



# Dell EMC Reseller Option Kit

版本資訊

## 註、警示與警告

 **註:** 「註」表示可以幫助您更有效地使用產品的重要資訊。

 **警示:** 「警示」表示有可能會損壞硬體或導致資料遺失，並告訴您如何避免發生此類問題。

 **警告:** 「警告」表示有可能會導致財產損失、人身傷害甚至死亡。

<b>1 版本摘要</b> .....	<b>4</b>
版本.....	4
發行日期.....	4
優先順序和建議.....	4
<b>2 相容性</b> .....	<b>5</b>
Dell EMC PowerEdge 伺服器的作業系統支援表格.....	5
<b>3 Windows Server 2019 作業系統版本的新功能和增強功能</b> .....	<b>6</b>
<b>4 修正</b> .....	<b>7</b>
<b>5 重要注意事項</b> .....	<b>8</b>
<b>6 已知問題</b> .....	<b>9</b>
具有 PERC S100 的 PowerEdge 系統在安裝作業系統時需要 S100 驅動程式.....	9
使用簡體中文 ROK 媒體時無法修復 Windows Server 2008 R2 SP1.....	9
<b>7 限制</b> .....	<b>11</b>
<b>8 安裝和升級 Windows Server 2019</b> .....	<b>12</b>
在虛擬機器上安裝 Windows Server 作業系統 ROK.....	12
為 VMware ESX 或 ESXi Hypervisor 做好使用 ROK 媒體的準備.....	12
為 Microsoft Hypervisor 做好使用 ROK 媒體的準備.....	12
為 Citrix XenServer Hypervisor 做好使用 ROK 媒體的準備.....	13
執行 hyperv_prep.vbe.....	13
在 PowerEdge 伺服器上安裝 Microsoft Windows Server 2019.....	14
從舊版的 Windows Server 升級至 Windows Server 2019.....	14
<b>9 資源和支援</b> .....	<b>15</b>
Dell EMC PowerEdge 伺服器的 Microsoft Windows Server 2019 影片.....	15
說明文件資源.....	15
下載驅動程式和韌體.....	17
<b>10 與 Dell EMC 聯絡</b> .....	<b>18</b>

# 版本摘要

Dell EMC Reseller Option Kit (ROK) 是獨立的 Dell EMC 品牌作業系統 (OS) 套件。其適用版本如下：

- Microsoft Windows Server 2019
- Microsoft Windows Server 2016
- Microsoft Windows Server 2012 R2
- Microsoft Windows Server 2012
- Microsoft Windows Server 2008 R2

## 版本

2019

## 發行日期

2019 年 2 月

## 優先順序和建議

緊急：Dell EMC 建議您在下一次排定的更新週期中套用此更新。此更新包含功能的強化或變更，可協助您保有與其他系統模組 (韌體、BIOS、驅動程式和軟體) 相容的最新系統軟體。

## Dell EMC PowerEdge 伺服器的作業系統支援表格

Windows Server 作業系統只能安裝在選取的 Dell EMC PowerEdge 伺服器上。如需 Dell EMC PowerEdge 伺服器及其支援作業系統的清單，請造訪 [Dell.com/ossupport](http://Dell.com/ossupport) 瞭解特定 PowerEdge 機型支援的 Microsoft Server 作業系統。

# Windows Server 2019 作業系統版本的新功能和增強功能

此版本導入的功能大致包括：

- 連線至 Azure
  - Windows Azure Stack
  - 流暢的 Hyper-v 網路虛擬化 (HNV)
  - 無限制的儲存空間 (StorSimple · 以及 Azure Site Recovery (ASR))
- 雲端基礎
  - 軟體定義一切 (SDS、SDN 和 SDC)
- 保證
  - 提供最安全的雲端運算環境
- 雲端作業
  - 混合式雲端成為最新常態
- 安全保護
  - 主機守護者服務 (HGS)
  - 網路加密
  - 受保護的 VM — Linux
- 存放時
  - 儲存空間直接存取
  - 儲存體移轉服務
  - 儲存體複本

如需進一步瞭解此版本的新功能和增強功能，請參閱 <https://docs.microsoft.com/en-us/windows-server/get-started-19/whats-new-19>。

## 修正

不適用。

## 重要注意事項

- 1 支援 ROK Datacenter 和 Standard SKU 的語言包括英文、法文、德文、日文、韓文、西班牙文和簡體中文。
- 2 支援 ROK Essentials SKU 的語言包括英文、巴西葡萄牙文、法文、德文、日文、韓文、西班牙文、簡體中文和土耳其文。
- 3 Dell EMC 提供多語言 Windows Server 2012、Windows Server 2012 R2、Microsoft Windows Server 2016 和 Microsoft Windows Server 2019 媒體。您可以從可用的多語言作業系統媒體中，自行選擇要安裝哪個語言的作業系統。
- 4 針對 Windows Server 2012、Windows Server 2012 R2、Windows Server 2016 和 Microsoft Windows Server 2019 等作業系統，Dell EMC 提供個別的簡體中文版媒體。

## 已知問題

主題：

- 具有 PERC S100 的 PowerEdge 系統在安裝作業系統時需要 S100 驅動程式
- 使用簡體中文 ROK 媒體時無法修復 Windows Server 2008 R2 SP1

### 具有 PERC S100 的 PowerEdge 系統在安裝作業系統時需要 S100 驅動程式

**說明** 當您使用下列其中一種方法安裝 Windows Server 作業系統時，系統將會重新開機：

- ROK 媒體
- PowerEdge RAID 控制器 (PERC) S100 上的 Unified Server Configurator (USC)

**因應措施** 若要安裝作業系統，請使用外接式 USB 磁碟機/DVD 光碟機。

**註：**

- 此問題已在 Windows Server 2008 R2 Service Pack 1 中修正。可能會顯示安裝驅動程式的訊息，因為 S100 驅動程式不適用於 Windows Server 2008 R2 Service Pack 1 作業系統。請從 [Dell.com/support/drivers](http://Dell.com/support/drivers) 下載最新的驅動程式並加以使用。請參閱 [下載驅動程式和韌體](#)。
- Windows Server 2016、Windows Server 2012 和 Windows Server 2012 R2 不支援 Dell EMC 軟體 RAID S100 和 S300。

**適用於** Windows Server 2016 作業系統、Windows Server 2012 作業系統和 Windows Server 2012 R2 作業系統。

### 使用簡體中文 ROK 媒體時無法修復 Windows Server 2008 R2 SP1

**說明** 當您在 Windows Server 2008 R2 SP1 上使用簡體中文 ROK 媒體時，媒體會略過包含 **Repair your computer (修復您的電腦)** 選項的 **Install Now (立即安裝)** 畫面。

**因應措施**

- 1 使用安裝媒體來啟動電腦，然後執行 Windows Server 2008 R2 Service Pack 1 設定。
- 2 選取語言、時間、貨幣和鍵盤，然後按 Shift+F10 以啟動命令列介面 (CLI)。
- 3 執行下列命令以啟動 **Windows Recovery Environment (Windows 修復環境)**，然後按 Enter 鍵。

```
cd /d %systemdrive%\sources\recovery RecEnv.exe
```

① | **註：** 您也可以在 POST 之後立刻按 F8 存取復原畫面，藉以修復電腦。

① | **註：** 如需詳細資訊，請參閱 [support.microsoft.com](http://support.microsoft.com) 上的 *Microsoft 知識庫文章 951495*。

適用於

Windows Server 2008 R2 SP1 作業系統

# 限制

不適用。

# 安裝和升級 Windows Server 2019

主題：

- 在虛擬機器上安裝 Windows Server 作業系統 ROK
- 執行 hyperv\_prep.vbe
- 在 PowerEdge 伺服器上安裝 Microsoft Windows Server 2019
- 從舊版的 Windows Server 升級至 Windows Server 2019

## 在虛擬機器上安裝 Windows Server 作業系統 ROK

**註：**如果 Hyper V、ESXi 和 Citrix XenServer Hypervisor 尚未做好支援客體作業系統安裝的準備，則無法在 Dell EMC PowerEdge 系統代管的 VM 上安裝 Windows Server 作業系統。

請使用下列其中一種方法備妥您的 Hypervisor：

- 為 ESX 或 ESXi Hypervisor 做好使用 ROK 媒體的準備
- 為 Microsoft Hypervisor 做好使用 ROK 媒體的準備
- 為 Citrix XenServer Hypervisor 做好使用 ROK 媒體的準備

**註：**請確實在代管 VM 的伺服器上備妥 Hypervisor。

## 為 VMware ESX 或 ESXi Hypervisor 做好使用 ROK 媒體的準備

若要為 ESX 或 ESXi Hypervisor 做好在 VM 上使用 ROK 媒體的準備：

- 1 移至 `/vmfs/volumes/<datastore name>/<VM name>`。
- 2 在編輯器中開啟 `<VM name>.vmx` 檔案，並加入下列字串：  

```
smbios.reflectHost = TRUE
```

**註：**請確實為您所建立的每個 VM 編輯 `File1.vmdk` 檔案。

## 為 Microsoft Hypervisor 做好使用 ROK 媒體的準備

若要為 Microsoft Hypervisor 做好使用 ROK 媒體的準備：

- 1 插入 ROK 媒體，然後移至 `<DVD drive>:\ROK`。
- 2 在執行 Hyper-V 的 Windows Server 作業系統上執行 `hyperv_prep.vbe`，並按照畫面上的指示操作。

**註：**如果您要在 Microsoft Hyper-V Server 2008 或 Hyper-V Server 2008 R2 上執行公用程式，請在 CLI 上輸入 `cscript hyperv_prep.vbe`。

# 為 Citrix XenServer Hypervisor 做好使用 ROK 媒體的準備

若要為 Citrix XenServer Hypervisor 做好使用 ROK 媒體的準備：

- 1 使用 XenCenter 用戶端連線至 Xen Server
- 2 使用 XenCenter 用戶端建立 VM。
- 3 在 **Template (範本)** 頁面上，選取所需的 Windows Server 作業系統版本。
- 4 選取 **Copy host BIOS strings to VM (將主機 BIOS 字串複製到 VM)** 核取方塊。
- 5 按一下 **Next (下一步)**，然後依照畫面上的指示操作。

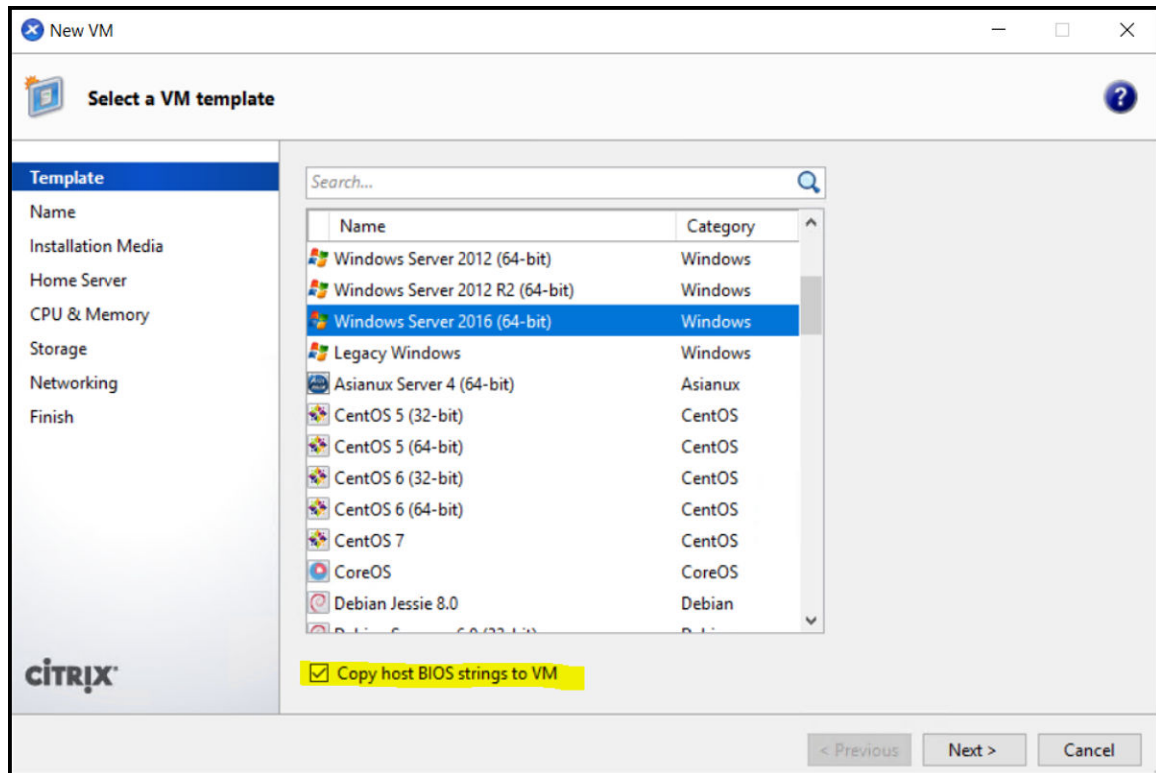


圖 1. 新的 VM

① 註：確定 XenServer 版本是 5.5 或更新版本。

## 執行 hyperv\_prep.vbe

在 Windows Server 作業系統上從 ROK 媒體執行 **hyperv\_prep.vbe** 將會失敗，並顯示錯誤訊息。

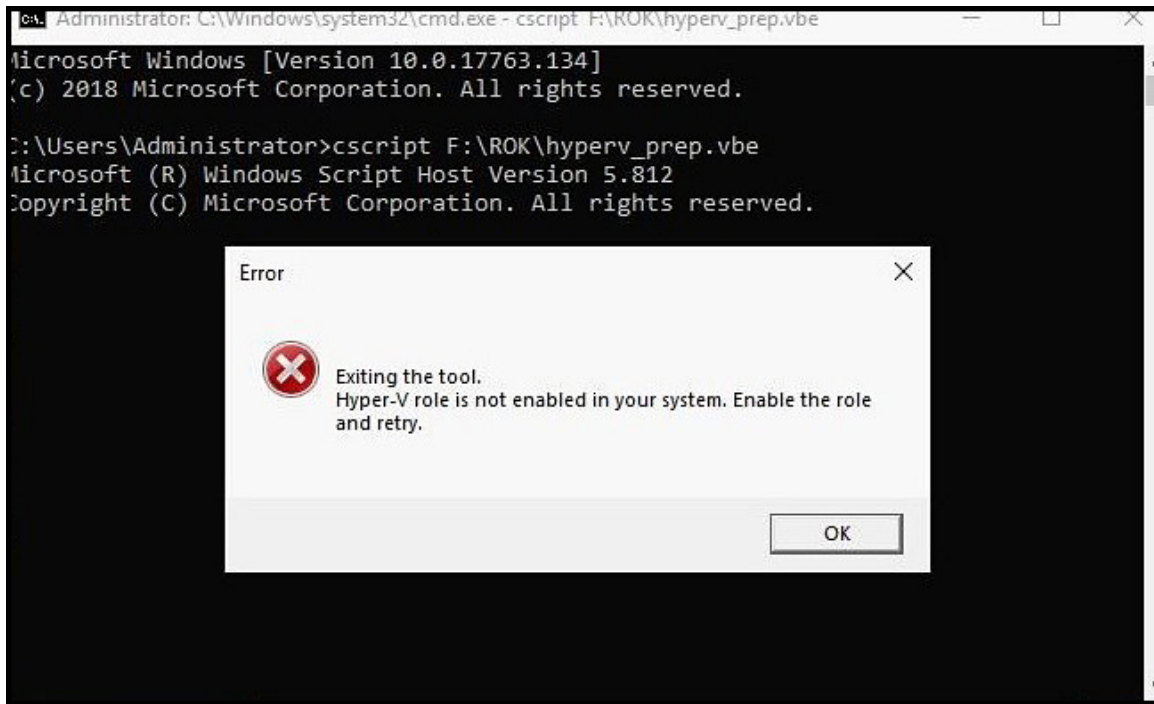


圖 2. 錯誤訊息

請確定：

- Windows Server 作業系統支援 Hyper-V 角色。
- 已在 BIOS 中啟用虛擬化技術功能。
- 您的系統已啟用 Hyper-V 角色。若未啟用，請在啟用此角色後繼續安裝。

## 在 PowerEdge 伺服器上安裝 Microsoft Windows Server 2019

如需先決條件、安裝和組態的相關資訊，請參閱《Microsoft Windows Server 2019 for Dell EMC PowerEdge Servers Installation Guide》(Dell EMC PowerEdge 伺服器的 Microsoft Windows Server 2019 安裝指南)，網址為 [Dell.com/operatingsystemmanuals](https://www.dell.com/operatingsystemmanuals)。

## 從舊版的 Windows Server 升級至 Windows Server 2019

Dell EMC 不支援從 Windows Server 2012 R2 或 Windows Server 2016 就地升級至 Windows Server 2019。

# Dell EMC PowerEdge 伺服器的 Microsoft Windows Server 2019 影片

表 1. Dell EMC PowerEdge 伺服器的 Microsoft Windows Server 2019 影片

影片標題	連結
使用 Dell LifeCycle Controller 以 UEFI 模式安裝 Microsoft Windows 2019 作業系統	<a href="https://www.youtube.com/watch?v=3uCuQKNiQpY">https://www.youtube.com/watch?v=3uCuQKNiQpY</a>
手動以 UEFI 模式安裝 Microsoft Windows 2019 作業系統	<a href="https://www.youtube.com/watch?v=R52bPpl3rnk">https://www.youtube.com/watch?v=R52bPpl3rnk</a>

## 說明文件資源

本節提供伺服器說明文件資源的相關資訊。

表 2. 伺服器的其他說明文件資源

工作	文件	Location (位置)
設定您的伺服器	如需將伺服器安裝到機架的相關資訊，請參閱機架解決方案隨附的機架說明文件或伺服器隨附的系統入門文件。	<b>Dell.com/poweredgemanuals</b>
	如需關於開啟伺服器和伺服器技術規格的資訊，請參閱伺服器隨附的系統入門文件。	<b>Dell.com/poweredgemanuals</b>
設定您的伺服器	如需 iDRAC 功能、設定與登入 iDRAC，以及遠端管理伺服器的相關資訊，請參閱《Integrated Dell Remote Access Controller User's Guide》(Integrated Dell Remote Access Controller 使用者指南)。	<b>Dell.com/idracmanuals</b>
	如需有關安裝作業系統的資訊，請參閱作業系統說明文件。	<b>Dell.com/operatingsystemmanuals</b>
	如需瞭解遠端存取控制器管理員 (RACADM) 子命令，以及受支援 RACADM 介面的相關資訊，請參閱 iDRAC 的 RACADM 命令列參考指南。	<b>Dell.com/idracmanuals</b>

工作	文件	Location (位置)
	如需關於更新驅動程式和韌體的資訊，請參閱本文件中的「下載驅動程式和韌體」主題。	<a href="https://www.dell.com/support/drivers">Dell.com/support/drivers</a>
管理您的伺服器	如需 Dell EMC 提供的伺服器管理軟體的相關資訊，請參閱《Dell EMC OpenManage Systems Management Overview Guide》(Dell EMC OpenManage 系統管理概觀指南)。	<a href="https://www.dell.com/openmanagemanuals">Dell.com/openmanagemanuals</a>
	如需 OpenManage 在設定、使用和故障排除方面的相關資訊，請參閱《Dell EMC OpenManage Server Administrator User's Guide》(Dell EMC OpenManage Server 管理員使用者指南)。	<a href="https://www.dell.com/openmanagemanuals">Dell.com/openmanagemanuals</a>
	如需 Dell EMC OpenManage Essentials 在安裝、使用和故障排除方面的相關資訊，請參閱《Dell EMC OpenManage Essentials User's Guide》(Dell EMC OpenManage Essentials 使用者指南)。	<a href="https://www.dell.com/openmanagemanuals">Dell.com/openmanagemanuals</a>
	如需安裝和使用 Dell SupportAssist 的相關資訊，請參閱《Dell EMC SupportAssist Enterprise User's Guide》(Dell EMC SupportAssist Enterprise 使用者指南)。	<a href="https://www.dell.com/serviceabilitytools">Dell.com/serviceabilitytools</a>
	如需瞭解 Dell EMC Lifecycle Controller (LC) 的功能，請參閱《Lifecycle Controller User's Guide》(Lifecycle Controller 使用者指南)。	<a href="https://www.dell.com/idracmanuals">Dell.com/idracmanuals</a>
	如需合作夥伴專案企業系統管理的相關資訊，請參閱 OpenManage Connections 企業系統管理文件。	<a href="https://www.dell.com/omconnectionsenterprisesystemsmanagement">Dell.com/omconnectionsenterprisesystemsmanagement</a>
	如需關於使用 Dell EMC Chassis Management Controller (CMC) 來檢視詳細目錄、執行設定、監視工作、從遠端開啟或關閉伺服器，以及對伺服器和元件啟用事件警示的資訊，請參閱《CMC User's Guide》(CMC 使用者指南)。	<a href="https://www.dell.com/esmmanuals">Dell.com/esmmanuals</a>
使用 Dell EMC PowerEdge RAID 控制器	如需瞭解 Dell EMC PowerEdge RAID 控制器 (PERC) 的功能和部署 PERC 卡的相關資訊，請參閱儲存控制器的說明文件。	<a href="https://www.dell.com/storagecontrollermanuals">Dell.com/storagecontrollermanuals</a>

工作	文件	Location (位置)
瞭解事件與錯誤訊息	若需瞭解如何查看由監視伺服器元件的系統韌體和代理程式所產生的事件與錯誤訊息，請參閱《Dell EMC Event and Error Messages Reference Guide》(Dell EMC 事件和錯誤訊息參考指南)。	<a href="https://dell.com/openmanagemanuals">Dell.com/openmanagemanuals</a> > <b>OpenManage 軟體</b>
故障排除您的系統	如需識別 PowerEdge 伺服器問題及其故障排除的相關資訊，請參閱《伺服器故障排除指南》。	<a href="https://dell.com/poweredgemanuals">Dell.com/poweredgemanuals</a>

## 下載驅動程式和韌體

建議您在系統下載及安裝最新的 BIOS、驅動程式和系統管理韌體。  
務必清除網頁瀏覽器快取，才能下載驅動程式和韌體。

- 1 前往 [Dell.com/support/drivers](https://dell.com/support/drivers)。
- 2 在 **驅動程式與下載項目** 區段中，於請輸入 **Dell 產品服務編號**、**Dell EMC 產品 ID** 或 **型號** 欄位中輸入系統的產品服務編號，然後按一下 **提交**。
  - ① **註:** 如果您沒有產品服務編號，請按一下偵測電腦，讓系統自動偵測您的產品服務編號。
- 3 按一下 **Drivers & Downloads (驅動程式與下載)**。  
隨即會顯示可下載的項目清單。
- 4 將驅動程式或韌體下載到 USB 隨身碟、CD 或 DVD。

## 與 Dell EMC 聯絡

Dell EMC 提供多種線上和電話支援與服務的選擇。提供的服務因國家/地區和產品而異。某些服務在您的所在區域可能未提供。若因銷售、技術支援或客戶服務問題要聯絡 Dell EMC，請參閱 [www.dell.com/contactdell](http://www.dell.com/contactdell)。

如果無法連接網際網路，您可以在購買發票、包裝單、帳單或產品目錄中找到聯絡資訊。