

Dell EMC Reseller Option Kit

发行说明

注、小心和警告

① | **注:** “注” 表示帮助您更好地使用该产品的重要信息。

△ | **小心:** “小心” 表示可能会损坏硬件或导致数据丢失，并说明如何避免此类问题。

⚠ | **警告:** “警告” 表示可能会造成财产损失、人身伤害甚至死亡。

目录

1 发行摘要	4
版本.....	4
发行日期.....	4
优先级和建议.....	4
2 兼容性	5
适用于 Dell EMC PowerEdge 服务器的操作系统支持值表.....	5
3 Windows Server 2019 OS 版本中的新功能和增强功能	6
4 修复	7
5 重要事项	8
6 已知问题	9
带有 PERC S100 的 PowerEdge 系统需要在安装操作系统的过程中安装 S100 驱动程序.....	9
使用简体中文 ROK 介质时修复 Windows Server 2008 R2 SP1.....	9
7 限制	11
8 安装和升级 Windows Server 2019	12
在虚拟机上安装 Windows Server OS ROK.....	12
准备 VMware ESX 或 ESXi 虚拟机管理程序以使用 ROK 介质.....	12
准备 Microsoft 虚拟机管理程序以使用 ROK 介质.....	12
准备 Microsoft 虚拟机管理程序以使用 ROK 介质.....	13
运行 hyperv_prep.vbe.....	13
在 PowerEdge 服务器上安装 Microsoft Windows Server 2019.....	14
从旧版 Windows Server 升级到 Windows Server 2019.....	14
9 资源和支持	15
适用于 Dell EMC PowerEdge 服务器的 Microsoft Windows Server 2019 视频.....	15
说明文件资源.....	15
下载驱动程序和固件.....	17
10 联系 Dell EMC	18

发行摘要

Dell EMC Reseller Option Kit (ROK) 是独立的 Dell EMC 品牌操作系统 (OS) 套件。它提供以下版本：

- Microsoft Windows Server 2019
- Microsoft Windows Server 2016
- Microsoft Windows Server 2012 R2
- Microsoft Windows Server 2012
- Microsoft Windows Server 2008 R2

版本

2019

发行日期

2019 年 2 月

优先级和建议

紧急：Dell EMC 建议在下一个计划更新周期应用此更新。此更新包含功能的增强或更改，可帮助您使系统软件保持最新并兼容其他系统模块（固件、BIOS、驱动程序和软件）。

适用于 Dell EMC PowerEdge 服务器的操作系统支持值表

Windows Server 操作系统只可以安装在特定 Dell EMC PowerEdge 服务器上。有关 Dell EMC PowerEdge 服务器和受支持操作系统的列表，请参阅 Dell.com/ossupport 上特定 PowerEdge 型号支持的 Microsoft Server 操作系统。

Windows Server 2019 OS 版本中的新功能和增强功能

此版本中推出的高级功能概览：

- 连接到 Azure
 - Windows Azure 堆栈
 - 无缝 Hyper-V 网络虚拟化 (HNV)
 - Bottomless 存储 (StorSimple 和 Azure Site Recovery (ASR))
- 云基础版
 - 软件已定义的所有内容 (SDS、SDN 和 SDC)
- 保证
 - 提供安全的云计算环境
- 云操作
 - 混合云作为新标准
- 安全性
 - 主机监护服务 (HGS)
 - 网络加密
 - 受保护的虚拟机 - Linux
- 存储
 - 直接存储空间
 - 存储迁移服务
 - 存储副本

有关此版本中新功能和增强功能的更多信息，请参阅 <https://docs.microsoft.com/en-us/windows-server/get-started-19/whats-new-19>。

修复

不适用。

重要事项

- 1 ROK 数据中心和标准 SKU 支持英语、法语、德语、日语、韩语、西班牙语和简体中文。
- 2 ROK Essentials SKU 仅支持英语、巴西葡萄牙语、法语、德语、日语、韩语、西班牙语、简体中文和土耳其语。
- 3 Dell EMC 提供多语言 Windows Server 2012、Windows Server 2012 R2、Microsoft Windows Server 2016 和 Microsoft Windows Server 2019 介质，您可从中选择操作系统的安装语言。
- 4 Dell EMC 提供单独的 Windows Server 2012、Windows Server 2012 R2 和 Microsoft Windows Server 2016 和 Microsoft Windows Server 2019 OS 简体中文介质。

已知问题

主题：

- 带有 PERC S100 的 PowerEdge 系统需要在安装操作系统的过程中安装 S100 驱动程序
- 使用简体中文 ROK 介质时修复 Windows Server 2008 R2 SP1

带有 PERC S100 的 PowerEdge 系统需要在安装操作系统的过程中安装 S100 驱动程序

说明

使用以下方法之一安装 Windows Server 操作系统时，系统将重新引导：

- ROK 介质
- PowerEdge RAID 控制器 (PERC) S100 上的 Unified Server Configurator (USC)

解决方法

要使用外部 USB-DVD 驱动器安装操作系统。

注：

- 在 Windows Server 2008 R2 Service Pack 1 中可修复此问题。可能显示一条消息提示安装驱动程序，因为 S100 驱动程序在 Windows Server 2008 R2 Service Pack 1 OS 中未提供。请从 Dell.com/support/drivers 下载并使用新驱动程序。请参阅 [下载驱动程序和固件](#)。
- Dell EMC software RAID S100 和 S300 在 Windows Server 2016、Windows Server 2012 和 Windows Server 2012 R2 上不受支持。

Applies to (应用到)

Windows Server 2016 OS、Windows Server 2012 OS 和 Windows Server 2012 R2 OS。

使用简体中文 ROK 介质时修复 Windows Server 2008 R2 SP1

说明

将简体中文 ROK 介质用于 Windows Server 2008 R2 SP1 时，该介质会跳过包含 “Repair your computer” 选项的 “Install Now” 屏幕。

解决方法

- 1 使用安装介质启动计算机并运行 Windows Server 2008 R2 Service Pack 1 设置程序。
- 2 在语言、时间、货币和键盘窗口中，按 Shift + F10 以启动命令行界面 (CLI)。
- 3 输入以下命令以启动 **Windows 恢复环境**，然后按 Enter 键。

```
cd /d %systemdrive%\sources\recovery RecEnv.exe
```

① | 注：您也可在 POST 后立即按 F8 进入恢复屏幕来修复您的计算机。

① | 注：有关详情，请参阅 support.microsoft.com 上的 *Microsoft 知识库文章 951495*。

Applies to (应用到)

Windows Server 2008 R2 SP1 OS

限制

不适用。

安装和升级 Windows Server 2019

主题：

- 在虚拟机上安装 Windows Server OS ROK
- 运行 `hyperv_prep.vbe`
- 在 PowerEdge 服务器上安装 Microsoft Windows Server 2019
- 从旧版 Windows Server 升级到 Windows Server 2019

在虚拟机上安装 Windows Server OS ROK

① **注：**如果 Hyper V、ESXi 和 Citrix XenServer 虚拟机管理程序未准备好支持来宾操作系统安装，在 Dell EMC PowerEdge 系统上托管的虚拟机上安装 Windows Server OS 将会失败。

使用以下方法之一准备虚拟机管理程序：

- 准备 ESX 或 ESXi 虚拟机管理程序以使用 ROK 介质
- 准备 Microsoft 虚拟机管理程序以使用 ROK 介质
- 准备 Microsoft 虚拟机管理程序以使用 ROK 介质

① **注：**确保您准备托管虚拟机的服务器上的虚拟机管理程序

准备 VMware ESX 或 ESXi 虚拟机管理程序以使用 ROK 介质

要准备 ESX 或 ESXi 虚拟机管理程序以在虚拟机上使用 ROK 介质：

- 1 转至 `/vmfs/volumes/<datastore name>/<VM name>`。
- 2 在编辑器中打开 `<VM 名称>.vmx` 文件并添加以下字符串：

```
smbios.reflectHost = TRUE
```

① **注：**确保为创建的每台虚拟机编辑 `vmx` 文件。

准备 Microsoft 虚拟机管理程序以使用 ROK 介质

准备 Microsoft 管理程序以便使用 ROK 介质：

- 1 插入 ROK 介质并转至 `<DVD drive>:\ROK`。
- 2 在运行 Hyper - V 的 Windows Server 操作系统上运行 `hyperv_prep.vbe`，按照屏幕上的说明进行操作。

① **注：**如果在 Microsoft Hyper-V Server 2008 或 Hyper-V Server 2008 R2 上运行实用程序包，则在 CLI 上输入 `cscript hyperv_prep.vbe`。

准备 Microsoft 虚拟机管理程序以使用 ROK 介质

要准备 Microsoft 虚拟机管理程序以使用 ROK 介质：

- 1 使用 XenCenter 客户端连接到 Xen Server
- 2 使用 XenCenter 客户端创建虚拟机。
- 3 在“**Template**”页面上，选择需要的 Windows Server 操作系统版本。
- 4 选择“**Copy host BIOS strings to VM**”复选框。
- 5 单击“**Next**”，然后按照屏幕上的说明操作。

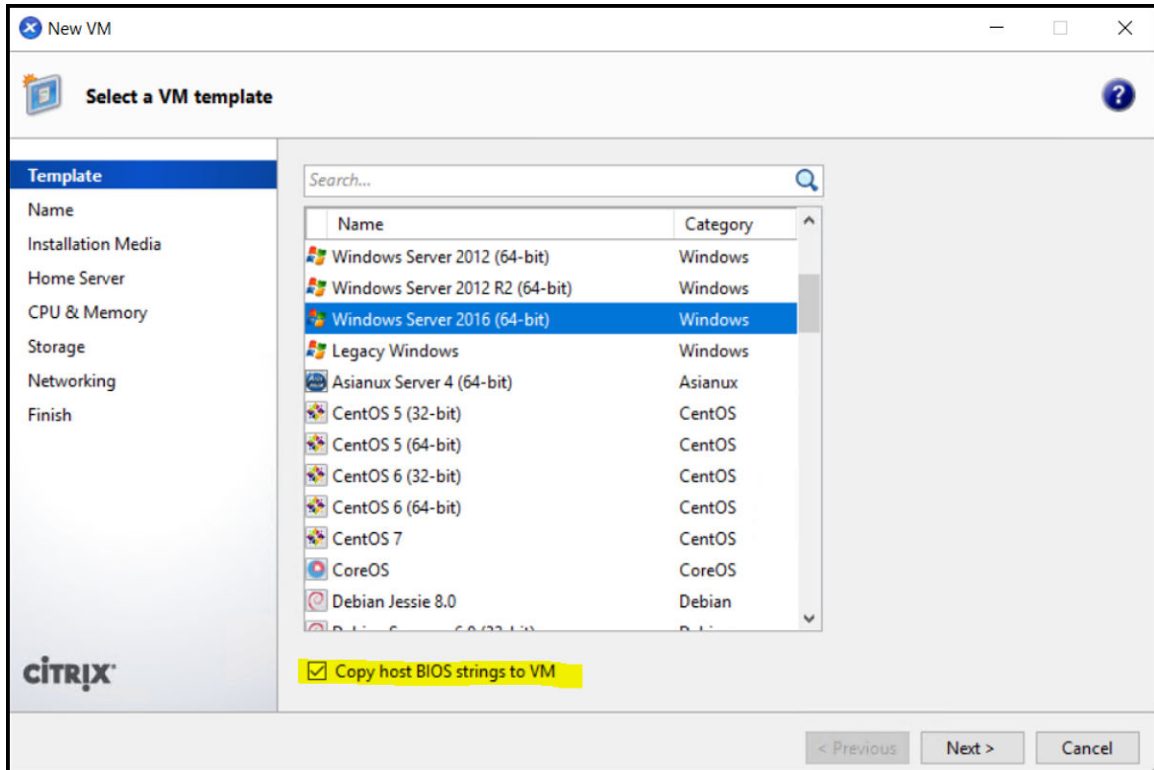


图 1: 新虚拟机

① 注: 确保 XenServer 版本为 5.5 或更高版本。

运行 hyperv_prep.vbe

通过 ROK 介质在 Windows Server 操作系统上运行 **hyperv_prep.vbe** 失败并显示错误信息。

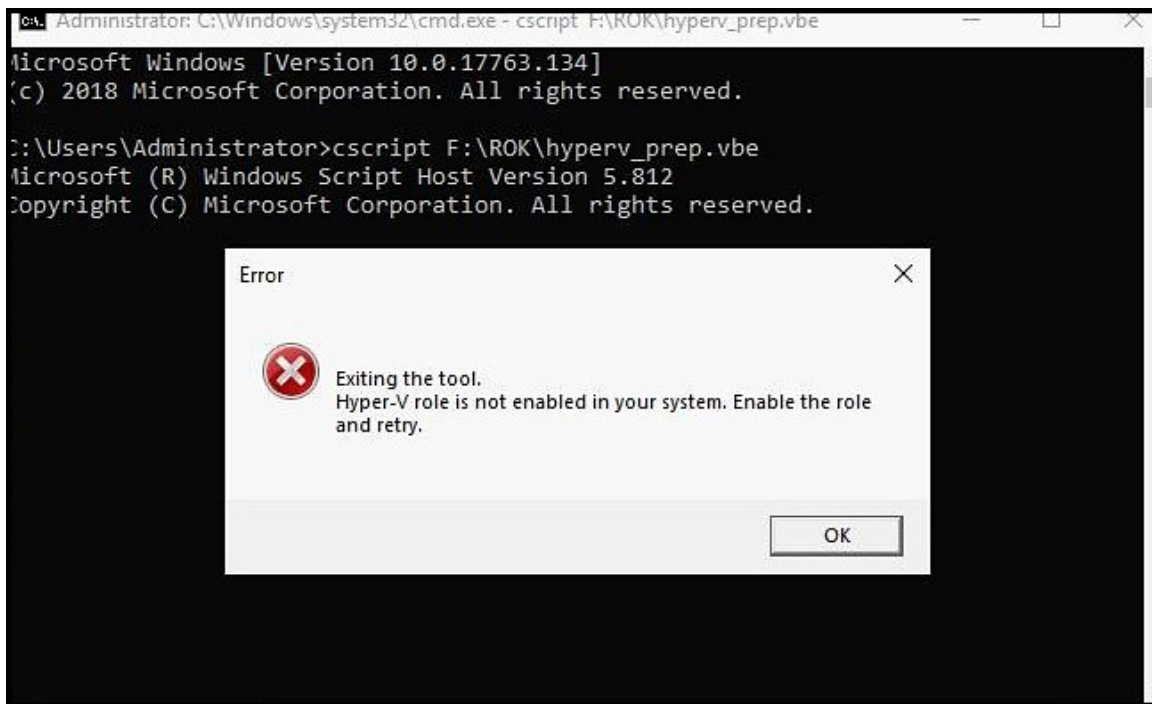


图 2: 错误消息

请确保：

- Windows Server OS 支持 Hyper-V 角色。
- 虚拟化技术功能在 BIOS 中已启用。
- 您的系统已启用 Hyper-V 角色。如果未启用，请启用该角色，然后继续安装。

在 PowerEdge 服务器上安装 Microsoft Windows Server 2019

有关前提条件、安装和配置的信息，请参阅“*Microsoft Windows Server 2019 for Dell EMC PowerEdge Servers Installation Guide*”（《适用于 Dell EMC PowerEdge 服务器的 *Microsoft Windows Server 2019 安装指南*》）：Dell.com/operatingsystemmanuals。

从旧版 Windows Server 升级到 Windows Server 2019

Dell EMC 不支持从 Windows Server 2012 R2 或 Windows Server 2016 就地升级至 Windows Server 2019。

适用于 Dell EMC PowerEdge 服务器的 Microsoft Windows Server 2019 视频

表. 1: 适用于 Dell EMC PowerEdge 服务器的 Microsoft Windows Server 2019 视频

视频标题	链接
使用 Dell Lifecycle Controller 在 UEFI 模式下安装 Microsoft Windows 2019 操作系统	https://www.youtube.com/watch?v=3uCuQKNIQpY
在 UEFI 模式下手动安装 Microsoft Windows 2019 操作系统	https://www.youtube.com/watch?v=R52bPpl3rnk

说明文件资源

本节介绍了有关服务器说明文件资源的信息。

表. 2: 服务器的其他说明文件资源

任务	说明文件	位置
设置服务器	有关将服务器安装到机架中的信息，请参阅机架解决方案随附的机架文档或服务器随附的 <i>系统使用入门</i> 说明文件。	Dell.com/poweredgemanuals
	有关开启服务器和服务器技术规格的信息，请参阅服务器随附的 <i>系统使用入门</i> 说明文件。	Dell.com/poweredgemanuals
配置服务器	有关 iDRAC 的功能、配置和登录 iDRAC，以及远程管理服务器的信息，请参阅 Integrated Dell Remote Access Controller 用户指南。	Dell.com/idracmanuals
	有关安装该操作系统的信息，请参阅操作系统说明文件。	Dell.com/operatingsystemmanuals
	要了解 Remote Access Controller Admin (RACADM) 子命令和支持的 RACADM 界面的信息，请参阅 RACADM Command Line Reference Guide for iDRAC (适用于 iDRAC 的 RACADM 命令行参考指南)。	Dell.com/idracmanuals

任务	说明文件	位置
	有关更新驱动程序和固件的信息，请参阅本说明文件中的“下载固件和驱动程序”部分。	Dell.com/support/drivers
管理服务器	有关 Dell EMC 提供的服务器管理软件的信息，请参阅 Dell EMC OpenManage 系统管理概述指南。	Dell.com/openmanagemanuals
	有关设置、使用 OpenManage 以及进行故障排除的信息，请参阅 Dell EMC OpenManage Server 管理员用户指南。	Dell.com/openmanagemanuals
	有关安装、使用 Dell EMC OpenManage Essentials 以及进行故障排除的信息，请参阅 Dell EMC OpenManage Essentials 用户指南。	Dell.com/openmanagemanuals
	有关安装和使用 Dell SupportAssist 的信息，请参阅 Dell EMC SupportAssist Enterprise 用户指南。	Dell.com/serviceabilitytools
	要了解 Dell EMC Lifecycle Controller (LC) 的功能，请参阅 Lifecycle Controller 用户指南。	Dell.com/idracmanuals
	有关合作伙伴计划企业系统管理的信息，请参阅 OpenManage Connections Enterprise Systems Management (OpenManage Connections 企业系统管理) 说明文件。	Dell.com/omconnectionsenterprisesystemsmanagement
	有关使用 Dell EMC Chassis Management Controller (CMC) 查看资源清册、执行配置和监测任务、远程打开或关闭服务器以及启用服务器和组件上的事件警报的信息，请参阅 CMC 用户指南。	Dell.com/esmanuals
使用 Dell EMC PowerEdge RAID 控制器	要了解 Dell EMC PowerEdge RAID 控制器 (PERC) 的功能和部署 PERC 卡的信息，请参阅存储控制器说明文件。	Dell.com/storagecontrollermanuals
了解事件和错误消息	有关查看系统固件和代理 (用于监测服务器组件) 生成的事件和错误消息的信息，请参阅 Dell EMC 事件和错误消息参考指南。	Dell.com/openmanagemanuals > OpenManage 软件
系统故障排除	有关识别和故障排除 PowerEdge 服务器问题的信息，请参阅 Server Troubleshooting Guide (服务器故障排除指南) 。	Dell.com/poweredgemanuals

下载驱动程序和固件

建议您下载并在系统上安装最新的 BIOS、驱动程序和系统管理固件。
确保清除 Web 浏览器高速缓存，然后再下载驱动程序和固件。

- 1 转至 Dell.com/support/drivers。
- 2 在 **“Drivers & Downloads”** 部分，在 **“Enter a Service Tag or product Id”** 对话框中键入系统的服务标签，然后单击 **“Submit”**。

① | 注: 如果您没有服务标签，请单击 **“Detect PC”** 以使系统自动检测您的服务标签。
- 3 单击 **驱动程序和下载**。
随即显示适用更新的列表
- 4 将驱动程序或固件下载到 USB 驱动器、CD 或 DVD。

联系 Dell EMC

Dell EMC 提供若干联机及电话支持和服务选项。服务会因所在国家和地区以及产品的不同而有所差异，您所在的地区可能不提供某些服务。如要联系 Dell EMC 解决有关销售、技术支持或客户服务问题，请参阅 www.dell.com/contactdell。

如果没有活动的 Internet 连接，您可以在购货发票、装箱单、帐单或产品目录上查找联系信息。