

# Dell EMC Reseller Option Kit

Notas da versão

## Notas, avisos e advertências

 **NOTA:** Uma NOTA indica informações importantes que ajudam você a usar melhor o seu produto.

 **AVISO:** Um AVISO indica possíveis danos ao hardware ou perda de dados e ensina como evitar o problema.

 **ADVERTÊNCIA:** Uma ADVERTÊNCIA indica possíveis danos à propriedade, risco de lesões corporais ou mesmo risco de vida.

© 2019 Dell Inc. ou suas subsidiárias. Todos os direitos reservados. Dell, EMC e outras marcas comerciais são marcas comerciais da Dell Inc. ou suas subsidiárias. Todas as outras marcas comerciais são marcas comerciais de seus respectivos proprietários.

<b>1 Resumo da versão.....</b>	<b>4</b>
Versão.....	4
Data de lançamento.....	4
Prioridade e recomendações.....	4
<b>2 Compatibilidade.....</b>	<b>5</b>
Matriz de suporte a sistema operacional para os servidores Dell EMC PowerEdge.....	5
<b>3 Versão nova e aprimorada do SO do Windows Server 2019.....</b>	<b>6</b>
<b>4 Correções.....</b>	<b>7</b>
<b>5 Notas importantes.....</b>	<b>8</b>
<b>6 Problemas conhecidos.....</b>	<b>9</b>
Sistemas PowerEdge com PERC S100 requerem drivers do S100 durante instalação do sistema operacional....	9
Como reparar o Windows Server 2008 R2 SP1 ao usar a mídia do ROK em chinês simplificado.....	9
<b>7 Limitações.....</b>	<b>11</b>
<b>8 Como instalar e atualizar o Windows Server 2019.....</b>	<b>12</b>
Como instalar o SO ROK do Windows Server em uma máquina virtual.....	12
Prepare a VMware ESX ou hipervisor ESXi para usar a mídia do ROK.....	12
Prepare o Hipervisor Microsoft para usar a mídia do ROK.....	12
Prepare o hipervisor Citrix XenServer para usar a mídia do ROK.....	13
Como executar o hyperv_prep.vbe.....	13
Como instalar o Microsoft Windows Server 2019 em servidores PowerEdge.....	14
Como atualizar de versões anteriores do Windows Server para o Windows Server 2019.....	14
<b>9 Recursos e suporte.....</b>	<b>15</b>
Vídeos do Microsoft Windows Server 2019 para servidores PowerEdge Dell EMC.....	15
Recursos de documentação.....	15
Como fazer download de drivers e firmware.....	17
<b>10 Como entrar em contato com a Dell EMC.....</b>	<b>19</b>

# Resumo da versão

O Dell EMC Reseller Option Kit (ROK) é um kit de sistema operacional (OS) autônomo com a marca Dell EMC. Ele está disponível nas seguintes edições:

- Microsoft Windows Server 2019
- Microsoft Windows Server 2016
- Microsoft Windows Server 2012 R2
- Microsoft Windows Server 2012
- Microsoft Windows Server 2008 R2

## Versão

2019

## Data de lançamento

Fevereiro de 2019

## Prioridade e recomendações

**URGENTE:** A Dell EMC recomenda aplicar essa atualização durante o próximo ciclo de atualização agendado. A atualização contém aprimoramentos ou alterações de recursos que ajudam a manter o software do sistema atualizado e compatível com outros módulos do sistema (firmware, BIOS, drivers e software).

## Compatibilidade

### Matriz de suporte a sistema operacional para os servidores Dell EMC PowerEdge

O sistema operacional Windows Server pode ser instalado somente em servidores Dell EMC PowerEdge selecionados. Para acessar a lista de servidores Dell EMC PowerEdge e sistemas operacionais suportados, consulte os sistemas operacionais Microsoft Server compatíveis com modelos PowerEdge específicos disponíveis em [Dell.com/ossupport](https://www.dell.com/ossupport).

# Versão nova e aprimorada do SO do Windows Server 2019

Uma visão geral de alto nível dos recursos introduzidos nesta versão é:

- Conecte-se ao Azure
  - Pilha do Windows Azure
  - Virtualização perfeita de Rede Hyper-V (HNV)
  - Armazenamento inesgotável (StorSimple e Azure Site Recovery (ASR))
- Cloud Foundation
  - Tudo Definido por Software (SDS, SDN e SDC)
- Garantia
  - Fornece o ambiente de computação em nuvem mais seguro
- Operações em nuvem
  - Nuvem híbrida como nova norma
- Segurança
  - Serviço guardião de host (HGS)
  - Criptografia de rede
  - VMs protegidas - Linux
- De armazenamento
  - Espaços de armazenamento direto
  - Serviço de migração do armazenamento
  - Réplica de armazenamento

Para obter mais informações sobre o que é novo e aprimorado nesta versão, consulte <https://docs.microsoft.com/en-us/windows-server/get-started-19/whats-new-19>.

# Correções

Não aplicável.

## Notas importantes

- 1 O ROK Datacenter e SKUs padrão são suportados em inglês, francês, alemão, japonês, coreano, espanhol e chinês simplificado.
- 2 O ROK Essentials SKU é suportado apenas em inglês, português brasileiro, francês, alemão, japonês, coreano, espanhol, chinês simplificado e turco.
- 3 A Dell EMC oferece mídia multilíngue do Windows Server 2012, Windows Server 2012 R2, Microsoft Windows Server 2016 e Microsoft Windows Server 2019. A partir da mídia disponível do sistema operacional multilíngue, você pode selecionar o idioma de sua preferência para instalar o SO.
- 4 A Dell EMC oferece mídia separada em chinês simplificado para o SO Windows Server 2012, Windows Server 2012 R2, Microsoft Windows Server 2016 e Microsoft Windows Server 2019.

## Problemas conhecidos

Tópicos:

- Sistemas PowerEdge com PERC S100 requerem drivers do S100 durante instalação do sistema operacional
- Como reparar o Windows Server 2008 R2 SP1 ao usar a mídia do ROK em chinês simplificado

### Sistemas PowerEdge com PERC S100 requerem drivers do S100 durante instalação do sistema operacional

<b>Descrição</b>	O sistema é reinicializado quando você instala o SO do Windows Server usando um dos seguintes: <ul style="list-style-type: none"> <li>· Mídia do ROK</li> <li>· Unified Server Configurator (Configurador de Servidor Unificado (USC)) no Controlador RAID PowerEdge (PERC) S100</li> </ul>
<b>Alternativa</b>	Para instalar o SO, use uma unidade USB-DVD externa.
	<p><b>NOTA:</b></p> <ul style="list-style-type: none"> <li>· Esse problema foi corrigido no Windows Server 2008 R2 Service Pack 1. Uma mensagem pode ser exibida para instalar o driver, porque o driver S100 não está disponível no sistema operacional Windows Server 2008 R2 Service Pack 1. Faça o download e use os drivers mais recentes do <a href="http://Dell.com/support/drivers">Dell.com/support/drivers</a>. Consulte <a href="#">Download the drivers and firmware (Download de drivers e firmware)</a>.</li> <li>· O software Dell EMC para RAID S100 e S300 não é suportado nos sistemas operacionais Windows Server 2016, Windows Server 2012 e Windows Server 2012 R2.</li> </ul>
<b>Aplica-se ao</b>	SO Windows Server 2016, SO Windows Server 2012 e SO Windows Server 2012 R2.

### Como reparar o Windows Server 2008 R2 SP1 ao usar a mídia do ROK em chinês simplificado

<b>Descrição</b>	Ao usar a mídia do ROK em chinês simplificado para o Windows Server 2008 R2 SP1, a mídia ignora a tela <b>Install Now (Instalar agora)</b> que contém a opção <b>Repair your computer (Reparar o computador)</b> .
<b>Alternativa</b>	<ol style="list-style-type: none"> <li>1 Use a mídia de instalação para iniciar o computador e, em seguida, execute a instalação do Windows Server 2008 R2 Service Pack 1.</li> <li>2 Selecione language, time and currency and keyboard (idioma, hora e moeda e teclado), pressione Shift+F10 para iniciar uma Interface de linha de comandos (CLI).</li> <li>3 Execute o seguinte comando para iniciar o <b>Ambiente de Recuperação do Windows</b> e, em seguida, pressione Enter. <pre>cd /d %systemdrive%\sources\recovery RecEnv.exe</pre> </li> </ol>

- ① **NOTA:** é possível também reparar o computador pressionando F8 imediatamente após o POST, para acessar a tela de recuperação.
- ① **NOTA:** Para obter mais informações, veja o *artigo 951495 da base de conhecimento da Microsoft* em [support.microsoft.com](http://support.microsoft.com) (em inglês).

Aplica-se ao

Windows Server 2008 R2 SP1 OS

# Limitações

Não aplicável.

# Como instalar e atualizar o Windows Server 2019

Tópicos:

- Como instalar o SO ROK do Windows Server em uma máquina virtual
- Como executar o `hyperv_prep.vbe`
- Como instalar o Microsoft Windows Server 2019 em servidores PowerEdge
- Como atualizar de versões anteriores do Windows Server para o Windows Server 2019

## Como instalar o SO ROK do Windows Server em uma máquina virtual

**NOTA:** Se os hipervisores Hyper V, ESXi e Citrix XenServer não estiverem preparados para suportar a instalação do SO do Convidado, a instalação do SO do Windows Server em uma VM, hospedada em um sistema Dell EMC PowerEdge, falhará.

Use um dos seguintes métodos para preparar seu hipervisor:

- Prepare a ESX ou hipervisor ESXi para usar a mídia do ROK
- Prepare o hipervisor Microsoft para usar a mídia do ROK
- Prepare o hipervisor Citrix XenServer para usar a mídia do ROK

**NOTA:** Certifique-se de preparar seu hipervisor no servidor que hospeda a VM.

## Prepare a VMware ESX ou hipervisor ESXi para usar a mídia do ROK

Para preparar o hipervisor ESX ou o ESXi para usar a mídia do ROK em uma VM:

- 1 Vá para `/vmfs/volumes/<datastore name>/<VM name>`.
- 2 Abra o arquivo `<nome da VM>.vmx` em um editor de texto e adicione a seguinte linha:

```
smbios.reflectHost = TRUE
```

**NOTA:** Verifique se editou o arquivo `vmx` para cada VM criada.

## Prepare o Hipervisor Microsoft para usar a mídia do ROK

Para preparar o hipervisor Microsoft para usar a mídia do ROK:

- 1 Insira a mídia do ROK e acesse `<DVD drive>: \ROK`.
- 2 Execute `hyperv_prep.vbe` no sistema operacional Windows Server em execução no Hyper-V, e siga as instruções na tela.

**NOTA:** Se estiver executando o utilitário no Microsoft Hyper-V Server 2008 ou no Hyper-V Server 2008 R2, digite `cscript hyperv_prep.vbe` na interface de linha de comando.

# Prepare o hipervisor Citrix XenServer para usar a mídia do ROK

Para preparar o hipervisor Citrix XenServer para usar a mídia do ROK:

- 1 Use o cliente XenCenter para se conectar ao servidor Xen
- 2 Crie uma VM usando o cliente XenCenter.
- 3 Na página **Modelo**, selecione a versão necessária do Windows Server OS.
- 4 Marque a caixa de seleção **Copiar linhas do BIOS do host para a VM**.
- 5 Clique em **Avançar** e siga as instruções na tela.

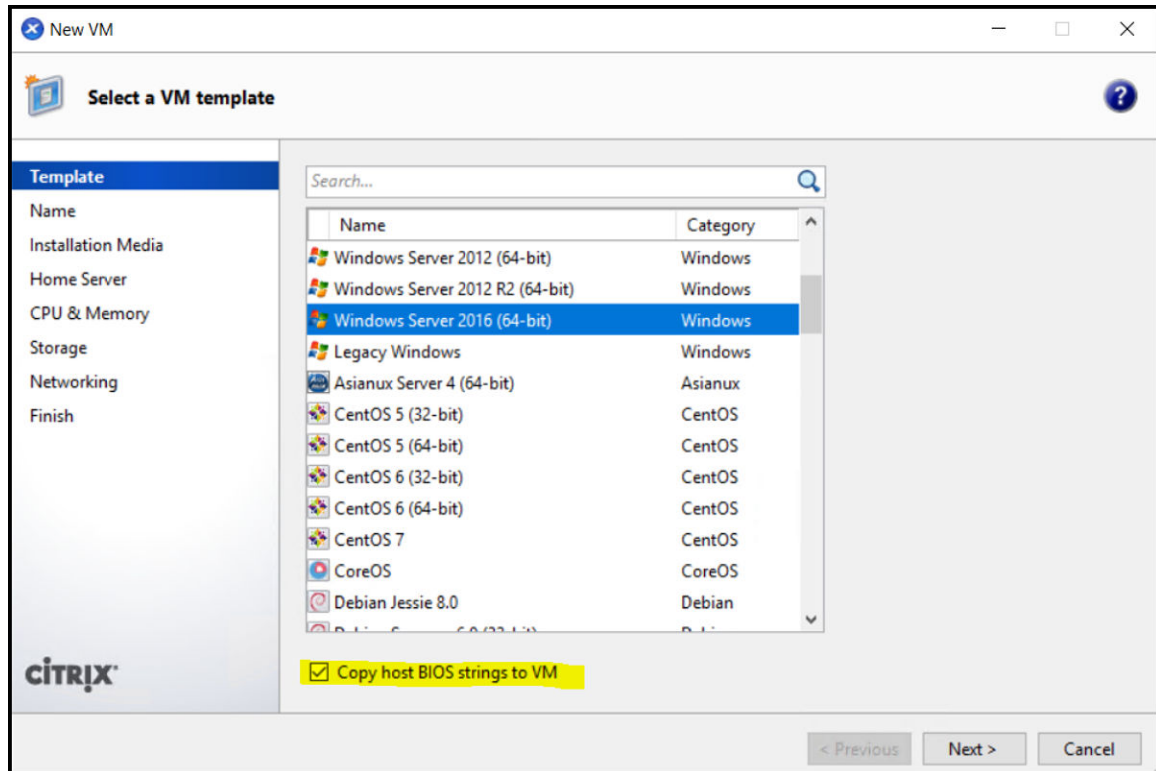
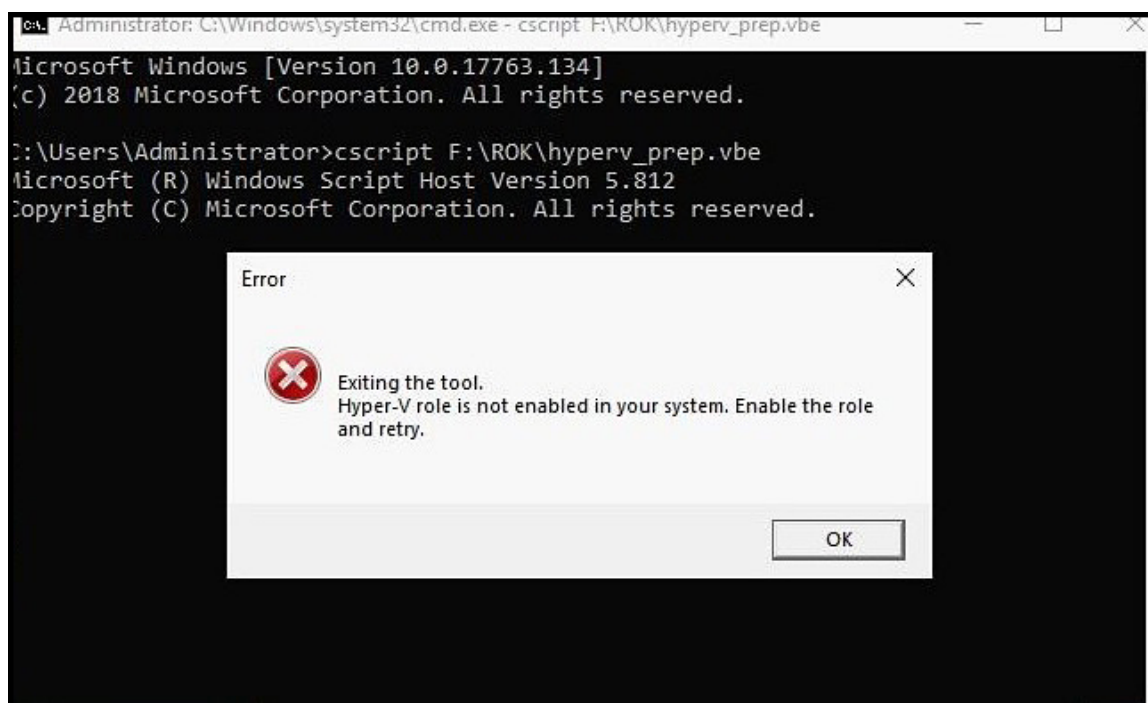


Figura 1. Nova VM

ⓘ | **NOTA:** Certifique-se de que a versão do XenServer seja 5.5 ou posterior.

## Como executar o hyperv\_prep.vbe

Executar o **hyperv\_prep.vbe** a partir da mídia do ROK causa uma falha no sistema operacional Windows Server e uma mensagem de erro é exibida.



**Figura 2. Mensagem de erro**

Assegure-se de que:

- O sistema operacional Windows Server ofereça suporte à função Hyper-V.
- O recurso de tecnologia de virtualização está ativado no BIOS.
- A função Hyper-V esteja ativada no sistema. Caso contrário, ative a função e prossiga com a instalação.

## Como instalar o Microsoft Windows Server 2019 em servidores PowerEdge

Para obter informações sobre pré-requisitos, instalação e configuração, consulte o Guia de instalação do Microsoft Windows Server 2019 para servidores Dell EMC PowerEdge em [Dell.com/operatingsystemmanuals](https://www.dell.com/operatingsystemmanuals).

## Como atualizar de versões anteriores do Windows Server para o Windows Server 2019

O Dell EMC não oferece suporte à atualização em vigor do Windows Server 2012 R2 ou Windows Server 2016 para o Windows Server 2019.

## Recursos e suporte

# Vídeos do Microsoft Windows Server 2019 para servidores PowerEdge Dell EMC

**Tabela 1. Vídeos do Microsoft Windows Server 2019 para servidores PowerEdge Dell EMC**

Título do vídeo	Links
Como instalar o sistema operacional Microsoft Windows 2019 no modo UEFI usando o Dell Lifecycle Controller	<a href="https://www.youtube.com/watch?v=3uCuQKNIGpY">https://www.youtube.com/watch?v=3uCuQKNIGpY</a>
Como instalar o sistema operacional Microsoft Windows 2019 no modo UEFI manualmente	<a href="https://www.youtube.com/watch?v=R52bPpl3rnk">https://www.youtube.com/watch?v=R52bPpl3rnk</a>

## Recursos de documentação

Esta seção contém informações sobre os recursos de documentação para o seu servidor.

**Tabela 2. Recursos adicionais de documentação para o seu servidor**

Tarefa	Documento	Local
Como configurar o servidor	Para obter informações sobre como instalar o servidor em um rack, consulte a Documentação do rack incluída com sua solução de rack ou o documento <i>Getting Started With Your System</i> (Introdução ao uso do sistema) enviado com o servidor.	<b>Dell.com/poweredgemanuals</b>
	Para obter informações sobre como ligar o servidor e as especificações técnicas do seu servidor, consulte o documento <i>Getting Started With Your System</i> (Introdução ao uso do sistema) enviado com o servidor.	<b>Dell.com/poweredgemanuals</b>
Como configurar o servidor	Para obter informações sobre os recursos do iDRAC, sobre como configurar e fazer login no iDRAC e sobre como gerenciar o sistema remotamente, consulte o Integrated Dell Remote Access Controller User's Guide (Guia do Usuário do Controlador de Acesso Remoto Integrado da Dell).	<b>Dell.com/idracmanuals</b>

Tarefa	Documento	Local
Como gerenciar o servidor	Para obter informações sobre como instalar o sistema operacional, consulte a documentação do sistema operacional.	<b>Dell.com/operatingsystemmanuals</b>
	Para obter informações sobre como entender os subcomandos de Administração do Controlador de Acesso Remoto (RACADM - Remote Access Controller Admin) e as interfaces RACADM suportadas, consulte o documento RACADM Command Line Reference Guide for iDRAC (Guia de Referência de Linha de Comando RACADM para iDRAC).	<b>Dell.com/idracmanuals</b>
	Para obter informações sobre como atualizar os drivers e o firmware, consulte o tópico "Download de firmware e drivers" neste documento.	<b>Dell.com/support/drivers</b>
	Para obter informações sobre o software de gerenciamento de servidores oferecido pela Dell EMC, consulte o Dell EMC OpenManage Systems Management Overview Guide (Guia de Visão Geral do Dell EMC OpenManage Systems Management).	<b>Dell.com/openmanagemanuals</b>
	Para obter informações sobre como configurar, usar e solucionar problemas do OpenManage, consulte o documento Dell EMC OpenManage Server Administrator User's Guide (Guia do Usuário do Dell EMC OpenManage Server Administrator).	<b>Dell.com/openmanagemanuals</b>
Para obter informações sobre como instalar, usar e solucionar problemas do Dell EMC OpenManage Essentials, consulte o documento Dell EMC OpenManage Essentials User's Guide (Guia do Usuário do Dell EMC OpenManage Essentials).	<b>Dell.com/openmanagemanuals</b>	
Para obter informações sobre como instalar, usar e solucionar problemas do Dell SupportAssist Essentials, consulte o documento Dell EMC Essentials User's Guide (Guia do Usuário do Dell EMC OpenManage Essentials).	<b>Dell.com/serviceabilitytools</b>	

Tarefa	Documento	Local
	Para obter informações gerais sobre os recursos do Dell EMC Lifecycle Controller (LC), consulte o documento Lifecycle Controller User's Guide (Guia do Usuário Lifecycle Controller).	<b>Dell.com/idracmanuals</b>
	Para obter informações sobre o gerenciamento de sistemas empresariais de programas de parceiros, consulte os documentos do OpenManage Connections Enterprise Systems Management.	<b>Dell.com/omconnectionsenterprisesystemsmanagement</b>
	Para obter informações sobre como exibir o inventário, como executar tarefas de configuração e monitoramento, como ativar ou desativar servidores remotamente e como habilitar alertas de eventos em servidores e componentes usando o Dell EMC Chassis Management Controller (CMC), consulte o CMC User's Guide (Guia do Usuário do CMC).	<b>Dell.com/esmmanuals</b>
Como trabalhar com os controladores RAID do Dell EMC PowerEdge	Para obter informações sobre como entender os recursos dos controladores RAID do Dell EMC PowerEdge (PERC) e a implementação das placas PERC, consulte a documentação do controlador de armazenamento.	<b>Dell.com/storagecontrollermanuals</b>
Informações gerais sobre eventos e mensagens de erro	Para obter informações sobre como verificar os eventos e as mensagens de erro gerados pelo firmware do sistema e pelos agentes que monitoram os componentes do servidor, consulte o Dell EMC Event and Error Messages Reference Guide (Guia de Referência de Eventos e Mensagens de Erro da Dell EMC).	<b>Dell.com/openmanagemanuals &gt; OpenManage software</b>
Solucionar problemas em seu sistema	Para obter informações sobre como identificar e solucionar problemas do servidor PowerEdge, consulte o Guia de Solução de Problemas do Servidor.	<b>Dell.com/poweredgemanuals</b>

## Como fazer download de drivers e firmware

É recomendável que você baixe e instale a versão mais recente do BIOS, drivers e firmware de gerenciamento em seu sistema.

Certifique-se de que você apagar o cache do navegador de Internet antes de fazer download dos drivers e firmware.

- 1 Acesse [Dell.com/support/drivers](http://Dell.com/support/drivers).
- 2 Na seção **Drivers & Downloads** , insira o número da etiqueta de serviço do seu sistema na caixa **Enter a Dell Service Tag, Dell EMC Product ID, or Model (Insira uma etiqueta de serviço, um ID de produto Dell EMC ou um modelo)** e clique em **Submit (Enviar)**.  
**ⓘ** **NOTA: Se você não tiver a etiqueta de serviço, clique em Detect PC (Detectar PC) para permitir que o sistema detecte automaticamente a etiqueta de serviço.**
- 3 Clique em **Drivers e downloads**.  
Uma lista dos downloads aplicáveis é exibida.
- 4 Faça download dos drivers ou firmware para uma unidade USB, CD ou DVD.

## Como entrar em contato com a Dell EMC

A Dell EMC disponibiliza várias opções de suporte e serviço on-line ou através de telefone. A disponibilidade varia de acordo com o país e produto e alguns serviços podem não estar disponíveis na sua área. Para entrar em contacto com a Dell EMC para tratar de assuntos de vendas, suporte técnico ou serviço de atendimento ao cliente, consulte [www.dell.com/contactdell](http://www.dell.com/contactdell).

Se não tiver uma conexão Internet ativa, você pode encontrar as informações de contato na sua fatura, nota de expedição, nota de compra ou no catálogo de produtos Dell.