

Dell EMC 리셀러 옵션 키트

릴리스 정보

참고, 주의 및 경고

① | **노트:** "참고"는 제품을 보다 효율적으로 사용하는 데 도움이 되는 중요 정보를 제공합니다.

△ | **주의:** "주의"는 하드웨어 손상이나 데이터 손실의 가능성을 설명하며, 이러한 문제를 방지할 수 있는 방법을 알려줍니다.

△ | **경고:** "경고"는 재산상의 피해나 심각한 부상 또는 사망을 유발할 수 있는 위험이 있음을 알려줍니다.

© 2019 Dell Inc. 또는 자회사. 저작권 본사 소유. Dell, EMC 및 기타 상표는 Dell Inc. 또는 자회사의 상표입니다. 기타 상표는 각 소유자의 상표일 수 있습니다.

| | |
|-----------------------------------------------------------------|-----------|
| 1 릴리즈 요약 | 4 |
| 버전..... | 4 |
| 릴리즈 날짜..... | 4 |
| 우선 순위 및 권장 사항..... | 4 |
| 2 호환성 | 5 |
| Dell EMC PowerEdge 서버용 운영 체제 지원 매트릭스..... | 5 |
| 3 Windows Server 2019 OS 릴리즈의 신규 및 개선 사항 | 6 |
| 4 수정 사항 | 7 |
| 5 중요 정보 | 8 |
| 6 알려진 문제점 | 9 |
| PERC S100을 사용하는 PowerEdge 시스템이 운영 체제 설치 중 S100 드라이버를 요구합니다..... | 9 |
| 중국어 간체 ROK 미디어를 사용할 때 Windows Server 2008 R2 SP1 복구..... | 9 |
| 7 제한 사항 | 11 |
| 8 Windows Server 2019 설치 및 업그레이드 | 12 |
| 가상 머신에서 Windows Server OS ROK 설치..... | 12 |
| ROK 미디어 사용을 위한 VMware ESX 또는 ESXi 하이퍼바이저 준비..... | 12 |
| ROK 미디어 사용을 위한 Microsoft 하이퍼바이저 준비..... | 12 |
| ROK 미디어 사용을 위한 Citrix XenServer 하이퍼바이저 준비..... | 13 |
| hyperv_prep.vbe 실행..... | 13 |
| PowerEdge 서버에 Microsoft Windows Server 2019 설치..... | 14 |
| 이전 버전 Windows Server에서 Windows Server 2019로 업그레이드..... | 14 |
| 9 리소스 및 지원 | 15 |
| Dell EMC PowerEdge 서버용 Microsoft Windows Server 2019 비디오..... | 15 |
| 설명서 리소스..... | 15 |
| 드라이버 및 펌웨어 다운로드..... | 17 |
| 10 Dell EMC에 문의하기 | 18 |

릴리즈 요약

Dell EMC ROK(Reseller Option Kit)는 독립 실행형 Dell EMC 브랜드 OS(Operating System) 키트로, 다음 버전에서 사용할 수 있습니다.

- Microsoft Windows Server 2019
- Microsoft Windows Server 2016
- Microsoft Windows Server 2012 R2
- Microsoft Windows Server 2012
- Microsoft Windows Server 2008 R2

버전

2019

릴리즈 날짜

2019년 2월

우선 순위 및 권장 사항

긴급: Dell EMC는 예약된 다음 업데이트 주기에 이 업데이트를 적용하도록 권장합니다. 업데이트에는 시스템 소프트웨어를 최신으로 유지하고 다른 시스템 모듈(펌웨어, BIOS, 드라이버 및 소프트웨어)과 호환되도록 돕는 성능 개선 또는 변경 사항이 포함되어 있습니다.

호환성

Dell EMC PowerEdge 서버용 운영 체제 지원 매트릭스

Windows Server 운영 체제는 선별된 Dell EMC PowerEdge 서버에만 설치할 수 있습니다. Dell EMC PowerEdge 서버 및 지원되는 운영 체제 목록은 Dell.com/ossupport에서 특정 PowerEdge 모델에서 지원되는 Microsoft Server 운영 체제를 참조하십시오.

Windows Server 2019 OS 릴리즈의 신규 및 개선 사항

이 릴리즈에 소개된 기능에 대한 수준 높은 개요는 다음과 같습니다.

- Azure에 연결
 - Windows Azure Stack
 - 원활한 HNV(Hyper-V Network Virtualization)
 - 무제한 스토리지(StorSimple 및 ASR(Azure Site Recovery))
- 클라우드 파운데이션
 - 모든 소프트웨어 정의 항목(SDS, SDN 및 SDC)
- 보증
 - 가장 안전한 클라우드 컴퓨팅 환경 제공
- 클라우드 운영
 - 새 기준으로 Hybrid Cloud 채택
- 보안
 - HGS(Host Guardian Service)
 - 네트워크 암호화
 - 보호된 VM - Linux
- 저장소
 - Storage Spaces Direct
 - 스토리지 마이그레이션 서비스
 - 스토리지 복제

이 릴리즈의 신규 및 개선 사항에 관한 자세한 정보는 <https://docs.microsoft.com/en-us/windows-server/get-started-19/whats-new-19>를 참조하십시오.

수정 사항

해당 없음.

중요 정보

- 1 ROK Datacenter 및 Standard SKU는 영어, 프랑스어, 독일어, 일본어, 한국어, 스페인어 및 중국어 간체로 지원됩니다.
- 2 ROK Essentials SKU는 영어, 브라질 포르투갈어, 프랑스어, 독일어, 일본어, 한국어, 스페인어, 중국어 간체 및 터키어로 지원됩니다.
- 3 Dell EMC는 다국어 Windows Server 2012, Windows Server 2012 R2, Microsoft Windows Server 2016 및 Microsoft Windows Server 2019 매체를 제공합니다. 사용할 수 있는 OS 매체에서 OS 설치 언어를 선택할 수 있습니다.
- 4 Dell EMC는 Windows Server 2012, Windows Server 2012 R2, Windows Server 2016 및 Microsoft Windows Server 2019 OS에 대해 별도의 중국어 간체 매체를 제공합니다.

알려진 문제점

주제:

- PERC S100을 사용하는 PowerEdge 시스템이 운영 체제 설치 중 S100 드라이버를 요구합니다.
- 중국어 간체 ROK 미디어를 사용할 때 Windows Server 2008 R2 SP1 복구

PERC S100을 사용하는 PowerEdge 시스템이 운영 체제 설치 중 S100 드라이버를 요구합니다.

설명 다음 중 하나를 사용하여 Windows Server OS를 설치하면 시스템이 재부팅합니다.

- ROK 미디어
- PERC(PowerEdge RAID Controller) S100의 USC(Unified Server Configurator)

해결 방법 OS를 설치하려면 외부 USB-DVD 드라이브를 사용합니다.

① **노트:**

- 이 문제는 Windows Server 2008 R2 Service Pack 1에서 수정되었습니다. Windows Server 2008 R2 Service Pack 1 OS에서 S100 드라이버를 사용할 수 없으므로 메시지가 표시될 수 있습니다. Dell.com/support/drivers에서 최신 드라이버를 다운로드하여 사용하십시오. [드라이버 및 펌웨어 다운로드](#)를 참조하십시오.
- Dell EMC 소프트웨어 RAID S100 및 S300은 Windows Server 2016, Windows Server 2012 및 Windows Server 2012 R2에서 지원되지 않습니다.

적용 대상 Windows Server 2016 OS, Windows Server 2012 OS 및 Windows Server 2012 R2 OS.

중국어 간체 ROK 미디어를 사용할 때 Windows Server 2008 R2 SP1 복구

설명 Windows Server 2008 R2 SP1용 중국어 간체 ROK 미디어를 사용하는 경우 미디어가 **Repair your computer(컴퓨터 복구)** 옵션이 포함되어 있는 **Install Now(지금 설치)** 화면을 건너뛩니다.

해결 방법

- 1 설치 매체를 사용하여 컴퓨터를 시작하고 Windows Server 2008 R2 Service Pack 1 설치를 실행합니다.
- 2 언어, 시간 및 통화, 키보드를 선택한 다음 <Shift+F10>을 눌러 CLI(Command Line Interface)를 시작합니다.
- 3 **Windows Recovery Environment(Windows 복구 환경)**를 시작하려면 다음 명령을 실행한 다음 <Enter>를 누릅니다.

```
cd /d %systemdrive%\sources\recovery RecEnv.exe
```

① | **노트:** POST 이후에 즉시 F8을 눌러 복구 화면으로 이동하여 컴퓨터를 복구할 수도 있습니다.

① | **노트:** 자세한 내용은 support.microsoft.com에서 **Microsoft 지식 기반 문서 951495**를 참조하십시오.

적용 대상

Windows Server 2008 R2 SP1 OS

제한 사항

해당 없음.

Windows Server 2019 설치 및 업그레이드

주제:

- 가상 머신에서 Windows Server OS ROK 설치
- hyperv_prep.vbe 실행
- PowerEdge 서버에 Microsoft Windows Server 2019 설치
- 이전 버전 Windows Server에서 Windows Server 2019로 업그레이드

가상 머신에서 Windows Server OS ROK 설치

① **노트:** Hyper V, ESXi 및 Citrix XenServer 하이퍼바이저가 게스트 OS 설치에 대해 준비되지 않은 경우 Dell EMC PowerEdge 시스템의 VM에서 이루어지는 Windows Server OS 설치가 실패합니다.

다음 방법 중 하나로 하이퍼바이저를 준비합니다.

- ROK 미디어 사용을 위한 ESX 또는 ESXi 하이퍼바이저 준비
- ROK 미디어 사용을 위한 Microsoft 하이퍼바이저 준비
- ROK 미디어 사용을 위한 Citrix XenServer 하이퍼바이저 준비

① **노트:** VM을 호스트하는 서버에서 하이퍼바이저를 준비해야 합니다.

ROK 미디어 사용을 위한 VMware ESX 또는 ESXi 하이퍼바이저 준비

VM에 ROK 미디어를 사용하기 위해 ESX 또는 ESXi 하이퍼바이저를 준비하려면 다음을 수행합니다.

- 1 /vmfs/volumes/<datastore name>/<VM name>으로 이동합니다.
- 2 편집기에서 <VM name>.vmx 파일을 열고 다음 문자열을 추가합니다.

```
smbios.reflectHost = TRUE
```

① **노트:** 생성하는 모든 VM에 대해 vmx 파일을 편집해야 합니다.

ROK 미디어 사용을 위한 Microsoft 하이퍼바이저 준비

ROK 미디어를 사용하기 위해 Microsoft 하이퍼바이저를 준비하려면 다음을 수행합니다.

- 1 ROK 미디어를 삽입하고 <DVD drive>: \ROK로 이동합니다.
- 2 Hyper-V를 실행 중인 Windows Server OS에서 hyperv_prep.vbe를 실행한 후 화면의 지침을 따릅니다.

① **노트:** Microsoft Hyper-V Server 2008 또는 Hyper-V Server 2008 R2에서 유틸리티를 실행하는 경우 CLI에 `cscript hyperv_prep.vbe`를 입력합니다.

ROK 미디어 사용을 위한 Citrix XenServer 하이퍼바이저 준비

ROK 미디어를 사용하기 위해 Citrix XenServer 하이퍼바이저를 준비하려면 다음을 수행합니다.

- 1 XenCenter 클라이언트를 사용하여 Xen Server에 연결합니다.
- 2 XenCenter 클라이언트를 사용하여 VM을 생성합니다.
- 3 **Template(템플릿)** 페이지에서 필요한 Windows Server OS 버전을 선택합니다.
- 4 **Copy host BIOS strings to VM(VM으로 호스트 BIOS 문자열 복사)** 확인란을 선택합니다.
- 5 **Next(다음)**를 클릭하고 화면의 지시를 따릅니다.

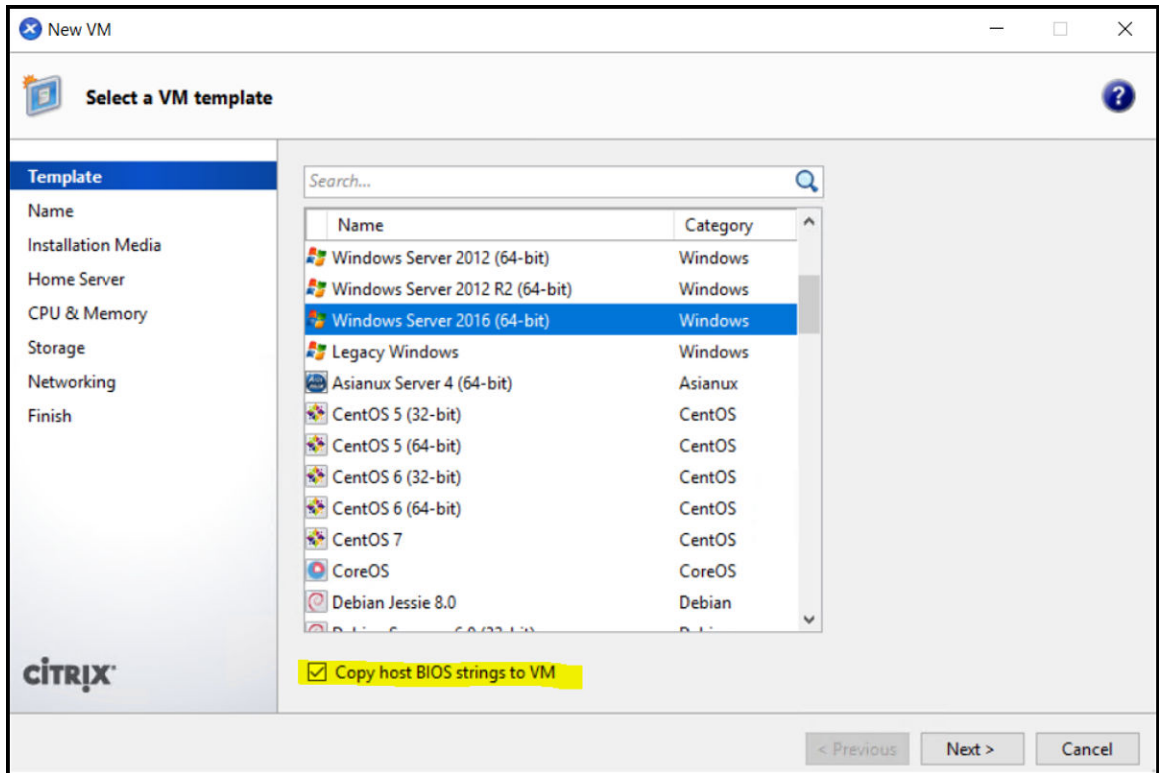


그림 1. 새 VM

① | **노트:** XenServer 버전이 5.5 이상이어야 합니다.

hyperv_prep.vbe 실행

Windows Server 운영 체제의 ROK 미디어에서 **hyperv_prep.vbe** 실행이 실패하고 오류 메시지가 표시됩니다.

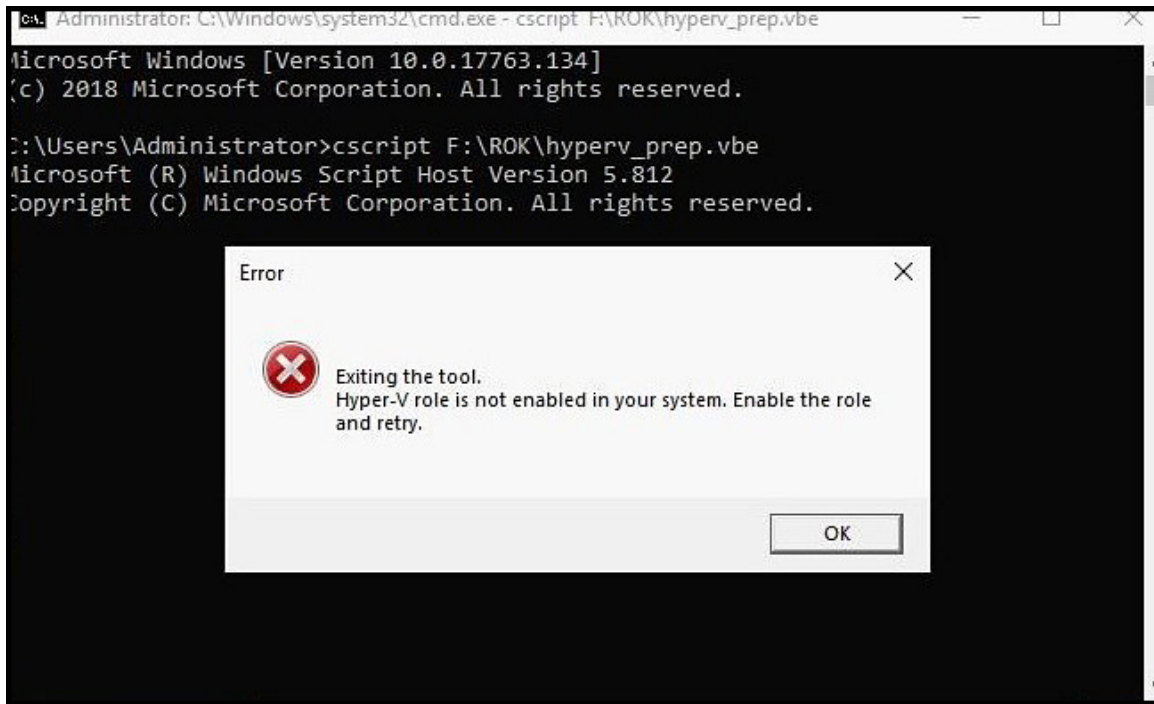


그림 2. 오류 메시지

다음을 확인합니다.

- Windows Server OS가 Hyper-V 역할을 지원합니다.
- BIOS에서 가상화 기술 기능이 활성화되었습니다.
- Hyper-V 역할이 시스템에서 활성화되어 있습니다. 그렇지 않을 경우 역할을 활성화하고 설치를 진행합니다.

PowerEdge 서버에 Microsoft Windows Server 2019 설치

사전 요구 사항, 설치 및 구성에 관한 정보는 [Dell.com/operatingsystemmanuals](https://www.dell.com/support/manuals)에서 *Dell EMC PowerEdge 서버용 Microsoft Windows Server 2019 서버 설치 가이드*를 참조하십시오.

이전 버전 Windows Server에서 Windows Server 2019로 업그레이드

Dell EMC는 Windows Server 2012 R2 또는 Windows Server 2016에서 Windows Server 2019로의 현재 위치 업그레이드를 지원하지 않습니다.

리소스 및 지원

Dell EMC PowerEdge 서버용 Microsoft Windows Server 2019 비디오

표 1. Dell EMC PowerEdge 서버용 Microsoft Windows Server 2019 비디오

| 비디오 제목 | 링크 |
|---------------------------------------------------------------------------|-------------------------------------------------------------------------------------------------------|
| Dell Lifecycle Controller를 사용하여 UEFI 모드에서 Microsoft Windows 2019 운영 체제 설치 | https://www.youtube.com/watch?v=3uCuGKNIQpY |
| UEFI 모드에서 수동으로 Microsoft Windows 2019 운영 체제 설치 | https://www.youtube.com/watch?v=R52bPpl3rnk |

설명서 리소스

이 섹션은 서버의 설명서 리소스에 대한 정보를 제공합니다.

표 2. 서버에 대한 추가 설명서 리소스

| 작업 | 설명서 | 위치 |
|-------|-------------------------------------------------------------------------------------------------------------------|--------------------------------------------------------------------------------------|
| 서버 설정 | 랙에 서버를 설치하는 방법에 대한 정보는 랙 솔루션과 함께 제공되는 랙 문서 자료를 참조하거나 서버와 함께 제공된 <i>시스템 시작하기</i> 문서를 참조하십시오. | Dell.com/poweredgemanuals |
| | 서버 켜기 및 시스템의 기술 사양에 대한 정보는 서버와 함께 배송된 <i>서버 시작하기</i> 설명서를 참조하십시오. | Dell.com/poweredgemanuals |
| 서버 구성 | iDRAC 기능, iDRAC 구성 및 로그인, 원격 서버 관리에 대한 정보는 Integrated Dell Remote Access Controller 사용 설명서를 참조하십시오. | Dell.com/idracmanuals |
| | 운영 체제를 설치하는 방법에 대한 자세한 내용은 운영 체제 설명서를 참조하십시오. | Dell.com/operatingsystemmanuals |
| | RACADM(Remote Access Controller Admin) 하위 명령 및 지원되는 RACADM 인터페이스 이해에 대한 자세한 내용은 iDRAC용 RACADM 명령줄 참조 설명서를 참조하십시오. | Dell.com/idracmanuals |

| 작업 | 설명서 | 위치 |
|---------------------------------|-----------------------------------------------------------------------------------------------------------------------------------------------------|--------------------------------------------------------------------------------------------------------------------------|
| | 드라이버 및 펌웨어 업데이트에 대한 정보는 이 문서의 "Downloading the drivers and firmware(드라이버 및 펌웨어 다운로드)" 항목을 참조하십시오. | Dell.com/support/drivers |
| 서버 관리 | Dell EMC에서 제공하는 시스템 관리 소프트웨어에 대한 정보는 Dell EMC OpenManage 시스템 관리 개요 가이드를 참조하십시오. | Dell.com/openmanagemanuals |
| | OpenManage 설정, 사용, 문제 해결에 대한 정보는 Dell EMC OpenManage Server Administrator 사용자 가이드를 참조하십시오. | Dell.com/openmanagemanuals |
| | Dell EMC OpenManage Essentials 설치, 사용, 문제 해결에 대한 정보는 Dell EMC OpenManage Essentials 사용자 가이드를 참조하십시오. | Dell.com/openmanagemanuals |
| | Dell SupportAssist 설치 및 사용에 대한 정보는 Dell EMC SupportAssist Enterprise 사용자 가이드를 참조하십시오. | Dell.com/serviceabilitytools |
| | Dell EMC LC(Lifecycle Controller) 기능을 파악하려면 Lifecycle Controller 사용자 가이드를 참조하십시오. | Dell.com/idracmanuals |
| | 파트너 프로그램 엔터프라이즈 시스템 관리에 대한 자세한 내용은 OpenManage Connections 엔터프라이즈 시스템 관리 설명서를 참조하십시오. | Dell.com/omconnectionsenterprisesystemsmanagement |
| | 인벤토리 보기, 구성 및 모니터링 작업, 원격으로 서버 켜기 또는 끄기 및 Dell EMC CMC(Chassis Management Controller)를 사용하여 서버와 구성 요소에 대한 알림을 활성화하는 방법에 대한 정보는 CMC 사용자 가이드를 참조하십시오. | Dell.com/esmanuals |
| Dell EMC PowerEdge RAID 컨트롤러 작업 | Dell EMC PERC(PowerEdge RAID Controller) 기능 이해 및 PERC 카드 배포에 대한 정보는 스토리지 컨트롤러 문서 자료를 참조하십시오. | Dell.com/storagecontrollermanuals |
| 이벤트 및 오류 메시지 이해 | 서버 구성 요소를 모니터링하는 시스템 펌웨어 및 에이전트에서 생성된 이벤트 및 오류 메시지 확인 방법에 대한 정보는 Dell EMC 이벤트 | Dell.com/openmanagemanuals > OpenManage 소프트웨어 |

| 작업 | 설명서 | 위치 |
|-----------|-------------------------------------------------------------|----------------------------------------------------------------------------|
| 시스템 문제 해결 | PowerEdge 서버 문제 식별 및 문제 해결 방법에 대한 정보는 서버 문제 해결 가이드를 참조하십시오. | Dell.com/poweredgemanuals |

드라이버 및 펌웨어 다운로드

시스템에 최신 BIOS, 드라이버 및 시스템 관리 펌웨어를 다운로드하여 설치하는 것이 좋습니다. 드라이버 및 펌웨어를 다운로드하기 전에 웹 브라우저 캐시를 지워야 합니다.

- 1 [Dell.com/support/drivers](https://dell.com/support/drivers)로 이동합니다.
- 2 **Drivers & Downloads(드라이버 및 다운로드)** 섹션 아래에서, **Enter a Dell Service Tag, Dell EMC Product ID, or Model(Dell 서비스 태그, Dell EMC 제품 ID 또는 모델 입력)** 필드에 시스템 서비스 태그를 입력한 후 **Submit(제출)**를 클릭합니다.
 - ① **노트:** 서비스 태그가 없는 경우 **Detect PC(PC 감지)**를 클릭하여 시스템이 자동으로 서비스 태그를 감지하도록 합니다.
- 3 **드라이버 및 다운로드**를 클릭합니다.
적용 가능한 다운로드 목록이 표시됩니다.
- 4 드라이버 또는 펌웨어를 USB 드라이브, CD 또는 DVD로 다운로드합니다.

Dell EMC에 문의하기

Dell EMC는 다양한 온라인/전화 기반의 지원 및 서비스 옵션을 제공합니다. 제공 여부는 국가/지역 및 제품에 따라 다르며 일부 서비스는 소재 지역에 제공되지 않을 수 있습니다. 판매, 기술 지원 또는 고객 서비스 문제에 대해 Dell EMC에 문의하려면 www.dell.com/contactdell 섹션을 참조하십시오.

인터넷 연결을 사용할 수 없는 경우에는 구매 송장, 포장 명세서, 청구서 또는 제품 카탈로그에서 연락처 정보를 확인할 수 있습니다.