

# Kit de opción del revendedor de Dell EMC

Notas de publicación

## Notas, precauciones y advertencias

 **NOTA:** Una **NOTA** señala información importante que lo ayuda a hacer un mejor uso de su producto.

 **PRECAUCIÓN:** Una **PRECAUCIÓN** indica un potencial daño al hardware o pérdida de datos y le informa cómo evitar el problema.

 **ADVERTENCIA:** Una señal de **ADVERTENCIA** indica la posibilidad de sufrir daño a la propiedad, heridas personales o la muerte.

© 2019 Dell Inc. o sus filiales. Todos los derechos reservados. Dell, EMC, y otras marcas comerciales son marcas comerciales de Dell Inc. o de sus filiales. Puede que otras marcas comerciales sean marcas comerciales de sus respectivos propietarios.

# Contenido

<b>1 Resumen de la versión.....</b>	<b>4</b>
Versión.....	4
Fecha de la versión.....	4
Prioridad y recomendaciones.....	4
<b>2 Compatibilidad.....</b>	<b>5</b>
Matriz de compatibilidad con sistemas operativos para servidores PowerEdge de Dell EMC.....	5
<b>3 Novedades y mejoras en la versión del sistema operativo Windows Server 2019.....</b>	<b>6</b>
<b>4 Reparaciones.....</b>	<b>7</b>
<b>5 Notas importantes.....</b>	<b>8</b>
<b>6 Problemas conocidos.....</b>	<b>9</b>
Los sistemas PowerEdge con PERC S100 requieren controladores S100 durante la instalación del sistema operativo.....	9
Reparación de Windows Server 2008 R2 SP1 cuando se utiliza el soporte físico del kit ROK en chino simplificado.....	9
<b>7 Limitaciones.....</b>	<b>11</b>
<b>8 Instalación y actualización de Windows Server 2019.....</b>	<b>12</b>
Instalación del ROK del sistema operativo Windows Server en una máquina virtual.....	12
Prepare el hipervisor de VMware ESX o ESXi para el uso de medios de ROK.....	12
Prepare el hipervisor de Microsoft para el uso de medios de ROK.....	13
Prepare el hipervisor Citrix XenServer para el uso de medios de ROK.....	13
Ejecución de hyperv_prep.vbe.....	14
Instalación de Microsoft Windows Server 2019 en los servidores PowerEdge.....	15
Actualización desde versiones anteriores de Windows Server a Windows Server 2019.....	15
<b>9 Recursos y soporte.....</b>	<b>16</b>
Videos de Microsoft Windows Server 2019 para servidores PowerEdge de Dell EMC.....	16
Recursos de documentación.....	16
Descargue los controladores y el firmware.....	18
<b>10 Cómo ponerse en contacto con Dell EMC.....</b>	<b>19</b>

# Resumen de la versión

El kit de opción del revendedor (ROK) de Dell EMC es un kit de sistema operativo (OS) propiedad de Dell EMC independiente. Está disponible en las siguientes ediciones:

- Microsoft Windows Server 2019
- Microsoft Windows Server 2016
- Microsoft Windows Server 2012 R2
- Microsoft Windows Server 2012
- Microsoft Windows Server 2008 R2

## Versión

2019

## Fecha de la versión

Febrero de 2019

## Prioridad y recomendaciones

**URGENTE:** Dell EMC recomienda aplicar esta actualización durante el próximo ciclo de actualización programado. La actualización contiene cambios o mejoras de las características que ayudan a mantener el software del sistema actualizado y compatible con otros módulos del sistema (firmware, BIOS, controladores y software).

## Compatibilidad

### Matriz de compatibilidad con sistemas operativos para servidores PowerEdge de Dell|EMC

El sistema operativo Windows Server solo se puede instalar en servidores PowerEdge de Dell EMC seleccionados. Para ver la lista de servidores PowerEdge de Dell EMC y los sistemas operativos compatibles, consulte los sistemas operativos de Microsoft Server compatibles en modelos de PowerEdge específicos disponibles en [Dell.com/ossupport](http://Dell.com/ossupport).

# Novedades y mejoras en la versión del sistema operativo Windows Server 2019

Una descripción general de alto nivel de las funciones que se introducen en esta versión:

- Conectarse a Azure
  - Windows Azure Stack
  - Virtualización de red Hyper-V sin problemas (HNV)
  - Almacenamiento infinito (StorSimple y recuperación en sitio de Azure [ASR])
- Fundación de la nube
  - Todo definido por software (SDS, SDN y SDC)
- Assurance
  - Proporciona el ambiente informático en la nube más seguro
- Operaciones en la nube
  - Nube híbrida como la nueva norma
- Seguridad
  - Servicio guardián de host (HGS)
  - Cifrado de red
  - VM blindadas: Linux
- Almacenamiento
  - Storage Spaces Direct
  - Storage Migration Service
  - Storage Replica

Para obtener más información sobre las novedades y mejoras en esta versión, consulte <https://docs.microsoft.com/en-us/windows-server/get-started-19/whats-new-19>.

# Reparaciones

No aplicable

## Notas importantes

- 1 Las SKU estándares y el centro de datos de ROK están disponibles en inglés, francés, alemán, japonés, coreano, español y chino simplificado.
- 2 La SKU de ROK Essentials está disponible en inglés, portugués de Brasil, francés, alemán, japonés, coreano, español, chino simplificado y turco.
- 3 Dell EMC ofrece medios multilingües de Microsoft Windows Server 2019, Microsoft Windows Server 2016, Windows Server 2012 R2 y Windows Server 2012. Desde los medios de sistema operativo multilingües, puede seleccionar el idioma que desee para instalar el sistema operativo.
- 4 Dell EMC ofrece medios en chino simplificado disponibles por separado para los sistemas operativos Windows Server 2012, Windows Server 2012 R2, Windows Server 2016 y Microsoft Windows Server 2019.

## Problemas conocidos

Temas:

- Los sistemas PowerEdge con PERC S100 requieren controladores S100 durante la instalación del sistema operativo
- Reparación de Windows Server 2008 R2 SP1 cuando se utiliza el soporte físico del kit ROK en chino simplificado

### Los sistemas PowerEdge con PERC S100 requieren controladores S100 durante la instalación del sistema operativo

**Descripción** El sistema se reinicia cuando instala el sistema operativo Windows Server mediante una de las siguientes opciones:

- Medios de ROK
- Configurador de servidor unificado (USC) en controladora RAID de PowerEdge (PERC) S100

**Solución alternativa** Para instalar el sistema operativo, utilice una unidad de USB-DVD externa.

**NOTA:**

- Este problema se ha corregido en Windows Server 2008 R2 Service Pack 1. Puede que se muestre un mensaje para instalar el controlador, ya que el controlador de S100 no está disponible con el sistema operativo Windows Server 2008 R2 Service Pack 1. Descargue y utilice los controladores más recientes de [Dell.com/support/drivers](http://Dell.com/support/drivers). Consulte [Descarga de controladores y firmware](#).
- Dell EMC software RAID S100 y S300 no son compatibles con Windows Server 2016, Windows Server 2012 y Windows Server 2012 R2.

**Se aplica a** Sistema operativo Windows Server 2016, Windows Server 2012 y Windows Server 2012 R2.

### Reparación de Windows Server 2008 R2 SP1 cuando se utiliza el soporte físico del kit ROK en chino simplificado

**Descripción** Cuando utiliza los medios de ROK en chino simplificado para Windows Server 2008 R2 SP1, los medios omiten la pantalla **Instalar ahora** que contiene la opción **Reparar la computadora**.

**Solución alternativa**

- 1 Utilice el soporte de instalación para iniciar el equipo y ejecute la configuración de Windows Server 2008 R2 Service Pack 1.
- 2 Seleccione el idioma, la hora, la moneda y el teclado, y presione Shift+F10 para iniciar la interfaz de línea de comandos (CLI).
- 3 Ejecute el siguiente comando para iniciar el **Ambiente de recuperación de Windows** y presione Intro.
 

```
cd /d %systemdrive%\sources\recovery RecEnv.exe
```

- ① **NOTA:** También puede reparar el equipo presionando F8 justo después de la POST para acceder a la pantalla de recuperación.
- ① **NOTA:** Para obtener más información, consulte el *artículo 951495 de Microsoft Knowledge Base* en [support.microsoft.com](http://support.microsoft.com).

Se aplica a

Sistema operativo Windows Server 2008 R2 SP1

# Limitaciones

No aplicable

# Instalación y actualización de Windows Server 2019

Temas:

- Instalación del ROK del sistema operativo Windows Server en una máquina virtual
- Ejecución de hyperv\_prep.vbe
- Instalación de Microsoft Windows Server 2019 en los servidores PowerEdge
- Actualización desde versiones anteriores de Windows Server a Windows Server 2019

## Instalación del ROK del sistema operativo Windows Server en una máquina virtual

**NOTA:** Si los hipervisores de Hyper V, ESXi y Citrix XenServer no están preparados para admitir la instalación del sistema operativo invitado, la instalación del sistema operativo Windows Server en una VM con host en un sistema PowerEdge de Dell EMC falla.

Utilice uno de los siguientes métodos para preparar el hipervisor:

- Prepare el hipervisor de ESXi o ESX para el uso de medios de ROK
- Prepare el hipervisor de Microsoft para el uso de medios de ROK
- Prepare el hipervisor de Citrix XenServer para el uso de medios de ROK

**NOTA:** Asegúrese de preparar el hipervisor en el servidor host de la VM.

## Prepare el hipervisor de VMware ESX o ESXi para el uso de medios de ROK

Para preparar el hipervisor ESX o ESXi para el uso de medios de ROK en una VM, realice lo siguiente:

- 1 Vaya a `/vmfs/volumes/<datastore name>/<VM name>`.
- 2 Abra el archivo `<VM name>.vmx` en un editor, y agregue la siguiente cadena:  

```
smbios.reflectHost = TRUE
```

**NOTA:** Asegúrese de editar el archivo vmx para cada máquina virtual que cree.

## Prepare el hipervisor de Microsoft para el uso de medios de ROK

Para preparar el hipervisor de Microsoft para el uso del soporte físico del kit ROK:

- 1 Inserte el soporte físico del kit ROK y vaya a **<DVD drive>: \ROK**.
- 2 Ejecute **hyperv\_prep.vbe** en el sistema operativo Windows Server que ejecuta Hyper-V y siga las instrucciones que aparecen en pantalla.

**NOTA:** Si ejecuta la utilidad en Microsoft Hyper-V Server 2008 o Hyper-V Server 2008 R2, introduzca `cscript hyperv_prep.vbe` en la CLI.

## Prepare el hipervisor Citrix XenServer para el uso de medios de ROK

Para preparar el hipervisor de Citrix XenServer para el uso de medios de ROK, realice lo siguiente:

- 1 Use el cliente de XenCenter para conectarse a XenServer
- 2 Cree una VM mediante el cliente de XenCenter.
- 3 En la página **Plantilla**, seleccione la versión del sistema operativo Windows Server correspondiente.
- 4 Seleccione la casilla de verificación **Copiar cadenas del BIOS host a la VM**.
- 5 Haga clic en **Siguiente** y siga las instrucciones en pantalla.

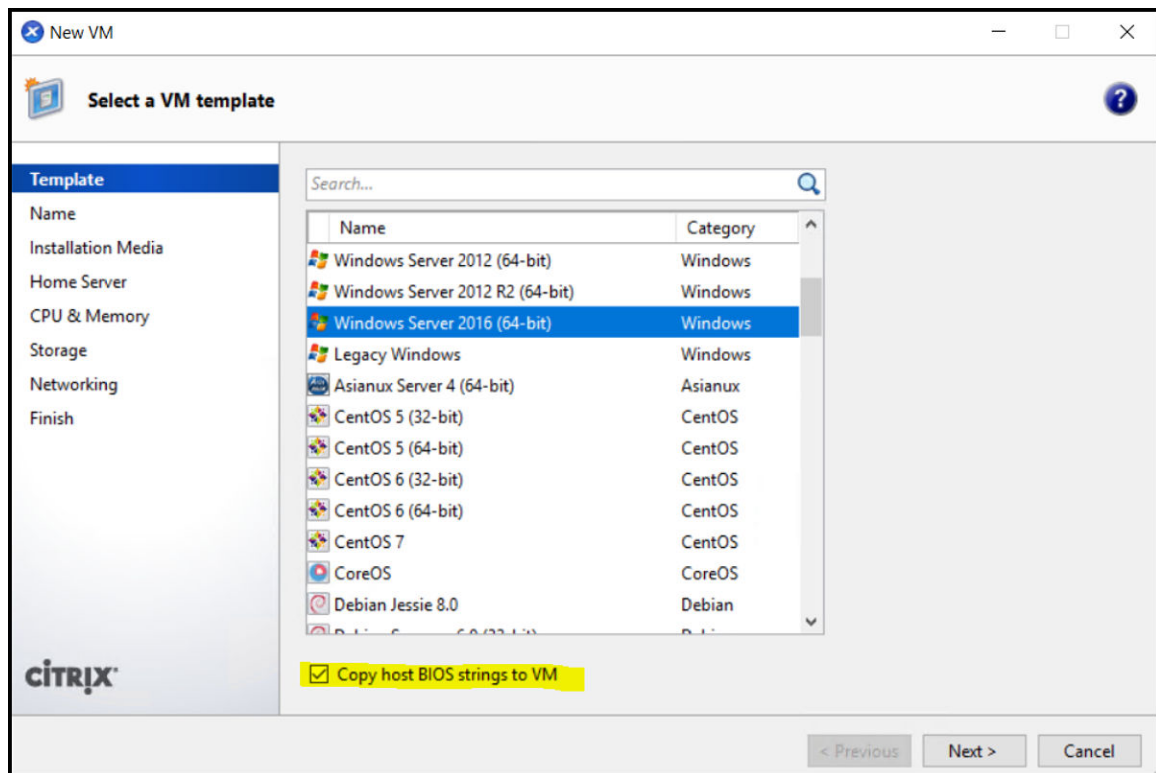


Figura 1. Nueva VM

① | **NOTA:** Asegúrese de que la versión de XenServer sea la 5.5 o posterior.

## Ejecución de hyperv\_prep.vbe

La ejecución de **hyperv\_prep.vbe** desde los medios de ROK fallan en un sistema operativo de Windows Server y se muestra un mensaje de error.

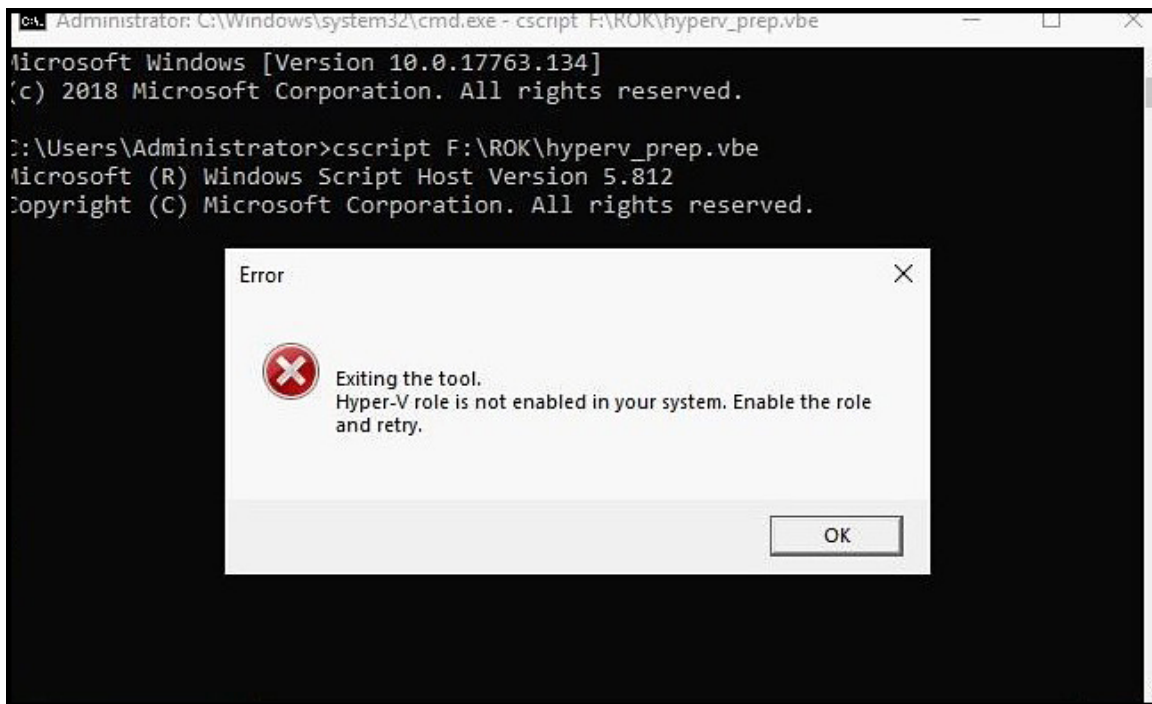


Figura 2. Mensaje de error

Asegúrese de que:

- El sistema operativo Windows Server es compatible con el rol Hyper-V.
- La función de tecnología de virtualización está habilitada en el BIOS.
- La función Hyper-V está activada en el sistema; de no ser así, actívela y proceda con la instalación.

## Instalación de Microsoft Windows Server 2019 en los servidores PowerEdge

Para obtener más información sobre los requisitos previos, la instalación y la configuración, consulte la *Guía de instalación de Microsoft Windows Server 2019 para servidores PowerEdge de Dell EMC* en [Dell.com/operatingsystemmanuals](https://www.dell.com/operatingsystemmanuals).

## Actualización desde versiones anteriores de Windows Server a Windows Server 2019

Dell EMC no es compatible con la actualización in situ de Windows Server 2012 R2 o Windows Server 2016 a Windows Server 2019.

## Recursos y soporte

# Videos de Microsoft Windows Server 2019 para servidores PowerEdge de Dell|EMC

**Tabla 1. Videos de Microsoft Windows Server 2019 para servidores PowerEdge de Dell|EMC**

Título del vídeo	Enlaces
Instalación del sistema operativo Microsoft Windows 2019 en el modo de UEFI mediante Dell Lifecycle Controller	<a href="https://www.youtube.com/watch?v=3uCuQkNIQpY">https://www.youtube.com/watch?v=3uCuQkNIQpY</a>
Instalación manual del sistema operativo Microsoft Windows 2019 en el modo de UEFI	<a href="https://www.youtube.com/watch?v=R52bPpl3rnk">https://www.youtube.com/watch?v=R52bPpl3rnk</a>

## Recursos de documentación

En esta sección se proporciona información sobre los recursos de documentación para el sistema.

**Tabla 2. Recursos de documentación adicional para el sistema**

Tarea	Documento	Ubicación
Configuración de su servidor	Para obtener información sobre la instalación del servidor en un rack, consulte la Documentación del rack incluida con la solución de rack o el documento <i>Introducción al sistema</i> enviado con el servidor.	<b>Dell.com/poweredgemanuals</b>
	Para obtener información sobre cómo activar el sistema y las especificaciones técnicas del sistema, consulte el documento <i>Introducción al sistema</i> incluido con el sistema.	<b>Dell.com/poweredgemanuals</b>
Configuración del servidor	Para obtener más información sobre las funciones del iDRAC, la configuración y el registro en el iDRAC y la administración del sistema de forma remota, consulte la Guía del usuario de Integrated Dell Remote Access Controller.	<b>Dell.com/idracmanuals</b>
	Para obtener información sobre la instalación del sistema operativo,	<b>Dell.com/operatingsystemmanuals</b>

Tarea	Documento	Ubicación
Administración del servidor	consulte la documentación del sistema operativo.	
	Para obtener más información sobre la comprensión de subcomandos Remote Access Controller Admin (Administración de la controladora de acceso remoto - RACADM) e interfaces admitidas de RACADM, consulte la RACADM Command Line Reference Guide for iDRAC (Guía de referencia de línea de mandatos de RACADM para iDRAC).	<b>Dell.com/idracmanuals</b>
	Para obtener información sobre la actualización de controladores y firmware, consulte el tema "Descargar controladores y firmware" en este documento.	<b>Dell.com/support/drivers</b>
	Para obtener información sobre el software de administración de servidores ofrecido por Dell EMC, consulte la Guía de descripción general para administración de sistemas OpenManage de Dell EMC.	<b>Dell.com/openmanagemanuals</b>
	Para obtener información sobre la configuración, el uso y la solución de problemas de OpenManage, consulte la Guía del usuario para el administrador del servidor OpenManage de Dell EMC.	<b>Dell.com/openmanagemanuals</b>
	Para obtener información sobre la instalación, el uso y la solución de problemas de OpenManage Essentials de Dell EMC, consulte la Guía del usuario de OpenManage Essentials de Dell EMC.	<b>Dell.com/openmanagemanuals</b>
	Para obtener información sobre la instalación y el uso de Dell SupportAssist, consulte la Guía del usuario de SupportAssist Enterprise de Dell EMC.	<b>Dell.com/serviceabilitytools</b>
	Para comprender las funciones de Lifecycle Controller (LC) de Dell EMC, consulte la Guía del usuario de Lifecycle Controller.	<b>Dell.com/idracmanuals</b>
Para obtener más información sobre la administración de sistemas empresariales de programas para partners, consulte los documentos de administración de sistemas	<b>Dell.com/omconnectionsenterprisesystemsmanagement</b>	

Tarea	Documento	Ubicación
	OpenManage Connections Enterprise.	
	Para obtener más información sobre cómo ver el inventario, realizar configuraciones y supervisar tareas, encender y apagar servidores de manera remota, y habilitar alertas para eventos en servidores y componentes mediante la controladora de administración del chasis (CMC) de Dell EMC, consulte la Guía del usuario de CMC.	<b>Dell.com/esmanuals</b>
Trabajar con controladoras de RAID para PowerEdge de Dell EMC	Para obtener información sobre cómo comprender las funciones de las controladoras de RAID para PowerEdge (PERC) de Dell EMC y la implementación de las tarjetas PERC, consulte la documentación de la controladora de almacenamiento.	<b>Dell.com/storagecontrollermanuals</b>
Sucesos y mensajes de error	Para obtener información sobre la verificación de mensajes de eventos y error generados por el firmware del sistema y los agentes que supervisan los componentes del sistema, consulte la Guía de referencia de mensajes de error y eventos de Dell EMC.	<b>Dell.com/openmanagemanuals &gt; OpenManage software</b>
Solución de problemas del sistema	Para obtener información sobre cómo identificar y solucionar problemas del servidor PowerEdge, consulte la Guía de solución de problemas del servidor.	<b>Dell.com/poweredgemanuals</b>

## Descargue los controladores y el firmware

Se recomienda la descarga e instalación del BIOS, los controladores y el firmware de administración de sistemas más recientes en el sistema.

Asegúrese de borrar la caché del explorador web antes de descargar los controladores y el firmware.

- 1 Vaya a [Dell.com/support/drivers](https://Dell.com/support/drivers).
- 2 En la sección **Controladores y descargas**, introduzca la etiqueta de servicio del sistema en el campo **Introducir una etiqueta de servicio de Dell, una ID de producto de Dell EMC o un modelo** y, a continuación, haga clic en **Enviar**.

**NOTA:** Si no tiene la etiqueta de servicio, haga clic en **Detectar computadora** para permitir que el sistema detecte automáticamente su etiqueta de servicio.

- 3 Haga clic en **Controladores y descargas**. Aparecerá una lista de actualizaciones correspondientes.
- 4 Descargue los controladores o el firmware en una unidad USB, un CD o un DVD.

## Cómo ponerse en contacto con Dell EMC

Dell EMC proporciona varias opciones de servicio y soporte en línea o telefónico. Puesto que la disponibilidad varía en función del país y del producto, es posible que algunos servicios no estén disponibles en su área. Si desea comunicarse con Dell EMC para tratar problemas relacionadas con las ventas, el soporte técnico o el servicio al cliente, consulte [www.dell.com/contactdell](http://www.dell.com/contactdell).

Si no dispone de una conexión a Internet activa, puede encontrar información de contacto en la factura de compra, el albarán, el recibo o el catálogo de productos de Dell.