


# **Dell EMC PowerEdge Sunucuları için Microsoft Windows Server 2019 Kurulum Kılavuzu**

## Notlar, dikkat edilecek noktalar ve uyarılar

 **NOT:** NOT, ürününüzü daha iyi kullanmanıza yardımcı olacak önemli bilgiler sağlar.

 **DİKKAT:** DİKKAT, donanım hasarı veya veri kaybı olasılığını gösterir ve sorunu nasıl önleyeceğinizi bildirir.

 **UYARI:** UYARI, mülk hasarı, kişisel yaralanma veya ölüm potansiyeline işaret eder.

<b>Bölüm 1: Giriş</b> .....	<b>4</b>
<b>Bölüm 2: Önceden yüklenmiş Microsoft Windows Server 2019 işletim sisteminin kurulması</b> .....	<b>5</b>
<b>Bölüm 3: Microsoft Windows Server 2019 yükleme veya yeniden yükleme</b> .....	<b>8</b>
Dell EMC Lifecycle Controller'ı Kullanarak Windows Server 2019'u Yükleme.....	8
İşletim sistemi ortamını kullanarak Windows Server 2019'u yükleme.....	17
<b>Bölüm 4: Sürücü bölümlendirme</b> .....	<b>27</b>
Ana önyükleme kayıt şeması.....	27
GUID bölümü tablo şeması.....	27
<b>Bölüm 5: Kaynaklar ve destek</b> .....	<b>28</b>
Dell EMC PowerEdge sunucuları için işletim sistemi destekleme matrisi.....	28
Belge ve video kaynakları.....	28
Dell EMC PowerEdge sunucularınızın serisini belirleme.....	30
Sürücü ve ürün yazılımı indirme.....	31
<b>Bölüm 6: Dell EMC ile iletişime geçme</b> .....	<b>32</b>

# Giriş

Bu belgede Microsoft Windows Server 2019 işletim sisteminin Datacenter, Standard ve Essentials sürümlerine yüklenmesine yönelik talimatlar verilmiştir.

**i** **NOT:** Microsoft Windows Server 2019, Windows Server'ın önceki sürümlerinden farklı olarak Masaüstü Deneyimi ile Windows Server Core'dan Sunucuya veya Sunucudan Windows Server Core'a dönüştürmeyi desteklemez. Daha fazla bilgi için bkz. [Windows Server 2019 için yükleme seçenekleri](#).

# Önceden yüklenmiş Microsoft Windows Server 2019 işletim sisteminin kurulması

Bu bölümde sisteminize önceden yüklenmiş olan Microsoft Windows Server 2019 İşletim Sisteminin (OS) kurulumunu tamamlama talimatları sağlanmıştır.

**NOT:** Başlamadan önce, önemli ürün bilgilerini edinmek için işletim sistemiyle birlikte gönderilen belgelere bakın. Yükleme tamamlama hakkında daha fazla bilgi için, yazılımınızla birlikte gönderilen belgelere bakın.

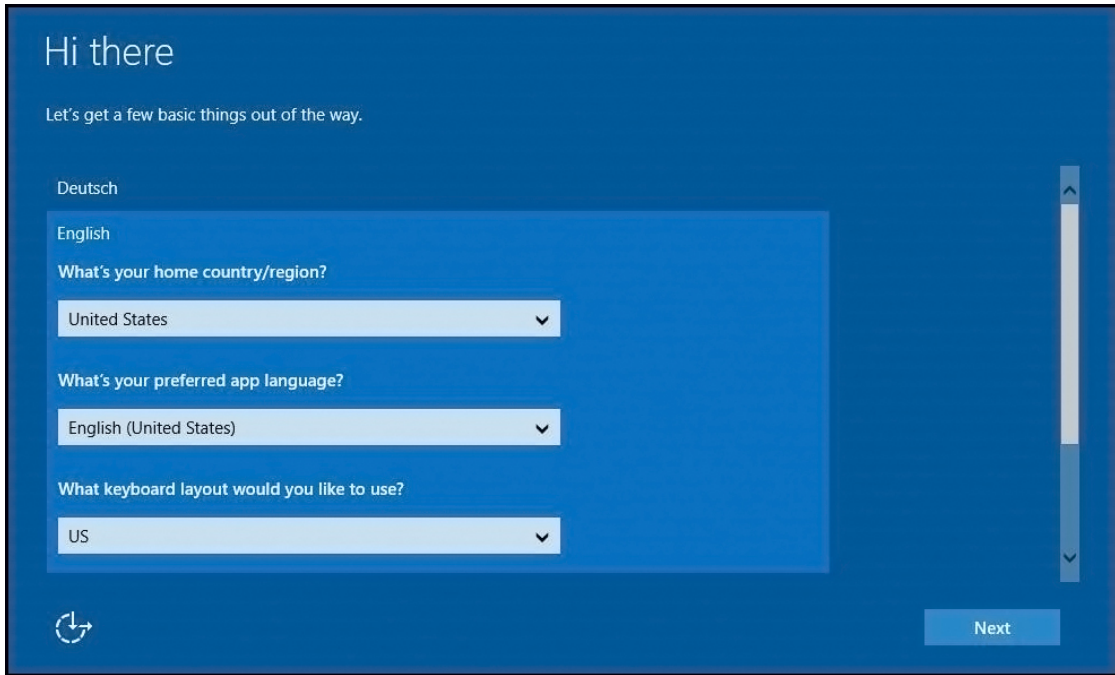
**NOT:** Sisteminizi kullanmadan önce, sipariş ettiğiniz her ürünle birlikte verilen yazılım lisansı sözleşmelerini okuyun.

Microsoft Windows Server 2019 işletim sistemini Datacenter, Standard ve Essentials sürümlerine yüklemek için:

1. Klavyeyi, monitörü, fareyi, ağ kablosunu, güç kablosunu ve diğer gerekli çevre birimlerini sisteminize bağlayın.
2. Sisteminizi açın.
3. Önceden yüklenmiş olan işletim sistemi için yapılandırmak istediğiniz dili seçin ve ardından **Next** (İleri) seçeneğine tıklayın.

**NOT:** Bu ekran Basitleştirilmiş veya Geleneksel Çince işletim sistemi için görüntülenmez.

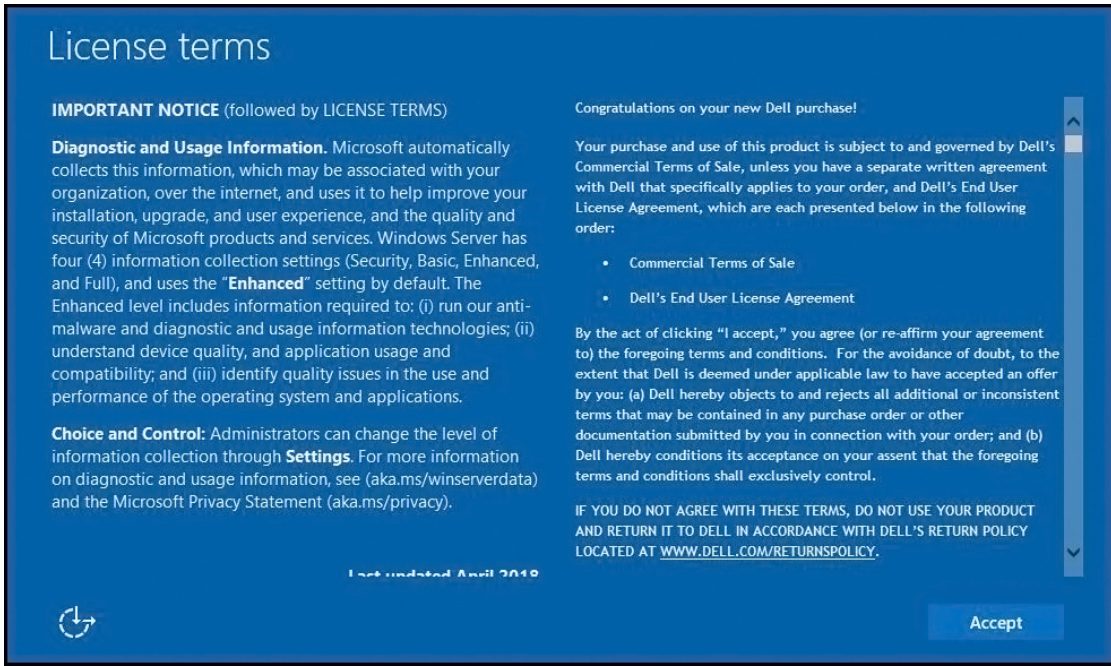
4. Ülke veya bölge, uygulama dili ve klavye düzeni seçin, ardından **Next** (İleri) seçeneğine tıklayın.



**Rakam 1. Ülke veya bölge, uygulama dili ve klavye düzeni seçme**

5. Lisans şartlarını okuyun ve ardından lisans şartlarını kabul ediyorsanız **Accept** (Kabul Et) seçeneğine tıklayın.

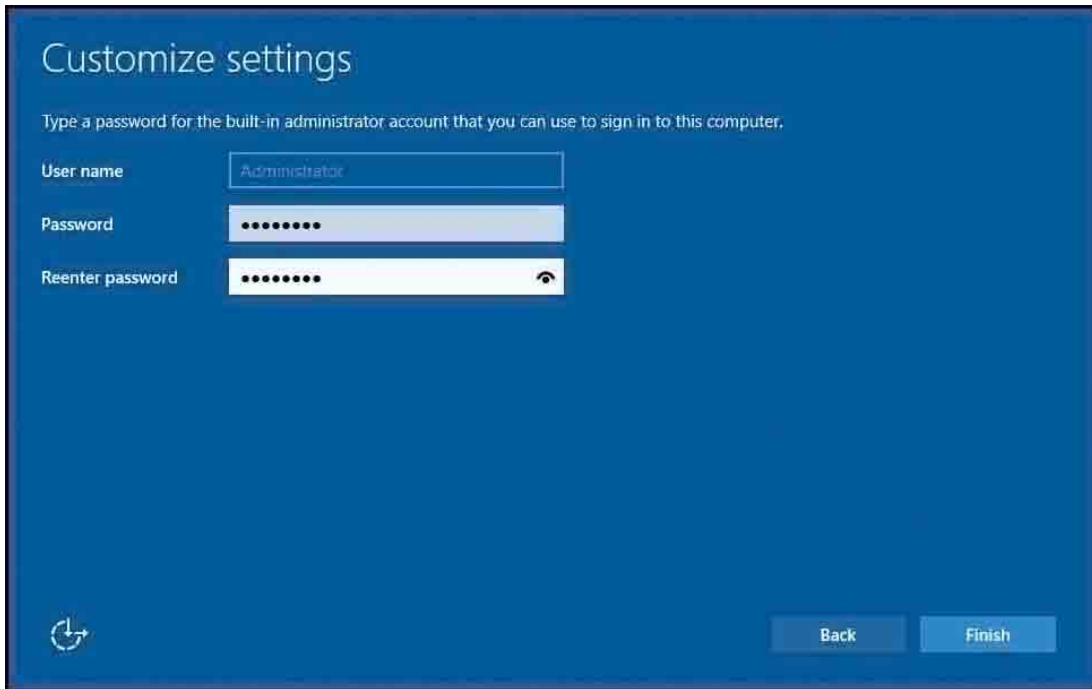
**NOT:** Lisans sözleşmesini kabul etmiyorsanız işletim sistemi yüklemesine devam edemezsiniz.



## Rakam 2. Lisans şartları

6. Yönetici parolasını girin ve şifreyi onaylamak için tekrar giriş yapın ve ardından **Finish** (Son) seçeneğine tıklayın.

**NOT:** Parolanın parola yapısı kurallarına uyması gerekir. Parola yapısı kuralları hakkında daha fazla bilgi için bkz. [Parola Politikası](#).

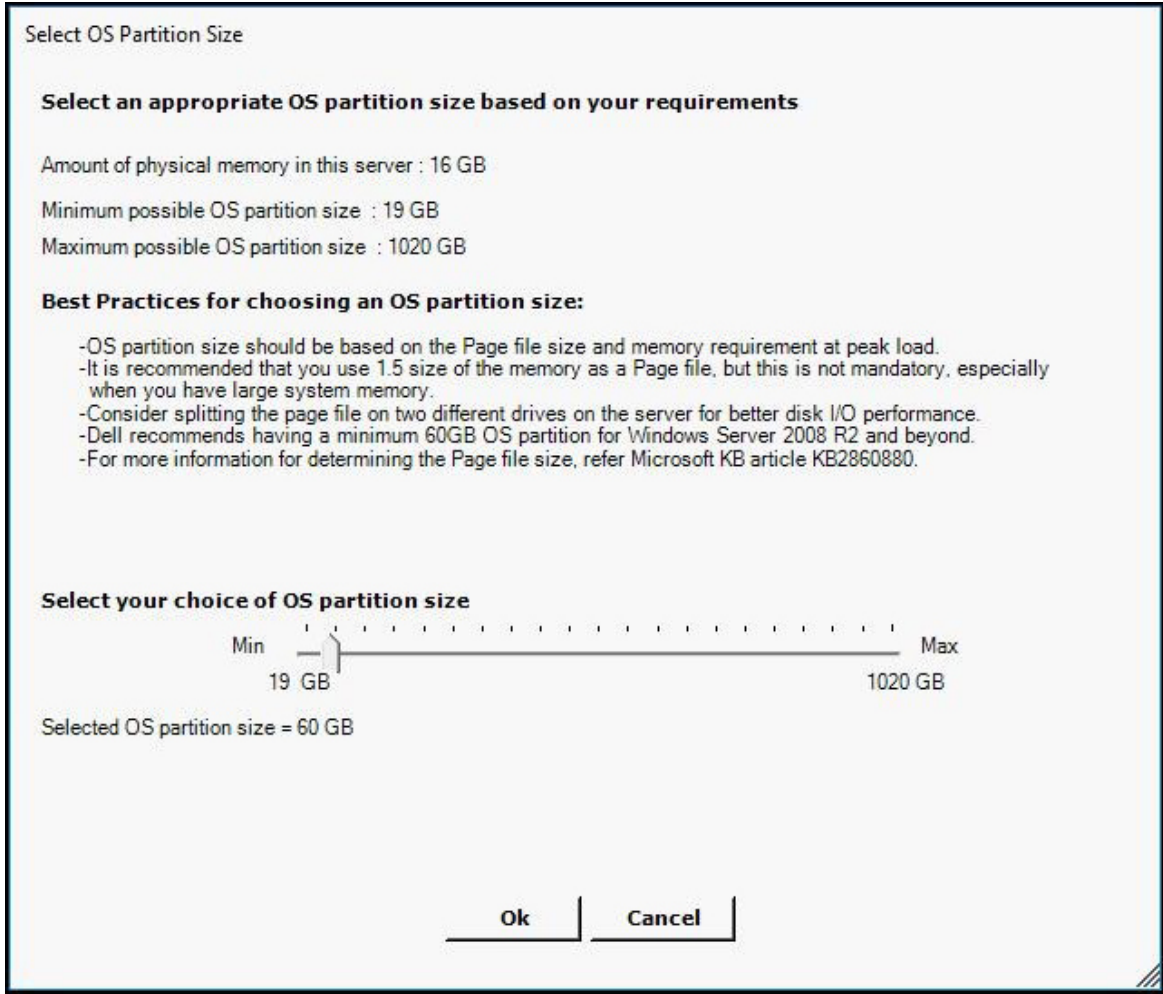


## Rakam 3. Ayarları özelleştirme

7. **Select OS Partition Size** (İşletim Sistemi Bölüm Boyutunu Seçme) penceresinde uygun bir işletim sistemi bölümü boyutu ayarlamak için kaydırıcıyı hareket ettirin ve ardından **OK** (Tamam) seçeneğine tıklayın.

Önerilen minimum bölüm boyutu:

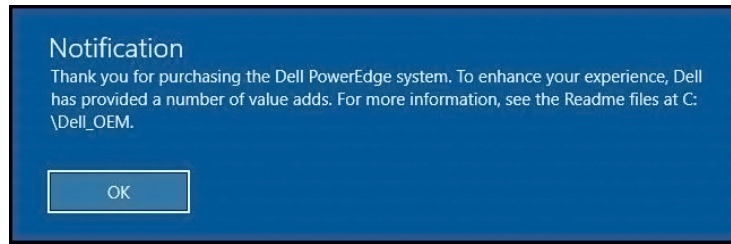
- 40 GB—birincil bölümler için
- 60 GB—Essentials sürümü için



#### Rakam 4. İşletim sistemi bölüm boyutu

8. Yeniden başlatıldıktan sonra sisteme tekrar giriş yapın.
9. Yönetici parolasını yazdıktan sonra Enter tuşuna basın.

Sisteminizle birlikte gönderilen katma değerli servisler hakkında bilgi içeren bir mesaj görüntülenir.



#### Rakam 5. Bildirim mesajı

**NOT:** Windows Server 2019 Essentials, Essentials Deneyimi rolünü kapsamaz. Windows Server 2019 Essentials, Sunucu Yöneticisi'nden Aktif Dizin Etki Alanı Hizmetleri rolü yüklenerek bir etki alanı denetleyicisi olarak yapılandırılabilir. Bkz. [Windows Server 2019 Kullanmaya Başlama](#).

Önceden yüklenmiş olan işletim sistemi başarıyla yapılandırılmıştır.

**NOT:** Sistemde oturum açtıktan sonra, işletim sistemindeki farklı rolleri ve özellikleri yapılandırmak ve yönetmek için **Sunucu Yöneticisi Panosu**'nu kullanabilirsiniz.

# Microsoft Windows Server 2019 yükleme veya yeniden yükleme

Microsoft Windows Server 2019 işletim sistemini yüklemek için aşağıdaki yöntemlerden birini kullanın:

- Dell EMC Yaşam Döngüsü Denetleyicisi'ni kullanarak Windows Server 2019'u yükleme
- İşletim sistemi ortamını kullanarak Windows Server 2019'u yükleme

**i** **NOT:** iDRAC üzerindeki Virtual Media işlevinin kullanımı hakkında bilgi için bkz. [Sanal Ortam işlevini iDRAC 6, 7, 8 ve 9 üzerinde kullanma.](#)

## Konular:

- [Dell EMC Lifecycle Controller'ı Kullanarak Windows Server 2019'u Yükleme](#)
- [İşletim sistemi ortamını kullanarak Windows Server 2019'u yükleme](#)

## Dell EMC Lifecycle Controller'ı Kullanarak Windows Server 2019'u Yükleme

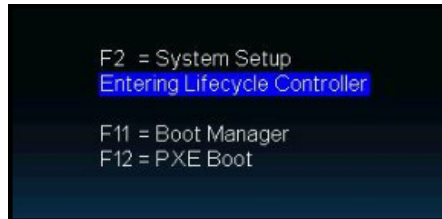
Standard, Datacenter ve Essentials sürümlerinde Lifecycle Controller'ı kullanarak Microsoft Windows Server 2019'u yüklemek için:

**i** **NOT:** Windows Server 2019 işletim sistemi ortamına sahip olduğunuzdan emin olun.

**i** **NOT:** Windows Server 2019'u Dell EMC Lifecycle Controller'ı kullanarak yükleme işlemi, yx3x\* ve sonraki sürüm PowerEdge sunucularında desteklenmektedir.

\*Dell PowerEdge M630 ve Dell PowerEdge FC630, Dell EMC Lifecycle Controller'ı kullanarak işletim sistemi yükleme işlemini desteklemez.

1. Sisteminize klavye, monitör, fare ve gerekli diğer çevre birimlerini bağlayın.
2. Sistemi ve bağlı çevre birimlerini açın.
3. Dell EMC logosu görüntülendiğinde F10 tuşuna basın ve ardından **Lifecycle Controller'a Girme** ögesini seçin.



### Rakam 6. Lifecycle Controller'a Girme

4. **Enter** tuşuna basın.
5. **Lifecycle Controller** sayfasında **İşletim Sistemi Dağıtım** ögesine tıklayın.
6. **İşletim Sistemi Dağıtım** sayfasında **İşletim Sistemini Dağıt** ögesine tıklayın.

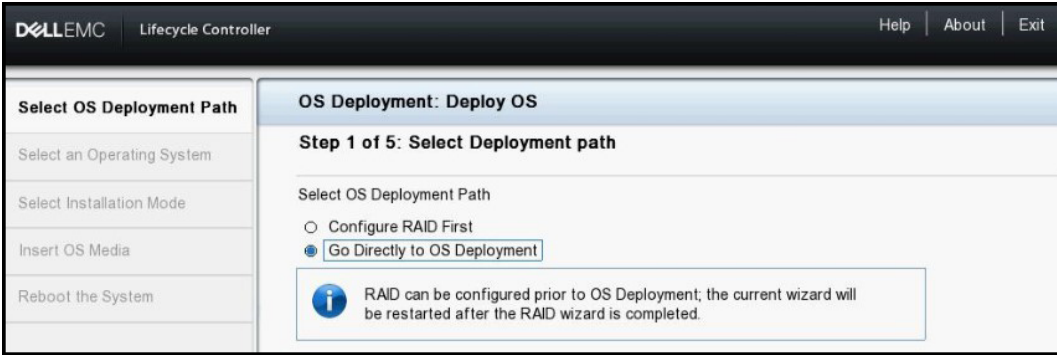


## Rakam 7. İşletim Sistemi Dağıtım

Görüntülenen **Dağıtım Yolu Seçme** sayfasında aşağıdaki seçenekler bulunur:

- **Önce RAID'i Yapılandır:** Sunucuya bağlı bir RAID yapılandırmak için bu öğeye tıklayın.  
**NOT:** Önceden bağlanmış bir sanal disk mevcutsa RAID'i yapılandırma işlemi isteğe bağlıdır.
- **Doğrudan İşletim Sistemi Dağıtımına Git:** İşletim sistemi dağıtım sihirbazını başlatmak için bu öğeye tıklayın ve bir işletim sistemi yüklemeye başlayın.

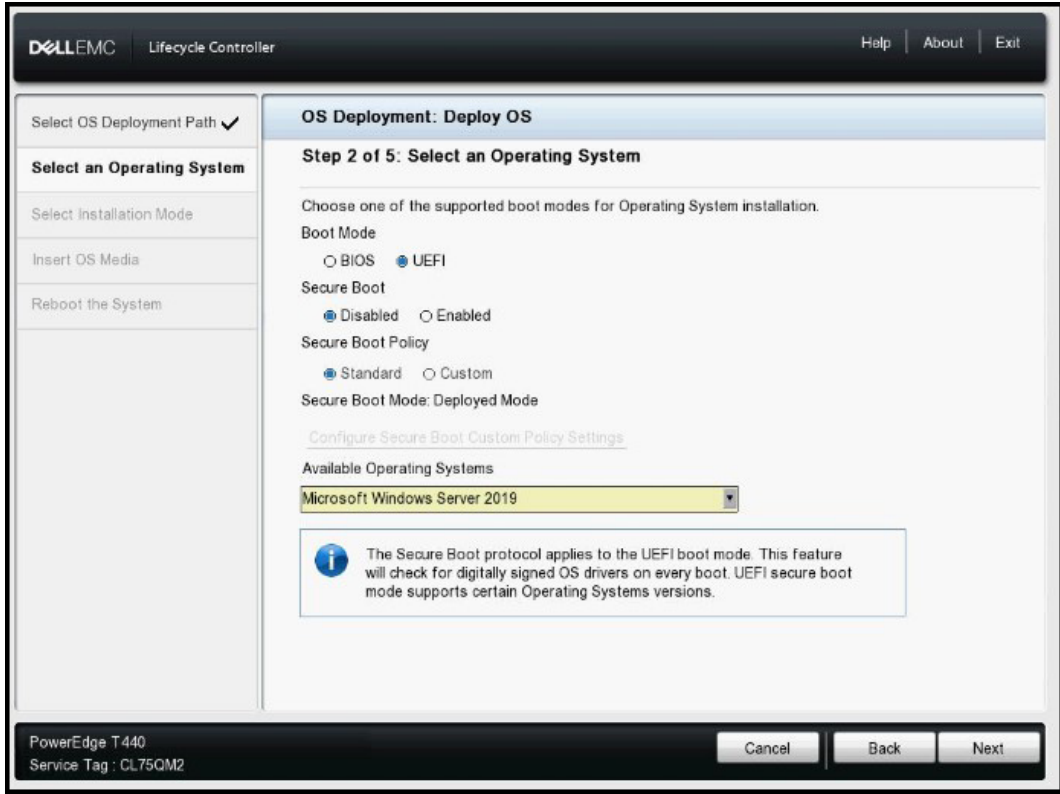
7. **Doğrudan İşletim Sistemi Düzenlemesine Git** seçeneğini belirleyin.



## Rakam 8. Dağıtım Yolu Seçme

RAID henüz yapılandırılmadıysa **Önce RAID'i Yapılandır** öğesini seçin ve RAID'i yapılandırın.

8. **İleri'yi** tıklayın.  
**İşletim Sistemi Seçme** sayfasında, uyumlu işletim sistemlerinin listesi görüntülenir.
9. **Mevcut İşletim Sistemleri** listesinden Microsoft Windows Server 2019'u seçin ve **İleri'**ye tıklayın.



### Rakam 9. İşletim Sistemi Seçme

**NOT:** Başka bir İşletim Sistemi seçeneğini belirlerseniz sisteminiz için gerekli sürücülerini hazırladığınızdan emin olun. Bu işletim sistemlerine ilişkin işletim sistemi yükleme görüntüleri ve sürücülerini hakkında daha fazla bilgi için bkz. [www.dell.com/support](http://www.dell.com/support).

10. İşletim sistemini dağıtmak için UEFI veya BIOS modunu seçin ve **İleri** öğesine tıklayın.
11. **Yükleme Modu Seçme** sayfasında **Manuel Yükleme** öğesini seçin ve **İleri** seçeneğine tıklayın.
12. Windows Server 2019 ortamını takın ve **İleri** öğesine tıklayın.



### Rakam 10. İşletim Sistemi Ortamını Takma

13. Uygulanan ayarların özeti, **Sistemi Yeniden Başlatma** sayfasında görüntülenir. Yükleme işlemine başlamak için **Son** öğesine tıklayın.



### Rakam 11. Sistemi Yeniden Başlatma

Sisteminizde zaten bir Windows işletim sistemi yüklüyse aşağıdaki mesaj görüntülenir:

Press any key to boot from CD or DVD

14. Dosyalar yüklendikten sonra işletim sistemini yüklemek istediğiniz dili seçin.



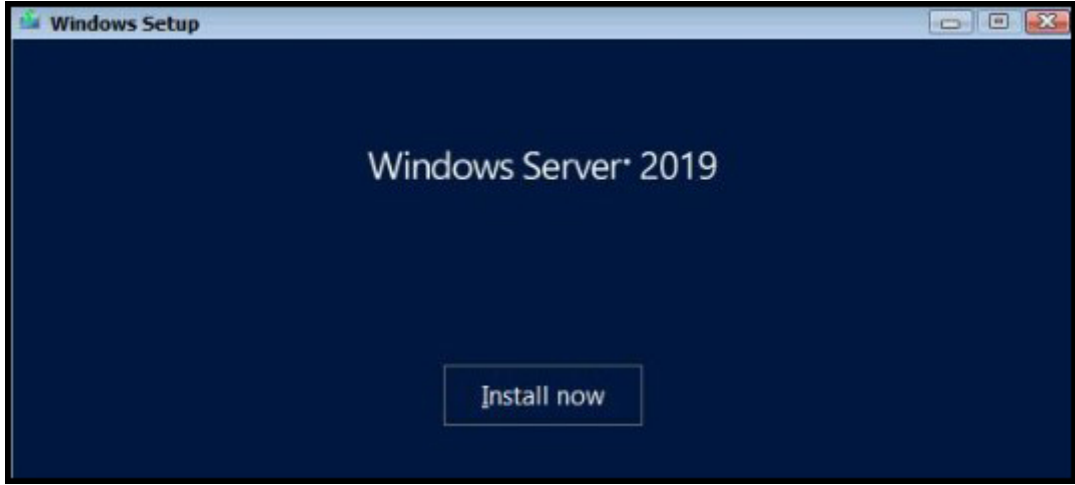
### Rakam 12. Dil seçme

15. Dili, saat ve para birimi biçimini, klavyeyi veya giriş yöntemini seçip **İleri**'ye tıklayın.



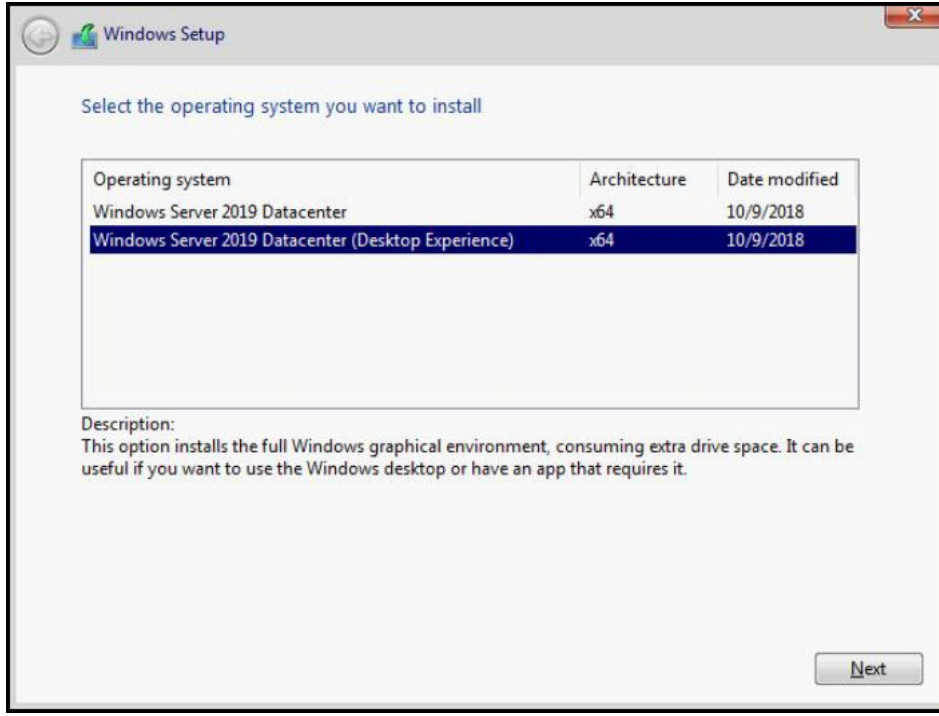
Rakam 13. Dili, saat ve para birimi biçimini, klavyeyi veya giriş yöntemini seçme

16. **Şimdi yükle** ögesine tıklayın.



Rakam 14. Windows Kurulumu

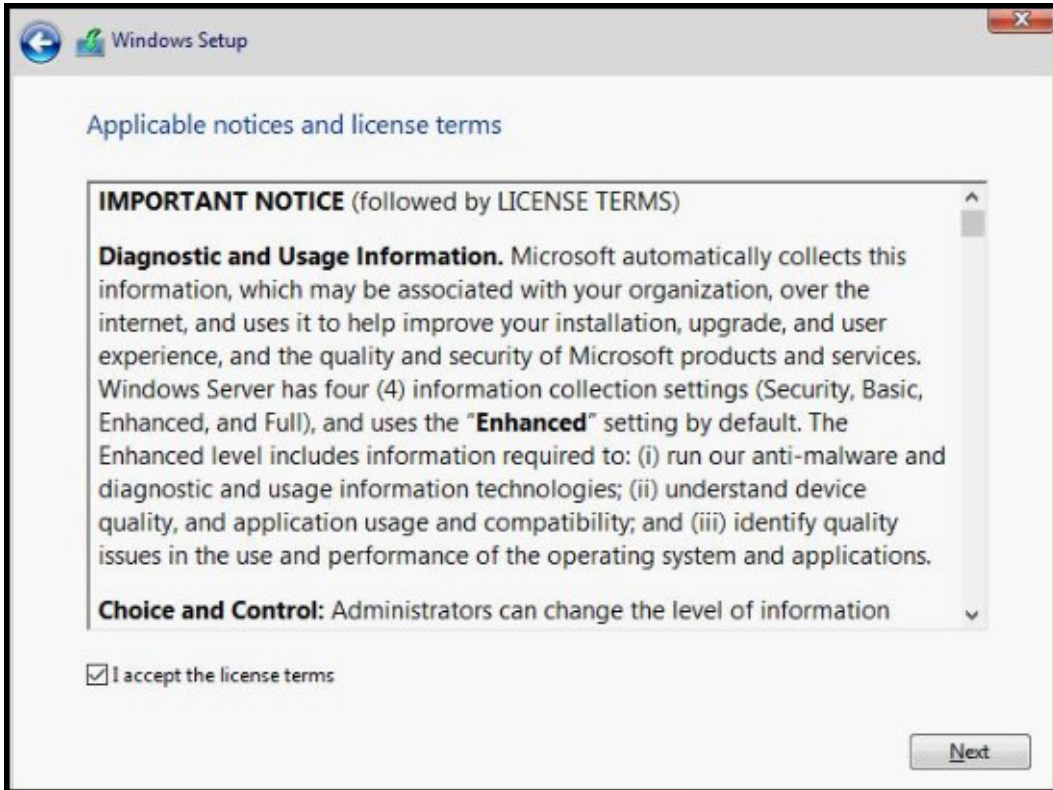
17. Gerekli işletim sistemini seçin ve ardından **İleri** ögesine tıklayın.



**Rakam 15. Yüklemek istediğiniz işletim sistemini seçin**

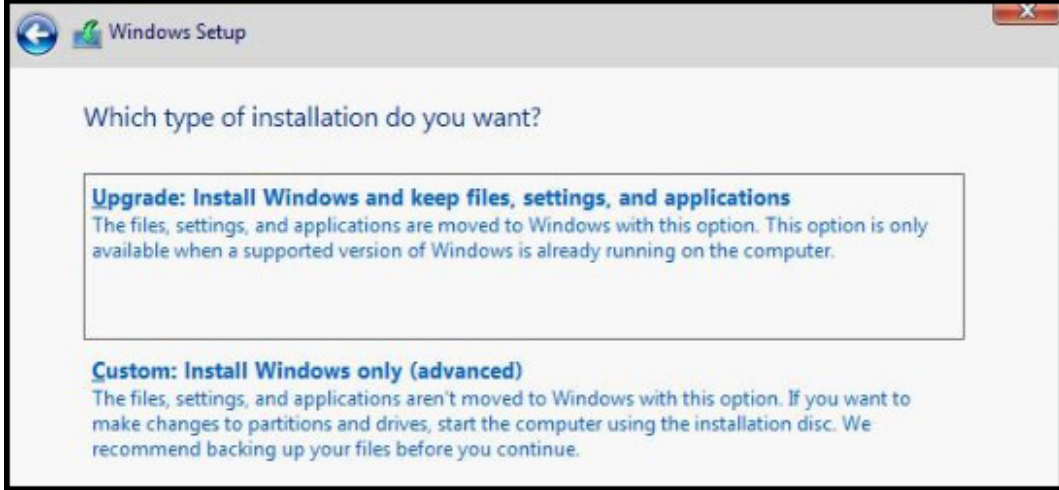
18. Lisans sözleşmesi bilgisini okuyun. Lisans şartlarını kabul ediyorsanız **Lisans şartlarını kabul ediyorum** onay kutusunu seçin ve **İleri** seçeneğine tıklayın.

**NOT:** Lisans sözleşmesini kabul etmiyorsanız işletim sistemi yükleme işlemine devam edemezsiniz.



**Rakam 16. Uygulanabilir bildirimler ve lisans şartları**

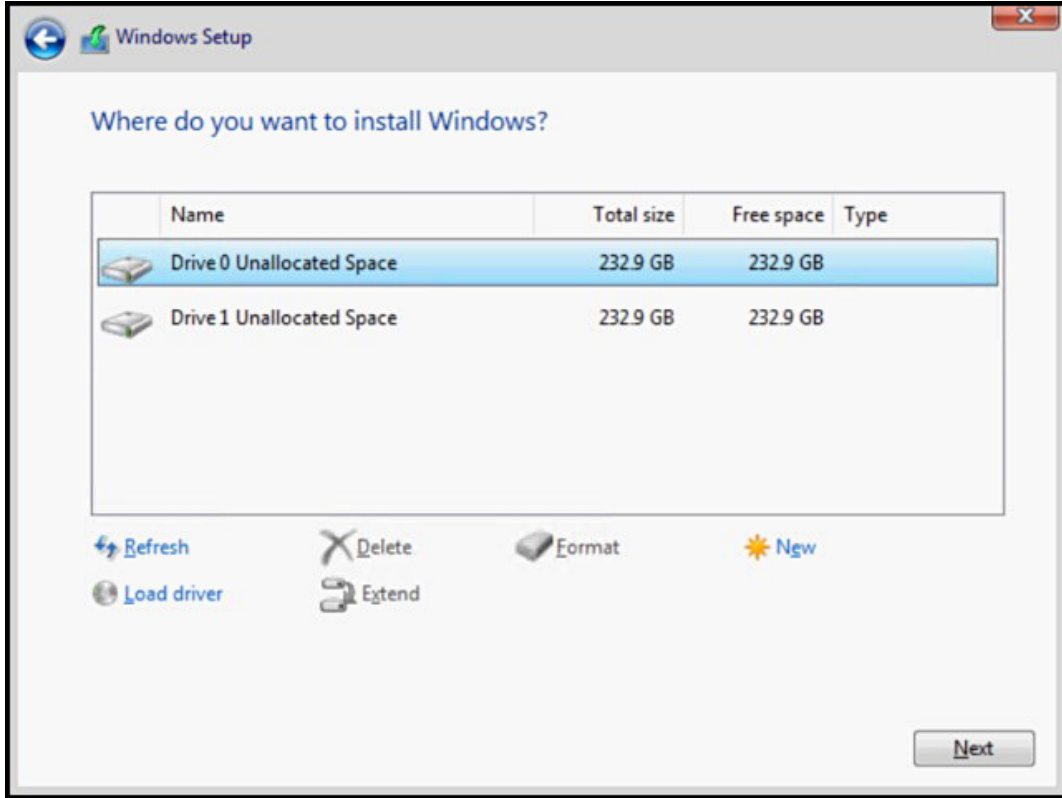
19. Hangi yükleme türünü istiyorsunuz? penceresinde **Özel: Yalnızca Windows'u yükle (gelişmiş)** öğesini seçin.



Rakam 17. Hangi yükleme türünü istiyorsunuz?

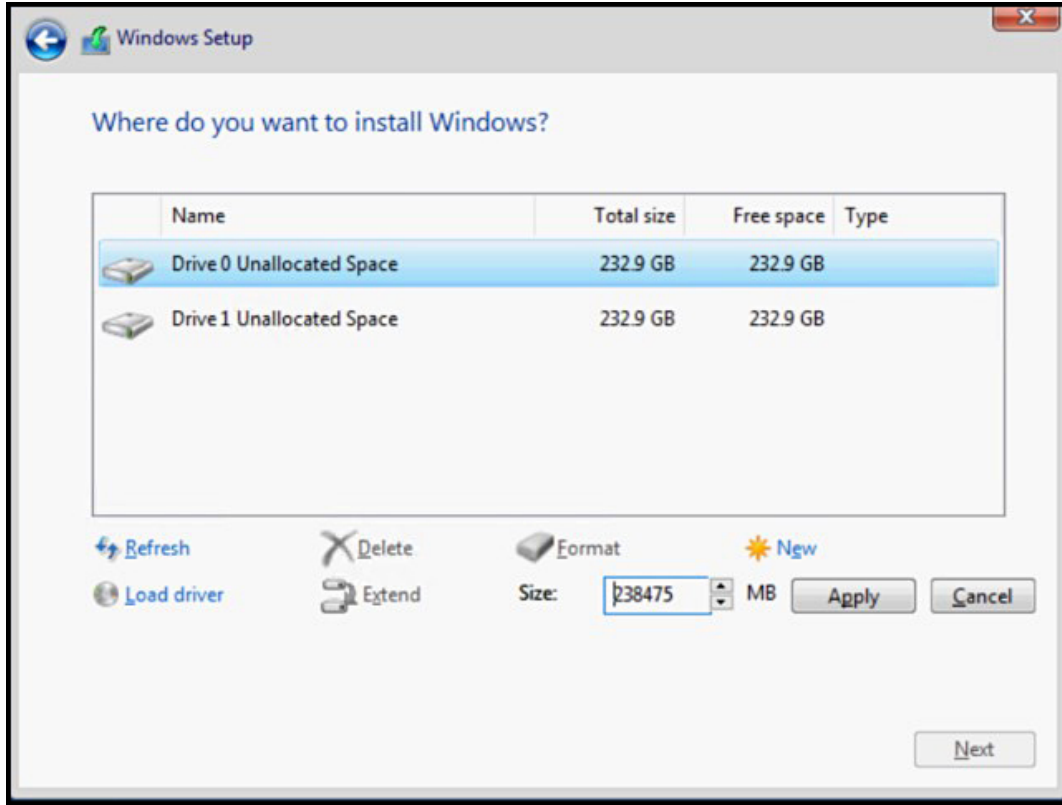
20. Windows'u nereye yüklemek istiyorsunuz? penceresinde, işletim sistemini yüklemek istediğiniz ayrılmamış alanı seçin. Bölüm oluşturmak için:

a. **Yeni** öğesine tıklayın.



Rakam 18. Ayrılmamış alanı seçme

b. **Boyut** kutusuna bölümün boyutunu MB olarak girin veya ilgili boyutu seçin ve ardından **Uygula** seçeneğine tıklayın.



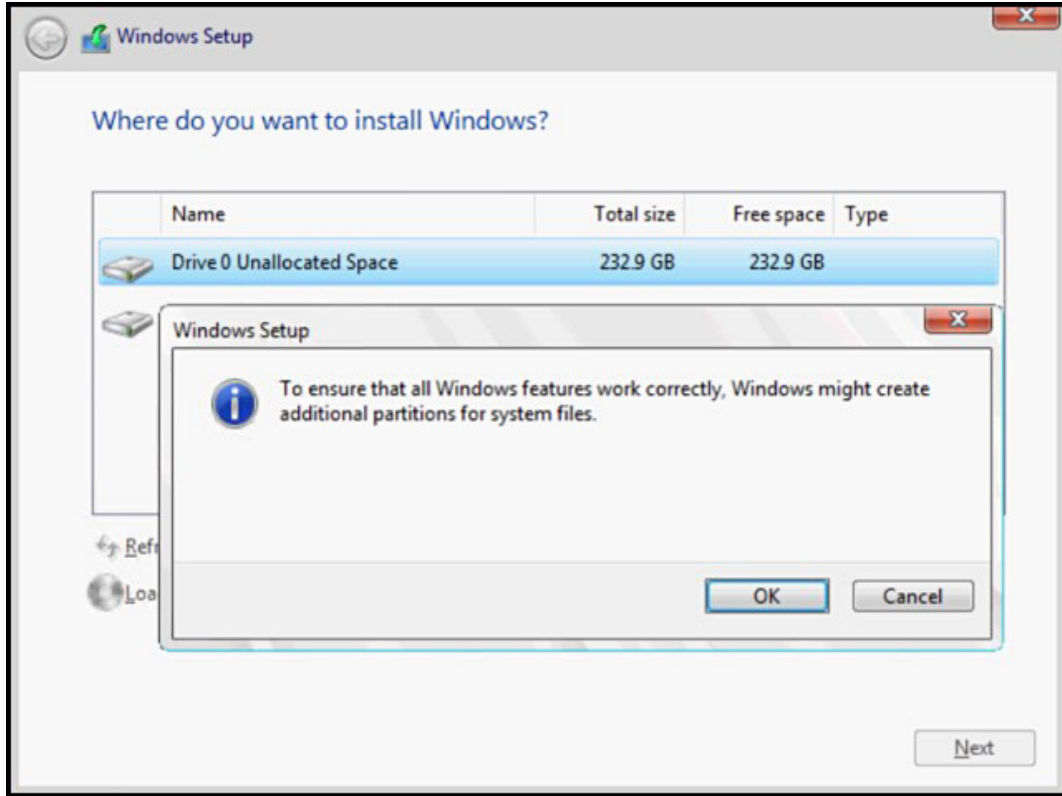
#### Rakam 19. Bölüm boyutunu girme veya seçme

Aşağıdaki mesaj görüntülenir:

To ensure that all Windows features work correctly, Windows might create additional partition for system files

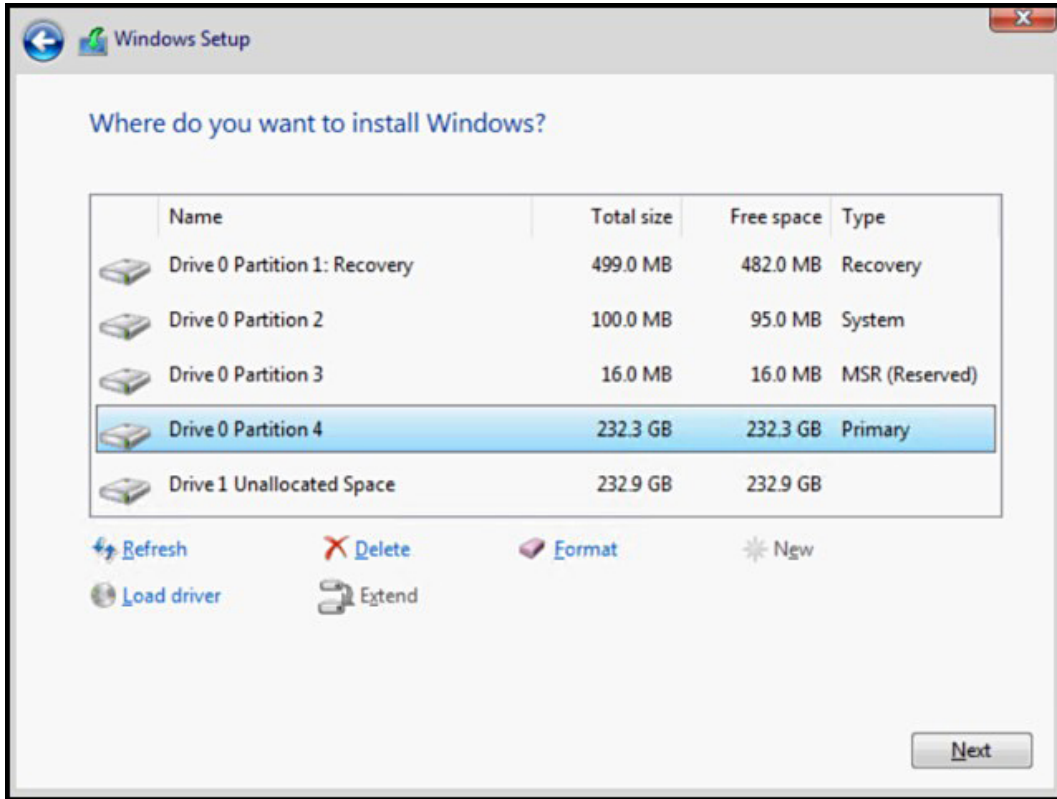
c. **Tamam**'a tıklayın.

- i** **NOT:** Birincil bölüm için önerilen minimum bölüm boyutu 40 GB, Essential Sürümü için önerilen ise 60 GB'dir. Sisteminize ek bellek modülü takıyorsanız sayfa dosyası ve hazırda bekleme dosyasını barındırmak için ilave birincil bölüm alanı gerekebilir. Yükleme sırasında, ekranda sisteminizin bellek boyutuna bağlı olarak önerilen bir bölüm boyutu gösterilir. Ekrandaki yönergeleri uygulayın. **Çekirdek yükleme**'yi seçerseniz birincil bölüm için daha az disk alanına ihtiyaç duyarsınız.



Rakam 20. Windows, sistem dosyaları için ek bölümler oluşturabilir

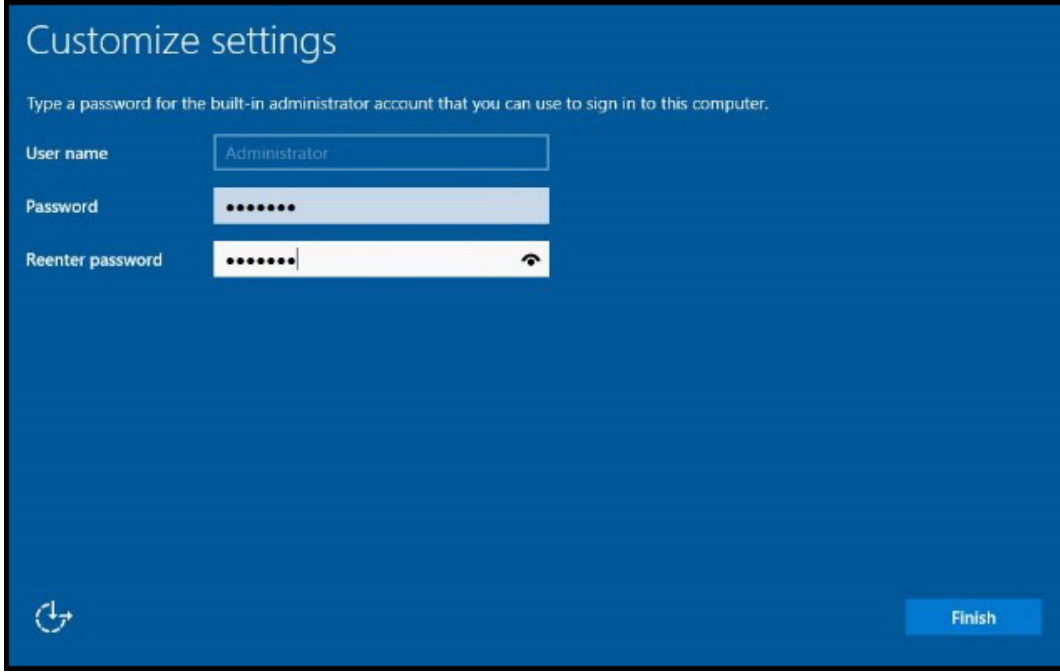
21. Yeni oluşturulmuş işletim sistemi bölümünü seçin ve **İleri**'ye tıklayın.



Rakam 21. Bölüm boyutunu girme veya seçme

İşletim sistemi yüklendikten sonra sistem yeniden başlatılır.

22. Yönetici parolasını girin, yeniden girerek parolayı onaylayın ve ardından **Son** ögesine tıklayın.



#### Rakam 22. Ayarları özelleştirin

23. Sistem yeniden başlatıldıktan sonra sistemde oturum açmak için Ctrl+Alt+Delete tuşlarına basın.

24. Yönetici parolasını girin ve Enter tuşuna basın.

**NOT:** Windows Server 2019 Essentials, Essentials Deneyimi rolünü içermez. Windows Server 2019 Essentials, Sunucu Yöneticisinden Active Directory etki alanı hizmetleri rolünü yükleyerek bir etki alanı denetleyicisi olarak yapılandırılabilir. Daha fazla bilgi için bkz. [Windows Server 2019'u Kullanmaya Başlama](#).

İşletim sistemi başarıyla yüklenmiştir.

Windows Server 2019'u yükledikten sonra Microsoft tarafından sunulan en yeni düzeltmeleri ve güvenlik güncelleştirmelerini yüklemeniz önerilir. Bu düzeltmeleri ve güvenlik güncelleştirmelerini indirerek veya sisteminiz için mevcut Windows güncelleştirmelerini kullanarak yükleyebilirsiniz.

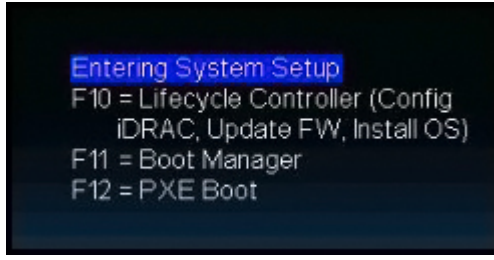
Dell Technologies, işletim sistemini yükledikten sonra Windows Update'i kullanarak veya en yeni güncelleştirmeleri indirerek sisteminize Microsoft tarafından sunulan 1D ya da sonraki bir düzeltme ve güvenlik güncelleştirmesi yüklemenizi önerir.

## İşletim sistemi ortamını kullanarak Windows Server 2019'u yükleme

**NOT:** Microsoft Windows Server 2019 işletim sistemi ortamına sahip olduğunuzdan olduğundan emin olun.

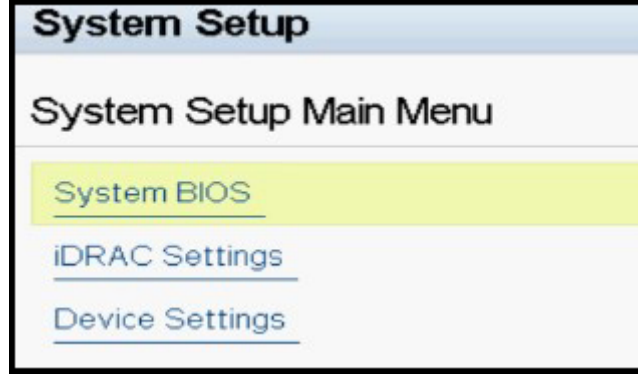
**NOT:** Microsoft Windows Server 2019'u işletim sistemi ortamını kullanarak yükleme, BIOS ve UEFI modlarında desteklenir.

1. Bir klavye, ekran, fare ve diğer gerekli çevre birimlerini sisteminize bağlayın.
2. Sisteminizi ve bağlı çevre birimlerini açın.
3. **Sistem Kurulumu** sayfasına gitmek için F2 tuşuna basın.



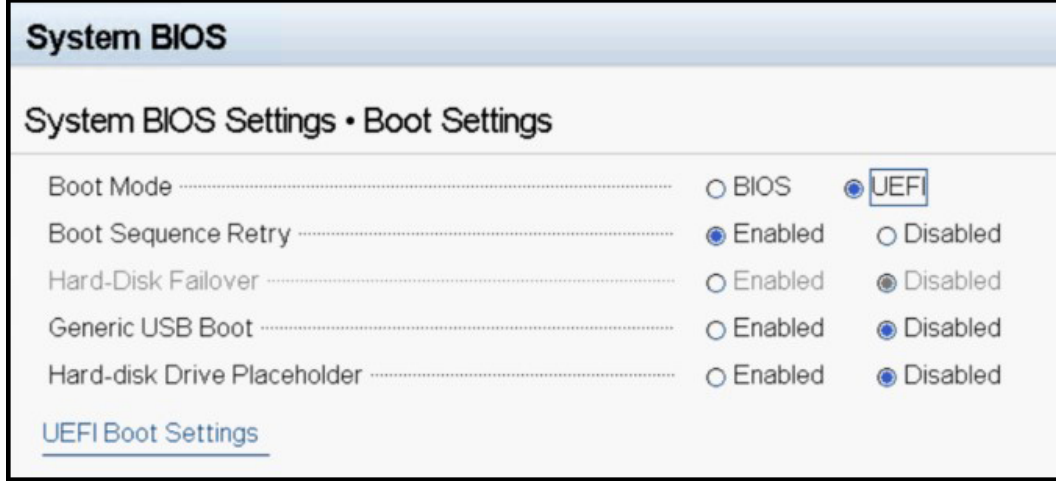
### Rakam 23. Sistem Kurulumu

4. **Sistem Kurulumu** sayfasında, **System BIOS** (Sistem BIOS) seçeneğine tıklayın ve ardından **Boot Settings** (Önyükleme Ayarları) seçeneğine tıklayın.



### Rakam 24. Sistem Kurulum Ana Menüsü

5. **UEFI**'nin Önyükleme Modu olarak seçildiğinden emin olun.



### Rakam 25. Önyükleme Ayarları

**NOT:** yx4x PowerEdge sunucularında ve daha yenilerinde UEFI varsayılan önyükleme modudur.

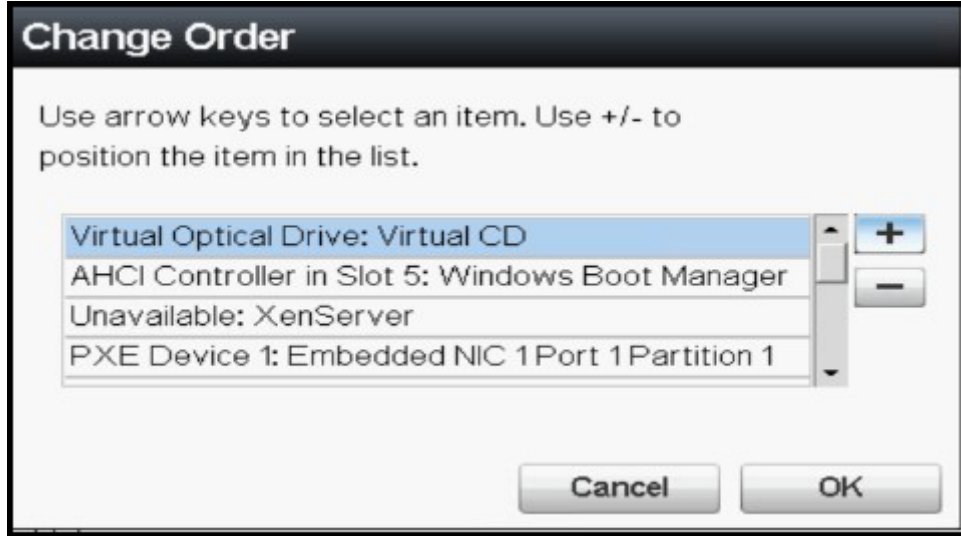
**NOT:** PowerEdge sunucuları, genel adlandırma standardı kullanılarak gösterilir. Sunucu modelleri iskalasını belirlemek için bkz. [Dell EMC PowerEdge sunucularınızın serisini belirleme](#).

6. **UEFI Boot Settings** (UEFI Önyükleme Ayarları) seçeneğine tıklayın ve ardından **UEFI Boot Sequence** (UEFI Önyükleme Sırası) seçeneğine tıklayın.



#### Rakam 26. Sistem BIOS'u

7. **Change Order** (Sırayı Değiştir) penceresinde, **Virtual Optical Drive: Virtual CD**'nin (Sanal Optik Sürücü: Sanal CD) önyükleme aygıtınız olarak seçildiğinden emin olun ve ardından **OK** (Tamam) seçeneğine tıklayın.



#### Rakam 27. Sırayı Değiştirme

8. **Back** (Geri) seçeneğine tıklayın.
9. **Finish** (Son) ve ardından **Yes** (Evet) seçeneklerine tıklayın. Güncelleştirmeler kaydedilir.
10. **System Setup** (Sistem Kurulumu) sayfasından çıkmak için **Finish** (Son) seçeneğine tıklayın ve ardından sistemi yeniden başlatmak için **Yes** (Evet) seçeneğine tıklayın.
11. Microsoft Windows Server 2019 ortamını DVD sürücüsüne takın. Sistem ortamı okumaya başladığında, aşağıdaki mesaj görüntülenir:

Loading files

**NOT:** Bir Windows işletim sistemi sisteminize kuruluysa aşağıdaki mesaj görüntülenir:

Press any key to boot from the CD/DVD

12. Dosyalar yüklendikten sonra, İşletim Sisteminin dilini seçin.

**NOT:** Bu ekran Basitleştirilmiş veya Geleneksel Çince işletim sistemi için görüntülenmez.



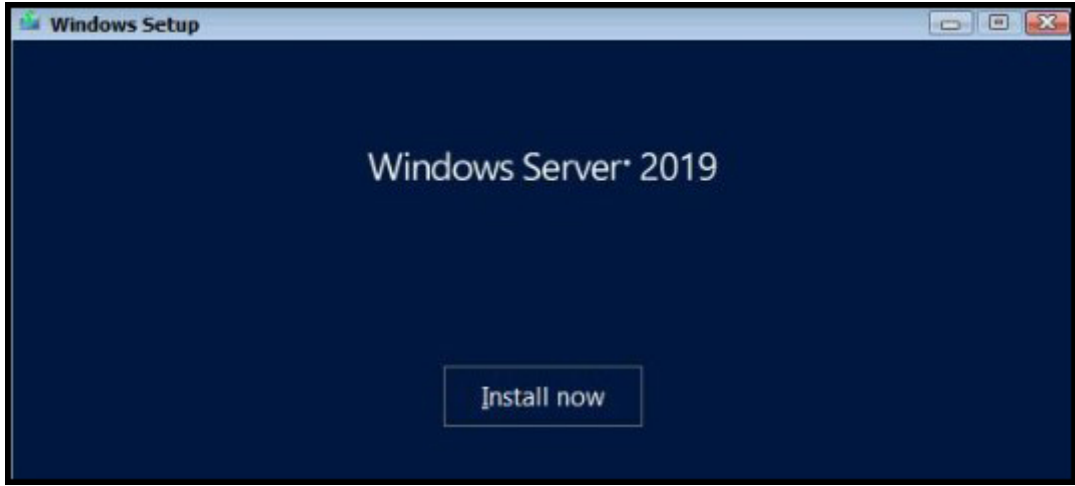
#### Rakam 28. Dil seçme

13. Dil, zaman ve para birimi biçimini, klavyeyi veya giriş yöntemini seçin ve ardından **Next** (İleri) seçeneğine tıklayın.



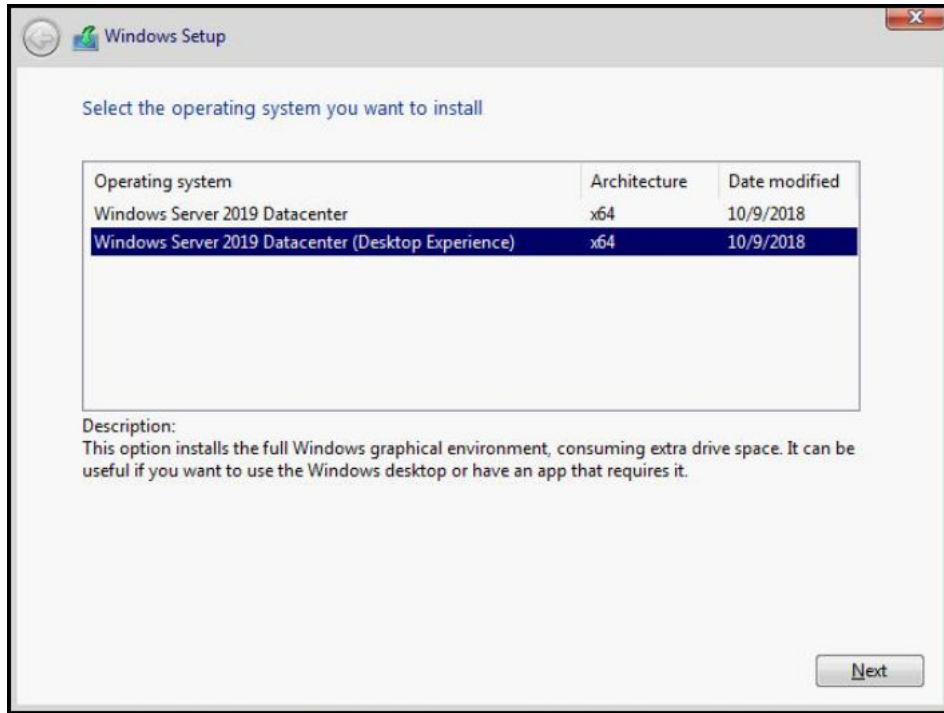
#### Rakam 29. Dil, zaman ve para birimi biçimini ve klavye veya giriş yöntemini seçme

14. **Install now** (Şimdi yükle) seçeneğine tıklayın.



### Rakam 30. Windows Kurulumu

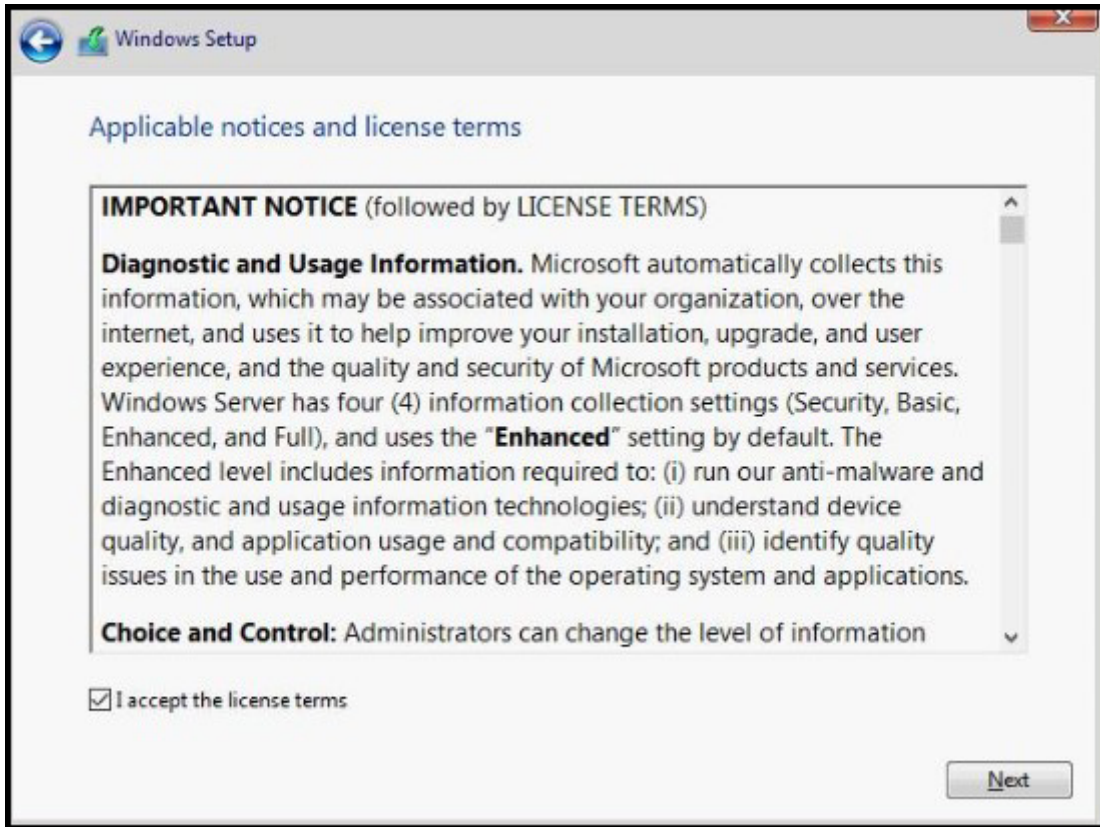
15. Gerekli İşletim Sistemini seçin ve ardından **Next** (İleri) seçeneğine tıklayın.



### Rakam 31. Yüklemek istediğiniz işletim sistemini seçme

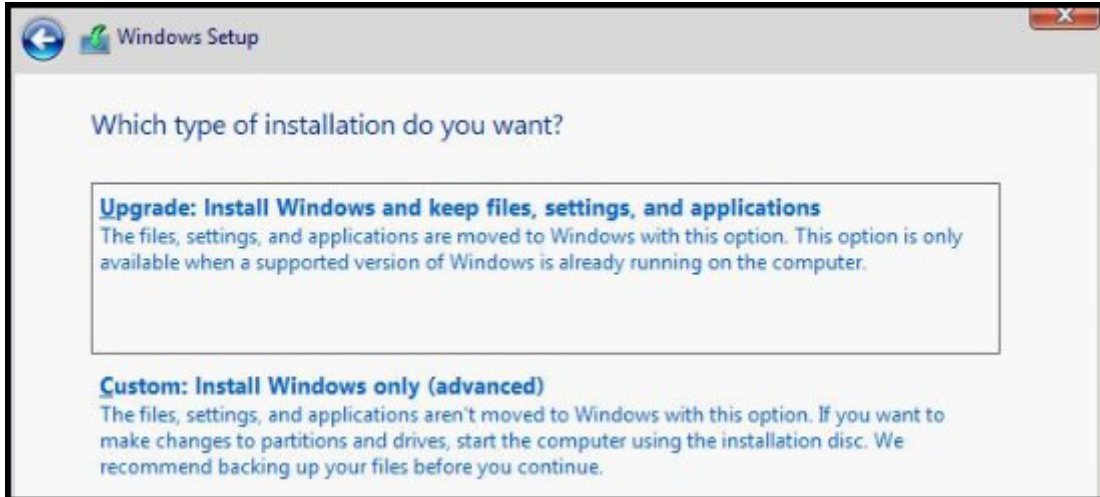
16. Lisans sözleşmesi bilgilerini okuyun. Lisans şartlarını kabul ediyorsanız **Lisans şartlarını kabul ediyorum** onay kutusunu seçin ve ardından **İleri** seçeneğine tıklayın.

**NOT:** Lisans sözleşmesini kabul etmiyorsanız işletim sistemi yüklemesine devam edemezsiniz.



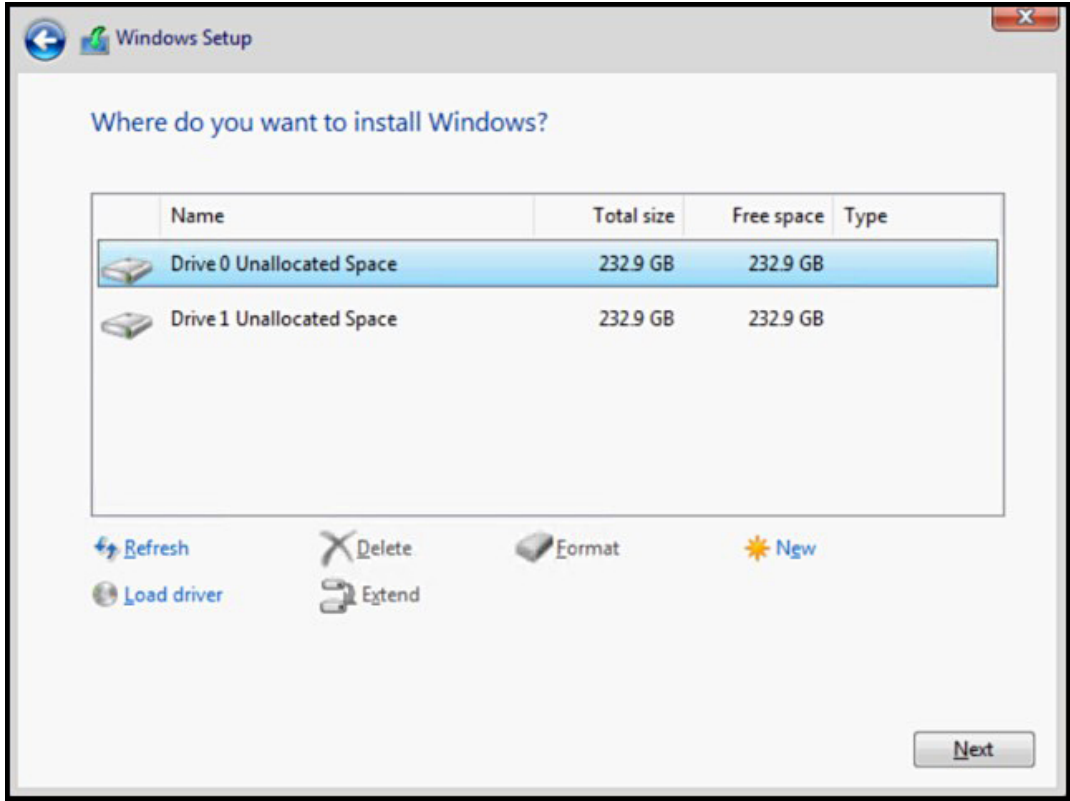
Rakam 32. İlgili bildirimler ve lisans şartları

17. Hangi yükleme türünü istiyorsunuz? penceresinde **Özel: Yalnızca Windows'u yükle (gelişmiş)** seçeneğini seçin.



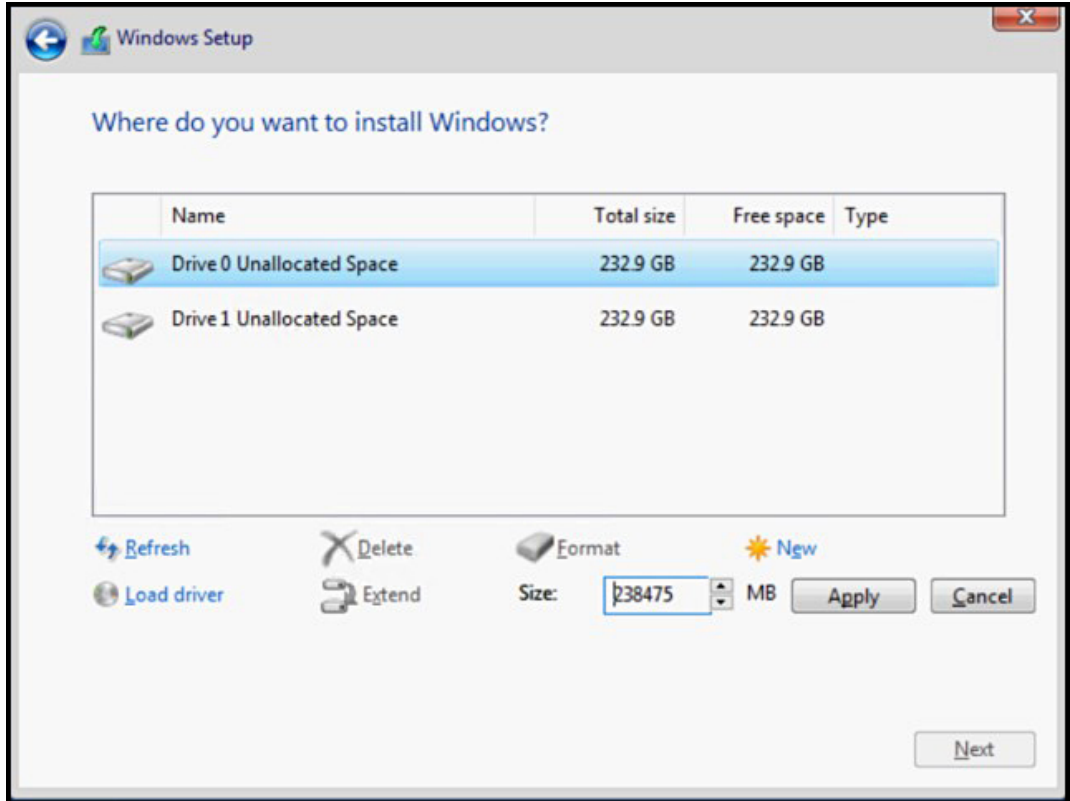
Rakam 33. Yükleme türleri

18. **Windows'u nereye yüklemek istiyorsunuz?** penceresinde işletim sistemini yüklemek istediğiniz ayrılmamış alanı seçin. Bölüm oluşturmak için:
- Yeni'yi** tıklatın.



Rakam 34. Yükleme konumunu seçme

- b. **Boyut** kutusuna bölümün boyutunu MB olarak girin veya seçin ve ardından **Uygula** seçeneğine tıklayın.



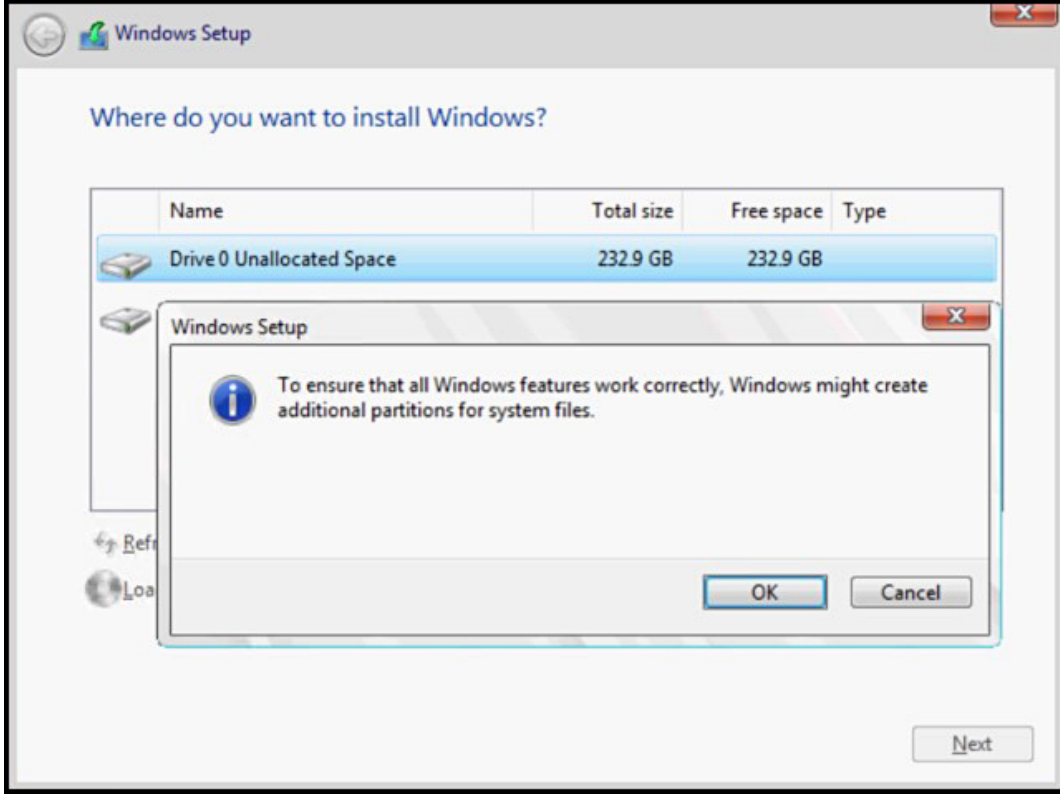
Rakam 35. Bölümün boyutunu seçme

Aşağıdaki mesaj görüntülenir:

To ensure that all Windows features work correctly, Windows might create additional partition for system files

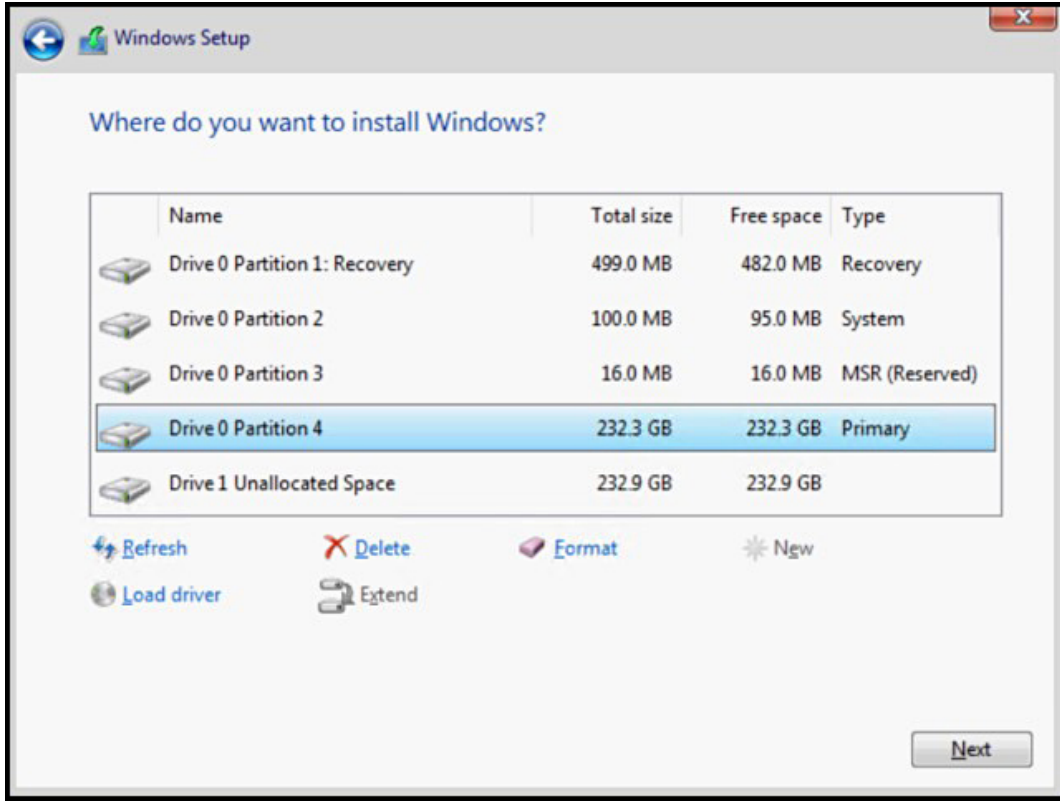
c. **Tamam'ı** tıktatın.

- i** **NOT:** Önerilen minimum bölüm boyutu, Standard ve Datacenter Sürümünün birincil bölümü için 40 GB, Essentials Sürümünün birincil bölümü içinse 60 GB'dir. Sisteminize ek bellek modülünü yükleyorsanız sayfa dosyasını ve hazırda bekletme dosyasını barındırmak üzere fazladan birincil bölüm alanınızın olması gerekebilir. Yükleme sırasında sisteminizin bellek boyutuna dayalı olarak, önerilen bölüm boyutu ekranda görüntülenir. Ekrandaki yönergeleri takip edin. **Çekirdek yükleme** seçeneğini belirlerseniz birincil bölüm için daha az disk alanı gerekebilir. Sürücü bölümlendirme hakkında bilgi edinmek için bkz. [Sürücü bölümlendirme](#).



**Rakam 36. Sistem dosyaları için Windows ek bölümler oluşturabilir**

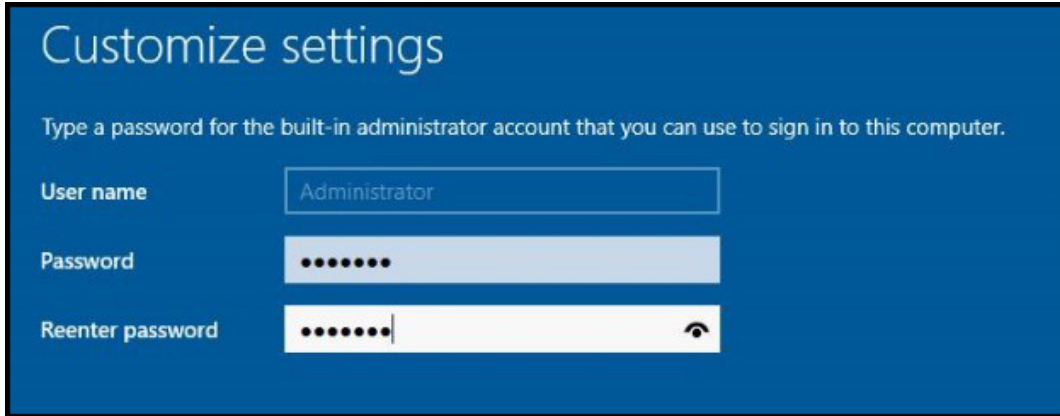
19. Yeni oluşturulan işletim sistemi bölümünü seçin ve ardından **Next** (İleri) seçeneğine tıklayın.



**Rakam 37. Yeni oluşturulan işletim sistemi bölümünü seçme**

İşletim sistemi yüklendikten sonra sistem yeniden başlatılır.

20. Yönetici parolasını girin ve şifreyi onaylamak için tekrar giriş yapın ve ardından **Finish** (Son) seçeneğine tıklayın.



**Rakam 38. Ayarları özelleştirme**

21. Sistem yeniden başlatıldıktan sonra, sisteme giriş yapmak için Ctrl+Alt+Delete tuşlarına basın.

22. Yönetici parolasını yazdıktan sonra Enter tuşuna basın.

**NOT:** Windows Server 2019 Essentials, Essentials Deneyimi rolünü kapsamaz. Windows Server 2019 Essentials, **Sunucu Yöneticisi**'nden Active Directory Domain Services rolü yüklenerek bir etki alanı denetleyicisi olarak yapılandırılabilir. Bkz. [Windows Server 2019 Kullanmaya Başlama](#).

İşletim sistemi başarıyla yüklenmiştir.

**NOT:** Sistemde oturum açtıktan sonra, işletim sistemindeki farklı rolleri ve özellikleri yapılandırmak ve yönetmek için **Sunucu Yöneticisi Panosu**'nu kullanabilirsiniz.

Microsoft Windows Server 2019'u yükledikten sonra en son düzeltmeleri ve güvenlik güncelleştirmelerini Microsoft'tan yüklemeniz önerilir. Bu düzeltmeleri ve güvenlik güncellemelerini, indirerek veya sisteminiz için mevcut Windows güncellemelerini kullanarak yükleyebilirsiniz.

Dell EMC, Windows güncelleştirmelerini kullanarak veya işletim sistemini yükledikten sonra en son güncelleştirmeleri indirerek, düzeltmeleri ve "1D" güvenlik güncelleştirmesini veya daha yeni bir Microsoft formunu sisteminize yüklemenizi önerir.

## Sürücü bölümlendirme

Sürücü bölümlendirme, bir sabit sürücü disk alanını birden fazla Sanal Sürücüye (VD'ler) bölmenize olanak tanır. Her VD'ye bölüm denir. İki tür bölümlendirme şeması vardır:

- Ana Önyükleme Kayıt şeması
- GUID Bölümü Tablosu şeması

Bölüm şemaları arasında seçim yaparken göz önünde bulundurulması gereken noktalar şunlardır:

- Sabit sürücü disk alanı
- İşletim sistemi sürümü
- İşletim sisteminde yüklü olan veya buraya yüklenecek yazılım

### Konular:

- Ana önyükleme kayıt şeması
- GUID bölümü tablo şeması

## Ana önyükleme kayıt şeması

İşletim sistemlerinin çoğu, Ana Önyükleme Kaydı (MBR) eski bölüm şemasını kullanır. Bir bilgisayarın sabit diskinin toplam veri depolama alanı maksimum dört ana bölüme ayrılmıştır.

MBR bölüm şeması, Microsoft işletim sistemlerinin eski sürümlerinde kullanılır. MBR bölümlendirme şeması, 2 TB'den daha küçük bir birim boyutunu destekler.

Bölümler ve birimler hakkında daha fazla bilgi için [www.technet.microsoft.com](http://www.technet.microsoft.com) adresindeki Bölümler ve Birimler bölümüne bakın.

## GUID bölümü tablo şeması

GUID Bölüm Tablosu (GPT) şeması, bir sabit sürücü üzerindeki bölüm tablosu yerleşimi için yeni standarttır. Sistem BIOS'unun yedeği olan genişletilebilir donanım yazılımı arabirimi (EFI) standardının parçasıdır.

**NOT:** Daha esnek olması, daha büyük sabit sürücü boyutlarını desteklemesi ve MBR bölüm şemasında bulunmayan bazı özellikleri ve kurtarma mekanizmalarını sunması nedeniyle GPT bölüm şemasını kullanmanız önerilir.

Bölümler ve birimler hakkında daha fazla bilgi için [www.technet.microsoft.com](http://www.technet.microsoft.com) adresindeki Bölümler ve Birimler bölümüne bakın. GPT hakkında bilgi için [www.microsoft.com](http://www.microsoft.com) adresindeki Windows ve GPT SSS bölümüne bakın.

## Kaynaklar ve destek

### Konular:

- Dell EMC PowerEdge sunucuları için işletim sistemi destekleme matrisi
- Belge ve video kaynakları
- Dell EMC PowerEdge sunucularınızın serisini belirleme
- Sürücü ve ürün yazılımı indirme

## Dell EMC PowerEdge sunucuları için işletim sistemi destekleme matrisi

Windows Server işletim sistemi yalnızca seçili Dell EMC PowerEdge sunucularına yüklenebilir. Dell EMC PowerEdge sunucuları ve desteklenen işletim sistemleri listesi için [Dell.com/ossupport](http://Dell.com/ossupport) adresindeki belirli PowerEdge modellerinde desteklenen Microsoft Server işletim sistemlerine bakın.

## Belge ve video kaynakları

Tablo 1. Sunucunuz için ek belge ve video kaynakları

Görev	Açıklama	Konum
Sunucunuzu kurma	Sunucuyu rafa takma hakkında bilgi için Raf çözümünüze dahil edilmiş olan raf belgelerine veya sunucunuzla birlikte gönderilen <i>Başlarken</i> belgesine bakın.	<a href="http://www.dell.com/poweredgemanuals">www.dell.com/poweredgemanuals</a>
	Sunucuyu açma ve sunucunuzun teknik özellikleri hakkında bilgi için sunucunuzla birlikte gönderilen <i>Başlarken</i> belgesine bakın.	<a href="http://www.dell.com/poweredgemanuals">www.dell.com/poweredgemanuals</a>
Sunucunuzu yapılandırma	iDRAC özellikleri, iDRAC'ı yapılandırma ve iDRAC'ta oturum açma ve sunucunuzu uzaktan yönetme hakkında bilgi için bkz. <i>Tümleşik Dell Uzaktan Erişim Denetleyicisi Kullanıcı Kılavuzu</i> .	<a href="http://www.dell.com/idracmanuals">www.dell.com/idracmanuals</a>
	İşletim sisteminin yüklenmesi hakkında bilgi için işletim sistemin dokümantasyonuna bakın.	<a href="http://www.dell.com/operatingsystemmanuals">www.dell.com/operatingsystemmanuals</a>
	Uzaktan Erişim Denetleyicisi Yöneticisi (RACADM) alt komutlarının ve desteklenen RACADM arabirimlerin nasıl anlaşılacağı hakkında bilgi için bkz. <i>iDRAC için RACADM Komut Satırı Referans Kılavuzu</i> .	<a href="http://www.dell.com/idracmanuals">www.dell.com/idracmanuals</a>
	Sürücüleri ve ürün yazılımını güncelleştirme hakkında bilgi için	<a href="http://www.dell.com/support/drivers">www.dell.com/support/drivers</a>

**Tablo 1. Sunucunuz için ek belge ve video kaynakları (devamı)**

Görev	Açıklama	Konum
	bu belgedeki "Sürücüler ve ürün yazılımını indirme" bölümüne bakın.	
Sürücünüzü yönetmek için	Dell tarafından sunulan sunucu yönetimi yazılımı hakkında bilgi için bkz. <i>Dell EMC OpenManage Sistem Yönetimi Genel Bakış Kılavuzu</i> .	<a href="http://www.dell.com/openmanagemanuals">www.dell.com/openmanagemanuals</a>
	OpenManage kurulumu, kullanımı ve sorun giderme hakkında bilgi için bkz. <i>Dell EMC OpenManage Sunucu Yöneticisi Kullanıcı Kılavuzu</i> .	<a href="http://www.dell.com/openmanagemanuals">www.dell.com/openmanagemanuals</a>
	Dell EMC OpenManage Essentials kurulumu, kullanımı ve sorun giderme hakkında bilgi için bkz. <i>Dell EMC OpenManage Essentials Kullanıcı Kılavuzu</i> .	<a href="http://www.dell.com/openmanagemanuals">www.dell.com/openmanagemanuals</a>
	Dell EMC Sistem E-Destek Aracı (DSET) kurulumu ve kullanımı hakkında bilgi için bkz. <i>Dell EMC Sistem E-Destek Aracı (DSET) Kullanıcı Kılavuzu</i> .	<a href="http://www.dell.com/supportassist">www.dell.com/supportassist</a>
	Etkin Sistem Yöneticisi (ASM) kurulumu ve kullanımı hakkında bilgi için bkz. <i>Etkin Sistem Yöneticisi Kullanıcı Kılavuzu</i> .	<a href="http://Dell.com/asmdocs">Dell.com/asmdocs</a>
	Dell EMC Yaşam Döngüsü Denetleyicisi (LCC) özelliklerini anlamak için <i>Dell EMC Yaşam Döngüsü Denetleyicisi Kullanıcı Kılavuzu</i> 'na bakın.	<a href="http://www.dell.com/idracmanuals">www.dell.com/idracmanuals</a>
	İş ortağı programları kurumsal sistemler yönetimi hakkında daha fazla bilgi için <i>OpenManage Connections Kurumsal Sistemler Yönetimi</i> dokümanlarına bakın.	<a href="http://www.dell.com/OME-modular">www.dell.com/OME-modular</a>
	Bağlantılar ve istemci sistemleri yönetimi hakkında daha fazla bilgi için <i>OpenManage Connections İstemci Sistemler Yönetimi</i> dokümanlarına bakın.	<a href="http://www.dell.com/omconnectionsclient">www.dell.com/omconnectionsclient</a>
	Dell EMC Chassis Management Controller'ı (CMC) kullanarak envanteri görüntüleme, yapılandırma ve izleme görevlerini gerçekleştirme, sunucuları uzaktan açma veya kapatma ve sunucular ve bileşenler üzerindeki olaylar için uyarıları etkinleştirme hakkında bilgi için CMC Kullanıcı Kılavuzu'na bakın.	<a href="http://www.dell.com/cmcmmanuals">www.dell.com/cmcmmanuals</a>
Dell EMC PowerEdge RAID denetleyicileri ile çalışma	Dell EMC PowerEdge RAID Denetleyicileri'nin (PERC) özellikleri ve PERC kartlarının yerleştirilmesi hakkında bilgi için Depolama denetleyicisi belgelerine bakın.	<a href="http://www.dell.com/storagecontrollermanuals">www.dell.com/storagecontrollermanuals</a>

**Tablo 1. Sunucunuz için ek belge ve video kaynakları (devamı)**

Görev	Açıklama	Konum
Olay ve hata mesajlarını anlama	Sistem bileşenlerini izleyen sistem ürün yazılımı ve araçları tarafından üretilen olay ve hata iletilerinin kontrol edilmesi hakkında bilgi için bkz. <i>Dell EMC Olay ve Hata İletileri Referans Kılavuzu</i> .	<a href="http://www.dell.com/openmanagemanuals">www.dell.com/openmanagemanuals</a>
MS Windows Server İşletim Sistemini UEFI Modunda Yaşam Döngüsü Denetleyicisini Kullanarak Yükleme		<a href="http://www.youtube.com/watch?v=3uCuGKNIQpY">www.youtube.com/watch?v=3uCuGKNIQpY</a>
MS Windows Server İşletim Sistemini UEFI Modunda manuel olarak yükleme		<a href="http://www.youtube.com/watch?v=T7UpmwS5Ba4">www.youtube.com/watch?v=T7UpmwS5Ba4</a>

## Dell EMC PowerEdge sunucularınızın serisini belirleme

Dell EMC'nin PowerEdge sunucu serisi, yapılandırmalarına göre değişik kategorilere ayrılır. Bunlar, başvuru kolaylığı için YX2X, YX3X, YX4X, YX4XX veya YX5XX sunucu dizisi olarak adlandırılır. Adlandırma kuralının yapısı aşağıda verilmiştir:

Y harfi, sunucu modeli numarasında alfabeyi gösterir. Alfabeler, sunucunun form faktörünü gösterir. Form faktörleri aşağıda anlatılmaktadır:

- Cloud (C) (Bulut)
- Flexible(F) (Esnek)
- Modüler (Modüler) (M veya MX)
- Rack(R) (Raf)
- Tower(T) (Kule)

X harfi, sunucu model numarasında sayıları gösterir. Numaralar sunucuyla ilgili birden fazla öğeyi gösterir.

- İlk rakam (X ile gösterilir) sunucunun değer akışını veya sınıfını gösterir.
  - 1-5—iDRAC Basic
  - 6-9—iDRAC Express
- İkinci rakam, sunucunun serisini gösterir. Sunucu adlandırma kuralında tutulur ve X harfiyle değiştirilmez.
  - 0—serisi 10
  - 1—serisi 11
  - 2—serisi 12
  - 3—serisi 13
  - 4—serisi 14
  - 5—serisi 15
- Üçüncü rakam (X ile gösterilir), bir sunucu serisinin desteklediği işlemci soketlerinin sayısını gösterir. Yalnızca PowerEdge sunucularının 14. serisinden itibaren geçerlidir.
  - 1—bir soketli sunucu
  - 2—iki soketli sunucu
- Son rakam (X ile gösterilir) her zaman aşağıdaki gibi işlemcinin üreticisini gösterir:
  - 0—Intel
  - 5—AMD


**Tablo 2. PowerEdge sunucuları adlandırma kuralı ve örnekleri**

YX3X sunucuları	YX4X sistemleri	YX4XX sistemleri	YX5XX
PowerEdge M630	PowerEdge M640	PowerEdge R6415	PowerEdge R6515
PowerEdge M830	PowerEdge R440	PowerEdge R7415	PowerEdge R7515
PowerEdge T130	PowerEdge R540	PowerEdge R7425	PowerEdge R6525

# Sürücü ve ürün yazılımı indirme

En son BIOS sürümünü, sürücülerini ve sistem yönetimi ürün yazılımını indirip sisteminize yüklemeniz önerilir.

Sürücülerini ve ürün yazılımını indirmeden önce web tarayıcısı önbelleğini temizlediğinizden emin olun.

1. [www.dell.com/support/drivers](http://www.dell.com/support/drivers) adresine gidin.
2. **Sürücüler ve İndirilenler** bölümündeki **Dell Servis Etiketini, Dell EMC Ürün Kimliği veya Model girin** alanına sisteminizin Servis Etiketini girin ve ardından sağ ok düğmesine tıklayın.  
 **NOT:** Servis Etiketiniz yoksa sistemin Servis Etiketinizi otomatik olarak algılamasını sağlamak için **Detect PC** (Bilgisayarı Algıla) ögesine tıklayın.
3. **Sürücüler ve İndirmeler** ögesine tıklayın.  
Uygun indirmelerin bir listesi görüntülenir.
4. Sürücülerini veya ürün yazılımını bir USB sürücüsüne, CD'ye veya DVD'ye indirin.

## Dell EMC ile iletişime geme

Dell EMC birden fazla evrimii ve telefon tabanlı destek ve servis seeneėi sunar. Kullanılabilirlik lkeye ve rne gre deėiřir ve bazı hizmetler bulunduėunuz blgede olmayabilir. Satıř, teknik destek veya mřteri hizmetleri ile ilgili konularda Dell EMC'ye bařvurmak iin bkz. [www.dell.com/contactdell](http://www.dell.com/contactdell).

Etkin bir İnternet baėlantınız yoksa iletişim bilgilerinizi satın alma faturanızda, sevk irsaliyenizde, fiřinizde veya rn kataloėunda bulabilirsiniz.