

# Microsoft Windows Server 2019 para servidores Dell EMC PowerEdge

Guia de instalação

## Notas, avisos e advertências

 **NOTA:** Uma NOTA indica informações importantes que ajudam você a usar melhor o seu produto.

 **CUIDADO:** um AVISO indica possíveis danos ao hardware ou a possibilidade de perda de dados e informa como evitar o problema.

 **ATENÇÃO:** uma ADVERTÊNCIA indica possíveis danos à propriedade, lesões corporais ou risco de morte.

<b>Capítulo 1: Introdução.....</b>	<b>4</b>
<b>Capítulo 2: Configurar o sistema operacional Microsoft Windows Server 2019pré-instalado.....</b>	<b>5</b>
<b>Capítulo 3: Instalar ou reinstalar o Microsoft Windows Server 2019.....</b>	<b>8</b>
Instalar o Windows Server 2019 usando o Dell EMC Lifecycle Controller.....	8
Instalar o Windows Server 2019 usando a mídia do sistema operacional.....	17
<b>Capítulo 4: Particionamento de unidade.....</b>	<b>27</b>
Esquema do registro mestre de inicialização.....	27
Esquema da tabela de partição GUID.....	27
<b>Capítulo 5: Recursos e suporte.....</b>	<b>28</b>
Matriz de suporte a sistema operacional para os servidores Dell EMC PowerEdge.....	28
Recursos de documentação e vídeo.....	28
Como identificar a série dos seus servidores Dell EMC PowerEdge.....	30
Como fazer download de drivers e firmware.....	31
<b>Capítulo 6: Como entrar em contato com a Dell EMC.....</b>	<b>32</b>

# Introdução

Este documento fornece instruções para instalar o sistema operacional Microsoft Windows Server 2019 nas edições Datacenter, Standard e Essentials.

**NOTA:** Diferentemente das versões anteriores do Windows Server, o Microsoft Windows Server 2019 não suporta a conversão de Windows Server Core para Servidor com Experiência Desktop e vice-versa. Para obter mais informações, acesse as [Opções de instalação do Windows Server 2019](#).

# Configurar o sistema operacional Microsoft Windows Server 2019 pré-instalado

Esta seção fornece instruções para concluir a configuração do Sistema Operacional (SO) Microsoft Windows Server 2019 que está pré-instalado em seu sistema.

**NOTA:** Antes de começar, consulte a documentação que é fornecida com o sistema operacional para obter informações importantes sobre o produto. Para obter mais informações sobre como concluir a instalação, consulte a documentação fornecida com o software.

**NOTA:** Antes de usar o sistema, leia os contratos de licença de software incluídos em cada produto adquirido.

Para configurar o SO Windows Server 2019 para Datacenter, Standard e a edição Essentials:

1. Conecte o teclado, o monitor, o mouse, o cabo de rede, o cabo de energia e qualquer outro periférico requerido ao seu sistema.
2. Ligue o sistema.
3. Selecione o idioma em que você deseja configurar o SO pré-instalado e clique em **Avançar**.

**NOTA:** esta tela não é exibida no sistema operacional em chinês simplificado ou tradicional.

4. Selecione o país ou a região, o idioma do aplicativo, o layout do teclado e clique em **Avançar**.

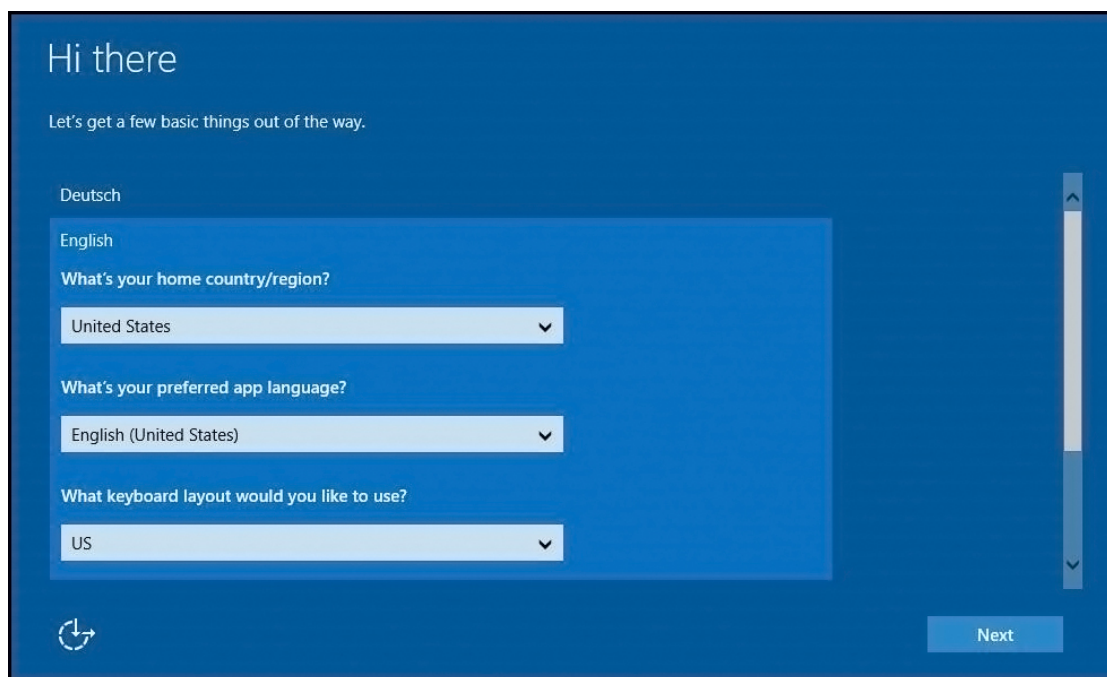


Figura 1. Selecione o país ou região, o idioma do aplicativo e o layout do teclado

5. Leia os termos da licença e clique em **Aceitar** se você concordar com os termos da licença.

**NOTA:** Se você não aceitar o contrato de licença, não poderá continuar com a instalação do sistema operacional.

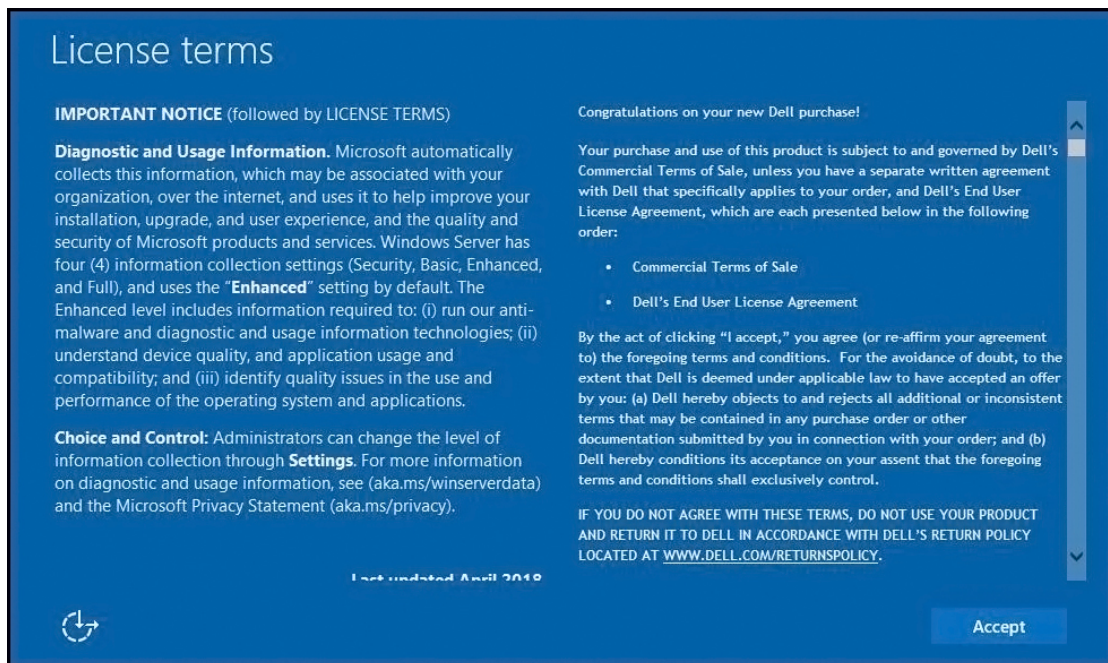


Figura 2. Termos de licença

6. Digite a senha do administrador, digite novamente para confirmar a senha, e então clique em **Concluir**.

**NOTA:** A senha deve estar de acordo com as regras de complexidade de senha. Para obter mais informações sobre as regras de complexidade de senha, consulte [Política de senha](#).

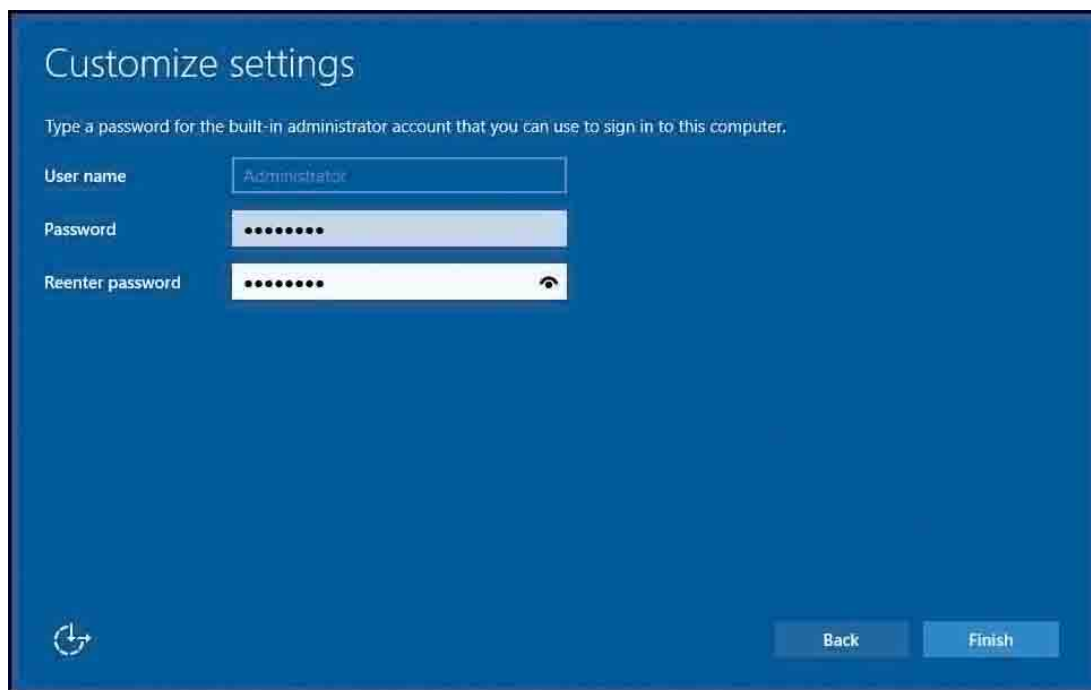


Figura 3. Personalizar configurações

7. Na janela **Selecionar tamanho da partição do SO**, mova o controle deslizante para definir um tamanho de partição do SO apropriado e, em seguida, clique em **Ok**.

O tamanho mínimo da partição recomendado:

- 40 GB - para partições primárias

- 60 GB - para a edição Essentials

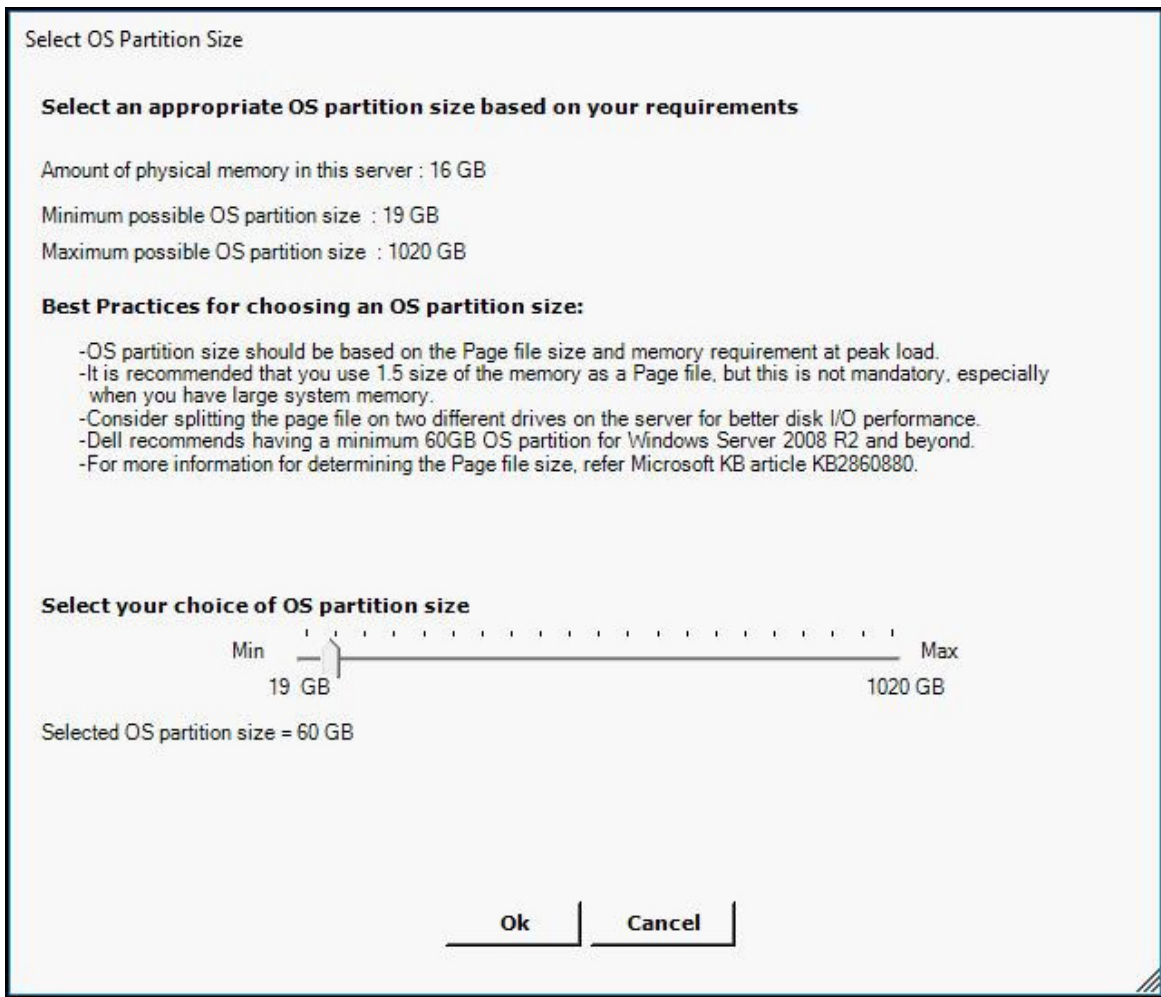


Figura 4. Tamanho de partição do SO

8. Faça o login no sistema após a reinicialização.
9. Digite a senha do administrador e pressione Enter.

Uma mensagem é exibida com informações sobre os serviços de valor agregado fornecidos com o sistema.

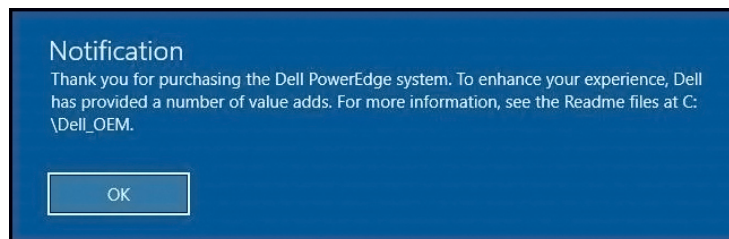


Figura 5. Mensagem de notificação

**NOTA:** O Windows Server 2019 Essentials não inclui a função Experiência do Essentials. O Windows Server 2019 Essentials pode ser configurado como um controlador de domínio instalando a função Serviços de Domínio Active Directory do Gerenciador de Servidores. Consulte [Introdução ao Windows Server 2019](#).

O SO pré-instalado foi configurado com sucesso.

**NOTA:** Após fazer login no sistema, será possível usar o **Painel de gerenciamento do servidor** para configurar e gerenciar diferentes funções e recursos no SO.

# Instalar ou reinstalar o Microsoft Windows Server 2019

Use um dos seguintes métodos para instalar o sistema operacional Microsoft Windows Server 2019:

- Instalar o Windows Server 2019 usando o Dell EMC Lifecycle Controller
- Instalar o Windows Server 2019 usando a mídia do sistema operacional

**NOTA:** Para obter informações sobre como usar a função de mídia virtual no iDRAC, consulte [Como usar a função de mídia virtual no iDRAC 6, 7, 8 e 9](#).

## Tópicos:

- [Instalar o Windows Server 2019 usando o Dell EMC Lifecycle Controller](#)
- [Instalar o Windows Server 2019 usando a mídia do sistema operacional](#)

## Instalar o Windows Server 2019 usando o Dell EMC Lifecycle Controller

Para instalar o Microsoft Windows Server 2019 nas edições Standard, Datacenter e Essentials usando o Lifecycle Controller:

**NOTA:** Tenha em mãos a mídia do sistema operacional Windows Server 2019.

**NOTA:** A instalação do Windows Server 2019 usando o Dell EMC Lifecycle Controller é compatível com o servidores PowerEdge yx3x\* e posteriores.

\*O Dell PowerEdge M630 e o Dell PowerEdge FC630 não são compatíveis com a instalação do sistema operacional usando o Dell EMC Lifecycle Controller.

1. Conecte o teclado, o monitor, o mouse e qualquer outro periférico necessário ao sistema.
2. Ligue o sistema e os periféricos conectados.
3. Quando o logotipo da Dell EMC for exibido, pressione F10 e selecione **Entering Lifecycle Controller**.

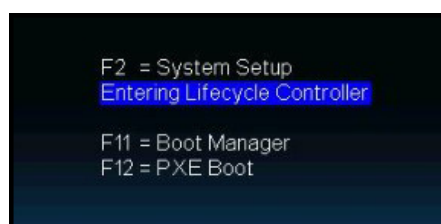
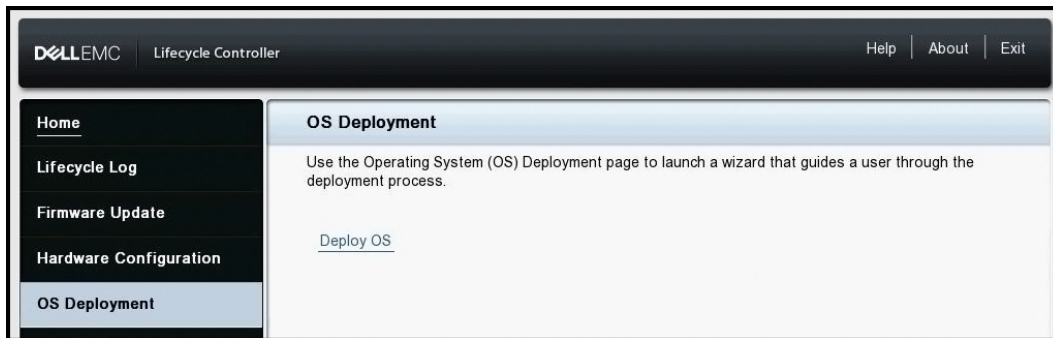


Figura 6. Entering Lifecycle Controller

4. Pressione **Enter**.
5. Na página **Lifecycle Controller**, clique em **Implementação de sistema operacional**.
6. Na página **Implementação de sistema operacional**, clique em **Implementar sistema operacional**.



**Figura 7. Implementação de sistema operacional**

A página **Selecionar caminho de implementação** será exibida, contendo as seguintes opções:

- **Configurar RAID primeiro** – Selecione para configurar um RAID conectado ao servidor.
  - ⓘ **NOTA:** A configuração do RAID será opcional se um disco virtual já conectado estiver presente.
- **Ir direto para a implementação de sistema operacional** – Selecione para iniciar o assistente de implementação do sistema operacional e começar a instalar um sistema operacional.

7. Selecione **Ir direto para a implementação de sistema operacional**.



**Figura 8. Selecionar caminho de implementação**

Se o RAID ainda não estiver configurado, selecione **Configurar RAID primeiro** e configure o RAID.

8. Clique em **Avançar**.

A tela **Selecione um sistema operacional** será exibida com uma lista de sistemas operacionais compatíveis.

9. Na lista **Sistemas operacionais disponíveis**, selecione Microsoft Windows Server 2019 e clique em **Avançar**.

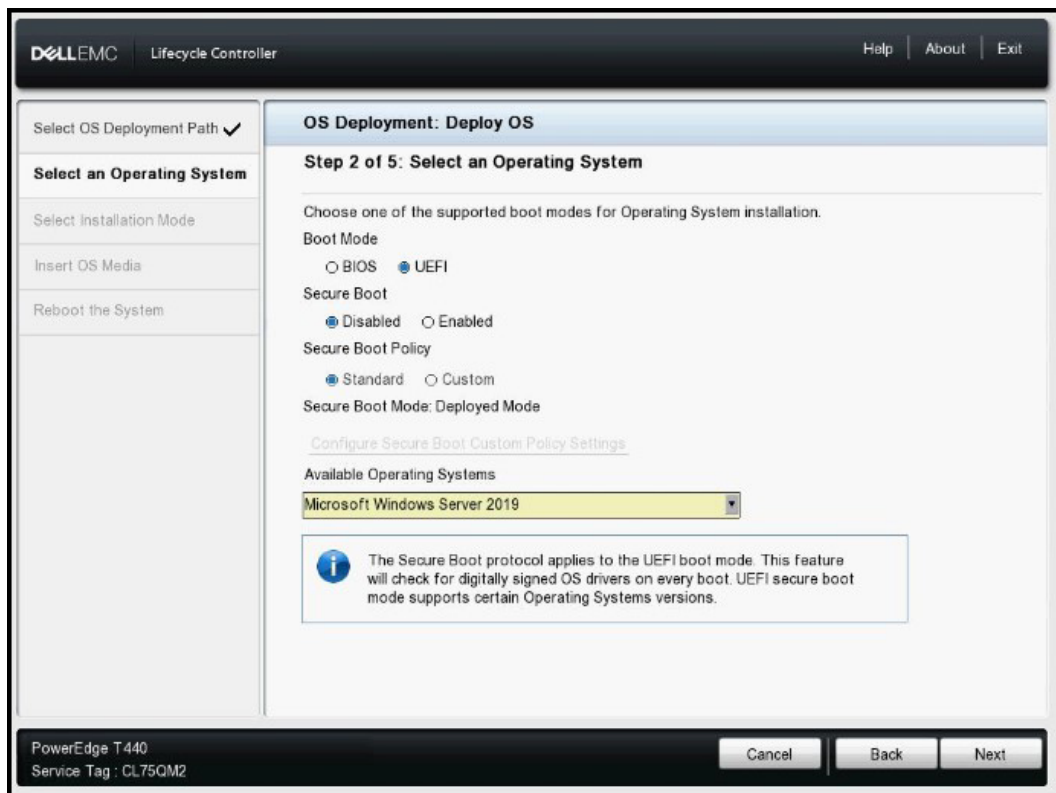


Figura 9. Selecione um sistema operacional

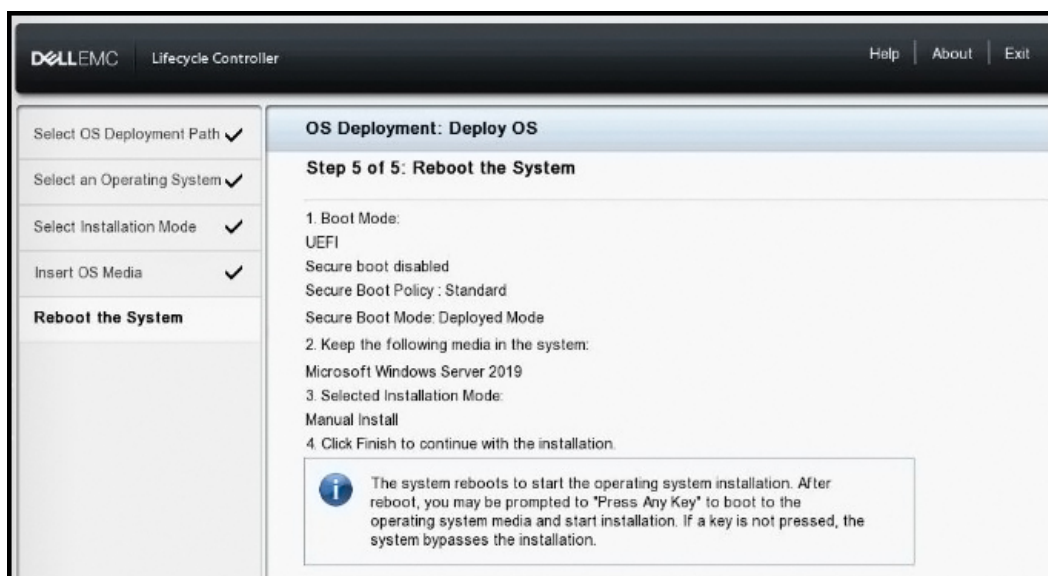
**NOTA:** Se você selecionar a opção **Qualquer outro sistema operacional**, certifique-se de preparar os drivers necessários para seu sistema. Acesse [www.dell.com/support](http://www.dell.com/support) para obter mais informações sobre imagens e drivers de instalação do sistema operacional para esses sistemas operacionais.

10. Informe se deseja implementar o sistema operacional no modo UEFI ou BIOS e clique em **Avançar**.
11. Na página **Selecionar modo de instalação**, selecione **Instalação manual** e clique em **Avançar**.
12. Insira a mídia do Windows Server 2019 e clique em **Avançar**.



Figura 10. Inserir mídia do sistema operacional

13. Um resumo das configurações aplicadas será exibido na página **Reinicializar o sistema**. Clique em **Concluir** para iniciar a instalação.



**Figura 11. Reinicializar o sistema**

Se um sistema operacional Windows já estiver instalado no sistema, a seguinte mensagem será exibida:

Press any key to boot from CD or DVD

- Depois que os arquivos forem carregados, selecione o idioma em que você deseja instalar o sistema operacional.



**Figura 12. Selecionar idioma**

- Selecione o idioma, o formato da hora e da moeda, o teclado ou o método de entrada e clique em **Avançar**.

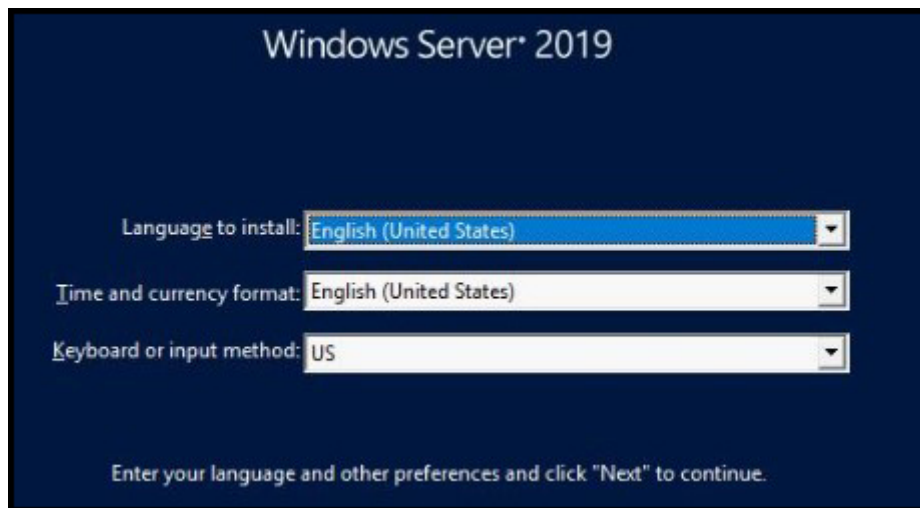


Figura 13. Selecione o idioma, o formato da hora e da moeda, o teclado ou o método de entrada

16. Clique em **Instalar agora**.

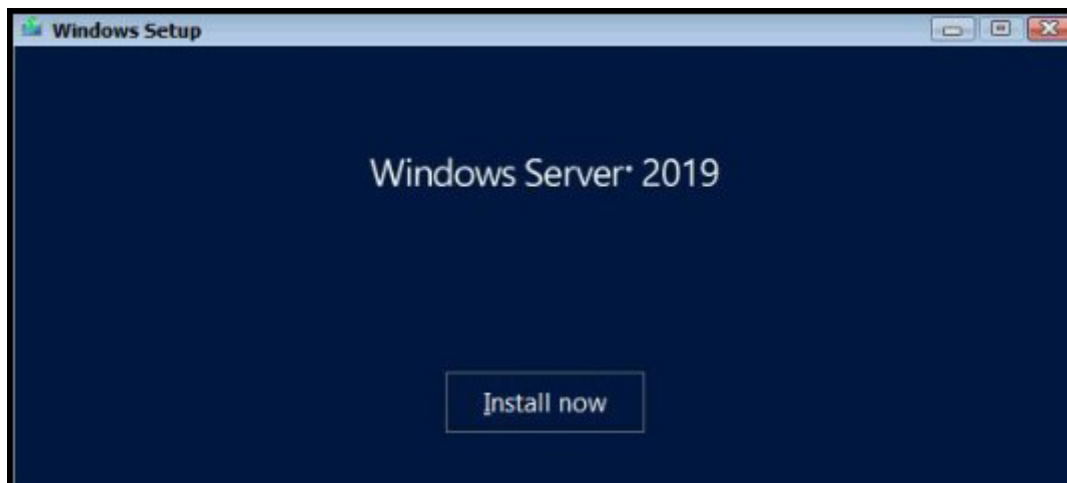


Figura 14. Configuração do Windows

17. Selecione o sistema operacional necessário e clique em **Avançar**.

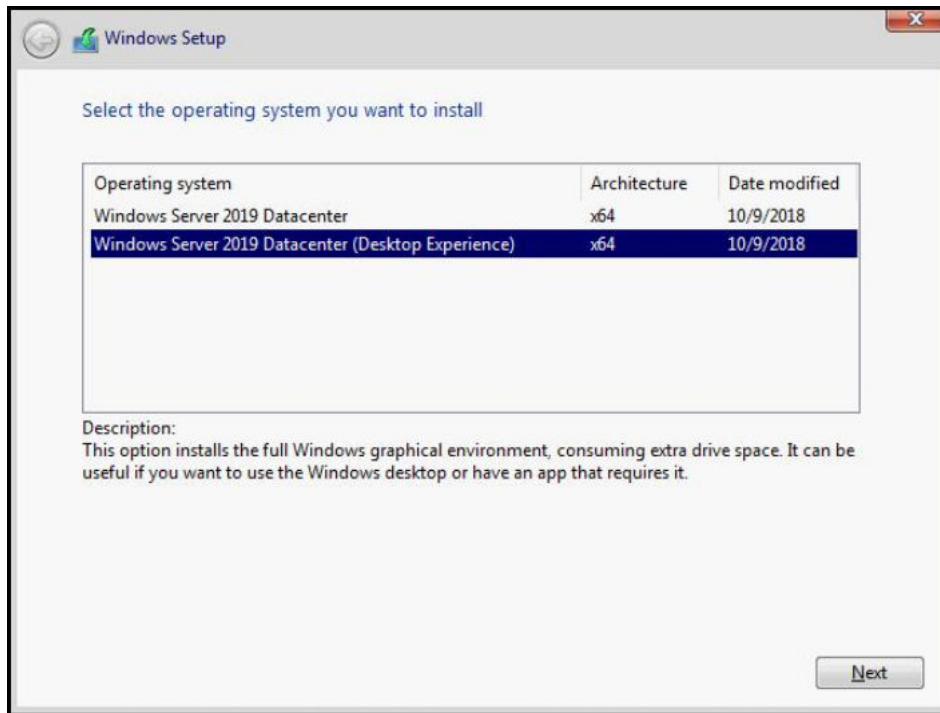


Figura 15. Selecione o sistema operacional que você deseja instalar

18. Leia as informações do acordo de licença. Marque a caixa de seleção **Aceito os termos de licença** se concordar com os termos da licença e clique em **Avançar**.

**NOTA:** Se você não aceitar o acordo de licença, não será possível prosseguir com a instalação do sistema operacional.

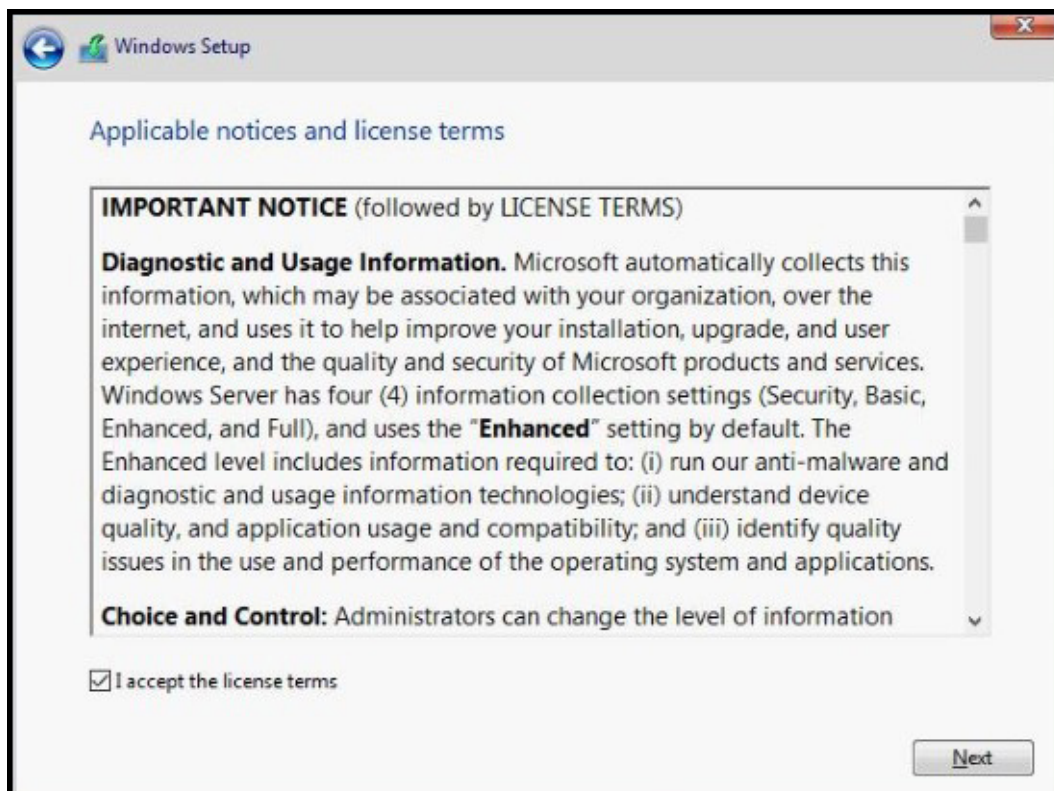


Figura 16. Avisos e termos de licença aplicáveis

19. Na janela **Que tipo de instalação você deseja?**, selecione **Personalizada: instalar apenas o Windows (avançado)**.

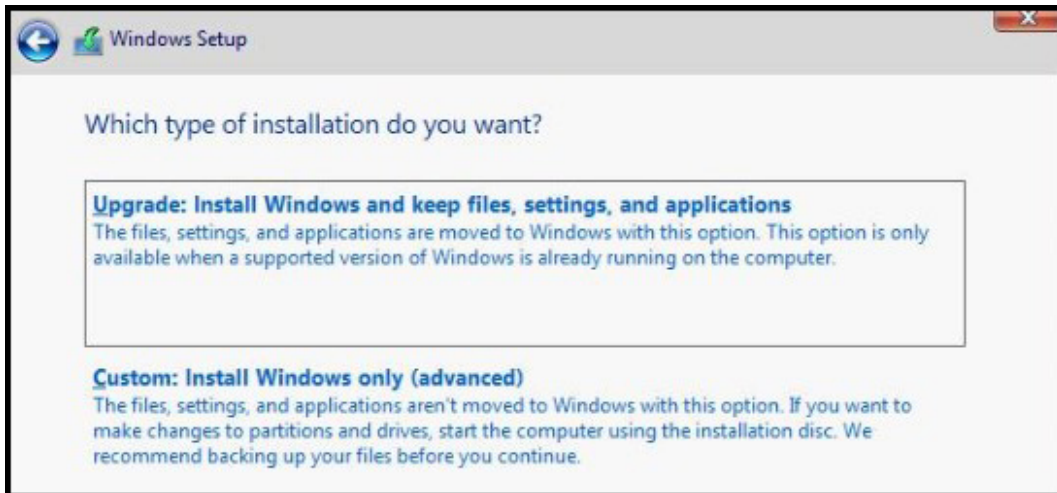


Figura 17. Que tipo de instalação você deseja

20. Na janela **Onde deseja instalar o Windows?**, selecione o espaço não alocado em que você deseja instalar o sistema operacional. Para criar uma partição:

a. Clique em **Nova**.

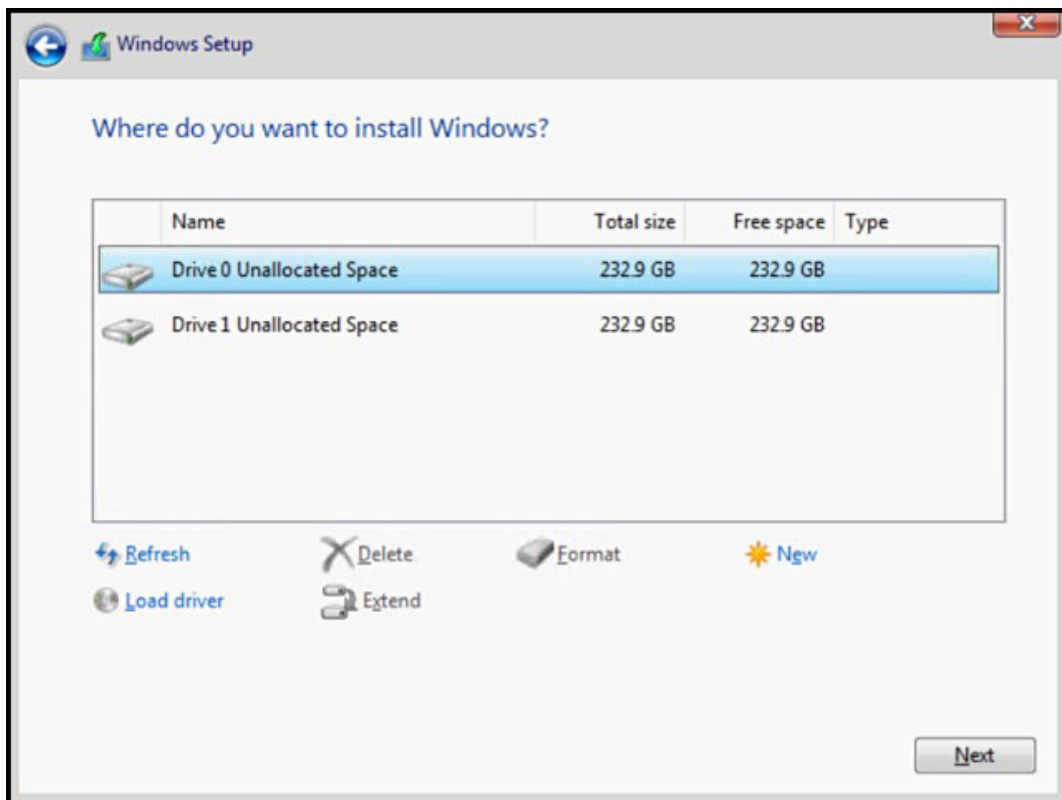


Figura 18. Selecione o espaço não alocado

b. Na caixa **Tamanho**, digite ou selecione o tamanho da partição em MB e clique em **Aplicar**.

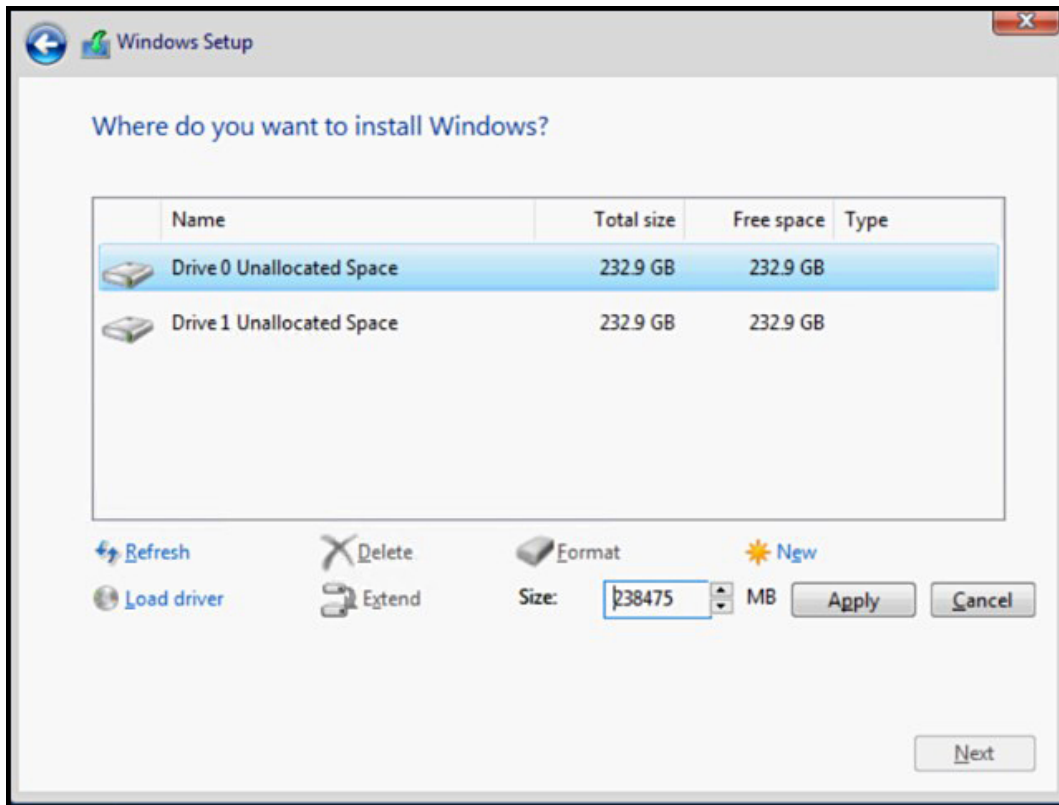


Figura 19. Digite ou selecione o tamanho da partição

A mensagem a seguir será exibida:

To ensure that all Windows features work correctly, Windows might create additional partition for system files

c. Clique em **OK**.

**NOTA:** O tamanho de partição mínimo recomendado para a partição primária é de 40 GB e para o Essentials Edition é de 60 GB. Se você estiver instalando um módulo de memória adicional no sistema, talvez precise de mais espaço na partição primária para acomodar o arquivo de página e de hibernação. Durante a instalação, o tamanho de partição recomendado será exibido na tela com base no tamanho da memória de seu sistema. Siga as instruções mostradas na tela. Se você selecionar **Instalação básica**, será necessário menos espaço em disco para a partição primária.

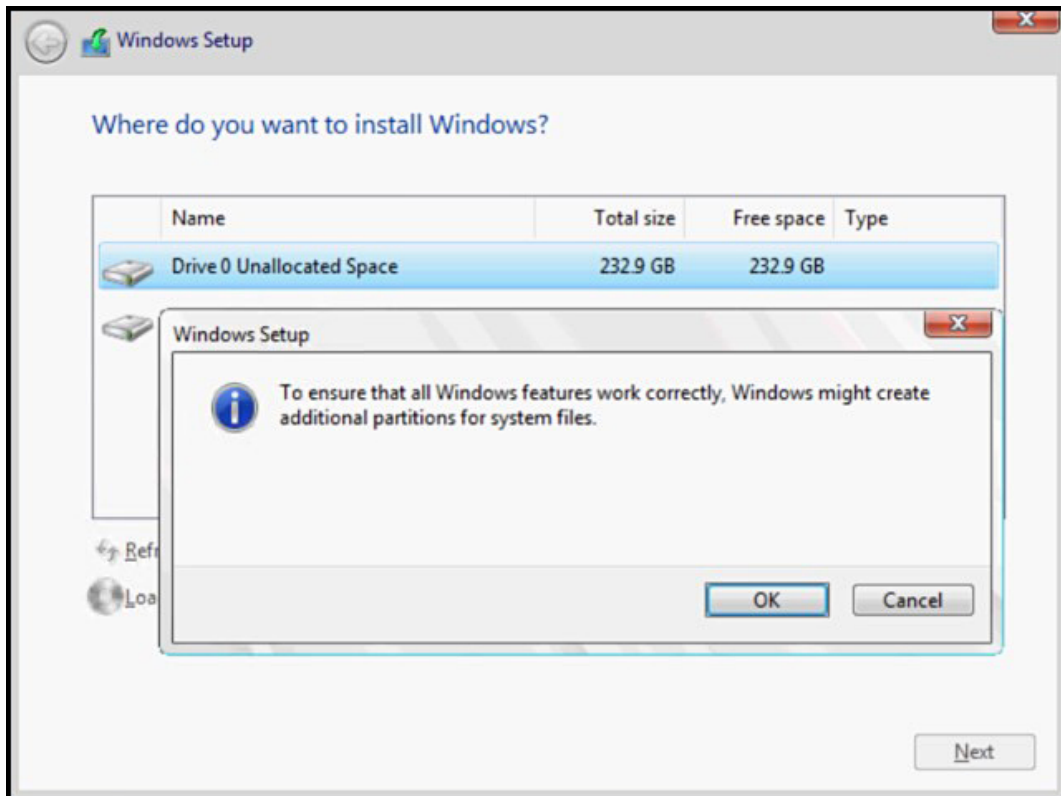


Figura 20. Talvez o Windows crie partições adicionais para os arquivos do sistema

21. Selecione a partição do sistema operacional recém-criada e clique em **Avançar**.

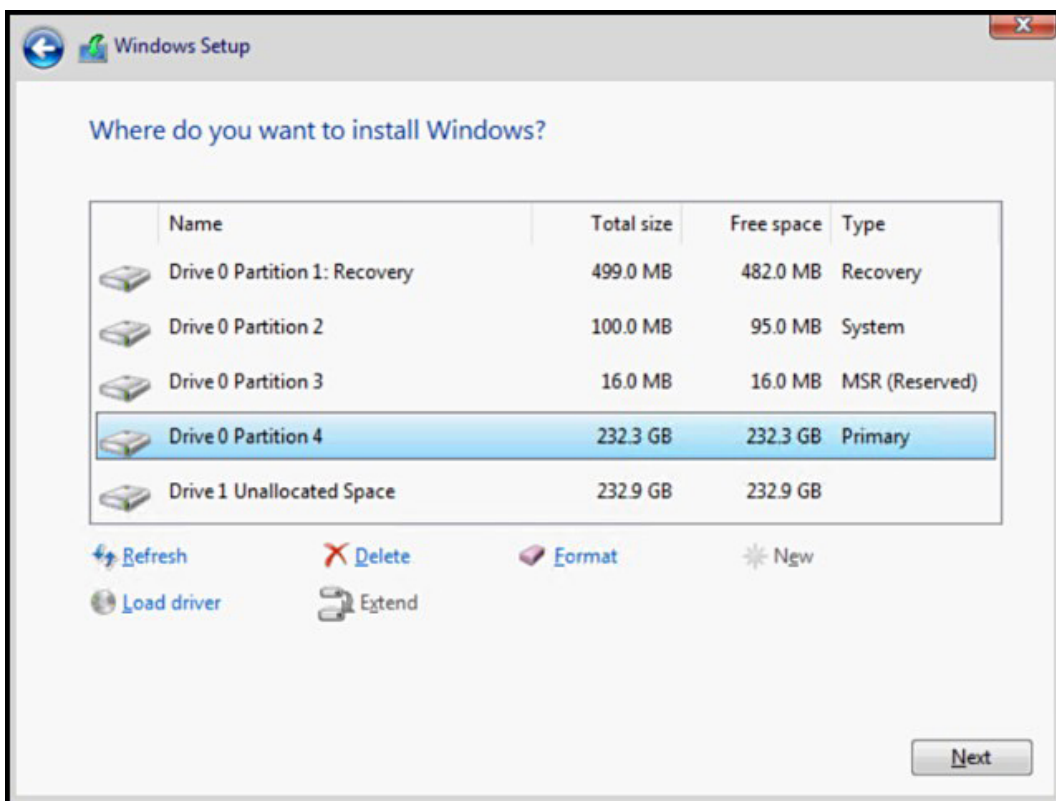


Figura 21. Digite ou selecione o tamanho da partição

O sistema reinicializará após a instalação do sistema operacional.

22. Digite a senha de administrador, depois digite-a novamente para confirmar e clique em **Concluir**.

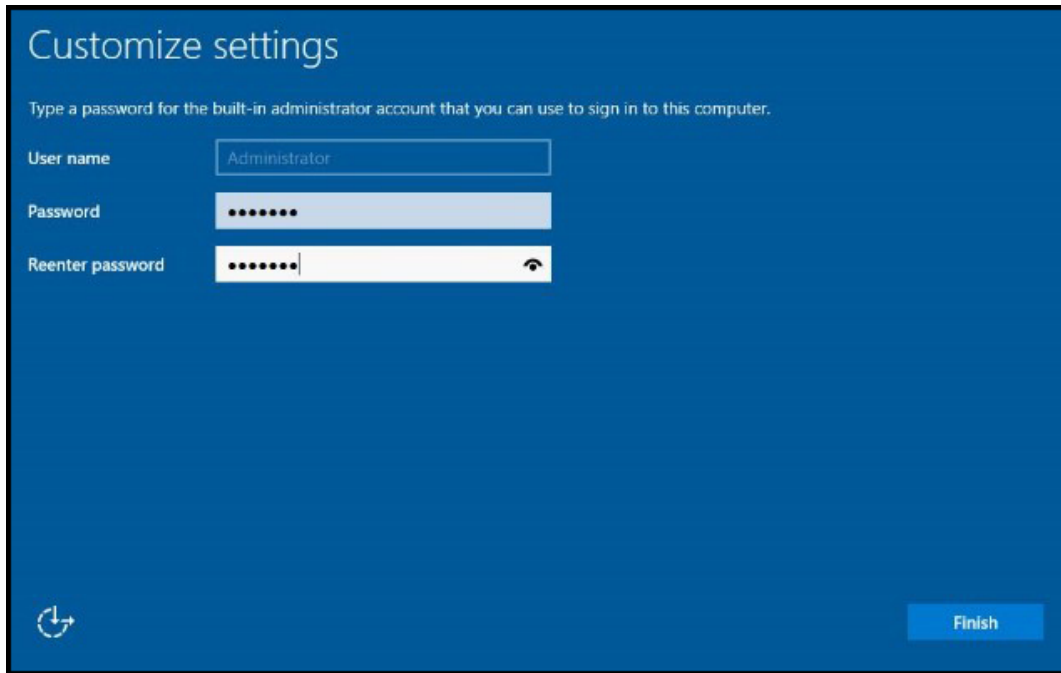


Figura 22. Personalizar configurações

23. Após a reinicialização do sistema, pressione Ctrl + Alt + Delete para fazer login no sistema.

24. Digite a senha de administrador e pressione Enter.

**NOTA:** O Windows Server 2019 Essentials não inclui a função Experiência do Essentials. O Windows Server 2019 Essentials pode ser configurado como um controlador de domínio por meio da instalação da função de serviços de domínio do Active Directory no Server Manager. Para obter mais informações, consulte [Introdução ao Windows Server 2019](#).

A instalação do sistema operacional foi realizada com sucesso.

É recomendável instalar os hotfixes e atualizações de segurança mais recentes da Microsoft após a instalação do Windows Server 2019. É possível instalar esses hotfixes e essas atualizações de segurança fazendo download deles ou usando as atualizações do Windows disponíveis para seu sistema.

A Dell Technologies recomenda que você instale os hotfixes e a atualização de segurança "1D" ou mais recente da Microsoft em seu sistema usando o Windows Update ou fazendo download das atualizações mais recentes depois de instalar o sistema operacional.

## Instalar o Windows Server 2019 usando a mídia do sistema operacional

**NOTA:** Certifique-se de ter a mídia do sistema operacional Microsoft Windows Server 2019 à mão.

**NOTA:** Instalação do Microsoft Windows Server 2019 usando a mídia do sistema operacional é suportada nos modos BIOS e UEFI.

1. Conecte o teclado, o monitor, o mouse e outro requerido periférico ao seu sistema.
2. Ligue o sistema e os periféricos conectados.
3. Pressione F2 para acessar a página da **Configuração do sistema**.

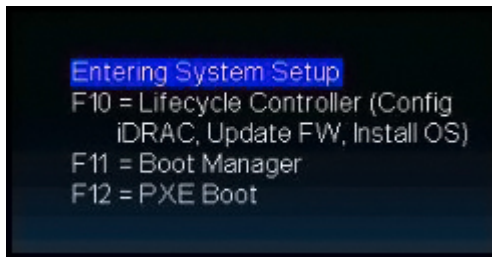


Figura 23. Configuração do sistema

4. Na página da **Configuração do sistema**, clique em **BIOS de sistema**, e, em seguida, clique em **Configurações de inicialização**.

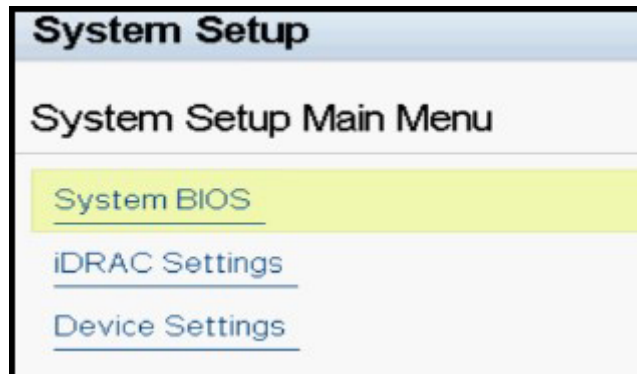


Figura 24. Menu principal da configuração do sistema

5. Certifique-se de que o **UEFI** está selecionado como o modo de inicialização.

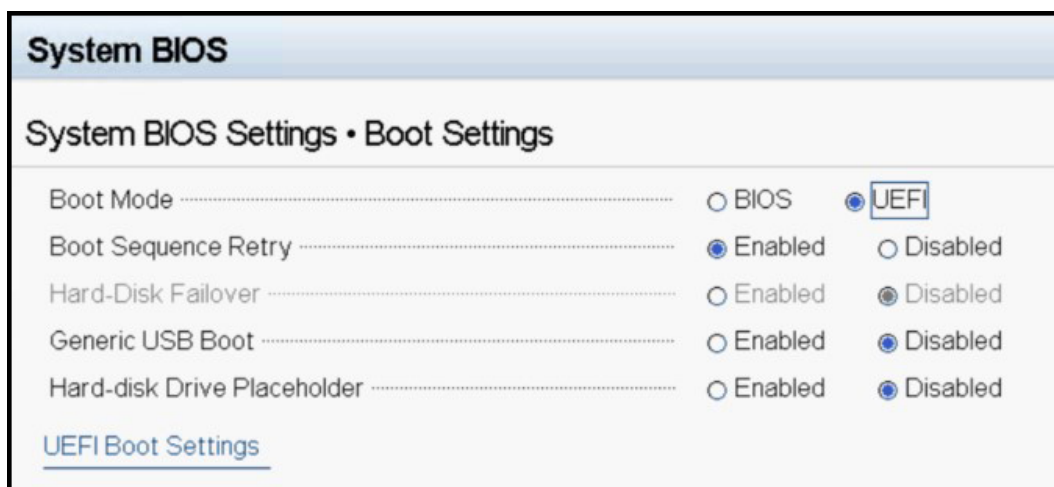


Figura 25. Configurações de inicialização

- NOTA:** Para servidores PowerEdge yx4x e posteriores, UEFI é o modo de inicialização padrão.
- NOTA:** Os servidores PowerEdge são representados usando a convenção de nomenclatura genérica. Para identificar a faixa de modelos de servidor, consulte [Como identificar a série dos seus servidores Dell EMC PowerEdge](#).

6. Clique em **Configurações de inicialização da UEFI**, e, em seguida, clique em **Sequência de inicialização UEFI**.



Figura 26. BIOS do sistema

7. Na janela **Alterar a ordem**, certifique-se de que a **Unidade ótica virtual: CD virtual** está selecionada como o dispositivo de inicialização, e, em seguida, clique em **OK**.

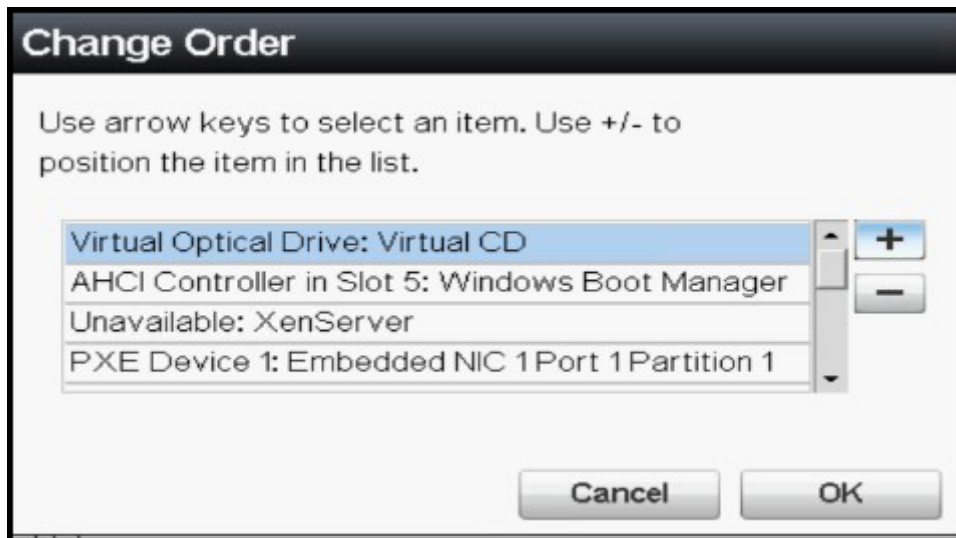


Figura 27. Alterar ordem

8. Clique em **Voltar**.
9. Clique em **Concluir** e, então, clique em **Sim**.  
As atualizações foram salvas.
10. Clique em **Concluir** para sair da página de **Configuração do sistema** e, em seguida, clique em **Sim** para reinicializar o sistema.
11. Insira a mídia do Microsoft Windows Server 2019 na unidade de DVD.  
Quando o sistema começa a ler a mídia, a seguinte mensagem é exibida:

```
Loading files
```

**NOTA:** Se um sistema operacional Windows já estiver instalado no sistema, a seguinte mensagem será exibida:

```
Press any key to boot from the CD/DVD
```

12. Depois que os arquivos forem carregados, selecione o idioma no qual você deseja instalar o sistema operacional.

**NOTA:** esta tela não é exibida no sistema operacional em chinês simplificado ou tradicional.



Figura 28. Seleção o idioma

13. Seleção o idioma, hora e formato de moeda, teclado ou método de entrada e clique em **Avançar**.

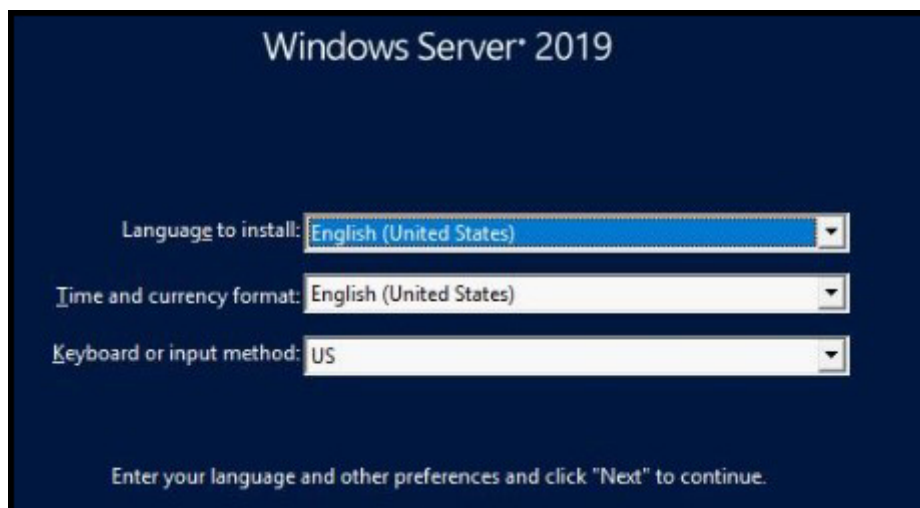


Figura 29. Seleção o idioma, o formato de hora e moeda e o teclado ou o método de entrada

14. Clique em **Instalar agora**.



Figura 30. Configuração do Windows

15. Selecione o SO necessário e clique em **Avançar**.

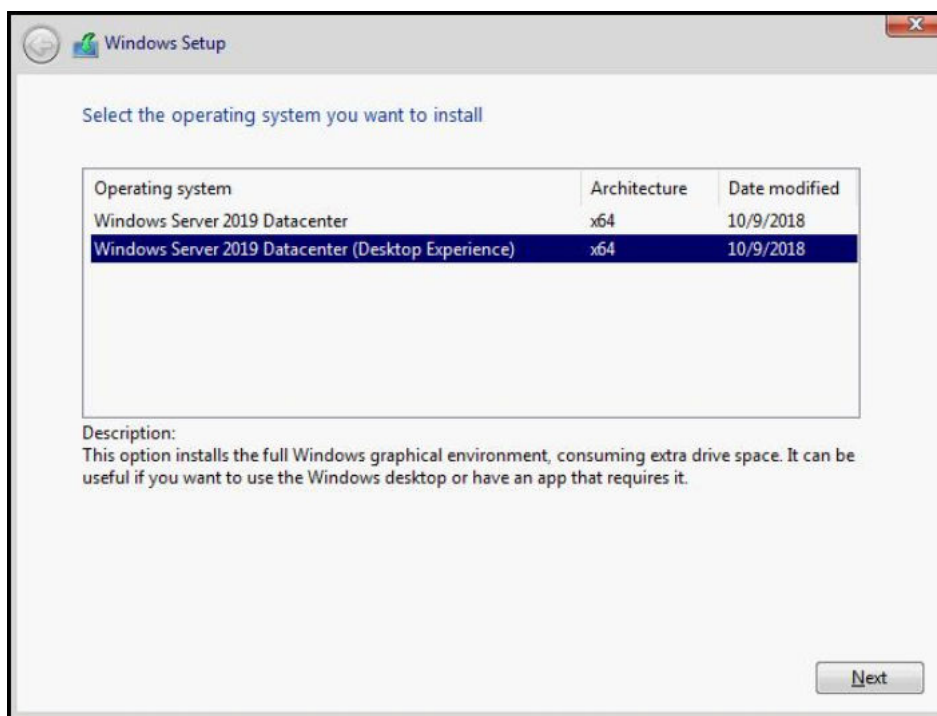


Figura 31. Selecione o sistema operacional que deseja instalar

16. Leia as informações do contrato de licença. Marque a caixa de seleção **Aceito os termos da licença** se você concordar com os termos da licença e clique em **Avançar**.

**NOTA:** Se você não aceitar o contrato de licença, não poderá continuar com a instalação do sistema operacional.

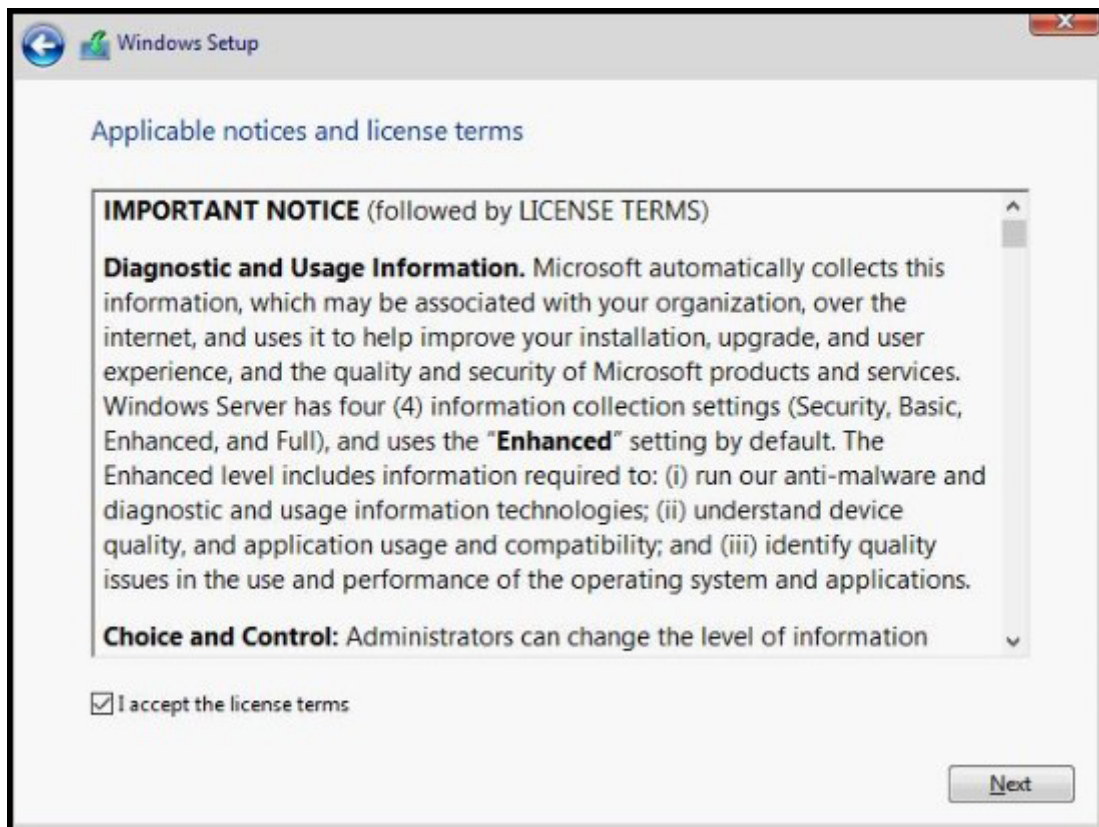


Figura 32. Avisos e termos de licença aplicáveis

17. Na janela **Que tipo de instalação deseja?**, selecione a opção **Instalação personalizada do Windows apenas (avançado)**.

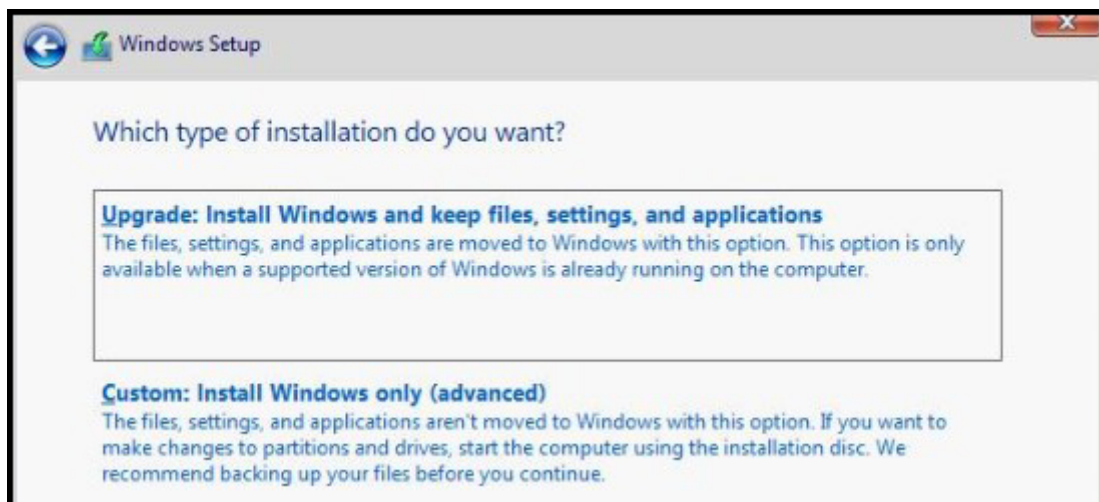


Figura 33. Tipos de instalação

18. Na janela **Onde você deseja instalar o Windows?**, selecione o espaço não alocado onde deseja instalar o SO. Para criar uma partição:
- Clique em **Nova**.

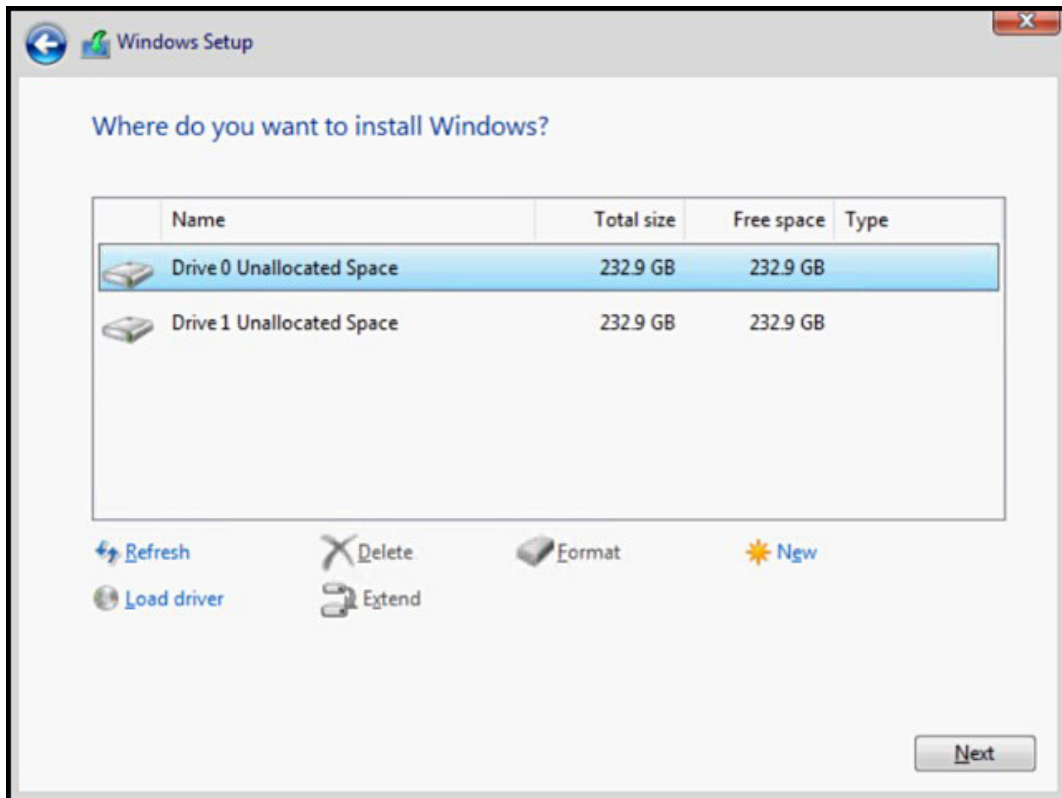


Figura 34. Selecione o local para instalar

- b. Na caixa **Tamanho**, insira ou selecione o tamanho da partição em MB e clique em **Aplicar**.

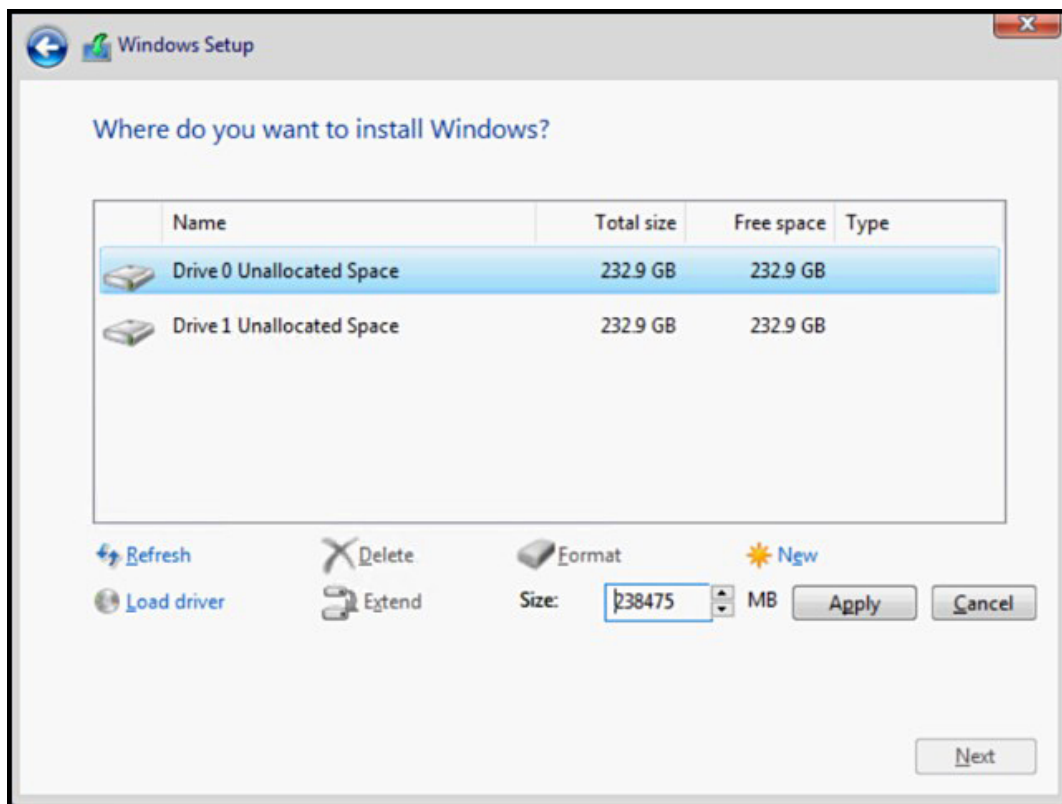


Figura 35. Selecione o tamanho da partição

A seguinte mensagem será exibida:

To ensure that all Windows features work correctly, Windows might create additional partition for system files

c. Clique em **OK**.

**NOTA:** O tamanho mínimo de partição recomendado das edições Standard e Datacenter da partição primária é de 40 GB e da edição Essentials é de 60 GB. Se você estiver instalando um módulo de memória adicional no sistema, talvez seja necessário um espaço de partição primária extra para acomodar os arquivos de paginação e hibernação. Durante a instalação, um tamanho de partição recomendado é mostrado na tela com base no tamanho da memória do sistema. Siga as instruções na tela. Caso selecione **Instalação básica**, menos espaço no disco será necessário na partição primária. Para obter informações sobre a partição de uma unidade, consulte [Particionar uma unidade](#).

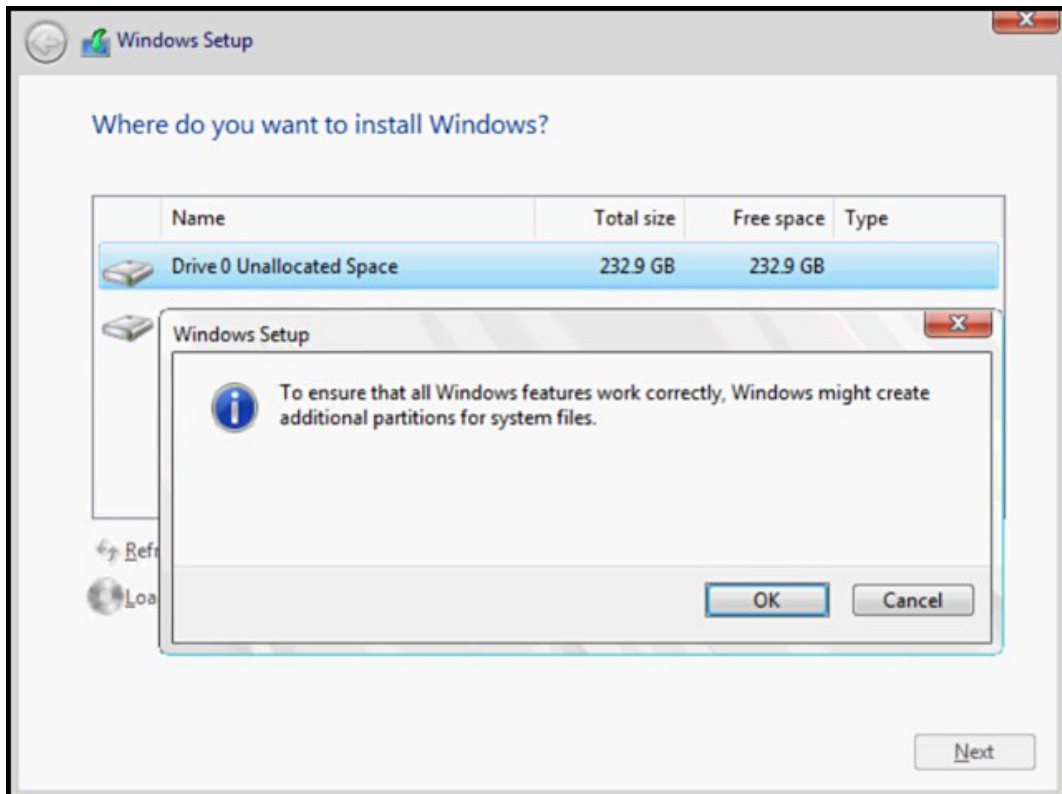


Figura 36. O Windows pode criar partições adicionais para arquivos do sistema

19. Selecione a partição do sistema operacional recém-criada e então clique em **Avançar**.

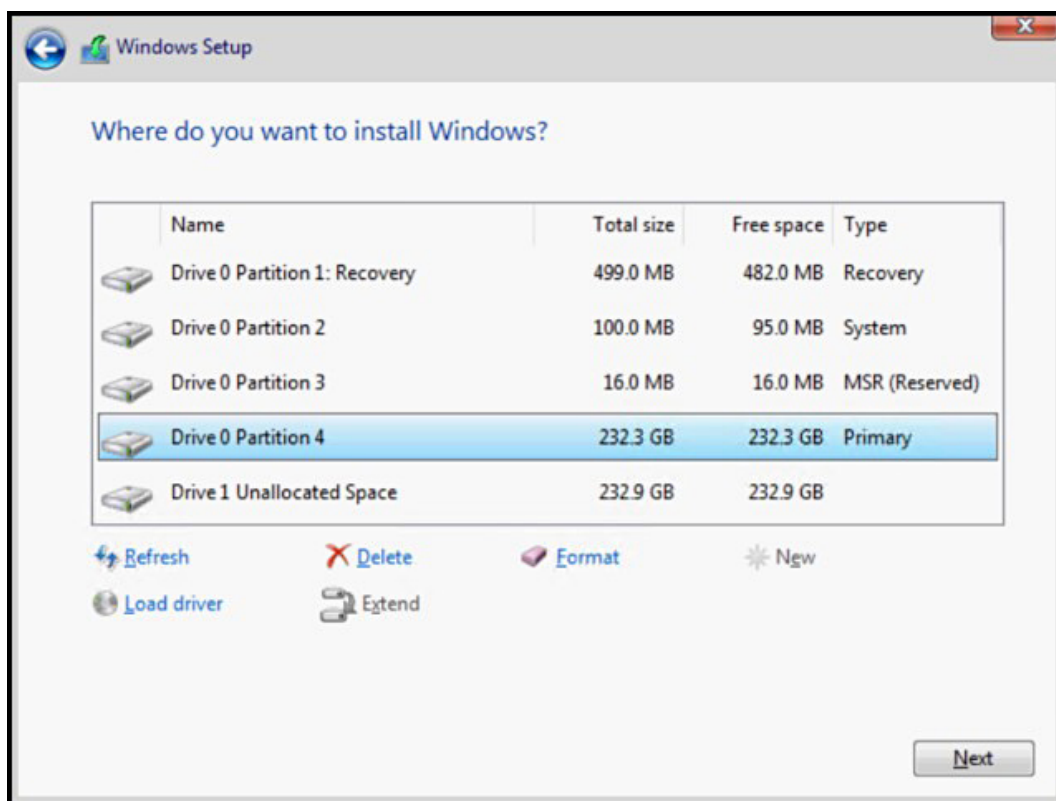


Figura 37. Selecione a partição do sistema operacional recém-criada

O sistema é reinicializado depois que o sistema operacional é instalado.

20. Digite a senha do administrador e digite novamente para confirmar a senha, e então clique em **Concluir**.

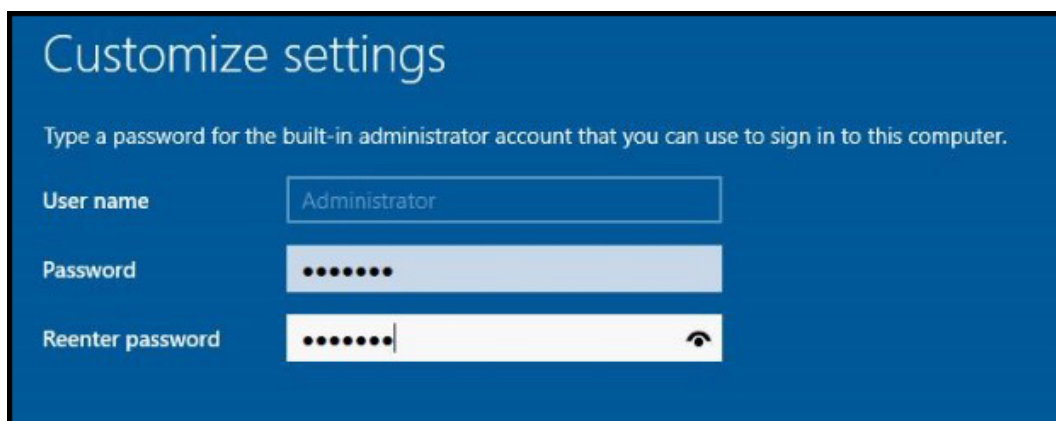


Figura 38. Personalizar configurações

21. Depois que o sistema for reinicializado, pressione Ctrl + Alt + Delete para fazer o login no sistema.

22. Digite a senha do administrador e pressione Enter.

**NOTA:** O Windows Server 2019 Essentials não inclui a função Experiência do Essentials. O Windows Server 2019 Essentials pode ser configurado como um controlador de domínio instalando a função Serviços de Domínio Active Directory do **Gerenciador de servidor**. Consulte [Introdução ao Windows Server 2019](#).

O SO está instalado com sucesso.

**NOTA:** Após fazer login no sistema, será possível usar o **Painel de gerenciamento do servidor** para configurar e gerenciar diferentes funções e recursos no SO.

É recomendável que você instale os hotfixes e atualizações de segurança mais recentes da Microsoft depois de instalar o Microsoft Windows Server 2019. Você pode instalar esses hotfixes e atualizações de segurança baixando-os ou usando as atualizações do Windows disponíveis para o seu sistema.

A Dell recomenda que você instale os hotfixes e atualizações de segurança "1D" ou mais recentes da Microsoft em seu sistema, usando as atualizações do Windows ou fazendo download das atualizações mais recentes após instalar o sistema operacional.

# Particionamento de unidade

O particionamento de unidade permite a divisão de uma unidade de disco rígido em várias unidades de disco virtuais (VDs). Cada unidade virtual é chamada de partição. Existem dois tipos de esquemas de partição:

- Esquema do registro mestre de inicialização
- Esquema da tabela de partição GUID

As considerações principais para selecionar entre os esquemas de partição são:

- Espaço em disco no disco rígido
- Versão do sistema operacional
- Software instalado ou a ser instalado no sistema operacional

## Tópicos:

- [Esquema do registro mestre de inicialização](#)
- [Esquema da tabela de partição GUID](#)

## Esquema do registro mestre de inicialização

A maioria dos sistemas operacionais usa o esquema de partição legada do registro mestre de inicialização (MBR). O espaço total de armazenamento de dados de um disco rígido de computador é dividido em um máximo de quatro partições primárias.

O esquema de partição MBR é usado em versões mais antigas dos sistemas operacionais da Microsoft. O esquema de particionamento MBR suporta um tamanho de volume menor que 2 TB.

Para obter mais informações sobre partições e volumes, consulte a seção em Partições e volumes em [www.technet.microsoft.com](http://www.technet.microsoft.com).

## Esquema da tabela de partição GUID

O esquema da tabela de partição GUID (GPT) é um novo padrão para o layout da tabela de partição em uma unidade de disco rígido física. Ele é parte de um padrão de interface de firmware extensível (EFI), que é um substituto para o BIOS do sistema.

**NOTA:** É recomendada a utilização do esquema de partição GPT por ser mais flexível, suportar tamanhos maiores de disco rígido e possuir alguns recursos e mecanismos de recuperação que não estão disponíveis no esquema de partição MBR.

Para obter mais informações sobre partições e volumes, consulte a seção de Partições e volumes em [www.technet.microsoft.com](http://www.technet.microsoft.com). Para obter informações sobre GPT, consulte as perguntas frequentes do Windows e do GPT em [www.microsoft.com](http://www.microsoft.com).

## Recursos e suporte

### Tópicos:

- Matriz de suporte a sistema operacional para os servidores Dell EMC PowerEdge
- Recursos de documentação e vídeo
- Como identificar a série dos seus servidores Dell EMC PowerEdge
- Como fazer download de drivers e firmware

## Matriz de suporte a sistema operacional para os servidores Dell EMC PowerEdge

O sistema operacional Windows Server pode ser instalado somente em servidores Dell EMC PowerEdge selecionados. Para obter a lista de servidores Dell EMC PowerEdge e sistemas operacionais compatíveis, consulte os sistemas operacionais Microsoft Server compatíveis com modelos PowerEdge específicos em [site dell.com/ossupport](http://site.dell.com/ossupport).

## Recursos de documentação e vídeo

Tabela 1. Recursos adicionais de documentação e vídeo para o seu servidor

Tarefa	Descrição	Local
Como configurar o servidor	Para obter informações sobre como instalar o servidor em um rack, consulte a Rack documentation included with your rack solution (Documentação do rack incluída com sua solução de rack) ou o documento <i>Getting Started</i> (Introdução) enviado com o servidor.	<a href="http://www.dell.com/poweredgemanuals">www.dell.com/poweredgemanuals</a>
	Para obter informações sobre como ligar o servidor e as especificações técnicas do seu servidor, consulte o documento <i>Getting Started</i> (Introdução) enviado com o servidor.	<a href="http://www.dell.com/poweredgemanuals">www.dell.com/poweredgemanuals</a>
Como configurar o servidor	Para obter informações sobre os recursos do iDRAC, sobre como configurar e fazer login no iDRAC e sobre como gerenciar o sistema remotamente, consulte o Integrated Dell Remote Access Controller User's Guide (Guia do Usuário do Controlador de Acesso Remoto Integrado da Dell).	<a href="http://www.dell.com/idracmanuals">www.dell.com/idracmanuals</a>
	Para obter informações sobre como instalar o sistema operacional, consulte a documentação do sistema operacional.	<a href="http://www.dell.com/operatingsystemmanuals">www.dell.com/operatingsystemmanuals</a>

**Tabela 1. Recursos adicionais de documentação e vídeo para o seu servidor (continuação)**

Tarefa	Descrição	Local
	Para obter informações sobre como entender os subcomandos de Administração do Controlador de Acesso Remoto (RACADM - Remote Access Controller Admin) e as interfaces RACADM suportadas, consulte o documento RACADM Command Line Reference Guide for iDRAC (Guia de Referência de Linha de Comando RACADM para iDRAC).	<a href="http://www.dell.com/idracmanuals">www.dell.com/idracmanuals</a>
	Para obter informações sobre como atualizar os drivers e o firmware, consulte a seção “ <a href="#">Download de drivers e firmware</a> ” neste documento.	<a href="http://www.dell.com/support/drivers">www.dell.com/support/drivers</a>
Como gerenciar o servidor	Para obter informações sobre o software de gerenciamento de servidores oferecido pela Dell, consulte o <i>Guia de visão geral do gerenciamento de sistemas OpenManage da Dell EMC</i> .	<a href="http://www.dell.com/openmanagemanuals">www.dell.com/openmanagemanuals</a>
	Para obter informações sobre como configurar, usar e solucionar problemas do OpenManage, consulte o <i>Guia do usuário OpenManage Server Administrator da Dell EMC</i> .	<a href="http://www.dell.com/openmanagemanuals">www.dell.com/openmanagemanuals</a>
	Para obter informações sobre como instalar, usar e solucionar problemas do OpenManage Essentials da Dell EMC, consulte o <i>Guia do usuário do Dell OpenManage Essentials</i> .	<a href="http://www.dell.com/openmanagemanuals">www.dell.com/openmanagemanuals</a>
	Para obter informações sobre como instalar e usar o DSET (Dell System E-Support Tool), consulte o <i>Guia do usuário do System E-Support Tool (DSET) da Dell EMC</i> .	<a href="http://www.dell.com/supportassist">www.dell.com/supportassist</a>
	Para obter informações sobre como instalar e usar o Active System Manager (ASM), consulte o documento Active System Manager User's Guide (Guia do Usuário do Active System Manager).	<a href="http://Dell.com/asmdocs">Dell.com/asmdocs</a>
	Para obter informações gerais sobre os recursos do Lifecycle Controller (LCC) da Dell EMC, consulte o <i>Guia do usuário do Lifecycle Controller da Dell EMC</i> .	<a href="http://www.dell.com/idracmanuals">www.dell.com/idracmanuals</a>
	Para obter informações sobre o gerenciamento de sistemas empresariais de programas de parceiros, consulte os documentos do <i>Gerenciamento de sistemas empresariais do OpenManage Connections</i> .	<a href="http://www.dell.com/OME-modular">www.dell.com/OME-modular</a>

**Tabela 1. Recursos adicionais de documentação e vídeo para o seu servidor (continuação)**

Tarefa	Descrição	Local
	Para obter informações sobre conexões e gerenciamento de sistemas client, consulte a documentação do <i>Gerenciamento de sistemas client do OpenManage Connections</i> .	<a href="http://www.dell.com/omconnectionsclient">www.dell.com/omconnectionsclient</a>
	Para obter informações sobre como exibir o inventário, executar tarefas de configuração e monitoramento, ativar ou desativar servidores remotamente e habilitar alertas de eventos em servidores e componentes usando o Chassis Management Controller (CMC) da Dell EMC, consulte o Guia do usuário do CMC.	<a href="http://www.dell.com/cmcmmanuals">www.dell.com/cmcmmanuals</a>
Como trabalhar com os controladores RAID do Dell EMC PowerEdge	Para obter informações sobre como entender os recursos dos controladores RAID do Dell EMC PowerEdge (PERC) e a implementação das placas PERC, consulte a documentação do controlador de armazenamento.	<a href="http://www.dell.com/storagecontrollermanuals">www.dell.com/storagecontrollermanuals</a>
Informações gerais sobre eventos e mensagens de erro	Para obter informações sobre como verificar os eventos e as mensagens de erro gerados pelo firmware do sistema e pelos agentes que monitoram os componentes do servidor, consulte o <i>Guia de referência de eventos e mensagens de erro da Dell EMC</i> .	<a href="http://www.dell.com/openmanagemanuals">www.dell.com/openmanagemanuals</a>
Como instalar o sistema operacional MS Windows Server no modo UEFI usando o Lifecycle Controller		<a href="http://www.youtube.com/watch?v=3uCuQKNIQpY">www.youtube.com/watch?v=3uCuQKNIQpY</a>
Como instalar manualmente o SO do MS Windows do servidor no modo UEFI		<a href="http://www.youtube.com/watch?v=T7UpmwS5Ba4">www.youtube.com/watch?v=T7UpmwS5Ba4</a>

## Como identificar a série dos seus servidores Dell EMC PowerEdge

A série de servidores PowerEdge da Dell EMC são divididos em categorias diferentes com base na sua configuração. Para facilitar a referência, eles são conhecidos como série de servidores YX2X, YX3X, YX4X, YX4XX ou YX5XX. A estrutura da convenção de nomenclatura está descrita abaixo:

A letra Y simboliza as letras no número do modelo do servidor. As letras simbolizam o modelo do servidor. Os modelos estão descritos abaixo:

- Cloud (C)
- Flexible(F)
- Modular (M ou MX)
- Rack (R)
- Tower(T)

A letra X simboliza os algarismos no número do modelo do servidor. Os algarismos simbolizam vários itens sobre o servidor.

- O primeiro dígito (simbolizado por X) indica o fluxo de valor ou a classe do servidor.
  - 1 a 5 – iDRAC Basic
  - 6 a 9 – iDRAC Express
- O segundo dígito simboliza a série do servidor. Ele é mantido na convenção de nomenclatura do servidor e não é substituído pela letra X.
  - 0 – série 10
  - 1 – série 11
  - 2 – série 12
  - 3 – série 13
  - 4 – série 14
  - 5 – série 15
- O terceiro dígito (simbolizado por X) indica o número de soquetes de processador que uma série de servidores comporta. Isso se aplica somente à série 14 de servidores PowerEdge.
  - 1—servidor de um soquete
  - 2—servidor de dois soquetes
- O último dígito (simbolizado por X) sempre indica a marca do processador, conforme descrito abaixo:
  - 0 – Intel
  - 5 – AMD

**Tabela 2. Convenção de nomenclatura dos servidores PowerEdge e exemplos**


Servidores YX3X	Sistemas YX4X	Sistemas YX4XX	YX5XX
PowerEdge M630	PowerEdge M640	PowerEdge R6415	PowerEdge R6515
PowerEdge M830	PowerEdge R440	PowerEdge R7415	PowerEdge R7515
PowerEdge T130	PowerEdge R540	PowerEdge R7425	PowerEdge R6525

## Como fazer download de drivers e firmware

É recomendável que você baixe e instale a versão mais recente do BIOS, drivers e firmware de gerenciamento em seu sistema.

Certifique-se de que você apagar o cache do navegador de Internet antes de fazer download dos drivers e firmware.

1. Vá para [www.dell.com/support/drivers](http://www.dell.com/support/drivers).
2. Na seção **Drivers e downloads**, digite o número da etiqueta de serviço do seu sistema no campo **Digite uma etiqueta de serviço da Dell, a ID do produto Dell EMC ou Modelo** e clique no botão de seta para a direita.
 

 **NOTA:** Se você não tiver a etiqueta de serviço, clique em **Detect PC (Detectar PC)** para permitir que o sistema detecte automaticamente a etiqueta de serviço.
3. Clique em **Drivers e downloads**.  
Uma lista dos downloads aplicáveis é exibida.
4. Faça download dos drivers ou firmware para uma unidade USB, CD ou DVD.

## Como entrar em contato com a Dell EMC

A Dell EMC disponibiliza várias opções de suporte e serviço on-line ou por telefone. A disponibilidade varia de acordo com o país, região e produto e alguns serviços podem não estar disponíveis em sua área. Para entrar em contato com a Dell EMC para tratar de assuntos de vendas, suporte técnico ou serviço de atendimento ao cliente, consulte [www.dell.com/contactdell](http://www.dell.com/contactdell).

Se não tiver uma conexão Internet ativa, você pode encontrar as informações de contato na sua fatura, nota de expedição, nota de compra ou no catálogo de produtos Dell.