

# Microsoft Windows Server 2019 dla serwerów Dell EMC PowerEdge

Podręcznik instalacji

## Uwagi, przestrogi i ostrzeżenia

 **UWAGA:** Napis UWAGA oznacza ważną wiadomość, która pomoże lepiej wykorzystać komputer.

 **OSTRZEŻENIE:** Napis PRZESTROGA informuje o sytuacjach, w których występuje ryzyko uszkodzenia sprzętu lub utraty danych, i przedstawia sposoby uniknięcia problemu.

 **PRZESTROGA:** Napis OSTRZEŻENIE informuje o sytuacjach, w których występuje ryzyko uszkodzenia sprzętu, obrażeń ciała lub śmierci.

# Spis treści

<b>Rodzdział 1: Wprowadzenie.....</b>	<b>4</b>
<b>Rodzdział 2: Konfiguracja fabrycznie zainstalowanego systemu operacyjnego Microsoft Windows Server 2019.....</b>	<b>5</b>
<b>Rodzdział 3: Instalowanie lub ponowne instalowanie systemu Microsoft Windows Server 2019.....</b>	<b>8</b>
Instalacja Windows Server 2019 za pomocą Kontrolera cyklu eksploatacji Dell EMC.....	8
Instalacja systemu operacyjnego Windows Server 2019 przy użyciu nośnika z systemem operacyjnym.....	17
<b>Rodzdział 4: Tworzenie partycji na dysku twardym.....</b>	<b>27</b>
Schemat MBR.....	27
Schemat GPT.....	27
<b>Rodzdział 5: Materiały i pomoc techniczna.....</b>	<b>28</b>
Tabela systemów operacyjnych obsługiwanych przez serwery Dell EMC PowerEdge.....	28
Dokumentacja i zasoby wideo.....	28
Identyfikowanie serii serwerów Dell EMC PowerEdge.....	30
Pobieranie sterowników i oprogramowania sprzętowego.....	31
<b>Rodzdział 6: Kontakt z firmą Dell EMC.....</b>	<b>32</b>

# Wprowadzenie

Niniejszy dokument zawiera instrukcje dotyczące instalowania systemu operacyjnego Microsoft Windows Server 2019 w wersjach Datacenter, Standard oraz Essentials.

**i UWAGA:** W odróżnieniu od poprzednich wersji systemu Windows Server system Microsoft Windows Server 2019 nie obsługuje konwersji między wersjami Windows Server Core a Server with Desktop Experience. Więcej informacji zawiera dokument [Opcje instalacji systemu operacyjnego Windows Server 2019](#).

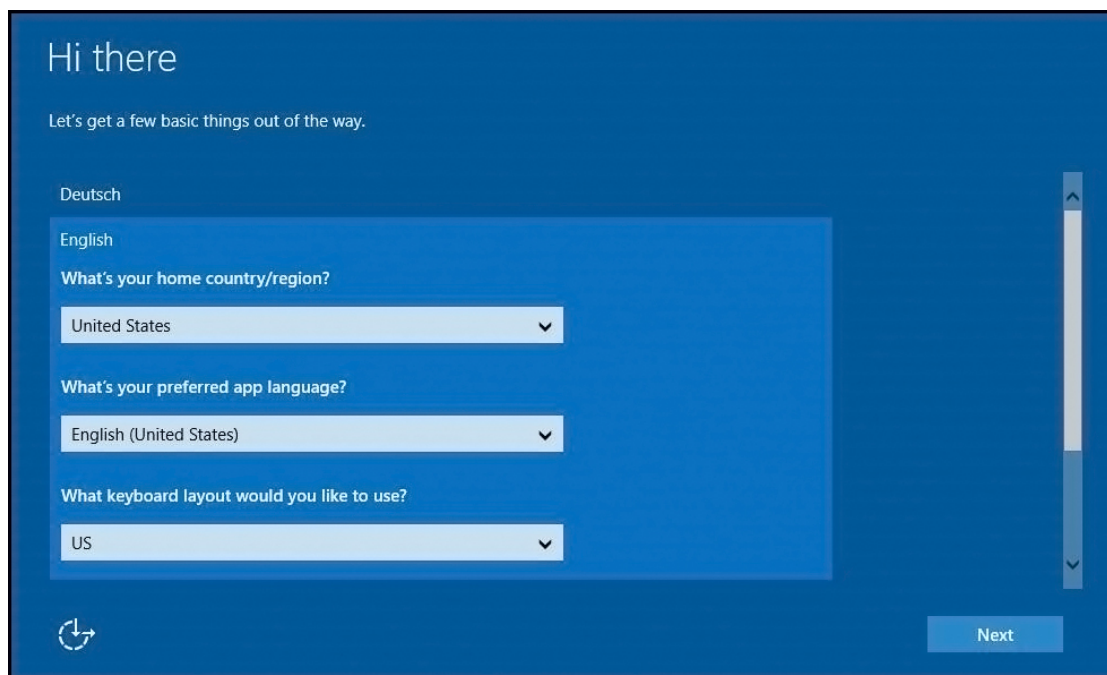
# Konfiguracja fabrycznie zainstalowanego systemu operacyjnego Microsoft Windows Server 2019

W tej sekcji znajdują się instrukcje dotyczące finalizowania konfiguracji systemu operacyjnego Microsoft Windows Server 2019 zainstalowanego fabrycznie na serwerze.

- UWAGA:** Zanim zaczniesz, zapoznaj się z dokumentacją dołączoną do systemu operacyjnego, aby uzyskać ważne informacje o produkcie. Aby uzyskać więcej informacji na temat kończenia instalacji, zapoznaj się z dokumentacją dołączoną do oprogramowania.
- UWAGA:** Przed rozpoczęciem korzystania z systemu należy zapoznać się z umowami licencyjnymi dotyczącymi oprogramowania, które są dołączone do każdego zamówionego produktu.

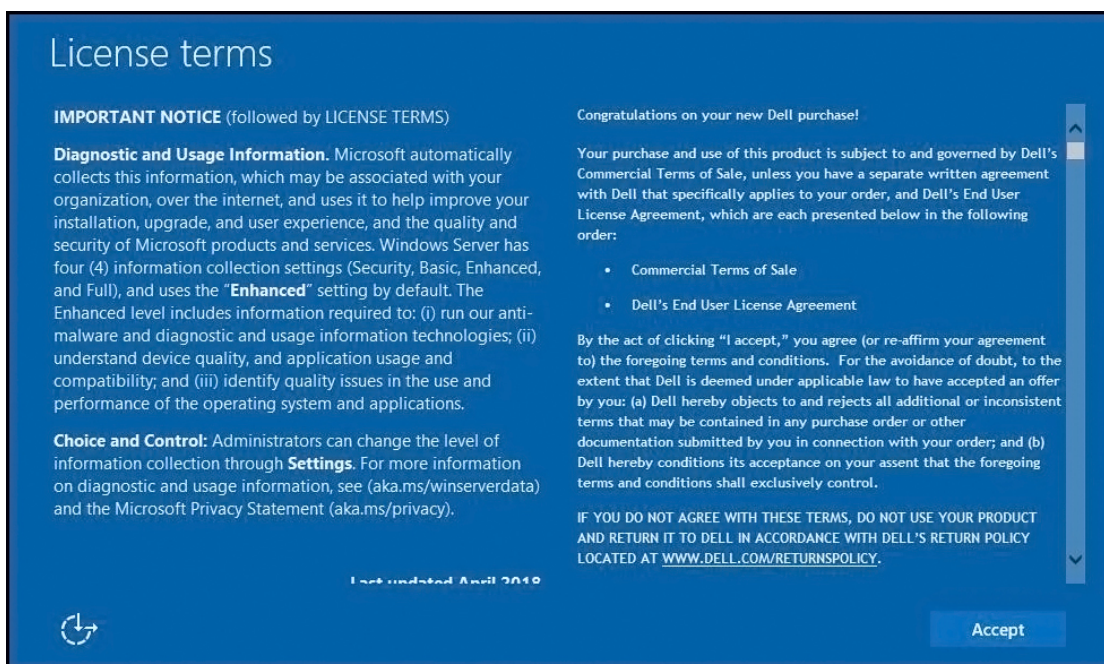
Aby skonfigurować system operacyjny Windows Server 2019 w wersji Datacenter, Standard i Essentials:

1. Podłącz klawiaturę, monitor, mysz i inne wymagane urządzenia peryferyjne do systemu.
2. Włącz system.
3. Wybierz język, w którym chcesz skonfigurować zainstalowany fabrycznie system operacyjny, a następnie kliknij przycisk **Dalej**.
  - UWAGA:** Ten ekran nie jest wyświetlany w przypadku systemu operacyjnego w języku chińskim tradycyjnym lub uproszczonym.
4. Wybierz kraj lub region, język aplikacji i układ klawiatury, a następnie kliknij przycisk **Dalej**.



Rysunek 1. Wybierz kraj lub region, język aplikacji i układ klawiatury

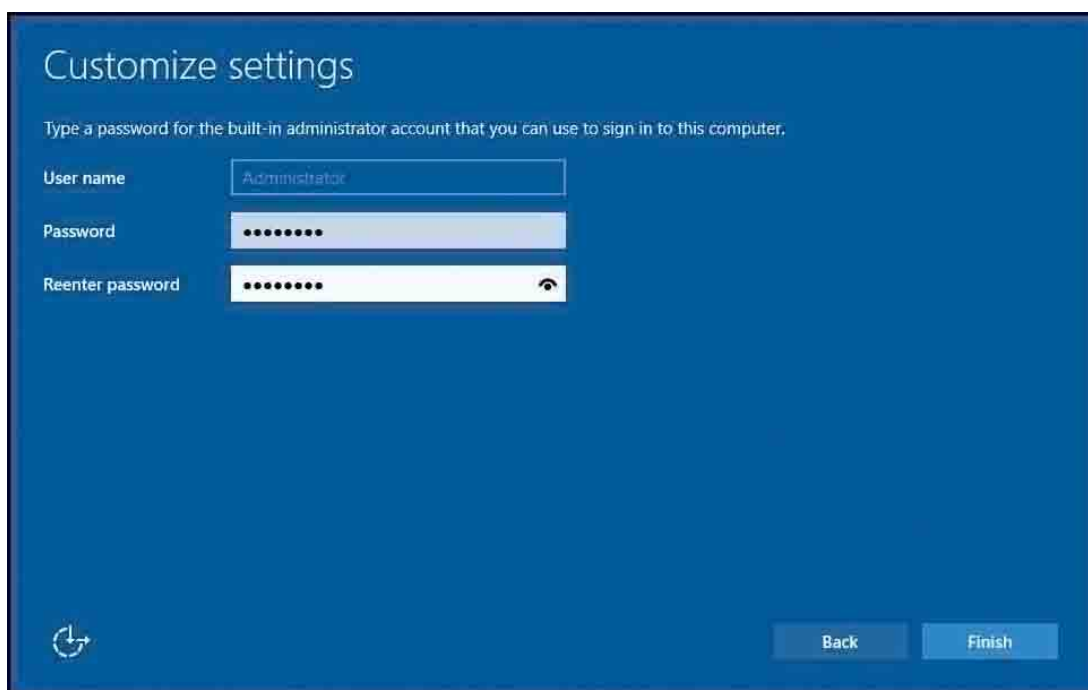
5. Przeczytaj umowę licencyjną, zaakceptuj jej warunki, a następnie kliknij przycisk **Akceptuj**.
  - UWAGA:** Jeśli nie zaakceptujesz umowy licencyjnej, nie będzie można kontynuować instalacji systemu operacyjnego.



Rysunek 2. Warunki licencji

6. Wprowadź hasło administratora, wpisz je ponownie, aby je potwierdzić, a następnie kliknij przycisk **Zakończ**.

**UWAGA:** Hasło musi być zgodne z regułami złożoności haseł. Aby uzyskać więcej informacji o tych regułach, zobacz [Zasady dotyczące haseł](#).



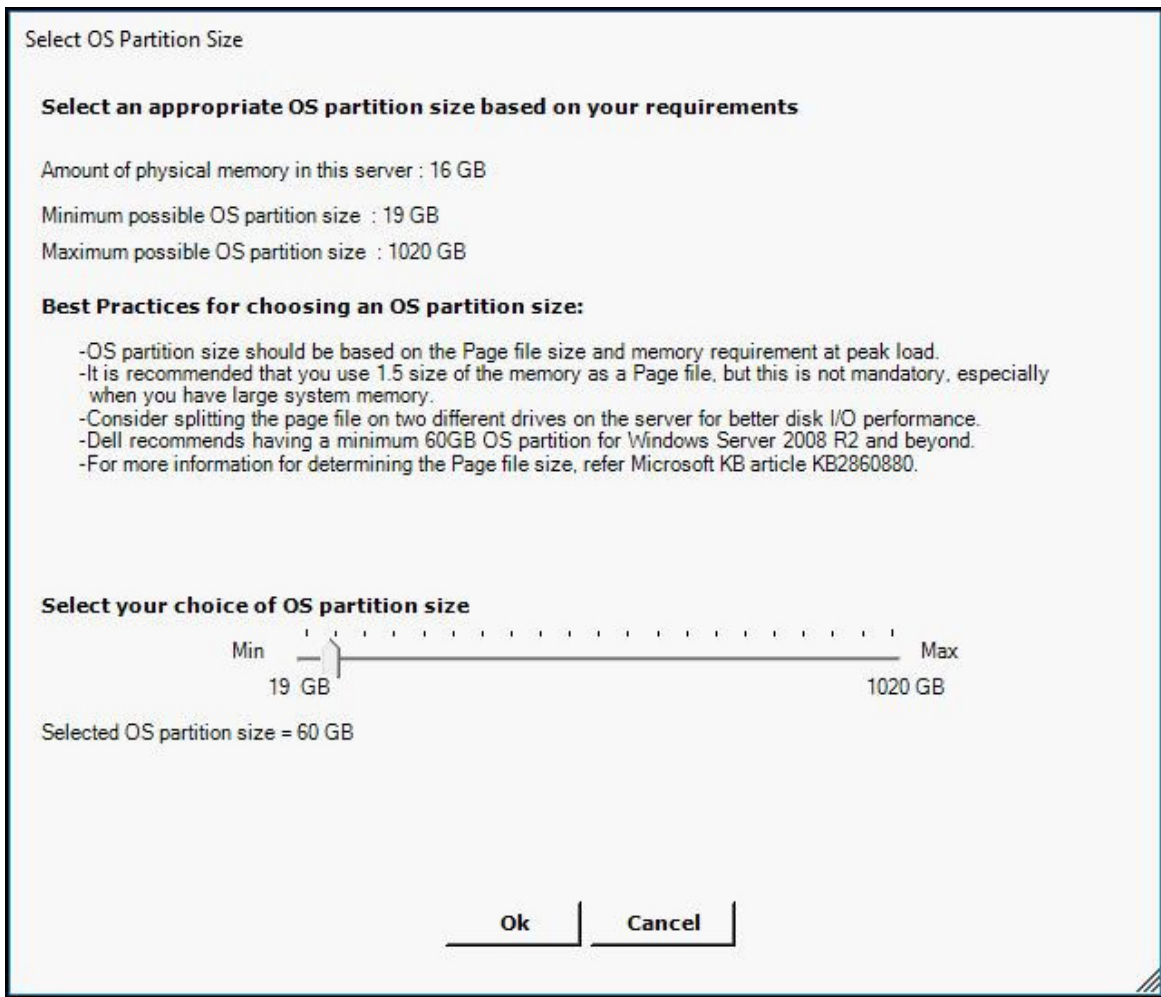
Rysunek 3. Dostosowywanie ustawień

7. W oknie **Wybierz rozmiar partycji systemowej** przesuwaj suwak, aby ustawić odpowiedni rozmiar partycji systemu operacyjnego, a następnie kliknij przycisk **OK**.

Zalecany minimalny rozmiar partycji:

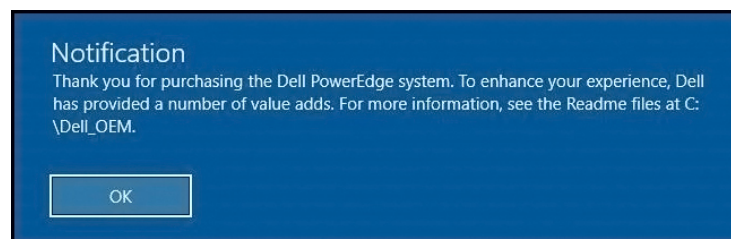
- 40 GB — dla partycji podstawowej

- 60 GB — w przypadku wersji Essentials



Rysunek 4. Rozmiar partycji systemowej

8. Zaloguj się w systemie po ponownym uruchomieniu komputera.
9. Wpisz hasło administratora i naciśnij klawisz Enter.  
Zostanie wyświetlony komunikat z informacjami na temat dodatkowych usług dołączonych do systemu.



Rysunek 5. Powiadomienie

**UWAGA:** System Windows Server 2019 Essentials nie zawiera roli Essentials Experience. System Windows Server 2019 Essentials można skonfigurować jako kontroler domeny, instalując rolę Active Directory Domain Services za pomocą narzędzia Server Manager. Zobacz [Rozpoczynanie korzystania z systemu Windows Server 2019](#).

Fabrycznie zainstalowany system operacyjny został pomyślnie skonfigurowany.

**UWAGA:** Po zalogowaniu się do systemu można skorzystać z **pulpitu nawigacyjnego programu Server Manager**, aby skonfigurować poszczególne role i funkcje systemu operacyjnego oraz zarządzać nimi.

# Instalowanie lub ponowne instalowanie systemu Microsoft Windows Server 2019

W celu zainstalowania systemu Microsoft Windows Server 2019 należy skorzystać z jednej z następujących metod:

- Instalacja systemu Windows Server 2019 przy użyciu kontrolera cyklu eksploatacji Dell EMC
- Instalacja systemu Windows Server 2019 przy użyciu nośnika z systemem operacyjnym

**UWAGA:** Aby uzyskać informacje na temat korzystania z funkcji nośników wirtualnych w kontrolerze iDRAC, patrz [Korzystanie z funkcji nośników wirtualnych w kontrolerze iDRAC 6, 7, 8 i 9](#).

## Tematy:

- Instalacja Windows Server 2019 za pomocą Kontrolera cyklu eksploatacji Dell EMC
- Instalacja systemu operacyjnego Windows Server 2019 przy użyciu nośnika z systemem operacyjnym

## Instalacja Windows Server 2019 za pomocą Kontrolera cyklu eksploatacji Dell EMC

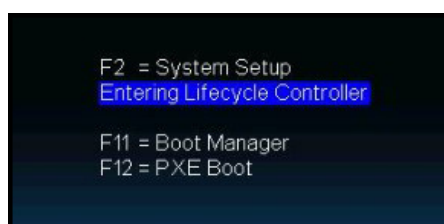
Aby zainstalować Windows Server 2019 w edycji Standard, Datacenter i Essentials za pomocą Kontrolera cyklu eksploatacji:

**UWAGA:** Upewnij się, że masz nośnik z systemem operacyjnym Windows Server 2019 pod ręką.

**UWAGA:** Instalacja Windows Server 2019 za pomocą Kontrolera cyklu eksploatacji Dell EMC jest obsługiwana na serwerach PowerEdge yx3x\* i nowszych.

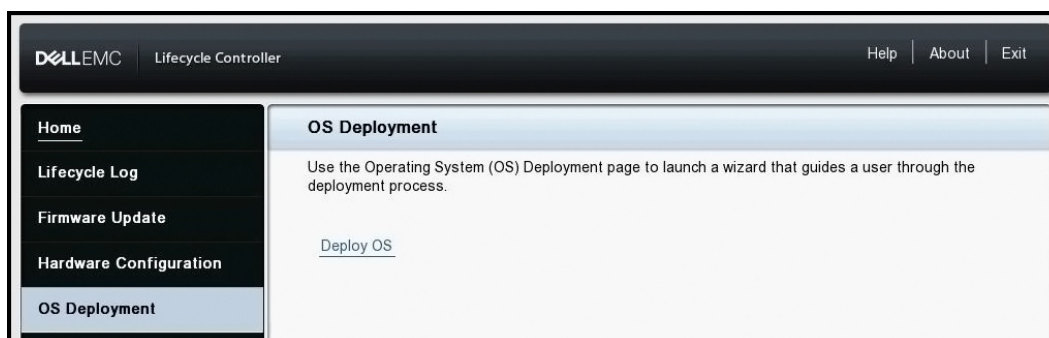
\*Dell PowerEdge M630 i Dell PowerEdge FC630 nie obsługują instalacji systemu operacyjnego za pomocą Kontrolera cyklu eksploatacji Dell EMC.

1. Podłącz do systemu klawiaturę, monitor, mysz i inne wymagane urządzenia peryferyjne.
2. Włącz system oraz podłączone urządzenia peryferyjne.
3. Po wyświetleniu logo Dell EMC naciśnij klawisz F10, a następnie wybierz opcję **Wdrażanie Kontrolera cyklu eksploatacji**.



Rysunek 6. Wdrażanie Kontrolera cyklu eksploatacji

4. Naciśnij klawisz **Enter**.
5. Na stronie **Kontrolera cyklu eksploatacji** kliknij opcję **Wdrożenie systemu operacyjnego**.
6. Na stronie **wdrożenia systemu operacyjnego** kliknij opcję **Wdróż system operacyjny**.



**Rysunek 7. Wdrażanie systemu operacyjnego**

Zostanie wyświetlona strona **Wybór ścieżki wdrożeniowej**, która zawiera następujące opcje:

- **Skonfiguruj RAID najpierw** — kliknij, aby skonfigurować wolumin RAID podłączony do serwera.  
i **UWAGA:** Konfiguracja RAID jest opcjonalna, jeśli istnieje już podłączony dysk wirtualny.
- **Przejdź bezpośrednio do wdrożenia systemu operacyjnego** — Kliknij, aby uruchomić kreator wdrażania systemu operacyjnego i rozpocząć instalowanie systemu operacyjnego.

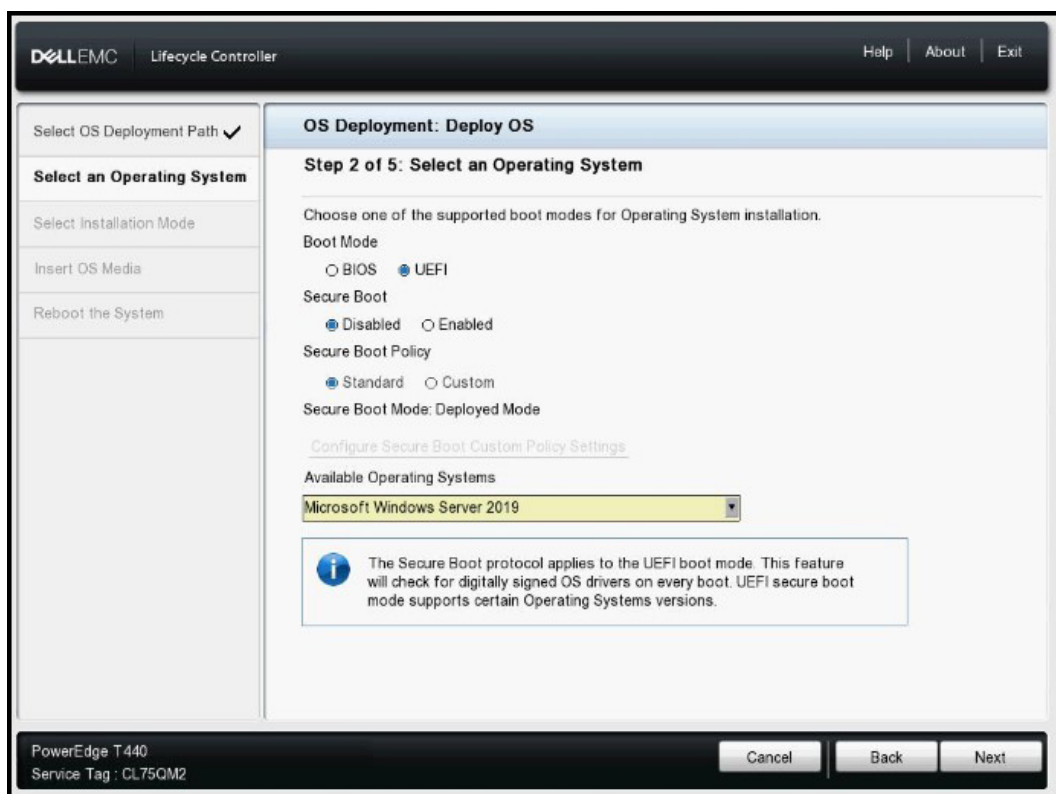
7. Wybierz **Przejdź bezpośrednio do wdrożenia systemu operacyjnego**.



**Rysunek 8. Wybierz ścieżkę wdrożenia**

Jeśli konfiguracja RAID nie została jeszcze wykonana, wybierz **Skonfiguruj RAID najpierw** i skonfiguruj RAID.

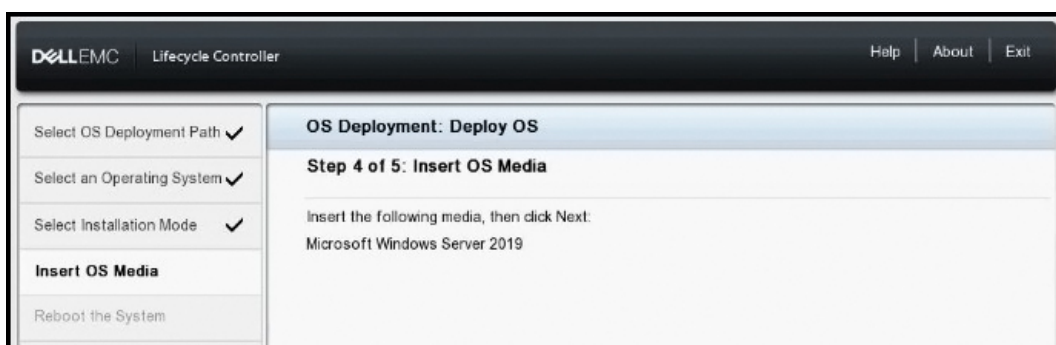
8. Kliknij przycisk **Dalej**.  
Zostanie wyświetlona strona **Wybierz system operacyjny** z listą zgodnych systemów operacyjnych.
9. Na liście **dostępnych systemów operacyjnych** wybierz opcję Microsoft Windows Server 2019, a następnie kliknij przycisk **Dalej**.



Rysunek 9. Wybierz system operacyjny

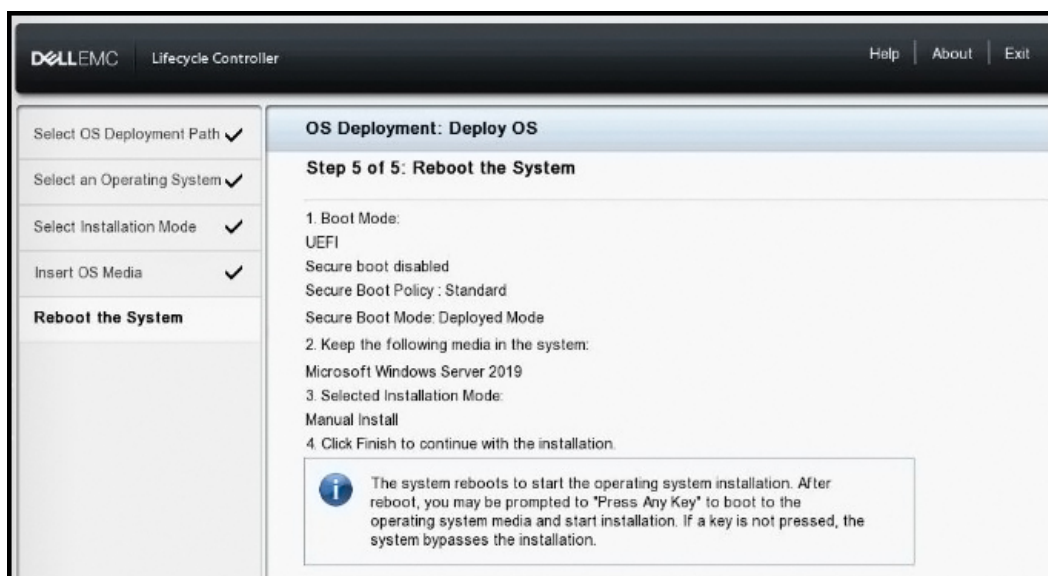
**UWAGA:** W przypadku wybrania opcji **dowolny inny system operacyjny** należy upewnić się, że przygotowano potrzebne sterowniki do systemu. Aby uzyskać więcej informacji na temat obrazów instalacji systemu operacyjnego i sterowników tych systemów operacyjnych, przejdź na stronę [www.dell.com/support](http://www.dell.com/support).

10. Wybierz, czy chcesz wdrożyć system operacyjny w systemie UEFI, czy systemie BIOS, a następnie kliknij przycisk **Dalej**.
11. Na stronie **Wybierz tryb instalacji** wybierz opcję **Instalacja ręczna**, a następnie kliknij przycisk **Dalej**.
12. Włóż nośnik Windows Server 2019, a następnie kliknij przycisk **Dalej**.



Rysunek 10. Włóż nośnik z systemem operacyjnym

13. Na stronie **Ponownie uruchom system** zostanie wyświetlone podsumowanie zastosowanych ustawień. Kliknij przycisk **Zakończ**, aby rozpocząć instalację.



**Rysunek 11. Ponownie uruchom system**

Jeśli w systemie jest już zainstalowany system operacyjny Windows, zostanie wyświetlony następujący komunikat:

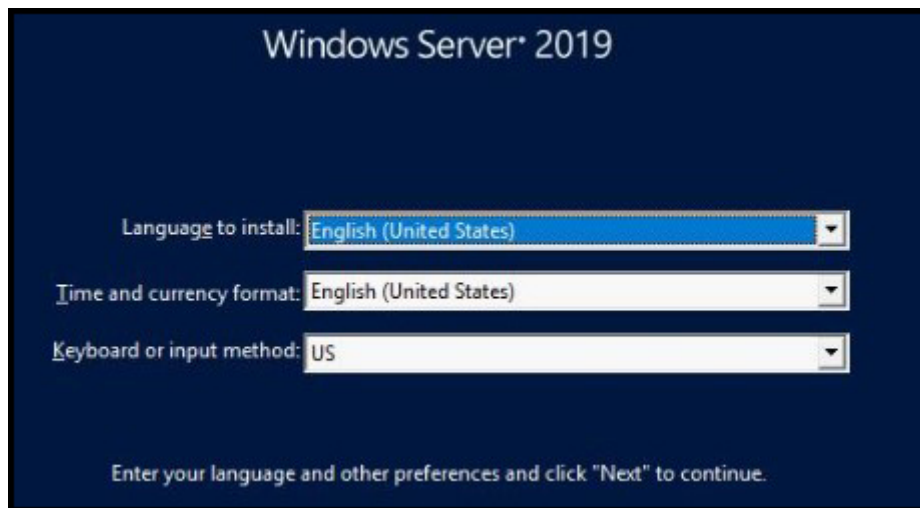
Press any key to boot from CD or DVD

- Po wczytaniu plików wybierz język, w którym chcesz zainstalować system operacyjny.



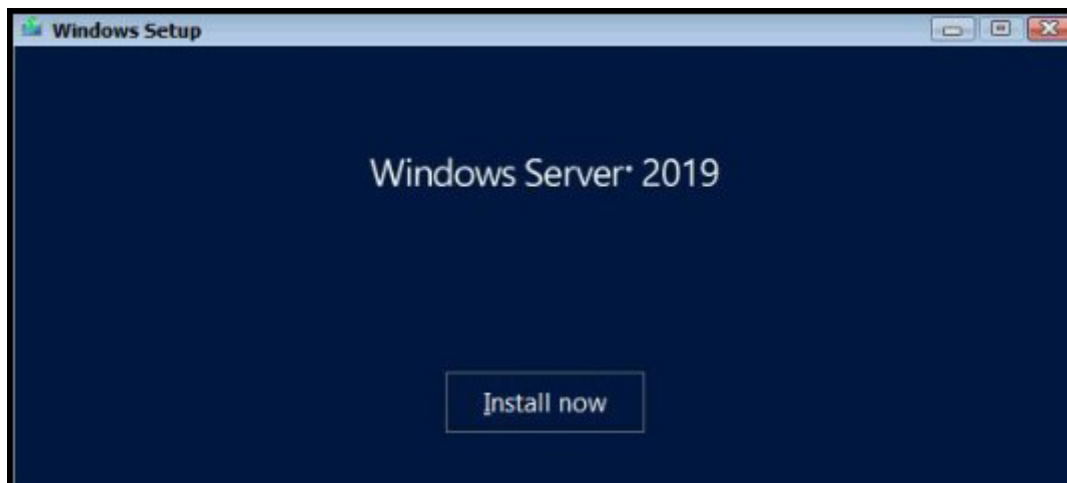
**Rysunek 12. Wybierz język**

- Wybierz język, format daty i waluty, klawiaturę lub metodę wprowadzania danych, a następnie kliknij przycisk **Dalej**.



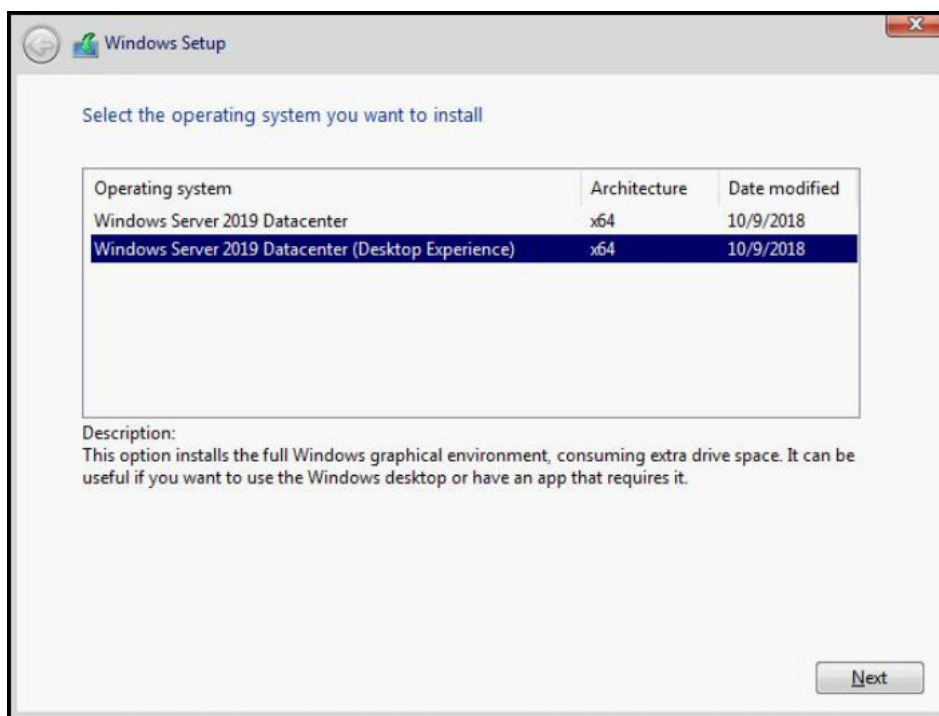
Rysunek 13. Wybierz język, format daty i waluty, oraz klawiaturę lub metodę wprowadzania

16. Kliknij opcję **Zainstaluj teraz**.



Rysunek 14. Konfiguracja Windows

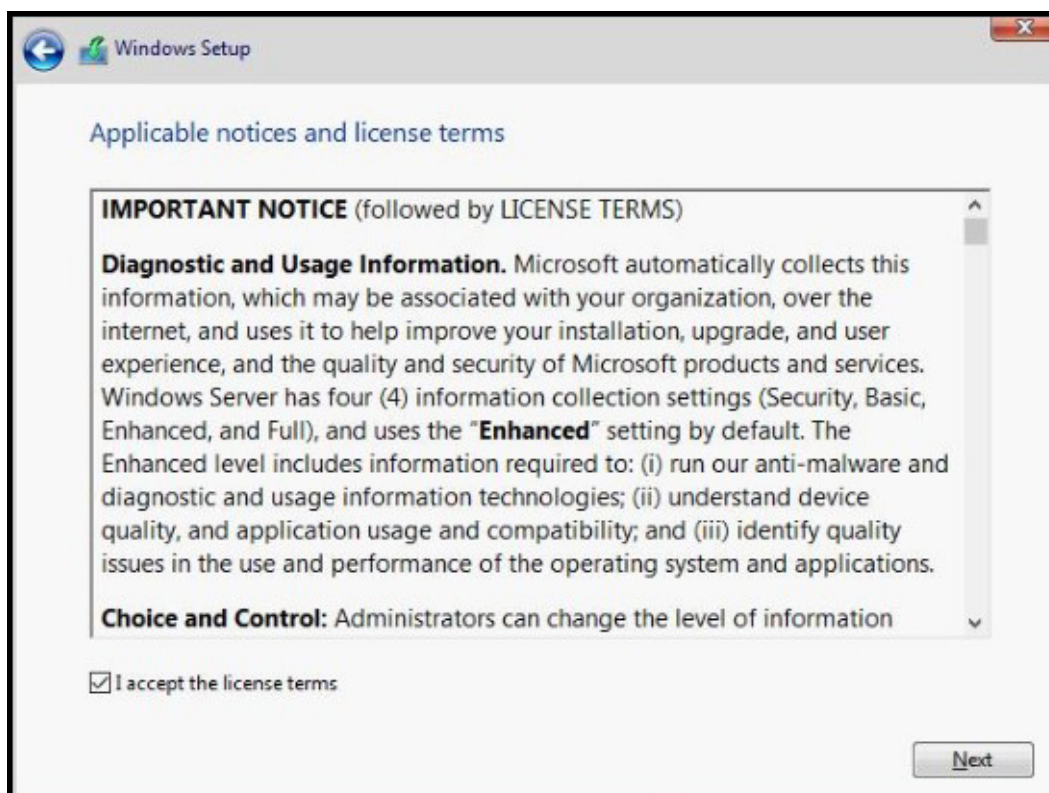
17. Wybierz wymagany system operacyjny i kliknij przycisk **Dalej**.



Rysunek 15. Wybierz system operacyjny, który chcesz zainstalować

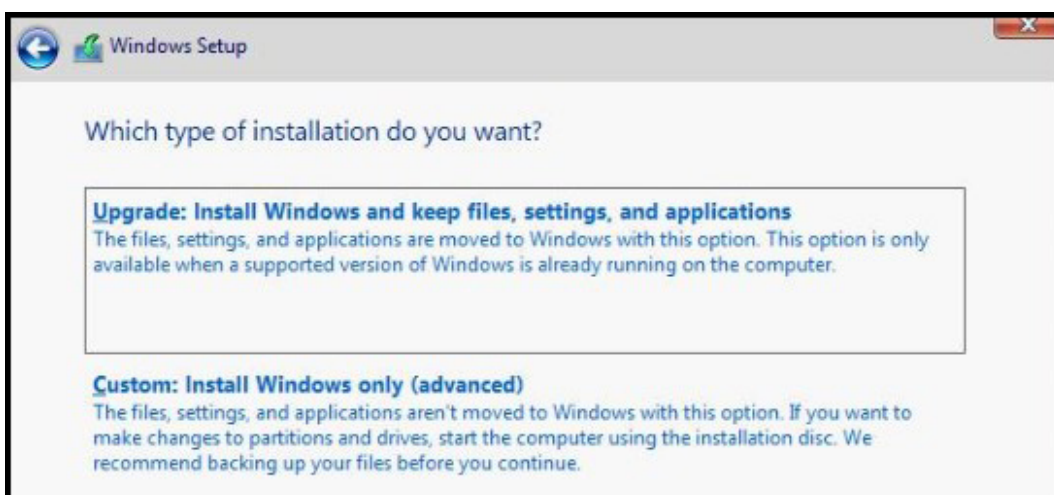
18. Przeczytaj informacje zawarte w umowie licencyjnej. Zaznacz **Akceptuję warunki licencji**, jeśli zgadzasz się na postanowienia licencyjne, a następnie kliknij przycisk **Dalej**.

**UWAGA:** Jeśli nie zaakceptujesz umowy licencyjnej, nie będziesz mógł kontynuować instalacji systemu operacyjnego.



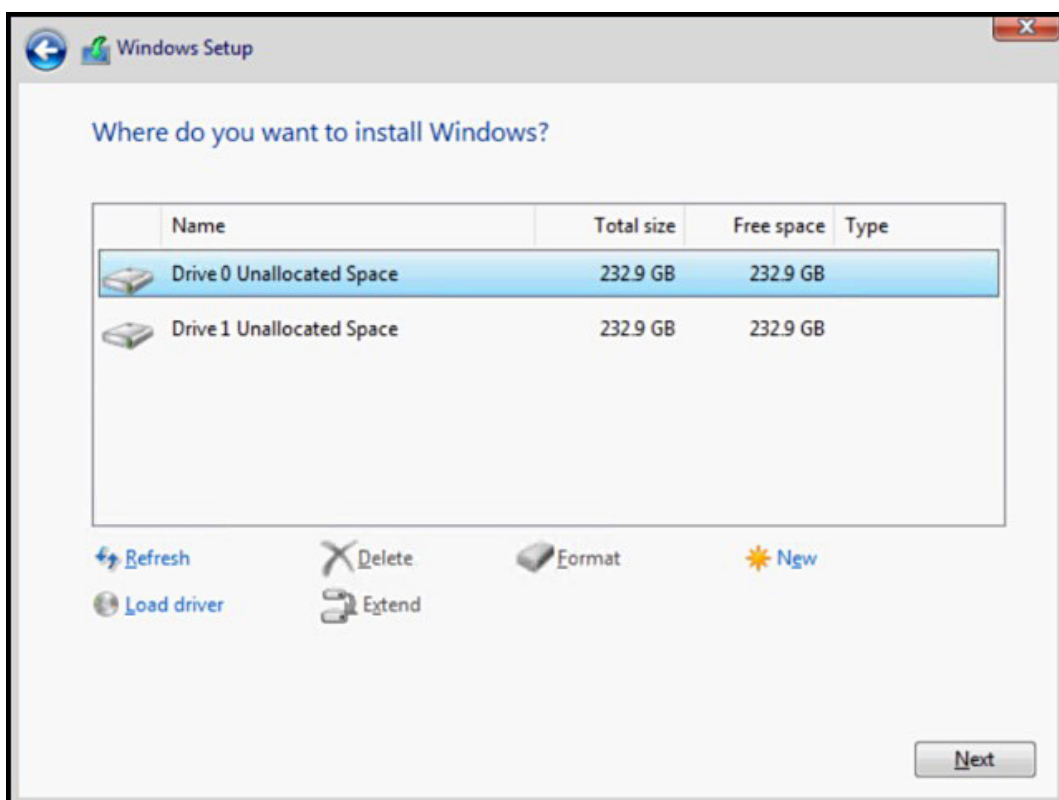
Rysunek 16. Odpowiednie informacje i postanowienia licencyjne

19. W oknie z pytaniem **Jakiego typu instalację chcesz wykonać?** wybierz opcję **Niestandardowa: tylko zainstaluj system Windows (zaawansowane)**.



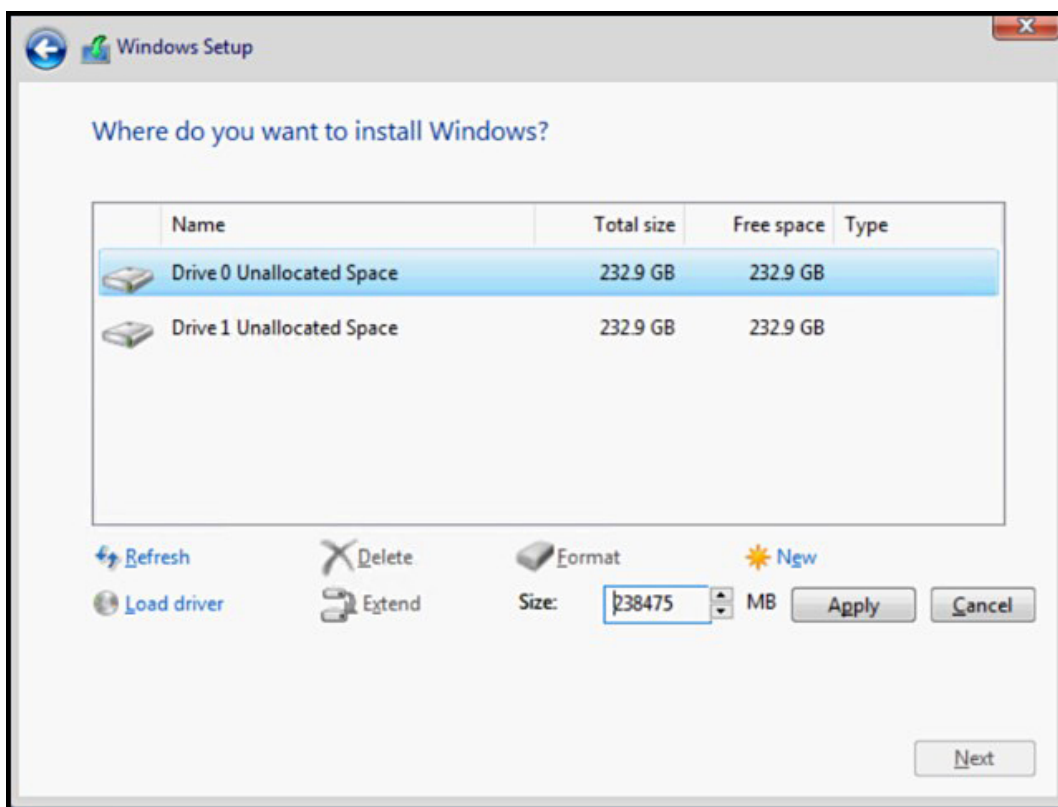
Rysunek 17. Jakiego typu instalację chcesz wykonać

20. W oknie z pytaniem **Gdzie chcesz zainstalować system Windows?** wybierz nieprzydzielone miejsce, na którym chcesz zainstalować system operacyjny. Aby utworzyć partycję:
- Kliknij opcję **Nowy**.



Rysunek 18. Wybierz nieprzydzielone miejsce

- W polu **Rozmiar** wprowadź lub wybierz wielkość partycji w MB, a następnie kliknij przycisk **Zastosuj**.



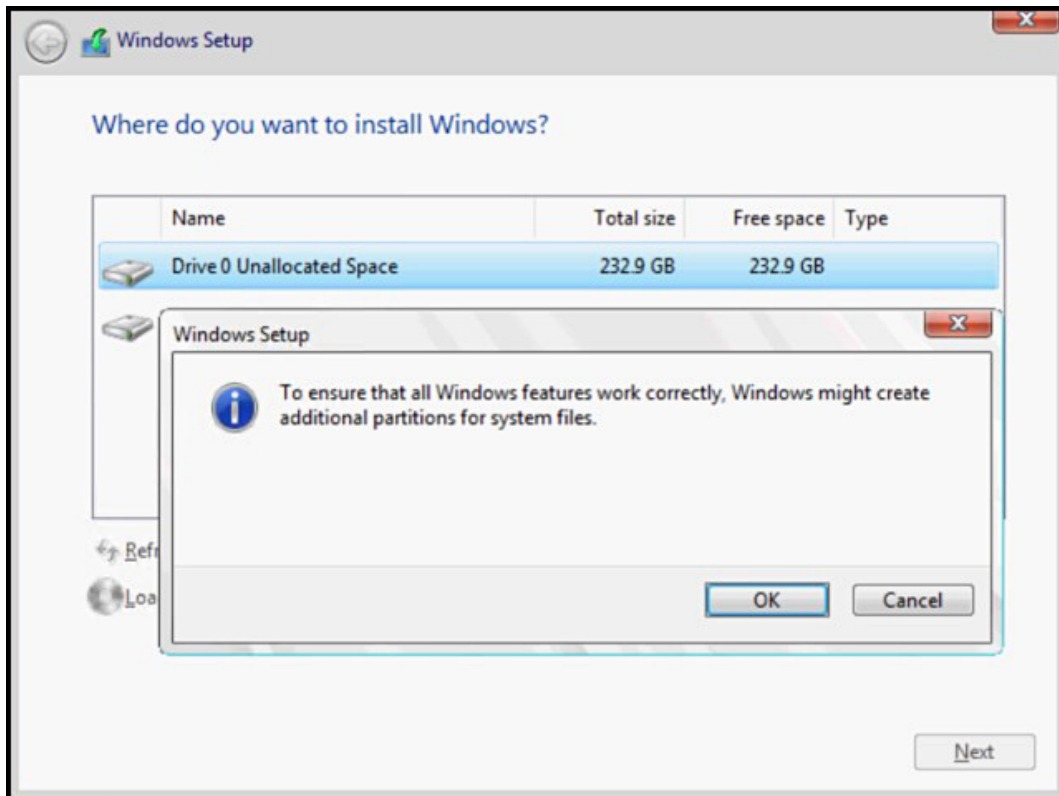
Rysunek 19. Wprowadź lub wybierz rozmiar partycji

Zostanie wyświetlony następujący komunikat:

To ensure that all Windows features work correctly, Windows might create additional partition for system files

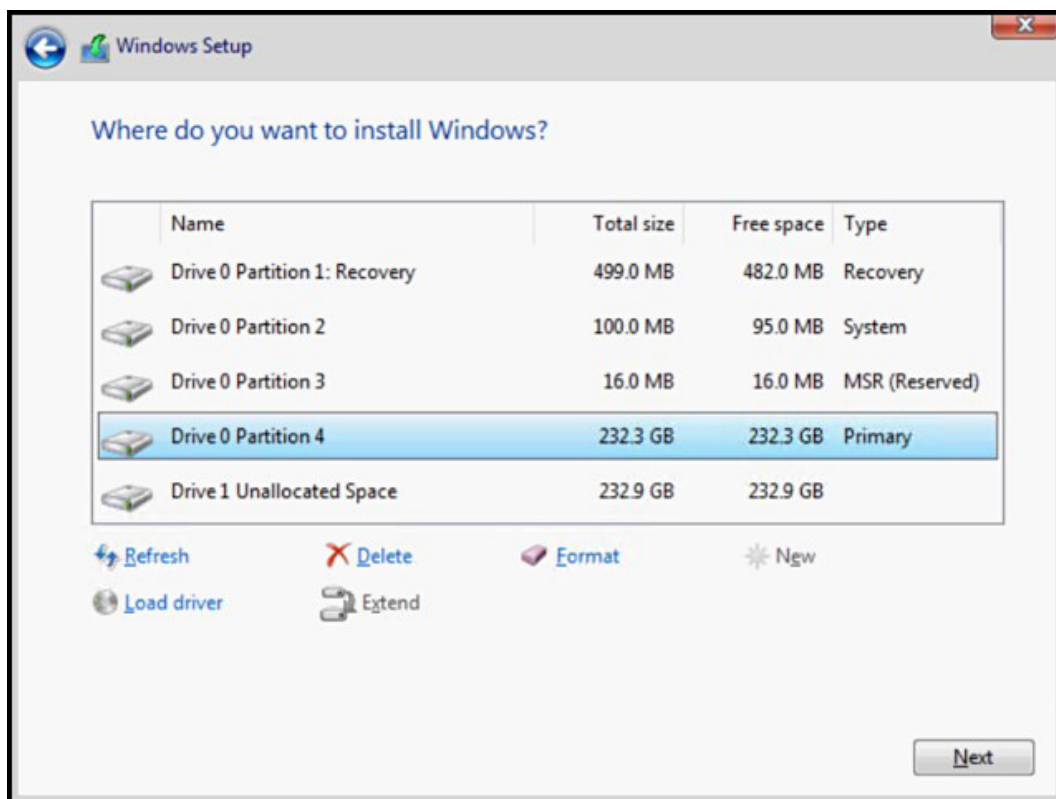
c. Kliknij przycisk **OK**.

**UWAGA:** Zalecany minimalny rozmiar partycji podstawowej to 40 GB, a dla wersji Essentials to 60 GB. Jeśli instalujesz w systemie dodatkowy moduł pamięci, może być wymagana dodatkowa pamięć partycji podstawowej dla pliku stronicowania i pliku hibernacji. Podczas instalacji na ekranie jest wyświetlany zalecany rozmiar partycji w zależności od rozmiaru pamięci systemu. Postępuj zgodnie z instrukcjami wyświetlanymi na ekranie. W przypadku wybrania opcji **Instalacja rdzenia** partycja podstawowa wymaga mniej miejsca na dysku.



Rysunek 20. Windows może utworzyć dodatkowe partycje dla plików systemowych

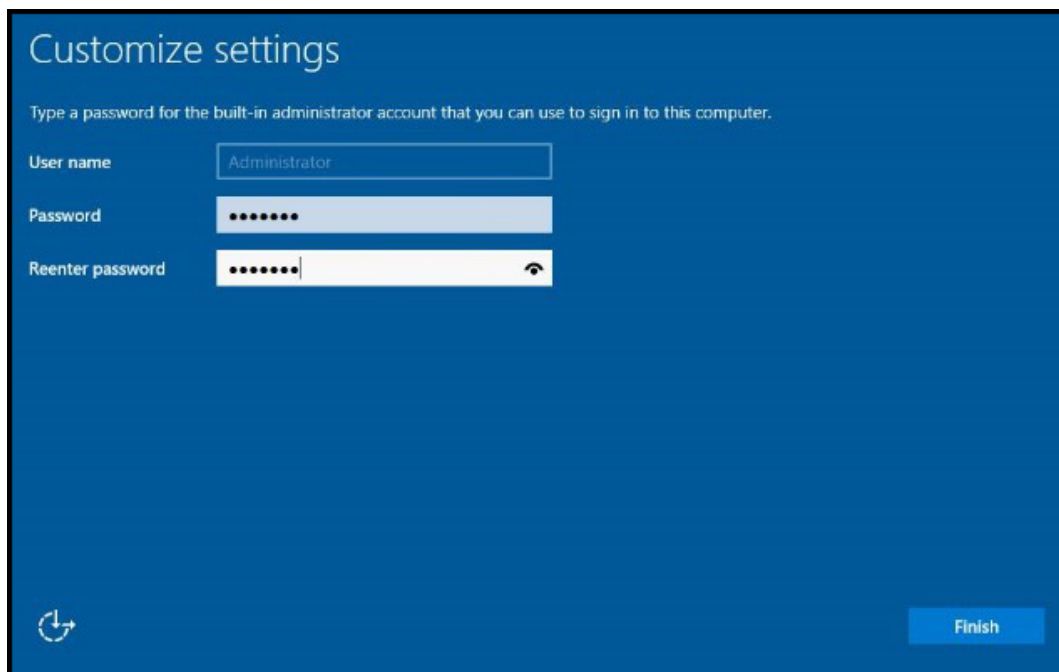
21. Wybierz nowo utworzoną partycję z systemem operacyjnym, a następnie kliknij przycisk **Dalej**.



Rysunek 21. Wprowadź lub wybierz rozmiar partycji

Po zainstalowaniu systemu operacyjnego komputer zostanie ponownie uruchomiony.

22. Wprowadź hasło administratora, wpisz ponownie, aby potwierdzić hasło, a następnie kliknij przycisk **Zakończ**.



Rysunek 22. Dostosuj ustawienia

23. Po ponownym uruchomieniu systemu naciśnij kombinację klawiszy Ctrl+Alt+Delete, aby zalogować się do systemu.

24. Wpisz hasło administratora i naciśnij klawisz Enter.

**UWAGA:** Windows Server 2019 Essentials nie obejmuje roli Essentials Experience. Windows Server 2019 Essentials można skonfigurować jako kontroler domeny, instalując rolę usług domenowych w usłudze Active Directory z poziomu Menedżera serwera. Aby uzyskać więcej informacji, patrz [Rozpoczynanie pracy z Windows Server 2019](#).

System operacyjny został pomyślnie zainstalowany.

Po zainstalowaniu Windows Server 2019 zalecane jest zainstalowanie najnowszych poprawek i aktualizacji zabezpieczeń firmy Microsoft. Możesz zainstalować te poprawki i aktualizacje zabezpieczeń, pobierając je lub korzystając z dostępnych aktualizacji w systemie Windows.

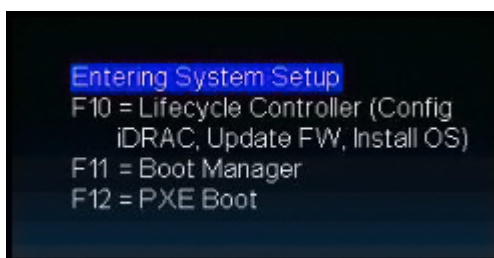
Dell Technologies zaleca zainstalowanie w systemie poprawek i aktualizacji zabezpieczeń firmy Microsoft, 1D lub nowszej, za pomocą aktualizacji Windows, lub pobranie najnowszych aktualizacji po zainstalowaniu systemu operacyjnego.

## Instalacja systemu operacyjnego Windows Server 2019 przy użyciu nośnika z systemem operacyjnym

**UWAGA:** Upewnij się, że masz pod ręką nośnik z systemem operacyjnym Microsoft Windows Server 2019.

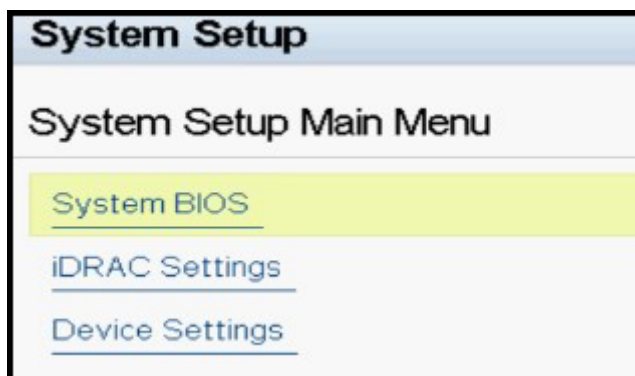
**UWAGA:** Instalacja systemu Microsoft Windows Server 2019 przy użyciu nośnika z systemem operacyjnym jest obsługiwana w trybach BIOS i UEFI.

1. Podłącz klawiaturę, monitor, mysz i inne wymagane urządzenia peryferyjne do systemu.
2. Włącz system i podłącz do niego urządzenia peryferyjne.
3. Naciśnij klawisz F2, aby wyświetlić stronę **konfiguracji systemu**.



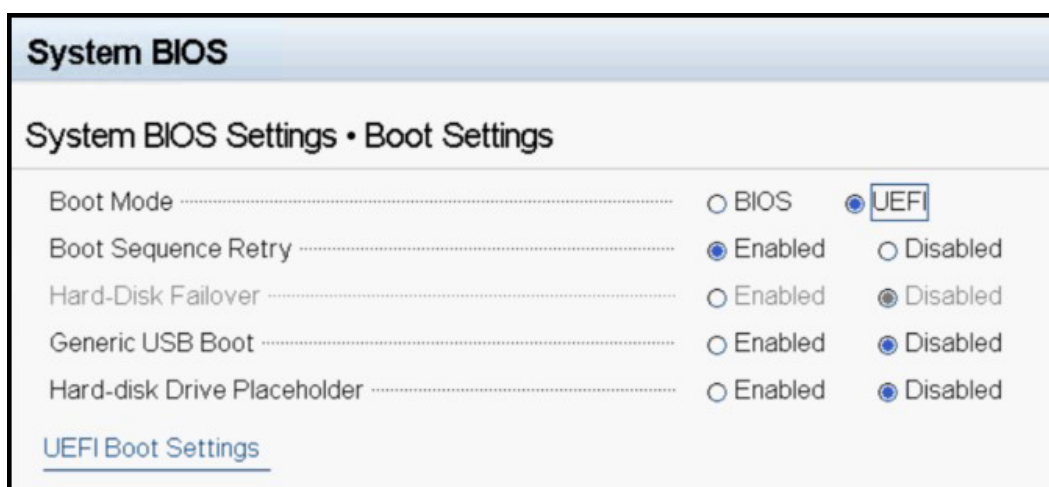
Rysunek 23. program konfiguracji systemu

4. Na stronie **Konfiguracja systemu** kliknij kolejno opcje **System BIOS** i **Ustawienia rozruchu**.



Rysunek 24. Menu główne konfiguracji systemu

5. Upewnij się, że jako tryb rozruchu wybrano **UEFI**.



Rysunek 25. Ustawienia rozruchu

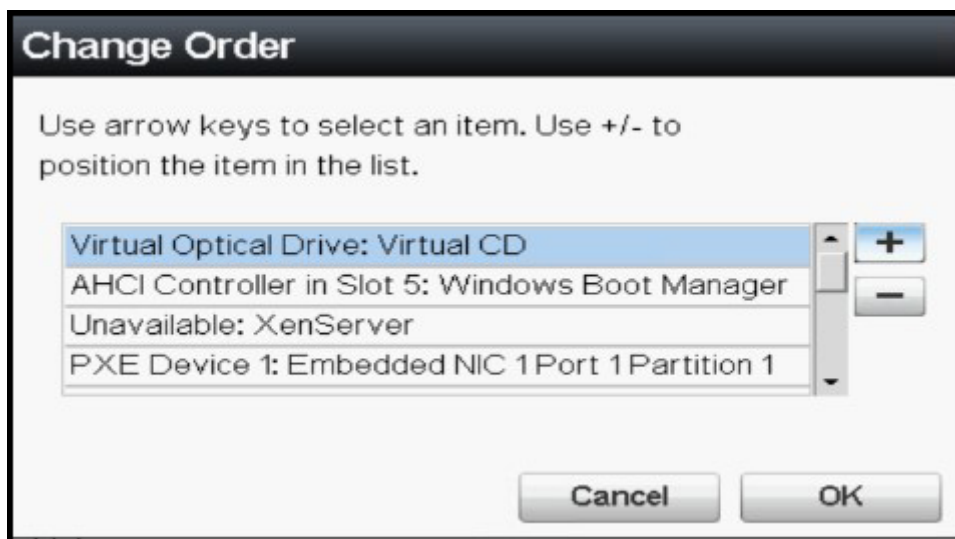
- UWAGA:** W przypadku serwerów PowerEdge yx4x i nowszych tryb UEFI jest domyślnym trybem rozruchu.
- UWAGA:** Serwery PowerEdge są oznaczane według uniwersalnej konwencji nazewnictwa. Aby zidentyfikować zakres modeli serwera, zobacz dokument [Identyfikowanie serii serwerów Dell EMC PowerEdge](#).

6. Kliknij przycisk **Ustawienia rozruchu UEFI**, a następnie kliknij polecenie **Sekwencja rozruchu UEFI**.



Rysunek 26. System BIOS

7. W oknie **Zmień kolejność** upewnij się, że jako urządzenie rozruchowe wybrany jest **Wirtualny napęd dysków optycznych**, a następnie kliknij przycisk **OK**.



Rysunek 27. Zmień kolejność

8. Kliknij przycisk **Wstecz**.
9. Kliknij przycisk **Zakończ**, a następnie kliknij przycisk **Tak**. Aktualizacje zostaną zapisane.
10. Kliknij przycisk **Zakończ**, aby opuścić stronę **Konfiguracja systemu**, a następnie kliknij przycisk **Tak**, aby uruchomić ponownie system.
11. Włóż nośnik z systemem Microsoft Windows Server 2019 do napędu DVD. Kiedy system rozpocznie odczyt nośnika, zostanie wyświetlony następujący komunikat:

Loading files

**UWAGA:** Jeśli na komputerze jest już zainstalowany system operacyjny Windows, zostanie wyświetlony następujący komunikat:

Press any key to boot from the CD/DVD

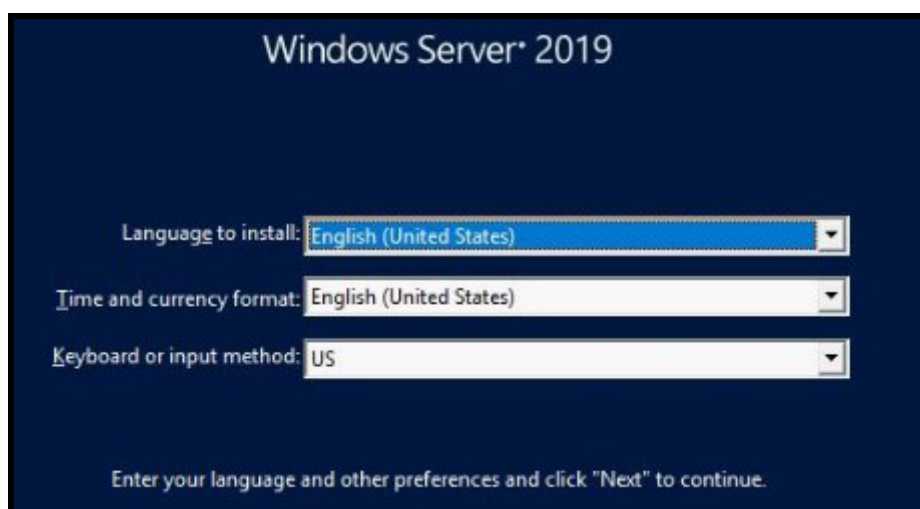
12. Po załadowaniu plików wybierz język, w którym chcesz zainstalować system operacyjny.

**UWAGA:** Ten ekran nie jest wyświetlany w przypadku systemu operacyjnego w języku chińskim tradycyjnym lub uproszczonym.



Rysunek 28. Wybierz język

13. Wybierz język, format czasu i waluty oraz klawiaturę lub metodę wprowadzania, a następnie wybierz opcję **Dalej**.



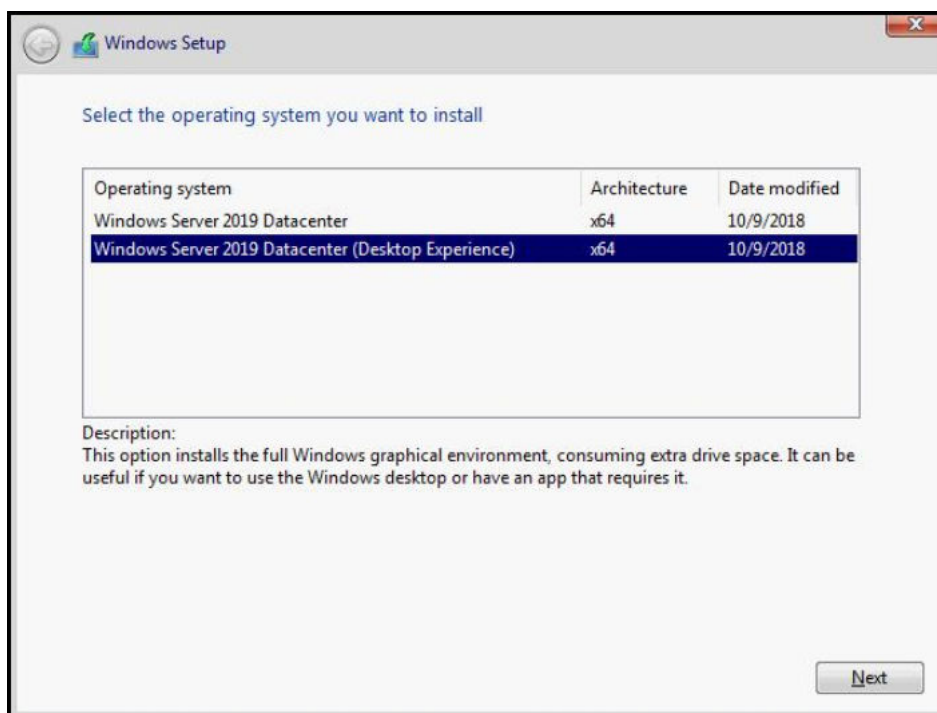
Rysunek 29. Wybierz język, format czasu i waluty oraz klawiaturę lub metodę wprowadzania

14. Kliknij przycisk **Zainstaluj teraz**.



Rysunek 30. Konfiguracja systemu Windows

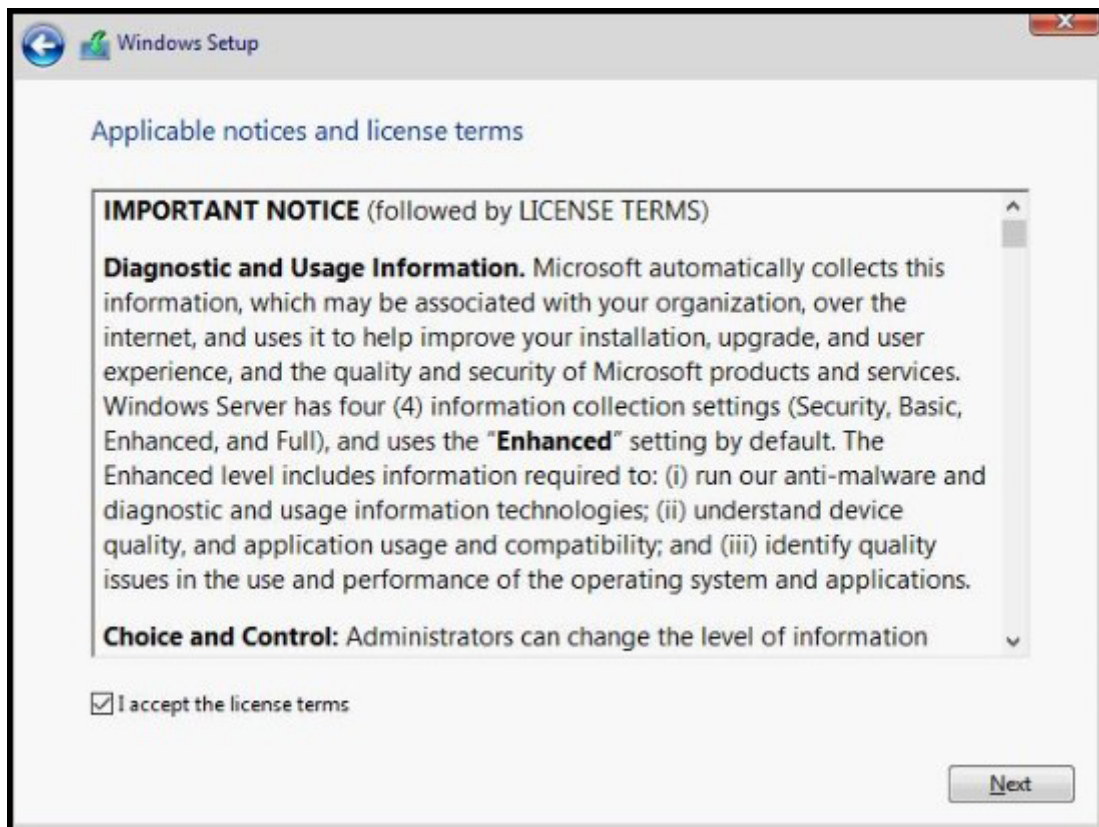
15. Wybierz system operacyjny, a następnie kliknij przycisk **Dalej**.



Rysunek 31. Wybierz system operacyjny, który chcesz zainstalować

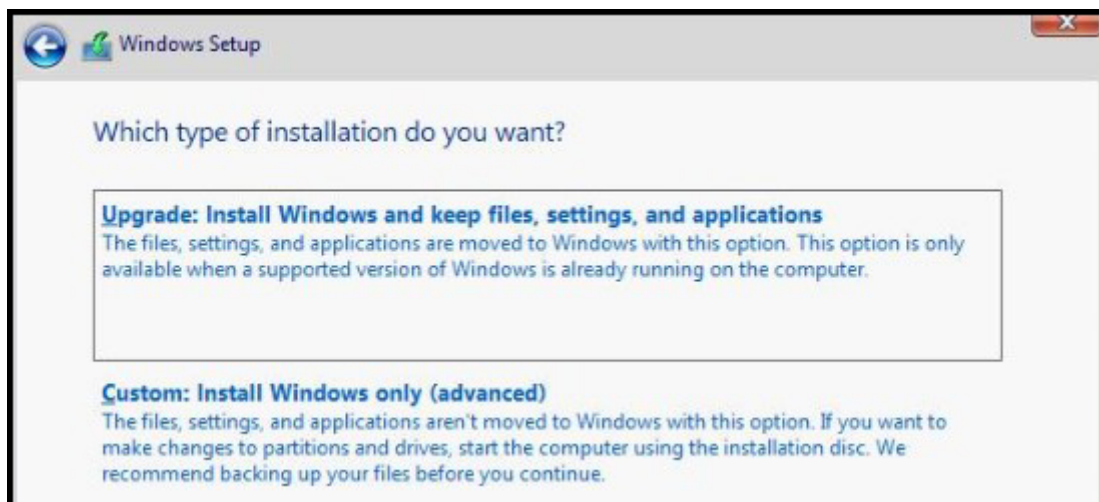
16. Przeczytaj umowę licencyjną oprogramowania, zaznacz pole wyboru **Wyrażam zgodę na warunki umowy licencyjnej** i kliknij przycisk **Dalej**.

**UWAGA:** Jeśli nie zaakceptujesz umowy licencyjnej, nie będzie można kontynuować instalacji systemu operacyjnego.



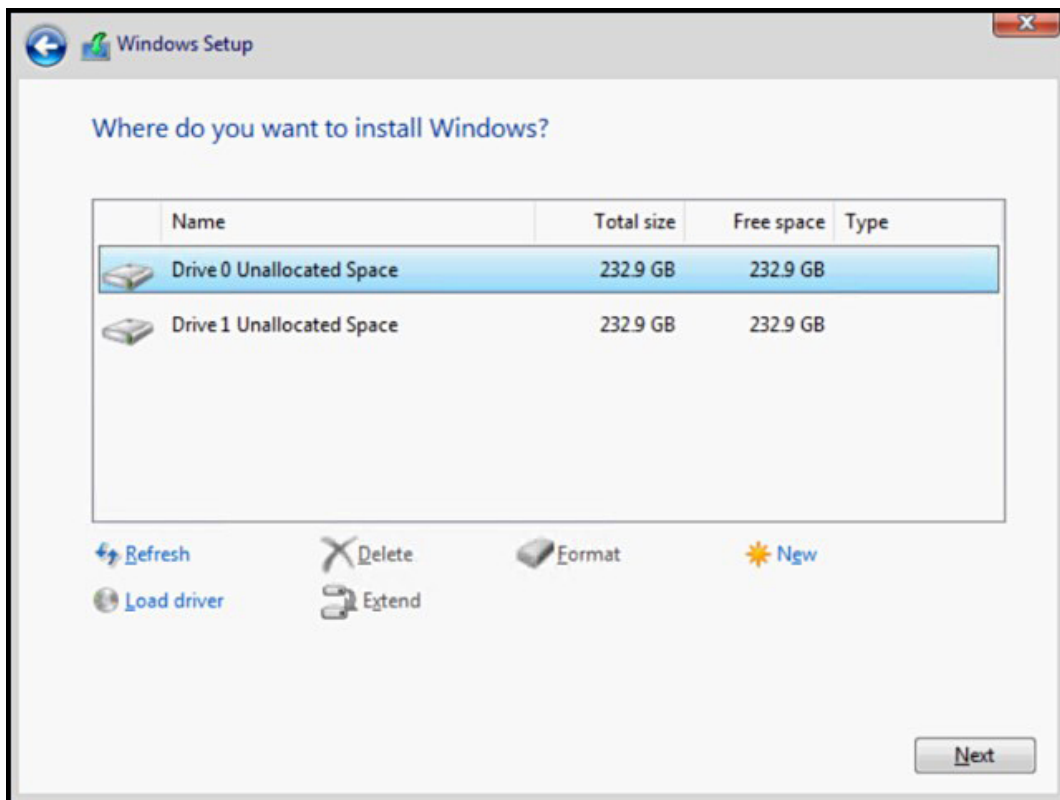
Rysunek 32. Stosowne informacje i warunki licencji

17. Na ekranie **Jakiego typu instalację chcesz wykonać?** wybierz opcję **Niestandardowa: Zainstaluj tylko system Windows (zaawansowane)**.



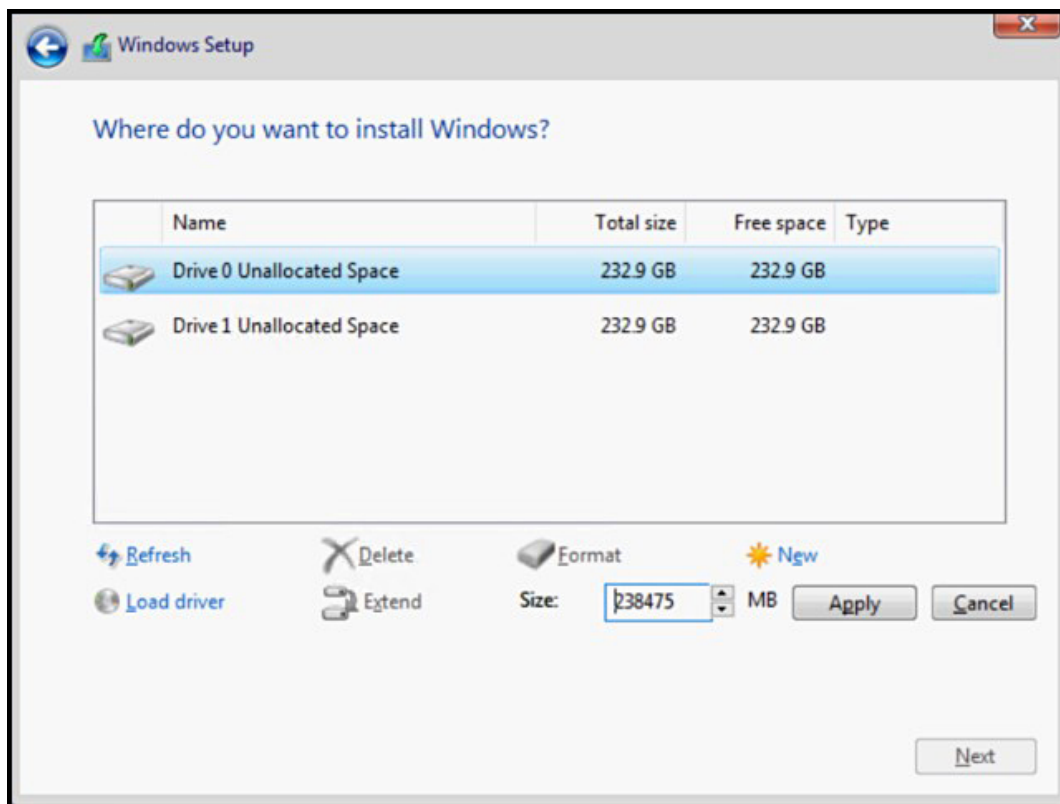
Rysunek 33. Typy instalacji

18. W oknie **Gdzie chcesz zainstalować system Windows?** wybierz nieprzydzielone miejsce, w którym chcesz zainstalować system operacyjny. Aby utworzyć partycję:
- Kliknij przycisk **Nowa**.



Rysunek 34. Wybierz miejsce instalacji

b. W polu **Rozmiar** wprowadź lub wybierz wielkość partycji w MB, a następnie kliknij przycisk **Zastosuj**.



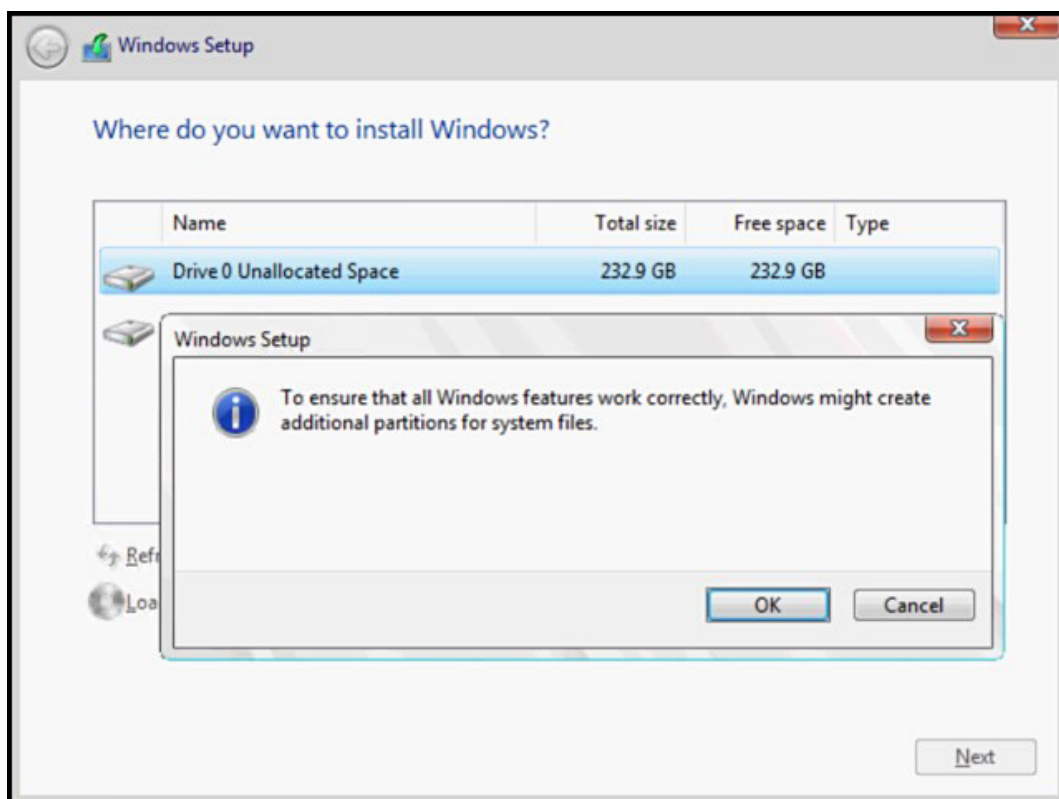
Rysunek 35. Wybierz rozmiar partycji.

Zostanie wyświetlony następujący komunikat:

To ensure that all Windows features work correctly, Windows might create additional partition for system files

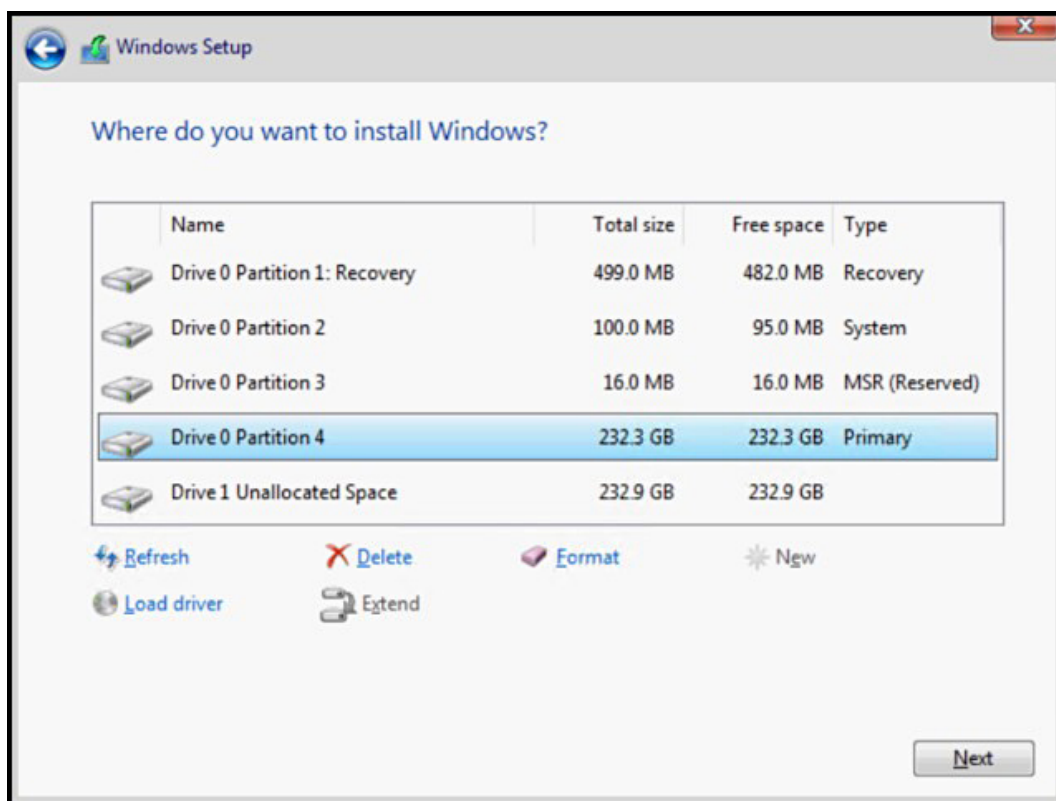
c. Kliknij przycisk **OK**.

**UWAGA:** Zalecany minimalny rozmiar partycji podstawowej dla wersji Standard i Datacenter Edition to 40 GB, a dla wersji Essentials — 60 GB. Jeśli instalujesz dodatkowy moduł pamięci w systemie, może być konieczne zwiększenie partycji głównej na potrzeby pliku stronicowania i pliku hibernacji. Podczas instalacji na ekranie jest wyświetlany zalecany rozmiar partycji w zależności od rozmiaru pamięci operacyjnej systemu. Postępuj zgodnie z instrukcjami wyświetlanymi na ekranie. W przypadku wybrania opcji **Instalacja w wersji Core** partycja podstawowa może wymagać mniej miejsca na dysku. Więcej informacji na temat partycjonowania dysków zawiera sekcja [Partycjonowanie dysku](#).



Rysunek 36. System Windows może utworzyć dodatkowe partycje dla plików systemowych

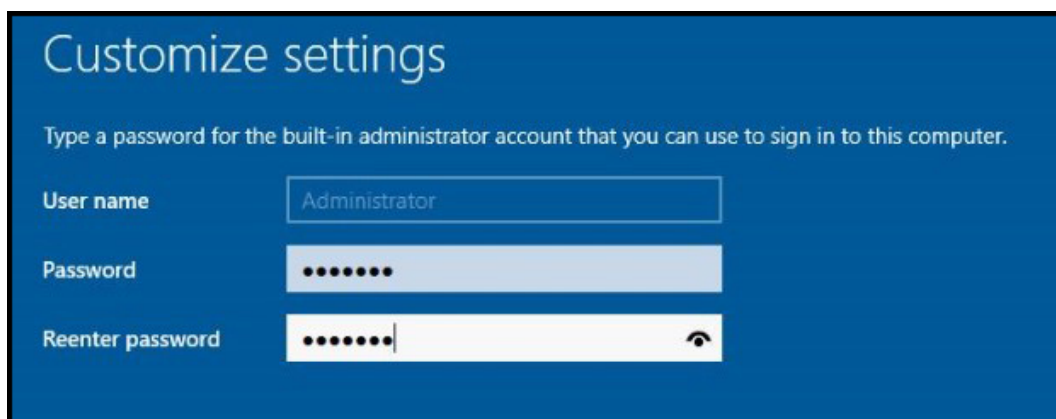
19. Wybierz nowo utworzoną partycję na system operacyjny, a następnie kliknij przycisk **Dalej**.



Rysunek 37. Wybierz nowo utworzoną partycję na system operacyjny

Po zainstalowaniu systemu operacyjnego komputer zostanie ponownie uruchomiony.

20. Wprowadź hasło administratora, wpisz je ponownie, aby je potwierdzić, a następnie kliknij przycisk **Zakończ**.



Rysunek 38. Dostosowywanie ustawień

21. Po ponownym uruchomieniu systemu naciśnij kombinację klawiszy Ctrl+Alt+Delete, aby zalogować się do systemu.

22. Wpisz hasło administratora i naciśnij klawisz Enter.

**UWAGA:** System Windows Server 2019 Essentials nie zawiera roli Essentials Experience. System Windows Server 2019 Essentials można skonfigurować jako kontroler domeny, instalując rolę Active Directory Domain Services za pomocą narzędzia **Server Manager**. Zobacz [Rozpoczynanie korzystania z systemu Windows Server 2019](#).

System operacyjny został pomyślnie zainstalowany.

**UWAGA:** Po zalogowaniu się do systemu można skorzystać z **pulpitu nawigacyjnego programu Server Manager**, aby skonfigurować poszczególne role i funkcje systemu operacyjnego oraz zarządzać nimi.

Po zainstalowaniu systemu Microsoft Windows Server 2019 zalecane jest zainstalowanie najnowszych poprawek i aktualizacji zabezpieczeń firmy Microsoft. Możesz zainstalować te poprawki i aktualizacje zabezpieczeń, pobierając je ze strony internetowej lub korzystając z dostępnych w systemie Windows funkcji aktualizacji.

Firma Dell EMC zaleca po zainstalowaniu systemu operacyjnego zainstalowanie aktualizacji poprawek i aktualizacji zabezpieczeń w wersji „1D” lub nowszej za pomocą funkcji Windows Update lub przez pobranie najnowszych aktualizacji.

# Tworzenie partycji na dysku twardym

Podział dysków na partycje umożliwia utworzenie na jednym fizycznym dysku wielu dysków wirtualnych. Każdy z nich jest nazywany partycją. Istnieją dwa typy systemów partycjonowania:

- Schemat MBR
- Schemat GPT

Wybierając między schematami partycji, należy przede wszystkim uwzględnić następujące kwestie:

- Miejsce na dysku
- Wersja systemu operacyjnego
- Oprogramowanie zainstalowane lub planowane do zainstalowania w systemie operacyjnym

## Tematy:

- [Schemat MBR](#)
- [Schemat GPT](#)

## Schemat MBR

Większość systemów operacyjnych korzysta ze starszego schematu partycji Master Boot Record (MBR). Łączna ilość miejsca na przechowywanie danych na dysku twardym komputera jest podzielona na maksymalnie cztery partycje podstawowe.

Schemat partycji MBR jest używany w starszych wersjach systemów operacyjnych Microsoft. Obsługuje on woluminy o rozmiarze do 2 TB.

Więcej informacji na temat partycji i woluminów można znaleźć na stronie [www.technet.microsoft.com](http://www.technet.microsoft.com).

## Schemat GPT

Tabela partycji GUID (GPT) to nowy standard układu tabeli partycji na dysku twardym. Jest on częścią standardu Extensible Firmware Interface (EFI), który zastępuje system BIOS.

**UWAGA:** Zaleca się używanie schematu partycji GPT, ponieważ jest on bardziej elastyczny, obsługuje większe rozmiary dysków twardych, a także niektóre funkcje i mechanizmy odzyskiwania, które nie są dostępne w systemie partycji MBR.

Aby uzyskać więcej informacji na temat partycji i woluminów, zapoznaj się z sekcją Partycje i woluminy pod adresem [www.technet.microsoft.com](http://www.technet.microsoft.com). Aby uzyskać więcej informacji na temat schematu GPT, zapoznaj się z sekcją często zadawanych pytań na temat systemu Windows i schematu GPT na stronie [www.microsoft.com](http://www.microsoft.com).

## Materiały i pomoc techniczna

### Tematy:

- Tabela systemów operacyjnych obsługiwanych przez serwery Dell EMC PowerEdge
- Dokumentacja i zasoby wideo
- Identyfikowanie serii serwerów Dell EMC PowerEdge
- Pobieranie sterowników i oprogramowania sprzętowego

## Tabela systemów operacyjnych obsługiwanych przez serwery Dell EMC PowerEdge

System operacyjny Windows Server można zainstalować tylko na wybranych serwerach Dell EMC PowerEdge. Listę serwerów Dell EMC PowerEdge i obsługiwanych przez nie systemów operacyjnych można znaleźć na stronie [Dell.com/ossupport](http://Dell.com/ossupport).

## Dokumentacja i zasoby wideo

Tabela 1. Dodatkowa dokumentacja i zasoby wideo dotyczące serwera

Zadanie	Opis	Umiejscowienie
Konfigurowanie serwera	Aby uzyskać informacje na temat instalowania serwera w szafie serwerowej, zapoznaj się z dokumentacją dołączoną do szafy lub ze <i>skróconą instrukcją</i> dołączoną do serwera.	<a href="http://www.dell.com/poweredgemanuals">www.dell.com/poweredgemanuals</a>
	Aby uzyskać informacje na temat włączania serwera i jego danych technicznych, zapoznaj się ze <i>skróconą instrukcją</i> dołączoną do serwera.	<a href="http://www.dell.com/poweredgemanuals">www.dell.com/poweredgemanuals</a>
Konfigurowanie serwera	Aby uzyskać więcej informacji na temat funkcji kontrolera iDRAC, konfiguracji i logowania się do kontrolera iDRAC oraz zdalnego zarządzania serwerem, zapoznaj się z <i>podręcznikiem użytkownika kontrolera Dell iDRAC</i> .	<a href="http://www.dell.com/idracmanuals">www.dell.com/idracmanuals</a>
	Więcej informacji na temat instalowania systemu operacyjnego można znaleźć w dokumentacji systemu operacyjnego.	<a href="http://www.dell.com/operatingsystemmanuals">www.dell.com/operatingsystemmanuals</a>
	Aby uzyskać informacje na temat opisów poleceń (RACADM) i obsługiwanych interfejsów RACADM, zapoznaj się z <i>podręcznikiem dotyczącym wiersza poleceń RACADM kontrolera iDRAC</i> .	<a href="http://www.dell.com/idracmanuals">www.dell.com/idracmanuals</a>

**Tabela 1. Dodatkowa dokumentacja i zasoby wideo dotyczące serwera (cd.)**

Zadanie	Opis	Umiejscowienie
	Aby uzyskać więcej informacji na temat aktualizacji sterowników i oprogramowania wewnętrznego, zapoznaj się z sekcją „ <a href="#">pobieranie sterowników i oprogramowania wewnętrznego</a> ” w niniejszym dokumencie.	<a href="http://www.dell.com/support/drivers">www.dell.com/support/drivers</a>
Zarządzanie serwerem	Aby uzyskać więcej informacji na temat oprogramowania do zarządzania serwerem oferowanego przez Dell, zapoznaj się z <i>przełgdem funkcji zarządzania systemami Dell EMC OpenManage</i> .	<a href="http://www.dell.com/openmanagemanuals">www.dell.com/openmanagemanuals</a>
	Aby uzyskać więcej informacji na temat konfigurowania i używania narzędzia OpenManage oraz rozwiązywania problemów, zapoznaj się z <i>podręcznikiem dla administratora serwera Dell EMC OpenManage</i> .	<a href="http://www.dell.com/openmanagemanuals">www.dell.com/openmanagemanuals</a>
	Aby uzyskać więcej informacji na temat konfigurowania i używania narzędzia Dell EMC OpenManage Essentials oraz rozwiązywania problemów, zapoznaj się z <i>podręcznikiem użytkownika narzędzia Dell EMC OpenManage Essentials</i> .	<a href="http://www.dell.com/openmanagemanuals">www.dell.com/openmanagemanuals</a>
	Aby uzyskać więcej informacji na temat instalowania i używania narzędzia Dell EMC System E-Support Tool (DSET), zapoznaj się z <i>podręcznikiem użytkownika narzędzia Dell EMC System E-Support Tool (DSET)</i> .	<a href="http://www.dell.com/supportassist">www.dell.com/supportassist</a>
	Informacje na temat instalowania i używania programu Active System Manager (ASM) można znaleźć w <i>podręczniku użytkownika programu Active System Manager</i> .	<a href="http://Dell.com/asmdocs">Dell.com/asmdocs</a>
	Informacje na temat funkcji kontrolera cyklu eksploatacji Dell EMC można znaleźć w <i>podręczniku użytkownika kontrolera cyklu eksploatacji Dell EMC</i> .	<a href="http://www.dell.com/idracmanuals">www.dell.com/idracmanuals</a>
	Aby uzyskać informacje o zarządzaniu systemami przedsiębiorstwa w programach partnerskich, zapoznaj się z dokumentami <i>OpenManage Connections Enterprise Systems Management</i> .	<a href="http://www.dell.com/OME-modular">www.dell.com/OME-modular</a>
	Aby uzyskać informacje na temat połączeń i zarządzania systemami klienckimi, zapoznaj	<a href="http://www.dell.com/omconnectionsclient">www.dell.com/omconnectionsclient</a>

**Tabela 1. Dodatkowa dokumentacja i zasoby wideo dotyczące serwera (cd.)**

Zadanie	Opis	Umiejscowienie
	się z dokumentami <i>OpenManage Connections Client Management</i> .	
	Aby uzyskać informacje na temat przeglądania zapasów, wykonywania zadań konfiguracyjnych, monitorowania, zdalnego włączania i wyłączenia serwerów oraz włączania alertów dotyczących zdarzeń na serwerach i składnikach za pomocą kontrolera zarządzania obudową (CMC) Dell EMC, zapoznaj się z podręcznikiem użytkownika interfejsu CMC.	<a href="http://www.dell.com/cmcmmanuals">www.dell.com/cmcmmanuals</a>
Korzystanie z kontrolerów RAID Dell EMC PowerEdge	Informacje na temat funkcji kontrolerów RAID Dell EMC PowerEdge (PERC) i wdrażania kart PERC można znaleźć w dokumentacji kontrolera pamięci masowej.	<a href="http://www.dell.com/storagecontrollermanuals">www.dell.com/storagecontrollermanuals</a>
Opis komunikatów o zdarzeniach i błędach	Informacje o zdarzeniach i błędach, jakie generuje oprogramowanie wewnętrzne oraz oprogramowanie agentów monitorujących komponenty systemu, zawiera <i>podręcznik referencyjny dotyczący zdarzeń i komunikatów o błędach systemów Dell EMC</i> .	<a href="http://www.dell.com/openmanagemanuals">www.dell.com/openmanagemanuals</a>
Instalowanie systemu operacyjnego MS Windows Server OS w trybie UEFI przy użyciu kontrolera cyklu eksploatacji		<a href="http://www.youtube.com/watch?v=3uCuGKNIQpY">www.youtube.com/watch?v=3uCuGKNIQpY</a>
Ręczne instalowanie systemu operacyjnego MS Windows Server w trybie UEFI		<a href="http://www.youtube.com/watch?v=T7UpmwS5Ba4">www.youtube.com/watch?v=T7UpmwS5Ba4</a>

## Identyfikowanie serii serwerów Dell EMC PowerEdge

Serwery PowerEdge firmy Dell EMC są podzielone na różne kategorie w zależności od ich konfiguracji. Dla ułatwienia są one określane jako serie YX2X, YX3X, YX4X, YX4XX i YX5XX. Poniżej opisano konwencję nazw serii:

Litera Y oznacza litery występujące w numerze modelu serwera. Odpowiadają one różnym rodzajom obudowy serwera. Opis rodzajów obudowy:

- Cloud (C)
- Flexible (F)
- Modular (M lub MX)
- Rack (R)
- Tower (T)

Litera X oznacza numery w numerze modelu serwera. Określają one różne parametry serwera.

- Pierwsza cyfra (oznaczona symbolem X) oznacza kategorię ceny lub klasę serwera.
  - 1–5 — iDRAC Basic
  - 6–9 — iDRAC Express
- Druga cyfra oznacza serię serwera. Jest ona zachowywana w konwencji nazw serwerów i nie jest zastępowana literą X.

- 0 — seria 10
- 1 — seria 11
- 2 — seria 12
- 3 — seria 13
- 4 — seria 14
- 5 — seria 15
- Trzecia cyfra (oznaczona literą X) oznacza liczbę gniazd procesorów obsługiwanych przez serwer. Dotyczy to tylko serwerów PowerEdge z serii 14.
  - 1 — serwer z jednym gniazdem procesora
  - 2 — serwer z dwoma gniazdami procesorów
- Ostatnia cyfra (oznaczona literą X) zawsze oznacza markę procesora zgodnie z poniższym opisem:
  - 0 — Intel
  - 5 — AMD

**Tabela 2. Konwencja nazw serwerów PowerEdge i przykłady**


Serwery YX3X	Systemy YX4X	Systemy YX4XX	YX5XX
PowerEdge M630	PowerEdge M640	PowerEdge R6415	PowerEdge R6515
PowerEdge M830	PowerEdge R440	PowerEdge R7415	PowerEdge R7515
PowerEdge T130	PowerEdge R540	PowerEdge R7425	PowerEdge R6525

## Pobieranie sterowników i oprogramowania sprzętowego

Zaleca się pobranie i zainstalowanie najnowszych wersji systemu BIOS, sterowników i oprogramowania sprzętowego do zarządzania systemami.

Przed pobraniem sterowników i oprogramowania sprzętowego należy wyczyścić pamięć podręczną przeglądarki internetowej.

1. Otwórz stronę [www.dell.com/support/drivers](http://www.dell.com/support/drivers).
2. W sekcji **Sterowniki i pliki do pobrania** wpisz kod Service Tag w polu **Wprowadź kod Service Tag firmy Dell, identyfikator produktu Dell EMC lub model**, a następnie kliknij przycisk strzałki w prawo.
 

 **UWAGA:** Jeśli nie masz kodu Service Tag, kliknij przycisk **Wykryj komputer**, aby umożliwić automatyczne wykrycie znacznika.
3. Kliknij pozycję **Sterowniki i pliki do pobrania**. Wyświetli się lista odpowiednich plików do pobrania.
4. Zapisz sterowniki lub oprogramowanie sprzętowe na dysku USB, CD lub DVD.

## Kontakt z firmą Dell EMC

Firma Dell EMC oferuje kilka różnych form obsługi technicznej i serwisu, online oraz telefonicznych. Ich dostępność różni się w zależności od produktu i kraju, a niektóre z nich mogą być niedostępne w regionie użytkownika. Informacje na temat kontaktowania się z działem sprzedaży, pomocy technicznej lub obsługi klienta firmy Dell można znaleźć na stronie [www.dell.com/contactdell](http://www.dell.com/contactdell).

W przypadku braku aktywnego połączenia z Internetem informacje kontaktowe można znaleźć na fakturze, w dokumencie dostawy, na rachunku lub w katalogu produktów.