

Microsoft Windows Server 2019 per server Dell EMC PowerEdge

Guida all'installazione

Messaggi di N.B., Attenzione e Avvertenza

 **N.B.:** un messaggio N.B. (Nota Bene) indica informazioni importanti che contribuiscono a migliorare l'utilizzo del prodotto.

 **ATTENZIONE:** un messaggio di **ATTENZIONE** evidenzia la possibilità che si verifichi un danno all'hardware o una perdita di dati ed indica come evitare il problema.

 **AVVERTENZA:** un messaggio di **AVVERTENZA** evidenzia un potenziale rischio di danni alla proprietà, lesioni personali o morte.

Capitolo 1: Introduzione	4
Capitolo 2: Configurazione del sistema operativo Microsoft Windows Server 2019 preinstallato	5
Capitolo 3: Installazione o reinstallazione di Microsoft Windows Server 2019	8
Installare Windows Server 2019 con Dell EMC Lifecycle Controller.....	8
Installazione di Windows Server 2019 utilizzando il supporto del sistema operativo.....	17
Capitolo 4: Partizione delle unità	27
Schema Master Boot Record (Record di avvio principale).....	27
Schema GUID Partition Table (Tabella di partizione GUID).....	27
Capitolo 5: Risorse e supporto	28
Matrice di supporto del sistema operativo per server Dell EMC PowerEdge.....	28
Documentazione e risorse video.....	28
Identificazione della serie di server Dell EMC PowerEdge.....	30
Download di driver e firmware.....	31
Capitolo 6: Come contattare Dell EMC	32

Introduzione

Il presente documento fornisce informazioni sull'installazione del sistema operativo Microsoft Windows Server 2019 per l'edizione Datacenter, Standard ed Essentials.

i **N.B.:** A differenza delle versioni precedenti di Windows Server, Microsoft Windows Server 2019 non supporta la conversione da Windows Server Core al server con un'esperienza desktop e viceversa. Per ulteriori informazioni, vedere [Opzioni di installazione per Windows Server 2019](#).

Configurazione del sistema operativo Microsoft Windows Server 2019 preinstallato

Questa sezione fornisce istruzioni per completare la configurazione del sistema operativo Microsoft Windows Server 2019 preinstallato sul sistema.

i **N.B.:** Prima di iniziare, consultare la documentazione spedita con il sistema operativo per informazioni importanti sul prodotto. Per ulteriori informazioni sul completamento dell'installazione, consultare la documentazione inclusa con il software.

i **N.B.:** Prima di usare il sistema, leggere i contratti di licenza del software inclusi con ciascun prodotto ordinato.

Per configurare Windows Server 2019 per le edizioni Datacenter, Standard ed Essentials:

1. Collegare tastiera, monitor, mouse, cavo di rete, cavo di alimentazione e le altre periferiche richieste al sistema.
2. Accendere il sistema.
3. Selezionare la lingua in cui si desidera configurare il sistema operativo preinstallato, quindi cliccare su **Avanti**.

i **N.B.:** Questa schermata non viene visualizzata per il sistema operativo in cinese semplificato o tradizionale.

4. Selezionare paese o regione, lingua dell'app e layout di tastiera, quindi cliccare su **Avanti**.

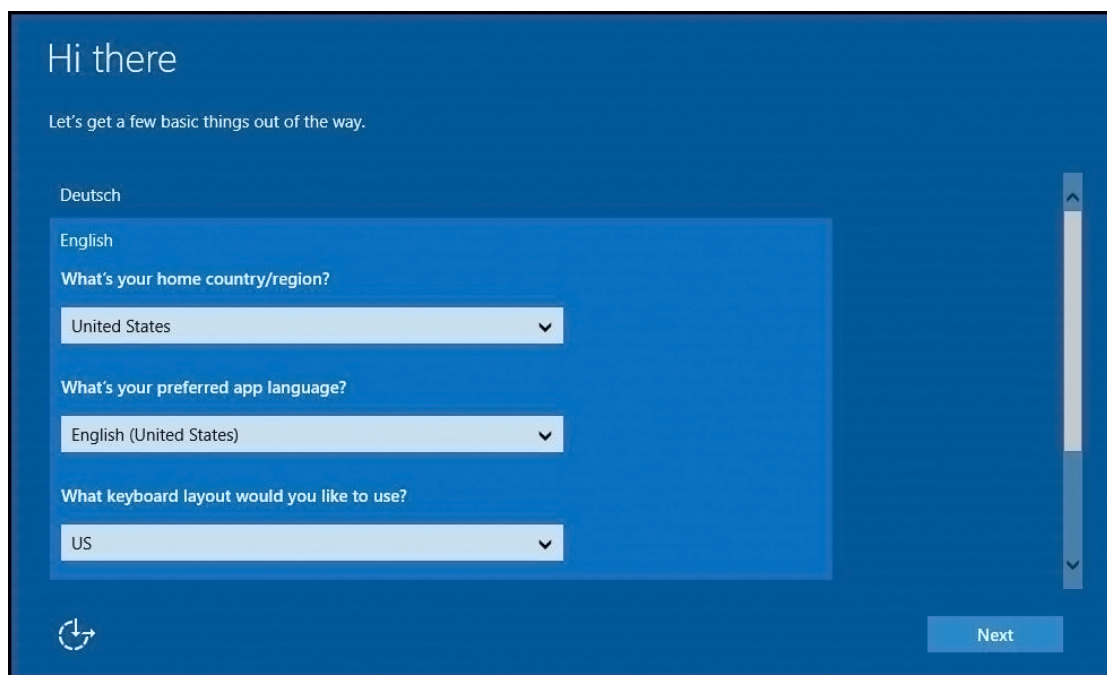


Figura 1. Selezionare paese/regione, lingua dell'app e layout di tastiera

5. Leggere i termini di licenza, quindi cliccare su **Accetta** se si accettano i termini di licenza.

i **N.B.:** Se non si accetta il contratto di licenza, non è possibile procedere con l'installazione del sistema operativo.

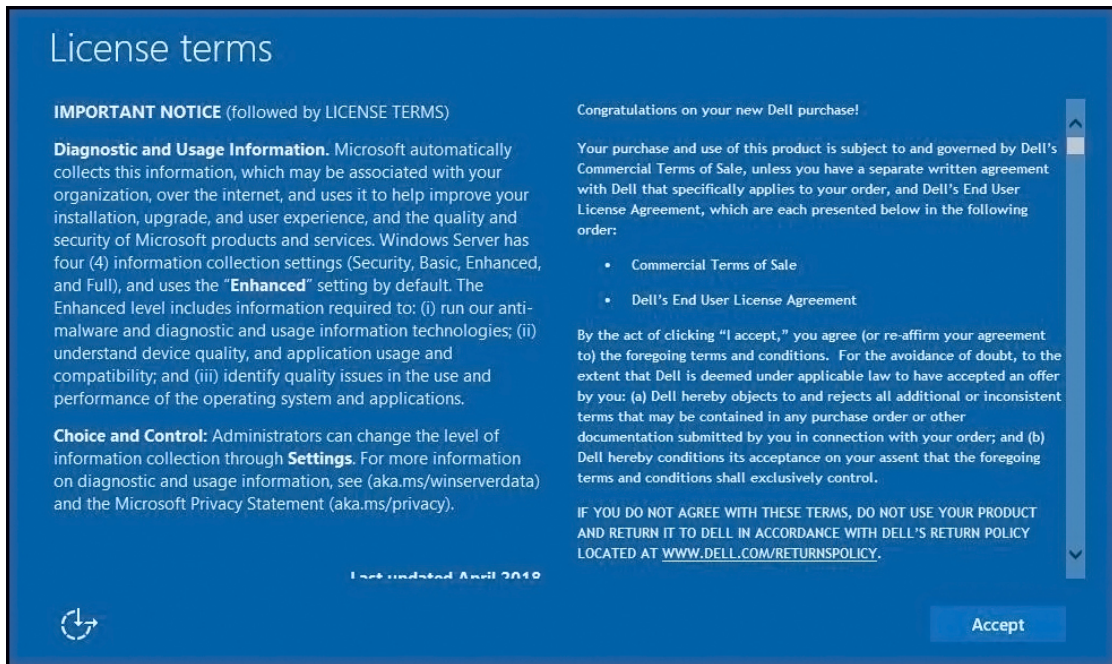


Figura 2. Termini della licenza

6. Immettere la password dell'amministratore, immetterla nuovamente per confermarla, quindi cliccare su **Fine**.



N.B.: La password deve essere conforme alle regole di complessità delle password. Per maggiori informazioni sulle regole di complessità delle password, consultare [Policy delle password](#).

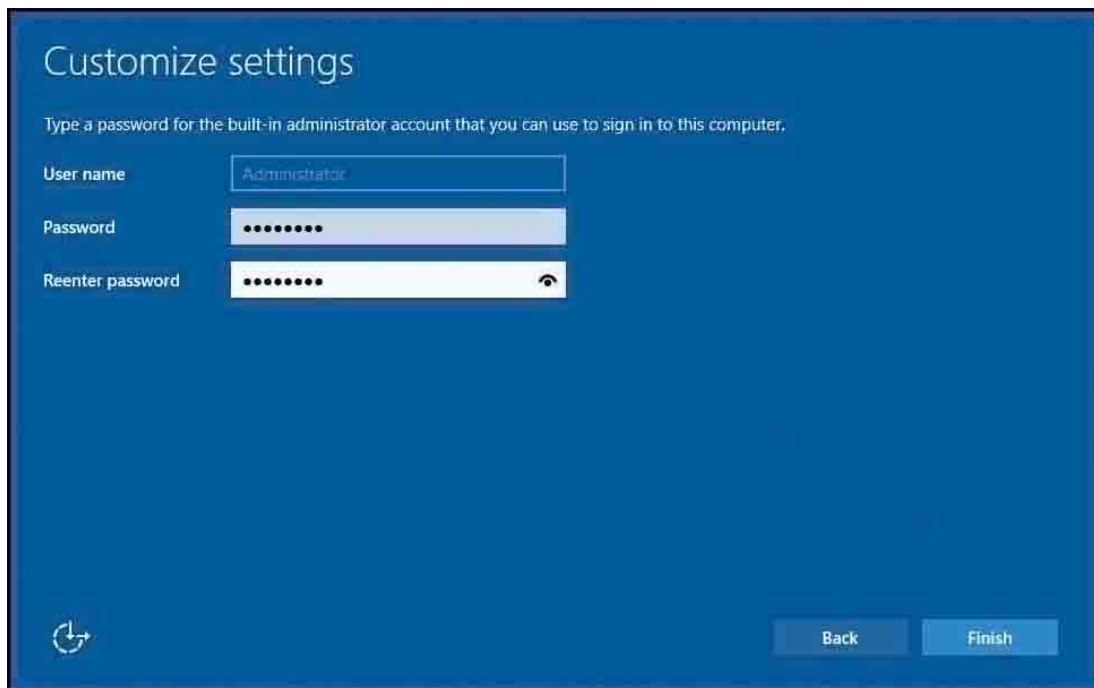


Figura 3. Personalizzare le impostazioni

7. Nella finestra **Seleziona dimensione partizione sistema operativo**, spostare il dispositivo di scorrimento per impostare le dimensioni appropriate della partizione del sistema operativo, quindi cliccare su **OK**.

Dimensioni minime consigliate per la partizione:

- 40 GB: per le partizioni principali

- 60 GB: per l'edizione Essentials

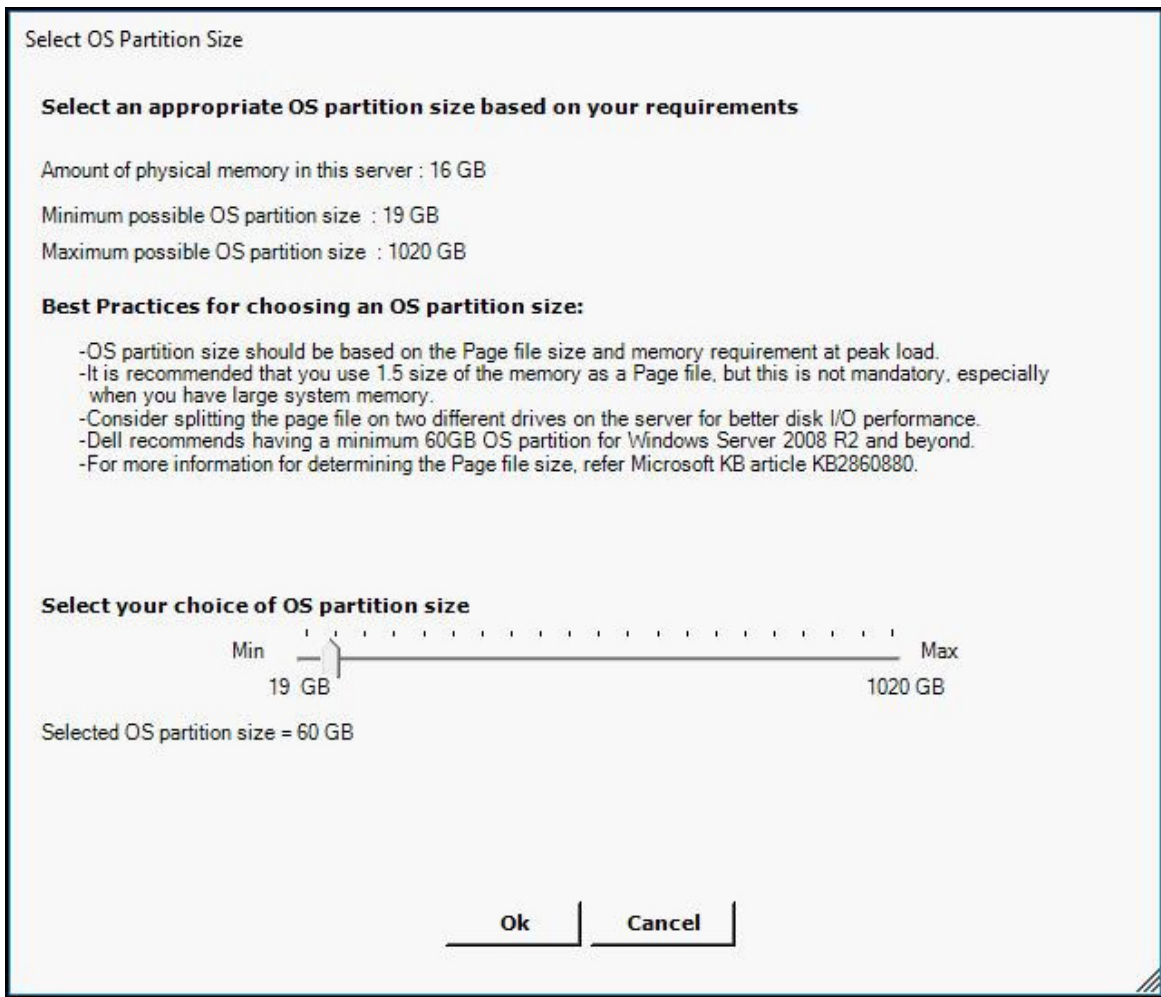


Figura 4. Dimensioni partizione del sistema operativo

8. Accedere al sistema dopo il riavvio.
9. Digitare la password dell'amministratore e premere Invio.
Viene visualizzato un messaggio contenente informazioni sui servizi a valore aggiunto forniti con il sistema.

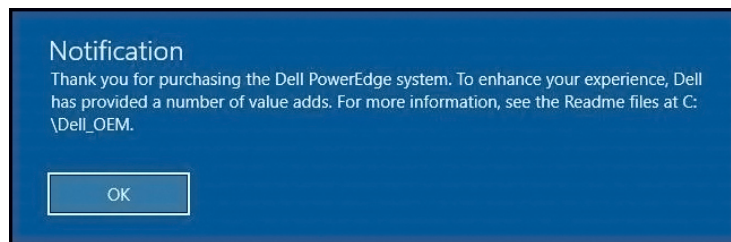


Figura 5. Messaggio di notifica

N.B.: Windows Server 2019 Essentials non include il ruolo Essentials Experience. Windows Server 2019 Essentials può essere configurato come controller di dominio installando il ruolo di Active Directory Domain Services da Server Manager. Consultare [Introduzione a Windows Server 2019](#).

Il sistema operativo preinstallato è stato configurato correttamente.

N.B.: Dopo aver effettuato l'accesso al sistema, è possibile usare la **Server Manager Dashboard** (Dashboard di Server Manager) per configurare e gestire ruoli e funzionalità diversi nel sistema operativo.

Installazione o reinstallazione di Microsoft Windows Server 2019

Utilizzare uno dei seguenti metodi per installare il sistema operativo Microsoft Windows Server 2019 :

- Installazione di Windows Server 2019 utilizzando Dell EMC Lifecycle Controller
 - Installazione di Windows Server 2019 utilizzando il supporto del sistema operativo
- i** **N.B.:** Per informazioni sull'utilizzo della funzione Virtual Media su iDRAC, consultare [Utilizzo della funzione Virtual Media su iDRAC 6, 7, 8 e 9.](#)

Argomenti:

- [Installare Windows Server 2019 con Dell EMC Lifecycle Controller](#)
- [Installazione di Windows Server 2019 utilizzando il supporto del sistema operativo](#)

Installare Windows Server 2019 con Dell EMC Lifecycle Controller

Per installare Windows Server 2019 per le versioni Standard, Datacenter ed Essentials utilizzando Lifecycle Controller:

i **N.B.:** Assicurarsi di avere a portata di mano i supporti del sistema operativo Windows Server 2019.

i **N.B.:** L'installazione di Windows Server 2019 tramite Dell EMC Lifecycle Controller è supportata sui server PowerEdge yx3x* e versioni successive.

*Dell PowerEdge M630 e Dell PowerEdge FC630 non supportano l'installazione del sistema operativo tramite Dell EMC Lifecycle Controller.

1. Connettere al sistema la tastiera, il monitor, il mouse e altre periferiche necessarie.
2. Accendere il sistema e le periferiche collegate.
3. Quando viene visualizzato il logo Dell EMC, premere F10, quindi selezionare **Entering Lifecycle Controller**.

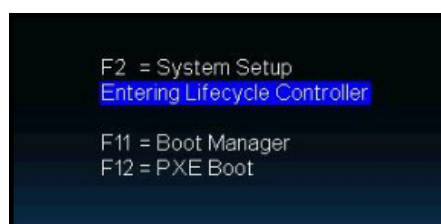


Figura 6. Accesso a Lifecycle Controller

4. Premere **Invio**.
5. Nella pagina **Lifecycle Controller**, cliccare su **Distribuzione del sistema operativo**.
6. Nella pagina **Distribuzione del sistema operativo**, cliccare su **Distribuisci sistema operativo**.



Figura 7. Distribuzione del sistema operativo

Viene visualizzata la pagina **Selezionare percorso di distribuzione**, che contiene le seguenti opzioni:

- **Configura prima RAID:** cliccare per configurare un RAID connesso al server.
 - **N.B.:** La configurazione del RAID è opzionale se è presente un disco virtuale già connesso.
- **Passa direttamente alla distribuzione del sistema operativo:** cliccare per avviare la procedura guidata per la distribuzione del sistema operativo e avviare l'installazione di un sistema operativo.

7. Selezionare **Passa direttamente alla distribuzione del sistema operativo.**

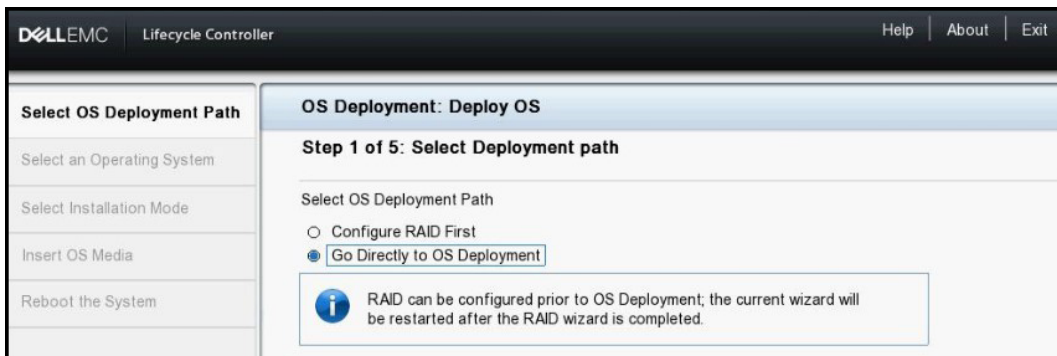


Figura 8. Selezionare il percorso di distribuzione

Se il RAID non è ancora configurato, selezionare **Configura prima RAID**, quindi configurare il RAID.

8. Cliccare su **Avanti**.
Viene visualizzata la pagina **Selezionare sistema operativo** con un elenco dei sistemi operativi compatibili.
9. Nell'elenco dei **Sistemi operativi disponibili**, selezionare Microsoft Windows Server 2019, quindi cliccare su **Avanti**.

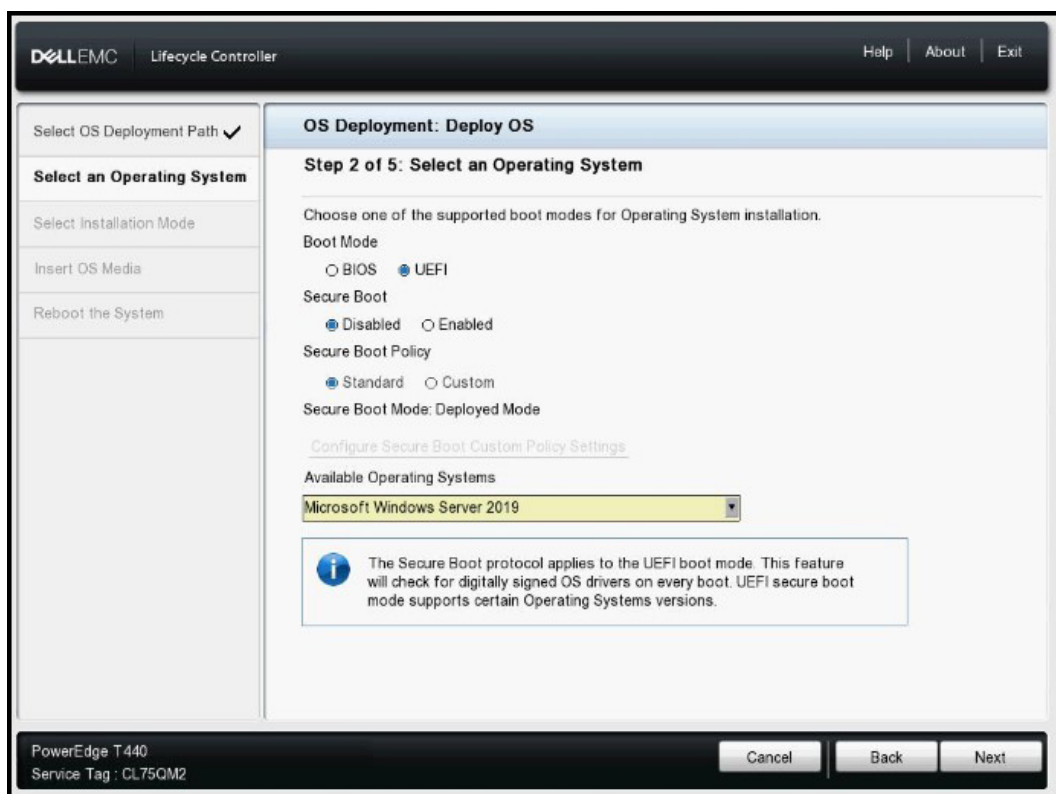


Figura 9. Selezionare sistema operativo

N.B.: Se si seleziona l'opzione **Qualsiasi altro sistema operativo**, assicurarsi di aver preparato i driver necessari per il sistema. Consultare il sito www.dell.com/support per ulteriori informazioni su immagini e driver di installazione del sistema operativo per questi sistemi operativi.

10. Scegliere se si desidera implementare il sistema operativo in modalità UEFI o BIOS, quindi cliccare su **Avanti**.
11. Nella pagina **Selezionare modalità di installazione**, selezionare **Installazione manuale**, quindi cliccare su **Avanti**.
12. Inserire i supporti di Windows Server 2019, quindi cliccare su **Avanti**.

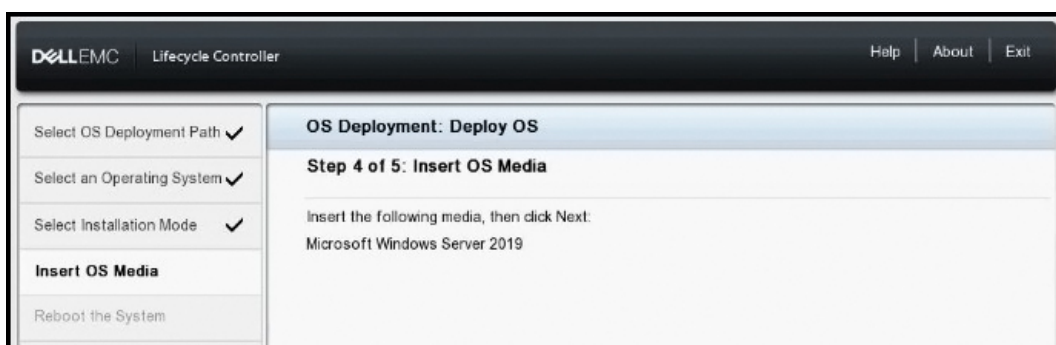


Figura 10. Inserire i supporti del sistema operativo

13. Un riepilogo delle impostazioni applicate viene visualizzato nella pagina **Riavviare il sistema**. Cliccare su **Fine** per iniziare l'installazione.

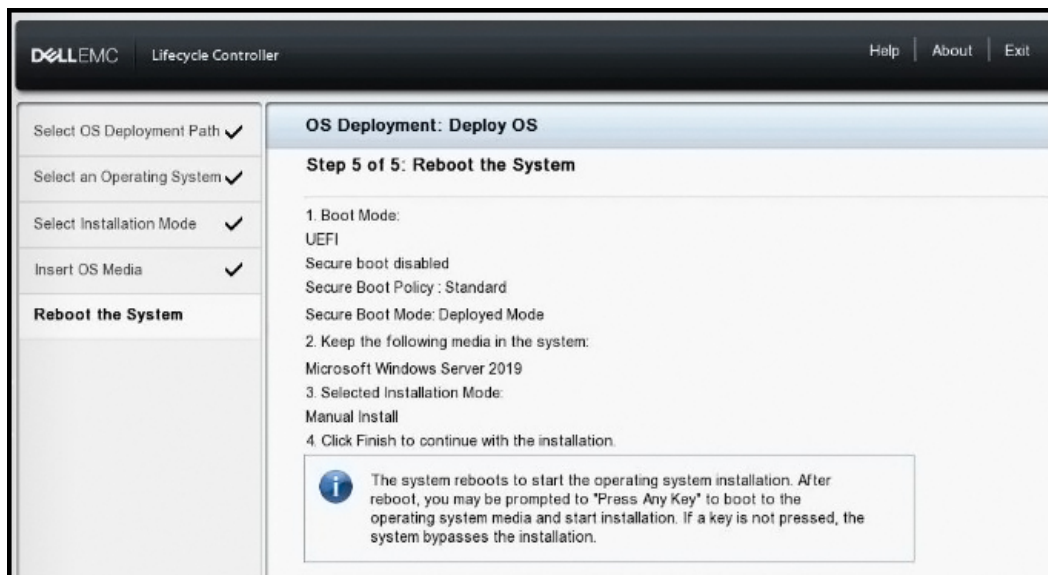


Figura 11. Riavviare il sistema

Se nel sistema è già installato un sistema operativo Windows, viene visualizzato il seguente messaggio:

Press any key to boot from CD or DVD

14. Dopo il caricamento dei file, selezionare la lingua in cui si desidera installare il sistema operativo.



Figura 12. Selezionare lingua

15. Selezionare la lingua, il formato dell'ora e della valuta, la tastiera o il metodo di input, quindi cliccare su **Avanti**.

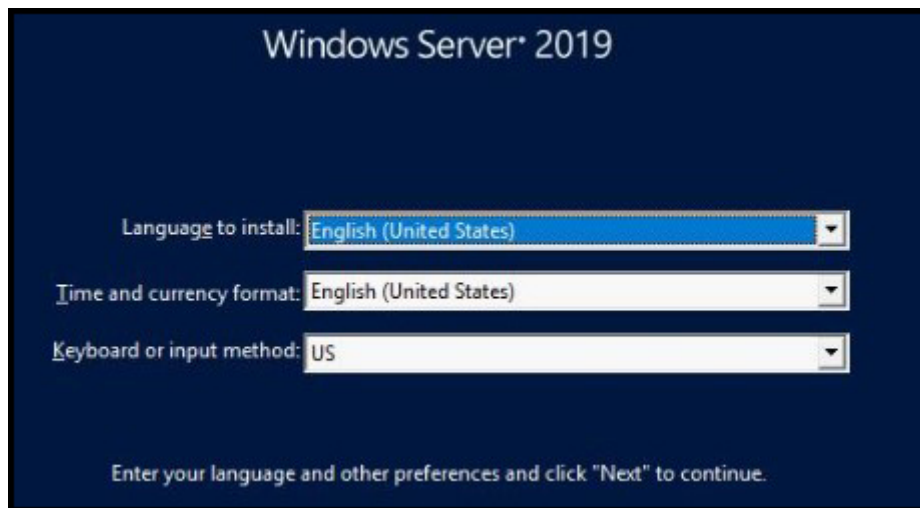


Figura 13. Selezionare la lingua, il formato dell'ora e della valuta, e la tastiera o il metodo di input

16. Cliccare su **Installa ora**.



Figura 14. Configurazione Windows

17. Selezionare il sistema operativo richiesto, quindi cliccare su **Avanti**.

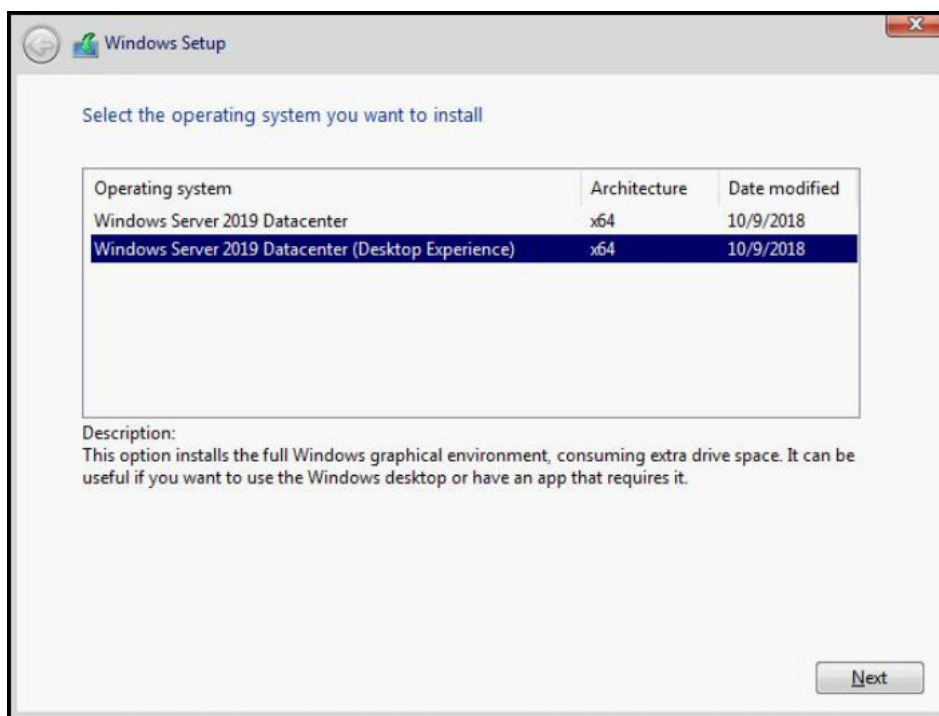


Figura 15. Selezionare il sistema operativo che si desidera installare

18. Leggere le informazioni contenute nel contratto di licenza. Selezionare la casella di controllo **Accetto le condizioni di licenza** se si accettano le condizioni di licenza, quindi cliccare su **Avanti**.

N.B.: Se non si accetta il contratto di licenza, non è possibile procedere con l'installazione del sistema operativo.

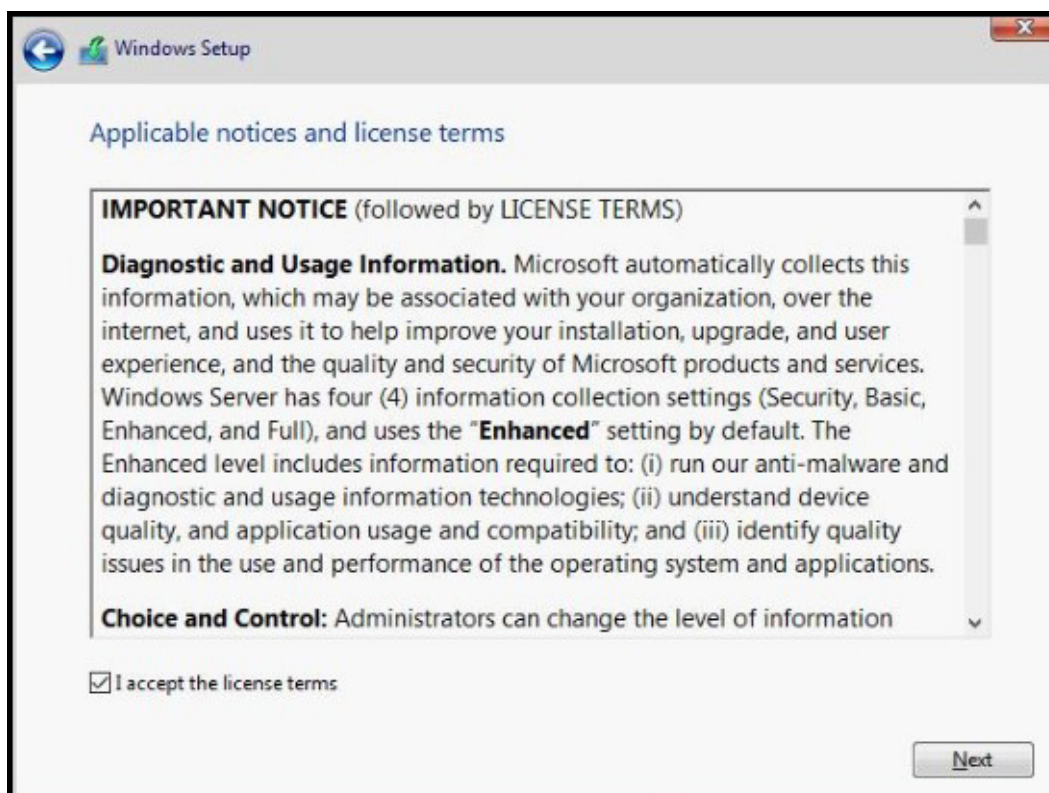


Figura 16. Note applicabili e condizioni di licenza

19. Nella finestra **Quale tipo di installazione si desidera?** selezionare **Personalizzata: installa solo Windows (avanzata)**.

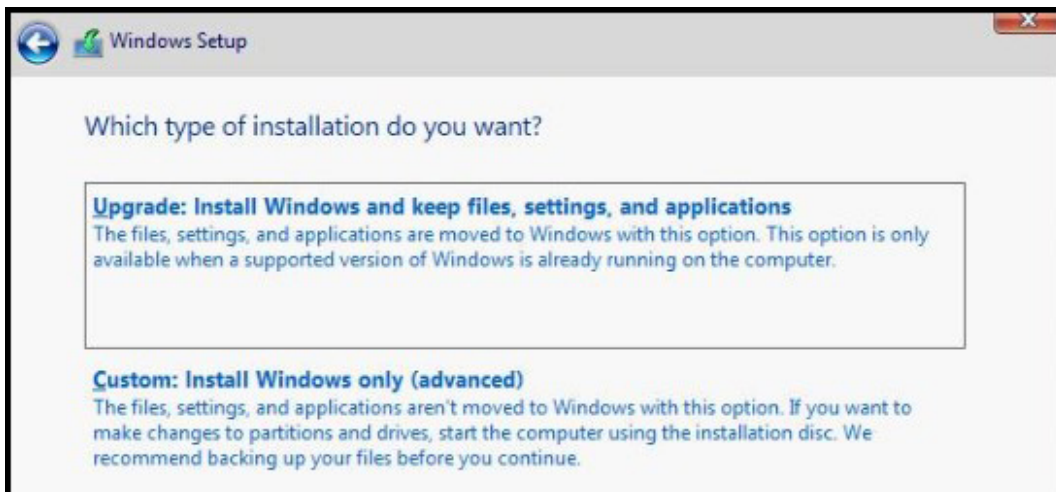


Figura 17. Quale tipo di installazione si desidera

20. Nella finestra **Dove si desidera installare Windows?** selezionare lo spazio non allocato in cui si desidera installare il sistema operativo. Per creare un partizionamento:

a. Cliccare su **Nuovo**.

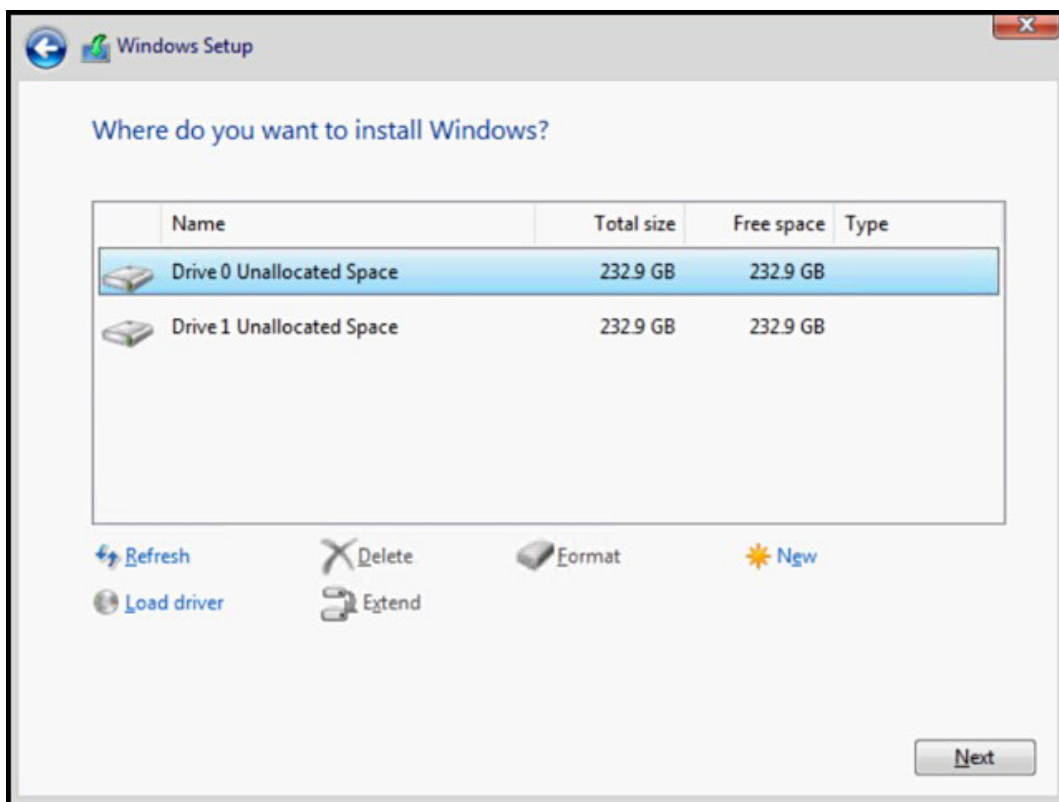


Figura 18. Selezionare lo spazio non allocato

b. Nella casella **Dimensioni**, inserire o selezionare la dimensione del partizionamento in MB, quindi cliccare su **Applica**.

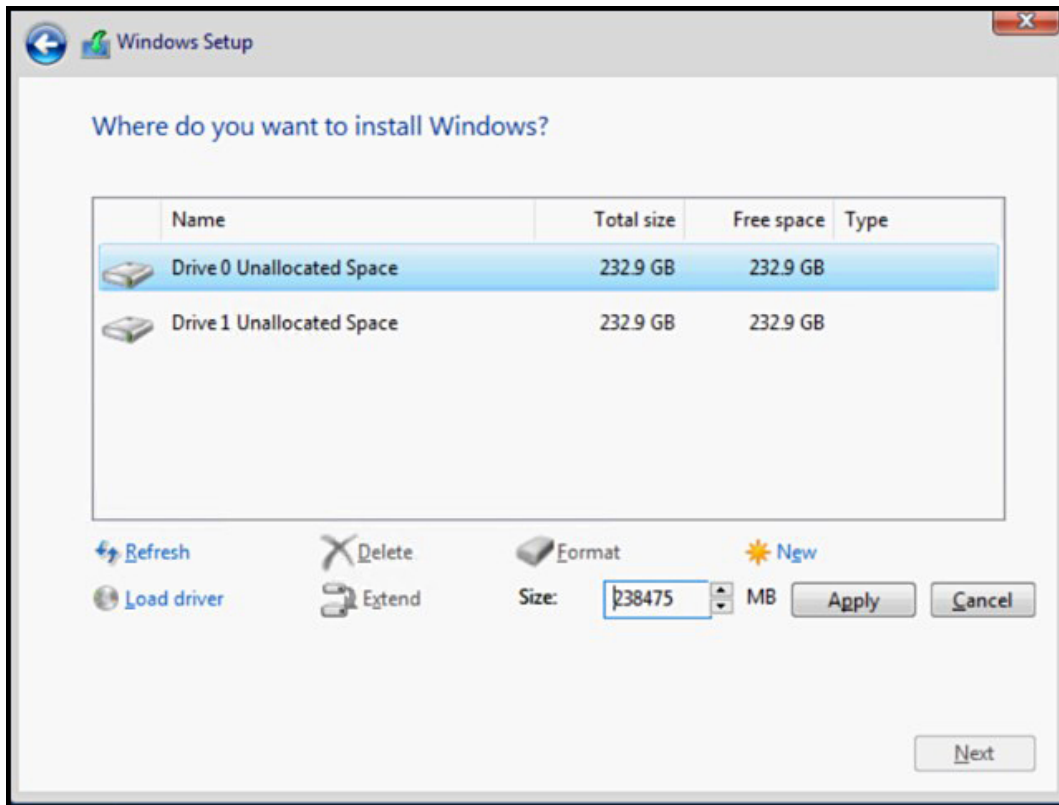


Figura 19. Inserire o selezionare la dimensione del partizionamento

Viene visualizzato il seguente messaggio:

To ensure that all Windows features work correctly, Windows might create additional partition for system files

c. Cliccare su **OK**.

N.B.: La dimensione minima del partizionamento consigliata per il partizionamento primario è 40 GB, mentre per la versione Essentials è 60 GB. Se si sta installando un ulteriore modulo di memoria sul sistema, è possibile che sia necessario un ulteriore spazio di partizionamento primario per contenere il page file e il file di ibernazione. Durante l'installazione, sullo schermo viene visualizzata una dimensione di partizionamento consigliato in base alle dimensioni della memoria del sistema. Seguire le istruzioni visualizzate. Se si seleziona **Installazione dei componenti di base**, è necessario disporre di meno spazio su disco per il partizionamento primario.

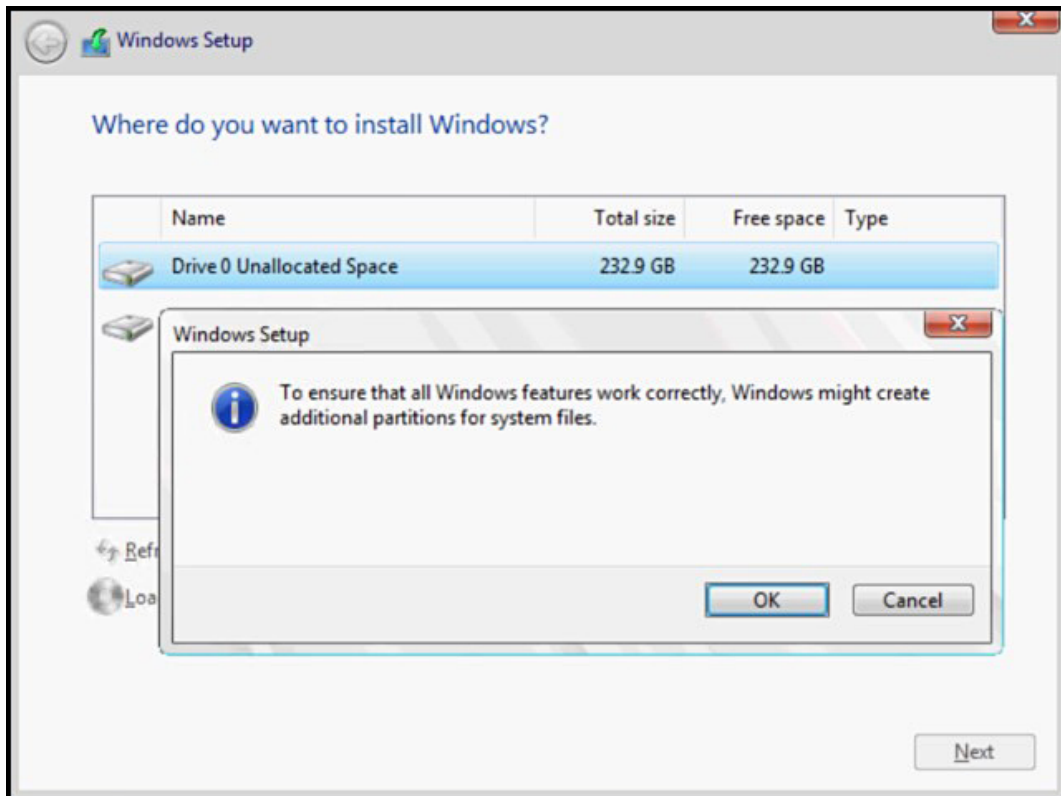


Figura 20. Windows potrebbe creare partizionamenti aggiuntivi per i file di sistema

21. Selezionare il partizionamento del sistema operativo appena creato, quindi cliccare su **Avanti**.

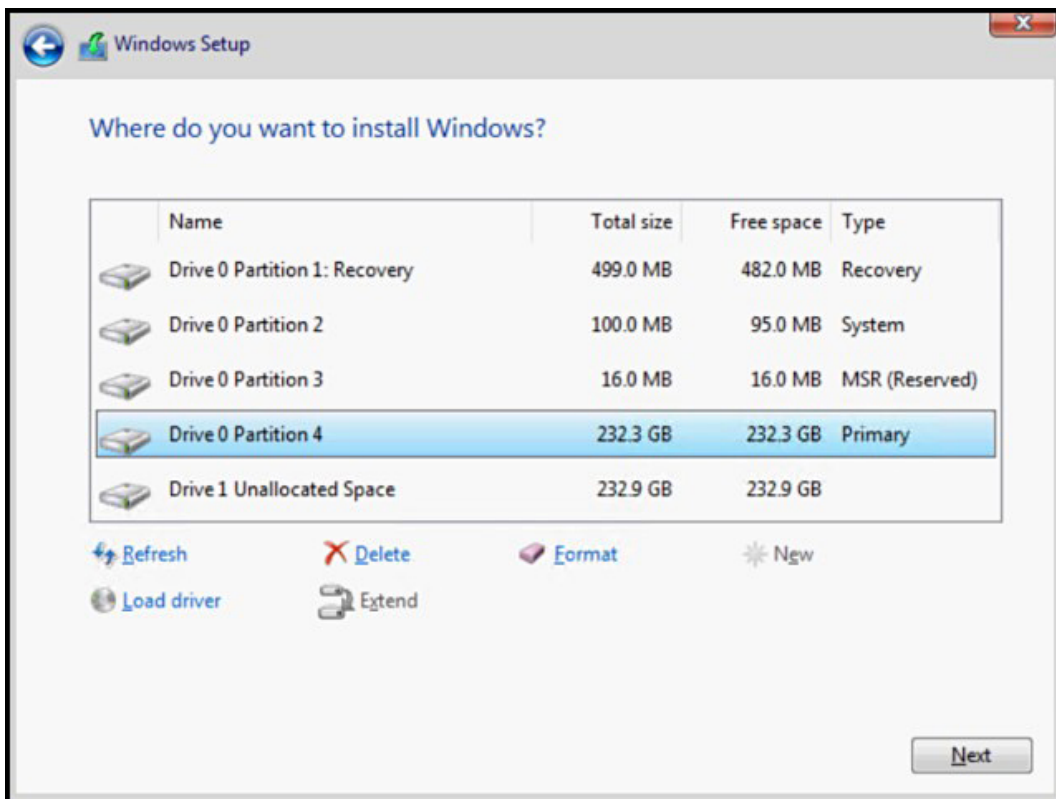


Figura 21. Inserire o selezionare la dimensione del partizionamento

Il sistema si riavvia dopo l'installazione del sistema operativo.

22. Inserire la password dell'amministratore, inserirla nuovamente per confermarla, quindi cliccare su **Fine**.

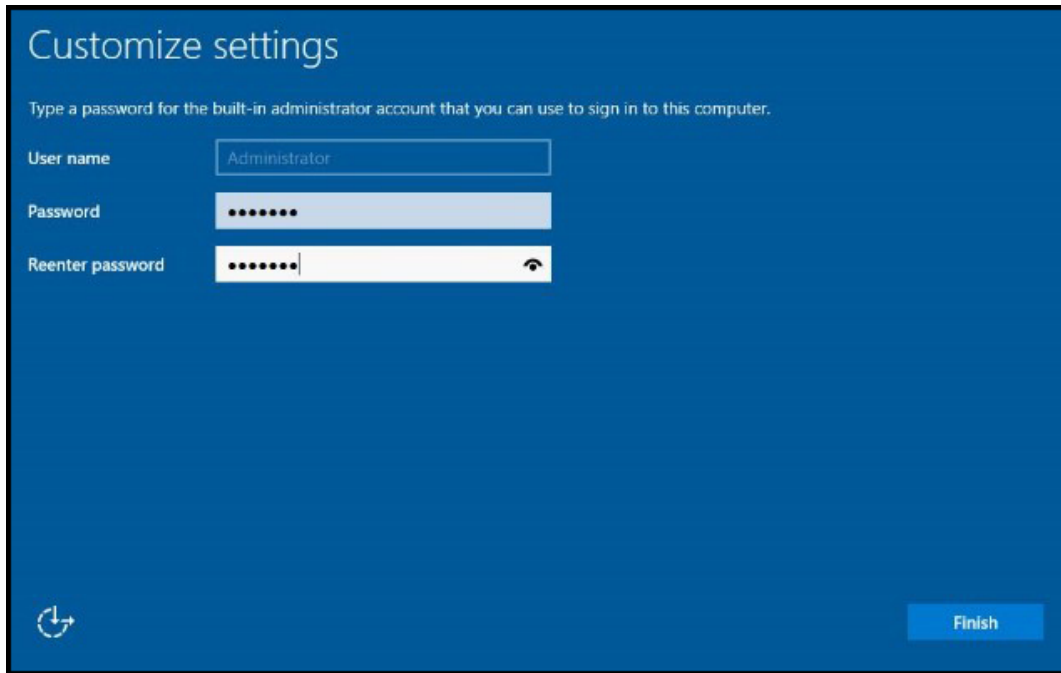


Figura 22. Personalizzare le impostazioni

23. Al termine del riavvio del sistema, premere CTRL+ALT+CANC per accedere al sistema.

24. Digitare la password dell'amministratore, quindi premere Invio.

i **N.B.:** Windows Server 2019 Essentials non include il ruolo Esperienza. Windows Server 2019 Essentials può essere configurato come controller di dominio installando il ruolo dei servizi di dominio Active Directory da Server Manager. Per ulteriori informazioni, consultare la [Guida introduttiva a Windows Server 2019](#).

Il sistema operativo è stato installato correttamente.

Si consiglia di installare gli aggiornamenti rapidi e gli aggiornamenti di sicurezza più recenti da Microsoft dopo l'installazione di Windows Server 2019. È possibile installare questi aggiornamenti rapidi e aggiornamenti di sicurezza scaricandoli o utilizzando gli aggiornamenti di Windows disponibili per il sistema.

Dell Technologies consiglia di installare gli aggiornamenti rapidi e l'aggiornamento di sicurezza 1D o un modulo Microsoft più recente sul sistema utilizzando l'aggiornamento di Windows o scaricando gli ultimi aggiornamenti dopo l'installazione del sistema operativo.

Installazione di Windows Server 2019 utilizzando il supporto del sistema operativo

i **N.B.:** Assicurarsi di avere a portata di mano il supporto del sistema operativo Microsoft Windows Server 2019.

i **N.B.:** L'installazione di Microsoft Windows Server 2019 utilizzando il supporto del sistema operativo è supportata nelle modalità BIOS e UEFI.

1. Collegare tastiera, monitor, mouse ed eventuali periferiche aggiuntive al sistema.
2. Accendere il sistema e le periferiche collegate.
3. Premere F2 per accedere alla pagina **System Setup**.

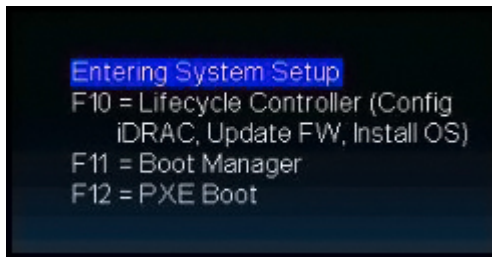


Figura 23. System Setup

4. Nella pagina **System Setup** , cliccare su **System BIOS**, quindi su **Boot Settings**.

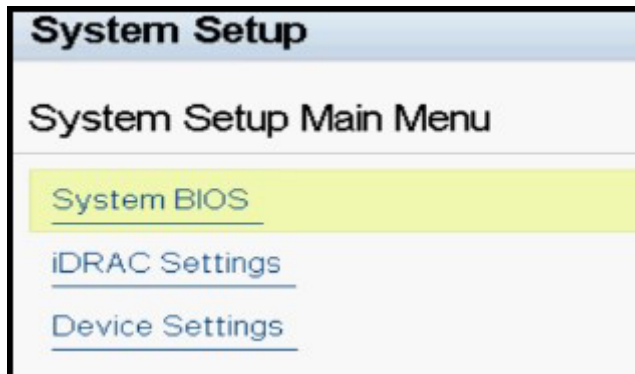


Figura 24. System Setup Main Menu

5. Accertarsi che **UEFI** sia selezionato come modalità di avvio.

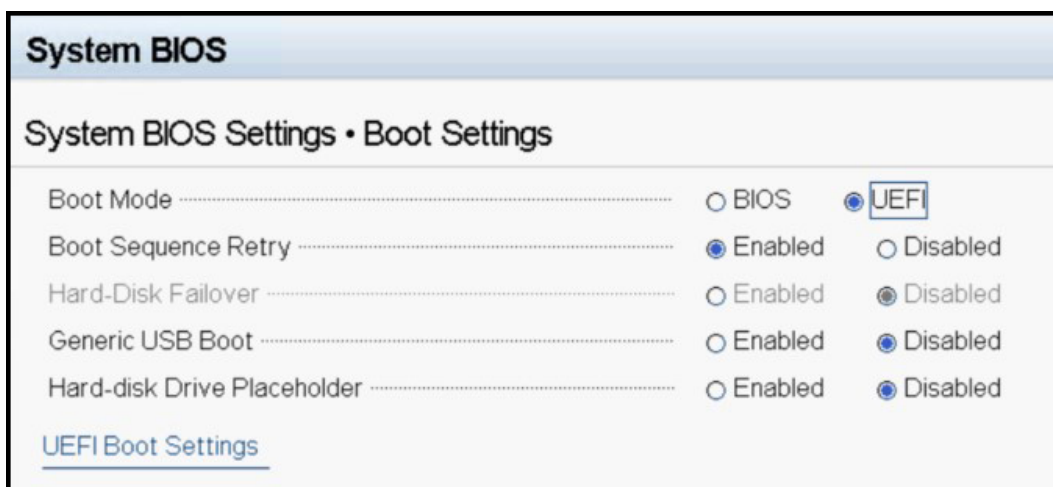


Figura 25. Boot Settings (Impostazioni di avvio)

i **N.B.:** Per i server PowerEdge yx4x e versioni successive, UEFI è la modalità di avvio predefinita.

i **N.B.:** I server PowerEdge sono rappresentati utilizzando la convenzione di denominazione generica. Per identificare l'intervallo di modelli di server, vedere [Identificazione della serie di server Dell EMC PowerEdge](#).

6. Cliccare su **UEFI Boot Settings**, quindi su **UEFI Boot Sequence**.



Figura 26. System BIOS (BIOS di sistema)

- Nella finestra **Change Order**, assicurarsi che sia selezionata l'opzione **Virtual Optical Drive: Virtual CD** come dispositivo di avvio, quindi cliccare su **OK**.

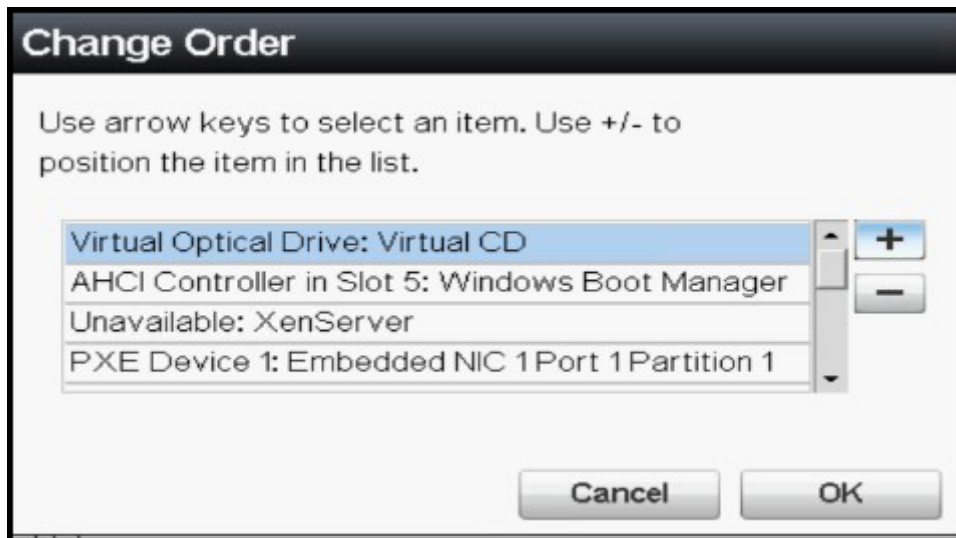


Figura 27. Change Order

- Fare clic su **Back** (Indietro).
- Cliccare su **Finish**, quindi su **Yes**.
Gli aggiornamenti vengono salvati.
- Cliccare su **Finish** per uscire dalla pagina **System Setup**, quindi su **Yes** per riavviare il sistema.
- Inserire il supporto Microsoft Windows Server 2019 nell'unità DVD.
Quando il sistema inizia a leggere il supporto, viene visualizzato il seguente messaggio:

Loading files

- i** **N.B.:** Se nel sistema è installato un sistema operativo Windows, viene visualizzato il seguente messaggio:

Press any key to boot from the CD/DVD

- Dopo il caricamento dei file, selezionare la lingua in cui si desidera installare il sistema operativo.

- i** **N.B.:** Questa schermata non viene visualizzata per il sistema operativo in cinese semplificato o tradizionale.



Figura 28. Seleziona lingua

13. Selezionare la lingua, il formato dell'ora e della valuta, la tastiera o il metodo di input, quindi cliccare su **Avanti**.

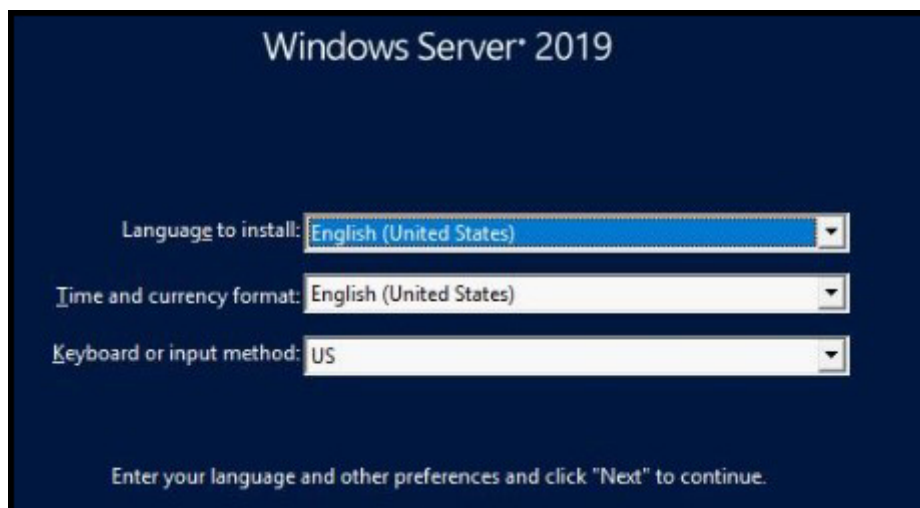


Figura 29. Selezionare lingua, formato ora e valuta, tastiera o metodo di input

14. Cliccare su **Installa ora**.



Figura 30. Configurazione di Windows

15. Selezionare il sistema operativo richiesto, quindi cliccare su **Avanti**.

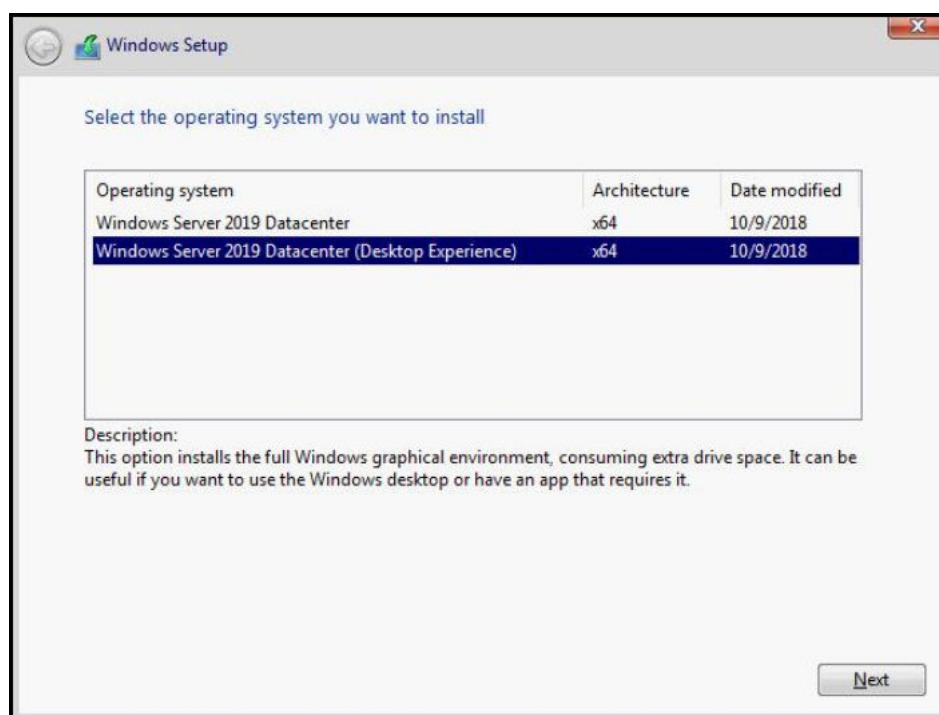


Figura 31. Selezionare il sistema operativo che si desidera installare

16. Leggere le informazioni del contratto di licenza. Selezionare la casella di controllo **Accetto i termini di licenza** se si accettano i termini di licenza, quindi cliccare su **Avanti**.

i **N.B.:** Se non si accetta il contratto di licenza, non è possibile procedere con l'installazione del sistema operativo.

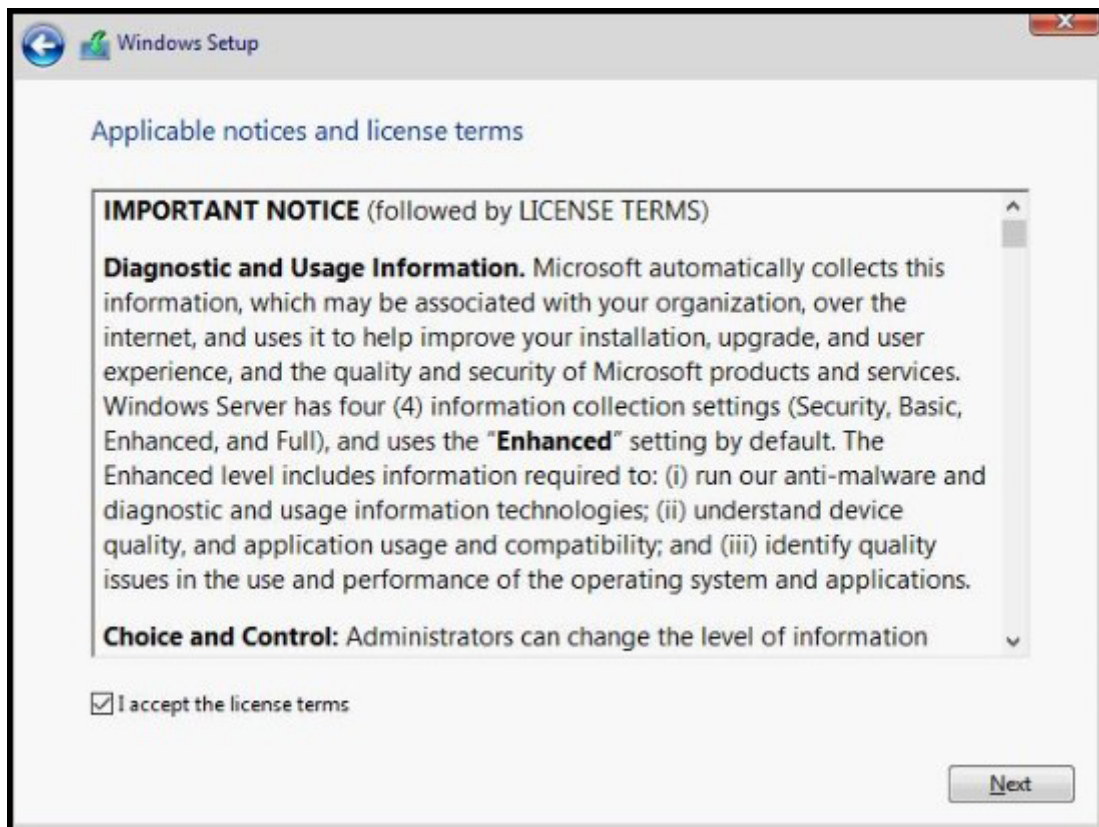


Figura 32. Note e termini di licenza applicabili

17. Nella finestra **Tipo di installazione desiderato**, selezionare **Personalizzato: installa solo Windows (avanzato)**.

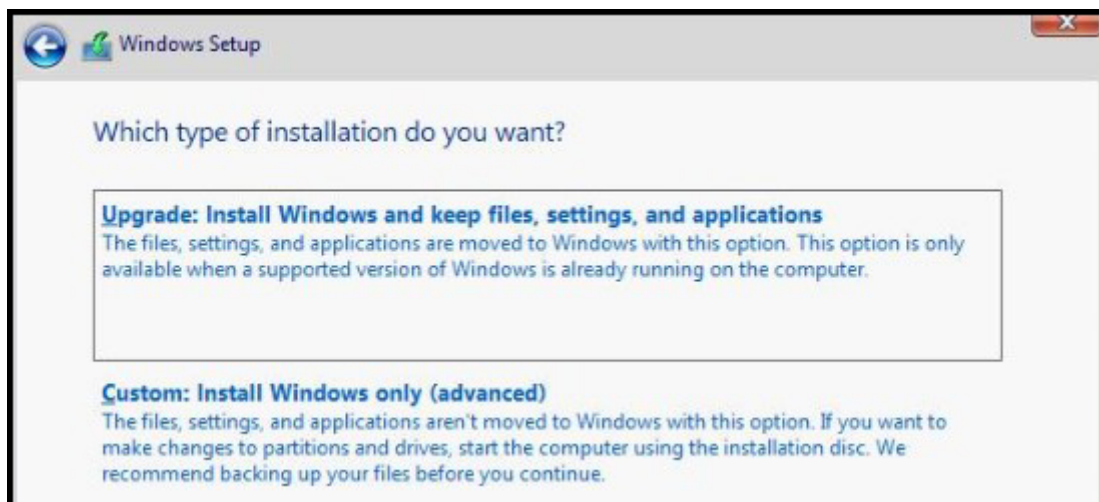


Figura 33. Tipi di installazione

18. Nella finestra **Dove vuoi installare Windows?**, selezionare lo spazio non allocato in cui si desidera installare il sistema operativo. Per creare una partizione:
- a. Fare clic su **New**.

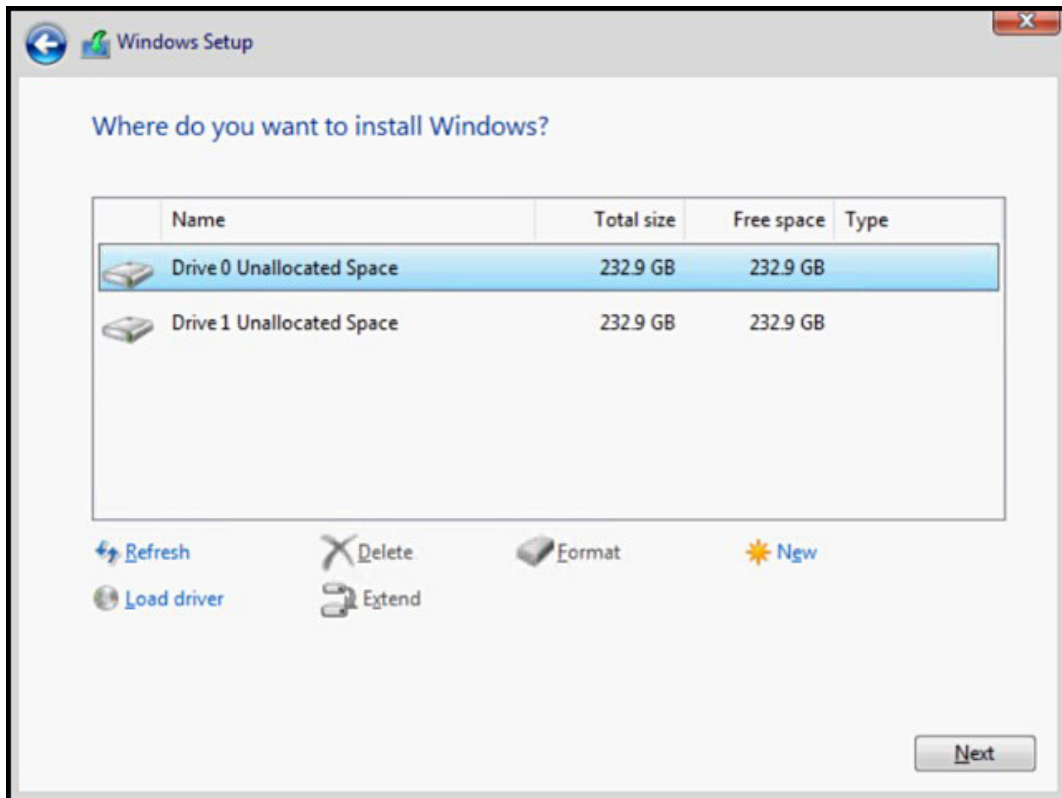


Figura 34. Selezionare il percorso di installazione

- b. Nella casella **Dimensioni**, immettere o selezionare le dimensioni della partizione in MB, quindi cliccare su **Applica**.

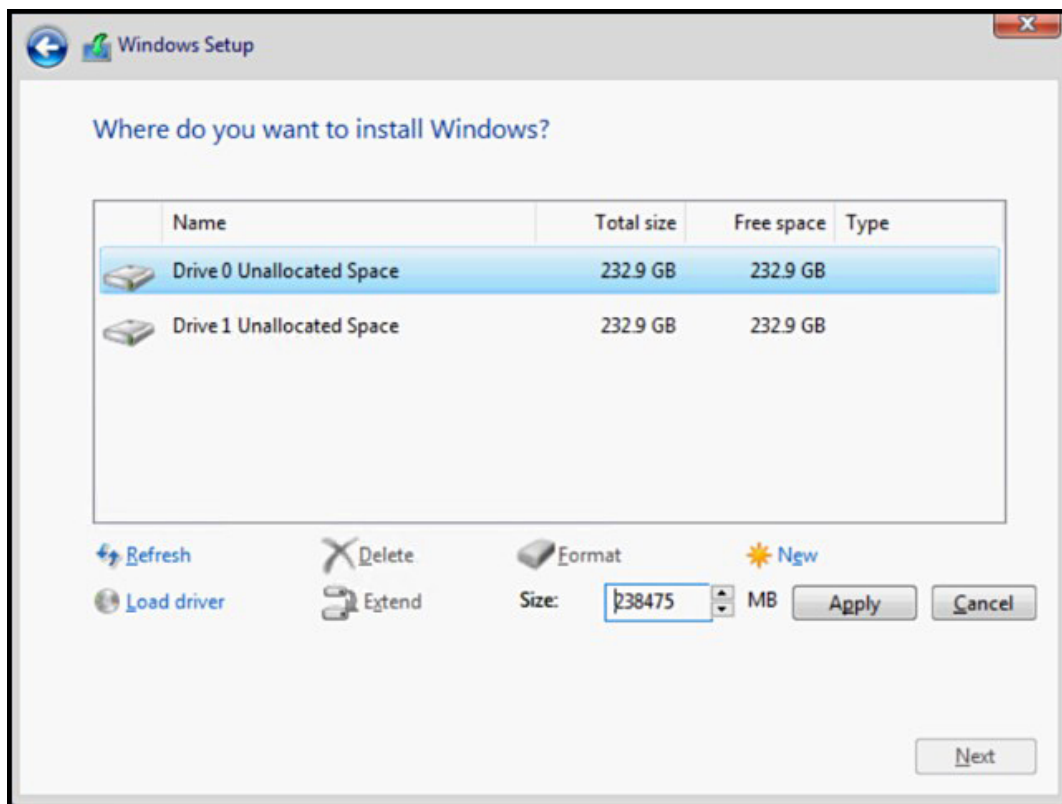


Figura 35. Selezionare le dimensioni della partizione

Viene visualizzato il seguente messaggio:

To ensure that all Windows features work correctly, Windows might create additional partition for system files

c. Fare clic su **OK**.

N.B.: Le dimensioni minime consigliate delle partizioni principali per le edizioni Standard e Datacenter sono 40 GB e per l'edizione Essentials sono 60 GB. Se si sta installando un modulo di memoria aggiuntivo nel sistema, potrebbe essere necessario ulteriore spazio nella partizione principale per contenere il page file e consentire l'ibernazione. Durante l'installazione, vengono visualizzate le dimensioni consigliate per la partizione in base alle dimensioni della memoria del sistema. Seguire le istruzioni visualizzate. Se si seleziona **Core installation**, potrebbe essere sufficiente uno spazio nel disco rigido inferiore per la partizione principale. Per informazioni sul partizionamento delle unità, consultare [Partizionamento di un'unità](#).

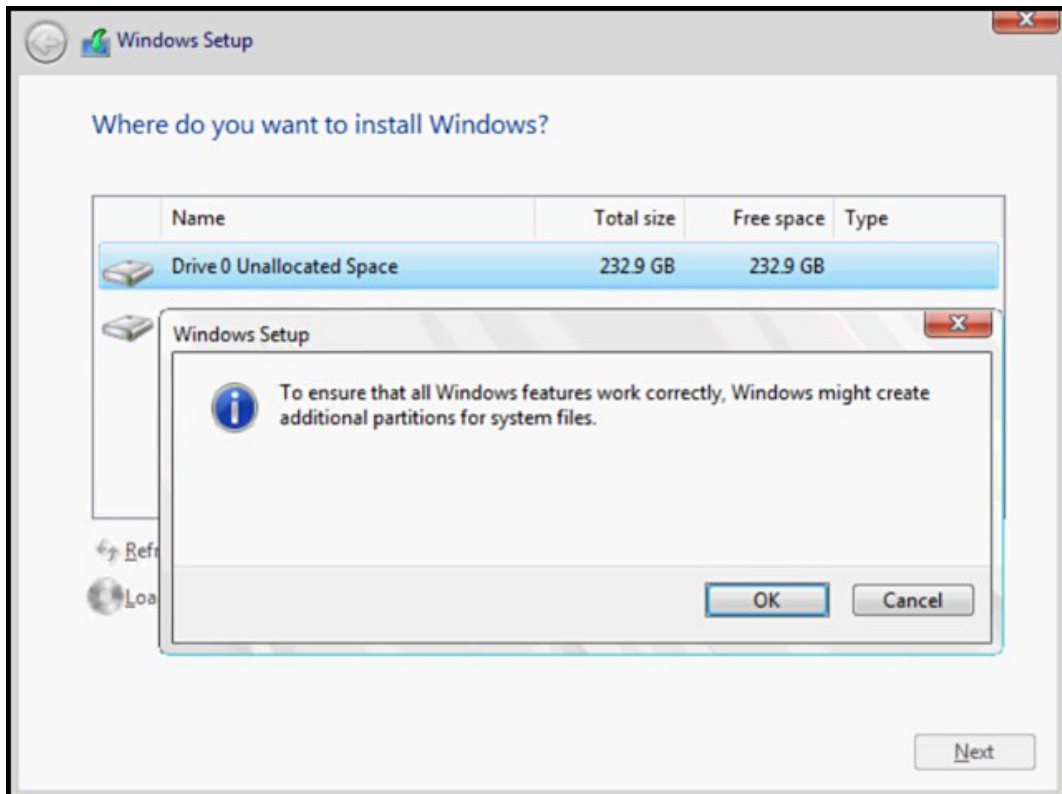


Figura 36. Windows potrebbe creare partizioni aggiuntive per i file di sistema

19. Selezionare la partizione del sistema operativo appena creata e cliccare su **Avanti**.

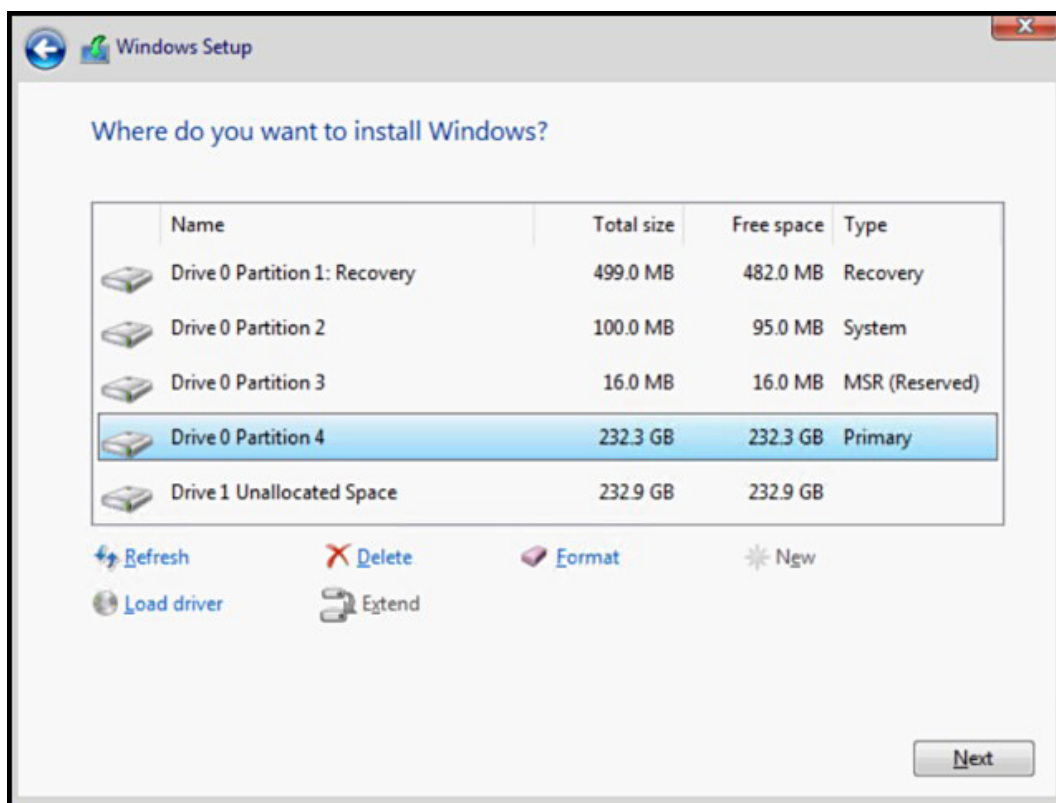


Figura 37. Selezionare la partizione del sistema operativo appena creata

Il sistema si riavvia dopo l'installazione del sistema operativo.

20. Immettere la password dell'amministratore, immetterla nuovamente per confermarla, quindi cliccare su **Fine**.

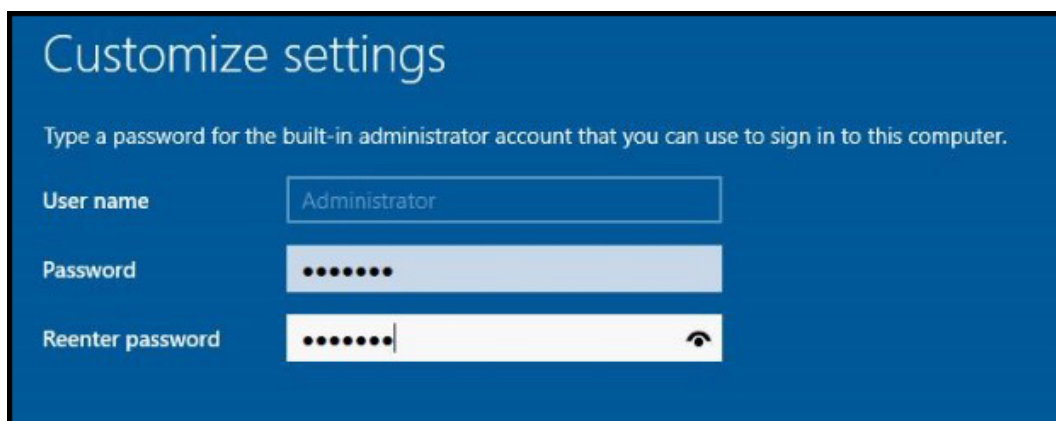


Figura 38. Personalizzare le impostazioni

21. Al termine del riavvio del sistema, premere CTRL + ALT + CANC per accedere al sistema.
 22. Digitare la password dell'amministratore e premere Invio.

i **N.B.:** Windows Server 2019 Essentials non include il ruolo Essentials Experience. Windows Server 2019 Essentials può essere configurato come controller di dominio installando il ruolo di Active Directory Domain Services da **Server Manager**. Consultare [Introduzione a Windows Server 2019](#).

Il sistema operativo è stato installato correttamente.

i **N.B.:** Dopo aver effettuato l'accesso al sistema, è possibile usare la **Server Manager Dashboard** (Dashboard di Server Manager) per configurare e gestire ruoli e funzionalità diversi nel sistema operativo.

Si consiglia di installare gli hotfix e gli aggiornamenti di sicurezza più recenti da Microsoft dopo l'installazione di Microsoft Windows Server 2019. È possibile installare questi hotfix e aggiornamenti di sicurezza scaricandoli o tramite gli aggiornamenti di Windows disponibili per il sistema.

Dell EMC consiglia di installare hotfix e aggiornamenti di sicurezza "1D" o successivi da Microsoft sul sistema utilizzando Windows Update o scaricando gli aggiornamenti più recenti dopo l'installazione del sistema operativo.

Partizione delle unità

Il partizionamento delle unità consente di dividere lo spazio di un disco rigido in più unità virtuali (VD). Ogni unità virtuale è definita partizione. Esistono due tipi di schemi di partizionamento:

- Schema Master Boot Record (MBR, Record di avvio principale)
- Schema della tabella di partizione GUID (GPT, GUID Partition Table)

Le considerazioni principali per scegliere tra gli schemi di partizione sono:

- Spazio su disco del disco rigido
- Versione del sistema operativo
- Software installato o da installare nel sistema operativo

Argomenti:

- [Schema Master Boot Record \(Record di avvio principale\)](#)
- [Schema GUID Partition Table \(Tabella di partizione GUID\)](#)

Schema Master Boot Record (Record di avvio principale)

La maggior parte dei sistemi operativi utilizza lo schema di partizione legacy di master boot record (MBR). Lo spazio di storage totale dei dati di un disco rigido del computer è suddiviso in un massimo di quattro partizioni principali.

Lo schema di partizione MBR viene utilizzato su versioni meno recenti dei sistemi operativi Microsoft. Lo schema di partizionamento MBR supporta dimensioni del volume inferiori a 2 TB.

Per maggiori informazioni sulle partizioni e sui volumi, consultare la relativa sezione sul sito Web www.technet.microsoft.com.

Schema GUID Partition Table (Tabella di partizione GUID)

Lo schema GUID Partition Table (GPT, Tabella di partizione GUID) è un nuovo standard per il layout della tabella di partizione in un disco rigido. Fa parte dello standard dell'interfaccia firmware estensibile (EFI, Extensible Firmware Interface), che è la sostituzione per il BIOS del sistema.

i **N.B.:** È consigliabile utilizzare lo schema di partizione GPT in quanto è più flessibile, supporta dischi rigidi di dimensioni più grandi e offre numerose funzionalità e sistemi di ripristino non disponibili nello schema MBR.

Per ulteriori informazioni su partizioni e volumi, consultare la sezione Partizioni e volumi su www.technet.microsoft.com. Per informazioni su GPT, consultare la sezione Domande frequenti su Windows e GPT all'indirizzo www.microsoft.com.

Risorse e supporto

Argomenti:

- [Matrice di supporto del sistema operativo per server Dell EMC PowerEdge](#)
- [Documentazione e risorse video](#)
- [Identificazione della serie di server Dell EMC PowerEdge](#)
- [Download di driver e firmware](#)

Matrice di supporto del sistema operativo per server Dell EMC PowerEdge

Il sistema operativo Windows Server può essere installato solo su server Dell EMC PowerEdge selezionati. Per l'elenco dei server Dell EMC PowerEdge e dei sistemi operativi supportati, consultare i sistemi operativi Microsoft Server supportati sui modelli PowerEdge specifici qui: Dell.com/ossupport.

Documentazione e risorse video

Tabella 1. Risorse aggiuntive di documentazione e video per il server

Attività	Descrizione	Posizione
Configurazione del server	Per informazioni sull'installazione del server in un rack, consultare la documentazione fornita con la soluzione rack o il documento <i>Guida introduttiva al sistema</i> forniti con il server.	www.dell.com/poweredgemanuals
	Per informazioni sull'accensione del server e le specifiche tecniche del server, consultare la sezione <i>Introduzione al sistema</i> in dotazione con il server.	www.dell.com/poweredgemanuals
Configurazione del server	Per informazioni sulle funzioni iDRAC, la configurazione e l'accesso all'iDRAC e la gestione del server in remoto, consultare la <i>Integrated Dell Remote Access Controller User's Guide</i> (Guida dell'utente all'iDRAC).	www.dell.com/idracmanuals
	Per informazioni sull'installazione del sistema operativo, consultare la documentazione del sistema operativo.	www.dell.com/operatingsystemmanuals
	Per informazioni sui sottocomandi Remote Access Controller Admin (RACADM) e le interfacce RACADM supportate, consultare la <i>RACADM Command Line Reference Guide for iDRAC</i> (Guida	www.dell.com/idracmanuals

Tabella 1. Risorse aggiuntive di documentazione e video per il server (continua)

Attività	Descrizione	Posizione
	di riferimento alla riga di comando RACADM per iDRAC).	
	Per ulteriori informazioni sull'aggiornamento di driver e firmware, consultare la sezione Download del firmware e dei driver nel presente documento.	www.dell.com/support/drivers
Gestione del server	Per informazioni sul software di gestione dei server offerto da Dell , consultare la <i>Guida a Dell EMC OpenManage Systems Management</i> .	www.dell.com/openmanagemanuals
	Per informazioni sull'impostazione, l'utilizzo e la risoluzione dei problemi di OpenManage, consultare la <i>Dell EMC OpenManage Server Administrator User's Guide</i> .	www.dell.com/openmanagemanuals
	Per informazioni sull'installazione, l'utilizzo e la risoluzione dei problemi di Dell EMC OpenManage Essentials, consultare la <i>Dell EMC OpenManage Essentials User's Guide</i> .	www.dell.com/openmanagemanuals
	Per informazioni sull'installazione e sull'utilizzo di Dell EMC System E-Support Tool (DSET), vedere la <i>Guida dell'utente di Dell EMC System E-Support Tool (DSET)</i> .	www.dell.com/supportassist
	Per informazioni sull'installazione e l'utilizzo di Active System Manager (ASM), consultare la relativa <i>guida dell'utente</i> .	Dell.com/asmdocs
	Per informazioni sulle funzioni di Dell EMC Lifecycle Controller (LCC), consultare la <i>Dell Lifecycle Controller User's Guide</i> .	www.dell.com/idracmanuals
	Per ulteriori informazioni sulla gestione dei sistemi aziendali con programmi per i partner, vedere la documentazione OpenManage Connections Enterprise Systems Management.	www.dell.com/OME-modular
	Per informazioni sulle connessioni e sulla gestione dei sistemi client, vedere la documentazione <i>OpenManage Connections Enterprise Systems Management</i> .	www.dell.com/omconnectionsclient
	Per informazioni sulla visualizzazione dell'inventario, la configurazione , e il monitoraggio, l'attivazione o disattivazione remota dei server e l'abilitazione degli avvisi per gli eventi su server e	www.dell.com/cmcmmanuals

Tabella 1. Risorse aggiuntive di documentazione e video per il server (continua)

Attività	Descrizione	Posizione
	componenti utilizzando Dell EMC Chassis Management Controller (CMC), consultare la guida dell'utente di CMC.	
Utilizzo dei controller RAID Dell EMC PowerEdge	Per informazioni sulle funzioni dei controller RAID Dell EMC PowerEdge (PERC) e la distribuzione delle schede PERC, consultare la documentazione del controller di storage.	www.dell.com/storagecontrollermanuals
Informazioni sugli eventi e i messaggi di errore	Per informazioni circa il controllo di messaggi su eventi ed errori generati dal firmware di sistema e gli agenti che monitorano i componenti del server, consultare la <i>Dell EMC Event and Error Messages Reference Guide</i> .	www.dell.com/openmanagemanuals
Installazione del sistema operativo MS Windows Server in modalità UEFI usando Lifecycle Controller		www.youtube.com/watch?v=3uCuQKNIQpY
Installazione manuale del sistema operativo MS Windows Server in modalità UEFI		www.youtube.com/watch?v=T7UpmwS5Ba4

Identificazione della serie di server Dell EMC PowerEdge

La serie di server Dell EMC PowerEdge è divisa in varie categorie in base alla configurazione. Per un riferimento più facile, sono indicati come serie di server YX2X, YX3X, YX4X, YX4XX o YX5XX. La struttura della convenzione di denominazione è descritta di seguito:

La lettera Y indica le lettere alfabetiche nel numero del modello del server. Le lettere identificano il fattore di forma del server. I fattori di forma sono descritti di seguito:

- Cloud (C)
- Flessibile (F)
- Modulare (M o MX)
- Rack (R)
- Tower (T)

La lettera X indica i numeri nel numero del modello del server. I numeri denotano più elementi del server.

- La prima cifra (indicata da X) indica il flusso di valori o la classe del server.
 - 1-5: iDRAC di base
 - 6-9: iDRAC Express
- La seconda cifra indica la serie del server. Viene conservata nella convenzione di denominazione del server e non viene sostituita dalla lettera X.
 - 0: serie 10
 - 1: serie 11
 - 2: serie 12
 - 3: serie 13
 - 4: serie 14
 - 5: serie 15
- La terza cifra (indicata da X) indica il numero di socket del processore supportati dal server. Ciò è applicabile solo dalla serie 14 dei server PowerEdge.

- 1: server a 1 socket
- 2: server a 2 socket
- L'ultima cifra (indicata da X) indica sempre la marca del processore come descritto di seguito:
 - 0: Intel
 - 5: AMD


Tabella 2. Convenzione di denominazione ed esempi di server PowerEdge

Server YX3X	Sistemi YX4X	Sistemi YX4XX	YX5XX
PowerEdge M630	PowerEdge M640	PowerEdge R6415	PowerEdge R6515
PowerEdge M830	PowerEdge R440	PowerEdge R7415	PowerEdge R7515
PowerEdge T130	PowerEdge R540	PowerEdge R7425	PowerEdge R6525

Download di driver e firmware

Si consiglia di scaricare e installare il BIOS, i driver e il firmware di gestione del sistema più recenti.

Accertarsi di svuotare la cache del browser Web prima di scaricare i driver e il firmware.

1. Consultare www.dell.com/support/drivers.
2. Nella sezione **Driver e download**, immettere il codice di matricola del sistema nel campo **Enter a Dell Service Tag, Dell EMC Product ID, or Model**, quindi fare clic sul pulsante freccia destra.
 -  **N.B.:** Se non si dispone del codice di matricola, fare clic su **Detect PC** per consentire al sistema di rilevare automaticamente il codice di matricola.
3. Fare clic su **Drivers & Downloads** (Driver e download). Viene visualizzato un elenco di download applicabili.
4. Scaricare i driver o il firmware su un'unità USB, un CD o un DVD.

Come contattare Dell EMC

Dell EMC offre diverse opzioni di servizio e assistenza telefonica e online. La disponibilità varia per paese, area geografica, e prodotto, e alcuni servizi potrebbero non essere disponibili nella vostra zona. Per contattare Dell EMC per problemi relativi alla vendita, all'assistenza tecnica o all'assistenza clienti, vedere www.dell.com/contactdell.

Se non si dispone di una connessione Internet attiva, è possibile trovare i recapiti sulla fattura di acquisto, sulla distinta di imballaggio, sulla fattura o sul catalogo dei prodotti.