

Microsoft Windows Server 2019 para servidores Dell|EMC PowerEdge

Guía de instalación

Notas, precauciones y advertencias

 **NOTA:** Una NOTA indica información importante que le ayuda a hacer un mejor uso de su producto.

 **PRECAUCIÓN:** Una ADVERTENCIA indica un potencial daño al hardware o pérdida de datos y le informa cómo evitar el problema.

 **AVISO:** Una señal de PRECAUCIÓN indica la posibilidad de sufrir daño a la propiedad, heridas personales o la muerte.

Tabla de contenido

Capítulo 1: Introducción	4
Capítulo 2: Configure el sistema operativo preinstalado Microsoft Windows Server 2019	5
Capítulo 3: Instalación o reinstalación de Microsoft Windows Server 2019	8
Instalación de Windows Server 2019 mediante Dell EMC Lifecycle Controller.....	8
Instale Windows Server 2019 con medios de sistema operativo.....	17
Capítulo 4: Partición de unidades	27
Esquema de registro de arranque principal.....	27
Esquema de tabla de partición GUID.....	27
Capítulo 5: Recursos y soporte	28
Matriz de compatibilidad de sistemas operativos para servidores PowerEdge de Dell EMC.....	28
Documentación y recursos de video.....	28
Identificación de las series de servidores PowerEdge de Dell EMC.....	30
Descargue controladores y firmware.....	31
Capítulo 6: Cómo ponerse en contacto con Dell EMC	32

Introducción

En este documento, se proporcionan instrucciones para instalar el sistema operativo Microsoft Windows Server 2019 para las ediciones Datacenter, Standard y Essentials.

i **NOTA:** A diferencia de las versiones anteriores de Windows Server, Microsoft Windows Server 2019 no es compatible con la conversión de Windows Server Core a Server con Desktop Experience y viceversa. Para obtener más información, vaya a las [Opciones de instalación para Windows Server 2019](#).

Configure el sistema operativo preinstalado Microsoft Windows Server 2019

En la sección, se proporcionan instrucciones para completar la configuración del sistema operativo Microsoft Windows Server 2019 preinstalado en el sistema.

NOTA: Antes de comenzar, consulte la documentación que se envía con el sistema operativo para obtener información importante sobre el producto. Para obtener más información sobre cómo completar la instalación, consulte la documentación incluida con el software.

NOTA: Antes de utilizar el sistema, lea los acuerdos de licencia de software incluidos con cada producto solicitado.

Para configurar el sistema operativo Windows Server 2019 para las ediciones Datacenter, Standard y Essentials, realice lo siguiente:

1. Conecte el teclado, el monitor, el mouse, el cable de red, el cable de alimentación y otros periféricos necesarios al sistema.
2. Encienda el sistema.
3. Seleccione el idioma en que desea configurar el sistema operativo preinstalado y haga clic en **Siguiente**.

NOTA: No se muestra esta pantalla para el sistema operativo de chino simplificado o tradicional.

4. Seleccione el país o región, el idioma de la aplicación y la distribución del teclado, y haga clic en **Siguiente**.

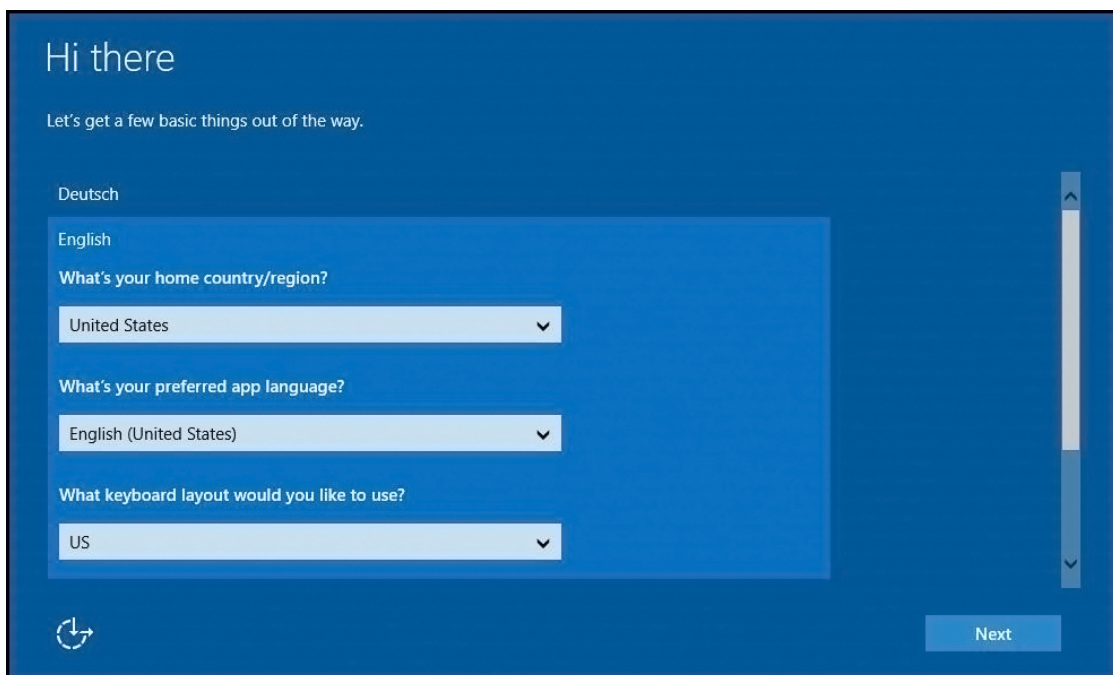


Ilustración 1. Seleccione el país o región, el idioma de la aplicación y la distribución del teclado

5. Lea los términos de licencia y haga clic en **Aceptar** si está de acuerdo con los términos de licencia.

NOTA: Si no acepta el acuerdo de licencia, no podrá continuar con la instalación del sistema operativo.

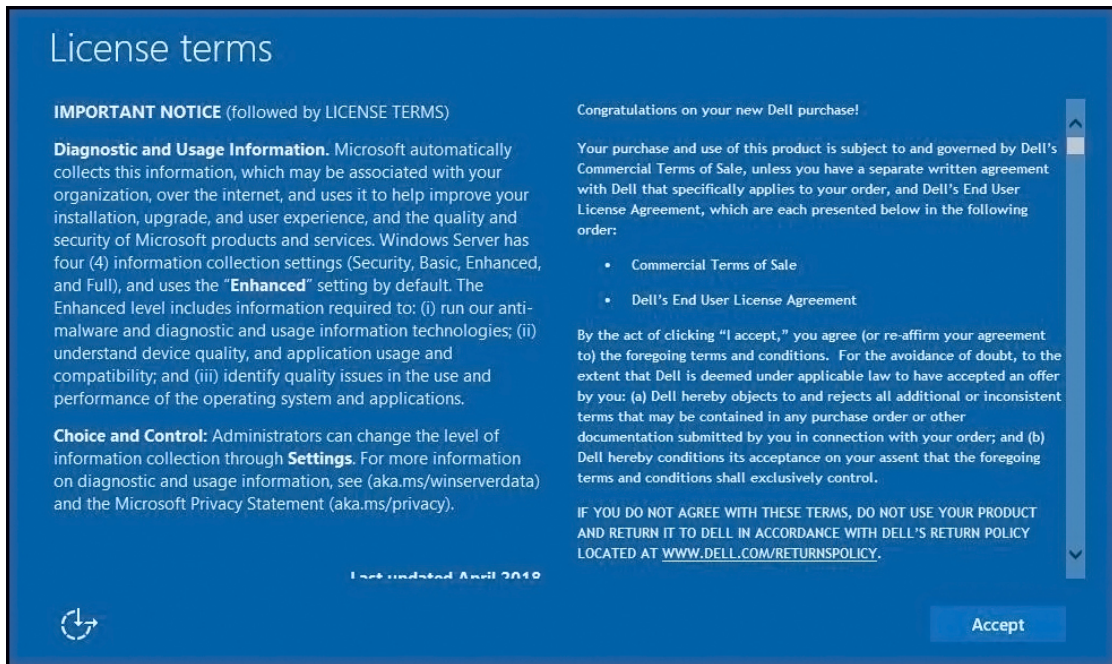


Ilustración 2. Términos de licencia

- Introduzca la contraseña de administrador, vuelva a introducirla para confirmarla y haga clic en **Finalizar**.

NOTA: La contraseña debe cumplir con las reglas de complejidad de contraseñas. Para obtener más información sobre estas reglas, consulte [Política de contraseñas](#).

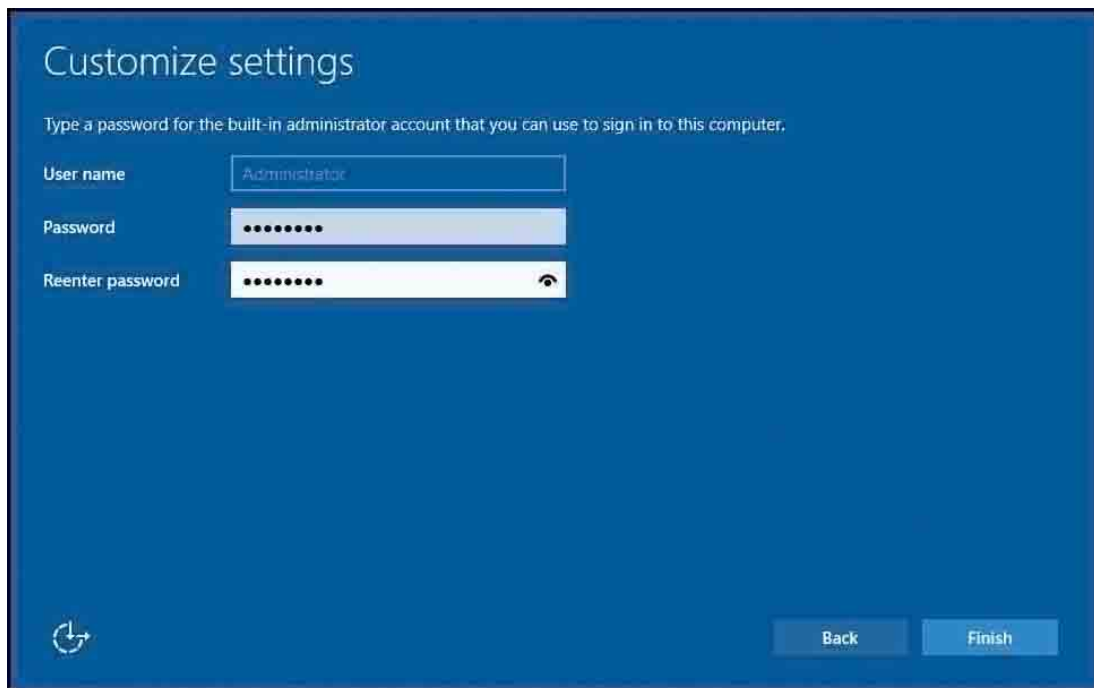


Ilustración 3. Customize settings (Personalizar configuración)

- En la ventana **Seleccionar tamaño de la partición del sistema operativo**, mueva el control deslizante para establecer un tamaño de partición de sistema operativo adecuado y haga clic en **Aceptar**.

Tamaño mínimo de partición recomendado:

- 40 GB: para particiones principales

- 60 GB: para la edición Essentials

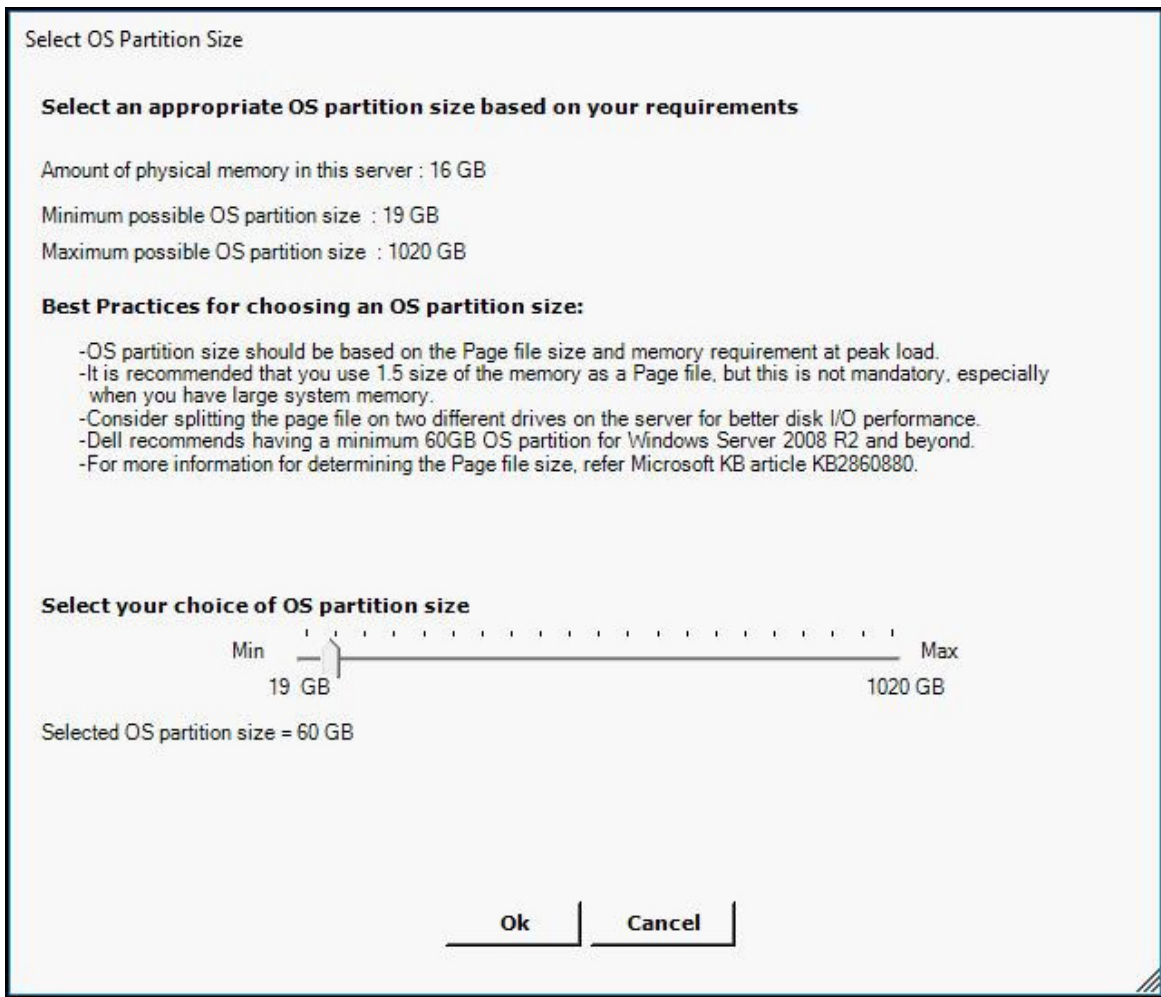


Ilustración 4. Tamaño de partición del sistema operativo

8. Inicie sesión en el sistema después del reinicio.
9. Escriba la contraseña de administrador y presione Intro.
Se muestra un mensaje con información sobre los servicios de valor agregado que se proporcionan con el sistema.

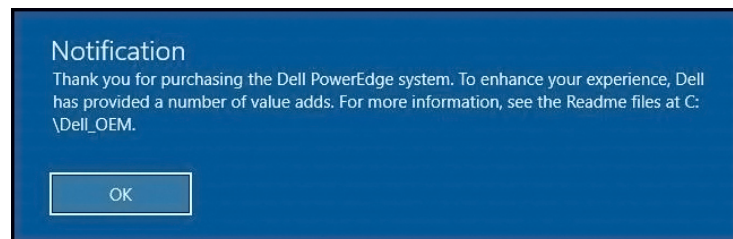


Ilustración 5. Mensaje de notificación

NOTA: Windows Server 2019 Essentials no incluye la función de Essentials Experience. Windows Server 2019 Essentials se puede configurar como controladora de dominio mediante la instalación de la función de Servicios de dominio de Active Directory desde el administrador del servidor. Consulte [Introducción a Windows Server 2019](#).

El sistema operativo preinstalado se configuró correctamente.

NOTA: Cuando haya iniciado sesión, puede utilizar el **Tablero del administrador del servidor** para configurar y administrar diferentes funciones y características del sistema operativo.

Instalación o reinstalación de Microsoft Windows Server 2019

Para instalar el sistema operativo Microsoft Windows Server 2019, use uno de los siguientes métodos:

- Instale Windows Server 2019 mediante Lifecycle Controller de Dell EMC
- Instale Windows Server 2019 con medios de sistema operativo

i **NOTA:** Para obtener información sobre el uso de la función de medios virtuales en iDRAC, consulte [Uso de la función de medios virtuales en iDRAC 6, 7, 8 y 9](#).

Temas:

- [Instalación de Windows Server 2019 mediante Dell EMC Lifecycle Controller](#)
- [Instale Windows Server 2019 con medios de sistema operativo](#)

Instalación de Windows Server 2019 mediante Dell EMC Lifecycle Controller

Para instalar Microsoft Windows Server 2019 para la edición Standard, Datacenter, Foundation y Essentials mediante LifeCycle Controller:

i **NOTA:** Asegúrese de tener a mano los medios del sistema operativo Windows Server 2019.

i **NOTA:** La instalación de Windows Server 2019 mediante Dell EMC Lifecycle Controller se admite en los servidores PowerEdge yx3x* y versiones posteriores.

* Dell PowerEdge M630 y Dell PowerEdge FC630 no admiten la instalación del sistema operativo mediante Dell EMC Lifecycle Controller.

1. Conecte el teclado, el monitor, el mouse y otros periféricos necesarios al sistema.
2. Encienda el sistema y los periféricos conectados.
3. Cuando aparezca el logotipo de Dell EMC, presione F10 y, luego, seleccione **Ingresar a Lifecycle Controller**.

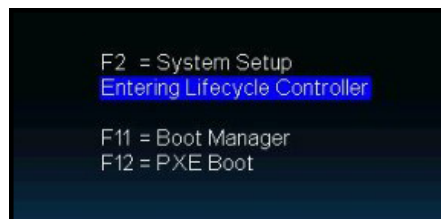


Ilustración 6. Entering Lifecycle Controller

4. Presione la tecla **Enter** (Intro).
5. En la página **Lifecycle Controller**, haga clic en **Implementación de SO**.
6. En la página **Implementación del sistema operativo**, haga clic en **Implementar sistema operativo**.



Ilustración 7. Implementación de SO

Se muestra la página **Seleccionar ruta de implementación**, la cual contiene las siguientes opciones:

- **Configurar RAID primero:** haga clic para configurar un RAID conectado al servidor.
 ⓘ **NOTA:** La configuración de RAID es opcional si ya hay un disco virtual conectado.
- **Ir directamente a la implementación de SO:** haga clic para iniciar el asistente de implementación del sistema operativo y comenzar a instalar un sistema operativo.

7. Seleccione **Pasar directamente a la implementación del sistema operativo.**

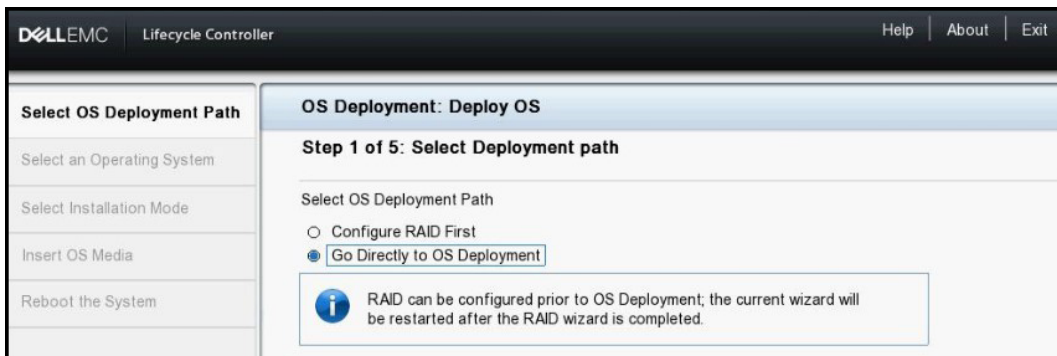


Ilustración 8. Seleccione la ruta de implementación

Si aún no se configuró un RAID, seleccione **Configurar RAID primero** y configure el RAID.

8. Haga clic en **Siguiente**.
Aparece la ventana **Seleccionar sistema operativo** con una lista de los sistemas operativos compatibles.
9. En la lista **Sistemas operativos disponibles**, seleccione Microsoft Windows Server 2019 y, luego, haga clic en **Siguiente**.

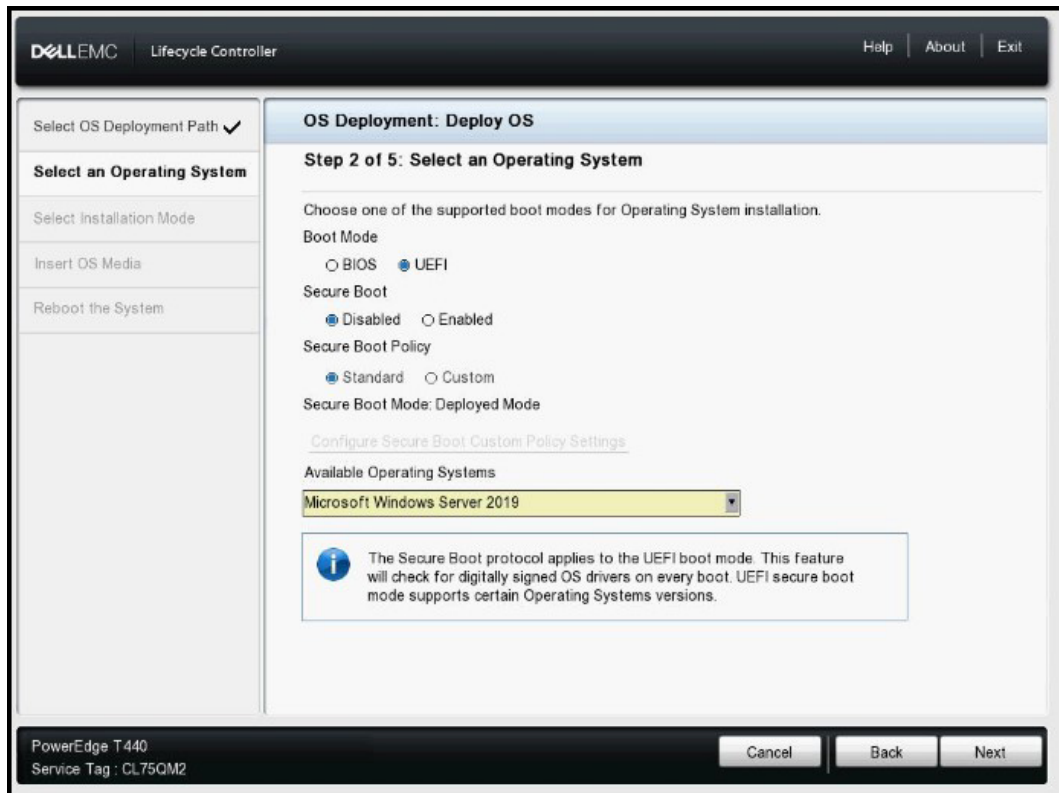


Ilustración 9. Seleccionar sistema operativo

NOTA: Si selecciona la opción **Cualquier otro sistema operativo**, asegúrese de haber preparado los controladores necesarios para el sistema. Consulte www.dell.com/support/manuals para obtener más información acerca de las imágenes de instalación del sistema operativo y los controladores de estos sistemas operativos.

10. Seleccione si desea implementar el sistema operativo en modo UEFI o BIOS y, luego, haga clic en **Siguiente**.
11. En la página **Seleccionar modo de instalación**, seleccione **Instalación manual** y, luego, haga clic en **Siguiente**.
12. Inserte los medios de Windows Server 2019 y, luego, haga clic en **Siguiente**.

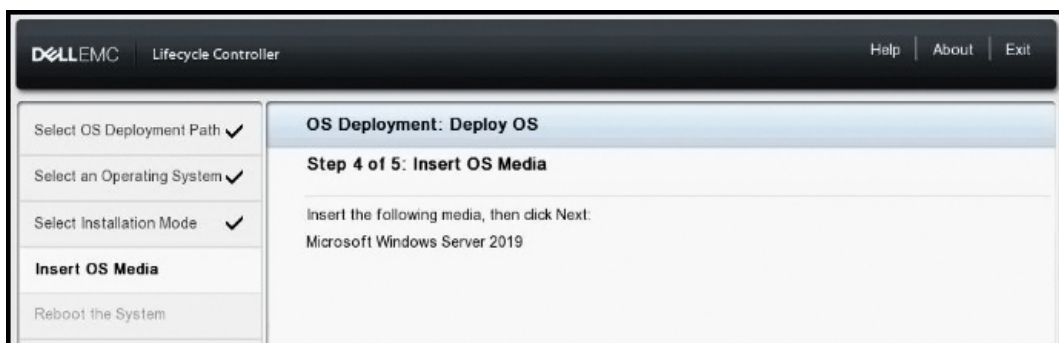


Ilustración 10. Inserte los medios del SO

13. En la página **Reiniciar el sistema**, se muestra un resumen de la configuración aplicada. Haga clic en **Finalizar** para comenzar la instalación.

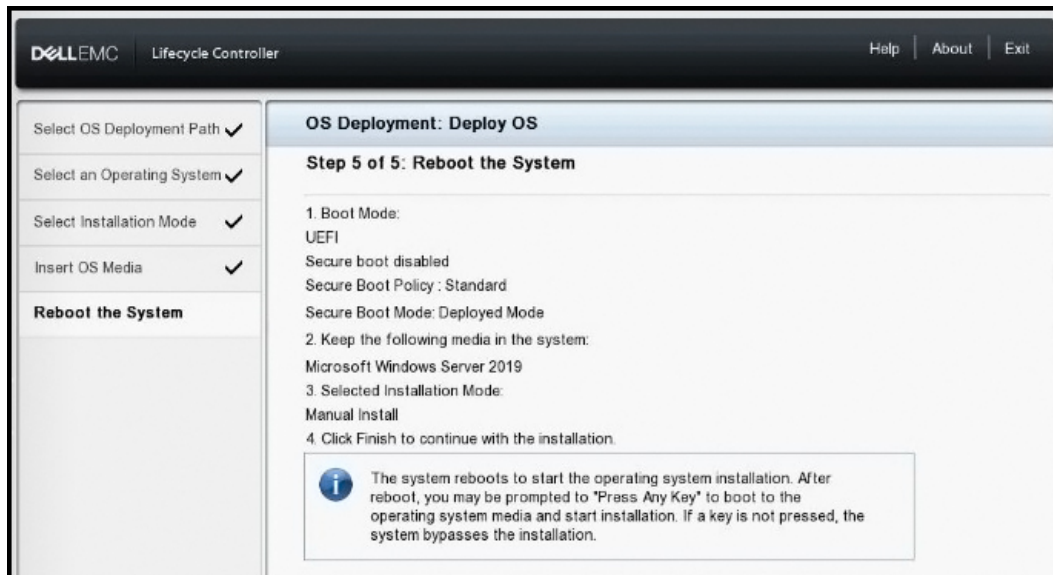


Ilustración 11. Reiniciar el sistema

Si el sistema tiene instalado un sistema operativo Windows, aparece el siguiente mensaje:

Press any key to boot from CD or DVD

- Una vez que se carguen los archivos, seleccione el idioma en el que desea instalar el sistema operativo.



Ilustración 12. Seleccionar idioma

- Seleccione el idioma, el formato de hora y moneda, el teclado o método de entrada y, luego, haga clic en **Siguiente**.



Ilustración 13. Seleccione el idioma, el formato de hora y moneda, y el teclado o método de entrada

16. Haga clic en **Instalar ahora**.

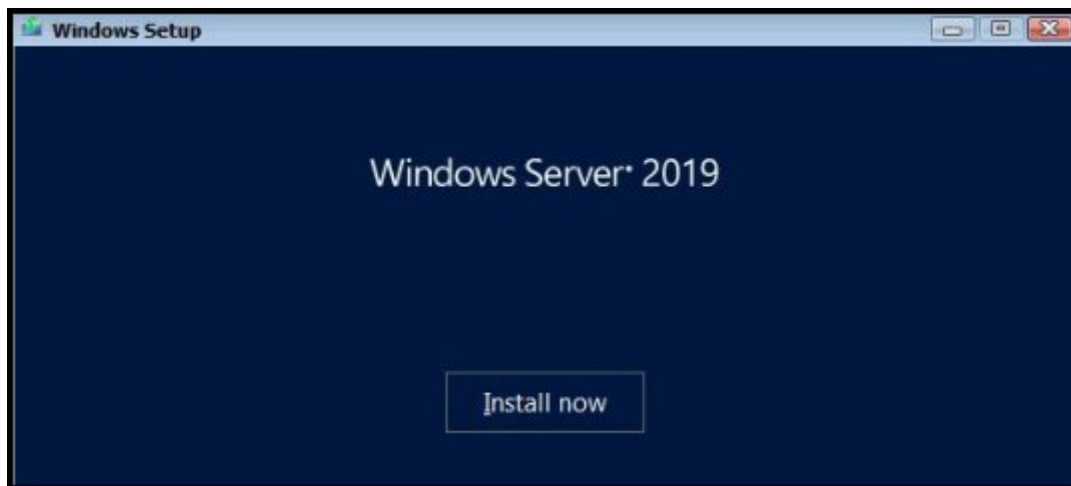


Ilustración 14. Configuración de Windows

17. Seleccione el sistema operativo requerido y, luego, haga clic en **Siguiente**.

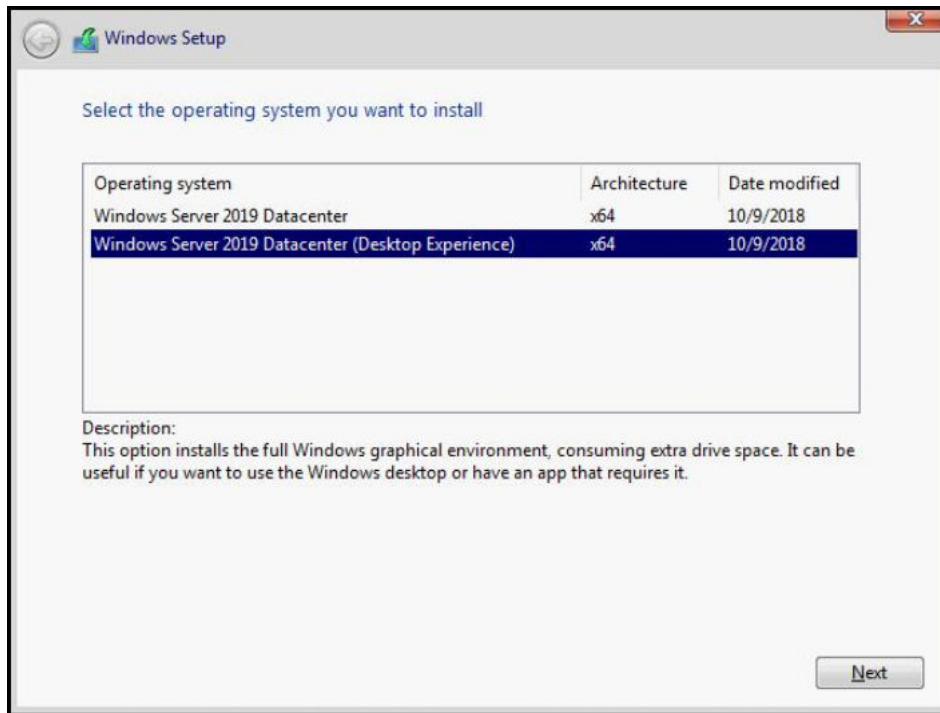


Ilustración 15. Seleccione el sistema operativo que desea instalar

18. Lea la información del contrato de licencia. Si acepta los términos de la licencia, seleccione la casilla de verificación **Acepto los términos de la licencia** y, luego, haga clic en **Siguiente**.

NOTA: Si no acepta el acuerdo de licencia, no podrá continuar con la instalación del sistema operativo.

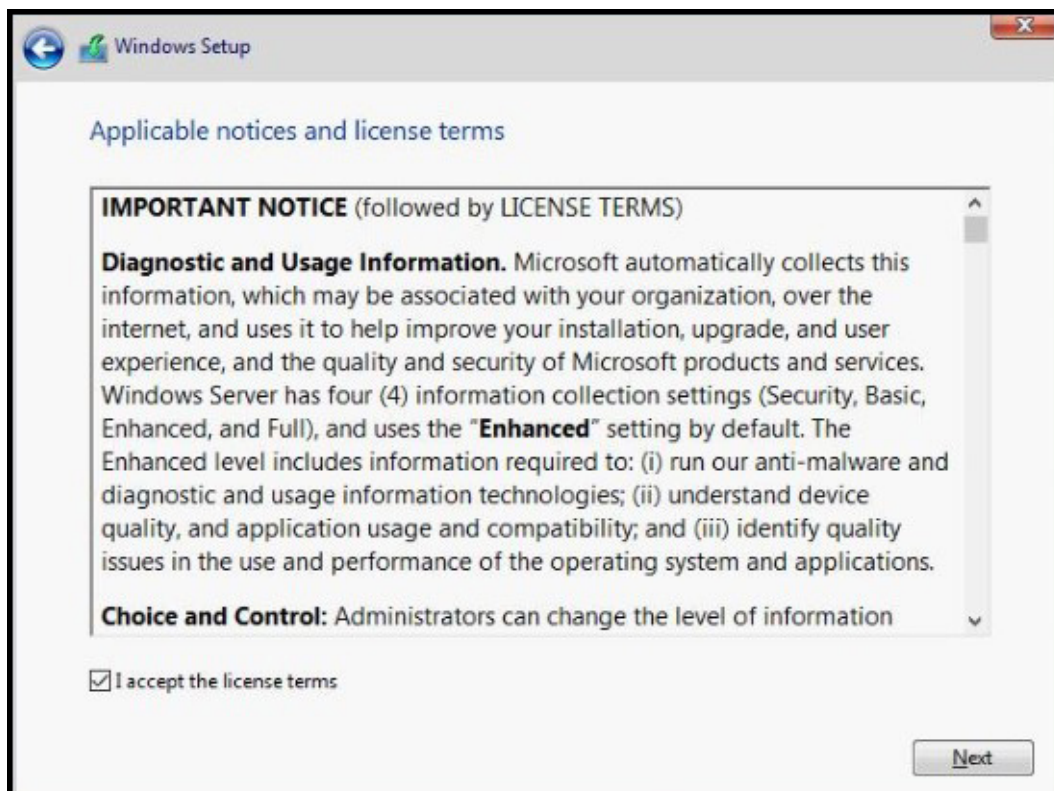


Ilustración 16. Términos de licencia y avisos correspondientes

19. En la ventana **¿Qué tipo de instalación desea?** , seleccione **Personalizada: instalar solo Windows (avanzado)**.

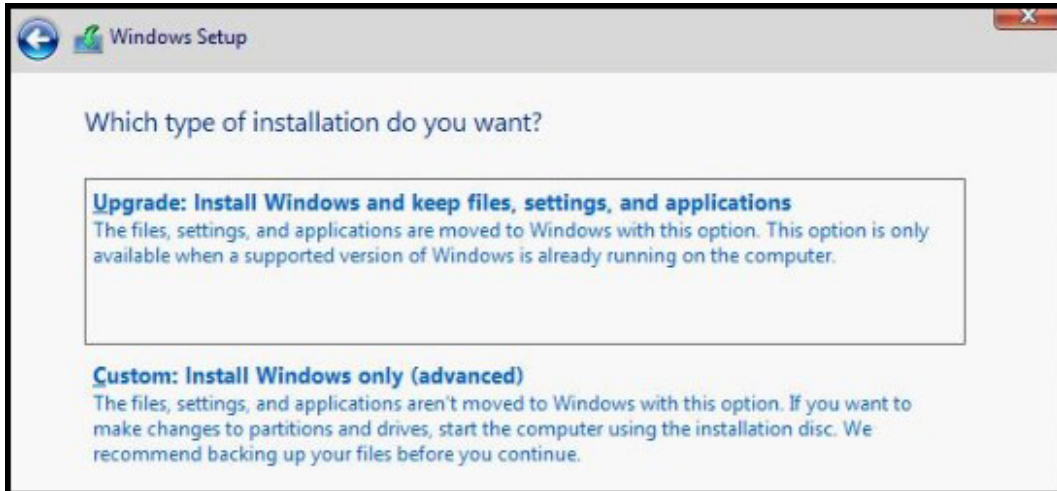


Ilustración 17. ¿Qué tipo de instalación desea?

20. En la ventana **¿Dónde desea instalar Windows?** , seleccione el espacio sin asignar en el que desea instalar el sistema operativo. Para crear una partición:

a. Haga clic en **Nuevo**.

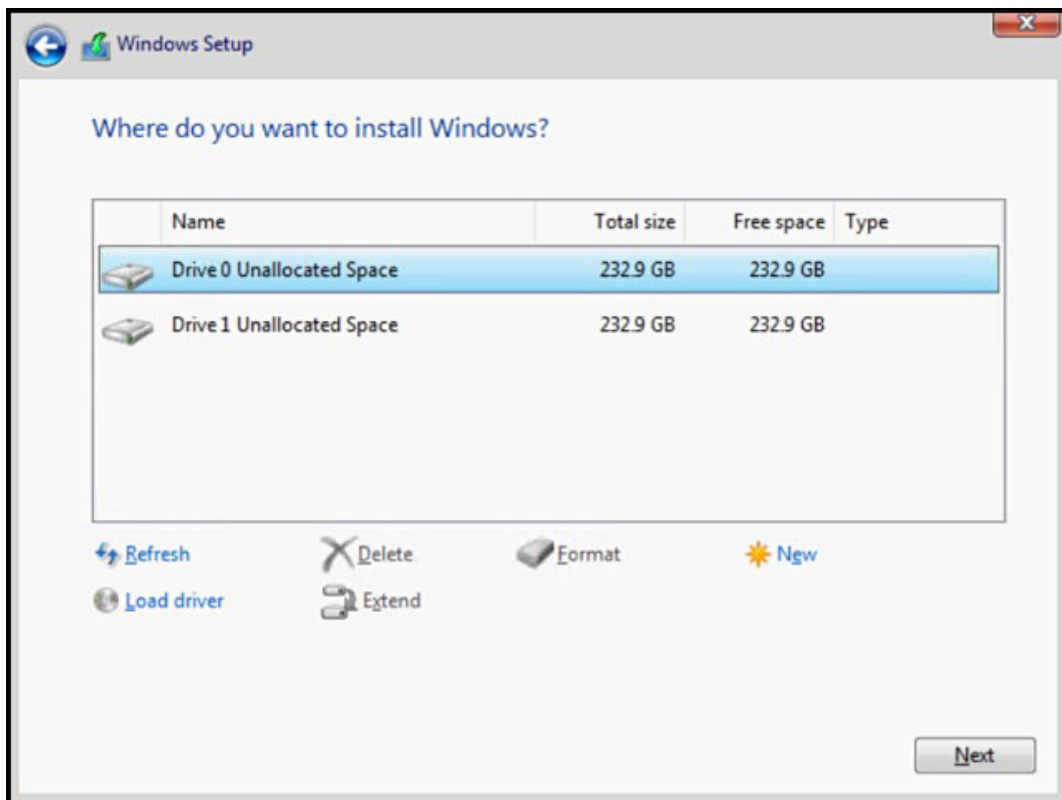


Ilustración 18. Seleccione el espacio no asignado

b. En el cuadro **Tamaño**, ingrese o seleccione el tamaño de la partición en MB y, luego, haga clic en **Aplicar**.

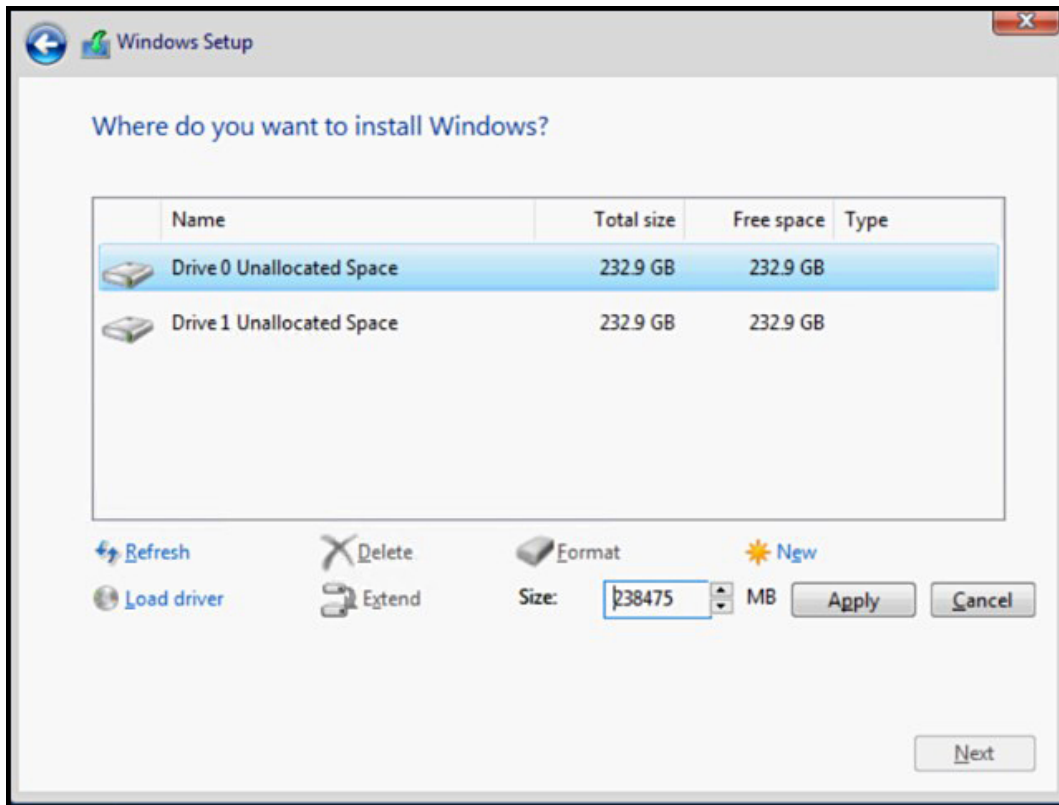


Ilustración 19. Ingrese o seleccione el tamaño de la partición

Aparece el mensaje siguiente:

To ensure that all Windows features work correctly, Windows might create additional partition for system files

c. Haga clic en **Aceptar**.

NOTA: El tamaño de partición mínimo recomendado para la partición primaria es de 40 GB y para la edición Essentials es de 60 GB. Si va a instalar un módulo de memoria adicional en el sistema, es posible que necesite espacio adicional en la partición primaria a fin de alojar los archivos de paginación y el archivo de hibernación. Durante la instalación, se muestra un tamaño de partición recomendado en la pantalla en función del tamaño de la memoria del sistema. Siga las instrucciones que se indican en pantalla. Si selecciona **Instalación básica**, necesitará menos espacio de disco para la partición primaria.

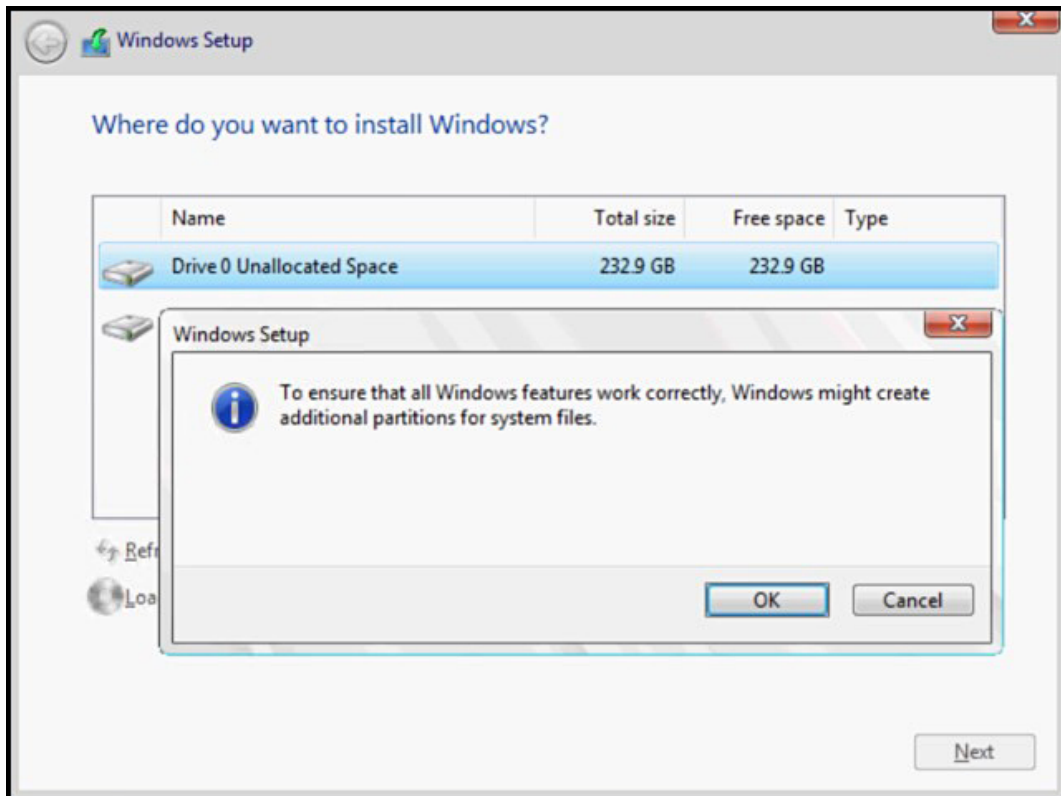


Ilustración 20. Windows podría crear particiones adicionales para los archivos del sistema

21. Seleccione la partición del sistema operativo recién creada y haga clic en **Siguiente**.

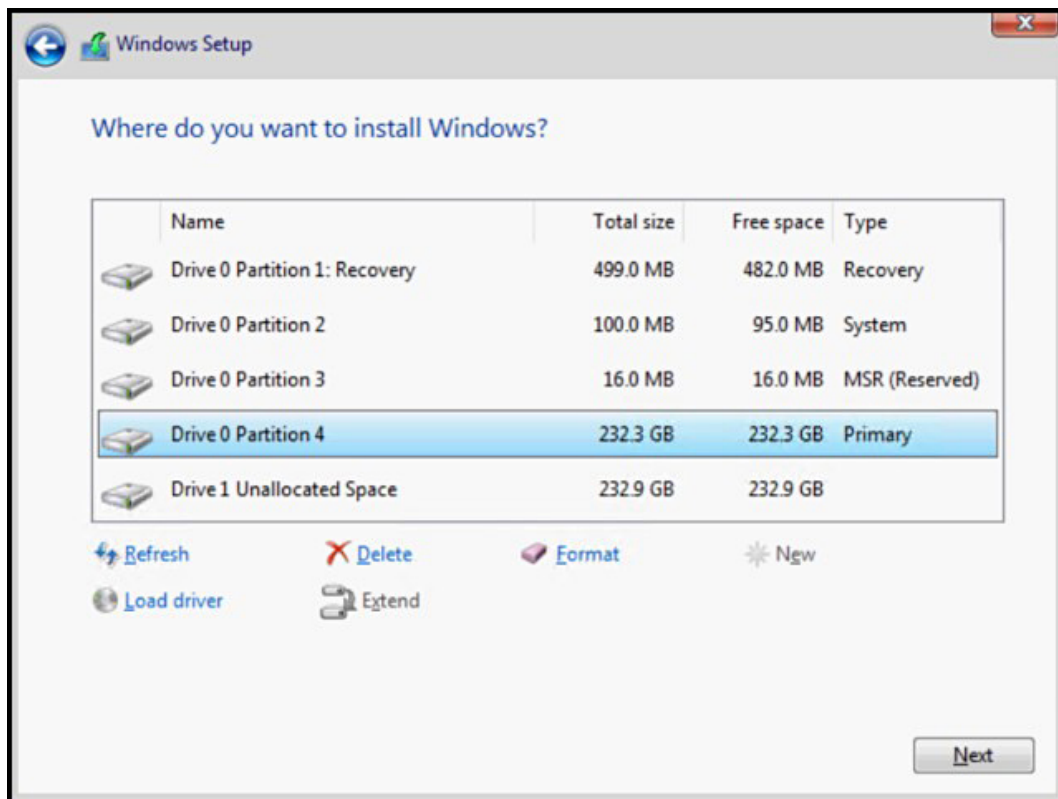


Ilustración 21. Ingrese o seleccione el tamaño de la partición

El sistema se reinicia después de instalar el sistema operativo.

22. Ingrese la contraseña del administrador, vuelva a ingresar para confirmar la contraseña y, luego, haga clic en **Finalizar**.

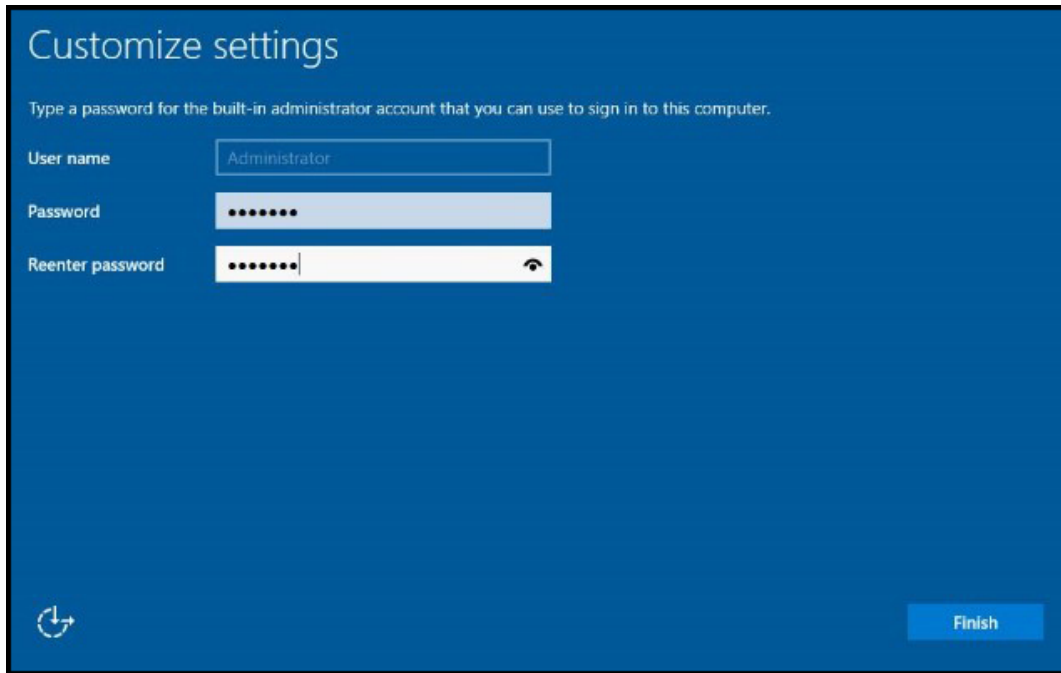


Ilustración 22. Personalizar configuración

23. Después de que el sistema se reinicie, presione Ctrl + Alt + Supr para iniciar sesión en el sistema.

24. Escriba la contraseña del administrador y, luego, presione Intro.

NOTA: Windows Server 2019 Essentials no incluye la función Essentials Experience. Windows Server 2019 Essentials se puede configurar como una controladora de dominio mediante la instalación de la función de servicios de dominio de Active Directory desde el administrador de servidores. Para obtener más información, consulte [Introducción a Windows Server 2019](#).

El sistema operativo se instaló correctamente.

Se recomienda que instale las últimas revisiones y actualizaciones de seguridad de Microsoft después de instalar Windows Server 2019. Puede instalar estas revisiones y actualizaciones de seguridad descargándolas o mediante las actualizaciones de Windows disponibles para el sistema.

Dell Technologies recomienda instalar en el sistema revisiones y actualizaciones de seguridad, 1D, o más recientes de Microsoft mediante Windows Update o descargando las últimas actualizaciones después de instalar el sistema operativo.

Instale Windows Server 2019 con medios de sistema operativo

NOTA: Asegúrese de tener los medios del sistema operativo Microsoft Windows Server 2019 al alcance de la mano.

NOTA: La instalación de Microsoft Windows Server 2019 mediante medios de sistema operativo es compatible con los modos de BIOS y UEFI.

1. Conecte un teclado, un monitor, un mouse y otros periféricos necesarios al sistema.
2. Encienda el sistema y los periféricos conectados.
3. Presione F2 para abrir la página **Configuración del sistema**.

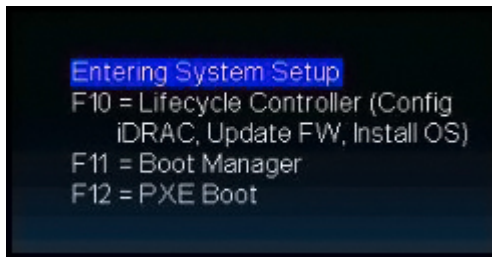


Ilustración 23. Configuración del sistema

4. En la página **Configuración del sistema**, haga clic en **BIOS del sistema** y, a continuación, haga clic en **Configuración de arranque**.

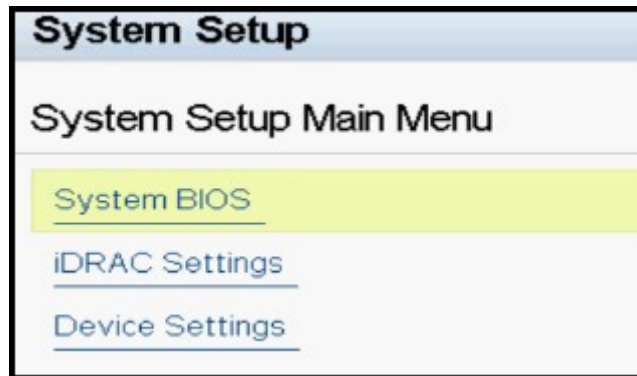


Ilustración 24. Menú principal de la configuración del sistema

5. Asegúrese de que **UEFI** esté seleccionado como el modo de arranque.

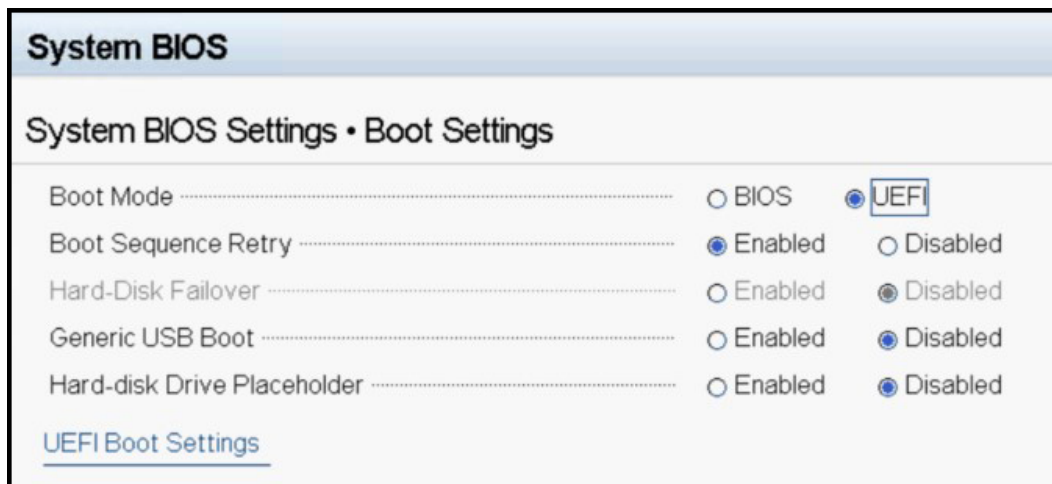


Ilustración 25. Configuración de arranque

- NOTA:** Para servidores PowerEdge yx4x y versiones posteriores, UEFI es el modo de arranque predeterminado.
- NOTA:** Los servidores PowerEdge se representan con la convención de nomenclatura genérica. Para identificar el rango de modelos de servidores, consulte [Identificación de las series de servidores PowerEdge de Dell EMC](#).

6. Haga clic en **Configuración de arranque de UEFI** y, a continuación, haga clic en **Secuencia de arranque de UEFI**.



Ilustración 26. System BIOS (BIOS del sistema)

- En la ventana **Cambiar orden**, asegúrese de que **Unidad óptica virtual: CD virtual** esté seleccionada como el dispositivo de arranque y haga clic en **Aceptar**.

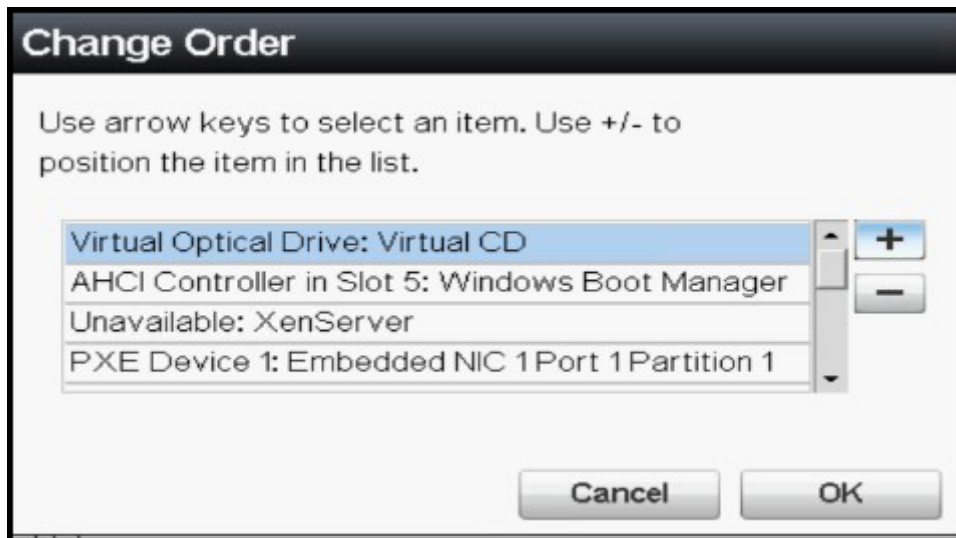


Ilustración 27. Cambiar orden

- Haga clic en **Back** (Atrás).
- Haga clic en **Finalizar** y, a continuación, haga clic en **Sí**. Las actualizaciones se guardan.
- Haga clic en **Terminar** para salir de la página **Configuración del sistema** y, a continuación, haga clic en **Sí** para reiniciar el sistema.
- Inserte los medios de Microsoft Windows Server 2019 en la unidad DVD. Cuando el sistema comienza a leer los medios, se muestra el siguiente mensaje:

Loading files

NOTA: Si hay un sistema operativo de Windows instalado en el sistema, se muestra el siguiente mensaje:

Press any key to boot from the CD/DVD

- Después de que se carguen los archivos, seleccione el idioma que desee para instalar el sistema operativo.

NOTA: No se muestra esta pantalla para el sistema operativo de chino simplificado o tradicional.



Ilustración 28. Seleccione el idioma

13. Seleccione el formato de moneda, hora e idioma, y el método de entrada o teclado, y haga clic en **Siguiente**.

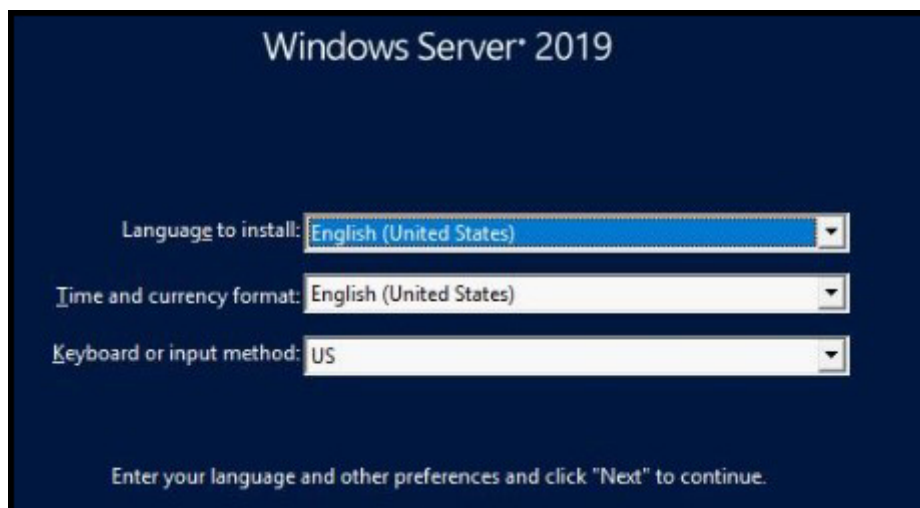


Ilustración 29. Seleccione el formato de moneda, hora e idioma, y el método de entrada o teclado

14. Haga clic en **Instalar ahora**.



Ilustración 30. Configuración de Windows

15. Seleccione el sistema operativo necesario y haga clic en **Siguiente**.

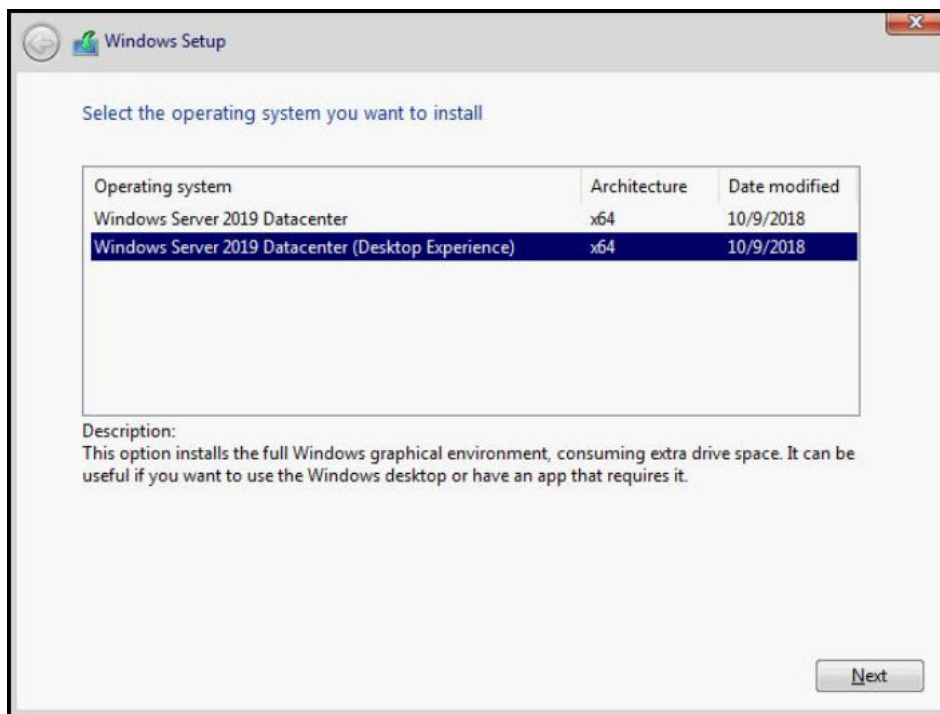


Ilustración 31. Seleccione el sistema operativo que desea instalar

16. Lea la información del acuerdo de licencia. Seleccione la casilla de verificación **Acepto los términos de licencia** si está de acuerdo con los términos y haga clic en **Siguiente**.

i **NOTA:** Si no acepta el acuerdo de licencia, no podrá continuar con la instalación del sistema operativo.

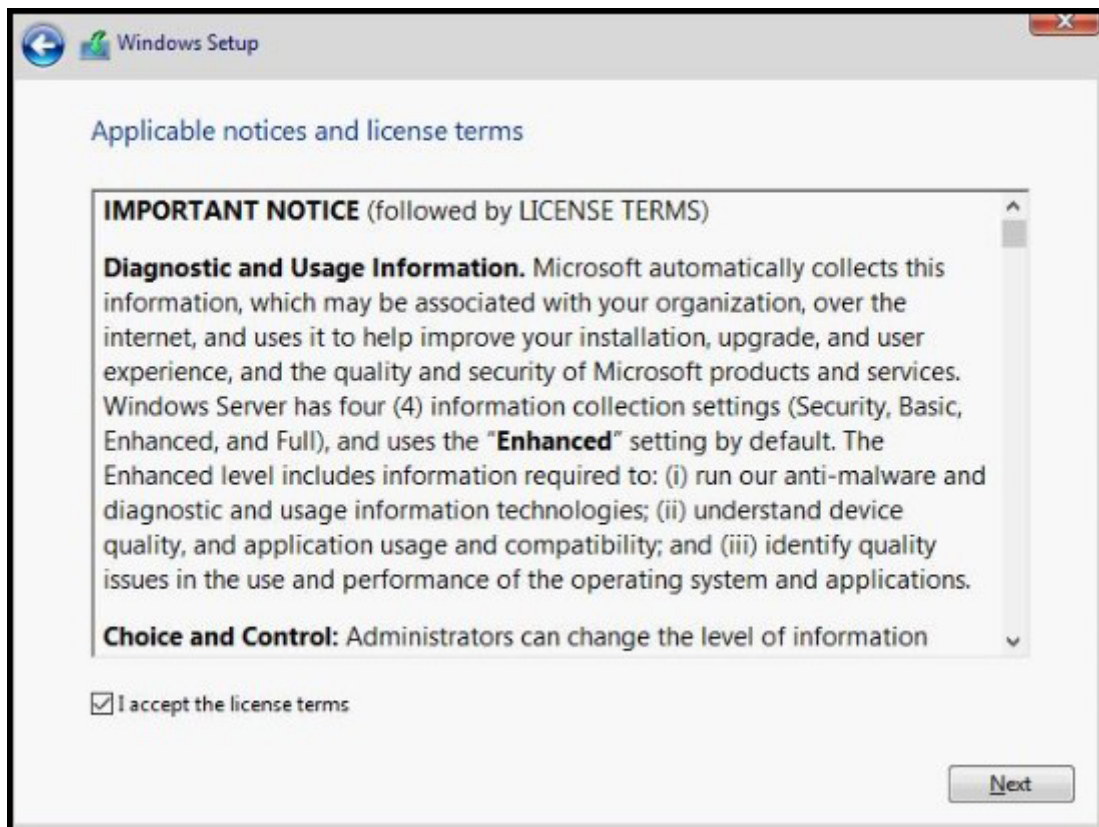


Ilustración 32. Términos de licencia y avisos correspondientes

17. En la ventana **¿Qué tipo de instalación desea?** seleccione **Solo instalación de Windows personalizada (avanzado)**.

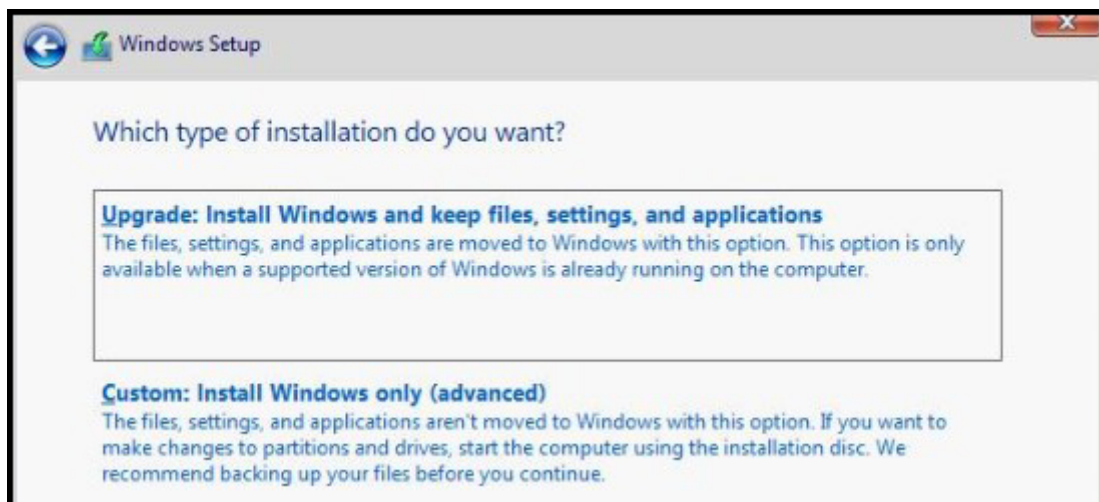


Ilustración 33. Tipos de instalación

18. En la ventana **¿Dónde desea instalar Windows?** seleccione el espacio no asignado donde desee instalar el sistema operativo. Para crear una partición, realice lo siguiente:
- Haga clic en **New (Nuevo)**.

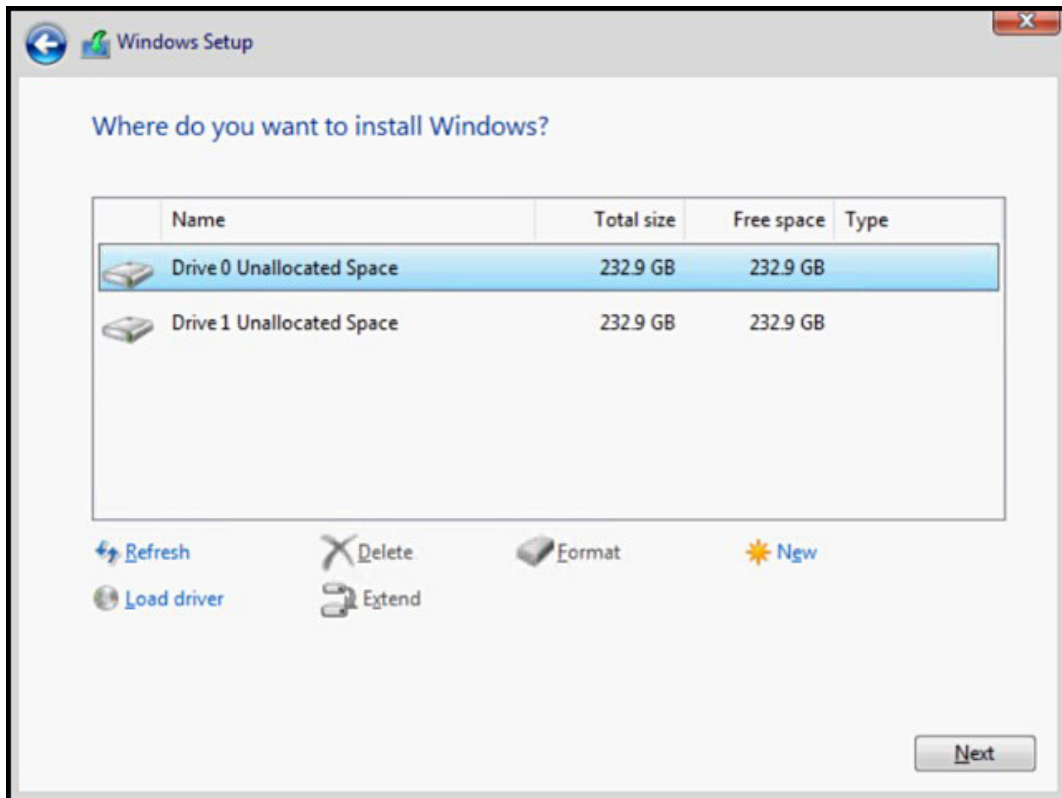


Ilustración 34. Seleccione la ubicación para la instalación

- b. En la casilla **Tamaño**, introduzca o seleccione el tamaño de la partición en MB y haga clic en **Aplicar**.

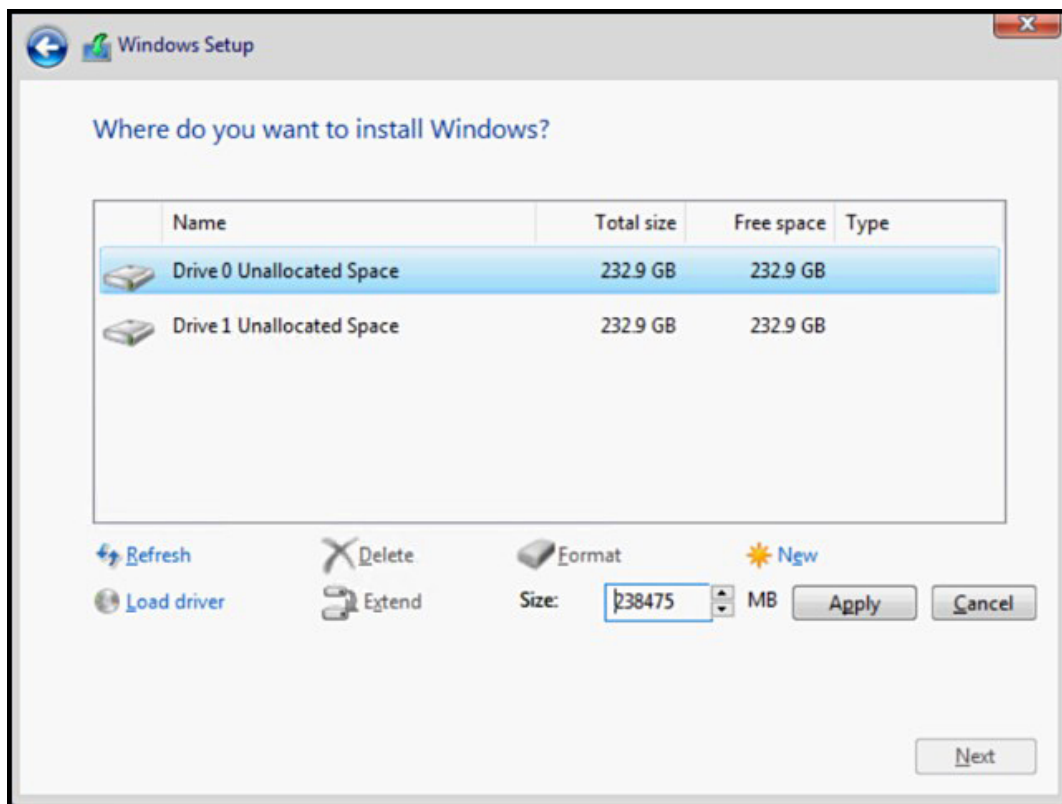


Ilustración 35. Seleccione el tamaño de la partición

Aparece el mensaje siguiente:

To ensure that all Windows features work correctly, Windows might create additional partition for system files

c. Haga clic en **Aceptar**.

NOTA: El tamaño de partición mínimo recomendado para la partición primaria de las ediciones Standard y Datacenter es de 40 GB, y para la edición Essentials es de 60 GB. Si va a instalar un módulo de memoria adicional en el sistema, es posible que necesite espacio adicional en la partición principal para ubicar el archivo de paginación y el archivo de hibernación. Durante la instalación, se muestra un tamaño de partición recomendado en la pantalla en función del tamaño de la memoria del sistema. Siga las instrucciones que se indican en pantalla. Si selecciona **Instalación principal**, es posible que necesite menos espacio en disco para la partición primaria. Para obtener más información sobre el particionamiento de unidades, consulte [Particionamiento de unidades](#).

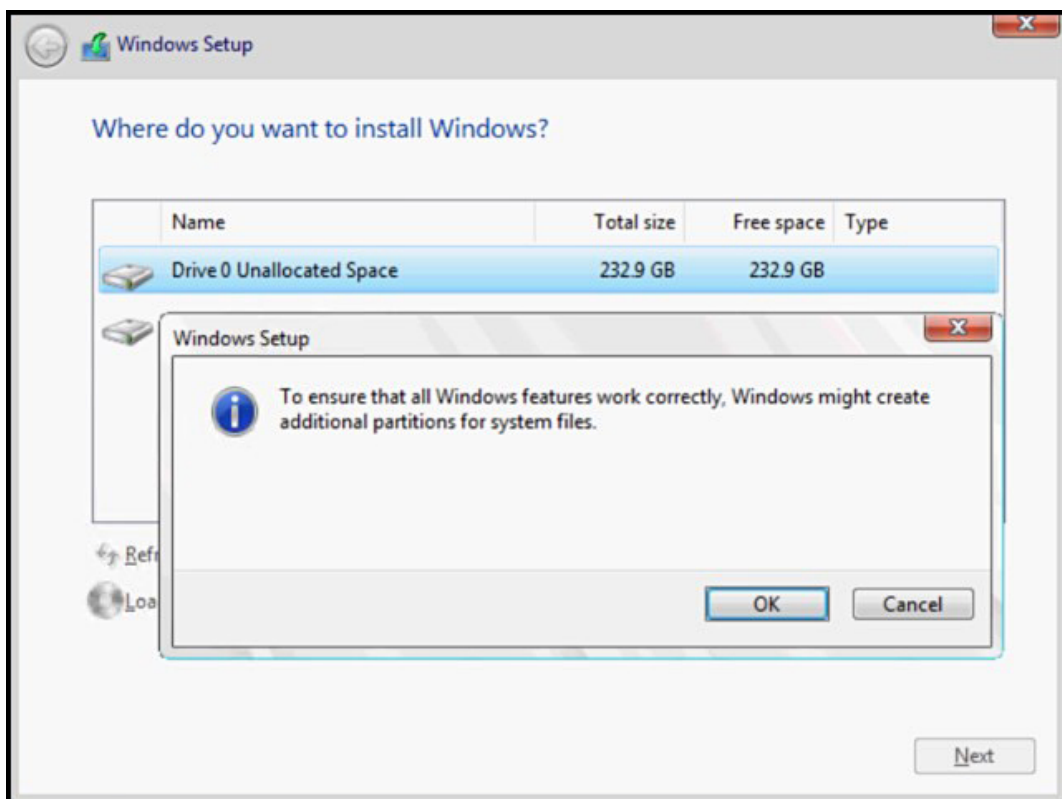


Ilustración 36. Windows podría crear particiones adicionales para archivos del sistema

19. Seleccione la partición del sistema operativo recién creada y haga clic en **Siguiente**.

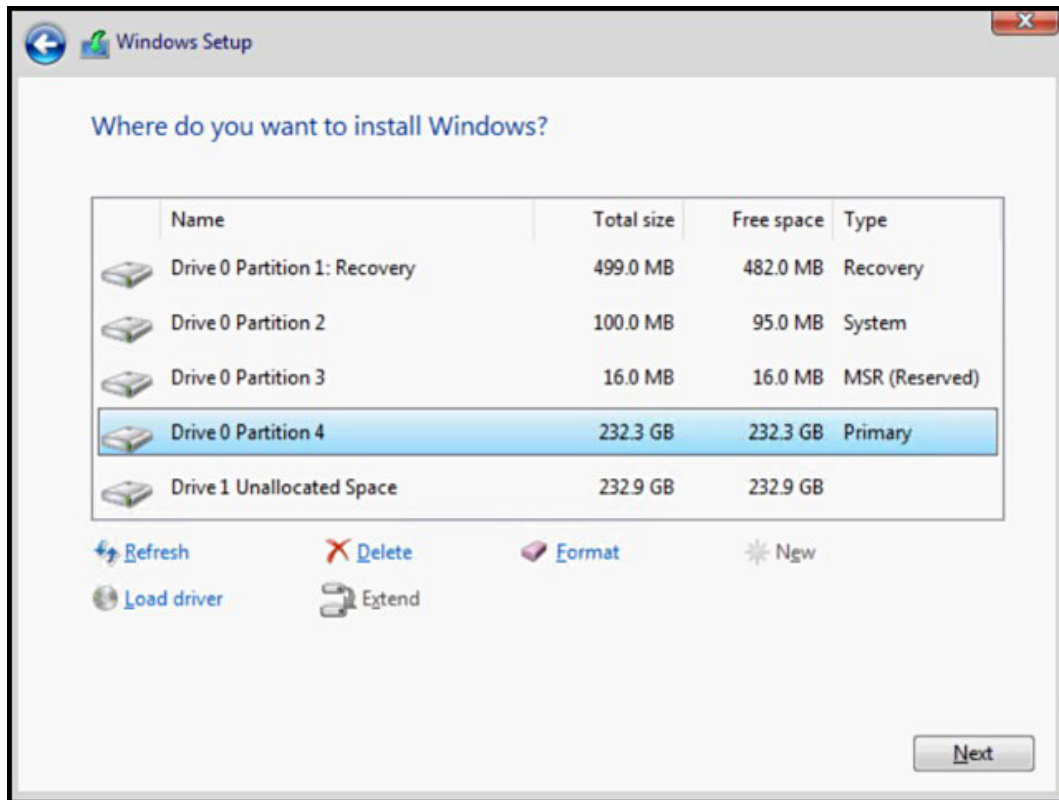


Ilustración 37. Seleccione la partición del sistema operativo recién creada

El sistema se reinicia una vez que se instala el sistema operativo.

20. Introduzca la contraseña de administrador, vuelva a introducirla para confirmarla y haga clic en **Finalizar**.

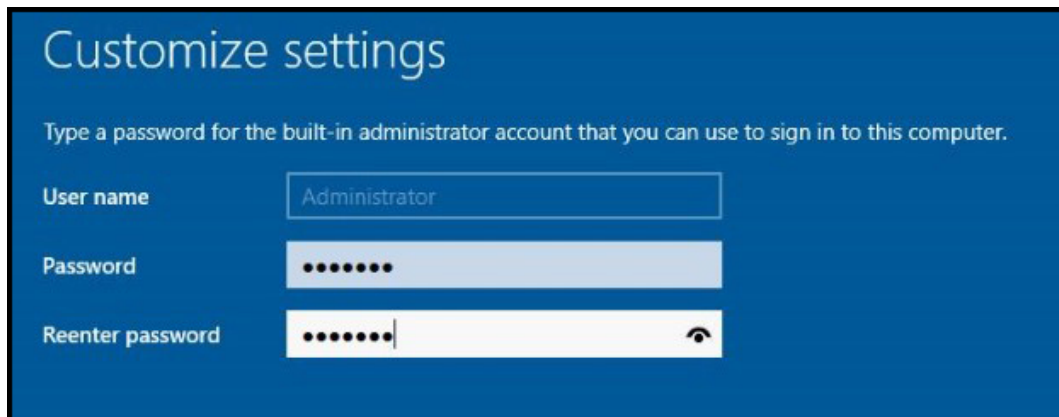


Ilustración 38. Personalice la configuración

21. Después de que el sistema se reinicie, presione Ctrl+Alt+Supr para iniciar sesión en el sistema.

22. Escriba la contraseña de administrador y presione Intro.

NOTA: Windows Server 2019 Essentials no incluye la función Essentials Experience. Windows Server 2019 Essentials se puede configurar como una controladora de dominio mediante la instalación de la función Servicios de dominio de Active Directory desde el **Administrador del servidor**. Consulte [Introducción a Windows Server 2019](#).

El sistema operativo se ha instalado correctamente.

NOTA: Cuando haya iniciado sesión, puede utilizar el **Tablero del administrador del servidor** para configurar y administrar diferentes funciones y características del sistema operativo.

Se recomienda instalar las últimas revisiones y actualizaciones de seguridad de Microsoft después de instalar Microsoft Windows Server 2019. Puede descargar o utilizar las actualizaciones de Windows disponibles para el sistema a fin de instalar estas revisiones y actualizaciones de seguridad.

Dell EMC recomienda que instale las últimas revisiones y actualizaciones de seguridad de formulario "1D" o posterior de Microsoft en el sistema mediante las actualizaciones de Windows, o mediante la descarga de las últimas actualizaciones después de instalar el sistema operativo.

Partición de unidades

La partición de unidades le permite dividir un espacio de unidad de disco duro en varias unidades virtuales (VD). Cada VD es llamada partición. Hay dos tipos de esquemas de particiones:

- Esquema de registro de arranque principal
- Esquema de tabla de partición GUID

Las principales consideraciones que debemos tener en cuenta para seleccionar entre los esquemas de partición son las siguientes:

- Espacio de unidad de disco duro
- Versión del sistema operativo
- Software instalado o que se va a instalar en el sistema operativo

Temas:

- [Esquema de registro de arranque principal](#)
- [Esquema de tabla de partición GUID](#)

Esquema de registro de arranque principal

La mayoría de los sistemas operativos utilizan el esquema de particiones heredadas de registro de arranque maestro (MBR). El espacio de almacenamiento de datos total de una unidad de disco duro de computadora se divide en un máximo de cuatro particiones principales.

El esquema de partición MBR se utiliza en las versiones anteriores de los sistemas operativos de Microsoft. El esquema de partición MBR es compatible con un tamaño de volumen inferior a 2 TB.

Para obtener más información sobre particiones y volúmenes, consulte la sección Particiones y volúmenes en www.technet.microsoft.com.

Esquema de tabla de partición GUID

El esquema de tabla de partición de GUID (GPT) es un nuevo estándar para el diseño de la tabla de partición en una unidad de disco duro. Es parte del estándar de interfaz de firmware extensible (EFI), que reemplaza el BIOS del sistema.

NOTA: Se recomienda utilizar el esquema de partición GPT, ya que es más flexible, es compatible con unidades de disco duro de mayor tamaño y tiene varias características y mecanismos de recuperación que no están disponibles en el esquema de partición MBR.

Para obtener más información sobre particiones y volúmenes, consulte la sección Particiones y volúmenes en www.technet.microsoft.com. Para obtener información sobre GPT, consulte la sección de preguntas frecuentes de Windows y GPT en www.microsoft.com.

Recursos y soporte

Temas:

- [Matriz de compatibilidad de sistemas operativos para servidores PowerEdge de Dell|EMC](#)
- [Documentación y recursos de video](#)
- [Identificación de las series de servidores PowerEdge de Dell EMC](#)
- [Descargue controladores y firmware](#)

Matriz de compatibilidad de sistemas operativos para servidores PowerEdge de Dell|EMC

El sistema operativo Windows Server solo se puede instalar en servidores PowerEdge de Dell|EMC seleccionados. Para obtener una lista de sistemas operativos compatibles y servidores PowerEdge de Dell|EMC, consulte los sistemas operativos de Microsoft Server compatibles con modelos de PowerEdge específicos en Dell.com/ossupport.

Documentación y recursos de video

Tabla 1. Recursos de video y documentación adicionales para el servidor

Tarea	Descripción	Ubicación
Configuración de su servidor	Para obtener información sobre la instalación del sistema en un rack, consulte la Documentación del rack incluida con la solución del rack o el documento <i>Introducción</i> enviado con el servidor.	www.dell.com/poweredgemanuals
	Para obtener información sobre cómo las especificaciones técnicas y cómo encender el servidor, consulte el documento <i>Introducción</i> enviado con el servidor.	www.dell.com/poweredgemanuals
Configuración del servidor	Para obtener más información sobre las funciones de iDRAC, la configuración y el inicio de sesión en iDRAC y la administración remota del servidor, consulte la <i>Guía del usuario de iDRAC</i> .	www.dell.com/idracmanuals
	Para obtener información sobre la instalación del sistema operativo, consulte la documentación del sistema operativo.	www.dell.com/operatingsystemmanuals
	Para obtener más información sobre los subcomandos del administrador de controladora de acceso remoto (RACADM) y las interfaces de RACADM compatibles, consulte la <i>Guía de</i>	www.dell.com/idracmanuals

Tabla 1. Recursos de video y documentación adicionales para el servidor (continuación)

Tarea	Descripción	Ubicación
	<i>referencia de la línea de comandos de RACADM para iDRAC.</i>	
	Para obtener información sobre la actualización de controladores y firmware, consulte la sección "Descarga de controladores y firmware" en este documento.	www.dell.com/support/drivers
Administración del servidor	Para obtener información sobre el software de administración del servidor ofrecido por Dell, consulte la <i>Guía de descripción general de administración de sistemas OpenManage de Dell EMC</i> .	www.dell.com/openmanagemanuals
	Para obtener información sobre la configuración, el uso y la solución de problemas de OpenManage, consulte la <i>Guía del usuario de OpenManage Server Administrator de Dell EMC</i> .	www.dell.com/openmanagemanuals
	Para obtener información sobre la instalación, el uso y la solución de problemas de OpenManage Essentials de Dell EMC, consulte la <i>Guía del usuario de OpenManage Essentials de Dell EMC</i> .	www.dell.com/openmanagemanuals
	Para obtener información sobre la instalación y el uso de la herramienta de soporte electrónico de sistemas de Dell EMC (DSET), consulte la <i>Guía del usuario de la herramienta de soporte electrónico de sistemas de Dell EMC (DSET)</i> .	www.dell.com/supportassist
	Para obtener información sobre la instalación y el uso del administrador de sistemas activo (ASM), consulte la <i>Guía del usuario de Active System Manager</i> .	Dell.com/asmdocs
	Para comprender las funciones de Lifecycle Controller (LCC) de Dell EMC, consulte la <i>Guía del usuario de Lifecycle Controller de Dell EMC</i> .	www.dell.com/idracmanuals
	Para obtener información sobre la administración de sistemas empresariales de programas para partners, consulte los documentos de <i>Administración de sistemas empresariales y conexiones de OpenManage</i> .	www.dell.com/OME-modular
	Para obtener información sobre la administración de sistemas clientes y conexiones, consulte la documentación <i>Administración de sistemas clientes y conexiones de OpenManage</i> .	www.dell.com/omconnectionsclient

Tabla 1. Recursos de video y documentación adicionales para el servidor (continuación)

Tarea	Descripción	Ubicación
	Para obtener información sobre cómo ver el inventario, realizar tareas de configuración y supervisión, encender y apagar los servidores de forma remota, y habilitar alertas para eventos en servidores y componentes mediante la controladora de administración del chasis (CMC) de Dell EMC, consulte la guía del usuario de Dell EMC.	www.dell.com/cmcmmanuals
Cómo trabajar con controladores RAID Dell EMC PowerEdge	Para obtener información sobre las funciones de las controladoras RAID de PowerEdge (PERC) de Dell EMC y la implementación de las tarjetas PERC, consulte la documentación de la controladora de almacenamiento.	www.dell.com/storagecontrollermanuals
Sucesos y mensajes de error	Para obtener información sobre la comprobación de mensajes de error y eventos generados por el firmware del sistema y los agentes que supervisan componentes del sistema, consulte la <i>Guía de referencia de mensajes de error y eventos de Dell EMC</i> .	www.dell.com/openmanagemanuals
Instalación del sistema operativo MS Windows Server en el modo de UEFI mediante Lifecycle Controller		www.youtube.com/watch?v=3uCuQKNIQpY
Instalación manual del sistema operativo MS Windows Server en modo de UEFI		www.youtube.com/watch?v=T7UpmwS5Ba4

Identificación de las series de servidores PowerEdge de Dell EMC

Las series de servidores PowerEdge de Dell EMC se dividen en diferentes categorías, en función de su configuración. Como referencia, se conocen como series de servidores YX2X, YX3X, YX4X, YX4XX o YX5XX. A continuación, se describe la estructura para la convención de nomenclatura:

La letra Y indica las letras del número de modelo del servidor. Los caracteres alfabéticos indican el factor de forma del servidor. A continuación, se describen los factores de forma:

- Nube (C)
- Flexible (F)
- Modular (M o MX)
- Rack (R)
- Torre (T)

La letra X denota los números en el número de modelo del servidor. Los números brindan diversas indicaciones sobre el servidor.

- El primer dígito (indicado por X) denota el flujo de valor o la clase del servidor.
 - 1 a 5: iDRAC básica
 - 6 a 9: iDRAC Express
- El segundo dígito denota la serie del servidor. Se conserva en la convención de nomenclatura del servidor y no se reemplaza por la letra X.

- 0: serie 10
- 1: serie 11
- 2: serie 12
- 3: serie 13
- 4: serie 14
- 5: serie 15
- El tercer dígito (indicado por X) denota el número de zócalos de procesador compatibles con una serie de servidores. Esto solo corresponde a partir de la serie 14 de servidores PowerEdge.
 - 1: servidor de un zócalo
 - 2: servidor de dos zócalos
- El último dígito (indicado por X) siempre indica la marca del procesador, como se describe a continuación:
 - 0: Intel
 - 5: AMD

Tabla 2. Convención de nomenclatura y ejemplos para servidores PowerEdge

Servidores YX3X	Sistemas YX4X	Sistemas YX4XX	YX5XX
PowerEdge M630	PowerEdge M640	PowerEdge R6415	PowerEdge R6515
PowerEdge M830	PowerEdge R440	PowerEdge R7415	PowerEdge R7515
PowerEdge T130	PowerEdge R540	PowerEdge R7425	PowerEdge R6525

Descargue controladores y firmware

Se recomienda la descarga e instalación del BIOS, los controladores y el firmware de administración de sistemas más recientes en el sistema.

Asegúrese de borrar la caché del explorador web antes de descargar los controladores y el firmware.

1. Vaya a www.dell.com/support/drivers.
2. En la sección **Controladores y descargas**, introduzca la etiqueta de servicio del sistema en el campo **Introduzca una etiqueta de servicio de Dell, una ID de producto de Dell EMC o un modelo** y haga clic en el botón de flecha derecha.

 **NOTA:** Si no tiene la etiqueta de servicio, haga clic en **Detectar computadora** para permitir que el sistema detecte automáticamente su etiqueta de servicio.

3. Haga clic en **Controladores y descargas**. Aparecerá una lista de actualizaciones correspondientes.
4. Descargue los controladores o el firmware en una unidad USB, un CD o un DVD.

Cómo ponerse en contacto con Dell EMC

Dell EMC proporciona varias opciones de servicio y asistencia en línea o telefónica. La disponibilidad varía según el país y el producto, y es posible que algunos servicios no estén disponibles en su área. Si desea comunicarse con Dell EMC para tratar cuestiones relacionadas con las ventas y el soporte técnico o problemas con el servicio de atención al cliente, consulte www.dell.com/contactdell.

Si no dispone de una conexión a Internet activa, puede encontrar información de contacto en la factura de compra, el albarán, el recibo o el catálogo de productos de Dell.