


Dell Latitude E7470

Brukerhåndbok



Merknader, forholdsregler og advarsler

 **MERK:** En merknad inneholder viktig informasjon som hjelper deg med å bruke ditt produkt mer effektivt.

 **FORSIKTIG:** Angir enten potensiell fare for maskinvaren eller tap av data, og forteller hvordan du kan unngå problemet.

 **ADVARSEL:** ADVARSEL angir potensiell fare for skade på eiendom, personskade eller død.

Innholdsfortegnelse

Kapittel 1: Arbeide på datamaskinen.....	6
Sikkerhetsanvisninger.....	6
Gjør følgende før du foretar arbeid inne i datamaskinen:.....	6
Slå av datamaskinen.....	7
Etter at du har arbeidet inne i datamaskinen.....	7
Kapittel 2: Ta ut og installere komponenter.....	8
Anbefalte verktøy.....	8
SIM-kort (Subscriber Identity Module).....	8
Removing the SIM card (Ta ut SIM-kortet).....	8
Sette inn SIM-kortet.....	9
SD-kort.....	9
Removing the SD Card (Ta ut SD-kortet).....	9
Sette inn SD-kortet.....	10
Bunndeksel.....	10
Ta av bunndekselet.....	10
Sette på bunndekselet.....	10
Batteri.....	10
Lithium-ion battery precautions (Forholdsregler for litium-ion-batteri).....	10
Ta ut batteriet.....	11
Sette inn batteriet.....	11
SSD (Solid-State Drive).....	12
Ta ut SSD.....	12
Sette inn SSD.....	12
PCIe SSD (Solid State Drive).....	12
Ta ut det valgfrie PCIe SSD.....	12
Sette inn det valgfrie PCIe SSD.....	13
Høytaler.....	13
Ta av høytalerne.....	13
Montere høytalerne.....	14
Klokkebatteri.....	14
Ta ut klokkebatteriet.....	14
Sette inn klokkebatteriet.....	15
WWAN-kort.....	15
Ta ut WWAN-kortet.....	15
Sette inn WWAN-kortet.....	16
WLAN-kort.....	16
Ta ut WLAN-kortet.....	16
Sette inn WLAN-kortet.....	17
Minnemoduler.....	17
Ta ut minnemodulen.....	17
Sette inn minnemodulen.....	18
Varmeavleder.....	18
Ta ut varmeavlederenheten.....	18

Sette inn varmeavledereneheten.....	19
Strømkontaktport.....	20
Ta ut strømkontaktporten.....	20
Sette inn strømkontaktporten.....	20
Dokkingramme.....	21
Ta av dokkingrammen.....	21
Sette på dokkingrammen.....	21
Hovedkort.....	21
Ta ut hovedkortet.....	21
Sette inn hovedkortet.....	23
Tastatur.....	23
Ta av tastatureneheten.....	23
Ta tastaturet av tastaturholderen.....	24
Sette tastaturet på tastaturholderen.....	25
Sette på tastatureneheten.....	25
Skjermenhet.....	25
Ta av skjermenheten.....	25
Montere skjermenheten.....	27
Skjermramme.....	28
Ta av skjermrammen.....	28
Montere skjermrammen.....	28
Skjermpanel.....	28
Ta av skjermpanelet.....	28
Sette på skjermpanelet.....	32
Skjermhengsler.....	32
Fjerne skjermhengslet.....	32
Sette på skjermhengslet.....	33
eDP-kabel.....	34
Fjerne eDP-kabelen.....	34
Sette inn eDP-kabelen.....	35
Kamera.....	35
Fjerne kameraet.....	35
Sette på kameraet.....	37
håndleddstøtte.....	37
Sette på plass håndleddstøtten.....	37

Kapittel 3: Systemkonfigurasjon..... 39

Oppstartsrekkefølge.....	39
Navigeringstaster.....	39
Alternativer i systemoppsett.....	40
Generelt (skjermalternativer).....	40
Systemkonfigurasjon (skjermalternativer).....	41
Video (skjermalternativer).....	42
Sikkerhetskjermalternativer.....	42
Sikker oppstart (skjermalternativer).....	43
Intel Software Guard Extensions (skjermalternativer).....	44
Ytelse (skjermalternativer).....	45
Strømstyring (skjermalternativer).....	45
POST-atferd (skjermalternativer).....	46
Støtte for virtualisering (skjermalternativer).....	47

Trådløst (skjermalternativer).....	47
Vedlikehold (skjermalternativer).....	48
Systemlogg (skjermalternativer).....	48
Oppdatere BIOS	48
System- og oppsettpassord.....	49
Tilordne et system- og oppsettpassord.....	49
Slette eller endre et eksisterende system og/eller installasjonspassord.....	50
Kapittel 4: Diagnostikk.....	51
Enhanced Pre-Boot System Assessment – ePSA-diagnostikk.....	51
Enhetsstatuslamper.....	51
Batteristatuslamper.....	52
Kapittel 5: Spesifikasjoner.....	53
Kapittel 6: Kontakte Dell.....	58

Arbeide på datamaskinen

Emner:

- Sikkerhetsanvisninger
- Gjør følgende før du foretar arbeid inne i datamaskinen:
- Slå av datamaskinen
- Etter at du har arbeidet inne i datamaskinen

Sikkerhetsanvisninger

Følg disse sikkerhetsreglene for å beskytte datamaskinen mot mulig skade og ivareta din egen sikkerhet. Hvis ikke annet er angitt, forutsetter hver av prosedyrene i dette dokumentet følgende:

- Du har lest sikkerhetsanvisningene som fulgte med datamaskinen.
 - En komponent kan byttes ut eller--hvis enheten er kjøpt separat--settes inn ved å utføre trinnene for demontering av komponenten i motsatt rekkefølge.
- i** **MERK:** Koble fra alle strømkilder før du åpner datamaskindekselet eller paneler. Når du er ferdig med arbeidet inne i datamaskinen, setter du på plass alle deksler, paneler og skruer før du kobler til strømkilden.
- i** **MERK:** Før du arbeider inne i datamaskinen må du lese sikkerhetsanvisningene som fulgte med datamaskinen. Se mer informasjon om gode arbeidsvaner på hjemmesiden for overholdelse av forskrifter på www.dell.com/regulatory_compliance.
- △** **FORSIKTIG:** Mange reparasjoner kan bare utføres av en autorisert servicetekniker. Du bør bare utføre feilsøking og enkle reparasjoner som tillates i produktokumentasjonen eller angis på Internett eller av telefonservice- og støtteteamet. Skader som oppstår på grunn av reparasjoner som ikke er autorisert av Dell, dekkes ikke av garantien. Les og følg sikkerhetsanvisningene som følger med produktet.
- △** **FORSIKTIG:** Unngå elektrostatisk utlading. Forbind deg selv til jord med en jordingsstropp rundt håndleddet eller ved å berøre en umalt metallflate med jevne mellomrom, for eksempel en kontakt på baksiden av datamaskinen.
- △** **FORSIKTIG:** Vær forsiktig når du håndterer komponenter og kort. Ikke berør komponentene eller kontaktene på et kort. Hold kortene i kantene eller i festebakketten i metall. Komponenter som f.eks. prosessoren, må holdes i kantene, ikke pinnene.
- △** **FORSIKTIG:** Når du kobler fra en kabel, må du trekke i kontakten eller uttrekkstappen, ikke i selve kablet. Enkelte kabler har kontakter med sperretapper. Hvis du kobler fra denne typen kabel, må du presse inn sperretappene før du kobler fra kablet. Når du trekker kontakter fra hverandre, må du trekke dem rett og jevnt ut for å unngå å bøye kontaktpinnene. Når du skal koble til en kabel, må du først kontrollere at begge kontaktene er riktig orientert og innrettet.
- i** **MERK:** Fargen på datamaskinen og enkelte komponenter kan se annerledes ut enn i dette dokumentet.

Gjør følgende før du foretar arbeid inne i datamaskinen:

For å unngå å skade datamaskinen må du utføre trinnene nedenfor før du begynner å arbeide inne i datamaskinen.

1. Pass på at du følger [Sikkerhetsanvisninger](#) på side 6.
2. Pass på at arbeidsunderlaget er plant og rent, slik at du unngår riper i datamaskindekselet.
3. Slå av datamaskinen (se [Slå av datamaskinen](#) på side 7).





⚠ FORSIKTIG: Når du skal koble fra en nettverkskabel, må du først koble kabelen fra datamaskinen og deretter fra nettverksenheten.

4. Koble alle nettverkskabler fra datamaskinen.
5. Koble datamaskinen og alt tilkoblet utstyr fra strømuttakene.
6. Trykk og hold inne strømknappen mens datamaskinen er koblet fra, for å jorde hovedkortet.
7. Ta av dekselet.

⚠ FORSIKTIG: Før du berører noe inne i datamaskinen bør du jorde deg selv ved å berøre en ulakkert metallflate, f.eks metallet på baksiden av datamaskinen. Mens du arbeider bør du ved jevne mellomrom berøre en ulakkert metallflate for å utlade statisk elektrisitet som kan skade de interne komponentene.

Slå av datamaskinen

⚠ FORSIKTIG: Lagre og lukk alle åpne filer og avslutt eventuelle åpne programmer før du slår av datamaskinen hvis du vil unngå å miste data.

1. Slik slår du av datamaskinen:
 - I Windows 10 (ved hjelp av et trykk på aktivert enhet eller musen):
 - a. Klikk på eller ta hurtig på .
 - b. Klikk på eller ta hurtig på  og klikk eller ta hurtig deretter på **Shut down (Slå av)**.
 - I Windows 8 (ved hjelp av et trykk på aktivert enhet):
 - a. Sveip med fingeren fra høyre skjermkant slik at du åpner, og velg **amulett**menyen, og velg **Settings (Innstillinger)**.
 - b. Trykk på  og ta hurtig på **Shut down (Slå av)**
 - I Windows 8 (ved hjelp av en mus):
 - a. Pek i øvre høyre hjørne av skjermen og klikk **Settings (innstillinger)**.
 - b. Klikk på  og klikk deretter på **Shut down (Slå av)**.
 - I Windows 7:
 - a. Klikk på **Start**.
 - b. Klikk på **Shut down (Slå av)**.
2. Kontroller at datamaskinen og alt tilkoblet utstyr er slått av. Hvis ikke datamaskinen og tilkoblet utstyr ble automatisk slått av da du avsluttet operativsystemet, holder du inne strømknappen i ca. 6 sekunder for å slå dem av.

Etter at du har arbeidet inne i datamaskinen

Når du er ferdig med å sette alt tilbake, må du passe på at du kobler til eventuelle eksterne enheter, kort og kabler før du slår på datamaskinen.

⚠ FORSIKTIG: Bruk bare batteriet som er beregnet på denne bestemte Dell-datamaskinen, for å unngå skade på datamaskinen. Ikke bruk batterier som er beregnet på andre Dell-datamaskiner.

1. Koble til eksternt utstyr, for eksempel portreplikator eller mediebase, og sett inn igjen eventuelle kort, som ExpressCard.
2. Koble telefon- og nettverkskablene til datamaskinen.

⚠ FORSIKTIG: Hvis du skal koble til en nettverkskabel, kobles først kabelen til nettverksenheten og deretter til datamaskinen.

3. Sett inn batteriet.
4. Sett på bunndekselet.
5. Koble til datamaskinen og alle tilkoblede enheter i strømuttakene.
6. Slå på datamaskinen.

Ta ut og installere komponenter

Denne delen gir detaljert informasjon om hvordan du kan fjerne og installere komponentene i datamaskinen.

Emner:

- [Anbefalte verktøy](#)
- [SIM-kort \(Subscriber Identity Module\)](#)
- [SD-kort](#)
- [Bunndeksel](#)
- [Batteri](#)
- [SSD \(Solid-State Drive\)](#)
- [PCIe SSD \(Solid State Drive\)](#)
- [Høytaler](#)
- [Klokkebatteri](#)
- [WWAN-kort](#)
- [WLAN-kort](#)
- [Minne moduler](#)
- [Varmeavleder](#)
- [Strømkontaktport](#)
- [Dokkingramme](#)
- [Hovedkort](#)
- [Tastatur](#)
- [Skjermenhet](#)
- [Skjermramme](#)
- [Skjermpanel](#)
- [Skjermhengsler](#)
- [eDP-kabel](#)
- [Kamera](#)
- [håndleddstøtte](#)

Anbefalte verktøy

Prosedurene i dette dokumentet kan kreve at du bruker følgende verktøy:

- En liten skrutrekker med vanlig blad
- Stjerneskrudern nr. 1
- Liten plasspiss
- Sekskanttrekker

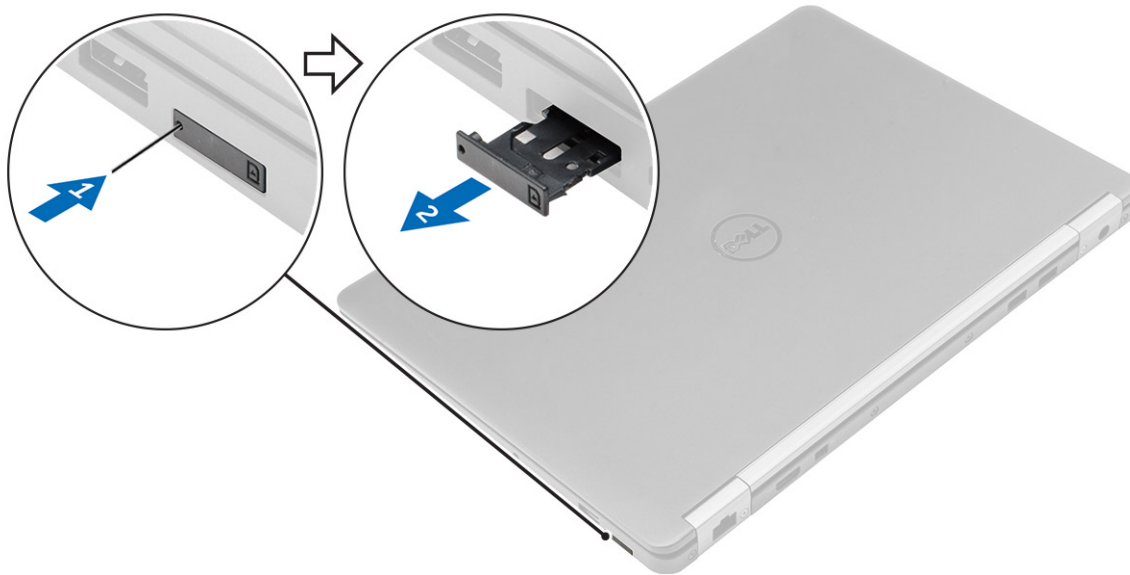
SIM-kort (Subscriber Identity Module)

Removing the SIM card (Ta ut SIM-kortet)

⚠ FORSIKTIG: Hvis du tar ut Subscriber Identification Module-kortet (SIM-kortet) når datamaskinen er slått på, kan dette føre til tap av data eller skade på kortet. Kontroller at datamaskinen er slått av eller at nettverkstilkoblingene er deaktivert.

1. Sett en binders eller et verktøy som brukes til å ta ut SIM-kortet inn i pinnehullet på SIM-kortholderen [1].
2. Trekk SIM-kortholderen for å fjerne den [2].

3. Ta SIM-kortet ut av SIM-kortholderen.
4. Trykk SIM-kortholderen ned i sporet helt til den låses på plass med et klikk.



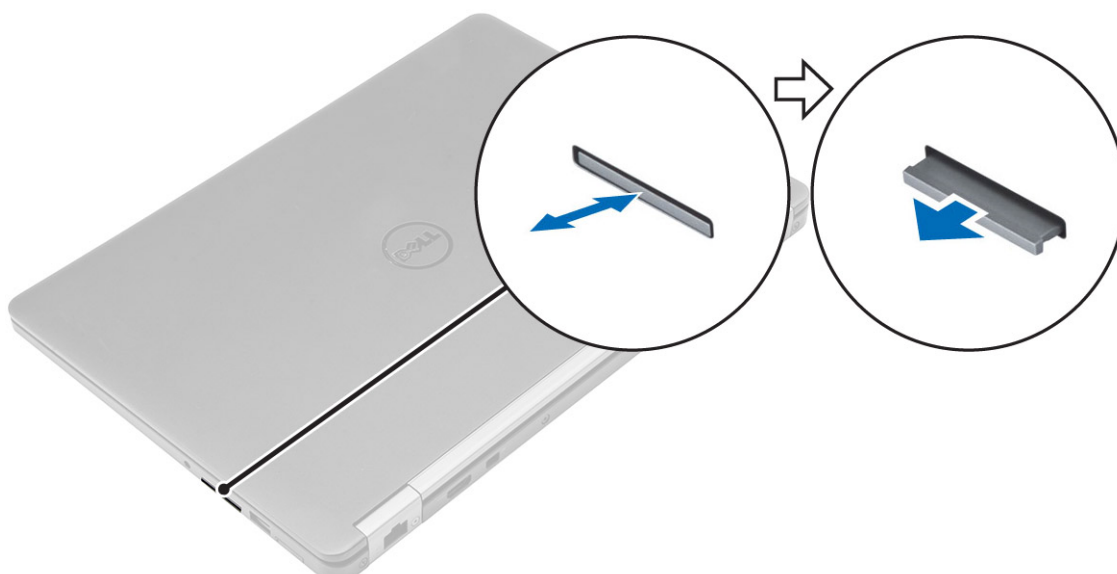
Sette inn SIM-kortet

1. Følg fremgangsmåten i [Etter at du har arbeidet inne i datamaskinen](#).
2. Sett en binders eller et verktøy som brukes til å ta ut SIM-kortet inn i pinnehullet.
3. Trekk SIM-kortholderen å fjerne den.
4. Sett SIM-kortet på SIM-kortholderen.
5. Trykk SIM-kortholderen ned i sporet helt til den låses på plass med et klikk.

SD-kort

Removing the SD Card (Ta ut SD-kortet)

1. Følg prosedyren i [Før du arbeider inne i datamaskinen](#).
2. Trykk inn Secure Digital-kortet (SD-kortet) for å løsne det fra datamaskinen.
3. Ta SD-kortet ut av datamaskinen.




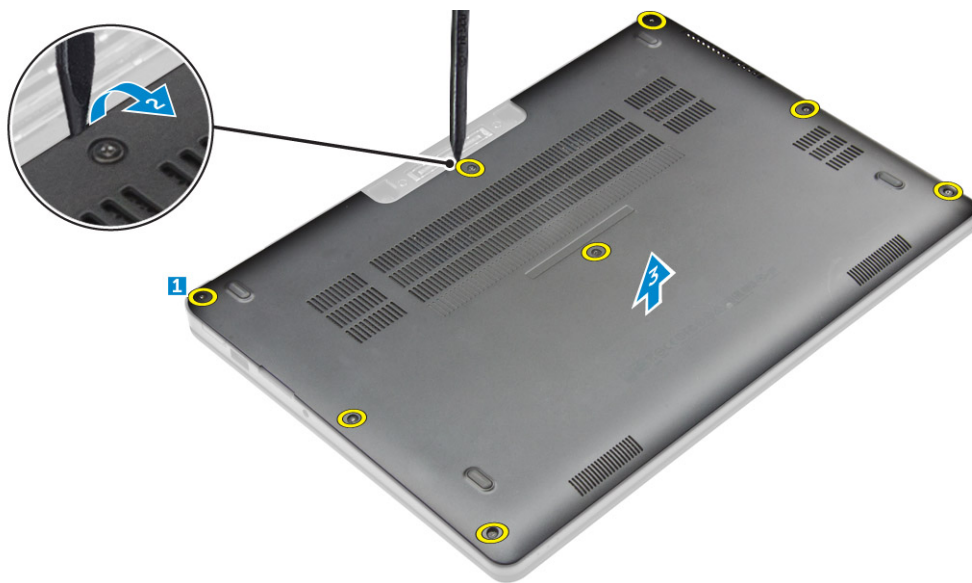
Sette inn SD-kortet

1. Skyv Secure Digital-kortet (SD-kortet) inn i sporet til det klikker på plass.
2. Følg prosedyren i [Etter at du har arbeidet inne i datamaskinen](#).

Bunndeksel

Ta av bunndekselet

1. Følg prosedyren i [Før du arbeider inne i datamaskinen](#).
 2. Slik fjerner du bunndekselet:
 - a. Løsne skruene som fester bunndekselset til datamaskinen [1].
 - b. Løft dekkelet fra kantene, og ta det ut av datamaskinen [2,3].
-  **MERK:** Det kan hende du trenger en plastspiss for å løfte bunndekselet fra kantene.



Sette på bunndekselet

1. Juster tappene på bunndekslet etter sporene på datamaskinen.
2. Trykk på kantene av dekkelet til det klikker på plass.
3. Trekk til skruene for å feste bunndekslet til datamaskinen.
4. Følg fremgangsmåten i [Etter at du har arbeidet inne i datamaskinen](#).

Batteri

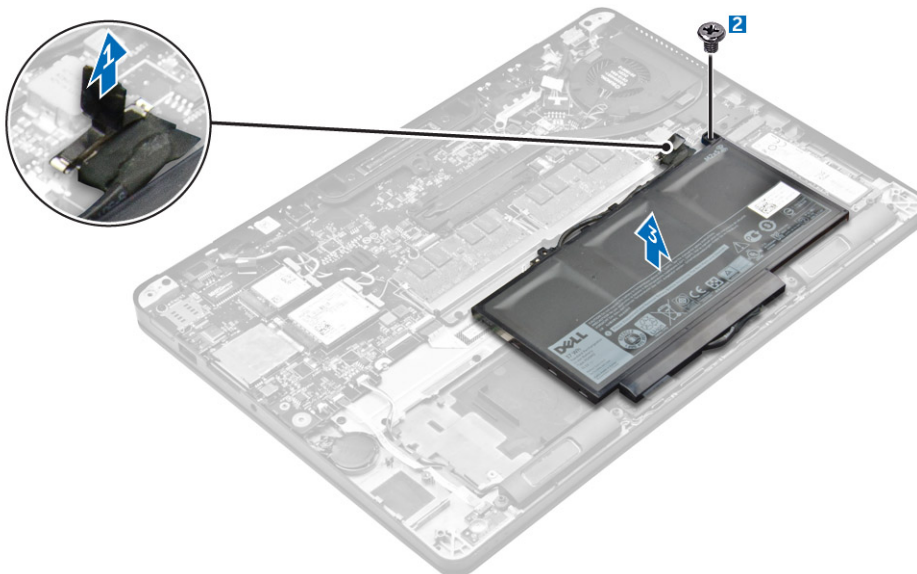
Lithium-ion battery precautions (Forholdsregler for litium-ion-batteri)

-  **FORSIKTIG:**
- Vær forsiktig når du håndterer litium-ion-batterier.

- Lad ut batteriet så mye som mulig før du tar det ut av systemet. Dette kan gjøres ved å koble strømadapteren fra systemet for at batteriet skal lades ut.
- Ikke knus, slipp, ødelegg eller gjennombore batteriet ved bruk av fremmedlegemer.
- Ikke utsett batteriet for høye temperaturer, eller demontere batteripakker og celler.
- Ikke trykk på overflaten av batteriet.
- Ikke bøy batteriet.
- Ikke bruk verktøy av noe slag for å lirke på eller mot batteriet.
- Sørg for at du ikke mister eller forlegger skruene ved service av dette produktet for å forhindre utilsiktet punktering eller skade på batteriet og andre systemkomponenter.
- Hvis batteriet sitter fast i en enhet som et resultat av oppsvulming, må du ikke prøve å løsne batteriet, da punktering, bøying, eller knusing av et litium-ion-batteri kan være farlig. Ta kontakt for hjelp og flere instruksjoner ved et slikt tilfelle.
- Hvis batteriet sitter fast i datamaskinen som et resultat av oppsvulming, må du ikke prøve å løsne batteriet, da punktering, bøying, eller knusing av et litium-ion-batteri kan være farlig. Kontakt Dells tekniske kundestøtte for hjelp ved et slikt tilfelle. Se <https://www.dell.com/support>.
- Kjøp alltid genuine batterier fra <https://www.dell.com> eller autoriserte Dell-partnere og videreførhandlere.

Ta ut batteriet

1. Følg prosedyren i [Før du arbeider inne i datamaskinen](#).
2. Ta av [bunndekslet](#).
3. Slik tar du ut batteriet:
 - a. Koble høyttalerkabelen fra kontakten på hovedkortet [1].
 - b. Fjern skruenesom fester batteriet til datamaskinen [2].
 - c. Løft batteriet bort fra datamaskinen [3].



Sette inn batteriet

1. Juster tappene på batteriet etter sporene i håndleddstøtten.

MERK: Kontroller at batterikabelen er lagt gjennom kabelføringsklemmene på batteriet.
2. Stram til skruene som fester batteriet til datamaskinen.

MERK: Antall skruer kan variere avhengig av typen batteri.

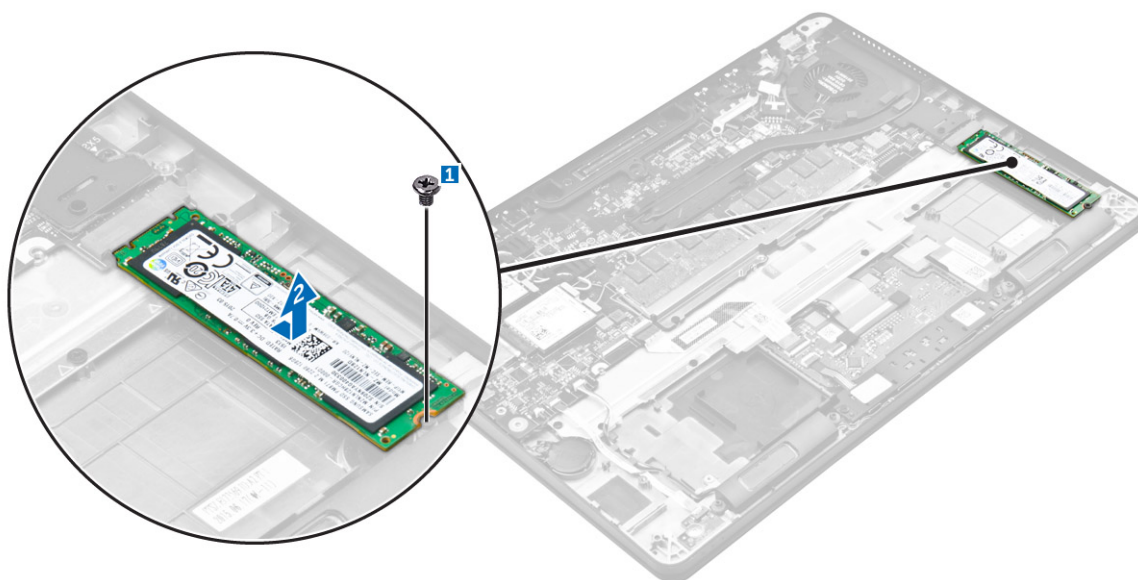
3. Koble batterikabelen til kontakten på hovedkortet.
4. Sett på [bunndekselet](#).
5. Følg fremgangsmåten i [Etter at du har arbeidet inne i datamaskinen](#).

SSD (Solid-State Drive)

Ta ut SSD

 **MERK:** Systemet rommer enten en SSD-disk eller PCIe SSD, ikke begge.

1. Følg prosedyren i [Før du arbeider inne i datamaskinen](#).
2. Ta av:
 - a. [bunndeksel](#)
 - b. [batteri](#)
3. Slik tar du ut SSD:
 - a. Fjern skruen som fester SSD til datamaskinen [1].
 - b. Ta SSD ut av datamaskinen [2].



Sette inn SSD

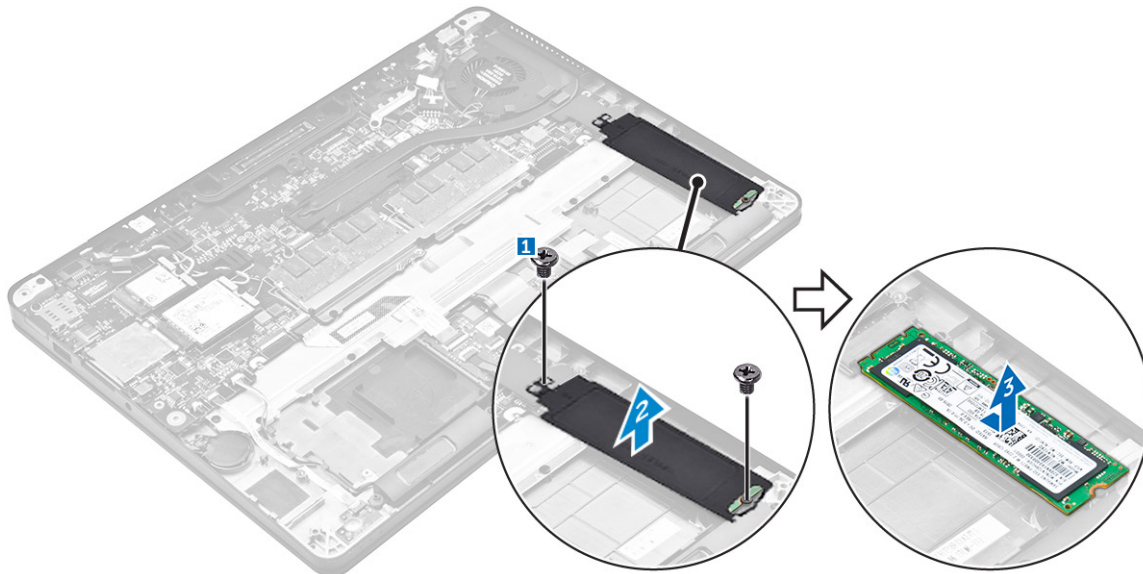
1. Sett SSD-disken inn i kontakten på hovedkortet.
2. Stram til skruen for å feste SSD til datamaskinen.
3. Sett på plass:
 - a. [batteri](#)
 - b. [bunndeksel](#)
4. Følg fremgangsmåten i [Etter at du har arbeidet inne i datamaskinen](#).

PCIe SSD (Solid State Drive)

Ta ut det valgfrie PCIe SSD

1. Følg prosedyren i [Før du arbeider inne i datamaskinen](#).

2. Ta av:
 - a. [bunndeksel](#)
 - b. [batteri](#)
3. Slik tar du ut PCIe SSD:
 - a. Fjern skruene som fester SSD-brakketten til datamaskinen [1].
 - b. Ta ut SSD-brakketten [2].
 - c. Løft SSD ut av datamaskinen [3].



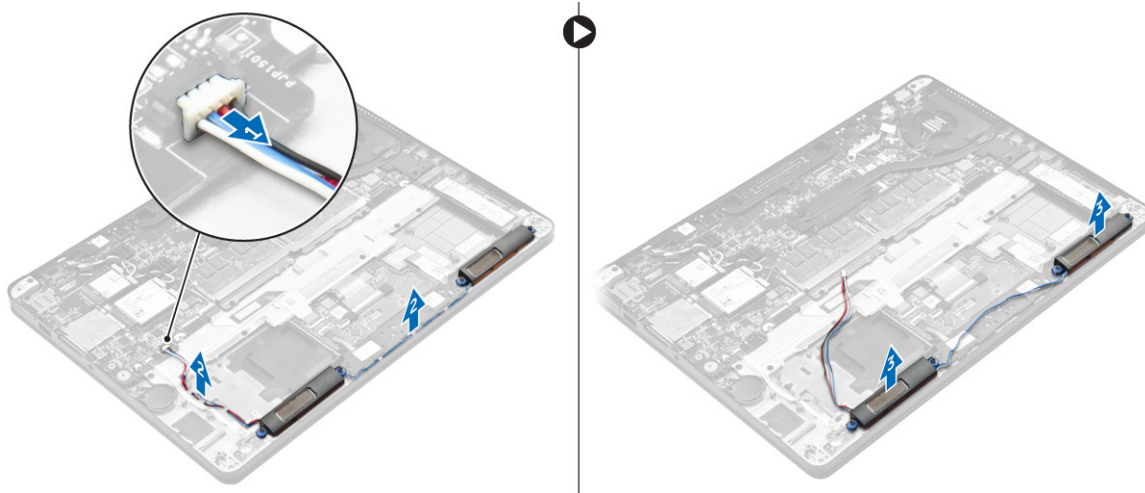
Sette inn det valgfrie PCIe SSD

1. Sett SSD inn i kontakten på hovedkortet.
2. Plasser SSD-brakketten over SSD, og stram til skruene for å feste den til datamaskinen.
3. Sett på plass:
 - a. [batteri](#)
 - b. [bunndeksel](#)
4. Følg fremgangsmåten i [Etter at du har arbeidet inne i datamaskinen](#).

Høytaler

Ta av høytalerne

1. Følg prosedyren i [Før du arbeider inne i datamaskinen](#).
2. Ta av:
 - a. [bunndeksel](#)
 - b. [batteri](#)
3. Slik fjerner du høytaleren:
 - a. Koble høytalerkabelen fra kontakten på hovedkortet [1].
 - b. Løsne høytalerkabelen fra føringsklemmene på styreplaten og datamaskinen [2].
 - c. Ta høytaleren ut av datamaskinen [3].



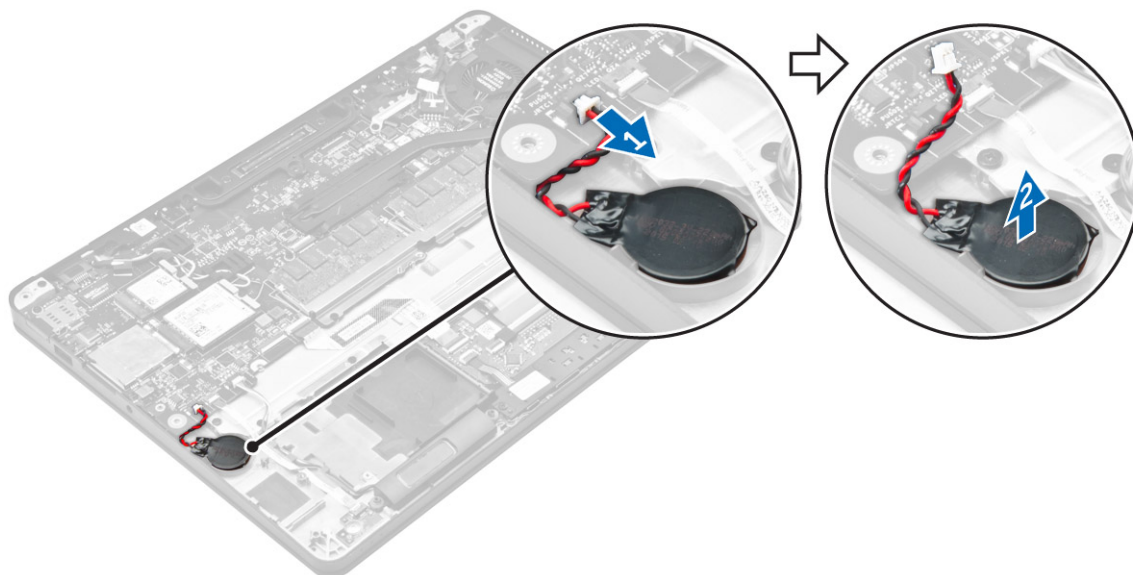
Montere høyttalerne

1. Plasser høyttalerne i sporene på datamaskinen.
2. Før høyttalerkabelen gjennom festeklemmene på datamaskinen.
3. Sett kontakten til høyttalerkabelen inn i kontakten på hovedkortet.
4. Sett på plass:
 - a. batteri
 - b. bunndeksel
5. Følg fremgangsmåten i [Etter at du har arbeidet inne i datamaskinen](#).

Klokkebatteri

Ta ut klokkebatteriet

1. Følg prosedyren i [Før du arbeider inne i datamaskinen](#).
2. Ta av:
 - a. bunndeksel
 - b. batteri
3. Slik tar du ut klokkebatteriet:
 - a. Koble klokkebatterikabelen fra kontakten på hovedkortet [1].
 - b. Løft klokkebatteriet for å løsne det fra klebemidlet, og fjern det fra hovedkortet [2].



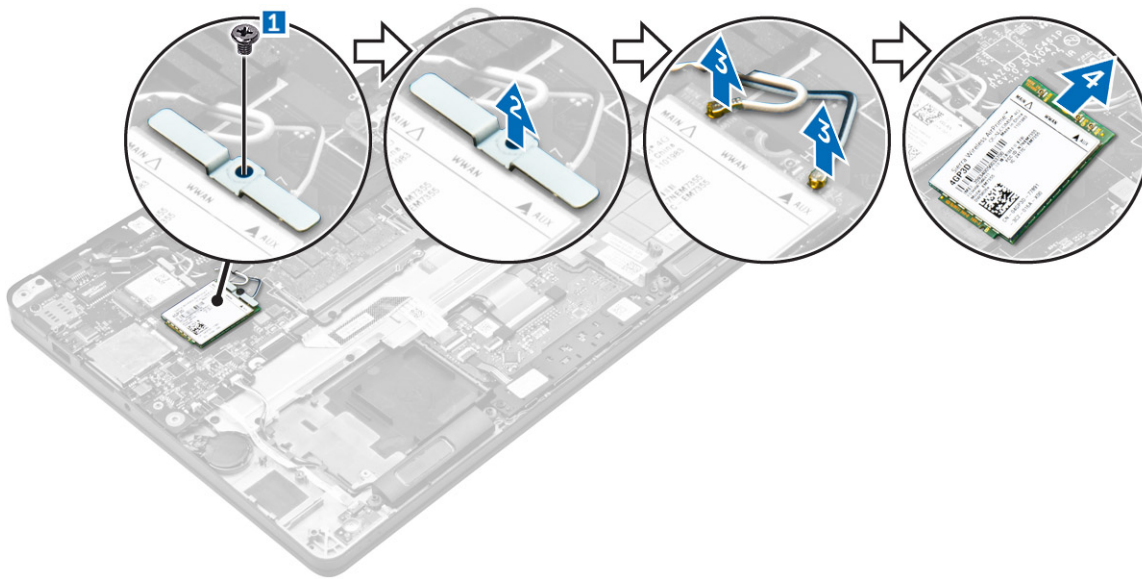
Sette inn klokkebatteriet

1. Sett klokkebatteriet inn i sporet på datamaskinen.
2. Koble klokkebatterikabelen til kontakten på hovedkortet.
3. Sett på plass:
 - a. [batteri](#)
 - b. [bunndeksel](#)
4. Følg fremgangsmåten i [Etter at du har arbeidet inne i datamaskinen](#).

WWAN-kort

Ta ut WWAN-kortet

1. Følg prosedyren i [Før du arbeider inne i datamaskinen](#).
2. Ta av:
 - a. [bunndeksel](#)
 - b. [batteri](#)
3. Slik tar du ut WWAN-kortet:
 - a. Fjern skruen som fester WWAN-kortet [1].
 - b. Ta ut metallbraketten [2].
 - c. Koble WWAN-kablene fra kontaktene på WWAN-kortet [3].
 - d. Fjern WWAN-kortet fra datamaskinen [4].



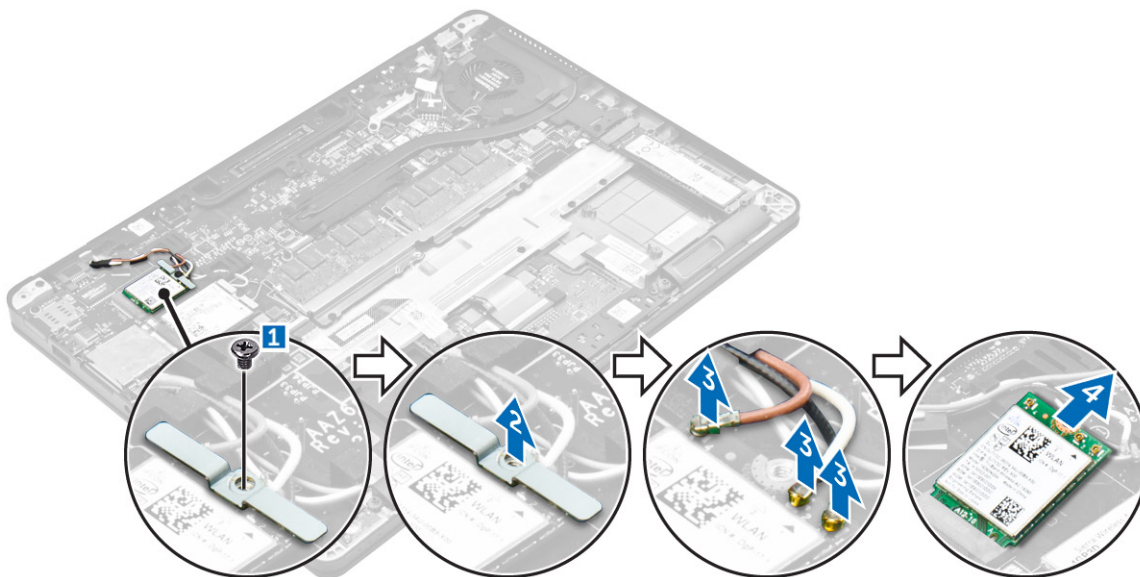
Sette inn WWAN-kortet

1. Sett WWAN-kortet inn i kontakten på datamaskinen.
2. Koble WWAM-kablene til kontaktene på WWAN-kortet.
3. Plasser metallbraketten, og stram til skruen for å feste den til datamaskinen.
4. Sett på plass:
 - a. [batteri](#)
 - b. [bunndeksel](#)
5. Følg fremgangsmåten i [Etter at du har arbeidet inne i datamaskinen](#).

WLAN-kort

Ta ut WLAN-kortet

1. Følg prosedyren i [Før du arbeider inne i datamaskinen](#).
2. Ta av:
 - a. [bunndeksel](#)
 - b. [batteri](#)
3. Slik tar du ut WLAN-kortet:
 - a. Fjern skruen som fester metallbraketten til WLAN-kortet [1].
 - b. Ta ut metallbraketten [2].
 - c. Koble WLAN-kablene fra kontaktene på WLAN-kortet [3].
 - d. Fjern WLAN-kortet fra datamaskinen [4].



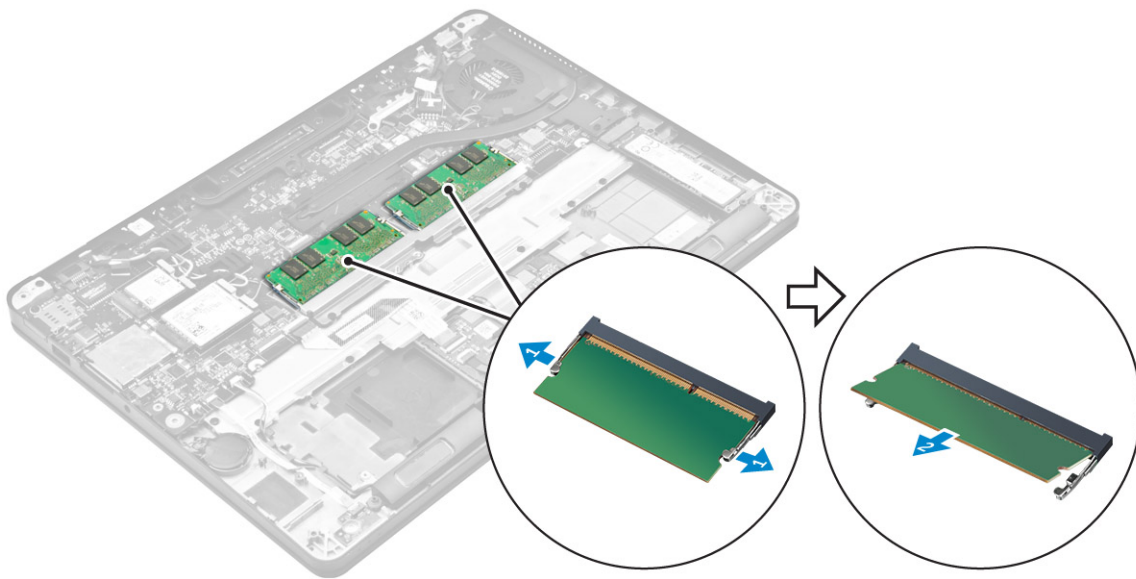
Sette inn WLAN-kortet

1. Sett WLAN-kortet inn i kontakten på hovedkortet.
2. Koble WLAN-kablene til kontaktene på WLAN-kortet.
3. Plasser metallbraketten, og stram til skruen for å feste den til datamaskinen.
4. Sett på plass:
 - a. [batteri](#)
 - b. [bunndeksel](#)
5. Følg prosedyren i [Etter at du har arbeidet inne i systemet](#).

Minnemoduler

Ta ut minnemodulen

1. Følg prosedyren i [Før du arbeider inne i datamaskinen](#).
2. Ta av:
 - a. [bunndeksel](#)
 - b. [batteri](#)
3. Trekk i klemmene, og fest minnemodulen til minnemodulen spretter opp [1].
4. Ta minnemodulen bort fra hovedkortet [2].



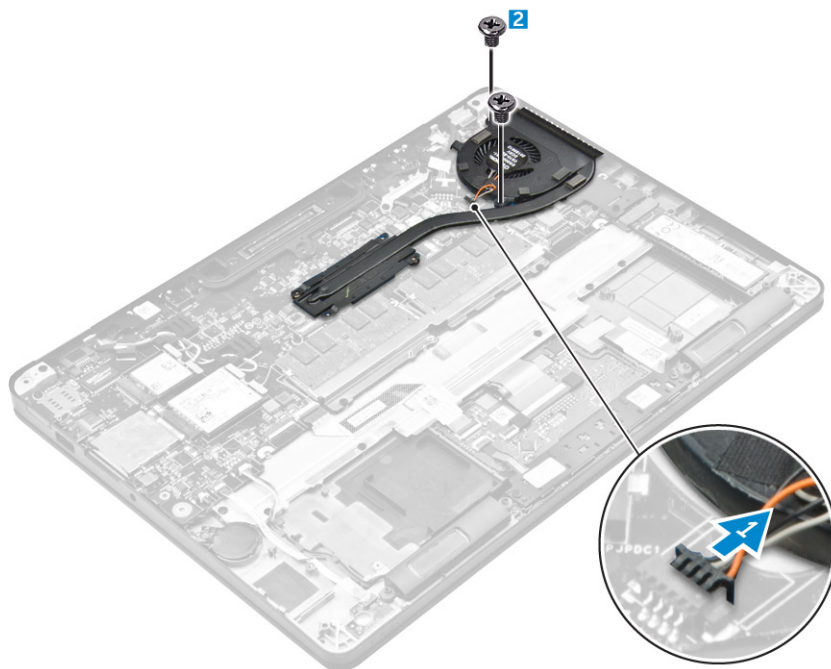
Sette inn minnemodulen

1. Sett minnemodulen inn i minnemodulsokkelen til klemmene fester minnemodulen.
2. Sett på plass:
 - a. [batteri](#)
 - b. [bunndeksel](#)
3. Følg prosedyren i [Etter at du har arbeidet inne i datamaskinen](#).

Varmeavleder

Ta ut varmeavlederenheten

1. Følg prosedyren i [Før du arbeider inne i datamaskinen](#).
2. Ta av:
 - a. [bunndeksel](#)
 - b. [batteri](#)
3. Koble fra viftekabelen.
4. Fjern skruene som fester varmeavlederenheten til datamaskinen og hovedkortet [1,2].

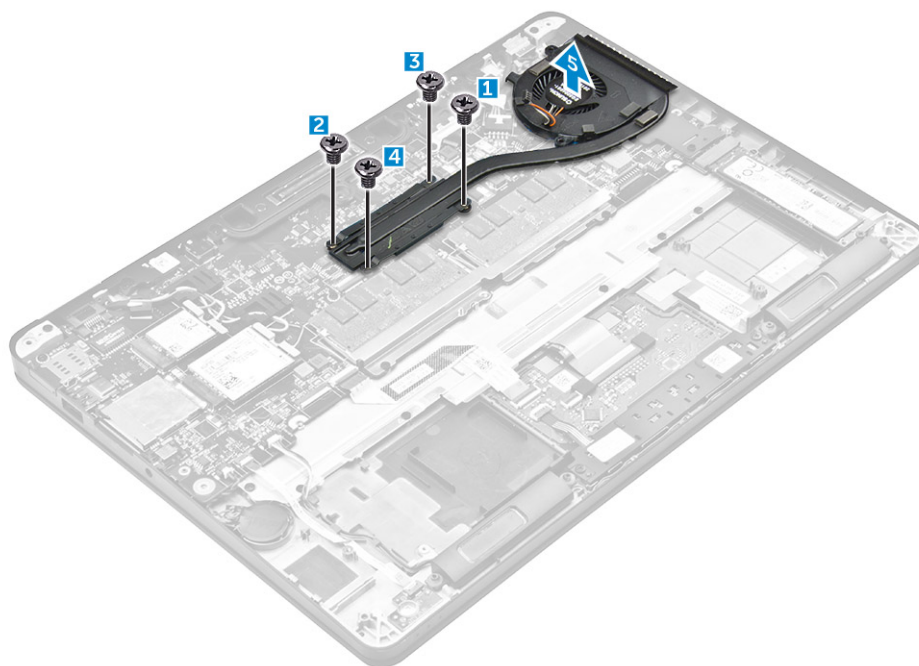


5. Ta av varmeavlederen:

- a. Fjern skruene som fester varmeavlederenheten til hovedkortet [1,2,3,4].

MERK: Fjern skruene som fester varmeavlederen til hovedkortet i rekkefølge som vist i forklaringen [1,2,3,4].

- b. Løfte varmeavlederenheten fra hovedkortet [5].



Sette inn varmeavlederenheten

1. Juster varmelederenheten med skruholderne på hovedkortet.
2. Stram til skruene for å feste varmeavlederenheten til datamaskinen og hovedkortet.

MERK: Stram til skruene på hovedkortet i rekkefølge som vist i forklaringen [1,2,3,4].

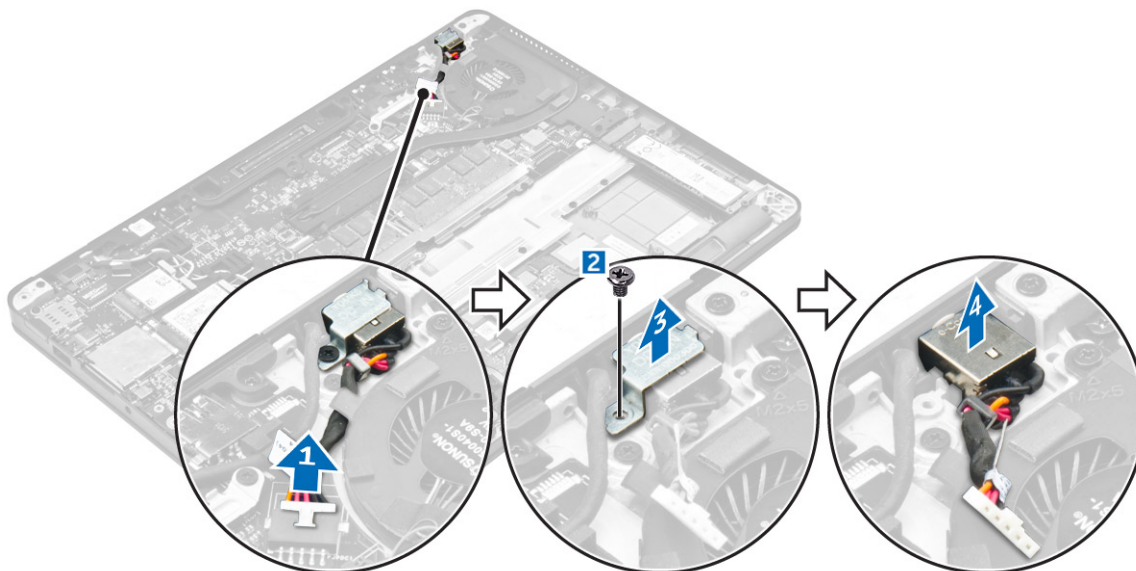
3. Koble viftekabelen til kontakten på hovedkortet.

4. Sett på plass:
 - a. [batteri](#)
 - b. [bunndeksel](#)
5. Følg fremgangsmåten i [Etter at du har arbeidet inne i datamaskinen](#).

Strømkontaktport

Ta ut strømkontaktporten

1. Følg prosedyren i [Før du arbeider inne i datamaskinen](#).
2. Ta av:
 - a. [bunndeksel](#)
 - b. [batteri](#)
3. Slik tar du ut strømkontaktporten:
 - a. Koble strømkontaktportens kabel fra hovedkortet [1].
 - b. Løsne strømkontaktportens kabel fra klemmen på varmeavlederen.
 - c. Fjern skruen for å løsne metallbraketten på strømkontaktportens kabel [2].
 - d. Løft metallbraketten ut av datamaskinen [3].
 - e. Ta strømkontaktporten ut av datamaskinen [4].



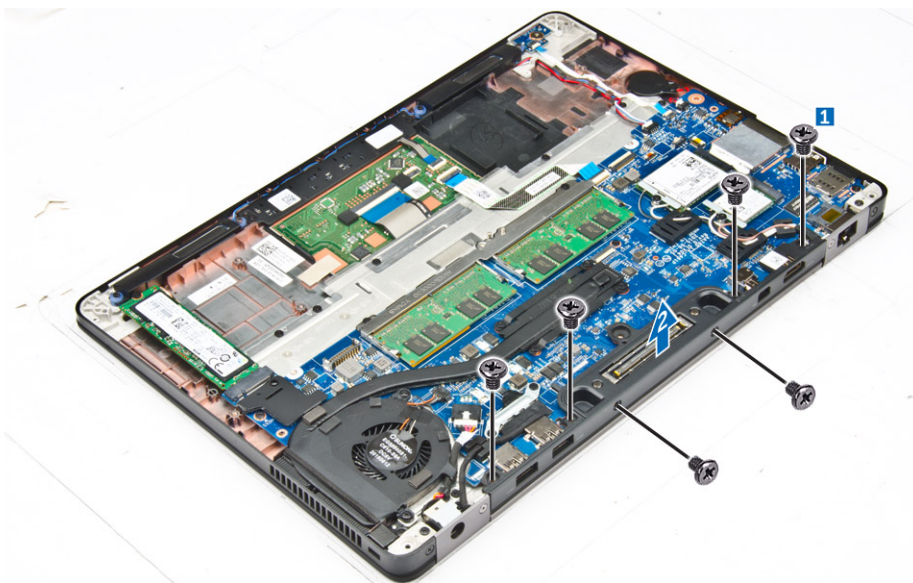
Sette inn strømkontaktporten

1. Sett strømadapterporten inn i sporet på datamaskinen.
2. Plasser metallbraketten på strømkontaktporten, og stram til skruen som fester strømkontaktporten til datamaskinen.
3. Før strømkontaktportens kabel gjennom føringsklemmen på varmeavlederen.
4. Koble strømadapterportens kabel til kontakten på hovedkortet.
5. Sett på plass:
 - a. [batteri](#)
 - b. [bunndeksel](#)
6. Følg fremgangsmåten i [Etter at du har arbeidet inne i datamaskinen](#).

Dokkingramme

Ta av dokkingrammen

1. Følg prosedyren i [Før du arbeider inne i datamaskinen](#).
2. Ta av:
 - a. [bunndeksel](#)
 - b. [batteri](#)
3. Fjern skruene som fester dokkingrammen til datamaskinen [1].
4. Løft dokkingrammen fra datamaskinen [2].



Sette på dokkingrammen

1. Plasser dokkingrammen på datamaskinen.
2. Stram til skruene som fester dokkingrammen til datamaskinen.
3. Sett på plass:
 - a. [batteri](#)
 - b. [bunndeksel](#)
4. Følg prosedyren i [Etter at du har arbeidet inne i systemet](#).

Hovedkort

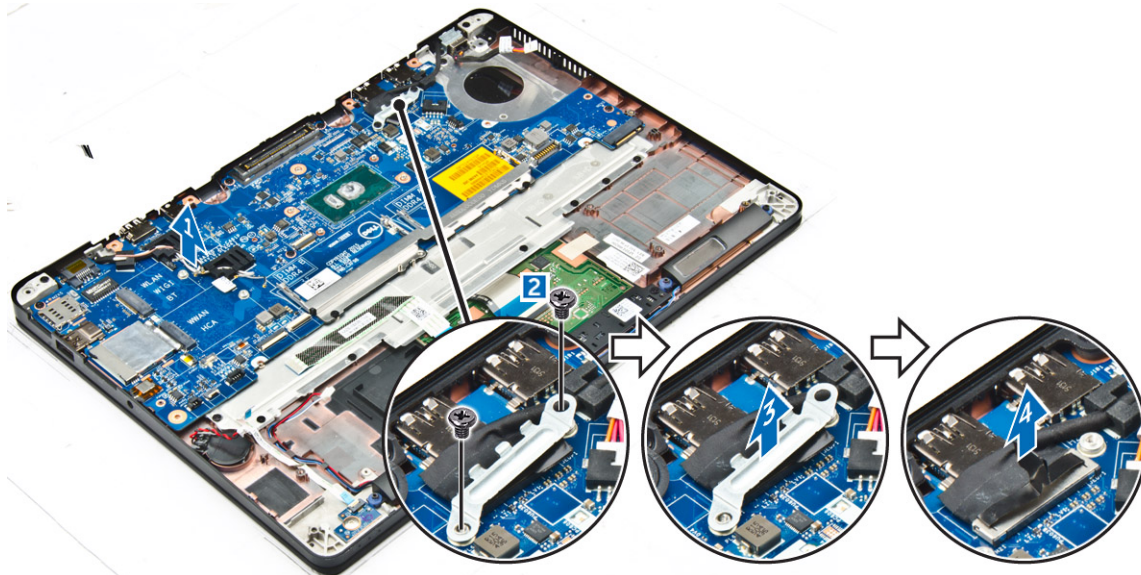
Ta ut hovedkortet

1. Følg prosedyren i [Før du arbeider inne i datamaskinen](#).
2. Ta av:
 - a. [bunndeksel](#)
 - b. [batteri](#)
 - c. [minnemodul](#)
 - d. [SSD](#)
 - e. [dokkingramme](#)
 - f. [WLAN-kort](#)
 - g. [WWAN-kort](#)

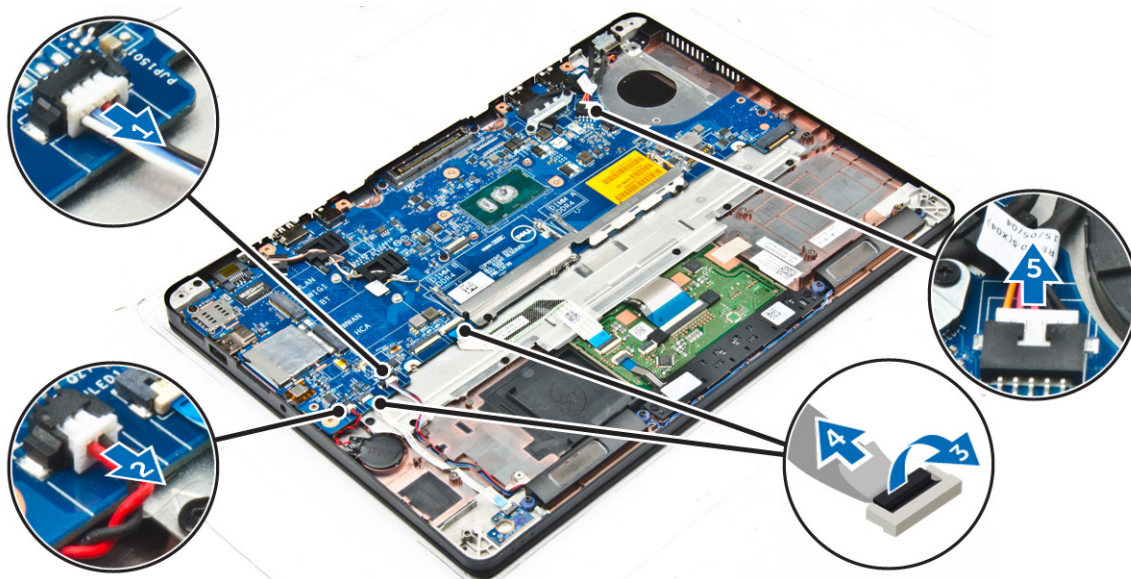
- h. varmeavlederenhet
- i. klokkebatteri

3. Slik fjerner du skjermenhetskabelen:

- a. Løsne WWAN- og WLAN-kablene [1].
- b. Fjern skruene som fester braketten til skjermenhetskabelen til hovedkortet [2].
- c. Løft braketten til skjermenhetskabelen av datamaskinen [3].
- d. Koble skjermenhetskabelen fra datamaskinen [4].

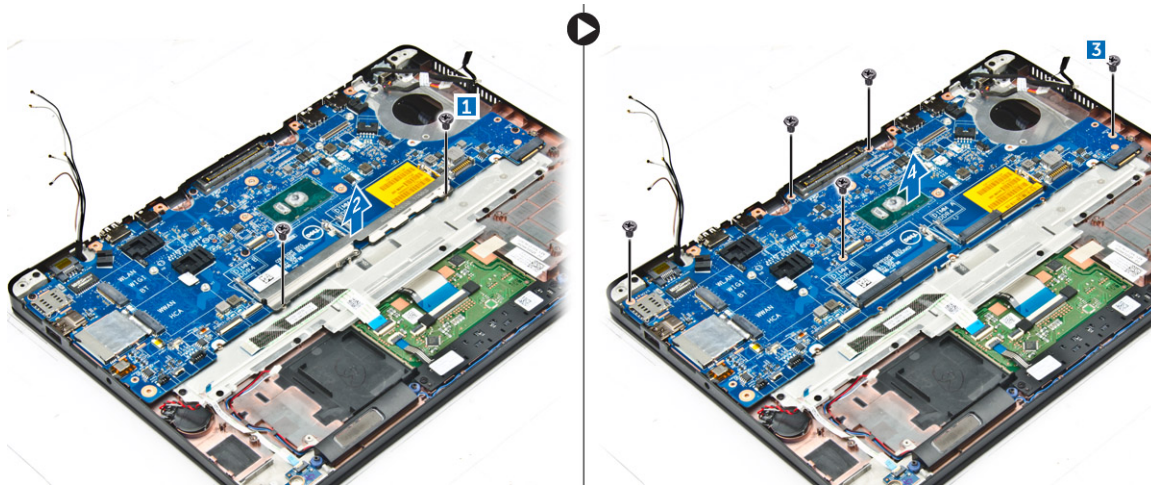


4. Koble fra høyttalerkabelen [1], klokkebatterikabelen [2], LED-kortkabelen, styreplatekabelen [3,4], og kabelen til strømkontaktporten [5].



5. Slik tar du ut hovedkortet:

- a. Fjern skruene som fester metallbraketten til hovedkortet [1].
- b. Løft metallbraketten [2].
- c. Fjern skruene som fester hovedkortet til datamaskinen [3].
- d. Løft hovedkortet vekk fra datamaskinen [4].



Sette inn hovedkortet

1. Juster hovedkortet etter skrueholderne på datamaskinen.
2. Plasser metallbraketten over minnemodulkontaktene, og stram til skruene for å feste den til datamaskinen.
3. Trekk til skruene som fester hovedkortet til datamaskinen.
4. Koble høyttaleren, strømkontakten, LED, styreplaten og hovedkortkablene til kontaktene på hovedkortet:
5. Koble skjermenetskabelen til kontakten på hovedkortet.
6. Plasser metallbraketten over skjermenheten, og stram til skruene for å feste den.
7. Sett på plass:
 - a. klokkebatteri
 - b. varmeavlederenhet
 - c. WWAN-kort
 - d. WLAN-kort
 - e. dokkingramme
 - f. SSD
 - g. minnemodul
 - h. batteri
 - i. bunndeksel
8. Følg fremgangsmåten i [Etter at du har arbeidet inne i datamaskinen](#).

Tastatur

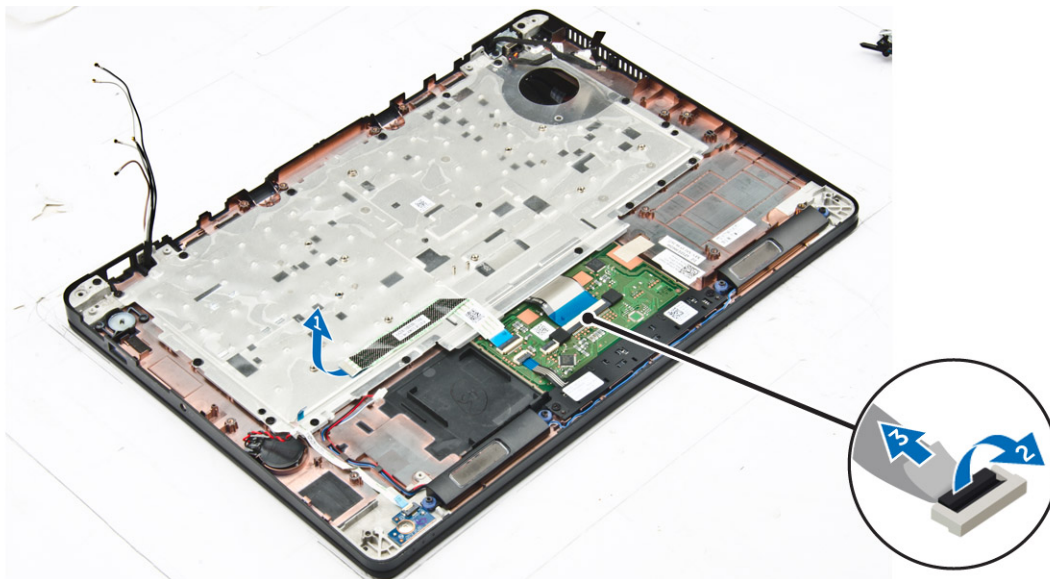
Ta av tastaturenheten

MERK: Tastaturet og tastaturholderen tilsammen, kalles tastaturenheten.

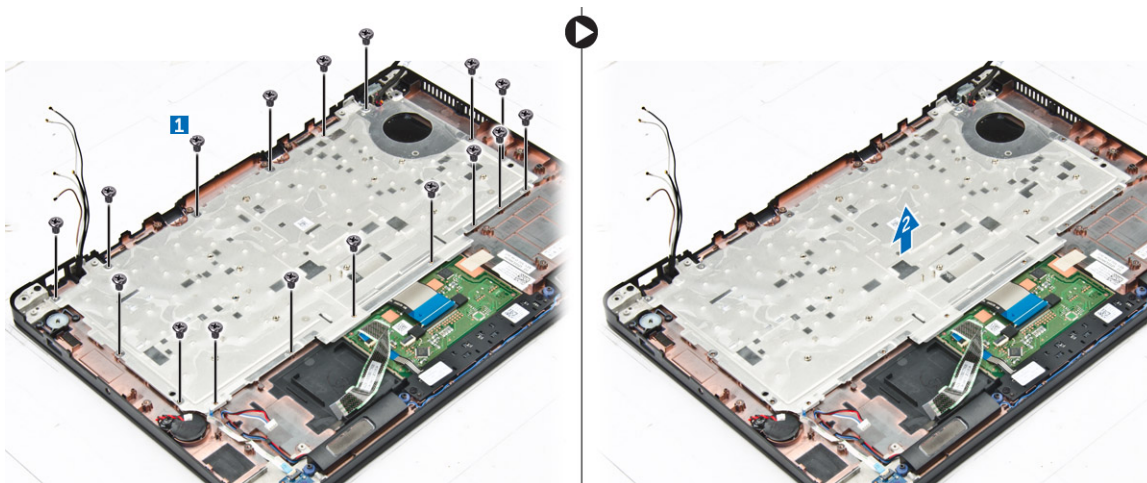
1. Følg prosedyren i [Før du arbeider inne i datamaskinen](#).
2. Ta av:
 - a. bunndeksel
 - b. batteri
 - c. SSD
 - d. WLAN-kort
 - e. WWAN-kort
 - f. minnemodul
 - g. varmeavlederenhet
 - h. klokkebatteri
 - i. dokkingramme

- j. [strømkontaktport](#)
- k. [hovedkort](#)

3. Trekk kabelen til styreplaten av tastaturenheten [1].
4. Koble tastaturkablene fra kontaktene på styreplatekortet [2,3].



5. Fjern skruene som fester tastaturenheten til datamaskinbasen [1].
6. Løft tastaturenheten bort fra datamaskinen [2].



Ta tastaturet av tastaturholderen

1. Følg prosedyren i [Før du arbeider inne i datamaskinen](#).
2. Ta av [tastaturenheten](#).
3. Fjern skruene som fester tastaturet til tastaturenheten [1].
4. Løft tastaturet bort fra tastaturholderen [2].



Sette tastaturet på tasturholderen

1. Juster tastaturet etter skruholderne på tastaturholderen.
2. Stram til skruene skruene for å feste tastaturet til tastaturholderen.
3. Sett på plass [tastaturenheten](#).

Sette på tastaturenheten

i **MERK:** Tastaturet og tastaturholderen tilsammen, kalles tastaturenheten.

1. Juster tastaturenheten etter skruholderne på datamaskinen.
2. Stram til skruene som fester tastaturet til datamaskinen.
3. Koble tastaturkablene til kontaktene på styreplatekortet.
4. Sett på plass:
 - a. hovedkort
 - b. dokkingramme
 - c. WLAN-kort
 - d. WWAN-kort
 - e. minnemodul
 - f. varmeavlederenhet
 - g. strømkontaktport
 - h. klokkebatteri
 - i. SSD
 - j. batteri
 - k. bunndeksel
5. Følg prosedyren i [Etter at du har arbeidet inne i systemet](#).

Skjermenhet

Ta av skjermenheten

1. Følg prosedyren i [Før du arbeider inne i datamaskinen](#).
2. Ta av:

- a. bunndeksel
- b. batteri
- c. WLAN-kort
- d. WWAN-kort

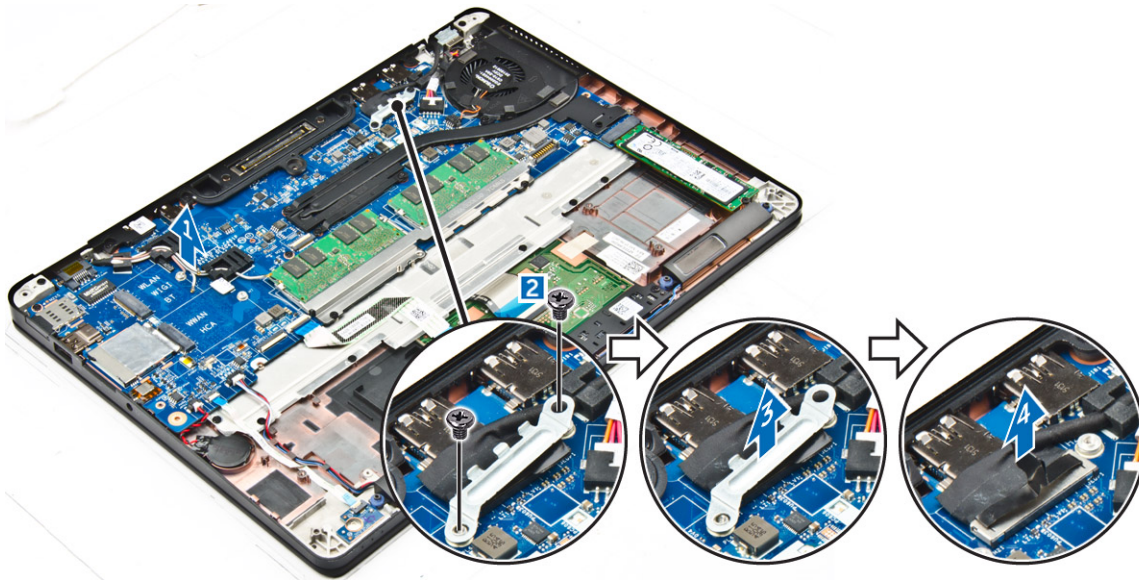
3. Slik fjerner du skjermhengselbrakettene:

- a. Fjern skruen som fester skjermhengselbraketten til datamaskinen [1].
- b. Fjern skjermhengselbraketten fra datamaskinen [2].



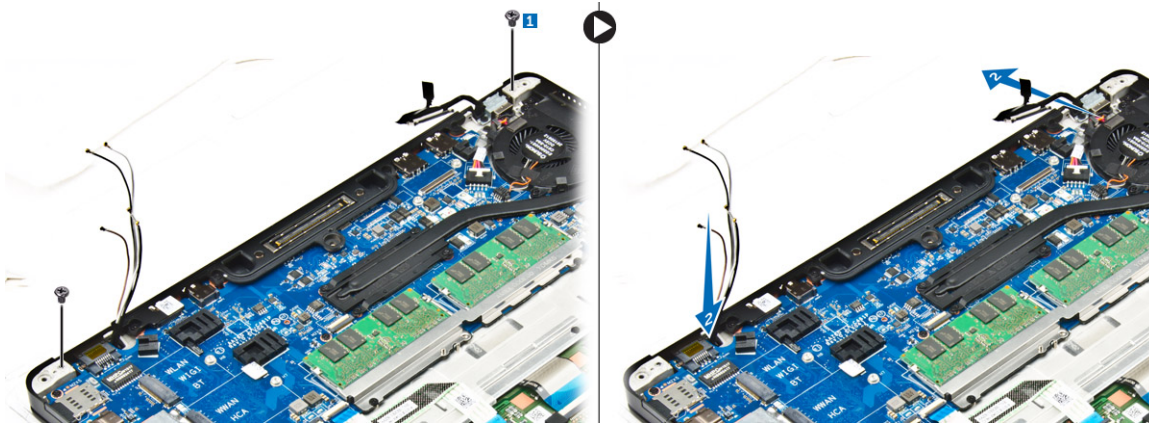
4. Slik kobler du fra skjermenhetskabelen:

- a. Løser WLAN- og WWAN-kablene fra kabelsporet på hovedkortet [1].
- b. Fjern skruene som fester braketten til skjermenhetskabelen til datamaskinen [2].
- c. Fjern skjermkabelbraketten for å få tilgang til skjermkabelen [3].
- d. Koble skjermenhetskabelen fra hovedkortet [4].

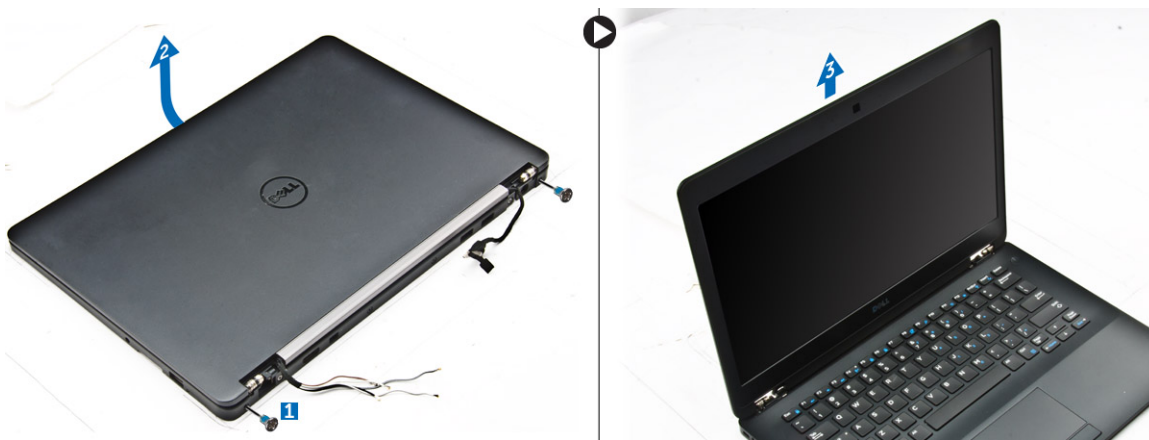


5. Slik kobler du fra skjermenheten:

- a. Fjern skruene som fester skjermenheten [1].
- b. Løse WWAN- og WLAN-kablene og skjermenhetskabelen fra sporet på datamaskinen [2].



6. Slik fjerner du skjermenheten.
 - a. Fjern skruene som fester skjermenheten til datamaskinen [1].
 - b. Åpne skjermenheten [2], og løft skjermenheten for å ta den ut av datamaskinen [3].



Montere skjermenheten

1. Sett skjermhengslene inn i sporene på datamaskinen.

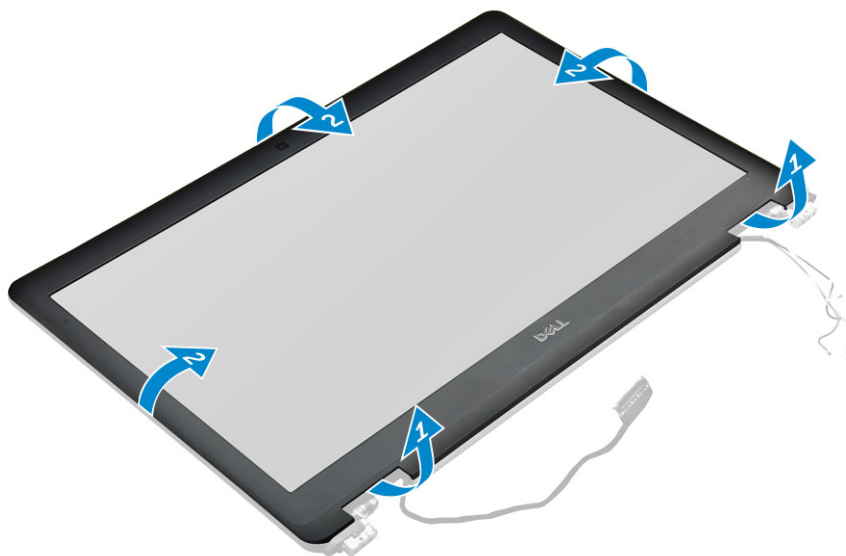
i **MERK:** Dette bør gjøres med skjermenheten i åpen stilling. Kontroller at kablene ikke er inntil hengselsporene og datamaskinen.
2. Lukk igjen skjermenheten.
3. Sett inn WLAN- og WWAN-kablene gjennom sporet på datamaskinen
4. Før skjermhetskabelen gjennom sporet og føringsklømmene på datamaskinen.
5. Trekk til skruene som fester skjermenheten til datamaskinen.
6. Før WLAN- og WWAN-kablene gjennom føringskanalen på hovedkortet.
7. Koble WLAN- og WWAN-kablene til kontaktene på WLAN- og WWAN-kortene.
8. Koble skjermkabelen til kontakten på hovedkortet.
9. Plasser skjermkabelbraketter over kontakten, og stram til skruene som fester skjermkabelen til datamaskinen.
10. Trekk til skruene som fester skjermenheten til datamaskinen.
11. Juster skjermens hengselsbraketter, og stram til skruene for å feste dem til datamaskinen.
12. Sett på plass:
 - a. WLAN-kort
 - b. WWAN-kort
 - c. batteri
 - d. bunndeksel
13. Følg fremgangsmåten i [Etter at du har arbeidet inne i datamaskinen](#).

Skjermramme

Ta av skjermrammen

MERK: Skjermrammen er tilgjengelig bare for systemer uten berørings skjerm.

1. Følg prosedyren i [Før du arbeider inne i datamaskinen](#).
2. Ta av:
 - a. bunndeksel
 - b. batteri
 - c. skjermenhet
3. Bruk en plastspiss, løsne tappene på kantene for å løsne skjermrammen fra skjermenheten [1,2].
4. Ta skjermrammen av skjermenheten.



Montere skjermrammen

1. Legg skjermrammen ned på skjermenheten.
2. Trykk på kantene på skjermrammen til den klikker på plass på skjermenheten.
3. Sett på plass:
 - a. skjermenhet
 - b. batteri
 - c. bunndeksel
4. Følg prosedyren i [Etter at du har arbeidet inne i systemet](#).

Skjermpanel

Ta av skjermpanelet

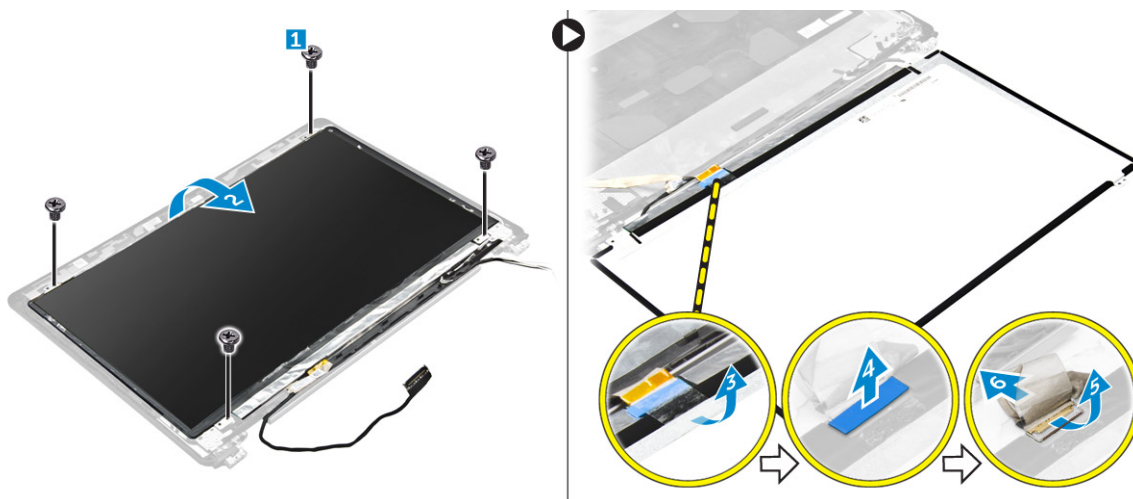
1. Følg prosedyren i [Før du arbeider inne i datamaskinen](#).
2. Ta av:
 - a. bunndeksel
 - b. batteri
 - c. skjermenhet

d. skjermramme

MERK: Dette gjelder bare systemer uten berøringskjerm.

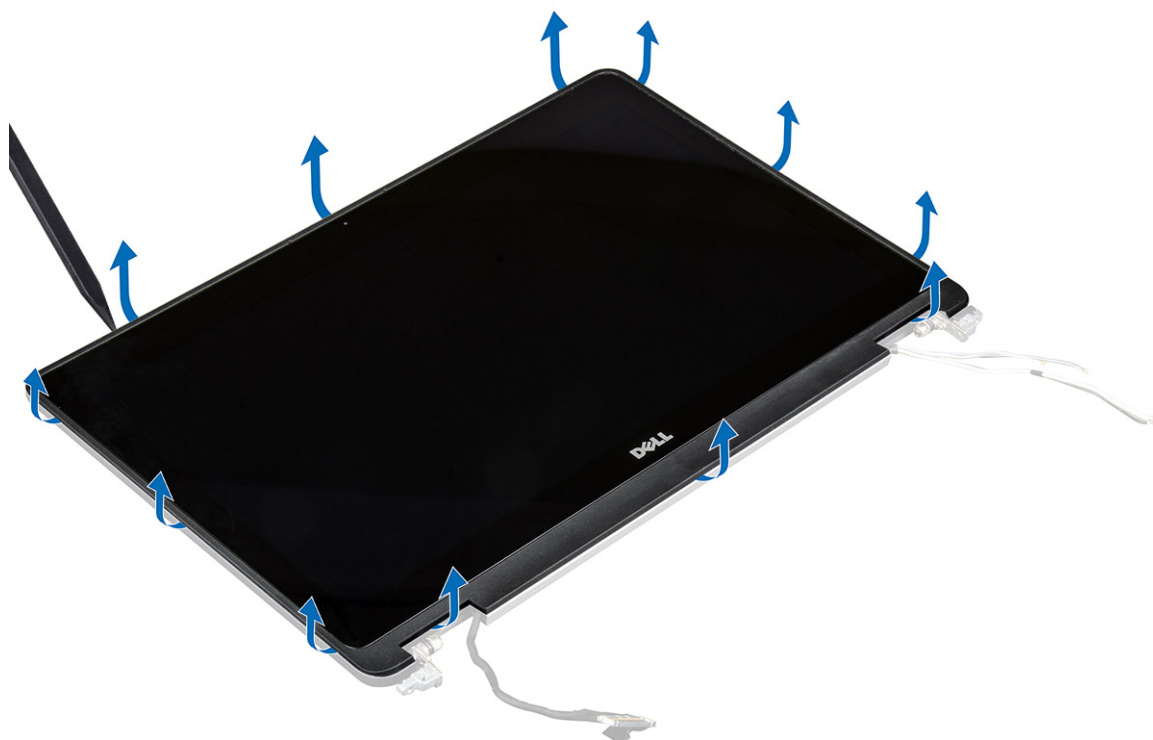
3. Slik fjernes skjermpanelet på systemer uten berøringskjerm:

- Fjern skruene som fester skjermpanelet til skjermenheten [1].
- Løft skjermpanelet, og snu skjermpanelet for å få tilgang til eDP-kabelen [2].
- Fjern klebemidlet [3] for å få tilgang til eDP-kabelen.
- Koble eDP-kabelen fra kontakten [4,5,6].
- Løft skjermpanelet.



4. Slik fjernes skjermpanelet på systemer med berøringskjerm:

- Bruk en plastspiss og løft kantene av skjermpanelet for å løsne det fra skjermenheten.




- Plasser skjermpanelet med forsiden ned.
- Skyv skjermenheten for å få tilgang til eDP-kabelen.



- d. Fjern klebemidlet for å få tilgang til eDP-kabelen [1].
- e. Koble eDP-kabelen fra kontakten på baksiden av skjermpanelet [2,3].
- f. Løft skjermenheten fra skjermpanelet [4].






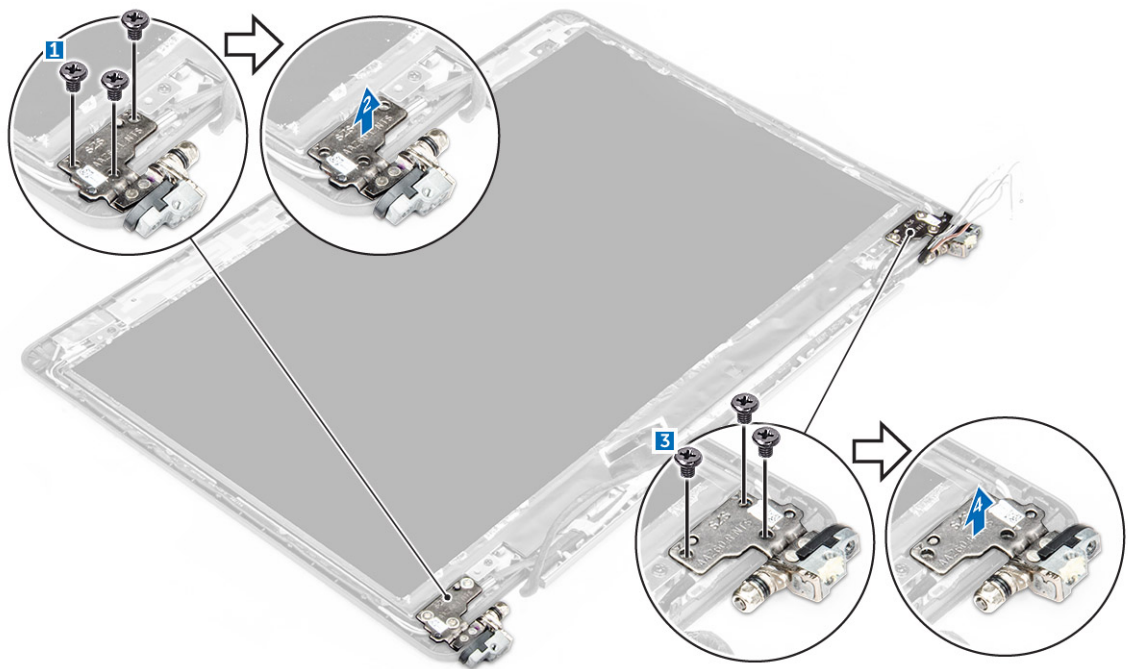
Sette på skjermpanelet

1. Slik monteres skjermpanelet på systemer uten berøringsskjerm:
 - a. Koble eDP-kabelen til kontakten på baksiden av skjermpanelet, og fest den selvklebende teipen.
 - b. Juster skjermpanelet etter tappene på skjermenheten.
 - c. Trekk til skruene for å feste skjermpanelet til skjermenheten.
2. Slik monteres skjermpanelet på systemer med berøringsskjerm:
 - a. Plasser skjermpanelet med forsiden ned.
 - b. Plasser skjermenheten over skjermpanelet, og skyv den fremover.
 - c. Koble eDP-kabelen til kontakten på baksiden av skjermpanelet, og fest den selvklebende teipen.
 - d. Snu skjermenheten rundt.
 - e. Juster skjermpanelet etter tappene på skjermenheten.
 - f. Trykk på kantene av skjermpanelet for å feste det til skjermenheten.
3. Sett på plass:
 - a. [skjermramme](#)
 **MERK:** Dette gjelder bare systemer uten berøringsskjerm.
 - b. [skjermenhet](#)
 - c. [batteri](#)
 - d. [bunndeksel](#)
4. Følg prosedyren i [Etter at du har arbeidet inne i systemet](#).

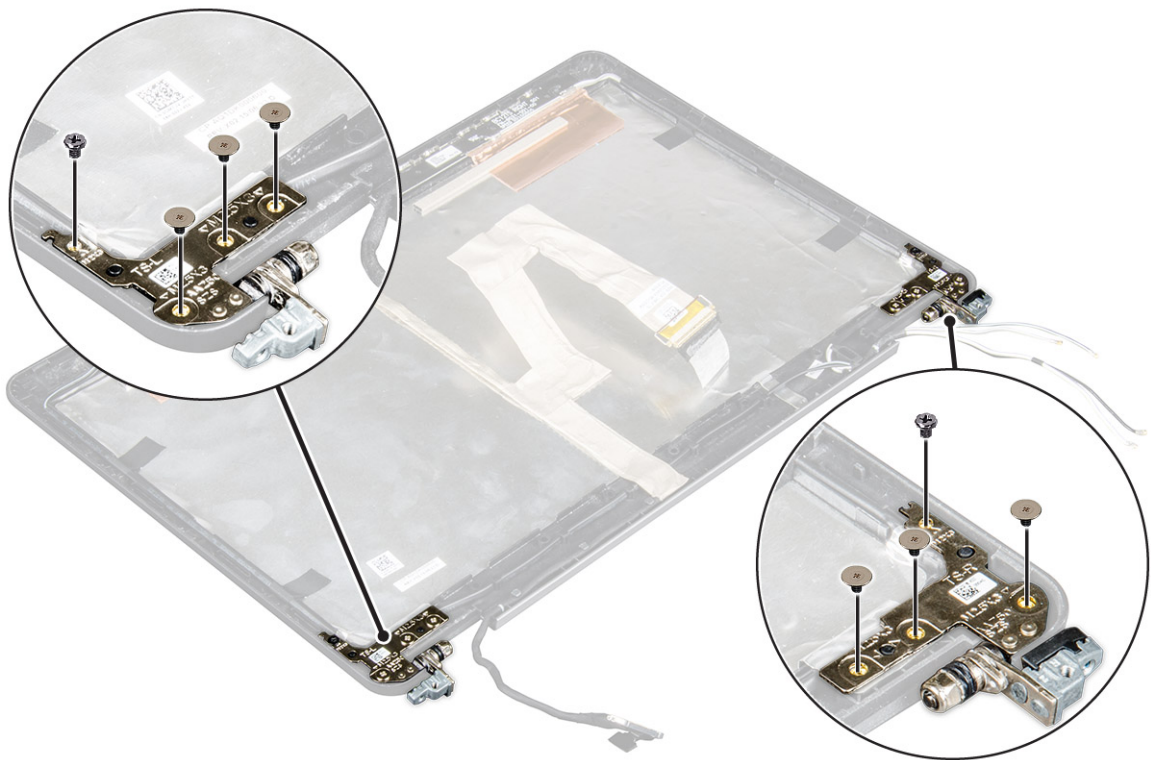
Skjermhengsler

Fjerne skjermhengslet

1. Følg prosedyren i [Før du arbeider inne i datamaskinen](#).
2. Ta av:
 - a. [bunndeksel](#)
 - b. [batteri](#)
 - c. [skjermenhet](#)
 - d. [skjermramme](#)
 **MERK:** Dette gjelder bare systemer uten berøringsskjerm.
 - e. [skjermpanel](#)
 **MERK:** Dette gjelder bare systemer med berøringsskjerm.
3. Slik tar du av hengslene:
 - a. Fjern skruene som fester skjermhengslene til skjermenheten [1,3].
 **MERK:** Antall skruer vil variere for systemer med og uten berøringsskjerm.
 - b. Ta av skjermhengslet [2,4].



Figur 1. Ta av skjermhengslene på et system uten berøringsskjerm



Figur 2. Slik fjerner du hengsler et et system med berøringsskjerm

Sette på skjermhengslet

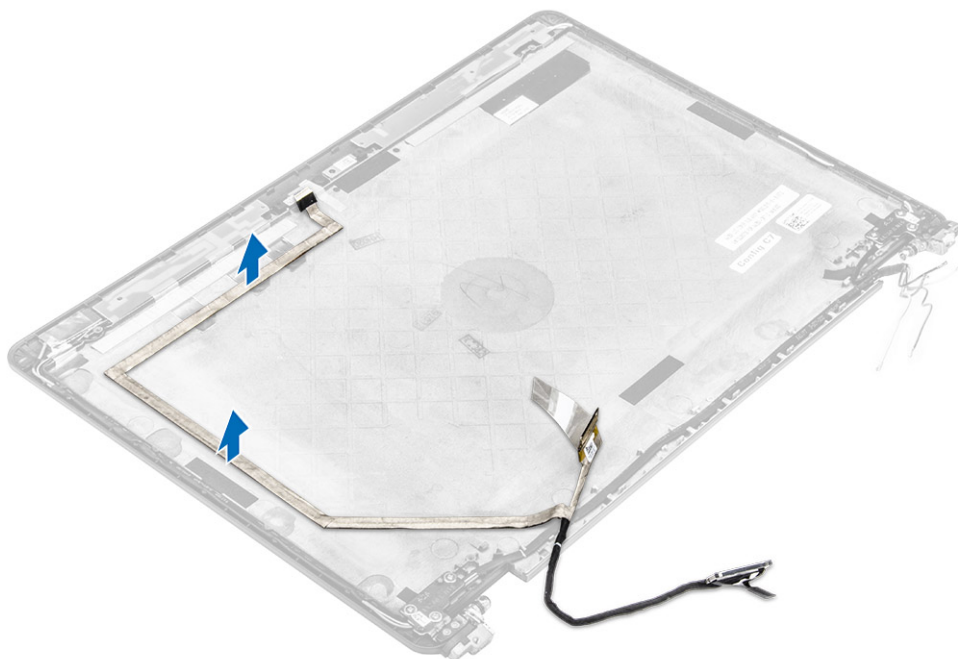
1. Juster skjermhengslene etter skrueholderne på skjermenheten.
2. Stram til skruene som fester skjermhengslet til skjermenheten.
3. Sett på plass:

- a. skjermramme
 - i** **MERK:** Dette gjelder bare systemer uten berøringsskjerm.
 - b. skjermpanel
 - i** **MERK:** Dette gjelder bare systemer med berøringsskjerm.
 - c. skjermenhet
 - d. batteri
 - e. bunndeksel
4. Følg prosedyren i [Etter at du har arbeidet inne i systemet](#).

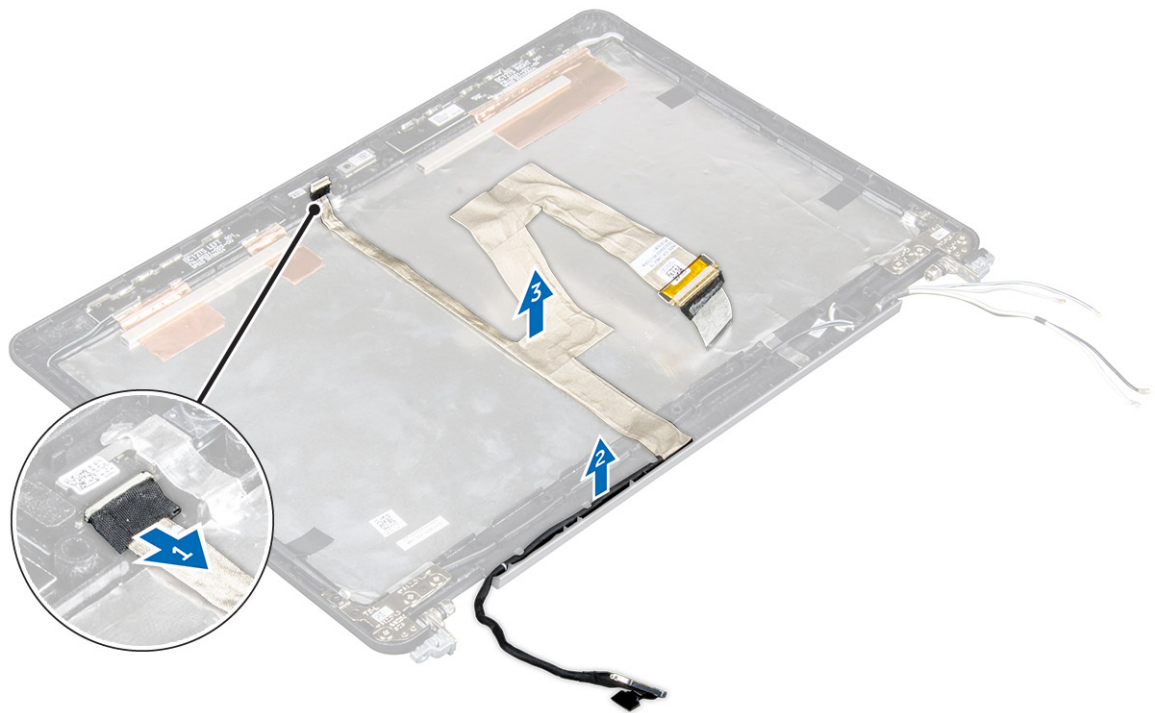
eDP-kabel

Fjerne eDP-kabelen

1. Følg prosedyren i [Før du arbeider inne i datamaskinen](#).
2. Ta av:
 - a. bunndeksel
 - b. batteri
 - c. skjermenhet
 - d. skjermramme
 - i** **MERK:** Dette gjelder bare systemer uten berøringsskjerm.
 - e. skjermpanel
3. Koble kamerakabelen fra kameraet [1].
4. Fjern kamerakabelteipen, og løsne eDP og skjermkabelen fra føringsklemmene på skjermenheten [2, 3].
5. Koble eDP-kabelen til skjermenheten.



Figur 3. Fjerne eDP-kabelen fra systemer uten berøringsskjerm



Figur 4. Fjerne eDP-kabelen fra systemer med berøringskjerm

Sette inn eDP-kabelen

1. Før skjermkabelen gjennom føringsklemmene på skjermenheten.
2. Fest kamerakabelen med klebemiddel, og koble kamerakabelen.
3. Koble eDPkabelen til kontakten på skjermenheten.
4. Sett på plass:
 - a. skjermpanel
 - b. skjermramme

i **MERK:** Dette gjelder bare systemer uten berøringskjerm.

 - c. skjermenhet
 - d. batteri
 - e. bunndeksel
5. Følg prosedyren i [Etter at du har arbeidet inne i systemet](#).

Kamera

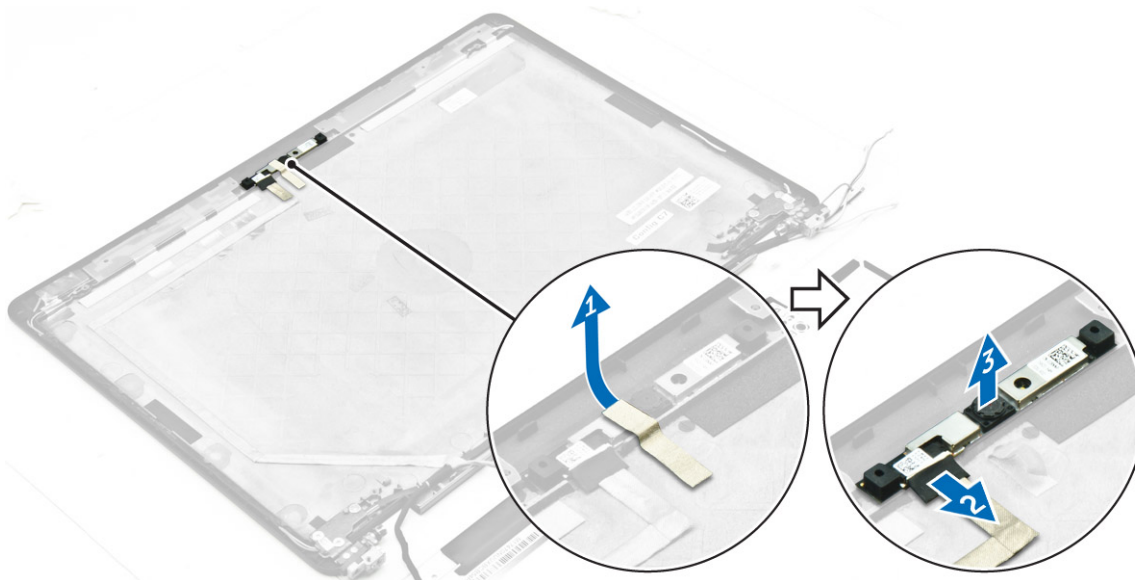
Fjerne kameraet

1. Følg prosedyren i [Før du arbeider inne i datamaskinen](#).
2. Ta av:
 - a. bunndeksel
 - b. batteri
 - c. skjermenhet
 - d. skjermramme

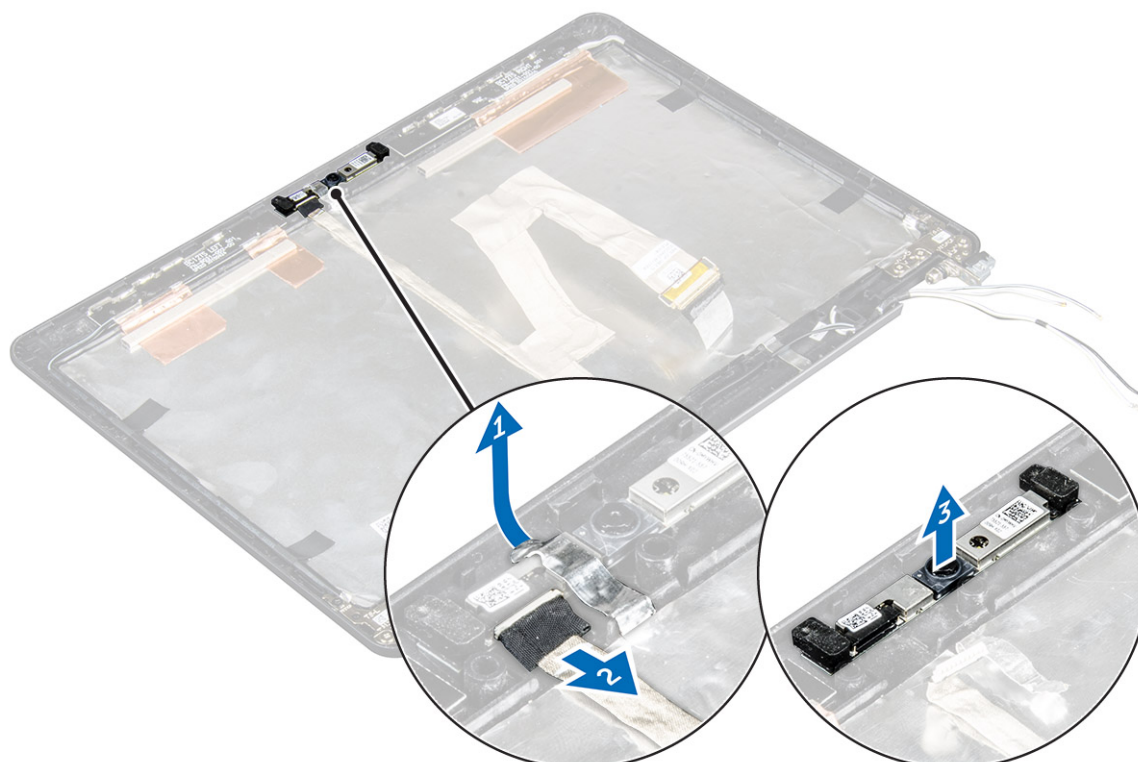
MERK: Dette gjelder bare systemer uten berørings skjerm.

e. skjermpanel

3. Fjern klebemidlet som fester kameraet til skjermenheten [1].
4. Koble kamerakabelen fra kontakten på skjermenheten [2].
5. Løft og ta kameraet ut av skjermenheten [3].




Figur 5. Fjerne kameramodulen fra et system uten berørings skjerm



Figur 6. Fjerne kameraet fra et system uten berørings skjerm

Sette på kameraet

1. Plasser kameraet på skjermenheten.
2. Koble kamerakabelen til kontakten på skjermenheten.
3. Fest klebemidlet for å feste kameraet til skjermenheten.
4. Sett på plass:
 - a. skjermpanel
 - b. skjermramme

 **MERK:** Dette gjelder bare systemer uten berøringsskjerm.

 - c. skjermenhet
 - d. batteri
 - e. bunndeksel
5. Følg prosedyren i [Etter at du har arbeidet inne i systemet](#).

Håndleddstøtte

Sette på plass håndleddstøtten

1. Følg prosedyren i [Før du arbeider inne i datamaskinen](#).
2. Ta av:
 - a. bunndeksel
 - b. batteri
 - c. minnemodul
 - d. SSD
 - e. dokkingramme
 - f. WLAN-kort
 - g. WWAN-kort
 - h. varmeavlederenhet
 - i. strømkontaktport
 - j. klokkebatteri
 - k. skjermenhet
 - l. høyttalere
 - m. tastatur
 - n. hovedkort

 **MERK:** Komponenten du står igjen med er håndleddstøtten.



3. Installer følgende komponenter på den nye håndleddstøtten.
 - a. tastaturenhet
 - b. hovedkort
 - c. klokkebatteri
 - d. WLAN-kort
 - e. WWAN-kort
 - f. minnemodul
 - g. varmeavlederenhet
 - h. strømkontaktport
 - i. dokkingramme
 - j. skjermenhet
 - k. SSD
 - l. høyttalere
 - m. batteri
 - n. bunndeksel
4. Følg prosedyren i [Etter at du har arbeidet inne i systemet](#).

Systemkonfigurasjon

Emner:



- Oppstartsrekkefølge
- Navigeringstaster
- Alternativer i systemoppsett
- Generelt (skjermlalternativer)
- Systemkonfigurasjon (skjermlalternativer)
- Video (skjermlalternativer)
- Sikkerhetskjermlalternativer
- Sikker oppstart (skjermlalternativer)
- Intel Software Guard Extensions (skjermlalternativer)
- Ytelse (skjermlalternativer)
- Strømstyring (skjermlalternativer)
- POST-atferd (skjermlalternativer)
- Støtte for virtualisering (skjermlalternativer)
- Trådløst (skjermlalternativer)
- Vedlikehold (skjermlalternativer)
- Systemlogg (skjermlalternativer)
- Oppdatere BIOS
- System- og oppsettpassord

Oppstartsrekkefølge

Boot Sequence (Oppstartsrekkefølge) gjør at du kan hoppe over oppstartsrekkefølgen som er definert i systemoppsettet, og starte opp direkte på en bestemt enhet (for eksempel optisk stasjon eller harddisk). Under selvtesten ved oppstart (POST), når Dell-logoen vises, kan du:

- Åpne systemkonfigurasjon ved å trykke på F2-tasten
- Åpne en engangsoppstartsmeny ved å trykke på F12-tasten

Engangsoppstartsmenyen viser enhetene som du kan starte fra, inkludert et alternativ for diagnostisering. Alternativene i oppstartsmenyen er:

- Removable Drive (ekstern flyttbar stasjon) (hvis tilgjengelig)
- STXXXX Drive (stasjon STXXXX)
 -  **MERK:** XXX angir SATA-nummeret.
- Optisk stasjon
- Diagnostikk
 -  **MERK:** Hvis du velger **Diagnostics**, vil du bli presentert med **ePSA diagnostics**-skjermen.


Skjermen med oppstartsekvensen gir deg også muligheten til å gå inn på systemoppsettet.

Navigeringstaster

Følgende tabell viser navigeringstastene for systemoppsettet.

-  **MERK:** Når det gjelder de fleste av alternativene på systemoppsettet, så blir de endringene du gjør registrert, men de vil ikke gjelde før etter at du har startet systemet på nytt.

Tabell 1. Navigeringstaster

Taster	Navigasjon
Opp-pil	Går til forrige felt.
Ned-pil	Går til neste felt.
Enter	Gir deg muligheten til å velge en verdi i det valgte feltet (hvis mulig), eller følge en kobling i et felt.
Mellomromstast	Utvider eller slår sammen en nedtrekkslistem hvis tilgjengelig.
Tab	Flytter markøren til neste fokusområde.  MERK: Gjelder bare standard grafisk visning.
Esc	Går til forrige side helt fra til hovedmenyen. Trykke på Esc i hovedskjermbildet viser en melding som ber deg lagre ev. endringer og starte systemet på nytt.
F1	Viser systemoppsettets hjelpefil.

Alternativer i systemoppsett


 **MERK:** Avhengig av datamaskinen og enhetene som er installert, er det mulig at noen av elementene i denne listen ikke vises.

Generelt (skjermalternativer)

Denne delen inneholder en oversikt over de viktigste maskinvarefunksjonene på datamaskinen.

Option	Beskrivelse
System Information	<p>Denne delen inneholder en oversikt over de viktigste maskinvarefunksjonene på datamaskinen.</p> <ul style="list-style-type: none"> • System Information (systeminformasjon) - Viser BIOS Version (BIOS-versjon), Service Tag (servicemerke), Asset Tag (gjenstandsmerke), Ownership Tag (eierskapsmerke), Ownership Date (eierskapsdato), Manufacture Date (produksjonsdato) og Express Service Code (ekspressservicekode). • Memory Information (minneinformasjon) – Viser Memory Installed (installert minne), Memory Available (tilgjengelig minne), Memory Speed (minnehastighet), Memory Channels Mode (minnekanalmodus), Memory Technology (minneteknologi), DIMM A Size (DIMM A-størrelse) og DIMM B Size (DIMM B-størrelse). • Processor Information (prosessorinformasjon): Viser Processor Type (prosessorstype), Core Count (antall kjerner), Processor ID (prosessor-ID), Current Clock Speed (gjeldende klokkehastighet), Minimum Clock Speed (minste klokkehastighet), Maximum Clock Speed (største klokkehastighet), Processor L2 Cache (L2-buffert for prosessor), Processor L3 Cache (L3-buffert for prosessor), HT Capable (HT-aktivert) og 64-Bit Technology (64-biters teknologi). • Device Information (Enhetsinformasjon): Viser Primary Hard Drive (primær harddisk), M.2 SSD-0, Dock eSATA Device (Dokking eSATA-enhet), LOM MAC Address (LOM MAC-adresse), Video Controller (videokontroll), Video BIOS Version (video BIOS-versjon), Video Memory (videominne), Panel Type (paneltype), Native Resolution (maskinoppløsning), Audio Controller (lydkontroll), Wi-Fi Device (Wi-Fi-enhet), WiGig Device (WiGig-enhet), Cellular Device (mobil enhet), Bluetooth Device (Bluetooth-enhet).
Battery Information	Viser batteristatusen og hvilken type strømadapter som er koblet til datamaskinen.
Boot Sequence	<p>Brukes til å endre i hvilken rekkefølge datamaskinen skal søke etter operativsystemer.</p> <ul style="list-style-type: none"> • Diskette Drive • Internal HDD • USB Storage Device (USB-lagringenhet) • CD/DVD/CD-RW Drive (CD/DVD/CD-RW-stasjon) • Onboard NIC (integreert nettverkskort)
Advanced Boot Options	<p>Dette alternativet brukes til å aktivere støtten for eldre ROM. Som standard er alternativet Enable Legacy Option ROMs ikke haket av.</p>
Date/Time	Brukes til å endre dato og klokkeslett.

Systemkonfigurasjon (skjermalternativer)

Alternativer	Beskrivelse
Integrated NIC	Brukes til å konfigurere den integrerte nettverkskontrolleren. Alternativene er: <ul style="list-style-type: none">• Disabled (Deaktivert)• Enabled (Aktivert)• Enabled w/PXE (Aktivert m/PXE): Dette alternativet er aktivert som standard.
Parallel Port	Brukes til å konfigurere parallellporten på forankringsenheten. Alternativene er: <ul style="list-style-type: none">• Disabled (Deaktivert)• AT: Dette alternativet er aktivert som standard.• PS2• ECP
Serial Port	Brukes til å konfigurere den integrerte serieporten. Alternativene er: <ul style="list-style-type: none">• Disabled (Deaktivert)• COM1: Dette alternativet er aktivert som standard.• COM2• COM3• COM4
SATA Operation	Brukes til å konfigurere den interne SATA-harddiskkontrolleren. Alternativene er: <ul style="list-style-type: none">• Disabled (Deaktivert)• AHCI• RAID On (RAID på): Dette alternativet er aktivert som standard.
Drives	Brukes til å konfigurere de integrerte SATA-stasjonene. Alle stasjonene er aktivert som standard. Alternativene er: <ul style="list-style-type: none">• SATA-1• M. 2 PCI-e SSD-0• SATA-2
SMART Reporting	Dette feltet kontrollerer om harddiskfeil for integrerte harddisker rapporteres under systemoppstart. Denne teknologien er en del av SMART (Self Monitoring Analysis and Reporting Technology)-spesifikasjonen. Dette alternativet er deaktivert som standard. <ul style="list-style-type: none">• Enable SMART Reporting (Aktiver SMART-rapportering)
USB Configuration	Dette er en valgfri funksjon. Dette feltet konfigurerer den integrerte USB-kontrolleren. Hvis Boot Support (Oppstartstøtte) er aktivert, vil systemet kunne starte fra enhver type USB-basert masselagringsenhet (harddisker, minnepinner, disketter). Hvis USB-porten er aktivert, er enheten som er koblet til denne porten aktivert og tilgjengelig for operativsystem. Hvis USB-porten er deaktivert, kan ikke operativsystemet se noen enhet koblet til denne porten. Alternativene er: <ul style="list-style-type: none">• Aktiver USB-oppstartstøtte (aktivert som standard)• Aktiver ekstern USB-port (aktivert som standard) <p> MERK: USB-tastatur og mus arbeider alltid i BIOS-oppsettet uavhengig av disse innstillingene.</p>
USB PowerShare	Dette feltet konfigurerer funksjonsatferden USB PowerShare. Dette alternativet brukes til å lade eksterne enheter ved bruk av lagret systembatteristrøm via USB PowerShare-porten.
Audio	Dette feltet gir deg muligheten til å aktivere eller deaktivere det integrerte lydkortet. Som standard er alternativet Enable Audio (Aktiver lyd) valgt. <ul style="list-style-type: none">• Aktiver mikrofon (aktivert som standard)• Aktiver intern høyttaler (aktivert som standard)
Keyboard Illumination	Dette feltet brukes til å velge driftsmodus for tastaturlysfunksjonen. Lysnivået for tastaturet kan stilles fra 0% til 100 %. Alternativene er: <ul style="list-style-type: none">• Disabled (Deaktivert)• Dim (Svakt)• Bright (Sterkt) (aktivert som standard)






Alternativer	Beskrivelse
Keyboard Backlight with AC	Alternativet med bakgrunnslys på tastaturet påvirker ikke funksjonen med hovedbelysning. Belysning av tastaturet vil fortsatt støtte forskjellige belysningsnivåer. Dette feltet påvirkes når bakgrunnsbelysning er aktivert.
Keyboard Backlight Timeout on AC	AC-alternativet med bakgrunnslys som blir svakere på tastaturet, påvirker ikke funksjonen med hovedbelysning. Belysning av tastaturet vil fortsatt støtte forskjellige belysningsnivåer. Dette feltet påvirkes når bakgrunnsbelysning er aktivert.
Keyboard Backlight Timeout on Battery	Batteri-alternativet med bakgrunnslys som kan dempes på tastaturet, påvirker ikke funksjonen med hovedbelysning. Belysning av tastaturet vil fortsatt støtte forskjellige belysningsnivåer. Dette feltet påvirkes når bakgrunnsbelysning er aktivert.
Unobtrusive Mode	Dette alternativet, når det er aktivert, gjør at du ved å trykke Fn+F7 slår av alle lys- og lydavgivelser fra systemet. Trykk på Fn+F7 igjen for å gå tilbake til normal operasjon. Dette alternativet er deaktivert som standard.
Miscellaneous Devices	Brukes til å aktivere eller deaktivere følgende enheter: <ul style="list-style-type: none"> • Aktiver kamera - aktivert som standard • SD-kort skrivebeskyttet - aktivert som standard • Aktiver mediekort • Deaktiver mediekort



Video (skjermalternativer)

Option	Beskrivelse
LCD Brightness	Her kan du stille inn lysstyrken på skjermen, avhengig av strømkilde (batteri eller nettstrøm).

 **MERK:** Innstillingen Video vises bare hvis det er installert et skjermkort i systemet.


Sikkerhetskjermalternativer

Option	Beskrivelse
Admin Password	Brukes til å angi, endre eller slette administratorpassordet. <p> MERK: Du må angi administratorpassordet før du angir system- eller harddiskpassord. Hvis administratorpassordet slettes, slettes også system- og harddiskpassordet automatisk.</p> <p> MERK: Passordendringer trer i kraft umiddelbart.</p> <p>Standardinnstilling: Ikke angitt</p>
System Password	Brukes til å angi, endre eller slette systempassordet. <p> MERK: Passordendringer trer i kraft umiddelbart.</p> <p>Standardinnstilling: Ikke angitt</p>
Internal HDD-2 Password	Brukes til å angi, endre eller slette administratorpassordet. <p> MERK: Passordendringer trer i kraft umiddelbart.</p> <p>Standardinnstilling: Ikke angitt</p>
Strong Password	Brukes til å angi at sterke passord alltid må angis. <p>Standardinnstilling: Enable Strong Password (Aktiver sterkt passord) er ikke valgt.</p> <p> MERK: Hvis sterkt passord er aktivert, må administrator- og systempassordene inneholde minst én stor bokstav og én liten bokstav og være minst 8 tegn langt.</p>
Password Configuration	Brukes til å fastsette minimum og maksimum lengde på administrator- og systempassord.

Option	Beskrivelse
Password Bypass	<p>Brukes til å aktivere eller deaktivere tillatelse til å gå forbi systempassordet og det interne HDD-passordet hvis de er angitt. Alternativene er:</p> <ul style="list-style-type: none"> • Disabled (Deaktivert) • Reboot bypass (forbigåelse ved omstart) <p>Standardinnstilling: Disabled (Deaktivert)</p>
Password Change	<p>Brukes til å aktivere eller deaktivere tillatelse til å endre system- og harddiskpassordet når administratorpassordet er angitt.</p> <p>Standardinnstilling: Allow Non-Admin Password Changes (Tillat endring av andre passord enn administratorpassord) er valgt.</p>
Non-Admin Setup Changes	<p>Brukes til å bestemme om endringer av oppsettalternativene skal kunne utføres når det er angitt et administratorpassord. Hvis alternativet er deaktivert, er oppsettalternativene låst av administratorpassordet.</p>
TPM 1.2/2.0 Security	<p>Brukes til å aktivere TPM (Trusted Platform Module) under POST. Alternativene er:</p> <ul style="list-style-type: none"> • TPM på (aktivert som standard) • Clear (Tøm) • PPI Bypass for aktiverte kommandoer • PPI Bypass for deaktiverte kommandoer • Disabled (Deaktivert) • Enabled (Aktivert) <p> MERK: For å oppgradere eller nedgradere TPM1.2/2.0, last ned TPM-innpakningsverktøy (programvare).</p>
Computrace	<p>Brukes til å aktivere eller deaktivere programvaren Computrace (tillegg). Alternativene er:</p> <ul style="list-style-type: none"> • Deactivated (Deaktivert) • Disable (Deaktiver) • Activate (Aktiver) <p> MERK: Alternativene Activate (Aktiver) og Deactivate (Deaktiver) aktiverer eller deaktiverer funksjonen permanent slik at den ikke kan endres senere.</p> <p>Standardinnstilling: Deactivate (Deaktiver)</p>
CPU XD Support	<p>Brukes til å aktivere modusen Execute Disable (Utfør deaktivering) for prosessoren.</p> <p>Enable CPU XD Support (Aktiver CPU XD-støtte) (Standardinnstilling)</p>
OROM Keyboard Access	<p>Brukes til å angi et alternativ for å få tilgang til alternativ ROM-konfigurasjon ved hjelp av hurtigtaster under oppstart. Alternativene er:</p> <ul style="list-style-type: none"> • Enable (Aktiver) • One Time Enable (Aktiver én gang) • Disable (Deaktiver) <p>Standardinnstilling: Enable (Aktiver)</p>
Admin Setup Lockout	<p>Brukes til å hindre brukere i å gå til oppsettet når det er angitt et administratorpassord.</p> <p>Standardinnstilling: Disabled (Deaktivert)</p>

Sikker oppstart (skjermalternativer)

Option	Beskrivelse
Secure Boot Enable	<p>Dette alternativet aktiverer eller deaktiverer funksjonen Secure Boot (Sikker oppstart).</p> <ul style="list-style-type: none"> • Disabled (Deaktivert) • Enabled (Aktivert) <p>Standardinnstilling: Enabled (Aktivert).</p>
Intel Software Guard Extensions	<p>Dette feltet gir deg beskjed om å angi et sikkert miljø for å kjøre kode/lagre sensitiv informasjon i konteksten til hoved OS. Alternativene er:</p>

Option	Beskrivelse
	<ul style="list-style-type: none"> ● Disabled (deaktivert) (standardinnstilling) ● Enabled (Aktivert)
Enclave Memory Size	<p>Dette alternativet angir reserveminnestørrelsen til SGX Enclave. Alternativene er:</p> <ul style="list-style-type: none"> ● 32 MB ● 64 MB ● 128 MB
Intel Software Guard Extensions	<p>Dette feltet gir deg beskjed om å angi et sikkert miljø for å kjøre kode/lagre sensitiv informasjon i konteksten til hoved OS. Alternativene er:</p> <ul style="list-style-type: none"> ● Disabled (Deaktivert) (standardinnstilling) ● Enabled (Aktivert)
Enclave Memory Size	<p>Dette alternativet angir reserveminnestørrelsen til SGX Enclave. Alternativene er:</p> <ul style="list-style-type: none"> ● 32 MB ● 64 MB ● 128 MB
Expert Key Management	<p>Brukes til å manipulere databasene med sikkerhetsnøkler hvis systemet er i modusen Custom (Egendefinert). Alternativet Enable Custom Mode (Aktiver egendefinert modus) er deaktivert som standard. Alternativene er:</p> <ul style="list-style-type: none"> ● PK ● KEK ● db ● dbx <p>Hvis du aktiverer Custom Mode (Egentilpasset modus), vises de relevante alternativene PK, KEK, db, and dbx. Alternativene er:</p> <ul style="list-style-type: none"> ● Save to File (Lagre til fil) - Lagrer nøkkelen i en brukervalgt fi ● Replace from File (Erstatt fra fil) - Erstatte den gjeldende nøkkel med en nøkkel fra en valgt fil ● Append from File (Legg til fra fil) - Legger til en nøkkel i den valgte databasen fra en valgt fil ● Delete (Slett) - Sletter den valgte nøkkelen ● Reset All Keys (Tilbakestill alle nøkler) - Tilbakestill til standardinnstillingen ● Delete All Keys (Slett alle nøkler) - Sletter alle nøkler <p> MERK: Hvis du deaktiverer Custom Mode (Egentilpasset modus), vil alle endringer du har gjort bli slettet og alle nøkler vil bli tilbakestilt til standardinnstillingen.</p>
Intel Software Guard Extensions	<p>Dette feltet gir deg beskjed om å angi et sikkert miljø for å kjøre kode/lagre sensitiv informasjon i konteksten til hoved OS. Alternativene er:</p> <ul style="list-style-type: none"> ● Disabled (Deaktivert) (standardinnstilling) ● Enabled (Aktivert)
Enclave Memory Size	<p>Dette alternativet angir reserveminnestørrelsen til SGX Enclave. Alternativene er:</p> <ul style="list-style-type: none"> ● 32 MB ● 64 MB ● 128 MB

Intel Software Guard Extensions (skjermaalternativer)

Option	Beskrivelse
Intel SGX Enable	<p>Dette feltet gir deg beskjed om å angi et sikkert miljø for å kjøre kode/lagre sensitiv informasjon i konteksten til hoved OS. Alternativene er:</p> <ul style="list-style-type: none"> ● Disabled (Deaktivert) ● Enabled (Aktivert) <p>Standardinnstilling: Disabled (Deaktivert)</p>
Enclave Memory Size	<p>Dette alternativet angir reserveminnestørrelsen til SGX Enclave. Alternativene er:</p>

Option **Beskrivelse**

- 32 MB
- 64 MB
- 128 MB

Ytelse (skjermalternativer)

Option **Beskrivelse**

Multi Core Support

Dette feltet spesifiserer om prosessen skal ha én eller alle kjernene aktivert. Ytelsen i noen applikasjoner forbedres med flere kjerner. Dette alternativet er aktivert som standard. Det brukes til å aktivere eller deaktivere støtte av flere kjerner for prosessoren. Den installerte prosessoren støtter to to kjerner. Dersom multikjernestøtte aktiveres, aktiveres én kerne.

- Enable Multi Core Support (Aktiver multikjernestøtte)

Standard innstilling: Alternativet er aktivert.

Intel SpeedStep

Brukes til å aktivere eller deaktivere funksjonen Intel SpeedStep.

- Enable Intel SpeedStep (Aktiver Intel SpeedStep)

Standard innstilling: Alternativet er aktivert.

C-States Control

Brukes til å aktivere eller deaktivere ekstra hviletilstander prosessoren.

- C States (C-tilstander)

Standard innstilling: Alternativet er aktivert.

Intel TurboBoost

Brukes til å aktivere eller deaktivere prosessormodusen Intel TurboBoost.

- Enable Intel TurboBoost (Aktiver Intel SpeedStep)

Standard innstilling: Alternativet er aktivert.

Hyper-Thread Control

Brukes til å aktivere eller deaktivere Hyper-Threading i prosessoren.

- Disabled (Deaktivert)
- Enabled (Aktivert)

Standardinnstilling: Enabled (Aktivert).

Strømstyring (skjermalternativer)

Option **Beskrivelse**

AC Behavior

Brukes til å aktivere eller deaktivere at datamaskinen slår seg på automatisk når den kobles til en strømadapter.

Standardinnstilling: Wake on AC (Start ved vekselstrøm) er ikke valgt.

Auto On Time


Brukes til å angi et klokkeslett da datamaskinen skal slås på automatisk. Alternativene er:

- Disabled (Deaktivert)
- Every Day (Hver dag)
- Weekdays (Ukedager)
- Select Days (Utvalgte dager)

Standardinnstilling: Disabled (Deaktivert)

USB Wake Support

Brukes til å aktivere at USB-enheter skal kunne vekke systemet fra ventemodus.

 **MERK:** Denne funksjonen fungerer bare hvis systemet er koblet til strøm. Hvis strømadapteren fjernes i ventemodus, vil systemoppsettet stenge strømmen fra alle USB-porter for å spare på batteriet.

- Enable USB Wake Support (aktiver støtte for USB-vekking)

Standardinnstilling: Alternativet er deaktivert.

Option	Beskrivelse
Wireless Radio Control	<p>Brukes til å aktivere eller deaktivere funksjonen som automatisk veksler mellom kablede eller trådløse nettverk uten å være avhengig av den fysiske tilkoblingen.</p> <ul style="list-style-type: none"> • Control WLAN Radio (Kontroller WLAN-radio) • Control WWAN Radio (Kontroller WWAN-radio) <p>Standardinnstilling: Alternativet er deaktivert.</p>
Wake on LAN/WLAN	<p>Brukes til å aktivere eller deaktivere funksjonen som slår på datamaskinen av hvis det utløses et LAN-signal.</p> <ul style="list-style-type: none"> • Disabled (Deaktivert) • LAN Only (kun LAN) • WLAN Only (kun WLAN) • LAN or WLAN (LAN eller WLAN) <p>Standardinnstilling: Disabled (Deaktivert)</p>
Block Sleep	<p>Med dette alternativet kan du blokkere at maskinen skal gå inn i dvalemodus (S3-tilstand) fra operativsystemet.</p> <p>Block Sleep (S3-tilstand)</p> <p>Standardinnstilling: Alternativet er deaktivert.</p>
Peak Shift	<p>Dette alternativet lar deg minimere strømforbruket når det er som høyest på dagen (Når det er mest kostbart). Hvis du aktiverer dette alternativet vil systemet bruke batteriet selv om det er tilkoblet strømmettet.</p>
Dock Support on Battery	<p>Dette alternativet brukes på dokkingstasjonen når strømmen blir borte, men bare når batteriet er over en viss lade prosent. Prosenttallet kan endre per batteri og per plattform.</p> <ul style="list-style-type: none"> • Dokkingstøtte på batteriet <p>Standardinnstilling: Disabled (Deaktivert)</p>
Advanced Battery Charge Configuration	<p>Dette alternativet lar deg maksimere batteriets helse. Ved å aktivere dette alternativet vil systemet bruke standard ladealgoritme og andre teknikker til å forbedre batteriets helse når maskinen ikke benyttes.</p> <p>Disabled (Deaktivert)</p> <p>Standardinnstilling: Disabled (Deaktivert)</p>
Primary Battery Charge Configuration	<p>Brukes til å velge lademodus for batteriet. Alternativene er:</p> <ul style="list-style-type: none"> • Adaptive • Standard – Lader opp batteriet helt ved en standard hastighet • ExpressCharge - Batteriet lades opp raskere ved bruk av Dells raske ladeteknologi. Dette alternativet er aktivert som standard. • Primarily AC use (Primært bruk med strømforsyning) • Custom (Egendefinert) <p>Hvis Custom Charge (egendefinert lading) er valgt, kan du også konfigurere Custom Charge Start og Custom Charge Stop (Start- og sluttidspunkter for ladingen).</p> <p>i MERK: Det er ikke sikkert at alle lademodus er tilgjengelig for batteriet ditt. Hvis du vil aktivere dette, må du deaktivere alternativet Advanced Battery Charge Configuration (Avansert ladekonfigurasjon).</p>

POST-atferd (skjermalternativer)

Option	Beskrivelse
Adapter Warnings	<p>Brukes til å aktivere eller deaktivere advarslene i systemoppsettet (BIOS) når du bruker visse strømadaptere.</p> <p>Standardinnstilling: Enable Adapter Warnings (Aktiver adapteradvarsler)</p>
Keypad (Embedded)	<p>Brukes til å velge én av to metoder for å aktivere tastaturet som er innfelt i det interne tastaturet.</p> <ul style="list-style-type: none"> • Fn Key Only (bare Fn-tast): Dette alternativet er aktivert som standard. • By Numlock (med NumLock) <p>i MERK: Når oppsett kjøres, har dette alternativet ikke noen effekt. Oppsett fungerer i modusen "Fn Key Only" (Bare Fn-tast).</p>


Option	Beskrivelse
Mouse/Touchpad	Brukes til å definere hvordan systemet skal håndtere inndata for mus og styrepute. Alternativene er: <ul style="list-style-type: none"> Serial Mouse (Seriell mus) PS2 Mouse (PS2-mus) Touchpad/PS-2 Mouse (Styrepute/PS2-mus): Dette alternativet er aktivert som standard.
Numlock Enable	Brukes til å aktivere alternativet NumLock når du starter datamaskinen. Enable Network (Aktiver nettverk) - Dette alternativet er aktivert som standard.
Fn Key Emulation	Brukes til å angi alternativet der tasten Scroll Lock brukes til å simulere funksjonen til Fn-tasten. Enable Fn Key Emulation (aktiver emulering av Fn-tast) (Standard)
Fn Lock Options	Brukes ved snarveiskombinasjonen Fn + Esc for å bla gjennom den primære atferden til F1–F12, mellom deres standard- og sekundære funksjoner. Dersom dette alternativet deaktiveres, kan du ikke bla den primære atferden til disse tastene dynamisk. De tilgjengelige alternativene er: <ul style="list-style-type: none"> Fn Lock. Dette alternativet er valgt som standard. Lock Mode Disable/Standard (Låsmodus dektivert/standard) Lock Mode Enable/Secondary (Låsmodus aktivert / Sekundær)
MEBx Hotkey	Brukes til å spesifisere om funksjonen MEBx Hotkey (MEBx-hurtigtast) skal aktiveres under systemoppstart. Standardinnstilling: Enable Intel MEBx Hotkey (Aktiver Intel TurboBoost-hurtigtast)
Fastboot	Dette alternativet kan påskynde oppstartsprosessen ved å forbyrke noen kompatibilitetstrinn. Alternativene er: <ul style="list-style-type: none"> Minimal Thorough (Grundig) (Standard) Auto
Extended BIOS POST Time	Brukes til å forsinke oppstartsforsinkelsen ytterligere. Alternativene er: <ul style="list-style-type: none"> 0 seconds (0 sekunder). Dette alternativet er aktivert som standard. 5 seconds (5 sekunder) 10 seconds (10 sekunder)

Støtte for virtualisering (skjermalternativer)

Option	Beskrivelse
Virtualization	Brukes til å aktivere eller deaktivere funksjonen Intel Virtualization Technology. Enable Intel Virtualization Technology (Default) (Aktiver Intel Virtualization Technology (Standard)).
VT for Direct I/O	Aktiverer eller deaktiverer Virtual Machine Monitor (VMM) gjennom bruk av ekstra maskinvare som tilbys av Intel® virtualiseringsteknologi for direkte I/U. Enable Intel VT for Direct I/O (Aktiver Intel VT for direkte I/U) - Valgt som standard.
Trusted Execution	Dette alternativet angir om en MVMM (Measured Virtual Machine Monitor) kan bruke de ekstra maskinvarefunksjonene i Intel Trusted Execution Technology. TPM-virtualiseringsteknologi og virtualiseringsteknologi for direkte I/U må være aktivert for at denne funksjonen skal kunne brukes. Trusted Execution (Pålitelig kjøring) - Deaktivert som standard.

Trådløst (skjermalternativer)

Alternativ	Beskrivelse
Trådløs	Brukes til å angi trådløsenhetene som kan kontrolleres av trådløsteknologi. Alternativene er: <ul style="list-style-type: none"> WWAN GPS (på WWAN-modul)

Alternativ	Beskrivelse
	<ul style="list-style-type: none"> • WLAN/WiGig • Bluetooth <p>Alle alternativene er aktivert som standard.</p> <p> MERK: Ved WLAN og WiGig er aktiverings- og deaktiveringskontrollen koblet sammen og de kan ikke aktiveres eller deaktiveres hver for seg.</p>
Wireless Device Enable	<p>Brukes til å aktivere eller deaktivere trådløshetene.</p> <ul style="list-style-type: none"> • WWAN/GPS • WLAN/WiGig • Bluetooth <p>Alle alternativene er aktivert som standard.</p>

Vedlikehold (skjermalternativer)

Option	Beskrivelse
Service Tag	Viser servicemerket til datamaskinen din.
Asset Tag	Brukes til å opprette en utstyrskode for systemet hvis det ikke allerede er gjort. Dette alternativet er ikke angitt som standard.
BIOS Downgrade	Dette feltet styrer blinking i systemets fastvare til forrige revisjoner.
Data Wipe	Dette feltet brukes til å slette dataene ordentlig fra alle interne lagringsenheter. Følgende er en liste over enheter berørt: <ul style="list-style-type: none"> • Internal HDD • Internal SDD • Internal SATA • Internal eMMC
BIOS Recovery	Dette feltet brukes til å gjenopprette fra enkelte ødelagte BIOS betingelser fra en gjenopprettingsfil på brukerens primære harddisk eller en ekstern USB-nøkkel. <ul style="list-style-type: none"> • BIOS-gjenoppretting fra harddisken (aktivert som standard)

Systemlogg (skjermalternativer)

Option	Beskrivelse
BIOS Events	Brukes til å vise og fjerne (BIOS) POST-hendelsene i systemoppsettet.
Thermal Events	Brukes til å vise og fjerne hendelser i systemoppsettet (Termiske).
Power Events	Brukes til å vise og fjerne hendelser i systemoppsettet (Strøm).

Oppdatere BIOS


Det anbefales at BIOS (systemoppsett) oppdateres når hovedkortet byttes ut eller hvis det finnes en oppdatering tilgjengelig. For bærbare datamaskiner må du sørge for at batteriet er fulladet og koblet til et strømuttak.

1. Start datamaskinen på nytt.
2. Gå til **Dell.com/support**.
3. Tast inn **servicekoden** eller **ekspresstjenestekoden**, og klikk deretter **Submit (send)**.

 **MERK:** Du finner servicekoden ved å klikke på **Where is my Service Tag? (Hvor er servicekoden min?)**.

 **MERK:** Hvis du ikke kan finne servicekoden, klikk på **Detect My Product (Finn produktet mitt)**. Følg deretter instruksjonene på skjermen.

4. Hvis du ikke finner servicekoden, klikker du på produktkategorien til datamaskinen.
5. Velg **Product Type (Produkttype)** fra listen.
6. Velg datamaskinmodellen og siden **Product Support (Produktstøtte)** for datamaskinen vises.
7. Klikk **Get drivers (Hent drivere)** og klikk deretter **View All Drivers (Vis alle drivere)**. Siden Drivers and Downloads (Drivere og nedlastinger) vises.
8. På skjermen med drivere og nedlastinger, under listen **Operating System (Operativsystem)** må du velge **BIOS**.
9. Finn den siste BIOS-filen og klikk deretter **Download File (last ned fil)**.
Du kan også analysere hvilke drivere som trenger en oppdatering. For å gjøre dette for produktet, klikker du **Analyze System for Updates (Analyser systemet for oppdateringer)** og følger instruksjonene på skjermen.
10. Velg ønsket nedlastingsmetode i vinduet **Please select your download method below (Velg nedlastingsmetode nedenfor)**. Klikk deretter på **Download File (Last ned fil)**.
Vinduet **File Download (Filnedlasting)** vises.
11. Klikk **Save (lagre)** for å lagre filen på datamaskinen din.
12. Klikk **Run (kjør)** for å installere den oppdaterte BIOS-filen på datamaskinen din.
Følg anvisningene på skjermen.

 **MERK:** Det anbefales ikke å oppdatere BIOS-versjonen for flere enn 3 revisjoner. For eksempel: Hvis du ønsker å oppdatere BIOS fra 1.0 til 7.0, installerer du versjon 4.0 først, og deretter versjon 7.0.

System- og oppsettpassord


Du kan opprette et system- og et installeringspassord for å sikre datamaskinen.


Passordtype Beskrivelse

System Password (Systempassord) Et passord som du må taste inn for å kunne logge deg på systemet.

Setup password (Installeringspassord) Et passord som du må taste inn for å få tilgang til datamaskinens BIOS-innstillinger.


 **FORSIKTIG:** Passordfunksjonen gir deg et grunnleggende sikkerhetsnivå på datamaskinen din.

 **FORSIKTIG:** Alle kan få tilgang til data som er lagret på datamaskinen din hvis den ikke er låst og ligger uovervåket.

 **MERK:** Datamaskinen din blir levert med system- og installeringspassordet deaktivert.

Tilordne et system- og oppsettpassord

Du kan tildele et nytt **systempassord** og/eller et **installeringspassord**, eller endre et eksisterende **systempassord** og/eller **installeringspassord** bare når **Password Status (Passordstatus)** er **Unlocked (ilåst)**. Hvis passordstatusen er **Locked (låst)**, kan du ikke endre systempassordet. Hvis Password Status er **låst, kan** du ikke endre systempassordet.

 **MERK:** Hvis passordbryteren er deaktivert, vil det eksisterende system- og installeringspassordet bli slettet og du vil ikke trenge systempassord for å kunne komme inn på datamaskinen.

Hvis du vil på systeminnstillingene må du trykke <F2> rett etter at du har slått på maskinen eller startet på nytt.

1. På skjermen **System BIOS** eller **System Setup (systemoppsett)** må du velge **System Security (systemsikkerhet)** og deretter trykke på Enter.
Skjermen **System Security (systemsikkerhet)** vises.
2. På skjermen **System Security (systemsikkerhet)** må du kontrollere at feltet **Password Status (passordstatus)** er **Unlocked (ulåst)**.
3. Velg **System Password (systempassord)**, tast inn systempassordet, og trykk deretter på Enter eller Tab.
Bruk følgende retningslinje når du skal tildele systempassordet:

- Et passord kan ha opp til 32 tegn.
- Passordet kan inneholde numrene 0 til 9.
- bare små bokstaver er tillatt, slik at du kan ikke bruke store bokstaver.
- Bare følgende spesialtegn er tillatt: mellomrom, ("), (+), (,), (-), (.), (/), (;), ([), (\), (]), (').

Tast inn systempassordet på nytt når du blir bedt om det.

4. Tast inn systempassordet som du tastet inn tidligere og klikk deretter **OK**.
5. Velg **Setup Password (oppsettpassord)**, tast inn systempassordet, og trykk deretter på Enter eller Tab. En melding ber deg taste inn installeringspassordet på nytt.
6. Tast inn installeringspassordet som du tastet inn tidligere og klikk deretter **OK**.
7. Trykk på Esc, og du blir bedt om å lagre endringene.
8. Trykk på Y hvis du vil lagre endringene. Datamaskinen starter på nytt.

Slette eller endre et eksisterende system og/eller installasjonspassord.

Kontroller at **Password Status (Passordstatus)** er låst opp (i System Setup (Systemoppsett) før du prøver å slette eller endre eksisterende system- og/eller installeringspassord. Du kan ikke slette eller endre et eksisterende system- eller installeringspassord hvis **Password Status** er låst.

Hvis du vil på systeminnstillingene må du trykke F2 rett etter at du har slått på maskinen eller startet på nytt.

1. På skjermen **System BIOS** eller **System Setup (systemoppsett)** må du velge **System Security (systemsikkerhet)** og deretter trykke på Enter. Skjermen **System Security (systemsikkerhet)** vises.
2. På skjermen **System Security (systemsikkerhet)** må du kontrollere at feltet **Password Status (passordstatus)** er **Unlocked (ulåst)**.
3. Velg **System Password (systempassord)**, endre eller slett eksisterende systempassord, og trykk deretter på Enter eller Tab.
4. Velg **Setup Password (installeringspassord)**, endre eller slett eksisterende installeringspassord, og trykk deretter på Enter eller Tab.



MERK: Hvis du endrer system- og/eller installeringspassordet må du taste inn det nye passordet når du blir bedt. Hvis du skal slette system- og/eller installeringspassordet må du bekrefte slettingen når.

5. Trykk på Esc, og du blir bedt om å lagre endringene.
6. Trykk på Y hvis du vil lagre endringene før du går ut av systemoppsettet. Datamaskinen starter på nytt.

Diagnostikk

Hvis du har problemer med datamaskinen din må du kjøre ePSA-diagnostiseringen før du tar kontakt med Dell for teknisk assistanse. Målet med denne diagnostiske kjøringen er å teste datamaskinens maskinvare uten behov for ekstern utstyr eller fare for tap av data. Hvis du ikke kan løse problemet på egen hånd, kan vårt service- og supportpersonell bruke resultatet fra diagnostikken til å hjelpe deg med å løse problemet.

Emner:

- Enhanced Pre-Boot System Assessment – ePSA-diagnostikk
- Enhetsstatuslamper
- Batteristatuslamper

Enhanced Pre-Boot System Assessment – ePSA-diagnostikk

EPSA-diagnostikk (også kjent som systemdiagnostikk) utfører en komplett kontroll av maskinvaren din. EPSA er en del av BIOS, og startes internt av BIOS. Den innebygde systemdiagnostikken byr på et sett med valgmuligheter for spesielle enhetsgrupperinger eller enheter som gjør at du kan:





- Kjøre testene automatisk eller i et interaktivt modus
- Repetere testene
- Vise eller lagre testresultatene
- Utføre grundige tester for å introdusere flere testalternativer, som kan gi mer informasjon om enheten(e) med problemer
- Se på statusmeldinger som informerer deg om testene blir utført vellykket
- Se på feilmeldinger som informerer deg om problemer som oppstod under testing

⚠ FORSIKTIG: Bruk systemdiagnostikk for å teste bare din datamaskin. Ved hjelp av dette programmet sammen med andre datamaskiner kan dette føre til ugyldige resultater eller feilmeldinger.

ℹ MERK: Noen av testene for spesielle enheter krever brukermedvirkning. Kontroller alltid at du er ved datamaskinen når du utfører de diagnostiske testene er utført.

Enhetsstatuslamper

Tabell 2. Enhetsstatuslamper

Ikona	Navn	Beskrivelse
	Strømstatuslampe	Slås på når du slår på datamaskinen, og blinker når datamaskinen er i en strømstyringsmodus.
	Harddiskstatuslampe	Slås på når datamaskinen leser eller skriver data.
	Indikator for batterilading	Slås på og lyser konstant eller blinker for å angi batteriets ladestatus. ℹ MERK: Se følgende tabell med LED-indikator-koder ved batterilading.
	WiFi-indikator	Slås på når det trådløse nettverket er aktivert.

Statuslampene på enheten er vanligvis plassert enten på toppen eller på venstre side av tastaturet. De brukes til å vise tilkoblings- og aktivitetsstatus for lager, batteri og trådløsheter. De kan dessuten være nyttige som diagnoseverktøy når det foreligger en mulig feil i systemet.

ℹ MERK: Posisjonen til strømstatuslampe kan variere avhengig av systemet.

Tabellen nedenfor viser hvordan du kan lese LED-kodene når det oppstår mulige feil.

Tabell 3. LED-indikator ved batterilading

Gult blinkende mønster	Problembeskrivelse	Anbefalt løsning
2,1	Prosesor	CPU-feil
2,2	Hovedkort: BIOS ROM	Hovedkort, dekker ødelagt BIOS eller ROM-feil
2,3	Minne	Finner ikke noe minne/RAM
2,4	Minne	Minne/RAM-feil
2,5	Minne	Ugyldig minne som er installert
2,6	Hovedkort: Brikkesett	Hovedkort/brikkesettfeil
2,7	LCD	Sett inn hovedkortet.
3,1	RTC-strømfeil.	CMOS-batterifeil
3,2	PCI/video	PCI eller skjermkort/brikke mislyktes

Det blinkende mønstret vil bestå av 2 sett med tall som representeres av (første gruppe: gult blinkende, andre gruppe: hvitt blinker)

MERK:

1. Første gruppe: LED blinker 1 til 9 ganger etterfulgt av en kort pause med LED av i intervallet på 1,5 sekunder. (Dette er i gult farge)
2. Andre gruppe: LED blinker 1 til 9 gange og blir etterfulgt av en lengre pause før neste syklus starter igjen i intervallet på 1,5 sekunder. (Dette er i hvit farge)

For eksempel: Fant ikke noe minne (2,3), batteri-LED blinker to ganger med gult etterfulgt av en pause, og blinker deretter tre ganger med hvit farge. Batteri-LED vil ta en pause i 3 sekunder før neste syklus gjentar seg igjen.

Batteristatuslamper

Hvis datamaskinen er koblet til en stikkontakt, fungerer lampen for batteristatus slik:

Gul og hvit lampe blinker vekselvis En ikke godkjent eller ustøttet strømadapter (ikke fra Dell) er koplet til den bærbare maskinen.

Vekselvis gul blinking mens hvit lampe lyser hele tiden Midlertidig batterisvikt med strømadapteren til stede.

Gul lampe blinker konstant Kritisk batterisvikt med strømadapteren til stede.

Lampe av Batteriet i full lademodus med strømadapteren til stede.

Hvit lampe på Batteriet i lademodus med strømadapteren til stede.

Spesifikasjoner

MERK: Tilbudene kan variere etter region. Du finner mer informasjon om hvordan du konfigurerer datamaskinen her:

- For Windows 10 klikker du på eller trykker på **Startikon**  > **Innstillinger** > **System** > **Om**.
- For Windows 8.1 og Windows 8, klikker du på eller trykker på **Start**  > **PC-innstillinger** > **PC og enheter** > **PC-informasjon**.
- For Windows 7, klikker du på **Start** , høyreklikk på **Min datamaskin**, og velg deretter **Egenskaper**.

Tabell 4. Systeminformasjon

Funksjon	Spesifikasjon
Brikkesett	Skylake
Bussbredde for DRAM	64-biters
Flash EPROM	SPI 32 Mbits, 64 Mbits
PCIe-buss	100 MHz
Ekstern busshastighet	DMI (5GT/s)

Tabell 5. Prosessor

Funksjon	Spesifikasjon
Typer	Intel Core i3/i5/i7
L3-buffer	3 MB, 4MB, 6 MB og 8 MB

Tabell 6. Minne

Funksjon	Spesifikasjon
Minnekontakt	2 SODIMM-spor
Minnekapasitet	4 GB og 8 GB
Minnetype	DDR4 SDRAM (1600 MHz ~ 2400 MHz)
Minimum minne	4 GB
Maksimum minne	16 GB

Tabell 7. Lagring – 512 GB M.2 2280 PCIe SSD

Funksjon	Spesifikasjon
Kapasitet (GB)	512
Mål i mm (B x D x H)	22 x 80 x 2,38
Grensesnitttype og maksimal hastighet	PCIe 3. generasjons, 8 Gb/s (opptil fire baner)
MTBF	800 000 timer
Logiske blokker	1 000 215 216
Power Source: (Strømkilde:)	

Tabell 7. Lagring – 512 GB M.2 2280 PCIe SSD (forts.)

Funksjon	Spesifikasjon
Strømforbruk (kun referanse)	Inaktiv 1,7 W, aktiv 4,5 W
Miljøbestemte driftsforhold (ikke-kondenserende):	
Temperaturområde	0 °C til 70 °C
Relativ fuktighet	10 % til 90 %
Ikke-operativt støt (ved 0,5 ms)	1500G
Miljøbestemte driftsforhold ved stillstans (ikke-kondenserende):	
Temperaturområde	-40 °C til 70 °C
Relativ fuktighet	5 % til 95 %

Tabell 8. Lyd

Funksjon	Spesifikasjon
Type	Firekanals høydefinisjonslyd
Kontroller	Realtek ALC3235
Stereokonvertering	24 biter (analog-til-digital og digital-til-analog)
Grensesnitt:	
Intern	Høydefinisjonslyd
Ekstern	Mikrofoninngang, stereoutgang for hodetelefoner og kombinasjon hodesett og kontakt
Høytalere	2
Intern høyttalerforsterker	2 W (RMS) per kanal
Volumkontroller	Hurtigtaster

Tabell 9. Video

Funksjon	Spesifikasjon
Type	Integrert på hovedkortet
Kontroller:	
UMA	Intel HD 5500-grafikk
Databuss	PCI-E 2 x 4 generasjons
Støtte for ekstern skjerm	<ul style="list-style-type: none"> • 1 HDMI 2560 x 1440 ved 30 Hz • 1 mDP 1920 x 1200 piksler i MERK: Støtter 1 VGA-port, 2 DP-porter / DVI-porter VIA dokkingstasjonen.

Tabell 10. Kamera

Funksjon	Spesifikasjon
HD-kameraoppløsning	1280 X 720 piksler (uten berøringsskjerm)
FHD-kameraoppløsning	1920 x 1080 piksler (berøringsskjerm)
Videooppløsning (maksimal)	1280 x 720 piksler
Diagonal visningsvinkel	74°

Tabell 11. Kommunikasjon

Funksjon	Spesifikasjon
Nettverksadapter	10/100/1000 Mb/s Ethernet (RJ-45)
Trådløs	Internt trådløst lokalt nett (WLAN) og trådløst fjernnett (WWAN) <ul style="list-style-type: none"> • Bluetooth 4.0

Tabell 12. Porter og tilkoblinger

Funksjon	Spesifikasjon
Lyd	1 kontakt for mikrofon / stereo hodetelefon / høyttaler
Video	<ul style="list-style-type: none"> • 1 HDMI-port • 1 mDP
Nettverksadapter	RJ-45-kontakt
USB 3.0	2 USB 3.0, 1 PowerShare
Minnekortleser	Støtter opp til SD4.0
Micro SIM-kort (Subscriber Identity Module (uSIM))	1
Dokkingport	1
Smartkort	1

Tabell 13. Skjerm

Funksjon	Spesifikasjon	
Modell	Latitude 7470	Latitude E7470
Type	HD	FHD med berøringsskjerm
Mål:		
Høyde	181,4 mm (7,14 tommer)	194,9 mm (7,67 tommer)
Bredde	290,5 mm (11,4 tommer)	302,8 mm (11,9 tommer)
Diagonal	3,0 mm (0,1 tommer)	5,95 mm (0,23 tommer)
Maksimal oppløsning	1366 x 768	1920 x 1080
Oppdateringsfrekvens	60 Hz/48 Hz	60 Hz/48 Hz
Minimums visningsvinkler:		
Horisontal	+/- 40°	+/- 80°
Vertikal	+10°/-30°	+/- 80°
Piksel tetthet	0,2025 x 0,2025	0,144 x 0,144

Tabell 14. Tastatur

Funksjon	Spesifikasjon
Type	<ul style="list-style-type: none"> • Tastatur med én styreenhet uten bakgrunnsbelysning • Tastatur med to styreenheter og bakgrunnsbelysning
Utforming	QWERTY
Antall taster:	
USA	85
Storbritannia	86
Japan	89

Tabell 14. Tastatur (forts.)

Funksjon	Spesifikasjon
Brasil	87
Størrelse:	
X (tastestørrelse)	19,05 mm
Y (tastestørrelse)	19,05 mm

Tabell 15. Styreplate

Funksjon	Spesifikasjon
Modell	Latitude 7470/E7470
Aktivt område:	
X-akse	99,5 mm
Y-akse	53,0 mm

Tabell 16. Batteri

Funksjon	Spesifikasjon	
Type	<ul style="list-style-type: none"> 3-cellers litium-polymerbatteri med ExpressCharge 4-cellers litium-polymerbatteri med ExpressCharge 	
Modell	Latitude 7470	Latitude E7470
	3-cellers	4-cellers
Mål:		
Dybde	105,9 mm (4,17 tommer)	
Høyde	6,1 mm (0,24 tommer)	
Bredde	181,00 mm (7,13 tommer)	283,00 mm (11,14 tommer)
Vekt:	189,3 g (0,42 lb)	290,3 g (0,85 lb)
Spenning	11,10 VDC	7,40 VDC
Levetid	300 utladinger/ladesykluser	
Temperaturområde:		
Drift	Lading: 0 °C til 50 °C (32 °F til 158 °F) Utlading 0 °C til 70 °C (32 °F til 122 °F)	
Ikke i drift	-20 °C til 65 °C (4 °F til 149 °F)	
Knappcellebatteri	3 V CR2032 litium knappcelle	

Tabell 17. Strømadapter

Funksjon	Spesifikasjon
Type	65 W og 90 W
Inngangsspenning	90 til 264 VAC
Inngangsstrøm (maksimum)	1,50 A
Inngangsfrekvens	47 til 63 Hz
Utgangseffekt	65 W og 90 W
Utgangsstrøm	3,34 A og 4,62 A

Tabell 17. Strømadapter (forts.)

Funksjon	Spesifikasjon
Nominell utgangsspenning	19,5 VDC
Vekt	230 g (65 W) og 285 g (90 W)
Mål	107 x 46 x 29,5 mm (65 W) / 130 x 66 x 22 mm (90 W)
Temperaturområde:	
Drift	0 til 40 °C (32 til 104 °F)
Ikke i drift	-40 til 70 °C (-40 til 158 °F)


Tabell 18. Fysisk

Funksjon	Latitude 7470/E7470 uten berøringsskjerm	Latitude 7470/E7470 med berøringsskjerm
Fremre høyde	17,2 mm (0,68 tommer)	18,20 mm (0,72 tommer)
Bakre høyde	19,4 mm (0,76 tommer)	21,8 mm (0,82 tommer)
Bredde	334,00 mm (13,14 tommer)	
Dybde	232,0 mm (9,13 tommer)	
Vekt (med 3-cellers batteri)	1,51 kg (3,33 pund)	1,65 kg (3,65 lb)

Tabell 19. Miljø

Funksjon	Spesifikasjon
Temperatur:	
Drift	0 °C til 60 °C (32 °F til 140 °F)
Lagring	-51 °C til 71 °C (-59 °F til 159 °F)
Relativ luftfuktighet (maks.):	
Drift	10 til 90 % (ikke-kondenserende)
Lagring	5 % til 95 % (ikke-kondenserende)
Høyde over havet (maks.):	
Drift	-15,2 til 30482000 m (-50 til 10 0006560 fot) 0° til 35°C
Ikke i drift	-15,24 m til 10 668 m (-50 fot til 35 000 fot)
Luftforurensningsnivå	G2 eller lavere, som definert i henhold til ISA-S71.04-1985

Kontakte Dell

 **MERK:** Hvis du ikke har en aktiv Internett-tilkobling, kan du finne kontaktinformasjon på fakturaen, følgeseddelen, regningen eller i Dells produktkatalog.

Dell tilbyr flere nettbaserte og telefonbaserte støtte- og servicealternativer. Tilgjengeligheten varierer etter land og produkt. Det kan hende at enkelte tjenester ikke er tilgjengelige i ditt område. For å kontakte Dell for spørsmål om salg, teknisk støtte eller kundeservice:

1. Gå til **Dell.com/support**.
2. Velg din støttekategori.
3. Kontroller at land eller område stemmer i nedtrekksmenyen **Choose A Country/Region (Velg et land/område)** nederst på siden.
4. Velg ønsket tjenestetype eller kundestøttetype basert på de behovene du har.