




Dell Latitude E7450

Brugerhåndbog

Forordningsmodel: P40G
Forordningstype: P40G002



Bemærk, forsigtig og advarsel

-  **BEMÆRK:** BEMÆRK! angiver vigtige oplysninger om, hvordan du bruger computeren optimalt.
-  **FORSIGTIG:** FORSIGTIG angiver enten en mulig beskadigelse af hardware eller tab af data og oplyser dig om, hvordan du kan undgå dette problem.
-  **ADVARSEL:** ADVARSEL! angiver risiko for tingskade, personskade eller død.

Copyright © 2015 Dell Inc. Alle rettigheder forbeholdes. Dette produkt er beskyttet af amerikansk og international copyright og lovgivning om immateriel ejendom. Dell™ og Dell-logoet er varemærker tilhørende Dell Inc. i Amerikas Forenede Stater og/eller andre jurisdiktioner. Alle andre mærker og navne nævnt heri, kan være varemærker for deres respektive firmaer.

2015 -07

rev. A01

Indholdsfortegnelse

| | |
|---|----------|
| 1 Sådan arbejder du med computeren..... | 5 |
| Før du udfører arbejde på computerens indvendige dele..... | 5 |
| Sådan slukker du computeren..... | 6 |
| Efter du har udført arbejde på computerens indvendige dele..... | 7 |
| 2 Dock din computer..... | 8 |
| 3 Sådan fjernes og installeres komponenter..... | 9 |
| Anbefalede værktøjer..... | 9 |
| Systemoversigt..... | 10 |
| Sådan fjernes batteriet..... | 11 |
| Sådan installeres batteriet..... | 12 |
| Sådan fjernes bunddækslet..... | 12 |
| Sådan installeres bunddækslet..... | 13 |
| Sådan fjernes harddisken..... | 13 |
| Sådan installeres harddisken..... | 14 |
| Sådan fjernes møntcellebatteriet..... | 14 |
| Sådan installeres møntcellebatteriet..... | 15 |
| Sådan fjernes mSATA SSD..... | 15 |
| Sådan installeres mSATA SSD..... | 16 |
| Sådan fjernes WWAN-kortet..... | 16 |
| Sådan installeres mSATA SSD..... | 17 |
| Sådan fjernes WLAN-kortet..... | 17 |
| Sådan installeres WLAN-kortet..... | 17 |
| Sådan fjernes systemblæseren..... | 18 |
| Sådan installeres systemblæseren..... | 18 |
| Sådan fjernes skærmfacetten..... | 18 |
| Sådan installeres skærmrammen..... | 19 |
| Sådan fjernes skærmpanelet..... | 19 |
| Sådan installeres skærmpanelet..... | 21 |
| Sådan fjernes kameraet..... | 21 |
| Sådan installeres kameraet..... | 22 |
| Sådan fjernes tastaturrammen..... | 22 |
| Sådan installeres tastaturrammen..... | 23 |
| Sådan fjernes tastaturet..... | 23 |
| Sådan installeres tastaturet..... | 24 |
| Sådan fjernes håndfladestøtten..... | 24 |
| Sådan installeres håndledsstøtten..... | 26 |


| | |
|---|-----------|
| Sådan fjernes højttalerne..... | 26 |
| Sådan installeres højttaleren..... | 27 |
| Sådan fjernes I/O-kortet..... | 28 |
| Sådan installeres I/O-kortet..... | 28 |
| Sådan fjernes dækslet til skærmhængslet..... | 28 |
| Sådan installeres dækslet til skærmhængslet..... | 29 |
| Sådan fjernes skærmmodul..... | 30 |
| Sådan installeres skærmmodul..... | 31 |
| Sådan fjernes systemkortet..... | 32 |
| Sådan installeres systemkortet..... | 33 |
| Sådan fjernes kølelegemet..... | 34 |
| Sådan installeres kølelegemet..... | 34 |
| Sådan fjernes strømstikporten..... | 35 |
| Sådan installeres strømstikket..... | 36 |
| 4 System Setup (Systeminstallation)..... | 37 |
| Startrækkefølge..... | 37 |
| Navigationstaster..... | 37 |
| Indstillinger i systeminstallationsmenuen..... | 38 |
| Sådan opdateres BIOS'en | 48 |
| System and Setup Password (System- og installationsadgangskode)..... | 48 |
| Sådan tildeles Systemadgangskode og installationsadgangskode..... | 49 |
| Sådan slettes eller ændres en eksisterende System- og/eller installationsadgangskode..... | 50 |
| 5 Diagnosticering..... | 51 |
| ePSA (Enhanced Pre-Boot System Assessment)-diagnosticering..... | 51 |
| Statusindikatorer for enhed..... | 52 |
| Indikatorer for batteristatus..... | 52 |
| 6 Specifikationer..... | 54 |
| 7 Kontakt Dell..... | 59 |

Sådan arbejder du med computeren


Før du udfører arbejde på computerens indvendige dele


Følg nedenstående sikkerhedsretningslinjer for at beskytte computeren mod potentielle skader og af hensyn til din egen sikkerhed. Hvis intet andet er angivet bygger hver fremgangsmåde i dette dokument på følgende forudsætninger:


- Du har læst sikkerhedsoplysningerne, som fulgte med computeren.
- En komponent kan genmonteres eller – hvis købt separat – installeres ved at udføre fjernelsesproceduren i omvendt rækkefølge.


 **ADVARSEL:** Frakobl alle strømkilder inden du tager computerdækslet eller paneler af. Når du er færdig med at arbejde i computeren, genplacer alle dæksler, paneler og skruer, inden du tilslutter strømkilden.


 **ADVARSEL:** Før du udfører arbejde på computerens indvendige dele, skal du læse de sikkerhedsoplysninger, der fulgte med computeren. Du kan finde yderligere oplysninger om best practices for sikkerhed på webstedet Regulatory Compliance på www.dell.com/regulatory_compliance

 **FORSIGTIG:** Mange reparationer kan kun udføres af en certificeret servicetekniker. Du bør kun udføre fejlfinding og enkle reparationer, hvis de er godkendt i produktokumentationen eller som er anvist af vores online- eller telefonbaserede service- og supportteam. Skader, der skyldes servicering, der ikke er godkendt af Dell, dækkes ikke af garantien. Læs og følg sikkerhedsinstruktionerne, der blev leveret sammen med produktet.

 **FORSIGTIG:** For at undgå elektrostatisk afladning bør du jorde dig selv ved hjælp af en jordingsrem eller ved jævnlige at røre ved en umalet metaloverflade (f.eks. et stik på computerens bagside).





 **FORSIGTIG:** Komponenter og kort skal behandles forsigtigt. Rør ikke ved kortenes komponenter eller kontaktområder. Hold et kort i kanterne eller i dets metalbeslag. Hold en komponent som f.eks. en processor ved dens kanter og ikke ved dens ben.

 **FORSIGTIG:** Når du frakobler et kabel, skal du tage fat i dets stik eller dets trækflig og ikke i selve kablet. Nogle kabler har stik med låsetappe. Hvis du frakobler et sådant kabel, bør du trykke på låsetappene, før du frakobler kablet. Når du trækker stik fra hinanden, skal du sikre at de flugter for at undgå at bøje stikkets ben. Du bør også sikre dig, at begge stik sidder rigtigt og flugter med hinanden, inden du sætter et kabel i.


 **BEMÆRK:** Computerens og visse komponenters farve kan afvige fra, hvad der vist i dette dokument.





Inden du udfører arbejde på computerens indvendige dele, skal du benytte følgende fremgangsmåde for at forebygge skader på computeren.

1. Sørg for, at arbejdsoverfladen er jævn og ren for at forhindre, at computerdækslet bliver ridset.
2. Sluk computeren (se [Sådan slukkes computeren](#)).

3. Hvis computeren er tilsluttet til en dockingenhed, skal du tage den ud af enheden.
 **FORSIGTIG: Frakobl, for at frakoble et netværkskabel, først kablet fra computeren, og frakobl det derefter fra netværksenheden.**
4. Frakobl alle netværkskabler fra computeren.
5. Tag stikkene til computeren og alle tilsluttede enheder ud af stikkontakterne.
6. Luk skærmen og vend computeren om på et fladt arbejdsunderlag.
 **BEMÆRK:** For at undgå at beskadige bundkortet skal du fjerne det primære batteri, inden du servicerer computeren.
7. Fjern bunddækslet.
8. Fjern det primære batteri.
9. Vend computeren om igen.
10. Åbn skærmen.
11. Tryk og hold på tænd/sluk-knappen i nogle få sekunder for at jorde systemkortet.
 **FORSIGTIG: For at sikre dig imod elektriske stød skal du altid tage computeren ud af stikkontakten, før du åbner skærmen.**
 **FORSIGTIG: Inden du rører ved noget inde i computeren, skal du jorde dig selv ved at røre en umalet metaloverflade som f.eks. metallet på bagsiden af computeren. Fjern statisk elektricitet, som kan beskadige de interne komponenter, ved røre ved en umalet overflade løbende under arbejdet.**
12. Fjern alle installerede ExpressCards eller chipkort fra deres stik.

Sådan slukker du computeren

 **FORSIGTIG: For at undgå datatab bør du gemme og lukke alle åbne filer og lukke alle åbne programmer, inden du slukker computeren.**

1. Sådan lukker du operativsystemet:
 - I Windows 8 (berøringsaktiveret enhed):
 1. Stryg ind fra skærmens højre kant, åbner menuen Amuletter og vælg **Indstillinger**.
 2. Vælg  og vælg derefter **Luk computeren**.
 - Sådan anvendes en mus:
 1. Peg på skærmens øverste hjørne og klik på **Indstillinger**.
 2. Klik på  og vælg **Luk computeren**.
 - I Windows 7:
 1. Klik på **Start** .
 2. Klik på **Luk computeren**.eller
 1. Klik på **Start** .

2. Klik på pilen i nederste højre hjørne i **Start**menuen som vist nedenfor, og klik derefter på **Luk**



computeren .

2. Sørg for, at computeren og alle tilsluttede enheder er slukket. Hvis computeren og de tilsluttede enheder ikke blev slukket automatisk, da du lukkede operativsystemet, skal du trykke på tænd/sluk-knappen i 6 sekunder for at slukke dem.

Efter du har udført arbejde på computerens indvendige dele

Når du har udført udskiftningsprocedurer, skal du sørge for at tilslutte eksterne enheder, kort, kabler osv., før du tænder computeren.



FORSIGTIG: For at undgå beskadigelse af computeren, må du kun bruge det batteri, der er beregnet til denne specifikke Dell-computer. Anvend ikke batterier beregnet til andre Dell-computere.

1. Tilslut alle eksterne enheder så som en portreplikator eller mediebase og genmonter alle kort, fx ExpressCard.
2. Tilslut telefon- eller netværkskabler til computeren.



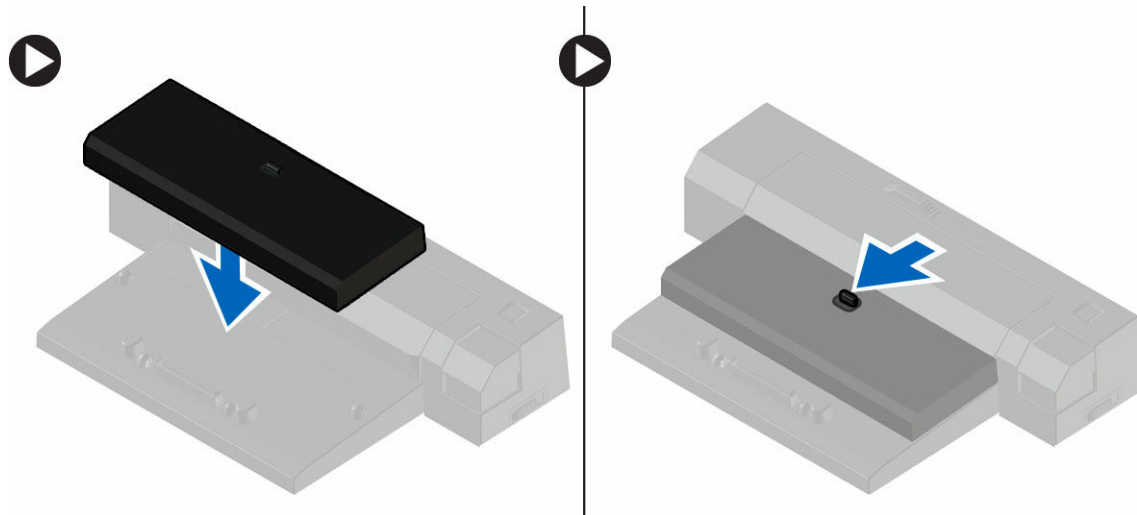
FORSIGTIG: For at tilslutte et netværkskabel skal du først sætte det i netværksenheden og derefter sætte det i computeren.


3. Genmonter batteriet.
4. Tilslut computeren og alle tilsluttede enheder til deres stikkontakter.
5. Tænd computeren


Dock din computer

Følg trinnene for at docke din computer:

- Placer docking-afstandsstykket indtil det klikker på plads i dockingstationen.
- Placer computeren på docking-afstandsstykket for at docke din computer.



 **BEMÆRK:** Dette docking-afstandsstykke kan kun bruges til at docke computerne, Latitude E7250 / Latitude E7450. Du kan ikke docke nogen anden Dell-computere med denne dockingstation.

 **BEMÆRK:** Docking-afstandsstykket og docken er valgfrie dele, og følger ikke som standard med computeren.

Sådan fjernes og installeres komponenter

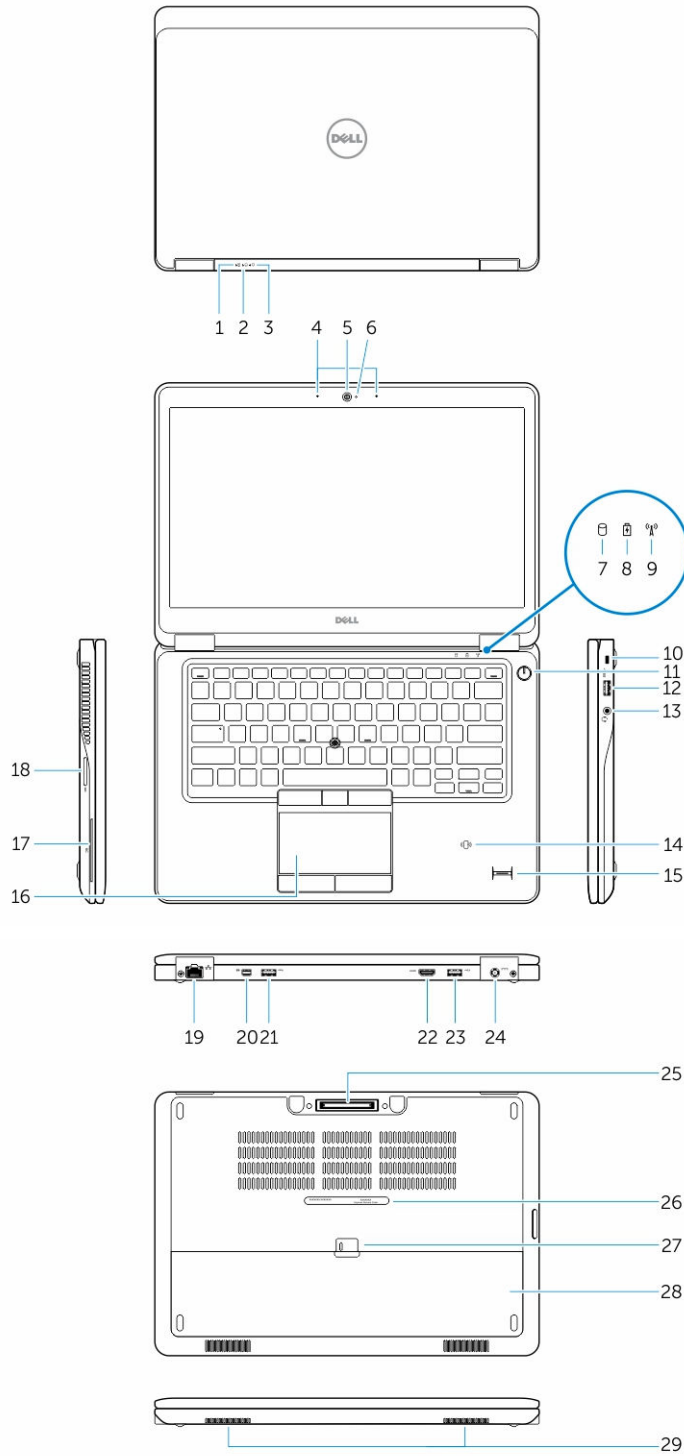
Dette afsnit har detaljerede oplysninger om, hvordan computerens komponenter fjernes eller installeres.

Anbefalede værktøjer

Procedurene i dette dokument kræver eventuelt følgende værktøj:

- Lille, almindelig skruetrækker
- En stjerneskruetrækker
- En lille plastiksyl

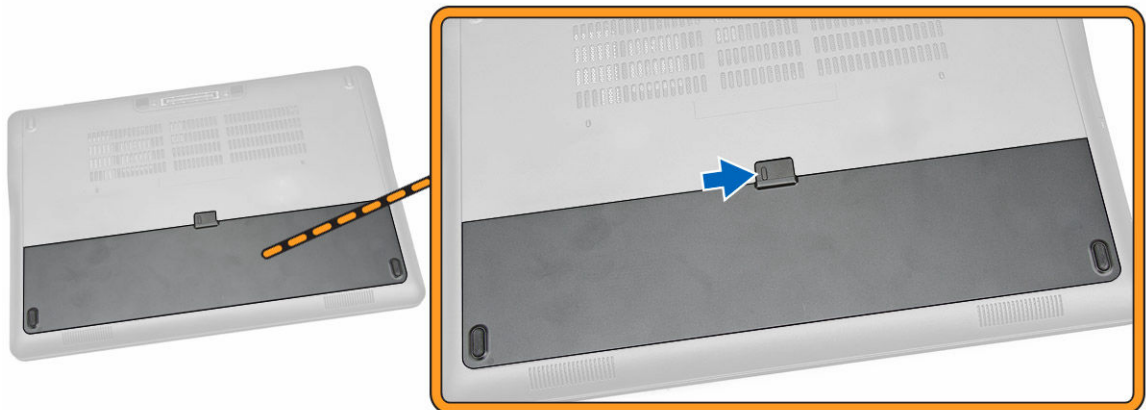
Systemoversigt



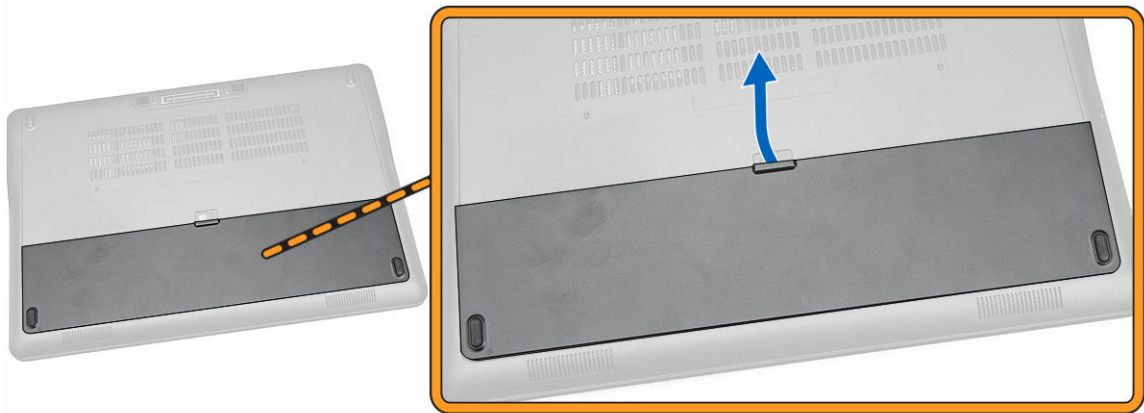
1. indikator for batteristatus
2. Indikator for harddiskaktivitet
3. Strømstatusindikator
4. Mikrofoner
5. Kamera
6. Kamerastatusindikator
7. Indikator for harddiskaktivitet
8. indikator for batteristatus
9. Statusindikator for trådløst
10. Åbning til sikkerhedskabel
11. Tænd/sluk-knap
12. USB 3.0-stik
13. Hovedtelefonstik
14. Kontaktfri chipkortlæser / NFC-læser (Near Field Communication) (valgfrit tilbehør)
15. Fingeraftrykslæser (valgfrit tilbehør)
16. Berøringsplade
17. Chipkortlæser (valgfrit tilbehør)
18. Hukommelseskortlæser
19. Netværksstik
20. Mini DisplayPort-stik
21. USB 3.0-stik
22. HDMI-stik
23. USB 3.0-stik med PowerShare
24. Strømstik
25. Dock-stik
26. Servicemærkemærkat
27. Batteriudløserlås
28. Batteri
29. Højtalere

Sådan fjernes batteriet

1. Følg procedurerne i [Før du udfører arbejde på computerens indvendige dele](#).
2. Skub frigørelseslåsen for at låse batteriet op.



3. Fjern batteriet fra computeren.

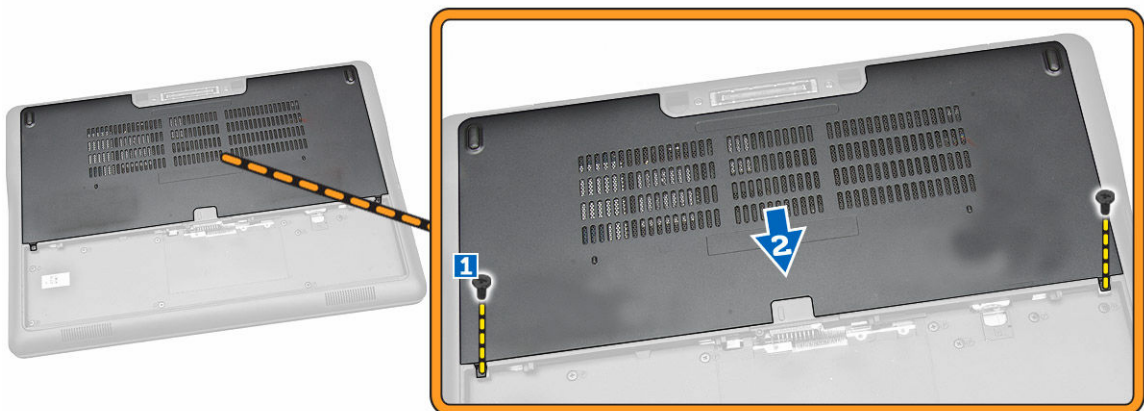


Sådan installeres batteriet

1. Skub batteriet ind i dets stik, indtil det klikker på plads.
2. Følg procedurerne i [Efter du har udført arbejde på computerens indvendige dele](#).

Sådan fjernes bunddækslet

1. Følg procedurerne i [Før du udfører arbejde på computerens indvendige dele](#).
2. Fjern [batteri](#).
3. Udfør følgende trin som vist på illustrationen:
 - a. Fjern skrueerne, som fastholder bunddækslet til computeren [1].
 - b. Skub bunddækslet for at frigøre det fra computeren [2].



4. Fjern bunddækslet fra computeren.

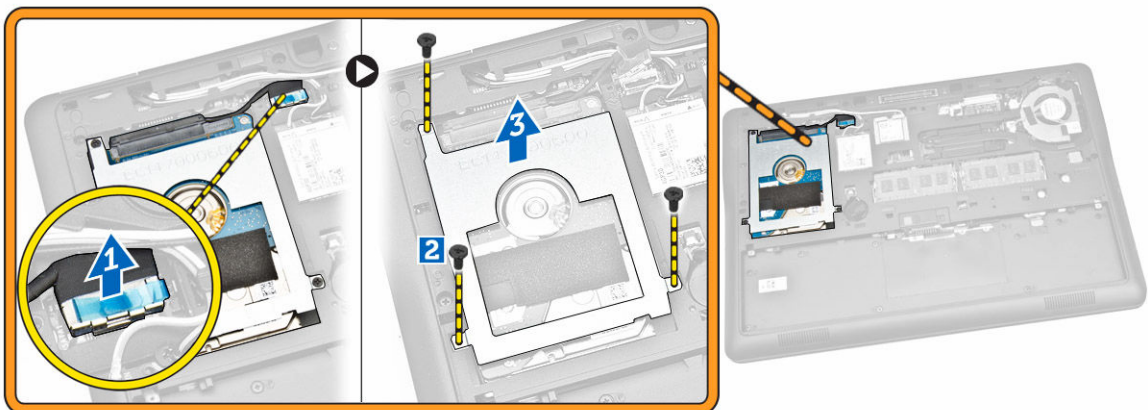


Sådan installeres bunddækslet

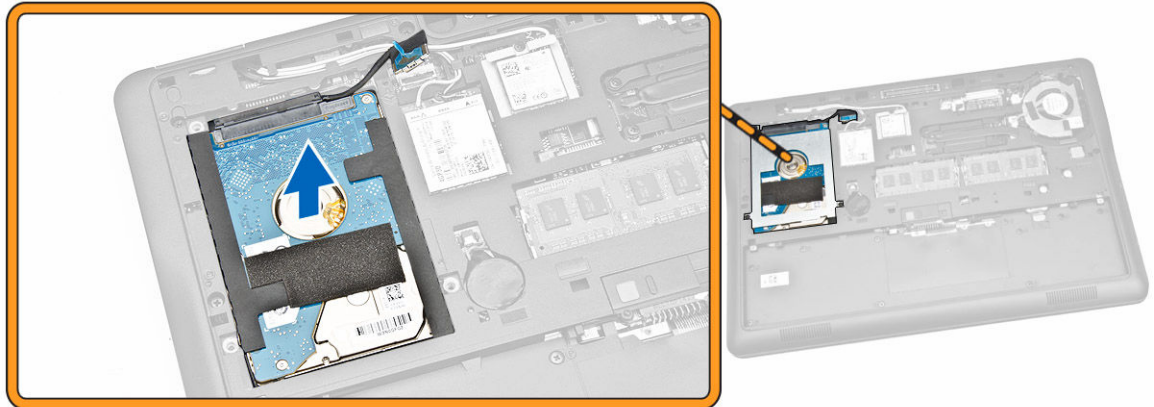
1. Anbring bunddækslet, så det flugter korrekt med computerens skruehuller.
2. Spænd skrueerne for at fastgøre bunddækslet til computeren.
3. Installer [batteriet](#).
4. Følg procedurerne i [Efter du har udført arbejde på computerens indvendige dele](#).

Sådan fjernes harddisken

1. Følg procedurerne i [Før du udfører arbejde på computerens indvendige dele](#).
2. Fjern:
 - a. [batteri](#)
 - b. [bunddæksel](#)
3. Udfør følgende trin som vist på illustrationen:
 - a. Frakobl harddiskens kabel fra computeren [1].
 - b. Fjern skrueerne, der fastgør harddiskens beslag til harddisken [2].
 - c. Fjern harddiskens beslag fra for at frigøre harddisken [3].



4. Fjern harddisken fra computeren.

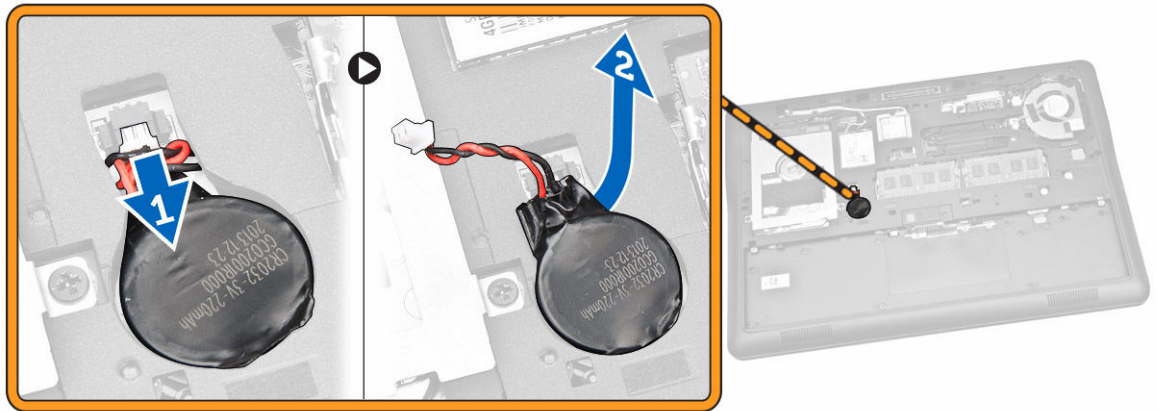


Sådan installeres harddisken

1. Anbring harddisken i computeren.
2. Anbring harddiskens beslag på harddisken.
3. Stram skruerne for at fastgøre harddisken til computeren.
4. Tilslut harddiskkablet til dets stik på systemkortet.
5. Installer:
 - a. [bunddæksel](#)
 - b. [batteri](#)
6. Følg procedurerne i [Efter du har udført arbejde på computerens indvendige dele](#).

Sådan fjernes møntcellebatteriet

1. Følg procedurerne i [Før du udfører arbejde på computerens indvendige dele](#).
2. Fjern:
 - a. [batteri](#)
 - b. [bunddæksel](#)
3. Udfør følgende trin som vist på illustrationen:
 - a. Frakobl møntcellebatteriets kabel fra dets stik på systemkortet [1].
 - b. Lirk møntcellebatteriet fri og fjern det fra computeren [2].

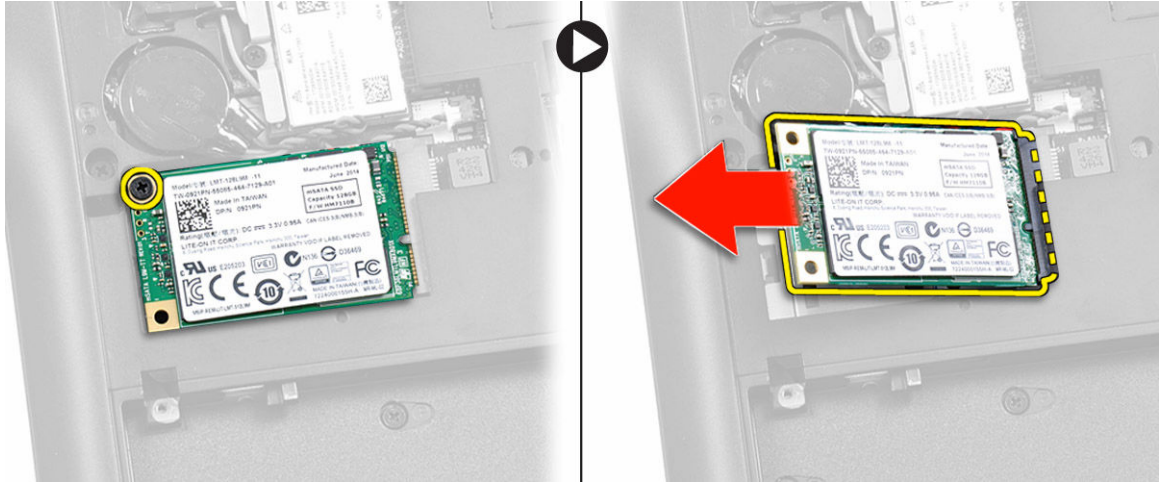


Sådan installeres møntcellebatteriet

1. Anbring møntcellebatteriet på dets plads i computeren.
2. Påsæt knapcellebatteriets kabel i dets stik på bundkortet.
3. Installer:
 - a. [bunddæksel](#)
 - b. [batteri](#)
4. Følg procedurerne i [Efter du har udført arbejde på computerens indvendige dele](#).

Sådan fjernes mSATA SSD

1. Følg procedurerne i [Før du udfører arbejde på computerens indvendige dele](#).
2. Fjern:
 - a. [batteri](#)
 - b. [bunddæksel](#)
3. Udfør følgende trin som vist på illustrationen:
 - a. Fjern skruen, der fastgør mSATA SSD-kortet til computeren [1].
 - b. Løft og fjern mSATA SSD-kortet fra computeren [2].

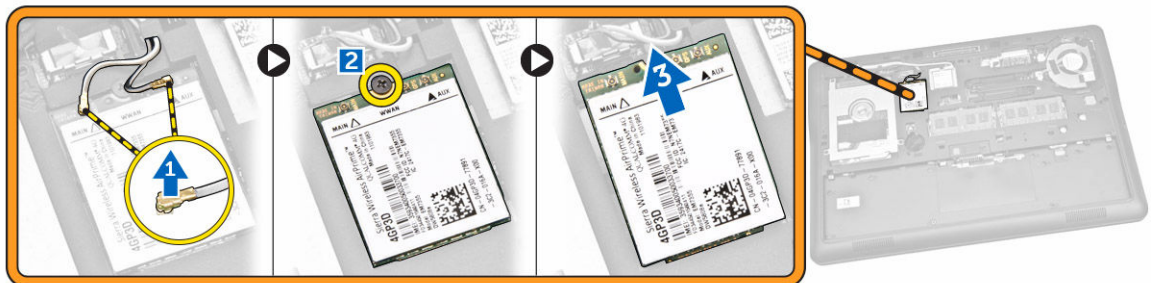


Sådan installeres mSATA SSD

1. Anbring mSATA SSD-kortet i dets åbning på computeren.
2. Spænd skruen for at fastgøre mSATA SSD-kortet til computeren.
3. Installer:
 - a. [bunddæksel](#)
 - b. [batteri](#)
4. Følg procedurerne i [Efter du har udført arbejde på computerens indvendige dele](#).

Sådan fjernes WWAN-kortet

1. Følg procedurerne i [Før du udfører arbejde på computerens indvendige dele](#).
2. Fjern:
 - a. [batteri](#)
 - b. [bunddæksel](#)
3. Udfør følgende trin som vist på illustrationen:
 - a. Frakobl WWAN-kablerne fra stikkene på WWAN-kortet [1].
 - b. Fjern skruen, der fastgør WWAN-kortet til computeren [2].
 - c. Fjern WWAN-kortet fra computeren [3].

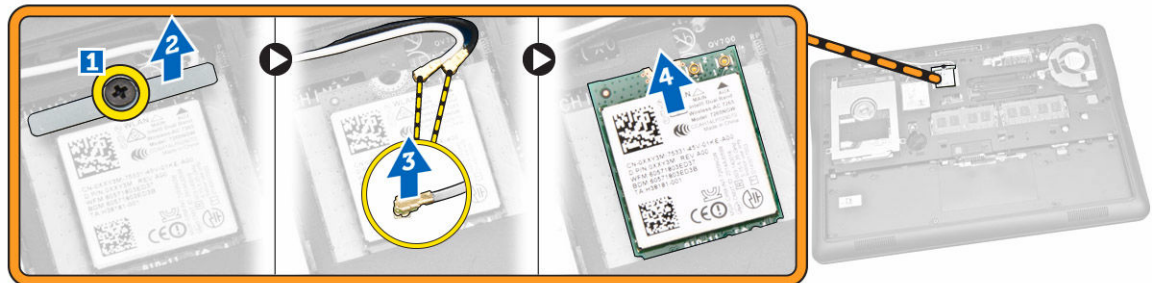


Sådan installeres mSATA SSD

1. Anbring mSATA SSD-kortet i dets åbning på computeren.
2. Spænd skruen for at fastgøre mSATA SSD-kortet til computeren.
3. Installer:
 - a. [bunddæksel](#)
 - b. [batteri](#)
4. Følg procedurerne i [Efter du har udført arbejde på computerens indvendige dele](#).

Sådan fjernes WLAN-kortet

1. Følg procedurerne i [Før du udfører arbejde på computerens indvendige dele](#).
2. Fjern:
 - a. [batteri](#)
 - b. [bunddæksel](#)
3. Udfør følgende trin som vist på illustrationen:
 - a. Fjern skruen, der fastgør WLAN-kortet til computeren [1].
 - b. Fjern metalbeslaget, der fastgør WLAN-kablerne [2].
 - c. Frakobl WLAN-kablerne fra stikkene på WLAN-kortet [3].
 - d. Fjern WLAN-kortet fra computeren [4].

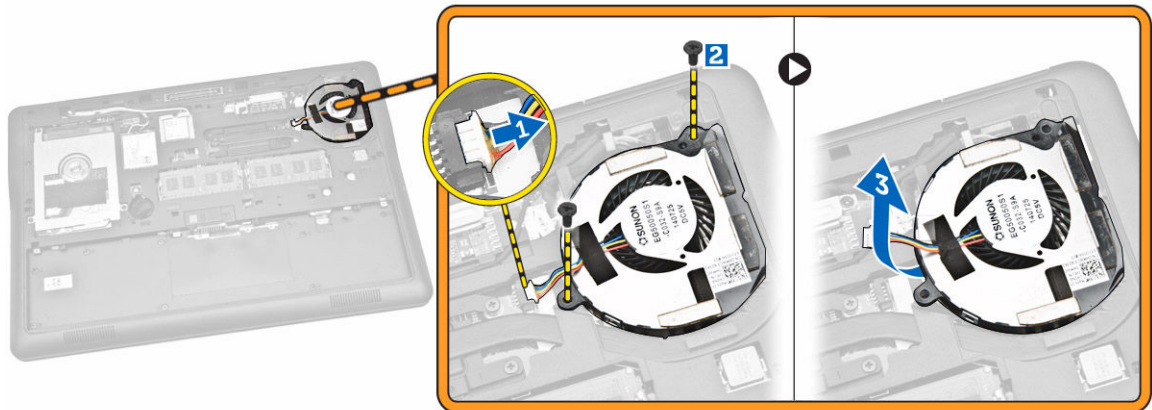


Sådan installeres WLAN-kortet

1. Indsæt WLAN-kortet i dets slot i computeren.
2. Tilslut WLAN-kablerne til deres stik på WLAN-kortet.
3. Genmonter metalbeslaget på WLAN-kortet.
4. Spænd skruen for at fastgøre WLAN-kortet til computeren.
5. Installer:
 - a. [bunddæksel](#)
 - b. [batteri](#)
6. Følg procedurerne i [Efter du har udført arbejde på computerens indvendige dele](#).

Sådan fjernes systemblæseren

1. Følg procedurerne i [Før du udfører arbejde på computerens indvendige dele](#).
2. Fjern:
 - a. [batteri](#)
 - b. [bunddæksel](#)
3. Udfør følgende trin som vist på illustrationen:
 - a. Frakobl systemblæserens kabel fra dets stik på systemkortet [1].
 - b. Fjern de skruer, der fastgør systemblæseren til computeren [2].
 - c. Fjern systemblæseren fra computeren [3].



Sådan installeres systemblæseren

1. Anbring systemblæseren i dens åbning i computeren.
2. Spænd skruerne for at fastgøre systemblæseren til computeren.
3. Tilslut systemblæserens kabel til computeren.
4. Installer:
 - a. [bunddæksel](#)
 - b. [batteri](#)
5. Følg procedurerne i [Efter du har udført arbejde på computerens indvendige dele](#).

Sådan fjernes skærmfacetten

1. Følg procedurerne i [Før du udfører arbejde på computerens indvendige dele](#).
2. Fjern [batteriet](#).
3. Lirk kanterne på skærmfacetten for at frigøre den fra skærmmodulet.



4. Fjern skærmfacetten fra skærmmodul.



Sådan installeres skærmrammen

1. Anbring skærmrammen på skærmmodul.
2. Tryk på skærmfacetten, startende i øverste højre hjørne, og arbejd dig hele vejen rundt om facetten, indtil den klikker på plads på skærmmodul.
3. Installer [batteriet](#).
4. Følg procedurerne i [Efter du har udført arbejde på computerens indvendige dele](#).

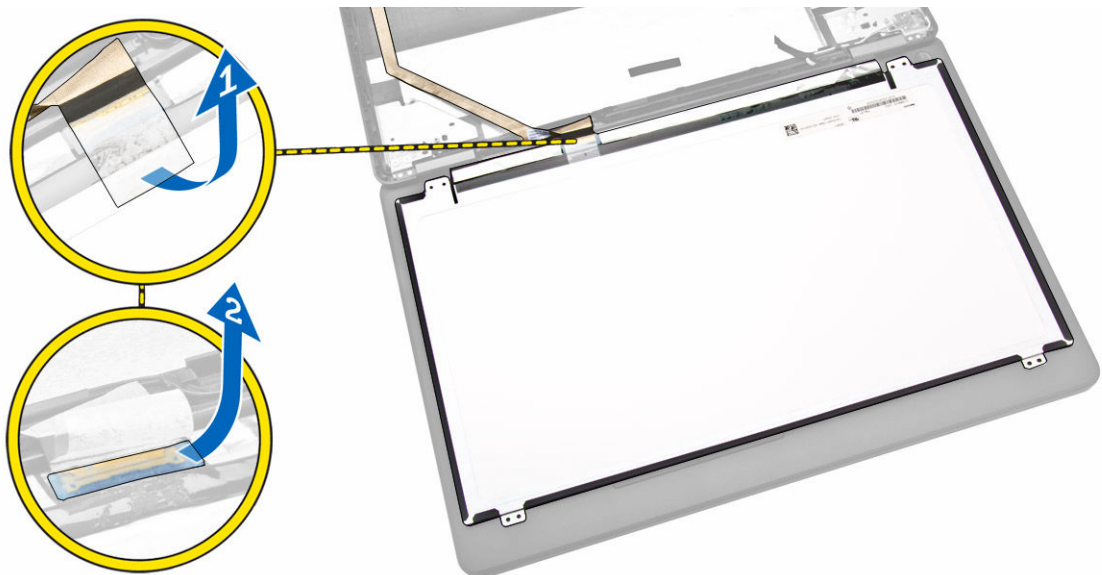
Sådan fjernes skærmpanelet

1. Følg procedurerne i [Før du udfører arbejde på computerens indvendige dele](#).
2. Fjern:
 - a. [batteri](#)
 - b. [skærmfacet](#)
3. Udfør følgende trin som vist på illustrationen:

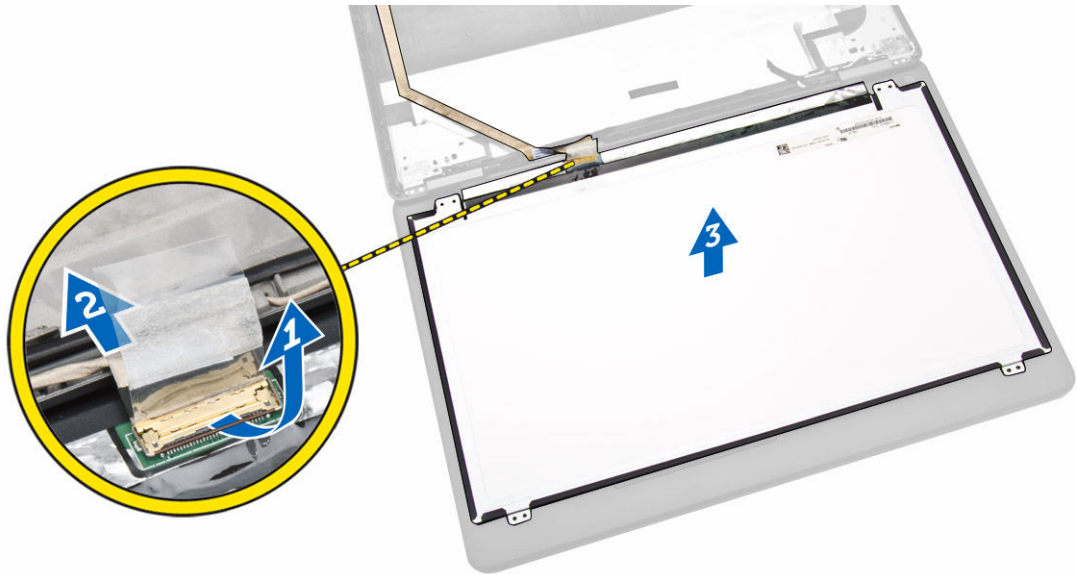
- a. Fjern skruerne, der fastgør skærmpanelet til skærmmodulet [1].
- b. Løft skærmpanelet for at få adgang til eDP-kablet [2].



4. Pil den selvklæbende tape af [1] for at få adgang til eDP-kablet [2].



5. Udfør følgende trin som vist på illustrationen:
 - a. Frakobl eDP-kablet fra dets stik på skærmmodulet [2].
 - b. Fjern skærmpanelet fra skærmmodulet[3].



Sådan installeres skærmpanelet

1. Tilslut eDP til dets stik på skærmpanelet og påsæt den selvklæbende tape.
2. Anbring skærmpanelet i dets oprindelige stilling på skærmmodulet.
3. Spænd skrueerne, der fastgør skærmpanelet til skærmmodulet.
4. Installer:
 - a. [skærmfacet](#)
 - b. [batteri](#)
5. Følg procedurerne i [Efter du har udført arbejde på computerens indvendige dele](#).

Sådan fjernes kameraet

1. Følg procedurerne i [Før du udfører arbejde på computerens indvendige dele](#).
2. Fjern:
 - a. [batteri](#)
 - b. [skærmfacet](#)
 - c. [skærmpanel](#)
3. Udfør følgende trin som vist på illustrationen:
 - a. Frakobl kamerakablet fra dets stik på skærmmodulet [1].
 - b. Fjern kameraet fra skærmmodulet [2].

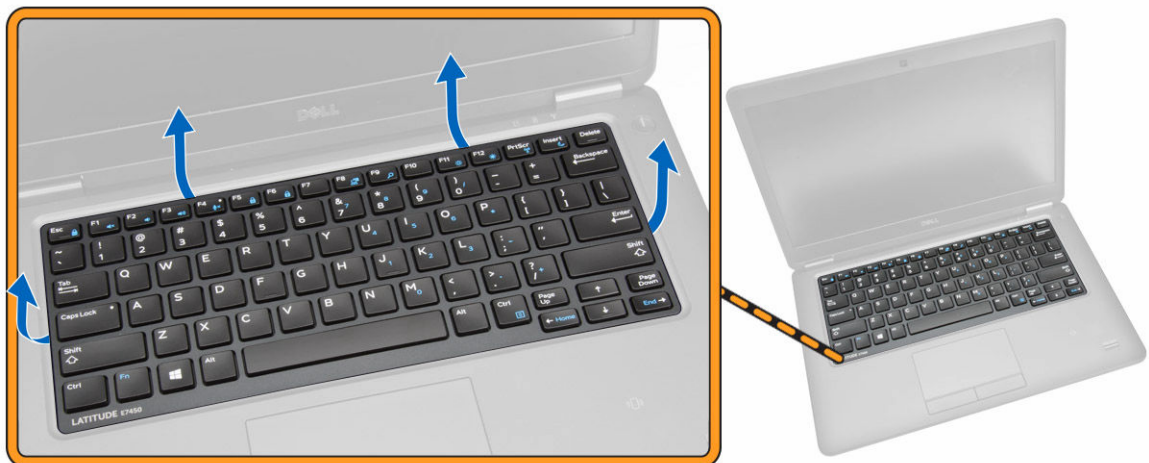


Sådan installeres kameraet

1. Installer kameraet i dets åbninger på skærmpanelet.
2. Tilslut kamerakablet til dets stik på skærmmodulet.
3. Installer:
 - a. [skærmpanel](#)
 - b. [skærmfacet](#)
 - c. [batteri](#)
4. Følg procedurerne i [Efter du har udført arbejde på computerens indvendige dele](#).

Sådan fjernes tastaturrammen

1. Følg procedurerne i [Før du udfører arbejde på computerens indvendige dele](#).
2. Fjern [batteriet](#).
3. Brug en plastikpen til at lirke tastaturrammens kanter fri at tastaturet.



4. Fjern tastaturrammen fra tastaturet.

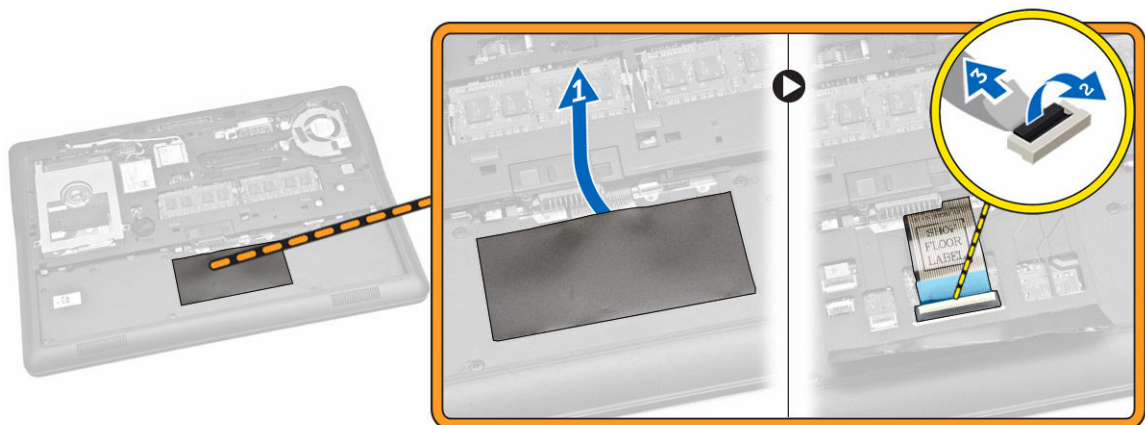


Sådan installeres tastaturrammen

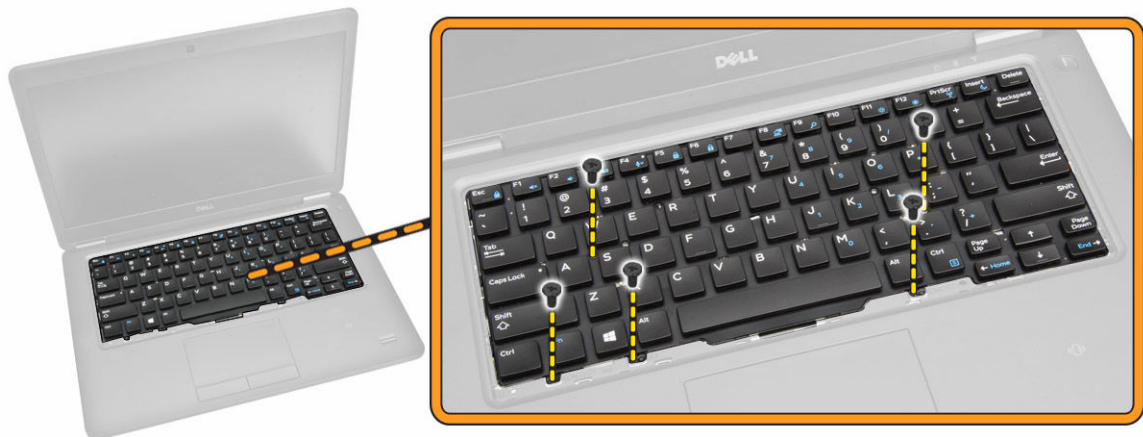
1. Indsæt tastaturrammen i tastaturet.
2. Tryk langs tastaturrammens sider, indtil den klikker på plads.
3. Installer [batteri](#).
4. Følg procedurerne i [Efter du har udført arbejde på computerens indvendige dele](#)

Sådan fjernes tastaturet

1. Følg procedurerne i [Før du udfører arbejde på computerens indvendige dele](#)
2. Fjern:
 - a. [batteri](#)
 - b. [bunddæksel](#)
 - c. [tastaturramme](#)
3. Udfør følgende trin som vist på illustrationen:
 - a. Pil den selvklæbende tape af for at få adgang til tastaturkablet [1].
 - b. Frakobl tastaturkablet fra dets stik på systemkortet [2] [3].



4. Fjern skruerne, der fastgør tastaturet til computeren.



5. Udfør følgende trin som vist på illustrationen:
 - a. Lirk tastaturet for at frigøre det fra computeren [1]
 - b. Fjern tastaturet fra computeren [2].



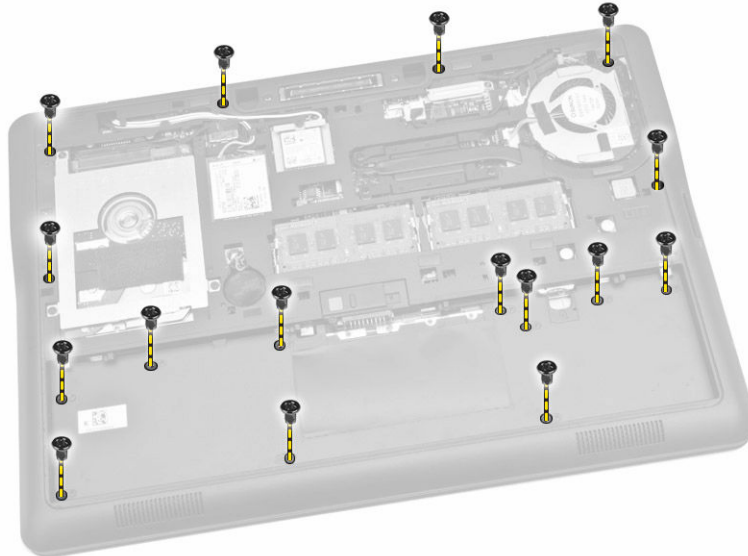
Sådan installeres tastaturet

1. Placer tastaturet så det passer med skruholderne i computeren.
2. Spænd skruerne for at fastgøre tastaturet på håndledsstøtten.
3. Tilslut tastaturkablet til dets stik på bundkortet.
4. Installer:
 - a. [tastaturramme](#)
 - b. [bunddæksel](#)
 - c. [batteri](#)
5. Følg procedurerne i [Efter du har udført arbejde på computerens indvendige dele](#)

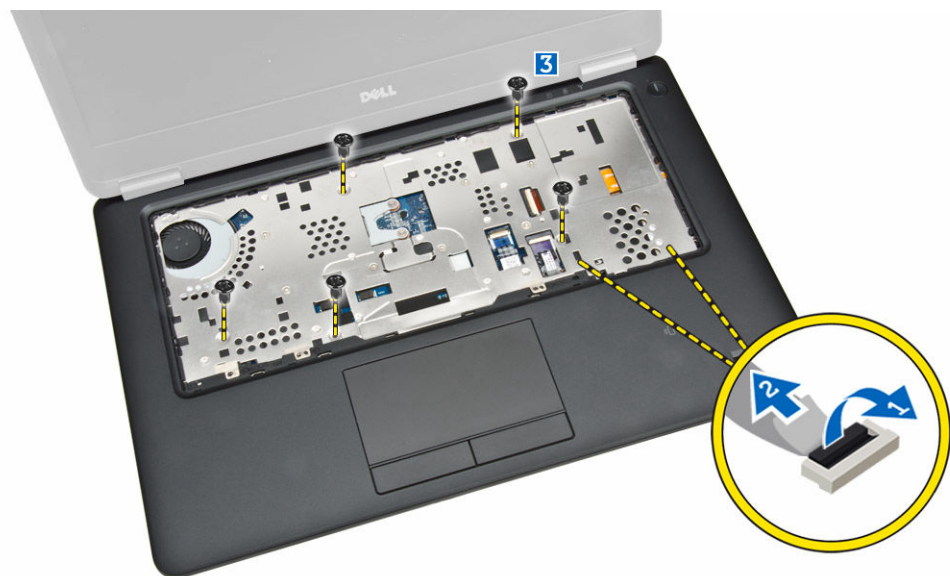
Sådan fjernes håndfladestøtten

1. Følg procedurerne i [Før du udfører arbejde på computerens indvendige dele](#).
2. Fjern:

- a. [batteri](#)
 - b. [bunddæksel](#)
 - c. [tastaturramme](#)
 - d. [tastatur](#)
3. Fjern skruerne, der fastgør håndfladestøtten til computeren.



4. Udfør følgende trin som vist på illustrationen:
- a. Vend computeren.
 - b. Frakobl berøringspladens kabel og strømindikorkablet fra deres stik på systemkortet [1] [2].
 - c. Fjern skruerne, der fastgør håndfladestøtten til computeren [3].



5. Udfør følgende trin som vist på illustrationen:
- a. Lirk kanterne på håndfladestøttemodulet [1].
 - b. Fjern håndfladestøtten fra computeren [2].

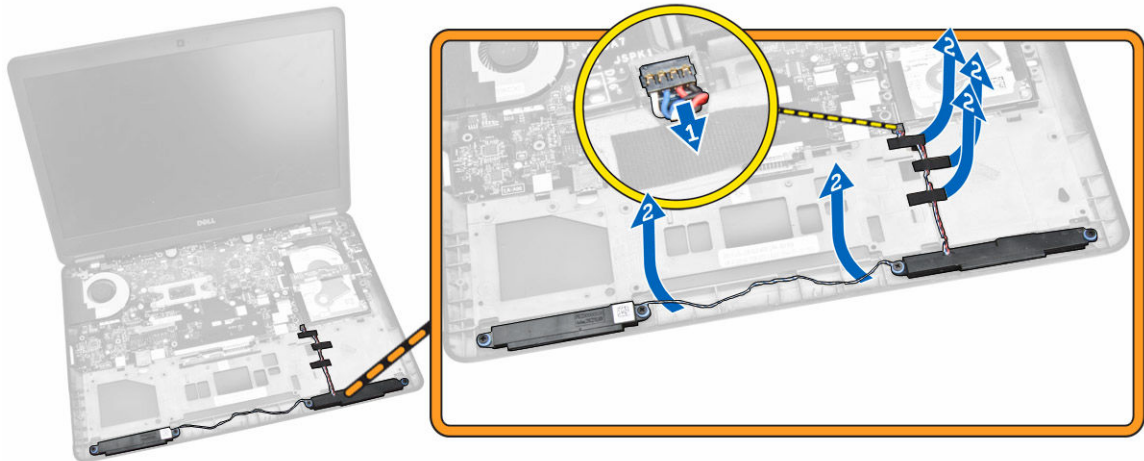


Sådan installeres håndledsstøtten

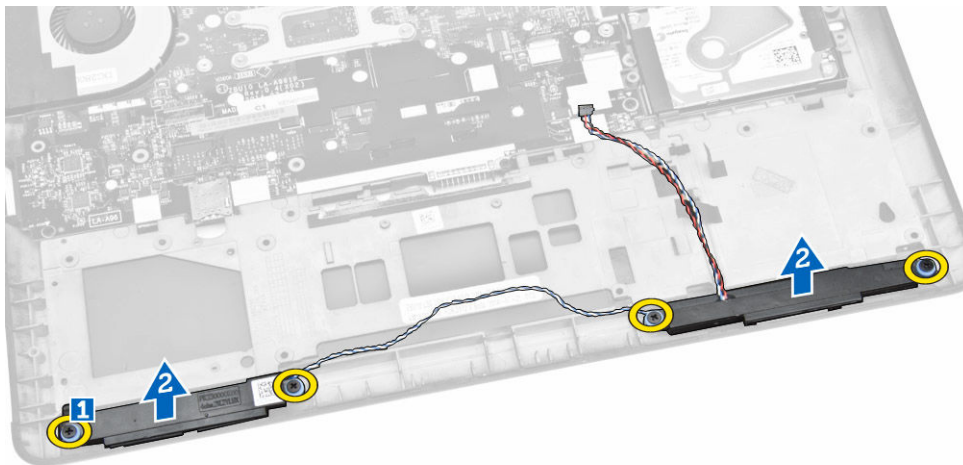
1. Ret håndfladestøtten ind til dens oprindelige placering i computeren, indtil den klikker på plads.
2. Tilslut strømindikorkablet og kablet til berøringspladen til deres stik på systemkortet.
3. Spænd skruerne, der fastgør håndfladestøtten til computerens front.
4. Vend computeren og spænd skruerne for at fastgøre håndledsstøtten til computeren.
5. Installer:
 - a. [tastatur](#)
 - b. [tastaturramme](#)
 - c. [bunddæksel](#)
 - d. [batteri](#)
6. Følg procedurerne i [Efter du har udført arbejde på computerens indvendige dele](#).

Sådan fjernes højttalerne

1. Følg procedurerne i [Før du udfører arbejde på computerens indvendige dele](#).
2. Fjern:
 - a. [batteri](#)
 - b. [bunddæksel](#)
 - c. [harddisk](#)
 - d. [tastaturramme](#)
 - e. [tastatur](#)
 - f. [håndfladestøtte](#)
3. Udfør følgende trin som vist på illustrationen:
 - a. Frakobl højttalerkablet fra dets stik på systemkortet [1].
 - b. Frigør højttalerkablerne fra deres kabelkanaler [2].



4. Udfør følgende trin som vist på illustrationen:
 - a. Fjern skrueene, der fastgør højttalerne til computeren [1].
 - b. Fjern højttalerne fra computeren [2].

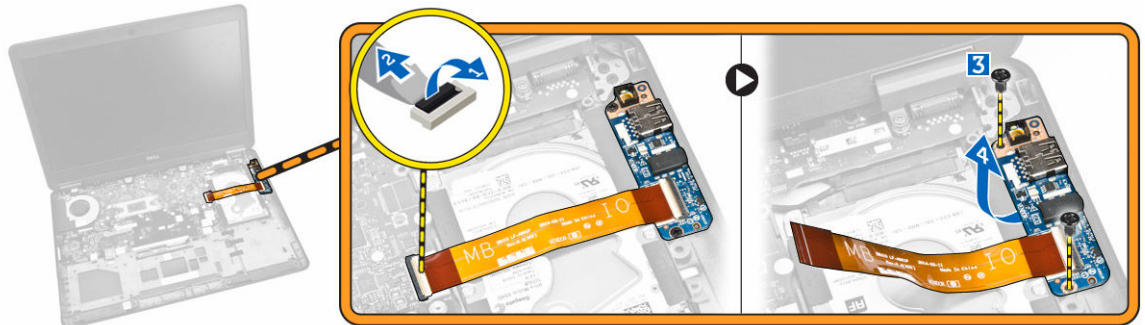


Sådan installeres højttaleren

1. Flugt højttalerne til deres oprindelige placering og spænd skrueene for at fastgøre højttalerne til computeren.
2. Før højttalerkablerne igennem deres kabelkanaler i computeren.
3. Tilslut højttalerkablet til dets stik på systemkortet.
4. Installer:
 - a. [håndfladestøtte](#)
 - b. [tastatur](#)
 - c. [tastaturramme](#)
 - d. [harddisk](#)
 - e. [bunddæksel](#)
 - f. [batteri](#)
5. Følg procedurerne i [Efter du har udført arbejde på computerens indvendige dele](#).

Sådan fjernes I/O-kortet

1. Følg procedurerne i [Før du udfører arbejde på computerens indvendige dele](#).
2. Fjern:
 - a. [batteri](#)
 - b. [bunddæksel](#)
 - c. [harddisk](#)
 - d. [tastaturramme](#)
 - e. [tastatur](#)
 - f. [håndfladestøtte](#)
3. Udfør følgende trin som vist på illustrationen:
 - a. Frakobl I/O-kablet fra dets stik på systemkortet [1] [2].
 - b. Fjern de skruer der fastgør I/O-kortet til computeren [3].
 - c. Fjern I/O-kortet fra computeren [4].



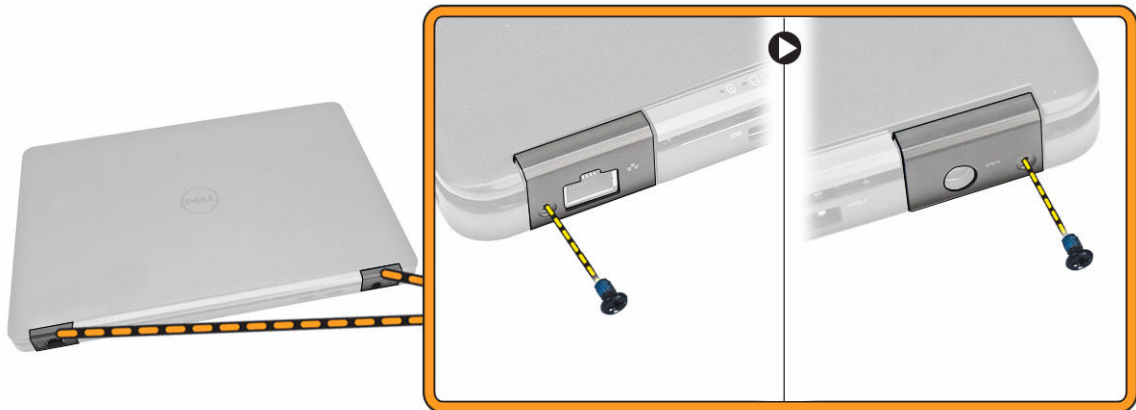
Sådan installeres I/O-kortet

1. Indsæt I/O-kortet på dets plads i computeren.
2. Stram skruerne for at fastgøre I/O-kortet til computeren.
3. Tilslut I/O-kablet til dets stik på systemkortet.
4. Installer:
 - a. [håndfladestøtte](#)
 - b. [tastatur](#)
 - c. [tastaturramme](#)
 - d. [harddisk](#)
 - e. [bunddæksel](#)
 - f. [batteri](#)
5. Følg procedurerne i [Efter du har udført arbejde på computerens indvendige dele](#).

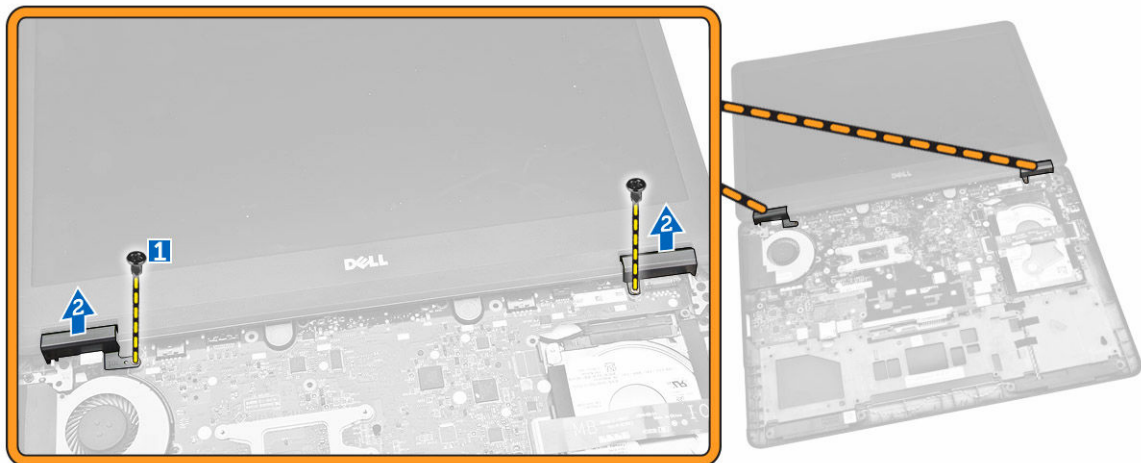
Sådan fjernes dækslet til skærmhængslet

1. Følg procedurerne i [Før du udfører arbejde på computerens indvendige dele](#).
2. Fjern:
 - a. [batteri](#)
 - b. [bunddæksel](#)

- c. [tastaturramme](#)
 - d. [tastatur](#)
 - e. [håndfladestøtte](#)
3. Fjern skruerne, der fastgør dækslerne til skærmhængslerne til computeren.



4. Udfør følgende trin som vist på illustrationen:
- a. Fjern skruerne, der fastgør skærmhængslernes dæksler til computeren [1].
 - b. Fjern skærmhængslernes dæksler fra computeren [2].



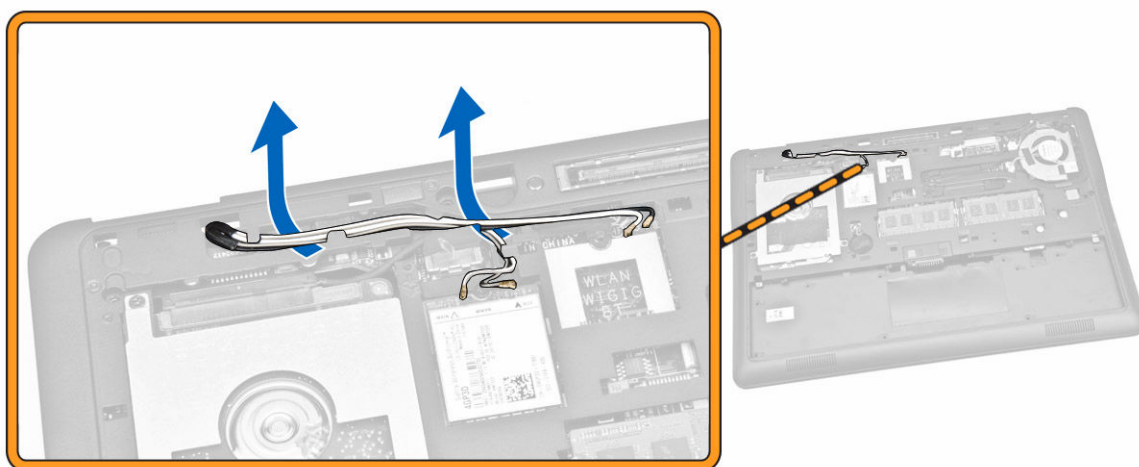
Sådan installeres dækslet til skærmhængslet

1. Placer skærmhængslernes dæksler på systemet og spænd skruerne for at fastgøre dækslerne til computeren.
2. Spænd skruerne for at fastgøre skærmhængslernes dæksler bag på computeren.
3. Installer:
 - a. [håndfladestøtte](#)
 - b. [tastatur](#)
 - c. [tastaturramme](#)
 - d. [bunddæksel](#)

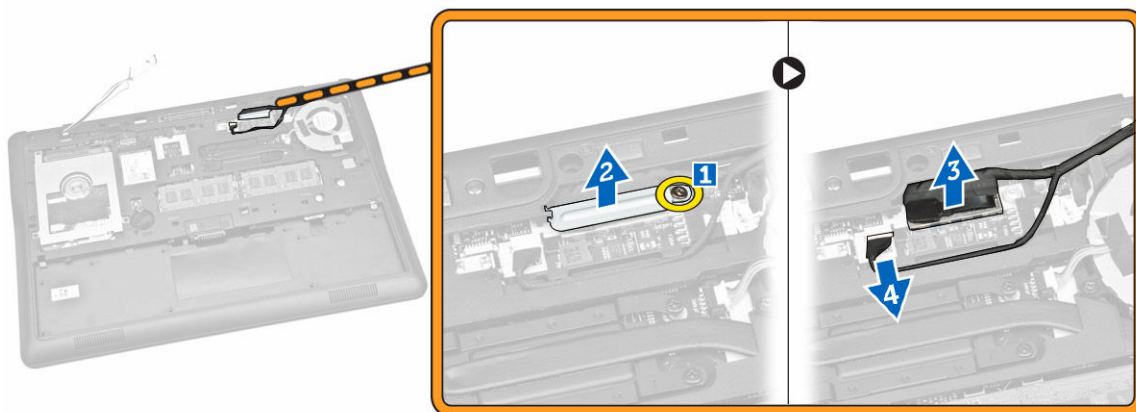
- e. [batteri](#)
- 4. Følg procedurerne i [Efter du har udført arbejde på computerens indvendige dele](#).

Sådan fjernes skærmmodulet

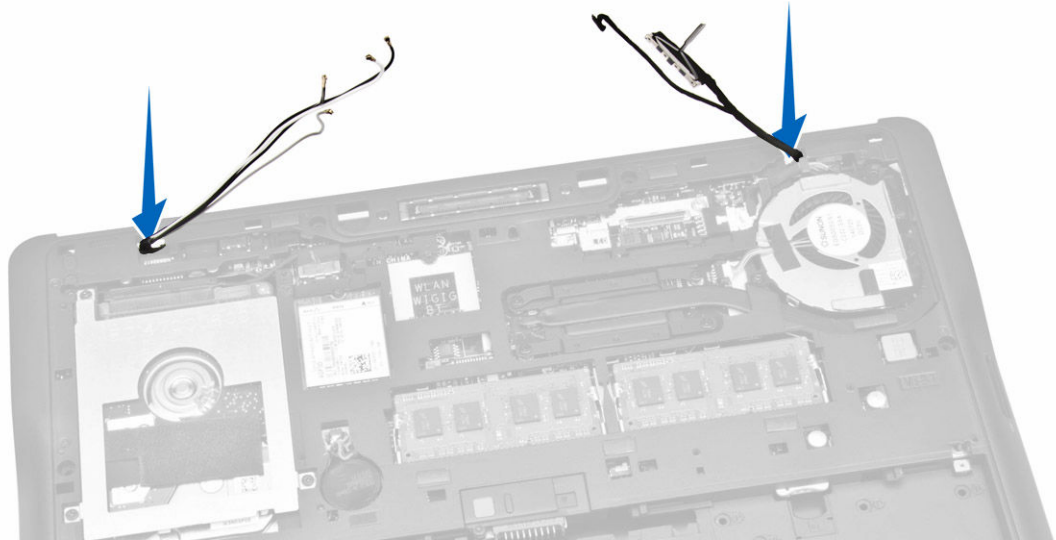
1. Følg procedurerne i [Før du udfører arbejde på computerens indvendige dele](#).
2. Fjern:
 - a. [batteri](#)
 - b. [bunddæksel](#)
 - c. [tastaturramme](#)
 - d. [tastatur](#)
 - e. [harddisk](#)
 - f. [håndfladestøtte](#)
3. Frigør WWAN- og WLAN-kablerne fra deres kabelkanaler.



4. Udfør følgende trin som vist på illustrationen:
 - a. Løsn skruen, for at frigøre metalbeslaget, der fastgør skærmmodulkablet [1].
 - b. Fjern metalbeslaget for at få adgang til skærmmodulkablet [2].
 - c. Frakobl skærmmodulkablerne fra deres stik på systemkortet [3] [4].



5. Træk WLAN-, WWAN- og skærmmodulkablerne ud af hullerne i chassibunden der fastgør skærmmodul til computeren.



6. Udfør følgende trin som vist på illustrationen:
 - a. Fjern skrueene, der fastgør skærmmodul til computeren [1].
 - b. Løft skærmmodul for at fjerne det fra computeren [2].



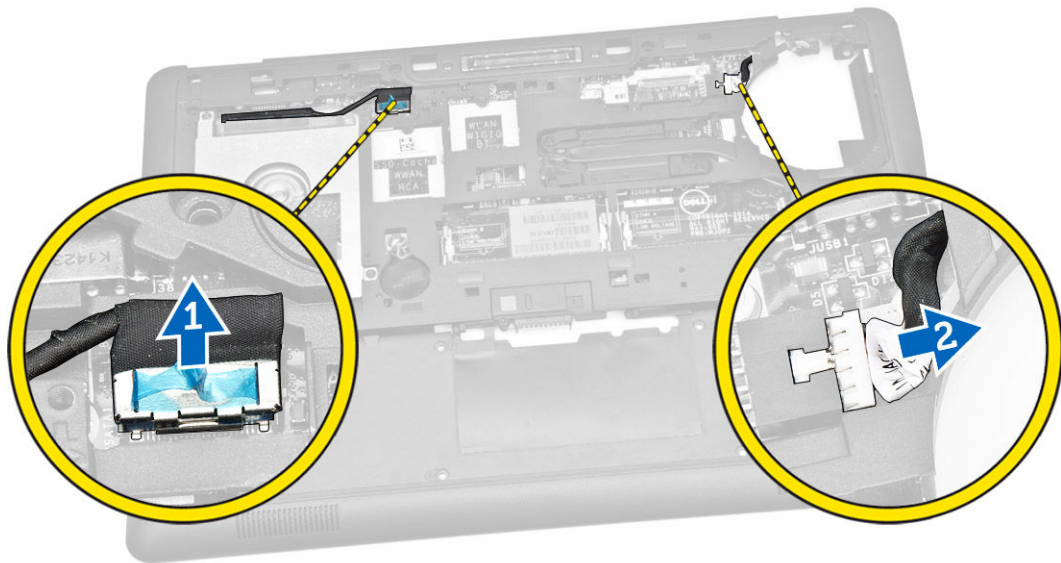
Sådan installeres skærmmodul

1. Før WWAN-, WLAN-, og skærmmodulkablerne igennem deres respektive kabelkanaler i chassibunden og tilslut dem til deres stik.
2. Anbring skærmmodul på computeren.
3. Stram skrueene for at fastgøre skærmmodul til computeren.

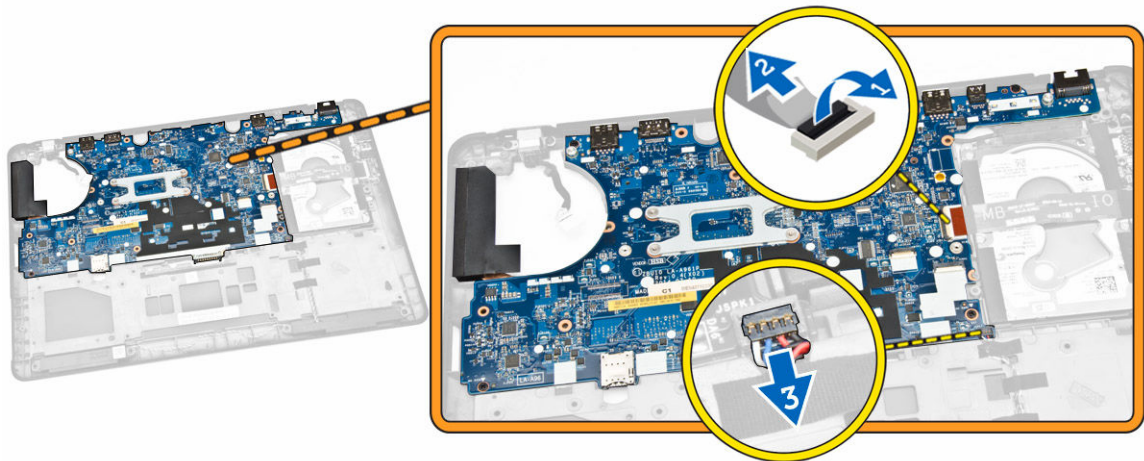
4. Placer metalbeslaget på skærmmodulkablet og spænd skruen for at fastgøre skærmmodulkablet.
5. Installer:
 - a. [håndfladestøtte](#)
 - b. [harddisk](#)
 - c. [tastatur](#)
 - d. [tastaturramme](#)
 - e. [bunddæksel](#)
 - f. [batteri](#)
6. Følg procedurerne i [Efter du har udført arbejde på computerens indvendige dele](#).

Sådan fjernes systemkortet

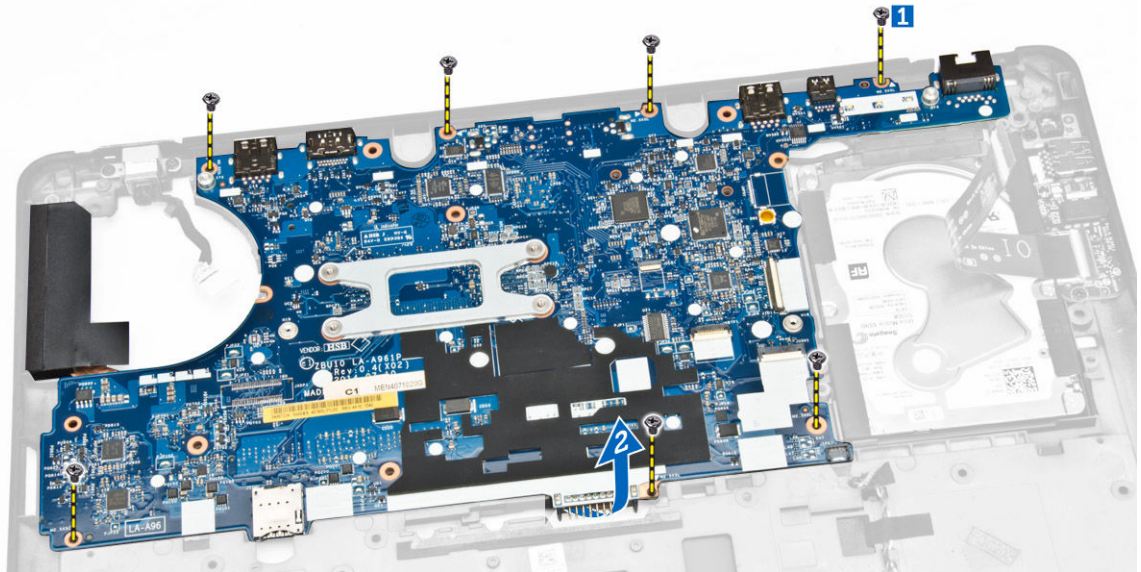
1. Følg procedurerne i [Før du udfører arbejde på computerens indvendige dele](#).
2. Fjern:
 - a. [batteri](#)
 - b. [bunddæksel](#)
 - c. [tastaturramme](#)
 - d. [tastatur](#)
 - e. [harddisk](#)
 - f. [håndfladestøtte](#)
 - g. [WWAN-kort](#)
 - h. [WLAN-kort](#)
 - i. [hængseldæksel](#)
 - j. [skærmmodul](#)
3. Frakobl harddiskkablet [1] og strømstikportkablet [2] fra deres stik på systemkortet.



4. Frakobl højttalerkablet [1] [2] og I/O-kablet [3] fra deres stik på systemkortet.



5. Udfør følgende trin som vist på illustrationen:
 - a. Fjern skrue, som holder systemkortet fast på computerens chassis [1].
 - b. Fjern systemkortet fra computerens chassis [2].



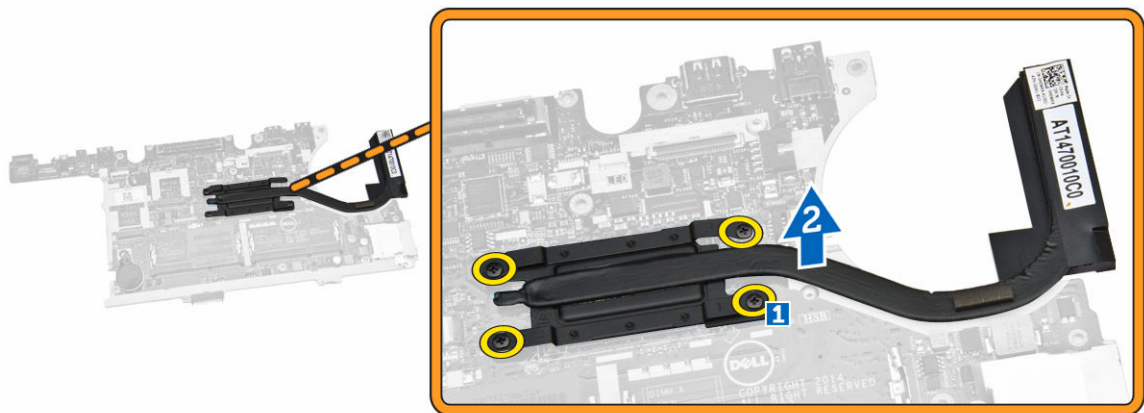
Sådan installeres systemkortet

1. Placer systemkortet i computerens chassis så det passer med skrueholderne.
2. Spænd skrue for at fastgøre systemkortet til computerens chassis.
3. Tilslut højttaler- og I/O-kablerne til deres stik på systemkortet.
4. Tilslut harddiskkablet og strømstikportkablet til deres stik på systemkortet.
5. Installer:
 - a. [skærmmodul](#)
 - b. [hængseldæksel](#)
 - c. [WLAN-kort](#)
 - d. [WWAN-kort](#)

- e. [håndfladestøtte](#)
 - f. [harddisk](#)
 - g. [tastaturramme](#)
 - h. [tastatur](#)
 - i. [bunddæksel](#)
 - j. [batteri](#)
6. Følg procedurerne i [Efter du har udført arbejde på computerens indvendige dele](#).

Sådan fjernes kølelegemet

1. Følg procedurerne i [Før du udfører arbejde på computerens indvendige dele](#).
2. Fjern:
 - a. [batteri](#)
 - b. [bunddæksel](#)
 - c. [tastaturramme](#)
 - d. [tastatur](#)
 - e. [håndfladestøtte](#)
 - f. [harddisk](#)
 - g. [WWAN-kort](#)
 - h. [WLAN-kort](#)
 - i. [skærmmodul](#)
 - j. [systemblæser](#)
 - k. [systemkort](#)
3. Udfør følgende trin som vist på illustrationen:
 - a. Fjern skruerne, der fastgør kølelegemet til systemkortet [1].
 - b. Fjern kølelegemet fra systemkortet [2].



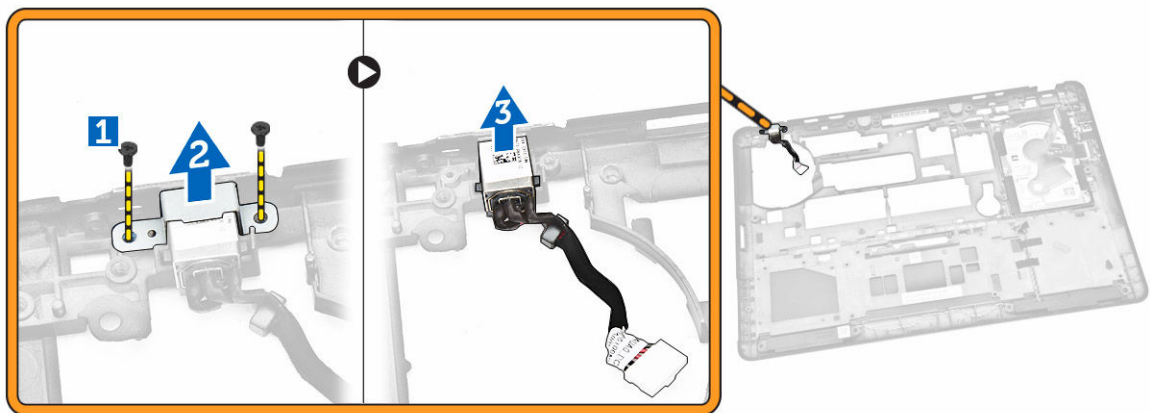
Sådan installeres kølelegemet

1. Anbring kølelegemet i dets oprindelige position på bundkortet.
2. Stram skruerne for af fastgøre kølelegemet til bundkortet.
3. Installer:

- a. [systemkort](#)
 - b. [systemblæser](#)
 - c. [skærmmodul](#)
 - d. [WLAN-kort](#)
 - e. [WWAN-kort](#)
 - f. [harddisk](#)
 - g. [håndfladestøtte](#)
 - h. [tastatur](#)
 - i. [tastaturramme](#)
 - j. [bunddæksel](#)
 - k. [batteri](#)
4. Følg procedurerne i [Efter du har udført arbejde på computerens indvendige dele](#).

Sådan fjernes strømstikporten

1. Følg procedurerne i [Før du udfører arbejde på computerens indvendige dele](#).
2. Fjern:
 - a. [batteri](#)
 - b. [bunddæksel](#)
 - c. [tastaturramme](#)
 - d. [tastatur](#)
 - e. [håndfladestøtte](#)
 - f. [harddisk](#)
 - g. [WWAN-kort](#)
 - h. [WLAN-kort](#)
 - i. [hængseldæksel](#)
 - j. [skærmmodul](#)
 - k. [kamera](#)
 - l. [møntcellebatteri](#)
 - m. [I/O-kort](#)
 - n. [højtalere](#)
 - o. [systemblæser](#)
 - p. [systemkort](#)
3. Udfør følgende trin som vist på illustrationen:
 - a. Fjern skruen, for at frigøre metalbeslaget, der fastgør strømstikporten [1].
 - b. Fjern metalbeslaget fra strømstikporten [2].
 - c. Fjern strømstikporten fra computerens chassis [3].



Sådan installeres strømstikket

1. Indsæt strømstikket i dets slot i computerens chassis.
2. Placer metalbeslaget på strømstikporten.
3. Spænd skruerne for at fastgøre strømstikporten til computerens chassis.
4. Installer:
 - a. [systemkort](#)
 - b. [systemblæser](#)
 - c. [højtaler](#)
 - d. [I/O-kort](#)
 - e. [møntcellebatteri](#)
 - f. [kamera](#)
 - g. [skærmmodul](#)
 - h. [hængseldæksel](#)
 - i. [WLAN-kort](#)
 - j. [WWAN-kort](#)
 - k. [harddisk](#)
 - l. [håndfladestøtte](#)
 - m. [tastatur](#)
 - n. [tastaturramme](#)
 - o. [bunddæksel](#)
 - p. [batteri](#)
5. Følg procedurerne i [Efter du har udført arbejde på computerens indvendige dele](#).


System Setup (Systeminstallation)

Startrækkefølge

Med startrækkefølge kan du omgå startrækkefølgen defineret i System Setup (Systeminstallation) og starte direkte til en bestemt enhed (f.eks: optisk drev eller harddisk). Under selvtest, der bliver udført ved start (Power on self test – POST), når Dell-logoet vises, kan du:

- Åbn System Setup (Systeminstallation) ved at trykke på tasten <F2>
- Åbn en engangsstartmenu ved at trykke på tasten <F12>

Engangsstartmenuen viser enhederne, som du kan starte fra, herunder diagnostiske indstillinger. Startmenuens indstillinger er:


- Removable Drive (Flytbart drev) (hvis tilgængelig)
- STXXXX Drive (STXXXX-drev)
-  **BEMÆRK:** XXX angiver SATA-drevet nummer.
- Optisk drev
- Diagnosticering

 **BEMÆRK:** Valg af Diagnostics viser skærmen **ePSA diagnostics**.

Skærmen startrækkefølge viser også indstillingen til at få adgang til skærbilledet System Setup (Systeminstallation).


Navigationstaster

Nedenstående tabel viser navigationstaster i System Setup (Systeminstallation).


 **BEMÆRK:** For de fleste af indstillingerne i systeminstallation, registreres de ændringer du foretager, men de træder ikke i kraft, før systemet genstartes.

Tabel 1. Navigationstaster

| Taster | Navigation |
|----------------|--|
| Op-pil | Flytter til forrige felt. |
| Ned-pil | Flytter til næste felt. |
| <Enter> | Lader dig vælge en værdi i det valgte felt (hvis det er relevant) eller følge linket i feltet. |
| Mellemrumstast | Udfolder eller sammenfolder en rulleliste, hvis relevant. |
| <Tab> | Flytter til næste fokusområde. |

| Taster | Navigation |
|--------|---|
| |  BEMÆRK: Kun for standard grafisk browser. |
| <Esc> | Flytter til forrige side indtil du får vist hovedskærmen. Tryk på <Esc> i hovedskærmen vises en meddelelse, der beder dig gemme ikke-gemte ændringer og genstarte systemet. |
| <F1> | Viser Hjælp-filen til System Setup Systeminstallation). |

Indstillinger i systeminstallationsmenuen

 **BEMÆRK:** Afhængigt af computeren og de installerede enheder er det muligvis ikke alle elementer i dette afsnit, der vises.



Tabel 2. Generelt

| Indstilling | Beskrivelse |
|----------------------------|---|
| System Information | <p>Afsnittet viser computerens primære hardwarefunktioner.</p> <ul style="list-style-type: none"> • System Information – Viser BIOS Version (BIOS-version), Service Tag (Servicemærke), Asset Tag (Aktivkode), Ownership Tag (Ejerskabskode), Ownership Date (Dato for ejerskab), Manufacture Date (Fremstillingsdato) og Express Service Code (Ekspresservicekode). • Memory Information (Hukommelsesoplysninger) – Viser Installeret hukommelse, Tilgængelig hukommelse, Hukommelseshastighed, Hukommelseskanaltilstand, Hukommelsesteknologi, DIMM A-størrelse og DIMM B-størrelse. • Processor Information: Viser processortype, antal kerner, processor-id, aktuel klokfrekvens, minimums klokfrekvens, maksimum klokfrekvens, processor L2 cache, processor L3 cache, HT-duelig og 64-Bit teknologi. • Enhedsoplysning: Viser primær harddisk, system eSATA-enhed, dock eSATA-enhed, LOM MAC-adresse, skærmcontroller, skærm-BIOS-version, skærmhukommelse, paneltype, oprindelige opløsning, audiocontroller, modemcontroller, WiFi-enhed, WiGig-enhed, mobilenhed, Bluetooth-enhed. |
| Battery Information | <p>Viser batteriets status og vekselstrømsadaptertypen, der er koblet til computeren</p> |

| Indstilling | Beskrivelse |
|----------------------------|--|
| Boot Sequence | Lader dig ændre rækkefølgen, i hvilken computeren forsøger at finde et operativsystem <ul style="list-style-type: none"> • Diskette Drive (Diskettedrev) • Internal HDD (Intern HDD) • USB Storage Device (USB-lagerenhed) • CD/DVD/CD-RW Drive • Onboard NIC (Indbygget NIC) |
| Advance Boot Option | Denne indstilling er nødvendigt for Legacy-starttilstand. Denne indstilling er ikke tilladt, hvis Secure Boot (Sikker opstart) er aktiveret. <ul style="list-style-type: none"> • Enable Legacy Option ROMs (Aktivér Legacy-indstilling ROMs) — Denne indstilling er som standard deaktiveret. |
| Date/Time | Lader dig indstille dato og klokkeslæt. |

Tabel 3. Systemkonfiguration

| Indstilling | Beskrivelse |
|-----------------------|--|
| Integrated NIC | Lader dig konfigurere den indbyggede netværkscontroller. Indstillingerne er: <ul style="list-style-type: none"> • Disabled (Deaktiveret) • Enabled (Aktiveret) • Enabled w/PXE (Aktiveret m/PXE): Denne indstilling er som standard aktiveret. • Enable UEFI Network Stack (Aktivér UEFI-netværksstak): Med dette kan du aktivere UEFI-netværksprotokoller i pre-OS- og tidlige OS-netværksmiljø. |
| Parallel Port | Lader dig definere og angive, hvordan dockingstationens parallelle port fungerer. Du kan indstille den parallelle port til: <ul style="list-style-type: none"> • Disabled (Deaktiveret) • AT • PS2 • ECP |
| Serial Port | Identificerer og definerer indstillingerne for seriel port. Du kan indstille den serielle port til: <ul style="list-style-type: none"> • Disabled (Deaktiveret) • COM1 (Standardindstilling) • COM2 |

| Indstilling | Beskrivelse |
|--------------------------|--|
| SATA Operation | <ul style="list-style-type: none"> • COM3 • COM4 <p> BEMÆRK: Operativsystemet kan allokere ressourcer, selvom indstillingen er deaktiveret.</p> <p>Lader dig konfigurere den interne SATA-harddiskcontroller. Indstillingerne er:</p> <ul style="list-style-type: none"> • Disabled (Deaktiveret) • AHCI • RAID On (RAID Til) (Standardindstilling) <p> BEMÆRK: SATA er konfigureret til at understøtte RAID-tilstand.</p> |
| Drives | <p>Lader dig konfigurere indbyggede SATA-drev. Indstillingerne er:</p> <ul style="list-style-type: none"> • SATA-0 • SATA-1 • SATA-2 • SATA-3 <p>Standardindstilling: All drives are enabled (Alle drev aktiveret).</p> |
| SMART Reporting | <p>Feltet styrer om harddiskfejl ved indbyggede drev rapporteres ved opstart. Denne teknologi er del af specifikationerne for SMART(Self Monitoring Analysis and Reporting Technology).</p> <ul style="list-style-type: none"> • Enable SMART Reporting – Denne indstilling er som standard deaktiveret. |
| USB Configuration | <p>Lader din definere USB-controlleren. Indstillingerne er:</p> <ul style="list-style-type: none"> • Enable Boot Support (Aktiver opstartsunderstøttelse) • Enable External USB Port (Aktiver ekstern USB-port) • Enable USB3.0 Controller (Aktiver USB 3.0-controller) <p>Standardindstilling: All the options are enabled (Alle indstillinger er aktiveret).</p> |
| USB PowerShare | <p>Lader dig konfigurere, hvordan funktionen USB PowerShare fungerer. Indstillingen er som standard deaktiveret.</p> |


| Indstilling | Beskrivelse |
|--|---|
| | <ul style="list-style-type: none"> • Enable USB PowerShare (Aktiver USB PowerShare) |
| Audio | <p>Lader dig aktivere eller deaktivere den integrerede lydcontroller.</p> <ul style="list-style-type: none"> • Enable Audio (Aktivér lyd)— Denne indstilling er som standard aktiveret. |
| Unobtrusive Mode (Diskret tilstand) | <p>Lader dig angive tilstanden, der deaktiverer lys og lyd fra systemet. Indstillingen er som standard deaktiveret.</p> <ul style="list-style-type: none"> • Enable Unobtrusive Mode (Aktivér diskret tilstand) |
| Miscellaneous Devices | <p>Lader dig aktivere eller deaktivere de forskellige installerede enheder. Indstillingerne er:</p> <ul style="list-style-type: none"> • Enable Microphone (Aktiver mikrofon) • Enable Hard Drive Free Fall Protection (Aktiver harddisk-fritfaldsbeskyttelse) • Enable Camera (Aktiver kamera) • Enable Media Card (Aktivér mediekort) • Disable Media Card (Deaktivér mediekort) <p>Standardindstilling: All devices are enabled (Alle enheder er aktiveret)</p> |



Tabel 4. Video

| Indstilling | Beskrivelse |
|-----------------------|--|
| LCD Brightness | Lader dig indstille skærmens lysstyrke afhængigt af strømkilden (på batteri og på AC). |

Tabel 5. Sikkerhed

| Indstilling | Beskrivelse |
|------------------------|--|
| Admin Password | <p>Med dette felt kan du indstille, ændre eller slette administratoradgangskoden (admin) (kaldes nogle gange setup password (installationsadgangskode)). Administratoradgangskoden aktiverer flere sikkerhedsfunktioner.</p> <ul style="list-style-type: none"> • Indtast den gamle adgangskode • Indtast den nye adgangskode • Bekræft den nye adgangskode <p>Standardindstillinger: Not set (Ikke angivet)</p> |
| System Password | Lader dig indstille, ændre eller slette systemadgangskoden. |

| Indstilling | Beskrivelse |
|--------------------------------|--|
| | <ul style="list-style-type: none"> • Indtast den gamle adgangskode • Indtast den nye adgangskode • Bekræft den nye adgangskode <p>Standardindstillinger: Not set (Ikke angivet)</p> |
| Internal HDD-1 Password | <p>Lader dig indstille, ændre eller slette administratoradgangskoden. Drevet har som standard ikke sat en adgangskode.</p> <ul style="list-style-type: none"> • Indtast den gamle adgangskode • Indtast den nye adgangskode • Bekræft den nye adgangskode <p>Standardindstillinger: Not set (Ikke angivet)</p> |
| Strong Password | <p>Lader dig gennemtvinge indstillingen om altid at indstille stærke adgangskoder.</p> <p>Standardindstilling: Enable Strong Password (Aktiver stærk adgangskode) er ikke valgt.</p> |
| Password Configuration | <p>Du kan definere adgangskodens længde. Min. = 4, Maks. = 32</p> |
| Password Bypass | <p>Lader dig deaktivere tilladelsen til at omgå systemet og den interne HDD-adgangskode, når de er indstillet. Indstillingerne er:</p> <ul style="list-style-type: none"> • Disabled (Deaktiveret) (Standardindstilling) • Reboot bypass (Omgåelse ved genstart) |
| Password Change | <p>Lader dig deaktivere tilladelse til system- og harddiskadgangskoderne, når administratoradgangskoden er angivet.</p> <p>Standardindstilling: Allow Non-Admin Password Changes (Tillad ændringer af ikke-administratoradgangskode) er ikke valgt</p> |
| Non-Admin Setup Changes | <p>Lader dig bestemme, om installationsindstillingerne må ændres, når der er angivet en administratoradgangskode. Denne indstilling er deaktiveret.</p> <ul style="list-style-type: none"> • Allows Wireless Switch Changes (Tillad ændringer for knap til trådløst netværk) |
| TPM Security | <p>Lader dig aktivere TPM (Trusted Platform Module) under POST.</p> <p>Standardindstilling: Indstillingen er deaktiveret.</p> |
| Computrace | <p>Lader dig aktivere eller deaktivere den valgfrie Computrace-software. Indstillingerne er:</p> <ul style="list-style-type: none"> • Deactivate (Deaktiver) (Standardindstilling) • Disable (Deaktiver) • Activate (Aktiver) <p> BEMÆRK: Indstillingerne Aktiver og Deaktiver aktiverer eller deaktiverer funktionen permanent, og der tillades ikke yderligere ændringer</p> |

| Indstilling | Beskrivelse |
|------------------------------|---|
| CPU XD Support | Lader dig aktivere processorens tilstand Execute Disable (Udførelse af deaktivering). Standardindstilling: Enable CPU XD Support (Aktivér CPU XD understøttelse) |
| OROM Keyboard Access | Lader dig indstille adgangsindstillinger for skærmene Option ROM Configuration (Option ROM-konfiguration) via genvejstaster under opstart. Indstillingerne er: <ul style="list-style-type: none"> • Enable (Aktivér) (Standardindstilling) • One Time Enable (Aktivér en gang) • Disable (Deaktiver) |
| Admin Setup Lockout | Lader dig forhindre brugere i at åbne Setup (Installation) når der er indstillet en administratoradgangskode. Standardindstilling: Disabled (Deaktiveret) |
| Tabel 6. Secure Boot | |
| Secure Boot Enable | Lader dig aktivere eller deaktivere funktionen sikker opstart <ul style="list-style-type: none"> • Disabled (Deaktiveret) • Aktiveret (Standardindstilling) <p> BEMÆRK: For at aktivere sikker opstart, skal systemet være i UEFI-starttilstand og "Aktivér Legacy Option ROMs" skal være slået fra.</p> |
| Expert key Management | Giver dig mulighed for at manipulere sikkerhedsnøgledatabaserne, men kun, hvis systemet er i Custom Mode (Brugerdefineret tilstand). Indstillingen Enable Custom Mode (Aktivér brugerdefineret tilstand) er som standard deaktiveret. Indstillingerne er: <ul style="list-style-type: none"> • PK • KEK • db • dbx <p>Hvis du aktiverer Custom Mode (Brugerdefineret tilstand), vises de relevante indstillinger for PK, KEK, db og dbx. Indstillingerne er:</p> <ul style="list-style-type: none"> • Save to File (Gem til fil)- Gemmer nøglen til en brugervalgt fil • Replace from File (Erstat fra fil)- Erstatte den aktuelle nøgle med en nøgle fra en brugervalgt fil • Append from File (Tilføj fra fil)- Tilføjer en nøgle til den aktuelle database fra en brugervalgt fil • Delete (Slet)- Sletter den valgte nøgle • Reset All Keys (Nulstil alle nøgler)- Nulstiller til standardindstilling • Delete All Keys- Sletter alle nøglerne <p> BEMÆRK: Hvis du deaktiverer Custom Mode (Brugerdefineret tilstand), slettes alle ændringerne, og nøglerne genoprettes til standardindstillinger.</p> |

Tabel 7. Ydelse


| Indstilling | Beskrivelse |
|-----------------------------|--|
| Multi Core Support | <p>Dette felt angiver, om en eller flere processorkerner er aktiveret. Nogle programmer har en forbedret ydeevne, når flere kerner er aktiveret. Indstillingen er som standard aktiveret. Lader dig aktivere eller deaktivere multi-core-support for processoren. Indstillingerne er:</p> <ul style="list-style-type: none"> • All (Standardindstilling) • 1 • 2 |
| Intel SpeedStep | <p>Lader dig aktivere eller deaktivere Intel SpeedStep-funktionen. Standardindstilling: Enable Intel SpeedStep (Aktivér Intel SpeedStep)</p> |
| C-States Control | <p>Lader dig aktivere eller deaktivere yderligere dvaletilstande for processoren. Standardindstilling: Indstillingen C-tilstande er aktiveret.</p> |
| Intel TurboBoost | <p>Lader dig aktivere eller deaktivere processorens TurboBoost-tilstand. Standardindstilling: Enable Intel TurboBoost (Aktivér Intel TurboBoost)</p> |
| Hyper-Thread Control | <p>Lader dig aktivere eller deaktivere processorens hypertrådning. Standardindstilling: Enabled (Aktiveret)</p> |

Tabel 8. Strømstyring

| Indstilling | Beskrivelse |
|-------------------------|--|
| AC Behavior | <p>Tillader, at computeren tændes automatisk, når vekselstrømsadapteren er tilsluttet. Indstilling er deaktiveret.</p> <ul style="list-style-type: none"> • Wake on AC (Vækning ved AC) |
| Auto On Time | <p>Lader dig indstille klokkeslæt hvor computeren skal tænde automatisk. Indstillingerne er:</p> <ul style="list-style-type: none"> • Disabled (Deaktiveret) (Standardindstilling) • Every day (Hver dag) • Weekdays (Hverdage) • Select days (Udvalgte dage) |
| USB Wake Support | <p>Lader dig aktivere USB-enhedernes evne til at starte computeren op fra standby. Indstillingen er deaktiveret</p> |

| Indstilling | Beskrivelse |
|--|---|
| | <ul style="list-style-type: none"> • Enable USB Wake Support (Aktiver USB-vække-understøttelse) |
| Wireless Radio Control | <p>Lader dig styre WLAN- og WWAN-radio. Indstillingerne er:</p> <ul style="list-style-type: none"> • Control WLAN radio (Styring af WLAN-radio) • Control WWAN radio (Styring af WWAN-radio) <p>Standardindstilling: Begge indstillinger er deaktiveret.</p> |
| Wake on LAN/WLAN | <p>Denne indstilling tillader at computeren tænder fra slukket tilstand, når der sendes et specielt LAN-signal. Aktivisering fra standbytilstanden forbliver upåvirket af denne indstilling og skal aktiveres i operativsystemet. Funktionen virker kun når computeren er tilsluttet vekselstrømsstrøm.</p> <ul style="list-style-type: none"> • Disabled - tillader ikke, at computeren tændes, når den modtager signal om opstart fra LAN eller trådløst LAN. (Standardindstilling) • LAN only (Kun LAN) - Tillader, at systemet tændes, når det modtager særlige LAN-signaler • WLAN Only (Kun WLAN) • LAN or WLAN (LAN eller WLAN) |
| Block Sleep | <p>Lader dig blokere, at computeren går i slumretilstand. Indstillingen er som standard deaktiveret.</p> <ul style="list-style-type: none"> • Block Sleep (S3) (Bloker slumretilstand (S3)) |
| Peak Shift | <p>Peak Shift kan anvendes til at minimere vekselstrømsforbruget i dagens spidsbelastningsperioder. Indstil start og sluttid til at køre i Peak Shift-tilstand.</p> <ul style="list-style-type: none"> • Enable Peak Shift (Aktivér Peak Shift) (Deaktiveret) |
| Advanced Battery Charge Configuration | <p>Tillader systemets batterier, i avanceret batteriopladningskonfiguration, at maksimere batteriets tilstand. Den bruger standard opladningsalgoritme og andre teknikker uden for normal arbejdstid til at maksimere batteriets tilstand</p> <ul style="list-style-type: none"> • Enable Advanced Battery Charge Mode (Aktivér avanceret batteriopladningskonfiguration)(Deaktiveret) |
| Primary Battery Configuration | <p>Lader dig definere, hvordan batteriopladning anvendes, når der er tilsluttet vekselstrøm. Indstillingerne er:</p> <ul style="list-style-type: none"> • Adaptive (Tilpasset) (Aktiveret) • Standard Charge (Standardopladning) • Express Charge (Ekspresopladning) • Primary AC Use (Primært vekselstrømsbrug) • Custom Charge (Tilpasset opladning) — du kan indstille procenttal til hvilket batteriet skal oplades. |
| Intel Smart Connect Technology | <p>Indstillingen er som standard deaktiveret. Hvis indstillingen er aktiveret vil systemet periodisk opfange trådløse forbindelser mens systemet sover. Det vil synkronisere programmer til e-mail eller sociale medier, der var åbne, da systemet gik i slumretilstand.</p> <ul style="list-style-type: none"> • Smart Connection (Smart-tilslutning) (Deaktiveret) |

Tabel 9. POST-adfærd

| Indstilling | Beskrivelse |
|--------------------------------|--|
| Adapter Warnings | Lader dig aktivere adapterens advarselsmeddelelser, når bestemte strømadaptere anvendes. Indstillingen er som standard aktiveret. <ul style="list-style-type: none"> • Enable Adapter Warnings (Aktiver adaptermeddelelser) |
| Keypad (Embedded) | Gør det muligt at aktivere at tastaturet indbygges i det interne tastatur. <ul style="list-style-type: none"> • Fn Key Only (Kun Fn-tast) • By Numlock (Med Num Lock) <p> BEMÆRK: Når en installation kører, har denne indstilling ingen virkning, installation udføres i tilstanden, Kun Fn-tast.</p> |
| Mouse/Touchpad | Lader dig definere, hvordan computeren håndterer input fra mus og berøringsplade. Indstillingerne er: <ul style="list-style-type: none"> • Serial Mouse (Seriel mus) • PS2 Mouse (PS2-mus) • Touchpad/PS-2 Mouse (Berøringsplade/PS-2 mus) (Standardindstilling) |
| Numlock Enable | Angiver, om Num Lock-funktionen kan aktiveres, når systemet starter op. Indstillingen er som standard aktiveret. <ul style="list-style-type: none"> • Enable Numlock (Aktivér Num Lock) |
| Fn Key Emulation | Lader dig matche funktionen af tasten <Scroll Lock> på PS-2-tastaturet med funktionen for tasten <Fn> på et internt tastatur. Indstillinger er som standard aktiveret. <ul style="list-style-type: none"> • Enable Fn Key Emulation (Aktivér emulering af Fn-tast) |
| Fn Lock Option | Gør det muligt at anvende genvejskombinationer til at skifte den primære funktionsmåde. Indstillingerne er: <ul style="list-style-type: none"> • Fn Lock (Fn-lås) • Lock Mode Disable/Standard (Låsefunktion Deaktiveret/Standard) • Lock Mode Enable/Secondary (Låsefunktion Aktiver/Sekundær) |
| MEBx Hotkey | Gør det muligt at specificere om MEBx-genvejsfunktionen skal aktiveres, når systemet starter. Denne indstilling er som standard aktiveret. |
| Fastboot | Lader dig fremskynde opstartsprocessen ved at omgå nogle kompatibilitetstrin. <ul style="list-style-type: none"> • Minimal • Thorough (Grundig) • Auto |
| Extended BIOS POST Time | Lader dig oprette en yderligere forsinkelse ved pre-opstart og lader brugeren få vist POST-status-meddelelse. <ul style="list-style-type: none"> • 0 seconds (0 sekunder) • 5 seconds (5 sekunder) • 10 seconds (10 sekunder) |

Tabel 10. Virtualiseringsunderstøttelse

| Indstilling | Beskrivelse |
|-------------------|---|
| Virtualization | Lader dig aktivere eller deaktivere Intels virtualiseringsteknologi. Standardindstilling: Enable Intel Virtualization Technology (Aktiver Intels virtualiseringsteknologi) |
| VT for Direct I/O | Aktiverer eller deaktiverer VMM (Virtual Machine Monitor) til at udnytte de ekstra hardwarekapaciteter, der leveres af Intel® Virtualizationsteknologi til direkte I/O. Enable VT for Direct I/O (Aktiver VT til direkte I/O) – Denne indstilling er som standard aktiveret. |
| Trusted Execution | Denne indstilling specificerer, om en MVMM (Measured Virtual Machine Monitor) kan anvende de yderligere hardwareydelser, som findes i Intel Trusted Execution Technology. TPM Virtualization Technology og Virtualization Technology for Direct I/O skal aktiveres, før du kan anvende funktionen. Trusted Execution (Betroet udførelse) – deaktiveret som standard. |

Tabel 11. Trådløst

| Indstilling | Beskrivelse |
|-------------------------------|---|
| Wireless Switch | Lader dig indstille, hvilken trådløs enhed, der kan styres via den trådløse kontakt. Indstillingerne er: <ul style="list-style-type: none"> • WWAN • WLAN/WiGi • Bluetooth • GPS (on WWAN Module) Alle indstillingerne er som standard aktiveret. |
| Wireless Device Enable | Lader dig aktivere eller deaktivere de trådløse enheder. Indstillingerne er: <ul style="list-style-type: none"> • WWAN/GPS • Bluetooth • WLAN/WiGig Alle indstillingerne er som standard aktiveret. |

Tabel 12. Vedligeholdelse

| Indstilling | Beskrivelse |
|--------------------|---|
| Service Tag | Viser computerens servicemærke. |
| Asset Tag | Giver dig mulighed for at oprette en systemaktivkode, hvis der ikke allerede er angivet en aktivkode. Indstillingen er som standard ikke aktiveret. |



Tabel 13. Systemlogfiler

| Indstilling | Beskrivelse |
|--------------------|---|
| BIOS events | Viser systemets hændelseslog og lader dig rydde loggen. |

| Indstilling | Beskrivelse |
|-----------------------|---|
| | <ul style="list-style-type: none"> • Clear Log (Ryd log) |
| Thermal Events | <p>Viser systemets termiske hændelseslog og lader dig rydde loggen.</p> <ul style="list-style-type: none"> • Clear Log (Ryd log) |
| Power Events | <p>Viser systemets strøm- hændelseslog og lader dig rydde loggen.</p> <ul style="list-style-type: none"> • Clear Log (Ryd log) |

Sådan opdateres BIOS'en


Det anbefales at opdatere BIOS (system setup (systeminstallation)), ved genmontering af bundkort eller hvis en opdatering er tilgængelig. Sørg ved bærbare pc'er for at computerens batteri er fuldt opladet og tilsluttet en stikkontakt


1. Genstart computeren.
2. Gå til **dell.com/support**.
3. Indtast **Servicekoden** eller **Kode til ekspres-service** og klik på **Submit** (Send).
 -  **BEMÆRK:** Klik, for at finde Servicekoden, på **Hvor er min Servicekode?**
 -  **BEMÆRK:** Vælg, hvis du ikke kan finde Servicekoden, på **Detect My Product** (Registrer mit produkt). Fortsæt med vejledningen på skærmen.
4. Klik, hvis du ikke kan finde Servicekoden, på computerens Product Category (Produktkategori).
5. Vælg **Product Type** (Produkttype) fra listen.
6. Vælg computermodel og computerens **Produktsupportside** vises.
7. Klik på **Get drivers** (Hent drivere) og klik på **View All Drivers** (Se alle drivere). Siden Drivers and Downloads (Drivere og overførsler) åbnes.
8. Vælg, på skærmen Drivers and Downloads (Drivere og overførsler), under rullelisten **Operativsystem, BIOS**.
9. Identificer den seneste BIOS-fil og klik på **Hent fil**. Du kan også analysere, hvilke drivere der skal opdateres. For at gøre dette til dit produkt, skal du klikke på **Analyze System for Updates** (Analyser systemet for opdateringer) og følg vejledningen på skærmen.
10. Vælg din foretrukne overførselsmetode i **Vælg overførselsmetode under** vinduet, klik på **Hent fil**. Vinduet **Filoverførsel** vises.
11. Klik på **Gem** for at gemme filen på computeren.
12. Klik på **Kør** for at installere de opdaterede BIOS-indstillinger på computeren. Følg vejledningen på skærmen.


System and Setup Password (System- og installationsadgangskode)

Du kan oprette en system password (systemadgangskode) og en setup password (installationsadgangskode) til at sikre computeren.

| Password Type (Adgangskodetype) | Beskrivelse |
|---|--|
| System Password (Systemadgangskode) | Adgangskode du skal indtaste for at logge på systemet. |
| Setup password (Installationsadgangskode) | Adgangskode, som du skal indtaste for at få adgang til at foretage ændringer i computerens BIOS-indstillinger. |


 **FORSIGTIG: Adgangskodefunktionerne giver et grundlæggende sikkerhedsniveau for computerens data.**

 **FORSIGTIG: Enhver kan få adgang til de data, der er gemt på computeren, hvis den ikke er låst og uden opsyn.**

 **BEMÆRK:** Computeren leveres med system- og installationsadgangskoder deaktiveret.

Sådan tildeles Systemadgangskode og installationsadgangskode

Du kan kun tildele en ny **System Password** (Systemadgangskode) og/eller **Setup Password** (Installationsadgangskode) eller ændre en bestående **System Password** (Systemadgangskode) og/eller **Setup Password** (Installationsadgangskode) når **Password Status** (Adgangskodestatus) er **Unlocked** (Ulåst). Hvis Password Status (Adgangskodestatus) er **Locked**, låst kan du ikke ændre System Password (Systemadgangskoden).

 **BEMÆRK:** Hvis adgangskodejumperen er deaktiveret, slettes den bestående System Password (Systemadgangskode) og Setup Password (Installationsadgangskode) og du skal ikke angive systemadgangskoden for at logge på computeren.

Tryk på <F2> for at gå til en systeminstallation, straks efter en start eller genstart.

1. Vælg i skærmen **System BIOS** (System BIOS) eller **System Setup** (Systeminstallationen), **System Security** (Systemsikkerhed) og tryk <Enter>. Skærmen **System Security** (Systemsikkerhed) vises.
2. Bekræft i skærmen **System Security** (Systemsikkerhed), at **Password Status** (Adgangskodestatus) er **Unlocked** (Ulåst).
3. Vælg **System Password** (Systemadgangskode), indtast din systemadgangskode og tryk <Enter> eller <Tab>.

Anvend følgende retningslinjer til at tildele systemadgangskoden:

- En adgangskode kan have op til 32 tegn.
- En adgangskode kan indeholde tallene 0 til 9.
- Kun små bogstaver er gyldige, store bogstaver er ikke tilladt.
- Kun følgende specialtegn er tilladt: mellemrum, ("), (+), (.), (-), (.), (/), (:), (|), (\), (|), (').


Indtast systemadgangskoden igen, når du bliver bedt om det.

4. Indtast systemadgangskoden som du indtastede tidligere og klik på **OK**.
5. Vælg **Setup Password**, (Installationsadgangskode) indtast systemadgangskoden og tryk <Enter> eller <Tab>. En meddelelse beder dig indtaste installationsadgangskoden igen.
6. Indtast installationsadgangskoden som du indtastede tidligere og klik på **OK**.

7. Tryk på <Esc> og en meddelelse beder dig gemme ændringerne.
8. Tryk på <Y> for at gemme ændringerne.
Computeren genstarter.

Sådan slettes eller ændres en eksisterende System- og/eller installationsadgangskode

Sørg for, at **Password Status** (Adgangskodestatus) er Unlocked (Ulåst) (i System Setup (Systeminstallation)) før du forsøger at slette eller ændre det eksisterende System- og/eller installationsadgangskode. Du kan ikke slette eller ændre en eksisterende System- eller Installationsadgangskode, hvis **Password Status** (Adgangskodestatus) er Locked (Låst). Tryk, for at gå til System Setup (Systeminstallation), på <F2> straks efter en start eller genstart.

1. Vælg i skærmen **System BIOS** (System BIOS) eller **System Setup** (Systeminstallationen), **System Security** (Systemsikkerhed) og tryk <Enter>.
Skærmen **System Security** (Systemsikkerheds) vises.
2. Bekræft i skærmen **System Security** (Systemsikkerhed), at **Password Status** (Adgangskodestatus) er **Unlocked** (Ulåst).
3. Vælg **System Password** (Systemadgangskode), ændr eller slet eksisterende systemadgangskode og tryk på <Enter> eller <Tab>.
4. Vælg **Setup Password**, (Installationsadgangskode), ændr eller slet eksisterende installationsadgangskode og tryk på <Enter> eller <Tab>.
 **BEMÆRK:** Indtast, hvis du ændrer System- og/eller installationsadgangskoden, den nye adgangskode, når du bliver bedt om det. Bekræft, hvis du sletter System- og/eller installationsadgangskoden, sletningen, når du bliver bedt om det.
5. Tryk på <Esc> og en meddelelse beder dig gemme ændringerne.
6. Tryk på <Y> for at gemme ændringer og afslutte System Setup (Systeminstallation).
Computeren genstarter.


Diagnosticering


Hvis du kommer ud for et problem med computeren, skal du køre ePSA-diagnosticering), før du kontakter Dell for at få teknisk assistance. Formålet med at køre diagnosticering er at teste computerens hardware uden behov for ekstra udstyr eller risiko for tab af data. Hvis du ikke er i stand til at løse problemet selv, kan service og support personale bruge de diagnostiske resultater til at hjælpe dig med at løse problemet.

ePSA (Enhanced Pre-Boot System Assessment)-diagnosticering

ePSA-diagnosticering (også kendt som systemdiagnosticering) udfører en komplet tjek af hardwaren. ePSA'en er indbygget med BIOS'en og startes internt af BIOS. Den indbyggede systemdiagnosticering har en række indstillinger for bestemte enheder eller enhedsgrupper, så du kan:

- Køre tests automatisk eller i en interaktiv tilstand
- Gentage tests
- Få vist eller gemme testresultater
- Gennemgå tests for at indføre yderligere testindstillinger til at give flere oplysninger om enheder med fejl
- Få vist statusmeddelelser, der oplyser om tests er fuldført
- Få vist fejlmeddelelser, der oplyser om problemer, som opstod under testning





 **FORSIGTIG: Brug kun systemdiagnosticering til at teste din computer. Brug af programet med andre computere kan give ugyldige resultater eller fejlmeddelelser.**

 **BEMÆRK:** Nogle test for bestemte enheder kræver brugermedvirken. Sørg altid for at være tilstede ved computeren når der udføres diagnostiske test.

1. Tænd computeren.
2. Tryk, mens computeren starter, på <F12>-tasten, når Dell-logoet vises.
3. Vælg på startmenu-skærmen indstillingen **Diagnostics** (Diagnosticering).
Vinduet **Enhanced Pre-boot System Assessment** vises, med alle enheder, der er registreret af computeren. Diagnosticeringen begynder at køre testene på alle registrerede enheder.
4. Tryk, hvis du vil køre en diagnostisk test på en bestemt enhed, på <Esc> og klik på **Yes** (Ja) for at stoppe den diagnostiske test.
5. Vælg enheden fra venstre rude og klik på **Run Tests** (Kør tests).
6. Hvis der er problemer, vises fejlkoder.
Notér fejlkoden og kontakt Dell.

Statusindikatorer for enhed

Tabel 14. Statusindikatorer for enhed

| | |
|---|---|
|  | Tændes, når du tænder computeren, og blinker, når computeren er i en strømstyringstilstand. |
|  | Lyser når computeren læser eller skriver data. |
|  | Lyser permanent eller blinker for at angive batteriets opladningsstatus. |
|  | Lyser når trådløst netværk er aktiveret. |

LED-indikatorer for enhedsstatus er normalt placeret enten øverst eller til venstre på tastaturet. De viser lageret, batteriet, tilslutning af trådløse enheder og deres aktivitet. De kan desuden være praktiske som værktøj til diagnosticering, hvis der opstår en fejl i systemet.

Følgende tabel viser, hvordan LED-koderne skal aflæses, hvis der opstår en fejl.

Tabel 15. LED-indikator


| Indikator for lager | Strømindikator | Indikator for trådløs | Fejlbeskrivelse |
|---------------------|----------------|-----------------------|---|
| Blinkende | Konstant | Konstant | Der kan være opstået en processorfejl. |
| Konstant | Blinkende | Konstant | Hukommelsesmodulerne er registreret, men udsender en fejl. |
| Blinkende | Blinkende | Blinkende | Der er opstået en fejl på bundkortet. |
| Blinkende | Blinkende | Konstant | Der er muligvis opstået en fejl på grafik/skærmkortet. |
| Blinkende | Blinkende | Slukket | Systemet kunne ikke initialisere harddisk, ELLER systemet kunne ikke initialisere Option ROM. |
| Blinkende | Slukket | Blinkende | USB-controlleren har registreret en fejl under initialisering. |
| Konstant | Blinkende | Blinkende | Der er ikke installeret/registreret nogle hukommelsesmoduler. |
| Blinkende | Konstant | Blinkende | Skærmen har registreret en fejl under initialisering. |
| Slukket | Blinkende | Blinkende | Modemet forhindrer systemet i at fuldføre POST |
| Slukket | Blinkende | Slukket | Initialisering af hukommelse mislykkedes, eller hukommelsen er ikke understøttet. |

Indikatorer for batteristatus

Hvis computeren er tilsluttet en stikkontakt, virker batteriindikatoren på følgende måde:

| | |
|--|---|
| Blinker skiftevist mørkegult eller hvidt lys | Der er tilsluttet en ugyldig eller ikke-understøttet, ikke-Dell vekselstrømsadapter til den bærbare pc. |
| Blinker skiftevist mørkegult med konstant hvidt | Midlertidig batterifejl med vekselstrømsadapter til stede. |
| Blinker konstant mørkegult | Alvorlig batterifejl med vekselstrømsadapter til stede. |
| Indikator slukket | Batteri i fuld opladningstilstand med vekselstrømsadapter til stede. |
| Hvidt lys tændt | Batteri i opladningstilstand med vekselstrømsadapter til stede. |

Specifikationer

 **BEMÆRK:** Produktudbud kan variere fra område til område. Følgende specifikationer er udelukkende dem, som ifølge loven skal følge med computeren. Klik, for at finde flere oplysninger om computerens konfiguration, på **Help and Support (Hjælp og support)** i Windows operativsystem, og vælg indstillingen at få vist oplysninger om computeren.

Tabel 16. System Information

| Funktion | Specifikation |
|---------------------|------------------------|
| Chipsæt | Wildcat Point LP |
| DRAM-busbredde | 64-bit |
| Flash EPROM | SPI 32 Mbits, 64 Mbits |
| PCIe-bus | 100 MHz |
| Ekstern busfrekvens | DMI (5GT/s) |

Tabel 17. Processor

| Funktion | Specifikation |
|----------------|-------------------------|
| Typer | Intel Core i3 / i5 / i7 |
| L3 cache-lager | 3 MB, 4MB, 6 MB og 8 MB |

Tabel 18. Hukommelse


| Funktion | Specifikation |
|-----------------------|-------------------------|
| Hukommelsesstik | To SODIMM-slots |
| Hukommelseskapacitet | 2GB, 4GB eller 8GB |
| Hukommelsestype | DDR3L SDRAM (1.600 MHz) |
| Hukommelse (minimum) | 2 GB |
| Hukommelse (maksimum) | 16 GB |

Tabel 19. Audio

| Funktion | Specifikation |
|-----------------------|---|
| Type | Fire-kanals high-definition audio |
| Controller: | |
| Latitude E7450 | Realtek ALC3235 |
| Stereokonvertering | 24-bit (analog-til-digital og digital-til-analog) |

| Funktion | Specifikation |
|---------------------------|--|
| Grænseflade: | |
| Intern | High-definition audio |
| Ekstern | Mikrofonindgangsstik, stereohovedtelefonstik og headset-kombinationsstik |
| Højtalere | To |
| Intern højtalerforstærker | 2 W (RMS) per kanal |
| Volumenkontroller | Genvejstaster |

Tabel 20. Video

| Funktion | Specifikation |
|-----------------------------|---|
| Type | Integreret på systemkort |
| Controller: | |
| UMA | Intel HD Graphics 5500 |
| Diskret | Nvidia GeForce 840M Graphics |
| Databus | PCI-E Gen2 x4 |
| Ekstern skærmunderstøttelse | <ul style="list-style-type: none"> • et HDMI • et mDP |
| |  BEMÆRK: Understøtter en VGA, to DP/DVI-porte igennem dockingstation. |

Tabel 21. Kamera

| Funktioner | Specifikation |
|----------------------------|----------------------------------|
| Kameraopløsning: | |
| HD-kameraopløsning | 1280 x 720 pixel (Ikke-berøring) |
| FHD-kameraopløsning | 1920 x 1080 pixel (Berøring) |
| Skærmopløsning (maksimum) | 1280 x 720 pixel |
| Diagonal betragningsvinkel | 74 ° |

Tabel 22. Kommunikation

| Funktioner | Specifikation |
|--------------|--|
| Netværkskort | 10/100/1000 Mb/s Ethernet (RJ-45) |
| Trådløst | Internt trådløst lokalt netværk WLAN (Wireless Local Area Network) og trådløst WWAN (Wireless Wide Area Network) <ul style="list-style-type: none"> • Bluetooth 4.0 |

Tabel 23. Porte og stik

| Funktioner | Specifikation |
|--|---|
| Audio | Et stik til mikrofon/stereohovedtelefon/højttalere |
| Video | <ul style="list-style-type: none"> • et HDMI • et mDP |
| Netværkskort | RJ-45-stik |
| USB 3.0 | En USB 3.0-port, en PowerShare |
| Hukommelseskortlæser | Understøtter op til SD4.0 |
| uSIM-kort (Micro Subscriber Identity Module) | En |
| Docking-port | En |

Tabel 24. Skærm

| Funktion | Specifikation | | |
|-----------------------------|----------------------|------------------|------------------|
| Type | HD | FHD | FHD W/Berøring |
| Mål: | | | |
| Højde | 205,6 mm (8,09") | 205,6 mm (8,09") | 215,0 mm (8,46") |
| Bredde | 320,9 mm (12,6") | 320,9 mm (12,6") | 328,8 mm (12,9") |
| Diagonalt | 3,0 mm (0,1") | 3,2 mm (0,1") | 4,15 mm (0,16") |
| Maksimal opløsning | 1366 x 768 | 1920 x 1080 | 1920 x 1080 |
| Opdateringshastighed | 60 Hz/48 Hz | 60 Hz/48 Hz | 60 Hz/48 Hz |
| Mindste betragtningsvinkel: | | | |
| Horisontalt | +/-40° | +/- 80° | +/- 80° |
| Vertikalt | +10°/-30° | +/- 80° | +/- 80° |
| Pixelafstand | 0,2265 x 0,2265 | 0,161 x 0,161 | 0,161 x 0,161 |

Tabel 25. Tastatur

| Funktion | Specifikation |
|-----------------|--|
| Antal taster | USA: 82 taster, Storbritannien: 83 taster, Brasilien: 84 taster, og Japan: 86 taster |

Tabel 26. Berøringsplade

| Funktion | Specifikation |
|-----------------|----------------------|
| Aktivt område: | |
| X-akse | 99,5 mm |

| Funktion | Specifikation |
|-----------------|----------------------|
| Y-akse | 53,0 mm |

Tabel 27. Batteri

| Funktion | Specifikation |
|-------------------|--|
| Type | <ul style="list-style-type: none"> • 3-cellet Lithium Polymer batteri med ExpressCharge • 4-cellet Lithium Polymer batteri med ExpressCharge |
| Mål: | Latitude E7450 |
| 3 celler/4 celler | |
| Dybde | 74,75 mm (2,94") |
| Højde | 8,00 mm (0,31") |
| Bredde | 308,50 mm (12,15") |
| Vægt: | |
| 3 celler | 247,00 g (0,54 lb) |
| 4 celler | 308,00 g (0,68 lb) |
| Levetid | 300 afladnings-/opladningscyklusser |
| Temperaturområde: | |
| Drift | Opladning: 0 °C til 50 °C (32 °F til 158 °F) Afladning: 0 °C til 70 °C (32 °F til 122 °F) |
| Ikke i drift | -20 °C til 65 °C (4 °F til 149 °F) |
| Møntcellebatteri | 3 V CR2032 litium-møntcellebatteri |

Tabel 28. AC-adapter

| Funktion | Specifikation |
|--------------------------|---|
| Type | 65 W og 90 W |
| Indgangsspænding | 90 VAC til 264 VAC |
| Indgangsstrøm (maksimum) | 1,50 A |
| Lysnetfrekvens | 47 Hz til 63 Hz |
| Udgangseffekt | 65 W og 90 W |
| Udgangsstrøm | 3,34 A og 4,62 A |
| Nominel udgangsspænding | 19,5 VDC |
| Vægt | 230 g (65 W) og 285 g (90 W) |
| Mål | 107 x 46 x 29,5 mm (65W) / 130 x 66 x 22 mm (90W) |
| Temperaturområde: | |

| Funktion | Specifikation |
|-----------------|--------------------------------------|
| Drift | 0 °C til 40 °C (32 °F til 104 °F) |
| Ikke i drift | -40 °C til 70 °C (-40 °F til 158 °F) |


Tabel 29. Fysisk

| Funktion | Dell Latitude E7450 Ikke-berøring | Dell Latitude E7450 Berøring |
|--------------------------------------|--|-------------------------------------|
| Forsidens højde | 18,8 mm (0,74") | 18,8 mm (0,74") |
| Bagsidens højde | 20,4 mm (0,8") | 22,6 mm (0,88") |
| Bredde | 337 mm (13,2") | |
| Dybde | 231,5 mm (9,1") | |
| Vægt (med batteri med 3 celler) | 1,55 kg (3,42lb) | 1,71 kg (3,77lb) |
| Letvægts-konfigurerbare dele: | | |
| Vægtgrænse | 1,61 kg (3,56lb) | 1,80 kg (3,97lb) |
| Målvægt | 1,60 kg (3,54lb) | 1,74 kg (3,84lb) |

Tabel 30. Miljø

| Funktion | Specifikation |
|-----------------------------------|---|
| Temperatur: | |
| Drift | 0 °C til 60 °C (32 °F til 140 °F) |
| Opbevaring | -51 °C til 71 °C (-59 °F til 159 °F) |
| Relativ luftfugtighed (maksimum): | |
| Drift | 10 % til 90 % (ikke-kondenserende) |
| Opbevaring | 5 % til 95 % (ikke-kondenserende) |
| Højde over havet (maksimum): | |
| Drift | -15,2 m til 3.048 m (-50 ft til 10.000 ft) |
| | 0° til 35°C |
| Ikke i drift | -15,24 m til 10.668 m (-50 ft til 35.000 ft) |
| Luftbåret forureningsniveau | G2 eller lavere som defineret i ISA S71.04-1985 |

Kontakt Dell

 **BEMÆRK:** Hvis du ikke har en aktiv internetforbindelse, kan du finde kontaktoplysninger på købskvitteringen, pakkeslippen, fakturaen eller i Dells produktkatalog.

Dell giver flere muligheder for online- og telefonbaseret support og service. Tilgængeligheden varierer for de enkelte lande og produkter, og nogle tjenester findes muligvis ikke i dit område. Sådan kontakter du Dell omkring salg, teknisk support eller kundeservice:

Gå til **dell.com/contactdell**.