

Dell Latitude E7440

Kezelési kézikönyv

Szabályozó modell: P40G
Szabályozó típus: P40G001



Megjegyzések, figyelmeztetések és Vigyázat jelzések



MEGJEGYZÉS: A MEGJEGYZÉSEK fontos tudnivalókat tartalmaznak, amelyek a számítógép biztonságosabb és hatékonyabb használatát segítik.



FIGYELMEZTETÉS: A FIGYELMEZTETÉS hardverhiba vagy adatvesztés lehetőségére hívja fel a figyelmet, egyben közli a probléma elkerülésének módját.



VIGYÁZAT: A VIGYÁZAT jelzés az esetleges tárgyi vagy személyi sérülés, illetve életveszély lehetőségére hívja fel a figyelmet.

Copyright © 2015 Dell Inc. Minden jog fenntartva. Ezt a terméket az amerikai és a nemzetközi szerzői jogokról szóló törvények védik. A Dell™ és a Dell logó a Dell Inc. bejegyzett védjegye az Amerikai Egyesült Államokban és/vagy más országokban. Minden más márka és név, amelyet itt említünk, azok megfelelő vállalatának bejegyzett védjegyei.

2014 - 03

Mód. A02

Tartalomjegyzék

1 Munka a számítógép belsejében.....	5
Mielőtt elkezdené dolgozni a számítógép belsejében.....	5
A számítógép kikapcsolása.....	6
Miután befejezte a munkát a számítógép belsejében.....	7
2 Alkatrészek eltávolítása és beszerelése.....	8
Ajánlott eszközök.....	8
Rendszer-áttekintés.....	8
Belső nézet — hátulrólBelső nézet — előlről.....	8
Az SD kártya eltávolítása.....	9
Az SD kártya beszerelése.....	9
Az akkumulátor eltávolítása.....	10
Az akkumulátor beszerelése.....	11
Az alapburkolat eltávolítása.....	11
Az alapburkolat felszerelése.....	13
A merevlemez-meghajtó eltávolítása.....	13
A merevlemez-meghajtó beszerelése.....	15
A billentyűzet-keret eltávolítása.....	15
A billentyűzet-keret beszerelése.....	16
A billentyűzet eltávolítása.....	16
A billentyűzet beszerelése.....	17
A WLAN-kártya eltávolítása.....	18
A WLAN kártya beszerelése.....	18
A memóriamodul eltávolítása.....	18
A memória beszerelése.....	19
A gombelem eltávolítása.....	19
A gombelem beszerelése.....	19
A csuklótámasz eltávolítása.....	20
A csuklótámasz beszerelése.....	22
A hangszórók eltávolítása.....	23
A hangszórók beszerelése.....	24
A kijelző csuklópánt burkolat eltávolítása.....	24
A kijelző csuklópánt burkolat felszerelése.....	25
A kijelzőszerkezet eltávolítása.....	25
A kijelzőszerkezet beszerelése.....	30
A rendszerventilátor eltávolítása.....	31
A rendszerventilátor beszerelése.....	31
A hűtőborda eltávolítása.....	31

A hűtőborda beszerelése.....	32
Az alaplap eltávolítása.....	32
Az alaplap beszerelése.....	35
A tápcsatlakozó eltávolítása	36
A tápcsatlakozó beszerelése.....	36
Az I/O panel eltávolítása.....	37
Az I/O panel beszerelése.....	37
A kijelzőelőlap eltávolítása.....	38
A kijelzőelőlap felszerelése.....	38
A kijelzőpanel eltávolítása.....	38
A kijelzőpanel beszerelése.....	39
A kamera eltávolítása.....	39
A kamera beszerelése.....	40
3 Dokkoló port információk.....	41
4 Rendszerbeállítás.....	42
Rendszerindítási sorrend.....	42
Navigációs billentyűk.....	42
Rendszer-beállítási opciók.....	43
A BIOS frissítése	54
Rendszer és beállító jelszó.....	55
Rendszer és beállító jelszó hozzárendelése.....	55
Meglévő rendszerjelszó vagy beállítás jelszó törlése, illetve módosítása.....	56
5 Diagnosztika.....	57
Bővített rendszerindítás előtti rendszerfelmérés (ePSA) diagnosztika.....	57
Az eszközök állapotjelző fényei.....	58
Az akkumulátor állapotjelző fényei.....	59
6 Műszaki adatok.....	60
7 A Dell elérhetőségei.....	65


Munka a számítógép belsejében


Mielőtt elkezdené dolgozni a számítógép belsejében


Végezze el a következő óvintézkedéseket a számítógép potenciális károsodásának elkerülése és a saját biztonsága érdekében. Ha másképp nincs jelezve, a jelen dokumentumban leírt minden művelet a következő feltételek teljesülését feltételezi:


- Elolvasta a számítógéphez mellékelt biztonsággal kapcsolatos tudnivalókat.
- A számítógép alkatrészeinek visszaszerelése vagy – ha az alkatrészt külön vásárolták meg – beépítése az eltávolítási eljárás lépéseinek ellentétes sorrendben történő végrehajtásával történik.


 **VIGYÁZAT:** Csatlakoztasson szét minden áramellátást, mielőtt a számítógép burkolati paneljeit kinyitná. Miután befejezte a számítógép belsejében a munkát, helyezzen vissza minden fedelet, panelt és csavart még azelőtt, hogy áramforráshoz csatlakoztatná a gépet.


 **VIGYÁZAT:** A számítógép belsejében végzett munka előtt olvassa el figyelmesen a számítógéphez mellékelt biztonsági tudnivalókat. További, szabályozással kapcsolatos információkért lásd a Regulatory Compliance Homepage (Szabályozási megfelelés honlapot) a www.dell.com címen a következő webhelyen: www.dell.com/regulatory_compliance.

 **FIGYELMEZTETÉS:** Számos javítást csak képesített, hivatalos szakember végezhet. A hibaelhárítást és az egyszerű javításokat csak a termékismertetőben feltüntetett módon, illetve a telefonos ügyféltámogatás utasításának megfelelően szabad elvégezni. A jótállás nem vonatkozik a Dell által nem engedélyezett javításokból eredő sérülésekre. Olvassa el és kövesse a termékhez mellékelt biztonsági utasításokat.

 **FIGYELMEZTETÉS:** Az elektrosztatikus kisülések érdekében földelje le magát egy csuklópánttal, vagy időközönként érjen hozzá egy festetlen fémfelülethez, pl. a számítógép hátulján lévő csatlakozóhoz.

 **FIGYELMEZTETÉS:** Bánjon óvatosan a komponensekkel és kártyákkal. Ne érintse meg a kártyákon található komponenseket és érintkezőket. A komponenseket, például a mikroprocesszort vagy a chipet a szélénél, ne az érintkezőknél fogva tartsa.

 **FIGYELMEZTETÉS:** A kábelek kihúzásakor ne a kábelt, hanem a csatlakozót vagy a húzófület húzza meg. Néhány kábel csatlakozója reteszelő kialakítással van ellátva; a kábel eltávolításakor kihúzás előtt a retesz kioldófülét meg kell nyomni. Miközben széthúzza a csatlakozókat, tartsa őket egy vonalban, hogy a csatlakozótük ne görbüljenek meg. A tápkábelek csatlakoztatása előtt ellenőrizze mindkét csatlakozódugó megfelelő helyzetét és beállítását.

 **MEGJEGYZÉS:** A számítógép színe és bizonyos komponensek különbözhetnek a dokumentumban leírtaktól.

A számítógép károsodásának elkerülése érdekében végezze el az alábbi műveleteket, mielőtt a számítógép belsejébe nyúl.

1. Gondoskodjon róla, hogy a munkafelület kellően tiszta és sima legyen, hogy megelőzze a számítógép fedelének karcolódását.
2. Kapcsolja ki a számítógépet (lásd A számítógép kikapcsolása című részt).
3. Ha a számítógép dokkolva van, válassza le a dokkolóállomásról.


 **FIGYELMEZTETÉS: A hálózati kábel kihúzásakor először a számítógépből húzza ki a kábelt, majd a hálózati eszközből.**

4. Húzzon ki minden hálózati kábelt a számítógépből.
5. Áramtalanítsa a számítógépet és minden csatolt eszközt.
6. Zárja le a képernyőt, és sima munkafelületen fordítsa a számítógépet fejjel lefelé.

 **MEGJEGYZÉS:** Az alaplap sérülésének elkerülése érdekében távolítsa el a fő akkumulátort a számítógép szerelése előtt.


7. Távolítsa el a fő akkumulátort.
8. Fordítsa fejjel lefelé a számítógépet.
9. Nyissa fel a kijelzőt.
10. A bekapcsológomb megnyomásával földelje az alaplapot.




 **FIGYELMEZTETÉS: Az elektromos áramütés elkerülése érdekében a burkolat felnyitása előtt mindig húzza ki a tápkábelt.**

 **FIGYELMEZTETÉS: Mielőtt bármihez hozzáér a számítógép belsejében, földelje le magát úgy, hogy egy festetlen fém felületet megérint, mint pl. a számítógép hátsó fém része. Miközben dolgozik, rendszeresen érintsen meg egy fedetlen fém felületet a statikus elektromosság kisütése érdekében, amely a belső alkatrészek károsodását okozhatja.**

11. Távolítsa el az esetleg a foglalatokban lévő ExpressCard vagy Smart Card kártyákat.


A számítógép kikapcsolása

 **FIGYELMEZTETÉS: Az adatvesztés elkerülése érdekében a számítógép kikapcsolása előtt mentsen és zárjon be minden nyitott fájlt, és lépjen ki minden futó programból.**

1. Állítsa le az operációs rendszert:
 - Windows 8 esetén:
 - Az érintőképernyős eszköz használata:
 - a. Az ujját húzza el a képernyő jobb széléről, ezzel megnyitva a szimbólumok menüt, majd válassza a **Beállítások** lehetőséget.
 - b. Válassza a  majd válassza a **Leállítás** lehetőséget.
 - Egér használata:
 - a. Az egér mutatóját vigye a képernyő jobb felső sarkába, és kattintson a **Beállítások** lehetőségre.
 - b. Kattintson a  majd válassza a **Leállítás** lehetőséget.
 - Windows 7 esetében:
 1. Kattintson a **Start** gombra, .

2. Kattintson a **Leállítás** lehetőségre.

vagy

1. Kattintson a **Start** gombra, .
2. Kattintson a **Start** menü jobb alsó sarkában lévő nyílra (lásd az ábrát), végül a **Leállítás**




lehetőségre.

2. Győződjön meg arról, hogy a számítógép és a csatlakoztatott eszközök ki vannak kapcsolva. Ha az operációs rendszer leállásakor a számítógép és a csatlakoztatott eszközök nem kapcsolnak ki automatikusan, akkor a kikapcsoláshoz tartsa nyomva a bekapcsológombot mintegy 4 másodpercig.

Miután befejezte a munkát a számítógép belsejében

Miután befejezte a visszahelyezési eljárásokat, győződjön meg róla, hogy csatlakoztatta-e a külső készülékeket, kártyákat, kábeleket stb., mielőtt a számítógépet bekapcsolná.

 **FIGYELMEZTETÉS: A számítógép károsodásának elkerülése érdekében csak az adott Dell számítógéphez tervezett akkumulátort használja. Ne használjon más Dell számítógépekhez készült akkumulátorokat.**

1. Csatlakoztassa a külső eszközöket (portreplikátor, lapos akkumulátor, médiabázis stb.), és helyezze vissza a kártyákat (pl. ExpressCard kártya).
2. Csatlakoztassa az esetleges telefon vagy hálózati kábeleket a számítógépére.

 **FIGYELMEZTETÉS: Hálózati kábel csatlakoztatásakor először dugja a kábelt a hálózati eszközbe, majd a számítógépbe.**

3. Helyezze vissza az akkumulátort.
4. Csatlakoztassa a számítógépet és minden hozzá csatolt eszközt elektromos aljzataikra.
5. Kapcsolja be a számítógépet.

Alkatrészek eltávolítása és beszerelése

Ez a rész részletes információkat nyújt a számítógép alkatrészeinek eltávolításáról, illetve beszereléséről.

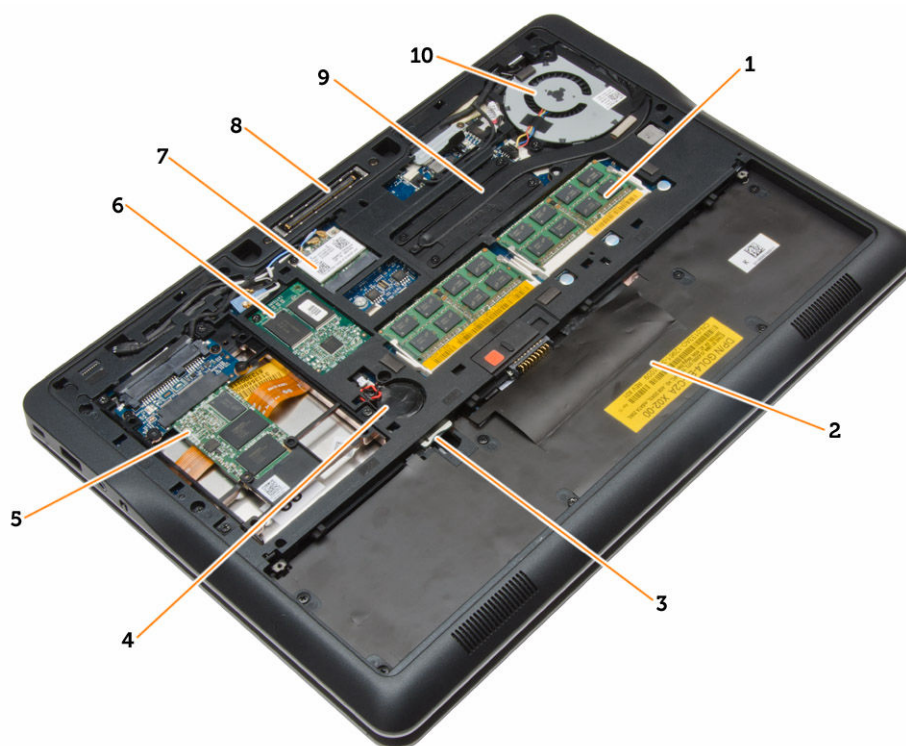
Ajánlott eszközök

A jelen dokumentumban szereplő eljárások a következő szerszámokat igényelhetik:

- Kis, laposélű csavarhúzó
- Csillagcsavarhúzó
- Kis műanyag pálca

Rendszer-áttekintés

Belső nézet — hátulról



- | | |
|------------------------|----------------------|
| 1. memóriamodul | 2. akkumulátorrekesz |
| 3. SIM-kártya foglalat | 4. gombelem |

- | | |
|-----------------|------------------------------|
| 5. tárolóeszköz | 6. WWAN kártya |
| 7. WLAN-kártya | 8. dokkolóállomás csatlakozó |
| 9. hűtőborda | 10. rendszerventilátor |

Belső nézet — előlről



- | | |
|---------------|--------------------|
| 1. I/O kártya | 2. hangszórók |
| 3. alaplap | 4. kijelőszerkezet |

Az SD kártya eltávolítása

1. Kövesse a *Mielőtt elkezdene dolgozni a számítógép belsejében* című fejezet utasításait.
2. Nyomja be az SD-kártyát a számítógépből való kivételhez.



3. Csúsztassa ki az SD-kártyát a számítógépből.

Az SD kártya beszerelése

1. Csúsztassa be az SD kártyát a bővíthelyre, amíg be nem kattan a helyére.
2. Kövesse a *Miután befejezte a munkát a számítógép belsejében* című fejezet utasításait.

Az akkumulátor eltávolítása

1. Kövesse a *Mielőtt elkezdene dolgozni a számítógép belsejében* című fejezet utasításait.
2. Az akkumulátor kioldásához csúsztassa el a kioldóreteszt.



3. Az akkumulátort távolítsa el a számítógépből.



Az akkumulátor beszerelése

1. Csúsztassa az akkumulátort a foglalatába, amíg az a helyére nem pattan.
2. Kövesse a *Miután befejezte a munkát a számítógép belsejében* című fejezet utasításait.

Az alapburkolat eltávolítása

1. Kövesse a *Mielőtt elkezdené dolgozni a számítógép belsejében* című fejezet utasításait.
2. Az akkumulátor eltávolítása.
3. Távolítsa el az alap burkolatot a számítógéphez rögzítő csavarokat.



4. Emelje meg az alpburkolatot a számítógépről történő levételéhez.

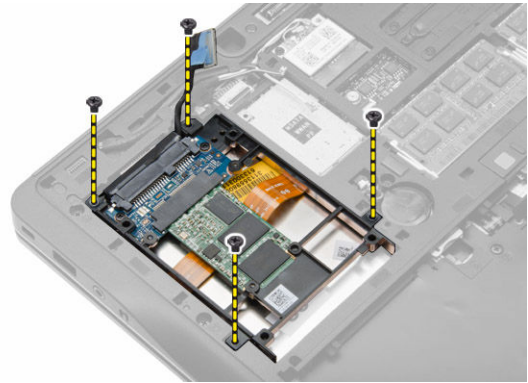
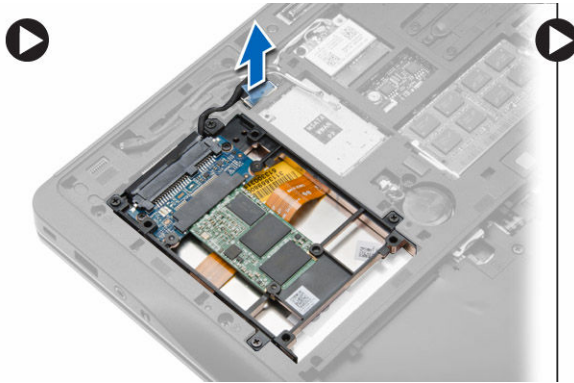


Az alapburkolat felszerelése

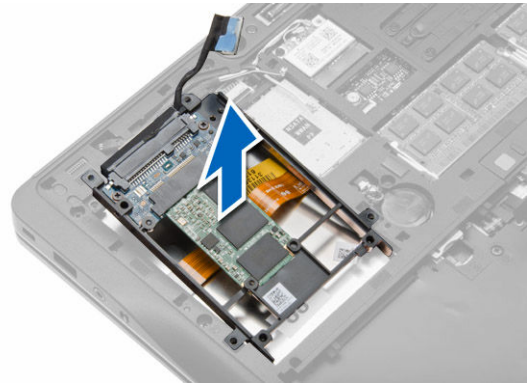
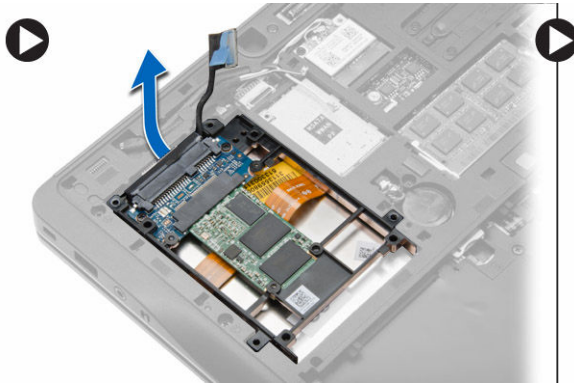
1. A csavarlyukakhoz igazítva helyezze az alapburkolatot számítógépre.
2. Húzza meg az alapburkolatot a számítógéphez rögzítő csavarokat.
3. Helyezze be az akkumulátort.
4. Kövesse a *Miután befejezte a munkát a számítógép belsejében* című fejezet utasításait.

A merevlemez-meghajtó eltávolítása

1. Kövesse a *Mielőtt elkezdene dolgozni a számítógép belsejében* című fejezet utasításait.
2. Távolítsa el az alábbiakat:
 - a. akkumulátor
 - b. alapburkolat
3. Csatlakoztassa le a merevlemez-meghajtó kábelt, amely a merevlemez-meghajtó rekeszt a számítógépre rögzíti, és távolítsa el a csavarokat, amelyek a számítógéphez rögzítik.



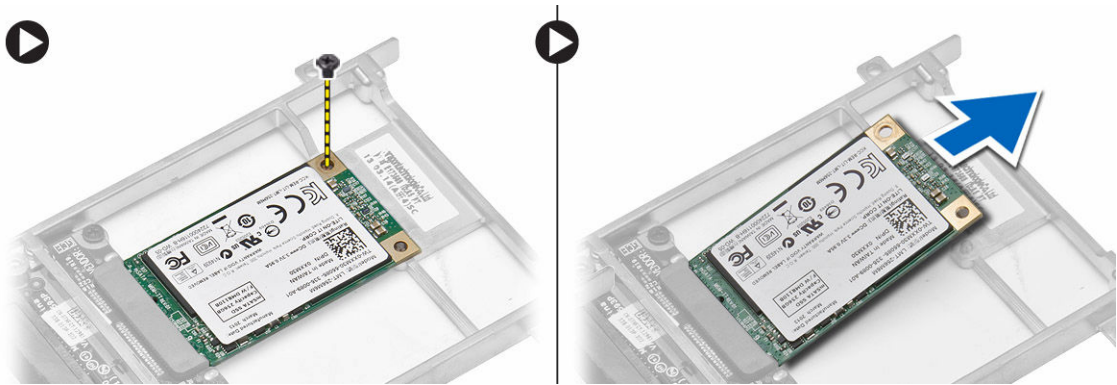
4. Emelje ki a merevlemez-meghajtó rekeszt a számítógépből.



5. Csatlakoztassa le a merevlemez-meghajtó kábelt, amely a merevlemez-meghajtót a meghajtó rekeszre rögzíti.



6. Távolítsa el a csavart, amely a merevlemez-meghajtót a merevlemez-meghajtó rekeszre rögzíti, és a meghajtót emelje ki a rekeszből.

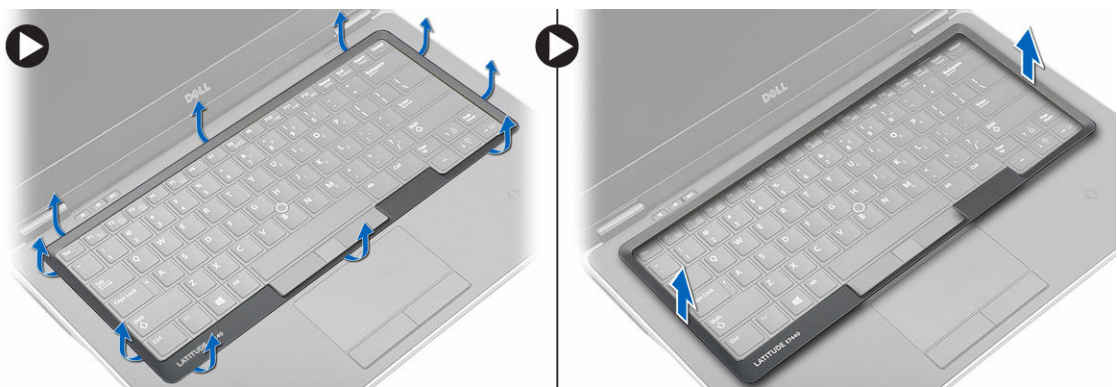


A merevlemez-meghajtó beszerelése

1. A merevlemez-meghajtót csúsztassa a számítógépben lévő foglatába.
2. Húzza meg a merevlemez-meghajtó tartókeretet a merevlemez-meghajtóra rögzítő csavart.
3. Csatlakoztassa a merevlemez-meghajtó kábelét a meghajtó rekeszre.
4. Helyezze a merevlemez-meghajtó keretet a helyére, és húzza meg a csavarokat, amelyek a számítógépre rögzítik.
5. A merevlemez-meghajtó rekesz kábelét csatlakoztassa a számítógépre.
6. Szerelje be az alábbiakat:
 - a. alappurkolat
 - b. akkumulátor
7. Kövesse a *Miután befejezte a munkát a számítógép belsejében* című fejezet utasításait.

A billentyűzet-keret eltávolítása

1. Kövesse a *Mielőtt elkezdene dolgozni a számítógép belsejében* című fejezet utasításait.
2. Az akkumulátor eltávolítása.
3. Egy műanyag pálca használatával oldja ki a billentyűzet-keretet, majd megemelve távolítsa el a számítógépből.

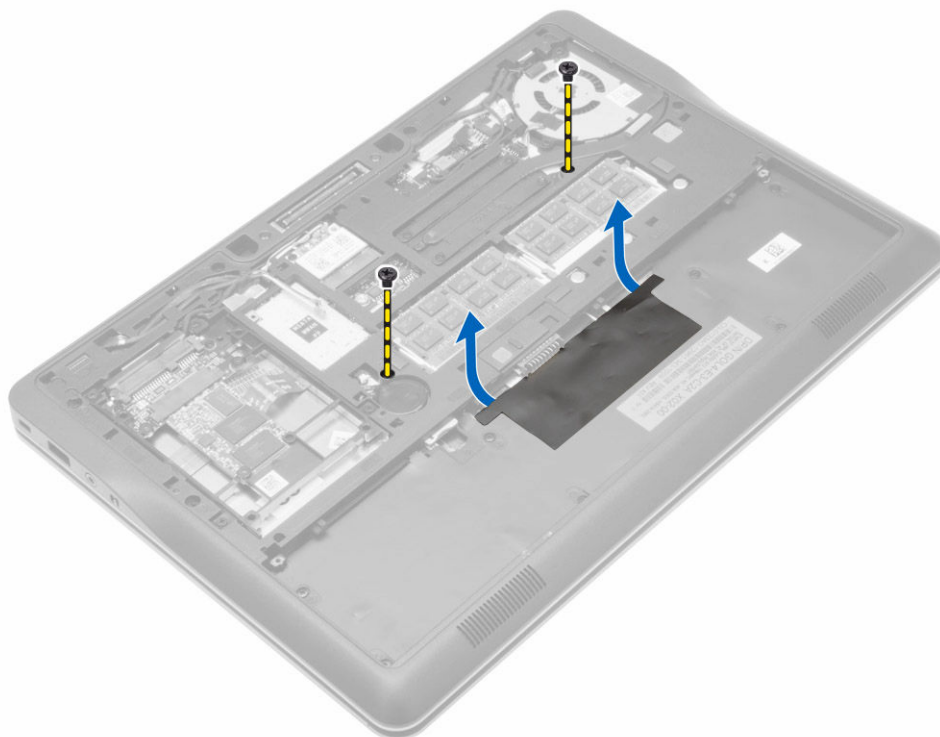


A billentyűzet-keret beszerelése

1. Illessze a billentyűzetkeretet a helyére.
2. Nyomja le a billentyűzetkeretet a szélei mentén, amíg mindenhol a helyére nem pattan.
3. Helyezze be az akkumulátort.
4. Kövesse a *Miután befejezte a munkát a számítógép belsejében* című fejezet utasításait.

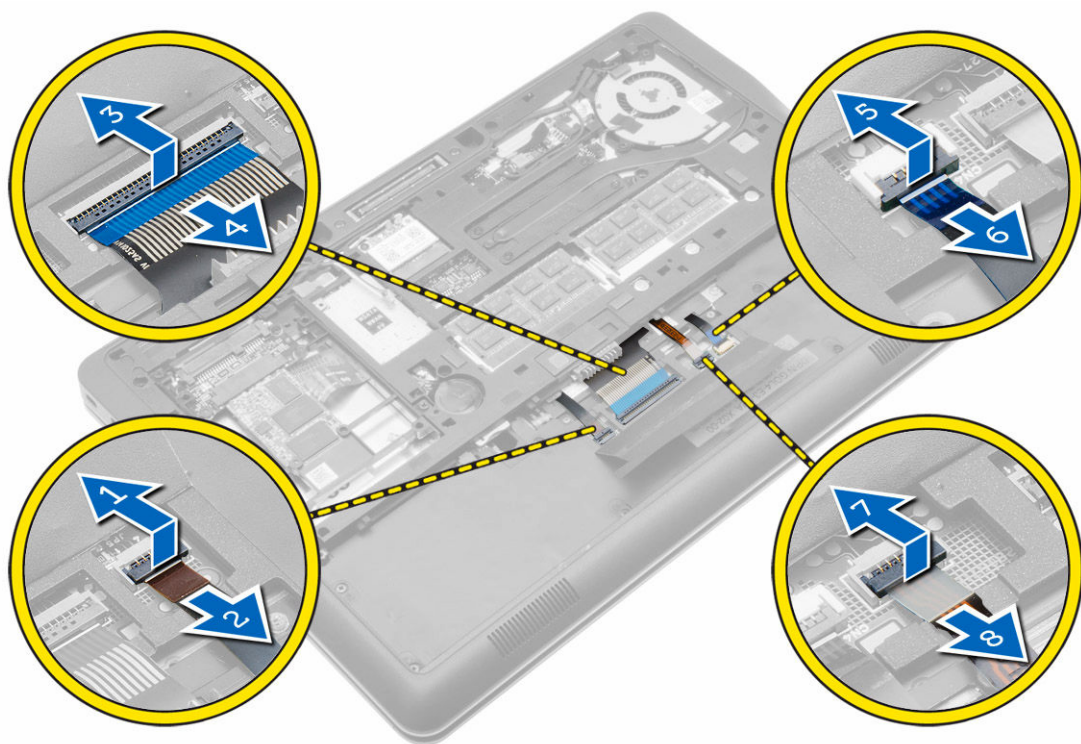
A billentyűzet eltávolítása

1. Kövesse a *Mielőtt elkezdene dolgozni a számítógép belsejében* című fejezet utasításait.
2. Távolítsa el az alábbiakat:
 - a. akkumulátor
 - b. alapburkolat
 - c. billentyűzet-keret
3. Távolítsa el a csavarokat, és az akkumulátor rekeszt emelje ki a számítógépből.



4. Az ábrán látható módon hajtsa végre az alábbi lépéseket:
 - a. Emelje meg a billentyűzet háttérvilágítás kábelének reteszét [1].
 - b. A kábelt távolítsa el az alaplappól [2].
 - c. Emelje meg a pöccőkegér kábelének reteszét [3].
 - d. A kábelt távolítsa el az alaplappól [4].
 - e. Emelje meg a billentyűzet kábelének reteszét [5].
 - f. A kábelt távolítsa el az alaplappól [6].
 - g. Emelje meg az érintőpanel kábelének reteszét [7].

h. A kábelt távolítsa el az alaplaptól [8].



5. Fordítsa fel a számítógépet, és távolítsa el a csavarokat, amelyek a billentyűzetet a számítógéphez rögzítik. A billentyűzetet emelje ki a számítógépből.



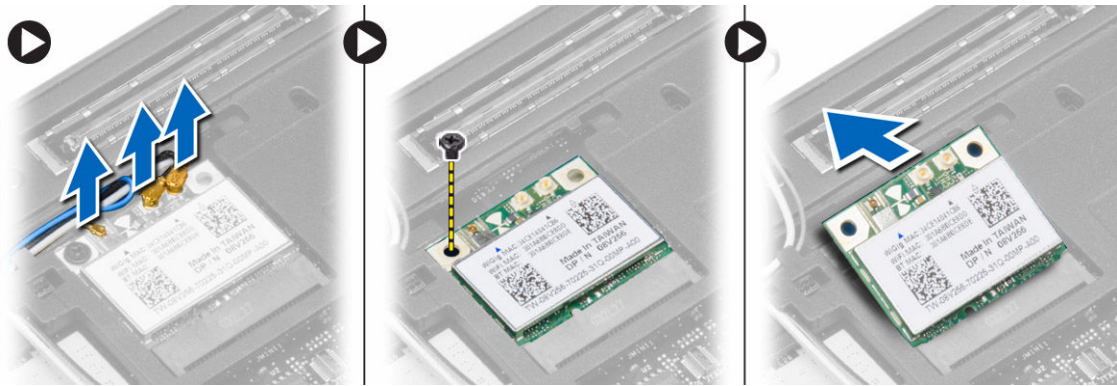
A billentyűzet beszerelése

1. Csatlakoztassa a billentyűzet kábélét, és egy ragasztószalag segítségével rögzítse a billentyűzethez.
2. Csatlakoztassa a billentyűzet kábélét az alaplpra.
3. Csúsztassa a billentyűzetet a rekeszébe, és ellenőrizze, hogy a helyére ugrott-e.
4. Húzza meg a billentyűzetet a csuklótámaszhoz rögzítő csavart.
5. Fordítsa meg a számítógépet, és húzza meg a billentyűzetet rögzítő csavarokat.
6. Szerelje be az alábbiakat:
 - a. billentyűzet-keret

- b. alapburkolat
 - c. akkumulátor
7. Kövesse a *Miután befejezte a munkát a számítógép belsejében* című fejezet utasításait.

A WLAN-kártya eltávolítása

1. Kövesse a *Mielőtt elkezdene dolgozni a számítógép belsejében* című fejezet utasításait.
2. Távolítsa el az alábbiakat:
 - a. akkumulátor
 - b. alapburkolat
3. Csatlakoztassa le az antennakábeleket a WLAN kártyáról, és távolítsa el a csavart, amely a WLAN kártyát a számítógéphez rögzíti. Távolítsa el a WLAN kártyát a számítógépből.

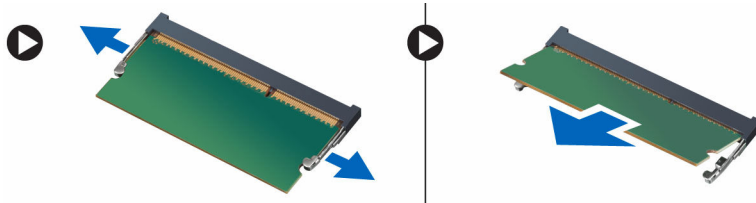


A WLAN kártya beszerelése

1. Helyezze a WLAN-kártyát 45 fokos szögben a megfelelő foglalatba.
2. A WLAN kártya számítógéphez való rögzítéséhez húzza meg a csavart.
3. Csatlakoztassa az antennakábeleket a WLAN kártyán jelölt megfelelő csatlakozókhoz.
4. Szerelje be az alábbiakat:
 - a. alapburkolat
 - b. akkumulátor
5. Kövesse a *Miután befejezte a munkát a számítógép belsejében* című fejezet utasításait.

A memóriamodul eltávolítása

1. Kövesse a *Mielőtt elkezdene dolgozni a számítógép belsejében* című fejezet utasításait.
2. Távolítsa el az alábbiakat:
 - a. akkumulátor
 - b. alapburkolat
3. A rögzítőkapcsokat fejtse le a memóriamodulról annak érdekében, hogy a memóriamodul kiugorjon. A memóriamodult emelje le az alaplapon lévő csatlakozójáról.

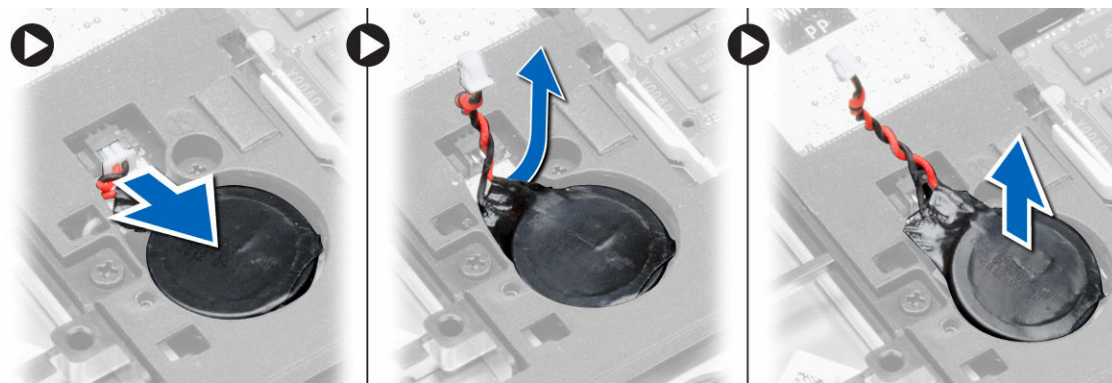


A memória beszerelése

1. Helyezze be a memóriamodult a foglalatba.
2. Nyomja be a memóriamodult az alaplaphoz rögzítő kapcsokat.
3. Szerelje be az alábbiakat:
 - a. alapburkolat
 - b. akkumulátor
4. Kövesse a *Miután befejezte a munkát a számítógép belsejében* című fejezet utasításait.

A gombelem eltávolítása

1. Kövesse a *Mielőtt elkezdene dolgozni a számítógép belsejében* című fejezet utasításait.
2. Távolítsa el az alábbiakat:
 - a. akkumulátor
 - b. alapburkolat
3. Csúsztassa el, majd csatlakoztassa le a gombelem kábelét az alaplapról. Távolítsa el a gombelemet a számítógépből.

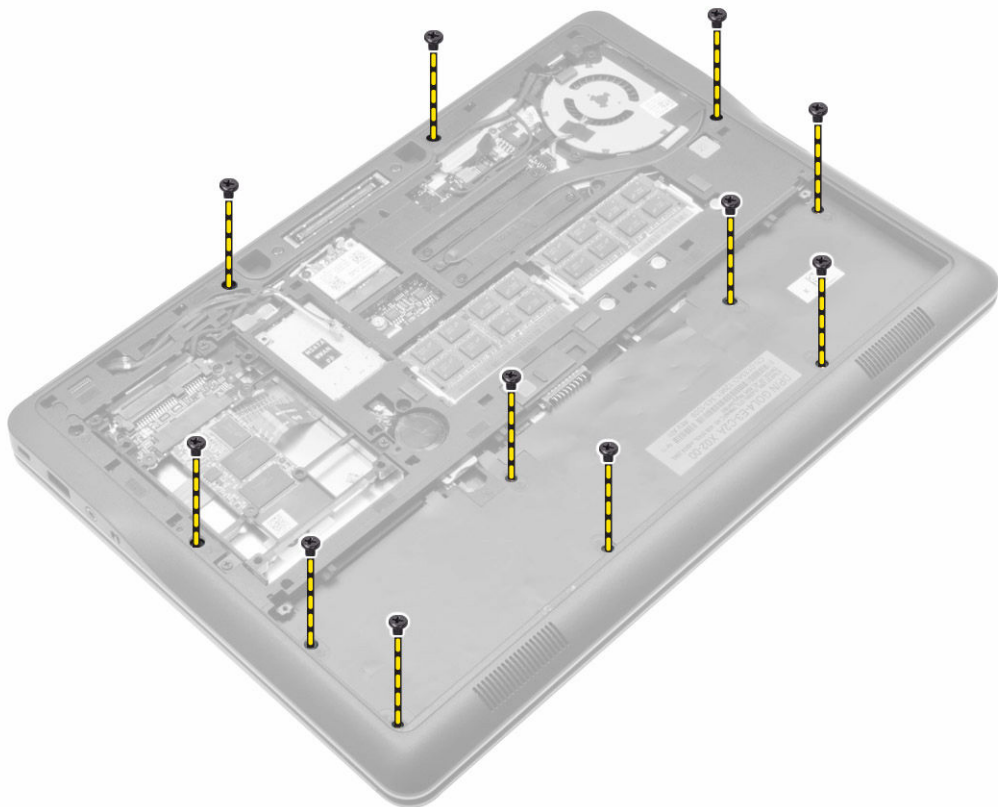


A gombelem beszerelése

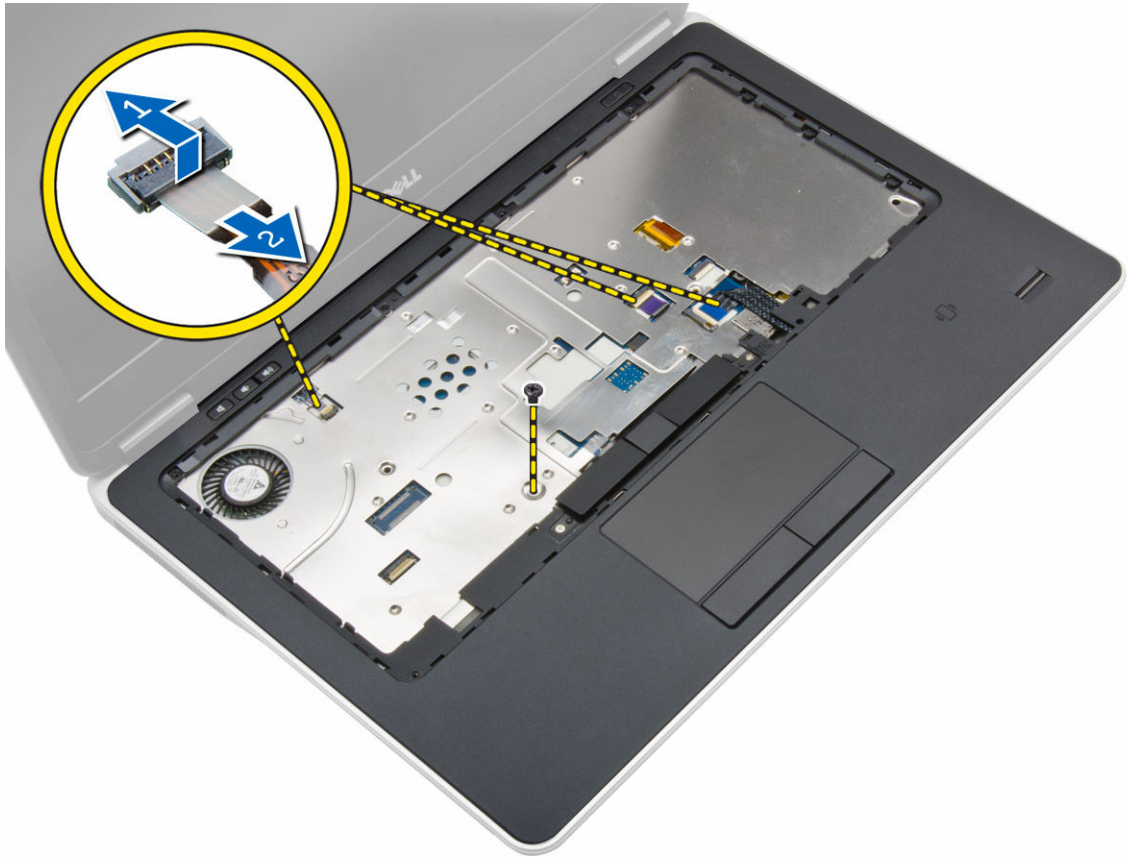
1. Tegye a gombelemet a foglalatába.
2. Csatlakoztassa a gombelem kábelét.
3. Szerelje be az alábbiakat:
 - a. alapburkolat
 - b. akkumulátor
4. Kövesse a *Miután befejezte a munkát a számítógép belsejében* című fejezet utasításait.

A csuklótámasz eltávolítása

1. Kövesse a *Mielőtt elkezdene dolgozni a számítógép belsejében* című fejezet utasításait.
2. Távolítsa el az alábbiakat:
 - a. SD kártya
 - b. akkumulátor
 - c. alapburkolat
 - d. merevlemez-meghajtó
 - e. billentyűzet-keret
 - f. billentyűzet
3. Távolítsa el a csuklótámasz szerkezetet a számítógéphez rögzítő csavarokat.



4. Az ábrán látható módon hajtsa végre az alábbi lépéseket:
 - a. Emelje meg a reteszeket [1].
 - b. Csatlakoztassa le a LED kártyát, az érintőpanelt és a bekapcsolást jelző LED kábeleket a számítógépről [2].



5. A csuklótámasz szerkezetet emelje le a számítógépről.

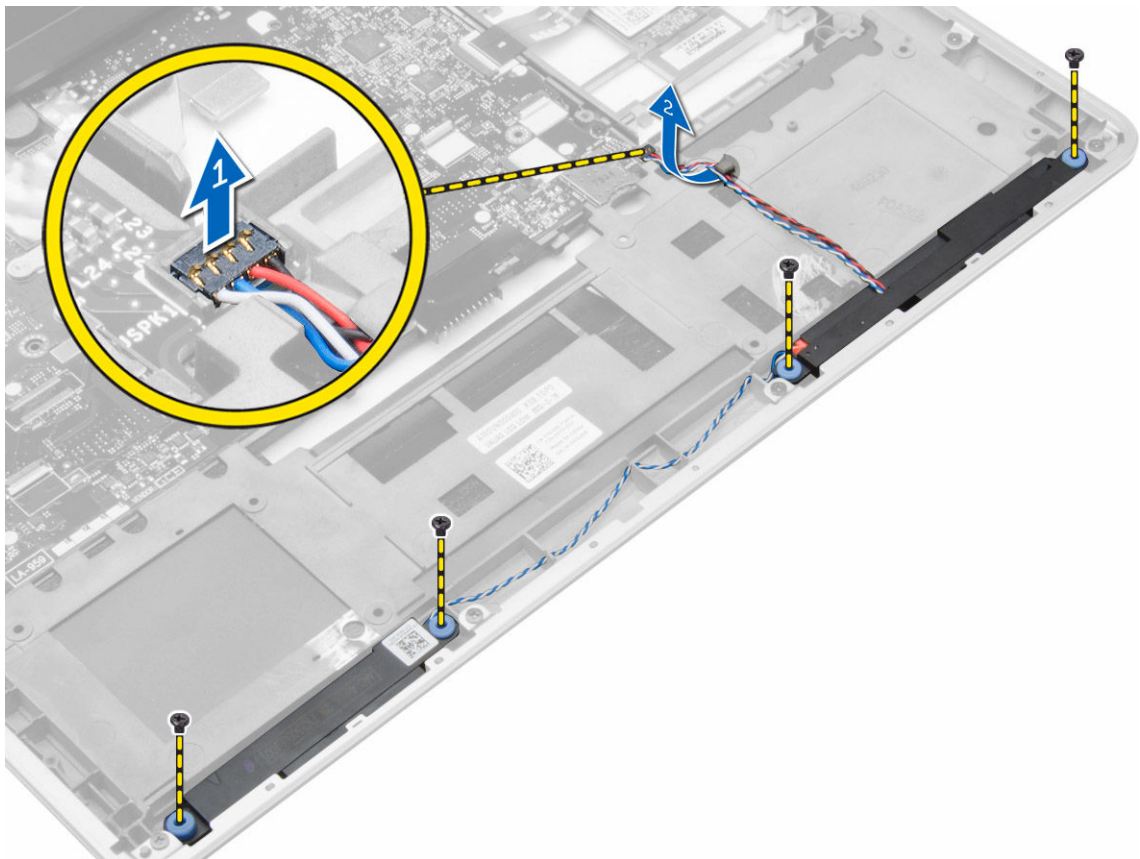


A csuklótámasz beszerelése

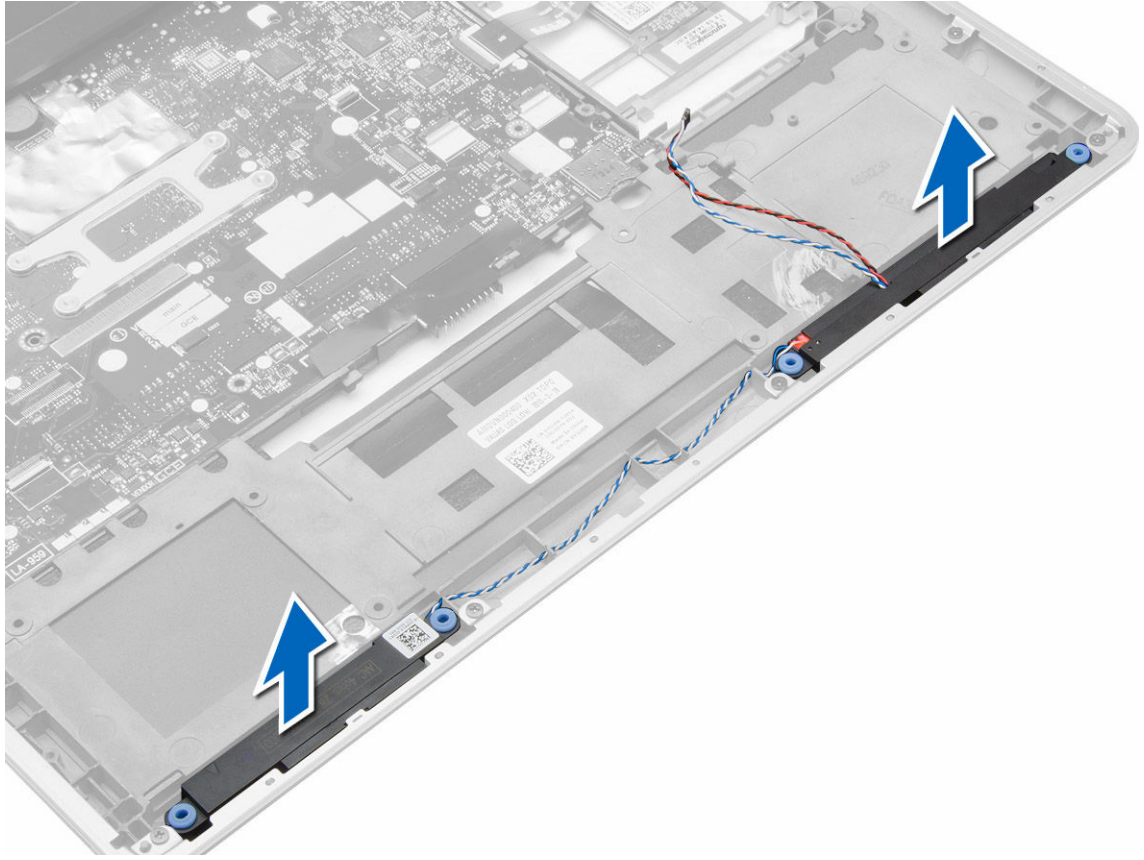
1. Illessze a csuklótámaszt a számítógépben eredetileg elfoglalt helyére, és pattintsa be.
2. Csatlakoztassa az alábbi kábeleket az alaphoz:
 - a. tápellátás LED kábele
 - b. érintőpanel kábel
 - c. LED áramköri lap kábele
3. Húzza meg a csuklótámaszt a számítógép elejéhez rögzítő csavarokat.
4. Húzza meg a csuklótámaszt a számítógép aljához rögzítő csavarokat.
5. Szerelje be az alábbiakat:
 - a. billentyűzet
 - b. billentyűzet-keret
 - c. merevlemez-meghajtó
 - d. alapburkolat
 - e. akkumulátor
 - f. SD kártya
6. Kövesse a *Miután befejezte a munkát a számítógép belsejében* című fejezet utasításait.

A hangszórók eltávolítása

1. Kövesse a *Mielőtt elkezdene dolgozni a számítógép belsejében* című fejezet utasításait.
2. Távolítsa el az alábbiakat:
 - a. SD kártya
 - b. akkumulátor
 - c. alappurkolat
 - d. merevlemez-meghajtó
 - e. billentyűzet-keret
 - f. billentyűzet
 - g. csuklótámasz
3. Az ábrán látható módon hajtsa végre az alábbi lépéseket:
 - a. Távolítsa el a hangszórókat a számítógéphez rögzítő csavarokat.
 - b. Csatlakoztassa le a kábelt [1].
 - c. A kábelt fejtse ki az alaplaphól [2].



4. Távolítsa el a hangszórókat a számítógépből.



A hangszórók beszerelése

1. Igazítsa az eredeti helyzeteikbe a hangszórókat, majd a hangszóróknak a számítógéphez való rögzítéséhez húzza meg a csavarokat.
2. Szerelje be a hangszórókábelt a számítógépbe, és csatlakoztassa az alaplaphoz.
3. Szerelje be az alábbiakat:
 - a. csuklótámasz
 - b. billentyűzet
 - c. billentyűzet-keret
 - d. merevlemez-meghajtó
 - e. alapburkolat
 - f. akkumulátor
 - g. SD kártya
4. Kövesse a *Miután befejezte a munkát a számítógép belsejében* című fejezet utasításait.

A kijelző csuklópánt burkolat eltávolítása

1. Kövesse a *Mielőtt elkezdene dolgozni a számítógép belsejében* című fejezet utasításait.
2. Az akkumulátor eltávolítása.
3. Távolítsa el a csavarokat, amelyek a kijelző csuklópánt burkolatot a számítógépre rögzítik. Emelje le a kijelző csuklópánt burkolatot.

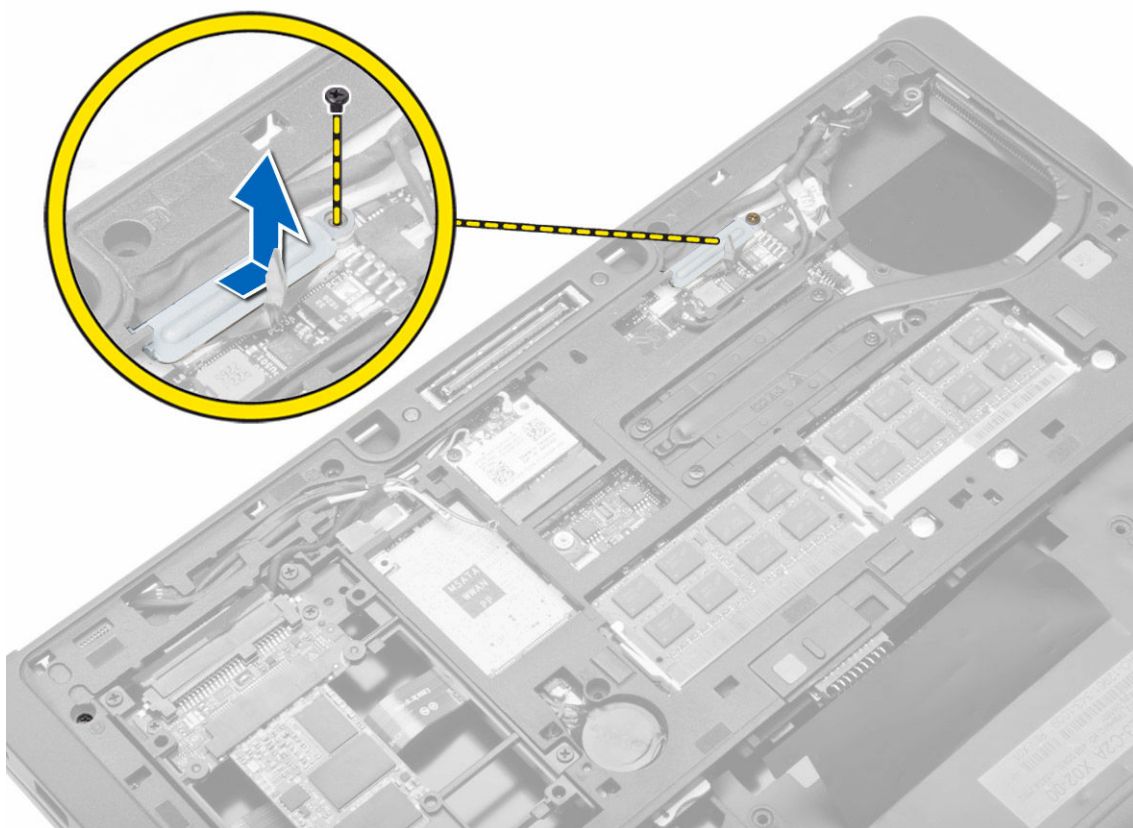


A kijelző csuklópánt burkolat felszerelése

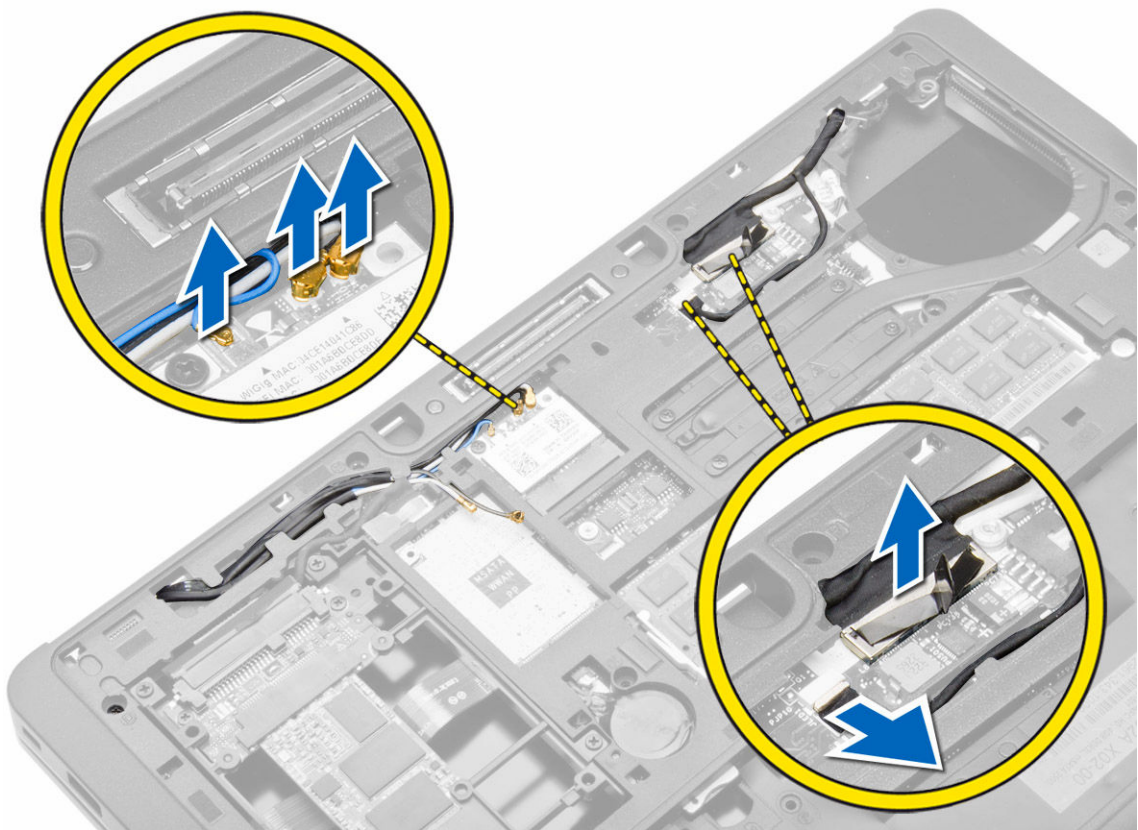
1. Helyezze a helyére a kijelző csuklópánt burkolatot, és húzza meg a csavarokat, amelyek a burkolatot a számítógépre rögzítik.
2. Helyezze be az akkumulátort.
3. Kövesse a *Miután befejezte a munkát a számítógép belsejében* című fejezet utasításait.

A kijelzőszerkezet eltávolítása

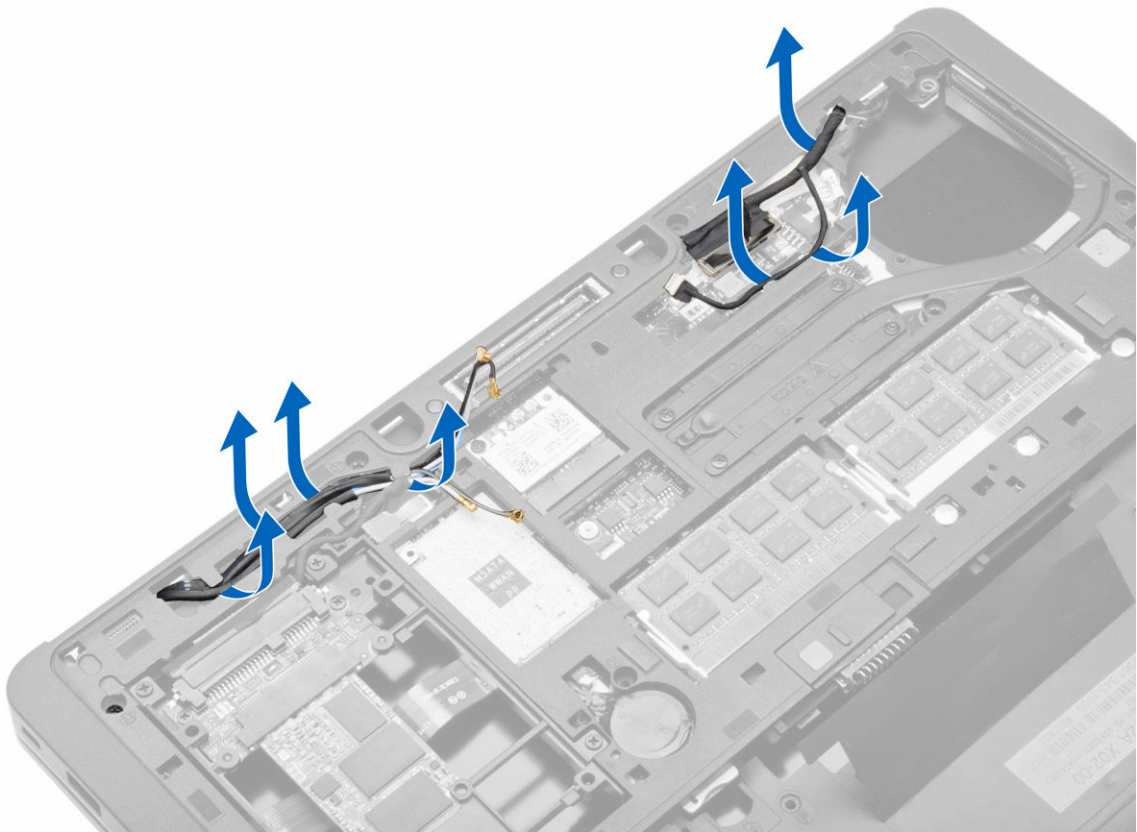
1. Kövesse a *Mielőtt elkezdené dolgozni a számítógép belsejében* című fejezet utasításait.
2. Távolítsa el az alábbiakat:
 - a. akkumulátor
 - b. SD kártya
 - c. alapburkolat
 - d. billentyűzet
 - e. csuklótámasz
3. Távolítsa el a kijelzőegységet a számítógéphez rögzítő csavart.



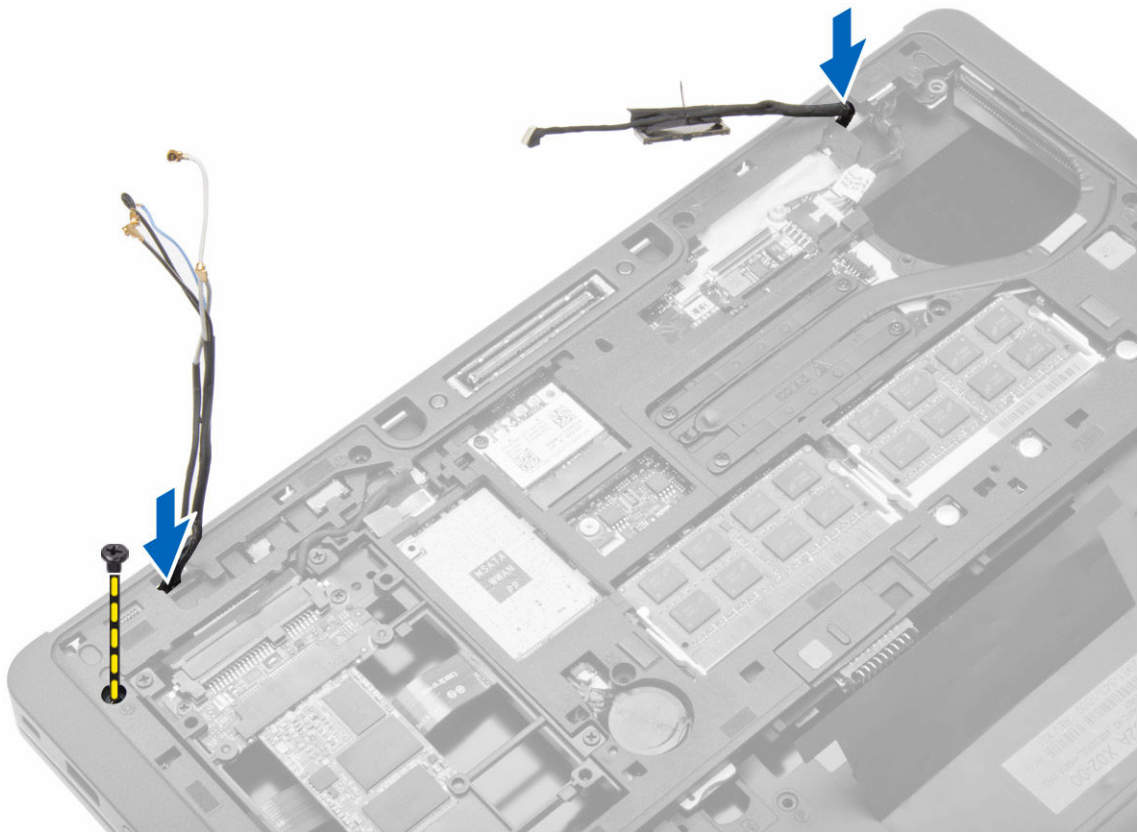
4. Csatlakoztassa le az LVDS és a kamera kábelét az alaplapról. Csatlakoztassa le az antenna kábeleket a vezeték nélküli egységről.



5. A kábeleket fejtse ki a nyílásukból.



6. Távolítsa el a csavart, és az antenna kábeleket húzza ki a számítógépház alján lévő lyukakból.



7. Távolítsa el a csavarokat, amelyek a kijelzőszerkezetet a számítógéphez rögzítik, majd emelje ki a kijelzőszerkezetet a számítógépből.

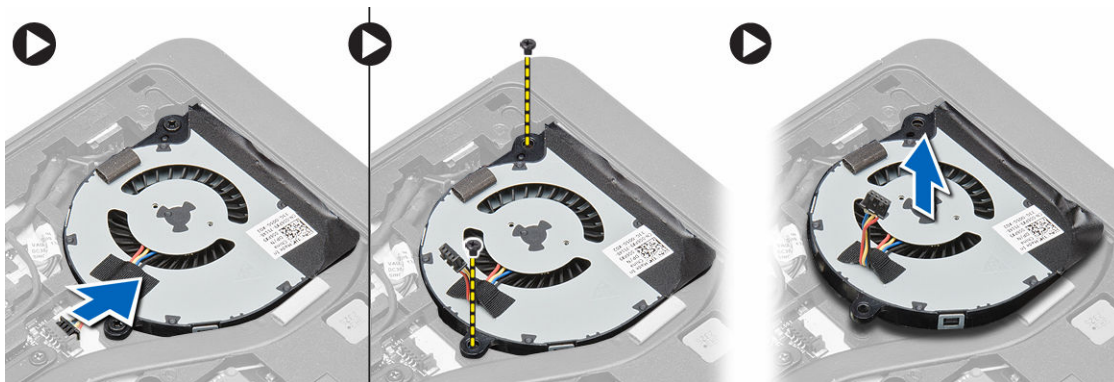


A kijelzőszerkezet beszerelése

1. Fűzze az LVDS és vezeték nélküli antenna kábeleket az alaplomezen található lyukon keresztül, és csatlakoztassa azokat.
2. Tegye a kijelzőegységet a számítógépre.
3. A kijelzőszerkezet rögzítése érdekében húzza meg mindkét oldalon a csavarokat.
4. Szerelje be a kábelvezetőkbe az antenna és LVDS kábeleket.
5. Csatlakoztassa az LVDS és a kamera kábelét a számítógépre.
6. Az antennakábeleket csatlakoztassa a vezeték nélküli eszközre.
7. Szerelje be az alábbiakat:
 - a. csuklótámasz szerkezet
 - b. billentyűzet
 - c. alapburkolat
 - d. SD kártya
 - e. akkumulátor
8. Kövesse a *Miután befejezte a munkát a számítógép belsejében* című fejezet utasításait.

A rendszerventilátor eltávolítása

1. Kövesse a *Mielőtt elkezdene dolgozni a számítógép belsejében* című fejezet utasításait.
2. Távolítsa el az alábbiakat:
 - a. akkumulátor
 - b. SD kártya
 - c. alapburkolat
3. Csatlakoztassa le a rendszerventilátor kábelét. Távolítsa el a csavarokat, amelyek a rendszerventilátort a számítógéphez rögzítik, és a rendszerventilátort távolítsa el a számítógépből.



A rendszerventilátor beszerelése

1. A ventilátort illessze az alaplapon lévő helyére.
2. Húzza meg a csavarokat, amelyek a rendszerventilátort a számítógéphez rögzítik.
3. Csatlakoztassa a rendszerhűtő kábelét az alaplaphoz.
4. Szerelje be az alábbiakat:
 - a. alapburkolat
 - b. SD kártya
 - c. akkumulátor
5. Kövesse a *Miután befejezte a munkát a számítógép belsejében* című fejezet utasításait.

A hűtőborda eltávolítása

1. Kövesse a *Mielőtt elkezdene dolgozni a számítógép belsejében* című fejezet utasításait.
2. Távolítsa el az alábbiakat:
 - a. SD kártya
 - b. akkumulátor
 - c. alapburkolat
 - d. merevlemez-meghajtó
 - e. billentyűzet-keret
 - f. billentyűzet
 - g. csuklótámasz
 - h. Hangszóró
 - i. kijelző csuklópánt burkolat

- j. kijelzőszerkezet
 - k. alaplap
3. Távolítsa el a csavarokat, amelyek a hűtőbordát az alaplaphoz rögzítik. A hűtőbordát emelje le az alaplapról.



A hűtőborda beszerelése

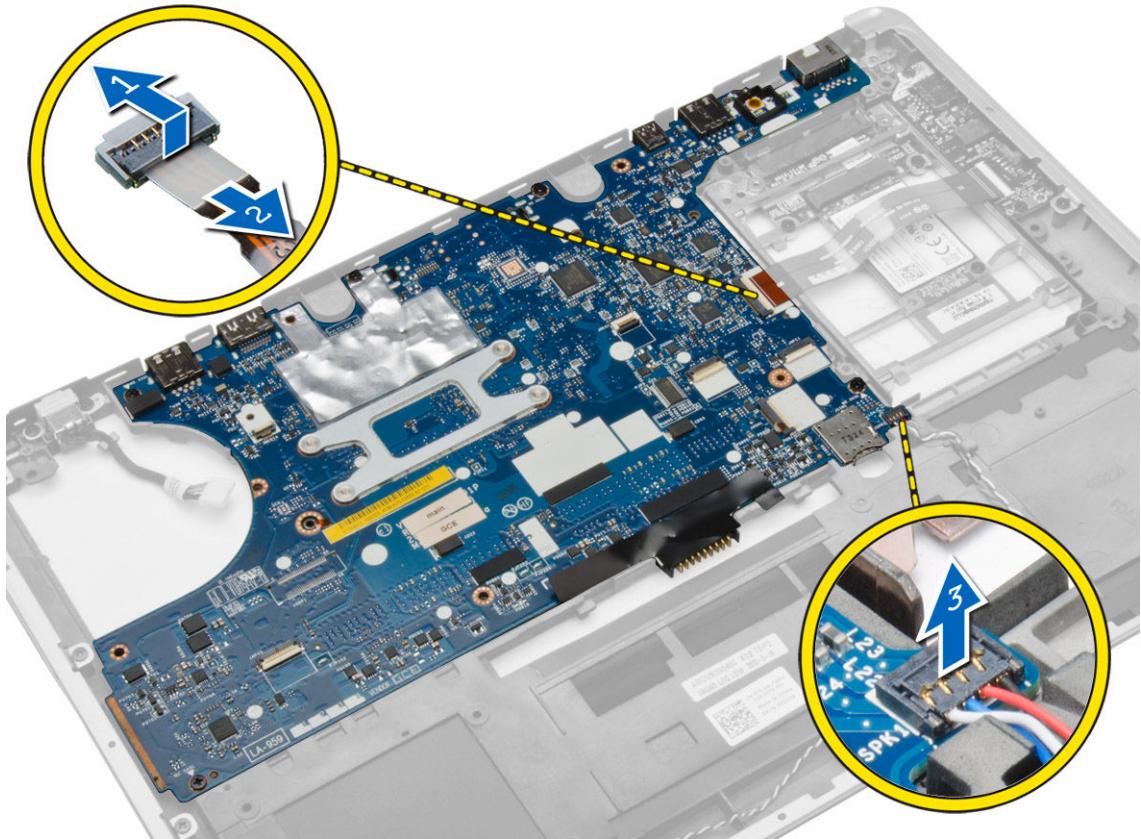
1. Helyezze a hűtőbordát az alaplapon eredetileg elfoglalt helyére.
2. Húzza meg a hűtőbordát az alaplaphoz rögzítő csavarokat.
3. Szerelje be az alábbiakat:
 - a. alaplap
 - b. kijelzőszerkezet
 - c. kijelző csuklópánt burkolat
 - d. Hangszóró
 - e. csuklótámasz
 - f. billentyűzet
 - g. billentyűzet-keret
 - h. merevlemez-meghajtó
 - i. alapburkolat
 - j. akkumulátor
 - k. SD kártya
4. Kövesse a *Miután befejezte a munkát a számítógép belsejében* című fejezet utasításait.

Az alaplap eltávolítása

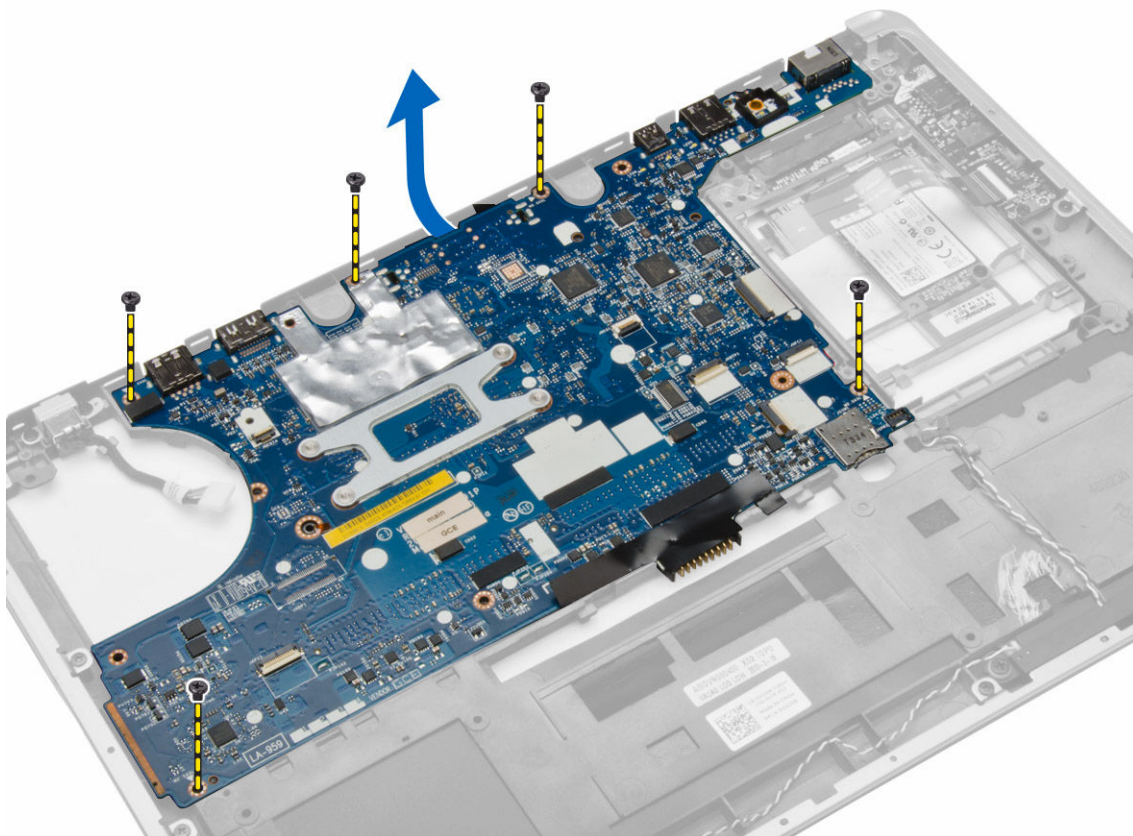
1. Kövesse a *Mielőtt elkezdene dolgozni a számítógép belsejében* című fejezet utasításait.
2. Távolítsa el az alábbiakat:
 - a. SD kártya
 - b. akkumulátor
 - c. alapburkolat
 - d. merevlemez-meghajtó
 - e. billentyűzet-keret
 - f. billentyűzet
 - g. csuklótámasz
 - h. Hangszóró
 - i. kijelző csuklópánt burkolat

j. kijelőszerkezet

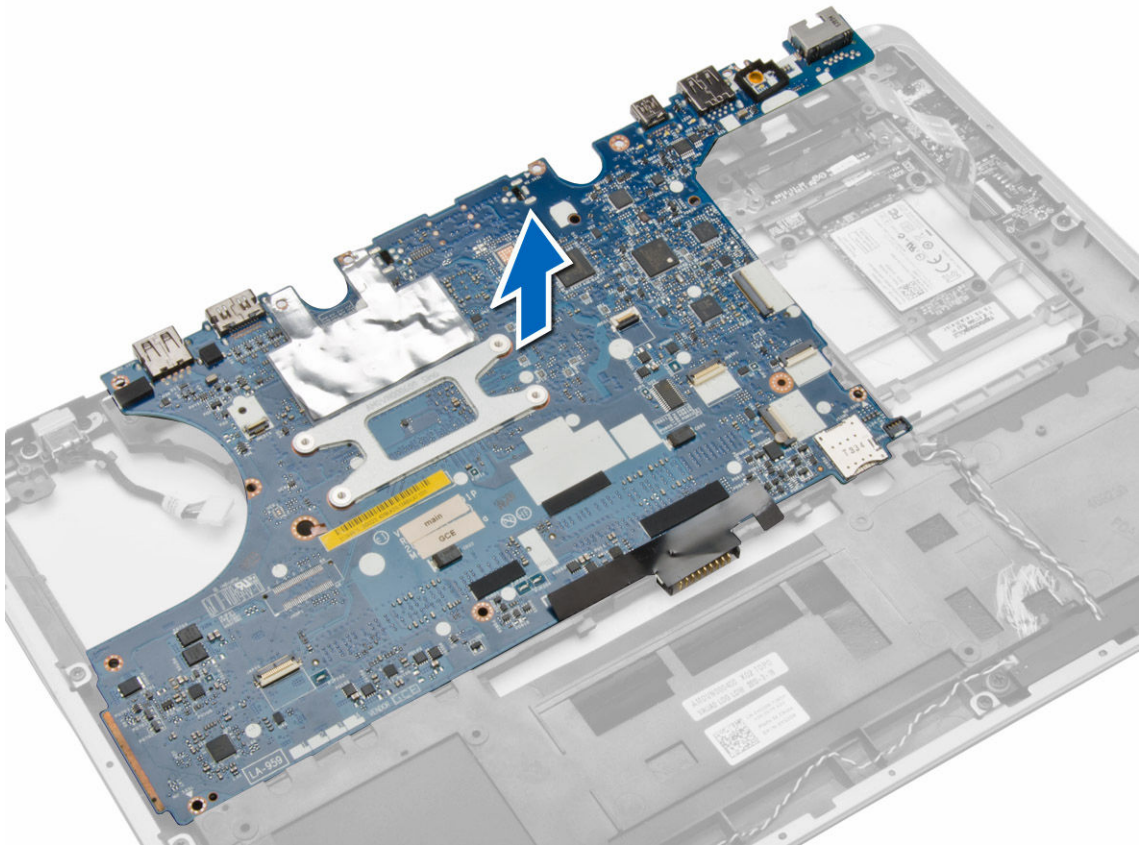
3. Hajtsa végre az ábrán látható lépéseket: Csatlakoztassa le az I/O és a hangszóró kábeleket az alaplapról.
 - a. Emelje fel az I/O reteszt [1].
 - b. Csatlakoztassa le a kábelt az alaplapról [2].
 - c. Csatlakoztassa le a hangszóró kábelét az alaplapról [3].



4. Távolítsa el a csavarokat, amelyek az alaplapot a számítógéphez rögzítik. Az alaplapot a szélénél fogva emelje meg 45 fokos szögben.



5. Távolítsa el az alaplapt a számítógépből.

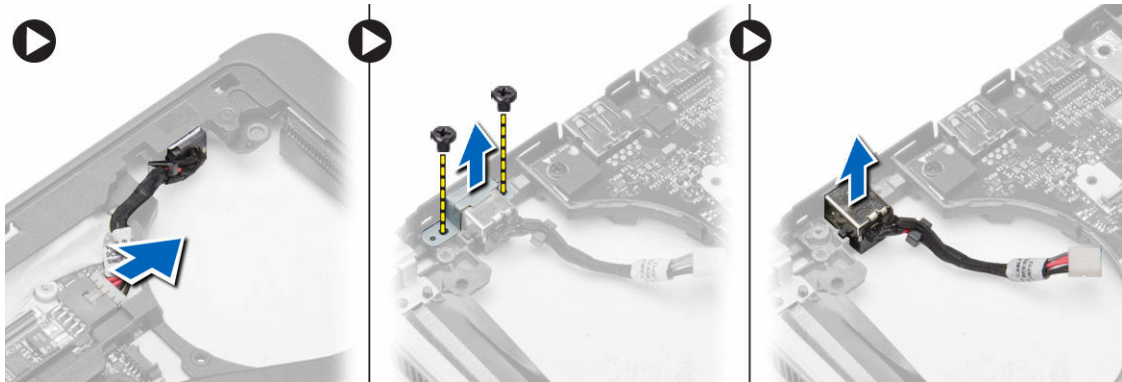


Az alaplap beszerelése

1. Az alaplapot illessze a számítógépben lévő helyére.
2. Az alaplap rögzítéséhez húzza meg a csavarokat.
3. Csatlakoztassa az alábbi kábeleket az alaplaphoz:
 - a. Hangszóró
 - b. I/O kábel
4. Szerelje be az alábbiakat:
 - a. kijelőszerkezet
 - b. kijelző csuklópánt burkolat
 - c. Hangszóró
 - d. csuklótámasz
 - e. billentyűzet
 - f. billentyűzet-keret
 - g. merevlemez-meghajtó
 - h. alapburkolat
 - i. akkumulátor
 - j. SD kártya
5. Kövesse a *Miután befejezte a munkát a számítógép belsejében* című fejezet utasításait.

A tápcsatlakozó eltávolítása

1. Kövesse a *Mielőtt elkezdene dolgozni a számítógép belsejében* című fejezet utasításait.
2. Távolítsa el az alábbiakat:
 - a. SD kártya
 - b. akkumulátor
 - c. alapburkolat
 - d. billentyűzet
 - e. csuklótámasz
 - f. rendszerventilátor
 - g. hűtőborda
 - h. hangszórók
3. Csatlakoztassa le a tápcsatlakozó kábelt az alaplapról, és távolítsa el a csavart, amely azt a számítógéphez rögzíti. Távolítsa el a tápcsatlakozót.

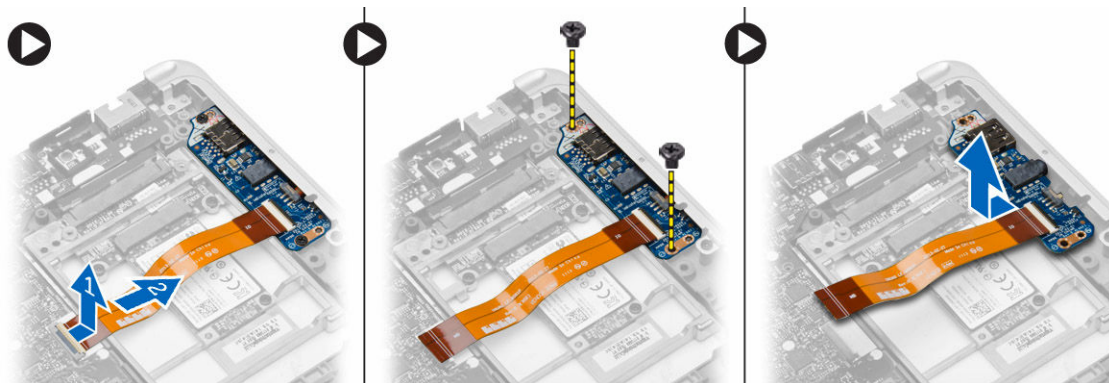


A tápcsatlakozó beszerelése

1. A tápcsatlakozót helyezze a foglatába.
2. Csatlakoztassa a tápcsatlakozót az alaplaphoz.
3. Húzza meg a csavart, amely a tápcsatlakozót az alaplaphoz rögzíti.
4. Szerelje be az alábbiakat:
 - a. hangszórók
 - b. hűtőborda
 - c. rendszerventilátor
 - d. csuklótámasz
 - e. billentyűzet
 - f. alapburkolat
 - g. akkumulátor
 - h. SD kártya
5. Kövesse a *Miután befejezte a munkát a számítógép belsejében* című fejezet utasításait.

Az I/O panel eltávolítása

1. Kövesse a *Mielőtt elkezdene dolgozni a számítógép belsejében* című fejezet utasításait.
2. Távolítsa el az alábbiakat:
 - a. SD kártya
 - b. akkumulátor
 - c. alapburkolat
 - d. merevlemez-meghajtó
 - e. billentyűzet-keret
 - f. billentyűzet
 - g. csuklótámasz
 - h. Hangszóró
 - i. kijelző csuklópánt burkolat
 - j. kijelzőszerkezet
 - k. alaplapp
3. Csatlakoztassa le az I/O kábelt az alaplapról, és távolítsa el a csavarokat, amelyek az I/O panelt a számítógéphez rögzítik. Az I/O panelt távolítsa el a számítógépből.



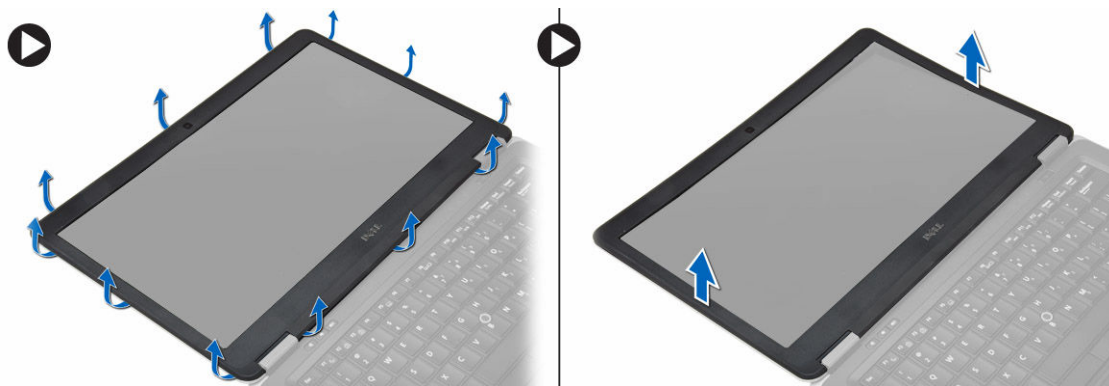
Az I/O panel beszerelése

1. Az I/O-kártyát helyezze a foglatába, és pattintsa a helyére.
2. Húzza meg az I/O kártyát rögzítő csavarokat.
3. Csatlakoztassa az I/O-kártya kábelét az alaplappra.
4. Szerelje be az alábbiakat:
 - a. alaplapp
 - b. kijelzőszerkezet
 - c. kijelző csuklópánt burkolat
 - d. Hangszóró
 - e. csuklótámasz
 - f. billentyűzet
 - g. billentyűzet-keret
 - h. merevlemez-meghajtó
 - i. alapburkolat
 - j. akkumulátor
 - k. SD kártya

5. Kövesse a *Miután befejezte a munkát a számítógép belsejében* című fejezet utasításait.

A kijelzőelőlap eltávolítása

1. Kövesse a *Mielőtt elkezdene dolgozni a számítógép belsejében* című fejezet utasításait.
2. Az akkumulátor eltávolítása.
3. Fejtse ki a kijelzőelőlap széléit! A kijelzőelőlapot távolítsa el a kijelző szerkezetből.

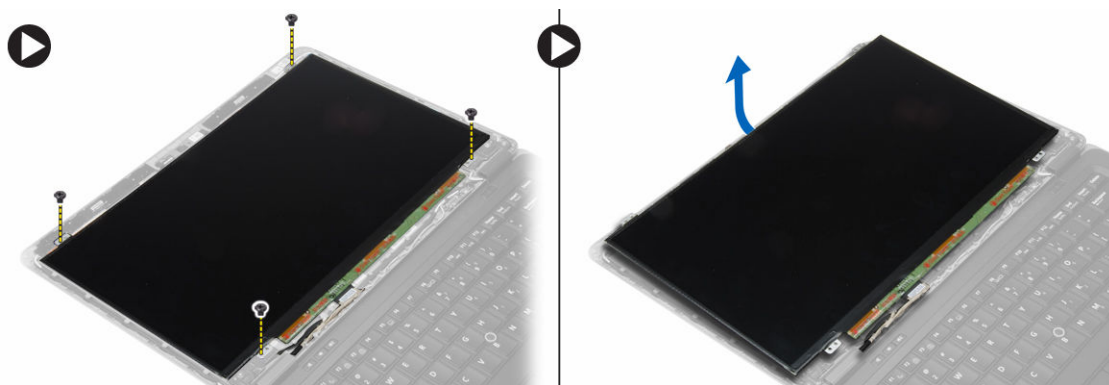


A kijelzőelőlap felszerelése

1. A kijelzőelőlapot illessze, majd pattintsa a helyére.
2. A csuklópántokat illessze a kijelző szerkezetre, és pattintsa a helyükre.
3. Helyezze be az akkumulátort.
4. Kövesse a *Miután befejezte a munkát a számítógép belsejében* című fejezet utasításait.

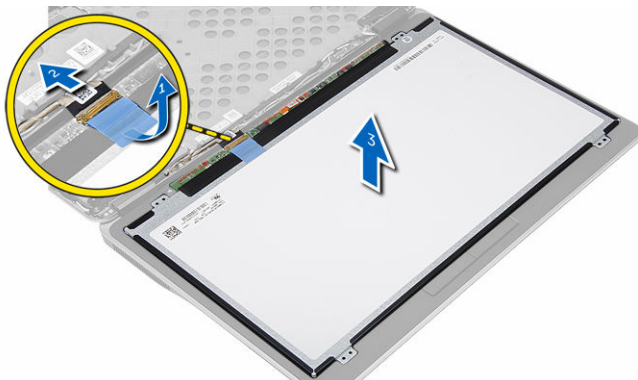
A kijelzőpanel eltávolítása

1. Kövesse a *Mielőtt elkezdene dolgozni a számítógép belsejében* című fejezet utasításait.
2. Távolítsa el az alábbiakat:
 - a. akkumulátor
 - b. kijelzőelőlap
3. Távolítsa el a kijelzőpanelt a kijelző szerkezethez rögzítő csavarokat, majd fordítsa fel a kijelzőpanelt.



4. Az ábrán látható módon hajtsa végre az alábbi lépéseket:

- a. Fejtse le az LVDS kábelcsatlakozó szalagot [1].
- b. Csatlakoztassa le az LVDS kábelt a kijelzőpanelről [2].
- c. Távolítsa el a kijelzőpanelt a kijelző szerkezetről [3].



A kijelzőpanel beszerelése

1. Csatlakoztassa a kijelzőpanelen lévő csatlakozójába a kijelző kábelt (LVDS kábel).
2. Helyezze a kijelzőpanelt a kijelző szerkezeten lévő helyére.
3. Húzza meg a csavarokat, amelyek kijelzőpanelt a kijelzőszerkezetre rögzítik.
4. Szerelje be az alábbiakat:
 - a. kijelzőelőlap
 - b. akkumulátor
5. Kövesse a *Miután befejezte a munkát a számítógép belsejében* című fejezet utasításait.

A kamera eltávolítása

1. Kövesse a *Mielőtt elkezdené dolgozni a számítógép belsejében* című fejezet utasításait.
2. Távolítsa el az alábbiakat:
 - a. akkumulátor
 - b. kijelzőelőlap
 - c. kijelzőszerkezet
3. A kamera kábelét csatlakoztassa le a kameramodulról. A kameramodult emelje le a kijelző szerkezetből.



A kamera beszerelése

1. Helyezze a kijelzőpanelen lévő nyílásba a kamerát.
2. Csatlakoztassa a kamera kábelét a kamerához.
3. Szerelje be az alábbiakat:
 - a. kijelzőszerkezet
 - b. kijelzőelőlap
 - c. akkumulátor
4. Kövesse a *Miután befejezte a munkát a számítógép belsejében* című fejezet utasításait.

Dokkoló port információk

A laptopnak egy dokkoló állomáshoz (opcionális) csatlakoztatására használják a dokkoló portot.



1. Dokkoló port

Rendszerbeállítás


Rendszerindítási sorrend

A rendszerindítási sorrend lehetővé teszi, hogy megkerülje a rendszerbeállításban meghatározott rendszerindítási sorrendet, és egy meghatározott eszközzel indítsa a rendszert (például: optikai meghajtó vagy merevlemez meghajtó). A bekapcsolási önteszt alatt (POST), amikor a Dell embléma megjelenik, az alábbi lehetőségei vannak:


- Hozzáférés a rendszerbeállításhoz az <F2> billentyű lenyomásával
- Egyszeri rendszerindítási menü előhívása az <F12> billentyű lenyomásával

Az egyszeri rendszerindítási menü azokat az eszközöket jeleníti meg, amelyekről a rendszer indítható, valamint diagnosztikai opciókat ajánl fel. A rendszerindítási opciók az alábbiak:

- Eltávolítható meghajtó (ha van)
- STXXXX meghajtó

 **MEGJEGYZÉS:** A XXX a SATA meghajtó számát jelöli.


- Optikai meghajtó
- Diagnosztika

 **MEGJEGYZÉS:** A diagnosztika kiválasztásával az **ePSA diagnosztika** képernyő jelenik meg.

A rendszerindítási sorrend a rendszerbeállítás képernyő elérésére is biztosít opciókat.


Navigációs billentyűk

Az alábbi táblázat ismerteti a rendszerbeállítás navigációs billentyűit.


 **MEGJEGYZÉS:** A legtöbb rendszerbeállítási opció esetén az elvégzett módosításokat a rendszer rögzíti, de azok csak a rendszer újraindítása után lépnek érvénybe.

1. táblázat: Navigációs billentyűk

Billentyűk	Navigáció
Felfelé nyíl	Lépés az előző mezőre.
Lefelé nyíl	Lépés a következő mezőre.
<Enter>	Érték kiválasztása a kijelölt mezőben (ha van), vagy a mezőben lévő hivatkozás megnyitása.
Szóköz billentyű	Legördülő lista kibontása vagy összecsukása, ha lehetséges.
<Tab>	Lépés a következő fókuszt területre.

Billentyűk	Navigáció
	 MEGJEGYZÉS: Csak normál grafikus böngésző esetén.
<Esc>	Visszalépés az előző oldalra, amíg a fő képernyő meg nem jelenik. Ha az <Esc> billentyűt a fő képernyőn nyomja meg, egy üzenet jelenik meg, amely kéri a változtatások elmentését, és újraindítja a rendszert.
<F1>	A rendszerbeállítás súgófájljának megjelenítése.

Rendszer-beállítási opciók

 **MEGJEGYZÉS:** A számítógéptől és hozzá tartozó eszközöktől függően előfordulhat, hogy az alábbiakban felsorolt opciók nem jelennek meg.



2. táblázat: Általános

Opció	Leírás
System Information	<p>Ebben a részben található a számítógép elsődleges hardvereinek listája.</p> <ul style="list-style-type: none"> System Information (Rendszerinformáció) - BIOS-verzió, szervizcímke, termék címke, tulajdonosi címke, tulajdonosi viszony kezdete, gyártási idő és az Express Service kód. Memory Information (Memóriaadatok) — Telepített memória, rendelkezésre álló memória, memóriasebesség, memóriacsatorna üzemmódja, memóriatechnológia, az A foglalatban lévő memória mérete, a B foglalatban lévő memória mérete. Processzor adatok: Processzor típusa, magok száma, processzorazonosító, aktuális órajelsebesség, minimális órajelsebesség, maximális órajelsebesség, L2 processzor gyorsítótár, L3 processzor gyorsítótár, HT képesség, valamint 64-bites technológia. Eszközinformációk: Elsődleges merevlemez-meghajtó, Rögzített hardverdokkoló eszköz, eSATA-rendszereszköz, Dokkolt eSATA-eszköz, LOM MAC cím, Képernyővezérlő, Képernyővezérlő BIOS-verziója, Videomemória, Panel típusa, Natív felbontás, Audiovezérlő, Modem vezérlő, Wi-Fi eszköz, WiGig eszköz, Mobil eszköz, Bluetooth eszköz.
Battery Information	Megjeleníti az akkumulátor állapotát és a számítógéphez csatlakoztatott váltóáramú adapter típusát.

Opció	Leírás
Boot Sequence	<p>Lehetővé teszi a sorrend módosítását, amelyben a számítógép operációs rendszert keres.</p> <ul style="list-style-type: none"> Diskette Drive Internal HDD USB Storage Device (USB tárolóeszköz) CD/DVD/CD-RW Drive (CD/DVD/CD-RW meghajtó) Onboard NIC (Csatlakoztatott hálózati kártya)
Advance Boot Option	<p>Ez az opció szükséges a korábbi vezírójű indítási módhoz. Ez az opció nem engedélyezett, ha a biztonságos rendszerindítás engedélyezve van.</p> <ul style="list-style-type: none"> Enable Legacy Option ROMs (A hagyományos ROM opciók engedélyezése) — Ez az opció alapértelmezett beállításként le van tiltva.
Date/Time	<p>Lehetővé teszi a dátum és idő módosítását.</p>

3. táblázat: Rendszer-konfiguráció

Opció	Leírás
Integrated NIC	<p>Lehetővé teszi az integrált hálózati vezérlő konfigurálását. Az alábbi lehetőségek közül választhat:</p> <ul style="list-style-type: none"> Disabled (Letiltva) Enabled (Engedélyezve) Engedélyezve w/PXE: A beállítás alapértelmezés szerint engedélyezve van. UEFI hálózati verem engedélyezése: Ezzel engedélyezhetők az UEFI hálózati protokollok az operációs rendszer előtti és a korai hálózati operációs rendszer fázisokban.
Parallel Port	<p>A dokkoló állomás párhuzamos portja működésének beállítását teszi lehetővé. A párhuzamos port következő beállításai lehetségesek:</p> <ul style="list-style-type: none"> Disabled (Letiltva) AT PS2 ECP (Latitude 7440)

Opció	Leírás
Serial Port	<p>Beazonosítja és meghatározza a soros port beállításait. Az alábbi beállítások lehetségesek:</p> <ul style="list-style-type: none"> • Disabled (Letiltva) • COM1 (Alapértelmezett beállítás) • COM2 • COM3 • COM4 <p> MEGJEGYZÉS: Előfordulhat, hogy az operációs rendszer a beállítás letiltása esetén is kioszt eszközöket.</p>
SATA Operation	<p>Lehetővé teszi a belső SATA merevlemez-meghajtó vezérlőjének konfigurálását. Az alábbi lehetőségek közül választhat:</p> <ul style="list-style-type: none"> • Disabled (Letiltva) • AHCI • RAID on (RAid be) (Alapértelmezett beállítás) <p> MEGJEGYZÉS: A SATA konfigurációja támogatja a RAID módot.</p>
Drives	<p>Lehetővé teszi az alaplapon található SATA meghajtók konfigurálását. Az alábbi lehetőségek közül választhat:</p> <ul style="list-style-type: none"> • SATA-0 • SATA-1 • SATA-2 • SATA-3 <p>Alapértelmezett beállítás: Összes meghajtó engedélyezve.</p>
SMART Reporting	<p>Ez a mező vezérli, hogy az integrált meghajtó merevlemez-meghajtó hibái jelezve legyenek-e a rendszerindítás során. Ez a technológia a SMART (Self Monitoring Analysis and Reporting Technology) specifikációk részét képezi.</p> <ul style="list-style-type: none"> • Enable SMART Reporting (SMART jelentés engedélyezése) - Ez a lehetőség alapértelmezés szerint le van tiltva.
USB Configuration	<p>Lehetővé teszi az USB konfiguráció beállítását. Az alábbi lehetőségek közül választhat:</p>

Opció	Leírás
	<ul style="list-style-type: none"> • Enable Boot Support (Rendszerindítási támogatás engedélyezése) • Enable External USB Port (Külső USB port engedélyezése) • USB3.0 vezérlő bekapcsolása <p>Alapértelmezett beállítás: mindegyik opció engedélyezve van.</p>
USB PowerShare	<p>Az USB PowerShare funkció viselkedésének konfigurálását teszi lehetővé. Alapértelmezés szerint le van tiltva az opció.</p> <ul style="list-style-type: none"> • USB PowerShare funkció engedélyezése
Audio	<p>Lehetővé teszi az integrált audiovezérlő engedélyezését és letiltását.</p> <ul style="list-style-type: none"> • Enable Audio (Hang engedélyezése) Ez az opció alapértelmezés szerint engedélyezve van.
Keyboard Illumination	<p>A billentyűzetvilágítás működési módjának kiválasztását teszi lehetővé. Az opciók:</p> <ul style="list-style-type: none"> • Disabled (Letiltva) (Alapértelmezett beállítás) • 25%-os világítás • 50%-os világítás • 75%-os világítás • 100%-os megvilágítási szint
Unobtrusive Mode	<p>Azon mód beállítását teszi lehetővé, mely minden világítást kikapcsol és megszünteti a zajkibocsátást a rendszerből. Alapértelmezés szerint le van tiltva az opció.</p> <ul style="list-style-type: none"> • Enable Unobtrusive Mode (Visszafogott üzemmód engedélyezése)
Miscellaneous Devices	<p>A különböző rendszerhez csatlakoztatott eszközök működését engedélyezi vagy tiltja le. Az opciók:</p> <ul style="list-style-type: none"> • Enable Microphone (Mikrofon engedélyezése) • Merevlemez-meghajtó leejtés elleni védelmének engedélyezése • Enable Camera (Kamera engedélyezése) • Enable Media Card (Médiakártya engedélyezése)


Opció	Leírás
	<ul style="list-style-type: none"> Disable Media Card (Médiakártya letiltása) <p>Alapértelmezett beállítás: Összes eszköz engedélyezve.</p>

4. táblázat: Videokártya

Opció	Leírás
LCD Brightness	Lehetővé teszi a kijelző fényerősségének beállítását az alkalmazott erőforrás (akkumulátor vagy váltóáramú adapter) függvényében.

5. táblázat: Biztonság

Opció	Leírás
Admin Password	<p>Ez a mező teszi lehetővé a rendszergazda (admin) jelszó (bizonyos esetekben beállítás jelszó) beállítását, módosítását és törlését. A rendszergazda jelszóval számos biztonsági funkció engedélyezhető.</p> <ul style="list-style-type: none"> Adja meg a régi jelszót. Adja meg az új jelszót. Erősítse meg az új jelszót. <p>Alapértelmezett beállítás: Not set (Nincs beállítva)</p>
System Password	<p>Lehetővé teszi a rendszerjelszó beállítását, módosítását vagy törlését.</p> <ul style="list-style-type: none"> Adja meg a régi jelszót. Adja meg az új jelszót. Erősítse meg az új jelszót. <p>Alapértelmezett beállítás: Not set (Nincs beállítva)</p>
Internal HDD-1 Password	<p>A rendszergazda jelszó beállítását, módosítását vagy törlését teszi lehetővé.</p> <p>Alapértelmezett beállításként a meghajtón nincs beállítva jelszó.</p> <ul style="list-style-type: none"> Adja meg a régi jelszót. Adja meg az új jelszót. Erősítse meg az új jelszót. <p>Alapértelmezett beállítás: Not set (Nincs beállítva)</p>
Strong Password	<p>Lehetővé teszi, hogy a rendszer csak erős jelszavak beállítását fogadja el.</p> <p>Alapértelmezett beállítás: Enable Strong Password (Erős jelszó engedélyezése) nincs kiválasztva.</p>
Password Configuration	Meghatározható a jelszó hossza. Min. = 4, Max. = 32
Password Bypass	<p>Lehetővé teszi azon jogosultság engedélyezését, illetve letiltását, amellyel megkerülhető a Rendszerjelszó és a Belső HDD jelszó (feltéve, hogy be vannak állítva). Az alábbi lehetőségek közül választhat:</p> <ul style="list-style-type: none"> Disabled (Letiltva) (Alapértelmezett beállítás)

Opció	Leírás
	<ul style="list-style-type: none"> Reboot bypass (Újraindításkor kihagyás)
Password Change	<p>Lehetővé teszi a Rendszerjelszóhoz és a Merevlemez-meghajtó-jelszóhoz való jogosultság engedélyezését, illetve letiltását, amennyiben a rendszergazdai jelszó be van állítva.</p> <p>Alapértelmezett beállítás: Allow Non-Admin Password Changes (Nem rendszergazda jelszók módosításának engedélyezése) nincs kiválasztva</p>
Non-Admin Setup Changes	<p>Annak meghatározását teszi lehetővé, hogy engedélyezve van-e a telepítési beállítás változtatása egy rendszergazda jelszó beállítása esetén. Le van tiltva az opció.</p> <ul style="list-style-type: none"> Vezeték nélküli kapcsoló működését engedélyezi
TPM Security	<p>Lehetővé teszi a megbízható platform modul (Trusted Platform Module - TPM) engedélyezését indítási önteszt (POST) közben.</p> <p>Alapértelmezett beállítás: Ez az opció le van tiltva.</p>
Computrace	<p>Lehetővé teszi az opcionális Computrace szoftver aktiválását, illetve letiltását. Az alábbi lehetőségek közül választhat:</p> <ul style="list-style-type: none"> Deactivate (Kikapcsol) (Alapértelmezett beállítás) Disable (Letiltás) Activate (Aktiválás) <p> MEGJEGYZÉS: Az Aktiválás és a Letiltás opciókkal a funkciókat véglegesen aktiválhatjuk vagy letilthatjuk, amely után nem módosíthatók tovább.</p>
CPU XD Support	<p>Lehetővé teszi a processzor Execute Disable (Letiltó bit végrehajtása) módjának engedélyezését.</p> <p>Alapértelmezett beállítás: Enable CPU XD Support (CPU XD támogatás engedélyezése)</p>
OROM Keyboard Access	<p>Lehetővé teszi rendszerindítás során az Option ROM konfigurációs képernyőkhöz történő hozzáférést billentyűparancsok segítségével. Az alábbi lehetőségek közül választhat:</p> <ul style="list-style-type: none"> Enable (Default Setting) (Engedélyez (Alapértelmezett beállítás)) One Time Enable (Egyszeri engedélyezés) Disable (Letiltás)
Admin Setup Lockout	<p>Megakadályozza, hogy a felhasználók hozzáférjenek a beállításokhoz, ha a rendszergazda jelszó be van állítva.</p> <p>Alapértelmezett beállítás: Disabled (Letiltva)</p>
6. táblázat: Secure Boot	
Secure Boot Enable	<p>Lehetővé teszi a biztonságos rendszerindítási funkció engedélyezését, illetve letiltását.</p> <ul style="list-style-type: none"> Disabled (Letiltva) Enabled (Default Setting) (Engedélyezve (Alapértelmezett beállítás))



MEGJEGYZÉS: Az engedélyezéshez a rendszernek UEFI indítási üzemmódban kell lennie és a hagyományos ROM opciót ki kell kapcsolni.

Expert Key Management

Csak akkor engedélyezi a biztonsági kulcs adatbázis kezelését, ha a rendszer egyéni üzemmódban van. Az Enable Custom Mode (Egyéni üzemmód engedélyezése) opció alapértelmezett beállításaként le van tiltva. Az alábbi lehetőségek közül választhat:

- PK
- KEK
- db
- dbx

Ha engedélyezi a Custom Mode (Egyéni üzemmód) opciót, a PK, KEK, db és a dbx megfelelő opciói jelennek meg. Az alábbi lehetőségek közül választhat:

- Save to File (Mentés fájlba)- A kulcs elmentése a felhasználó által megadott fájlba
- Replace from File (Csere fájlból)- Az aktuális kulcs cseréje egy a felhasználó által megadott fájlból
- Append from File (kiegészítés fájlból)- Egy kulcs hozzáadása az aktuális adatbázishoz a felhasználó által megadott fájlból
- Delete (Törlése)- A kiválasztott kulcs törlése
- Reset All Keys (Összes kulcs visszaállítása)- Visszaállítása az alapértelmezett beállításokra
- Delete All Keys (Összes kulcs törlése)- Az összes kulcs törlése



MEGJEGYZÉS: Ha letiltja az egyéni üzemmódot, minden módosítás törlésre kerül, és a kulcsok visszaállnak az alapértelmezett beállításaikra.

7. táblázat: Teljesítmény

Opció	Leírás
Multi Core Support	Engedélyezi vagy letiltja a processzor többmagos támogatását. A további magok javítják bizonyos alkalmazások teljesítményét. Az opció alapértelmezés szerint engedélyezett. Az alábbi lehetőségek állnak rendelkezésre: <ul style="list-style-type: none"> • All (Mind) (Alapértelmezett beállítás) • 1 • 2
Intel SpeedStep	Lehetővé teszi az Intel SpeedStep funkció engedélyezését, illetve letiltását. Alapértelmezett beállítás: Enable Intel SpeedStep (Intel SpeedStep engedélyezése)

Opció	Leírás
C States Control	<p>Lehetővé teszi a processzor további alvó állapotainak engedélyezését, illetve letiltását.</p> <p>Alapértelmezett beállítás: A C állapotok opció engedélyezve van.</p>
Intel TurboBoost	<p>Lehetővé teszi a processzor Intel TurboBoost módjának engedélyezését, illetve letiltását.</p> <p>Alapértelmezett beállítás: Enable Intel TurboBoost (Intel TurboBoost engedélyezése)</p>
Hyper-Thread Control	<p>Lehetővé teszi a processzor HyperThreading (Többszálas vezérlés) funkciójának engedélyezését, illetve letiltását.</p> <p>Alapértelmezett beállítás: Enabled (Engedélyezve)</p>
Rapid Start Technology	<p>Az Intel Rapid Start növelheti az akkumulátor élettartamát azáltal, hogy egy meghatározott idejű inaktivitás után alvó módban a számítógépet energiatakarékos üzemmódba állítja. A beállítások alapértelmezés szerint engedélyezve vannak.</p> <ul style="list-style-type: none"> • Intel gyors indítási funkció • Átváltás gyors indításra időzítő használatakor <p>A gyors indítási időzítő értéke konfigurálható, így a rendszer igény szerint állítható gyors indítási állapotba.</p>


8. táblázat: Energiagazdálkodás

Opció	Leírás
AC Behavior	<p>Lehetővé teszi a számítógép automatikus bekapcsolását, amikor a váltóáramú adapter a hálózati feszültségre csatlakozik. Le van tiltva az opció.</p> <ul style="list-style-type: none"> • Ébresztés váltóáramú adapter esetén
Auto On Time	<p>Lehetővé teszi, hogy beállítsa azt az időpontot, amikor a számítógépnek automatikusan be kell kapcsolnia. Az alábbi lehetőségek közül választhat:</p> <ul style="list-style-type: none"> • Disabled (Letiltva) (Alapértelmezett beállítás) • Every Day (Minden nap) • Weekdays (Hétköznapokon) • Nap kijelölése

Opció	Leírás
USB Wake Support	<p>Az USB-eszközök általi számítógép felébresztés engedélyezését teszi lehetővé a készenléti üzemmódból. Le van tiltva az opció.</p> <ul style="list-style-type: none"> • USB általi aktiválás támogatásának engedélyezése
Wireless Radio Control	<p>A WLAN és WWAN rádió vezérlést tesz lehetővé. Az alábbi lehetőségek közül választhat:</p> <ul style="list-style-type: none"> • WLAN rádió vezérlés • WWAN rádió vezérlés <p>Alapértelmezett beállítás: mindkét opció le van tiltva.</p>
Wake on LAN/WLAN	<p>Lehetővé teszi, hogy a számítógép egy speciális, helyi hálózati jel hatására bekapcsoljon. A készenléti állapotból történő aktiválást ez a beállítás nem befolyásolja, azt az operációs rendszerben kell engedélyezni. A funkció csak akkor működik, ha a számítógép váltóáramú adapterre van csatlakoztatva.</p> <ul style="list-style-type: none"> • Letiltva - Helyi hálózat vagy vezeték nélküli helyi hálózat ébresztési jelének vételekor, nem teszi lehetővé speciális helyi hálózati jelek hatására a rendszer bekapcsolását. (Alapértelmezett beállítás) • Csak helyi hálózat - A rendszer akkor aktiválódik, ha speciális helyi hálózati jelet kap. • Csak WLAN • LAN vagy WLAN • LAN PXE Boot-al
Block Sleep	<p>A számítógép alvó állapotra való áttérésének a megakadályozását teszi lehetővé. Alapértelmezés szerint le van tiltva az opció.</p> <ul style="list-style-type: none"> • Alvó mód blokkolása (S3)
Peak Shift	<p>A Peak Shift funkció használható a hálózati feszültség használatának minimalizálására a napi csúcsfogyasztási idő alatt. Állítsa be a Peak Shift üzemmód kezdő és záró időpontját.</p> <ul style="list-style-type: none"> • Enable Peak Shift (Peak Shift engedélyezése) (Letiltva)
Advanced Battery Charge Configuration	<p>Lehetővé teszi a speciális akkumulátor töltési üzemmód aktiválását a rendszerben az akkumulátor élettartam maximalizálása érdekében. Ez a funkció normál töltési algoritmusokat és egyéb módszereket alkalmaz, amikor az akkumulátor nincs használatban.</p> <ul style="list-style-type: none"> • Enable Advanced Battery Charge Mode (Speciális akkumulátor töltési üzemmód engedélyezése) (Letiltva)
Primary Battery Configuration	<p>Annak meghatározását teszi lehetővé, hogy bedugott hálózati adapter esetén milyen módon használja az akkumulátor töltőt. Az alábbi lehetőségek közül választhat:</p> <ul style="list-style-type: none"> • Adaptive(Adaptív) (Engedélyezve) • Normál töltés • Expressz költség • Primary AC Use • Egyéni töltés — beállíthatja az akkumulátor töltés százalékos értékét.

Opció	Leírás
Intel Smart Connect Technology	<p>Ez az opció alapértelmezett beállításként le van tiltva. Ha ez az opció engedélyezve van, a rendszer alvó üzemmód esetén is rendszeresen érzékeli a közelben lévő vezeték nélküli kapcsolatokat. Szinkronizálja azokat az e-mail és közösségi média alkalmazásokat, amelyek az alvó üzemmód megkezdésekor nyitva voltak.</p> <ul style="list-style-type: none"> • Smart Connection(Intelligens csatlakozás) (Letiltva)

9. táblázat: POST Behavior

Opció	Leírás
Adapter Warnings	<p>Bizonyos hálózati adapterek használata esetén lehetővé teszi a hálózati figyelmeztetések aktiválását. Alapértelmezés szerint engedélyezve van az opció.</p> <ul style="list-style-type: none"> • Adapter figyelmeztetések engedélyezése
Keypad (Embedded)	<p>Lehetővé teszi egy vagy két módszer kiválasztását, amellyel a belső billentyűzetbe épített számbillentyűzet engedélyezhető.</p> <ul style="list-style-type: none"> • Fn Key Only (csak az Fn gombbal) • Numlock által <p> MEGJEGYZÉS: Amikor a beállítás fut, ennek az opciónak nincs hatása, A beállítás csak "Fn Key Only" üzemmódban működik.</p>
Mouse/Touchpad	<p>Lehetővé teszi annak meghatározását, hogy a rendszer hogyan kezelje az egérrel és érintőpanellel történő bevitelt. Az alábbi lehetőségek közül választhat:</p> <ul style="list-style-type: none"> • Serial Mouse (Soros egér) • PS2 Mouse (PS2 egér) • Touchpad/PS-2 be (Alapértelmezett beállítás)
Numlock Enable	<p>Megadja, hogy a NumLock funkció engedélyezhető-e rendszerindításkor. Ez az opció alapértelmezés szerint engedélyezve van.</p> <ul style="list-style-type: none"> • Numlock funkció engedélyezve
Fn Key Emulation	<p>A PS-2 billentyűzet <Scroll Lock> billentyű funkciójának egy belső billentyűzet <Fn> billentyű funkciójával való megfeleltetését teszi lehetővé. Alapértelmezés szerint engedélyezve van az opció.</p> <ul style="list-style-type: none"> • Fn billentyű emulációjának engedélyezése
Fastboot	<p>Lehetővé teszi a rendszerindítás meggyorsítását bizonyos kompatibilitási lépések kihagyásával.</p> <ul style="list-style-type: none"> • Minimal (Minimális) • Thorough (Alapos) • Auto (Automatikus)
Extended BIOS POST Time	<p>További rendszerindítás előtt késleltetés beállítását teszi lehetővé, így a felhasználó megtekintheti a POST állapot üzeneteket.</p> <ul style="list-style-type: none"> • 0 seconds (0 másodperc) • 5 seconds (5 másodperc)

Opció	Leírás
	<ul style="list-style-type: none"> • 10 seconds (10 másodperc)

10. táblázat: Virtualizáció támogatása

Opció	Leírás
Virtualization	<p>Lehetővé teszi az Intel Virtualization Technology funkció engedélyezését, illetve letiltását.</p> <p>Alapértelmezett beállítás: Enable Intel Virtualization Technology (Intel Virtualization Technology engedélyezése)</p>
VT for Direct I/O	<p>Engedélyezi vagy letiltja, hogy a Virtual Machine Monitor (virtuális számítógép-figyelő, VMM) kihasználja az Intel® virtualizációs technológiája által a közvetlen bemenet/kimenet számára biztosított kiegészítő hardverképeségeket.</p> <p>Engedélyezve VT for Direct I/O — A beállítás alapértelmezés szerint engedélyezve van.</p>
Trusted Execution	<p>E beállítással meghatározható, hogy a mért virtuális gépfyfelő (Measured Virtual Machine Monitor - MVMM) kihasználhatja-e az Intel Trusted Execution Technology által biztosított hardverkapacitási többletet. A funkció használatához engedélyezni kell a TPM Virtualization Technology (TPM virtualizációs technológia) és a Virtualization Technology for Direct I/O (Virtualizációs technológia a közvetlen bemenethez/kimenethez) opciókat.</p> <p>Trusted Execution technológia — alapértelmezés szerint letiltva.</p>

11. táblázat: Vezeték nélküli kapcsolat

Opció	Leírás
Wireless Switch	<p>Annak meghatározását teszi lehetővé, hogy mely vezeték nélküli eszközt lehet a vezeték nélküli kapcsolóval kapcsolni. Az alábbi lehetőségek közül választhat:</p> <ul style="list-style-type: none"> • WWAN • WLAN • Bluetooth • WiGig <p>Minden opció engedélyezve van alapértelmezés szerint.</p>
Wireless Device Enable	<p>A vezeték nélküli eszközök engedélyezését vagy letiltását teszi lehetővé. Az alábbi lehetőségek közül választhat:</p> <ul style="list-style-type: none"> • WWAN • Bluetooth • WLAN/WiGig <p>Minden opció engedélyezve van alapértelmezés szerint.</p>

12. táblázat: Karbantartás

Opció	Leírás
Service Tag	A számítógép szervizcímkejének megjelenítése.
Asset Tag	Lehetővé teszi termékcímke létrehozását, ha nincs még termékcímke beállítva. A lehetőség nincs alapértelmezésként beállítva.


13. táblázat: System Logs (Rendszernaplók)


Opció	Leírás
BIOS events	Megjeleníti a rendszer eseménynaplóját és lehetővé teszi napló létrehozását. <ul style="list-style-type: none">• Clear Log (Napló törlése)
Thermal Events	Megjeleníti a hőmérsékleti eseménynaplót és lehetővé teszi napló törlését. <ul style="list-style-type: none">• Clear Log (Napló törlése)
Power Events	Megjeleníti a tápellátási eseménynaplót és lehetővé teszi napló törlését. <ul style="list-style-type: none">• Clear Log (Napló törlése)

A BIOS frissítése

A BIOS (rendszerbeállítás) frissítése akkor javasolt, ha alaplapot cserél vagy frissítések állnak rendelkezésre. Laptopok esetén gondoskodjon arról, hogy az akkumulátor teljesen fel legyen töltve és a notebook csatlakozzon a hálózati feszültségre.

1. Indítsa újra a számítógépet
2. Látogasson el a dell.com/support weboldalra.
3. Töltse ki a **Service Tag** (Szervizcímke) vagy az **Express Service Code** (Expressz szervizkód) mezőt, majd kattintson a **Submit** (Elküldés) lehetőségre.

 **MEGJEGYZÉS:** A szervizcímke megkereséséhez kattintson a **Where is my Service Tag? (Hol van a szervizcímke?)** lehetőségre.

 **MEGJEGYZÉS:** Ha nem találja a szervizcímket, kattintson a **Detect My Product** (Termékem érzékelése) lehetőségre. Kövesse a képernyőn megjelenő utasításokat.

4. Ha nem találja a szervizcímket, kattintson a számítógép termékkategóriájára.
5. A listában válassza a **Product Type** (Terméktípus) lehetőséget.
6. Válassza ki a számítógépe modelljét, és megjelenik a számítógép **Product Support** (Terméktámogatás) oldala.
7. Kattintson a **Get drivers** (Illesztőprogram megszerzése) sorra, és kattintson a **View All Drivers** (Összes illesztőprogram megtekintése) lehetőségre. Megnyílik az illesztőprogramok és letöltések oldala.
8. A Drivers and Downloads (Illesztőprogramok és letöltések) képernyőn az **Operating System** (Operációs rendszer) legördülő listában válassza a **BIOS** lehetőséget.
9. Keresse meg a legfrissebb BIOS fájlt, majd kattintson a **Download File** (Fájl letöltése) lehetőségre. Azt is elemezheti, mely illesztőprogramoknál van szükség frissítésre. Ahhoz, hogy ezt megtegye a termékénél, kattintson az **Analyze System for Updates** (Rendszerelemzés a frissítések szempontjából), és kövesse a képernyőn lévő utasításokat.
10. Válassza ki a kívánt letöltési módszert a **Please select your download method below** (Válassza ki a letöltés módját) ablakban, majd kattintson a **Download File** (Fájl letöltése) lehetőségre.

Megjelenik a **File Download** (Fájl letöltése) ablak.


11. A **Save** (Mentés) gombra kattintva a fájlt az asztalra mentheti.
12. A **Run** (Futtatás) lehetőségre kattintva telepítse a frissített BIOS beállításokat a számítógépre.
Kövesse a képernyőn megjelenő utasításokat.


Rendszer és beállító jelszó

A számítógép védelme érdekében beállíthat egy rendszerjelszót vagy beállítás jelszót.

Jelszó típusa	Leírás
Rendszerjelszó	A jelszó, amelyet meg kell adni a bejelentkezéshez a rendszerre.
Beállítás jelszó	A jelszó, amelyet meg kell adni a számítógép BIOS beállításainak eléréséhez és módosításához.


 **FIGYELMEZTETÉS:** A jelszó funkció egy alapvető védelmet biztosít a számítógépen lévő fájlok számára.

 **FIGYELMEZTETÉS:** Ha a számítógép nincs lezárva és felügyelet nélkül hagyják, bárki hozzáférhet a fájlokhoz.

 **MEGJEGYZÉS:** A számítógépet tiltott rendszer- és beállítás jelszó funkcióval szállítják.

Rendszer és beállító jelszó hozzárendelése

Új **rendszerjelszó** és/vagy **beállítás jelszó** csak akkor állítható be, illetve a meglévő **rendszerjelszó** és/vagy **beállítás jelszó** csak akkor módosítható, ha a **jelszó állapot fel van oldva**. Ha a jelszó állapot **le van zárva**, a rendszerjelszó nem módosítható.

 **MEGJEGYZÉS:** Ha a jelszó áthidaló le van tiltva, a meglévő rendszerjelszó és beállítás jelszó törlésre kerül, és a számítógépre történő bejelentkezéshez nem kell megadni a rendszerjelszót.

A belépéshez a rendszerbeállításba, a rendszerindítást követően azonnal nyomja meg az <F2> gombot.

1. A **System BIOS** (Rendszer BIOS) vagy a **System Setup** (Rendszerbeállítás) képernyőn válassza a **System Security** (Rendszerbiztonság) lehetőséget, majd nyomja meg az <Enter> billentyűt.
A **System Security** (Rendszerbiztonság) képernyő jelenik meg.
2. A **System Security** (Rendszerbiztonság) képernyőn győződjön meg arról, hogy a **Password Status** (Jelszó állapota) **Unlocked** (Feloldva) legyen.
3. Válassza a **System Password** (Rendszerjelszó) lehetőséget, adja meg a rendszerjelszót, majd nyomja meg az <Enter> vagy a <Tab> billentyűt.

A rendszerjelszó beállításához kövesse az alábbi szabályokat:

- A jelszó maximum 32 karakterből állhat.
- A jelszó tartalmazhat számokat 0-tól 9-ig.
- Csak kisbetűk használhatók, a nagybetűk nem engedélyezettek.
- Csak a következő speciális karakterek engedélyezettek: szóköz, ("), (+), (.), (-), (.), (/), (:), (I), (l), (I), (^).

Amikor a program kéri, adja meg újra a rendszerjelszót.

4. Adja meg az előzőleg beírt rendszerjelszót, majd kattintson az **OK** lehetőségre.
5. Válassza a **Setup Password** (Beállítás jelszó) lehetőséget, írja be a rendszerjelszót, és nyomja meg az <Enter> vagy a <Tab> billentyűt.

Egy üzenet kéri, hogy írja be újra a beállítás jelszót.

6. Adja meg az előzőleg beírt beállítás jelszót, majd kattintson az **OK** lehetőségre.
7. Nyomja meg az <Esc> billentyűt, és egy üzenet jelzi, hogy mentse el a módosításokat.
8. A módosítások elmentéséhez nyomja meg az <Y> billentyűt.
A számítógép újraindul.

Meglévő rendszerjelszó vagy beállítás jelszó törlése, illetve módosítása

Mielőtt a meglévő rendszerjelszót és/vagy beállítás jelszót törli vagy módosítja, gondoskodjon arról, hogy a **Password Status** (Jelszó állapota) Unlocked (Feloldva) legyen (a rendszerbeállításban). A meglévő rendszerjelszó vagy beállítás jelszó nem törölhető vagy módosítható, ha a **Password Status** (Jelszó állapota) Locked (Zárva).

A belépéshez a rendszerbeállításba a rendszerindítást követően azonnal nyomja meg az <F2> gombot.

1. A **System BIOS** (Rendszer BIOS) vagy a **System Setup** (Rendszerbeállítás) képernyőn válassza a **System Security** (Rendszerbiztonság) lehetőséget, majd nyomja meg az <Enter> billentyűt.
A **System Security** (Rendszerbiztonság) képernyő jelenik meg.
2. A **System Security** (Rendszerbiztonság) képernyőn győződjön meg arról, hogy a **Password Status** (Jelszó állapota) **Unlocked** (Feloldva) legyen.
3. Válassza a **System Password** (Rendszerjelszó) lehetőséget, módosítsa vagy törölje a meglévő jelszót, majd nyomja meg az <Enter> vagy a <Tab> billentyűt.
4. Válassza a **Setup Password** (Beállítás jelszó) lehetőséget, módosítsa vagy törölje a meglévő jelszót, majd nyomja meg az <Enter> vagy a <Tab> billentyűt.



MEGJEGYZÉS: Ha módosítja a rendszerjelszót vagy beállítás jelszót, adja meg újra a jelszót, amikor a program kéri. Ha törli a rendszerjelszót vagy beállítás jelszót, erősítse meg a törlést, amikor a program kéri.

5. Nyomja meg az <Esc> billentyűt, és egy üzenet jelzi, hogy mentse el a módosításokat.
6. A módosítások elmentéséhez és a kilépéshez a rendszerbeállításból nyomja meg az <Y> billentyűt.
A számítógép újraindul.

Diagnosztika

Ha a számítógéppel problémákat tapasztal, mielőtt a Dellhez fordulna műszaki segítségért, futtassa az ePSA diagnosztikát. A diagnosztika futtatásának célja a számítógép hardverének tesztelése egyéb berendezés és az adatvesztés kockázata nélkül. Ha a problémát nem tudja megoldani, a szerviz és támogató személyzet használhatja a diagnosztikai eredményeket a segítségnyújtásban.

Bővített rendszerindítás előtti rendszerfelmérés (ePSA) diagnosztika

Az ePSA diagnosztika (más néven rendszerdiagnosztika) a hardver teljes körű ellenőrzését végzi. Az ePSA a BIOS részét képezi és a BIOS-on belül indul el. Ez a beépített diagnosztika az egyes eszközök vagy eszközcsoportok számára biztosít opciókat, amelyek az alábbiakat teszik lehetővé:

- Tesztek automatikus vagy interaktív futtatása
- Tesztek megisméltése
- A teszteredmények megjelenítése és elmentése
- Alapos tesztek futtatása további tesztopciókkal, amelyek további információkat biztosítanak a meghibásodott eszköz(ök)ről
- Állapotüzenetek megtekintése, amelyek a teszt sikerességéről tájékoztatnak
- Hibaüzenetek megtekintése, amelyek a teszt során tapasztalt problémákról tájékoztatnak



FIGYELMEZTETÉS: A rendszerdiagnosztika csak ennek a számítógépnek a tesztelésére használható. Ha ezt a programot más számítógépen használja, érvénytelen eredményeket és hibaüzeneteket kaphat.







MEGJEGYZÉS: Bizonyos eszközök tesztjeihez a felhasználó beavatkozása is szükséges. A diagnosztikai tesztek végrehajtásakor mindig maradjon a számítógépnél.

1. Kapcsolja be a számítógépet.
2. Amikor a számítógép elindul, a Dell embléma megjelenésekor nyomja meg az <F12> billentyűt.
3. A rendszerindítási menü képernyőn válassza a **Diagnostics** (Diagnosztika) opciót.
Az **Enhanced Pre-boot System Assessment** (Bővített rendszerindítás előtti rendszerfelmérés) ablak jelenik meg, amely felsorolja a számítógépre csatlakoztatott eszközöket. A diagnosztika elkezd a tesztek futtatását minden érzékelt eszközön.
4. Ha egy adott eszközön szeretne diagnosztikai tesztet futtatni, nyomja meg az <Esc> billentyűt, és a diagnosztikai teszt leállításához kattintson a **Yes** (Igen) lehetőségre.
5. A bal oldali panelen válassza ki az eszközt, és kattintson a **Run Tests** (Teszt futtatása) lehetőségre.
6. Probléma esetén hibakódok jelennek meg.
Jegyezze fel a hibakódot, és forduljon a Dellhez.

Az eszközök állapotjelző fényei

14. táblázat: Az eszközök állapotjelző fényei

-  Bekapcsol, amikor a számítógépet bekapcsolják, és villog, amikor a számítógép energiatakarékos üzemmódban van.
-  Bekapcsol, amikor a számítógép adatokat olvas vagy ír.
-  Folyamatosan világít vagy villog az akkumulátor állapotának jelzése érdekében.
-  Akkor világít, ha a vezeték nélküli hálózat engedélyezett.

Az eszköz állapotjelző LED fényei általában a billentyűzet tetején vagy a bal oldalán vannak elhelyezve. A tároló, akkumulátor és a vezeték nélküli eszközök kapcsolatának és működésének jelzésére szolgálnak. Eltekintve ettől, a rendszerben fellépő hiba esetén diagnosztikai eszközként is használhatók.

A következő táblázat sorolja fel a LED kódokat esetlegesen előforduló hibák esetén.

15. táblázat: LED fények


Tároló LED	Tápellátás LED	Vezeték nélküli kapcsolat LED	Hibaleírás
Villog	Világít	Világít	Valószínűleg processzorhiba történt.
Világít	Villog	Világít	Megtörtént a memóriamodulok észlelése, de hiba lépett fel.
Villog	Villog	Villog	Valószínűleg meghibásodott az alaplap.
Villog	Villog	Világít	Valószínűleg meghibásodott a grafikus vagy videokártya.
Villog	Villog	Nem világít	A rendszer meghibásodott a merevlemez-meghajtó inicializálásakor VAGY A rendszer meghibásodott a válaszható ROM inicializálásakor.
Villog	Nem világít	Villog	Az USB-vezérlővel az inicializálás közben hiba történt.
Világít	Villog	Villog	Nincs telepítve vagy a rendszer nem észlel memóriamodulokat.
Villog	Világít	Villog	Hiba történt a megjelenítő inicializálás közben.
Nem világít	Villog	Villog	A modem megakadályozza, hogy a rendszer elvégezze az indítási öntesztet.
Nem világít	Villog	Nem világít	A memória inicializálása sikertelen, vagy a memória nem támogatott.

Az akkumulátor állapotjelző fényei

Ha a számítógép elektromos dugaszolóaljzathoz csatlakozik, az akkumulátor állapotjelző fényei az alábbi módon működnek:

Felváltva sárga és fehér fénnel villogó lámpa	Nem hitelesített vagy nem a Dell cégtől származó adaptert csatlakoztatott a számítógéphez.
Villogó sárga és folyamatos fehér fény felváltva	Átmeneti akkumulátorhiba csatlakoztatott adapter mellett.
Folyamatosan villogó sárga fény	Végzetes akkumulátorhiba csatlakoztatott adapter mellett.
Nem világít	Az akkumulátor teljesen feltöltve, az adapter csatlakoztatva.
Fehér fénnel világít	Az akkumulátor töltés alatt áll, az adapter csatlakoztatva.

Műszaki adatok

 **MEGJEGYZÉS:** A kínált opciók régióként eltérőek lehetnek. A következő specifikációk csupán a törvény értelmében a számítógéphez kötelezően mellékelte adatok. Ha többet szeretne megtudni a számítógép konfigurációjáról, kattintson a **Súgó és támogatás** menüpontra a Windows operációs rendszerben, és válassza a számítógép adatainak megtekintését.

16. táblázat: System Information

Funkció	Specifikáció
Chipkészlet	Lynx Point-LP (Latitude 7240) Intel QM87 Express chipkészlet (Latitude 7440)
DRAM-busz szélessége	64 bit
Flash EPROM	SPI 32 Mbits, 64 Mbits
PCIe busz	100 MHz
Külső buszfrekvencia	DMI (5GT/s)

17. táblázat: Processzor

Funkció	Specifikáció
Típusok	Intel Core i3 / i5 / i7 sorozat
L3 gyorsítótár	3 MB, 4MB, 6 MB és 8 MB

18. táblázat: Memória


Funkció	Specifikáció
Memóriefoglalat	Két SODIMM bővítőhely
Memóriakapacitás	2GB, 4GB vagy 8GB
Memória típusa	DDR3L SDRAM (1600 MHz)
Minimális memóriaméret	2 GB
Maximális memóriaméret	16 GB

19. táblázat: Audio

Funkció	Specifikáció
Típus	négycsatornás, nagyfelbontású audió
Vezérlő	Realtek ALC3226

Funkció	Specifikáció
Sztereó átalakítás	24 bites (analóg-digitális és digitális-analóg)
Interfész:	
Belső	kiváló minőségű audio
Külső	mikrofon bemenet, sztereó fejhallgató és headset kombinált csatlakozó
Hangszórók	kettő
Belső hangszóró-erősítő	1 W (RMS) csatornánként
Hangerőszabályzók	gyorsbillentyűk

20. táblázat: Videó

Funkció	Specifikáció
Típus	alaplaphoz integrált
Vezérlő:	
UMA	Intel HD Graphics 4600
Különálló	AMD Radeon HD 8690M Graphics
Adatbusz	PCI-E Gen3 x8
Külső kijelző támogatása	<ul style="list-style-type: none"> • egy darab HDMI  MEGJEGYZÉS: Két darab DP/DVI portot támogat dokkolóállomáson keresztül.

21. táblázat: Kamera

Jellemzők	Specifikáció
Kamera felbontás	1280 x 720 pixel
Videofelbontás (maximum)	1280 x 720 pixel
Átlós látószög	74 °

22. táblázat: Kommunikáció

Jellemzők	Specifikáció
Hálózati adapter	10/100/1000 Mb/s Ethernet (RJ-45)
Vezeték nélküli kapcsolat	beépített vezeték nélküli helyi hálózati (WLAN) és vezeték nélküli nagy kiterjedésű hálózati (WWAN) kártya <ul style="list-style-type: none"> • Bluetooth 4.0

23. táblázat: Portok és csatlakozók

Jellemzők	Specifikáció
Audio	egy mikrofon/sztereó fejhallgató/hangszóró csatlakozó
Videó	Mini DisplayPort csatlakozó
Hálózati adapter	RJ-45 csatlakozó
USB 3.0	két darab USB 3.0 kompatibilis csatlakozó
Memóriakártya-olvasó	maximum SD4.0-át támogat
Mikro-SIM (uSIM) kártya	egy
Dokkoló port	egy

24. táblázat: Kijelző

Funkció	Specifikáció	
	Latitude 7240	Latitude 7440
Típus	HD tükröződésmentes	HD tükröződésmentes
Méretetek:		
Magasság	180,0 mm (7,08 hüvelyk)	205,6 mm (8,09 hüvelyk)
Szélesség	300,90 mm (11,84 hüvelyk)	320,9 mm (12,63 hüvelyk)
Átló	3,6 mm (0,14 hüvelyk)	3,6 mm (0,14 hüvelyk)
Maximális felbontás	1 366 x 768	1 366 x 768
Frissítési sebesség	60 Hz	60 Hz
Minimális látószögek:		
Vízszintes	+/- 40°	+/- 40°
Függőleges	+15°/-30°	+15°/-30°
Képpont méret	1,05	1,05

25. táblázat: Billentyűzet

Funkció	Specifikáció
Billentyűk száma	Egyesült Államok: 86 billentyű, Egyesült Királyság: 87 billentyű, Brazília: 87 billentyű és Japán: 90 billentyű

26. táblázat: Érintőpanel

Funkció	Specifikáció	
	Latitude 7240	Latitude 7440
Aktív terület:		
X tengely	98,8 mm	100 mm

Funkció	Specifikáció	
	Latitude 7240	Latitude 7440
Y tengely	60,8 mm	47 mm

27. táblázat: Akkumulátor

Funkció	Specifikáció	
Típus	<ul style="list-style-type: none"> • 3 cellás „intelligens” lítium-ion • 4 cellás „intelligens” lítium-ion 	
Méretetek:	Latitude 7240	Latitude 7440
3–cellás/4–cellás		
Mélység	80,75 mm (3,18 hüvelyk)	74,75 mm (2,94 hüvelyk)
Magasság	7,20 mm (0,28 hüvelyk)	8,00 mm (0,31 hüvelyk)
Szélesség	282,00 mm (11,10 hüvelyk)	308,50 mm (12,15 hüvelyk)
Súly:		
3-cellás	250,00 g (0,55 font)	247,00 g (0,54 font)
4 cellás	300,00 g (0,66 font)	308,00 g (0,68 font)
Feszültség		
3-cellás	11,10 VDC	
4 cellás	7,40 VDC	
Élettartam	300 lemerülés/újrátöltés	
Hőmérséklet-tartomány:		
Üzemi	Töltés: 0 °C - 50 °C (32 °F - 158 °F)	
	Lemerülés: 0 °C - 70 °C (32 °F - 122 °F)	
Készenléti	- 20 °C - 65 °C (4 °F - 149 °F)	
Gombelem	3 V-os CR2032 lítium gombelem	

28. táblázat: AC Adapter

Funkció	Specifikáció
Típus	65 W és 90 W
Bemeneti feszültség	100 és 240 V egyenáram között
Bemeneti áramerősség (maximum)	1,50 A
Bemeneti frekvencia	50 Hz és 60 Hz között
Kimeneti teljesítmény	65 W
Kimeneti áramerősség	3,34 A (folyamatos)

Funkció	Specifikáció
Névleges kimeneti feszültség	19,5 V egyenáram
Súly	0,51 font (0,23 kg)
Méreték	0,87 x 2,60 x 4,17 hüvelyk (22 x 66 x 106 mm)
Hőmérséklet-tartomány:	
Üzemi	0 °C és 40 °C között (32 °F és 104 °F között)
Készenléti	-40 °C és 70 °C között (-40 °F és 158 °F között)


29. táblázat: Fizikai

Funkció	Latitude 7240	Latitude 7440
Magasság	20,0 mm (0,79 hüvelyk)	21,0 mm (0,80 hüvelyk)
Szélesség	310,5 mm (12,22 hüvelyk)	337 mm (13,2 hüvelyk)
Mélység	211,0 mm (8,3 hüvelyk)	231,5 mm (9,1 hüvelyk)
Súly (3-cellás akkumulátorral)	1,36 kg (2,99 font)	1,63 kg (3,6 font)
:		

30. táblázat: Környezeti

Funkció	Specifikáció
Hőmérséklet:	
Üzemi	0 °C - 60 °C (32 °F - 140 °F)
Tárolási	-51°C - 71°C (-59 °F - 159 °F)
Relatív páratartalom (maximum):	
Üzemi	10 – 90% (nem lecsapódó)
Tárolási	5 – 95% (nem lecsapódó)
Tengerszint feletti magasság (maximum):	
Üzemi	-15,2 m és 3048 m között (-50 láb és 10 000 láb között)
	0° - 35°C
Készenléti	-15,24 m és 10 668 m között (-50 láb és 35 000 láb között)
Légszennyezési szint	Legfeljebb G2-es osztályú az ISA-S71.04-1985 jelű szabvány szerint

A Dell elérhetőségei

 **MEGJEGYZÉS:** Amennyiben nem rendelkezik aktív internetkapcsolattal, elérhetőségeinket megtalálhatja a vásárlást igazoló nyugtán, a csomagoláson, a számlán vagy a Dell termékkatalógusban.

A Dell számos támogatási lehetőséget biztosít, online és telefonon keresztül egyaránt. A rendelkezésre álló szolgáltatások országonként és termékenként változnak, így előfordulhat, hogy bizonyos szolgáltatások nem érhetőek el az Ön lakhelye közelében. Amennyiben szeretne kapcsolatba lépni vállalatunkkal értékesítéssel, műszaki támogatással vagy ügyfélszolgálattal kapcsolatos ügyekben:

Látogasson el a [dell.com/contactdell](https://www.dell.com/contactdell) weboldalra.