




Dell Latitude E7270

Kullanıcı El Kitabı



Notlar, dikkat edilecek noktalar ve uyarılar

-  **NOT:** NOT, ürününüzü daha iyi kullanmanıza yardımcı olacak önemli bilgiler sağlar.
-  **DİKKAT:** DİKKAT, donanımda olabilecek hasarları ya da veri kaybını belirtir ve bu sorunun nasıl önleneceğini anlatır.
-  **UYARI:** UYARI, meydana gelebilecek olası maddi hasar, kişisel yaralanma veya ölüm tehlikesi anlamına gelir.

© 2016 Dell Inc. veya bağlı kuruluşları. Tüm hakları saklıdır. Bu ürün, ABD ve uluslararası telif hakkı ve fikri mülkiyet yasaları tarafından korunmaktadır. Dell ve Dell logosu, Amerika Birleşik Devletleri ve/veya diğer ülkelerde, Dell Inc.'e ait ticari markalardır. Burada adı geçen diğer tüm markalar ve isimler, ilgili firmaların ticari markalarıdır.

2018 - 9

Revizyon A04

İçindekiler

1 Bilgisayarınızda Çalışma.....	6
Güvenlik talimatları.....	6
Bilgisayarınızın içinde çalışmadan önce.....	6
Bilgisayarınızı kapatma.....	7
Bilgisayarınızın içinde çalıştıktan sonra.....	7
2 Bileşenleri takma ve çıkarma.....	8
Önerilen araçlar.....	8
Abone Tanımlama Modülü (SIM) kartı.....	8
Abone Kimlik Modülü (SIM) kartını takma.....	8
Abone Kimlik Modülü (SIM) kartını çıkarma.....	8
SD kart.....	9
Güvenli Dijital (SD) Kartını Çıkarma.....	9
Güvenli Dijital (SD) Kartını Takma.....	9
Taban kapağı.....	9
Alt kapağın çıkarılması	9
Alt kapağı takma.....	10
Pil.....	10
Lityum-iyon piller hakkında dikkat edilecek noktalar.....	10
Pili Çıkarma.....	10
Pili takma.....	11
Katı Hal Sürücüsü (SSD).....	11
Katı Hal Sürücüsünü (SSD) Çıkarma.....	11
Katı Hal Sürücüsünü (SSD) Takma.....	12
PCIe Katı Hal Sürücüsü (SSD).....	12
İsteğe bağlı PCIe SSD kartını çıkarma.....	12
İsteğe bağlı PCIe SSD kartını takma.....	13
Akıllı kart modülü.....	13
Akıllı kart kafesini çıkarma.....	13
Akıllı kart kafesi kurulumu.....	14
Hoparlör.....	14
Hoparlörleri çıkarma.....	14
Hoparlörleri takma.....	15
Düğme pil.....	15
Düğme pili çıkarma.....	15
Düğme pili takma.....	16
WLAN kartı.....	16
WLAN Kartını Çıkarma.....	16
WLAN Kartını Takma.....	17
WWAN kartı.....	17
WWAN kartını çıkarma.....	17

WWAN kartını takma.....	18
Bellek modülü.....	18
Bellek modülünü çıkarma.....	18
Bellek modülünü takma.....	19
Isı emici.....	19
Isı Emici Aksamını Çıkarma.....	19
Isı Emici Aksamını Takma.....	20
Güç konektörü bağlantı noktası.....	21
Güç konektörü bağlantı noktasının çıkarılması.....	21
Güç konektörü bağlantı noktası kurulumu.....	21
Bağlantı istasyonu çerçevesi.....	22
Dock çerçevesini çıkarma.....	22
Dock çerçevesini takma.....	22
Sistem kartı.....	22
Sistem kartını çıkarma.....	22
Sistem kartını takma.....	24
Klavye kılıfı ve Klavye.....	24
Klavyeyi aksamını çıkarma.....	24
Klavyeyi klavye tepsisinden çıkarma.....	25
Klavyeyi klavye tepsisine takma.....	26
Klavye aksamını takma.....	26
Ekran aksamı.....	26
Ekran aksamını çıkarma.....	26
Ekran aksamını takma.....	28
Ekran çerçevesi.....	29
Ekran çerçevesini çıkarma.....	29
Ekran çerçevesini takma.....	29
Ekran paneli.....	29
Ekran panelini çıkarma.....	29
Ekran panelini takma.....	33
Ekran menteşeleri.....	33
Ekran menteşesini çıkarma.....	33
Ekran menteşesini takma.....	34
eDP kablosu.....	35
eDP kablosunu çıkarma.....	35
eDP kablosunu takma.....	36
Kamera.....	36
Kamerayı çıkarma.....	36
Kamerayı takma.....	38
Avuç içi dayanağı.....	38
Avuç içi dayanağını yerine takma	38

3 Sistem Kurulumu..... 40

Önyükleme Sırası.....	40
Gezinti tuşları.....	40
Sistem kurulum seçenekleri.....	41

Genel ekran seçenekleri.....	41
Sistem Yapılandırma ekranı seçenekleri.....	41
Video ekran seçenekleri.....	43
Güvenlik ekranı seçenekleri.....	43
Güvenli Önyükleme ekranı seçenekleri.....	45
Intel Yazılım Koruma Uzantıları ekran seçenekleri.....	46
Performans ekranı seçenekleri.....	47
Güç Yönetimi ekranı seçenekleri.....	47
POST Davranışı ekran seçenekleri.....	49
Sanallaştırma desteği ekran seçenekleri.....	50
Kablosuz ekran seçenekleri.....	50
Bakım ekran seçenekleri.....	51
Sistem Günlüğü ekran seçenekleri.....	51
BIOS'u Güncelleştirme	51
Sistem ve kurulum parolası.....	52
Bir sistem parolası ve kurulum parolası atama.....	52
Mevcut bir sistem ve/veya kurulum parolasını silme veya değiştirme.....	53

4 Tanılamalar..... 54

Gelişmiş Yükleme Öncesi Sistem Değerlendirmesi (ePSA) tanılamaları.....	54
Aygıt durumu ışıkları.....	54
Pil durum ışıkları.....	55

5 Teknik özellikler..... 56

Sistem özellikleri.....	56
İşlemci özellikleri.....	56
Bellek özellikleri.....	56
Ses özellikleri.....	57
Video özellikleri.....	57
Kamera özellikleri.....	57
İletişim özellikleri.....	57
Bağlantı noktası ve konektör teknik özellikleri.....	58
Ekran özellikleri.....	58
Klavye özellikleri.....	59
Dokunmatik yüzey özellikleri.....	59
Akü özellikleri.....	59
AC Adaptör özellikleri.....	60
Fiziksel özellikler.....	60
Çevre özellikleri.....	61








6 Dell'e Başvurma..... 62

Bilgisayarınızda Çalışma

Güvenlik talimatları

Bilgisayarınızı olası hasarlardan korumak ve kendi kişisel güvenliğinizi sağlamak için aşağıdaki güvenlik yönergelerine uyun. Aksi belirtilmedikçe, bu belgede verilen her yordamda aşağıdaki koşulların geçerli olduğu varsayılır:

- Bilgisayarınızla birlikte gelen güvenlik bilgilerini okudunuz.
- Bir bileşen, çıkarma yordamı tersten uygulanarak değiştirilebilir veya (ayrı olarak satın alınmışsa) takılabilir.

-  **UYARI:** Bilgisayar kapağını veya panellerini açmadan önce tüm güç kaynaklarını çıkarın. Bilgisayarınızın içinde çalışmayı bitirdikten sonra, güç kaynağına bağlamadan önce tüm kapakları, panelleri ve vidaları yeniden takın.
-  **UYARI:** Bilgisayarınızın içinde çalışmadan önce, bilgisayarınızla birlikte verilen güvenlik bilgilerini okuyun. Güvenliğe yönelik ek en iyi uygulama bilgileri için www.dell.com/regulatory_compliance adresindeki Regulatory Compliance (Düzenlemelere Uygunluk) Ana Sayfasına bakın.
-  **DİKKAT:** Birçok onarım, yalnızca yetkili servis teknisyeni tarafından yapılabilir. Yalnızca ürün belgelerinizde izin verilen ya da çevrimiçi veya telefon servisi ve destek ekibi tarafından yönlendirilen sorun giderme ve basit onarım işlemlerini yapmalısınız. Dell tarafından yetkilendirilmemiş servislerden kaynaklanan zararlar garantinizin kapsamında değildir. Ürünle birlikte gelen güvenlik talimatlarını okuyun ve uygulayın.
-  **DİKKAT:** Bir sökme işlemini gerçekleştirmek için bilgisayara dokunmadan önce, elektrostatik boşalmadan kaçınmak için bir bilek topraklama kayışı kullanarak veya topraklanmış bir boyasız metal yüzeye düzenlik aralıklarla dokunarak kendinizi topraklayın.
-  **DİKKAT:** Bileşenleri ve kartları itina ile kullanın. Bileşenlere veya kartların üzerindeki temas noktalarına dokunmayın. Kartları uç kısımdan veya metal montaj kenarından tutun. İşlemci gibi bileşenleri pinlerinden değil kenarlarından tutun.
-  **DİKKAT:** Bir kabloyu çıkarırken kablunun kendisinden değil, konektör kısmından veya çekme yerinden tutarak çekin. Bazı kablolarda kilitleme dilleri vardır; bu tür kabloları çıkarırken, kabloyu çekmeden önce kilitleme dillerini içeriye bastırın. Konektörleri çıkartırken, konektör pinlerinin eğilmesini önlemek için konektörleri düz tutun. Ayrıca bir kabloyu bağlamadan önce, her iki konektörün yönlerinin doğru olduğundan ve doğru hizalandıklarından emin olun.
-  **NOT:** Bilgisayarınızın ve belirli bileşenlerin rengi bu belgede gösterilenden farklı olabilir.

Bilgisayarınızın içinde çalışmadan önce

Bilgisayara zarar vermektan kaçınmak için, bilgisayarın içinde çalışmadan önce aşağıdaki adımları uygulayın.

1. [Güvenlik talimatlarına](#) uyduğunuzdan emin olun.
2. Bilgisayar kapağının çizilmesini önlemek için, çalışma yüzeyinin düz ve temiz olmasını sağlayın.
3. Bilgisayarınızı kapatın.
4. Tüm ağ kablolarını bilgisayardan çıkarın.

 **DİKKAT:** Ağ kablosunu çıkarmak için, önce kabloyu bilgisayarınızdan ve ardından ağ aygıtından çıkarın.

5. Bilgisayarınızı ve tüm bağlı aygıtları elektrik prizlerinden çıkarın.
6. Sistem kartını topraklamak için, sistem bağlantısı yokken güç düğmesini basılı tutun.



 **NOT:** Elektrostatik boşalmı önlemek için, bir bilek topraklama kayışı kullanarak ya da bilgisayarın arkasındaki konektör gibi boyanmamış metal yüzeylere sık sık dokunarak kendinizi topraklayın.

Bilgisayarınızı kapatma

 **DİKKAT:** Veri kaybını önlemek için, bilgisayarınızı kapatmadan önce tüm açık dosyaları kaydedip kapatın ve açık programlardan çıkın.

1. Bilgisayarınızı kapatma:

- Windows 10 (dokunmatik özellikli bir cihaz veya fare kullanılarak):

1.  tıklayın veya dokununuz.
2.  tıklayın veya dokununuz ve ardından **Kapat**'a tıklayın veya dokununuz.


 **NOT:** Sistemi kapanmaya zorlamak için güç düğmesine beş saniye boyunca basılı tutun.

 **DİKKAT:** Kapanmaya zorlama Windows'u zorlayabilir ve hatta veri kaybına yol açabilir.

2. Bilgisayarın ve tüm takılı aygıtların kapandığından emin olun. İşletim sisteminizi kapattığınızda bilgisayarınız ve takılı aygıtlar otomatik olarak kapanmazsa, bunları kapatmak için güç düğmesine basın ve yaklaşık 6 saniye basılı tutun.

Bilgisayarınızın içinde çalıştıktan sonra

Herhangi bir parça değiştirme işleminden sonra, bilgisayarınızı açmadan önce harici aygıtları, kartları, kabloları vs. taktığınızdan emin olun.

 **DİKKAT:** Bilgisayarın zarar görmesini önlemek için, yalnız bu modeldeki Dell bilgisayar için tasarlanmış olan pilleri kullanın. Başka Dell bilgisayarlar için tasarlanmış pilleri kullanmayın.

1. Bağlantı noktası eşleyicisi veya ortam tabanı gibi harici aygıtları bağlayın ve ExpressCard gibi kartları değiştirin.
2. Bilgisayarınıza telefon veya ağ kablolarını bağlayın.

 **DİKKAT:** Ağ kablosu takmak için kabloyu önce ağ aygıtına takın ve ardından bilgisayara takın.

3. Bilgisayarınızı ve tüm bağlı aygıtları elektrik prizlerine takın.
4. Bilgisayarınızı açın.

Bileşenleri takma ve çıkarma

Bu bölümde bileşenlerin bilgisayarınızdan çıkarılmasına veya takılmasına dair ayrıntılı bilgi yer almaktadır.

Önerilen araçlar

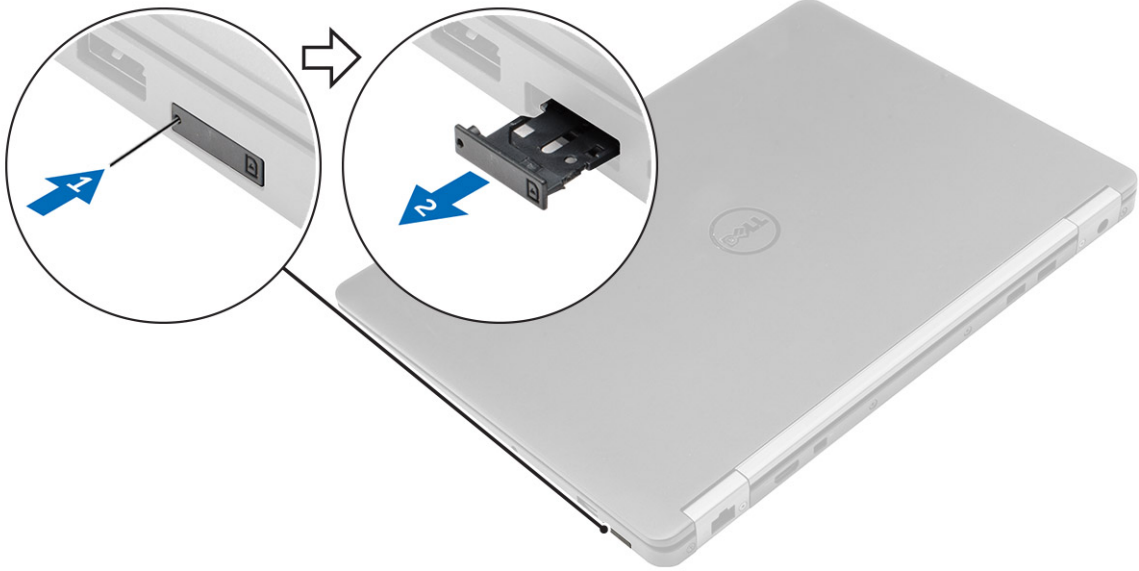
Bu belgedeki yordamlar için aşağıdaki araçlar gerekebilir:

- Küçük düz uçlu tornavida
- Phillips 1 numaralı tornavida
- Küçük plastik çizici
- Altıgen tornavida

Abone Tanımlama Modülü (SIM) kartı

Abone Kimlik Modülü (SIM) kartını takma

1. [Bilgisayarınızda çalıştıktan sonra](#) bölümündeki prosedürlere uyun.
2. İğne ucu deliğine bir ataç ya da SIM kartı çıkarma aracı takın [1].
3. Çıkarmak için SIM kart tepsisini çekin [2].
4. SIM kartı, SIM kart tepsisine yerleştirin.
5. SIM kartı tepsisini yerine oturana dek yuvasına doğru itin.



Abone Kimlik Modülü (SIM) kartını çıkarma

⚠ DİKKAT: Bilgisayar açıkken SIM kartı çıkarmak veri kaybına ya da kartın zarar görmesine neden olabilir. Bilgisayarınızın kapalı olduğundan ya da ağ bağlantılarının devre dışı olduğundan emin olun.

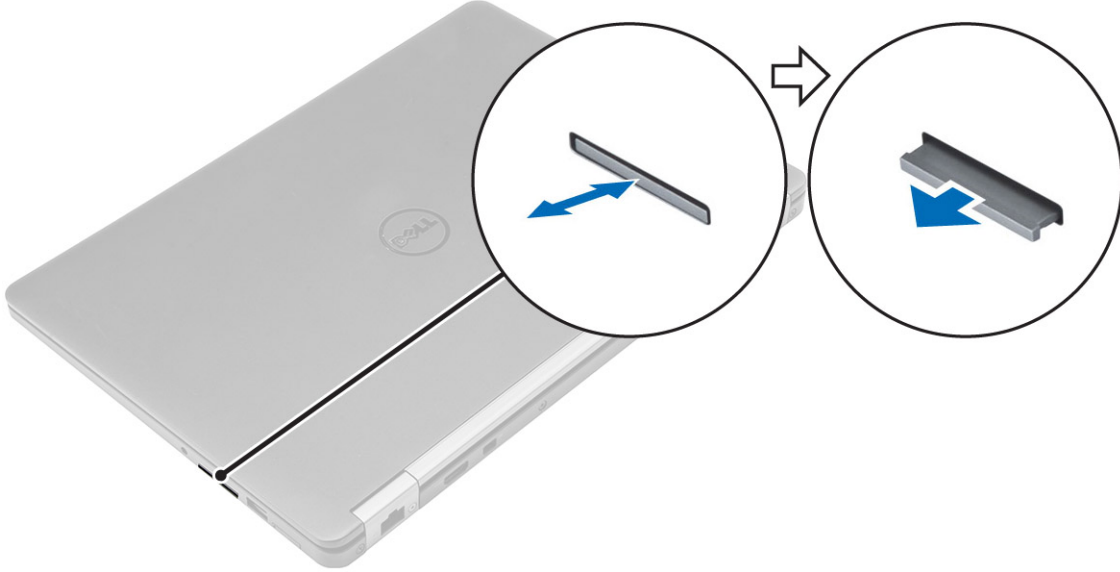
1. Bir ataç ya da SIM kartı sökme aletini SIM kartı tepsisindeki gözeneğe takın.

2. SIM kart tepsisini çıkarmak için çekin.
3. SIM kartı SIM kartı tepsisinden çıkarın.
4. SIM kartı tepsisini yerine oturana dek yuvasına doğru itin.

SD kart

Güvenli Dijital (SD) Kartını Çıkarma

1. [Bilgisayarınızın içinde çalışmadan önce](#) bölümündeki prosedüre uyun.
2. Bilgisayardan serbest bırakmak için SD kartının üzerine bastırın.
3. SD kartını kaydırarak bilgisayarın dışına çıkarın.



Güvenli Dijital (SD) Kartını Takma

1. SD kartını yerine oturana dek yuvaya kaydırın.
2. [Bilgisayarınızda çalıştıktan sonra](#) bölümündeki prosedürlere uyun.

Taban kapağı

Alt kapağın çıkarılması

1. [Bilgisayarınızın içinde çalışmadan önce](#) bölümündeki prosedüre uyun.
2. Alt kapağı çıkarmak için:
 - a. Alt kapağı bilgisayara sabitleyen vidaları gevşetin [1].
 - b. Alt kapağı kenarlardan kaldırın ve bilgisayardan çıkarın [2, 3].



NOT: Alt kapağı, kenarlardan kaldırmak için plastik bir çubuğa ihtiyacınız olabilir.



Alt kapağı takma

1. Alt kapaktaki tırnakları bilgisayardaki yuvalarla hizalayın.
2. Kapağın kenarlarını yerine oturana kadar bastırın.
3. Alt kapağı bilgisayara sabitleyen vidaları sıkın.
4. [Bilgisayarınızda çalıştıktan sonra](#) bölümündeki prosedürlere uyun.

Pil

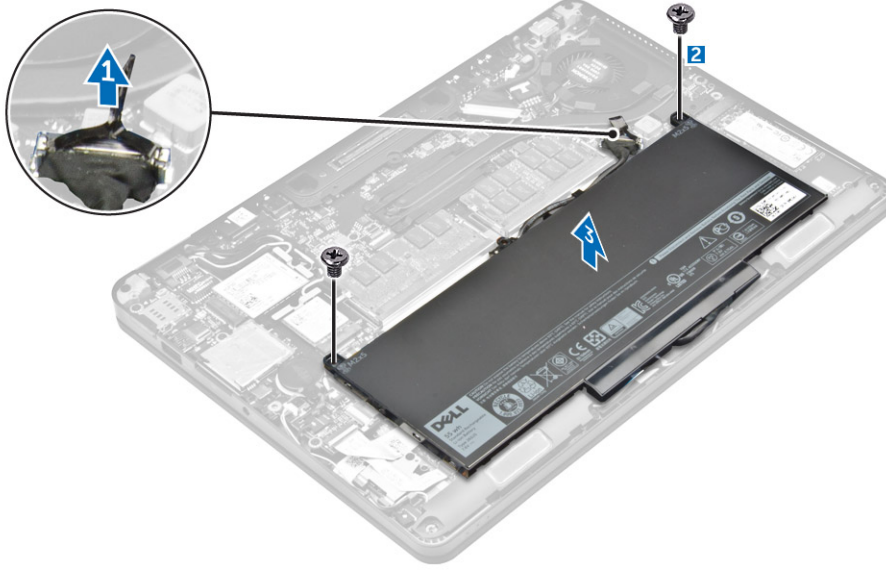
Lityum-iyon piller hakkında dikkat edilecek noktalar

⚠ DİKKAT:

- Lityum iyon pilleri kullanırken dikkatli olun.
- Sistemden çıkarmadan önce pilin mümkün olduğunca boşaldığından emin olun. Bunu, pilin bitmesini sağlamak için AC adaptörünü sistemden sökerek gerçekleştirebilirsiniz.
- Pili ezmeyin, yere düşürmeyin, deforme etmeyin veya yabancı cisimlerle delmeyin.
- Pili yüksek sıcaklıklara maruz bırakmayın veya pil paketlerini ve hücrelerini parçalamayın.
- Pilin yüzeyine basınç uygulamayın.
- Pili bükmeyin.
- Pili yerinden oynatmak için herhangi bir araç kullanmayın.
- Lityum iyon pil şiştiği için herhangi bir cihazın içinde sıkışmışsa pili delmek, bükmek veya ezmek tehlikeli olabileceği için zorlayarak çıkarmaya çalışmayın. Bu durumda, tüm sistem yenisiyle değiştirilmelidir. Yardım ve daha fazla yönerge için <https://www.dell.com/support> ile iletişime geçin.
- Her zaman orijinal pilleri <https://www.dell.com> veya yetkili Dell iş ortakları ve araçlardan satın alın.

Pili Çıkarma

1. [Bilgisayarınızın içinde çalışmadan önce](#) bölümündeki prosedüre uyun.
2. [Alt kapağı](#) çıkarın.
3. Pili çıkarmak için:
 - a. Pil kablosunu sistem kartındaki konnektörden çıkarın [1].
 - b. Pili bilgisayara sabitleye vidaları sökün [2].
 - c. Pili bilgisayardan çıkarın [3].



Pili takma

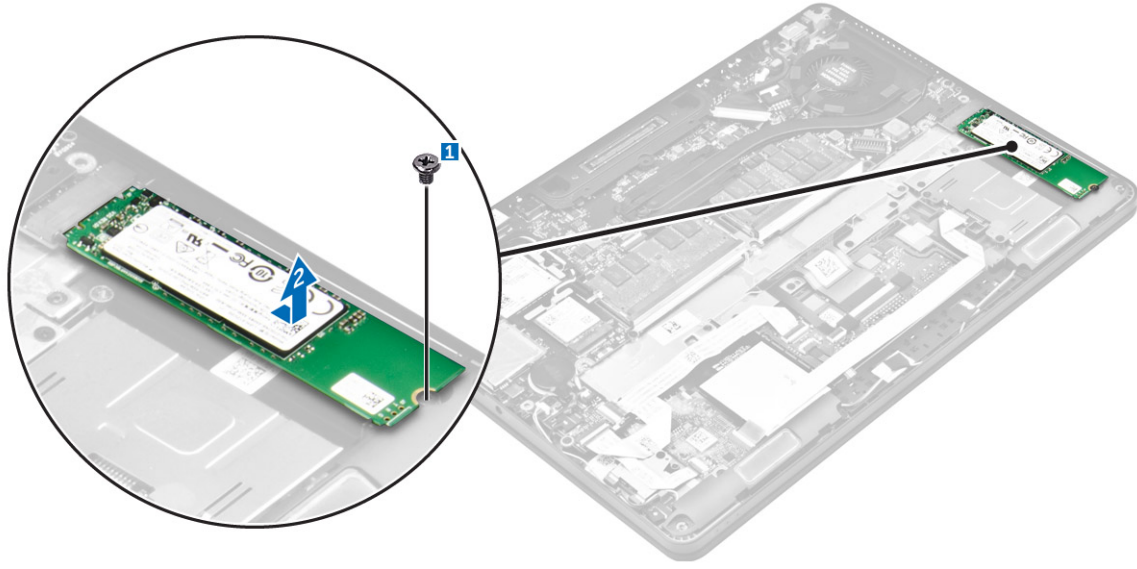
1. Pil üzerindeki tırnakları avuç içi dayanağındaki yuvalara hizalayın.
NOT: Pil kablosunun, pil üzerindeki yönlendirme klipsleri boyunca ilerletildiğinden emin olun.
2. Pili bilgisayara sabitlemek için vidaları sıkın.
NOT: Vidaların sayısı pil tipine bağlı olarak farklılık gösterecektir.
3. Pil kablosunu sistem kartındaki konnektöre takın.
4. [Alt kapağı](#) takın.
5. [Bilgisayarınızda çalıştıktan sonra](#) bölümündeki prosedürlere uyun.

Katı Hal Sürücüsü (SSD)

Katı Hal Sürücüsünü (SSD) Çıkarma

NOT: Sisteminizde SSD veya PCIe SSD'den sadece bir tanesi bulunabilir.

1. [Bilgisayarınızın içinde çalışmadan önce](#) bölümündeki prosedüre uyun.
2. Şunları çıkarın:
 - a. [alt kapak](#)
 - b. [pil](#)
3. SSD'yi sökmek için:
 - a. SSD'yi bilgisayara sabitleyen vidayı sökün [1].
 - b. SSD'yi bilgisayardan çıkarın [2].



Katı Hal Sürücüsünü (SSD) Takma

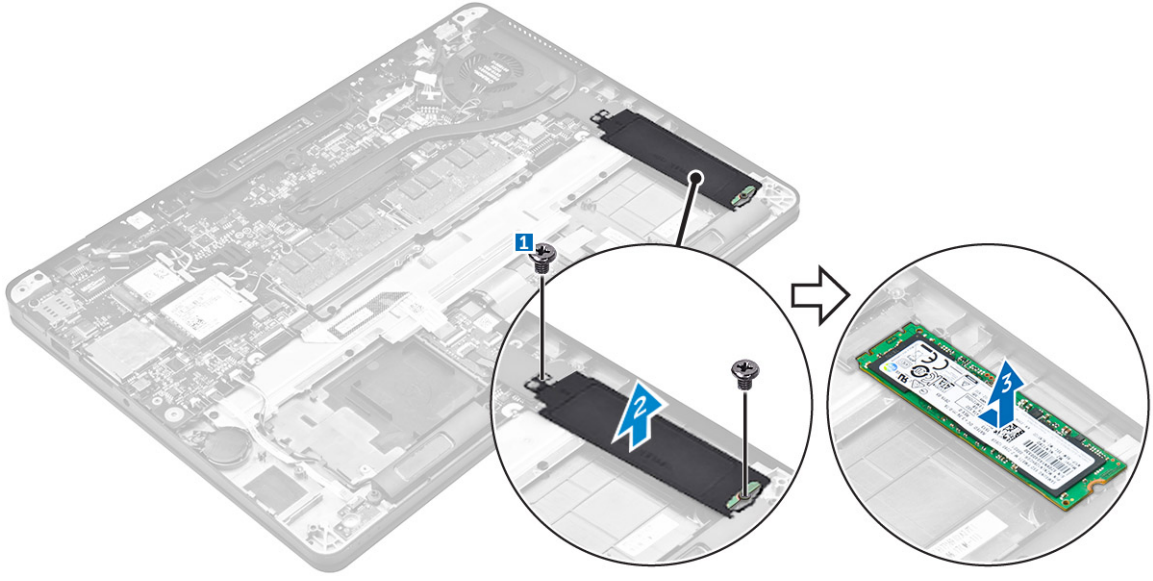
1. SSD'yi sistem kartındaki konektöre takın.
2. SSD'yi bilgisayara sabitlemek için vidayı sıkın.
3. Şunları takın:
 - a. [pil](#)
 - b. [alt kapak](#)
4. [Bilgisayarınızda çalıştıktan sonra](#) bölümündeki prosedürlere uyun.

PCIe Katı Hal Sürücüsü (SSD)

İsteğe bağlı PCIe SSD kartını çıkarma

NOT: Sisteminizde SSD veya PCIe SSD'den sadece bir tanesi bulunabilir.

1. [Bilgisayarınızın içinde çalışmadan önce](#) bölümündeki prosedüre uyun.
2. Şunları çıkarın:
 - a. [alt kapak](#)
 - b. [pil](#)
3. PCIe SSD'yi kaldırın.
 - a. SSD braketini bilgisayara sabitleyen vidaları sökün [1].
 - b. SSD braketini çıkarın [2].
 - c. SSD'yi bilgisayardan çıkarın [3].



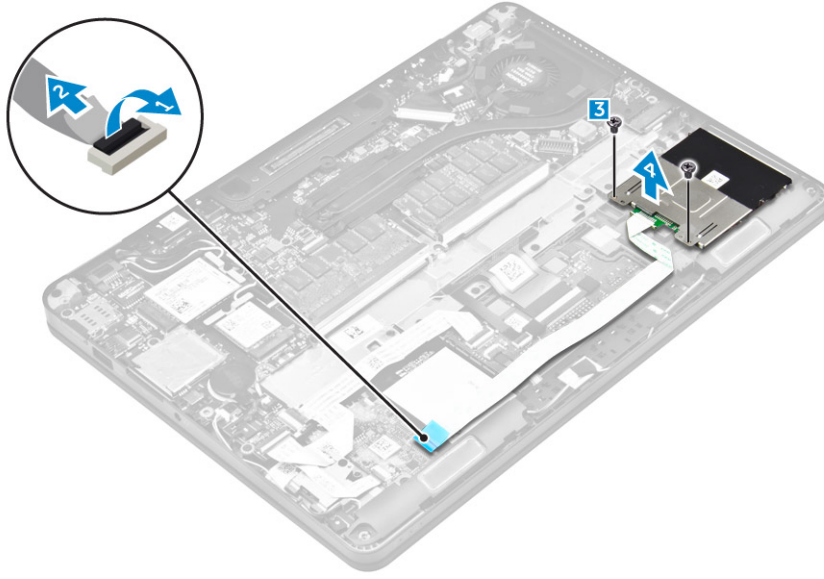
İsteğe bağlı PCIe SSD kartını takma

1. SSD'yi sistem kartındaki konektöre takın.
2. SSD braketini bilgisayara yerleştirin ve bilgisayara sabitlemek için vidaları sıkın.
3. Şunları takın:
 - a. [pil](#)
 - b. [alt kapak](#)
4. [Bilgisayarınızda çalıştıktan sonra](#) bölümündeki prosedürlere uyun.

Akıllı kart modülü

Akıllı kart kafesini çıkarma

1. [Bilgisayarınızın içinde çalışmadan önce](#) bölümündeki prosedüre uyun.
2. Şunları çıkarın:
 - a. [alt kapak](#)
 - b. [pil](#)
 - c. [SSD](#)
3. Akıllı kart kafesini çıkarın:
 - a. Akıllı kart kablo bağlantısını kesin [1,2].
 - b. Akıllı kart kafesini bilgisayara sabitleyen vidaları çıkartın [3].
 - c. Akıllı kart kafesini kaydırın ve bilgisayardan kaldırarak çıkarın [4].



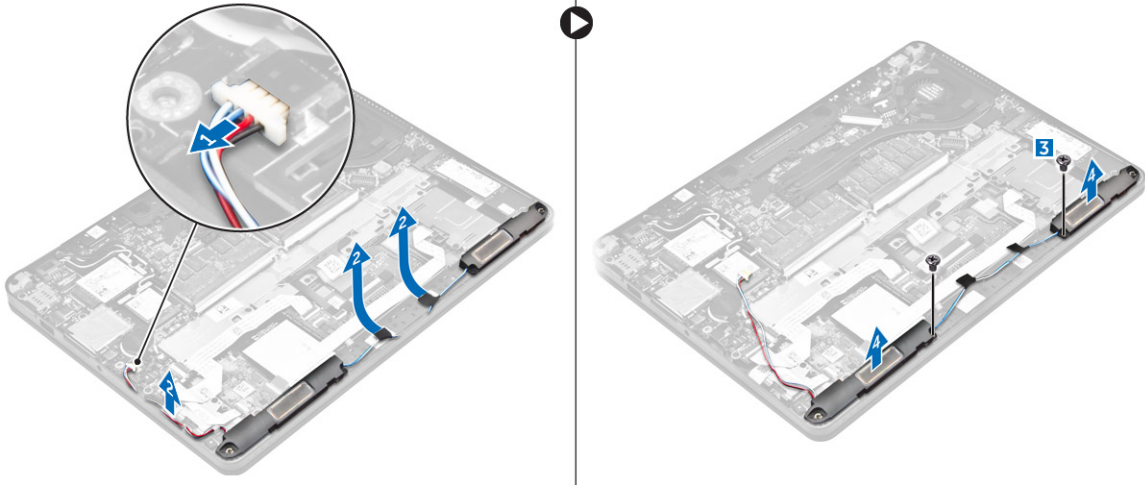
Akıllı kart kafesi kurulumu

1. Akıllı kart kafesindeki tırnakları bilgisayardaki tırnakların altına kaydırın.
2. Akıllı kart kafesini bilgisayara sabitleyen vidaları sıkın.
3. Akıllı kart kablosunu USH kartına bağlayın.
4. Şunları takın:
 - a. [SSD](#)
 - b. [pil](#)
 - c. [alt kapak](#)
5. [Bilgisayarınızda çalıştıktan sonra](#) bölümündeki prosedürlere uyun.

Hoparlör

Hoparlörleri çıkarma

1. [Bilgisayarınızın içinde çalışmadan önce](#) bölümündeki prosedüre uyun.
2. Şunları çıkarın:
 - a. [alt kapak](#)
 - b. [pil](#)
3. Hoparlörü çıkarmak için:
 - a. Hoparlör kablosunu sistem kartındaki konnektörden çıkarın [1].
 - b. Hoparlör kablosunu dokunmatik yüzey ve bilgisayardaki yönlendirme klipslerinden ayırın [2].
 - c. Hoparlörü bilgisayara bağlayan vidaları sökün [3].
 - d. Hoparlörü bilgisayardan [4]çıkartın.



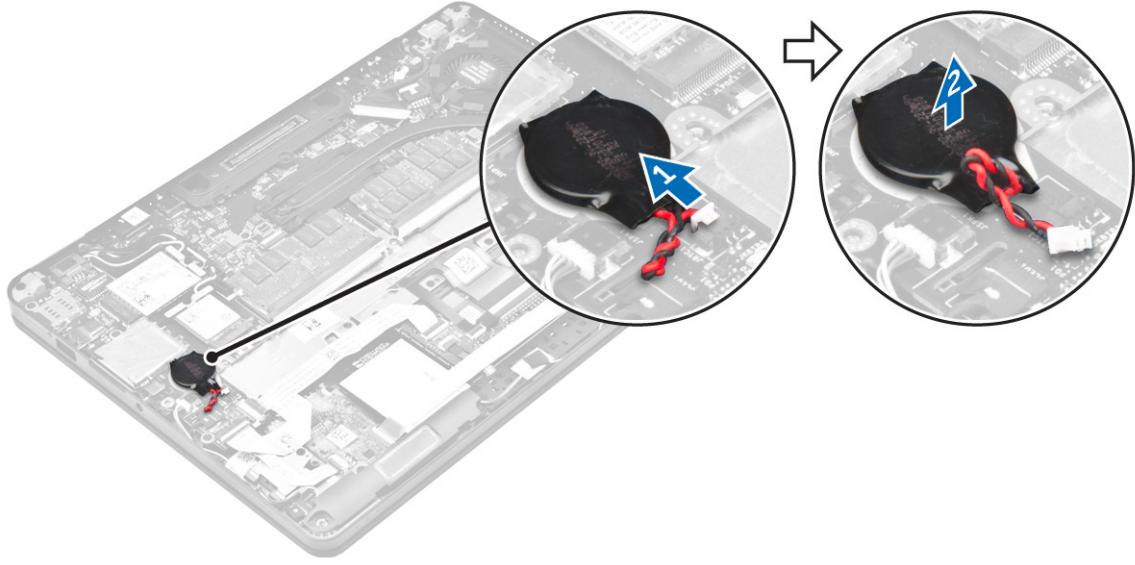
Hoparlörleri takma

1. Hoparlörleri bilgisayardaki yuvalara yerleştirin.
2. Hoparlörü bilgisayara sabitlemek için vidaları sıkın.
3. Hoparlör kablosunu, dokunmatik yüzey düğmeleri ve bilgisayar üzerindeki tutma klipsleri boyunca ilerletin.
4. Hoparlör kablosunu sistem kartındaki konnektöre takın.
5. Şunları takın:
 - a. [pil](#)
 - b. [alt kapak](#)
6. [Bilgisayarınızda çalıştıktan sonra](#) bölümündeki prosedürlere uyun.

Düğme pil

Düğme pili çıkarma

1. [Bilgisayarınızın içinde çalışmadan önce](#) bölümündeki prosedüre uyun.
2. Şunları çıkarın:
 - a. [alt kapak](#)
 - b. [pil](#)
3. Düğme pili çıkarmak için:
 - a. Düğme pil kablosunu sistem kartındaki konnektörden çıkarın [1].
 - b. Düğme pili yapışkanından çıkarmak için kaldırın ve sistem kartından çıkarın [2].



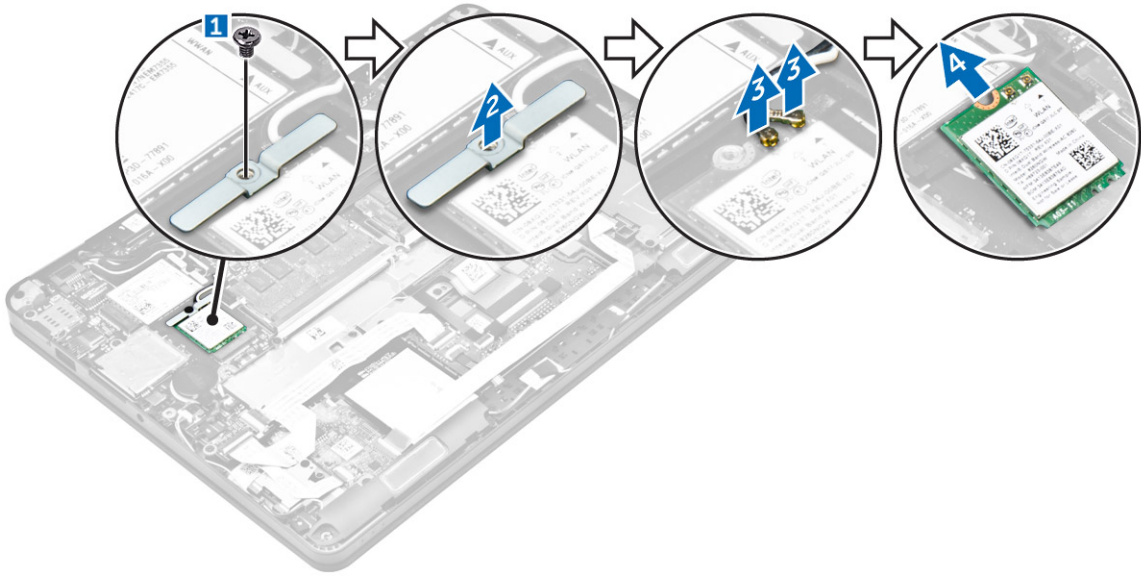
Düğme pili takma

1. Düğme pilini sistem kartına takın.
2. Düğme pil kablosunu sistem kartı üzerindeki konnektöre bağlayın.
3. Şunları takın:
 - a. [pil](#)
 - b. [alt kapak](#)
4. [Bilgisayarınızda çalıştıktan sonra](#) bölümündeki prosedürlere uyun.

WLAN kartı

WLAN Kartını Çıkarma

1. [Bilgisayarınızın içinde çalışmadan önce](#) bölümündeki prosedüre uyun.
2. Şunları çıkarın:
 - a. [alt kapak](#)
 - b. [pil](#)
3. WLAN kartını çıkarmak için:
 - a. Metal braketin WLAN kartına sabitleyen vidayı çıkarın [1].
 - b. Metal braketin çıkarın [2].
 - c. WLAN kablolarını WLAN kartı üzerindeki konnektörlerden ayırın [3].
 - d. WLAN kartını bilgisayardan çıkarın [4].



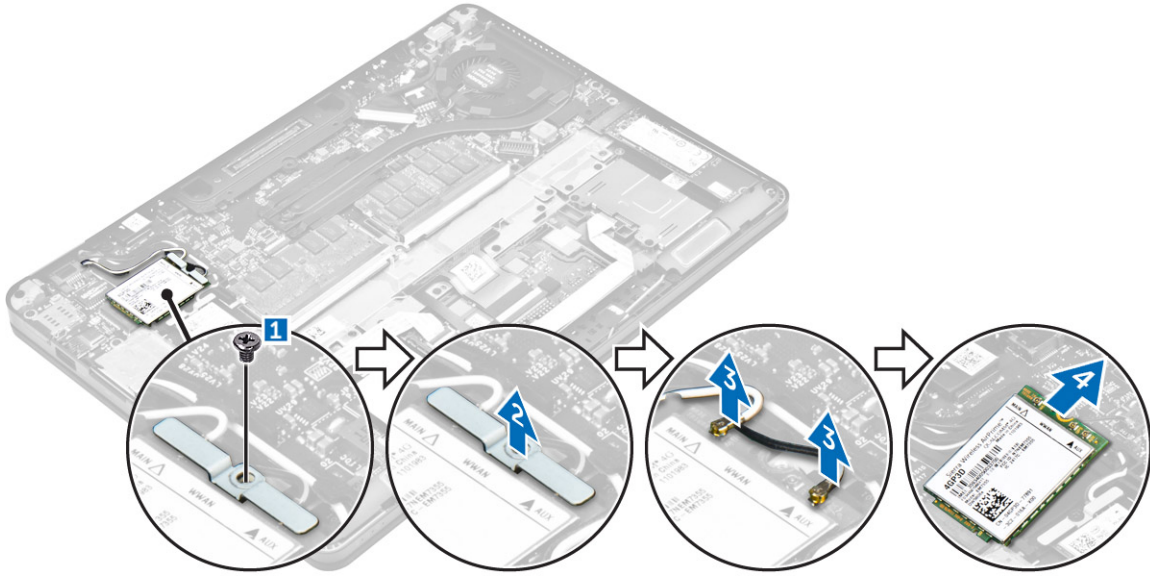
WLAN Kartını Takma

1. WLAN kartını sistem kartındaki konnektöre takın.
2. Güç kablolarını WLAN kartındaki konnektörlere takın.
3. Metal braketini yerleştirin ve bilgisayara sabitlemek için vidayı sıkın.
4. Şunları takın:
 - a. [pil](#)
 - b. [alt kapak](#)
5. [Sisteminizin içinde çalıştıktan sonra](#) bölümünde listelenen prosedürü takip edin.

WWAN kartı

WWAN kartını çıkarma

1. [Bilgisayarınızın içinde çalışmadan önce](#) bölümündeki prosedüre uyun.
2. Şunları çıkarın:
 - a. [alt kapak](#)
 - b. [pil](#)
3. WWAN kartını çıkarmak için:
 - a. WWAN kartını sabitleyen vidayı çıkarın [1].
 - b. Metal braketini çıkarın [2].
 - c. WWAN kablolarını WWAN kartı üzerindeki konnektörlerden ayırın [3].
 - d. WWAN kartını bilgisayardan çıkarın [4].



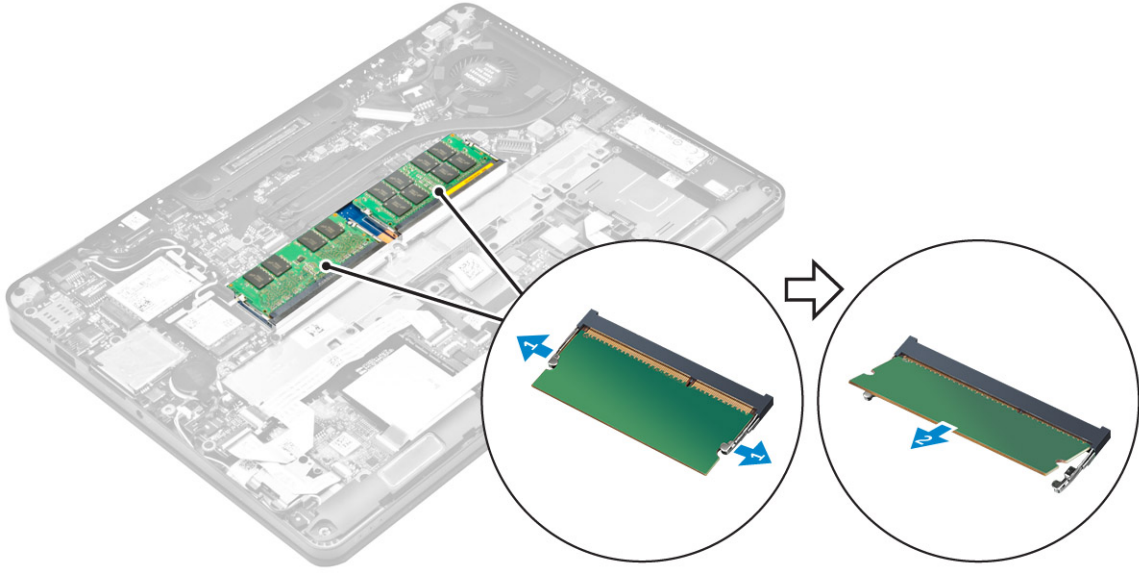
WWAN kartını takma

1. WWAN kartını bilgisayar üzerindeki konnektöre takın.
2. WWAN kablolarını WWAN kartındaki konnektörlere takın.
3. Metal braketin yerleştirin ve bilgisayara sabitlemek için vidayı sıkın.
4. Şunları takın:
 - a. [pil](#)
 - b. [alt kapak](#)
5. [Bilgisayarınızda çalıştıktan sonra](#) bölümündeki prosedürlere uyun.

Bellek modülü

Bellek modülünü çıkarma

1. [Bilgisayarınızın içinde çalışmadan önce](#) bölümündeki prosedüre uyun.
2. Şunları çıkarın:
 - a. [alt kapak](#)
 - b. [pil](#)
3. Bellek modülü çıkana kadar bellek modülünü sabitleyen klipsleri çekin [1].
4. Bellek modülünü sistem kartından çıkarın [2].



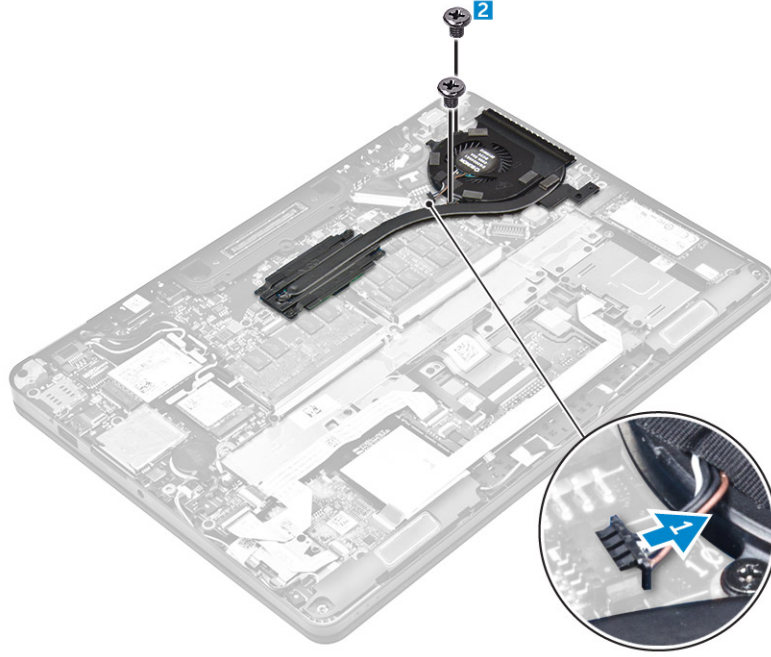
Bellek modülünü takma

1. Klipsleri bellek modülünü sabitleyene kadar bellek modülünü bellek modülü yuvasına yerleştirin.
2. Şunları takın:
 - a. [pil](#)
 - b. [alt kapak](#)
3. [Bilgisayarınızda çalıştıktan sonra](#) bölümündeki prosedürlere uyun.

Isı emici

Isı Emici Aksamını Çıkarma

1. [Bilgisayarınızın içinde çalışmadan önce](#) bölümündeki prosedüre uyun.
2. Şunları çıkarın:
 - a. [alt kapak](#)
 - b. [pil](#)
3. Fan kablosu bağlantısını kesin.
4. Isı emici aksamını bilgisayara ve sistem kartına sabitleyen vidaları çıkarın [1, 2].



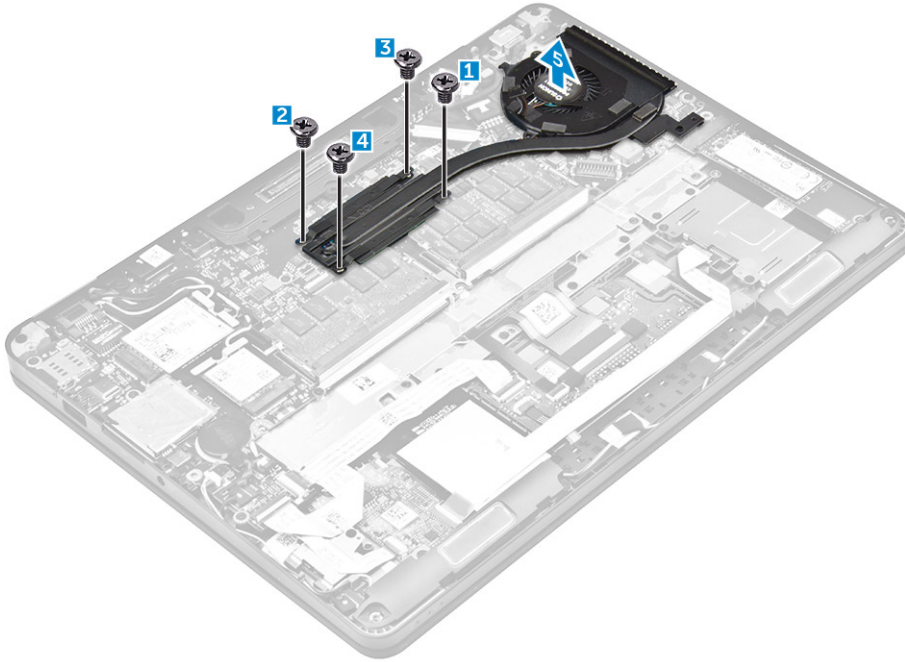
5. Isı emiciyi çıkarmak için:

- a. Isı emici aksamını sistem kartına sabitleyen vidaları çıkarın [1, 2, 3, 4].



NOT: Isı emici aksamını sistem paneline sabitleyen vidaları istemlerde gösterilen sırada çıkarın [1, 2, 3, 4].

- b. Isı emici aksamını kaldırarak sistem kartından ayırın [5].



Isı Emici Aksamını Takma

1. Isı emici aksamını, sistem kartındaki vida tutucuları ile hizalayın.
2. Isı emici aksamını bilgisayara ve sistem kartına sabitleyen vidaları sıkın.

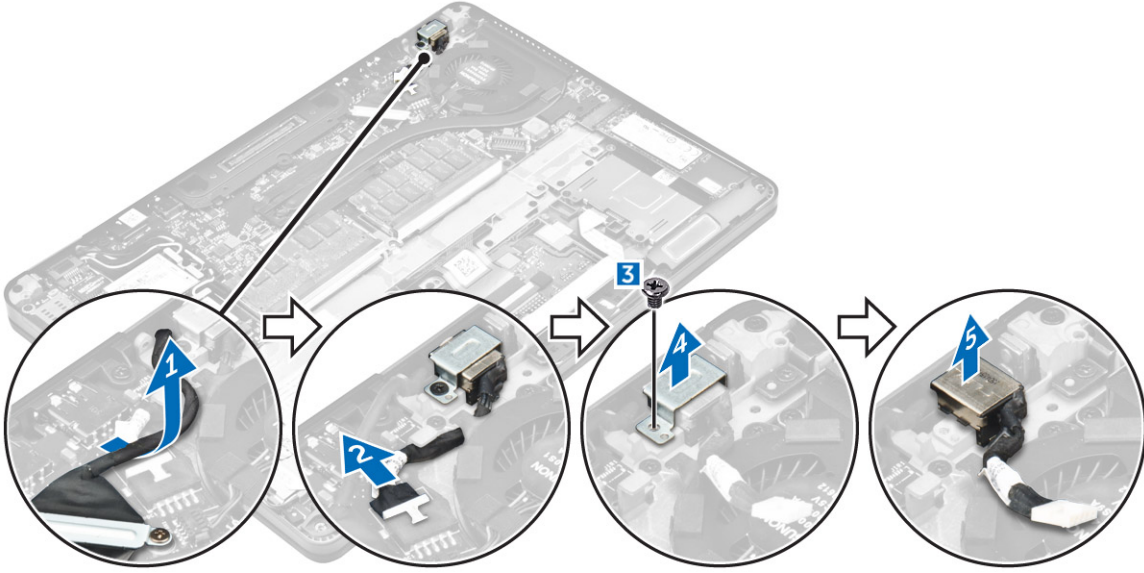
NOT: Sistem kartındaki vidaları, istem numaralarının sırasıyla sıkın [1, 2, 3, 4].

3. Fan kablosunu sistem kartındaki konnektöre takın.
4. Şunları takın:
 - a. [pil](#)
 - b. [alt kapak](#)
5. [Bilgisayarınızda çalıştıktan sonra](#) bölümündeki prosedürlere uyun.

Güç konektörü bağlantı noktası

Güç konnektörü bağlantı noktasının çıkarılması

1. [Bilgisayarınızın içinde çalışmadan önce](#) bölümündeki prosedüre uyun.
2. Şunları çıkarın:
 - a. [alt kapak](#)
 - b. [pil](#)
3. Güç konnektörü bağlantı noktasını çıkarmak için:
 - a. Ekran aksam kablosunu ayırın.
 - b. Güç konnektörü bağlantı noktası kablosunun sistem kartıyla bağlantısını kesin [2].
 - c. Güç konnektörü bağlantı noktası kablosunu ısı emici üzerindeki klipsten ayırın.
 - d. Güç konnektörü bağlantı noktasındaki metal braketi serbest bırakmak için vidayı çıkarın [3].
 - e. Metal braketi bilgisayardan [4]kaldırın.
 - f. Güç konnektörü bağlantı noktasını bilgisayardan çıkarın [5].



Güç konnektörü bağlantı noktası kurulumu

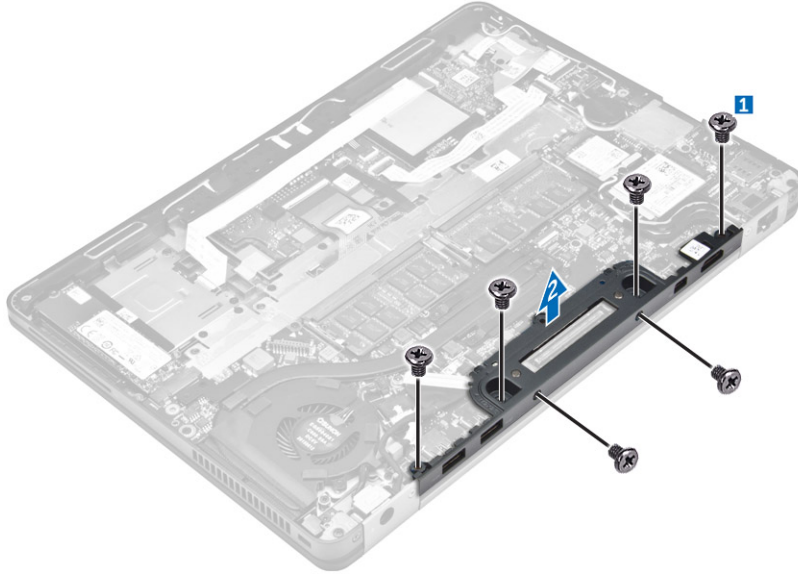
1. Güç konnektörü bağlantı noktasını bilgisayardaki yuvasına takın.
2. Metal braketi güç konnektörü bağlantı noktasının üzerine yerleştirin ve güç konnektörü bağlantı noktasını bilgisayara sabitlemek için vidayı sıkıştırın.
3. Güç konnektörü bağlantı noktası kablosunu ısı emicideki yönlendirme klipsi boyunca yönlendirin.
4. Güç konnektörü bağlantı noktası kablosunu sistem kartındaki konnektöre bağlayın.
5. Ekran aksamı kablosunu bilgisayara yönlendirin.
6. Şunları takın:
 - a. [pil](#)
 - b. [alt kapak](#)

7. [Bilgisayarınızda çalıştıktan sonra](#) bölümündeki prosedürlere uyun.

Bağlantı istasyonu çerçevesi

Dock çerçevesini çıkarma

1. [Bilgisayarınızın içinde çalışmadan önce](#) bölümündeki prosedüre uyun.
2. Şunları çıkarın:
 - a. [alt kapak](#)
 - b. [pil](#)
3. Dock çerçevesini bilgisayara sabitleyen vidaları sökün [1].
4. Dock çerçevesini bilgisayardan kaldırın [2].



Dock çerçevesini takma

1. Dock çerçevesini bilgisayara yerleştirin.
2. Dock çerçevesini bilgisayara sabitlemek için vidaları sıkın.
3. Şunları takın:
 - a. [pil](#)
 - b. [alt kapak](#)
4. [Sisteminizin içinde çalıştıktan sonra](#) bölümünde listelenen prosedürü takip edin.

Sistem kartı

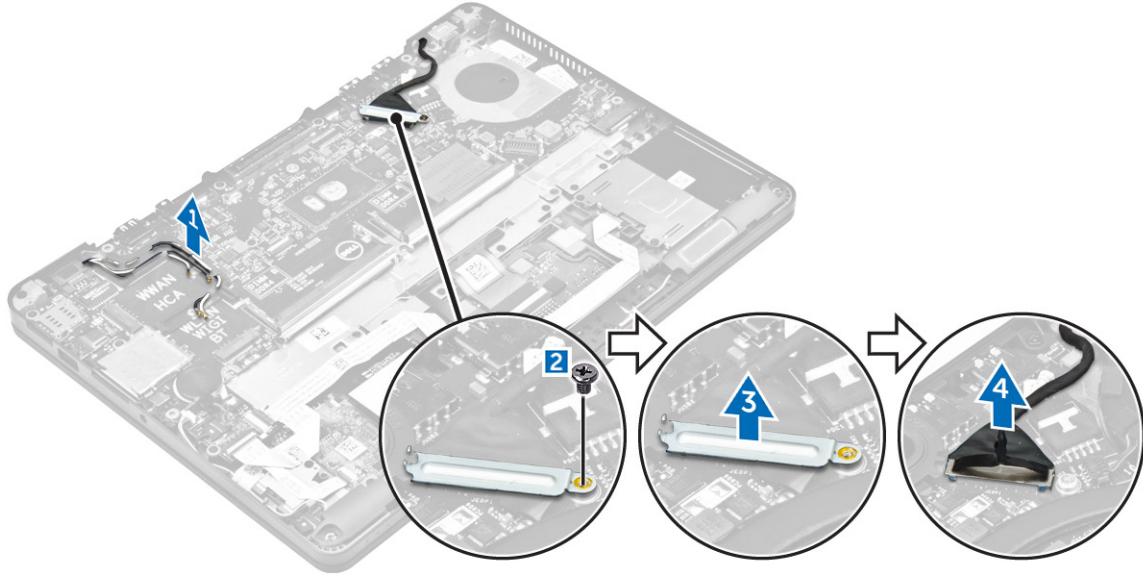
Sistem kartını çıkarma

1. [Bilgisayarınızın içinde çalışmadan önce](#) bölümündeki prosedüre uyun.
2. Şunları çıkarın:
 - a. [alt kapak](#)
 - b. [pil](#)
 - c. [bellek modülü](#)
 - d. [SSD](#)
 - e. [dock çerçeve](#)

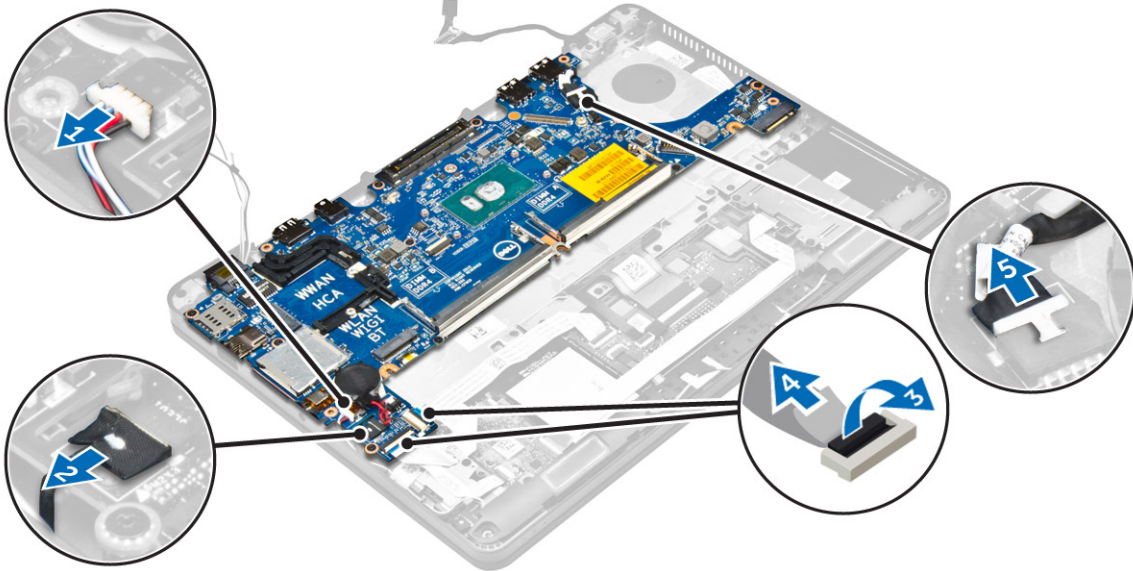
- f. [WLAN kartı](#)
- g. [WWAN kartı](#)
- h. [ısı emici aksamı](#)
- i. [düğme pil](#)

3. Ekran aksamı kablosunu sökmek için:

- a. WWAN ve WLAN kablolarını ayırın [1].
- b. Ekran aksamı kablosu braketini sistem kartına sabitleyen vidayı çıkarın [2].
- c. Ekran aksamı kablosu braketini kaldırarak bilgisayardan çıkarın [3].
- d. Bilgisayardan ekran aksamı kablosunu çıkarın. [4]

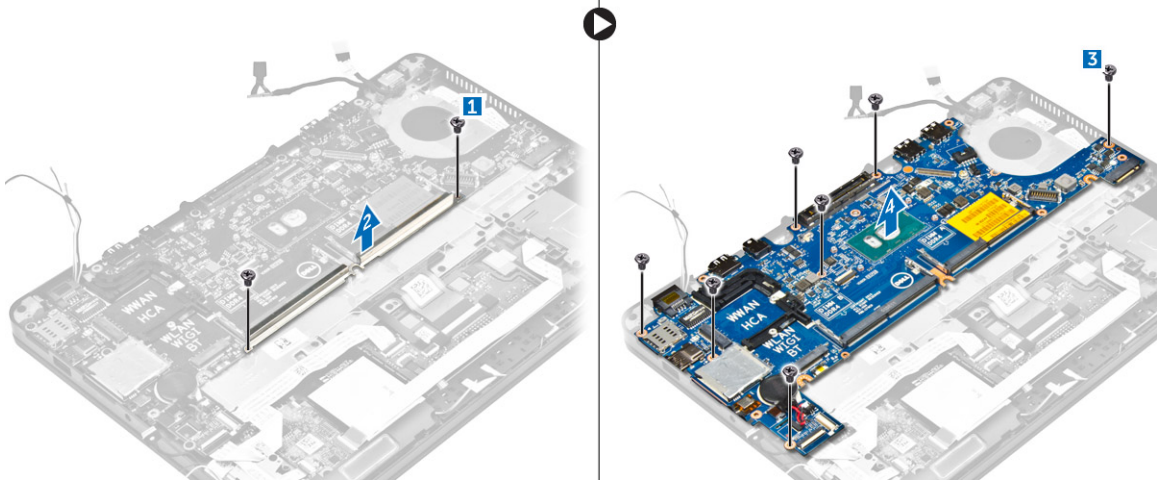


4. Hoparlör kablosunun [1], LED kartı kablosunun [2], USH kartı kablosunun ve dokunmatik yüzey kartı kablolarının [3, 4], güç konektörü bağlantı noktası kablosunun [5] bağlantısını kesin.



5. Sistem kartını çıkarmak için:

- a. Metal braketin sistem kartına sabitleyen vidalarını sökün [1].
- b. Metal braketin kaldırın [2].
- c. Sistem kartını bilgisayara sabitleyen vidalarını çıkarın [3].
- d. Sistem kartını kaldırarak bilgisayardan çıkarın [4].



Sistem kartını takma

1. Sistem kartını bilgisayarın üzerindeki vida tutucuları ile hizalayın.
2. Metal braketini, bellek modülü konnektörleri üzerinden yerleştirin ve bunu bilgisayara sabitleyen vidaları sıkın.
3. Sistem kartını bilgisayara sabitleyen vidaları sıkın.
4. Hoparlörü, güç konnektörünü, LED'i, dokunmatik yüzeyi ve sistem kartı kablolarını sistem kartındaki konnektörlere bağlayın.
5. Ekran aksamı kablosunu sistem kartındaki konnektöre bağlayın.
6. Metal braketini, ekran aksamı kablosu üzerinden yerleştirin ve bunu sabitlemek için vidayı sıkın.
7. Şunları takın:
 - a. [düğme pil](#)
 - b. [ısı emici aksamı](#)
 - c. [WWAN kartı](#)
 - d. [WLAN kartı](#)
 - e. [dock çerçeve](#)
 - f. [SSD](#)
 - g. [bellek modülü](#)
 - h. [pil](#)
 - i. [alt kapak](#)
8. [Bilgisayarınızda çalıştıktan sonra](#) bölümündeki prosedürlere uyun.

Klavye kılıfı ve Klavye

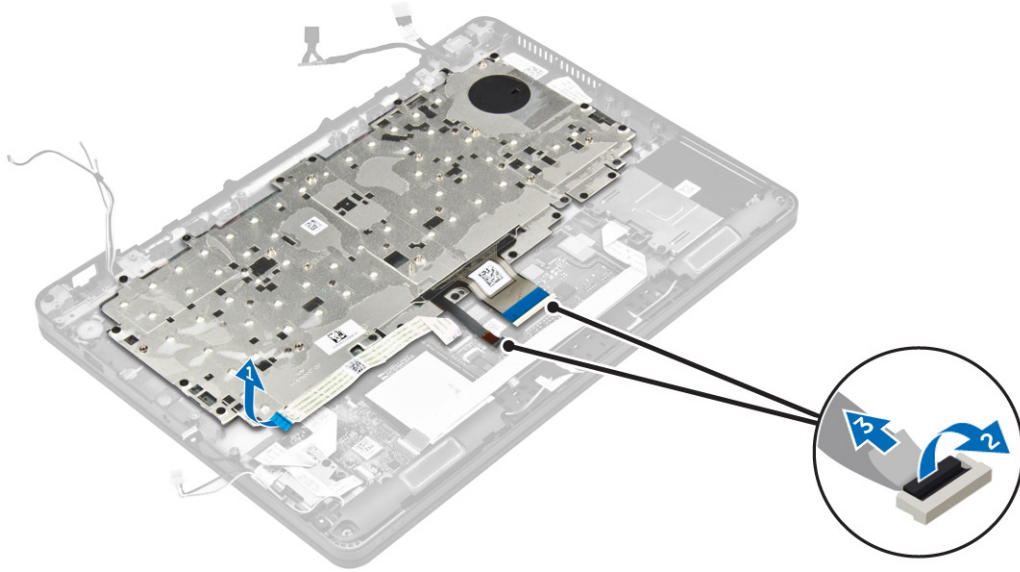
Klavyeyi aksamını çıkarma

NOT: Klavye ve klavye tepsisine birlikte tuş takımı aksamı olarak adlandırılır.

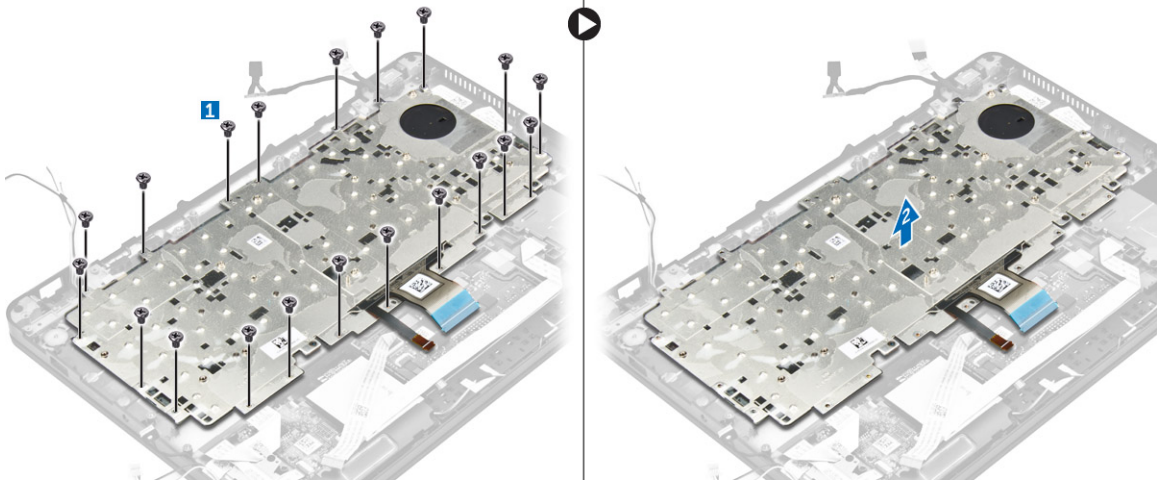
1. [Bilgisayarınızın içinde çalışmadan önce](#) bölümündeki prosedüre uyun.
2. Şunları çıkarın:
 - a. [alt kapak](#)
 - b. [pil](#)
 - c. [SSD](#)
 - d. [WLAN kartı](#)
 - e. [WWAN kartı](#)
 - f. [bellek modülü](#)
 - g. [ısı emici aksamı](#)
 - h. [düğme pil](#)

- i. [dock çerçeve](#)
- j. [güç konektörü bağlantı noktası](#)
- k. [sistem kartı](#)

3. Dokunmatik yüzey kablosunu, klavye aksamından sökün [1].
4. Klavye kablolarının dokunmatik yüzey kartının üzerindeki konektörlerle bağlantısını kesin [2, 3].



5. Klavye aksamını bilgisayara sabitleyen vidaları çıkarın [1].
6. Klavye aksamını bilgisayardan kaldırın [2].



Klavyeyi klavye tepsisinden çıkarma

1. [Bilgisayarınızın içinde çalışmadan önce](#) bölümündeki prosedüre uyun.
2. [Klavye aksamını](#) çıkarın.

 **NOT: Arka aydınlatmayı açmak/kapatmak için Fn + F10 tuşlarına basın.**

3. Klavyeyi, klavye aksamına sabitleyen vidaları çıkarın [1].
4. Klavyeyi klavye tepsisinden kaldırarak çıkarın [2].



Klavyeyi klavye tepsisine takma

1. Klavye kablolarını, klavye tepsisindeki yuva boyunca ilerletin.
2. Klavyeyi, klavye tepsisindeki vida tutucuları ile hizalayın.
3. Klavyeyi, klavye tepsisine sabitlemek için vidaları sıkın.
4. [Klavye aksamını](#) takın.

Klavye aksamını takma

NOT: Klavye ve klavye tepsisine birlikte tuş takımı aksamı olarak adlandırılır.

1. Klavye aksamını bilgisayardaki vida tutucuları ile hizalayın.
2. Klavyeyi bilgisayara sabitleyen vidaları sıkın.
3. Klavye kablolarını dokunmatik yüzey kartındaki konnektörlere bağlayın.
4. Şunları takın:
 - a. [sistem kartı](#)
 - b. [dock çerçeve](#)
 - c. [WLAN kartı](#)
 - d. [WWAN kartı](#)
 - e. [bellek modülü](#)
 - f. [ısı emici aksamı](#)
 - g. [güç konnektörü bağlantı noktası](#)
 - h. [düğme pil](#)
 - i. [SSD](#)
 - j. [pil](#)
 - k. [alt kapak](#)
5. [Sisteminizin içinde çalıştıktan sonra](#) bölümünde listelenen prosedürü takip edin.

Ekran aksamı

Ekran aksamını çıkarma

1. [Bilgisayarınızın içinde çalışmadan önce](#) bölümündeki prosedüre uyun.
2. Şunları çıkarın:
 - a. [alt kapak](#)
 - b. [pil](#)
 - c. [WLAN kartı](#)

d. [WWAN kartı](#)

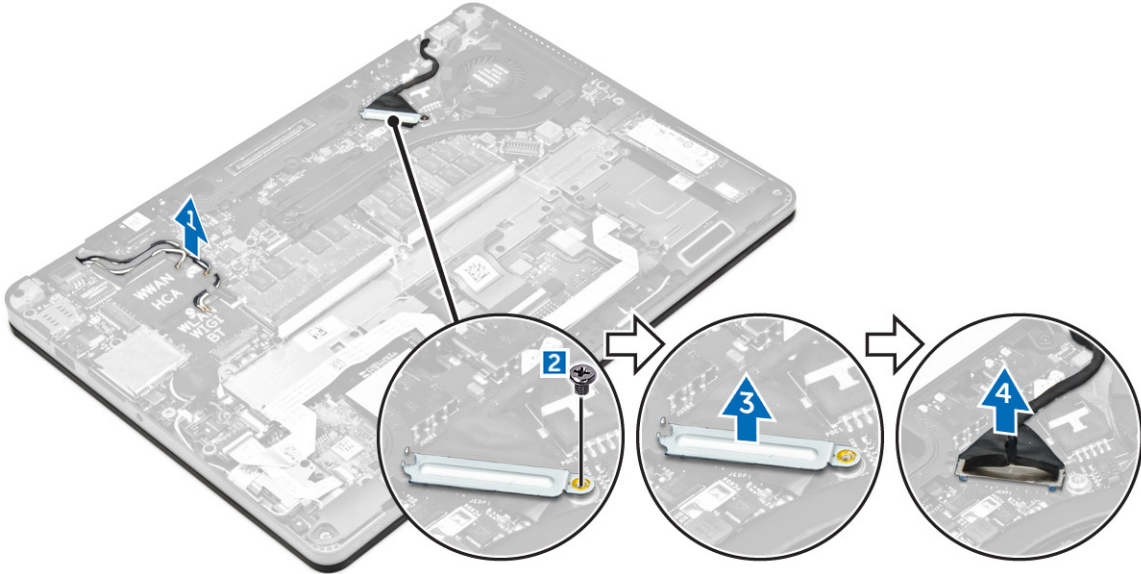
3. Ekran menteşe braketlerini çıkarmak için:

- Ekran menteşesi braketini bilgisayara sabitleyen vidayı çıkarın [1].
- Ekran menteşe braketini bilgisayardan çıkarın [2].



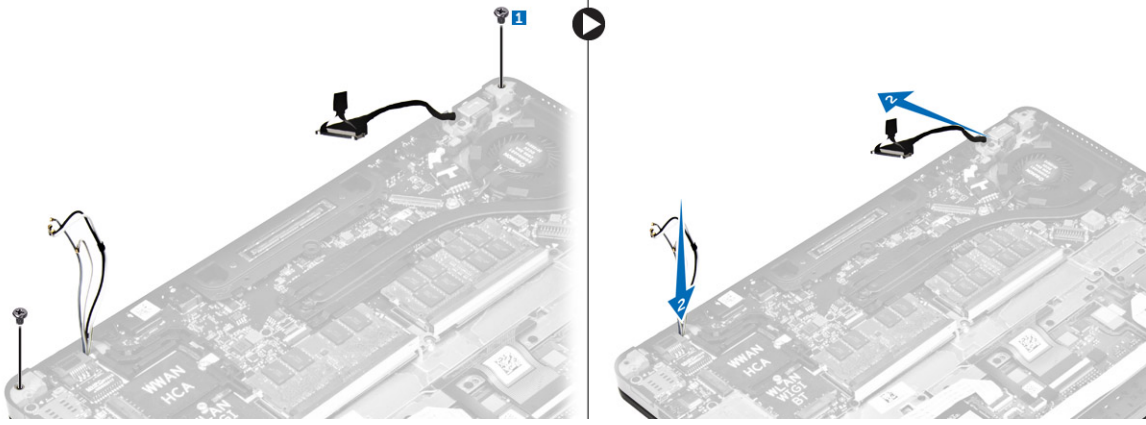
4. Ekran aksamı kablosunun bağlantısını kesmek için:

- Sistem kartındaki yönlendirme kanalından WLAN ve WWAN kabloları ayırın [1].
- Ekran aksamı kablo braketini bilgisayara sabitleyen vidayı çıkarın [2].
- Ekran aksamı kablosuna erişmek için ekran aksamı kablosu braketini çıkarın [3].
- Isı emici aksamı kablosunun sistem kartıyla bağlantısını kesin [4].



5. Ekran aksamını sökmek için:

- Ekran aksamını sabitleyen vidaları sökün [1]
- WWAN ve WLAN kablolarını ve ekran aksamı kablosunu, bilgisayardaki yuvadan ayırın [2].



6. Ekran aksamını sökmek için:
- Ekran aksamını bilgisayara sabitleyen vidaları sökün [1].
 - Ekran aksamını açın [2] ve bilgisayardan çıkarmak için ekran aksamını kaldırıp çıkarın [3].



Ekran aksamını takma

1. Ekran menteşelerini bilgisayardaki yuvalara takın.



NOT: Bunun ekran aksamı açık konumdayken yapılması gerekir. Kabloların, menteşe yuvalarından ve bilgisayardan uzak olduklarından emin olun.

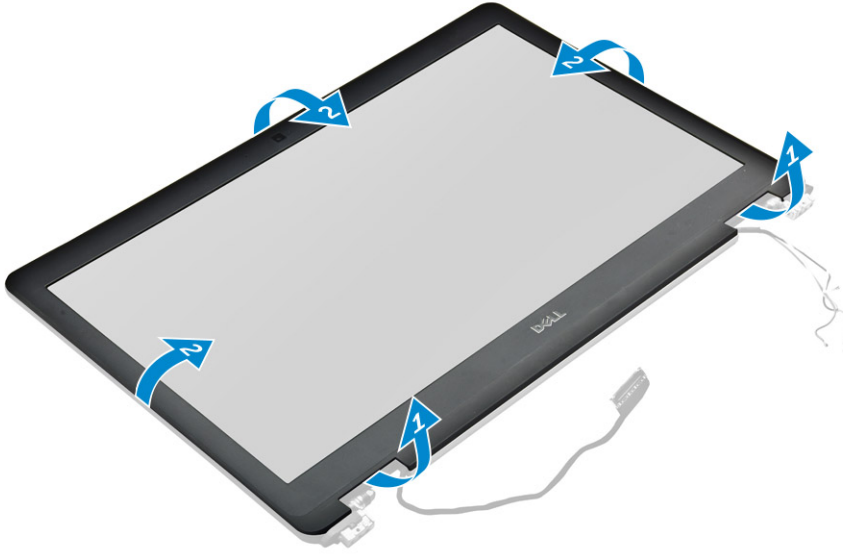
- Ekran aksamını kapatın.
- WLAN ve WWAN kablolarını bilgisayarın üzerindeki yuva boyunca takın
- Ekran aksamı kablosunu bilgisayardaki yuva ve yönlendirme klipslerinden ilerletin.
- Ekran aksamını bilgisayara sabitleyen vidaları sıkın.
- WLAN ve WWAN kablolarını sistem kartındaki yönlendirme kanalından ilerletin.
- WLAN ve WWAN kablolarını, WLAN ve WWAN kartlarındaki konnektörlere bağlayın.
- Ekran kablosunu sistem kartındaki konnektöre takın.
- Ekran kablosu braketini konnektörün üzerine yerleştirin ve ekran kablosunu sistem kartına sabitlemek için vidayı sıkın.
- Ekran aksamını bilgisayara sabitleyen vidaları sıkın.
- Ekran menteşesi braketlerini takın ve bilgisayara sabitlemek için vidaları sıkın.
- Şunları takın:
 - [WLAN kartı](#)
 - [WWAN kartı](#)
 - [pil](#)
 - [alt kapak](#)
- [Bilgisayarınızda çalıştıktan sonra](#) bölümündeki prosedürlere uyun.

Ekran çerçevesi

Ekran çerçevesini çıkarma

NOT: Ekran çerçevesi sadece dokunmatik olmayan sistemler için kullanılabilir.

1. [Bilgisayarınızın içinde çalışmadan önce](#) bölümündeki prosedüre uyun.
2. Şunları çıkarın:
 - a. [alt kapak](#)
 - b. [pil](#)
 - c. [ekran aksamı](#)
3. Plastik bir çubuk kullanarak, ekran çerçevesinin ekran aksamından serbest bırakmak için kenardaki tırnakları serbest bırakın [1, 2].
4. Ekran çerçevesini ekran aksamından sökün.



Ekran çerçevesini takma

1. Ekran çerçevesini ekran aksamına yerleştirin.
2. Ekran çerçevesinin kenarlarını ekran aksamına yerine oturana kadar bastırın.
3. Şunları takın:
 - a. [ekran aksamı](#)
 - b. [pil](#)
 - c. [alt kapak](#)
4. [Sisteminizin içinde çalıştıktan sonra](#) bölümünde listelenen prosedürü takip edin.

Ekran paneli

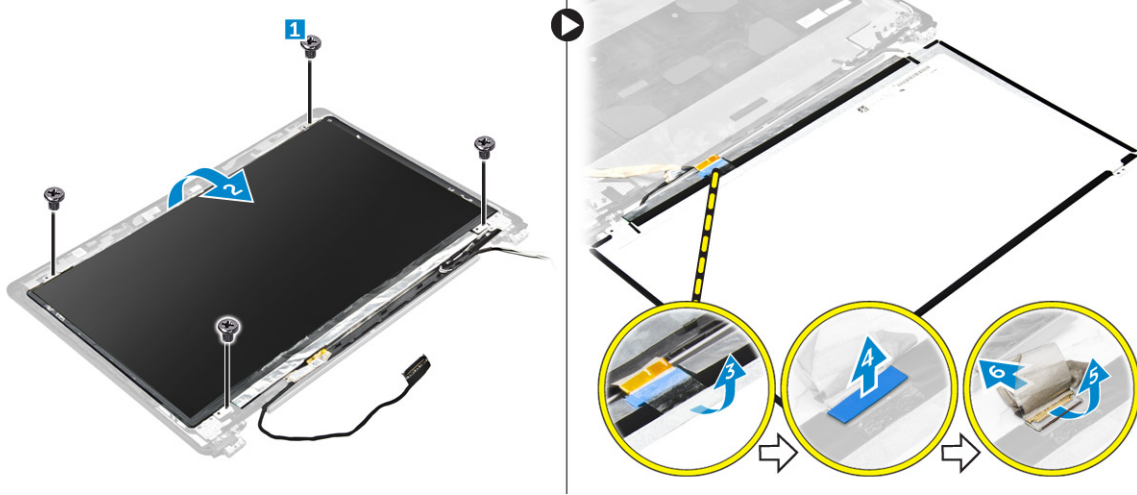
Ekran panelini çıkarma

1. [Bilgisayarınızın içinde çalışmadan önce](#) bölümündeki prosedüre uyun.
2. Şunları çıkarın:
 - a. [alt kapak](#)
 - b. [pil](#)
 - c. [ekran aksamı](#)

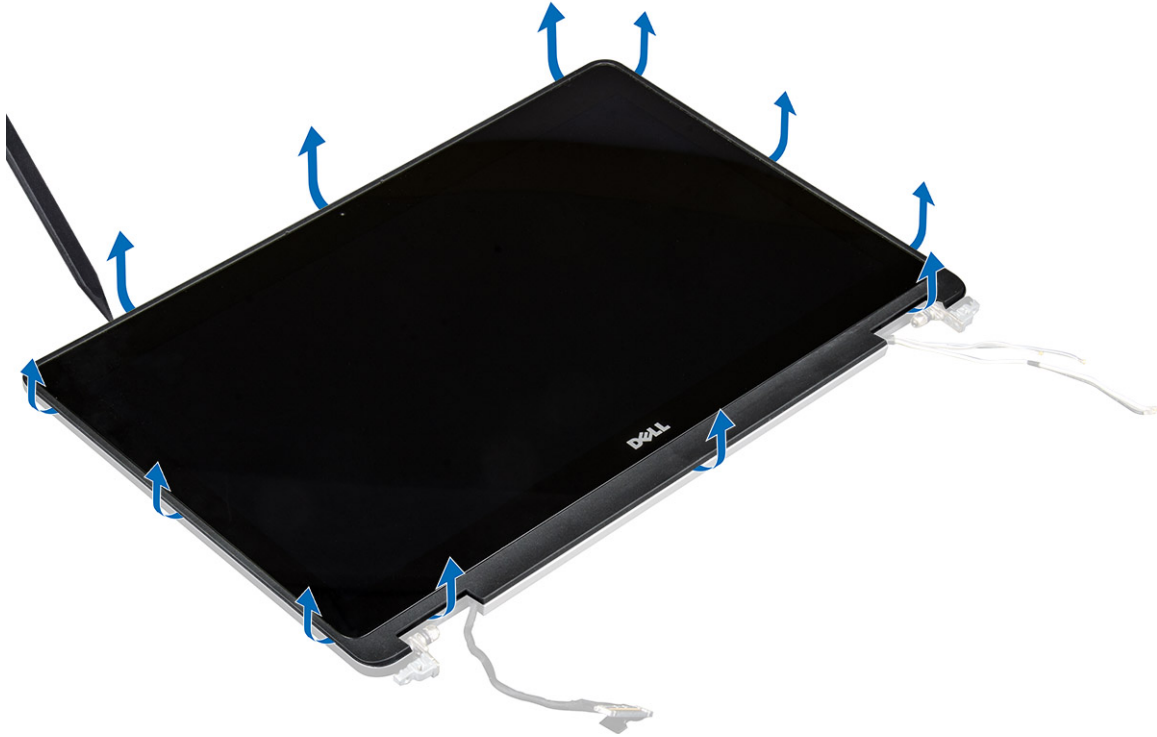
d. [ekran çerçevesi](#)

NOT: Bu yalnızca dokunmatik olmayan sistemler için geçerlidir.

3. Dokunmatik olmayan sistemlerde ekran panelini çıkarmak için:
 - a. Ekran panelini ekran aksamına sabitleyen vidaları sökün[1].
 - b. Ekran panelini kaldırın ve eDP kablosuna erişmek için ekran panelini ters çevirin [2].
 - c. Yapışkanı sökün [3] ve eDP kablosuna erişin.
 - d. EDP kablosunu konnektörden sökün [4, 5, 6].
 - e. Ekran panelini kaldırın.



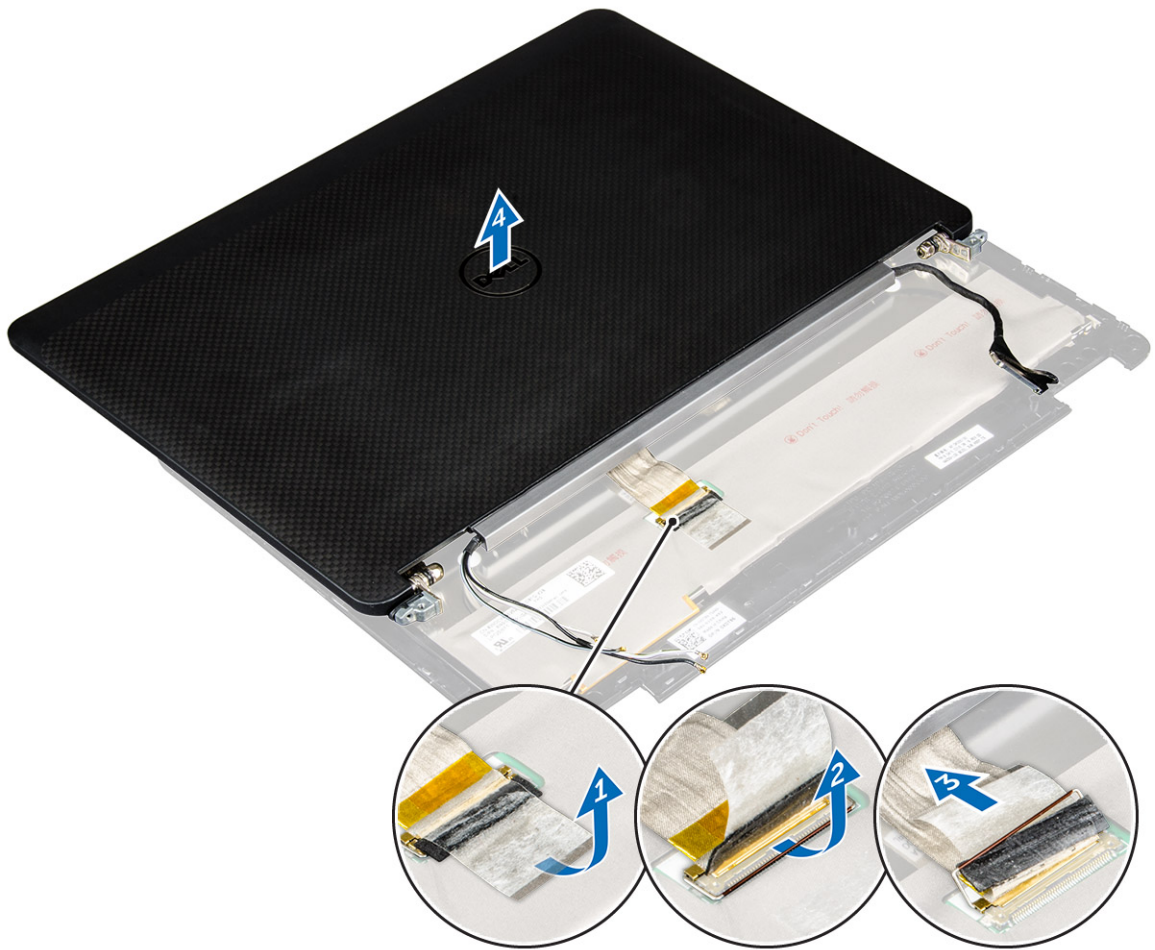
4. Dokunmatik sistemlerde ekran panelini çıkarmak için:
 - a. Plastik bir çubuk kullanarak ekran aksamından bağlantısını kesmek için ekran panelinin kenarlarını kaldırın.




- b. Ekran panelini yüzüstü yerleştirin.
- c. Ekran aksamını, eDP kablosuna erişmek için kaydırın.



- d. eDP kablosuna eriřmek için yapışkanı sökün [1].
- e. eDP kablosunun, ekran panelinin arkasındaki konektörle bağlantısını kesin [2, 3].
- f. Ekran aksamını ekran bölgesinden kaldırın [4].






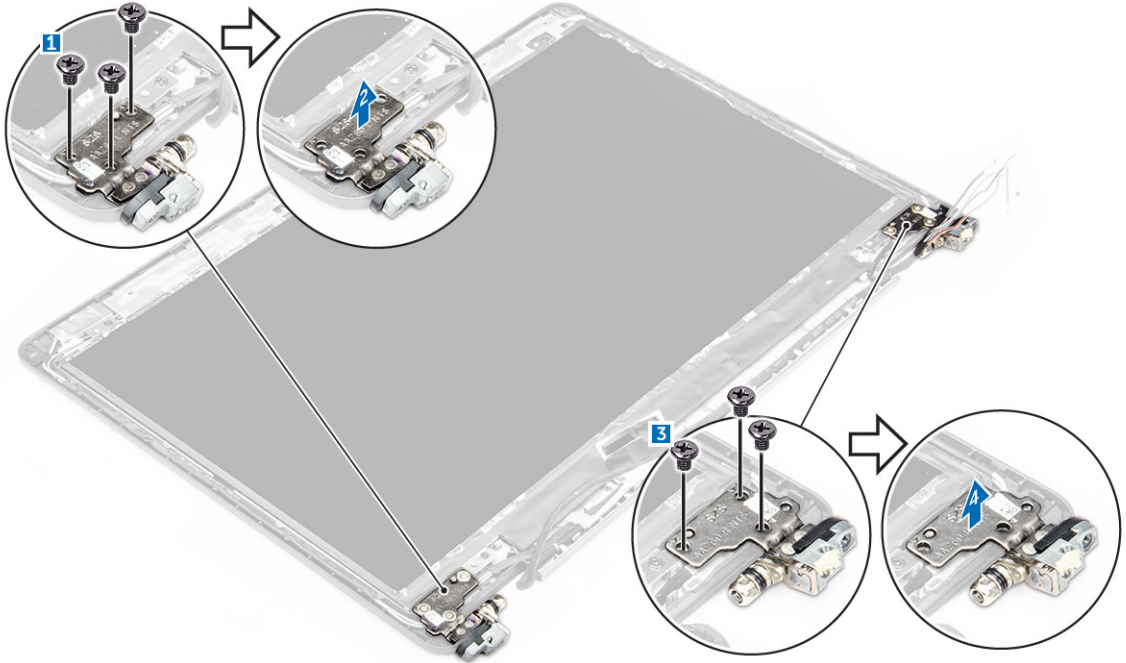
Ekran panelini takma

1. Dokunmatik olmayan sistemlerde ekran panelini takmak için:
 - a. eDP kablosunu, ekran panelinin arkasındaki konnektöre bağlayın ve yapışkan bandı yapıştırın.
 - b. Ekran panelini ekran aksamı üzerindeki tırnaklarla hizalayın.
 - c. Ekran panelini ekran aksamına bağlayan vidaları sıkın.
2. Dokunmatik sistemlerde ekran panelini takmak için:
 - a. Ekran panelini yüzüstü yerleştirin.
 - b. Ekran aksamını, ekran panelinin üzerine yerleştirin ve bunu ileri doğru kaydırın.
 - c. eDP kablosunu, ekran panelinin arkasındaki konnektöre bağlayın ve yapışkan bandı yapıştırın.
 - d. Ekran aksamını arkasına çevirin.
 - e. Ekran panelini ekran aksamı üzerindeki tırnaklarla hizalayın.
 - f. Ekran panelinin kenarlarına, ekran aksamına sabitlemek için basın.
3. Şunları takın:
 - a. [ekran çerçevesi](#)
 **NOT: Bu yalnızca dokunmatik olmayan sistemler için geçerlidir.**
 - b. [ekran aksamı](#)
 - c. [pil](#)
 - d. [alt kapak](#)
4. [Sisteminizin içinde çalıştıktan sonra](#) bölümünde listelenen prosedürü takip edin.

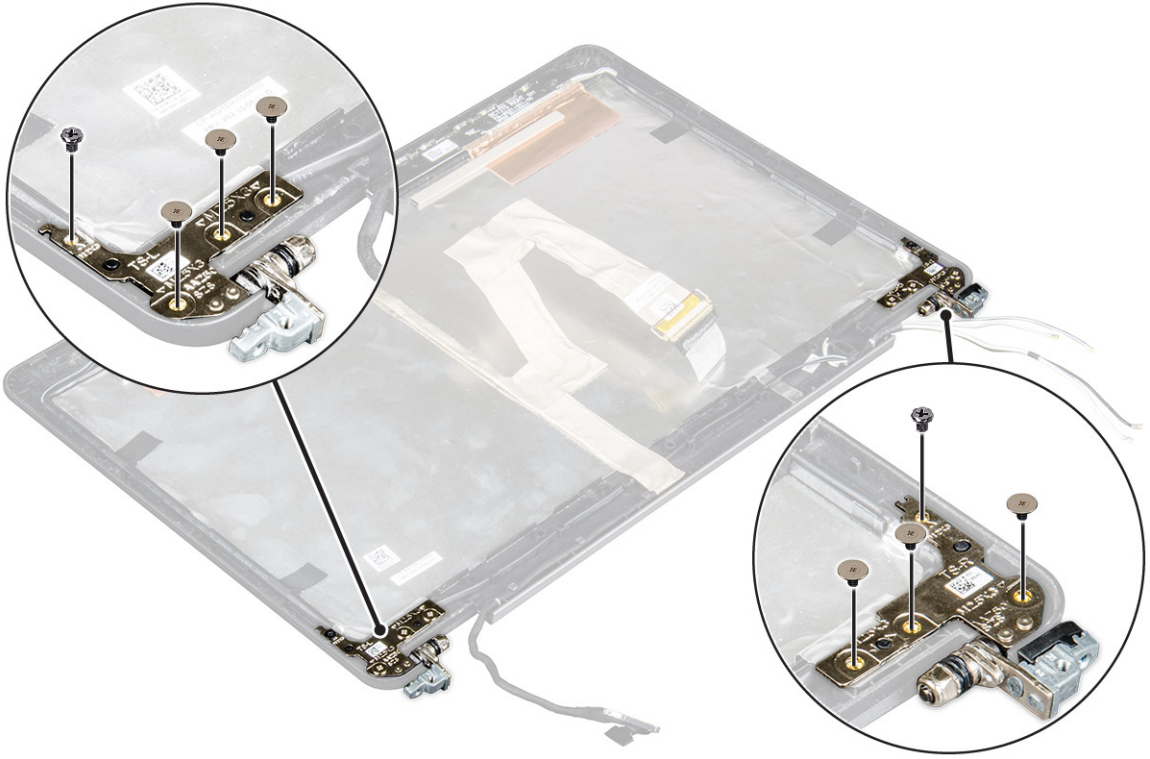
Ekran menteşeleri

Ekran menteşesini çıkarma

1. [Bilgisayarınızın içinde çalışmadan önce](#) bölümündeki prosedüre uyun.
2. Şunları çıkarın:
 - a. [alt kapak](#)
 - b. [pil](#)
 - c. [ekran aksamı](#)
 - d. [ekran çerçevesi](#)
 **NOT: Bu, dokunmatik ekranlı olmayan sistemleri için geçerlidir.**
 - e. [ekran paneli](#)
 **NOT: Bu, dokunmatik ekranlı sistemler için geçerlidir.**
3. Ekran menteşelerini sökmek için:
 - a. Ekran menteşesini ekran aksamına sabitleyen vidaları çıkarın [1,3].
 **NOT: Vidaların sayısı, dokunmatik ve dokunmatik olmayan sistemler için farklılık gösterecektir.**
 - b. Ekran menteşesini çıkarın [2,4].





Rakam 1. Dokunmatik olmayan sistem için menteşeleri çıkarma



Rakam 2. Dokunmatik sistem için menteşeleri çıkarma


Ekran menteşesini takma

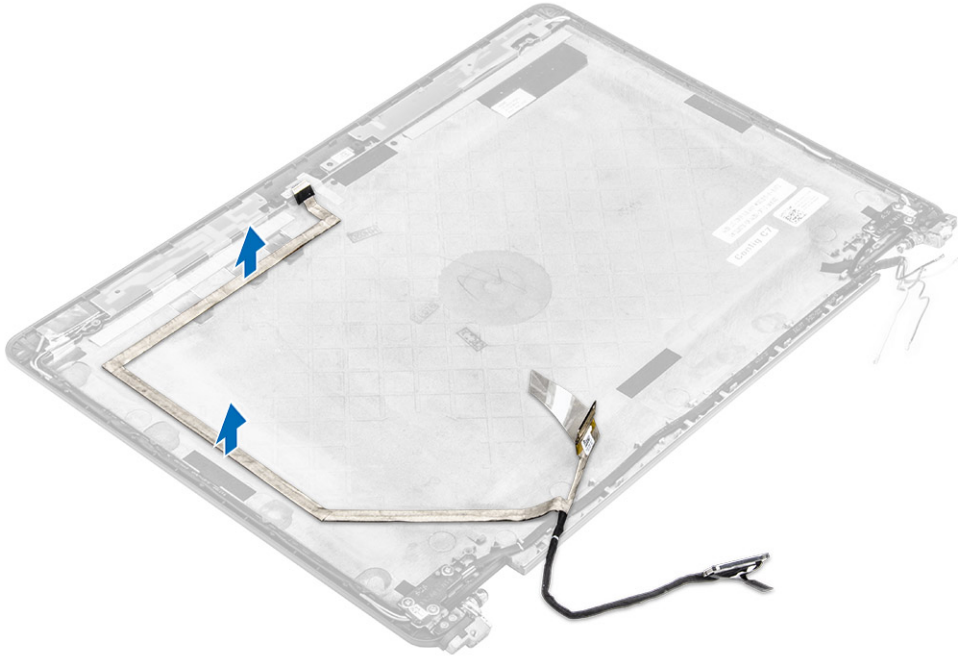
1. Ekran menteşelerini ekran aksamı üzerindeki vida tutucularla hizalayın.
2. Ekran menteşesini ekran aksamına sabitleyen vidaları sıkın.
3. Şunları takın:

- a. [ekran çerçevesi](#)
 **NOT: Bu yalnızca dokunmatik olmayan sistemler için geçerlidir.**
 - b. [ekran paneli](#)
 **NOT: Bu yalnızca dokunmatik sistemler için geçerlidir.**
 - c. [ekran aksamı](#)
 - d. [pil](#)
 - e. [alt kapak](#)
4. [Sisteminizin içinde çalıştıktan sonra](#) bölümünde listelenen prosedürü takip edin.

eDP kablosu

eDP kablosunu çıkarma

1. [Bilgisayarınızın içinde çalışmadan önce](#) bölümündeki prosedüre uyun.
2. Şunları çıkarın:
 - a. [alt kapak](#)
 - b. [pil](#)
 - c. [ekran aksamı](#)
 - d. [ekran çerçevesi](#)
 **NOT: Bu yalnızca dokunmatik olmayan sistemler için geçerlidir.**
 - e. [ekran paneli](#)
3. Kamera kablosunu kameradan [1] çıkartın.
4. Kamera kablosu yapışkanını sökün, eDP ve ekran kablosunu, ekran aksamındaki yönlendirme klipslerinden ayırın [2, 3].
5. eDP kablosunu, ekran aksamından çıkarın.



Rakam 3. Dokunmatik olmayan sistemlerde eDP kablosunu çıkarma



Rakam 4. Dokunmatik sistemlerde eDP kablosunu çıkarma

eDP kablosunu takma

1. Ekran kablosunu ekran aksamındaki yönlendirme klipsleri boyunca ilerletin.
2. Kamera kablosu yapışkanını yapıştırın ve kamera kablosunu bağlayın.
3. eDP kablosunu ekran aksamındaki konnektöre bağlayın.
4. Şunları takın:
 - a. [ekran paneli](#)
 - b. [ekran çerçevesi](#)
5. **NOT: Bu yalnızca dokunmatik olmayan sistemler için geçerlidir.**
 - a. [ekran aksamı](#)
 - b. [pil](#)
 - c. [alt kapak](#)
5. [Sisteminizin içinde çalıştıktan sonra](#) bölümünde listelenen prosedürü takip edin.

Kamera

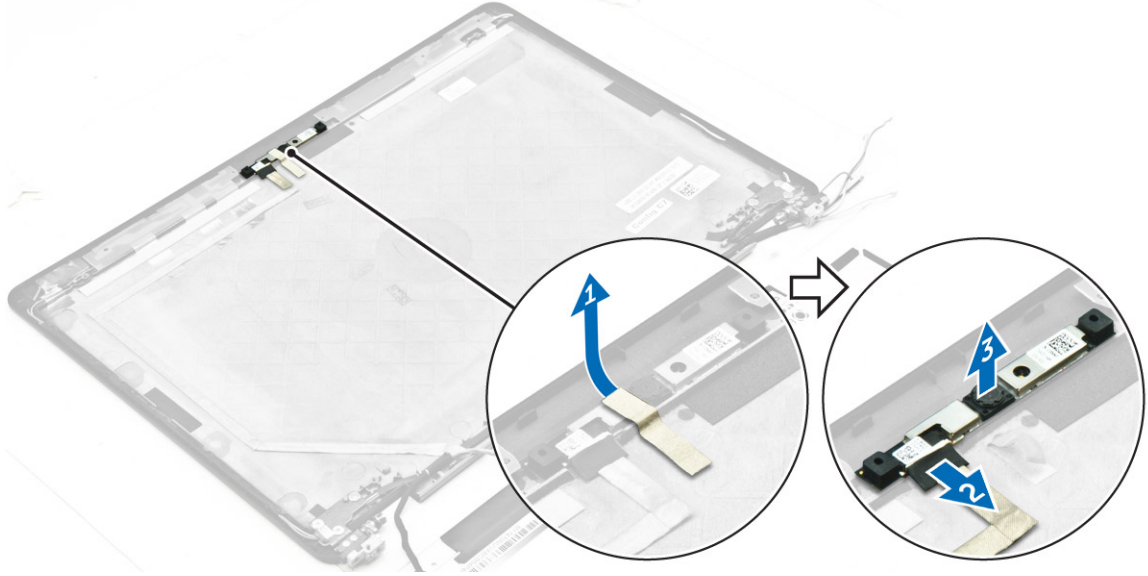
Kamerayı çıkarma

1. [Bilgisayarınızın içinde çalışmadan önce](#) bölümündeki prosedüre uyun.
2. Şunları çıkarın:
 - a. [alt kapak](#)
 - b. [pil](#)
 - c. [ekran aksamı](#)
 - d. [ekran çerçevesi](#)

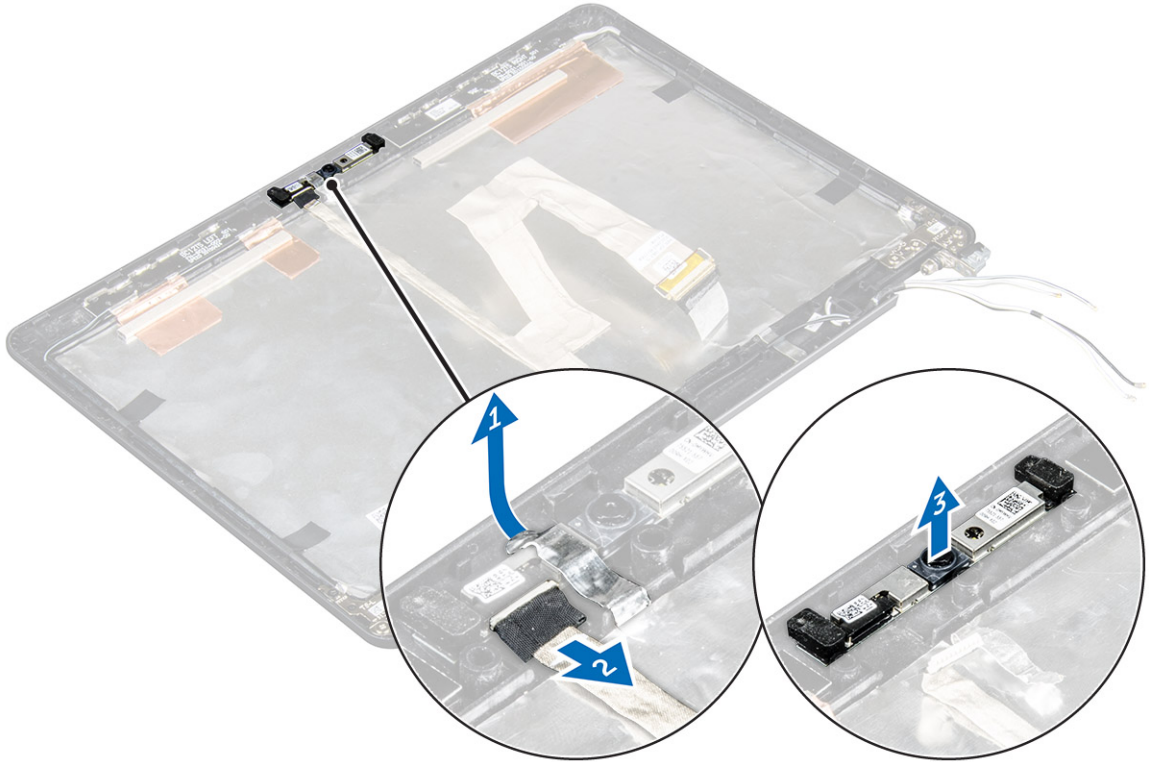
NOT: Bu yalnızca dokunmatik olmayan sistemler için geçerlidir.

e. [ekran paneli](#)

3. Kamerayı ekran aksamına sabitleyen yapışkanı sökün [1].
4. Kamera kablosunun ekran aksamı üzerindeki konnektörle bağlantısını kesin [2].
5. Kamerayı ekran aksamından kaldırıp çıkarın [3].




Rakam 5. Dokunmatik olmayan sistemden kamerayı çıkarma



Rakam 6. Dokunmatik sistemden kamerayı çıkarma

Kamerayı takma

1. Kamerayı ekran aksamına yerleştirin.
2. Kamera kablosunu ekran aksamındaki konektöre takın.
3. Kamerayı ekran aksamına sabitlemek için yapışkanı yapıştırın.
4. Şunları takın:
 - a. [ekran paneli](#)
 - b. [ekran çerçevesi](#)

 **NOT: Bu yalnızca dokunmatik olmayan sistemler için geçerlidir.**

 - c. [ekran aksamı](#)
 - d. [pil](#)
 - e. [alt kapak](#)
5. [Sisteminizin içinde çalıştıktan sonra](#) bölümünde listelenen prosedürü takip edin.

Avuç içi dayanağı

Avuç içi dayanağını yerine takma

1. [Bilgisayarınızın içinde çalışmadan önce](#) bölümündeki prosedüre uyun.
2. Şunları çıkarın:
 - a. [alt kapak](#)
 - b. [pil](#)
 - c. [bellek modülü](#)
 - d. [SSD](#)
 - e. [dock çerçeve](#)
 - f. [WLAN kartı](#)
 - g. [WWAN kartı](#)
 - h. [ısı emici aksamı](#)
 - i. [güç konnektörü bağlantı noktası](#)
 - j. [düğme pil](#)
 - k. [ekran aksamı](#)
 - l. [hoparlörler](#)
 - m. [akıllı kart kafesi](#)
 - n. [klavye](#)
 - o. [sistem kartı](#)

 **NOT: Elinizde kalan bileşen, avuç içi dayanağıdır.**



3. Aşağıdaki bileşenleri yeni avuç içi dayanağına takın.
 - a. [klavye aksamı](#)
 - b. [sistem kartı](#)
 - c. [düğme pil](#)
 - d. [WLAN kartı](#)
 - e. [WWAN kartı](#)
 - f. [akıllı kart kafesi](#)
 - g. [bellek modülü](#)
 - h. [ısı emici aksamı](#)
 - i. [güç konnektörü bağlantı noktası](#)
 - j. [dock çerçeve](#)
 - k. [ekran aksamı](#)
 - l. [akıllı kart kafesi](#)
 - m. [SSD](#)
 - n. [hoparlörler](#)
 - o. [pil](#)
 - p. [alt kapak](#)
4. [Sisteminizin içinde çalıştıktan sonra](#) bölümünde listelenen prosedürü takip edin.

Sistem Kurulumu

Önyükleme Sırası

Önyükleme Sırası, Sistem Kurulumu tanımlı önyükleme aygıt sırasını atlamanıza ve doğrudan belirli bir aygıtta önyükleme yapmanıza olanak verir (örneğin optik sürücü veya sabit sürücü). Kendi Kendine Test (POST) açık olduğu sırasında, Dell logosu görüntülediğinde şunları yapabilirsiniz:

- F2 tuşuna basarak Sistem Kurulumunu açın
- F12 tuşuna basarak bir defalık önyükleme menüsünü açın

Tek seferlik önyükleme menüsü, tanılama seçeneği de dahil olmak üzere önyükleme yapabileceğiniz aygıtları görüntüler. Önyükleme menüsü seçenekleri şunlardır:

- Çıkarılabilir Sürücü (varsa)
- STXXXX Sürücüsü

 **NOT: XXX, SATA sürücü numarasını belirtir.**

- Optik Sürücü (varsa)
- SATA Sabit Sürücü (varsa)
- Tanılamalar

 **NOT: Diagnostics (Tanılamalar) seçildiğinde, ePSA diagnostics (ePSA tanılama) ekranı görüntülenir.**

Önyükleme sırası ekranı aynı zamanda System Setup (Sistem Kurulumu) ekranına erişme seçeneğini de görüntüler.

Gezinti tuşları

 **NOT: Sistem Kurulum seçeneklerinin çoğunda yaptığınız değişiklikler kaydedilir ancak siz sistemi yeniden başlatana kadar etkili olmaz.**

Tuşlar	Navigasyon
Yukarı ok	Bir önceki alana gider.
Aşağı ok	Bir sonraki alana gider.
Enter	Seçilen alanda (varsa) bir değer seçer veya alandaki bağlantıyı izleyin.
Boşluk çubuğu	Varsa, bir aşağı açılır listeyi genişletir veya daraltır.
Tab	Bir sonraki odaklanılan alana geçer.

 **NOT: Sadece standart grafik tarayıcı için.**

Esc Siz ana sayfayı görüntüleyinceye kadar önceki sayfaya gider. Ana ekranda Esc tuşuna bastığınızda, kaydedilmemiş değişiklikleri kaydetmenizi ve sistemi yeniden başlatmanızı isteyen bir mesaj görüntülenir.

Sistem kurulum seçenekleri

 **NOT: Bilgisayara ve takılı aygıtlarına bağlı olarak, bu bölümde listelenen öğeler görünebilir veya görünmeyebilir.**

Genel ekran seçenekleri

Bu kısımda bilgisayarınızın birincil donanım özellikleri listelenmiştir.

Seçenek	Açıklama
Sistem Bilgisi	<p>Bu kısımda bilgisayarınızın birincil donanım özellikleri listelenmiştir.</p> <ul style="list-style-type: none">System Information (Sistem Bilgileri) - BIOS Sürümü, Service Tag (Servis Etiketi), Asset Tag (Demirbaş Etiketi), Sahiplik Etiketi, Sahiplik Tarihi, Üretim Tarihi ve Express Servis Kodu'nu görüntüler.Memory Information (Bellek Bilgileri): Takılan Bellek, Kullanılabilir Bellek, Bellek Hızı, Bellek Kanalları Modu, Bellek Teknolojisi, DIMM A Boyutu ve DIMM B Boyutunu görüntüler.İşlemci Bilgileri: İşlemci Türü, Core Sayacı, İşlemci Kimliği, Geçerli Saat Hızı, Minimum Saat Hızı, Maksimum Saat Hızı, İşlemci L2 Ön Bellek, İşlemci L3 Ön Bellek, HT Yeterli, ve 64-Bit Teknolojisi.Aygıt Bilgileri: Birincil Sabit Disk, M.2 SSD-0, Yuva eSATA Aygıtı, LOM MAC Adresi, Video Denetleyicisi, Video BIOS Sürümü, Video Belleği, Panel Tipi, Yerel Çözünürlük, Ses Denetleyicisi, Wi-Fi Aygıtı, WiGig Aygıtı, Hücresel Aygıt, Bluetooth Aygıtını görüntüler.
Battery Information	<p>Pilin durumunu ve bilgisayara bağlı AC adaptörünün türünü gösterir.</p>
Boot Sequence	<p>Bilgisayarın bir işletim sistemi bulmaya çalışma sırasını belirler.</p> <ul style="list-style-type: none">Diskette DriveInternal HDDUSB Storage DeviceCD/DVD/CD-RW DriveOnboard NIC
Advanced Boot Options	<p>Bu seçenek, eski opsiyonel ROM'ları yüklemenize izin verir. Varsayılan olarak Enable Legacy Option ROMs (Eski Opsiyonel ROM'ları etkinleştir) seçeneği devre dışıdır.</p>
Date/Time	<p>Tarih ve saati değiştirmenize olanak tanır.</p>

Sistem Yapılandırma ekranı seçenekleri

Seçenek	Açıklama
Integrated NIC	<p>Tümleşik ağ denetleyicisini yapılandırmanızı sağlar. Seçenekler şunlardır:</p> <ul style="list-style-type: none">Disabled (Devre dışı)Enabled (Etkin)Enabled w/PXE (Etkinleştirilmiş w/PXE): Bu seçenek, varsayılan olarak etkinleştirilmiştir.
Parallel Port	<p>Bağlantı istasyonundaki paralel bağlantı noktasını yapılandırmanızı sağlar. Seçenekler şunlardır:</p> <ul style="list-style-type: none">Disabled (Devre dışı)AT: Bu seçenek, varsayılan olarak etkindir.PS2ECP

Seenek

Aıklama

Serial Port

Tümleşik seri bağlantı noktasını yapılandırmanızı sağlar. Seçenekler şunlardır:

- Disabled (Devre dışı)
- COM1: Bu seçenek, varsayılan olarak etkindir.
- COM2
- COM3
- COM4

SATA Operation

Dahili SATA sabit sürücü denetleyicisini yapılandırmanızı sağlar. Seçenekler şunlardır:

- Disabled (Devre dışı)
- AHCI
- RAID On (RAID açık): Bu seçenek, varsayılan olarak etkindir.

Drives

Kart üzerinde bulunan SATA sürücülerini yapılandırmanızı sağlar. Tüm sürücüler, varsayılan olarak etkindir. Seçenekler şunlardır:

- SATA-1
- M.2 PCI-e SSD-0
- SATA-2

SMART Reporting

Bu alan, tümleşik sürücülere ilişkin sabit sürücü hatalarının sistem başlatma sırasında rapor edilip edilmediğini kontrol eder. Bu teknoloji, SMART (Kendi Kendini İzleme Analizi Ve Raporlama Teknolojisi) özelliğinin bir parçasıdır. Bu seçenek varsayılan olarak devre dışıdır.

- SMART (Akıllı) Raporlama'yı Etkinleştir

USB Configuration

Bu, isteğe bağlı bir özelliktir.

Bu alan tümleşik USB denetleyiciyi yapılandırır. Önyükleme Desteği etkinleştirilmişse, sistemin her türlü USB Yiğın Depolama Aygıtlarından (HDD, bellek anahtarı, disket) önyükleme yapmasına izin verilir.

USB bağlantı noktası etkinse, bu bağlantı noktasına takılı aygıt etkinleştirilir ve OS için hazırır.

USB bağlantı noktası devre dışıysa, OS bu bağlantı noktasına takılı hiçbir aygıtı göremez.

Seenekler:

- USB Önyükleme Desteğini Etkinleştir (varsayılan olarak etkin)
- Harici USB Bağlantı Noktasını Etkinleştir (varsayılan olarak etkin)



NOT: USB klavye ve fare, bu ayarları dikkate almaksızın her zaman BIOS kurulumunda çalışır.

USB PowerShare

Bu alan USB PowerShare işlevi davranışını yapılandırır. Bu seçenek, harici aygıtları USB Power Share bağlantı noktası üzerinden harici aygıtları depolanan sistem pil gücü ile şarj etmenizi sağlar.

Audio

Bu alan, entegre ses denetleyicisini etkinleştirir ya da devre dışı bırakır. Varsayılan olarak, **Enable Audio (Sesi etkinleştir)** seçeneği seçilir. Seçenekler:

- Mikrofonu Etkinleştir (varsayılan olarak etkin)
- Dahili Hoparlörü Etkinleştir (varsayılan olarak etkin)

Keyboard Illumination

Bu alan, klavye aydınlatma özelliğinin çalışma modunu seçmenize olanak tanır. Klavye parlaklık seviyesi, %0'dan %100'e kadar ayarlanabilir. Seçenekler şunlardır:




Seenek	Aıklama
	<ul style="list-style-type: none">· Disabled (Devre dıřı)· Dim· Parlak (varsayılan olarak etkin)
Keyboard Backlight with AC	AC ile Klavye Arka Iřığı seeneęi ana klavye aydınlatma özellięini etkilemez. Klavye Aydınlatma çeřitli aydınlatma düzeylerini desteklemeye devam eder. Arka ışık etkinleřtirildięinde bu alanın etkisi olur.
Keyboard Backlight Timeout with AC	Klavye Arka Iřığı Zaman ařımı AC seeneęi ile söner. Ana klavye aydınlatma özellięi etkilenmez. Klavye Aydınlatma çeřitli aydınlatma düzeylerini desteklemeye devam eder. Arka ışık etkinleřtirildięinde bu alanın etkisi olur.
Keyboard Backlight Timeout on Battery	Klavye Arka Iřığı Zaman ařımı Pil seeneęi ile söner. Ana klavye aydınlatma özellięi etkilenmez. Klavye Aydınlatma çeřitli aydınlatma düzeylerini desteklemeye devam eder. Arka ışık etkinleřtirildięinde bu alanın etkisi olur.
Unobtrusive Mode	Bu seenek etkinleřtirildięinde, Fn+F7'ye basılması sistemdeki tüm ışık ve sesleri kapatır. Normal alıřmaya dönmek için, yeniden Fn+F7'ye tekrar basın. Bu seenek varsayılan olarak devre dıřıdır.
Miscellaneous Devices	Ařaęıdaki aygıtları etkinleřtirmenizi veya devre dıřı bırakmanızı saęlar: <ul style="list-style-type: none">· Enable Camera (Kamerayı Etkinleřtir) — varsayılan olarak etkin· SD Card Read Only (SD Kart Salt Okunur) — varsayılan olarak etkindir.· Ortam Kartını Etkinleřtir· Ortam Kartını Devre Dıřı Bırak

Video ekran seenekleri

Seenek	Aıklama
LCD Brightness	Gü kaynaęına baęlı olarak ekran parlaklık ayarlarını yapmanızı saęlar (Pil üzerinde ve AC üzerinde).

 **NOT: Video ayarı, yalnızca sisteme bir video kartı takıldıęında görölür.**

Güvenlik ekranı seenekleri

Seenek	Aıklama
Admin Password	Yönetici (admin) parolasını ayarlamanızı, deęiřtirmenizi veya silmenizi saęlar. <ul style="list-style-type: none"> NOT: Sistem veya sabit sürücü parolasını belirlemeden önce yönetici parolasını belirlemelisiniz. Yönetici parolasının otomatik olarak silinmesi, sistem parolasını ve sabit sürücü parolasını otomatik olarak siler. NOT: Başarılı parola deęiřiklikleri hemen etkin olur. Varsayılan Ayar: Not set (Belirlenmedi)
System Password (Sistem parolası)	Sistem parolasını ayarlamanızı, deęiřtirmenizi veya silmenizi saęlar. <ul style="list-style-type: none"> NOT: Başarılı parola deęiřiklikleri hemen etkin olur. Varsayılan Ayar: Not set (Belirlenmedi)
Internal HDD-2 Password	Yönetici parolasını ayarlamanızı, deęiřtirmenizi veya silmenizi saęlar.

Seenek

Aıklama

 **NOT: Bařarılı parola deęiřiklikleri hemen etkin olur.**

Varsayılan Ayar: Not set (Belirlenmedi)

Strong Password

Her zaman gcl parolalar oluřturma seeneęini yrtmenizi saęlar.

Varsayılan Ayar: Enable Strong Password (Gcl Parolayı Etkinleřtir) seili deęildir.

 **NOT: Gcl Parola etkinse, Ynetici ve Sistem parolaları, en az bir byk harf ve bir byk harf iermeli ve en az 8 karakter uzunluęunda olmalıdır.**

Password Configuration

Ynetici ve Sistem parolalarının minimum ve maksimum uzunluęunu belirlemenizi saęlar.

Password Bypass

Ayarlı olduklarında, Sistem ve Dahili HDD parolasını atlama iznini etkinleřtirmenizi veya devre dıřı bırakmanızı saęlar. Seenekler řunlardır:

- Disabled (Devre dıřı)
- Reboot bypass (Yeniden bařlatmayı atlama)

Varsayılan ayar: Disabled (Devre dıřı)

Password Change

Ynetici parolası ayarlandığında, Sistem ve Sabit Src parolalarına izni etkinleřtirmenizi ve devre dıřı bırakmanızı saęlar.

Varsayılan Ayar: **Allow Non-Admin Password Changes (Ynetici Harici Parola Deęiřikliklerine İzin Ver)** seilidir.

Non-Admin Setup Changes

Bir Ynetici Parolası belirlendięinde kurulum seeneklerinde deęiřikliklere izin verilip verilmedięini belirlemenizi saęlar. Devre dıřı bırakıldıęında kurulum seenekleri ynetici parolasıyla kilitlenir.

TPM 1.2/2.0 Security

POST sırasında Gvenli Platform Modln (TPM) etkinleřtirmenizi saęlar.

- TPM Aık (varsayılan olarak etkin)
- Clear (Temizle)
- Etkin Komutları iin PPI Atlamak
- Devre Dıřı Komutları iin PPI Atlamak
- Disabled (Devre dıřı)
- Enabled (Etkin)

 **NOT: TPM1.2/2.0'ı ykseltmek ya da indirmek, TPM kaplama aracını indirin (yazılım).**

Computrace

İsteęe baęlı Computrace yazılımını etkinleřtirmenizi veya devre dıřı bırakmanızı saęlar. Seenekler řunlardır:

- Deactivate (Etkinlięi Kaldır)
- Disable (Devre dıřı bırak)
- Activate (Etkinleřtir)

 **NOT: Activate (Etkinleřtir) ve Disable (Devre Dıřı) seenekleri zellięi kalıcı olarak etkinleřtirecek ya da devre dıřı bırakacaktır ve bařka bir deęiřiklięe izin verilmeyecektir.**

Varsayılan Ayar: Deactivate (Devre Dıřı)

CPU XD Support

İřlemcinin Devre Dıřı Yrt modunu etkinleřtirmenizi saęlar.

Seenek	Aıklama
	Enable CPU XD Support (CPU XD Desteęi Etkin) (Varsayılan Ayar)
OROM Keyboard Access	<p>Önyükleme sırasında geiş tuşlarını kullanarak Seenek ROM Yapılandırma ekranlarına girmek için bir seenek belirlemenizi saęlar. Seenekler şunlardır:</p> <ul style="list-style-type: none"> · Enable (Etkinleřtir) · One Time Enable (Bir Kerelik Etkin) · Disable (Devre dıřı bırak) <p>Varsayılan Ayar: Enable (Etkin)</p>
Admin Setup Lockout	<p>Bir yönetici parolası belirlendięinde kullanıcıların Kur'a girmesini önlemenizi saęlar.</p> <p>Varsayılan ayar: Disabled (Devre Dıřı)</p>

Güvenli Önyükleme ekranı seenekleri

Seenek	Aıklama
Secure Boot Enable	<p>Bu seenek, Secure Boot (Güvenli Önyükleme) özellięini etkinleřtirir veya devre dıřı bırakır.</p> <ul style="list-style-type: none"> · Disabled (Devre dıřı) · Enabled (Etkin) <p>Varsayılan Ayar: Enabled (Etkin).</p>
Intel Software Guard Extensions	<p>Bu alanlar, ana iřletim sistemi baęlamında alıřan kodu/hassas bilgileri depolamak için güvenli bir ortam saęlamana olanak tanır. Seenekler şunlardır:</p> <ul style="list-style-type: none"> · Disabled (Devre Dıřı) (Varsayılan Ayar) · Enabled (Etkin)
Enclave Bellek Boyutu:	<p>Bu seenek SGX Enclave Alanı Bellek Boyutu ayarlar. Seenekler şunlardır:</p> <ul style="list-style-type: none"> · 32 MB · 64 MB · 128 MB
Intel Software Guard Extensions	<p>Bu alanlar, ana iřletim sistemi baęlamında alıřan kodu/hassas bilgileri depolamak için güvenli bir ortam saęlamana olanak tanır. Seenekler şunlardır:</p> <ul style="list-style-type: none"> · Disabled (Devre Dıřı) (Varsayılan Ayar) · Enabled (Etkin)
Enclave Bellek Boyutu:	<p>Bu seenek SGX Enclave Alanı Bellek Boyutu ayarlar. Seenekler şunlardır:</p> <ul style="list-style-type: none"> · 32 MB · 64 MB · 128 MB
Expert Key Management	<p>Yalnız sistem Özel Modda iken güvenlik anahtarı veritabanlarını manipüle etmenizi saęlar. Enable Custom Mode (Özel Modu Etkinleřtir) seeneęi varsayılan olarak devre dıřıdır:</p>

Seenek

Aıklama

- PK
- KEK
- db
- dbx

Custom Mode (Özel Mod) seeneđini etkinleřtirirseniz, **PK, KEK, db, ve dbx** için geerli seenekler grntlenir. Seenekler řunlardır:

- **Save to File (Dosyaya Kaydet)** — Anahtarı kullanıcı tarafından seilen bir dosyaya kaydeder
- **Replace from File (Dosyadan Deđiřtir)** — Mevcut anahtarı kullanıcı tarafından seilen bir dosyadaki anahtarla deđiřtirir
- **Append from File (Dosyadan Ekle)** — Mevcut veritabanına, kullanıcı tarafından seilen bir dosyadaki anahtarı ekler
- **Delete (Sil)** — Seili anahtarı siler
- **Reset All Keys (Tm Anahtarları Sıfırla)** — Varsayılan ayara sıfırlar
- **Delete All Keys (Tm Anahtarları Sil)** — Tm anahtarları siler



NOT: Custom Mode (Özel Mod) seeneđini devre dıřı bırakırsanız, yapılan tm deđiřiklikler silinir ve anahtarlar varsayılan ayarlara dner.

Intel Software Guard Extensions

Bu alanlar, ana iřletim sistemi bađlamında alıřan kodu/hassas bilgileri depolamak için gvenli bir ortam sađlamana olanak tanır. Seenekler řunlardır:

- **Disabled (Devre Dıřı)** (Varsayılan Ayar)
- Enabled (Etkin)

Enclave Memory Size

Bu seenek SGX Enclave Alanı Bellek Boyutu ayarlar. Seenekler řunlardır:

- 32 MB
- 64 MB
- 128 MB

Intel Yazılım Koruma Uzantıları ekran seenekleri

Seenek

Aıklama

Intel SGX Enable

Bu alan, ana iřletim sistemi bađlamında alıřan kodu/hassas bilgileri depolamak için gvenli bir ortam sađlamana olanak tanır. Seenekler řunlardır:

- Disabled (Devre dıřı)
- Enabled (Etkin)

Varsayılan ayar: Disabled (Devre dıřı)

Enclave Memory Size

Bu seenek **SGX Enclave Alanı Bellek Boyutu** ayarlar. Seenekler řunlardır:


- 32 MB
- 64 MB
- 128 MB

Performans ekranı seçenekleri

Seçenek	Açıklama
Multi Core Support	<p>Bu alan, işlemin bir çekirdeği mi yoksa tüm çekirdekleri mi etkinleştireceğini belirler. Bazı uygulamaların performansları ilave çekirdeklerle birlikte iyileşecektir. Bu seçenek varsayılan olarak etkindir. İşlemci için çok çekirdekli desteği etkinleştirmenize veya devre dışı bırakmanıza izin verir. Takılan işlemci iki çekirdeği destekler. Çoklu Çekirdek Desteği'ni etkinleştirirseniz, iki çekirdek birden etkin olacaktır. Çoklu Çekirdek Desteği'ni devre dışı bırakırsanız, tek çekirdek etkin olacaktır.</p> <ul style="list-style-type: none">· Çoklu Çekirdek Desteğini Etkinleştir <p>Varsayılan Ayar: Seçenek etkindir.</p>
Intel SpeedStep	<p>Intel SpeedStep özelliğini etkinleştirmenizi veya devre dışı bırakmanızı sağlar.</p> <ul style="list-style-type: none">· Intel SpeedStep'i etkinleştir <p>Varsayılan Ayar: Seçenek etkindir.</p>
C-States Control	<p>İlave işlemci uyku durumlarını etkinleştirmenizi veya devre dışı bırakmanızı sağlar.</p> <ul style="list-style-type: none">· C Durumları <p>Varsayılan Ayar: Seçenek etkindir.</p>
Intel TurboBoost	<p>İşlemcinin Intel TurboBoost modunu etkinleştirmenizi veya devre dışı bırakmanızı sağlar.</p> <ul style="list-style-type: none">· Intel TurboBoost'u Etkinleştir <p>Varsayılan Ayar: Seçenek etkindir.</p>
Hyper-Thread Control	<p>İşlemcinin Hyper-Threading özelliğini etkinleştirmenizi veya devre dışı bırakmanızı sağlar.</p> <ul style="list-style-type: none">· Disabled (Devre dışı)· Enabled (Etkin) <p>Varsayılan Ayar: Enabled (Etkin).</p>

Güç Yönetimi ekranı seçenekleri

Seçenek	Açıklama
AC Behavior	<p>AC adaptörü bağlıyken, bilgisayarın otomatik olarak açılmasını etkinleştirmenizi veya devre dışı bırakmanızı sağlar.</p> <p>Varsayılan Ayar: Wake on AC (AC'de Uyandır) seçili değildir.</p>
Auto On Time	<p>Bilgisayarın otomatik olarak açılma saatini ayarlamanızı sağlar. Seçenekler şunlardır:</p> <ul style="list-style-type: none">· Disabled (Devre dışı)· Every Day (Her Gün)· Weekdays (Hafta İçi)· Select Days (Günleri Seç)

Seenek	Aıklama
	Varsayılan ayar: Disabled (Devre dıřı)
USB Wake Support	<p>USB aygıtlarının sistemi Bekleme durumundan uyandırmasını etkinleřtirmenizi saęlar.</p> <p> NOT: Bu zellik yalnızca AC g adaptr baęlıyken alıřır. AA g adaptr Bekleme sırasında ıkarılırsa, sistem kurulumu pil gcn korumak iin tm USB baęlantı noktalarındaki gc keser.</p> <ul style="list-style-type: none"> · USB Wake Support (USB Uyandırma Desteęini) Etkinleřtir <p>Varsayılan Ayar: Seenek devre dıřıdır.</p>
Wireless Radio Control	<p>Fiziksel baęlantıya baęlı kalmaksızın otomatik olarak kabloludan kablosuz aęlara geen zellięi etkinleřtirmenizi veya devre dıřı bırakmanızı saęlar.</p> <ul style="list-style-type: none"> · Control WLAN Radio (WLAN Radyoyu Denetle) · Control WWAN Radio (WWAN Radyoyu Denetle) <p>Varsayılan Ayar: Seenek devre dıřıdır.</p>
Wake on LAN/WLAN	<p>Bir LAN sinyaliyle tetiklendięinde bilgisayarı Kapalı durumundan aacak olan zellięi etkinleřtirmenizi veya devre dıřı bırakmanızı saęlar.</p> <ul style="list-style-type: none"> · Disabled (Devre dıřı) · LAN Only (Sadece LAN) · WLAN Only (Sadece WLAN) · LAN or WLAN (LAN veya WLAN) <p>Varsayılan ayar: Disabled (Devre dıřı)</p>
Block Sleep	<p>Bu seenek, iřletim sisteminde uyku (S3 durumu) moduna girmeyi engellemenizi saęlar.</p> <p>Block Sleep (S3 state) (Uyku Engelleme (S3 durumu))</p> <p>Varsayılan Ayar: Seenek devre dıřıdır</p>
Peak Shift	<p>Bu seenek, gn iinde en ok g ekilen zamanlarda AC g tketimini asgariye indirmenizi saęlar. Bu seeneęi etkinleřtirdikten sonra, AC devrede olsa bile sisteminiz sadece pil ile alıřır.</p>
Dock Support on Battery	<p>Bu seenek, AC g yokken ancak sadece pil belli bir řarj yzdesindeyken, yerleřtirme istasyonunu kullanmanıza olanak tanır. Yzdesi ak başına ve her platform iin deęiřebilir.</p> <ul style="list-style-type: none"> · Pil Dock Desteęi <p>Varsayılan ayar: Disabled (Devre dıřı)</p>
Advanced Battery Charge Configuration	<p>Bu seenek, pil mrn en st dzeye ıkarmanızı saęlar. Bu seeneęi etkinleřtirdięinizde, sisteminiz pil mrn iyileřtirmek iin alıřma dıřı saatlerde standart řarj algoritması ve dięer teknikleri kullanır.</p> <p>Disabled (Devre dıřı)</p> <p>Varsayılan ayar: Disabled (Devre dıřı)</p>
Primary Battery Charge Configuration	<p>Pil řarj modunu semenizi saęlar. Seenekler řunlardır:</p> <ul style="list-style-type: none"> · Adaptive (Uyarlanabilir) · Standart – Pilinizi standart hızda tamamen řarj eder.

Seenek

Aıklama

- ExpressCharge - Pil, Dell'in hızlı Őarj etme teknolojisi sresinden daha kısa bir srede Őarj olur. Bu seenek varsayılan olarak etkindir.
- Primarily AC use (ncelikli AC kullanımı)
- Custom (zel)

zel Őarj seeneęinin seilmesi durumunda zel Őarj BaŐlangı ve zel Őarj BitiŐ oęelerini de yapılandırabilirsiniz.



NOT: Tm piller iin tm Őarj modları mevcut olmayabilir. Bu seeneęi etkinleŐtirmek iin, Advanced Battery Charge Configuration (GeliŐmiŐ pil Őarjı yapılandırması) seeneęini devre dıŐı bırakın.

POST DavranıŐı ekran seenekleri

Seenek

Aıklama

Adapter Warnings

Bazı g adaptrlerini kullandıęınızda, sistem kurulum (BIOS) uyarı iletilerini etkinleŐtirmenizi veya devre dıŐı bırakmanızı saęlar.

Varsayılan ayar: Enable Adapter Warnings (Adaptr Uyarılarını EtkinleŐtir)

Keypad

(Embedded)

Dahili klavyede yerleŐik tuŐ takımını etkinleŐtirmek iin iki yntemden birini semenizi saęlar.

- Sadece Fn (Fonksiyon) TuŐu: Bu seenek, varsayılan olarak etkindir.
- Numlock İle



NOT: Kur alıŐırken bu seenek etkili deęildir; Kur, Fn Key Only (Yalnız Fn TuŐu) modunda alıŐır.

Mouse/Touchpad

Sistemin fare ve dokunmatik yzey girdilerini nasıl uygulayacaęını belirlemenizi saęlar. Seenekler Őunlardır:

- Serial Mouse (Seri Fare)
- PS2 Mouse (PS2 Fare)
- Dokunmatik Ekran/PS-2 Fare: Bu seenek, varsayılan olarak etkindir.

Numlock Enable

Bilgisayar nykleme yaptıęında, Numlock seeneęini etkinleŐtirmenizi saęlar.

Enable Network. (Aęı EtkinleŐtir). Bu seenek varsayılan olarak etkindir.

Fn Key Emulation

Fn zellięini simle etmek iin Scroll Lock tuŐunun kullanıldıęı seeneęi belirlemenizi saęlar.

Enable Fn Key Emulation (Fn TuŐ Emlasyonunu EtkinleŐtir) (varsayılan)

Fn Lock Options

GeiŐ tuŐu kombinasyonu Fn + Esc'nin F1–F12'nin birincil davranıŐının standart ve ikincil davranıŐları arasında geiŐ yapmasını saęlar. Bu seeneęi devre dıŐı bırakırsanız, bu tuŐların birincil davranıŐları arasında dinamik olarak geiŐ yapamazsınız. Mmkn olan seenekler Őunlardır:

- Fn'yi kilitleyin. Bu seenek varsayılan olarak seilidir.
- Lock Mode Disable/Standard (Kilit Modu Geersiz Kılındı/Standart)
- Lock Mode Enable/Secondary (Kilit Modu Etkin/İkincil)

MEBx Hotkey

MEBx Hotkey (MEBx GeiŐ TuŐu) iŐlevinin sistem nykleme sırasında etkinleŐtirilip etkinleŐtirilmeyeceęini belirlemenizi saęlar.


Varsayılan Ayar: Enable MEBx Hotkey (MEBx GeiŐ TuŐu'nu EtkinleŐtir)

Seenek	Aıklama
Fastboot	Bazı uyumluluk adımlarını atlayarak önyükleme işlemini hızlandırmanızı sağlar. Seenekler şunlardır: <ul style="list-style-type: none">· Minimal (Minimum)· Thorough (Kapsamlı) (varsayılan)· Auto
Extended BIOS POST Time	İlave bir önyükleme öncesi gecikmesi oluşturmanızı sağlar. Seenekler: <ul style="list-style-type: none">· 0 saniye. Bu seenek varsayılan olarak etkindir.· 5 saniye· 10 saniye

Sanallaştırma desteęi ekran seenekleri

Seenek	Aıklama
Virtualization	Intel Virtualization Teknolojisini etkinleştirmenizi veya devre dışı bırakmanızı sağlar. Enable Intel Virtualization Technology (Etkin Intel Sanallaştırma Teknolojisi) (varsayılan).
VT for Direct I/O	Virtual Machine Monitor'un (VMM), doğrudan G/Ç için Intel® Virtualization teknolojisi tarafından sunulan ek donanım yeteneklerini kullanmasını etkinleştirir ya da devre dışı bırakır. Doğrudan G/Ç için VT'yi Etkinleştir özellięi – varsayılan olarak etkindir.
Trusted Execution	Bu seenek bir Measured Virtual Machine Monitor'un (Ölçülmüş Sanal Makine Monitörü) (MVM) Intel Trusted Execution (Intel Güvenilir Yürütme) teknolojisi tarafından sağlanan ilave donanım özelliklerini kullanıp kullanamayacağını belirler. Bu özellięin kullanılması için TPM Sanallaştırma Teknolojisi ve doğrudan G/Ç için Sanallaştırma teknolojisi etkinleştirilmelidir. Güvenilir Yürütme - varsayılan olarak devre dışıdır.

Kablosuz ekran seenekleri

Seenek	Aıklama
Wireless Switch	Kablosuz düęme ile denetlenebilecek kablosuz cihazları semenizi sağlar. Seenekler şunlardır: <ul style="list-style-type: none">· WWAN· GPS (WWAN Modülünde)· WLAN/WiGig· Bluetooth Tüm seenekler varsayılan olarak etkindir.  NOT: WLAN ve WiGig'de etkinleştirme ve devre dışı bırakma kontrolleri birleştirilmiştir ve bağımsız olarak etkinleştirilip devre dışı bırakılamazlar.
Wireless Device Enable	Dahili kablosuz aygıtları etkinleştirmenizi veya devre dışı bırakmanızı sağlar. <ul style="list-style-type: none">· WWAN/GPS· WLAN/WiGig

Seenek	Aıklama
	<ul style="list-style-type: none">Bluetooth
	Tüm seenekler varsayılan olarak etkindir.

Bakım ekran seenekleri

Seenek	Aıklama
Service Tag	Bilgisayarınızın Service Tag'ını (Servis Etiketi) gösterir.
Asset Tag	Önceden bir demirbaş etiketi belirlenmemişse, bir sistem demirbaş etiketi oluşturmanızı sağlar. Bu seenek varsayılan olarak ayarlanmamıştır.
BIOS Downgrade	Bu, önceki revizyonlara ilişkin sistem belleğinin yanıp sönmelerini kontrol eder.
Data Wipe	Bu alan, kullanıcıların tüm dahili depolama aygıtlarından verileri güvenli bir şekilde silmesini sağlar. Etkilenen cihazlar listesi aşağıda verilmiştir: <ul style="list-style-type: none">Internal HDDInternal SSDDahili M.2Internal eMMC
BIOS Recovery	Bu alan kullanıcı birincil sabit sürücüsü veya harici USB anahtarındaki kurtarma dosyasından bozulan belli BIOS koşullarından kurtarmanızı sağlar. <ul style="list-style-type: none">Sabit Sürücüden BIOS Kurtarma (varsayılan olarak etkin)

Sistem Günlüğü ekran seenekleri

Seenek	Aıklama
BIOS Events	Sistem Kurulumu (BIOS) POST olaylarını görüntülemenizi ve silmenizi sağlar.
Thermal Events	Sistem Kurulumu (Termal) olaylarını görüntülemenizi ve silmenizi sağlar.
Power Events	Sistem Kurulumu (Güç) olaylarını görüntülemenizi ve silmenizi sağlar.

BIOS'u Güncelleştirme

Sistem kartını değiştirirken veya bir güncelleme hazır olduğunda BIOS'unuzu da (Sistem Kurulumu) güncelleme öneririz. Dizüstü bilgisayarlarda, bilgisayar pilinizin tamamen şarj edilmiş olduğundan ve bir elektrik prizine takılı olduğundan emin olun

1. Bilgisayarı yeniden başlatın.
2. **Dell.com/support** adresine gidin.
3. **Service Tag (Servis Etiketi)** veya **Express Service Code (Express Servis Kodu)** bilgilerini girip **Submit (Gönder)** düğmesine tıklayın.

 **NOT: Servis Etiketini bulmak için, Etiketim Nerede? öğesine tıklayın.**

 **NOT: Servis Etiketinizi bulamıyorsanız Detect My Product (Ürünümü Algıla) seeneğine tıklayın. Ekrandaki talimatlarla devam edin.**

4. Servis Etiketini bulamazsanız, bilgisayarınızın Ürün Kategorisi'ne tıklayın.
5. Listedeki **Ürün Türü'nü** sein.

6. Bilgisayar modelinizi seçtiğinizde, bilgisayarınızın **Ürün Destek** sayfası görüntülenir.
7. **Sürücüler AI** ögesine ve **Tüm Sürücüler Görüntüle** ögesine tıklayın.
Sürücüler ve İndirilenler sayfası açılır.
8. Sürücüler ve İndirmeler ekranında, **İşletim Sistemi** açılan listesinden **BIOS'u seçin**.
9. En son BIOS dosyasını belirleyip **Dosyayı İndir** düğmesine tıklayın.
Hangi sürücüler için güncelleme gerektiğini de analiz edebilirsiniz. Bunu ürününüz için yapmak istiyorsanız **Analyze System for Updates (Sistemi Güncellemeler için Analiz Et)** seçeneğine tıklayıp ekrandaki talimatları izleyin.
10. **Please select your download method below (Lütfen aşağıdaki pencereden indirme yönteminizi seçin)** penceresinde tercih ettiğiniz indirme yöntemini seçin; **Download File (Dosya İndir)**'e tıklayın.
Ardından **Dosya İndirme** penceresi açılır.
11. Dosyayı bilgisayarınıza kaydetmek için **Kaydet**'i tıklayın.
12. Bilgisayarınıza güncelleştirilmiş BIOS ayarlarını kurmak için **Çalıştır**'a tıklayın.
Ekrandaki yönergeleri izleyin.

 **NOT: BIOS sürümünün 3 sürümden fazla güncellenmesi önerilmez. Örneğin: BIOS'u 1.0'dan 7.0'a güncellemek istiyorsanız önce sürüm 4.0'ı yükleyip ardından sürüm 7.0'ı yükleyin.**

Sistem ve kurulum parolası

Bilgisayarınızı güvenceye almak için bir sistem parolası ve bir kurulum parolası oluşturabilirsiniz.

Parola türü	Açıklama
System Password (Sistem Parolası)	Sisteminize oturum açmak için girmeniz gereken paroladır.
Setup password (Kurulum parolası)	Bilgisayarınızın BIOS ayarlarına erişmek ve burada değişiklikler yapmak için girmeniz gereken paroladır.

 **DİKKAT: Parola özellikleri, bilgisayarınızdaki veriler için temel bir güvenlik seviyesi sağlar.**

 **DİKKAT: Kilitli değilse veya sahihsiz bırakılmışsa, bilgisayarınızdaki verilere herkes erişebilir.**

 **NOT: Bilgisayarınız, sistem ve kurulum parolası devre dışı halde teslim edilir.**

Bir sistem parolası ve kurulum parolası atama

Yeni bir **Sistem Parolası**'nı yalnızca durum **Ayarlı Değil** olduğunda atayabilirsiniz.

 **NOT: Parola anahtarı ayarı devre dışıysa, mevcut Sistem Parolası ve Kurulum Parolası silinir ve bilgisayarda oturum açmak için sistem parolasını vermeniz gerekmez.**

Sistem kurulumuna girmek için, gücü açtıktan veya yeniden başlattıktan hemen sonra F2 tuşuna basın.


1. **System BIOS** (Sistem BIOS'u) veya **System Setup** (Sistem Kurulumu) ekranında, **Security** (Güvenlik) ögesini seçin ve Enter'a basın.
Security (Güvenlik) ekranı görüntülenir.
2. **System Password** (Sistem Parolası) ögesini seçin ve **Enter the new password** (Yeni parolayı girin) alanında bir parola oluşturun.
Sistem parolasını atamak için şu yönergeleri kullanın:
 - Bir parola en çok 32 karaktere sahip olabilir.
 - Parola 0 ila 9 arasındaki sayıları içerebilir.
 - Yalnızca küçük harfler geçerlidir, büyük harflere izin verilmez.
 - Yalnızca şu özel karakterlere izin verilir: boşluk, ("), (+), (.), (-), (:), (/), (;), ([), (\), (]), (').
3. **Confirm new password** (Yeni parolayı onaylayın) alanında önceden girdiğiniz sistem parolasını yazın ve **OK** (Tamam) ögesine tıklayın.

4. Esc tuşuna bastığınızda, bir mesaj görüntülenerek değişiklikleri kaydetmenizi sağlar.
5. Değişiklikleri kaydetmek için Y tuşuna basın.
Bilgisayar yeniden başlatılır.

Mevcut bir sistem ve/veya kurulum parolasını silme veya değiştirme

Mevcut Sistem ve/veya Kurulum parolasını silmeyi ya da değiştirmeyi denemeden önce, **Parola Durumu**'nun Kilitli (Sistem Kurulumunda) olduğundan emin olun. **Parola Durumu** Kilitli ise mevcut Sistem veya Kurulum parolasını silemezsiniz veya değiştiremezsiniz.

Sistem Kurulumuna girmek için, gücü açtıktan veya yeniden başlattıktan hemen sonra F2 tuşuna basın.

1. **System BIOS** veya **System Setup** ekranında, **System Security** ögesini seçip Enter tuşuna basın.
System Security ekranı görüntülenir.
2. **System Security** ekranında, **Password Status Unlocked** olduğunu doğrulayın.
3. **System Password** ögesini seçin, mevcut sistem parolasını değiştirin veya silin ve Enter veya Tab tuşuna basın.
4. **Setup Password** ögesini seçin, mevcut sistem parolasını değiştirin veya silin ve Enter veya Tab tuşuna basın.
 **NOT: Sistem ve/veya Kurulum parolasını değiştiriyorsanız sorulduğunda yeni parolayı yeniden girin. Sistem ve/veya Kurulum parolasını siliyorsanız sorulduğunda silme işlemini onaylayın.**
5. Esc tuşuna bastığınızda, bir mesaj görüntülenerek değişiklikleri kaydetmenizi sağlar.
6. Değişiklikleri kaydetmek ve System Setup'tan çıkmak için Y tuşuna basın.
Bilgisayar yeniden başlatılır.

Tanılamalar

Bilgisayarınızla ilgili bir sorunla karşılaşırsanız, teknik yardım için Dell'e başvurmadan önce ePSA tanılamalarını çalıştırın. Tanılamanın amacı sisteminizin donanımını ek donanım gerekmeden veya veri kaybı riski olmaksızın sınamaktır. Sorunu kendiniz çözemiyorsanız, servis ve destek personeli sorunu çözmenize yardımcı olmak için tanılama sonuçlarını kullanabilir.

Gelişmiş Yükleme Öncesi Sistem Değerlendirmesi (ePSA) tanılamaları

ePSA tanılması (sistem tanılması olarak da bilinir) donanımınızın eksiksiz kontrolünü gerçekleştirir. ePSA, BIOS'a tümleşiktir ve BIOS tarafından dahili olarak başlatılır. Tümleşik sistem tanılması belirli aygıt grupları veya aygıtlar için bir dizi seçenek sağlayarak şunları yapmanıza izin verir:




- Sınamaları otomatik olarak veya etkileşimli modda çalıştırma
- Sınamaları tekrarlama
- Sınama sonuçlarını görüntüleme veya kaydetme
- Başarısız aygıt(lar) hakkında ekstra bilgi sağlamak için ek sınamaya seçeneklerini ortaya koymak üzere kapsamlı sınamalar çalıştırma
- Sınamaların başarılı bir şekilde tamamlandığını bildiren durum mesajlarını görüntüleme
- Sınama sırasında karşılaşılan sorunlar hakkında size bilgi veren hata mesajlarını görüntüleme

 **DİKKAT: Yalnızca bilgisayarınızı sınamak için sistem tanılmasını kullanın. Bu programı diğer bilgisayarlarla kullanmak, geçersiz sonuçlara veya hata mesajlarına neden olabilir.**

 **NOT: Belirli aygıtlara ait bazı sınamalar kullanıcı etkileşimi gerektirir. Tanılama sınamaları gerçekleştirilirken, her zaman bilgisayar terminalinde olduğunuzdan emin olun.**

Aygıt durumu ışıkları

Tablo 1. Aygıt durumu ışıkları

Simge	Ad	Açıklama
	Güç durum ışığı	Bilgisayarı açtığınızda yanar ve bilgisayar güç yönetimi moduna geçtiğinde yanıp söner.
	Sabit sürücü durum ışığı	Bilgisayar veri okur veya yazarken yanar.
	Pil şarj göstergesi	Pilin şarj durumunu göstermek için sabit biçimde yanar veya yanıp söner.

Aygıt durum LED'leri, genellikle klavyenin üst kısmında veya sol kenarında bulunur. Bunlar; depolama, pil ve kablosuz aygıtların bağlantı ve etkinliğini göstermek için kullanılır. Bu kullanımlar dışında sisteme yönelik olası bir arıza durumunda da arıza tanılama aracı olarak kullanışlı olabilirler.

 **NOT: Güç durum ışığının konumu sisteme göre değişiklik gösterebilir.**

Aşağıdaki tabloda olası arızalar meydana geldiğinde LED kodlarının nasıl okunduğu görülmektedir.

Tablo 2. Pil şarj LED göstergesi

Sarı yanıp sönen desen	Problem tanımı	Önerilen çözüm
2,1	CPU	CPU arızası
2,2	Sistem kartı: BIOS ROM	Sistem kartı BIOS bozulmasını veya ROM hatasını kapsar
2,3	Bellek	Bellek/RAM algılanmadı
2,4	Bellek	Bellek/RAM hatası
2,5	Bellek	Geçersiz bellek takılı
2,6	Sistem kartı: Yonga Seti	Sistem kartı/Yonga seti hatası
2,7	LCD	Sistem kartını yerine takın
3,1	RTC Güç Arızası	CMOS pil arızası
3,2	PCI/Video	PCI ya da ekran kartı/yonga arızası
3,3	BIOS Kurtarma 1	Kurtarma görüntüsü bulunamadı
3,4	BIOS Kurtarma 2	Kurtarma görüntüsü bulundu ancak geçersiz

Yanıp sönen modelleri, rakamlardan oluşan 2 setten oluşur. Şu şekilde temsil edilir: (İlk Grubu: Sarı yanıp söner, İkinci Grup: Beyaz yanıp söner)

NOT:

1. İlk Grup: LED'i, ardından LED kapalı iken 1,5 saniye kısa bir duraklamayla 1 ila 9 kez yanıp söner. (Bu Sarı renktir)
2. İkinci Grup: LED'i 1 ila 9 kez yanıp söner, ardından sonraki döngü tekrar başlamadan önce 1,5 saniye daha uzun bir duraklama olur. (Bu Beyaz renk)

Örneğin: Bellek algılanmadı (2,3), Pil LED'i sarı renkte iki kez yanıp söner ve duraklar ardından beyaz renk üç kez yanıp söner. Pil LED'i, bir sonraki döngü kendini tekrarlamadan önce 3 saniye için duraklayacaktır.




Pil durum ışıkları

Bilgisayar bir elektrik prizine bağlıysa, pil durum ışığı aşağıdaki gibi yanar:

Sırayla sarı ve veyaz olarak yanıp sönmeye	Kimliği doğrulanmamış veya desteklenmeyen, Dell AC adaptör dışında bir adaptör dizüstünüze takılmış. Pil konektörünü yeniden takın, sorun yeniden oluşursa pili değiştirin.
Sırayla sarı ve sürekli beyaz olarak yanıp sönmeye	AC adaptör varken geçici pil arızası. Pil konektörünü yeniden takın, sorun yeniden oluşursa pili değiştirin.
Sürekli yanıp sönen sarı ışık	AC adaptör varken kalıcı pil arızası. Fetal pil, pili değiştirin.
Işık kapalı	AC adaptör varken pil tam şarj modunda.
Beyaz ışık açık	AC adaptör varken pil şarj modunda.

Teknik özellikler

 **NOT: Seçenekler bölgeye göre farklılık gösterebilir. Bilgisayarınızın yapılandırmasına ilişkin daha fazla bilgi için:**

- Windows 10, **Start**  → **Settings** → **System** → **About**. (Başlat-Başlat simgesi-Ayarlar-Sistem-Hakkında) öğelerine tıklayın veya dokununuz.
- Windows 8.1 ve Windows 8, **Start**  → **PC Settings** → **PC and devices** → **PC Info** (Başlat-Başlat simgesi-PC Ayarları-PC ve cihazlar-PC Bilgisi) öğelerine tıklayın veya dokununuz.
- Windows 7, **Start**  öğelerine tıklayın, **My Computer** öğesine sağ tıklayın ve **Properties** öğesini seçin.

Sistem özellikleri

Özellik	Teknik Özellik
Yonga seti	Skylake
DRAM veriyolu genişliği	64 bit
Flash EPROM	SPI 128 Mbits
PCIe veriyolu	100 MHz
Harici Veriyolu Frekansı	DMI 3.0 (8GT/sn)

İşlemci özellikleri

Özellik	Teknik Özellik
Türler	Intel Core i3 / i5 / i7
Intel Smart Cache	3 MB ve 4 MB

Bellek özellikleri

Özellik	Teknik Özellik
Bellek konektörü	İki SODIMM yuvası
Bellek kapasitesi	4 GB ve 8 GB
Bellek türü	DDR4 SDRAM (2133MHz)
Minimum bellek	4 GB
Maksimum bellek	16 GB

Ses özellikleri

Özellik	Teknik Özellik
Türler	Dört kanallı yüksek tanımlı ses
Denetleyici	Realtek ALC3235
Stereo dönüşüm	24 bit (analog ile dijital ve dijital ile analog arası)
Dahili arabirim	Yüksek tanımlı ses
Harici arabirim	Mikrofon girişi, stereo kulaklıklar ve mikrofonlu kulaklık konektörü
Hoparlörler	İki
Dahili hoparlör yükselticisi	Kanal başına 2 W (RMS)
Ses seviyesi denetimleri	Kısayol tuşları

Video özellikleri

Özellik	Teknik Özellik
Tür	Sistem kartında tümleşik
UMA Controller (UMA Denetleyicisi)	Intel HD Grafik 520
Harici ekran desteği	<ul style="list-style-type: none">· Bir HDMI· Bir mDP



NOT: Yerleştirme istasyonu üzerinden bir adet VGA, iki DP/DVI bağlantı noktasını destekler.

Kamera özellikleri

Özellik	Teknik Özellik
HD Panel Çözünürlüğü	1280 X 720 piksel (Dokunmatik olmayan)
FHD Panel Çözünürlüğü	1920 X 1080 piksel (Dokunmatik)
Video Çözünürlüğü (maksimum)	1280 x 720 piksel
Köşegen görüntüleme açısı	74°

İletişim özellikleri

Özellikler	Teknik Özellik
Ağ adaptörü	10/100/1000 Mb/s Ethernet (RJ-45)

Özellikler	Teknik Özellik
Kablosuz	Dahili kablosuz yerel ağ (WLAN) ve kablosuz geniş ağ (WWAN) <ul style="list-style-type: none">· Bluetooth 4.1 LE

Bağlantı noktası ve konnektör teknik özellikleri

Özellik	Teknik Özellik
Audio	Bir mikrofon/stereo kulaklık/hoparlör konektörü
Video	<ul style="list-style-type: none">· Bir HDMI· Bir mDP
Ağ adaptörü	Bir adet RJ-45 konnektör
USB	Üç USB 3.0, bir PowerShare
Bellek kartı okuyucu	SD4.0'a kadar destekler
Mikro Evrensel Abone Kimlik Modülü (uSIM) kartı	Bir
Yerleştirme bağlantı noktası	Bir
Akıllı Kart	Bir

Ekran özellikleri

Özellik	Teknik Özellik
HD yansımaya engelleyici	
Yükseklik	181,4 mm (7,14 inç)
Genişlik	290,5 mm (11,4 inç)
Diyagonal	3,0 mm (0,1 inç)
Maksimum çözünürlük	1366 x 768
Yenileme hızı	60 Hz/48 Hz
Maksimum görüş açıları (yatay)	+/-40°
Maksimum görüş açıları (dikey)	+10°/-30°
Piksel aralığı	0,2025 x 0,2025
Dokunmatik FHD yansımaya engelleyici:	
Yükseklik	194,9 mm (7,67 inç)

Özellik	Teknik Özellik
Genişlik	302,8 mm (11,9 inç)
Diyagonal	5,95 mm (0,23 inç)
Maksimum çözünürlük	1920 x 1080
Yenileme hızı	60 Hz/48 Hz
Maksimum görüş açıları (yatay)	+/-80°
Maksimum görüş açıları (dikey)	+/-80°
Piksel aralığı	0,144 x 0,144

Klavye özellikleri

Özellik	Teknik Özellik
Tuş sayısı	<ul style="list-style-type: none">· Amerika Birleşik Devletleri: 82 tuş· Birleşik Krallık: 83 tuş· Brezilya: 84 tuş· Japonya: 86 tuş

Dokunmatik yüzey özellikleri

Özellik	Teknik Özellik
Aktif Alan:	
X eksen	99,50 mm
Y eksen	51,00 mm

Akü özellikleri

Özellik	Teknik Özellik
Tür	<ul style="list-style-type: none">· ExpressCharge içeren 3 hücreli Lityum Prizmatikpil· ExpressCharge içeren 4 hücreli Lityum Prizmatikpil

3 hücreli:

Derinlik	105,9 mm (4,17 inç)
Yükseklik	6,1 mm (0,24 inç)
Genişlik	181,00 mm (7,13 inç)
Ağırlık	195,0 g (0,43 lb)
Voltaj	11,10 VDC

4 hücreli:

Özellik	Teknik Özellik
Derinlik	105,9 mm (4,17 inç)
Yükseklik	6,1 mm (0,24 inç)
Genişlik	238,00 mm (9,37 inç)
Ağırlık	300,00 g (0,66 lb)
Voltaj	7,40 VDC
Çalışma ömrü	300 boşalma/şarj döngüsü
Sıcaklık aralığı	
Çalışma	<ul style="list-style-type: none">· Şarj : 0 °C ila 50 °C (32 °F ila 158 °F)· Boşalma: 0 °C ila 70 °C (32 °F ila 122 °F)· Çalışma: 0 °C ila 35 °C (32 °F ila 95 °F)
Çalışma dışı	-20 °C ila 65 °C (-4 °F ila 149 °F)
Düğme pil	3 V CR2032 lityum düğme pil

AC Adaptör özellikleri

Özellik	Teknik Özellik
Tür	65 W ve 90 W
Giriş voltajı	90 V AC ila 264 V AC
Giriş akımı (maksimum)	1,5 A
Giriş frekansı	47 Hz ila 63 Hz
Çıkış gücü	65 W ve 90 W
Çıkış akımı	3,34 A ve 4,62 A
Dereceli çıkış voltajı	19,5 V DC
Ağırlık	230 g (65 W) ve 285 g (90 W)
Boyutlar	107 x 46 x 29,5 mm (65W) / 130 x 66 x 22 mm (90W)
Sıcaklık aralığı (çalışma)	0°C ila 40°C arasında (32°F ila 104°F arasında)
Sıcaklık aralığı (Çalışma Dışı)	-40°C ila 70°C (-40°F ila 158°F)

Fiziksel özellikler

Özellik	Teknik Özellik
Ön yükseklik (dokunmatik olmayan)	16,85 mm (0,66 inç)

Özellik	Teknik Özellik
Ön yükseklik (dokunmatik)	18,30 mm (0,72 inç)
Arka yükseklik (dokunmatik olmayan)	18,85 mm (0,74 inç)
Arka yükseklik (dokunmatik)	20,95 mm (0,82 inç)
Genişlik	310,5 mm (12,22 inç)
Derinlik	215,15 mm (8,47 inç)
Ağırlık (3 hücreli pil ile birlikte dokunmatik olmayan)	1,24 kg (2,74 lb)
Ağırlık (3 hücreli pil ile birlikte dokunmatik)	1,466 kg (3,22 lb)

Çevre özellikleri

Sıcaklık	Özellikler
Çalışma	0°C ila 60°C (32°F ila 140°F)
Depolama	-51°C ila 71°C (-59°F ila 159°F)
Bağıl nem (en yüksek)	Özellikler
Çalışma	%10 - %90 (yoğuşmasız)
Depolama	%5 - %95 (yoğuşmasız)
Yükseklik (en çok):	Özellikler
Çalışma	-15,2 m - 3048 m (-50 - 10.000 ft) 0°C ila 35°C
Çalışma dışı	-15,24 m ila 10.668 m (-50 fit ila 35.000 fit)
Havadan geçen kirletici madde düzeyi	ISA-S71.04-1985 ile tanımlanan biçimde G2 veya daha düşük

Dell'e Başvurma

 **NOT: Etkin bir Internet bağlantınız yoksa, başvuru bilgilerini satış faturanızda, irsaliyede, fişte veya Dell ürün kataloğunda bulabilirsiniz.**

Dell birden fazla çevrimiçi ve telefon tabanlı destek ve servis seçeneği sunar. Kullanılabilirlik ülkeye ve ürüne göre değişir ve bazı hizmetler bulunduğunuz bölgede olmayabilir. Satış, teknik destek veya müşteri hizmetleri ile ilgili konularda Dell'e başvurmak için:

1. **Dell.com/support** adresine gidin.
2. Destek kategorinizi seçin.
3. Sayfanın altındaki **Ülke/Bölge Seçin** açılan menüsünden ülkenizi veya bölgenizi doğrulayın.
4. Gereksiniminize uygun hizmet veya destek bağlantısını seçin.