

Dell Latitude E7250

Kullanıcı El Kitabı

Notlar, dikkat edilecek noktalar ve uyarılar

 **NOT:** NOT, bilgisayarınızı daha iyi kullanmanızı sađlayan önemli bilgileri anlatır.

 **DİKKAT:** DİKKAT, donanımda olabilecek hasarları ya da veri kaybını belirtir ve bu sorunun nasıl önleneceđini anlatır.

 **UYARI:** UYARI, meydana gelebilecek olası maddi hasar, kişisel yaralanma veya ölüm tehlikesi anlamına gelir.

© 2015 2018 Dell Inc. veya bađlı kuruluşları. Tüm hakları saklıdır. Dell, EMC ve diđer ticari markalar, Dell Inc. veya bađlı kuruluşlarının ticari markalarıdır. Diđer ticari markalar ilgili sahiplerinin ticari markaları olabilir.

1 Bilgisayarınızda Çalışma.....	5
Bilgisayarınızın İçinde Çalışmaya Başlamadan Önce.....	5
Bilgisayarınızı Kapatma.....	6
Bilgisayarınızın İçinde Çalıştıktan Sonra.....	6
2 Bilgisayarınızı Takma.....	7
3 Sökme ve Takma.....	8
Önerilen Araçlar.....	8
Sisteme Genel Bakış.....	9
Pili Çıkarma.....	10
Pili Takma.....	10
Alt Kapağı Çıkarma	10
Alt Kapağı Takma.....	11
mSATA SSD Kartını çıkarma.....	11
mSATA SSD Kartını takma.....	12
Bellek modülünü çıkarma.....	12
Bellek modülünü takma.....	12
WWAN Kartını Çıkarma.....	13
WWAN Kartını Takma.....	13
WLAN Kartını Çıkarma.....	13
WLAN Kartını Takma.....	14
Klavye Kenarını Çıkarma.....	14
Klavye Kenarını Takma.....	15
Klavyeyi Çıkarma.....	15
Klavyeyi Takma.....	16
Avuç İçi Dayanağını Çıkarma.....	16
Avuç İçi Dayanağını Takma.....	18
SIM Kartını Çıkarma.....	18
SIM Kartını Takma.....	19
Hoparlörleri Çıkarma.....	19
Hoparlörleri Takma.....	20
Ekran Menteşesi Kapağını çıkarma.....	20
Ekran Menteşesi Kapağını Takma.....	21
Ekran Aksamını Çıkarma.....	21
Ekran Aksamını Takma.....	24
Sistem Kartını Çıkarma.....	24
Sistem Kartını Takma.....	25
Isı Emici Aksamını Çıkarma.....	26
Isı Emici Aksamını Takma.....	26
Düğme Pili Çıkarma.....	27
Düğme Pili Takma.....	27
4 Sistem Kurulumu.....	29

Boot Sequence (Önyükeme Sırası).....	29
Navigasyon Tuşları.....	29
Sistem Kurulum Seçenekleri.....	30
BIOS'u Güncelleştirme	38
Sistem ve Kurulum Parolası.....	38
Bir Sistem Parolası ve Kurulum Parolası Atama.....	38
Mevcut bir sistem ve/veya kurulum parolasını silme veya değiştirme.....	39
5 Tanılamalar.....	40
Gelişmiş Yükleme Öncesi Sistem Değerlendirmesi - (ePSA) tanılamaları.....	40
Aygıt Durum Işıkları.....	40
Pil Durum Işıkları.....	41
6 Özellikler.....	42
7 Dell'e Başvurma.....	47

Bilgisayarınızda Çalışma

Bilgisayarınızın İçinde Çalışmaya Başlamadan Önce

Bilgisayarınızı olası zararlardan korumak ve kişisel güvenliğinizi sağlamak için aşağıdaki güvenlik yönergelerini uygulayın. Aksi belirtilmedikçe, bu belgede verilen her yordamda aşağıdaki koşulların geçerli olduğu varsayılır:

- Bilgisayarınızla birlikte gelen güvenlik bilgilerini okudunuz.
- Çıkarma prosedürü ters sırayla uygulanarak bir bileşen değiştirilebilir veya (ayrıca satın alınmışsa) takılabilir.

NOT: Bilgisayar kapağını veya panellerini açmadan önce tüm güç kaynaklarını çıkarın. Bilgisayarınızın içinde çalışmayı bitirdikten sonra, güç kaynağına bağlamadan önce tüm kapakları, panelleri ve vidaları yeniden takın.

NOT: Bilgisayarınızın içinde çalışmadan önce, bilgisayarınızla birlikte verilen güvenlik bilgilerini okuyun. Güvenliğe yönelik ek en iyi uygulama bilgileri için www.dell.com/regulatory_compliance adresindeki Regulatory Compliance (Düzenlemelere Uygunluk) Ana Sayfasına bakın.

DİKKAT: Birçok onarım, yalnızca yetkili servis teknisyeni tarafından yapılabilir. Yalnızca ürün belgelerinizde izin verilen ya da çevrimiçi veya telefon servisi ve destek ekibi tarafından yönlendirilen sorun giderme ve basit onarım işlemlerini yapmalısınız. Dell tarafından yetkilendirilmemiş servislerden kaynaklanan zararlar garantinizin kapsamında değildir. Ürünle birlikte gelen güvenlik talimatlarını okuyun ve uygulayın.

DİKKAT: Elektrostatik boşalımı önlemek için, bir bilek topraklama kayışı kullanarak ya da bilgisayarın arkasındaki konektör gibi boyanmamış metal yüzeylere sık sık dokunarak kendinizi topraklayın.

DİKKAT: Bileşenleri ve kartları itina ile kullanın. Bileşenlere veya kartların üzerindeki temas noktalarına dokunmayın. Kartları uç kısmından veya metal montaj kenarından tutun. İşlemci gibi bileşenleri pinlerinden değil kenarlarından tutun.

DİKKAT: Bir kabloyu çıkarırken kablonun kendisinden değil, konektör kısmından veya çekme yerinden tutarak çekin. Bazı kablolarda kilitleme dilleri vardır; bu tür kabloları çıkarırken, kabloyu çekmeden önce kilitleme dillerini içeriye bastırın. Konektörleri çıkartırken, konektör pinlerinin eğilmesini önlemek için konektörleri düz tutun. Ayrıca bir kabloyu bağlamadan önce, her iki konektörün yönlerinin doğru olduğundan ve doğru hizalandıklarından emin olun.

NOT: Bilgisayarınızın ve belirli bileşenlerin rengi bu belgede gösterilenden farklı olabilir.

Bilgisayara zarar vermektan kaçınmak için, bilgisayarın içinde çalışmaya başlamadan önce aşağıdaki adımları uygulayın.

1. Bilgisayar kapağının çizilmesini önlemek için, çalışma yüzeyinin düz ve temiz olmasını sağlayın.
2. Bilgisayarınızı kapatın (bkz. Bilgisayarınızı Kapatma).
3. Bilgisayar bir yerleştirme aygıtına bağlı (yerleştirilmiş) ise, oradan çıkartın.

DİKKAT: Ağ kablosunu çıkarmak için, önce kabloyu bilgisayarınızdan ve ardından ağ aygıtından çıkarın.

4. Tüm ağ kablolarını bilgisayardan çıkarın.
5. Bilgisayarınızı ve tüm bağlı aygıtları elektrik prizlerinden çıkarın.
6. Ekranı kapatın ve bilgisayarı düz bir çalışma zemini üzerine ters çevirin.

NOT: Sistem kartının zarar görmemesi için, bilgisayara müdahale etmeden önce ana pili çıkarmanız gerekir.

7. Ana pili çıkarın.
8. Bilgisayarın üst kısmını yukarı çevirin.
9. Ekranı açın.
10. Sistem kartını topraklamak için güç düğmesine basın.

DİKKAT: Elektrik çarpmalarına karşı korunmak için, kapağı açmadan önce bilgisayarınızın fişini elektrik prizinden çekin.





DİKKAT: Bilgisayarınızın içindeki herhangi bir şeye dokunmadan önce, bilgisayarınızın arkasındaki metal kısım gibi boyanmamış bir metal yüzeye dokunarak kendinizi topraklayın. Çalışırken, iç bileşenlere zarar verebilecek statik elektriği boşaltmak için, boyanmamış metal yüzeye belirli aralıklarla dokununuz.

11. Takılmış herhangi bir ExpressCard'ı veya Akıllı Kartı uygun yuvalardan çıkarın.

Bilgisayarınızı Kapatma

DİKKAT: Veri kaybını önlemek için, bilgisayarınızı kapatmadan önce tüm açık dosyaları kaydedip kapatın ve açık programlardan çıkın.

1. İşletim sistemini kapatın:

- Windows 8'de (dokunmatik özellikli cihazı):
 - a. Parmağınızı ekranın sağ kenarından doğru sürütün, Tılsımlar menüsünü açın ve **Settings** (Ayarlar) ögesini seçin.
 - b. Güç simgesini  ardından **Kapat**'ı seçin
 - Fare kullanarak:
 - a. Ekranın sağ üst köşesine gidin ve **Settings** (Ayarlar) ögesine tıklayın.
 - b. Güç düğmesine  ardından **Shut down (Kapat)**'ı seçin
 - Windows 7'de:
 - a. **Başlat**'a tıklayın .
 - b. **Kapat** tıklayın
- Veya
- a. **Başlat**'a tıklayın .
 - b. Aşağıda gösterildiği gibi **Başlat** menüsünün sağ alt köşesindeki oku tıklatın ve ardından **Kapat** ögesini tıklatın.



2. Bilgisayarın ve tüm takılı aygıtların kapandığından emin olun. İşletim sisteminizi kapattığınızda bilgisayarınız ve takılı aygıtlar otomatik olarak kapanmazsa, bunları kapatmak için güç düğmesine basın ve yaklaşık 6 saniye basılı tutun.

Bilgisayarınızın İçinde Çalıştıktan Sonra

Herhangi bir değiştirme işlemi tamamladıktan sonra, bilgisayarınızı açmadan önce harici aygıtları, kartları, kabloları vs. taktığınızdan emin olun.

DİKKAT: Bilgisayarın hasar görmesini önlemek için, sadece o Dell bilgisayar için tasarlanmış pilleri kullanın. Başka Dell bilgisayarlar için tasarlanmış pilleri kullanmayın.

1. Bağlantı noktası eşleyicisi veya ortam tabanı gibi harici aygıtları bağlayın ve ExpressCard gibi kartları değiştirin.
2. Bilgisayarınıza telefon veya ağ kablolarını bağlayın.

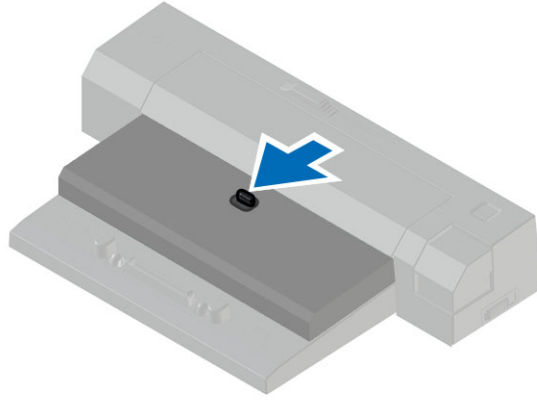
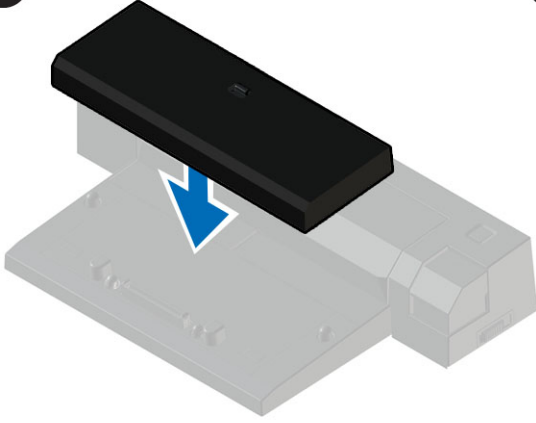
DİKKAT: Ağ kablosu takmak için kabloyu önce ağ aygıtına takın ve ardından bilgisayara takın.

3. Pili yerine takın.
4. Bilgisayarınızı ve tüm bağlı aygıtları elektrik prizlerine takın.
5. Bilgisayarınızı açın.

Bilgisayarınızı Takma

Bilgisayarınızı takmak için aşağıdaki adımları izleyin:

- Takma pulunu bağlantı istasyonuna oturacak şekilde takma pulunu takın.
- Bilgisayarınızı takmak için bilgisayarı takma puluna yerleştirin.



- NOT:** Bu takma pulu yalnız Latitude E7250 / Latitude E7450 bilgisayarları takmak için kullanılabilir. Bu takma birimiyle başka Dell bilgisayarları takamazsınız.
- NOT:** Takma pulu ve istasyon isteğe bağlı öğelerdir ve bilgisayar ile standart olarak sunulmazlar.

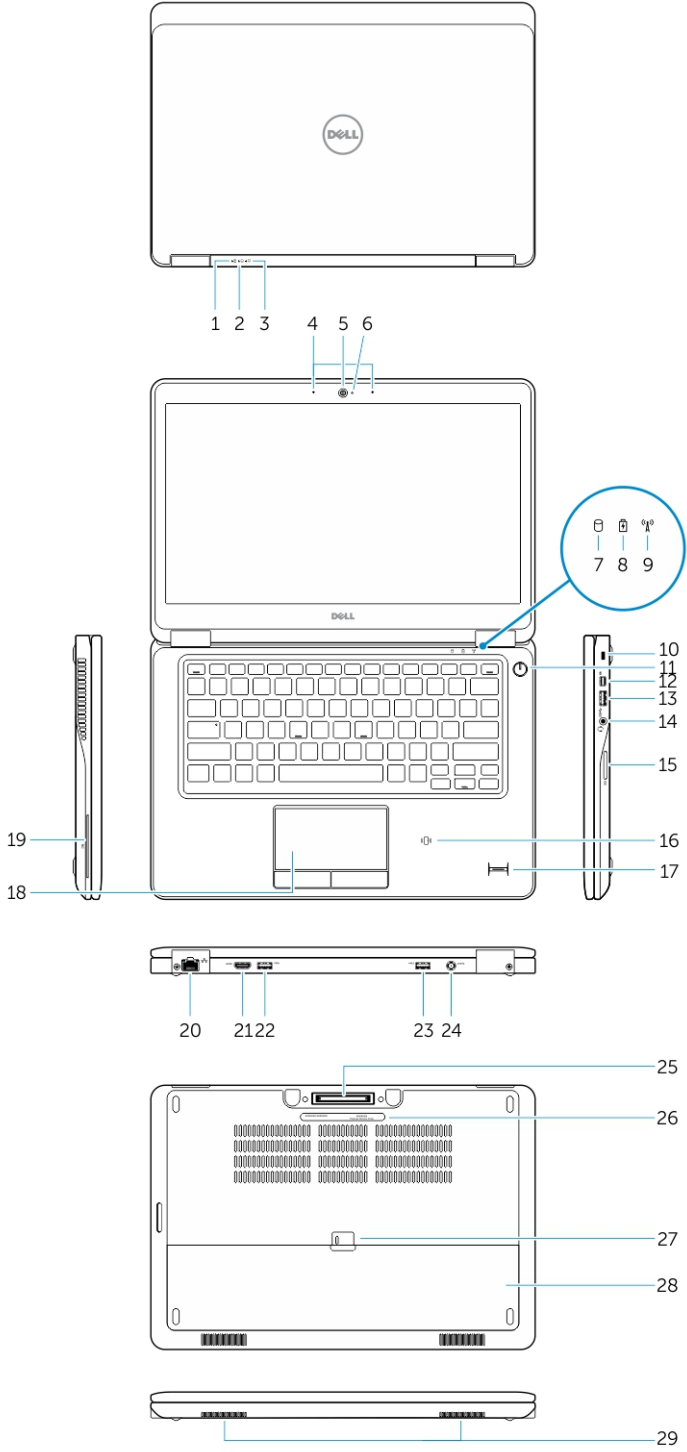
Sökme ve Takma

Önerilen Araçlar

Bu belgedeki yordamlar için aşağıdaki araçlar gerekebilir:

- Küçük düz uçlu tornavida
- Phillips tornavida
- Küçük plastik çizici

Sisteme Genel Bakış



1. Pili durum ışığı
2. Sabit sürücü etkinliği ışığı
3. Güç durum ışığı
4. Mikrofonlar
5. Kamera
6. Kamera durum ışığı
7. Sabit sürücü etkinliği ışığı
8. Pili durum ışığı
9. Kablosuz bağlantı durum ışığı
10. Güvenlik kablosu yuvası
11. Güç düğmesi
12. Mini DisplayPort konektörü
13. USB 3.0 konektörü
14. Kulaklıklı mikrofon konektörü

15. Bellek kartı okuyucu

17. Parmak izi okuyucu (isteğe bağlı)

19. Akıllı kart okuyucu (isteğe bağlı)

21. HDMI konektörü

23. PowerShare ile USB 3.0 konektörü

25. Yuva konektörü (isteğe bağlı)

27. Pili serbest bırakma mandalı

29. Hoparlörler

16. Temassız akıllı kart okuyucu / Yakın Alan İletişimi (NFC) okuyucusu (isteğe bağlı)

18. Dokunmatik yüzey

20. Ağ konektörü

22. USB 3.0 konektörü

24. Güç konektörü

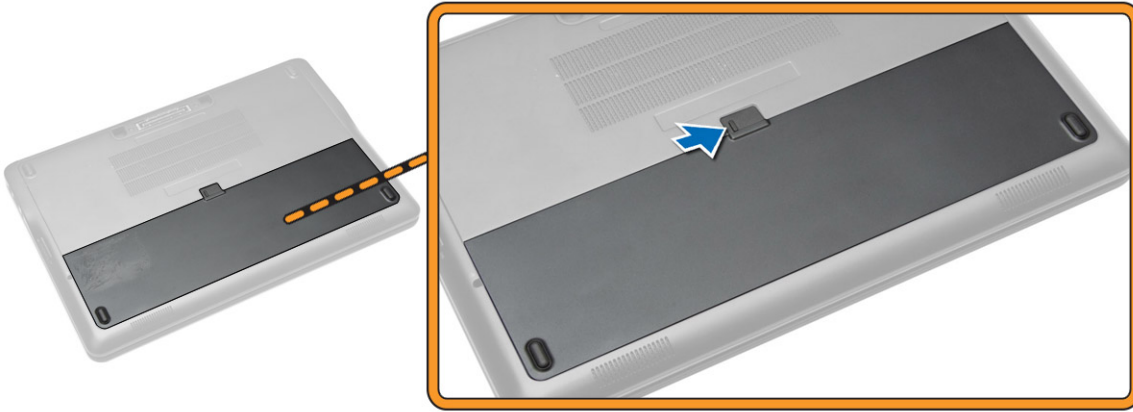
26. Servis etiketi çıkartması

28. Pili

Pili Çıkarma

1. [Bilgisayarınızın İçinde Çalışmadan Önce](#) bölümündeki prosedürlere uyun.

2. Pili çıkarmak için serbest bırakma mandalını kaydırın.



3. Bilgisayardan pili çıkarın.



Pili Takma

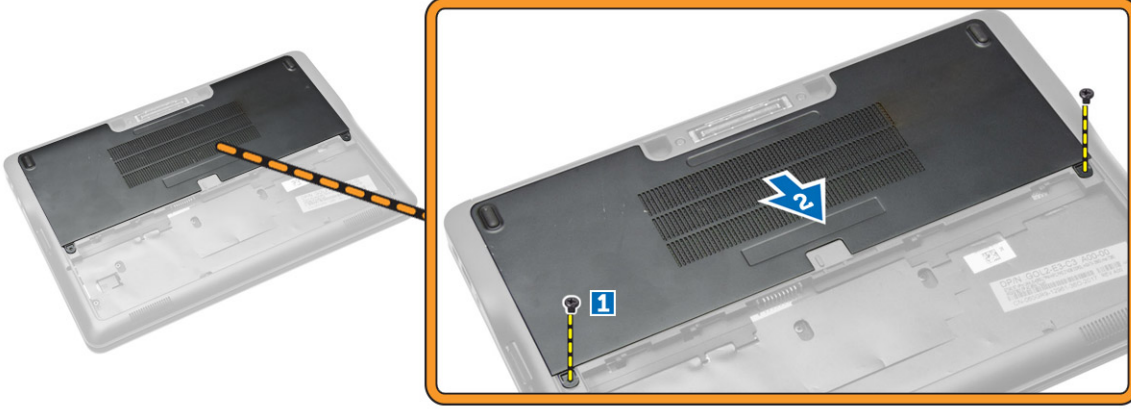
1. Pili yerine oturana dek yuvasına kaydırın.

2. [Bilgisayarınızın İçinde Çalıştıktan Sonra](#) bölümündeki prosedürlere uyun.

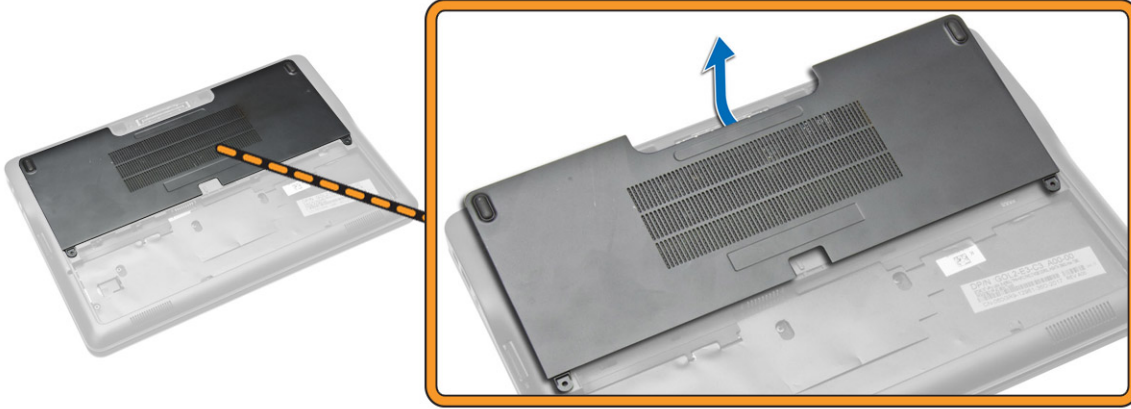
Alt Kapağı Çıkarma

1. [Bilgisayarınızın İçinde Çalışmadan Önce](#) bölümündeki prosedürlere uyun.

2. Pili çıkarın.
3. Aşağıdaki adımları çizimde de gösterildiği şekilde gerçekleştirin:
 - a) Alt kapağı bilgisayara sabitleyen vidaları çıkarın [1].
 - b) Bilgisayardan serbest bırakmak için alt kapağı kaydırın [2].



4. Alt kapağı bilgisayardan çıkarın.

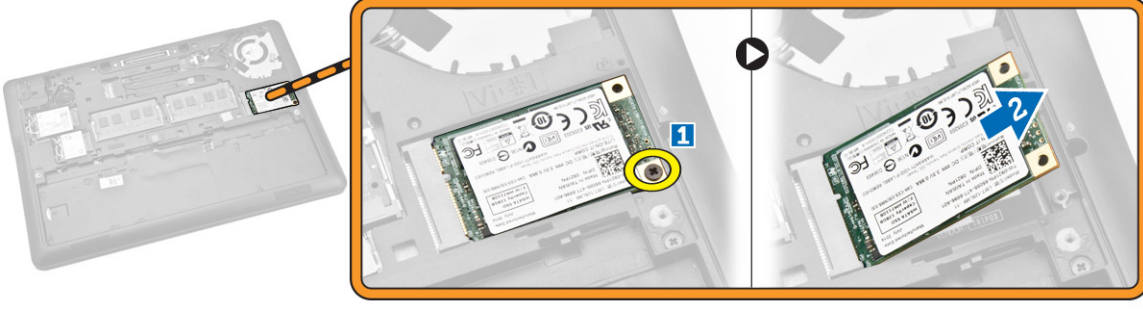


Alt Kapağı Takma

1. Vida deliklerini bilgisayara doğru şekilde hizalamak için alt kapağı yerleştirin.
2. Alt kapağı bilgisayara sabitleyen vidaları sıkın.
3. Pili takın.
4. Bilgisayarınızın İçinde Çalıştıktan Sonra bölümündeki prosedürlere uyun.

mSATA SSD Kartını Çıkarma

1. Bilgisayarınızın İçinde Çalışmadan Önce bölümündeki prosedürlere uyun.
2. Çıkarın:
 - a) pil
 - b) alt kapak
3. Aşağıdaki adımları çizimde de gösterildiği şekilde gerçekleştirin:
 - a) mSATA SSD kartını bilgisayara sabitleyen vidayı sökün [1].
 - b) mSATA SSD kartını bilgisayardan kaldırarak çıkarın [2].

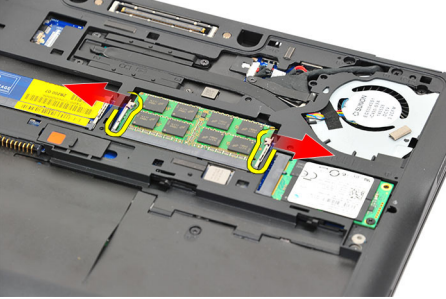


mSATA SSD Kartını takma

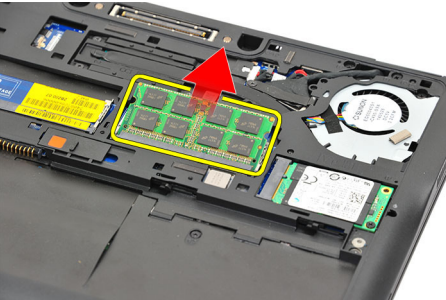
1. mSATA SSD kartını bilgisayardaki yuvasına yerleştirin.
2. mSATA SSD kartını bilgisayara sabitlemek için vidayı sıkın.
3. Şunları takın:
 - a) alt kapak
 - b) pil
4. [Bilgisayarınızın İçinde Çalıştıktan Sonra](#) bölümündeki prosedürlere uyun.

Bellek modülünü çıkarma

1. [Bilgisayarınızın İçinde Çalışmadan Önce](#) bölümündeki prosedürlere uyun.
2. Çıkarın:
 - a) pil
 - b) alt kapak
3. Tutucu klipsleri bellek modülünden kaldırın.



4. Bellek modülünü sistemden çıkarın.



Bellek modülünü takma

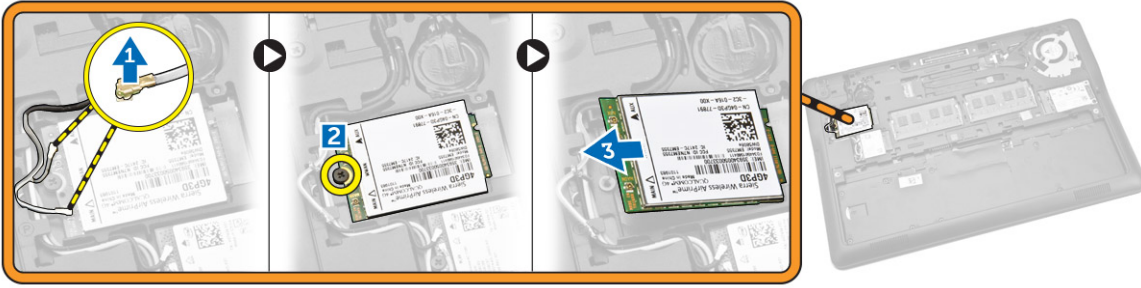
1. [Bilgisayarınızın İçinde Çalışmadan Önce](#) bölümündeki prosedürlere uyun.
2. Şunları takın:
 - a) pil

b) alt kapak

3. Belleği bellek yuvasına takın.
4. Sabitleme klipsleri belleği yerine sabitleyene kadar belleğe basın. DIMM B yuvasına takılacak ikinci bir bellek varsa, 1. ve 2. adımları tekrarlayın.
5. Önceden çıkarılan parçaları çıkarılma sırasının tersine göre yerine takın

WWAN Kartını Çıkarma

1. Bilgisayarınızın İçinde Çalışmadan Önce bölümündeki prosedürlere uyun.
2. Çıkarın:
 - a) pil
 - b) alt kapak
3. Aşağıdaki adımları çizimde de gösterildiği şekilde gerçekleştirin:
 - a) WWAN kablolarını WWAN kartı üzerindeki konnektörlerinden çıkarın [1].
 - b) WWAN kartını bilgisayara sabitleyen vidayı sökün [2].
 - c) WWAN kartını bilgisayardan çıkarın [3].

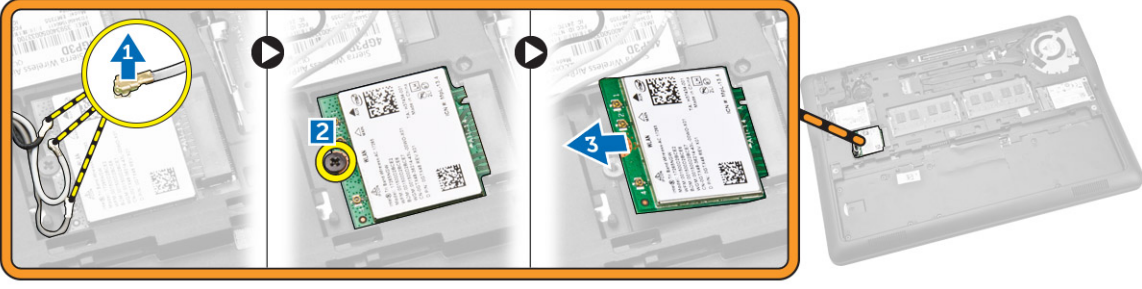


WWAN Kartını Takma

1. WWAN kartını, bilgisayarın üzerindeki yuvasına yerleştirin.
2. WWAN kartını bilgisayara sabitleyen vidayı sıkın.
3. WWAN kablolarını WWAN kartındaki konnektörlerine takın.
4. Şunları takın:
 - a) alt kapak
 - b) pil
5. Bilgisayarınızın İçinde Çalıştıktan Sonra bölümündeki prosedürlere uyun.

WLAN Kartını Çıkarma

1. Bilgisayarınızın İçinde Çalışmadan Önce bölümündeki prosedürlere uyun.
2. Çıkarın:
 - a) pil
 - b) alt kapak
3. Aşağıdaki adımları çizimde de gösterildiği şekilde gerçekleştirin:
 - a) WLAN kablolarını WLAN kartındaki konnektörlerinden çıkarın [1].
 - b) WLAN kartını bilgisayara sabitleyen vidayı sökün [2].
 - c) WLAN kartını bilgisayardan çıkarın [3].

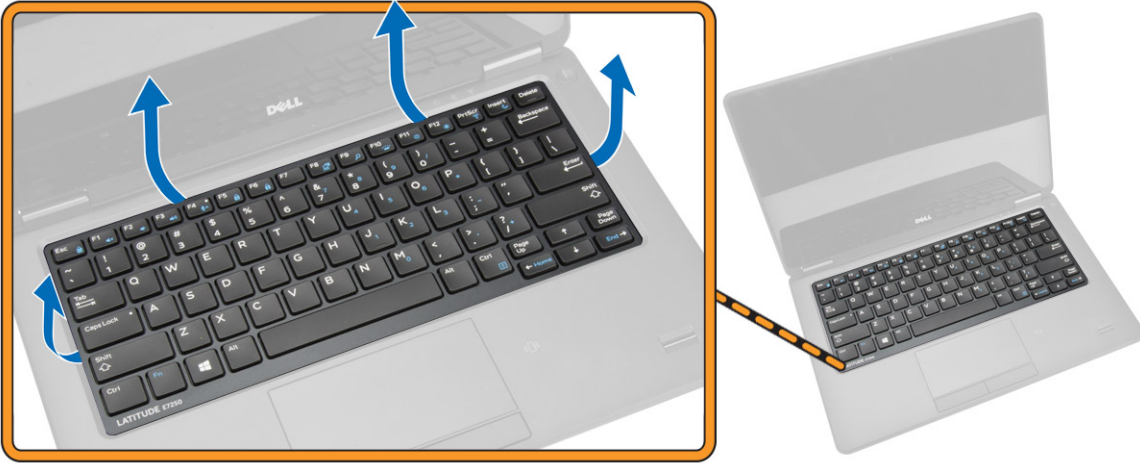


WLAN Kartını Takma

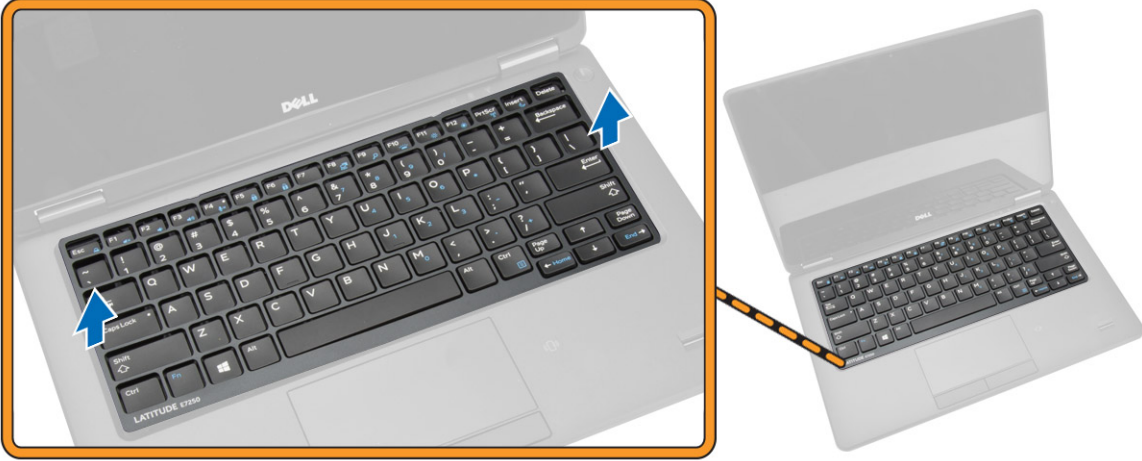
1. WLAN kartını, bilgisayar üzerindeki yuvasına yerleştirin.
2. WLAN kartını bilgisayara sabitleyen vidayı sıkın.
3. WLAN kablosunu WLAN kartındaki konnektörlerine takın.
4. Şunları takın:
 - a) alt kapak
 - b) pil
5. Bilgisayarınızın İçinde Çalıştıktan Sonra bölümündeki prosedürlere uyun.

Klavye Kenarını Çıkarma

1. Bilgisayarınızın İçinde Çalışmadan Önce bölümündeki prosedürlere uyun.
2. Pili çıkarın.
3. Plastik bir çubuk kullanarak, klavye kenarını kenarlarından tutarak klavyeden ayırın.



4. Klavye kenarını klavyeden çıkarın.

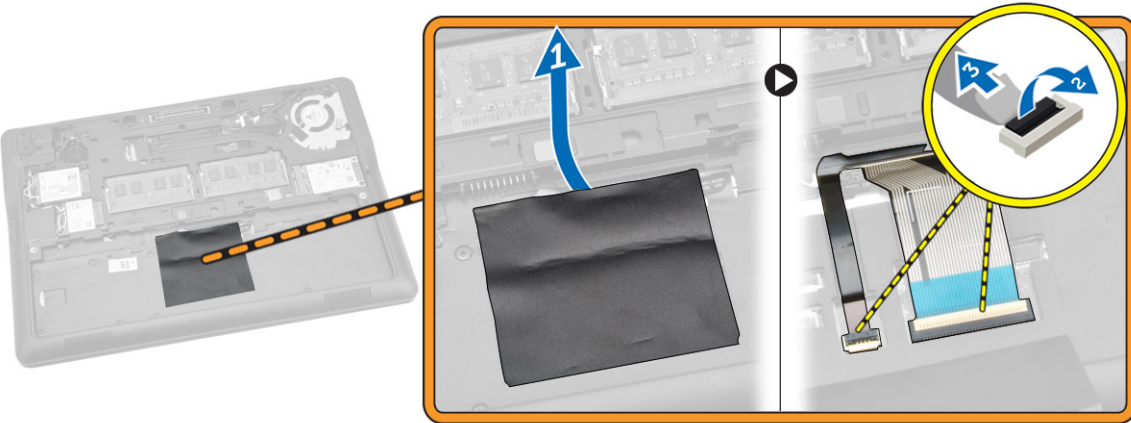


Klavye Kenarını Takma

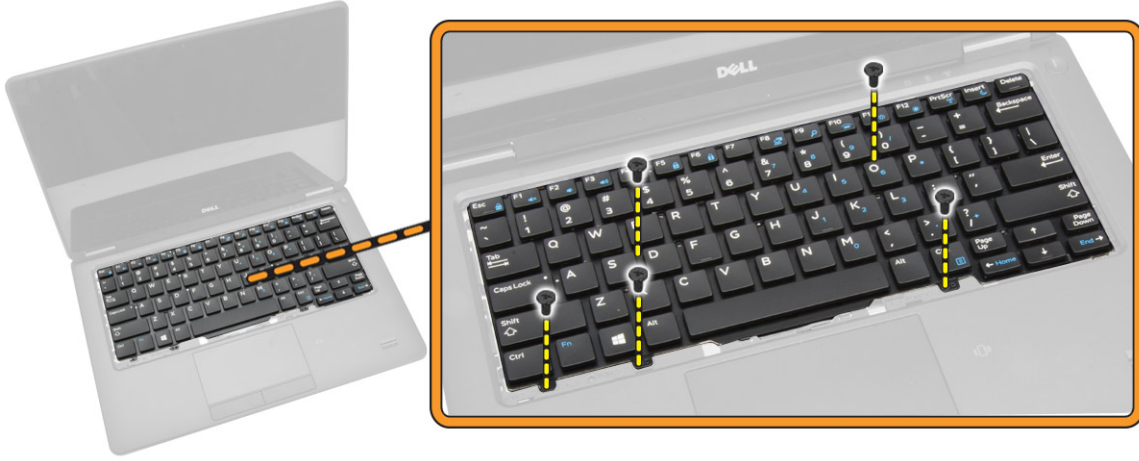
1. Klavye kenarını klavye üzerine takın.
2. Klavye kenarına boydan boya yerine oturana dek bastırın.
3. Pili takın.
4. **Bilgisayarınızın İçinde Çalıştıktan Sonra** bölümündeki prosedürlere uyun.

Klavyeyi Çıkarma

1. **Bilgisayarınızın İçinde Çalışmadan Önce** bölümündeki prosedürlere uyun.
2. Çıkarın:
 - a) pil
 - b) alt kapak
 - c) klavye kenarı
3. Aşağıdaki adımları çizimde de gösterildiği şekilde gerçekleştirin:
 - a) Klavye kablosuna erişmek için yapışkan bantı kaldırın [1].
 - b) Klavye kablolarını sistem kartındaki konektörlerinden ayırın [2] [3].



4. Bilgisayarı ters çevirin ve klavyeyi bilgisayara sabitleyen vidaları sökün.



5. Aşağıdaki adımları çizimde de gösterildiği şekilde gerçekleştirin:

- Bilgisayardan serbest bırakmak için klavyeyi ayırın [1].
- Klavyeyi bilgisayardan çıkarın [2].



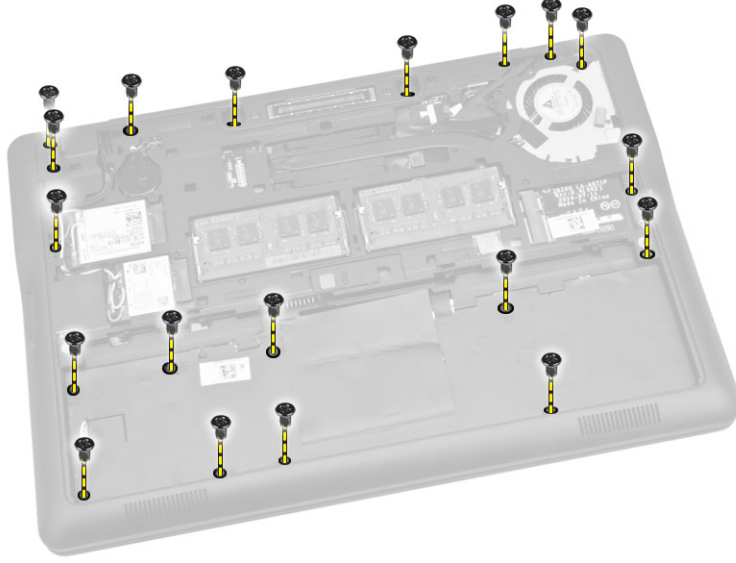
Klavyeyi Takma

- Klavyeyi bilgisayardaki vida tutucularla hizalayarak yerleştirin.
- Klavyeyi bilgisayara sabitlemek için vidaları sıkın.
- Bilgisayarı ters çevirin ve klavye kablosunu sistem kartındaki konnektörlerine bağlayın.
- Şunları takın:
 - klavye kenarı
 - alt kapak
 - pil
- Bilgisayarınızın [İçinde Çalıştıktan Sonra](#) bölümündeki prosedürlere uyun.

Avuç İçi Dayanağını Çıkarma

- Bilgisayarınızın [İçinde Çalışmadan Önce](#) bölümündeki prosedürlere uyun.
- Çıkarın:
 - pil
 - alt kapak
 - SSD kartı
 - klavye kenarı
 - klavye

3. Avuç içi dayanağını bilgisayara sabitleyen vidaları çıkarın ve bilgisayarı çevirin.



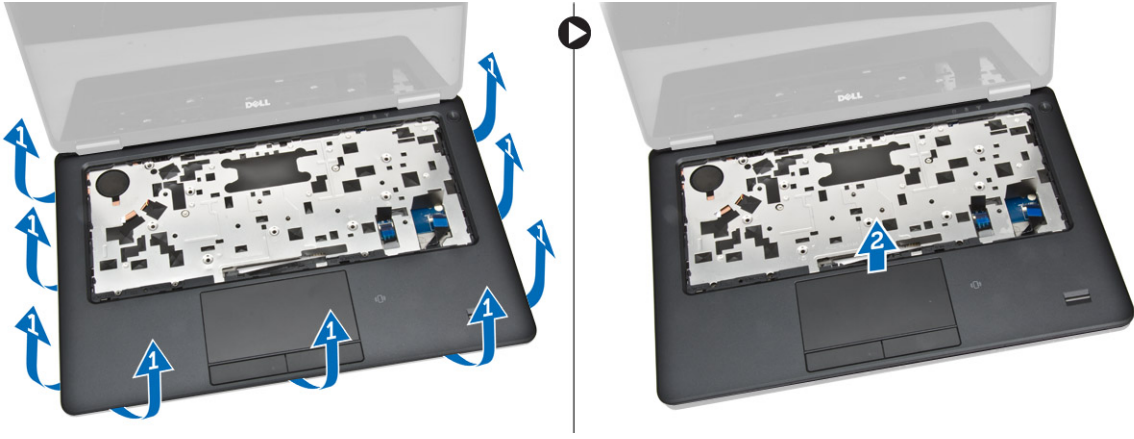
4. Aşağıdaki adımları çizimde de gösterildiği şekilde gerçekleştirin:

- Bilgisayarı ters çevirin.
- Dokunmatik kablolarını sistem kartındaki konnektörlerinden ayırın [1] [2].
- Avuç içi dayanağını bilgisayara sabitleyen vidaları çıkarın [3].



5. Aşağıdaki adımları çizimde de gösterildiği şekilde gerçekleştirin:

- Avuç içi dayanağını kenarlarından kaldırın [1].
- Avuç içi dayanağını bilgisayardan çıkarın [2].

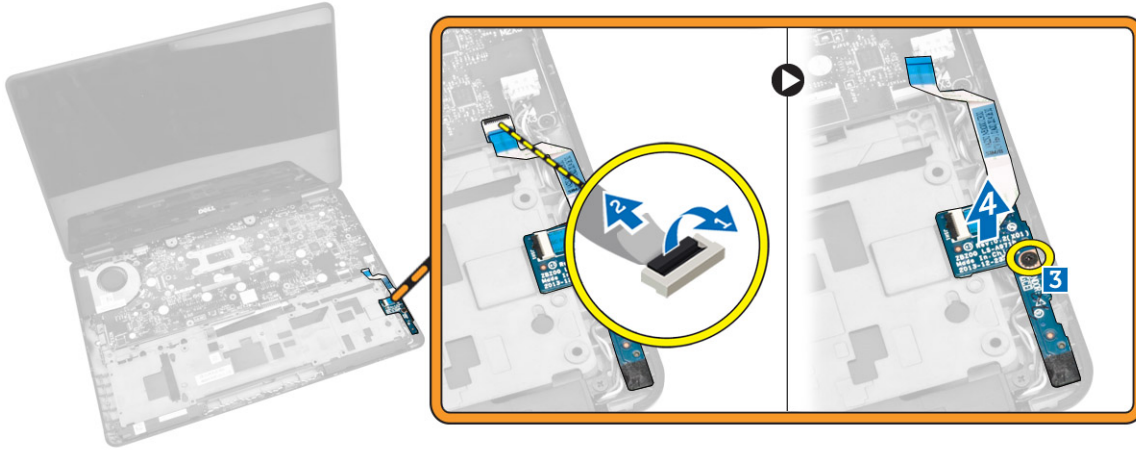


Avuç İçi Dayanağını Takma

1. Avuç içi dayanağını bilgisayardaki orijinal konumuyla hizalayın ve yerine oturtun.
2. Avuç içi dayanağını bilgisayarın ön tarafına sabitleyen vidaları sıkın.
3. Dokunmatik kablolarını sistem kartındaki konnektörlerine takın.
4. Bilgisayarı ters çevirin ve avuç içi dayanağını bilgisayara sabitlemek için vidaları sıkın.
5. Şunları takın:
 - a) klavye
 - b) klavye kenarı
 - c) SSD kartı
 - d) alt kapak
 - e) pil
6. **Bilgisayarınızın İçinde Çalıştıktan Sonra** bölümündeki prosedürlere uyun.

SIM Kartını Çıkarma

1. **Bilgisayarınızın İçinde Çalışmadan Önce** bölümündeki prosedürlere uyun.
2. Çıkarın:
 - a) pil
 - b) alt kapak
 - c) SSD kartı
 - d) klavye kenarı
 - e) klavye
 - f) avuç içi dayanağı
3. Aşağıdaki adımları çizimde de gösterildiği şekilde gerçekleştirin:
 - a) SIM kartı kablosunu sistem kartındaki konektöründen ayırın [1] [2].
 - b) SIM kartı kablosunu bilgisayara sabitleyen vidayı çıkarın [3].
 - c) SIM kartını bilgisayardan çıkarın [4].

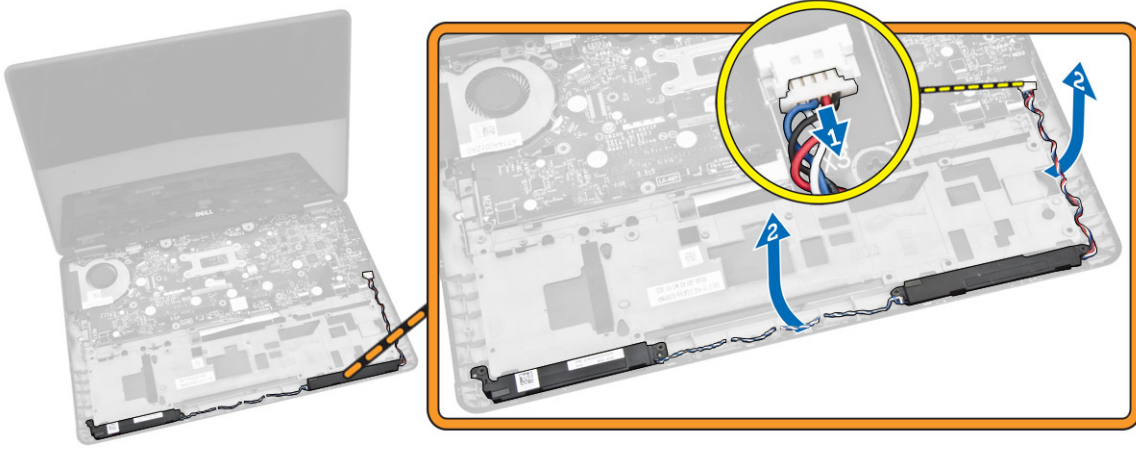


SIM Kartını Takma

1. SIM kartını bilgisayara yerleştirin.
2. SIM kartını bilgisayara sabitleyen vidayı sıkın.
3. SIM kartı kablosunu sistem kartının üstündeki konektöre bağlayın.
4. Şunları takın:
 - a) **avuç içi dayanağı**
 - b) **klavye**
 - c) **klavye kenarı**
 - d) **SSD kartı**
 - e) **alt kapak**
 - f) **pil**
5. **Bilgisayarınızın İçinde Çalıştıktan Sonra** bölümündeki prosedürlere uyun.

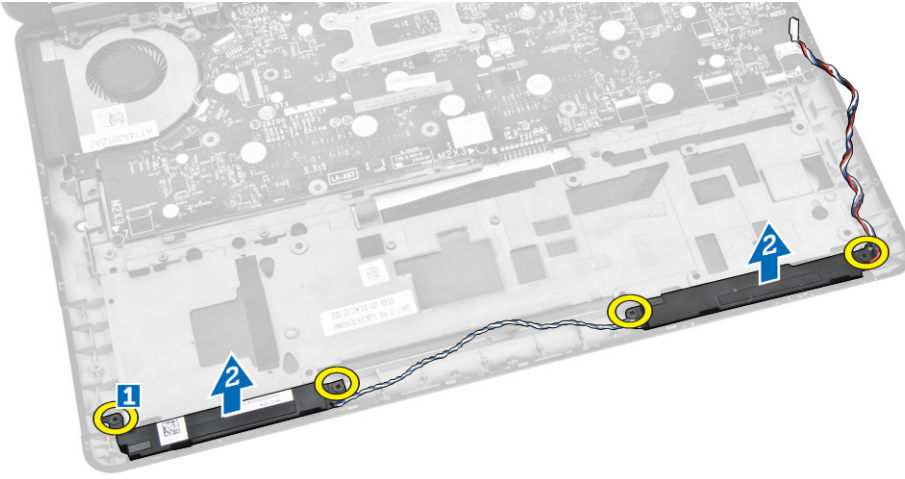
Hoparlörleri Çıkarma

1. **Bilgisayarınızın İçinde Çalışmadan Önce** bölümündeki prosedürlere uyun.
2. Çıkarın:
 - a) **pil**
 - b) **alt kapak**
 - c) **klavye kenarı**
 - d) **klavye**
 - e) **SSD kartı**
 - f) **avuç içi dayanağı**
 - g) **SIM kartı**
3. Aşağıdaki adımları çizimde de gösterildiği şekilde gerçekleştirin:
 - a) Hoparlör kablosunu sistem kartı üzerindeki konektöründen ayırın [1].
 - b) Hoparlör kablosunu yönlendirme kanalından ayırın [2].



4. Aşağıdaki adımları çizimde de gösterildiği şekilde gerçekleştirin:

- Hoparlörleri bilgisayara sabitleyen vidaları sökün [1].
- Hoparlörleri bilgisayardan çıkarın [2].



Hoparlörleri Takma

- Hoparlörleri asıl konumunda hizalayın ve hoparlörleri bilgisayara sabitleyen vidaları sıkın.
- Hoparlör kablosunu yönlendirme kanalından geçirin.
- Hoparlör kablosunu sistem kartı üzerindeki konnektörüne takın.
- Şunları takın:
 - SIM kartı
 - avuç içi dayanağı
 - klavye
 - klavye kenarı
 - SSD kartı
 - alt kapak
 - pil
- Bilgisayarınızın İçinde Çalıştıktan Sonra bölümündeki prosedürlere uyun.

Ekran Montajı Kapağını Çıkarma

- Bilgisayarınızın İçinde Çalışmadan Önce bölümündeki prosedürlere uyun.
- Çıkarın:
 - pil
 - alt kapak

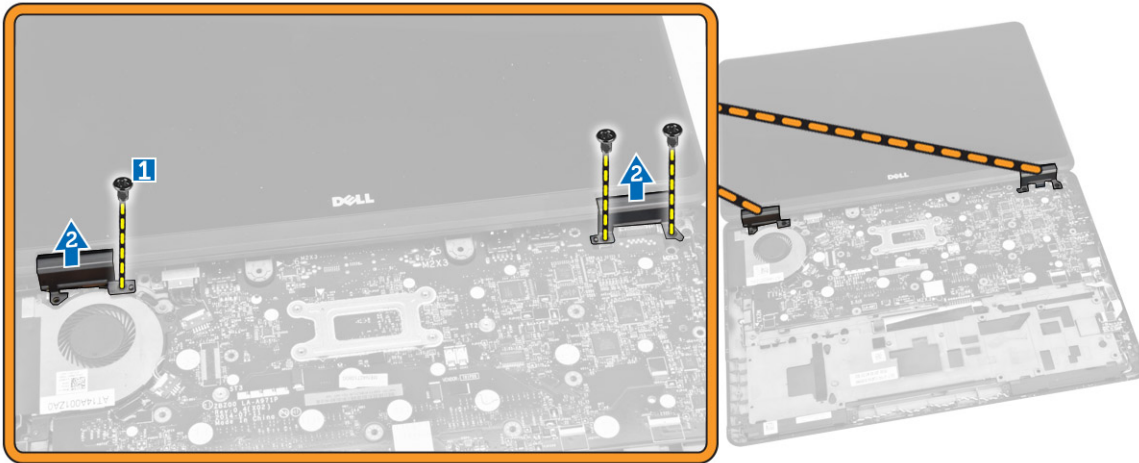
- c) klavye kenarı
- d) SSD kartı
- e) avuç içi dayanağı

3. Ekran menteşesi kapağını bilgisayara sabitleyen vidaları sökün.



4. Aşağıdaki adımları çizimde de gösterildiği şekilde gerçekleştirin:

- a) Ekran menteşesini bilgisayara sabitleyen vidaları sökün [1].
- b) Ekran menteşesi kapaklarını bilgisayardan çıkarın [2].



Ekran Menteşesi Kapağını Takma

1. Menteşe kapağını yerleştirip ekran menteşe kapağını bilgisayara sabitlemek için vidaları sıkın.
2. Ekran menteşesi kapağını bilgisayara sabitleyen vidaları sıkın.
3. Şunları takın:
 - a) avuç içi dayanağı
 - b) klavye kenarı
 - c) SSD kartı
 - d) alt kapak
 - e) pil
4. Bilgisayarınızın İçinde Çalıştıktan Sonra bölümündeki prosedürlere uyun.

Ekran Aksamını Çıkarma

1. Bilgisayarınızın İçinde Çalışmadan Önce bölümündeki prosedürlere uyun.
2. Çıkarın:

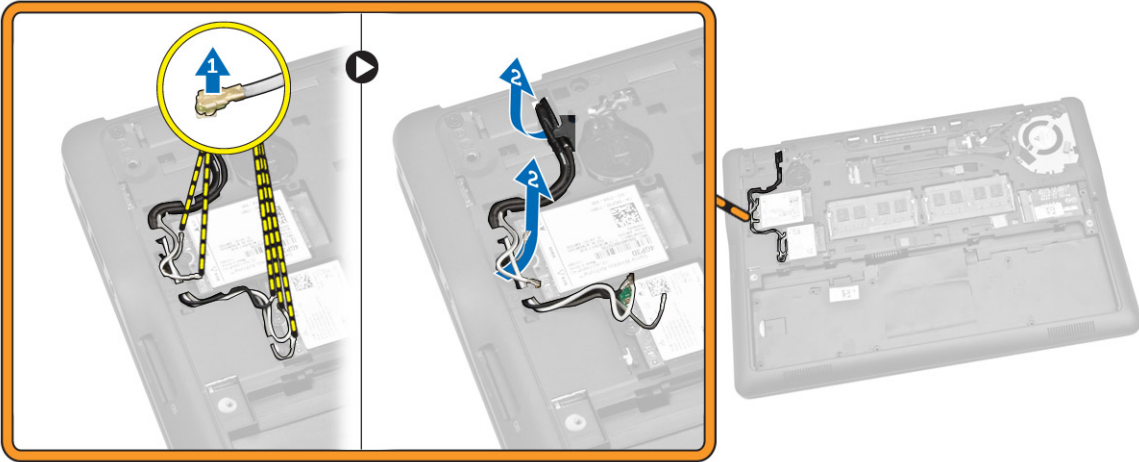
- a) pil
- b) alt kapak
- c) klavye kenarı
- d) klavye
- e) SSD kartı
- f) avuç içi dayanağı

3. Güç konektörü bağlantı noktası kablosunu sistem kartındaki konektöründen çıkarın.



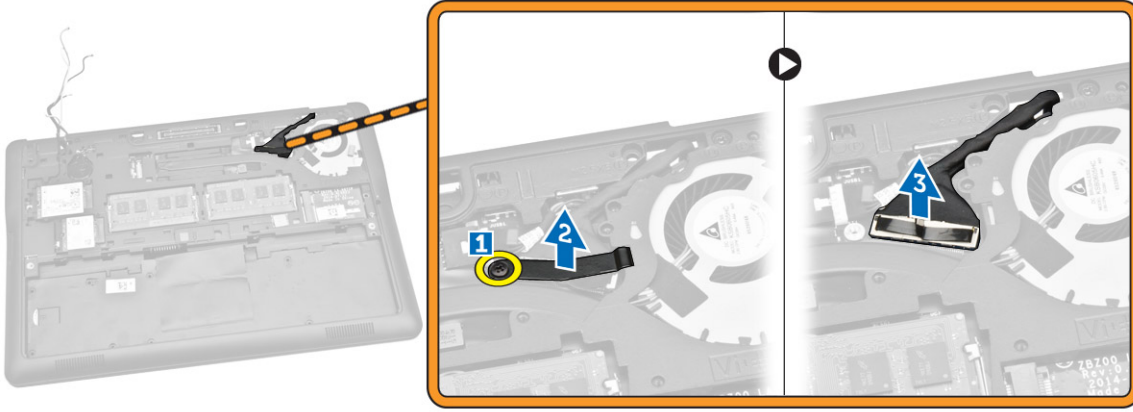
4. Aşağıdaki adımları çizimde de gösterildiği şekilde gerçekleştirin:

- a) WWAN ve WLAN kablolarını WWAN ve WLAN kartları konektörlerinden çıkarın [1].
- b) WWAN ve WLAN kablolarını yönlendirme kanallarından çıkarın [2].



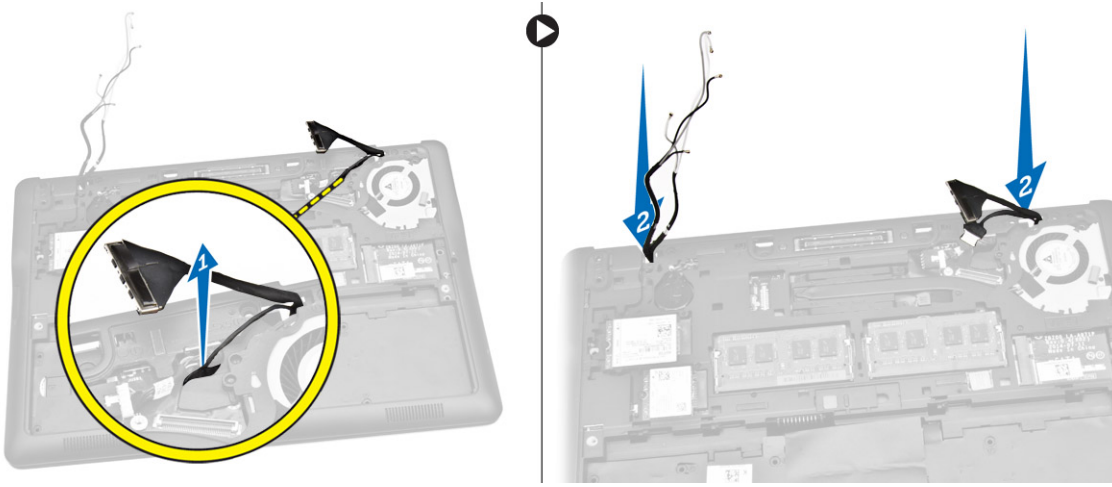
5. Aşağıdaki adımları çizimde de gösterildiği şekilde gerçekleştirin:

- a) Ekran kablosunu bilgisayara sabitleyen vidayı çıkarın [1].
- b) Ekran kablosuna erişmek için tırnağı kaldırın [2].
- c) Ekran kablosunu sistem kartı üzerindeki konektöründen ayırın [3].



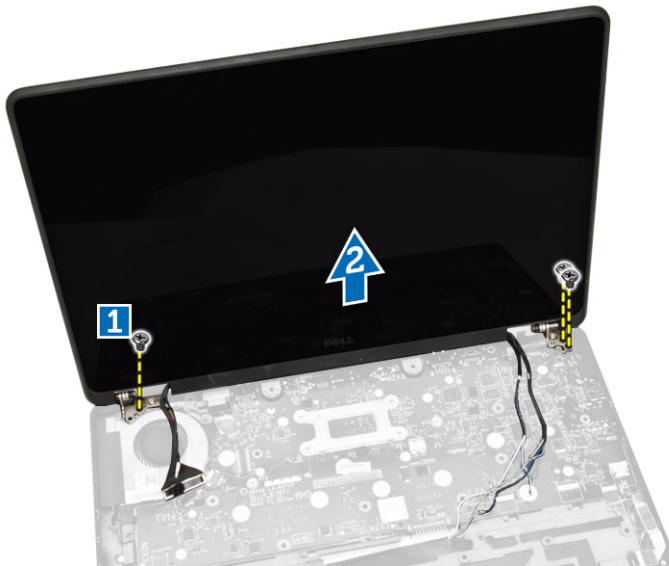
6. Aşağıdaki adımları çizimde de gösterildiği şekilde gerçekleştirin:

- a) Ekran aksamını bilgisayara sabitleyen alt kasadaki deliklerden anten kablolarını çekin [1] [2].



7. Aşağıdaki adımları çizimde de gösterildiği şekilde gerçekleştirin:

- a) Ekran aksamını bilgisayara sabitleyen vidaları sökün [1].
b) Ekran aksamını kaldırarak bilgisayardan çıkarın [2].

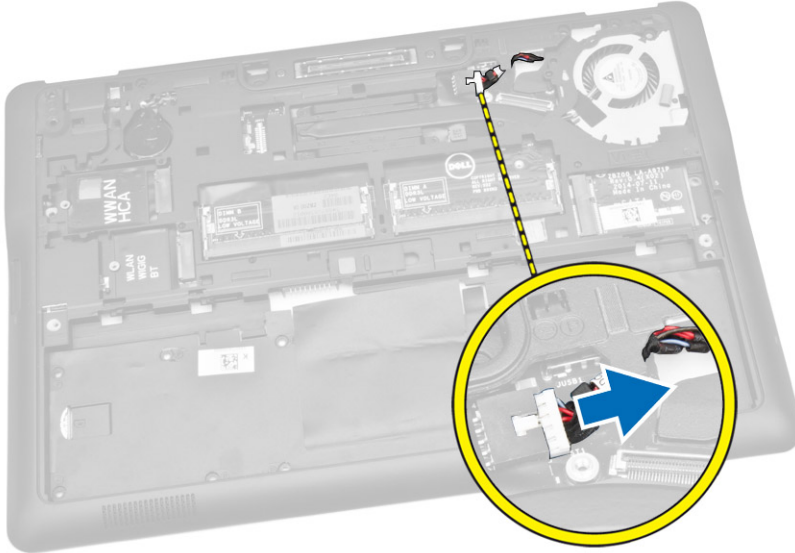


Ekran Aksamını Takma

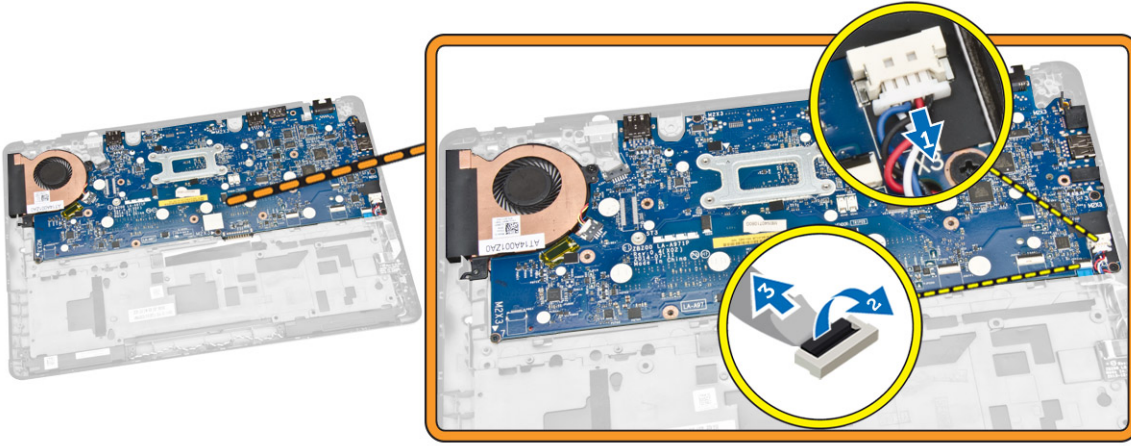
1. WWAN, WLAN ve ekran aksamı kablolarını alt kasadaki ilgili yönlendirme kanallarından geçirin ve konektörlerine bağlayın.
2. Ekran aksamını konektörlerinin üzerine yerleştirin.
3. Ekran aksamını bilgisayara sabitleyen vidaları sıkın.
4. Metal braketin ekran aksamı kablosunu yerleştirin ve ekran aksamına sabitlemek için vidayı sıkın.
5. Şunları takın:
 - a) avuç içi dayanağı
 - b) klavye
 - c) klavye kenarı
 - d) SSD kartı
 - e) alt kapak
 - f) pil
6. [Bilgisayarınızın İçinde Çalıştıktan Sonra](#) bölümündeki prosedürlere uyun.

Sistem Kartını Çıkarma

1. [Bilgisayarınızın İçinde Çalışmadan Önce](#) bölümündeki prosedürlere uyun.
2. Çıkarın:
 - a) pil
 - b) alt kapak
 - c) klavye kenarı
 - d) klavye
 - e) SSD kartı
 - f) avuç içi dayanağı
 - g) WWAN kartı
 - h) WLAN kartı
 - i) hoparlör
 - j) menteşe kapağı
 - k) ekran aksamı
3. Güç konektörü kablosunu sistem kartındaki konektöründen çıkarın.

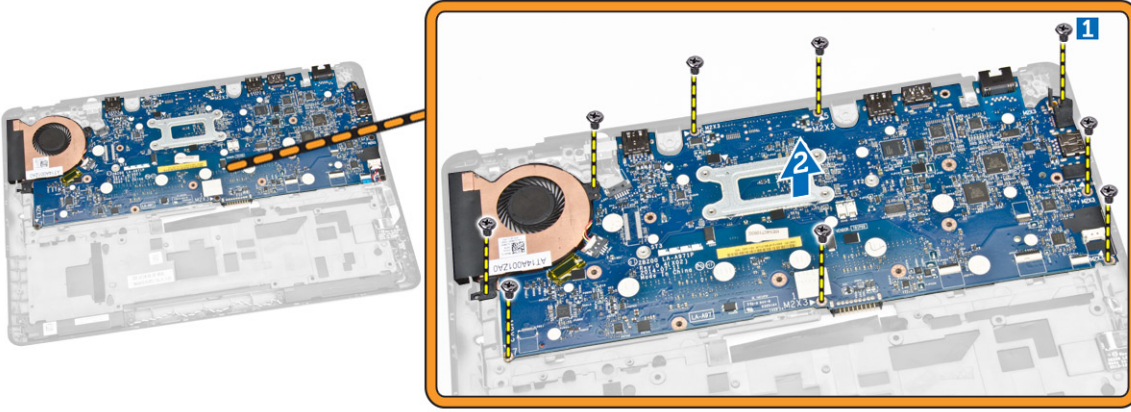


4. Hoparlör kablosunu [1] ve SIM kartı kablosunu [2] [3] sistem kartındaki konektörlerinden çıkarın.



5. Aşağıdaki adımları çizimde de gösterildiği şekilde gerçekleştirin:

- Sistem kartını bilgisayar kasasına sabitleyen vidaları çıkartın [1].
- Sistem kartını bilgisayardan çıkarın [2].

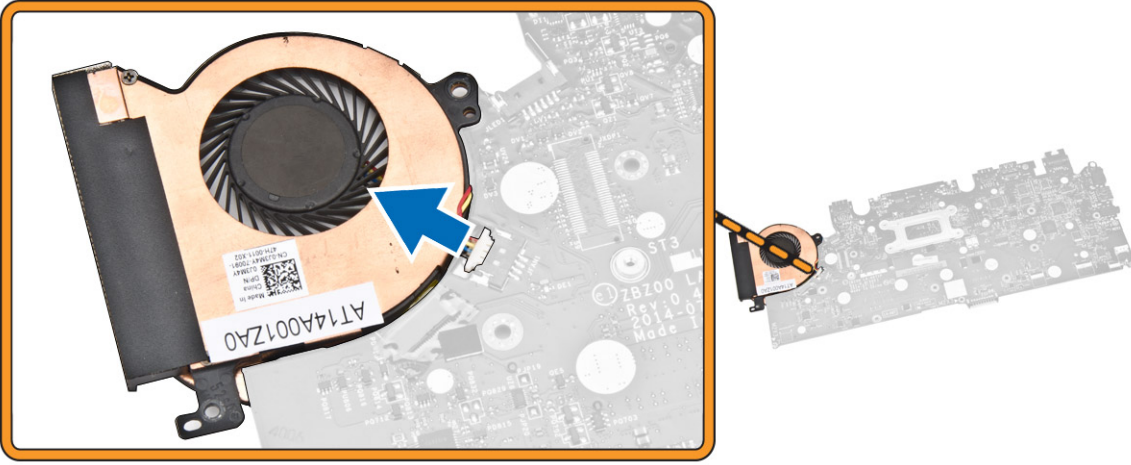


Sistem Kartını Takma

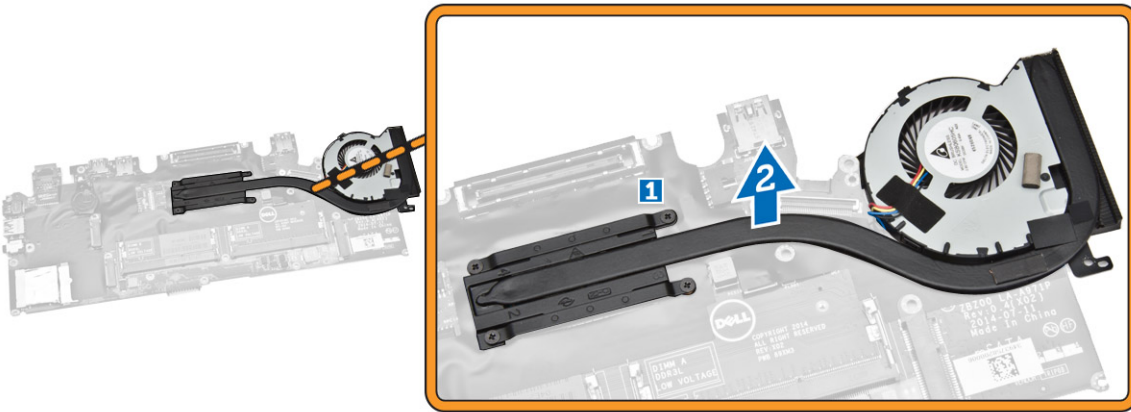
- Sistem kartını bilgisayar kasasındaki yeriyle hizalayın.
- Sistem kartını bilgisayar kasasına sabitleyen vidaları sıkın.
- Hoparlör ve SIM kartı kablolarını sistem kartındaki ilgili konnektörlerine takın.
- Güç konnektörü bağlantı noktası kablosunu sistem kartındaki konnektörüne takın.
- Şunları takın:
 - ekran aksamı
 - menteşe kapağı
 - hoparlör
 - WLAN kartı
 - WWAN kartı
 - avuç içi dayanağı
 - SSD kartı
 - klavye kenarı
 - klavye
 - alt kapak
 - pil
- Bilgisayarınızın İçinde Çalıştıktan Sonra bölümündeki prosedürlere uyun.

Isı Emici Aksamını Çıkarma

1. Bilgisayarınızın İçinde Çalışmadan Önce bölümündeki prosedürlere uyun.
2. Çıkarın:
 - a) pil
 - b) alt kapak
 - c) klavye kenarı
 - d) klavye
 - e) SSD kartı
 - f) avuç içi dayanağı
 - g) WWAN kartı
 - h) WLAN kartı
 - i) menteşe kapağı
 - j) SIM kartı
 - k) ekran aksamı
3. Sistem fanı kablosunu sistem kartındaki konektöründen ayırın.



4. Aşağıdaki adımları çizimde de gösterildiği şekilde gerçekleştirin:
 - a) Isı emicisi aksamını sistem kartına sabitleyen vidaları sökün [1].
 - b) Isı emicisi aksamını sistem kartından çıkarın [2].



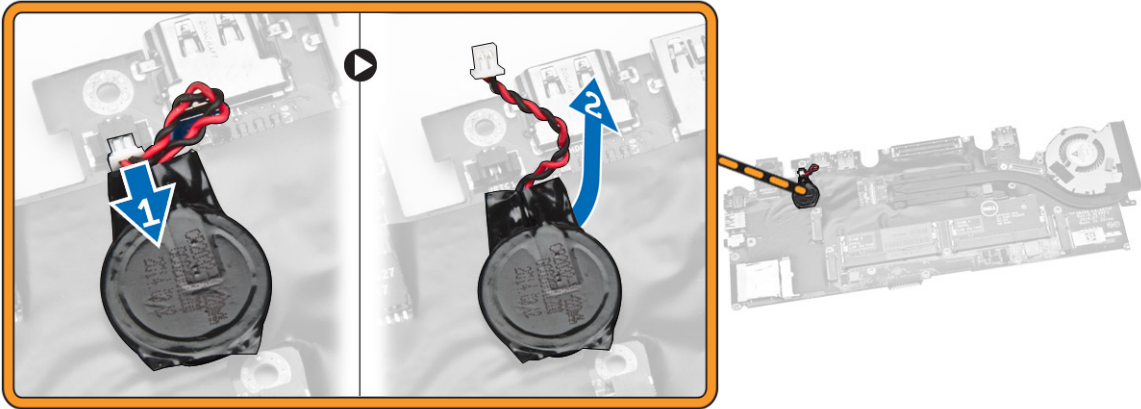
Isı Emici Aksamını Takma

1. Isı emicisi aksamını sistem kartındaki eski konumuna yerleştirin.
2. Isı emici aksamını sistem kartına sabitlemek için vidaları sıkıştırın.
3. Sistem fanı kablosunu sistem kartının üstündeki konektörüne bağlayın.

4. Şunları takın:
 - a) ekran aksamı
 - b) SIM kartı
 - c) menteşe kapağı
 - d) WLAN kartı
 - e) WWAN kartı
 - f) avuç içi dayanağı
 - g) SSD kartı
 - h) klavye
 - i) klavye kenarı
 - j) alt kapak
 - k) pil
5. Bilgisayarınızın İçinde Çalıştıktan Sonra bölümündeki prosedürlere uyun.

Düğme Pili Çıkarma

1. Bilgisayarınızın İçinde Çalışmadan Önce bölümündeki prosedürlere uyun.
2. Çıkarın:
 - a) pil
 - b) alt kapak
 - c) klavye kenarı
 - d) klavye
 - e) SSD kartı
 - f) avuç içi dayanağı
 - g) sistem kartı
3. Aşağıdaki adımları çizimde de gösterildiği şekilde gerçekleştirin:
 - a) Düğme pil kablosunu sistem kartı üzerindeki konektörden çıkarın [1].
 - b) Düğme pili sistem kartından çıkarmak için kaldırın [2].



Düğme Pili Takma

1. Sistem kartına düğme pili yerleştirin.
2. Düğme pilin kablosunu sistem kartına takın.
3. Şunları takın:
 - a) sistem kartı
 - b) avuç içi dayanağı
 - c) SSD kartı
 - d) klavye kenarı
 - e) klavye
 - f) alt kapak

g) pil

4. [Bilgisayarınızın İçinde Çalıştıktan Sonra](#) bölümündeki prosedürlere uyun.

Sistem Kurulumu

Konular:

- Boot Sequence (Önyükeme Sırası)
- Navigasyon Tuşları
- Sistem Kurulum Seçenekleri
- BIOS'u Güncelleştirme
- Sistem ve Kurulum Parolası

Boot Sequence (Önyükeme Sırası)

Önyükeme Sırası, Sistem Kurulumu- tarafından tanımlanan önyükeme cihazı sırasını atlamanızı ve doğrudan belirli bir cihaza önyükeme yapmanızı (örn. optik sürücü veya sabit sürücü) sağlar. Açılışta Kendi Kendine Test (POST) sırasında, Dell logosu görüntülediğinde şunları yapabilirsiniz:

- <F2> tuşuna basarak Sistem Kurulumuna Erişim
- <F12> tuşuna basarak bir defalık önyükeme menüsünü açma

Tek seferlik önyükeme menüsü, tanılama seçeneği de dahil olmak üzere önyükeme yapabileceğiniz cihazları görüntüler. Önyükeme menüsü seçenekleri şunlardır:

- Çıkarılabilir Sürücü (varsa)
- STXXXX Sürücüsü
 - **NOT: XXX, SATA sürücü numarasını belirtir.**
- Optik Sürücü
- Diagnostics (Tanılamalar)
 - **NOT: Diagnostics (Tanılamalar) seçildiğinde, ePSA diagnostics (ePSA tanılama) ekranı görüntülenir.**

Önyükeme sırası ekranı aynı zamanda System Setup (Sistem Kurulumu) ekranına erişme seçeneğini de görüntüler.

Navigasyon Tuşları

Aşağıdaki tablo, sistem kurulumu navigasyon tuşlarını görüntüler.

- **NOT: Sistem kurulum seçeneklerinin çoğunda yaptığınız değişiklikler kaydedilir ancak siz sistemi yeniden başlatana dek etkili olmaz.**

Tablo 1. Navigasyon Tuşları

Tuşlar	Navigasyon
Yukarı ok	Bir önceki alana gider.
Aşağı ok	Bir sonraki alana gider.
<Enter>	Seçilen alanda (varsa) bir değer seçmenizi veya alandaki bağlantıyı izlemenizi sağlar.
Boşluk çubuğu	Varsa, bir açılan-listeyi genişletir veya daraltır.
<Tab>	Bir sonraki odaklanılan alana geçer. NOT: Sadece standart grafik tarayıcı için.
<Esc>	Siz ana ekranı görüntüleyene kadar önceki sayfaya gider. Ana ekranda <Esc> tuşuna basıldığında, kaydedilmemiş değişiklikleri kaydetmeniz için soran ve sistemi yeniden başlatan bir mesaj görüntülenir.
<F1>	Sistem Kurulumu yardım dosyasını görüntüler.

Sistem Kurulum Seçenekleri

NOT: Bilgisayara ve takılı aygıtlarına bağlı olarak, bu bölümde listelenen öğeler görünebilir veya görünmeyebilir.

Tablo 2. Genel

Seçenek	Açıklama
Sistem Bilgisi	<p>Bu kısımda bilgisayarınızın birincil donanım özellikleri listelenmiştir.</p> <ul style="list-style-type: none">System Information (Sistem Bilgileri): BIOS Sürümü, Service Tag (Servis Etiketi), Asset Tag (Demirbaş Etiketi), Sahiplik Etiketi, Sahiplik Tarihi, Üretim Tarihi ve Express Servis Kodu'nu görüntüler.Memory Information (Bellek Bilgileri): Takılan Bellek, Kullanılabilir Bellek, Bellek Hızı, Bellek Kanalları Modu, Bellek Teknolojisi, DIMM A Boyutu ve DIMM B Boyutunu görüntüler.İşlemci Bilgileri: İşlemci Türü, Core Sayacı, İşlemci Kimliği, Geçerli Saat Hızı, Minimum Saat Hızı, Maksimum Saat Hızı, İşlemci L2 Önbellek, İşlemci L3 Önbellek, HT Yeterli, ve 64-Bit Teknolojisi.Aygıt Bilgileri: Birincil Sabit Disk, Sabit Aygıt, Sistem eSATA Aygıtı, Yuva eSATA Aygıtı, LOM MAC Adresi, Video Denetleyicisi, Video BIOS Sürümü, Video Belleği, Panel Tipi, Gerçek Çözünürlük, Ses Denetleyicisi, Modem Denetleyicisi, Wi-Fi Aygıtı, WiGig Aygıtı, Hücresel Aygıt, Bluetooth Aygıtını görüntüler.
Pil Bilgisi	<p>Pilin durumunu ve bilgisayara bağlı AC adaptörünün türünü gösterir.</p>
Önyükleme Sırası	<p>Bilgisayarın bir işletim sistemi bulmaya çalışma sırasını belirler.</p> <ul style="list-style-type: none">Diskette DriveDahili HDDUSB Storage DeviceCD/DVD/CD-RW DriveOnboard NIC <p>Ayrıca Önyükleme Listesi seçeneğini belirleyebilirsiniz. Seçenekler:</p> <ul style="list-style-type: none">Kalıt (Varsayılan Ayar)UEFI
Advance Boot Option	<p>Bu seçenek, Eski önyükleme modu için zorunludur. Bu seçeneğe Güvenli Önyükleme etkinken izin verilmez.</p> <ul style="list-style-type: none">Enable Legacy Option ROMs (Legacy Seçenek ROM'larını etkinleştir) — Bu seçenek varsayılan olarak devre dışıdır.
Tarih/Saat	<p>Tarihi ve saati değiştirmenize olanak tanır.</p>

Tablo 3. Sistem Yapılandırması

Seçenek	Açıklama
Integrated NIC	<p>Tümleşik ağ denetleyicisini yapılandırmanızı sağlar. Seçenekler:</p> <ul style="list-style-type: none">Devre DışıEtkinEnabled w/PXE (Etkinleştirilmiş w/PXE): Bu seçenek, varsayılan olarak etkinleştirilmiştir.Enable UEFI Network Stack (UEFI Ağ Yığını Etkinleştir): Bu seçenek, OS öncesi ve erken OS ağ ortamında UEFI Ağ Protokollerini etkinleştirmenizi sağlar.
Paralel Port	<p>Yerleştirme istasyonu üzerinde bulunan paralel bağlantı noktasının nasıl işleyeceğini tanımlamanızı ve ayarlamanızı sağlar. Paralel bağlantı noktasını aşağıdaki gibi ayarlayabilirsiniz:</p>

Seenek	Aıklama
Serial Port	<ul style="list-style-type: none"> Devre Dışı AT PS2 ECP <p>Seri baėlantı noktası ayarlarını tanıır ve tanımlar. Seri baėlantı noktasını ařaėıdaki gibi ayarlayabilirsiniz:</p> <ul style="list-style-type: none"> Devre Dışı COM1 (Varsayılan Ayar) COM2 COM3 COM4 <p>i NOT: Ayar devre dıřı olsa da iřletim sistemi kaynakları daėıtabilir.</p>
SATA Operation	<p>Dahili SATA sabit sőrucő denetleyicisini yapılandırmanızı saėlar. Seenekler:</p> <ul style="list-style-type: none"> Devre Dışı AHCI RAID Aık (Varsayılan Ayar) <p>i NOT: SATA, RAID modunu desteklemek üzere yapılandırılır.</p>
Sőrucőler	<p>Takılı SATA sőrucőlerini yapılandırmanızı saėlar. Seenekler:</p> <ul style="list-style-type: none"> SATA-0 SATA-1 SATA-2 SATA-3 <p>Varsayılan Ayar: All drives are enabled (Tüm sőrucőler etkin).</p>
SMART Raporlama	<p>Bu alan, tümleřik sőrucőlerde sabit sőrucő hatalarının sistem bařlatılırken bildirilip bildirilmeyeceėini denetler. Bu teknoloji, SMART (Kendi Kendini İzleme Analiz ve Raporlama Teknolojisi) teknik özelliėi kapsamında yer alır.</p> <ul style="list-style-type: none"> Enable SMART Reporting (SMART Raporlamayı Etkinleřtir) — Bu seenek varsayılan olarak devre dıřıdır.
USB Configuration	<p>USB yapılandırmasını tanımlamanızı saėlar. Seenekler:</p> <ul style="list-style-type: none"> Önyükleme Desteėi Etkinleřtirme Harici USB Baėlantı Noktası Etkinleřtirme Enable USB3.0 Controller (USB3.0 Denetleyiciyi Etkinleřtir) <p>Varsayılan Ayar: Tüm seenekler etkin.</p>
USB PowerShare	<p>USB PowerShare özelliėinin davranıřını yapılandırmanızı saėlar. Bu seenek varsayılan olarak devre dıřıdır.</p> <ul style="list-style-type: none"> USB PowerShare Özelliėini Etkinleřtir
Ses	<p>Tümleřik ses denetleyicisini etkinleřtirmenizi veya devre dıřı bırakmanızı saėlar.</p> <ul style="list-style-type: none"> Enable Audio (Sesi Etkinleřtir): Bu seenek, varsayılan olarak etkindir.
Klavye Aydınlatma	<p>Klavye aydınlatma özelliėinin iřletim modunu seėmenizi saėlar. Seenekler:</p> <ul style="list-style-type: none"> Disabled (Devre Dıřı) (Varsayılan Ayar)

Seenek	Aıklama
AC ile Klavye Arka Işıđı	<ul style="list-style-type: none"> Dim Parlak <p>Aydınlatmanızı ve eřitli aydınlatma seviyelerini desteklemeyi srdrmenizi sađlar.</p>
Unobtrusive Mode	<p>Sistemin tm ışık ve ses emisyonlarını kapatacak modu seđmenizi sađlar. Bu seenek varsayılan olarak devre dıřıdır.</p> <ul style="list-style-type: none"> Enable Unobtrusive Mode (Unobtrusive Modunu Etkinleřtir)
eřitli Aygıtlar	<p>eřitli tmleřik srcleri etkinleřtirmenizi veya devre dıřı bırakmanızı sađlar. Seenekler:</p> <ul style="list-style-type: none"> Mikrofon Etkin Kamera Etkinleřtirme Enable Media Card (Ortam Kartını Etkinleřtir) Ortam Kartını Devre Dıřı Bırak <p>Varsayılan Ayar: Tm aygıtlar etkin.</p>

Tablo 4. Video

Seenek	Aıklama
LCD Parlaklıđı	<p>G kaynađına bađlı olarak ekran parlaklık ayarlarını yapmanızı sađlar (Pil zerinde ve AC zerinde).</p>

Tablo 5. Gvenlik

Seenek	Aıklama
Admin Password	<p>Bu alan ynetici parolasını (bazen kurulum parolası olarak adlandırılır) belirlemenizi, deđiřtirmenizi veya silmenizi sađlar. Ynetici parolası eřitli gvenlik zelliklerini etkinleřtirir.</p> <ul style="list-style-type: none"> Eski parolayı girin Yeni parolayı girin Yeni parolayı dođrulayın <p>Varsayılan Ayar: Not set (Belirlenmedi)</p>
System Password	<p>Sistem parolasını ayarlamanızı, deđiřtirmenizi veya silmenizi sađlar.</p> <ul style="list-style-type: none"> Eski parolayı girin Yeni parolayı girin Yeni parolayı dođrulayın <p>Varsayılan Ayar: Not set (Belirlenmedi)</p>
Internal HDD-1 Password	<p>Ynetici (admin) parolasını ayarlamanızı, deđiřtirmenizi veya silmenizi sađlar.</p> <p>Varsayılan olarak, srcnn belirlenen bir parolası yoktur</p> <ul style="list-style-type: none"> Eski parolayı girin Yeni parolayı girin Yeni parolayı dođrulayın <p>Varsayılan Ayar: Not set (Belirlenmedi)</p>
Gl Parola	<p>Her zaman gl parolalar oluřturma seeneđini uygulamanızı sađlar.</p> <p>Varsayılan Ayar: Enable Strong Password (Gl Parolayı Etkinleřtir) seili deđildir.</p>
Parola Yapılandırma	<p>Parolanızın uzunluđunu belirleyebilirsiniz. Min = 4, Maks = 32</p>

Seenek	Aıklama
Parola Baypas	Ayarlandığında, sistem ve Dahili HDD parolasını atlama iznini etkinleřtirmenizi veya devre dıřı bırakmanızı saęlar. Seenekler: <ul style="list-style-type: none"> • Disabled (Devre Dıřı) (Varsayılan Ayar) • Reboot bypass (Yeniden bařlatmayı atlama)
Parola Deęiřtirme	Yönetici parolası ayarlandığında, Sistem ve Sabit Sürücü parolalarına izni etkinleřtirmenizi ve devre dıřı bırakmanızı saęlar. <p>Varsayılan Ayar: Allow Non-Admin Password Changes (Yönetici Harici Parola Deęiřikliklerine İzin Ver) seili deęildir</p>
Yönetici Olmayan Kurulum Deęiřimleri	Yönetici parolası ayarlandığında kurulum seeneklerinde deęiřiklik yapılmasına izin verilip verilmedięini belirlemenizi saęlar. Bu seenek devre dıřıdır. <ul style="list-style-type: none"> • Kablosuz Anahtar Deęiřikliklerine izin verir.
TPM Security	POST sırasında Güvenli Platform Modülünü (TPM) etkinleřtirmenizi saęlar. <p>Varsayılan Ayar: Seenek devre dıřı bırakılmıřtır.</p>
Computrace	İsteęe baęlı Computrace yazılımını etkinleřtirmenizi veya devre dıřı bırakmanızı saęlar. Seenekler řunlardır: <ul style="list-style-type: none"> • Deactivate (Devre Dıřı Bırak) (Varsayılan Ayar) • Disable (Devre dıřı bırak) • Activate (Etkinleřtir) <p>NOT: Activate (Etkinleřtir) ve Disable (Devre Dıřı) seenekleri özellięi kalıcı olarak etkinleřtirecek ya da devre dıřı bırakacaktır ve bařka bir deęiřiklięe izin verilmeyecektir.</p>
CPU XD Desteęi	İřlemcinin Execute Disable (Yürütme Devre Dıřı Bırakma) modunu etkinleřtirmenizi saęlar. <p>Varsayılan Ayar: Enable CPU XD Support (CPU XD Desteęini Etkinleřtir)</p>
OROM Keyboard Access	Önyükleme sırasında geiř tuřlarını kullanarak Seenek ROM Yapılandırma ekranlarına girmek için bir seenek belirlemenizi saęlar. Seenekler: <ul style="list-style-type: none"> • Etkinleřtir (Varsayılan Ayar) • One Time Enable (Bir Kerelik Etkin) • Disable (Devre dıřı bırak)
Yönetici Kurulum Kilitlemesi	Bir yönetici parolası belirlendiğinde kullanıcıların Kurulum'a girmesini önlemenizi saęlar. <p>Varsayılan ayar: Disabled (Devre Dıřı)</p>

Tablo 6. Güvenli Önyükleme

Seenek	Aıklama
Güvenli Önyükleme Etkinleřtirme	Secure Boot (Güvenli Önyükleme) özellięini etkinleřtirmenizi veya devre dıřı bırakmanızı saęlar. <ul style="list-style-type: none"> • Devre Dıřı • Enabled (Etkin) (Varsayılan Ayar) <p>NOT: Güvenli ön yüklemeyi etkinleřtirmek için, UEFI ön yükleme modu etkinleřtirilmelidir ve enable legacy option ROMs (Eski Seenek ROM'ları Etkinleřtir) kapatılmalıdır.</p>

Seenek

Expert key Management

Aıklama

Yalnızca sistem Özel Modda olduėunda güvenlik anahtarı veritabanlarını işlemene olarak tanır. Enable Custom Mode (Özel Modu Etkinleştir) seçeneėi varsayılan olarak devre dışıdır. Seçenekler:

- PK
- KEK
- db
- dbx

Custom Mode (Özel Mod) seçeneėini etkinleştirirseniz PK, KEK, db, and dbx için geçerli seçenekler görüntülenir. Seçenekler:

- Save to File (Dosyaya kaydet) - Anahtarı kullanıcı tarafından seçilen bir dosyaya kaydeder
- Replace from File (Dosyadan Deėiştir) - Mevcut anahtarı kullanıcı tarafından seçilen bir dosyadaki anahtarla deėiştirir
- Append from File (Dosyadan ilişir) - Mevcut veritabanına, kullanıcı tarafından seçilmiş bir anahtar ekler
- Delete (Sil) - Seçili anahtarı siler
- Reset All Keys (Tüm anahtarları sıfırla) - Varsayılan ayara sıfırlar
- Delete All Keys (Tüm Anahtarları Sil) - Tüm anahtarları siler

NOT: Custom Mode (Özel Mod) seçeneėini devre dışı bırakırsanız, yapılan tüm deėişiklikler silinir ve anahtarlar varsayılan ayarlara döner.

Tablo 7. Performans

Seenek

Multi Core Support

Aıklama

Bu alan, işlemde bir çekirdeėin mi yoksa tüm çekirdeklerin mi etkinleştirileceėini belirtir. Ek çekirdekler bazı uygulamaların performansını artırır. Bu seçenek varsayılan olarak etkindir. İşlemci için çok çekirdek desteėini etkinleştirmenizi veya devre dışı bırakmanızı sağlar.

Intel SpeedStep

Intel SpeedStep özelliėini etkinleştirmenizi veya devre dışı bırakmanızı sağlar.

Varsayılan Ayar: **Enable SpeedStep (SpeedStep'i Etkinleştir)**

C-States Kontrolü

İlave işlemci uyku durumlarını etkinleştirmenizi veya devre dışı bırakmanızı sağlar.

Varsayılan Ayar: C seçeneėi durumları etkindir.

Intel TurboBoost

İşlemcinin Intel TurboBoost modunu etkinleştirmenizi veya devre dışı bırakmanızı sağlar.

Varsayılan Ayar: **Enable TurboBoost (Intel TurboBoost'u Etkinleştir)**

Hyper-Thread Control

İşlemcinin HyperThreading özelliėini etkinleştirmenizi veya devre dışı bırakmanızı sağlar.

Varsayılan Ayar: **Enabled (Etkin)**

Tablo 8. Güç Yönetimi

Seenek

AC Davranışı

Aıklama

AC adaptörü takıldıėında bilgisayarın otomatik olarak açılmasını sağlar. Bu seçenek devre dışıdır.

- AC Takıldıėında Uyan

Seenek

Auto On Time

Aıklama

Bilgisayarın otomatik olarak aılma saatini ayarlamanızı saęlar. Seenekler:

- **Disabled (Devre Dışı)** (Varsayılan Ayar)
- Every Day (Her Gn)
- Weekdays (Hafta İi)
- Select Days (Gnleri Se)

USB Uyandırma Desteęi

Bu seenek USB aygıtlarının bilgisayarı bekleme durumundan uyandırmasını etkinleřtirmenizi saęlar. Bu seenek devre dıřıdır

- Enable USB Wake Support

Wireless Radio Control

WLAN ve WWAN radyosunu denetlemenizi saęlar. Seenekler:

- WLAN Radyoyu Denetle
- WWAN Radyoyu Denetle

Varsayılan Ayar: Her iki seenek de devre dıřı.

Yerel aę zerinde ama LAN/WLAN

Bu seenek, bilgisayarın zel bir LAN sinyaliyle tetiklendięinde kapalı durumdan aılmasına olanak tanır. Bekleme durumundan uyandırma, bu ayardan etkilenmez ve iřletim sisteminde etkinleřtirilmesi gerekir. Bu zellik, yalnızca bilgisayar AC gc kaynaęına baęlı olduęunda alřır.

- **Disabled (Devre Dışı)** - LAN veya kablosuz LAN'dan bir ama sinyali aldıęında, sistemin belirli LAN sinyalleri tarafından aılmasına izin vermez. (Varsayılan Ayar)
- LAN Only (Yalnızca LAN) - Sistemin belirli LAN sinyalleri tarafından aılmasına izin verir.
- WLAN Only (Sadece WLAN)
- LAN or WLAN (LAN veya WLAN)

Block Sleep

Bilgisayarın uyku durumuna gemesini engellemenizi saęlar. Bu seenek varsayılan olarak devre dıřıdır.

- Uyumayı Engelle (S3)

Peak Shift

Peak Shift, gnn en yoęun gc kullanılan saatlerinde AC tketimini en aza indirmek iin kullanılabilir. Peak Shift modunda alıřmak iin bařlangı ve bitiř saatlerini ayarlayın.

- **Enable Peak Shift** (Peak Shift Etkin) (Devre dıřı)

Geliřmiř Pil řarjı Yapılandırması

Pil saęlığını en ykseęe ıkarmak iin sistemdeki pilleri Geliřmiř Pil řarjı Moduna getirir. Bu, pil saęlığını en ykseęe ıkarmak iin iř saatleri dıřındaki zamanlarda standart řarj etme algoritmasını ve dięer teknikleri kullanır

- **Enable Advanced Battery Charge Mode** (Geliřmiř Pil řarjı Modu Etkin) (Devre dıřı)

Primary Battery Configuration

AC takıldıęında pil řarjının nasıl kullanılacaęını tanımlamanızı saęlar. Bu seeneęi etkinleřtirmek iin 'Geliřmiř Pil řarjı Modu' devre dıřı olmalıdır. Seenekler:

- **Adaptive** (Uyarlamalı) (Etkin)
- Standart řarj
- Express Charge
- Ana AC Kullanımı
- Custom Charge (zel řarj) — pilin řarj olması gereken yzdeyi belirleyebilirsiniz.

Intel Smart Connect Technology

Bu seenek varsayılan olarak devre dıřıdır. Seenek etkinleřtirilirse, sistem uyku durumundayken dzenli aralıklarla yakındaki kablosuz

Seenek

Aıklama

baęlantıları algılar. Sistem uyku durumuna getięinde aık olan e-postaları veya sosyal medya uygulamalarını senkronize eder.

- **Smart Connection** (Akıllı Baęlantı) (Devre dıřı)

Tablo 9. POST Davranıřı

Seenek

Aıklama

Adapter Warnings

Belirli g adaptrleri kullanıldıęında adaptr uyarı mesajlarını etkinleřtirmenizi saęlar. Bu seenek varsayılan olarak etkindir.

- Adaptr Uyarılarını Etkinleřtir

Keypad (Embedded)

İki moddan birini semenizi saęlar. Dahili klavyede yerleřik olan klavyeyi etkinleřtirir.

- Fn Key Only (Yalnız Fn Tuřu)
- By Numlock

İ **NOT: Kur alıřırken bu seenek etkili deęildir; Kur “Fn Key Only” (Yalnız Fn Tuřu) modunda alıřır.**

Mouse/Touchpad

Bilgisayarın fare ve dokunmatik yzey giriřlerini nasıl uygulayacaęını belirlemenizi saęlar. Seenekler:

- Serial Mouse (Seri Fare)
- PS2 Mouse (PS2 Fare)
- **Dokunmatik Tablet/PS-2 Fare** (Varsayılan Ayar)

Numlock Enable

Bilgisayar nykleme yaptıęında NumLock iřlevinin etkinleřtirilip etkinleřtirilemeyeceęini belirtir. Bu seenek varsayılan olarak etkindir.

- Numlock İřlevini Etkinleřtir

Fn Key Emulation

PS-2 klavyenin <Scroll Lock> tuř zellięi ile dahili bir klavyenin <Fn> tuř zellięini eřleřtirmenizi saęlar. Bu seenek varsayılan olarak etkindir.

- Fn Tuř Emlasyonunu Etkinleřtir

Fn Lock Option

Kisayol tuřları kombinasyonu birincil davranıřa geiř yapmasını saęlar. Seenekler řunlardır:

- Fn Lock
- Lock Mode Disable/Standard (Kilit Modu Geersiz Kılındı/Standart)
- Lock Mode Enable/Secondary (Kilit Modu Etkin/İkincil)

MEBx Hotkey

Sistemde nykleme yapıldıęında MEBx Hotkey iřlevinin etkinleřtirilip etkinleřtirilmeyeceęini belirlemenizi saęlar. Bu seenek varsayılan olarak etkindir.

Fastboot

Bazı uyumluluk adımlarını atlayarak nykleme iřlemini hızlandırmanızı saęlar.

- Minimal (Asgari)
- Thorough (Tam)
- Auto (Otm)

Extended BIOS POST Time

Ek nykleme ncesi gecikme oluřturur ve kullanıcının POST durum mesajını grmesini saęlar.

- 0 saniye
- 5 saniye
- 10 saniye

Tablo 10. Sanallaştırma Desteği

Seçenek	Açıklama
Virtualization	Intel Virtualization Teknolojisini etkinleştirmenizi veya devre dışı bırakmanızı sağlar. Varsayılan Ayar: Enable Intel Virtualization Technology (Intel Virtualization Teknolojisini Etkinleştir)
VT for Direct I/O	Virtual Machine Monitor'un (VMM) doğrudan G/Ç için Intel® Sanallaştırma teknolojisi tarafından sağlanan ilave donanım özelliklerini kullanmasını etkinleştirir veya devre dışı bırakır. Enable VT for Direct I/O (Doğrudan G/Ç için Intel Sanallaştırma Teknolojisini Etkinleştir). Bu seçenek varsayılan olarak etkindir.
Trusted Execution	Bu seçenek, Measured Virtual Machine Monitor'ün (MVMM), Intel Trusted Execution Technology tarafından sunulan ek donanım özelliklerini kullanıp kullanamayacağını belirler. Bu seçeneği kullanabilmeniz için TPM Sanallaştırma Teknolojisi ve doğrudan G/Ç için sanallaştırma teknolojisinin etkinleştirilmesi gerekir. Güvenilir Yürütme — varsayılan olarak devre dışı.

Tablo 11. Kablosuz

Seçenek	Açıklama
Kablosuz Anahtar	Kablosuz anahtar ile denetlenebilecek kablosuz aygıtları seçmenizi sağlar. Seçenekler: <ul style="list-style-type: none">• WWAN• WLAN• Bluetooth• GPS (WWAN Modülünde) Tüm seçenekler varsayılan olarak etkindir.
Kablosuz Aygıt Etkinleştirme	Kablosuz aygıtları etkinleştirmenizi veya devre dışı bırakmanızı sağlar. Seçenekler: <ul style="list-style-type: none">• WWAN• Bluetooth• WLAN/WiGig Tüm seçenekler varsayılan olarak etkindir.

Tablo 12. Bakım

Seçenek	Açıklama
Service Tag	Bilgisayarınızın servis etiketini gösterir.
Asset Tag	Bir demirbaş etiketi zaten ayarlanmamışsa, bir sistem demirbaş etiketi oluşturmanızı sağlar. Bu seçenek varsayılan olarak ayarlanmaz.

Tablo 13. Sistem Günlükleri

Seçenek	Açıklama
BIOS events	Sistemin olay kaydını gösterir ve günlüğü silmenizi sağlar. <ul style="list-style-type: none">• Clear Log (Günlüğü Temizle)
Termal Olaylar	Termal olay kaydını gösterir ve günlüğü silmenizi sağlar. <ul style="list-style-type: none">• Clear Log (Günlüğü Temizle)
Güç Olayları	Güç olay kaydını gösterir ve günlüğü silmenizi sağlar. <ul style="list-style-type: none">• Clear Log (Günlüğü Temizle)

BIOS'u Güncelleştirme

Sistem kartını değiştirirken veya bir güncelleme hazır olduğunda BIOS'unuzu da (sistem kurulumu) güncelleme öneririz. Dizüstü bilgisayarlarda, bilgisayar pilinizin tamamen şarj edilmiş olduğundan ve bir elektrik prizine takılı olduğundan emin olun

1. Bilgisayarı yeniden başlatın.
2. **dell.com/support** adresine gidin.
3. **Service Tag (Servis Etiketi)** veya **Express Service Code (Express Servis Kodu)** bilgilerinizi girip **Submit (Gönder)** düğmesine tıklayın.

NOT: Servis Etiketini bulmak için, Etiketim Nerede? ögesine tıklayın.

NOT: Eğer bulamıyorsanız, Servis Etiketi, Algıla ögesine tıklayın.. Ekrandaki talimatlarla devam edin.

4. Servis Etiketini bulamazsanız, bilgisayarınızın Ürün Kategorisi'ne tıklayın.
5. Listedeki **Ürün Türü'nü** seçin.
6. Bilgisayar modelinizi seçtiğinizde, bilgisayarınızın **Ürün Destek** sayfası görüntülenir.
7. **Sürücülerini Al** ögesine ve **Tüm Sürücülerini Görüntüle** ögesine tıklayın. Sürücüler ve İndirilenler sayfası açılır.
8. Sürücüler ve İndirmeler ekranında, **İşletim Sistemi** açılan listesinden **BIOS'u** seçin.
9. En son BIOS dosyasını belirleyip **Dosyayı İndir** düğmesine tıklayın. Hangi sürücüler için güncelleme gerektiğini de analiz edebilirsiniz. Bunun için ürününüzle **İncele'yi** tıklayın **Sistem Güncellemeleri** ve ekrandaki talimatları izleyin.
10. **Lütfen aşağıdaki pencereden indirme yönteminizi seçin** kısmından tercih ettiğiniz indirme yöntemini seçin; **Dosyayı İndir** ögesine tıklayın. Ardından **Dosya İndirme** penceresi açılır.
11. Dosyayı bilgisayarınıza kaydetmek için **Kaydet'i** tıklayın.
12. Bilgisayarınıza güncelleştirilmiş BIOS ayarlarını kurmak için **Çalıştır'a** tıklayın. Ekrandaki yönergeleri izleyin.

Sistem ve Kurulum Parolası

Bilgisayarınızı güvenceye almak için bir sistem parolası ve bir kurulum parolası oluşturabilirsiniz.

Parola Türü	Açıklama
System Password (Sistem Parolası)	Sisteminize oturum açmak için girmeniz gereken paroladır.
Setup password (Kurulum parolası)	Bilgisayarınızın BIOS ayarlarına erişmek ve burada değişiklikler yapmak için girmeniz gereken paroladır.

⚠ DİKKAT: Parola özellikleri, bilgisayarınızdaki veriler için temel bir güvenlik seviyesi sağlar.

⚠ DİKKAT: Kilitli değilse veya sahihsiz bırakılmışsa, bilgisayarınızdaki verilere herkes erişebilir.

ⓘ NOT: Bilgisayarınız, sistem ve kurulum parolası devre dışı halde teslim edilir.

Bir Sistem Parolası ve Kurulum Parolası Atama

Parola atlatıcı ayarı etkinleştirildiğinde ve Parola Durumu kilidi açılmış durumdayken, yeni bir Sistem Parolası ve Kurulum Parolası atayabilir veya varolan Sistem Parolasını ve Kurulum Parolasını değiştirebilirsiniz. Şifre Durumu **Kilitli**, değiştiremezsiniz. Sistem Parolası.

ⓘ NOT: Parola anahtarı ayarı devre dışıysa, mevcut Sistem Parolası ve Kurulum Parolası silinir ve bilgisayarda oturum açmak için sistem parolasını vermeniz gerekmez.

Sistem kurulumuna girmek için, gücü açtıktan veya yeniden başlattıktan hemen sonra <F2> tuşuna basın.


1. **System BIOS** (Sistem BIOS'u) veya **System Setup** ekranında, **System Security** (Sistem Güvenliği) ögesini seçip <Enter>'a basın. **System Security (Sistem Güvenliği)** ekranı görüntülenir.

2. **System Security (Sistem Güvenliđi)** ekranında, **Password Status (Parola Durumunun) Unlocked (Kilitli Deđil)** olduđunu dođrulayın.
3. **System Password** (Sistem Parolası) öđesini seçin, sistem parolanızı girin ve <Enter> veya <Tab> tuşuna basın.
Sistem parolasını atamak için řu yönergeleri kullanın:
 - Bir parola en çok 32 karaktere sahip olabilir.
 - Parola 0 ila 9 arasındaki sayıları içerebilir.
 - Yalnızca küçük harfler geçerlidir, büyük harflere izin verilmez.
 - Yalnızca řu özel karakterlere izin verilir: boşluk, ("), (+), (.), (-), (.), (/), (:), ([), (\), (]), (`).Sorulduđunda sistem parolasını tekrar girin.
4. Önceden girmiş olduđunuz sistem parolasını girin ve **OK (Tamam)** tuşuna basın.
5. **Setup Password** (Kurulum Parolası) öđesini seçin, sistem parolanızı girin ve <Enter> veya <Tab> tuşuna basın.
Bir mesaj kurulum parolasını yeniden girmenizi ister.
6. Önceden girmiş olduđunuz sistem parolasını girin ve **OK (Tamam)** tuşuna basın.
7. <Esc> tuşuna bastıđınızda, bir mesaj görüntülenerek deđişiklikleri kaydetmenizi sađlar.
8. Deđişiklikleri kaydetmek için <Y> tuşuna basın.
Bilgisayar yeniden başlatılır.

Mevcut bir sistem ve/veya kurulum parolasını silme veya deđiřtirme

Mevcut Sistem ve/veya Kurulum parolasını silmeyi ya da deđiřtirmeyi denemeden önce, **Parola Durumu**'nun Kilitli (Sistem Kurulumunda) olduđundan emin olun. **Parola Durumu** Kilitli ise mevcut Sistem veya Kurulum parolasını silemezsiniz veya deđiřtirezsiniz.

Sistem Kurulumuna girmek için, gücü açtıktan veya yeniden başlattıktan hemen sonra F2 tuşuna basın.

1. **System BIOS** veya **System Setup** ekranında, **System Security** öđesini seçip Enter tuşuna basın.
System Security ekranı görüntülenir.
2. **System Security** ekranında, **Password Status Unlocked** olduđunu dođrulayın.
3. **System Password** öđesini seçin, mevcut sistem parolasını deđiřtirin veya silin ve Enter veya Tab tuşuna basın.
4. **Setup Password** öđesini seçin, mevcut sistem parolasını deđiřtirin veya silin ve Enter veya Tab tuşuna basın.
 **NOT: Sistem ve/veya Kurulum parolasını deđiřtiriyorsanız sorulduđunda yeni parolayı yeniden girin. Sistem ve/veya Kurulum parolasını siliyorsanız sorulduđunda silme işlemi onaylayın.**
5. Esc tuşuna bastıđınızda, bir mesaj görüntülenerek deđişiklikleri kaydetmenizi sađlar.
6. Deđişiklikleri kaydetmek ve System Setup'tan çıkmak için Y tuşuna basın.
Bilgisayar yeniden başlar.

Tanılamalar

Bilgisayarınızla ilgili bir sorunla karşılaşırsanız, teknik yardım için Dell'e başvurmadan önce ePSA tanılamalarını çalıştırın. Tanılamanın amacı sisteminizin donanımını ek donanım gerekmeden veya veri kaybı riski olmaksızın sınamaktır. Sorunu kendiniz çözemiyorsanız, servis ve destek personeli sorunu çözmenize yardımcı olmak için tanılama sonuçlarını kullanabilir.

Konular:

- Gelişmiş Yükleme Öncesi Sistem Değerlendirmesi - (ePSA) tanılamaları
- Aygıt Durum Işıkları
- Pil Durum Işıkları

Gelişmiş Yükleme Öncesi Sistem Değerlendirmesi - (ePSA) tanılamaları

ePSA tanılması (sistem tanılması olarak da bilinir) donanımınızın eksiksiz kontrolünü gerçekleştirir. ePSA, BIOS'a tümleşiktir ve BIOS tarafından dahili olarak başlatılır. Tümleşik sistem tanılması belirli aygıt grupları veya aygıtlar için bir dizi seçenek sağlayarak şunları yapmanıza izin verir:





- Sınamaları otomatik olarak veya etkileşimli modda çalıştırma
- Sınamaları tekrarlama
- Sınama sonuçlarını görüntüleme veya kaydetme
- Başarısız aygıt(lar) hakkında ekstra bilgi sağlamak için ek sınama seçeneklerini ortaya koymak üzere kapsamlı sınamalar çalıştırma
- Sınamaların başarılı bir şekilde tamamlandığını bildiren durum mesajlarını görüntüleme
- Sınama sırasında karşılaşılan sorunlar hakkında size bilgi veren hata mesajlarını görüntüleme

⚠ DİKKAT: Yalnızca bilgisayarınızı sınamak için sistem tanılmasını kullanın. Bu programı diğer bilgisayarlarla kullanmak, geçersiz sonuçlara veya hata mesajlarına neden olabilir.

ⓘ NOT: Belirli aygıtlara ait bazı sınamalar kullanıcı etkileşimi gerektirir. Tanılama sınamaları gerçekleştirilirken, her zaman bilgisayar terminalinde olduğunuzdan emin olun.

Aygıt Durum Işıkları

Tablo 14. Aygıt Durum Işıkları

	Bilgisayarı açtığınızda yanar ve bilgisayar güç yönetimi moduna geçtiğinde yanıp söner.
	Bilgisayar veri okur veya yazarken yanar.
	Pilin şarj durumunu göstermek için sabit biçimde yanar veya yanıp söner.
	Kablosuz ağ etkinleştirildiğinde yanar.

Aygıt durum LED'leri, genellikle klavyenin üst kısmında veya sol kenarında bulunur. Bunlar; depolama, pil ve kablosuz aygıtların bağlantı ve etkinliğini göstermek için kullanılır. Bu kullanımlar dışında sisteme yönelik olası bir arıza durumunda da arıza tanılama aracı olarak kullanışlı olabilirler.

Aşağıdaki tabloda olası arızalar meydana geldiğinde LED kodlarının nasıl okunduğu görülmektedir.

Tablo 15. LED Işıkları

Depolama LED'i	Güç LED'i	Kablosuz LED'i	Arıza Açıklaması
Yanıp sönen	Sabit	Sabit	Olası bir işlemci arızası oluştu.

Depolama LED'i	Güç LED'i	Kablosuz LED'i	Arıza Açıklaması
Sabit	Yanıp sönen	Sabit	Bellek modülleri algılandı ancak bir hata ile karşılaşıldı.
Yanıp sönen	Yanıp sönen	Yanıp sönen	Sistem kartı hatası oluştu.
Yanıp sönen	Yanıp sönen	Sabit	Bir grafik kartı/video hatası olmuş olabilir.
Yanıp sönen	Yanıp sönen	Kapalı	Sistem, sabit sürücü başlatılırken hata vermiş VEYA sistem ROM Başlatma Seçeneği sırasında hata vermiş olabilir.
Yanıp sönen	Kapalı	Yanıp sönen	USB denetleyicisi başlatma sırasında bir hata ile karşılaştı.
Sabit	Yanıp sönen	Yanıp sönen	Hiçbir bellek modülü takılı değil/algılanmadı.
Yanıp sönen	Sabit	Yanıp sönen	Ekran, başlatma sırasında bir sorunla karşılaştı.
Kapalı	Yanıp sönen	Yanıp sönen	Modem, sistemin POST'u tamamlamasını engelliyor.
Kapalı	Yanıp sönen	Kapalı	Bellek başlatılmadı ya da bellek desteklenmiyor.

Pil Durum Işıkları

Bilgisayar bir elektrik prizine bağlıysa, pil durum ışığı aşağıdaki gibi yanar:

Sırayla sarı ve veyaz olarak yanıp sönme	Kimliği doğrulanmamış veya desteklenmeyen, Dell AC adaptör dışında bir adaptör dizüstünüze takılmış.
Sırayla sarı ve sürekli beyaz olarak yanıp sönme	AC adaptör varken geçici pil arızası.
Sürekli yanıp sönen sarı ışık	AC adaptör varken kalıcı pil arızası.
İşık kapalı	AC adaptör varken pil tam şarj modunda.
Beyaz ışık açık	AC adaptör varken pil şarj modunda.

Özellikler

NOT: Özellikler bölgeye göre değişebilir. Aşağıdaki teknik özellikler sadece yasaların bilgisayarınızla birlikte gönderilmesini şart koştuğu teknik özelliklerdir. Bilgisayarınızın yapılandırması hakkında daha fazla bilgi için Windows işletim sisteminizdeki Yardım ve Destek ögesine gidin ve bilgisayarınız hakkındaki bilgileri gösteren seçimi yapın.

Tablo 16. Sistem Bilgisi

Özellik	Özellik
Yonga seti	Wildcat Noktası LP
DRAM veriyolu genişliği	64 bit
Flash EPROM	SPI 32 Mbit, 64 Mbit
PCIe veriyolu	100 MHz
Harici Veriyolu Frekansı	DMI (5GT/s)

Tablo 17. İşlemci

Özellik	Özellik
Türler	Intel Core i3 / i5 / i7
L3 önbellek	3 MB, 4MB, 6 MB ve 8 MB

Tablo 18. Bellek

Özellik	Özellik
Bellek konektörü	İki SODIMM yuvası
Bellek kapasitesi	2GB, 4GB veya 8GB
Bellek türü	DDR3L SDRAM (1600 MHz)
Minimum bellek	2 GB
Maksimum bellek	16 GB

Tablo 19. Ses

Özellik	Özellik
Tür	Dört kanallı yüksek tanımlı ses
Denetleyici:	
Latitude E7250	Realtek ALC3235
Latitude 7250	Realtek AL3234
Stereo dönüştürme	24-bit (analog ve dijital, dijital ve analog arası)
Arabirim:	
Dahili	Yüksek tanımlı ses
Harici	Mikrofon girişi, stereo kulaklıklar ve mikrofonlu kulaklık konektörü
Hoparlörler	İki
Dahili hoparlör yükselticisi	Kanal başına 2 W (RMS)
Ses seviyesi denetimleri	Kısayol tuşları

Tablo 20. Video

Özellik	Özellik
Tür	Sistem kartında tümleşik
Denetleyici:	
UMA	Intel HD Graphics 5500
Veriyolu	PCI-E Gen2 x4
Harici ekran desteği	<ul style="list-style-type: none"> · bir HDMI · bir mDP
	<p>NOT: Yerleştirme istasyonu üzerinden bir adet VGA, iki DP/DVI bağlantı noktasını destekler.</p>

Tablo 21. Kamera

Özellikler	Özellik
HD kamera çözünürlüğü	1280 X 720 piksel (Dokunmatik olmayan)
FHD kamera çözünürlüğü	1920 X 1080 piksel (Dokunmatik)
Video Çözünürlüğü (maksimum)	1280 x 720 piksel
Köşegen görüntüleme açısı	74 °

Tablo 22. İletişim

Özellikler	Özellik
Ağ adaptörü	10/100/1000 Mb/s Ethernet (RJ-45)
Kablosuz	Dahili kablosuz yerel ağ (WLAN) ve kablosuz geniş ağ (WWAN) <ul style="list-style-type: none"> · Bluetooth 4.0

Tablo 23. Bağlantı Noktaları ve Konektörler

Özellikler	Özellik
Ses	Bir mikrofon/stereo kulaklık/hoparlör konektörü
Video	<ul style="list-style-type: none"> · bir HDMI · bir mDP
Ağ adaptörü	RJ-45 konektörü
USB 3.0	Bir USB 3.0, bir PowerShare
Bellek kartı okuyucu	SD4.0'a kadar destekler
Mikro Evrensel Abone Kimlik Modülü (uSIM) kartı	Bir
Bağlantı noktası	Bir

Tablo 24. Ekran

Özellik	Latitude 7250		Özellik
Tür		HD	FHD W/Dokunmatik
Boyutlar:			
Yükseklik	181,4 mm (7,14 inç)		194,9 mm (7,67 inç)
Genişlik	290,5 mm (11,4 inç)		302,8 mm (11,9 inç)
Diyagonal	3,0 mm (0,1 inç)		5,95 mm (0,23 inç)
Maksimum çözünürlük	1366 x 768		1920 x 1080

Özellik		Özellik
	Latitude 7250	
Yenileme hızı	60 Hz/48 Hz	60 Hz/48 Hz
Minimum Görüntü Açıları:		
Yatay	+/-40°	+/-80°
Dikey	+10°/-30°	+/-80°
Piksel aralığı	0,2025 x 0,2025	0,144 x 0,144

Tablo 25. Klavye

Özellik	Özellik
Tuş sayısı	Birleşik Devletler: 82 tuş, İngiltere: 83 tuş, Brezilya: 84 tuş ve Japonya: 86 tuş

Tablo 26. Dokunmatik yüzey

Özellik	Özellik
	Latitude 7250
Aktif Alan:	
X eksen	99,5 mm
Y eksen	53,0 mm

Tablo 27. Pil

Özellik	Özellik
Tür	<ul style="list-style-type: none"> ExpressCharge içeren 3 hücreli Lityum Polimer pil ExpressCharge içeren 4 hücreli Lityum Polimer pil
Boyutlar:	Latitude 7250
3 hücreli/4 hücreli	
Derinlik	80,75 mm (3,18 inç)
Yükseklik	7,20 mm (0,28 inç)
Genişlik	282,00 mm (11,10 inç)
Ağırlık:	
3 hücreli	250,00 g (0,55 lb)
4 hücreli	300,00 g (0,66 lb)
Voltaj	
3 hücreli	11,10 VDC
4 hücreli	7,40 VDC
Çalışma ömrü	300 boşalma/şarj döngüsü
Sıcaklık aralığı:	
Çalışma	Şarj: 0 °C ila 50 °C (32 °F ila 158 °F) Deşarj: 0 °C ila 70 °C (32 °F ila 122 °F)
Çalışma Dışı	-20 °C ila 65 °C (4 °F ila 149 °F)
Düğme pil	3 V CR2032 lityum düğme pil

Tablo 28. AC Adaptörü

Özellik	Özellik
Tür	65 W ve 90 W
Giriş voltajı	90 VAC – 264 VAC
Giriş akımı (maksimum)	1,50 A
Giriş frekansı	47 Hz ila 63 Hz
Çıkış gücü	65 W ve 90 W
Çıkış akımı	3,34 A ve 4,62 A
Dereceli çıkış voltajı	19,5 VDC
Ağırlık	230 g (65 W) ve 285 g (90 W)
Boyutlar	107x46x29,5 mm (65W) / 130x66x22 mm (90W)
Sıcaklık aralığı:	
Çalışma	0 °C - 40 °C (32 °F - 104 °F)
Çalışma Dışı	-40 °C - 70 °C (-40 °F - 158 °F)

Tablo 29. Fiziksel

Özellik	Latitude 7250 Dokunmatik olmayan	Latitude 7250 Dokunmatik
Ön Yükseklik	17,8 mm (0,70 inç)	17,8 mm (0,70 inç)
Arka Yükseklik	19,4 mm (0,7 inç)	21,0 mm (0,8 inç)
Genişlik		310,5 mm (12,22 inç)
Derinlik		211,0 mm (8,3 inç)
Ağırlık (3 hücreli pille)	1,26 kg (2,79lb)	1,45 kg (3,21lb)
Hafif Yapılandırılabilir Öğeler:		
Ağırlık Bağı	1,42 kg (3,13lb)	1,57 kg (3,47lb)
Ağırlık Hedefi	1,32 kg (2,91lb)	1,52 kg (3,37lb)

Tablo 30. Ortam

Özellik	Özellik
Sıcaklık:	
Çalışma	0 °C - 60 °C (32 °F - 140 °F)
Depolama	-51 °C - 71 °C (-59 °F - 159 °F)
Bağıl nem (en yüksek):	
Çalışma	%10 - %90 (yoğuşmasız)
Depolama	%5 - %95 (yoğuşmasız)
Yükseklik (en çok):	
Çalışma	-15,2 m - 30482000 m (-50 - 10.0006560 fit) 0° - 35°C
Çalışma Dışı	-15,24 m ila 10.668 m (-50 fit ila 35.000 fit)

Özellik**Özellik**

Havadan geçen madde düzeyi

ISA-S71.04-1985 ile tanımlanan biçimde G2 veya daha düşük

Dell'e Başvurma

NOT: Etkin bir internet bağlantınız yoksa, başvuru bilgilerinizi satış faturanızda, irsaliyede, fişte veya Dell ürün kataloğunda bulabilirsiniz.

Dell birden fazla çevrimiçi ve telefon tabanlı destek ve servis seçeneği sunar. Kullanılabilirlik ülkeye ve ürüne göre değişir ve bazı hizmetler bulunduğunuz bölgede olmayabilir. Satış, teknik destek veya müşteri hizmetleri ile ilgili konularda Dell'e başvurmak için:

Dell.com/contactdell adresine gidin.