

Dell Latitude E7250

Ägarens handbok



Anmärkningar, försiktighetsbeaktanden och varningar

 **OBS:** Obs! ger viktig information som kan hjälpa dig att få ut mer av datorn.

 **VIKTIGT!:** VIKTIGT! Indikerar risk för skada på maskinvaran eller förlust av data, samt ger information om hur du undviker problemet.

 **WARNING:** En varning signalerar risk för egendomsskada, personskada eller dödsfall.

© 2015 2018 Dell Inc. eller dess dotterbolag. Med ensamrätt. Dell, EMC och andra varumärken är varumärken som tillhör Dell Inc. eller dess dotterbolag. Andra varumärken kan vara varumärken som tillhör respektive ägare.

1 Arbeta med datorn.....	5
Innan du arbetar inuti datorn.....	5
Stänga av datorn.....	6
När du har arbetat inuti datorn.....	6
2 Docka datorn.....	7
3 Isärtagning och ihopsättning.....	8
Rekommenderade verktyg.....	8
Systemöversikt.....	9
Ta bort batteriet.....	10
Installera batteriet.....	11
Ta bort kåpan.....	11
Installera kåpan.....	11
Ta bort mSATA SSD-kortet.....	12
Installera mSATA SSD-kortet.....	12
Ta bort minnesmodulen.....	12
Installera minnesmodulen.....	13
Ta bort WWAN-kortet.....	13
Installera WWAN-kortet.....	13
Ta bort WLAN-kortet.....	14
Installera WLAN kortet.....	14
Ta bort tangentbordsramen.....	14
Installera tangentbordsramen.....	15
Ta bort tangentbordet.....	15
Installera tangentbordet.....	16
Ta bort handledsstödet.....	16
Installera handledsstödet.....	18
Ta bort SIM-kortet.....	18
Installera SIM-kortet.....	19
Ta bort högtalarna.....	19
Installera högtalarna.....	20
Ta bort kåpan för bildskärmsgångjärnet.....	20
Installera kåpan för bildskärmsgångjärnet.....	21
Ta bort bildskärmsmonteringen.....	22
Installera bildskärmsmonteringen.....	24
Ta bort moderkortet.....	24
Installera moderkortet.....	25
Ta bort kylflänsmonteringen.....	26
Installera kylflänsmonteringen.....	27
Ta bort knappcells batteriet.....	27
Installera knappcells batteriet.....	28

4 Systeminstallationsprogrammet.....	29
Startsekvens.....	29
Navigeringstangenter.....	29
Alternativ i systeminstallationsprogrammet.....	30
Uppdatera BIOS	39
System- och installationslösenord.....	39
Tilldela ett systemlösenord och ett installationslösenord.....	40
Radera eller ändra ett befintligt system- och/eller installationslösenord.....	40
5 Diagnostik.....	41
Förbättrad systemutvärderingsdiagnostik före start (ePSA).....	41
Lampor för enhetsstatus.....	41
Lampor för batteristatus.....	42
6 Specifikationer.....	43
7 Kontakta Dell.....	48

Arbeta med datorn

Innan du arbetar inuti datorn

Följ säkerhetsanvisningarna nedan för att skydda dig och datorn mot potentiella skador. Om inget annat anges förutsätts i varje procedur i det här dokumentet att följande villkor har uppfyllts:

- Du har läst säkerhetsinformationen som medföljde datorn.
 - En komponent kan ersättas eller – om du köper den separat – monteras i omvänd ordning jämfört med borttagningsproceduren.
- ⚠ VARNING:** Koppla bort nätströmmen innan du öppnar datorkåpan eller -panelerna. När du är klar med arbetet inuti datorn, sätt tillbaka alla kåpor, paneler och skruvar innan du ansluter nätströmmen.
- ⚠ VARNING:** Innan du utför något arbete inuti datorn ska du läsa säkerhetsinstruktionerna som medföljde datorn. Mer information om bästa praxis gällande säkerhet finns på sidan Regulatory Compliance på www.dell.com/regulatory_compliance
- ⚠ VIKTIGT!:** Många reparationer ska endast utföras av certifierade servicetekniker. Du bör endast utföra felsökning och enkla reparationer enligt vad som auktoriserats i din produktokumentation, eller efter instruktioner från service- och supportteamet online eller per telefon. Skador som uppstår till följd av service som inte har godkänts av Dell täcks inte av garantin. Läs och följ de säkerhetsanvisningar som medföljde produkten.
- ⚠ VIKTIGT!:** Undvik elektrostatiska urladdningar genom att jorda dig själv. Använd ett antistatarmband eller vidrör en omålad metallyta (till exempel en kontakt på datorns baksida) med jämna mellanrum.
- ⚠ VIKTIGT!:** Hantera komponenter och kort varsamt. Rör inte komponenterna eller kontakterna på ett kort. Håll ett kort i dess kanter eller med hjälp av dess metallmonteringskonsol. Håll alltid komponenten, t.ex. en processor, i kanterna och aldrig i stiften.
- ⚠ VIKTIGT!:** Dra i kontakten eller dragfliken, inte i själva kabeln, när du kopplar loss en kabel. Vissa kablar har kontakter med låsflikar. Tryck i så fall in låsflikarna innan du kopplar ur kabeln. När du drar isär kontaktdon håller du dem korrekt riktade för att undvika att kontaktstiften böjs. Se även till att båda kontakterna är korrekt inriktade innan du kopplar in kabeln.
- ⓘ OBS:** Färgen på datorn och vissa komponenter kan skilja sig från de som visas i det här dokumentet.

För att undvika att skada datorn ska du utföra följande åtgärder innan du börjar arbeta i den.

- 1 Se till att arbetsytan är ren och plan så att inte datorkåpan skadas.
- 2 Stäng av datorn (se Stänga av datorn).
- 3 Om datorn är ansluten till en dockningsstation (dockad) frigör du den.

⚠ VIKTIGT!: Nätverkskablar kopplas först loss från datorn och sedan från nätverksenheten.

- 4 Koppla bort alla externa kablar från datorn.
- 5 Koppla bort datorn och alla anslutna enheter från eluttagen.
- 6 Stäng bildskärmen och vänd datorn upp och ned på en plan yta.

ⓘ OBS: När du ska utföra service på datorn måste du först ta bort batteriet. I annat fall kan moderkortet skadas.

- 7 Ta bort huvudbatteriet.
- 8 Vänd datorn rätt.
- 9 Öppna datorhöljet.
- 10 Tryck på strömbrytaren så att moderkortet jordas.

⚠ VIKTIGT!: För att skydda dig mot elstötar ska du alltid koppla bort datorn från eluttaget innan du öppnar datorhöljet.

⚠ VIKTIGT!: Jorda dig genom att röra vid en omålad metallyta, till exempel metallen på datorns baksida, innan du rör vid något inuti datorn. Medan du arbetar bör du med jämna mellanrum röra vid en omålad metallyta för att avleda statisk elektricitet, som kan skada de inbyggda komponenterna.

- 11 Ta bort installerade ExpressCard-kort och smartkort från deras fack.

Stänga av datorn

△ | VIKTIGT!: Undvik dataförlust genom att spara och stänga alla öppna filer och avsluta alla program innan du stänger av datorn.

- 1 Stäng av operativsystemet:

- I Windows 8 (beröringskänslig enhet):

- 1 Svep från högerkanten på skärmen, öppna menyn med snabbknappar och välj **Inställningar**.


- 2 Välj  och välj sedan **Avsluta**.

- Med en mus:

- 1 Peka på det övre högra hörnet på skärmen och klicka på **Inställningar**.


- 2 Klicka på  och välj **Avsluta**.

- I Windows 7:

- 1 Klicka på **Start** .

- 2 Klicka på **Stäng av**.

Eller

- 1 Klicka på **Start** .

- 2 Klicka på pilen i det nedre högra hörnet av **Start**-menyn (se nedan) och klicka sedan på **Stäng av**.



- 2 Kontrollera att datorn och alla anslutna enheter är avstängda. Om inte datorn och de anslutna enheterna automatiskt stängdes av när du avslutade operativsystemet så håller du strömbrytaren intryckt i ungefär 6 sekunder för att stänga av dem.

När du har arbetat inuti datorn

När du har utfört utbytesprocedurerna ser du till att ansluta de externa enheterna, korten, kablarna osv. innan du startar datorn.

△ | VIKTIGT!: Undvik skada på datorn genom att endast använda batteriet som är utformat för den här Dell-datorn. Använd inte batterier som är utformade för andra Dell-datorer.

- 1 Anslut externa enheter, som portreplikator eller mediabas, och sätt tillbaka alla kort som ExpressCard-kort.

- 2 Anslut eventuella telefon- eller nätverkskablar till datorn.

△ | VIKTIGT!: Anslut alltid nätverkskablar till nätverksenheten först och sedan till datorn.

- 3 Sätt tillbaka batteriet.

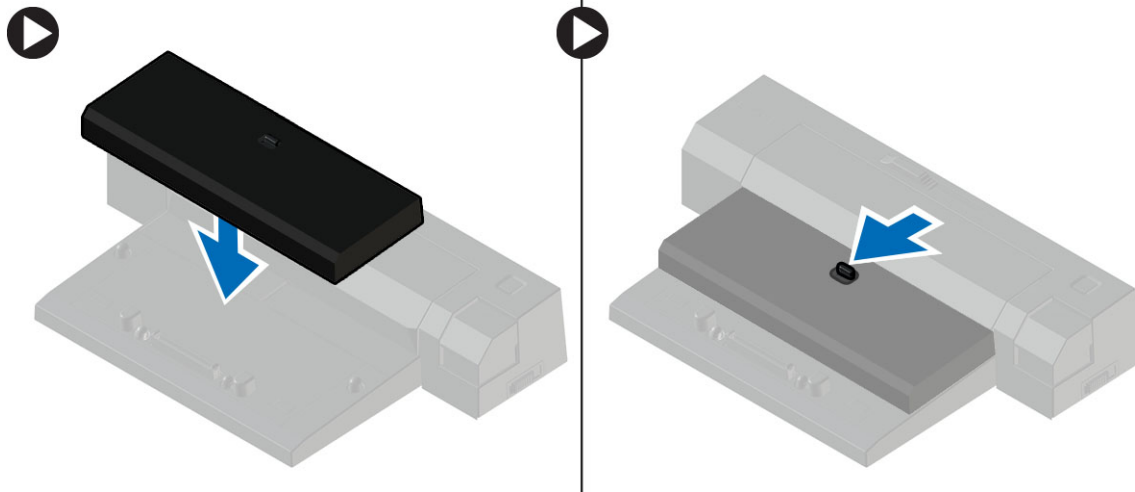
- 4 Anslut datorn och alla anslutna enheter till eluttagen.

- 5 Starta datorn.

Docka datorn

Följ stegen för att docka datorn.

- a Sätt dockningsplattan på plats tills det klickar fast i dockningsstationen.
- b Placera datorn på dockningsplattan för att docka datorn.



ⓘ OBS: Dockningsplattan kan endast användas för datorerna Latitude E7250 / Latitude E7450. Du kan inte docka några andra Dell-datorer med dockningsstationen.

ⓘ OBS: Dockningsplattan och dockan är tillval och levereras inte som standard med datorn.

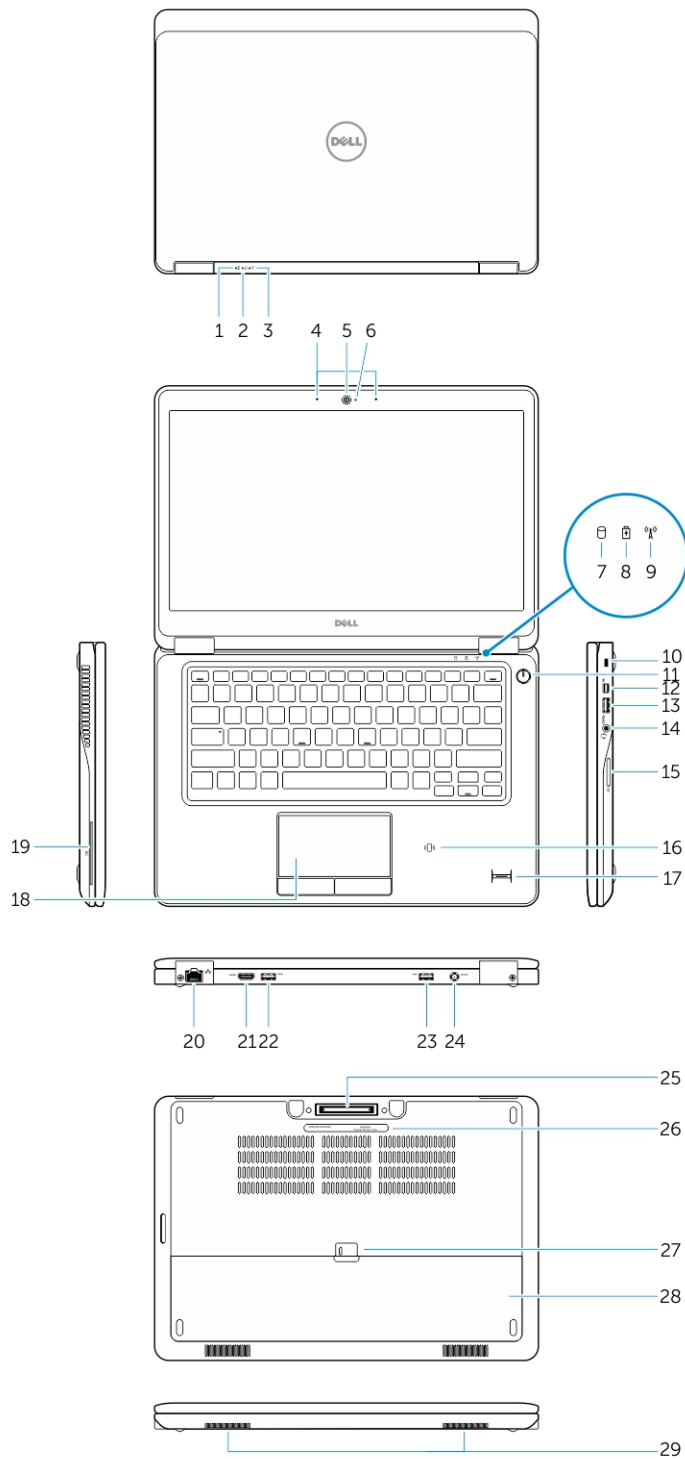
Isärtagning och ihopsättning

Rekommenderade verktyg

Procedureerna i detta dokument kan kräva att följande verktyg används:

- Liten spårskruvmejsel
- Stjärnskruvmejsel
- Liten plastrits

Systemöversikt

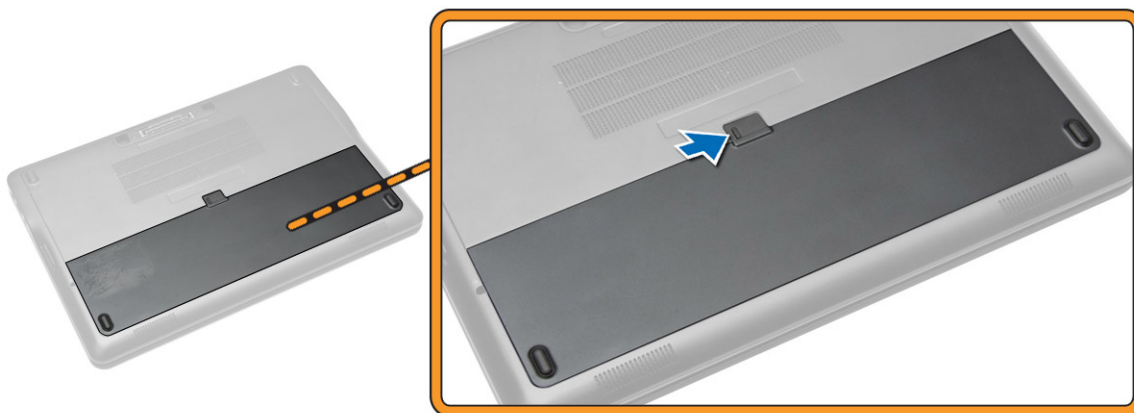


- | | | | |
|---|---------------------------------|---|---------------------------------|
| 1 | Statuslampa för batteri | 2 | Indikator för hårddiskaktivitet |
| 3 | Strömstatuslampa | 4 | Mikrofoner |
| 5 | Kamera | 6 | Statuslampa för kamera |
| 7 | Indikator för hårddiskaktivitet | 8 | Statuslampa för batteri |

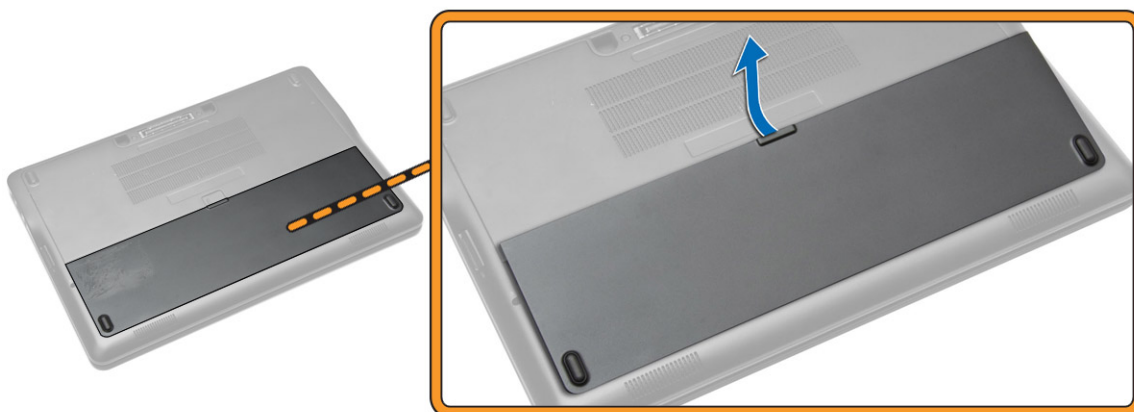
- | | | | |
|----|----------------------------------|----|--|
| 9 | Statuslampa för trådlösa nätverk | 10 | Säkerhetskabeluttag |
| 11 | Strömbrytare | 12 | Mini DisplayPort-kontakt |
| 13 | USB 3.0-kontakt | 14 | Headsetkontakt |
| 15 | Minneskortläsare | 16 | Kontaktlös smartkortläsare/nätfältskommunikationläsare (NFC) (tillval) |
| 17 | Fingeravtrycksläsare (tillval) | 18 | Pekskiva |
| 19 | Smartkortläsare (tillval) | 20 | Nätverksanslutning |
| 21 | HDMI-kontakt | 22 | USB 3.0-kontakt |
| 23 | USB 3.0-kontakt med PowerShare | 24 | Nätkontakt |
| 25 | Dockningskontakt (tillval) | 26 | Etikett med servicenummer |
| 27 | Batteriets frigöringsknapp | 28 | Batteri |
| 29 | Högtalare | | |

Ta bort batteriet

- 1 Följ anvisningarna i [Innan du arbetar inuti datorn](#).
- 2 Skjut på frigöringsshaken för att låsa upp batteriet.



- 3 Ta bort batteriet från datorn.

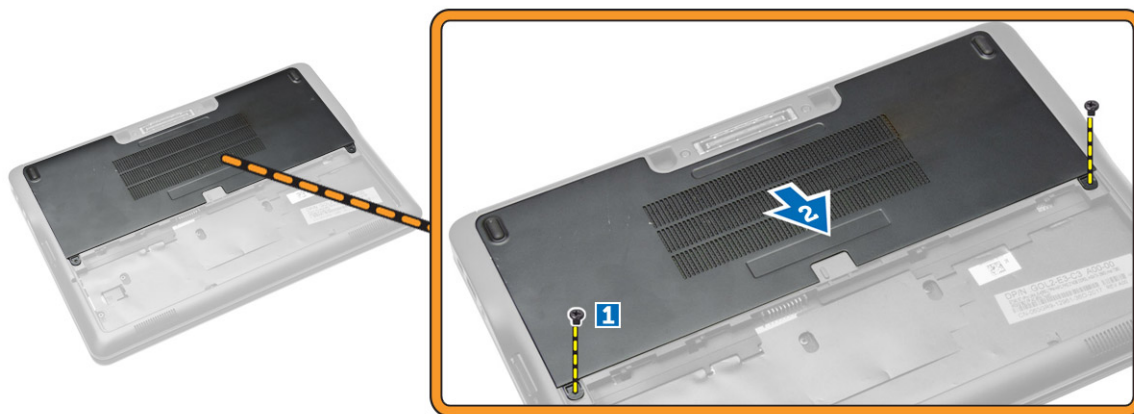


Installera batteriet

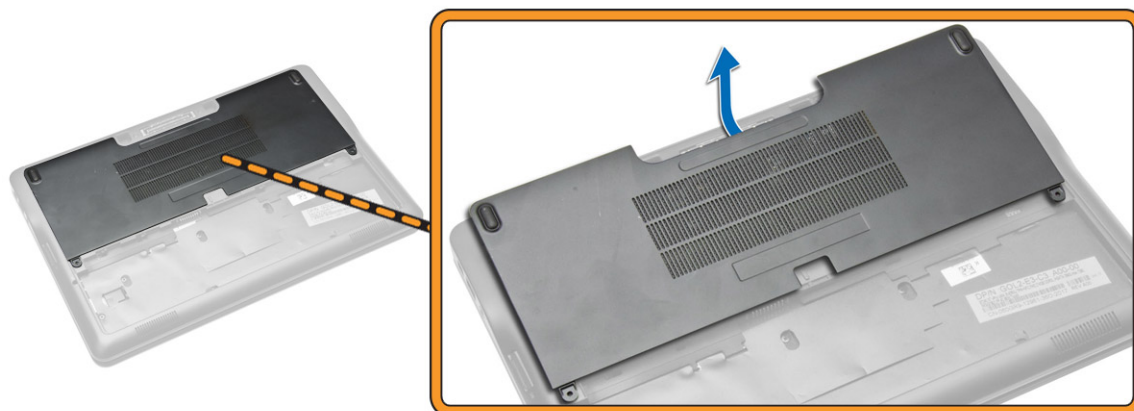
- 1 För in batteriet i dess plats tills det klickar på plats.
- 2 Följ procedurerna i [När du har arbetat inuti datorn](#).

Ta bort kåpan

- 1 Följ anvisningarna i [Innan du arbetar inuti datorn](#).
- 2 Ta bort [batteriet](#).
- 3 Utför följande steg som visas i illustrationen:
 - a Ta bort skruvarna som håller fast kåpan i datorn [1].
 - b Skjut kåpan för att frigöra den från datorn [2].



- 4 Ta bort kåpan från datorn.

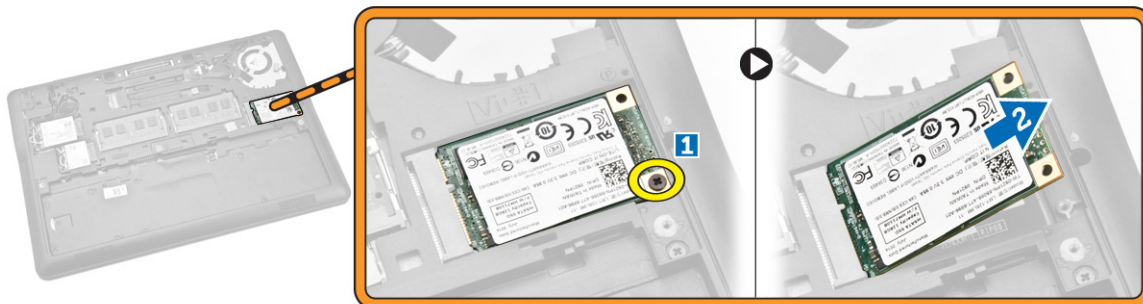


Installera kåpan

- 1 Placera kåpan så att den passar mot skruvhålen på datorn.
- 2 Dra åt skruvarna som håller fast kåpan i datorn.
- 3 Installera [batteriet](#).
- 4 Följ procedurerna i [När du har arbetat inuti datorn](#).

Ta bort mSATA SSD-kortet

- 1 Följ anvisningarna i [Innan du arbetar inuti datorn](#).
- 2 Ta bort:
 - a batteriet
 - b kåpan
- 3 Utför följande steg som visas i illustrationen:
 - a Ta bort skruven som håller fast mSATA SSD-kortet i datorn [1].
 - b Lyft upp och ta bort mSATA SSD-kortet från datorn [2].

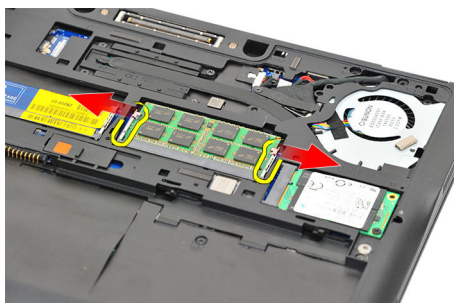


Installera mSATA SSD-kortet

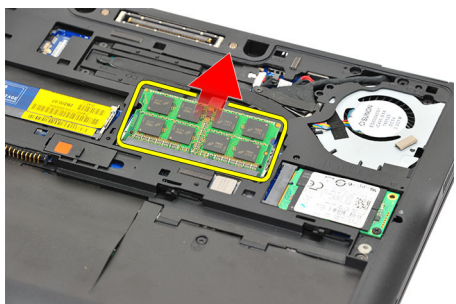
- 1 Placera mSATA SSD-kortet i kortplatsen i datorn.
- 2 Dra åt skruven som håller fast mSATA SSD-kortet i datorn.
- 3 Installera:
 - a kåpan
 - b batteriet
- 4 Följ procedurerna i [När du har arbetat inuti datorn](#).

Ta bort minnesmodulen

- 1 Följ anvisningarna i [Innan du arbetar inuti datorn](#).
- 2 Ta bort:
 - a batteriet
 - b kåpan
- 3 Bänd loss fästklämmorna från minnesmodulen.



- 4 Ta bort minnesmodulen från systemet.

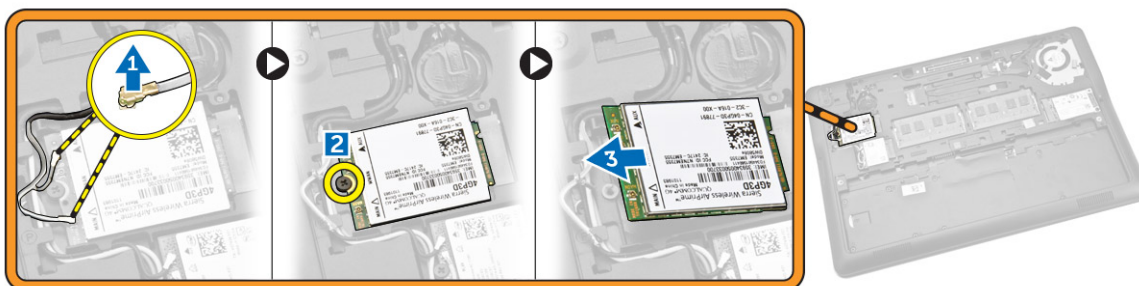


Installera minnesmodulen

- 1 Följ anvisningarna i [Innan du arbetar inuti datorn](#).
- 2 Installera:
 - a batteriet
 - b kåpan
- 3 Sätt i minnet i minnessockeln.
- 4 Tryck på minnet tills spärrhakarna håller det på plats. Om det finns ett andra minne som ska installeras i DIMM B-sockeln upprepar du steg 1 och 2.
- 5 Sätt tillbaka de tidigare borttagna delarna i fallande ordning

Ta bort WWAN-kortet

- 1 Följ anvisningarna i [Innan du arbetar inuti datorn](#).
- 2 Ta bort:
 - a batteriet
 - b kåpan
- 3 Utför följande steg som visas i illustrationen:
 - a Koppla bort WWAN-kablarna från kontakterna på WWAN-kortet [1].
 - b Ta bort skruven som håller fast WWAN-kortet i datorn [2].
 - c Ta bort WWAN-kortet från datorn [3].

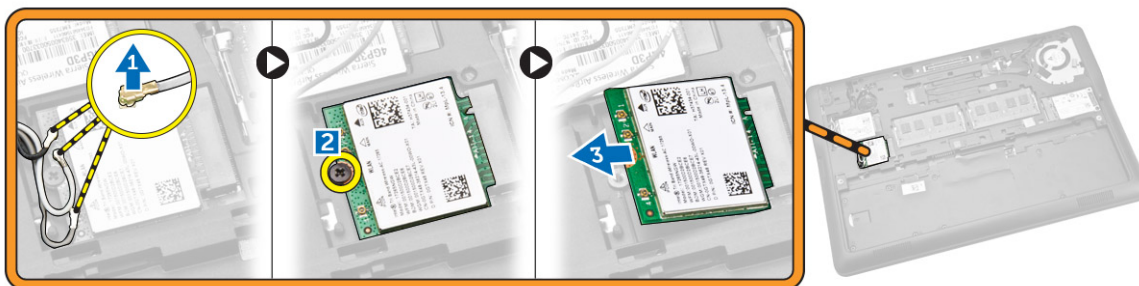


Installera WWAN-kortet

- 1 Sätt i WWAN-kortet i kortplatsen på datorn.
- 2 Dra åt skruven som håller fast WWAN-kortet i datorn.
- 3 Anslut WWAN-kablarna till kontakterna på WWAN-kortet.
- 4 Installera:
 - a kåpan
 - b batteriet
- 5 Följ procedurerna i [När du har arbetat inuti datorn](#).

Ta bort WLAN-kortet

- 1 Följ anvisningarna i [Innan du arbetar inuti datorn](#).
- 2 Ta bort:
 - a batteriet
 - b kåpan
- 3 Utför följande steg som visas i illustrationen:
 - a Koppla bort WLAN-kablarna från kontakterna på WLAN-kortet [1].
 - b Ta bort skruven som håller fast WLAN-kortet i datorn [2].
 - c Ta bort WLAN-kortet från datorn [3].

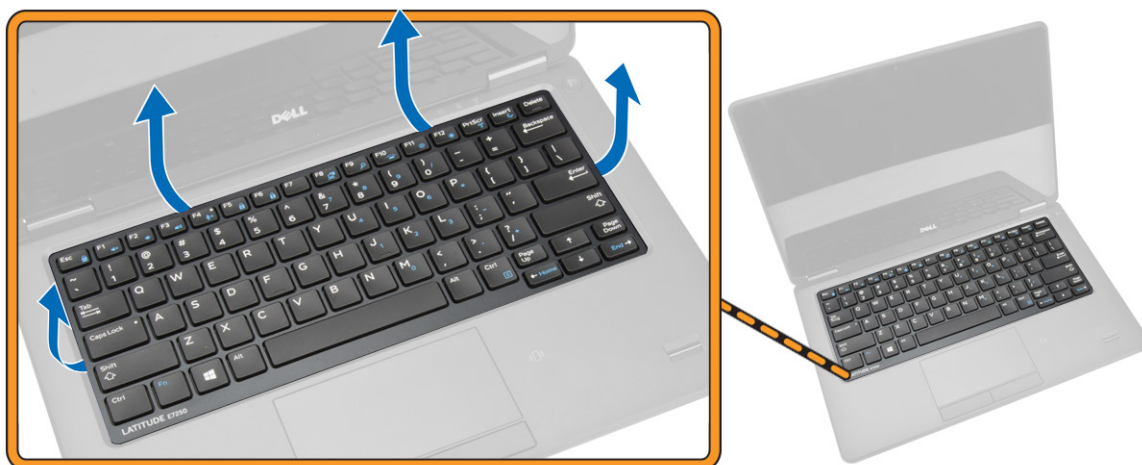


Installera WLAN kortet

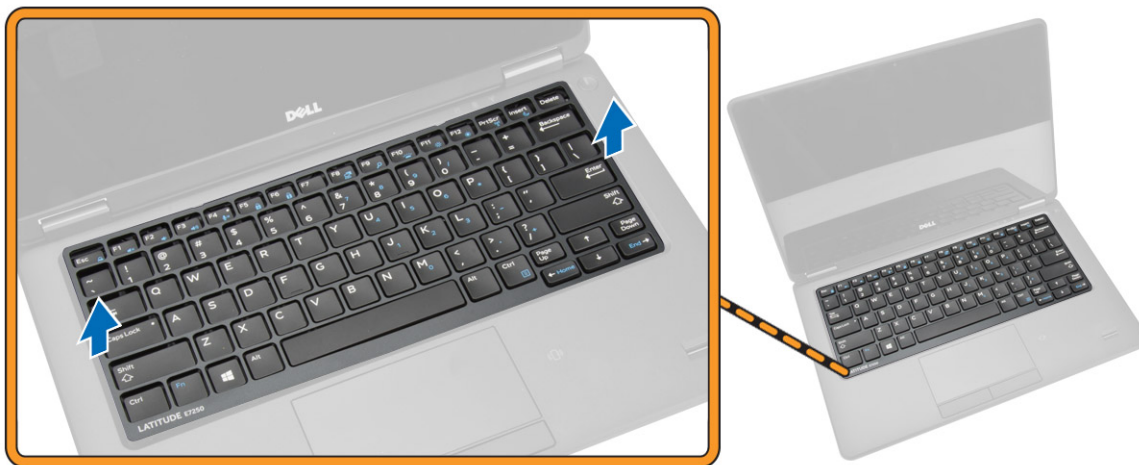
- 1 Sätt i WLAN-kortet i kortplatsen i datorn.
- 2 Dra åt skruven som håller fast WLAN-kortet i datorn.
- 3 Anslut WLAN-kabeln till kontakterna på WLAN-kortet.
- 4 Installera:
 - a kåpan
 - b batteriet
- 5 Följ procedurerna i [När du har arbetat inuti datorn](#).

Ta bort tangentbordsramen

- 1 Följ anvisningarna i [Innan du arbetar inuti datorn](#).
- 2 Ta bort [batteriet](#).
- 3 Använd en plastrits och bänd bort tangentbordsramen från kanterna så att den lossnar från tangentbordet.



- 4 Ta bort tangentbordsramen från tangentbordet.

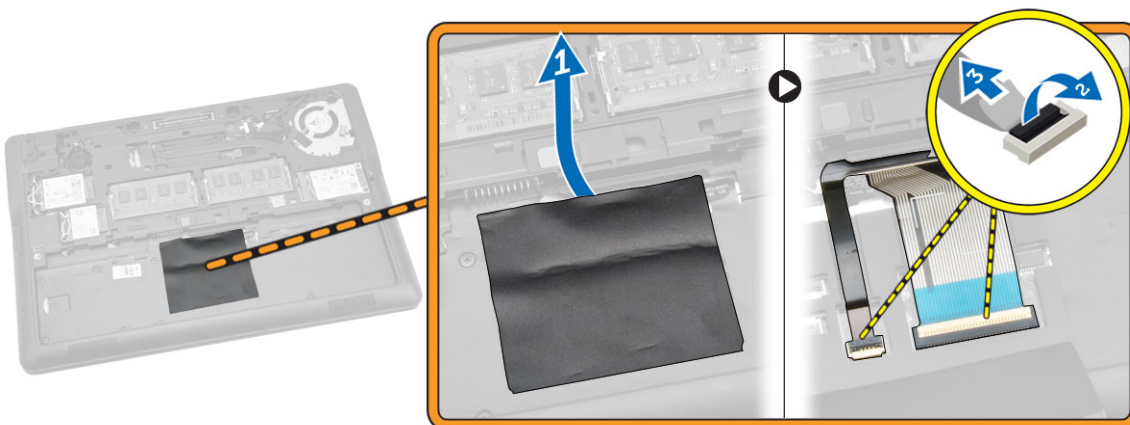


Installera tangentbordsramen

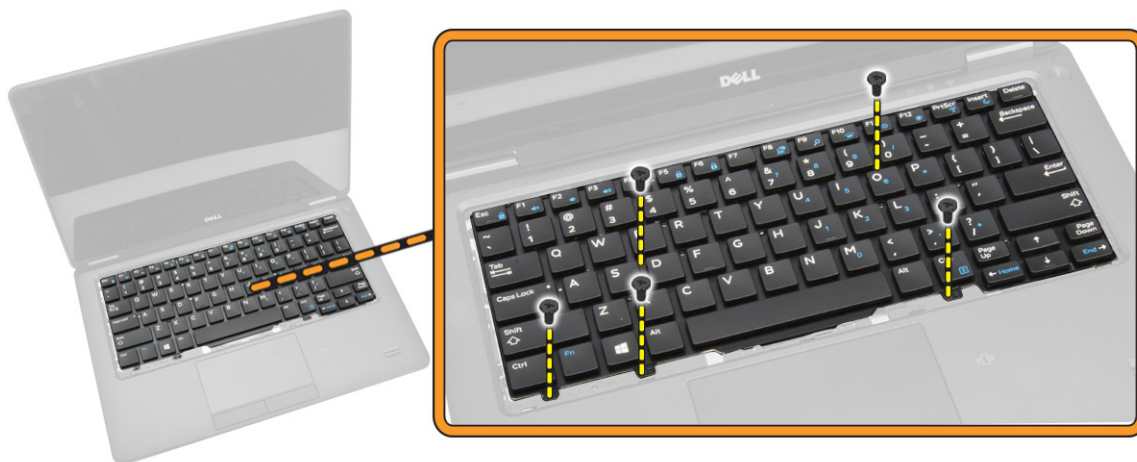
- 1 Sätt i tangentbordsramen på tangentbordet.
- 2 Tryck längs sidorna på tangentbordsramen till den snäpper på plats.
- 3 Installera [batteriet](#).
- 4 Följ procedureerna i [När du har arbetat inuti datorn](#).

Ta bort tangentbordet

- 1 Följ anvisningarna i [Innan du arbetar inuti datorn](#).
- 2 Ta bort:
 - a [batteriet](#)
 - b [kåpan](#)
 - c [tangentbordsramen](#)
- 3 Utför följande steg som visas i illustrationen:
 - a Dra bort den självhäftande tejen för att komma åt kabeln för tangentbordet [1].
 - b Koppla ur kablarna för tangentbordet ur kontaktarna på moderkortet [2] [3].



- 4 Vänd på datorn och ta bort skruvarna som håller fast tangentbordet i datorn.



- 5 Utför följande steg som visas i illustrationen:
- Bänd upp tangentbordet för att frigöra det från datorn [1].
 - Ta bort tangentbordet från datorn [2].



Installera tangentbordet

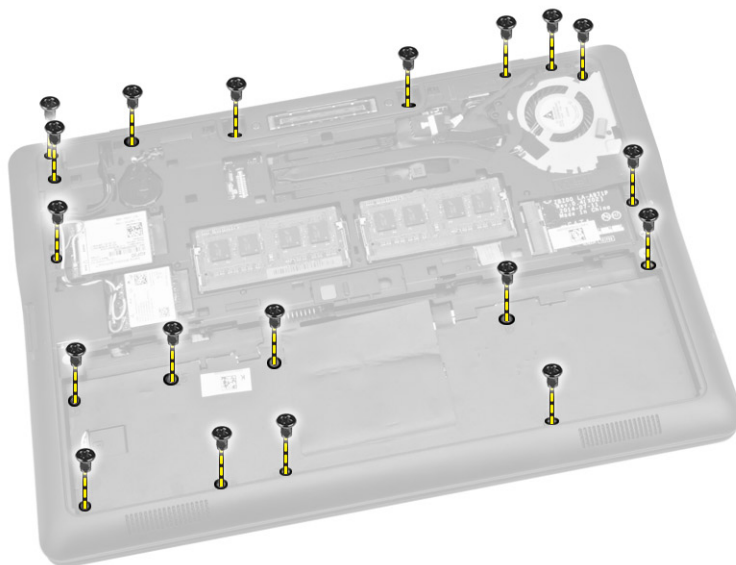
- Placera tangentbordet så att det är inriktat med skruvhållarna på datorn.
- Dra åt skruvarna som håller fast tangentbordet i datorn.
- Vänd på datorn och anslut tangentbordskabeln till kontakterna på moderkortet.
- Installera:
 - tangentbordsramen
 - kåpan
 - batteriet
- Följ procedurerna i [När du har arbetat inuti datorn](#).

Ta bort handledsstödet

- Följ anvisningarna i [Innan du arbetar inuti datorn](#).
- Ta bort:
 - batteriet
 - kåpan
 - SSD-kort
 - tangentbordsramen

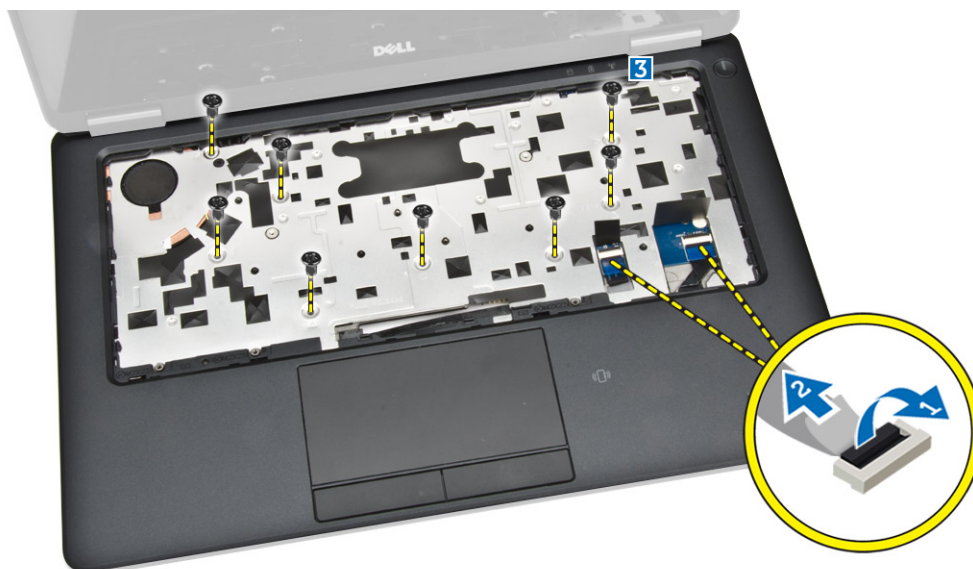
e [tangentbordet](#)

- 3 Ta bort skruvarna som håller fast handledsstödet och vänd på datorn.



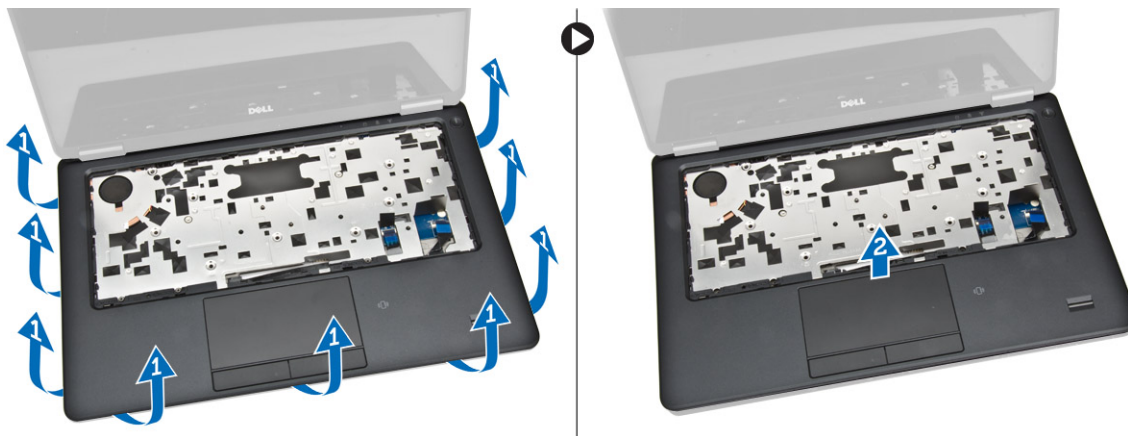
- 4 Utför följande steg som visas i illustrationen:

- a Vänd datorn upp och ned.
- b Koppla ur kablarna för pekskivan ur kontaktarna på moderkortet [1] [2].
- c Ta bort skruvarna som håller fast handledsstödet i datorn [3].



- 5 Utför följande steg som visas i illustrationen:

- a Bänd upp kanterna på handledsstödet [1].
- b Skjut handledsstödet från datorn [2].

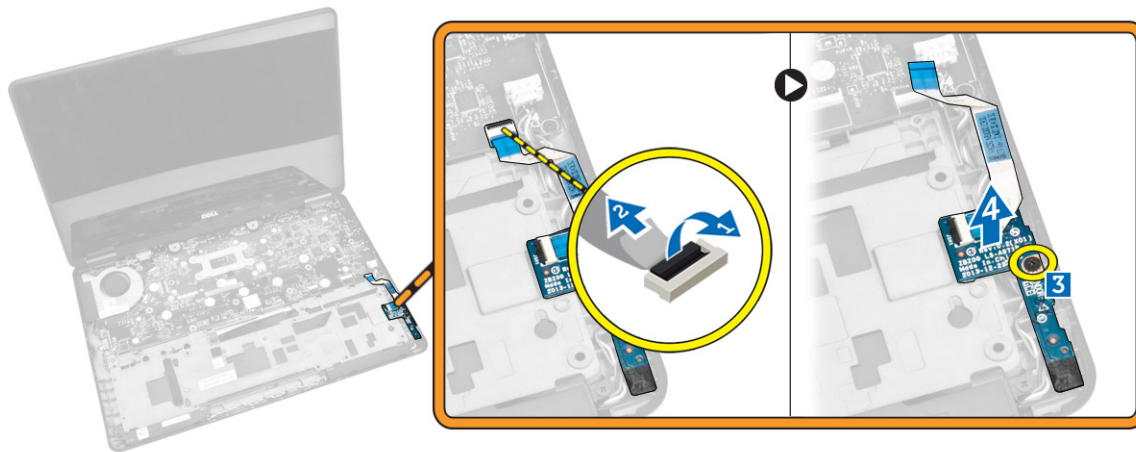


Installera handledsstödet

- 1 Rikta in handledsstödet på dess ursprungliga plats på datorn och tills det snäpper på plats.
- 2 Dra åt skruvarna som håller fast handledsstödet i datorns framsida.
- 3 Anslut kablarna för pekskivan till kontakterna på moderkortet.
- 4 Vänd datorn upp och ned och dra åt skruvarna som håller fast handledsstödet i datorn.
- 5 Installera:
 - a tangentbordet
 - b tangentbordsramen
 - c SSD-kort
 - d kåpan
 - e batteriet
- 6 Följ procedurerna i [När du har arbetat inuti datorn](#).

Ta bort SIM-kortet

- 1 Följ anvisningarna i [Innan du arbetar inuti datorn](#).
- 2 Ta bort:
 - a batteriet
 - b kåpan
 - c SSD-kort
 - d tangentbordsramen
 - e tangentbordet
 - f handledsstödet
- 3 Utför följande steg som visas i illustrationen:
 - a Koppla bort SIM-kortskabeln från kontakten på moderkortet [1] [2].
 - b Ta bort skruven som håller fast SIM-kortskabeln i datorn [3].
 - c Ta bort SIM-kortet från datorn [4].

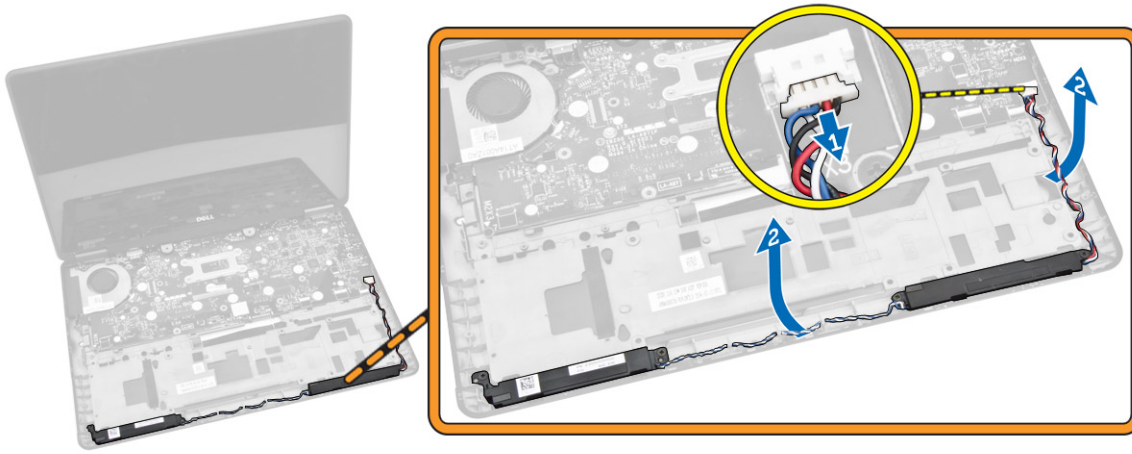


Installera SIM-kortet

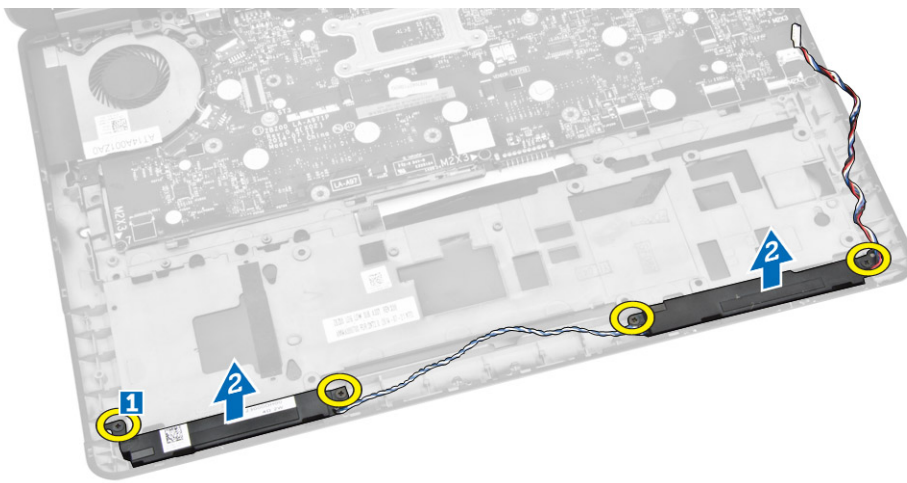
- 1 Placera SIM-kortet på datorn.
- 2 Dra åt skruven som håller fast SIM-kortet i datorn.
- 3 Anslut SIM-kortskabeln till dess kontakt på moderkortet.
- 4 Installera:
 - a handledsstödet
 - b tangentbordet
 - c tangentbordsramen
 - d SSD-kort
 - e kåpan
 - f batteriet
- 5 Följ procedurerna i [När du har arbetat inuti datorn](#).

Ta bort högtalarna

- 1 Följ anvisningarna i [Innan du arbetar inuti datorn](#).
- 2 Ta bort:
 - a batteriet
 - b kåpan
 - c tangentbordsramen
 - d tangentbordet
 - e SSD-kort
 - f handledsstödet
 - g SIM-kortet
- 3 Utför följande steg som visas i illustrationen:
 - a Koppla bort systemflätkabeln från kontakten på moderkortet.[1].
 - b Dra högtalarkabeln genom kabelkanalen [2].



- 4 Utför följande steg som visas i illustrationen:
- Ta bort skruvarna som håller fast högtalarna i datorn [1].
 - Ta bort högtalarna från datorn [2].



Installera högtalarna

- Justera högtalarna på deras ursprungliga plats och dra åt skruvarna för att fästa högtalarna i datorn.
- Dra högtalarkabeln genom kabelkanalerna.
- Anslut högtalarkabeln till kontakten på moderkortet.
- Installera:
 - SIM-kortet
 - handledsstödet
 - tangentbordet
 - tangentbordsramen
 - SSD-kort
 - kåpan
 - batteriet
- Följ procedurerna i [När du har arbetat inuti datorn](#).

Ta bort kåpan för bildskärmsgångjärnet

- Följ anvisningarna i [Innan du arbetar inuti datorn](#).
- Ta bort:

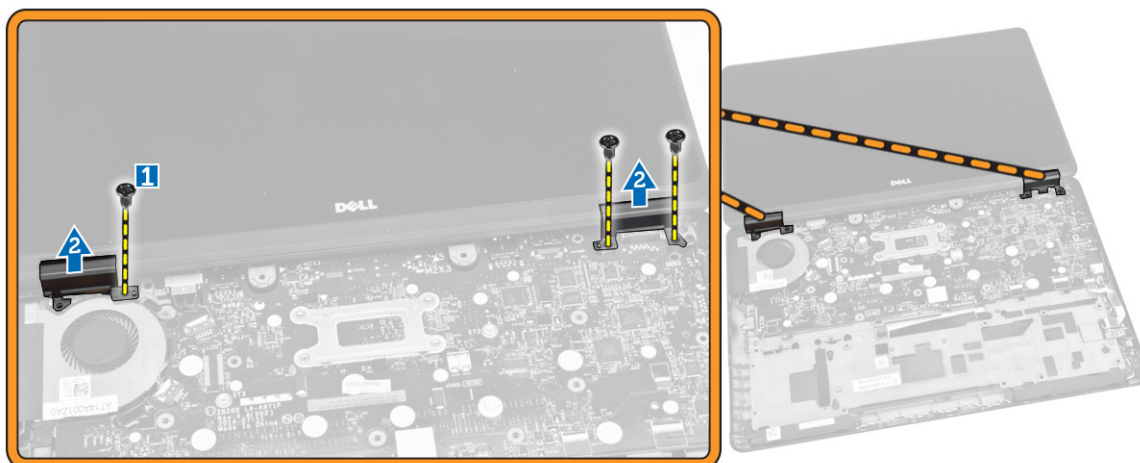
- a batteriet
- b kåpan
- c tangentbordsramen
- d SSD-kort
- e handledsstödet

3 Ta bort skruvarna som håller fast kåpan för bildskärmsgångjärnet i datorn.



4 Utför följande steg som visas i illustrationen:

- a Ta bort skruvarna som håller fast bildskärmsgångjärnet i datorn [1].
- b Ta bort kåporna för bildskärmsgångjärn från datorn [2].

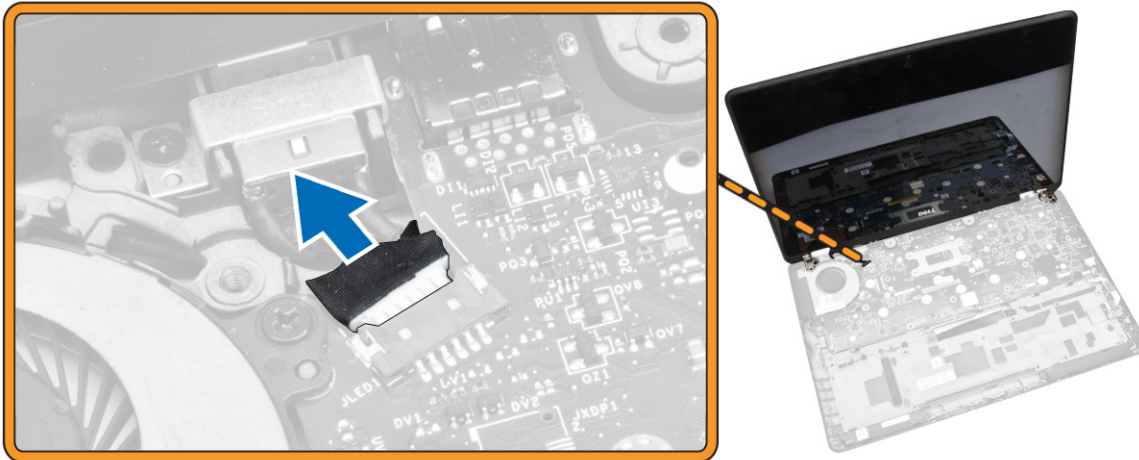


Installera kåpan för bildskärmsgångjärnet

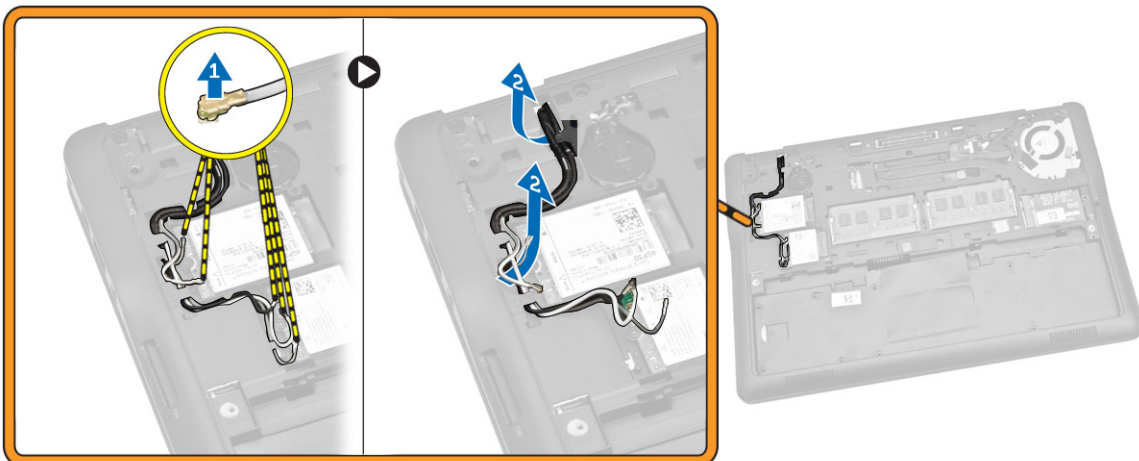
- 1 Placera gångjärnshöljet och dra åt skruven för att sätta fast gångjärnshöljet på datorn.
- 2 Dra åt skruvarna som håller fast kåpan för bildskärmsgångjärnet i datorn.
- 3 Installera:
 - a handledsstödet
 - b tangentbordsramen
 - c SSD-kort
 - d kåpan
 - e batteriet
- 4 Följ procedurerna i [När du har arbetat inuti datorn](#).

Ta bort bildskärmsmonteringen

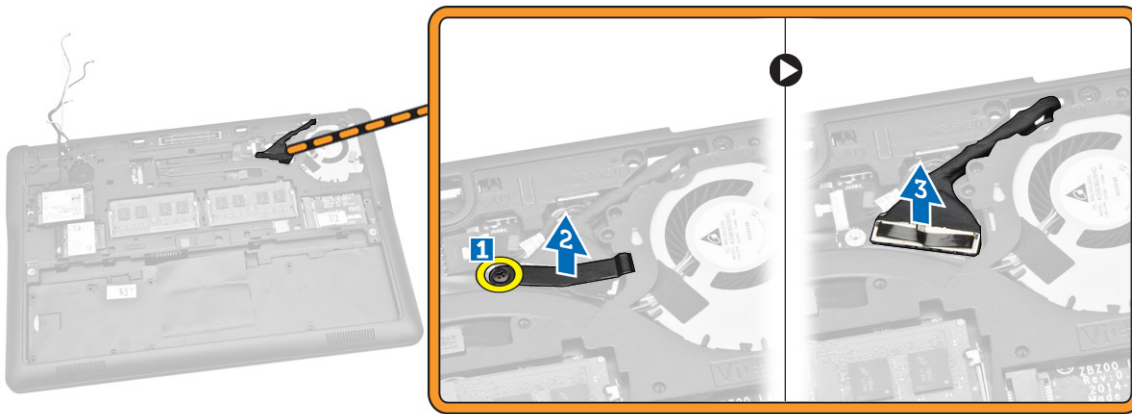
- 1 Följ anvisningarna i [Innan du arbetar inuti datorn](#).
- 2 Ta bort:
 - a batteriet
 - b kåpan
 - c tangentbordsramen
 - d tangentbordet
 - e SSD-kort
 - f handledsstödet
- 3 Koppla bort kabeln för strömkontaktporten från kontakten på moderkortet.



- 4 Utför följande steg som visas i illustrationen:
 - a Koppla ur WWAN- och WLAN-kablarna från kontaktarna på WWAN- och WLAN-korten [1].
 - b Lossa WWAN- och WLAN-kablarna från kabelkanalerna [2].

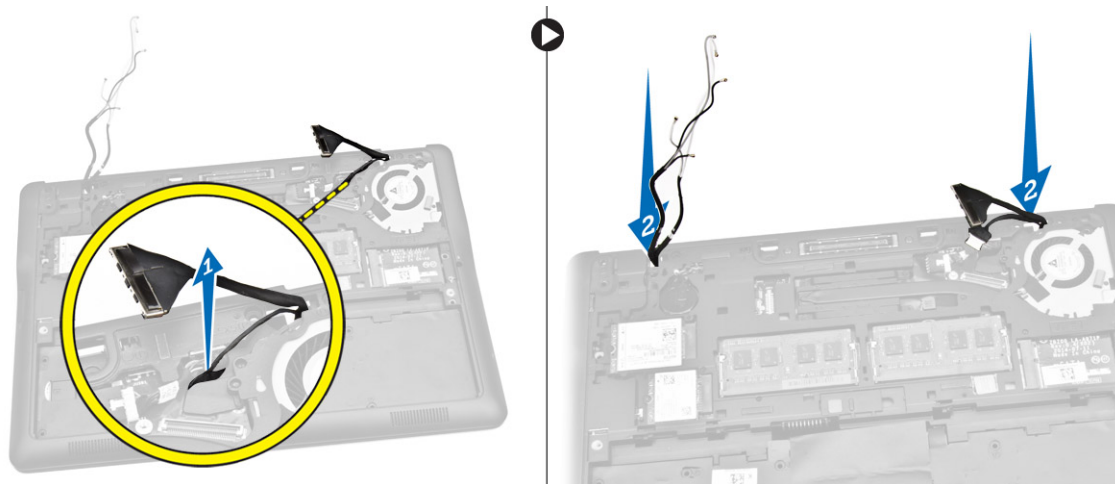


- 5 Utför följande steg som visas i illustrationen:
 - a Ta loss skruven som håller fast bildskärmskabeln på datorn [1].
 - b Lyft i fliken för att komma åt bildskärmskabeln [2].
 - c Koppla bort bildskärmskabeln från kontakten på moderkortet [3].



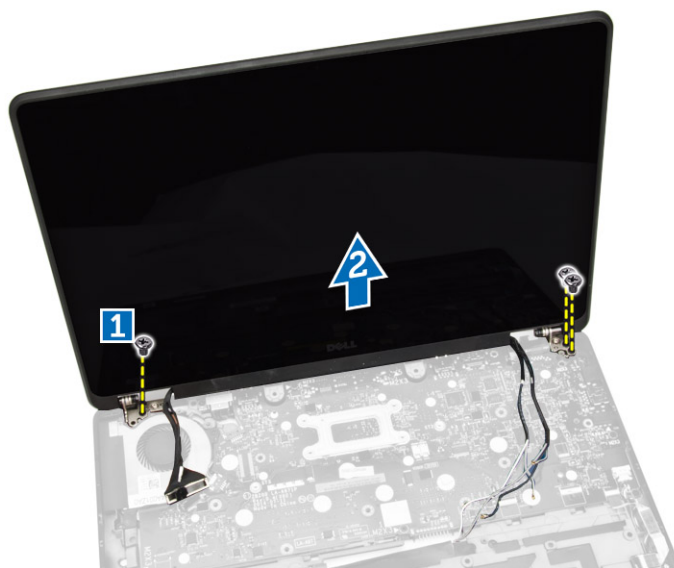
6 Utför följande steg som visas i illustrationen:

- a Dra ut antennkablar från hålen på baschassit som håller fast bildskärmsenheten i datorn [1] [2].



7 Utför följande steg som visas i illustrationen:

- a Ta bort skruvarna som håller fast bildskärmsenheten i datorn [1].
- b Lyft upp bildskärmsenheten för att ta bort datorn [2].

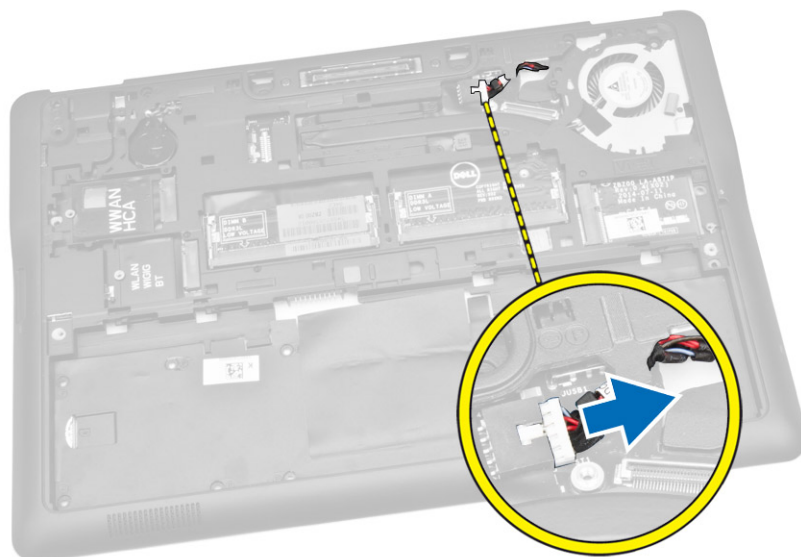


Installera bildskärmsmonteringen

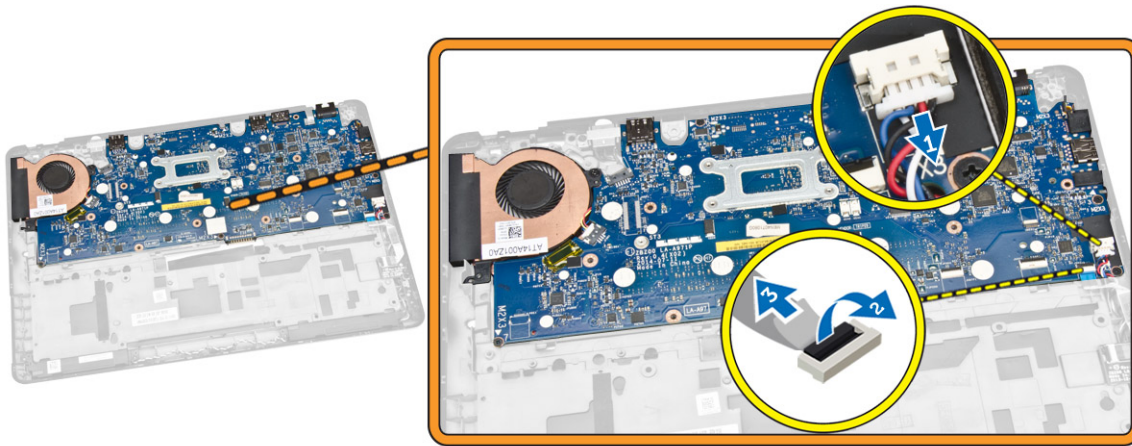
- 1 Dra kablarna för WWAN, WLAN och bildskärmsenheten genom respektive kabelkanaler på baschassit och anslut till respektive kontakter.
- 2 Placera bildskärmsenheten på respektive kontakter.
- 3 Dra åt skruvarna som håller fast bildskärmsmonteringen i datorn.
- 4 Placera metallfästet på bildskärmskabeln och dra åt skruven som håller fast bildskärmsenheten.
- 5 Installera:
 - a handledsstödet
 - b tangentbordet
 - c tangentbordsramen
 - d SSD-kort
 - e kåpan
 - f batteriet
- 6 Följ procedurerna i [När du har arbetat inuti datorn](#).

Ta bort moderkortet

- 1 Följ anvisningarna i [Innan du arbetar inuti datorn](#).
- 2 Ta bort:
 - a batteriet
 - b kåpan
 - c tangentbordsramen
 - d tangentbordet
 - e SSD-kort
 - f handledsstödet
 - g WWAN-kortet
 - h WLAN-kortet
 - i högtalare
 - j gångjärnskåpan
 - k bildskärmsmonteringen
- 3 Koppla bort kabeln för strömkontaktporten från kontakten från moderkortet.

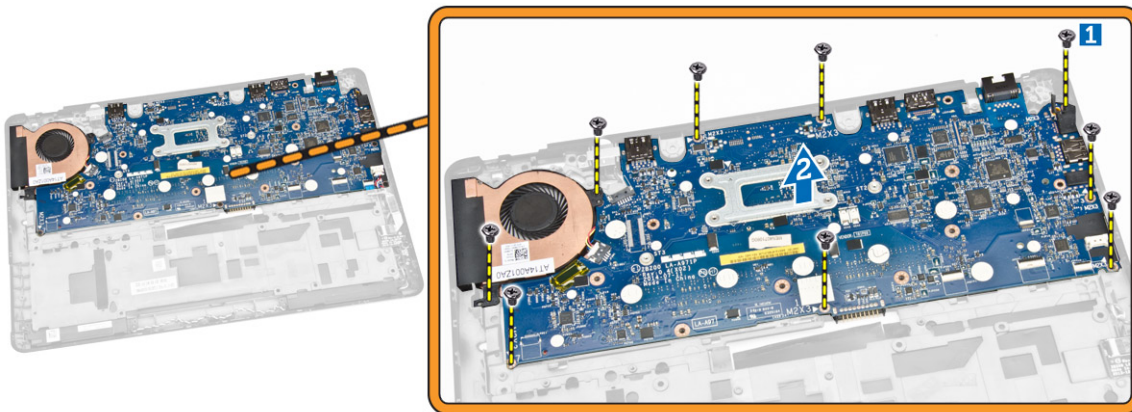


- 4 Koppla bort högtalarkabeln [1] och SIM-kortkabeln [2] [3] från kontakterna på moderkortet.



5 Utför följande steg som visas i illustrationen:

- a Ta bort skruvarna som håller fast moderkortet på datorchassit [1].
- b Ta bort moderkortet från datorn [2].

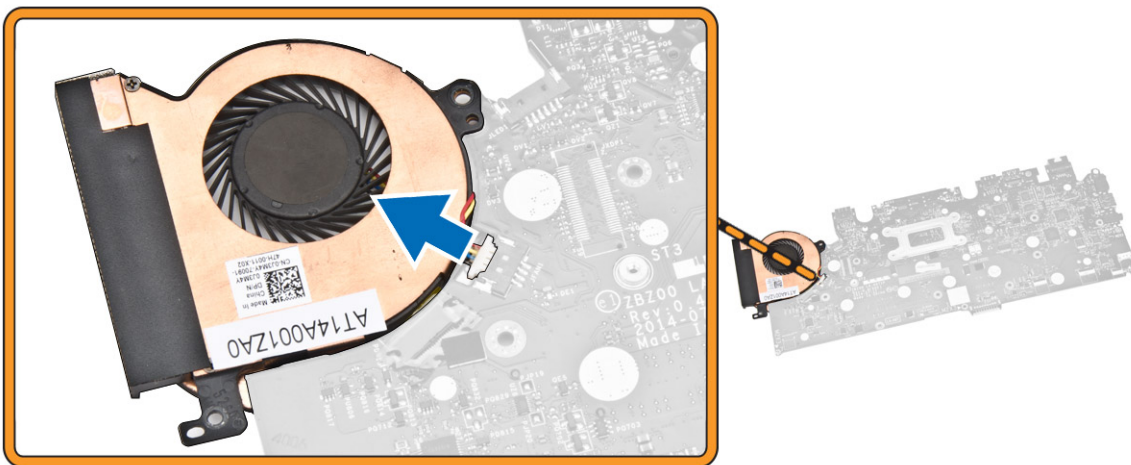


Installera moderkortet

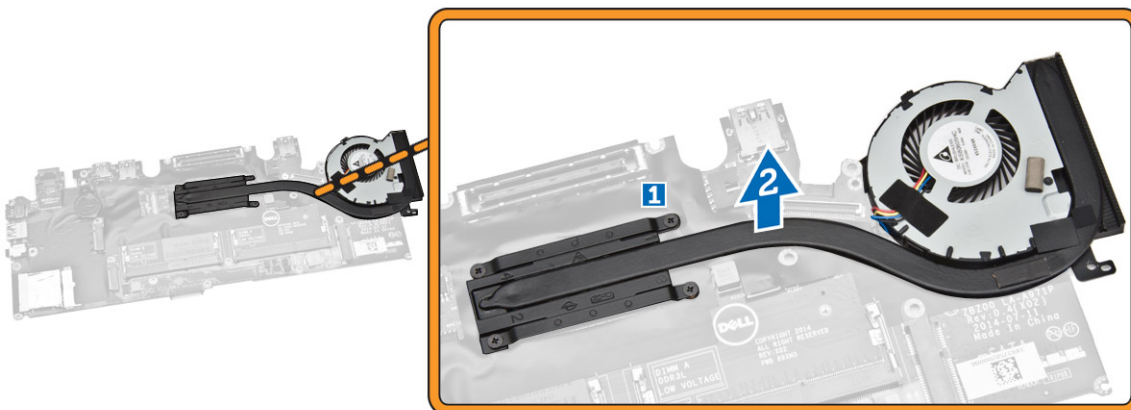
- 1 Rikta in moderkortet på plats på datorchassit.
- 2 Dra åt skruvarna som håller fast moderkortet i datorchassit.
- 3 Anslut kablarna för högtalaren och SIM-kortet till kontakterna på moderkortet.
- 4 Anslut kabeln för strömkontaktporten till dess kontakt på moderkortet.
- 5 Installera:
 - a bildskärmsmonteringen
 - b gångjärnskåpan
 - c högtalare
 - d WLAN-kortet
 - e WWAN-kortet
 - f handledsstödet
 - g SSD-kort
 - h tangentbordsramen
 - i tangentbordet
 - j kåpan
 - k batteriet
- 6 Följ procedurerna i [När du har arbetat inuti datorn](#).

Ta bort kylflänsmonteringen

- 1 Följ anvisningarna i Innan du arbetar inuti datorn.
- 2 Ta bort:
 - a batteriet
 - b kåpan
 - c tangentbordsramen
 - d tangentbordet
 - e SSD-kort
 - f handledsstödet
 - g WWAN-kortet
 - h WLAN-kortet
 - i gångjärnskåpan
 - j SIM-kortet
 - k bildskärmsmonteringen
- 3 Koppla bort systemfläktkabeln från kontakten på moderkortet.



- 4 Utför följande steg som visas i illustrationen:
 - a Ta bort skruvarna som håller fast kylflänsmonteringen i moderkortet [1].
 - b Ta bort kylflänsmonteringen från moderkortet [2].

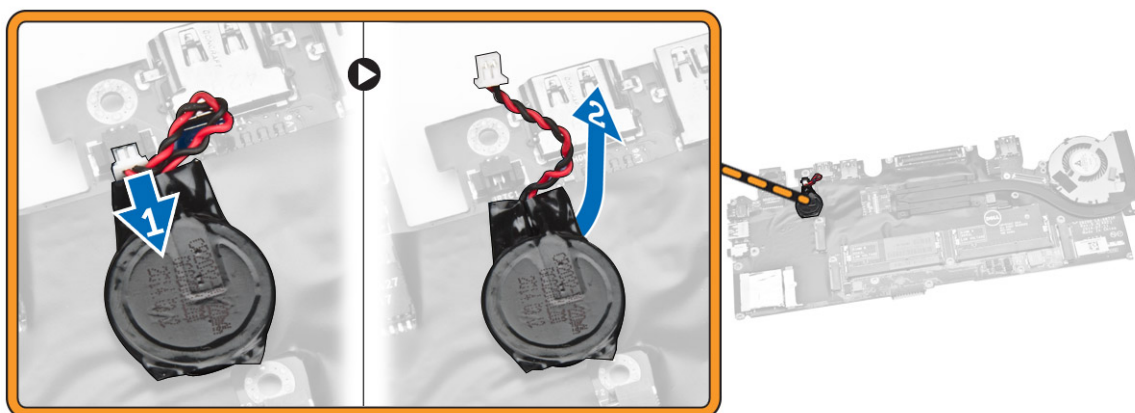


Installera kylflänsmonteringen

- 1 Sätt kylflänsmonteringen på dess ursprungliga plats på moderkortet.
- 2 Dra åt skruvarna som håller fast kylflänsmonteringen i moderkortet.
- 3 Anslut systemfläktkabeln till kontakten på moderkortet.
- 4 Installera:
 - a bildskärmsmonteringen
 - b SIM-kortet
 - c gångjärnskåpan
 - d WLAN-kortet
 - e WWAN-kortet
 - f handledsstödet
 - g SSD-kort
 - h tangentbordet
 - i tangentbordsramen
 - j kåpan
 - k batteriet
- 5 Följ procedurerna i [När du har arbetat inuti datorn](#).

Ta bort knappcellsbatteriet

- 1 Följ anvisningarna i [Innan du arbetar inuti datorn](#).
- 2 Ta bort:
 - a batteriet
 - b kåpan
 - c tangentbordsramen
 - d tangentbordet
 - e SSD-kort
 - f handledsstödet
 - g moderkort
- 3 Utför följande steg som visas i illustrationen:
 - a Koppla bort kabeln för knappcellsbatteriet från kontakten på moderkortet [1].
 - b Bänd knappcellsbatteriet och ta bort det från moderkortet [2].



Installera knappcells batteriet

- 1 Leta upp knappcells batteriet på moderkortet.
- 2 Anslut knappcells batterikabeln till moderkortet.
- 3 Installera:
 - a moderkort
 - b handledsstödet
 - c SSD-kort
 - d tangentbordsramen
 - e tangentbordet
 - f kåpan
 - g batteriet
- 4 Följ procedureerna i [När du har arbetat inuti datorn](#).

Systeminstallationsprogrammet

Ämnen:

- Startsekvens
- Navigeringstangenter
- Alternativ i systeminstallationsprogrammet
- Uppdatera BIOS
- System- och installationslösenord

Startsekvens

Med startsekvensen kan du förbigå den startsekvens som är definierad i systeminstallationsprogrammet och starta direkt från en specificerad enhet (till exempel optisk enhet eller hårddisk). Under självtestet vid strömtillslag (POST), när Dell-logotypen visas kan du:

- Starta systeminstallationsprogrammet genom att trycka på tangenten <F2>
- Öppna engångsstartmenyn genom att trycka på tangenten <F12>

Engångsstartmenyn visar de enheter som du kan starta från inklusive diagnostikalternativet. Alternativerna i startmenyn är:

- Borttagbar enhet (om sådan finns)
- STXXXX-enhet

ⓘ OBS: XXX anger numret på SATA-enheten.

- Optisk enhet
- Diagnostik

ⓘ OBS: Om du väljer Diagnostics (Diagnostik) visas skärmen ePSA diagnostics (ePSA-diagnostik).

Startsekvensskärmen visar även alternativet att öppna systeminstallationsskärmen.

Navigeringstangenter

Följande tabell visar navigeringstangenterna i systeminstallationsprogrammet.

ⓘ OBS: För de flesta alternativ i systeminstallationsprogrammet gäller att ändringar som görs sparas men träder inte i kraft förrän systemet startas om.

Tabell 1. Navigeringstangenter

Tangenter	Navigering
Upp-pil	Går till föregående fält.
Ned-pil	Går till nästa fält.
<Retur>	Gör att du kan välja ett värde i det markerade fältet (om sådana finns) eller följer länken i fältet.
Mellanslag	Visar eller döljer en nedrullningsbar meny, om sådan finns.
<Tabb>	Går till nästa fokuserade område.

 | **OBS: Endast för webbläsare med standardgrafik.**

<Esc>	Går till föregående sida tills huvudskärmen visas. När du trycker på <Esc> i huvudskärmen blir du ombedd att spara osparade ändringar och starta om systemet.
<F1>	Visar hjälpfilen för systeminstallationsprogrammet.

Alternativ i systeminstallationsprogrammet

 | **OBS: Beroende på datorn och dess installerade enheter visas kanske inte alla objekt som beskrivs i det här avsnittet.**

Tabell 2. Allmänt

Alternativ	Beskrivning
Systeminformation	<p>I det här avsnittet beskrivs de primära maskinvarufunktionerna i datorn.</p> <ul style="list-style-type: none"> System Information (systeminformation): Visar BIOS Version (BIOS-version), Service Tag (servicenummer), Asset Tag (inventariemärkning), Ownership Tag (ägarnummer), Ownership Date (ägarskapsdatum), Manufacture Date (tillverkningsdatum) och Express Service Code (expresskod). Minnesinformation: Visar installerat minne, tillgängligt minne, minnes hastighet, minneskanalläge, minnesteknik, DIMM A-storlek och DIMM B-storlek. Processorinformation: Visar processortyp, antal kärnor, processor-ID, nuvarande klockhastighet, minsta klockhastighet, största klockhastighet, processor L2-cacheminne, processor L3-cacheminne, HT-kompatibel och 64-bitarsteknik. Enhetsinformation: Visar primär hårddisk, system- eSATA-enhet, docknings-eSATA-enhet, LOM MAC-adress, videostyrenhet, video BIOS-version, videominne, paneltyp, äkta upplösning, ljudstyrenhet, modemstyrenhet, Wi-Fi-enhet, WiGig-enhet, mobilenhet, Bluetooth-enhet.
Battery Information	Visar batteristatus och typ av nätadapter som är ansluten till datorn.
Boot Sequence	<p>Här kan du ändra ordningen som datorn använder när den försöker hitta ett operativsystem.</p> <ul style="list-style-type: none"> Diskettenhet Inbyggd hårddisk USB Storage Device (USB-lagringsenhet) CD/DVD/CD-RW Drive (CD-/DVD-/CD-RW-enhet) Onboard NIC (inbyggt nätverkskort) <p>Du kan även använda Boot List Option (alternativ för startlista). Alternativen är:</p> <ul style="list-style-type: none"> Legacy (tidigare) (standardinställning) UEFI
Advance Boot Option	<p>Det här alternativet är nödvändigt för äldre startläge. Det här alternativet är inte tillåtet om säker start är aktiverat.</p> <ul style="list-style-type: none"> Enable Legacy Option ROMs (aktivera äldre ROM) — Detta alternativ är inaktiverat som standard
Date/Time	Här kan du ändra datum och tid.

Tabell 3. System Configuration (systemkonfiguration)

Alternativ	Beskrivning
Integrated NIC	<p>Här kan du konfigurera den inbyggda nätverksstyrenheten. Alternativen är:</p> <ul style="list-style-type: none">• Inaktivera• Aktiverad• Enabled w/PXE (aktiverad m. PXE) - Det här alternativet aktiveras som standard.• Aktivera UEFI-nätverksstack: Här kan du aktivera UEFI-nätverksprotokoll i nätverksmiljöer med för-OS och tidiga OS.
Parallel Port	<p>Här kan du definiera och ställa in hur parallellporten på dockningsstationen fungerar. Du kan ställa in parallellporten till:</p> <ul style="list-style-type: none">• Inaktivera• AT• PS2• ECP
Serial Port	<p>Identifierar och definierar inställningarna för seriell port. Du kan ställa in den seriella porten till:</p> <ul style="list-style-type: none">• Inaktivera• COM1 (standardinställning)• COM2• COM3• COM4 <p>i OBS: Operativsystemet kan tilldela resurser även om inställningen är inaktiverad.</p>
SATA Operation	<p>Här kan du konfigurera den interna SATA-hårddiskstyrenheten. Alternativen är:</p> <ul style="list-style-type: none">• Inaktivera• AHCI• RAID On (RAID på) (standardinställning) <p>i OBS: SATA är konfigurerad att stödja RAID-läge.</p>
Drives	<p>Här kan du konfigurera de installerade SATA-enheterna. Alternativen är:</p> <ul style="list-style-type: none">• SATA-0• SATA-1• SATA-2• SATA-3 <p>Standardinställning: All drives are enabled (alla enheter är aktiverade)</p>
SMART Reporting	<p>Det här fältet styr huruvida fel på inbyggda hårddiskar ska rapporteras när systemet startar. Den här tekniken är en del av SMART-specifikationen (Self-Monitoring Analysis and Reporting Technology).</p> <ul style="list-style-type: none">• Enable SMART Reporting (aktivera SMART-rapportering) - Det här alternativet är inaktiverat som standard.

Alternativ	Beskrivning
USB Configuration	Här kan du definiera USB-konfigurationen. Alternativen är: <ul style="list-style-type: none"> • Enable Boot Support • Enable External USB Port • Enable USB3.0 Controller (aktivera USB 3.0-styrenhet) Standardinställning: alla alternativ är aktiverade.
USB PowerShare	Här kan du konfigurera beteendet hos USB PowerShare-funktionen. Det här alternativet är inaktiverat som standard. <ul style="list-style-type: none"> • Enable USB PowerShare (aktivera USB PowerShare)
Ljud	Med det här alternativet kan du aktivera eller inaktivera den inbyggda ljudstyrenheten. <ul style="list-style-type: none"> • Enable Audio (aktivera ljud) Detta alternativ är aktiverat som standard.
Keyboard Illumination	Gör att du kan välja driftläge för tangentbordsbelysningsfunktionen. Alternativen är: <ul style="list-style-type: none"> • Disabled (inaktiverad) (standardinställning) • Dim (mörk) • Bright (ljus)
Keyboard Backlight with AC	Möjliggör belysning och fortsatt stöd för de olika belysningsnivåerna.
Unobtrusive Mode	Här kan du ställa in läget som stänger av systemets alla lampor och ljud. Det här alternativet är inaktiverat som standard. <ul style="list-style-type: none"> • Aktivera Unobtrusive Mode (diskret läge)
Miscellaneous Devices	Gör att du kan aktivera eller inaktivera de olika inbyggda enheterna. Alternativen är: <ul style="list-style-type: none"> • Enable Microphone (aktivera mikrofon) • Enable Camera • Enable Media Card (aktivera mediakort) • Disable Media Card (inaktivera mediakort) Standardinställning: Alla enheter är aktiverade.

Tabell 4. Video

Alternativ	Beskrivning
LCD Brightness	Här kan du ställa in bildskärmsljusstyrkan beroende på strömkällan (On Battery (batteridrift) och On AC (nät drift))

Tabell 5. Security (säkerhet)

Alternativ	Beskrivning
Admin Password	I det här fältet kan du ställa in, ändra eller radera administratörslösenordet (kallas ibland för installationslösenordet). Admin-lösenordet aktiverar flera säkerhetsfunktioner. <ul style="list-style-type: none"> • Enter the old password (ange det gamla lösenordet) • Enter the new password (ange nytt lösenordet)

Alternativ	Beskrivning
	<ul style="list-style-type: none"> Confirm the new password (bekräfta nytt lösenord) Standardinställning: Ej inställt
System Password	Här kan du ange, ändra eller radera systemlösenordet <ul style="list-style-type: none"> Enter the old password (ange det gamla lösenordet) Enter the new password (ange nytt lösenordet) Confirm the new password (bekräfta nytt lösenord) Standardinställning: Ej inställt
Internal HDD-1 Password	Här kan du ange, ändra eller radera administratörlösenordet. Som standard finns inget lösenord angivet för hårddisken. <ul style="list-style-type: none"> Enter the old password (ange det gamla lösenordet) Enter the new password (ange nytt lösenordet) Confirm the new password (bekräfta nytt lösenord) Standardinställning: Ej inställt
Strong Password	Här kan du aktivera funktionen så att lösenord alltid måste vara starka. Standardinställning: Enable Strong Password (aktivera starkt lösenord) är inte valt.
Password Configuration	Du kan definiera längden på lösenordet. Min = 4, max = 32
Password Bypass	Här kan du aktivera eller inaktivera tillståndet att förbigå systemlösenordet och lösenordet för den interna hårddisken när sådana är inställda. Alternativen är: <ul style="list-style-type: none"> Disabled (inaktiverad) (standardinställning) Reboot bypass (förbigå omstart)
Password Change	Här kan du aktivera eller inaktivera tillståndet att ändra systemlösenordet och lösenordet för den interna hårddisken när det finns ett administratörlösenord. Standardinställning: Allow Non-Admin Password Changes (tillåt ändringar av icke-administratörlösenord) är inte valt
Non-Admin Setup Changes	Med det här alternativet kan du bestämma om ändringar av inställningsalternativen ska vara tillåtna när ett administratörlösenord är inställt. Alternativet är inaktiverat. <ul style="list-style-type: none"> Här kan du ändra omkopplare för trådlös kommunikation
TPM Security	Här kan du aktivera modulen för betrodd plattform (TPM) under självtest. Standardinställning: Alternativet är inaktiverat.
Computrace	Här kan du aktivera eller inaktivera tillvalsprogrammet Computrace. Alternativen är: <ul style="list-style-type: none"> Deactivate (inaktivera) (standardinställning) Disable (inaktivera) Activate (aktivera)

Alternativ	Beskrivning
CPU XD Support	<p>OBS: Alternativen Activate och Disable aktiverar respektive inaktiverar funktionen permanent och inga ytterligare ändringar tillåts.</p> <p>Här kan du aktivera processorns Execute Disable-läge (inaktiveringsläge). Standardinställning: Enable CPU XD Support (aktivera CPU XD-support)</p>
OROM Keyboard Access	<p>Här kan du ställa in ett alternativ så att skärmen för konfiguration av tillvals-ROM kan öppnas med snabbtangenter under startprocessen. Alternativen är:</p> <ul style="list-style-type: none"> • Enable (aktivera) (standardinställning) • One Time Enable (aktivera en gång) • Disable (inaktivera)
Admin Setup Lockout	<p>Här kan du förhindra att användare öppnar systeminstallationsprogrammet när ett administratörslösenord är satt. Standardinställning: Disabled (inaktiverad)</p>

Tabell 6. Secure Boot (säker uppstart)

Alternativ	Beskrivning
Secure Boot Enable	<p>Här kan du aktivera eller inaktivera säker start.</p> <ul style="list-style-type: none"> • Inaktivera • Enabled (aktiverad) (standardinställning) <p>OBS: För att aktivera Säker start måste systemet vara i UEFI-startläge och alternativet Aktivera äldre ROM måste vara avstängt.</p>
Expert key Management	<p>Gör att du endast kan manipulera databaser för säkerhetsnycklar om systemet befinner sig i Custom Mode (anpassat läge). Alternativet Enable Custom Mode (aktivera anpassat läge) är inaktiverat som standard. Alternativen är:</p> <ul style="list-style-type: none"> • PK • KEK • db • dbx <p>Om du aktiverar Custom Mode (anpassat läge) visas de relevanta alternativen för PK, KEK, db, och dbx. Alternativen är:</p> <ul style="list-style-type: none"> • Save to File (spara till fil)- sparar nyckeln till en fil som väljs av användaren • Replace from File (ersätt från fil)- ersätter den aktuella nyckeln med en nyckel från en fil som väljs av användaren • Append from File (bifoga från fil)- bifogar en nyckel till den aktuella databasen från en fil som väljs av användaren • Delete (ta bort)- tar bort nyckeln som har valts • Reset All Keys (återställ alla nycklar) - återställer till standardinställning • Delete All Keys (ta bort alla nycklar)- tar bort alla nycklar

Alternativ

Beskrivning

i **OBS: Om Custom Mode (anpassat läge) avaktiveras kommer alla ändringar som har gjorts att raderas och nycklarna återställs till standardinställningarna.**

Tabell 7. Performance (prestanda)

Alternativ	Beskrivning
Multi Core Support	Det här fältet anger om processen aktiverar en eller alla kärnor. Prestandan hos vissa program förbättras när de extra kärnorna används. Det här alternativet är aktiverat som standard. Gör att du kan aktivera eller inaktivera stöd för flera kärnor för processorn.
Intel SpeedStep	Här kan du aktivera eller inaktivera Intel SpeedStep-funktionen. Standardinställning: Enable Intel SpeedStep (aktivera Intel SpeedStep-funktionen)
C-States Control	Här kan du aktivera eller inaktivera de extra strömsparlägena för processorn. Standardinställning: Alternativet C states (C-lägen) är aktiverat.
Intel TurboBoost	Här kan du aktivera eller inaktivera processorläget Intel TurboBoost. Standardinställning: Enable Intel TurboBoost (aktivera Intel TurboBoost-funktionen)
Hyper-Thread Control	Här kan du aktivera eller inaktivera hypertrådstyrning i processorn. Standardinställning: Enabled (aktiverad)

Tabell 8. Power Management (strömhantering)

Alternativ	Beskrivning
AC Behavior	Här kan datorn sättas på automatiskt när nätadaptern ansluts. Alternativet är inaktiverat. <ul style="list-style-type: none">• Wake on AC (aktivera vid nätström)
Auto On Time	Gör det möjligt att ställa in tiden då datorn måste slås på automatiskt. Alternativen är: <ul style="list-style-type: none">• Disabled (inaktiverad) (standardinställning)• Every day (varje dag)• Weekdays (veckodagar)• Select Days (vissa dagar)
USB Wake Support	Med det här alternativet kan du använda USB-enheter för att väcka datorn från vänteläget. Alternativet är inaktiverat. <ul style="list-style-type: none">• Enable USB Wake Support
Wireless Radio Control	Här kan du styra WLAN- och WWAN-radion. Alternativen är: <ul style="list-style-type: none">• Control WLAN radio (kontrollera WLAN-radio)• Control WWAN radio (kontrollera WWAN-radio) Standardinställning: båda alternativen är inaktiverade.

Alternativ	Beskrivning
Wake on LAN/WLAN	<p>Det här alternativet gör att datorn kan startas från avstängt läge när den aktiveras via en speciell LAN-signal. Aktivering från vänteläget påverkas inte av den här inställningen och måste aktiveras i operativsystemet. Den här funktionen fungerar endast när datorn är ansluten till en strömkälla.</p> <ul style="list-style-type: none"> • Disabled (inaktiverad) - Systemet tillåts inte att starta från special-LAN-signaler när det tar emot en aktiveringssignal från LAN eller trådlöst LAN. (standardinställning) • LAN Only (endast LAN) - Systemet kan slås på av special-LAN-signaler. • WLAN Only (endast WLAN) • LAN or WLAN (LAN eller WLAN)
Block Sleep	<p>Här kan du blockera datorn från att gå in i strömsparläge. Det här alternativet är inaktiverat som standard.</p> <ul style="list-style-type: none"> • Block Sleep (S3) (blockera strömsparläget)
Peak Shift	<p>Peak Shift kan användas för att minimera växelströmsförbrukningen under högbelastade tider på dygnet. Ställ in start- och sluttid att köras i läget Peak Shift.</p> <ul style="list-style-type: none"> • Enable Peak Shift (aktivera toppskift) (inaktiverat)
Advanced Battery Charge Configuration	<p>Det här alternativet placerar batterierna i systemets läge för avancerad batteriladdning för att maximera batterihälsan. Utanför arbetstiden används standardladdningsalgoritmen och andra tekniker för att maximera batteriets funktion</p> <ul style="list-style-type: none"> • Enable Advanced Battery Charge Mode (aktivera läget för avancerad batteriladdning) (inaktiverat)
Primary Battery Configuration	<p>Här kan du definiera hur batteriladdning ska användas när nätkontakten sitter i. Notera att 'Advanced Battery Charge Mode' måste inaktiveras för att kunna aktivera det här alternativet. Alternativen är:</p> <ul style="list-style-type: none"> • Adaptive (adaptivt) (aktiverat) • Standard Charge (standardladdning) • Express Charge • Primary AC Use (primär växelströmanvändning) • Custom Charge (anpassad laddning) — du kan ställa in den procentsats som batteriet måste laddas till.
Intel Smart Connect Technology	<p>Det här alternativet är inaktiverat som standard. Om alternativet aktiveras känner systemet periodvis av trådlösa anslutningar när systemet är i viloläge. Det kommer att synkronisera e-post och social media som var öppna när systemet gick in i viloläge.</p> <ul style="list-style-type: none"> • Smart Connection (smart anslutning) (inaktiverat)

Tabell 9. POST Behavior (beteende efter start)

Alternativ	Beskrivning
Adapter Warnings	<p>Här kan du aktivera adaptervarningsmeddelanden när vissa strömadaptrar används. Alternativet är aktiverat som standard.</p>

Alternativ	Beskrivning
Keypad (Embedded)	<ul style="list-style-type: none"> • Enable Adapter Warnings (aktivera adaptervarningar) <p>Här kan välja ett av två lägen. Aktivera eller inaktivera knappsatsen som är inbyggd i det interna tangentbordet.</p> <ul style="list-style-type: none"> • Fn Key Only (endast Fn-tangent) • By Numlock <p>i OBS: När installationen körs har detta alternativ ingen effekt. Installationen fungerar i läget Fn Key Only (endast funktionstangent).</p>
Mouse/Touchpad	<p>Här kan du ange hur datorn hanterar signaler från mus och pekplatta. Alternativen är:</p> <ul style="list-style-type: none"> • Serial Mouse (seriell mus) • PS2 Mouse (PS2-mus) • Touchpad/PS-2 Mouse (pekskiva/PS-2-mus) (standardinställning)
Numlock Enable	<p>Anger om NumLock-funktionen kan aktiveras vid start. Det här alternativet är aktiverat som standard.</p> <ul style="list-style-type: none"> • Enable Numlock (aktivera Numlock)
Fn Key Emulation	<p>Här kan du matcha <Scroll Lock>-tangentfunktionen för PS-2-tangentbordet med <Fn>-tangentfunktionen på ett inbyggt tangentbord. Alternativet är aktiverat som standard.</p> <ul style="list-style-type: none"> • Enable Fn Key Emulation (aktivera emulering av Fn-tangent)
Fn Lock Option	<p>Här kan du växla snabbvalstangentkombinationen för det primära beteendet. Alternativen är:</p> <ul style="list-style-type: none"> • Fn Lock (Fn-lås) • Lock Mode Disable/Standard (låsläge inaktiverat/sekundär) • Lock Mode Enable/Secondary (aktivera låsläge/sekundär)
MEBx Hotkey	<p>Gör att du kan välja om snabbtangentsfunktionen för MEBx ska vara aktiverad när systemet startas. Alternativet är aktiverat som standard.</p>
Fastboot	<p>Gör att du kan snabba upp startprocessen genom att hoppa över vissa kompatibilitetssteg.</p> <ul style="list-style-type: none"> • Minimal • Thorough (grundlig) • Auto
Extended BIOS POST Time	<p>Du kan skapa en ytterligare fördröjning före start så att användaren kan se POST-statusmeddelande.</p> <ul style="list-style-type: none"> • 0 seconds (0 sekunder) • 5 seconds (5 sekunder) • 10 seconds (10 sekunder)

Tabell 10. Virtualization Support (virtualiseringsstöd)

Alternativ	Beskrivning
Virtualization	Här kan du aktivera eller inaktivera Intel Virtualization-tekniken. Standardinställning: Enable Intel Virtualization Technology (aktivera Intel Virtualization-tekniken)
VT for Direct I/O	Aktiverar eller avaktiverar VMM-användning av de extra maskinvarufunktioner som tillhandahålls av Intel® Virtualization Technology för direkt I/O. Enable VT for Direct I/O (aktivera Intel Virtualization Technology för direkt I/O) - Det här alternativet är inaktiverat som standard.
Trusted Execution	Det här alternativet anger om en MVMM (Measured Virtual Machine Monitor) kan utnyttja de ytterligare maskinvarufunktioner som tillhandahålls av Intel Trusted Execution Technology. TPM, Virtualization Technology och Virtualization Technology for Direct I/O måste aktiveras för att använda den här funktionen. Trusted Execution — inaktiverad som standard.

Tabell 11. Trådlös

Alternativ	Beskrivning
Wireless Switch	Här kan du ange de trådlösa enheter som kan styras av omkopplaren för trådlös kommunikation. Alternativen är: <ul style="list-style-type: none">• WWAN• WLAN• Bluetooth• GPS (på WWAN-modul) Alla alternativ är aktiverade som standard.
Wireless Device Enable	Här kan du aktivera och inaktivera de trådlösa enheterna. Alternativen är: <ul style="list-style-type: none">• WWAN• Bluetooth• WLAN/WiGig Alla alternativ är aktiverade som standard.

Tabell 12. Maintenance (underhåll)

Alternativ	Beskrivning
Service Tag	Visar datorns servicenummer.
Asset Tag	Gör att du kan skapa en systeminventariebeteckning om det inte redan har gjorts. Det här alternativet är inte inställt som standard.



Tabell 13. Systemloggar

Alternativ	Beskrivning
BIOS events	Visar systemets händelselogg och låter dig rensa loggen.

Alternativ	Beskrivning
Thermal Events	<ul style="list-style-type: none"> • Rensa logg <p>Visar Thermal Events-loggen och du kan rensa loggen.</p>
Power Events	<ul style="list-style-type: none"> • Rensa logg <p>Visar Power Events-loggen och du kan rensa loggen.</p>
	<ul style="list-style-type: none"> • Rensa logg

Uppdatera BIOS

Vi rekommenderar att du uppdaterar BIOS (systeminstallationsprogrammet) när moderkortet byts ut om det finns en uppdaterad version. För bärbara datorer ska du se till att datorbatteriet är fulladdat och anslutet till ett eluttag.

- 1 Starta om datorn.
- 2 Gå till **dell.com/support**.
- 3 Ange **Service Tag (Servicenummer)** eller **Express Service Code (Expresskod)** och klicka på **Submit (Skicka)**.
 -  **OBS:** För att lokalisera servicenumret, klicka på **Where is my Service Tag? (Var är mitt servicenummer?)**
 -  **OBS:** Om du inte kan hitta ditt servicenummer klickar du på **Detect my Product (Identifiera min produkt)**. Fortsätt genom att följa anvisningarna på skärmen.
- 4 Om du inte kan hitta servicenumret klickar du på **Product Category (Produktkategori)** för din dator.
- 5 Välj **Product Type (Produkttyp)** från listan.
- 6 Välj datormodell. Nu visas sidan **Product Support (Produktsupport)** för din dator.
- 7 Klicka på **Get drivers (Skaffa drivrutiner)** och klicka på **View All Drivers (Visa alla drivrutiner)**. Sidan **Drivers and Downloads (Drivrutiner och hämtningar)** visas.
- 8 På skärmen med drivrutiner och hämtningar, under listrutan **Operating System (Operativsystem)**, väljer du **BIOS**.
- 9 Identifiera den senaste BIOS-filen och klicka på **Download File (Hämta fil)**. Du kan även analysera vilka drivrutiner som behöver en uppdatering. För att göra detta för din produkt klickar du på **Analyze System for Updates (Sök efter uppdateringar i systemet)** och följer anvisningarna på skärmen.
- 10 Välj den hämtningsmetod du föredrar i **Please select your download method below window (Välj hämtningsmetod)**; klicka på **Download File (Hämta fil)**. Fönstret **File download (Filhämtning)** visas.
- 11 Klicka på **Save (Spara)** för att spara filen på datorn.
- 12 Klicka på **Run (Kör)** för att installera de uppdaterade BIOS-inställningarna på datorn. Följ anvisningarna på skärmen.

System- och installationslösenord

Du kan skapa ett systemlösenord och ett installationslösenord för att skydda datorn.

Lösenordstyp	Beskrivning
Systemlösenord	Lösenord som du måste ange för att logga in till systemet.
Installationslösenord	Lösenord som du måste ange för att öppna och göra ändringar i datorns BIOS-inställningar.

 **VIKTIGT!:** Lösenordsfunktionerna ger dig en grundläggande säkerhetsnivå för informationen på datorn.

 **VIKTIGT!:** Vem som helst kan komma åt informationen som är lagrad på datorn om den inte är låst och lämnas utan tillsyn.

 **OBS:** När datorn levereras är funktionen för system- och installationslösenord inaktiverad.

Tildela ett systemlösenord och ett installationslösenord

Du kan endast ange ett nytt **systemlösenord** och/eller **installationslösenord** eller ändra ett befintligt **systemlösenord** och/eller **installationslösenord** när **Password Status** (Lösenordstatus) är **Unlocked** (Upplåst). Om Password Status (Lösenordstatus) är Locked (Låst) kan du inte ändra systemlösenordet. Om Password Status är **låst** kan du inte ändra lösenord.

ⓘ OBS: Om lösenordsbygeln är inaktiverad raderas det befintliga systemlösenordet och installationslösenordet och du måste inte ange systemlösenordet för att logga in till datorn.

Starta systeminstallationsprogrammet genom att trycka på <F2> omedelbart efter det att datorn startats eller startats om.

- 1 På skärmen **System BIOS** (System-BIOS) eller **System Setup** (Systeminstallation) väljer du **System Security** (Systemsäkerhet) och trycker på <Retur>.

Skärmen **System Security (Systemsäkerhet)** visas.

- 2 På skärmen **System Security (Systemsäkerhet)** kontrollerar du att **Password Status (Lösenordstatus)** är **Unlocked (Upplåst)**.
- 3 Välj **System Password** (Systemlösenord), ange systemlösenordet och tryck på <Retur> eller <Tabb>.

Använd följande rekommendationer för systemlösenordet:

- Ett lösenord kan ha upp till 32 tecken
- Lösenordet kan innehålla siffrorna 0 till 9
- Endast små bokstäver är giltiga, stora bokstäver är inte tillåtna.
- Endast följande specialtecken är tillåtna, blanksteg, ("), (+), (.), (-), (:), (/), (;), ([), (\), (]), (').

Skriv in lösenordet igen när du blir ombedd.

- 4 Skriv in systemlösenordet som du angav tidigare och tryck på **OK**.
- 5 Välj **Setup Password** (Installationslösenord), skriv in ditt installationslösenord och tryck på <Retur> eller <Tabb>.
Du blir ombedd att skriva in installationslösenordet igen.
- 6 Skriv in installationslösenordet som du angav tidigare och tryck på **OK**.
- 7 Tryck på <Esc> och du blir ombedd att spara ändringarna.
- 8 Tryck på <Y> för att spara ändringarna.
Datorn startar om.

Radera eller ändra ett befintligt system- och/eller installationslösenord

Kontrollera att **Password Status (lösenordstatus)** är Unlocked (upplåst) (i systeminstallationsprogrammet) innan du försöker radera eller ändra ett befintligt system- och/eller installationslösenord. Du kan inte ta bort eller ändra ett befintligt system- eller installationslösenord om **Password Status (lösenordstatus)** är låst.

Starta systeminstallationsprogrammet genom att trycka på F2 omedelbart efter det att datorn startats eller startats om.

- 1 På skärmen **System BIOS (System-BIOS)** eller **System Setup (Systeminstallation)** väljer du **System Security (Systemsäkerhet)** och trycker på Enter.

Skärmen **System Security (Systemsäkerhet)** visas.

- 2 På skärmen **System Security (Systemsäkerhet)**, kontrollera att **Password Status (Lösenordstatus)** är **Unlocked (Olåst)**.
- 3 Välj **System Password (Systemlösenord)**, ändra eller radera det befintliga systemlösenordet och tryck på Enter eller Tab.
- 4 Välj **Setup Password (Installationslösenord)**, ändra eller radera det befintliga installationslösenordet och tryck på Enter eller Tab.

ⓘ OBS: Om du ändrar system- och/eller installationslösenord måste du ange det nya lösenordet igen. Om du raderar system- och/eller installationslösenordet måste du bekräfta raderingen.

- 5 Tryck på Esc så blir du ombedd att spara ändringarna.
- 6 Tryck på Y för att spara ändringarna och avsluta systeminstallationsprogrammet.
Datorn startar om.

Diagnostik

Om du har problem med datorn kör du ePSA-diagnostiken innan du kontaktar Dell för teknisk hjälp. Syftet med att köra diagnostiken är att testa datorns maskinvara utan att ytterligare utrustning krävs och utan att riskera att information går förlorad. Om du inte kan fixa problemet själv kan service- och supportpersonal använda diagnostikresultatet för att hjälpa dig att lösa problemet.

Ämnen:

- [Förbättrad systemutvärderingsdiagnostik före start \(ePSA\)](#)
- [Lampor för enhetsstatus](#)
- [Lampor för batteristatus](#)

Förbättrad systemutvärderingsdiagnostik före start (ePSA)

ePSA-diagnostiken (kallas även systemdiagnostik) utför en komplett kontroll av maskinvaran. ePSA är inbyggd i BIOS och startas internt av BIOS. Den inbyggda systemdiagnostiken tillhandahåller ett antal alternativ för särskilda enheter eller enhetsgrupper så att du kan:





- Köra test automatiskt eller i interaktivt läge
- Upprepa test
- Visa och spara testresultat
- Köra grundliga tester med ytterligare testalternativ för att skaffa extra information om enheter med fel
- Visa statusmeddelanden som informerar dig om att testerna har slutförts utan fel
- Visa felmeddelanden som informerar dig om problem som upptäckts under testningen

⚠ VIKTIGT!: Använd endast systemdiagnostiken för din dator. Om detta program används med andra datorer kan det ge ett felaktigt resultat eller felmeddelanden.

ⓘ OBS: Vissa tester för specifika enheter kräver användarinteraktion. Se till att du sitter vid datorn när diagnostiktesten körs.

Lampor för enhetsstatus

Tabell 14. Lampor för enhetsstatus

	Tänds när du startar datorn och blinkar när datorn är i strömsparläge.
	Tänds när datorn läser eller skriver data.
	Tänds eller blinkar för att visa batteriets tillstånd.
	Tänds när funktionen för trådlösa nätverk är aktiverad.

Lysdioderna för enhetsstatus sitter vanligtvis antingen längst upp eller på vänster sida av tangentbordet. De används för att visa anslutningar och aktiviteter för lagrings- och batterienheter och trådlösa enheter. Dessutom kan de användas som diagnostiskt verktyg när ett fel kan ha uppstått i systemet.

I nedanstående tabelllista visas lysdiodkoder som motsvarar möjliga fel som kan uppstå.

Tabell 15. Lysdioder

Lagringslysdiod	Strömlysdiod	Lysdiod för trådlös kommunikation	Felbeskrivning
Blinkar	Fast sken	Fast sken	Ett möjligt fel på processorn har uppstått.
Fast sken	Blinkar	Fast sken	Minnesmodulerna upptäcks men ett fel har uppstått.
Blinkar	Blinkar	Blinkar	Ett fel på moderkortet har uppstått.
Blinkar	Blinkar	Fast sken	Ett möjligt grafik-/bildkortsfel har uppstått.
Blinkar	Blinkar	Släckt	Systemfel uppstod vid hårddiskinitiering eller systemfel vid Option ROM-initiering.
Blinkar	Släckt	Blinkar	Ett fel uppstod i USB-styrenheten under initieringen.
Fast sken	Blinkar	Blinkar	Inga minnesmoduler har installerats/upptäckts.
Blinkar	Fast sken	Blinkar	Ett fel uppstod i bildskärmen under initieringen.
Släckt	Blinkar	Blinkar	Modemet förhindrar att system slutför självtestet.
Släckt	Blinkar	Släckt	Minnet kunde inte initieras eller så stöds inte minnet.

Lampor för batteristatus

När datorn är ansluten till ett eluttag har batterilampan följande funktion:

Växlande blinkande gult och vitt sken	En nätadapter som inte stöds eller som inte är autentiserad och inte är en Dell-nätadapter är ansluten till datorn.
Växlande blinkande gult sken och fast vitt sken	Tillfälligt batterifel med ansluten nätadapter.
Konstant blinkande gult sken	Allvarligt batterifel med ansluten nätadapter.
Släckt lampa	Batteri i fullt laddningsläge med ansluten nätadapter.
Vitt sken	Batteri i laddningsläge med ansluten nätadapter.

Specifikationer

i **OBS:** Erbjudanden kan variera mellan olika regioner. Följande specifikationer är endast vad som enligt lag måste levereras med datorn. Mer information om datorns konfiguration får du om du klickar på [Start Hjälp och support](#) i ditt Windows-operativsystem och väljer alternativet att visa datorinformation.

Tabell 16. Systeminformation

Funktion	Specifikationer
Kretsuppsättning	Wildcat Point LP
DRAM-bussbredd	64-bitar
Flash EPROM	SPI 32 Mbits, 64 Mbits
PCIe-buss	100 MHz
Extern bussfrekvens	DMI (5GT/s)

Tabell 17. Processor

Funktion	Specifikationer
Typer	Intel Core i3 / i5 / i7
L3-cacheminne	3 MB, 4 MB, 6 MB och 8 MB

Tabell 18. Minne


Funktion	Specifikationer
Minneskontakt	Två SODIMM-socklar
Minneskapacitet	2 GB, 4 GB eller 8 GB
Minnestyp	DDR3L SDRAM (1600MHz)
Minsta minne	2 GB
Maximalt minne	16 GB

Tabell 19. Ljud

Funktion	Specifikationer
Typ	Fyrkanaligt högkvalitativt ljud
Styrenhet:	
Latitude E7250	Realtek ALC3235
Latitude 7250	Realtek AL3234
Stereokonvertering	24-bitars (analog-till-digital och digital-till-analog)
Gränssnitt:	

Funktion	Specifikationer
Inbyggd	Högdefinitions ljud
Extern	Kombinationskontakt för mikrofon-in, stereohörlurar och headset
Högtalare	Två
Intern högtalar-förstärkare	2 W (RMS) per kanal
Volymkontroller	Snabbtangenter

Tabell 20. Video

Funktion	Specifikationer
Typ	Inbyggt på moderkortet
Styrenhet:	
UMA	Intel HD-grafik 5500
Databuss	PCI-E Gen2-x4
Extern bildskärmsstöd	<ul style="list-style-type: none"> · en HDMI · en mDP
	 OBS: Stöder en VGA, två DP/DVI-portar genom dockningsstationen.

Tabell 21. Kamera

Funktioner	Specifikationer
HD kameraupplösning	1280 X 720 pixlar (Ej Touch)
FHD kameraupplösning	1920 x 1080 pixlar (Touch)
Bildskärmsupplösning (maximum)	1 280 x 720 bildpunkter
Diagonal visningsvinkel	74 °

Tabell 22. Kommunikation

Funktioner	Specifikationer
Nätverksadapter	10/100/1000 Mb/s Ethernet (RJ-45)
Trådlös	Inbyggt trådlöst lokalt nätverk (WLAN) och trådlöst globalt nätverk (WWAN) <ul style="list-style-type: none"> · Bluetooth 4.0

Tabell 23. Portar och kontakter

Funktioner	Specifikationer
Ljud	En kontakt för mikrofon/stereohörlurar/högtalare
Video	<ul style="list-style-type: none"> · en HDMI · en mDP
Nätverksadapter	RJ-45-kontakt

Funktioner	Specifikationer
USB 3.0	En USB 3.0, en PowerShare
Minneskortläsare	Stöder upp till SD4.0
uSIM-kort (Micro Subscriber Identity Module)	Ett
Dockningsport	Ett

Tabell 24. Bildskärm

Funktion	Specifikationer	
	Latitude 7250	
Typ	HD	FHD m pekskärm
Mått:		
Höjd	181,4 mm (7,14 tum)	194,9 mm (7,67 tum)
Bredd	290,5 mm (11,4 tum)	302,8 mm (11,9 tum)
Diagonalt	3,0 mm (0,1 tum)	5,95 mm (0,23 tum)
Maximal upplösning	1366 x 768	1 920 x 1 080
Uppdateringshastighet	60 Hz/48 Hz	60 Hz/48 Hz
Minsta visningsvinklar:		
Vågrät	+/- 40°	+/- 80°
Lodrät	+10°/-30°	+/- 80°
Bildpunktstäthet	0,2025 x 0,2025	0,144 x 0,144

Tabell 25. Tangentbord

Funktion	Specifikationer
Antal tangenter	USA: 82 tangenter, Storbritannien: 83 tangenter, Brasilien: 84 tangenter och Japan: 86 tangenter

Tabell 26. Pekskena

Funktion	Specifikationer
	Latitude 7250
Aktivt område:	
X-axel	99,5 mm
Y-axel	53,0 mm

Tabell 27. Batteri

Funktion	Specifikationer
Typ	<ul style="list-style-type: none"> 3-cells litiumpolymer-batteri med ExpressCharge 4-cells litiumpolymer-batteri med ExpressCharge
Mått:	Latitude 7250

Funktion	Specifikationer
3-cell/4-cell	
Djup	80,75 mm (3,18 tum)
Höjd	7,20 mm (0,28 tum)
Bredd	282,00 mm (11,10 tum)
Vikt:	
3-cells	250,00 g (0,55 pund)
4-cells	300,00 g (0,66 pund)
Spänning	
3-cells	11,10 VDC
4-cells	7,40 VDC
Livstid	300 urladdnings-/laddningscykler
Temperaturintervall:	
Drift	Laddning: 0 °C till 50 °C (32 °F till 158 °F) Urladdning: 0 °C till 70 °C (32 °F till 122 °F)
Ej i drift	-20 °C till 65 °C (4 °F till 149 °F)
Knappcells batteri	3 V CR2032 litiumknappcell

Tabell 28. Nätadapter

Funktion	Specifikationer
Typ	90 W och 65 W
Inspänning	90 VAC till 264 VAC
Inström (maximal)	1,50 A
Infrekvens	47 Hz — 63 Hz
Uteffekt	90 W och 65 W
Utström	3,34 A och 4,62 A
Nominell utspänning	19,5 V DC
Vikt	230 G (65 W) och 285 g (90 W)
Mått	107X46x29,5 mm (65 W) / 130x66 x22 mm (90 W)
Temperaturintervall:	
Drift	0 °C till 40 °C (32 °F till 104 °F)
Ej i drift	-40 °C till 70 °C (-40 °F till 158 °F)

Tabell 29. Fysiska mått

Funktion	Latitude 7250 utan pekskärm	Latitude 7250 med pekskärm
Främre höjd	17,8 mm (0,70 tum)	17,8 mm (0,70 tum)
Bakre höjd	19,4 mm (0,7 tum)	21,0 mm (0,8 tum)
Bredd		310,5 mm (12,22 tum)
Djup		211,0 mm (8,3 tum)
Vikt (med 3-cellsbatteri)	1,26 kg (2,79 pund)	1,45 kg (3,21 pund)
Låg vikt Konfigurerbara delar:		
Vikt, förpackad	1,42 kg (3,13 pund)	1,57 kg (3,47 pund)
Målvikt	1,32 kg (2,91 pund)	1,52 kg (3,37 pund)

Tabell 30. Miljö

Funktion	Specifikationer
Temperatur:	
Drift	0 °C till 60 °C (32 °F till 140 °F)
Förvaring	-51 °C till 71 °C (-59 °F till 159 °F)
Relativ luftfuktighet (maximal):	
Drift	10 % till 90 % (icke kondenserande)
Förvaring	5 till 95 % (icke kondenserande)
Höjd över havet (maximal):	
Drift	-15,2 m till 3048 m (-50 fot till 10000 fot)
	0° till 35°C
Ej i drift	-15,24 m till 10 668 m (-50 fot till 35 000 fot)
Luftburen föroreningsnivå	G2 eller lägre enligt ISA S71.04-1985

Kontakta Dell

ⓘ **OBS:** Om du inte har en aktiv Internet-anslutning kan du hitta kontaktinformationen på ditt inköpskvitto, förpackning, faktura eller i Dells produktkatalog.

Dell erbjuder flera alternativ för support och service online och på telefon. Tillgängligheten varierar beroende på land och produkt och vissa tjänster kanske inte finns i ditt område. Gör så här för att kontakta Dell för försäljningsärenden, teknisk support eller kundtjänst:

Gå till **[Dell.com/contactdell](https://www.dell.com/contactdell)**.