

Dell Latitude E7250

Uputstvo za vlasnika



Napomene, mere opreza i upozorenja

 | **NAPOMENA:** NAPOMENA ukazuje na važne informacije koje će vam pomoći da iskoristite računar na bolji način.

 | **OPREZ:** OPREZ ukazuje na potencijalno oštećenje hardvera ili gubitak podataka i saopštava vam kako da izbegnete problem.

 | **UPOZORENJE:** UPOZORENJE ukazuje na potencijalno oštećenje imovine, telesne povrede i smrtni ishod.

© 2015, 2018. Dell Inc. ili podružnice. Sva prava zadržana. Dell, EMC, i drugi žigovi su žigovi Dell Inc. ili njegovih podružnica. Drugi žigovi su vlasništvo njihovih vlasnika.

1 Rad na računaru.....	5
Pre rada u unutrašnjosti računara.....	5
Isključivanje računara.....	6
Posle rada u unutrašnjosti računara.....	6
2 Priključivanje računara na baznu stanicu.....	7
3 Rastavljanje i ponovno sastavljanje.....	8
Preporučeni alati.....	8
Pregled sistema.....	9
Uklanjanje baterije.....	10
Instaliranje baterije.....	11
Uklanjanje poklopca osnove.....	11
Instaliranje poklopca osnove.....	11
Uklanjanje mSATA SSD kartice.....	12
Instaliranje mSATA SSD kartice.....	12
Uklanjanje memorijskog modula.....	12
Instaliranje memorijskog modula.....	13
Uklanjanje WWAN kartice.....	13
Instaliranje WWAN kartice.....	13
Uklanjanje WLAN kartice.....	14
Instaliranje WLAN kartice.....	14
Uklanjanje okvira tastature.....	14
Instaliranje okvira tastature.....	15
Uklanjanje tastature.....	15
Instaliranje tastature.....	16
Uklanjanje oslonca za dlanove.....	16
Instaliranje oslonca za dlanove.....	18
Uklanjanje SIM ploče.....	18
Instaliranje SIM ploče.....	19
Uklanjanje zvučnika.....	19
Instaliranje zvučnika.....	20
Uklanjanje poklopca zgloba ekrana.....	20
Instaliranje poklopca zgloba ekrana.....	21
Uklanjanje sklopa ekrana.....	22
Instaliranje sklopa ekrana.....	24
Uklanjanje matične ploče.....	24
Instaliranje matične ploče.....	25
Uklanjanje sklopa rashladnog elementa.....	26
Instaliranje sklopa rashladnog elementa.....	27
Uklanjanje dugmaste baterije.....	27
Instaliranje dugmaste baterije.....	28

4 Podešavanje sistema.....	29
Boot Sequence (Sekvenca pokretanja sistema).....	29
Tasteri za navigaciju.....	29
Opcije programa za podešavanje sistema (System Setup).....	30
Ažuriranje BIOS-a	39
Lozinka sistema i lozinka za podešavanje.....	40
Dodeljivanje lozinke sistema i lozinke za podešavanje.....	40
Brisanje ili promena postojeće lozinke sistema i/ili lozinke za podešavanje.....	41
5 Dijagnostika.....	42
Poboljšana procena sistema pre pokretanja (ePSA) – dijagnostika.....	42
Svetla za status uređaja.....	42
Svetla za status baterije.....	43
6 Specifikacije.....	44
7 Kontaktiranje kompanije Dell.....	49

Rad na računaru

Pre rada u unutrašnjosti računara

Koristite sledeće mere predostrožnosti kako biste svoj računar zaštitili od mogućih oštećenja i kako osigurali svoju ličnu bezbednost. Osim ako nije drugačije navedeno, svaka procedura u ovom dokumentu pretpostavlja da su ispunjeni sledeći uslovi:

- Pročitali ste bezbednosne informacije koje ste dobili uz računar.
- Komponenta se može zameniti ili, ako je kupljena odvojeno, instalirati izvođenjem procedure uklanjanja u obrnutom redosledu.

⚠ UPOZORENJE: Odspojite sve izvore napajanja pre nego što otvorite poklopac ili ploče računara. Nakon rada u unutrašnjosti računara, vratite sve poklopce, ploče i zavrtnje pre nego što računar povežete na izvor napajanja.

⚠ UPOZORENJE: Pre rada u unutrašnjosti računara, pročitali ste bezbednosne informacije koje ste dobili uz računar. Za dodatne informacije o najboljim praksama pogledajte početnu stranu za usklađenost za propisima na www.dell.com/regulatory_compliance.

⚠ OPREZ: Mnoge popravke mogu da obavljaju isključivo ovlašćeni servisni tehničari. Lično bi trebalo da obavljate samo rešavanje problema i sitne popravke, prema ovlašćenjima iz dokumentacije proizvoda ili u skladu sa uputstvima službe i tima za podršku na mreži ili putem telefona. Garancija ne pokriva štetu nastalu kao posledica servisiranja koje nije ovlašćeno od strane kompanije Dell. Pročitajte bezbednosna uputstva koja ste dobili sa proizvodom i pridržavajte ih se.

⚠ OPREZ: Da biste izbegli elektrostatičko pražnjenje, uzemljite se pomoću trake za uzemljenje ili povremeno dodirujte neobojenu metalnu površinu, kao što je konektor na zadnjem delu računara.

⚠ OPREZ: Komponentama i karticama rukujte pažljivo. Ne dirajte komponente ili kontakte na kartici. Karticu držite za ivice ili za njen metalni držač. Držite komponentu kao što je procesor za ivice, a ne za pinove.

⚠ OPREZ: Kada odspajate kabl, povucite njegov konektor ili jezičak za povlačenje, a ne sam kabl. Neki kablovi imaju konektore sa držačima za zaključavanje; ako isključujete ovu vrstu kabla, pritisnite držače za zaključavanje pre nego što odspojite kabl. Kada razdvajate konektore držite ih poravnate i izbegavajte krivljenje bilo kojeg pina konektora. Takođe, pre nego što priključite kabl, pobrinite se da su oba konektora pravilno okrenuta i poravnata.

ⓘ NAPOMENA: Boja vašeg računara i nekih komponentata može izgledati drugačije u odnosu na one prikazane u ovom dokumentu.

Da biste izbegli oštećenje računara, prođite kroz sledeće korake pre nego što počnete sa radom u unutrašnjosti računara.

- 1 Uverite se da je vaša radna površina ravna i čista da biste sprečili grebanje poklopca računara.
- 2 Isključite računar (pogledajte odeljak Isključivanje računara).
- 3 Ako je računar povezan na baznu stanicu (priključen), odvojite ga.

⚠ OPREZ: Da biste odspojili mrežni kabl, prvo isključite kabl iz računara a zatim isključite kabl iz mrežnog uređaja.

- 4 Odspojite sve mrežne kablove iz računara.
- 5 Isključite računar i sve priključene uređaje iz pripadajućih električnih utičnica.
- 6 Zatvorite ekran i okrenite računar naopako na ravnoj radnoj površini.

ⓘ NAPOMENA: Da biste izbegli oštećenje matične ploče, pre servisiranja računara morate ukloniti glavnu bateriju.

- 7 Uklonite glavnu bateriju.
- 8 Okrenite računar tako da gornja strana bude gore.
- 9 Otvorite ekran.
- 10 Pritisnite taster za napajanje da biste uzemljili matičnu ploču.

⚠ OPREZ: Da biste se zaštitili od električnog udara, pre otvaranja ekrana uvek isključite računar iz električne utičnice.

OPREZ: Pre nego što dodirnete unutrašnjost računara, uzemljite se dodirivanjem nebojene metalne površine, kao što je metal na zadnjoj strani računara. Dok radite, povremeno dodirujte nebojenu metalnu površinu kako biste odstranili statički elektricitet koji bi mogao da ošteti unutrašnje komponente.

11 Uklonite instalirane ExpressCard kartice ili "smart" kartice iz odgovarajućih slotova.

Isključivanje računara

OPREZ: Da bi se izbegao gubitak podataka, sačuvajte i zatvorite sve otvorene datoteke i zatvorite sve otvorene programe pre nego što isključite računar.

1 Isključite operativni sistem:

- Za Windows 8 (uređaj sa ekranom osetljivim na dodir):
 - 1 Prevucite od desne ivice ekrana i otvorite meni sa dugmadima a zatim izaberite **Settings (Postavke)**.

- 2 Izaberite  a zatim izaberite **Shut down (Isključivanje)**.

- Korišćenje miša:

- 1 Usmerite pokazivač u gornji desni ugao ekrana i kliknite na **Settings (Postavke)**.

- 2 Kliknite  i izaberite **Shut down (Isključivanje)**.

- Za Windows 7:

- 1 Kliknite na **Start** .

- 2 Kliknite na **Shut Down (Isključivanje)**.

ili

- 1 Kliknite na **Start** .

- 2 Kliknite na strelicu u donjem desnom uglu **Start** menija, kao što je dole prikazano, a zatim kliknite na **Shut Down**



(Isključivanje).

2 Uverite se da su računar i svi povezani uređaji isključeni. Ako se računar i povezani uređaji nisu automatski isključili kada ste isključili operativni sistem, pritisnite i zadržite taster za napajanje otprilike 6 sekundi da biste ih isključili.

Posle rada u unutrašnjosti računara

Nakon što završite bilo koju proceduru zamene, a pre nego što uključite računar, uverite se da su svi eksterni uređaji, kartice i kablovi povezani.

OPREZ: Da bi se izbeglo oštećenje računara, koristite baterije dizajnirane samo za ovaj tip Dell računara. Ne koristite baterije dizajnirane za druge Dell računare.

1 Povežite eksterne uređaje, kao što je replikator portova ili medijska baza, i zamenite kartice, kao što je ExpressCard kartica.

2 Povežite telefonske ili mrežne kablove sa računarom.

OPREZ: Da biste povezali mrežni kabl, prvo priključite kabl u mrežni uređaj a zatim ga priključite u računar.

3 Zamenite bateriju.

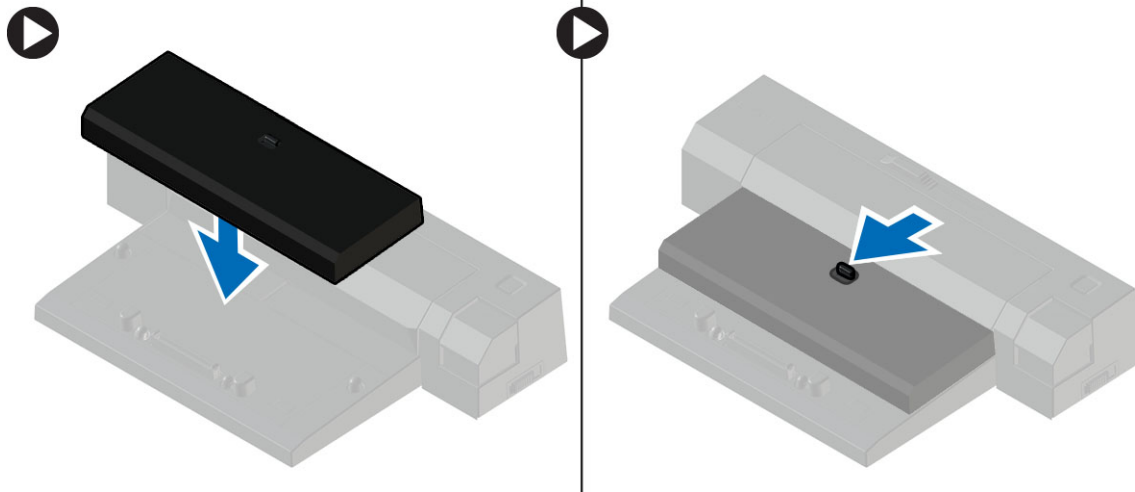
4 Priključite računar i sve povezane uređaje u odgovarajuće električne utičnice.

5 Uključite računar.

Priključivanje računara na baznu stanicu

Pratite korake za priključivanje računara na baznu stanicu:

- Postavite umetak za priključivanje tako da klikne u ležište na baznoj stanici.
- Postavite računar na umetak za priključivanje kako biste priključili računar.



NAPOMENA: Ovaj umetak za priključivanje se može koristiti samo za priključivanje računara Latitude E7250 / Latitude E7450. Na ovu baznu stanicu ne možete priključiti nijedan drugi računar kompanije Dell.

NAPOMENA: Umetak za priključivanje i bazna stanica su opcionalne stavke i ne isporučuju se standardno uz računar.

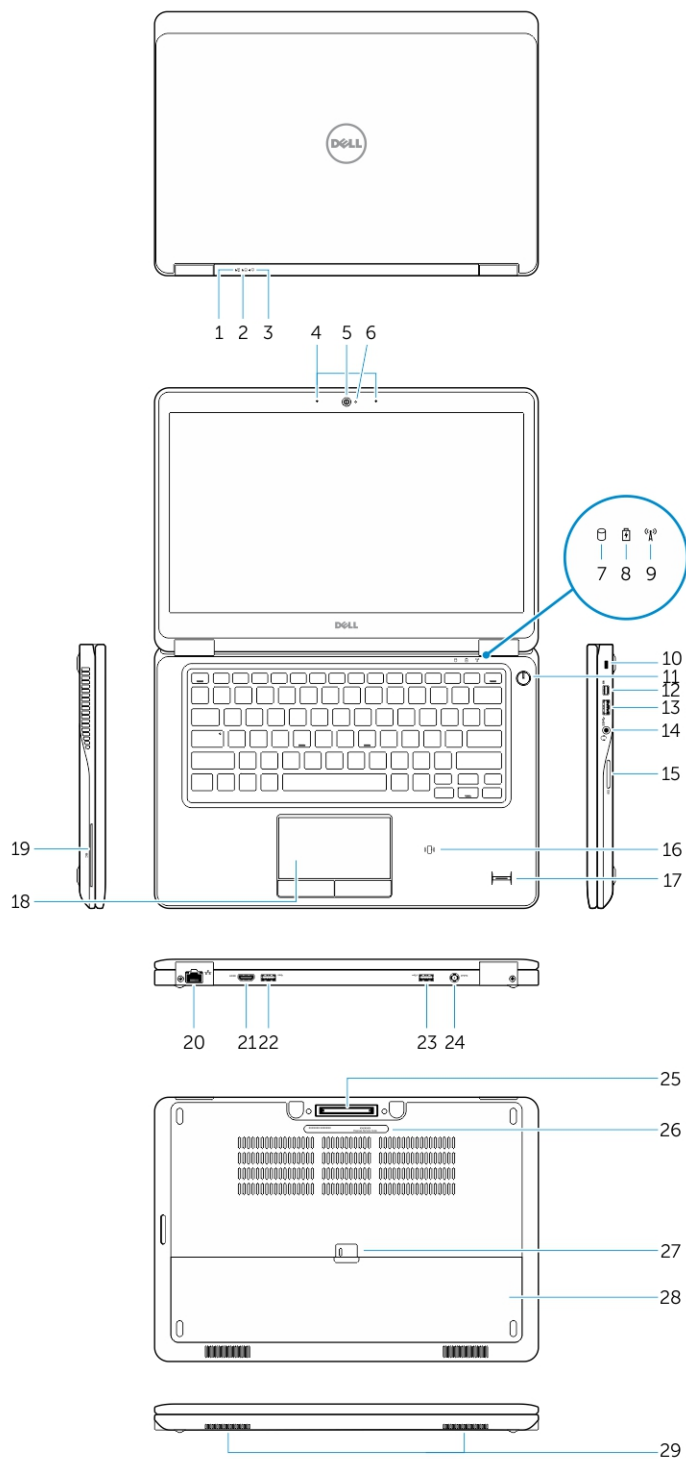
Rastavljanje i ponovno sastavljanje

Preporučeni alati

Za procedure u ovom dokumentu mogu se zahtevati sledeći alati:

- Mali odvrtlač sa ravni vrhom
- Phillips odvrtlač
- Malo plastično šilo

Pregled sistema

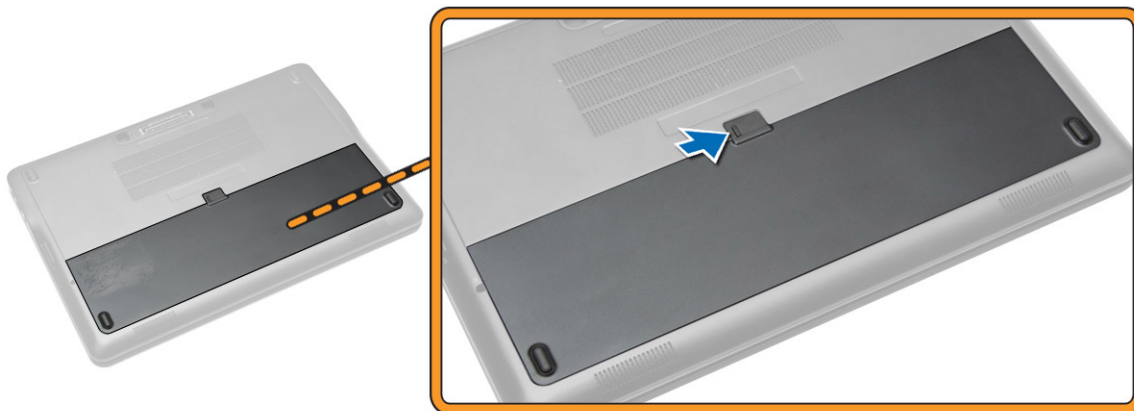


- | | | | |
|---|-----------------------------------|---|-----------------------------------|
| 1 | Svetlo za status baterije | 2 | Svetlo za aktivnost čvrstog diska |
| 3 | Svetlo za status napajanja | 4 | Mikrofoni |
| 5 | Kamera | 6 | Svetlo za status kamere |
| 7 | Svetlo za aktivnost čvrstog diska | 8 | Svetlo za status baterije |

- | | | | |
|----|--|----|---|
| 9 | Svetlo za status bežične mreže | 10 | Slot za zaštitni kabl |
| 11 | Dugme za napajanje | 12 | Konektor za mini-DisplayPort |
| 13 | USB 3.0 konektor | 14 | Konektor za slušalice |
| 15 | Čitač memorijske kartice | 16 | Bezkontaktni čitač smart kartica / čitač za komunikaciju bliskog polja (NFC) (opcija) |
| 17 | Čitač otisaka prstiju (opciono) | 18 | Tabla osetljiva na dodir |
| 19 | Čitač smart kartica (opcija) | 20 | Mrežni konektor |
| 21 | HDMI konektor | 22 | USB 3.0 konektor |
| 23 | USB 3.0 konektor sa PowerShare funkcijom | 24 | Konektor za napajanje |
| 25 | Konektor za bazu (opcija) | 26 | Nalepnica sa servisnom oznakom |
| 27 | Brava za otpuštanje baterije | 28 | Baterija |
| 29 | Zvučnici | | |

Uklanjanje baterije

- 1 Sledite procedure u odeljku [Pre rada u unutrašnjosti računara](#).
- 2 Pomerite rezu za otpuštanje da biste otključali bateriju.



- 3 Uklonite bateriju iz računara.

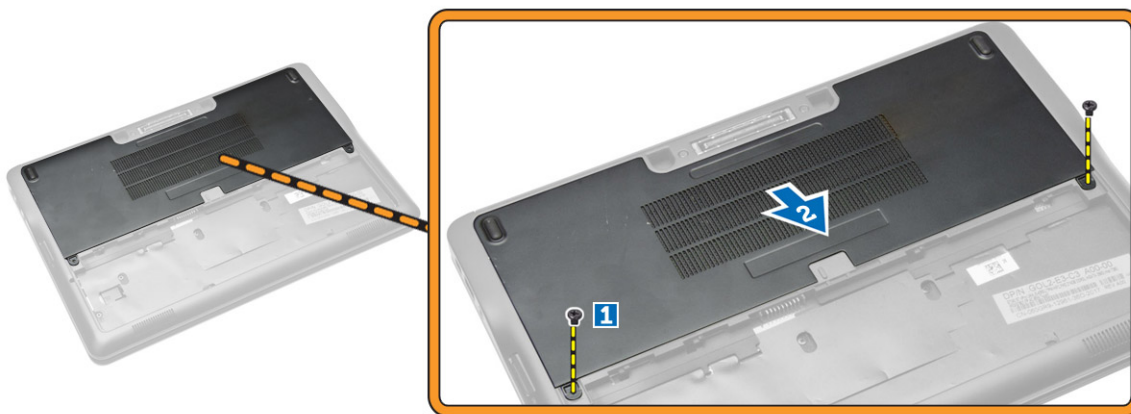


Instaliranje baterije

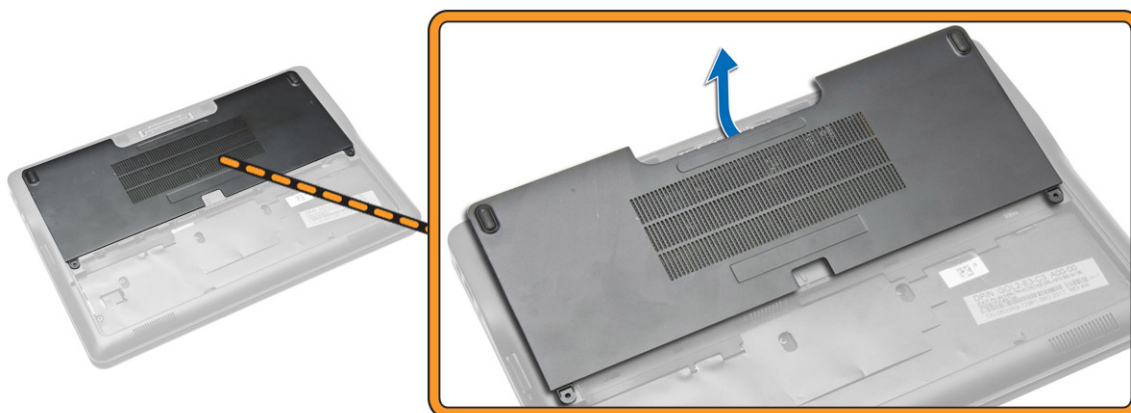
- 1 Postavite bateriju u predviđeni slot tako da „klikne“ u ležište.
- 2 Sledite procedure u odeljku [Nakon rada u unutrašnjosti računara](#).

Uklanjanje poklopcsa osnove

- 1 Sledite procedure u odeljku [Pre rada u unutrašnjosti računara](#).
- 2 Uklonite [bateriju](#).
- 3 Obavite sledeće korake kao što je prikazano na slici:
 - a Uklonite zavrtnje kojima je poklopac osnove pričvršćen za računar [1].
 - b Podignite poklopac osnove da biste ga odvojili od računara [2].



- 4 Skinite poklopac osnove sa računara.

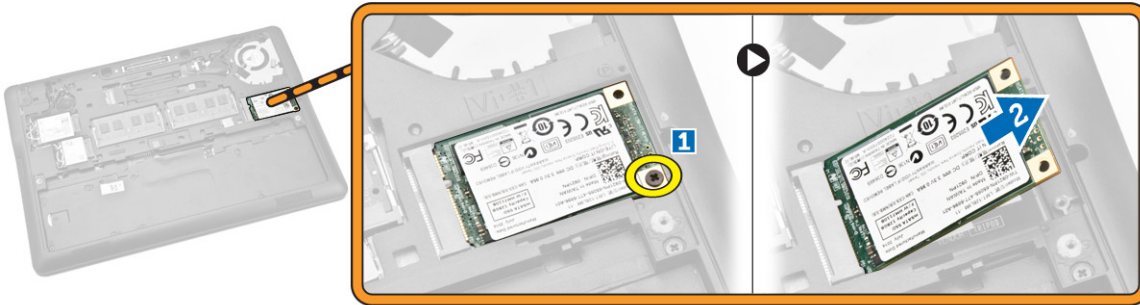


Instaliranje poklopcsa osnove

- 1 Postavite poklopac osnove tačno u ravni sa otvorima zavrtnja na računaru.
- 2 Pritegnite zavrtnje da biste fiksirali poklopac osnove za računar.
- 3 Instalirajte [bateriju](#).
- 4 Sledite procedure u odeljku [Nakon rada u unutrašnjosti računara](#).

Uklanjanje mSATA SSD kartice

- 1 Sledite procedure u odeljku [Pre rada u unutrašnjosti računara](#).
- 2 Uklonite:
 - a [bateriju](#)
 - b [poklopac osnove](#)
- 3 Obavite sledeće korake kao što je prikazano na slici:
 - a Uklonite zavrtnanj koji učvršćuje mSATA SSD karticu za računar [1].
 - b Podignite i uklonite mSATA SSD karticu iz računara [2].

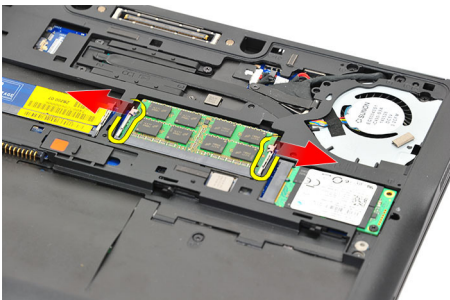


Instaliranje mSATA SSD kartice

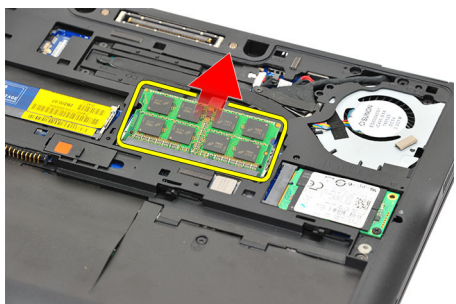
- 1 Postavite mSATA SSD karticu u pripadajući slot na računaru.
- 2 Pritegnite zavrtnanj da biste učvrstili mSATA SSD karticu za računar.
- 3 Instalirajte:
 - a [poklopac osnove](#)
 - b [bateriju](#)
- 4 Sledite procedure u odeljku [Nakon rada u unutrašnjosti računara](#).

Uklanjanje memorijskog modula

- 1 Pratite procedure u odeljku [Pre rada u unutrašnjosti računara](#).
- 2 Uklonite:
 - a [baterija](#)
 - b [poklopac osnove](#)
- 3 Podignite pričvrstne sponne sa memorijskog modula.



- 4 Uklonite memorijski modul sa računara.

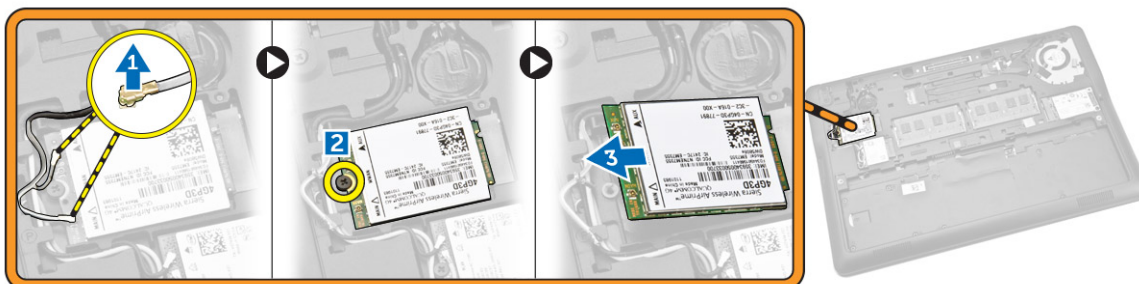


Instaliranje memorijskog modula

- 1 Pratite procedure u odeljku [Pre rada u unutrašnjosti računara](#).
- 2 Instalirajte:
 - a [baterija](#)
 - b [poklopac osnove](#)
- 3 Umetnite memoriju u utičnicu za memoriju.
- 4 Pritiskajte memoriju dok je pričvrstne spone ne učvrste. Ako treba da se ugradi druga memorija u DIMM B slot, ponovite korake 1 i 2.
- 5 Zamenite delove pre uklanjanja po opadajućem redosledu

Uklanjanje WWAN kartice

- 1 Sledite procedure u odeljku [Pre rada u unutrašnjosti računara](#).
- 2 Uklonite:
 - a [bateriju](#)
 - b [poklopac osnove](#)
- 3 Obavite sledeće korake kao što je prikazano na slici:
 - a Odspojite WWAN kablove iz konektora na WWAN kartici [1].
 - b Uklonite zavrtnj koji učvršćuje WWAN karticu za računar [2].
 - c Uklonite WWAN karticu iz računara [3].

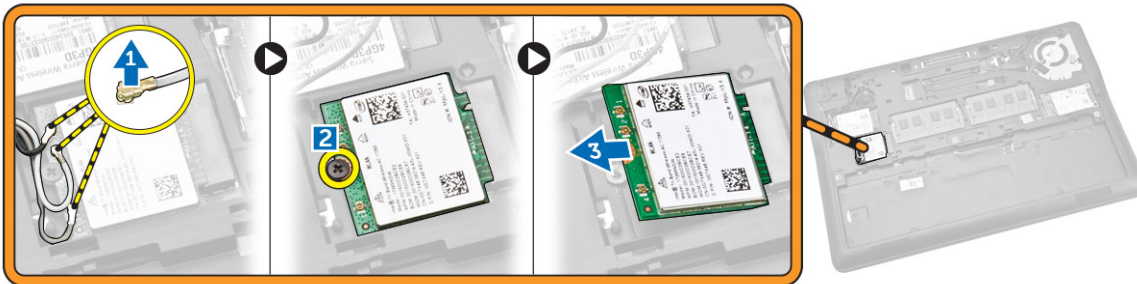


Instaliranje WWAN kartice

- 1 Umetnite WWAN karticu u odgovarajući slot na računaru.
- 2 Pritegnite zavrtnj da biste učvrstili WWAN karticu za računar.
- 3 Povežite WWAN kablove sa odgovarajućim konektorima na WWAN kartici.
- 4 Instalirajte:
 - a [poklopac osnove](#)
 - b [bateriju](#)
- 5 Sledite procedure u odeljku [Nakon rada u unutrašnjosti računara](#).

Uklanjanje WLAN kartice

- 1 Sledite procedure u odeljku [Pre rada u unutrašnjosti računara](#).
- 2 Uklonite:
 - a bateriju
 - b poklopac osnove
- 3 Obavite sledeće korake kao što je prikazano na slici:
 - a Odspojite WLAN kablove iz odgovarajućih konektora na WLAN kartici [1].
 - b Uklonite zavrtnaj kojim je WLAN kartica pričvršćena za računar [2].
 - c Uklonite WLAN karticu iz računara [3].

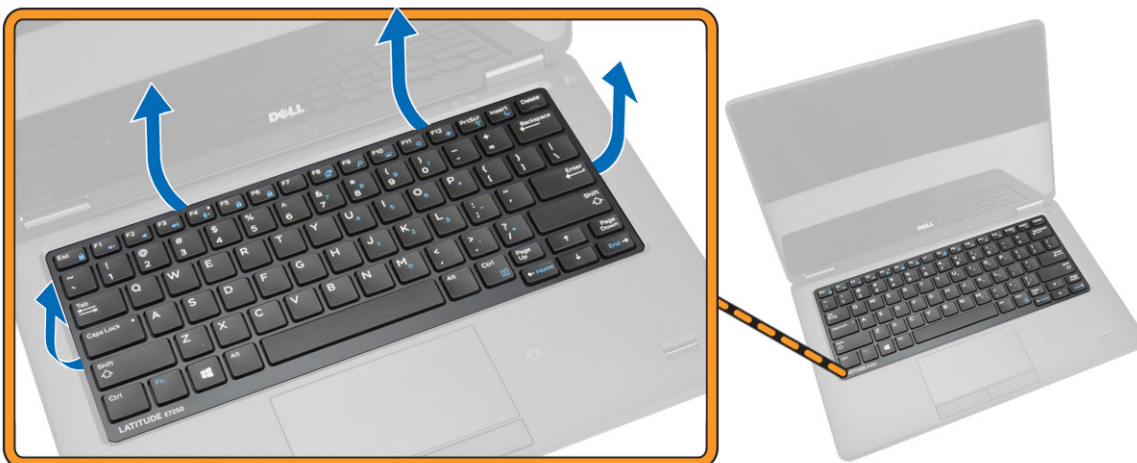


Instaliranje WLAN kartice

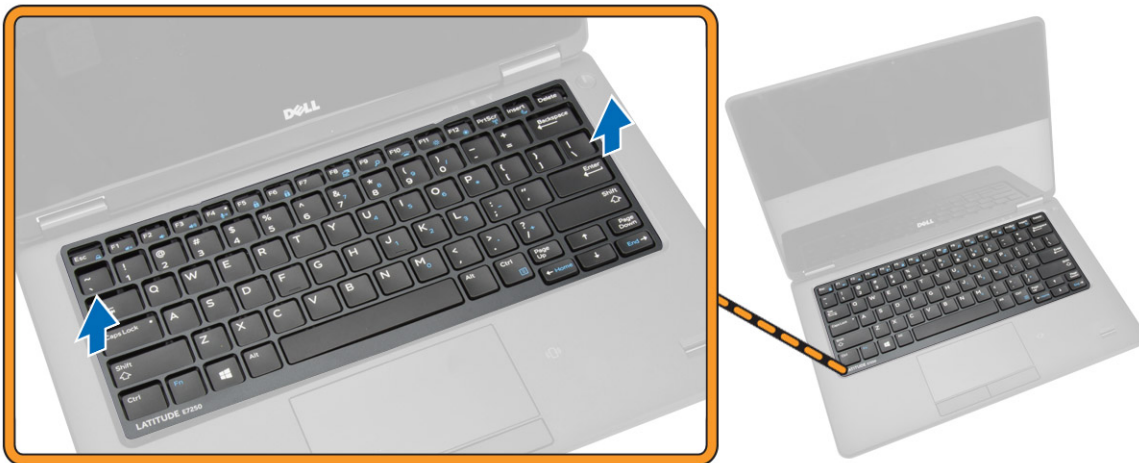
- 1 Umetnite WLAN karticu u odgovarajući slot na računaru.
- 2 Pritegnite zavrtnaj kojim je WLAN kartica pričvršćena za računar.
- 3 Povežite WLAN kablove sa odgovarajućim konektorima na WLAN kartici.
- 4 Instalirajte:
 - a poklopac osnove
 - b bateriju
- 5 Sledite procedure u odeljku [Nakon rada u unutrašnjosti računara](#).

Uklanjanje okvira tastature

- 1 Sledite procedure u odeljku [Pre rada u unutrašnjosti računara](#).
- 2 Uklonite bateriju.
- 3 Plastičnom olovkom odvojite okvir tastature od ivica da biste ga oslobodili od tastature.



- 4 Uklonite okvir tastature sa tastature.

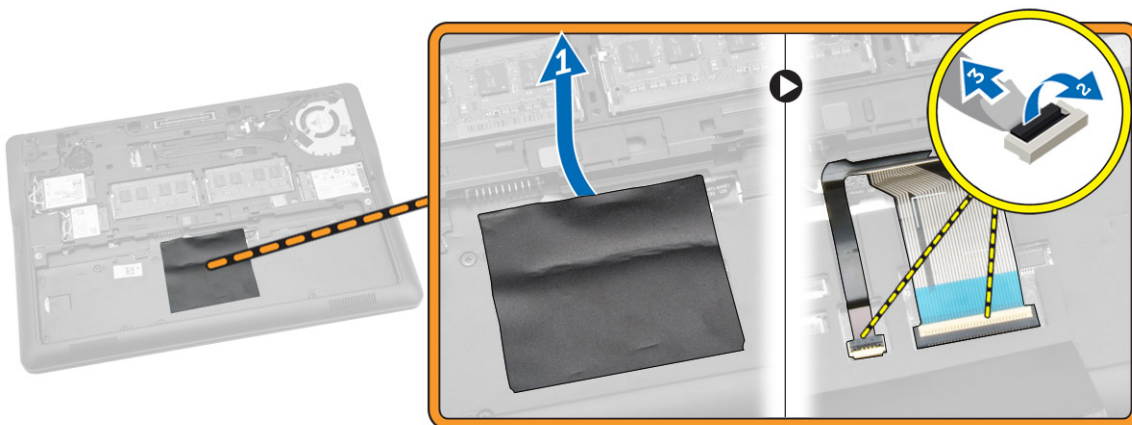


Instaliranje okvira tastature

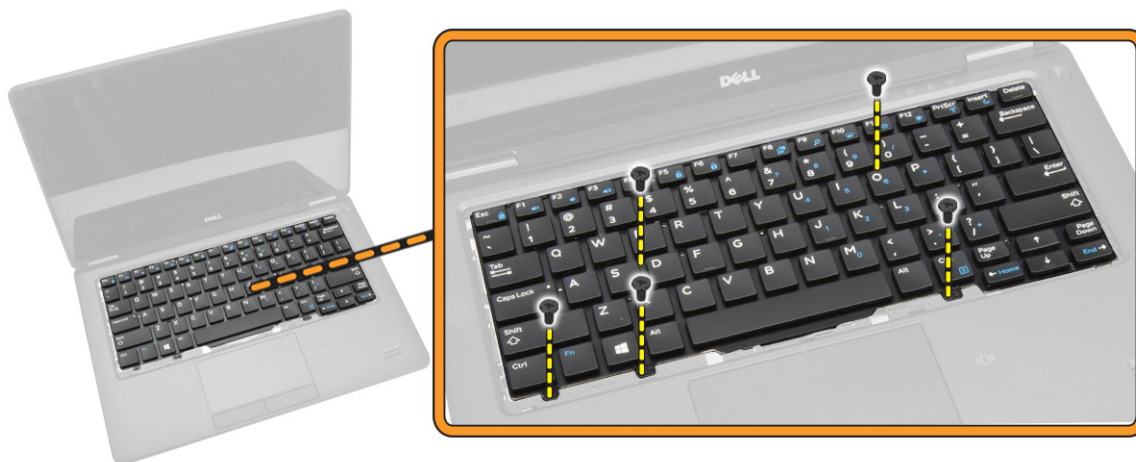
- 1 Umetnite okvir tastature na tastaturu.
- 2 Pritisnite duž strana okvira tastature dok ne „klikne“ unutar ležišta.
- 3 Instalirajte [bateriju](#).
- 4 Sledite procedure u odeljku [Nakon rada u unutrašnjosti računara](#).

Uklanjanje tastature

- 1 Sledite procedure u odeljku [Pre rada u unutrašnjosti računara](#).
- 2 Uklonite:
 - a [bateriju](#)
 - b [poklopac osnove](#)
 - c [okvir tastature](#)
- 3 Obavite sledeće korake kao što je prikazano na slici:
 - a Odlepite lepljivu traku da biste pristupili kablju tastature [1].
 - b Odspojite kablove tastature iz konektora na matičnoj ploči [2] [3].



- 4 Okrenite računar naopako i uklonite zavrtnje koji učvršćuju tastaturu na računar.



- 5 Obavite sledeće korake kao što je prikazano na slici:
- Odvojite tastaturu da biste je oslobodili iz računara [1].
 - Uklonite tastaturu sa računara [2].



Instaliranje tastature

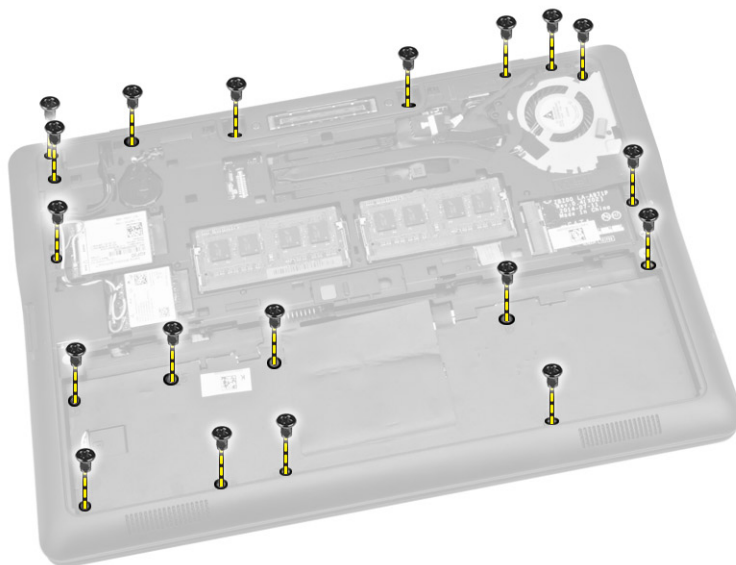
- Postavite tastaturu da biste je poravnali sa otvorima za zavrtnje na računaru.
- Pritegnite zavrtnje da biste fiksirali tastaturu za računar.
- Preokrenite računar i povežite kabl tastature sa konektorima na matičnoj ploči.
- Instalirajte:
 - okvir tastature
 - poklopac osnove
 - bateriju
- Sledite procedure u odeljku [Nakon rada u unutrašnjosti računara](#).

Uklanjanje oslonca za dlanove

- Sledite procedure u odeljku [Pre rada u unutrašnjosti računara](#).
- Uklonite:
 - bateriju
 - poklopac osnove
 - SSD karticu
 - okvir tastature

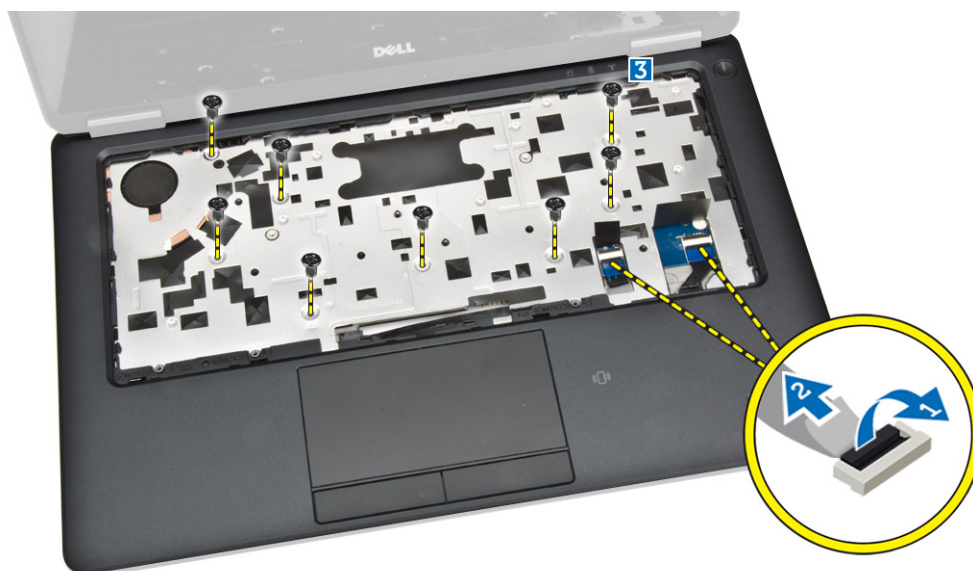
e tastaturu

- 3 Uklonite zavrtnje koji učvršćuju oslonac za dlanove i preokrenite računar.



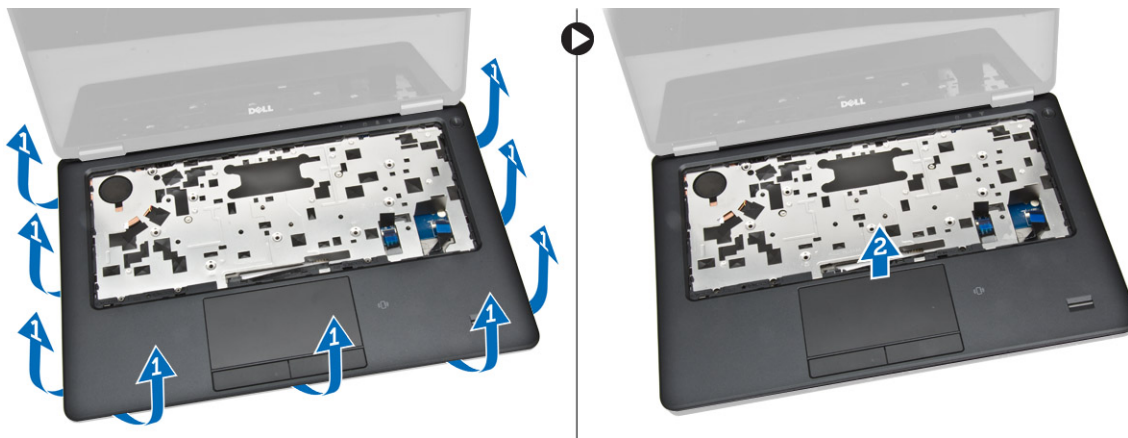
- 4 Obavite sledeće korake kao što je prikazano na slici:

- Preokrenite računar.
- Odspojite kablove dodirne table iz odgovarajućih konektora na matičnoj ploči [1] [2].
- Uklonite zavrtnje koji učvršćuju oslonac za dlanove za računar [3].



- 5 Obavite sledeće korake kao što je prikazano na slici:

- Odignite duž ivica oslonca za dlanove [1].
- Uklonite oslonac za dlanove sa računara [2].

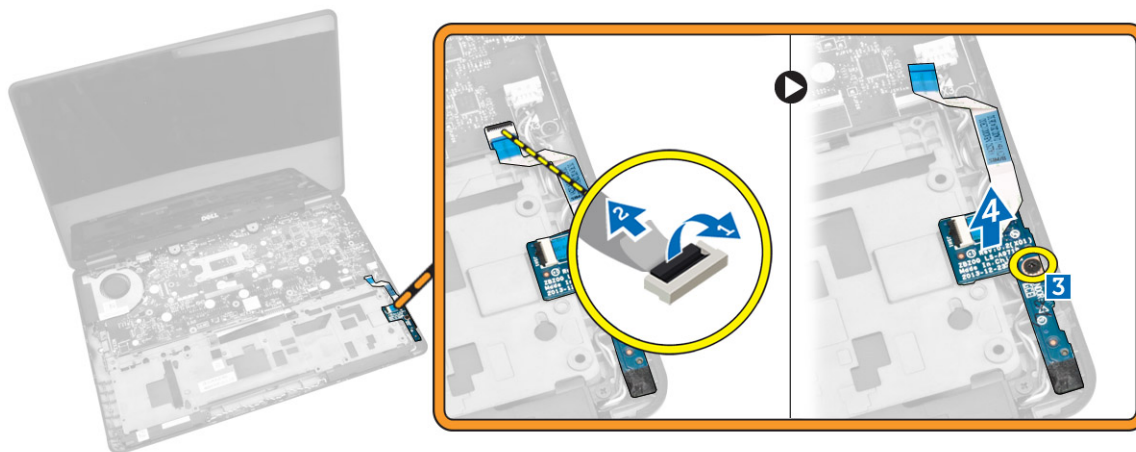


Instaliranje oslonca za dlanove

- 1 Poravnajte oslonac za dlanove u originalan položaj na računaru tako da „klikne“ na mesto.
- 2 Pritegnite zavrtnje da biste fiksirali oslonac za dlanove za prednji deo računara.
- 3 Povežite kablove ekrana osetljivog na dodir sa konektorima na matičnoj ploči:
- 4 Okrenite računar naopako i pritegnite zavrtnje da biste učvrstili oslonac za dlan na računar.
- 5 Instalirajte:
 - a [tastaturu](#)
 - b [okvir tastature](#)
 - c [SSD karticu](#)
 - d [poklopac osnove](#)
 - e [bateriju](#)
- 6 Sledite procedure u odeljku [Nakon rada u unutrašnjosti računara](#).

Uklanjanje SIM ploče

- 1 Sledite procedure u odeljku [Pre rada u unutrašnjosti računara](#).
- 2 Uklonite:
 - a [bateriju](#)
 - b [poklopac osnove](#)
 - c [SSD karticu](#)
 - d [okvir tastature](#)
 - e [tastaturu](#)
 - f [oslonac za dlanove](#)
- 3 Obavite sledeće korake kao što je prikazano na slici:
 - a Odspojite kabl SIM ploče iz konektora na matičnoj ploči [1] [2].
 - b Uklonite zavrtnj koji učvršćuje kabl SIM ploče za računar [3].
 - c Uklonite SIM ploču iz računara [4].

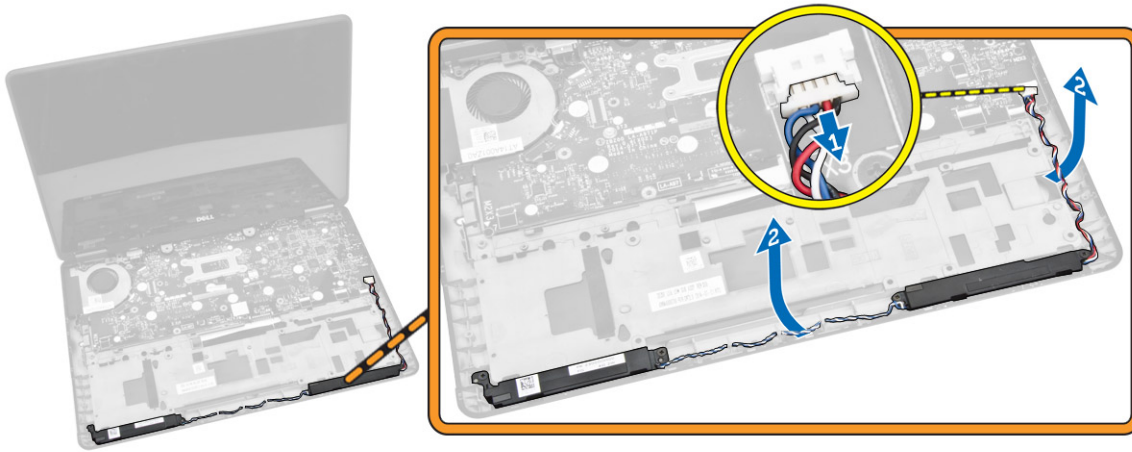


Instaliranje SIM ploče

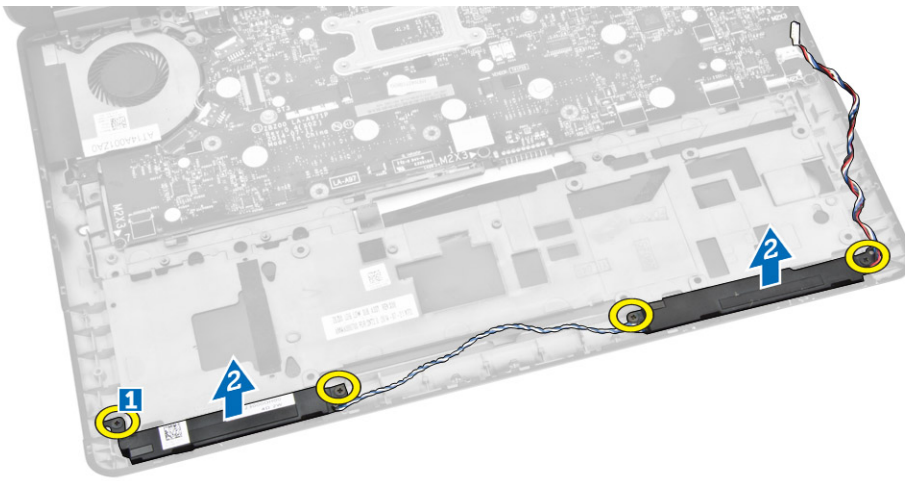
- 1 Postavite SIM ploču na računar.
- 2 Pritegnite zavrtnanj da biste pričvrstili SIM ploču za računar.
- 3 Povežite kabl SIM ploče na konektor na matičnoj ploči.
- 4 Instalirajte:
 - a oslonac za dlanove
 - b tastaturu
 - c okvir tastature
 - d SSD karticu
 - e poklopac osnove
 - f bateriju
- 5 Sledite procedure u odeljku [Nakon rada u unutrašnjosti računara](#).

Uklanjanje zvučnika

- 1 Sledite procedure u odeljku [Pre rada u unutrašnjosti računara](#).
- 2 Uklonite:
 - a bateriju
 - b poklopac osnove
 - c okvir tastature
 - d tastaturu
 - e SSD karticu
 - f oslonac za dlanove
 - g SIM ploču
- 3 Obavite sledeće korake kao što je prikazano na slici:
 - a Odspojite kabl zvučnika iz konektora na matičnoj ploči [1].
 - b Oslobodite kabl zvučnika kroz kanal za usmeravanje [2].



- 4 Obavite sledeće korake kao što je prikazano na slici:
- Uklonite zavrtnje kojima su zvučnici pričvršćeni za računar [1].
 - Uklonite zvučnike iz računara [2].



Instaliranje zvučnika

- Poravnajte zvučnike u prvobitni položaj i pričvrstite zavrtnje da biste pričvrstili zvučnike za računar.
- Provucite kabl zvučnika kroz odgovarajući kanal za usmeravanje.
- Povežite kabl zvučnika sa konektorom na matičnoj ploči.
- Instalirajte:
 - SIM ploču
 - oslonac za dlanove
 - tastaturu
 - okvir tastature
 - SSD karticu
 - poklopac osnove
 - bateriju
- Sledite procedure u odeljku [Nakon rada u unutrašnjosti računara](#).

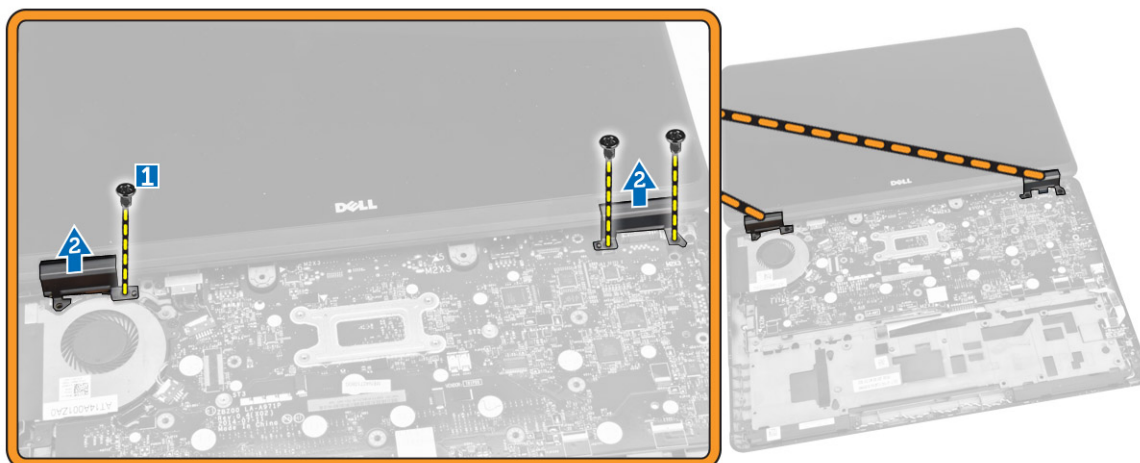
Uklanjanje poklopcu zgloba ekrana

- Sledite procedure u odeljku [Pre rada u unutrašnjosti računara](#).
- Uklonite:

- a bateriju
 - b poklopac osnove
 - c okvir tastature
 - d SSD karticu
 - e oslonac za dlanove
- 3 Uklonite zavrtnje koji učvršćuju poklopac zgloba ekrana za računar.



- 4 Obavite sledeće korake kao što je prikazano na slici:
- a Uklonite zavrtnje koji učvršćuju zglob ekrana za računar [1].
 - b Uklonite poklopce zglobova ekrana sa računara [2].

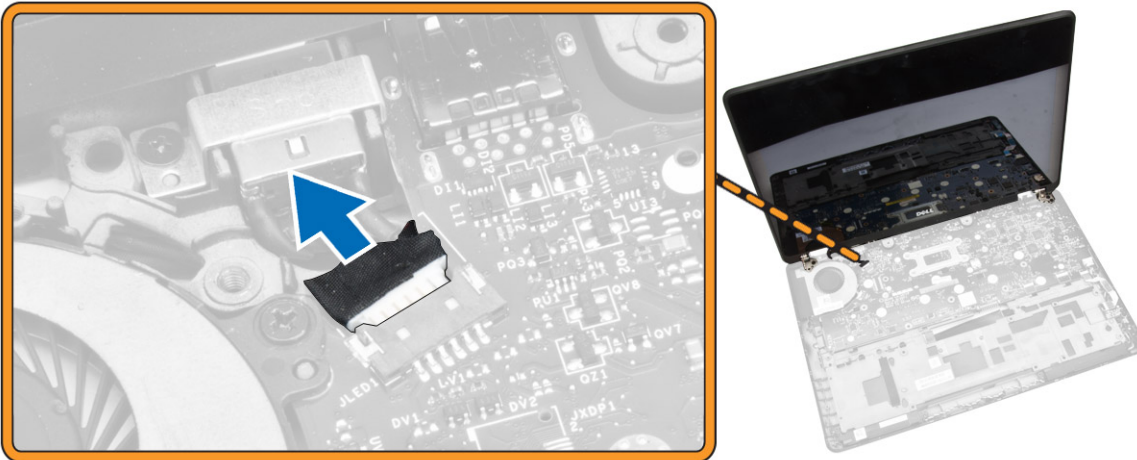


Instaliranje poklopca zgloba ekrana

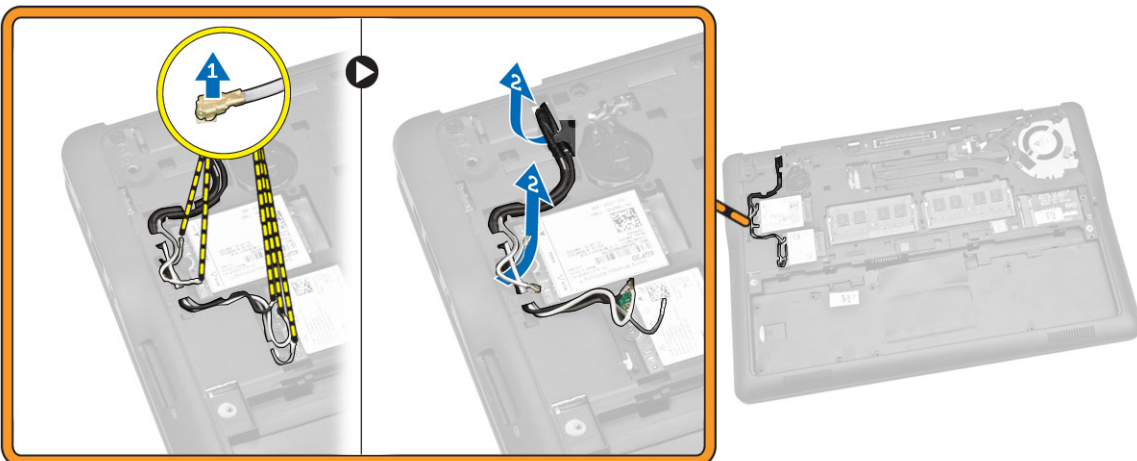
- 1 Postavite poklopac zgloba ekrana i zategnite zavrtnje da biste učvrstili poklopac zgloba ekrana za računar.
- 2 Pritegnite zavrtnje da biste učvrstili poklopac zgloba ekrana za računar.
- 3 Instalirajte:
 - a oslonac za dlanove
 - b okvir tastature
 - c SSD karticu
 - d poklopac osnove
 - e bateriju
- 4 Sledite procedure u odeljku [Nakon rada u unutrašnjosti računara](#).

Uklanjanje sklopa ekrana

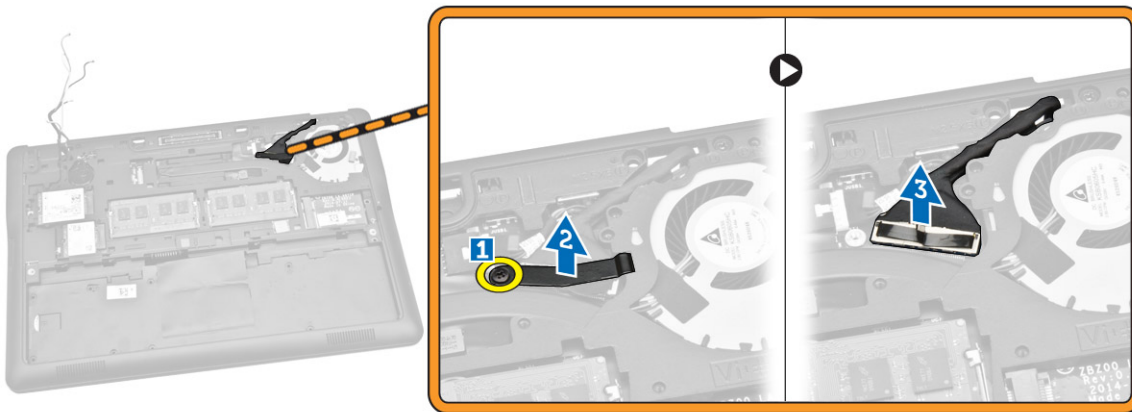
- 1 Sledite procedure u odeljku [Pre rada u unutrašnjosti računara](#).
- 2 Uklonite:
 - a bateriju
 - b poklopac osnove
 - c okvir tastature
 - d tastaturu
 - e SSD karticu
 - f oslonac za dlanove
- 3 Odspojite kabl porta za konektor za napajanje iz odgovarajućeg konektora na matičnoj ploči.



- 4 Obavite sledeće korake kao što je prikazano na slici:
 - a Odspojite WWAN i WLAN kabl iz konektora na WWAN i WLAN kartici [1].
 - b Oslobodite WWAN i WLAN kablove iz kanala za usmeravanje [2].

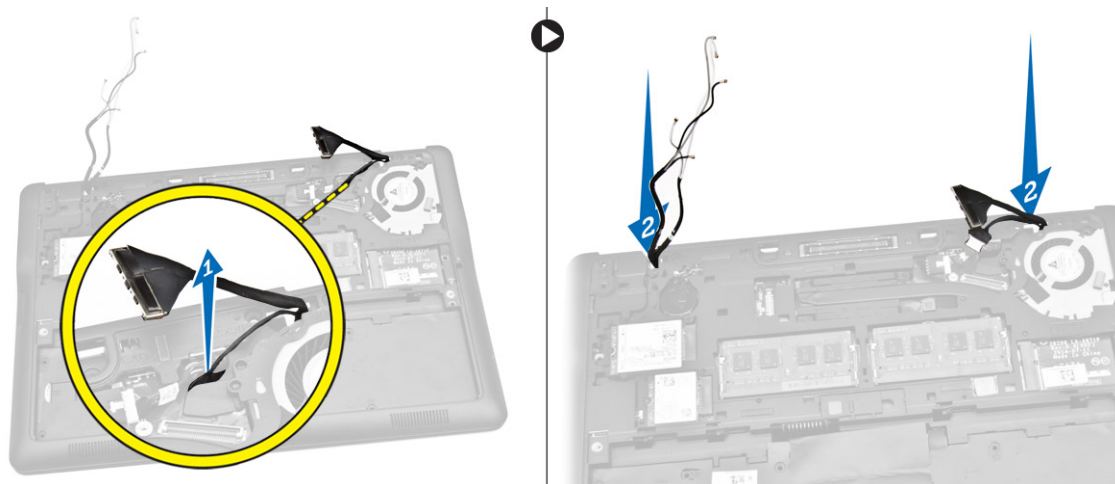


- 5 Obavite sledeće korake kao što je prikazano na slici:
 - a Uklonite zavrtanj kojim je kabl ekrana pričvršćen za računar [1].
 - b Podignite držač da biste pristupili kabl ekrana [2].
 - c Odspojite kabl ekrana iz konektora na matičnoj ploči [3].



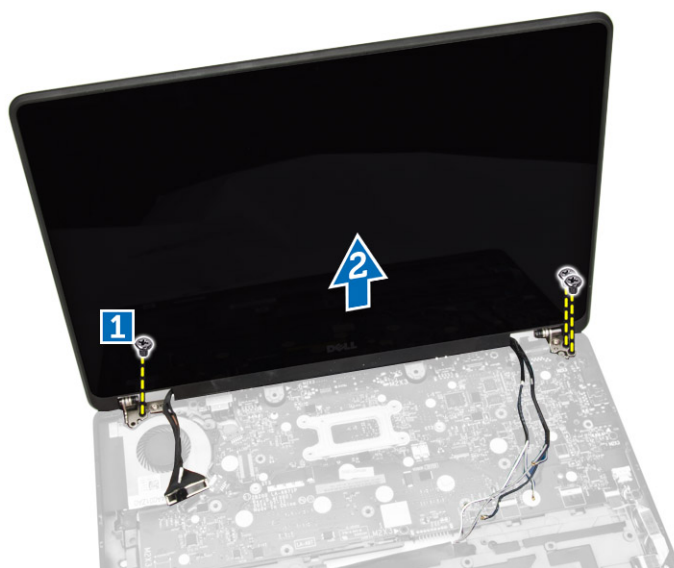
6 Obavite sledeće korake kao što je prikazano na slici:

- a Povucite kablove antene iz otvora na kućištu osnove koji učvršćuju sklop ekrana za računar [1] [2].



7 Obavite sledeće korake kao što je prikazano na slici:

- a Uklonite zavrtnje kojima je sklop ekrana pričvršćen za računar [1].
- b Podignite sklop ekrana da biste ga uklonili iz računara [2].

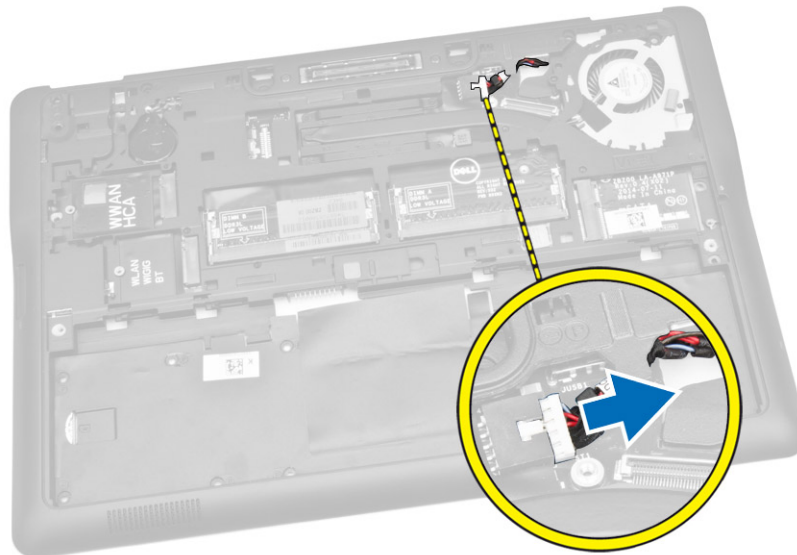


Instaliranje sklopa ekrana

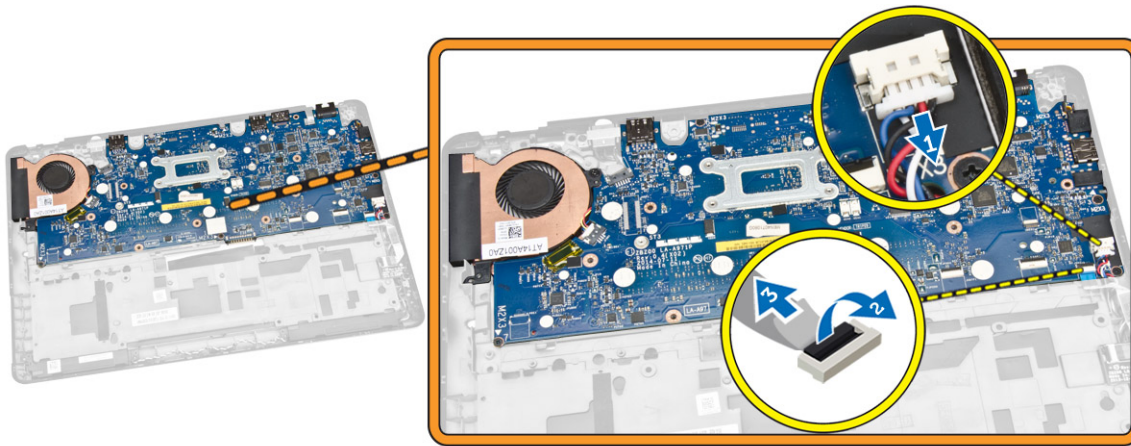
- 1 Provucite WWAN kabl, WLAN kabl i kabl sklopa ekrana kroz pripadajuće kanale za usmeravanje na osnovnom kućištu i povežite ih sa konektorima.
- 2 Postavite sklop ekrana na odgovarajuće konektore.
- 3 Pritegnite zavrtnje da biste učvrstili sklop ekrana za kućište.
- 4 Postavite metalni nosač na kabl sklopa ekrana i pritegnite zavrtnj da biste učvrstili sklop ekrana.
- 5 Instalirajte:
 - a oslonac za dlanove
 - b tastaturu
 - c okvir tastature
 - d SSD karticu
 - e poklopac osnove
 - f bateriju
- 6 Sledite procedure u odeljku [Nakon rada u unutrašnjosti računara](#).

Uklanjanje matične ploče

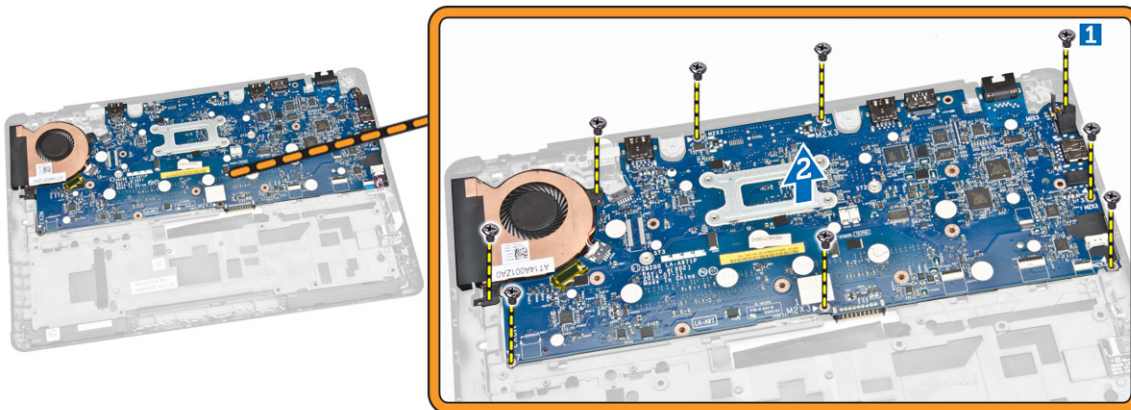
- 1 Sledite procedure u odeljku [Pre rada u unutrašnjosti računara](#).
- 2 Uklonite:
 - a bateriju
 - b poklopac osnove
 - c okvir tastature
 - d tastaturu
 - e SSD karticu
 - f oslonac za dlanove
 - g WWAN karticu
 - h WLAN karticu
 - i zvučnik
 - j poklopac zgloba
 - k sklop ekrana
- 3 Odspojite kabl porta za konektor za napajanje iz odgovarajućeg konektora na matičnoj ploči.



- 4 Odspojite kabl zvučnika [1] i kabl SIM ploče [2] [3] iz odgovarajućih konektora na matičnoj ploči.



- 5 Obavite sledeće korake kao što je prikazano na slici:
- Uklonite zavrtnje koji učvršćuju matičnu ploču za kućište računara [1].
 - Uklonite matičnu ploču sa računara [2].

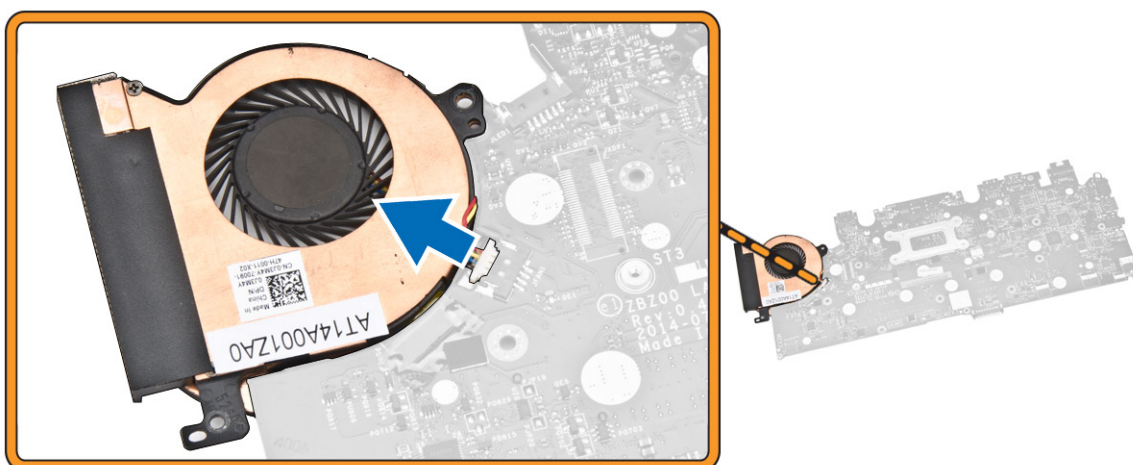


Instaliranje matične ploče

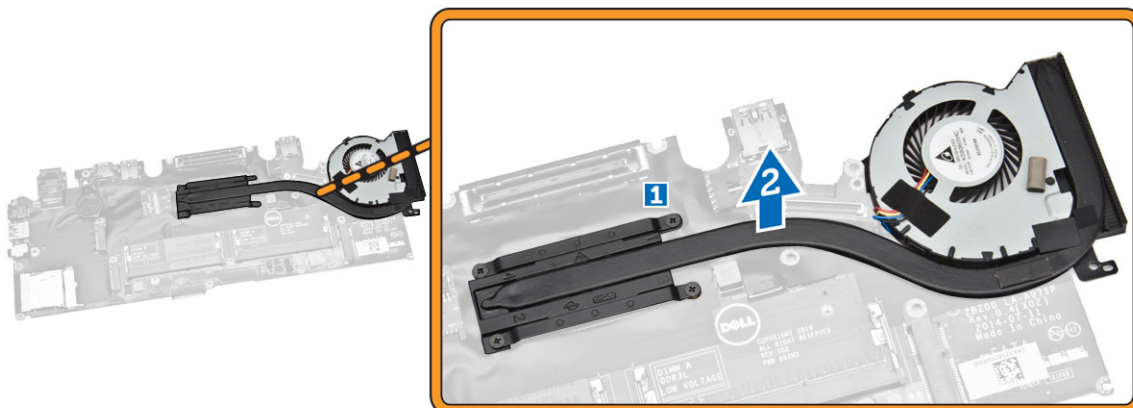
- Poravnajte matičnu ploču u ležištu na kućištu računara.
- Pritegnite zavrtnje da biste fiksirali matičnu ploču za kućište računara.
- Povežite kablove zvučnika i SIM ploče sa konektorima na matičnoj ploči.
- Povežite kabl porta za konektor za napajanje sa odgovarajućim konektorom na matičnoj ploči.
- Instalirajte:
 - sklop ekrana
 - poklopac zgloba
 - zvučnik
 - WLAN karticu
 - WWAN karticu
 - oslonac za dlanove
 - SSD karticu
 - okvir tastature
 - tastaturu
 - poklopac osnove
 - bateriju
- Sledite procedure u odeljku [Nakon rada u unutrašnjosti računara](#).

Uklanjanje sklopa rashladnog elementa

- 1 Sledite procedure u odeljku [Pre rada u unutrašnjosti računara](#).
- 2 Uklonite:
 - a bateriju
 - b poklopac osnove
 - c okvir tastature
 - d tastaturu
 - e SSD karticu
 - f oslonac za dlanove
 - g WWAN karticu
 - h WLAN karticu
 - i poklopac zgloba
 - j SIM ploču
 - k sklop ekrana
- 3 Odspojite kabl ventilatora sistema iz konektora na matičnoj ploči.



- 4 Obavite sledeće korake kao što je prikazano na slici:
 - a Uklonite zavrtnje kojima je sklop rashladnog elementa pričvršćen za matičnu ploču [1].
 - b Uklonite sklop rashladnog elementa sa matične ploče [2].

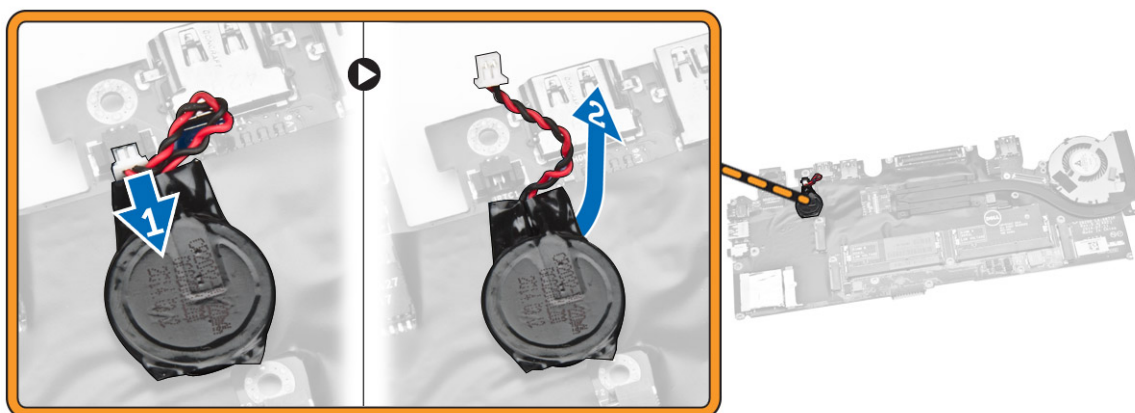


Instaliranje sklopa rashladnog elementa

- 1 Postavite sklop rashladnog elementa u originalan položaj na matičnoj ploči.
- 2 Pritegnite zavrtnje da biste učvrstili sklop rashladnog elementa na matičnu ploču.
- 3 Povežite kabl ventilatora sistema na pripadajući konektor na matičnoj ploči.
- 4 Instalirajte:
 - a sklop ekrana
 - b SIM ploču
 - c poklopac zgloba
 - d WLAN karticu
 - e WWAN karticu
 - f oslonac za dlanove
 - g SSD karticu
 - h tastaturu
 - i okvir tastature
 - j poklopac osnove
 - k bateriju
- 5 Sledite procedure u odeljku [Nakon rada u unutrašnjosti računara](#).

Uklanjanje dugmaste baterije

- 1 Sledite procedure u odeljku [Pre rada u unutrašnjosti računara](#).
- 2 Uklonite:
 - a bateriju
 - b poklopac osnove
 - c okvir tastature
 - d tastaturu
 - e SSD karticu
 - f oslonac za dlanove
 - g matičnu ploču
- 3 Obavite sledeće korake kao što je prikazano na slici:
 - a Odspojite kabl dugmaste baterije sa pripadajućeg konektora na matičnoj ploči [1].
 - b Odignite dugmastu bateriju da biste je uklonili sa matične ploče [2].



Instaliranje dugmaste baterije

- 1 Postavite dugmastu bateriju na matičnu ploču.
- 2 Povežite kabl dugmaste baterije na matičnu ploču.
- 3 Instalirajte:
 - a matičnu ploču
 - b oslonac za dlanove
 - c SSD karticu
 - d okvir tastature
 - e tastaturu
 - f poklopac osnove
 - g bateriju
- 4 Sledite procedure u odeljku [Nakon rada u unutrašnjosti računara](#).

Podešavanje sistema

Teme:

- Boot Sequence (Sekvenca pokretanja sistema)
- Tasteri za navigaciju
- Opcije programa za podešavanje sistema (System Setup)
- Ažuriranje BIOS-a
- Lozinka sistema i lozinka za podešavanje

Boot Sequence (Sekvenca pokretanja sistema)

Sekvenca pokretanja sistema omogućava da premostite redosled uređaja za pokretanje sistema utvrđen u programu za podešavanje sistema i sistem pokrenete direktno sa željenog uređaja (na primer: optički disk ili tvrdi disk). Tokom samoispitivanja pri uključanju napajanja (eng. Power-on Self Test - POST), kada se pojavi logotip Dell, možete da:

- Pristupite programu za podešavanje sistema (System Setup) pritiskom na taster <F2>
- Pozovete meni za jedno pokretanje sistema pritiskom na taster <F12>

Meni za jedno pokretanje sistema prikazuje uređaje sa kojih možete da izvršite podizanje sistema, uključujući opciju dijagnostike. Opcije menija za pokretanje sistema su:

- Removable Drive (Zamenljivi disk) (ako je dostupno)
- STXXXX Drive (STXXXX disk)

ⓘ | NAPOMENA: XXX označava broj SATA disk jedinice.

- Optical Drive (Optički disk)
- Diagnostics (Dijagnostika)

ⓘ | NAPOMENA: Ako izaberite opciju Diagnostics (Dijagnostika), prikazaće se ekran ePSA diagnostics (ePSA dijagnostika).

Ekran sa sekvencom pokretanja sistema takođe prikazuje opciju za pristupanje ekranu programa za podešavanje sistema (System Setup).

Tasteri za navigaciju

Sledeća tabela prikazuje tastere za navigaciju programa za podešavanje sistema.

ⓘ | NAPOMENA: Kod najvećeg broja opcija za podešavanje sistema promene koje vršite se snimaju ali ne postaju aktivne dok ponovo ne pokrenete sistem.

Tabela 1. Tasteri za navigaciju

Tasteri	Navigacija
Strelica gore	Prelazak na prethodno polje.
Strelica dole	Prelazak na sledeće polje.
<Enter>	Omogućava izbor vrednosti u izabranom polju (ako je primenljivo) ili praćenje linka u polju.
Razmaknica	Proširuje ili smanjuje padajuću listu, ako je primenljivo.

Tasteri

Navigacija

<Tab>	Prelazak na sledeću oblast izbora. 📘 NAPOMENA: Samo za standardne grafičke pregledače.
<Esc>	Prelazak na prethodnu stranu tokom pregleda glavnog ekrana. Pritiskom na <Esc> u glavnom ekranu prikazuje se poruka da morate da sačuvate sve nesačuvane promene i ponovo pokreće sistem.
<F1>	Prikaz datoteke pomoći programa za podešavanje sistema (System Setup).

Opcije programa za podešavanje sistema (System Setup)

📘 | NAPOMENA: U zavisnosti od računara i instaliranih uređaja, stavke navedene u ovom odeljku mogu, ali ne moraju da se pojavljuju.

Tabela 2. Opšte

Opcija	Opis
System Information	<p>U ovom odeljku se navode osnovne hardverske karakteristike vašeg računara.</p> <ul style="list-style-type: none">System Information (Informacije o sistemu): prikazuje BIOS Version (Verzija BIOS-a), Service Tag (Servisna oznaka), Asset Tag (Oznaka delova), Ownership Tag (Oznaka vlasništva), Ownership Date (Datum vlasništva), Manufacture Date (Datum proizvodnje) i Express Service Code (Kod za brzi servis).Memory Information (Informacije o memoriji): prikazuje Memory Installed (Instalirana memorija), Memory Available (Dostupna memorija), Memory Speed (Brzina memorije), Memory Channels Mode (Režim memorijskih kanala), Memory Technology (Tehnologija memorije), DIMM A Size (Veličina DIMM A) i DIMM B Size (Veličina DIMM B).Processor Information (Informacije o procesoru): prikazuje Processor Type (Tip procesora), Core Count (Broj jezgara), Processor ID (ID procesora), Current Clock Speed (Trenutna brzina takta), Minimum Clock Speed (Minimalna brzina takta), Maximum Clock Speed (Maksimalna brzina takta), Processor L2 Cache (L2 keš procesora), Processor L3 Cache (L3 keš procesora), HT Capable (HT sposobnost) i 64-Bit Technology (64-bitna tehnologija).Informacije o uređaju: prikazuje primarni čvrsti disk, sistemski eSATA uređaj, priključni eSATA uređaj, LOM MAC adresu, video kontroler, video BIOS verziju, video memoriju, tip table, originalnu rezoluciju, audio kontroler, modemske kontroler, Wi-Fi uređaj, WiGig uređaj, mobilni uređaj, Bluetooth uređaj.
Battery Information	Prikazuje status baterije i tip AC adaptera povezanog na računar.
Boot Sequence	<p>Omogućava promenu redosleda po kojem računar pokušava da pronađe operativni sistem.</p> <ul style="list-style-type: none">Diskette Drive (Disketa)Interni HDDUSB memorijski uređajCD/DVD/CD-RW disk jedinicaOnboard NIC mrežna kartica <p>Takođe, možete izabrati opciju Boot List (Lista opcija pokretanja sistema). Opcije su:</p> <ul style="list-style-type: none">Legacy (Nasledeno, podrazumevana postavka)UEFI

Opcija	Opis
Advance Boot Option	Ova opcija je obavezna za Legacy režim pokretanja. Ova opcija nije dozvoljena ako je omogućena opcija Secure Boot (Bezbedno pokretanje). <ul style="list-style-type: none"> • Enable Legacy Option ROMs (Omogući Legacy opciju za ROM) — Ova opcija je podrazumevano onemogućena.
Date/Time	Omogućava podešavanje datuma i vremena.

Tabela 3. System Configuration (Konfiguracija sistema)

Opcija	Opis
Integrated NIC	Omogućava konfiguraciju integrisanog mrežnog kontrolera. Opcije su: <ul style="list-style-type: none"> • Disabled (Isključeno) • Enabled (Uključeno) • Enabled w/PXE (Omogućen sa PXE): Ova opcija je podrazumevano omogućena. • Enable UEFI Network Stack: ova opcija omogućava da aktivirate UEFI protokole za umrežavanje u okruženjima za umrežavanje pre-OS i ranih OS.
Parallel Port	Omogućava vam da definišete i podesite način rada paralelnog porta na baznoj stanici. Paralelni port možete podesiti na: <ul style="list-style-type: none"> • Disabled (Isključeno) • AT • PS2 • ECP
Serial Port	Identifikuje i definiše postavke za serijski port. Serijski port možete da podesite na: <ul style="list-style-type: none"> • Disabled (Isključeno) • COM1 (podrazumevana postavka) • COM2 • COM3 • COM4 <p>i NAPOMENA: Operativni sistem može dodeliti resurse iako je ova postavka onemogućena.</p>
SATA Operation	Omogućava konfiguraciju kontrolera internog SATA hard diska. Opcije su: <ul style="list-style-type: none"> • Disabled (Isključeno) • AHCI • RAID On (podrazumevana postavka) <p>i NAPOMENA: SATA je konfigurisan da podržava RAID režim.</p>
Drives	Omogućava konfiguraciju SATA disk jedinica na matičnoj ploči. Opcije su: <ul style="list-style-type: none"> • SATA-0 • SATA-1 • SATA-2

Opcija	Opis
SMART Reporting	<ul style="list-style-type: none"> SATA-3 <p>Podrazumevana postavka: Sve disk jedinice su omogućene.</p> <p>Ovo polje kontroliše da li se greške čvrstog diska za integrisane disk jedinice prijavljuju tokom pokretanja sistema. Ova tehnologija je deo specifikacije SMART (Self-Monitoring Analysis and Reporting Technology – tehnologija samostalnog nadgledanja, analize i izveštavanja).</p> <ul style="list-style-type: none"> Enable SMART Reporting (Omogući SMART kreiranje izveštaja) — Ova opcija je podrazumevano onemogućena.
USB Configuration	<p>Omogućava utvrđivanje USB konfiguracije. Opcije su:</p> <ul style="list-style-type: none"> Enable Boot Support (Omogući podršku za pokretanje) Enable External USB Port Enable USB3.0 Controller (Omogući USB 3.0 kontroler) <p>Podrazumevana postavka: sve opcije su omogućene.</p>
USB PowerShare	<p>Omogućava konfigurisanje funkcije USB PowerShare. Ova opcija je podrazumevano onemogućena.</p> <ul style="list-style-type: none"> Enable USB PowerShare (Omogući USB PowerShare)
Audio	<p>Omogućava da omogućite ili onemogućite integrisani audio kontroler.</p> <ul style="list-style-type: none"> Enable Audio (Omogući zvuk) Ova opcija je podrazumevano omogućena.
Keyboard Illumination	<p>Omogućava izbor načina rada funkcije osvetljenja tastature. Opcije su:</p> <ul style="list-style-type: none"> Disabled (Onemogućeno) (podrazumevana postavka) Dim (Prigušeno) Bright (Svetlo)
Keyboard Backlight with AC	<p>Omogućava osvetljavanje i nastavak podrške za različite nivoe osvetljavanja.</p>
Unobtrusive Mode	<p>Omogućava podešavanje režima koji isključuje emitovanje svakog svetla i zvuka sa sistema. Ova opcija je podrazumevano onemogućena.</p> <ul style="list-style-type: none"> Enable Unobtrusive Mode (Omogući nenametljiv režim)
Miscellaneous Devices	<p>Dozvoljava da omogućite ili onemogućite različite uređaje na ploči. Opcije su:</p> <ul style="list-style-type: none"> Enable Microphone (Omogući mikروفon) Enable Camera Enable Media Card (Omogući medijsku karticu) Disable Media Card (Onemogući medijsku karticu) <p>Podrazumevana postavka: Svi uređaji su omogućeni</p>

Tabela 4. Video

Opcija	Opis
LCD Brightness	Omogućava postavljanje osvetljenosti ekrana u zavisnosti od izvora napajanja (On Battery (Baterija) i On AC (Naizmenična struja)).

Tabela 5. Security (Bezbednost)

Opcija	Opis
Admin Password	<p>Ovo polje omogućava da postavite, promenite ili izbrišete lozinku administratora (admin) (ponekad se naziva lozinka za podešavanje). Lozinka administratora omogućava nekoliko funkcija bezbednosti.</p> <ul style="list-style-type: none">• Enter the old password (Unesi staru lozinku)• Enter the new password (Unesi novu lozinku)• Confirm the new password (Potvrdi novu lozinku) <p>Podrazumevana postavka: Not set (Nije podešena)</p>
System Password	<p>Omogućava postavljanje, promjenu ili brisanje sistemske lozinke.</p> <ul style="list-style-type: none">• Enter the old password (Unesi staru lozinku)• Enter the new password (Unesi novu lozinku)• Confirm the new password (Potvrdi novu lozinku) <p>Podrazumevana postavka: Not set (Nije podešena)</p>
Internal HDD-1 Password	<p>Omogućava postavljanje, promjenu ili brisanje lozinke administratora (admin).</p> <p>Podrazumevano, disk jedinica nema podešenu lozinku</p> <ul style="list-style-type: none">• Enter the old password (Unesi staru lozinku)• Enter the new password (Unesi novu lozinku)• Confirm the new password (Potvrdi novu lozinku) <p>Podrazumevana postavka: Not set (Nije podešena)</p>
Strong Password	<p>Omogućava vam da podesite opciju da uvek postavljate sigurne lozinke.</p> <p>Podrazumevana postavka: Nije izabrana opcija Enable Strong Password (Omogući sigurnu lozinku).</p>
Password Configuration	<p>Možete definisati dužinu lozinke. Min = 4, maks = 32</p>
Password Bypass	<p>Dozvoljava vam da omogućite ili onemogućite dozvolu za premošćavanje lozinke sistema i unutrašnjeg hard diska kada su one postavljene. Opcije su:</p> <ul style="list-style-type: none">• Disabled (Onemogućeno) (podrazumevana postavka)• Reboot bypass (Ponovo pokreni premošćavanje)
Password Change	<p>Dozvoljava vam da onemogućite dozvolu za promenu lozinke sistema i čvrstog diska kada je postavljena administratorska lozinka.</p> <p>Podrazumevana postavka: nije izabrana opcija Allow Non-Admin Password Changes (Dozvoli promene neadministratorske lozinke)</p>
Non-Admin Setup Changes	<p>Omogućava vam da utvrdite da li su promene u opciji podešavanja dozvoljene kada se postavi administratorska lozinka. Ova opcija je onemogućena.</p>

Opcija	Opis
	<ul style="list-style-type: none"> Allows Wireless Switch Changes (Obezbeđuje promene bežičnog prebacivanja)
TPM Security	<p>Omogućava da omogućite Trusted Platform Module (TPM) tokom POST rutine.</p> <p>Podrazumevana postavka: Opcija je onemogućena.</p>
Computrace	<p>Omogućava vam da uključite ili isključite opcionalni Computrace softver. Opcije su:</p> <ul style="list-style-type: none"> Deactivate (Deaktiviraj) (podrazumevana postavka) Disable (Onemogućići) Activate (Aktiviraj) <p>i NAPOMENA: Opcije Activate (Aktiviraj) i Disable (Isključići) trajno aktiviraju ili isključuju funkciju i naknadne promjene neće biti dozvoljene.</p>
CPU XD Support	<p>Dozvoljava vam da omogućite ili onemogućite Execute Disable režim procesora.</p> <p>Podrazumevana postavka: Enable CPU XD Support (Omogućići CPU XD podršku)</p>
OROM Keyboard Access	<p>Omogućava vam da podesite pristup za ulazak u ekrane za Option ROM Configuration pomoću brzih tastera prilikom pokretanja sistema. Opcije su:</p> <ul style="list-style-type: none"> Enable (Omogućići) (podrazumevana postavka) One Time Enable (Omogućići jednom) Disable (Onemogućići)
Admin Setup Lockout	<p>Omogućava vam da sprečite da korisnici ulaze u program za podešavanje kada je postavljena administratorska lozinka.</p> <p>Podrazumevana postavka: Disabled (Onemoguććeno)</p>

Tabela 6. Secure Boot (Bezbedno pokretanje)

Opcija	Opis
Secure Boot Enable	<p>Dozvoljava da omogućite ili onemogućite funkciju bezbednog pokretanja sistema.</p> <ul style="list-style-type: none"> Disabled (Isključćeno) Enabled (Omoguććeno) (podrazumevana postavka) <p>i NAPOMENA: Da biste omogućili bezbedno pokretanje, sistem treba da se nalazi u režimu UEFI pokretanja i opcija za omoguććene starije ROM memorije mora biti isključćena.</p>
Expert key Management	<p>Dozvoljava manipulaciju bazama podataka sa bezbednosnim ključćem samo ako je sistem u prilagođćenom režimu. Opcija Enable Custom Mode (Omogućići prilagođćeni režim) je podrazumevano onemoguććena. Opcije su:</p> <ul style="list-style-type: none"> PK KEK db dbx

Opcija	Opis
	<p>Ako omogućite Custom Mode (Prilagođeni režim), pojavljuju se važeće opcije za PK, KEK, db i dbx. Opcije su:</p> <ul style="list-style-type: none"> • Save to File (Sačuvaj u datoteku) - Sprema ključ u datoteku koju bira korisnik • Replace from File (Zameni iz datoteke) - Menja trenutni ključ ključem iz datoteke koju bira korisnik • Append from File (Dodaj u datoteke) - Dodaje ključ u trenutnu bazu podataka iz datoteke koju bira korisnik • Delete (Obriši) - Briše izabrani ključ • Reset All Keys (Resetuj sve ključeve) - Resetuje na podrazumevano podešavanje • Delete All Keys (Obriši sve ključeve) - Briše sve ključeve <p>i NAPOMENA: Ako onemogućite Custom Mode (Prilagođeni režim) sve izvršene promene biće obrisane i ključevi će se vratiti na podrazumevane postavke.</p>

Tabela 7. Performanse

Opcija	Opis
Multi Core Support	Ovo polje definiše da li će za proces biti omogućeno jedno ili više jezgara. Performanse nekih aplikacija će se poboljšati sa dodatnim jezgrima. Ova opcija je podrazumevano omogućena. Dozvoljava da omogućite ili onemogućite podršku za više jezgara procesora.
Intel SpeedStep	Dozvoljava vam da omogućite ili onemogućite Intel SpeedStep funkciju. Podrazumevana postavka: Enable Intel SpeedStep (Omogući Intel SpeedStep)
C-States Control	Dozvoljava vam da omogućite ili onemogućite dodatna stanja mirovanja procesora. Podrazumevano podešavanje: opcija C stanja je omogućena.
Intel TurboBoost	Dozvoljava vam da omogućite ili onemogućite Intel TurboBoost režim procesora. Podrazumevana postavka: Enable Intel TurboBoost (Omogući Intel TurboBoost)
Hyper-Thread Control	Dozvoljava vam da omogućite ili onemogućite HyperThreading tehnologiju u procesoru. Podrazumevana postavka: Enabled (Omogućeno)

Tabela 8. Power Management (Upravljanje energijom)

Opcija	Opis
AC Behavior	Omogućava računaru da se automatski napaja kada je AC adapter priključen. Ova opcija je onemogućena. <ul style="list-style-type: none"> • Wake on AC (Budjenje preko AC)
Auto On Time	Omogućava postavljanje vremena za automatsko isključenje računara. Opcije su: <ul style="list-style-type: none"> • Disabled (Onemogućeno) (podrazumevana postavka) • Every Day (Svakog dana)

Opcija	Opis
	<ul style="list-style-type: none"> Weekdays (Radnim danima) Select Days (Izabranim danima)
USB Wake Support	<p>Dozvoljava da omogućite da USB uređaji pokreću računar iz stanja pripravnosti. Ova opcija je onemogućena</p> <ul style="list-style-type: none"> Enable USB Wake Support
Wireless Radio Control	<p>Omogućava kontrolu WLAN i WWAN radija. Opcije su:</p> <ul style="list-style-type: none"> Control WLAN radio (Kontroliši WLAN radio) Control WWAN radio (Kontroliši WWAN radio) <p>Podrazumevana postavka: Obe opcije su onemogućene.</p>
Wake on LAN/WLAN	<p>Ova opcija omogućava da se računar pokrene kada je isključen ako se aktivira preko specijalnog signala LAN mreže. Ova postavka ne utiče na buđenje iz stanja pripravnosti i mora se omogućiti u okviru operativnog sistema. Ova funkcija radi samo kada je računar povezan na AC napajanje.</p> <ul style="list-style-type: none"> Disabled (Onemogućeno) – ne dozvoljava pokretanje sistema specijalnim signalima sa LAN mreže kada dobije signal za buđenje sa LAN ili bežične LAN mreže. (Podrazumevana postavka) LAN Only (Samo LAN) – dozvoljava pokretanje sistema specijalnim signalima sa LAN mreže. WLAN Only (Samo WLAN) LAN or WLAN (LAN ili WLAN)
Block Sleep	<p>Omogućava vam da sprečite računar da pređe u stanje mirovanja. Ova opcija je podrazumevano onemogućena.</p> <ul style="list-style-type: none"> Block Sleep (Blokiraj spavanje) (S3)
Peak Shift	<p>Vršno pomeranje se može koristiti za minimizovanje potrošnje naizmjenične struje (AC) u periodima najveće potrošnje u toku dana. Podesite vreme početka i završetka aktivacije u režimu vršnog pomeranja.</p> <ul style="list-style-type: none"> Enable Peak Shift (Omogući vršno pomeranje) (onemogućeno)
Advanced Battery Charge Configuration	<p>Omogućava da baterije u sistemu budu u naprednom režimu punjenja baterije kako bi se maksimizovalo stanje baterije. Koristi se standardni algoritam punjenja i druge tehnike tokom perioda neaktivnosti da bi se produžilo trajanje baterije</p> <ul style="list-style-type: none"> Enable Advanced Battery Charge Mode (Omogući režim naprednog punjenja baterije)(onemogućeno)
Primary Battery Configuration	<p>Omogućava vam da definišete kako se koristi napajanje baterije kada je priključena na naizmjeničnu struju. Imajte na umu da „Advanced Battery Charge Mode“ (Režim naprednog punjenja baterije) mora da bude onemogućen da biste omogućili ovu opciju. Opcije su:</p> <ul style="list-style-type: none"> Adaptive (Adaptivno)(omogućeno) Standard Charge (Standardno punjenje) Express Charge (Brzo punjenje) Primary AC Use (Primarno korišćenje AC)

Opcija	Opis
Intel Smart Connect Technology	<ul style="list-style-type: none"> Custom Charge (Prilagođeno punjenje) – možete podesiti procenat do kog baterija mora da se napuni. <p>Ova opcija je podrazumevano onemogućena. Ako je opcija omogućena, sistem će povremeno da pronalazi obližnje bežične veze dok je sistem u stanju spavanja. On će sinhronizovati aplikacije za e-poštu ili društvene medije koje su bile otvorene kada je sistem ušao u stanje spavanja.</p> <ul style="list-style-type: none"> Smart Connection (Pametno povezivanje)(onemogućeno)

Tabela 9. Ponašanje u POST režimu

Opcija	Opis
Adapter Warnings	<p>Omogućava vam da aktivirate poruke upozorenja za adapter kada se koriste određeni adapteri za napajanje. Opcija je podrazumevano omogućena.</p> <ul style="list-style-type: none"> Enable Adapter Warnings (Omogući upozorenja za adapter)
Keypad (Embedded)	<p>Omogućava vam da izaberete jedan od dva režima rada. Omogućava tastaturu koja je ugrađena u unutrašnju tastaturu.</p> <ul style="list-style-type: none"> Fn Key Only (Samo Fn taster) By Numlock <p>! NAPOMENA: Kada se program za podešavanje izvršava, ova opcija nema uticaja. Program za podešavanje funkcioniše samo u režimu “Samo Fn taster”.</p>
Mouse/Touchpad	<p>Omogućava vam da definišete na koji način računar obrađuje podatke miša i table osetljive na dodir. Opcije su:</p> <ul style="list-style-type: none"> Serial Mouse (Serijski miš) PS2 Mouse (PS2 miš) Touchpad/PS-2 Mouse (Tabla osetljiva na dodir/PS-2 miš) (podrazumevana postavka)
Numlock Enable	<p>Određuje da li se funkcija NumLock može omogućiti prilikom pokretanja sistema. Ova opcija je podrazumevano omogućena.</p> <ul style="list-style-type: none"> Enable Numlock (Omogući zaključavanje numeričke tastature)
Fn Key Emulation	<p>Omogućava vam da uparite tastersku funkciju <Scroll Lock> na PS-2 tastaturi sa tasterskom funkcijom <Fn> na internoj tastaturi. Opcija je podrazumevano omogućena.</p> <ul style="list-style-type: none"> Enable Fn Key Emulation (Omogući emulaciju Fn tastera)
Fn Lock Option	<p>Omogućava kombinaciju interventnih tastera koji menjaju primarno ponašanje. Opcije su sledeće:</p> <ul style="list-style-type: none"> Fn Lock (Zaključaj Fn) Lock Mode Disable/Standard (Onemogući zaključani režim/Standardni) Lock Mode Enable/Secondary (Omogući zaključani režim/Sekundarni)

Opcija	Opis
MEBx Hotkey	Dozvoljava vam da odredite da li će funkcija MEBx Hotkey biti omogućena prilikom pokretanja sistema. Opcija je podrazumevano omogućena.
Fastboot	Omogućava da ubrzate postupak pokretanja zaobilaženjem nekih kompatibilnih koraka. <ul style="list-style-type: none"> Minimal (Minimalno) Thorough (Detaljno) Auto (Automatski)
Extended BIOS POST Time	Omogućava kreiranje dodatnog odlaganja pre pokretanja i omogućava korisniku da vidi poruku o statusu POST procedure. <ul style="list-style-type: none"> 0 seconds (0 sekundi) 5 seconds (5 sekundi) 10 seconds (10 sekundi)

Tabela 10. Virtualization Support (Podrška za virtuelizaciju)

Opcija	Opis
Virtualization	Omogućava da omogućite ili onemogućite Intel Virtualization tehnologiju. Podrazumevana postavka: Enable Intel Virtualization Technology (Omogući Intel Virtualization tehnologiju)
VT for Direct I/O	Omogućava ili onemogućava da Virtual Machine Monitor (VMM) koristi dodatne hardverske mogućnosti koje pruža Intel® Virtualization tehnologija za direktni U/I. Enable VT for Direct I/O (Omogući Virtualization tehnologiju za direktni U/I) - Ova opcija je podrazumevano omogućena.
Trusted Execution	Ova opcija određuje da li monitor za merenje virtuelne mašine (MVM) može da koristi dodatne hardverske mogućnosti koje obezbeđuje Intel Trusted Execution Technology. TPM tehnologija virtuelizacije i Virtualization tehnologija za direktni U/I moraju biti omogućene da bi se ova funkcija koristila. Trusted Execution — podrazumevano onemogućeno.

Tabela 11. Wireless (Bežična mreža)

Opcija	Opis
Wireless Switch	Omogućava vam da utvrdite kojim se bežičnim uređajima može upravljati putem prekidača za bežičnu mrežu. Opcije su: <ul style="list-style-type: none"> WWAN WLAN Bluetooth GPS (na WWAN modulu) Sve opcije su podrazumevano omogućene.
Wireless Device Enable	Omogućava uključivanje ili isključivanje bežičnih uređaja: Opcije su: <ul style="list-style-type: none"> WWAN Bluetooth WLAN/WiGig

Opcija	Opis
	Sve opcije su podrazumevano omogućene.

Tabela 12. Maintenance (Održavanje)

Opcija	Opis
Service Tag	Prikazuje servisnu oznaku računara.
Asset Tag	Omogućava da kreirate sistemsku oznaku sredstava ako oznaka sredstava nije postavljena. Ova opcija nije podrazumevano postavljena.

Tabela 13. System Logs (Evidencije sistemskih događaja)

Opcija	Opis
BIOS events	Prikazuje evidenciju događaja sistema i omogućava brisanje evidencije. <ul style="list-style-type: none"> • Clear Log (Brisanje evidencije)
Thermal Events	Prikazuje evidenciju termalnih događaja i omogućava brisanje evidencije. <ul style="list-style-type: none"> • Clear Log (Brisanje evidencije)
Power Events	Prikazuje evidenciju događaja napajanja i omogućava brisanje evidencije. <ul style="list-style-type: none"> • Clear Log (Brisanje evidencije)

Ažuriranje BIOS-a

Preporučuje se da ažurirate BIOS (podešavanje sistema), nakon zamene matične ploče ili ako je dostupna dopuna. Za laptop računare, proverite da li je baterija računara potpuno napunjena i priključena na strujnu utičnicu

- 1 Ponovo pokrenite računar.
- 2 Idite na dell.com/support.
- 3 Unesite **servisnu oznaku** ili **kod za brzi servis** i kliknite na **Submit (Pošalji)**.

NAPOMENA: Da biste pronašli servisnu oznaku kliknite na **Where is my Service Tag? (Gde je moja servisna oznaka?)**

NAPOMENA: Ako ne možete da pronađete servisnu oznaku, kliknite na **Detect Service Tag (Otkrij servisnu oznaku)**. Nastavite prema uputstvima na ekranu.

- 4 Ako ne možete da locirate ili pronađete servisnu oznaku, kliknite na kategoriju proizvoda vašeg računara.
- 5 Izaberite **Product Type (Tip proizvoda)** sa liste.
- 6 Izaberite model računara i pojaviće se stranica **Product Support (Podrška za proizvod)** vašeg računara.
- 7 Kliknite na **Get drivers (Preuzmi upravljačke programe)** i kliknite na **View All Drivers (Prikaži sve upravljačke programe)**. Otvara se stranica Drivers and Downloads (Upravljački programi i preuzimanja).
- 8 Na ekranu sa upravljačkim programima i preuzimanjima, u padajućoj listi **Operating System (Operativni sistem)** izaberite **BIOS**.
- 9 Pronađite najnoviju BIOS datoteku i kliknite na **Download File (Preuzmi datoteku)**.
Možete i analizirati koje je upravljačke programe potrebno ažurirati. Da biste to uradili za vaš uređaj, kliknite na **Analyze System for Updates (Analiziraj sistem radi ažuriranja)** i pratite uputstva na ekranu.
- 10 Izaberite način preuzimanja koji vam najviše odgovara u prozoru **Please select your download method below (Izaberite način preuzimanja u nastavku)**; kliknite na **Download File (Preuzmi datoteku)**.
Pojavljuje se prozor **File Download (Preuzimanje datoteke)**.

- 11 Kliknite na **Save (Sačuvaj)** da biste sačuvali datoteku na računaru.
- 12 Kliknite na **Run (Pokreni)** da biste instalirali ažurirana podešavanja BIOS-a na računar.
Sledite uputstva na ekranu.

Lozinka sistema i lozinka za podešavanje

Možete da kreirate lozinku sistema i lozinku za podešavanje da biste zaštitili računar.

Tip lozinke	Opis
Lozinka sistema	Lozinka koju morate uneti da biste se prijavili na sistem.
Lozinka za podešavanje	Lozinka koju morate uneti da biste pristupili i izmenili podešavanja BIOS-a na računaru.

 **OPREZ:** Lozinke pružaju osnovni nivo bezbednosti podataka na računaru.

 **OPREZ:** Svako može pristupiti podacima ukladištenim na računaru ako računar nije zaključan ili pod nadzorom.

 **NAPOMENA:** Računar se isporučuje sa onemogućenom funkcijom lozinke sistema i lozinke za podešavanje.

Dodeljivanje lozinke sistema i lozinke za podešavanje

Možete da dodelite novu **lozinku sistema** i/ili **lozinku za podešavanje** ili promenite postojeću **lozinku sistema** i/ili **lozinku za podešavanje** samo kada je **Password Status (Status lozinke) Unlocked (Otključana)**. Ako je status lozinke **Locked (Zaključana)**, nije moguće promeniti lozinku sistema.

 **NAPOMENA:** Ako je **kratkospojnik lozinke onemogućen**, postojeća **lozinka sistema** i **lozinka za podešavanje** se brišu i nije potrebno da unosite lozinku sistema da biste se prijavili na računar.

Da biste pristupili podešavanju sistema, pritisnite <F2> odmah nakon uključivanja ili ponovnog pokretanja.

- 1 U **BIOS-u sistema** ili ekranu **System Setup (Podešavanje sistema)**, izaberite **System Security (Bezbednost sistema)** i pritisnite <Enter>.

Pojavljuje se ekran **System Security (Bezbednost sistema)**.

- 2 Na ekranu **System Security (Bezbednost sistema)**, proverite da li je **Password Status (Status lozinke) Unlocked (Otključano)**.
- 3 Izaberite **System Password (Lozinka sistema)**, unesite lozinku sistema i pritisnite <Enter> ili <Tab>.

Koristite sledeće smernice da biste dodelili lozinku sistema:

- Lozinka može imati do 32 znakova.
- Lozinka može sadržati brojeve od 0 do 9.
- Dozvoljena su samo mala slova, dok mala slova nisu dozvoljena.
- Dozvoljeni su samo sledeći specijalni znaci: razmak, ("), (+), (,), (-), (.), (/), (;), ([), (\), (]), (').

Ponovo unesite lozinku sistema kada se to od vas zatraži.

- 4 Unesite lozinku sistema koju ste uneli ranije i kliknite na **OK**.
- 5 Izaberite **Setup Password (Lozinka za podešavanje)**, unesite lozinku sistema i pritisnite <Enter> ili <Tab>.
Pojavljuje se poruka da ponovo unesete lozinku za podešavanje.
- 6 Unesite lozinku za podešavanje koju ste uneli ranije i kliknite na **OK**.
- 7 Pritisnite <Esc> i pojavljuje se poruka za čuvanje promena.
- 8 Pritisnite <Y> da biste sačuvali promene.
Računar se ponovo pokreće.

Brisanje ili promena postojeće lozinke sistema i/ili lozinke za podešavanje

Proverite da li je opcija **Password Status** (Status lozinke) podešena na Unlocked (Otključano) (u programu za podešavanje sistema System Setup) pre nego što pokušate da izbrišete ili izmenite postojeću lozinku sistema i/ili lozinku za podešavanje. Ako je opcija **Password Status** (Status lozinke) podešena na Locked (Zaključano), nećete moći da izbrišete ili izmenite postojeću lozinku sistema i/ili lozinku za podešavanje.

Da biste pristupili programu za podešavanje sistema (System Setup), pritisnite F2 odmah nakon uključivanja ili ponovnog uključivanja.

- 1 U **System BIOS (BIOS-u sistema)** ili ekranu **System Setup (Podešavanje sistema)**, izaberite **System Security (Bezbednost sistema)** i pritisnite Enter.
Prikazuje se ekran **System Security (Bezbednost sistema)**.
- 2 Na ekranu **System Security (Bezbednost sistema)**, proverite da li je **Password Status (Status lozinke) Unlocked (Otključano)**.
- 3 Izaberite **System Password (Lozinka sistema)**, izmenite ili obrišite postojeću lozinku sistema i pritisnite taster Enter ili Tab.
- 4 Izaberite **Setup Password (Lozinka za podešavanje)**, izmenite ili obrišite postojeću lozinku za podešavanje i pritisnite taster Enter ili Tab.

ⓘ NAPOMENA: Ako promenite lozinku sistema i/ili lozinku za podešavanje, ponovo unesite novu lozinku kada se to od vas zatraži. Ako izbrišete lozinku sistema i/ili lozinku za podešavanje, potvrdite brisanje kada se to od vas zatraži.

- 5 Pritisnite taster Esc i pojavljuje se poruka za čuvanje promena.
- 6 Pritisnite taster Y da biste sačuvali promene i izašli iz programa za podešavanje sistema (System Setup).
Računar se ponovo pokreće.

Dijagnostika

Ako imate problem sa računarom, pokrenite ePSA dijagnostiku pre kontaktiranja Dell tehničke podrške. Cilj pokretanja dijagnostike je testiranje hardvera računara bez korišćenja dodatne opreme ili rizika od gubitka podataka. Ukoliko niste u mogućnosti da problem rešite sami, osoblje za servis i podršku može koristiti rezultate dijagnostike kako bi vam pomogli da rešite problem.

Teme:

- Poboljšana procena sistema pre pokretanja (ePSA) – dijagnostika
- Svetla za status uređaja
- Svetla za status baterije

Poboljšana procena sistema pre pokretanja (ePSA) – dijagnostika

ePSA dijagnostika (takođe se naziva dijagnostika sistema) vrši sveobuhvatnu proveru hardvera. ePSA dijagnostika je ugrađena zajedno sa BIOS-om, a BIOS je pokreće interno. Ugrađena dijagnostika sistema pruža niz opcija za određene uređaje ili grupe uređaja koje vam omogućavaju da:





- Pokrenete testove automatski ili u interaktivnom režimu
- Ponovite testove
- Prikažete ili sačuvate rezultate testova
- Prođete kroz testove kako biste uveli dodatne opcije testiranja da biste obezbedili dodatne informacija o neispravnom(im) uređaju(ima)
- Pregledate statusne poruke koje pružaju informacije o tome da li su testovi uspešno završeni
- Pregledate poruke o greškama koje pružaju informacije o problemima nastalim tokom testiranja

⚠ OPREZ: Dijagnostiku sistema koristite samo za testiranje vašeg računara. Korišćenje ovog programa na drugim računarima može da dovede do pojave netačnih rezultata ili poruka o greškama.

ⓘ NAPOMENA: Neki testovi za posebne uređaje zahtevaju interakciju korisnika. Uvek budite pored terminala računara za vreme obavljanja dijagnostičkih testova.

Svetla za status uređaja

Tabela 14. Svetla za status uređaja

	Uključuju se kada uključite računar i trepere kada se računar nalazi u režimu za upravljanje potrošnjom.
	Uključuju se kada računar čita ili upisuje podatke.
	Neprekidno svetle ili trepere kako bi pokazale status punjenja baterije.
	Uključuju se kada je omogućena bežična mreža.

LED lampice za status uređaja se obično nalaze na vrhu ili na levoj strani tastature. Koriste se za prikazivanje memorije, baterije i povezanost i aktivnost bežičnih uređaja. Osim toga, korisne su kao alatka za dijagnostiku kada postoji mogućnost otkaza sistema.

Sljedeća tabela navodi tumačenja LED kodova kada se javi moguća greška.

Tabela 15. LED lampice

LED memorije	LED diode napajanja	LED bežične mreže	Opis kvara
Trepćuće svetlo	Stalno svetlo	Stalno svetlo	Moguće je da je došlo do kvara na procesoru.
Stalno svetlo	Trepćuće svetlo	Stalno svetlo	Otkriveni su moduli memorije, ali je došlo do greške.
Trepćuće svetlo	Trepćuće svetlo	Trepćuće svetlo	Došlo je do kvara na matičnoj ploči.
Trepćuće svetlo	Trepćuće svetlo	Stalno svetlo	Moguće je da je došlo do kvara na grafičkoj/video kartici.
Trepćuće svetlo	Trepćuće svetlo	Isključeno svetlo	Greška u sistemu kod inicijalizacije diska ILLI Greška u sistemu kod inicijalizacije Opcije ROM.
Trepćuće svetlo	Isključeno svetlo	Trepćuće svetlo	USB kontroler je naišao na problem prilikom inicijalizacije.
Stalno svetlo	Trepćuće svetlo	Trepćuće svetlo	Nije instaliran/otkriven nijedan memorijski modul.
Trepćuće svetlo	Stalno svetlo	Trepćuće svetlo	Ekran je naišao na problem prilikom inicijalizacije.
Isključeno svetlo	Trepćuće svetlo	Trepćuće svetlo	Modem sprečava sistem da završi POST proceduru.
Isključeno svetlo	Trepćuće svetlo	Isključeno svetlo	Inicijalizacija memorije nije uspjela ili memorija nije podržana.

Svetla za status baterije

Ako je računar priključen na električnu utičnicu, svetlo baterije svetli na sledeći način:

Naizmenično trepćuće žuto svetlo i belo svetlo	Neverifikovan ili nepodržan AC adapter koji nije proizveo Dell je priključen na laptop.
Naizmenično trepćuće žuto svetlo i stalno belo svetlo	Privremeni kvar baterije sa priključenim AC adapterom.
Stalno trepćuće žuto svetlo	Nepopravljiv kvar baterije sa priključenim AC adapterom.
Isključeno svetlo	Baterija je potpuno napunjena sa priključenim AC adapterom.
Svetli belo svetlo	Baterija je u režimu punjenja sa priključenim AC adapterom.

Specifikacije

ⓘ NAPOMENA: Oprema se može razlikovati u zavisnosti od regiona. Navedene specifikacije predstavljaju samo one komponente koje se po zakonu moraju isporučiti uz računar. Da biste dobili više informacija u vezi sa konfiguracijom vašeg računara, pronađite opciju Pomoć i podrška u Windows operativnom sistemu a zatim izaberite opciju za prikaz informacija o računaru.

Tabela 16. System Information

Karakteristika	Specifikacije
Čipset	Wildcat Point LP
Širina DRAM magistrale	64 bita
Flash EPROM	SPI 32 Mbita, 64 Mbita
PCIe magistrala	100 MHz
Frekvencija eksterne magistrale	DMI (5GT/s)

Tabela 17. Procesor

Karakteristika	Specifikacije
Tipovi	Intel Core i3 / i5 / i7
L3 keš	3 MB, 4MB, 6 MB i 8 MB

Tabela 18. Memorija

Karakteristika	Specifikacije
Konektor za memoriju	Dva SODIMM slota
Kapacitet memorije	2 GB, 4 GB ili 8 GB
Tip memorije	DDR3L SDRAM (1600 MHz)
Minimalna memorija	2 GB
Maksimalna memorija	16 GB

Tabela 19. Audio

Karakteristika	Specifikacije
Tip	četvorokanalni audio visoke definicije
Kontroler:	
Latitude E7250	Realtek ALC3235
Latitude 7250	Realtek AL3234
Stereo konverzija	24-bitna (analogno-digitalna i digitalno-analogna)
Interfejs:	

Karakteristika	Specifikacije
Ugrađeni	Audio visoke definicije
Spoljni	Kombinovani konektor za ulaz mikrofona, stereo slušalice i kombinovane slušalice sa mikrofonom
Zvučnici	Dva
Pojačavač unutrašnjeg zvučnika	2 W (RMS) po kanalu
Kontrole jačine zvuka	Interventni tasteri

Tabela 20. Video

Karakteristika	Specifikacije
Tip	Integriran na matičnoj ploči
Kontroler:	
UMA	Intel HD Graphics 5500
Magistrala podataka	PCI-E Gen2 x4
Podrška za spoljni displej	<ul style="list-style-type: none"> jedan HDMI jedan mDP

NAPOMENA: Podržava jedan VGA, dva DP/DVI porta preko bazne stanice.

Tabela 21. Kamera

Funkcije	Specifikacije
Rezolucija HD kamere	1280 x 720 piksela (bez ekrana osetljivog na dodir)
Rezolucija FHD kamere	1920 x 1080 piksela (sa ekranom osetljivim na dodir)
Video rezolucija (maksimalna)	1280 x 720 piksela
Dijagonalni ugao prikaza	74 °

Tabela 22. Komunikacija

Funkcije	Specifikacije
Mrežni adapter	10/100/1000 Mb/s Ethernet (RJ-45)
Wireless (Bežična mreža)	<p>Interna bežična lokalna mreža (WLAN) i bežična mreža šireg geografskog područja (WWAN)</p> <ul style="list-style-type: none"> Bluetooth 4.0

Tabela 23. Portovi i priključci

Funkcije	Specifikacije
Audio	Jedan konektor za mikrofonslušalice/zvučnike
Video	<ul style="list-style-type: none"> jedan HDMI jedan mDP

Funkcije	Specifikacije
Mrežni adapter	RJ-45 priključak
USB 3.0	Jedan USB 3.0, jedan PowerShare
Čitač memorijske kartice	Podržava do SD4.0
Micro Subscriber Identity Module (uSIM) kartica	Jedno
Port za priključivanje baze	Jedno

Tabela 24. Ekran

Karakteristika	Specifikacije	
	Latitude 7250	
Tip	HD	FHD osetljiv na dodir
Dimenzije:		
Visina	181,4 mm (7,14 inča)	194,9 mm (7,67 inča)
Širina	290,5 mm (11,4 inča)	302,8 mm (11,9 inča)
Dijagonala	3,0 mm (0,1 inča)	5,95 mm (0,23 inča)
Maksimalna rezolucija	1366 x 768	1920 x 1080
Brzina osvežavanja	60 Hz/48 Hz	60 Hz/48 Hz
Minimalni uglovi prikaza:		
Horizontalno	+/-40°	+/-80°
Vertikalno	+10°/-30°	+/-80°
Maksimalna veličina piksela	0,2025 x 0,2025	0,144 x 0,144

Tabela 25. Tastatura

Karakteristika	Specifikacije
Broj tastera	Sjedinjene Države: 82 tastera, Ujedinjeno Kraljevstvo: 83 tastera, Brazil: 84 tastera i Japan: 86 tastera

Tabela 26. Tabla osetljiva na dodir

Karakteristika	Specifikacije
	Latitude 7250
Aktivna površina:	
X-osa	99,5 mm
Y-osa	53,0 mm

Tabela 27. Baterija

Karakteristika	Specifikacije
Tip	<ul style="list-style-type: none"> litijum polimer baterija sa 3 ćelije sa funkcijom ExpressCharge

Karakteristika**Specifikacije**

- litijum polimer baterija sa 4 ćelije sa funkcijom ExpressCharge

Dimenzije:

3 ćelije/4 ćelije

Dubina

80,75 mm (3,18 inča)

Visina

7,20 mm (0,28 inča)

Širina

282,00 mm (11,10 inča)

Težina:

3 ćelije

250,00 g (0,55 lb)

4 ćelije

300,00 g (0,66 lb)

Napon

3 ćelije

11,10 VDC

4 ćelije

7,40 VDC

Radni vijek

300 ciklusa pražnjenja/punjenja

Opseg temperatura:

Operativno

Punjenje: 0 °C do 50 °C (32 °F do 158 °F)

Pražnjenje: 0 °C do 70 °C (32 °F do 122 °F)

Neoperativno

-20 °C do 65 °C (4 °F do 149 °F)

Dugmasta baterija

3 V CR2032 litijumska coin cell baterija

Latitude 7250**Tabela 28. AC adapter****Karakteristika****Specifikacije**

Tip

65 W i 90 W

Ulazni napon

90 VAC do 264 VAC

Ulazna struja (maksimalna)

1,50 A

Ulazna frekvencija

47 Hz do 63 Hz

Izlazna snaga

65 W i 90 W

Izlazna struja

3,34 A i 4,62 A

Nazivni izlazni napon

19,5 VDC

Težina

230 g (65 W) i 285 g (90 W)

Dimenzije

107x46x29,5 mm (65 W) / 130x66 x22 mm (90 W)

Opseg temperatura:

Operativno

0 °C do 40 °C (32 °F do 104 °F)

Neoperativno

-40 °C do 70 °C (-40 °F do 158 °F)

Tabela 29. Fizičke karakteristike

Karakteris tika	Latitude 7250 bez ekrana osetljivog na dodir	Latitude 7250 sa ekranom osetljivim na dodir
Visina napred	17,8 mm (0,70 inča)	17,8 mm (0,70 inča)
Visina pozadi	19,4 mm (0,7 inča)	21,0 mm (0,8 inča)
Širina	310,5 mm (12,22 inča)	
Dubina	211,0 mm (8,3 inča)	
Težina (sa baterijom sa 3 ćelije)	1,26 kg (2,79 lb)	1,45 kg (3,21 lb)
Podesive stavke male težine:		
Ograničene težine	1,42 kg (3,13 lb)	1,57 kg (3,47 lb)
Ciljna težina	1,32 kg (2,91 lb)	1,52 kg (3,37 lb)

Tabela 30. Okruženje

Karakteristika	Specifikacije
Temperatura:	
Operativno	0 °C do 60 °C (32 °F do 140 °F)
Skladištenje	-51 °C do 71 °C (-59 °F do 159 °F)
Relativna vlažnost (maksimalna):	
Operativno	10% do 90% (bez kondenzovanja)
Skladištenje	5% do 95% (bez kondenzovanja)
Nadmorska visina (maksimalna)	
Operativno	-15,2 m do 3048 m (-50 ft do 10.000 ft)
	0 °C do 35 °C
Neoperativno	-15,24 m do 10.668 m (-50 ft do 35.000 ft)
Nivo zagađenosti vazduha	G2 ili niže, definisano od strane ISA-S71.04-1985

Kontaktiranje kompanije Dell

ⓘ **NAPOMENA:** Ako nemate aktivnu vezu sa Internetom, kontakt informacije možete pronaći na fakturi, otpremnici, računu ili katalogu Dell proizvoda.

Dell nudi nekoliko opcija za onlajn i telefonsku podršku i servis. Dostupnost zavisi od zemlje i proizvoda, a neke usluge možda neće biti dostupne u vašoj oblasti. Ako želite da kontaktirate Dell u vezi prodaje, tehničke podrške ili pitanja u vezi korisničkih usluga:

Idite na **[Dell.com/contactdell](https://www.dell.com/contactdell)**.