

Dell Latitude E7250

Lastniški priročnik



Opombe, svarila in opozorila

 | **OPOMBA:** OPOMBA označuje pomembne informacije, ki vam pomagajo bolje izkoristiti računalnik.

 | **POZOR:** PREVIDNO označuje možnost poškodbe strojne opreme ali izgube podatkov in vam svetuje, kako se izogniti težavi.

 | **Opozorilo:** OPOZORILO označuje možnost poškodb lastnine, telesnih poškodb ali smrti.

© 2015 2018 družba Dell Inc. ali njene hčerinske družbe. Vse pravice pridržane. Dell, EMC in druge blagovne znamke so blagovne znamke družbe Dell Inc. ali njenih hčerinskih družb. Druge blagovne znamke so lahko blagovne znamke njihovih lastnikov.

1 Delo z računalnikom.....	5
Preden začnete z delom znotraj računalnika.....	5
Izklop računalnika.....	6
Ko končate z delom znotraj računalnika.....	6
2 Priklop računalnika v združitevno postajo.....	7
3 Razstavljanje in sestavljanje.....	8
Priporočena orodja.....	8
Pregled sistema.....	9
Odstranjevanje baterije.....	10
Nameščanje baterije.....	11
Odstranjevanje pokrova osnovne plošče.....	11
Namestitev pokrova osnovne plošče.....	11
Odstranjevanje kartice mSATA SSD.....	12
Nameščanje kartice mSATA SSD.....	12
Odstranjevanje pomnilniškega modula.....	12
Nameščanje pomnilniškega modula.....	13
Odstranjevanje kartice WWAN.....	13
Nameščanje kartice WWAN.....	13
Odstranjevanje kartice WLAN.....	14
Nameščanje kartice WLAN.....	14
Odstranitev okvirja tipkovnice.....	14
Namestitev okvirja tipkovnice.....	15
Odstranjevanje tipkovnice.....	15
Namestitev tipkovnice.....	16
Odstranjevanje naslona za dlani.....	16
Namestitev naslona za dlani.....	18
Odstranjevanje plošče SIM.....	18
Namestitev plošče SIM.....	19
Odstranjevanje zvočnikov.....	19
Nameščanje zvočnikov.....	20
Odstranjevanje pokrova tečajev zaslona.....	20
Namestitev pokrova tečajev zaslona.....	21
Odstranjevanje sklopa zaslona.....	22
Namestitev sklopa zaslona.....	24
Odstranjevanje matične plošče.....	24
Namestitev matične plošče.....	25
Odstranjevanje sklopa hladilnika.....	26
Nameščanje sklopa hladilnika.....	27
Odstranjevanje gumbne baterije.....	27
Nameščanje gumbaste baterije.....	28

4 Sistemske nastavitve.....	29
Zagonsko zaporedje.....	29
Navigacijske tipke.....	29
Možnosti sistemskih nastavitvev.....	30
Posodobitev BIOS-a	39
Geslo za sistem in nastavitve.....	40
Dodelitev gesla za sistem in gesla za nastavitve.....	40
Brisanje ali spreminjanje obstoječega sistema gesla in/ali gesla za nastavitve.....	41
5 Diagnostika.....	42
Diagnostika izboljšane predzagonke ocene sistema (ePSA).....	42
Lučke stanja naprave.....	42
Lučke stanja baterije.....	43
6 Tehnični podatki.....	44
7 Vzpostavljanje stika z družbo Dell.....	49

Delo z računalnikom

Preden začnete z delom znotraj računalnika

Upoštevajte ta varnostna navodila, da zaščitite računalnik pred morebitnimi poškodbami in zagotovite lastno varnost. Če ni drugače navedeno, se pri vseh postopkih, opisanih v tem dokumentu, predpostavlja, da so zagotovljeni naslednji pogoji:

- prebrali ste varnostna navodila, priložena vašemu računalniku.
- Komponento lahko zamenjate ali – če ste jo kupili ločeno – namestite tako, da postopek odstranitve izvedete v obratnem vrstnem redu.

⚠ Opozorilo: Preden odprete pokrov ali plošče računalnika, odklopite vse vire napajanja. Ko končate z delom v notranjosti računalnika, ponovno namestite vse pokrove, plošče in vijake, preden ga priklopite v vir napajanja.

⚠ Opozorilo: Preden začnete z delom v notranjosti računalnika, preberite varnostne informacije, ki so priložene računalniku. Za dodatne informacije o varnem delu obiščite domačo stran za skladnost s predpisi na naslovu www.dell.com/regulatory_compliance.

⚠ POZOR: Večino popravil lahko opravi samo pooblaščen servisier. Popravljate ali odpravljate lahko samo težave, ki so navedene v dokumentaciji izdelka ali po napotkih podpornega osebja prek elektronske storitve ali telefona. Škode, ki je nastala zaradi popravil, ki jih družba Dell ni odobrila, garancija ne krije. Seznanite se z varnostnimi navodili, ki so priložena izdelku, in jih upoštevajte.

⚠ POZOR: Elektrostatično razelektritev preprečite tako, da se ozemljite z uporabo traku za ozemljitev ali občasno dotaknete nepobarvane kovinske površine, na primer priključka na hrbtni strani računalnika.

⚠ POZOR: S komponentami in karticami ravnajte previdno. Ne dotikajte se komponent ali stikov na kartici. Kartico prijemajte samo za robove ali za kovinski nosilec. Komponente, kot je procesor, držite za robove in ne za nožice.

⚠ POZOR: Ko odklopite kabel, ne vlecite kabla samega, temveč priključek na njem ali pritrdilno zanko. Nekateri kabli imajo priključek z zaklopnimi jezički; če izklapljate tak kabel, pritisnite na zaklopni jeziček, preden izklopite kabel. Ko priključke ločujete, poskrbite, da bodo poravnani, da se njihovi stiki ne zvijejo. Tudi preden priklopite kabel, poskrbite, da bodo priključki na obeh straneh pravilno obrnjeni in poravnani.

ⓘ OPOMBA: Barva vašega računalnika in nekaterih komponent se lahko razlikuje od prikazane v tem dokumentu.

Pred posegom v notranjost računalnika opravite naslednje korake, da se izognete poškodbam računalnika.

- 1 Delovna površina mora biti ravna in čista, da preprečite nastanek prask na pokrovu računalnika.
- 2 Izklopite računalnik (glejte poglavje Izklop računalnika).
- 3 Če je računalnik priključen na priklopno postajo (priklopljen), ga odklopite.

⚠ POZOR: Če želite izklopiti omrežni kabel, najprej odklopite kabel iz računalnika in nato iz omrežne naprave.

- 4 Iz računalnika odklopite vse omrežne kable.
- 5 Odklopite računalnik in vse priključene naprave iz električnih vtičnic.
- 6 Zaprite prikazovalnik in postavite računalnik na ravno površino.

ⓘ OPOMBA: Da preprečite poškodbe matične plošče, morate pred servisiranjem računalnika odstraniti baterijo.

- 7 Odstranite glavno baterijo.
- 8 Obrnite računalnik tako, da bo zgornja stran zgoraj.
- 9 Odprite zaslon.
- 10 Pritisnite gumb za vklop in vzpostavite delovanje matične plošče.

⚠ POZOR: Pred odpiranjem pokrova vedno odklopite računalnik iz stenske vtičnice, da preprečite možnost električnega udara.

POZOR: Preden se dotaknete česar koli znotraj računalnika, se razelektrite tako, da se dotaknete nepobarvane kovinske površine, na primer kovine na zadnji strani računalnika. Med delom se občasno dotaknite nepobarvane kovinske površine, da sprostite statično elektriko, ki lahko poškoduje notranje komponente.

11 Iz ustreznih rež odstranite pomnilniške kartice ExpressCard ali Smart Card.

Izklop računalnika

POZOR: Preden izklopite računalnik, shranite in zaprite vse odprte datoteke ter zaprite vse odprte programe, da preprečite izgubo podatkov.

1 Zaustavite operacijski sistem.


• V sistemu Windows 8 (naprava na dotik):

1 Podrsajte z desnega roba zaslona, da odprete meni čarobnih gumbov, nato izberite **Nastavitve**.

2 Izberite ikono  nato izberite **Shut down (Zaustavitev sistema)**.

• Če uporabljate miško:

1 Pokažite v zgornji desni kot zaslona in kliknite **Nastavitve**.

2 Kliknite ikono  nato izberite **Zaustavitev sistema**.

• V sistemu Windows 7:

1 Kliknite **Start** .

2 Kliknite **Zaustavitev sistema**.

ali

1 Kliknite **Start** .

2 Kliknite puščico v spodnjem desnem kotu menija **Start**, kot je prikazano spodaj, in nato kliknite **Zaustavitev sistema**.



2 Zagotovite, da so računalnik in vse priključene naprave izklopljeni. Če se računalnik in priključene naprave ne izklopijo samodejno ob zaustavitvi operacijskega sistema, pritisnite in 6 sekunde držite gumb za vklop, da jih izklopite.

Ko končate z delom znotraj računalnika

Ko dokončate kateri koli postopek zamenjave, zagotovite, da pred vklopom računalnika priključite zunanje naprave, kartice, kable itn.

POZOR: Uporabljajte samo baterijo, ki je zasnovana za ta računalnik Dell, da ne poškodujete računalnika. Ne uporabljajte baterij, ki so namenjene za druge Dellove računalnike.

1 Priključite vse zunanje naprave, kot so podvojevalnik vrat ali medijska baza, in ponovno namestite vse kartice, kot je ExpressCard.

2 Priključite vse telefonske ali omrežne kable v računalnik.

POZOR: Omrežni kabel priključite tako, da najprej priključite kabel v omrežno napravo in nato v računalnik.

3 Ponovno namestite baterijo.

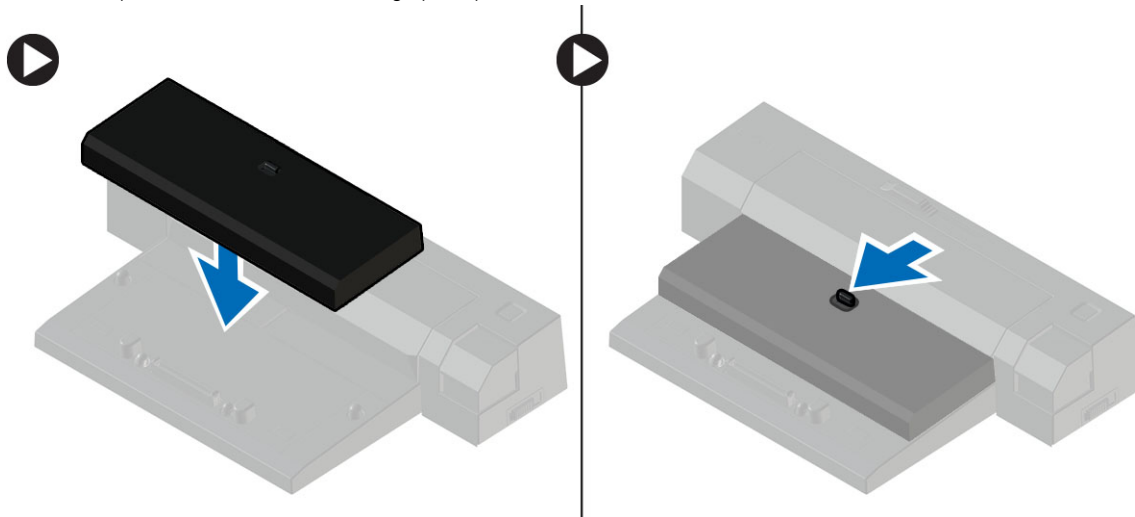
4 Računalnik in vse priključene naprave priključite v električne vtičnice.

5 Vključite računalnik.

Priklop računalnika v združitevno postajo

Upoštevajte navodila za priklop računalnika v združitevno postajo:

- Postavite združitveni distančnik, tako da se zaskoči v združitevno postajo.
- Računalnik postavite na distančnik, da ga priklopite.



OPOMBA: Ta distančnik se lahko uporablja samo za priklop računalnikov Latitude E7250 / Latitude E7450. Drugih Dellovih računalnikov s to priklopno postajo ni mogoče priklopiti.

OPOMBA: Združitveni distančnik in priklop sta na voljo na izbiro in nista standardno priložena računalniku.

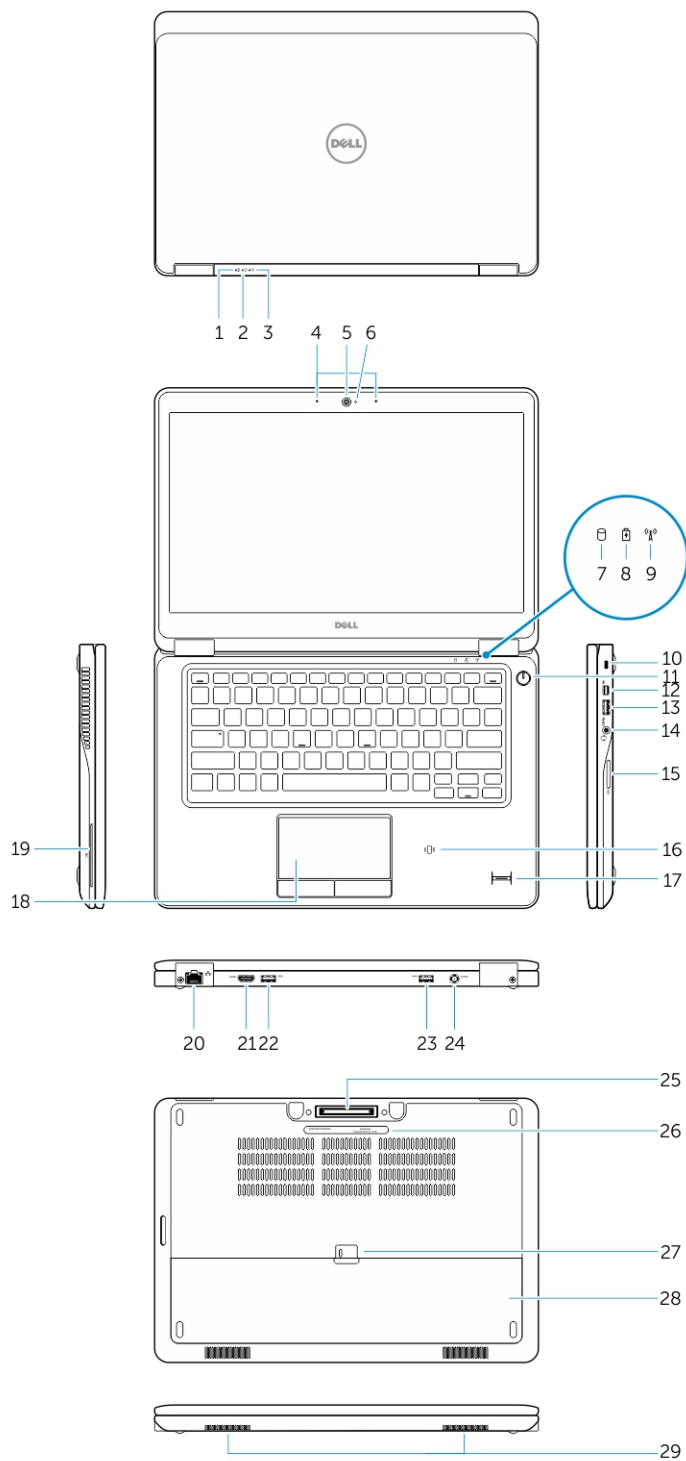
Razstavljanje in sestavljanje

Priporočena orodja

Za postopke, navedene v tem dokumentu, boste verjetno potrebovali naslednja orodja:

- majhen ploščat izvijač,
- izvijač Phillips,
- majhno plastično pero.

Pregled sistema

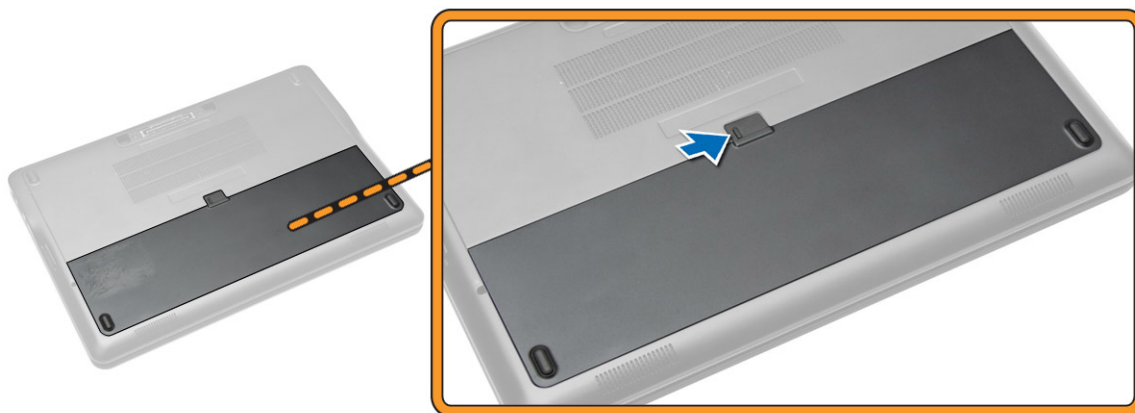


- | | | | |
|---|-------------------------------|---|-------------------------------|
| 1 | Lučka stanja baterije | 2 | Lučka dejavnosti trdega diska |
| 3 | Lučka za stanje napajanja | 4 | Mikrofoni |
| 5 | Kamera | 6 | Lučka za stanje kamere |
| 7 | Lučka dejavnosti trdega diska | 8 | Lučka stanja baterije |

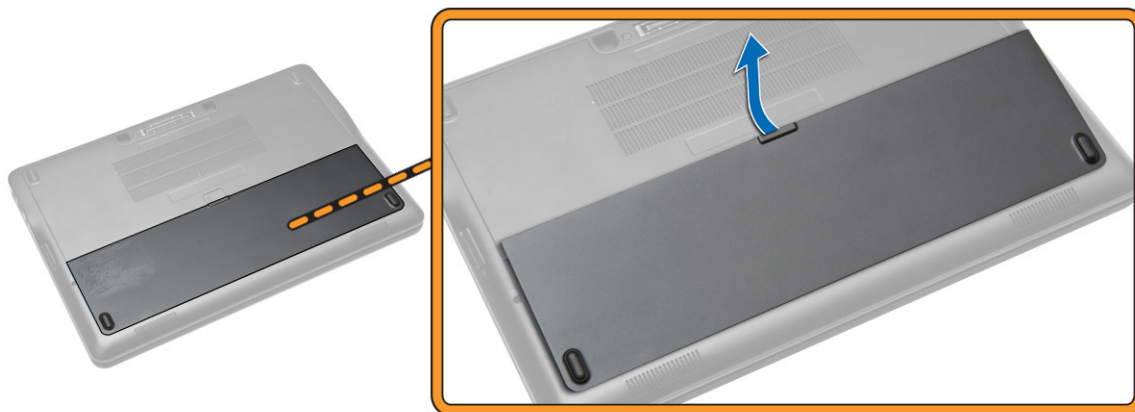
- | | | | |
|----|---|----|--|
| 9 | Lučka stanja brezžične povezave | 10 | Reža za varnostni kabel |
| 11 | Gumb za vklop/izklop | 12 | Priključek Mini-DisplayPort |
| 13 | Priključek USB 3.0 | 14 | Priključek za slušalke |
| 15 | Bralnik pomnilniških kartic | 16 | Bralnik brezkontaktnih pametnih kartic / Bralnik NFC (dodatna možnost) |
| 17 | Bralnik prstnih odtisov (dodatna možnost) | 18 | Sledilna tablica |
| 19 | Bralnik pametnih kartic (dodatna možnost) | 20 | Omrežni priključek |
| 21 | Priključek HDMI | 22 | Priključek USB 3.0 |
| 23 | Priključek USB 3.0 s funkcijo PowerShare | 24 | Priključek za napajanje |
| 25 | Priključek za priklop (dodatna možnost) | 26 | Servisna oznaka |
| 27 | Zaklep za sprostitev baterije | 28 | baterijo |
| 29 | Zvočniki | | |

Odstranjevanje baterije

- 1 Upoštevajte navodila v poglavju [Preden začnete delo v notranjosti računalnika](#).
- 2 Potisnite zapah za sprostitev tako, da odklenete baterijo.



- 3 Odstranite baterijo iz računalnika.

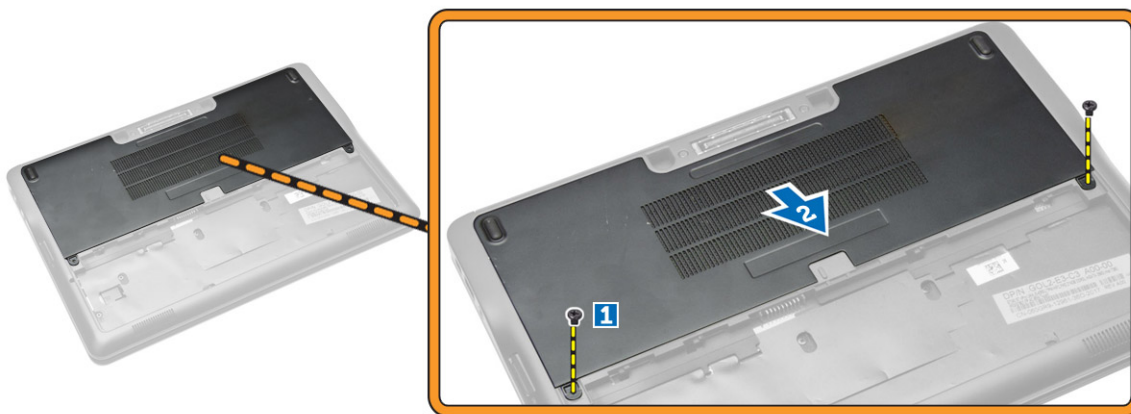


Nameščanje baterije

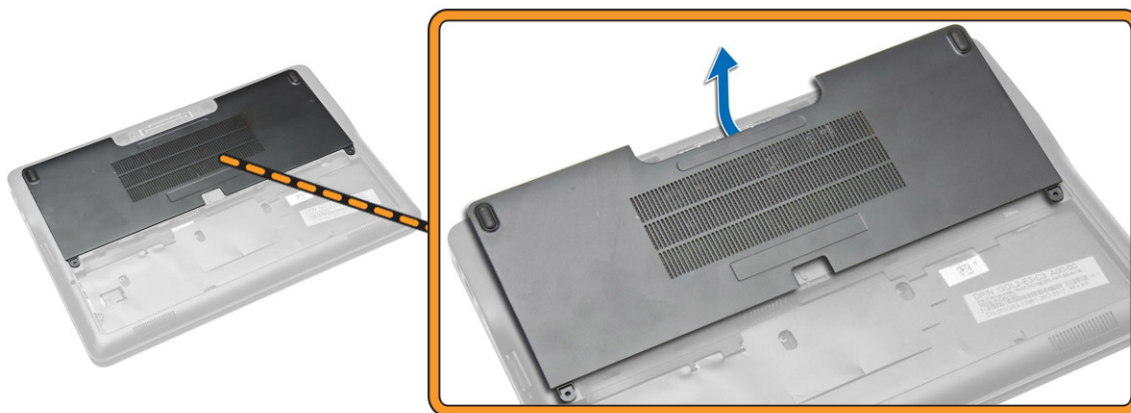
- 1 Namestite baterijo v režo tako, da se zaskoči.
- 2 Upoštevajte navodila v poglavju [Ko končate delo v notranjosti računalnika](#).

Odstranjevanje pokrova osnovne plošče

- 1 Upoštevajte navodila v poglavju [Preden začnete delo v notranjosti računalnika](#).
- 2 Odstranite [baterijo](#).
- 3 Izvedite naslednje korake, kot je prikazano na sliki:
 - a Odstranite vijake, s katerimi je pokrov osnovne plošče pritrjen na računalnik [1].
 - b Potisnite pokrov osnovne plošče, da ga sprostite z računalnika [2].



- 4 Pokrov osnovne plošče odstranite iz računalnika.

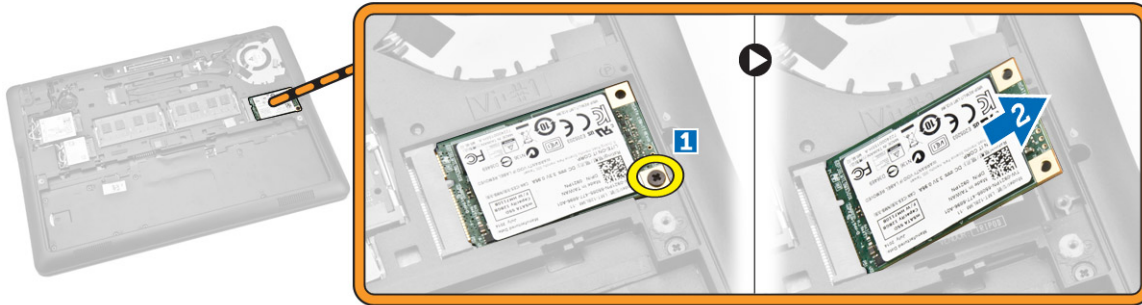


Namestitev pokrova osnovne plošče

- 1 Namestite spodnji pokrov tako, da je pravilno poravnana z luknjami za vijak v računalniku.
- 2 Privijte vijake, da pritrdite pokrov osnovne plošče na računalnik.
- 3 Namestite [baterijo](#).
- 4 Upoštevajte navodila v poglavju [Ko končate delo v notranjosti računalnika](#).

Odstranjevanje kartice mSATA SSD

- 1 Upoštevajte navodila v poglavju [Preden začnete delo v notranjosti računalnika](#).
- 2 Odstranite:
 - a [baterijo](#)
 - b [pokrov osnovne plošče](#)
- 3 Izvedite naslednje korake, kot je prikazano na sliki:
 - a Odstranite vijak, s katerim je kartica mSATA SSD pritrjena v računalnik [1].
 - b Kartico SSD mSATA dvignite in jo odstranite iz računalnika [2].

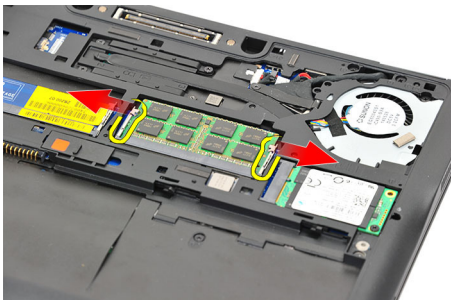


Nameščanje kartice mSATA SSD

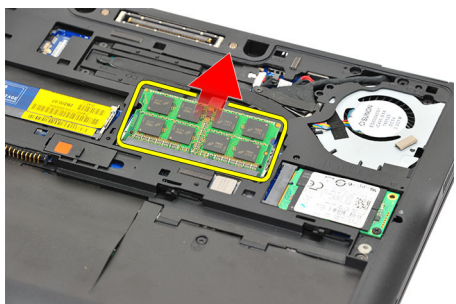
- 1 Kartico mSATA SSD postavite v režo v računalniku.
- 2 Privijte vijak, da kartico mSATA SSD pritrdite na računalnik.
- 3 Namestite:
 - a [pokrov osnovne plošče](#)
 - b [baterijo](#)
- 4 Upoštevajte navodila v poglavju [Ko končate delo v notranjosti računalnika](#).

Odstranjevanje pomnilniškega modula

- 1 Upoštevajte navodila v poglavju [Preden začnete delo v notranjosti računalnika](#).
- 2 Odstranite:
 - a [baterijo](#)
 - b [pokrov osnovne plošče](#)
- 3 Zadrževalna jezička potisnite s pomnilniškega modula.



- 4 Pomnilniški modul odstranite iz sistema.

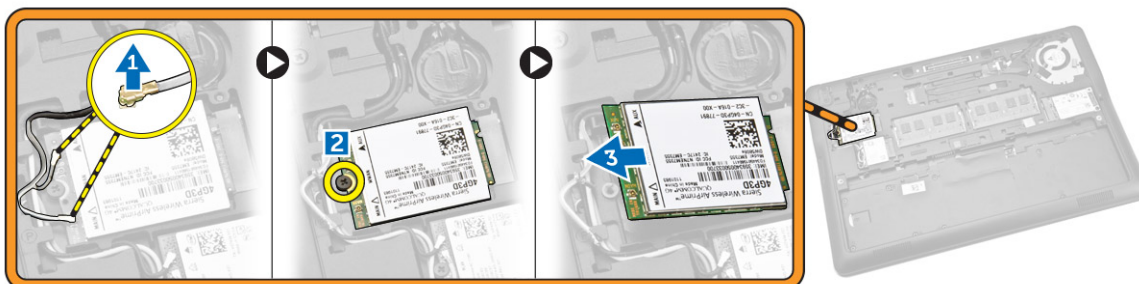


Nameščanje pomnilniškega modula

- 1 Upoštevajte navodila v poglavju [Preden začnete delo v notranjosti računalnika](#).
- 2 Namestite:
 - a [baterijo](#)
 - b [pokrov osnovne plošče](#)
- 3 Pomnilnik vstavite v ležišče pomnilnika.
- 4 Pritisnite pomnilnik, da se zaskoči med zadrževalni sponki. Če morate v režo DIMM B namestiti drug pomnilnik, ponovite koraka 1 in 2.
- 5 V padajočem vrstnem redu znova namestite dele, ki ste jih predhodno odstranili.

Odstranjevanje kartice WWAN

- 1 Upoštevajte navodila v poglavju [Preden začnete delo v notranjosti računalnika](#).
- 2 Odstranite:
 - a [Baterija](#)
 - b [Pokrov osnove](#)
- 3 Izvedite naslednje korake, kot je prikazano na sliki:
 - a Kable kartice WWAN izkjučite iz ustreznih priključkov na kartici WWAN [1].
 - b Odstranite vijak, s katerim je kartica WWAN pritrjena na računalnik [2].
 - c Iz računalnika odstranite kartico WWAN [3].

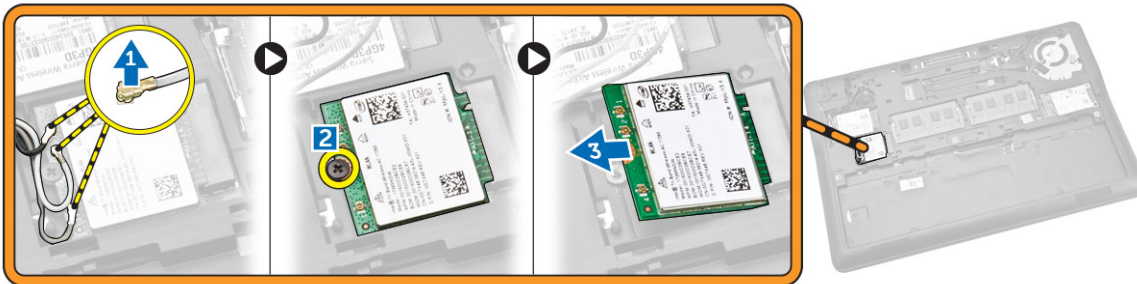


Nameščanje kartice WWAN

- 1 Kartico WWAN vstavite v ustrezno režo na računalniku.
- 2 Privijte vijak, s katerim pritrdite kartico WWAN v računalnik.
- 3 Kable WWAN priključite v ustrezne priključke na kartici WWAN.
- 4 Namestite:
 - a [Pokrov osnove](#)
 - b [Baterija](#)
- 5 Upoštevajte navodila v poglavju [Ko končate delo v notranjosti računalnika](#).

Odstranjevanje kartice WLAN

- 1 Upoštevajte navodila v poglavju [Preden začnete delo v notranjosti računalnika](#).
- 2 Odstranite:
 - a [Baterija](#)
 - b [Pokrov osnove](#)
- 3 Izvedite naslednje korake, kot je prikazano na sliki:
 - a Izključite kable kartice WLAN iz priključkov na kartici WLAN [1].
 - b Odstranite vijak, s katerim je kartica WLAN pritrjena na računalnik [2].
 - c Odstranite kartico WLAN iz računalnika [3].

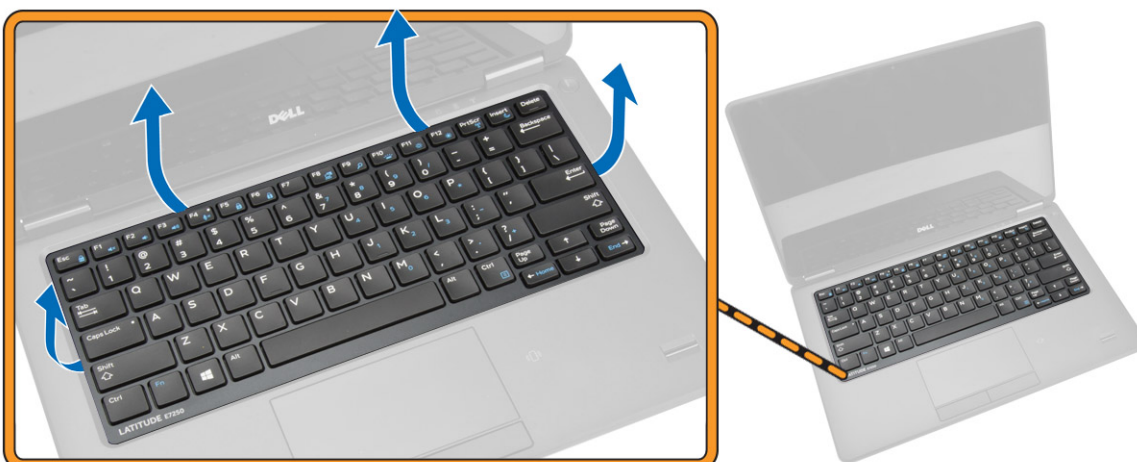


Nameščanje kartice WLAN

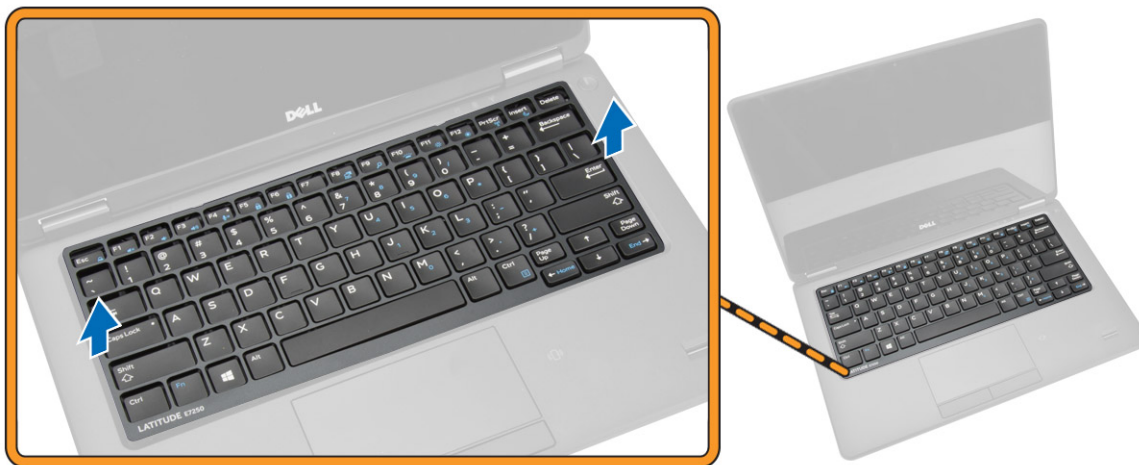
- 1 Kartico WLAN vstavite v ustrezno režo na računalniku.
- 2 Privijte vijak, s katerim je kartica WLAN pritrjena v računalnik.
- 3 Kabel WLAN priključite v ustrezen priključek na kartici WLAN.
- 4 Namestite:
 - a [Pokrov osnove](#)
 - b [Baterija](#)
- 5 Upoštevajte navodila v poglavju [Ko končate delo v notranjosti računalnika](#).

Odstranitev okvirja tipkovnice

- 1 Upoštevajte navodila v poglavju [Preden začnete delo v notranjosti računalnika](#).
- 2 Odstranite [baterijo](#).
- 3 S plastičnim peresom privzdignite okvir tipkovnice in ga sprostite s tipkovnice.



- 4 Odstranite okvir tipkovnice iz tipkovnice.

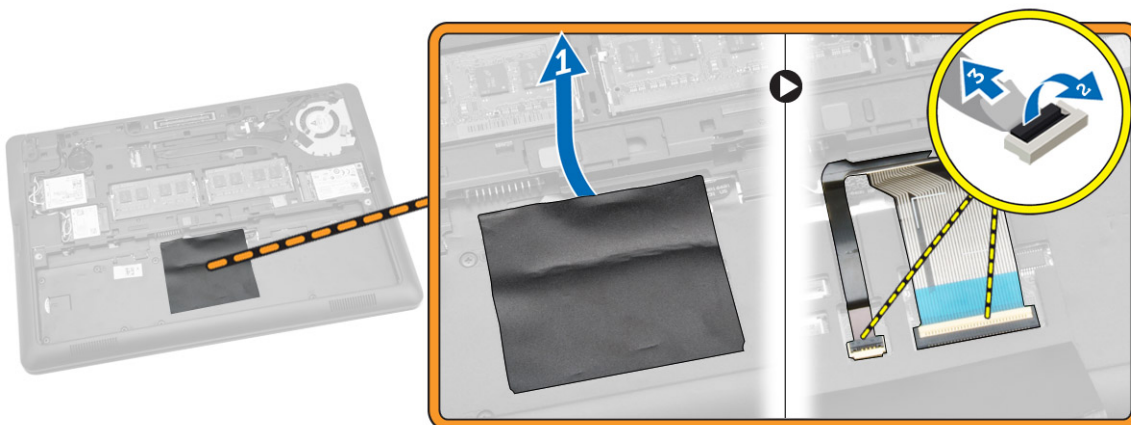


Namestitev okvirja tipkovnice

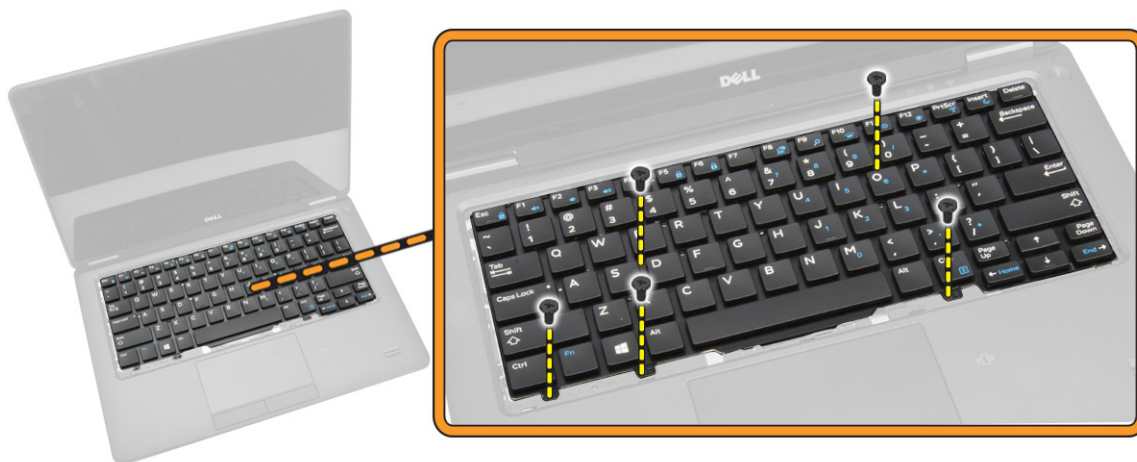
- 1 Okvir tipkovnice postavite na tipkovnico.
- 2 Pritiskajte na robove okvirja tipkovnice, da se zaskoči.
- 3 Namestite [baterijo](#).
- 4 Upoštevajte navodila v poglavju [Ko končate delo v notranjosti računalnika](#).

Odstranjevanje tipkovnice

- 1 Upoštevajte navodila v poglavju [Preden začnete delo v notranjosti računalnika](#).
- 2 Odstranite:
 - a [Baterija](#)
 - b [Pokrov osnove](#)
 - c [okvir tipkovnice](#)
- 3 Izvedite naslednje korake, kot je prikazano na sliki:
 - a Odlepите lepilni trak, da omogočite dostop do kabla tipkovnice [1].
 - b Kable tipkovnice izkjučite iz priključkov na matični plošči [2] [3].



- 4 Obrnite računalnik in odstranite vijake, s katerimi je tipkovnica pritrjena na računalnik.



- 5 Izvedite naslednje korake, kot je prikazano na sliki:
- Dvignite tipkovnico, da jo sprostite z računalnika [1].
 - Odstranite tipkovnico iz računalnika [2].



Namestitev tipkovnice

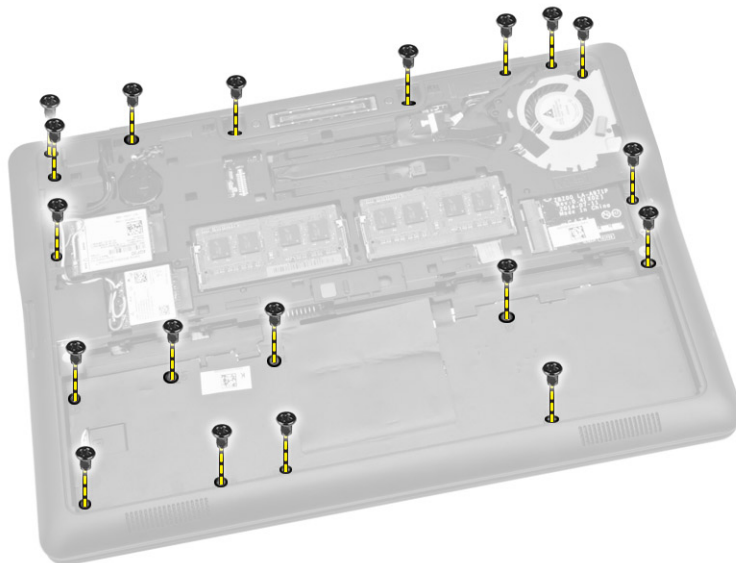
- Tipkovnico postavite tako, da je poravnana nosilci za vijake na računalniku.
- Privijte vijake, da pritrdite tipkovnico na računalnik.
- Računalnik obrnite na glavo in priključek tipkovnice priključite na matično ploščo.
- Namestite:
 - okvir tipkovnice
 - Pokrov osnove
 - Baterija
- Upoštevajte navodila v poglavju [Ko končate delo v notranjosti računalnika](#).

Odstranjevanje naslona za dlani

- Upoštevajte navodila v poglavju [Preden začnete delo v notranjosti računalnika](#).
- Odstranite:
 - Baterija
 - Pokrov osnove
 - Kartica SSD
 - okvir tipkovnice

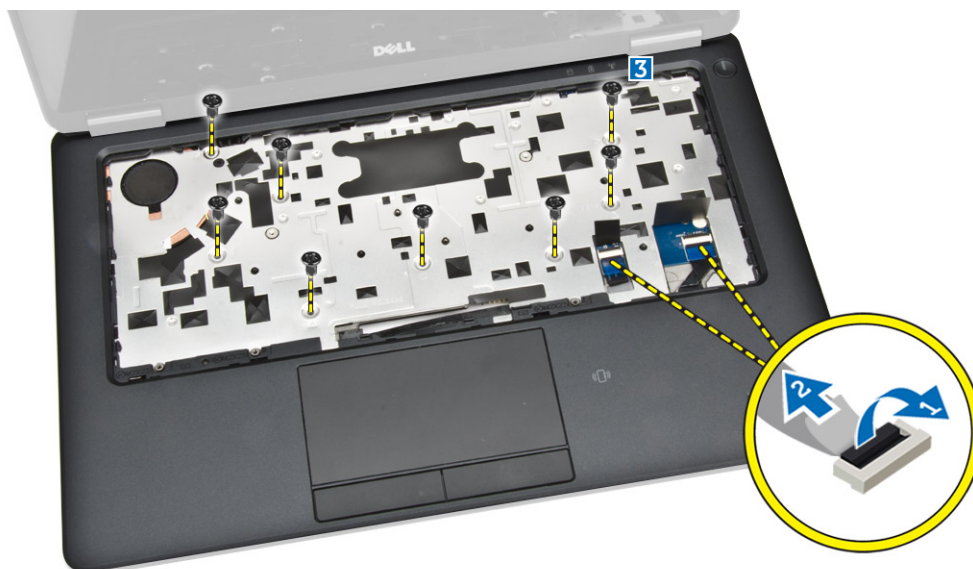
e Tipkovnica

- 3 Odstranite vijake, s katerimi je pritrjen naslon za dlani, nato pa obrnite računalnik.



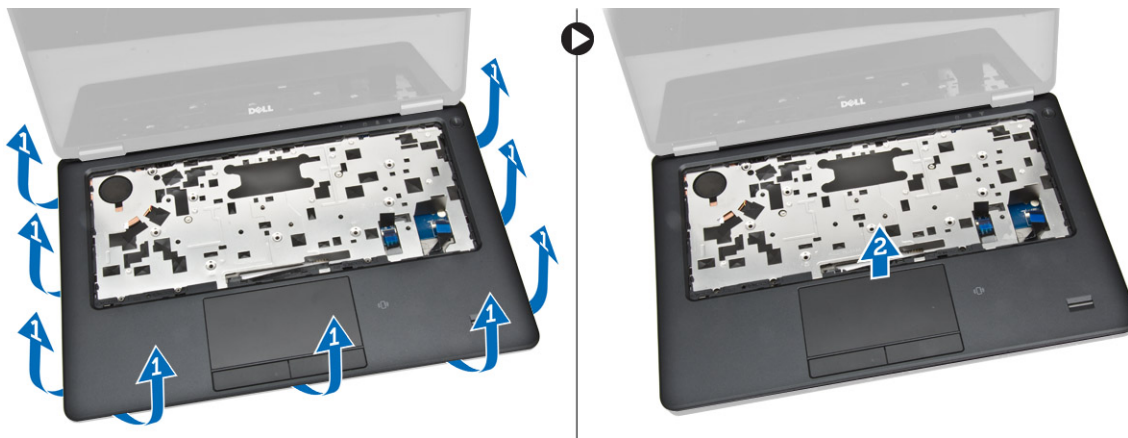
- 4 Izvedite naslednje korake, kot je prikazano na sliki:

- Obrnite računalnik.
- Iz priključkov na matični plošči odklopite kable funkcije na dotik [1] [2].
- Odstranite vijake, s katerimi je naslon za dlani pritrjen na računalnik [3].



- 5 Izvedite naslednje korake, kot je prikazano na sliki:

- Privzdignite robove naslona za dlani [1].
- Odstranite naslon za dlani iz računalnika [2].

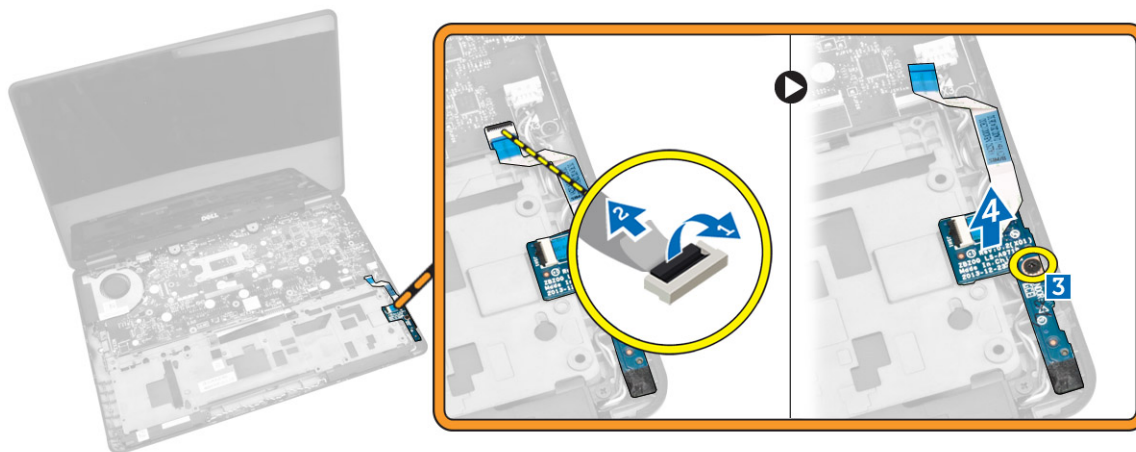


Namestitev naslona za dlani

- 1 Poravnajte naslon za dlani v prvotni položaj v računalniku in ga pritrdite na mesto, da se zaskoči.
- 2 Privijte vijake, s katerimi je naslon za dlani pritrjen na sprednjo stran računalnika.
- 3 Na priključke na matični plošči priključite kable funkcije na dotik.
- 4 Obrnite računalnik in privijte vijake, da pritrdite naslon za dlani na računalnik.
- 5 Namestite:
 - a Tipkovnica
 - b okvir tipkovnice
 - c Kartica SSD
 - d Pokrov osnove
 - e Baterija
- 6 Upoštevajte navodila v poglavju [Ko končate delo v notranjosti računalnika](#).

Odstranjevanje plošče SIM

- 1 Upoštevajte navodila v poglavju [Preden začnete delo v notranjosti računalnika](#).
- 2 Odstranite:
 - a Baterija
 - b Pokrov osnove
 - c Kartica SSD
 - d okvir tipkovnice
 - e Tipkovnica
 - f naslon za dlani
- 3 Izvedite naslednje korake, kot je prikazano na sliki:
 - a Izključite kabel plošče SIM iz priključka na matični plošči [1] [2].
 - b Odstranite vijak, s katerim je kabel plošče SIM pritrjen na računalnik [3].
 - c Odstranite ploščo SIM iz računalnika [4].

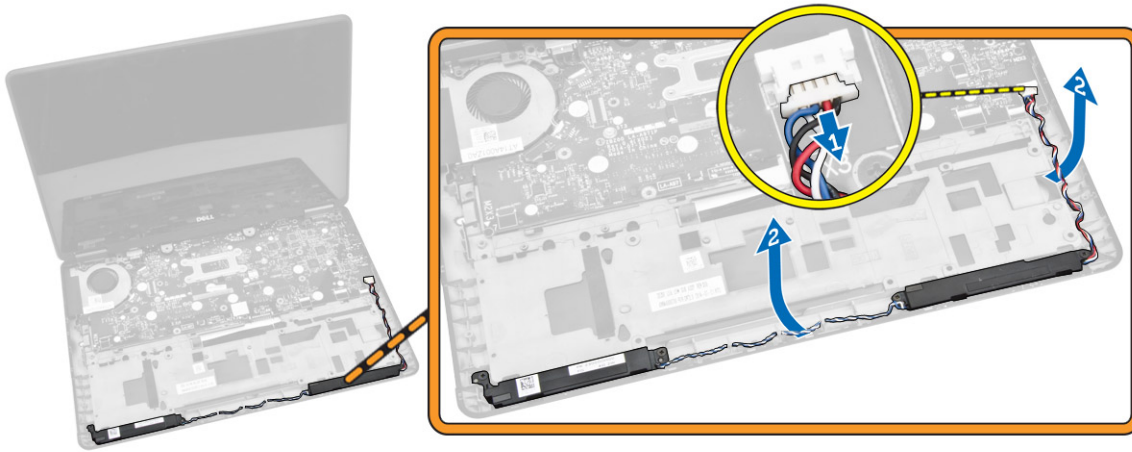


Namestitev plošče SIM

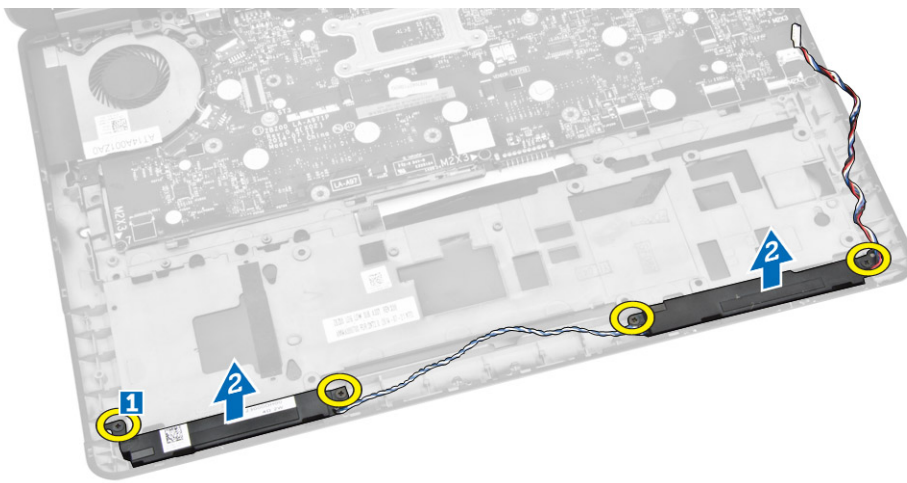
- 1 Ploščo SIM postavite na računalnik.
- 2 Privijte vijak, da pritrdite ploščo SIM na računalnik.
- 3 Priključite kabel plošče SIM na priključek na matični plošči.
- 4 Namestite:
 - a naslon za dlani
 - b Tipkovnica
 - c okvir tipkovnice
 - d Kartica SSD
 - e Pokrov osnove
 - f Baterija
- 5 Upoštevajte navodila v poglavju [Ko končate delo v notranjosti računalnika](#).

Odstranjevanje zvočnikov

- 1 Upoštevajte navodila v poglavju [Preden začnete delo v notranjosti računalnika](#).
- 2 Odstranite:
 - a Baterija
 - b Pokrov osnove
 - c okvir tipkovnice
 - d Tipkovnica
 - e Kartica SSD
 - f naslon za dlani
 - g Plošča SIM
- 3 Izvedite naslednje korake, kot je prikazano na sliki:
 - a Odklopite kabel zvočnika iz priključka na matični plošči [1].
 - b Odstranite kabel zvočnika iz ustreznega vodila [2].



- 4 Izvedite naslednje korake, kot je prikazano na sliki:
- Odstranite vijake, s katerimi so zvočniki pritrjeni na računalnik [1].
 - Zvočnike odstranite iz računalnika [2].



Nameščanje zvočnikov

- Poravnajte zvočnika v prvotni položaj in privijte vijake, da pritrdite zvočnika v računalnik.
- Kabel zvočnika napeljite skozi ustrezno vodilo.
- Kabel zvočnika priključite na ustrezen priključek na matični plošči.
- Namestite:
 - Plošča SIM
 - naslon za dlani
 - Tipkovnica
 - okvir tipkovnice
 - Kartica SSD
 - Pokrov osnove
 - Baterija
- Upoštevajte navodila v poglavju [Ko končate delo v notranjosti računalnika](#).

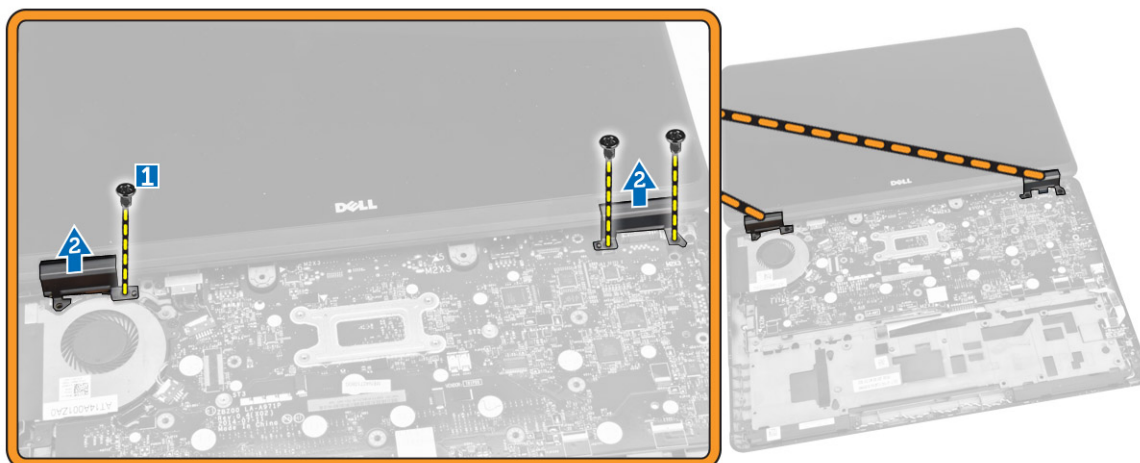
Odstranjevanje pokrova tečajev zaslona

- Upoštevajte navodila v poglavju [Preden začnete delo v notranjosti računalnika](#).
- Odstranite:

- a Baterija
 - b Pokrov osnove
 - c okvir tipkovnice
 - d Kartica SSD
 - e naslon za dlani
- 3 Odstranite vijake, s katerimi je pokrov tečajev zaslona pritrjen na računalnik.



- 4 Izvedite naslednje korake, kot je prikazano na sliki:
- a Odstranite vijake, s katerimi je pokrov tečaja pritrjen na računalnik [1].
 - b Odstranite pokrove tečajev zaslona z računalnika [2].

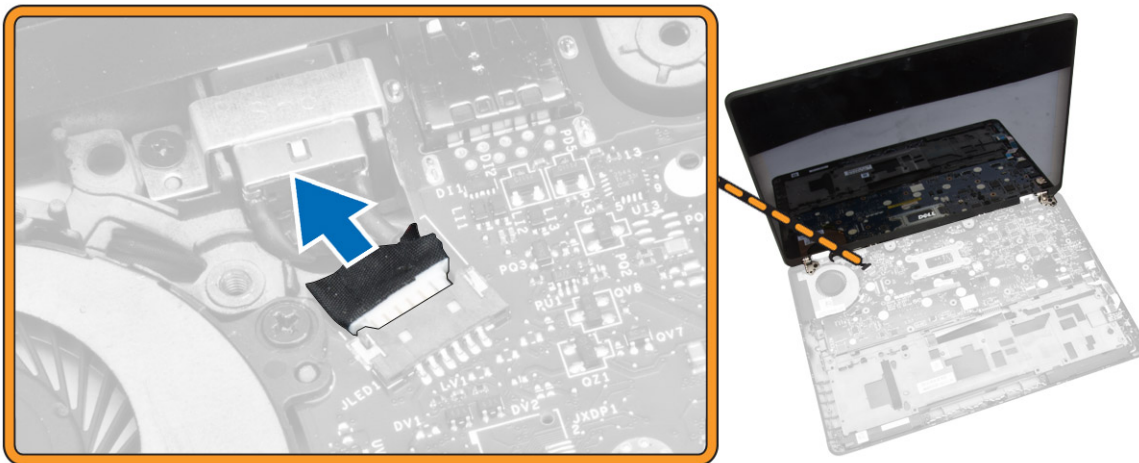


Namestitev pokrova tečajev zaslona

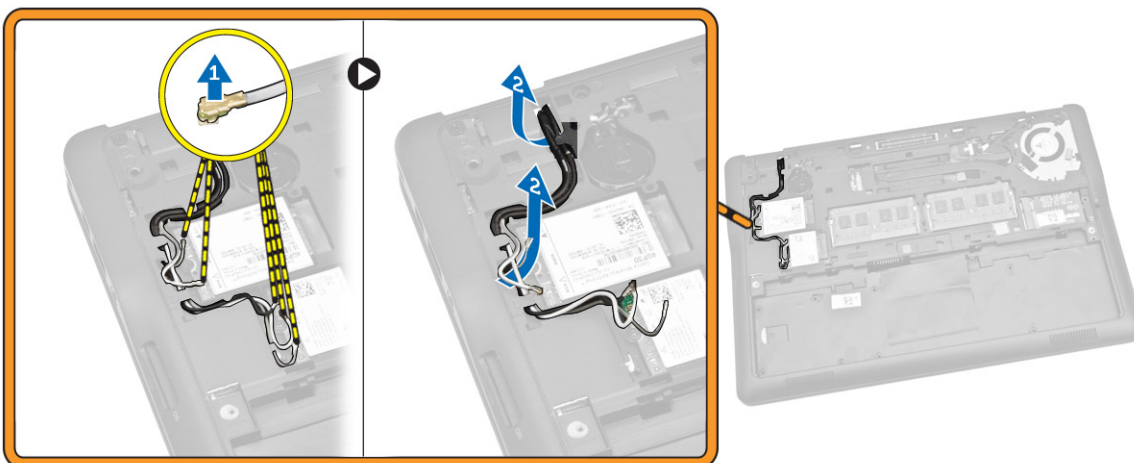
- 1 Namestite pokrov tečaja zaslona in privijte vijake, s katerimi je pokrov tečaja zaslona pritrjen na računalnik.
- 2 Privijte vijake, s katerimi je pokrov tečaja zaslona pritrjen na računalnik.
- 3 Namestite:
 - a naslon za dlani
 - b okvir tipkovnice
 - c Kartica SSD
 - d Pokrov osnove
 - e Baterija
- 4 Upoštevajte navodila v poglavju [Ko končate delo v notranjosti računalnika](#).

Odstranjevanje sklopa zaslona

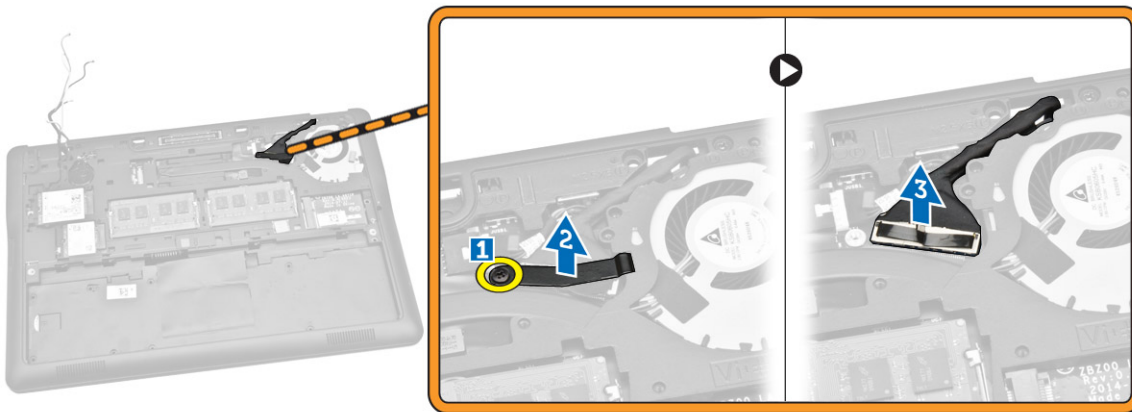
- 1 Upoštevajte navodila v poglavju [Preden začnete delo v notranjosti računalnika](#).
- 2 Odstranite:
 - a Baterija
 - b Pokrov osnove
 - c okvir tipkovnice
 - d Tipkovnica
 - e Kartica SSD
 - f naslon za dlani
- 3 Izključite kabel vrat napajalnega priključka iz priključka na matični plošči.



- 4 Izvedite naslednje korake, kot je prikazano na sliki:
 - a Kable kartic WWAN in WLAN izključite iz ustreznih priključkov na karticah WWAN in WLAN [1].
 - b Kable WWAN in WLAN odstranite iz vodil [2].

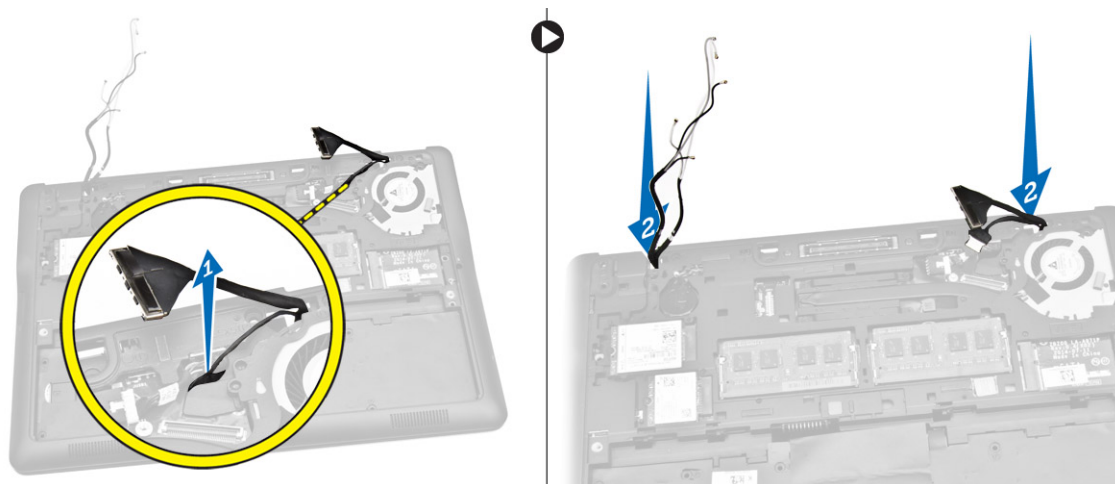


- 5 Izvedite naslednje korake, kot je prikazano na sliki:
 - a Odstranite vijak, s katerim je kabel zaslona pritrjen na računalnik [1].
 - b Dvignite jeziček, da omogočite dostop do kabla zaslona [2].
 - c Izključite kabel zaslona iz priključka na matični plošči [3].



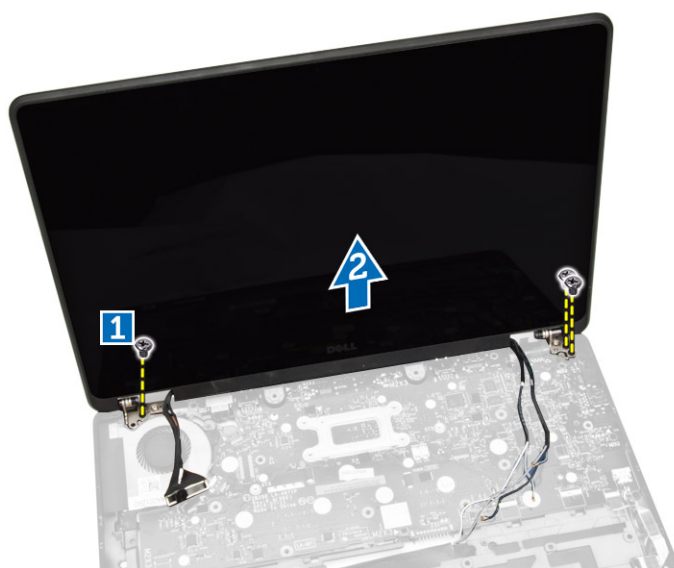
6 Izvedite naslednje korake, kot je prikazano na sliki:

- a Izvlecite kable antene iz odprtin na dnu ohišja, s katerimi je sklop zaslona pritrjen na računalnik [1] [2].



7 Izvedite naslednje korake, kot je prikazano na sliki:

- a Odstranite vijake, s katerimi je sklop zaslona pritrjen na računalnik [1].
- b Dvignite sklop zaslona in ga odstranite iz računalnika [2].

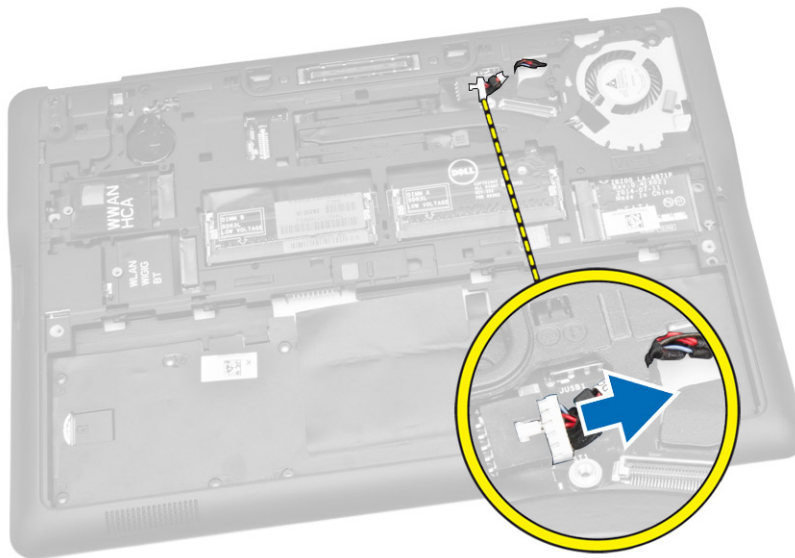


Namestitev sklopa zaslona

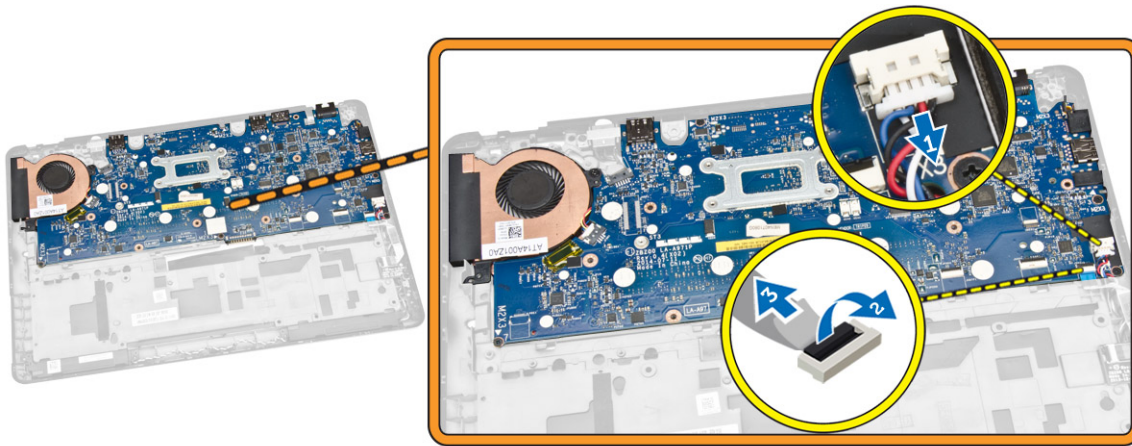
- 1 Kable WWAN, WLAN in kable sklopa zaslona speljite skozi ustrezna vodila na dnu ohišja in jih priključite v ustrezne priključke.
- 2 Sklop zaslona vstavite v ustrezne priključke.
- 3 Privijte vijake, da pritrdite sklop zaslona na računalnik.
- 4 Kovinski nosilec postavite na kabel sklopa zaslona in privijte vijak, da pritrdite sklop zaslona.
- 5 Namestite:
 - a naslon za dlani
 - b Tipkovnica
 - c okvir tipkovnice
 - d Kartica SSD
 - e Pokrov osnove
 - f Baterija
- 6 Upoštevajte navodila v poglavju [Ko končate delo v notranjosti računalnika](#).

Odstranjevanje matične plošče

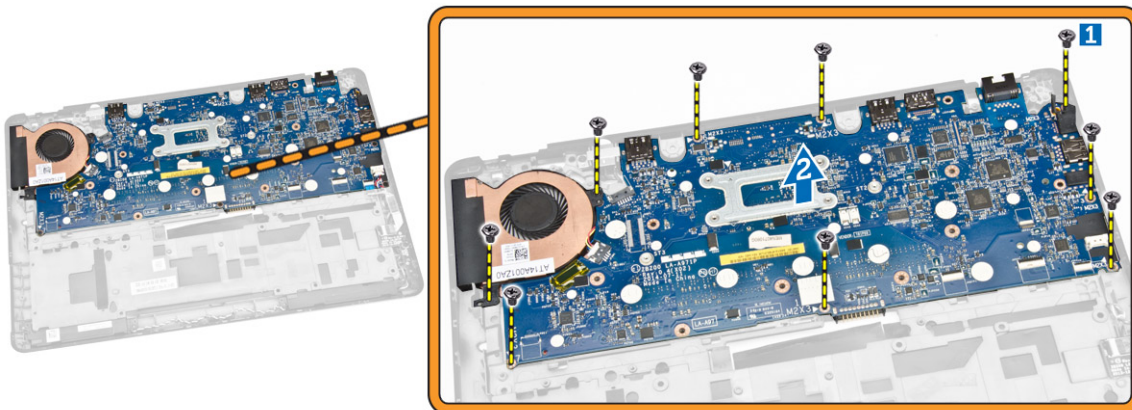
- 1 Upoštevajte navodila v poglavju [Preden začnete delo v notranjosti računalnika](#).
- 2 Odstranite:
 - a Baterija
 - b Pokrov osnove
 - c okvir tipkovnice
 - d Tipkovnica
 - e Kartica SSD
 - f naslon za dlani
 - g kartico WWAN
 - h kartico WLAN
 - i zvočnik
 - j pokrov tečajev
 - k Sklop zaslona
- 3 Izključite kabel napajalnega priključka iz priključka na matični plošči.



- 4 Iz priključkov na matični plošči izključite kabel zvočnika [1] in kabel plošče SIM [2] [3].



- 5 Izvedite naslednje korake, kot je prikazano na sliki:
- Odstranite vijake, s katerimi je matična plošča pritrjena v ohišje računalnika [1].
 - Odstranite matično ploščo iz računalnika [2].

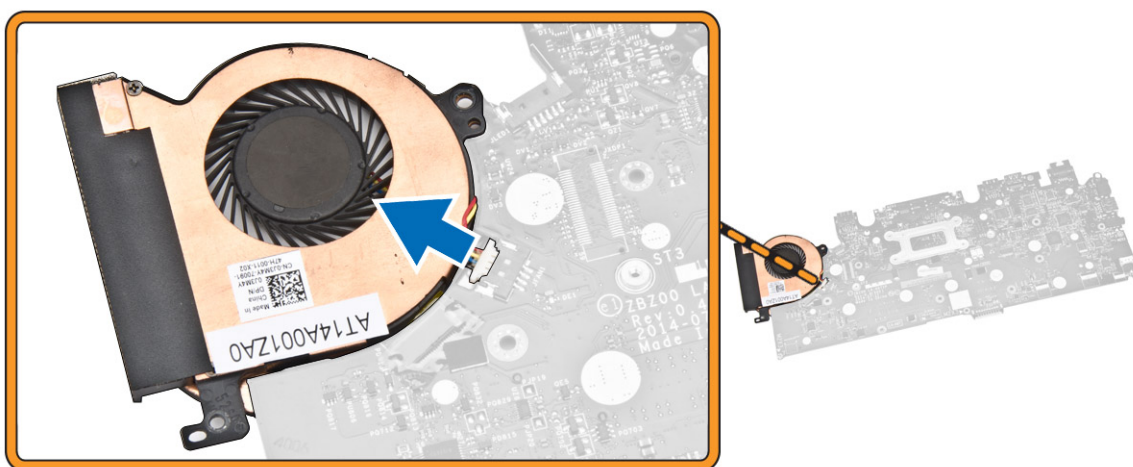


Namestitev matične plošče

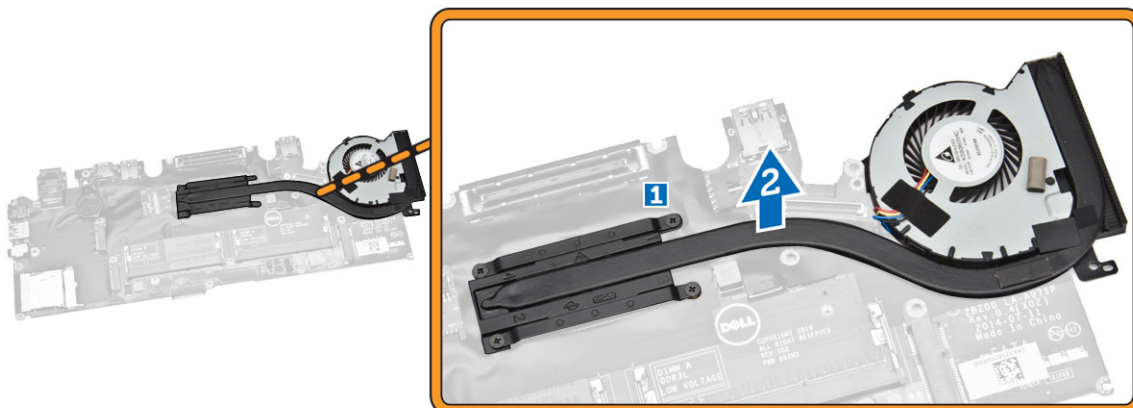
- Matično ploščo namestite na ustrezno mesto na ohišju.
- Privijte vijake, da pritrдите matično ploščo na ohišje računalnika.
- Priključite kabel zvočnika in kabel plošče SIM na priključke na matični plošči.
- Kabel vrat napajalnega priključka priključite v ustrezen priključek na matični plošči.
- Namestite:
 - Sklop zaslona
 - pokrov tečajev
 - zvočnik
 - kartico WLAN
 - kartico WWAN
 - naslon za dlani
 - Kartica SSD
 - okvir tipkovnice
 - Tipkovnica
 - Pokrov osnove
 - Baterija
- Upoštevajte navodila v poglavju [Ko končate delo v notranjosti računalnika](#).

Odstranjevanje sklopa hladilnika

- 1 Upoštevajte navodila v poglavju [Preden začnete delo v notranjosti računalnika](#).
- 2 Odstranite:
 - a Baterija
 - b Pokrov osnove
 - c okvir tipkovnice
 - d Tipkovnica
 - e Kartica SSD
 - f naslon za dlani
 - g kartico WWAN
 - h kartico WLAN
 - i pokrov tečajev
 - j Plošča SIM
 - k Sklop zaslona
- 3 Kabel sistemskega ventilatorja izključite iz priključka na matični plošči.



- 4 Izvedite naslednje korake, kot je prikazano na sliki:
 - a Odstranite vijake, s katerimi je sklop hladilnika pritrjen na matično ploščo [1].
 - b Odstranite sklop hladilnika z matične plošče [2].

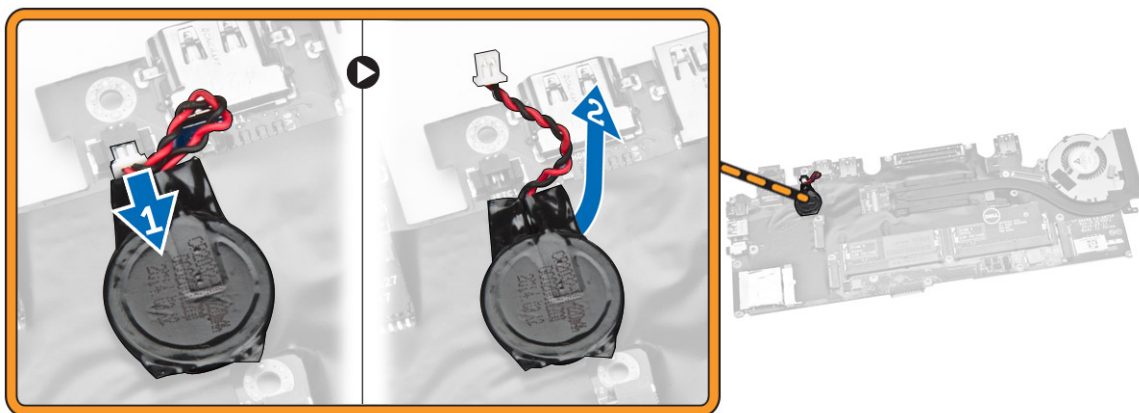


Nameščanje sklopa hladilnika

- 1 Namestite sklop hladilnika v ustrezen položaj na matični plošči.
- 2 Privijte vijake, da s tem pritrdite sklop hladilnika na matično ploščo.
- 3 Priključite kabel systemskega ventilatorja na priključek na matični plošči.
- 4 Namestite:
 - a Sklop zaslona
 - b Plošča SIM
 - c pokrov tečajev
 - d kartico WLAN
 - e kartico WWAN
 - f naslon za dlani
 - g Kartica SSD
 - h Tipkovnica
 - i okvir tipkovnice
 - j Pokrov osnove
 - k Baterija
- 5 Upoštevajte navodila v poglavju [Ko končate delo v notranjosti računalnika](#).

Odstranjevanje gumbne baterije

- 1 Upoštevajte navodila v poglavju [Preden začnete delo v notranjosti računalnika](#).
- 2 Odstranite:
 - a Baterija
 - b Pokrov osnove
 - c okvir tipkovnice
 - d Tipkovnica
 - e Kartica SSD
 - f naslon za dlani
 - g Matična plošča
- 3 Izvedite naslednje korake, kot je prikazano na sliki:
 - a Izključite kabel gumbaste baterije iz priključka na matični plošči [1].
 - b Dvignite gumbno baterijo in jo odstranite z matične plošče [2].



Nameščanje gumbaste baterije

- 1 Gumbno baterijo položite na matično ploščo.
- 2 Kabel gumbne baterije priklopite na matično ploščo.
- 3 Namestite:
 - a [Matična plošča](#)
 - b [naslon za dlani](#)
 - c [Kartica SSD](#)
 - d [okvir tipkovnice](#)
 - e [Tipkovnica](#)
 - f [Pokrov osnove](#)
 - g [Baterija](#)
- 4 Upoštevajte navodila v poglavju [Ko končate delo v notranjosti računalnika](#).

Sistemske nastavitve

Teme:

- Zagonsko zaporedje
- Navigacijske tipke
- Možnosti sistemskih nastavitvev
- Posodobitev BIOS-a
- Geslo za sistem in nastavitve

Zagonsko zaporedje

Zagonsko zaporedje vam omogoča obhod zaporedja sistemskega zagona in neposredni zagon določene enote (npr. optični pogon ali trdi disk). Ko se med samodejnim preskusom vklopa (POST) prikaže logotip Dell, lahko:

- Dostopate do nastavitve sistema s pritiskom na tipko <F2>
- Odprete meni za enkratni zagon s pritiskom na tipko <F12>

V meniju za enkratni zagon so prikazane naprave, ki jih lahko zaženete z vključno možnostjo diagnostike. Možnosti menija za zagon so:

- Removable Drive (Izmenljivi pogon) (če je na voljo)
- STXXXX Drive (Pogon STXXXX)

OPOMBA: XXX označuje številko pogona SATA.

- Optical Drive (Optični pogon)
- Diagnostics (Diagnostika)

OPOMBA: Če izberete možnost »Diagnostics« (Diagnostika), se bo prikazal zaslon ePSA diagnostics (Diagnostika ePSA).

Na zaslonu za zagonsko zaporedje je prikazana tudi možnost za dostop do menija za nastavitve sistema.

Navigacijske tipke

V naslednji tabeli so prikazane navigacijske tipke za nastavitve sistema.

OPOMBA: Za večino možnosti sistemskih nastavitvev velja, da se spremembe, ki jih naredite, zabeležijo, vendar pa začnejo veljati šele, ko ponovno zaženete sistem.

Tabela 1. Navigacijske tipke

Tipke	Navigacija
Puščica gor	Premaknete se v prejšnje polje.
Puščica dol	Premaknete se v naslednje polje.
<Enter>	S to tipko lahko izberete vrednost v izbranem polju (če je mogoče) ali sledite povezavi v polju.
Preslednica	Razširi ali strni spustni seznam, če je mogoče.
<Tab>	Premaknete se na naslednje področje fokusa.

OPOMBA: Samo za brskalnike s standardno grafiko.

<Esc>	Premaknete se na prejšnjo stran, dokler ne pridete na glavni zaslon. Če tipko <Esc> pritisnete na glavnem zaslonu, se prikaže sporočilo, ki vas pozove, da shranite morebitne neshranjene spremembe in ponovno zaženete sistem.
<F1>	Prikaže datoteko s pomočjo za nastavitve sistema.

Možnosti sistemskih nastavitvev

OPOMBA: Prikaz elementov, navedenih v tem razdelku, je odvisen od računalnika in nameščenih naprav.

Tabela 2. Splošno

Možnost	Opis
Informacije o sistemu	<p>V tem razdelku so navedene glavne funkcije strojne opreme vašega računalnika.</p> <ul style="list-style-type: none"> System Information (Informacije o sistemu) – v tem razdelku so prikazane te možnosti: BIOS Version (Različica BIOS-a), Service Tag (Servisna oznaka), Asset Tag (Oznaka sredstva), Ownership Tag (Oznaka lastništva), Ownership Date (Datum lastništva), Manufacture Date (Datum izdelave) in Express Service Code (Koda za hitro servisiranje). Memory Information (Informacije o pomnilniku): prikaže Memory Installed (Nameščeni pomnilnik), Memory Available (Razpoložljivi pomnilnik), Memory Speed (Hitrost pomnilnika), Memory Channels Mode (Način pomnilniških kanalov), Memory Technology (Pomnilniška tehnologija), DIMM ASize (Velikost DIMM A), DIMM B Size (Velikost DIMM B) Processor Information (Informacije o procesorju) – v tem razdelku so prikazane te možnosti Processor Type (Vrsta procesorja), Core Count (Število jeder), Processor ID (ID procesorja), Current Clock Speed (Trenutni takt), Minimum Clock Speed (Najnižji takt), Maximum Clock Speed (Najvišji takt), Processor L2 Cache (Predpomnilnik procesorja L2), Processor L3 Cache (Predpomnilnik procesorja L3), HT Capable (Zmogljivost HT), in 64-Bit Technology (64-bitna tehnologija). Device Information (Informacije o napravi): prikaže Primary Hard Drive (Primarni trdi disk), System eSATA Device (Sistemska naprava eSATA), Dock eSATA Device (Priklopna naprava eSATA), LOM MAC Address (Naslov LOM MAC), Video Controller (Video krmilnik), Video BIOS Version (Različica BIOS-a za grafiko), Video Memory (Grafični pomnilnik), Panel Type (Vrsta zaslona), Native Resolution (Izvorna ločljivost), Audio Controller (Krmilnik zvoka), Modem Controller (Krmilnik modema), Wi-Fi Device (Naprava Wi-Fi), WiGig Device (Naprava WiGig), Cellular Device (Naprava za mobilno omrežje), Bluetooth Device (Naprava Bluetooth).
Battery Information	V tem razdelku sta prikazana stanje baterije in vrsta napajalnika na izmenični tok, priključenega na računalnik.
Boot Sequence	<p>Omogoča vam spremembo zaporedja, po katerem računalnik poskuša poiskati operacijski sistem.</p> <ul style="list-style-type: none"> Disketnik Notranji trdi disk USB naprava za shranjevanje CD/DVD/CD-RW Drive (Pogon CD/DVD/CD-RW) Onboard NIC (Vgrajen omrežni vmesnik)

Možnost	Opis
	Izberete lahko tudi možnost Boot List (Zagonski seznam). Možnosti so: <ul style="list-style-type: none"> Legacy (Podedovano) (privzeta nastavitvev) UEFI
Advance Boot Option	Ta možnost je obvezna za podedovani zagonski način »Legacy«. Ta možnost ni dovoljena, če je omogočen varni zagon »Secure Boot«. <ul style="list-style-type: none"> Enable Legacy Option ROMs (Omogoči ROM-e z možnostjo podedovanega načina) – ta možnost je privzeto onemogočena.
Date/Time	Omogoča nastavitve datuma in ure.

Tabela 3. System Configuration (Konfiguracija sistema)

Možnost	Opis
Integrated NIC	Omogoča konfiguriranje vgrajenega omrežnega krmilnika. Možnosti so: <ul style="list-style-type: none"> Disabled (Onemogočeno) Enabled (Omogočeno) Enabled w/PXE (Omogočeno s PXE) – ta možnost je privzeto omogočena. Enable UEFI Network Stack (Omogoči omrežni sklad UEFI): S to možnostjo lahko omogočite protokole za omrežno povezovanje UEFI v okoljih za omrežno povezovanje v predoperacijskih in zgodnjih operacijskih sistemih.
Parallel Port	Omogoča določitev in nastavitve načina delovanja vzporednih vrat prikladne postaje. Paralelna vrata lahko namestite na: <ul style="list-style-type: none"> Disabled (Onemogočeno) AT PS2 ECP
Serial Port	Prepozna in določi namestitev vzporednih vrat. Paralelna vrata lahko namestite na: <ul style="list-style-type: none"> Disabled (Onemogočeno) COM1 (privzeta nastavitvev) COM2 COM3 COM4 <p>OPOMBA: Operacijski sistem lahko dodeli vire tudi, če je nastavitvev onemogočena.</p>
SATA Operation	Omogoča konfiguriranje krmilnika notranjega trdega diska SATA. Možnosti so: <ul style="list-style-type: none"> Disabled (Onemogočeno) AHCI RAID On (RAID vklopljeno) (privzeta nastavitvev) <p>OPOMBA: SATA je konfiguriran tako, da podpira način RAID.</p>
Drives	Omogoča konfiguriranje vgrajenih pogonov SATA. Možnosti so:

Možnost	Opis
SMART Reporting	<ul style="list-style-type: none"> • SATA-0 • SATA-1 • SATA-2 • SATA-3 <p>Privzeta nastavitvev: Vsi pogoni so omogočeni.</p> <p>To polje nadzoruje, ali sistem med zagonom poroča o napakah pogona trdega diska za vgrajene pogone. Ta tehnologija je del specifikacije SMART (tehnologija analiziranja in poročanja notranjega spremljanja).</p> <ul style="list-style-type: none"> • Enable SMART Reporting (Omogoči poročanje SMART) – ta možnost je privzeto onemogočena.
USB Configuration	<p>Omogoča konfiguriranje USB-ja. Možnosti so:</p> <ul style="list-style-type: none"> • Enable Boot Support (Omogoči podporo zagona) • Enable External USB Port (Omogoči zunanja vrata USB) • Enable USB3.0 Controller (Omogoči krmilnik USB 3.0) <p>Privzeta nastavitvev: omogočene so vse možnosti.</p>
USB PowerShare	<p>Omogoča konfiguriranje delovanja funkcije USB PowerShare. Ta možnost je privzeto onemogočena.</p> <ul style="list-style-type: none"> • Enable USB PowerShare (Omogoči USB PowerShare)
Zvok	<p>Omogoča vklop ali izklop vgrajenega zvočnega krmilnika.</p> <ul style="list-style-type: none"> • Enable Audio (Omogoči zvok) Ta možnost je privzeto omogočena.
Keyboard Illumination	<p>Omogoča izbiro načina delovanja funkcije za osvetlitev tipkovnice. Možnosti so:</p> <ul style="list-style-type: none"> • Disabled (Onemogočeno) (privzeta nastavitvev) • Dim (Zatemnjeno) • Svetlo
Keyboard Backlight with AC Unobtrusive Mode	<p>Omogoča osvetljevanje in nadaljnjo različne ravni osvetljevanja.</p> <p>Omogoča nastavitvev načina, ki v sistemu izklopi vsakršno oddajanje svetlobe in zvoka. Ta možnost je privzeto onemogočena.</p> <ul style="list-style-type: none"> • Enable Unobtrusive Mode (Omogoči nemoteč način)
Miscellaneous Devices	<p>S to možnostjo lahko omogočite ali onemogočite različne vgrajene naprave. Možnosti so:</p> <ul style="list-style-type: none"> • Enable Microphone (Omogoči mikrofoni) • Enable Camera • Enable Media Card (Omogoči pomnilniško kartico) • Disable Media Card (Onemogoči pomnilniško kartico) <p>Privzeta nastavitvev: vse naprave so omogočene.</p>

Tabela 4. Grafična kartica

Možnost	Opis
LCD Brightness	S to možnostjo lahko nastavite svetlost zaslona glede na vir napajanja (baterija in napajalnik).

Tabela 5. Varnost

Možnost	Opis
Admin Password	<p>V tem polju lahko nastavite, spremenite ali izbrišete skrbniško geslo (včasih imenovano tudi geslo za nastavitve). Skrbniško geslo omogoča več funkcij zaščite.</p> <ul style="list-style-type: none">• Enter the old password (Vnesite staro geslo)• Enter the new password (Vnesite novo geslo)• Confirm the new password (Potrdite novo geslo) <p>Privzeta nastavitve: ni nastavljeno</p>
System Password	<p>Omogoča, da nastavite, spremenite ali izbrišete sistemsko geslo.</p> <ul style="list-style-type: none">• Enter the old password (Vnesite staro geslo)• Enter the new password (Vnesite novo geslo)• Confirm the new password (Potrdite novo geslo) <p>Privzeta nastavitve: ni nastavljeno</p>
Internal HDD-1 Password	<p>S to možnostjo lahko nastavite, spremenite ali izbrišete skrbniško geslo.</p> <p>Privzeto pogon nima nastavljenega gesla</p> <ul style="list-style-type: none">• Enter the old password (Vnesite staro geslo)• Enter the new password (Vnesite novo geslo)• Confirm the new password (Potrdite novo geslo) <p>Privzeta nastavitve: ni nastavljeno</p>
Strong Password	<p>S to možnostjo lahko izberete možnost nastavitve samo močnih gesel.</p> <p>Privzeta nastavitve: Enable Strong Password (Omogoči močno geslo) ni izbrana.</p>
Password Configuration	<p>Določite lahko dolžino gesla. Najmanj = 4, največ = 32</p>
Password Bypass	<p>Ta možnost omogoča ali onemogoča dovoljenje za obhod sistema gesla in gesla za notranji trdi disk, če sta nastavljeni. Možnosti so:</p> <ul style="list-style-type: none">• Disabled (Onemogočeno) (privzeta nastavitve)• Reboot bypass (Obhod ponovnega zagona)
Password Change	<p>S to možnostjo lahko onemogočite dovoljenje za onemogočenje sistema gesla in gesla za trdi disk, če je nastavljeno skrbniško geslo.</p> <p>Privzeta nastavitve: Allow Non-Admin Password Changes (Omogoči neskrbniško spremembo gesla) ni izbrana</p>

Možnost	Opis
Non-Admin Setup Changes	S to možnostjo lahko določite, ali so dovoljene spremembe možnosti nastavitve, kadar je nastavljeno skrbniško geslo. Možnost je onemogočena. <ul style="list-style-type: none"> Allows Wireless Switch Changes (Omogoči spremembe stikala za brezžično povezavo)
TPM Security	Dovoljuje vam, da omogočite zaupanja vreden modul za platforme (TPM) med preizkusom POST. Privzeta nastavitvev: Možnost je onemogočena..
Computrace	S to možnostjo lahko aktivirate ali onemogočite izbirno programsko opremo Computrace. Možnosti so: <ul style="list-style-type: none"> Deactivate (Deaktiviraj) (privzeta nastavitvev) Disable (Onemogoči) Activate (Aktiviraj) <p>OPOMBA: Možnosti »Activate« (Aktiviraj) in »Disable« (Onemogoči) trajno aktivirata ali onemogočita funkcijo, dovoljena pa ne bo nobena nadaljnja sprememba.</p>
CPU XD Support	S to možnostjo lahko omogočite način procesorja »Execute Disable« (Onemogoči izvajanje). Privzeta nastavitvev: Enable CPU XD Support (Omogoči podporo CPE XD)
OROM Keyboard Access	S to možnostjo lahko nastavite dostop do zaslonov »Option ROM Configuration« (Konfiguracija izbirnega bralnega pomnilnika ROM) z bližnjičnimi tipkami med zagonom. Možnosti so: <ul style="list-style-type: none"> Enable (Omogoči) (privzeta nastavitvev) One Time Enable (Omogoči enkrat) Disable (Onemogoči)
Admin Setup Lockout	S to možnostjo lahko uporabnikom preprečite odpiranje nastavitvev, če je nastavljeno skrbniško geslo. Privzeta nastavitvev: Disabled (Onemogočeno)

Tabela 6. Secure Boot (Varen zagon)

Možnost	Opis
Secure Boot Enable	Omogoča vklop ali izklop funkcije Secure Boot. <ul style="list-style-type: none"> Disabled (Onemogočeno) Enabled (Omogočeno) (privzeta nastavitvev) <p>OPOMBA: Če želite omogočiti funkcijo Secure Boot, mora biti sistem v načinu zagona UEFI in možnost omogočanja podedovanih ROM-ov mora biti izključena.</p>
Expert key Management	Omogoča spreminjanje zbirke podatkov varnostnih ključev, samo če je sistem v načinu po meri. Možnost Enable Custom Mode (Omogočanje načina po meri) je privzeto onemogočena. Možnosti so: <ul style="list-style-type: none"> PK KEK db

Možnost	Opis
	<ul style="list-style-type: none"> · dbx <p>Če omogočite Custom Mode (Način po meri), se prikažejo ustrezne možnosti PK, KEK, db in dbx. Možnosti so:</p> <ul style="list-style-type: none"> · Save to File (Shrani v datoteko) – Shrani ključ v datoteko, ki jo izbere uporabnik. · Replace from File (Zamenjaj iz datoteke) – Zamenja trenutni ključ s ključem iz datoteke, ki jo izbere uporabnik. · Append from File (Dodaj iz datoteke) – Doda ključ v trenutno zbirko podatkov iz datoteke, ki jo izbere uporabnik. · Delete (Izbriši) – Izbriše izbrani ključ. · Reset All Keys (Ponastavi vse ključe) – Ponastavi na privzeto nastavitvev. · Delete All Keys (Izbriši vse ključe) – izbriše vse ključe. <p>OPOMBA: Če onemogočite »Custom Mode« (Način po meri), izbrišete vse spremembe, ključi pa bodo obnovljeni na privzete nastavitve.</p>

Tabela 7. Delovanje

Možnost	Opis
Multi-Core Support	To polje določa, ali bo za postopek omogočeno eno jedro oziroma bodo omogočena vsa jedra. Z dodatnimi jedri se izboljša delovanje nekaterih programov. Ta možnost je privzeto omogočena. Ta možnost omogoča omogočanje ali onemogočanje večjedrne podpore za procesor.
Intel SpeedStep	S to možnostjo lahko omogočite ali onemogočite funkcijo Intel SpeedStep. Privzeta nastavitvev: Enable Intel SpeedStep (Omogoči Intel SpeedStep) .
C-States Control	S to možnostjo lahko omogočite ali onemogočite dodatna stanja spanja procesorja. Privzeta nastavitvev: možnost »C states« je omogočena.
Intel TurboBoost	S to možnostjo lahko omogočite ali onemogočite način Intel TurboBoost procesorja. Privzeta nastavitvev: Enable Intel TurboBoost (Omogoči Intel TurboBoost) .
Hyper-Thread Control	S to možnostjo lahko omogočite ali onemogočite funkcijo večnitenja v procesorju. Privzeta nastavitvev: Enabled (Omogočeno) .

Tabela 8. Upravljanje porabe

Možnost	Opis
AC Behavior	Omogoča samodejni vklop računalnika, če je priklopljen napajalnik na izmenični tok. Možnost je onemogočena.

Možnost	Opis
Auto On Time	<ul style="list-style-type: none"> Wake on AC (Prebujanje ob napajanju na izmenični tok) <p>S to možnostjo lahko nastavite uro, ko se mora računalnik samodejno vklopiti. Možnosti so:</p> <ul style="list-style-type: none"> Disabled (Onemogočeno) (privzeta nastavitvev) Every Day (Vsak dan) Weekdays (Ob delavnikih) Select Days (Izbrani dnevi)
USB Wake Support	<p>S to možnostjo lahko določite, da naprave USB zbudijo računalnik iz stanja pripravljenosti. Možnost je onemogočena.</p> <ul style="list-style-type: none"> Enable USB Wake Support (Omogoči podporo za preklon računalnika iz stanja pripravljenosti prek naprav USB)
Wireless Radio Control	<p>S to možnostjo lahko nadzorujete brezžično povezavo WLAN in WWAN. Možnosti so:</p> <ul style="list-style-type: none"> Control WLAN radio (Upravljaj brezžično povezavo WLAN) Control WWAN radio (Upravljaj brezžično povezavo WWAN) <p>Privzeta nastavitvev: obe možnosti sta onemogočeni.</p>
Wake on LAN/WLAN	<p>Ta možnost računalniku omogoča vklop iz izklopljenega stanja, ki ga sproži poseben signal LAN. Ta nastavitvev, ki jo morate nastaviti v operacijskem sistemu, ne vpliva na funkcijo preklopa sistema iz stanja pripravljenosti. Ta funkcija deluje samo, če je računalnik priključen na napajanje z izmeničnim tokom.</p> <ul style="list-style-type: none"> Disabled (Onemogočeno) – Ne dovoljuje sistemu, da vklopi računalnik s posebnimi signali LAN, ko prejme signal za prebujanje iz omrežja LAN ali brezžičnega omrežja LAN. (Privzeta nastavitvev) LAN Only (Samo LAN) – Dovoljuje vklop sistema s posebnimi signali LAN. WLAN Only (Samo WLAN) LAN or WLAN (LAN ali WLAN)
Block Sleep	<p>S to možnostjo lahko blokirate preklon računalnika v stanje pripravljenosti. Ta možnost je privzeto onemogočena.</p> <ul style="list-style-type: none"> Block Sleep (S3) (Blokiraj spanje (S3))
Peak Shift	<p>Peak Shift (Preklon ob največji porabi) je mogoče uporabiti za zmanjšanje porabe energije med urami, ko je poraba energije največja. Za izvajanje v načinu Peak Shift nastavite čas začetka in konca.</p> <ul style="list-style-type: none"> Enable Peak Shift (Omogoči preklon ob višji tarifi) (onemogočeno)
Advanced Battery Charge Configuration	<p>Omogoča, da baterije v načinu Advanced Battery Charge Mode (Napredni način polnjenja baterije) v sistemu izboljšajo stanje baterije. Ta možnost uporabi standardni algoritem polnjenja in druge tehnike ter s tem izboljša stanje baterije, ko sistema ne uporabljate.</p> <ul style="list-style-type: none"> Enable Advanced Battery Charge Mode (Omogoči napredni način polnjenja baterije)(onemogočeno)
Primary Battery Configuration	<p>Omogoča določitev načina uporabe polnjenja baterije, ko je priključen napajalnik na izmenični tok. Če želite omogočiti to</p>

Možnost

Opis

Intel Smart Connect Technology

možnost, mora biti način »Advanced Battery Charge Mode« (Napredni način polnjenja baterije) onemogočen. Možnosti so:

- **Adaptive (Prilagojeno)**(omogočeno)
- Standard Charge (Običajno polnjenje)
- Express Charge (Hitro polnjenje)
- Primary AC Use (Primarno uporaba izmeničnega toka)
- Custom Charge (Polnjenje po meri) – nastavitve lahko odstotek, do katerega se mora napolniti baterija.

Ta možnost je privzeto onemogočena. Če je možnost omogočena, bo redno zaznana brezžična povezava v bližini, ko je sistem v stanju pripravljenosti. Sinhronizirala bo e-pošto ali aplikacijo za družbeno omrežje, ki je bila odprta v času preklopa sistema v stanje pripravljenosti.

- **Smart Connection (Pametna povezava)** (onemogočeno)

Tabela 9. Način delovanja preskusa POST

Možnost

Opis

Adapter Warnings

Omogoča aktiviranje opozorilnih sporočil v primeru uporabe določenih napajalnikov. Možnost je privzeto omogočena.

- Enable Adapter Warnings (Omogoči opozorila napajalnika)

Keypad (Embedded)

S to možnostjo lahko izberete enega od dveh načinov. Omogočite lahko številsko tipkovnico, ki je vgrajena v notranjo tipkovnico.

- Samo tipka Fn
- By Numlock (S tipko NumLock)

OPOMBA: Med nastavljanjem ta možnost nima nobenega učinka, nastavljanje deluje v stanju »Fn Key Only (Samo tipka Fn)«.

Mouse/Touchpad

S to možnostjo lahko določite, kako računalnik obravnava vnose z miško in sledilno tablico. Možnosti so:

- Serial Mouse (Serijska miška)
- PS2 Mouse (Miška PS2)
- **Touchpad/PS-2 Mouse (Sledilna plošča/miška PS2)** (privzeta nastavitve)

Numlock Enable

Določa, ali je funkcija NumLock lahko omogočena med zagonom sistema. Ta možnost je privzeto omogočena.

- Enable Numlock (Omogoči Numlock)

Fn Key Emulation

Omogoča uskladitev funkcije tipke <Scroll Lock> tipkovnice PS-2 s funkcijo tipke <Fn> notranje tipkovnice. Možnost je privzeto omogočena.

- Enable Fn Key Emulation (Omogoči emulacijo tipke Fn)

Fn Lock Option

Omogoča preklapljanje kombinacij primarnega delovanja bližnjičnih tipk. Možnost je:

- Fn Lock (Zakleni tipko Fn)

Možnost	Opis
	<ul style="list-style-type: none"> • Lock Mode Disable/Standard (Onemogoči način zaklepa/standardno) • Lock Mode Enable/Secondary (Omogoči način zaklepa/sekundarno)
MEBx Hotkey	Omogoča določanje, ali naj bo funkcija bližnjične tipke MEBx omogočena, ko se sistem zažene. Možnost je privzeto omogočena.
Fastboot	Omogoča hitrejši postopek zagona s preskokom nekaterih združljivostnih korakov. <ul style="list-style-type: none"> • Minimal (Minimalno) • Thorough (Temeljito) • Auto (Samodejno)
Extended BIOS POST Time	Omogoča ustvarjanje dodatne zakasnitve pred zagonom in uporabniku omogoča ogled sporočila o stanju POST. <ul style="list-style-type: none"> • 0 sekund • 5 seconds (5 sekund) • 10 seconds (10 sekund)

Tabela 10. Podpora za virtualizacijo

Možnost	Opis
Virtualization	S to možnostjo lahko omogočite ali onemogočite Intelovo tehnologijo virtualizacije. Privzeta nastavitvev: Enable Intel Virtualization Technology (Omogoči tehnologijo Intel Virtualization)
VT for Direct I/O	Ta možnost omogoči ali onemogoči nadzornika navideznih računalnikov (VMM) iz namestitve dodatne možnosti strojne opreme, ki jo omogoča tehnologija Intel® Virtualization za neposredni V/I. Enable Intel Virtualization Technology for Direct I/O (Omogoči tehnologijo za virtualizacijo za neposredni V/I) – ta možnost je privzeto onemogočena.
Trusted Execution	Ta možnost določa, ali lahko nadzornik izmerjenih navideznih računalnikov (MVM) uporablja dodatne zmogljivosti strojne opreme, ki jih zagotavlja tehnologija Intel Trusted Execution Technology. Za uporabo te funkcije morate omogočiti TPM, Virtualization Technology (Tehnologijo virtualizacije) in Virtualization Technology for Direct I/O (Tehnologijo virtualizacije za neposredni V/I). Trusted Execution (Zaupanja vredno izvajanje) – privzeto onemogočeno.

Tabela 11. Brezžično omrežje

Možnost	Opis
Wireless Switch	S to možnostjo lahko določite brezžično napravo, ki jo lahko upravljate s stikalom za brezžično povezavo. Možnosti so: <ul style="list-style-type: none"> • WWAN • WLAN • Bluetooth

Možnost	Opis
Wireless Device Enable	<ul style="list-style-type: none"> GPS (on WWAN Module) (GPS (v modulu WWAN)) <p>Obe možnosti sta privzeto omogočeni.</p> <p>Omogoča vključitev ali izključitev brezžičnih naprav: Možnosti so:</p> <ul style="list-style-type: none"> WWAN Bluetooth WLAN/WiGig <p>Obe možnosti sta privzeto omogočeni.</p>

Tabela 12. Vzdrževanje

Možnost	Opis
Service Tag	Prikazuje servisno oznako vašega računalnika.
Asset Tag	Omogoča vam, da ustvarite oznako sredstva računalnika, če oznaka še ni bila nastavljena. Ta možnost ni privzeto nastavljena.

Tabela 13. Sistemski dnevniki

Možnost	Opis
BIOS events	<p>Prikaže dnevnik dogodkov v sistemu in vam omogoča, da počistite dnevnik.</p> <ul style="list-style-type: none"> Počisti dnevnik
Thermal Events	<p>Prikaže dnevnik temperaturnih dogodkov in omogoča, da počistite dnevnik.</p> <ul style="list-style-type: none"> Počisti dnevnik
Power Events	<p>Prikaže dnevnik dogodkov napajanja in omogoča, da počistite dnevnik.</p> <ul style="list-style-type: none"> Počisti dnevnik

Posodobitev BIOS-a

Priporočamo vam, da BIOS (sistemske nastavitve) posodobite, kadar ponovno namestite matično ploščo ali kadar je na voljo posodobitev. Pri prenosnikih se prepričajte, da je baterija računalnika popolnoma napolnjena in je napajalnik priključen v vtičnico.

- 1 Ponovno zaženite računalnik.
- 2 Pojdite na dell.com/support.
- 3 Vnesite **Service Tag** (Servisna številka) ali **Express Service Code** (Koda za hitro servis) in kliknite **Submit** (Pošlji).

 **OPOMBA:** Če želite ugotoviti, kje je servisna številka, kliknite **Where is my Service Tag? (Kje je moja servisna številka?)**.

 **OPOMBA:** Če servisne številke ne morete najti, kliknite **Detect My Product (Zaznaj moj izdelek)**. Nadaljujte z navodili na zaslону.

- 4 Če servisne številke ne morete najti, kliknite kategorijo izdelka, v katero spada vaš računalnik.
- 5 S seznama izberite **Product Type** (Vrsta izdelka).
- 6 Izberite model svojega računalnika in pojavila se bo stran **Product Support** (Podpora za izdelek).
- 7 Kliknite **Get drivers** (Pridobi gonilnike) in nato **View All Drivers** (Ogled vseh gonilnikov).
Odpre se stran z gonilniki in prenosi.

- 8 Na zaslону Drivers and Downloads (Gonilniki in prenosi) v spustnem meniju **Operating System** (Operacijski sistem) izberite **BIOS**.
- 9 Poiščite najnovjšo datoteko za BIOS in kliknite **Download File** (Prenos datoteke).
Analizirate lahko tudi, katere gonilnike je treba posodobiti. V ta namen kliknite **Analyze System for Updates** (Analiziraj sistem za posodobitve) in sledite navodilom na zaslону.
- 10 V oknu **Please select your download method below** (V nadaljevanju izberite način prenosa) izberite želeni način prenosa in nato kliknite **Download File** (Prenesi datoteko).
Prikaže se okno **File Download** (Prenos datoteke).
- 11 Kliknite **Save** (Shrani), da shranite datoteko v računalnik.
- 12 Kliknite **Run** (Zaženi) in tako namestite posodobljene nastavitve BIOS-a v računalnik.
Upoštevajte navodila na zaslону.

Geslo za sistem in nastavitve

Z geslom za sistem in geslom za nastavitve lahko zaščitite svoj računalnik.

Vrsta gesla	Opis
Geslo za sistem	Geslo, ki ga morate vnesti, če se želite prijaviti v sistem.
Geslo za nastavitve	Geslo, ki ga morate vnesti, če želite dostopati do nastavitvev BIOS-a v računalniku in jih spreminjati.

⚠ **POZOR:** Funkcije gesel omogočajo osnovno raven zaščite podatkov v vašem računalniku.

⚠ **POZOR:** Če podatki, ki so shranjeni v vašem računalniku, niso zaklenjeni in jih pustite nenadzorovane, lahko do njih dostopa prav vsak.

ⓘ **OPOMBA:** Funkcija gesel za sistem in nastavitve je ob dobavi onemogočena.

Dodelitev gesla za sistem in gesla za nastavitve

Novo geslo za sistem **System Password** in/ali geslo za nastavitve **Setup Password** lahko dodelite ali pa zamenjate obstoječe geslo za sistem **System Password** in/ali geslo za nastavitve **Setup Password** samo, kadar je možnost **Password Status** (Stanje gesla) nastavljena na **Unlocked** (Odklenjeno). Če je stanje gesla nastavljeno na **Locked** (Zaklenjeno), gesla za sistem ne morete spremeniti.

ⓘ **OPOMBA:** Če je mostiček za geslo onemogočen, se obstoječe geslo za sistem in geslo za nastavitve izbrišeta, zato vam pri prijavi v računalnik ni treba vnesti gesla za sistem.

Če želite odpreti sistemsko nastavitve, takoj po vklopu ali ponovnem zagonu pritisnite <F2>.

- 1 Na zaslону **System BIOS** (BIOS sistema) ali **System Setup** (Nastavitve sistema) izberite **System Security** (Sistemska varnost) in pritisnite <Enter>.
Prikaže se zaslon **System Security** (Sistemska varnost).
 - 2 Na zaslону **System Security** (Sistemska varnost) preverite, ali je možnost **Password Status** (Stanje gesla) nastavljena na **Unlocked** (Odklenjeno).
 - 3 Izberite možnost **System Password** (Geslo za sistem), vnesite geslo za sistem in pritisnite <Enter> ali <Tab>.
Pri dodelitvi gesla za sistem upoštevajte naslednje:
 - Geslo je lahko dolgo do 32 znakov.
 - Geslo je lahko sestavljeno iz števil od 0 do 9.
 - Uporabite lahko samo male črke, velike črke pa niso dovoljene.
 - Dovoljeni so samo naslednji posebni znaki: presledek, ("), (+), (.), (-), (.), (/), (:), ([), (\), (]), (`).
- Ob pozivu ponovno vnesite geslo za sistem.
- 4 Vnesite geslo za sistem, ki ste ga vnesli prej, in kliknite **OK** (V redu).
 - 5 Izberite možnost **Setup Password** (Geslo za nastavitve), vnesite geslo za nastavitve in pritisnite <Enter> ali <Tab>.
Sporočilo vas pozove, da morate ponovno vnesti geslo za nastavitve.

- 6 Vnesite geslo za nastavitvev, ki ste ga vnesli prej, in kliknite **OK** (V redu).
- 7 Pritisnite <Esc>, nato pa se prikaže sporočilo s pozivom za shranitev sprememb.
- 8 Pritisnite <Y> za shranitev sprememb.
Računalnik se ponovno zažene.

Brisanje ali spreminjanje obstoječega sistemskega gesla in/ali gesla za nastavitvev

Preden poskušate izbrisati ali spremeniti obstoječe geslo za sistem in/ali nastavitvev, se prepričajte, da je možnost **Password Status (Stanje gesla)** nastavljena na Unlocked (odklenjeno) (v nastavitvi sistema). Če je možnost **Password Status (Stanje gesla)** nastavljena na Locked (zaklenjeno), obstoječega gesla za sistem ali nastavitvev ne morete izbrisati ali spremeniti. Če želite odpreti Sistemske nastavitve, takoj po vklopu ali ponovnem zagonu pritisnite F2.

- 1 Na zaslonu **System BIOS (Sistem BIOS)** ali **System Setup (Sistemske nastavitve)** izberite **System Security (Sistemska varnost)** in pritisnite Enter.
Prikaže se zaslon **System Security (Sistemska varnost)**.
- 2 Na zaslonu **System Security (Sistemska varnost)** preverite, ali je možnost **Password Status (Stanje gesla)** nastavljena na **Unlocked (Odklenjeno)**.
- 3 Izberite **System Password (Geslo za sistem)**, spremenite ali izbrišite obstoječe geslo za sistem in pritisnite Enter ali Tab.
- 4 Izberite **Setup Password (Nastavitev gesla)**, spremenite ali izbrišite obstoječe nastavitvev gesla in pritisnite Enter ali Tab.
OPOMBA: Če spremenite geslo za sistem in/ali nastavitvev, ob pozivu znova vnesite novo geslo. Če geslo za sistem in/ali nastavitvev izbrišete, ob pozivu potrdite izbris.
- 5 Pritisnite Esc in prikaže se sporočilo s pozivom za shranitev sprememb.
- 6 Pritisnite Y, da shranite spremembe ter zaprete Sistemske nastavitve.
Računalnik se bo znova zagnal.

Diagnostika

Če naletite na težavo z računalnikom, naprej zaženite program ePSA Diagnostics, nato pa po potrebi pokličite Dell za tehnično pomoč. Program za diagnostiko je namenjen testiranju strojne opreme vašega računalnika, pri čemer ni potrebna dodatna oprema in ne obstaja nevarnost izgube podatkov. Če sami težave ne morete odpraviti, vam lahko osebje za servis in podporo na podlagi rezultatov diagnostike pomaga rešiti težavo.

Teme:

- Diagnostika izboljšanega predzagonkega ocenjevanja sistema (ePSA)
- Lučke stanja naprave
- Lučke stanja baterije

Diagnostika izboljšanega predzagonkega ocenjevanja sistema (ePSA)

Diagnostični postopek ePSA (oziroma diagnostika sistema) izvede celovit pregled strojne opreme. Postopek ePSA je vdelan v BIOS in se zažene znotraj BIOS-a. Vdelana diagnostika sistema vam ponuja nabor možnosti za določene naprave ali skupine naprav, ki omogočajo, da:





- zaženete teste (samodejno ali v interaktivnem načinu),
- ponovite teste,
- prikažete ali shranite rezultate testov,
- zaženete temeljite teste, s katerimi lahko uvedete dodatne možnosti testov za dodatne informacije o okvarjenih napravah,
- si ogledate sporočila o stanju, ki vas obvestijo, ali so testi uspešno zaključeni,
- si ogledate sporočila o napakah, ki vas obvestijo o težavah, na katere je računalnik naletel med testiranjem.

⚠ POZOR: Diagnostiko sistema uporabite samo za preskušanje svojega računalnika. Če ta program uporabite v drugih računalnikih, lahko dobite neveljavne rezultate ali sporočila o napakah.

📌 OPOMBA: Nekateri preskusi za določene naprave terjajo sodelovanje uporabnika. Med izvajanjem diagnostičnih preskusov bodite vedno prisotni ob računalniškem terminalu.

Lučke stanja naprave

Tabela 14. Lučke stanja naprave

	Sveti, ko je računalnik vklopljen, in utripa, ko je računalnik v načinu upravljanja porabe.
	Sveti, ko računalnik bere ali zapisuje podatke.
	Sveti ali utripa in s tem opozarja na stanje polnjenja baterije.
	Sveti, ko je omogočeno brezžično omrežje.

Lučke stanja naprav so po navadi na vrhu ali levi strani tipkovnice. Prikazujejo povezljivost in dejavnost naprav za shranjevanje, baterije in brezžičnih naprav. V primeru možne napake v sistemu se lahko uporabljajo tudi kot diagnostično orodje.

V spodnji tabeli je prikazan pomen delovanja lučk v primeru možnih napak.

Tabela 15. Lučke

Lučka za shranjevanje	Lučka za napajanje LED	Lučka za brezžično povezavo	Opis napake
Utripa	Sveti	Sveti	Možna napaka procesorja.
Sveti	Utripa	Sveti	Pomnilniški moduli so zaznani, vendar je prišlo do napake.
Utripa	Utripa	Utripa	Prišlo je do napake na sistemski plošči.
Utripa	Utripa	Sveti	Možna napaka na grafični kartici.
Utripa	Utripa	Ne sveti	Neuspešna inicializacija trdega diska ALI neuspešna inicializacija dodatnega ROM-a.
Utripa	Ne sveti	Utripa	USB krmilnik je med inicializacijo naletel na težavo.
Sveti	Utripa	Utripa	Ni nameščenih/zaznanih pomnilniških modulov.
Utripa	Sveti	Utripa	Zaslon je naletel na težavo pri inicializaciji.
Ne sveti	Utripa	Utripa	Modem sistemu preprečuje dokončanje preizkusa POST.
Ne sveti	Utripa	Ne sveti	Neuspešna inicializacija pomnilnika oziroma pomnilnik ni podprt.

Lučke stanja baterije

Če je računalnik priključen v električno vtičnico, lučka baterije deluje na naslednje načine:

Izmenično bosta utripali oranžna in bela lučka	V računalnik je priključen nepreverjen ali nepodprt napajalnik, ki ni Dellov.
Izmenično bo utripala oranžna in svetila bela lučka	Začasna okvara na bateriji; napajalnik za izmenični tok je priključen.
Stalno utripajoča oranžna lučka	Usodna okvara na bateriji ob priključenem napajalniku za izmenični tok.
Lučka je izklopljena	Baterija je v načinu popolnega polnjenja preko napajalnika.
Sveti bela lučka	Baterija je v načinu polnjenja prek napajalnika za izmenični tok.

Tehnični podatki

OPOMBA: Ponudba se lahko razlikuje glede na regijo. Naslednji tehnični podatki so tisti, ki jih za dostavo z računalnikom zahteva zakon. Za več informacij o konfiguraciji računalnika kliknite Pomoč in podpora v operacijskem sistemu Windows ter izberite možnost za prikaz podatkov o računalniku.

Tabela 16. Informacije o sistemu

Značilnost	Tehnični podatki
Nabor vezij	Wildcat Point LP
irina vodila DRAM	64-bitni
Bliskovni EPROM	SPI 32 Mbit/s, 64 Mbit/s
Vodilo PCIe	100 MHz
Frekvenca zunanjega vodila	DMI (5 GT/s)

Tabela 17. Procesor

Značilnost	Tehnični podatki
Tipi	Intel Core serije i3/i5/i7
L3 cache	3 MB, 4 MB, 6 MB in 8 MB

Tabela 18. Pomnilnik

Značilnost	Tehnični podatki
Priključek za pomnilnik	Dve reži SODIMM
Zmogljivost pomnilnika	2 GB, 4 GB ali 8 GB
Tip pomnilnika	DDR3L SDRAM (1600MHz)
Najmanjša velikost pomnilnika	2 GB
Največja velikost pomnilnika	16 GB

Tabela 19. Zvok

Značilnost	Tehnični podatki
Vrsta	Štirikanalni zvok visoke ločljivosti
Krmilnik:	
Latitude E7250	Realtek ALC3235
Latitude 7250	Realtek AL3234
Stereo pretvorba	24-bitna (analogno v digitalno in digitalno v analogno)
Vmesnik:	

Značilnost	Tehnični podatki
notranji	Zvok visoke ločljivosti
zunanji	Kombinirani priključek za mikrofonski, stereo slušalke in slušalke z mikrofonom
Zvočniki	Dva
Ojačevalnik notranjega zvočnika	2 W (RMS) na kanal
Nastavitev glasnosti	Bližnjične tipke

Tabela 20. Grafična kartica

Značilnost	Tehnični podatki
Vrsta	Vgrajena na sistemski plošči
Krmilnik:	
UMA	Grafična kartica Intel HD 5500
Podatkovno vodilo	PCI-E Gen2 x4
Podpora za zunanji zaslon	<ul style="list-style-type: none"> En priključek HDMI En mDP

OPOMBA: Podpora za en vhod VGA, dva vhoda DP/DVI prek priklopne postaje.

Tabela 21. Kamera

Značilnosti	Tehnični podatki
Ločljivost kamere HD	1280 x 720 slikovnih pik (brez dotika)
Ločljivost kamere FHD	1920 x 1080 slikovnih pik (na dotik)
Ločljivost grafike (največja)	1280 x 720 slikovnih pik
Diagonalni vidni kot	74°

Tabela 22. Komunikacije

Značilnosti	Tehnični podatki
Omrežni napajalnik	Ethernet 10/100/1000 Mb/s (RJ-45)
Brezžično omrežje	Notranje brezžično lokalno omrežje (WLAN) in brezžično prostrano omrežje (WWAN) <ul style="list-style-type: none"> Bluetooth 4.0

Tabela 23. Vrata in priključki

Značilnosti	Tehnični podatki
Zvok	En priključek za mikrofonski/stereo slušalke/zunanje zvočnike
Grafična kartica	<ul style="list-style-type: none"> En priključek HDMI En mDP

Značilnosti	Tehnični podatki
Omrežni napajalnik	Priključek RJ-45
USB 3.0	En USB 3.0, ena funkcija PowerShare
Bralnik pomnilniških kartic	Podpora do SD4.0
Kartica uSIM (Micro Subscriber Identity Module)	Ena
Vrata za združitevno postajo	Ena

Tabela 24. Zaslou

Značilnost	Tehnični podatki	
	Latitude 7250	
Vrsta	HD	FHD s funkcijo na dotik
Mere:		
Višina	181,4 mm (7,14 palca)	194,9 mm (7,67 palca)
Širina	290,5 mm (11,4 palca)	302,8 mm (11,9 palca)
Diagonala	3,0 mm (0,1 palca)	5,95 mm (0,23 palca)
Najvija ločljivost	1366 x 768	1920 x 1080
Hitrost osveževanja	60 Hz/48 Hz	60 Hz/48 Hz
Najmanjši vidni koti:		
Vodoravno	+/-40°	+/-80°
Navpično	+10°/-30°	+/-80°
Razmik med slikovnimi pikami	0,2025 x 0,2025	0,144 x 0,144

Tabela 25. Tipkovnica

Značilnost	Tehnični podatki
tevilu tipk	Združene države: 82 tipk, Združeno kraljestvo: 83 tipk, Brazilija: 84 tipk in Japonska: 86 tipk

Tabela 26. Sledilna tablica

Značilnost	Tehnični podatki
	Latitude 7250
Aktivno območje:	
Os X	99,5 mm
Os Y	53,0 mm

Tabela 27. baterijo

Značilnost	Tehnični podatki
Vrsta	· 3-celična litij-ionska polimerna baterija z ExpressCharge

Značilnost**Tehnični podatki**

	· 4-celična litij-ionska polimerna baterija z ExpressCharge
Mere:	Latitude 7250
3-celična/4-celična	
Globina	80,75 mm (3,18 palcev)
Višina	7,20 mm (0,28 palca)
Širina	282,00 mm (11,10 palcev)
Teža:	
3-celična	250,00 g (0,55 lb)
4-celična	300,00 g (0,66 lb)
Napetost	
3-celična	11,10 V DC
4-celična	7,40 V DC
Življenjska doba	300 ciklov praznjenja/polnjenja
Temperaturno območje:	
Med delovanjem	Polnjenje: od 0 °C do 50 °C (od 32 °F do 158 °F) Praznjenje: od 0 °C do 70 °C (od 32 °F do 122 °F)
V mirovanju	Od -20 °C do 65 °C (od 4 °F do 149 °F)
Gumbasta baterija	3-voltna litijeva gumbasta baterija CR2032

Tabela 28. Napajalnik

Značilnost	Tehnični podatki
Vrsta	65 W in 90 W
Vhodna napetost	90–264 V AC
Vhodni tok (najvišji)	1,50 A
Vhodna frekvenca	47–63 Hz
Izhodna moc	65 W in 90 W
Izhodni tok	3,34 A in 4,62 A
Nazivna izhodna napetost	19,5 V enosmerni tok
Teža	230 g (65 W) in 285 g (90 W)
Mere	107 x 46 x 29,5 mm (65 W)/130 x 66 x 22 mm (90 W)
Temperaturno območje:	
Med delovanjem	od 0 °C do 40 °C (od 32 °F do 104 °F)
V mirovanju	Od -40 °C do 70 °C (od -40 °F do 158 °F)

Tabela 29. Mere

Značilnost	Latitude 7250 (brez dotika)	Latitude 7250 (na dotik)
Višina spredaj	17,8 mm (0,70 palca)	17,8 mm (0,70 palca)
Višina zadaj	19,4 mm (0,7 palca)	21,0 mm (0,8 palca)
Širina		310,5 mm (12,22 palca)
Globina		211,0 mm (8,3 palcev)
Teža (s 3-celično baterijo)	1,26 kg (2,79 lb)	1,45 kg (3,21 lb)
Lahki elementi, ki jih je mogoče konfigurirati:		
Vezana teža	1,42 kg (3,13 lb)	1,57 kg (3,47 lb)
Ciljna teža	1,32 kg (2,91 lb)	1,52 kg (3,37 lb)

Tabela 30. Okolje

Značilnost	Tehnični podatki
Temperatura:	
Med delovanjem	Od 0°C do 60°C (od 32°F do 140°F)
Shranjevanje	Od -51°C do 71°C (-59°F do 159°F)
Relativna vlažnost (najvišja):	
Med delovanjem	Od 10 % do 90 % (nekondenzirajoča)
Shranjevanje	Od 5 % do 95 % (nekondenzirajoča)
Nadmorska višina (največja):	
Med delovanjem	Od -15,2 m do 3048 m (od -50 do 10.000 čevljev)
	Od 0°C do 35°C
V mirovanju	Od -15,24 do 10.668 m (od -50 do 35.000 čevljev)
Raven onesnaženja zraka	G2 ali manj, kot določa predpis ISA-S71.04-1985

Vzpostavljanje stika z družbo Dell

OPOMBA: Če povezava z internetom ni na voljo, podatke za stik najdete na računu o nakupu, embalaži, blagajniškemu izpisku ali v katalogu izdelkov Dell.

Dell ponuja več možnosti spletne in telefonske podpore ter servisa. Razpoložljivost je odvisna od države in izdelka, nekatere storitve pa morda niso na voljo na vašem območju. Če želite vzpostaviti stik z Dellovo prodajo, tehnično podporo ali podporo kupcem:

Obiščite spletno mesto **Dell.com/contactdell**.