

Dell Latitude E7250

Manual do proprietário



Notas, avisos e advertências

 **NOTA:** Uma NOTA indica informações importantes para melhor utilizar o computador.

 **AVISO:** Um AVISO indica potenciais danos do hardware ou a perda de dados e explica como evitar o problema.

 **ADVERTÊNCIA:** Uma ADVERTÊNCIA indica potenciais danos no equipamento, lesões pessoais ou mesmo morte.

© 2015 2018 Dell Inc. ou as suas subsidiárias. Todos os direitos reservados. Dell, EMC e outras marcas comerciais pertencem à Dell Inc ou às suas subsidiárias. Outras marcas comerciais podem pertencer aos seus respectivos proprietários.

1 Trabalhar no computador.....	5
Antes de trabalhar no interior do computador.....	5
Desligar o computador.....	6
Após efetuar qualquer procedimento no interior do computador.....	6
2 Ancorar o computador.....	8
3 Desmontagem e remontagem.....	9
Ferramentas recomendadas.....	9
Vista geral do sistema.....	10
Retirar a bateria.....	11
Instalar a bateria.....	12
Retirar a tampa da base.....	12
Instalar a tampa da base.....	12
Retirar a placa da SSD mSATA.....	13
Instalar a placa da SSD mSATA.....	13
Retirar o módulo de memória.....	13
Instalação do módulo de memória.....	14
Retirar a placa WWAN.....	14
Instalar a placa WWAN.....	14
Retirar a placa WLAN.....	15
Instalar a placa WLAN.....	15
Retirar a borda do teclado.....	15
Instalar a borda do teclado.....	16
Retirar o teclado.....	16
Instalar o teclado.....	17
Retirar o apoio para as mãos.....	17
Instalar o apoio para as mãos.....	19
Retirar a placa SIM.....	19
Instalar a placa SIM.....	20
Retirar os altifalantes.....	20
Instalar os altifalantes.....	21
Retirar a tampa das dobradiças do ecrã.....	21
Instalar a tampa das dobradiças do ecrã.....	22
Retirar o conjunto do ecrã.....	23
Instalar o conjunto do ecrã.....	25
Retirar a placa de sistema.....	25
Instalar a placa de sistema.....	26
Retirar o conjunto do dissipador de calor.....	27
Instalar o conjunto do dissipador de calor.....	28
Retirar a bateria de célula tipo moeda.....	28
Instalar a bateria de célula tipo moeda.....	29

4 Configuração do sistema.....	30
Sequência de arranque.....	30
Teclas de navegação.....	30
Opções da configuração do sistema.....	31
Actualizar o BIOS	40
Palavra-passe do sistema e de configuração.....	41
Atribuir uma palavra-passe do sistema e uma palavra-passe de configuração.....	41
Eliminar ou alterar uma palavra-passe do sistema e/ou de configuração existente.....	42
5 Diagnóstico.....	43
Avaliação otimizada do sistema pré-arranque — Diagnóstico ePSA.....	43
Luzes de estado do dispositivo.....	43
Luzes de estado da bateria.....	44
6 Especificações.....	45
7 Contactar a Dell.....	50

Trabalhar no computador

Antes de trabalhar no interior do computador

Utilize as seguintes diretrizes de segurança para ajudar a proteger o seu computador contra potenciais danos e ajudar a garantir a sua segurança pessoal. Salvo indicação em contrário, cada procedimento incluído neste documento pressupõe que:

- Leu as informações de segurança fornecidas com o computador.
- É possível substituir ou, se adquirido em separado, instalar um componente ao efectuar o procedimento de remoção na ordem inversa.

⚠ ADVERTÊNCIA: Desconecte a totalidade das fontes de alimentação eléctrica antes de proceder à abertura de tampas ou painéis do computador. Após terminar os trabalhos no interior do computador, apenas conecte a fonte de alimentação eléctrica após ter colocado a totalidade das tampas, painéis e parafusos.

⚠ ADVERTÊNCIA: Antes de trabalhar no interior do computador, leia as informações de segurança fornecidas com o mesmo. Para obter informações adicionais sobre as melhores práticas de segurança, consulte a página inicial de Conformidade regulamentar em www.dell.com/regulatory_compliance

⚠ AVISO: Muitas das reparações só podem ser efetuadas por um técnico de assistência qualificado. Apenas deverá efetuar a resolução de problemas e algumas reparações simples, conforme autorizado na documentação do produto ou como orientado pelo serviço de assistência online ou por telefone e pela equipa de suporte. Os danos causados por assistência não autorizada pela Dell não estão cobertos pela garantia. Leia e siga as instruções sobre segurança fornecidas com o produto.

⚠ AVISO: Para evitar descargas electrostáticas, ligue-se à terra utilizando uma faixa de terra para pulso ou tocando periodicamente numa superfície metálica não pintada, tal como um conector na parte posterior do computador.

⚠ AVISO: Manuseie cuidadosamente os componentes e as placas. Não toque nos componentes ou nos contactos da placa. Segure a placa pelas extremidades ou pelo suporte metálico de instalação. Segure nos componentes, como um processador, pelas extremidades e não pelos pinos.

⚠ AVISO: Quando desligar um cabo, puxe pelo respectivo conector ou pela patilha e não pelo próprio cabo. Alguns cabos possuem conectores com patilhas de bloqueio. Se estiver a desligar este tipo de cabo, prima as patilhas de bloqueio antes de desligar o cabo. Ao separar as fichas, mantenha-as alinhadas para evitar a torção dos pinos. Para além disso, antes de ligar um cabo, verifique se ambos as fichas estão direccionadas e alinhadas correctamente.

ⓘ NOTA: Pode haver diferenças de aparência entre a cor do computador e determinados componentes em relação aos apresentados nas ilustrações deste documento.

Para evitar danificar o computador, execute os seguintes passos antes de começar a efectuar qualquer procedimento no interior do mesmo.

- 1 Certifique-se de que a superfície de trabalho é plana e que está limpa para evitar que a tampa do computador fique riscada.
- 2 Desligue o computador (consulte Desligar o computador).
- 3 Se o computador estiver ligado a um dispositivo de ancoragem (ancorado), desligue-o.

⚠ AVISO: Para desligar um cabo de rede, desligue primeiro o cabo do computador e, em seguida, desligue o cabo do dispositivo de rede.

- 4 Desligue todos os cabos de rede do computador.
- 5 Desligue o computador e todos os dispositivos a ele ligados das respectivas tomadas eléctricas.
- 6 Feche o ecrã e vire o computador ao contrário numa superfície plana.

ⓘ NOTA: Para evitar danificar a placa do sistema, tem de remover a bateria principal antes de realizar a assistência ao computador.

- 7 Retire a bateria principal.
- 8 Vire o computador ao contrário, colocando-o para cima.
- 9 Abra o ecrã.

10 Prima o botão de alimentação para ligar a placa de sistema à terra.

AVISO: Para evitar choques eléctricos, desligue sempre o computador da tomada eléctrica antes de abrir o ecrã.

AVISO: Antes de tocar em qualquer parte interior do computador, ligue-se à terra tocando numa superfície metálica não pintada, tal como o metal na parte posterior do computador. Enquanto trabalha, toque periodicamente numa superfície metálica não pintada para dissipar a electricidade estática, uma vez que esta pode danificar os componentes internos.

11 Retire qualquer ExpressCard ou Smart Card instalada das respectivas ranhuras.

Desligar o computador

AVISO: Para evitar a perda de dados, guarde e feche todos os ficheiros abertos e saia de todos os programas abertos antes de desligar o computador.

1 Encerrar o sistema operativo:

• No Windows 8 (dispositivo activado por toque):

1 Passe o dedo a partir da margem direita do ecrã, abra o menu Atalhos e seleccione **Definições**.

2 Seleccione o  e depois seleccione **Encerrar**.

• Utilizando um rato:

1 Aponte para o canto superior direito do ecrã e clique em **Definições**.

2 Clique no  e depois seleccione **Encerrar**.

• No Windows 7:

1 Clique em **Iniciar** .

2 Clique em **Encerrar**.

Ou

1 Clique em **Iniciar** .

2 Clique na seta no canto inferior direito do menu **Iniciar**, conforme ilustrado abaixo e, em seguida, clique em **Encerrar**



2 Certifique-se de que o computador e todos os dispositivos anexados se encontram desligados. Se o computador e os dispositivos a estes ligados não se tiverem desligado automaticamente quando encerrou o sistema operativo, mantenha premido o botão de alimentação durante cerca de 6 segundos para os desligar.

Após efetuar qualquer procedimento no interior do computador

Uma vez concluído o procedimento de reposição do componente, certifique-se de que liga os dispositivos externos, placas e cabos antes de ligar o computador.

AVISO: Para evitar danos no computador, utilize apenas a bateria concebida para este computador Dell. Não utilize baterias concebidas para outros computadores Dell.

1 Ligue todos os dispositivos externos, tais como um replicador de portas ou uma base de multimédia, e volte a colocar todas as placas, como por exemplo, uma ExpressCard.

2 Ligue todos os cabos de telefone ou de rede ao computador.

AVISO: Para ligar um cabo de rede, ligue em primeiro lugar o cabo ao dispositivo de rede e, em seguida, ligue-o ao computador.

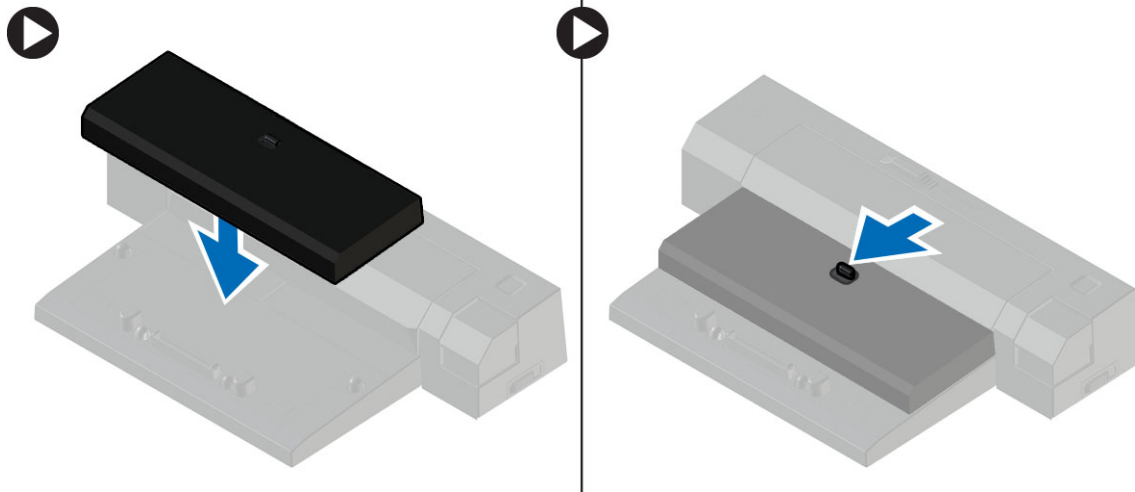
3 Volte a colocar a bateria.

- 4 Ligue o computador e todos os dispositivos anexados às respectivas tomadas eléctricas.
- 5 Ligue o computador.

Ancorar o computador

Siga os passos indicados para ancorar o computador:

- Coloque o espaçador de ancoragem até que encaixe no lugar na estação de ancoragem.
- Coloque o computador no espaçador de ancoragem para ancorar o computador.



NOTA: Este espaçador de ancoragem só pode ser usado para ancorar os computadores Latitude E7250 / Latitude E7450. Não deve ancorar outros computadores Dell com esta estação de ancoragem.

NOTA: O espaçador de ancoragem e a estação são itens opcionais e não são fornecidos com o computador.

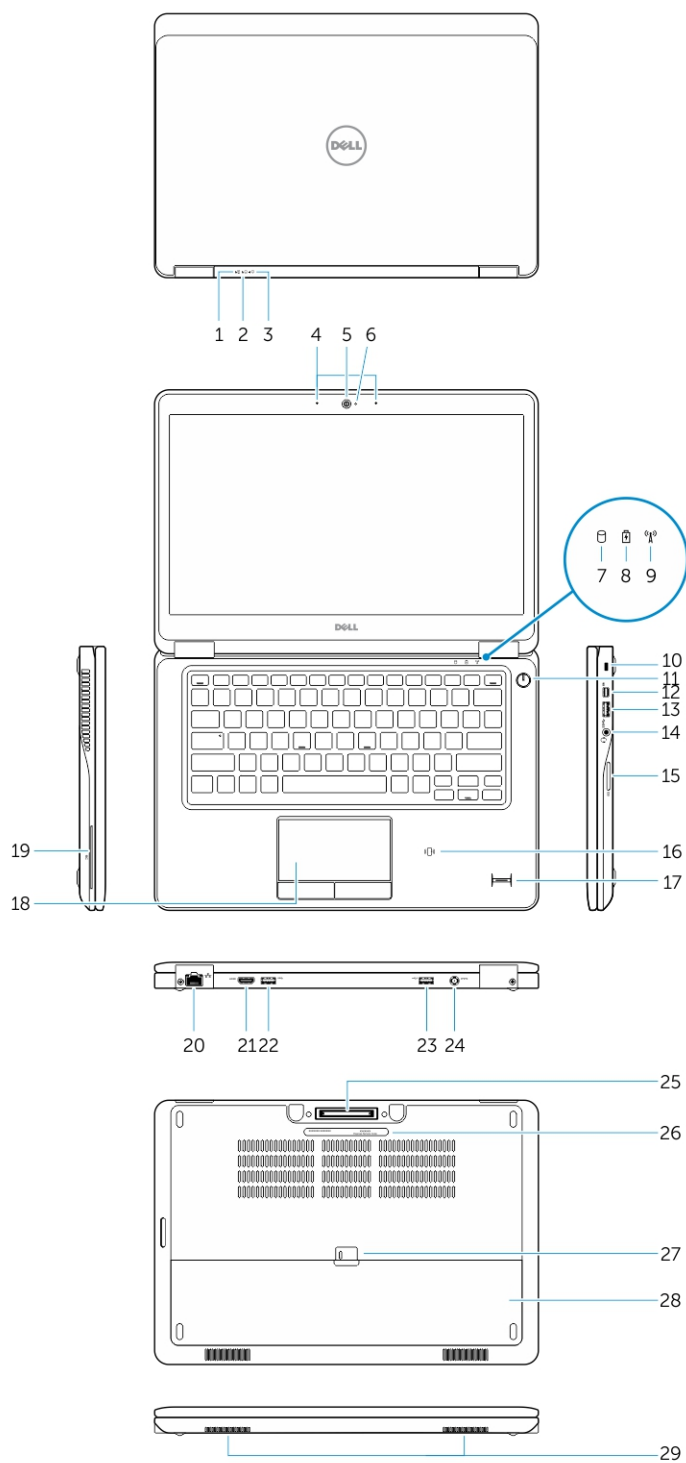
Desmontagem e remontagem

Ferramentas recomendadas

Os procedimentos descritos neste documento podem requerer as seguintes ferramentas:

- Chave de parafusos de ponta chata pequena
- Chave de parafusos Phillips
- Instrumento aguçado em plástico

Vista geral do sistema

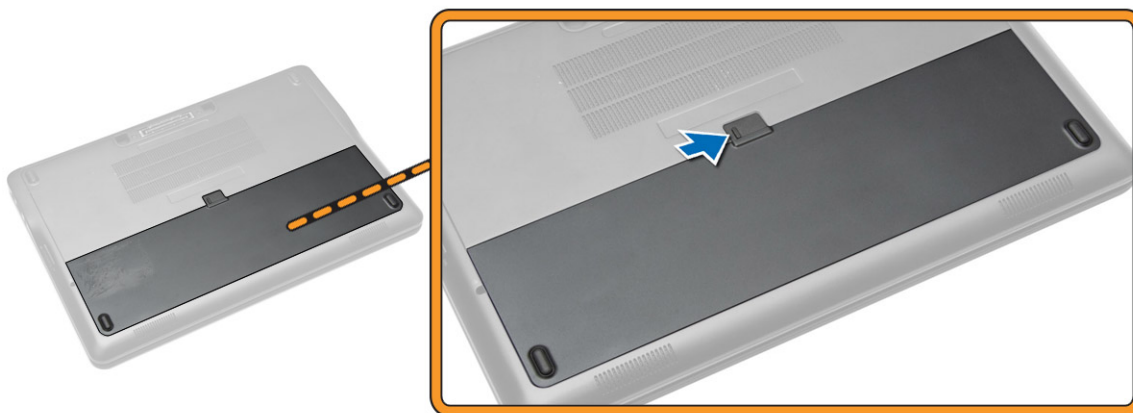


- | | | | |
|---|---|---|---|
| 1 | Luz de estado da bateria | 2 | Luz de atividade da unidade de disco rígido |
| 3 | Luz de estado da alimentação | 4 | Microfones |
| 5 | Câmara | 6 | Luz de estado da câmara |
| 7 | Luz de atividade da unidade de disco rígido | 8 | Luz de estado da bateria |

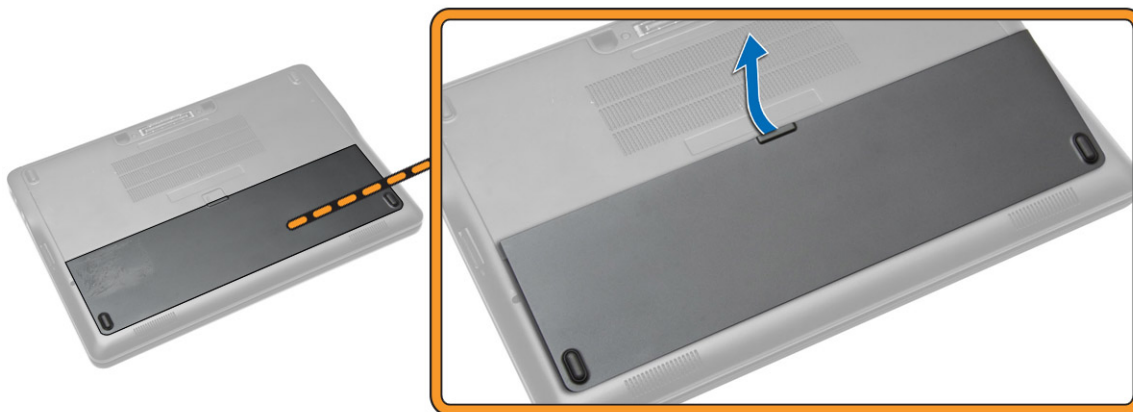
- | | | | |
|----|--|----|--|
| 9 | Luz de estado da ligação sem fios | 10 | Ranhura do cabo de segurança |
| 11 | Botão para ligar/desligar | 12 | Conector mini DisplayPort |
| 13 | Entrada USB 3.0 | 14 | Conector para auscultadores |
| 15 | Leitor de placa de memória | 16 | Leitor de Smart Card sem contato/Near Field Communication (NFC) (opcional) |
| 17 | Leitor de impressões digitais (opcional) | 18 | Painel tátil |
| 19 | Leitor de cartão inteligente (opcional) | 20 | Conector de rede |
| 21 | Entrada HDMI | 22 | Entrada USB 3.0 |
| 23 | entrada USB 3.0 com PowerShare | 24 | Conector de energia |
| 25 | Conector para acoplamento (opcional) | 26 | Etiqueta de serviço |
| 27 | Trava de liberação da bateria | 28 | Bateria |
| 29 | Altifalantes | | |

Retirar a bateria

- 1 Siga os procedimentos indicados em [Antes de efectuar qualquer procedimento no interior do computador.](#)
- 2 Deslize o trinco de desbloqueio para soltar a bateria.



- 3 Retire a bateria do computador.

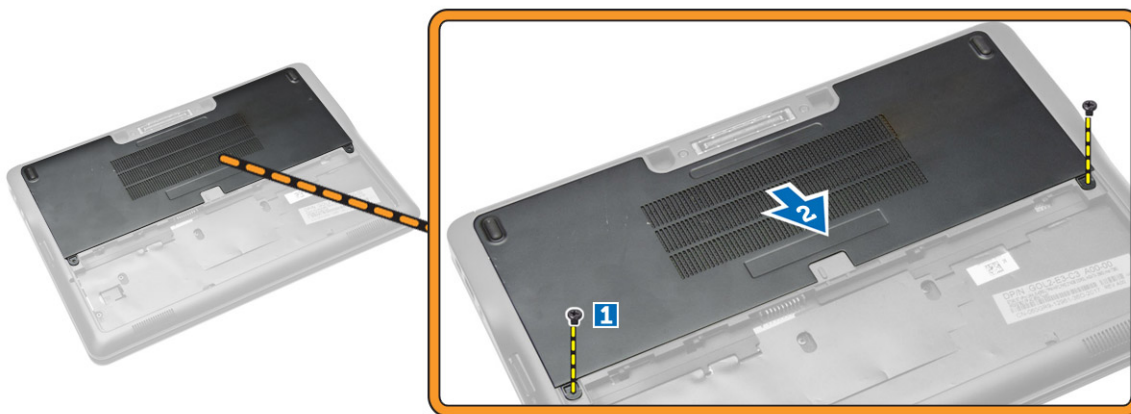


Instalar a bateria

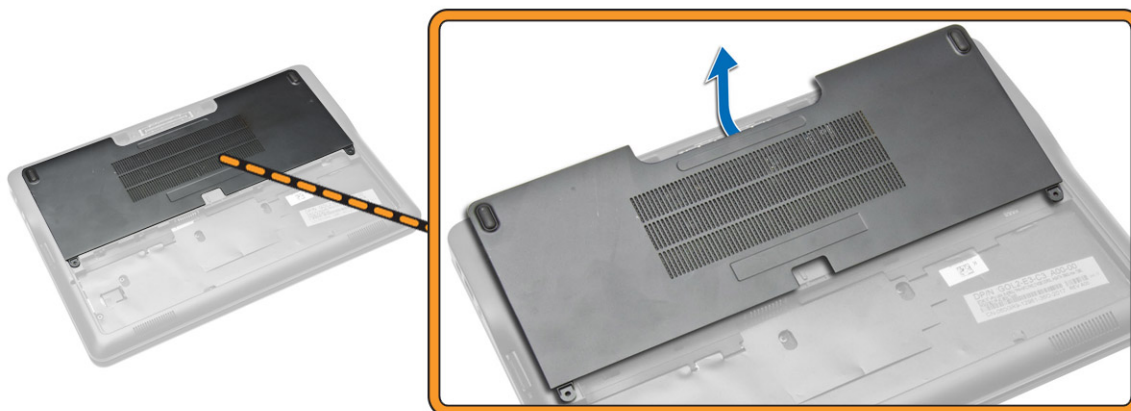
- 1 Insira a bateria na respectiva ranhura até encaixar no devido lugar.
- 2 Siga os procedimentos indicados em [Após trabalhar no interior do computador](#).

Retirar a tampa da base

- 1 Siga os procedimentos indicados em [Antes de efectuar qualquer procedimento no interior do computador](#).
- 2 Retire a [bateria](#).
- 3 Execute os passos seguintes conforme ilustrado:
 - a Retire os parafusos que fixam a tampa da base ao computador [1].
 - b Deslize a tampa da base para soltá-la do computador [2].



- 4 Retire a tampa da base do computador.

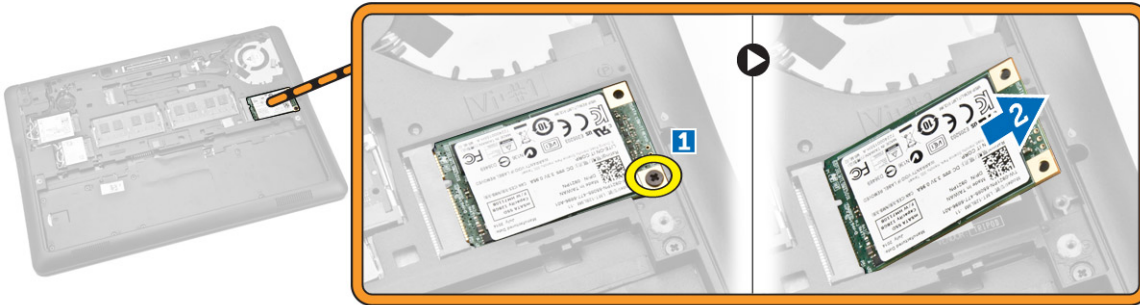


Instalar a tampa da base

- 1 Coloque a tampa de base de forma a ficar alinhada com os orifícios do parafuso correctamente no computador.
- 2 Aperte os parafusos para fixar a tampa da base no computador.
- 3 Instale a [bateria](#).
- 4 Siga os procedimentos indicados em [Após trabalhar no interior do computador](#).

Retirar a placa da SSD mSATA

- 1 Siga os procedimentos indicados em [Antes de efectuar qualquer procedimento no interior do computador.](#)
- 2 Retirar:
 - a [bateria](#)
 - b [tampa da base](#)
- 3 Execute os passos seguintes conforme ilustrado:
 - a Retire o parafuso que fixa a placa da SSD mSATA ao computador [1].
 - b Levante e remova a placa da SSD mSATA do computador [2].

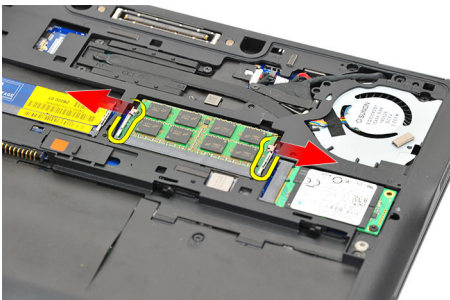


Instalar a placa da SSD mSATA

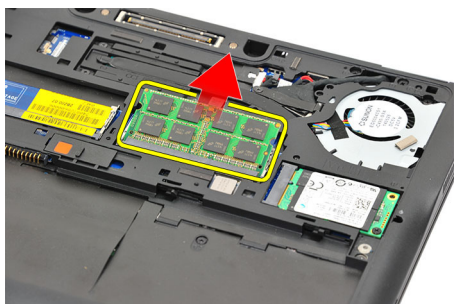
- 1 Coloque a placa da SSD mSATA na respectiva ranhura no computador.
- 2 Aperte o parafuso para fixar a placa da SSD mSATA ao computador.
- 3 Instalar:
 - a [tampa da base](#)
 - b [bateria](#)
- 4 Siga os procedimentos indicados em [Após trabalhar no interior do computador.](#)

Retirar o módulo de memória

- 1 Siga os procedimentos indicados em [Antes de efectuar qualquer procedimento no interior do computador.](#)
- 2 Retirar:
 - a [bateria](#)
 - b [tampa da base](#)
- 3 Afaste os grampos de retenção do módulo de memória.



- 4 Retire o módulo de memória do sistema.

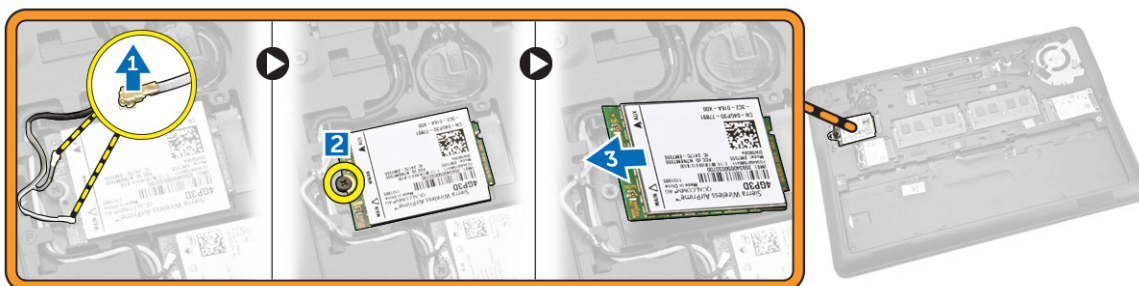


Instalação do módulo de memória

- 1 Siga os procedimentos indicados em [Antes de efectuar qualquer procedimento no interior do computador.](#)
- 2 Instalar:
 - a [bateria](#)
 - b [tampa da base](#)
- 3 Insira a memória no respetivo encaixe.
- 4 Faça pressão sobre a memória até os grampos de retenção a prenderem no lugar. Se existir uma segunda memória a instalar na ranhura DIMM B, repita os passos 1 e 2.
- 5 Volte a colocar por ordem decendente as peças que removeu previamente.

Retirar a placa WWAN

- 1 Siga os procedimentos indicados em [Antes de efectuar qualquer procedimento no interior do computador.](#)
- 2 Retirar:
 - a [bateria](#)
 - b [tampa da base](#)
- 3 Execute os passos seguintes conforme ilustrado:
 - a Desligue os cabos de WWAN dos respectivos conectores na placa WWAN [1].
 - b Retire o parafuso que fixa a placa WWAN ao computador [2].
 - c Retire a placa WWAN do computador [3].

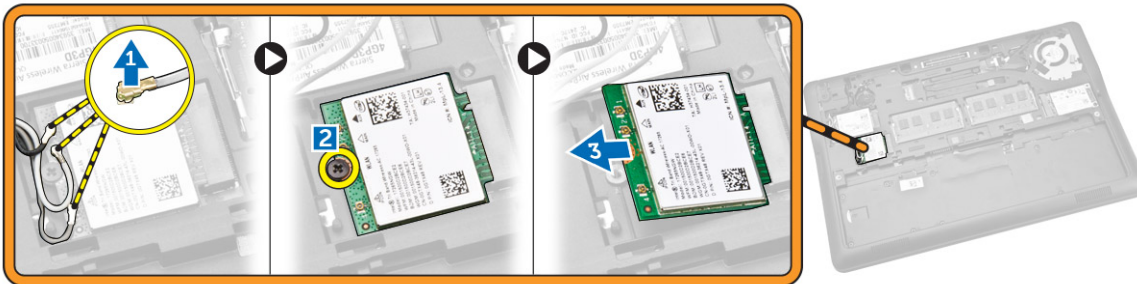


Instalar a placa WWAN

- 1 Coloque a placa WWAN na respectiva ranhura no computador.
- 2 Aperte o parafuso para fixar a placa WWAN ao computador.
- 3 Ligue os cabos de WWAN aos respectivos conectores na placa WWAN.
- 4 Instalar:
 - a [tampa da base](#)
 - b [bateria](#)
- 5 Siga os procedimentos indicados em [Após trabalhar no interior do computador.](#)

Retirar a placa WLAN

- 1 Siga os procedimentos indicados em [Antes de efectuar qualquer procedimento no interior do computador.](#)
- 2 Retirar:
 - a [bateria](#)
 - b [tampa da base](#)
- 3 Execute os passos seguintes conforme ilustrado:
 - a Desligue os cabos de WLAN dos respectivos conectores na placa WLAN [1].
 - b Retire o parafuso que fixa a placa WLAN ao computador [2].
 - c Retire a placa WLAN do computador [3].

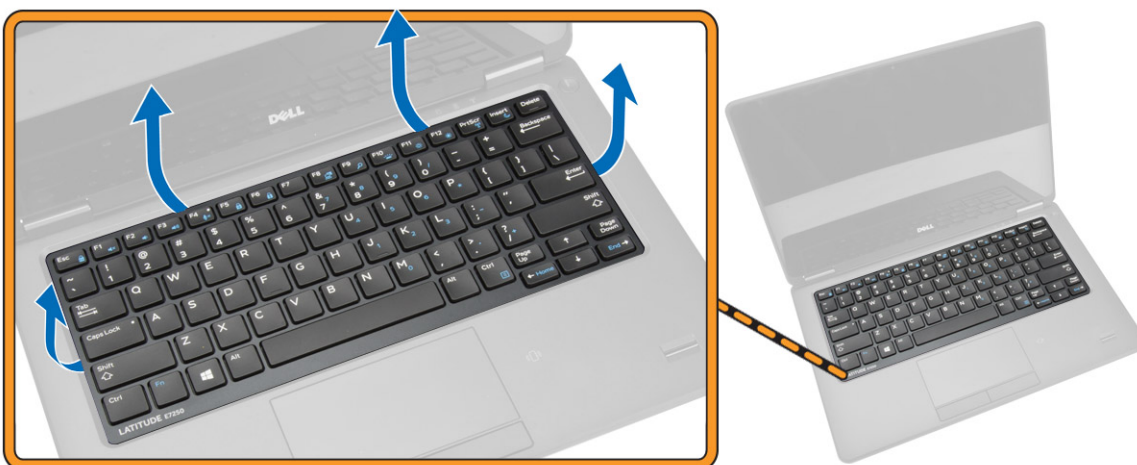


Instalar a placa WLAN

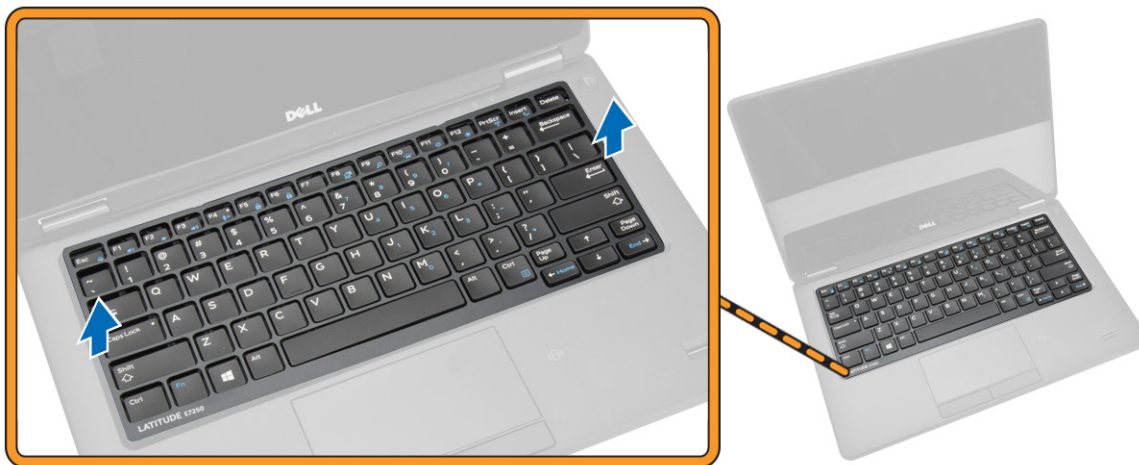
- 1 Coloque a placa WLAN na respectiva ranhura no computador.
- 2 Aperte o parafuso que fixa a placa WLAN ao computador.
- 3 Ligue o cabo de WLAN aos respectivos conectores na placa WLAN.
- 4 Instalar:
 - a [tampa da base](#)
 - b [bateria](#)
- 5 Siga os procedimentos indicados em [Após trabalhar no interior do computador.](#)

Retirar a borda do teclado

- 1 Siga os procedimentos indicados em [Antes de efectuar qualquer procedimento no interior do computador.](#)
- 2 Retire a [bateria](#).
- 3 Utilizando um instrumento de plástico pontiagudo, levante a borda do teclado para o libertar.



- 4 Retire a borda do teclado do respectivo teclado.

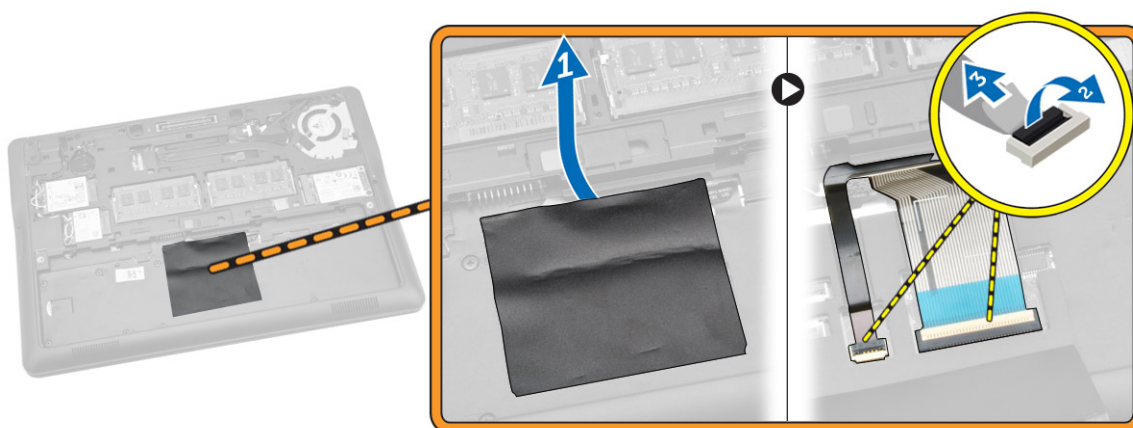


Instalar a borda do teclado

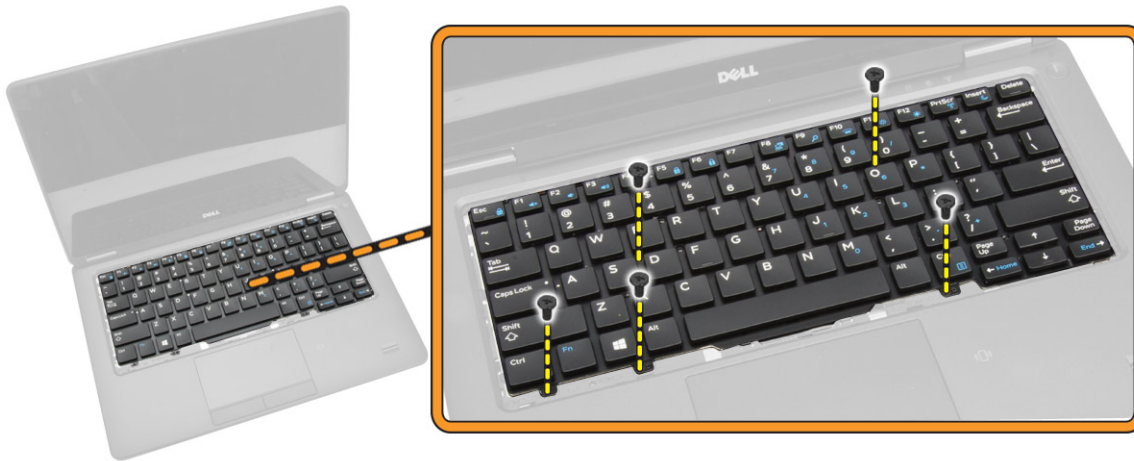
- 1 Insira a borda do teclado do respectivo teclado.
- 2 Empurre ao longo das laterais da borda do teclado até ele encaixar no lugar.
- 3 Instale a [bateria](#).
- 4 Siga os procedimentos indicados em [Após trabalhar no interior do computador](#).

Retirar o teclado

- 1 Siga os procedimentos indicados em [Antes de efectuar qualquer procedimento no interior do computador](#).
- 2 Retirar:
 - a [bateria](#)
 - b [tampa da base](#)
 - c [borda do teclado](#)
- 3 Execute os passos seguintes conforme ilustrado:
 - a Retire a fita adesiva para aceder ao cabo do teclado [1].
 - b Desligue os cabos do teclado dos respectivos conectores na placa de sistema [2] [3].



- 4 Vire o computador ao contrário e retire os parafusos que fixam o teclado ao computador.



- 5 Execute os passos seguintes conforme ilustrado:
 - a Levante o teclado para soltá-lo do computador [1].
 - b Retire o teclado do computador [2].



Instalar o teclado

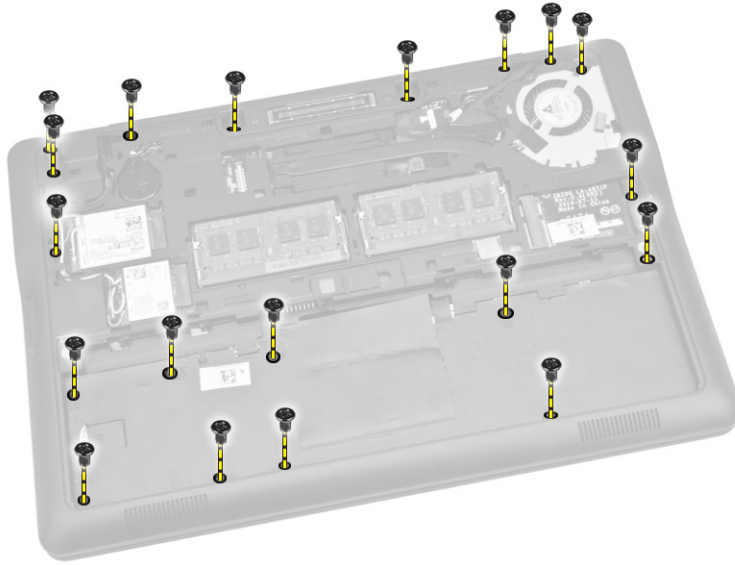
- 1 Coloque o teclado para alinhá-lo com os suportes dos parafusos no computador.
- 2 Aperte os parafusos para fixar o teclado ao computador.
- 3 Volte o computador e ligue o cabo do teclado aos respectivos conectores na placa de sistema.
- 4 Instalar:
 - a [borda do teclado](#)
 - b [tampa da base](#)
 - c [bateria](#)
- 5 Siga os procedimentos indicados em [Após trabalhar no interior do computador](#).

Retirar o apoio para as mãos

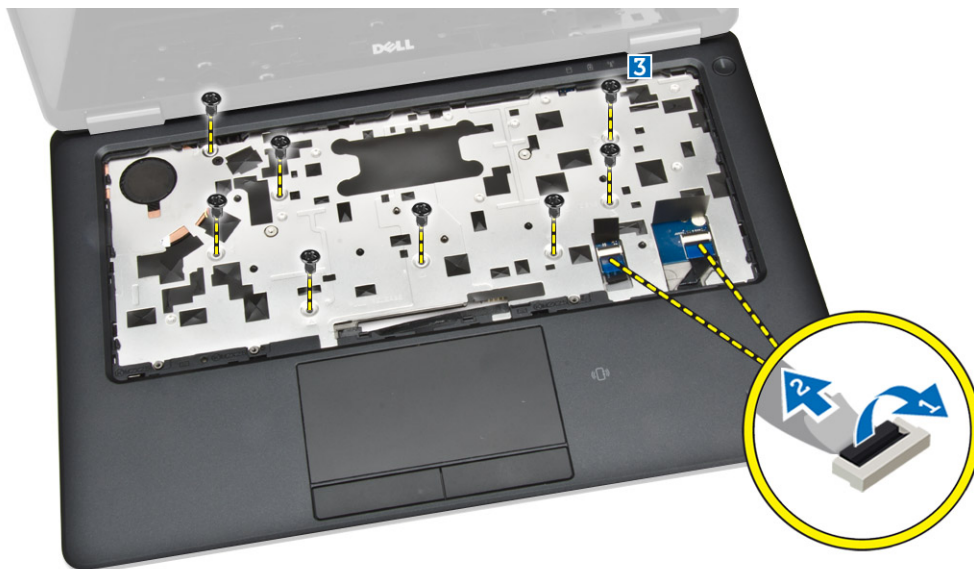
- 1 Siga os procedimentos indicados em [Antes de efectuar qualquer procedimento no interior do computador](#).
- 2 Retirar:
 - a [bateria](#)
 - b [tampa da base](#)
 - c [cartão SSD](#)
 - d [borda do teclado](#)

e teclado

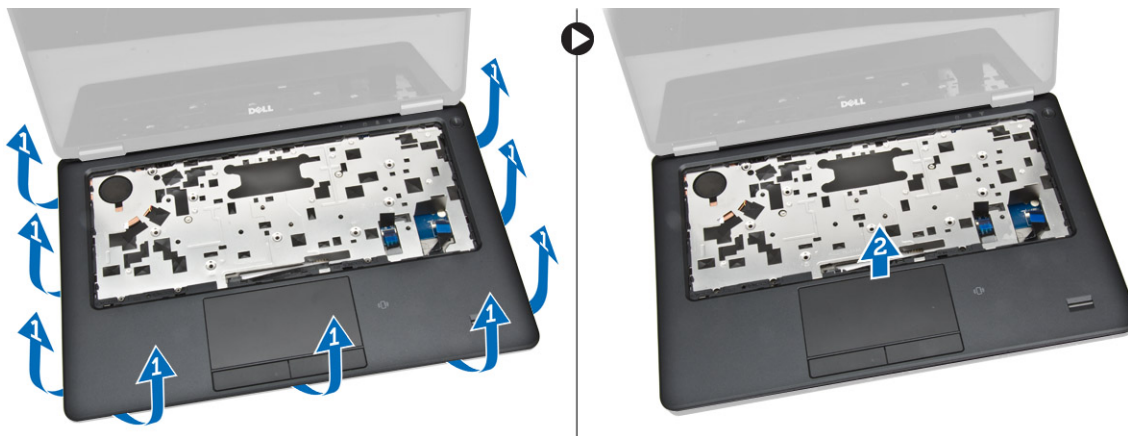
- 3 Retire os parafusos que fixam o apoio para as mãos e vire o computador.



- 4 Execute os passos seguintes conforme ilustrado:
 - a Vire o computador.
 - b Desligue os cabos tácteis dos respectivos conectores na placa de sistema [1] [2].
 - c Retire os parafusos que fixam o apoio para as mãos ao computador [3].



- 5 Execute os passos seguintes conforme ilustrado:
 - a Levante os lados do apoio para as mãos [1].
 - b Retire o apoio para as mãos do computador [2].

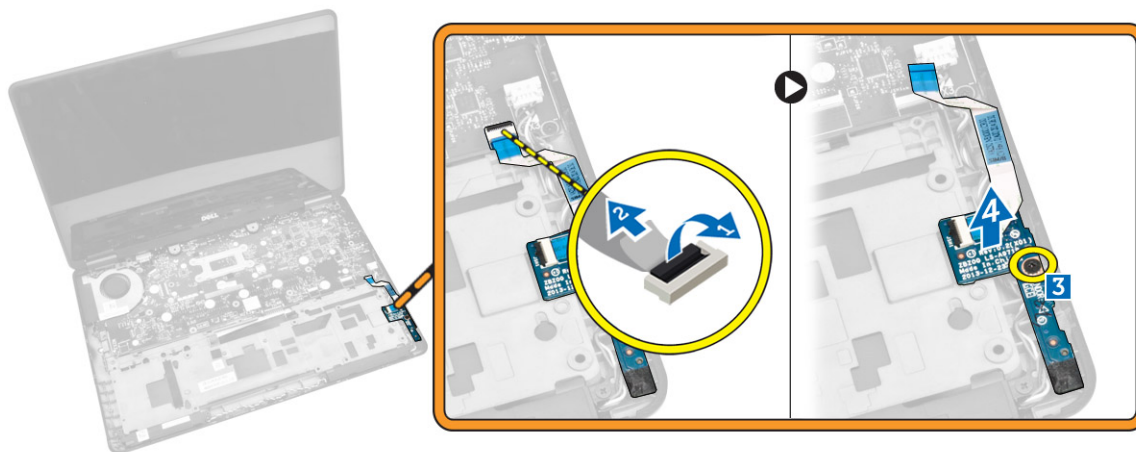


Instalar o apoio para as mãos

- 1 Alinhe o apoio para as mãos na posição original no computador até que encaixe no devido lugar.
- 2 Aperte os parafusos para fixar o apoio para as mãos à parte frontal do computador.
- 3 Ligue os cabos tácteis aos respectivos conectores na placa de sistema:
- 4 Vire o computador ao contrário e aperte os parafusos para fixar o apoio para as mãos ao computador.
- 5 Instalar:
 - a teclado
 - b borda do teclado
 - c cartão SSD
 - d tampa da base
 - e bateria
- 6 Siga os procedimentos indicados em [Após trabalhar no interior do computador](#).

Retirar a placa SIM

- 1 Siga os procedimentos indicados em [Antes de efectuar qualquer procedimento no interior do computador](#).
- 2 Retirar:
 - a bateria
 - b tampa da base
 - c cartão SSD
 - d borda do teclado
 - e teclado
 - f apoio para as mãos
- 3 Execute os passos seguintes conforme ilustrado:
 - a Desligue o cabo da placa SIM do respectivo conector na placa de sistema [1] [2].
 - b Remova o parafuso que fixa o cabo da placa SIM ao computador [3].
 - c Retire a placa SIM do computador [4].

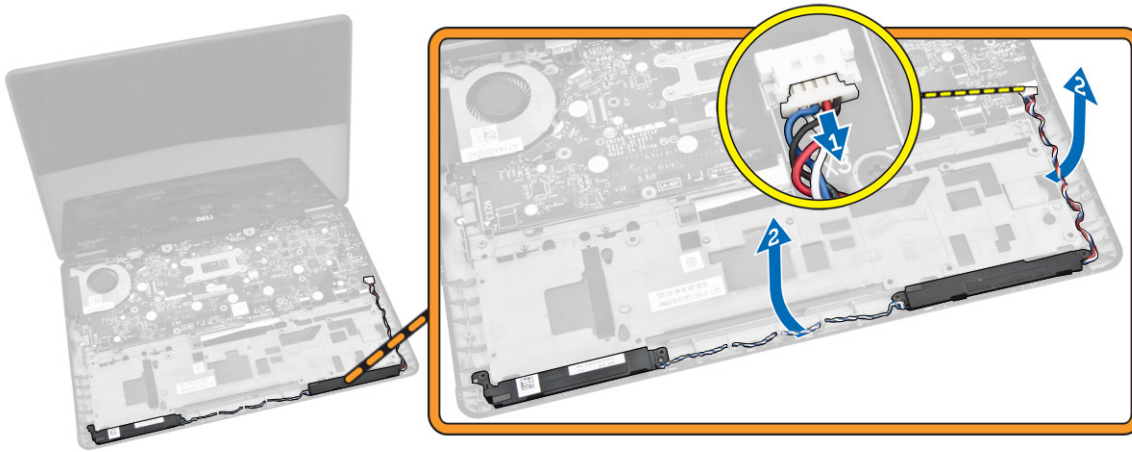


Instalar a placa SIM

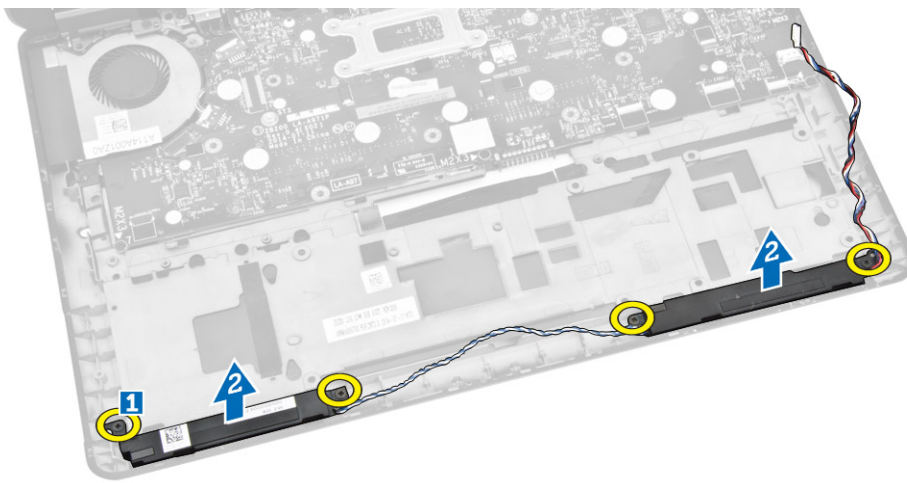
- 1 Coloque a placa SIM no computador.
- 2 Aperte o parafuso para fixar a placa SIM ao computador.
- 3 Ligue o cabo da placa SIM ao respectivo conector na placa de sistema.
- 4 Instalar:
 - a apoio para as mãos
 - b teclado
 - c borda do teclado
 - d cartão SSD
 - e tampa da base
 - f bateria
- 5 Siga os procedimentos indicados em [Após trabalhar no interior do computador](#).

Retirar os altifalantes

- 1 Siga os procedimentos indicados em [Antes de efectuar qualquer procedimento no interior do computador](#).
- 2 Retirar:
 - a bateria
 - b tampa da base
 - c borda do teclado
 - d teclado
 - e cartão SSD
 - f apoio para as mãos
 - g placa SIM
- 3 Execute os passos seguintes conforme ilustrado:
 - a Desligue o cabo do altifalante do respectivo conector na placa de sistema [1].
 - b Solte o cabo do altifalante através do canal de encaminhamento [2].



- 4 Execute os passos seguintes conforme ilustrado:
 - a retire os parafusos que fixam os altifalantes ao computador [1].
 - b retire os altifalantes do computador [2].



Instalar os altifalantes

- 1 Alinhe os altifalantes na sua posição original e aperte os parafusos para fixar os altifalantes ao computador.
- 2 Encaminhe o cabo do altifalante através do canal de encaminhamento.
- 3 Ligue o cabo do altifalante aos respectivos conectores na placa de sistema.
- 4 Instalar:
 - a [Placa SIM](#)
 - b [apoio para as mãos](#)
 - c [teclado](#)
 - d [borda do teclado](#)
 - e [cartão SSD](#)
 - f [tampa da base](#)
 - g [bateria](#)
- 5 Siga os procedimentos indicados em [Após trabalhar no interior do computador](#).

Retirar a tampa das dobradiças do ecrã

- 1 Siga os procedimentos indicados em [Antes de efectuar qualquer procedimento no interior do computador](#).
- 2 Retirar:

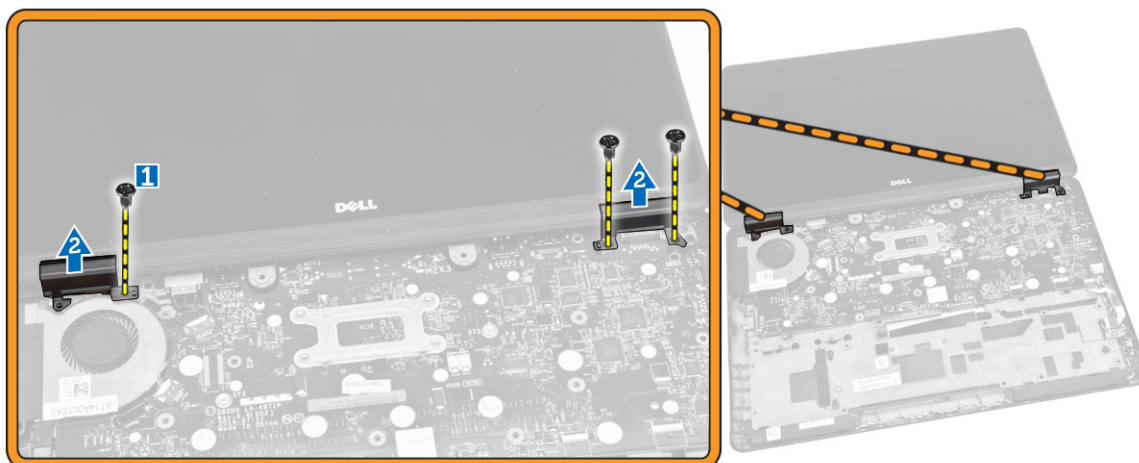
- a bateria
- b tampa da base
- c borda do teclado
- d cartão SSD
- e apoio para as mãos

3 Retire os parafusos que fixam a tampa das dobradiças do ecrã ao computador.



4 Execute os passos seguintes conforme ilustrado:

- a Retire os parafusos que fixam a dobradiça do ecrã ao computador [1].
- b Retire as tampas da dobradiça do ecrã do computador [2].

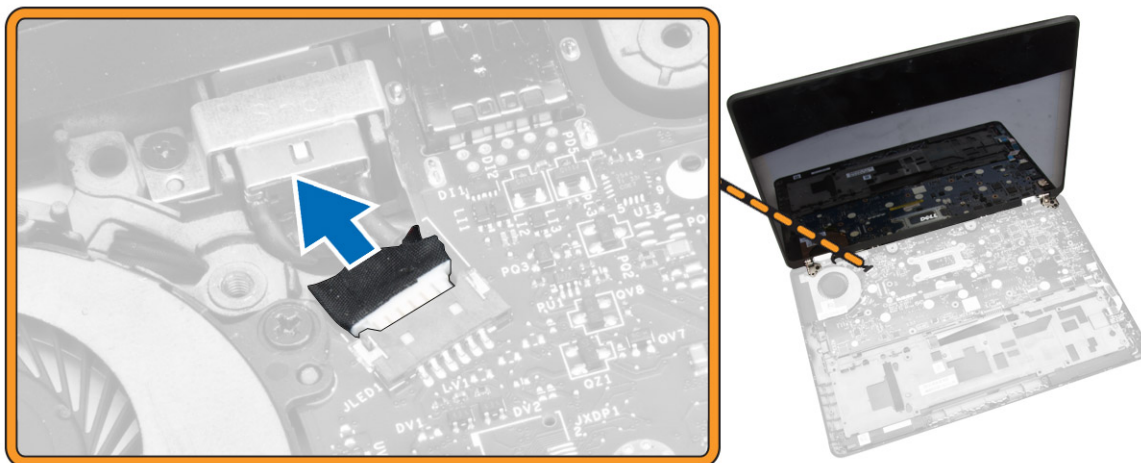


Instalar a tampa das dobradiças do ecrã

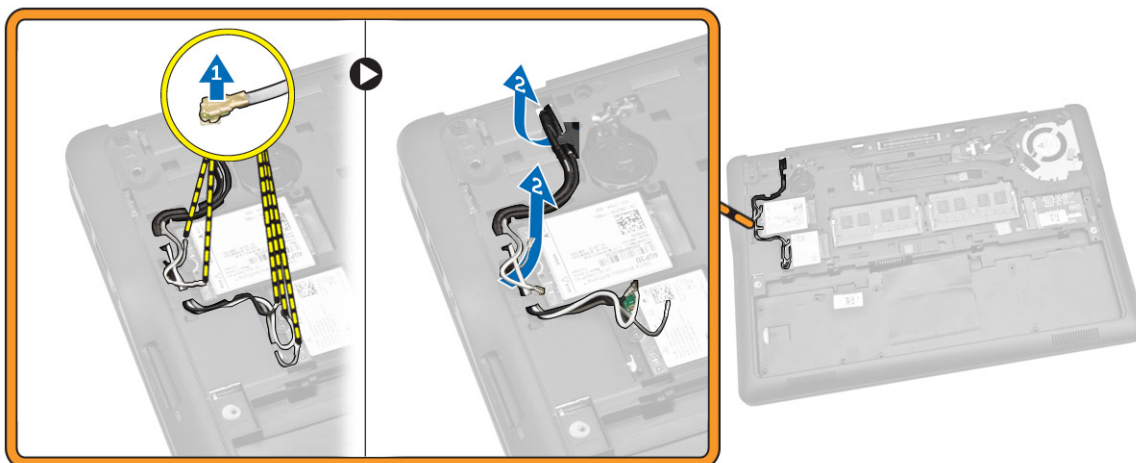
- 1 Coloque a tampa das dobradiças do ecrã e aperte os parafusos para a segurar ao computador.
- 2 Aperte os parafusos para fixar a tampa das dobradiças do ecrã ao computador.
- 3 Instalar:
 - a apoio para as mãos
 - b borda do teclado
 - c cartão SSD
 - d tampa da base
 - e bateria
- 4 Siga os procedimentos indicados em [Após trabalhar no interior do computador](#).

Retirar o conjunto do ecrã

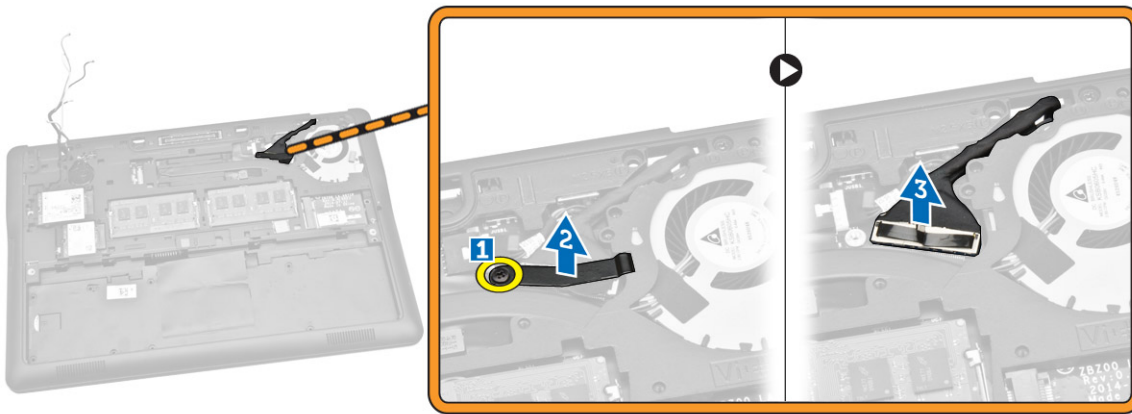
- 1 Siga os procedimentos indicados em [Antes de efectuar qualquer procedimento no interior do computador](#).
- 2 Retirar:
 - a [bateria](#)
 - b [tampa da base](#)
 - c [borda do teclado](#)
 - d [teclado](#)
 - e [cartão SSD](#)
 - f [apoio para as mãos](#)
- 3 Desligue o cabo da porta do conector de energia respectivo conector na placa de sistema.



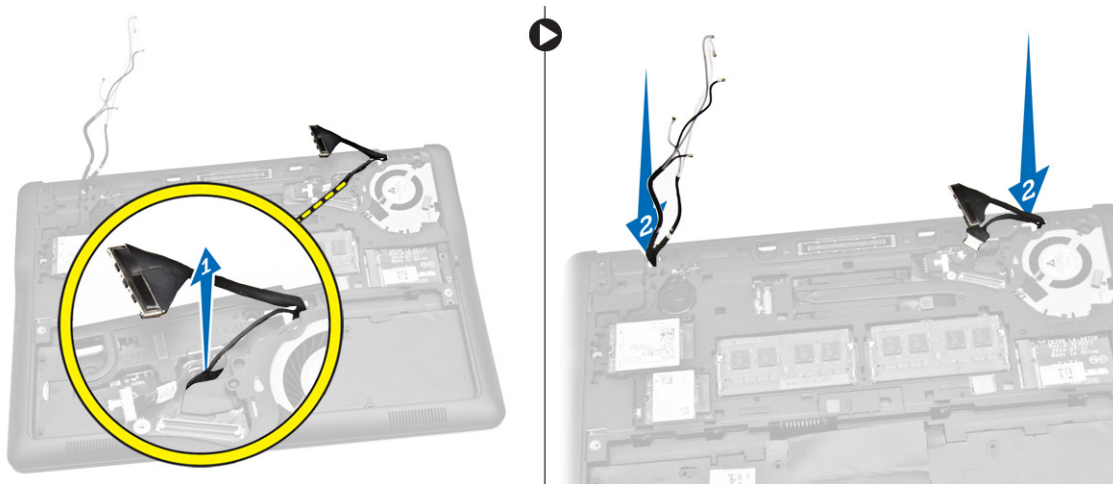
- 4 Execute os passos seguintes conforme ilustrado:
 - a Desligue os cabos de WWAN e WLAN dos respectivos conectores nas placas WWAN e WLAN [1].
 - b Solte os cabos de WWAN e WLAN dos respectivos canais de encaminhamento [2].



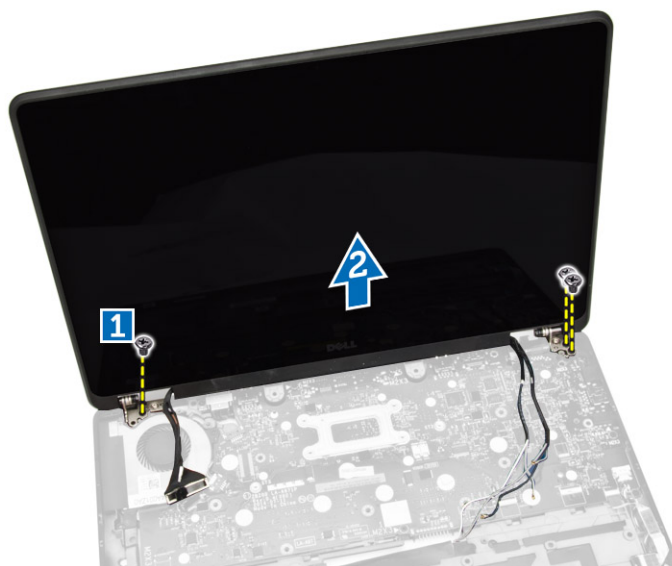
- 5 Execute os passos seguintes conforme ilustrado:
 - a Retire o parafuso que fixa o cabo do ecrã ao computador [1].
 - b Levante o patilha para aceder ao cabo do ecrã [2].
 - c Desligue o cabo do ecrã do respectivo conector na placa de sistema [3].



- 6 Execute os passos seguintes conforme ilustrado:
- a Puxe os cabos da antena através orifícios no chassi da base que fixa o conjunto do ecrã ao computador [1] [2].



- 7 Execute os passos seguintes conforme ilustrado:
- a Retire os parafusos que fixam o conjunto do ecrã ao computador [1].
 - b Levante o conjunto do ecrã para retirar o computador [2].

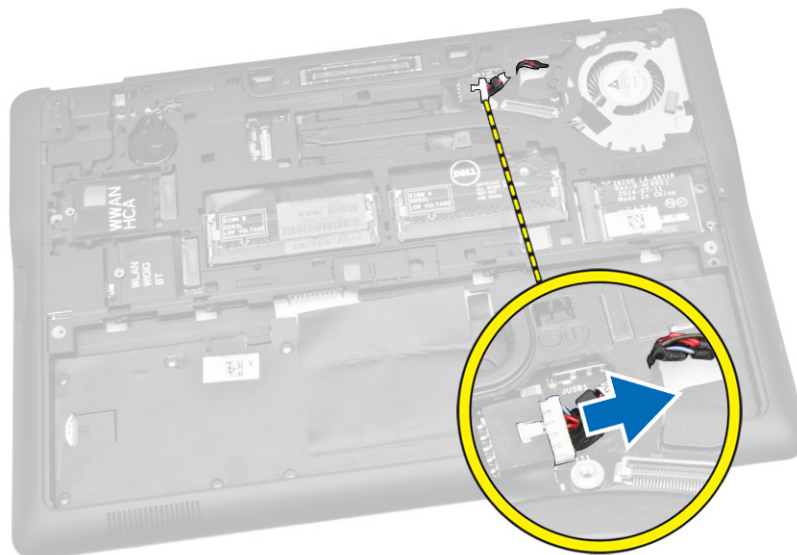


Instalar o conjunto do ecrã

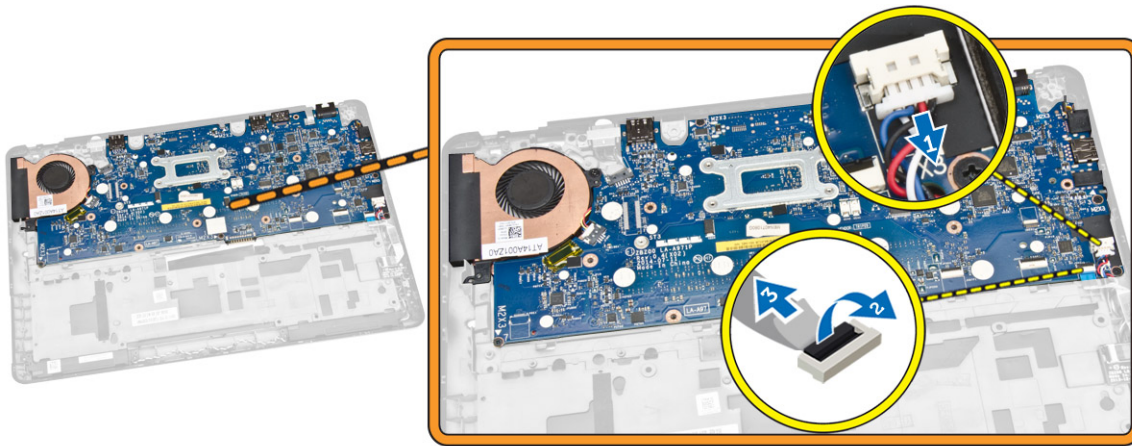
- 1 Encaminhe os cabos de WWAN, WLAN e conjunto do ecrã através dos respectivos canais de encaminhamento no chassi da base e efectue a ligação aos respectivos conectores.
- 2 Coloque o conjunto do ecrã nos respectivos conectores.
- 3 Aperte os parafusos para fixar o conjunto do ecrã ao chassis.
- 4 Coloque o suporte metálico no cabo do conjunto do ecrã e aperte o parafuso para fixar o conjunto do ecrã.
- 5 Instalar:
 - a apoio para as mãos
 - b teclado
 - c borda do teclado
 - d cartão SSD
 - e tampa da base
 - f bateria
- 6 Siga os procedimentos indicados em [Após trabalhar no interior do computador](#).

Retirar a placa de sistema

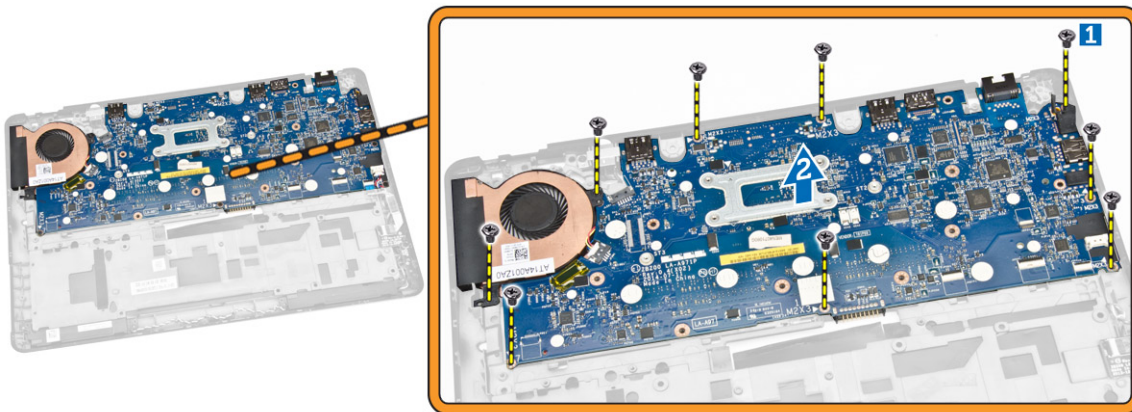
- 1 Siga os procedimentos indicados em [Antes de efectuar qualquer procedimento no interior do computador](#).
- 2 Retirar:
 - a bateria
 - b tampa da base
 - c borda do teclado
 - d teclado
 - e cartão SSD
 - f apoio para as mãos
 - g placa WWAN
 - h placa WLAN
 - i altifalante
 - j tampa das dobradiças
 - k conjunto do ecrã
- 3 Desligue o cabo do conector de energia do respectivo conector na placa de sistema.



- 4 Desligue o cabo do altifalante [1] e o cabo do cartão SIM [2] [3] dos respectivos conectores na placa de sistema.



- 5 Execute os passos seguintes conforme ilustrado:
- Retire os parafusos que fixam a placa de sistema ao chassi do computador [1].
 - Retire a placa de sistema do computador [2].

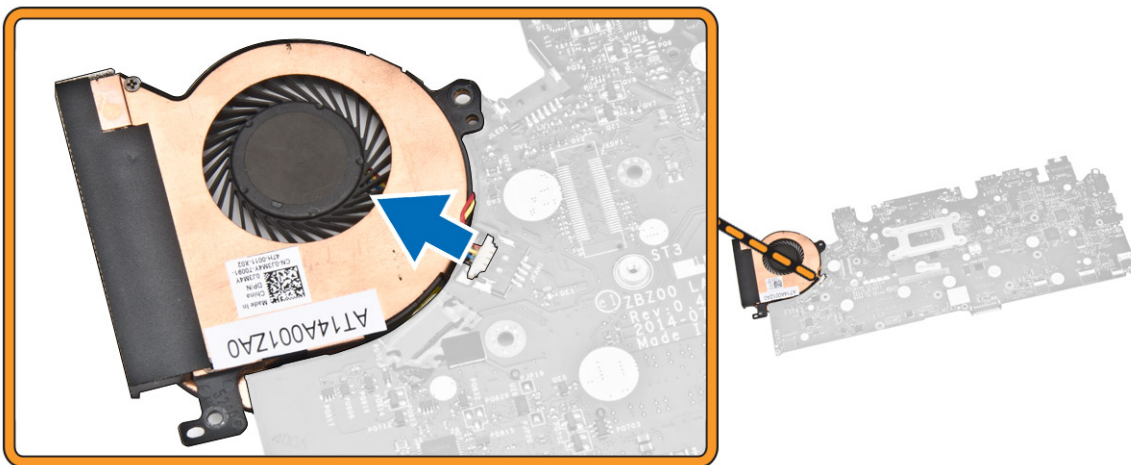


Instalar a placa de sistema

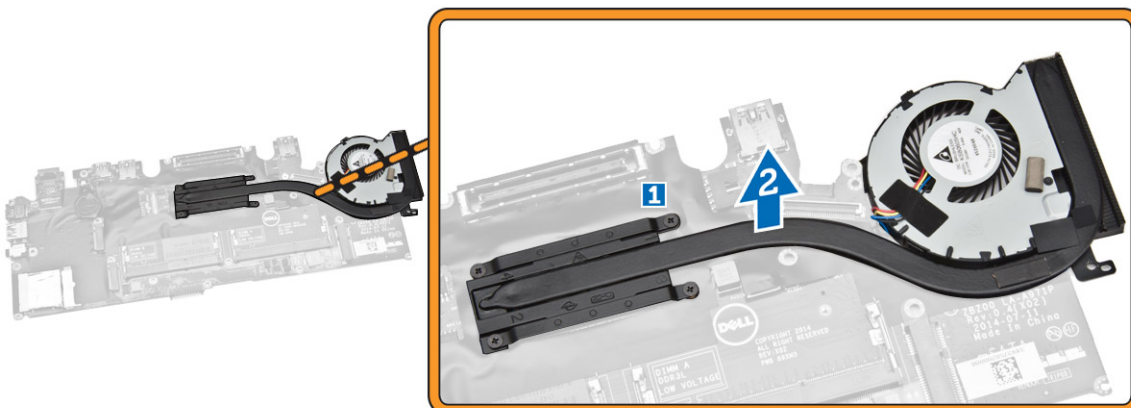
- Alinhe a placa de sistema no respectivo lugar no chassi do computador.
- Aperte os parafusos para fixar a placa de sistema ao chassi do computador.
- Ligue os cabos do altifalante e do cartão SIM aos respectivos conectores na placa de sistema.
- Ligue o cabo da porta do conector de energia no respectivo conector na placa de sistema.
- Instalar:
 - conjunto do ecrã
 - tampa das dobradiças
 - altifalante
 - placa WLAN
 - placa WWAN
 - apoio para as mãos
 - cartão SSD
 - borda do teclado
 - teclado
 - tampa da base
 - bateria
- Siga os procedimentos indicados em [Após trabalhar no interior do computador](#).

Retirar o conjunto do dissipador de calor

- 1 Siga os procedimentos indicados em [Antes de efectuar qualquer procedimento no interior do computador.](#)
- 2 Retirar:
 - a bateria
 - b tampa da base
 - c borda do teclado
 - d teclado
 - e cartão SSD
 - f apoio para as mãos
 - g placa WWAN
 - h placa WLAN
 - i tampa das dobradiças
 - j placa SIM
 - k conjunto do ecrã
- 3 Desconecte o cabo da ventoinha do sistema do respectivo conector na placa de sistema.



- 4 Execute os passos seguintes conforme ilustrado:
 - a Instale os parafusos que fixam o conjunto do dissipador de calor à placa de sistema [1].
 - b Retire o conjunto do dissipador de calor da placa de sistema [2].

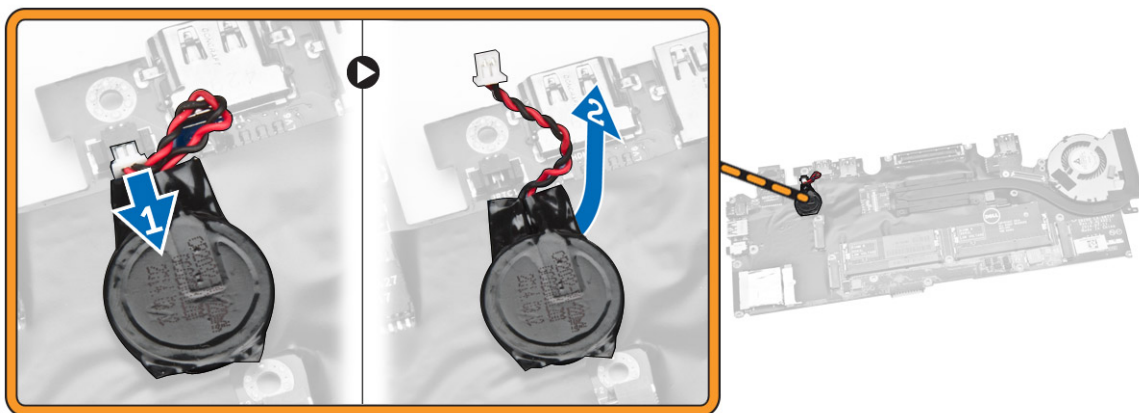


Instalar o conjunto do dissipador de calor

- 1 Coloque o conjunto do dissipador de calor na posição original na placa de sistema.
- 2 Aperte os parafusos para fixar o conjunto do dissipador de calor à placa de sistema.
- 3 Ligue o cabo da ventoinha do sistema ao respectivo conector na placa de sistema.
- 4 Instalar:
 - a conjunto do ecrã
 - b Placa SIM
 - c tampa das dobradiças
 - d placa WLAN
 - e placa WWAN
 - f apoio para as mãos
 - g cartão SSD
 - h teclado
 - i borda do teclado
 - j tampa da base
 - k bateria
- 5 Siga os procedimentos indicados em [Após trabalhar no interior do computador](#).

Retirar a bateria de célula tipo moeda

- 1 Siga os procedimentos indicados em [Antes de efectuar qualquer procedimento no interior do computador](#).
- 2 Retirar:
 - a bateria
 - b tampa da base
 - c borda do teclado
 - d teclado
 - e cartão SSD
 - f apoio para as mãos
 - g placa de sistema
- 3 Execute os passos seguintes conforme ilustrado:
 - a Desligue o cabo da célula tipo moeda do respectivo conector na placa de sistema [1].
 - b Levante a bateria de célula tipo moeda para soltá-la da placa de sistema [2].



Instalar a bateria de célula tipo moeda

- 1 Localize a bateria de célula tipo moeda na placa de sistema.
- 2 Ligue o cabo da bateria de célula tipo moeda à placa de sistema.
- 3 Instalar:
 - a placa de sistema
 - b apoio para as mãos
 - c cartão SSD
 - d borda do teclado
 - e teclado
 - f tampa da base
 - g bateria
- 4 Siga os procedimentos indicados em [Após trabalhar no interior do computador](#).

Configuração do sistema

Tópicos

- Sequência de arranque
- Teclas de navegação
- Opções da configuração do sistema
- Actualizar o BIOS
- Palavra-passe do sistema e de configuração

Sequência de arranque

A sequência de arranque permite ignorar a ordem dos dispositivos de arranque definida na Configuração do Sistema e arrancar directamente com um dispositivo específico (por exemplo, unidade óptica ou unidade de disco rígido). Durante o teste POST (Power-on Self Test), quando aparece o logótipo Dell, pode:

- Aceder à Configuração do Sistema premindo a tecla <F2>
- Abrir um menu de arranque único premindo a tecla <F12>

O menu de arranque único apresenta os dispositivos a partir dos quais pode arrancar o computador, incluindo a opção de diagnóstico. As opções do menu de arranque são:

- Removable Drive (Unidade amovível) (se existir)
- STXXXX Drive (Unidade STXXXX)

ⓘ | NOTA: XXX representa o número da unidade SATA.

- Optical Drive (Unidade óptica)
- Diagnostics (Diagnóstico)

ⓘ | NOTA: Se escolher Diagnostics (Diagnóstico), surgirá o ecrã ePSA diagnostics (Diagnóstico ePSA).

O ecrã da sequência de arranque também apresenta a opção para aceder ao ecrã da Configuração do Sistema.

Teclas de navegação

A tabela seguinte apresenta as teclas de navegação na configuração do sistema.

ⓘ | NOTA: No caso da maioria das opções de configuração do sistema, as alterações que efectuar são guardadas mas só produzem efeitos após reiniciar o sistema.

Tabela 1. Teclas de navegação

Teclas	Navegação
Seta para cima	Passa para o campo anterior.
Seta para baixo	Passa para o campo seguinte.
<Enter>	Permite seleccionar um valor no campo seleccionado (se aplicável) ou seguir a ligação existente no campo.
Barra de espaço	Expande ou comprime uma lista pendente, se aplicável.

Teclas	Navegação
<Tab>	Passa para a área de foco seguinte. ⓘ NOTA: Funciona apenas no browser de gráficos padrão.
<Esc>	Passa para a página anterior até aparecer o ecrã principal. Premir <Esc> no ecrã principal faz aparecer uma mensagem que permite guardar quaisquer alterações não guardadas e reinicia o sistema.
<F1>	Apresenta o ficheiro de ajuda da Configuração do Sistema.

Opções da configuração do sistema

ⓘ | NOTA: Dependendo do computador e dos dispositivos instalados, os itens listados nesta secção podem ou não aparecer.

Tabela 2. Geral

Opção	Descrição
System Information (informações do sistema)	<p>Esta secção lista as principais funcionalidades do hardware do seu computador.</p> <ul style="list-style-type: none"> Informações do sistema: Apresenta a versão do BIOS, Etiqueta de serviço, Etiqueta de inventário, Etiqueta de propriedade, Data de propriedade, Data de fabrico, Código de serviço expresso. Informações de memória: Apresenta Memória instalada, Memória disponível, Velocidade de memória, Modo de canais de memória, Tecnologia de memória, Tamanho DIMM A, Tamanho DIMM B. Processor Information (Informação sobre o processador): apresenta Processor Type, Core Count, Processor ID, Current Clock Speed, Minimum Clock Speed, Maximum Clock Speed, Processor L2 Cache, Processor L3 Cache, HT Capable (Tipo de processador, Número de núcleos, ID do processador, Velocidade actual do relógio, Velocidade mínima do relógio, Velocidade máxima do relógio, Cache L2 do processador, Cache L3 do processador, Compatível com HT) e 64-Bit Technology (Tecnologia de 64 bits). Informações do dispositivo: Apresenta Unidade de disco rígido principal, Dispositivo de compartimento fixo, Dispositivo de sistema eSATA, Dispositivo de ancoragem eSATA, Endereço LOM MAC, Controlador de vídeo, Versão BIOS do vídeo, Memória do vídeo, Tipo de painel, Resolução nativa, Controlador de áudio, Controlador de modem, Dispositivo Wi-Fi, Dispositivo WiGig, Dispositivo móvel, Dispositivo Bluetooth.
Battery Information	Apresenta o estado da bateria e o tipo de adaptador de CA ligado ao computador.
Boot Sequence (Sequência de arranque)	<p>Permite alterar a ordem pela qual o computador tenta encontrar um sistema operativo.</p> <ul style="list-style-type: none"> Unidade de disquetes UDR interna Dispositivo de armazenamento USB Unidade de CD/DVD/CD-RW NIC incorporada <p>Também pode escolher a opção Boot List (Lista de arranque). As opções são:</p> <ul style="list-style-type: none"> Legado (predefinição) UEFI

Opção	Descrição
Advance Boot Option	Esta opção é exigida para o modo de arranque legado. Esta opção não é permitida se o arranque seguro estiver ativado. <ul style="list-style-type: none"> • Permitir ROMs da opção de legado — Esta opção está activada por predefinição.
Date/Time (Data/Hora)	Permite acertar a data e a hora.

Tabela 3. System Configuration (Configuração do sistema)

Opção	Descrição
Integrated NIC (NIC integrado)	Permite configurar o controlador de rede integrado. As opções são: <ul style="list-style-type: none"> • Disabled (Desativado) • Enabled (Ativado) • Activado com PXE - Esta opção está activada por predefinição. • Activar pilha de rede da UEFI: esta opção permite activar os protocolos de rede da UEFI em ambiente pré-SO e ambiente de rede de SO inicial.
Parallel Port	Permite-lhe definir e configurar a forma como a porta paralela funciona na estação de ancoragem. Pode definir a porta paralela para: <ul style="list-style-type: none"> • Disabled (Desativado) • AT • PS2 • ECP
Serial Port	Identifica e define as configurações da porta série. Pode definir a porta série para: <ul style="list-style-type: none"> • Disabled (Desativado) • COM1 (predefinição) • COM2 • COM3 • COM4 <p>i NOTA: O sistema operativo pode distribuir recursos mesmo que a definição esteja desactivada.</p>
SATA Operation	Permite configurar o controlador da unidade de disco rígido SATA interna. As opções são: <ul style="list-style-type: none"> • Disabled (Desativado) • AHCI • RAID ligado (predefinição) <p>i NOTA: SATA é configurada para suportar o modo RAID.</p>
Drives	Permite-lhe configurar as unidades SATA incorporadas. As opções são: <ul style="list-style-type: none"> • SATA-0 • SATA-1 • SATA-2 • SATA-3

Opção	Descrição
	Predefinição: todas as unidades estão activadas.
SMART Reporting (Relatórios SMART)	<p>Este campo controla se os erros da unidade de disco rígido para as unidades integradas são reportados durante o arranque do sistema. Esta tecnologia faz parte da especificação SMART (Self-Monitoring Analysis and Reporting Technology).</p> <ul style="list-style-type: none"> • Activar relatório SMART — Esta opção está desactivada por predefinição.
USB Configuration	<p>Permite-lhe definir a configuração USB. As opções são:</p> <ul style="list-style-type: none"> • Ativar suporte de arranque • Enable External USB Port (Ativar porta USB externa) • Activar controlador USB 3.0 <p>Predefinição: todas as opções estão activadas.</p>
USB PowerShare	<p>Permite-lhe configurar o comportamento da funcionalidade USB PowerShare. Esta opção está desactivada por predefinição.</p> <ul style="list-style-type: none"> • Enable USB PowerShare (Activar USB PowerShare)
Audio	<p>Permite-lhe activar ou desactivar o controlador áudio integrado.</p> <ul style="list-style-type: none"> • Activar áudio Esta opção está activada por predefinição.
Keyboard Illumination (Iluminação do ecrã)	<p>Permite escolher o modo de funcionamento da funcionalidade de iluminação do teclado. As opções são:</p> <ul style="list-style-type: none"> • Disabled (Desactivado) (predefinição) • Dim (Desvanecer) • Brilho
Keyboard Backlight with AC	<p>Permite-lhe iluminar e continuar a suportar os vários níveis de iluminação.</p>
Unobtrusive Mode (Modo discreto)	<p>Permite-lhe definir o modo que desliga todas as luzes e emissão de sons do sistema. Esta opção está desactivada por predefinição.</p> <ul style="list-style-type: none"> • Enable Unobtrusive Mode (Ativar modo discreto)
Dispositivos vários	<p>Permite ativar ou desativar os vários dispositivos integrados. As opções são:</p> <ul style="list-style-type: none"> • Enable Microphone (Ativar microfone) • Enable Camera (Ativar câmara) • Activar placa multimédia • Desactivar placa multimédia <p>Predefinição: todos os dispositivos estão activados.</p>

Tabela 4. Video (Vídeo)

Opção	Descrição
LCD Brightness	Permite configurar a luminosidade do ecrã em função da fonte de alimentação em utilização (Com bateria e CA).

Tabela 5. Security (Segurança)

Opção	Descrição
Admin Password	<p>Este campo permite-lhe definir, alterar ou eliminar a palavra-passe de administrador (admin) (por vezes denominada de palavra-passe de configuração). A palavra-passe de administrador ativa várias funcionalidades de segurança.</p> <ul style="list-style-type: none">• Introduza a palavra-passe antiga• Introduza a nova palavra-passe• Confirme a nova palavra-passe <p>Predefinição: Not set (Não definido)</p>
System Password	<p>Permite configurar, alterar ou eliminar a palavra-passe de sistema.</p> <ul style="list-style-type: none">• Introduza a palavra-passe antiga• Introduza a nova palavra-passe• Confirme a nova palavra-passe <p>Predefinição: Not set (Não definido)</p>
Internal HDD-1 Password	<p>Permite configurar, alterar ou eliminar a palavra-passe de administrador.</p> <p>Por predefinição, a unidade não tem uma palavra-passe definida</p> <ul style="list-style-type: none">• Introduza a palavra-passe antiga• Introduza a nova palavra-passe• Confirme a nova palavra-passe <p>Predefinição: Not set (Não definido)</p>
Strong Password	<p>Permite forçar a opção de configurar sempre palavras-passe seguras.</p> <p>Predefinição: a opção Activar palavra-passe segura não está seleccionada.</p>
Password Configuration	<p>Pode definir o comprimento da sua palavra-passe. Mín. = 4, Máx. = 32</p>
Password Bypass	<p>Permite ativar ou desativar a permissão para ignorar as palavras-passe do sistema e da HDD interna quando estão definidas. As opções são:</p> <ul style="list-style-type: none">• Disabled (Desactivado) (predefinição)• Ignorar no arranque
Password Change	<p>Permite-lhe desactivar a permissão para as palavras-passe de sistema e da unidade de disco rígido quando a palavra-passe de administrador está definida.</p> <p>Predefinição: a opção Permitir alterações de palavra-passe não de administrador não está seleccionada</p>
Non-Admin Setup Changes	<p>Permite-lhe determinar se são permitidas alterações à opção de configuração quando está definida uma palavra-passe de administrador. A opção está desativada.</p> <ul style="list-style-type: none">• Permite as alterações de comutação sem fios
TPM Security	<p>Permite activar o TPM (Trusted Platform Module) durante o POST.</p>

Opção	Descrição
Computrace	<p>Predefinição: a opção está desactivada.</p> <p>Permite activar ou desactivar o software Computrace opcional. As opções são:</p> <ul style="list-style-type: none"> • Deactivate (Desactivar) (predefinição) • Desactivar • Activar <p>NOTA: As opções Activar e Desactivar irão permanentemente activar ou desactivar a funcionalidade e não serão permitidas mais alterações.</p>
CPU XD Support	<p>Permite activar o modo Desactivação de execução do processador.</p> <p>Predefinição: Enable CPU XD Support (Activar suporte XD da CPU)</p>
OROM Keyboard Access	<p>Permite definir o acesso para aceder aos ecrãs de configuração de opções da ROM através de teclas de atalho durante o processo de arranque. As opções são:</p> <ul style="list-style-type: none"> • Activar (predefinição) • Activar uma vez • Desactivar
Admin Setup Lockout	<p>Permite impedir que os utilizadores acedam à Configuração quando está configurada uma palavra-passe de administrador.</p> <p>Predefinição: Desactivado</p>

Tabela 6. Secure Boot (Arranque em segurança)

Opção	Descrição
Secure Boot Enable	<p>Permite activar ou desactivar o controlo de arranque seguro.</p> <ul style="list-style-type: none"> • Disabled (Desativado) • Enabled (Activado) (predefinição) <p>NOTA: Para activar o Arranque seguro, o sistema necessita de estar no modo de arranque UEFI e a funcionalidade Activar ROMs da opção de legado deve estar desligada.</p>
Expert key Management	<p>Só permite manipular as bases de dados de chaves de segurança se o sistema estiver no modo personalizado. A opção Enable Custom Mode (Ativar modo personalizado) está desativada por predefinição. As opções são:</p> <ul style="list-style-type: none"> • PK • KEK • db • dbx <p>Se ativar o Custom Mode (Modo personalizado), serão apresentadas as opções relevantes para PK, KEK, db e dbx. As opções são:</p> <ul style="list-style-type: none"> • Guardar para ficheiro — Guarda a chave num ficheiro seleccionado pelo utilizador

Opção	Descrição
	<ul style="list-style-type: none"> Substituir do ficheiro — Substitui a chave actual pela chave de um ficheiro seleccionado pelo utilizador Anexar do ficheiro — Adiciona uma chave à base de dados actual a partir de um ficheiro seleccionado pelo utilizador Eliminar — Elimina a chave seleccionada Repor todas as chaves — Repõe a predefinição Eliminar todas as chaves — Elimina todas as chaves <p>NOTA: Se desactivar o Modo personalizado, todas as alterações efectuadas serão eliminadas e as chaves serão restauradas com as predefinições.</p>

Tabela 7. Performance (Desempenho)

Opção	Descrição
Multi-Core Support	Este campo especifica se o processo tem um ou todos os núcleos ativados. O desempenho de algumas aplicações irá melhorar com os núcleos adicionais. Esta opção está activada por padrão. Permite ativar ou desativar o suporte para vários núcleos do processador.
Intel SpeedStep	Permite activar ou desactivar a funcionalidade Intel SpeedStep. Predefinição: Activar Intel SpeedStep
C-States Control	Permite activar ou desactivar os estados adicionais de suspensão do processador. Predefinição: A opção Estados C está activada.
Intel TurboBoost	Permite activar ou desactivar o modo Intel TurboBoost do processador. Predefinição: Activar Intel TurboBoost
Hyper-Thread Control	Permite activar ou desactivar a funcionalidade HyperThreading no processador. Predefinição: Activado

Tabela 8. Power Management (Gestão de energia)

Opção	Descrição
AC Behavior	Permite ao computador ligar automaticamente quando o adaptador de CA está ligado. A opção está desactivada. <ul style="list-style-type: none"> Reactivar por CA
Auto On Time	Permite configurar a hora a que o computador deve ligar-se automaticamente. As opções são: <ul style="list-style-type: none"> Disabled (Desactivado) (predefinição) Todos os dias Dias úteis Dias seleccionados
USB Wake Support	Esta opção permite activar os dispositivos USB para reactivarem o computador quando em modo espera. A opção está desactivada <ul style="list-style-type: none"> Ativar Suporte de Ativação por USB

Opção	Descrição
Wireless Radio Control	<p>Permite controlar o rádio WLAN e WWAN. As opções são:</p> <ul style="list-style-type: none"> • Control WLAN Radio (Controlo de rádio WLAN) • Controlo de rádio WWAN <p>Predefinição: ambas as opções estão desactivadas.</p>
Wake on LAN/WLAN	<p>Esta opção permite ligar o computador do princípio quando acionado por um sinal da LAN especial. A ativação a partir do estado de suspensão não é afetada por esta definição e tem de estar ativada no sistema operativo. Esta funcionalidade só funciona quando o computador é ligado à fonte de alimentação de CA.</p> <ul style="list-style-type: none"> • Desactivado - Não permite que o sistema se ligue por sinais de LAN especiais quando recebe um sinal de activação da LAN ou da LAN sem fios. (Predefinição) • Apenas LANy — Permite que o sistema seja ligado por sinais de LAN especiais. • Apenas WLAN • LAN or WLAN (LAN ou WLAN)
Block Sleep	<p>Permite-lhe impedir que o computador entre no estado de suspensão. Esta opção está desactivada por predefinição.</p> <ul style="list-style-type: none"> • Block Sleep (Bloquear suspensão) (S3)
Peak Shift	<p>O Peak Shift pode ser utilizado para minimizar o consumo da corrente CA durante os períodos de pico do dia. Defina a hora de início e de fim para executar no modo Peak Shift.</p> <ul style="list-style-type: none"> • Activar deslocamento do pico (Desactivada)
Advanced Battery Charge Configuration	<p>Permite que as baterias do sistema no Advanced Battery Charge Mode (Modo de carregamento de baterias avançado) maximizem a integridade da bateria. Esta opção utiliza o algoritmo de carregamento padrão e outras técnicas durante as horas em que o computador não está a funcionar para maximizar a integridade da bateria</p> <ul style="list-style-type: none"> • Activar modo de carregamento avançado da bateria (Desactivada)
Primary Battery Configuration	<p>Permite-lhe definir a forma como pode utilizar a carga da bateria quando a corrente CA está ligada. Note que 'Advanced Battery Charge Mode' (Modo avançado de carregamento da bateria) tem de estar desativado para poder ativar esta opção. As opções são:</p> <ul style="list-style-type: none"> • Adaptável (Activada) • Carregamento padrão • Express Charge • Utilização de CA principal • Carregamento personalizado — pode definir a percentagem de carga que a bateria deve carregar.
Intel Smart Connect Technology	<p>Esta opção está desactivada por predefinição. Se a opção estiver ativada, irá detetar periodicamente a ligação sem fios nas proximidades enquanto o sistema está suspenso. Irá sincronizar e-mails ou aplicações de redes sociais que estavam abertos quando o sistema entrou no estado de suspensão.</p>

Opção	Descrição
	<ul style="list-style-type: none"> • Ligação inteligente (Desactivada)

Tabela 9. POST Behavior (Comportamento do POST)

Opção	Descrição
Adapter Warnings	<p>Permite-lhe activar as mensagens de aviso do adaptador quando são utilizados determinados adaptadores de corrente. Esta opção está ativada por predefinição.</p> <ul style="list-style-type: none"> • Activar as advertências do adaptador
Keypad (Embedded) (Teclado - incorporado)	<p>Permite escolher um dos dois modos. Activa o teclado numérico incorporado no teclado interno.</p> <ul style="list-style-type: none"> • Apenas tecla Fn • By Numlock (Por teclado numérico) <p>NOTA: Quando a configuração está em execução, esta opção não tem qualquer efeito. A configuração funciona no modo “Apenas tecla Fn”.</p>
Mouse/Touchpad	<p>Permite-lhe definir o modo como o computador processa a entrada por rato e painel tátil. As opções são:</p> <ul style="list-style-type: none"> • Rato série • Rato PS2 • Mesa sensível ao toque/rato PS2 (predefinição)
Numlock Enable (Ativar teclado numérico)	<p>Especifica se a função NumLock pode ser ativada no arranque do computador. Esta opção está activada por padrão.</p> <ul style="list-style-type: none"> • Activar NumLock
Fn Key Emulation (Emulação da tecla Fn)	<p>Permite-lhe corresponder a funcionalidade da tecla <Scroll Lock> do teclado PS-2 com a funcionalidade da tecla <Fn> num teclado interno. Esta opção está activada por predefinição.</p> <ul style="list-style-type: none"> • Enable Fn Key Emulation (Activar a emulação da tecla Fn)
Fn Lock Option	<p>Permite que a combinação das teclas de atalho alternem com o comportamento principal. As opções são:</p> <ul style="list-style-type: none"> • Bloqueio de Fn • Desactivar Modo de Bloqueio / Primário • Lock Mode Enable/Secondary (Ativar modo de bloqueio/ secundário)
MEBx Hotkey	<p>Permite especificar se a função MEBx Hotkey deve ser activada quando o sistema arranca. Esta opção está activada por predefinição.</p>
Fastboot	<p>Permite acelerar o processo de arranque ignorando alguns passos de compatibilidade.</p> <ul style="list-style-type: none"> • Mínimo • Thorough (Completo) • Auto (Automático)
Extended BIOS POST Time (Tempo POST BIOS alargado)	<p>Permite criar um atraso adicional de pré-arranque e permite que o utilizador veja a mensagem de estado dos POST.</p>

Opção	Descrição
	<ul style="list-style-type: none"> • 0 segundos • 5 seconds (5 segundos) • 10 seconds (10 segundos)

Tabela 10. Suporte de virtualização

Opção	Descrição
Virtualização	Permite activar ou desactivar a tecnologia de virtualização da Intel. Predefinição: Activar tecnologia Intel Virtualization
TV para E/S direta	Ativa ou desativa o VMM (Virtual Machine Monitor) para a utilização das capacidades de hardware adicionais fornecidas pela tecnologia de virtualização Intel® para E/S direta. Enable Intel Virtualization Technology for Direct I/O (Ativar tecnologia de virtualização Intel para E/S direta) - esta opção está ativada por predefinição.
Trusted Execution	Esta opção especifica se um MVMM (Measured Virtual Machine Monitor) pode utilizar as capacidades de hardware adicionais fornecidas pela tecnologia de execução segura da Intel. Para poder usar esta funcionalidade, as opções TPM, Virtualization Technology (Tecnologia de virtualização) e Virtualization technology for direct I/O (Tecnologia de virtualização para E/S direta) têm de estar ativadas. Execução segura — desactivada por predefinição.

Tabela 11. Wireless (Ligação sem fios)

Opção	Descrição
Wireless Switch	Permite determinar o dispositivo sem fios que pode ser controlado pelo interruptor da ligação sem fios. As opções são: <ul style="list-style-type: none"> • WWAN • WLAN • Bluetooth • GPS (no módulo WWAN) Todas as opções estão activadas por predefinição.
Wireless Device Enable	Permite-lhe activar ou desactivar os dispositivos sem fios. As opções são: <ul style="list-style-type: none"> • WWAN • Bluetooth • WLAN/WiGig Todas as opções estão activadas por predefinição.

Tabela 12. Maintenance (Manutenção)

Opção	Descrição
Service Tag	Mostra a etiqueta de serviço do computador.
Asset Tag	Permite criar uma etiqueta de identificação do sistema se ainda não estiver definida uma etiqueta de identificação. Esta opção não é a predefinida.

Tabela 13. Registos do sistema

Opção	Descrição
BIOS events	Apresenta o registo de eventos do sistema e permite limpar o registo. <ul style="list-style-type: none">· Apagar registo
Thermal Events	Apresenta o registo de eventos térmicos e permite apagar o registo. <ul style="list-style-type: none">· Apagar registo
Power Events	Apresenta o registo de eventos de alimentação e permite apagar o registo. <ul style="list-style-type: none">· Apagar registo

Actualizar o BIOS

Recomenda-se que actualize o BIOS (configuração do sistema), se substituir a placa de sistema ou se estiver disponível uma actualização. No caso dos computadores portáteis, certifique-se de que a bateria do computador está totalmente carregada e ligada a uma ficha elétrica.

- 1 Reinicie o computador.
- 2 Aceda a **dell.com/support**.
- 3 Introduza a **Etiqueta de serviço** ou o **Código de serviço expresso** e clique em **Submeter**.

NOTA: Para localizar a etiqueta de serviço, clique em **Onde está a minha etiqueta de serviço?**

NOTA: Se não conseguir encontrar a sua etiqueta de serviço, clique em **Detect My Product (Detetar o meu produto)**. Siga as instruções no ecrã.

- 4 Caso não consiga localizar nem encontrar a sua etiqueta de serviço, clique na categoria de produto do seu computador.
- 5 Escolha o **Tipo de produto** na lista.
- 6 Seleccione o modelo do seu computador e a página **Product Support (Suporte técnico)** é apresentada.
- 7 Clique em **Get drivers (Obter controladores)** e clique em **View All Drivers (Ver todos os controladores)**.
Abre-se a página Controladores e transferências.
- 8 No ecrã Controladores e transferências, na lista pendente **Sistema operativo**, seleccione **BIOS**.
- 9 Identifique o ficheiro mais recente do BIOS e clique em **Transferir ficheiro**.
Também pode analisar quais são os controladores que necessitam de uma atualização. Para fazê-lo para o seu produto, clique em **Analyze System for Updates (Analisar o sistema quanto a atualizações)** e siga as instruções no ecrã.
- 10 Seleccione o modo de transferência que prefere na janela **Seleccionar abaixo o modo de transferência**; clique em **Transferência de ficheiro**.
É apresentada a janela **Transferência de ficheiro**.
- 11 Clique em **Save (Guardar)** para guardar o ficheiro no computador.
- 12 Clique em **Run (Executar)** para instalar as definições do BIOS actualizadas no computador.
Siga as instruções apresentadas no ecrã.

Palavra-passe do sistema e de configuração

Pode criar uma palavra-passe do sistema e uma palavra-passe de configuração para proteger o computador.

Tipo de palavra-passe	Descrição
-----------------------	-----------

Palavra-passe do sistema	A palavra-passe que tem de introduzir para iniciar sessão no sistema.
--------------------------	---

Palavra-passe de configuração	A palavra-passe que tem de introduzir para aceder e fazer alterações às definições do BIOS do computador.
-------------------------------	---

△ **AVISO:** As funcionalidades de palavra-passe fornecem um nível básico de segurança dos dados existentes no computador.

△ **AVISO:** Qualquer pessoa pode aceder aos dados armazenados no computador se este não estiver bloqueado ou for deixado sem supervisão.

ⓘ **NOTA:** O computador é fornecido com a funcionalidade de palavra-passe do sistema e de configuração desactivada.

Atribuir uma palavra-passe do sistema e uma palavra-passe de configuração

Só é possível atribuir uma nova **System Password (Palavra-passe do sistema)** e/ou **Setup Password (Palavra-passe de configuração)** ou alterar uma **System Password (Palavra-passe do sistema)** e/ou **Setup Password (Palavra-passe de configuração)** existentes quando o **Password Status (Estado da palavra-passe)** for **Unocked (Desbloqueado)**. Se estado da palavra-passe for **Locked (Bloqueado)**, não é possível alterar a palavra-passe do sistema.

ⓘ **NOTA:** Se o jumper de palavra-passe estiver desactivado, a palavra-passe do sistema e a palavra-passe de configuração são eliminadas e não terá de fornecer a palavra-passe para iniciar sessão no computador.

Para entrar na configuração do sistema, prima <F2> imediatamente após ligar ou reiniciar o computador.

1 No ecrã **System BIOS** (BIOS do sistema) ou **System Setup** (Configuração do sistema), seleccione **System Security** (Segurança do sistema) e prima <Enter>.

É apresentado o ecrã **System Security (Segurança do sistema)**.

2 No ecrã **System Security (Segurança do sistema)**, verifique se o **Password Status (Estado da palavra-passe)** é **Unlocked (Desbloqueado)**.

3 Seleccione **System Password** (Palavra-passe do sistema), digite a palavra-passe do sistema e prima <Enter> ou <Tab>.

Siga as directrizes indicadas para atribuir a palavra-passe do sistema:

- Uma palavra-passe pode ter até 32 caracteres.
- A palavra-passe pode conter algarismos entre 0 e 9.
- Só são válidas as letras minúsculas, as letras maiúsculas não são permitidas.
- Só são permitidos os seguintes caracteres especiais: espaço, ("), (+), (,), (-), (.), (/), (:), ([), (\), (]), (').

Volte a introduzir a palavra-passe do sistema quando lhe for solicitado.

4 Digite a palavra-passe do sistema que introduziu antes e clique em **OK**.

5 Seleccione **Setup Password** (Palavra-passe de configuração), digite a palavra-passe do sistema e prima <Enter> ou <Tab>.

Aparece uma mensagem a solicitar que volte a introduzir a palavra-passe do sistema.

6 Digite a palavra-passe de configuração que introduziu antes e clique em **OK**.

7 Prima <Esc> e uma mensagem pedir-lhe-á que guarde as alterações.

8 Prima <Y> para guardar as alterações.

O computador é reiniciado.

Eliminar ou alterar uma palavra-passe do sistema e/ou de configuração existente

Certifique-se de que o **Password Status** (Estado da palavra-passe) está desbloqueado (na configuração do sistema antes de tentar eliminar ou alterar a palavra-passe do sistema e/ou de configuração existente. Não conseguirá eliminar ou alterar a palavra-passe do sistema ou de configuração existente se o **Password Status** (Estado da palavra-passe) estiver bloqueado.

Para entrar na Configuração do Sistema, prima F2 imediatamente após ligar ou reiniciar o computador.

- 1 No ecrã **System BIOS (BIOS do sistema)** ou **System Setup (Configuração do sistema)**, seleccione **System Security (Segurança do sistema)** e prima Enter.
É apresentado o ecrã **System Security (Segurança do sistema)**.
- 2 No ecrã **System Security (Segurança do sistema)**, verifique se o **Password Status (Estado da palavra-passe)** é **Unlocked (Desbloqueado)**.
- 3 Seleccione **System Password (Palavra-passe do sistema)**, altere ou elimine a palavra-passe do sistema existente e prima Enter ou Tab.
- 4 Seleccione **Setup Password (Palavra-passe de configuração)**, altere ou elimine a palavra-passe de configuração existente e prima Enter ou Tab.

 **NOTA:** Se alterar a palavra-passe do sistema e/ou configuração, volte a introduzir a nova palavra-passe quando lhe for solicitada. Se eliminar a palavra-passe do sistema e/ou configuração, confirme a eliminação quando lhe for solicitada.

- 5 Prima Esc e uma mensagem pedir-lhe-á que guarde as alterações.
- 6 Prima Y para guardar as alterações e sair da Configuração do Sistema.
O computador é reiniciado.

Diagnóstico

Se tiver algum problema com o computador, execute o diagnóstico ePSA antes de contactar a Dell para obter assistência técnica. A finalidade de executar o diagnóstico é testar o hardware do computador sem necessitar de equipamento adicional ou correr o risco de perder dados. Se não conseguir resolver o problema pessoalmente, o pessoal de assistência e suporte pode utilizar os resultados do diagnóstico para ajudar a resolver o problema.

Tópicos

- [Avaliação otimizada do sistema pré-arranque — Diagnóstico ePSA](#)
- [Luzes de estado do dispositivo](#)
- [Luzes de estado da bateria](#)

Avaliação otimizada do sistema pré-arranque — Diagnóstico ePSA

O diagnóstico ePSA (também denominado diagnóstico do sistema) efetua uma verificação completa do seu hardware. O ePSA está incorporado no BIOS e é iniciado internamente pelo BIOS. O sistema de diagnósticos integrado fornece um conjunto de opções para determinados dispositivos ou grupos de dispositivos que permite:





- Realizar testes automaticamente ou em modo interativo
- Repetir testes
- Visualizar ou guardar resultados dos testes
- Realizar testes detalhados para incluir opções de teste adicionais para fornecer informações extra sobre o(s) dispositivo(s) com falha
- Ver mensagens de estado que indicam se os testes foram concluídos com sucesso
- Ver mensagens de erro que informam sobre problemas verificados durante os testes

⚠ AVISO: Utilizar o diagnóstico do sistema para testar apenas o seu computador. A utilização deste programa com outros computadores pode causar resultados inválidos ou mensagens de erro.

ⓘ NOTA: Alguns testes para dispositivos específicos requerem a interação do utilizador. Certifique-se sempre de que está presente no terminal do computador quando os testes de diagnóstico forem realizados.

Luzes de estado do dispositivo

Tabela 14. Luzes de estado do dispositivo

	Acende ao ligar o computador e fica intermitente quando o computador se encontrar no modo de gestão de energia.
	Acende quando o computador lê ou grava dados.
	Acende fixa ou fica intermitente para indicar o estado de carga da bateria.
	Acende quando é activado o funcionamento em rede sem fios.

Os LED de estado do dispositivo estão geralmente localizados na parte superior ou no lado esquerdo do teclado. São utilizados para indicar o armazenamento, a conectividade da bateria e dos dispositivos sem fios e a actividade. Além disso, podem ser úteis como ferramenta de diagnóstico quando há possibilidade de falha do sistema.

A tabela que se segue indica a forma como dever ler os códigos dos LED quando ocorrem possíveis situações de erro.

Tabela 15. Luzes LED

LED de armazenamento	LED de alimentação	LED sem fios	Descrição da avaria
Intermitente	Fixo	Fixo	Ocorreu uma possível falha do processador.
Fixo	Intermitente	Fixo	Os módulos de memória são detectados mas foi encontrado um erro.
Intermitente	Intermitente	Intermitente	Ocorreu uma falha da placa de sistema.
Intermitente	Intermitente	Fixo	Ocorreu uma possível falha na placa gráfica/de vídeo.
Intermitente	Intermitente	Apagado	Falha do sistema no Sistema OR de inicialização da unidade de disco rígida na inicialização da ROM Opcional.
Intermitente	Apagado	Intermitente	O controlador USB detectou um problema durante a inicialização.
Fixo	Intermitente	Intermitente	Não foram instalados/detectados módulos de memória.
Intermitente	Fixo	Intermitente	O ecrã detectou um problema durante a inicialização.
Apagado	Intermitente	Intermitente	O modem está a impedir o sistema de concluir a fase de POST
Apagado	Intermitente	Apagado	Ocorreu um erro ao iniciar a memória ou a memória não é suportada.

Luzes de estado da bateria

Se o computador estiver ligado a uma tomada eléctrica, a luz da bateria funciona do seguinte modo:

Luzes âmbar e branca intermitentes alternadamente	Tem um adaptador de CA não autenticado ou não suportado, que não é da marca Dell, ligado ao computador portátil.
Luz âmbar intermitente com luz branca fixa alternadamente	Falha temporária da bateria com adaptador de CA presente.
Luz âmbar intermitente constante	Falha fatal da bateria com adaptador de CA presente.
Luz desligada	Bateria em modo de carga total com adaptador de CA presente.
Luz branca acesa	Bateria em modo de carregamento com adaptador de CA presente.

Especificações

NOTA: As ofertas podem variar consoante a região. As seguintes especificações, fornecidas com o seu computador, são as consideradas obrigatórias por lei. Para obter mais informações acerca da configuração do computador, aceda à Ajuda e Suporte do seu sistema operativo Windows e seleccione a opção para ver informações sobre o computador.

Tabela 16. System Information (informações do sistema)

Característica	Especificação
Chipset	Wildcat Point LP
Largura de barramento DRAM	64 bits
Flash EPROM	SPI 32 Mbits, 64 Mbits
Barramento PCIe	100 MHz
Frequência do barramento externo	DMI (5 GT/s)

Tabela 17. Processador

Característica	Especificação
Tipos	Intel Core i3 / i5 / i7
Cache L3	3 MB, 4MB, 6 MB e 8 MB

Tabela 18. Memória

Característica	Especificação
Conector de memória	Duas ranhuras SODIMM
Capacidade da memória	2 GB, 4 GB ou 8 GB
Tipo de memória	SDRAM DDR3L (1600MHz)
Memória mínima	2 GB
Memória máxima	16 GB

Tabela 19. Audio

Característica	Especificação
Tipo	Áudio de alta definição de quatro canais
Controlador:	
Latitude E7250	Realtek ALC3235
Latitude 7250	Realtek AL3234
Conversão de estéreo	24 bits (analógico para digital e digital para analógico)
Interface:	

Característica	Especificação
Interna	Áudio de alta definição
Externa	Conector de entrada de microfone, altifalantes estéreo e auscultadores combinados
Altifalantes	Dois
Amplificador de altifalante interno	2 W (RMS) por canal
Controlos do volume	Teclas de atalho

Tabela 20. Video (Vídeo)

Característica	Especificação
Tipo	Integrado na placa de sistema
Controlador:	
UMA	Intel HD Graphics 5500
Barramento de dados	PCI-E Gen2 x4
Suporte para monitor externo	<ul style="list-style-type: none"> · Um HDMI · Um mDP
	<p>NOTA: Suporta uma porta VGA e duas portas DP/DVI através da estação de ancoragem.</p>

Tabela 21. Câmara

Funcionalidades	Especificação
Resolução da câmara HD	1.280 x 720 pixels (não táctil)
Resolução da câmara FHD	1.920 x 1.080 pixels (táctil)
Resolução de vídeo (máxima)	1280 x 720 píxeis
Ângulo de visão diagonal	74°

Tabela 22. Comunicações

Funcionalidades	Especificação
Adaptador de rede	10/100/1000 Mb/s Ethernet (RJ-45)
Wireless (Ligação sem fios)	<p>Rede de área local sem fios (WLAN) interna e rede de área alargada sem fios (WWAN)</p> <ul style="list-style-type: none"> · Bluetooth 4.0

Tabela 23. Portas e conetores

Funcionalidades	Especificação
Audio	Um conector de microfone/auscultadores estéreo/altifalantes
Video (Vídeo)	<ul style="list-style-type: none"> · Um HDMI · Um mDP

Funcionalidades	Especificação
Adaptador de rede	Conector RJ-45
USB 3.0	Um USB 3.0, um PowerShare
Leitor de placa de memória	Suporta até SD4.0
Cartão uSIM (Micro Subscriber Identity Module)	Um
Porta de ancoragem	Um

Tabela 24. Ecrã

Característica	Especificação	
	Latitude 7250	
Tipo	HD	FHD não táctil
Dimensões:		
Altura	181,4 mm (7,14 polegadas)	194,9 mm (7,67 polegadas)
Largura	290,5 mm (11,4 polegadas)	302,8 mm (11,9 polegadas)
Diagonal	3 mm (0,1 polegada)	5,95 mm (0,23 polegada)
Resolução máxima	1366 x 768	1920 x 1080
Taxa de atualização	60 Hz/48 Hz	60 Hz/48 Hz
Ângulos de visualização mínimos:		
Horizontal	+/-40°	+/-80°
Vertical	+10°/-30°	+/-80°
Distância entre píxeis	0,2025 x 0,2025	0,144 x 0,144

Tabela 25. Teclado

Característica	Especificação
Número de teclas	Estados Unidos: 82 teclas, Reino Unido: 83 teclas, Brasil: 84 teclas e Japão: 86 teclas

Tabela 26. Painel tátil

Característica	Especificação
	Latitude 7250
Área activa:	
Eixo X	99,5 mm
Eixo Y	53 mm

Tabela 27. Bateria

Característica	Especificação
Tipo	· Bateria de polímeros de lítio de 3 células com ExpressCharge

Característica	Especificação
	· Bateria de polímeros de lítio de 4 células com ExpressCharge
Dimensões:	Latitude 7250
3 células/4 células	
Profundidade	80,75 mm (3,18 polegadas)
Altura	7,20 mm (0,28 polegada)
Largura	282 mm (11,10 polegadas)
Peso:	
3 células	250 g (0,55 lb)
4 células	300 g (0,66 lb)
Tensão	
3 células	11,10 VCC
4 células	7,40 VCC
Vida útil	300 ciclos de carga/descarga
Variação da temperatura:	
Em funcionamento	Carga: 0 °C a 50 °C (32 °F a 158 °F) Descarga: 0 °C a 70 °C (32 °F a 122 °F)
Não em funcionamento	-20 °C a 65 °C (4 °F a 149 °F)
Bateria de célula tipo moeda	célula tipo moeda de lítio CR2032 de 3 V

Tabela 28. Adaptador CA

Característica	Especificação
Tipo	65 W e 90 W
Tensão de entrada	90 VCA a 264 VCA
Corrente de entrada (máxima)	1,50 A
Frequência de entrada	47 Hz a 63 Hz
Potência de saída	65 W e 90 W
Corrente de saída	3,34 A e 4,62 A
Tensão de saída nominal	19,50 VCC
Peso	230 g (65 W) e 285 g (90 W)
Dimensões	107x46x29,5 mm (65W) / 130x66 x22 mm (90W)
Variação da temperatura:	
Em funcionamento	0 °C a 40 °C
Não em funcionamento	-40 °C a 70 °C (-40 °F a 158 °F)

Tabela 29. Características físicas

Característica	Latitude 7250 - Não tátil	Latitude 7250 - Tátil
Altura frontal	17,8 mm (0,70 polegada)	17,8 mm (0,70 polegada)
Altura posterior	19,4 mm (0,7 polegada)	21,0 mm (0,8 polegada)
Largura	310,5 mm (12,22 polegadas)	
Profundidade	211 mm (8,3 polegadas)	
Peso (com uma bateria de 3 células):	1,26 kg (2,79 lb)	1,45 kg (3,21 lb)
Itens configuráveis leves:		
Limite de peso	1,42 kg (3,13 lb)	1,57 kg (3,47 lb)
Peso previsto	1,32 kg (2,91 lb)	1,52 kg (3,37 lb)

Tabela 30. Características ambientais

Característica	Especificação
Temperatura:	
Em funcionamento	0 °C a 60 °C (32 °F a 140 °F)
Armazenamento	-51 °C a 71 °C (-59 °F a 159 °F)
Humidade relativa (máxima):	
Em funcionamento	10% a 90% (sem condensação)
Armazenamento	5% a 95% (sem condensação)
Altitude (máxima):	
Em funcionamento	-15,2 m a 3048 m (-50 pés a 10.000 pés)
	0 °C a 35 °C
Não em funcionamento	-15,24 m a 10.668 m (-50 pés a 35.000 pés)
Nível de contaminação pelo ar	G2 ou inferior, conforme definido pela norma ISA S71.04-1985

Contactar a Dell

ⓘ **NOTA:** Se não tiver uma ligação activa à Internet, pode encontrar as informações de contacto na sua factura, na nota de encomenda, na prova de compra ou no catálogo de produtos Dell.

A Dell disponibiliza várias opções de serviço e suporte online e através de telefone. A disponibilidade varia de acordo com o país e com o produto, e alguns serviços podem não estar disponíveis na sua área. Para contactar a Dell relativamente a vendas, suporte técnico ou apoio a clientes:

Aceda a **[Dell.com/contactdell](https://www.dell.com/contactdell)**.