

Dell Latitude E7250

Manual do proprietário



Notas, avisos e advertências

 | **NOTA:** Uma NOTA indica informações importantes que ajudam você a usar melhor os recursos do computador.

 | **AVISO:** Um AVISO indica possíveis danos ao hardware ou perda de dados e ensina como evitar o problema.

 | **ADVERTÊNCIA:** Uma ADVERTÊNCIA indica possíveis danos à propriedade, risco de lesões corporais ou mesmo risco de vida.

© 20152018 Dell Inc. ou suas subsidiárias. Todos os direitos reservados. Dell, EMC e outras marcas comerciais são marcas comerciais da Dell Inc. ou suas subsidiárias. Todas as outras marcas comerciais são marcas comerciais de seus respectivos proprietários.

1 Como trabalhar no computador.....	5
Antes de trabalhar na parte interna do computador.....	5
Como desligar o computador.....	6
Após trabalhar na parte interna do computador.....	6
2 Como ancorar o computador.....	7
3 Desmontagem e remontagem.....	8
Ferramentas recomendadas.....	8
Visão geral do sistema.....	9
Como remover a bateria.....	10
Como instalar a bateria.....	11
Como remover a tampa da base.....	11
Como instalar a tampa da base.....	11
Como remover a placa do SSD mSATA.....	12
Como instalar a placa do SSD mSATA.....	12
Remover o módulo de memória.....	12
Instalar o módulo de memória.....	13
Como remover a placa WWAN.....	13
Como instalar a placa WWAN.....	13
Como remover a placa WLAN.....	14
Como instalar a placa WLAN.....	14
Como remover o acabamento do teclado.....	14
Como instalar o acabamento do teclado.....	15
Como remover o teclado.....	15
Como instalar o teclado.....	16
Como remover o apoio para as mãos.....	16
Instalar o apoio para os pulsos.....	18
Como remover a placa SIM.....	18
Como instalar a placa SIM.....	19
Como remover os alto-falantes.....	19
Como instalar os alto-falantes.....	20
Como remover a tampa da dobradiça da tela.....	20
Como instalar a tampa da dobradiça da tela.....	21
Como remover o conjunto da tela.....	22
Como instalar o conjunto da tela.....	24
Como remover a placa de sistema.....	24
Como instalar a placa de sistema.....	25
Como remover o conjunto dissipador de calor.....	26
Como instalar o conjunto dissipador de calor.....	27
Como remover a bateria de célula tipo moeda.....	27
Como instalar a bateria de célula tipo moeda.....	28

4 Configuração do sistema.....	29
Sequência de inicialização.....	29
Teclas de navegação.....	29
Opções de configuração do sistema.....	30
Como atualizar o BIOS	39
Senhas do sistema e de configuração.....	40
Como atribuir uma senha do sistema e uma senha de configuração.....	40
Como excluir ou alterar uma senha do sistema e/ou de configuração existente.....	41
5 Diagnóstico.....	42
Diagnóstico da avaliação avançada de pré-inicialização do sistema (ePSA).....	42
Luzes de status do dispositivo.....	42
Luzes de status da bateria.....	43
6 Especificações.....	44
7 Como entrar em contato com a Dell.....	49

Como trabalhar no computador

Antes de trabalhar na parte interna do computador

Use as diretrizes de segurança a seguir para proteger o computador contra danos em potencial e garantir a sua segurança pessoal. A menos que seja especificado de outra maneira, para cada procedimento incluído neste documento, supõe-se que as seguintes condições são verdadeiras:

- Você leu as informações de segurança fornecidas com o computador.
- Um componente pode ser substituído ou, se tiver sido adquirido separadamente, pode ser instalado executando-se o procedimento de remoção na ordem inversa.

⚠️ ADVERTÊNCIA: Desconecte todas as fontes de energia antes de abrir a tampa ou os painéis do computador. Depois de terminar de trabalhar na parte interna do computador, recoloque todas as tampas, painéis e parafusos antes de conectar o computador à fonte de alimentação.

⚠️ ADVERTÊNCIA: Antes de trabalhar na parte interna do computador, leia as instruções de segurança fornecidas com o computador. Para obter mais informações sobre as práticas de segurança recomendadas, consulte a página inicial sobre conformidade com normas em www.dell.com/regulatory_compliance.

⚠️ AVISO: Vários reparos podem ser feitos unicamente por um técnico credenciado. Você deve executar somente reparos simples ou solucionar problemas conforme autorizado na documentação do produto ou como instruído pela equipe de serviço e suporte por telefone ou on-line. Danos decorrentes de mão-de-obra não autorizada pela Dell não serão cobertos pela garantia. Leia e siga as instruções de segurança fornecidas com o produto.

⚠️ AVISO: Para evitar descarga eletrostática, elimine a eletricidade estática do seu corpo usando uma pulseira antiestática ou tocando periodicamente em uma superfície metálica sem pintura, como um conector na parte de trás do computador.

⚠️ AVISO: Manuseie os componentes e placas com cuidado. Não toque nos componentes ou nos contatos da placa. Segure a placa pelas bordas ou pelo suporte metálico de montagem. Segure os componentes, como processadores, pelas bordas e não pelos pinos.

⚠️ AVISO: Ao desconectar um cabo, puxe-o pelo conector ou pela aba de puxar e nunca pelo próprio cabo. Alguns cabos possuem conectores com presilhas de travamento. Se for desconectar esse tipo de cabo, pressione as presilhas de travamento antes de desconectá-lo. Ao separar conectores, mantenha-os alinhados para evitar que os pinos sejam entortados. Além disso, antes de conectar um cabo, verifique se ambos os conectores estão corretamente orientados e alinhados.

📄 NOTA: A cor do computador e de determinados componentes pode ser diferente daquela mostrada neste documento.

Para evitar danos no computador, execute o procedimento a seguir antes de começar a trabalhar em sua parte interna.

- 1 Certifique-se de que a superfície de trabalho está nivelada e limpa para evitar que a tampa do computador sofra arranhões.
- 2 Desligue o computador (consulte Como desligar o computador).
- 3 Se o computador estiver conectado a um dispositivo de acoplamento (acoplado), desacople-o.

⚠️ AVISO: Para desconectar um cabo de rede, primeiro desconecte-o do computador e, em seguida, desconecte-o do dispositivo de rede.

- 4 Desconecte todos os cabos de rede do computador.
- 5 Desconecte o computador e todos os dispositivos conectados de suas tomadas elétricas.
- 6 Feche a tela e vire o computador sobre uma superfície de trabalho plana com a parte de baixo voltada para cima.

📄 NOTA: Para evitar danos à placa do sistema, remova a bateria principal antes de fazer a manutenção no computador.

- 7 Remova a bateria principal.
- 8 Desvire o computador.
- 9 Abra a tela.

10 Pressione o botão liga/desliga para aterrar a placa do sistema.

AVISO: Para evitar choques elétricos, sempre desligue o computador da tomada elétrica antes de abrir a tela.

AVISO: Antes de tocar em qualquer componente na parte interna do computador, elimine a eletricidade estática de seu corpo tocando em uma superfície metálica sem pintura, como o metal da parte traseira do computador. No decorrer do trabalho, toque periodicamente em uma superfície metálica sem pintura para dissipar a eletricidade estática, que pode danificar os componentes internos.

11 Remova quaisquer ExpressCard ou cartão inteligente instalados dos respectivos slots.

Como desligar o computador

AVISO: Para evitar a perda de dados, salve e feche todos os arquivos e saia dos programas abertos antes de desligar o computador.

1 Desligue o sistema operacional:

• No Windows 8 (dispositivo sensível ao toque):

1 Passe o dedo na borda direita da tela, abrindo o menu Botões e selecione **Configurações**.


2 Selecione o  e selecione **Desligar**.

• Com o uso de um mouse:

1 Aponte para o canto superior da tela e clique em **Configurações**.


2 Clique no  e selecione **Desligar**.

• No Windows 7:

1 Clique em **Iniciar** .

2 Clique em **Desligar**.

Ou

1 Clique em **Iniciar** .

2 Clique na seta no canto inferior direito do menu **Iniciar**, conforme mostrado abaixo, e clique em **Desligar**.



2 Certifique-se de que o computador e todos os dispositivos conectados estão desligados. Se o computador e os dispositivos conectados não tiverem sido desligados automaticamente quando você desligou o sistema operacional, mantenha o botão liga/desliga pressionado por cerca de 6 segundos para desligá-los.

Após trabalhar na parte interna do computador

Após concluir qualquer procedimento de recolocação, conecte todos os dispositivos, placas e cabos externos antes de ligar o computador.

AVISO: Para evitar danos ao computador, use apenas a bateria projetada para este computador Dell. Não use baterias projetadas para outros computadores Dell.

1 Conecte os dispositivos externos, como replicador de portas ou bases de mídia, e recoloque quaisquer placas, como a ExpressCard.

2 Conecte os cabos de telefone ou de rede ao computador.

AVISO: Para conectar um cabo de rede, conecte-o primeiro ao dispositivo de rede e só depois o conecte ao computador.

3 Recoloque a bateria.

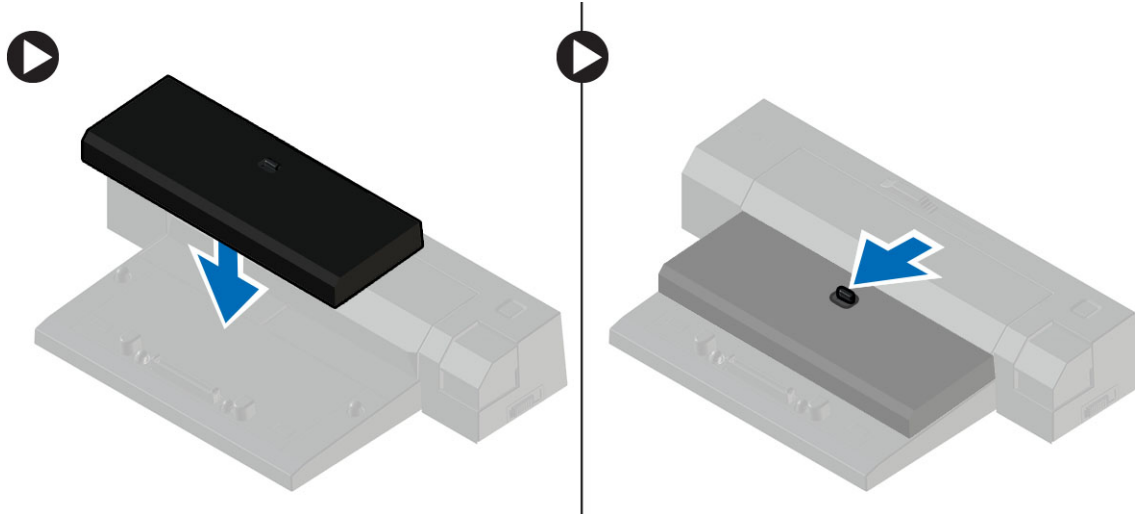
4 Conecte o computador e todos os dispositivos conectados às suas tomadas elétricas.

5 Ligue o computador.

Como ancorar o computador

Siga as etapas para ancorar o computador:

- a Coloque o espaçador de ancoragem até ele encaixar na estação de ancoragem.
- b Coloque o computador no espaçador de ancoragem para ancorar o computador.



NOTA: Este espaçador de ancoragem pode ser usado somente nos computadores Latitude E7250/E7450. Você não pode ancorar outros computadores Dell usando esta estação de ancoragem.

NOTA: O espaçador de ancoragem e a estação são itens opcionais e não são fornecidos com o computador.

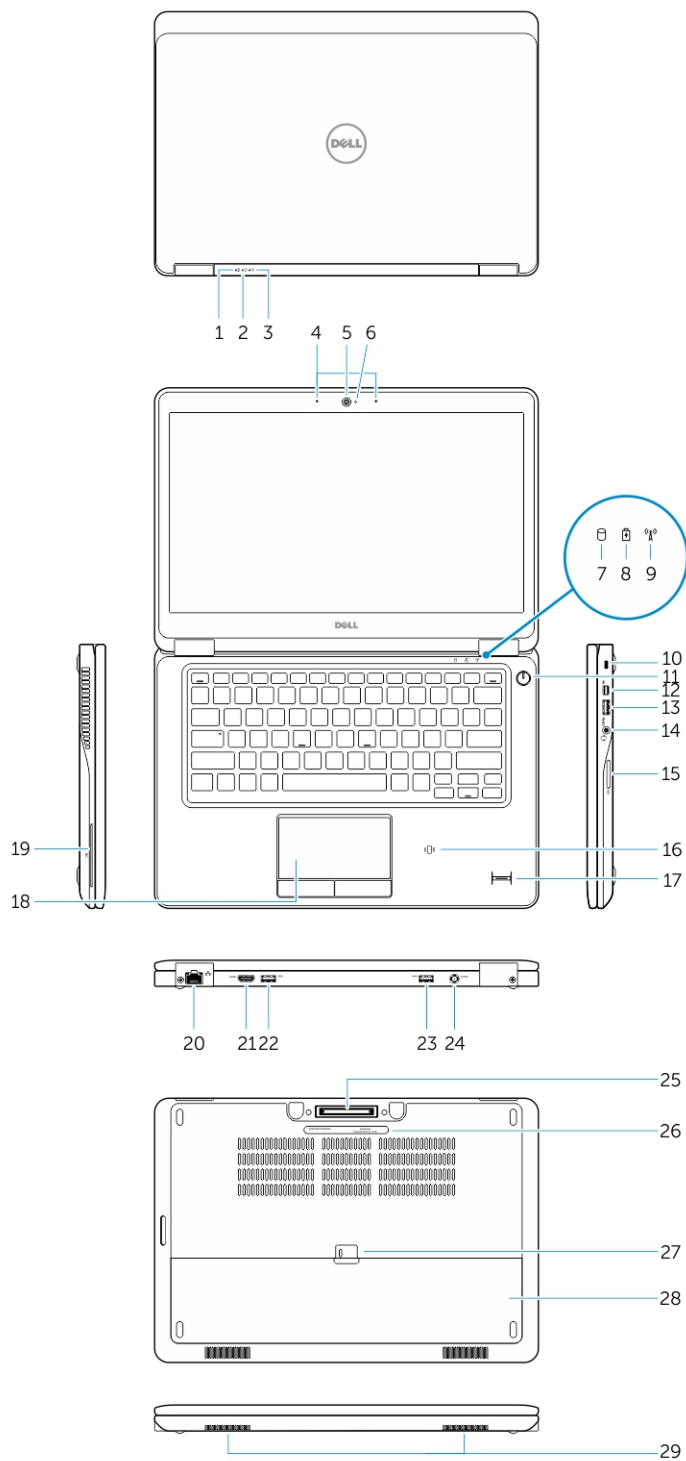
Desmontagem e remontagem

Ferramentas recomendadas

Os procedimentos descritos neste documento podem exigir as seguintes ferramentas:

- Chave de fenda pequena
- Chave Phillips
- Estilete plástico pequeno

Visão geral do sistema

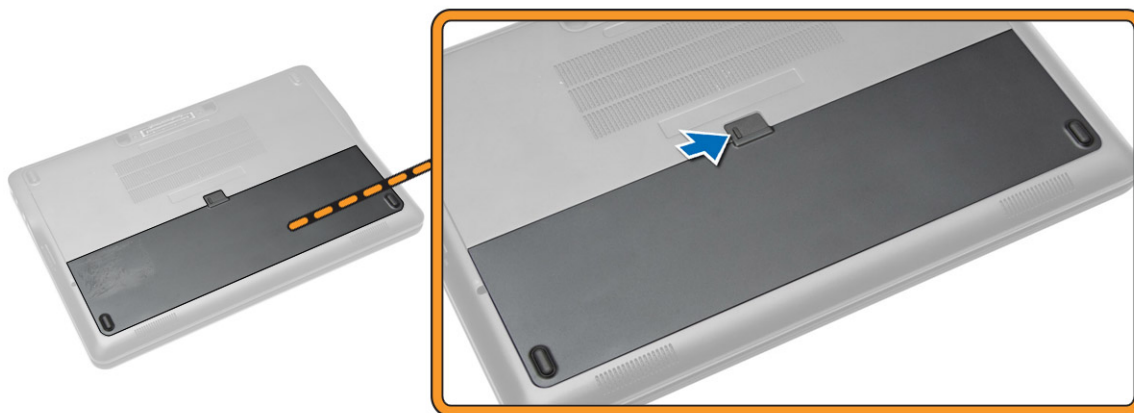


- | | | | |
|---|----------------------------------|---|----------------------------------|
| 1 | Luz de status da bateria | 2 | Luz de atividade do disco rígido |
| 3 | Luz de status de energia | 4 | Microfones |
| 5 | Câmera | 6 | Luz de status da câmera |
| 7 | Luz de atividade do disco rígido | 8 | Luz de status da bateria |

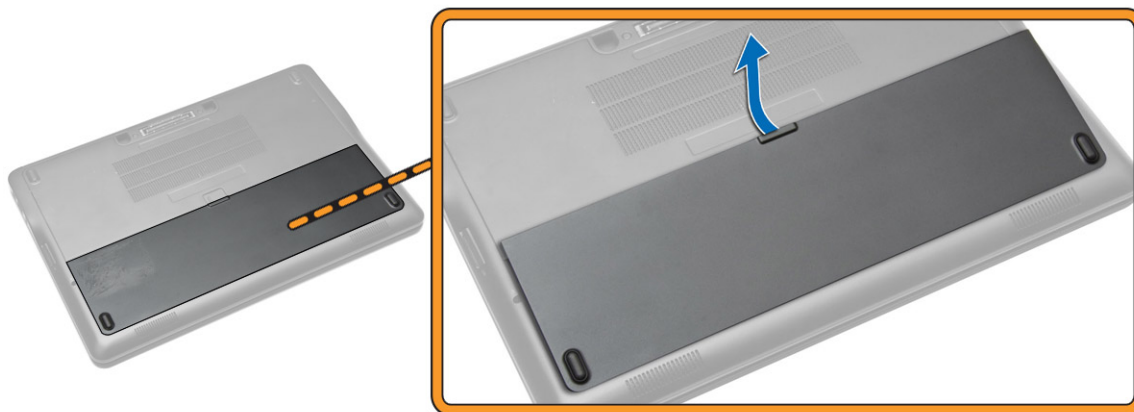
- | | | | |
|----|---|----|--|
| 9 | luz de status da rede sem fio | 10 | Slot do cabo de segurança |
| 11 | Botão liga/desliga | 12 | Conector do mini-DisplayPort |
| 13 | Conector USB 3.0 | 14 | Conector do fone de ouvido |
| 15 | Leitor de placa de memória | 16 | Leitor de Smart Card sem contato/Near Field Communication (NFC) (opcional) |
| 17 | Leitor de impressão digital (opcional) | 18 | Touchpad |
| 19 | Leitor de cartão inteligente (opcional) | 20 | Conector de rede |
| 21 | Conector HDMI | 22 | Conector USB 3.0 |
| 23 | conector USB 3.0 com PowerShare | 24 | Conector de energia |
| 25 | Conector para acoplamento (opcional) | 26 | Rótulo da etiqueta de serviço |
| 27 | Trava de liberação da bateria | 28 | Bateria |
| 29 | Alto-falantes | | |

Como remover a bateria

- 1 Siga os procedimentos descritos em [Antes de trabalhar na parte interna do computador.](#)
- 2 Deslize a trava de liberação para destravar a bateria.



- 3 Remova a bateria do computador.

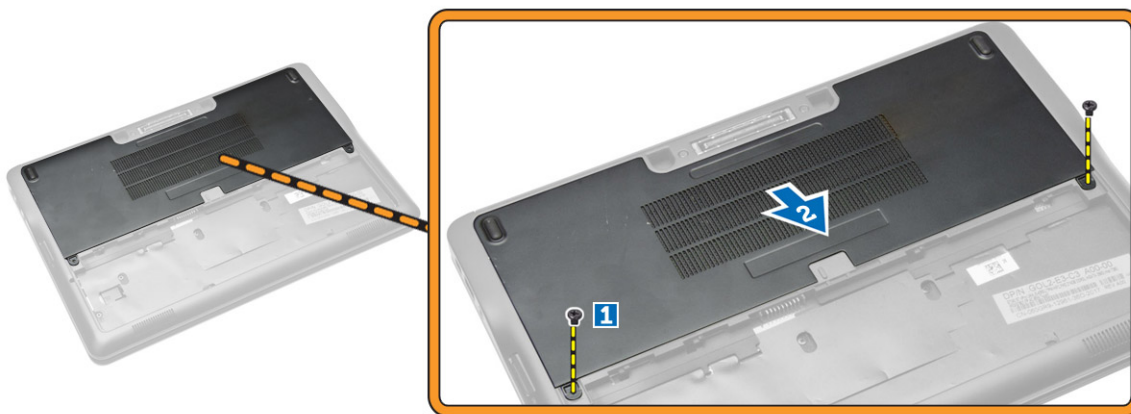


Como instalar a bateria

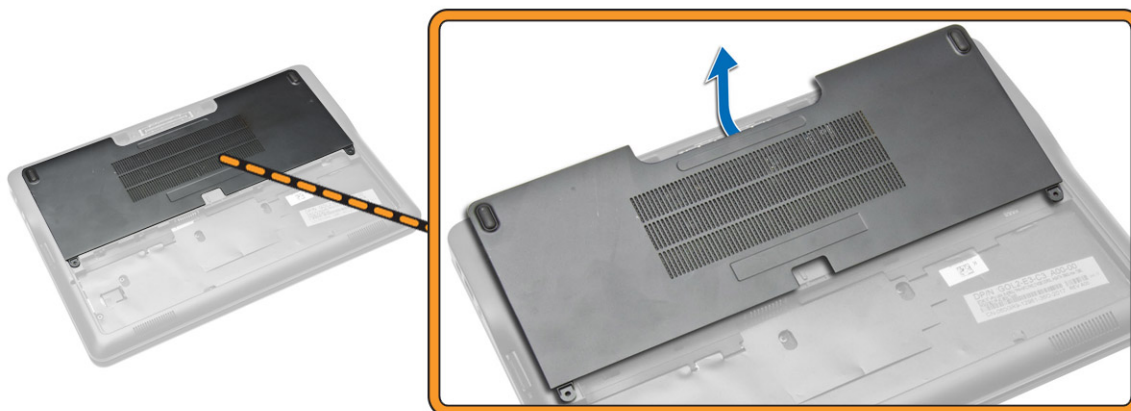
- 1 Coloque a bateria em seu respectivo slot até que ela se encaixe no lugar.
- 2 Siga os procedimentos descritos em [Após trabalhar na parte interna do computador](#).

Como remover a tampa da base

- 1 Siga os procedimentos descritos em [Antes de trabalhar na parte interna do computador](#).
- 2 Remova a [bateria](#).
- 3 Execute as etapas a seguir, conforme mostradas na ilustração:
 - a Remova os parafusos que fixam a tampa da base no computador [1].
 - b Deslize a tampa da base para soltá-la do computador [2].



- 4 Remova a tampa da base do computador.

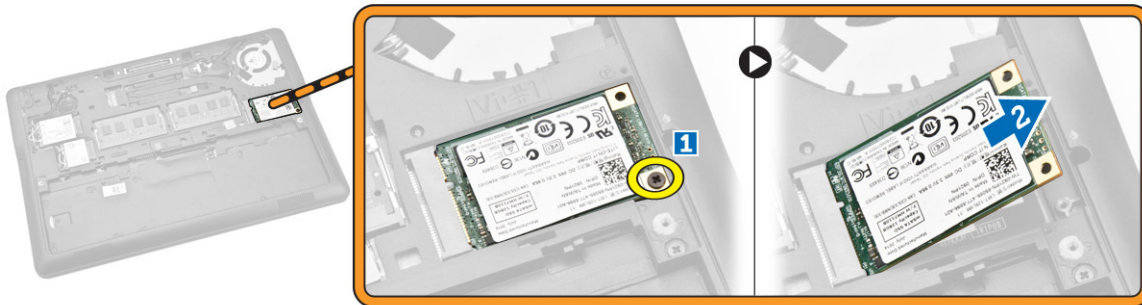


Como instalar a tampa da base

- 1 Coloque a tampa da base no computador alinhando o buraco do parafuso corretamente.
- 2 Aperte os parafusos que prendem a tampa da base ao computador.
- 3 Instale a [bateria](#).
- 4 Siga os procedimentos descritos em [Após trabalhar na parte interna do computador](#).

Como remover a placa do SSD mSATA

- 1 Siga os procedimentos descritos em [Antes de trabalhar na parte interna do computador](#).
- 2 Remova:
 - a [bateria](#)
 - b [tampa da base](#)
- 3 Execute as etapas a seguir, conforme mostradas na ilustração:
 - a Remova o parafuso que prende a placa do SSD mSATA ao computador [1].
 - b Levante e remova a placa do SSD mSATA do computador [2].

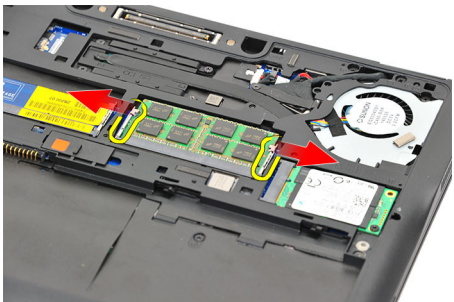


Como instalar a placa do SSD mSATA

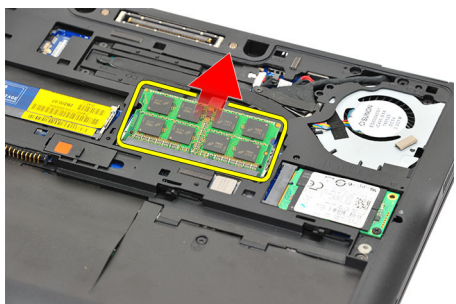
- 1 Coloque a placa do SSD mSATA em seu slot no computador.
- 2 Aperte o parafuso para fixar a placa do SSD mSATA ao computador.
- 3 Instale:
 - a [tampa da base](#)
 - b [bateria](#)
- 4 Siga os procedimentos descritos em [Após trabalhar na parte interna do computador](#).

Remover o módulo de memória

- 1 Siga os procedimentos descritos em [Antes de trabalhar na parte interna do computador](#).
- 2 Remova:
 - a [bateria](#)
 - b [tampa da base](#)
- 3 Retire os cliques de retenção do módulo de memória.



- 4 Remova o módulo de memória do sistema.

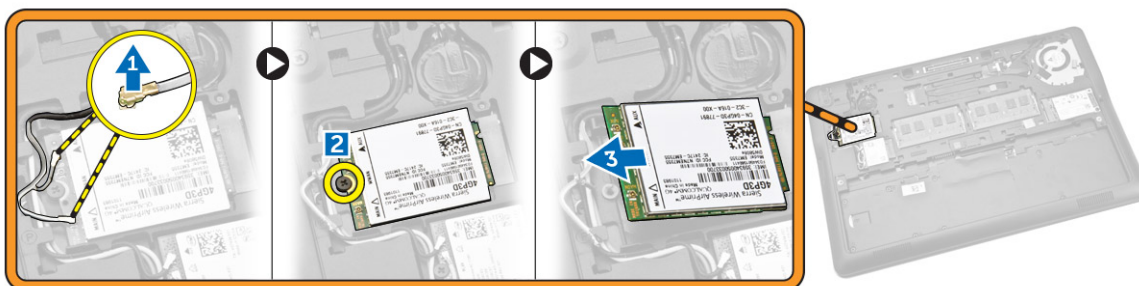


Instalar o módulo de memória

- 1 Siga os procedimentos descritos em [Antes de trabalhar na parte interna do computador](#).
- 2 Instale:
 - a [bateria](#)
 - b [tampa da base](#)
- 3 Insira a memória em seu respectivo soquete.
- 4 Pressione a memória até que os cliques de fixação prendam a memória. Se houver uma segunda memória a ser instalada no slot DIMM B, repita as etapas 1 e 2.
- 5 Recoloque as peças pré-removidas em ordem decrescente

Como remover a placa WWAN

- 1 Siga os procedimentos descritos em [Antes de trabalhar na parte interna do computador](#).
- 2 Remova:
 - a [bateria](#)
 - b [tampa da base](#)
- 3 Execute as etapas a seguir, conforme mostradas na ilustração:
 - a Desconecte os cabos de WWAN dos respectivos conectores na placa WWAN [1].
 - b Remova o parafuso que prende a placa WWAN no computador [2].
 - c Remova a placa da WWAN do computador [3].

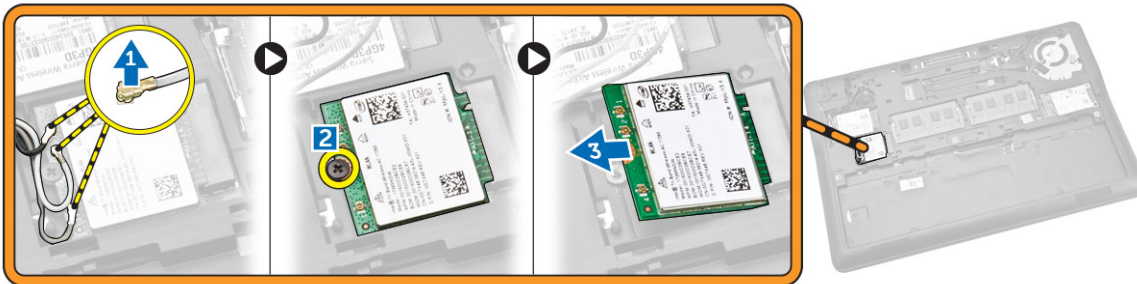


Como instalar a placa WWAN

- 1 Coloque a placa WWAN em seu conector no computador.
- 2 Aperte o parafuso que fixa a placa WWAN ao computador.
- 3 Conecte os cabos da WWAN em seus conectores na placa WWAN.
- 4 Instale:
 - a [tampa da base](#)
 - b [bateria](#)
- 5 Siga os procedimentos descritos em [Após trabalhar na parte interna do computador](#).

Como remover a placa WLAN

- 1 Siga os procedimentos descritos em [Antes de trabalhar na parte interna do computador](#).
- 2 Remova:
 - a [bateria](#)
 - b [tampa da base](#)
- 3 Execute as etapas a seguir, conforme mostradas na ilustração:
 - a Desconecte os cabos de WLAN dos respectivos conectores na placa WLAN [1].
 - b Remova o parafuso que prende a placa WLAN no computador [2].
 - c Remova a placa WLAN do computador [3].

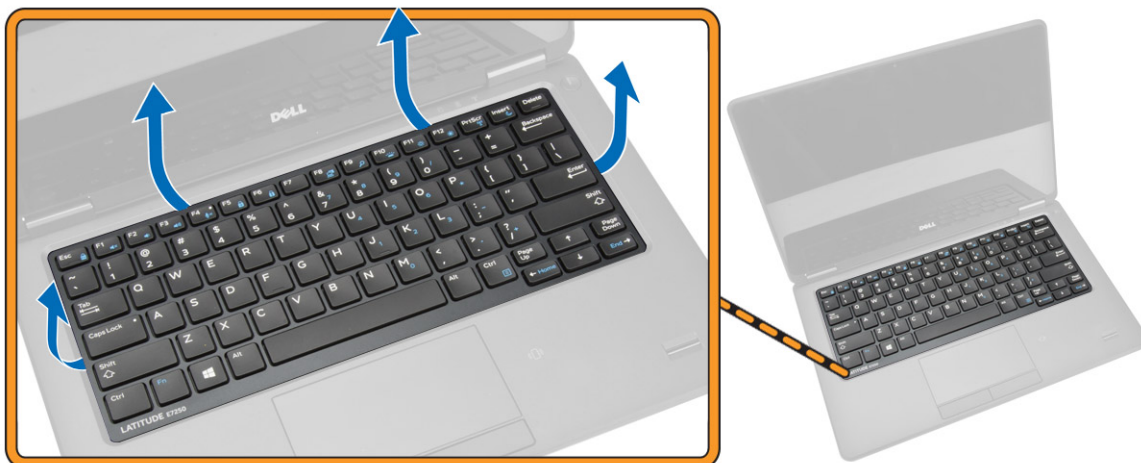


Como instalar a placa WLAN

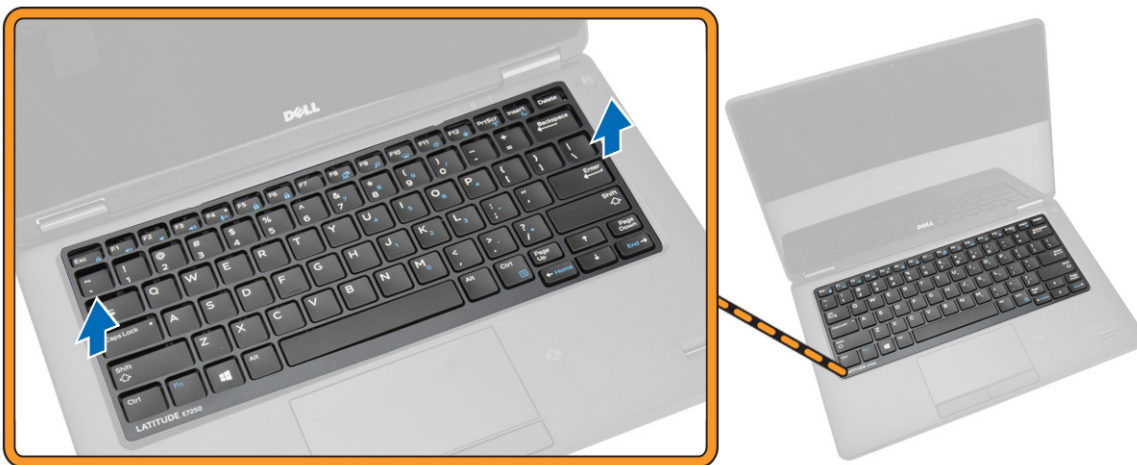
- 1 Coloque a placa WLAN em seu conector no computador.
- 2 Aperte o parafuso que fixa a placa WLAN ao computador.
- 3 Conecte o cabo da WLAN nos respectivos conectores na placa WLAN.
- 4 Instale:
 - a [tampa da base](#)
 - b [bateria](#)
- 5 Siga os procedimentos descritos em [Após trabalhar na parte interna do computador](#).

Como remover o acabamento do teclado

- 1 Siga os procedimentos descritos em [Antes de trabalhar na parte interna do computador](#).
- 2 Remova a [bateria](#).
- 3 Com o uso de um estilete plástico, solte o acabamento de teclado a partir de suas bordas para soltá-lo do teclado.



- 4 Remova o acabamento do teclado.

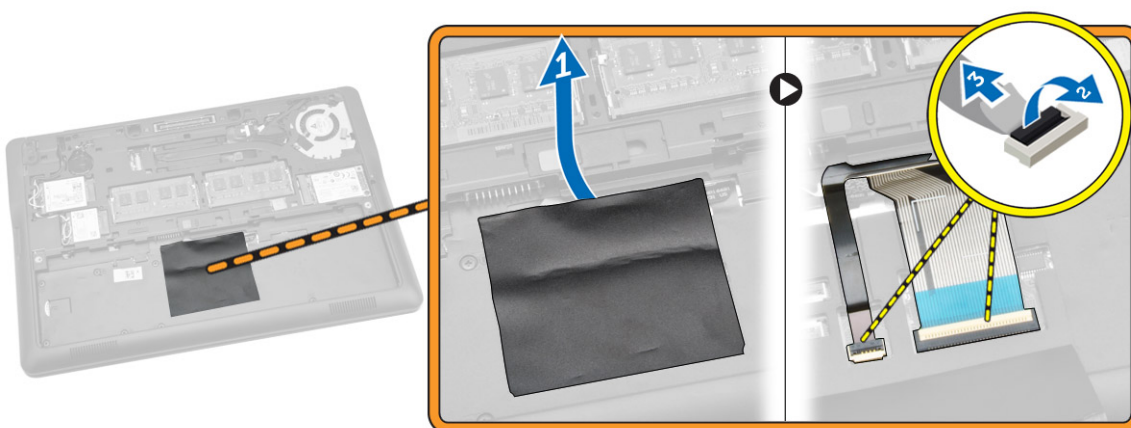


Como instalar o acabamento do teclado

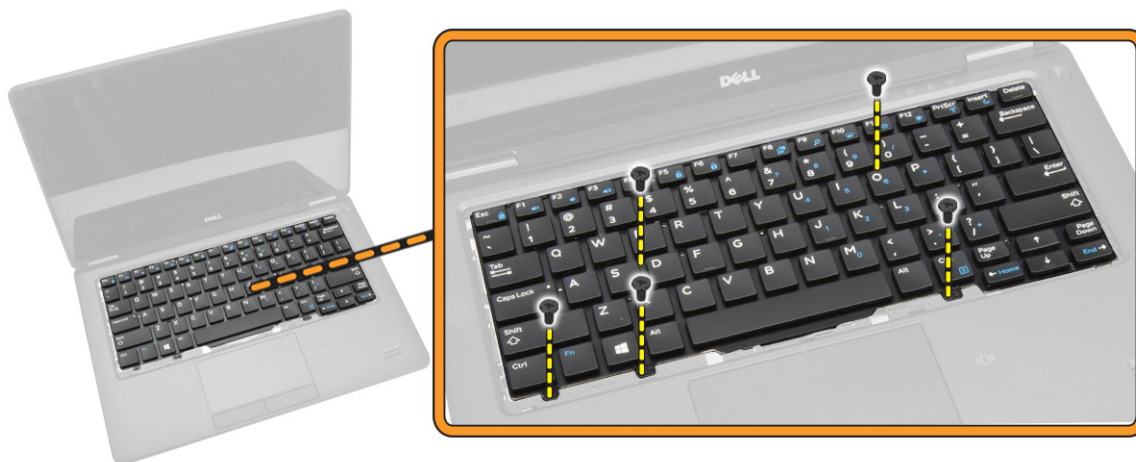
- 1 Insira o acabamento do teclado no teclado.
- 2 Pressione toda a borda do acabamento do teclado até que ela fique firme no lugar.
- 3 Instale a [bateria](#).
- 4 Siga os procedimentos descritos em [Após trabalhar na parte interna do computador](#).

Como remover o teclado

- 1 Siga os procedimentos descritos em [Antes de trabalhar na parte interna do computador](#).
- 2 Remova:
 - a [bateria](#)
 - b [tampa da base](#)
 - c [acabamento do teclado](#)
- 3 Execute as etapas a seguir, conforme mostradas na ilustração:
 - a Retire a fita adesiva para acessar o cabo do teclado [1].
 - b Desconecte o cabo do teclado dos respectivos conectores na placa de sistema [2] [3].



- 4 Vire o computador e remova os parafusos que prendem o teclado ao computador.



- 5 Execute as etapas a seguir, conforme mostradas na ilustração:
- Retire o teclado para soltá-lo do computador [1].
 - Remova o teclado do computador [2].



Como instalar o teclado

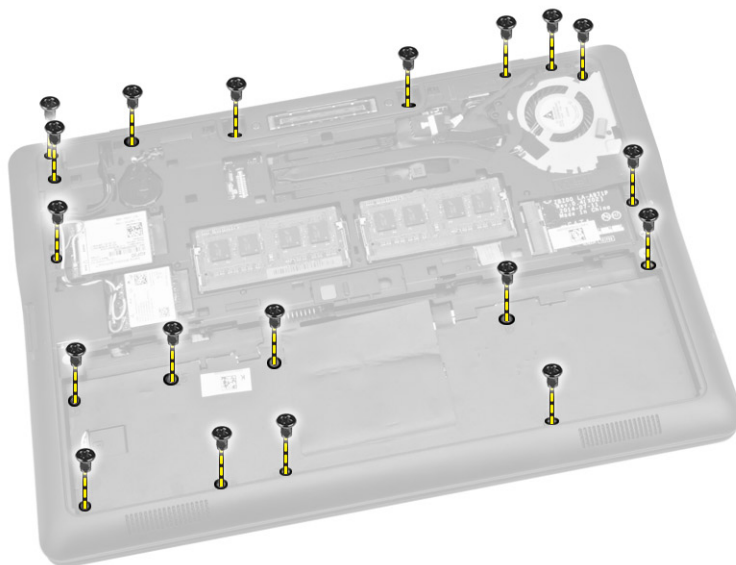
- Coloque o teclado para alinhá-lo com os suportes do parafuso no computador.
- Aperte os parafusos para fixar o teclado ao computador.
- Vire o computador e conecte o cabo do teclado aos respectivos conectores na placa de sistema.
- Instale:
 - acabamento do teclado
 - tampa da base
 - bateria
- Siga os procedimentos descritos em [Após trabalhar na parte interna do computador](#).

Como remover o apoio para as mãos

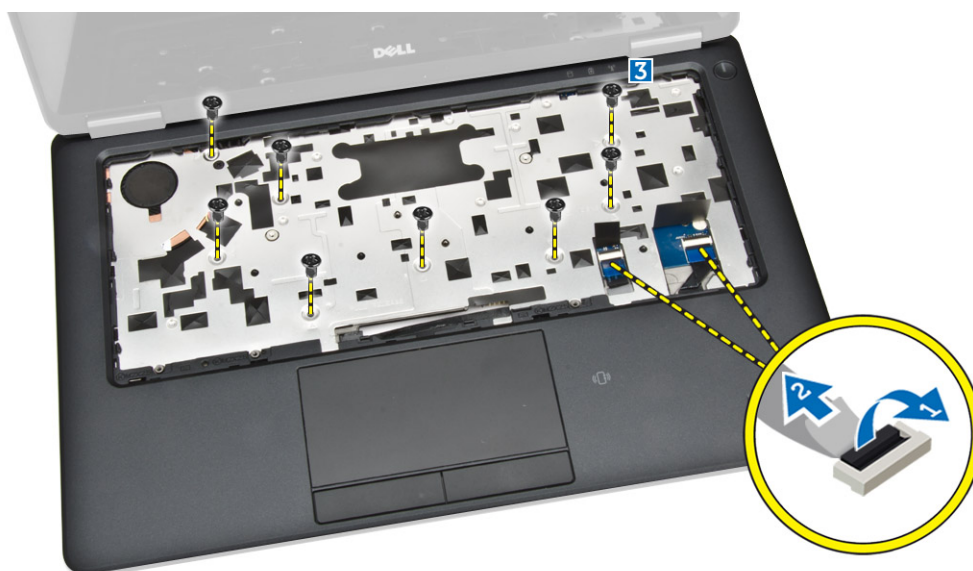
- Siga os procedimentos descritos em [Antes de trabalhar na parte interna do computador](#).
- Remova:
 - bateria
 - tampa da base
 - placa SSD
 - acabamento do teclado

e teclado

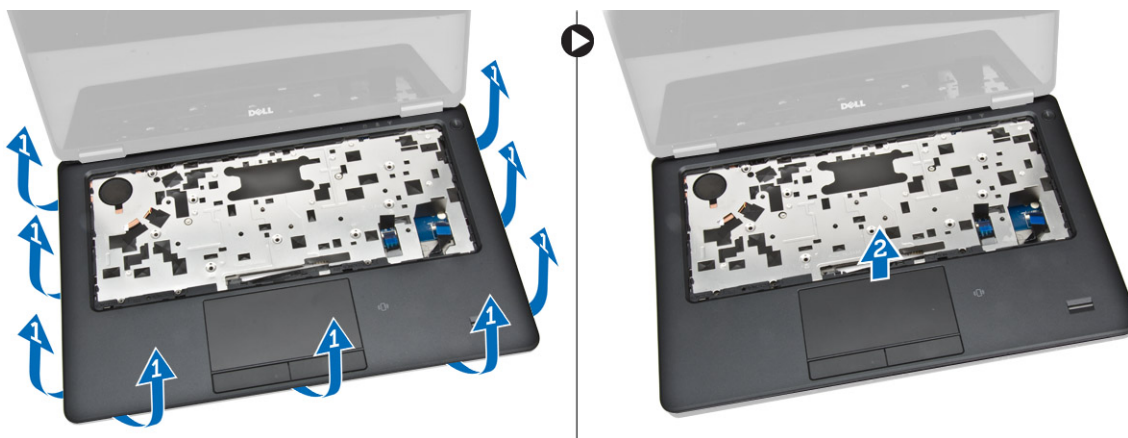
- 3 Remova os parafusos que prendem o conjunto do apoio para as mãos ao computador.



- 4 Execute as etapas a seguir, conforme mostradas na ilustração:
 - a Vire o computador.
 - b Desconecte os cabos de toque de seus conectores na placa de sistema [1] [2].
 - c Remova os parafusos que prendem o apoio para as mãos ao computador [3].



- 5 Execute as etapas a seguir, conforme mostradas na ilustração:
 - a Levante as bordas do apoio para as mãos [1].
 - b Remova o apoio para as mãos do computador [2].

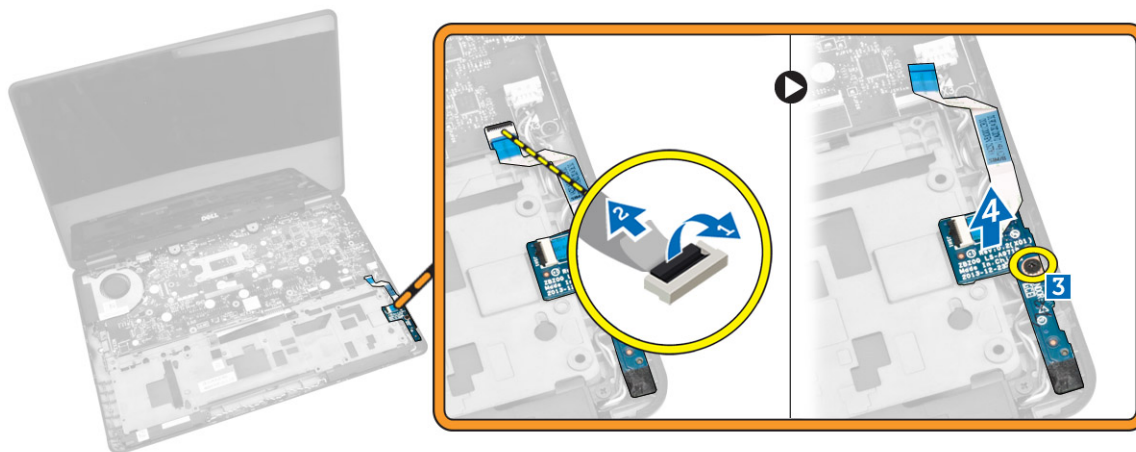


Instalar o apoio para os pulsos

- 1 Alinhe o apoio para as mãos em sua posição original no computador até que ela se encaixe no lugar.
- 2 Aperte os parafusos para prender o apoio para as mãos na parte frontal do computador.
- 3 Conecte os cabos de toque aos seus conectores na placa de sistema.
- 4 Vire o computador e aperte os parafusos para prender o apoio para as mãos ao computador.
- 5 Instale:
 - a teclado
 - b acabamento do teclado
 - c placa SSD
 - d tampa da base
 - e bateria
- 6 Siga os procedimentos descritos em [Após trabalhar na parte interna do computador](#).

Como remover a placa SIM

- 1 Siga os procedimentos descritos em [Antes de trabalhar na parte interna do computador](#).
- 2 Remova:
 - a bateria
 - b tampa da base
 - c placa SSD
 - d acabamento do teclado
 - e teclado
 - f apoio para as mãos
- 3 Execute as etapas a seguir, conforme mostradas na ilustração:
 - a Desconecte o cabo da placa SIM do respectivo conector na placa de sistema [1] [2].
 - b Remova o parafuso que prende a placa SIM à base do computador [3].
 - c Remova a placa SIM do computador [4].

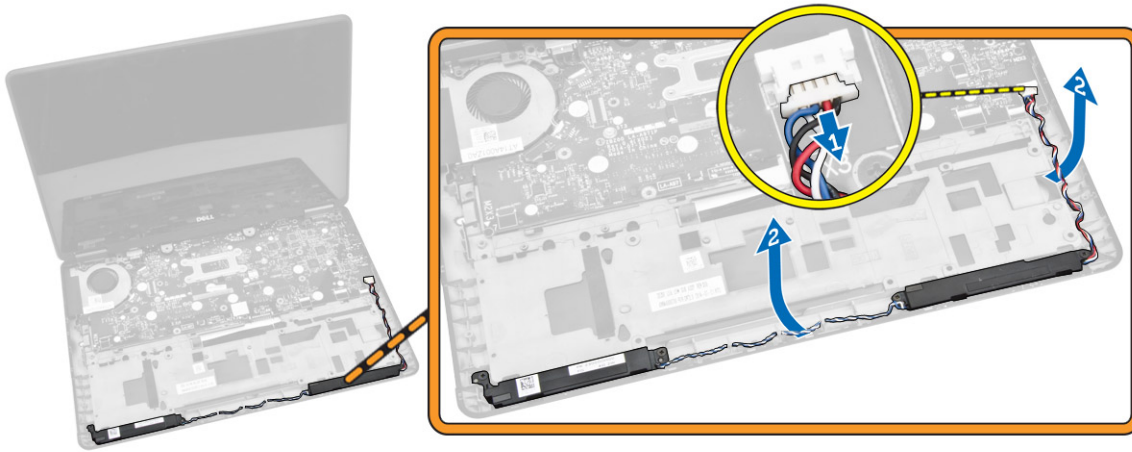


Como instalar a placa SIM

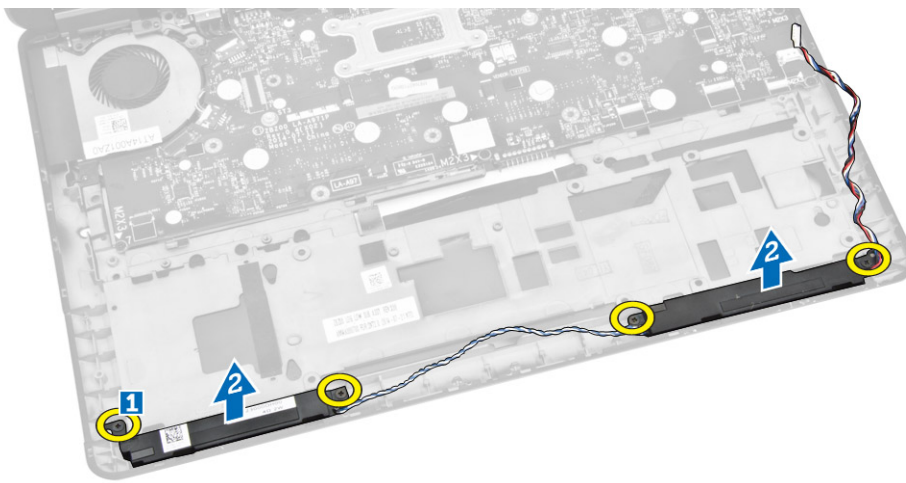
- 1 Posicione a placa SIM no computador.
- 2 Aperte o parafuso para prender a placa SIM ao computador.
- 3 Conecte o cabo da placa SIM em seu conector na placa de sistema.
- 4 Instale:
 - a [apoio para as mãos](#)
 - b [teclado](#)
 - c [acabamento do teclado](#)
 - d [placa SSD](#)
 - e [tampa da base](#)
 - f [bateria](#)
- 5 Siga os procedimentos descritos em [Após trabalhar na parte interna do computador](#).

Como remover os alto-falantes

- 1 Siga os procedimentos descritos em [Antes de trabalhar na parte interna do computador](#).
- 2 Remova:
 - a [bateria](#)
 - b [tampa da base](#)
 - c [acabamento do teclado](#)
 - d [teclado](#)
 - e [placa SSD](#)
 - f [apoio para as mãos](#)
 - g [placa SIM](#)
- 3 Execute as etapas a seguir, conforme mostradas na ilustração:
 - a Desconecte o cabo do alto-falante do conector na placa de sistema [1].
 - b Solte o cabo do alto-falante através do canal de roteamento [2].



- 4 Execute as etapas a seguir, conforme mostradas na ilustração:
- Remova os parafusos que seguram os alto-falantes no computador [1].
 - Remova os alto-falantes do computador [2].



Como instalar os alto-falantes

- Alinhe os alto-falantes com suas posições originais e aperte os parafusos para prendê-los ao computador.
- Passo o cabo do alto-falante através do canal de roteamento.
- Conecte o cabo da alto-falante em seu conector na placa de sistema.
- Instale:
 - placa SIM
 - apoio para as mãos
 - teclado
 - acabamento do teclado
 - placa SSD
 - tampa da base
 - bateria
- Siga os procedimentos descritos em [Após trabalhar na parte interna do computador](#).

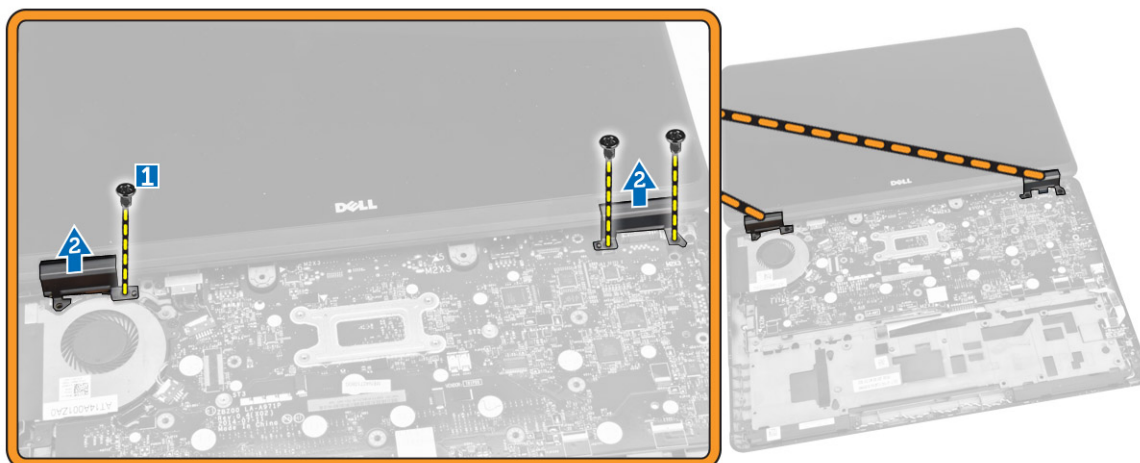
Como remover a tampa da dobradiça da tela

- Siga os procedimentos descritos em [Antes de trabalhar na parte interna do computador](#).
- Remova:

- a bateria
 - b tampa da base
 - c acabamento do teclado
 - d placa SSD
 - e apoio para as mãos
- 3 Remova os parafusos que prendem a tampa da dobradiça da tela ao computador.



- 4 Execute as etapas a seguir, conforme mostradas na ilustração:
- a Remova os parafusos que seguram as dobradiças da tela ao computador [1].
 - b Remova as tampas da dobradiças da tela do computador [2].

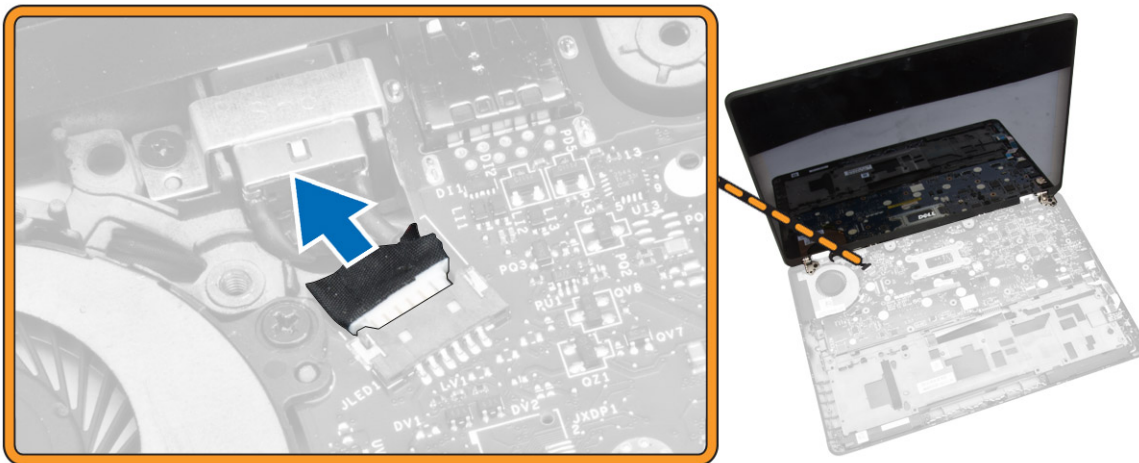


Como instalar a tampa da dobradiça da tela

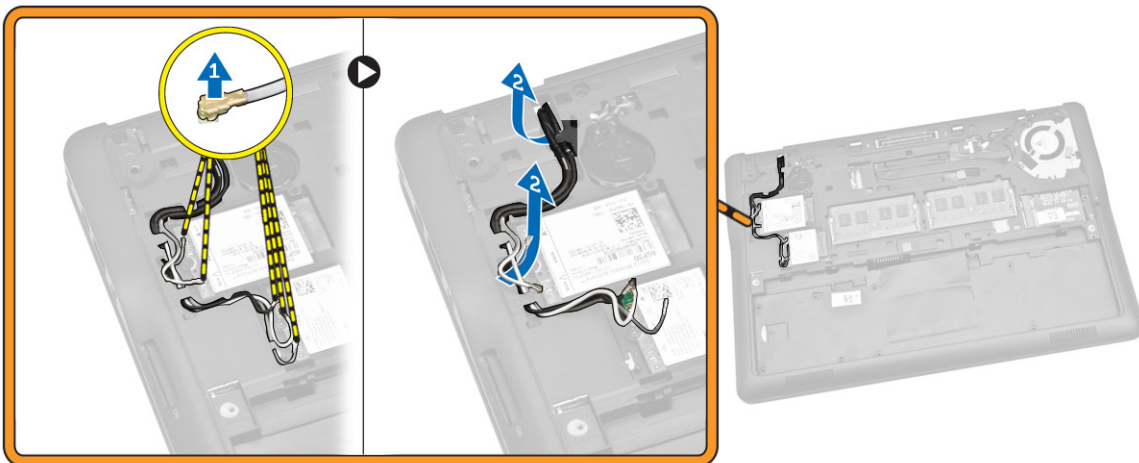
- 1 Coloque a tampa da dobradiça da tela e aperte os parafusos para prender a tampa da dobradiça da tela ao computador.
- 2 Aperte os parafusos para fixar a tampa da dobradiça da tela ao computador.
- 3 Instale:
 - a apoio para as mãos
 - b acabamento do teclado
 - c placa SSD
 - d tampa da base
 - e bateria
- 4 Siga os procedimentos descritos em [Após trabalhar na parte interna do computador](#).

Como remover o conjunto da tela

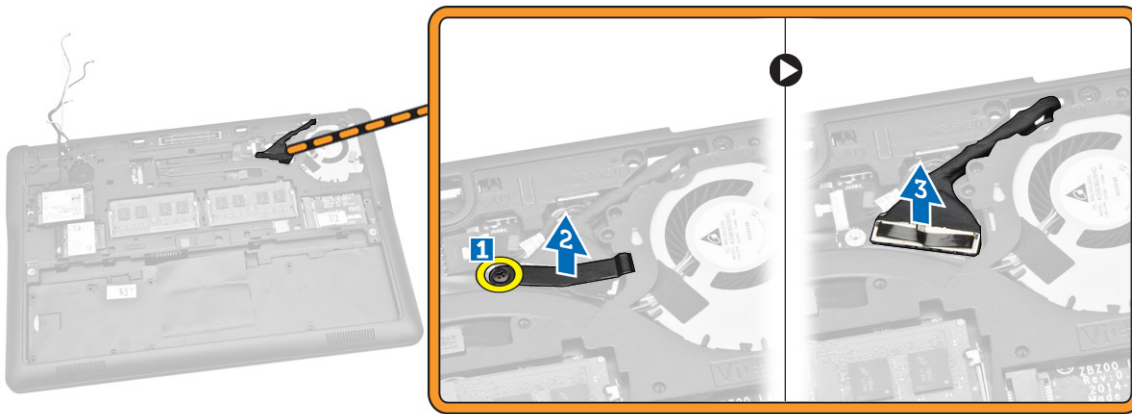
- 1 Siga os procedimentos descritos em [Antes de trabalhar na parte interna do computador](#).
- 2 Remova:
 - a [bateria](#)
 - b [tampa da base](#)
 - c [acabamento do teclado](#)
 - d [teclado](#)
 - e [placa SSD](#)
 - f [apoio para as mãos](#)
- 3 Desconecte o cabo da porta do conector de alimentação do respectivo conector na placa de sistema.



- 4 Execute as etapas a seguir, conforme mostradas na ilustração:
 - a Desconecte os cabos de WLAN e WWAN de seus conectores nas placas WWAN e WLAN [1].
 - b Libere os cabos de WWAN e WLAN dos canais de roteamento [2].

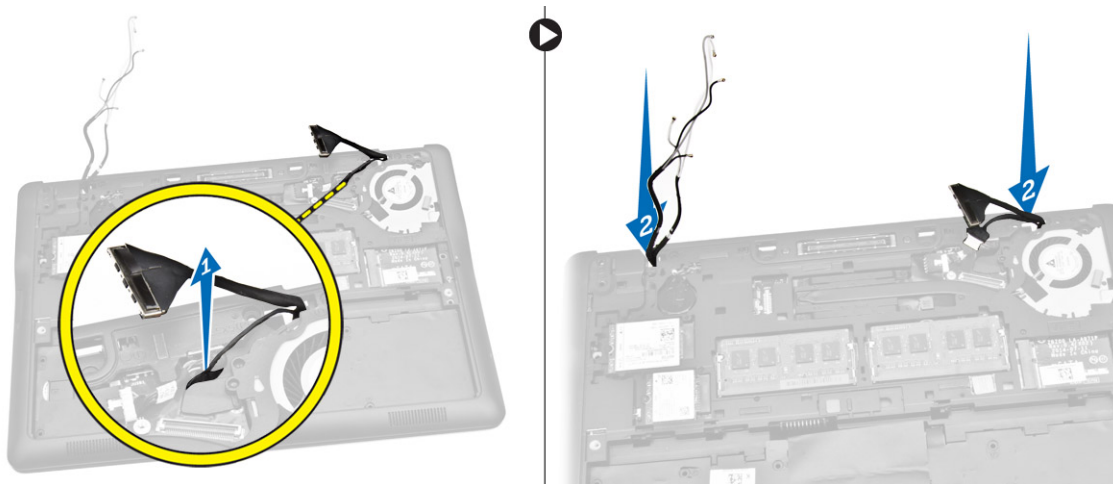


- 5 Execute as etapas a seguir, conforme mostradas na ilustração:
 - a Remova o parafuso que prende o cabo da tela à base do computador [1].
 - b Levante a aba para acessar o cabo de tela [2].
 - c Desconecte o cabo da tela do respectivo conector na placa de sistema [3].



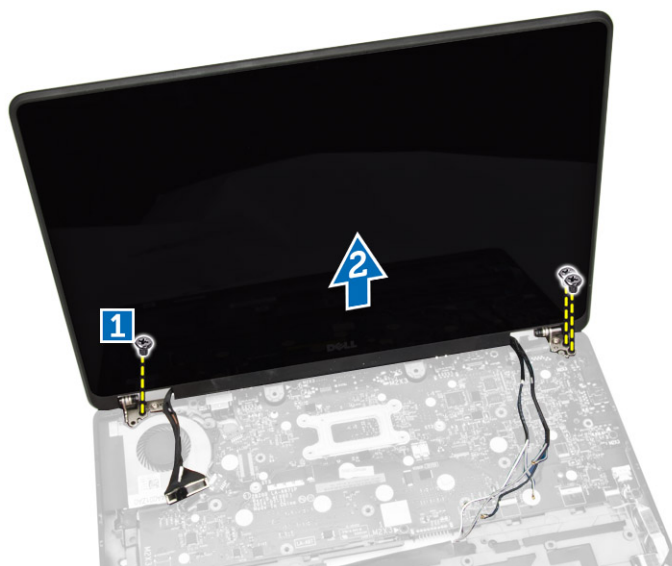
6 Execute as etapas a seguir, conforme mostradas na ilustração:

- a Remova os cabos da antena dos orifícios na base do chassi que prendem o conjunto da tela ao computador [1] [2].



7 Execute as etapas a seguir, conforme mostradas na ilustração:

- a Remova os parafusos que prendem o conjunto da tela ao computador [1].
- b Levante o conjunto da tela para removê-lo do computador [2].

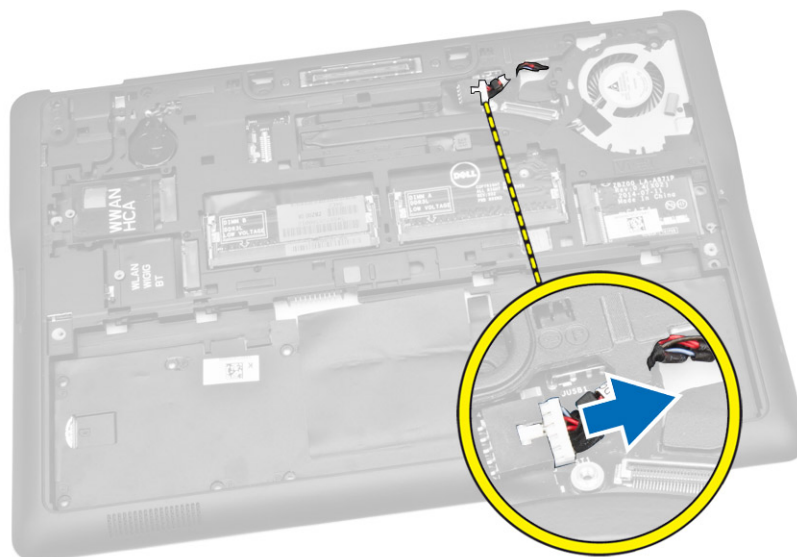


Como instalar o conjunto da tela

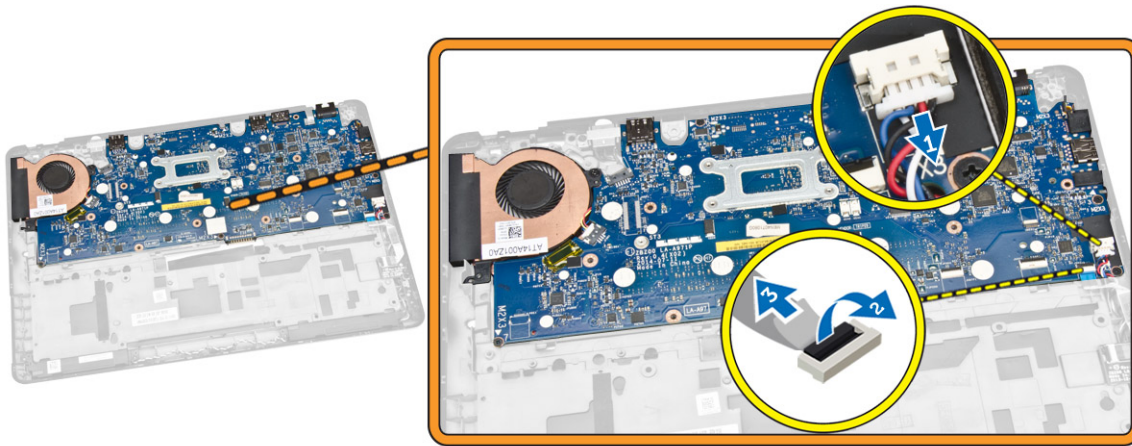
- 1 Passe os cabos da WWAN, WLAN e do conjunto da tela através de seus respectivos canais de roteamento na base do chassi e conecte-se aos seus respectivos conectores.
- 2 Coloque o conjunto da tela nos respectivos conectores.
- 3 Aperte os parafusos que prendem o conjunto da tela ao computador.
- 4 Coloque o suporte de metal no cabo do conjunto da tela e aperte o parafuso para prender o conjunto da tela.
- 5 Instale:
 - a [apoio para as mãos](#)
 - b [teclado](#)
 - c [acabamento do teclado](#)
 - d [placa SSD](#)
 - e [tampa da base](#)
 - f [bateria](#)
- 6 Siga os procedimentos descritos em [Após trabalhar na parte interna do computador](#).

Como remover a placa de sistema

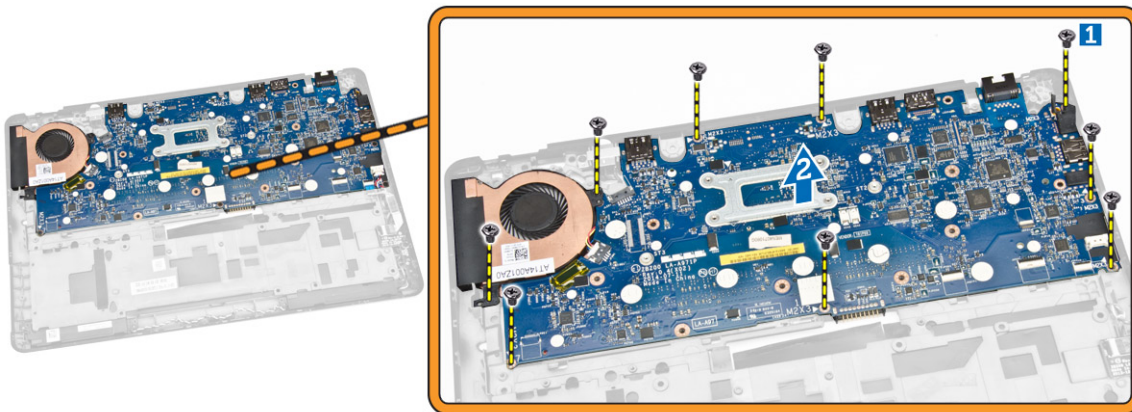
- 1 Siga os procedimentos descritos em [Antes de trabalhar na parte interna do computador](#).
- 2 Remova:
 - a [bateria](#)
 - b [tampa da base](#)
 - c [acabamento do teclado](#)
 - d [teclado](#)
 - e [placa SSD](#)
 - f [apoio para as mãos](#)
 - g [placa WWAN](#)
 - h [placa WLAN](#)
 - i [alto-falante](#)
 - j [tampa da dobradiça](#)
 - k [conjunto da tela](#)
- 3 Desconecte o cabo do conector de alimentação do respectivo conector na placa de sistema.



- 4 Desconecte o cabo do alto-falante [1] e o cabo da placa SIM [2] [3] de seus conectores na placa de sistema.



- 5 Execute as etapas a seguir, conforme mostradas na ilustração:
- Remova os parafusos que prendem a placa de sistema ao chassi do computador [1].
 - Remova a placa do sistema do computador [2].

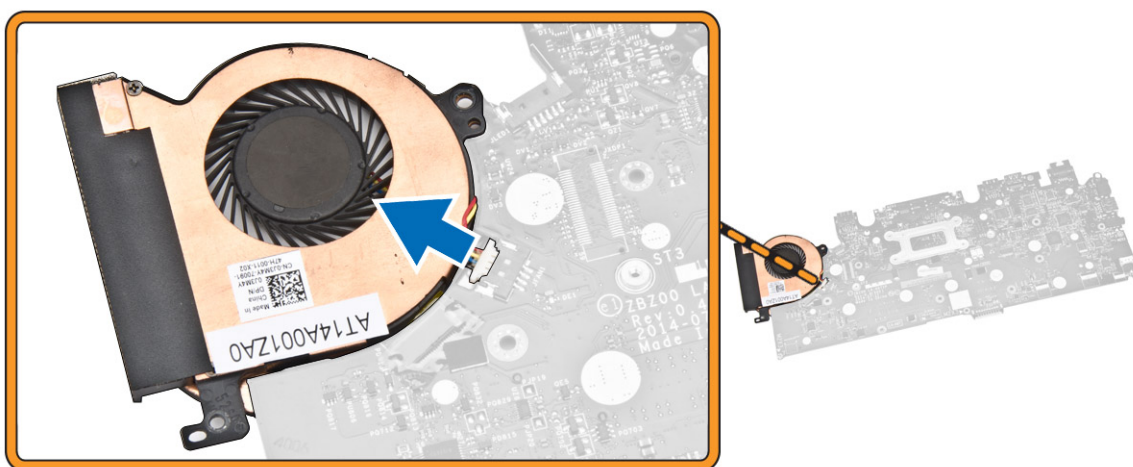


Como instalar a placa de sistema

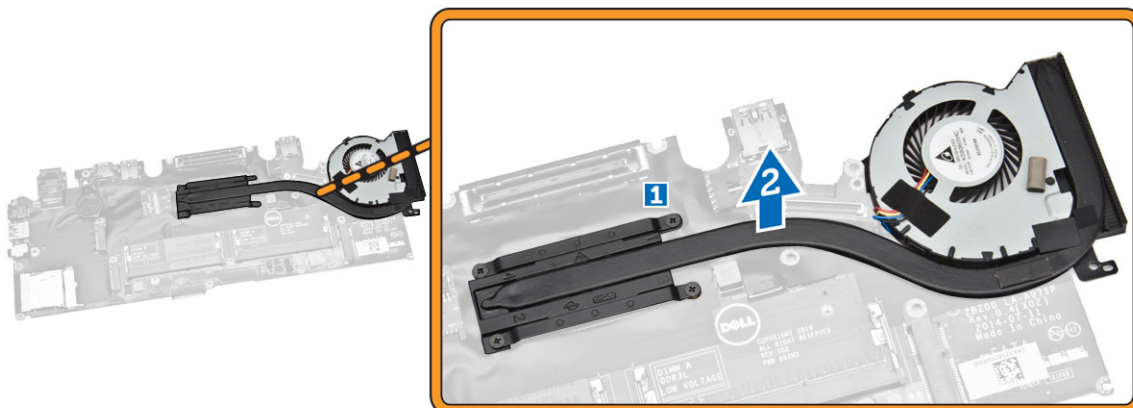
- Alinhe a placa de sistema em seu lugar no chassi do computador.
- Aperte os parafusos para prender a placa do sistema ao chassis do computador.
- Conecte os cabos da placa SIM aos respectivos conectores na placa de sistema.
- Conecte o cabo da porta do conector de alimentação do respectivo conector na placa de sistema.
- Instale:
 - conjunto da tela
 - tampa da dobradiça
 - alto-falante
 - placa WLAN
 - placa WWAN
 - apoio para as mãos
 - placa SSD
 - acabamento do teclado
 - teclado
 - tampa da base
 - bateria
- Siga os procedimentos descritos em [Após trabalhar na parte interna do computador](#).

Como remover o conjunto dissipador de calor

- 1 Siga os procedimentos descritos em [Antes de trabalhar na parte interna do computador](#).
- 2 Remova:
 - a bateria
 - b tampa da base
 - c acabamento do teclado
 - d teclado
 - e placa SSD
 - f apoio para as mãos
 - g placa WWAN
 - h placa WLAN
 - i tampa da dobradiça
 - j placa SIM
 - k conjunto da tela
- 3 Desconecte o cabo do ventilador do sistema do respectivo conector na placa do sistema.



- 4 Execute as etapas a seguir, conforme mostradas na ilustração:
 - a Remova os parafusos que prendem o conjunto do dissipador de calor na placa de sistema [1].
 - b Remova o conjunto do dissipador de calor da placa do sistema [2].

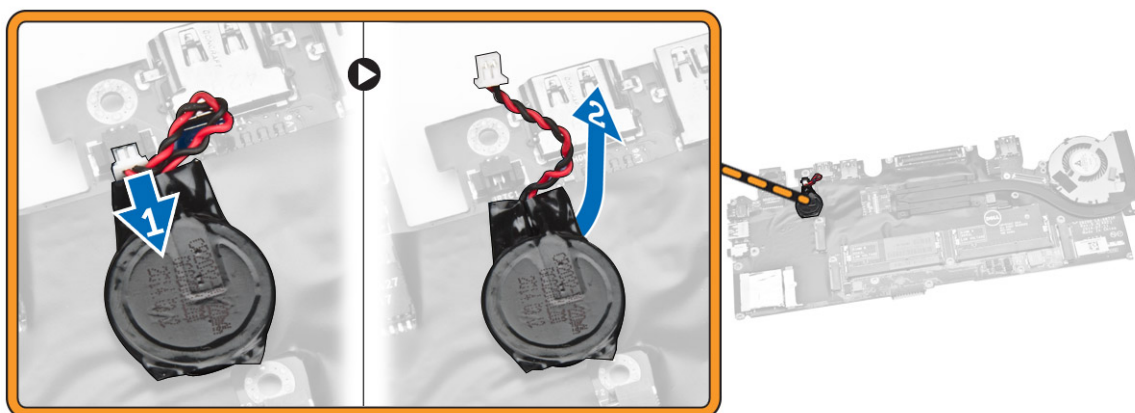


Como instalar o conjunto dissipador de calor

- 1 Coloque o conjunto dissipador de calor em sua posição original na placa do sistema.
- 2 Aperte os parafusos para prender o conjunto dissipador de calor à placa de sistema.
- 3 Conecte o cabo do ventilador do sistema em seu conector na placa de sistema.
- 4 Instale:
 - a conjunto da tela
 - b placa SIM
 - c tampa da dobradiça
 - d placa WLAN
 - e placa WWAN
 - f apoio para as mãos
 - g placa SSD
 - h teclado
 - i acabamento do teclado
 - j tampa da base
 - k bateria
- 5 Siga os procedimentos descritos em [Após trabalhar na parte interna do computador](#).

Como remover a bateria de célula tipo moeda

- 1 Siga os procedimentos descritos em [Antes de trabalhar na parte interna do computador](#).
- 2 Remova:
 - a bateria
 - b tampa da base
 - c acabamento do teclado
 - d teclado
 - e placa SSD
 - f apoio para as mãos
 - g placa de sistema
- 3 Execute as etapas a seguir, conforme mostradas na ilustração:
 - a Desconecte o cabo da bateria de célula tipo moeda do respectivo conector na placa de sistema [1].
 - b Retire a bateria de célula tipo moeda para removê-la da placa de sistema [2].



Como instalar a bateria de célula tipo moeda

- 1 Coloque a bateria de célula tipo moeda na placa de sistema.
- 2 Conecte o cabo da bateria de célula tipo moeda à placa de sistema.
- 3 Instale:
 - a [placa de sistema](#)
 - b [apoio para as mãos](#)
 - c [placa SSD](#)
 - d [acabamento do teclado](#)
 - e [teclado](#)
 - f [tampa da base](#)
 - g [bateria](#)
- 4 Siga os procedimentos descritos em [Após trabalhar na parte interna do computador](#).

Configuração do sistema

Tópicos:

- Sequência de inicialização
- Teclas de navegação
- Opções de configuração do sistema
- Como atualizar o BIOS
- Senhas do sistema e de configuração

Sequência de inicialização

A sequência de inicialização permite ignorar a ordem de dispositivo de inicialização definida na configuração do sistema e inicializar diretamente a partir de um dispositivo específico (por exemplo: unidade óptica ou disco rígido). Durante o Power-on Self Test (POST [teste automático de ativação]), quando o logotipo da Dell for exibido, é possível:

- Acessar a Configuração do sistema pressionando a tecla <F2>
- Acessar o menu One-Time Boot (menu de inicialização a ser executada uma única vez) pressionando a tecla <F12>

O menu de inicialização a ser executada uma única vez exibe os dispositivos a partir dos quais você pode inicializar o computador incluindo a opção de diagnóstico. As opções do menu são:

- Removable Drive (Unidade removível, se aplicável)
- STXXXX Drive (Unidade STXXXX)

① **NOTA: XXX identifica o número da unidade SATA.**

- Optical Drive (Unidade óptica)
- Diagnostics (Diagnóstico)

① **NOTA: A escolha de Diagnostics (Diagnóstico) exibirá a tela do ePSA diagnostics (Diagnóstico ePSA).**

A tela de sequência de inicialização exibe também a opção de acessar a tela da configuração do sistema.

Teclas de navegação

A tabela a seguir exibe as teclas de navegação da configuração do sistema.

① **NOTA: Para a maioria das opções de configuração do sistema, as alterações efetuadas são registradas, mas elas só serão aplicadas quando o sistema for reiniciado.**

Tabela 1. Teclas de navegação

Teclas	Navegação
Seta para cima	Passa para o campo anterior.
Seta para baixo	Passa para o próximo campo.
<Enter>	Permite selecionar um valor no campo selecionado (se aplicável) ou seguir o link no campo.

Teclas	Navegação
Barra de espaço	Expande ou recolhe uma lista suspensa, se aplicável.
<Tab>	Passa para a próxima área de foco.
	ⓘ NOTA: Somente para o navegador gráfico padrão.
<Esc>	Passa para a página anterior até exibir a tela principal. Ao pressionar <Esc> na tela principal é exibida uma mensagem que solicita você a salvar quaisquer alterações ainda não salvas e reinicia o sistema.
<F1>	Exibe o arquivo da ajuda da configuração do sistema.

Opções de configuração do sistema

ⓘ | NOTA: Dependendo do computador e dos dispositivos instalados, os itens listados nesta seção poderão ser exibidos ou não.

Tabela 2. Diretrizes gerais

Opção	Descrição
Informações do sistema	<p>Esta seção lista os recursos principais de hardware do seu computador.</p> <ul style="list-style-type: none"> System Information (Informações do sistema): Exibe informações sobre a BIOS Version (Versão do BIOS), Service Tag (Etiqueta de serviço), Asset Tag (Marca do ativo), Ownership Tag (Etiqueta de propriedade), Ownership Date (Data de aquisição), Manufacture Date (Data de fabricação) e o Express Service Code (Código de serviço expresso). Memory Information (Informações da memória): Exibe informações sobre a Memory Installed (Memória instalada), Memory Available (Memória disponível), Memory Speed (Velocidade da memória), Memory Channels Mode (Modo de canal da memória), Memory Technology (Tecnologia da memória), DIMM A Size (Memória instalada no DIMM A) e DIMM B Size (Memória instalada no DIMM B). Processor Information (Informações do processador): Exibe informações sobre Processor Type (Tipo do processador), Core Count (Número de núcleos), Processor ID (ID do processador), Current Clock Speed (Velocidade atual do clock), Minimum Clock Speed (Velocidade do clock mínima do processador), Maximum Clock Speed (Velocidade do clock máxima do processador), Processor L2 Cache (Cache L2 do processador), Processor L3 Cache (Cache L3 do processador), HT Capable (Compatibilidade com a tecnologia HT) e 64-Bit Technology (Tecnologia de 64 bits). Device Information (Informações de dispositivo): Exibe informações sobre Primary Hard Drive (Disco rígido principal), System eSATA Device (Dispositivo eSATA do sistema), Dock eSATA Device (Dispositivo eSATA de acoplamento), LOM MAC Address (Endereço MAC LOM), Video Controller (Controladora de vídeo), Video BIOS Version (Versão de BIOS de vídeo), Video Memory (Memória de vídeo), Panel Type (Tipo de painel), Native Resolution (Resolução nativa), Audio Controller (Controladora de áudio), Modem Controller (Controladora de modem), Wi-Fi Device (Dispositivo Wi-Fi), WiGig Device (Dispositivo WiGig), Cellular Device (Dispositivo celular), Bluetooth Device (Dispositivo Bluetooth).
Battery Information	Exibe o status da bateria e o tipo do adaptador CA conectado ao computador.
Boot Sequence	<p>Permite alterar a ordem na qual o computador tenta localizar um sistema operacional.</p> <ul style="list-style-type: none"> Diskette Drive (Unidade de disquete) Disco rígido interno

Opção	Descrição
	<ul style="list-style-type: none"> Dispositivo USB de armazenamento CD/DVD/CD-RW Drive (Unidade de CD/DVD/CD-RW) Onboard NIC (Placa de rede integrada) <p>Você também pode escolher a opção Boot List (Lista de inicialização). As opções são:</p> <ul style="list-style-type: none"> Legacy (Herdado – Configuração padrão) UEFI
Advance Boot Option	<p>Esta opção é necessária para o modo de Inicialização legada. Essa opção não é permitida se a Inicialização segura estiver ativada.</p> <ul style="list-style-type: none"> Ativar ROMs de opção Legacy - Esta opção está ativada por padrão.
Date/Time	Permite configurar a data e a hora.

Tabela 3. System Configuration (Configuração do sistema)

Opção	Descrição
Integrated NIC	<p>Permite configurar o controlador de rede integrado. As opções são:</p> <ul style="list-style-type: none"> Desativado Ativada Habilitado com PXE: essa opção está ativada por padrão. Enable UEFI Network Stack (Habilitar pilha da rede UEFI): permite habilitar os Protocolos de rede UEFI nos ambientes pré-SO e de rede inicial do SO.
Parallel Port	<p>Permite definir a operação da porta paralela na estação de acoplamento. Você pode definir a porta paralela como:</p> <ul style="list-style-type: none"> Desativado AT PS2 ECP
Serial Port	<p>Identifica e define as configurações da porta serial. Você pode definir a porta serial como:</p> <ul style="list-style-type: none"> Desativado COM1 (configuração padrão) COM2 COM3 COM4 <p>NOTA: o sistema operacional pode alocar recursos ainda que a configuração esteja desabilitada.</p>
SATA Operation	<p>Permite configurar o controlador de disco rígido SATA interno. As opções são:</p> <ul style="list-style-type: none"> Desativado AHCI RAID On (RAID habilitado) (configuração padrão)

Opção	Descrição
Drives	<p data-bbox="805 153 1476 210">NOTA: o controlador SATA está configurado para oferecer suporte ao modo RAID.</p> <p data-bbox="805 237 1428 258">Permite configurar as unidades SATA na placa. As opções são:</p> <ul data-bbox="805 289 917 415" style="list-style-type: none"> • SATA-0 • SATA-1 • SATA-2 • SATA-3 <p data-bbox="805 443 1380 464">Configuração padrão: todas as unidades estão habilitadas.</p>
SMART Reporting	<p data-bbox="805 506 1476 642">Este campo controla se os erros de disco rígido das unidades integradas foram relatados durante a inicialização do sistema. Esta tecnologia é parte da especificação SMART (Self Monitoring Analysis and Reporting Technology, Tecnologia de análise e relatório de monitoramento automático).</p> <ul data-bbox="805 667 1444 716" style="list-style-type: none"> • Enable SMART Reporting (Habilitar relatório SMART) — Esta opção está desabilitada por padrão.
USB Configuration	<p data-bbox="805 747 1316 768">Permite definir a configuração USB. As opções são:</p> <ul data-bbox="805 800 1428 894" style="list-style-type: none"> • Enable Boot Support (Ativar suporte de inicialização) • Enable External USB Port (Ativar a porta USB externa) • Enable USB3.0 Controller (Habilitar o controlador USB 3.0) <p data-bbox="805 919 1364 940">Configuração padrão: todas as opções estão habilitadas.</p>
USB PowerShare	<p data-bbox="805 978 1476 1035">Permite configurar o comportamento do recurso USB PowerShare. Esta opção está desabilitada por padrão.</p> <ul data-bbox="805 1062 1396 1083" style="list-style-type: none"> • Enable USB PowerShare (Habilitar o USB PowerShare)
Audio	<p data-bbox="805 1115 1412 1136">Permite ativar ou desativar o controlador de áudio integrado.</p> <ul data-bbox="805 1167 1444 1220" style="list-style-type: none"> • Enable Audio (habilitar áudio) esta opção está ativada por padrão.
Keyboard Illumination	<p data-bbox="805 1251 1476 1308">Permite a escolha do modo de operação do recurso de iluminação do teclado. As opções são:</p> <ul data-bbox="805 1335 1316 1430" style="list-style-type: none"> • Disabled (Desabilitado – configuração padrão) • Dim (Esmaecida) • Brilho
Keyboard Backlight with AC	<p data-bbox="805 1461 1476 1514">Permite iluminação e continua a oferecer suporte a vários níveis de iluminação.</p>
Unobtrusive Mode	<p data-bbox="805 1535 1476 1591">Permite definir o modo que desligará todas as emissões de luz e som do sistema. Esta opção está desabilitada por padrão.</p> <ul data-bbox="805 1619 1364 1640" style="list-style-type: none"> • Enable Unobtrusive Mode (Habilitar modo discreto)
Miscellaneous Devices	<p data-bbox="805 1671 1476 1728">Permite ativar ou desativar os diversos dispositivos integrados. As opções são:</p> <ul data-bbox="805 1755 1332 1871" style="list-style-type: none"> • Enable Microphone (Habilitar microfone) • Enable Camera (Ativar câmera) • Enable Media Card (Habilitar cartão de mídia) • Disable Media Card (Desabilitar cartão de mídia)

Opção	Descrição
	Configuração padrão: todos os dispositivos estão habilitados.

Tabela 4. Vídeo

Opção	Descrição
LCD Brightness	Permite configurar o brilho da tela dependendo da fonte de alimentação (On Battery [Bateria] e On AC [Adaptador CA]).

Tabela 5. Segurança

Opção	Descrição
Admin Password (Senha do administrador)	<p>Este campo permite definir, alterar ou excluir a senha de administrador (admin), algumas vezes chamada de setup password (senha de configuração). A senha de administrador habilita diversos recursos de segurança.</p> <ul style="list-style-type: none"> • Enter the old password (Inserir a senha antiga) • Enter the new password (Inserir a nova senha) • Confirm the new password (Confirmar a nova senha) <p>Configuração padrão: Not set (Não definida)</p>
System Password (Senha do sistema)	<p>Permite definir, alterar ou apagar a senha do sistema.</p> <ul style="list-style-type: none"> • Enter the old password (Inserir a senha antiga) • Enter the new password (Inserir a nova senha) • Confirm the new password (Confirmar a nova senha) <p>Configuração padrão: Not set (Não definida)</p>
Internal HDD-1 Password	<p>Permite definir, alterar ou apagar a senha de administrador (admin). Por padrão, a unidade não tem uma senha definida:</p> <ul style="list-style-type: none"> • Enter the old password (Inserir a senha antiga) • Enter the new password (Inserir a nova senha) • Confirm the new password (Confirmar a nova senha) <p>Configuração padrão: Not set (Não definida)</p>
Strong Password (Senha forte)	<p>Permite reforçar a opção de sempre definir senhas fortes. Configuração padrão: Enable Strong Password (Habilitar senha forte) não está selecionada.</p>
Password Configuration (Configuração da senha)	<p>É possível definir o comprimento da senha. Mín. = 4, Máx. = 32</p>
Password Bypass (Ignorar senha)	<p>Permite que você habilite ou desabilite a permissão de ignorar a senha do sistema e do disco rígido (HDD) interno, quando definidas. As opções são:</p> <ul style="list-style-type: none"> • Disabled (Desabilitado – configuração padrão) • Reboot bypass (Ignorar a senha na inicialização)
Password Change	<p>Permite desabilitar a permissão das senhas do sistema e do disco rígido quando a senha de administrador estiver definida.</p>

Opção	Descrição
	Configuração padrão: Allow Non-Admin Password Changes (Permitir alterações de senha que não sejam do administrador) não está selecionado
Non-Admin Setup Changes	Permite determinar se as alterações na opção de configuração são permitidas quando uma senha de administrador é definida. A opção está desativada. <ul style="list-style-type: none"> Allows Wireless Switch Changes (Permite alterações no comutador da rede sem fio)
TPM Security	Permite habilitar o módulo TPM (Trusted Platform Module) durante o POST. Configuração padrão: a opção está desabilitada
Computrace	Permite ativar ou desabilitar o software opcional Computrace. As opções são: <ul style="list-style-type: none"> Deactivate (Desativar) (Configuração padrão) Desativar Activate (Ativar) <p>NOTA: As opções Activate (Ativar) e Disable (Desabilitar) ativarão ou desabilitarão permanentemente o recurso e não serão permitidas alterações adicionais.</p>
CPU XD Support	Permite habilitar o modo de desativação de execução do processador. Configuração padrão: Enable CPU XD Support (Habilitar suporte a CPU XD)
OROM Keyboard Access	Permite definir o acesso às telas de Option ROM Configuration (Configuração de Option ROM) com o uso de teclas de atalho durante a inicialização. As opções são: <ul style="list-style-type: none"> Enable (Habilitar) (configuração padrão) One Time Enable (Habilitar uma vez) Desativar
Admin Setup Lockout (Bloqueio da configuração pelo administrador)	Permite evitar que os usuários acessem a Configuração do sistema quando houver uma senha de administrador definida. Configuração padrão: Disabled (Desabilitado)

Tabela 6. Secure Boot (Inicialização segura)

Opção	Descrição
Secure Boot Enable (Ativar inicialização segura)	Permite ativar ou desativar o recurso de inicialização segura <ul style="list-style-type: none"> Desativado Enabled (Habilitado) (Configuração padrão) <p>NOTA: Para ativar o Secure Boot, o sistema precisa estar em modo de inicialização UEFI e permitir que ROMs opcionais legados devam ser desativados.</p>
Expert key Management	Permite que você manipule os bancos de dados de chave de segurança somente se o sistema estiver em Custom Mode (Modo personalizado). A opção Enable Custom Mode (Ativar modo personalizado) está desativada por padrão. As opções são:

Opção	Descrição
	<ul style="list-style-type: none"> PK KEK db dbx <p>Caso o Custom Mode (Modo personalizado) seja ativado, as opções relevantes para PK, KEK, db e dbx serão exibidas. As opções são:</p> <ul style="list-style-type: none"> Save to File (Salvar em arquivo) - Salva a chave em um arquivo selecionado pelo usuário Replace from File (Substituir do arquivo) - Substitui a chave atual por um chave de um arquivo selecionado pelo usuário Append from File (Adicionar do arquivo) - Adiciona uma chave ao banco de dados atual a partir de um arquivo selecionado pelo usuário Delete (Excluir) - Exclui a chave selecionada Reset All Keys (Restabelecer todas as chaves) - Restabelece as configurações padrão Delete All Keys (Excluir todas as chaves): exclui todas as chaves. <p>NOTA: Se desativar o Custom Mode (Modo personalizado), todas as alterações feitas serão apagadas e as chaves serão restabelecidas nas configurações padrão.</p>

Tabela 7. Desempenho

Opção	Descrição
Multi Core Support	Este campo especifica se o processo terá um ou todos os núcleos ativados. A performance de alguns aplicativos aumentará com os núcleos adicionais. Esta opção está habilitada por padrão. Permite habilitar ou desabilitar o suporte a múltiplos núcleos do processador.
Intel SpeedStep	Permite habilitar ou desabilitar o recurso Intel SpeedStep. Configuração padrão: Enable Intel SpeedStep (Habilitar Intel SpeedStep)
C-States Control (Controle dos estados de energia)	Permite habilitar ou desabilitar os estados adicionais de suspensão do processador. Configuração padrão: a opção C-States está ativada.
Intel TurboBoost	Permite habilitar ou desabilitar o modo Intel TurboBoost do processador. Configuração padrão: Enable Intel TurboBoost (Habilitar Intel TurboBoost)
Hyper-Thread Control (Controle da tecnologia Hyper-Thread)	Permite habilitar ou desabilitar a tecnologia HyperThreading no processador. Configuração padrão: Enabled (Habilitada)

Tabela 8. Power Management (Gerenciamento de energia)

Opção	Descrição
AC Behavior	Permite que o computador ligue automaticamente quando o adaptador CA estiver conectado. A opção está desativada.

Opção	Descrição
Auto On Time	<ul style="list-style-type: none"> Wake on AC (Ativar com CA) <p>Permite definir a data que o computador deve ligar automaticamente. As opções são:</p> <ul style="list-style-type: none"> Disabled (Desabilitado – configuração padrão) Todos os dias Weekdays (Dias da semana) Select Days (Selecionar dias)
USB Wake Support	<p>Permite habilitar dispositivos USB a ativarem o computador a partir do estado de espera. A opção está desativada</p> <ul style="list-style-type: none"> Enable USB Wake Support
Wireless Radio Control	<p>Permite controlar a transmissão WLAN e WWAN. As opções são:</p> <ul style="list-style-type: none"> Control WLAN Radio (Controle de transmissão WLAN) Control WWAN Radio (Controle de transmissão WWAN) <p>Configuração padrão: as duas opções estão desabilitadas.</p>
Wake on LAN/WLAN	<p>Esta opção permite o ligamento do computador de um estado desligado quando é acionado por um sinal de LAN especial. A ativação a partir do estado de espera não é afetada por esta configuração e deve ser habilitada no sistema operacional. Esse recurso funciona somente quando o computador está conectado a uma fonte de alimentação CA.</p> <ul style="list-style-type: none"> Disabled (Desabilitada) - Não permite que o sistema seja ligado por meio de sinais especiais da rede ao receber um sinal de ativação enviado pela rede local (LAN) ou pela rede local sem fio (wireless LAN). (Configuração padrão) LAN Only (Somente LAN) - Permite que o sistema seja ligado por sinais especiais da rede local (LAN). WLAN Only (Somente WLAN) LAN or WLAN (LAN ou WLAN)
Block Sleep	<p>Permite bloquear o computador para que não entre no estado de hibernação. Esta opção está desabilitada por padrão.</p> <ul style="list-style-type: none"> Block Sleep (S3) (Bloquear hibernação)
Peak Shift	<p>O modo Peak Shift (Turno de pico) pode ser usado para minimizar o consumo de energia CA durante períodos de alto consumo de energia do dia. Defina o horário inicial e final para a execução do modo Peak Shift.</p> <ul style="list-style-type: none"> Ativar Peak Shift (Desativado)
Advanced Battery Charge Configuration	<p>Permite o uso das baterias do sistema no Advanced Battery Charge Mode (Modo avançado de carga da bateria) para maximizar a integridade da bateria. Isso usa o algoritmo de carregamento padrão e outras técnicas durante as horas sem trabalho para maximizar a integridade da bateria</p> <ul style="list-style-type: none"> Ativar o Advanced Battery Charge Mode (modo avançado de carga da bateria)(Desativado)
Primary Battery Configuration	<p>Permite definir como usar a carga da bateria quando o cabo CA estiver conectado. Observe que 'Advanced Battery Charge Mode'</p>

Opção	Descrição
Intel Smart Connect Technology	<p>(Modo avançado de carga da bateria) deve estar desativado para ativar esta opção. As opções são:</p> <ul style="list-style-type: none"> • Adaptive (adaptável - ativado) • Standard Charge (Carregamento padrão) • Express Charge (Carga expressa) • Uso de CA principal • Carregamento personalizado — é possível definir a porcentagem a qual a bateria deve ser carregada. <p>Esta opção está desabilitada por padrão. Se a opção estiver habilitada, identificará a conexão sem fio enquanto o sistema estiver ocioso. Sincronizará aplicativos de e-mails ou mídias sociais que estavam abertos quando o sistema entrou em estado ocioso.</p> <ul style="list-style-type: none"> • Smart Connection (Conexão Smart - desativado)

Tabela 9. Comportamento do POST

Opção	Descrição
Adapter Warnings	<p>Permite ativar as mensagens de advertência do adaptador quando adaptadores de energia específicos são usados. A opção está ativada por padrão.</p> <ul style="list-style-type: none"> • Enable Adapter Warnings (Habilitar avisos do adaptador)
Keypad	<p>Permite escolher um entre dois modos. Ativa o teclado numérico incorporado ao teclado interno.</p> <ul style="list-style-type: none"> • Fn Key Only (Somente tecla Fn) • By Numlock <p>NOTA: Quando a configuração estiver em execução, essa opção, não tem efeito nenhum. O programa de configuração funciona no modo "Fn Key Only (Somente tecla Fn)".</p>
Mouse/Touchpad	<p>Permite definir como o sistema administra a entrada do mouse e do touchpad. As opções são:</p> <ul style="list-style-type: none"> • Serial Mouse (Mouse serial) • PS2 Mouse (Mouse PS2) • Touchpad/PS-2 Mouse (Touchpad/Mouse PS-2) (configuração padrão)
Numlock Enable	<p>Especifica se a função NumLock pode ser ativada quando o sistema for inicializado. Esta opção está habilitada por padrão.</p> <ul style="list-style-type: none"> • Enable Numlock (Habilitar Numlock)
Fn Key Emulation	<p>Permite corresponder o recurso da tecla <Scroll Lock> do teclado do PS-2 com o recurso da tecla <Fn> em um teclado interno. A opção está ativada por padrão.</p> <ul style="list-style-type: none"> • Enable Fn Key Emulation (Habilitar emulação da tecla Fn)
Fn Lock Option	<p>Permite alternar a combinação de teclas de atalho do comportamento principal. As opções são:</p> <ul style="list-style-type: none"> • Fn Lock (Bloqueio de Fn)

Opção	Descrição
	<ul style="list-style-type: none"> Lock Mode Disable/Standard (Modo de bloqueio desabilitado/padrão) Lock Mode Enable/Secondary (Modo de bloqueio habilitado/secundário)
MEBx Hotkey	Permite especificar se a função MEBx Hotkey (Tecla de atalho MEBx) deve ser ativada quando a inicialização do sistema é executada. A opção está ativada por padrão.
Fastboot	Permite acelerar o processo de inicialização ao ignorar algumas etapas de compatibilidade. <ul style="list-style-type: none"> Minimal (Mínima) Thorough (Completa) Automático
Extended BIOS POST Time	Permite criar uma demora adicional de pré-inicialização e permite que o usuário veja a mensagem de status de POST. <ul style="list-style-type: none"> 0 segundos 5 seconds (5 segundos) 10 seconds (10 segundos)

Tabela 10. Suporte à virtualização

Opção	Descrição
Virtualization (Virtualização)	Permite habilitar ou desabilitar a tecnologia de virtualização da Intel. Configuração padrão: Enable Intel Virtualization Technology (Habilitar a Tecnologia de virtualização Intel)
VT for Direct I/O (Virtualização para E/S direta)	Habilita ou desabilita que o monitor de máquina virtual (VMM) utilize os recursos adicionais de hardware fornecidos pela tecnologia de virtualização (VT) da Intel® para E/S direta. Habilite a VT para E/S direta — essa opção está ativada por padrão.
Trusted Execution	Esta opção especifica se um monitor de máquina virtual medida (MVMM) pode usar as capacidades adicionais de hardware fornecidas pela tecnologia Intel Trusted Execution. A tecnologia de virtualização TPM e a tecnologia de virtualização para I/O direta devem ser ativadas para o uso deste recurso. Trusted Execution (Execução confiável) — desativada por padrão.

Tabela 11. Rede sem fio

Opção	Descrição
Wireless Switch	Permite definir os dispositivos sem fio que podem ser controlados pelo comutador sem fio. As opções são: <ul style="list-style-type: none"> WWAN WLAN Bluetooth GPS (on WWAN Module) (no módulo WWAN) Todas as opções estão habilitadas por padrão.
Wireless Device Enable (Ativar dispositivo sem fio)	Permite habilitar ou desabilitar os dispositivos sem fio. As opções são:

Opção	Descrição
	<ul style="list-style-type: none"> • WWAN • Bluetooth • WLAN/WiGig <p>Todas as opções estão habilitadas por padrão.</p>

Tabela 12. Manutenção

Opção	Descrição
Service Tag (Etiqueta de serviço)	Exibe a etiqueta de serviço do computador.
Asset Tag (Etiqueta de ativo)	Permite a criação de uma etiqueta de patrimônio do sistema, se ainda não tiver sido definida. Essa opção não está definida por padrão.


Tabela 13. Registros do sistema

Opção	Descrição
BIOS events (Eventos do BIOS)	Exibe o registro de eventos do sistema e permite apagar o registro. <ul style="list-style-type: none"> • Limpar registro
Thermal Events	Exibe o registro de eventos térmicos e permite limpar o registro. <ul style="list-style-type: none"> • Limpar registro
Power Events	Exibe o registro de eventos de energia e permite limpar o registro. <ul style="list-style-type: none"> • Limpar registro

Como atualizar o BIOS

É recomendado atualizar o BIOS (configuração do sistema) no caso de substituição da placa de sistema ou se uma atualização estiver disponível. Em notebooks, certifique-se de que a bateria do computador esteja com plena carga e que o computador esteja conectado a uma tomada elétrica.

- 1 Re-iniciar o computador.
- 2 Visite dell.com/support.
- 3 Digite a **etiqueta de serviço** ou o **código de serviço expresso** e clique em **Enviar**.

 **NOTA:** Para localizar a etiqueta de serviço, clique em **Onde está minha Etiqueta de serviço?**

 **NOTA:** Se não conseguir encontrar sua Etiqueta de serviço, clique em **Detectar meu produto**. Siga as instruções na tela.

- 4 Se não conseguir localizar ou encontrar a Etiqueta de serviço, clique na Categoria de produto de seu computador.
- 5 Escolha o **Tipo de produto** na lista.
- 6 Selecione o modelo de seu computador e a página de **Suporte ao produto** de seu computador será exibida.
- 7 Clique em **Obter drivers** e clique em **Exibir todos os drivers**.
O sistema abrirá a página Drivers e Downloads.
- 8 Na tela de Drivers e downloads, na lista suspensa **Sistema operacional**, selecione **BIOS**.
- 9 Identifique o arquivo mais recente do BIOS e clique em **Fazer download do arquivo**.
Você também pode analisar quais drivers precisam ser atualizados. Para fazer isso em seu produto, clique em **Analisar sistema em busca de atualizações** e siga as instruções na tela.
- 10 Selecione o método de download de sua preferência em **Selecione seu método de download na janela abaixo**; clique em **Baixar Arquivo**.

A janela **Download de arquivo** é exibida.

- 11 Clique em **Salvar** para salvar o arquivo em seu computador.
- 12 Clique em **Executar** para instalar as configurações atualizadas do BIOS em seu computador.
Siga as instruções na tela.

Senhas do sistema e de configuração

É possível criar uma senha do sistema e uma senha de configuração para proteger o computador.

Tipo de senha	Descrição
Senha do sistema	Senha que precisa ser informada para fazer login no sistema.
Senha de configuração	Senha que precisa ser informada para que se possa ter acesso e efetuar alterações nas configurações do BIOS do computador.

 **AVISO:** Os recursos das senhas proporcionam um nível básico de segurança para os dados no computador.

 **AVISO:** Qualquer um pode acessar os dados armazenados em seu computador se este não estiver bloqueado e for deixado sem supervisão.

 **NOTA:** Seu computador é fornecido com o recurso das senhas do sistema e de configuração desabilitados.

Como atribuir uma senha do sistema e uma senha de configuração

É possível atribuir uma nova **senha do sistema** e/ou **senha de configuração** ou alterar uma **senha do sistema** e/ou **senha de configuração** existente somente quando o **status da senha** é **Unlocked** (desbloqueada). Se o status da senha for **Locked** (bloqueada), não é possível alterar a senha do sistema.

 **NOTA:** Se o jumper de senha estiver desabilitado, as senhas do sistema e de configuração existentes são excluídas e será necessário fornecer a senha do sistema para fazer login no computador.

Para entrar na configuração do sistema, pressione <F2> imediatamente após uma ativação ou reinicialização.

- 1 Na tela **System BIOS (BIOS do sistema)** ou **System Setup (Configuração do sistema)**, selecione **System Security (Segurança do sistema)** e pressione <Enter>. A tela **System Security (Segurança do sistema)** é exibida.
- 2 Na tela **System Security (Segurança do sistema)**, verifique se o **Password Status (Status da senha)** é **Unlocked (desbloqueada)**.
- 3 Selecione **System Password (senha do sistema)**, digite a senha do sistema e pressione <Enter> ou <Tab>. Use as diretrizes a seguir para atribuir a senha do sistema:
 - Uma senha pode ter até 32 caracteres.
 - A senha pode conter os números de 0 a 9.
 - Somente letras minúsculas são válidas, letras maiúsculas não são permitidas.
 - Apenas os caracteres especiais a seguir são permitidos: espaço, ("), (+), (.), (-), (.), (/), (:), ([), (\), (]), (').Insira novamente a senha do sistema quando solicitado a fazê-lo.
- 4 Digite a senha do sistema que foi digitada anteriormente e clique em **OK**.
- 5 Selecione **Setup Password (senha de configuração)**, digite a senha do sistema e pressione <Enter> ou <Tab>. Será exibida uma mensagem solicitando que você digite novamente a senha de configuração.
- 6 Digite a senha de configuração que foi digitada anteriormente e clique em **OK**.
- 7 Pressione <Esc> e será exibida uma mensagem solicitando-o a salvar as alterações.
- 8 Pressione <Y> para salvar as alterações.
O computador reinicializa.

Como excluir ou alterar uma senha do sistema e/ou de configuração existente

Certifique-se de que o **Password Status (Status da senha)** é Unlocked (Desbloqueada) (na configuração do sistema) antes de tentar excluir ou alterar a senha do sistema e/ou de configuração existente. Não é possível apagar ou alterar uma senha de sistema ou de configuração existente se a opção **Password Status (Status da senha)** estiver definida como Locked (Bloqueada). Para entrar na configuração do sistema, pressione F2 imediatamente após uma ativação ou reinicialização.

- 1 Na tela **System BIOS (BIOS do sistema)** ou **System Setup (Configuração do sistema)**, selecione **System Security (Segurança do sistema)** e pressione Enter.
A tela **System Security (Segurança do sistema)** é exibida.
- 2 Na tela **System Security (Segurança do sistema)**, verifique se o **Password Status (Status da senha)** é **Unlocked (desbloqueada)**.
- 3 Selecione **System Password (Senha do sistema)**, altere ou apague a senha do sistema existente e pressione Enter ou Tab.
- 4 Selecione **Setup Password (Senha de configuração)**, altere ou apague a senha de configuração existente e pressione Enter ou Tab.
ⓘ **NOTA: Se você alterar a senha do sistema e/ou a senha de configuração, redigite a nova senha quando solicitado. Se você excluir a senha do sistema e/ou a senha de configuração, confirme a exclusão quando solicitado.**
- 5 Pressione Esc e será exibida uma mensagem solicitando-o a salvar as alterações.
- 6 Pressione Y para salvar as alterações e saia da configuração do sistema.
O computador reinicializa.

Diagnóstico

Se você tiver qualquer problema com o computador, execute o diagnóstico ePSA antes de entrar em contato com a Dell para obter assistência técnica. O objetivo de executar o diagnóstico é testar o hardware do computador sem a exigência de equipamento adicional ou risco da perda de dados. Se você mesmo não for capaz de resolver o problema, o pessoal de serviço e suporte pode usar os resultados do diagnóstico para ajudá-lo a resolver o problema.

Tópicos:

- [Diagnóstico da avaliação avançada de pré-inicialização do sistema \(ePSA\)](#)
- [Luzes de status do dispositivo](#)
- [Luzes de status da bateria](#)

Diagnóstico da avaliação avançada de pré-inicialização do sistema (ePSA)

O diagnóstico ePSA (também chamado de diagnóstico de sistema) executa uma verificação completa do seu hardware. O ePSA é incorporado ao BIOS e executado internamente pelo BIOS. O diagnóstico de sistema incorporado fornece um conjunto de opções para determinados dispositivos ou grupos de dispositivos que permite:





- Executar testes automaticamente ou em um modo interativo
- Repetir testes
- Exibir ou salvar os resultados dos testes
- Executar testes abrangentes de forma a introduzir opções de testes adicionais para fornecer informações suplementares sobre o(s) dispositivo(s) com falha
- Exibir mensagens de status que informam se os testes foram concluídos com êxito
- Exibir mensagens de erro que informam dos problemas encontrados durante a realização dos testes

⚠ AVISO: Use o diagnóstico de sistema para realizar testes somente em seu computador. O uso deste programa em outros computadores pode gerar resultados ou mensagens de erro inválidos.

📌 NOTA: Alguns testes para dispositivos específicos exigem interação do usuário. Não se esqueça de sempre estar presente no terminal do computador quando os testes de diagnóstico forem executados.

Luzes de status do dispositivo

Tabela 14. Luzes de status do dispositivo

	Acende quando o computador é ligado e pisca quando ele está em um dos modos de gerenciamento de energia.
	Acende quando o computador lê ou grava dados.
	Acende e permanece acesa ou pisca para indicar o status da carga da bateria.
	Acende quando a rede sem fio está habilitada.

Os LEDs de status do dispositivo normalmente estão localizados no topo ou no lado esquerdo do teclado. Eles são usados para exibir a atividade e a conectividade dos dispositivos sem fio, de armazenamento e da bateria. Além disso, podem ser úteis como uma ferramenta de diagnóstico quando houver uma possível falha no sistema.

A tabela a seguir lista como ler os códigos de LED quando possíveis erros ocorrerem.

Tabela 15. Luzes de LED

LED de armazenamento	LED de energia	LED da rede sem fio	Descrição da falha
Piscante	Fixo	Fixo	Ocorreu uma possível falha no processador.
Fixo	Piscante	Fixo	Os módulos de memórias foram detectados, mas foi encontrado um erro.
Piscante	Piscante	Piscante	Ocorreu uma falha na placa de sistema.
Piscante	Piscante	Fixo	Ocorreu uma possível falha na placa gráfica/no vídeo.
Piscante	Piscante	Apagado	Falha do sistema na inicialização do disco rígido OU falha do sistema na opção de inicialização de ROM.
Piscante	Apagado	Piscante	O controlador USB encontrou um problema durante a inicialização.
Fixo	Piscante	Piscante	Nenhum módulo de memória foi detectado/instalado.
Piscante	Fixo	Piscante	Houve um problema com a tela durante a inicialização.
Apagado	Piscante	Piscante	O modem está impedindo o sistema de concluir o POST
Apagado	Piscante	Apagado	Falha na inicialização da memória ou a memória não é suportada.

Luzes de status da bateria

Se o computador estiver conectado a uma tomada elétrica, a luz de status da bateria se comportará da seguinte maneira:

Piscando alternadamente luz âmbar e luz branca	Um adaptador CA não autenticado ou incompatível que não é da Dell está conectado ao laptop.
Piscando alternadamente luz âmbar com luz branca permanente	Falha temporária da bateria com adaptador CA presente.
Luz âmbar piscando constantemente	Falha fatal da bateria com adaptador CA presente.
Luz apagada	Bateria no modo de carga completa com adaptador CA presente.
Luz branca acesa	Bateria no modo de carga com adaptador CA presente.

Especificações

NOTA: As ofertas podem variar de acordo com a região. As especificações a seguir se limitam àquelas exigidas por lei para fornecimento com o computador. Para obter mais informações sobre a configuração do computador, clique em Ajuda e suporte no sistema operacional Windows e selecione a opção para exibir as informações sobre o computador.

Tabela 16. Informações do sistema

Recurso	Especificação
Chipset	Wildcat Point LP
Largura do barramento de DRAM	64 bits
Flash EPROM	SPI de 32 Mbits, 64 Mbits
Barramento PCIe	100 MHz
Frequência do barramento externo	DMI (5GT/s)

Tabela 17. Processador

Recurso	Especificação
Tipos	Intel Core i3 / i5 / i7
Cache L3	3 MB, 4 MB, 6 MB e 8 MB

Tabela 18. Memória

Recurso	Especificação
Conector de memória	Dois slots SODIMM
Capacidade de memória	2 GB, 4 GB ou 8 GB
Tipo de memória	DDR3L com SDRAM (1600 MHz)
Memória mínima	2 GB
Memória máxima	16 GB

Tabela 19. Audio

Recurso	Especificação
Tipo	High Definition Audio de quatro canais
Controlador:	
Latitude E7250	Realtek ALC3235
Latitude 7250	Realtek AL3234
Conversão estéreo	24 bits (análogo para digital e digital para análogo)
Interface:	

Recurso	Especificação
Interna	High-definition audio
Externa	Entrada de microfone, fones de ouvido estéreo e conector combo para headset
Alto-falantes	Dois
Amplificador interno de alto-falante	2 W (RMS) por canal
Controles de volume	Teclas de atalho

Tabela 20. Vídeo

Recurso	Especificação
Tipo	Integrado na placa de sistema
Controlador:	
UMA	Intel HD Graphics 5500
Barramento de dados	PCI-E Gen2 x4
Suporte a monitor externo	<ul style="list-style-type: none"> · um HDMI · um mDP

NOTA: oferece suporte a um VGA, duas portas DP/DVI através da estação de acoplamento.

Tabela 21. Câmera

Recursos	Especificação
Câmera com resolução de alta definição	1.280 x 720 pixels (não sensível ao toque)
Câmera com resolução total (FHD) de alta definição	1.920 x 1.080 pixels (sensível ao toque)
Resolução de vídeo (máxima)	1280 x 720 pixels
Ângulo de visão digonal	74 °

Tabela 22. Comunicação

Recursos	Especificação
Adaptador de rede	Ethernet 10/100/1000 Mb/s (RJ-45)
Rede sem fio	Rede de área local sem fio interna (WLAN) e rede de longa distância sem fio (WWAN) <ul style="list-style-type: none"> · Bluetooth 4.0

Tabela 23. Portas e conectores

Recursos	Especificação
Audio	Um conector de microfone/fone de ouvido/alto-falantes estéreo
Vídeo	<ul style="list-style-type: none"> · um HDMI · um mDP

Recursos	Especificação
Adaptador de rede	Conector RJ-45
USB 3.0	Um USB 3.0, um PowerShare
Leitor de placa de memória	Suporte até SD4.0
Cartão uSIM (Micro Subscriber Identity Module)	Uma
Porta de acoplamento	Uma

Tabela 24. Tela

Recurso	Especificação	
	Latitude 7250	
Tipo	HD	Tela de alta definição total sensível ao toque
Dimensões:		
Altura	181,4 mm (7,14 pol)	194,9 mm (7,67 pol)
Largura	290,5 mm (11,4 pol)	302,8 mm (11,9 pol)
Diagonal	3 mm (0,1 pol)	5,95 mm (0,23 pol)
Resolução máxima	1.366 x 768	1.920 x 1.080
Taxa de atualização	60 Hz/48 Hz	60 Hz/48 Hz
Ângulos mínimos de visualização:		
Horizontal	+/- 40°	+/- 80°
Vertical	+10°/-30°	+/- 80°
Distância entre pixels	0,2025 x 0,2025	0,144 x 0,144

Tabela 25. Teclado

Recurso	Especificação
Número de teclas	Estados Unidos: 82 teclas, Reino Unido: 83 teclas, Brasil: 84 teclas e Japão: 86 teclas

Tabela 26. Touchpad

Recurso	Especificação
	Latitude 7250
Área ativa:	
Eixo X	99,5 mm
Eixo Y	53 mm

Tabela 27. Bateria

Recurso	Especificação
Tipo	· Bateria de polímero de lítio 3 células com ExpressCharge

Recurso	Especificação
	· Bateria de polímero de lítio 4 células com ExpressCharge
Dimensões:	Latitude 7250
3-células/4 células	
Profundidade	80,75 mm (3,18 polegadas)
Altura	7,20 mm (0,28 polegadas)
Largura	282,00 mm (11,10 polegadas)
Peso:	
3 células	250,00 g (0,55 lb)
4 células	300,00 g (0,66 lb)
Tensão	
3 células	11,10 VCC
4 células	7,40 VCC
Vida útil	300 ciclos de descarga/carga
Faixa de temperatura:	
De operação	Carga: 0 °C a 50 °C (32 °F a 158 °F) Descarga: 0 °C a 70 °C (32 °F a 122 °F)
Fora de operação	-20 °C a 65 °C (4 °F a 149 °F)
Bateria de célula tipo moeda	célula de lítio tipo moeda CR2032 de 3 V

Tabela 28. Adaptador CA

Recurso	Especificação
Tipo	65 W e 90 W
Tensão de entrada	90 V CA a 264 V CA
Corrente de entrada (máxima)	1,50 A
Frequência de entrada	47 Hz a 63 Hz
Potência de saída	65 W e 90 W
Corrente de saída	3,34 A e 4,62 A
Tensão de saída nominal	19,5 V CC
Peso	230 g (65 W) e 285 g (90 W)
Dimensões	107x46x29,5 mm (65 W) / 130x66x22 mm (90 W)
Faixa de temperatura:	
De operação	0 °C a 40 °C (32 °F a 104 °F)
Fora de operação	-40 °C a 70 °C (-40 °F a 158 °F)

Tabela 29. Características físicas

Recurso	Latitude 7250 (não sensível ao toque)	Latitude 7250 (sensível ao toque)
Altura frontal	17,8 mm (0,70 polegada)	17,8 mm (0,70 polegada)
Altura traseira	19,4 mm (0,7 polegada)	21,0 mm (0,8 polegada)
Largura		310,5 mm (12,22 polegadas)
Profundidade		211,0 mm (8,3 polegadas)
Peso (com bateria de 3 células)	1,26 kg (2,79 lb)	1,45 kg (3,21 lb)
Itens configuráveis de peso leve:		
Limite de peso	1,42 kg (3,13 lb)	1,57 kg (3,47 lb)
Peso de destino	1,32 kg (2,91 lb)	1,52 kg (3,37 lb)

Tabela 30. Requisitos ambientais

Recurso	Especificação
Temperatura:	
De operação	0 °C a 60 °C (32 °F a 140 °F)
Armazenamento	-51 °C a 71 °C (-59 °F a 159 °F)
Umidade relativa (máxima):	
De operação	10% a 90% (sem condensação)
Armazenamento	5 % a 95 % (sem condensação)
Altitude (máxima):	
De operação	-15,2 m a m (-50 pés a pés) 0 °C a 35 °C
Fora de operação	-15,24 m a 10.668 m (-50 pés a 35.000 pés)
Nível de poluente aerotransportado	G2 ou inferior, conforme definido pela norma ISA S71.04-1985

Como entrar em contato com a Dell

ⓘ **NOTA:** Se não tiver uma conexão ativa com a Internet, você pode encontrar as informações de contato na sua fatura, nota de expedição, nota de compra ou no catálogo de produtos Dell.

A Dell fornece várias opções de suporte e serviço on-line ou através de telefone. A disponibilidade varia de acordo com o país e produto e alguns serviços podem não estar disponíveis na sua área. Para entrar em contacto com a Dell para tratar de assuntos de vendas, suporte técnico ou serviço de atendimento ao cliente:

Visite **Dell.com/contactdell**.