

Dell Latitude E7250

Brukerhåndbok



Merknader, forholdsregler og advarsler

 **MERK:** En MERKNAD angir viktig informasjon som hjelper deg med å bruke datamaskinen bedre.

 **FORSIKTIG:** En FORHOLDSREGEL angir enten potensiell fare for maskinvaren eller for tap av data og forteller hvordan du kan unngå problemet.

 **ADVARSEL:** En ADVARSEL angir potensiell fare for skade på eiendom, personskade eller død.

© 2015 2018 Dell Inc. eller dets datterselskaper. Med enerett. Dell og EMC og andre varemerker er varemerker for Dell Inc. eller dets datterselskaper. Andre varemerker kan være varemerker for deres respektive eiere.

Innholdsfortegnelse

1 Arbeide på datamaskinen.....	5
Gjør følgende før du foretar arbeid inne i datamaskinen:.....	5
Slå av datamaskinen.....	6
Etter at du har arbeidet inne i datamaskinen.....	6
2 Registrer datamaskinen din.....	7
3 Demontering og montering.....	8
Anbefalte verktøy.....	8
Systemoversikt.....	9
Ta ut batteriet.....	10
Sette inn batteriet.....	11
Ta av bunndekselet.....	11
Sette på bunndekslet.....	11
Ta ut mSATA SSD-kortet.....	12
Sette inn mSATA SSD-kortet.....	12
Ta ut minnemodulen.....	12
Sette inn minnemodulen.....	13
Ta ut WWAN-kortet.....	13
Sette inn WWAN-kortet.....	13
Ta ut WLAN-kortet.....	14
Sette inn WLAN-kortet.....	14
Ta av tastaturrammen.....	14
Sette på tastaturrammen.....	15
Ta av tastaturet.....	15
Montere tastaturet.....	16
Ta av håndleddstøtten.....	16
Montere håndleddstøtten.....	18
Fjerne SIM-kortet.....	18
Sette inn SIM-kortet.....	19
Ta av høyttalerne.....	19
Montere høyttalerne.....	20
Ta av skjermens hengseldeksel.....	20
Sette på skjermens hengseldeksel.....	21
Ta av skjermenheten.....	22
Montere skjermenheten.....	24
Ta ut hovedkortet.....	24
Sette inn hovedkortet.....	25
Ta ut varmeavlederenheden.....	26
Sette inn varmeavlederenheden.....	27
Ta ut klokkebatteriet.....	27
Sette inn klokkebatteriet.....	28

4 Systemoppsett.....	29
Oppstartsrekkefølge.....	29
Navigeringsknapper.....	29
Alternativer i systemoppsettet.....	30
Oppdatere BIOS	38
System- og oppsettpassord.....	39
Tilordne et system- og oppsettpassord.....	39
Slette eller endre et eksisterende system og/eller konfigurasjonspassord.....	40
5 Diagnostikk.....	41
Enhanced Pre-Boot System Assessment – ePSA-diagnostikk.....	41
Enhetsstatuslamper.....	41
Batteristatuslamper.....	42
6 Spesifikasjoner.....	43
7 Kontakte Dell.....	48

Arbeide på datamaskinen

Gjør følgende før du foretar arbeid inne i datamaskinen:

Bruk følgende retningslinjer for sikkerhet for å ivareta din egen sikkerhet og beskytte datamaskinen mot potensiell skade. Med mindre noe annet blir angitt, forutsetter hver av veiledningene i dette dokumentet følgende:

- Du har lest sikkerhetsanvisningene som fulgte med datamaskinen.
- En komponent kan byttes ut eller--hvis enheten er kjøpt separat--settes inn ved å utføre trinnene for demontering av komponenten i motsatt rekkefølge.

⚠ ADVARSEL: Koble fra alle strømkilder før du åpner datamaskindekselet eller paneler. Når du er ferdig med arbeidet inni datamaskinen, setter du plass alle deksler, paneler og skruer før du kobler til strømkilden.

⚠ ADVARSEL: Før du arbeider inne i datamaskinen, må du lese sikkerhetsinformasjonen som fulgte med datamaskinen. Hvis du vil ha mer informasjon om sikkerhet, går du til hjemmesiden for overholdelse av forskrifter (Regulatory Compliance) på www.dell.com/regulatory_compliance

⚠ FORSIKTIG: Mange reparasjoner kan bare utføres av en sertifisert servicetekniker. Du bør bare utføre feilsøking og enkle reparasjoner som beskrevet i produktokumentasjonen, eller i henhold til instruksjoner fra service- og støtteamet på Internett eller telefon. Skade forårsaket av servicearbeid som ikke er godkjent av Dell, dekkes ikke av garantien. Les og følg sikkerhetsinstruksjonene som ble levert sammen med produktet.

⚠ FORSIKTIG: Unngå elektrostatisk utlading. Forbind deg selv til jord med en jordingsstropp rundt håndleddet eller ved å berøre en umalt metallflate med jevne mellomrom, for eksempel en kontakt på baksiden av datamaskinen.

⚠ FORSIKTIG: Vær forsiktig ved håndtering av komponenter og kort. Berør ikke komponentene eller kontaktene på et kort. Hold kortet i kantene eller monteringsbeslaget av metall. Hold komponenter ved å ta tak i kantene, ikke i pinnene.

⚠ FORSIKTIG: Når du kobler fra en kabel, må du trekke i kontakten eller i strekkavlastningsløkken og ikke i selve kablet. Noen kabler har kontakter med låsetapper. Hvis du skal koble fra en slik kabel, trykker du inn låsetappene før du kobler fra kablet. Når koblingene trekkes fra hverandre, skal de holdes på rett linje for å unngå at pinnene på koblingene blir bøyd. Før du kobler til en kabel, må du også passe på at begge koblingene vender riktig vei og er på linje.

📌 MERK: Fargen på datamaskinen og enkelte komponenter kan se annerledes ut enn i dette dokumentet.

For å unngå å skade datamaskinen må du utføre trinnene nedenfor før du begynner å arbeide inne i datamaskinen.

- 1 Pass på at arbeidsunderlaget er plant og rent, slik at du unngår riper i datamaskindekselet.
- 2 Slå av datamaskinen (se Slå av datamaskinen).
- 3 Hvis datamaskinen er koblet til en forankringsstasjon (Forankret), må du koble fra forankringsstasjonen.

⚠ FORSIKTIG: Når du skal koble fra en nettverkskabel, må du først koble kablet fra datamaskinen og deretter fra nettverksenheten.

- 4 Koble alle nettverkskabler fra datamaskinen.
- 5 Koble datamaskinen og alt tilkoblet utstyr fra strømuttakene.
- 6 Lukk skjermen og snu datamaskinen opp-ned på et plant arbeidsunderlag.

📌 MERK: For å unngå skade på hovedkortet må du ta ut hovedbatteriet før du reparerer datamaskinen.

- 7 Ta ut hovedbatteriet.
- 8 Snu datamaskinen opp-ned.
- 9 Åpne skjermen.
- 10 Trykk på strømknappen for å jorde hovedkortet.

△ **FORSIKTIG:** For å unngå elektriske støt må du alltid koble maskinen fra stikkontakten før du åpner dekselet.

△ **FORSIKTIG:** Sørg for at du er jordet ved å berøre en umalt metallflate før du håndterer deler inne i datamaskinen. Under arbeidet må du med jevne mellomrom berøre en umalt metallflate for å lade ut statisk elektrisitet som kan skade de interne komponentene.

11 Ta alle installerte ExpressCard- eller Smart-kort ut av de aktuelle sporene.

Slå av datamaskinen

△ **FORSIKTIG:** Lagre og lukk alle åpne filer og avslutt eventuelle åpne programmer før du slår av datamaskinen hvis du vil unngå å miste data.

1 Slå av operativsystemet:

• I Windows 8 (berøringsskjerm):

1 Sveip med fingeren fra høyre skjermkant slik at du åpner amulettmenyen og velg **Settings** (innstillinger).

2 Velg deretter  og velg så **Shut down** (slå av).

• Bruke en mus:

1 Pek i øvre høyre hjørne av skjermen og klikk **Settings** (innstillinger).

2 Klikk deretter på  og velg så **Shut down** (slå av).

• I Windows 7:

1 Klikk **Start** .

2 Klikk **Shut down** (slå av).

Eller

1 Klikk **Start** .

2 Klikk på pilen nederst til høyre på **Start**-menyen som vist nedenfor, og deretter på **Shut Down** (Slå av).



2 Kontroller at datamaskinen og alt tilkoblet utstyr er slått av. Hvis ikke datamaskinen og tilkoblet utstyr ble automatisk slått av da du avsluttet operativsystemet, holder du inne strømknappen i ca. 6 sekunder for å slå dem av.

Etter at du har arbeidet inne i datamaskinen

Når du er ferdig med å sette alt tilbake, må du passe på at du kobler til eventuelle eksterne enheter, kort og kabler før du slår på datamaskinen.

△ **FORSIKTIG:** Bruk bare batteriet som er beregnet på denne bestemte Dell-datamaskinen, for å unngå skade på datamaskinen. Ikke bruk batterier som er beregnet på andre Dell-datamaskiner.

1 Koble til eksternt utstyr, for eksempel portreplikator eller mediebase, og sett inn igjen eventuelle kort, som ExpressCard.

2 Koble telefon- og nettverkskablene til datamaskinen.

△ **FORSIKTIG:** Hvis du skal koble til en nettverkskabel, kobles først kabelen til nettverksenheten og deretter til datamaskinen.

3 Sett inn batteriet.

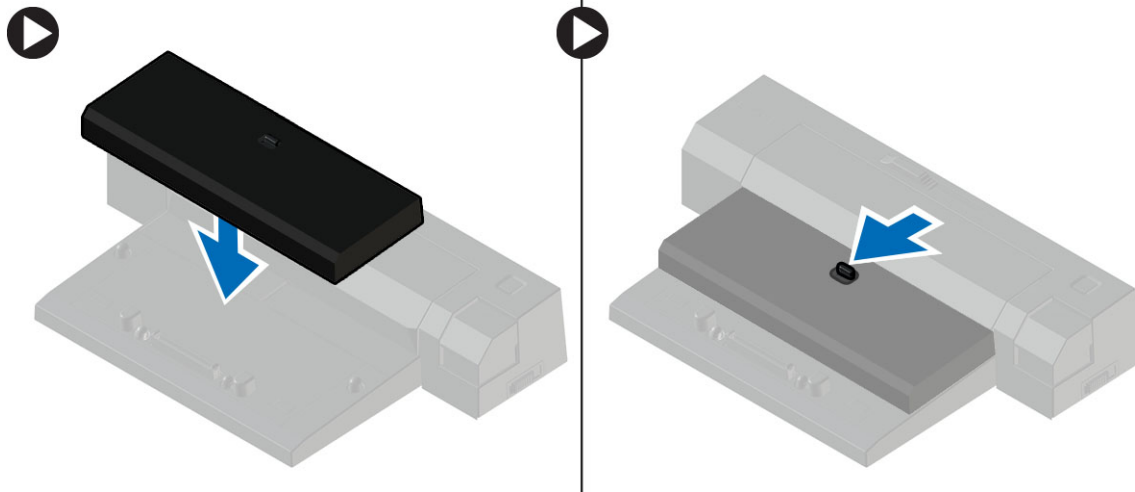
4 Koble til datamaskinen og alle tilkoblede enheter i strømuttakene.

5 Slå på datamaskinen.

Registrer datamaskinen din

Følg trinnene for å dokke datamaskinen:

- a Sett inn dokkeenheten til du hører at den klikker på plass i dokkestasjonen.
- b Sett datamaskinen på dokkeenheten for å dokke datamaskinen.



ⓘ MERK: Denne dokkeenheten kan kun brukes til å dokke Latitude E7250 / Latitude E7450. Du kan ikke dokke noen andre Dell-maskiner med denne dokkestasjonen.

ⓘ MERK: Dokkeenheten og dokken er valgfrie elementer og leveres ikke som standard med datamaskinen.

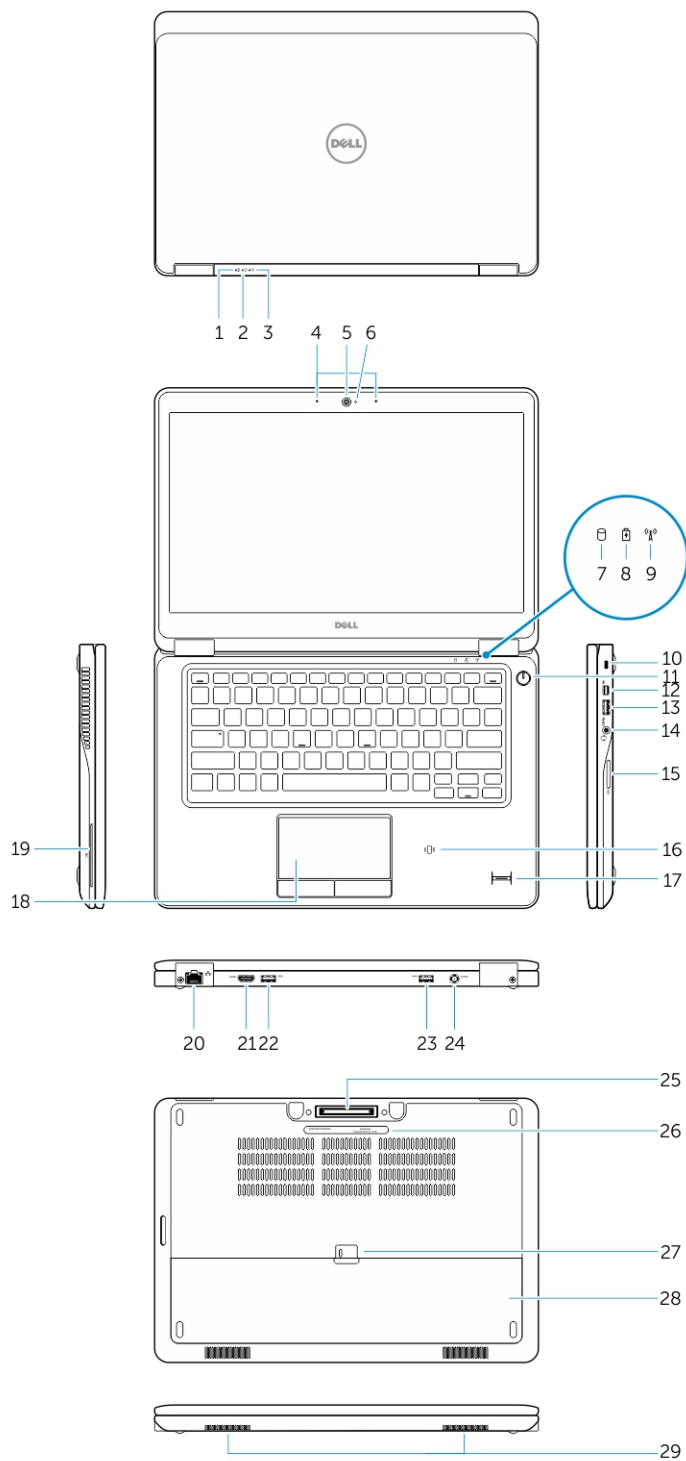
Demontering og montering

Anbefalte verktøy

Veiledningene i dette dokumentet kan kreve at du bruker følgende verktøy:

- En liten skrutrekker med vanlig blad
- En stjerneskrutrekker
- Liten plasspiss

Systemoversikt

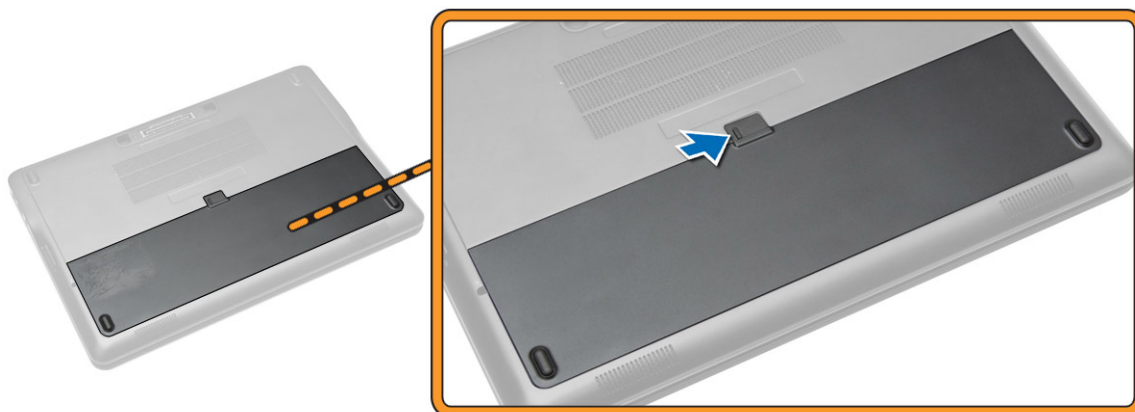


- | | | | |
|---|------------------------------|---|------------------------------|
| 1 | Batteristatuslampe | 2 | Aktivitetslampe for harddisk |
| 3 | Strømstatuslampe | 4 | Mikrofoner |
| 5 | Kamera | 6 | Kamerastatuslys |
| 7 | Aktivitetslampe for harddisk | 8 | Batteristatuslampe |

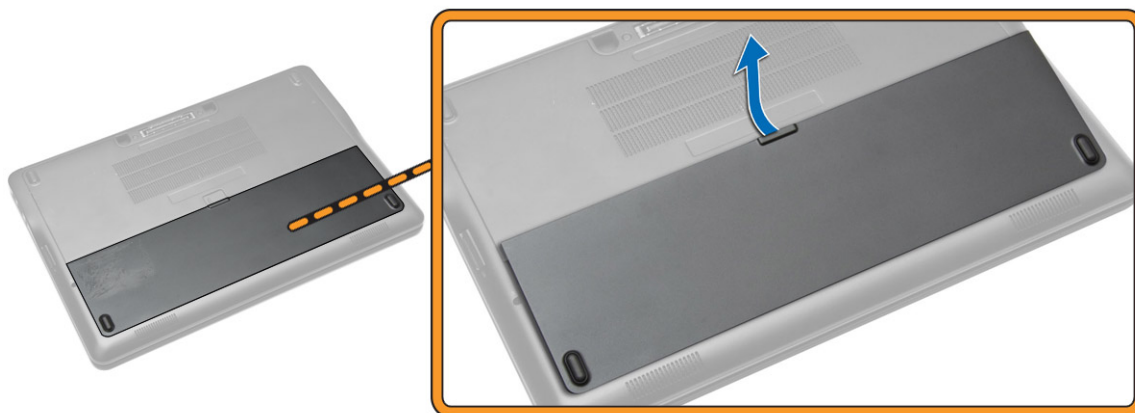
- | | | | |
|----|--------------------------------------|----|--|
| 9 | lampe for trådløsstatus | 10 | Spor til sikkeretskabel |
| 11 | Av/på-knapp | 12 | Mini-DisplayPort-kontakt |
| 13 | USB 3.0-kontakt | 14 | Kontakt for hodetelefon |
| 15 | Minnekortleser | 16 | Kontaktløs samrtkortleser/NFC-leser (tilleggsutstyr) |
| 17 | Fingeravtrykksleser (tilleggsutstyr) | 18 | Pekeflate |
| 19 | Smartkortleser (tilleggsutstyr) | 20 | Nettverkskontakt |
| 21 | HDMI-kontakt | 22 | USB 3.0-kontakt |
| 23 | USB 3.0-kontakt med PowerShare | 24 | Strømkontakt |
| 25 | Dokkingkontakt (tilleggsutstyr) | 26 | Servicemerke-etikett |
| 27 | Batteriutløser | 28 | Batteri |
| 29 | Høytalere | | |

Ta ut batteriet

- 1 Følg prosedyrene i [Før du arbeider inne i datamaskinen](#).
- 2 Skyv på utløserperren for å frigjøre batteriet.



- 3 Ta batteriet ut av datamaskinen.

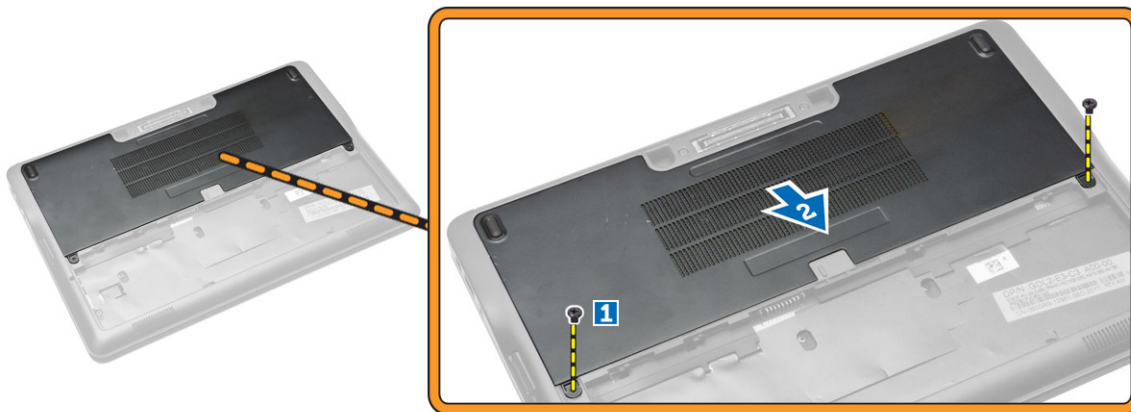


Sette inn batteriet

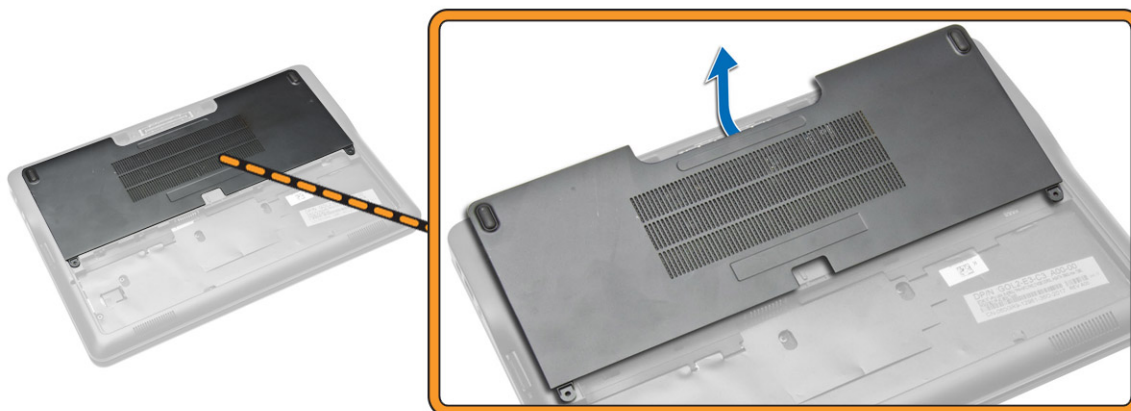
- 1 Plasser batteriet i sporet til det klikker på plass.
- 2 Følg prosedyrene i [Etter at du har arbeidet inne i datamaskinen](#).

Ta av bunndekslet

- 1 Følg prosedyrene i [Før du arbeider inne i datamaskinen](#).
- 2 Ta ut [batteriet](#)
- 3 Utfør følgende trinn, som vist på illustrasjonen:
 - a Fjern skruene som fester bunndekslet til datamaskinen [1].
 - b Skyv bunndekslet for å løsne det fra datamaskinen [2].



- 4 Ta bunndekslet ut av datamaskinen.

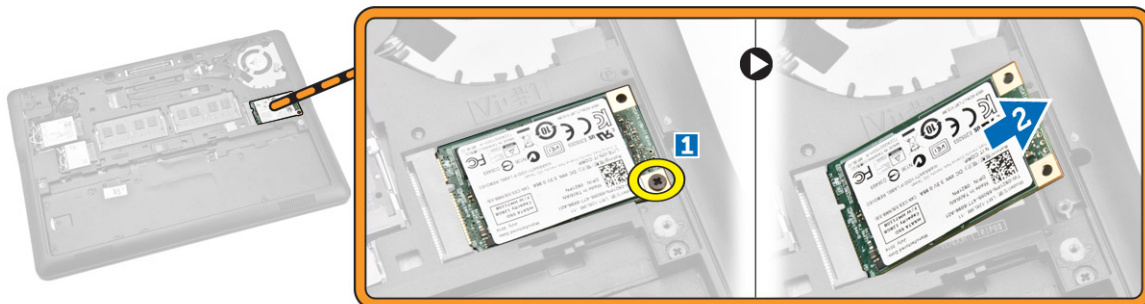


Sette på bunndekslet

- 1 Plasser bunndekslet justert etter skru hullene på datamaskinen.
- 2 Trekk til skruene for å feste bunndekslet til datamaskinen.
- 3 Sett inn [batteriet](#).
- 4 Følg prosedyrene i [Etter at du har arbeidet inne i datamaskinen](#).

Ta ut mSATA SSD-kortet

- 1 Følg prosedyrene i [Før du arbeider inne i datamaskinen](#).
- 2 Fjern:
 - a batteri
 - b bunndeksel
- 3 Utfør følgende trinn, som vist på illustrasjonen:
 - a Fjern skruen som fester SATA SSD-kortet til datamaskinen [1].
 - b Løft opp mSATA SSD-kortet, og ta det ut av datamaskinen [2].

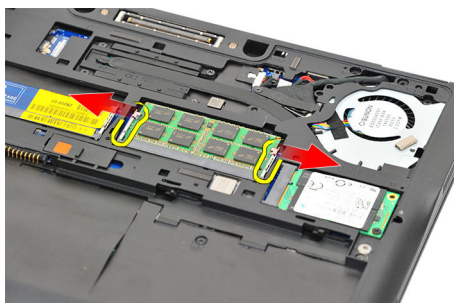


Sette inn mSATA SSD-kortet

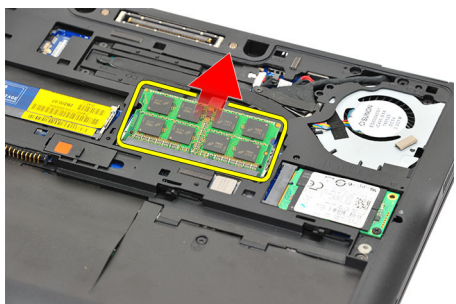
- 1 Plasser mSATA SSD-kortet i sporet på datamaskinen.
- 2 Stram til skruen som fester mSATA SSD-kortet til datamaskinen.
- 3 Sett på plass:
 - a bunndeksel
 - b batteri
- 4 Følg prosedyrene i [Etter at du har arbeidet inne i datamaskinen](#).

Ta ut minnemodulen

- 1 Følg prosedyrene i [Før du arbeider inne i datamaskinen](#).
- 2 Fjern:
 - a batteri
 - b bunndeksel
- 3 Lirk løs festeklemmene fra minnemodulen.



- 4 Ta minnemodulen ut av systemet.

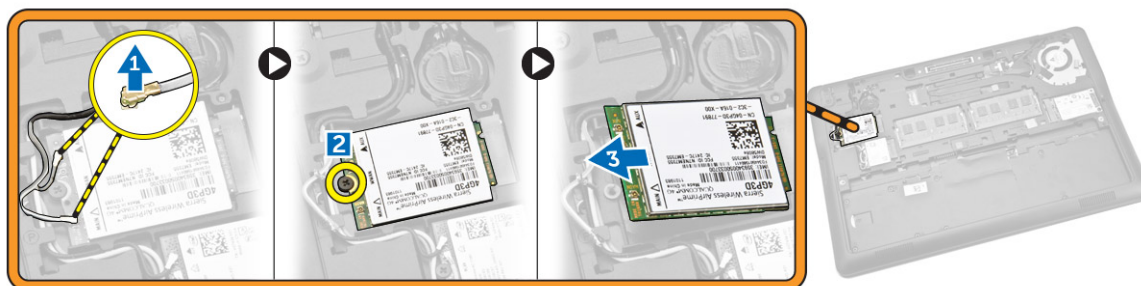


Sette inn minnemodulen

- 1 Følg prosedyrene i [Før du arbeider inne i datamaskinen](#).
- 2 Sett på plass:
 - a [batteri](#)
 - b [bunndeksel](#)
- 3 Sett inn minnet i minnesokkelen.
- 4 Trykk på minnet til festeklemmene holder det på plass. Hvis det finnes et ekstra minnet som skal settes inn i DIMM B-sporet, gjentar du trinn 1 og 2.
- 5 Sett inn delene som er tatt ut tidligere i synkende rekkefølge

Ta ut WWAN-kortet

- 1 Følg prosedyrene i [Før du arbeider inne i datamaskinen](#).
- 2 Fjern:
 - a [batteri](#)
 - b [bunndeksel](#)
- 3 Utfør følgende trinn, som vist på illustrasjonen:
 - a Koble WWAN-kablene fra kontaktene på WWAN-kortet [1].
 - b Fjern skruen som fester WWAN-kortet til datamaskinen [2].
 - c Fjern WWAN-kortet fra datamaskinen [3].

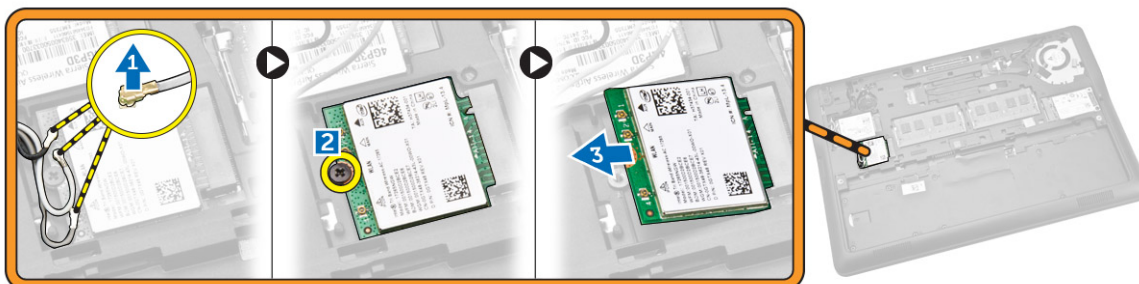


Sette inn WWAN-kortet

- 1 Sett WWAN-kortet inn i sporet på datamaskinen.
- 2 Stram til skruen som fester WWAN-kortet til datamaskinen.
- 3 Koble WWAN-kablene til de respektive kontaktene på WWAN-kortet.
- 4 Sett på plass:
 - a [bunndeksel](#)
 - b [batteri](#)
- 5 Følg prosedyrene i [Etter at du har arbeidet inne i datamaskinen](#).

Ta ut WLAN-kortet

- 1 Følg prosedyrene i [Før du arbeider inne i datamaskinen](#).
- 2 Fjern:
 - a batteri
 - b bunndeksel
- 3 Utfør følgende trinn, som vist på illustrasjonen:
 - a Koble WLAN-kablene fra kontaktene på WLAN-kortet [1].
 - b Fjern skruen som fester WLAN-kortet til datamaskinen [2].
 - c Fjern WLAN-kortet fra datamaskinen [3].

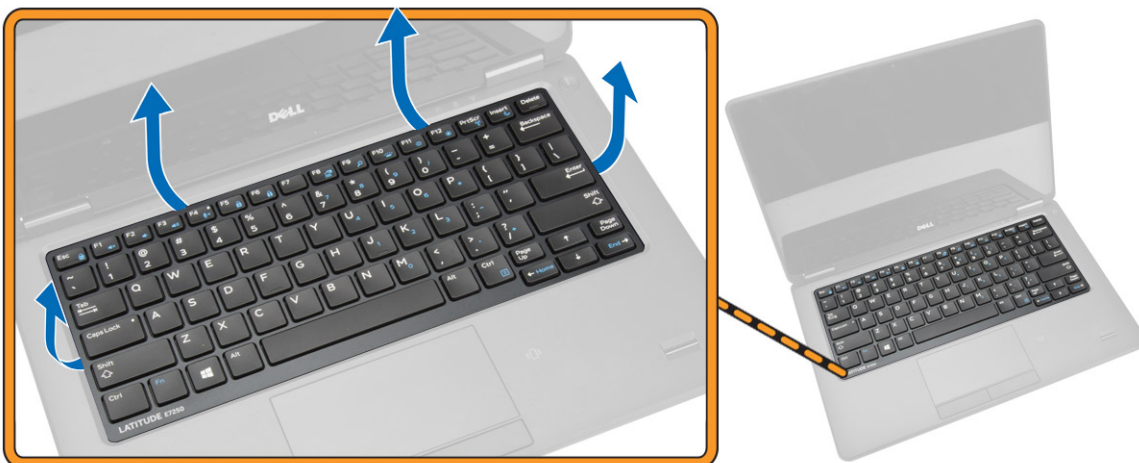


Sette inn WLAN-kortet

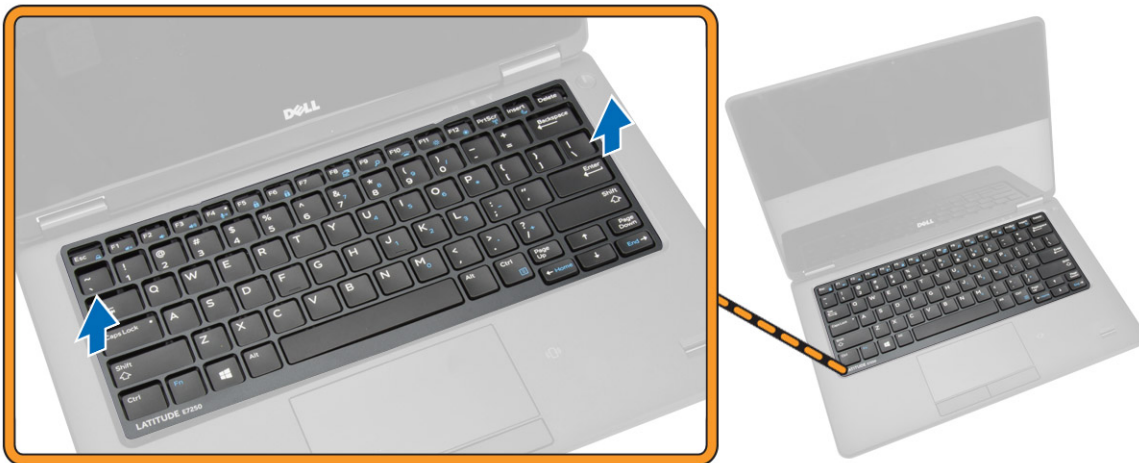
- 1 Sett WLAN-kortet inn i sporet på datamaskinen.
- 2 Stram til skruen som fester WLAN-kortet til datamaskinen.
- 3 Koble WLAN-kabelen til de respektive kontaktene på WLAN-kortet.
- 4 Sett på plass:
 - a bunndeksel
 - b batteri
- 5 Følg prosedyrene i [Etter at du har arbeidet inne i datamaskinen](#).

Ta av tastaturrammen

- 1 Følg prosedyrene i [Før du arbeider inne i datamaskinen](#).
- 2 Ta ut [batteriet](#)
- 3 Bruk en plastspiss til å lirke tastaturet langs kantene for å løsne den fra tastaturet.



- 4 Ta tastaturrammen ut av tastaturet.

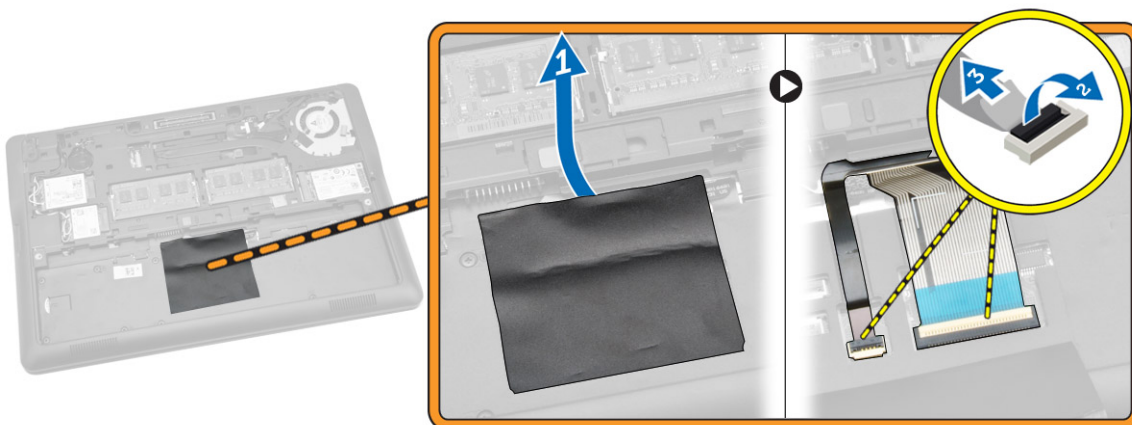


Sette på tastaturrammen

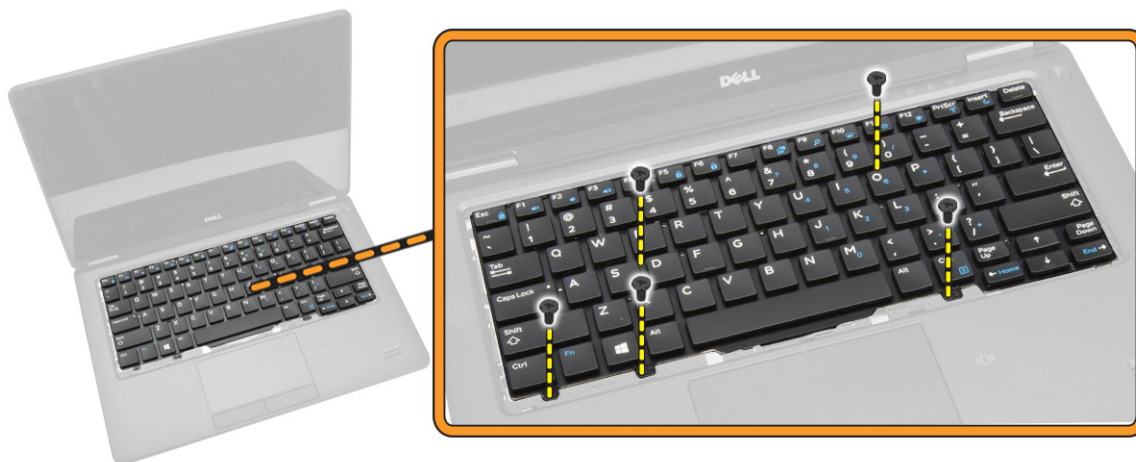
- 1 Sett inn tastaturrammen på tastaturet.
- 2 Trykk langs kantene på tastaturrammen til den klikker på plass.
- 3 Sett inn [batteriet](#).
- 4 Følg prosedyrene i [Etter at du har arbeidet inne i datamaskinen](#).

Ta av tastaturet

- 1 Følg prosedyrene i [Før du arbeider inne i datamaskinen](#).
- 2 Fjern:
 - a [batteri](#)
 - b [bunndeksel](#)
 - c [tastaturramme](#)
- 3 Utfør følgende trinn, som vist på illustrasjonen:
 - a Fjern klebeteipen for å få tilgang til tastaturkabelen [1].
 - b Koble tastaturkabelen og tastaturkablene fra kontaktene på hovedkortet [2] [3].



- 4 Snu datamaskinen og fjern skruene som fester tastaturet til datamaskinen.



- 5 Utfør følgende trinn, som vist på illustrasjonen:
- Lirk tastaturet for å løsne det fra datamaskinen [1].
 - Fjern tastaturet fra datamaskinen [2].



Montere tastaturet

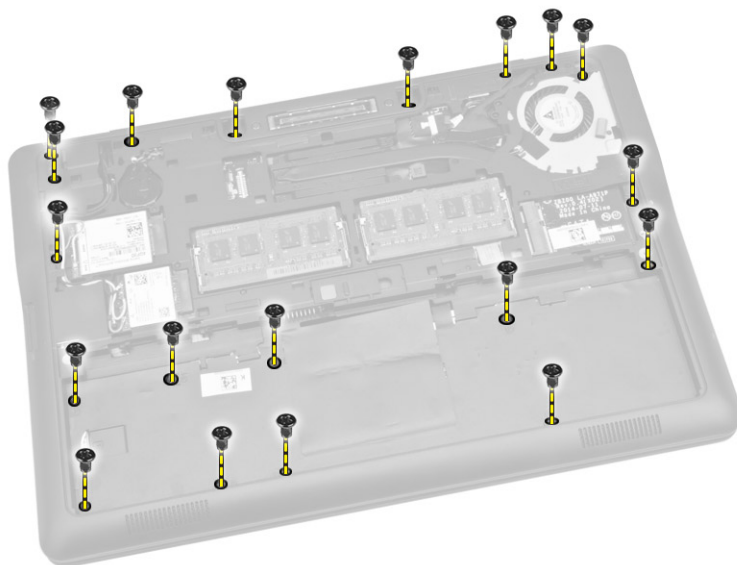
- Plasser tastaturet justert etter skruerhullene på datamaskinen.
- Trekk til skruene for å feste tastaturet til datamaskinen.
- Snu datamaskinen, og koble tastaturkabelen til de respektive kontaktene på hovedkortet.
- Sett på plass:
 - tastaturramme
 - bunndeksel
 - batteri
- Følg prosedyrene i Etter at du har arbeidet inne i datamaskinen.

Ta av håndleddstøtten

- Følg prosedyrene i Før du arbeider inne i datamaskinen.
- Fjern:
 - batteri
 - bunndeksel
 - SSD-kort
 - tastaturramme

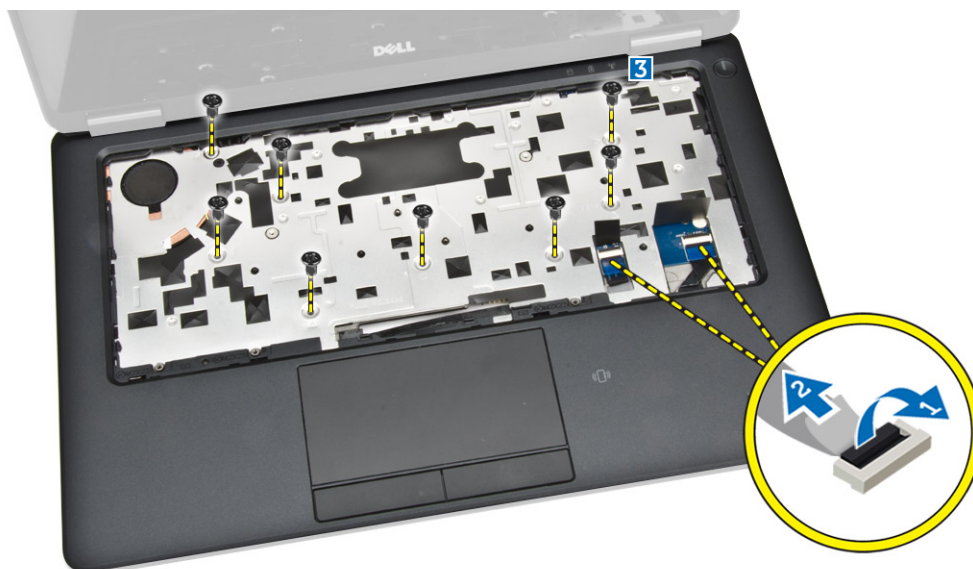
e tastatur

- 3 Fjern skruene som holder håndleddstøtten, og vend datamaskinen .



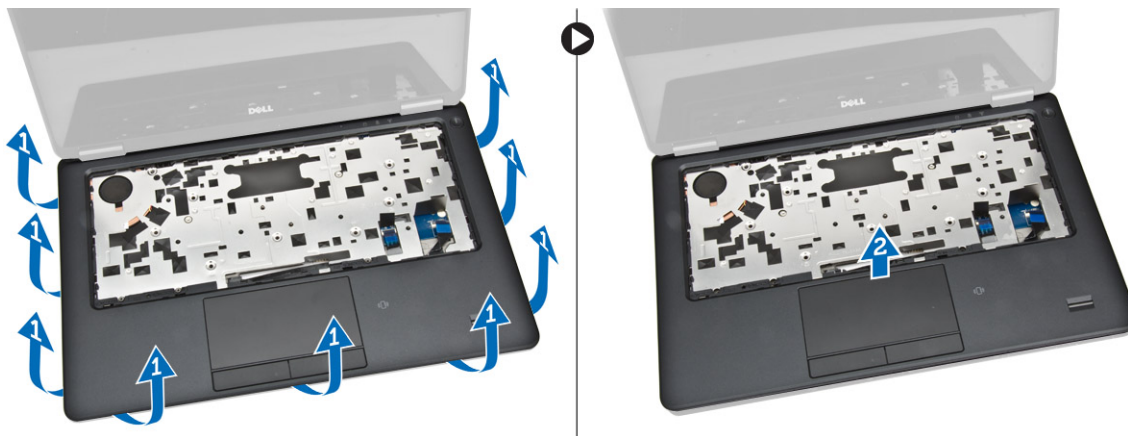
- 4 Utfør følgende trinn, som vist på illustrasjonen:

- a Snu datamaskinen.
- b Koble fra berøringskablene fra kontaktene på hovedkortet [1] [2].
- c Fjern skruene som fester håndleddstøtten til datamaskinen [3].



- 5 Utfør følgende trinn, som vist på illustrasjonen:

- a Lirk langs kantene på håndleddstøtten [1].
- b Fjern håndleddsstøtten fra datamaskinen [2].

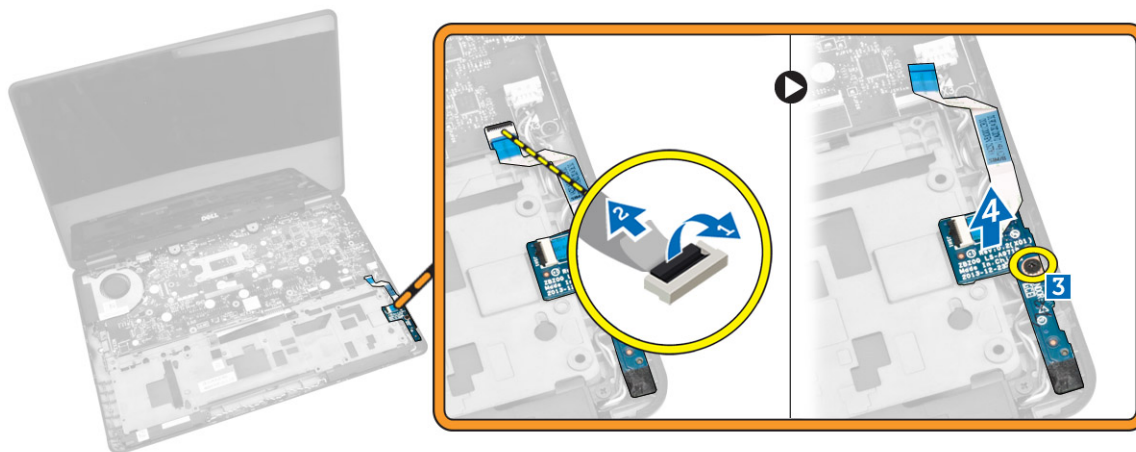


Montere håndleddstøtten

- 1 Plasser håndleddstøtten i den opprinnelige posisjonen på datamaskinen til den klikker på plass.
- 2 Trekk til skruene som fester håndleddstøtten til fronten av datamaskinen.
- 3 Koble berøringskablene til kontaktene på hovedkortet.
- 4 Snu datamaskinen, og stram til skruene for å feste håndleddstøtten til datamaskinen.
- 5 Sett på plass:
 - a tastatur
 - b tastaturramme
 - c SSD-kort
 - d bunndeksel
 - e batteri
- 6 Følg prosedyrene i [Etter at du har arbeidet inne i datamaskinen](#).

Fjerne SIM-kortet

- 1 Følg prosedyrene i [Før du arbeider inne i datamaskinen](#).
- 2 Fjern:
 - a batteri
 - b bunndeksel
 - c SSD-kort
 - d tastaturramme
 - e tastatur
 - f håndleddstøtte
- 3 Utfør følgende trinn, som vist på illustrasjonen:
 - a Koble SIM-kortkabelen fra kontakten på hovedkortet [1] [2].
 - b Fjern skruen som fester SIM-kortkabelen til datamaskinen [3].
 - c Fjern SIM-kortet fra datamaskinen [4].

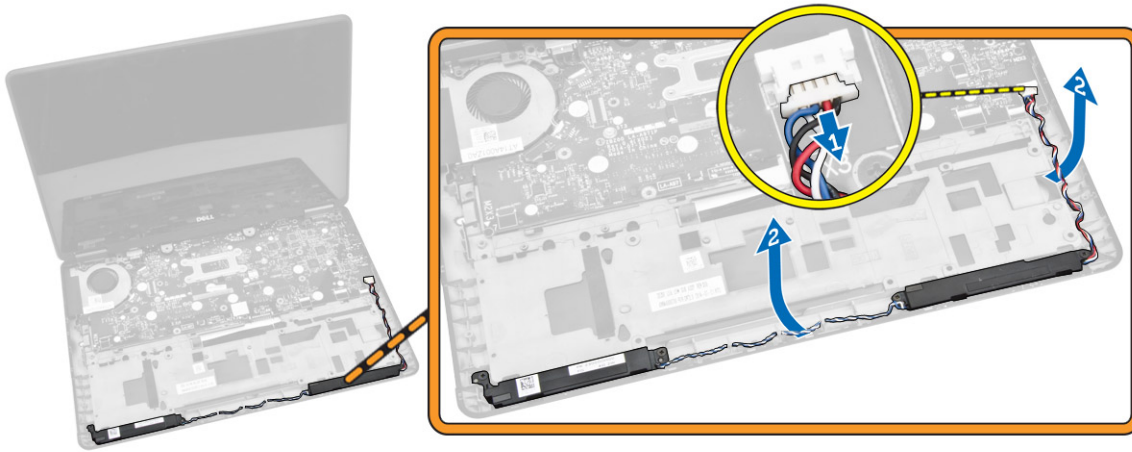


Sette inn SIM-kortet

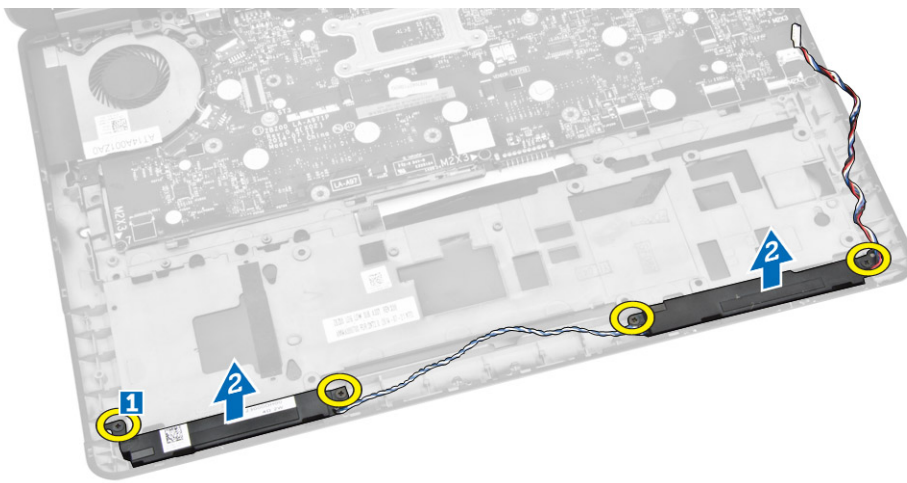
- 1 Plasser SIM-kortet i datamaskinen.
- 2 Stram til skruen som fester SIM-kortet til datamaskinen.
- 3 Koble SIM-kortkabelen til kontakten på hovedkortet.
- 4 Sett på plass:
 - a håndleddstøtte
 - b tastatur
 - c tastaturramme
 - d SSD-kort
 - e bunndeksel
 - f batteri
- 5 Følg prosedyrene i [Etter at du har arbeidet inne i datamaskinen](#).

Ta av høyttalerne

- 1 Følg prosedyrene i [Før du arbeider inne i datamaskinen](#).
- 2 Fjern:
 - a batteri
 - b bunndeksel
 - c tastaturramme
 - d tastatur
 - e SSD-kort
 - f håndleddstøtte
 - g SIM-kort
- 3 Utfør følgende trinn, som vist på illustrasjonen:
 - a Koble høyttalerkabelen fra kontakten på hovedkortet [1].
 - b Løsne høyttalerkabelen gjennom føringssporene [2].



- 4 Utfør følgende trinn, som vist på illustrasjonen:
- Ta ut skruene som fester høyttalerne til datamaskinen [1].
 - Ta av høyttalerne fra datamaskinen [2].



Montere høyttalerne

- Plasser høyttalerne på det stedet de sto opprinnelig, og trekk til skruene for å feste høyttalerne til datamaskinen.
- Før høyttalerkabelen gjennom føringskanalen.
- Koble høyttalerkabelen til kontakten på hovedkortet.
- Sett på plass:
 - SIM-kort
 - håndleddstøtte
 - tastatur
 - tastaturramme
 - SSD-kort
 - bunndeksel
 - batteri
- Følg prosedyrene i Etter at du har arbeidet inne i datamaskinen.

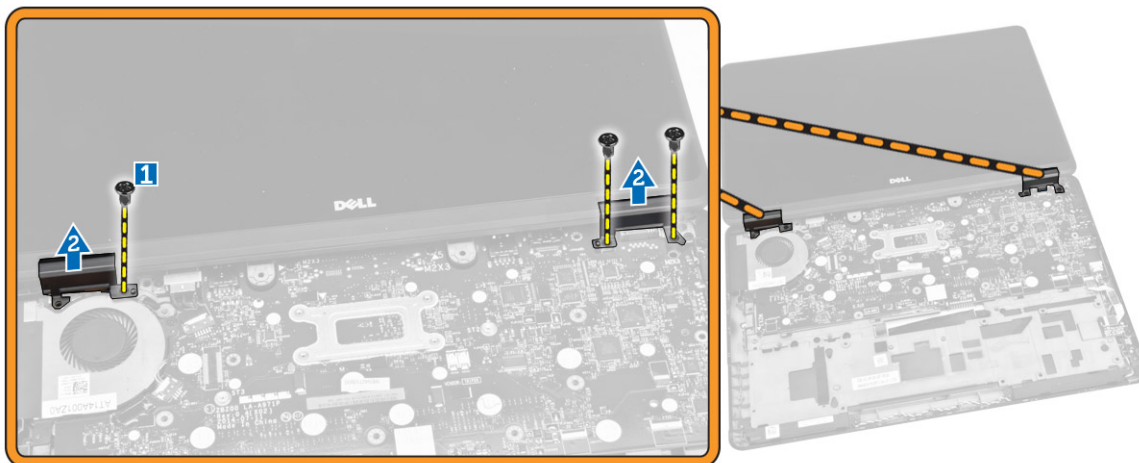
Ta av skjermens hengseldeksel

- Følg prosedyrene i Før du arbeider inne i datamaskinen.
- Fjern:

- a batteri
 - b bunndeksel
 - c tastaturramme
 - d SSD-kort
 - e håndleddstøtte
- 3 Skru ut skruene som fester skjermens hengseldeksel til datamaskinen.



- 4 Utfør følgende trinn, som vist på illustrasjonen:
- a Fjern skruene som fester skjermhengseldekslene til datamaskinen [1].
 - b Fjern skjermhengseldekslene fra datamaskinen [2].

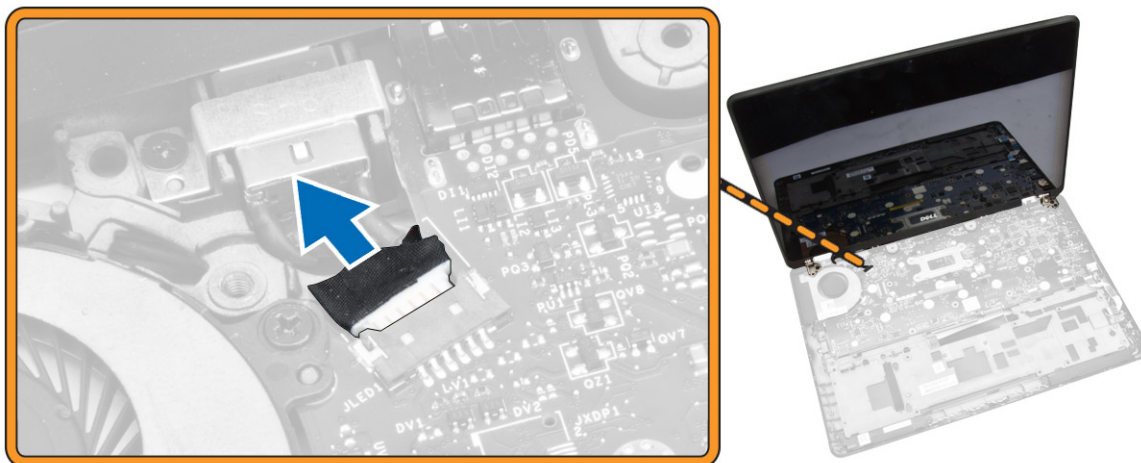


Sette på skjermens hengseldeksel

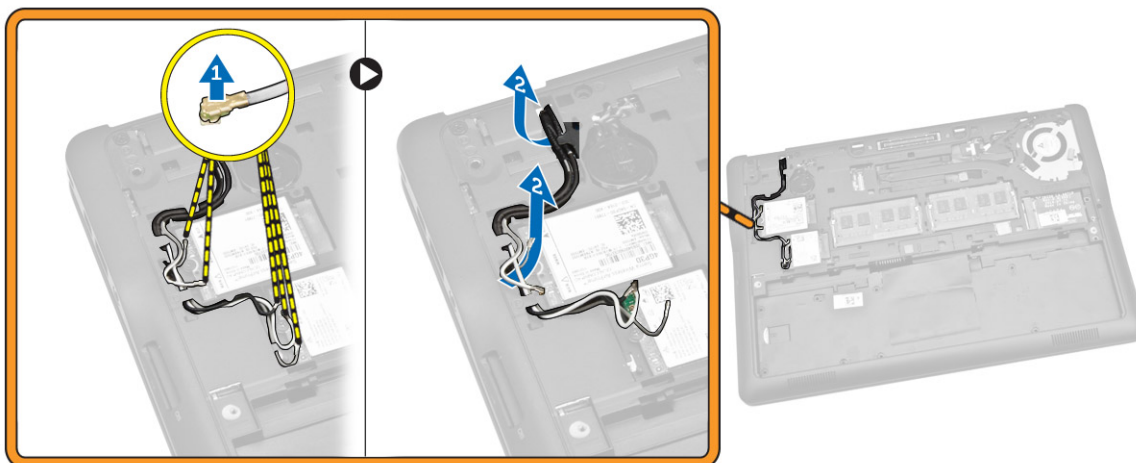
- 1 Plasser skjermens hengseldeksel, og stram til skruene som holder skjermens hengseldeksel til datamaskinen.
- 2 Stram til skruene for å feste skjermens hengseldeksel til datamaskinen.
- 3 Sett på plass:
 - a håndleddstøtte
 - b tastaturramme
 - c SSD-kort
 - d bunndeksel
 - e batteri
- 4 Følg prosedyrene i [Etter at du har arbeidet inne i datamaskinen](#).

Ta av skjermenheten

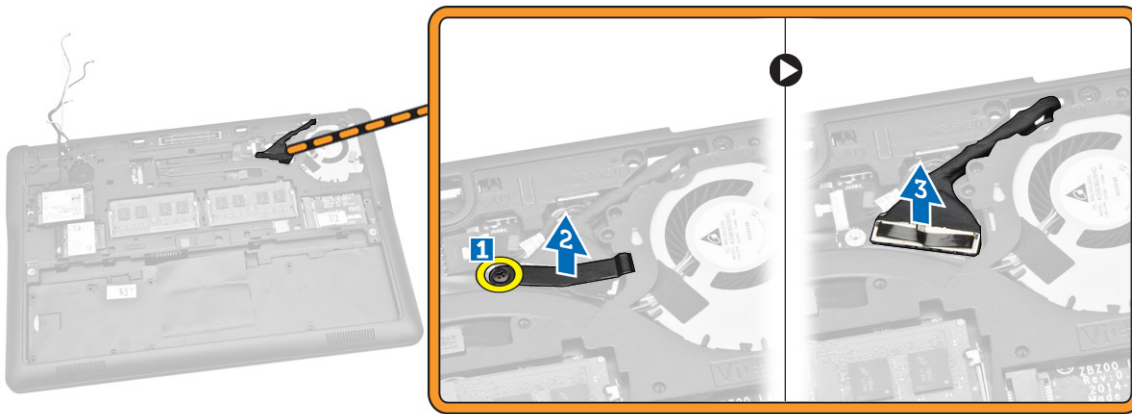
- 1 Følg prosedyrene i [Før du arbeider inne i datamaskinen](#).
- 2 Fjern:
 - a batteri
 - b bunndeksel
 - c tastaturramme
 - d tastatur
 - e SSD-kort
 - f håndleddstøtte
- 3 Koble strømkontakten til portkabelen fra kontakten på hovedkortet.



- 4 Utfør følgende trinn, som vist på illustrasjonen:
 - a Koble WWAN- og WLAN-kablene fra de respektive kontaktene på WWAN- og WLAN-kortene [1].
 - b Løsne WWAN- og WLAN-kablene fra føringssporene [2].

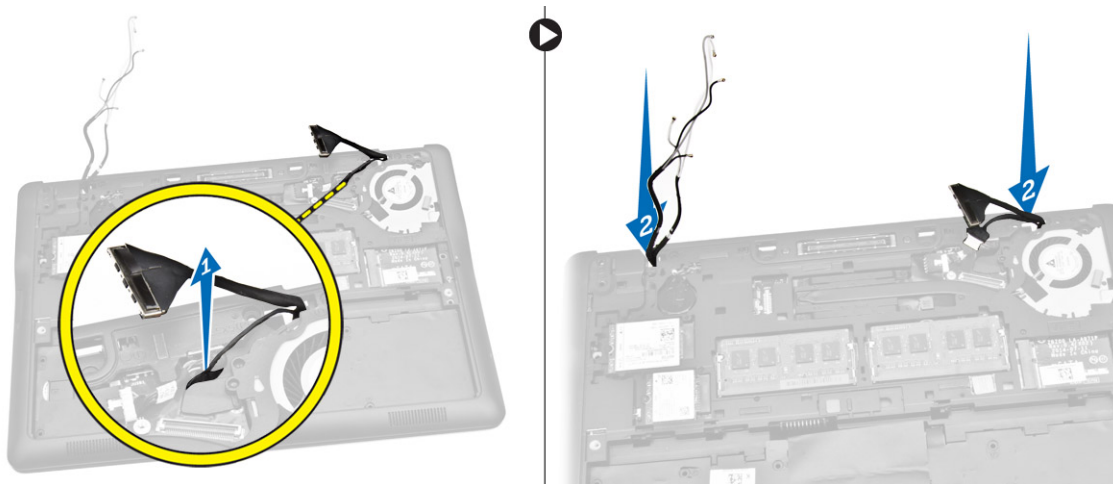


- 5 Utfør følgende trinn, som vist på illustrasjonen:
 - a Fjern skruen som fester skjermkabelen til datamaskinen [1].
 - b Løft fliken for å få tilgang til skjermkabelen [2].
 - c Koble skjermkabelen fra kontakten på hovedkortet [3].



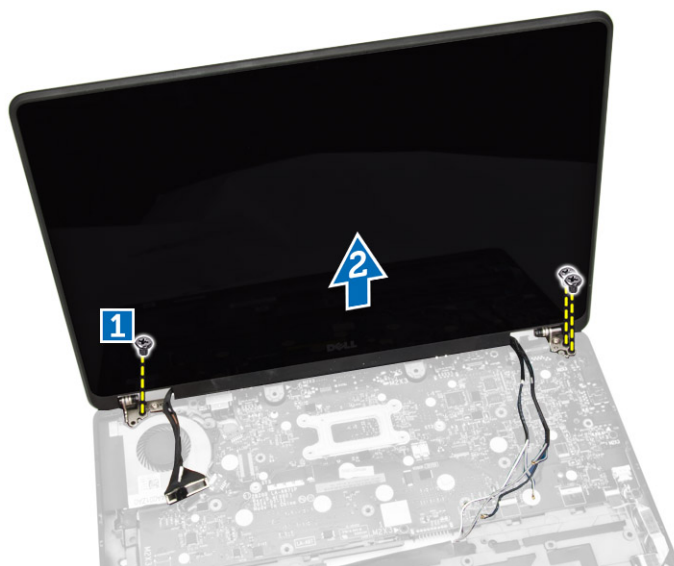
6 Utfør følgende trinn, som vist på illustrasjonen:

- a Trekk antennekablene fra hullene i bunnrammen som holder skjermenheten til datamaskinen [1] [2].



7 Utfør følgende trinn, som vist på illustrasjonen:

- a Fjern skruene som fester skjermenheten til datamaskinen [1].
- b Løft skjermenheten for å ta ut datamaskinen [2].

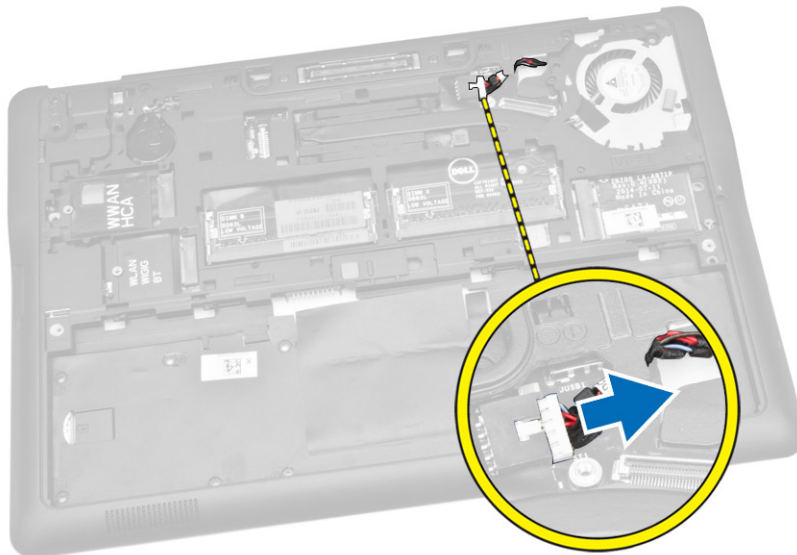


Montere skjermenheten

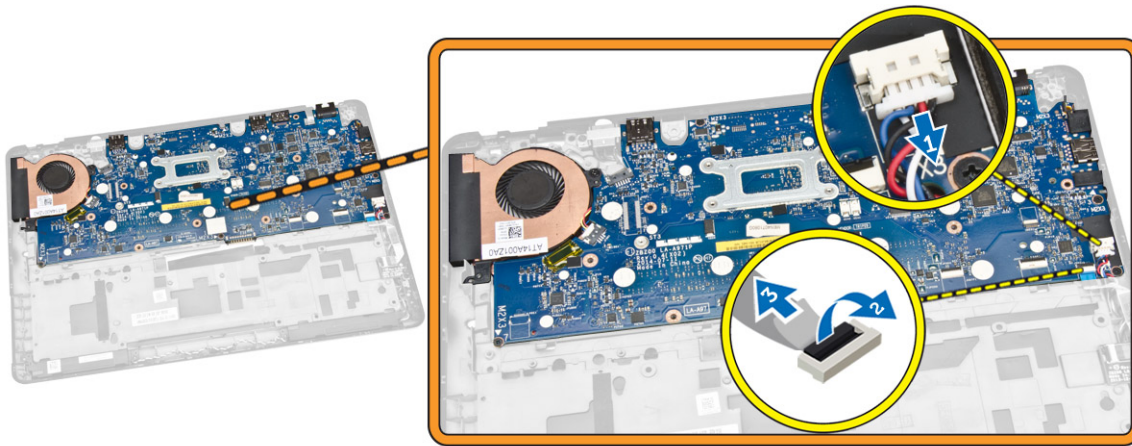
- 1 Før WWAN-, WLAN- og skjermenhetskablene gjennom sine respektive føringssporene på bunnkabinettet, og koble til de respektive kontaktene.
- 2 Plasser skjermenheten på de respektive kontaktene.
- 3 Trekk til skruene som fester skjermenheten til datamaskinen.
- 4 Plasser metallbraketten på skjermenhetskabelen, og stram til skruen som fester skjermenheten.
- 5 Sett på plass:
 - a håndleddstøtte
 - b tastatur
 - c tastaturramme
 - d SSD-kort
 - e bunndeksel
 - f batteri
- 6 Følg prosedyrene i [Etter at du har arbeidet inne i datamaskinen](#).

Ta ut hovedkortet

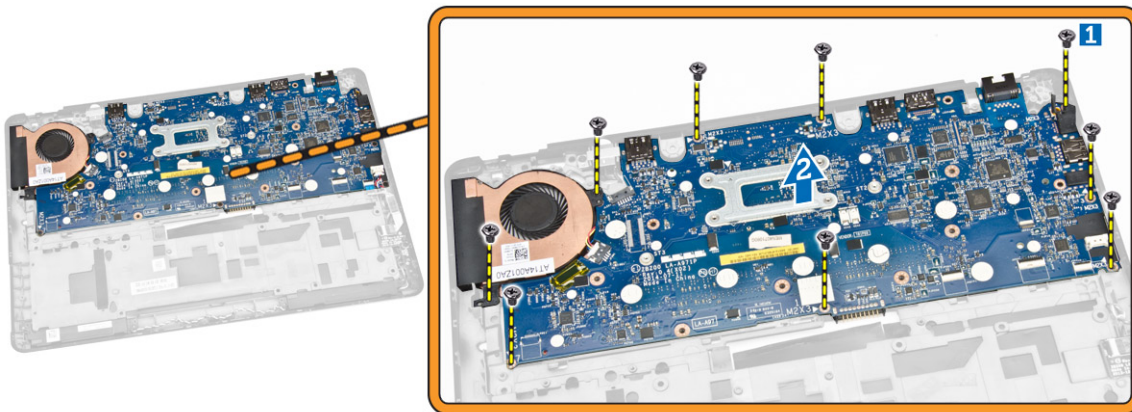
- 1 Følg prosedyrene i [Før du arbeider inne i datamaskinen](#).
- 2 Fjern:
 - a batteri
 - b bunndeksel
 - c tastaturramme
 - d tastatur
 - e SSD-kort
 - f håndleddstøtte
 - g WWAN-kort
 - h WLAN-kort
 - i høyttaler
 - j hengseldeksel
 - k skjermenhet
- 3 Koble strømkontaktkabelen på hovedkortet.



- 4 Koble høyttalerkabelen [1] og SIM-kortkabelen [2] [3] fra de respektive kontaktene på hovedkortet.



- 5 Utfør følgende trinn, som vist på illustrasjonen:
- Fjern skruene som fester hovedkortet til datamaskinkabinettet [1].
 - Fjern hovedkortet fra datamaskinen [2].

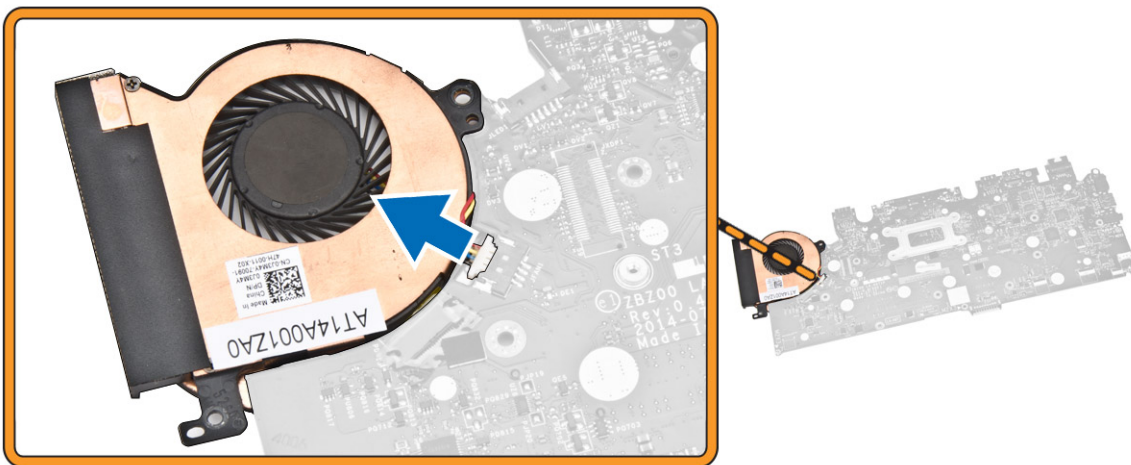


Sette inn hovedkortet

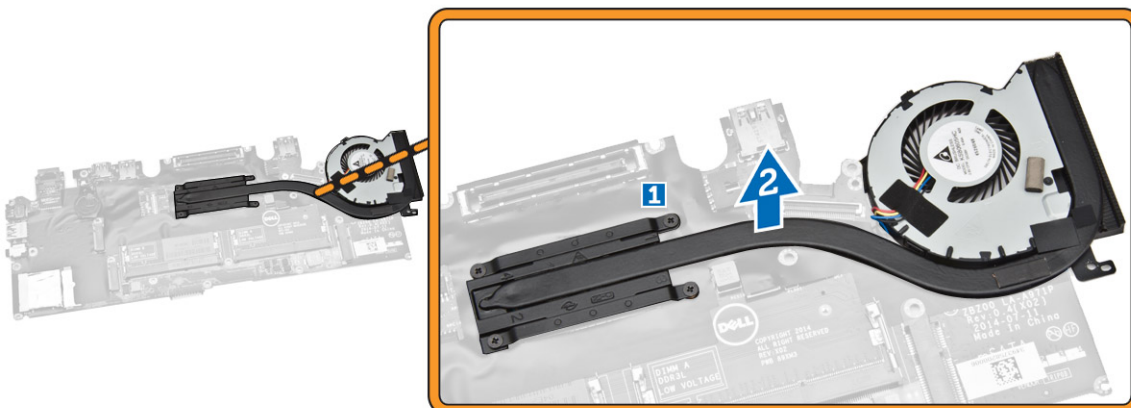
- Juster hovedkortet på plass på datamaskinkabinettet.
- Stram til skruene som fester hovedkortet til datamaskinkabinettet.
- Koble høyttaler- og SIM-kortkablene til de respektive kontaktene på hovedkortet.
- Koble strømkontakten til portkabelen til kontakten på hovedkortet.
- Sett på plass:
 - skjermenhet
 - hengseldeksel
 - høyttaler
 - WLAN-kort
 - WWAN-kort
 - håndleddstøtte
 - SSD-kort
 - tastaturramme
 - tastatur
 - bunndeksel
 - batteri
- Følg prosedyrene i Etter at du har arbeidet inne i datamaskinen.

Ta ut varmeavledereneheten

- 1 Følg prosedyrene i [Før du arbeider inne i datamaskinen](#).
- 2 Fjern:
 - a batteri
 - b bunndeksel
 - c tastaturramme
 - d tastatur
 - e SSD-kort
 - f håndleddstøtte
 - g WWAN-kort
 - h WLAN-kort
 - i hengseldeksel
 - j SIM-kort
 - k skjermenhet
- 3 Koble systemvifte-kabelen fra kontakten på hovedkortet.



- 4 Utfør følgende trinn, som vist på illustrasjonen:
 - a Fjern skruene som fester varmeavledereneheten til hovedkortet [1].
 - b Fjern varmeavlederenehet fra hovedkortet [2].

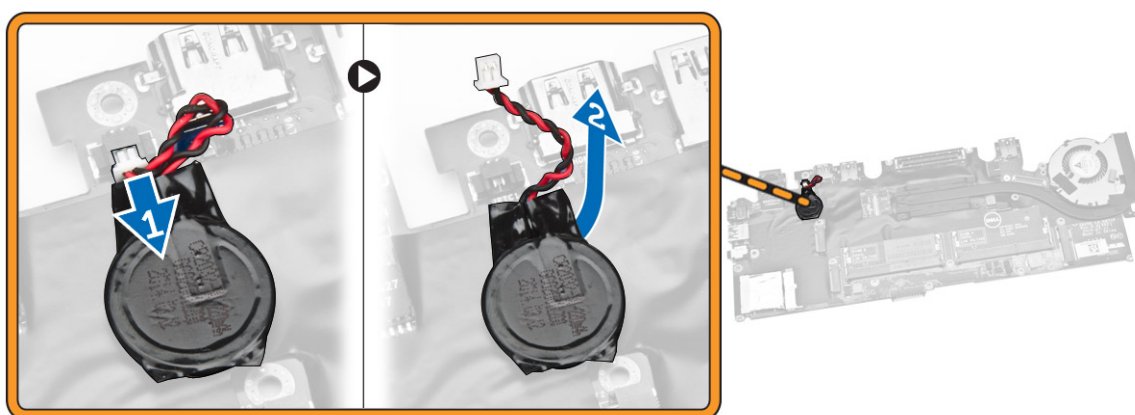


Sette inn varmeavlederenheten

- 1 Plasser varmeavlederen på plass i den opprinnelige posisjonen på hovedkortet.
- 2 Stram til skruene for å feste varmeavlederenheten til hovedkortet.
- 3 Koble systemvifte-kabelen til kontakten på hovedkortet.
- 4 Sett på plass:
 - a skjermenhet
 - b SIM-kort
 - c hengseldeksel
 - d WLAN-kort
 - e WWAN-kort
 - f håndleddstøtte
 - g SSD-kort
 - h tastatur
 - i tastaturramme
 - j bunndeksel
 - k batteri
- 5 Følg prosedyrene i [Etter at du har arbeidet inne i datamaskinen](#).

Ta ut klokkebatteriet

- 1 Følg prosedyrene i [Før du arbeider inne i datamaskinen](#).
- 2 Fjern:
 - a batteri
 - b bunndeksel
 - c tastaturramme
 - d tastatur
 - e SSD-kort
 - f håndleddstøtte
 - g hovedkort
- 3 Utfør følgende trinn, som vist på illustrasjonen:
 - a Koble klokkebatterikabelen fra kontakten på hovedkortet [1].
 - b Lirk i klokkebatteriet for å fjerne det fra hovedkortet [2].



Sette inn klokkebatteriet

- 1 Plasser klokkebatteriet på hovedkortet.
- 2 Koble kabelen til klokkebatteriet til hovedkortet.
- 3 Sett på plass:
 - a hovedkort
 - b håndleddstøtte
 - c SSD-kort
 - d tastaturramme
 - e tastatur
 - f bunndeksel
 - g batteri
- 4 Følg prosedyrene i [Etter at du har arbeidet inne i datamaskinen](#).

Systemoppsett

Emner:

- Oppstartsrekkefølge
- Navigerinsknapper
- Alternativer i systemoppsettet
- Oppdatere BIOS
- System- og oppsettpassord

Oppstartsrekkefølge

Oppstartsrekkefølgen gir deg muligheten til å overstyre den systemdefinerte oppstartsrekkefølgen, og starte på en angitt enhet (f.eks. en optisk stasjon eller annen harddisk). Under POST, når Dell-logoen vises, kan du:

- Åpne systemkonfigurasjon ved å trykke <F2>
- Åpne en engangsoppstartsmeny ved å trykke <F12>

Oppstartsmenyen vises enhetene som du kan starte fra, inkludert et alternativ for diagnostisering. Alternativene på oppstartsmenyen er:

- Removable Drive (ekstern flyttbar stasjon) (hvis tilgjengelig)
- STXXXX Drive (stasjon STXXXX)

ⓘ | MERK: XXX angir SATA-nummeret.

- Optical Drive (optisk stasjon)
- Diagnostics (Diagnostikk)

ⓘ | MERK: Hvis du velger Diagnostics, vil du bli presentert med ePSA diagnostics-skjermen.

Skjermen med oppstartsekvensen gir deg også muligheten til å gå inn på systemoppsettet.

Navigerinsknapper

Følgende tabell viser navigeringstastene for systemoppsettet.

ⓘ | MERK: Når det gjelder de fleste av alternativene på systemoppsettet så blir de endringene du gjør registrert, men de vil ikke gjelde før etter at du har startet systemet på nytt.

Tabell 1. Navigerinsknapper

Taster	Navigasjon
Opp-pil	Går til forrige felt
Ned-pil	Går til neste felt
<Enter>	Gir deg muligheten til å velge en verdi i det valgte feltet (hvis mulig), eller følge en kobling i et felt.
Mellomromstast	Utvider eller slår sammen en nedtrekkslistem hvis tilgjengelig.
<Tab>	Flytter markøren til neste fokusområde.

 | **MERK:** Gjelder bare standard grafisk visning.

<Esc>

Går til forrige side helt fra til hovedmenyen. Hvis du trykker <Esc> på hovedmenyen, vil du blir presentert med en melding som ber deg lagre ev. endringer og starte systemet på nytt.

<F1>

Viser systemoppsettets hjelpefil.

Alternativer i systemoppsettet

 | **MERK:** Avhengig av datamaskinen og enhetene som er installert, er det mulig at noen av elementene i denne listen ikke vises.

Tabell 2. General

Alternativ	Beskrivelse
System Information	<p>Denne delen inneholder en oversikt over de viktigste maskinvarefunksjonene på datamaskinen.</p> <ul style="list-style-type: none"> System Information: Viser BIOS Version, Service Tag, Asset Tag, Ownership Tag, Ownership Date, Manufacture Date og Express Service Code. Memory Information: Viser Memory Installed, Memory Available, Memory Speed, Memory Channels Mode, Memory Technology, DIMM ASize, DIMM B Size. Processor Information: Viser Processor Type, Core Count, Processor ID, Current Clock Speed, Minimum Clock Speed, Maximum Clock Speed, Processor L2 Cache, Processor L3 Cache, HT Capable og 64-Bit Technology. Device Information: Viser Primary Hard Drive, System eSATA Device, Dock eSATA Device, LOM MAC Address, Video Controller, Video BIOS Version, Video Memory, Panel Type, Native Resolution, Audio Controller, Modem Controller, Wi-Fi Device, WiGig Device, Cellular Device, Bluetooth Device.
Battery Information	<p>Viser batteristatusen og hvilken type strømadapter som er koblet til datamaskinen.</p>
Boot Sequence	<p>Brukes til å endre i hvilken rekkefølge datamaskinen skal søke etter operativsystemer.</p> <ul style="list-style-type: none"> Diskette Drive Internal HDD USB Storage Device CD/DVD/CD-RW Drive Onboard NIC <p>Du kan også velge alternativet oppstartliste. Alternativene er:</p> <ul style="list-style-type: none"> Legacy (eldre) (standardinnstilling) UEFI
Advance Boot Option	<p>Dette alternativet er påkrevd for Legacy-oppstartsmodus. Dette alternativet er ikke tillatt hvis sikker oppstart er aktivert.</p> <ul style="list-style-type: none"> Enable Legacy Option ROMs – Dette alternativet er deaktivert som standard.
Date/Time	<p>Brukes til å stille inn dato og klokkeslett.</p>

Tabell 3. Systemkonfigurasjon

Alternativ	Beskrivelse
Integrated NIC	<p>Her kan du konfigurere den integrerte nettverkskontrolleren. Alternativene er:</p> <ul style="list-style-type: none">• Disabled• Enabled• Enabled w/PXE (Aktivert med PXE): Dette alternativet er aktivert som standard.• Enable UEFI Network Stack: Dette alternativet gir deg muligheten til å aktivere UEFI-nettverksprotokoller i eldre operativsystemer.
Parallel Port	<p>Brukes til å definere og angi hvordan parallellporten på forankringsstasjonen skal fungere. Du kan angi følgende innstillinger for parallellporten:</p> <ul style="list-style-type: none">• Disabled• AT• PS2• ECP
Serial Port	<p>Identifiserer og definerer serieportinnstillingene. Du kan angi serieporten til:</p> <ul style="list-style-type: none">• Disabled• COM1 (standardinnstilling)• COM2• COM3• COM4 <p>i MERK: Operativsystemet kan tildele ressurser selv om denne innstillingen er deaktivert.</p>
SATA Operation	<p>Her kan du konfigurere den interne SATA-harddiskkontrolleren. Alternativene er:</p> <ul style="list-style-type: none">• Disabled• AHCI• RAID On (standardinnstilling) <p>i MERK: SATA er konfigurert til å støtte RAID-modus.</p>
Drives	<p>Her kan du konfigurere de innebygde SATA-diskene. Alternativene er:</p> <ul style="list-style-type: none">• SATA-0• SATA-1• SATA-2• SATA-3 <p>Standardinnstilling: Alle diskene er aktivert.</p>
SMART Reporting	<p>Dette feltet kontrollerer om harddiskfeilene på de integrerte stasjonene skal rapporteres når systemet startes opp. Denne teknologien er en del av SMART-spesifikasjonen (Self Monitoring Analysis and Reporting Technology).</p>

Alternativ	Beskrivelse
USB Configuration	<ul style="list-style-type: none"> • Enable SMART Reporting (Aktiver SMART-rapportering) – Dette alternativet er deaktivert som standard. <p>Her kan du angi USB-konfigurasjonen. Alternativene er:</p> <ul style="list-style-type: none"> • Enable Boot Support • Enable External USB Port • Enable USB3.0 Controller <p>Standardinnstilling: Alle alternativene er aktivert.</p>
USB PowerShare	<p>Her kan du konfigurere virkemåten til USB PowerShare-funksjonen. Dette alternativet er deaktivert som standard.</p> <ul style="list-style-type: none"> • Enable USB PowerShare
Audio	<p>Her kan du aktivere eller deaktivere den integrerte lydkontrolleren.</p> <ul style="list-style-type: none"> • Enable Audio (Aktiver lyd) Dette alternativet er aktivert som standard.
Keyboard Illumination	<p>Brukes til å velge driftsmodus for funksjonen tastaturlys. Alternativene er:</p> <ul style="list-style-type: none"> • Disabled (standardinnstilling) • Dim • Bright (Sterkt)
Keyboard Backlight with AC	<p>Her kan du belyse og fortsette å støtte de ulike lysforholdene.</p>
Unobtrusive Mode	<p>Her kan du angi modusen som vil slå av alt lys og all lyd fra systemet. Dette alternativet er deaktivert som standard.</p> <ul style="list-style-type: none"> • Enable Unobtrusive Mode
Miscellaneous Devices	<p>Brukes til å aktivere eller deaktivere ulike integrerte enheter. Alternativene er:</p> <ul style="list-style-type: none"> • Enable Microphone • Enable Camera • Enable Media Card • Disable Media Card <p>Standardinnstilling: Alle enheter er aktivert</p>

Tabell 4. Video

Alternativ	Beskrivelse
LCD Brightness	Brukes til å stille inn lysstyrken på skjermen, avhengig av strømkilde (batteri eller nettstrøm).

Tabell 5. Sikkerhet

Alternativ	Beskrivelse
Admin Password	I dette feltet kan du angi, endre eller slette administratorpassordet (noen ganger kalt oppsettpassordet). Administratorpassordet aktiverer flere sikkerhetsfunksjoner.

Alternativ	Beskrivelse
System Password	<ul style="list-style-type: none"> • Enter the old password • Enter the new password • Confirm the new password <p>Standardinnstilling: Not set</p> <p>Brukestil å angi, endre eller slette systempassordet.</p> <ul style="list-style-type: none"> • Enter the old password • Enter the new password • Confirm the new password <p>Standardinnstilling: Not set</p>
Internal HDD-1 Password	<p>Brukes til å angi, endre eller slette administratorpassordet. Som standard vil ikke harddisken ha et passord angitt</p> <ul style="list-style-type: none"> • Enter the old password • Enter the new password • Confirm the new password <p>Standardinnstilling: Not set</p>
Strong Password	<p>Brukes til å angi at sterke passord alltid må angis. Standardinnstilling: Enable Strong Password er ikke valgt.</p>
Password Configuration	<p>Du kan selv definere lengden på passordet ditt. Min. = 4, maks. = 32</p>
Password Bypass	<p>Brukes til å aktivere eller deaktivere tillatelse for å forbi koble systemet og det interne HDD-passordet hvis de er angitt. Alternativene er:</p> <ul style="list-style-type: none"> • Disabled (standardinnstilling) • Reboot bypass
Password Change	<p>Her kan du aktivere eller deaktivere tillatelse til å endre system- og harddiskpassordet når administratorpassordet er angitt. Standardinnstilling: Allow Non-Admin Password Changes er ikke valgt</p>
Non-Admin Setup Changes	<p>Brukes til å bestemme om endringer i oppsettalternativet er tillatt når et administratorpassord angis. Alternativet er deaktivert.</p> <ul style="list-style-type: none"> • Allows Wireless Switch Changes
TPM Security	<p>Brukes til å aktivere TPM (Trusted Platform Module) under POST. Standardinnstilling: Alternativet er deaktivert.</p>
Computrace	<p>Brukes til å aktivere eller deaktivere den valgfrie Computrace-programvaren. Alternativene er:</p> <ul style="list-style-type: none"> • Deactivate (standardinnstilling) • Disable • Activate
CPU XD Support	<p>Brukes til å aktivere Execute Disable-modusen for prosessoren.</p>

ⓘ | MERK: Alternativene Activate (Aktiver) og Deactivate (Deaktiver) aktiverer eller deaktiverer funksjonen permanent slik at den ikke kan endres senere.

Alternativ	Beskrivelse
OROM Keyboard Access	Standardinnstilling: Enable CPU XD Support Brukes til å angi tilgang til alternativet for skjermbilder av ROM-konfigurering ved hjelp av hurtigtaster under oppstart. Alternativene er: <ul style="list-style-type: none"> • Enable (standardinnstilling) • One-Time Enable • Disable
Admin Setup Lockout	Brukes til å hindre brukere i å gå til oppsettet når det er angitt et administratorpassord. Standardinnstilling: Disabled

Tabell 6. Sikker oppstart

Alternativ	Beskrivelse
Secure Boot Enable	Her kan du aktivere eller deaktivere sikker oppstart. <ul style="list-style-type: none"> • Disabled • Enabled (Aktivert) (standardinnstilling) <p>! MERK: For å aktivere sikker oppstart må systemet være i UEFI-oppstartsmodus, og alternativet Enable Legacy Option ROMs må være slått av.</p>
Expert key Management	Her kan du manipulere sikkerhetsnøkkeldatabasene bare hvis systemet er i Custom Mode. Alternativet Enable Custom Mode er deaktivert som standard. Alternativene er: <ul style="list-style-type: none"> • PK • KEK • db • dbx <p>Hvis du aktiverer Custom Mode, vises de relevante alternativene for PK, KEK, db og dbx. Alternativene er:</p> <ul style="list-style-type: none"> • Save to File – Lagrer nøkkelen i en brukervalgt fil • Replace from File – Erstatter den gjeldende nøkkel med en nøkkel fra en brukervalgt fil • Append from File – Legger til en nøkkel i den valgte databasen fra en brukervalgt fil • Delete – Sletter den valgte nøkkelen • Reset All Keys – Tilbakestiller til standardinnstillingen • Delete All Keys – Sletter alle nøklene <p>! MERK: Hvis du deaktiverer Custom Mode, slettes alle endringene du har gjort, og alle nøkler blir tilbakestilt til standardinnstillingen.</p>

Tabell 7. Ytelsen

Alternativ	Beskrivelse
Multi Core Support	Dette feltet angir om prosessen vil ha én eller alle kjernene aktivert. Ytelsen til noen av applikasjonene vil forbedres med ekstra kjerne.

Alternativ	Beskrivelse
Intel SpeedStep	Dette alternativet er aktivert som standard. Du kan aktivere eller deaktivere støtte for flere kjerner for prosessoren. Brukes til å aktivere eller deaktivere Intel SpeedStep-funksjonen. Standardinnstilling: Enable Intel SpeedStep
C-States Control	Brukes til å aktivere eller deaktivere ekstra hviletilstander prosessoren. Standardinnstilling: C-States-alternativet er aktivert.
Intel TurboBoost	Brukes til å aktivere eller deaktivere Intel TurboBoost-modusen til prosessoren. Standardinnstilling: Enable Intel TurboBoost
Hyper-Thread Control	Brukes til å aktivere eller deaktivere HyperThreading i prosessoren. Standardinnstilling: Enabled

Tabell 8. Strømstyring

Alternativ	Beskrivelse
AC Behavior	Brukes til å angi at datamaskinen skal slås på automatisk når en vekselstrømadapter kobles til. Alternativet er deaktivert. <ul style="list-style-type: none"> Wake on AC
Auto On Time	Brukes til å angi et klokkeslett da datamaskinen skal slås på automatisk. Alternativene er: <ul style="list-style-type: none"> Disabled (standardinnstilling) Every Day Weekdays Select Days
USB Wake Support	Her kan du aktivere alternativet for at USB-enheter kan vekke datamaskinen fra ventemodus. Alternativet er deaktivert <ul style="list-style-type: none"> Enable USB Wake Support
Wireless Radio Control	Her kan du kontrollere WLAN- og WWAN-radio. Alternativene er: <ul style="list-style-type: none"> Control WLAN radio Control WWAN radio Standardinnstilling: Begge alternativene er deaktivert.
Wake on LAN/WLAN	Med dette alternativet kan datamaskinen slå seg på fra av-modus når den aktiveres av et spesielt LAN-signal. Vekking fra ventetilstand påvirkes ikke av denne innstillingen, og må aktiveres i operativsystemet. Denne funksjonen virker bare når datamaskinen er koblet til vekselstrøm. <ul style="list-style-type: none"> Disabled – Hindrer systemet i å slå på spesielle LAN-signaler når det mottar et vekkesignal fra LAN eller trådløs LAN. (Standardinnstilling) LAN Only – Tillater at systemet slås på av spesielle LAN-signaler. WLAN Only LAN or WLAN

Alternativ	Beskrivelse
Block Sleep	<p>Brukes til å hindre datamaskinen i å gå i hvilemodus. Dette alternativet er deaktivert som standard.</p> <ul style="list-style-type: none"> Block Sleep (S3)
Peak Shift	<p>Peak Shift kan brukes for å minimere strømforbruk på tidspunkt med størst belastning i løpet av dagen. Angi start- og sluttidspunkt for når Peak Shift-modus skal kjøres.</p> <ul style="list-style-type: none"> Enable Peak Shift (deaktivert)
Advanced Battery Charge Configuration	<p>Gjør at batteriene i systemet maksimerer batteriets levetid i avansert batterilademodus. Denne bruker standard ladealgoritme og andre teknikker når den ikke er virksom for å maksimere batteriets levetid</p> <ul style="list-style-type: none"> Enable Advanced Battery Charge Mode (deaktivert)
Primary Battery Configuration	<p>Brukes til å definere hvordan batteriet skal lades når datamaskinen er koblet til vekselstrøm. Merk at "Advanced Battery Charge Mode (Avansert batterilademodus)" må deaktiveres for å aktivere dette alternativet. Alternativene er:</p> <ul style="list-style-type: none"> Adaptive (aktivert) Standard Charge Express Charge Primary AC Use Custom Charge – Du kan angi hvor mange prosent batteriet må lades opp til.
Intel Smart Connect Technology	<p>Dette alternativet er deaktivert som standard. Dersom alternativet er aktivert vil nærliggende trådløse sendere registreres med jevne mellomrom når systemet sover. Det synkroniserer e-postmeldinger eller sosiale medieapplikasjoner som var åpne da systemet gikk inn i dvaletilstand.</p> <ul style="list-style-type: none"> Smart Connection (deaktivert)

Tabell 9. POST Behavior (Post-atferd)

Alternativ	Beskrivelse
Adapter Warnings	<p>Brukes til å aktivere adaptervarselmeldingene når visse strømadaptere brukes. Dette alternativet er aktivert som standard.</p> <ul style="list-style-type: none"> Enable Adapter Warnings
Keypad (Embedded)	<p>Brukes for å velge én av to moduser. Aktivere tastaturet som er innebygd i det interne tastaturet.</p> <ul style="list-style-type: none"> Fn Key Only By Numlock <p>! MERK: Når oppsettet kjøres, har dette alternativet ikke noen effekt. Oppsett fungerer i Fn Key Only-modusen.</p>
Mouse/Touchpad	<p>Brukes til å definere hvordan datamaskinen skal håndtere inndata fra mus og styreplate. Alternativene er:</p> <ul style="list-style-type: none"> Serial Mouse PS2 Mouse

Alternativ	Beskrivelse
Numlock Enable	<ul style="list-style-type: none"> • Touchpad/PS-2 Mouse (standardinnstilling) <p>Angir om funksjonen NumLock skal kunne være aktivert når datamaskinen starter. Dette alternativet er aktivert som standard.</p> <ul style="list-style-type: none"> • Enable Numlock
Fn Key Emulation	<p>Her kan du tilordne <Scroll Lock> på PS2-tastaturer med funksjonaliteten til <Fn> på et internt tastatur. Dette alternativet er aktivert som standard.</p> <ul style="list-style-type: none"> • Enable Fn Key Emulation
Fn Lock Option	<p>Her kan du bruke hurtigtaster i kombinasjon for å veksle den primære virkemåten. Alternativet er:</p> <ul style="list-style-type: none"> • Fn Lock • Lock Mode Disable/Standard • Lock Mode Enable/Secondary
MEBx Hotkey	<p>Dette alternativet spesifiserer om MEBx Hotkey-funksjonen skal være aktivert når systemet starter opp. Dette alternativet er aktivert som standard.</p>
Fastboot	<p>Dette alternativet kan påskynde oppstartsprosessen ved å forbikoble noen kompatibilitetstrinn.</p> <ul style="list-style-type: none"> • Minimal • Thorough • Auto
Extended BIOS POST Time	<p>Her kan du opprette en ekstra forsinkelse før oppstart, og brukeren kan se POST-statusmeldingen.</p> <ul style="list-style-type: none"> • 0 seconds • 5 seconds • 10 seconds

Tabell 10. Støtte for virtualisering

Alternativ	Beskrivelse
Virtualization	<p>Brukes til å aktivere eller deaktivere Intel Virtualization Technology. Standardinnstilling: Enable Intel Virtualization Technology</p>
VT for Direct I/O	<p>Aktiverer eller deaktiverer Virtual Machine Monitor (VMM) (virtuell maskinmonitor) fra å bruke de ekstra maskinvarefunksjonene som leveres med Intel® virtualiseringsteknologi for direkte I/O. Aktiver Intel virtualiseringsteknologi for direkte I/O – dette alternativet er deaktivert som standard.</p>
Trusted Execution	<p>Dette alternativet angir om en MVMM (Measured Virtual Machine Monitor) kan bruke de ekstra maskinvarefunksjonene i Intel Trusted Execution Technology. TPM-virtualiseringsteknologi og Virtualization Technology for Direct I/O må være aktivert for at denne funksjonen skal kunne brukes. Trusted Execution – deaktivert som standard.</p>

Tabell 11. Trådløs

Alternativ	Beskrivelse
Wireless Switch	Brukes til å angi hvilke trådløse enheter som skal styres av trådløsbryteren. Alternativene er: <ul style="list-style-type: none">• WWAN• WLAN• Bluetooth• GPS (på WWAN-modul) Alle alternativene er aktivert som standard.
Wireless Device Enable	Her kan du aktivere eller deaktivere de trådløse enhetene. Alternativene er: <ul style="list-style-type: none">• WWAN• Bluetooth• WLAN/WiGig Alle alternativene er aktivert som standard.

Tabell 12. Vedlikehold

Alternativ	Beskrivelse
Service Tag	Viser datamaskinens service-ID.
Asset Tag	Brukes til å opprette en utstyrskode for systemet hvis det ikke allerede er gjort. Dette alternativet er ikke angitt som standard.

Tabell 13. Systemlogg

Alternativ	Beskrivelse
BIOS events	Viser systemhendelseslogger og gir deg mulighet til å tømme loggen. <ul style="list-style-type: none">• Clear Log
Thermal Events	Viser loggen over termiske hendelser, og gir deg mulighet til å tømme loggen. <ul style="list-style-type: none">• Clear Log
Power Events	Viser loggen over strømhendelser, og gir deg mulighet til å tømme loggen. <ul style="list-style-type: none">• Clear Log

Oppdatere BIOS

Det anbefales at BIOS (systemoppsett) oppdateres når hovedkortet byttes ut eller hvis det finnes en oppdatering tilgjengelig. For bærbare datamaskiner må du sørge for at batteriet er fulladet og koblet til et strømuttak.

- 1 Start datamaskinen på nytt.
- 2 Gå til dell.com/support.
- 3 Tast inn **servicekoden** eller **ekspreservicekoden**, og klikk deretter **Submit (send)**.

! **MERK:** Du finner servicekoden ved å klikke på **Where is my Service Tag?** (Hvor er servicekoden min?).

! **MERK:** Hvis du ikke kan finne servicekoden, klikk på **Detect My Product** (Finn produktet mitt). Følg deretter instruksjonene på skjermen.

- 4 Hvis du ikke finner servicekoden, klikker du på produktkategorien til datamaskinen.
- 5 Velg **Product Type (Produkttype)** fra listen.
- 6 Velg datamaskinmodellen og siden **Product Support (Produktstøtte)** for datamaskinen vises.
- 7 Klikk **Get drivers (Hent drivere)** og klikk deretter **View All Drivers (Vis alle drivere)**.
Siden Drivers and Downloads (Drivere og nedlastinger) vises.
- 8 På skjermen med drivere og nedlastinger, under listen **Operating System (Operativsystem)** må du velge **BIOS**.
- 9 Finn den siste BIOS-filen og klikk deretter **Download File (last ned fil)**.
Du kan også analysere hvilke drivere som trenger en oppdatering. For å gjøre dette for produktet, klikker du **Analyze System for Updates (Analyser systemet for oppdateringer)** og følger instruksjonene på skjermen.
- 10 Velg ønsket nedlastingsmetode i vinduet **Please select your download method below** (Velg nedlastingsmetode nedenfor). Klikk deretter på **Download File** (Last ned fil).
Vinduet **File Download (Filenedlasting)** vises.
- 11 Klikk **Save (lagre)** for å lagre filen på datamaskinen din.
- 12 Klikk **Run (kjør)** for å installere den oppdaterte BIOS-filen på datamaskinen din.
Følg anvisningene på skjermen.

System- og oppsettpassord

Du kan opprette et system- og et installeringspassord for å sikre datamaskinen.

Passordtype	Beskrivelse
System Password (Systempassord)	Et passord som du må taste inn for å kunne logge deg på systemet.
Setup password (Installeringspassord)	Et passord som du må taste inn for å få tilgang til datamaskinens BIOS-innstillinger.

! **FORSIKTIG:** Passordfunksjonen gir deg et grunnleggende sikkerhetsnivå på datamaskinen din.

! **FORSIKTIG:** Alle kan få tilgang til data som er lagret på datamaskinen din hvis den ikke er låst og ligger uovervåket.

! **MERK:** Datamaskinen din blir levert med system- og installeringspassordet deaktivert.

Tilordne et system- og oppsettpassord

Du kan tilordne et nytt **systempassord** og/eller et **oppsettpassord**, eller endre et eksisterende **systempassord** og/eller **oppsettpassord** bare når **Password Status** (passordstatus) er **Unlocked** (ulåst). Hvis Password Status (passordstatus) er **Locked** (låst) kan du ikke endre systempassordet.

! **MERK:** Hvis passordbryteren er deaktivert, vil det eksisterende system- og installeringspassordet bli slettet og du vil ikke trenge systempassord for å kunne komme inn på datamaskinen.

Hvis du vil på systeminnstillingene må du trykke <F2> rett etter at du har slått på maskinen eller startet på nytt.

- 1 På skjermen **System BIOS** eller **System Setup** (systemoppsett) må du velge **System Security** (systemsikkerhet) og deretter trykke <Enter>.
Skjermen **System Security (systemsikkerhet)** vises.
- 2 På skjermen **System Security (systemsikkerhet)** må du kontrollere at feltet **Password Status (passordstatus)** er **Unlocked (ulåst)**.
- 3 Velg **System Password** (systempassord), tast inn systempassordet og trykk deretter <Enter> eller <Tab>.

Bruk følgende retningslinje når du skal tildele systempassordet:

- Et passord kan ha opp til 32 tegn.
- Passordet kan inneholde numrene 0 til 9.
- bare små bokstaver er tillatt, slik at du kan ikke bruke store bokstaver.
- Bare følgende spesialtegn er tillatt: mellomrom, ("), (+), (,), (-), (.), (/), (:), ([, (\), (]), (`).

Tast inn systempassordet på nytt når du blir bedt om det.

- 4 Tast inn systempassordet som du tastet inn tidligere og klikk deretter **OK**.
- 5 Velg **Setup Password** (oppsettpassord), tast inn systempassordet og trykk deretter <Enter> eller <Tab>. En melding ber deg taste inn installeringspassordet på nytt.
- 6 Tast inn installeringspassordet som du tastet inn tidligere og klikk deretter **OK**.
- 7 Trykk <Esc> og du blir bedt om å lagre endringene.
- 8 Trykk <Y> hvis du vil lagre endringene.
Datamaskinen starter på nytt.

Slette eller endre et eksisterende system og/eller konfigurasjonspassord.

Kontroller at **Password Status (Passordstatus)** er låst opp (i System Setup (Systemoppsett) før du prøver å slette eller endre eksisterende system- og/eller installeringspassord. Du kan ikke slette eller endre et eksisterende system- eller installeringspassord hvis **Password Status** er låst.

Hvis du vil på systeminnstillingene må du trykke F2 rett etter at du har slått på maskinen eller startet på nytt.

- 1 På skjermen **System BIOS** eller **System Setup (systemoppsett)** må du velge **System Security (systemsikkerhet)** og deretter trykke på Enter.

Skjermen **System Security (systemsikkerhet)** vises.

- 2 På skjermen **System Security (systemsikkerhet)** må du kontrollere at feltet **Password Status (passordstatus)** er **Unlocked (ulåst)**.
- 3 Velg **System Password (systempassord)**, endre eller slett eksisterende systempassord, og trykk deretter på Enter eller Tab.
- 4 Velg **Setup Password (installeringspassord)**, endre eller slett eksisterende installeringspassord, og trykk deretter på Enter eller Tab.

! **MERK:** Hvis du endrer system- og/eller installeringspassordet må du taste inn det nye passordet når du blir bedt. Hvis du skal slette system- og/eller installeringspassordet må du bekrefte slettingen når.

- 5 Trykk på Esc, og du blir bedt om å lagre endringene.
- 6 Trykk på Y hvis du vil lagre endringene før du går ut av systemoppsettet.
Datamaskinen starter på nytt.

Diagnostikk

Hvis du har problemer med datamaskinen din må du kjøre ePSA-diagnostiseringen før du tar kontakt med Dell for teknisk assistanse. Målet med denne diagnostiske kjøringen er å teste datamaskinens maskinvare uten behov for ekstern utstyr eller fare for tap av data. Hvis du ikke kan løse problemet på egen hånd, kan vårt service- og supportpersonell bruke resultatet fra diagnostikken til å hjelpe deg med å løse problemet.

Emner:

- Enhanced Pre-Boot System Assessment – ePSA-diagnostikk
- Enhetsstatuslamper
- Batteristatuslamper

Enhanced Pre-Boot System Assessment – ePSA-diagnostikk

ePSA-diagnostikk (også kjent som systemdiagnostikk) utfører en komplett kontroll av maskinvaren din. ePSA er en del av BIOS, og startes internt av BIOS. Den innebygde systemdiagnostikken byr på et sett med valgmuligheter for spesielle enhetsgrupperinger eller enheter som gjør at du kan:





- Kjøre testene automatisk eller i et interaktivt modus
- Repetere testene
- Vise eller lagre testresultatene
- Utføre grundige tester for å introdusere flere testalternativer, som kan gi mer informasjon om enheten(e) med problemer
- Se på statusmeldinger som informerer deg om testene blir utført vellykket
- Se på feilmeldinger som informerer deg om problemer som oppstod under testing

⚠ FORSIKTIG: Bruk systemdiagnostikk for å teste bare din datamaskin. Ved hjelp av dette programmet sammen med andre datamaskiner kan dette føre til ugyldige resultater eller feilmeldinger.

📌 MERK: Noen av testene for spesielle enheter krever brukermedvirkning. Kontroller alltid at du er ved datamaskinen når du utfører de diagnostiske testene er utført.

Enhetsstatuslamper

Tabell 14. Enhetsstatuslamper

	Slås på når du slår på datamaskinen, og blinker når datamaskinen er i en strømstyringsmodus.
	Slås på når datamaskinen leser eller skriver data.
	Slås på og lyser konstant eller blinker for å angi batteriets ladestatus.
	Slås på når det trådløse nettverket er aktivert.

Statuslampene på enheten er vanligvis plassert enten på toppen eller på venstre side av tastaturet. De brukes til å vise tilkoblings- og aktivitetsstatus for lager, batteri og trådløsenheter. De kan dessuten være nyttige som diagnoseverktøy når det foreligger en mulig feil i systemet.

Tabellen nedenfor viser hvordan du kan lese LED-kodene når det oppstår mulige feil.

Tabell 15. Lamper

Lagringslampe	Strømlampe	Trådløslampe	Feilbeskrivelse
Blinkende	Jevnt lys	Jevnt lys	Det kan ha oppstått en prosessorfeil.
Jevnt lys	Blinkende	Jevnt lys	Minnemoduler er registrert, men det har oppstått en feil.
Blinkende	Blinkende	Blinkende	Det er oppstått en mulig feil på hovedkortet.
Blinkende	Blinkende	Jevnt lys	Det kan ha oppstått en feil med skjerm-/grafikkortet.
Blinkende	Blinkende	Av	Systemfeil ved initialisering av harddisk ELLER systemfeil ved initialisering av Option ROM.
Blinkende	Av	Blinkende	Det oppstod et problem under initialiseringen av USB-kontrolleren.
Jevnt lys	Blinkende	Blinkende	Ingen minnemoduler er installert eller registrert.
Blinkende	Jevnt lys	Blinkende	Det oppstod et problem under initialiseringen av skjermen.
Av	Blinkende	Blinkende	Modemet hindrer systemet i å fullføre POST
Av	Blinkende	Av	Kunne ikke initialisere minnet, eller minnet støttes ikke.

Batteristatuslamper

Hvis datamaskinen er koblet til et strømuttak, fungerer batterilampen slik:

Gul og hvit lampe blinker vekselvis	En ikke godkjent eller ustøttet strømadapter (ikke fra Dell) er koblet til den bærbare maskinen.
Vekselvis gul blinking mens hvit lampe lyser hele tiden	Midlertidig batterisvikt med strømadapteren til stede.
Gul lampe blinker konstant	Kritisk batterisvikt med strømadapteren til stede.
Lampe av	Batteriet i full lademodus med strømadapteren til stede.
Hvit lampe på	Batteriet i lademodus med strømadapteren til stede.

Spesifikasjoner

! **MERK:** Tilbudene kan variere fra sted til sted. Følgende spesifikasjoner er bare dem som loven krever skal følge med datamaskinen. Hvis du vil ha mer informasjon om hvordan datamaskinen er konfigurert, kan du klikke på Start Hjelp og støtte og velge alternativet for å vise informasjon om datamaskinen.

Tabell 16. System Information

Funksjon	Spesifikasjon
Brikkesett	Wildcat Point LP
DRAM-bussbredde	64-biters
Flash EPROM	SPI 32 Mbits, 64 Mbits
PCIe bus	100 MHz
Ekstern busshastighet	DMI (5GT/s)

Tabell 17. Prosessor

Funksjon	Spesifikasjon
Typer	Intel Core i3/i5/i7
L3-buffer	3 MB, 4MB, 6 MB og 8 MB

Tabell 18. Minne

Funksjon	Spesifikasjon
Minnekontakt	To SODIMM-spor
Minnekapasitet	2GB, 4GB eller 8GB
Minnetype	DDR3L SDRAM (1600 MHz)
Minimumsminne	2 GB
Maksimumsminne	16 GB

Tabell 19. Audio

Funksjon	Spesifikasjon
Type	Firekanals høydefinisjonslyd
Kontroller:	
Latitude E7250	Realtek ALC3235
Latitude 7250	Realtek AL3234
Stereokonvertering	24 biter (analog-til-digital og digital-til-analog)
Grensesnitt:	

Funksjon	Spesifikasjon
Intern	Høydefinisjonslyd
Ekstern	Mikrofoninngang, stereoutgang for hodetelefoner og kombinasjon hodesett og kontakt
Høytalere	To
Intern høyttalerforsterker	2 W (RMS) per kanal
Volumkontroller	Hurtigtaster

Tabell 20. Video

Funksjon	Spesifikasjon
Type	Integrert på hovedkortet
Kontroller:	
UMA	Intel HD Graphics 5500
Databuss	PCI-E Gen2 x4
Støtte for ekstern skjerm	<ul style="list-style-type: none"> · én HDMI-port · én mDP

ⓘ | MERK: Støtter én VGA-, to DP- /DVI-porter gjennom dokkingstasjonen.

Tabell 21. Kamera

Funksjoner	Spesifikasjon
HD-kameraoppløsning	1280 X 720 piksler (uten berøringsskjerm)
FHD-kameraoppløsning	1920 x 1080 piksler (berøringsskjerm)
Skjermoppløsning (maksimal)	1280 x 720 piksler
Diagonal visningsvinkel	74°

Tabell 22. Kommunikasjon

Funksjoner	Spesifikasjon
Nettverksadapter	10/100/1000 Mb/s Ethernet (RJ-45)
Trådløs	Internt trådløst lokalnett (WLAN) og trådløst fjernnett (WWAN) <ul style="list-style-type: none"> · Bluetooth 4.0

Tabell 23. Porter og tilkoblinger

Funksjoner	Spesifikasjon
Audio	Én mikrofoninngang / stereoutgang for hodetelefon / høyttalerkobling
Video	<ul style="list-style-type: none"> · én HDMI-port · én mDP

Funksjoner	Spesifikasjon
Nettverksadapter	RJ-45-kontakt
USB 3.0	Én USB 3.0, én PowerShare
Minnekortleser	Støtter opp til SD4.0
Micro SIM-kort (Subscriber Identity Module (uSIM))	Ett
Forankringsport	Ett

Tabell 24. Skjerm

Funksjon	Spesifikasjon	
	Latitude 7250	
Type	HD	FHD med berøringsskjerm
Dimensjoner:		
Høyde	181,4 mm (7,14 tommer)	194,9 mm (7,67 tommer)
Bredde	290,5 mm (11,4 tommer)	302,8 mm (11,9 tommer)
Diagonalt	3,0 mm (0,1 tommer)	5,95 mm (0,23 tommer)
Maksimal oppløsning	1366 x 768	1920 x 1080
Oppdateringsfrekvens	60 Hz/48 Hz	60 Hz/48 Hz
Minimums visningsvinkler:		
Horisontalt	+/- 40°	+/- 80°
Vertikalt	+10°/-30°	+/- 80°
Pikselbredde	0,2025 x 0,2025	0,144 x 0,144

Tabell 25. Tastatur

Funksjon	Spesifikasjon
Antall taster	USA: 82 taster, Storbritannia: 83 taster, Brasil: 84 taster, og Japan: 86 taster

Tabell 26. Pekeflate

Funksjon	Spesifikasjon
	Latitude 7250
Aktivt område:	
X-akse	99,5 mm
Y-akse	53,0 mm

Tabell 27. Batteri

Funksjon	Spesifikasjon
Type	<ul style="list-style-type: none"> 3-cellers litium-polymerbatterier med ExpressCharge 4-cellers litium-polymerbatterier med ExpressCharge
Dimensjoner:	Latitude 7250

Funksjon	Spesifikasjon
3-cellers/4-cellers	
Dybde	80,75 mm (3,18 tommer)
Høyde	7,20 mm (0,28 tommer)
Bredde	282,00 mm (11,10 tommer)
Vekt:	
3 celler	250,00 g (0,55 pund)
4-celler	300,00 g (0,66 lb)
Spenning	
3 celler	11,10 VDC
4-celler	7,40 VDC
Levetid	300 utladinger/oppladinger
Temperaturområde:	
Ved bruk	Lading 0 °C til 50 °C (32 °F til 158 °F) Utlading 0 °C til 70 °C (32 °F til 122 °F)
Ikke i bruk	-20 °C til 65 °C (4 °F til 149 °F)
Klokkebatteri	3 V CR2032 litium knappcelle

Tabell 28. Strømadapter

Funksjon	Spesifikasjon
Type	65 W og 90 W
Inngangsspenning	90 V vs til 264 V vs
Inngangsstrøm (maks.)	1,5 A
Inngangsfrekvens	47 Hz–63 Hz
Utgangseffekt	65 W og 90 W
Utgangsstrøm	3,34 A og 4,62 A
Nominell utgangsspenning	19,5 VDC
Vekt	230 g (65 W) og 285 g (90 W)
Dimensjoner	107 x 46 x 29,5 mm (65 W) / 130 x 66 x 22 mm (90 W)
Temperaturområde:	
Ved bruk	0 °C til 40 °C (32 °F til 104 °F)
Ikke i bruk	-40 °C til 70 °C (-40 °F til 158 °F)

Tabell 29. Fysiske dimensjoner

Funksjon	Latitude 7250 ikke-berøringsskjerm	Latitude 7250 berøringsskjerm
Fremre høyde	17,8 mm (0,70 tommer)	17,8 mm (0,70 tommer)
Bakre høyde	19,4 mm (0,7 tommer)	21,0 mm (0,8 tommer)
Bredde		310,5 mm (12,22 tommer)
Dybde		211,0 mm (8,3 tommer)
Vekt (med 3-cellers batteri)	1,26 kg (2,79 lb)	1,45 kg (3,21 lb)
Lett vekt Konfigurerbare elementer:		
Vekt bundet	1,42 kg (3,13 lb)	1,57 kg (3,47 lb)
Målvekten	1,32 kg (2,91 lb)	1,52 kg (3,37 lb)

Tabell 30. Omgivelser

Funksjon	Spesifikasjon
Temperatur:	
Ved bruk	0 °C til 60 °C (32 °F til 140 °F)
Oppbevaring	-51 °C til 71 °C (-59 °F til 159 °F)
Relativ luftfuktighet (maks.):	
Ved bruk	10 til 90 % (ikke-kondenserende)
Oppbevaring	5 % til 95 % (ikke-kondenserende)
Høyde over havet (maks.):	
Ved bruk	-15,2 m til 3048 m (-50 fot til 10 000 fot)
	0° til 35°C
Ikke i bruk	-15,24 m til 10 668 m (-50 fot til 35 000 fot)
Luftforurensningsnivå	G2 eller lavere, som definert i henhold til ISA-S71.04-1985

Kontakte Dell

ⓘ **MERK:** Hvis du ikke har en aktiv Internett-tilkobling, kan du finne kontaktinformasjon på fakturaen, følgeseddelen, regningen eller i Dells produktkatalog.

Dell tilbyr flere nettbaserte og telefonbaserte støtte- og servicealternativer. Tilgjengeligheten varierer etter land og produkt. Det kan hende at enkelte tjenester ikke er tilgjengelige i ditt område. For å kontakte Dell for spørsmål om salg, teknisk støtte eller kundeservice:

Gå til **[Dell.com/contactdell](https://www.dell.com/contactdell)**.