

Dell Latitude E7250

Εγχειρίδιο κατόχου



Σημείωση, προσοχή και προειδοποίηση

- ❗ **ΣΗΜΕΙΩΣΗ:** Η ένδειξη ΣΗΜΕΙΩΣΗ υποδεικνύει σημαντικές πληροφορίες που σας βοηθούν να χρησιμοποιείτε καλύτερα τον υπολογιστή σας.
- ⚠ **ΠΡΟΣΟΧΗ:** Η ένδειξη ΠΡΟΣΟΧΗ υποδεικνύει ότι υπάρχει κίνδυνος να προκληθεί ζημιά στο υλισμικό ή απώλεια δεδομένων και σας εξηγεί πώς μπορείτε να αποφύγετε το πρόβλημα.
- ⚠ **ΠΡΟΕΙΔΟΠΟΙΗΣΗ:** Η ένδειξη ΠΡΟΕΙΔΟΠΟΙΗΣΗ υποδεικνύει ότι υπάρχει κίνδυνος να προκληθεί υλική ζημιά, τραυματισμός ή θάνατος.

© 2015 2018 Dell Inc. ή οι θυγατρικές της. Με επιφύλαξη κάθε νόμιμου δικαιώματος. Οι ονομασίες Dell, EMC και άλλα συναφή εμπορικά σήματα είναι εμπορικά σήματα της Dell Inc. ή των θυγατρικών της. Όλα τα υπόλοιπα εμπορικά σήματα ενδέχεται να είναι εμπορικά σήματα των αντίστοιχων κατόχων τους.

1 Εκτέλεση εργασιών στον υπολογιστή σας.....	5
Πριν από την εκτέλεση εργασιών στο εσωτερικό του υπολογιστή σας.....	5
Απενεργοποίηση του υπολογιστή σας.....	6
Μετά την εκτέλεση εργασιών στο εσωτερικό του υπολογιστή σας.....	7
2 Σύνδεση του υπολογιστή σας.....	8
3 Αποσυναρμολόγηση και επανασυναρμολόγηση.....	9
Συνιστώμενα εργαλεία.....	9
Επισκόπηση συστήματος.....	10
Αφαίρεση της μπαταρίας.....	11
Εγκατάσταση της μπαταρίας.....	12
Αφαίρεση του καλύμματος της βάσης.....	12
Εγκατάσταση του καλύμματος της βάσης.....	12
Αφαίρεση της κάρτας mSATA SSD.....	13
Εγκατάσταση της κάρτας mSATA SSD.....	13
Αφαίρεση της μονάδας μνήμης.....	13
Εγκατάσταση της μονάδας μνήμης.....	14
Αφαίρεση της κάρτας WWAN.....	14
Εγκατάσταση της κάρτας WWAN.....	14
Αφαίρεση της κάρτας WLAN.....	15
Εγκατάσταση της κάρτας WLAN.....	15
Αφαίρεση του πλαισίου του πληκτρολογίου.....	15
Εγκατάσταση του πλαισίου του πληκτρολογίου.....	16
Αφαίρεση του πληκτρολογίου.....	16
Εγκατάσταση του πληκτρολογίου.....	17
Αφαίρεση του στηρίγματος παλάμης.....	17
Εγκατάσταση του στηρίγματος παλάμης.....	19
Αφαίρεση της πλακέτας SIM.....	19
Εγκατάσταση της πλακέτας SIM.....	20
Αφαίρεση των ηχείων.....	20
Εγκατάσταση των ηχείων.....	21
Αφαίρεση του καλύμματος των μεντεσέδων της οθόνης.....	22
Εγκατάσταση του καλύμματος των μεντεσέδων της οθόνης.....	22
Αφαίρεση της διάταξης της οθόνης.....	23
Εγκατάσταση της διάταξης της οθόνης.....	25
Αφαίρεση της πλακέτας συστήματος.....	25
Εγκατάσταση της πλακέτας συστήματος.....	27
Αφαίρεση της διάταξης της ψύκτρας.....	27
Εγκατάσταση της διάταξης της ψύκτρας.....	28
Αφαίρεση της μπαταρίας σε σχήμα νομίσματος.....	28
Εγκατάσταση της μπαταρίας σε σχήμα νομίσματος.....	29

4 Πρόγραμμα System Setup (Ρύθμιση συστήματος)	30
Ακολουθία εκκίνησης.....	30
Πλήκτρα πλοήγησης.....	30
Επιλογές στο πρόγραμμα System Setup (Ρύθμιση συστήματος).....	31
Ενημέρωση του BIOS	42
Κωδικός πρόσβασης στο σύστημα και κωδικός πρόσβασης για τη ρύθμιση.....	43
Εκχώρηση κωδικού πρόσβασης στο σύστημα και κωδικού πρόσβασης για τη ρύθμιση.....	43
Διαγραφή ή αλλαγή υπάρχοντος κωδικού πρόσβασης στο σύστημα ή/και κωδικού πρόσβασης για τη ρύθμιση.....	44
5 Διαγνωστικά	45
Διαγνωστικά βελτιωμένης αξιολόγησης του συστήματος πριν από την εκκίνηση – ePSA.....	45
Λυχνίες κατάστασης συσκευών.....	45
Λυχνίες κατάστασης μπαταρίας.....	46
6 Προδιαγραφές	48
7 Επικοινωνία με την Dell	53

Εκτέλεση εργασιών στον υπολογιστή σας

Πριν από την εκτέλεση εργασιών στο εσωτερικό του υπολογιστή σας

Για να προστατευτεί ο υπολογιστής σας από πιθανή ζημιά και να διασφαλιστεί η ατομική σας προστασία, ακολουθήστε τις παρακάτω κατευθυντήριες οδηγίες για θέματα ασφάλειας. Αν δεν αναφέρεται κάτι διαφορετικό, για κάθε διαδικασία που περιλαμβάνεται σε αυτό το έγγραφο θεωρείται δεδομένο ότι πληρούνται οι εξής προϋποθέσεις:

- Διαβάσατε τις πληροφορίες που παραλάβατε μαζί με τον υπολογιστή σας και αφορούν θέματα ασφάλειας.
- Μπορείτε να αντικαταστήσετε κάποιο εξάρτημα ή --αν το αγοράσατε χωριστά-- να το εγκαταστήσετε εκτελώντας τη διαδικασία αφαίρεσης με αντίστροφη σειρά.

⚠ ΠΡΟΕΙΔΟΠΟΙΗΣΗ: Αποσυνδέστε όλες τις πηγές ισχύος προτού ανοίξετε το κάλυμμα ή τα πλαίσια του υπολογιστή. Αφού τελειώσετε τις εργασίες στο εσωτερικό του υπολογιστή, επανατοποθετήστε όλα τα καλύμματα και τα πλαίσια και όλες τις βίδες προτού τον συνδέσετε στην πηγή ισχύος.

⚠ ΠΡΟΕΙΔΟΠΟΙΗΣΗ: Διαβάστε τις οδηγίες που παραλάβατε μαζί με τον υπολογιστή σας και αφορούν θέματα ασφάλειας προτού εκτελέσετε οποιαδήποτε εργασία στο εσωτερικό του. Για πρόσθετες πληροφορίες σχετικά με τις βέλτιστες πρακτικές ασφαλείας, ανατρέξτε στην αρχική σελίδα σχετικά με την κανονιστική συμμόρφωση στη διεύθυνση www.dell.com/regulatory_compliance.

⚠ ΠΡΟΣΟΧΗ: Πολλές επισκευές είναι δυνατό να πραγματοποιηθούν μόνο από πιστοποιημένο τεχνικό συντήρησης. Θα πρέπει να πραγματοποιείτε μόνο διαδικασίες αντιμετώπισης προβλημάτων και απλές επισκευές σύμφωνα με όσα αναφέρονται στην τεκμηρίωση προϊόντος ή σύμφωνα με τις οδηγίες της ομάδας online ή τηλεφωνικής εξυπηρέτησης και υποστήριξης. Η εγγύησή σας δεν καλύπτει ζημιές λόγω εργασιών συντήρησης που δεν είναι εξουσιοδοτημένες από τη Dell. Διαβάστε και τηρείτε τις οδηγίες ασφαλείας που συνοδεύουν το προϊόν.

⚠ ΠΡΟΣΟΧΗ: Προς αποφυγή ηλεκτροστατικής εκφόρτισης, γειωθείτε χρησιμοποιώντας μεταλλικό περικάρπιο γείωσης ή αγγίζοντας κατά διαστήματα κάποια άβαφη μεταλλική επιφάνεια.

⚠ ΠΡΟΣΟΧΗ: Φροντίστε να μεταχειρίζεστε τα εξαρτήματα και τις κάρτες με προσοχή. Μην αγγίζετε τα εξαρτήματα ή τις επαφές στις κάρτες. Φροντίστε να κρατάτε τις κάρτες από τα άκρα τους ή από το μεταλλικό υποστήριγμα για την τοποθέτησή τους. Φροντίστε να πιάνετε τα εξαρτήματα, όπως τον επεξεργαστή, από τις άκρες τους και όχι από τις ακίδες τους.

⚠ ΠΡΟΣΟΧΗ: Όταν αποσυνδέετε ένα καλώδιο, τραβήξτε τον σύνδεσμο ή τη γλωττίδα του και όχι αυτό καθαυτό το καλώδιο. Ορισμένα καλώδια έχουν συνδέσμους με γλωττίδες ασφαλείας. Αν αποσυνδέετε καλώδιο αυτού του τύπου, πιέστε πρώτα τις γλωττίδες αυτές. Όπως τραβάτε τους συνδέσμους, φροντίστε να μένουν απόλυτα ευθυγραμμισμένοι για να μη λυγίσει κάποια ακίδα τους. Επίσης, προτού συνδέσετε ένα καλώδιο, βεβαιωθείτε ότι και οι δύο σύνδεσμοί του είναι σωστά προσανατολισμένοι και ευθυγραμμισμένοι.

ⓘ ΣΗΜΕΙΩΣΗ: Το χρώμα του υπολογιστή σας και ορισμένων εξαρτημάτων μπορεί να διαφέρει από αυτό που βλέπετε στις εικόνες του εγγράφου.

Για να μην προκληθεί ζημιά στον υπολογιστή σας, εκτελέστε τα βήματα που ακολουθούν προτού ξεκινήσετε τις εργασίες στο εσωτερικό του.

- 1 Βεβαιωθείτε ότι η επιφάνεια εργασίας σας είναι επίπεδη και καθαρή για να μη γρατζουνιστεί το κάλυμμα του υπολογιστή.
- 2 Απενεργοποιήστε τον υπολογιστή σας (ανατρέξτε στην ενότητα «Απενεργοποίηση του υπολογιστή σας»).
- 3 Αν ο υπολογιστής είναι συνδεδεμένος με κάποια συσκευή σύνδεσης, αποσυνδέστε τον.

⚠ ΠΡΟΣΟΧΗ: Για να αποσυνδέσετε ένα καλώδιο δικτύου, αφαιρέστε πρώτα το βύσμα του από τον υπολογιστή σας και ύστερα το άλλο βύσμα από τη συσκευή δικτύου.

- 4 Αποσυνδέστε όλα τα καλώδια δικτύου από τον υπολογιστή.

- 5 Αποσυνδέστε τον υπολογιστή σας και όλες τις προσαρτημένες συσκευές από τις ηλεκτρικές τους πρίζες.
- 6 Κλείστε την οθόνη και γυρίστε ανάποδα τον υπολογιστή επάνω σε μια επίπεδη επιφάνεια εργασίας.

ΣΗΜΕΙΩΣΗ: Για να μην πάθει ζημιά η πλακέτα συστήματος, πρέπει να αφαιρείτε την κύρια μπαταρία πριν από την εκτέλεση εργασιών συντήρησης στον υπολογιστή.

- 7 Αφαιρέστε την κύρια μπαταρία.
- 8 Γυρίστε τον υπολογιστή στη κανονική του θέση.
- 9 Ανοίξτε την οθόνη.
- 10 Πιέστε το κουμπί λειτουργίας για να γειωθεί η πλακέτα συστήματος.




ΠΡΟΣΟΧΗ: Για να αποφύγετε τον κίνδυνο ηλεκτροπληξίας, πρέπει πάντοτε να αποσυνδέετε τον υπολογιστή σας από την ηλεκτρική πρίζα προτού ανοίξετε την οθόνη.

ΠΡΟΣΟΧΗ: Προτού αγγίζετε οτιδήποτε στο εσωτερικό του υπολογιστή σας, γειωθείτε αγγίζοντας μια άβαφη μεταλλική επιφάνεια, όπως το μέταλλο στην πίσω πλευρά του υπολογιστή. Την ώρα που εργάζεστε, φροντίστε να αγγίζετε κατά διαστήματα μια άβαφη μεταλλική επιφάνεια ώστε να φεύγει ο στατικός ηλεκτρισμός που υπάρχει κίνδυνος να προκαλέσει βλάβη στα εσωτερικά εξαρτήματα.


- 11 Αφαιρέστε κάθε εγκατεστημένη ExpressCard ή έξυπνη κάρτα από τις αντίστοιχες υποδοχές.

Απενεργοποίηση του υπολογιστή σας

ΠΡΟΣΟΧΗ: Για να μη χαθούν δεδομένα, αποθηκεύστε και κλείστε όλα τα ανοικτά αρχεία και τερματίστε όλα τα ανοικτά προγράμματα προτού σβήσετε τον υπολογιστή σας.

- 1 Τερματίστε το λειτουργικό σύστημα:
 - Σε Windows 8 (για συσκευή όπου είναι ενεργοποιημένη η λειτουργία αφής):
 - 1 Μετακινήστε οριζόντια το δάχτυλό σας ξεκινώντας από τη δεξιά άκρη της οθόνης, ανοίξτε το μενού Charms (Σύμβολα) και επιλέξτε **Settings (Ρυθμίσεις)**.
 - 2 Επιλέξτε το  και ύστερα επιλέξτε **Shut down (Τερματισμός λειτουργίας)**.
 - Με χρήση ποντικιού:
 - 1 Τοποθετήστε τον δείκτη στην επάνω δεξιά γωνία της οθόνης και κάντε κλικ στην επιλογή **Settings (Ρυθμίσεις)**.
 - 2 Κάντε κλικ στο  και επιλέξτε **Shut down (Τερματισμός λειτουργίας)**.
 - Σε Windows 7:
 - 1 Κάντε κλικ στην επιλογή **Start (Έναρξη)**  (Ρυθμίσεις > Δίκτυο).
 - 2 Κάντε κλικ στην επιλογή **Shut Down (Τερματισμός)**.

Ή

- 1 Κάντε κλικ στην επιλογή **Start (Έναρξη)**  (Ρυθμίσεις > Δίκτυο).
- 2 Κάντε κλικ στο βέλος στην κάτω δεξιά γωνία του μενού **Start (Έναρξη)** όπως υποδεικνύεται παρακάτω και μετά κλικ



στο εικονίδιο **Shut Down (Τερματισμός λειτουργίας)**

- 2 Βεβαιωθείτε ότι έχετε σβήσει τον υπολογιστή και όλες τις προσαρτημένες συσκευές. Αν ο υπολογιστής και οι προσαρτημένες συσκευές δεν σβήσουν αυτόματα μετά τον τερματισμό του λειτουργικού συστήματος, πιέστε και κρατήστε πατημένο το κουμπί τροφοδοσίας για περίπου 6 δευτερόλεπτα ώστε να τερματιστεί η λειτουργία τους.

Μετά την εκτέλεση εργασιών στο εσωτερικό του υπολογιστή σας

Αφού ολοκληρώσετε τις διαδικασίες επανατοποθέτησης, βεβαιωθείτε ότι συνδέσατε κάθε εξωτερική συσκευή, κάρτα και καλώδιο προτού θέσετε σε λειτουργία τον υπολογιστή σας.

⚠ ΠΡΟΣΟΧΗ: Για να μην πάθει ζημιά ο υπολογιστής, πρέπει να χρησιμοποιείτε μόνο την μπαταρία που είναι σχεδιασμένη για τον συγκεκριμένο υπολογιστή Dell. Μη χρησιμοποιείτε μπαταρίες που είναι σχεδιασμένες για άλλους υπολογιστές Dell.

- 1 Συνδέστε κάθε εξωτερική συσκευή, π.χ. συσκευή προσομοίωσης θυρών ή βάση μέσων και επανατοποθετήστε κάθε κάρτα, π.χ. ExpressCard.
- 2 Συνδέστε κάθε καλώδιο τηλεφώνου ή δικτύου στον υπολογιστή σας.

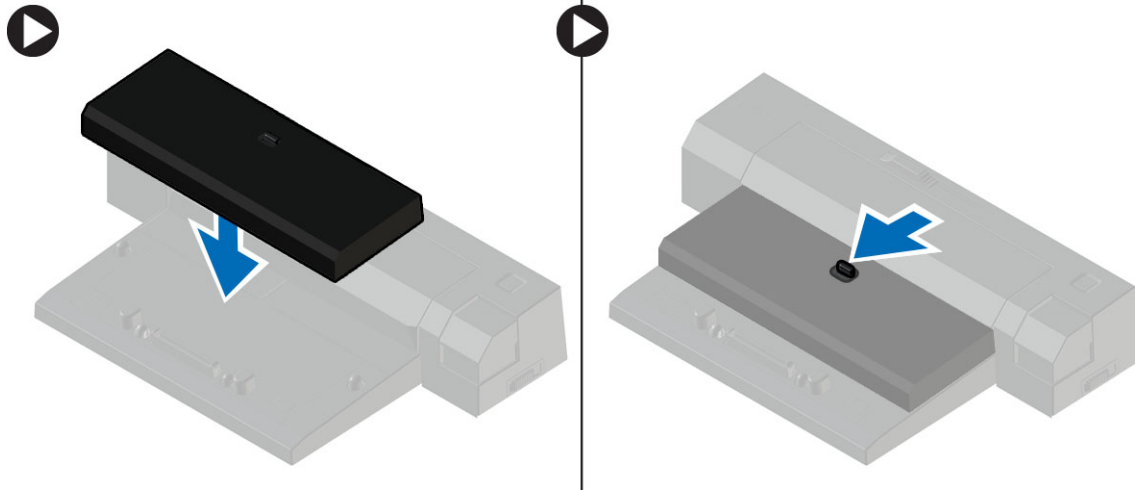
⚠ ΠΡΟΣΟΧΗ: Για να συνδέσετε ένα καλώδιο δικτύου, συνδέστε πρώτα το ένα του βύσμα στη συσκευή δικτύου και ύστερα το άλλο βύσμα στον υπολογιστή.

- 3 Επανατοποθετήστε την μπαταρία.
- 4 Συνδέστε τον υπολογιστή σας και όλες τις προσαρτημένες συσκευές στις ηλεκτρικές τους πρίζες.
- 5 Ενεργοποιήστε τον υπολογιστή σας.

Σύνδεση του υπολογιστή σας

Για να συνδέσετε τον υπολογιστή σας, ακολουθήστε τα εξής βήματα:

- Τοποθετήστε το διαχωριστικό σύνδεσης ώστε να κουμπώσει στη θέση του στον σταθμό σύνδεσης και να ακουστεί το χαρακτηριστικό κλικ.
- Τοποθετήστε τον υπολογιστή στο διαχωριστικό σύνδεσης για να τον συνδέσετε.



- ΣΗΜΕΙΩΣΗ:** Μπορείτε να χρησιμοποιήσετε το συγκεκριμένο διαχωριστικό σύνδεσης για να συνδέσετε μόνο τους υπολογιστές Latitude E7250 / Latitude E7450. Δεν μπορείτε να συνδέσετε άλλους υπολογιστές της Dell χρησιμοποιώντας τον συγκεκριμένο σταθμό σύνδεσης.
- ΣΗΜΕΙΩΣΗ:** Το διαχωριστικό σύνδεσης και ο σταθμός σύνδεσης είναι προαιρετικά είδη και περιλαμβάνονται στην τυπική συσκευασία του υπολογιστή όταν τον παραλαμβάνετε.

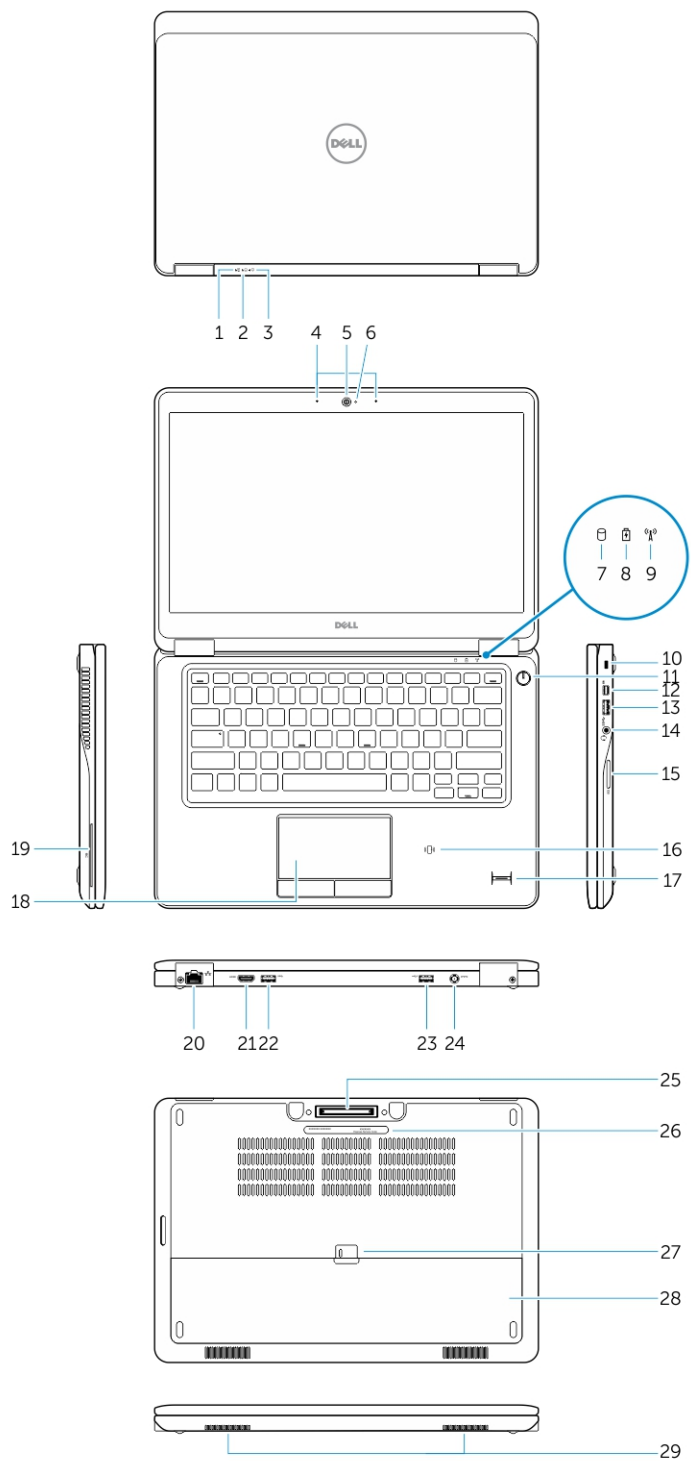
Αποσυναρμολόγηση και επανασυναρμολόγηση

Συνιστώμενα εργαλεία

Για τις διαδικασίες που αναφέρει το έγγραφο μπορεί να απαιτούνται τα εξής εργαλεία:

- Μικρό κατσαβίδι με πλακέ μύτη
- Σταυροκατσάβιδο
- Μικρή πλαστική σφήνα

Επισκόπηση συστήματος

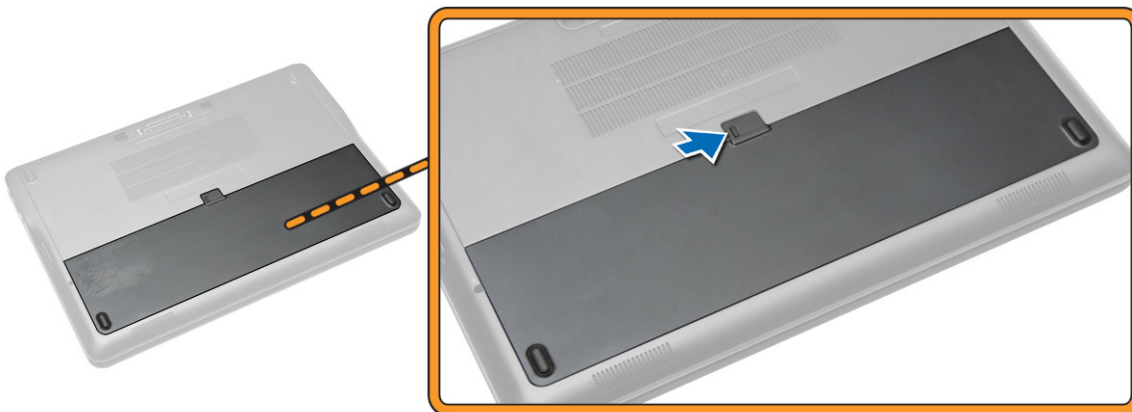


- | | | | |
|---|--------------------------------------|---|--------------------------------------|
| 1 | Λυχνία κατάστασης μπαταρίας | 2 | Λυχνία δραστηριότητας σκληρού δίσκου |
| 3 | Λυχνία κατάστασης τροφοδοσίας | 4 | Μικρόφωνα |
| 5 | Κάμερα | 6 | Λυχνία κατάστασης κάμερας |
| 7 | Λυχνία δραστηριότητας σκληρού δίσκου | 8 | Λυχνία κατάστασης μπαταρίας |

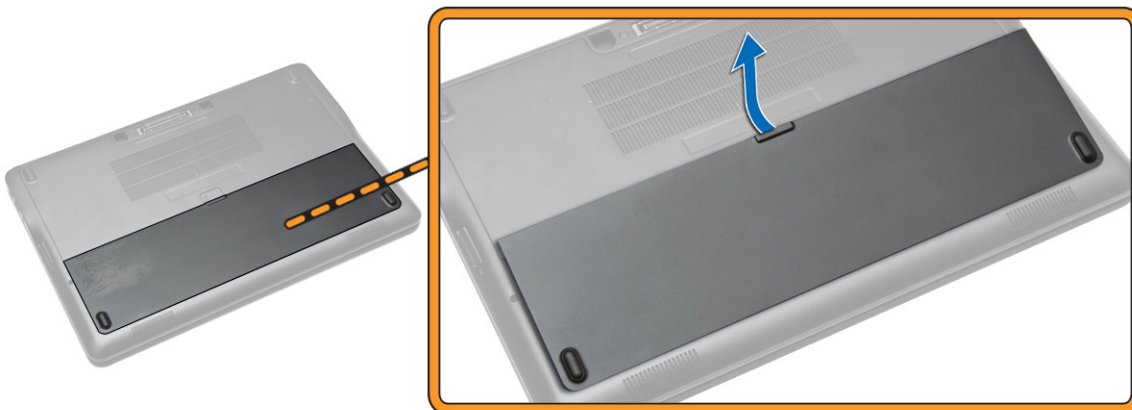
- | | | | |
|----|---|----|---|
| 9 | Λυχνία κατάστασης ασύρματης επικοινωνίας | 10 | Υποδοχή καλωδίου ασφαλείας |
| 11 | Κουμπί λειτουργίας | 12 | Σύνδεσμος Mini-DisplayPort |
| 13 | Σύνδεσμος USB 3.0 | 14 | Σύνδεσμος κεφαλοσυσσκευής |
| 15 | Μονάδα ανάγνωσης καρτών μνήμης | 16 | Μονάδα ανάγνωσης ανεπαφικών έξυπνων καρτών /
Μονάδα ανάγνωσης επικοινωνίας κοντινού πεδίου (Near
Field Communication (NFC)) (προαιρετικά) |
| 17 | Μονάδα ανάγνωσης δακτυλικών αποτυπωμάτων
(προαιρετικά) | 18 | Επιφάνεια αφής |
| 19 | Μονάδα ανάγνωσης έξυπνων καρτών (προαιρετικά) | 20 | Σύνδεσμος δικτύου |
| 21 | Σύνδεσμος HDMI | 22 | Σύνδεσμος USB 3.0 |
| 23 | Σύνδεσμος USB 3.0 με PowerShare | 24 | Σύνδεσμος τροφοδοσίας |
| 25 | Σύνδεσμος σύνδεσης (προαιρετικά) | 26 | Ετικέτα εξυπηρέτησης |
| 27 | Μάνταλο αποδέσμευσης μπαταρίας | 28 | Μπαταρία |
| 29 | Ηχεία | | |

Αφαίρεση της μπαταρίας

- 1 Ακολουθήστε τις διαδικασίες που περιγράφει η ενότητα [Πριν από την εκτέλεση εργασιών στο εσωτερικό του υπολογιστή σας](#).
- 2 Σύρετε το μάνταλο αποδέσμευσης για να ξεκλειδώσετε την μπαταρία.



- 3 Αφαιρέστε την μπαταρία από τον υπολογιστή.

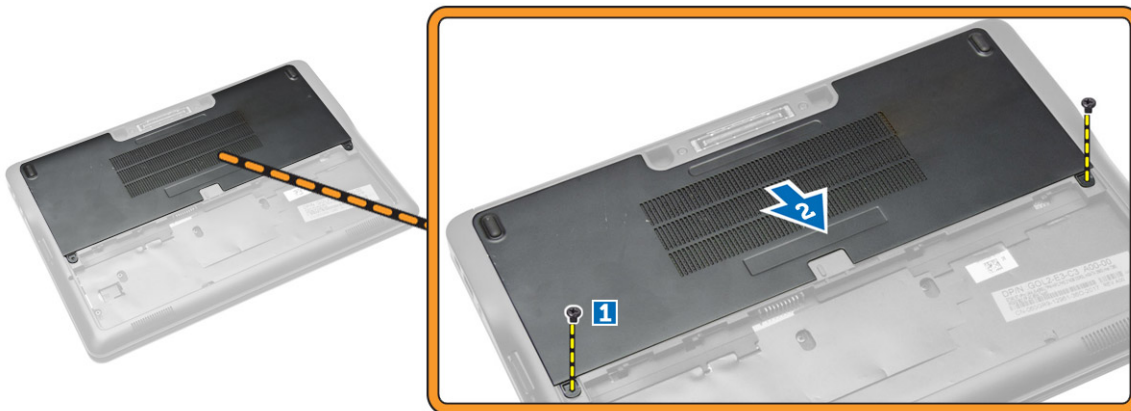


Εγκατάσταση της μπαταρίας

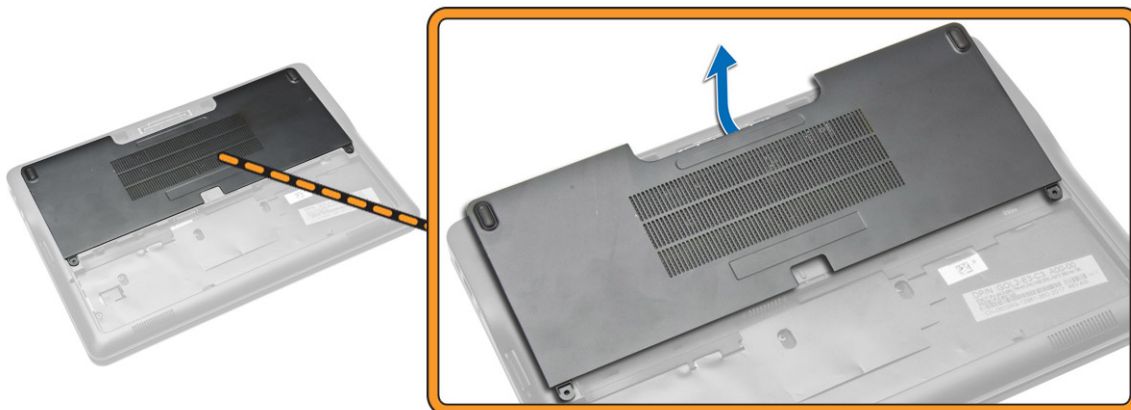
- 1 Περάστε την μπαταρία μέσα στην υποδοχή της τόσο ώστε να κουμπώσει στη σωστή θέση και να ακουστεί το χαρακτηριστικό κλικ.
- 2 Ακολουθήστε τις διαδικασίες που περιγράφει η ενότητα [Μετά την εκτέλεση εργασιών στο εσωτερικό του υπολογιστή σας](#).

Αφαίρεση του καλύμματος της βάσης

- 1 Ακολουθήστε τις διαδικασίες που περιγράφει η ενότητα [Πριν από την εκτέλεση εργασιών στο εσωτερικό του υπολογιστή σας](#).
- 2 Αφαιρέστε την [μπαταρία](#).
- 3 Εκτελέστε τα παρακάτω βήματα όπως υποδεικνύεται στην εικόνα:
 - a Αφαιρέστε τις βίδες που συγκρατούν το κάλυμμα της βάσης στον υπολογιστή [1].
 - b Μετακινήστε συρτά το κάλυμμα της βάσης για να το αποδεσμεύσετε από τον υπολογιστή [2].



- 4 Αφαιρέστε το κάλυμμα της βάσης από τον υπολογιστή.

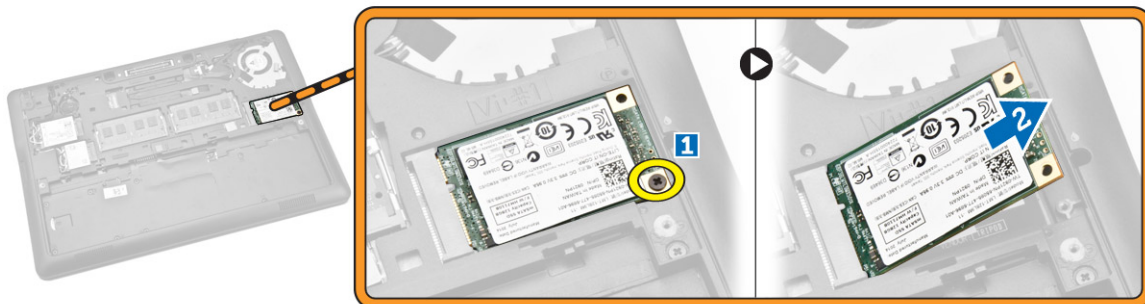


Εγκατάσταση του καλύμματος της βάσης

- 1 Τοποθετήστε το κάλυμμα της βάσης για να το ευθυγραμμίσετε σωστά με τις οπές για τις βίδες πάνω στον υπολογιστή.
- 2 Σφίξτε τις βίδες για να στερεώσετε το κάλυμμα της βάσης στον υπολογιστή.
- 3 Εγκαταστήστε την [μπαταρία](#).
- 4 Ακολουθήστε τις διαδικασίες που περιγράφει η ενότητα [Μετά την εκτέλεση εργασιών στο εσωτερικό του υπολογιστή σας](#).

Αφαίρεση της κάρτας mSATA SSD

- 1 Ακολουθήστε τις διαδικασίες που περιγράφει η ενότητα [Πριν από την εκτέλεση εργασιών στο εσωτερικό του υπολογιστή σας](#).
- 2 Αφαιρέστε:
 - a την μπαταρία
 - b το κάλυμμα της βάσης
- 3 Εκτελέστε τα παρακάτω βήματα όπως υποδεικνύεται στην εικόνα:
 - a Αφαιρέστε τη βίδα που συγκρατεί την κάρτα mSATA SSD στον υπολογιστή [1].
 - b Σηκώστε την κάρτα mSATA SSD και αφαιρέστε την από τον υπολογιστή [2].

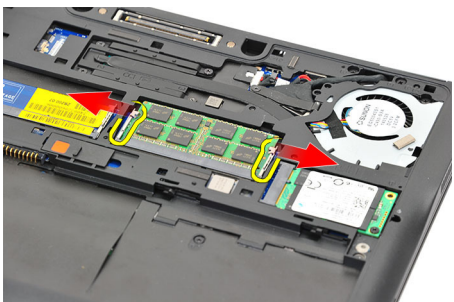


Εγκατάσταση της κάρτας mSATA SSD

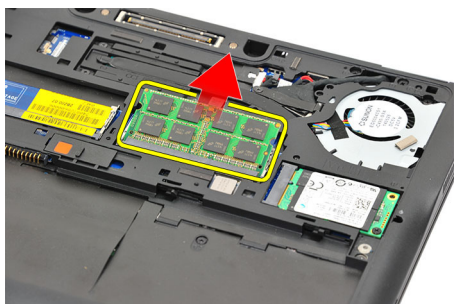
- 1 Τοποθετήστε την κάρτα mSATA SSD στην υποδοχή της μέσα στον υπολογιστή.
- 2 Σφίξτε τη βίδα για να στερεώσετε την κάρτα mSATA SSD στον υπολογιστή.
- 3 Εγκαταστήστε:
 - a το κάλυμμα της βάσης
 - b την μπαταρία
- 4 Ακολουθήστε τις διαδικασίες που περιγράφει η ενότητα [Μετά την εκτέλεση εργασιών στο εσωτερικό του υπολογιστή σας](#).

Αφαίρεση της μονάδας μνήμης

- 1 Ακολουθήστε τις διαδικασίες που παρατίθενται στην ενότητα [Πριν από την εκτέλεση εργασιών στο εσωτερικό του υπολογιστή σας](#).
- 2 Αφαιρέστε τα εξής εξαρτήματα:
 - a μπαταρία
 - b κάλυμμα βάσης
- 3 Ξεσφηνώστε τα κλιπ που συγκρατούν τη μονάδα μνήμης.



- 4 Αφαιρέστε τη μονάδα μνήμης από το σύστημα.

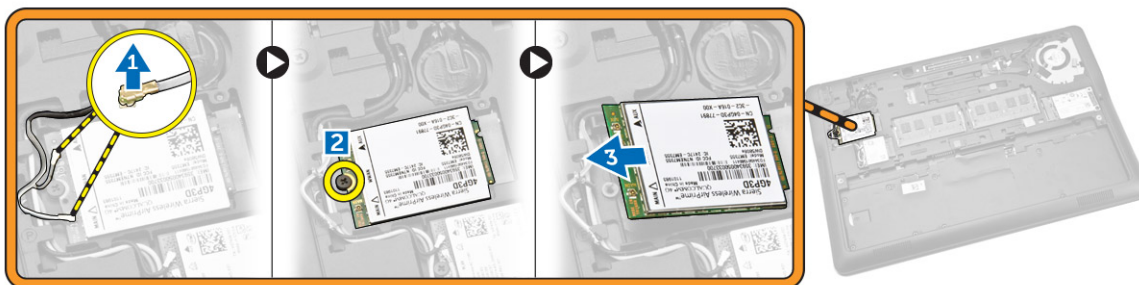


Εγκατάσταση της μονάδας μνήμης

- 1 Ακολουθήστε τις διαδικασίες που παρατίθενται στην ενότητα [Πριν από την εκτέλεση εργασιών στο εσωτερικό του υπολογιστή σας](#).
- 2 Εγκαταστήστε τα εξής εξαρτήματα:
 - a μπαταρία
 - b κάλυμμα βάσης
- 3 Τοποθετήστε τη μνήμη μέσα στην υποδοχή της.
- 4 Πιέστε τη μνήμη ώστε να στερεωθεί από τα κλιπ συγκράτησης. Εάν πρόκειται να εγκαταστήσετε δεύτερη μνήμη στην υποδοχή DIMM B, επαναλάβετε τα βήματα 1 και 2.
- 5 Επανατοποθετήστε τα εξαρτήματα προ της αφαίρεσης με φθίνουσα σειρά.

Αφαίρεση της κάρτας WWAN

- 1 Ακολουθήστε τις διαδικασίες που περιγράφει η ενότητα [Πριν από την εκτέλεση εργασιών στο εσωτερικό του υπολογιστή σας](#).
- 2 Αφαιρέστε:
 - a την μπαταρία
 - b το κάλυμμα της βάσης
- 3 Εκτελέστε τα παρακάτω βήματα όπως υποδεικνύεται στην εικόνα:
 - a Αποσυνδέστε τα καλώδια WWAN από τους συνδέσμους τους επάνω στην κάρτα WWAN [1].
 - b Αφαιρέστε τη βίδα που συγκρατεί την κάρτα WWAN στον υπολογιστή [2].
 - c Αφαιρέστε την κάρτα WWAN από τον υπολογιστή [3].

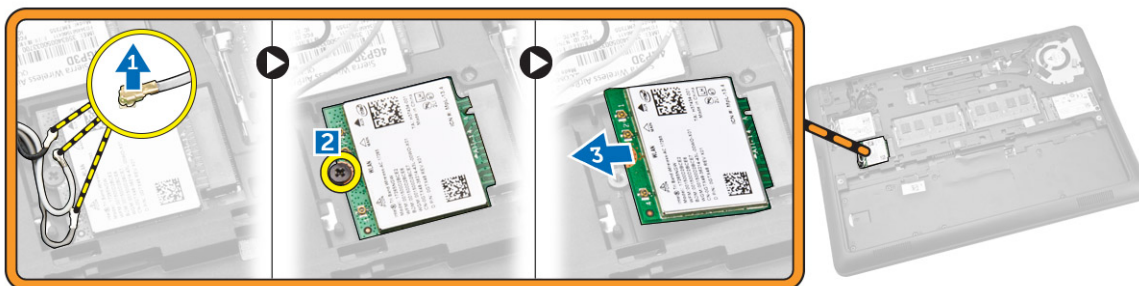


Εγκατάσταση της κάρτας WWAN

- 1 Τοποθετήστε την κάρτα WWAN μέσα στην υποδοχή της επάνω στον υπολογιστή.
- 2 Σφίξτε τη βίδα που συγκρατεί την κάρτα WWAN στον υπολογιστή.
- 3 Συνδέστε τα καλώδια της κάρτας WWAN στους συνδέσμους τους στην κάρτα WWAN.
- 4 Εγκαταστήστε:
 - a το κάλυμμα της βάσης
 - b την μπαταρία
- 5 Ακολουθήστε τις διαδικασίες που περιγράφει η ενότητα [Μετά την εκτέλεση εργασιών στο εσωτερικό του υπολογιστή σας](#).

Αφαίρεση της κάρτας WLAN

- 1 Ακολουθήστε τις διαδικασίες που περιγράφει η ενότητα [Πριν από την εκτέλεση εργασιών στο εσωτερικό του υπολογιστή σας](#).
- 2 Αφαιρέστε:
 - a την μπαταρία
 - b το κάλυμμα της βάσης
- 3 Εκτελέστε τα παρακάτω βήματα όπως υποδεικνύεται στην εικόνα:
 - a Αποσυνδέστε τα καλώδια WLAN από τους συνδέσμους τους επάνω στην κάρτα WLAN [1].
 - b Αφαιρέστε τη βίδα που συγκρατεί την κάρτα WLAN στον υπολογιστή [2].
 - c Αφαιρέστε την κάρτα WLAN από τον υπολογιστή [3].

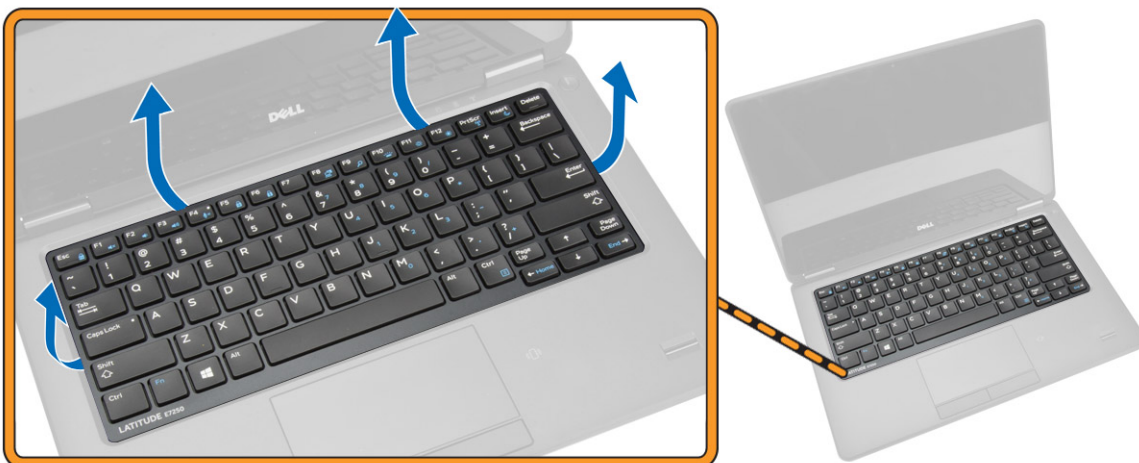


Εγκατάσταση της κάρτας WLAN

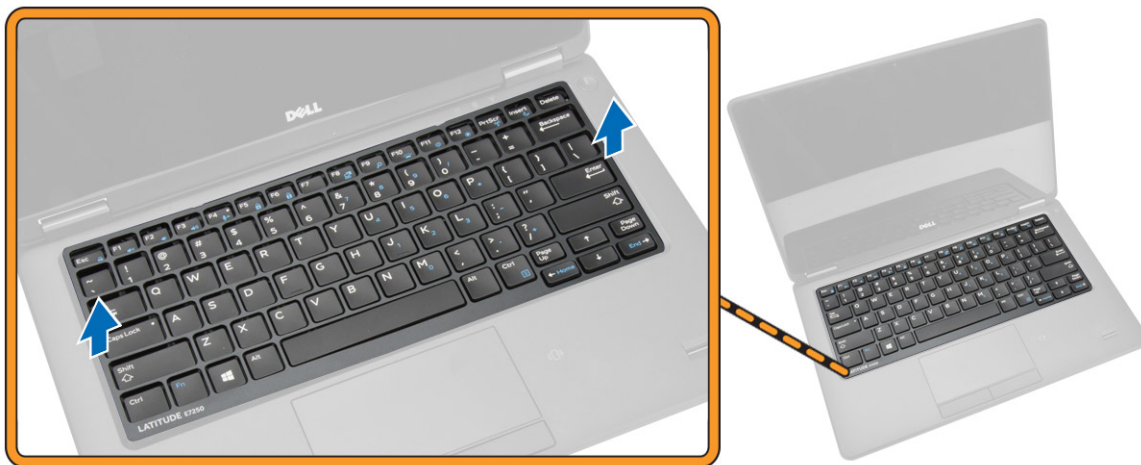
- 1 Τοποθετήστε την κάρτα WLAN μέσα στην υποδοχή της επάνω στον υπολογιστή.
- 2 Σφίξτε τη βίδα που συγκρατεί την κάρτα WLAN στον υπολογιστή.
- 3 Συνδέστε το καλώδια WLAN στους συνδέσμους του στην κάρτα WLAN.
- 4 Εγκαταστήστε:
 - a το κάλυμμα της βάσης
 - b την μπαταρία
- 5 Ακολουθήστε τις διαδικασίες που περιγράφει η ενότητα [Μετά την εκτέλεση εργασιών στο εσωτερικό του υπολογιστή σας](#).

Αφαίρεση του πλαισίου του πληκτρολογίου

- 1 Ακολουθήστε τις διαδικασίες που περιγράφει η ενότητα [Πριν από την εκτέλεση εργασιών στο εσωτερικό του υπολογιστή σας](#).
- 2 Αφαιρέστε την [μπαταρία](#).
- 3 Με μια πλαστική σφήνα ξεσφηνώστε το πλαίσιο του πληκτρολογίου από τα άκρα του για να το αποδεσμεύσετε από το πληκτρολόγιο.



- 4 Αφαιρέστε από το πληκτρολόγιο το πλαίσió του.

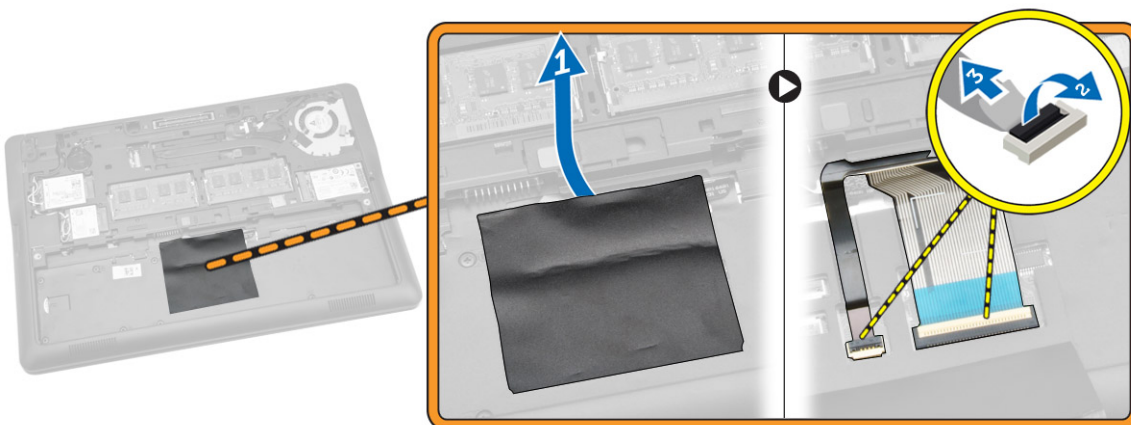


Εγκατάσταση του πλαισίου του πληκτρολογίου

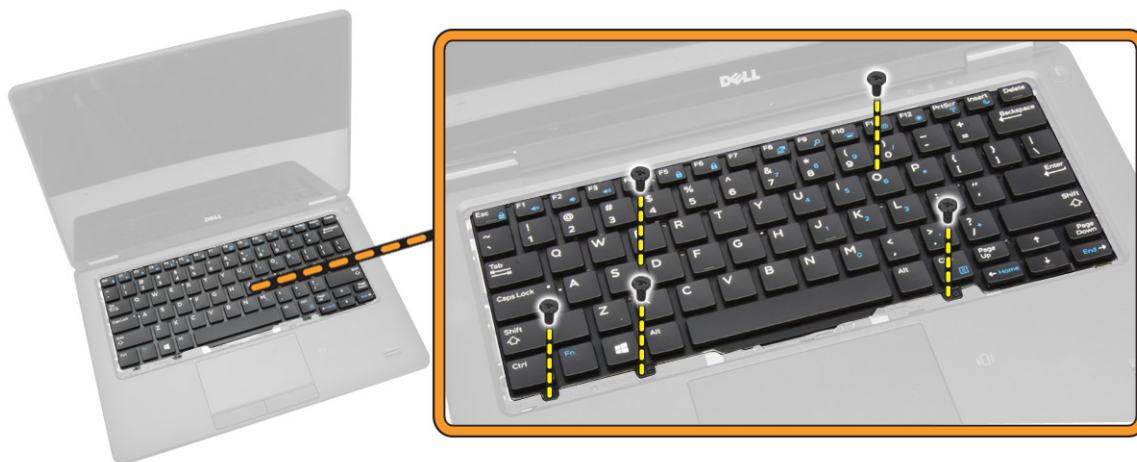
- 1 Περάστε πάνω στο πληκτρολόγιο το πλαίσió του.
- 2 Πιέστε κατά μήκος των πλευρών του πλαισίου του πληκτρολογίου τόσο ώστε να κουμπώσει στη θέση του.
- 3 Εγκαταστήστε την **μπαταρία**.
- 4 Ακολουθήστε τις διαδικασίες που περιγράφει η ενότητα [Μετά την εκτέλεση εργασιών στο εσωτερικό του υπολογιστή σας](#).

Αφαίρεση του πληκτρολογίου

- 1 Ακολουθήστε τις διαδικασίες που περιγράφει η ενότητα [Πριν από την εκτέλεση εργασιών στο εσωτερικό του υπολογιστή σας](#).
- 2 Αφαιρέστε:
 - a την μπαταρία
 - b το κάλυμμα της βάσης
 - c το πλαίσιο του πληκτρολογίου
- 3 Εκτελέστε τα παρακάτω βήματα όπως υποδεικνύεται στην εικόνα:
 - a Ξεκολλήστε την κολλητική ταινία για να αποκτήσετε πρόσβαση στο καλώδιο του πληκτρολογίου [1].
 - b Αποσυνδέστε τα καλώδια του πληκτρολογίου από τους συνδέσμους τους στην πλακέτα συστήματος [2] [3].



- 4 Γυρίστε τον υπολογιστή και αφαιρέστε τις βίδες που συγκρατούν πάνω του το πληκτρολόγιο.



- 5 Εκτελέστε τα παρακάτω βήματα όπως υποδεικνύεται στην εικόνα:
- Ξεσφηνώστε το πληκτρολόγιο για να το αποδεσμεύσετε από τον υπολογιστή [1].
 - Αφαιρέστε το πληκτρολόγιο από τον υπολογιστή [2].



Εγκατάσταση του πληκτρολογίου

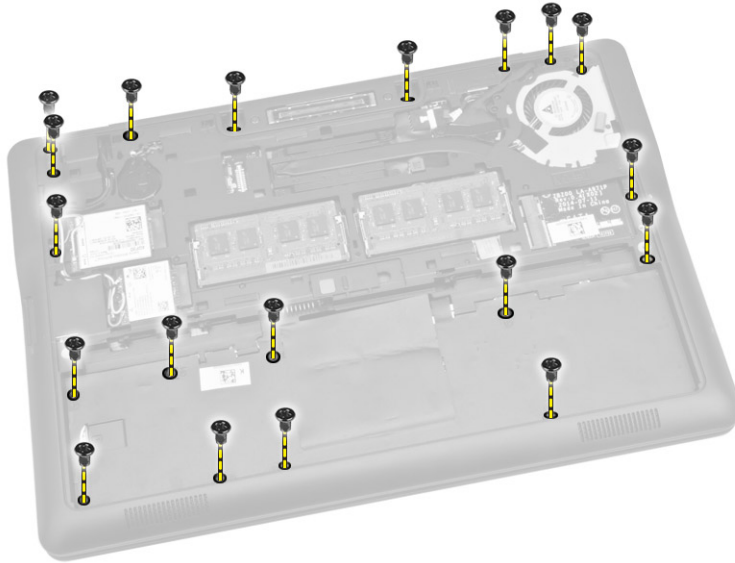
- Τοποθετήστε το πληκτρολόγιο για να το ευθυγραμμίσετε με τις υποδοχές των βιδών στον υπολογιστή.
- Σφίξτε τις βίδες για να στερεώσετε το πληκτρολόγιο στον υπολογιστή.
- Γυρίστε τον υπολογιστή και συνδέστε το καλώδιο του πληκτρολογίου στους συνδέσμους του στην πλακέτα συστήματος.
- Εγκαταστήστε:
 - το πλαίσιο του πληκτρολογίου
 - το κάλυμμα της βάσης
 - την μπαταρία
- Ακολουθήστε τις διαδικασίες που περιγράφει η ενότητα [Μετά την εκτέλεση εργασιών στο εσωτερικό του υπολογιστή σας](#).

Αφαίρεση του στηρίγματος παλάμης

- Ακολουθήστε τις διαδικασίες που περιγράφει η ενότητα [Πριν από την εκτέλεση εργασιών στο εσωτερικό του υπολογιστή σας](#).
- Αφαιρέστε:
 - την μπαταρία
 - το κάλυμμα της βάσης
 - την κάρτα SSD
 - το πλαίσιο του πληκτρολογίου

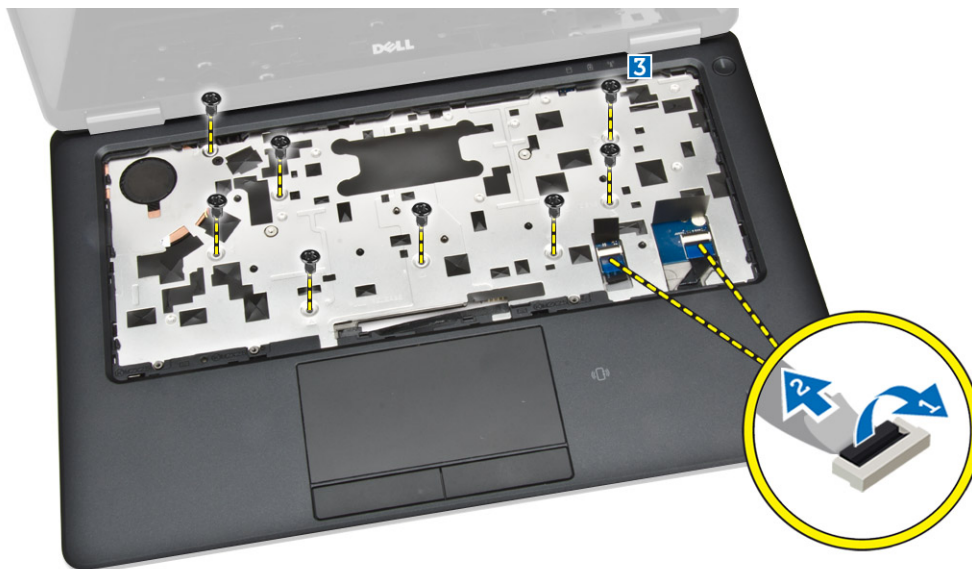
e το πληκτρολόγιο

- 3 Αφαιρέστε τις βίδες που συγκρατούν το στήριγμα παλάμης και γυρίστε στον υπολογιστή.



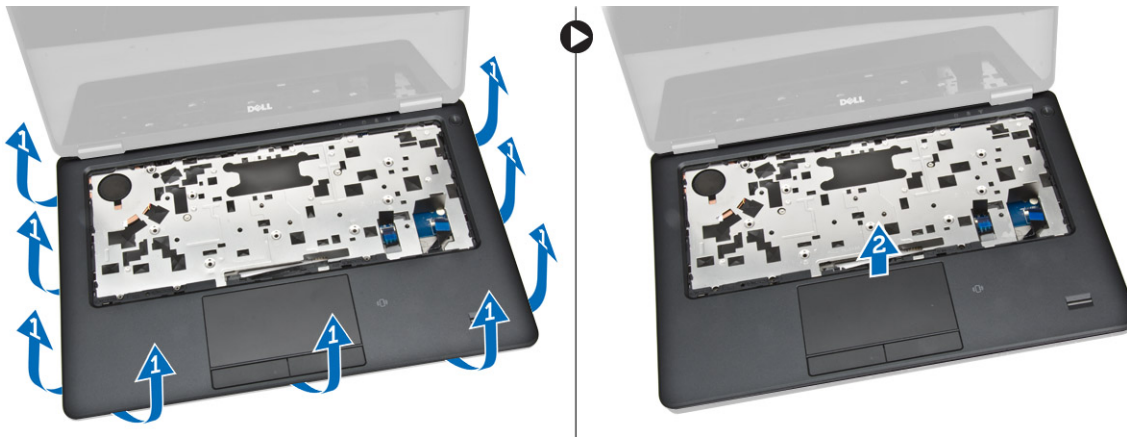
- 4 Εκτελέστε τα παρακάτω βήματα όπως υποδεικνύεται στην εικόνα:

- a Γυρίστε τον υπολογιστή.
- b Αποσυνδέστε τα καλώδια του συστήματος αφής από τους συνδέσμους τους στην πλακέτα συστήματος [1] [2].
- c Αφαιρέστε τις βίδες που συγκρατούν το στήριγμα παλάμης στον υπολογιστή [3].



- 5 Εκτελέστε τα παρακάτω βήματα όπως υποδεικνύεται στην εικόνα:

- a Ξεσφηνώστε τα άκρα του στηρίγματος παλάμης [1].
- b Αφαιρέστε το στήριγμα παλάμης από τον υπολογιστή [2].

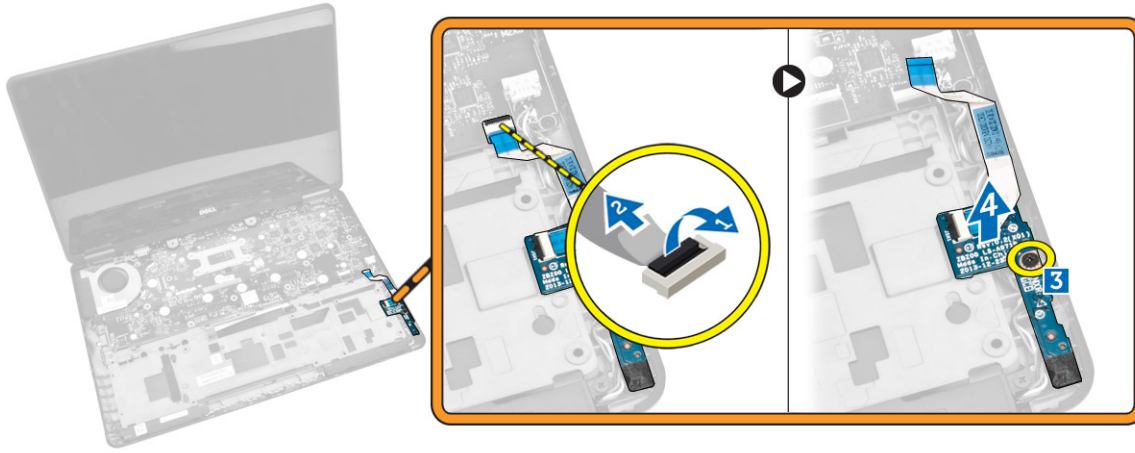


Εγκατάσταση του στηρίγματος παλάμης

- 1 Ευθυγραμμίστε το στήριγμα παλάμης στην αρχική του θέση πάνω στον υπολογιστή και έτσι ώστε να κουμπώσει στη σωστή του θέση.
- 2 Σφίξτε τις βίδες για να στερεώσετε το στήριγμα παλάμης στην μπροστινή πλευρά του υπολογιστή.
- 3 Συνδέστε τα καλώδια του συστήματος αφής στους συνδέσμους τους στην πλακέτα συστήματος.
- 4 Γυρίστε τον υπολογιστή και σφίξτε τις βίδες για να στερεώσετε το στήριγμα παλάμης στον υπολογιστή.
- 5 Εγκαταστήστε:
 - a το πληκτρολόγιο
 - b το πλαίσιο του πληκτρολογίου
 - c την κάρτα SSD
 - d το κάλυμμα της βάσης
 - e την μπαταρία
- 6 Ακολουθήστε τις διαδικασίες που περιγράφει η ενότητα [Μετά την εκτέλεση εργασιών στο εσωτερικό του υπολογιστή σας](#).

Αφαίρεση της πλακέτας SIM

- 1 Ακολουθήστε τις διαδικασίες που περιγράφει η ενότητα [Πριν από την εκτέλεση εργασιών στο εσωτερικό του υπολογιστή σας](#).
- 2 Αφαιρέστε:
 - a την μπαταρία
 - b το κάλυμμα της βάσης
 - c την κάρτα SSD
 - d το πλαίσιο του πληκτρολογίου
 - e το πληκτρολόγιο
 - f το στήριγμα παλάμης
- 3 Εκτελέστε τα παρακάτω βήματα όπως υποδεικνύεται στην εικόνα:
 - a Αποσυνδέστε το καλώδιο της πλακέτας SIM από τον σύνδεσμο του στην πλακέτα συστήματος [1] [2].
 - b Αφαιρέστε τη βίδα που συγκρατεί την πλακέτα SIM στον υπολογιστή [3].
 - c Αφαιρέστε την πλακέτα SIM από τον υπολογιστή [4].

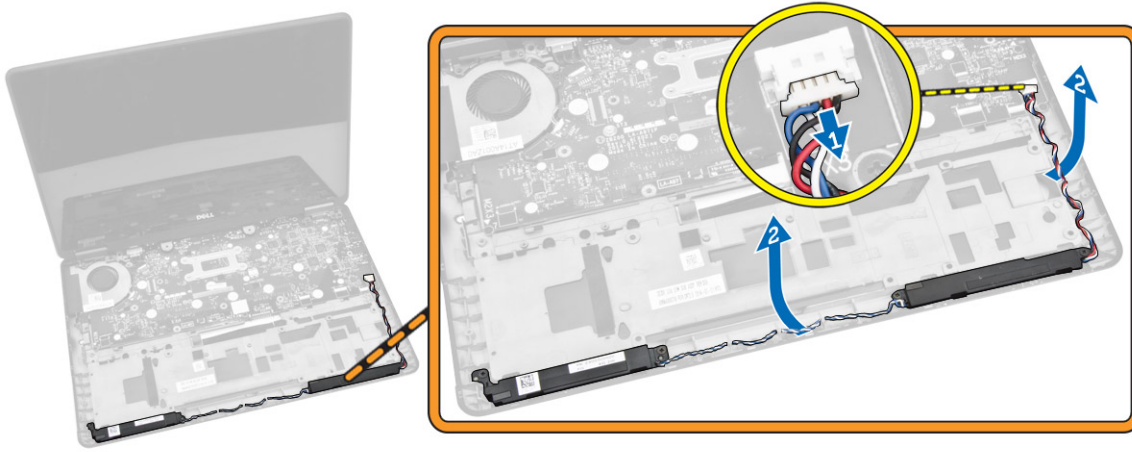


Εγκατάσταση της πλακέτας SIM

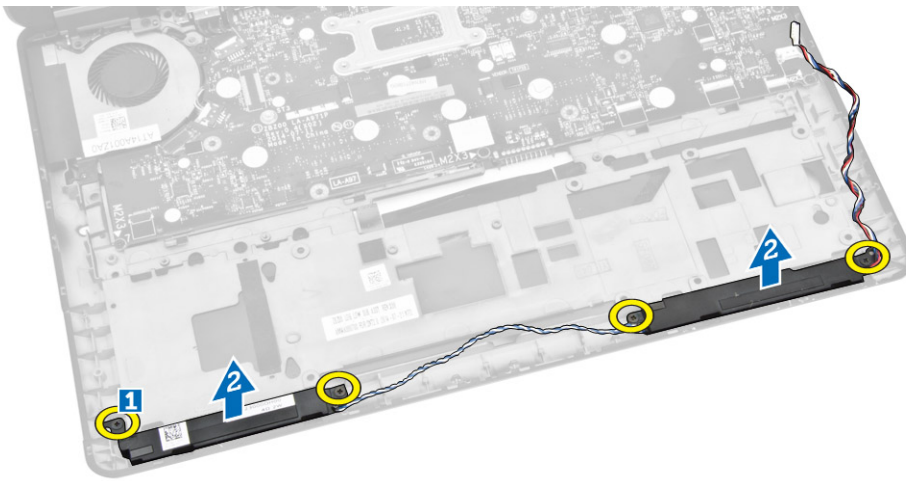
- 1 Τοποθετήστε την πλακέτα SIM επάνω στον υπολογιστή.
- 2 Σφίξτε τη βίδα για να στερεώσετε την πλακέτα SIM στον υπολογιστή.
- 3 Συνδέστε το καλώδιο της πλακέτας SIM στον σύνδεσμό του στην πλακέτα συστήματος.
- 4 Εγκαταστήστε:
 - a το στήριγμα παλάμης
 - b το πληκτρολόγιο
 - c το πλαίσιο του πληκτρολογίου
 - d την κάρτα SSD
 - e το κάλυμμα της βάσης
 - f την μπαταρία
- 5 Ακολουθήστε τις διαδικασίες που περιγράφει η ενότητα [Μετά την εκτέλεση εργασιών στο εσωτερικό του υπολογιστή σας](#).

Αφαίρεση των ηχείων

- 1 Ακολουθήστε τις διαδικασίες που περιγράφει η ενότητα [Πριν από την εκτέλεση εργασιών στο εσωτερικό του υπολογιστή σας](#).
- 2 Αφαιρέστε:
 - a την μπαταρία
 - b το κάλυμμα της βάσης
 - c το πλαίσιο του πληκτρολογίου
 - d το πληκτρολόγιο
 - e την κάρτα SSD
 - f το στήριγμα παλάμης
 - g την πλακέτα SIM
- 3 Εκτελέστε τα παρακάτω βήματα όπως υποδεικνύεται στην εικόνα:
 - a Αποσυνδέστε το καλώδιο των ηχείων από τον σύνδεσμό του στην πλακέτα συστήματος [1].
 - b Αποδεσμεύστε το καλώδιο των ηχείων μέσα από το κανάλι δρομολόγησής του [2].



- 4 Εκτελέστε τα παρακάτω βήματα όπως υποδεικνύεται στην εικόνα:
- Αφαιρέστε τις βίδες που συγκρατούν τα ηχεία στον υπολογιστή [1].
 - Αφαιρέστε τα ηχεία από τον υπολογιστή [2].



Εγκατάσταση των ηχείων

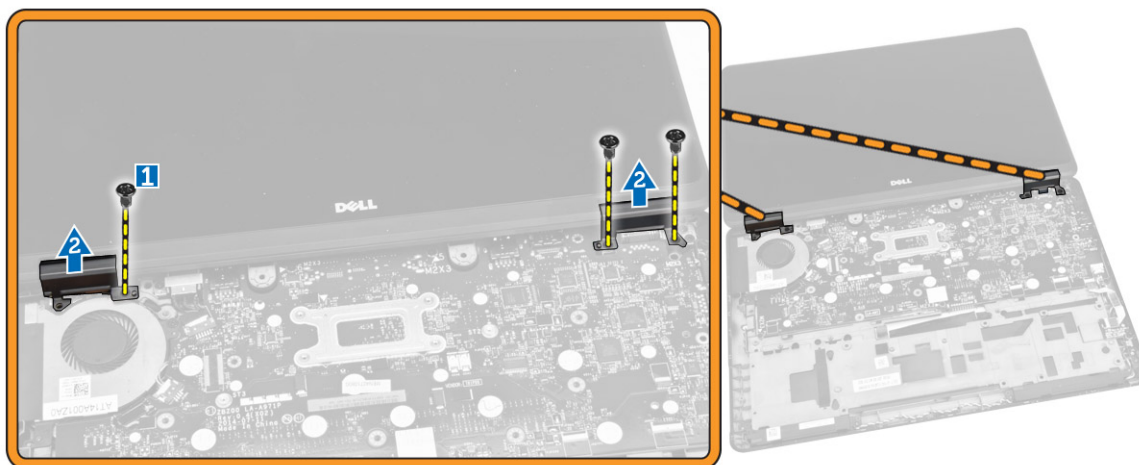
- Ευθυγραμμίστε τα ηχεία στην αρχική τους θέση και σφίξτε τις βίδες για να στερεώσετε τα ηχεία στον υπολογιστή.
- Περάστε το καλώδιο των ηχείων στη διαδρομή του μέσα από το κανάλι δρομολόγησής του.
- Συνδέστε το καλώδιο των ηχείων στον σύνδεσμό του πάνω στην πλακέτα συστήματος.
- Εγκαταστήστε:
 - την πλακέτα SIM
 - το στήριγμα παλάμης
 - το πληκτρολόγιο
 - το πλαίσιο του πληκτρολογίου
 - την κάρτα SSD
 - το κάλυμμα της βάσης
 - την μπαταρία
- Ακολουθήστε τις διαδικασίες που περιγράφει η ενότητα [Μετά την εκτέλεση εργασιών στο εσωτερικό του υπολογιστή σας](#).

Αφαίρεση του καλύμματος των μεντεσέδων της οθόνης

- 1 Ακολουθήστε τις διαδικασίες που περιγράφει η ενότητα [Πριν από την εκτέλεση εργασιών στο εσωτερικό του υπολογιστή σας](#).
- 2 Αφαιρέστε:
 - a την μπαταρία
 - b το κάλυμμα της βάσης
 - c το πλαίσιο του πληκτρολογίου
 - d την κάρτα SSD
 - e το στήριγμα παλάμης
- 3 Βγάλτε τις βίδες που συγκρατούν πάνω στον υπολογιστή το κάλυμμα των μεντεσέδων της οθόνης.



- 4 Εκτελέστε τα παρακάτω βήματα όπως υποδεικνύεται στην εικόνα:
 - a Αφαιρέστε τις βίδες που συγκρατούν το κάλυμμα των μεντεσέδων στον υπολογιστή [1].
 - b Αφαιρέστε τα καλύμματα των μεντεσέδων της οθόνης από τον υπολογιστή [2].



Εγκατάσταση του καλύμματος των μεντεσέδων της οθόνης

- 1 Τοποθετήστε το κάλυμμα των μεντεσέδων της οθόνης και σφίξτε τις βίδες για να το στερεώσετε στον υπολογιστή.
- 2 Σφίξτε τις βίδες για να στερεώσετε το κάλυμμα των μεντεσέδων της οθόνης στον υπολογιστή.
- 3 Εγκαταστήστε:

- a το στήριγμα παλάμης
- b το πλαίσιο του πληκτρολογίου
- c την κάρτα SSD
- d το κάλυμμα της βάσης
- e την μπαταρία

4 Ακολουθήστε τις διαδικασίες που περιγράφει η ενότητα [Μετά την εκτέλεση εργασιών στο εσωτερικό του υπολογιστή σας](#).

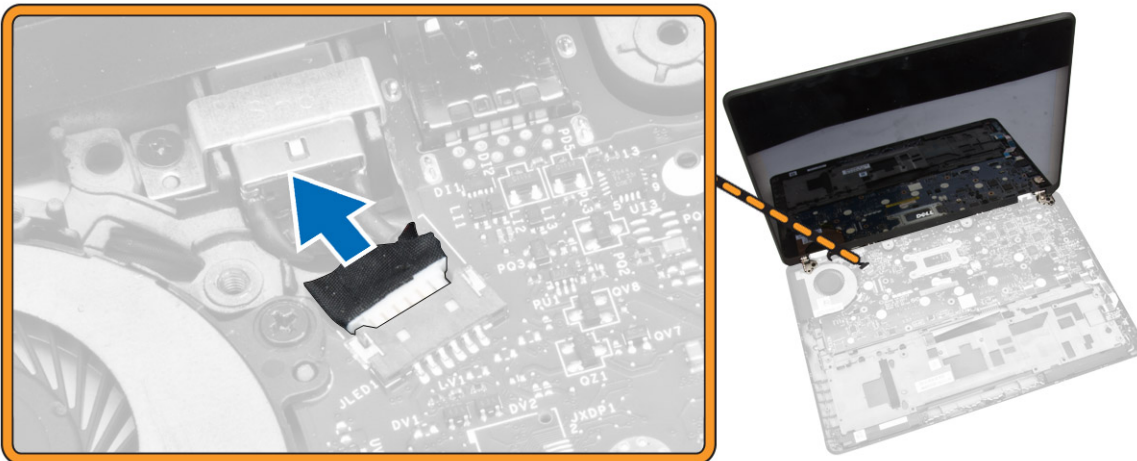
Αφαίρεση της διάταξης της οθόνης

1 Ακολουθήστε τις διαδικασίες που περιγράφει η ενότητα [Πριν από την εκτέλεση εργασιών στο εσωτερικό του υπολογιστή σας](#).

2 Αφαιρέστε:

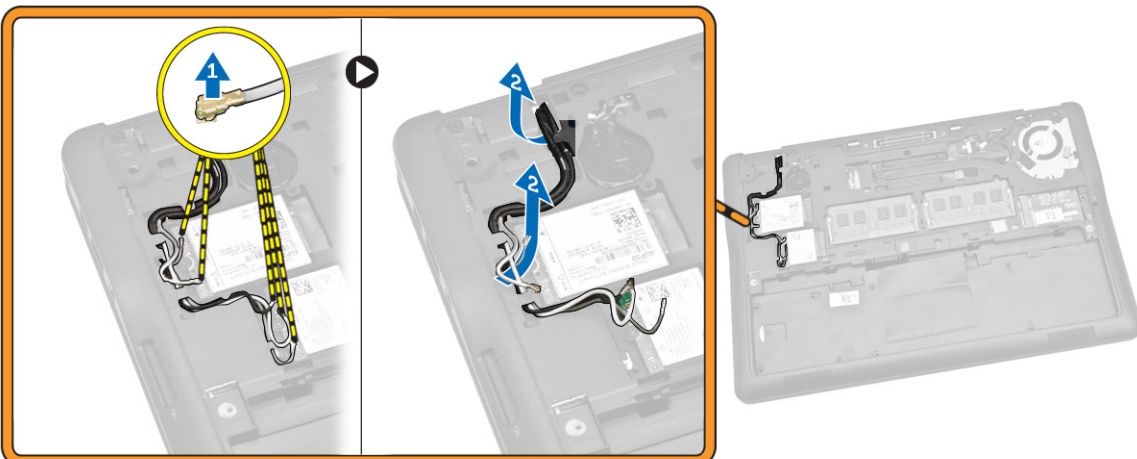
- a την μπαταρία
- b το κάλυμμα της βάσης
- c το πλαίσιο του πληκτρολογίου
- d το πληκτρολόγιο
- e την κάρτα SSD
- f το στήριγμα παλάμης

3 Αποσυνδέστε το καλώδιο της θύρας του συνδέσμου τροφοδοσίας από τον σύνδεσμό του στην πλακέτα συστήματος.



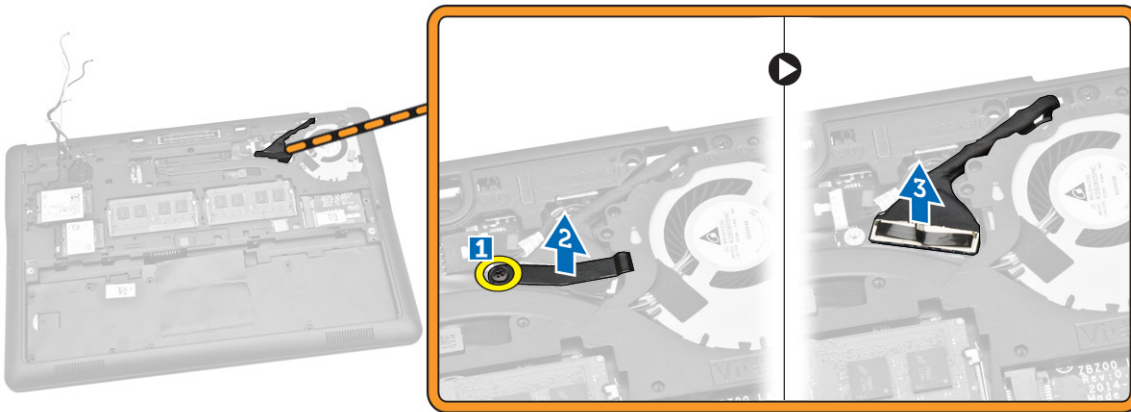
4 Εκτελέστε τα παρακάτω βήματα όπως υποδεικνύεται στην εικόνα:

- a Αποσυνδέστε τα καλώδια της κάρτας WWAN και της κάρτας WLAN από τους συνδέσμους τους στις κάρτες WWAN και WLAN [1].
- b Αποδεσμεύστε τα καλώδια της κάρτας WWAN και της κάρτας WLAN από τα κανάλια δρομολόγησής τους [2].



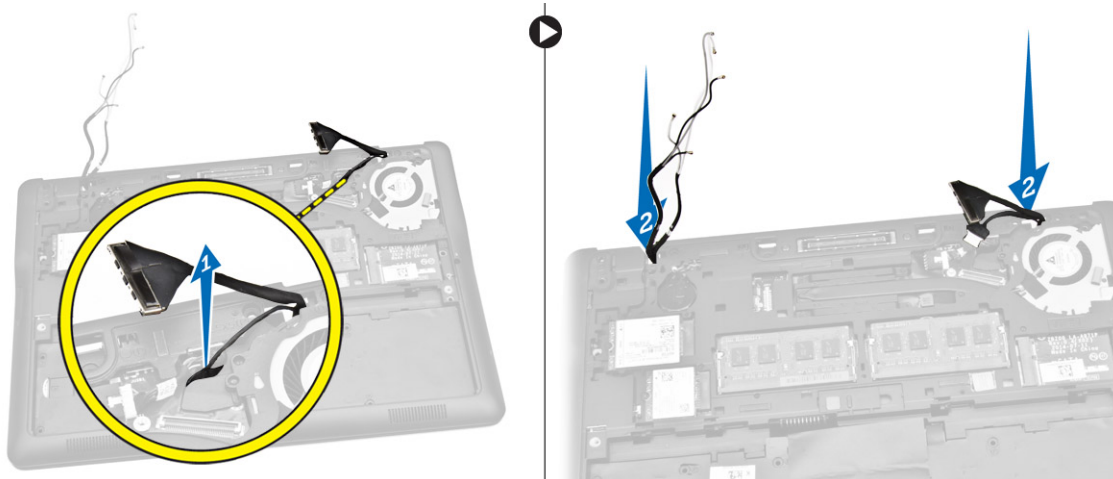
5 Εκτελέστε τα παρακάτω βήματα όπως υποδεικνύεται στην εικόνα:

- a Αφαιρέστε τη βίδα που συγκρατεί το καλώδιο της οθόνης στον υπολογιστή [1].
- b Σηκώστε τη γλωττίδα για να αποκτήσετε πρόσβαση στο καλώδιο της οθόνης [2].
- c Αποσυνδέστε το καλώδιο της οθόνης από τον σύνδεσμό του στην πλακέτα συστήματος [3].



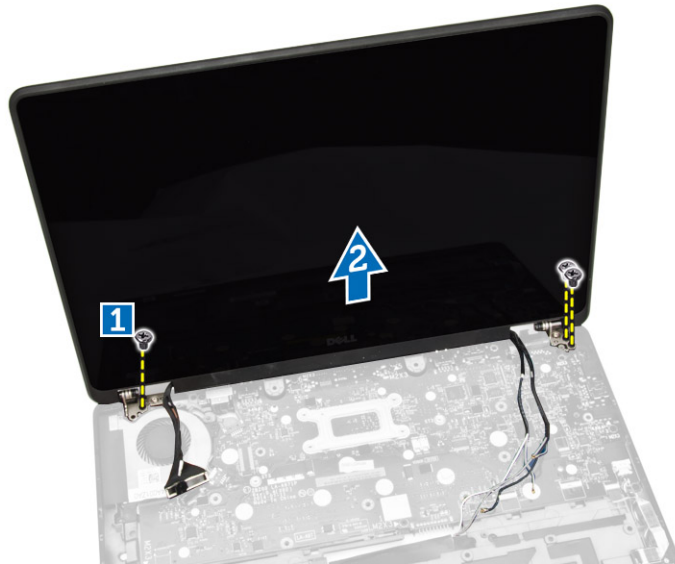
6 Εκτελέστε τα παρακάτω βήματα όπως υποδεικνύεται στην εικόνα:

- a Τραβήξτε τα καλώδια της κεραίας από τις οπές στο πλαίσιο της βάσης οι οποίες συγκρατούν τη διάταξη της οθόνης στον υπολογιστή [1] [2].



7 Εκτελέστε τα παρακάτω βήματα όπως υποδεικνύεται στην εικόνα:

- a Αφαιρέστε τις βίδες που συγκρατούν τη διάταξη της οθόνης στον υπολογιστή [1].
- b Σηκώστε τη διάταξη της οθόνης για να αφαιρέσετε τον υπολογιστή [2].

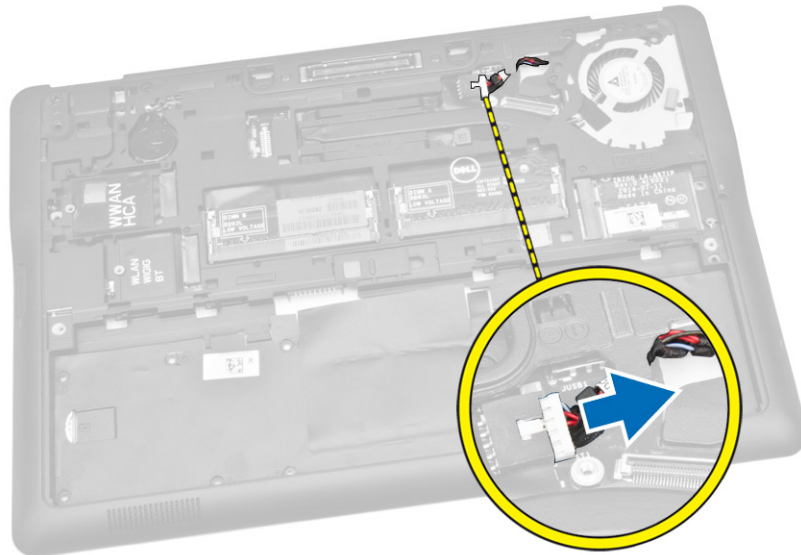


Εγκατάσταση της διάταξης της οθόνης

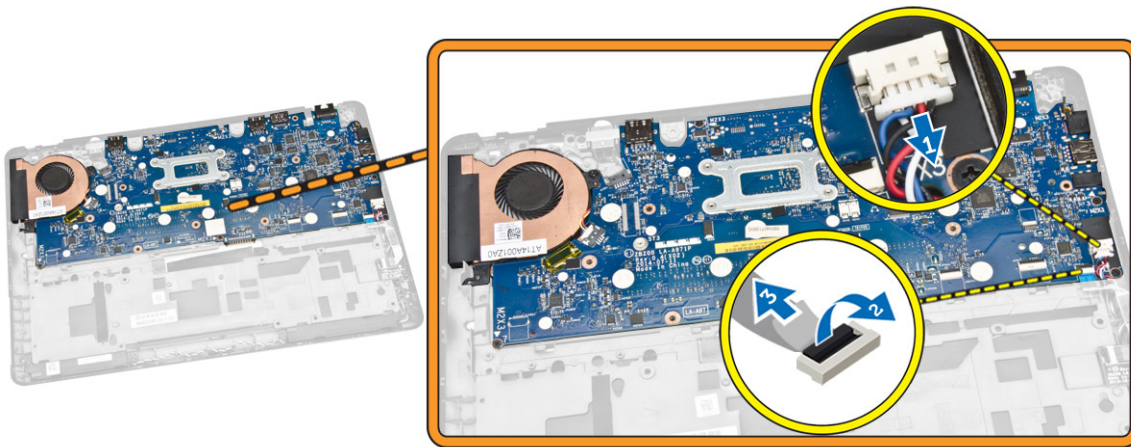
- 1 Περάστε στη διαδρομή τους τα καλώδια της κάρτας WWAN, της κάρτας WLAN και της διάταξης της οθόνης μέσα από τα αντίστοιχα κανάλια δρομολόγησής τους στο πλαίσιο της βάσης και συνδέστε τα στους συνδέσμους τους.
- 2 Τοποθετήστε τη διάταξη της οθόνης επάνω στους συνδέσμους τους.
- 3 Σφίξτε τις βίδες για να στερεώσετε τη διάταξη της οθόνης στον υπολογιστή.
- 4 Τοποθετήστε το μεταλλικό υποστήριγμα πάνω στο καλώδιο της διάταξης της οθόνης και σφίξτε τη βίδα για να στερεώσετε τη διάταξη της οθόνης.
- 5 Εγκαταστήστε:
 - a το στήριγμα παλάμης
 - b το πληκτρολόγιο
 - c το πλαίσιο του πληκτρολογίου
 - d την κάρτα SSD
 - e το κάλυμμα της βάσης
 - f την μπαταρία
- 6 Ακολουθήστε τις διαδικασίες που περιγράφει η ενότητα [Μετά την εκτέλεση εργασιών στο εσωτερικό του υπολογιστή σας](#).

Αφαίρεση της πλακέτας συστήματος

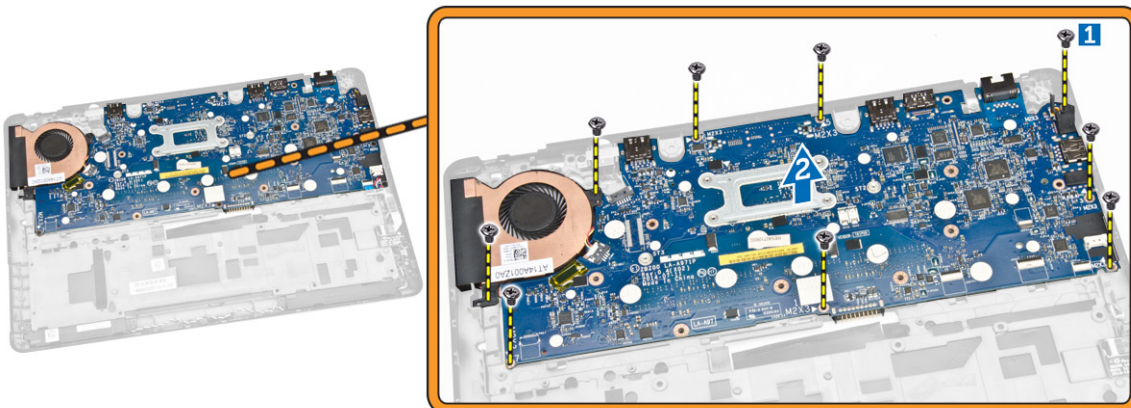
- 1 Ακολουθήστε τις διαδικασίες που περιγράφει η ενότητα [Πριν από την εκτέλεση εργασιών στο εσωτερικό του υπολογιστή σας](#).
- 2 Αφαιρέστε:
 - a την μπαταρία
 - b το κάλυμμα της βάσης
 - c το πλαίσιο του πληκτρολογίου
 - d το πληκτρολόγιο
 - e την κάρτα SSD
 - f το στήριγμα παλάμης
 - g την κάρτα WWAN
 - h την κάρτα WLAN
 - i το ηχείο
 - j το κάλυμμα των μεντεσέδων
 - k τη διάταξη της οθόνης
- 3 Αποσυνδέστε το καλώδιο του συνδέσμου τροφοδοσίας από τον σύνδεσμό του στην πλακέτα συστήματος.



- 4 Αποσυνδέστε το καλώδιο των ηχείων [1] και το καλώδιο της πλακέτας SIM [2] [3] από τους συνδέσμους τους στην πλακέτα συστήματος.



- 5 Εκτελέστε τα παρακάτω βήματα όπως υποδεικνύεται στην εικόνα:
- a Αφαιρέστε τις βίδες που συγκρατούν την πλακέτα συστήματος στο πλαίσιο του υπολογιστή [1].
 - b Αφαιρέστε την πλακέτα συστήματος από τον υπολογιστή [2].

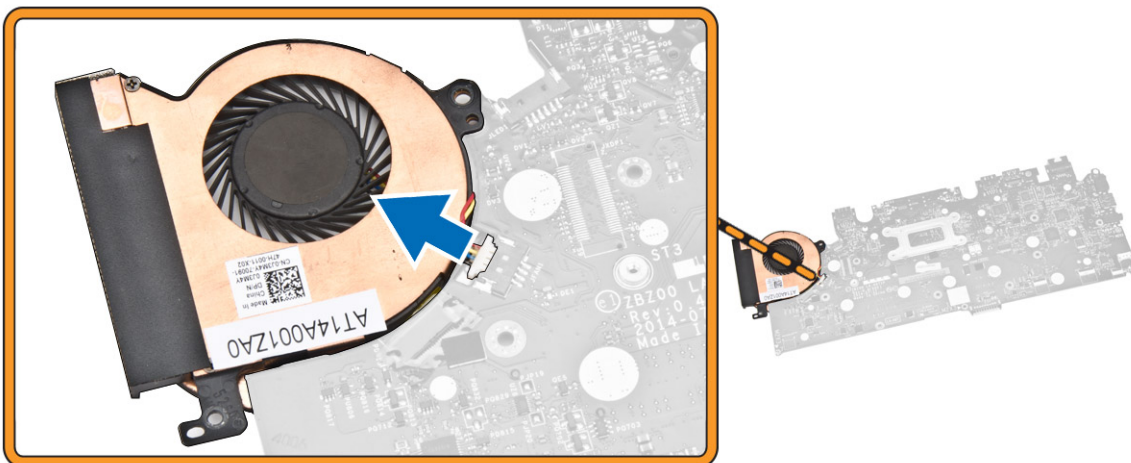


Εγκατάσταση της πλακέτας συστήματος.

- 1 Ευθυγραμμίστε την πλακέτα συστήματος στη θέση της επάνω στο πλαίσιο του υπολογιστή.
- 2 Σφίξτε τις βίδες για να στερεώσετε την πλακέτα συστήματος στο πλαίσιο του υπολογιστή.
- 3 Συνδέστε το καλώδιο των ηχείων και το καλώδιο της πλακέτας SIM στους συνδέσμους τους στην πλακέτα συστήματος.
- 4 Συνδέστε το καλώδιο της θύρας του συνδέσμου τροφοδοσίας στον σύνδεσμό του στην πλακέτα συστήματος.
- 5 Εγκαταστήστε:
 - a τη διάταξη της οθόνης
 - b το κάλυμμα των μεντεσέδων
 - c το ηχείο
 - d την κάρτα WLAN
 - e την κάρτα WWAN
 - f το στήριγμα παλάμης
 - g την κάρτα SSD
 - h το πλαίσιο του πληκτρολογίου
 - i το πληκτρολόγιο
 - j το κάλυμμα της βάσης
 - k την μπαταρία
- 6 Ακολουθήστε τις διαδικασίες που περιγράφει η ενότητα [Μετά την εκτέλεση εργασιών στο εσωτερικό του υπολογιστή σας](#).

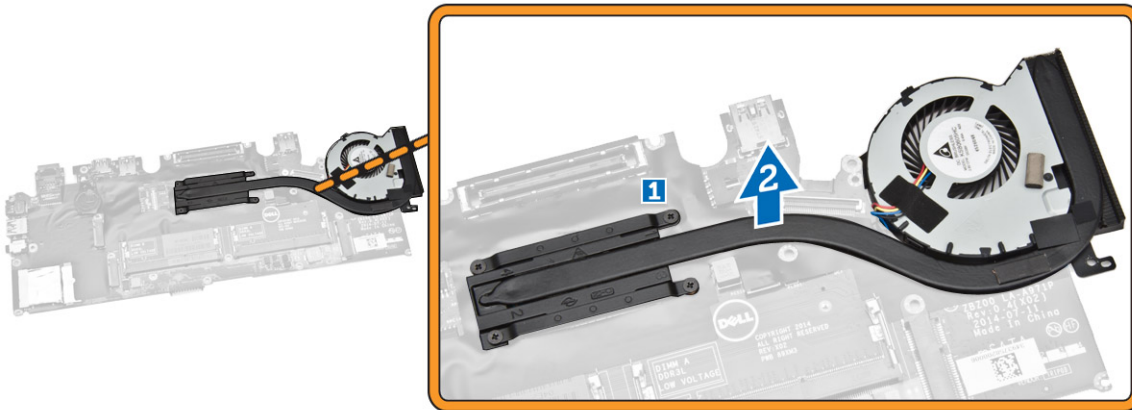
Αφαίρεση της διάταξης της ψύκτρας

- 1 Ακολουθήστε τις διαδικασίες που περιγράφει η ενότητα [Πριν από την εκτέλεση εργασιών στο εσωτερικό του υπολογιστή σας](#).
- 2 Αφαιρέστε:
 - a την μπαταρία
 - b το κάλυμμα της βάσης
 - c το πλαίσιο του πληκτρολογίου
 - d το πληκτρολόγιο
 - e την κάρτα SSD
 - f το στήριγμα παλάμης
 - g την κάρτα WWAN
 - h την κάρτα WLAN
 - i το κάλυμμα των μεντεσέδων
 - j την πλακέτα SIM
 - k τη διάταξη της οθόνης
- 3 Αποσυνδέστε το καλώδιο του ανεμιστήρα του συστήματος από τον σύνδεσμό του πάνω στην πλακέτα συστήματος.



- 4 Εκτελέστε τα παρακάτω βήματα όπως υποδεικνύεται στην εικόνα:

- a Αφαιρέστε τις βίδες που συγκρατούν τη διάταξη της ψύκτρας στην πλακέτα συστήματος [1].
- b Αφαιρέστε τη διάταξη της ψύκτρας από την πλακέτα συστήματος [2].

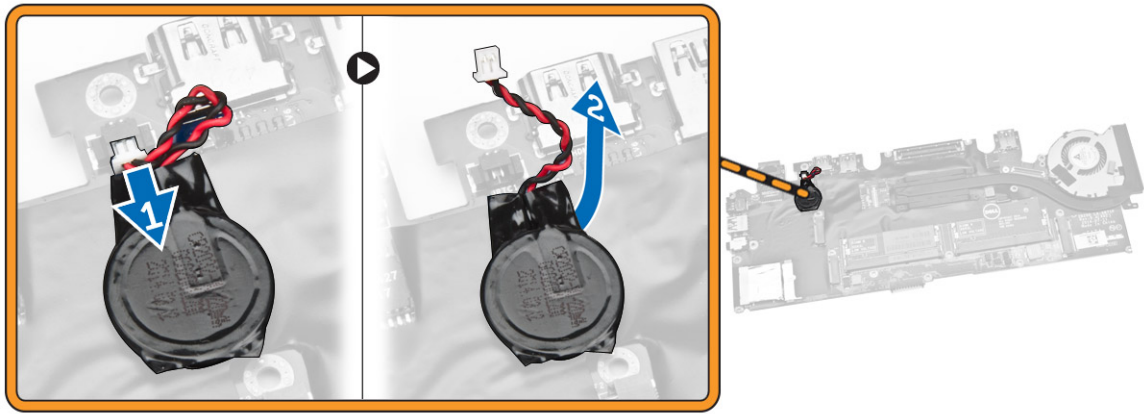


Εγκατάσταση της διάταξης της ψύκτρας

- 1 Τοποθετήστε τη διάταξη της ψύκτρας μέσα στην αρχική της θέση στην πλακέτα του συστήματος.
- 2 Σφίξτε τις βίδες για να στερεώσετε τη διάταξη της ψύκτρας στην πλακέτα συστήματος.
- 3 Συνδέστε το καλώδιο του ανεμιστήρα του συστήματος στον σύνδεσμό του πάνω στην πλακέτα συστήματος.
- 4 Εγκαταστήστε:
 - a τη διάταξη της οθόνης
 - b την πλακέτα SIM
 - c το κάλυμμα των μεντεσέδων
 - d την κάρτα WLAN
 - e την κάρτα WWAN
 - f το στήριγμα παλάμης
 - g την κάρτα SSD
 - h το πληκτρολόγιο
 - i το πλαίσιο του πληκτρολογίου
 - j το κάλυμμα της βάσης
 - k την μπαταρία
- 5 Ακολουθήστε τις διαδικασίες που περιγράφει η ενότητα [Μετά την εκτέλεση εργασιών στο εσωτερικό του υπολογιστή σας](#).

Αφαίρεση της μπαταρίας σε σχήμα νομίσματος

- 1 Ακολουθήστε τις διαδικασίες που περιγράφει η ενότητα [Πριν από την εκτέλεση εργασιών στο εσωτερικό του υπολογιστή σας](#).
- 2 Αφαιρέστε:
 - a την μπαταρία
 - b το κάλυμμα της βάσης
 - c το πλαίσιο του πληκτρολογίου
 - d το πληκτρολόγιο
 - e την κάρτα SSD
 - f το στήριγμα παλάμης
 - g την πλακέτα συστήματος
- 3 Εκτελέστε τα παρακάτω βήματα όπως υποδεικνύεται στην εικόνα:
 - a Αποσυνδέστε το καλώδιο της μπαταρίας σε σχήμα νομίσματος από τον σύνδεσμό του στην πλακέτα συστήματος [1].
 - b Ξεσφηνώστε την μπαταρία σε σχήμα νομίσματος για να την αφαιρέσετε από την πλακέτα συστήματος [2].



Εγκατάσταση της μπαταρίας σε σχήμα νομίσματος

- 1 Τοποθετήστε την μπαταρία σε σχήμα νομίσματος επάνω στην πλακέτα συστήματος.
- 2 Συνδέστε στην πλακέτα συστήματος το καλώδιο της μπαταρίας σε σχήμα νομίσματος.
- 3 Εγκαταστήστε:
 - a την πλακέτα συστήματος
 - b το στήριγμα παλάμης
 - c την κάρτα SSD
 - d το πλαίσιο του πληκτρολογίου
 - e το πληκτρολόγιο
 - f το κάλυμμα της βάσης
 - g την μπαταρία
- 4 Ακολουθήστε τις διαδικασίες που περιγράφει η ενότητα [Μετά την εκτέλεση εργασιών στο εσωτερικό του υπολογιστή σας](#).

Πρόγραμμα System Setup (Ρύθμιση συστήματος)

Θέματα:

- Ακολουθία εκκίνησης
- Πλήκτρα πλοήγησης
- Επιλογές στο πρόγραμμα System Setup (Ρύθμιση συστήματος)
- Ενημέρωση του BIOS
- Κωδικός πρόσβασης στο σύστημα και κωδικός πρόσβασης για τη ρύθμιση

Ακολουθία εκκίνησης

Η διαδικασία Boot Sequence (Ακολουθία εκκίνησης) σας επιτρέπει να παραβλέψετε την σειρά των συσκευών εκκίνησης που έχετε καθορίσει στο πρόγραμμα System Setup (Ρύθμιση συστήματος) και να προχωρήσετε σε εκκίνηση απευθείας από κάποια συγκεκριμένη συσκευή (π.χ. από τη μονάδα οπτικού δίσκου ή από τον σκληρό δίσκο). Στη διάρκεια της αυτοδοκιμής κατά την ενεργοποίηση (Power-on Self Test (POST)), όταν εμφανίζεται το λογότυπο Dell, μπορείτε:

- Να αποκτήσετε πρόσβαση στο πρόγραμμα System Setup (Ρύθμιση συστήματος) πιέζοντας το πλήκτρο <F2>
- Να εμφανίσετε μενού εκκίνησης για μία φορά πιέζοντας το πλήκτρο <F12>

Το μενού εκκίνησης για μία φορά παρουσιάζει τις συσκευές από τις οποίες μπορεί να γίνει εκκίνηση συμπεριλαμβάνοντας την επιλογή των διαγνωστικών. Οι επιλογές στο μενού εκκίνησης είναι οι εξής:

- Αφαιρέσιμος δίσκος (αν υπάρχει διαθέσιμος)
- STXXXX Drive (Μονάδα δίσκου STXXXX)

① ΣΗΜΕΙΩΣΗ: Το XXX υποδηλώνει τον αριθμό της μονάδας δίσκου SATA.

- Optical Drive (Μονάδα οπτικού δίσκου)
- Diagnostics (Διαγνωστικά)

① ΣΗΜΕΙΩΣΗ: Αν επιλέξετε τη δυνατότητα Diagnostics (Διαγνωστικά), θα παρουσιαστεί η οθόνη ePSA diagnostics (Διαγνωστικά βελτιωμένης αξιολόγησης του συστήματος πριν από την εκκίνηση (ePSA)).

Η οθόνη της ακολουθίας εκκίνησης επίσης παρουσιάζει την επιλογή για πρόσβαση στην οθόνη του προγράμματος System Setup (Ρύθμιση συστήματος).

Πλήκτρα πλοήγησης

Ο πίνακας που ακολουθεί παρουσιάζει τα πλήκτρα πλοήγησης στο πρόγραμμα ρύθμισης του συστήματος.

① ΣΗΜΕΙΩΣΗ: Για τις περισσότερες από τις επιλογές στο πρόγραμμα ρύθμισης του συστήματος, οι αλλαγές που κάνετε καταγράφονται αλλά δεν τίθενται σε ισχύ αν δεν γίνει επανεκκίνηση του συστήματος.

Πίνακας 1. Πλήκτρα πλοήγησης

Πλήκτρα	Πλοήγηση
Βέλος προς τα πάνω	Σας μεταφέρει στο προηγούμενο πεδίο.
Βέλος προς τα κάτω	Σας μεταφέρει στο επόμενο πεδίο.
<Enter>	Σας επιτρέπει να επιλέξετε τιμή στο επιλεγμένο πεδίο (αν ισχύει κατά περίπτωση) ή να ακολουθήσετε τον σύνδεσμο που θα βρείτε στο πεδίο.
Πλήκτρο διαστήματος	Αναπτύσσει ή συμπιύσσει μια αναπτυσσόμενη λίστα, αν ισχύει κατά περίπτωση.
<Tab>	Σας μεταφέρει στην επόμενη περιοχή εστίασης. ❗ ΣΗΜΕΙΩΣΗ: Μόνο για το τυπικό πρόγραμμα περιήγησης σε γραφικά.
<Esc>	Σας μεταφέρει στην προηγούμενη σελίδα ωστόσο δείτε την κύρια οθόνη. Αν πιέσετε το <Esc> στην κύρια οθόνη, παρουσιάζεται ένα μήνυμα που σας προτρέπει να αποθηκεύσετε κάθε μη αποθηκευμένη αλλαγή και γίνεται επανεκκίνηση του συστήματος.
<F1>	Παρουσιάζει το αρχείο βοήθειας για το πρόγραμμα System Setup (Ρύθμιση συστήματος).

Επιλογές στο πρόγραμμα System Setup (Ρύθμιση συστήματος)

❗ | ΣΗΜΕΙΩΣΗ: Ανάλογα με τον υπολογιστή και τις εγκατεστημένες συσκευές ενδέχεται να μην εμφανίζονται τα στοιχεία που παρατίθενται στην ενότητα αυτή.

Πίνακας 2. General (Γενικές)

Επιλογή	Περιγραφή
System Information	<p>Στην ενότητα αυτή παρατίθενται οι κύριες δυνατότητες του υλισμικού του υπολογιστή σας.</p> <ul style="list-style-type: none">• System Information (Πληροφορίες συστήματος): Παρουσιάζονται τα στοιχεία BIOS Version (Έκδοση BIOS), Service Tag (Ετικέτα εξυπηρέτησης), Asset Tag (Ετικέτα περιουσιακού στοιχείου), Ownership Tag (Ετικέτα κατόχου), Ownership Date (Ημερομηνία απόκτησης), Manufacture Date (Ημερομηνία κατασκευής) και Express Service Code (Κωδικός ταχείας εξυπηρέτησης).• Memory Information (Πληροφορίες για τη μνήμη): Παρουσιάζει τα στοιχεία Memory Installed (Εγκατεστημένη μνήμη), Memory Available (Διαθέσιμη μνήμη), Memory Speed (Ταχύτητα μνήμης), Memory Channels Mode (Λειτουργία καναλιών μνήμης), Memory Technology (Τεχνολογία μνήμης), DIMM A Size (Μέγεθος DIMM A) και DIMM B Size (Μέγεθος DIMM B).• Processor Information (Πληροφορίες για τον επεξεργαστή): Παρουσιάζει τα στοιχεία Processor Type, Core Count, Processor ID, Current Clock Speed, Minimum Clock Speed, Maximum Clock Speed, Processor L2 Cache, Processor L3 Cache, HT Capable (Τύπος επεξεργαστή, Αριθμός πυρήνων, Αναγνωριστικό επεξεργαστή, Τρέχουσα ταχύτητα ρολογιού, Ελάχιστη ταχύτητα ρολογιού, Μέγιστη ταχύτητα ρολογιού, Κρυφή μνήμη επεξεργαστή στάθμης 2, Κρυφή μνήμη επεξεργαστή στάθμης 3, Δυνατότητα HT) και 64-Bit Technology (Τεχνολογία 64 bit).• Device Information (Πληροφορίες συσκευών): Παρουσιάζει τα στοιχεία Primary Hard Drive (Πρωτεύων σκληρός δίσκος), System eSATA Device (Συσκευή eSATA συστήματος), Dock eSATA Device (Συσκευή eSATA σταθμού σύνδεσης), LOM MAC Address (Διεύθυνση LOM MAC), Video Controller (Ελεγκτής γραφικών), Video BIOS Version (Έκδοση BIOS

Επιλογή	Περιγραφή
	βίντεο), Video Memory (Μνήμη βίντεο), Panel Type (Τύπος πλαισίου), Native Resolution (Εγγενής ανάλυση), Audio Controller (Ελεγκτής ήχου), Modem Controller (Ελεγκτής μόντεμ), Wi-Fi Device (Συσκευή Wi-Fi), WiGig Device (Συσκευή WiGig), Cellular Device (Κυψελοειδής συσκευή), Bluetooth Device (Συσκευή Bluetooth).
Battery Information	Παρουσιάζονται η κατάσταση της μπαταρίας και ο τύπος του προσαρμογέα ισχύος AC που είναι συνδεδεμένος στον υπολογιστή.
Boot Sequence	Σας επιτρέπει να αλλάξετε τη σειρά με την οποία ο υπολογιστής επιχειρεί να βρει λειτουργικό σύστημα. <ul style="list-style-type: none"> • Diskette drive (Μονάδα δισκέτας) • Internal HDD (Εσωτερικός σκληρός δίσκος) • USB Storage Device (Συσκευή αποθήκευσης USB) • CD/DVD/CD-RW Drive (Μονάδα CD/DVD/CD-RW) • Integrated NIC (Ενσωματωμένη κάρτα NIC) <p>Μπορείτε επίσης να επιλέξετε τη δυνατότητα Boot List (Λίστα εκκίνησης). Υπάρχουν οι εξής επιλογές:</p> <ul style="list-style-type: none"> • Legacy (Παλαιού τύπου) (προεπιλεγμένη ρύθμιση) • UEFI
Advance Boot Option	Η επιλογή αυτή απαιτείται για τη λειτουργία εκκίνησης Legacy (παλαιού τύπου). Η επιλογή αυτή δεν επιτρέπεται εάν η επιλογή Secure Boot (Ασφαλής εκκίνηση) είναι δραστηριοποιημένη. <ul style="list-style-type: none"> • Enable Legacy Option ROMs (Δραστηριοποίηση προαιρετικών ROM παλαιού τύπου) — Με βάση την προεπιλεγμένη ρύθμιση η επιλογή αυτή είναι αδρανοποιημένη.
Date/Time	Σας επιτρέπει να ρυθμίσετε την ημερομηνία και την ώρα.

Πίνακας 3. System Configuration (Διάρθρωση συστήματος)

Επιλογή	Περιγραφή
Integrated NIC	Σας δίνει τη δυνατότητα να διαμορφώσετε τον ενσωματωμένο ελεγκτή δικτύου. Υπάρχουν οι εξής επιλογές: <ul style="list-style-type: none"> • Αδρανοποιημένο • Enabled (Δραστηριοποιημένη επιλογή) • Enabled w/PXE (Δραστηριοποιημένος με τη λειτουργία PXE): Με βάση την προεπιλεγμένη ρύθμιση η επιλογή αυτή είναι δραστηριοποιημένη. • Enable UEFI Network Stack (Δραστηριοποίηση στοίβας δικτύου UEFI): Σας επιτρέπει να δραστηριοποιήσετε πρωτόκολλα δικτύωσης UEFI σε περιβάλλον δικτύωσης προ λειτουργικών συστημάτων και πρώιμων λειτουργικών συστημάτων.
Parallel Port	Σας επιτρέπει να καθορίσετε και να ρυθμίσετε πώς θα λειτουργεί η παράλληλη θύρα στον σταθμό σύνδεσης. Μπορείτε να ρυθμίσετε την παράλληλη θύρα σε: <ul style="list-style-type: none"> • Αδρανοποιημένο • AT • PS2 • ECP

Επιλογή

Περιγραφή

Serial Port

Αναγνωρίζει και καθορίζει τις ρυθμίσεις της σειριακής θύρας. Μπορείτε να ρυθμίσετε τη σειριακή θύρα σε:

- Αδρανοποιημένο
- **COM1** (προεπιλεγμένη ρύθμιση)
- COM2
- COM3
- COM4

ΣΗΜΕΙΩΣΗ: Το λειτουργικό σύστημα μπορεί να εκχωρήσει πόρους ακόμη και αν η ρύθμιση είναι αδρανοποιημένη.

SATA Operation

Σας επιτρέπει να διαμορφώσετε τον ελεγκτή του εσωτερικού σκληρού δίσκου SATA. Υπάρχουν οι εξής επιλογές:

- Αδρανοποιημένο
- AHCI
- **RAID On** (Ενεργοποίηση RAID) (προεπιλεγμένη ρύθμιση)

ΣΗΜΕΙΩΣΗ: Ο δίσκος SATA είναι διαρθρωμένος έτσι ώστε να υποστηρίζει τη λειτουργία RAID.

Drives

Σας επιτρέπει να διαμορφώσετε τις μονάδες δίσκου SATA που διαθέτει το σύστημά σας. Υπάρχουν οι εξής επιλογές:

- SATA-0
- SATA-1
- SATA-2
- SATA-3

Προεπιλεγμένη ρύθμιση: Όλες οι μονάδες δίσκου είναι δραστικοποιημένες.

SMART Reporting

Αυτό το πεδίο ελέγχει αν θα αναφέρονται τα σφάλματα των ενσωματωμένων σκληρών δίσκων κατά την εκκίνηση του συστήματος. Η τεχνολογία αυτή αποτελεί μέρος της προδιαγραφής SMART (Self-Monitoring Analysis and Reporting Technology).

- **Enable SMART Reporting** (Δραστικοποίηση δημιουργίας αναφορών SMART) — Με βάση την προεπιλεγμένη ρύθμιση η επιλογή αυτή είναι αδρανοποιημένη.

USB Configuration

Σας επιτρέπει να καθορίσετε τη διαμόρφωση USB. Υπάρχουν οι εξής επιλογές:

- Enable Boot Support (Δραστικοποίηση υποστήριξης εκκίνησης)
- Enable External USB Ports (Δραστικοποίηση εξωτερικών θυρών USB)
- Enable USB3.0 Controller (Δραστικοποίηση ελεγκτή USB 3.0)

Προεπιλεγμένη ρύθμιση: Όλες οι επιλογές είναι δραστικοποιημένες.

USB PowerShare

Σας επιτρέπει να διαμορφώσετε τη συμπεριφορά της δυνατότητας USB PowerShare. Με βάση την προεπιλεγμένη ρύθμιση η επιλογή αυτή είναι αδρανοποιημένη.

- Enable USB PowerShare (Δραστικοποίηση USB PowerShare)

Επιλογή	Περιγραφή
Ήχος	<p>Σας επιτρέπει να δραστηριοποιήσετε ή να αδρανοποιήσετε τον ενσωματωμένο ελεγκτή ήχου.</p> <ul style="list-style-type: none"> • Enable Audio (Δραστηριοποίηση ήχου) Με βάση την προεπιλεγμένη ρύθμιση η επιλογή αυτή είναι δραστηριοποιημένη.
Keyboard Illumination	<p>Σας επιτρέπει να επιλέξετε τον τρόπο λειτουργίας της δυνατότητας φωτισμού του πληκτρολογίου. Υπάρχουν οι εξής επιλογές:</p> <ul style="list-style-type: none"> • Disabled (Αδρανοποιημένη δυνατότητα) (προεπιλεγμένη ρύθμιση) • Dim (Αμυδρός) • Bright (Δυνατός)
Keyboard Backlight with AC (Φωτιζόμενο πληκτρολόγιο με AC)	<p>Σας επιτρέπει να επιλέξετε το επίπεδο φωτισμού και να συνεχίσουν να υποστηρίζονται τα διάφορα επίπεδα φωτισμού.</p>
Unobtrusive Mode	<p>Σας επιτρέπει να ορίσετε τη λειτουργία που απενεργοποιεί κάθε εκπομπή φωτός και ήχου από το σύστημα. Με βάση την προεπιλεγμένη ρύθμιση η επιλογή αυτή είναι αδρανοποιημένη.</p> <ul style="list-style-type: none"> • Enable Unobtrusive Mode (Δραστηριοποίηση διακριτικής λειτουργίας)
Miscellaneous Devices	<p>Σας επιτρέπει να δραστηριοποιήσετε ή να αδρανοποιήσετε τις διάφορες ενσωματωμένες συσκευές. Υπάρχουν οι εξής επιλογές:</p> <ul style="list-style-type: none"> • Enable Microphone (Δραστηριοποίηση μικροφώνου) • Enable Camera (Ενεργοποίηση κάμερας) • Enable Media Card (Δραστηριοποίηση κάρτας πολυμέσων) • Disable Media Card (Αδρανοποίηση κάρτας πολυμέσων) <p>Προεπιλεγμένη ρύθμιση: Όλες οι συσκευές είναι δραστηριοποιημένες</p>

Πίνακας 4. Video (Κάρτα γραφικών)

Επιλογή	Περιγραφή
LCD Brightness	<p>Σας επιτρέπει να καθορίσετε τη φωτεινότητα της οθόνης ανάλογα με την πηγή ισχύος (On Battery (Με μπαταρία) και On AC (Με εναλλασσόμενο ρεύμα)).</p>

Πίνακας 5. Security (Ασφάλεια)

Επιλογή	Περιγραφή
Admin Password	<p>Το πεδίο αυτό σας επιτρέπει να ορίσετε, να αλλάξετε ή να διαγράψετε τον κωδικό πρόσβασης διαχειριστή (μερικές φορές ονομάζεται κωδικός πρόσβασης ρύθμισης). Ο κωδικός πρόσβασης διαχειριστή δραστηριοποιεί αρκετές δυνατότητες ασφάλειας.</p> <ul style="list-style-type: none"> • Πληκτρολογήστε τον παλιό κωδικό πρόσβασης. • Πληκτρολογήστε τον νέο κωδικό πρόσβασης. • Επιβεβαιώστε τον νέο κωδικό πρόσβασης.

Επιλογή

Περιγραφή

Επιλογή	Περιγραφή
System Password	<p>Προεπιλεγμένη ρύθμιση: Not set (Δεν έχει καθοριστεί)</p> <p>Σας επιτρέπει να καθορίσετε, να αλλάξετε ή να διαγράψετε τον κωδικό πρόσβασης στο σύστημα.</p> <ul style="list-style-type: none">• Πληκτρολογήστε τον παλαιό κωδικό πρόσβασης.• Πληκτρολογήστε τον νέο κωδικό πρόσβασης.• Επιβεβαιώστε τον νέο κωδικό πρόσβασης. <p>Προεπιλεγμένη ρύθμιση: Not set (Δεν έχει καθοριστεί)</p>
Internal HDD-1 Password	<p>Σας επιτρέπει να καθορίσετε, να αλλάξετε ή να διαγράψετε τον κωδικό πρόσβασης διαχειριστή (admin).</p> <p>Με βάση την προεπιλεγμένη ρύθμιση, δεν θα έχει καθοριστεί κάποιος κωδικός πρόσβασης για τον δίσκο.</p> <ul style="list-style-type: none">• Πληκτρολογήστε τον παλαιό κωδικό πρόσβασης.• Πληκτρολογήστε τον νέο κωδικό πρόσβασης.• Επιβεβαιώστε τον νέο κωδικό πρόσβασης. <p>Προεπιλεγμένη ρύθμιση: Not set (Δεν έχει καθοριστεί)</p>
Strong Password	<p>Σας επιτρέπει να επιβάλετε την επιλογή που απαιτεί πάντα ισχυρούς κωδικούς πρόσβασης.</p> <p>Προεπιλεγμένη ρύθμιση: Δεν είναι επιλεγμένη η δυνατότητα Enable Strong Password (Δραστηκοποίηση ισχυρού κωδικού πρόσβασης).</p>
Password Configuration	<p>Μπορείτε να καθορίσετε τον αριθμό των χαρακτήρων στον κωδικό πρόσβασης. Ελάχιστο = 4, μέγιστο = 32</p>
Password Bypass	<p>Σας επιτρέπει να ενεργοποιήσετε ή να απενεργοποιήσετε το δικαίωμα παράκαμψης των κωδικών πρόσβασης συστήματος και εσωτερικού σκληρού δίσκου, όταν έχουν οριστεί κωδικοί. Υπάρχουν οι εξής επιλογές:</p> <ul style="list-style-type: none">• Disabled (Αδρανοποιημένη δυνατότητα) (προεπιλεγμένη ρύθμιση)• Reboot bypass (Παράβλεψη επανεκκίνησης)
Password Change	<p>Σας επιτρέπει να δραστηκοποιήσετε ή να αδρανοποιήσετε την άδεια για παράβλεψη του κωδικού πρόσβασης στο σύστημα και στον εσωτερικό σκληρό δίσκο, όταν έχει καθοριστεί κωδικός πρόσβασης διαχειριστή.</p> <p>Προεπιλεγμένη ρύθμιση: Δεν είναι επιλεγμένη η δυνατότητα Allow Non-Admin Password Changes (Να επιτρέπονται οι αλλαγές σε κωδικούς πρόσβασης χρηστών που δεν είναι διαχειριστές).</p>
Non-Admin Setup Changes	<p>Σας επιτρέπει να καθορίσετε αν επιτρέπονται αλλαγές στις επιλογές ρύθμισης όταν έχει οριστεί κωδικός πρόσβασης διαχειριστή. Η επιλογή είναι αδρανοποιημένη.</p> <ul style="list-style-type: none">• Allow Wireless Switch Changes (Να επιτρέπονται οι αλλαγές μέσω του διακόπτη ασύρματης επικοινωνίας)
TPM Security	<p>Σας επιτρέπει να δραστηκοποιήσετε τη μονάδα αξιόπιστης πλατφόρμας (Trusted Platform Module (TPM)) κατά τη διαδικασία POST.</p> <p>Προεπιλεγμένη ρύθμιση: Η επιλογή είναι απενεργοποιημένη.</p>

Επιλογή

Computrace

Περιγραφή

Σας επιτρέπει να δραστηριοποιήσετε ή να αδρανοποιήσετε το προαιρετικό λογισμικό Computrace. Υπάρχουν οι εξής επιλογές:

- **Deactivate (Απενεργοποίηση)** (προεπιλεγμένη ρύθμιση)
- Disable (Αδρανοποίηση)
- Activate (Ενεργοποίηση)

ΣΗΜΕΙΩΣΗ: Οι επιλογές **Activate (Ενεργοποίηση)** και **Disable (Αδρανοποίηση)** ενεργοποιούν ή αδρανοποιούν μόνιμα τη δυνατότητα και δεν θα επιτραπούν περαιτέρω αλλαγές.

CPU XD Support

Σας επιτρέπει να δραστηριοποιήσετε τη λειτουργία Execute Disable (Αδρανοποίηση εκτέλεσης) του επεξεργαστή.

Προεπιλεγμένη ρύθμιση: **Enable CPU XD Support (Δραστηριοποίηση υποστήριξης CPU XD)**

OROM Keyboard Access

Σας επιτρέπει να καθορίσετε την πρόσβαση για είσοδο στις οθόνες Option ROM Configuration (Διαμόρφωση προαιρετικής ROM) με χρήση πλήκτρων πρόσβασης κατά τη διαδικασία της εκκίνησης. Υπάρχουν οι εξής επιλογές:

- **Enable (Δραστηριοποίηση)** (προεπιλεγμένη ρύθμιση)
- One-Time Enable (Δραστηριοποίηση για μία φορά)
- Disable (Αδρανοποίηση)

Admin Setup Lockout

Σας επιτρέπει να απαγορεύσετε στους χρήστες την είσοδο στο πρόγραμμα System Setup (Ρύθμιση συστήματος) όταν έχει καθοριστεί κωδικός πρόσβασης διαχειριστή.

Προεπιλεγμένη ρύθμιση: **Disabled (Αδρανοποιημένη επιλογή)**

Πίνακας 6. Secure Boot (Ασφαλής εκκίνηση)

Επιλογή

Secure Boot Enable

Περιγραφή

Σας επιτρέπει να δραστηριοποιήσετε ή να αδρανοποιήσετε τη δυνατότητα Secure Boot (Ασφαλής εκκίνηση).

- Αδρανοποιημένο
- **Enabled (Δραστηριοποιημένη δυνατότητα)** (προεπιλεγμένη ρύθμιση)

ΣΗΜΕΙΩΣΗ: Για να δραστηριοποιήσετε τη δυνατότητα **Secure Boot (Ασφαλής εκκίνηση)**, το σύστημα πρέπει να λειτουργεί με τρόπο εκκίνησης UEFI και να έχετε απενεργοποιήσει την επιλογή **Enable Legacy Option ROMs (Δραστηριοποίηση προαιρετικών ROM παλαιού τύπου)**.

Expert key Management

Σας επιτρέπει να χειρίζεστε τις βάσεις δεδομένων κλειδιών ασφαλείας μόνο αν το σύστημα βρίσκεται σε προσαρμοσμένη λειτουργία. Η επιλογή Enable Custom Mode (Ενεργοποίηση προσαρμοσμένης λειτουργίας) είναι απενεργοποιημένη από προεπιλογή. Υπάρχουν οι εξής επιλογές:

- PK
- KEK
- db
- dbx

Επιλογή

Περιγραφή

Αν ενεργοποιήσετε τη δυνατότητα Custom Mode (Προσαρμοσμένη λειτουργία), εμφανίζονται οι σχετικές επιλογές για PK, KEK, db, dbx. Υπάρχουν οι εξής επιλογές:

- Save to File (Αποθήκευση σε αρχείο) - Αποθηκεύει το κλειδί σε αρχείο που επιλέγει ο χρήστης.
- Replace from File (Αντικατάσταση από αρχείο) - Αντικαθιστά το τρέχον κλειδί με κάποιο κλειδί από αρχείο που επιλέγει ο χρήστης.
- Append from File (Προσάρτηση από αρχείο) - Προσθέτει κλειδί στην τρέχουσα βάση δεδομένων από αρχείο που επιλέγει ο χρήστης.
- Delete (Διαγραφή) - Διαγράφει το επιλεγμένο κλειδί.
- Reset All Keys (Επαναφορά όλων των κλειδιών) - Επαναφέρει στην προεπιλεγμένη ρύθμιση.
- Delete All Keys (Διαγραφή όλων των κλειδιών) - Διαγράφει όλα τα κλειδιά

ΣΗΜΕΙΩΣΗ: Αν αδρανοποιήσετε την Custom Mode (Λειτουργία εξατομίκευσης), όλες οι αλλαγές θα διαγραφούν και θα γίνει επαναφορά των κλειδιών στις προεπιλεγμένες ρυθμίσεις.

Πίνακας 7. Performance (Επιδόσεις)

Επιλογή

Περιγραφή

Multi-Core Support

Αυτό το πεδίο καθορίζει αν ο επεξεργαστής θα έχει έναν ή όλους τους πυρήνες ενεργοποιημένους. Η απόδοση ορισμένων εφαρμογών βελτιώνεται με τους πρόσθετους πυρήνες. Δραστηριοποιημένη από προεπιλογή. Σας δίνει τη δυνατότητα ενεργοποίησης ή απενεργοποίησης της υποστήριξης πολλαπλών πυρήνων για τον επεξεργαστή.

Intel SpeedStep

Σας επιτρέπει να δραστηριοποιήσετε ή να αδρανοποιήσετε τη δυνατότητα SpeedStep της Intel.

Προεπιλεγμένη ρύθμιση: **Enable Intel SpeedStep (Δραστηριοποίηση Intel SpeedStep)**

C-States Control

Σας επιτρέπει να δραστηριοποιήσετε ή να αδρανοποιήσετε τις πρόσθετες καταστάσεις αναστολής λειτουργίας του επεξεργαστή.

Προεπιλεγμένη ρύθμιση: Είναι δραστηριοποιημένη η επιλογή C-states (Καταστάσεις C).

Intel TurboBoost

Σας επιτρέπει να δραστηριοποιήσετε ή να αδρανοποιήσετε τη λειτουργία TurboBoost του επεξεργαστή.

Προεπιλεγμένη ρύθμιση: **Enable Intel TurboBoost (Δραστηριοποίηση Intel TurboBoost)**

Hyper-Thread Control

Σας επιτρέπει να δραστηριοποιήσετε ή να αδρανοποιήσετε την υπερνημάτωση (HyperThreading) στον επεξεργαστή.

Προεπιλεγμένη ρύθμιση: **Enabled (Δραστηριοποιημένη επιλογή)**

Πίνακας 8. Power Management (Διαχείριση ενέργειας)

Επιλογή	Περιγραφή
AC Behavior	<p>Επιτρέπει την αυτόματη ενεργοποίηση του υπολογιστή όταν είναι συνδεδεμένος ο μετασχηματιστής AC. Η επιλογή είναι αδρανοποιημένη.</p> <ul style="list-style-type: none">Wake on AC (Αφύπνιση με εναλλασσόμενο ρεύμα (AC))
Auto On Time	<p>Σας επιτρέπει να ορίσετε την ώρα που πρέπει να ενεργοποιείται αυτόματα ο υπολογιστής. Υπάρχουν οι εξής επιλογές:</p> <ul style="list-style-type: none">Disabled (Αδρανοποιημένη δυνατότητα) (προεπιλεγμένη ρύθμιση)Every Day (Κάθε μέρα)Weekdays (Εργάσιμες ημέρες της εβδομάδας)Select Days (Επιλογή ημερών)
USB Wake Support	<p>Σας επιτρέπει να δραστηριοποιήσετε τις συσκευές USB που θα αφυπνίζουν τον υπολογιστή από την κατάσταση αναμονής. Η επιλογή είναι αδρανοποιημένη.</p> <ul style="list-style-type: none">Enable USB Wake Support (Δραστηριοποίηση υποστήριξης αφύπνισης μέσω USB)
Wireless Radio Control	<p>Σας επιτρέπει να ελέγχετε την ραδιοεπικοινωνία μέσω ασύρματου τοπικού δικτύου (WLAN) και ασύρματου δικτύου ευρείας περιοχής (WWAN). Υπάρχουν οι εξής επιλογές:</p> <ul style="list-style-type: none">Control WLAN radio (Έλεγχος ραδιοεπικοινωνίας μέσω WLAN)Control WWAN radio (Έλεγχος ραδιοεπικοινωνίας μέσω WWAN) <p>Προεπιλεγμένη ρύθμιση: Και οι δύο επιλογές είναι αδρανοποιημένες</p>
Wake on LAN/WLAN	<p>Η επιλογή αυτή επιτρέπει στον υπολογιστή να τίθεται σε λειτουργία από κατάσταση απενεργοποίησης με έναυσμα ένα ειδικό σήμα LAN. Η αφύπνιση από την κατάσταση αναμονής δεν επηρεάζεται από αυτήν τη ρύθμιση και πρέπει να δραστηριοποιηθεί στο λειτουργικό σύστημα. Το χαρακτηριστικό αυτό λειτουργεί μόνο όταν ο υπολογιστής είναι συνδεδεμένος σε πηγή παροχής εναλλασσόμενου ρεύματος (AC).</p> <ul style="list-style-type: none">Disabled (Αδρανοποιημένη επιλογή) – Δεν επιτρέπει στο σύστημα να τεθεί σε λειτουργία με έναυσμα από ειδικά σήματα LAN, όταν λαμβάνει σήμα αφύπνισης από το LAN ή από το ασύρματο LAN. (προεπιλογή)LAN Only (Μόνο μέσω τοπικού δικτύου (LAN)) - Επιτρέπει στο σύστημα να τεθεί σε λειτουργία μέσω ειδικών σημάτων τοπικού δικτύου (LAN).WLAN Only (Μόνο μέσω ασύρματου τοπικού δικτύου (WLAN))LAN or WLAN (Μέσω τοπικού δικτύου (LAN) ή ασύρματου τοπικού δικτύου (WLAN))
Block Sleep	<p>Σας επιτρέπει να απαγορεύσετε τη δυνατότητα μετάβασης του υπολογιστή στην κατάσταση αναστολής λειτουργίας. Με βάση την προεπιλεγμένη ρύθμιση η επιλογή αυτή είναι αδρανοποιημένη.</p> <ul style="list-style-type: none">Block Sleep (S3) (Απαγόρευση αναστολής λειτουργίας (S3))

Επιλογή	Περιγραφή
Peak Shift	<p>Η επιλογή Peak Shift (Ωρες αιχμής) μπορεί να χρησιμοποιηθεί για ελαχιστοποίηση της κατανάλωσης ρεύματος AC κατά τις ώρες αιχμής της ημέρας. Ορίστε την ώρα έναρξης και λήξης της λειτουργίας Peak Shift (Ωρες αιχμής).</p> <ul style="list-style-type: none"> • Enable Peak Shift (Δραστηκοποίηση ωρών αιχμής) (Αδρανοποιημένη)
Advanced Battery Charge Configuration	<p>Θέτει όλες τις μπαταρίες του συστήματος σε λειτουργία προηγμένης φόρτισης μπαταρίας για μεγιστοποίηση της εύρυθμης λειτουργίας τους. Η λειτουργία αυτή χρησιμοποιεί τον τυπικό αλγόριθμο φόρτισης και άλλες τεχνικές κατά τη διάρκεια των μη εργάσιμων ωρών για τη μεγιστοποίηση της εύρυθμης λειτουργίας της μπαταρίας.</p> <ul style="list-style-type: none"> • Enable Advanced Battery Charge Mode (Δραστηκοποίηση λειτουργίας προηγμένης φόρτισης μπαταριών) (Αδρανοποιημένη)
Primary Battery Configuration	<p>Σας επιτρέπει να καθορίσετε πώς θα χρησιμοποιείται η φόρτιση της μπαταρίας όταν είναι συνδεδεμένος ο μετασχηματιστής AC. Σημειώνεται ότι πρέπει να είναι αδρανοποιημένη η επιλογή "Advanced Battery Charge Mode" (Λειτουργία προηγμένης φόρτισης μπαταρίας), για να μπορείτε να δραστηκοποιήσετε αυτήν την επιλογή. Υπάρχουν οι εξής επιλογές:</p> <ul style="list-style-type: none"> • Adaptive (Προσαρμοστική) (Δραστηκοποιημένη) • Standard Charge (Τυπική φόρτιση) • Express Charge • Primary AC Use (Χρήση πρωτεύουσας ισχύος εναλλασσόμενου ρεύματος (AC)) • Custom Charge (Εξατομικευμένη φόρτιση) — μπορείτε να ορίσετε το ποσοστό φόρτισης της μπαταρίας.
Intel Smart Connect Technology	<p>Με βάση την προεπιλεγμένη ρύθμιση η επιλογή αυτή είναι αδρανοποιημένη. Αν δραστηκοποιηθεί η επιλογή αυτή, θα ανιχνεύει περιοδικά τις κοντινές ασύρματες συνδέσεις, ενώ το σύστημα βρίσκεται σε κατάσταση αναστολής λειτουργίας. Θα συγχρονίζει τα email ή τις εφαρμογές μέσω κοινωνικής δικτύωσης που ήταν ανοιχτές κατά την είσοδο του συστήματος σε κατάσταση αναστολής λειτουργίας.</p> <ul style="list-style-type: none"> • Smart Connection (Έξυπνη σύνδεση) (Αδρανοποιημένη)

Πίνακας 9. POST Behaviour (Συμπεριφορά κατά τη διαδικασία POST)

Επιλογή	Περιγραφή
Adapter Warnings	<p>Σας επιτρέπει να δραστηκοποιήσετε τα μηνύματα προειδοποιήσεων για συγκεκριμένους προσαρμογείς ισχύος. Αυτή η ρύθμιση είναι δραστηκοποιημένη από προεπιλογή.</p> <ul style="list-style-type: none"> • Enable Adapter Warnings (Δραστηκοποίηση προειδοποιήσεων προσαρμογέα)
Keypad (Embedded)	<p>Μπορείτε να επιλέξετε έναν από τους δύο τρόπους λειτουργίας. Δραστηκοποιήστε το πληκτρολόγιο που είναι ενσωματωμένο στο εσωτερικό πληκτρολόγιο.</p> <ul style="list-style-type: none"> • Fn Key Only (Μόνο με το πλήκτρο Fn) • By Numlock (Με το πλήκτρο Numlock)

ΣΗΜΕΙΩΣΗ: Όταν εκτελείται η ρύθμιση, η επιλογή αυτή δεν ισχύει. Η διαδικασία Setup (Ρύθμιση) εκτελείται κατά τη λειτουργία Fn Key Only (Μόνο με το πλήκτρο Fn).

Mouse/Touchpad

Σας επιτρέπει να καθορίσετε πώς θα διαχειρίζεται ο υπολογιστής τα σήματα εισόδου από το ποντίκι και το touchpad (επιφάνεια αφής). Υπάρχουν οι εξής επιλογές:

- Serial Mouse (Σειριακό ποντίκι)
- PS2 Mouse (Ποντίκι PS2)
- **Touchpad/PS-2 Mouse** (Touchpad/Ποντίκι PS-2) (προεπιλεγμένη ρύθμιση)

Numlock Enable

Καθορίζει αν θα μπορεί να είναι δραστηριοποιημένη η λειτουργία NumLock (Κλειδίωμα αριθμητικού πληκτρολογίου) κατά την εκκίνηση του υπολογιστή. Δραστηριοποιημένη από προεπιλογή.

- Enable Numlock (Δραστηριοποίηση κλειδώματος αριθμικών πλήκτρων)

Fn Key Emulation

Σας επιτρέπει να αντιστοιχίσετε τη λειτουργία του πλήκτρου <Scroll Lock> του πληκτρολογίου PS/2 με τη λειτουργία του πλήκτρου <Fn> σε ένα εσωτερικό πληκτρολόγιο. Αυτή η ρύθμιση είναι δραστηριοποιημένη από προεπιλογή.

- Enable Fn Key Emulation (Δραστηριοποίηση εξομοίωσης πλήκτρου Fn)

Fn Lock Option

Σας επιτρέπει να χρησιμοποιήσετε συνδυασμό πλήκτρων άμεσης πρόσβασης για εναλλαγή της κύριας συμπεριφοράς. Οι επιλογές είναι οι εξής:

- Fn Lock (Κλειδίωμα πλήκτρου Fn)
- Lock Mode Disable/Standard (Αδρανοποίηση λειτουργίας κλειδώματος/Τυπική)
- Lock Mode Enable / Secondary (Δραστηριοποίηση λειτουργίας κλειδώματος / Δευτερεύουσα)

MEBx Hotkey

Σας επιτρέπει να καθορίσετε αν θα ενεργοποιείται η λειτουργία MEBx Hotkey (Πλήκτρο συντόμευσης MEBx) κατά την εκκίνηση του συστήματος. Αυτή η ρύθμιση είναι δραστηριοποιημένη από προεπιλογή.

Fastboot

Σας επιτρέπει να επιταχύνετε τη διεργασία της εκκίνησης παραβλέποντας ορισμένα βήματα συμβατότητας.

- Minimal (Ελάχιστη)
- Thorough (Πλήρης)
- Auto (Αυτόματα)

Extended BIOS POST Time

Επιτρέπει στον χρήστη να δημιουργήσει πρόσθετη καθυστέρηση πριν από την εκκίνηση και να δει το μήνυμα για την κατάσταση της διαδικασίας POST.

- 0 seconds (0 δευτερόλεπτα)
- 5 seconds (5 δευτερόλεπτα)
- 10 seconds (10 δευτερόλεπτα)

Πίνακας 10. Virtualization Support (Υποστήριξη εικονικοποίησης)

Επιλογή	Περιγραφή
Virtualization	Σας επιτρέπει να δραστηριοποιήσετε ή να αδρανοποιήσετε τη δυνατότητα Intel Virtualization Technology (Τεχνολογία εικονικοποίησης της Intel). Προεπιλεγμένη ρύθμιση: Enable Intel Virtualization Technology (Δραστηριοποίηση τεχνολογίας εικονικοποίησης της Intel)
VT for Direct I/O	Δραστηριοποιεί ή αδρανοποιεί τη χρήση των πρόσθετων δυνατοτήτων υλικού από την οθόνη εικονικής μηχανής (Virtual Machine Monitor (VMM)). Οι δυνατότητες αυτές παρέχονται από την τεχνολογία Intel® Virtualization για απευθείας είσοδο/έξοδο (I/O). Enable VT for Direct I/O (Δραστηριοποίηση τεχνολογίας εικονικοποίησης για απευθείας I/O) — Με βάση την προεπιλεγμένη ρύθμιση η επιλογή αυτή είναι δραστηριοποιημένη.
Trusted Execution	Η επιλογή αυτή καθορίζει αν ένα Measured Virtual Machine Monitor (MVMM) μπορεί να αξιοποιήσει τις πρόσθετες δυνατότητες υλικού που παρέχει το Intel Trusted Execution Technology. Για να χρησιμοποιήσετε τη δυνατότητα αυτή, πρέπει να είναι δραστηριοποιημένες οι επιλογές TPM Virtualization Technology (Τεχνολογία εικονικοποίησης μονάδας αξιόπιστης πλατφόρμας) και Virtualization Technology for Direct I/O (Τεχνολογία εικονικοποίησης για απευθείας είσοδο/έξοδο (I/O)). Trusted Execution (Αξιόπιστη εκτέλεση) — αδρανοποιημένη με βάση την προεπιλεγμένη ρύθμιση.

Πίνακας 11. Wireless (Ασύρματη σύνδεση)

Επιλογή	Περιγραφή
Wireless Switch	Σας επιτρέπει να καθορίσετε την ασύρματη συσκευή που θα μπορεί να ελέγχεται από τον ασύρματο μεταγωγέα. Υπάρχουν οι εξής επιλογές: <ul style="list-style-type: none">· Ασύρματο δίκτυο ευρείας περιοχής (WWAN)· WLAN· Bluetooth· GPS (σε μονάδα WWAN) Με βάση τις προεπιλεγμένες ρυθμίσεις όλες οι επιλογές είναι δραστηριοποιημένες.
Wireless Device Enable	Σας δίνει τη δυνατότητα δραστηριοποίησης ή αδρανοποίησης των συσκευών ασύρματης επικοινωνίας. Υπάρχουν οι εξής επιλογές: <ul style="list-style-type: none">· Ασύρματο δίκτυο ευρείας περιοχής (WWAN)· Bluetooth· WLAN/WiGig (Ασύρματο τοπικό δίκτυο (WLAN)/WiGig) Με βάση τις προεπιλεγμένες ρυθμίσεις όλες οι επιλογές είναι δραστηριοποιημένες.

Πίνακας 12. Maintenance (Συντήρηση)

Επιλογή	Περιγραφή
Service Tag	Παρουσιάζεται η ετικέτα εξυπηρέτησης του υπολογιστή σας.
Asset Tag	Σας δίνει τη δυνατότητα να δημιουργήσετε ετικέτα περιουσιακών στοιχείων του συστήματος αν δεν έχει ήδη καθοριστεί. Μη προεπιλεγμένη ρύθμιση.

Πίνακας 13. System Logs (Αρχεία καταγραφής συμβάντων συστήματος)

Επιλογή	Περιγραφή
BIOS events	Παρουσιάζει το αρχείο καταγραφής συμβάντων του συστήματος και σας επιτρέπει την εκκαθάρισή του. <ul style="list-style-type: none">Καθαρισμός αρχείου καταγραφής
Thermal Events	Παρουσιάζει το αρχείο ημερολογίου θερμικών συμβάντων και σας επιτρέπει τη διαγραφή του. <ul style="list-style-type: none">Καθαρισμός αρχείου καταγραφής
Power Events	Παρουσιάζει το αρχείο καταγραφής συμβάντων ισχύος και σας επιτρέπει τη εκκαθάρισή του. <ul style="list-style-type: none">Καθαρισμός αρχείου καταγραφής

Ενημέρωση του BIOS

Συνιστούμε να ενημερώνετε το BIOS (πρόγραμμα ρύθμισης του συστήματος) όταν αντικαθιστάτε την πλακέτα συστήματος ή αν υπάρχει διαθέσιμη ενημερωμένη έκδοση. Εάν έχετε φορητό υπολογιστή, βεβαιωθείτε ότι η μπαταρία είναι πλήρως φορτισμένη και ότι ο υπολογιστής είναι συνδεδεμένος σε πρίζα.

- Επανεκκινήστε τον υπολογιστή.
- Επισκεφτείτε την ιστοσελίδα dell.com/support.
- Καταχωρίστε τις απαιτούμενες πληροφορίες στα πεδία **Service Tag (Ετικέτα εξυπηρέτησης)** ή **Express Service Code (Κωδικός ταχείας εξυπηρέτησης)** και κάντε κλικ στην επιλογή **Submit (Υποβολή)**.
 - ΣΗΜΕΙΩΣΗ:** Για να εντοπίσετε την ετικέτα εξυπηρέτησης, κάντε κλικ στην επιλογή **Where is my Service Tag? (Πού είναι η ετικέτα εξυπηρέτησης του υπολογιστή μου;)**.
 - ΣΗΜΕΙΩΣΗ:** Αν δεν μπορείτε να βρείτε την ετικέτα εξυπηρέτησής σας, κάντε κλικ στην επιλογή **Detect My Product (Εντοπισμός του προϊόντος μου)**. Ακολουθήστε τις οδηγίες στην οθόνη.
- Αν δεν μπορείτε να εντοπίσετε ή να βρείτε την ετικέτα εξυπηρέτησης, κάντε κλικ στην επιλογή **Product Category (Κατηγορία προϊόντος)** στον υπολογιστή σας.
- Επιλέξτε κάποιο στοιχείο στην επιλογή **Product Type (Τύπος προϊόντος)** από τη λίστα.
- Επιλέξτε το μοντέλο του υπολογιστή σας και θα εμφανιστεί η σελίδα **Product Support (Υποστήριξη προϊόντος)** του υπολογιστή σας.
- Κάντε κλικ στην επιλογή **Get drivers (Εύρεση προγραμμάτων οδήγησης)** και κλικ στην επιλογή **View All Drivers (Προβολή όλων των προγραμμάτων οδήγησης)**.
Ανοίγει η σελίδα **Drivers and Downloads (Προγράμματα οδήγησης & στοιχεία λήψης)**.
- Στην οθόνη **Drivers & Downloads (Προγράμματα οδήγησης & στοιχεία λήψης)**, κάτω από την αναπτυσσόμενη λίστα **Operating System (Λειτουργικό σύστημα)**, επιλέξτε το στοιχείο **BIOS**.
- Εντοπίστε το αρχείο της πιο πρόσφατα ενημερωμένης έκδοσης του BIOS και κάντε κλικ στην επιλογή **Download File (Λήψη αρχείου)**.

Μπορείτε επίσης να πραγματοποιήσετε ανάλυση για να διαπιστώσετε ποια προγράμματα οδήγησης χρειάζονται ενημέρωση. Για να το κάνετε αυτό για το προϊόν σας, κάντε κλικ στην επιλογή **Analyze System for Updates** (Ανάλυση συστήματος για ενημερώσεις) και ακολουθήστε τις οδηγίες στην οθόνη.

- 10 Επιλέξτε τη μέθοδο λήψης που προτιμάτε στο παράθυρο **Please select your download method below** (Επιλέξτε τη μέθοδο λήψης παρακάτω) και κάντε κλικ στην επιλογή **Download File** (Λήψη αρχείου).
Εμφανίζεται το παράθυρο **File Download** (Λήψη αρχείου).
- 11 Κάντε κλικ στην επιλογή **Save** (Αποθήκευση) για να αποθηκευτεί το αρχείο στον υπολογιστή σας.
- 12 Κάντε κλικ στην επιλογή **Run** (Εκτέλεση) για να εγκαταστήσετε τις ενημερωμένες ρυθμίσεις του BIOS στον υπολογιστή σας.
Ακολουθήστε τις οδηγίες που θα παρουσιαστούν στην οθόνη.

Κωδικός πρόσβασης στο σύστημα και κωδικός πρόσβασης για τη ρύθμιση

Για την ασφάλεια του υπολογιστή σας, μπορείτε να δημιουργήσετε κωδικό πρόσβασης στο σύστημα και κωδικό πρόσβασης για τη ρύθμιση.

Τύπος κωδικού Περιγραφή πρόσβασης:

System Password (Κωδικός πρόσβασης στο σύστημα) Κωδικός που πρέπει να πληκτρολογήσετε για να συνδεθείτε στο σύστημά σας.

Setup password (Κωδικός πρόσβασης για τη ρύθμιση) Κωδικός πρόσβασης που πρέπει να πληκτρολογήσετε για να αποκτήσετε πρόσβαση στις ρυθμίσεις του BIOS του υπολογιστή σας και να κάνετε αλλαγές.

- ⚠ **ΠΡΟΣΟΧΗ:** Οι λειτουργίες των κωδικών πρόσβασης παρέχουν μια βασική στάθμη ασφάλειας για τα δεδομένα στον υπολογιστή σας.
- ⚠ **ΠΡΟΣΟΧΗ:** Οποιοσδήποτε τρίτος μπορεί να αποκτήσει πρόσβαση στα δεδομένα που είναι αποθηκευμένα στον υπολογιστή σας αν δεν είναι κλειδωμένος και τον αφήσετε ανεπιτήρητο.
- ⓘ **ΣΗΜΕΙΩΣΗ:** Όταν παραλαμβάνετε τον υπολογιστή σας ο κωδικός πρόσβασης στο σύστημα και ο κωδικός πρόσβασης για τη ρύθμιση είναι αδρανοποιημένοι.

Εκχώρηση κωδικού πρόσβασης στο σύστημα και κωδικού πρόσβασης για τη ρύθμιση

Μπορείτε να εκχωρήσετε νέο **System Password** (Κωδικός πρόσβασης στο σύστημα) ή/και **Setup Password** (Κωδικός πρόσβασης για τη ρύθμιση) ή να αλλάξετε ένα υπάρχον **System Password** (Κωδικός πρόσβασης στο σύστημα) ή/και **Setup Password** (Κωδικός πρόσβασης για τη ρύθμιση) μόνο όταν η ρύθμιση για την επιλογή **Password Status** (Κατάσταση κωδικού πρόσβασης) είναι **Unlocked** (Ξεκλειδωμένος). Αν η ρύθμιση για την επιλογή **Password Status** (Κατάσταση κωδικού πρόσβασης) είναι **Locked** (Κλειδωμένος), δεν μπορείτε να αλλάξετε το System Password (Κωδικός πρόσβασης στο σύστημα).

- ⓘ **ΣΗΜΕΙΩΣΗ:** Αν ο βραχυκυκλωτήρας των κωδικών πρόσβασης είναι αδρανοποιημένος, οι **System Password** (Κωδικός πρόσβασης στο σύστημα) και **Setup Password** (Κωδικός πρόσβασης για τη ρύθμιση) που ήδη υπάρχουν διαγράφονται και δεν θα χρειαστεί να δώσετε τον κωδικό πρόσβασης στο σύστημα για να συνδεθείτε στον υπολογιστή.

Για είσοδο στο πρόγραμμα System Setup (Ρύθμιση συστήματος), πιέστε το πλήκτρο <F2> αμέσως μετά την ενεργοποίηση ή την επανεκκίνηση του υπολογιστή.

- 1 Στην οθόνη **System BIOS** (BIOS συστήματος) ή **System Setup** (Ρύθμιση συστήματος), επιλέξτε το στοιχείο **System Security** (Ασφάλεια συστήματος) και πιέστε το <Enter>.

Εμφανίζεται η οθόνη **System Security (Ασφάλεια συστήματος)**.

- 2 Στην οθόνη **System Security (Ασφάλεια συστήματος)**, επαληθεύστε ότι η επιλογή **Password Status (Κατάσταση κωδικού πρόσβασης)** έχει τη ρύθμιση **Unlocked (Ξεκλειδωμένος)**.
- 3 Επιλέξτε το στοιχείο **System Password (Κωδικός πρόσβασης στο σύστημα)**, πληκτρολογήστε τον ατομικό σας κωδικό πρόσβασης στο σύστημα και πιέστε το <Enter> ή το <Tab>.

Για να εκχωρήσετε τον κωδικό πρόσβασης στο σύστημα, χρησιμοποιήστε τις εξής κατευθυντήριες οδηγίες:

- Ο κωδικός πρόσβασης μπορεί να περιέχει έως και 32 χαρακτήρες.
- Ο κωδικός πρόσβασης μπορεί να περιέχει τους αριθμούς 0 έως 9.
- Έγκυροι χαρακτήρες είναι μόνο τα πεζά γράμματα και απαγορεύονται τα κεφαλαία.
- Επιτρέπονται μόνο οι εξής ειδικοί χαρακτήρες: διάστημα, ("), (+), (.), (-), (.), (/), (:), ([), (\), (]), (^).

Πληκτρολογήστε ξανά τον κωδικό πρόσβασης στο σύστημα όταν εμφανιστεί η σχετική προτροπή.

- 4 Πληκτρολογήστε τον κωδικό πρόσβασης στο σύστημα που δώσατε προηγουμένως και κάντε κλικ στην επιλογή **OK**.
- 5 Επιλέξτε το στοιχείο **Setup Password (Κωδικός πρόσβασης για τη ρύθμιση)**, πληκτρολογήστε τον ατομικό σας κωδικό πρόσβασης στο σύστημα και πιέστε το <Enter> ή το <Tab>.

Εμφανίζεται ένα μήνυμα που σας προτρέπει να πληκτρολογήσετε ξανά τον κωδικό πρόσβασης για τη ρύθμιση.

- 6 Πληκτρολογήστε τον κωδικό πρόσβασης για τη ρύθμιση που δώσατε προηγουμένως και κάντε κλικ στην επιλογή **OK**.
- 7 Πιέστε το <Esc> και θα εμφανιστεί ένα μήνυμα που σας προτρέπει να αποθηκεύσετε τις αλλαγές.
- 8 Πιέστε το <Y> για να αποθηκευτούν οι αλλαγές.

Ακολουθεί η επανεκκίνηση του υπολογιστή.

Διαγραφή ή αλλαγή υπάρχοντος κωδικού πρόσβασης στο σύστημα ή/και κωδικού πρόσβασης για τη ρύθμιση

Πριν επιχειρήσετε να διαγράψετε ή να αλλάξετε τον τρέχοντα κωδικό πρόσβασης στο σύστημα ή/και κωδικό πρόσβασης για τη ρύθμιση, βεβαιωθείτε ότι η ρύθμιση για την επιλογή **Password Status (Κατάσταση κωδικού πρόσβασης)** είναι **Unlocked (Ξεκλειδωμένος)** (στο μενού **System Setup (Ρύθμιση συστήματος)**). Αν η ρύθμιση για την επιλογή **Password Status (Κατάσταση κωδικού πρόσβασης)** είναι **Locked (Κλειδωμένος)**, δεν μπορείτε να διαγράψετε ή να αλλάξετε τον τρέχοντα κωδικό πρόσβασης στο σύστημα ή τον τρέχοντα κωδικό πρόσβασης για τη ρύθμιση.

Για είσοδο στο πρόγραμμα **System Setup (Ρύθμιση συστήματος)**, πιέστε το πλήκτρο **F2** αμέσως μετά την ενεργοποίηση ή την επανεκκίνηση του υπολογιστή.

- 1 Στην οθόνη **System BIOS (BIOS συστήματος)** ή **System Setup (Ρύθμιση συστήματος)**, επιλέξτε τη δυνατότητα **System Security (Ασφάλεια συστήματος)** και πιέστε το πλήκτρο **Enter**.
Παρουσιάζεται η οθόνη **System Security (Ασφάλεια συστήματος)**.
- 2 Στην οθόνη **System Security (Ασφάλεια συστήματος)**, επαληθεύστε ότι η επιλογή **Password Status (Κατάσταση κωδικού πρόσβασης)** έχει τη ρύθμιση **Unlocked (Ξεκλειδωμένος)**.
- 3 Επιλέξτε τη δυνατότητα **System Password (Κωδικός πρόσβασης στο σύστημα)**, αλλάξτε ή διαγράψτε τον υπάρχοντα κωδικό πρόσβασης στο σύστημα και πιέστε το πλήκτρο **Enter** ή το πλήκτρο **Tab**.
- 4 Επιλέξτε τη δυνατότητα **Setup Password (Κωδικός πρόσβασης για τη ρύθμιση)**, αλλάξτε ή διαγράψτε τον υπάρχοντα κωδικό πρόσβασης για τη ρύθμιση και πιέστε το πλήκτρο **Enter** ή το πλήκτρο **Tab**.

ΣΗΜΕΙΩΣΗ: Αν αλλάξατε τον κωδικό πρόσβασης στο σύστημα ή/και τον κωδικό πρόσβασης για τη ρύθμιση, πληκτρολογήστε ξανά το νέο κωδικό πρόσβασης, όταν σας ζητηθεί. Αν διαγράψατε τον κωδικό πρόσβασης στο σύστημα ή/και τον κωδικό πρόσβασης για τη ρύθμιση, επιβεβαιώστε τη διαγραφή, όταν σας ζητηθεί.

- 5 Πιέστε το πλήκτρο **Esc** και θα παρουσιαστεί ένα μήνυμα που θα σας προτρέπει να αποθηκεύσετε τις αλλαγές.
- 6 Πιέστε το πλήκτρο **Y** για αποθήκευση των αλλαγών και έξοδο από το πρόγραμμα **System Setup (Ρύθμιση συστήματος)**.
Ακολουθεί η επανεκκίνηση του υπολογιστή.

Διαγνωστικά

Αν αντιμετωπίζετε πρόβλημα στον υπολογιστή σας, εκτελέστε τα διαγνωστικά βελτιωμένης αξιολόγησης του συστήματος πριν από την εκκίνηση (ePSA diagnostics) προτού επικοινωνήσετε με την Dell για τεχνική βοήθεια. Η εκτέλεση των διαγνωστικών ελέγχων έχει ως σκοπό έχει τη δοκιμή του υλισμικού του υπολογιστή σας χωρίς να απαιτείται πρόσθετος εξοπλισμός ή να υπάρχει κίνδυνος απώλειας δεδομένων. Αν δεν καταφέρετε να διορθώσετε το πρόβλημα μόνοι σας, το προσωπικό εξυπηρέτησης και υποστήριξης μπορεί να χρησιμοποιήσει τα αποτελέσματα των διαγνωστικών για να σας βοηθήσει να λύσετε το πρόβλημα.

Θέματα:

- Διαγνωστικά βελτιωμένης αξιολόγησης του συστήματος πριν από την εκκίνηση – ePSA
- Λυχνίες κατάστασης συσκευών
- Λυχνίες κατάστασης μπαταρίας

Διαγνωστικά βελτιωμένης αξιολόγησης του συστήματος πριν από την εκκίνηση – ePSA

Ο διαγνωστικός έλεγχος ePSA (γνωστός και ως διαγνωστικός έλεγχος συστήματος) εκτελεί έναν ολοκληρωμένο έλεγχο του υλικού σας. Ο διαγνωστικός έλεγχος ePSA είναι ενσωματωμένος στο BIOS και εκκινείται εσωτερικά από το BIOS. Ο ενσωματωμένος διαγνωστικός έλεγχος του συστήματος παρέχει ένα σύνολο επιλογών για συγκεκριμένες συσκευές ή ομάδες συσκευών επιτρέποντάς σας τα εξής:




- Εκτέλεση δοκιμών αυτόματα ή με διαδραστικό τρόπο
- Επανάληψη δοκιμών
- Παρουσίαση ή αποθήκευση αποτελεσμάτων δοκιμών
- Εκτέλεση λεπτομερών δοκιμών για την εισαγωγή πρόσθετων επιλογών δοκιμών ώστε να παρέχονται πρόσθετες πληροφορίες για τις συσκευές που έχουν αποτύχει
- Προβολή μηνυμάτων κατάστασης που σας ενημερώνουν αν οι δοκιμές έχουν ολοκληρωθεί με επιτυχία
- Προβολή μηνυμάτων σφαλμάτων που σας ενημερώνουν για προβλήματα που προέκυψαν κατά τη διεξαγωγή των δοκιμών

⚠ ΠΡΟΣΟΧΗ: Χρησιμοποιήστε τον διαγνωστικό έλεγχο για να ελέγξετε μόνο τον υπολογιστή σας. Η χρήση του συγκεκριμένου προγράμματος με άλλους υπολογιστές ενδέχεται να προκαλέσει μη έγκυρα αποτελέσματα ή μηνύματα σφάλματος.

ⓘ ΣΗΜΕΙΩΣΗ: Ορισμένοι έλεγχοι για συγκεκριμένες συσκευές μπορεί να απαιτούν παρέμβαση του χρήστη. Να είστε πάντα μπροστά στον υπολογιστή κατά την εκτέλεση των διαγνωστικών ελέγχων.

Λυχνίες κατάστασης συσκευών

Πίνακας 14. Λυχνίες κατάστασης συσκευών

- | | |
|---|---|
|  | Ανάβει όταν ενεργοποιείτε τον υπολογιστή και αναβοσβήνει όταν ο υπολογιστής είναι σε κατάσταση διαχείρισης ενέργειας. |
|  | Ανάβει όταν ο υπολογιστής εκτελεί ανάγνωση ή εγγραφή δεδομένων. |
|  | Μένει συνεχώς αναμμένη ή αναβοσβήνει για να υποδείξει την κατάσταση φόρτισης της μπαταρίας. |



Ανάβει όταν είναι δραστηριοποιημένη η ασύρματη δικτύωση.

Οι λυχνίες LED για την κατάσταση των συσκευών συνήθως βρίσκονται ή στην επάνω ή στην αριστερή πλευρά του πληκτρολογίου. Παρουσιάζουν τον χώρο αποθήκευσης, την μπαταρία και τη συνδετικότητα και τη δραστηριότητα των ασύρματων συσκευών. Σν τους άλλους, μπορούν να φανούν χρήσιμες ως διαγνωστικό εργαλείο όταν υπάρχει πιθανή αποτυχία στο σύστημα.

Στον πίνακα που ακολουθεί παρατίθενται οι επεξηγήσεις των κωδικών των λυχνιών LED όποτε προκύπτουν πιθανά σφάλματα.

Πίνακας 15. Λυχνίες LED

Λυχνία LED για τον χώρο αποθήκευσης	Λυχνία LED για την τροφοδοσία	Λυχνία LED για την ασύρματη επικοινωνία	Περιγραφή σφάλματος
Αναβοσβήνει.	Μένει συνεχώς αναμμένη.	Μένει συνεχώς αναμμένη.	Μάλλον προέκυψε αποτυχία του επεξεργαστή.
Μένει συνεχώς αναμμένη.	Αναβοσβήνει.	Μένει συνεχώς αναμμένη.	Οι μονάδες μνήμης ανιχνεύονται, αλλά αντιμετώπισαν κάποιο σφάλμα.
Αναβοσβήνει.	Αναβοσβήνει.	Αναβοσβήνει.	Προέκυψε αποτυχία της πλακέτας συστήματος.
Αναβοσβήνει.	Αναβοσβήνει.	Μένει συνεχώς αναμμένη.	Μάλλον προέκυψε αποτυχία της κάρτας γραφικών/βίντεο.
Αναβοσβήνει.	Αναβοσβήνει.	Είναι σβηστή.	Προέκυψε αποτυχία του συστήματος κατά την αρχικοθέτηση του σκληρού δίσκου ή κατά την αρχικοθέτηση της προαιρετικής μνήμης ROM.
Αναβοσβήνει.	Είναι σβηστή.	Αναβοσβήνει.	Ο ελεγκτής USB αντιμετώπισε κάποιο πρόβλημα κατά την αρχικοθέτηση.
Μένει συνεχώς αναμμένη.	Αναβοσβήνει.	Αναβοσβήνει.	Δεν υπάρχουν εγκατεστημένες/Δεν ανιχνεύονται μονάδες μνήμης.
Αναβοσβήνει.	Μένει συνεχώς αναμμένη.	Αναβοσβήνει.	Η οθόνη αντιμετώπισε κάποιο πρόβλημα κατά την αρχικοθέτηση.
Είναι σβηστή.	Αναβοσβήνει.	Αναβοσβήνει.	Το μόντεμ δεν επιτρέπει στο σύστημα να ολοκληρώσει τη διαδικασία POST.
Είναι σβηστή.	Αναβοσβήνει.	Είναι σβηστή.	Η μνήμη απέτυχε κατά την αρχικοθέτηση ή δεν υποστηρίζεται.

Λυχνίες κατάστασης μπαταρίας

Αν ο υπολογιστής είναι συνδεδεμένος σε ηλεκτρική πρίζα, η λυχνία για την μπαταρία λειτουργεί ως εξής:

Αναβοσβήνει σε κεχριμαρένιο και λευκό χρώμα εναλλάξ. Στον φορητό σας υπολογιστή είναι προσαρτημένος κάποιος ανεξουσιοδοτητος ή μη υποστηριζόμενος προσαρμογέας ισχύος AC που δεν κατασκευάστηκε από την Dell.

Αναβοσβήνει σε κεχριμαρένιο χρώμα και μένει αναμμένη σε λευκό χρώμα εναλλάξ. Προσωρινή αποτυχία της μπαταρίας ενόσω είναι συνδεδεμένος ο προσαρμογέας ισχύος AC.

Αναβοσβήνει συνεχώς σε Ανεπανόρθωτη αποτυχία της μπαταρίας ενόσω είναι συνδεδεμένος ο προσαρμογέας ισχύος AC.

**κεχριμπαρένιο
χρώμα**

Σβηστή

Η μπαταρία είναι σε λειτουργία πλήρους φόρτισης ενόσω είναι συνδεδεμένος ο προσαρμογέας ισχύος AC.

**Αναμμένη σε
λευκό χρώμα**

Η μπαταρία είναι σε λειτουργία φόρτισης ενόσω είναι συνδεδεμένος ο προσαρμογέας ισχύος AC.

Προδιαγραφές

ΣΗΜΕΙΩΣΗ: Τα προσφερόμενα είδη μπορεί να ποικίλλουν κατά περιοχή. Οι προδιαγραφές που ακολουθούν είναι μόνο οι απαιτούμενες με βάση τη νομοθεσία κατά την αποστολή του υπολογιστή σας. Για περισσότερες πληροφορίες όσον αφορά τη διάρθρωση του υπολογιστή σας, κάντε κλικ στην επιλογή **Help and Support** (Βοήθεια και υποστήριξη) στο λειτουργικό σας σύστημα Windows και επιλέξτε τη δυνατότητα προβολής πληροφοριών για τον υπολογιστή σας.

Πίνακας 16. System Information

Δυνατότητα	Προδιαγραφή
Πλινθισύνολο	Wildcat Point LP
Εύρος αρτηρίας DRAM	64 bit
Flash EPROM	SPI 32 Mbit, 64 Mbit
Αρτηρία PCIe	100 MHz
Συχνότητα εξωτερικής αρτηρίας	DMI (5 GT/s)

Πίνακας 17. Επεξεργαστής

Δυνατότητα	Προδιαγραφή
Τύποι	Intel Core i3/i5/i7
Κρυφή μνήμη (Cache) στάθμης 3 (L3)	3 MB, 4MB, 6 MB και 8 MB

Πίνακας 18. Μνήμη

Δυνατότητα	Προδιαγραφή
Σύνδεσμος μνήμης	Δύο υποδοχές SODIMM
Χωρητικότητα μνήμης	2 GB, 4 GB ή 8 GB
Τύπος μνήμης	DDR3L SDRAM (1.600 MHz)
Ελάχιστη μνήμη	2 GB
Μέγιστη μνήμη	16 GB

Πίνακας 19. Ήχος

Δυνατότητα	Προδιαγραφή
Τύπος	Ήχος υψηλής ευκρίνειας τεσσάρων καναλιών
Ελεγκτής:	
Latitude E7250	Realtek ALC3235
Latitude 7250	Realtek AL3234
Μετατροπή στερεοφωνικού σήματος	24 bit (αναλογικό σε ψηφιακό και ψηφιακό σε αναλογικό)

Δυνατότητα	Προδιαγραφή
Διεπαφή:	
Εσωτερικοί	Ήχος υψηλής ευκρίνειας
Εξωτερικοί	Σύνθετος σύνδεσμος εισόδου μικροφώνου, στερεοφωνικών ακουστικών και κεφαλοσυσκευής
Ηχεία	Δύο
Εσωτερικός ενισχυτής ηχείων	2 W (RMS) ανά κανάλι
Κουμπιά ρύθμισης ακουστικής έντασης	Πλήκτρα άμεσης πρόσβασης

Πίνακας 20. Video (Κάρτα γραφικών)

Δυνατότητα	Προδιαγραφή
Τύπος	Ενσωματωμένη στην πλακέτα συστήματος
Ελεγκτής:	
UMA	Intel HD Graphics 5500
Αρτηρία δεδομένων	PCI-E 2ης γενιάς x4
Υποστήριξη εξωτερικής οθόνης	<ul style="list-style-type: none"> · μία HDMI · μία mDP
	<p>ΣΗΜΕΙΩΣΗ: Υποστηρίζει μία θύρα VGA και δύο θύρες DP/DVI μέσω σταθμού σύνδεσης.</p>

Πίνακας 21. Κάμερα

Χαρακτηριστικά	Προδιαγραφή
Ανάλυση κάμερας υψηλής ευκρίνειας (HD)	1.280 x 720 εικονοπηφίδες (pixel) (χωρίς λειτουργία αφής)
Ανάλυση κάμερας πλήρους υψηλής ευκρίνειας (FHD)	1.920 x 1.080 εικονοπηφίδες (pixel) (με λειτουργία αφής)
Ανάλυση βίντεο (μέγιστη)	1.280 x 720 εικονοπηφίδες (pixel)
Γωνία θέασης διαγωνίως	74°

Πίνακας 22. Επικοινωνίες

Χαρακτηριστικά	Προδιαγραφή
Προσαρμογέας δικτύου	Ethernet 10/100/1.000 Mb/s (RJ-45)
Wireless (Ασύρματη σύνδεση)	Εσωτερικό ασύρματο τοπικό δίκτυο (WLAN) και ασύρματο δίκτυο ευρείας περιοχής (WWAN) <ul style="list-style-type: none"> · Bluetooth 4.0

Πίνακας 23. Θύρες και σύνδεσμοι

Χαρακτηριστικά	Προδιαγραφή
Ήχος	Ένας σύνδεσμος μικροφώνου/στερεοφωνικών ακουστικών/ηχείων
Video (Κάρτα γραφικών)	<ul style="list-style-type: none"> · μία HDMI

Χαρακτηριστικά	Προδιαγραφή
	· μία mDP
Προσαρμογέας δικτύου	Σύνδεσμος RJ-45
USB 3.0	Ένας USB 3.0, ένας με PowerShare
Μονάδα ανάγνωσης καρτών μνήμης	Υποστήριξη έως και SD4.0
Μικροκάρτα μονάδας ταυτότητας συνδρομητή (micro uSIM)	Μία
Θύρα σύνδεσης	Μία

Πίνακας 24. Οθόνη

Δυνατότητα	Προδιαγραφή	
	Latitude 7250	
Τύπος	Υψηλής ευκρίνειας (HD)	Πλήρους υψηλής ευκρίνειας (FHD) με λειτουργία αφής
Διαστάσεις:		
Ύψος	181,4 χιλιοστά (7,14 ίντσες)	194,9 χιλιοστά (7,67 ίντσες)
Πλάτος	290,5 χιλιοστά (11,4 ίντσες)	302,8 χιλιοστά (11,9 ίντσες)
Διαγώνιος	3 χιλιοστά (0,1 ίντσες)	5,95 χιλιοστά (0,23 ίντσες)
Μέγιστη ανάλυση	1.366 x 768	1.920 x 1.080
Ρυθμός ανανέωσης	60 Hz/48 Hz	60 Hz/48 Hz
Ελάχιστες γωνίες θέασης:		
Οριζόντια	+/-40°	+/-80°
Κατακόρυφα	+10°/-30°	+/-80°
Βήμα εικονοψηφίδων (pixel)	0,2025 x 0,2025	0,144 x 0,144

Πίνακας 25. Πληκτρολόγιο

Δυνατότητα	Προδιαγραφή
Αριθμός πλήκτρων	ΗΠΑ: 82 πλήκτρα, Ηνωμένο Βασίλειο: 83 πλήκτρα, Βραζιλία: 84 πλήκτρα και Ιαπωνία: 86 πλήκτρα

Πίνακας 26. Επιφάνεια αφής

Δυνατότητα	Προδιαγραφή
	Latitude 7250
Ενεργή περιοχή:	
Αξονας X	99,5 χιλιοστά
Αξονας Y	53 χιλιοστά

Πίνακας 27. Μπαταρία

Δυνατότητα	Προδιαγραφή
Τύπος	<ul style="list-style-type: none">Μπαταρία πολυμερών λιθίου 3 στοιχείων με ExpressChargeΜπαταρία πολυμερών λιθίου 4 στοιχείων με ExpressCharge
Διαστάσεις:	Latitude 7250
3 στοιχείων/4 στοιχείων	
Βάθος	80,75 χιλιοστά (3,18 ίντσες)
Ύψος	7,2 χιλιοστά (0,28 ίντσες)
Πλάτος	282 χιλιοστά (11,1 ίντσες)
Βάρος:	
3 στοιχείων	250 γραμμάρια (0,55 λίβρες)
4 στοιχείων	300 γραμμάρια (0,66 λίβρες)
Τάση	
3 στοιχείων	11,1 V συνεχούς ρεύματος (DC)
4 στοιχείων	7,4 V συνεχούς ρεύματος (DC)
Διάρκεια ζωής	300 κύκλοι αποφόρτισης/φόρτισης
Περιοχή τιμών θερμοκρασίας:	
Κατά τη λειτουργία	Φόρτιση: 0°C έως 50°C (32°F έως 158°F) Αποφόρτιση: 0°C έως 70°C (32°F έως 122°F)
Εκτός λειτουργίας	-20°C έως 65°C (-4°F έως 149°F)
Μπαταρία σε σχήμα νομίσματος	Μπαταρία λιθίου CR2032 3 V σε σχήμα νομίσματος

Πίνακας 28. Προσαρμογέας ισχύος AC

Δυνατότητα	Προδιαγραφή
Τύπος	65 W και 90 W
Τάση εισόδου	90 V εναλλασσόμενου ρεύματος (AC) έως 264 V εναλλασσόμενου ρεύματος (AC)
Ρεύμα εισόδου (μέγιστη τιμή)	1,5 A
Συχνότητα εισόδου	47 Hz έως 63 Hz
Ισχύς εξόδου	65 W και 90 W
Ρεύμα εξόδου	3,34 A και 4,62 A
Ονομαστική τάση εξόδου	19,5 V συνεχούς ρεύματος (DC)
Βάρος	230 γραμμάρια (65 W) και 285 γραμμάρια (90 W)
Διαστάσεις	107x46x29,5 χιλιοστά (65 W) / 130x66x22 χιλιοστά (90 W)
Περιοχή τιμών θερμοκρασίας:	
Κατά τη λειτουργία	0°C έως 40°C (32°F έως 104°F)
Εκτός λειτουργίας	-40°C έως 70°C (-40°F έως 158°F)

Πίνακας 29. Φυσικά χαρακτηριστικά

Δυνατότητα	Latitude 7250 χωρίς λειτουργία αφής	Latitude 7250 με λειτουργία αφής
Ύψος μπροστινής πλευράς	17,8 χιλιοστά (0,7 ίντσες)	17,8 χιλιοστά (0,7 ίντσες)
Ύψος πίσω πλευράς	19,4 χιλιοστά (0,7 ίντσες)	21 χιλιοστά (0,8 ίντσες)
Πλάτος	310,5 χιλιοστά (12,22 ίντσες)	
Βάθος	211 χιλιοστά (8,3 ίντσες)	
Βάρος (με μπαταρία 3 στοιχείων)	1,26 κιλά (2,79 λίβρες)	1,45 κιλά (3,21 λίβρες)
Διαρθρώσιμα είδη μικρού βάρους:		
Όριο βάρους	1,42 κιλά (3,13 λίβρες)	1,57 κιλά (3,47 λίβρες)
Στόχος βάρους	1,32 κιλά (2,91 λίβρες)	1,52 κιλά (3,37 λίβρες)

Πίνακας 30. Χαρακτηριστικά περιβάλλοντος

Δυνατότητα	Προδιαγραφή
Θερμοκρασία:	
Κατά τη λειτουργία	0°C έως 60°C (32°F έως 140°F)
Αποθήκευση	-51°C έως 71°C (-59°F έως 159°F)
Σχετική υγρασία (μέγιστη):	
Κατά τη λειτουργία	10% έως 90% (χωρίς συμπύκνωση)
Αποθήκευση	5% έως 95% (χωρίς συμπύκνωση)
Υψόμετρο (μέγιστο):	
Κατά τη λειτουργία	-15,2 μέτρα έως 3.048 μέτρα (-50 πόδια έως 10.000 πόδια)
	0°C έως 35°C
Εκτός λειτουργίας	-15,24 μέτρα έως 10.668 μέτρα (-50 πόδια έως 35.000 πόδια)
Επίπεδο αερομεταφερόμενων ρύπων	G2 ή χαμηλότερο όπως καθορίζει το πρότυπο ISA S71.04-1985

Επικοινωνία με την Dell

ΣΗΜΕΙΩΣΗ: Αν δεν έχετε ενεργή σύνδεση στο Ίντερνετ, μπορείτε να βρείτε τις πληροφορίες επικοινωνίας στο τιμολόγιο αγοράς, στο δελτίο αποστολής, στον λογαριασμό ή στον κατάλογο προϊόντων της Dell.

Η Dell παρέχει αρκετές επιλογές για υποστήριξη και εξυπηρέτηση μέσω Ίντερνετ και τηλεφώνου. Η διαθεσιμότητα ποικίλλει ανά χώρα και προϊόν και ορισμένες υπηρεσίες ενδέχεται να μην είναι διαθέσιμες στην περιοχή σας. Για να επικοινωνήσετε με την Dell σχετικά με θέματα που αφορούν τα τμήματα πωλήσεων, τεχνικής υποστήριξης ή εξυπηρέτησης πελατών:

Επισκεφτείτε στην ιστοσελίδα **Dell.com/contactdell**.