

# Dell Latitude E7250

## Brugerhåndbog



## Bemærk, forsigtig og advarsel

 **BEMÆRK:** BEMÆRK! angiver vigtige oplysninger om, hvordan du bruger computeren optimalt.

 **FORSIGTIG:** FORSIGTIG angiver enten en mulig beskadigelse af hardware eller tab af data og oplyser dig om, hvordan du kan undgå dette problem.

 **ADVARSEL:** ADVARSEL! angiver risiko for tingskade, personskade eller død.

© 2015 2018 Dell Inc. eller dets datterselskaber. Alle rettigheder forbeholdes. Dell, EMC, og andre varemærker er varemærker tilhørende Dell Inc. eller deres associerede selskaber. Andre varemærker kan være varemærker for deres respektive ejere.

# Indholdsfortegnelse

<b>1 Sådan arbejder du med computeren.....</b>	<b>5</b>
Inden du arbejder inde i computeren.....	5
Sådan slukker du computeren.....	6
Efter du har udført arbejde på computerens indvendige dele.....	6
<b>2 Dock din computer.....</b>	<b>7</b>
<b>3 Adskillelse og samling.....</b>	<b>8</b>
Anbefalede værktøjer.....	8
Systemoversigt.....	9
Sådan fjernes batteriet.....	10
Sådan installeres batteriet.....	11
Sådan fjernes bunddækslet.....	11
Sådan installeres bunddækslet.....	11
Sådan fjernes mSATA SSD-kortet.....	12
Sådan installeres mSATA SSD-kortet.....	12
Sådan fjernes hukommelsesmodulet.....	12
Sådan installeres hukommelsesmodulet.....	13
Sådan fjernes WWAN-kortet.....	13
Sådan installeres WWAN-kortet.....	13
Sådan fjernes WLAN-kortet.....	14
Sådan installeres WLAN-kortet.....	14
Sådan fjernes tastaturrammen.....	14
Sådan installeres tastaturrammen.....	15
Sådan fjernes tastaturet.....	15
Sådan installeres tastaturet.....	16
Sådan fjernes håndfladestøtten.....	16
Sådan installeres håndledsstøtten.....	18
Fjernelse af SIM-kortet.....	18
Sådan installeres SIM-kortet.....	19
Sådan fjernes højttalerne.....	19
Sådan installeres højttalerne.....	20
Sådan fjernes dækslet til skærmhængslet.....	20
Sådan installeres dækslet til skærmhængslet.....	21
Sådan fjernes skærmmodulet.....	22
Sådan installeres skærmmodulet.....	24
Sådan fjernes systemkortet.....	24
Sådan installeres systemkortet.....	25
Sådan fjernes kølelegememodulet.....	26
Sådan installeres kølelegememodulet.....	27
Sådan fjernes møntcellebatteriet.....	27
Sådan installeres møntcellebatteriet.....	28

<b>4 System Setup (Systeminstallation)</b> .....	<b>29</b>
Startrækkefølge.....	29
Navigationstaster.....	29
Indstillinger i systeminstallationsmenuen.....	30
Sådan opdateres BIOS'en .....	39
System and Setup Password (System- og installationsadgangskode).....	39
Sådan tildeles systemadgangskode og installationsadgangskode.....	40
Sletning eller ændring af en eksisterende systemadgangskode og/eller opsætning af adgangskode.....	41
<b>5 Diagnosticering</b> .....	<b>42</b>
ePSA-diagnosticering (Enhanced Pre-Boot System Assessment).....	42
Statusindikatorer for enhed.....	42
Indikatorer for batteristatus.....	43
<b>6 Specifikationer</b> .....	<b>44</b>
<b>7 Kontakt Dell</b> .....	<b>49</b>

# Sådan arbejder du med computeren

## Inden du arbejder inde i computeren

Brug følgende sikkerhedsretningslinjer for at beskytte computeren mod potentielle skader og af hensyn til din personlige sikkerhed. Hvis intet andet er angivet bygger hver fremgangsmåde i dette dokument på følgende forudsætninger:

- Du har læst sikkerhedsoplysningerne, som fulgte med computeren.
- En komponent kan genmonteres eller – hvis købt separat – installeres ved at udføre fjernelsesproceduren i omvendt rækkefølge.

**⚠ ADVARSEL:** Frakobl alle strømkilder inden du tager computerdækslet eller paneler af. Når du er færdig med at arbejde i computeren, genplacer alle dæksler, paneler og skruer, inden du tilslutter strømkilden.

**⚠ ADVARSEL:** Før du arbejder med computerens indvendige dele, skal du læse de sikkerhedsinstruktioner, der fulgte med computeren. Du kan finde yderligere oplysninger om best practices for sikkerhed på webstedet Regulatory Compliance på [www.dell.com/regulatory\\_compliance](http://www.dell.com/regulatory_compliance).

**⚠ FORSIGTIG:** Mange reparationer kan kun udføres af en certificeret servicetekniker. Du bør kun udføre fejlfinding og enkle reparationer, hvis de er godkendt i produktokumentationen eller som er anvist af vores online- eller telefonbaserede service- og supportteam. Skade på grund af servicering, som ikke er godkendt af Dell, er ikke dækket af garantien. Læs og følg sikkerhedsinstruktionerne, der blev leveret sammen med produktet.

**⚠ FORSIGTIG:** For at undgå elektrostatisk afladning bør du jorde dig selv ved hjælp af en jordingsrem eller ved jævnlige at røre ved en umalet metaloverflade (f.eks. et stik på computerens bagside).

**⚠ FORSIGTIG:** Håndter komponenter og kort forsigtigt. Rør ikke komponenterne eller kontakterne på et kort. Hold et kort ved dets kanter eller ved dets metalmonteringsbeslag. Hold en komponent som f.eks. en processor ved dens kanter og ikke ved dens ben.

**⚠ FORSIGTIG:** Når du frakobler et kabel, skal du tage fat i dets stik eller dets trækflig og ikke i selve kablet. Nogle kabler har stik med låsetapper. Hvis du frakobler et kabel af denne type, skal du trykke ind på låsetapperne, inden du frakobler kablet. Når du trækker stikkene fra hinanden, skal du trække dem lige ud fra hinanden for at undgå at bøje stikbenene. Inden du tilslutter et kabel skal du også sørge for, at begge stik vender rigtigt og er placeret korrekt over for hinanden.

**ⓘ BEMÆRK:** Computerens og visse komponenters farve kan afvige fra, hvad der vist i dette dokument.

Inden du udfører arbejde på computerens indvendige dele, skal du benytte følgende fremgangsmåde for at forebygge skader på computeren.

- 1 Sørg for, at arbejdsoverfladen er jævn og ren for at forhindre, at computerdækslet bliver ridset.
- 2 Sluk computeren (se Sådan slukkes computeren).
- 3 Hvis computeren er tilsluttet til en dockingenhed, skal du tage den ud af enheden.

**⚠ FORSIGTIG:** Frakobl, for at frakoble et netværkskabel, først kablet fra computeren, og frakobl det derefter fra netværksenheden.

- 4 Frakobl alle netværkskabler fra computeren.
- 5 Tag stikkene til computeren og alle tilsluttede enheder ud af stikkontakterne.
- 6 Luk skærmen og vend computeren om på et fladt arbejdsunderlag.

**ⓘ BEMÆRK:** For at undgå at beskadige bundkortet skal du fjerne det primære batteri, inden du servicerer computeren.

- 7 Fjern det primære batteri.
- 8 Vend computeren om igen.
- 9 Åbn skærmen.
- 10 Tryk på tænd/sluk-knappen for at jorde bundkortet.

**⚠ FORSIGTIG:** For at sikre dig imod elektriske stød skal du altid tage computeren ud af stikkontakten, før du åbner skærmen.

**⚠ FORSIGTIG:** Før du rører ved noget inde i computeren, skal du have jordforbindelse ved at røre ved en umalet metaloverflade, som for eksempel metallet på computerens bagside. Mens du arbejder, skal du med jævne mellemrum røre en umalet metaloverflade for på den måde at fjerne statisk elektricitet, der kan skade de interne komponenter.

11 Fjern alle installerede ExpressCards eller chipkort fra deres stik.

## Sådan slukker du computeren

**⚠ FORSIGTIG:** For at undgå datatab bør du gemme og lukke alle åbne filer og lukke alle åbne programmer, inden du slukker computeren.

1 Sådan lukker du operativsystemet:

• I Windows 8 (berøringsaktiveret enhed):

1 Stryg ind fra skærmens højre kant, åbner menuen Amuletter og vælg **Indstillinger**.

2 Vælg  og vælg derefter **Luk computeren**.

• Sådan anvendes en mus:

1 Peg på skærmens øverste hjørne og klik på **Indstillinger**.

2 Klik på  og vælg **Luk computeren**.

• I Windows 7:

1 Klik på **Start** .

2 Klik på **Luk computeren**.

eller

1 Klik på **Start** .

2 Klik på pilen i nederste højre hjørne i **Start**menuen som vist nedenfor, og klik derefter på **Luk computeren**.



2 Sørg for, at computeren og alle tilsluttede enheder er slukket. Hvis computeren og de tilsluttede enheder ikke blev slukket automatisk, da du lukkede operativsystemet, skal du trykke på tænd/sluk-knappen i 6 sekunder for at slukke dem.

## Efter du har udført arbejde på computerens indvendige dele

Når du har udført udskiftningsprocedurer, skal du sørge for at tilslutte eksterne enheder, kort, kabler osv., før du tænder computeren.

**⚠ FORSIGTIG:** For at undgå beskadigelse af computeren, må du kun bruge det batteri, der er beregnet til denne specifikke Dell-computer. Anvend ikke batterier beregnet til andre Dell-computere.

1 Tilslut alle eksterne enheder så som en portreplikator eller mediebase og genmonter alle kort, fx ExpressCard.

2 Tilslut telefon- eller netværkskabler til computeren.

**⚠ FORSIGTIG:** For at tilslutte et netværkskabel skal du først sætte det i netværksenheden og derefter sætte det i computeren.

3 Genmonter batteriet.

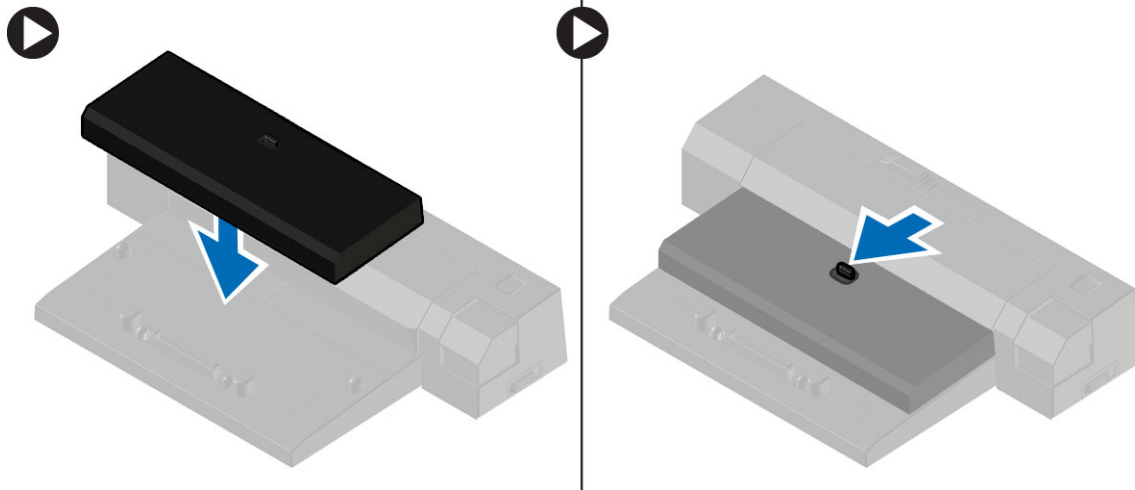
4 Tilslut computeren og alle tilsluttede enheder til deres stikkontakter.

5 Tænd computeren

## Dock din computer

Følg trinnene for at docke din computer:

- Placer docking-afstandsstykket indtil det klikker på plads i dockingstationen.
- Placer computeren på docking-afstandsstykket for at docke din computer.



**BEMÆRK:** Dette docking-afstandsstykke kan kun bruges til at docke computerne, Latitude E7250 / Latitude E7450. Du kan ikke docke nogen anden Dell-computere med denne dockingstation.

**BEMÆRK:** Docking-afstandsstykket og docken er valgfrie dele, og følger ikke som standard med computeren.

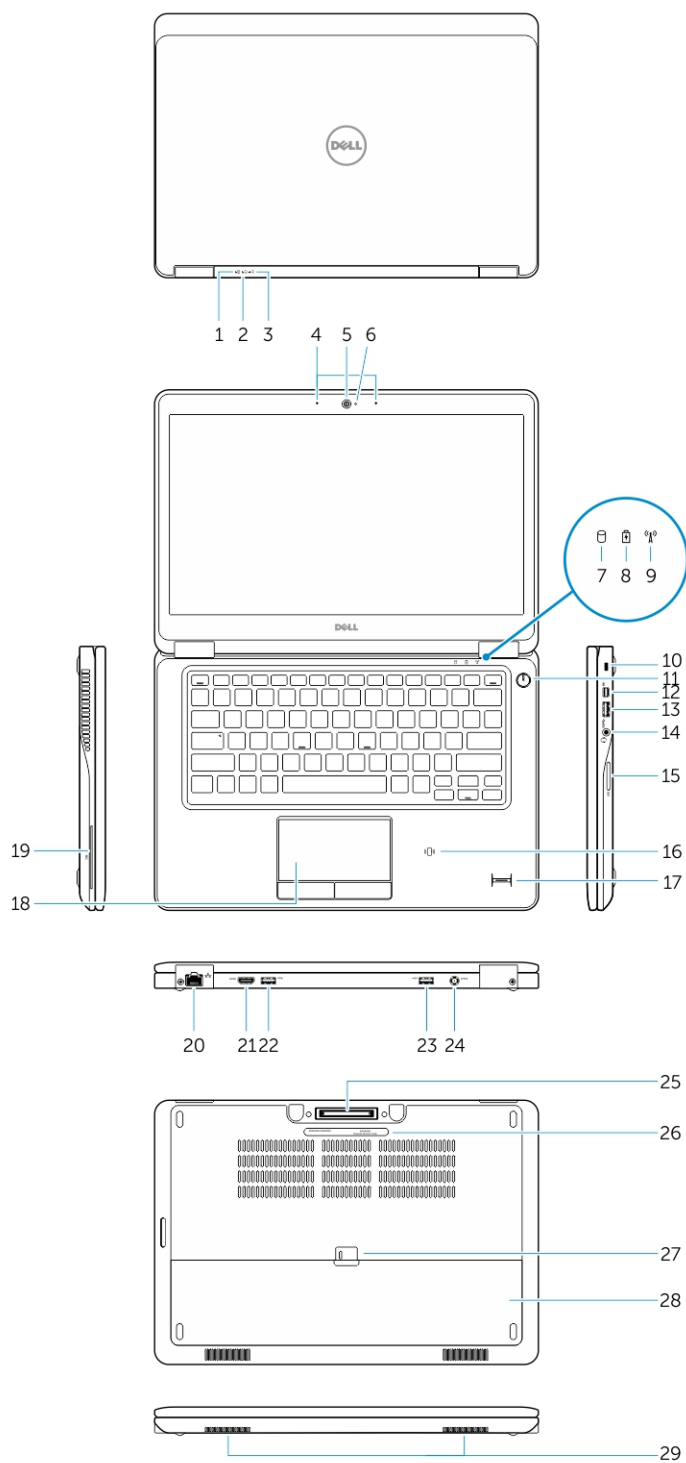
# Adskillelse og samling

## Anbefalede værktøjer

Procedureerne i dette dokument kræver eventuelt følgende værktøj:

- Lille, almindelig skruetrækker
- En stjerneskruetrækker
- En lille plastiksyl

# Systemoversigt



1 indikator for batteristatus

3 Strømstatusindikator

5 Kamera

7 Indikator for harddiskaktivitet

2 Indikator for harddiskaktivitet

4 Mikrofoner

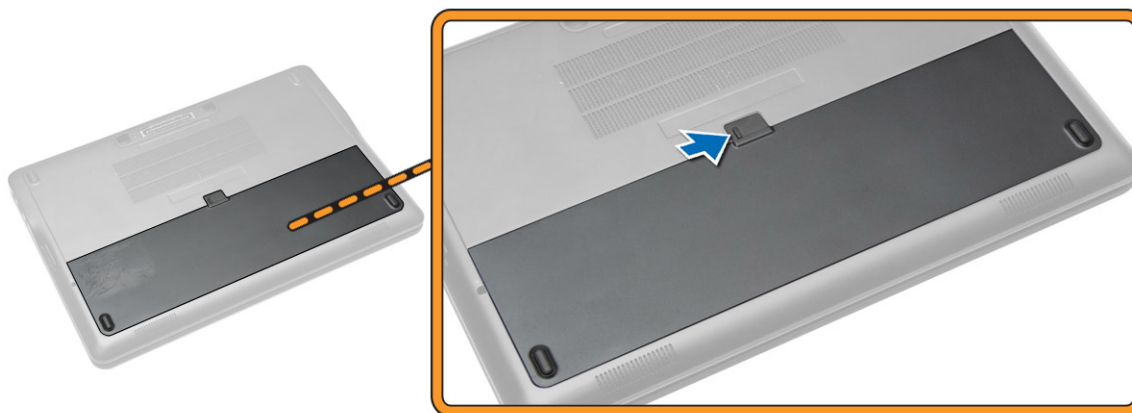
6 Indikator for kamerastatus

8 indikator for batteristatus

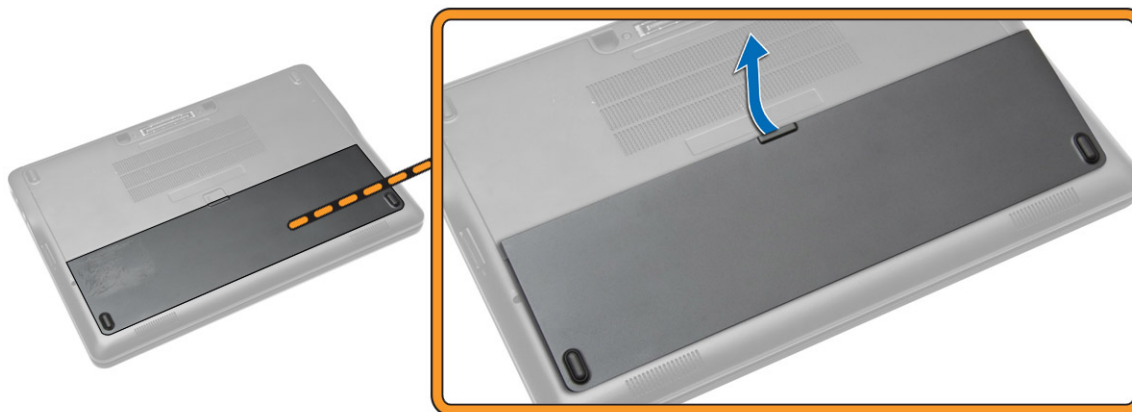
- |    |  |    |   |
|----|--|----|---|
| 9  | Statusindikator for trådløst           | 10 | Sikkerhedskabelslot   |
| 11 | Tænd/sluk-knap                         | 12 | Mini DisplayPort-stik   |
| 13 | USB 3.0-stik                           | 14 | Headset-stik  |
| 15 | Hukommelseskortlæser                   | 16 | Kontaktfri chipkortlæser / NFC-læser (Near Field Communication) (valgfrit tilbehør) |
| 17 | Fingeraftrykslæser (valgfrit tilbehør) | 18 | Berøringsplade  |
| 19 | Chipkortlæser (valgfrit tilbehør)      | 20 | Netværksstik  |
| 21 | HDMI-stik                              | 22 | USB 3.0-stik  |
| 23 | USB 3.0-stik med PowerShare            | 24 | Strømstik   |
| 25 | Dockstik (valgfrit tilbehør)           | 26 | Servicemærke  |
| 27 | Batterifrigørelseslås                  | 28 | Batteri   |
| 29 | Højttalere                             |    |   |

## Sådan fjernes batteriet

- 1 Følg procedurene i [Før du udfører arbejde på computerens indvendige dele](#).
- 2 Skub frigørelseslåsen for at låse batteriet op.



- 3 Fjern batteriet fra computeren.

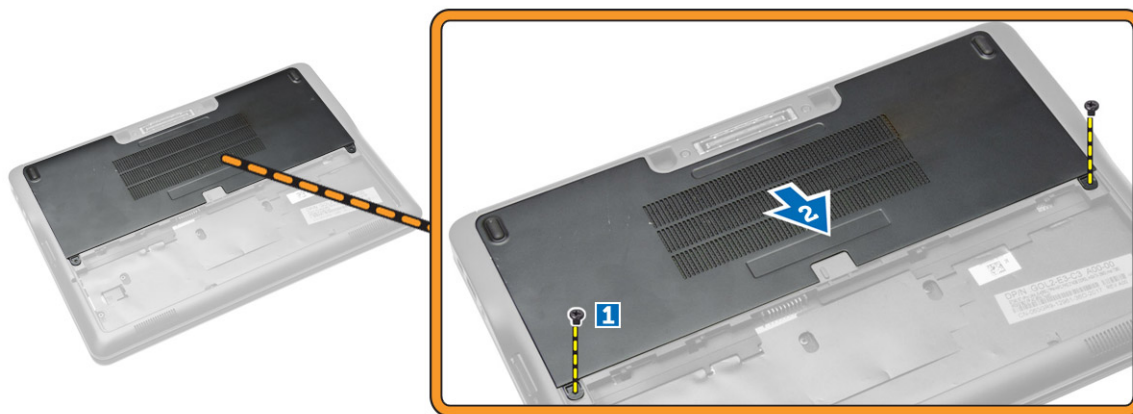


## Sådan installeres batteriet

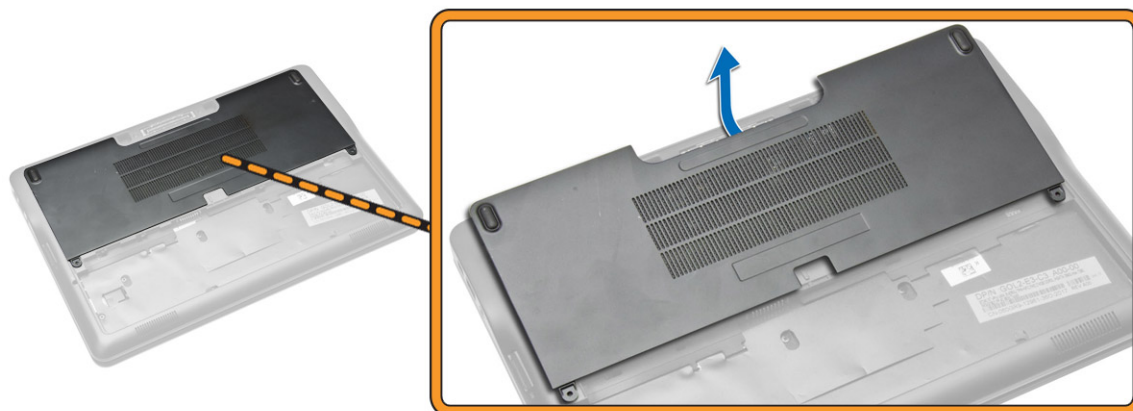
- 1 Sæt batteriet ind i dets slot, indtil det klikker på plads.
- 2 Følg procedurerne i [Efter du har udført arbejde på computerens indvendige dele](#).

## Sådan fjernes bunddækslet

- 1 Følg procedurerne i [Før du udfører arbejde på computerens indvendige dele](#).
- 2 Fjern [batteriet](#).
- 3 Udfør følgende trin som vist på illustrationen:
  - a Fjern skruerne, som fastholder bunddækslet til computeren [1].
  - b Skub bunddækslet for at frigøre det fra computeren [2].



- 4 Fjern bunddækslet fra computeren.

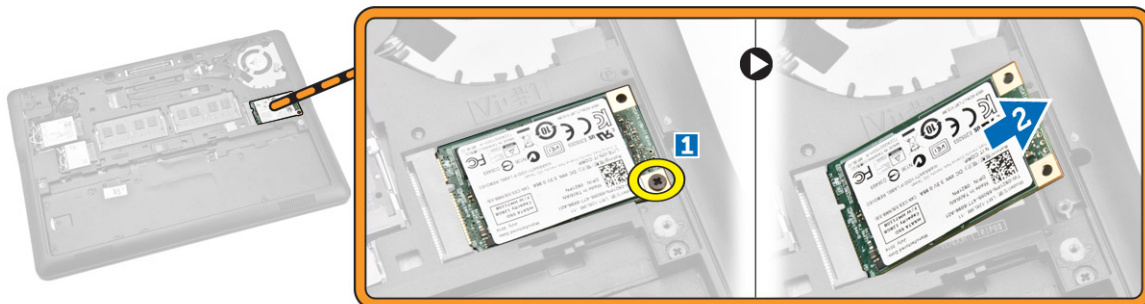


## Sådan installeres bunddækslet

- 1 Anbring bunddækslet, så det flugter korrekt med computerens skruehuller.
- 2 Spænd skruerne for at fastgøre bunddækslet til computeren.
- 3 Installer [batteriet](#).
- 4 Følg procedurerne i [Efter du har udført arbejde på computerens indvendige dele](#).

## Sådan fjernes mSATA SSD-kortet

- 1 Følg procedurerne i [Før du udfører arbejde på computerens indvendige dele](#).
- 2 Fjern:
  - a [batteri](#)
  - b [bunddæksel](#)
- 3 Udfør følgende trin som vist på illustrationen:
  - a Fjern skruen, der fastgør mSATA SSD-kortet til computeren [1].
  - b Løft og fjern mSATA SSD-kortet fra computeren [2].

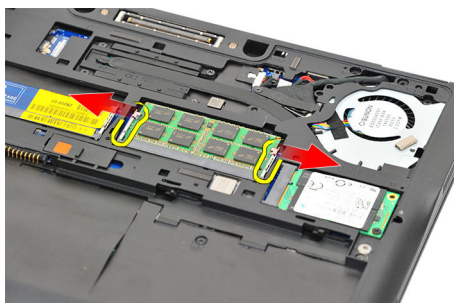


## Sådan installeres mSATA SSD-kortet

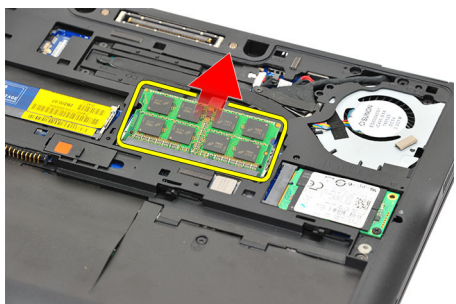
- 1 Anbring mSATA SSD-kortet i dets åbning på computeren.
- 2 Spænd skruen for at fastgøre mSATA SSD-kortet til computeren.
- 3 Installer:
  - a [bunddæksel](#)
  - b [batteri](#)
- 4 Følg procedurerne i [Efter du har udført arbejde på computerens indvendige dele](#).

## Sådan fjernes hukommelsesmodulet

- 1 Følg procedurerne i [Før du udfører arbejde på computerens indvendige dele](#).
- 2 Fjern:
  - a [batteri](#)
  - b [bunddæksel](#)
- 3 Lirk klemmerne af hukommelsesmodulet.



- 4 Fjern hukommelsesmodulet fra systemet.

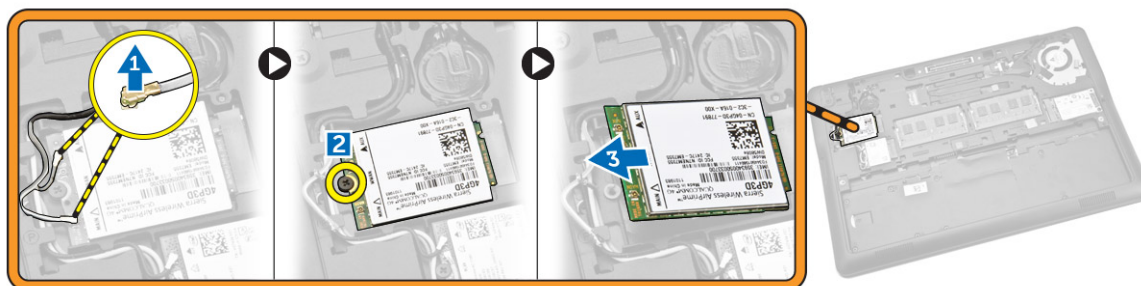


## Sådan installeres hukommelsesmodulet

- 1 Følg procedurerne i [Før du udfører arbejde på computerens indvendige dele](#).
- 2 Installer:
  - a [batteri](#)
  - b [bunddæksel](#)
- 3 Indsæt hukommelsen i hukommelsessoklen.
- 4 Tryk hukommelsen ned, indtil fastgørelsesklemmerne fastgør det. Hvis der er en sekundær hukommelse, skal den installeres i DIMM B-slottet, gentag trin 1 og 2.
- 5 Genmonter før-brug-dele i modsat rækkefølge

## Sådan fjernes WWAN-kortet

- 1 Følg procedurerne i [Før du udfører arbejde på computerens indvendige dele](#).
- 2 Fjern:
  - a [batteri](#)
  - b [bunddæksel](#)
- 3 Udfør følgende trin som vist på illustrationen:
  - a Frakobl WWAN-kablerne fra stikkene på WWAN-kortet [1].
  - b Fjern skruen, der fastgør WWAN-kortet til computeren [2].
  - c Fjern WWAN-kortet fra computeren [3].

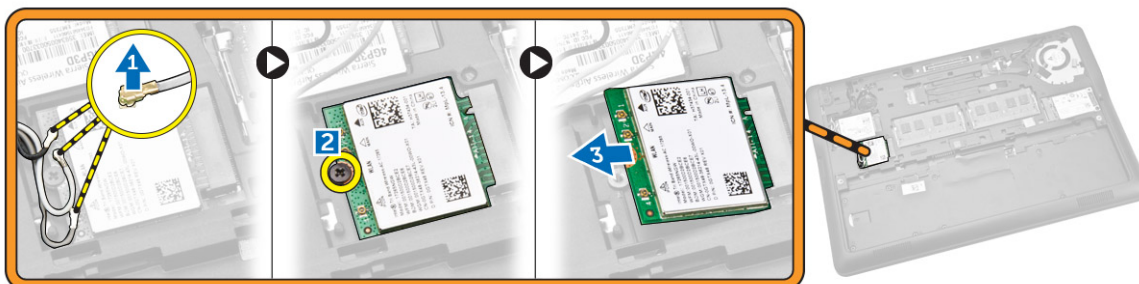


## Sådan installeres WWAN-kortet

- 1 Indsæt WWAN-kortet i dets slot i computeren.
- 2 Spænd skruen for at fastgøre WWAN-kortet til computeren.
- 3 Tilslut WWAN-kablerne til deres stik på WWAN-kortet.
- 4 Installer:
  - a [bunddæksel](#)
  - b [batteri](#)
- 5 Følg procedurerne i [Efter du har udført arbejde på computerens indvendige dele](#).

## Sådan fjernes WLAN-kortet

- 1 Følg procedurerne i [Før du udfører arbejde på computerens indvendige dele](#).
- 2 Fjern:
  - a batteri
  - b bunddæksel
- 3 Udfør følgende trin som vist på illustrationen:
  - a Frakobl WLAN-kablerne fra stikkene på WLAN-kortet [1].
  - b Fjern skruen, der fastgør WLAN-kortet til computeren [2].
  - c Fjern WLAN-kortet fra computeren [3].

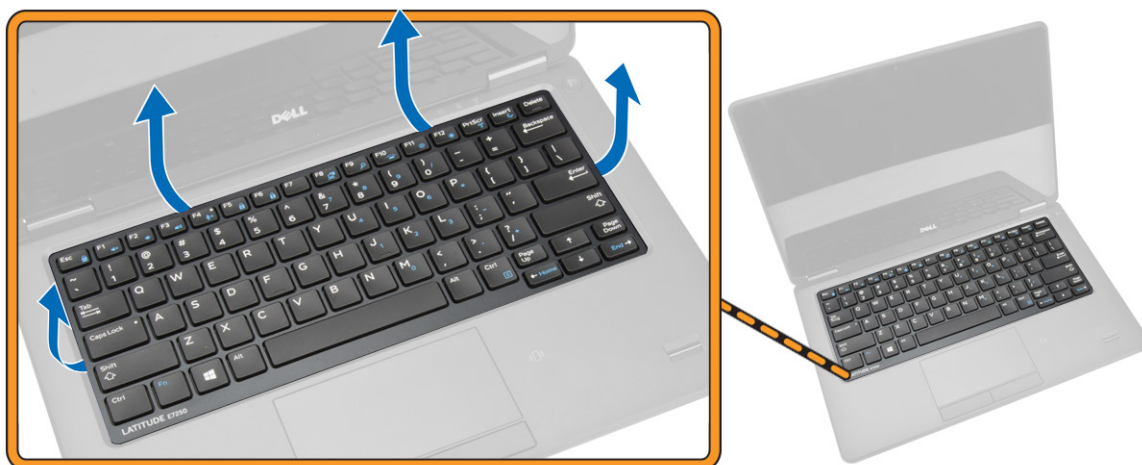


## Sådan installeres WLAN-kortet

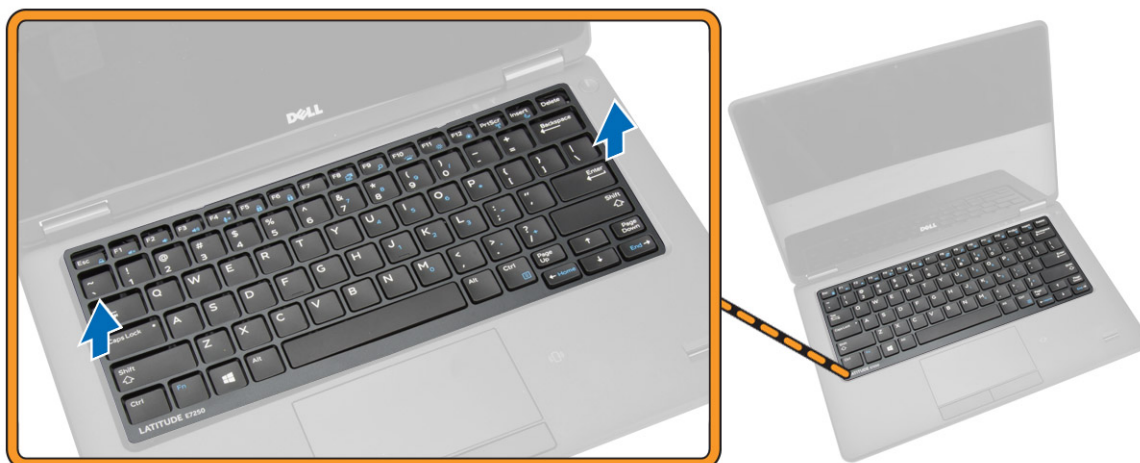
- 1 Indsæt WLAN-kortet i dets slot i computeren.
- 2 Spænd skruen, der fastgør WLAN-kortet til computeren.
- 3 Tilslut WLAN-kablet til dets stik på WLAN-kortet.
- 4 Installer:
  - a bunddæksel
  - b batteri
- 5 Følg procedurerne i [Efter du har udført arbejde på computerens indvendige dele](#).

## Sådan fjernes tastaturrammen

- 1 Følg procedurerne i [Før du udfører arbejde på computerens indvendige dele](#).
- 2 Fjern batteriet.
- 3 Brug en plastikpæn til at lirke tastaturrammens kanter fri af tastaturet.



- 4 Fjern tastaturrammen fra tastaturet.

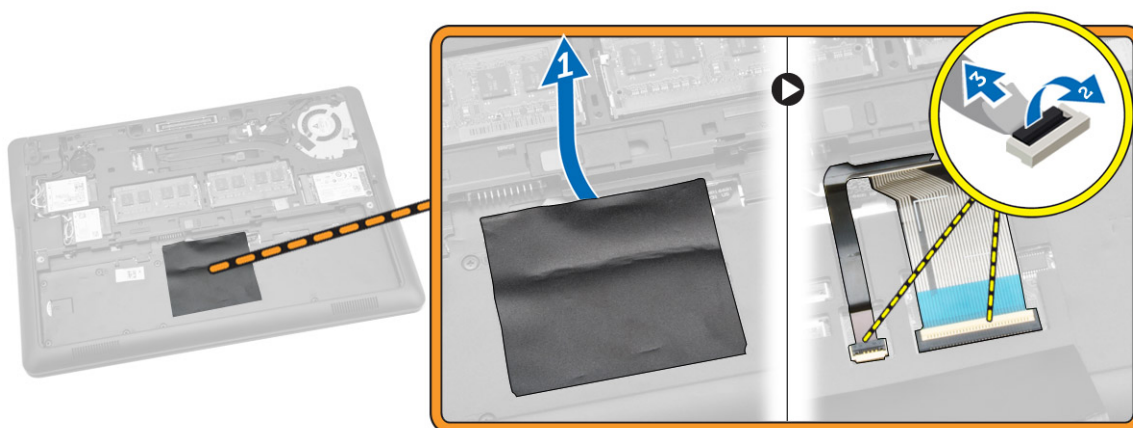


## Sådan installeres tastaturrammen

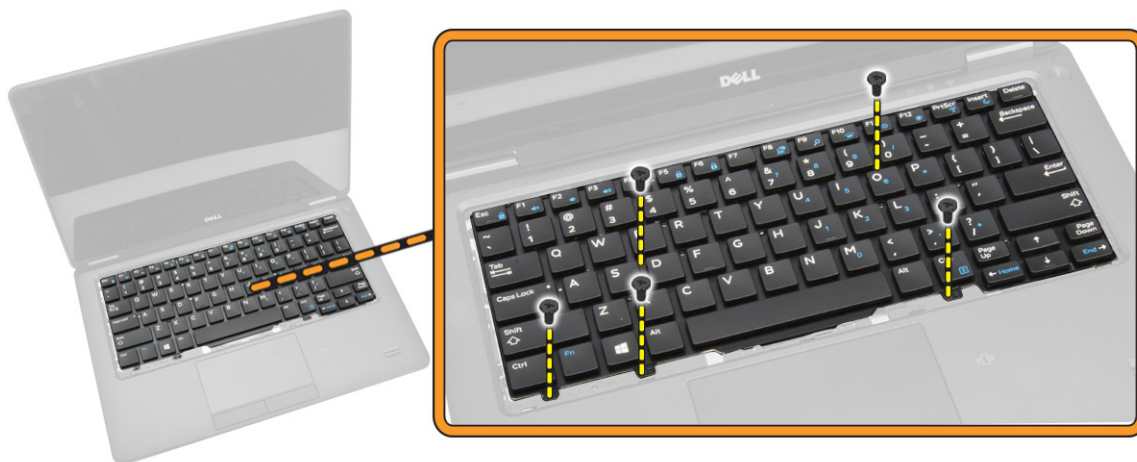
- 1 Indsæt tastaturrammen i tastaturet.
- 2 Tryk langs tastaturrammens sider, indtil den klikker på plads.
- 3 Installer [batteriet](#).
- 4 Følg procedurerne i [Efter du har udført arbejde på computerens indvendige dele](#).

## Sådan fjernes tastaturet

- 1 Følg procedurerne i [Før du udfører arbejde på computerens indvendige dele](#).
- 2 Fjern:
  - a [batteri](#)
  - b [bunddæksel](#)
  - c [tastaturramme](#)
- 3 Udfør følgende trin som vist på illustrationen:
  - a Pil den selvklæbende tape af for at få adgang til tastaturkablet [1].
  - b Frakobl tastaturkablerne fra deres stik på systemkortet [2] [3].



- 4 Vend computeren og fjern skruerne, der fastgør tastaturet til computeren.



- 5 Udfør følgende trin som vist på illustrationen:
- Lirk tastaturet for at frigøre det fra computeren [1].
  - Fjern tastaturet fra computeren [2].



## Sådan installeres tastaturet

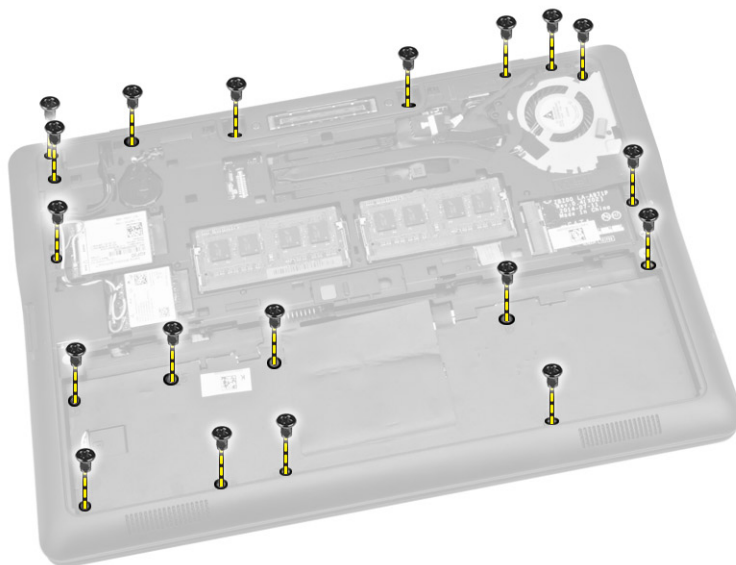
- Placer tastaturet så det passer med skrueholderne i computeren.
- Stram skruerne for at fastgøre tastaturet til computeren.
- Vend computeren om og tilslut tastaturkablet til dets stik på systemkortet.
- Installer:
  - tastaturramme
  - bunddæksel
  - batteri
- Følg procedurerne i [Efter du har udført arbejde på computerens indvendige dele](#).

## Sådan fjernes håndfladestøtten

- Følg procedurerne i [Før du udfører arbejde på computerens indvendige dele](#).
- Fjern:
  - batteri
  - bunddæksel
  - SSD-kort
  - tastaturramme

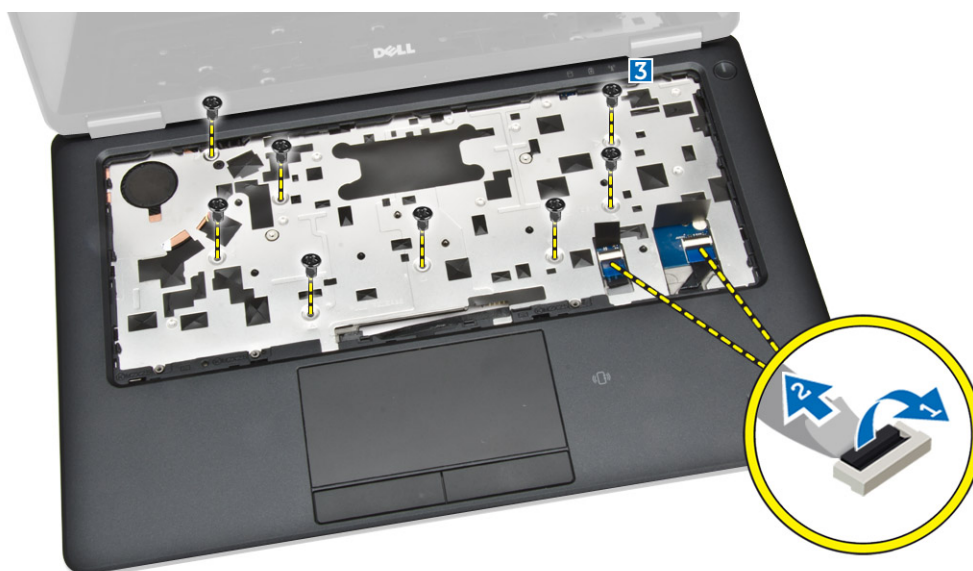
e tastatur

- 3 Fjern skruberne, der fastgør håndfladestøtten og vend computeren.



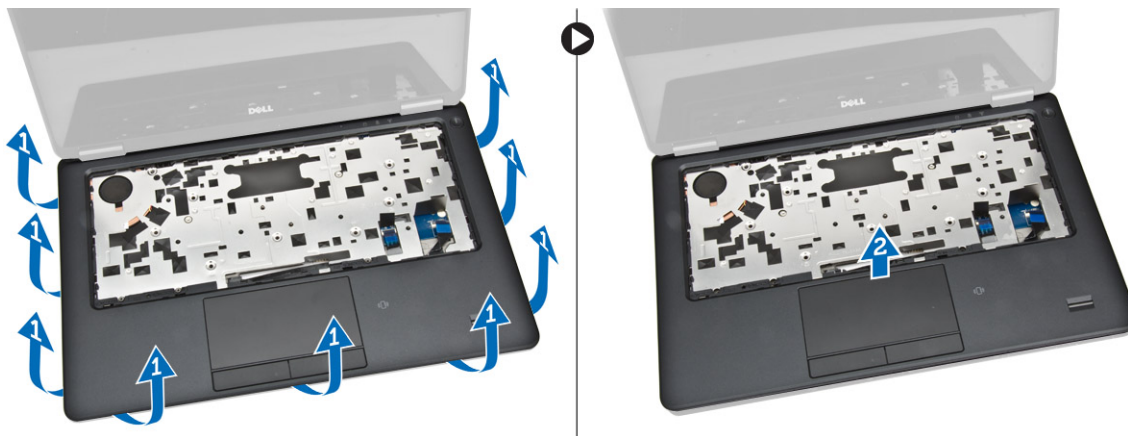
- 4 Udfør følgende trin som vist på illustrationen:

- a Vend computeren.
- b Frakobl berøringskablerne fra deres stik på systemkortet [1] [2].
- c Fjern skruberne, der fastgør håndfladestøtten til computeren [3].



- 5 Udfør følgende trin som vist på illustrationen:

- a Lirk langs håndfladestøttens kanter [1].
- b Fjern håndfladestøtten fra computeren [2].

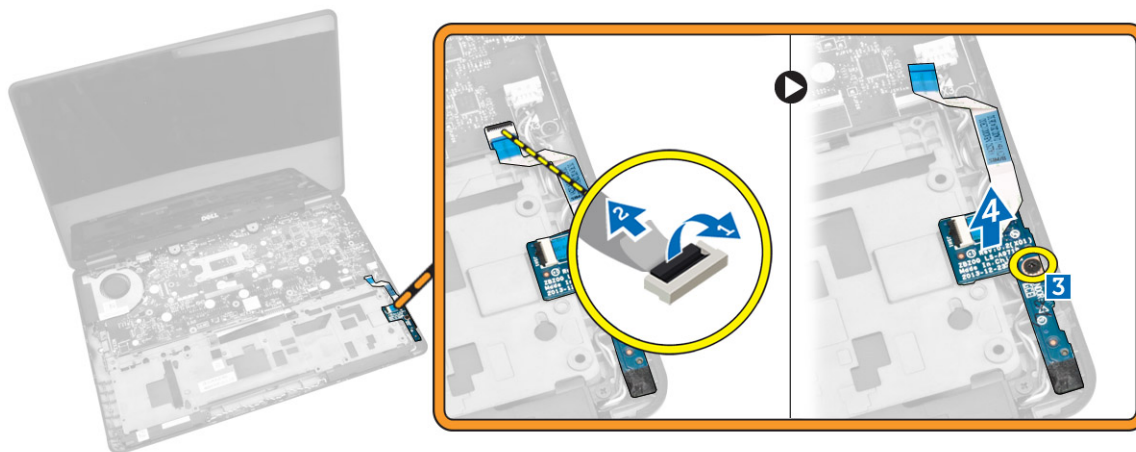


## Sådan installeres håndledsstøtten

- 1 Ret håndfladestøtten ind til dens oprindelige placering i computeren, indtil den klikker på plads.
- 2 spænd skruerne, der fastgør håndfladestøtten til computerens front.
- 3 Tilslut berøringskablerne til deres stik på systemkortet.
- 4 Vend computeren og spænd skruerne for at fastgøre håndledsstøtten til computeren.
- 5 Installer:
  - a tastatur
  - b tastaturramme
  - c SSD-kort
  - d bunddæksel
  - e batteri
- 6 Følg procedurerne i [Efter du har udført arbejde på computerens indvendige dele](#).

## Fjernelse af SIM-kortet

- 1 Følg procedurerne i [Før du udfører arbejde på computerens indvendige dele](#).
- 2 Fjern:
  - a batteri
  - b bunddæksel
  - c SSD-kort
  - d tastaturramme
  - e tastatur
  - f håndfladestøtte
- 3 Udfør følgende trin som vist på illustrationen:
  - a Frakobl SIM-kortkablet fra dets stik på systemkortet [1] [2].
  - b Fjern skruen, der holder SIM-kortkablet fast i computeren [3].
  - c Fjern SIM-kortet fra computeren [4].

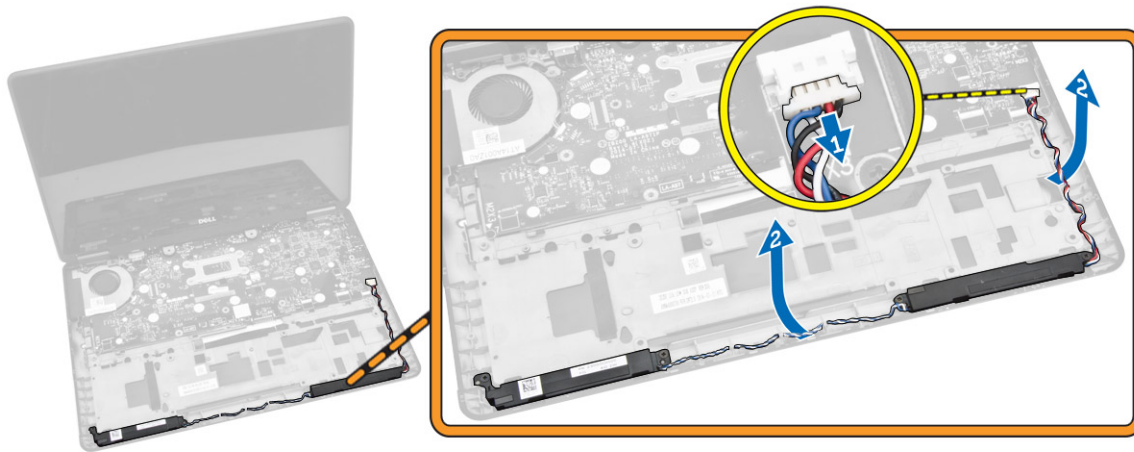


## Sådan installeres SIM-kortet

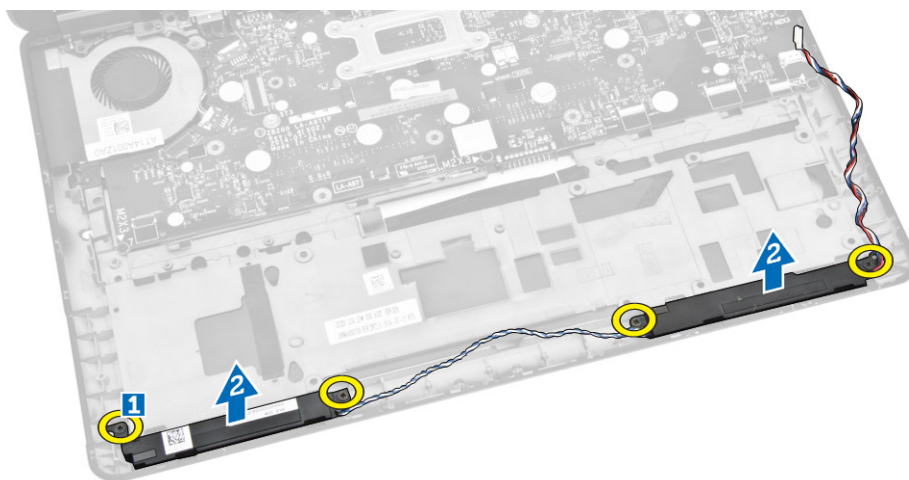
- 1 Anbring SIM-kortet på computeren.
- 2 Spænd skruen for at fastgøre SIM-kortet til computeren.
- 3 Tilslut SIM-kortkablet til dets stik på systemkortet.
- 4 Installer:
  - a [håndledsstøtte](#)
  - b [tastatur](#)
  - c [tastaturramme](#)
  - d [SSD-kort](#)
  - e [bunddæksel](#)
  - f [batteri](#)
- 5 Følg procedurerne i [Efter du har udført arbejde på computerens indvendige dele](#).

## Sådan fjernes højttalerne

- 1 Følg procedurerne i [Før du udfører arbejde på computerens indvendige dele](#).
- 2 Fjern:
  - a [batteri](#)
  - b [bunddæksel](#)
  - c [tastaturramme](#)
  - d [tastatur](#)
  - e [SSD-kort](#)
  - f [håndfladestøtte](#)
  - g [SIM-kort](#)
- 3 Udfør følgende trin som vist på illustrationen:
  - a Frakobl højttalerkablet fra dets stik på systemkortet [1].
  - b Frigør højttalerkablet igennem dets kabelkanal [2].



- 4 Udfør følgende trin som vist på illustrationen:
- Fjern skruerne, der fastgør højttalerne til computeren [1].
  - Fjern højttalerne fra computeren [2].



## Sådan installeres højttalerne

- Flugt højttalerne til deres oprindelige placering og spænd skruerne for at fastgøre højttalerne til computeren.
- Før højttalerkablet igennem dets kabelkanal.
- Tilslut højttalerkablet til dets stik på systemkortet.
- Installer:
  - SIM-kort
  - håndledsstøtte
  - tastatur
  - tastaturramme
  - SSD-kort
  - bunddæksel
  - batteri
- Følg procedurerne i *Efter du har udført arbejde på computerens indvendige dele.*

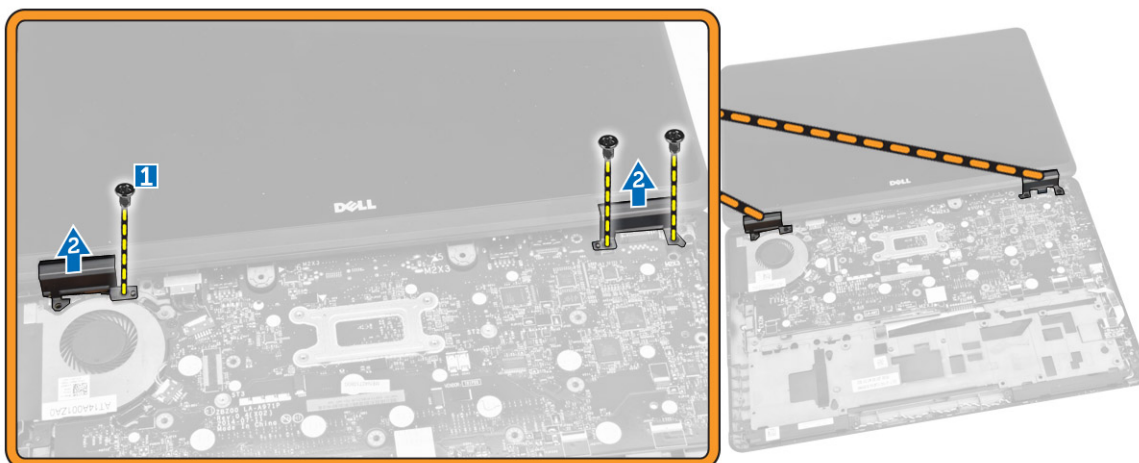
## Sådan fjernes dækslet til skærmhængslet

- Følg procedurerne i *Før du udfører arbejde på computerens indvendige dele.*
- Fjern:

- a batteri
  - b bunddæksel
  - c tastaturramme
  - d SSD-kort
  - e håndfladestøtte
- 3 Fjern skruerne, der fastgør dækslet til skærmhængslet til computeren.



- 4 Udfør følgende trin som vist på illustrationen:
- a Fjern skruerne, der fastgør skærmhængslet til computeren [1].
  - b Fjern skærmhængslernes dæksler fra computeren [2].

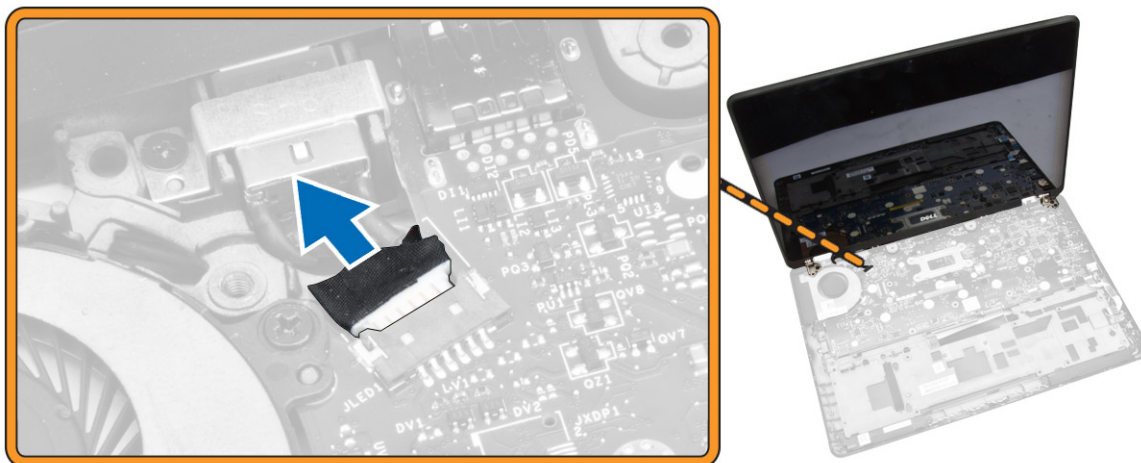


## Sådan installeres dækslet til skærmhængslet

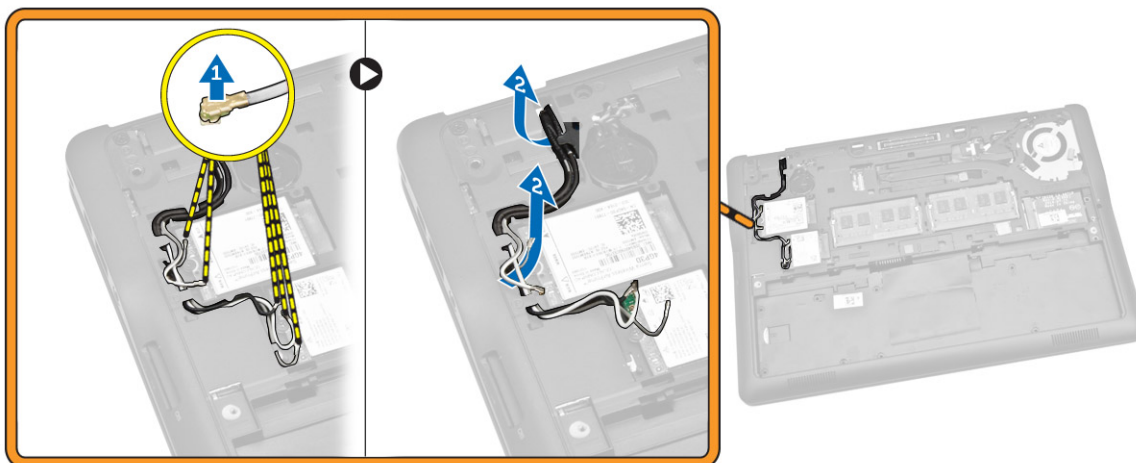
- 1 Anbring skærmhængslets dæksel og spænd skruerne for at fastgøre skærmhængslets dæksel til computeren.
- 2 Stram skruerne for at fastgøre dækslet til skærmhængslet til computeren.
- 3 Installer:
  - a håndfladestøtte
  - b tastaturramme
  - c SSD-kort
  - d bunddæksel
  - e batteri
- 4 Følg procedurerne i [Efter du har udført arbejde på computerens indvendige dele](#).

# Sådan fjernes skærmmodulet

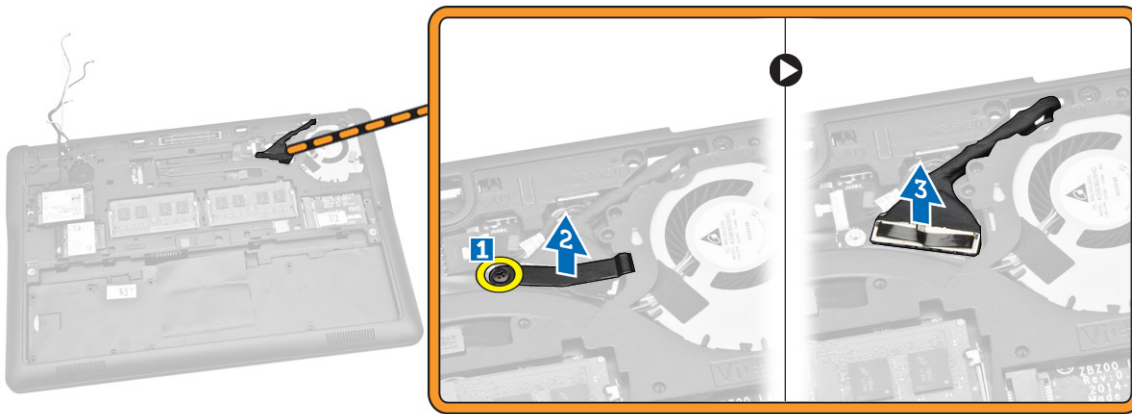
- 1 Følg procedureerne i *Før du udfører arbejde på computerens indvendige dele*.
- 2 Fjern:
  - a batteri
  - b bunddæksel
  - c tastaturramme
  - d tastatur
  - e SSD-kort
  - f håndfladestøtte
- 3 Frakobl strømstikportens kabel fra dets stik på systemkortet.



- 4 Udfør følgende trin som vist på illustrationen:
  - a Frakobl WWAN- og WLAN-kablerne fra deres stik på WWAN- og WLAN-kortet [1].
  - b Frigør WWAN- og WLAN-kablerne fra deres kabelkanaler [2].

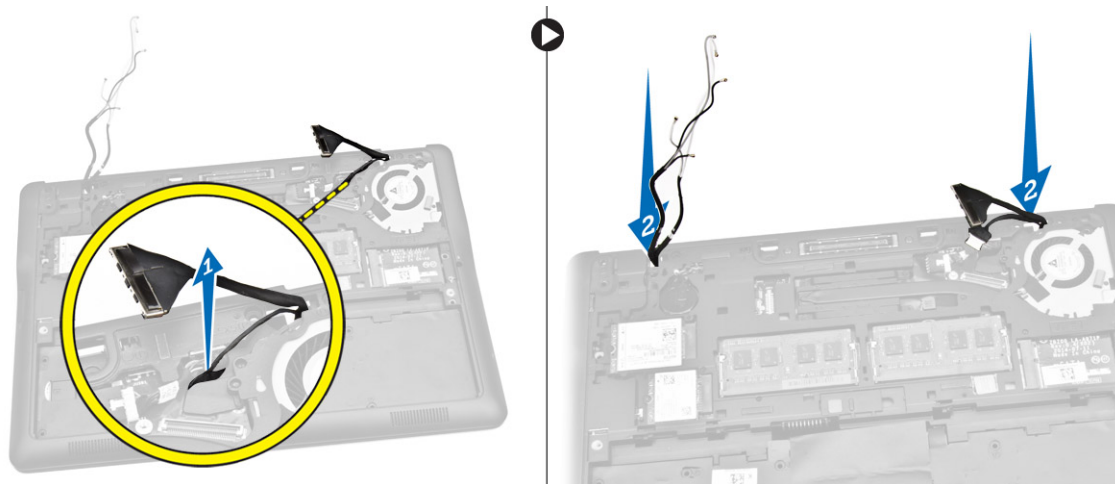


- 5 Udfør følgende trin som vist på illustrationen:
  - a Fjern den skrue, som fastgør skærmkablet til computeren [1].
  - b Løft tappen for at få adgang til skærmkablet [2].
  - c Frakobl skærmkablet fra dets stik på systemkortet [3].



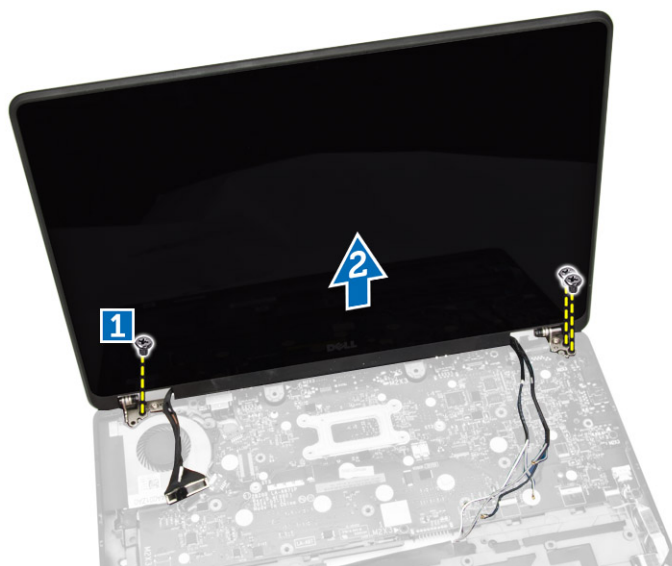
6 Udfør følgende trin som vist på illustrationen:

- a Træk antennekablerne ud af hullerne i chassisen, der fastgør skærmmodul til computeren [1] [2].



7 Udfør følgende trin som vist på illustrationen:

- a Fjern skruerne, der fastgør skærmmodul til computeren [1].
- b Løft skærmmodul for at fjerne computeren [2].

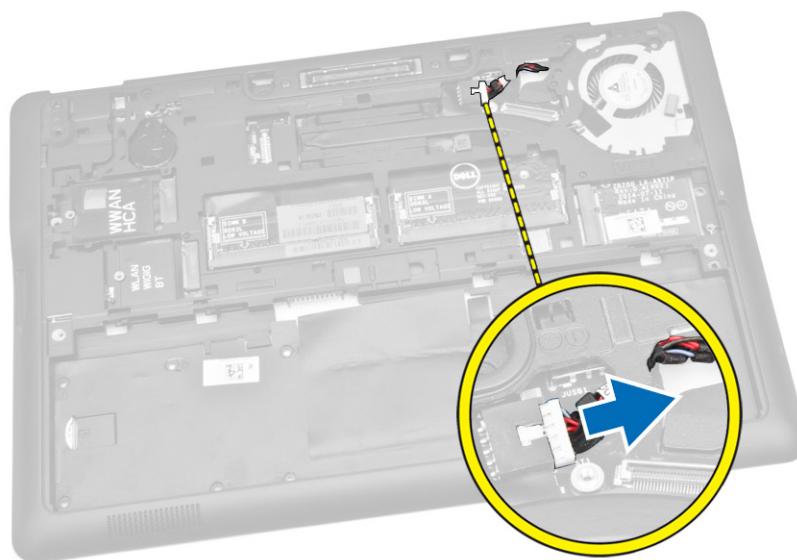


# Sådan installeres skærmmodulet

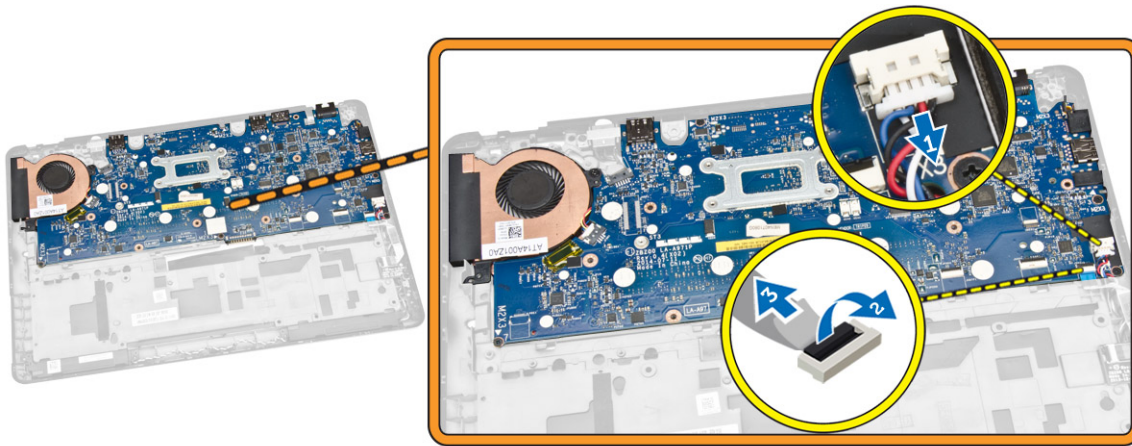
- 1 Før WWAN-, WLAN-, og skærmmodulkablerne igennem deres respektive kabelkanaler i chassisbunden, og tilslut dem til deres stik.
- 2 Placer skærmmodulet på dets stik.
- 3 Stram skrueerne for at fastgøre skærmmodulet til computeren.
- 4 Placer metalbeslaget på skærmmodulkablet og spænd skruen for at fastgøre skærmmodulet.
- 5 Installer:
  - a håndfladestøtte
  - b tastatur
  - c tastaturramme
  - d SSD-kort
  - e bunddæksel
  - f batteri
- 6 Følg procedurerne i [Efter du har udført arbejde på computerens indvendige dele](#).

# Sådan fjernes systemkortet

- 1 Følg procedurerne i [Før du udfører arbejde på computerens indvendige dele](#).
- 2 Fjern:
  - a batteri
  - b bunddæksel
  - c tastaturramme
  - d tastatur
  - e SSD-kort
  - f håndfladestøtte
  - g WWAN-kort
  - h WLAN-kort
  - i højttaler
  - j hængseldæksel
  - k skærmmodul
- 3 Frakobl strømstikkablet fra dets stik på systemkortet.

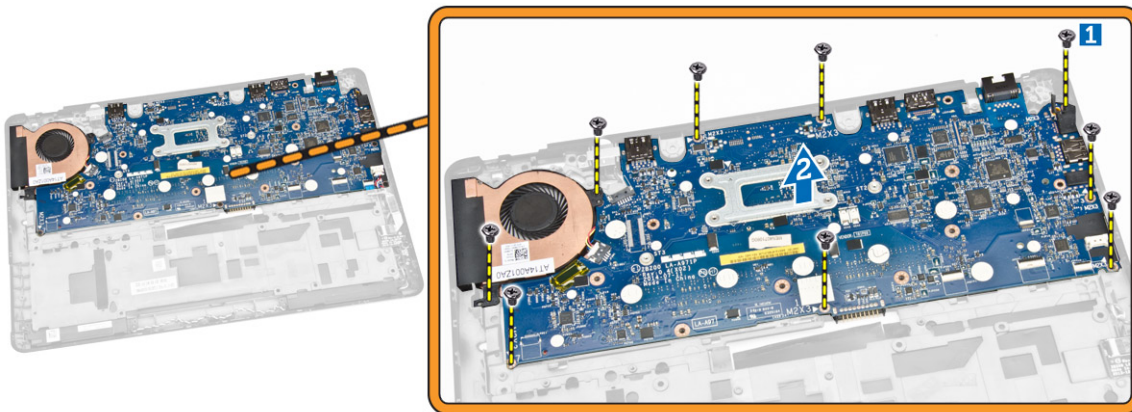


- 4 Frakobl højttalerkablet [1] og SIM-kortkablet [2] [3] fra deres stik på systemkortet.



5 Udfør følgende trin som vist på illustrationen:

- a Fjern skruberne, som holder systemkortet fast på computerens chassis [1].
- b Fjern bundkortet fra computeren [2].

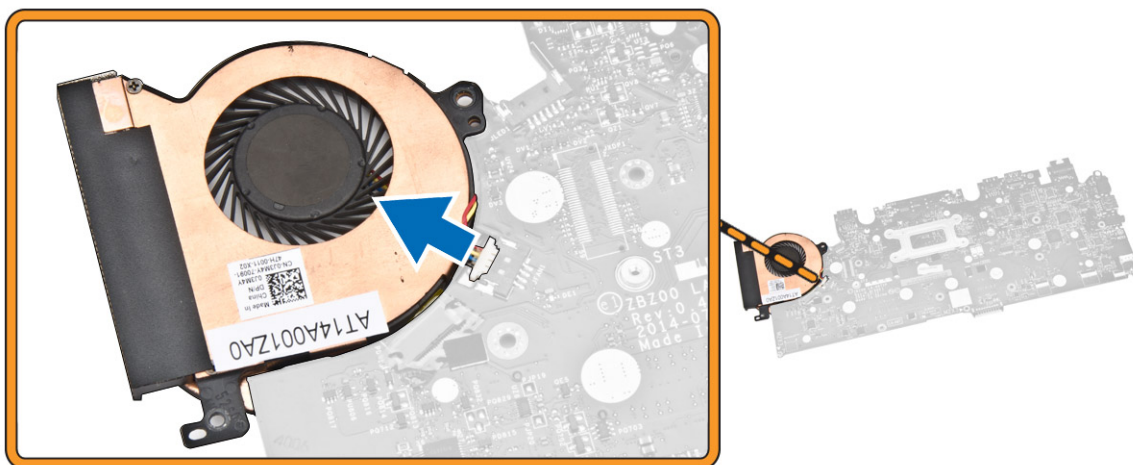


## Sådan installeres systemkortet

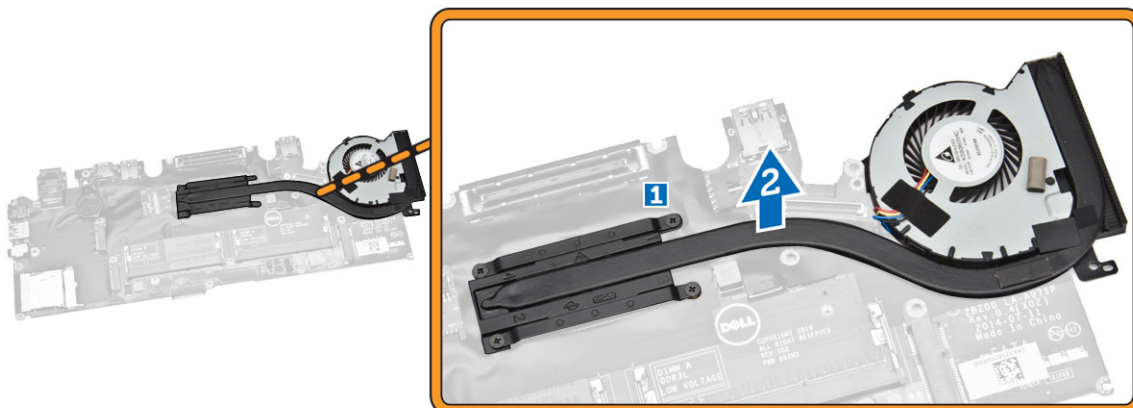
- 1 Anbring systemkortet på dets plads i computerens chassis.
- 2 Spænd skruberne for at fastgøre systemkortet til computerens chassis.
- 3 Tilslut højttaler- og SIM-kortkablerne til deres stik på systemkortet.
- 4 Tilslut strømstikportens kabel til dets stik på systemkortet.
- 5 Installer:
  - a skærmm modul
  - b hængseldæksel
  - c højttaler
  - d WLAN-kort
  - e WWAN-kort
  - f håndledsstøtte
  - g SSD-kort
  - h tastaturramme
  - i tastatur
  - j bunddæksel
  - k batteri
- 6 Følg procedurerne i *Efter du har udført arbejde på computerens indvendige dele.*

# Sådan fjernes kølelegememodul

- 1 Følg procedurene i *Før du udfører arbejde på computerens indvendige dele*.
- 2 Fjern:
  - a batteri
  - b bunddæksel
  - c tastaturramme
  - d tastatur
  - e SSD-kort
  - f håndfladestøtte
  - g WWAN-kort
  - h WLAN-kort
  - i hængseldæksel
  - j SIM-kort
  - k skærmmodul
- 3 Frakobl systemblæserens kabel fra dets stik på systemkortet.



- 4 Udfør følgende trin som vist på illustrationen:
  - a Fjern skruerne, der fastgør kølelegememodul til systemkortet [1].
  - b Fjern kølelegememodul fra systemkortet [2].

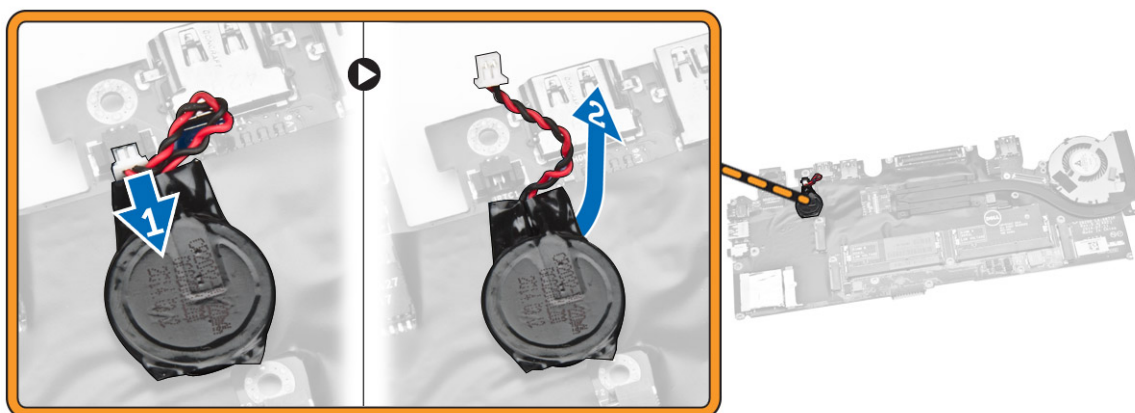


# Sådan installeres kølelegememodul

- 1 Anbring kølelegememodul på dets oprindelige plads på systemkortet.
- 2 Stram skrueerne for af fastgøre kølelegememodul til bundkortet.
- 3 Tilslut systemblærsers kabel til dets stik på systemkortet.
- 4 Installer:
  - a skærmmodulet
  - b SIM-kort
  - c hængseldæksel
  - d WLAN-kort
  - e WWAN-kort
  - f håndledsstøtte
  - g SSD-kort
  - h tastatur
  - i tastaturramme
  - j bunddæksel
  - k batteri
- 5 Følg procedurerne i [Efter du har udført arbejde på computerens indvendige dele](#).

# Sådan fjernes møntcellebatteriet

- 1 Følg procedurerne i [Før du udfører arbejde på computerens indvendige dele](#).
- 2 Fjern:
  - a batteri
  - b bunddæksel
  - c tastaturramme
  - d tastatur
  - e SSD-kort
  - f håndfladestøtte
  - g systemkort
- 3 Udfør følgende trin som vist på illustrationen:
  - a Frakobl møntcellebatteriets kabel fra dets stik på systemkortet [1].
  - b Lirk møntcellebatteriet fri af systemkortet [2].



# Sådan installeres møntcellebatteriet

- 1 Placer møntcellebatteriet på systemkortet.
- 2 Tilslut møntcellebatteriets kabel til systemkortet.
- 3 Installer:
  - a [systemkort](#)
  - b [håndledsstøtte](#)
  - c [SSD-kort](#)
  - d [tastaturramme](#)
  - e [tastatur](#)
  - f [bunddæksel](#)
  - g [batteri](#)
- 4 Følg procedureerne i [Efter du har udført arbejde på computerens indvendige dele](#).

# System Setup (Systeminstallation)

Emner:

- Startrækkefølge
- Navigationstaster
- Indstillinger i systeminstallationsmenuen
- Sådan opdateres BIOS'en
- System and Setup Password (System- og installationsadgangskode)

## Startrækkefølge

Med startrækkefølge kan du omgå startrækkefølgen defineret i System Setup (Systeminstallation) og starte direkte til en bestemt enhed (f.eks. optisk drev eller harddisk). Under selvtest, der bliver udført ved start (Power on self test – POST), når Dell-logoet vises, kan du:

- Åbn System Setup (Systeminstallation) ved at trykke på tasten <F2>
- Åbn en engangsstartmenu ved at trykke på tasten <F12>

Engangsstartmenuen viser enhederne, som du kan starte fra, herunder diagnostiske indstillinger. Startmenuens indstillinger er:

- Removable Drive (Flytbart drev) (hvis tilgængelig)
- STXXXX Drive (STXXXX-drev)
- ① | **BEMÆRK: XXX angiver SATA-drevet nummer.**
- Optisk drev
- Diagnosticering

① | **BEMÆRK: Valg af Diagnostics viser skærmen ePSA diagnostics.**

Skærmen starttrækkefølge viser også indstillingen til at få adgang til skærbilledet System Setup (Systeminstallation).

## Navigationstaster

Nedenstående tabel viser navigationstaster i System Setup (Systeminstallation).

① | **BEMÆRK: For de fleste af indstillingerne i systeminstallation, registreres de ændringer du foretager, men de træder ikke i kraft, før systemet genstartes.**

**Tabel 1. Navigationstaster**

Taster	Navigation
Op-pil	Flytter til forrige felt.
Ned-pil	Flytter til næste felt.
<Enter>	Lader dig vælge en værdi i det valgte felt (hvis det er relevant) eller følge linket i feltet.
Mellemrumstast	Udfolder eller sammenfolder en rulleliste, hvis relevant.
<Tab>	Flytter til næste fokusområde.

 | **BEMÆRK:** Kun for standard grafisk browser.

<Esc>	Flytter til forrige side indtil du får vist hovedskærmen. Tryk på <Esc> i hovedskærmen vises en meddelelse, der beder dig gemme ikke-gemte ændringer og genstarte systemet.
<F1>	Viser Hjælp-filen til System Setup (Systeminstallation).

## Indstillinger i systeminstallationsmenuen

 | **BEMÆRK:** Afhængigt af computeren og de installerede enheder er det muligvis ikke alle elementer i dette afsnit, der vises.

Tabel 2. Generelt

Egenskab	Beskrivelse
System Information	<p>Afsnittet viser computerens primære hardwarefunktioner.</p> <ul style="list-style-type: none"> <li>System Information: Viser BIOS Version (BIOS-version), Service Tag (Servicemærke), Asset Tag (Aktivkode), Ownership Tag (Ejerskabskode), Ownership Date (Dato for ejerskab), Manufacture Date (Fremstillingsdato) og Express Service Code (Ekspresservicekode).</li> <li>Memory Information (Hukommelsesoplysninger) – Viser Installeret hukommelse, Tilgængelig hukommelse, Hukommelseshastighed, Hukommelseskanaltilstand, Hukommelsesteknologi, DIMM A-størrelse og DIMM B-størrelse.</li> <li>Processor Information (Processoroplysninger): Viser Processor Type (Processortype), Core Count (Antal kerner), Processor ID (Processor-id), Current Clock Speed (Aktuel klokfrekvens), Minimum Clock Speed (Minimum klokfrekvens), Maximum Clock Speed (Maksimum klokfrekvens), Processor L2 Cache (Processor L2 cache-lager), Processor L3 Cache (Processor L3 cache-lager), HT Capable (HT-duelig) og 64-Bit Technology (64-Bit teknologi).</li> <li>Enhedsoplysning: Viser primær harddisk, system eSATA-enhed, dock eSATA-enhed, LOM MAC-adresse, skærmcontroller, skærm-BIOS-version, skærmhukommelse, paneltype, oprindelige opløsning, audiocontroller, modemcontroller, WiFi-enhed, WiGig-enhed, mobilenhed, Bluetooth-enhed.</li> </ul>
Battery Information	<p>Viser batteriets status og vekselstrømsadaptertypen, der er koblet til computeren.</p>
Boot Sequence	<p>Lader dig ændre rækkefølgen, i hvilken computeren forsøger at finde et operativsystem.</p> <ul style="list-style-type: none"> <li>Diskette Drive (Diskettedrev)</li> <li>Internal HDD (Intern harddisk)</li> <li>USB Storage Device (USB-lagerenhed)</li> <li>CD/DVD/CD-RW Drive (CD/DVD/CD-RW-drev)</li> <li>Onboard NIC (Indbygget NIC)</li> </ul> <p>Du kan også vælge Boot List-muligheden. Indstillingerne er:</p> <ul style="list-style-type: none"> <li>Legacy (standardindstilling)</li> <li>UEFI</li> </ul>
Advance Boot Option	<p>Denne indstilling kræves ved tilstanden for opstart af ældre system. Denne indstilling er ikke tilladt, hvis sikker opstart er aktiveret.</p> <ul style="list-style-type: none"> <li><b>Enable Legacy Option ROMs (Aktivér Legacy-indstilling ROMs)</b> — Denne indstilling er som standard deaktiveret.</li> </ul>

Egenskab	Beskrivelse
Date/Time	Lader dig indstille dato og klokkeslæt.

**Tabel 3. Systemkonfiguration**

Egenskab	Beskrivelse
Integrated NIC	<p>Lader dig konfigurere den integrerede netværkscontroller. Indstillingerne er:</p> <ul style="list-style-type: none"> <li>• Disabled (Deaktiveret)</li> <li>• Enabled (Aktiveret)</li> <li>• <b>Enabled w/PXE (Aktiveret m/PXE)</b>: Denne indstilling er som standard aktiveret.</li> <li>• Enable UEFI Network Stack (Aktivér UEFI-netværksstak): Med dette kan du aktivere UEFI-netværksprotokoller i pre-OS- og tidlige OS-netværksmiljø.</li> </ul>
Parallel Port	<p>Lader dig definere og angive, hvordan dockingstationens parallelle port fungerer. Du kan angive parallelporten til:</p> <ul style="list-style-type: none"> <li>• Disabled (Deaktiveret)</li> <li>• <b>AT</b></li> <li>• PS2</li> <li>• ECP</li> </ul>
Seriell port	<p>Identificerer og definerer serielportindstillinger. Du kan angive serielporten til:</p> <ul style="list-style-type: none"> <li>• Disabled (Deaktiveret)</li> <li>• <b>COM1</b> (Standardindstilling)</li> <li>• COM2</li> <li>• COM3</li> <li>• COM4</li> </ul> <p><b>ⓘ BEMÆRK: Operativsystemet kan allokere ressourcer, selvom indstillingen er deaktiveret.</b></p>
SATA Operation	<p>Lader dig konfigurere den interne SATA-harddiskcontroller. Indstillingerne er:</p> <ul style="list-style-type: none"> <li>• Disabled (Deaktiveret)</li> <li>• AHCI</li> <li>• <b>RAID On (RAID Til)</b> (Standardindstilling)</li> </ul> <p><b>ⓘ BEMÆRK: SATA er konfigureret til at understøtte RAID-tilstand.</b></p>
Drives	<p>Lader dig konfigurere indbyggede SATA-drev. Indstillingerne er:</p> <ul style="list-style-type: none"> <li>• SATA-0</li> <li>• SATA-1</li> <li>• SATA-2</li> <li>• SATA-3</li> </ul> <p>Standardindstilling: All drives are enabled (Alle drev aktiveret).</p>
SMART Reporting	<p>Dette felt styrer, om harddiskfejl for indbyggede drev rapporteres under systemstart. Denne teknologi er del af specifikationerne for SMART (Self Monitoring Analysis and Reporting Technology).</p>

Egenskab	Beskrivelse
USB Configuration	<ul style="list-style-type: none"> <li>• <b>Enable SMART Reporting (Aktiver SMART-rapportering) — Denne</b> indstilling er som standard deaktiveret.</li> </ul> <p>Lader dig definere USB-opsætningen. Indstillingerne er:</p> <ul style="list-style-type: none"> <li>• Enable Boot Support</li> <li>• Enable External USB Port</li> <li>• Enable USB 3.0 Controller (Aktiver USB 3.0-controller)</li> </ul> <p>Standardindstilling: Alle indstillinger er aktiveret.</p>
USB PowerShare	<p>Lader dig konfigurere USB PowerShare-funktionens adfærd. Denne indstilling er som standard deaktiveret.</p> <ul style="list-style-type: none"> <li>• Enable USB PowerShare (Aktiver USB PowerShare)</li> </ul>
Audio (Lyd)	<p>Lader dig aktivere eller deaktivere den integrerede lydcontroller.</p> <ul style="list-style-type: none"> <li>• <b>Enable Audio (Aktivér lyd)</b> Denne indstilling er som standard aktiveret.</li> </ul>
Tastaturlys	<p>Lader dig vælge tilstanden for tastaturets lysfunktion. Indstillingerne er:</p> <ul style="list-style-type: none"> <li>• <b>Disabled (Deaktiveret)</b> (Standardindstilling)</li> <li>• Dim (Svag)</li> <li>• Bright (Lys)</li> </ul>
Keyboard Backlight with AC	<p>Gør det muligt at oplyse og fortsætte med at understøtte de forskellige lysniveauer.</p>
Unobtrusive Mode	<p>Lader dig angive tilstanden, der deaktiverer alt lys og lyd fra systemet. Denne indstilling er som standard deaktiveret.</p> <ul style="list-style-type: none"> <li>• Enable Unobtrusive Mode (Aktivér diskret tilstand)</li> </ul>
Miscellaneous Devices	<p>Lader dig aktivere eller deaktivere de forskellige installerede enheder. Indstillingerne er:</p> <ul style="list-style-type: none"> <li>• Enable Microphone (Aktiver mikrofon)</li> <li>• Enable Camera</li> <li>• Enable Media Card (Aktiver mediekort)</li> <li>• Disable Media Card (Deaktiver mediekort)</li> </ul> <p>Standardindstilling: All devices are enabled (Alle enheder er aktiveret)</p>

#### Tabel 4. Video

Egenskab	Beskrivelse
LCD Brightness	Lader dig indstille skærmens lysstyrke afhængigt af strømkilden (på batteri og på AC).

#### Tabel 5. Sikkerhed

Egenskab	Beskrivelse
Admin Password	Med dette felt kan du indstille, ændre eller slette administratoradgangskoden (admin) (kaldes nogle gange setup)

Egenskab	Beskrivelse
	<p>password (installationsadgangskode)). Administratoradgangskoden aktiverer adskillige sikkerhedsfunktioner.</p> <ul style="list-style-type: none"> <li>• Enter the old password (Indtast den gamle adgangskode)</li> <li>• Enter the new password (Indtast den nye adgangskode)</li> <li>• Confirm the new password (Bekræft den nye adgangskode)</li> </ul> <p>Standardindstillinger: <b>Not set (Ikke indstillet)</b></p>
System Password	<p>Lader dig indstille, ændre eller slette systemadgangskoden.</p> <ul style="list-style-type: none"> <li>• Enter the old password (Indtast den gamle adgangskode)</li> <li>• Enter the new password (Indtast den nye adgangskode)</li> <li>• Confirm the new password (Bekræft den nye adgangskode)</li> </ul> <p>Standardindstillinger: <b>Not set (Ikke indstillet)</b></p>
Internal HDD-1 Password	<p>Lader dig indstille, ændre eller slette administratoradgangskode (admin).</p> <p>Som standard er der ikke angivet en adgangskode</p> <ul style="list-style-type: none"> <li>• Enter the old password (Indtast den gamle adgangskode)</li> <li>• Enter the new password (Indtast den nye adgangskode)</li> <li>• Confirm the new password (Bekræft den nye adgangskode)</li> </ul> <p>Standardindstillinger: <b>Not set (Ikke indstillet)</b></p>
Strong Password	<p>Lader dig gennemtvinge indstillingen altid at indstille stærke adgangskoder.</p> <p>Standardindstilling: <b>Enable Strong Password (Aktiver stærk adgangskode)</b> er ikke valgt.</p>
Password Configuration	<p>Du kan definere adgangskodens længde. Min = 4, maks = 32</p>
Password Bypass	<p>Lader dig aktivere eller deaktivere tilladelsen til at omgå systemadgangskoden og adgangskoden til den interne HDD, når disse koder er angivet. Indstillingerne er:</p> <ul style="list-style-type: none"> <li>• <b>Disabled (Deaktiveret)</b> (Standardindstilling)</li> <li>• Reboot bypass (Omgåelse ved genstart)</li> </ul>
Password Change	<p>Lader dig deaktivere tilladelse til system- og harddiskadgangskoderne, når administratoradgangskoden er angivet.</p> <p>Standardindstilling: <b>Allow Non-Admin Password Changes (Tillad ændringer af ikke-administratoradgangskode)</b> er ikke valgt</p>
Non-Admin Setup Changes	<p>Lader dig bestemme, om ændringer i installationsindstillingerne er tilladt, når der er indstillet en administratoradgangskode. Indstillingen er deaktiveret.</p> <ul style="list-style-type: none"> <li>• Allows Wireless Switch Changes (Tillad ændringer for knap til trådløst netværk)</li> </ul>
TPM Security	<p>Lader dig aktivere TPM (Trusted Platform Module) under POST.</p> <p>Standardindstilling: Indstillingen er deaktiveret.</p>
Computrace	<p>Lader dig aktivere eller deaktivere den valgfri computersporingssoftware. Indstillingerne er:</p> <ul style="list-style-type: none"> <li>• <b>Deactivate (Deaktiver)</b> (Standardindstilling)</li> </ul>

Egenskab	Beskrivelse
	<ul style="list-style-type: none"> <li>• Disable (Deaktiver)</li> <li>• Activate (Aktiver)</li> </ul> <p><b>i</b> <b>BEMÆRK: Indstillingerne Activate (Aktiver) og Disable (Deaktiver) aktiverer eller deaktiverer funktionen permanent og der tillades ikke yderligere ændringer.</b></p>
CPU XD Support	<p>Lader dig aktivere processorens Execute Disable-tilstand (Udførelse af deaktivering).</p> <p>Standardindstilling: <b>Enable CPU XD Support (Aktiver CPU XD understøttelse)</b></p>
OROM Keyboard Access	<p>Lader dig definere en indstilling til at åbne skærmene Option ROM Configuration (Option ROM-konfiguration) via genvejstaster under opstart. Indstillingerne er:</p> <ul style="list-style-type: none"> <li>• <b>Enable (Aktiver)</b> (Standardindstilling)</li> <li>• One Time Enable (Aktivér en gang)</li> <li>• Disable (Deaktiver)</li> </ul>
Admin Setup Lockout	<p>Lader dig forhindre brugere i at åbne Setup (Installation), når der er indstillet en administratoradgangskode.</p> <p>Standardindstilling: <b>Disabled (Deaktiveret)</b></p>

**Tabel 6. Secure Boot**

Egenskab	Beskrivelse
Secure Boot Enable	<p>Lader dig aktivere eller deaktivere Secure Boot Control (Sikker opstartskontrol).</p> <ul style="list-style-type: none"> <li>• Disabled (Deaktiveret)</li> <li>• <b>Enabled (Aktiveret)</b> (Standardindstilling)</li> </ul> <p><b>i</b> <b>BEMÆRK: For at aktivere sikker opstart, skal systemet være i UEFI-starttilstand og "Aktivér Legacy Option ROMs" skal være slået fra.</b></p>
Expert key Management	<p>Giver dig mulighed for at manipulere sikkerhedsnøgledatabaserne, men kun, hvis systemet er i Custom Mode (Brugerdefineret tilstand). Indstillingen Enable Custom Mode (Aktiver brugerdefineret tilstand) er som standard deaktiveret. Indstillingerne er:</p> <ul style="list-style-type: none"> <li>• PK</li> <li>• KEK</li> <li>• db</li> <li>• dbx</li> </ul> <p>Hvis du aktiverer Custom Mode (Brugerdefineret tilstand), vises de relevante indstillinger for PK, KEK, db og dbx. Indstillingerne er:</p> <ul style="list-style-type: none"> <li>• Save to File (Gem til fil) – Gemmer nøglen til en brugervalgt fil</li> <li>• Replace from File (Erstat fra fil) – Erstatte den aktuelle nøgle med en nøgle fra en brugervalgt fil</li> <li>• Append from File (Tilføj fra fil) – Tilføjer en nøgle til den aktuelle database fra en brugervalgt fil</li> <li>• Delete (Slet)- Sletter den valgte nøgle</li> <li>• Reset All Keys (Nulstil alle nøgler) – Nulstiller til standardindstilling</li> </ul>

## Egenskab

## Beskrivelse

- Delete All Keys (Slet alle nøgler) – Sletter alle nøglerne

**i** **BEMÆRK:** Hvis du deaktiverer Custom Mode (Brugerdefineret tilstand), slettes alle ændringerne, og nøglerne genoprettes til standardindstillinger.

**Tabel 7. Performance (Ydelse)**

## Egenskab

## Beskrivelse

Multi Core Support

Dette felt angiver, om processen vil have en eller alle kerner aktiveret. Ydeevnen for nogle programmer forbedres med ekstra kerner. Denne indstilling er som standard aktiveret. Lader dig aktivere eller deaktivere understøttelse af flere kerner i processoren.

Intel SpeedStep

Lader dig aktivere eller deaktivere Intel SpeedStep-funktionen. Standardindstilling: **Enable Intel SpeedStep (Aktiver Intel SpeedStep)**

C-States Control

Lader dig aktivere eller deaktivere flere slumretilstande for processoren. Standardindstilling: Indstillingen C-tilstande er aktiveret.

Intel TurboBoost

Lader dig aktivere eller deaktivere processorens TurboBoost-tilstand. Standardindstilling: **Enable Intel TurboBoost (Aktiver Intel TurboBoost)**

Hyper-Thread Control

Lader dig aktivere eller deaktivere processorens hypertrådningsfunktion. Standardindstilling: **Enabled (Aktiveret)**

**Tabel 8. Strømstyring**

## Egenskab

## Beskrivelse

AC Behavior

Tillader, at computeren tændes automatisk, når AC-adapteren er tilsluttet. Indstillingen er deaktiveret.

- Wake on AC (Vækning ved AC)

Auto On Time

Lader dig indstille klokkeslæt hvor computeren skal tænde automatisk. Indstillingerne er:

- **Disabled (Deaktiveret)** (Standardindstilling)
- Every day (Hver dag)
- Weekdays (Hverdage)
- Select days (Udvalgte dage)

USB Wake Support

Med denne indstilling kan du aktivere USB-enheder til at vække computeren fra standby. Indstillingen er deaktiveret.

- Enable USB Wake Support (Aktiver understøttelse af USB-vækning)

Wireless Radio Control

Lader dig styre WLAN- og WWAN-radioen. Indstillingerne er:

- Control WLAN radio (Styring af WLAN-radio)
- Control WWAN radio (Styring af WWAN-radio)

## Egenskab

## Beskrivelse

	Standardindstilling: Begge indstillinger er deaktiveret.
Wake on LAN/WLAN	<p>Denne indstilling tillader, at computeren tænder fra slukket tilstand, når der sendes et specielt LAN-signal. Opvågning fra standby-tilstand er upåvirket af denne indstilling og skal aktiveres i operativsystemet. Funktionen virker kun, når computeren er tilsluttet vekselstrømsstrøm.</p> <ul style="list-style-type: none"><li>• <b>Disabled (Deaktiveret)</b> - Tillader ikke, at systemet tændes, når det modtager signal om vækning fra LAN eller trådløst LAN. (Standardindstilling)</li><li>• LAN only (Kun LAN) - Tillader, at systemet tændes, når det modtager særlige LAN-signaler.</li><li>• WLAN Only (Kun WLAN)</li><li>• LAN or WLAN (LAN eller WLAN)</li></ul>
Block Sleep	<p>Lader dig blokere, at computeren går i slumretilstand. Denne indstilling er som standard deaktiveret.</p> <ul style="list-style-type: none"><li>• Block Sleep (S3) (Bloker slumretilstand (S3))</li></ul>
Peak Shift	<p>Peak Shift kan bruges til at minere vekselstrømsforbruget under spidsbelastningsperioder i dagens løb. Angiv start- og sluttidspunkter for at bruge Peak Shift-tilstand.</p> <ul style="list-style-type: none"><li>• <b>Enable Peak Shift (Aktivér Peak Shift)</b> (Deaktiveret)</li></ul>
Advanced Battery Charge Configuration	<p>Muliggør, at systemets batterier i Advanced Battery Charging Mode (Avanceret batteriopladningstilstand) opnå maksimal batteritilstand. Dette bruger standard-opladningsalgoritme og andre teknikker i løbet af ikke-arbejdstimer for at maksimere batteriets sundhed</p> <ul style="list-style-type: none"><li>• <b>Enable Advanced Battery Charge Mode (Aktivér avanceret batteriopladningskonfiguration)</b>(Deaktiveret)</li></ul>
Primary Battery Configuration	<p>Lader dig definere, hvordan batteriopladning anvendes, når der er tilsluttet vekselstrøm. Bemærk, at "Advanced Battery Charge Mode" skal være deaktiveret for at aktivere denne funktion. Indstillingerne er:</p> <ul style="list-style-type: none"><li>• <b>Adaptive (Tilpasset)</b> (Aktiveret)</li><li>• Standard Charge (Standardopladning)</li><li>• Express Charge</li><li>• Primary AC Use (Primært vekselstrømsbrug)</li><li>• Custom Charge (Tilpasset opladning) — du kan indstille procenttal til hvilket batteriet skal oplades.</li></ul>
Intel Smart Connect Technology	<p>Denne indstilling er som standard deaktiveret. Hvis indstillingen aktiveres, opfanges trådløse forbindelser periodisk, men systemet er i dvale. Den vil synkronisere e-mails eller programmer for sociale medier, som stod åbne, da systemet gik i dvaletilstand.</p> <ul style="list-style-type: none"><li>• <b>Smart Connection (Smart-tilslutning)</b> (Deaktiveret)</li></ul>

**Tabel 9. POST-adfærd**

<b>Egenskab</b>	<b>Beskrivelse</b>
Adapter Warnings	Lader dig aktivere adapterens advarselsmeddelelser, når bestemte strømadaptere anvendes. Denne indstilling er aktiveret som standard. <ul style="list-style-type: none"><li>• Enable Adapter Warnings (Aktiver adaptermeddelelser)</li></ul>
Keypad	Giver dig mulighed for at vælge en af to tilstande. Aktivér tastaturet som er indlejret i det interne tastatur. <ul style="list-style-type: none"><li>• Fn Key Only (Kun Fn-tast)</li><li>• By Numlock (Med Num Lock)</li></ul> <p><b>BEMÆRK:</b> Når en installation kører, har denne indstilling ingen virkning, installation udføres i tilstanden, Kun Fn-tast.</p>
Mouse/Touchpad	Lader dig definere, hvordan computeren håndterer input fra mus og berøringsplade. Indstillingerne er: <ul style="list-style-type: none"><li>• Serial Mouse (Seriel mus)</li><li>• PS2 Mouse (PS2-mus)</li><li>• <b>Touchpad/PS-2 Mouse (Berøringsplade/PS-2 mus)</b> (Standardindstilling)</li></ul>
Numlock Enable	Angiver om NumLock-funktionen kan være aktiveret, når computeren starter. Denne indstilling er som standard aktiveret. <ul style="list-style-type: none"><li>• Enable Numlock (Aktiver Num Lock)</li></ul>
Fn Key Emulation	Lader dig matche funktionen af tasten <Scroll Lock> på PS 2-tastaturet med funktionen for tasten <Fn> på et internt tastatur. Denne indstilling er aktiveret som standard. <ul style="list-style-type: none"><li>• Enable Fn Key Emulation (Aktiver emulering af Fn-tast)</li></ul>
Fn Lock Option	Gør det muligt at anvende genvejskombinationer til at skifte den primære funktionsmåde med. Indstillingerne er: <ul style="list-style-type: none"><li>• Fn Lock (Fn-lås)</li><li>• Lock Mode Disable/Standard (Låsefunktion Deaktiveret/Standard)</li><li>• Lock Mode Enable/Secondary (Låsefunktion Aktiver/Sekundær)</li></ul>
MEBx Hotkey	Gør det muligt at specificere, om MEBx-genvejsfunktionen skal aktiveres, når systemet starter. Denne indstilling er aktiveret som standard.
Fastboot	Lader dig fremskynde opstartsprocessen ved at omgå nogle kompatibilitetstrin. <ul style="list-style-type: none"><li>• Minimal</li><li>• Thorough (Grundig)</li><li>• Auto</li></ul>
Extend BIOS POST Time	Lader dig oprette en yderligere forsinkelse ved pre-opstart og lader brugeren få vist POST-status-meddelelse. <ul style="list-style-type: none"><li>• 0 seconds (0 sekunder)</li><li>• 5 seconds (5 sekunder)</li></ul>

Egenskab	Beskrivelse
	<ul style="list-style-type: none"> <li>10 seconds (10 sekunder)</li> </ul>

**Tabel 10. Virtualization Support (Virtualiseringsunderstøttelse)**

Egenskab	Beskrivelse
Virtualization	Lader dig aktivere eller deaktivere Intel Virtualization Technology. Standardindstilling: Enable Intel Virtualization Technology (Aktiver Intels virtualiseringsteknologi)
VT for Direct I/O	Aktiverer eller deaktiverer Virtual Machine Monitor (VMM) fra at bruge de ekstra hardwarefunktioner, der leveres af Intel® Virtualization teknologi for direkte I/O. Enable VT til Direct I/O. Denne indstilling er som standard aktiveret.
Trusted Execution	Denne indstilling specificerer, om en Measured Virtual Machine Monitor (MVMM) kan anvende de yderligere hardwarefunktioner, som findes i Intel Trusted Execution Technology. TPM virtualization Technology, og Virtualization Technology for direkte I/O skal aktiveres, for at du kan anvende funktionen. Trusted Execution (Betroet udførelse) — deaktiveret som standard.

**Tabel 11. Wireless (Trådløst)**

Egenskab	Beskrivelse
Wireless Switch	Lader dig indstille, hvilken trådløs enhed, der kan styres via den trådløse omskifter. Indstillingerne er: <ul style="list-style-type: none"> <li>Trådløst wide area network (Wireless Wide Area Network – WWAN)</li> <li>WLAN</li> <li>Bluetooth</li> <li>GPS (on WWAN Module) (GPS (på WWAN-modul))</li> </ul> Alle indstillingerne er som standard aktiveret.
Wireless Device Enable	Lader dig aktivere eller deaktivere trådløse enheder. Indstillingerne er: <ul style="list-style-type: none"> <li>Trådløst wide area network (Wireless Wide Area Network – WWAN)</li> <li>Bluetooth</li> <li>WLAN/WiGig</li> </ul> Alle indstillingerne er som standard aktiveret.

**Tabel 12. Maintenance (Vedligeholdelse)**

Egenskab	Beskrivelse
Service Tag	Viser computerens servicemærke.
Asset Tag	Giver dig mulighed for at oprette et systemaktivkode, hvis der ikke allerede er angivet en aktivkode. Denne indstilling er som standard ikke angivet.

**Tabel 13. System-logfil**

Egenskab	Beskrivelse
BIOS events	Viser systemets hændelseslog og lader dig rydde loggen. <ul style="list-style-type: none"><li>• Clear Log (Ryd log)</li></ul>
Thermal Events	Viser systemets termiske hændelseslog og lader dig rydde loggen. <ul style="list-style-type: none"><li>• Clear Log (Ryd log)</li></ul>
Power Events	Viser systemets strøm-hændelseslog og lader dig rydde loggen. <ul style="list-style-type: none"><li>• Clear Log (Ryd log)</li></ul>

## Sådan opdateres BIOS'en

Det anbefales at opdatere din BIOS (systemopsætning) ved udskiftning af systemkortet, eller hvis der findes en opdatering. Sørg ved bærbare pc'er for, at computerens batteri er fuldt opladet og tilsluttet en stikkontakt.

- 1 Genstart computeren.
- 2 Gå til **dell.com/support**.
- 3 Indtast **Servicekoden** eller **Kode til ekspres-service** og klik på **Submit (Send)**.

**BEMÆRK:** Klik, for at finde Servicekoden, på **Hvor er min Servicekode?**

**BEMÆRK:** Hvis du ikke kan finde servicemærket, skal du klikke på **Detect My Product (Registrer mit produkt)**. Fortsæt med vejledningen på skærmen.

- 4 Klik, hvis du ikke kan finde Servicekoden, på computerens Product Category (Produktkategori).
- 5 Vælg **Product Type (Produkttype)** fra listen.
- 6 Vælg computermodel og computerens **Produktsupportside** vises.
- 7 Klik på **Get drivers (Hent drivere)** og klik på **View All Drivers (Se alle drivere)**. Siden Drivers and Downloads (Drivere og overførsler) åbnes.
- 8 Vælg, på skærmen Drivers and Downloads (Drivere og overførsler), under rullelisten **Operativsystem, BIOS**.
- 9 Identifier den seneste BIOS-fil og klik på **Hent fil**. Du kan også analysere, hvilke drivere der skal opdateres. For at gøre dette for dit produkt skal du klikke på **Analyze System for Updates (Analyser systemet for opdateringer)** og følge vejledningen på skærmen.
- 10 Vælg din foretrukne overførselsmetode i **Vælg overførselsmetode under** vinduet, klik på **Hent fil**. Vinduet **File Download (Filoverførsel)** vises.
- 11 Klik på **Gem** for at gemme filen på computeren.
- 12 Klik på **Kør** for at installere de opdaterede BIOS-indstillinger på computeren. Følg vejledningen på skærmen.

## System and Setup Password (System- og installationsadgangskode)

Du kan oprette en system password (systemadgangskode) og en setup password (installationsadgangskode) til at sikre computeren.

Password Type (Adgangskodetype)	Beskrivelse
System Password (Systemadgangskode)	Adgangskode du skal indtaste for at logge på systemet.
Setup password (Installationsadgangskode)	Adgangskode, som du skal indtaste for at få adgang til at foretage ændringer i computerens BIOS-indstillinger.

**⚠ FORSIGTIG:** Adgangskodefunktionerne giver et grundlæggende sikkerhedsniveau for computerens data.

**⚠ FORSIGTIG:** Enhver kan få adgang til de data, der er gemt på computeren, hvis den ikke er låst og uden opsyn.

**📌 BEMÆRK:** Computeren leveres med system- og installationsadgangskoder deaktiveret.

## Sådan tildeles systemadgangskode og installationsadgangskode

Du kan kun tildele en ny **System Password (Systemadgangskode)** og/eller **Setup Password (Installationsadgangskode)** eller ændre en bestående **System Password (Systemadgangskode)** og/eller **Setup Password (Installationsadgangskode)**, når **Password Status (Adgangskodestatus)** er **Unlocked (Ulåst)**. Hvis Password Status (Adgangskodestatus) er **Locked (Låst)**, kan du ikke ændre System Password (Systemadgangskoden).

**📌 BEMÆRK:** Hvis adgangskodejumperen er deaktiveret, slettes den bestående **System Password (Systemadgangskode)** og **Setup Password (Installationsadgangskode)** og du skal ikke angive systemadgangskoden for at logge på computeren.

Tryk på <F2> for at gå til en systeminstallation, straks efter en start eller genstart.

- 1 Vælg i skærmen **System BIOS** (System BIOS) eller **System Setup** (Systeminstallationen), **System Security** (Systemsikkerhed) og tryk <Enter>.

Skærmen **System Security (Systemsikkerhed)** vises.

- 2 Bekræft i skærmen **System Security (Systemsikkerhed)**, at **Password Status (Adgangskodestatus)** er **Unlocked (Ulåst)**.

- 3 Vælg **System Password** (Systemadgangskode), indtast din systemadgangskode og tryk <Enter> eller <Tab>.

Anvend følgende retningslinjer til at tildele systemadgangskoden:

- En adgangskode kan have op til 32 tegn.
- En adgangskode kan indeholde tallene 0 til 9.
- Kun små bogstaver er gyldige, store bogstaver er ikke tilladt.
- Kun følgende specialtegn er tilladt: mellemrum, ("), (+), (,), (-), (.), (/), (;), ([), (\), (]), (^).

Indtast systemadgangskoden igen, når du bliver bedt om det.

- 4 Indtast systemadgangskoden som du indtastede tidligere og klik på **OK**.
- 5 Vælg **Setup Password**, (Installationsadgangskode) indtast systemadgangskoden og tryk <Enter> eller <Tab>.

En meddelelse beder dig indtaste installationsadgangskoden igen.

- 6 Indtast installationsadgangskoden som du indtastede tidligere og klik på **OK**.

- 7 Tryk på <Esc> og en meddelelse beder dig gemme ændringerne.

- 8 Tryk på <Y> for at gemme ændringerne.

Computeren genstarter.

# Sletning eller ændring af en eksisterende systemadgangskode og/eller opsætning af adgangskode

Kontroller, at **Password Status (Adgangskodestatus)** er Unlocked (Ulåst) (i systeminstallationsmenuen), før du forsøger at slette eller ændre den eksisterende system- og/eller installationsadgangskode. Du kan ikke slette eller ændre en eksisterende system- eller installationsadgangskode, hvis **Password Status (Adgangskodestatus)** er Locked (Låst). Tryk på F2 for at gå til systeminstallationsmenuen, straks efter en start eller genstart.

- 1 Vælg i skærmen **System BIOS** eller **System Setup (Systeminstallationen)**, **System Security (System sikkerhed)** og tryk Enter. Skærmen **System Security (System sikkerhed)** vises.
- 2 Bekræft i skærmen **System Security (System sikkerhed)**, at **Password Status (Adgangskodestatus)** er **Unlocked (Ulåst)**.
- 3 Vælg **System Password (Systemadgangskode)**, ændr eller slet eksisterende systemadgangskode og tryk på Enter eller Tab.
- 4 Vælg **Setup Password, (Installationsadgangskode)**, ændr eller slet eksisterende installationsadgangskode og tryk på Enter eller Tab.

**BEMÆRK:** Hvis du ændrer system- eller installationsadgangskoden, skal du indtaste den nye adgangskode igen, når du bliver bedt om det. Hvis du sletter system- og/eller installationsadgangskoden, skal du bekræfte sletningen, når du bliver bedt om det.

- 5 Tryk på Esc og en meddelelse beder dig gemme ændringerne.
- 6 Tryk på Y for at gemme ændringer og afslutte systeminstallationsmenuen. Computeren genstarter.

# Diagnosticering

Hvis du kommer ud for et problem med computeren, skal du køre ePSA-diagnosticering), før du kontakter Dell for at få teknisk assistance. Formålet med at køre diagnosticering er at teste computerens hardware uden behov for ekstra udstyr eller risiko for tab af data. Hvis du ikke er i stand til at løse problemet selv, kan service og support personale bruge de diagnostiske resultater til at hjælpe dig med at løse problemet.

Emner:

- [ePSA-diagnosticering \(Enhanced Pre-Boot System Assessment\)](#)
- [Statusindikatorer for enhed](#)
- [Indikatorer for batteristatus](#)

## ePSA-diagnosticering (Enhanced Pre-Boot System Assessment)

ePSA-diagnosticeringen (også kendt som systemdiagnosticering) udfører en komplet kontrol af din hardware. ePSA er integreret med BIOS'en og startes internt af BIOS'en. Den integrerede systemdiagnosticering giver en række indstillinger for specielle enheder eller enhedsgrupper, som gør det muligt at:





- Køre tests automatisk eller i en interaktiv tilstand
- Gentage tests
- Få vist eller gemme testresultater
- Gennemgå tests for at indføre yderligere testindstillinger til at give flere oplysninger om enheder med fejl
- Få vist statusmeddelelser, der oplyser om tests er fuldført
- Få vist fejlmeddelelser, der oplyser om problemer, som opstod under testning

**⚠ FORSIGTIG: Brug systemdiagnosticeringen til kun at teste din computer. Brug af dette program samme med andre computere kan medføre ugyldige resultater eller fejlmeddelelser.**

**ⓘ BEMÆRK: Nogle tests af specifikke enheder kræver brugerhandling. Du skal altid sikre dig, at du er til stede på computerterminalen, når der udføres diagnosticeringstests.**

## Statusindikatorer for enhed

**Tabel 14. Statusindikatorer for enhed**

	Tændes, når du tænder computeren, og blinker, når computeren er i en strømstyringstilstand.
	Lyser når computeren læser eller skriver data.
	Lyser permanent eller blinker for at angive batteriets opladningsstatus.
	Lyser når trådløst netværk er aktiveret.

LED-indikatorer for enhedsstatus er normalt placeret enten øverst eller til venstre på tastaturet. De viser lageret, batteriet, tilslutning af trådløse enheder og deres aktivitet. De kan desuden være praktiske som værktøj til diagnosticering, hvis der opstår en fejl i systemet.

Følgende tabel viser, hvordan LED-koderne skal aflæses, hvis der opstår en fejl.

**Tabel 15. LED-indikator**

Indikator for lager	Strøm-LED	Indikator for trådløs	Fejlbeskrivelse
Blinkende	Konstant	Konstant	Der kan være opstået en processorfejl.
Konstant	Blinkende	Konstant	Hukommelsesmodulerne er registreret, men udsender en fejl.
Blinkende	Blinkende	Blinkende	Der er opstået en fejl på bundkortet.
Blinkende	Blinkende	Konstant	Der er muligvis opstået en fejl på grafik/skærmkortet.
Blinkende	Blinkende	Slukket	Systemet kunne ikke initialisere harddisk, ELLER systemet kunne ikke initialisere Option ROM.
Blinkende	Slukket	Blinkende	USB-controlleren har registreret en fejl under initialisering.
Konstant	Blinkende	Blinkende	Der er ikke installeret/registreret nogle hukommelsesmoduler.
Blinkende	Konstant	Blinkende	Skærmen har registreret en fejl under initialisering.
Slukket	Blinkende	Blinkende	Modemet forhindrer systemet i at fuldføre POST
Slukket	Blinkende	Slukket	Initialisering af hukommelse mislykkedes, eller hukommelsen er ikke understøttet.

## Indikatorer for batteristatus

Hvis computeren er tilsluttet en stikkontakt, virker batteriindikatoren på følgende måde:

<b>Blinker skiftevist mørkegult eller hvidt lys</b>	Der er tilsluttet en ugyldig eller ikke-understøttet, ikke-Dell vekselstrømsadapter til den bærbare pc.
<b>Blinker skiftevist mørkegult med konstant hvidt</b>	Midlertidig batterifejl med vekselstrømsadapter til stede.
<b>Blinker konstant mørkegult</b>	Alvorlig batterifejl med vekselstrømsadapter til stede.
<b>Indikator slukket</b>	Batteri i fuld opladningstilstand med vekselstrømsadapter til stede.
<b>Hvidt lys tændt</b>	Batteri i opladningstilstand med vekselstrømsadapter til stede.

# Specifikationer

**ⓘ BEMÆRK:** Produktudbud kan variere fra område til område. Følgende specifikationer er udelukkende dem, som ifølge loven skal følge med computeren. Klik, for at finde flere oplysninger om computerens konfiguration, på Help and Support (Hjælp og support) i Windows operativsystem, og vælg indstillingen at få vist oplysninger om computeren.

**Tabel 16. System Information**

Funktion	Specifikation
Chipsæt	Wildcat Point LP
DRAM-busbredde	64-bit
Flash EPROM	SPI 32 Mbits, 64 Mbits
PCIe-bus	100 MHz
Ekstern busfrekvens	DMI (5GT/s)

**Tabel 17. Processor**

Funktion	Specifikation
Typer	Intel Core i3 / i5 / i7
L3 cache-lager	3 MB, 4MB, 6 MB og 8 MB

**Tabel 18. Hukommelse**

Funktion	Specifikation
Hukommelsesstik	To SODIMM-slots
Hukommelseskapacitet	2GB, 4GB eller 8GB
Hukommelsestype	DDR3L SDRAM (1.600MHz)
Hukommelse (minimum)	2 GB
Hukommelse (maksimum)	16 GB

**Tabel 19. Audio (Lyd)**

Funktion	Specifikation
Type	Fire-kanals high-definition audio
Controller:	
<b>Latitude E7250</b>	Realtek ALC3235
<b>Latitude 7250</b>	Realtek AL3234
Stereokonvertering	24-bit (analog-til-digital og digital-til-analog)
Grænseflade:	

Funktion	Specifikation
Intern	High-definition audio
Ekstern	Mikrofonindgangsstik, stereohovedtelefonstik og headset-kombinationsstik
Højtalere	To
Intern højttalerforstærker	2 W (RMS) per kanal
Volumenkontroller	Genvejstaster

**Tabel 20. Video**

Funktion	Specifikation
Type	Integreret på systemkort
Controller:	
UMA	Intel HD Graphics 5500
Databus	PCI-E Gen2 x4
Ekstern skærmunderstøttelse	<ul style="list-style-type: none"> <li>· et HDMI</li> <li>· et mDP</li> </ul>

**BEMÆRK:** Understøtter en VGA, to DP/DVI-porte igennem dockingstation.

**Tabel 21. Kamera**

Funktioner	Specifikation
HD-kameraopløsning	1280 x 720 pixel (Ikke-berøring)
FHD-kameraopløsning	1920 x 1080 pixel (Berøring)
Skærmopløsning (maksimum)	1280 x 720 pixel
Diagonal betragtningsvinkel	74 °

**Tabel 22. Kommunikation**

Funktioner	Specifikation
Netværkskort	10/100/1000 Mb/s Ethernet (RJ-45)
Wireless (Trådløst)	Internt trådløst lokalt netværk WLAN (Wireless Local Area Network) og trådløst WWAN (Wireless Wide Area Network) <ul style="list-style-type: none"> <li>· Bluetooth 4.0</li> </ul>

**Tabel 23. Porte og stik**

Funktioner	Specifikation
Audio (Lyd)	Et stik til mikrofon/stereohovedtelefon/højtalere
Video	<ul style="list-style-type: none"> <li>· et HDMI</li> <li>· et mDP</li> </ul>

Funktioner	Specifikation
Netværkskort	RJ-45-stik
USB 3.0	En USB 3.0-port, en PowerShare
Hukommelseskortlæser	Understøtter op til SD4.0
uSIM-kort (Micro Subscriber Identity Module)	En
Docking-port	En

**Tabel 24. Skærm**

Funktion	Specifikation	
	Latitude 7250	
Type	HD	FHD W/Berøring
Mål:		
Højde	181,4 mm (7,14")	194,9 mm (7,67")
Bredde	290,5 mm (11,4")	302,8 mm (11,9")
Diagonalt	3,0 mm (0,1")	5,95 mm (0,23")
Maksimal opløsning	1366 x 768	1920 x 1080
Opdateringshastighed	60 Hz/48 Hz	60 Hz/48 Hz
Mindste betragtningsvinkel:		
Horisontalt	+/- 40°	+/- 80°
Lodret	+10°/-30°	+/- 80°
Pixelafstand	0,2025 x 0,2025	0,144 x 0,144

**Tabel 25. Tastatur**

Funktion	Specifikation
Antal taster	USA: 82 taster, Storbritannien: 83 taster, Brasilien: 84 taster, og Japan: 86 taster

**Tabel 26. Berøringsplade**

Funktion	Specifikation
	Latitude 7250
Aktivt område:	
X-akse	99,5 mm
Y-akse	53,0 mm

**Tabel 27. Batteri**

Funktion	Specifikation
Type	· 3-cellet Lithium Polymer batteri med ExpressCharge

Funktion	Specifikation
	· 4-cellet Lithium Polymer batteri med ExpressCharge
Mål:	<b>Latitude 7250</b>
3 celler/4 celler	
Dybde	80,75 mm (3,18")
Højde	7,20 mm (0,28")
Bredde	282,00 mm (11,10")
Vægt:	
3 celler	250,00 g (0,55 lb)
4 celler	300,00 g (0,66 lb)
Spænding	
3 celler	11,10 VDC
4 celler	7,40 VDC
Levetid	300 afladnings-/opladningscyklusser
Temperaturområde:	
Drift	Opladning: 0 °C til 50 °C (32 °F til 158 °F) Afladning: 0 °C til 70 °C (32 °F til 122 °F)
Ikke i drift	-20 °C til 65 °C (4 °F til 149 °F)
Møntcellebatteri	3 V CR2032 litium knapcelle

**Tabel 28. Vekselstrømsadapter**

Funktion	Specifikation
Type	65 watt og 90 watt
Indgangsspænding	90 VAC til 264 VAC
Indgangsstrøm (maksimum)	1,50 A
Indgangsfrekvens	47 Hz til 63 Hz
Udgangsspænding	65 watt og 90 watt
Udgangsstrøm	3,34 A og 4,62 A
Nominel udgangsspænding	19,5 VDC
Vægt	230 g (65 W) og 285 g (90 W)
Mål	107 x 46 x 29,5 mm (65W) / 130 x 66 x 22 mm (90W)
Temperaturområde:	
Drift	0 °C til 40 °C (32 °F til 104 °F)
Ikke i drift	-40 °C til 70 °C (-40 °F til 158 °F)

**Tabel 29. Mål**

<b>Funktion</b>	<b>Latitude 7250 Ikke-berøring</b>	<b>Latitude 7250 Berøring</b>
Forsidens højde	17,8 mm (0,70")	17,8 mm (0,70")
Bagsidens højde	19,4 mm (0,7")	21,0 mm (0,8")
Bredde		310,5 mm (12,22")
Dybde		211,0 mm (8,3")
Vægt (med batteri med 3 celler)	1,26 kg (2,79lb)	1,45 kg (3,21lb)
<b>Letvægts-konfigurerbare dele:</b>		
Vægtgrænse	1,42 kg (3,13lb)	1,57 kg (3,47lb)
Målvægt	1,32 kg (2,91lb)	1,52 kg (3,37lb)

**Tabel 30. Miljø**

<b>Funktion</b>	<b>Specifikation</b>
Temperatur:	
Drift	0 °C til 60 °C (32 °F til 140 °F)
Opbevaring	-51 °C til 71 °C (-59 °F til 159 °F)
Relativ luftfugtighed (maksimum):	
Drift	10 % til 90 % (ikke-kondenserende)
Opbevaring	5 % til 95 % (ikke-kondenserende)
Højde over havet (maksimum):	
Drift	-15,2 m til 3.048 m (-50 ft til 10.000 ft)
	0° til 35°C
Ikke i drift	-15,24 m til 10.668 m (-50 ft til 35.000 ft)
Luftbåret forureningsniveau	G2 eller lavere som defineret i ISA S71.04-1985

## Kontakt Dell

**ⓘ BEMÆRK:** Hvis du ikke har en aktiv internetforbindelse, kan du finde kontaktoplysninger på købskvitteringen, pakkeslippen, fakturaen eller i Dells produktkatalog.

Dell giver flere muligheder for online- og telefonbaseret support og service. Tilgængeligheden varierer for de enkelte lande og produkter, og nogle tjenester findes muligvis ikke i dit område. Sådanne kontakter du Dell omkring salg, teknisk support eller kundeservice:

Gå til **[Dell.com/contactdell](https://www.dell.com/contactdell)**.