

# Dell Latitude E7250

Vlasnički priručnik



## Napomene, oprezi i upozorenja

 | **NAPOMENA:** NAPOMENA ukazuje na važne informacije koje vam pomažu da koristite svoje računalo na bolji način.

 | **OPREZ:** MJERA OPREZA označava moguće oštećenje hardvera ili gubitak podataka i otkriva kako izbjeći te probleme.

 | **UPOZORENJE:** UPOZORENJE označava moguće oštećenje imovine, osobne ozljede ili smrt.

© 2015. 2018. Dell Inc. ili njegove podružnice. Sva prava pridržana. Dell, EMC i drugi zaštitni znakovi vlasništvo su tvrtke Dell Inc. ili njezinih podružnica. Ostali zaštitni znakovi vlasništvo su pripadajućih vlasnika.

<b>1 Radovi na vašem računalu.....</b>	<b>5</b>
Prije radova na unutrašnjosti računala.....	5
Isključivanje računala.....	6
Nakon rada na unutrašnjosti računala.....	6
<b>2 Priključivanje računala.....</b>	<b>7</b>
<b>3 Rastavljanje i ponovno sastavljanje.....</b>	<b>8</b>
Preporučeni alati.....	8
Pregled sustava.....	9
Uklanjanje baterije.....	10
Ugradnja baterije.....	11
Uklanjanje poklopca kućišta.....	11
Ugradnja poklopca kućišta.....	11
Uklanjanje mSATA SSD kartice.....	12
Ugradnja mSATA SSD kartice.....	12
Uklanjanje memorijskog modula.....	12
Ugradnja memorijskog modula.....	13
Uklanjanje WWAN kartice.....	13
Ugradnja WWAN kartice.....	13
Uklanjanje WLAN kartice.....	14
Ugradnja WLAN kartice.....	14
Uklanjanje okvira tipkovnice.....	14
Ugradnja okvira tipkovnice.....	15
Uklanjanje tipkovnice.....	15
Ugradnja tipkovnice.....	16
Uklanjanje oslonca za ruku.....	16
Ugradnja oslonca za ruku.....	18
Uklanjanje SIM ploče.....	18
Ugradnja SIM ploče.....	19
Uklanjanje zvučnika.....	19
Ugradnja zvučnika.....	20
Skidanje pokrova šarke zaslona.....	20
Ugradnja poklopca šarki zaslona.....	21
Uklanjanje sklopa zaslona.....	22
Ugradnja sklopa zaslona.....	24
Uklanjanje matične ploče.....	24
Ugradnja matične ploče.....	25
Uklanjanje sklopa hladila.....	26
Ugradnja sklopa hladila.....	27
Uklanjanje baterije na matičnoj ploči.....	27
Ugradnja baterije na matičnoj ploči.....	28

<b>4 Program za postavljanje sustava.....</b>	<b>29</b>
Redoslijed podizanja sustava.....	29
Navigacijske tipke.....	29
Opcije programa za postavljanje sustava.....	30
Ažuriranje BIOS-a .....	39
Zaporka sustava i postavljanje.....	39
Pridruživanje zaporke sustava i zaporke za postavljanje.....	40
Brisanje ili promjena postojeće zaporke sustava i/ili postavljanja.....	40
<b>5 Dijagnostike.....</b>	<b>42</b>
Dijagnostika poboljšanog testiranja računala prije podizanja sustava (ePSA).....	42
Svjetla statusa uređaja.....	42
Svjetla statusa baterije.....	43
<b>6 Specifikacije.....</b>	<b>44</b>
<b>7 Kontaktiranje tvrtke Dell.....</b>	<b>49</b>

# Radovi na vašem računalu

## Prije radova na unutrašnjosti računala

Kako biste zaštitili računalo od mogućih oštećenja i pospješili osobnu sigurnost, pridržavajte se sljedećih sigurnosnih uputa. Ako nije navedeno drugačije, svaki postupak u ovom dokumentu podrazumijeva postojanje sljedećih uvjeta:

- Da ste pročitali sigurnosne upute koje ste dobili zajedno s vašim računalom.
- Komponenta se može zamijeniti ili ako je zasebno kupljena, instalirati izvođenjem postupka uklanjanja obrnutim redoslijedom.

**⚠ UPOZORENJE:** Odspojite sve izvore napajanja prije otvaranja pokrova računala i ploča. Nakon što ste dovršili radove unutar računala, ponovno postavite sve pokrove, ploče i vijke prije priključivanja na izvor napajanja.

**⚠ UPOZORENJE:** Prije rada na unutrašnjosti računala pročitajte sigurnosne upute koje ste dobili s računalom. Dodatne sigurnosne informacije potražite na početnoj stranici za sukladnost sa zakonskim odredbama na [www.dell.com/regulatory\\_compliance](http://www.dell.com/regulatory_compliance)

**⚠ OPREZ:** Mnogi popravci smiju se izvršiti samo od strane ovlaštenog servisnog tehničara. Smijete vršiti samo pronalaženje problema i sitne popravke kao što ste ovlašteni u svojoj dokumentaciji o proizvodu ili po uputama tima online ili putem telefonske usluge i podrške. Vaše jamstvo ne pokriva oštećenja uzrokovana servisiranjem koje tvrtka Dell nije ovlastila. Pročitajte i slijedite sigurnosne upute koje su isporučene s uređajem.

**⚠ OPREZ:** Kako biste izbjegli elektrostatičko pražnjenje, uzemljite se koristeći ručnu traku za uzemljenje ili povremeno dotaknite neobojenu metalnu površinu, kao što je priključak na stražnjoj strani računala.

**⚠ OPREZ:** Pažljivo rukujte komponentama i karticama. Ne dodirujte komponente ili kontakte na kartici. Karticu pridržavajte za rubove ili za metalni nosač. Komponente poput procesora pridržavajte za rubove, a ne za pinove.

**⚠ OPREZ:** Kad isključujete kabel, povucite za njegov utikač ili jezičak, a ne sam kabel. Neki kabeli imaju priključke s jezičcima za blokiranje. Ako iskapčate taj tip kabela, prije iskapčanja pritisnite jezičke za blokiranje. Dok razdvajate priključke, držite ih poravnate i izbjegavajte krivljenje bilo koje od pinova priključka. Također se prije ukopčavanja kabela pobrinite da su oba priključka pravilno okrenuta i poravnata.

**ⓘ NAPOMENA:** Boja i određene komponente vašeg računala se mogu razlikovati od onih prikazanih u ovom dokumentu.

Kako biste izbjegli oštećivanje računala, izvršite sljedeće korake prije nego što započnete s radom na unutrašnjosti računala.

- 1 Pobrinite se da je radna površina ravna i čista kako se pokrov računala ne bi ogrebao.
- 2 Isključite računalo (pogledajte odlomak Isključivanje računala).
- 3 Ako je računalo priključeno na priključnu stanicu (umetnuto), uklonite računalo iz priključne stanice.

**⚠ OPREZ:** Za iskopčavanje mrežnog kabela, najprije iskopčajte kabel iz svog računala i potom iskopčajte kabel iz mrežnog uređaja.

- 4 Iskopčajte sve mrežne kabele iz svog računala.
- 5 Odspojite računalo i sve priključene uređaje iz svih električnih izvora napajanja.
- 6 Zatvorite zaslon i računalo okrenite naopako na ravnoj radnoj površini.

**ⓘ NAPOMENA:** Kako biste izbjegli oštećivanje ploče sustava, prije servisiranja računala morate izvaditi glavnu bateriju.

- 7 Uklonite glavnu bateriju.
- 8 Okrenite računalo gornjom stranom prema gore.
- 9 Otvorite zaslon.
- 10 Pritisnite gumb za uključivanje kako biste uzemlili matičnu ploču.

**⚠ OPREZ:** Kako biste se zaštitili od električnog udara, prije skidanja pokrova računala uvijek isključite računalo iz zidne utičnice.

**OPREZ:** Prije nego što dotaknete bilo koji dio u unutrašnjosti svog računala, uzemljite se dodirivanjem neobojene metalne površine, poput metalnog dijela na poleđini računala. Dok radite, povremeno dotaknite nebojanu metalnu površinu kako bi ispraznili statički elektricitet koji bi mogao oštetiti unutarnje komponente.

11 Uklonite sve umetnute ExpressCard ili Smart kartice iz odgovarajućih utora.

## Isključivanje računala

**OPREZ:** Kako biste izbjegli gubitak podataka, prije isključivanja računala spremite i zatvorite sve otvorene datoteke i zatvorite sve otvorene programe.

1 Isključite operativni sustav:

• U Windows 8 (uređaj s dodirnom):

1 potegnute s desnog ruba zaslona, otvorite padajući izbornik i odaberite **Postavke**.

2 Odaberite  i potom odaberite **Isključi**.

• Korištenje miša:

1 usmjerite u gornji desni kut zaslona i kliknite na **Postavke**.

2 Kliknite na  i odaberite **Isključi**.

• U sustavu Windows 7:

1 Kliknite na **Start** .

2 Kliknite na **Isključi**.

ili

1 Kliknite na **Start** .

2 Kliknite na strelicu u donjem desnom kutu izbornika **Start** na način prikazan u nastavku, a zatim kliknite na **Isključi**.



2 Provjerite je li računalo, kao i svi priključeni uređaji isključeno. Ako se računalo i priključeni uređaji nisu automatski isključili nakon odjave operativnog sustava, pritisnite i približno 6 sekundi držite gumb za uključivanje i isključivanje kako biste ih isključili.

## Nakon rada na unutrašnjosti računala

Nakon što ste završili bilo koji postupak ugradnje, prije uključivanja računala provjerite jeste li priključili sve vanjske uređaje, kartice i kabele.

**OPREZ:** Kako biste izbjegli oštećivanje računala, koristite isključivo bateriju namijenjenu za dotično Dell računalo. Nemojte koristiti baterije koje su namijenjene za druga Dell računala.

1 Priključite sve vanjske uređaje, kao što je replikator ulaza ili medijska baza i ponovno postavite sve kartice, kao što je ExpressCard.

2 Priključite sve telefonske ili mrežne kabele na svoje računalo.

**OPREZ:** Kako biste priključili mrežni kabel, prvo ga priključite u mrežni uređaj, a zatim u računalo.

3 Ponovno postavite bateriju.

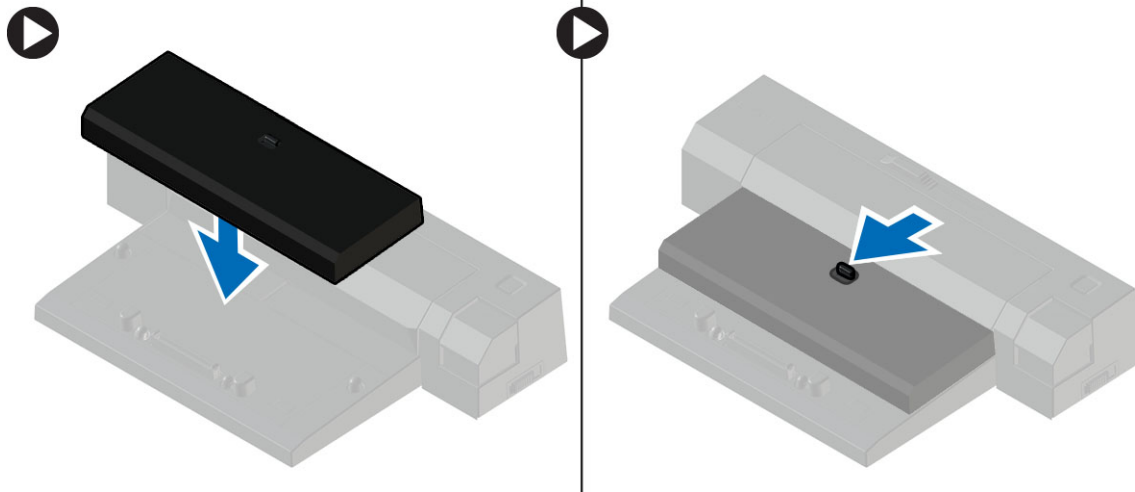
4 Priključite svoje računalo i sve priključene uređaje na njihove izvore električnog napajanja.

5 Uključite računalo.

## Priključivanje računala

Slijedite korake za priključivanje računala.

- a Postavite graničnik za priključivanje sve dok graničnik ne klikne u svoj položaj u stanici za priključivanje.
- b Postavite računalo na graničnik za priključivanje kako biste priključili računalo.



**NAPOMENA:** Ovaj graničnik za priključivanje može se koristiti za priključivanje samo računala Latitude E7250 / Latitude E7450. Ne možete priključiti nijedno drugo Dell računalo korištenjem ove priključne stanice.

**NAPOMENA:** Graničnik za priključivanje i priključna stanica su opcionalne komponente i ne isporučuju se s računalom.

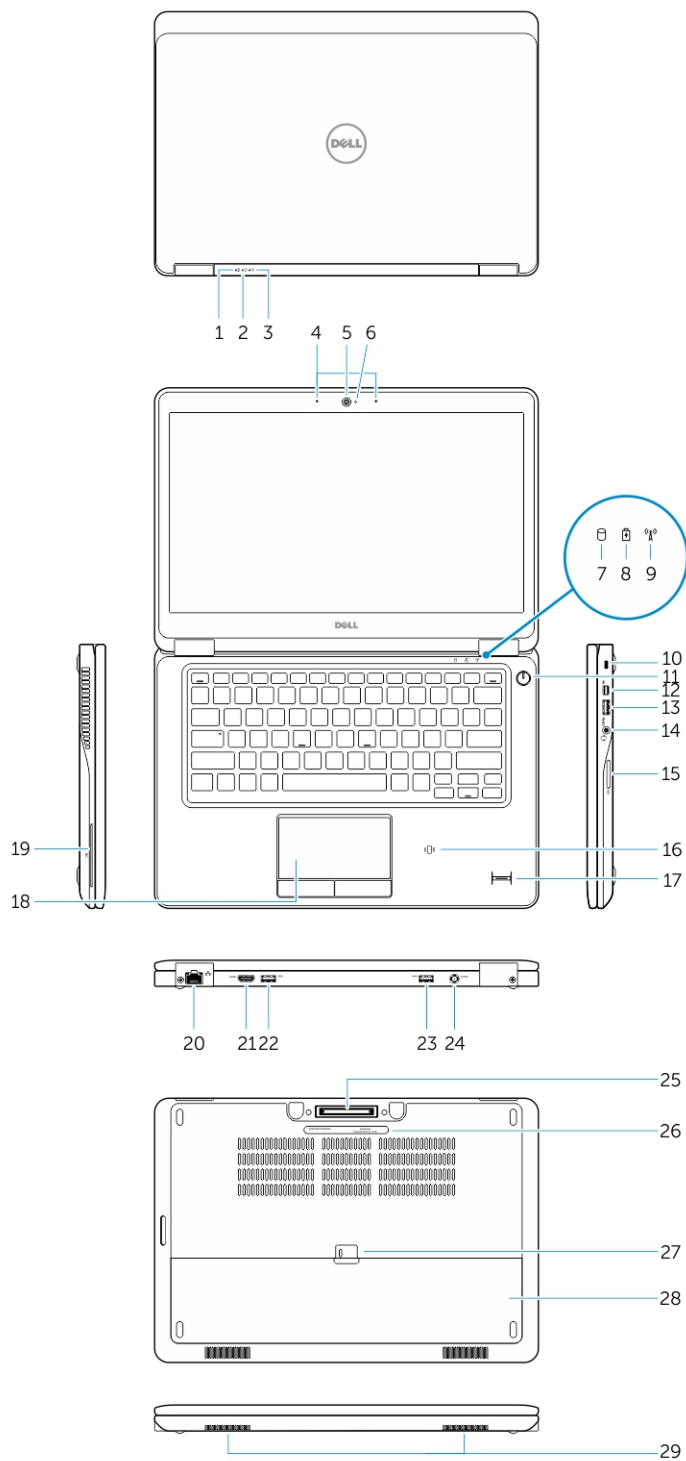
# Rastavljanje i ponovno sastavljanje

## Preporučeni alati

Za izvršavanje postupaka iz ovog dokumenta možda će vam trebati slijedeći alati:

- mali ravni odvijač
- križni odvijač
- malo plastično šilo

# Pregled sustava

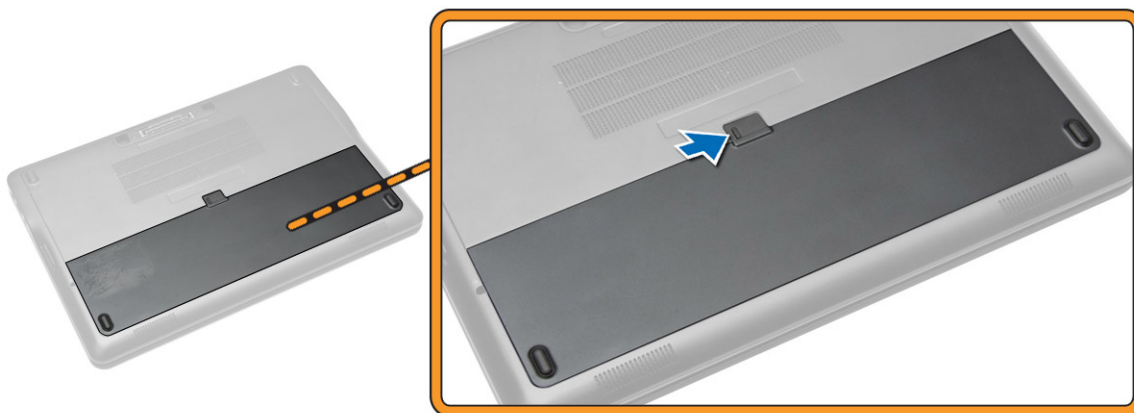


- |   |                                  |   |                                  |
|---|----------------------------------|---|----------------------------------|
| 1 | Svjetlo statusa baterije         | 2 | Svjetlo aktivnosti tvrdog pogona |
| 3 | Svjetlo statusa napajanja        | 4 | Mikrofoni                        |
| 5 | Kamera                           | 6 | Svjetlo statusa kamere           |
| 7 | Svjetlo aktivnosti tvrdog pogona | 8 | Svjetlo statusa baterije         |

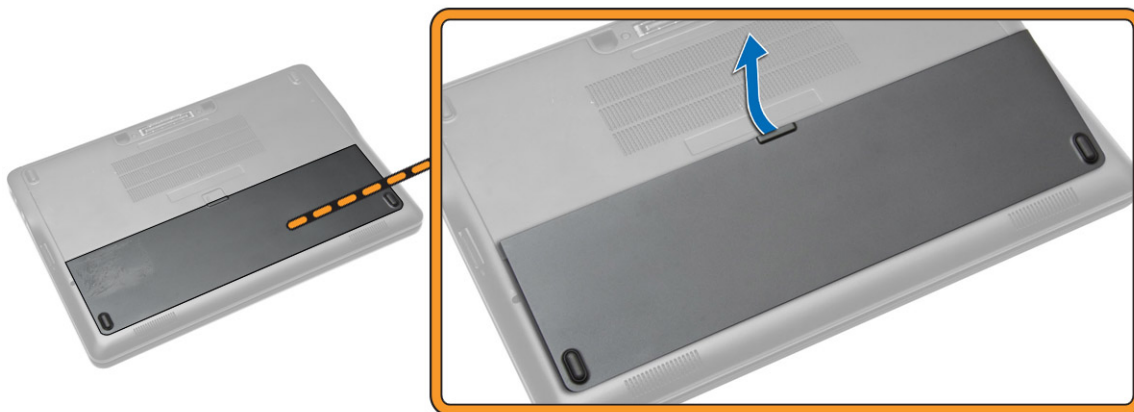
- |    |                                     |    |   |
|----|-------------------------------------|----|---|
| 9  | Svjetlo statusa bežične veze        | 10 | Utor za sigurnosni kabel  |
| 11 | Gumb za uključivanje/isključivanje  | 12 | Priključak Mini-DisplayPort   |
| 13 | USB 3.0 priključak                  | 14 | Priključak za slušalice   |
| 15 | Čitač memorijskih kartica           | 16 | Beskontaktni čitač pametne kartice / čitač Polja bliske komunikacije (NFC) (opcija) |
| 17 | Čitač otiska prsta (dodatna oprema) | 18 | Podloga osjetljiva na dodir   |
| 19 | Čitač pametne kartice (opcija)      | 20 | Mrežni priključak   |
| 21 | HDMI priključak                     | 22 | USB 3.0 priključak  |
| 23 | USB 3.0 priključak s PowerShare     | 24 | Priključak za napajanje   |
| 25 | Priključak za stanicu (opcionalno)  | 26 | Naljepnica servisne oznake  |
| 27 | Jezičak za oslobađanje baterije     | 28 | Baterija  |
| 29 | Zvučnici                            |    |   |

## Uklanjanje baterije

- 1 Slijedite postupke u poglavlju [Prije rada na unutrašnjosti računala](#).
- 2 Pomaknite jezičak za oslobađanje kako biste oslobodili bateriju.



- 3 Uklonite bateriju iz računala.

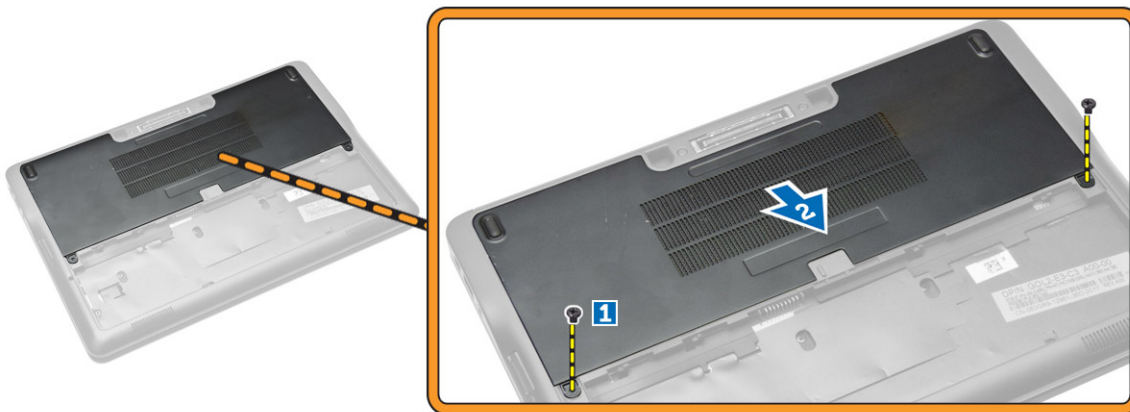


## Ugradnja baterije

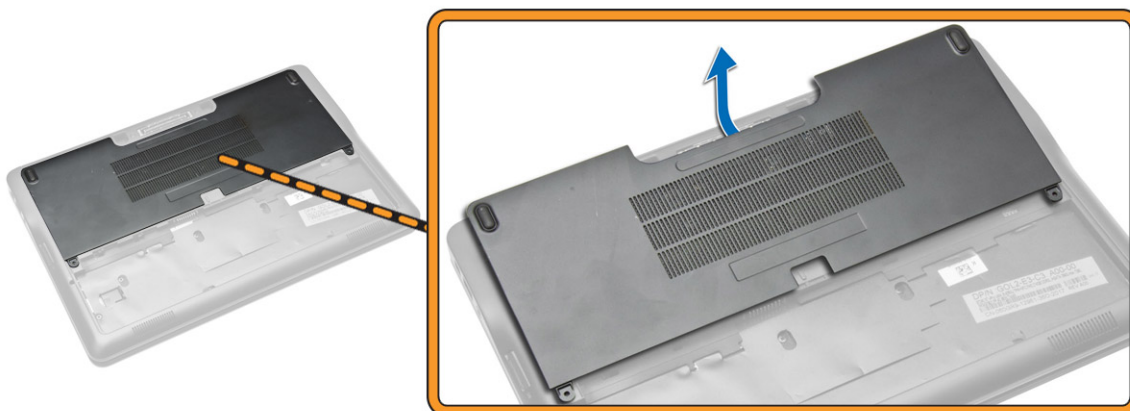
- 1 Umetnite bateriju u njezin utor sve dok ne nasjedne na mjesto.
- 2 Slijedite upute u odlomku [Nakon rada na unutrašnjosti računala](#).

## Uklanjanje poklopca kućišta

- 1 Slijedite postupke u poglavlju [Prije rada na unutrašnjosti računala](#).
- 2 Uklonite [bateriju](#).
- 3 Izvedite sljedeće korake na način kako je prikazano u ilustraciji:
  - a Uklonite vijke koji pričvršćuju poklopac kućišta na računalo [1].
  - b Izdignite poklopac kućišta kako biste ga oslobodili iz računala [2].



- 4 Uklonite poklopac kućišta iz računala.

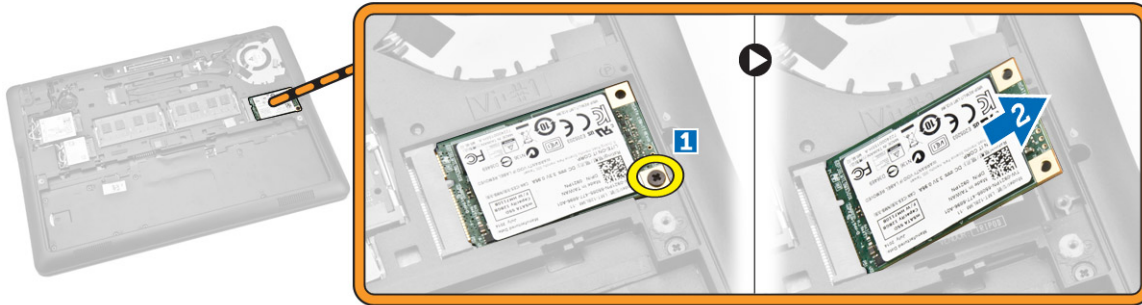


## Ugradnja poklopca kućišta

- 1 Postavite poklopac kućišta za poravnanje otvora vijaka točno na računalom.
- 2 Pritegnite vijke koji pričvršćuju poklopac kućišta za računalo.
- 3 Ugradite [bateriju](#).
- 4 Slijedite upute u odlomku [Nakon rada na unutrašnjosti računala](#).

# Uklanjanje mSATA SSD kartice

- 1 Slijedite postupke u poglavlju [Prije rada na unutrašnjosti računala](#).
- 2 Uklonite:
  - a baterija
  - b poklopac kućišta
- 3 Izvedite sljedeće korake na način kako je prikazano u ilustraciji:
  - a Uklonite vijak kojim je mSATA SSD kartica pričvršćena na računalo [1].
  - b Podignite i uklonite mSATA SSD karticu iz računala [2].

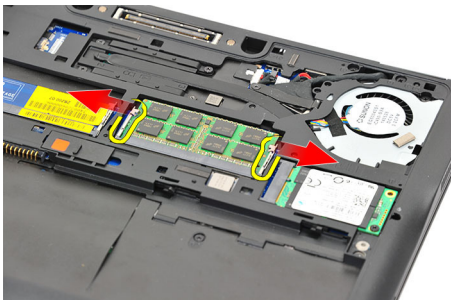


# Ugradnja mSATA SSD kartice

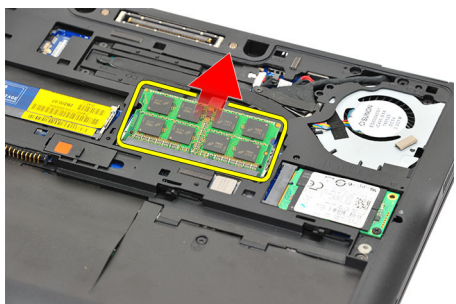
- 1 Postavite mSATA SSD karticu u njezin utor u računalu.
- 2 Pritegnite vijak kako biste pričvrstili mSATA SSD karticu na računalo.
- 3 Ugradite:
  - a poklopac kućišta
  - b baterija
- 4 Slijedite upute u odlomku [Nakon rada na unutrašnjosti računala](#).

# Uklanjanje memorijskog modula

- 1 Slijedite postupke u poglavlju [Prije rada na unutrašnjosti računala](#).
- 2 Uklonite:
  - a baterija
  - b poklopac kućišta
- 3 Odvojite kopče od memorijskog modula.



- 4 Uklonite memorijski modul iz sustava.

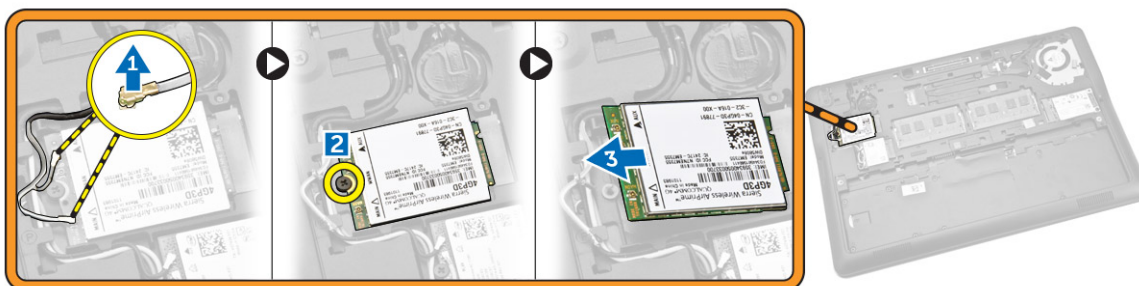


## Ugradnja memorijskog modula

- 1 Slijedite postupke u poglavlju [Prije rada na unutrašnjosti računala](#).
- 2 Ugradite:
  - a [baterija](#)
  - b [poklopac kućišta](#)
- 3 Umetnite memoriju u memorijski utor.
- 4 Pritisnite na memoriju sve dok je sigurnosne spajalice ne pričvrstite. Ako je potrebno ugraditi drugu memoriju u utor DIMM B, ponovite korake 1 i 2.
- 5 Vratite dijelove koje ste uklonili silaznim redoslijedom

## Uklanjanje WWAN kartice

- 1 Slijedite postupke u poglavlju [Prije rada na unutrašnjosti računala](#).
- 2 Uklonite:
  - a [baterija](#)
  - b [poklopac kućišta](#)
- 3 Izvedite sljedeće korake na način kako je prikazano u ilustraciji:
  - a Odspojite WWAN kabele iz njihovih priključaka na WWAN kartici [1].
  - b Uklonite vijak kojim je WWAN kartica pričvršćena na računalo [2].
  - c Uklonite WWAN karticu iz računala [3].

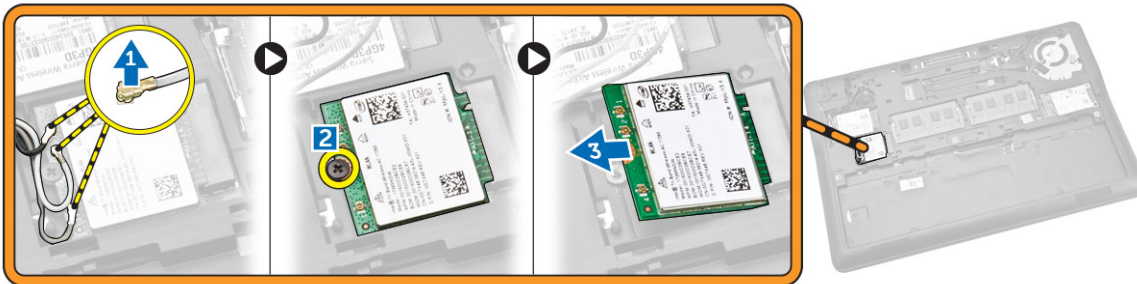


## Ugradnja WWAN kartice

- 1 Umetnite WWAN karticu u njezin utor na računalo.
- 2 Pritegnite vijak kako biste pričvrstili WWAN karticu na računalo.
- 3 Priključite WWAN kabele na njihove priključke na WWAN kartici.
- 4 Ugradite:
  - a [poklopac kućišta](#)
  - b [baterija](#)
- 5 Slijedite upute u odlomku [Nakon rada na unutrašnjosti računala](#).

# Uklanjanje WLAN kartice

- 1 Slijedite postupke u poglavlju [Prije rada na unutrašnjosti računala](#).
- 2 Uklonite:
  - a baterija
  - b poklopac kućišta
- 3 Izvedite sljedeće korake na način kako je prikazano u ilustraciji:
  - a Odspojite WLAN kabele iz njihovih priključaka na WLAN kartici [1].
  - b Uklonite vijak kojim je WLAN kartica pričvršćena na računalo [2].
  - c Uklonite WLAN karticu iz računala [3].

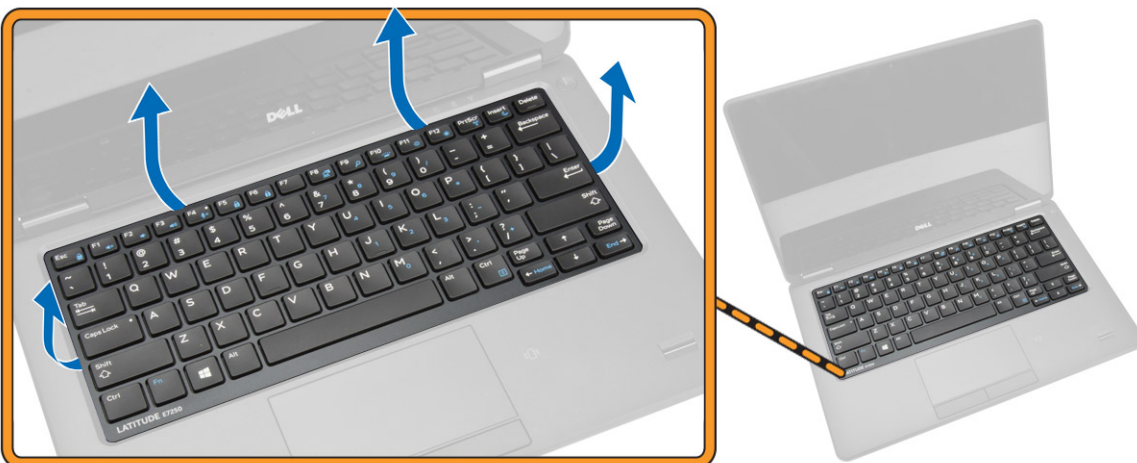


# Ugradnja WLAN kartice

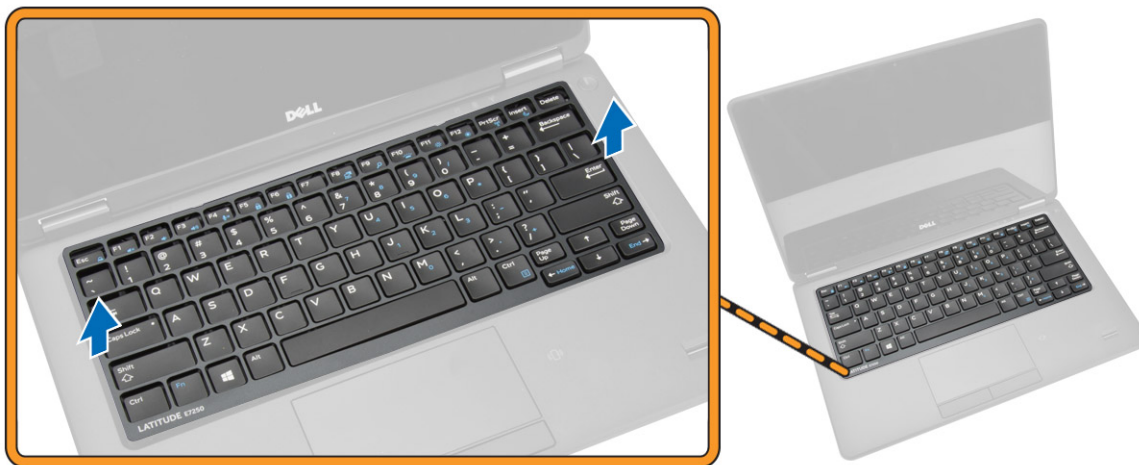
- 1 Umetnite WLAN karticu u njezin utor na računalo.
- 2 Pričvrstite vijak koji WLAN karticu pričvršćuje na računalo.
- 3 Priključite WLAN kabel u njegove priključke na WLAN kartici.
- 4 Ugradite:
  - a poklopac kućišta
  - b baterija
- 5 Slijedite upute u odlomku [Nakon rada na unutrašnjosti računala](#).

# Uklanjanje okvira tipkovnice

- 1 Slijedite postupke u poglavlju [Prije rada na unutrašnjosti računala](#).
- 2 Uklonite bateriju.
- 3 Korištenjem plastičnog šila, izdignite tipkovnicu iz njezinih rubova kako biste je oslobodili iz tipkovnice.



- 4 Uklonite okvir tipkovnice s tipkovnice.

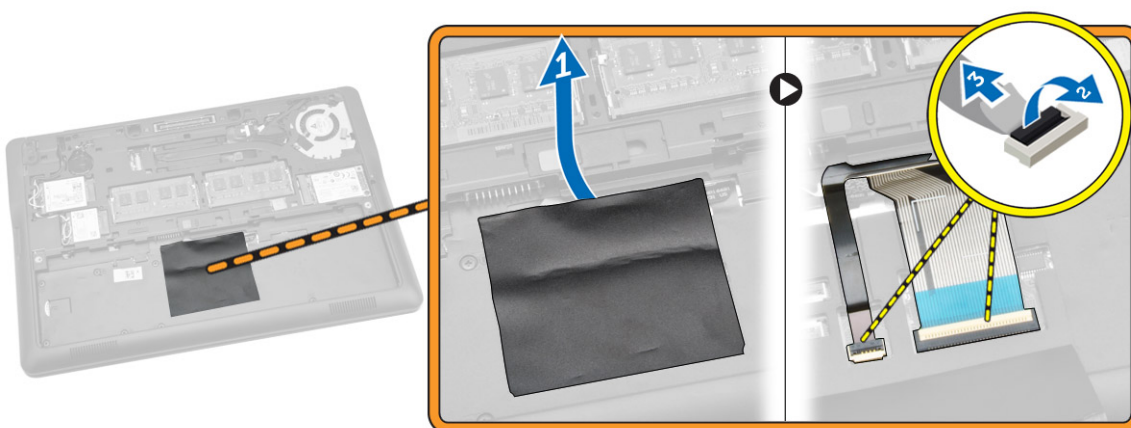


## Ugradnja okvira tipkovnice

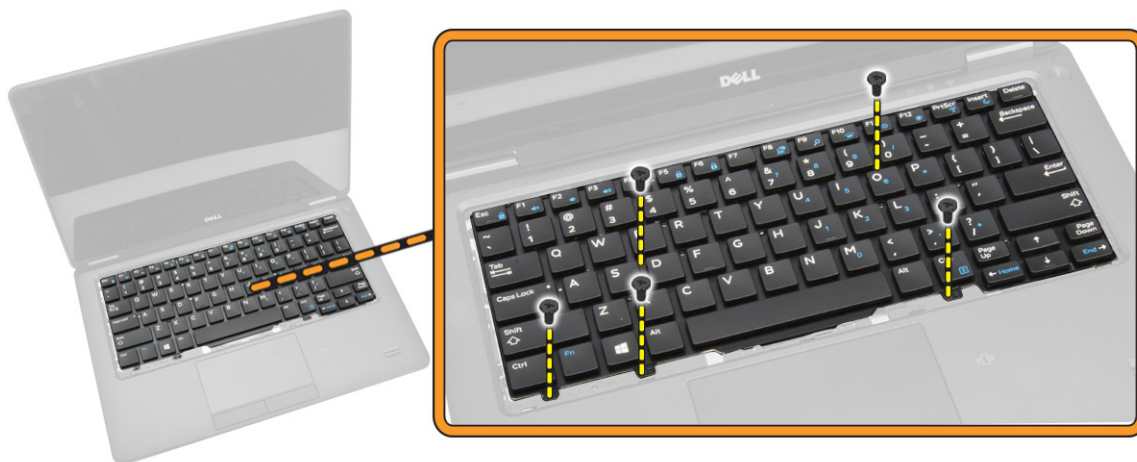
- 1 Umetnite okvir tipkovnice na tipkovnicu.
- 2 Pritisnite uzduž stranica okvira tipkovnice sve dok ne usjedne na mjesto.
- 3 Ugradite [bateriju](#).
- 4 Slijedite upute u odlomku [Nakon rada na unutrašnjosti računala](#).

## Uklanjanje tipkovnice

- 1 Slijedite postupke u poglavlju [Prije rada na unutrašnjosti računala](#).
- 2 Uklonite:
  - a [baterija](#)
  - b [poklopac kućišta](#)
  - c [okvir tipkovnice](#)
- 3 Izvedite sljedeće korake na način kako je prikazano u ilustraciji:
  - a Odlijepite ljepljivu traku za pristup kabelu tipkovnice [1].
  - b Odspojite kabele tipkovnice iz njihovih priključaka na matičnoj ploči [2] [3].



- 4 Okrenite računalo i uklonite vijke koji osiguravaju tipkovnicu na računalo.



- 5 Izvedite sljedeće korake na način kako je prikazano u ilustraciji:
- Izdignite tipkovnicu kako biste je oslobodili iz računala [1].
  - Uklonite tipkovnicu iz računala [2].



## Ugradnja tipkovnice

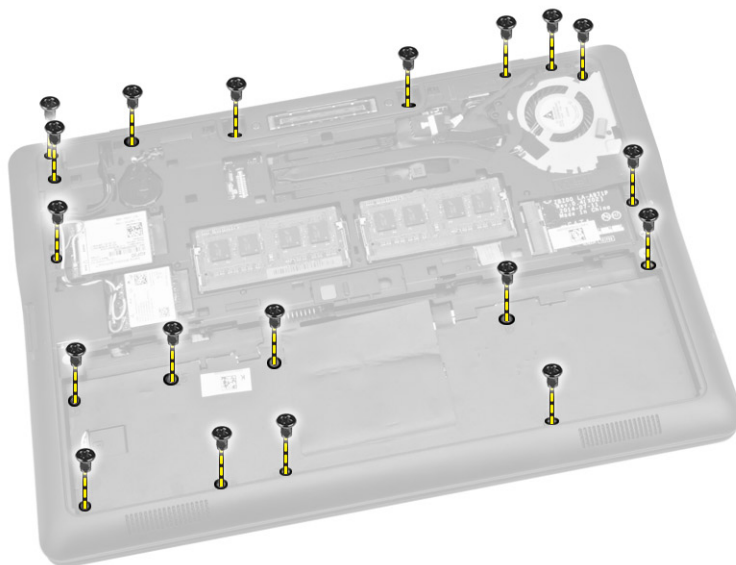
- Postavite tipkovnicu i poravnajte s vijcima na računalu.
- Pritegnite vijke kojima se tipkovnica pričvršćuje u računalo.
- Okrenite računalo i spojite kabel tipkovnice u njegove priključke na matičnoj ploči.
- Ugradite:
  - okvir tipkovnice
  - poklopac kućišta
  - baterija
- Slijedite upute u odlomku [Nakon rada na unutrašnjosti računala](#).

## Uklanjanje oslonca za ruku

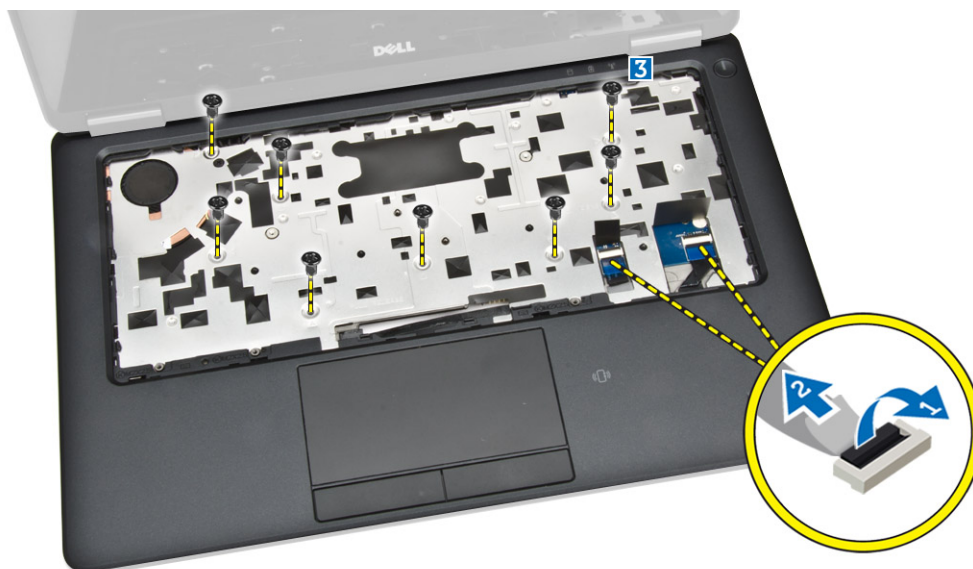
- Slijedite postupke u poglavlju [Prije rada na unutrašnjosti računala](#).
- Uklonite:
  - baterija
  - poklopac kućišta
  - SSD kartica
  - okvir tipkovnice

e tipkovnicu

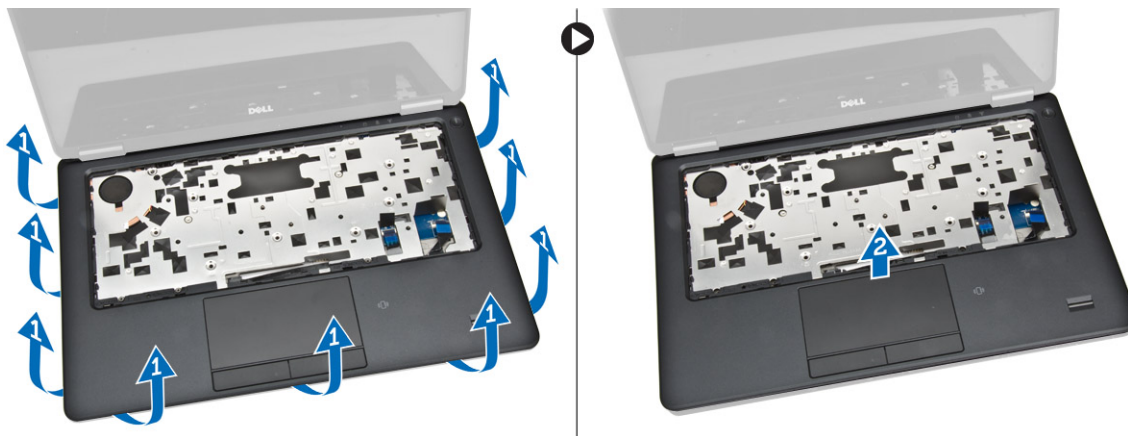
- 3 Uklonite vijke koji pričvršćuju oslonac za ruku i okrenite računalo.



- 4 Izvedite sljedeće korake na način kako je prikazano u ilustraciji:
  - a Okrenite računalo.
  - b Odspojite dodirne kabele iz njihovih priključaka na matičnoj ploči [1] [2].
  - c Uklonite vijke koji pričvršćuju oslonac za ruku na računalo [3].



- 5 Izvedite sljedeće korake na način kako je prikazano u ilustraciji:
  - a Izdignite rubove oslonca za ruku [1].
  - b Uklonite oslonac za ruku iz računala [2].

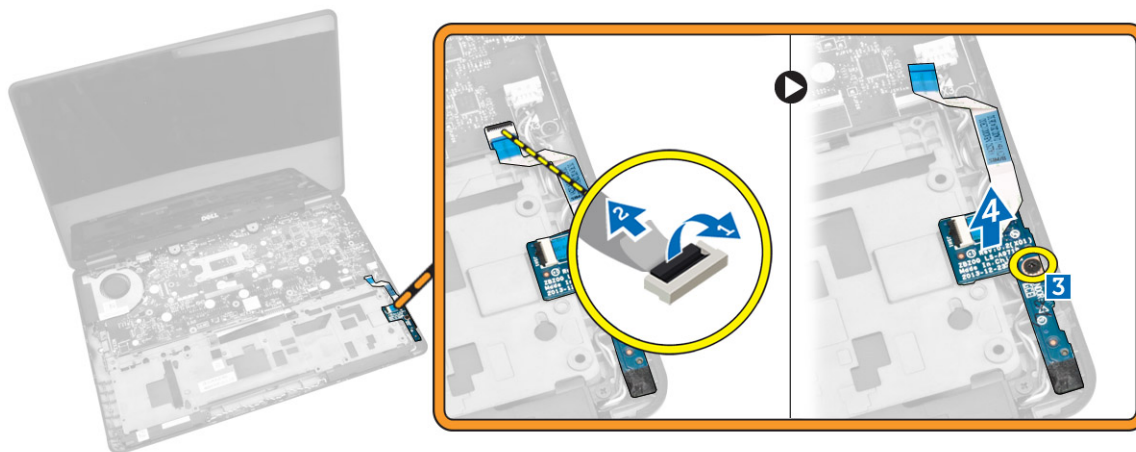


## Ugradnja oslonca za ruku

- 1 Poravnajte sklop oslonca za ruku u njegov originalni položaj u računalu sve dok ne uskoči na mjesto.
- 2 Pritegnite vijke koji pričvršćuju oslonac za ruku na prednji kraj računala.
- 3 Priključite dodirne kabale u njihove priključke na matičnoj ploči.
- 4 Preokrenite računalo i pritegnite vijke koji pričvršćuju oslonac za ruku na računalo.
- 5 Ugradite:
  - a tipkovnicu
  - b okvir tipkovnice
  - c SSD kartica
  - d poklopac kućišta
  - e baterija
- 6 Slijedite upute u odlomku [Nakon rada na unutrašnjosti računala](#).

## Uklanjanje SIM ploče

- 1 Slijedite postupke u poglavlju [Prije rada na unutrašnjosti računala](#).
- 2 Uklonite:
  - a baterija
  - b poklopac kućišta
  - c SSD kartica
  - d okvir tipkovnice
  - e tipkovnicu
  - f oslonac za ruku
- 3 Izvedite sljedeće korake na način kako je prikazano u ilustraciji:
  - a Odspojite kabel SIM ploče iz njegovog priključka na matičnoj ploči [1] [2].
  - b Uklonite vijak koji pričvršćuje kabel SIM ploče na računalo [3].
  - c Uklonite SIM ploču iz računala [4].

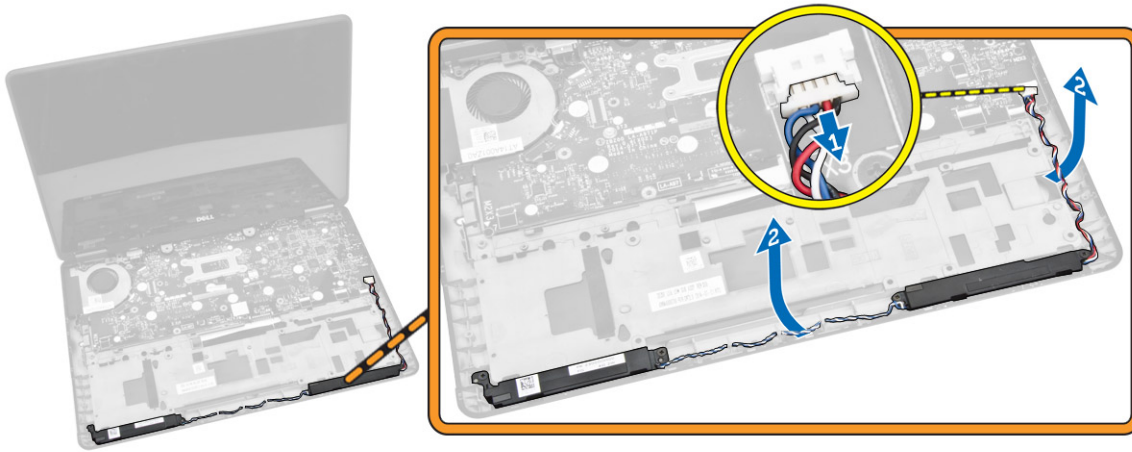


## Ugradnja SIM ploče

- 1 Postavite SIM ploču na računalo.
- 2 Pritegnite vijak koji osigurava SIM ploču na računalo.
- 3 Spojite kabel SIM ploče u njezin priključak na matičnoj ploči.
- 4 Ugradite:
  - a oslonac za ruku
  - b tipkovnicu
  - c okvir tipkovnice
  - d SSD kartica
  - e poklopac kućišta
  - f baterija
- 5 Slijedite upute u odlomku [Nakon rada na unutrašnjosti računala](#).

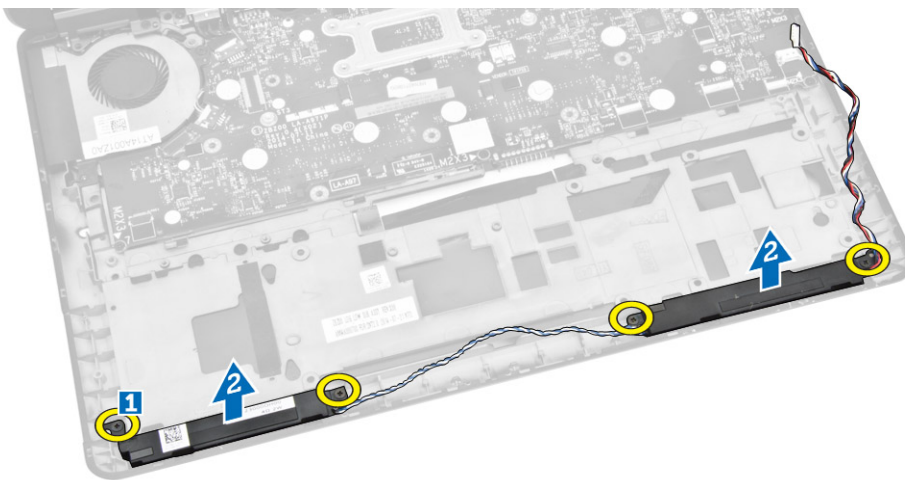
## Uklanjanje zvučnika

- 1 Slijedite postupke u poglavlju [Prije rada na unutrašnjosti računala](#).
- 2 Uklonite:
  - a baterija
  - b poklopac kućišta
  - c okvir tipkovnice
  - d tipkovnicu
  - e SSD kartica
  - f oslonac za ruku
  - g SIM ploča
- 3 Izvedite sljedeće korake na način kako je prikazano u ilustraciji:
  - a Odspojite kabel zvučnika iz priključka na matičnoj ploči [1].
  - b Oslobodite kabel zvučnika iz njegovih usmjernih kanala [2].



4 Izvedite sljedeće korake na način kako je prikazano u ilustraciji:

- a Uklonite vijake koji pričvršćuju zvučnike na računalo [1].
- b Uklonite zvučnike iz računala [2].



## Ugradnja zvučnika

- 1 Poravnajte zvučnike u njihov originalni položaj i pritegnite vijke koji pričvršćuju zvučnike na računalo.
- 2 Provcite kabel zvučnika kroz usmjerni kanal.
- 3 Priključite kabel zvučnika na njegov priključak na matičnoj ploči.
- 4 Ugradite:
  - a SIM ploča
  - b oslonac za ruku
  - c tipkovnicu
  - d okvir tipkovnice
  - e SSD kartica
  - f poklopac kućišta
  - g baterija
- 5 Slijedite upute u odlomku [Nakon rada na unutrašnjosti računala](#).

## Skidanje pokrova šarke zaslona

- 1 Slijedite postupke u poglavlju [Prije rada na unutrašnjosti računala](#).
- 2 Uklonite:

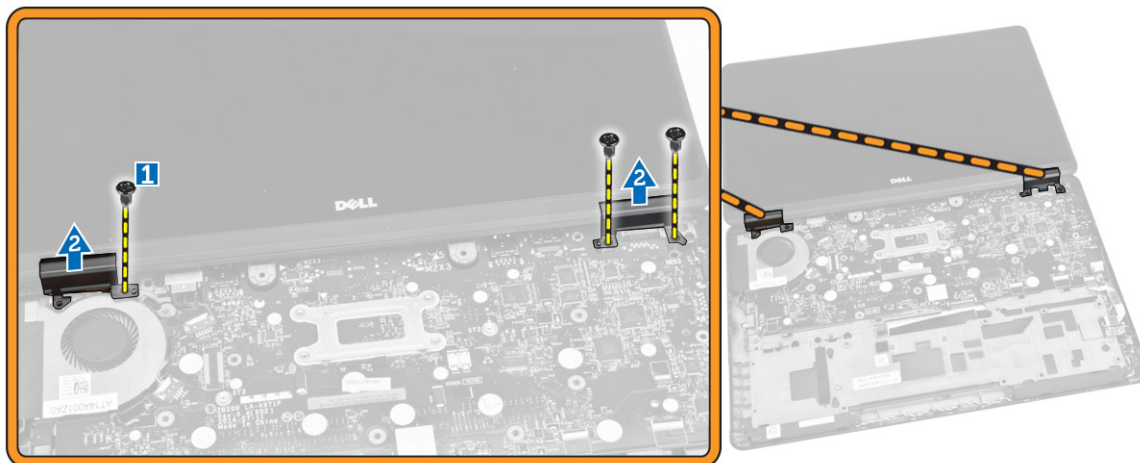
- a baterija
- b poklopac kućišta
- c okvir tipkovnice
- d SSD kartica
- e oslonac za ruku

3 Uklonite vijke koji pričvršćuju pokrov šarke zaslona na računalo.



4 Izvedite sljedeće korake na način kako je prikazano u ilustraciji:

- a Uklonite vijke kojima je šarka zaslona pričvršćena na računalo [1].
- b Uklonite poklopce šarki zaslona s računala [2].

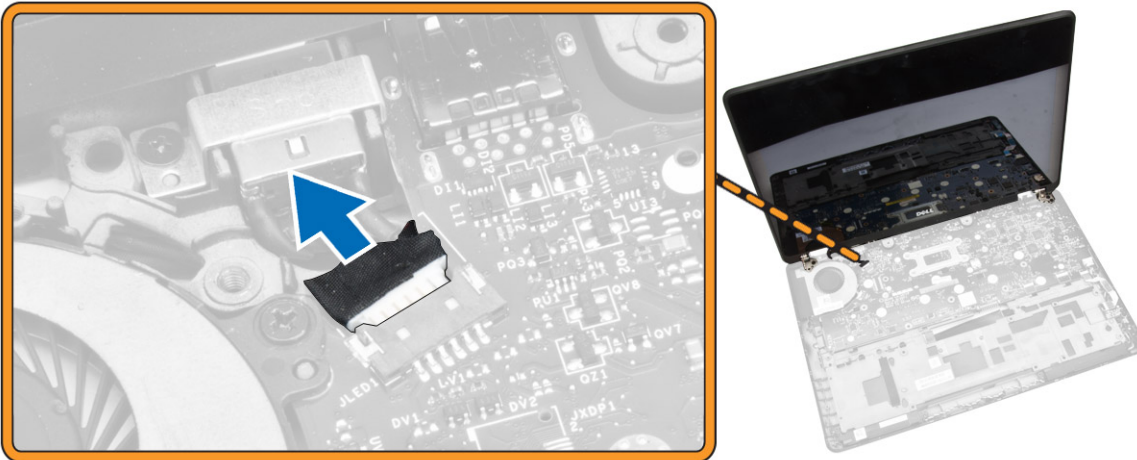


## Ugradnja poklopca šarki zaslona

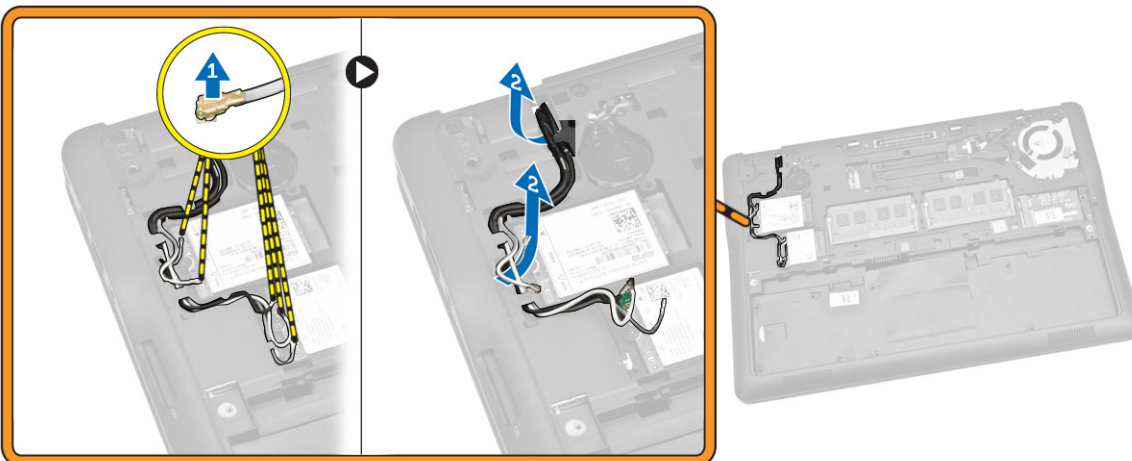
- 1 Postavite poklopac šarke zaslona i pritegnite vijke koji pričvršćuju poklopac šarke zaslona na računalo.
- 2 Pritegnite vijke koji pričvršćuju poklopac šarki zaslona na računalo.
- 3 Ugradite:
  - a oslonac za ruku
  - b okvir tipkovnice
  - c SSD kartica
  - d poklopac kućišta
  - e baterija
- 4 Slijedite upute u odlomku [Nakon rada na unutrašnjosti računala](#).

# Uklanjanje sklopa zaslona

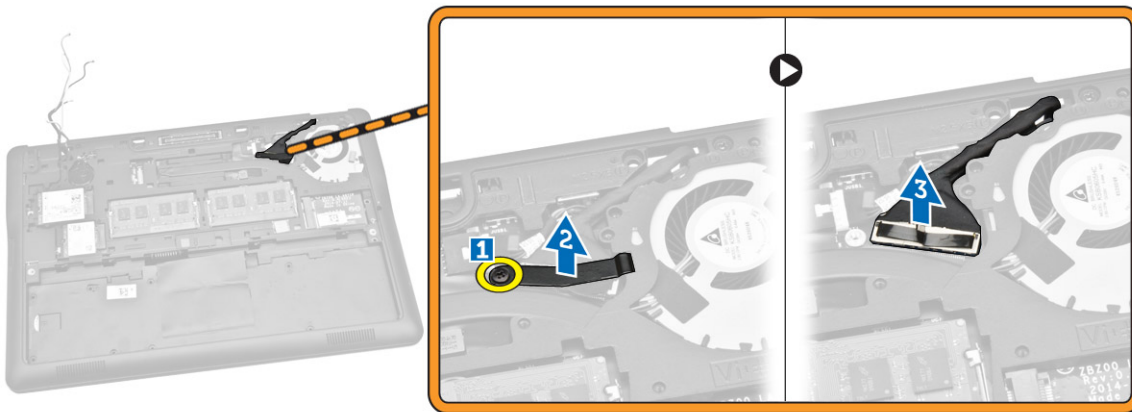
- 1 Slijedite postupke u poglavlju [Prije rada na unutrašnjosti računala](#).
- 2 Uklonite:
  - a baterija
  - b poklopac kućišta
  - c okvir tipkovnice
  - d tipkovnicu
  - e SSD kartica
  - f oslonac za ruku
- 3 Odspojite kabel utora priključka napajanja iz njegovih priključaka na matičnoj ploči.



- 4 Izvedite sljedeće korake na način kako je prikazano u ilustraciji:
  - a Odspojite kabele WWAN i WLAN iz njihovih priključaka na WWAN i WLAN karticama [1].
  - b Oslobodite kabele WWAN i WLAN iz njihovih usmjernih kanala [2].

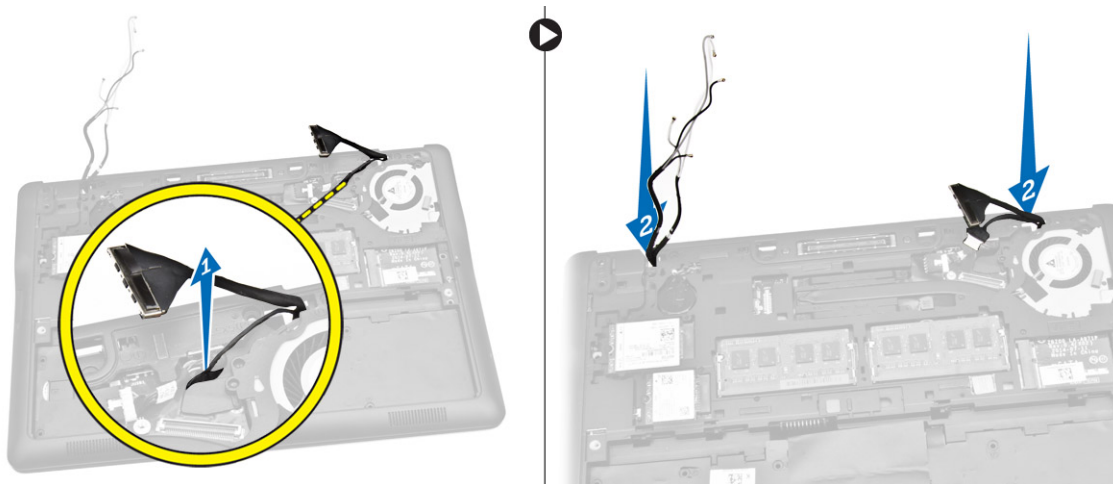


- 5 Izvedite sljedeće korake na način kako je prikazano u ilustraciji:
  - a Uklonite vijak koji pričvršćuje kabela zaslona na računalo [1].
  - b Podignite jezičak za pristup kabele zaslona [2].
  - c Odspojite kabel zaslona iz priključka na matičnoj ploči [3].



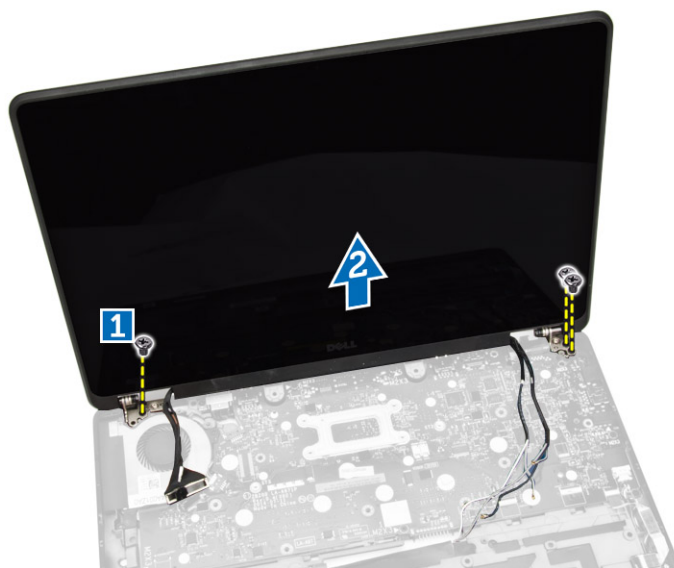
6 Izvedite sljedeće korake na način kako je prikazano u ilustraciji:

- a Povucite antenske kabele iz otvora na kućištu koji pričvršćuju sklop zaslona na računalo [1] [2].



7 Izvedite sljedeće korake na način kako je prikazano u ilustraciji:

- a Uklonite vijke koji pričvršćuju sklop zaslona na kućište računala [1].
- b Podignite sklop zaslona za uklanjanje iz računala [2].

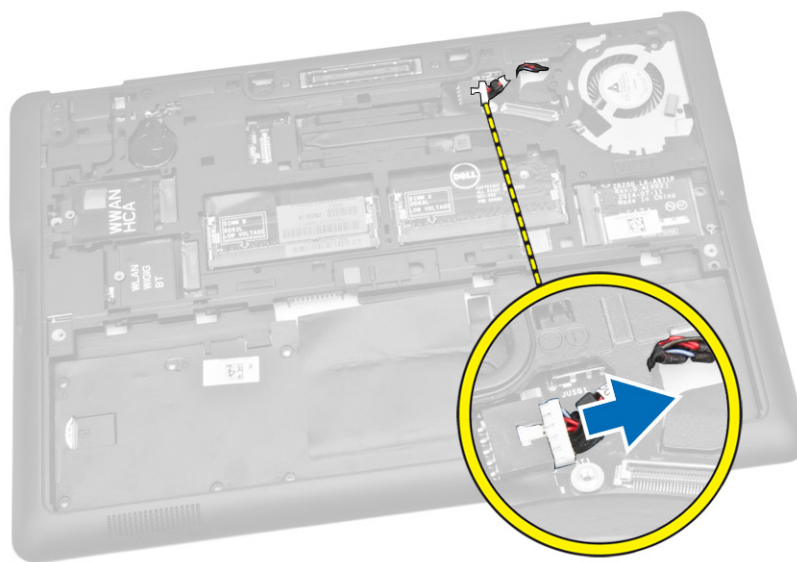


# Ugradnja sklopa zaslona

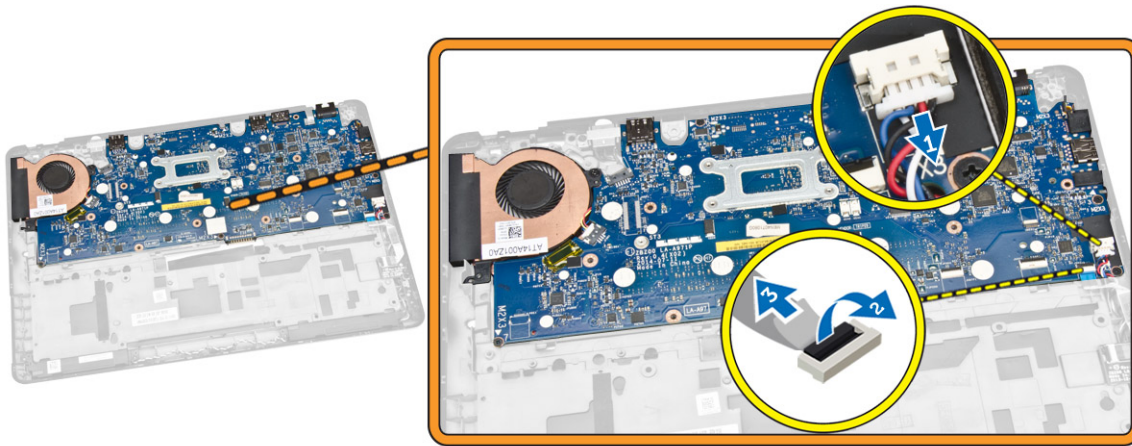
- 1 Usmjerite WWAN, WLAN i kabele sklopa zaslona kroz njihove odgovarajuće vodilice na kućištu računala i spojite u njihove priključke.
- 2 Postavite sklop zaslona na njegove priključke.
- 3 Pritegnite vijke koji pričvršćuju sklop zaslona na računalo.
- 4 Postavite metalni nosač na kabel sklopa zaslona i pritegnite vijak koji pričvršćuje sklop zaslona.
- 5 Ugradite:
  - a oslonac za ruku
  - b tipkovnicu
  - c okvir tipkovnice
  - d SSD kartica
  - e poklopac kućišta
  - f baterija
- 6 Slijedite upute u odlomku [Nakon rada na unutrašnjosti računala](#).

# Uklanjanje matične ploče

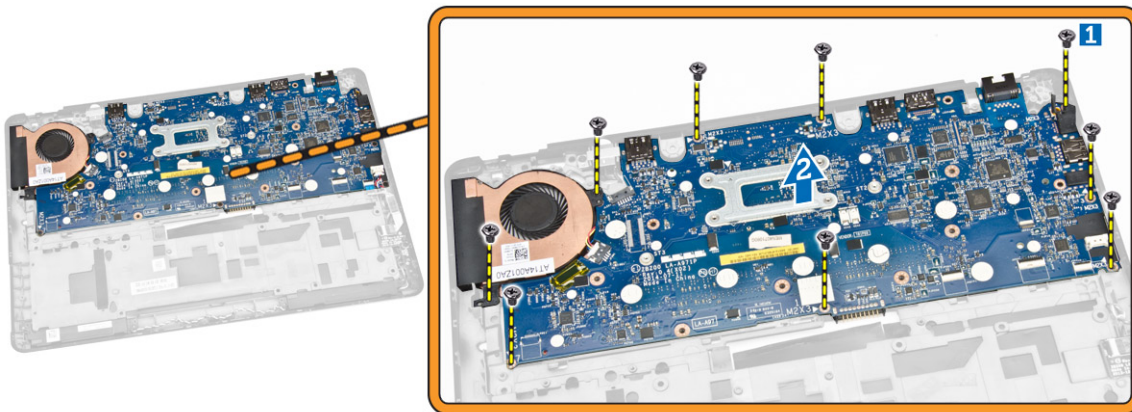
- 1 Slijedite postupke u poglavlju [Prije rada na unutrašnjosti računala](#).
- 2 Uklonite:
  - a baterija
  - b poklopac kućišta
  - c okvir tipkovnice
  - d tipkovnicu
  - e SSD kartica
  - f oslonac za ruku
  - g WWAN karticu
  - h WLAN karticu
  - i zvučnik
  - j pokrov šarke
  - k sklop zaslona
- 3 Odspojite kabel priključka napajanja iz njegovih priključaka na matičnoj ploči.



- 4 Odspojite kabel zvučnika [1] i kabel SIM ploče [2] [3] iz njihovih priključaka na matičnoj ploči.



- 5 Izvedite sljedeće korake na način kako je prikazano u ilustraciji:
- a Uklonite vijke kojima je matična ploča pričvršćena za kućište računala [1].
  - b Uklonite matičnu ploču iz računala [2].

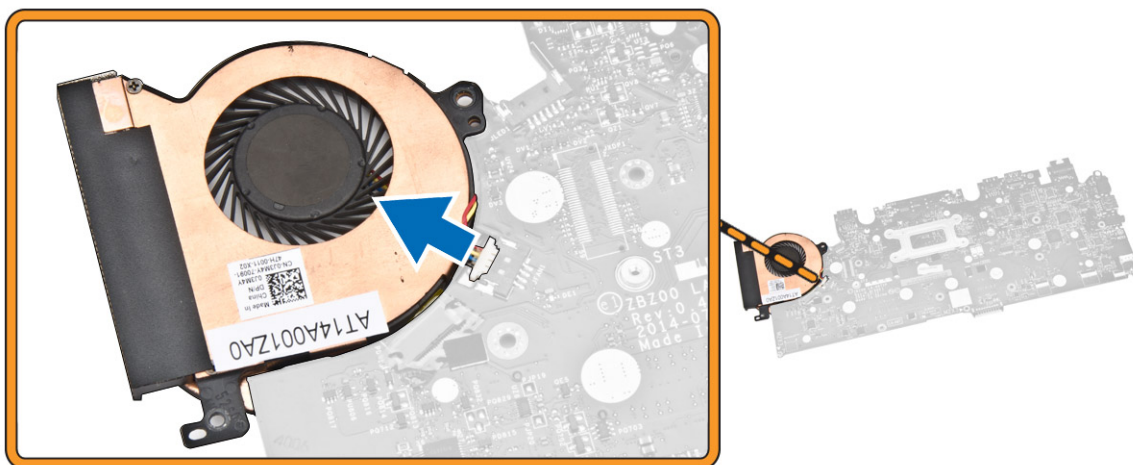


## Ugradnja matične ploče

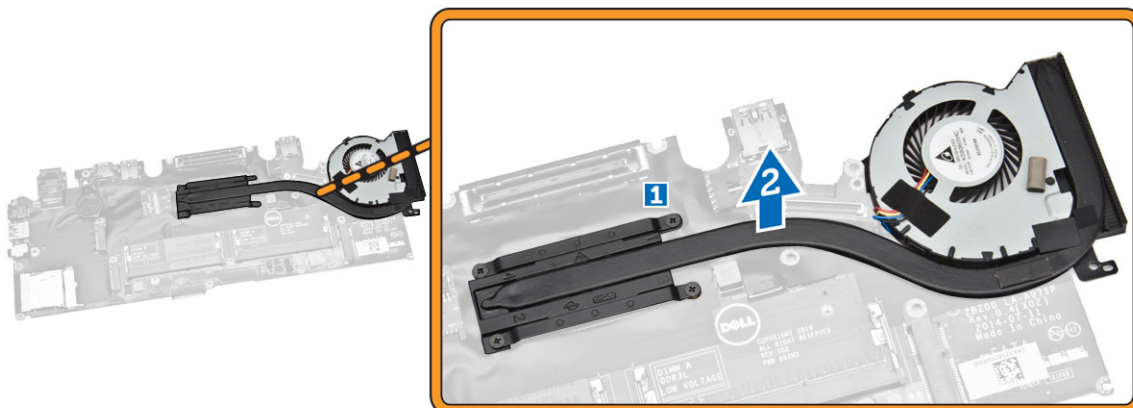
- 1 Poravnajte matičnu ploču na njezinom položaju na kućištu računala.
- 2 Pritegnite vijke kojima je matična ploča pričvršćena za kućište računala.
- 3 Spojite kabele zvučnika i SIM ploče s njihovim priključcima na matičnoj ploči.
- 4 Spojite kabel utičnice priključka napajanja u njegov priključak na matičnoj ploči.
- 5 Ugradite:
  - a sklop zaslona
  - b pokrov šarke
  - c zvučnik
  - d WLAN karticu
  - e WWAN karticu
  - f oslonac za ruku
  - g SSD kartica
  - h okvir tipkovnice
  - i tipkovnicu
  - j poklopac kućišta
  - k baterija
- 6 Slijedite upute u odlomku [Nakon rada na unutrašnjosti računala](#).

# Uklanjanje sklopa hladila

- 1 Slijedite postupke u poglavlju [Prije rada na unutrašnjosti računala](#).
- 2 Uklonite:
  - a baterija
  - b poklopac kućišta
  - c okvir tipkovnice
  - d tipkovnicu
  - e SSD kartica
  - f oslonac za ruku
  - g WWAN karticu
  - h WLAN karticu
  - i pokrov šarke
  - j SIM ploča
  - k sklop zaslona
- 3 Odspojite kabel ventilatora sustava iz priključka na matičnoj ploči.



- 4 Izvedite sljedeće korake na način kako je prikazano u ilustraciji:
  - a Uklonite vijke koji pričvršćuju sklop hladila na matičnu ploču [1].
  - b Uklonite sklop hladila iz matične ploče [2].

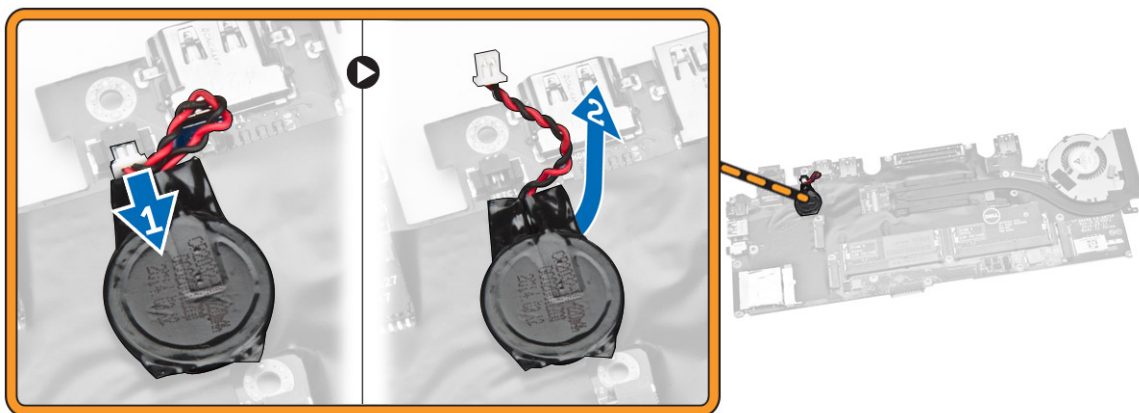


# Ugradnja sklopa hladila

- 1 Postavite sklop hladila u njegov položaj na matičnoj ploči.
- 2 Pritegnite pričvršne vijke koji pričvršćuju sklop hladila na matičnu ploču.
- 3 Priključite kabel ventilatora sustava na njegov priključak na matičnoj ploči.
- 4 Ugradite:
  - a sklop zaslona
  - b SIM ploča
  - c pokrov šarke
  - d WLAN karticu
  - e WWAN karticu
  - f oslonac za ruku
  - g SSD kartica
  - h tipkovnicu
  - i okvir tipkovnice
  - j poklopac kućišta
  - k baterija
- 5 Slijedite upute u odlomku [Nakon rada na unutrašnjosti računala](#).

# Uklanjanje baterije na matičnoj ploči

- 1 Slijedite postupke u poglavlju [Prije rada na unutrašnjosti računala](#).
- 2 Uklonite:
  - a baterija
  - b poklopac kućišta
  - c okvir tipkovnice
  - d tipkovnicu
  - e SSD kartica
  - f oslonac za ruku
  - g matična ploča
- 3 Izvedite sljedeće korake na način kako je prikazano u ilustraciji:
  - a Odspojite kabel baterije na matičnoj ploči iz njegovog priključka na matičnoj ploči [1].
  - b Izdignite bateriju na matičnoj ploči kako biste je uklonili iz matične ploče [2].



# Ugradnja baterije na matičnoj ploči

- 1 Postavite bateriju na matičnoj ploči na matičnu ploču.
- 2 Priključite kabel baterije na matičnoj ploči u matičnu ploču.
- 3 Ugradite:
  - a [matična ploča](#)
  - b [oslonac za ruku](#)
  - c [SSD kartica](#)
  - d [okvir tipkovnice](#)
  - e [tipkovnicu](#)
  - f [poklopac kućišta](#)
  - g [baterija](#)
- 4 Slijedite upute u odlomku [Nakon rada na unutrašnjosti računala](#).

# Program za postavljanje sustava

Teme:

- Redosljed podizanja sustava
- Navigacijske tipke
- Opcije programa za postavljanje sustava
- Ažuriranje BIOS-a
- Zaporka sustava i postavljanje

## Redosljed podizanja sustava

Redosljed podizanja sustava omogućuje vam da zaobidete redosljed uređaja za podizanje-sustava i izravno podignete sustav s određenog uređaja (na primjer: optički pogon ili tvrdi pogon). Tijekom tijekom uključivanja samotestiranja (POST), kada se prikaže logotip Dell možete:

- pristupiti programu za postavljanje sustava pritiskom na tipku <F2>
- otvoriti izbornik za jednokratno podizanje sustava pritiskom tipke <F12>

Izbornik za jednokratno podizanje sustava prikazuje uređaje s kojih možete podignuti sustav uključujući opciju dijagnostike. Opcije izbornika za podizanje su:

- uklonjivi pogon (ako postoji)
- STXXXXX pogon

**① | NAPOMENA: XXX označava broj SATA pogona.**

- optički pogon
- dijagnostike

**① | NAPOMENA: Odabir dijagnostika prikazuje zaslon ePSA dijagnostike.**

Zaslon za podizanje sustava također prikazuje opciju pristupa zaslonu programa za postavljanje sustava.

## Navigacijske tipke

Sljedeća tablica prikazuje navigacijske tipke programa za postavljanje sustava.

**① | NAPOMENA: Za većinu opcija programa za postavljanje sustava promjene koje izvršite su zabilježene no nemaju učinak dok ponovno ne pokrenete sustav.**

**Tablica 1. Navigacijske tipke**

Tipke	., Navigacija
Strelica gore	Vraća se na prethodno polje.
Strelica dolje	Pomiče se na sljedeće polje.
<Enter>	Omogućuje odabir vrijednosti u odabranom polju (ako postoji) ili slijedi vezu u polju.
Razmaknica	poširuje ili smanjuje padajući -popis, ako postoji.
<Tab>	Pomiče na sljedeće područje fokusa.

 | **NAPOMENA: Samo za standardne grafičke preglednike.**

<Esc>	Pomiče na prethodnu stranicu dok prikazujete glavni zaslon. Pritiskanje <Esc> u glavnom zaslonu prikazuje poruku koja zahtjeva da spremite nespremljene promjene i ponovno pokrenete sustav.
<F1>	Prikazuje datoteku pomoći programa za postavljanje sustava.

## Opcije programa za postavljanje sustava

 | **NAPOMENA: Ovisno o računalu i instaliranim uređajima, stavke navedene u ovom odjeljku možda će se prikazati, a možda i neće.**

Tablica 2. Općenito

Mogućnost	Opis
System Information	<p>Ovaj odlomak navodi primarne značajke hardvera vašeg računala.</p> <ul style="list-style-type: none"> <li>Podaci o sustavu: prikazuju se verzija BIOS-a, oznaka za uslugu, oznaka sredstva, oznaka vlasništva, datum vlasništva, datum proizvodnje i kôd za brzu uslugu.</li> <li>Podaci o memoriji: prikazuju se instalirana memorija, raspoloživa memorija, brzina memorije, načini rada memorijskih kanala, tehnologija memorije, veličina DIMM A i veličina DIMM B.</li> <li>Podaci o procesoru: Prikazuje se Tip procesora, broj jezgri, ID procesora, trenutna brzina sata, minimalna brzina sata, maksimalna brzina sata, predmemorija procesora L2, predmemorija procesora L3, HT sukladnost i 64-bitna tehnologija.</li> <li>Podaci o uređaju: prikazuje primarni tvrdi pogon, uređaj eSATA sustava, priključni eSATA uređaj, LOM MAC adresu, videokontroler, verziju Video BIOS-a, videomemoriju, tip ploče, izvornu razlučivost, audiokontroler, kontroler modema, Wi-Fi uređaj, WiGig uređaj, mobilni uređaj, Bluetooth uređaj.</li> </ul>
Battery Information	Prikazuje status baterije i vrstu AC adaptera koji je priključen na računalo.
Boot Sequence	<p>Omogućuje vam da promijenite redoslijed u kojem računalo pokušava pronaći operativni sustav.</p> <ul style="list-style-type: none"> <li>Disketni pogon</li> <li>Unutrašnji pogon tvrdog diska</li> <li>USB Storage Device (USB uređaj za pohranu podataka)</li> <li>CD/DVD/CD-RW Drive (CD/DVD/CD-RW pogon)</li> <li>Onboard NIC (Ugrađeni NIC)</li> </ul> <p>Također možete odabrati opciju Boot List (Popis opcija podizanja). Opcije su:</p> <ul style="list-style-type: none"> <li>Legacy (Naslijede, zadana postavka)</li> <li>UEFI</li> </ul>
Advance Boot Option	<p>Ova je opcija potrebna za način Legacy boot (Naslijedeno pokretanje). Ova opcija nije dopuštena ako je omogućeno Secure Boot (Sigurno pokretanje).</p> <ul style="list-style-type: none"> <li><b>Enable Legacy Option ROMs</b> — Ova opcija je onemogućena po zadanoj postavci.</li> </ul>
Date/Time	Omogućuje postavljanje datuma i vremena.

**Tablica 3. System Configuration (Konfiguracija sustava)**

Mogućnost	Opis
Integrated NIC	Omogućuje konfiguraciju integriranog mrežnog kontrolera. Opcije su: <ul style="list-style-type: none"><li>• Disabled (Onemogućeno)</li><li>• Enabled (Omogućeno)</li><li>• <b>Enabled w/PXE:</b> Ova opcija je omogućena po zadanoj postavci.</li><li>• Enable UEFI Network Stack: Ovo vam omogućuje da omogućite UEFI protokole umrežavanja u ranijem operacijskom sustavu i ranijim okruženjima umrežavanja operacijskog sustava.</li></ul>
Parallel Port	Omogućuje određivanje i postavljanje načina rada paralelnog priključka na priključnoj stanici. Paralelni ulaz može biti: <ul style="list-style-type: none"><li>• Disabled (Onemogućeno)</li><li>• <b>AT</b></li><li>• PS2</li><li>• ECP</li></ul>
Serial Port	Utvrđuje i određuje postavke serijskog ulaza. Serijski ulaz može biti: <ul style="list-style-type: none"><li>• Disabled (Onemogućeno)</li><li>• <b>COM1</b> (zadana postavka)</li><li>• COM2</li><li>• COM3</li><li>• COM4</li></ul> <p data-bbox="804 940 1495 997"><b>i</b>   <b>NAPOMENA: Operativni sustav može rasporediti izvore čak i ako su postavke onemogućene.</b></p>
SATA Operation	Omogućuje vam da konfigurirate kontroler unutarnjeg SATA tvrdog pogona. Opcije su: <ul style="list-style-type: none"><li>• Disabled (Onemogućeno)</li><li>• AHCI</li><li>• <b>RAID On</b> (zadana postavka)</li></ul> <p data-bbox="804 1222 1495 1278"><b>i</b>   <b>NAPOMENA: SATA je konfiguriran za podržavanje RAID načina.</b></p>
Drives	Omogućuje vam da konfigurirate SATA pogone na matičnoj ploči. Opcije su: <ul style="list-style-type: none"><li>• SATA-0</li><li>• SATA-1</li><li>• SATA-2</li><li>• SATA-3</li></ul> <p data-bbox="804 1535 1495 1562">Zadana postavka: Svi su pogoni omogućeni.</p>
SMART Reporting	Ovo polje kontrolira jesu li pogreške tvrdog pogona za ugrađene pogone prijavljene tijekom podizanja sustava. Ova tehnologija dio je SMART specifikacije (Tehnologija analize samonadzora i izvješćivanja). <ul style="list-style-type: none"><li>• <b>Enable SMART Reporting - ova</b> opcija je onemogućena po zadanoj postavci.</li></ul>
USB Configuration	Omogućuje vam da definirate USB konfiguraciju. Opcije su: <ul style="list-style-type: none"><li>• Enable Boot Support (Omogući podršku podizanja sustava)</li></ul>

Mogućnost	Opis
	<ul style="list-style-type: none"> <li>• Enable External USB Port</li> <li>• Omogući USB 3.0 kontroler</li> </ul> <p>Zadana postavka: Sve opcije su omogućene.</p>
USB PowerShare	<p>Omogućuje konfiguriranje ponašanja značajke USB PowerShare. Ova opcija je onemogućena po zadanoj postavci.</p> <ul style="list-style-type: none"> <li>• Enable USB PowerShare (Omogući USB PowerShare)</li> </ul>
Audio	<p>Omogućuje vam da omogućite ili onemogućite integrirani audio upravljač.</p> <ul style="list-style-type: none"> <li>• <b>Enable Audio</b> Ova opcija je omogućena po zadanoj postavci.</li> </ul>
Keyboard Illumination	<p>Omogućuje odabir načina rada značajke osvjetljenja tipkovnice. Opcije su:</p> <ul style="list-style-type: none"> <li>• <b>Disabled (Onemogućeno)</b> (zadana postavka)</li> <li>• Dim (Prigušeno)</li> <li>• Svjetlo</li> </ul>
Keyboard Backlight with AC	<p>Omogućuje vam da osvjetlite i nastavite podržavati različite razine osvjetljenja.</p>
Unobtrusive Mode	<p>Omogućuje postavljanje načina rada kojim se isključuju sva svjetla i odašiljanje zvuka iz sustava. Ova opcija je onemogućena po zadanoj postavci.</p> <ul style="list-style-type: none"> <li>• Omogući način neupadljivog rada</li> </ul>
Miscellaneous Devices	<p>Omogućuje vam da omogućite ili onemogućite različite ugrađene uređaje. Opcije su:</p> <ul style="list-style-type: none"> <li>• Omogući mikrofon</li> <li>• Enable Camera</li> <li>• Enable Media Card (Omogući medijsku karticu)</li> <li>• Onemogući medijsku karticu</li> </ul> <p>Zadana postavka: Svi uređaji su omogućeni.</p>

#### Tablica 4. Video

Mogućnost	Opis
LCD Brightness	<p>Omogućuje vam prilagodbu svjetline zaslona ovisno o izvoru napajanja (Na bateriji i Na struji).</p>

#### Tablica 5. Security (Sigurnost)

Mogućnost	Opis
Admin Password	<p>Ovo polje omogućuje vam da postavite, promijenite ili izbrišete zaporku administratora (admin, nekad se zove zaporka „postavljanja“). Kad je postavljena zaporka administratora omogućuje nekoliko sigurnosnih značajki.</p> <ul style="list-style-type: none"> <li>• Unesite staru zaporku</li> <li>• Unesite novu zaporku</li> </ul>

Mogućnost	Opis
System Password	<ul style="list-style-type: none"> <li>• Potvrdite zaporku</li> </ul> <p>Zadana postavka: <b>Not Set (Nije postavljeno)</b></p> <p>Omogućuje vam da postavite, promijenite ili obrišete lozinku sustava.</p> <ul style="list-style-type: none"> <li>• Unesite staru zaporku</li> <li>• Unesite novu zaporku</li> <li>• Potvrdite zaporku</li> </ul> <p>Zadana postavka: <b>Not Set (Nije postavljeno)</b></p>
Internal HDD-1 Password	<p>Omogućuje postavljanje, promjenu ili brisanje zaporku administratora (admin).</p> <p>Po zadanoj postavci pogon neće imati lozinku za postavljanje</p> <ul style="list-style-type: none"> <li>• Unesite staru zaporku</li> <li>• Unesite novu zaporku</li> <li>• Potvrdite zaporku</li> </ul> <p>Zadana postavka: <b>Not Set (Nije postavljeno)</b></p>
Strong Password	<p>Omogućuje vam da uključite opciju da uvijek postavljate jake zaporku.</p> <p>Zadana postavka: Nije odabrana opcija <b>Enable Strong Password (Omogući jaku zaporku)</b>.</p>
Password Configuration	<p>Možete definirati duljinu zaporku. Min = 4 , Maks = 32</p>
Password Bypass	<p>Omogućuje vam da omogućite ili onemogućite odobrenje za zaobilaženje zaporku sustava i unutarnjeg HDD-a kad su postavljene. Opcije su:</p> <ul style="list-style-type: none"> <li>• <b>Disabled (Onemogućeno)</b> (zadana postavka)</li> <li>• Reboot bypass (Zaobilaženje pri ponovnom pokretanju)</li> </ul>
Password Change	<p>Omogućuje vam da onemogućite dopuštenje za zaporku sustava ili tvrdog pogona kada je postavljena zaporka administratora.</p> <p>Zadana postavka: Nije odabrana opcija <b>Allow Non-Admin Password Changes</b> (Dopusti promjene zaporki koje nisu administratorske)</p>
Non-Admin Setup Changes	<p>Omogućuje vam odrediti jesu li dopuštene promjene opcija postavki kada je postavljena zaporka administratora. Opcija je onemogućena.</p> <ul style="list-style-type: none"> <li>• Allows Wireless Switch Changes (Omogućuje promjene prekidača za bežičnu vezu)</li> </ul>
TPM Security	<p>Omogućuje vam da omogućite pouzdani modul platforme (eng. Trusted Platform Module (TPM) tijekom POST-a.</p> <p>Zadana postavka: Opcija je onemogućena.</p>
Computrace	<p>Omogućuje vam aktivaciju ili deaktivaciju opcionalnog Computrace softvera. Opcije su:</p> <ul style="list-style-type: none"> <li>• <b>Deactivate (Deaktiviraj)</b> (zadana postavka)</li> <li>• Disable (Onemogući)</li> <li>• Activate (Aktiviraj)</li> </ul>

## Mogućnost

## Opis

CPU XD Support

**i** **NAPOMENA:** Opcije Aktiviraj i Deaktiviraj trajno će aktivirati ili deaktivirati značajku i daljnje promjene neće biti dopuštene.

Omogućuje vam da omogućite način rada Onemogućeno izvršenje procesora.

Zadana postavka: **Enable CPU XD Support (Omogući XD podršku za procesor)**

OROM Keyboard Access

Omogućuje vam postavljanje pristupa za otvaranje zaslona za konfiguriranje opcija ROM-a pomoću tipkovničkih prečaca tijekom podizanja sustava. Opcije su:

- **Enable (Omogući)** (zadana postavka)
- One Time Enable (Omogućeno jednokratno)
- Disable (Onemogućiti)

Admin Setup Lockout

Omogućuje vam spriječiti korisnike od ulazanja u program za postavljanje kad je postavljena zaporka administratora.

Zadana postavka: **Onemogućeno**

### Tablica 6. Secure Boot (Sigurno pokretanje sustava)

## Mogućnost

## Opis

Secure Boot Enable

Omogućuje vam da omogućite ili onemogućite funkciju sigurnog podizanja.

- Disabled (Onemogućeno)
- **Enabled (Omogućeno)** (zadana postavka)

**i** **NAPOMENA:** Za omogućavanje sigurnog podizanja sustava, sustav treba biti u UEFI načinu podizanja sustava, a omogućena legacy opcija ROMs mora biti isključena.

Expert key Management

Omogućuje vam rukovanje bazama podataka sigurnosnih ključeva samo ako je sustav u prilagođenom načinu. Opcija Enable Custom Mode (Omogući prilagođeni način) onemogućena je po zadanoj postavci. Opcije su:

- PK
- KEK
- db
- dbx

Ako omogućite Prilagođeni način, pojavljuju se odgovarajuće opcije za PK, KEK, db i dbx. Opcije su:

- Spremi u datoteku - Sprema ključ u datoteku koju je odabrao korisnik
- Zamijeni iz datoteka - Zamjenjuje trenutni ključ s ključem iz datoteke koju je odabrao korisnik
- Dodaj iz datoteka - Dodaje ključ u trenutnu bazu podataka iz datoteke koju je odabrao korisnik
- Obriši - Briše odabrane ključeve
- Poništi sve ključeve - Poništava sve na zadane postavke
- Delete All Keys (Izbriši sve ključeve) - Briše sve ključeve

**Mogućnost****Opis**

**i** **NAPOMENA:** Ako onemogućite Prilagođeni način rada, sve promjene bit će obrisane, a svi ključevi vratit će se na zadane postavke.

**Tablica 7. Performance (Performanse)****Mogućnost****Opis**

Multi-Core Support

Ovo polje određuje hoće li postupak imati omogućenu jednu ili sve jezgre. Performanse nekih aplikacija bit će poboljšane s dodatnim jezgrama. Ova opcija je omogućena po zadanoj postavci. Omogućuje vam da omogućite ili onemogućite podršku više jezgri za procesor.

Intel SpeedStep

Omogućuje vam da omogućite ili onemogućite značajku Intel SpeedStep.

Zadana postavka: **Enable Intel SpeedStep (Omogući Intel SpeedStep)**

C-States Control

Omogućuje vam da omogućite ili onemogućite dodatna stanja mirovanja procesora.

Zadana postavka: opcija C stanja je omogućena.

Intel TurboBoost

Omogućuje vam da omogućite ili onemogućite Intel TurboBoost način rada procesora.

Zadana postavka: **Enable Intel TurboBoost (Omogući Intel TurboBoost)**

Hyper-Thread Control

Omogućuje vam da omogućite ili onemogućite HyperThreading u procesoru.

Zadana postavka: **Enabled (Omogućeno)**

**Tablica 8. Power Management (Upravljanje napajanjem)****Mogućnost****Opis**

AC Behavior

Omogućuje automatsko uključivanje računala kada je AC adapter uključen. Opcija je onemogućena.

- Wake on AC (Pokretanje na AC)

Auto On Time

Omogućuje vam da odredite vrijeme u koje se računalo mora automatski uključiti. Opcije su:

- **Disabled (Onemogućeno)** (zadana postavka)
- Every Day (Svaki dan)
- Weekdays (U tjednu)
- Odaberi dane

USB Wake Support (Omogući podršku za pokretanje USB-a)

Omogućuje vam da omogućite USB uređaje za buđenje računala iz stanja mirovanja. Opcija je onemogućena

- Enable USB Wake Support

Wireless Radio Control

Omogućuje upravljanje WLAN i WWAN radiovezom. Opcije su:

- Control WLAN radio (Upravlaj WLAN radiovezom)
- Control WWAN radio (Upravlaj WWAN radiovezom)

Mogućnost	Opis
Wake on LAN/WLAN	<p>Zadane postavke: obje su opcije onemogućene.</p> <p>Ova opcija omogućuje uključivanje računala iz isključenog stanja kada ga aktivira posebni LAN signal. Pokretanje iz stanja mirovanja nije pod utjecajem ove postavke i mora biti omogućeno u operativnom sustavu. Ova značajka funkcionira samo kada je računalo priključeno na napajanje.</p> <ul style="list-style-type: none"> <li>• <b>Disabled</b> — ne dopušta pokretanje sustava kada primi signal za podizanje od LAN-a ili bežičnog LAN-a. (zadana postavka)</li> <li>• LAN Only — dopušta uključivanje sustava koje je potaknuto posebnim LAN signalima.</li> <li>• WLAN Only (Samo WLAN)</li> <li>• LAN or WLAN (LAN ili WLAN)</li> </ul>
Block Sleep	<p>Omogućuje blokiranje prelaska računala u stanje mirovanja. Ova opcija je onemogućena po zadanoj postavci.</p> <ul style="list-style-type: none"> <li>• Block Sleep (Blokiraj spavanje) (S3)</li> </ul>
Peak Shift	<p>Vršno opterećenje se može koristiti za minimiziranje potrošnje izmjenične struje tijekom vršnog napajanja dana. Postavite vrijeme početka i vrijeme završetka koje je pokrenuto u načinu rada vršnog opterećenja.</p> <ul style="list-style-type: none"> <li>• <b>Enable Peak Shift</b> (Onemogućeno)</li> </ul>
Advanced Battery Charge Configuration	<p>Omogućuje baterije u sustavu u napredni način punjenja baterije radi maksimiziranja zdravlja baterije. Ovo koristi standardni algoritam punjenja i ostale tehnike tijekom neradnih sati da bi se maksimiziralo zdravlje baterije</p> <ul style="list-style-type: none"> <li>• <b>Enable Advanced Battery Charge Mode</b> (onemogućeno)</li> </ul>
Primary Battery Configuration	<p>Omogućuje vam da odredite način punjenja baterije kada je uključen AC adapter. Imajte na umu da opcija „Advanced Battery Charge Mode“ (Napredni način punjenja baterije) mora biti onemogućena da bi se omogućila ova opcija. Opcije su:</p> <ul style="list-style-type: none"> <li>• <b>Adaptive</b> (omogućeno)</li> <li>• Standard Charge (Standardno punjenje)</li> <li>• Express Charge (Brzo punjenje)</li> <li>• Primarno korištenje izmjenične struje</li> <li>• Custom Charge – možete odrediti postotak do kojeg se baterija mora napuniti.</li> </ul>
Intel Smart Connect Technology	<p>Ova opcija je onemogućena po zadanoj postavci. Omogućena opcija omogućuje povremeni osjet sustava pored bežičnih priključaka dok je sustav u stanju mirovanja. Usklađuje e-poštu ili aplikacije društvenih mreža koje su bile otvorene kad je sustav ušao u stanje mirovanja.</p> <ul style="list-style-type: none"> <li>• <b>Smart Connection</b> (onemogućeno)</li> </ul>

**Tablica 9. POST Behavior (POST ponašanje)**

Mogućnost	Opis
Adapter Warnings	<p>Omogućuje vam aktiviranje poruka upozorenja o adapteru kada se određeni adapter koristi. Opcija je prema zadanom omogućena.</p>

Mogućnost	Opis
Keypad (Embedded)	<ul style="list-style-type: none"> <li>• Enable Adapter Warnings (Omogući upozorenja adaptera)</li> </ul> <p>Omogućuje vam odabir jednog od dva načina rada. Omogućuje tipkovnicu koja je ugrađena u unutarnjoj tipkovnici.</p> <ul style="list-style-type: none"> <li>• Fn Key Only (Samo tipka Fn)</li> <li>• By Numlock</li> </ul>
Mouse/Touchpad	<p><b>i</b> <b>NAPOMENA:</b> Kad je pokrenuto postavljanje, ova opcija nema učinka, Postavljanje radi u načinu rada „Samo tipka FN“.</p> <p>Omogućuje vam da odredite kako računalo tretira unose miša i podloge osjetljive na dodir. Opcije su:</p> <ul style="list-style-type: none"> <li>• Serial Mouse (Serijski miš)</li> <li>• PS2 miš</li> <li>• <b>Touchpad/PS-2 Mouse (Podloga osjetljiva na dodir/PS-2 miš)</b> (zadana postavka)</li> </ul>
Numlock Enable	<p>Određuje može li se funkcija NumLock omogućiti prilikom podizanja sustava. Ova opcija je omogućena po zadanoj postavci.</p> <ul style="list-style-type: none"> <li>• Enable Numlock (Omogući Numlock)</li> </ul>
Fn Key Emulation	<p>Omogućuje usklađivanje funkcije tipke &lt;Scroll Lock&gt; na PS-2 tipkovnici s funkcijom tipke&lt;Fn&gt; na ugrađenoj tipkovnici. Opcija je prema zadanom omogućena.</p> <ul style="list-style-type: none"> <li>• Enable Fn Key Emulation (Omogući emulaciju tipke Fn)</li> </ul>
Fn Lock Option	<p>Omogućuje vam zamijenite primarno ponašanje kombinacije prečaca. Opcije su:</p> <ul style="list-style-type: none"> <li>• Fn Lock</li> <li>• Lock Mode Disable/Standard (Režim zaključavanja je onomegućen/Standardno)</li> <li>• Lock Mode Enable/Secondary (Režim zaključavanja je onomegućen/Sekundarno)</li> </ul>
MEBx Hotkey	<p>Omogućuje vam da odredite treba li funkcija MEBx prečaca biti omogućena prilikom podizanja sustava. Opcija je prema zadanom omogućena.</p>
Fastboot	<p>Omogućuje vam da ubrzate postupak podizanja sustava zaobilaženjem nekih kompatibilnih koraka.</p> <ul style="list-style-type: none"> <li>• Minimalno</li> <li>• Temeljito</li> <li>• Auto</li> </ul>
Extended BIOS POST Time	<p>Omogućuje vam izradu dodatnih odgoda pred posizanja i omogućuje korisniku da vidi status poruke POST-a.</p> <ul style="list-style-type: none"> <li>• 0 sekunda</li> <li>• 5 seconds (5 sekunda)</li> <li>• 10 sekunda</li> </ul>

**Tablica 10. Virtualization Support (Podrška virtualizaciji)**

Mogućnost	Opis
Virtualization	Omogućuje vam da omogućite ili onemogućite Intelovu tehnologiju virtualizacije. Zadana postavka: Omogući Intelovu tehnologiju virtualizacije
VT for Direct I/O	Omogućuje ili onemogućuje Virtual Machine Monitor (VMM) da koristi dodatne mogućnosti hardvera koje omogućuje tehnologija Intel® Virtualization za izravan ulaz/izlaz. Enable VT for Direct I/O (Omogući VT za Direct I/O) - ova opcija omogućena je po zadanoj postavci.
Trusted Execution	Ova opcija određuje može li Measured Virtual Machine Monitor (mjereni nadzor virtualnog stroja, MVMM) iskoristiti dodatne hardverske mogućnosti koje omogućuje tehnologija Intel Trusted Execution Technology. Za upotrebu ove značajke moraju biti omogućene tehnologija virtualizacije TPM i tehnologija virtualizacije za izravan U/I. Pouzdan izvršenje — prema zadanom onemogućeno.

**Tablica 11. Wireless (Bežično)**

Mogućnost	Opis
Wireless Switch	Omogućuje vam da odredite kojim se bežičnim uređajem može upravljati pomoću prekidača za bežičnu vezu. Opcije su: <ul style="list-style-type: none"> <li>• WWAN</li> <li>• WLAN</li> <li>• Bluetooth</li> <li>• GPS (na WWAN modulu)</li> </ul>
Wireless Device Enable	Sve su opcije prema zadanom omogućene. Omogućuje vam da omogućite ili onemogućite bežične uređaje. Opcije su: <ul style="list-style-type: none"> <li>• WWAN</li> <li>• Bluetooth</li> <li>• WLAN/WiGig</li> </ul> Sve su opcije prema zadanom omogućene.

**Tablica 12. Maintenance (Održavanje)**

Mogućnost	Opis
Service Tag	Prikazuje servisnu oznaku vašeg računala.
Asset Tag	Omogućuje vam da izradite oznaku sustava računala ako oznaka računala još nije postavljena. Ova opcija nije postavljena po zadanoj postavci.

Tablica 13. System Logs (Dnevnic sustava)

Mogućnost	Opis
BIOS events	Prikazuje dnevnik događanja sustava i omogućuje vam brisanje tih dnevnika. <ul style="list-style-type: none"><li>• Očisti zapisnik</li></ul>
Thermal Events	Prikazuje dnevnik toplinskih događanja i omogućuje vam brisanje tih dnevnika. <ul style="list-style-type: none"><li>• Očisti zapisnik</li></ul>
Power Events	Prikazuje dnevnik događanja napajanja i omogućuje vam brisanje tih dnevnika. <ul style="list-style-type: none"><li>• Očisti zapisnik</li></ul>

## Ažuriranje BIOS-a

Preporučujemo da ažurirate BIOS (program za postavljanje sustava), kod zamijene matične ploče ili ako je ažuriranje odstupno. Za prijenosna računala osigurajte da je baterija potpuno napunjena i priključena na utičnicu

- 1 Ponovno pokrenite računalo.
- 2 Idite na [dell.com/support](https://dell.com/support).
- 3 Upišite **Servisnu oznaku** ili **Kôd za brzu uslugu** i kliknite na **Pošalji**.

 **NAPOMENA:** Za lociranje servisne oznake kliknite na **Gdje je moja servisna oznaka?**

 **NAPOMENA:** Ako ne možete pronaći servisnu oznaku, kliknite na **Detektiraj servisnu oznaku**. Nastavite s uputama na zaslону.

- 4 Ako ne možete locirati ili pronaći servisnu oznaku, kliknite na Kategorije proizvoda u vašem računalu.
- 5 Odaberite **Vrstu proizvoda** iz popisa.
- 6 Odaberite model računala i pojavljuje se stranica **Podrška proizvodu**.
- 7 Kliknite na **Dohvati upravljačke programe** i kliknite na **Prikaži sve upravljačke programe**.  
Otvaraju se upravljački programi i stranica za preuzimanje.
- 8 Na zaslonu Upravljački programi i preuzimanja, pod padajućim popisom **Operacijski sustav**, odaberite **BIOS**.
- 9 Identificirajte najnoviju datoteku BIOS-a i kliknite na **Preuzmi datoteku**.  
Možete analizirati koje upravljačke programe je potrebno ažurirati. Za svoj proizvod kliknite na **Analiziraj sustav za ažuriranja** i slijedite upute na zaslonu.
- 10 Odaberite željeni način preuzimanja u prozoru **Molimo odaberite način preuzimanja u nastavku**, kliknite na **Preuzmi datoteku**.  
Prikazuje se prozor **Preuzmi datoteku**.
- 11 Za spremanje datoteke na radnu površinu kliknite na **Spremi**.
- 12 Za instalaciju ažuriranih BIOS postavki na vašem računalu kliknite na **Pokreni**.  
Slijedite upute na zaslonu.

## Zaporka sustava i postavljanje

Možete izraditi zaporku sustava i zaporku za postavljanje kako biste osigurali računalo.

Vrsta zaporkе	Opis
Zaporka sustava	Zaporka koju morate upisati za prijavu u sustav.

Vrsta zaporke	Opis
Zaporka za postavljanje	Zaporka koju morate unijeti za pristup i vršenje promjena u postavkama BIOS-a računala.

**⚠ OPREZ:** Značajka zaporke omogućuje osnovnu razinu sigurnosti za podatke na vašem računalu.

**⚠ OPREZ:** Svatko može pristupiti podacima spremjenim na vašem računalu ako nisu zaključani i ostavljeni bez nadzora.

**ⓘ NAPOMENA:** Vaše računalo isporučeno je s onemogućenom zaporkom sustava i postavljanja.

## Pridruživanje zaporke sustava i zaporke za postavljanje

Možete pridružiti novu **Zaporku sustava** i/ili **Postaviti zaporku** ili promijeniti postojeću **Zaporku sustava** i/ili samo **Postaviti zaporku** kada je **Status zaporke Otključan**. Ako je status zaporke **Zaključano**, ne možete promijeniti zaporku sustava.

**ⓘ NAPOMENA:** Ako je prenosnik zaporke onemogućen, postojeća zaporka sustava i postavljanje zaporke je obrisano i ne trebate pružati zaporku sustava za prijavu u računalo.

Za ulaz u program za postavljanje sustava pritisnite <F2> odmah nakon uključivanja ili ponovnog podizanja sustava.

- 1 U zaslону **BIOS sustava** ili **Program za postavljanje sustava**, odaberite **Sigurnost sustava** i pritisnite <Enter>. Prikazuje se zaslon **Sigurnost sustava**.
- 2 U zaslону **Sigurnost sustava** potvrdite da je **Status zaporke Otključano**.
- 3 Odaberite **Zaporka sustava**, upišite zaporku sustava i pritisnite <Enter> ili <Tab>. Koristite sljedeće upute za pridruživanje zaporke sustava:
  - Zaporka može imati da 32 znamenke.
  - Zaporka može sadržavati brojeve od 0 do 9.
  - Važe se samo mala slova, velika slova nisu dopuštena.
  - Dopuštene su samo sljedeće posebne znamenke: razmak, ("), (+), (.), (-), (.), (/), (:), ([), (\), (]), (').

Ponovno unesite zaporku sustava kad se to od vas traži.


- 4 Upišite zaporku sustava koju ste ranije upisali i kliknite na **U redu**.
- 5 Odaberite **Zaporka za postavljanje**, upišite zaporku sustava i pritisnite <Enter> ili <Tab>. Poruka od vas traži da ponovno upišete zaporku postavljanja.
- 6 Upišite zaporku postavljanja koju ste ranije upisali i kliknite na **U redu**.
- 7 Pritisnite <Esc> i poruka od vas traži da spremite promjene.
- 8 Pritisnite <Y> za spremanje promjena. Računalo se ponovno pokreće.

## Brisanje ili promjena postojeće zaporke sustava i/ili postavljanja

Provjerite je li **Password Status (status zaporke)** Unlocked (Otključano) (u postavkama sustava) prije nego što pokušate izbrisati ili promijeniti postojeću zaporku sustava i/ili postavljanja. Ne možete izbrisati ili promijeniti postojeću zaporku sustava ili postavljanja ako je **Password Status (status zaporke)** Locked (Zaključano).

Za ulaz u program za postavljanje sustava pritisnite F2 odmah nakon uključivanja ili ponovnog podizanja sustava.

- 1 U zaslону **System BIOS (BIOS sustava)** ili **System Setup (Program za postavljanje sustava)**, odaberite **System Security (Sigurnost sustava)** i pritisnite Enter. Prikazuje se zaslon **System Security (Sigurnost sustava)**.
- 2 U zaslону **System Security (Sigurnost sustava)** potvrdite da je **Password Status (Status zaporke) Unlocked (Otključano)**.
- 3 Odaberite **System Password (Zaporku sustava)**, dodajte ili obrišite postojeću zaporku sustava i pritisnite Enter ili Tab.
- 4 Odaberite **Setup Password (Zaporku postavljanja)**, dodajte ili obrišite postojeću zaporku postavljanja i pritisnite Enter ili Tab.

 **NAPOMENA:** Ako promijenite zaporku sustava i/ili postavljanja, ponovno unesite novu zaporku na upit. Ako izbrišete zaporku sustava i/ili postavljanja, potvrdite brisanje na upit.

- 5 Pritisnite Esc i poruka od vas traži da spremite promjene.
- 6 Pritisnite Y za spremanje promjena i izlaz iz programa za postavljanje sustava.  
Računalo se ponovo pokreće.

## Dijagnostike

Ako imate problema s vašim računalom, pokrenite ePSA dijagnostiku prije nego se obratite tvrtki Dell za tehničku pomoć. Svrha pokretanja dijagnostika je testiranje hardvera računala bez zahtjeva za dodatnom opremom ili opasnosti od gubitka podataka. Ako niste u mogućnosti sami riješiti problem, osoblje usluge i podrške može koristiti rezultate dijagnostike za pomoć u rješavanju problema.

Teme:

- Dijagnostika poboljšanog testiranja računala prije podizanja sustava (ePSA)
- Svjetla statusa uređaja
- Svjetla statusa baterije

## Dijagnostika poboljšanog testiranja računala prije podizanja sustava (ePSA)

ePSA dijagnostika (poznata i kao dijagnostika sustava) izvršava cjelovitu provjeru hardvera. ePSA dijagnostika ugrađena je u BIOS i BIOS je interno pokreće. Ugrađena dijagnostika sustava pruža skup opcija za određene grupe uređaja ili uređaje koji vam omogućuju da:





- automatski pokrenete testove ili interaktivan načinu rada
- ponovite testove
- prikažete ili spremite rezultate testa
- Pokrenete temeljite testove za uvođenje dodatnih opcija testiranja radi pružanja dodatnih informacija o uređaju(-ima) u kvaru
- Prikaz poruka o statusu koji vas informira ako su testovi uspješno završeni
- Prikaz poruka o pogrešci koji vas informiraju o problemima do kojih je došlo tijekom testiranja

**⚠ OPREZ:** Dijagnostiku sustava upotrebljavajte samo za dijagnosticiranje svog računala. Upotreba tog programa s drugim računalima može dovesti do nevažećih rezultata ili poruka o pogreškama.

**ⓘ NAPOMENA:** Neki testovi za određene uređaje zahtijevaju interakciju s korisnikom. Uvijek budite pri računalnom terminalu prilikom izvođenja dijagnostičkih testova.

## Svjetla statusa uređaja

Tablica 14. Svjetla statusa uređaja

	Uključuju se kada uključite računalo i trepere kada se računalo nalazi u načinu za upravljanje energijom.
	Uključuje se kada računalo očitava ili zapisuje podatke.
	Svjetli ili treperi kako bi pokazala napunjenost baterije.
	Uključuje se kada je omogućena bežična mreža.

LED svjetla statusa uređaja obično se nalaze ili na vrhu ili na lijevoj strani tipkovnice. Prikazu povezivost i aktivnosti uređaja za pohranu podataka, baterije i bežičnih uređaja. Osim toga, mogu služiti kao dijagnostički alat kada postoji mogućnost kvara sustava.

U slijedećoj tablici navodi se kako čitati LED šifre kada dođe do mogućih pogreški.

**Tablica 15. LED svjetla**

LED indikator uređaja za pohranu	LED svjetlo napajanja	LED indikator bežične veze	Opis kvara
Treperi	Svijetli	Svijetli	Postoji mogućnost kvara procesora.
Svijetli	Treperi	Svijetli	Memorijski moduli su otkriveni, ali se pojavila pogreška.
Treperi	Treperi	Treperi	Došlo je do kvara matične ploče.
Treperi	Treperi	Svijetli	Postoji mogućnost kvara grafičke/videokartice.
Treperi	Treperi	Isključeno	Sustav ne radi pri pokretanju tvrdog diska ili pri pokretanju opcije ROM-a.
Treperi	Isključeno	Treperi	Došlo je do problema USB kontrolera tijekom pokretanja.
Svijetli	Treperi	Treperi	Memorijski moduli nisu ugrađeni/pronađeni.
Treperi	Svijetli	Treperi	Došlo je do problema sa zaslonom tijekom pokretanja.
Isključeno	Treperi	Treperi	Modem sprječava sustav da dovrši POST.
Isključeno	Treperi	Isključeno	Memorija se nije mogla pokrenuti ili je memorija nepodržana.

## Svjetla statusa baterije

Ako je računalo priključeno u električnu utičnicu, svjetlo baterije funkcionira na sljedeći način:

<b>Naizmjenično treperenje žutog i bijelog svjetla</b>	Priključen je AC adapter koji nije proizvela tvrtka Dell i koje ne podržava vaše prijenosno računalo.
<b>Naizmjenično treperenje žutog i svijetljenje bijelog svjetla</b>	Privremeni kvar baterije s priključenim AC adapterom.
<b>Trajno treperenje žutog svjetla</b>	Ozbiljan kvar baterije s priključenim AC adapterom.
<b>Nema svjetlosti</b>	Baterija je potpuno napunjena s priključenim AC adapterom.
<b>Uključeno bijelo svjetlo</b>	Baterija je u načinu punjenja s priključenim AC adapterom.

## Specifikacije

**!** **NAPOMENA:** Ponude mogu varirati ovisno o regiji. Sljedeće specifikacije obuhvaćaju samo ono što se prema zakonu mora isporučiti s vašim računalom. Za više informacija vezano za konfiguraciju vašeg računala kliknite na Pomoć i podrška u operativnom sustavu Windows i odaberite opciju za pregled informacija o računalu.

**Tablica 16. System Information**

Funkcija	Specifikacija
Set čipova	Zamjenska točka LP
Širina DRAM sabirnice	64-bita
Flash EPROM	SPI 32 Mbita, 64 Mbita
PCIe sabirnica	100 MHz
Frekvencija vanjske sabirnice	DMI (5 GT/s)

**Tablica 17. Procesor**

Funkcija	Specifikacija
Vrste	Intel Core i3 / i5 / i7
L3 predmemorija	3 MB, 4MB, 6 MB i 8 MB

**Tablica 18. Memorija**

Funkcija	Specifikacija
Priključak za memoriju	Dva SODIMM utora
Kapacitet memorije	2 GB, 4 GB ili 8 GB
Tip memorije	DDR3L SDRAM (1600 MHz)
Minimalno memorije	2 GB
Maksimalno memorije	16 GB

**Tablica 19. Audio**

Funkcija	Specifikacija
Tip	Četverokanalni audio visoke definicije
Upravljački uređaj:	
<b>Latitude E7250</b>	Realtek ALC3235
<b>Latitude 7250</b>	Realtek AL3234
Stereo konverzija	24-bitna (analogno u digitalno i digitalno u analogno)
Sučelje:	

Funkcija	Specifikacija
Ugrađeno	Audio visoke definicije
Vanjsko	Priključak za ulaz mikrofona, stereo slušalice i kombiniranih naglavnih slušalica
Zvučnici	Dva
Unutarnje pojačalo za zvučnik	2 W (RMS) po kanalu
Kontrola glasnoće	Prečaci

**Tablica 20. Video**

Funkcija	Specifikacija
Tip	integrirana na matičnoj ploči
Upravljački uređaj:	
UMA	Intel HD Graphics 5500
Podatkovna sabirnica	PCI-E Gen2 x4
Podržava vanjski zaslon	<ul style="list-style-type: none"> <li>· jedan HDMI</li> <li>· jedan mDP</li> </ul>
	<p><b>i</b> <b>NAPOMENA: Podržava jedan VGA, dva DP/DVI ulaza preko priključne stanice.</b></p>

**Tablica 21. Kamera**

Značajke	Specifikacija
Rezolucija HD kamere	1280 x 720 piksela (bez dodira)
Rezolucija FHD kamere	1920 x 1080 piksela (s dodirrom)
Video rezolucija (maksimalno)	1280 x 720 piksela
Kut dijagonalnog pogleda	74 °

**Tablica 22. Komunikacije**

Značajke	Specifikacija
Mrežni adapter	10/100/1000 Mb/s Ethernet (RJ-45)
Wireless (Bežično)	Unutarnja bežična lokalna veza (WLAN) i bežična mreža širokog područja (WWAN) <ul style="list-style-type: none"> <li>· Bluetooth 4.0</li> </ul>

**Tablica 23. Ulazi i priključci**

Značajke	Specifikacija
Audio	Priključak za mikrofonslušalice/priključak za zvučnike
Video	<ul style="list-style-type: none"> <li>· jedan HDMI</li> <li>· jedan mDP</li> </ul>

Značajke	Specifikacija
Mrežni adapter	RJ-45 priključak
USB 3.0	Jedan USB 3.0, jedan PowerShare
Čitač memorijskih kartica	Podrška do SD4.0
Kartica Micro Modul za identifikaciju pretplatnika (uSIM)	Jedan
Priključak za priključnu stanicu	Jedan

**Tablica 24. Zaslom**

Funkcija	Specifikacija	
	Latitude 7250	
Tip	HD	FHD W/Dodirni
Dimenzije:		
Visina	181,4 mm (7,14 inča)	194,9 mm (7,67 inča)
Širina	290,5 mm (11,4 inča)	302,8 mm (11,9 inča)
Dijagonalno	3,0 mm (0,1 inča)	5,95 mm (0,23 inča)
Maksimalna razlučivost	1366 x 768	1920 x 1080
Učestalost osvježavanja	60 Hz/48 Hz	60 Hz/48 Hz
Minimalni kutovi gledanja:		
Vodoravno	+/- 40°	+/- 80°
Okomito	+10°/-30°	+/- 80°
Gustoća piksela	0,2025 x 0,2025	0,144 x 0,144

**Tablica 25. Tipkovnica**

Funkcija	Specifikacija
Broj tipki	SAD: 82 tipki, Velika Britanija: 83 tipki, Brazil: 84 tipki i Japan: 86 tipki

**Tablica 26. Podloga osjetljiva na dodir**

Funkcija	Specifikacija
	Latitude 7250
Aktivno područje:	
X-os	99,5 mm
Y-os	53,0 mm

**Tablica 27. Baterija**

Funkcija	Specifikacija
Tip	<ul style="list-style-type: none"> <li>Baterija litij polimera s 3 ćelije s ExpressCharge</li> <li>Baterija litij polimera s 4 ćelije s ExpressCharge</li> </ul>
Dimenzije:	<b>Latitude 7250</b>

<b>Funkcija</b>	<b>Specifikacija</b>
3 ćelije/4 ćelije	
Dubina	80,75 mm (3,18 inča)
Visina	7,20 mm (0,28 inča)
Širina	282,00 mm (11,10 inča)
Težina:	
3 ćelije	250,00 g (0,55 lb)
4 ćelije	300,00 g (0,66 lb)
Napon	
3 ćelije	11,10 VDC
4 ćelije	7,40 VDC
Radni vijek	300 ciklusa punjenja/praznjenja
Raspon temperatura:	
Radna	Punjenje: 0°C do 50°C (32°F do 158°F) Pražnjenje: 0°C do 70°C (32°F do 122°F)
U mirovanju	Pražnjenje: od -20°C do 65°C (od 4°F do 149°F)
Baterija na matičnoj ploči	3 V CR2032 litijumska baterija na matičnoj ploči

**Tablica 28. AC adapter**

<b>Funkcija</b>	<b>Specifikacija</b>
Tip	65 W i 90 W
Ulazni napon	od 90 VAC do 264 VAC
Ulazna struja (maksimalno)	1,50 A
Frekvencija ulaza	od 47 Hz do 63 Hz
Energija outputa	65 W i 90 W
Izlazna struja	3,34 A i 4,62 A
Nazivni izlazni napon	19,5 VDC
Težina	230 g (65 W) i 285 g (90 W)
Dimenzije	107x46x29,5 mm (65 W) / 130x66 x22 mm (90 W)
Raspon temperatura:	
Radna	od 0°C do 40°C (od 32°F do 104°F)
U mirovanju	od -40°C do 70°C (od -40°F do 158°F)

**Tablica 29. Fizičke karakteristike**

<b>Funkcija</b>	<b>Latitude 7250 bez dodira</b>	<b>Latitude 7250 dodirni</b>
Visina s prednje strane	17,8 mm (0,70 inča)	17,8 mm (0,70 inča)
Visina sa stražnje strane	19,4 mm (0,7 inča)	21,0 mm (0,8 inča)
Širina		310,5 mm (12,22 inča)
Dubina		211,0 mm (8,3 inča)
Težina (s baterijom od 3 ćelije)	1,26 kg (2,79 lb)	1,45 kg (3,21 lb)
<b>Stavke male težine koje se mogu konfigurirati:</b>		
Granična težina	1,42 kg (3,13 lb)	1,57 kg (3,47 lb)
Ciljana težina	1,32 kg (2,91 lb)	1,52 kg (3,37 lb)

**Tablica 30. Okruženje**

<b>Funkcija</b>	<b>Specifikacija</b>
Temperatura:	
Radna	od 0°C do 60°C (od 32°F do 140°F)
Skladištenje	od -51°C do 71°C (od -59°F do 159°F)
Relativna vlažnost (maksimalno):	
Radna	od 10% do 90% (bez kondenzacije)
Skladištenje	od 5% do 95% (bez kondenzacije)
Nadmorska visina (maksimalno):	
Radna	od -15,2 m do 3048 m (od -50 stopa do 10.000 stopa) od 0° do 35°C
U mirovanju	od -15,24 m do 10.668 m (od -50 stopa do 35.000 stopa)
Nivo zračnog onečišćenja	G2 ili niža, kao što je definirano u ISA-S71.04-1985

## Kontaktiranje tvrtke Dell

**ⓘ NAPOMENA:** Ako nemate aktivnu vezu s internetom, podatke za kontakt možete naći na računu od kupnje proizvoda, otpremnici, računu ili katalogu proizvoda tvrtke Dell.

Tvrtka Dell pruža nekoliko opcija za podršku i uslugu kojima možete pristupiti putem interneta ili telefona. Njihova dostupnost ovisi o državi i proizvodu, stoga neke usluge možda neće biti dostupne u vašoj regiji. Ako se želite obratiti tvrtki Dell u vezi prodaje, tehničke podrške ili problema oko korisničke podrške:

Idite na **[Dell.com/contactdell](https://www.dell.com/contactdell)**.