

Dell Latitude E7250

دليل المالك



- ① **ملاحظة:** تشير كلمة "ملاحظة" إلى المعلومات المهمة التي تساعدك على تحقيق أقصى استفادة من الكمبيوتر.
- ⚠ **تنبيه:** تشير كلمة "تنبيه" إما إلى احتمال حدوث تلف بالأجهزة أو فقدان للبيانات، كما تعلمك بكيفية تجنب المشكلة.
- ⚠ **تحذير:** تشير كلمة "تحذير" إلى احتمال حدوث ضرر بالامتلاكات أو التعرض لإصابة جسدية أو الوفاة.

جدول المحتويات

5.....	1 العمل على الكمبيوتر الخاص بك
5.....	قبل العمل داخل الكمبيوتر.....
6.....	إيقاف تشغيل الكمبيوتر.....
6.....	بعد العمل داخل الكمبيوتر.....
7.....	2 إرساء الكمبيوتر.....
8.....	3 الفك وإعادة التركيب.....
8.....	الأدوات الموصى باستخدامها.....
9.....	نظرة عامة على النظام.....
10.....	إخراج البطارية.....
11.....	تركيب البطارية.....
11.....	إزالة غطاء القاعدة.....
11.....	تركيب غطاء القاعدة.....
12.....	إزالة بطاقة mSATA SSD.....
12.....	تركيب بطاقة mSATA SSD.....
12.....	إزالة وحدة الذاكرة.....
13.....	تركيب وحدة الذاكرة.....
13.....	إزالة بطاقة الشبكة اللاسلكية واسعة النطاق (WWAN).....
13.....	تركيب بطاقة الشبكة اللاسلكية واسعة النطاق (WWAN).....
14.....	إزالة بطاقة شبكة الاتصال المحلية اللاسلكية (WLAN).....
14.....	تركيب بطاقة الشبكة اللاسلكية محلية النطاق (WLAN).....
14.....	إزالة حلية لوحة المفاتيح.....
15.....	تركيب حلية لوحة المفاتيح.....
15.....	إزالة لوحة المفاتيح.....
16.....	تركيب لوحة المفاتيح.....
16.....	إزالة مسند راحة اليد.....
18.....	تركيب مسند راحة اليد.....
18.....	إزالة لوحة SIM.....
19.....	تركيب لوحة SIM.....
19.....	إزالة مكبر الصوت.....
20.....	تركيب مكبرات الصوت.....
20.....	إزالة غطاء مفصلات الشاشة.....
21.....	تركيب غطاء مفصلات الشاشة.....
22.....	إزالة مجموعة الشاشة.....
24.....	تركيب مجموعة الشاشة.....
24.....	إزالة لوحة النظام.....
25.....	تركيب لوحة النظام.....
26.....	إزالة مجموعة المشتت الحراري.....
27.....	تركيب مجموعة المشتت الحراري.....
27.....	قم بإزالة البطارية الخلية المصغرة.....
28.....	تركيب البطارية الخلية المصغرة.....

29	4 إعداد النظام
29	تسلسل التمهيد
29	مفاتيح الانتقال
30	خيارات إعداد النظام
38	تحديث BIOS
38	كلمة مرور النظام أو الضبط
38	تعيين كلمة مرور للنظام وكلمة مرور للضبط
39	حذف أو تغيير كلمة مرور نظام و/أو إعداد حالي
40	5 التشخيصات
40	تشخيصات التقييم المحسن للنظام قبل التمهيد (ePSA)
40	مصابيح حالة الجهاز
41	مصابيح حالة البطارية
42	6 المواصفات
47	7 الاتصال بشركة Dell

العمل على الكمبيوتر الخاص بك

قبل العمل داخل الكمبيوتر

استعن بإرشادات الأمان التالية للمساعدة على حماية جهاز الكمبيوتر لديك من أي ضرر محتمل والمساعدة على ضمان سلامتك الشخصية. وما لم يتم توضيح غير ذلك، يفترض كل إجراء من الإجراءات المضمنة في هذا المستند توفر الشروط التالية:

• قيامك بقراءة معلومات الأمان الواردة مع الكمبيوتر.

• يمكن استبدال أحد المكونات أو -- في حالة شرائه بصورة منفصلة -تثبيته من خلال اتباع إجراءات الإزالة بترتيب عكسي.

⚠ **تحذير:** أفضل كل مصادر التيار قبل فتح غطاء الكمبيوتر أو اللوحات. بعد الانتهاء من العمل داخل الكمبيوتر، أعد تركيب كل الإغطية واللوحات والمسامير قبل توصيل مصدر التيار.

⚠ **تحذير:** قبل أن تبدأ العمل بداخل الكمبيوتر، يرجى قراءة معلومات الأمان الواردة مع جهاز الكمبيوتر. لمزيد من المعلومات حول أفضل ممارسات الأمان، راجع "الصفحة الرئيسية للتوافق مع الإشعارات التنظيمية" على www.dell.com/regulatory_compliance.

⚠ **تنبيه:** العديد من الإصلاحات لا يمكن القيام بها إلا بواسطة فني خدمة معتمد. يجب عليك استكشاف الأخطاء وإصلاحها وإجراء عمليات إصلاح بسيطة فقط كما هو مصرح به في وثائق المنتج الخاص بك، أو حسب توجيهات الخدمة عبر الإنترنت أو الهاتف وفريق الدعم. فالتلف الناتج عن إجراء الصيانة بمعرفة شخص غير مصرح له من شركة Dell لا يغطيه الضمان. يرجى قراءة إرشادات السلامة المرفقة مع المنتج واتباعها.

⚠ **تنبيه:** لتجنب تفريغ شحنة الكهرباء الاستاتيكية، قم بتأريض نفسك عن طريق استخدام عصابة المعصم الخاصة بالتأريض أو لمس سطح معدني غير مطلي بشكل دوري، مثل الموصل الموجود على الجزء الخلفي لجهاز الكمبيوتر.

⚠ **تنبيه:** تعامل مع المكونات والبطاقات بحذر. لا تلمس المكونات أو مناطق التوصيل الموجودة على البطاقة. امسك البطاقة من حوافها أو من دعامة التركيب المعدنية الخاصة بها. امسك المكونات مثل المعالج من الحواف، وليس من السنون الموجودة به.

⚠ **تنبيه:** عندما تقوم بفصل أحد الكابلات، اسحبها من موصل الكابل أو من لسان السحب الخاص به، وليس من الكابل نفسه. بعض الكابلات لها موصلات مزودة بألسنة تثبيت، فعند فصل هذا النوع من الكابلات، اضغط ألسنة التثبيت للداخل قبل فصل الكابل. أثناء قيامك بفصل الموصلات، حافظ على محاذاتها باستواء لتجنب ثني أي من سنون الموصل. تأكد أيضاً من صحة اتجاه ومحاذاة كلا الموصلين قبل أن تقوم بتوصيل الكابل.

ⓘ **ملاحظة:** قد تظهر ألوان الكمبيوتر الخاص بك وبعض المكونات المحددة بشكل مختلف عما هو مبيّن في هذا المستند.

لتجنب إتلاف جهاز الكمبيوتر الخاص بك، قم بإجراء الخطوات التالية قبل التعامل مع الأجزاء الداخلية لجهاز الكمبيوتر.

1 تأكد أن سطح العمل مسطح ونظيف لوقاية غطاء جهاز الكمبيوتر من التعرض للخدوش.

2 أوقف تشغيل الكمبيوتر (انظر إيقاف تشغيل الكمبيوتر).

3 إذا كان جهاز الكمبيوتر متصلاً بجهاز إرساء (تم إرساؤه)، فقم بإلغاء إرساؤه.

⚠ **تنبيه:** لفصل كابل الشبكة، قم أولاً بفصل الكابل عن جهاز الكمبيوتر، ثم أفصله عن الجهاز المتصل بالشبكة.

4 افصل كل كابلات الشبكة عن جهاز الكمبيوتر.

5 افصل جهاز الكمبيوتر الخاص بك وكافة الأجهزة المتصلة به من مأخذ التيار الكهربائي الخاصة بهم.

6 أغلق الشاشة وأقلب جهاز الكمبيوتر على وجهه على سطح عمل مستوي.

ⓘ **ملاحظة:** لتفادي تلف لوحة النظام، يجب إزالة البطارية الرئيسية قبل إجراء أعمال الصيانة على جهاز الكمبيوتر.

7 قم بإزالة البطارية الرئيسية.

8 أقلب جهاز الكمبيوتر إلى الجانب العلوي.

9 افتح الشاشة.

10 اضغط على زر التيار لتأريض لوحة النظام.

⚠ **تنبيه:** للحماية من الصدمات الكهربائية، عليك دوماً فصل جهاز الكمبيوتر الخاص بك عن مأخذ التيار الكهربائي قبل فتح الشاشة.

⚠ **تنبيه:** قبل لمس أي شيء بداخل الكمبيوتر، قم بتأريض نفسك عن طريق لمس سطح معدني غير مطلي، مثل السطح المعدني الموجود في الجزء الخلفي من الكمبيوتر. أثناء العمل، قم بلمس سطح معدني غير مطلي من وقت لآخر لتبديد الكهرباء الإستاتيكية، والتي قد تضر بالمكونات الداخلية.


11 قم بإزالة أي بطاقات ExpressCards أو Smart Cards من الفتحات المناسبة.

إيقاف تشغيل الكمبيوتر

⚠ **تنبيه:** لكي تتجنب فقد البيانات، قم بحفظ جميع الملفات المفتوحة وأغلقها وقم بإنهاء جميع البرامج المفتوحة قبل أن توقف تشغيل الكمبيوتر.


1 إيقاف تشغيل نظام التشغيل:

- في Windows 8 (جهاز ممكن للمس):
 - 1 انتقل من الحافة اليمنى للشاشة، وافتح قائمة الاختصارات وحدد إعدادات.


2 حدد  ثم حدد إيقاف التشغيل

• استخدام ماوس:

- 1 قم بالإشارة إلى الركن الأيمن العلوي من الشاشة وانقر فوق إعدادات.


2 انقر فوق  وحدد إيقاف التشغيل

• في نظام التشغيل Windows 7:

1 انقر فوق 

2 انقر فوق إيقاف التشغيل.

أو

1 انقر فوق 

2 انقر فوق السهم الموجود في الركن الأيمن السفلي من القائمة ابدأ كما هو موضح أدناه، ثم انقر فوق إيقاف التشغيل .



2 تأكد من إيقاف تشغيل الكمبيوتر وجميع الأجهزة المتصلة به. في حالة عدم توقف الكمبيوتر والأجهزة المتصلة به تلقائيًا عندما تقوم بإيقاف تشغيل نظام التشغيل، اضغط مطولاً على زر التشغيل لمدة نحو 6 ثوان لإيقاف تشغيلها.

بعد العمل داخل الكمبيوتر

بعد إكمال أي إجراء بديل، تأكد من توصيل أي أجهزة خارجية، وبطاقات، وكبلات قبل تشغيل الكمبيوتر.

⚠ **تنبيه:** لكي تتجنب إتلاف جهاز الكمبيوتر، استخدم فقط البطارية المصممة لجهاز كمبيوتر Dell هذا. لا تستخدم البطاريات المصممة لأجهزة كمبيوتر Dell الأخرى.

1 قم بتوصيل أي أجهزة خارجية، مثل جهاز تكرر لأحد المنافذ، أو قاعدة وسائط، وأعد وضع أي بطاقات، مثل ExpressCard.

2 قم بتوصيل أي كابلات هاتف أو شبكة بجهاز الكمبيوتر الخاص بك.

⚠ **تنبيه:** لتوصيل كابل شبكة، قم بتوصيل الكابل بجهاز الشبكة أولاً ثم قم بتوصيله بجهاز الكمبيوتر.

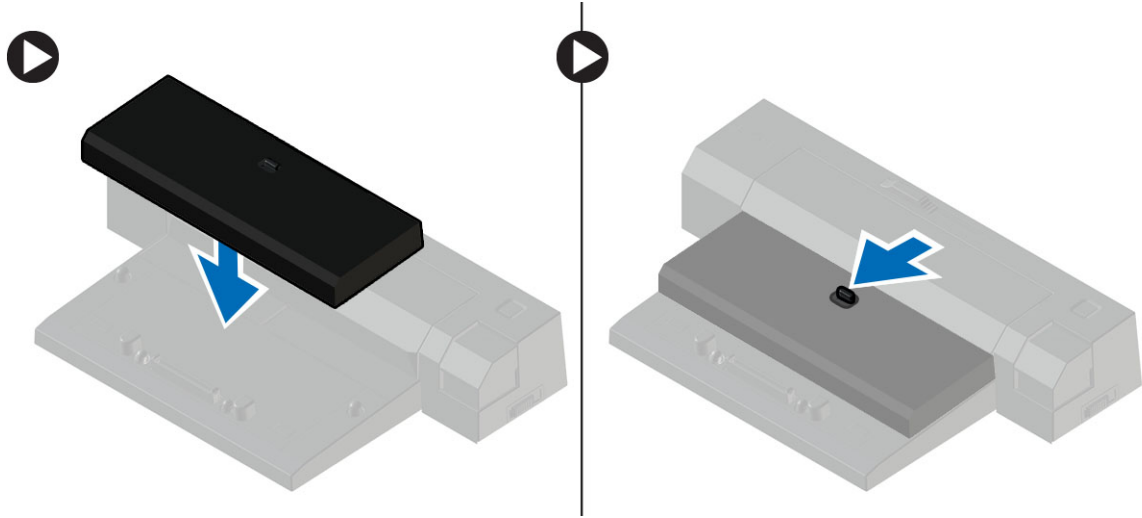
3 أعد وضع البطارية.

4 قم بتوصيل جهاز الكمبيوتر الخاص بك وجميع الأجهزة المتصلة بالمنافذ الكهربائية الخاصة بها.

5 قم بتشغيل جهاز الكمبيوتر الخاص بك.

إرساء الكمبيوتر

اتبع هذه الخطوات لإرساء جهاز الكمبيوتر:
 a ضع مبادئ الإرساء حتى يستقر في مكانه في محطة الإرساء.
 b ضع الكمبيوتر على مبادئ الإرساء لإرساء الكمبيوتر.



ملاحظة: يمكن استخدام مبادئ الإرساء هذا لإرساء أجهزة كمبيوتر Latitude E7250 / Latitude E7450 فقط. لا يمكنك إرساء أي أجهزة كمبيوتر Dell أخرى باستخدام محطة الإرساء.

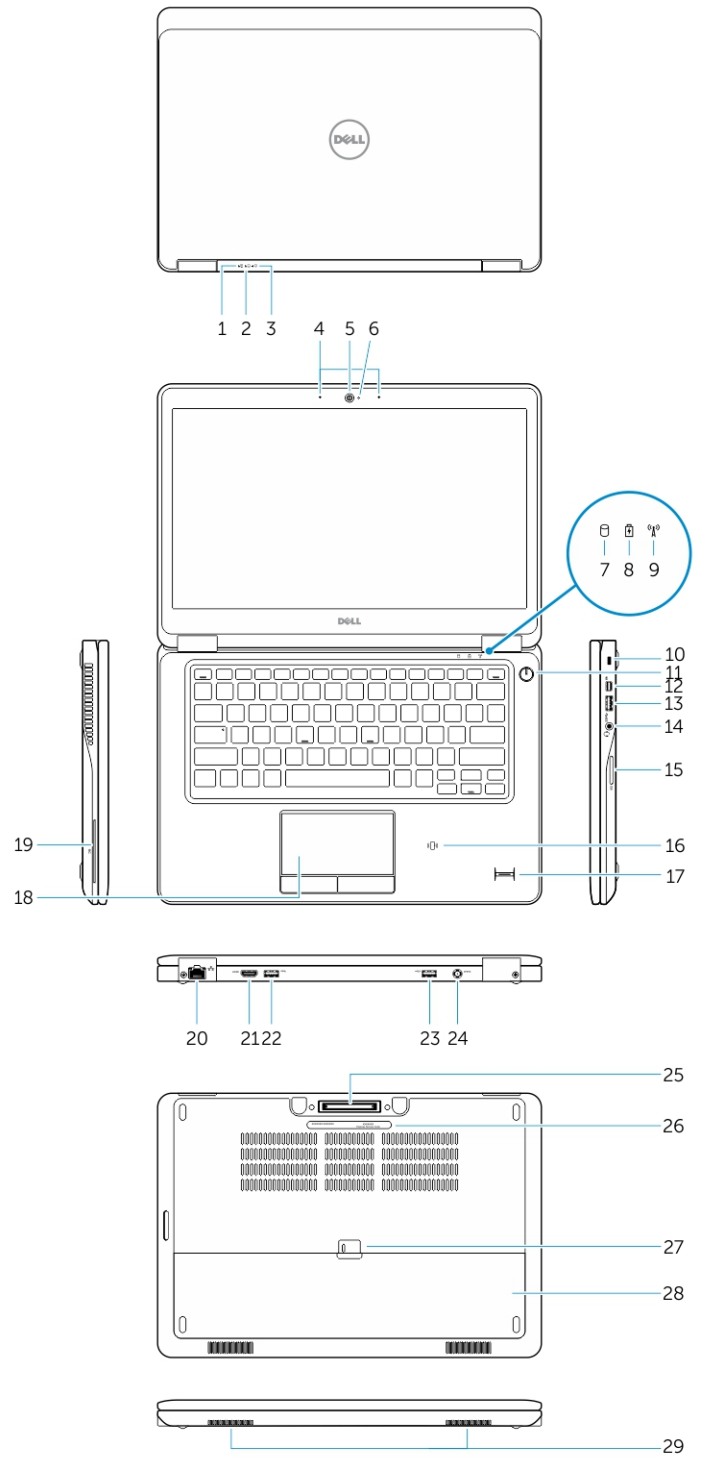
ملاحظة: مبادئ الإرساء والإرساء عناصر اختيارية ولا يتم شحنها مع الكمبيوتر.

الفك وإعادة التركيب الأدوات الموصى باستخدامها

قد تحتاج الإجراءات الواردة في هذا المستند إلى وجود الأدوات التالية:

- مفك صغير بسن مسطح
- مفك Phillips
- مخطاط بلاستيكي صغير

نظرة عامة على النظام



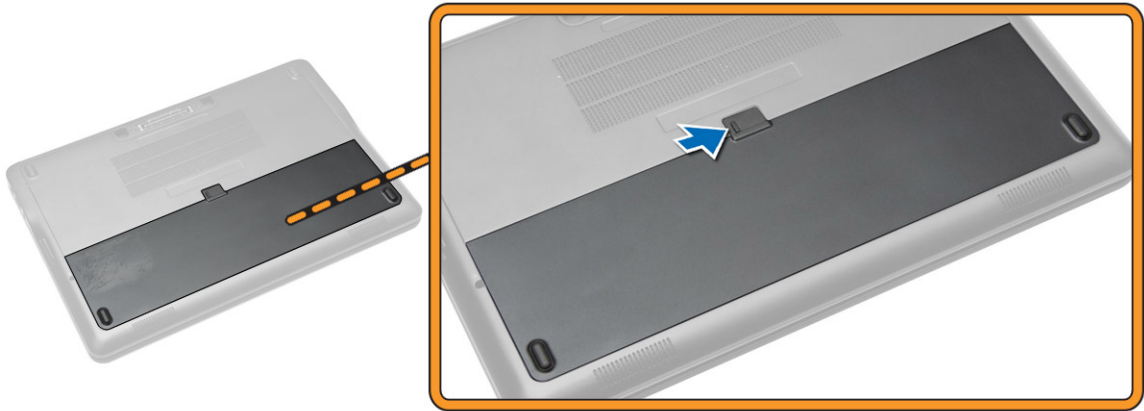
- مصباح نشاط محرك الأقراص الثابتة 2
- الميكروفونات 4
- مصباح حالة الكاميرا 6
- مصباح حالة البطارية 8

- مصباح حالة البطارية 1
- مصباح حالة الطاقة 3
- الكاميرا 5
- مصباح نشاط محرك الأقراص الثابتة 7

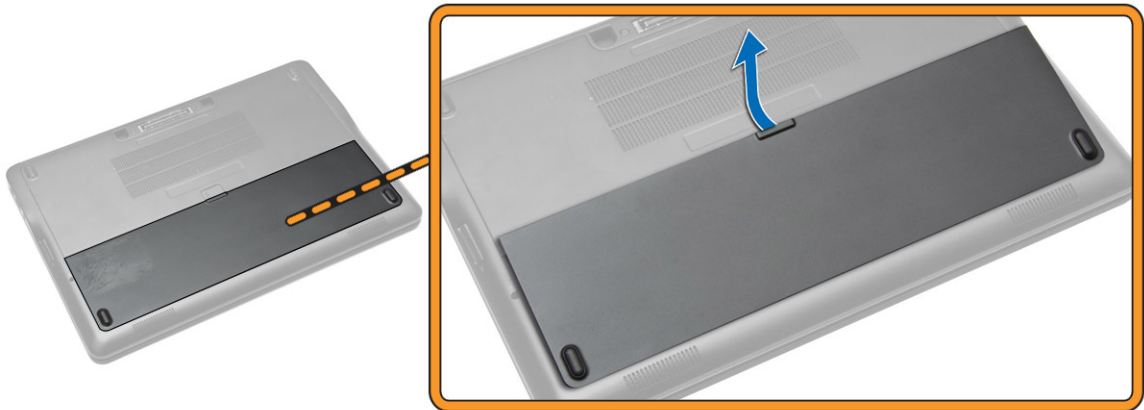
فتحة كابل الأمان	10	مصباح حالة الاتصال اللاسلكي	9
Mini-DisplayPort موصل	12	زر التشغيل	11
موصل سماعة الرأس	14	موصل USB 3.0	13
قارئ البطاقة الذكية غير المتلامسة/قارئ الاتصال قريب المدى (NFC) (اختياري)	16	قارئ بطاقة الذاكرة	15
لوحة اللمس	18	قارئ بصمات الأصابع (اختياري)	17
موصل الشبكة	20	قارئ البطاقة الذكية (اختياري)	19
موصل USB 3.0	22	موصل HDMI	21
موصل التيار	24	موصل USB 3.0 باستخدام PowerShare	23
ملصق رمز الخدمة	26	موصل الحامل (اختياري)	25
البطارية	28	قفل تحرير البطارية	27
		مكبرات الصوت	29

إخراج البطارية

- 1 اتبع الإجراءات الواردة في قبل العمل داخل الكمبيوتر.
- 2 أزع مزلاج التحرير لإلغاء قفل البطارية.



- 3 قم بإزالة البطارية من الكمبيوتر.

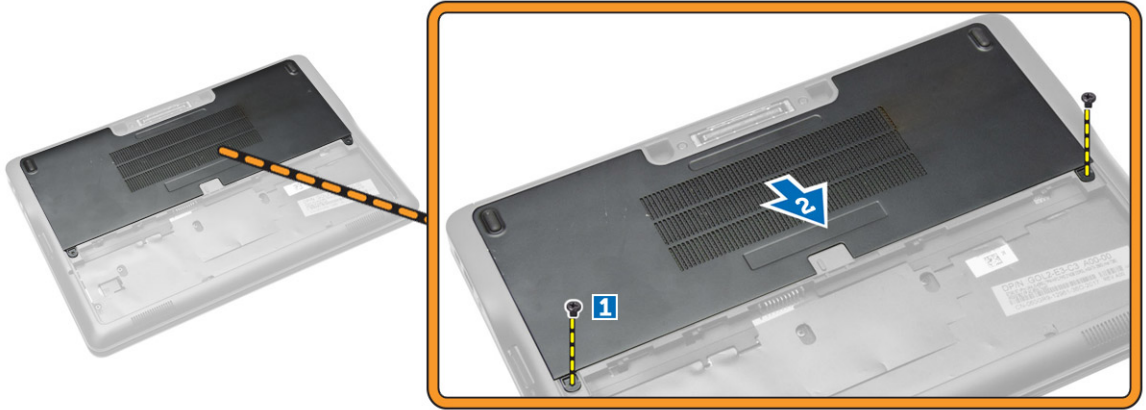


تركيب البطارية

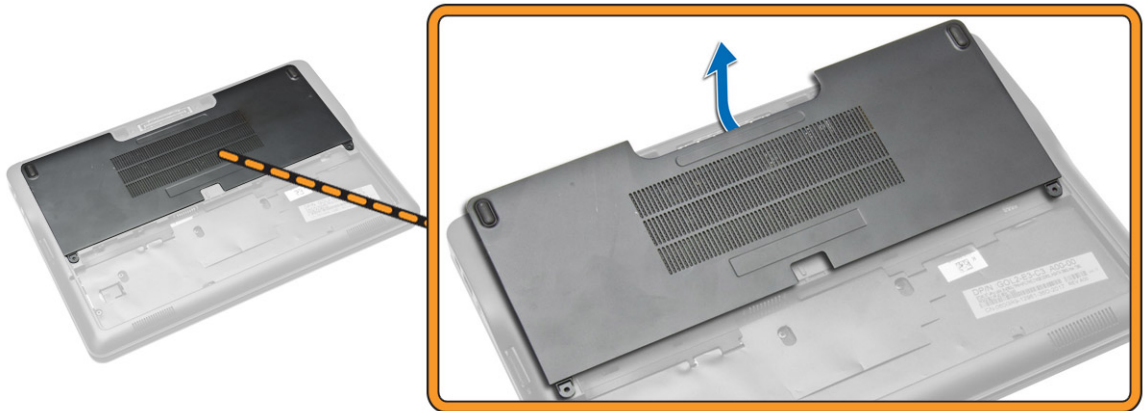
- 1 أدخل البطارية في الفتحة الخاصة بها حتى تستقر في مكانها.
- 2 اتبع الإجراءات الواردة في بعد العمل داخل الكمبيوتر.

إزالة غطاء القاعدة

- 1 اتبع الإجراءات الواردة في قبل العمل داخل الكمبيوتر.
- 2 قم بإزالة البطارية.
- 3 قم بإجراء الخطوات التالية كما هو موضح في الشكل:
 - a قم بإزالة المسامير التي تثبت غطاء القاعدة في الكمبيوتر [1].
 - b اسحب غطاء القاعدة لتحريره من الكمبيوتر [2].



- 4 قم بإزالة غطاء القاعدة من الكمبيوتر.

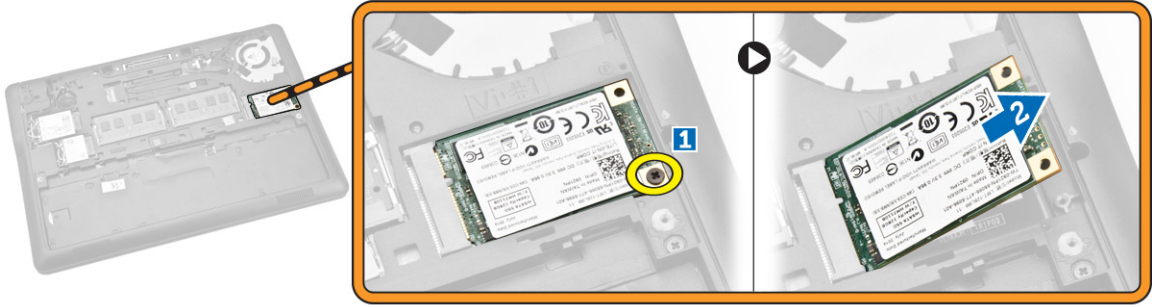


تركيب غطاء القاعدة

- 1 ضع غطاء القاعدة لمحاذاته مع فتحات المسامير بطريقة صحيحة على الكمبيوتر.
- 2 أحكم ربط المسامير اللولبية لتثبيت غطاء القاعدة في الكمبيوتر.
- 3 قم بتركيب البطارية.
- 4 اتبع الإجراءات الواردة في بعد العمل داخل الكمبيوتر.

إزالة بطاقة mSATA SSD

- 1 اتبع الإجراءات الواردة في قبل العمل داخل الكمبيوتر.
- 2 قم بإزالة:
 - a البطارية
 - b غطاء القاعدة
- 3 قم بإجراء الخطوات التالية كما هو موضح في الشكل:
 - a قم بإزالة المسمار المثبت لبطاقة mSATA SSD في الكمبيوتر [1].
 - b ارفع بطاقة mSATA SSD و قم بإزالتها من الكمبيوتر [2].

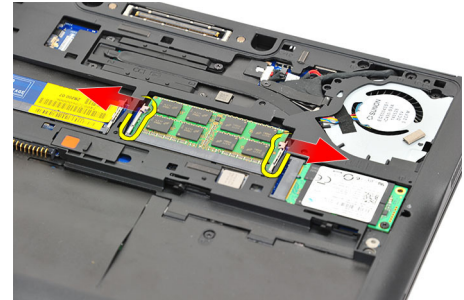


تركيب بطاقة mSATA SSD

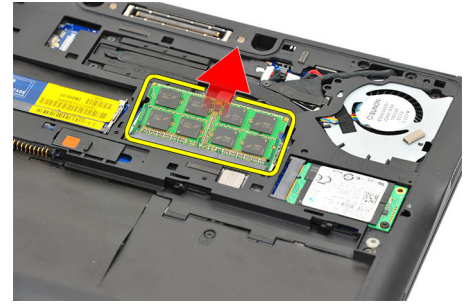
- 1 ضع بطاقة mSATA SSD في الفتحة الخاصة بها في الكمبيوتر.
- 2 اربط المسمار لتثبيت بطاقة mSATA SSD في الكمبيوتر.
- 3 قم بتركيب:
 - a غطاء القاعدة
 - b البطارية
- 4 اتبع الإجراءات الواردة في بعد العمل داخل الكمبيوتر.

إزالة وحدة الذاكرة

- 1 اتبع الإجراءات الواردة في قبل العمل داخل الكمبيوتر.
- 2 قم بإزالة:
 - a البطارية
 - b غطاء القاعدة
- 3 ارفع مشابك الاحتفاظ من الوحدة النمطية للذاكرة.



- 4 قم بإزالة الوحدة النمطية للذاكرة من النظام.

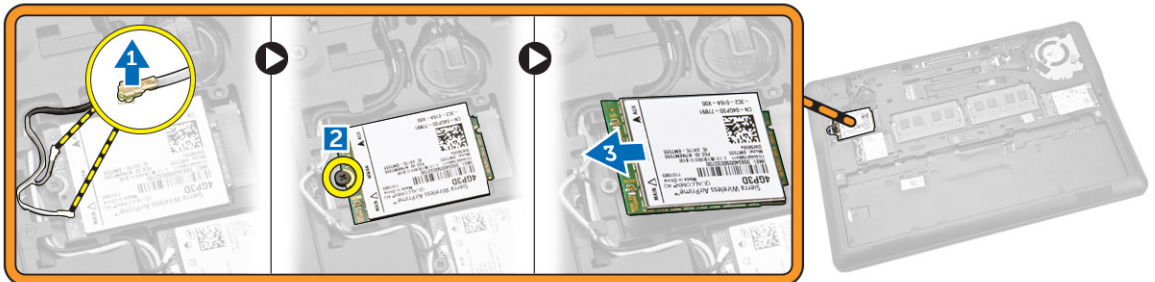


تركيب وحدة الذاكرة

- 1 اتبع الإجراءات الواردة في قبل العمل داخل الكمبيوتر.
- 2 قم بتركيب:
 - a البطارية
 - b غطاء القاعدة
- 3 أدخل وحدة الذاكرة في مقبس الذاكرة.
- 4 اضغط على الذاكرة حتى تقوم مشابك التثبيت بتثبيتها. في حالة وجود وحدة ذاكرة ثانية مطلوب تركيبها في فتحة DIMM B، كرر الخطوتين 1 و 2.
- 5 أعد وضع القطع التي تمت إزالتها مسبقاً بترتيب تنازلي.

إزالة بطاقة الشبكة اللاسلكية واسعة النطاق (WWAN)

- 1 اتبع الإجراءات الواردة في قبل العمل داخل الكمبيوتر.
- 2 قم بإزالة:
 - a البطارية
 - b غطاء القاعدة
- 3 قم بإجراء الخطوات التالية كما هو موضح في الشكل:
 - a افصل كبلات WWAN من موصلاتها على بطاقة WWAN [1].
 - b قم بإزالة المسمار المثبت لبطاقة WWAN في الكمبيوتر [2].
 - c أخرج بطاقة WWAN من الكمبيوتر [3].

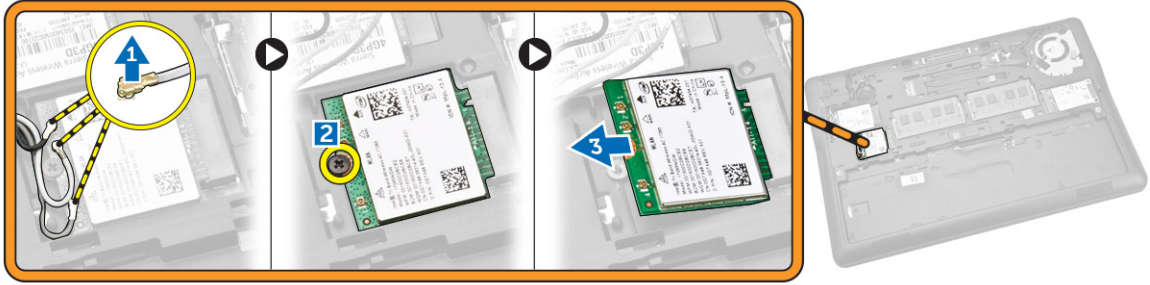


تركيب بطاقة الشبكة اللاسلكية واسعة النطاق (WWAN)

- 1 أدخل بطاقة الشبكة اللاسلكية واسعة النطاق (WWAN) داخل الموصل الموجود في الكمبيوتر.
- 2 أحكم ربط المسمار اللولبي لتثبيت بطاقة WWAN بالكمبيوتر.
- 3 قم بتوصيل كبلات WWAN بالموصلات الخاصة بها على بطاقة WWAN.
- 4 قم بتركيب:
 - a غطاء القاعدة
 - b البطارية
- 5 اتبع الإجراءات الواردة في بعد العمل داخل الكمبيوتر.

إزالة بطاقة شبكة الاتصال المحلية اللاسلكية (WLAN)

- 1 اتبع الإجراءات الواردة في قبل العمل داخل الكمبيوتر.
- 2 قم بإزالة:
 - a البطارية
 - b غطاء القاعدة
- 3 قم بإجراء الخطوات التالية كما هو موضح في الشكل:
 - a افصل كبلات WLAN عن موصلاتها على بطاقة [1 WLAN].
 - b قم بفك المسمار المثبت لبطاقة WLAN بالكمبيوتر [2].
 - c أخرج بطاقة WLAN من الكمبيوتر [3].

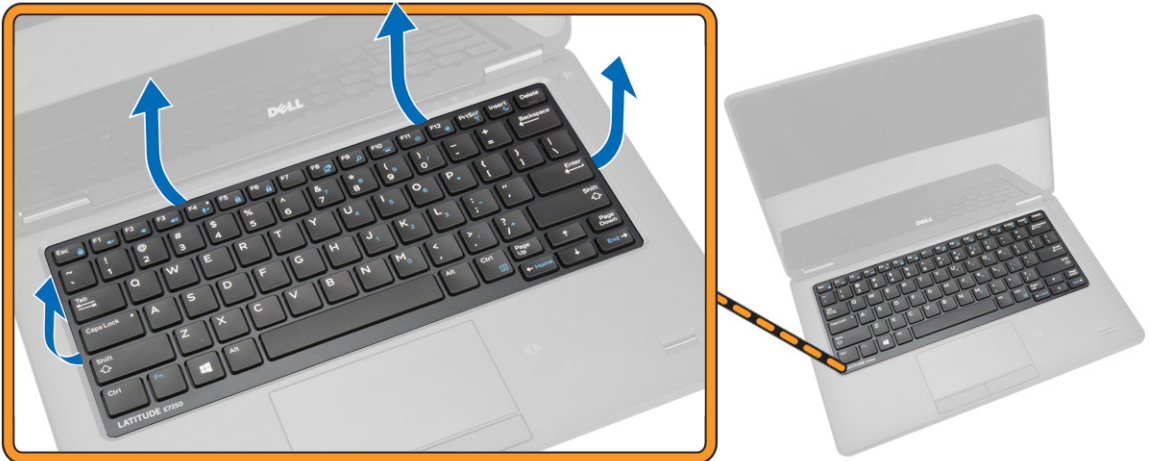


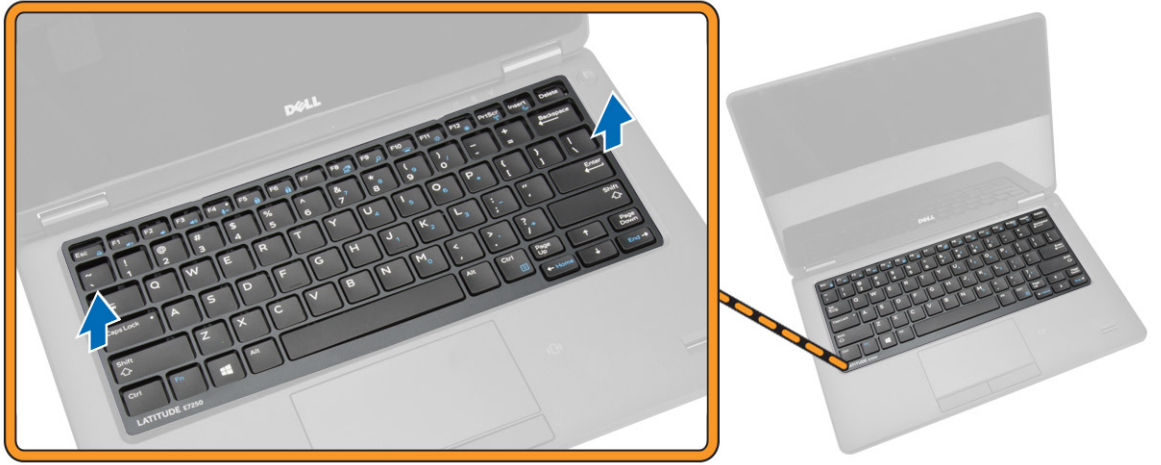
تركيب بطاقة الشبكة اللاسلكية محلية النطاق (WLAN)

- 1 قم بإدخال بطاقة الشبكة اللاسلكية محلية النطاق (WLAN) في الموصل الخاص بها على الكمبيوتر.
- 2 أحكم ربط المسمار اللولبي لتثبيت بطاقة WLAN بالكمبيوتر.
- 3 قم بتوصيل كبل WLAN بالموصلات الخاصة بها على بطاقة WLAN.
- 4 قم بتركيب:
 - a غطاء القاعدة
 - b البطارية
- 5 اتبع الإجراءات الواردة في بعد العمل داخل الكمبيوتر.

إزالة حلية لوحة المفاتيح

- 1 اتبع الإجراءات الواردة في قبل العمل داخل الكمبيوتر.
- 2 قم بإزالة البطارية.
- 3 باستخدام مخطاط بلاستيكي، قم بفك حلية لوحة المفاتيح من حوافها لتحريرها من لوحة المفاتيح.



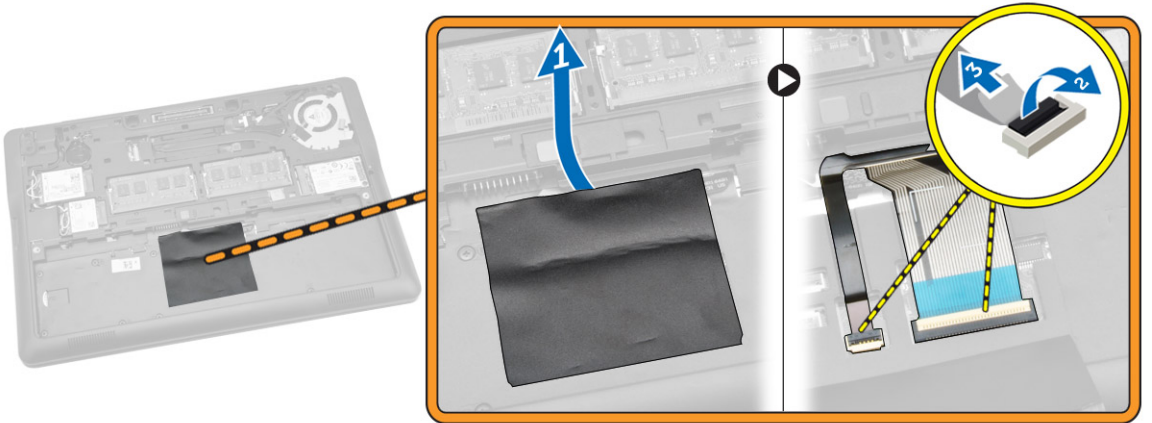


تركيب حلية لوحة المفاتيح

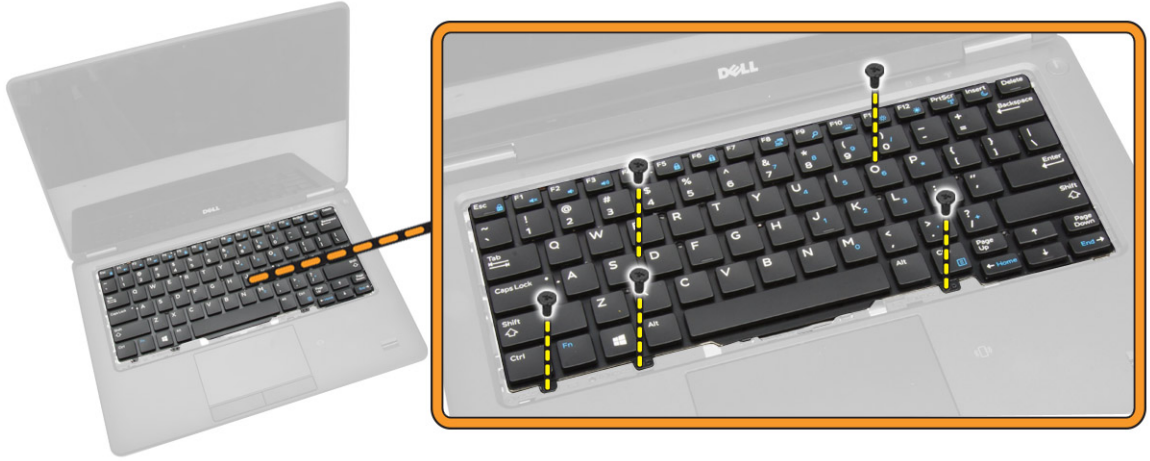
- 1 أدخل حلية لوحة المفاتيح في لوحة المفاتيح.
- 2 اضغط بطول جوانب حلية لوحة المفاتيح حتى تستقر في مكانها.
- 3 قم بتركيب البطارية.
- 4 اتبع الإجراءات الواردة في بعد العمل داخل الكمبيوتر.

إزالة لوحة المفاتيح

- 1 اتبع الإجراءات الواردة في قبل العمل داخل الكمبيوتر.
- 2 قم بإزالة:
 - a البطارية
 - b غطاء القاعدة
 - c حلية لوحة المفاتيح
- 3 قم بإجراء الخطوات التالية كما هو موضح في الشكل:
 - a انزع الشريط اللاصق للوصول إلى كبل لوحة المفاتيح [1].
 - b افصل كبلات لوحة المفاتيح من موصلاتها على لوحة النظام [2] [3].



- 4 اقلب الكمبيوتر وقم بإزالة المسامير المثبتة للوحة المفاتيح في الكمبيوتر.



- 5 قم بإجراء الخطوات التالية كما هو موضح في الشكل:
- a ارفع لوحة المفاتيح لتحريرها من الكمبيوتر [1].
- b قم بإزالة لوحة المفاتيح من الكمبيوتر [2].



تركيب لوحة المفاتيح

- 1 ضع لوحة المفاتيح لتوفيق حوامل المسامير على الكمبيوتر.
- 2 أحكم ربط المسامير اللولبية لتثبيت لوحة المفاتيح بالكمبيوتر.
- 3 اقلب الكمبيوتر وقم بتوصيل كبل لوحة المفاتيح بالموصلات الموجودة على لوحة النظام.
- 4 قم بتركيب:

- a حلبة لوحة المفاتيح
b غطاء القاعدة
c البطارية

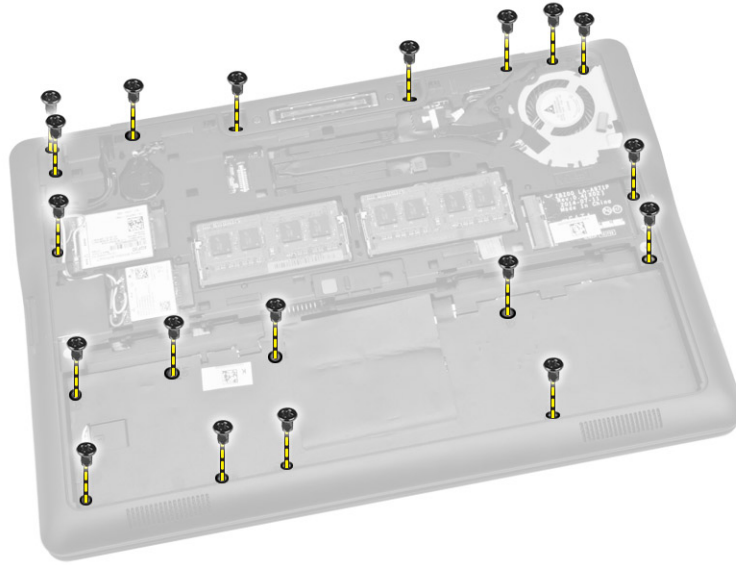
- 5 اتبع الإجراءات الواردة في بعد العمل داخل الكمبيوتر.

إزالة مسند راحة اليد

- 1 اتبع الإجراءات الواردة في قبل العمل داخل الكمبيوتر.
- 2 قم بإزالة:

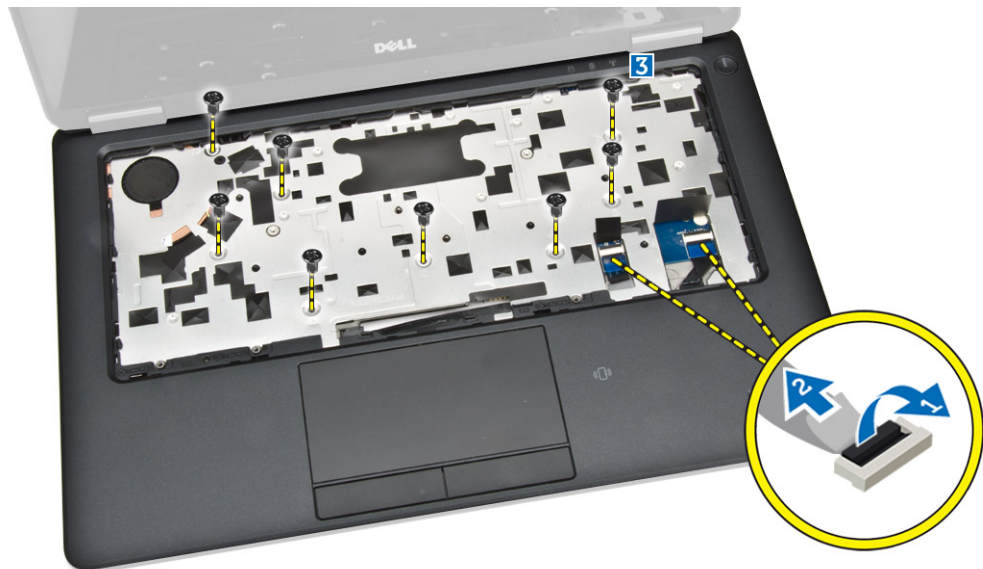
- a البطارية
b غطاء القاعدة
c بطاقة SSD
d حلبة لوحة المفاتيح

3 قم بإزالة المسامير المثبتة لمجموعة مسند راحة اليد، واقلب الكمبيوتر.



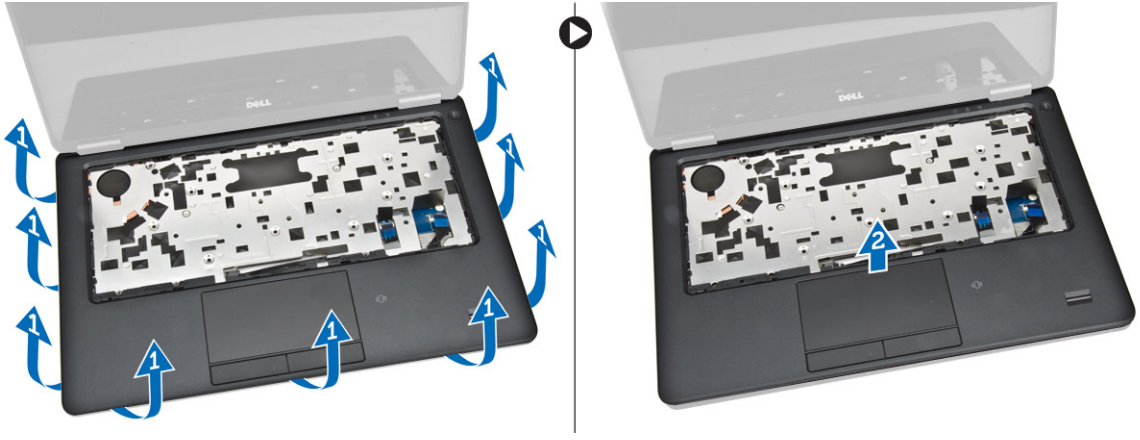
4 قم بإجراء الخطوات التالية كما هو موضح في الشكل:

- a اقلب الكمبيوتر.
- b افصل كبلات اللمس من موصلاتها على لوحة النظام [1] [2].
- c قم بإزالة المسامير اللولبية التي تثبت مسند راحة اليد في الكمبيوتر [3].



5 قم بإجراء الخطوات التالية كما هو موضح في الشكل:

- a قم بئني حواف مسند راحة اليد [1].
- b قم بإزالة مسند راحة اليد من الكمبيوتر [2].

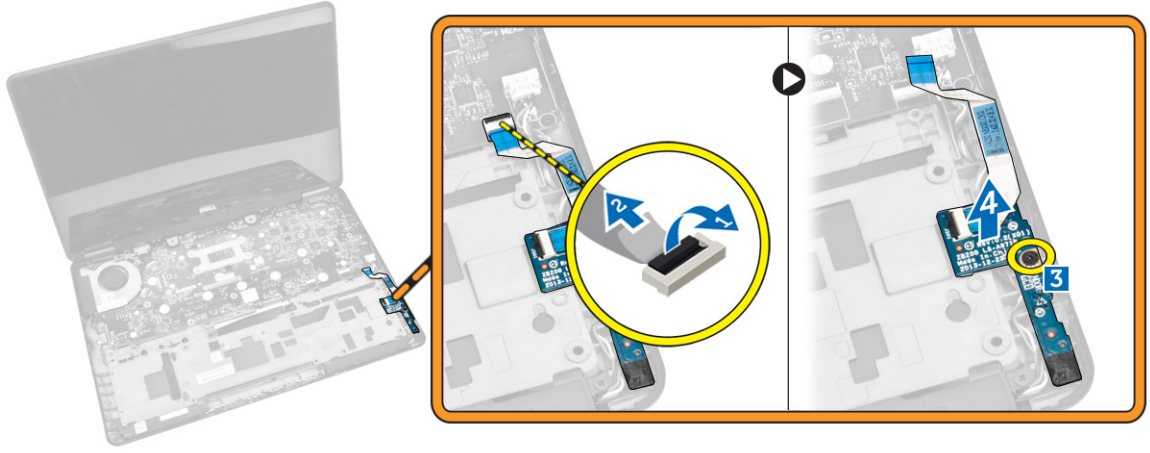


تركيب مسند راحة اليد

- 1 قم بمحاذاة مسند راحة اليد في موضعه الأصلي على الكمبيوتر حتى يستقر في مكانه.
- 2 أحكم ربط المسامير اللولبية لتثبيت مسند راحة اليد في الجزء الأمامي من الكمبيوتر.
- 3 قم بتوصيل كبلات اللمس بالموصلات الموجودة على لوحة النظام:
- 4 اقلب الكمبيوتر واربط المسامير المثبتة لمسند راحة اليد في الكمبيوتر.
- 5 قم بتركيب:
 - a لوحة المفاتيح
 - b حلية لوحة المفاتيح
 - c بطاقة SSD
 - d غطاء القاعدة
 - e البطارية
- 6 اتبع الإجراءات الواردة في بعد العمل داخل الكمبيوتر.

إزالة لوحة SIM

- 1 اتبع الإجراءات الواردة في قبل العمل داخل الكمبيوتر.
- 2 قم بإزالة:
 - a البطارية
 - b غطاء القاعدة
 - c بطاقة SSD
 - d حلية لوحة المفاتيح
 - e لوحة المفاتيح
 - f مسند راحة اليد
- 3 قم بإجراء الخطوات التالية كما هو موضح في الشكل:
 - a افصل كبل لوحة SIM من الموصل الخاص به الموجود في لوحة النظام [1] [2].
 - b قم بإزالة المسامير المثبت لكبل لوحة SIM بالكمبيوتر [3].
 - c قم بإزالة لوحة SIM من الكمبيوتر [4].

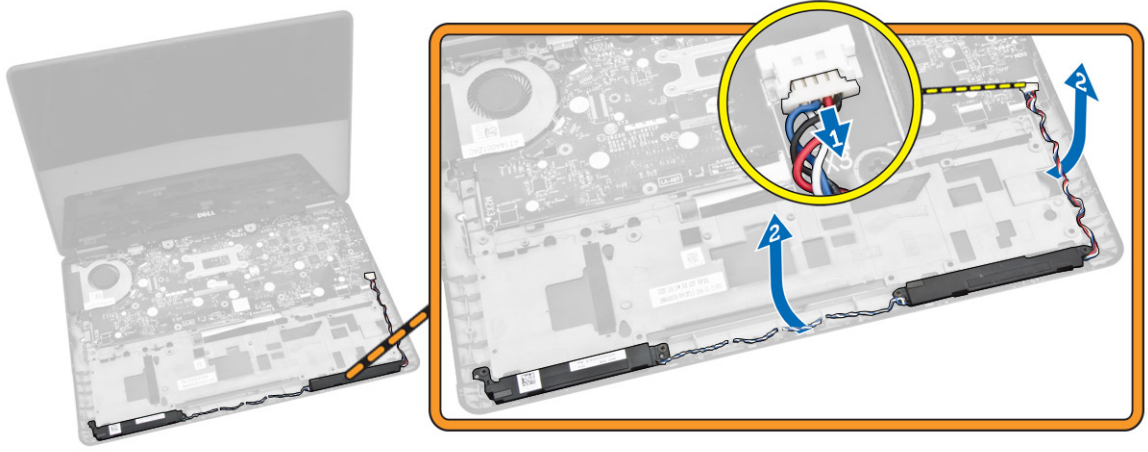


تركيب لوحة SIM

- 1 ضع لوحة SIM على الكمبيوتر.
- 2 أحكم ربط المسمار لتثبيت لوحة SIM في الكمبيوتر.
- 3 قم بتوصيل كبل لوحة SIM بالموصل الخاص بها على لوحة النظام.
- 4 قم بتركيب:
 - a مسند راحة اليد
 - b لوحة المفاتيح
 - c حلية لوحة المفاتيح
 - d بطاقة SSD
 - e غطاء القاعدة
 - f البطارية
- 5 اتبع الإجراءات الواردة في بعد العمل داخل الكمبيوتر.

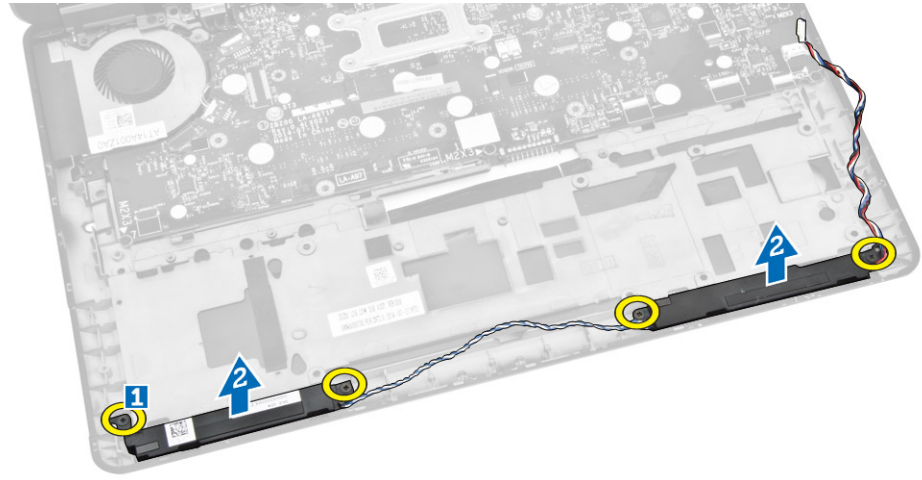
إزالة مكبر الصوت

- 1 اتبع الإجراءات الواردة في قبل العمل داخل الكمبيوتر.
- 2 قم بإزالة:
 - a البطارية
 - b غطاء القاعدة
 - c حلية لوحة المفاتيح
 - d لوحة المفاتيح
 - e بطاقة SSD
 - f مسند راحة اليد
 - g لوحة SIM
- 3 قم بإجراء الخطوات التالية كما هو موضح في الشكل:
 - a افصل كبل مكبر الصوت من الموصل الموجود على لوحة النظام [1].
 - b حرر كبل مكبر الصوت من خلال قناة التوجيه الخاصة به [2].



4 قم بإجراء الخطوات التالية كما هو موضح في الشكل:

- a قم بفك المسامير المثبتة لمكبرات الصوت في الكمبيوتر [1].
- b قم بإزالة مكبرات الصوت من الكمبيوتر [2].



تركيب مكبرات الصوت

- 1 قم بمحاذاة مكبرات الصوت بموضعها الأصلي وإحكام ربط المسامير اللولبية لتثبيت مكبرات الصوت بالكمبيوتر.
- 2 قم بتوجيه كبل مكبر الصوت من خلال قناة التوجيه الخاصة به.
- 3 قم بتوصيل كبل مكبر الصوت بالموصل الخاص به على لوحة النظام.
- 4 قم بتركيب:

- a لوحة SIM
- b مسند راحة اليد
- c لوحة المفاتيح
- d حلقة لوحة المفاتيح
- e بطاقة SSD
- f غطاء القاعدة
- g البطارية

5 اتبع الإجراءات الواردة في بعد العمل داخل الكمبيوتر.

إزالة غطاء مفصلات الشاشة

- 1 اتبع الإجراءات الواردة في قبل العمل داخل الكمبيوتر.
- 2 قم بإزالة:

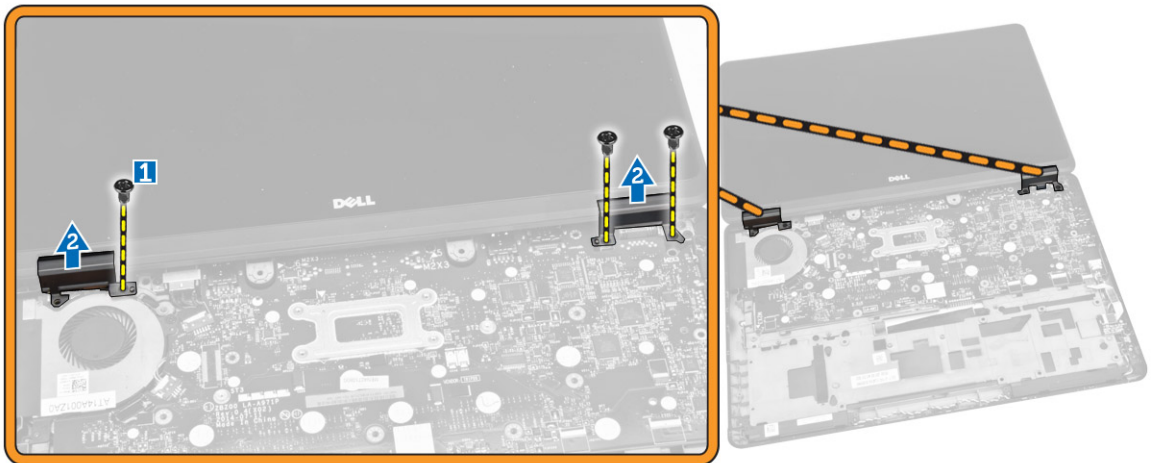
- a البطارية
- b غطاء القاعدة
- c حلية لوحة المفاتيح
- d بطاقة SSD
- e مسند راحة اليد

3 قم بإزالة المسامير المثبتة لغطاء مفصلة الشاشة في الكمبيوتر.



4 قم بإجراء الخطوات التالية كما هو موضح في الشكل:

- a قم بإزالة المسامير المثبتة لمفصلة الشاشة في الكمبيوتر [1].
- b قم بإزالة أغطية مفصلة الشاشة من الكمبيوتر [2].



تركيب غطاء مفصلات الشاشة

- 1 ضع غطاء مفصلات الشاشة وأحكام ربط المسامير التي تثبت غطاء مفصلات الشاشة في الكمبيوتر.
- 2 اربط المسامير المثبتة لغطاء مفصلة الشاشة في الكمبيوتر.
- 3 قم بتركيب:

- a مسند راحة اليد
- b حلية لوحة المفاتيح
- c بطاقة SSD
- d غطاء القاعدة
- e البطارية

4 اتبع الإجراءات الواردة في بعد العمل داخل الكمبيوتر.

إزالة مجموعة الشاشة

1 اتبع الإجراءات الواردة في قبل العمل داخل الكمبيوتر.

2 قم بإزالة:

a البطارية

b غطاء القاعدة

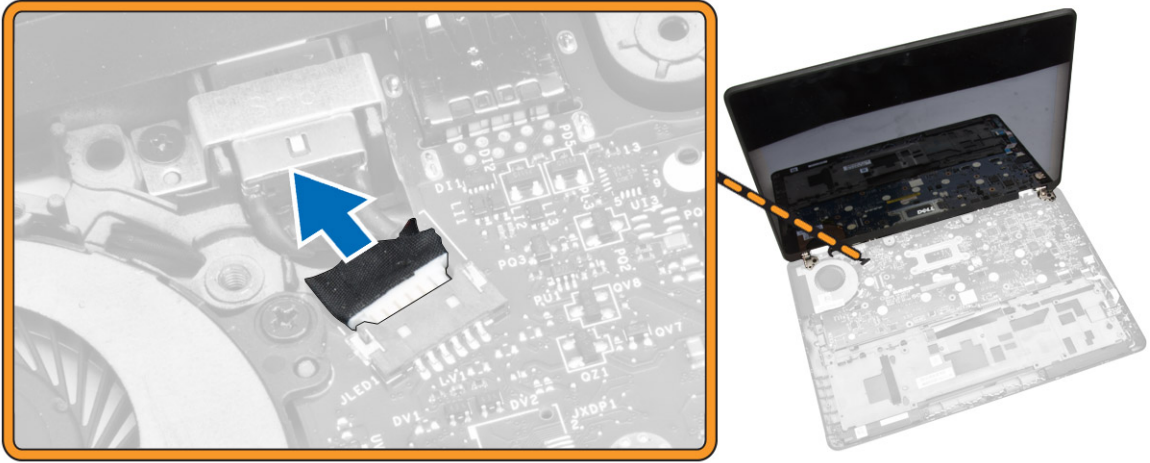
c حلقة لوحة المفاتيح

d لوحة المفاتيح

e بطاقة SSD

f مسند راحة اليد

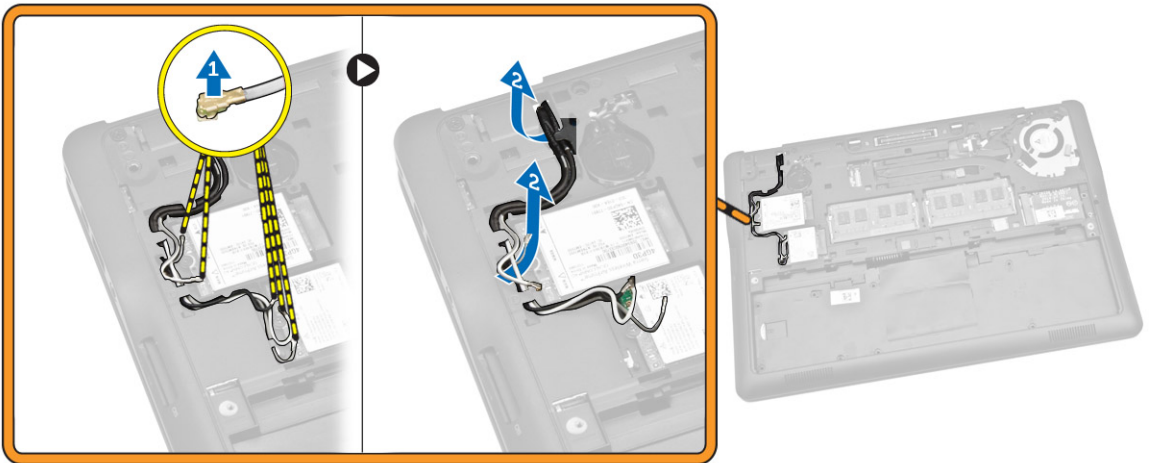
3 افصل كبل منفذ موصل التيار من موصله على لوحة النظام.



4 قم بإجراء الخطوات التالية كما هو موضح في الشكل:

a افصل كبلات شبكة WWAN و WLAN من الموصلات الخاصة بها على بطاقة WWAN [1] و WLAN].

b حرر كبلات WWAN و WLAN من قنوات التوجيه الخاصة بها [2].

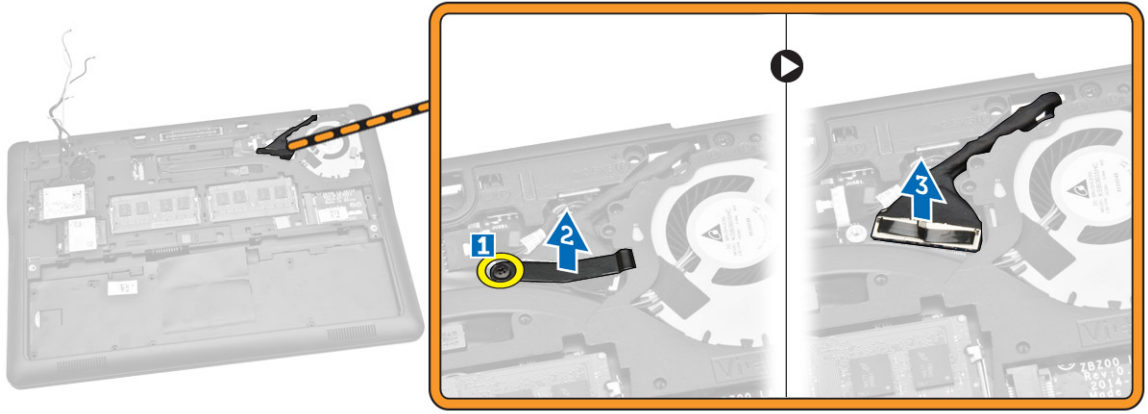


5 قم بإجراء الخطوات التالية كما هو موضح في الشكل:

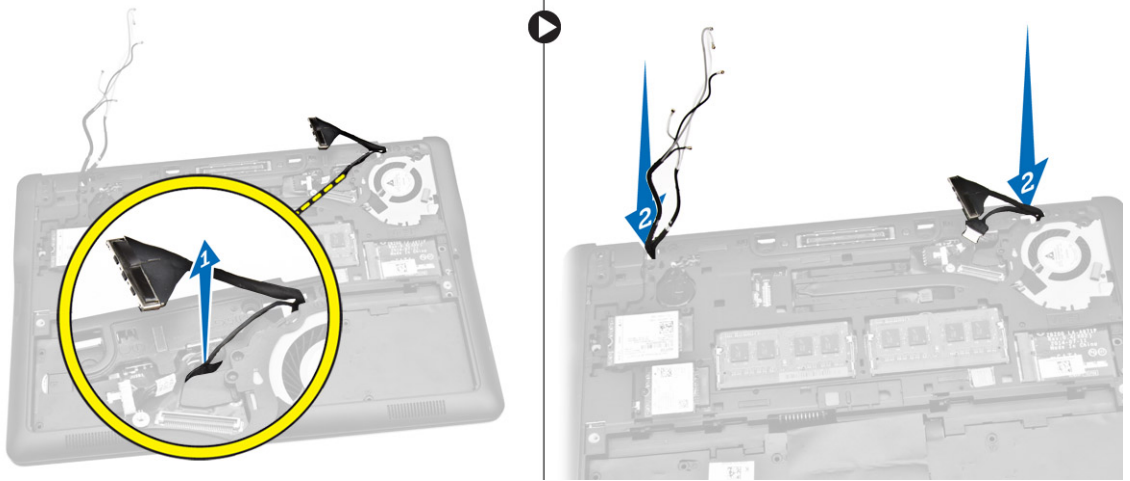
a قم بإزالة المسامير اللولبية المثبتة لكبل الشاشة في الكمبيوتر [1].

b ارفع اللسان للوصول إلى كبل الشاشة [2].

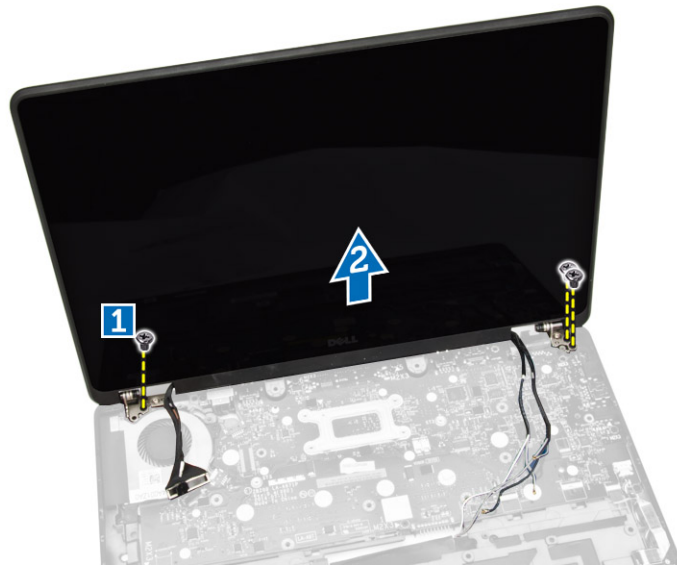
c افصل كبل البطارية من الموصل الخاص بها في لوحة النظام [3].



6 قم بإجراء الخطوات التالية كما هو موضح في الشكل:
 a اسحب كبلات الهوائي من الفتحات في هيكل القاعدة الذي يثبت مجموعة الشاشة في الكمبيوتر [1] [2].



7 قم بإجراء الخطوات التالية كما هو موضح في الشكل:
 a قم بإزالة المسامير المثبتة لمجموعة الشاشة في الكمبيوتر [1].
 b ارفع مجموعة الشاشة لإزالة الكمبيوتر [2].

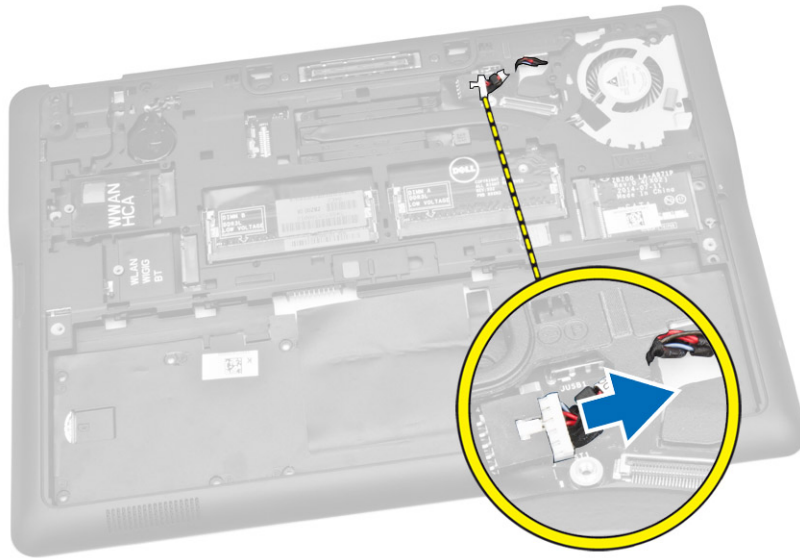


تركيب مجموعة الشاشة

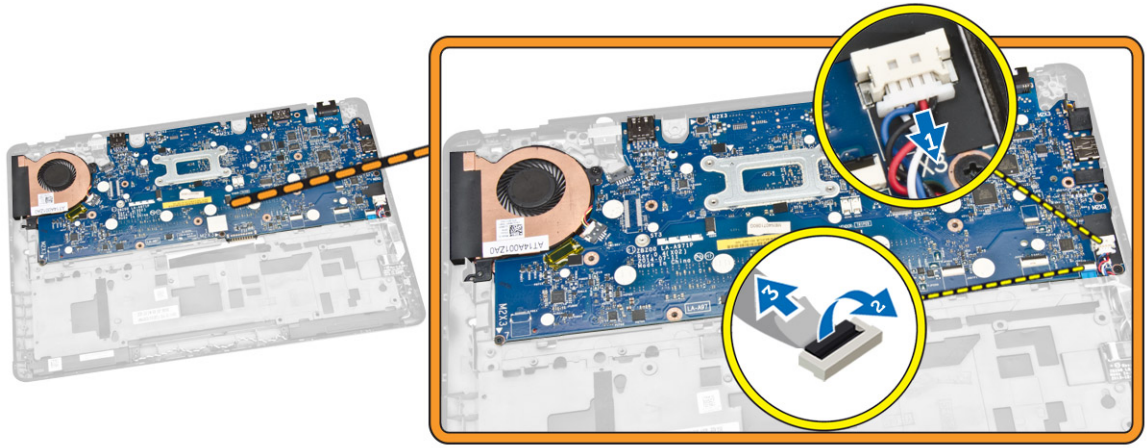
- 1 قم بتوجيه كبلات WWAN و WLAN ومجموعة الشاشة خلال قنوات التوجيه الخاصة بها في هيكل القاعدة وتوصيلها بالموصلات الخاصة بها.
- 2 ضع مجموعة الشاشة على الموصلات الخاصة بها.
- 3 أحكم ربط المسامير اللولبية التي تثبت مجموعة الشاشة في الكمبيوتر.
- 4 ضع الحامل المعدني الموجود في كبل مجموعة الشاشة، واربط المسامير لتثبيت مجموعة الشاشة.
- 5 قم بتركيب:
 - a مسند راحة اليد
 - b لوحة المفاتيح
 - c حلية لوحة المفاتيح
 - d بطاقة SSD
 - e غطاء القاعدة
 - f البطارية
- 6 اتبع الإجراءات الواردة في بعد العمل داخل الكمبيوتر.

إزالة لوحة النظام

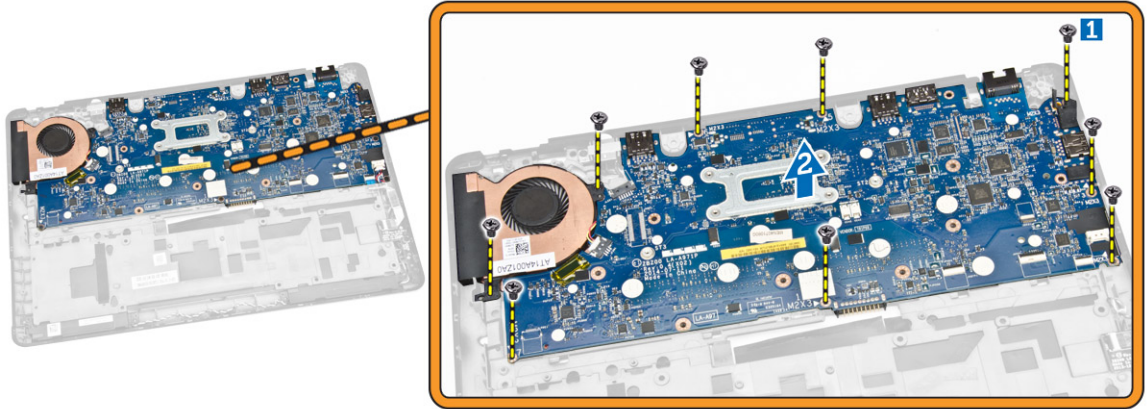
- 1 اتبع الإجراءات الواردة في قبل العمل داخل الكمبيوتر.
- 2 قم بإزالة:
 - a البطارية
 - b غطاء القاعدة
 - c حلية لوحة المفاتيح
 - d لوحة المفاتيح
 - e بطاقة SSD
 - f مسند راحة اليد
 - g بطاقة الشبكة اللاسلكية واسعة النطاق (WWAN)
 - h بطاقة الشبكة المحلية اللاسلكية (WLAN)
 - i مكبر الصوت
 - j غطاء المفصلة
 - k مجموعة الشاشة
- 3 افصل كبل موصل التيار من الموصل الخاص به على لوحة النظام.



- 4 افصل كبل مكبر الصوت [1] و كبل لوحة 3 [2] [SIM] من الموصلات الخاصة بها على لوحة النظام.



- 5 قم بإجراء الخطوات التالية كما هو موضح في الشكل:
- a قم بفك المسامير اللولبية التي تثبت لوحة النظام بهيكل الكمبيوتر [1].
- b قم بإزالة لوحة النظام من الكمبيوتر [2].



تركيب لوحة النظام

- 1 قم بمحاذاة لوحة النظام في مكانها على هيكل الكمبيوتر.
- 2 أحكم ربط المسامير لتثبيت لوحة النظام في هيكل الكمبيوتر.
- 3 قم بتوصيل كبلات مكبر الصوت و لوحة SIM بالموصلات الموجودة على لوحة النظام.
- 4 قم بتوصيل كبل منفذ موصل التيار بالموصل الموجود في لوحة النظام.
- 5 قم بتركيب:

- a مجموعة الشاشة
- b غطاء المفصلة
- c مكبر الصوت
- d بطاقة الشبكة المحلية اللاسلكية (WLAN)
- e بطاقة الشبكة اللاسلكية واسعة النطاق (WWAN)
- f مسند راحة اليد
- g بطاقة SSD
- h حلية لوحة المفاتيح
- i لوحة المفاتيح
- j غطاء القاعدة
- k البطارية

- 6 اتبع الإجراءات الواردة في بعد العمل داخل الكمبيوتر.

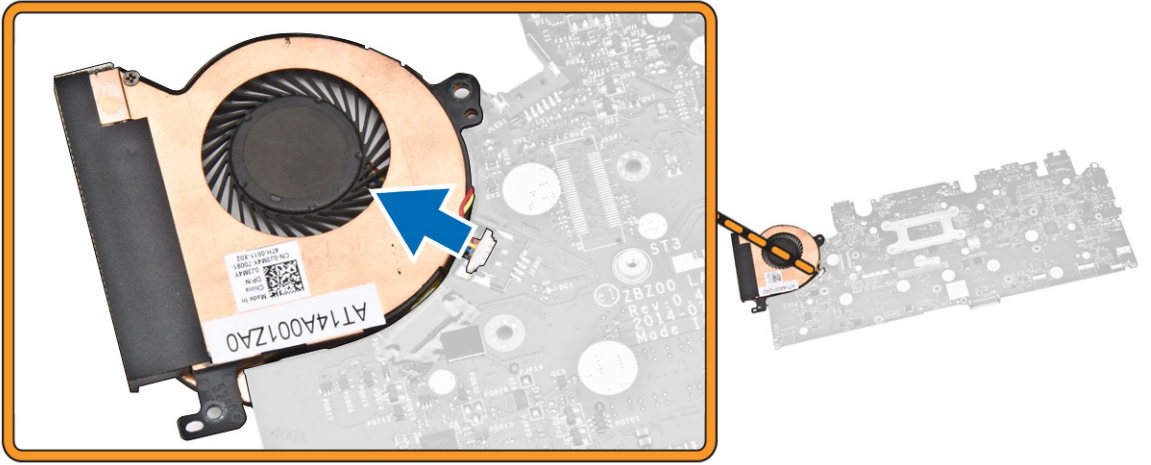
إزالة مجموعة المشتت الحراري

1 اتبع الإجراءات الواردة في قبل العمل داخل الكمبيوتر.

2 قم بإزالة:

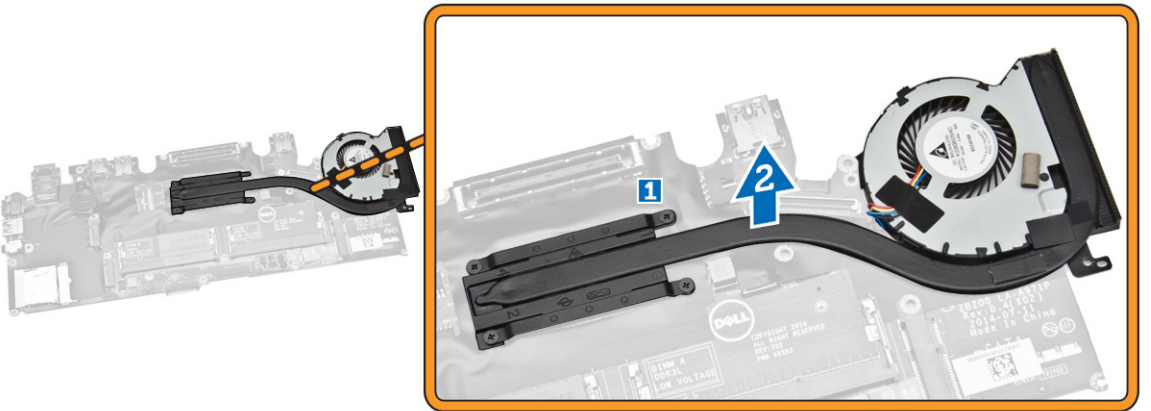
- a البطارية
- b غطاء القاعدة
- c حلقة لوحة المفاتيح
- d لوحة المفاتيح
- e بطاقة SSD
- f مسند راحة اليد
- g بطاقة الشبكة اللاسلكية واسعة النطاق (WWAN)
- h بطاقة الشبكة المحلية اللاسلكية (WLAN)
- i غطاء المفصلة
- j لوحة SIM
- k مجموعة الشاشة

3 افصل كبل مروحة النظام من الموصل الخاص بها في لوحة النظام.



4 قم بإجراء الخطوات التالية كما هو موضح في الشكل:

- a قم بإزالة المسامير المثبتة لمجموعة المشتت الحراري في لوحة النظام [1].
- b قم بإخراج مجموعة المشتت الحراري من لوحة النظام [2].



تركيب مجموعة المشتت الحراري

- 1 ضع المشتت الحراري في مكانها الأصلي في لوحة النظام.
- 2 قم بإحكام ربط المسامير المثبتة لمجموعة المشتت الحراري بلوحة النظام.
- 3 قم بتوصيل كبل مزروحة النظام اليسرى بالموصل الخاص بها على لوحة النظام.
- 4 قم بتركيب:

- a مجموعة الشاشة
- b لوحة SIM
- c غطاء المفصلة
- d بطاقة الشبكة المحلية اللاسلكية (WLAN)
- e بطاقة الشبكة اللاسلكية واسعة النطاق (WWAN)
- f مسند راحة اليد
- g بطاقة SSD
- h لوحة المفاتيح
- i حلية لوحة المفاتيح
- j غطاء القاعدة
- k البطارية

- 5 اتبع الإجراءات الواردة في بعد العمل داخل الكمبيوتر.

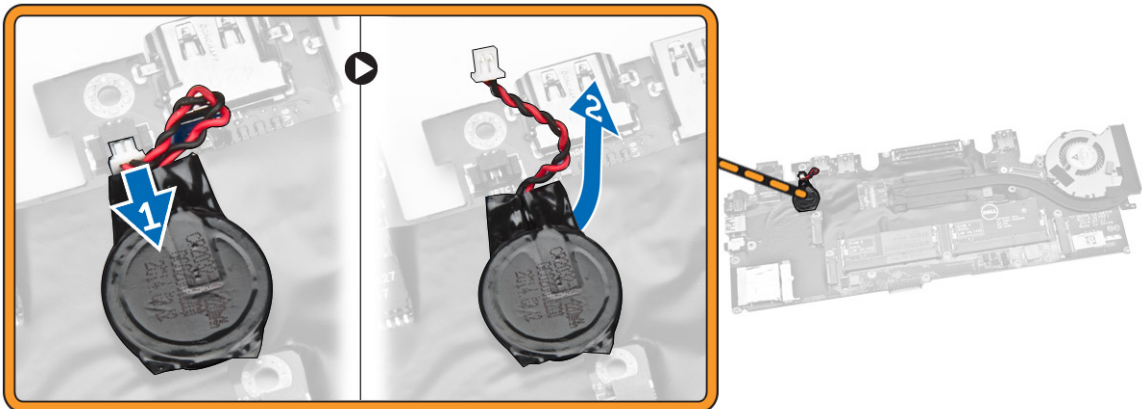
قم بإزالة البطارية الخلوية المصغرة

- 1 اتبع الإجراءات الواردة في قبل العمل داخل الكمبيوتر.
- 2 قم بإزالة:

- a البطارية
- b غطاء القاعدة
- c حلية لوحة المفاتيح
- d لوحة المفاتيح
- e بطاقة SSD
- f مسند راحة اليد
- g لوحة النظام

- 3 قم بإجراء الخطوات التالية كما هو موضح في الشكل:

- a افصل كبل البطارية الخلوية المصغرة عن الموصل الخاص به في لوحة النظام [1].
- b قم بإبعاد البطارية الخلوية المصغرة لإخراجها من لوحة النظام [2].



تركيب البطارية الخلوية المصغرة

- 1 ضع البطارية الخلوية المصغرة في لوحة النظام.
- 2 قم بتوصيل كابل البطارية الخلوية المصغرة بلوحة النظام.
- 3 قم بتركيب:
 - a لوحة النظام
 - b مسند راحة اليد
 - c بطاقة SSD
 - d حلقة لوحة المفاتيح
 - e لوحة المفاتيح
 - f غطاء القاعدة
 - g البطارية
- 4 اتبع الإجراءات الواردة في بعد العمل داخل الكمبيوتر.

إعداد النظام

الموضوعات:

- تسلسل التمهيد
- مفاتيح الانتقال
- خيارات إعداد النظام
- تحديث BIOS
- كلمة مرور النظام أو الضبط

تسلسل التمهيد

يتيح لك تسلسل التمهيد إمكانية تجاوز ترتيب جهاز التمهيد المحدد من قبل النظام ويقوم بالتمهيد مباشرة إلى جهاز محدد (على سبيل المثال: محرك الأقراص الضوئية أو محرك الأقراص الثابتة). أثناء اختبار التشغيل الذاتي (POST)، عند ظهور شعار Dell، يمكنك:

- الوصول إلى إعداد النظام من خلال الضغط على المفتاح <F2>
 - إظهار قائمة تمهيد تظهر لمرة واحدة عن طريق الضغط على المفتاح <F12>
- تعرض قائمة التمهيد الأولى الجهاز الذي يمكنك التمهيد منه متضمنًا خيار التشخيص. خيارات قائمة التمهيد هي:

- محرك الأقراص القابلة للإزالة (في حالة توفره)
- محرك الأقراص STXXXX

① ملاحظة: يشير XXX إلى رقم محرك أقراص SATA.

- محرك الأقراص الضوئية
- التشخيصات

① ملاحظة: عند اختيار التشخيصات، سيتم عرض شاشة تشخيصات ePSA.

يعرض أيضًا تسلسل التمهيد الخيار الخاص بالوصول إلى شاشة ضبط النظام.

مفاتيح الانتقال

يعرض الجدول التالي مفاتيح انتقال ضبط النظام.

① ملاحظة: بالنسبة لمعظم خيارات إعداد النظام، فإن التغييرات التي تقوم بها يتم تسجيلها ولكن لا تسري حتى تعيد تشغيل النظام.

جدول 1. مفاتيح الانتقال

المفاتيح	الانتقال
السهم لأعلى	ينتقل إلى الحقل السابق.
السهم لأسفل	ينتقل إلى الحقل التالي.
<Enter>	يتيح لك إمكانية تحديد قيمة في الحقل المحدد (في حالة تطبيقه) أو اتباع الارتباط الموجود في الحقل.
شريط المسافة	تقوم بتكبير أو طي قائمة منسدلة، في حالة تطبيقها.
<Tab>	تنتقل إلى منطقة التركيز التالية.

① ملاحظة: بالنسبة لمستعرض الرسومات القياسية فقط.

<Esc>	ينتقل إلى الصفحة التالية حتى تعرض الشاشة الرئيسية. يؤدي الضغط على <Esc> في الشاشة الرئيسية إلى عرض رسالة تطالبك بحفظ أي تغييرات غير محفوظة ويعيد تشغيل النظام.
<F1>	تعرض ملف تعليمات ضبط النظام.

خيارات إعداد النظام

① ملاحظة: بناءً على جهاز الكمبيوتر والأجهزة التي تم تركيبها، قد تظهر العناصر المدرجة في هذا القسم أو قد لا تظهر.

جدول 2. عام

الخيار	الوصف
معلومات النظام	يذكر هذا القسم ميزات الأجهزة الأساسية الموجودة في جهاز الكمبيوتر الخاص بك.
معلومات البطارية	<ul style="list-style-type: none"> معلومات النظام: تعرض إصدار نظام الإدخال والإخراج الأساسي (BIOS)، ورمز الخدمة، ورمز الأصل، ورمز الملكية، وتاريخ الملكية، وتاريخ التصنيع، وكود الخدمة السريعة. معلومات الذاكرة: تعرض الذاكرة المثبتة، والذاكرة المتاحة، وسرعة الذاكرة، ووضع قنوات الذاكرة، وتقنية الذاكرة، وحجم DIMM A وحجم DIMM B. معلومات المعالج: تعرض نوع المعالج، وعدد الأنوية، ومعرف المعالج، وسرعة الساعة الحالية، والحد الأدنى لسرعة الساعة، والحد الأقصى لسرعة الساعة، وذاكرة التخزين المؤقت من المستوى الثاني للمعالج، وذاكرة التخزين المؤقت من المستوى الثالث للمعالج، و HT Capable، و التقنية ذات 64 بت. معلومات الجهاز: تعرض محرك الأقراص الثابتة الأساسي، وجهاز eSATA الخاص بالنظام، وجهاز eSATA لوحدة الإرساء، وعنوان MAC لبطاقات LOM، ووحدة التحكم في الفيديو، وإصدار نظام الإدخال والإخراج الأساسي (BIOS) الخاص بالفيديو، وذاكرة الفيديو، ونوع اللوحة، والدقة الأصلية، ووحدة التحكم في الصوت، ووحدة التحكم في المودم، وجهاز Wi-Fi، وجهاز WiGig، والجهاز الخلوي، وجهاز Bluetooth.
معلومات البطارية	تعرض حالة البطارية ونوع مهايئ التيار المتردد المتصل بجهاز الكمبيوتر.
Boot Sequence	<p>يتيح لك إمكانية تغيير الترتيب الذي يحاول به الكمبيوتر العثور على نظام تشغيل.</p> <ul style="list-style-type: none"> محرك أقراص محرك القرص الصلب الداخلي جهاز التخزين USB محرك أقراص CD/DVD/CD-RW بطاقة واجهة الشبكة المدمجة <p>يمكنك أيضًا اختيار خيار قائمة التمهيد. الخيارات هي:</p> <ul style="list-style-type: none"> قديم (الإعداد الافتراضي) UEFI
Advance Boot Option	هذا الخيار ضروري لوضع التمهيد القديم. هذا الخيار غير مسموح به في حالة تمكين التمهيد الآمن.
Date/Time	<ul style="list-style-type: none"> تمكين Legacy Option ROMs - يتم تعطيل هذا الخيار افتراضيًا. <p>يتيح لك إمكانية ضبط التاريخ والوقت.</p>

جدول 3. تهيئة النظام

الخيار	الوصف
Integrated NIC	تتيح لك تهيئة وحدة التحكم المدمجة في الشبكة. الخيارات هي:
	<ul style="list-style-type: none"> معطل ممكّن

<ul style="list-style-type: none"> تمكين الصوت يتم تمكين هذا الخيار افتراضياً. <p>يسمح لك باختيار وضع التشغيل لميزة إضاءة لوحة المفاتيح. الخيارات هي:</p>	Keyboard Illumination
<ul style="list-style-type: none"> معطل (الإعداد الافتراضي) باهت ساطع 	
<p>يتيح لك إمكانية إضاءة ومواصلة دعم مستوى الإضاءة المختلفة.</p> <p>يسمح لك بضبط الوضع الذي سيعمل على إيقاف تشغيل جميع انبعاثات الضوء والصوت من النظام. يتم تعطيل هذا الخيار افتراضياً.</p> <ul style="list-style-type: none"> تمكين وضع عدم التطفل 	Keyboard Backlight with AC Unobtrusive Mode
<p>يسمح لك بتمكين الأجهزة العديدة الموجودة على اللوحة أو تعطيلها: الخيارات هي:</p> <ul style="list-style-type: none"> تمكين الميكروفون Enable Camera تمكين بطاقة الوسائط تعطيل بطاقة الوسائط <p>الإعداد الافتراضي: جميع الأجهزة ممكنة</p>	Miscellaneous Devices

جدول 4. الفيديو

الوصف	الخيار
<p>يتيح لك ضبط سطوع الشاشة على حسب مصدر الطاقة (يعمل بالبطارية ويعمل بالتيار المتردد).</p>	LCD Brightness

جدول 5. الأمان

الوصف	الخيار
<p>يتيح لك هذا الحقل إمكانية تعيين، أو تغيير، أو حذف كلمة مرور المسؤول (admin) (يُطلق عليه أحياناً إعداد كلمة المرور). تعمل كلمة مرور المسؤول على تمكين ميزات أمان مختلفة.</p>	Admin Password
<ul style="list-style-type: none"> أدخل كلمة المرور القديمة أدخل كلمة المرور الجديدة قم بتأكيد كلمة المرور الجديدة <p>الإعداد الافتراضي: غير معين</p> <p>تتيح لك تحديد كلمة مرور النظام أو تغييرها أو حذفها.</p>	System Password
<ul style="list-style-type: none"> أدخل كلمة المرور القديمة أدخل كلمة المرور الجديدة قم بتأكيد كلمة المرور الجديدة <p>الإعداد الافتراضي: غير معين</p> <p>يتيح لك إمكانية تحديد كلمة مرور المسؤول (admin) أو تغييرها أو حذفها. افتراضياً، لم يتم وضع كلمة مرور على محرك الأقراص</p>	Internal HDD-1 Password

الخيار	الوصف
Strong Password	الإعداد الافتراضي: غير معين يتيح لك إمكانية تدعيم الخيار الخاص بتعيين كلمات مرور قوية دوماً. الإعداد الافتراضي: تمكين كلمة مرور قوية غير محدد.
Password Configuration	يمكنك تحديد طول كلمة المرور. الحد الأدنى = 4، والحد الأقصى = 32
Password Bypass	يتيح لك إمكانية تمكين أو تعطيل الإذن الخاص بتجاوز كلمة مرور النظام ومحرك الأقراص الثابتة (HDD) الداخلي، وذلك عند تعيينها. الخيارات هي: . معطل (الإعداد الافتراضي) . تجاوز إعادة التمهيد
Password Change	يتيح لك تمكين تعطيل الإذن لكلمات مرور النظام ومحرك الأقراص الثابتة عند تعيين كلمة مرور المسؤول. الإعداد الافتراضي: السماح بإجراء تغييرات في كلمة مرور غير المسؤول غير محدد
Non-Admin Setup Changes	يتيح لك تحديد ما إذا كانت التغييرات التي يتم إجراؤها على خيار الإعداد مسموح بها عند ضبط كلمة مرور المسؤول أم لا. الخيار معطل. . تسمح بإجراء تغييرات على المحولات اللاسلكية
TPM تأمين	يتيح لك إمكانية تمكين (TPM) Trusted Platform Module أثناء POST. الإعداد الافتراضي: الخيار معطل.
Computrace	يتيح لك إمكانية تنشيط أو تعطيل برنامج Computrace الاختياري. الخيارات هي: . إلغاء التنشيط (الإعداد الافتراضي) . تعطيل . تنشيط
CPU XD Support	ملاحظة: تقوم الخيارات "تنشيط" و"تعطيل" بشكل دائم بتنشيط أو تعطيل الميزة ولا يتم السماح بإجراء أي تغييرات أخرى. يتيح لك تمكين وضع تنفيذ التعطيل للمعالج. الإعداد الافتراضي: تمكين دعم CPU XD
OROM Keyboard Access	يسمح لك بضبط الوصول للدخول إلى شاشات تكوين ROM الاختيارية باستخدام مفاتيح التشغيل السريع أثناء عملية التمهيد. الخيارات هي: . تمكين (الإعداد الافتراضي) . تمكين مرة واحدة . تعطيل
Admin Setup Lockout	يتيح لك إمكانية منع المستخدمين من الدخول إلى الإعداد عند تعيين كلمة مرور المسؤول. الإعداد الافتراضي: معطل

جدول 6. التمهيد الآمن

الخيار	الوصف
Secure Boot Enable	يتيح لك تمكين أو تعطيل ميزة التحكم في التمهيد الآمن . معطل . مُمكن (الإعداد الافتراضي)

ملاحظة: لتمكين التمهيد الآمن، النظام، يجب أن يكون النظام وضع تمهيد UEFI ويجب إيقاف تشغيل تمكين ROMs للخيار القديم.

Expert key Management

يتيح لك إمكانية إدارة قواعد بيانات مفاتيح الأمان فقط إذا كان النظام في "الوضع المخصص". يتم تعطيل الخيار Enable Custom Mode (تمكين الوضع المخصص) بشكل افتراضي. الخيارات هي:

- . PK
- . KEK
- . db
- . dbx

في حالة قيامك بتمكين Custom Mode (الوضع المخصص)، تظهر الخيارات ذات الصلة بـ PK و KEK و db و dbx. الخيارات هي:

- . Save to File (حفظ إلى ملف) - لحفظ المفاتيح إلى ملف محدد بواسطة المستخدم
- . Replace from File (الاستبدال من ملف) - لاستبدال المفاتيح الحالي بمفتاح من ملف محدد بواسطة المستخدم
- . Append from File (الحاق من ملف) - يضيف مفتاحًا إلى قاعدة البيانات الحالية من ملف محدد بواسطة المستخدم
- . Delete (حذف) - يحذف المفاتيح المحدد
- . Reset All Keys (إعادة تعيين جميع المفاتيح) - لإعادة التعيين إلى الإعدادات الافتراضية
- . Delete All Keys (حذف جميع المفاتيح) - لحذف جميع المفاتيح

ملاحظة: في حالة تعطيل الوضع المخصص فإن جميع التغييرات التي يتم إجراؤها سيتم محوها وسيتم استعادة المفاتيح إلى الإعدادات الافتراضية.

جدول 7. الأداء

الخيار	الوصف
Multi-Core Support	يحدد هذا الحقل ما إذا كانت العملية تنطوي على تمكين مركز واحد أو كل المراكز. سيتحسن أداء بعض التطبيقات مع وجود مراكز إضافية. يتم تمكين هذا الخيار افتراضيًا. يتيح لك إمكانية تمكين أو تعطيل الدعم متعدد المراكز للمعالج.
Intel SpeedStep	تتيح لك تمكين أو تعطيل خاصية Intel SpeedStep. الإعداد الافتراضي: تمكين Intel SpeedStep
C-States Control	تتيح لك تمكين أو تعطيل حالات سكون المعالج الإضافية. الضبط الافتراضي: يتم تمكين حالات الخيار C.
Intel TurboBoost	يتيح لك تمكين وضع Intel TurboBoost للمعالج أو تعطيله. الإعداد الافتراضي: تمكين Intel TurboBoost
Hyper-Thread Control	يتيح لك تمكين أو تعطيل HyperThreading في المعالج. الإعداد الافتراضي: ممكن

جدول 8. إدارة الطاقة

الخيار	الوصف
AC Behavior	يتيح تشغيل الكمبيوتر بشكل تلقائي، عند توصيل مهابئ التيار المتردد. الخيار معطل.
Auto On Time	التشغيل بالتيار المتردد
	يتيح لك إمكانية ضبط الوقت الذي يجب عند حلوله أن يتم تشغيل الكمبيوتر تلقائيًا. الخيارات هي:

<ul style="list-style-type: none"> • معطل (الإعداد الافتراضي) • Every Day (كل يوم) • Weekdays (أيام الأسبوع) • Select Days (تحديد أيام) 	USB Wake Support
<p>يتيح لك هذا الخيار تمكين أجهزة USB لتنبيه الكمبيوتر من وضع الاستعداد. الخيار معطل</p> <ul style="list-style-type: none"> • تمكين دعم تنبيه USB <p>يسمح لك بالتحكم في راديو WLAN و WWAN. الخيارات هي:</p> <ul style="list-style-type: none"> • التحكم في راديو شبكة الاتصال المحلية اللاسلكية • التحكم في راديو شبكة الاتصال اللاسلكية واسعة النطاق <p>الإعداد الافتراضي: يتم تعطيل كلا الخيارين.</p>	Wireless Radio Control
<p>يتيح هذا الخيار لجهاز الكمبيوتر بالتشغيل من حالة إيقاف التشغيل عند التنشغيل بإشارة شبكة محلية (LAN) خاصة. لا يتأثر التنبيه من حالة الاستعداد بهذا الضبط ويجب تمكينه في نظام التشغيل. تعمل هذه الميزة فقط عند توصيل الكمبيوتر بمصدر لطاقة التيار المتردد.</p> <ul style="list-style-type: none"> • تعطيل - لا يسمح بتشغيل النظام عندما يتلقى إشارات تنبيه خاصة من LAN أو LAN لاسلكية. الإعداد الافتراضي • LAN فقط - يسمح بتشغيل النظام بواسطة إشارات LAN معينة. • WLAN فقط • LAN أو WLAN 	Wake on LAN/WLAN
<p>يسمح لك بحظر الكمبيوتر من الدخول إلى حالة السكون. يتم تعطيل هذا الخيار افتراضيًا.</p> <ul style="list-style-type: none"> • حظر السكون (S3) 	Block Sleep
<p>يمكن استخدام Peak Shift لتقليل استهلاك التيار المتردد أثناء أوقات تشغيل الذروة أثناء اليوم. قم بضبط وقت بدء وانتهاء التشغيل في وضع Peak Shift.</p> <ul style="list-style-type: none"> • تمكين نقل الذروة (معطل) 	Peak Shift
<p>يسمح للبطاريات في النظام الموجود في وضع Advanced Battery Charge Mode (وضع شحن البطارية المتقدم) بزيادة سلامة البطارية لأقصى حد. وهو يستخدم خوارزمية الشحن القياسية والتقنيات الأخرى في غير ساعات العمل لزيادة سلامة البطارية لأقصى حد</p> <ul style="list-style-type: none"> • تمكين وضع شحن البطارية المتقدم (معطل) 	Advanced Battery Charge Configuration
<p>يسمح لك بتحديد كيفية استخدام شحن البطارية عند توصيل التيار المتردد. لاحظ أن "Advanced Battery Charge Mode" (وضع شحن البطارية المتقدم) يجب تعطيله من أجل تمكين هذا الخيار. الخيارات هي:</p> <ul style="list-style-type: none"> • مهايي (ممكن) • شحن قياسي • Express Charge • استخدام التيار المتردد الأساسي • شحن مخصص — يمكنك تعيين النسبة المئوية التي يتعين شحن البطارية عليها. 	Primary Battery Configuration
<p>يتم تعطيل هذا الخيار افتراضيًا. في حالة تمكين الخيار فسيتم استشعار الاتصال اللاسلكي القريب أثناء وجود النظام في وضع السكون. وسيقوم بمزامنة رسائل البريد الإلكتروني أو تطبيق الوسائط الاجتماعية التي تم فتحها عند دخول النظام في حالة السكون.</p> <ul style="list-style-type: none"> • اتصال ذكي (معطل) 	Intel Smart Connect Technology

الوصف	الخيار
<p>يُتيح لك إمكانية تنشيط رسائل تحذير المهائى عند استخدام مهائيات تيار معينة. يتم تمكين الخيار افتراضياً.</p> <p>. تمكين تحذيرات المهائى</p>	Adapter Warnings
<p>يسمح لك باختبار وضع واحد أو اثنين. يقوم بتمكين لوحة المفاتيح المضمنة في لوحة المفاتيح الداخلية.</p> <p>. مفتاح Fn فقط</p> <p>. By Numlock</p>	(Keypad (Embedded
<p>ⓘ ملاحظة: عند تشغيل الإعداد، لا يحدث هذا الخيار أي تأثير، يعمل الإعداد في وضع "مفتاح Fn فقط".</p> <p>يُتيح لك تحديد كيفية قيام الكمبيوتر بالتعامل مع الإدخال من خلال الماوس ولوحة اللمس. الخيارات هي:</p> <p>. الفأرة التسلسلية</p> <p>. فأرة PS2</p> <p>. لوحة اللمس/ماوس PS-2 (الإعداد الافتراضي)</p>	Mouse/Touchpad
<p>لتحديد ما إذا كان مسموحًا بتمكين وظيفة NumLock عند تمهيد الكمبيوتر. يتم تمكين هذا الخيار افتراضياً.</p> <p>. تمكين Numlock</p>	Numlock Enable
<p>تسمح لك بمطابقة ميزة مفتاح <Scroll Lock> الخاصة بلوحة المفاتيح PS-2 مع ميزة المفتاح <Fn> في أية لوحة مفاتيح داخلية. يتم تمكين الخيار افتراضياً.</p> <p>. تمكين محاكاة المفتاح Fn</p>	Fn Key Emulation
<p>يُتيح لك تبديل مجموعة مفاتيح التشغيل السريع للسلوك الرئيسي. الخيار هو:</p> <p>. Fn Lock</p> <p>. تعطيل وضع القفل/قياسي</p> <p>. تمكين وضع القفل/ثانوي</p>	Fn Lock Option
<p>يسمح لك بتحديد ما إذا كان يجب تمكين وظيفة مفتاح الوصول السريع MEBx عند تشغيل النظام. يتم تمكين الخيار افتراضياً.</p>	MEBx Hotkey
<p>يُتيح لك إمكانية تسريع عملية التمهيد عن طريق تجاوز بعض خطوات التوافق.</p> <p>. Minimal (الحد الأدنى)</p> <p>. شامل</p> <p>. Auto (تلقائي)</p>	Fastboot
<p>يسمح لك بإنشاء تأخير تمهيد مسبق ويُتيح للمستخدم مشاهدة رسالة حالة POST.</p> <p>. 0 ثانية</p> <p>. 5 seconds (5 ثواني)</p> <p>. 10 seconds (10 ثواني)</p>	Extended BIOS POST Time

جدول 10. دعم المحاكاة الافتراضية

الوصف	الخيار
يُتيح لك تمكين أو تعطيل تقنية المحاكاة الافتراضية من Intel.	Virtualization

الإعداد الافتراضي: تمكين تقنية المحاكاة الافتراضية من Intel

يعمل على تمكين أو تعطيل شاشة الجهاز الافتراضي (VMM) عن طريق الاستفادة من إمكانات الأجهزة الإضافية التي توفرها تقنية Intel® Virtualization للإدخال/الإخراج المباشر. Enable VT for Direct I/O (تمكين تقنية المحاكاة الافتراضية للإدخال/الإخراج المباشر) - يتم تمكين هذا الخيار افتراضيًا.

VT for Direct I/O

يحدد هذا الخيار ما إذا كان من الممكن لشاشة الأجهزة الافتراضية المقيسة (MVMM) الاستفادة من إمكانات الأجهزة الافتراضية التي تقدمها تقنية Intel Trusted Execution أم لا. يجب تمكين تقنية المحاكاة الافتراضية التي تدعم الوحدة النمطية للنظام الأساسي الموثوق به وتقنية المحاكاة الافتراضية للإدخال/الإخراج المباشر لاستخدام هذه الميزة. للتنفيذ الموثوق — يتم تعطيله بشكل افتراضي.

Trusted Execution

جدول 11. الاتصال اللاسلكي

الخيار

الوصف

Wireless Switch

يتيح لك إمكانية تعيين الجهاز اللاسلكي الذي يمكن التحكم فيه بواسطة المفتاح اللاسلكي. الخيارات هي:

- . WWAN
- . WLAN
- . Bluetooth
- . GPS (على وحدة WWAN)

يتم تمكين جميع الخيارات بشكل افتراضي.

يتيح لك تمكين أو تعطيل الأجهزة اللاسلكية. الخيارات هي:

- . WWAN
- . Bluetooth
- . شبكة الاتصال المحلية اللاسلكية/WiGig

يتم تمكين جميع الخيارات بشكل افتراضي.

Wireless Device Enable

جدول 12. الصيانة

الخيار

الوصف

Service Tag

يعرض رمز الخدمة الخاص بالكمبيوتر.

يسمح لك بإنشاء علامة أصل للنظام في حالة عدم تعيين علامة أصل بالفعل. هذا الخيار غير معين افتراضيًا.

Asset Tag

جدول 13. سجلات النظام

الخيار

الوصف

BIOS events

لعرض سجل أحداث النظام والسماح لك بمسح السجل.

- . مسح السجل

لعرض سجل الأحداث الحرارية والسماح لك بمسح السجل.

Thermal Events

- . مسح السجل

لعرض سجل أحداث التيار والسماح لك بمسح السجل.

Power Events

- . مسح السجل

تحديث BIOS

يوصى بتحديث BIOS (إعداد النظام) عند استبدال لوحة النظام أو في حالة توفر تحديث. بالنسبة لأجهزة الكمبيوتر المحمولة، تأكد من أن بطارية الكمبيوتر لديك مشحونة بالكامل ومن أنها متصلة بمخرج طاقة.

- 1 إعادة تشغيل الكمبيوتر.
- 2 اذهب إلى dell.com/support.
- 3 أدخل رمز الخدمة أو كود الخدمة السريعة وانقر فوق إرسال.
- 4 **ملاحظة:** لتحديد موقع علامة الخدمة، انقر فوق أين يوجد رمز الخدمة؟
- 5 **ملاحظة:** إذا تعذر عليك العثور على رمز الخدمة، فانقر فوق اكتشاف منتج. تابع من خلال التعليمات الظاهرة على الشاشة.
- 6 إذا كنت لا تستطيع تحديد موقع رمز الخدمة، فانقر فوق فئة المنتج للكمبيوتر الخاص بك.
- 7 اختر نوع المنتج من القائمة.
- 8 حدد طراز الكمبيوتر، وستظهر صفحة دعم المنتج للكمبيوتر الخاص بك.
- 9 انقر فوق **Get drivers** "الحصول على برامج التشغيل" وانقر فوق **View All Drivers** "عرض الكل".
- 10 افتح صفحة Drivers and Downloads "برامج التشغيل والتنزيلات".
- 11 في شاشة Drivers and Downloads (برامج التشغيل والتنزيلات)، أسفل القائمة المنسدلة **Operating System (نظام التشغيل)**، حدد **BIOS**.
- 12 حدد أحدث ملف من BIOS وانقر فوق تنزيل ملف.
- 13 يمكنك أيضًا تحليل برامج التشغيل التي تحتاج إلى تحديث. للقيام بذلك لمنتجك، انقر فوق تحليل النظام للحصول على تحديثات واتبع التعليمات الظاهرة على الشاشة.
- 14 حدد أسلوب التنزيل المفضل في النافذة يرجى تحديد أسلوب التنزيل أدناه، ثم انقر فوق التنزيل الآن.
- 15 تظهر نافذة تنزيل الملف.
- 16 انقر فوق حفظ لحفظ الملف على الكمبيوتر لديك.
- 17 انقر فوق تشغيل لتثبيت ضبط BIOS المحدث على الكمبيوتر.
- 18 اتبع الإرشادات الموضحة على الشاشة.

كلمة مرور النظام أو الضبط

يمكنك إنشاء كلمة مرور النظام وكلمة مرور الضبط لتأمين الكمبيوتر.

نوع كلمة المرور	الوصف
كلمة مرور النظام	كلمة المرور التي يجب عليك إدخالها لتسجيل الدخول إلى النظام.
كلمة مرور الضبط	كلمة المرور التي يجب عليك إدخالها للوصول إلى ضبط BIOS وإحداث تغيير فيها والخاصة بالكمبيوتر.

⚠ **تنبيه:** توفر ميزات كلمة المرور مستوى رئيسي من الأمان للبيانات الموجودة على الكمبيوتر.

⚠ **تنبيه:** أي شخص يمكنه الوصول إلى البيانات المخزنة على الكمبيوتر في حالة عدم تأمينها وتركها غير مراقبة.

① **ملاحظة:** يتم شحن الكمبيوتر مع تعطيل ميزة كلمة مرور الضبط والنظام.

تعيين كلمة مرور للنظام وكلمة مرور للضبط

يمكنك تعيين كلمة مرور نظام و/أو كلمة مرور إعداد جديدة أو تغيير كلمة مرور نظام و/أو كلمة مرور إعداد جديدة فقط عندما تكون حالة كلمة المرور غير مقفلة. إذا كانت حالة كلمة المرور مقفلة، فلن تتمكن من تغيير كلمة مرور النظام.

① **ملاحظة:** في حالة تعطيل وصلة كلمة المرور، يتم حذف كلمة مرور النظام وكلمة مرور الضبط الحالية ويلزم توفير كلمة مرور النظام لتسجيل الدخول إلى الكمبيوتر.

للدخول إلى ضبط النظام، اضغط على <F2> على الفور بعد بدء التشغيل أو التمهيد.

1 في شاشة BIOS النظام أو ضبط النظام حدد تأمين النظام واضغط على <Enter>.

تظهر شاشة تأمين النظام.

2 في الشاشة تأمين النظام تأكد أن حالة كلمة المرور غير مقفلة.

3 حدد كلمة مرور النظام , أدخل كلمة مرور النظام، واضغط على <Enter> أو <Tab>.

استخدم الإرشادات التالية لتعيين كلمة مرور النظام:

- يمكن أن تتكون كلمة المرور ما يصل إلى 32 حرف.
- يمكن أن تحتوي كلمة المرور على أرقام من 0 إلى 9.
- يُسمح بالكتابة بحروف صغيرة، حيث لا يُسمح بالكتابة بحروف كبيرة.
- يُسمح فقط بكتابة الحروف الخاصة فقط: المسافة ("), (+), (.), (-), (/), (:), (], (\), ([), (^).

أعد إدخال كلمة مرور النظام عند المطالبة بها.

4 اكتب كلمة مرور النظام التي أدخلتها مسبقاً وانقر فوق موافق.

5 حدد كلمة مرور الضبط، اكتب كلمة مرور النظام واضغط على <Enter> أو <Tab>.

تطلبك رسالة بإعادة كتابة كلمة مرور الضبط.

6 اكتب كلمة مرور الضبط التي أدخلتها مسبقاً وانقر فوق موافق.

7 اضغط على <Esc> وستظهر رسالة تطلبك بحفظ التغييرات.

8 اضغط على <Y> لحفظ التغييرات.

يقوم الكمبيوتر بإعادة التمهيد.

حذف أو تغيير كلمة مرور نظام و/أو إعداد حالي

تأكد من أن **Password Status** (حالة كلمة المرور) غير مقفلة (في إعداد النظام) قبل محاولة حذف أو تغيير النظام الحالي و/أو كلمة مرور الإعداد. لا يمكنك حذف أو تغيير كلمة المرور الحالية للنظام أو الإعداد، إذا كانت **Password Status** (حالة كلمة المرور) مقفلة. للدخول إلى إعداد النظام، اضغط على F2 بعد التشغيل أو إعادة التمهيد مباشرة.

1 في شاشة **System BIOS** (نظام الإدخال والإخراج للنظام) أو شاشة **System Setup** (إعداد النظام)، حدد **System Security** (أمان النظام) واضغط على Enter.

يتم عرض شاشة **System Security** (أمان النظام).

2 في شاشة **System Security** (أمان النظام)، تأكد من أن **Password Status** (حالة كلمة المرور) **Unlocked** (غير مقفلة).

3 حدد **System Password** (كلمة مرور النظام)، وقم بتعديل أو حذف كلمة مرور النظام الحالية واضغط على Enter أو Tab.

4 حدد **Setup Password** (كلمة مرور الإعداد) وقم بتعديل أو حذف كلمة مرور النظام الحالية واضغط على Enter أو Tab.

ملاحظة: في حالة قيامك بتغيير كلمة مرور النظام و/أو الإعداد، أعد إدخال كلمة المرور الجديدة عند المطالبة. إذا قمت بحذف كلمة مرور النظام و/أو الإعداد، فقم بتأكيد الحذف عند المطالبة.

5 اضغط على Esc وستظهر رسالة تطلبك بحفظ التغييرات.

6 اضغط على Y لحفظ التغييرات والخروج من إعداد النظام.

تمهيد الكمبيوتر.

التشخيصات

إذا صادفتك مشكلة في الكمبيوتر، قم بتشغيل تشخيصات ePSA قبل الاتصال ب Dell لطلب المساعدة الفنية. الغرض من تشغيل التشخيصات هو اختبار جهاز الكمبيوتر بدون الحاجة إلى استخدام معدة إضافية أو فقدان للبيانات. إذا لم تكن قادرًا على إصلاح المشكلة بنفسك، فيمكن لمسؤول الخدمة والدعم استخدام نتائج التشخيصات لمساعدتك على حل المشكلة.

الموضوعات:

- تشخيصات التقييم المحسن للنظام قبل التمهيد (ePSA)
- مصاييح حالة الجهاز
- مصاييح حالة البطارية





تشخيصات التقييم المحسن للنظام قبل التمهيد (ePSA)

تقوم تشخيصات ePSA (المعروفة أيضًا بتشخيصات النظام) بفحص كامل لجهازك. يتم تضمين ePSA بنظام الإدخال والإخراج الأساسي (BIOS) ويتم تشغيلها داخليًا بواسطة نظام الإدخال والإخراج الأساسي (BIOS). توفر تشخيصات النظام المضمنة مجموعة من الخيارات لأجهزة أو مجموعات أجهزة معينة تتيح لك:

- تشغيل الاختبارات تلقائيًا أو في وضع متفاعل
 - تكرار الاختبارات
 - عرض نتائج الاختبار أو حفظها
 - تشغيل اختبارات شاملة لتقديم خيارات اختبارية إضافية لتوفير معلومات إضافية حول الجهاز (الأجهزة) المعطل (المعطلة)
 - عرض رسائل حالة تخبرك بما إذا كانت الاختبارات قد تمت بنجاح
 - عرض رسائل الخطأ التي تخبرك بالمشكلات التي تطرأ أثناء الاختبار
- ⚠ | تنبيه: استخدام تشخيصات النظام لاختبار جهاز الكمبيوتر لديك فقط. قد يتسبب استخدام هذا البرنامج مع أجهزة كمبيوتر أخرى في نتائج غير صالحة أو رسائل خطأ.
- ⓘ | ملاحظة: تتطلب بعض الاختبارات لأجهزة معينة تفاعل المستخدم. تأكد دائمًا من وجودك بالقرب من جهاز الكمبيوتر عند إجراء اختبارات التشخيص.

مصاييح حالة الجهاز

جدول 14. مصاييح حالة الجهاز

تضيء عند تشغيل الكمبيوتر وتومض عندما يكون الكمبيوتر في وضع إدارة الطاقة.	
يضيء أثناء قراءة أو كتابة الكمبيوتر للبيانات.	
يضيء بشكل ثابت أو يومض للإشارة إلى حالة شحن البطارية.	
يضيء عند تمكين الاتصال اللاسلكي بالشبكة.	

توجد مؤشرات LED لبيان حالة الجهاز عادة إما على الجزء العلوي من لوحة المفاتيح أو الجزء الأيسر منها. ويتم استخدامها لعرض إمكانات توصيل ونشاط وحدات التخزين والبطارية والأجهزة اللاسلكية. وبعيدًا عن ذلك، يمكن استخدامها كأداة تشخيص عندما يكون هناك عطل محتمل في النظام.

يسرد الجدول التالي كيفية قراءة رموز LED عند وقوع أخطاء محتملة.

وصف العطل	مصباح LED للاتصال اللاسلكي	مصباح LED الخاص بالتيار	مصباح LED الخاص بالتخزين
حدث خلل محتمل في المعالج.	ثابت	ثابت	يومض
تم اكتشاف وحدات الذاكرة ولكن تمت مواجهة خطأ.	ثابت	يومض	ثابت
وقع خطأ محتمل في لوحة النظام.	يومض	يومض	يومض
حدث خلل محتمل في بطاقة الرسومات/الفيديو.	ثابت	يومض	يومض
فشل النظام في تهيئة محرك الأقراص الثابتة أو فشل النظام في تهيئة ذاكرة القراءة فقط (ROM) الاختيارية.	مطفأ	يومض	يومض
صادفت وحدة تحكم USB مشكلة أثناء التهيئة.	يومض	مطفأ	يومض
لم يتم تركيب/اكتشاف وحدات ذاكرة.	يومض	يومض	ثابت
صادفت الشاشة مشكلة أثناء التهيئة.	يومض	ثابت	يومض
المودم يمنع قيام النظام باستكمال اختبار POST.	يومض	يومض	مطفأ
فشلت تهيئة الذاكرة أو الذاكرة غير مدعومة.	مطفأ	يومض	مطفأ

مصابيح حالة البطارية

إذا كان الكمبيوتر متصلاً بمأخذ تيار كهربائي، فسيعمل مصباح البطارية كالتالي:

يوجد مهابئ تيار متردد آخر غير مصنع بمعرفة Dell غير موثوق به أو غير معتمد متصل بالكمبيوتر المحمول لديك.	المصباح يومض بشكل متناوب بلون كهربائي ولون أبيض
يوجد عطل مؤقت في البطارية مع محول التيار المتردد.	المصباح يومض بشكل متناوب بلون كهربائي مع لون أبيض ثابت
يوجد عطل شديد في البطارية مع محول التيار المتردد.	وميض مستمر بلون كهربائي
البطارية في وضع الشحن الكامل مع وجود محول التيار المتردد.	المصباح مطفأ
البطارية في وضع الشحن مع وجود محول التيار المتردد.	تشغيل المصباح الأبيض

المواصفات

ملاحظة: قد تختلف العروض حسب المنطقة. المواصفات التالية هي فقط المطلوبة بمقتضى القانون لنقلها مع الكمبيوتر. لمزيد من المعلومات المتعلقة بتهيئة الكمبيوتر، اذهب إلى **Help and Support** (التعليمات والدعم) في نظام تشغيل **Windows** لديك، ثم حدد الخيار لعرض المعلومات المتعلقة بالكمبيوتر.

جدول 16. معلومات النظام

المواصفات	الميزة
نقطة عشوائية LP	مجموعة الشرائح
64 بت	عرض ناقل DRAM
32 SPI ميجابايت، 64 ميجابايت	EPROM فلاش
100 ميجاهرتز	ناقل PCIe
DMI (بمعدل 5 مليارات عملية نقل بيانات/الثانية)	تردد الناقل الخارجي

جدول 17. المعالج

المواصفات	الميزة
Intel Core i3 / i5 / i7	الأنواع
3 ميجابايت، و4 ميجابايت، و6 ميجابايت، و8 ميجابايت	ذاكرة كاش L3

جدول 18. الذاكرة

المواصفات	الميزة
فتحتنا SODIMM	موصل الذاكرة
2 جيجابايت أو 4 جيجابايت أو 8 جيجابايت	سعة الذاكرة
1600 SDRAM DDR3L (ميجاهرتز)	نوع
2 جيجابايت	الحد الأدنى لسعة الذاكرة
16 جيجابايت	الحد الأقصى لسعة الذاكرة

جدول 19. Audio

المواصفات	الميزة
صوت فائق الوضوح رباعي القنوات	النوع
	وحدة التحكم:
Realtek ALC3235	Latitude E7250
Realtek AL3234	Latitude 7250
24 بت (تناظري إلى رقمي ورقمي إلى تناظري)	تحويل الاستيريو
	الوصلة:
صوت عالي الوضوح	داخلية

المواصفات	الميزة
دخول ميكروفون، سماعات رأس استيريو، وموصل متعدد الوظائف لسماعة الرأس	الخارجية
اثنتان	مكبرات الصوت
2 وات (طراز RMS) لكل قناة	مضخم مكبر صوت داخلي
مفاتيح التشغيل السريع	عناصر التحكم في الصوت

جدول 20. الفيديو

المواصفات	الميزة
مدمج في لوحة النظام	النوع
	وحدة التحكم:
Intel HD Graphics 5500	UMA
PCI-E Gen2 x4	ناقل
HDMI واحدة	دعم الشاشة الخارجية
mDP واحد	

ⓘ | ملاحظة: يدعم VGA، و منفذين DP/DVI من خلال محطة الإرساء.

جدول 21. الكاميرا

المواصفات	الميزات
1280 x 720 بكسل (عادية)	HD دقة الكاميرا
1920 X 1080 بكسل (غير اللمس)	FHD دقة الكاميرا
1280x720 بكسل	دقة الفيديو (الحد الأقصى)
74 درجة	زاوية العرض القطرية

جدول 22. الاتصالات

المواصفات	الميزات
إيثرنت بسرعة 10/100/1000 ميجابيت/الثانية (RJ-45)	مهايئ الشبكة
شبكة الاتصال المحلية اللاسلكية الداخلية (WLAN) وشبكة الاتصال واسعة النطاق اللاسلكية (WWAN)	الاتصال اللاسلكي
Bluetooth 4.0	

جدول 23. المنافذ والموصلات

المواصفات	الميزات
موصل الميكروفون/سماعة الرأس الاستيريو/مكبرات الصوت	Audio
HDMI واحدة	الفيديو
mDP واحد	
موصل RJ-45	مهايئ الشبكة
USB 3.0 واحد، PowerShare واحد	USB 3.0

الميزات	المواصفات
قارئ بطاقة الذاكرة	دعم حتى SD4.0
بطاقة وحدة هوية المشترك المصغرة (uSIM)	واحد
منفذ التركيب	واحد

جدول 24. الشاشة

الميزة	المواصفات
Latitude 7250	
النوع	عالية الدقة: FHD دون لمس
الأبعاد:	
الارتفاع	181.4 مم (بوصة 7.14)
العرض	194.9 مم (بوصة 7.67)
الخط القطري	290.5 مم (بوصة 11.4)
الحد الأقصى للدقة	3.0 مم (0.1 بوصة)
معدل التحديث	60 هرتز / 48 هرتز
زاويا العرض الأدنى:	1080 x 1920
أفقية	60 هرتز / 48 هرتز
رأسية	80°-/+
المسافة بين وحدات البكسل	30°-/+
	x 0.144 0.144
	x 0.2025 0.2025

جدول 25. لوحة المفاتيح

الميزة	المواصفات
عدد المفاتيح	الولايات المتحدة: 82 مفتاحًا، والمملكة المتحدة: 83 مفتاحًا، والبرازيل: 84 مفتاحًا، واليابان: 86 مفتاحًا

جدول 26. لوحة اللمس

الميزة	المواصفات
Latitude 7250	
المساحة النشطة:	
المحور س	99.5 مم
المحور ص	53.0 مم

جدول 27. البطارية

الميزة	المواصفات
النوع	<ul style="list-style-type: none"> بطارية ليثيوم بوليمر 3 خلايا مع ExpressCharge بطارية ليثيوم بوليمر 4 خلايا مع ExpressCharge
الأبعاد:	Latitude 7250
3 خلايا/4 خلايا	
العمق	80.75 مم (3.18 بوصة)

المواصفات	الميزة
7.20 مم (0.28 بوصة)	الارتفاع
282.00 مم (11.10 بوصة)	العرض
	الوزن:
250.00 جم (0.55 رطلاً)	3 خلايا
300.00 جم (0.66 رطلاً)	4 خلايا
	الجهد الكهربائي
11.10 فولت تيار مستمر	3 خلايا
7.40 فولت تيار مستمر	4 خلايا
300 دورة إفراغ شحن/شحن	العمر الافتراضي للبطارية
	نطاق درجة الحرارة:
الشحن: من 0 درجة مئوية إلى 50 درجة مئوية (من 32 درجة فهرنهايت إلى 158 درجة فهرنهايت)	عند التشغيل
تفريغ الشحن: من 0 إلى 70 درجة مئوية (من 32 إلى 122 درجة فهرنهايت)	
من -20 إلى 65 درجة مئوية (من 4 إلى 149 درجة فهرنهايت)	في حالة عدم التشغيل
بطارية ليثيوم خلووية CR2032 بقوة 3 فولتات	البطارية الخلووية المصغرة

جدول 28. مهايئ التيار المتردد

المواصفات	الميزة
من 65 وات إلى 90 وات	النوع
90 فولت تيار متردد إلى 264 فولت تيار متردد	جهد الإدخال
1.50 أمبير	تيار الإدخال (الحد الأقصى)
47 هرتز إلى 63 هرتز	تردد الإدخال
من 65 وات إلى 90 وات	طاقة
3.34 أمبير / 4.62 أمبير	تيار الإخراج
19.5 فولت تيار مستمر	جهد الإخراج المقدر
230 جم (65 وات) 285 جم (90 وات)	الوزن
107x46x29.5 مم (65 وات) / 130x66 x22 مم (90 وات)	الأبعاد
	نطاق درجة الحرارة:
من 0 درجة مئوية إلى 40 درجة مئوية (من 32 درجة فهرنهايت إلى 104 درجة فهرنهايت)	عند التشغيل
من -40 درجة مئوية إلى 70 درجة مئوية (من -40 درجة فهرنهايت إلى 158 درجة فهرنهايت)	في حالة عدم التشغيل

جدول 29. الجوانب المادية

الميزة	Latitude 7250 لا تعمل باللمس	Latitude 7250 باللمس
الارتفاع الأمامي	17.8 مم (0.70 بوصة)	17.8 مم (0.70 بوصة)
الارتفاع الخلفي	19.4 مم (0.7 بوصة)	21.0 مم (0.8 بوصة)
العرض		310.5 مم (12.22 بوصة)

الميزة	Latitude 7250 لا تعمل باللمس	Latitude 7250 باللمس
العمق		211.0 مم (8.3 بوصة)
الوزن (مع بطارية ذات 3 خلايا)	1.26 كجم (2.79 رطل)	1.45 كجم (3.21 رطل)
عناصر قابلة للتكوين خفيفة الوزن		
حدود الوزن	1.42 كجم (3.13 رطل)	1.57 كجم (3.47 رطل)
الوزن الهدف	1.32 كجم (2.91 رطل)	1.52 كجم (3.37 رطل)

جدول 30. المواصفات

الميزة	المواصفات
درجة الحرارة:	
عند التشغيل	من 0 درجة مئوية إلى 60 درجة مئوية (من 32 درجة فهرنهايت إلى 140 درجة فهرنهايت)
التخزين	من -51 درجة مئوية إلى 71 درجة مئوية (من -59 درجة فهرنهايت إلى 159 درجة فهرنهايت)
الرطوبة النسبية (الحد الأقصى):	
عند التشغيل	من 10% إلى 90% (بلا تكاثف)
التخزين	من 5% إلى 95% (بلا تكاثف)
الارتفاع (الحد الأقصى):	
عند التشغيل	من -15.2 م إلى 3048 م (من -50 إلى 10,000 قدم)
	من 0 إلى 35 درجة مئوية
في حالة عدم التشغيل	-15.24 م إلى 10,668 م (-50 قدم إلى 35,000 قدم)
مستوى الأوساخ العالقة	G2 أو أقل كما يحدده معيار ISA S71.04-1985

الاتصال بشركة Dell

❗ **ملاحظة:** إذا لم يكن لديك اتصال نشط بالإنترنت، فيمكنك العثور على معلومات الاتصال على فاتورة الشراء الخاصة بك أو إيصال الشحن أو الفاتورة أو كتيب منتج Dell. توفر Dell العديد من خيارات الدعم والخدمة القائمة على الهاتف والإنترنت. يختلف التوفر حسب البلد والمنتج، وقد لا تتوفر بعض الخدمات في منطقتك. للاتصال بشركة Dell للاستفسار عن مسائل تتعلق بالمبيعات أو الدعم الفني أو خدمة العملاء: اذهب إلى [Dell.com/contactdell](https://www.dell.com/contactdell).