

Dell Latitude E7240

Kullanıcı El Kitabı



Notlar, dikkat edilecek noktalar ve uyarılar

 **NOT:** NOT, bilgisayarınızı daha iyi kullanmanızı saęlayan önemli bilgileri anlatır.

 **DİKKAT:** DİKKAT, donanımda olabilecek hasarları ya da veri kaybını belirtir ve bu sorunun nasıl önleneceğini anlatır.

 **UYARI:** UYARI, meydana gelebilecek olası maddi hasar, kişisel yaralanma veya ölüm tehlikesi anlamına gelir.

Bölüm 1: Bilgisayarınızda Çalışma.....	5
Bilgisayarınızın İçinde Çalışmaya Başlamadan Önce.....	5
Bilgisayarınızı Kapatma.....	6
Bilgisayarınızın İçinde Çalıştıktan Sonra.....	6
Bölüm 2: Bilgisayarınızı Takma.....	7
Bölüm 3: Bileşenleri Takma ve Çıkarma.....	8
Önerilen Araçlar.....	9
Sisteme Genel Bakış.....	9
SD Kartını Çıkarma.....	10
SD Kartını Takma.....	10
Pili Çıkarma.....	10
Pili Takma.....	11
Alt Kapağı Çıkarma.....	12
Alt Kapağı Takma.....	13
mSATA SSD kartını çıkarma.....	13
mSATA SSD kartını takma.....	13
Klavye Kenarını Çıkarma.....	13
Klavye Kenarını Takma.....	14
Klavyeyi Çıkarma.....	14
Klavyeyi Takma.....	15
Avuç İçi Dayanağını Çıkarma.....	15
Avuç İçi Dayanağını Takma.....	16
Wi-Fi Anahtarı Kartını Çıkarma.....	16
Wi-Fi Anahtar Kartını Takma.....	17
Bellek Modülünü Çıkarma.....	17
Bellek Modülünü Takma.....	17
WLAN Kartını Çıkarma.....	17
WLAN Kartını Takma.....	18
WWAN Kartını Çıkarma.....	18
WWAN Kartını Takma.....	18
Ekran Çerçevesini Çıkarma.....	19
Ekran Çerçevesini Takma.....	19
Ekran Panelini Çıkarma.....	19
Ekran Panelini Takma.....	20
Düğme Pili Çıkarma.....	20
Düğme Pili Takma.....	21
Hoparlörleri Çıkarma.....	21
Hoparlörleri Takma.....	21
Ekran Menteşesi Kapağını Çıkarma.....	22
Ekran Menteşesi Kapağını Takma.....	22
Isı Emicisini Çıkarma.....	22
Isı Emicisini Kurma.....	23

Ekran Aksamını Çıkarma.....	23
Ekran Aksamını Takma.....	24
Sistem Fanını Çıkarma.....	25
Sistem Fanını Takma.....	25
Sistem Kartını Çıkarma.....	25
Sistem Kartını Takma.....	26
Güç Konnektörünü Çıkarma	27
Güç Konnektörünü Takma.....	27
Bölüm 4: Yerleştirme Bağlantı Noktası Bilgileri.....	28
Bölüm 5: Sistem Kurulumu.....	29
Boot Sequence (Önyükleme Sırası).....	29
Navigasyon Tuşları.....	29
Sistem Kurulum Seçenekleri.....	30
BIOS'u Güncelleştirme	36
Sistem ve Kurulum Parolası.....	37
Bir Sistem Parolası ve Kurulum Parolası Atama.....	37
Mevcut Bir Sistem Ve/Veya Kurulum Parolasını Silme Veya Değişirme.....	38
Bölüm 6: Tanılamalar.....	39
Gelişmiş Yükleme Öncesi Sistem Değerlendirmesi (ePSA) Tanılamaları.....	39
Aygıt Durum Işıkları.....	39
Pil Durum Işıkları.....	40
Bölüm 7: Özellikler.....	41
Bölüm 8: Dell'e Başvurma.....	45

Bilgisayarınızda Çalışma

Konular:

- Bilgisayarınızın İçinde Çalışmaya Başlamadan Önce
- Bilgisayarınızı Kapatma
- Bilgisayarınızın İçinde Çalıştıktan Sonra

Bilgisayarınızın İçinde Çalışmaya Başlamadan Önce

Bilgisayarınızı olası zararlardan korumak ve kişisel güvenliğinizi sağlamak için aşağıdaki güvenlik yönergelerini uygulayın. Aksi belirtilmedikçe, bu belgede verilen her yordamda aşağıdaki koşulların geçerli olduğu varsayılır:

- Bilgisayarınızla birlikte gelen güvenlik bilgilerini okudunuz.
- Çıkarma prosedürü ters sırayla uygulanarak bir bileşen değiştirilebilir veya (ayrıca satın alınmışsa) takılabilir.

i **NOT:** Bilgisayar kapağını veya panellerini açmadan önce tüm güç kaynaklarını çıkarın. Bilgisayarınızın içinde çalışmayı bitirdikten sonra, güç kaynağına bağlamadan önce tüm kapakları, panelleri ve vidaları yeniden takın.

i **NOT:** Bilgisayarınızın içinde çalışmadan önce, bilgisayarınızla birlikte verilen güvenlik bilgilerini okuyun. Güvenliğe yönelik ek en iyi uygulama bilgileri için www.dell.com/regulatory_compliance adresindeki Regulatory Compliance (Düzenlemelere Uygunluk) Ana Sayfasına bakın.

Δ **DİKKAT:** Birçok onarım, yalnızca yetkili servis teknisyeni tarafından yapılabilir. Yalnızca ürün belgelerinizde izin verilen ya da çevrimiçi veya telefon servisi ve destek ekibi tarafından yönlendirilen sorun giderme ve basit onarım işlemlerini yapmalısınız. Dell tarafından yetkilendirilmemiş servislerden kaynaklanan zararlar garantinizin kapsamında değildir. Ürünle birlikte gelen güvenlik talimatlarını okuyun ve uygulayın.

Δ **DİKKAT:** Elektrostatik boşalmı önlemek için, bir bilek topraklama kayışı kullanarak ya da bilgisayarın arkasındaki konektör gibi boyanmamış metal yüzeylere sık sık dokunarak kendinizi topraklayın.

Δ **DİKKAT:** Bileşenleri ve kartları itina ile kullanın. Bileşenlere veya kartların üzerindeki temas noktalarına dokunmayın. Kartları uç kısmından veya metal montaj kenarından tutun. İşlemci gibi bileşenleri pinlerinden değil kenarlarından tutun.

Δ **DİKKAT:** Bir kabloyu çıkarırken kablonun kendisinden değil, konektör kısmından veya çekme yerinden tutarak çekin. Bazı kablolarda kilitleme dilleri vardır; bu tür kabloları çıkarırken, kabloyu çekmeden önce kilitleme dillerini içeriye bastırın. Konektörleri çıkartırken, konektör pinlerinin eğilmesini önlemek için konektörleri düz tutun. Ayrıca bir kabloyu bağlamadan önce, her iki konektörün yönlerinin doğru olduğundan ve doğru hizalandıklarından emin olun.

i **NOT:** Bilgisayarınızın ve belirli bileşenlerin rengi bu belgede gösterilenden farklı olabilir.

Bilgisayara zarar vermektan kaçınmak için, bilgisayarın içinde çalışmaya başlamadan önce aşağıdaki adımları uygulayın.

1. Bilgisayar kapağının çizilmesini önlemek için, çalışma yüzeyinin düz ve temiz olmasını sağlayın.
2. Bilgisayarınızı kapatın (bkz. Bilgisayarınızı Kapatma).
3. Bilgisayar bir yerleştirme aygıtına bağlı (yerleştirilmiş) ise, oradan çıkartın.

Δ **DİKKAT:** Ağ kablosunu çıkarmak için, önce kabloyu bilgisayarınızdan ve ardından ağ aygıtından çıkarın.

4. Tüm ağ kablolarını bilgisayardan çıkarın.
5. Bilgisayarınızı ve tüm bağlı aygıtları elektrik prizlerinden çıkarın.
6. Ekranı kapatın ve bilgisayarı düz bir çalışma zemini üzerine ters çevirin.

i **NOT:** Sistem kartının zarar görmemesi için, bilgisayara müdahale etmeden önce ana pili çıkarmanız gerekir.

7. Ana pili çıkarın.

8. Bilgisayarın üst kısmını yukarı çevirin.
9. Ekranı açın.
10. Sistem kartını topraklamak için güç düğmesine basın.

⚠ DİKKAT: Elektrik çarpmalarına karşı korunmak için, kapağı açmadan önce bilgisayarınızın fişini elektrik prizinden çekin.





⚠ DİKKAT: Bilgisayarınızın içindeki herhangi bir şeye dokunmadan önce, bilgisayarınızın arkasındaki metal kısım gibi boyanmamış bir metal yüzeye dokunarak kendinizi topraklayın. Çalışırken, iç bileşenlere zarar verebilecek statik elektriği boşaltmak için, boyanmamış metal yüzeye belirli aralıklarla dokununuz.

11. Takılmış herhangi bir ExpressCard'ı veya Akıllı Kartı uygun yuvalardan çıkarın.

Bilgisayarınızı Kapatma

⚠ DİKKAT: Veri kaybını önlemek için, bilgisayarınızı kapatmadan önce tüm açık dosyaları kaydedip kapatın ve açık programlardan çıkın.

1. İşletim sistemini kapatın:

- Windows 8'de:
 - Dokunma özelliği etkin bir aygıt kullanarak:
 - a. Parmağınızı ekranın sağ kenarından doğru sürütün, Tılsımlar menüsünü açın ve **Settings** (Ayarlar) ögesini seçin.
 - b. Güç simgesini  ardından **Shut down** (Kapat) ögesini seçin
 - Fare kullanarak:
 - a. Ekranın sağ üst köşesine gidin ve **Settings** (Ayarlar) ögesine tıklayın.
 - b. Güç düğmesine  ardından **Shut down (Kapat)**'ı seçin
- Windows 7'de:
 - a. **Başlat** .
 - b. **Shut Down** (Kapat)veya
 - a. **Başlat** .
 - b. Aşağıda gösterildiği gibi **Başlat** menüsünün sağ alt köşesindeki oku tıklatın ve ardından **Kapat** ögesini



tıklatın.

2. Bilgisayarın ve tüm takılı aygıtların kapandığından emin olun. İşletim sisteminizi kapattığınızda bilgisayarınız ve takılı aygıtlar otomatik olarak kapanmazsa, bunları kapatmak için güç düğmesine basın ve yaklaşık 4 saniye basılı tutun.

Bilgisayarınızın İçinde Çalıştıktan Sonra

Herhangi bir değiştirme işlemi tamamladıktan sonra, bilgisayarınızı açmadan önce harici aygıtları, kartları, kabloları vs. taktığınızdan emin olun.

⚠ DİKKAT: Bilgisayarın hasar görmesini önlemek için, sadece o Dell bilgisayar için tasarlanmış pilleri kullanın. Başka Dell bilgisayarlar için tasarlanmış pilleri kullanmayın.

1. Bağlantı noktası eşleyicisi veya ortam tabanı gibi harici aygıtları bağlayın ve ExpressCard gibi kartları değiştirin.
2. Bilgisayarınıza telefon veya ağ kablolarını bağlayın.

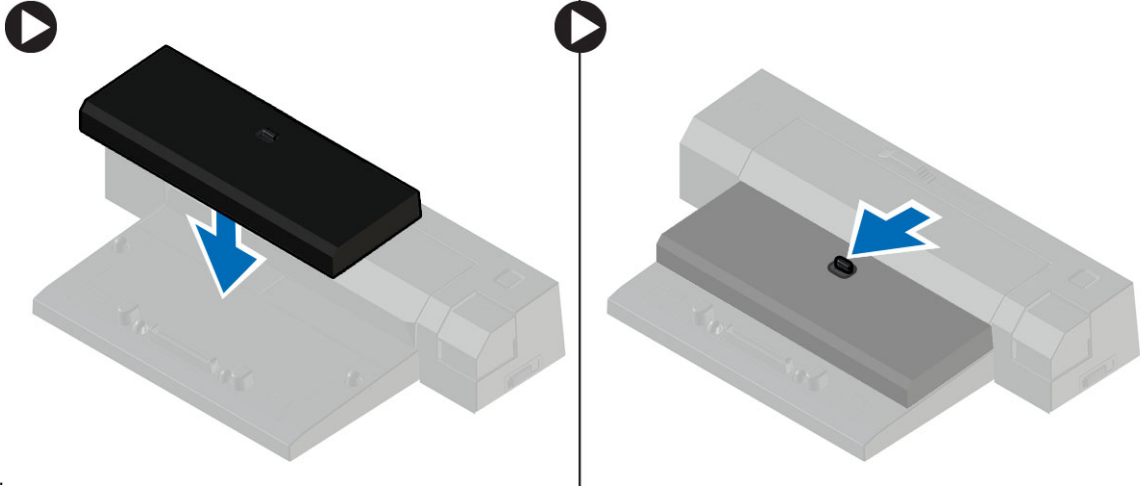
⚠ DİKKAT: Ağ kablosu takmak için kabloyu önce ağ aygıtına takın ve ardından bilgisayara takın.

3. Pili yerine takın.
4. Bilgisayarınızı ve tüm bağlı aygıtları elektrik prizlerine takın.
5. Bilgisayarınızı açın.

Bilgisayarınızı Takma

Bilgisayarınızı takmak için aşağıdaki adımları izleyin:

- Takma pulunu takma birimindeki konumuna yerleştirin.
- Bilgisayarınızı takmak için bilgisayarı takma puluna



yerleştirin.

NOT: Bu takma pulu yalnız Latitude E7240 / Latitude E7440 bilgisayarları takmak için kullanılabilir. Bu takma birimiyle başka Dell bilgisayarları takamazsınız.

Bileşenleri Takma ve Çıkarma

Bu bölümde bileşenlerin bilgisayarınızdan çıkarılmasına veya takılmasına dair ayrıntılı bilgi yer almaktadır.

Konular:

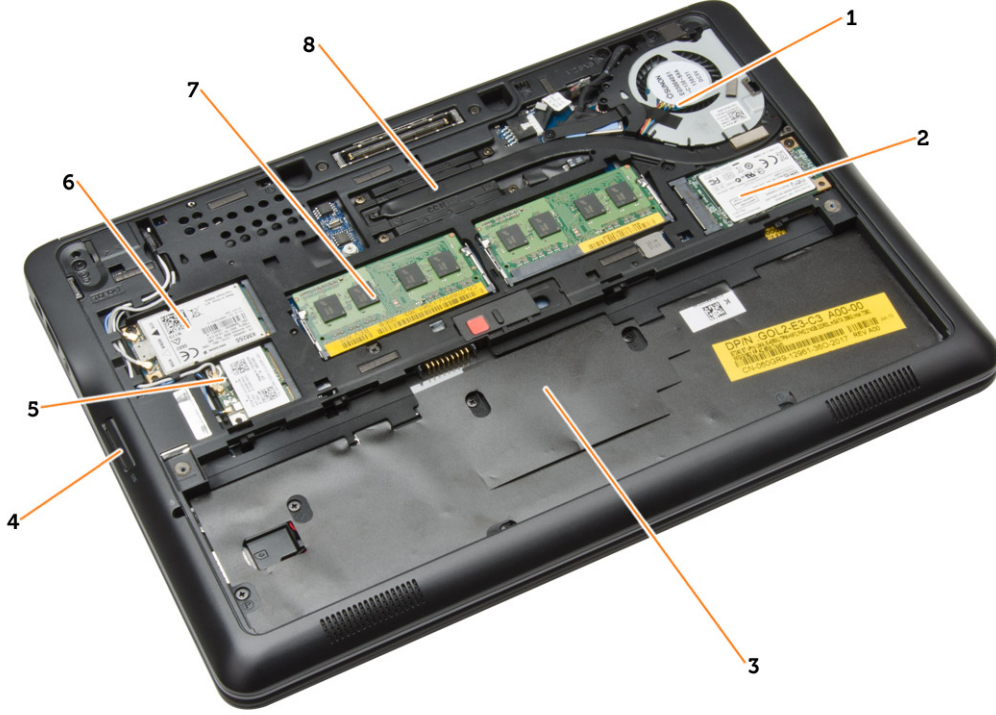
- Önerilen Araçlar
- Sisteme Genel Bakış
- SD Kartını Çıkarma
- SD Kartını Takma
- Pili Çıkarma
- Pili Takma
- Alt Kapağı Çıkarma
- Alt Kapağı Takma
- mSATA SSD kartını çıkarma
- mSATA SSD kartını takma
- Klavye Kenarını Çıkarma
- Klavye Kenarını Takma
- Klavyeyi Çıkarma
- Klavyeyi Takma
- Avuç İçi Dayanağını Çıkarma
- Avuç İçi Dayanağını Takma
- Wi-Fi Anahtarı Kartını Çıkarma
- Wi-Fi Anahtar Kartını Takma
- Bellek Modülünü Çıkarma
- Bellek Modülünü Takma
- WLAN Kartını Çıkarma
- WLAN Kartını Takma
- WWAN Kartını Çıkarma
- WWAN Kartını Takma
- Ekran Çerçevesini Çıkarma
- Ekran Çerçevesini Takma
- Ekran Panelini Çıkarma
- Ekran Panelini Takma
- Düğme Pili Çıkarma
- Düğme Pili Takma
- Hoparlörleri Çıkarma
- Hoparlörleri Takma
- Ekran Menteşesi Kapağını çıkarma
- Ekran Menteşesi Kapağını Takma
- Isı Emicisini Çıkarma
- Isı Emicisini Kurma
- Ekran Aksamını Çıkarma
- Ekran Aksamını Takma
- Sistem Fanını Çıkarma
- Sistem Fanını Takma
- Sistem Kartını Çıkarma
- Sistem Kartını Takma
- Güç Konnektörünü Çıkarma
- Güç Konnektörünü Takma

Önerilen Araçlar

Bu belgedeki yordamlar için aşağıdaki araçlar gerekebilir:

- Küçük düz uçlu tornavida
- Phillips tornavida
- Küçük plastik çizici

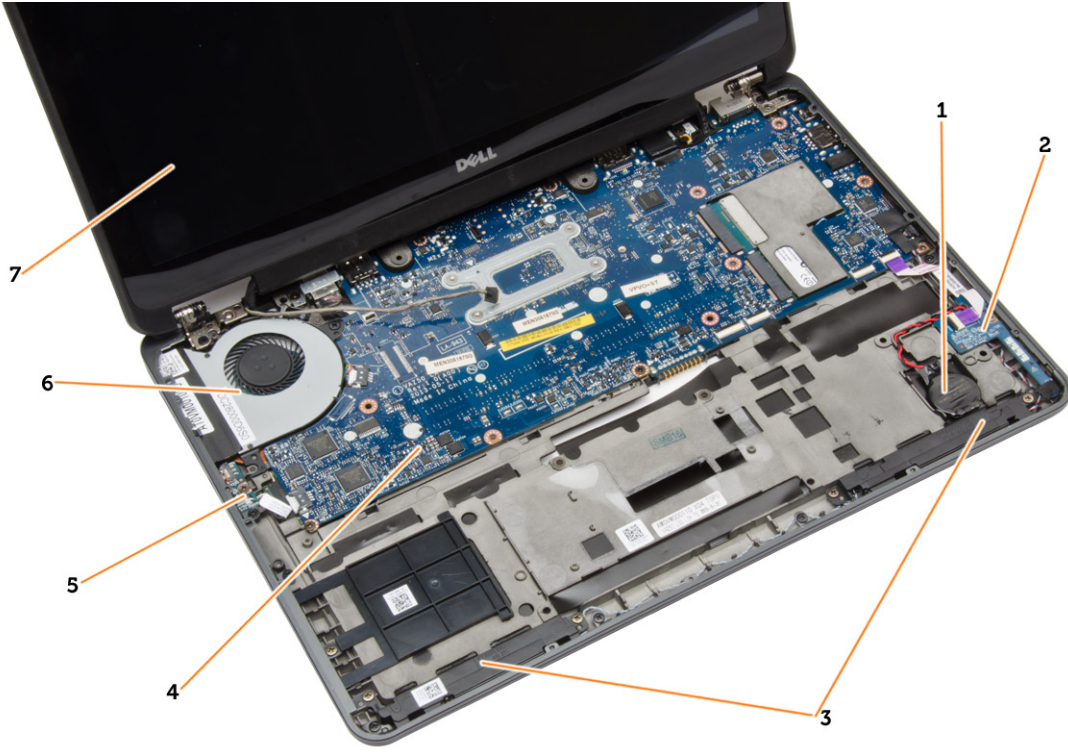
Sisteme Genel Bakış



Rakam 1. İçeriden görünüm — arka

1. sistem fanı
2. mSATA kartı
3. pil yuvası
4. SD kartı
5. WLAN kartı
6. WWAN kartı
7. bellek modülü
8. ısı emici

Rakam 2. İçeriden görünüm — Ön



1. düğme pil
2. SIM kart tablası
3. hoparlör
4. sistem kartı
5. wi-fi anahtar paneli
6. sistem fanı
7. ekran aksamı

SD Kartını Çıkarma

1. *Bilgisayarınızın İçinde Çalışmadan Önce* bölümündeki prosedürlere uyun.
2. Bilgisayardan serbest bırakmak için SD kartının üzerine bastırın.



3. SD kartını kaydırarak bilgisayarın dışına çıkarın.

SD Kartını Takma

1. SD kartını yerine oturana dek yuvasına kaydırın.
2. *Bilgisayarınızın İçinde Çalıştıktan Sonra* bölümündeki prosedürlere uyun.

Pili Çıkarma

1. *Bilgisayarınızın İçinde Çalışmadan Önce* bölümündeki prosedürlere uyun.
2. Pili çıkarmak için serbest bırakma mandalını kaydırın.



3. Pili bilgisayardan kaldırın.

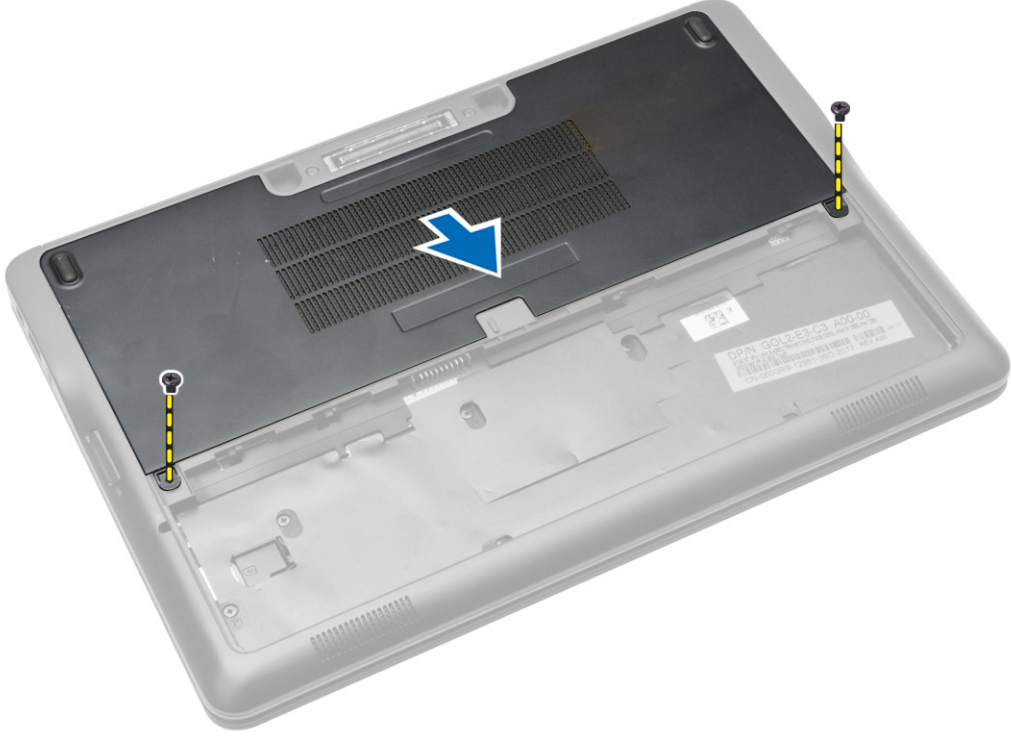


Pili Takma

1. Pili yerine oturana dek yuvasına kaydırın.
2. *Bilgisayarınızda Çalıştıktan Sonra* bölümündeki prosedürlere uyun.

Alt Kapađı Çıkarma

1. Bilgisayarınızın İinde alıřmadan Önce bölümündeki prosedürlere uyun.
2. Pili çıkarın.
3. Alt kapađı bilgisayara sabitleyen vidaları sökün.



4. Alt kapađı bilgisayardan çıkarmak için kaldırın.

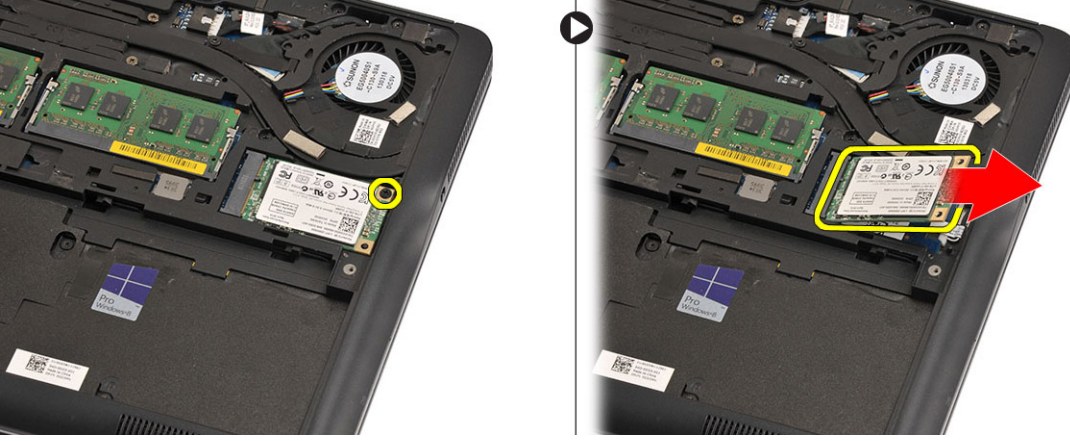


Alt Kapağı Takma

1. Vida deliklerini bilgisayara doğru şekilde hizalamak için taban kapağını yerleştirin.
2. Alt kapağı bilgisayara sabitleyen vidaları sıkın.
3. Pili takın.
4. *Bilgisayarınızın İçinde Çalıştıktan Sonra* bölümündeki prosedürlere uyun.

mSATA SSD kartını çıkarma

1. *Bilgisayarınızın İçinde Çalışmadan Önce* bölümündeki prosedürlere uyun.
2. Çıkarın:
 - a. pil
 - b. alt kapak
3. mSATA SSD kartını çıkarın.
 - a. mSATA SSD kartını bilgisayara sabitleyen vidayı sökün.
 - b. mSATA SSD kartını sistem kartındaki konnektörden sökün.

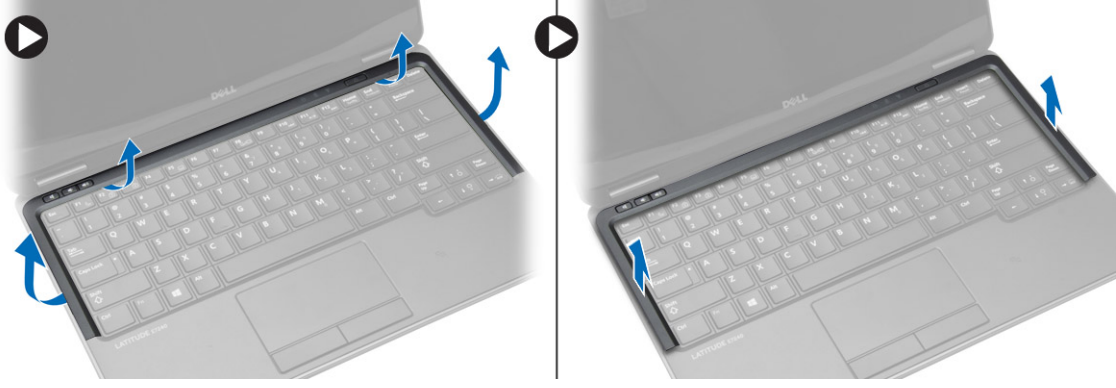


mSATA SSD kartını takma

1. mSATA SSD kartını sistem kartındaki konnektöre takın.
2. mSATA SSD kartını bilgisayara sabitlemek için vidayı sıkın.
3. Şunları takın:
 - a. alt kapak
 - b. pil
4. *Bilgisayarınızın İçinde Çalıştıktan Sonra* bölümündeki prosedürlere uyun.

Klavye Kenarını Çıkarma

1. *Bilgisayarınızın İçinde Çalışmadan Önce* bölümündeki prosedürlere uyun.
2. Pili çıkarın.
3. Klavye çerçevesini bilgisayardan ayırmak için plastik bir çizici kullanarak klavye çerçevesini kaldırın. Klavye çerçevesini bilgisayardan çıkarmak için kaldırın.



Klavye Kenarını Takma

1. Klavye kenarını yuvasıyla hizalayın.
2. Klavye kenarına boydan boya yerine oturana dek bastırın.
3. Pili takın.
4. *Bilgisayarınızda Çalıştıktan Sonra* bölümündeki prosedürlere uyun.

Klavyeyi Çıkarma

1. *Bilgisayarınızın İçinde Çalışmadan Önce* bölümündeki prosedürlere uyun.
2. Çıkarın:
 - a. pil
 - b. alt kapak
 - c. klavye kenarı
3. Pili yuvasını kaldırın ve klavyeyi bilgisayara bağlayan vidayı sökün.
4. Aşağıdaki adımları çizimde de gösterildiği şekilde gerçekleştirin:
 - a. Klavye kablosunu bilgisayara sabitleyen mandalı kaldırın [1].
 - b. Klavye kablosunu bilgisayardan çıkarın [2].



5. Bilgisayarı ters çevirin ve klavyeyi bilgisayara sabitleyen vidaları sökün.
6. Aşağıdaki adımları çizimde de gösterildiği şekilde gerçekleştirin:
 - a. Klavyeyi bilgisayardan kaydırın [1].
 - b. Klavyeyi bilgisayardan kaldırın [2].



Klavyeyi Takma

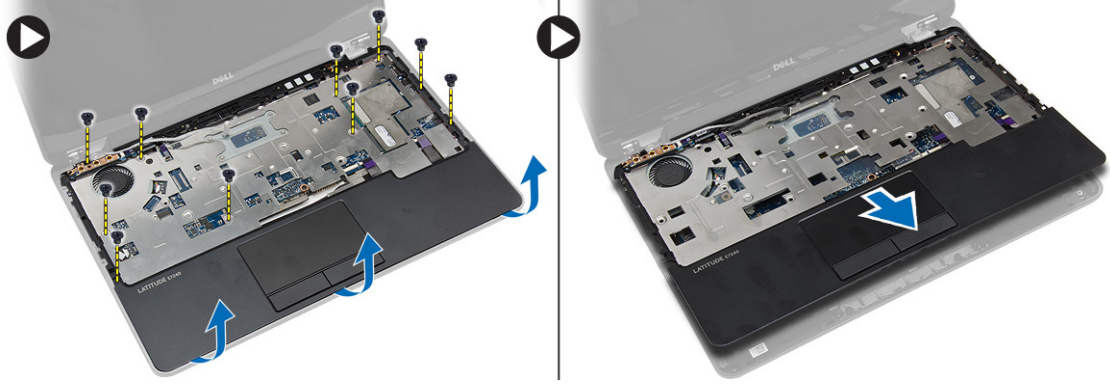
1. Klavye kablosunu takın ve klavyeyi bilgisayara bağlayan vidayı sıkın.
2. Klavyeyi klavye bölmesine doğru kaydırın ve yerine oturduğundan emin olun.
3. Bilgisayarı çevirin, klavyeyi yerleştirin ve klavyeyi bilgisayara bağlayan vidaları sıkın.
4. Şunları takın:
 - a. klavye kenarı
 - b. alt kapak
 - c. pil
5. *Bilgisayarınızın İçinde Çalıştıktan Sonra* bölümündeki prosedürlere uyun.

Avuç İçi Dayanağını Çıkarma

1. *Bilgisayarınızın İçinde Çalışmadan Önce* bölümündeki prosedürlere uyun.
2. Çıkarın:
 - a. SD kartı
 - b. pil
 - c. alt kapak
 - d. klavye kenarı
 - e. klavye
3. Avuç içi dayanağı aksamını bilgisayara sabitleyen vidaları çıkarın ve bilgisayarı çevirin.
4. Aşağıdaki adımları çizimde de gösterildiği şekilde gerçekleştirin:
 - a. Kabloyu bilgisayardan çıkarın.
 - b. Klavye kablosunu bilgisayara sabitleyen mandalı kaldırın [1].
 - c. Klavye kablosunu çıkarın [2].
 - d. Bağlantı kablosunu bilgisayardan çıkarın [3].
 - e. Kabloları yuvadan çıkarın [4].



5. Avuç içi dayanağı aksamını bilgisayarın ön tarafına sabitleyen vidaları sökün. Kenarlarını kaldırın ve avuç içi dayanağı aksamını bilgisayardan kaldırın.

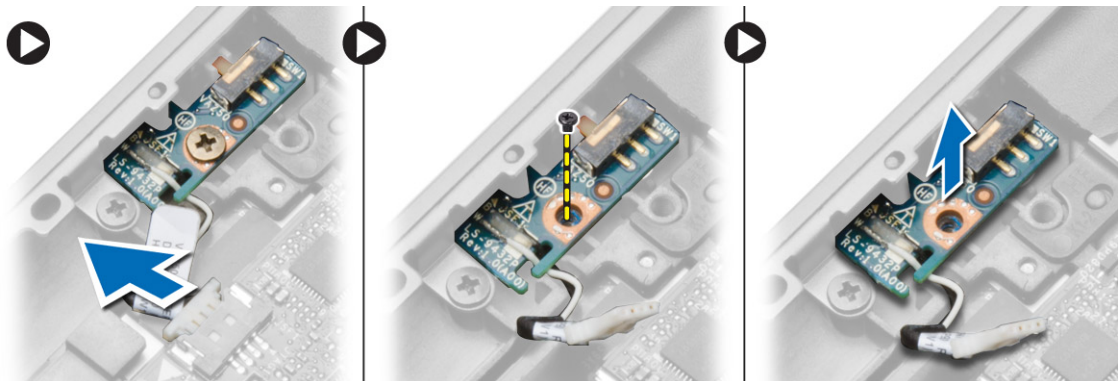


Avuç İçi Dayanağını Takma

1. Avuç içi dayanağı aksamını bilgisayardaki orijinal konumuyla hizalayın ve yerine oturtun.
2. Avuç içi dayanağı aksamını bilgisayarın önüne sabitleyen vidaları sıkın.
3. Bağlantı kablosunu yönlendirin ve sistem kartına bağlayın.
4. Avuç içi dayanağı aksamını bilgisayarın tabanına sabitleyen vidaları sıkın.
5. Şunları takın:
 - a. klavye
 - b. klavye kenarı
 - c. alt kapak
 - d. pil
 - e. SD kartı
6. *Bilgisayarınızın İçinde Çalıştıktan Sonra* bölümündeki prosedürlere uyun.

Wi-Fi Anahtarı Kartını Çıkarma

1. *Bilgisayarınızın İçinde Çalışmadan Önce* bölümündeki prosedürlere uyun.
2. Çıkarın:
 - a. SD kartı
 - b. pil
 - c. alt kapak
 - d. klavye kenarı
 - e. klavye
 - f. avuç içi dayanağı
3. Wi-fi anahtar kartı kablosunun sistem kartı ile bağlantısını kesin ve wi-fi anahtar kartını bilgisayara sabitleyen vidayı sökün. Wi-fi anahtar kartını çıkarın.

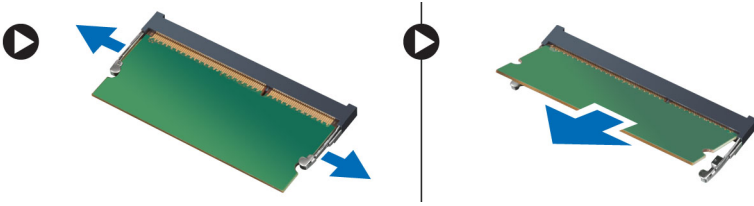


Wi-Fi Anahtar Kartını Takma

1. Wi-fi anahtar kartını yuvasına takın.
2. Wi-Fi anahtar kablosunu sistem kartına bağlayın.
3. Wi-fi anahtar kartını sistem kartına sabitleyen vidayı sıkın.
4. Şunları takın:
 - a. avuç içi dayanağı
 - b. klavye
 - c. klavye kenarı
 - d. alt kapak
 - e. pil
 - f. SD kartı
5. *Bilgisayarınızın İçinde Çalıştıktan Sonra* bölümündeki prosedürlere uyun.

Bellek Modülünü Çıkarma

1. *Bilgisayarınızın İçinde Çalışmadan Önce* bölümündeki prosedürlere uyun.
2. Çıkarın:
 - a. pil
 - b. alt kapak
3. Sabitleme klipsini, bellek modülü yerinden fırlayana kadar modülden kaldırın. Bellek modülünü kaldırarak sistem kartındaki konnektöründen çıkarın.

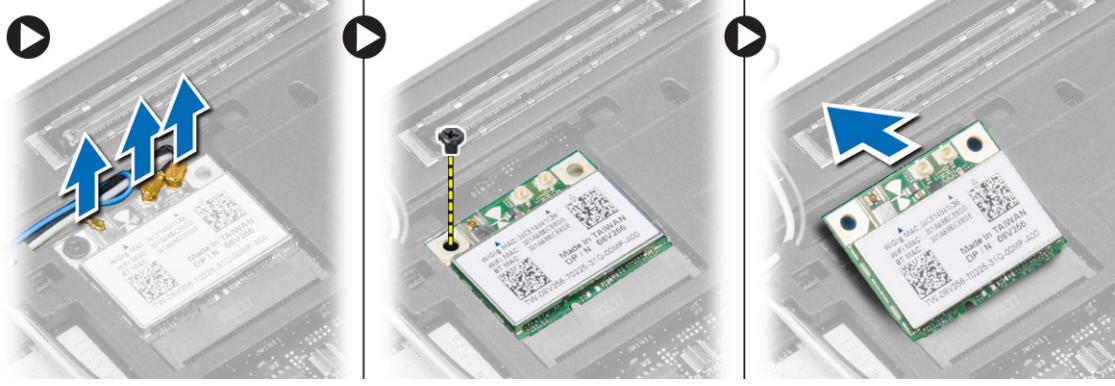


Bellek Modülünü Takma

1. Bellek modülünü bellek yuvasına takın.
2. Bellek modülünü sistem kartına sabitleyen klipslere bastırın.
3. Şunları takın:
 - a. alt kapak
 - b. pil
4. *Bilgisayarınızın İçinde Çalıştıktan Sonra* bölümündeki prosedürlere uyun.

WLAN Kartını Çıkarma

1. *Bilgisayarınızın İçinde Çalışmadan Önce* bölümündeki prosedürlere uyun.
2. Çıkarın:
 - a. pil
 - b. alt kapak
3. Anten kablolarını WLAN kartından çıkarın ve WLAN kartını bilgisayara sabitleyen vidayı çıkarın. WLAN kartını bilgisayardan çıkarın.

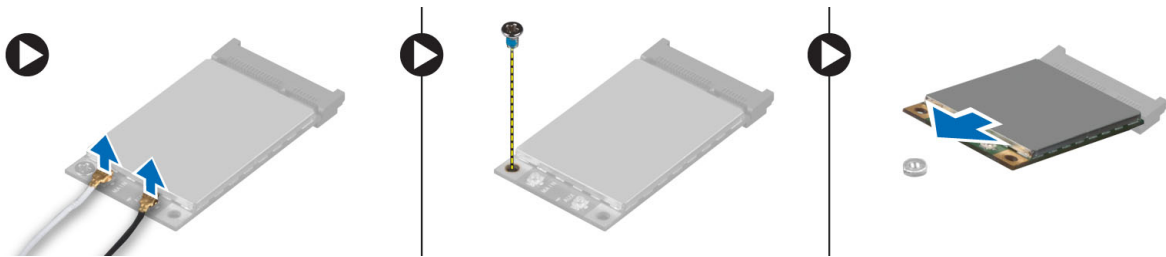


WLAN Kartını Takma

1. WLAN kartını konnektörüne, yuvalarına 45 derecelik açı olacak şekilde takın.
2. WLAN kartını bilgisayara sabitlemek için vidayı sıkın.
3. Anten kablolarını WLAN kartındaki işaretli konnektörlerine takın.
4. Şunları takın:
 - a. alt kapak
 - b. pil
5. *Bilgisayarınızın İçinde Çalıştıktan Sonra* bölümündeki prosedürlere uyun.

WWAN Kartını Çıkarma

1. *Bilgisayarınızın İçinde Çalışmadan Önce* bölümündeki prosedürlere uyun.
2. Çıkarın:
 - a. pil
 - b. SD kartı
 - c. alt kapak
3. Anten kablolarını WWAN kartından ayırın.
4. WWAN kartını bilgisayara sabitleyen vidayı sökün.
5. Anten kablolarını WWAN kartından çıkarın. WWAN kartını bilgisayara sabitleyen vidayı, ardından WWAN kartını çıkarın.



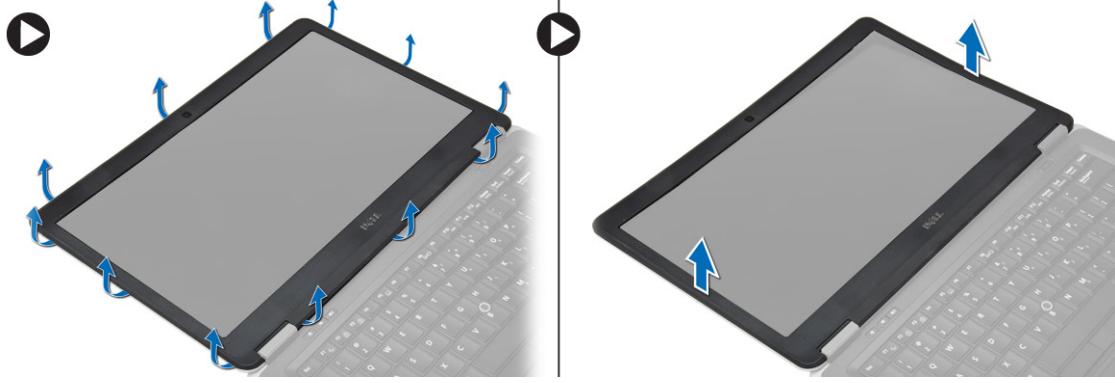
WWAN Kartını Takma

1. WWAN kartını sistem kartındaki yuvasına yerleştirin.
2. WWAN kartını bilgisayara sabitlemek için WWAN kartına bastırın ve vidayı sıkın.
3. Anten kablolarını WWAN kartındaki ilgili konnektörlerine takın.
4. Şunları takın:
 - a. alt kapak
 - b. SD kartı
 - c. pil

5. *Bilgisayarınızın İçinde Çalıştıktan Sonra* bölümündeki prosedürlere uyun.

Ekran Çerçevesini Çıkarma

1. *Bilgisayarınızın İçinde Çalışmadan Önce* bölümündeki prosedürlere uyun.
2. Pili çıkarın.
3. Ekran çerçevesinin kenarlarını kaldırın. Ekran çerçevesini ekran aksamından çıkarın.

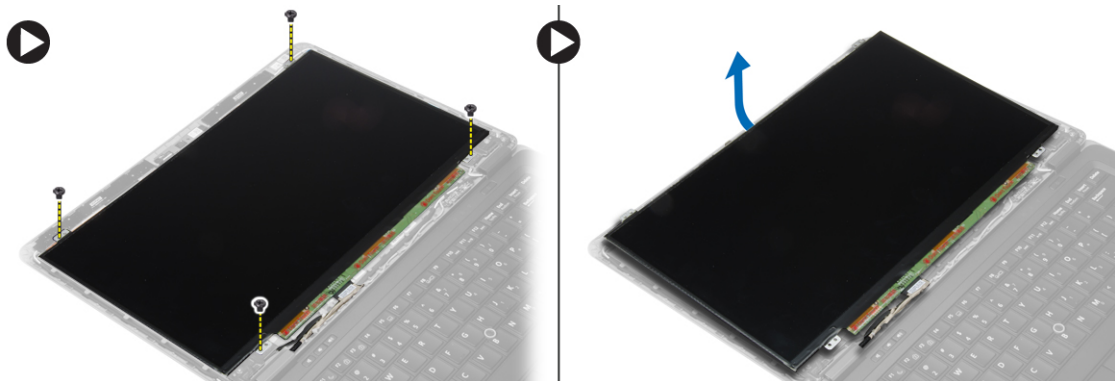


Ekran Çerçevesini Takma

1. Ekran çerçevesini yerine hizalayın ve oturtun.
2. Menteşe kapaklarını ekran aksamının üzerine hizalayarak yerine oturtun.
3. Pili takın
4. *Bilgisayarınızın İçinde Çalıştıktan Sonra* bölümündeki prosedürlere uyun.

Ekran Panelini Çıkarma

1. *Bilgisayarınızın İçinde Çalışmadan Önce* bölümündeki prosedürlere uyun.
2. Çıkarın:
 - a. pil
 - b. ekran çerçevesi
3. Ekran panelini ekran aksamına sabitleyen vidaları sökün. Ekran panelini kaldırarak ters çevirin.



4. Aşağıdaki adımları çizimde de gösterildiği şekilde gerçekleştirin:
 - a. LVDS kablo konektörü bandını [1] çıkarın.
 - b. LVDS kablosunu ekran panelinden [2] çıkarın.
 - c. Ekran panelini ekran aksamından [3] çıkarın.

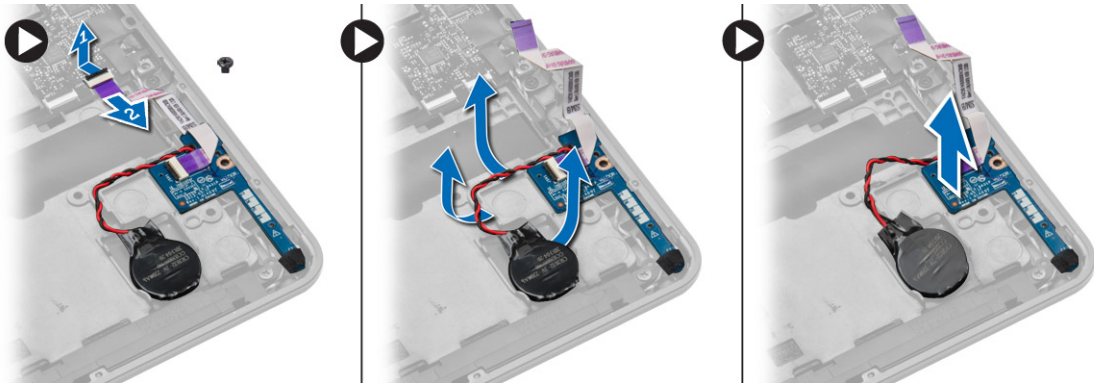


Ekran Panelini Takma

1. Ekran kablosunu (LVDS kablosu) ekran panelindeki konnektörüne takın.
2. Ekran panelini ekran aksamındaki ilk konumuna yerleştirin.
3. Ekran panelini ekran aksamına bağlayan vidaları sıkın.
4. Şunları takın:
 - a. ekran çerçevesi
 - b. pil
5. *Bilgisayarınızın İçinde Çalıştıktan Sonra* bölümündeki prosedürlere uyun.

Düğme Pili Çıkarma

1. *Bilgisayarınızın İçinde Çalışmadan Önce* bölümündeki prosedürlere uyun.
2. Çıkarın:
 - a. SD kartı
 - b. pil
 - c. alt kapak
 - d. klavye kenarı
 - e. klavye
 - f. avuç içi dayanağı
3. Düğme pili sistem kartına sabitleyen vidayı sökün.
4. Aşağıdaki adımları çizimde de gösterildiği şekilde gerçekleştirin:
 - a. I/O kablosunu bilgisayara sabitleyen mandalı kaldırın [1].
 - b. I/O kablosunun sistem kartı ile bağlantısını kesin [2].
5. Düğme pil kablosunun sistem kartı ile bağlantısını kesin. Kabloları yuvadan çıkarın ve düğme pili bilgisayardan çıkarın.

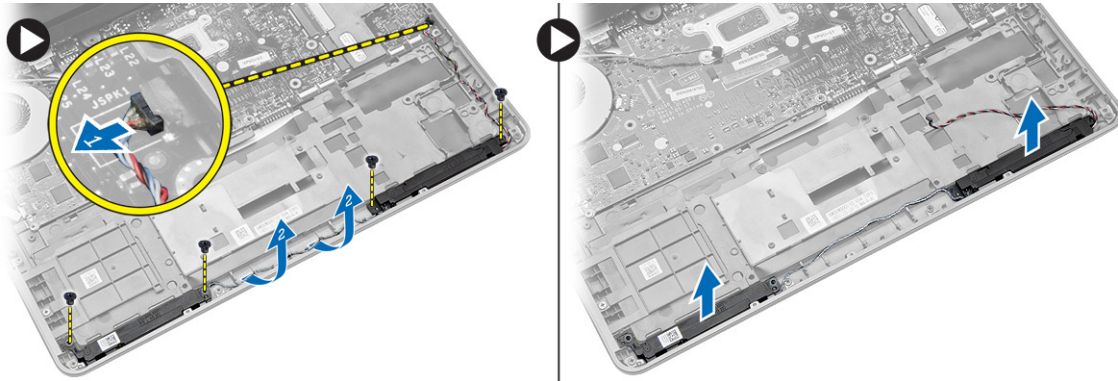


Düğme Pili Takma

1. Düğme pili yuvasına yerleştirin.
2. Kabloları yönlendirin ve düğme pil kablosunu sistem kartına bağlayın.
3. G/Ç kablosunu sistem kartına bağlayın.
4. Düğme pili sistem kartına sabitleyen vidayı sıkın.
5. Şunları takın:
 - a. avuç içi dayanağı
 - b. klavye
 - c. klavye kenarı
 - d. alt kapak
 - e. pil
 - f. SD kartı
6. *Bilgisayarınızın İçinde Çalıştıktan Sonra* bölümündeki prosedürlere uyun.

Hoparlörleri Çıkarma

1. *Bilgisayarınızın İçinde Çalışmadan Önce* bölümündeki prosedürlere uyun.
2. Çıkarın:
 - a. SD kartı
 - b. pil
 - c. alt kapak
 - d. klavye kenarı
 - e. klavye
 - f. avuç içi dayanağı
3. Aşağıdaki adımları çizimde de gösterildiği şekilde gerçekleştirin:
 - a. Hoparlör kablosunu çıkarın [1].
 - b. Hoparlörleri bilgisayara sabitleyen vidaları sökün.
 - c. Hoparlör kablosunu sistem kartından çıkarın [2].
 - d. Hoparlörleri bilgisayardan çıkarın.



Hoparlörleri Takma

1. Hoparlörleri asıl konumunda hizalayın ve hoparlörleri bilgisayara sabitleyen vidaları sıkın.
2. Hoparlör kablosunu bilgisayar üzerinde yönlendirin ve sistem kartına bağlayın.
3. Şunları takın:
 - a. avuç içi dayanağı
 - b. klavye
 - c. klavye kenarı

- d. alt kapak
- e. pil
- f. SD kartı

4. *Bilgisayarınızın İçinde Çalıştıktan Sonra* bölümündeki prosedürlere uyun.

Ekran Mentешesi Kapağını Çıkarma

1. *Bilgisayarınızın İçinde Çalışmadan Önce* bölümündeki prosedürlere uyun.
2. Pili çıkarın.
3. Ekran menteşesi kapağını bilgisayara sabitleyen vidaları sökün. Ekran menteşe kapağını kaldırın.

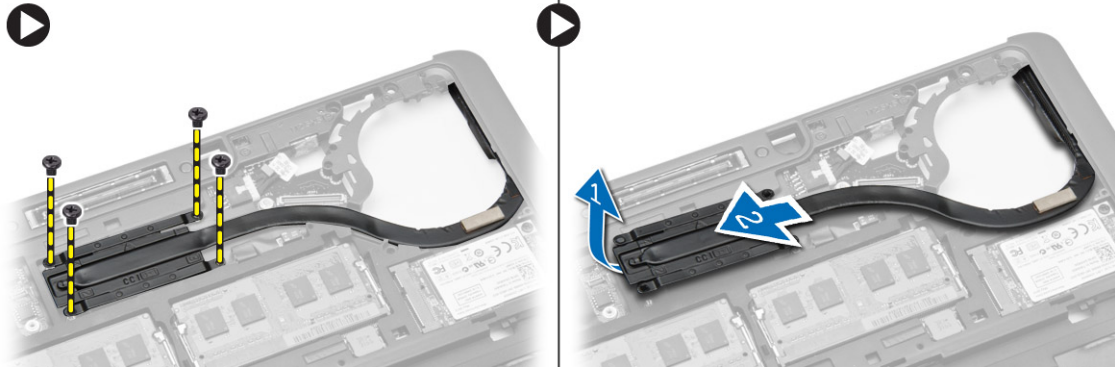


Ekran Mentешesi Kapağını Takma

1. Menteşe kapağını yerleştirip ekran menteşe kapağını bilgisayara sabitlemek için vidaları sıkın.
2. Pili takın.
3. *Bilgisayarınızın İçinde Çalıştıktan Sonra* bölümündeki prosedürlere uyun.

Isı Emicisini Çıkarma

1. *Bilgisayarınızın İçinde Çalışmadan Önce* bölümündeki prosedürlere uyun.
2. Çıkarın:
 - a. SD kartı
 - b. pil
 - c. alt kapak
 - d. mSATA
 - e. klavye kenarı
 - f. klavye
 - g. avuç içi dayanağı
 - h. ekran menteşesi kapağı
 - i. ekran aksamı
3. Isı emicisini bilgisayara sabitleyen vidaları sökün.
4. Aşağıdaki adımları çizimde de gösterildiği şekilde gerçekleştirin:
 - a. Isı emicisini bilgisayardan kaldırın [1].
 - b. Isı emicisini bilgisayardan çıkarın [2].

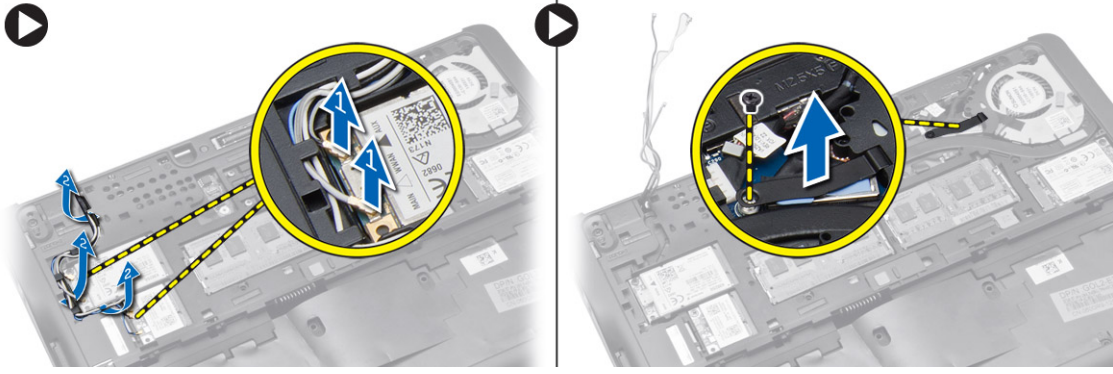


Isı Emicisini Kurma

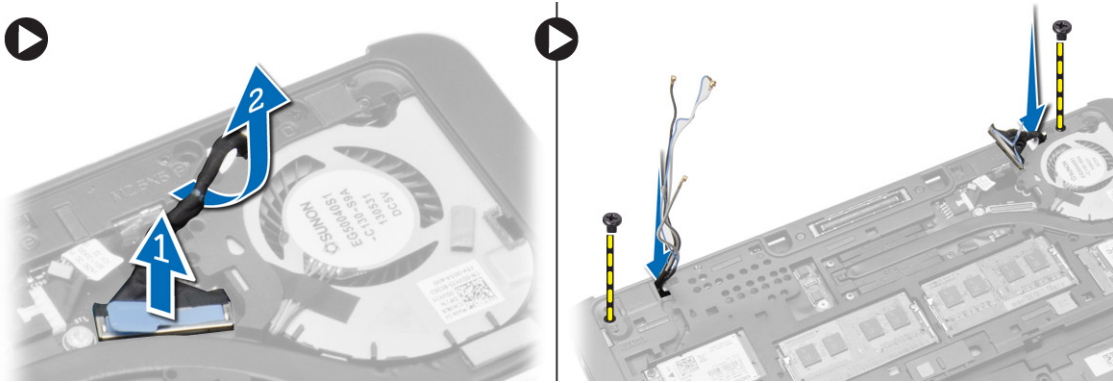
1. Isı emicisini bilgisayardaki ilk konumuna yerleştirin.
2. Isı emiciyi bilgisayara sabitlemek için vidaları sıkın.
3. Şunları takın:
 - a. ekran aksamı
 - b. ekran menteşesi kapağı
 - c. avuç içi dayanağı
 - d. klavye
 - e. klavye kenarı
 - f. mSATA
 - g. alt kapak
 - h. pil
 - i. SD kartı
4. *Bilgisayarınızın İçinde Çalıştıktan Sonra* bölümündeki prosedürlere uyun.

Ekran Aksamını Çıkarma

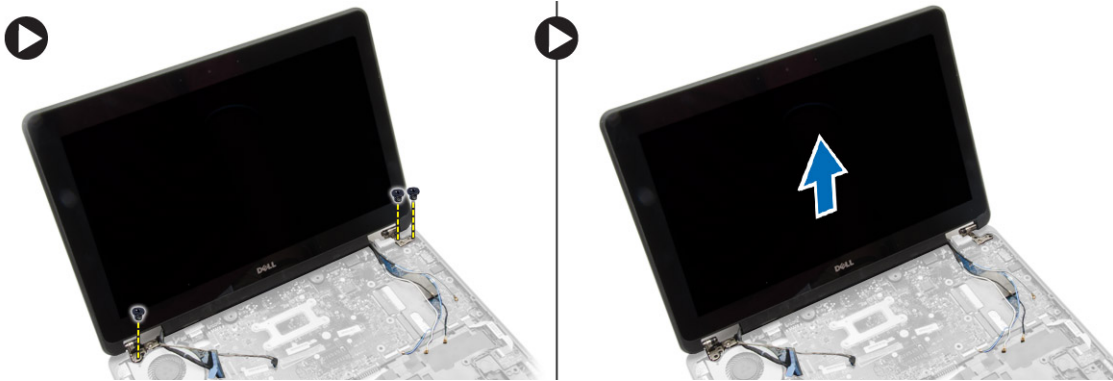
1. *Bilgisayarınızın İçinde Çalışmadan Önce* bölümündeki prosedürlere uyun.
2. Çıkarın:
 - a. pil
 - b. SD kartı
 - c. alt kapak
 - d. klavye
 - e. avuç içi dayanağı
3. Aşağıdaki adımları çizimde de gösterildiği şekilde gerçekleştirin:
 - a. WLAN kablosunun sistem kartı ile bağlantısını kesin [1].
 - b. WLAN kablolarını yuvadan çıkarın [2].
 - c. Isı emicisini bilgisayara sabitleyen vidayı sökün.



4. Aşağıdaki adımları şekilde gösterildiği gibi gerçekleştirin: Anten kablolarının kablosuz çözüm ile bağlantısını kesin.
- LVDS kablusunun sistem kartı ile bağlantısını kesin [1].
 - Kabloyu yuvadan çıkarın [2].
 - Vidaları sökün ve anten kablolarını, ekran aksamını bilgisayara sabitleyen ana gövdedeki deliklerinden çekin.



5. Ekran aksamını bilgisayara sabitleyen vidaları sökün ve ekran aksamını bilgisayardan çıkartın.



Ekran Aksamını Takma

- LVDS ve kablosuz anten kablolarını taban kasanın içerisindeki deliklere takın ve bağlayın.
- Ekran aksamını bilgisayara yerleştirin.
- Ekran aksamını sabitlemek için her iki köşedeki vidaları sıkın.
- Isı emicisini bilgisayara sabitleyen vidayı sıkın.
- LVDS kablolarını yönlendirin ve yönlendirme kanalından geçirin.
- WLAN kablosunu bilgisayara takın.
- Şunları takın:
 - avuç içi dayanağı
 - klavye

- c. alt kapak
- d. SD kartı
- e. pil

8. *Bilgisayarınızın İçinde Çalıştıktan Sonra* bölümündeki prosedürlere uyun.

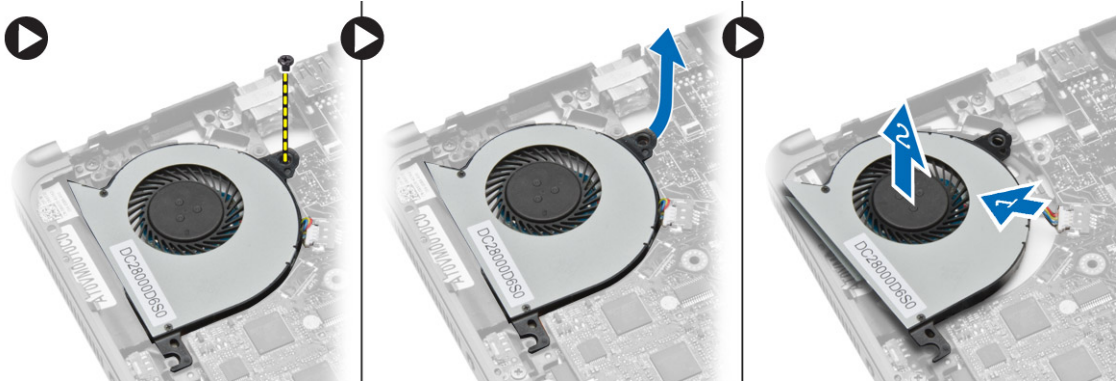
Sistem Fanını Çıkarma

1. *Bilgisayarınızın İçinde Çalışmadan Önce* bölümündeki prosedürlere uyun.

2. Çıkarın:

- a. pil
- b. SD kartı
- c. alt kapak
- d. klavye kenarı
- e. klavye
- f. avuç içi dayanağı
- g. ekran menteşesi kapağı

3. Sistem fanını bilgisayara sabitleyen vidaları sökün ve sistem fanını kaldırın. Sistem fanı kablosunun bağlantısını kesin ve fanı bilgisayardan çıkarın.



Sistem Fanını Takma

1. Sistem fanı kablosunu sistem kartına bağlayın.
2. Sistem fanını bilgisayara sabitleyen vidaları sıkın.
3. Sistem fanını sistem kartındaki yerine hizalayın.
4. Şunları takın:

- a. ekran menteşesi kapağı
- b. avuç içi dayanağı
- c. klavye
- d. klavye kenarı
- e. alt kapak
- f. SD kartı
- g. pil

5. *Bilgisayarınızın İçinde Çalıştıktan Sonra* bölümündeki prosedürlere uyun.

Sistem Kartını Çıkarma

1. *Bilgisayarınızın İçinde Çalışmadan Önce* bölümündeki prosedürlere uyun.

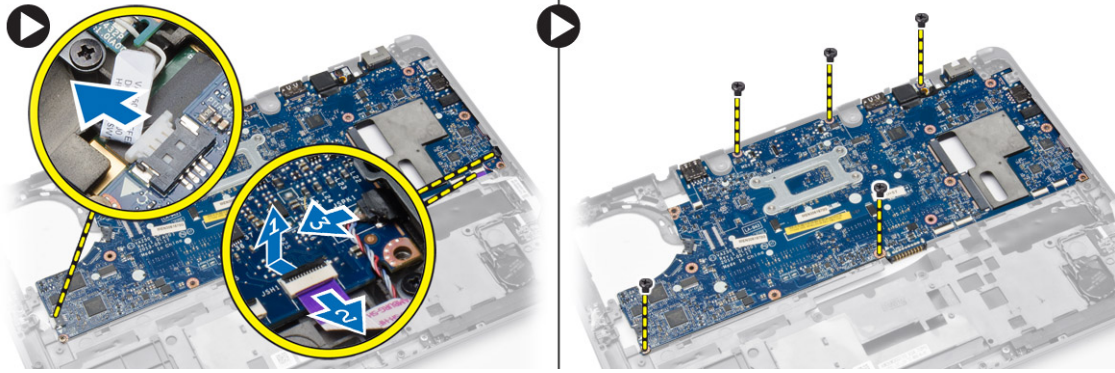
2. Çıkarın:

- a. SD kartı
- b. pil

- c. alt kapak
- d. mSATA
- e. klavye kenarı
- f. klavye
- g. avuç içi dayanağı
- h. hoparlör
- i. ekran menteşesi kapağı
- j. ekran aksamı
- k. sistem fanı
- l. ısı emicisi
- m. I/O kablosu

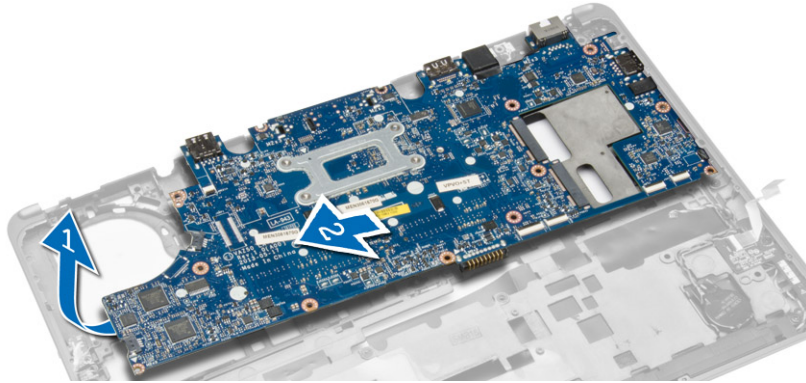
3. Aşağıdaki adımları çizimde de gösterildiği şekilde gerçekleştirin:

- a. I/O mandalını kaldırın [1].
- b. I/O kablosunu sistem kartından çıkarın [2].
- c. I/O kablosunun sistem kartı ile bağlantısını kesin [3].
- d. Hoparlör kablosunu sistem kartından çıkarın.
- e. Sistem kartını bilgisayara sabitleyen vidaları sökün.



4. Aşağıdaki adımları çizimde de gösterildiği şekilde gerçekleştirin:

- a. Sistem kartının sol kenarını kısmen 45 derecelik açığa yükseltin [1].
- b. Sistem kartını bilgisayardan çıkarın [2].



Sistem Kartını Takma

- 1. Sistem kartını bilgisayarın üzerindeki yerine hizalayın.
- 2. Sistem kartını sabitlemek için vidaları sıkın.
- 3. Aşağıdaki kabloları sistem kartına bağlayın.
 - a. hoparlör
 - b. I/O kablosu
- 4. Şunları takın:

- a. sistem fanı
- b. ısı emicisi
- c. ekran aksami
- d. ekran menteşesi kapağı
- e. hoparlör
- f. avuç içi dayanağı
- g. klavye
- h. klavye kenarı
- i. mSATA
- j. alt kapak
- k. pil
- l. SD kartı

5. *Bilgisayarınızın İçinde Çalıştıktan Sonra* bölümündeki prosedürlere uyun.

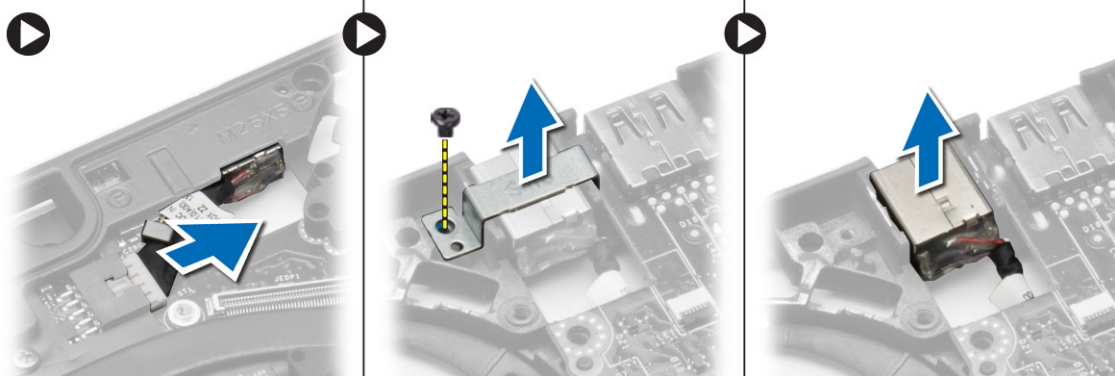
Güç Konnektörünü Çıkarma

1. *Bilgisayarınızın İçinde Çalışmadan Önce* bölümündeki prosedürlere uyun.

2. Çıkarın:

- a. SD kartı
- b. pil
- c. alt kapak
- d. klavye
- e. avuç içi dayanağı
- f. sistem fanı

3. Güç konektörünü sistem kartından çıkarın ve güç konektörünü bilgisayara sabitleyen vidayı sökün. Güç konektörünü bilgisayardan ayırın.



Güç Konnektörünü Takma

1. Güç konektörünü yuvasına takın.

2. Güç konektörünü sistem kartına takın.

3. Güç kaynağını sistem kartına sabitleyen vidayı sıkın.

4. Şunları takın:

- a. sistem fanı
- b. avuç içi dayanağı
- c. klavye
- d. alt kapak
- e. pil
- f. SD kartı

5. *Bilgisayarınızın İçinde Çalıştıktan Sonra* bölümündeki prosedürlere uyun.

Yerleřtirme Baęlantı Noktası Bilgileri

Yerleřtirme baęlantı noktası, dizüstü bilgisayarını yerleřtirme istasyonuna (isteęe baęlı) baęlamak için kullanılır.



1. Yerleřtirme Baęlantı Noktası

Sistem Kurulumu

Konular:

- Boot Sequence (Önyükleme Sırası)
- Navigasyon Tuşları
- Sistem Kurulum Seçenekleri
- BIOS'u Güncelleştirme
- Sistem ve Kurulum Parolası

Boot Sequence (Önyükleme Sırası)

Önyükleme Sırası, Sistem Kurulumu- tarafından tanımlanan önyükleme cihazı sırasını atlamanızı ve doğrudan belirli bir cihaza önyükleme yapmanızı (örn. optik sürücü veya sabit sürücü) sağlar. Açılışta Kendi Kendine Test (POST) sırasında, Dell logosu görüntülendiğinde şunları yapabilirsiniz:

- <F2> tuşuna basarak Sistem Kurulumuna Erişim
- <F12> tuşuna basarak bir defalık önyükleme menüsünü açma

Tek seferlik önyükleme menüsü, tanılama seçeneği de dahil olmak üzere önyükleme yapabileceğiniz cihazları görüntüler. Önyükleme menüsü seçenekleri şunlardır:

- Çıkarılabilir Sürücü (varsa)
- STXXXX Sürücüsü
i **NOT:** XXX, SATA sürücü numarasını belirtir.
- Optik Sürücü
- Diagnostics (Tanılamalar)
i **NOT:** Diagnostics (Tanılamalar) seçildiğinde, **ePSA diagnostics** (ePSA tanılama) ekranı görüntülenir.

Önyükleme sırası ekranı aynı zamanda System Setup (Sistem Kurulumu) ekranına erişme seçeneğini de görüntüler.

Navigasyon Tuşları

Aşağıdaki tablo, sistem kurulumu navigasyon tuşlarını görüntüler.

i **NOT:** Sistem kurulum seçeneklerinin çoğunda yaptığınız değişiklikler kaydedilir ancak siz sistemi yeniden başlatana dek etkili olmaz.

Tablo 1. Navigasyon Tuşları

Tuşlar	Navigasyon
Yukarı ok	Bir önceki alana gider.
Aşağı ok	Bir sonraki alana gider.
<Enter>	Seçilen alanda (varsa) bir değer seçmenizi veya alandaki bağlantıyı izlemenizi sağlar.
Boşluk çubuğu	Varsa, bir açılan-listeyi genişletir veya daraltır.
<Tab>	Bir sonraki odaklanılan alana geçer. i NOT: Sadece standart grafik tarayıcı için.
<Esc>	Siz ana ekranı görüntüleyene kadar önceki sayfaya gider. Ana ekranda <Esc> tuşuna basıldığında, kaydedilmemiş değişiklikleri kaydetmeniz için soran ve sistemi yeniden başlatan bir mesaj görüntülenir.
<F1>	Sistem Kurulumu yardım dosyasını görüntüler.

Sistem Kurulum Seçenekleri

i **NOT:** Bilgisayarınıza ve takılı aygıtlarına bağlı olarak, bu bölümde listelenen öğeler görünebilir veya görünmeyebilir.

Tablo 2. Genel

Seçenek	Açıklama
System Information	<p>Bu kısımda bilgisayarınızın birincil donanım özellikleri listelenmiştir.</p> <ul style="list-style-type: none">• System Information (Sistem Bilgileri) - BIOS Sürümü, Service Tag (Servis Etiketi), Asset Tag (Demirbaş Etiketi), Sahiplik Etiketi, Sahiplik Tarihi, Üretim Tarihi ve Express Servis Kodu'nu görüntüler.• Memory Information (Bellek Bilgileri): Takılan Bellek, Kullanılabilir Bellek, Bellek Hızı, Bellek Kanalları Modu, Bellek Teknolojisi, DIMM A Boyutu ve DIMM B Boyutunu görüntüler.• İşlemci Bilgileri: İşlemci Türü, Core Sayacı, İşlemci Kimliği, Geçerli Saat Hızı, Minimum Saat Hızı, Maksimum Saat Hızı, İşlemci L2 Önbellek, İşlemci L3 Önbellek, HT Yeterli, ve 64-Bit Teknolojisi.• Aygıt Bilgileri: Birincil Sabit Disk, Sabit Aygıt, Sistem eSATA Aygıtı, Yuva eSATA Aygıtı, LOM MAC Adresi, Video Denetleyicisi, Video BIOS Sürümü, Video Belleği, Panel Tipi, Gerçek Çözünürlük, Ses Denetleyicisi, Modem Denetleyicisi, Wi-Fi Aygıtı, WiGig Aygıtı, Hücresel Aygıt, Bluetooth Aygıtını görüntüler.
Battery Information	<p>Pilin durumunu ve bilgisayara bağlı AC adaptörünün türünü gösterir.</p>
Boot Sequence	<p>Bilgisayarın bir işletim sistemi bulmaya çalışma sırasını belirler.</p> <ul style="list-style-type: none">• Diskette Drive (Disket Sürücüsü)• Internal HDD (Dahili HDD)• USB Storage Device (USB Depolama Aygıtı)• CD/DVD/CD-RW Drive (CD/DVD/CD-RW Sürücüsü)• Onboard NIC (Cihaz Üstü NIC)
Advance Boot Option	<p>Bu seçenek Legacy önyükleme modunda gereklidir. Secure Boot (Güvenli Önyükleme) etkinleştirilmişse bu seçeneğe izin verilmez.</p> <ul style="list-style-type: none">• Enable Legacy Option ROMs (Legacy Seçenek ROM'larını etkinleştir) Bu seçenek varsayılan olarak devre dışıdır.
Date/Time	<p>Tarihi ve saati değiştirmenize olanak tanır.</p>

Tablo 3. Sistem Yapılandırması

Seçenek	Açıklama
Integrated NIC	<p>Tümleşik ağ denetleyicisini yapılandırmanızı sağlar. Seçenekler şunlardır:</p> <ul style="list-style-type: none">• Disabled (Devre Dışı)• Enabled (Etkin)• Etkinleştirilmiş w/PXE: Bu seçenek, varsayılan olarak etkinleştirilmiştir.• Enable UEFI Network Stack (UEFI Ağ Yığını Etkinleştir): Bu seçenek, OS öncesi ve erken OS ağ ortamında UEFI Ağ Protokollerini etkinleştirmanızı sağlar.
Parallel Port	<p>Yerleştirme istasyonu üzerinde bulunan paralel bağlantı noktasının nasıl işleyeceğini tanımlamanızı ve ayarlamanızı sağlar. Paralel bağlantı noktasını aşağıdaki şekillerde ayarlayabilirsiniz:</p> <ul style="list-style-type: none">• Disabled (Devre Dışı)• AT• PS2• ECP (Latitude 7440)
Serial Port	<p>Seri bağlantı noktası ayarlarını tanımlar ve açıklar. Seri bağlantı noktasını aşağıdaki gibi ayarlayabilirsiniz:</p> <ul style="list-style-type: none">• Disabled (Devre Dışı)• COM1 (Varsayılan Ayar)• COM2• COM3


Tablo 3. Sistem Yapılandırması (devamı)

Seçenek	Açıklama
	<ul style="list-style-type: none">• COM4 <p>i NOT: Ayar devre dışı olsa da işletim sistemi kaynakları dağıtılabilir.</p>
SATA Operation	Dahili SATA sabit sürücü denetleyicisini yapılandırmanızı sağlar. Seçenekler şunlardır: <ul style="list-style-type: none">• Disabled (Devre Dışı)• AHCI• RAID Açık (Varsayılan Ayar) <p>i NOT: SATA, RAID modunu desteklemek üzere yapılandırılır.</p>
Drives	Takılı SATA sürücülerini yapılandırmanızı sağlar. Seçenekler şunlardır: <ul style="list-style-type: none">• SATA-0• SATA-1• SATA-2• SATA-3 <p>Varsayılan Ayar: All drives are enabled (Tüm sürücüler etkin).</p>
SMART Reporting	Bu alan, tümleşik sürücülere ilişkin sabit sürücü hatalarının sistem başlatma sırasında rapor edilip edilmediğini kontrol eder. Bu teknoloji, SMART (Kendi Kendine Kontrol, Analiz Ve Raporlama Teknolojisi) özelliğinin bir parçasıdır. <ul style="list-style-type: none">• Enable SMART Reporting (SMART Özelliğini Etkinleştir) - Bu seçenek varsayılan olarak devre dışıdır.
USB Configuration	USB denetleyicisini tanımlamanızı sağlar. Seçenekler şunlardır: <ul style="list-style-type: none">• Enable Boot Support (Önyükleme Desteğini Etkinleştir)• Enable External USB Port (Harici USB Bağlantı Noktasını Etkinleştir)• Enable USB3.0 Controller (USB3.0 Denetleyiciyi Etkinleştir) <p>Varsayılan Ayar: Tüm seçenekler etkin.</p>
USB PowerShare	USB PowerShare özelliğinin davranışını yapılandırmanızı sağlar. Bu seçenek, varsayılan olarak devre dışıdır. <ul style="list-style-type: none">• USB PowerShare Özelliğini Etkinleştir
Audio	Tümleşik ses denetleyicisini etkinleştirmenizi veya devre dışı bırakmanızı sağlar. <ul style="list-style-type: none">• Enable Audio (Sesi Etkinleştir): Bu seçenek, varsayılan olarak etkindir.
Keyboard Illumination	Klavye aydınlatma özelliğinin işletim modunu seçmenizi sağlar. Seçenekler şunlardır: <ul style="list-style-type: none">• Disabled (Devre Dışı) (Varsayılan Ayar)• Seviye %25'tir• Seviye %50'dir• Seviye %75'tir• Seviye %100'dür
Unobtrusive Mode	Sistemin tüm ışık ve ses emisyonlarını kapatacak modu seçmenizi sağlar. Bu seçenek varsayılan olarak devre dışıdır. <ul style="list-style-type: none">• Enable Unobtrusive Mode (Unobtrusive Modunu Etkinleştir)
Miscellaneous Devices	Çeşitli yerleşik aygıtları etkinleştirmenizi veya devre dışı bırakmanızı sağlar. Seçenekler şunlardır: <ul style="list-style-type: none">• Enable Microphone (Mikrofon Etkin)• Sabit Sürücü Düşme Korumasını Etkinleştir• Enable Camera (Kamera Etkin)• Enable Media Card (Ortam Kartı Etkin)• Disable Media Card (Ortam Kartı Devre Dışı) <p>Varsayılan Ayar: Tüm aygıtlar etkin.</p>

Tablo 4. Video

Seenek	Aıklama
LCD Brightness	Gü kaynađına bađlı olarak ekran parlaklık ayarlarını yapmanızı sađlar (Pil üzerinde ve AC üzerinde).

Tablo 5. Güvenlik

Seenek	Aıklama
Admin Password	Bu alan yönetici parolasını (bazen kurulum parolası olarak adlandırılır) belirlemenizi, deđiřtirmenizi veya silmenizi sađlar. Yönetici parolası çeřitli güvenlik özelliklerini etkinleřtirir. <ul style="list-style-type: none"> • Eski parolayı girin • Yeni parolayı girin • Yeni parolayı dođrulayın Varsayılan Ayar: Not set (Belirlenmedi)
System Password	Sistem parolasını ayarlamanızı, deđiřtirmenizi veya silmenizi sađlar. <ul style="list-style-type: none"> • Eski parolayı girin • Yeni parolayı girin • Yeni parolayı dođrulayın Varsayılan Ayar: Not set (Belirlenmedi)
Internal HDD-1 Password	Yönetici parolasını ayarlamanızı, deđiřtirmenizi veya silmenizi sađlar. Sürücünün, varsayılan olarak etkin bir parolası yoktur. <ul style="list-style-type: none"> • Eski parolayı girin • Yeni parolayı girin • Yeni parolayı dođrulayın Varsayılan Ayar: Not set (Belirlenmedi)
Strong Password	Her zaman güçlü parolalar oluřturma seeneđini yürütmenizi sađlar. Varsayılan Ayar: Enable Strong Password (Güçlü Parolayı Etkinleřtir) seili deđildir.
Password Configuration	Parolanızın uzunluđunu belirleyebilirsiniz. Min = 4 , Maks = 32
Password Bypass	Ayarlı olduklarında, Sistem ve Dahili HDD parolasını atlama iznini etkinleřtirmenizi veya devre dıřı bırakmanızı sađlar. Seenekler řunlardır: <ul style="list-style-type: none"> • Disabled (Devre Dıřı) (Varsayılan Ayar) • Reboot bypass (Yeniden bařlatmayı atlama)
Password Change	Yönetici parolası ayarlandığında, Sistem ve Sabit Sürücü parolalarına izni etkinleřtirmenizi ve devre dıřı bırakmanızı sađlar. Varsayılan Ayar: Allow Non-Admin Password Changes (Yönetici Harici Parola Deđiřikliklerine İzin Ver) seili deđildir
Non-Admin Setup Changes	Yönetici parolası belirlendiđinde kurulum seeneđine yapılacak deđiřikliklere izin verilip verilmeyeceđini belirlemenizi sađlar. Bu seenek devre dıřıdır. <ul style="list-style-type: none"> • Kablosuz Anahtar Deđiřikliklerine izin verir.
TPM Security	POST sırasında Güvenli Platform Modülünü (TPM) etkinleřtirmenizi sađlar. Varsayılan Ayar: The option is disabled (Seenek devre dıřıdır).
Computrace	İsteđe bađlı Computrace yazılımını etkinleřtirmenizi veya devre dıřı bırakmanızı sađlar. Seenekler řunlardır: <ul style="list-style-type: none"> • Deactivate (Devre Dıřı Bırak) (Varsayılan Ayar) • Disable • Activate  NOT: Activate (Etkinleřtir) ve Disable (Devre Dıřı) seenekleri özelliđi kalıcı olarak etkinleřtirecek ya da devre dıřı bırakacaktır ve bařka bir deđiřikliđe izin verilmeyecektir.

Tablo 5. Güvenlik (devamı)

Seenek	Aıklama
CPU XD Support	İşlemcinin Devre Dışı Yürüt modunu etkinleştirmenizi sağlar. Varsayılan Ayar: Enable CPU XD Support (CPU XD Desteęini Etkinleřtir)
OROM Keyboard Access	Önyükleme sırasında geiş tuşlarını kullanarak Seenek ROM Yapılandırma ekranlarına girmek için bir seenek belirlemenizi sağlar. Seenekler řunlardır: <ul style="list-style-type: none"> ● Etkinleřtir (Varsayılan Ayar) ● One Time Enable (Bir Kerelik Etkin) ● Disable
Admin Setup Lockout	Bir yönetici parolası belirlendięinde kullanıcıların Kur'a girmesini önlemenizi sağlar. Varsayılan ayar: Disabled (Devre Dışı)

Tablo 6. Secure Boot

Secure Boot Enable	Secure Boot (Güvenli Önyükleme) özellięini etkinleştirmenizi veya devre dışı bırakmanızı sağlar <ul style="list-style-type: none"> ● Disabled (Devre Dışı) ● Enabled (Varsayılan Ayar) <p>i NOT: Etkinleřtirmek için sistemin UEFI modunda olması ve legacy etkinleřtirme seeneęi ROM'larının kapatılması gerekir.</p>
Expert Key Management	Ancak sistem Custom Mode (Özel Mod) durumundayken güvenlik anahtarları veritabanlarını işlemeye izin verir. Enable Custom Mode (Özel Modu Etkinleřtir) seeneęi varsayılan olarak devre dışıdır. Seenekler řunlardır: <ul style="list-style-type: none"> ● PK ● KEK ● db ● dbx <p>Custom Mode (Özel Mod) seeneęini etkinleřtirirseniz, PK, KEK, db, and dbx için geerli seenekler görüntülenir. Seenekler řunlardır:</p> <ul style="list-style-type: none"> ● Save to File- Anahtar kullanıcı tarafından seilen bir dosyaya kaydeder ● Replace from File- Mevcut anahtar kullanıcı tarafından seilen bir dosyadaki anahtarla deęiřtirir ● Append from File- Mevcut veritabanına, kullanıcı tarafından seilmiş bir anahtar ekler ● Delete- Seili anahtarları siler ● Reset All Keys- Varsayılan ayara sıfırlar ● Delete All Keys- Tüm anahtarları siler <p>i NOT: Custom Mode (Özel Mod) seeneęini devre dışı bırakırsanız, yapılan tüm deęiřiklikler silinir ve anahtarlar varsayılan ayarlara döner.</p>

Tablo 7. Performance (Performans)

Seenek	Aıklama
Multi Core Support	Bu alan, işlemcinin bir veya tüm çekirdeklerinin etkinleřtirilip etkinleřtirilmeyeceęini belirler. Bazı uygulamaların performansı, ilave çekirdeklerle geleiřir. Bu seenek varsayılan olarak etkindir. İşlemci için multi-core desteęini etkinleřtirir veya devre dışı bırakır. Seenekler řunlardır: <ul style="list-style-type: none"> ● All (Tümü) (Varsayılan Ayar) ● 1 ● 2
Intel SpeedStep	Intel SpeedStep özellięini etkinleştirmenizi veya devre dışı bırakmanızı sağlar. Varsayılan Ayar: Enable SpeedStep (SpeedStep'i Etkinleřtir)
C States Control	İlave işlemci uyku durumlarını etkinleştirmenizi veya devre dışı bırakmanızı sağlar. Varsayılan Ayar: C seeneęi durumları etkindir.

Tablo 7. Performance (Performans) (devamı)

Seenek	Aıklama
Intel TurboBoost	İşlemcinin Intel TurboBoost modunu etkinleştirmenizi veya devre dışı bırakmanızı sağlar. Varsayılan Ayar: Enable TurboBoost (Intel TurboBoost'u Etkinleştir)
Hyper-Thread Control	İşlemcinin HyperThreading özelliğini etkinleştirmenizi veya devre dışı bırakmanızı sağlar. Varsayılan Ayar: Enabled (Etkin)
Rapid Start Technology	Intel Rapid Start özelliği kullanıcının belirlediği bir sürenin sonunda uyku durumundaki sistemi otomatik olarak düşük güç durumuna getirerek pil ömrünü uzatabilir. Bu seçenekler varsayılan olarak etkindir: <ul style="list-style-type: none">• Intel Rapid Start Feature• Zamanlayıcı kullanılırken Rapid Start'a geçiş Rapid Start Timer değeri istenildiğinde sistemi Rapid State durumuna getirmek üzere yapılandırılabilir.

Tablo 8. Power Management (Güç Yönetimi)

Seenek	Aıklama
AC Behavior	AC adaptörü takıldığında bilgisayarın otomatik olarak açılmasını sağlar. Bu seçenek devre dışıdır. <ul style="list-style-type: none">• AC Takıldığında Uyan
Auto On Time	Bilgisayarın otomatik olarak açılma saatini ayarlamanızı sağlar. Seçenekler şunlardır: <ul style="list-style-type: none">• Disabled (Devre Dışı) (Varsayılan Ayar)• Every Day (Her Gün)• Weekdays (Hafta İçi)• Günleri Seç
USB Wake Support	USB aygıtlarının bekleme modundan çıkarak bilgisayarı uyandırmasını sağlamanıza olanak tanır. Bu seçenek devre dışıdır. <ul style="list-style-type: none">• USB Wake Support (USB Uyandırma Desteğini) Etkinleştir
Wireless Radio Control	WLAN ve WWAN radyosunu denetlemenizi sağlar. Seçenekler şunlardır: <ul style="list-style-type: none">• WLAN Radyoyu Denetle• WWAN Radyoyu Denetle Varsayılan Ayar: her iki seçenek de devre dışı.
Wake on LAN/WLAN	Bu seçenek, bilgisayar belirli bir LAN sinyaliyle tetiklendiğinde bilgisayarın durum dışı konumdan açılmasını sağlar. Bekleme konumundan açma bu ayardan etkilenmez ve işletim sisteminde etkin olmalıdır. Bu özellik yalnızca bilgisayar AC güç kaynağına bağlı olduğunda çalışır. <ul style="list-style-type: none">• Devre Dışı - LAN veya kablosuz LAN'dan bir uyandırma sinyali geldiğinde, sistemin belirli LAN sinyalleri tarafından açılmasına izin vermez (Varsayılan Ayar).• LAN Only (Yalnızca LAN) - Sistemin belirli LAN sinyalleri tarafından açılmasına izin verir.• Sadece WLAN• LAN veya WLAN• LAN ve PXE Boot
Block Sleep	Bilgisayarın uyku durumuna geçmesini engellemenizi sağlar. Bu seçenek varsayılan olarak devre dışıdır. <ul style="list-style-type: none">• Uyumayı Engelle (S3)
Peak Shift	Peak Shift, günün pik enerji tüketimi saatlerinde AC tüketimini azaltmak için kullanılabilir. Peak Shift modunda çalışmak için başlangıç ve bitiş saatini belirleyin. <ul style="list-style-type: none">• Enable Peak Shift (Peak Shift Etkin) (Devre dışı)
Advanced Battery Charge Configuration	Sistemde Advanced Battery Charge Modunda bulunan pillerin pil sağlığını maksimuma getirmesini sağlar. Bu mod çalışma saatleri dışında pil sağlığını maksimuma çıkarmak için standart şarj algoritmasını ve diğer teknikleri kullanır <ul style="list-style-type: none">• Enable Advanced Battery Charge Mode (Gelişmiş Pil Şarj Modu Etkin) (Devre dışı)

Tablo 8. Power Management (Güç Yönetimi) (devamı)

Seçenek	Açıklama
Primary Battery Configuration	AC takıldığında pil şarjının nasıl kullanılacağını tanımlamanızı sağlar. Seçenekler şunlardır: <ul style="list-style-type: none">● Adaptive (Uyarlamalı) (Etkin)● Standart Şarj● Hızlı şarj● Ana AC Kullanımı● Custom Charge (Özel Şarj) — pilin şarj olması gereken yüzdeyi belirleyebilirsiniz.
Intel Smart Connect Technology	Seçenek varsayılan olarak devre dışıdır. Etkinleştirilirse, sistem uykudayken yakın kablosuz bağlantıyı periyodik olarak algılar. Sistem uyku durumuna geçtiğinde açık olan e-posta veya sosyal medya uygulamasını senkronize eder. <ul style="list-style-type: none">● Smart Connection (Standart Bağlantı) (Devre dışı)

Tablo 9. POST Behavior

Seçenek	Açıklama
Adapter Warnings	Belirli güç adaptörleri kullanıldığında adaptör uyarı mesajlarını etkinleştirmenizi sağlar. Bu seçenek varsayılan olarak etkindir. <ul style="list-style-type: none">● Adaptör Uyarılarını Etkinleştir
Keypad (Embedded)	Dahili klavyede yerleşik tuş takımını etkinleştirmek için iki yöntemden birini seçmenizi sağlar. <ul style="list-style-type: none">● Fn Key Only (Yalnız Fn Tuşu)● Numlock İle <p>NOT: Kur çalışırken bu seçenek etkili değildir; Kur "Fn Key Only" (Yalnız Fn Tuşu) modunda çalışır.</p>
Mouse/Touchpad	Sistemin fare ve dokunmatik yüzey girdilerini nasıl uygulayacağını belirlemenizi sağlar. Seçenekler şunlardır: <ul style="list-style-type: none">● Serial Mouse (Seri Fare)● PS2 Mouse (PS2 Fare)● Dokunmatik Tablet/PS-2 Fare (Varsayılan Ayar)
Numlock Enable	NumLock işlevinin sistemin önyüklenmesi sırasında etkinleştirilip etkinleştirilemeyeceğini belirler. Bu seçenek varsayılan olarak etkindir. <ul style="list-style-type: none">● Numlock İşlevini Etkinleştir
Fn Key Emulation	Dahili klavyede <Fn> tuş özelliği bulunan PS-2 klavyenin <Scroll Lock> tuş özelliği ile uyumlu olmanızı sağlar. Bu seçenek varsayılan olarak etkindir. <ul style="list-style-type: none">● Fn Tuş Emülasyonunu Etkinleştir
Fastboot	Bazı uyumluluk adımlarını atlayarak önyükleme işlemini hızlandırmanızı sağlar. <ul style="list-style-type: none">● Minimal (Minimum)● Thorough (Tam)● Auto (Otomatik)
Extended BIOS POST Time	Ek önyükleme öncesi gecikme oluşturur ve kullanıcının POST durum mesajını görmesini sağlar. <ul style="list-style-type: none">● 0 saniye● 5 saniye● 10 saniye

Tablo 10. Sanallaştırma Desteği

Seçenek	Açıklama
Virtualization	Intel Virtualization Teknolojisini etkinleştirmenizi veya devre dışı bırakmanızı sağlar. Varsayılan Ayar: Enable Intel Virtualization Technology (Intel Virtualization Teknolojisini Etkinleştir)
VT for Direct I/O	Virtual Machine Monitor'un (VMM), doğrudan G/Ç için Intel® Virtualization teknolojisi tarafından sunulan ek donanım yeteneklerini kullanmasını etkinleştirir ya da devre dışı bırakır.

Tablo 10. Sanallaştırma Desteği (devamı)

Seçenek	Açıklama
	Direkt I/O için VT'yi Etkinleştir — Bu seçenek, varsayılan olarak etkindir.
Trusted Execution	Bu seçenek bir Measured Virtual Machine Monitor'un (Ölçülmüş Sanal Makine Monitörü) (MVMM) Intel Trusted Execution (Intel Güvenilir Yürütme) teknolojisi tarafından sağlanan ilave donanım özelliklerini kullanıp kullanamayacağını belirler. Bu özelliğin kullanılması için TPM sanallaştırma teknolojisi ve doğrudan G/Ç için Sanallaştırma Teknolojisi etkinleştirilmelidir. Güvenilir Yürütme — varsayılan olarak devre dışı.

Tablo 11. Kablosuz

Seçenek	Açıklama
Wireless Switch	Kablosuz anahtar ile denetlenebilecek kablosuz aygıtları seçmenizi sağlar. Seçenekler şunlardır: <ul style="list-style-type: none">• WWAN• WLAN• Bluetooth• WiGig Tüm seçenekler varsayılan olarak etkindir.
Wireless Device Enable	Kablosuz aygıtları etkinleştirmenizi veya devre dışı bırakmanızı sağlar. Seçenekler şunlardır: <ul style="list-style-type: none">• WWAN• Bluetooth• WLAN/WiGig Tüm seçenekler varsayılan olarak etkindir.

Tablo 12. Bakım

Seçenek	Açıklama
Service Tag	Bilgisayarınızın servis etiketini gösterir.
Asset Tag	Önceden bir demirbaş etiketi belirlenmemişse, bir sistem demirbaş etiketi oluşturmanızı sağlar. Bu seçenek varsayılan olarak ayarlanmamıştır.

Tablo 13. Sistem Günlükleri

Seçenek	Açıklama
BIOS events	Sistemin olay kaydını gösterir ve günlüğü silmenizi sağlar. <ul style="list-style-type: none">• Clear Log (Günlüğü Temizle)
Thermal Events	Termal olay kaydını gösterir ve günlüğü silmenizi sağlar. <ul style="list-style-type: none">• Clear Log (Günlüğü Temizle)
Power Events	Güç olay kaydını gösterir ve günlüğü silmenizi sağlar. <ul style="list-style-type: none">• Clear Log (Günlüğü Temizle)

BIOS'u Güncelleştirme

Sistem kartını değiştirirken veya bir güncelleme hazır olduğunda BIOS'unuzu da (sistem kurulumu) güncellenenizi öneririz. Dizüstü bilgisayarlarda, bilgisayar pilinizin tamamen şarj edilmiş olduğundan ve bir elektrik prizine takılı olduğundan emin olun

1. Bilgisayarı yeniden başlatın.
2. [dell.com/support](https://www.dell.com/support) adresine gidin.
3. **Service Tag (Servis Etiketini)** veya **Express Service Code (Express Servis Kodu)** bilgilerinizi girip **Submit (Gönder)** düğmesine tıklayın.

 **NOT:** Servis Etiketini bulmak için, **Etiketim Nerede?** ögesine tıklayın.

NOT: Eğer bulamıyorsanız, Servis Etiketi, **Algıla öğesine tıklayın..** Ekrandaki talimatlarla devam edin.

4. Servis Etiketini bulamazsanız, bilgisayarınızın Ürün Kategorisi'ne tıklayın.
5. Listedeki **Ürün Türü'nü** seçin.
6. Bilgisayar modelinizi seçtiğinizde, bilgisayarınızın **Ürün Destek** sayfası görüntülenir.
7. **Sürücülerini AI** öğesine ve **Tüm Sürücülerini Görüntüle** öğesine tıklayın.
Sürücüler ve İndirilenler sayfası açılır.
8. Sürücüler ve İndirmeler ekranında, **İşletim Sistemi** açılan listesinden **BIOS'u seçin.**
9. En son BIOS dosyasını belirleyip **Dosyayı İndir** düğmesine tıklayın.
Hangi sürücüler için güncelleme gerektiğini de analiz edebilirsiniz. Bunun için ürününüzle **İncele'yi tıklattığınızda Sistem Güncellemeleri** ve ekrandaki talimatları izleyin.
10. **Lütfen aşağıdaki pencereden indirme yönteminizi seçin** kısmından tercih ettiğiniz indirme yöntemini seçin; **Dosyayı İndir** öğesine tıklayın.
Ardından **Dosya İndirme** penceresi açılır.
11. Dosyayı bilgisayarınıza kaydetmek için **Kaydet'i** tıklayın.
12. Bilgisayarınıza güncelleştirilmiş BIOS ayarlarını kurmak için **Çalıştır'a** tıklayın.
Ekrandaki yönergeleri izleyin.

Sistem ve Kurulum Parolası

Bilgisayarınızı güveneye almak için bir sistem parolası ve bir kurulum parolası oluşturabilirsiniz.

Parola Türü Açıklama

System Password (Sistem Parolası) Sisteminize oturum açmak için girmeniz gereken paroladır.

Setup password (Kurulum parolası) Bilgisayarınızın BIOS ayarlarına erişmek ve burada değişiklikler yapmak için girmeniz gereken paroladır.

⚠ DİKKAT: Parola özellikleri, bilgisayarınızdaki veriler için temel bir güvenlik seviyesi sağlar.

⚠ DİKKAT: Kilitli değilse veya sahihsiz bırakılmışsa, bilgisayarınızdaki verilere herkes erişebilir.

NOT: Bilgisayarınız, sistem ve kurulum parolası devre dışı halde teslim edilir.

Bir Sistem Parolası ve Kurulum Parolası Atama

Parola atlatıcı ayarı etkinleştirildiğinde ve Parola Durumu kilidi açılmış durumdayken, yeni bir Sistem Parolası ve Kurulum Parolası atayabilir veya varolan Sistem Parolasını ve Kurulum Parolasını değiştirebilirsiniz. Şifre Durumu **Kilitli**, değiştiremezsiniz. Sistem Parolası.

NOT: Parola anahtarı ayarı devre dışıysa, mevcut Sistem Parolası ve Kurulum Parolası silinir ve bilgisayarda oturum açmak için sistem parolasını vermeniz gerekmez.

Sistem kurulumuna girmek için, gücü açtıktan veya yeniden başlattıktan hemen sonra <F2> tuşuna basın.

1. **System BIOS** (Sistem BIOS'u) veya **System Setup** ekranında, **System Security** (Sistem Güvenliği) öğesini seçip <Enter>'a basın.
System Security (Sistem Güvenliği) ekranı görüntülenir.
2. **System Security (Sistem Güvenliği)** ekranında, **Password Status (Parola Durumunun) Unlocked (Kilitli Değil)** olduğunu doğrulayın.
3. **System Password** (Sistem Parolası) öğesini seçin, sistem parolanızı girin ve <Enter> veya <Tab> tuşuna basın.

Sistem parolasını atamak için şu yönergeleri kullanın:

- Bir parola en çok 32 karaktere sahip olabilir.
- Parola 0 ila 9 arasındaki sayıları içerebilir.
- Yalnızca küçük harfler geçerlidir, büyük harflere izin verilmez.
- Yalnızca şu özel karakterlere izin verilir: boşluk, ("), (+), (.), (-), (.), (/), (:), ([), (\), (]), (^).


Sorulduğunda sistem parolasını tekrar girin.

4. Önceden girmiş olduğunuz sistem parolasını girin ve **OK (Tamam)** tuşuna basın.
5. **Setup Password** (Kurulum Parolası) öğesini seçin, sistem parolanızı girin ve <Enter> veya <Tab> tuşuna basın. Bir mesaj kurulum parolasını yeniden girmenizi ister.
6. Önceden girmiş olduğunuz sistem parolasını girin ve **OK (Tamam)** tuşuna basın.
7. <Esc> tuşuna bastığınızda, bir mesaj görüntülenerek değişiklikleri kaydetmenizi sağlar.
8. Değişiklikleri kaydetmek için <Y> tuşuna basın. Bilgisayar yeniden başlatılır.

Mevcut Bir Sistem Ve/Veya Kurulum Parolasını Silme Veya Değiştirme

Mevcut Sistem ve/veya Kurulum parolasını silmeye veya değiştirmeye çalışmadan önce, **Password Status'un** (Parola Durumu) Unlocked (Kilitli değil) olduğundan emin olun (System Setup'da). **Password Status** (Parola Durumu) Locked (Kilitli) ise mevcut Sistem veya Kurulum parolasını silemezsiniz veya değiştiremezsiniz.

Sistem Kurulumuna girmek için, gücü açtıktan veya yeniden başlattıktan hemen sonra <F2> tuşuna basın.

1. **System BIOS** (Sistem BIOS'u) veya **System Setup** ekranında, **System Security** (Sistem Güvenliği) öğesini seçip <Enter>'a basın. **System Security** (Sistem Güvenliği) ekranı görüntülenir.
2. **System Security** (Sistem Güvenliği) ekranında, **Password Status** (Parola Durumunun) **Unlocked** (Kilitli Değil) olduğunu doğrulayın.
3. **System Password** (Sistem Parolası) öğesini seçin, mevcut sistem parolasını değiştirin veya silin ve <Enter> veya <Tab> tuşuna basın.
4. **System Password** (Sistem Parolası) öğesini seçin, mevcut sistem parolasını değiştirin veya silin ve <Enter> veya <Tab> tuşuna basın.
 **NOT:** Sistem ve/veya Kurulum parolasını değiştirirseniz, istendiğinde yeni parolayı tekrar girin. Sistem ve/veya Kurulum parolasını silerseniz, sorulduğunda silme işlemi doğrulayın.
5. <Esc> tuşuna bastığınızda, bir mesaj görüntülenerek değişiklikleri kaydetmenizi sağlar.
6. Değişiklikleri kaydetmek ve Sistem Kurulumundan çıkmak için <Y> tuşuna basın. Bilgisayar yeniden başlatılır.

Tanılamalar

Bilgisayarınızla ilgili bir sorunla karşılaşırsanız, teknik yardım için Dell'e başvurmadan önce ePSA tanılamalarını çalıştırın. Tanılamanın amacı sisteminizin donanımını ek donanım gerekmeden veya veri kaybı riski olmaksızın sınamaktır. Sorunu kendiniz çözemiyorsanız, servis ve destek personeli sorunu çözmenize yardımcı olmak için tanılama sonuçlarını kullanabilir.

Konular:

- Gelişmiş Yükleme Öncesi Sistem Değerlendirmesi (ePSA) Tanılamaları
- Aygıt Durum Işıkları
- Pil Durum Işıkları

Gelişmiş Yükleme Öncesi Sistem Değerlendirmesi (ePSA) Tanılamaları

EPSA tanılamaları (ayrıca sistem tanılamaları olarak bilinir) donanımınızın eksiksiz kontrolünü gerçekleştirir. EPSA, BIOS tarafından dahili olarak başlatılır ve BIOS. Tümleşik sistem tanılama belirli aygıt grupları veya aygıtlar için bir dizi seçenek sağlayarak şunları yapmanıza izin verir:

- Sınamaları otomatik olarak veya etkileşimli modda çalıştırma
- Sınamaları tekrarlama
- Sınama sonuçlarını görüntüleme veya kaydetme
- Başarısız aygıt(lar) hakkında ekstra bilgi sağlamak için ek sınama seçeneklerini ortaya koymak üzere kapsamlı sınamalar çalıştırma
- Sınamaların başarılı bir şekilde tamamlandığını bildiren durum mesajlarını görüntüleme
- Sınama sırasında karşılaşılan sorunlar hakkında size bilgi veren hata mesajlarını görüntüleme




⚠ DİKKAT: Sistem tanılmasını kullanın. Yalnızca sisteminizi sınamak için bilgisayar. Bu programı diğer sistemlerle neden geçersiz sonuçlara veya hata mesajlarına.

ⓘ NOT: Bazı sınamalar, belirli cihazlar için kullanıcı etkileşimi gerektirir. Her zaman emin olun. her zaman bilgisayar terminalinde teşhis testleri gerçekleştirilirken her zaman.

1. Bilgisayarınızı açın.
2. Bilgisayar önyüklemeye yaparken, Dell logosu görüntülediğinde <F12> tuşuna basın.
3. Önyükleme menüsü ekranından **Diagnostics (Tanılama)** seçeneğini belirleyin.
Gelişmiş Ön Yükleme Sistemi Değerlendirme penceresi görüntülenir, algılanan tüm aygıtları listeleyerek bilgisayar. Tanılama sınamalar yürütmeye başlar., algılanan tüm aygıtları.
4. Belirli bir aygıtta tanılama testi gerçekleştirmek isterseniz, tanılama testini durdurmak için Esc tuşuna ve **Evet**'e basın.
5. Sol bölmeden aygıtı seçin ve **Run Tests (Testleri Çalıştır)** ögesine tıklayın.
6. Bir sorun halinde hata kodları görüntülenir.
Hata kodunu not edip Dell'e başvurun.

Aygıt Durum Işıkları

Tablo 14. Aygıt Durum Işıkları

	Bilgisayarı açtığınızda yanar ve bilgisayar güç yönetimi moduna geçtiğinde yanıp söner.
	Bilgisayar veri okur veya yazarken yanar.
	Pilin şarj durumunu göstermek için sabit biçimde yanar veya yanıp söner.

Tablo 14. Aygıt Durum Işıkları (devamı)

	Kablosuz ağ etkinleştirildiğinde yanar.
---	---

Aygıt durum LED'leri, genellikle klavyenin üst kısmında veya sol kenarında bulunur. Bunlar; depolama, pil ve kablosuz aygıtların bağlantı ve etkinliğini göstermek için kullanılır. Bu kullanımlar dışında sisteme yönelik olası bir arıza durumunda da arıza tanılama aracı olarak kullanışlı olabilirler.

Aşağıdaki tabloda olası arızalar meydana geldiğinde LED kodlarının nasıl okunduğu görülmektedir.

Tablo 15. LED Işıkları

Depolama LED'i	Güç LED'i	Kablosuz LED'i	Arıza Açıklaması
Yanıp sönen	Sabit	Sabit	Olası bir işlemci arızası oluştu.
Sabit	Yanıp sönen	Sabit	Bellek modülleri algılandı ancak bir hata ile karşılaşıldı.
Yanıp sönen	Yanıp sönen	Yanıp sönen	Sistem kartı hatası oluştu.
Yanıp sönen	Yanıp sönen	Sabit	Bir grafik kartı/video hatası olmuş olabilir.
Yanıp sönen	Yanıp sönen	Kapalı	Sistem, sabit sürücü başlatılırken hata vermiş VEYA sistem ROM Başlatma Seçeneği sırasında hata vermiş olabilir.
Yanıp sönen	Kapalı	Yanıp sönen	USB denetleyicisi başlatma sırasında bir hata ile karşılaştı.
Sabit	Yanıp sönen	Yanıp sönen	Hiçbir bellek modülü takılı değil/algılanmadı.
Yanıp sönen	Sabit	Yanıp sönen	Ekran, başlatma sırasında bir sorunla karşılaştı.
Kapalı	Yanıp sönen	Yanıp sönen	Modem, sistemin POST'u tamamlamasını engelliyor.
Kapalı	Yanıp sönen	Kapalı	Bellek başlatılmadı ya da bellek desteklenmiyor.

Pil Durum Işıkları

Bilgisayar bir elektrik prizine bağlıysa, pil durum ışığı aşağıdaki gibi yanar:

Sırayla sarı ve beyaz olarak yanıp sönmeye	Kimliği doğrulanmamış veya desteklenmeyen, Dell AC adaptör dışında bir adaptör dizüstünüze takılmış.
Sırayla sarı ve sürekli beyaz olarak yanıp sönmeye	AC adaptör varken geçici pil arızası.
Sürekli yanıp sönen sarı ışık	AC adaptör varken kalıcı pil arızası.
Işık kapalı	AC adaptör varken pil tam şarj modunda.
Beyaz ışık açık	AC adaptör varken pil şarj modunda.

Özellikler

NOT: Özellikler bölgeye göre değişebilir. Aşağıdaki teknik özellikler sadece yasaların bilgisayarınızla birlikte gönderilmesini şart koştuğu teknik özelliklerdir. Bilgisayarınızın yapılandırması hakkında daha fazla bilgi için Windows işletim sisteminizdeki **Yardım ve Destek** öğesine gidin ve bilgisayarınız hakkındaki bilgileri gösteren seçimi yapın.

Tablo 16. Sistem Bilgileri

Özellik	Özellik
Yonga seti	Lynx Point-LP (Latitude 7240) Intel QM87 Express Yonga Seti (Latitude 7440)
DRAM veri yolu genişliği	64 bit
Flash EPROM	SPI 32 Mbit, 64 Mbit
PCIe veri yolu	100 MHz
Harici Veriyolu Frekansı	DMI (5GT/s)

Tablo 17. İşlemci

Özellik	Özellik
Türler	Intel Core i3 / i5 /i7 serisi
L3 önbellek	3 MB, 4MB, 6 MB ve 8 MB

Tablo 18. Bellek

Özellik	Özellik
Bellek konektörü	İki SODIMM yuvası
Bellek kapasitesi	2GB, 4GB veya 8GB
Bellek türü	DDR3L SDRAM (1600 MHz)
Minimum bellek	2 GB
Maksimum bellek	16 GB

Tablo 19. Ses

Özellik	Özellik
Tür	dört kanallı yüksek tanımlı ses
Denetleyici	Realtek ALC3226
Stereo dönüştürme	24-bit (analog ve dijital, dijital ve analog arası)
Arabirim:	
Dahili	yüksek tanımlı ses
Harici	mikrofon girişi, stereo kulaklıklar ve mikrofonlu kulaklık konektörü
Hoparlörler	iki
Dahili hoparlör yükselticisi	Kanal başına 1 W (RMS)
Ses seviyesi denetimleri	kısayol tuşları

Tablo 20. Video

Özellik	Özellik
Tür	sistem kartında entegre
Denetleyici:	
UMA	Intel HD Graphics 4400
Paylaşımsız	AMD Radeon HD 8690M Ekran Kartı
Veri yolu	PCI-E Gen3 x8
Harici ekran desteği	<ul style="list-style-type: none">• bir HDMI <p>NOT: Bağlantı istasyonu üzerinden iki DP/DVI bağlantı noktasını destekler.</p>

Tablo 21. Kamera

Özellikler	Özellik
Kamera Çözünürlüğü	1280 x 720 piksel
Video Çözünürlüğü (maksimum)	1280 x 720 piksel
Köşegen görüntüleme açısı	74 °

Tablo 22. İletişim

Özellikler	Özellik
Ağ adaptörü	10/100/1000 Mb/s Ethernet (RJ-45)
Kablosuz	dahili kablosuz yerel ağ (WLAN) ve kablosuz geniş alan ağı (WWAN) <ul style="list-style-type: none">• Bluetooth 4.0

Tablo 23. Bağlantı Noktaları ve Konektörler

Özellikler	Özellik
Ses	bir mikrofon/stereo kulaklık/hoparlör konektörü
Video	Mini-DisplayPort konektörü
Ağ adaptörü	RJ-45 konektörü
USB 3.0	iki adet USB 3.0 uyumlu konektör
Bellek kartı okuyucu	SD4.0'a kadar destekler
Mikro Evrensel Abone Kimlik Modülü (uSIM) kartı	bir
Bağlantı istasyonu bağlantı noktası	bir

Tablo 24. Ekran

Özellik	Özellik	
	Latitude 7240	Latitude 7440
Tür	HD Parlama Önleyici	HD Parlama Önleyici
Boyutlar:		
Yükseklik	180,0 mm (7,08 inç)	205,6 mm (8,09 inç)
Genişlik	300,90 mm (11,84 inç)	320,9 mm (12,63 inç)
Diyagonal	3,6 mm (0,14 inç)	3,6 mm (0,14 inç)
Maksimum çözünürlük	1366 x 768	1366 x 768
Yenileme hızı	60 Hz	60 Hz
Minimum Görüntü Açıları:		

Tablo 24. Ekran (devamı)

Özellik	Özellik	
	Latitude 7240	Latitude 7440
Yatay	+/-40°	+/-40°
Dikey	+15°/-30°	+15°/-30°
Piksel aralığı	1,05	1,05

Tablo 25. Klavye

Özellik	Özellik
Tuş sayısı	ABD: 86 tuş, İngiltere: 87 tuş, Brezilya: 87 tuş ve Japonya: 90 tuş

Tablo 26. Dokunmatik ped

Özellik	Özellik	
	Latitude 7240	Latitude 7440
Aktif Alan:		
X eksen	98,8 mm	100 mm
Y eksen	60,8 mm	47 mm

Tablo 27. Pil

Özellik	Özellik	
Tür	<ul style="list-style-type: none"> • 3 hücreli "akıllı" Lityum iyon • 4 hücreli "akıllı" Lityum iyon 	
Boyutlar:	Latitude 7240	Latitude 7440
3 hücreli/4 hücreli		
Derinlik	80,75 mm (3,18 inç)	74,75 mm (2,94 inç)
Yükseklik	7,20 mm (0,28 inç)	8,00 mm (0,31 inç)
Genişlik	282,00 mm (11,10 inç)	308,50 mm (12,15 inç)
Ağırlık:		
3 hücreli	250,00 g (0,55 lb)	247,00 g (0,54 lb)
4 hücreli	300,00 g (0,66 lb)	308,00 g (0,68 lb)
Gerilim		
3 hücreli	11,10 VDC	
4 hücreli	7,40 VDC	
Çalışma ömrü	300 boşalma/şarj döngüsü	
Sıcaklık aralığı:		
Çalışma	Şarj: 0°C ila 50°C (32°F ila 158°F) Deşarj: 0°C ila 70°C (32°F ila 122°F)	
Çalışma Dışı	-20°C ila 65°C (4°F ila 149°F)	
Düğme pil	3 V CR2032 lityum düğme pil	

Tablo 28. AC Adaptörü

Özellik	Özellik
Tür	65 W ve 90 W

Tablo 28. AC Adaptörü (devamı)

Özellik	Özellik
Giriş gerilimi	100 VAC – 240 VAC
Giriş akımı (maksimum)	1,50 A
Giriş frekansı	50 Hz – 60 Hz
Çıkış gücü	65 W
Çıkış akımı	3,34 A (sürekli)
Dereceli çıkış gerilimi	19,5 VDC
Ağırlık	0,51 lb (0,23 kg)
Boyutlar	0,87 x 2,60 x 4,17 inç (22 x 66 x 106 mm)
Sıcaklık aralığı:	
Çalışma	0°C - 40°C (32°F - 104°F)
Çalışma Dışı	-40°C - 70°C (-40°F - 158°F)

Tablo 29. Fiziksel

Özellik	Latitude 7240	Latitude 7440
Yükseklik	20,0 mm (0,79 inç)	21,0 mm (0,80 inç)
Genişlik	310,5 mm (12,22 inç)	337 mm (13,2 inç)
Derinlik	211,0 mm (8,3 inç)	231,5 mm (9,1 inç)
Ağırlık (3 hücreli pille)	1,36 kg (2,99 lb)	1,63 kg (3,6 lb)

Tablo 30. Ortam

Özellik	Özellik
Sıcaklık:	
Çalışma	0°C - 60°C (32°F - 140°F)
Depolama	-51°C - 71°C (-59°F - 159°F)
Bağıl nem (en yüksek):	
Çalışma	%10 - %90 (yoğuşmasız)
Depolama	%5 - %95 (yoğuşmasız)
Yükseklik (en çok):	
Çalışma	-15,2 m ila 30482000 m (-50 ila 10.0006560 fit)
	0° - 35°C
Çalışma Dışı	-15,24 m ila 10.668 m (-50 fit ila 35.000 fit)
Havadan geçen madde düzeyi	ISA-S71.04-1985 ile tanımlanan biçimde G2 veya daha düşük

Dell'e Başvurma

i **NOT:** Etkin bir internet bağlantınız yoksa, başvuru bilgilerini satış faturanızda, irsaliyede, fişte veya Dell ürün kataloğunda bulabilirsiniz.

Dell birden fazla çevrimiçi ve telefon tabanlı destek ve servis seçeneği sunar. Kullanılabilirlik ülkeye ve ürüne göre değişir ve bazı hizmetler bulunduğunuz bölgede olmayabilir. Satış, teknik destek veya müşteri hizmetleri ile ilgili konularda Dell'e başvurmak için:

Dell.com/contactdell adresine gidin.