


Dell Latitude E7240

Príručka vlastníka



Poznámky, upozornenia a výstrahy

 **POZNÁMKA:** POZNÁMKA uvádza dôležité informácie, ktoré umožňujú lepšie využitie počítača.

 **VAROVANIE:** UPOZORNENIE označuje možné poškodenie hardvéru alebo stratu údajov a uvádza, ako sa vyhnúť problému.

 **VÝSTRAHA:** VÝSTRAHA označuje možné poškodenie majetku, osobné zranenie alebo smrť.

Kapitola 1: Práca na počítači.....	5
Skôr ako začnete pracovať vo vnútri vášho počítača.....	5
Vypnutie počítača.....	6
Po dokončení práce v počítači.....	6
Kapitola 2: Dokovanie vášho počítača.....	8
Kapitola 3: Demontáž a inštalácia komponentov.....	9
Odporúčané nástroje.....	10
Prehľad systému.....	10
Vybratie karty SD.....	11
Vloženie karty SD.....	11
Vybratie batérie.....	11
Vloženie batérie.....	12
Demontáž spodného krytu.....	13
Inštalácia spodného krytu.....	14
Demontáž karty mSATA SSD.....	14
Inštalácia karty mSATA SSD.....	14
Demontáž rámu klávesnice.....	14
Inštalácia rámu klávesnice.....	15
Demontáž klávesnice.....	15
Inštalácia klávesnice.....	16
Demontáž opierky dlaní.....	16
Inštalácia opierky dlaní.....	17
Demontáž dosky spínača Wi-Fi.....	17
Inštalácia dosky spínača Wi-Fi.....	18
Demontáž pamäťového modulu.....	18
Inštalácia pamäťového modulu.....	18
Demontáž karty WLAN.....	18
Montáž karty WLAN.....	19
Demontáž karty WWAN.....	19
Inštalácia karty WWAN.....	19
Demontáž rámu displeja.....	20
Inštalácia rámu displeja.....	20
Demontáž panela displeja.....	20
Inštalácia panela displeja.....	21
Demontáž gombíkovej batérie.....	21
Inštalácia gombíkovej batérie.....	22
Demontáž reproduktorov.....	22
Inštalácia reproduktorov.....	22
Demontáž krytu závesu displeja.....	23
Inštalácia krytu závesu displeja.....	23
Demontáž chladiča.....	23
Inštalácia chladiča.....	24

Demontáž zostavy displeja.....	24
Inštalácia zostavy displeja.....	25
Demontáž ventilátora systému.....	26
Inštalácia ventilátora systému.....	26
Demontáž systémovej dosky.....	26
Inštalácia systémovej dosky.....	27
Demontáž konektora napájania	28
Inštalácia konektora napájania.....	28
Kapitola 4: Informácie o porte na pripojenie dokovacej stanice.....	29
Kapitola 5: Nastavenie systému.....	30
Zavádzacia postupnosť.....	30
Navigačné klávesy.....	30
Možnosti programu System Setup.....	31
Aktualizácia systému BIOS	38
Systémové heslo a heslo pre nastavenie.....	38
Nastavenie systémového hesla a hesla pre nastavenie.....	38
Vymazanie alebo zmena existujúceho systémového hesla a/alebo hesla pre nastavenie.....	39
Kapitola 6: Diagnostika.....	40
Diagnostika Vylepšené vyhodnotenie systému pred zavedením (Enhanced Pre-Boot System Assessment – ePSA).....	40
Indikátory stavu zariadenia.....	40
Indikátory stavu batérie.....	41
Kapitola 7: Technické údaje.....	42
Kapitola 8: Kontaktovanie spoločnosti Dell.....	46

Práca na počítači

Témy:

- Skôr ako začnete pracovať vo vnútri vášho počítača
- Vypnutie počítača
- Po dokončení práce v počítači

Skôr ako začnete pracovať vo vnútri vášho počítača

Dodržiavajte nasledujúce bezpečnostné pokyny, aby ste ochránili počítač pred možným poškodením a pomohli zaistiť svoju bezpečnosť. Ak nie je uvedené inak, predpokladá sa, že pri každom postupe zahrnutom v tomto dokumente budú splnené tieto podmienky:

- Prečítali ste si bezpečnostné informácie, ktoré boli dodané spolu s počítačom.
- Komponent možno vymeniť alebo (ak bol zakúpený osobitne) namontovať podľa postupu demontáže v opačnom poradí krokov.

POZNÁMKA: Pred otvorením krytu a panelov počítača odpojte všetky zdroje napájania. Po dokončení práce vnútri počítača znova nainštalujte všetky kryty, panely a skrutky pred tým, než počítač pripojíte k zdroju napájania.

POZNÁMKA: Pred prácou vnútri počítača si prečítajte bezpečnostné pokyny, ktoré ste dostali s vaším počítačom. Dodatočné informácie o bezpečnosti a overených postupoch nájdete na stránke uvádzajúcej zákonné požiadavky na adrese www.dell.com/regulatory_compliance.

VAROVANIE: Mnoho opráv môže vykonať iba certifikovaný servisný technik. Vy sami by ste mali riešiť iba tie problémy a jednoduché opravy, ktoré sú uvedené v produktovej dokumentácii, prípadne telefonicky alebo online kontaktovať tím podpory a postupovať podľa pokynov. Poškodenie v dôsledku servisu, ktorý nie je oprávnený spoločnosťou Dell, nespadá pod ustanovenia záruky. Prečítajte si bezpečnostné pokyny, ktoré ste dostali spolu so svojim produktom, a dodržiavajte ich.

VAROVANIE: Uzemnite sa pomocou uzemňovacieho remienka na zápästí alebo opakovaným dotýkaním sa nenatretého kovového povrchu (ako napr. konektora na zadnej strane počítača), aby ste predišli elektrostatickému výboju.

VAROVANIE: S komponentmi a kartami zaobchádzajte opatrne. Nedotýkajte sa komponentov alebo kontaktov na karte. Kartu držte za okraje alebo za kovový nosný držiak. Komponenty ako procesor držte za okraje a nie za kolíky.

VAROVANIE: Ak odpájate kábel, potiahnite ho za prípojku alebo pevnú časť zásuvky, ale nie za samotný kábel. Niektoré káble majú konektor zaistený zarážkami; pred odpojením takéhoto kábla zarážky najprv zatlačte. Spojovacie články od seba odpájajte plynulým ťahom rovným smerom — zabránite tým ohnutiu kolíkov. Skôr než kábel pripojíte, presvedčte sa, či sú obe prípojky správne orientované a vyrovnané.

POZNÁMKA: Farba počítača a niektorých komponentov sa môže odlišovať od farby uvádzanej v tomto dokumente.

V záujme predchádzania poškodeniu počítača vykonajte pred začatím prác vo vnútri počítača nasledujúce kroky.

1. Pracovný povrch musí byť rovný a čistý, aby sa nepoškriabal kryt počítača.
2. Vypnite počítač (pozrite časť Vypnutie počítača).
3. Ak je váš počítač pripojený na dokovaciu stanicu (ak je v doku), odpojte ho.

VAROVANIE: Ak chcete odpojiť sieťový kábel, najskôr odpojte kábel z počítača a potom ho odpojte zo sieťového zariadenia.

4. Odpojte od počítača všetky sieťové káble.
5. Odpojte počítač a všetky pripojené zariadenia z elektrických zásuviek.
6. Zatvorte displej a prevráťte počítač na rovný pracovný povrch.

POZNÁMKA: V záujme predchádzania poškodeniu systémovej dosky musíte pred servisným úkonom v počítači vybrať hlavnú batériu.

7. Vyberte hlavnú batériu.
8. Otočte počítač do normálnej polohy.
9. Otvorte displej.
10. Stlačte vypínač, aby sa uzemnila systémová doska.


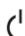


VAROVANIE: Pred otvorením displeja vždy odpojte počítač z elektrickej zásuvky, aby ste predišli zásahu elektrickým prúdom.

VAROVANIE: Než sa dotknete akéhokoľvek komponentu vo vnútri počítača, uzemnite sa dotykom nenatretého kovového povrchu - napríklad sa dotknite kovovej zadnej časti počítača. Počas práce sa opakovane dotýkajte nenatretého kovového povrchu, aby sa rozptýlila statická elektrina, ktorá by mohla poškodiť vnútorné súčiastky.

11. Z príslušných zásuviek vyberte všetky vložené karty ExpressCard alebo Smart Card.

Vypnutie počítača

VAROVANIE: Skôr než vypnete počítač, uložte a zatvorte všetky otvorené súbory a zatvorte všetky otvorené programy, aby ste zabránili strate údajov.

1. Vypnite operačný systém:
 - V systéme Windows 8:
 - Používanie zariadenia podporujúceho dotyk:
 - a. Prejdite prstom od pravého okraja obrazovky, otvorte ponuku klúčových tlačidiel a vyberte možnosť **Settings (Nastavenia)**.
 - b. Vyberte , potom kliknite na tlačidlo **Vypnúť**.
 - Používanie myši:
 - a. Presuňte kurzor do pravého horného rohu obrazovky a kliknite na možnosť **Settings (Nastavenia)**.
 - b. Kliknite na  a vyberte tlačidlo **Vypnúť**.
 - V systéme Windows 7:
 - a. Kliknite na položku **Štart** .
 - b. Kliknite na tlačidlo **Vypnúť**.alebo
 - a. Kliknite na položku **Štart** .
 - b. Kliknite na šípku v pravom dolnom rohu ponuky **Štart** podľa obrázka a kliknite na položku

Vypnúť.



2. Skontrolujte vypnutie počítača a všetkých pripojených zariadení. Ak sa počítač a pripojené zariadenia nevypli pri vypínaní operačného systému automaticky, vypnite ich stlačením a podržaním hlavného vypínača na asi 4 sekundy.

Po dokončení práce v počítači

Po skončení postupu inštalácie súčastí sa pred zapnutím počítača uistite, či ste pripojili všetky externé zariadenia, karty a káble.

VAROVANIE: Používajte výlučne batériu určenú pre konkrétny typ počítača Dell, aby ste nepoškodili počítač. Nepoužívajte batérie určené pre iné počítače spoločnosti Dell.

1. Pripojte prípadné externé zariadenia, napríklad replikátor portov alebo mediálnu základňu, a nainštalujte všetky karty, napríklad ExpressCard.
2. Pripojte k počítaču prípadné telefónne alebo sieťové káble.

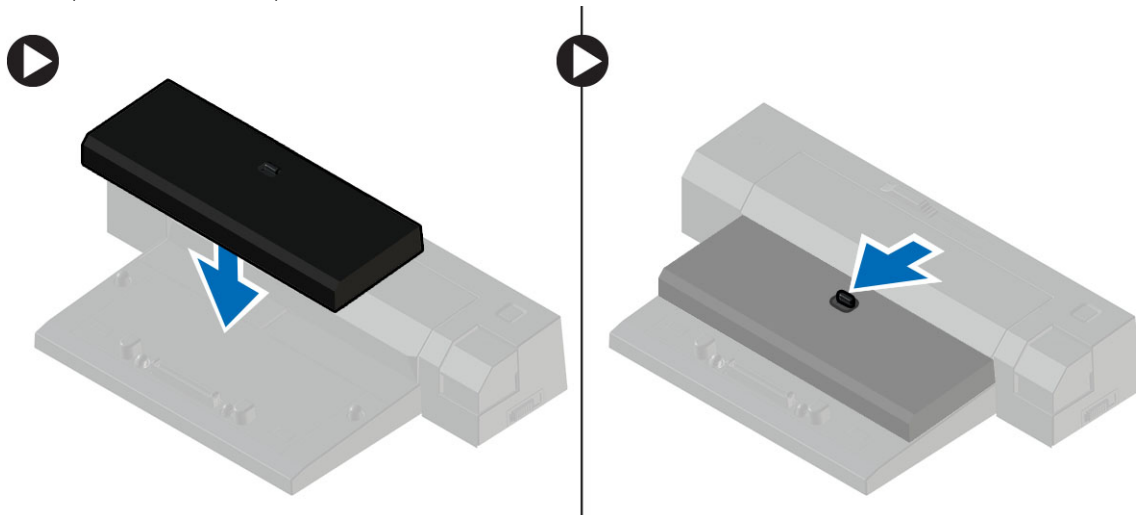
 **VAROVANIE:** Pred zapojením sieťového kábla najskôr zapojte kábel do sieťového zariadenia a potom ho zapojte do počítača.

3. Namontujte späť batériu.
4. Pripojte počítač a všetky pripojené zariadenia k ich elektrickým zásuvkám.
5. Zapnite počítač.

Dokovanie vášho počítača

Pri dokovaní svojho počítača postupujte podľa nasledujúcich krokov:

- a. Umiestnite dokovaciu rozperu, kým dokovacia rozpera kliknutím nezapadne na svoje miesto na dokovacej stanici.
- b. Pre dokovanie počítača umiestnite počítač na dokovaciu



rozperu.

POZNÁMKA: Táto dokovacia rozpera sa môže používať iba na dokovanie počítačov Latitude E7240 / Latitude E7440. Pomocou tejto dokovacej stanice nie je možné dokovať žiadne iné počítače Dell.

Demontáž a inštalácia komponentov

Táto časť obsahuje podrobné informácie o odstraňovaní alebo inštalácii komponentov vášho počítača.

Témy:

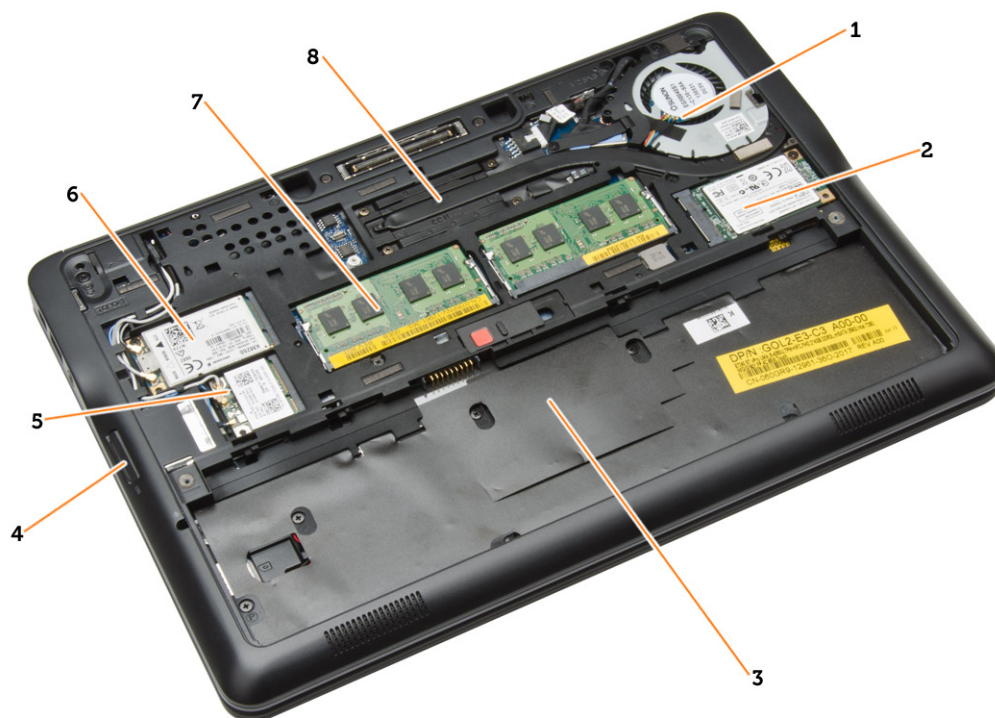
- Odporúčané nástroje
- Prehľad systému
- Vybratie karty SD
- Vloženie karty SD
- Vybratie batérie
- Vloženie batérie
- Demontáž spodného krytu
- Inštalácia spodného krytu
- Demontáž karty mSATA SSD
- Inštalácia karty mSATA SSD
- Demontáž rámu klávesnice
- Inštalácia rámu klávesnice
- Demontáž klávesnice
- Inštalácia klávesnice
- Demontáž opierky dlaní
- Inštalácia opierky dlaní
- Demontáž dosky spínača Wi-Fi
- Inštalácia dosky spínača Wi-Fi
- Demontáž pamäťového modulu
- Inštalácia pamäťového modulu
- Demontáž karty WLAN
- Montáž karty WLAN
- Demontáž karty WWAN
- Inštalácia karty WWAN
- Demontáž rámu displeja
- Inštalácia rámu displeja
- Demontáž panela displeja
- Inštalácia panela displeja
- Demontáž gombíkovej batérie
- Inštalácia gombíkovej batérie
- Demontáž reproduktorov
- Inštalácia reproduktorov
- Demontáž krytu závesu displeja
- Inštalácia krytu závesu displeja
- Demontáž chladiča
- Inštalácia chladiča
- Demontáž zostavy displeja
- Inštalácia zostavy displeja
- Demontáž ventilátora systému
- Inštalácia ventilátora systému
- Demontáž systémovej dosky
- Inštalácia systémovej dosky
- Demontáž konektora napájania
- Inštalácia konektora napájania

Odporúčané nástroje

Postupy uvedené v tomto dokumente môžu vyžadovať použitie nasledujúcich nástrojov:

- Malý plochý skrutkovač
- Krížový skrutkovač
- Malé plastové páčidlo

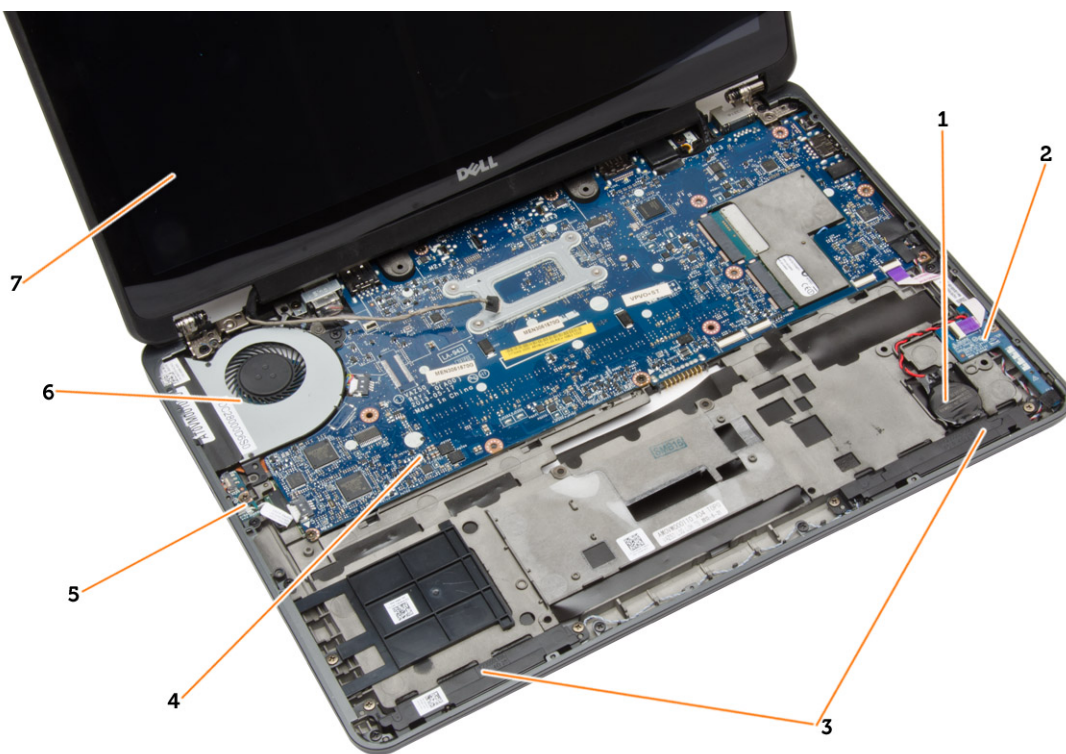
Prehľad systému



Obrázok 1. Pohľad dovnútra – vzadu

1. ventilátor systému
2. karta mSATA
3. šachta batérie
4. karta SD
5. karta WLAN
6. karta WWAN
7. pamäťový modul
8. chladič

Obrázok 2. Pohľad dovnútra – vpredu



- | | |
|------------------------|-----------------------|
| 1. gombíková batéria | 2. doska karty SIM |
| 3. reproduktor | 4. systémová doska |
| 5. doska spínača Wi-Fi | 6. ventilátor systému |
| 7. zostava displeja | |

Vybratie karty SD

1. Postupujte podľa pokynov uvedených v časti *Pred servisným úkonom v počítači*.
2. Zatlačením na kartu SD ju uvoľnite z počítača.



3. Vysuňte kartu SD z počítača.

Vloženie karty SD

1. Zasuňte kartu SD do zásuvky, až kým nezačujete kliknutie.
2. Postupujte podľa pokynov uvedených v časti *Po dokončení práce v počítači*.

Vybratie batérie

1. Postupujte podľa pokynov uvedených v časti *Pred servisným úkonom v počítači*.
2. Posuňte uvoľňovaciu západku, aby sa uvoľnila batéria.



3. Zdvihnite batériu z počítača.

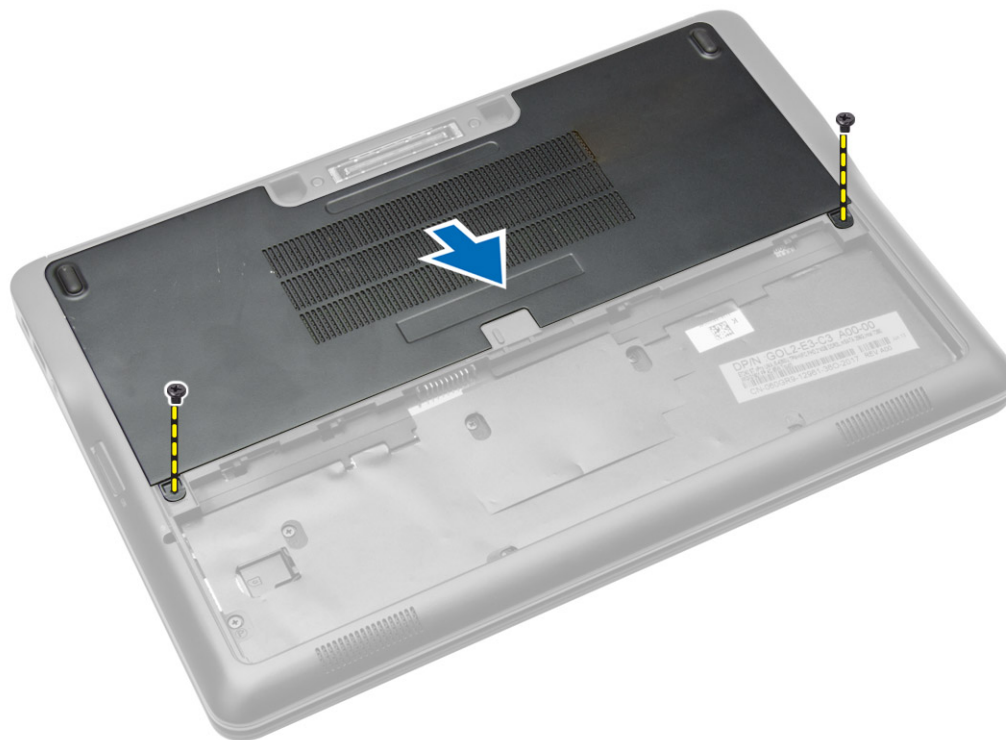


Vloženie batérie

1. Batériu zasuňte do zásuvky, kým nezacvakne na miesto.
2. Postupujte podľa pokynov uvedených v časti *Po dokončení prác vnútri počítača*.

Demontáž spodného krytu

1. Postupujte podľa pokynov uvedených v časti *Pred servisným úkonom v počítači*.
2. Vyberte batériu.
3. Odstráňte skrutky, ktoré pripevňujú spodný kryt k počítaču.



4. Nadvihnite spodný kryt a vyberte ho z počítača.



Inštalácia spodného krytu

1. Umiestnite spodný kryt tak, aby bol správne zarovnaný s otvormi na skrutky v počítači.
2. Utiahnite skrutky, ktoré upevňujú spodný kryt k počítaču.
3. Vložte batériu.
4. Postupujte podľa pokynov uvedených v časti *Po dokončení práce v počítači*.

Demontáž karty mSATA SSD

1. Postupujte podľa pokynov uvedených v časti *Pred servisným úkonom v počítači*.
2. Demontujte nasledujúce komponenty:
 - a. batéria
 - b. spodný kryt
3. Demontáž karty mSATA SSD:
 - a. Odstráňte skrutku, ktorá pripevňuje kartu mSATA SSD k počítaču.
 - b. Odpojte kartu mSATA SSD z konektora na systémovej doske.

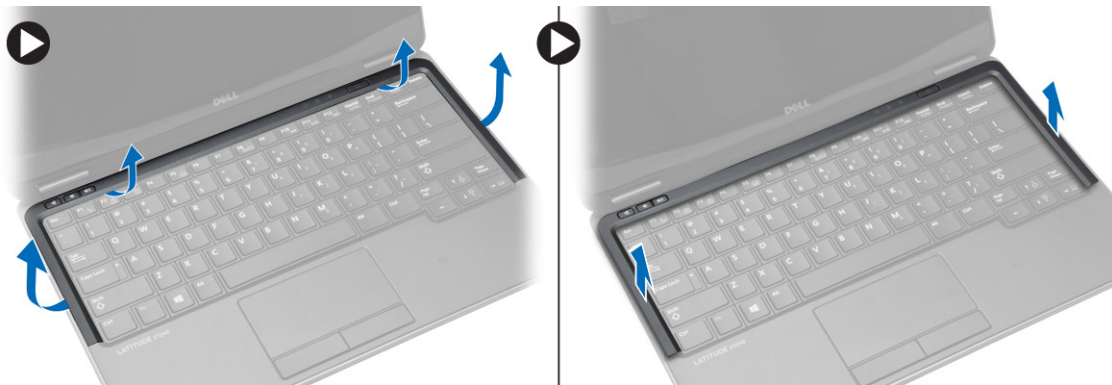


Inštalácia karty mSATA SSD

1. Pripojte kartu mSATA SSD ku konektoru na systémovej doske.
2. Utiahnite skrutku, ktorá pripevňuje kartu mSATA SSD k počítaču.
3. Nainštalujte nasledujúce komponenty:
 - a. spodný kryt
 - b. batéria
4. Postupujte podľa pokynov uvedených v časti *Po dokončení práce v počítači*.

Demontáž rámu klávesnice

1. Postupujte podľa pokynov uvedených v časti *Pred servisným úkonom v počítači*.
2. Vyberte batériu.
3. Pomocou plastového pera vypáčte rám klávesnice a uvoľnite ho z počítača. Zdvihnite rám klávesnice a vyberte ho z počítača.

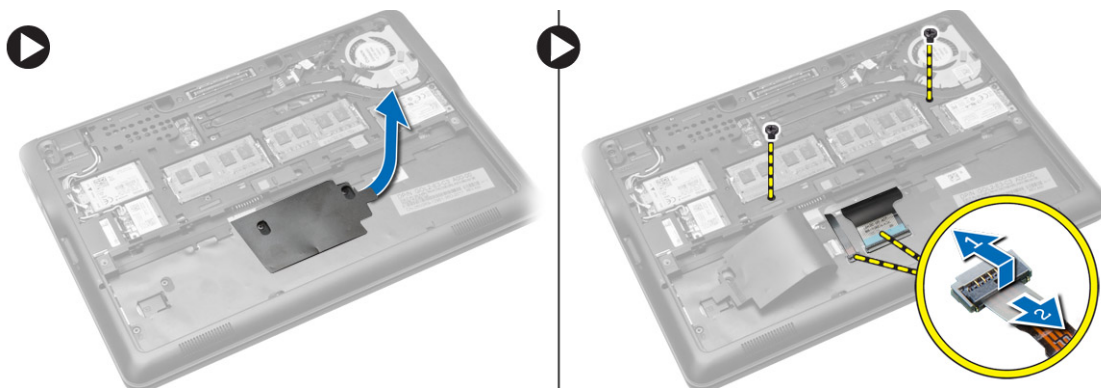


Inštalácia rámu klávesnice

1. Zarovnajte rám klávesnice s priečinkom.
2. Zatlačte na okraje rámu klávesnice, kým nezacvakne na svoje miesto.
3. Vložte batériu.
4. Postupujte podľa pokynov uvedených v časti *Po dokončení práce v počítači*.

Demontáž klávesnice

1. Postupujte podľa pokynov uvedených v časti *Pred servisným úkonom v počítači*.
2. Demontujte nasledujúce komponenty:
 - a. batéria
 - b. spodný kryt
 - c. rám klávesnice
3. Zdvihnite šachtu batérie a odmontujte skrutku, ktorá upevňuje klávesnicu k počítaču.
4. Vykonajte nasledujúce kroky podľa ilustrácie:
 - a. Zdvihnite západku, ktorá upevňuje kábel klávesnice k počítaču [1].
 - b. Odpojte kábel klávesnice od počítača [2].



5. Obráťte počítač a vyberte skrutky, ktoré pripevňujú klávesnicu k počítaču.
6. Vykonajte nasledujúce kroky podľa ilustrácie:
 - a. Vysuňte klávesnicu z počítača [1].
 - b. Zdvihnite klávesnicu z počítača [2].



Inštalácia klávesnice

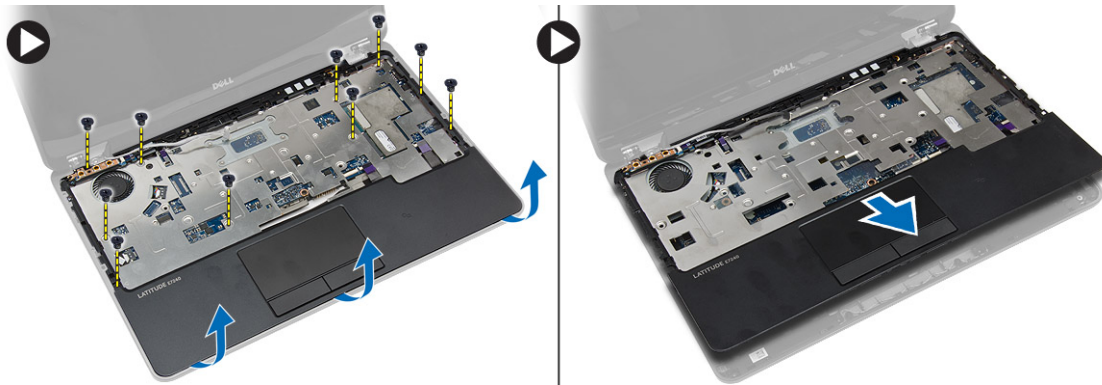
1. Pripojte kábel klávesnice a utiahnite skrutku, ktorá upevňuje klávesnicu k počítaču.
2. Nasuňte klávesnicu na svoje miesto tak, aby zacvakla.
3. Obráťte počítač, umiestnite klávesnicu a utiahnite skrutky, ktoré upevňujú klávesnicu k počítaču.
4. Nainštalujte nasledujúce komponenty:
 - a. rám klávesnice
 - b. spodný kryt
 - c. batéria
5. Postupujte podľa pokynov uvedených v časti *Po dokončení práce v počítači*.

Demontáž opierky dlaní

1. Postupujte podľa pokynov uvedených v časti *Pred servisným úkonom v počítači*.
2. Demontujte nasledujúce komponenty:
 - a. karta SD
 - b. batéria
 - c. spodný kryt
 - d. rám klávesnice
 - e. klávesnica
3. Odmontujte skrutky, ktoré upevňujú zostavu opierky dlaní, a obráťte počítač.
4. Vykonajte nasledujúce kroky podľa ilustrácie:
 - a. Odpojte kábel od počítača.
 - b. Zdvihnite západku, ktorá upevňuje kábel klávesnice k počítaču [1].
 - c. Odpojte kábel klávesnice [2].
 - d. Odpojte kábel dotykovej podložky od počítača [3].
 - e. Vyberte káble zo slotu [4].



5. Odmontujte skrutky, ktoré upevňujú zostavu opierky dlaní k prednej časti počítača. Vypáňte okraje zostavy opierky dlaní a zdvihnite ju z počítača.

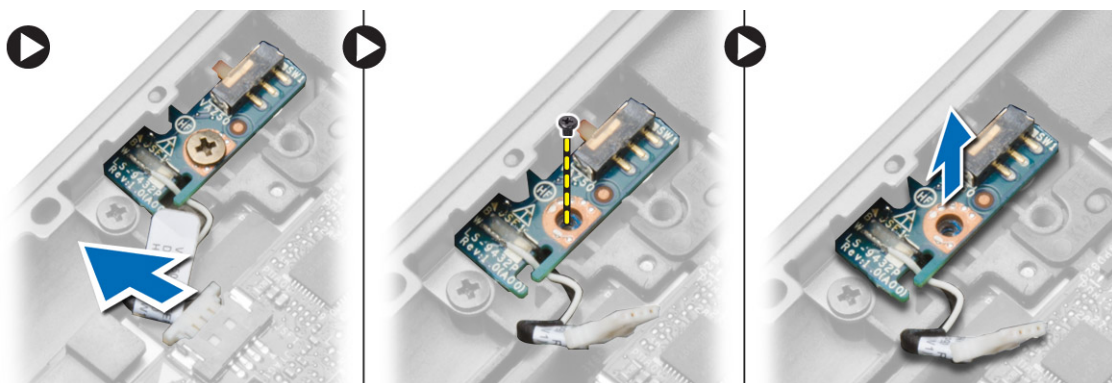


Inštalácia opierky dlaní

1. Zarovnajete zostavu opierky dlaní na svojom mieste v počítači a zacvaknete ju na miesto.
2. Utiahnite skrutky, ktoré pripevňujú zostavu opierky dlaní k prednej strane počítača.
3. Prevedzte kábel dotykovej podložky a pripojte ho k systémovej doske.
4. Utiahnite skrutky, ktoré upevňujú zostavu opierky dlaní k základni počítača.
5. Nainštalujte nasledujúce komponenty:
 - a. klávesnica
 - b. rám klávesnice
 - c. spodný kryt
 - d. batéria
 - e. karta SD
6. Postupujte podľa pokynov uvedených v časti *Po dokončení práce v počítači*.

Demontáž dosky spínača Wi-Fi

1. Postupujte podľa pokynov uvedených v časti *Pred servisným úkonom v počítači*.
2. Demontujte nasledujúce komponenty:
 - a. karta SD
 - b. batéria
 - c. spodný kryt
 - d. rám klávesnice
 - e. klávesnica
 - f. opierka dlaní
3. Odpojte kábel dosky spínača Wi-Fi od systémovej dosky a odmontujte skrutku, ktorá upevňuje dosku spínača Wi-Fi k počítaču. Vyberte dosku spínača Wi-Fi.

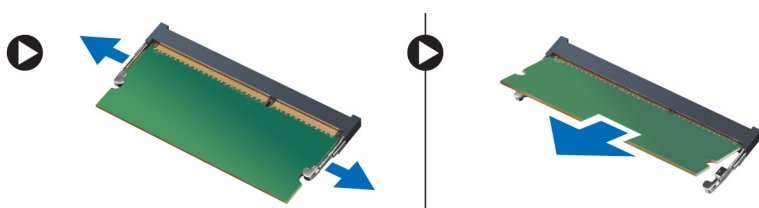


Inštalácia dosky spínača Wi-Fi

1. Vložte dosku spínača Wi-Fi do príslušného slotu.
2. Pripojte dosku spínača Wi-Fi k systémovej doske.
3. Utiahnite skrutku, ktorá upevňuje dosku spínača Wi-Fi k systémovej doske.
4. Nainštalujte nasledujúce komponenty:
 - a. opierka dlaní
 - b. klávesnica
 - c. rám klávesnice
 - d. spodný kryt
 - e. batéria
 - f. karta SD
5. Postupujte podľa pokynov uvedených v časti *Po dokončení práce v počítači*.

Demontáž pamäťového modulu

1. Postupujte podľa pokynov uvedených v časti *Pred servisným úkonom v počítači*.
2. Demontujte nasledujúce komponenty:
 - a. batéria
 - b. spodný kryt
3. Vypáňte istice spony smerom od pamäťového modulu, kým nevyskočí. Odstráňte pamäťový modul z príslušného konektora systémovej dosky.

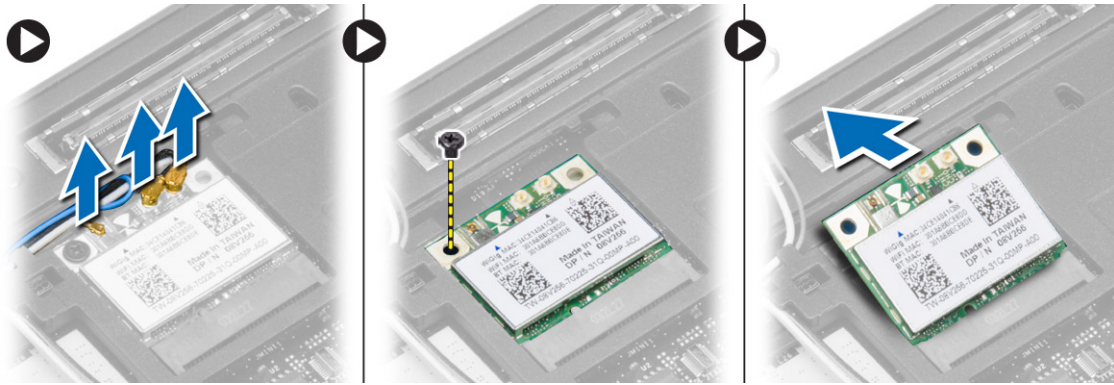


Inštalácia pamäťového modulu

1. Vložte pamäťový modul do zásuvky pamäte.
2. Zatlačením na úchytky prichyťte pamäťový modul k systémovej doske.
3. Nainštalujte nasledujúce komponenty:
 - a. spodný kryt
 - b. batéria
4. Postupujte podľa pokynov uvedených v časti *Po dokončení práce v počítači*.

Demontáž karty WLAN

1. Postupujte podľa pokynov uvedených v časti *Pred servisným úkonom v počítači*.
2. Demontujte nasledujúce komponenty:
 - a. batéria
 - b. spodný kryt
3. Odpojte anténne káble od karty WLAN a odskrutkujte skrutku, ktorá pripevňuje kartu WLAN k počítaču. Vyberte kartu WLAN z počítača.

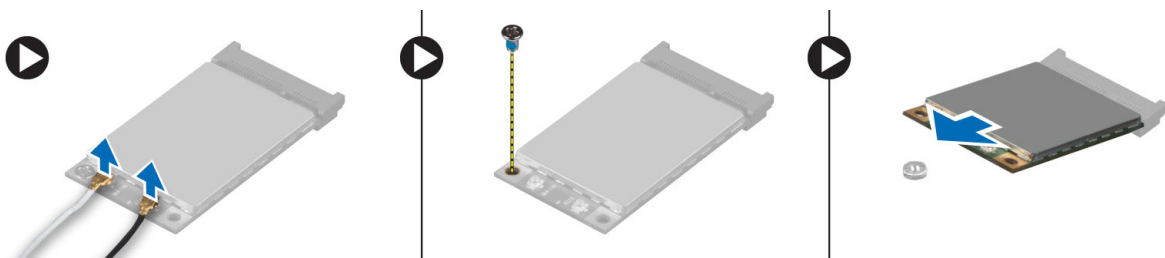


Montáž karty WLAN

1. Vložte kartu WLAN do jej zásuvky pod 45-stupňovým uhlom.
2. Uťahnite skrutku, ktorá pripevňuje kartu WLAN k počítaču.
3. Pripojte anténne káble k príslušným konektorom podľa označenia na karte WLAN.
4. Nainštalujte nasledujúce komponenty:
 - a. spodný kryt
 - b. batéria
5. Postupujte podľa pokynov uvedených v časti *Po dokončení práce v počítači*.

Demontáž karty WWAN

1. Postupujte podľa pokynov uvedených v časti *Pred servisným úkonom v počítači*.
2. Demontujte nasledujúce komponenty:
 - a. batéria
 - b. karta SD
 - c. spodný kryt
3. Odpojte anténne káble od karty WWAN.
4. Odskrutkujte skrutku, ktorá pripevňuje kartu WWAN k počítaču.
5. Odpojte anténne káble z karty WWAN. Odstráňte skrutku, ktorá drží kartu siete WWAN v počítači a vyberte ju.



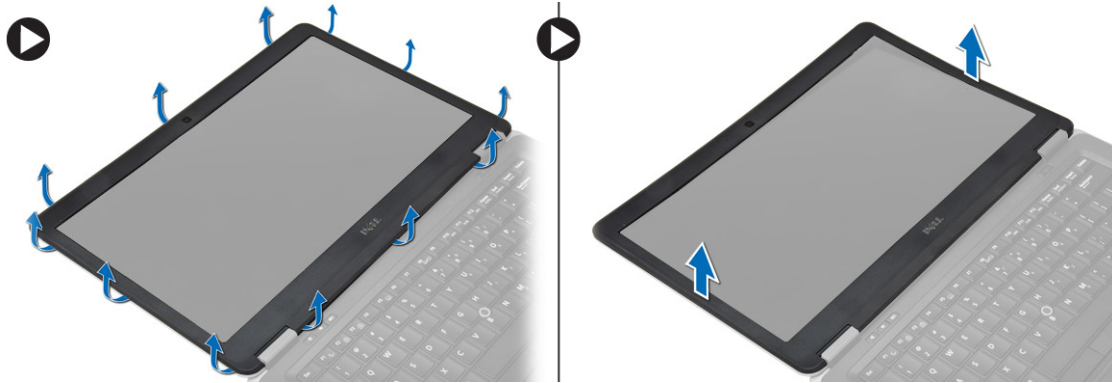
Inštalácia karty WWAN

1. Kartu WWAN vložte do zásuvky na systémovej doske.
2. Zatlačte kartu WWAN nadol a utiahnite skrutku, ktorá pripevňuje kartu WWAN k počítaču.
3. Pripojte anténne káble k príslušným konektorom podľa označenia na karte WWAN.
4. Nainštalujte nasledujúce komponenty:
 - a. spodný kryt
 - b. karta SD
 - c. batéria

5. Postupujte podľa pokynov uvedených v časti *Po dokončení práce v počítači*.

Demontáž rámu displeja

1. Postupujte podľa pokynov uvedených v časti *Pred servisným úkonom v počítači*.
2. Vyberte batériu.
3. Vypáčte okraje rámu displeja. Odnímte rám displeja zo zostavy displeja.

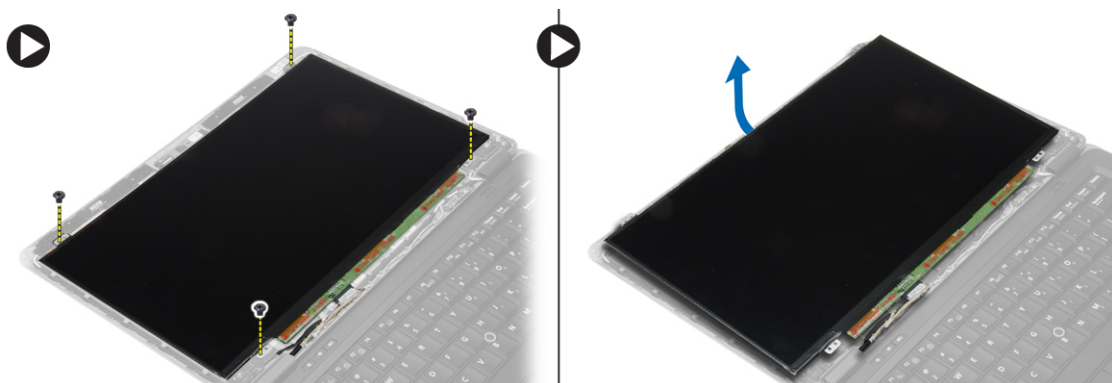


Inštalácia rámu displeja

1. Priložte rám displeja na správne miesto a zacvaknite ho.
2. Priložte kryty závesov na zostavu displeja a zacvaknite ich.
3. Nainštalujte batériu.
4. Postupujte podľa pokynov uvedených v časti *Po dokončení práce v počítači*.

Demontáž panela displeja

1. Postupujte podľa pokynov uvedených v časti *Pred servisným úkonom v počítači*.
2. Demontujte nasledujúce komponenty:
 - a. batéria
 - b. rám displeja
3. Odmontujte skrutky, ktoré držia panel displeja na zostave displeja, a zdvihnite panel displeja.



4. Vykonaajte nasledujúce kroky podľa ilustrácie:
 - a. Stiahnite pásku konektora kábla LVDS [1].
 - b. Odpojte kábel LVDS od panela displeja [2].
 - c. Demontujte panel displeja zo zostavy displeja [3].

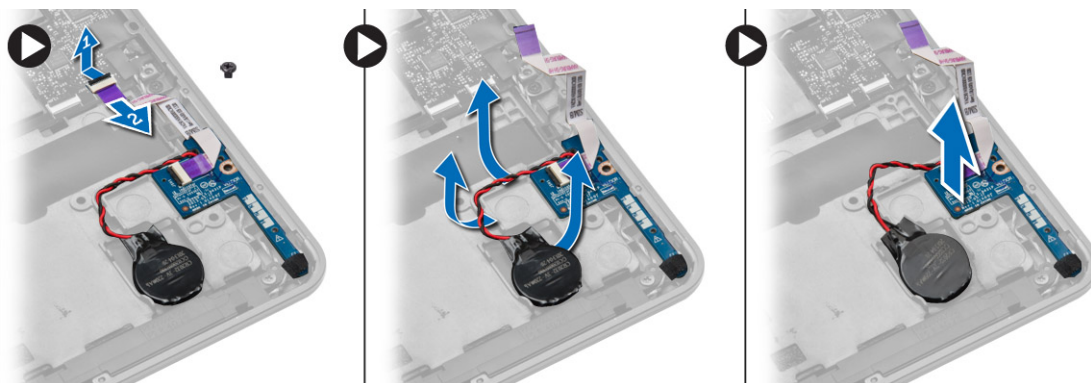


Inštalácia panela displeja

1. Pripojte kábel displeja (LVDS) ku konektoru na paneli displeja.
2. Umiestnite panel displeja na svoje pôvodné miesto na zostave displeja.
3. Utiahnutím skrutiek upevnite panel displeja k zostave displeja.
4. Nainštalujte nasledujúce komponenty:
 - a. rám displeja
 - b. batéria
5. Postupujte podľa pokynov uvedených v časti *Po dokončení práce v počítači*.

Demontáž gombíkovej batérie

1. Postupujte podľa pokynov uvedených v časti *Pred servisným úkonom v počítači*.
2. Demontujte nasledujúce komponenty:
 - a. karta SD
 - b. batéria
 - c. spodný kryt
 - d. rám klávesnice
 - e. klávesnica
 - f. opierka dlaní
3. Odmontujte skrutku, ktorá upevňuje gombíkovú batériu k systémovej doske.
4. Vykonajte nasledujúce kroky podľa ilustrácie:
 - a. Zdvihnite západku, ktorá upevňuje vstupno-výstupný kábel k počítaču [1].
 - b. Odpojte vstupno-výstupný kábel od systémovej dosky [2].
5. Odpojte kábel gombíkovej batérie od systémovej dosky. Vyberte káble zo slotu a odstráňte gombíkovú batériu z počítača.

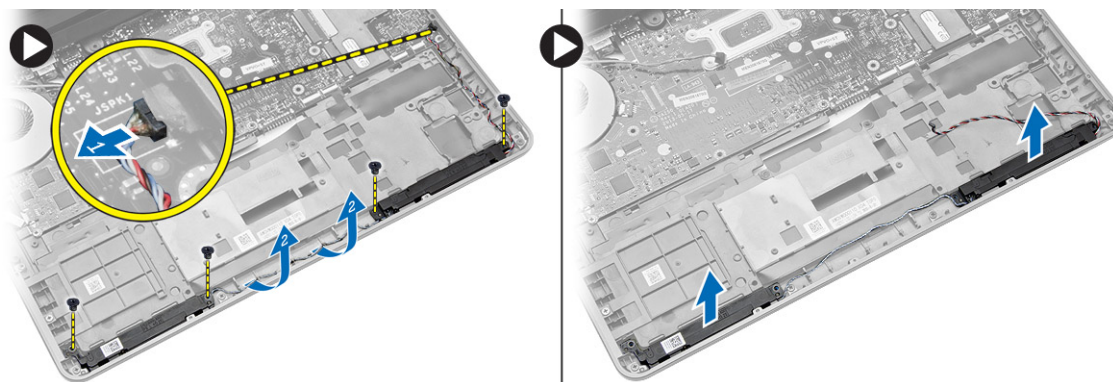


Inštalácia gombíkovej batérie

1. Vložte gombíkovú batériu na miesto.
2. Preved'te káble a pripojte kábel gombíkovej batérie k systémovej doske.
3. Pripojte vstupno-výstupný kábel k systémovej doske.
4. Uťahnite skrutku, ktorá upevňuje gombíkovú batériu k systémovej doske.
5. Nainštalujte nasledujúce komponenty:
 - a. opierka dlaní
 - b. klávesnica
 - c. rám klávesnice
 - d. spodný kryt
 - e. batéria
 - f. karta SD
6. Postupujte podľa pokynov uvedených v časti *Po dokončení práce v počítači*.

Demontáž reproduktorov

1. Postupujte podľa pokynov uvedených v časti *Pred servisným úkonom v počítači*.
2. Demontujte nasledujúce komponenty:
 - a. karta SD
 - b. batéria
 - c. spodný kryt
 - d. rám klávesnice
 - e. klávesnica
 - f. opierka dlaní
3. Vykonaajte nasledujúce kroky podľa ilustrácie:
 - a. Odpojte kábel reproduktora [1].
 - b. Odskrutkujte skrutky, ktoré pripevňujú reproduktory k počítaču.
 - c. Vyberte kábel reproduktora zo systémovej dosky [2].
 - d. Vyberte reproduktory z počítača.



Inštalácia reproduktorov

1. Umiestnite reproduktory na ich pôvodné miesto a utiahnutím skrutiek pripevnite reproduktory k počítaču.
2. Ved'te kábel reproduktorov cez počítač a zapojte ho do systémovej dosky.
3. Nainštalujte nasledujúce komponenty:
 - a. opierka dlaní
 - b. klávesnica
 - c. rám klávesnice

- d. spodný kryt
 - e. batéria
 - f. karta SD
4. Postupujte podľa pokynov uvedených v časti *Po dokončení práce v počítači*.

Demontáž krytu závesu displeja

1. Postupujte podľa pokynov uvedených v časti *Pred servisným úkonom v počítači*.
2. Vyberte batériu.
3. Odmontujte skrutky, ktoré upevňujú kryt závesu displeja k počítaču. Zdvihnite kryt závesu displeja.

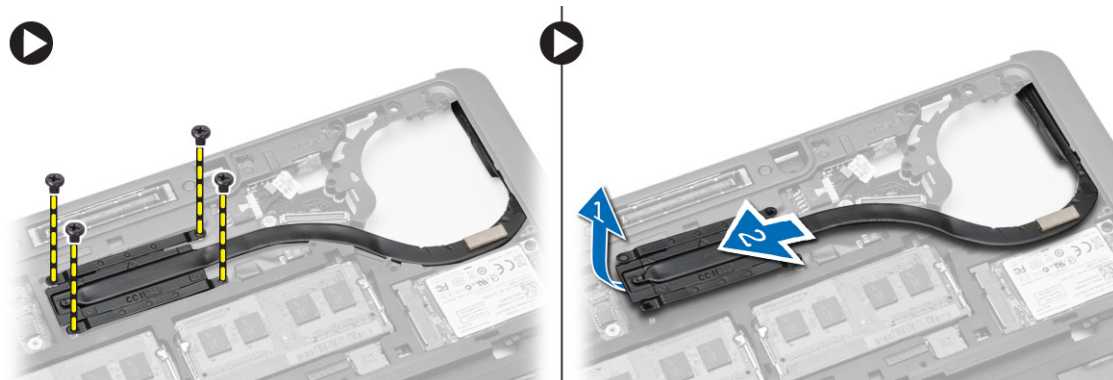


Inštalácia krytu závesu displeja

1. Položte kryt závesu displeja na svoje miesto a utiahnutím skrutiek upevníte kryt závesu displeja k počítaču.
2. Vložte batériu.
3. Postupujte podľa pokynov uvedených v časti *Po dokončení práce v počítači*.

Demontáž chladiča

1. Postupujte podľa pokynov uvedených v časti *Pred servisným úkonom v počítači*.
2. Demontujte nasledujúce komponenty:
 - a. karta SD
 - b. batéria
 - c. spodný kryt
 - d. mSATA
 - e. rám klávesnice
 - f. klávesnica
 - g. opierka dlaní
 - h. kryt závesu displeja
 - i. zostava displeja
3. Odmontujte skrutky, ktoré držia chladič v počítači.
4. Vykonajte nasledujúce kroky podľa ilustrácie:
 - a. Zdvihnite chladič z počítača [1].
 - b. Odstráňte chladič z počítača [2].

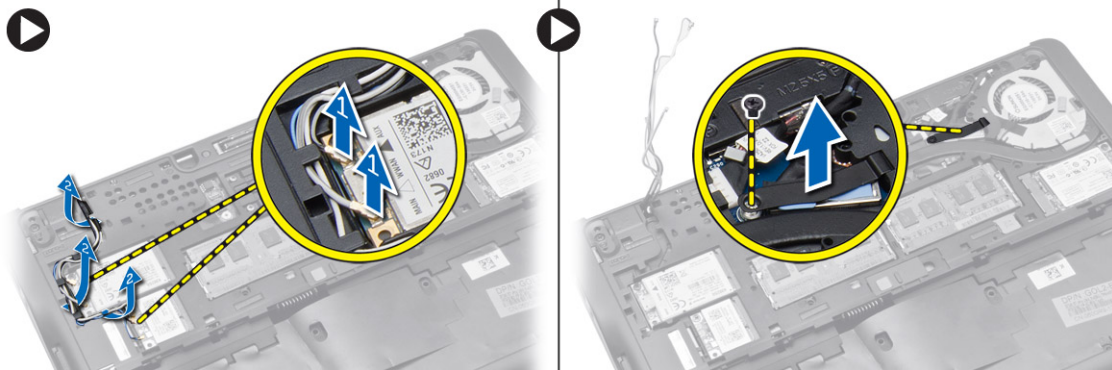


Inštalácia chladiča

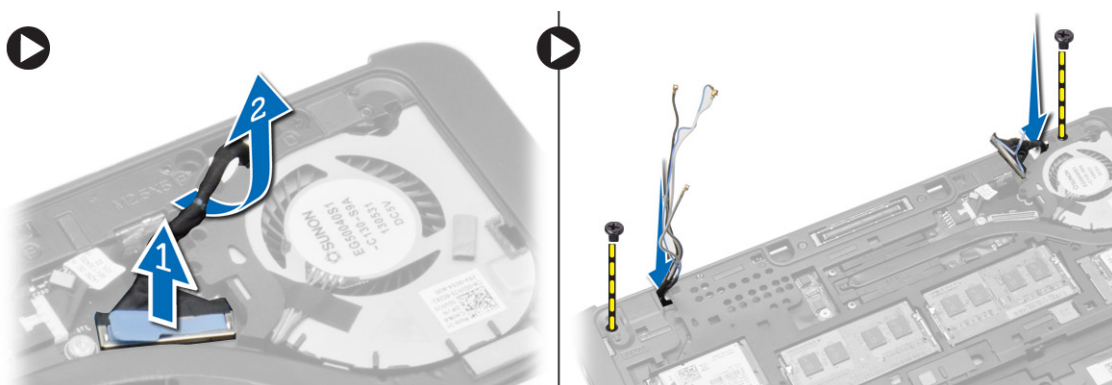
1. Umiestnite chladič na jeho pôvodné miesto v počítači.
2. Utiiahnite skrutky, ktoré držia chladič v počítači.
3. Nainštalujte nasledujúce komponenty:
 - a. zostava displeja
 - b. kryt závesu displeja
 - c. opierka dlaní
 - d. klávesnica
 - e. rám klávesnice
 - f. mSATA
 - g. spodný kryt
 - h. batéria
 - i. karta SD
4. Postupujte podľa pokynov uvedených v časti *Po dokončení práce v počítači*.

Demontáž zostavy displeja

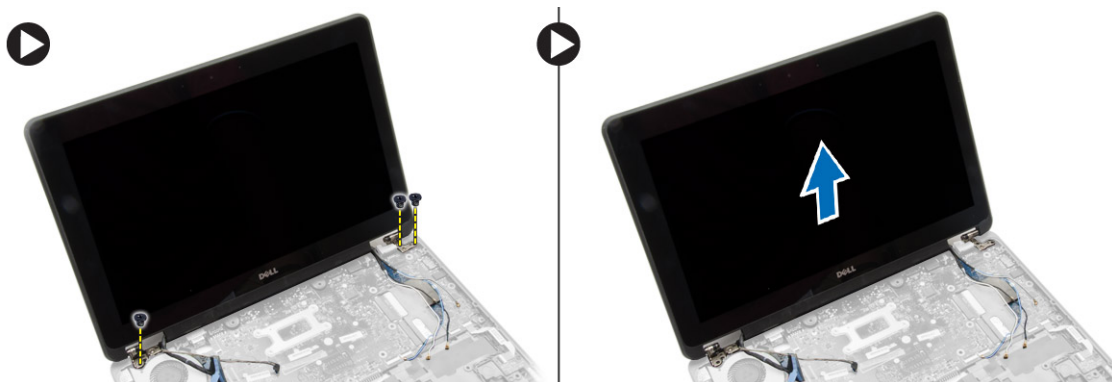
1. Postupujte podľa pokynov uvedených v časti *Pred servisným úkonom v počítači*.
2. Demontujte nasledujúce komponenty:
 - a. batéria
 - b. karta SD
 - c. spodný kryt
 - d. klávesnica
 - e. opierka dlaní
3. Vykonajte nasledujúce kroky podľa ilustrácie:
 - a. Odpojte kábel WLAN od systémovej dosky [1].
 - b. Vyberte kábel WLAN zo slotu [2].
 - c. Odmontujte skrutku, ktorá upevňuje chladič k počítaču.



4. Vykonajte nasledujúce kroky podľa obrázka: Odpojte anténne káble od bezdrôtového zariadenia.
- Odpojte kábel LVDS od systémovej dosky [1].
 - Vyberte kábel zo slotu [2].
 - Odmontujte skrutky a vyťahnite anténne káble z otvorov na základni šasi, ktoré upevňujú zostavu displeja k počítaču.



5. Odmontujte skrutky, ktorými je zostava displeja pripevnená k počítaču, a zdvihnite zostavu displeja z počítača.



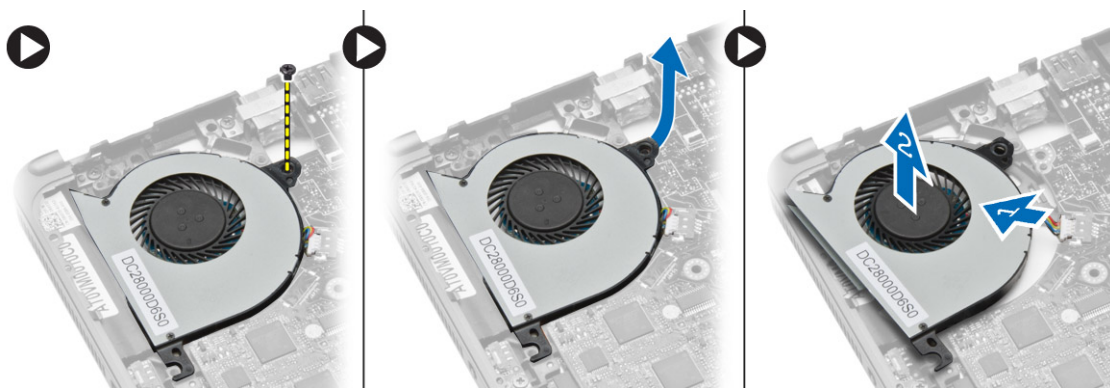
Inštalácia zostavy displeja

- Vložte kábel LVDS a antény bezdrôtového pripojenia cez otvory na základni šasi a pripojte ich.
- Položte zostavu displeja na počítač.
- Utiahnutím skrutiek na oboch stranách pripevnite zostavu displeja.
- Utiahnite skrutku, ktorá upevňuje chladič k počítaču.
- Preved'te kábel LVDS cez vodiaci kanál a pripojte ho.
- Pripojte kábel WLAN k počítaču.
- Nainštalujte nasledujúce komponenty:
 - opierka dlaní
 - klávesnica

- c. spodný kryt
 - d. karta SD
 - e. batéria
8. Postupujte podľa pokynov uvedených v časti *Po dokončení práce v počítači*.

Demontáž ventilátora systému

1. Postupujte podľa pokynov uvedených v časti *Pred servisným úkonom v počítači*.
2. Demontujte nasledujúce komponenty:
 - a. batéria
 - b. karta SD
 - c. spodný kryt
 - d. rám klávesnice
 - e. klávesnica
 - f. opierka dlaní
 - g. kryt závesu displeja
3. Odmontujte skrutky, ktoré upevňujú ventilátor systému k počítaču, a zdvihnite ventilátor systému. Odpojte kábel ventilátora systému a zdvihnite ventilátor z počítača.



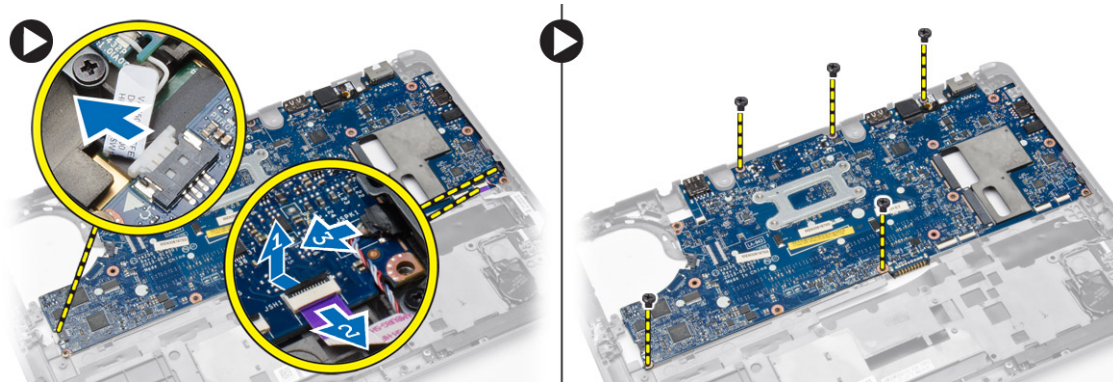
Inštalácia ventilátora systému

1. Pripojte kábel ventilátora systému k systémovej doske.
2. Uťahnite skrutky, ktoré držia ventilátor systému v počítači.
3. Vložte ventilátor systému na svoje miesto na systémovej doske.
4. Nainštalujte nasledujúce komponenty:
 - a. kryt závesu displeja
 - b. opierka dlaní
 - c. klávesnica
 - d. rám klávesnice
 - e. spodný kryt
 - f. karta SD
 - g. batéria
5. Postupujte podľa pokynov uvedených v časti *Po dokončení práce v počítači*.

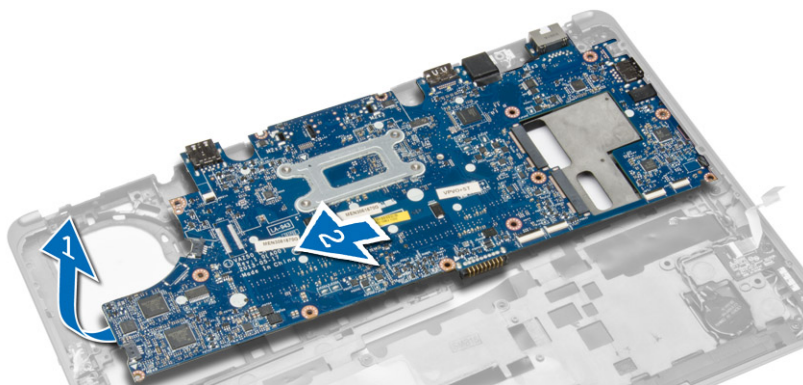
Demontáž systémovej dosky

1. Postupujte podľa pokynov uvedených v časti *Pred servisným úkonom v počítači*.
2. Demontujte nasledujúce komponenty:
 - a. karta SD
 - b. batéria

- c. spodný kryt
 - d. mSATA
 - e. rám klávesnice
 - f. klávesnica
 - g. opierka dlaní
 - h. reproduktor
 - i. kryt závesu displeja
 - j. zostava displeja
 - k. ventilátor systému
 - l. chladič
 - m. vstupno-výstupný kábel
3. Vykonajte nasledujúce kroky podľa ilustrácie:
- a. Zdvihnite vstupno-výstupnú západku [1].
 - b. Vyberte vstupno-výstupný kábel zo systémovej dosky [2].
 - c. Odpojte vstupno-výstupný kábel od systémovej dosky [3].
 - d. Odpojte kábel reproduktora od systémovej dosky.
 - e. Odskrutkujte skrutky, ktoré upevňujú systémovú dosku k počítaču.



4. Vykonajte nasledujúce kroky podľa ilustrácie:
- a. Čiastočne nadvihnite ľavý okraj systémovej dosky do uhla 45 stupňov [1].
 - b. Vyberte systémovú dosku z počítača [2].



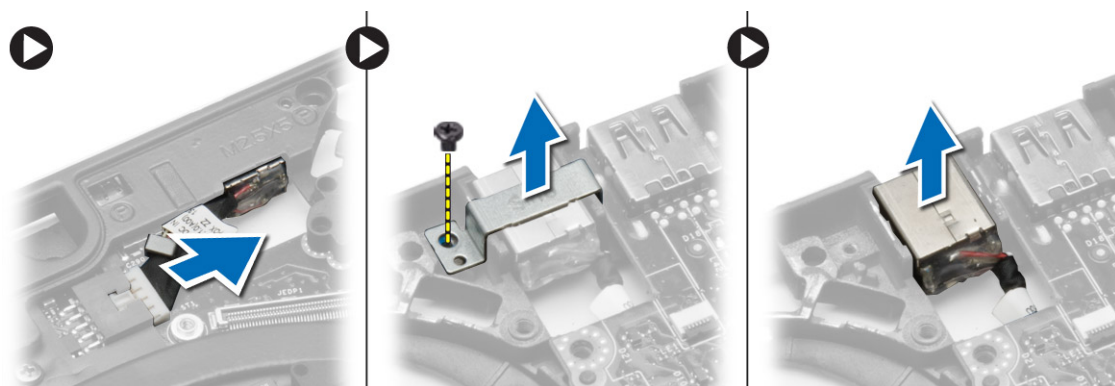
Inštalácia systémovej dosky

1. Zarovnajte systémovú dosku na svojom mieste v počítači.
2. Systémovú dosku upevnite utiahnutím skrutiek.
3. K systémovej doske pripojte káble nasledujúcich komponentov:
 - a. reproduktor
 - b. vstupno-výstupný kábel
4. Nainštalujte nasledujúce komponenty:

- a. ventilátor systému
 - b. chladič
 - c. zostava displeja
 - d. kryt závesu displeja
 - e. reproduktor
 - f. opierka dlaní
 - g. klávesnica
 - h. rám klávesnice
 - i. mSATA
 - j. spodný kryt
 - k. batéria
 - l. karta SD
5. Postupujte podľa pokynov uvedených v časti *Po dokončení práce v počítači*.

Demontáž konektora napájania

1. Postupujte podľa pokynov uvedených v časti *Pred servisným úkonom v počítači*.
2. Demontujte nasledujúce komponenty:
 - a. karta SD
 - b. batéria
 - c. spodný kryt
 - d. klávesnica
 - e. opierka dlaní
 - f. ventilátor systému
3. Odpojte kábel konektora napájania od systémovej dosky a odmontujte skrutku, ktorá upevňuje napájací konektor k počítaču. Vyberte napájací konektor z počítača.



Inštalácia konektora napájania

1. Vložte konektor napájania do príslušného slotu.
2. Pripojte napájací konektor k systémovej doske.
3. Utiahnite skrutku, ktorá upevňuje konektor napájania k systémovej doske.
4. Nainštalujte nasledujúce komponenty:
 - a. ventilátor systému
 - b. opierka dlaní
 - c. klávesnica
 - d. spodný kryt
 - e. batéria
 - f. karta SD
5. Postupujte podľa pokynov uvedených v časti *Po dokončení práce v počítači*.

Informácie o porte na pripojenie dokovacej stanice

Port na pripojenie dokovacej stanice sa používa na pripojenie notebooku k voliteľnej dokovacej stanici.



1. Port na pripojenie dokovacej stanice

Nastavenie systému

Témy:

- Zavádzacia postupnosť
- Navigačné klávesy
- Možnosti programu System Setup
- Aktualizácia systému BIOS
- Systémové heslo a heslo pre nastavenie

Zavádzacia postupnosť

Zavádzacia postupnosť umožní obísť poradie zavádzacích zariadení definované v nástroji System Setup a zaviesť systém priamo z určeného zariadenia (napríklad z optickej jednotky alebo pevného disku). Počas automatického testu po zapnutí počítača (POST), keď sa objaví logo Dell, môžete:

- Spustíte program System Setup stlačením klávesu <F2>
- Otvoríte ponuku na jednorazové zavedenie systému stlačením klávesu <F12>

Ponuka na jednorazové zavedenie systému zobrazí zariadenia, z ktorých je možné zaviesť systém, a možnosť diagnostiky. Možnosti ponuky zavádzania sú:

- Removable Drive (Vymeniteľná jednotka) (ak je k dispozícii)
- STXXXX Drive (Jednotka STXXXX)
 - **POZNÁMKA:** XXX označuje číslo jednotky SATA.
- Optical Drive (Optická jednotka)
- Diagnostics (Diagnostika)
 - **POZNÁMKA:** Ak zvolíte možnosť Diagnostics, zobrazí sa obrazovka **diagnostiky ePSA**.

Obrazovka s postupnosťou zavádzania systému zobrazí aj možnosť prístupu k obrazovke programu System Setup.

Navigačné klávesy

Nasledujúca tabuľka popisuje navigačné klávesy pre nastavenie systému.

POZNÁMKA: Väčšina zmien, ktoré vykonáte v nastaveniach systému, sa zaznamená, ale bude neúčinná, kým nereštartujete systém.

Tabuľka1. Navigačné klávesy

Klávesy	Navigácia
Šípka nahor	Prejde na predchádzajúce pole.
Šípka nadol	Prejde na nasledujúce pole.
<Enter>	Umožní vybrať hodnotu vo zvolenom poli (ak je to možné) alebo nasleduje prepojenie v poli.
Medzerník	Rozbalí alebo zbalí rozbaľovací zoznam, ak je to možné.
<Tab>	Presunie kurzor do nasledujúcej oblasti. POZNÁMKA: Len pre štandardný grafický prehliadač.
<Esc>	Keď prezeráte hlavnú obrazovku, prejde na predchádzajúcu stránku. Po stlačení klávesu <Esc> na hlavnej obrazovke sa zobrazí správa, ktorá vás upozorní na uloženie neuložených zmien a reštartuje systém.
<F1>	Zobrazí pomocníka programu System Setup.

Možnosti programu System Setup

POZNÁMKA: V závislosti od vášho počítača a zariadení, ktoré sú v ňom nainštalované, sa položky uvedené v tejto časti môžu, ale nemusia zobraziť.



Tabuľka2. General (Všeobecné)

Možnosť	Popis
System Information	<p>V tejto časti sú uvedené predovšetkým hlavné funkcie hardvéru počítača.</p> <ul style="list-style-type: none"> • System Information (Informácie o systéme): Zobrazí verziu systému BIOS, servisný štítok, inventárny štítok, štítok vlastníctva, dátum nadobudnutia, dátum výroby a kód expresného servisu. • Memory Information (Informácie o pamäti): Zobrazí nainštalovanú pamäť, dostupnú pamäť, rýchlosť pamäte, režim kanálov pamäte, technológiu pamäte, veľkosť DIMM A a veľkosť DIMM B. • Processor Information (Informácie o procesore): Zobrazí typ procesora, počet jadier, identifikátor procesora, aktuálnu rýchlosť taktovania, minimálnu rýchlosť taktovania, maximálnu rýchlosť taktovania, vyrovnávaciu pamäť procesora L2, vyrovnávaciu pamäť procesora L3, podporu HT a 64-bitovú technológiu. • Device Information (Informácie o zariadení): Zobrazí hlavný pevný disk, zariadenie v pevnej šachtke, systémové zariadenie eSATA, dokovacie zariadenie eSATA, adresu LOM MAC, radič videa, verziu systému BIOS videa, pamäť videa, typ panelu, natívne rozlíšenie, radič zvuku, radič modemu, zariadenie Wi-Fi, zariadenie WiGig, celulárne zariadenie, zariadenie Bluetooth.
Battery Information	Zobrazuje stav batérie a typ napájacieho adaptéra pripojeného k počítaču.
Boot Sequence	<p>Umožňuje zmeniť poradie, v akom počítač hľadá operačný systém.</p> <ul style="list-style-type: none"> • Diskette Drive (Disketová mechanika) • Internal HDD (Interný pevný disk) • USB Storage Device (Ukladacie zariadenie USB) • CD/DVD/CD-RW Drive (Jednotka CD/DVD/CD-RW) • Onboard NIC (Sieťový radič na doske)
Advance Boot Option	<p>Táto možnosť je potrebná v režime zavádzania Legacy. Táto možnosť nie je povolená, ak je povolená funkcia Secure Boot.</p> <ul style="list-style-type: none"> • Enable Legacy Option ROMs (Povoliť staršie pamäte ROM) – Táto možnosť je v predvolenom nastavení zakázaná.
Date/Time	Umožňuje nastaviť dátum a čas.

Tabuľka3. System Configuration (Konfigurácia systému)

Možnosť	Popis
Integrated NIC	<p>Umožňuje nakonfigurovať integrovaný sieťový radič. Máte tieto možnosti:</p> <ul style="list-style-type: none"> • Disabled (Zakázané) • Enabled (Povolené) • Enabled w/PXE (Povolené s PXE): Táto možnosť je predvolene povolená. • Enable UEFI Network Stack (Povoliť sieťový zásobník UEFI): Umožňuje používanie sieťových protokolov UEFI v sieťovom prostredí pred zavedením OS a ranej fáze OS.
Parallel Port	<p>Umožňuje určiť a nastaviť spôsob fungovania paralelného portu na dokovacej stanici. Pre paralelný port môžete nastaviť tieto možnosti:</p> <ul style="list-style-type: none"> • Disabled (Zakázané) • AT • PS2 • ECP (Latitude 7440)
Serial Port	<p>Identifikuje a určuje nastavenia sériového portu. Pre sériový port môžete nastaviť nasledujúce možnosti:</p> <ul style="list-style-type: none"> • Disabled (Zakázané) • COM1 (predvolené nastavenie)


Tabuľka3. System Configuration (Konfigurácia systému) (pokračovanie)

Možnosť	Popis
	<ul style="list-style-type: none"> • COM2 • COM3 • COM4 <p> POZNÁMKA: Operačný systém môže vyčleniť zdroje aj vtedy, keď je toto nastavenie zakázané.</p>
SATA Operation	<p>Umožňuje nakonfigurovať ovládač internej jednotky SATA. Máte tieto možnosti:</p> <ul style="list-style-type: none"> • Disabled (Zakázané) • AHCI • RAID On (RAID zapnuté) (predvolené nastavenie) <p> POZNÁMKA: Zariadenie SATA je nakonfigurované tak, aby podporovalo režim RAID.</p>
Drives	<p>Umožňuje nakonfigurovať jednotky SATA na doske. Máte tieto možnosti:</p> <ul style="list-style-type: none"> • SATA-0 • SATA-1 • SATA-2 • SATA-3 <p>Predvolené nastavenie: Všetky jednotky sú povolené.</p>
SMART Reporting	<p>Toto pole riadi, či budú chyby pevného disku pre integrované diskové jednotky hlásené počas štartu systému. Táto technológia je súčasťou špecifikácie SMART (Self Monitoring Analysis and Reporting Technology – Technológia samostatného sledovania analýz a oznamovania).</p> <ul style="list-style-type: none"> • Enable SMART Reporting (Povoliť hlásenia SMART) – Táto možnosť je v predvolenom nastavení zakázaná.
USB Configuration	<p>Umožňuje definovať konfiguráciu USB. Máte tieto možnosti:</p> <ul style="list-style-type: none"> • Enable Boot Support (Povoliť podporu zavedenia) • Enable External USB Port (Povoliť externý port USB) • Enable USB3.0 Controller (Povoliť radič USB 3.0) <p>Predvolené nastavenie: všetky možnosti sú povolené.</p>
USB PowerShare	<p>Umožňuje konfigurovať správanie funkcie USB PowerShare. Táto možnosť je predvolene zakázaná.</p> <ul style="list-style-type: none"> • Enable USB PowerShare (Povoliť funkciu USB PowerShare)
Audio	<p>Umožňuje vám povoliť alebo zakázať integrovaný radič zvuku.</p> <ul style="list-style-type: none"> • Enable Audio (Povoliť zvuk) Táto možnosť je v predvolenom nastavení povolená.
Keyboard Illumination	<p>Umožňuje vybrať prevádzkový režim funkcie podsvietenia klávesnice. Máte tieto možnosti:</p> <ul style="list-style-type: none"> • Disabled (Zakázané) (predvolené nastavenie) • Level is 25% (Úroveň 25 %) • Level is 50% (Úroveň 50 %) • Level is 75% (Úroveň 75 %) • Level is 100% (Úroveň 100 %)
Unobtrusive Mode	<p>Umožňuje nastaviť režim, ktorý vypne všetko svetlo a zvuk zo systému. Táto možnosť je predvolene zakázaná.</p> <ul style="list-style-type: none"> • Enable Unobtrusive Mode (Povoliť nenápadný režim)
Miscellaneous Devices	<p>Umožňuje povoliť alebo zakázať rôzne zariadenia na doske. Máte tieto možnosti:</p> <ul style="list-style-type: none"> • Enable Microphone (Povoliť mikrofón) • Enable Hard Drive Free Fall Protection (Povoliť ochranu pevného disku pred pádom) • Enable Camera (Povoliť kameru) • Enable Media Card (Povoliť čítačku pamäťových kariet) • Disable Media Card (Zakázať čítačku pamäťových kariet) <p>Predvolené nastavenie: Všetky zariadenia sú povolené.</p>

Tabuľka4. Video

Možnosť	Popis
LCD Brightness	Umožňuje nastaviť jas displeja v závislosti od zdroja napájania (pri napájaní batériou a napájacím adaptérom).

Tabuľka5. Security (Zabezpečenie)

Možnosť	Popis
Admin Password	<p>Pomocou tohto poľa môžete nastaviť, zmeniť alebo vymazať heslo správcu (niekedy sa nazýva aj heslo „nastavenia“). Heslo správcu umožňuje nastaviť niekoľko funkcií zabezpečenia.</p> <ul style="list-style-type: none"> • Enter the old password (Zadať staré heslo) • Enter the new password (Zadať nové heslo) • Confirm the new password (Potvrdiť nové heslo) <p>Predvolené nastavenie: Not set (Nie je nastavené)</p>
System Password	<p>Umožňuje nastaviť, zmeniť alebo odstrániť systémové heslo.</p> <ul style="list-style-type: none"> • Enter the old password (Zadať staré heslo) • Enter the new password (Zadať nové heslo) • Confirm the new password (Potvrdiť nové heslo) <p>Predvolené nastavenie: Not set (Nie je nastavené)</p>
Internal HDD-1 Password	<p>Umožňuje nastaviť, zmeniť alebo odstrániť heslo správcu.</p> <p>V predvolenom nastavení jednotka nemá nastavené heslo.</p> <ul style="list-style-type: none"> • Enter the old password (Zadať staré heslo) • Enter the new password (Zadať nové heslo) • Confirm the new password (Potvrdiť nové heslo) <p>Predvolené nastavenie: Not set (Nie je nastavené)</p>
Strong Password	<p>Umožňuje vynútiť zadávanie iba silných hesiel.</p> <p>Predvolené nastavenie: Možnosť Enable Strong Password (Povoliť silné heslá) nie je vybraná.</p>
Password Configuration	Môžete definovať dĺžku svojho hesla. Min = 4, Max = 32
Password Bypass	<p>Umožňuje povoliť alebo zakázať možnosť vynechať heslo prístupu do systému alebo na interný pevný disk, pokiaľ je nastavené. Máte tieto možnosti:</p> <ul style="list-style-type: none"> • Disabled (Zakázané) (predvolené nastavenie) • Reboot bypass (Vynechanie pri reštartovaní)
Password Change	<p>Umožňuje aktivovať povolenie na zakázanie zmeny systémového hesla a hesla pevného disku, keď je nastavené heslo správcu.</p> <p>Predvolené nastavenie: Možnosť Allow Non-Admin Password Changes (Povoliť zmeny hesla bez oprávnenia správcu) nie je vybraná</p>
Non-Admin Setup Changes	<p>Umožňuje určiť, či sú povolené zmeny možnosti nastavenia, keď je nastavené heslo správcu. Táto možnosť je zakázaná.</p> <ul style="list-style-type: none"> • Allows Wireless Switch Changes (Povoliť zmeny vypínača bezdrôtových rozhraní)
TPM Security	<p>Umožňuje povoliť modul Trusted Platform Module (TPM) počas spúšťania programu POST.</p> <p>Predvolené nastavenie: Voľba je zakázaná.</p>
Computrace	<p>Umožňuje povoliť alebo zakázať voliteľný softvér Computrace. Máte tieto možnosti:</p> <ul style="list-style-type: none"> • Deactivate (Deaktivovať) (predvolené nastavenie) • Disable (Zakázať) • Activate (Aktivovať) <p> POZNÁMKA: Možnosti Activate (Aktivovať) a Disable (Zakázať) trvalo aktivujú resp. deaktivujú túto funkciu. Ďalšie zmeny už nebudú povolené</p>

Tabuľka5. Security (Zabezpečenie) (pokračovanie)

Možnosť	Popis
CPU XD Support	Umožní povoliť režim Execute Disable procesora. Predvolené nastavenie: Enable CPU XD Support (Povoliť podporu procesora XD)
OROM Keyboard Access	Umožňuje nastaviť prístup k obrazovkám konfigurácie Option ROM pomocou klávesových skratiek počas zavádzania systému. Máte tieto možnosti: <ul style="list-style-type: none"> ● Enable (Povoliť) (predvolené nastavenie) ● One Time Enable (Povoliť raz) ● Disable (Zakázať)
Admin Setup Lockout	Umožní zabrániť používateľom vstúpiť do nastavení, ak je nastavené heslo správcu. Predvolené nastavenie: Disabled (Zakázané)

Tabuľka6. Secure Boot (Bezpečné zavádzanie systému)

Secure Boot Enable	Umožňuje povoliť alebo zakázať funkciu Secure Boot <ul style="list-style-type: none"> ● Disabled (Zakázané) ● Enabled (Povolené) (predvolené nastavenie) <p>i POZNÁMKA: Na povolenie musí byť systém v režime zavádzania UEFI a povolenie starších pamätí ROM musí byť vypnuté.</p>
Expert key Management	Umožňuje vám manipulovať s databázami bezpečnostných kľúčov iba vtedy, ak je systém vo vlastnom režime. Možnosť Enable Custom Mode (Povoliť vlastný režim) je štandardne vypnutá. K dispozícii sú tieto možnosti: <ul style="list-style-type: none"> ● PK ● KEK ● db ● dbx <p>Ak povolíte Custom Mode (Vlastný režim), zobrazia sa príslušné možnosti pre PK, KEK, db a dbx. K dispozícii sú tieto možnosti:</p> <ul style="list-style-type: none"> ● Save to File (Uložiť do súboru) – kľúč uloží do používateľom vybraného súboru; ● Replace from File (Nahradiť zo súboru) – aktuálny kľúč nahradí kľúčom z používateľom definovaného súboru; ● Append from File (Pripojiť zo súboru) – do aktuálnej databázy pridá kľúč z používateľom definovaného súboru; ● Delete (Vymazať) – vymaže vybraný kľúč; ● Reset All Keys (Obnoviť všetky kľúče) – všetky kľúče sa obnovia na predvolené nastavenie; ● Delete All Keys (Vymazať všetky kľúče) – vymažú sa všetky kľúče. <p>i POZNÁMKA: Ak vlastný režim vypnete, všetky vykonané zmeny sa zrušia a kľúče sa obnovia na predvolené nastavenia.</p>

Tabuľka7. Performance (Výkon)

Možnosť	Popis
Multi Core Support	Toto pole určuje, či môže byť proces spustený na jednom jadre alebo na všetkých jadrách. Výkon niektorých aplikácií sa so zvýšením počtu jadier zlepšuje. Táto možnosť je predvolene povolená. Pomocou nej môžete povoliť alebo zakázať podporu viacerých jadier procesora. Máte tieto možnosti: <ul style="list-style-type: none"> ● All (Všetky) (predvolené nastavenie) ● 1 ● 2
Intel SpeedStep	Umožní povoliť alebo zakázať funkciu Intel SpeedStep. Predvolené nastavenie: Enable Intel SpeedStep (Povoliť funkciu Intel SpeedStep)

Tabuľka7. Performance (Výkon) (pokračovanie)

Možnosť	Popis
C States Control	Umožňuje povoliť alebo zakázať ďalšie stavy spánku procesora. Predvolené nastavenie: Možnosť stavov C je povolená.
Intel TurboBoost	Umožňuje povoliť alebo zakázať režim Intel TurboBoost pre procesor. Predvolené nastavenie: Enable Intel TurboBoost (Povoliť režim Intel TurboBoost)
Hyper-Thread Control	Umožňuje povoliť alebo zakázať používanie hypervládičiek. Predvolené nastavenie: Enabled (Povolené)
Rapid Start Technology	Funkcia Intel Rapid Start môže zvýšiť životnosť batérie tým, že automaticky uvedie systém do stavu nízkej úrovne napájania počas spánku po uplynutí používateľom nastaveného času. V predvolenom nastavení sú povolené nasledujúce možnosti: <ul style="list-style-type: none"> ● Intel Rapid Start Feature (Funkcia Intel Rapid Start) ● Prechod na Rapid Start počas používania časovača Hodnotu Rapid Start Timer (Časovač funkcie Rapid Start) môžete konfigurovať na uvedenie systému do režimu Rapid Start podľa potreby.


Tabuľka8. Power Management (Správa napájania)

Možnosť	Popis
AC Behavior	Umožňuje automatické zapnutie počítača po pripojení napájacieho adaptéra. Táto možnosť je zakázaná. <ul style="list-style-type: none"> ● Wake on AC (Prebudenie počítača po pripojení napájacieho adaptéra)
Auto On Time	Môžete nastaviť čas, kedy sa má počítač automaticky zapnúť. Máte tieto možnosti: <ul style="list-style-type: none"> ● Disabled (Zakázané) (predvolené nastavenie) ● Every Day (Každý deň) ● Weekdays (Pracovné dni) ● Select Days (Vybrať dni)
USB Wake Support	Umožňuje povoliť, aby zariadenia USB mohli prebudiť počítač z pohotovostného režimu. Táto možnosť je zakázaná. <ul style="list-style-type: none"> ● Enable USB Wake Support (Povoliť podporu prebudenia prostredníctvom USB)
Wireless Radio Control	Umožňuje ovládať rádio siete WLAN a WWAN. Máte tieto možnosti: <ul style="list-style-type: none"> ● Control WLAN Radio (Ovládať rádio WLAN) ● Control WWAN Radio (Ovládať rádio WWAN) Predvolené nastavenie: obe možnosti sú zakázané.
Wake on LAN/WLAN	Táto možnosť umožní spustenie počítača z vypnutého stavu pomocou špeciálneho signálu cez sieť LAN. Prebúdzanie počítača z pohotovostného režimu nie je týmto nastavením ovplyvnené a je potrebné ho povoliť v operačnom systéme. Táto funkcia je aktívna, len ak je počítač napájaný z napájacieho adaptéra. <ul style="list-style-type: none"> ● Disabled (Zakázané) – Nepovolí uvedenie počítača do činnosti po prijatí signálov signálu na prebudenie zo siete LAN alebo bezdrôtovej siete LAN. (Predvolené nastavenie) ● LAN Only (Len LAN) – Umožňuje uviesť počítač do činnosti prostredníctvom špeciálnych signálov siete LAN. ● WLAN Only (Len WLAN) ● LAN or WLAN (LAN alebo WLAN) ● LAN with PXE Boot (LAN so spustením PXE)
Block Sleep	Umožňuje zablokovať prechod počítača do režimu spánku. Táto možnosť je predvolene zakázaná. <ul style="list-style-type: none"> ● Block Sleep (S3) (Blokovanie spánku (S3))
Peak Shift	Funkcia Peak Shift umožňuje minimalizovať spotrebu prúdu počas dennej špičky. Možno nastaviť čas spustenia a ukončenia režimu Peak Shift. <ul style="list-style-type: none"> ● Enable Peak Shift (Povoliť funkciu Peak Shift) (zakázané)

Tabuľka8. Power Management (Správa napájania) (pokračovanie)

Možnosť	Popis
Advanced Battery Charge Configuration	Umožňuje batériám v systéme v režime Advanced Battery Charge maximalizovať výdrž batérie. Využíva sa na to štandardný algoritmus nabíjania a iné techniky mimo pracovných hodín. <ul style="list-style-type: none"> ● Enable Advanced Battery Charge Mode (Povoliť režim Advanced Battery Charge) (zakázané)
Primary Battery Configuration	Umožňuje definovať spôsob nabíjania batérie po pripojení sieťového napájania. Máte tieto možnosti: <ul style="list-style-type: none"> ● Adaptive (Adaptívne) (povolené) ● Standard Charge (Štandardné nabíjanie) ● Express Charge (Rýchle nabíjanie) ● Primary AC Use (Primárne využívanie prúdu) ● Custom Charge (Vlastné nabíjanie) – môžete nastaviť percentuálnu hodnotu, na ktorú sa batéria musí nabiť.
Intel Smart Connect Technology	Táto možnosť je v predvolenom nastavení zakázaná. Ak sa zapne, umožňuje pravidelne sledovať bezdrôtové pripojenia v okolí, kým je systém v režime spánku. Synchronizuje e-maily alebo aplikácie sociálnych médií, ktoré boli otvorené, keď systém vstúpil do režimu spánku. <ul style="list-style-type: none"> ● Smart Connection (Inteligentné pripojenie) (zakázané)

Tabuľka9. POST Behavior (Správanie pri teste POST)

Možnosť	Popis
Adapter Warnings	Umožňuje aktivovať výstražné hlásenia adaptéra pri použití niektorých napájacích adaptérov. Táto možnosť je predvolene povolená. <ul style="list-style-type: none"> ● Enable Adapter Warnings (Povoliť výstrahy adaptéra)
Keypad (Embedded)	Umožňuje vybrať jeden z dvoch režimov povolenia klávesnice vstavanej v internej klávesnici. <ul style="list-style-type: none"> ● Fn Key Only (Len kláves Fn) ● By Numlock (Podľa numerickej klávesnice) <p> POZNÁMKA: Keď je spustené nastavenie, táto možnosť nemá účinok a nastavenie funguje v režime Fn Key Only (Len kláves Fn).</p>
Mouse/Touchpad	Umožňuje definovať reakciu počítača na vstupy z myši a dotykovej plochy. Máte tieto možnosti: <ul style="list-style-type: none"> ● Serial Mouse (Sériová myš) ● PS2 Mouse (Myš PS2) ● Touchpad/PS-2 Mouse (Dotyková plocha / myš PS2) (predvolené nastavenie)
Numlock Enable	Určuje, či sa má funkcia NumLock povoliť pri spustení počítača. Táto možnosť je predvolene povolená. <ul style="list-style-type: none"> ● Enable Numlock (Povoliť funkciu Numlock)
Fn Key Emulation	Umožňuje používať kláves <Scroll Lock> na klávesnici PS/2 rovnakým spôsobom ako kláves <Fn> na internej klávesnici. Táto možnosť je predvolene povolená. <ul style="list-style-type: none"> ● Enable Fn Key Emulation (Povoliť emuláciu klávesu Fn)
Fastboot	Zrýchli proces zavedenia systému tým, že vynechá niektoré kroky testu kompatibility. <ul style="list-style-type: none"> ● Minimal (Minimálne) ● Thorough (Podrobne) ● Auto (Automaticky)
Extended BIOS POST Time	Umožňuje vytvárať ďalšie oneskorenie pred zavedením systému a zobraziť stavové hlásenie testu POST. <ul style="list-style-type: none"> ● 0 seconds (0 sekúnd) ● 5 seconds (5 sekúnd) ● 10 seconds (10 sekúnd)

Tabuľka10. Virtualization Support (Podpora technológie Virtualization)

Možnosť	Popis
Virtualization	Umožňuje povoliť alebo zakázať technológiu virtualizácie spoločnosti Intel. Predvolené nastavenie: Enable Intel Virtualization Technology (Povoliť technológiu virtualizácie spoločnosti Intel)
VT for Direct I/O	Povoľuje alebo zakazuje aplikácii Virtual Machine Monitor (VMM) využívať dodatočné hardvérové možnosti, ktoré technológia Intel® Virtualization poskytuje pre priamy vstup/výstup. Enable VT for Direct I/O (Povoliť VT pre priamy vstup/výstup) – Táto možnosť je predvolene povolená.
Trusted Execution	Táto možnosť určuje, či môže monitor virtuálneho prístroja (MVMM) používať prídavné funkcie hardvéru, ktoré ponúka technológia Intel Trusted Execution. Ak chcete používať túto funkciu, musí byť povolená technológia virtualizácie TPM a technológia virtualizácie pre priamy vstup/výstup. Trusted Execution – predvolene zakázané.

Tabuľka11. Wireless (Bezdrôtové pripojenie)

Možnosť	Popis
Wireless Switch	Umožňuje určiť, ktoré bezdrôtové zariadenie možno ovládať vypínačom bezdrôtových rozhraní. Máte tieto možnosti: <ul style="list-style-type: none"> • WWAN • WLAN • Bluetooth • WiGig Všetky možnosti sú predvolene povolené.
Wireless Device Enable	Môžete povoliť alebo zakázať bezdrôtové zariadenia. Máte tieto možnosti: <ul style="list-style-type: none"> • WWAN • Bluetooth • WLAN/WiGig Všetky možnosti sú predvolene povolené.

Tabuľka12. Maintenance (Údržba)

Možnosť	Popis
Service Tag	Zobrazí servisný štítok počítača.
Asset Tag	Umožňuje vytvoriť inventárny štítok systému, ak ešte nebol nastavený. Táto možnosť nie je v predvolenom nastavení nastavená.


Tabuľka13. System Logs (Systémové záznamy)


Možnosť	Popis
BIOS events	Zobrazí záznam udalostí systému a umožňuje vymazať denník. <ul style="list-style-type: none"> • Clear Log (Vymazať záznam)
Thermal Events	Zobrazí záznam udalostí teploty a umožňuje vymazať denník. <ul style="list-style-type: none"> • Clear Log (Vymazať záznam)
Power Events	Zobrazí záznam udalostí napájania a umožňuje vymazať denník. <ul style="list-style-type: none"> • Clear Log (Vymazať záznam)

Aktualizácia systému BIOS

Odporúča sa aktualizovať BIOS (nastavenie systému) v prípade výmeny systémovej dosky alebo ak je k dispozícii aktualizácia. Ak máte notebook, skontrolujte, či je batéria plne nabitá a notebook je pripojený k zdroju napájania.

1. Reštartujte počítač.
2. Choďte na stránku dell.com/support.
3. Zadajte **Service Tag (Servisný štítok)** alebo **Express Service Code (Kód expresného servisu)** a kliknite na tlačidlo **Submit (Odoslať)**.

 **POZNÁMKA:** Ak chcete nájsť svoj servisný štítok, kliknite na možnosť **Where is my Service Tag? (Kde nájdem svoj servisný štítok?)**

 **POZNÁMKA:** Ak neviete nájsť svoj servisný štítok, kliknite na možnosť **Detect My Product (Rozpoznať môj produkt)**. Potom postupujte podľa pokynov na obrazovke.

4. Ak nemôžete nájsť svoj servisný štítok, kliknite na kategóriu produktu svojho počítača.
5. Vyberte zo zoznamu **Product Type (Typ produktu)**.
6. Vyberte model svojho počítača a objaví sa stránka **Product Support (Podpora produktu)** vášho počítača.
7. Kliknite na položku **Get drivers (Získať ovládače)** a kliknite na možnosť **View All Drivers (Zobraziť všetky ovládače)**. Otvorí sa stránka Drivers and Downloads (Ovládače a stiahnuteľné súbory).
8. Na obrazovke Ovládače a prevzatia v rozbaľovacom zozname **Operating System (Operačný systém)** vyberte možnosť **BIOS**.
9. Nájdite najnovší súbor BIOS a kliknite na tlačidlo **Download File (Prevziať súbor)**.
Okrem toho môžete vykonať aj analýzu na zistenie, ktoré ovládače je potrebné aktualizovať. Ak chcete analyzovať svoj systém, kliknite na položku **Analyze System for Updates (Analyzovať dostupné aktualizácie pre systém)** a postupujte podľa pokynov na obrazovke.
10. V okne **Please select your download method below** (Vyberte spôsob preberania nižšie) vyberte želaný spôsob preberania a kliknite na tlačidlo **Download File (Prevziať súbor)**.
Zobrazí sa okno **File Download (Stiahnutie súboru)**.
11. Kliknutím na možnosť **Save (Uložiť)** uložte súbor do svojho počítača.
12. Kliknutím na možnosť **Run (Spustiť)** nainštalujte aktualizované nastavenia do svojho počítača.
Postupujte podľa pokynov na obrazovke.

Systemové heslo a heslo pre nastavenie

Môžete vytvoriť systémové heslo a heslo pre nastavenie pre zabezpečenie vášho počítača.

Typ hesla	Popis
Systemové heslo	Heslo, ktoré musíte zadať pre prihlásenie sa do systému.
Heslo pre nastavenie	Heslo, ktoré musíte zadať pre vstup a zmeny nastavení systému BIOS vášho počítača.


 **VAROVANIE:** Funkcie hesla poskytujú základnú úroveň zabezpečenia údajov vo vašom počítači.

 **VAROVANIE:** Ak váš počítač nie je uzamknutý a nie je pod dohľadom, ktokoľvek môže získať prístup k údajom uloženým v ňom.

 **POZNÁMKA:** Funkcie systémové heslo a heslo pre nastavenie sú vypnuté v čase dodávky vášho počítača.

Nastavenie systémového hesla a hesla pre nastavenie

Nové heslo **System Password (Systemové heslo)** a/alebo **Setup Password (Heslo pre nastavenie)** môžete zadať alebo zmeniť existujúce heslo **System Password (Systemové heslo)** a/alebo **Setup Password (Heslo pre nastavenie)** iba vtedy, ak je pri položke **Password Status (Stav hesla)** vybraná možnosť **Unlocked (Odomknuté)**. Ak je pri položke Password Status (Stav hesla) vybraná možnosť **Locked (Zamknuté)**, systémové heslo nie je možné zmeniť.

 **POZNÁMKA:** Ak je prepojka hesla vyradená, existujúce systémové heslo a heslo pre nastavenie sa vymažú a pri prihlasovaní sa k počítaču nemusíte zadať systémové heslo.


Ak chcete spustiť nástroj na nastavenie systému, stlačte kláves <F2> ihneď po zapnutí alebo reštartovaní systému.

1. Na obrazovke **System BIOS** (Systém BIOS) alebo **System Setup** (Nastavenie systému) vyberte **System Security** (Zabezpečenie systému) a stlačte kláves <Enter>. Zobrazí sa okno **System Security (Zabezpečenie systému)**.
2. Na obrazovke **System Security (Zabezpečenie systému)** skontrolujte, či je **Password Status (Stav hesla)** nastavené na **Unlocked (Odomknuté)**.
3. Zvoľte **System Password** (Systémové heslo), zadajte systémové heslo a stlačte tlačidlo <Enter> alebo <Tab>. Pri priradovaní systémového hesla dodržujte nasledujúce pravidlá:
 - Heslo môže obsahovať maximálne 32 znakov.
 - Heslo môže obsahovať čísla 0 – 9.
 - Platné sú len malé písmená, veľké písmená nie sú povolené.
 - Iba nasledujúce špeciálne znaky sú povolené: medzera, ("), (+), (.), (-), (.), (/), (:), ([), (\), (]), (`).Na požiadanie zadajte systémové heslo znova.
4. Zadajte systémové heslo tak, ako ste to zadali predtým, a kliknite na tlačidlo **OK**.
5. Zvoľte **Setup Password** (Heslo pre nastavenie), zadajte svoje systémové heslo a stlačte tlačidlo <Enter> alebo <Tab>. Zobrazí sa okno s výzvou, aby ste zadali heslo pre nastavenie znova.
6. Zadajte heslo pre nastavenie tak, ako ste to zadali predtým, a kliknite na tlačidlo **OK**.
7. Stlačte <Esc>, správa vás upozorní, aby ste uložili zmeny.
8. Stlačením klávesu <Y> uložte zmeny. Počítač sa reštartuje.

Vymazanie alebo zmena existujúceho systémového hesla a/alebo hesla pre nastavenie

Uistite sa, že **Password Status** (Stav hesla) je Unlocked (Odomknuté) (v nástroji System Setup) skôr, než sa pokúsíte vymazať alebo zmeniť existujúce systémové heslo a/alebo heslo pre nastavenie. Nemôžete vymazať alebo zmeniť existujúce systémové heslo alebo heslo pre nastavenie, ak je **Password Status** (Stav hesla) Locked (Zamknuté).

Ak chcete spustiť nástroj System Setup, stlačte kláves <F2> ihneď po zapnutí alebo reštartovaní systému.

1. Na obrazovke **System BIOS** (Systém BIOS) alebo **System Setup** (Nastavenie systému) vyberte **System Security** (Zabezpečenie systému) a stlačte kláves <Enter>. Zobrazí sa obrazovka **System Security** (Zabezpečenie systému).
 2. Na obrazovke **System Security** (Zabezpečenie systému) skontrolujte, či je **Password Status** (Stav hesla) nastavené na **Unlocked** (Odomknuté).
 3. Zvoľte **System Password** (Systémové heslo), zmeňte alebo vymažte systémové heslo a stlačte tlačidlo <Enter> alebo <Tab>.
 4. Zvoľte **Setup Password** (Heslo pre nastavenie), zmeňte alebo vymažte heslo pre nastavenie a stlačte tlačidlo <Enter> alebo <Tab>.
-  **POZNÁMKA:** Ak zmeníte systémové heslo a/alebo heslo pre nastavenie, na výzvu zadajte nové heslo znova. Ak mažete systémové heslo a/alebo heslo pre nastavenie, na výzvu potvrdte mazanie.
5. Stlačte <Esc>, správa vás upozorní, aby ste uložili zmeny.
 6. Stlačením tlačidla <Y> uložte zmeny a ukončíte program Nastavenie systému. Počítač sa reštartuje.

Diagnostika

Ak zaznamenáte problém s vaším počítačom, pred tým, ako kontaktujete DELL kvôli technickej podpore, spustíte diagnostiku ePSA. Cieľom spustenia diagnostiky je otestovať hardvér vášho počítača bez potreby ďalšieho vybavenia a rizika straty údajov. Ak sa vám nepodarí odstrániť problém, personál servisu a podpory môže využiť výsledky diagnostiky, aby vám pomohol pri riešení problému.

Témy:

- Diagnostika Vylepšené vyhodnotenie systému pred zavedením (Enhanced Pre-Boot System Assessment – ePSA)
- Indikátory stavu zariadenia
- Indikátory stavu batérie

Diagnostika Vylepšené vyhodnotenie systému pred zavedením (Enhanced Pre-Boot System Assessment – ePSA)

Diagnostika ePSA (známa tiež ako diagnostika systému) slúži na úplnú kontrolu hardvéru. Diagnostika ePSA je vstavanou súčasťou systému BIOS, v ktorom sa spúšťa. Vstavaná diagnostika systému poskytuje súbor možností pre konkrétne zariadenia alebo skupiny zariadení, aby ste mohli:

- Spustiť testy automaticky alebo v interaktívnom režime
- Opakovať testy
- Zobrazíť alebo uložiť výsledky testov
- Spustením podrobných testov zaviesť dodatočné testy kvôli získaniu ďalších informácií o zariadeniach, ktoré majú poruchu
- Zobrazíť hlásenia o stave, ktoré vás informujú, ak testy prebehli úspešne
- Zobrazíť chybové hlásenia, ktoré vás informujú, ak sa počas testov objavili nejaké problémy



VAROVANIE: Diagnostiku systému používajte výlučne na testovanie svojho počítača. Pri používaní tohto programu v iných počítačoch by výsledky nemuseli byť platné alebo by sa mohli zobrazíť chybové hlásenia.

POZNÁMKA: Niektoré testy vybraných zariadení vyžadujú participáciu používateľa. Preto je dôležité, aby ste počas diagnostických testov boli vždy pri termináli počítača.



1. Zapnite počítač.
2. Keď sa počas zavádzania systému objaví logo Dell, stlačte kláves <F12>.
3. Na obrazovke ponuky zavádzania vyberte možnosť **Diagnostics (Diagnostika)**. Zobrazí sa okno **Enhanced Pre-boot System Assessment (Rozšírená diagnostika systému pred spustením)** zobrazujúce všetky zariadenia detegované ako súčasť počítača. Diagnostika začne testovať všetky detegované zariadenia.
4. Ak chcete spustiť diagnostický test pre konkrétne zariadenie, stlačte kláves <Esc> a kliknutím na tlačidlo **Yes (Áno)** zastavte diagnostický test.
5. Vyberte zariadenie na ľavej table a kliknite na položku **Run Tests (Spustiť testy)**.
6. V prípade problémov sa zobrazia chybové kódy. Poznačte si chybový kód a obráťte sa na Dell.

Indikátory stavu zariadenia

Tabuľka14. Indikátory stavu zariadenia

	Rozsvieti sa po zapnutí počítača a bliká, keď sa počítač nachádza v režime správy napájania.
	Svieti, keď počítač číta alebo zapisuje údaje.

Tabuľka14. Indikátory stavu zariadenia (pokračovanie)

	Neprerušovaným svetlom alebo blikaním signalizuje stav nabitia batérie.
	Svieti, ak je povolená bezdrôtová sieť.

Indikátory stavu zariadenia sa zvyčajne nachádzajú na hornej alebo ľavej strane klávesnice. Zobrazujú stav a aktivitu ukladacích zariadení, batérie a bezdrôtových zariadení. Okrem toho môžu byť užitočné ako diagnostický nástroj v prípade možného zlyhania systému.

V nasledujúcej tabuľke je uvedený zoznam a význam chybových kódov v prípade možného výskytu chyby.

Tabuľka15. Indikátory LED

Indikátor LED ukladacích zariadení	Kontrolka napájania	Indikátor LED bezdrôtovej komunikácie	Popis chyby
Bliká	Svieti	Svieti	Pravdepodobne zlyhal procesor.
Svieti	Bliká	Svieti	Pamäťové moduly sú rozpoznané, ale vykazujú chybu.
Bliká	Bliká	Bliká	Vyskytla sa chyba systémovej dosky.
Bliká	Bliká	Svieti	Pravdepodobne sa vyskytla chyba grafickej karty alebo video karty.
Bliká	Bliká	Nesvieti	Zlyhanie systému pri inicializovaní pevného disku ALEBO zlyhanie systému pri inicializovaní voliteľnej pamäte ROM.
Bliká	Nesvieti	Bliká	Vyskytla sa chyba radiča USB počas inicializácie.
Svieti	Bliká	Bliká	Nie sú nainštalované/rozpoznané žiadne pamäťové moduly.
Bliká	Svieti	Bliká	Vyskytla sa chyba displeja počas inicializácie.
Nesvieti	Bliká	Bliká	Modem nedovoľuje systému dokončiť test POST.
Nesvieti	Bliká	Nesvieti	Nepodarilo sa inicializovať pamäť alebo pamäť nie je podporovaná.

Indikátory stavu batérie

Ak je počítač pripojený do elektrickej zásuvky, indikátor batérie funguje takto:

Striedavo bliká nažltlo a nabiele	K notebooku je pripojený sieťový adaptér, ktorý spoločnosť Dell neoverila alebo ho nepodporuje.
Striedavo bliká nažltlo a svieti nabiele	Dočasná porucha batérie s pripojeným napájacím adaptérom.
Trvalo bliká nažltlo	Kritická porucha batérie s pripojeným napájacím adaptérom.
Nesvieti	Batéria je v režime plného nabitia s pripojeným napájacím adaptérom.
Svieti nabiele	Batéria je v režime nabíjania s pripojeným napájacím adaptérom.

Technické údaje

POZNÁMKA: Ponuka sa môže líšiť podľa oblasti. Nasledujúce technické údaje obsahujú len informácie, ktorých dodanie s počítačom je požadované zákonom. Ďalšie informácie týkajúce sa konfigurácie počítača získate na stránke **Pomoc a technická podpora** v operačnom systéme Windows a vyberte možnosť zobrazenia informácií o počítači.

Tabuľka16. Informácie o systéme

Funkcia	Technické údaje
Čipová súprava	Lynx Point-LP (Latitude 7240) Intel QM87 Express Chipset (Latitude 7440)
Šírka zbernice DRAM	64 bitov
Flash EPROM	SPI 32 Mb, 64 Mb
Zbernica PCIe	100 MHz
Frekvencia externej zbernice	DMI (5 GT/s)

Tabuľka17. Procesor

Funkcia	Technické údaje
Typy	Intel Core rad i3/i5/i7
Vyrovnávací pamäť 3. úrovne (L3)	3 MB, 4MB, 6 MB a 8 MB


Tabuľka18. Pamäť

Funkcia	Technické údaje
Konektor pamäte	Dva sloty SODIMM
Kapacita pamäte	2 GB, 4 GB alebo 8 GB
Typ pamäte	DDR3L SDRAM (1600 MHz)
Minimálna pamäť	2 GB
Maximálna pamäť	16 GB

Tabuľka19. Zvuk

Funkcia	Technické údaje
Typ	Štvorkanálový zvuk s vysokým rozlíšením
Radič	Realtek ALC3226
Stereo konverzia	24bitová (analog-digitál a digitál-analog)
Rozhranie:	
Interné	audio s vysokou rozlišovacou schopnosťou
Externé	vstup pre mikrofón, stereoslúchadlá a kombinovaný konektor pre náhlavnú súpravu
Reproduktory	dva
Interný zosilňovač pre reproduktory	1 W (RMS) na kanál
Ovládanie hlasitosti	Klávesové skratky

Tabuľka20. Video

Funkcia	Technické údaje
Typ	integrovaná na základnej doske
Radič:	
UMA	Intel HD Graphics 4400 pre
Samostatná	AMD Radeon HD 8690M Graphics
Dátová zbernica	PCIe 3.0 x8
Podpora externej obrazovky	<ul style="list-style-type: none">• jeden port HDMI
	 POZNÁMKA: Podpora dvoch portov DP/DVI prostredníctvom dokovacej stanice.

Tabuľka21. Kamera

Funkcie	Technické údaje
Rozlíšenie kamery	1280 x 720 pixlov
Rozlíšenie videa (maximálne)	1280 x 720 pixlov
Diagonálny pozorovací uhol	74 °

Tabuľka22. Komunikačné rozhrania

Funkcie	Technické údaje
Sieťový adaptér	10/100/1000 Mb/s Ethernet (RJ-45)
Bezdrôtové pripojenie	Interné karty na pripojenie k sieťam WLAN a WWAN <ul style="list-style-type: none">• Bluetooth 4.0

Tabuľka23. Porty a konektory

Funkcie	Technické údaje
Zvuk	jeden konektor na mikrofón/stereofónne slúchadlá/reproduktory
Video	Konektor mini DisplayPort
Sieťový adaptér	zásuvka RJ-45
USB 3.0	Dva konektory v súlade so špecifikáciou USB 3.0
Čítačka pamäťových kariet	Podpora po verziu SD 4.0
Karta uSIM (modul identity odberateľa veľkosti Mikro)	jeden
Port na pripojenie dokovacej stanice	jeden

Tabuľka24. Obrazovka

Funkcia	Technické údaje	
	Latitude 7240	Latitude 7440
Typ	HD Anti-Glare	HD Anti-Glare
Rozmery:		
Výška	180,0 mm (7,08 palca)	205,6 mm (8,09 palca)
Šírka	300,90 mm (11,84 palca)	320,9 mm (12,63 palca)
Uhlopriečka	3,6 mm (0,14 palca)	3,6 mm (0,14 palca)
Maximálne rozlíšenie	1366 x 768	1366 x 768
Obnovovacia frekvencia	60 Hz	60 Hz
Minimálne zorné uhly:		

Tabuľka24. Obrazovka (pokračovanie)

Funkcia	Technické údaje	
	Latitude 7240	Latitude 7440
Vodorovne	+/-40°	+/-40°
Zvislo	+15°/-30°	+15°/-30°
Rozstup pixelov	1,05	1,05

Tabuľka25. Klávesnica

Funkcia	Technické údaje
Počet kláves	USA: 86 klávesov, Spojené kráľovstvo: 87 klávesov, Brazília: 87 klávesov, Japonsko: 90 klávesov

Tabuľka26. Dotykový panel

Funkcia	Technické údaje	
	Latitude 7240	Latitude 7440
Aktívna oblasť:		
Os X	98,8 mm	100 mm
Os Y	60,8 mm	47 mm

Tabuľka27. Batéria

Funkcia	Technické údaje	
Typ	<ul style="list-style-type: none">3-článková „inteligentná“ lítium ión4-článková „inteligentná“ lítium ión	
Rozmery:	Latitude 7240	Latitude 7440
3-článková/4-článková		
Hĺbka	80,75 mm (3,18 palca)	74,75 mm (2,94 palca)
Výška	7,20 mm (0,28 palca)	8,00 mm (0,31 palca)
Šírka	282,00 mm (11,10 palca)	308,50 mm (12,15 palca)
Hmotnosť:		
3-článková	250,00 g (0,55 lb)	247,00 g (0,54 lb)
4-článková	300,00 g (0,66 lb)	308,00 g (0,68 lb)
Napätie		
3-článková	11,10 VDC	
4-článková	7,40 VDC	
Životnosť	300 nabíjacích/vybíjacích cyklov	
Teplotný rozsah:		
V prevádzke	Nabíjanie: 0 °C až 50 °C (32 °F až 158 °F) Vybíjanie: 0 °C až 70 °C (32 °F až 122 °F)	
Mimo prevádzky	-20 °C až 65 °C (4 °F až 149 °F)	
Gombíková batéria	3 V CR2032 lítiová gombíková	

Tabuľka28. Napájací adaptér

Funkcia	Technické údaje
Typ	65 W a 90 W

Tabuľka28. Napájací adaptér (pokračovanie)

Funkcia	Technické údaje
Vstupné napätie	100 V~ až 240 V~
Vstupný prúd (maximálny)	1,50 A
Vstupná frekvencia	50 Hz až 60 Hz
Výstupný výkon	65 W
Výstupný prúd	3,34 A (trvalý)
Menovité výstupné napätie	19,5 V=
Hmotnosť	0,51 lb (0,23 kg)
Rozmery	0,87 x 2,60 x 4,17 palca (22 x 66 x 106 palcov)
Teplotný rozsah:	
V prevádzke	0 °C až 40 °C (32 °F až 104 °F)
Mimo prevádzky	-40 °C až 70 °C (-40 °F až 158 °F)


Tabuľka29. Fyzikálne vlastnosti

Funkcia	Latitude 7240	Latitude 7440
Výška	20,00 mm (0,79 palca)	21,0 mm (0,80 palca)
Šírka	310,5 mm (12,22 palca)	337 mm (13,2 palca)
Hĺbka	211,0 mm (8,3 palca)	231,5 mm (9,1 palca)
Hmotnosť (s 3-článkovou batériou)	1,36 kg (2,99 lb)	1,63 kg (3,6 lb)

Tabuľka30. Požiadavky na prostredie

Funkcia	Technické údaje
Teplota:	
V prevádzke	0 °C až 60 °C (32 °F až 140 °F)
Dátové úložisko	-51 °C až 71 °C (-59 °F až 159 °F)
Relatívna vlhkosť (maximálna):	
V prevádzke	10 % až 90 % (nekondenzujúca)
Dátové úložisko	5 % až 95 % (nekondenzujúca)
Nadmorská výška (maximálna):	
V prevádzke	-15,2 m až 3 0482 000 m (-50 stôp až 10 0006 560 stôp)
	0° až 35 °C
Mimo prevádzky	-15,24 m až 10 668 m (-50 stôp až 35 000 stôp)
Úroveň znečistenia v ovzduší	G2 alebo nižšia, v súlade s definíciou v norme ISA S71.04-1985

Kontaktovanie spoločnosti Dell

 **POZNÁMKA:** Ak nemáte aktívne pripojenie na internet, kontaktné informácie nájdete vo faktúre, dodacom liste, účtenke alebo v produktovom katalógu spoločnosti Dell.

Spoločnosť Dell ponúka niekoľko možností podpory a servisu on-line a telefonicky. Dostupnosť sa však líši v závislosti od danej krajiny a produktu a niektoré služby nemusia byť vo vašej oblasti dostupné. Kontaktovanie spoločnosti Dell v súvislosti s predajom, technickou podporou alebo službami zákazníkom:

Navštívte stránku **[Dell.com/contactdell](https://www.dell.com/contactdell)**.