


Dell Latitude E7240

Manual untuk Pemilik



Catatan, perhatian, dan peringatan

 **CATATAN:** CATATAN menunjukkan informasi penting yang akan membantu Anda menggunakan komputer lebih baik lagi.

 **PERHATIAN:** PERHATIAN menunjukkan kemungkinan terjadinya kerusakan pada perangkat keras atau hilangnya data, dan memberitahu Anda mengenai cara menghindari masalah tersebut.

 **PERINGATAN:** PERINGATAN menunjukkan potensi kerusakan harta benda, cedera pribadi, atau kematian

Bab 1: Mengerjakan Komputer Anda.....	5
Sebelum Mengerjakan Bagian Dalam Komputer.....	5
Mematikan Komputer.....	6
Setelah Mengerjakan Bagian Dalam Komputer.....	6
Bab 2: Memasangkan Komputer Anda ke Dok.....	8
Bab 3: Melepaskan dan Memasang Komponen.....	9
Alat Bantu yang Disarankan.....	10
Ikhtisar Sistem.....	10
Melepaskan Kartu SD.....	11
Memasang Kartu SD.....	11
Melepaskan Baterai.....	11
Memasang Baterai.....	12
Melepaskan Penutup Bawah.....	13
Memasang Penutup Bawah.....	14
Melepaskan kartu mSATA SSD.....	14
Memasang kartu mSATA SSD.....	14
Melepaskan Trim Keyboard.....	14
Memasang Trim Keyboard.....	15
Melepaskan Keyboard.....	15
Memasang Keyboard.....	16
Melepas Sandaran Tangan.....	16
Memasang Sandaran Tangan.....	17
Melepaskan Board Sakelar Wi-Fi.....	17
Memasang Board Sakelar Wi-Fi.....	18
Melepaskan Modul Memori.....	18
Memasang Modul Memori.....	18
Melepaskan Kartu WLAN.....	18
Memasang Kartu WLAN.....	19
Melepaskan Kartu WWAN.....	19
Memasang Kartu WWAN.....	19
Melepaskan Bezel Display.....	20
Memasang Bezel Display.....	20
Melepaskan Panel Display.....	20
Memasang Panel Display.....	21
Melepaskan Baterai Sel Koin.....	21
Memasang Baterai Sel Koin.....	22
Melepaskan Speaker.....	22
Memasang Speaker.....	22
Melepaskan Penutup Engsel Display.....	23
Memasang Penutup Kait Display.....	23
Melepaskan Unit Pendingin.....	23
Memasang Unit Pendingin.....	24

Melepaskan Unit Display.....	24
Memasang Unit Display.....	25
Melepaskan Kipas Sistem.....	26
Memasang Kipas Sistem.....	26
Melepaskan Board Sistem.....	26
Memasang Board Sistem.....	27
Melepaskan Konektor Daya	28
Memasang Konektor Daya.....	28
Bab 4: Informasi Port Dock.....	29
Bab 5: Pengaturan Sistem.....	30
Urutan Booting.....	30
Tombol Navigasi.....	30
Opsi System Setup (Pengaturan Sistem).....	31
Memperbarui BIOS	38
Kata Sandi Sistem dan Pengaturan.....	38
Menetapkan Kata Sandi Sistem dan Kata Sandi Pengaturan.....	39
Menghapus atau Mengganti Sandi Sistem dan/atau Sandi Pengaturan Saat Ini.....	39
Bab 6: Diagnostik.....	40
Diagnostik Enhanced Pre-Boot System Assessment (ePSA).....	40
Lampu Status Perangkat.....	40
Lampu Status Baterai.....	41
Bab 7: Spesifikasi.....	42
Bab 8: Menghubungi Dell.....	46

Mengerjakan Komputer Anda

Topik:

- Sebelum Mengerjakan Bagian Dalam Komputer
- Mematikan Komputer
- Setelah Mengerjakan Bagian Dalam Komputer

Sebelum Mengerjakan Bagian Dalam Komputer

Gunakan panduan keselamatan berikut untuk membantu melindungi komputer Anda dari kerusakan potensial dan untuk memastikan keselamatan diri Anda. Kecuali disebutkan lain, setiap prosedur yang terdapat dalam dokumen ini mengasumsikan bahwa kondisi berikut telah dilakukan:

- Anda telah membaca informasi keselamatan yang dikirimkan bersama komputer Anda.
- Sebuah komponen dapat diganti atau--jika dibeli secara terpisah--dipasang dengan menjalankan prosedur pelepasan dalam urutan terbalik.

i **CATATAN:** Lepaskan sambungan semua sumber daya sebelum membuka penutup komputer atau panel. Setelah Anda selesai mengerjakan bagian dalam komputer, pasang kembali semua penutup, panel, dan sekrup sebelum menyambungkannya ke sumber daya.

i **CATATAN:** Sebelum mengerjakan bagian dalam komputer, bacalah informasi keselamatan yang dikirimkan bersama komputer Anda. Untuk informasi tambahan tentang praktik keselamatan terbaik, kunjungi Situs Kesesuaian Peraturan di www.Dell.com/regulatory_compliance.

△ **PERHATIAN:** Banyak perbaikan yang hanya dapat dilakukan oleh teknisi servis bersertifikat. Anda harus menjalankan penelusuran kesalahan saja dan perbaikan sederhana seperti yang diperbolehkan dalam dokumentasi produk Anda, atau yang disarankan secara online atau layanan telepon dan oleh tim dukungan. Kerusakan akibat servis yang tidak diizinkan oleh Dell tidak tercakup dalam jaminan. Bacalah dan ikuti instruksi keamanan yang disertakan bersama produk.

△ **PERHATIAN:** Untuk menghindari sengatan listrik, gunakan gelang antistatis atau pegang permukaan logam yang tidak dicat, seperti konektor pada bagian belakang komputer secara berkala.

△ **PERHATIAN:** Tangani semua komponen dan kartu dengan hati-hati. Jangan sentuh komponen atau bagian kontak pada kartu. Pegang kartu pada bagian tepinya atau pada bagian logam braket pemasangan. Pegang komponen seperti prosesor pada bagian tepinya, bukan pada pin-pinnya.

△ **PERHATIAN:** Saat Anda mencabut kabel, tarik konektornya atau pada tab tariknya, bukan pada kabel itu sendiri. Beberapa kabel memiliki konektor dengan tab pengunci; jika Anda melepaskan kabel seperti ini, tekan bagian tab pengunci sebelum Anda melepaskan kabel. Saat Anda memisahkan konektor, pastikan konektor selalu berada dalam posisi lurus untuk mencegah pin konektor menjadi bengkok. Selain itu, sebelum Anda menyambungkan kabel, pastikan kedua konektor telah diarahkan dan diluruskan dengan benar.

i **CATATAN:** Warna komputer dan komponen tertentu mungkin terlihat berbeda dari yang ditampilkan pada dokumen ini.

Untuk mencegah kerusakan pada komputer, lakukan langkah-langkah berikut sebelum Anda mulai mengerjakan bagian dalam komputer.

1. Pastikan permukaan tempat Anda bekerja telah bersih dan rata agar penutup komputer tidak tergores.
2. Matikan komputer Anda (lihat Mematikan Komputer).
3. Jika komputer tersambung ke perangkat dok (tergandeng), lepaskan sambungannya.

△ **PERHATIAN:** Untuk melepas kabel jaringan, lepaskan kabel dari komputer terlebih dahulu, lalu lepaskan kabel dari perangkat jaringan.

4. Lepaskan semua kabel jaringan dari komputer.

5. Lepaskan komputer dan semua perangkat yang terpasang dari stopkontak.
6. Tutup display dan balikkan komputer pada permukaan yang rata.

i | CATATAN: Agar board sistem tidak rusak, Anda harus melepaskan baterai utama sebelum Anda menservis komputer.

7. Lepaskan baterai utama.
8. Balikkan komputer dengan bagian atas menghadap ke atas.
9. Buka display.
10. Tekan tombol daya untuk mengardekan board sistem.

△ | PERHATIAN: Untuk melindungi dari sengatan listrik, cabut komputer dari stopkontak listrik sebelum membuka display.



△ | PERHATIAN: Sebelum Anda menyentuh komponen internal apa pun pada komputer, sentuh permukaan logam yang tidak dicat, seperti permukaan logam di bagian belakang komputer. Saat Anda bekerja, sentuh secara berkala permukaan logam yang tidak dicat untuk menghilangkan listrik statis, yang dapat merusak komponen internal.

11. Lepaskan setiap ExpressCards atau Smart Card yang terpasang dari slot yang sesuai.

Mematikan Komputer

△ | PERHATIAN: Agar data tidak hilang, simpan dan tutup semua file yang terbuka, lalu keluar dari semua program yang terbuka sebelum Anda mematikan komputer.


1. Matikan sistem operasi:

- Dalam Windows 8:
 - Menggunakan perangkat yang mengaktifkan sentuh:
 - a. Gesek dari tepi kanan layar, buka menu Charms dan pilih **Settings** (Setelan).
 - b. Pilih  lalu pilih **Shut down** (Matikan)
 - Menggunakan mouse:
 - a. Tunjuk sudut kanan atas layar dan klik **Settings** (Setelan).
 - b. Klik pada  lalu pilih **Shut down** (Matikan).

- Dalam Windows 7:

- a. Klik **Start** .
- b. Klik **Shut Down** (Matikan)

atau

- a. Klik **Start** .
- b. Klik panah di sudut kanan bawah menu **Start** (Mulai) seperti yang ditampilkan di bawah, lalu klik **Shut Down**



(Matikan).

2. Pastikan bahwa komputer dan semua perangkat yang terpasang dimatikan. Jika komputer Anda dan perangkat yang terpasang tidak mati secara otomatis saat Anda menutup sistem operasi, tekan dan tahan tombol daya selama 4 detik untuk mematkannya.

Setelah Mengerjakan Bagian Dalam Komputer

Setelah Anda menyelesaikan prosedur penggantian, pastikan Anda menyambungkan perangkat eksternal, kartu, dan kabel sebelum menyalakan komputer Anda.

△ | PERHATIAN: Agar tidak merusak komputer, hanya gunakan baterai yang dirancang untuk komputer Dell tersebut. Jangan gunakan baterai yang dirancang untuk komputer Dell lainnya.

1. Sambungkan setiap perangkat eksternal, seperti replikator port atau media base, serta pasang kembali setiap kartu, seperti kartu ExpressCard.

2. Sambungkan setiap kabel telepon atau jaringan ke komputer.



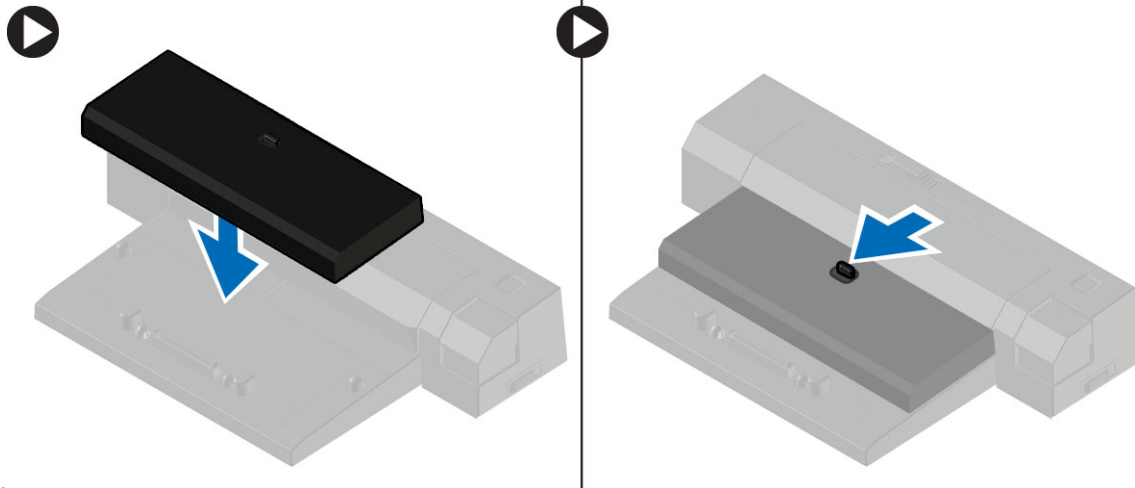
PERHATIAN: Untuk menyambungkan kabel jaringan, terlebih dahulu pasang kabel ke dalam perangkat jaringan dan pasang ke dalam komputer.

3. Pasang kembali baterai.
4. Sambungkan komputer dan semua perangkat yang terpasang ke stopkontak.
5. Nyalakan Komputer.

Memasangkan Komputer Anda ke Dok

Ikuti langkah-langkah untuk memasang komputer Anda ke dok:

- Letakkan docking spacer sampai docking spacer tersebut terpasang pas ke tempatnya di stasiun dok.
- Letakkan komputer pada docking spacer untuk memasang komputer Anda ke



dok.

CATATAN: Docking spacer ini dapat digunakan untuk memasang hanya komputer Latitude E7240 / Latitude E7440 ke dalam stasiun dok-nya. Anda tidak dapat meletakkan komputer Dell lainnya menggunakan stasiun dok ini.

Melepaskan dan Memasang Komponen

Bagian ini menyediakan informasi yang mendetail tentang cara melepaskan atau memasang komponen dari komputer Anda.

Topik:

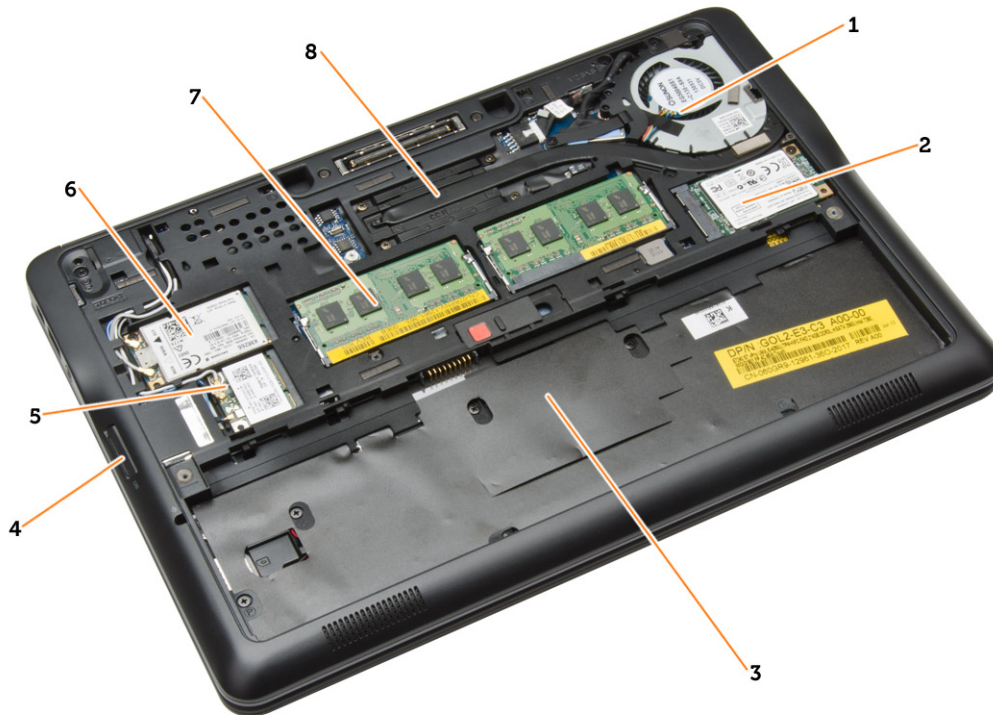
- Alat Bantu yang Disarankan
- Ikhtisar Sistem
- Melepaskan Kartu SD
- Memasang Kartu SD
- Melepaskan Baterai
- Memasang Baterai
- Melepaskan Penutup Bawah
- Memasang Penutup Bawah
- Melepaskan kartu mSATA SSD
- Memasang kartu mSATA SSD
- Melepaskan Trim Keyboard
- Memasang Trim Keyboard
- Melepaskan Keyboard
- Memasang Keyboard
- Melepas Sandaran Tangan
- Memasang Sandaran Tangan
- Melepaskan Board Sakelar Wi-Fi
- Memasang Board Sakelar Wi-Fi
- Melepaskan Modul Memori
- Memasang Modul Memori
- Melepaskan Kartu WLAN
- Memasang Kartu WLAN
- Melepaskan Kartu WWAN
- Memasang Kartu WWAN
- Melepaskan Bezel Display
- Memasang Bezel Display
- Melepaskan Panel Display
- Memasang Panel Display
- Melepaskan Baterai Sel Koin
- Memasang Baterai Sel Koin
- Melepaskan Speaker
- Memasang Speaker
- Melepaskan Penutup Engsel Display
- Memasang Penutup Kait Display
- Melepaskan Unit Pendingin
- Memasang Unit Pendingin
- Melepaskan Unit Display
- Memasang Unit Display
- Melepaskan Kipas Sistem
- Memasang Kipas Sistem
- Melepaskan Board Sistem
- Memasang Board Sistem
- Melepaskan Konektor Daya
- Memasang Konektor Daya

Alat Bantu yang Disarankan

Prosedur dalam dokumen ini memerlukan alat bantu sebagai berikut:

- Obeng minus kecil
- Obeng Phillips
- Pencungkil plastik kecil

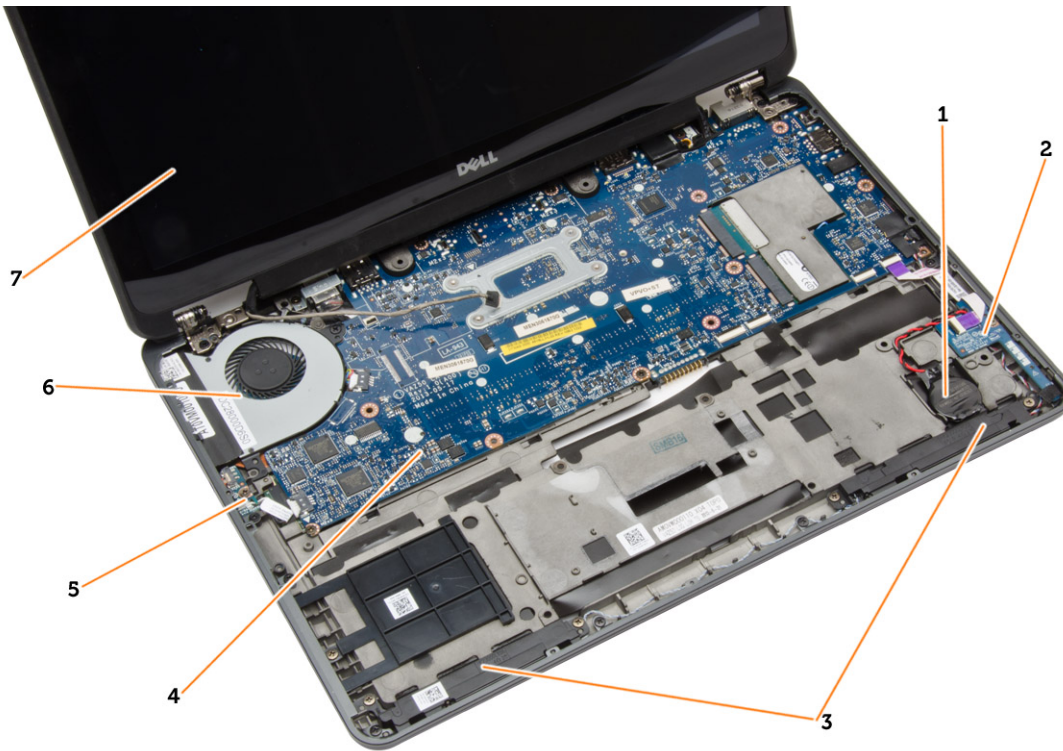
Ikhtisar Sistem



Angka 1. Inside View - (Tampilan Dalam) Belakang

1. kipas sistem
2. kartu mSATA
3. tempat baterai
4. kartu SD
5. kartu WLAN
6. kartu WWAN
7. modul memori
8. unit pendingin

Angka 2. Inside view - (Tampilan dalam) Depan



- | | |
|-------------------------------|--------------------|
| 1. baterai sel berbentuk koin | 2. board kartu SIM |
| 3. speaker | 4. board sistem |
| 5. board sakelar wi-fi | 6. kipas sistem |
| 7. unit display | |

Melepaskan Kartu SD

- Ikuti prosedur dalam *Sebelum Mengerjakan Bagian Dalam Komputer Anda*.
- Dorong kartu SD ke dalam untuk melepasnya dari komputer.



- Tarik kartu SD dari komputer.

Memasang Kartu SD

- Geser kartu SD ke dalam slotnya hingga terdengar suara klik pada tempatnya.
- Ikuti prosedur dalam *Setelah Mengerjakan Bagian Dalam Komputer Anda*.

Melepaskan Baterai

- Ikuti prosedur dalam *Sebelum Mengerjakan Bagian Dalam Komputer Anda*.
- Geser kait pelepasan untuk membuka baterai.



3. Angkat baterai dari komputer.

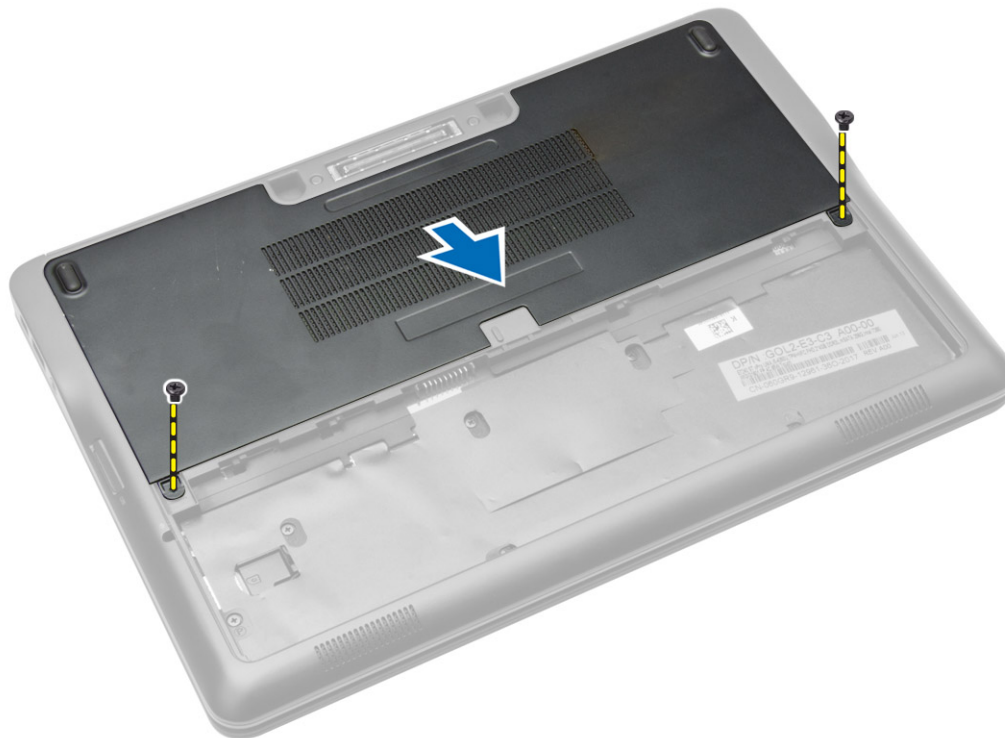


Memasang Baterai

1. Geser baterai ke dalam slotnya hingga masuk pada tempatnya dengan baik dan terdengar suara klik.
2. Ikuti prosedur dalam *Setelah Mengerjakan Bagian Dalam Komputer Anda*.

Melepaskan Penutup Bawah

1. Ikuti prosedur dalam *Sebelum Mengerjakan Bagian Dalam Komputer Anda*.
2. Lepaskan baterai.
3. Lepaskan sekrup yang menahan penutup dasar ke komputer.



4. Angkat penutup bawah untuk melepaskannya dari komputer.



Memasang Penutup Bawah

1. Letakkan penutup bawah agar sejajar dengan lubang sekrup dengan tepat pada komputer.
2. Kencangkan sekrup untuk menahan penutup bawah ke komputer.
3. Pasang baterai.
4. Ikuti prosedur dalam *Setelah Mengerjakan Bagian Dalam Komputer Anda*.

Melepaskan kartu mSATA SSD

1. Ikuti prosedur dalam *Sebelum Mengerjakan Bagian Dalam Komputer Anda*.
2. Lepaskan:
 - a. baterai
 - b. penutup bawah
3. Untuk melepaskan kartu mSATA SSD:
 - a. Lepaskan sekrup yang menahan kartu mSATA SSD ke komputer.
 - b. Lepaskan sambungan kartu mSATA SSD dari konektor pada board sistem.

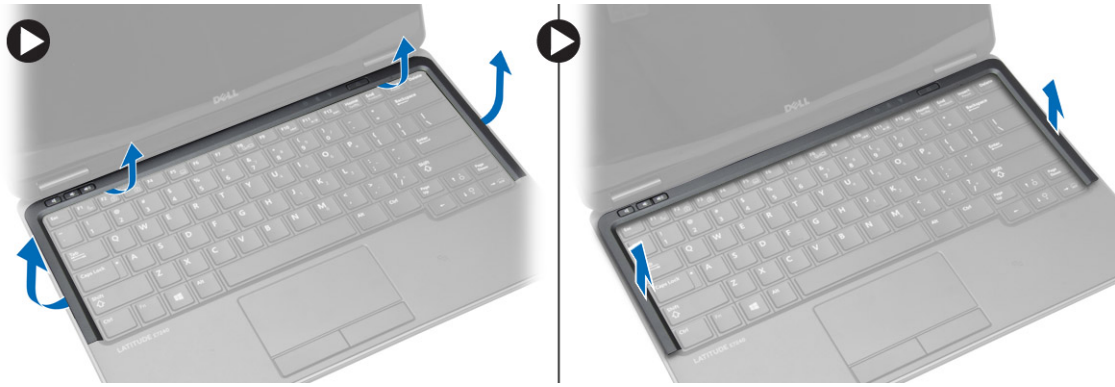


Memasang kartu mSATA SSD

1. Sambungkan kartu mSATA SSD ke konektor pada board sistem.
2. Kencangkan sekrup untuk menahan mSATA SSD ke komputer.
3. Pasang:
 - a. penutup bawah
 - b. baterai
4. Ikuti prosedur dalam *Setelah Mengerjakan Bagian Dalam Komputer Anda*.

Melepaskan Trim Keyboard

1. Ikuti prosedur dalam *Sebelum Mengerjakan Bagian Dalam Komputer Anda*.
2. Lepaskan baterai.
3. Dengan menggunakan plastik pipih, cangkil trim keyboard untuk melepaskannya dari komputer. Angkat untuk melepaskan trim keyboard dari komputer.



Memasang Trim Keyboard

1. Sesuaikan trim keyboard pada kompartemennya.
2. Tekan sepanjang sisi trim keyboard hingga terpasang pada tempatnya dan berbunyi klik.
3. Pasang baterai.
4. Ikuti prosedur dalam *Setelah Mengerjakan Bagian Dalam Komputer Anda*.

Melepaskan Keyboard

1. Ikuti prosedur dalam *Sebelum Mengerjakan Bagian Dalam Komputer Anda*.
2. Lepaskan:
 - a. baterai
 - b. penutup bawah
 - c. trim keyboard
3. Angkat bay baterai dan lepaskan sekrup yang menahan keyboard ke komputer.
4. Lakukan langkah-langkah berikut seperti yang ditunjukkan pada gambar:
 - a. Angkat kait yang menahan kabel keyboard ke komputer [1].
 - b. Lepaskan sambungan kabel keyboard dari komputer [2].



5. Balikkan komputer dan lepaskan sekrup yang menahan keyboard ke komputer.
6. Lakukan langkah-langkah berikut seperti yang ditunjukkan pada gambar:
 - a. Geser keyboard dari komputer [1].
 - b. Angkat keyboard dari komputer [2].



Memasang Keyboard

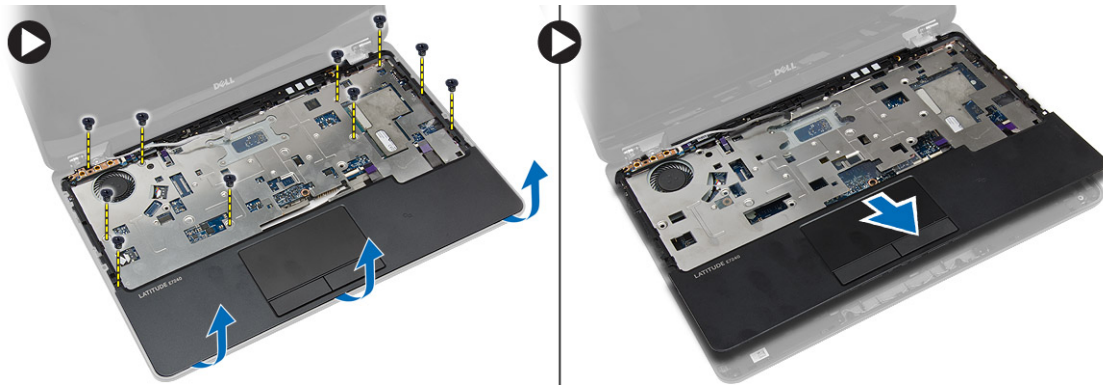
1. Sambungkan kabel keyboard dan kencangkan sekrup yang menahan keyboard ke komputer.
2. Geser keyboard masuk ke kompartemennya sampai terdengar klik pada tempatnya.
3. Balikkan komputer, pasang keyboard, dan kencangkan sekrup yang menahan keyboard ke komputer.
4. Pasang:
 - a. trim keyboard
 - b. penutup bawah
 - c. baterai
5. Ikuti prosedur dalam *Setelah Mengerjakan Bagian Dalam Komputer Anda*.

Melepas Sandaran Tangan

1. Ikuti prosedur dalam *Sebelum Mengerjakan Bagian Dalam Komputer Anda*.
2. Lepaskan:
 - a. Kartu SD
 - b. baterai
 - c. penutup bawah
 - d. trim keyboard
 - e. keyboard
3. Lepaskan sekrup yang menahan unit sandaran tangan dan balikkan komputer.
4. Lakukan langkah-langkah berikut seperti yang ditunjukkan pada gambar:
 - a. Lepaskan sambungan kabel dari komputer.
 - b. Angkat kait yang menahan kabel keyboard ke komputer [1].
 - c. Lepaskan sambungan kabel keyboard [2].
 - d. Lepaskan sambungan kabel sentuh dari komputer [3].
 - e. Keluarkan kabel dari slot [4].



5. Lepaskan sekrup yang menahan unit sandaran tangan ke bagian depan komputer. Cungkil pinggirannya dan angkat unit sandaran tangan dari komputer.

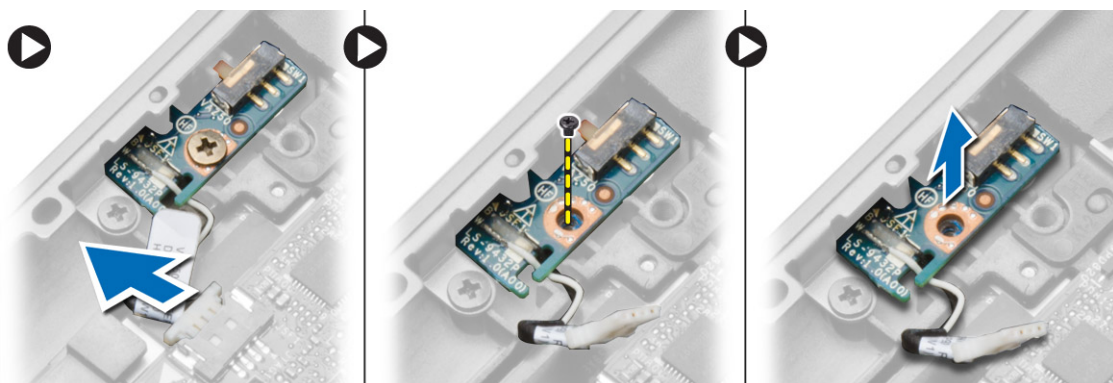


Memasang Sandaran Tangan

1. Sejajarkan unit palm rest ke posisi aslinya dan pasang ke dalam tempatnya.
2. Kencangkan sekrup yang menahan unit sandaran tangan ke bagian depan komputer.
3. Rutekan kabel sentuh dan sambungkan ke board sistem.
4. Kencangkan sekrup yang menahan unit sandaran tangan ke bagian bawah komputer.
5. Pasang:
 - a. keyboard
 - b. trim keyboard
 - c. penutup bawah
 - d. baterai
 - e. Kartu SD
6. Ikuti prosedur dalam *Setelah Mengerjakan Bagian Dalam Komputer Anda*.

Melepaskan Board Sakelar Wi-Fi

1. Ikuti prosedur dalam *Sebelum Mengerjakan Bagian Dalam Komputer Anda*.
2. Lepaskan:
 - a. Kartu SD
 - b. baterai
 - c. penutup bawah
 - d. trim keyboard
 - e. keyboard
 - f. sandaran tangan
3. Lepaskan sambungan kabel board sakelar wi-fi dari board sistem dan lepaskan sekrup yang menahan board sakelar wi-fi ke komputer. Lepaskan board sakelar wi-fi.

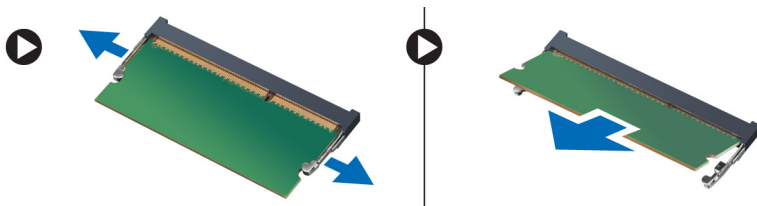


Memasang Board Sakelar Wi-Fi

1. Sisipkan board sakelar wi-fi ke dalam slotnya.
2. Sambungkan board sakelar wi-fi ke board sistem.
3. Kencangkan sekrup yang menahan board sakelar wi-fi ke board sistem.
4. Pasang:
 - a. sandaran tangan
 - b. keyboard
 - c. trim keyboard
 - d. penutup bawah
 - e. baterai
 - f. Kartu SD
5. Ikuti prosedur dalam *Setelah Mengerjakan Bagian Dalam Komputer Anda*.

Melepaskan Modul Memori

1. Ikuti prosedur dalam *Sebelum Mengerjakan Bagian Dalam Komputer Anda*.
2. Lepaskan:
 - a. baterai
 - b. penutup bawah
3. Cungkil klip penahan dari modul memori hingga menyembul keluar. Lepaskan modul memori dari konektornya pada board sistem.

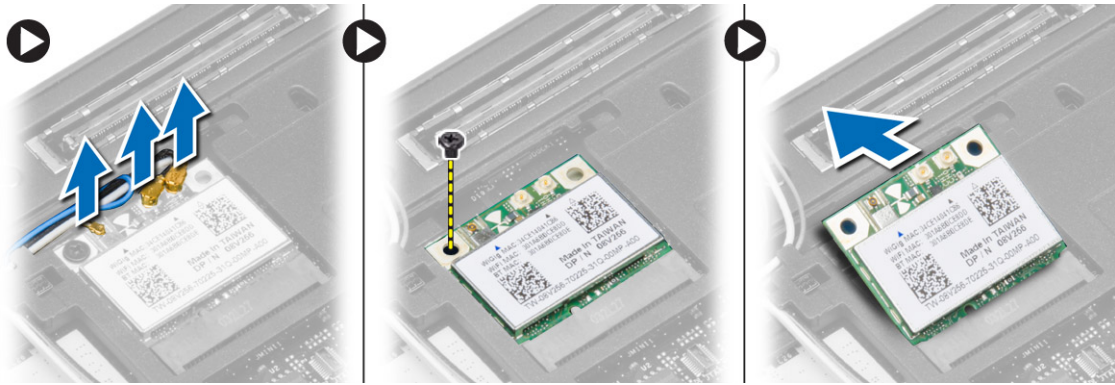


Memasang Modul Memori

1. Masukkan modul memori ke dalam soket memori.
2. Tekan klip penahan untuk menahan modul memori ke board sistem.
3. Pasang:
 - a. penutup bawah
 - b. baterai
4. Ikuti prosedur dalam *Setelah Mengerjakan Bagian Dalam Komputer Anda*.

Melepaskan Kartu WLAN

1. Ikuti prosedur dalam *Sebelum Mengerjakan Bagian Dalam Komputer Anda*.
2. Lepaskan:
 - a. baterai
 - b. penutup bawah
3. Lepaskan kabel antena dari kartu WLAN dan lepaskan sekrup yang menahan kartu WLAN ke komputer. Lepaskan kartu WLAN dari komputer.

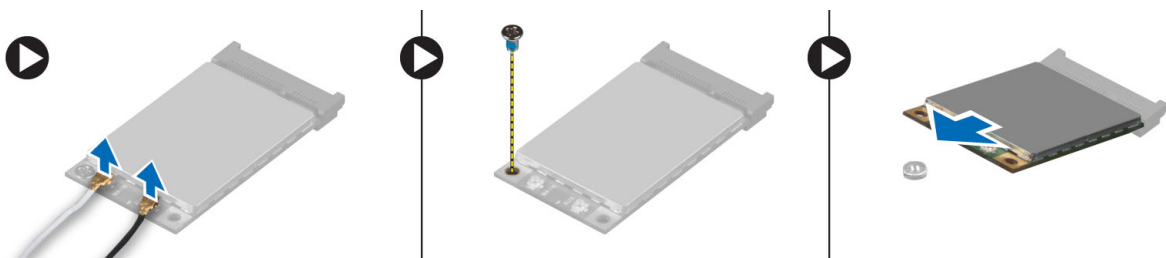


Memasang Kartu WLAN

1. Masukkan kartu WLAN ke konektornya pada sudut 45 derajat ke dalam slotnya.
2. Kencangkan sekrup yang menahan kartu WLAN ke komputer.
3. Sambungkan kabel antena ke konektornya masing-masing pada kartu WLAN.
4. Pasang:
 - a. penutup bawah
 - b. baterai
5. Ikuti prosedur dalam *Setelah Mengerjakan Bagian Dalam Komputer Anda*.

Melepaskan Kartu WWAN

1. Ikuti prosedur dalam *Sebelum Mengerjakan Bagian Dalam Komputer Anda*.
2. Lepaskan:
 - a. baterai
 - b. Kartu SD
 - c. penutup bawah
3. Lepaskan kabel antena dari kartu WWAN.
4. Lepaskan sekrup yang menahan kartu WWAN ke komputer.
5. Lepaskan kabel antena dari kartu WWAN. Lepaskan sekrup yang menguatkan kartu WWAN ke komputer lalu cabut.



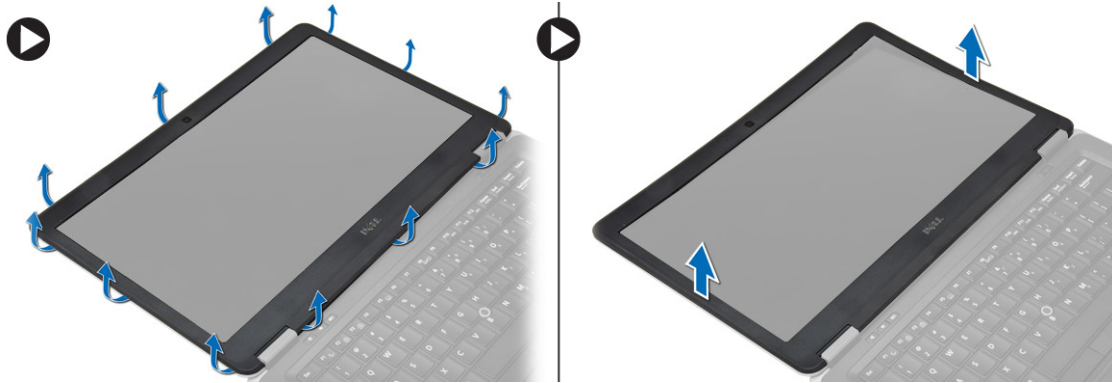
Memasang Kartu WWAN

1. Tempatkan kartu WWAN pada slotnya di board sistem.
2. Tekan kartu WWAN dan eratkan sekrup yang menguatkan kartu WWAN ke komputer.
3. Sambungkan kabel antena ke masing-masing konektornya yang ditandai pada kartu WWAN.
4. Pasang:
 - a. penutup bawah
 - b. Kartu SD
 - c. baterai

- Ikuti prosedur dalam *Setelah Mengerjakan Bagian Dalam Komputer Anda*.

Melepaskan Bezel Display

- Ikuti prosedur dalam *Sebelum Mengerjakan Bagian Dalam Komputer Anda*.
- Lepaskan baterai.
- Cungkil tepi bezel display. Lepaskan bezel display dari unit display.

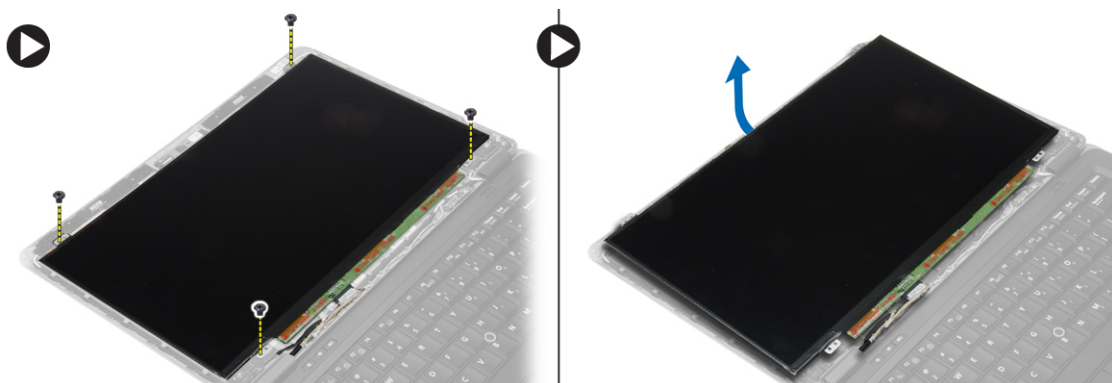


Memasang Bezel Display

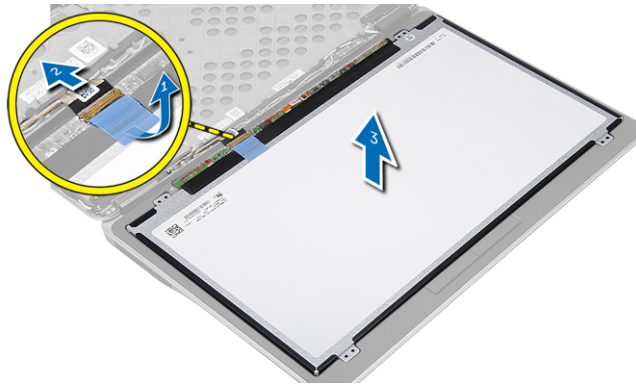
- Sejajarkan bezel display di tempatnya dan tekan ke dalam tempatnya.
- Sejajarkan penutup engsel pada unit display dan tekan ke dalam tempatnya.
- Pasang baterai
- Ikuti prosedur dalam *Setelah Mengerjakan Bagian Dalam Komputer Anda*.

Melepaskan Panel Display

- Ikuti prosedur dalam *Sebelum Mengerjakan Bagian Dalam Komputer Anda*.
- Lepaskan:
 - baterai
 - bezel layar
- Lepaskan sekrup yang menahan panel display ke unit display. Angkat panel display ke atas.



- Lakukan langkah-langkah berikut seperti yang ditunjukkan pada gambar:
 - Kelupas selotip konektor kabel LVDS [1].
 - Lepaskan sambungan kabel LVDS dari panel display [2].
 - Lepaskan panel display dari unit display [3].

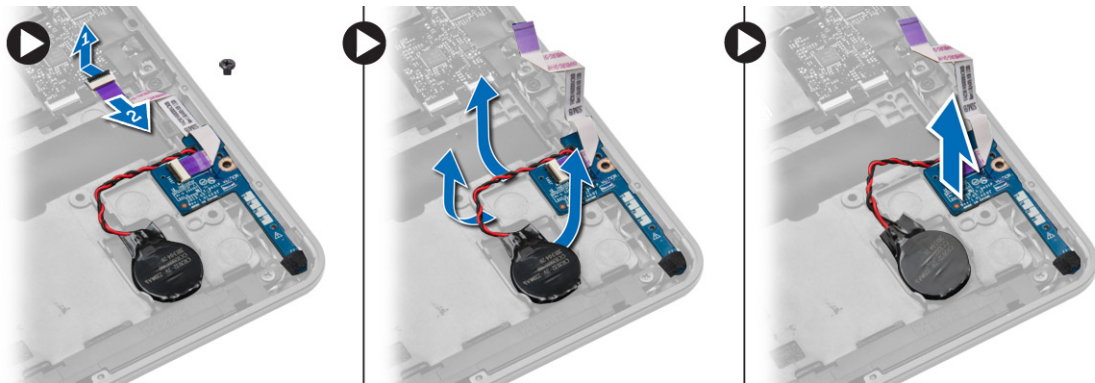


Memasang Panel Display

1. Sambungkan kabel display (kabel LVDS) ke konektornya pada panel display.
2. Tempatkan panel display ke posisi aslinya pada unit display.
3. Kencangkan sekrup untuk menahan panel display ke unit display.
4. Pasang:
 - a. bezel layar
 - b. baterai
5. Ikuti prosedur dalam *Setelah Mengerjakan Bagian Dalam Komputer Anda*.

Melepaskan Baterai Sel Koin

1. Ikuti prosedur dalam *Sebelum Mengerjakan Bagian Dalam Komputer Anda*.
2. Lepaskan:
 - a. Kartu SD
 - b. baterai
 - c. penutup bawah
 - d. trim keyboard
 - e. keyboard
 - f. sandaran tangan
3. Lepaskan sekrup yang menahan baterai sel berbentuk koin ke board sistem.
4. Lakukan langkah-langkah berikut seperti yang ditunjukkan pada gambar:
 - a. Angkat kait yang menahan kabel I/O ke komputer [1].
 - b. Lepaskan sambungan kabel I/O dari board sistem [2].
5. Lepaskan sambungan kabel baterai sel berbentuk koin dari board sistem. Keluarkan kabel tersebut dari slot dan lepaskan baterai sel berbentuk koin dari komputer.

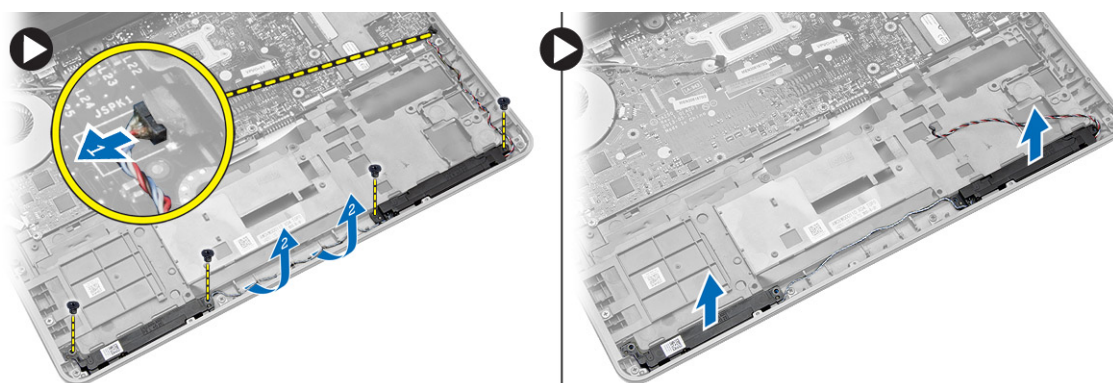


Memasang Baterai Sel Koin

1. Tempatkan baterai sel berbentuk koin pada slotnya.
2. Rutekan kabel dan sambungkan kabel baterai sel berbentuk koin ke board sistem.
3. Sambungkan kabel I/O ke board sistem.
4. Kencangkan sekrup yang menahan baterai sel berbentuk koin ke board sistem.
5. Pasang:
 - a. sandaran tangan
 - b. keyboard
 - c. trim keyboard
 - d. penutup bawah
 - e. baterai
 - f. Kartu SD
6. Ikuti prosedur dalam *Setelah Mengerjakan Bagian Dalam Komputer Anda*.

Melepaskan Speaker

1. Ikuti prosedur dalam *Sebelum Mengerjakan Bagian Dalam Komputer Anda*.
2. Lepaskan:
 - a. Kartu SD
 - b. baterai
 - c. penutup bawah
 - d. trim keyboard
 - e. keyboard
 - f. sandaran tangan
3. Lakukan langkah-langkah berikut seperti yang ditunjukkan pada gambar:
 - a. Lepaskan sambungan kabel speaker [1].
 - b. Lepaskan sekrup yang menahan speaker ke komputer.
 - c. Keluarkan kabel speaker dari board sistem [2].
 - d. Lepaskan speaker dari komputer.



Memasang Speaker

1. Sesuaikan speaker ke posisi aslinya dan kencangkan sekrup untuk menahan speaker pada komputer.
2. Rutekan kabel speaker pada komputer dan sambungkan ke board sistem.
3. Pasang:
 - a. sandaran tangan
 - b. keyboard
 - c. trim keyboard

- d. penutup bawah
 - e. baterai
 - f. Kartu SD
4. Ikuti prosedur dalam *Setelah Mengerjakan Bagian Dalam Komputer Anda*.

Melepaskan Penutup Engsel Display

1. Ikuti prosedur dalam *Sebelum Mengerjakan Bagian Dalam Komputer Anda*.
2. Lepaskan baterai.
3. Lepaskan sekrup yang menahan penutup engsel display ke komputer. Angkat penutup engsel display.

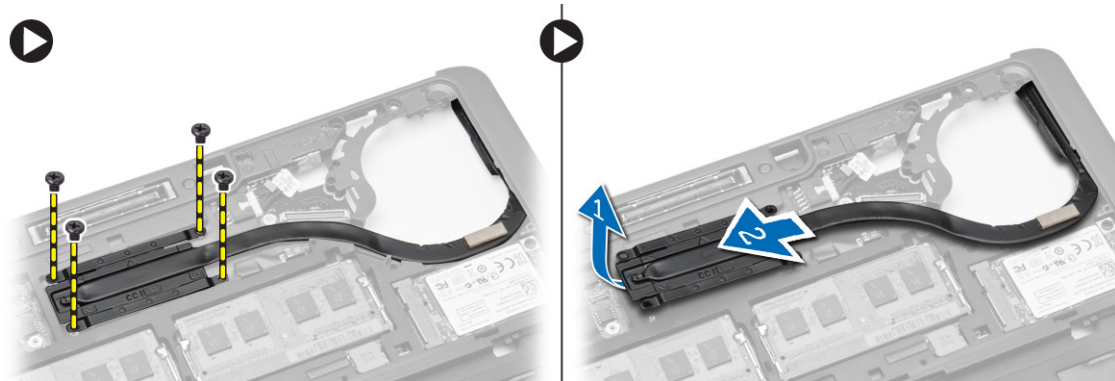


Memasang Penutup Kait Display

1. Tempatkan penutup engsel display dan kencangkan sekrup yang menahan penutup engsel display ke komputer.
2. Pasang baterai.
3. Ikuti prosedur dalam *Setelah Mengerjakan Bagian Dalam Komputer Anda*.

Melepaskan Unit Pendingin

1. Ikuti prosedur dalam *Sebelum Mengerjakan Bagian Dalam Komputer Anda*.
2. Lepaskan:
 - a. Kartu SD
 - b. baterai
 - c. penutup bawah
 - d. mSATA
 - e. trim keyboard
 - f. keyboard
 - g. sandaran tangan
 - h. penutup engsel-display
 - i. unit display
3. Lepaskan sekrup yang menahan unit pendingin ke komputer.
4. Lakukan langkah-langkah berikut seperti yang ditunjukkan pada gambar:
 - a. Angkat unit pendingin dari komputer [1].
 - b. Lepaskan unit pendingin dari komputer [2].

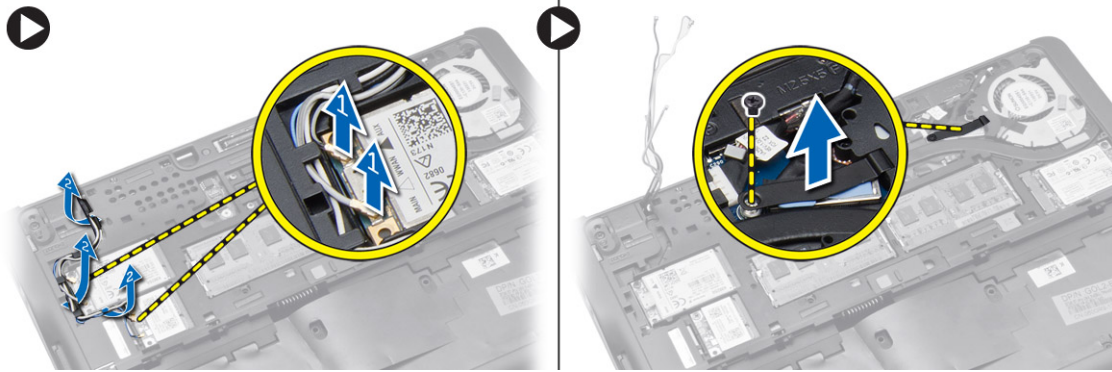


Memasang Unit Pendingin

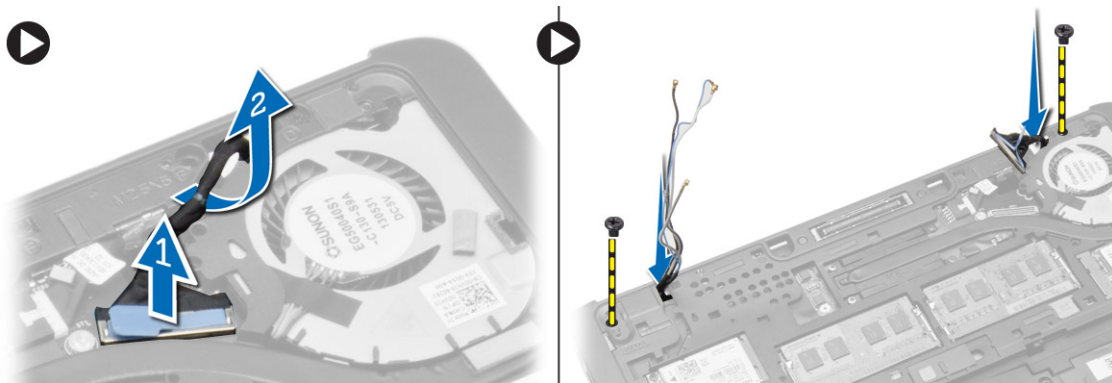
1. Tempatkan unit pendingin ke dalam posisi aslinya pada komputer.
2. Kencangkan sekrup untuk menahan unit pendingin tersebut ke komputer.
3. Pasang:
 - a. unit display
 - b. penutup engsel-display
 - c. sandaran tangan
 - d. keyboard
 - e. trim keyboard
 - f. mSATA
 - g. penutup bawah
 - h. baterai
 - i. Kartu SD
4. Ikuti prosedur dalam *Setelah Mengerjakan Bagian Dalam Komputer Anda*.

Melepaskan Unit Display

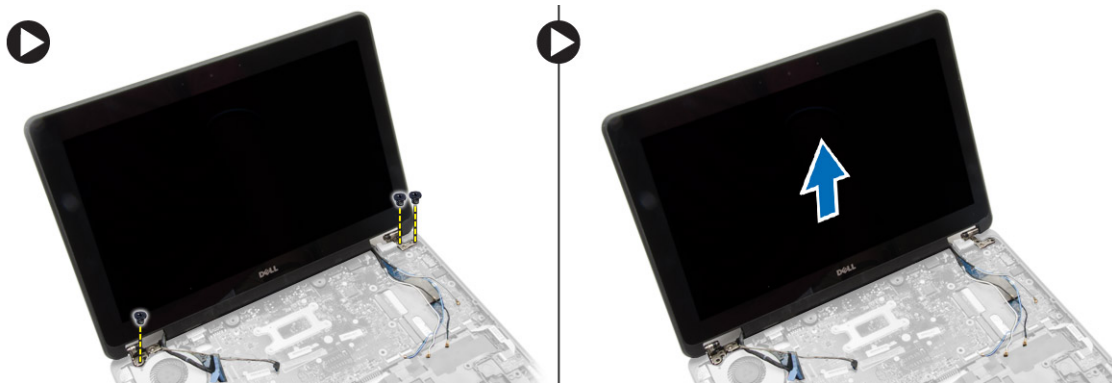
1. Ikuti prosedur dalam *Sebelum Mengerjakan Bagian Dalam Komputer Anda*.
2. Lepaskan:
 - a. baterai
 - b. Kartu SD
 - c. penutup bawah
 - d. keyboard
 - e. sandaran tangan
3. Lakukan langkah-langkah berikut seperti yang ditunjukkan pada gambar:
 - a. Lepaskan sambungan kabel WLAN dari board sistem [1].
 - b. Keluarkan kabel WLAN dari slot [2].
 - c. Lepaskan sekrup yang menahan unit pendingin ke komputer.



4. Lakukan langkah-langkah seperti yang ditampilkan di dalam ilustrasi berikut: Lepaskan sambungan kabel antenna dari solusi nirkabel.
- Lepaskan sambungan kabel LVDS dari board sistem [1].
 - Keluarkan kabel dari slot [2].
 - Lepaskan sekrup dan tarik kabel antenna dari lubang yang ada di chassis dasar yang menahan unit display ke komputer.



5. Lepaskan sekrup yang menahan unit display ke komputer dan angkat unit display dari komputer.



Memasang Unit Display

- Sisipkan LVDS dan kabel antenna nirkabel melalui lubang pada chassis bawah dan sambungkan.
- Tempatkan unit display pada komputer.
- Eratkan sekrup di kedua ujung untuk menguatkan unit display.
- Kencangkan sekrup yang menahan unit pendingin ke komputer.
- Rutekan dan sambungkan kabel LVDS pada saluran perutean.
- Sambungkan kabel WLAN ke komputer.
- Pasang:
 - sandaran tangan
 - keyboard

- c. penutup bawah
 - d. Kartu SD
 - e. baterai
8. Ikuti prosedur dalam *Setelah Mengerjakan Bagian Dalam Komputer Anda*.

Melepaskan Kipas Sistem

1. Ikuti prosedur dalam *Sebelum Mengerjakan Bagian Dalam Komputer Anda*.
2. Lepaskan:
 - a. baterai
 - b. Kartu SD
 - c. penutup bawah
 - d. trim keyboard
 - e. keyboard
 - f. sandaran tangan
 - g. penutup engsel-display
3. Lepaskan sekrup yang menahan kipas sistem ke komputer dan angkat kipas sistem tersebut. Lepaskan sambungan kabel kipas sistem dan angkat kipas dari komputer.



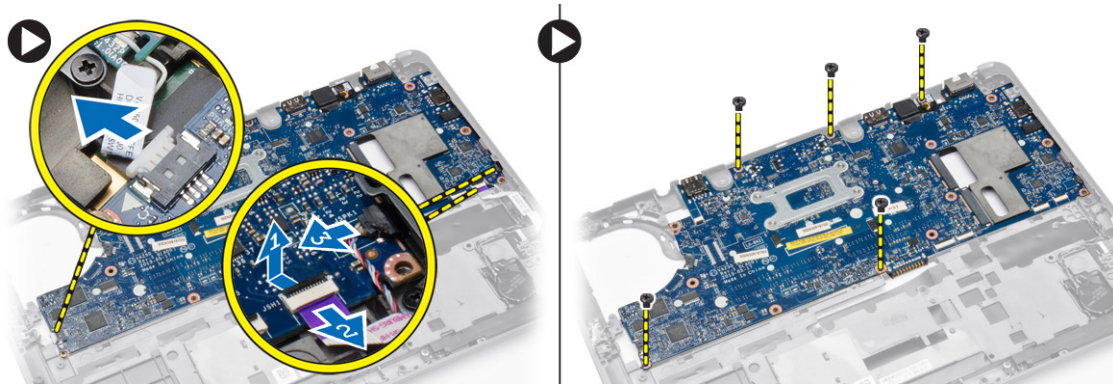
Memasang Kipas Sistem

1. Sambungkan kabel kipas sistem ke board sistem.
2. Eratkan sekrup yang menguatkan kipas sistem pada komputer.
3. Sejajarkan kipas sistem pada tempatnya di board sistem.
4. Pasang:
 - a. penutup engsel-display
 - b. sandaran tangan
 - c. keyboard
 - d. trim keyboard
 - e. penutup bawah
 - f. Kartu SD
 - g. baterai
5. Ikuti prosedur dalam *Setelah Mengerjakan Bagian Dalam Komputer Anda*.

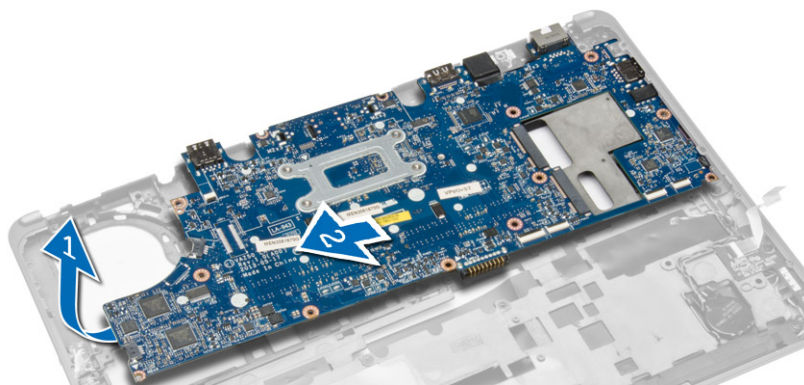
Melepaskan Board Sistem

1. Ikuti prosedur dalam *Sebelum Mengerjakan Bagian Dalam Komputer Anda*.
2. Lepaskan:
 - a. Kartu SD
 - b. baterai

- c. penutup bawah
 - d. mSATA
 - e. trim keyboard
 - f. keyboard
 - g. sandaran tangan
 - h. speaker
 - i. penutup engsel-display
 - j. unit display
 - k. kipas sistem
 - l. heat sink
 - m. kabel I/O
3. Lakukan langkah-langkah berikut seperti yang ditunjukkan pada gambar:
- a. Angkat kait I/O [1].
 - b. Lepaskan kabel I/O dari board sistem [2].
 - c. Lepaskan sambungan kabel I/O dari board sistem [3].
 - d. Lepaskan kabel speaker dari board sistem.
 - e. Lepaskan sekrup yang menahan board sistem ke komputer.



4. Lakukan langkah-langkah berikut seperti yang ditunjukkan pada gambar:
- a. Angkat tepi kiri board sistem sebagian hingga sudut 45 derajat [1].
 - b. Lepaskan board sistem dari komputer [2].



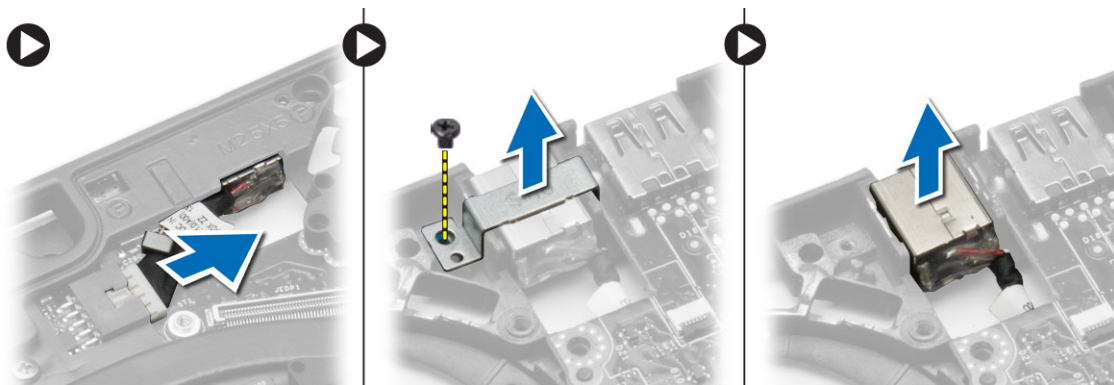
Memasang Board Sistem

- 1. Sejajarkan board sistem pada tempatnya di komputer.
- 2. Eratkan sekrup untuk menahan board sistem.
- 3. Sambungkan kabel berikut ke board sistem:
 - a. speaker
 - b. kabel I/O
- 4. Pasang:

- a. kipas sistem
 - b. heat sink
 - c. unit display
 - d. penutup engsel-display
 - e. speaker
 - f. sandaran tangan
 - g. keyboard
 - h. trim keyboard
 - i. mSATA
 - j. penutup bawah
 - k. baterai
 - l. Kartu SD
5. Ikuti prosedur dalam *Setelah Mengerjakan Bagian Dalam Komputer Anda*.

Melepaskan Konektor Daya

1. Ikuti prosedur dalam *Sebelum Mengerjakan Bagian Dalam Komputer Anda*.
2. Lepaskan:
 - a. Kartu SD
 - b. baterai
 - c. penutup bawah
 - d. keyboard
 - e. sandaran tangan
 - f. kipas sistem
3. Lepaskan sambungan kabel konektor daya dari board sistem dan lepaskan sekrup yang menahan konektor daya tersebut ke komputer. Lepaskan konektor daya dari komputer.



Memasang Konektor Daya

1. Sisipkan konektor daya pada slotnya.
2. Sambungkan konektor daya ke board sistem.
3. Kencangkan sekrup yang menahan konektor daya ke board sistem.
4. Pasang:
 - a. kipas sistem
 - b. sandaran tangan
 - c. keyboard
 - d. penutup bawah
 - e. baterai
 - f. Kartu SD
5. Ikuti prosedur dalam *Setelah Mengerjakan Bagian Dalam Komputer Anda*.

Informasi Port Dock

Port dock digunakan untuk menghubungkan laptop ke stasiun dock (opsional).



1. Port Dock

Pengaturan Sistem

Topik:



- Urutan Booting
- Tombol Navigasi
- Opsi System Setup (Pengaturan Sistem)
- Memperbarui BIOS
- Kata Sandi Sistem dan Pengaturan

Urutan Booting

Urutan Booting memungkinkan Anda untuk melewati urutan perangkat booting yang telah ditentukan Pengaturan Sistem dan melakukan booting secara langsung dari perangkat tertentu (misalnya: drive optis atau hard disk). Selama Power-on Self Test (POST), ketika logo Dell muncul, Anda dapat:

- Mengakses Pengaturan Sistem dengan menekan tombol <F2>
- Memunculkan menu booting satu kali dengan menekan tombol <F12>


Menu booting satu-kali menampilkan perangkat yang akan melakukan booting termasuk opsi diagnostik. Opsi menu booting adalah:

- Lepaskan Drive (jika Anda)
- Drive STXXXX
 -  **CATATAN:** XXX menyatakan nomor drive SATA.
- Drive Optis
- Diagnostik
 -  **CATATAN:** Memilih Diagnostik, akan menampilkan layar **diagnostik ePSA**.


Layar urutan booting juga menampilkan opsi untuk mengakses layar Pengaturan Sistem.

Tombol Navigasi

Tabel berikut menampilkan tombol navigasi pengaturan sistem.

-  **CATATAN:** Untuk kebanyakan opsi pengaturan sistem, perubahan yang Anda buat akan disimpan namun tidak akan diterapkan hingga Anda menyalakan ulang sistem Anda.

Tabel 1. Tombol Navigasi

Tombol	Navigasi
Panah atas	Beralih ke bidang sebelumnya
Panah bawah	Beralih ke bidang berikutnya
<Enter>	Memungkinkan Anda untuk memilih nilai dalam bidang terpilih (jika Anda) atau mengikuti tautan pada bidang.
Spasi	Membentangkan atau menciutkan daftar tarik-turun, jika Anda.
<Tab>	Beralih ke bidang fokus berikutnya.  CATATAN: Untuk peramban grafis standar saja.
<Esc>	Beralih ke halaman sebelumnya hingga Anda melihat layar utama. Menekan <Esc> pada layar utama akan menampilkan pesan yang meminta Anda untuk menyimpan setiap perubahan yang tidak tersimpan dan memulai kembali sistem.
<F1>	Menampilkan file bantuan Pengaturan Sistem.

Opsi System Setup (Pengaturan Sistem)

i CATATAN: Bergantung pada komputer Anda dan perangkat yang dipasang padanya, item yang tercantum pada bagian ini dapat muncul atau juga tidak.

Tabel 2. General (Umum)

Opsi	Deskripsi
System Information	<p>Bagian ini mencantumkan fitur perangkat keras utama pada komputer Anda.</p> <ul style="list-style-type: none"> Informasi Sistem: Menampilkan Versi BIOS, Tag Servis, Tag Asset, Tag Kepemilikan, Tanggal Kepemilikan, Tanggal Pembuatan, dan Kode Express Service. Informasi Memori — Menampilkan Memori Terpasang, Memori Tersedia, Kecepatan Memori, Modus Kanal Memori, Teknologi Memori, Ukuran DIMM A, dan Ukuran DIMM B. Informasi Prosesor: Menampilkan Tipe Prosesor, Jumlah Core, ID Prosesor, Kecepatan Jam Saat Ini, Kecepatan Jam Minimum, Kecepatan Jam Maksimum, Processor L2 Cache, Processor L3 Cache, HT Capable, dan Teknologi 64-Bit. Informasi Perangkat: Menampilkan Hard Disk Primer, Perangkat Fixed bay, Perangkat eSATA Sistem, Perangkat Dock eSATA, Alamat LOM MAC, Pengontrol Video, Versi Video BIOS, Memori Video, Jenis Panel, Resolusi Maksimum, Pengontrol Audio, Pengontrol Modem, Perangkat Wi-Fi, Perangkat WiGig, Perangkat Seluler, Perangkat Bluetooth.
Battery Information	Menampilkan status baterai dan jenis adaptor AC yang tersambung ke komputer
Boot Sequence	<p>Memungkinkan Anda untuk mengubah urutan upaya komputer dalam menemukan sistem operasi.</p> <ul style="list-style-type: none"> Drive Diskette HDD Internal Perangkat Penyimpanan USB Drive CD/DVD/CD-RW NIC pada Board
Advance Boot Option	<p>Opsi ini diperlukan untuk mode booting Legacy. Opsi ini tidak dimungkinkan jika Secure Boot (Booting Aman) diaktifkan.</p> <ul style="list-style-type: none"> Enable Legacy Option ROMs (Aktifkan ROM Opsi Legacy)— Opsi ini dinonaktifkan secara bawaan.
Date/Time	Memungkinkan Anda untuk menetapkan tanggal dan waktu.

Tabel 3. System Configuration (Konfigurasi Sistem)

Opsi	Deskripsi
Integrated NIC	<p>Memungkinkan Anda untuk mengonfigurasi pengontrol jaringan terintegrasi. Opsinya adalah:</p> <ul style="list-style-type: none"> Disabled (Dinonaktifkan) Enabled (Diaktifkan) Enabled w/PXE (Diaktifkan dgn PXE): Opsi ini diaktifkan secara bawaan. Enable UEFI Network Stack (Aktifkan UEFI Network Stack): Ini memungkinkan Anda untuk mengaktifkan Protokol UEFI Networking dalam lingkungan pra-OS dan jaringan awal OS.
Parallel Port	<p>Memungkinkan Anda menentukan dan mengatur cara beroperasi port paralel pada stasiun dock. Anda dapat mengatur port paralel agar:</p> <ul style="list-style-type: none"> Disabled (Dinonaktifkan) AT PS2 ECP (Latitude 7440)
Serial Port	<p>Mengidentifikasi dan menetapkan setelan port serial. Anda dapat menetapkan port serial ke:</p> <ul style="list-style-type: none"> Disabled (Dinonaktifkan) COM1 (Pengaturan Bawaan) COM2 COM3

Tabel 3. System Configuration (Konfigurasi Sistem) (lanjutan)

Opsi	Deskripsi
	<ul style="list-style-type: none"> • COM4 <p>i CATATAN: Sistem operasi dapat mengalokasikan sumber daya walaupun setelah dinonaktifkan.</p>
SATA Operation	<p>Memungkinkan Anda untuk mengonfigurasi pengontrol hard drive SATA. Opsinya adalah:</p> <ul style="list-style-type: none"> • Disabled (Dinonaktifkan) • AHCI • RAID On (RAID Aktif) (Pengaturan Bawaan) <p>i CATATAN: SATA dikonfigurasi untuk mendukung modus RAID.</p>
Drives	<p>Memungkinkan Anda untuk mengonfigurasi drive SATA yang terpasang pada board. Opsinya adalah:</p> <ul style="list-style-type: none"> • SATA-0 • SATA-1 • SATA-2 • SATA-3 <p>Pengaturan Bawaan: Semua drive diaktifkan.</p>
SMART Reporting	<p>Bidang ini mengontrol galat hard drive untuk drive terintegrasi yang dilaporkan selama memulai sistem. Teknologi ini merupakan bagian dari spesifikasi SMART (Self Monitoring Analysis and Reporting Technology / Teknologi Pelaporan dan Analisis Pemantauan Mandiri).</p> <ul style="list-style-type: none"> • Enable SMART Reporting (Aktifkan Pelaporan SMART) — Opsi ini diaktifkan secara bawaan.
USB Configuration	<p>Memungkinkan Anda untuk menetapkan pengontrol USB. Opsinya adalah:</p> <ul style="list-style-type: none"> • Enable Boot Support (Aktifkan Dukungan Booting) • Enable External USB Port (Aktifkan Port USB Eksternal) • Enable USB3.0 Controller (Aktifkan Kontroler USB3.0) <p>Pengaturan Bawaan: semua opsi diaktifkan.</p>
USB PowerShare	<p>Memungkinkan Anda mengonfigurasi sifat fitur USB PowerShare. Opsi ini dinonaktifkan secara bawaan.</p> <ul style="list-style-type: none"> • Enable (Aktifkan) USB PowerShare
Audio	<p>Memungkinkan Anda untuk mengaktifkan atau menonaktifkan kontroler audio yang terintegrasi.</p> <ul style="list-style-type: none"> • Enable Audio (Aktifkan Audio) Opsi ini diaktifkan secara bawaan.
Keyboard Illumination	<p>Memungkinkan Anda memilih modus operasi fitur pencahayaan keyboard. Opsinya adalah:</p> <ul style="list-style-type: none"> • Disabled (Dinonaktifkan) (Pengaturan Bawaan) • Level is 25% (Tingkat 25%) • Level is 50% (Tingkat 50%) • Level is 75% (Tingkat 75%) • Level is 100% (Tingkat 100%)
Unobtrusive Mode	<p>Memungkinkan Anda menentukan modul yang akan mematikan semua lampu dan suara dari sistem. Opsi ini dinonaktifkan secara bawaan.</p> <ul style="list-style-type: none"> • Enable Unobtrusive Mode (Aktifkan Modus Tenang)
Miscellaneous Devices	<p>Memungkinkan Anda mengaktifkan atau menonaktifkan berbagai perangkat board. Opsinya adalah:</p> <ul style="list-style-type: none"> • Enable Microphone (Aktifkan Mikروفon) • Hard Drive Free Fall Protection (Pelindung Hard Disk Jatuh) • Enable Camera (Aktifkan Kamera) • Enable Media Card (Aktifkan Kartu Media)

Tabel 3. System Configuration (Konfigurasi Sistem) (lanjutan)

Ops	Deskripsi
	<ul style="list-style-type: none"> • Disable Media Card (Nonaktifkan Kartu Media) Pengaturan Bawaan: Semua perangkat diaktifkan.

Tabel 4. Video

Ops	Deskripsi
LCD Brightness	Memungkinkan Anda untuk menetapkan kecerahan display bergantung pada sumber daya (Pada baterai atau pada AC).

Tabel 5. Security (Keamanan)

Ops	Deskripsi
Admin Password	Bidang ini memungkinkan Anda untuk menetapkan, mengubah, atau menghapus kata sandi administrator (admin) (terkadang disebut kata sandi pengaturan). Kata sandi admin memungkinkan beberapa fitur keamanan. <ul style="list-style-type: none"> • Enter the old password (Masukkan kata sandi lama) • Enter the new password (Masukkan kata sandi baru) • Confirm the new password (Konfirmasi kata sandi baru) Pengaturan Bawaan: Not set (Tidak Disetel)
System Password	Memungkinkan Anda untuk menetapkan, mengubah, atau menghapus kata sandi sistem. <ul style="list-style-type: none"> • Enter the old password (Masukkan kata sandi lama) • Enter the new password (Masukkan kata sandi baru) • Confirm the new password (Konfirmasi kata sandi baru) Pengaturan Bawaan: Not set (Tidak Disetel)
Internal HDD-1 Password	Memungkinkan Anda untuk membuat, mengubah, atau menghapus kata sandi administrator. Kata sandi drive tidak ditetapkan secara bawaan. <ul style="list-style-type: none"> • Enter the old password (Masukkan kata sandi lama) • Enter the new password (Masukkan kata sandi baru) • Confirm the new password (Konfirmasi kata sandi baru) Pengaturan Bawaan: Not set (Tidak Disetel)
Strong Password	Memungkinkan Anda untuk menerapkan opsi untuk selalu menetapkan kata sandi yang kuat. Pengaturan Bawaan: Enable Strong Password (Aktifkan Sandi Kuat) tidak dipilih.
Password Configuration	Anda dapat menentukan panjang kata sandi Anda. Min = 4 , Max = 32
Password Bypass	Memungkinkan Anda untuk mengaktifkan atau menonaktifkan izin untuk melewati kata sandi Sistem dan HDD Internal, jika ditetapkan. Opsinya adalah: <ul style="list-style-type: none"> • Disabled (Dinonaktifkan) (Pengaturan Bawaan) • Reboot bypass (Lewati Booting Ulang)
Password Change	Memungkinkan Anda mengaktifkan atau menonaktifkan izin untuk mengubah sandi Sistem dan Hard Disk jika sandi admin ditetapkan. Pengaturan Bawaan: Allow Non-Admin Password Changes (Izinkan Perubahan Kata Sandi Non-Admin) tidak dipilih
Non-Admin Setup Changes	Memungkinkan Anda menentukan apakah perubahan pada opsi setelah diperbolehkan jika sandi administrator ditetapkan. Opsinya adalah dinonaktifkan. <ul style="list-style-type: none"> • Allows Wireless Switch Changes (Izinkan Perubahan Switch Nirkabel)
TPM Security	Memungkinkan Anda untuk mengaktifkan Trusted Platform Module (TPM) selama POST. Pengaturan Bawaan: The option is disabled (Ops ini dinonaktifkan).

Tabel 5. Security (Keamanan) (lanjutan)

Ops	Deskripsi
Computrace	<p>Memungkinkan Anda untuk mengaktifkan atau menonaktifkan perangkat lunak Computrace bawaan. Opsinya adalah:</p> <ul style="list-style-type: none"> ● Deactivate (Nonaktifkan) (Pengaturan Bawaan) ● Disable (Nonaktifkan) ● Activate (Aktifkan) <p>i CATATAN: Opsi Activate (Aktifkan) dan Disable (Nonaktifkan) secara permanen akan mengaktifkan atau menonaktifkan fitur tersebut dan tidak akan diizinkan untuk melakukan perubahan lebih lanjut</p>
CPU XD Support	<p>Memungkinkan Anda untuk mengaktifkan modus Execute Disable (Eksekusi Penonaktifan) dari prosesor.</p> <p>Pengaturan Bawaan: Enable CPU XD Support (Aktifkan Dukungan CPU XD)</p>
OROM Keyboard Access	<p>Memungkinkan Anda untuk menetapkan akses untuk masuk ke layar Konfigurasi ROM Opsi menggunakan hotkey saat booting. Opsinya adalah:</p> <ul style="list-style-type: none"> ● Enable (Aktifkan) (Pengaturan Bawaan) ● One Time Enable (Aktifkan Sekali) ● Disable (Nonaktifkan)
Admin Setup Lockout	<p>Memungkinkan Anda untuk mencegah pengguna dari memasuki Pengaturan saat kata sandi Administrator ditetapkan.</p> <p>Pengaturan Bawaan: Disabled (Dinonaktifkan)</p>

Tabel 6. Booting Aman

Secure Boot Enable	<p>Memungkinkan Anda untuk mengaktifkan atau menonaktifkan fitur Secure Boot (Booting Aman)</p> <ul style="list-style-type: none"> ● Disabled (Dinonaktifkan) ● Enabled (Diaktifkan)(Pengaturan Bawaan) <p>i CATATAN: Untuk mengaktifkan sistem yang memerlukan mode booting UEFI dan mengaktifkan ROM opsi legacy agar dimatikan.</p>
Expert key Management	<p>Memungkinkan memanipulasi pangkalan data tombol keamanan hanya bila sistem dalam Custom Mode. Opsi Enable Custom Mode (Aktifkan Mode Khusus) dinonaktifkan secara bawaan. Opsinya adalah:</p> <ul style="list-style-type: none"> ● PK ● KEK ● db ● dbx <p>Jika Anda mengaktifkan Custom Mode (Mode Khusus), opsi relevan untuk PK, KEK, db, dan dbx muncul. Opsinya adalah:</p> <ul style="list-style-type: none"> ● Save to File (Simpan ke File)- Menyimpan kunci pada file yang dipilih pengguna ● Replace from File (Ganti dari File)- Mengganti kunci saat ini dengan kunci dari file yang dipilih pengguna ● Append from File (Tambah dari File)- Menambahkan kunci pada pangkalan data saat ini dari file yang dipilih pengguna ● Delete (Hapus)- Menghapus kunci yang terpilih ● Reset All Key (Setel Ulang Semua Tombol)- Mereset ke pengaturan bawaan ● Delete All Key (Hapus Semua Tombol)- Hapus Semua tombol <p>i CATATAN: Jika Anda menonaktifkan Custom Mode, semua perubahan yang dilakukan akan dihapus dan tombol akan dipulihkan ke pengaturan bawaan.</p>

Tabel 7. Performance (Kinerja)

Ops	Deskripsi
Multi Core Support	<p>Bidang ini menetapkan secara khusus apakah proses akan mengaktifkan satu atau semua core. Kinerja beberapa aplikasi akan meningkat dengan core tambahan. Opsi ini diaktifkan secara bawaan. Memungkinkan Anda untuk mengaktifkan atau menonaktifkan dukungan multi-core untuk prosesor. Opsinya adalah:</p> <ul style="list-style-type: none"> ● All (Semua) (Pengaturan Bawaan) ● 1 ● 2
Intel SpeedStep	<p>Memungkinkan Anda untuk mengaktifkan atau menonaktifkan fitur Intel SpeedStep.</p> <p>Pengaturan Bawaan: Enable Intel SpeedStep (Aktifkan Intel SpeedStep)</p>
C States Control	<p>Memungkinkan Anda untuk mengaktifkan atau menonaktifkan kondisi tidur prosesor lainnya:</p> <p>Pengaturan Bawaan: Opsi kondisi C diaktifkan.</p>
Intel TurboBoost	<p>Memungkinkan Anda untuk mengaktifkan atau menonaktifkan mode Intel TurboBoost dari prosesor.</p> <p>Pengaturan Bawaan: Enable Intel TurboBoost (Aktifkan Intel TurboBoost)</p>
Hyper-Thread Control	<p>Memungkinkan Anda untuk mengaktifkan atau menonaktifkan HyperThreading dalam prosesor.</p> <p>Pengaturan Bawaan: Enabled (Diaktifkan)</p>
Rapid Start Technology	<p>Fitur Intel Rapid Start dapat meningkatkan masa pakai baterai dengan secara otomatis menempatkan sistem pada kondisi daya rendah selama dalam modus tidur setelah beberapa waktu yang ditetapkan. Opsi ini diaktifkan secara bawaan:</p> <ul style="list-style-type: none"> ● Intel Rapid Start Feature (Fitur Intel Rapid Start) ● Transition to Rapid Start when using Timer (Transisi ke Rapid Start saat Menggunakan Timer) <p>Nilai Timer Rapid Start dapat diatur agar sistem masuk ke kondisi Rapid State sesuai kebutuhan.</p>


Tabel 8. Power Management (Pengelolaan Daya)

Ops	Deskripsi
AC Behavior	<p>Memungkinkan komputer untuk aktif secara otomatis, jika adaptor AC disambungkan. Opsi ini dinonaktifkan.</p> <ul style="list-style-type: none"> ● Wake on AC (Aktif sesuai AC)
Auto On Time	<p>Memungkinkan Anda untuk menetapkan kapan waktunya komputer menyala secara otomatis. Opsinya adalah:</p> <ul style="list-style-type: none"> ● Disabled (Dinonaktifkan) (Pengaturan Bawaan) ● Every Day (Setiap Hari) ● Weekdays (Hari Kerja) ● Select Days (Hari Terpilih)
USB Wake Support	<p>Memungkinkan Anda mengaktifkan perangkat USB untuk ,mengaktifkan komputer dari modus standby. Opsi ini dinonaktifkan.</p> <ul style="list-style-type: none"> ● Enable USB Wake Support (Aktifkan Dukungan Aktifkan sesuai USB)
Wireless Radio Control	<p>Memungkinkan Anda mengontrol radio WLAN dan WWAN. Opsinya adalah:</p> <ul style="list-style-type: none"> ● Control WLAN radio (Kontrol radio WLAN) ● Control WWAN radio (Kontrol radio WWAN) <p>Pengaturan Bawaan: kedua opsi dinonaktifkan.</p>
Wake on LAN/WLAN	<p>Pilihan ini memungkinkan komputer menjadi aktif dari kondisi nonaktif jika dipicu oleh sinyal LAN khusus. Pengaktifan dari kondisi Standby tidak terpengaruh oleh setelan ini dan harus diaktifkan dalam sistem operasi. Fitur ini hanya berfungsi ketika komputer tersambung ke catu daya AC.</p> <ul style="list-style-type: none"> ● Disabled (Dinonaktifkan) - Tidak membolehkan sistem untuk aktif oleh sinyal LAN khusus ketika menerima sinyal pengaktifan dari LAN atau LAN nirkabel (Pengaturan Bawaan)

Tabel 8. Power Management (Pengelolaan Daya) (lanjutan)

Ops	Deskripsi
	<ul style="list-style-type: none"> • LAN Only (Hanya LAN) - Memungkinkan sistem untuk diaktifkan oleh sinyal LAN khusus. • WLAN Only (Hanya WLAN) • LAN or WLAN (LAN atau WLAN) • LAN with PXE Boot (LAN dengan PXE Boot)
Block Sleep	<p>Memungkinkan Anda memblokir komputer masuk ke status tidur. Opsi ini dinonaktifkan secara bawaan.</p> <ul style="list-style-type: none"> • Block Sleep (Blokir Tidur) (S3)
Peak Shift	<p>Peak Shift dapat digunakan untuk meminimalkan pemakaian daya AC selama waktu daya puncak di hari tersebut. Atur waktu awal dan akhir untuk beroperasi dalam modus Peak Shift.</p> <ul style="list-style-type: none"> • Enable Peak Shift (Aktifkan Peak Shift) (Dinonaktifkan)
Advanced Battery Charge Configuration	<p>Memungkinkan baterai di dalam sistem yang ada dalam Advanced Battery Charge Mode (Modus Pengisian Daya Baterai Lanjutan) untuk memaksimalkan kesehatan baterai. Hal ini menggunakan algoritma pengisian baterai standar dan teknik lainnya selama jam non-kerja untuk memaksimalkan kesehatan baterai</p> <ul style="list-style-type: none"> • Enable Advanced Battery Charge Mode (Aktifkan Modus Pengisian Daya Baterai Lanjutan)(Dinonaktifkan)
Primary Battery Configuration	<p>Memungkinkan Anda menentukan cara menggunakan pengisi baterai, ketika AC disambungkan. Opsinya adalah:</p> <ul style="list-style-type: none"> • Adaptive (Adaptif)(Diaktifkan) • Standard Charge (Pengisian Standar) • Express Charge (Pengisian Cepat) • Primary AC Use (Penggunaan daya AC utama) • Custom Charge (Pengisian Kustom) — Anda dapat menentukan pada persentase berapa baterai harus diisi daya.
Intel Smart Connect Technology	<p>Opsi ini dinonaktifkan secara bawaan. Jika opsi diaktifkan akan secara periodik mengindera koneksi nirkabel terdekat ketika sistem sedang tidur. Sistem akan menyelaraskan email atau aplikasi media sosial yang terbuka ketika sistem memasuki kondisi tidur.</p> <ul style="list-style-type: none"> • Smart Connection (Koneksi Pintar) (Dinonaktifkan)

Tabel 9. POST Behavior (Perilaku POST)

Ops	Deskripsi
Adapter Warnings	<p>Memungkinkan Anda mengaktifkan pesan peringatan adaptor jika adaptor daya tertentu digunakan. Opsi ini diaktifkan secara bawaan.</p> <ul style="list-style-type: none"> • Enable Adapter Warnings (Aktifkan Peringatan Adaptor)
Keypad (Embedded)	<p>Memungkinkan Anda untuk memilih salah satu dari dua modus untuk mengaktifkan papan tombol yang terpasang pada keyboard internal.</p> <ul style="list-style-type: none"> • Fn Key Only (Hanya Tombol Fn) • By Numlock (Oleh Numlock) <p> CATATAN: Ketika pengaturan sedang berlangsung, opsi ini tidak akan berdampak. Pengaturan hanya berfungsi dalam modus "Fn Key Only" (Tombol Fn Saja).</p>
Mouse/Touchpad	<p>Memungkinkan Anda untuk menetapkan cara sistem menangani mouse dan input panel sentuh. Opsinya adalah:</p> <ul style="list-style-type: none"> • Serial Mouse (Mouse Serial) • PS2 Mouse (Mouse PS2) • Touchpad/PS-2 On (Panel sentuh/PS-2 Aktif) (Pengaturan Bawaan)
Numlock Enable	<p>Menetapkan jika fungsi NumLock dapat diaktifkan ketika sistem melakukan booting. Opsi ini diaktifkan secara bawaan.</p> <ul style="list-style-type: none"> • Enable Numlock (Aktifkan Numlock)
Fn Key Emulation	<p>Memungkinkan Anda mencocokkan fitur tombol <Scroll Lock> di keyboard PS-2 dengan fitur tombol <Fn> di keyboard internal. Opsi ini diaktifkan secara bawaan.</p>

Tabel 9. POST Behavior (Perilaku POST) (lanjutan)

Opsi	Deskripsi
	<ul style="list-style-type: none"> • Enable Fn Key Emulation (Aktifkan Emulasi Tombol Fn)
Fastboot	<p>Memungkinkan Anda untuk mempercepat proses booting dengan melewati beberapa langkah kompatibilitas.</p> <ul style="list-style-type: none"> • Minimal • Thorough (Lengkap) • Auto (Otomatis)
Extended BIOS POST Time	<p>Memungkinkan untuk membuat jeda pra-booting tambahan dan memungkinkan pengguna untuk melihat pesan status POST.</p> <ul style="list-style-type: none"> • 0 seconds (0 detik) • 5 seconds (5 detik) • 10 seconds (10 detik)

Tabel 10. Virtualization Support (Dukungan Virtualisasi)

Opsi	Deskripsi
Virtualization	<p>Memungkinkan Anda untuk mengaktifkan atau menonaktifkan Teknologi Virtualisasi Intel.</p> <p>Pengaturan Bawaan: Enable Intel Virtualization Technology (Aktifkan Teknologi Virtualisasi Intel)</p>
VT for Direct I/O	<p>Mengaktifkan atau menonaktifkan VMM (Virtual Machine Monitor) dengan memanfaatkan kemampuan perangkat keras tambahan oleh teknologi Intel® Virtualization untuk I/O langsung.</p> <p>Enable VT for Direct I/O (Aktifkan VT untuk I/O Langsung) - Opsi ini diaktifkan secara bawaan.</p>
Trusted Execution	<p>Opsi ini menetapkan apakah MVMM (Measured Virtual Machine Monitor) dapat menggunakan kemampuan perangkat keras tambahan yang disediakan oleh Intel Trusted Execution Technology. Teknologi Virtualisasi TPM dan Teknologi Virtualisasi untuk I/O langsung harus diaktifkan untuk menggunakan fitur ini.</p> <p>Trusted Execution (Eksekusi Terpercaya) - dinonaktifkan secara bawaan.</p>

Tabel 11. Wireless (Nirkabel)

Opsi	Deskripsi
Wireless Switch	<p>Memungkinkan Anda untuk menetapkan perangkat nirkabel yang dapat dikontrol oleh switch nirkabel. Opsinya adalah:</p> <ul style="list-style-type: none"> • WWAN • WLAN • Bluetooth • WiGig <p>Semua opsi diaktifkan secara bawaan.</p>
Wireless Device Enable	<p>Memungkinkan Anda untuk mengaktifkan atau menonaktifkan fitur perangkat nirkabel. Opsinya adalah:</p> <ul style="list-style-type: none"> • WWAN • Bluetooth • WLAN/WiGig <p>Semua opsi diaktifkan secara bawaan.</p>

Tabel 12. Maintenance (Pemeliharaan)

Opsi	Deskripsi
Service Tag	Menampilkan tag servis komputer.
Asset Tag	Memungkinkan Anda untuk membuat tag aset sistem jika tag aset belum ditetapkan. Opsi ini tidak ditetapkan secara standar.

Tabel 13. System Logs (Log Sistem)


Opsis	Deskripsi
BIOS events	Menampilkan log sistem dan mengizinkan Anda untuk mengosongkan log tersebut. <ul style="list-style-type: none"> • Clear Log (Mengosongkan Log)
Thermal Events	Menampilkan log peristiwa thermal dan memungkinkan Anda mengosongkan log. <ul style="list-style-type: none"> • Clear Log (Mengosongkan Log)
Power Events	Menampilkan log peristiwa daya dan memungkinkan Anda mengosongkan log. <ul style="list-style-type: none"> • Clear Log (Mengosongkan Log)

Memperbarui BIOS

Disarankan untuk memperbarui BIOS Anda (pengaturan sistem), saat memasang kembali board sistem atau jika tersedia pembaruan. Untuk laptop, pastikan bahwa baterai komputer Anda terisi penuh dan terhubung ke stopkontak listrik.

1. Nyalakan ulang komputer.
2. Kunjungi dell.com/support.
3. Masukkan **Service Tag (Tag Servis)** atau **Express Service Code (Kode Layanan Ekspres)** dan klik **Submit (Kirim)**.

 **CATATAN:** Untuk menemukan Tag Servis, klik **Where is my Service Tag? (Di mana Tag Servis saya?)**

 **CATATAN:** Jika Anda tidak dapat menemukan Tag Servis Anda, klik **Detect My Product (Deteksi Produk Saya)**. Lanjutkan sesuai dengan petunjuk pada layar.

4. Jika Anda tidak dapat menemukan Tag Servis, klik Product Category (Kategori Produk) dari komputer Anda.
5. Pilih **Product Type (Tipe Produk)** dari daftar.
6. Pilihlah model komputer Anda lalu halaman **Product Support (Dukungan Produk)** untuk komputer Anda akan muncul.
7. Klik **Get drivers (Dapatkan driver)** kemudian klik **View All Drivers (Lihat Semua Driver)**. Halaman Drivers and Downloads (Driver dan Unduhan) akan terbuka.
8. Pada layar Drivers and Downloads (Driver dan Unduhan), di bawah daftar tarik-turun **Operating System (Sistem Operasi)**, pilih **BIOS**.
9. Kenali file BIOS terakhir dan klik **Download File (Unduh File)**.
Anda juga dapat menganalisis perangkat mana yang membutuhkan pembaruan. Untuk melakukan ini untuk produk Anda, klik **Analyze System for Updates (Analisis Sistem untuk Pembaruan)** dan ikuti instruksi pada layar.
10. Pilih metode pengunduhan yang diinginkan dalam jendela **Please select your download method below** (Pilih metode pengunduhan Anda di bawah ini), klik **Download File (Unduh File)**. Jendela **File Download (Unduhan File)** muncul.
11. Klik **Save (Simpan)** untuk menyimpan file pada komputer.
12. Klik **Run (Jalankan)** untuk memasang pengaturan BIOS yang telah diperbarui di komputer Anda. Ikuti petunjuk pada layar.

Kata Sandi Sistem dan Pengaturan

Anda dapat membuat sandi sistem dan sandi pengaturan untuk mengamankan komputer Anda.

Jenis Sandi	Deskripsi
Sandi sistem	Sandi yang harus Anda masukkan untuk masuk ke sistem Anda.
Sandi pengaturan	Sandi yang harus dimasukkan untuk mengakses dan membuat perubahan pada pengaturan BIOS komputer Anda.


 **PERHATIAN:** Fitur sandi menyediakan tingkat keamanan dasar untuk data di komputer Anda.

 **PERHATIAN:** Siapa saja dapat mengakses data yang tersimpan pada komputer jika komputer tidak dikunci dan tidak diawasi.

 **CATATAN:** Komputer Anda dikirim dengan fitur sandi sistem dan pengaturan dalam keadaan dinonaktifkan.

Menetapkan Kata Sandi Sistem dan Kata Sandi Pengaturan

Anda dapat menetapkan **System Password (Kata Sandi Sistem)** yang baru dan/atau **Setup Password (Kata Sandi Pengaturan)** atau mengubah **System Password (Kata Sandi Sistem)** dan/atau **Setup Password (Kata Sandi Pengaturan)** saat ini hanya jika **Password Status (Status Kata Sandi)** dalam keadaan **Unlocked (Tidak Terkunci)**. Jika Password Status (Status Kata Sandi) **Locked (Terkunci)**, Anda tidak dapat mengubah System Password (Kata Sandi Sistem).

 **CATATAN:** Jika jumper kata sandi dinonaktifkan, Kata Sandi Sistem dan Kata Sandi Pengaturan saat ini akan dihapus dan Anda tidak perlu menyediakan kata sandi sistem untuk masuk ke komputer.

Untuk masuk ke pengaturan sistem, tekan <F2> segera pada saat komputer dinyalakan atau re-boot.


1. Pada layar **BIOS Sistem** atau **Pengaturan Sistem**, pilih **Keamanan Sistem** dan tekan tombol <Enter>. Layar **System Security (Keamanan Sistem)** muncul.
2. Pada layar **System Security (Keamanan Sistem)**, verifikasi bahwa **Password Status (Status Kata Sandi)** dalam keadaan **Unlocked (Tidak Terkunci)**.
3. Pilih **Sandi Sistem**, masukkan sandi sistem, dan tekan <Enter> atau <Tab>. Gunakan panduan berikut untuk menetapkan sandi sistem:
 - Panjang sandi boleh mencapai hingga 32 karakter.
 - Sandi dapat berisi angka 0 sampai 9.
 - Hanya huruf kecil saja yang valid, huruf besar tidak dibolehkan.
 - Hanya karakter khusus berikut yang dibolehkan: spasi, ("), (+), (.), (-), (.), (/), (:), ([), (\), (]), (^).Masukkan kembali sandi sistem saat diminta.
4. Masukkan sandi sistem yang Anda masukkan sebelumnya dan klik **OK**.
5. Pilih **Sandi Pengaturan**, masukkan sandi sistem, dan tekan <Enter> atau <Tab>. Sebuah pesan meminta Anda untuk memasukkan kembali sandi pengaturan.
6. Masukkan sandi pengaturan yang Anda masukkan sebelumnya dan klik **OK**.
7. Tekan <Esc> dan sebuah pesan meminta Anda untuk menyimpan perubahan.
8. Tekan <Y> untuk menyimpan perubahan. Komputer akan melakukan boot ulang.

Menghapus atau Mengganti Sandi Sistem dan/atau Sandi Pengaturan Saat Ini

Pastikan bahwa **Status Sandi** dalam keadaan Tidak Terkunci (dalam Pengaturan Sistem) sebelum mencoba menghapus atau mengubah Sandi Sistem dan/atau Sandi Pengaturan Saat Ini. Anda tidak dapat menghapus atau mengubah Sandi Sistem atau Sandi Pengaturan saat ini, jika **Status Sandi** dalam keadaan Terkunci.

Untuk masuk ke Pengaturan Sistem, tekan <F2> segera pada saat komputer dinyalakan atau boot ulang.

1. Pada layar **BIOS Sistem** atau **Pengaturan Sistem**, pilih **Keamanan Sistem** dan tekan tombol <Enter>. Layar **Keamanan Sistem** ditampilkan.
2. Pada layar **Keamanan Sistem**, verifikasi bahwa **Status Sandi** dalam keadaan **Tidak Terkunci**.
3. Pilih **Sandi Sistem**, ubah atau hapus sandi sistem saat ini dan tekan <Enter> atau <Tab>.
4. Pilih **Sandi Pengaturan**, ubah atau hapus sandi pengaturan saat ini dan tekan <Enter> atau <Tab>.

 **CATATAN:** Jika Anda mengubah sandi Sistem dan/atau Pengaturan, masukkan kembali sandi baru jika diminta. Jika Anda menghapus sandi Sistem dan/atau Pengaturan, konfirmasi penghapusan saat diminta.

5. Tekan <Esc> dan sebuah pesan meminta Anda untuk menyimpan perubahan.
6. Tekan <Y> untuk menyimpan perubahan dan keluar dari Pengaturan Sistem. Komputer akan mem-boot ulang.

Diagnostik

Jika Anda menghadapi masalah pada komputer, jalankan diagnostik ePSA sebelum menghubungi Dell untuk mendapatkan bantuan teknis. Tujuan menjalankan diagnostik adalah untuk menguji perangkat keras komputer tanpa memerlukan peralatan tambahan atau membahayakan data. Jika Anda tidak dapat menyelesaikan masalahnya sendiri, personel layanan dan dukungan dapat menggunakan hasil diagnosis untuk menyelesaikan masalah.

Topik:

- Diagnostik Enhanced Pre-Boot System Assessment (ePSA)
- Lampu Status Perangkat
- Lampu Status Baterai

Diagnostik Enhanced Pre-Boot System Assessment (ePSA)

Diagnostik EPISA (juga dikenal sebagai sistem diagnostik) melakukan pemeriksaan lengkap hardware Anda. EPISA tertanam dengan BIOS dan diluncurkan oleh BIOS secara internal. Diagnostik sistem tertanam memberikan satu set opsi untuk grup perangkat tertentu atau perangkat yang memungkinkan Anda untuk:

- Menjalankan tes secara otomatis atau dalam modus interaktif
- Mengulangi tes
- Menampilkan atau menyimpan hasil tes
- Menjalankan tes secara menyeluruh untuk memperkenalkan opsi tes tambahan untuk menyediakan informasi ekstra tentang perangkat yang gagal
- Melihat pesan status yang memberi tahu Anda jika tes telah berhasil diselesaikan
- Melihat pesan galat yang memberi tahu Anda tentang masalah yang dijumpai selama pengetesan



PERHATIAN: Gunakan sistem diagnostik untuk menguji hanya komputer Anda. Menggunakan program ini dengan komputer lain dapat menyebabkan hasil yang tidak valid atau pesan kesalahan.

CATATAN: Beberapa tes untuk perangkat tertentu membutuhkan interaksi pengguna. Selalu pastikan bahwa Anda hadir di terminal komputer ketika tes diagnostik dilakukan.



1. Hidupkan komputer.
2. Saat komputer melakukan booting, tekan tombol <F12> saat logo Dell muncul.
3. Pada layar menu booting, pilih opsi **Diagnostik**.
Jendela **Enhanced Pre-boot System Assessment** ditampilkan, mencantumkan semua perangkat yang terdeteksi pada komputer. Diagnostik mulai menjalankan tes pada semua perangkat yang terdeteksi.
4. Jika Anda ingin menjalankan tes diagnostik pada perangkat tertentu, tekan <Esc> dan klik **Ya** untuk menghentikan tes diagnostik.
5. Pilih perangkat dari panel kiri dan klik **Jalankan Tes**.
6. Jika ada masalah apa pun, kode galat akan ditampilkan.
Perhatikan kode galat dan hubungi Dell.

Lampu Status Perangkat

Tabel 14. Lampu Status Perangkat

	Menyala ketika Anda mengaktifkan komputer dan berkedip ketika komputer ada dalam modus manajemen daya.
	Menyala ketika komputer membaca atau menulis data.

Tabel 14. Lampu Status Perangkat (lanjutan)

	Menyala terus atau berkedip untuk menunjukkan status pengisian baterai.
	Menyala ketika jaringan nirkabel diaktifkan.

LED status perangkat biasanya berada di atas atau di sisi kiri keyboard. Ini biasanya digunakan untuk menampilkan penyimpanan, baterai serta konektivitas nirkabel perangkat dan aktivitas. Selain itu, ini berguna sebagai alat diagnostik jika ada kemungkinan kegagalan pada sistem.

Tabel berikut menunjukkan cara membaca kode LED jika ada kemungkinan timbulnya kesalahan.

Tabel 15. Lampu LED

LED Penyimpanan	LED Daya	LED Nirkabel	Deskripsi Kesalahan
Berkedip	Solid	Solid	Kemungkinan kegagalan prosesor telah terjadi.
Solid	Berkedip	Solid	Modul memori terdeteksi tetapi mengalami kesalahan.
Berkedip	Berkedip	Berkedip	Telah terjadi kegagalan board sistem.
Berkedip	Berkedip	Solid	Kemungkinan terjadi kegagalan pada kartu grafis/video.
Berkedip	Berkedip	Mati	Kegagalan sistem pada inisialisasi hard disk ATAU kegagalan sistem pada inisialisasi ROM Opsi
Berkedip	Mati	Berkedip	Pengontrol USB menjumpai masalah selama inisialisasi.
Solid	Berkedip	Berkedip	Tidak ada modul memori yang terpasang/terdeteksi.
Berkedip	Solid	Berkedip	Display mengalami masalah selama inisialisasi.
Mati	Berkedip	Berkedip	Modem menghalangi sistem untuk menyelesaikan POST
Mati	Berkedip	Mati	Memori gagal menginisialisasi atau memori tidak didukung.

Lampu Status Baterai

Jika komputer tersambung ke stopkontak listrik, lampu baterai akan menyala sebagai berikut:

Lampu kuning dan lampu putih berkedip secara bergantian	Adaotir AC bukan Dell yang tidak diautentikasi atau tidak didukung terpasang ke laptop Anda.
Lampu kuning yang berkedip dan lampu putih yang terus menyala, secara bergantian	Terjadi kegagalan baterai sementara pada adaptor AC.
Lampu kuning yang berkedip terus menerus	Terjadi kerusakan fatal pada adaptor AC.
Lampu mati	Baterai dalam modus terisi penuh dengan menggunakan adaptor AC.
Lampu putih menyala	Baterai dalam modus pengisian menggunakan adaptor AC.

Spesifikasi

CATATAN: Penawaran dapat bervariasi menurut kawasan. Spesifikasi berikut adalah spesifikasi yang diwajibkan oleh hukum untuk disertakan bersama komputer Anda. Untuk informasi lebih lanjut tentang komputer Anda, klik **Start Help and Support** (Mulai, Bantuan dan Dukungan) di sistem operasi Windows Anda lalu pilih opsi untuk melihat informasi tentang komputer Anda.

Tabel 16. Informasi Sistem

Fitur	Spesifikasi
Chipset	Lynx Point-LP (Latitude 7240) Chipset Intel QM87 Express (Latitude 7440)
Lebar bus DRAM	64-bit
EPROM Flash	SPI 32 Mbit, 64 Mbit
Bus PCIe	100 MHz
Frekuensi Bus Eksternal	DMI (5GT/det)

Tabel 17. Prosesor

Fitur	Spesifikasi
Tipe	Intel seri Core i3 / i5 / i7
Cache L3	3 MB, 4MB, 6 MB, dan 8 MB


Tabel 18. Memori

Fitur	Spesifikasi
Konektor memori	Dua slot SODIMM
Kapasitas memori	2GB, 4GB, atau 8GB
Tipe memori	DDR3L SDRAM (1600 MHz)
Memori minimum	2 GB
Memori maksimum	16 GB

Tabel 19. Audio

Fitur	Spesifikasi
Tipe	audio definisi tinggi empat kanal
Pengontrol	Realtek ALC3226
Konversi stereo	24 bit (analog-ke-digital dan digital-ke-analog)
Antarmuka:	
Internal	audio definisi tinggi
Eksternal	mikrofon-in, headphone stereo, dan konektor kombo headset
Speaker	dua
Amplifier speaker internal	1 W (RMS) per kanal
Kontrol volume	hot key

Tabel 20. Video

Fitur	Spesifikasi
Tipe	terintegrasi pada board sistem
Pengontrol:	
UMA	Intel HD Graphics 4400
Diskret	Grafik AMD Radeon HD 8690M
Bus data	PCI-E Gen3 x8
Dukungan display eksternal	<ul style="list-style-type: none"> • satu HDMI  CATATAN: Mendukung dua port DP/DVI melalui stasiun Doking.

Tabel 21. Kamera

Fitur-Fitur	Spesifikasi
Resolusi Kamera	1280 x 720 piksel
Resolusi Video (maksimum)	1280 x 720 piksel
Sudut pengambilan diagonal	74 °

Tabel 22. Komunikasi

Fitur-Fitur	Spesifikasi
Adaptor jaringan	Ethernet 10/100/1000 Mb/s (RJ-45)
Wireless (Nirkabel)	wireless local area network (jaringan area lokal nirkabel) (WLAN) dan wireless wide area network (jaringan area luas nirkabel) (WWAN) internal <ul style="list-style-type: none"> • Bluetooth 4.0

Tabel 23. Port dan Konektor

Fitur-Fitur	Spesifikasi
Audio	satu konektor mikrofon/headphone/speaker stereo
Video	Konektor mini DisplayPort
Adaptor jaringan	konektor RJ-45
USB 3.0	dua konektor untuk USB 3.0
Pembaca kartu memori	Mendukung hingga SD4.0
Kartu Subscriber Identity Module Mikro (uSIM)	satu
Port docking	satu

Tabel 24. Display

Fitur	Spesifikasi	
	Latitude 7240	Latitude 7440
Tipe	HD Antisilau	HD Antisilau
Dimensi:		
Tinggi	180,0 mm (7,08 inci)	205,6 mm (8,09 inci)
Panjang	300,90 mm (11,84 inci)	320,9 mm (12,63 inci)
Diagonal	3,6 mm (0,14 inci)	3,6 mm (0,14 inci)
Resolusi maksimum	1366 x 768	1366 x 768
Laju penyegaran	60 Hz	60 Hz
Sudut Pandang Minimum:		

Tabel 24. Display (lanjutan)

Fitur	Spesifikasi	
	Latitude 7240	Latitude 7440
Horizontal	+/-40°	+/-40°
Vertikal	+15°/-30°	+15°/-30°
Jarak piksel	1,05	1,05

Tabel 25. Keyboard

Fitur	Spesifikasi
Jumlah tombol	Amerika Serikat: 86 tombol, Inggris: 87 tombol, Brasil: 87 tombol, dan Jepang: 90 tombol

Tabel 26. Panel sentuh

Fitur	Spesifikasi	
	Latitude 7240	Latitude 7440
Area Aktif:		
Sumbu X	98,8 mm	100 mm
Sumbu Y	60,8 mm	47 mm

Tabel 27. Baterai

Fitur	Spesifikasi	
Tipe	<ul style="list-style-type: none"> • Ion Litium pintar 3-sel • ion lithium pintar 4 sel 	
Dimensi:	Latitude 7240	Latitude 7440
3 sel/4 sel		
Lebar	80,75 mm (3,18 inci)	74,75 mm (2,94 inci)
Tinggi	7,20 mm (0,28 inci)	8,00 mm (0,31 inci)
Panjang	282,00 mm (11,10 inci)	308,50 mm (12,15 inci)
Berat:		
3-sel	250,00 g (0,55 lb)	247,00 g (0,54 lb)
4-sel	300,00 g (0,66 lb)	308,00 g (0,68 lb)
Tegangan		
3-sel	11,10 VDC	
4-sel	7,40 VDC	
Masa pakai	300 siklus pengosongan/pengisian	
Kisaran suhu:		
Pengoperasian	Pengisian Daya: 0 °C hingga 50 °C (32 °F hingga 158 °F) Tanpa pengisian daya: 0 °C hingga 70 °C (32 °F hingga 122 °F)	
Non-Pengoperasian	-20 °C hingga 65 °C (4 °F hingga 149 °F)	
Baterai sel berbentuk koin	Sel lithium 3 V CR2032 berbentuk koin	

Tabel 28. Adaptor AC

Fitur	Spesifikasi
Tipe	65 W dan 90 W

Tabel 28. Adaptor AC (lanjutan)

Fitur	Spesifikasi
Tegangan input	100 VAC hingga 240 VAC
Arus input (maksimum)	1,50 A
Frekuensi input	50 Hz hingga 60 Hz
Daya output	65 W
Arus output	3,34 A (kontinu)
Nilai tegangan output	19,5 VDC
Berat	0,51 lb (0,23 kg)
Dimensi	0,87 x 2,60 x 4,17 inci (22 x 66 x 106 mm)
Kisaran suhu:	
Pengoperasian	0 °C hingga 40 °C (32 °F hingga 104 °F)
Non-Pengoperasian	-40 °C hingga 70 °C (-40 °F hingga 158 °F)


Tabel 29. Fisik

Fitur	Latitude 7240	Latitude 7440
Tinggi	20,0 mm (0,79 inci)	21,0 mm (0,80 inci)
Panjang	310,5 mm (12,22 inci)	337 mm (13,2 inci)
Lebar	211,0 mm (8,3 inci)	231,5 mm (9,1 inci)
Berat (dengan baterai 3-sel)	1,36 kg (2,99 lb)	1,63 kg (3,6 lb)

Tabel 30. Lingkungan

Fitur	Spesifikasi
Suhu:	
Pengoperasian	0 °C hingga 60 °C (32 °F hingga 140 °F)
Penyimpanan	-51 °C hingga 71 °C (-59 °F hingga 159 °F)
Kelembapan relatif (maksimum):	
Pengoperasian	10 % hingga 90 % (tanpa kondensasi)
Penyimpanan	5 % hingga 95 % (tanpa kondensasi)
Ketinggian (maksimum):	
Pengoperasian	-15,2 m hingga 30482000 m (-50 kaki hingga 10.0006560 kaki) 0° hingga 35 °C
Non-Pengoperasian	-15,24 m hingga 10.668 m (-50 kaki hingga 35.000 kaki)
Level kontaminasi melalui udara	G2 atau yang lebih rendah sesuai ISA S71.04-1985

Menghubungi Dell

 **CATATAN:** Jika Anda tidak memiliki sambungan Internet aktif, Anda dapat menemukan informasi kontak pada faktur pembelian, slip kemasan, tagihan, atau katalog produk Dell.

Dell menyediakan beberapa dukungan berbasis online dan telepon serta opsi servis. Ketersediaan bervariasi menurut negara dan produk, dan sebagian layanan mungkin tidak tersedia di daerah Anda. Untuk menghubungi Dell atas masalah penjualan, dukungan teknis, atau layanan pelanggan:

Kunjungi **[Dell.com/contactdell](https://www.dell.com/contactdell)**.