

# Dell Latitude E7240

## Vlasnički priručnik



## Napomene, oprezi i upozorenja

 **NAPOMENA:** NAPOMENA ukazuje na važne informacije koje vam pomažu da koristite svoje računalo na bolji način.

 **OPREZ:** MJERA OPREZA označava moguće oštećenje hardvera ili gubitak podataka i otkriva kako izbjeći te probleme.

 **UPOZORENJE:** UPOZORENJE označava moguće oštećenje imovine, osobne ozljede ili smrt.

<b>Poglavlje 1: Radovi na vašem računalu.....</b>	<b>5</b>
Prije radova na unutrašnjosti računala.....	5
Isključivanje računala.....	6
Nakon rada na unutrašnjosti računala.....	6
<b>Poglavlje 2: Priključivanje računala.....</b>	<b>7</b>
<b>Poglavlje 3: Uklanjanje i instaliranje komponenti.....</b>	<b>8</b>
Preporučeni alati.....	9
Pregled sustava.....	9
Uklanjanje SD kartice.....	10
Ugradnja SD kartice.....	10
Uklanjanje baterije.....	10
Ugradnja baterije.....	11
Uklanjanje poklopca kućišta.....	12
Ugradnja poklopca kućišta.....	13
Uklanjanje mSATA SSD kartice.....	13
Ugradnja mSATA SSD kartice.....	13
Uklanjanje okvira tipkovnice.....	13
Ugradnja okvira tipkovnice.....	14
Uklanjanje tipkovnice.....	14
Ugradnja tipkovnice.....	15
Uklanjanje oslonca za ruku.....	15
Ugradnja oslonca za ruku.....	16
Uklanjanje pločice prekidača za Wi-Fi.....	16
Ugradnja pločice prekidača za Wi-Fi.....	17
Uklanjanje memorijskog modula.....	17
Ugradnja memorijskog modula.....	17
Uklanjanje WLAN kartice.....	17
Ugradnja WLAN kartice.....	18
Uklanjanje WWAN kartice.....	18
Ugradnja WWAN kartice.....	18
Uklanjanje okvira zaslona.....	19
Ugradnja okvira zaslona.....	19
Uklanjanje ploče zaslona.....	19
Ugradnja ploče zaslona.....	20
Uklanjanje baterije na matičnoj ploči.....	20
Ugradnja baterije na matičnoj ploči.....	21
Uklanjanje zvučnika.....	21
Ugradnja zvučnika.....	21
Skidanje pokrova šarke zaslona.....	22
Ugradnja poklopca šarki zaslona.....	22
Uklanjanje hladila procesora.....	22
Ugradnja hladila procesora.....	23

Uklanjanje sklopa zaslona.....	23
Ugradnja sklopa zaslona.....	24
Uklanjanje ventilatora sustava.....	25
Ugradnja ventilatora sustava.....	25
Uklanjanje matične ploče.....	25
Ugradnja matične ploče.....	26
Uklanjanje priključka napajanja .....	27
Ugradnja priključka napajanja.....	27
<b>Poglavlje 4: Podaci o priključku za priključnu stanicu.....</b>	<b>28</b>
<b>Poglavlje 5: Program za postavljanje sustava.....</b>	<b>29</b>
Redosljed podizanja sustava.....	29
Navigacijske tipke.....	29
Opcije programa za postavljanje sustava.....	30
Ažuriranje BIOS-a .....	36
Zaporka sustava i postavljanje.....	37
Pridruživanje zaporke sustava i zaporke za postavljanje.....	37
Brisanje ili promjena postojeće zaporke sustava i/ili postavljanja.....	38
<b>Poglavlje 6: Dijagnostike.....</b>	<b>39</b>
Dijagnostika poboljšanog testiranja računala prije podizanja sustava (ePSA).....	39
Svjetla statusa uređaja.....	39
Svjetla statusa baterije.....	40
<b>Poglavlje 7: Specifikacije.....</b>	<b>41</b>
<b>Poglavlje 8: Kontaktiranje tvrtke Dell.....</b>	<b>45</b>

# Radovi na vašem računalu

## Teme:

- Prije radova na unutrašnjosti računala
- Isključivanje računala
- Nakon rada na unutrašnjosti računala

## Prije radova na unutrašnjosti računala

Kako biste zaštitili računalo od mogućih oštećenja i pospješili osobnu sigurnost, pridržavajte se slijedećih sigurnosnih uputa. Ako nije navedeno drugačije, svaki postupak u ovom dokumentu podrazumijeva postojanje sljedećih uvjeta:

- Da ste pročitali sigurnosne upute koje ste dobili zajedno s vašim računalom.
- Komponenta se može zamijeniti ili ako je zasebno kupljena, instalirati izvođenjem postupka uklanjanja obrnutim redoslijedom.

**i** **NAPOMENA:** Odspojite sve izvore napajanja prije otvaranja pokrova računala i ploča. Nakon što ste dovršili radove unutar računala, ponovno postavite sve pokrove, ploče i vijke prije priključivanja na izvor napajanja.

**i** **NAPOMENA:** Prije rada na unutrašnjosti računala pročitajte sigurnosne upute koje ste dobili s računalom. Dodatne sigurnosne informacije potražite na početnoj stranici za sukladnost sa zakonskim odredbama na [www.dell.com/regulatory\\_compliance](http://www.dell.com/regulatory_compliance)

**△** **OPREZ:** Mnogi popravci smiju se izvršiti samo od strane ovlaštenog servisnog tehničara. Smijete vršiti samo pronalaženje problema i sitne popravke kao što ste ovlašteni u svojoj dokumentaciji o proizvodu ili po uputama tima online ili putem telefonske usluge i podrške. Vaše jamstvo ne pokriva oštećenja uzrokovana servisiranjem koje tvrtka Dell nije ovlastila. Pročitajte i slijedite sigurnosne upute koje su isporučene s uređajem.

**△** **OPREZ:** Kako biste izbjegli elektrostatičko pražnjenje, uzemljite se koristeći ručnu traku za uzemljenje ili povremeno dotaknite nebojenu metalnu površinu, kao što je priključak na stražnjoj strani računala.

**△** **OPREZ:** Pažljivo rukujte komponentama i karticama. Ne dodirujte komponente ili kontakte na kartici. Karticu pridržavajte za rubove ili za metalni nosač. Komponente poput procesora pridržavajte za rubove, a ne za pinove.

**△** **OPREZ:** Kad isključujete kabel, povucite za njegov utikač ili jezičak, a ne sam kabel. Neki kabele imaju priključke s jezičcima za blokiranje. Ako iskapčate taj tip kabela, prije iskapčanja pritisnite jezičke za blokiranje. Dok razdvajate priključke, držite ih poravnate i izbjegavajte krivljenje bilo koje od pinova priključka. Također se prije ukopčavanja kabela pobrinite da su oba priključka pravilno okrenuta i poravnata.

**i** **NAPOMENA:** Boja i određene komponente vašeg računala se mogu razlikovati od onih prikazanih u ovom dokumentu.

Kako biste izbjegli oštećivanje računala, izvršite sljedeće korake prije nego što započnete s radom na unutrašnjosti računala.

1. Pobrinite se da je radna površina ravna i čista kako se pokrov računala ne bi ogrebao.
2. Isključite računalo (pogledajte odlomak Isključivanje računala).
3. Ako je računalo priključeno na priključnu stanicu (umetnuto), uklonite računalo iz priključne stanice.

**△** **OPREZ:** Za iskopčavanje mrežnog kabela, najprije iskopčajte kabel iz svog računala i potom iskopčajte kabel iz mrežnog uređaja.

4. Iskopčajte sve mrežne kabele iz svog računala.
5. Odspojite računalo i sve priključene uređaje iz svih električnih izvora napajanja.
6. Zatvorite zaslon i računalo okrenite naopako na ravnoj radnoj površini.

**i** **NAPOMENA:** Kako biste izbjegli oštećivanje ploče sustava, prije servisiranja računala morate izvaditi glavnu bateriju.

7. Uklonite glavnu bateriju.

8. Okrenite računalo gornjom stranom prema gore.
9. Otvorite zaslon.
10. Pritisnite gumb za uključivanje kako biste uzemljili matičnu ploču.

**OPREZ:** Kako biste se zaštitili od električnog udara, prije skidanja pokrova računala uvijek isključite računalo iz zidne utičnice.



**OPREZ:** Prije nego što dotaknete bilo koji dio u unutrašnjosti svog računala, uzemljite se dodirivanjem neobojene metalne površine, poput metalnog dijela na poleđini računala. Dok radite, povremeno dotaknite nebojanu metalnu površinu kako bi ispraznili statički elektricitet koji bi mogao oštetiti unutarnje komponente.

11. Uklonite sve umetnute ExpressCard ili Smart kartice iz odgovarajućih utora.


## Isključivanje računala

**OPREZ:** Kako biste izbjegli gubitak podataka, prije isključivanja računala spremite i zatvorite sve otvorene datoteke i zatvorite sve otvorene programe.

1. Isključite operativni sustav:

- U sustavu Windows 8:
  - Korištenje uređaja koji ima omogućen rad dodirom:
    - a. potegnute s desnog ruba zaslona, otvorite padajući izbornik i odaberite **Postavke**.
    - b. Odaberite  i potom odaberite **Isključi**
  - Korištenje miša:
    - a. usmjerite u gornji desni kut zaslona i kliknite na **Postavke**.
    - b. Kliknite na  i potom odaberite **Isključi**.

- U sustavu Windows 7:

- a. Kliknite na **Start** .
- b. Kliknite na **Isključi**.

ili

- a. Kliknite na **Start** .
- b. Kliknite na strelicu u donjem desnom kutu izbornika **Start** na način prikazan u nastavku, a zatim kliknite na



**Isključi.**

2. Proverite je li računalo, kao i svi priključeni uređaji isključeno. Ako se računalo i priključeni uređaji nisu automatski isključili nakon odjave operativnog sustava, pritisnite i približno 4 sekunde držite gumb za uključivanje/isključivanje kako biste ih isključili.

## Nakon rada na unutrašnjosti računala

Nakon što ste završili bilo koji postupak ugradnje, prije uključivanja računala provjerite jeste li priključili sve vanjske uređaje, kartice i kabele.

**OPREZ:** Kako biste izbjegli oštećivanje računala, koristite isključivo bateriju namijenjenu za dotično Dell računalo. Nemojte koristiti baterije koje su namijenjene za druga Dell računala.

1. Priključite sve vanjske uređaje, kao što je replikator ulaza ili medijska baza i ponovno postavite sve kartice, kao što je ExpressCard.
2. Priključite sve telefonske ili mrežne kabele na svoje računalo.

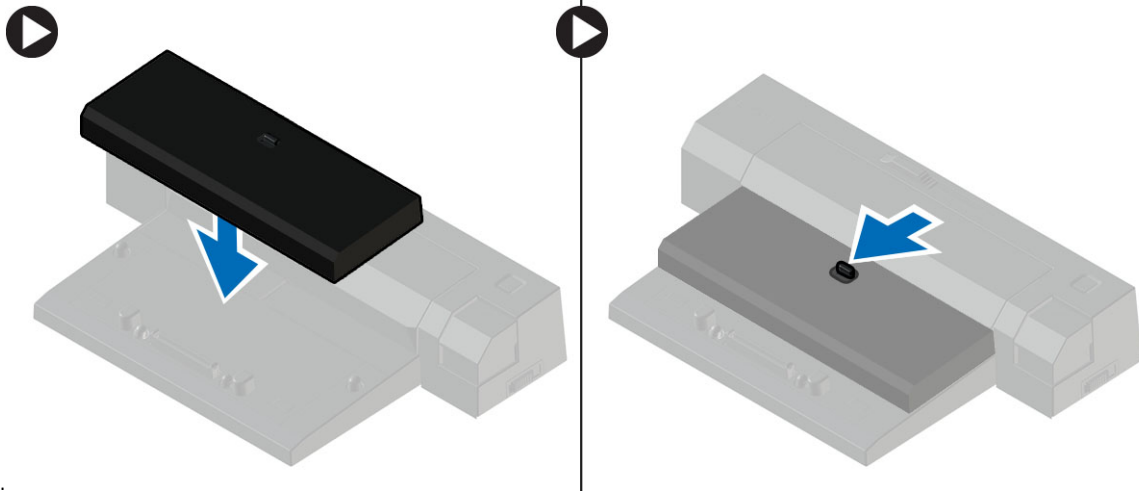
**OPREZ:** Kako biste priključili mrežni kabel, prvo ga priključite u mrežni uređaj, a zatim u računalo.

3. Ponovno postavite bateriju.
4. Priključite svoje računalo i sve priključene uređaje na njihove izvore električnog napajanja.
5. Uključite računalo.

## Priključivanje računala

Slijedite korake za priključivanje računala.

- a. Postavite graničnik za priključivanje sve dok graničnik ne klikne u svoj položaj u stanici za priključivanje.
- b. Postavite računalo na graničnik za priključivanje kako biste priključili



računalo.

**NAPOMENA:** Ovaj graničnik za priključivanje može se koristiti za priključivanje samo računala Latitude E7240 / Latitude E7440. Ne možete priključiti nijedno drugo Dell računalo korištenjem ove priključne stanice.

# Uklanjanje i instaliranje komponenti

Ovaj odjeljak pruža detaljne informacije o tome kako ukloniti ili instalirati komponente s vašeg računala.

## Teme:

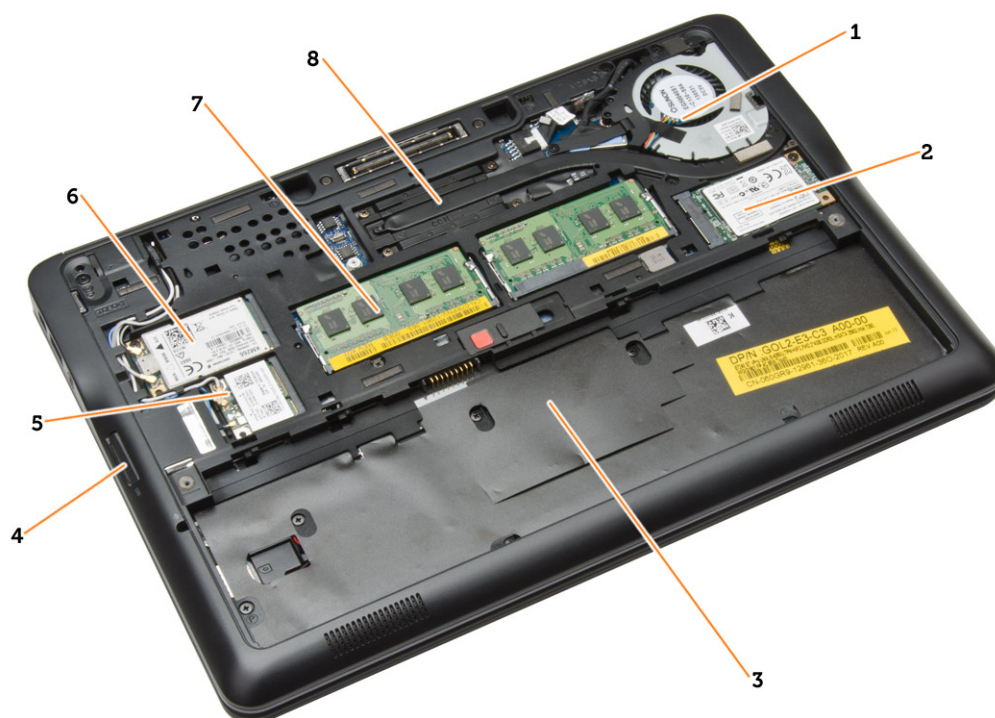
- Preporučeni alati
- Pregled sustava
- Uklanjanje SD kartice
- Ugradnja SD kartice
- Uklanjanje baterije
- Ugradnja baterije
- Uklanjanje poklopca kućišta
- Ugradnja poklopca kućišta
- Uklanjanje mSATA SSD kartice
- Ugradnja mSATA SSD kartice
- Uklanjanje okvira tipkovnice
- Ugradnja okvira tipkovnice
- Uklanjanje tipkovnice
- Ugradnja tipkovnice
- Uklanjanje oslonca za ruku
- Ugradnja oslonca za ruku
- Uklanjanje pločice prekidača za Wi-Fi
- Ugradnja pločice prekidača za Wi-Fi
- Uklanjanje memorijskog modula
- Ugradnja memorijskog modula
- Uklanjanje WLAN kartice
- Ugradnja WLAN kartice
- Uklanjanje WWAN kartice
- Ugradnja WWAN kartice
- Uklanjanje okvira zaslona
- Ugradnja okvira zaslona
- Uklanjanje ploče zaslona
- Ugradnja ploče zaslona
- Uklanjanje baterije na matičnoj ploči
- Ugradnja baterije na matičnoj ploči
- Uklanjanje zvučnika
- Ugradnja zvučnika
- Skidanje pokrova šarke zaslona
- Ugradnja poklopca šarki zaslona
- Uklanjanje hladila procesora
- Ugradnja hladila procesora
- Uklanjanje sklopa zaslona
- Ugradnja sklopa zaslona
- Uklanjanje ventilatora sustava
- Ugradnja ventilatora sustava
- Uklanjanje matične ploče
- Ugradnja matične ploče
- Uklanjanje priključka napajanja
- Ugradnja priključka napajanja

## Preporučeni alati

Za izvršavanje postupaka iz ovog dokumenta možda će vam trebati slijedeći alati:

- mali ravni odvijač
- križni odvijač
- malo plastično šilo

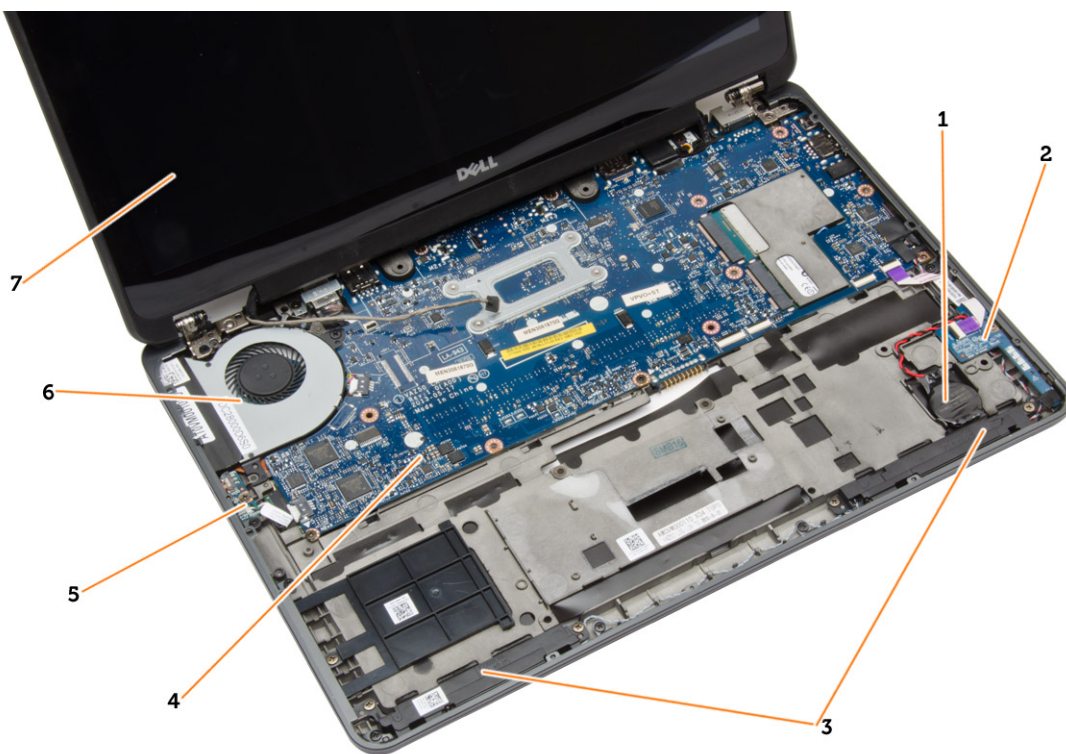
## Pregled sustava



**Slika 1. Unutarnji prikaz — straga**

1. ventilator sustava
2. mSATA kartica
3. utor za bateriju
4. SD karticu
5. WLAN karticu
6. WWAN karticu
7. memorijski modul
8. sklop hladila procesora

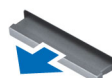
**Slika 2. Unutarnji pogled — sprijeda**



- |                               |                        |
|-------------------------------|------------------------|
| 1. baterija na matičnoj ploči | 2. pločica SIM kartice |
| 3. zvučnik                    | 4. matična ploča       |
| 5. pločica prekidača za wi-fi | 6. ventilator sustava  |
| 7. sklop zaslona              |                        |

## Uklanjanje SD kartice

1. Slijedite postupke u poglavlju *Prije rada na unutrašnjosti računala*.
2. Pritisnite SD karticu kako biste je oslobodili iz računala.



3. Izvucite SD karticu iz računala.

## Ugradnja SD kartice

1. Umetnite SD karticu u utor sve dok ne nasjedne na mjesto.
2. Slijedite upute u odlomku *Nakon rada na unutrašnjosti računala*.

## Uklanjanje baterije

1. Slijedite postupke u poglavlju *Prije rada na unutrašnjosti računala*.
2. Pomaknite jezičak za oslobađanje kako biste oslobodili bateriju.



3. Podignite bateriju iz računala.

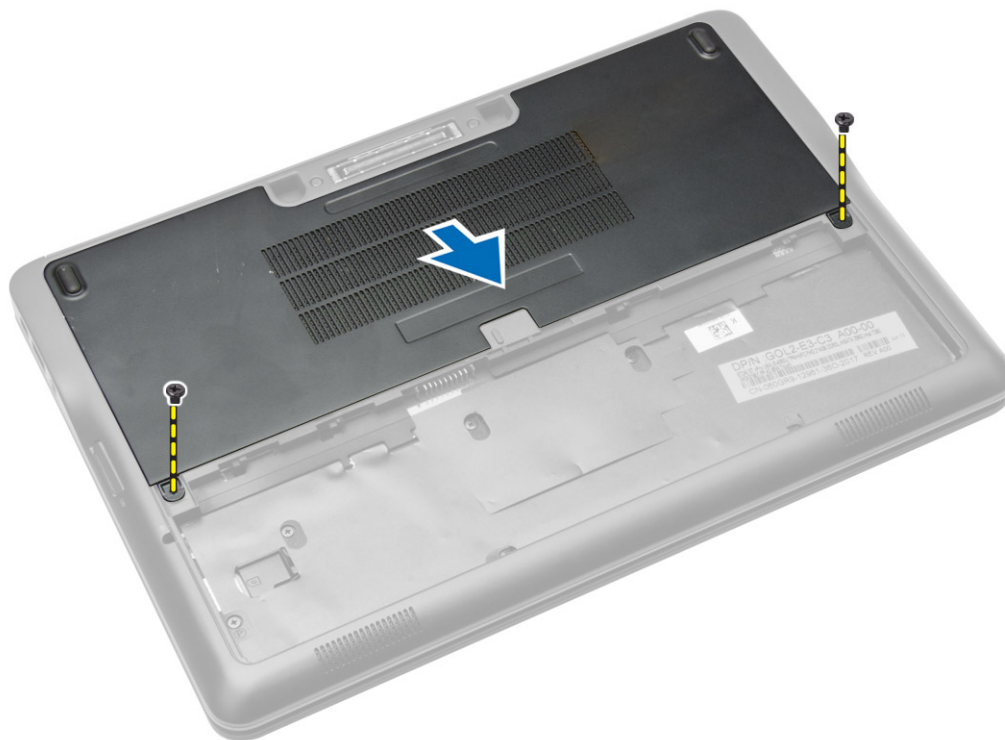


## Ugradnja baterije

1. Umetnite bateriju u njezin utor tako da usjedne na mjesto.
2. Slijedite upute u odlomku *Nakon rada na unutrašnjosti računala*.

## Uklanjanje poklopcu kućišta

1. Slijedite postupke u poglavlju *Prije rada na unutrašnjosti računala*.
2. Uklonite bateriju.
3. Uklonite vijke koji pričvršćuju poklopac kućišta za računalo.



4. Podignite poklopac kućišta i uklonite ga s računala.



## Ugradnja poklopca kućišta

1. Postavite poklopac kućišta za poravnanje otvora vijaka točno na računalom.
2. Pritegnite vijke koji pričvršćuju poklopac kućišta za računalom.
3. Ugradite bateriju.
4. Slijedite upute u odlomku *Nakon rada na unutrašnjosti računala*.

## Uklanjanje mSATA SSD kartice

1. Slijedite postupke u poglavlju *Prije rada na unutrašnjosti računala*.
2. Uklonite:
  - a. baterija
  - b. poklopac kućišta
3. Za uklanjanje mSATA SSD kartice:
  - a. Uklonite vijak kojim je mSATA SSD kartica pričvršćena na računalom.
  - b. Odspojite mSATA SSD karticu iz priključka na matičnoj ploči.

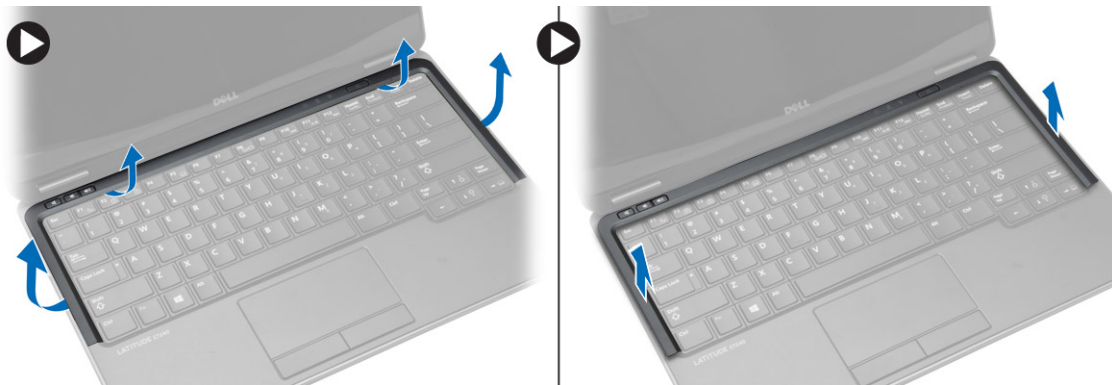


## Ugradnja mSATA SSD kartice

1. Spojite kabel mSATA SSD kartice na priključak matične ploče.
2. Pritegnite vijak kako biste pričvrstili mSATA SSD karticu na računalom.
3. Ugradite:
  - a. poklopac kućišta
  - b. baterija
4. Slijedite upute u odlomku *Nakon rada na unutrašnjosti računala*.

## Uklanjanje okvira tipkovnice

1. Slijedite postupke u poglavlju *Prije rada na unutrašnjosti računala*.
2. Uklonite bateriju.
3. Pomoću plastičnog šila izdignite okvir tipkovnice kako biste ga oslobodili od računala. Podignite okvir tipkovnice kako biste ga uklonili iz računala.



## Ugradnja okvira tipkovnice

1. Poravnajte okvir tipkovnice u njegov utor.
2. Pritisnite uzduž stranica okvira tipkovnice sve dok ne usjedne na mjesto.
3. Ugradite bateriju.
4. Slijedite upute u odlomku *Nakon rada na unutrašnjosti računala*.

## Uklanjanje tipkovnice

1. Slijedite postupke u poglavlju *Prije rada na unutrašnjosti računala*.
2. Uklonite:
  - a. baterija
  - b. poklopac kućišta
  - c. okvir tipkovnice
3. Podignite utor za bateriju i uklonite vijak koji pričvršćuje tipkovnicu za računalo.
4. Izvedite sljedeće korake na način kako je prikazano u ilustraciji:
  - a. Podignite zasun koji pričvršćuje kabel tipkovnice na računalo [1].
  - b. Odspojite kabel tipkovnice na računalo [2].



5. Okrenite računalo i uklonite vijke koji osiguravaju tipkovnicu na računalo.
6. Izvedite sljedeće korake na način kako je prikazano u ilustraciji:
  - a. Izvucite tipkovnicu iz računala [1].
  - b. Podignite tipkovnicu iz računala [2].



## Ugradnja tipkovnice

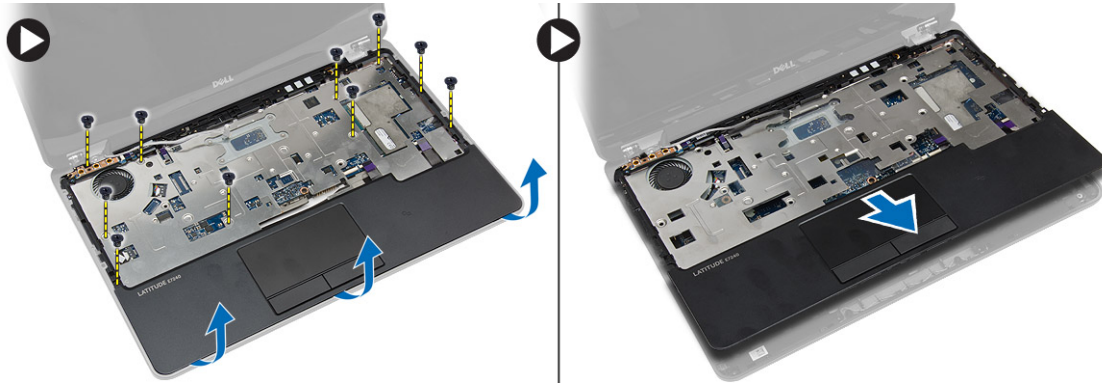
1. Priključite kabel tipkovnice i pritegnite vijak koji pričvršćuje tipkovnicu na računalo.
2. Gurnite tipkovnicu u pripadajući odjeljak tako da sjedne na mjesto.
3. Okrenite računalo, postavite tipkovnicu i pritegnite vijke koji pričvršćuju tipkovnicu na računalo.
4. Ugradite:
  - a. okvir tipkovnice
  - b. poklopac kućišta
  - c. baterija
5. Slijedite upute u odlomku *Nakon rada na unutrašnjosti računala*.

## Uklanjanje oslonca za ruku

1. Slijedite postupke u poglavlju *Prije rada na unutrašnjosti računala*.
2. Uklonite:
  - a. SD karticu
  - b. baterija
  - c. poklopac kućišta
  - d. okvir tipkovnice
  - e. tipkovnicu
3. Uklonite vijke koji pričvršćuju sklop oslonca za ruku i okrenite računalo.
4. Izvedite sljedeće korake na način kako je prikazano u ilustraciji:
  - a. Odspojite kabel iz računala.
  - b. Podignite zasun koji pričvršćuje kabel tipkovnice na računalo [1].
  - c. Odspojite kabel tipkovnice [2].
  - d. Odspojite dodirni kabel iz računala [3].
  - e. Izvucite kabele iz utora [4].



- Uklonite vijke kojima je oslonac za ruku pričvršćen na prednji dio računala. Izdignite rubove i podignite sklop oslonca za ruku iz računala.



## Ugradnja oslonca za ruku

- Poravnajte sklop oslonca za ruku u njegov originalni položaj u računalu i umetnite ga na mjesto.
- Pritegnite vijke koji pričvršćuju sklop oslonca za ruku na prednji dio računala.
- Usmjerite dodirni kabel i priključite matičnu ploču.
- Pritegnite vijke koji pričvršćuju sklop oslonca za ruku na kućište računala.
- Ugradite:
  - tipkovnicu
  - okvir tipkovnice
  - poklopac kućišta
  - baterija
  - SD karticu
- Slijedite upute u odlomku *Nakon rada na unutrašnjosti računala*.

## Uklanjanje pločice prekidača za Wi-Fi

- Slijedite postupke u poglavlju *Prije rada na unutrašnjosti računala*.
- Uklonite:
  - SD karticu
  - baterija
  - poklopac kućišta
  - okvir tipkovnice
  - tipkovnicu
  - oslonac za ruku
- Odspojite kabel pločice prekidača za wi-fi iz matične ploče i uklonite vijke koji pričvršćuju pločicu prekidača za wi-fi na računalo. Uklonite pločicu prekidača za wi-fi iz računala.

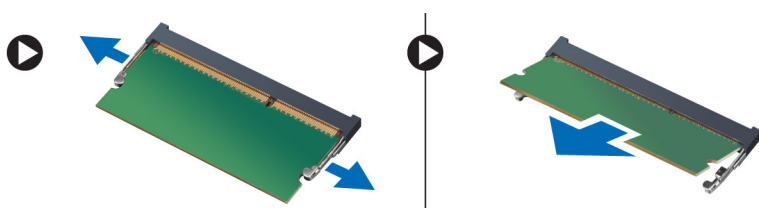


## Ugradnja pločice prekidača za Wi-Fi

1. Umetnite pločicu prekidača za wi-fi u njezin utor.
2. Priključite kabel pločice prekidača za wi-fi na matičnu ploču.
3. Pritegnite vijke koji pričvršćuju pločicu prekidača wi-fi na matičnu ploču.
4. Ugradite:
  - a. oslonac za ruku
  - b. tipkovnicu
  - c. okvir tipkovnice
  - d. poklopac kućišta
  - e. baterija
  - f. SD karticu
5. Slijedite upute u odlomku *Nakon rada na unutrašnjosti računala*.

## Uklanjanje memorijskog modula

1. Slijedite postupke u poglavlju *Prije rada na unutrašnjosti računala*.
2. Uklonite:
  - a. baterija
  - b. poklopac kućišta
3. Izdignite sigurnosne spajalice dalje od memorijskog modula sve dok ne iskoči. Uklonite memorijski modul iz njegovog priključka na matičnoj ploči.

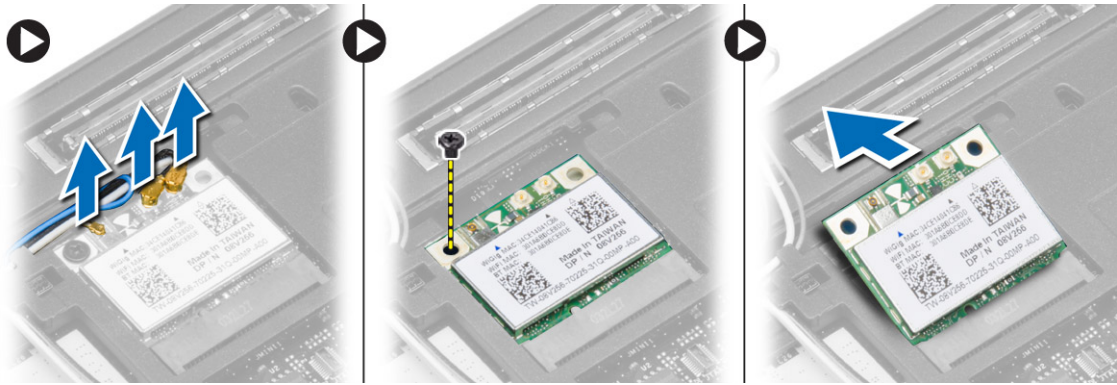


## Ugradnja memorijskog modula

1. Umetnite memorijski modul u utor.
2. Pritisnite pričvrstne kopče da biste pričvrstili memorijski modul na matičnu ploču.
3. Ugradite:
  - a. poklopac kućišta
  - b. baterija
4. Slijedite upute u odlomku *Nakon rada na unutrašnjosti računala*.

## Uklanjanje WLAN kartice

1. Slijedite postupke u poglavlju *Prije rada na unutrašnjosti računala*.
2. Uklonite:
  - a. baterija
  - b. poklopac kućišta
3. Odspojite antenske kabele iz WLAN kartice i uklonite vijak koji pričvršćuje WLAN karticu na računalo. Uklonite WLAN karticu iz računala.

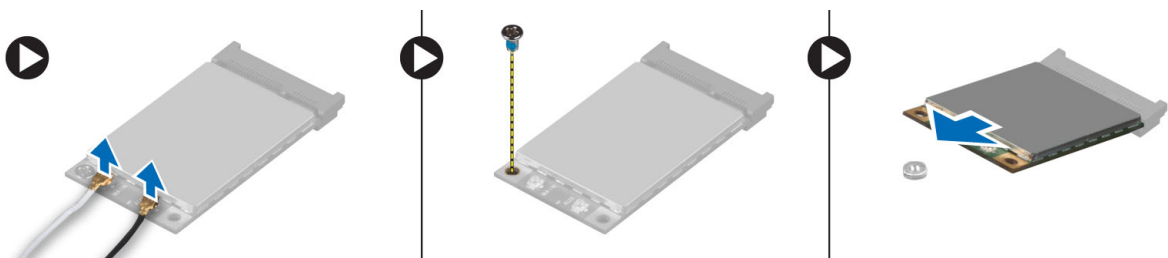


## Ugradnja WLAN kartice

1. Umetnite WLAN karticu u njezin priključak pod kutom od 45 stupnjeva.
2. Pritegnite vijak kako biste pričvrstili WLAN karticu na računalo.
3. Priključite antenske kabele na njihove priključke označene na WLAN kartici.
4. Ugradite:
  - a. poklopac kućišta
  - b. baterija
5. Slijedite upute u odlomku *Nakon rada na unutrašnjosti računala*.

## Uklanjanje WWAN kartice

1. Slijedite postupke u poglavlju *Prije rada na unutrašnjosti računala*.
2. Uklonite:
  - a. baterija
  - b. SD karticu
  - c. poklopac kućišta
3. Odspojite antenske kabele iz WWAN kartice.
4. Uklonite vijak kojim je WWAN kartica pričvršćena na računalo.
5. Odspojite antenske kabele iz WWAN kartice. Uklonite vijak koji pričvršćuje WWAN karticu na računalo i uklonite je iz.



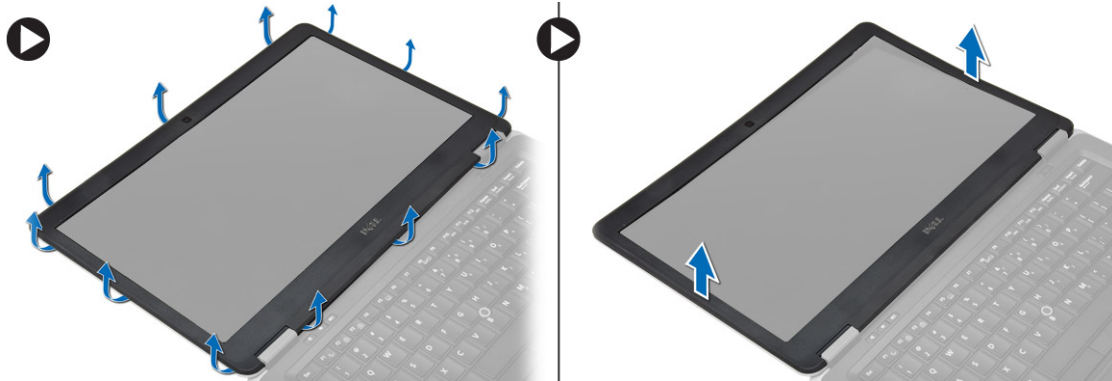
## Ugradnja WWAN kartice

1. Postavite WWAN karticu u njezin utor na matičnoj ploči.
2. Pritisnite WWAN karticu prema dolje i pritegnite vijak kako biste pričvrstili WWAN karticu na računalo.
3. Priključite antenske kabele na njihove odgovarajuće priključke označene na WWAN kartici.
4. Ugradite:
  - a. poklopac kućišta
  - b. SD karticu
  - c. bateriju

5. Slijedite upute u odlomku *Nakon rada na unutrašnjosti računala*.

## Uklanjanje okvira zaslona

1. Slijedite postupke u poglavlju *Prije rada na unutrašnjosti računala*.
2. Uklonite bateriju.
3. Podignite rubove okvira zaslona. Uklonite okvir zaslona iz sklopa zaslona.

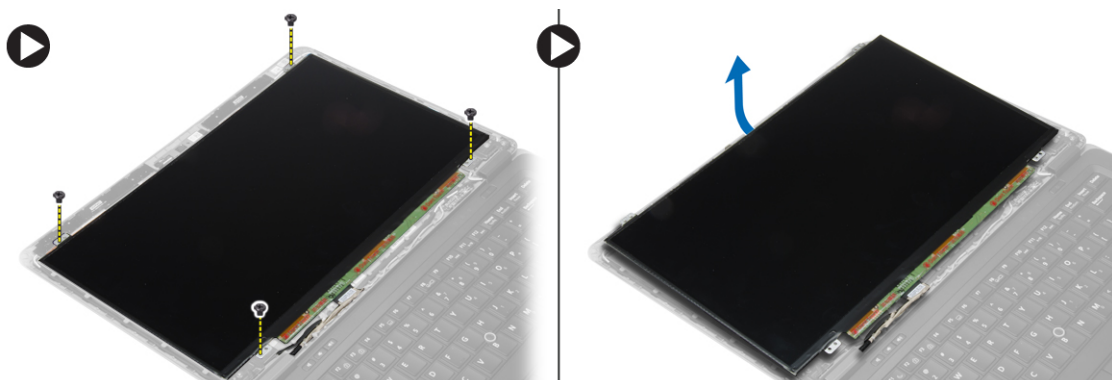


## Ugradnja okvira zaslona

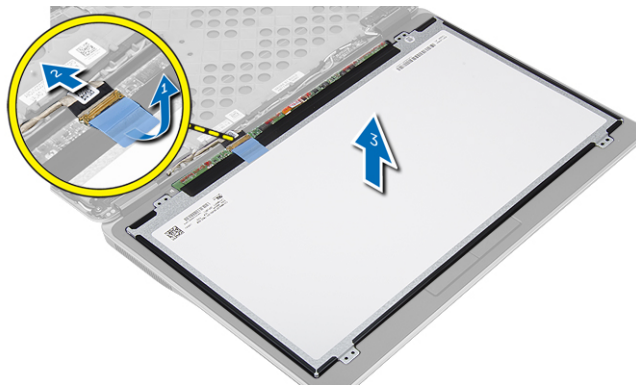
1. Poravnajte okvir zaslona na mjestu i umetnite ga na mjesto.
2. Poravnajte pokrove šarki na sklopu zaslona i umetnite na mjesto.
3. Ugradite bateriju
4. Slijedite upute u odlomku *Nakon rada na unutrašnjosti računala*.

## Uklanjanje ploče zaslona

1. Slijedite postupke u poglavlju *Prije rada na unutrašnjosti računala*.
2. Uklonite:
  - a. baterija
  - b. okvir zaslona
3. Uklonite vijke koji pričvršćuju ploču zaslona na sklop zaslona. Okrenite naopako ploču zaslona.



4. Izvedite sljedeće korake na način kako je prikazano u ilustraciji:
  - a. Odljepite traku priključka LVDS kabela [1].
  - b. Odspojite LVDS kabel iz ploče zaslona [2].
  - c. Uklonite ploču zaslona iz sklopa zaslona [3].

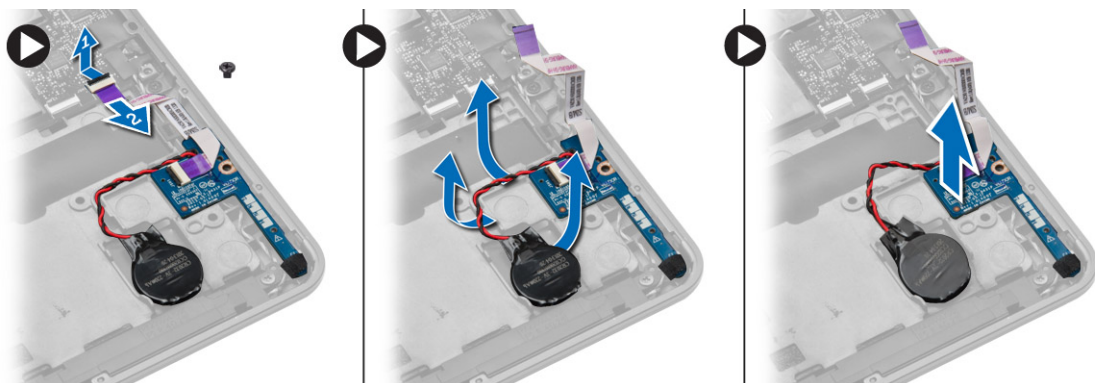


## Ugradnja ploče zaslona

1. Priključite kabel zaslona (kabel LVDS-a) u njegov priključak na ploči zaslona.
2. Postavite ploču zaslona u njezin originalni položaj na sklopu zaslona.
3. Pritegnite vijke koji pričvršćuju ploču zaslona na sklop zaslona.
4. Ugradite:
  - a. okvir zaslona
  - b. baterija
5. Slijedite upute u odlomku *Nakon rada na unutrašnjosti računala*.

## Uklanjanje baterije na matičnoj ploči

1. Slijedite postupke u poglavlju *Prije rada na unutrašnjosti računala*.
2. Uklonite:
  - a. SD karticu
  - b. baterija
  - c. poklopac kućišta
  - d. okvir tipkovnice
  - e. tipkovnicu
  - f. oslonac za ruku
3. Uklonite vijak koji pričvršćuje bateriju na matičnoj ploči na matičnu ploču.
4. Izvedite sljedeće korake na način kako je prikazano u ilustraciji:
  - a. Podignite zasun koji pričvršćuje kabel I/O ploče na računalo [1].
  - b. Odspojite kabel I/O ploče iz matične ploče [2].
5. Odspojite kabel baterije na matičnoj ploči od matične ploče. Izvucite kabele iz utora i uklonite bateriju na matičnoj ploči iz računala.

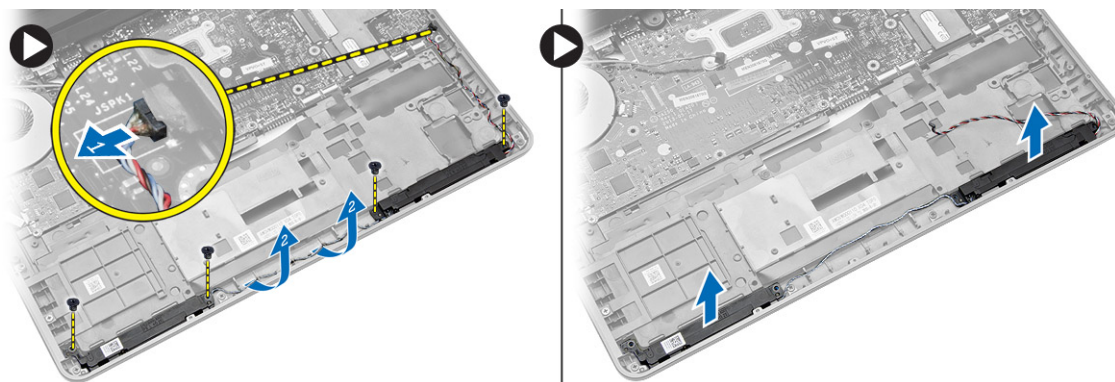


## Ugradnja baterije na matičnoj ploči

1. Postavite bateriju na matičnoj ploči u pripadajući utor.
2. Usmjerite kabele i priključite kabel baterije na matičnoj ploči na matičnu ploču.
3. Priključite kabel I/O na matičnu ploču.
4. Pritegnite vijak koji pričvršćuje bateriju na matičnoj ploči na matičnu ploču.
5. Ugradite:
  - a. oslonac za ruku
  - b. tipkovnicu
  - c. okvir tipkovnice
  - d. poklopac kućišta
  - e. baterija
  - f. SD karticu
6. Slijedite upute u odlomku *Nakon rada na unutrašnjosti računala*.

## Uklanjanje zvučnika

1. Slijedite postupke u poglavlju *Prije rada na unutrašnjosti računala*.
2. Uklonite:
  - a. SD karticu
  - b. baterija
  - c. poklopac kućišta
  - d. okvir tipkovnice
  - e. tipkovnicu
  - f. oslonac za ruku
3. Izvedite sljedeće korake na način kako je prikazano u ilustraciji:
  - a. Odspojite kabel zvučnika [1].
  - b. Uklonite vijke kojima su zvučnici pričvršćeni na računalo.
  - c. Iskopčajte kabel zvučnika iz matične ploče [2].
  - d. Uklonite zvučnike iz računala.



## Ugradnja zvučnika

1. Poravnajte zvučnike u njihov originalni položaj i pritegnite vijke koji pričvršćuju zvučnike na računalo.
2. Provedite kabel zvučnika kroz računalo i spojite ga s matičnom pločom.
3. Ugradite:
  - a. oslonac za ruku
  - b. tipkovnicu
  - c. okvir tipkovnice

- d. poklopac kućišta
- e. baterija
- f. SD karticu

4. Slijedite upute u odlomku *Nakon rada na unutrašnjosti računala*.

## Skidanje pokrova šarke zaslona

1. Slijedite postupke u poglavlju *Prije rada na unutrašnjosti računala*.
2. Uklonite bateriju.
3. Uklonite vijke koji pričvršćuju pokrov šarke zaslona na računalo. Podignite pokrov šarke zaslona.

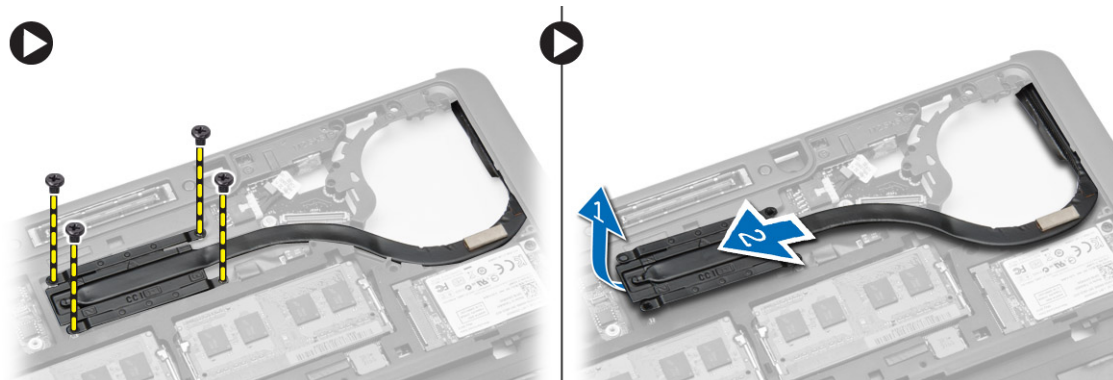


## Ugradnja poklopca šarki zaslona

1. Postavite poklopac šarke zaslona i pritegnite vijke koji pričvršćuju poklopac šarke zaslona na računalo.
2. Ugradite bateriju.
3. Slijedite upute u odlomku *Nakon rada na unutrašnjosti računala*.

## Uklanjanje hladila procesora

1. Slijedite postupke u poglavlju *Prije rada na unutrašnjosti računala*.
2. Uklonite:
  - a. SD karticu
  - b. baterija
  - c. poklopac kućišta
  - d. mSATA
  - e. okvir tipkovnice
  - f. tipkovnicu
  - g. oslonac za ruku
  - h. pokrov šarke zaslona
  - i. sklop zaslona
3. Uklonite vijke koji pričvršćuju sklop hladila na računalo.
4. Izvedite sljedeće korake na način kako je prikazano u ilustraciji:
  - a. Podignite sklop hladila iz računala [1].
  - b. Uklonite sklop hladila iz računala [2].

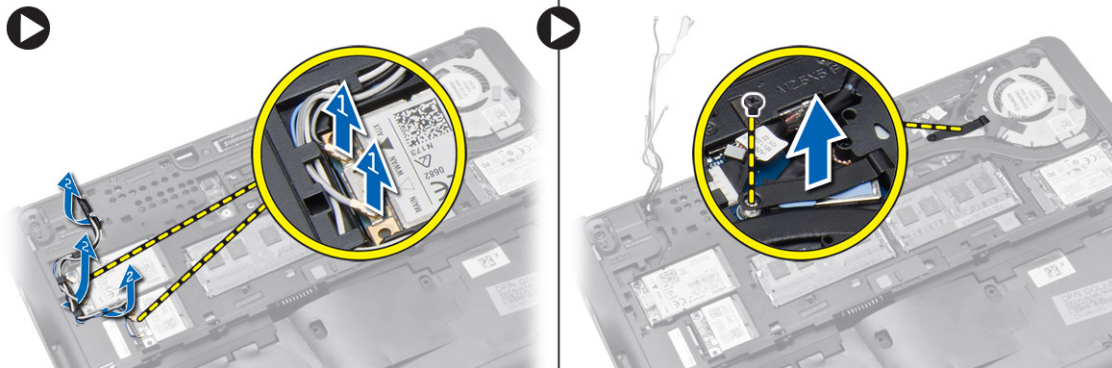


## Ugradnja hladila procesora

1. Umetnite sklop hladila u njegov originalni položaj na računalo.
2. Pritegnite vijke koji pričvršćuju sklop hladila na računalo.
3. Ugradite:
  - a. sklop zaslona
  - b. pokrov šarke zaslona
  - c. oslonac za ruku
  - d. tipkovnicu
  - e. okvir tipkovnice
  - f. mSATA
  - g. poklopac kućišta
  - h. baterija
  - i. SD karticu
4. Slijedite upute u odlomku *Nakon rada na unutrašnjosti računala*.

## Uklanjanje sklopa zaslona

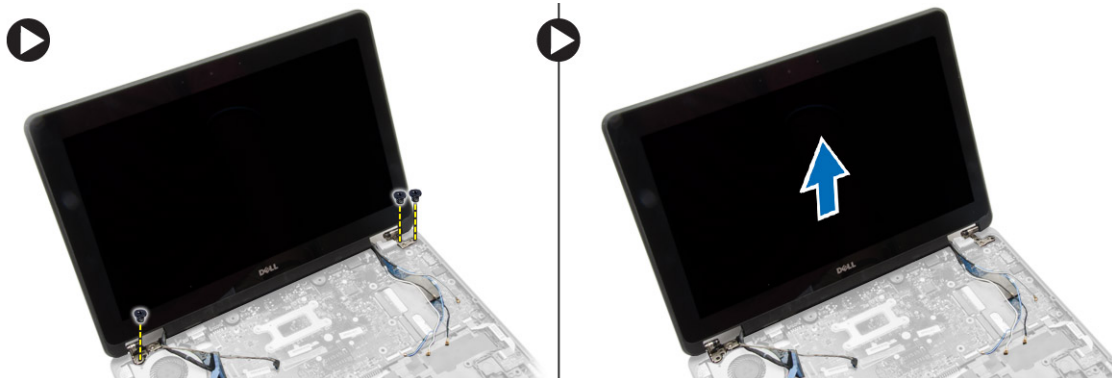
1. Slijedite postupke u poglavlju *Prije rada na unutrašnjosti računala*.
2. Uklonite:
  - a. baterija
  - b. SD karticu
  - c. poklopac kućišta
  - d. tipkovnicu
  - e. oslonac za ruku
3. Izvedite sljedeće korake na način kako je prikazano u ilustraciji:
  - a. Odspojite WLAN kabel iz matične ploče [1].
  - b. Izvucite WLAN kabel iz utora [2].
  - c. Uklonite vijak koji pričvršćuje sklop hladila na računalo.



4. Izvedite sljedeće korake na način kako je prikazano u ilustraciji: Odspojite antenske kabele iz kartice za bežičnu vezu.
- Odspojite LVDS kabel iz matične ploče [1].
  - Izducite kabel iz utora [2].
  - Uklonite vijke i izducite antenske kabele iz otvora na kućištu koji pričvršćuju sklop zaslona na računalo.



5. Uklonite vijke koji pričvršćuju sklop zaslona na računalo i podignite sklop zaslona iz računala.



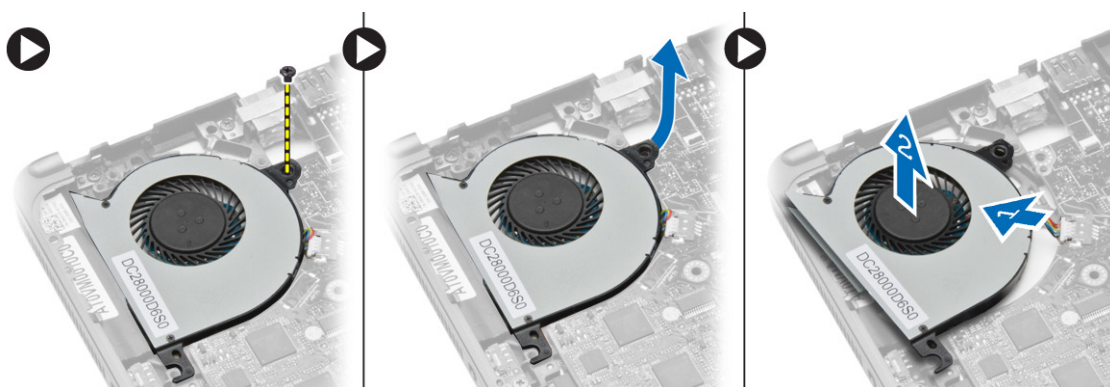
## Ugradnja sklopa zaslona

- Provucite kabel LVDS-a i antenske kabele kroz otvore na bazi kućišta i priključite ih.
- Postavite sklop zaslona na računalo.
- Pritegnite vijke u obje strane kako biste pričvrstili sklop zaslona.
- Pritegnite vijak koji pričvršćuje sklop hladila na računalo.
- Provedite i priključite kabele LVDS-a kroz kanal za usmjeravanje.
- Priključite WLAN kabel na računalo.
- Ugradite:
  - oslonac za ruku
  - tipkovnicu

- c. poklopac kućišta
  - d. SD karticu
  - e. baterija
8. Slijedite upute u odlomku *Nakon rada na unutrašnjosti računala*.

## Uklanjanje ventilatora sustava

1. Slijedite postupke u poglavlju *Prije rada na unutrašnjosti računala*.
2. Uklonite:
  - a. baterija
  - b. SD karticu
  - c. poklopac kućišta
  - d. okvir tipkovnice
  - e. tipkovnicu
  - f. oslonac za ruku
  - g. pokrov šarke zaslona
3. Uklonite vijke koji pričvršćuju ventilator sustava na računalo i podignite ventilator sustava. Odspojite kabel ventilatora sustava i podignite ventilator iz računala.



## Ugradnja ventilatora sustava

1. Priključite kabel ventilatora sustava na matičnu ploču.
2. Pritegnite vijke koji pričvršćuju ventilator sustava na računalo.
3. Poravnajte ventilator sustava na njegovom mjestu na matičnoj ploči.
4. Ugradite:
  - a. pokrov šarke zaslona
  - b. oslonac za ruku
  - c. tipkovnicu
  - d. okvir tipkovnice
  - e. poklopac kućišta
  - f. SD karticu
  - g. baterija
5. Slijedite upute u odlomku *Nakon rada na unutrašnjosti računala*.

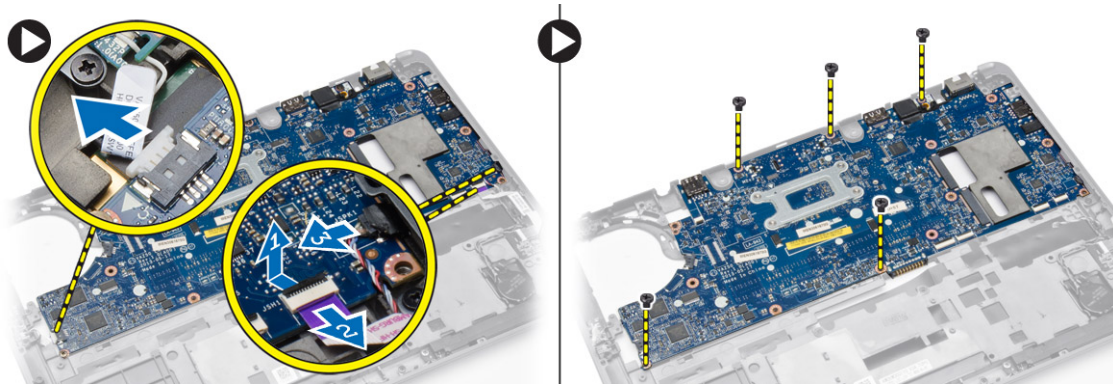
## Uklanjanje matične ploče

1. Slijedite postupke u poglavlju *Prije rada na unutrašnjosti računala*.
2. Uklonite:
  - a. SD karticu
  - b. baterija

- c. poklopac kućišta
- d. mSATA
- e. okvir tipkovnice
- f. tipkovnicu
- g. oslonac za ruku
- h. zvučnik
- i. pokrov šarke zaslona
- j. sklop zaslona
- k. ventilator sustava
- l. sklop hladila procesora
- m. kabel I/O

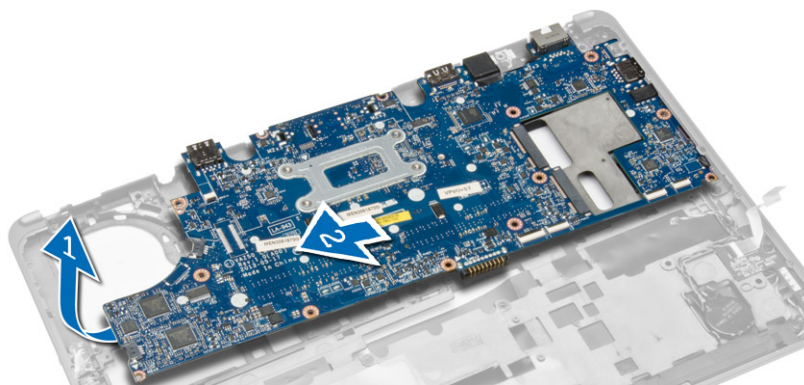
3. Izvedite sljedeće korake na način kako je prikazano u ilustraciji:

- a. Podignite zasun I/O [1].
- b. Uklonite kabel I/O iz matične ploče [2].
- c. Odspojite kabel I/O iz matične ploče [3].
- d. Iskopčajte kabel zvučnika iz matične ploče.
- e. Uklonite vijke kojima je matična ploča pričvršćena na računalo.



4. Izvedite sljedeće korake na način kako je prikazano u ilustraciji:

- a. Podignite dio lijevog ruba matične ploče do kuta od 45 stupnjeva [1].
- b. Uklonite matičnu ploču iz računala [2].



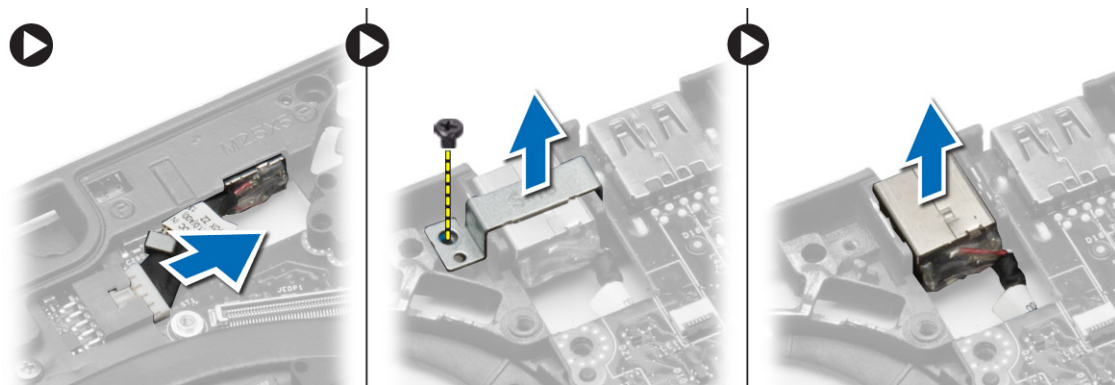
## Ugradnja matične ploče

- 1. Postavite matičnu ploču na njezino mjesto na računalu.
- 2. Pritegnite vijke koji osiguravaju matičnu ploču.
- 3. Priključite kabele sljedećih dijelova na matičnu ploču:
  - a. zvučnik
  - b. kabel I/O
- 4. Ugradite:

- a. ventilator sustava
  - b. sklop hladila procesora
  - c. sklop zaslona
  - d. pokrov šarke zaslona
  - e. zvučnik
  - f. oslonac za ruku
  - g. tipkovnicu
  - h. okvir tipkovnice
  - i. mSATA
  - j. poklopac kućišta
  - k. baterija
  - l. SD karticu
5. Slijedite upute u odlomku *Nakon rada na unutrašnjosti računala.*

## Uklanjanje priključka napajanja

1. Slijedite postupke u poglavlju *Prije rada na unutrašnjosti računala.*
2. Uklonite:
  - a. SD karticu
  - b. baterija
  - c. poklopac kućišta
  - d. tipkovnicu
  - e. oslonac za ruku
  - f. ventilator sustava
3. Odspojite kabel priključka napajanja iz matične ploče i uklonite vijake koji pričvršćuju priključak napajanja na računalo. Uklonite priključak napajanja iz računala.



## Ugradnja priključka napajanja

1. Umetnite priključak napajanja u njegov utor.
2. Spojite priključak napajanja na matičnu ploču.
3. Pritegnite vijak koji pričvršćuje priključak napajanja na matičnu ploču.
4. Ugradite:
  - a. ventilator sustava
  - b. oslonac za ruku
  - c. tipkovnicu
  - d. poklopac kućišta
  - e. baterija
  - f. SD karticu
5. Slijedite upute u odlomku *Nakon rada na unutrašnjosti računala.*

## Podaci o priključku za priključnu stanicu

Priključak za priključnu stanicu služi za povezivanje prijenosnog računala s priključnom stanicom (opcionalno).



1. Priključak za priključnu stanicu

# Program za postavljanje sustava

## Teme:

- Redosljed podizanja sustava
- Navigacijske tipke
- Opcije programa za postavljanje sustava
- Ažuriranje BIOS-a
- Zaporka sustava i postavljanje

## Redosljed podizanja sustava

Redosljed podizanja sustava omogućuje vam da zaobidete redosljed uređaja za podizanje-sustava i izravno podignete sustav s određenog uređaja (na primjer: optički pogon ili tvrdi pogon). Tijekom tijekom uključivanja samotestiranja (POST), kada se prikaže logotip Dell možete:

- pristupiti programu za postavljanje sustava pritiskom na tipku <F2>
- otvoriti izbornik za jednokratno podizanje sustava pritiskom tipke <F12>

Izbornik za jednokratno podizanje sustava prikazuje uređaje s kojih možete podignuti sustav uključujući opciju dijagnostike. Opcije izbornika za podizanje su:

- uklonjivi pogon (ako postoji)
- STXXXX pogon
  - **NAPOMENA:** XXX označava broj SATA pogona.
- optički pogon
- dijagnostike
  - **NAPOMENA:** Odabir dijagnostika prikazuje zaslon **ePSA dijagnostike**.

Zaslon za podizanje sustava također prikazuje opciju pristupa zaslonu programa za postavljanje sustava.

## Navigacijske tipke

Sljedeća tablica prikazuje navigacijske tipke programa za postavljanje sustava.

- **NAPOMENA:** Za većinu opcija programa za postavljanje sustava promjene koje izvršite su zabilježene no nemaju učinak dok ponovno ne pokrenete sustav.

Tablica 1. Navigacijske tipke

Tipke	Navigacija
Strelica gore	Vraća se na prethodno polje.
Strelica dolje	Pomiče se na sljedeće polje.
<Enter>	Omogućuje odabir vrijednosti u odabranom polju (ako postoji) ili slijedi vezu u polju.
Razmaknica	proširuje ili smanjuje padajući -popis, ako postoji.
<Tab>	Pomiče na sljedeće područje fokusa. <b>NAPOMENA:</b> Samo za standardne grafičke preglednike.
<Esc>	Pomiče na prethodnu stranicu dok prikazujete glavni zaslon. Pritiskanje <Esc> u glavnom zaslonu prikazuje poruku koja zahtjeva da spremite nespremljene promjene i ponovno pokrenete sustav.
<F1>	Prikazuje datoteku pomoći programa za postavljanje sustava.

# Opcije programa za postavljanje sustava

**i** | **NAPOMENA:** Ovisno o računalu i instaliranim uređajima, stavke navedene u ovom odjeljku možda će se prikazati, a možda i neće.



**Tablica 2. Općenito**

Opcija	Opis
<b>System Information</b>	<p>Ovaj odlomak navodi primarne značajke hardvera vašeg računala.</p> <ul style="list-style-type: none"> <li>• Podaci o sustavu: prikazuju se verzija BIOS-a, oznaka za uslugu, oznaka sredstva, oznaka vlasništva, datum vlasništva, datum proizvodnje i kôd za brzu uslugu.</li> <li>• Podaci o memoriji: prikazuju se instalirana memorija, raspoloživa memorija, brzina memorije, načini rada memorijskih kanala, tehnologija memorije, veličina DIMM A i veličina DIMM B.</li> <li>• Podaci o procesoru: prikazuje se tip procesora, broj jezgri, ID procesora, trenutna brzina sata, minimalna brzina sata, maksimalna brzina sata, predmemorija L2 procesora, predmemorija L3 procesora, podrška za HT i 64-bitna tehnologija.</li> <li>• Podaci o uređaju: prikazuje primarni tvrdi pogon, uređaj u fiksnom ležištu, uređaj eSATA sustava, priključni eSATA uređaj, LOM MAC adresu, videokontroler, verziju Video BIOS-a, videomemoriju, tip ploče, izvornu razlučivost, audiokontroler, kontroler modema, Wi-Fi uređaj, WiGig uređaj, mobilni uređaj, Bluetooth uređaj.</li> </ul>
<b>Battery Information</b>	Prikazuje stanje baterije i vrstu AC adaptera koji je priključen na računalo.
<b>Boot Sequence</b>	<p>Omogućuje vam da promijenite redoslijed u kojem računalo pokušava pronaći operativni sustav.</p> <ul style="list-style-type: none"> <li>• Diskette Drive</li> <li>• Internal HDD</li> <li>• USB Storage Device (USB uređaj za pohranu podataka)</li> <li>• CD/DVD/CD-RW Drive (CD/DVD/CD-RW pogon)</li> <li>• Onboard NIC (Ugrađeni NIC)</li> </ul>
<b>Advance Boot Option</b>	<p>Ova opcija je potrebna radi načina podizanja Legacy. Ova opcija nije dopuštena ako je omogućen Sigurni način podizanja.</p> <ul style="list-style-type: none"> <li>• <b>Enable Legacy Option ROMs</b> — Ova opcija je onemogućena po zadanoj postavci.</li> </ul>
<b>Date/Time</b>	Omogućuje postavljanje datuma i vremena.

**Tablica 3. Konfiguracija sustava**

Opcija	Opis
<b>Integrated NIC</b>	<p>Omogućuje konfiguraciju integriranog mrežnog kontrolera. Opcije su:</p> <ul style="list-style-type: none"> <li>• Disabled (Onemogućeno)</li> <li>• Enabled (Omogućeno)</li> <li>• Omogućeno s PXE-om: ova opcija je prema zadanom omogućena.</li> <li>• Enable UEFI Network Stack: Ovo vam omogućuje da omogućite UEFI protokole umrežavanja u ranijem operacijskom sustavu i ranijim okruženjima umrežavanja operacijskog sustava.</li> </ul>
<b>Parallel Port</b>	<p>Omogućuje određivanje i postavljanje načina rada paralelnog priključka na priključnoj stanici. Paralelni priključak možete postaviti na:</p> <ul style="list-style-type: none"> <li>• Disabled (Onemogućeno)</li> <li>• <b>AT</b></li> <li>• PS2</li> <li>• ECP (Latitude 7440)</li> </ul>
<b>Serial Port</b>	<p>Identificira i određuje postavke serijskog ulaza. Serijski ulaz možete postaviti na:</p> <ul style="list-style-type: none"> <li>• Disabled (Onemogućeno)</li> <li>• <b>COM1</b> (zadana postavka)</li> <li>• COM2</li> <li>• COM3</li> <li>• COM4</li> </ul>


**Tablica 3. Konfiguracija sustava (nastavak)**

Opcija	Opis
	<p> <b>NAPOMENA:</b> Operativni sustav može rasporediti izvore čak i ako su postavke onemogućene.</p>
<b>SATA Operation</b>	<p>Omogućuje vam da konfigurirate kontroler unutarnjeg SATA tvrdog pogona. Opcije su:</p> <ul style="list-style-type: none"> <li>• Disabled (Onemogućeno)</li> <li>• AHCI</li> <li>• <b>RAID On</b> (zadana postavka)</li> </ul> <p> <b>NAPOMENA:</b> SATA je konfiguriran za podržavanje RAID načina.</p>
<b>Drives</b>	<p>Omogućuje vam da konfigurirate SATA pogone na matičnoj ploči. Opcije su:</p> <ul style="list-style-type: none"> <li>• SATA-0</li> <li>• SATA-1</li> <li>• SATA-2</li> <li>• SATA-3</li> </ul> <p>Zadana postavka: Svi su pogoni omogućeni.</p>
<b>SMART Reporting</b>	<p>Ovo polje kontrolira jesu li pogreške tvrdog pogona za ugrađene pogone prijavljene tijekom podizanja sustava. Ova je tehnologija dio SMART (Self Monitoring Analysis and Reporting Technology, Tehnologija samostalnog nadziranja, analize i izvješćivanja) specifikacije.</p> <ul style="list-style-type: none"> <li>• <b>Enable SMART Reporting</b> (Omogući SMART izvješćivanje) – ova je opcija onemogućena po zadanoj postavci.</li> </ul>
<b>USB Configuration</b>	<p>Omogućuje vam da definirate USB konfiguraciju. Opcije su:</p> <ul style="list-style-type: none"> <li>• Enable Boot Support (Omogući podršku podizanja sustava)</li> <li>• Enable External USB Port (Omogući vanjski USB ulaz)</li> <li>• Omogući USB 3.0 kontroler</li> </ul> <p>Zadane postavke: sve opcije su omogućene.</p>
<b>USB PowerShare</b>	<p>Omogućuje konfiguriranje ponašanja značajke USB PowerShare. Opcija je prema zadanom onemogućena.</p> <ul style="list-style-type: none"> <li>• Enable USB PowerShare (Omogući USB PowerShare)</li> </ul>
<b>Audio</b>	<p>Omogućuje vam da omogućite ili onemogućite integrirani audio upravljač.</p> <ul style="list-style-type: none"> <li>• <b>Enable Audio</b> Ova opcija je omogućena po zadanoj postavci.</li> </ul>
<b>Keyboard Illumination</b>	<p>Omogućuje odabir načina rada značajke osvjetljenja tipkovnice. Opcije su:</p> <ul style="list-style-type: none"> <li>• <b>Disabled</b> (Onemogućeno, zadana postavka)</li> <li>• Razina je 25%</li> <li>• Razina je 50%</li> <li>• Razina je 75%</li> <li>• Razina je 100%</li> </ul>
<b>Unobtrusive Mode</b>	<p>Omogućuje postavljanje načina rada kojim se isključuju sva svjetla i odašiljanje zvuka iz sustava. Opcija je prema zadanom onemogućena.</p> <ul style="list-style-type: none"> <li>• Omogući način neupadljivog rada</li> </ul>
<b>Miscellaneous Devices</b>	<p>Dopušta omogućavanje i onemogućavanje raznih ugrađenih uređaja. Opcije su:</p> <ul style="list-style-type: none"> <li>• Enable Microphone (Omogući mikروفon)</li> <li>• Enable Hard Drive Free Fall Protection (Omogući zaštitu tvrdog pogona od pada)</li> <li>• Enable Camera (Omogući kameru)</li> <li>• Omogući medijsku karticu</li> <li>• Onemogući medijsku karticu</li> </ul> <p>Zadana postavka: Svi uređaji su omogućeni.</p>

Tablica 4. Video

Opcija	Opis
LCD Brightness	Omogućuje vam prilagodbu svjetline zaslona ovisno o izvoru napajanja (Na bateriji i Na struji).

Tablica 5. Sigurnost

Opcija	Opis
<b>Admin Password</b>	Ovo polje omogućuje vam da postavite, promijenite ili obrišete zaporku administratora (admin, nekad se zove zaporka „postavljanja”). Kad je postavljena lozinka administratora omogućuje nekoliko sigurnosnih značajki. <ul style="list-style-type: none"> <li>• Unesite staru zaporku</li> <li>• Unesite novu zaporku</li> <li>• Potvrdite zaporku</li> </ul> Zadana postavka: <b>Not Set</b> (Nije postavljeno)
<b>System Password</b>	Omogućuje postavljanje, promjenu ili brisanje zaporkе sustava. <ul style="list-style-type: none"> <li>• Unesite staru zaporku</li> <li>• Unesite novu zaporku</li> <li>• Potvrdite zaporku</li> </ul> Zadana postavka: <b>Not Set</b> (Nije postavljeno)
<b>Internal HDD-1 Password</b>	Omogućuje postavljanje, promjenu ili brisanje zaporkе administratora. Po zadanoj postavci pogon neće imati zaporku za postavljanje. <ul style="list-style-type: none"> <li>• Unesite staru zaporku</li> <li>• Unesite novu zaporku</li> <li>• Potvrdite zaporku</li> </ul> Zadana postavka: <b>Not Set</b> (Nije postavljeno)
<b>Strong Password</b>	Omogućuje vam da uključite opciju da uvijek postavljate jake zaporkе. Zadana postavka: Nije odabrana opcija <b>Enable Strong Password</b> (Omogući jaku zaporku).
<b>Password Configuration</b>	Možete definirati duljinu zaporkе. Min = 4, Maks. = 32
<b>Password Bypass</b>	Omogućuje vam da omogućite ili onemogućite odobrenje za zaobilazanje zaporkе sustava i unutarnjeg HDD-a kad su postavljene. Opcije su: <ul style="list-style-type: none"> <li>• <b>Disabled</b> (Onemogućeno, zadana postavka)</li> <li>• Reboot bypass (Zaobilazanje pri ponovnom pokretanju)</li> </ul>
<b>Password Change</b>	Omogućuje vam da omogućite ili onemogućite dopuštenje za promjenu zaporki sustava ili tvrdog pogona kada je postavljena zaporka administratora. Zadana postavka: Nije odabrana opcija <b>Allow Non-Admin Password Changes</b> (Dopusti promjene zaporki koje nisu administratorske)
<b>Non-Admin Setup Changes</b>	Omogućuje vam odrediti jesu li dopuštene promjene opcija postavki kada je postavljena zaporka administratora. Opcija je onemogućena. <ul style="list-style-type: none"> <li>• Allows Wireless Switch Changes (Omogućuje promjene prekidača za bežičnu vezu)</li> </ul>
<b>TPM Security</b>	Omogućuje vam da omogućite pouzdani modul platforme (eng. Trusted Platform Module (TPM) tijekom POST-a. Zadana postavka: The option is disabled.
<b>Computrace</b>	Omogućuje vam aktivaciju ili deaktivaciju opcionalnog Computrace softvera. Opcije su: <ul style="list-style-type: none"> <li>• <b>Deactivate</b> (Deaktiviraj, zadana postavka)</li> <li>• Disable (Onemogući)</li> <li>• Activate (Aktiviraj)</li> </ul>  <b>NAPOMENA:</b> Opcije Activate (Aktiviraj) i Disable (Onemogući) trajno će aktivirati ili onemogućiti značajku i daljnje promjene neće biti dopuštene.

**Tablica 5. Sigurnost (nastavak)**

Opcija	Opis
<b>CPU XD Support</b>	Omogućuje vam da omogućite način rada Onemogućeno izvršenje procesora. Zadana postavka: <b>Enable CPU XD Support</b> (Omogući XD podršku za procesor)
<b>OROM Keyboard Access</b>	Omogućuje vam postavljanje pristupa za otvaranje zaslona za konfiguriranje opcija ROM-a pomoću tipkovničkih prečaca tijekom podizanja sustava. Opcije su: <ul style="list-style-type: none"> <li>● <b>Enable</b> (Omogući, zadana postavka)</li> <li>● One Time Enable (Jednokratno omogući)</li> <li>● Disable (Onemogući)</li> </ul>
<b>Admin Setup Lockout</b>	Omogućuje vam spriječiti korisnike od ulazanja u program za postavljanje kad je postavljena zaporka administratora. Zadana postavka: <b>Disabled</b> (Onemogućeno)

**Tablica 6. Secure Boot**

<b>Secure Boot Enable</b>	Omogućuje vam da omogućite ili onemogućite značajku Sigurnosnog podizanja sustava <ul style="list-style-type: none"> <li>● Disabled (Onemogućeno)</li> <li>● <b>Enabled</b> (zadana postavka)</li> </ul> <p><b>i</b> <b>NAPOMENA:</b> Za omogućavanje sustava potrebno je isključiti UEFI boot mode i enable legacy option ROMs.</p>
<b>Expert Key Management</b>	Omogućuje vam da rukujete bazama podataka sigurnosnih ključeva samo ako je sustav u Prilagođenom načinu rada. Opcija Omogući prilagođeni način rada je onemogućena po zadanoj postavci. Opcije su: <ul style="list-style-type: none"> <li>● PK</li> <li>● KEK</li> <li>● db</li> <li>● dbx</li> </ul> <p>Ako omogućite Prilagođeni način rada, pojavljuju se odgovarajuće opcije za PK, KEK, db i dbx. Opcije su:</p> <ul style="list-style-type: none"> <li>● Spremi u datoteku- Sprema ključ u datoteku koju je odabrao korisnik</li> <li>● Zamijeni iz datoteka- Zamjenjuje trenutni ključ s ključem iz datoteke koju je odabrao korisnik</li> <li>● Dodaj iz datoteka- Dodaje ključ u trenutnu bazu podataka iz datoteke koju je odabrao korisnik</li> <li>● Obriši- Briše odabrane ključeve</li> <li>● Poništi sve ključeve- Poništava sve na zadane postavke</li> <li>● Obriši sve ključeve- Briše sve ključeve</li> </ul> <p><b>i</b> <b>NAPOMENA:</b> Ako onemogućite Prilagođeni način, sve promjene bit će obrisane, a svi ključevi vratit će se na zadane postavke.</p>

**Tablica 7. Performanse**

Opcija	Opis
<b>Multi Core Support</b>	Ovo polje određuje hoće li proces imati omogućenu jednu ili sve jezgre. Performanse nekih programa poboljšat će se s dodatnim jezgrama. Ova je opcija prema zadanom omogućena. Omogućuje vam da omogućite ili onemogućite podršku procesora za više jezgri. Opcije su: <ul style="list-style-type: none"> <li>● <b>All</b> (Sve, zadana postavka)</li> <li>● 1</li> <li>● 2</li> </ul>
<b>Intel SpeedStep</b>	Omogućuje vam da omogućite ili onemogućite značajku Intel SpeedStep. Zadana postavka: <b>Enable Intel SpeedStep</b> (Omogući Intel SpeedStep)
<b>C States Control</b>	Omogućuje vam da omogućite ili onemogućite dodatna stanja mirovanja procesora.

**Tablica 7. Performanse (nastavak)**

Opcija	Opis
	Zadana postavka: opcija C stanja je omogućena.
<b>Intel TurboBoost</b>	Omogućuje vam da omogućite ili onemogućite Intel TurboBoost način rada procesora. Zadana postavka: <b>Enable Intel TurboBoost</b> (Omogući Intel TurboBoost)
Hyper-Thread Control	Omogućuje vam da omogućite ili onemogućite HyperThreading u procesoru. Zadana postavka: <b>Enabled</b> (Omogućeno)
<b>Rapid Start Technology</b>	Funkcija Intel Rapid Start može poboljšati vijek trajanja baterije automatskim postavljanjem sustava u stanje slabijeg napajanja tijekom stanja mirovanja nakon što je korisnik odredio vrijeme. Opcije su omogućene po zadanoj postavci: <ul style="list-style-type: none"> <li>● Funkcija Intel Rapid Start</li> <li>● Prijelaz u Rapid Start prilikom korištenja tajmera</li> </ul> Vrijednost tajmera Rapid Start može se po zahtjevu konfigurirati u Rapid State.


**Tablica 8. Upravljanje napajanjem**

Opcija	Opis
<b>AC Behavior</b>	Omogućuje automatsko uključivanje računala kada je AC adapter uključen. Opcija je onemogućena. <ul style="list-style-type: none"> <li>● Wake on AC (Pokretanje na AC)</li> </ul>
<b>Auto On Time</b>	Omogućuje vam da odredite vrijeme u kojemu se računalo mora automatski uključiti. Opcije su: <ul style="list-style-type: none"> <li>● <b>Disabled</b> (Onemogućeno, zadana postavka)</li> <li>● Every Day (Svaki dan)</li> <li>● Weekdays (U tjednu)</li> <li>● Odaberi dane</li> </ul>
<b>USB Wake Support</b>	Omogućuje uključivanje računala iz stanja pripravnosti putem USB uređaja. Opcija je onemogućena. <ul style="list-style-type: none"> <li>● Enable USB Wake Support (Omogući podršku za pokretanje putem USB uređaja)</li> </ul>
<b>Wireless Radio Control</b>	Omogućuje upravljanje WLAN i WWAN radiovezom. Opcije su: <ul style="list-style-type: none"> <li>● Control WLAN radio (Upravljaj WLAN radiovezom)</li> <li>● Control WWAN radio (Upravljaj WWAN radiovezom)</li> </ul> Zadane postavke: obje su opcije onemogućene.
<b>Wake on LAN/WLAN</b>	Ova opcija omogućuje računalu uključivanje iz stanja isključenosti kad je aktivirano posebnim LAN signalom. Pokretanje iz stanja mirovanja nije pod utjecajem ove postavke i mora biti omogućeno u operacijskom sustavu. Ova funkcija radi samo kad je računalo priključeno na AC napajanje. <ul style="list-style-type: none"> <li>● <b>Disabled</b> (Onemogućeno) – ne dopušta pokretanje sustava posebnim LAN signalima kada primi signal za podizanje od LAN-a ili bežičnog LAN-a. (zadana postavka)</li> <li>● LAN Only (Samo LAN) – dopušta uključivanje sustava koje je potaknuto posebnim LAN signalima.</li> <li>● WLAN Only (Samo WLAN)</li> <li>● LAN or WLAN (LAN ili WLAN)</li> <li>● LAN with PXE Boot (LAN pomoću PXE podizanja)</li> </ul>
<b>Block Sleep</b>	Omogućuje blokiranje prelaska računala u stanje mirovanja. Opcija je prema zadanom onemogućena. <ul style="list-style-type: none"> <li>● Block Sleep (Blokiraj spavanje) (S3)</li> </ul>
<b>Peak Shift</b>	Vršno opterećenje se može koristiti za minimiziranje potrošnje izmjenične struje tijekom vršnog napajanja dana. Postavite vrijeme početka i vrijeme završetka koje je pokrenuto u načinu rada vršnog opterećenja. <ul style="list-style-type: none"> <li>● <b>Enable Peak Shift</b> (Onemogućeno)</li> </ul>

**Tablica 8. Upravljanje napajanjem (nastavak)**

Opcija	Opis
<b>Advanced Battery Charge Configuration</b>	Omogućuje baterijama u sustavu u Naprednom načinu punjenja baterija povećanje vijeka trajanja baterija. Koristi se standardnim algoritmom punjenja i drugim tehnikama tijekom neradnih sati za maksimiziranja zdravlja baterije <ul style="list-style-type: none"> <li>● <b>Enable Advanced Battery Charge Mode</b>(onemogućeno)</li> </ul>
<b>Primary Battery Configuration</b>	Omogućuje vam da odredite način punjenja baterije kada je uključen AC adapter. Opcije su: <ul style="list-style-type: none"> <li>● <b>Adaptive</b>(omogućeno)</li> <li>● Standard Charge (Standardno punjenje)</li> <li>● Express Charge (Brzo punjenje)</li> <li>● Primarno korištenje izmjenične struje</li> <li>● Custom Charge – možete odrediti postotak do kojeg se baterija mora napuniti.</li> </ul>
<b>Intel Smart Connect Technology</b>	Opcija je omogućena po zadanoj postavci. Ako je opcija omogućena periodično pretražuje za najbliže bežične veze dok je računalo u stanju mirovanja. Uskladiti će e-poštu ili aplikacije društvenih medija kada su otvoreni prilikom ulaska u stanje mirovanja. <ul style="list-style-type: none"> <li>● <b>Smart Connection</b>(onemogućeno)</li> </ul>

**Tablica 9. POST Behavior**

Opcija	Opis
<b>Adapter Warnings</b>	Omogućuje aktiviranje poruka upozorenja adaptera kada se upotrebljavaju određeni adapteri za napajanje. Opcija je prema zadanom omogućena. <ul style="list-style-type: none"> <li>● Enable Adapter Warnings (Omogući upozorenja adaptera)</li> </ul>
<b>Keypad (Embedded)</b>	Omogućuje vam da odaberete jedan od dva načina za omogućavanje tipkovnice koja je ugrađena u unutarnju tipkovnicu. <ul style="list-style-type: none"> <li>● Fn Key Only (Samo tipka Fn)</li> <li>● Tipkom Numlock</li> </ul> <p> <b>NAPOMENA:</b> Kad je pokrenuto postavljanje, ova opcija nema učinka, Postavljanje radi u načinu rada „Samo tipka FN“.</p>
<b>Mouse/Touchpad</b>	Omogućuje vam da odredite kako računalo tretira unose miša i podloge osjetljive na dodir. Opcije su: <ul style="list-style-type: none"> <li>● Serial Mouse (Serijski miš)</li> <li>● PS2 Mouse (PS2 miš)</li> <li>● <b>Touchpad/PS-2 Mouse</b> (Podloga osjetljiva na dodir/PS-2 miš, zadana postavka)</li> </ul>
<b>Numlock Enable</b>	Određuje može li se funkcija NumLock omogućiti prilikom podizanja sustava. Ova je opcija prema zadanom omogućena. <ul style="list-style-type: none"> <li>● Enable Numlock (Omogući Numlock)</li> </ul>
<b>Fn Key Emulation</b>	Omogućuje usklađivanje funkcije tipke <Scroll Lock> na PS-2 tipkovnici s funkcijom tipke<Fn> na ugrađenoj tipkovnici. Opcija je prema zadanom omogućena. <ul style="list-style-type: none"> <li>● Enable Fn Key Emulation (Omogući emulaciju tipke Fn)</li> </ul>
<b>Fastboot</b>	Omogućuje vam da ubrzate postupak podizanja sustava zaobilaznjem nekih kompatibilnih koraka. <ul style="list-style-type: none"> <li>● Minimalno</li> <li>● Temeljito</li> <li>● Auto</li> </ul>
<b>Extended BIOS POST Time</b>	Omogućuje vam izradu dodatnih odgoda pred posizanja i omogućuje korisniku da vidi status poruke POST-a. <ul style="list-style-type: none"> <li>● 0 sekunda</li> <li>● 5 sekunda</li> <li>● 10 sekunda</li> </ul>

**Tablica 10. Podrška virtualizaciji**

Opcija	Opis
Virtualization	Omogućuje vam da omogućite ili onemogućite Intelovu tehnologiju virtualizacije. Zadana postavka: Omogući Intelovu tehnologiju virtualizacije
VT for Direct I/O	Omogućuje ili onemogućuje alatu Virtual Machine Monitor (VMM) upotrebu dodatnih hardverskih mogućnosti koje omogućuje tehnologija Intel® Virtualization za izravne U/I. Omogući VT za izravan U/I — ova opcija je prema zadanom omogućena.
Trusted Execution	Ova opcija specificira može li Measured Virtual Machine Monitor (MVMM) iskoristiti dodatne hardverske mogućnosti koje pruža Intelova tehnologija za pouzdano izvršenje. Za upotrebu ove značajke moraju biti omogućene tehnologija virtualizacije TPM i tehnologija virtualizacije za izravan U/I. Pouzdan izvršenje — prema zadanom onemogućeno.

**Tablica 11. Bežično**

Opcija	Opis
<b>Wireless Switch</b>	Omogućuje vam da odredite kojim se bežičnim uređajem može upravljati pomoću prekidača za bežičnu vezu. Opcije su: <ul style="list-style-type: none"> <li>• WWAN</li> <li>• WLAN</li> <li>• Bluetooth</li> <li>• WiGig</li> </ul> Sve su opcije prema zadanom omogućene.
<b>Wireless Device Enable</b>	Omogućuje aktivaciju ili deaktivaciju bežičnih uređaja. Opcije su: <ul style="list-style-type: none"> <li>• WWAN</li> <li>• Bluetooth</li> <li>• WLAN/WiGig</li> </ul> Sve su opcije prema zadanom omogućene.

**Tablica 12. Održavanje**



Opcija	Opis
<b>Service Tag</b>	Prikazuje servisnu oznaku vašeg računala.
<b>Asset Tag</b>	Omogućuje vam da izradite oznaku sustava računala ako oznaka računala još nije postavljena. Ova opcija nije postavljena po zadanoj postavci.

**Tablica 13. Dnevnic sustava**

Opcija	Opis
<b>BIOS events</b>	Prikazuje dnevnik događanja sustava i omogućuje vam brisanje tih dnevnika. <ul style="list-style-type: none"> <li>• Ispraznite dnevnik</li> </ul>
<b>Thermal Events</b>	Prikazuje dnevnik toplinskih događanja i omogućuje vam brisanje tih dnevnika. <ul style="list-style-type: none"> <li>• Ispraznite dnevnik</li> </ul>
<b>Power Events</b>	Prikazuje dnevnik događanja napajanja i omogućuje vam brisanje tih dnevnika. <ul style="list-style-type: none"> <li>• Ispraznite dnevnik</li> </ul>

## Ažuriranje BIOS-a

Preporučujemo da ažurirate BIOS (program za postavljanje sustava), kod zamijene matične ploče ili ako je ažuriranje odstupno. Za prijenosna računala osigurajte da je baterija potpuno napunjena i priključena na utičnicu

1. Ponovno pokrenite računalo.
2. Idite na **dell.com/support**.
3. Upišite **Servisnu oznaku** ili **Kôd za brzu uslugu** i kliknite na **Pošalji**.
  -  **NAPOMENA:** Za lociranje servisne oznake kliknite na **Gdje je moja servisna oznaka?**
  -  **NAPOMENA:** Ako ne možete pronaći servisnu oznaku, kliknite na **Detektiraj servisnu oznaku**. Nastavite s uputama na zaslonu.
4. Ako ne možete locirati ili pronaći servisnu oznaku, kliknite na Kategorije proizvoda u vašem računalu.
5. Odaberite **Vrstu proizvoda** iz popisa.
6. Odaberite model računala i pojavljuje se stranica **Podrška proizvodu**.
7. Kliknite na **Dohvati upravljačke programe** i kliknite na **Prikaži sve upravljačke programe**. Otvoraju se upravljački programi i stranica za preuzimanje.
8. Na zaslonu Upravljački programi i preuzimanja, pod padajućim popisom **Operacijski sustav**, odaberite **BIOS**.
9. Identificirajte najnoviju datoteku BIOS-a i kliknite na **Preuzmi datoteku**.  
Možete analizirati koje upravljačke programe je potrebno ažurirati. Za svoj proizvod kliknite na **Analiziraj sustav za ažuriranja** i slijedite upute na zaslonu.
10. Odaberite željeni način preuzimanja u prozoru **Molimo odaberite način preuzimanja u nastavku**, kliknite na **Preuzmi datoteku**. Prikazuje se prozor **Preuzmi datoteku**.
11. Za spremanje datoteke na radnu površinu kliknite na **Spremi**.
12. Za instalaciju ažuriranih BIOS postavki na vašem računalu kliknite na **Pokreni**.  
Slijedite upute na zaslonu.

## Zaporka sustava i postavljanje


Možete izraditi zaporku sustava i zaporku za postavljanje kako biste osigurali računalo.

### Vrsta zaporka Opis

<b>Zaporka sustava</b>	Zaporka koju morate upisati za prijavu u sustav.
<b>Zaporka za postavljanje</b>	Zaporka koju morate unijeti za pristup i vršenje promjena u postavkama BIOS-a računala.

 **OPREZ:** Značajka zaporka omogućuje osnovnu razinu sigurnosti za podatke na vašem računalu.

 **OPREZ:** Svatko može pristupiti podacima spremljenim na vašem računalu ako nisu zaključani i ostavljeni bez nadzora.

 **NAPOMENA:** Vaše računalo isporučeno je s onemogućenom zaporkom sustava i postavljanja.

## Pridruživanje zaporka sustava i zaporka za postavljanje

Možete pridružiti novu **Zaporku sustava** i/ili **Postaviti zaporku** ili promijeniti postojeću **Zaporku sustava** i/ili samo **Postaviti zaporku** kada je **Status zaporka Otključan**. Ako je status zaporka **Zaključano**, ne možete promijeniti zaporku sustava.

 **NAPOMENA:** Ako je prenosnik zaporka onemogućen, postojeća zaporka sustava i postavljanje zaporka je obrisano i ne trebate pružati zaporku sustava za prijavu u računalo.

Za ulaz u program za postavljanje sustava pritisnite <F2> odmah nakon uključivanja ili ponovnog podizanja sustava.

1. U zaslonu **BIOS sustava** ili **Program za postavljanje sustava**, odaberite **Sigurnost sustava** i pritisnite <Enter>. Prikazuje se zaslon **Sigurnost sustava**.
2. U zaslonu **Sigurnost sustava** potvrdite da je **Status zaporka Otključano**.
3. Odaberite **Zaporka sustava**, upišite zaporku sustava i pritisnite <Enter> ili <Tab>.

Koristite sljedeće upute za pridruživanje zaporka sustava:

- Zaporka može imati da 32 znamenke.
- Zaporka može sadržavati brojeve od 0 do 9.
- Važe se samo mala slova, velika slova nisu dopuštena.

- Dopuštene su samo sljedeće posebne znamenke: razmak, ("), (+), (,), (-), (.), (/), (:), ([), (\), (]), ( ` ).

Ponovno unesite zaporku sustava kad se to od vas traži.


4. Upišite zaporku sustava koju ste ranije upisali i kliknite na **U redu**.
5. Odaberite **Zaporka za postavljanje**, upišite zaporku sustava i pritisnite <Enter> ili <Tab>. Poruka od vas traži da ponovno upišete zaporku postavljanja.
6. Upišite zaporku postavljanja koju ste ranije upisali i kliknite na **U redu**.
7. Pritisnite <Esc> i poruka od vas traži da spremite promjene.
8. Pritisnite <Y> za spremanje promjena.  
Računalo se ponovno pokreće.

## Brisanje ili promjena postojeće zaporkе sustava i/ili postavljanja

Osigurajte da je **Status zaporkе** Otključano (u programu za postavljanje sustava) prije pokušaja brisanja ili promjene postojeće zaporkе sustava i/ili postavljanja. Ne možete obrisati ili promijeniti postojeću zaporku sustava ili postavljanja, ako je **Status zaporkе** zaključano.

Za ulaz u program za postavljanje sustava pritisnite <F2> odmah nakon uključivanja ili ponovnog podizanja sustava.

1. U zaslonu **BIOS sustava** ili **Program za postavljanje sustava**, odaberite **Sigurnost sustava** i pritisnite <Enter>. Prikazuje se zaslon **Sigurnost sustava**.
2. U zaslonu **Sigurnost sustava** potvrdite da je **Status zaporkе Otključano**.
3. Odaberite **Zaporku sustava**, dodajte ili obrišite postojeću zaporku sustava i pritisnite <Enter> ili <Tab>.
4. Odaberite **Zaporku postavljanja**, dodajte ili obrišite postojeću zaporku postavljanja i pritisnite <Enter> ili <Tab>.

 **NAPOMENA:** Ako mijenjate zaporku sustava i/ili postavljanja, ponovno unesite novu zaporku kad se od vas to traži. Ako brišete zaporku sustava i/ili postavljanja potvrdite brisanje kad se promiče.

5. Pritisnite <Esc> i poruka od vas traži da spremite promjene.
6. Pritisnite <Y> za spremanje promjena i izlaz iz programa za postavljanje sustava.  
Računalo se ponovno pokreće.

## Dijagnostike

Ako imate problema s vašim računalom, pokrenite ePSA dijagnostiku prije nego se obratite tvrtki Dell za tehničku pomoć. Svrha pokretanja dijagnostika je testiranje hardvera računala bez zahtjeva za dodatnom opremom ili opasnosti od gubitka podataka. Ako niste u mogućnosti sami riješiti problem, osoblje usluge i podrške može koristiti rezultate dijagnostike za pomoć u rješavanju problema.

### Teme:

- Dijagnostika poboljšanog testiranja računala prije podizanja sustava (ePSA)
- Svjetla statusa uređaja
- Svjetla statusa baterije

## Dijagnostika poboljšanog testiranja računala prije podizanja sustava (ePSA)

Dijagnostika ePSA (poznata kao dijagnostika sustava) izvodi potpunu provjeru hardvera. ePSA je ugrađena s BIOS-om i pokreće se interno s BIOS-om. Ugrađena dijagnostika sustava pruža komplet opcija za određene uređaje ili grupu uređaja omogućavajući vam da:

- automatski pokrenete testove ili u interaktivnom načinu rada
- ponovite testove
- prikazete ili spremite rezultate testa
- Pokrenete temeljite testove za uvođenje dodatnih opcija testiranja radi pružanja dodatnih informacija o uređaju(-ima) u kvaru
- Prikaz poruka o statusu koji vas informira ako su testovi uspješno završeni
- Prikaz poruka o pogrešci koji vas informiraju o problemima do kojih je došlo tijekom testiranja





**⚠ OPREZ: Koristite dijagnostiku sustava za testiranje samo vašeg računala. Korištenje ovog programa s drugim računalima može dovesti do nevaljanih rezultata ili poruka o pogrešci.**

**ℹ NAPOMENA:** Neki testovi za određene uređaje zahtijevaju interakciju korisnika. Uvijek osigurajte da se prisutni kod računala kada dijagnostika vrši testove.

1. Uključite računalo.
2. Kada se računalo podiže, pritisnite tipku <F12> kada se prikaže logotip Dell.
3. Na zaslonu izbornika za podizanje odaberite opciju **Dijagnostika**. Prikazuje se prozor **Poboljšanog testiranja računala prije podizanja sustava**, navodeći sve detektirane uređaje u računalu. Dijagnostika pokreće testove na svim detektiranim uređajima.
4. Ako želite pokrenuti dijagnostički test na određenom uređaju pritisnite <Esc> i kliknite na **Da** kako biste zaustavili dijagnostički test.
5. Odaberite uređaj s lijeve ploče i kliknite na **Pokreni testove**.
6. Ako postoje neki problemi, prikazuju se kodovi pogreške. Zabilježite kôd pogreške i obratite se tvrtki Dell.

## Svjetla statusa uređaja

Tablica 14. Svjetla statusa uređaja

	Uključuju se kada uključite računalo i trepere kada se računalo nalazi u načinu za upravljanje energijom.
	Uključuje se kada računalo očitava ili zapisuje podatke.
	Svijetli ili treperi kako bi pokazala napunjenost baterije.
	Uključuje se kada je omogućena bežična mreža.

LED svjetla statusa uređaja obično se nalaze ili na vrhu ili na lijevoj strani tipkovnice. Prikazu povezivost i aktivnosti uređaja za pohranu podataka, baterije i bežičnih uređaja. Osim toga, mogu služiti kao dijagnostički alat kada postoji mogućnost kvara sustava.

U sljedećoj tablici navodi se kako čitati LED šifre kada dođe do mogućih pogreški.

**Tablica 15. LED svjetla**

LED indikator uređaja za pohranu	LED svjetlo napajanja	LED indikator bežične veze	Opis kvara
Treperi	Svijetli	Svijetli	Postoji mogućnost kvara procesora.
Svijetli	Treperi	Svijetli	Memorijski moduli su otkriveni, ali se pojavila pogreška.
Treperi	Treperi	Treperi	Došlo je do kvara matične ploče.
Treperi	Treperi	Svijetli	Postoji mogućnost kvara grafičke/videokartice.
Treperi	Treperi	Isključeno	Sustav ne radi pri pokretanju tvrdog diska ili pri pokretanju opcije ROM-a.
Treperi	Isključeno	Treperi	Došlo je do problema USB kontrolera tijekom pokretanja.
Svijetli	Treperi	Treperi	Memorijski moduli nisu ugrađeni/pronađeni.
Treperi	Svijetli	Treperi	Došlo je do problema sa zaslonom tijekom pokretanja.
Isključeno	Treperi	Treperi	Modem sprječava sustav da dovrši POST.
Isključeno	Treperi	Isključeno	Memorija se nije mogla pokrenuti ili je memorija nepodržana.

## Svjetla statusa baterije

Ako je računalo priključeno u električnu utičnicu, svjetlo baterije funkcionira na sljedeći način:

<b>Naizmjenično treperenje žutog i bijelog svjetla</b>	Priključen je AC adapter koji nije proizvela tvrtka Dell i koje ne podržava vaše prijenosno računalo.
<b>Naizmjenično treperenje žutog i svijetljenje bijelog svjetla</b>	Privremeni kvar baterije s priključenim AC adapterom.
<b>Trajno treperenje žutog svjetla</b>	Ozbiljan kvar baterije s priključenim AC adapterom.
<b>Nema svjetlosti</b>	Baterija je potpuno napunjena s priključenim AC adapterom.
<b>Uključeno bijelo svjetlo</b>	Baterija je u načinu punjenja s priključenim AC adapterom.

## Specifikacije

**i NAPOMENA:** Ponude mogu varirati ovisno o regiji. Sljedeće specifikacije obuhvaćaju samo ono što se prema zakonu mora isporučiti s vašim računalom. Za više informacija vezano za konfiguraciju vašeg računala kliknite na **Pomoć i podrška** u operativnom sustavu Windows i odaberite opciju za pregled informacija o računalu.

**Tablica 16. Informacije o sustavu**

Funkcija	Specifikacija
Set čipova	Lynx Point-LP ( <b>Latitude 7240</b> ) Intel QM87 Express skup čipova ( <b>Latitude 7440</b> )
Širina DRAM sabirnice	64-bitni
Flash EPROM	SPI 32 Mbita, 64 Mbita
PCIe sabirnica	100 MHz
Frekvencija vanjske sabirnice	DMI (5 GT/s)

**Tablica 17. Procesor**

Funkcija	Specifikacija
Vrste	Serije Intel Core i3 / i5 / i7
L3 predmemorija	3 MB, 4MB, 6 MB i 8 MB

**Tablica 18. Memorija**

Funkcija	Specifikacija
Memorijski priključak	Dva SODIMM utora
Kapacitet memorije	2 GB, 4 GB ili 8 GB
Tip memorije	DDR3L SDRAM (1600 MHz)
Minimalno memorije	2 GB
Maksimalno memorije	16 GB

**Tablica 19. Audio**

Funkcija	Specifikacija
Tip	četverokanalni audio visoke definicije
Upravljački uređaj	Realtek ALC3226
Stereo konverzija	24-bitna (analogno u digitalno i digitalno u analogno)
Sučelje:	
Ugrađeno	audio visoke definicije
Vanjsko	priključak za ulaz mikrofona, stereo slušalice i kombinirane naglavne slušalice
Zvučnici	dva
Unutarnje pojačalo za zvučnik	1 W (RMS) po kanalu
Kontrola glasnoće	prečaci

**Tablica 20. Video**

Funkcija	Specifikacija
Tip	integriran na matičnu ploču
Upravljački uređaj:	
UMA	Intel HD Graphics 4400
Diskretna	AMD Radeon HD 8690M Graphics
Podatkovna sabirnica	PCI-E Gen3 x8
Podržava vanjski zaslon	<ul style="list-style-type: none"> <li>jedan HDMI</li> </ul> <p><b>NAPOMENA:</b> Podržava dva DP/DVI priključka preko stanice za spajanje.</p>

**Tablica 21. Kamera**

Značajke	Specifikacija
Razlučivost kamere	1280 x 720 piksela
Razlučivost videozapisa (maksimalno)	1280 x 720 piksela
Dijagonalni kut gledanja	74 °

**Tablica 22. Komunikacije**

Značajke	Specifikacija
Mrežni adapter	10/100/1000 Mb/s Ethernet (RJ-45)
Wireless (Bežično)	unutarnja bežična lokalna mreža(WLAN) i bežična mreža širokog područja (WWAN) <ul style="list-style-type: none"> <li>Bluetooth 4.0</li> </ul>

**Tablica 23. Ulazi i priključci**

Značajke	Specifikacija
Audio	jedan priključak za mikrofonski/stereo slušalice/zvučnike
Video	Priključak Mini-DisplayPort
Mrežni adapter	RJ-45 priključak
USB 3.0	Dva USB 3.0 priključka
Čitač memorijskih kartica	Podržava do SD4.0
Kartica mikro modula za identitet pretplatnika (uSIM)	jedan
Priključak za priključnu stanicu	jedan

**Tablica 24. Zaslon**

Funkcija	Specifikacija	
	Latitude 7240	Latitude 7440
Tip	HD protiv blještavila	HD protiv blještavila
Dimenzije:		
Visina	180,0 mm (7,08 inča)	205,6 mm (8,09 inča)
Širina	300,90 mm (11,84 inča)	320,9 mm (12,63 inča)
Dijagonalno	3,6 mm (0,14 inča)	3,6 mm (0,14 inča)
Maksimalna razlučivost	1366 x 768	1366 x 768
Brzina osvježavanja	60 Hz	60 Hz

**Tablica 24. Zaslon (nastavak)**

Funkcija	Specifikacija	
	Latitude 7240	Latitude 7440
Minimalni kutovi gledanja:		
Vodoravno	+/-40 °	+/-40 °
Okomito	+15°/-30°	+15°/-30°
Gustoća piksela	1,05	1,05

**Tablica 25. Tipkovnica**

Funkcija	Specifikacija
Broj tipki	SAD: 86 tipki, Ujedinjeno Kraljevstvo: 87 tipki, Brazil: 87 tipki i Japan: 90 tipki

**Tablica 26. Podloga osjetljiva na dodir**

Funkcija	Specifikacija	
	Latitude 7240	Latitude 7440
Aktivno područje:		
X-os	98,8 mm	100 mm
Y-os	60,8 mm	47 mm

**Tablica 27. Baterija**

Funkcija	Specifikacija	
Tip	<ul style="list-style-type: none"> <li>• 3-ćelijska pametna litij-ionska</li> <li>• 4-ćelijska pametna litij-ionska</li> </ul>	
Dimenzije:	<b>Latitude 7240</b>	<b>Latitude 7440</b>
3-ćelijska/4-ćelijska		
Dubina	80,75 mm (3,18 inča)	74,75 mm (2,94 inča)
Visina	7,20 mm (0,28 inča)	8,00 mm (0,31 inč)
Širina	282,00 mm (11,10 inča)	308,50 mm (12,15 inča)
Težina:		
3 ćelije	250,00 g (0,55 lb)	247,00 g (0,54 lb)
4 ćelije	300,00 g (0,66 lb)	308,00 g (0,68 lb)
Napon		
3 ćelije	11,10 VDC	
4 ćelije	7,40 VDC	
Radni vijek	300 ciklusa punjenja/praznjenja	
Raspon temperatura:		
Radna	Punjenje: od 0 °C do 50 °C (od 32 °F do 158 °F) Praznjenje: od 0 °C do 70 °C (od 32 °F do 122 °F)	
U mirovanju	od 20 °C do 65 °C (od 4 °F do 149 °F)	
Baterija na matičnoj ploči	3 V CR2032 litijumska baterija na matičnoj ploči	

**Tablica 28. Prilagodnik za izmjeničnu struju**

<b>Funkcija</b>	<b>Specifikacija</b>
Tip	65 W i 90 W
Ulazni napon	od 100 VAC do 240 VAC
Ulazna struja (maksimalno)	1,50 A
Frekvencija ulaza	od 50 Hz do 60 Hz
Energija outputa	65 W
Izlazna struja	3,34 A (stalno)
Nazivni izlazni napon	19,5 VDC
Težina	0,51 lb (0,23 kg)
Dimenzije	0,87 x 2,60 x 4,17 inča (22 x 66 x 106 mm)
Raspon temperatura:	
Radna	od 0°C do 40°C (od 32°F do 104°F)
U mirovanju	od -40°C do 70°C (od -40°F do 158°F)


**Tablica 29. Fizičke karakteristike**

<b>Funkcija</b>	<b>Latitude 7240</b>	<b>Latitude 7440</b>
Visina	20,0 mm (0,79 inča)	21,0 mm (0,80 inča)
Širina	310,5 mm (12,22 inča)	337 mm (13,2 inča)
Dubina	211,0 mm (8,3 inča)	231,5 mm (9,1 inč)
Težina (s baterijom od 3 ćelije)	1,36 kg (2,99 lb)	1,63 kg (3,6 lb)

**Tablica 30. Okružje**

<b>Funkcija</b>	<b>Specifikacija</b>
Temperatura:	
Radna	od 0 °C do 60 °C (od 32 °F do 140 °F)
Pohrana	od -51 °C do 71 °C (od -59 °F do 159 °F)
Relativna vlažnost (maksimalno):	
Radna	od 10 % do 90 % (bez kondenzacije)
Pohrana	od 5 % do 95 % (bez kondenzacije)
Nadmorska visina (maksimalno):	
Radna	od -15,2 m do 30482000 m (od -50 stopa do 10.0006560 stopa) od 0°C do 35°C
U mirovanju	od -15,24 do 10.668 m (od -50 do 35.000 stopa)
Nivo zračnog onečišćenja	G2 ili niža, kao što je definirano u ISA-S71.04-1985

## Kontaktiranje tvrtke Dell

 **NAPOMENA:** Ako nemate aktivnu vezu s internetom, podatke za kontakt možete naći na računu od kupnje proizvoda, otpremnici, računu ili katalogu proizvoda tvrtke Dell.

Tvrtka Dell pruža nekoliko opcija za podršku i uslugu kojima možete pristupiti putem interneta ili telefona. Njihova dostupnost ovisi o državi i proizvodu, stoga neke usluge možda neće biti dostupne u vašoj regiji. Ako se želite obratiti tvrtki Dell u vezi prodaje, tehničke podrške ili problema oko korisničke podrške:

Idite na **[Dell.com/contactdell](https://www.dell.com/contactdell)**.