

Dell Latitude E7240

دليل المالك



الملاحظات والتنبيهات والتحذيرات

ملاحظة: تشير كلمة "ملاحظة" إلى المعلومات المهمة التي تساعدك على تحقيق أقصى استفادة من الكمبيوتر.

تنبيه: تشير كلمة "تنبيه" إما إلى احتمال حدوث تلف بالأجهزة أو فقدان للبيانات، كما تعلمك بكيفية تجنب المشكلة.

تحذير: تشير كلمة "تحذير" إلى احتمال حدوث ضرر بالممتلكات أو التعرض لإصابة جسدية أو الوفاة.

جدول المحتويات

5	فصل 1: العمل في جهاز الكمبيوتر.....
5	قبل العمل داخل الكمبيوتر.....
6	إيقاف تشغيل الكمبيوتر.....
6	بعد العمل داخل الكمبيوتر.....
7	فصل 2: إرساء الكمبيوتر.....
8	فصل 3: إزالة المكونات وتركيبها.....
9	الأدوات الموصى باستخدامها.....
9	نظرة عامة على النظام.....
10	إزالة بطاقة SD.....
10	تركيب بطاقة SD.....
10	إخراج البطارية.....
11	تركيب البطارية.....
12	إزالة غطاء القاعدة.....
13	تركيب غطاء القاعدة.....
13	إزالة بطاقة mSATA SSD.....
13	تركيب بطاقة mSATA SSD.....
13	إزالة حلية لوحة المفاتيح.....
14	تركيب حلية لوحة المفاتيح.....
14	إزالة لوحة المفاتيح.....
15	تركيب لوحة المفاتيح.....
15	إزالة مسند راحة اليد.....
16	تركيب مسند راحة اليد.....
16	إزالة لوحة تحويل Wi-Fi.....
17	تركيب لوحة تحويل Wi-Fi.....
17	إزالة وحدة الذاكرة.....
17	تركيب وحدة الذاكرة.....
17	إزالة بطاقة شبكة الاتصال المحلية اللاسلكية (WLAN).....
18	تركيب بطاقة الشبكة اللاسلكية محلية النطاق (WLAN).....
18	إزالة بطاقة الشبكة اللاسلكية واسعة النطاق (WWAN).....
18	تركيب بطاقة الشبكة اللاسلكية واسعة النطاق (WWAN).....
19	إزالة إطار الشاشة.....
19	تركيب إطار الشاشة.....
19	إزالة لوحة الشاشة.....
20	تركيب لوحة الشاشة.....
20	قم بإزالة البطارية الخلية المصغرة.....
21	تركيب البطارية الخلية المصغرة.....
21	إزالة مكبر الصوت.....
21	تركيب مكبرات الصوت.....
22	إزالة غطاء مفصلات الشاشة.....
22	تركيب غطاء مفصلات الشاشة.....
22	إزالة المشتت الحراري.....
23	تركيب المشتت الحراري.....

23	إزالة مجموعة الشاشة.....
24	تركيب مجموعة الشاشة.....
25	إزالة مروحة النظام.....
25	تركيب مروحة النظام.....
25	إزالة لوحة النظام.....
26	تركيب لوحة النظام.....
27	إزالة موصل التيار.....
27	تركيب موصل التيار.....

28 فصل 4: معلومات منفذ الإرساء.....

29 فصل 5: إعداد النظام.....

29	تسلسل التمهيد.....
29	مفاتيح الانتقال.....
30	خيارات إعداد النظام.....
36	تحديث BIOS.....
36	كلمة مرور النظام أو الضبط.....
37	تعيين كلمة مرور للنظام وكلمة مرور للضبط.....
37	حذف أو تغيير كلمة مرور نظام حالي و/أو كلمة مرور الضبط.....

38 فصل 6: التشخيصات.....

38	تشخيصات التقييم المحسن للنظام قبل التمهيد (ePSA).....
38	مصابيح حالة الجهاز.....
39	مصابيح حالة البطارية.....

40 فصل 7: المواصفات.....

44 فصل 8: الاتصال بشركة Dell.....

العمل في جهاز الكمبيوتر

الموضوعات:

- قبل العمل داخل الكمبيوتر
- إيقاف تشغيل الكمبيوتر
- بعد العمل داخل الكمبيوتر

قبل العمل داخل الكمبيوتر

استعن بإرشادات الأمان التالية للمساعدة على حماية جهاز الكمبيوتر لديك من أي ضرر محتمل والمساعدة على ضمان سلامتك الشخصية. وما لم يتم توضيح غير ذلك، يفترض كل إجراء من الإجراءات المضمنة في هذا المستند توفر الشروط التالية:

- قيامك بقراءة معلومات الأمان الواردة مع الكمبيوتر.
- يمكن استبدال أحد المكونات أو -- في حالة شرائه بصورة منفصلة -تثبيته من خلال اتباع إجراءات الإزالة بترتيب عكسي.

ملاحظة: افصل كل مصادر التيار قبل فتح غطاء الكمبيوتر أو اللوحات. بعد الانتهاء من العمل داخل الكمبيوتر، أعد تركيب كل الاغطية واللوحات والمسامير قبل توصيل مصدر التيار.

ملاحظة: قبل أن تبدأ العمل بداخل الكمبيوتر، يرجى قراءة معلومات الأمان الواردة مع جهاز الكمبيوتر. لمزيد من المعلومات حول أفضل ممارسات الأمان، راجع "الصفحة الرئيسية للتوافق مع الإشعارات التنظيمية" على www.dell.com/regulatory_compliance.

تنبيه: العديد من الإصلاحات لا يمكن القيام بها إلا بواسطة فني خدمة معتمد. يجب عليك استكشاف الأخطاء وإصلاحها وإجراء عمليات إصلاح بسيطة فقط كما هو مصرح به في وثائق المنتج الخاص بك، أو حسب توجيهات الخدمة عبر الإنترنت أو الهاتف وفريق الدعم. فالتلف الناتج عن إجراء الصيانة بمعرفة شخص غير مصرح له من شركة Dell لا يغطيه الضمان. يرجى قراءة إرشادات السلامة المرفقة مع المنتج واتباعها.

تنبيه: لتجنب تفريغ شحنة الكهرباء الاستاتيكية، قم بتأريض نفسك عن طريق استخدام عصابة المعصم الخاصة بالتأريض أو لمس سطح معدني غير مطلي بشكل دوري، مثل الموصل الموجود على الجزء الخلفي لجهاز الكمبيوتر.

تنبيه: تعامل مع المكونات والبطاقات بحذر. لا تلمس المكونات أو مناطق التوصيل الموجودة على البطاقة. امسك البطاقة من حوافها أو من دعامة التركيب المعدنية الخاصة بها. امسك المكونات مثل المعالج من الحواف، وليس من السنون الموجودة به.

تنبيه: عندما تقوم بفصل أحد الكابلات، اسحبها من موصل الكابل أو من لسان السحب الخاص به، وليس من الكابل نفسه. بعض الكابلات لها موصلات مزودة بالأسنة تثبت، فعند فصل هذا النوع من الكابلات، اضغط أسنة التثبيت للداخل قبل فصل الكابل. أثناء قيامك بفصل الموصلات، حافظ على محاذاها باستواء لتجنب ثني أي من سنون الموصل. تأكد أيضاً من صحة اتجاه ومحاذاة كلا الموصلين قبل أن تقوم بتوصيل الكابل.

ملاحظة: قد تظهر ألوان الكمبيوتر الخاص بك وبعض المكونات المحددة بشكل مختلف عما هو مبيّن في هذا المستند.

لتجنب إتلاف جهاز الكمبيوتر الخاص بك، قم بإجراء الخطوات التالية قبل التعامل مع الأجزاء الداخلية لجهاز الكمبيوتر.

1. تأكد أن سطح العمل مسطح ونظيف لوقاية غطاء جهاز الكمبيوتر من التعرض للخدوش.
2. أوقف تشغيل الكمبيوتر (انظر إيقاف تشغيل الكمبيوتر).
3. إذا كان جهاز الكمبيوتر متصلاً بجهاز إرساء (تم إرساؤه)، فقم بإلغاء إرساؤه.

تنبيه: لفصل كابل الشبكة، قم أولاً بفصل الكابل عن جهاز الكمبيوتر، ثم افصله عن الجهاز المتصل بالشبكة.

4. افصل كل كابلات الشبكة عن جهاز الكمبيوتر.
 5. افصل جهاز الكمبيوتر الخاص بك وكافة الأجهزة المتصلة به من مأخذ التيار الكهربائي الخاصة بهم.
 6. أغلق الشاشة وأقلب جهاز الكمبيوتر على وجهه على سطح عمل مستوي.
- ملاحظة:** لتفادي تلف لوحة النظام، يجب إزالة البطارية الرئيسية قبل إجراء أعمال الصيانة على جهاز الكمبيوتر.

7. قم بإزالة البطارية الرئيسية.
8. اقلب جهاز الكمبيوتر إلى الجانب العلوي.
9. افتح الشاشة.

10. اضغط على زر التيار لتأريض لوحة النظام.

⚠️ **تنبيه:** للحماية من الصدمات الكهربائية، عليك دومًا فصل جهاز الكمبيوتر الخاص بك عن مأخذ التيار الكهربائي قبل فتح الشاشة.

⚠️ **تنبيه:** قبل لمس أي شيء بداخل الكمبيوتر، قم بتأريض نفسك عن طريق لمس سطح معدني غير مطلي، مثل السطح المعدني الموجود في الجزء الخلفي من الكمبيوتر. أثناء العمل، قم بلمس سطح معدني غير مطلي من وقت لآخر لتبديد الكهرباء الإستاتيكية، والتي قد تضر بالمكونات الداخلية.

11. قم بإزالة أي بطاقات ExpressCards أو Smart Cards من الفتحات المناسبة.

إيقاف تشغيل الكمبيوتر

⚠️ **تنبيه:** لكي تتجنب فقد البيانات، قم بحفظ جميع الملفات المفتوحة وأغلقها وقم بإنهاء جميع البرامج المفتوحة قبل أن توقف تشغيل الكمبيوتر.

1. إيقاف تشغيل نظام التشغيل:

● في Windows 8:

○ استخدام جهاز ممكن للمس:

a. انتقل من الحافة اليمنى للشاشة، وافتح قائمة الاختصارات وحدد إعدادات.

b. حدد إيقاف التشغيل

○ استخدام ماوس:

a. قم بالإشارة إلى الركن الأيمن العلوي من الشاشة وانقر فوق إعدادات.

b. انقر فوق إيقاف التشغيل.

● في نظام التشغيل Windows 7:

a. انقر فوق ابدأ

b. انقر فوق إيقاف التشغيل.

أو

a. انقر فوق ابدأ



b. انقر فوق السهم الموجود في الركن الأيمن السفلي من القائمة ابدأ كما هو موضح أدناه، ثم انقر فوق إيقاف التشغيل.

2. تأكد من إيقاف تشغيل الكمبيوتر وجميع الأجهزة المتصلة به. في حالة عدم إيقاف تشغيل الكمبيوتر والأجهزة المتصلة به تلقائيًا عندما تقوم بإيقاف تشغيل نظام التشغيل، اضغط مطولاً على زر التشغيل لنحو 4 ثوان لإيقاف تشغيلها.

بعد العمل داخل الكمبيوتر

بعد إكمال أي إجراء بديل، تأكد من توصيل أي أجهزة خارجية، وبطاقات، وكبلات قبل تشغيل الكمبيوتر.

⚠️ **تنبيه:** لكي تتجنب إتلاف جهاز الكمبيوتر، استخدم فقط البطارية المصممة لجهاز كمبيوتر Dell هذا. لا تستخدم البطاريات المصممة لأجهزة كمبيوتر Dell الأخرى.

1. قم بتوصيل أي أجهزة خارجية، مثل جهاز تكرر لأحد المنافذ، أو قاعدة وسائط، وأعد وضع أي بطاقات، مثل ExpressCard.

2. قم بتوصيل أي كابلات هاتف أو شبكة بجهاز الكمبيوتر الخاص بك.

⚠️ **تنبيه:** لتوصيل كابل شبكة، قم بتوصيل الكابل بجهاز الشبكة أولاً ثم قم بتوصيله بجهاز الكمبيوتر.

3. أعد وضع البطارية.

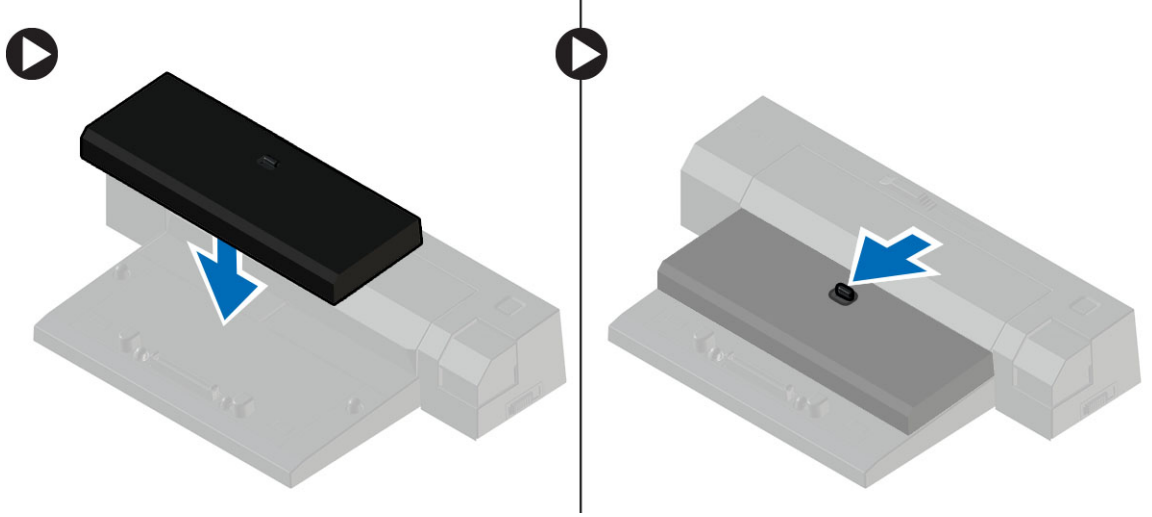
4. قم بتوصيل جهاز الكمبيوتر الخاص بك وجميع الأجهزة المتصلة بالمنافذ الكهربائية الخاصة بها.

5. قم بتشغيل جهاز الكمبيوتر الخاص بك.

إرساء الكمبيوتر

اتبع هذه الخطوات لإرساء جهاز الكمبيوتر:

- ضع مبادئ الإرساء إلى أن يستقر مبادئ الإرساء في مكانه مصدرًا صوتيًا في محطة الإرساء.
- ضع الكمبيوتر على مبادئ الإرساء لإرساء الكمبيوتر.



ملاحظة: يمكن استخدام مبادئ الإرساء هذا لإرساء أجهزة كمبيوتر Latitude E7240 / Latitude E7440 فقط. لا يمكنك إرساء أي أجهزة كمبيوتر أخرى من إنتاج شركة Dell باستخدام محطة الإرساء تلك.

إزالة المكونات وتركيبها

يوفر هذا القسم معلومات تفصيلية حول كيفية إزالة أو تركيب مكونات من الكمبيوتر.

الموضوعات:

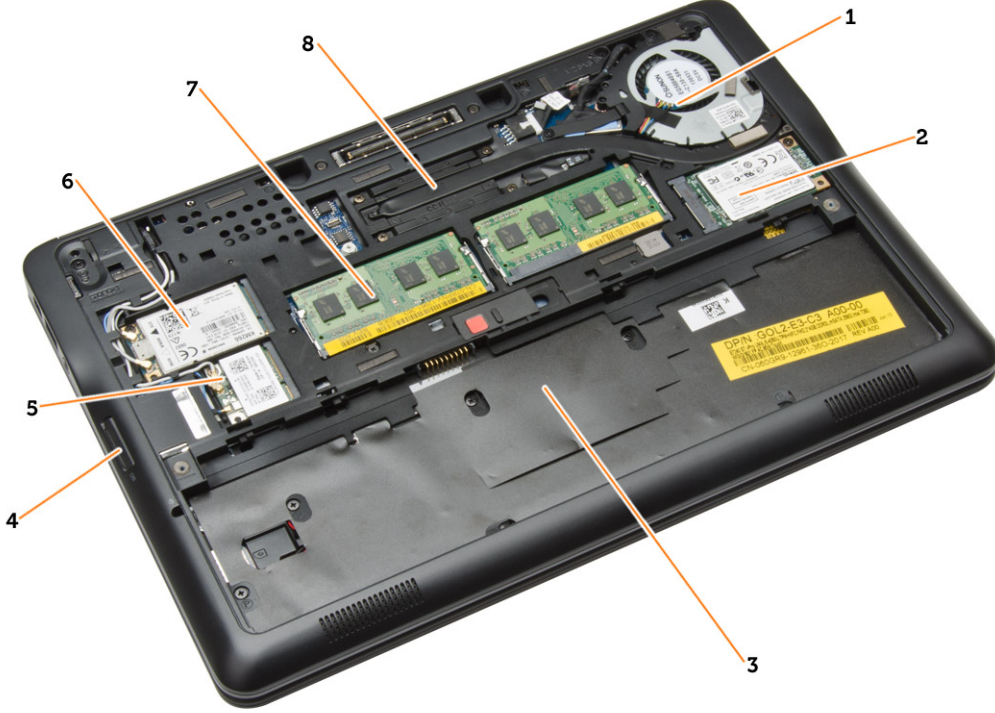
- الأدوات الموصى باستخدامها
- نظرة عامة على النظام
- إزالة بطاقة SD
- تركيب بطاقة SD
- إخراج البطارية
- تركيب البطارية
- إزالة غطاء القاعدة
- تركيب غطاء القاعدة
- إزالة بطاقة mSATA SSD
- تركيب بطاقة mSATA SSD
- إزالة حلية لوحة المفاتيح
- تركيب حلية لوحة المفاتيح
- إزالة لوحة المفاتيح
- تركيب لوحة المفاتيح
- إزالة مسند راحة اليد
- تركيب مسند راحة اليد
- إزالة لوحة تحويل Wi-Fi
- تركيب لوحة تحويل Wi-Fi
- إزالة وحدة الذاكرة
- تركيب وحدة الذاكرة
- إزالة بطاقة شبكة الاتصال المحلية اللاسلكية (WLAN)
- تركيب بطاقة الشبكة اللاسلكية محلية النطاق (WLAN)
- إزالة بطاقة الشبكة اللاسلكية واسعة النطاق (WWAN)
- تركيب بطاقة الشبكة اللاسلكية واسعة النطاق (WWAN)
- إزالة إطار الشاشة
- تركيب إطار الشاشة
- إزالة لوحة الشاشة
- تركيب لوحة الشاشة
- قم بإزالة البطارية الخلفية المصغرة
- تركيب البطارية الخلفية المصغرة
- إزالة مكبر الصوت
- تركيب مكبرات الصوت
- إزالة غطاء مفصلات الشاشة
- تركيب غطاء مفصلات الشاشة
- إزالة المشتت الحراري
- تركيب المشتت الحراري
- إزالة مجموعة الشاشة
- تركيب مجموعة الشاشة
- إزالة مروحة النظام
- تركيب مروحة النظام
- إزالة لوحة النظام
- تركيب لوحة النظام
- إزالة موصل التيار
- تركيب موصل التيار

الأدوات الموصى باستخدامها

قد تحتاج الإجراءات الواردة في هذا المستند إلى وجود الأدوات التالية:

- مفك صغير بسن مسطح
- مفك Phillips
- مخطاط بلاستيكي صغير

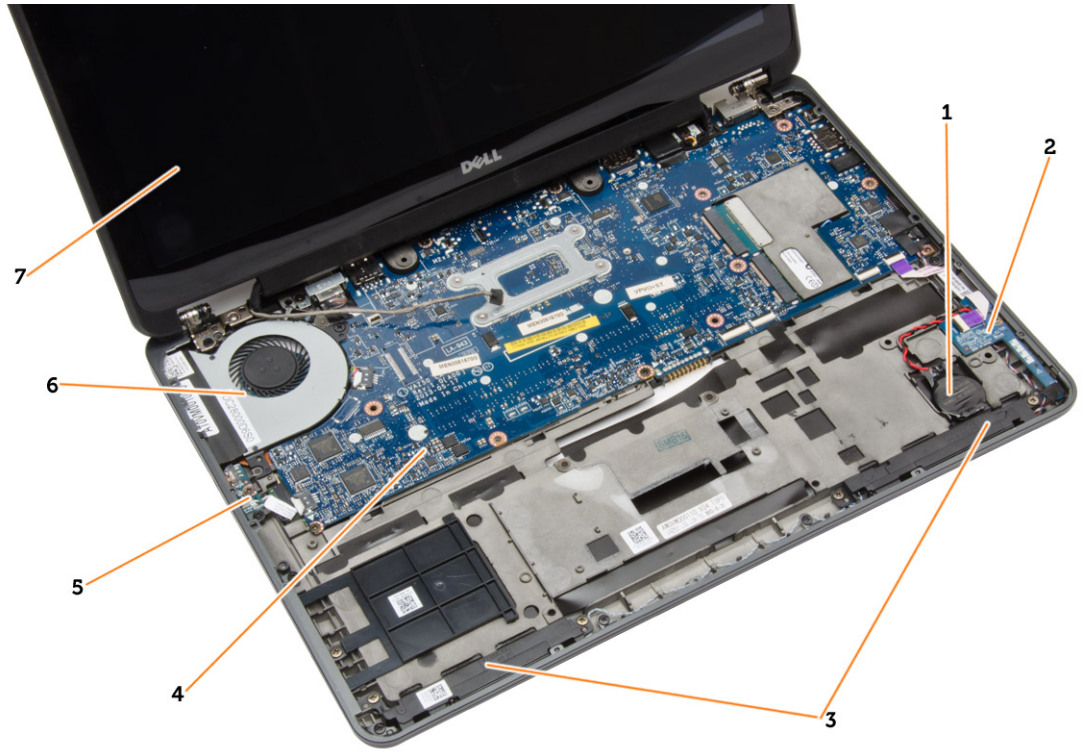
نظرة عامة على النظام



شكل 1. منظر داخلي — من الخلف

1. مروحة النظام
2. بطاقة mSATA
3. حاوية البطارية
4. بطاقة SD
5. بطاقة الشبكة المحلية اللاسلكية (WLAN)
6. بطاقة الشبكة اللاسلكية واسعة النطاق (WWAN)
7. وحدة الذاكرة
8. وحدة امتصاص الحرارة

شكل 2. منظر داخلي — من المقدمة



- 2. لوحة بطاقة SIM
- 4. لوحة النظام
- 6. مروحة النظام

- 1. البطارية الخلفية المصغرة
- 3. مكبر الصوت
- 5. لوحة مفتاح Wi-Fi
- 7. مجموعة الشاشة

إزالة بطاقة SD

1. اتبع الإجراءات الواردة في قبل العمل داخل الكمبيوتر.
2. اضغط على بطاقة SD لتحريرها من الكمبيوتر.



3. قم بإزاحة بطاقة SD إلى خارج الكمبيوتر.

تركيب بطاقة SD

1. قم بإزاحة بطاقة SD إلى الفتحة الخاصة بها حتى تستقر في مكانها.
2. اتبع الإجراءات الواردة في قسم بعد العمل داخل الكمبيوتر.

إخراج البطارية

1. اتبع الإجراءات الواردة في قبل العمل داخل الكمبيوتر.
2. أرح مزلاج التحرير لإلغاء قفل البطارية.



3. ارفع البطارية من الكمبيوتر.



تركيب البطارية

1. أدخل البطارية في الفتحة الخاصة بها حتى تصدر تكة دليل على استقرارها في مكانها.
2. اتبع الإجراءات الواردة في قسم بعد العمل داخل الكمبيوتر.

إزالة غطاء القاعدة

1. اتبع الإجراءات الواردة في قبل العمل داخل الكمبيوتر.
2. أخرج البطارية.
3. قم بفك المسامير المثبتة لغطاء القاعدة في الكمبيوتر.



4. قم برفع غطاء القاعدة لإزالته من الكمبيوتر.



تركيب غطاء القاعدة

1. ضع غطاء القاعدة لمحاذاته مع فتحات المسمار بطريقة صحيحة على الكمبيوتر.
2. أحكم ربط المسامير اللولبية لتثبيت غطاء القاعدة في الكمبيوتر.
3. قم بتركيب البطارية.
4. اتبع الإجراءات الواردة في بعد العمل داخل الكمبيوتر.

إزالة بطاقة mSATA SSD

1. اتبع الإجراءات الواردة في قبل العمل داخل الكمبيوتر.
2. قم بإزالة:
 - a. البطارية
 - b. غطاء القاعدة
3. لإزالة بطاقة mSATA SSD.
 - a. قم بإزالة المسمار المثبت لبطاقة mSATA SSD في الكمبيوتر.
 - b. افصل بطاقة mSATA SSD من الموصل على لوحة النظام.



تركيب بطاقة mSATA SSD

1. قم بتوصيل بطاقة mSATA SSD بالموصل الموجود على لوحة النظام.
2. أحكم ربط المسمار لتثبيت بطاقة mSATA SSD في الكمبيوتر.
3. قم بتركيب:
 - a. غطاء القاعدة
 - b. البطارية
4. اتبع الإجراءات الواردة في بعد العمل داخل الكمبيوتر.

إزالة حلية لوحة المفاتيح

1. اتبع الإجراءات الواردة في قبل العمل داخل الكمبيوتر.
2. أخرج البطارية.
3. باستخدام مخطاط بلاستيكي، قم بفك حلية لوحة المفاتيح لتحريرها من الكمبيوتر. ارفع حلية لوحة المفاتيح لإخراجها من الكمبيوتر.

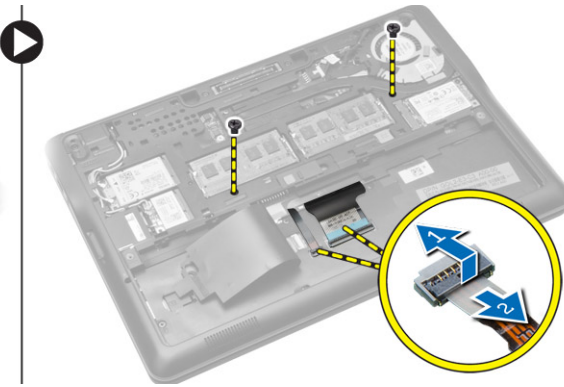
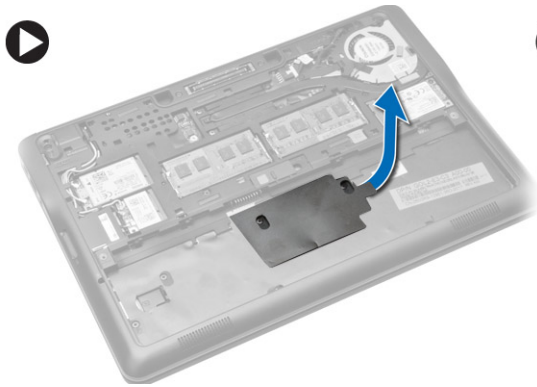


تركيب حلية لوحة المفاتيح

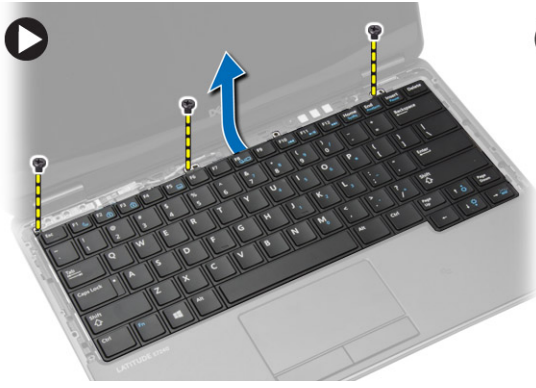
1. قم بمحاذاة حلية لوحة المفاتيح بالفتحة الخاصة بها.
2. اضغط بطول جوانب حلية لوحة المفاتيح حتى تستقر في مكانها.
3. قم بتركيب البطارية.
4. اتبع الإجراءات الواردة في قسم بعد العمل داخل الكمبيوتر.

إزالة لوحة المفاتيح

1. اتبع الإجراءات الواردة في قبل العمل داخل الكمبيوتر.
2. قم بإزالة:
 - a. البطارية
 - b. غطاء القاعدة
 - c. حلية لوحة المفاتيح
3. ارفع علبة البطارية وفك المسمار الذي يثبت لوحة المفاتيح في الكمبيوتر.
4. قم بإجراء الخطوات التالية كما هو موضح في الشكل:
 - a. ارفع المزلاج الذي يثبت كبل لوحة المفاتيح في الكمبيوتر [1].
 - b. افصل كبل لوحة المفاتيح عن الكمبيوتر [2].



5. اقلب الكمبيوتر وقم بإزالة المسامير المثبتة للوحة المفاتيح في الكمبيوتر.
6. قم بإجراء الخطوات التالية كما هو موضح في الشكل:
 - a. أزرع لوحة المفاتيح من الكمبيوتر [1].
 - b. ارفع لوحة المفاتيح عن الكمبيوتر [2].

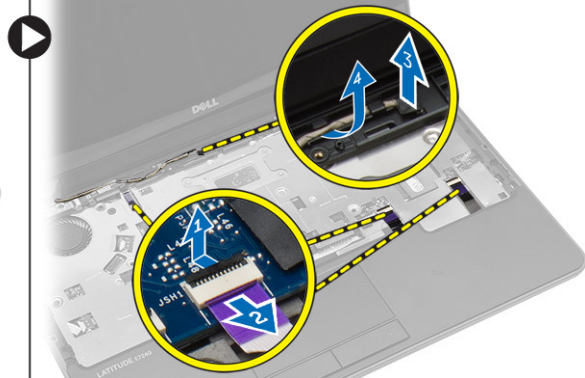
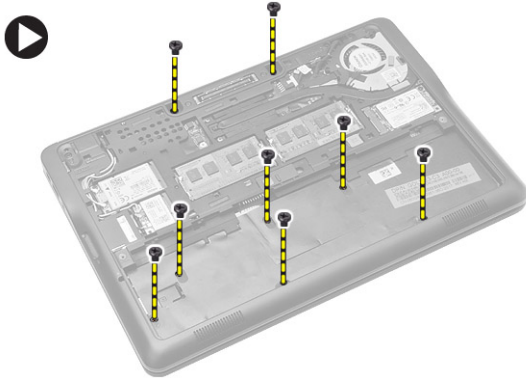


تركيب لوحة المفاتيح

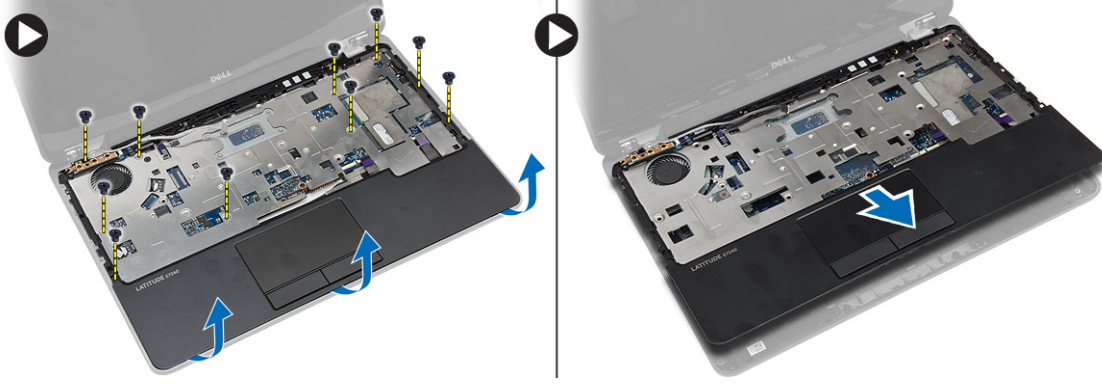
1. افصل كبل لوحة المفاتيح وأحكام ربط المسامير الذي يثبت لوحة المفاتيح في الكمبيوتر.
2. قم بإزالة لوحة المفاتيح إلى الحجرة الخاصة بها وتأكد من استقرارها في مكانها.
3. اقلب الكمبيوتر، وضع لوحة المفاتيح، وأحكام ربط المسامير الذي يثبت لوحة المفاتيح في الكمبيوتر.
4. قم بتركيب:
 - a. حلية لوحة المفاتيح
 - b. غطاء القاعدة
 - c. البطارية
5. اتبع الإجراءات الواردة في بعد العمل داخل الكمبيوتر.

إزالة مسند راحة اليد

1. اتبع الإجراءات الواردة في قبل العمل داخل الكمبيوتر.
2. قم بإزالة:
 - a. بطاقة SD
 - b. البطارية
 - c. غطاء القاعدة
 - d. حلية لوحة المفاتيح
 - e. لوحة المفاتيح
3. قم بإزالة المسامير المثبتة لمجموعة مسند راحة اليد، وقلب الكمبيوتر.
4. قم بإجراء الخطوات التالية كما هو موضح في الشكل:
 - a. افصل الكبل عن الكمبيوتر.
 - b. ارفع المزلاج الذي يثبت كبل لوحة المفاتيح في الكمبيوتر [1].
 - c. افصل كبل لوحة المفاتيح [2].
 - d. افصل كبل اللمس عن الكمبيوتر [3].
 - e. افصل الكبلات عن الفتحة [4].



5. قم بإزالة المسامير التي تثبت مجموعة مسند راحة اليد بالجزء الأمامي للكمبيوتر. قم بفك الحواف وارفع مجموعة مسند راحة اليد من الكمبيوتر.

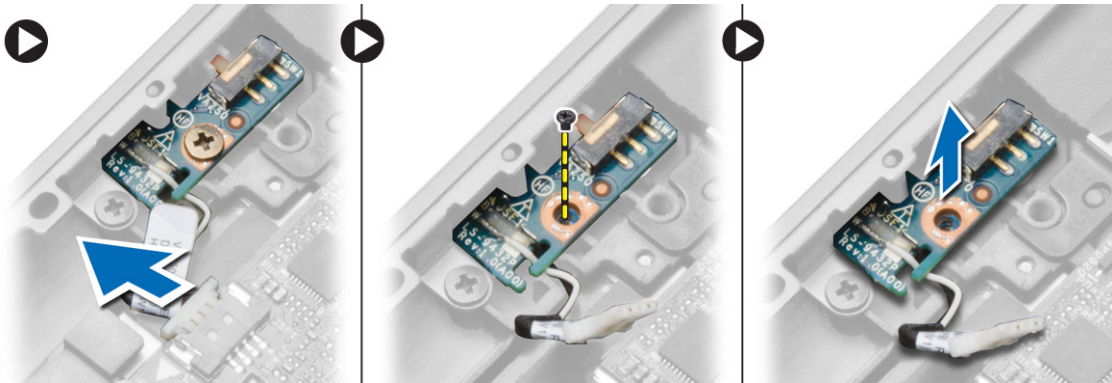


تركيب مسند راحة اليد

1. قم بمحاذاة مجموعة مسند راحة اليد في مكانها الأصلي في الكمبيوتر وثبتها في مكانها.
2. أحكم ربط المسامير اللولبية لتثبيت مجموعة مسند راحة اليد في الجزء الأمامي من الكمبيوتر.
3. قم بتوجيه كبل اللمس، وتوصيله بلوحة النظام.
4. أحكم ربط المسامير التي تثبت مجموعة مسند راحة اليد في قاعدة الكمبيوتر.
5. قم بتركيب:
 - a. لوحة المفاتيح
 - b. حلقة لوحة المفاتيح
 - c. غطاء القاعدة
 - d. البطارية
 - e. بطاقة SD
6. اتبع الإجراءات الواردة في بعد العمل داخل الكمبيوتر.

إزالة لوحة تحويل Wi-Fi

1. اتبع الإجراءات الواردة في قبل العمل داخل الكمبيوتر.
2. قم بإزالة:
 - a. بطاقة SD
 - b. البطارية
 - c. غطاء القاعدة
 - d. حلقة لوحة المفاتيح
 - e. لوحة المفاتيح
 - f. مسند راحة اليد
3. افصل كبل لوحة تحويل Wi-Fi من لوحة النظام وفك المسامير الذي يثبت لوحة تحويل Wi-Fi في الكمبيوتر. قم بإزالة تحويل مفتاح Wi-Fi.

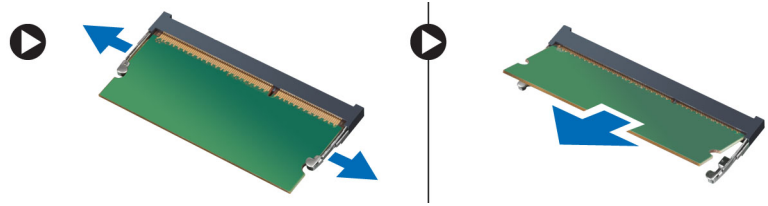


تركيب لوحة تحويل Wi-Fi

1. أدخل لوحة تحويل Wi-Fi في الفتحة المخصصة لها.
2. قم بتوصيل لوحة تحويل Wi-Fi بلوحة النظام.
3. أحكم ربط المسمار الذي يثبت لوحة تحويل Wi-Fi في لوحة النظام.
4. قم بتركيب:
 - a. مسند راحة اليد
 - b. لوحة المفاتيح
 - c. حلية لوحة المفاتيح
 - d. غطاء القاعدة
 - e. البطارية
 - f. بطاقة SD
5. اتبع الإجراءات الواردة في بعد العمل داخل الكمبيوتر.

إزالة وحدة الذاكرة

1. اتبع الإجراءات الواردة في قبل العمل داخل الكمبيوتر.
2. قم بإزالة:
 - a. البطارية
 - b. غطاء القاعدة
3. قم بثنى مشابك الاحتجاز بعيدًا عن وحدة الذاكرة حتى تبرز لأعلى. ارفع وحدة الذاكرة وقم بإزالتها من الموصل الخاص بها في لوحة النظام.

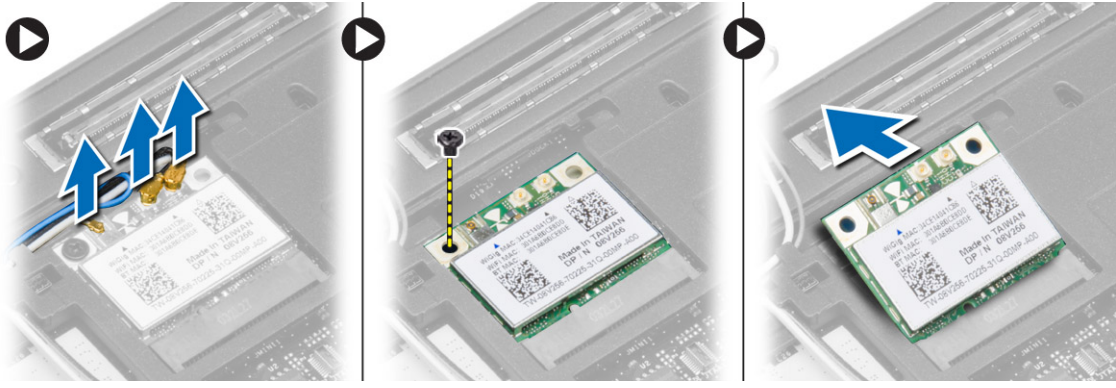


تركيب وحدة الذاكرة

1. أدخل وحدة الذاكرة في المقبس الخاص بها.
2. اضغط على مشابك الاحتجاز لتثبيت وحدة الذاكرة في لوحة النظام.
3. قم بتركيب:
 - a. غطاء القاعدة
 - b. البطارية
4. اتبع الإجراءات الواردة في بعد العمل داخل الكمبيوتر.

إزالة بطاقة شبكة الاتصال المحلية اللاسلكية (WLAN)

1. اتبع الإجراءات الواردة في قبل العمل داخل الكمبيوتر.
2. قم بإزالة:
 - a. البطارية
 - b. غطاء القاعدة
3. افصل كبلات الهوائي من بطاقة WLAN وقم بإزالة المسمار المثبت لبطاقة WLAN في الكمبيوتر. قم بإزالة بطاقة WLAN من الكمبيوتر.

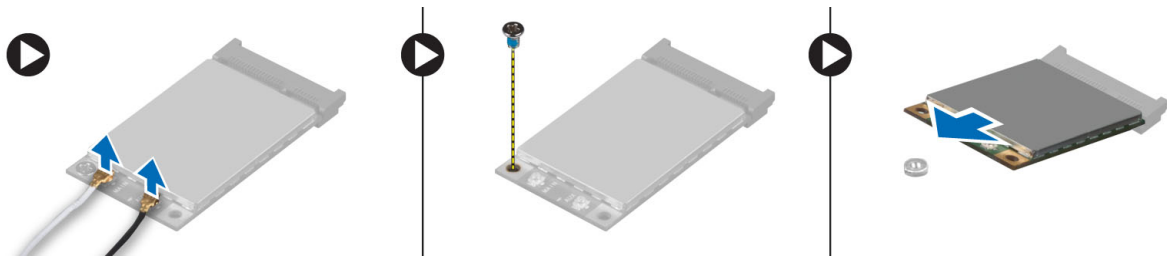


تركيب بطاقة الشبكة اللاسلكية محلية النطاق (WLAN)

1. قم بإدخال بطاقة WLAN داخل الموصل بزاوية 45 درجة في الفتحة الخاصة بها.
2. أحكم ربط المسمار اللولبي لتثبيت بطاقة الشبكة المحلية اللاسلكية (WLAN) في الكمبيوتر.
3. صل كبلات الهوائي بالموصلات الخاصة بها والمميزة على بطاقة WLAN.
4. قم بتركيب:
 - a. غطاء القاعدة
 - b. البطارية
5. اتبع الإجراءات الواردة في بعد العمل داخل الكمبيوتر.

إزالة بطاقة الشبكة اللاسلكية واسعة النطاق (WWAN)

1. اتبع الإجراءات الواردة في قبل العمل داخل الكمبيوتر.
2. قم بإزالة:
 - a. البطارية
 - b. بطاقة SD
 - c. غطاء القاعدة
3. افصل كبلات الهوائي من بطاقة WWAN.
4. قم بإزالة المسمار المثبت لبطاقة WWAN في الكمبيوتر.
5. افصل كبلات الهوائي من بطاقة WWAN. قم بإزالة المسمار المثبت لبطاقة WWAN في الكمبيوتر وقم بإزالته



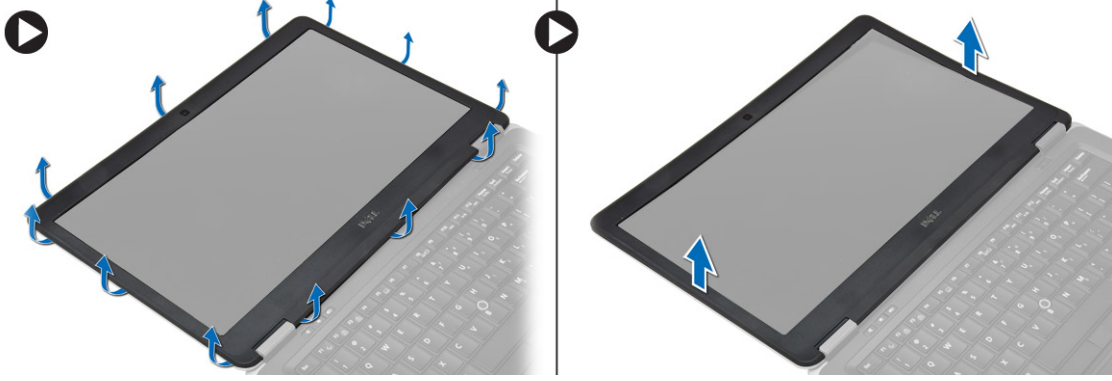
تركيب بطاقة الشبكة اللاسلكية واسعة النطاق (WWAN)

1. ضع بطاقة WWAN في الفتحة الخاصة بها في لوحة النظام.
2. اضغط على بطاقة WWAN واربط المسمار لتثبيت بطاقة WWAN في الكمبيوتر.
3. صل كبلات الهوائي بالموصلات الخاصة بها والمميزة على بطاقة WWAN.
4. قم بتركيب:
 - a. غطاء القاعدة
 - b. بطاقة SD
 - c. البطارية

5. اتبع الإجراءات الواردة في بعد العمل داخل الكمبيوتر.

إزالة إطار الشاشة

1. اتبع الإجراءات الواردة في قبل العمل داخل الكمبيوتر.
2. أخرج البطارية.
3. قم بثنّي حواف إطار الشاشة. قم بإزالة إطار الشاشة من مجموعة الشاشة.

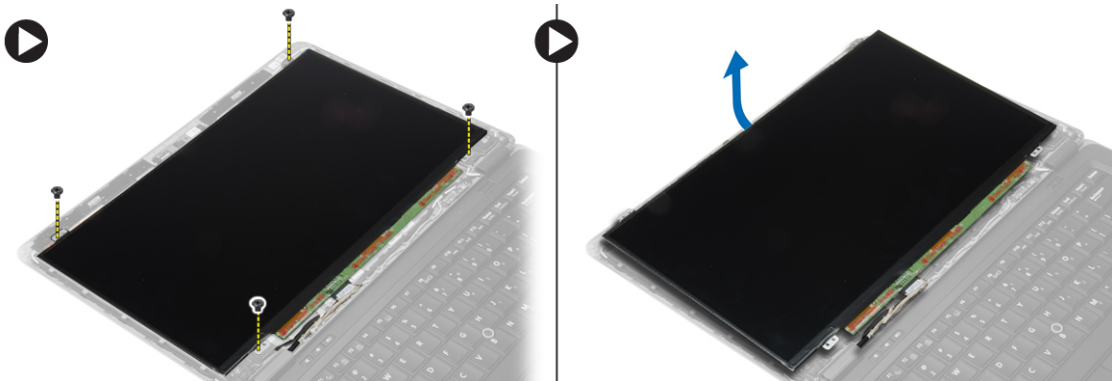


تركيب إطار الشاشة

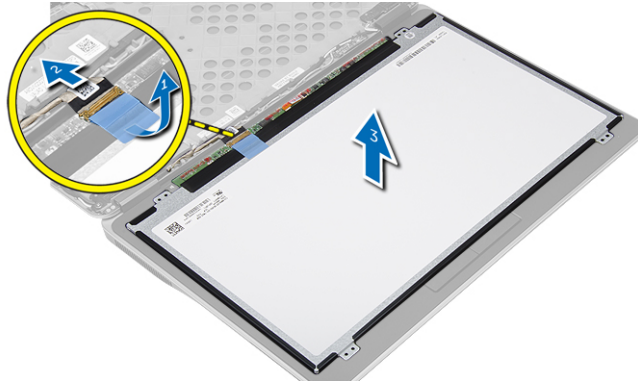
1. قم بمحاذاة إطار الشاشة في مكانه وثبته.
2. قم بمحاذاة أغطية المفصلة الموجودة في مجموعة الشاشة وثبتها في مكانها.
3. قم بتركيب البطارية
4. اتبع الإجراءات الواردة في بعد العمل داخل الكمبيوتر.

إزالة لوحة الشاشة

1. اتبع الإجراءات الواردة في قبل العمل داخل الكمبيوتر.
2. قم بإزالة:
 - a. البطارية
 - b. إطار الشاشة
3. قم بإزالة المسامير التي تثبت لوحة الشاشة بمجموعة الشاشة. وارفح لوحة الشاشة لأعلى.



4. قم بإجراء الخطوات التالية كما هو موضح في الشكل:
 - a. قم بزرع شريط موصل كابل [1] LVDS.
 - b. افصل كابل LVDS من لوحة الشاشة [2].
 - c. قم بإزالة لوحة الشاشة من مجموعة الشاشة [3].

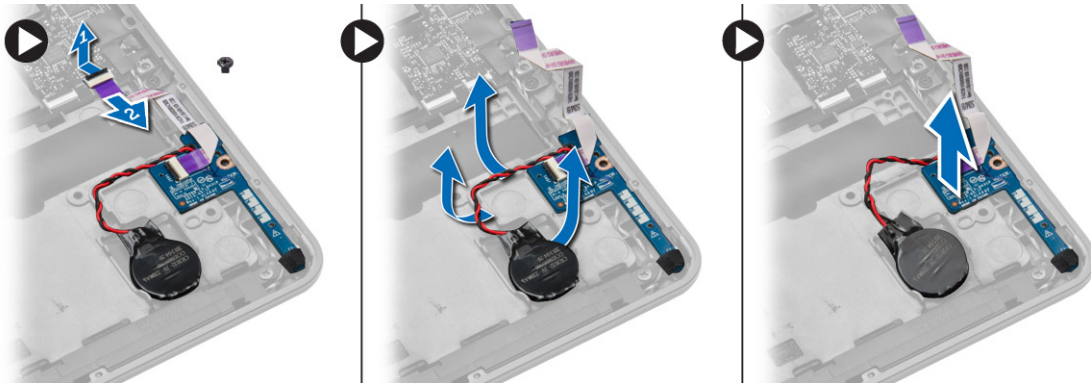


تركيب لوحة الشاشة

1. قم بتوصيل كبل الشاشة (كبل LVDS) بالموصل الخاص به الموجود في لوحة الشاشة.
2. ضع لوحة الشاشة في مكانها الأصلي في مجموعة الشاشة.
3. أحكم ربط المسامير اللولبية لتثبيت لوحة الشاشة في مجموعة الشاشة.
4. قم بتركيب:
 - a. إطار الشاشة
 - b. البطارية
5. اتبع الإجراءات الواردة في بعد العمل داخل الكمبيوتر.

قم بإزالة البطارية الخلوية المصغرة

1. اتبع الإجراءات الواردة في قبل العمل داخل الكمبيوتر.
2. قم بإزالة:
 - a. بطاقة SD
 - b. البطارية
 - c. غطاء القاعدة
 - d. حلقة لوحة المفاتيح
 - e. لوحة المفاتيح
 - f. مسند راحة اليد
3. قم بفك المسامير الذي يثبت البطارية الخلوية المصغرة بلوحة النظام.
4. قم بإجراء الخطوات التالية كما هو موضح في الشكل:
 - a. ارفع المزلاج الذي يثبت كبل الإدخال/الإخراج في الكمبيوتر [1].
 - b. افصل كبل الإدخال/الإخراج من لوحة النظام [2].
5. افصل كبل البطارية الخلوية المصغرة عن لوحة النظام. افصل الكبلات من الفتحة وأخرج البطارية الخلوية المصغرة من الكمبيوتر.

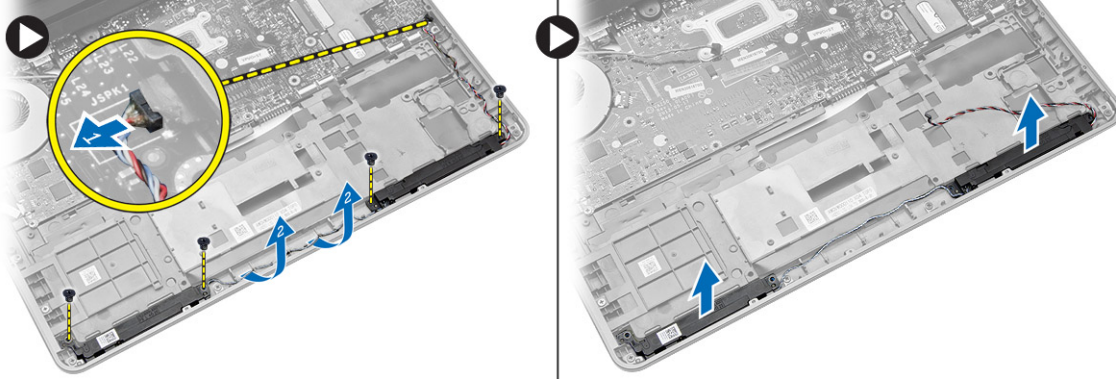


تركيب البطارية الخلوية المصغرة

1. ضع البطارية الخلوية المصغرة في فتحتها.
2. قم بتوجيه الكبلات وتوصيل كبل البطارية الخلوية المصغرة بلوحة النظام.
3. قم بتوصيل كبل لوحة I/O بلوحة النظام.
4. أحكم ربط المسامير الذي يثبت البطارية الخلوية المصغرة في لوحة النظام.
5. قم بتركيب:
 - a. مسند راحة اليد
 - b. لوحة المفاتيح
 - c. حلية لوحة المفاتيح
 - d. غطاء القاعدة
 - e. البطارية
 - f. بطاقة SD
6. اتبع الإجراءات الواردة في بعد العمل داخل الكمبيوتر.

إزالة مكبر الصوت

1. اتبع الإجراءات الواردة في قبل العمل داخل الكمبيوتر.
2. قم بإزالة:
 - a. بطاقة SD
 - b. البطارية
 - c. غطاء القاعدة
 - d. حلية لوحة المفاتيح
 - e. لوحة المفاتيح
 - f. مسند راحة اليد
3. قم بإجراء الخطوات التالية كما هو موضح في الشكل:
 - a. افصل كبل مكبر الصوت [1].
 - b. قم بفك المسامير المثبتة لمكبرات الصوت في الكمبيوتر.
 - c. افصل كبل مكبر الصوت من لوحة النظام [2].
 - d. قم بإزالة مكبرات الصوت من الكمبيوتر.



تركيب مكبرات الصوت

1. قم بمحاذاة مكبرات الصوت بموضعها الأصلي وإحكام ربط المسامير اللولبية لتثبيت مكبرات الصوت بالكمبيوتر.
2. قم بتوجيه كبل مكبر الصوت على الكمبيوتر وتوصيله بلوحة النظام.
3. قم بتركيب:
 - a. مسند راحة اليد
 - b. لوحة المفاتيح
 - c. حلية لوحة المفاتيح

- d. غطاء القاعدة
- e. البطارية
- f. بطاقة SD

4. اتبع الإجراءات الواردة في بعد العمل داخل الكمبيوتر.

إزالة غطاء مفصلات الشاشة

1. اتبع الإجراءات الواردة في قبل العمل داخل الكمبيوتر.
2. أخرج البطارية.
3. قم بفك المسامير التي تثبت غطاء مفصلات الشاشة في الكمبيوتر. ارفع غطاء مفصلات الشاشة.



تركيب غطاء مفصلات الشاشة

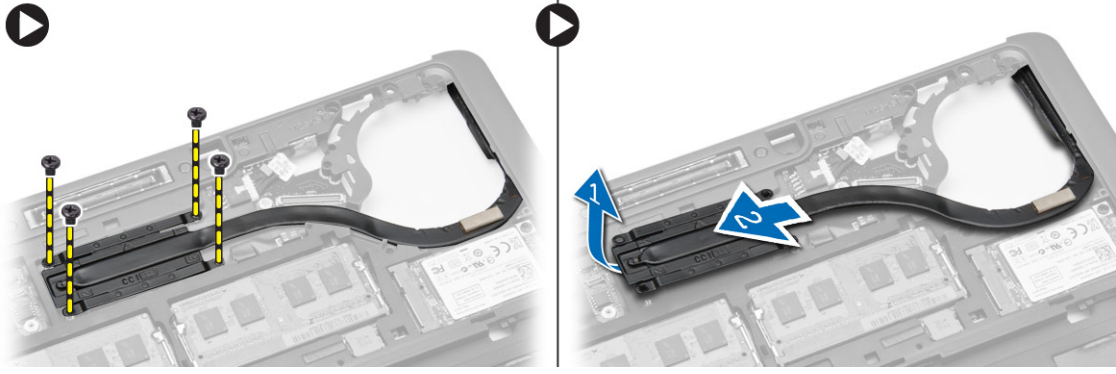
1. ضع غطاء مفصلات الشاشة وأحكم ربط المسامير التي تثبت غطاء مفصلات الشاشة في الكمبيوتر.
2. قم بتركيب البطارية.
3. اتبع الإجراءات الواردة في بعد العمل داخل الكمبيوتر.

إزالة المشتت الحراري

1. اتبع الإجراءات الواردة في قبل العمل داخل الكمبيوتر.
2. قم بإزالة:

- a. بطاقة SD
- b. البطارية
- c. غطاء القاعدة
- d. mSATA
- e. حلقة لوحة المفاتيح
- f. لوحة المفاتيح
- g. مسند راحة اليد
- h. غطاء مفصلات الشاشة
- i. مجموعة الشاشة

3. قم بإزالة المسامير المثبتة للمشتت الحراري في الكمبيوتر.
4. قم بإجراء الخطوات التالية كما هو موضح في الشكل:
 - a. ارفع المشتت الحراري عن الكمبيوتر [1].
 - b. قم بإزالة المشتت الحراري من الكمبيوتر [2].

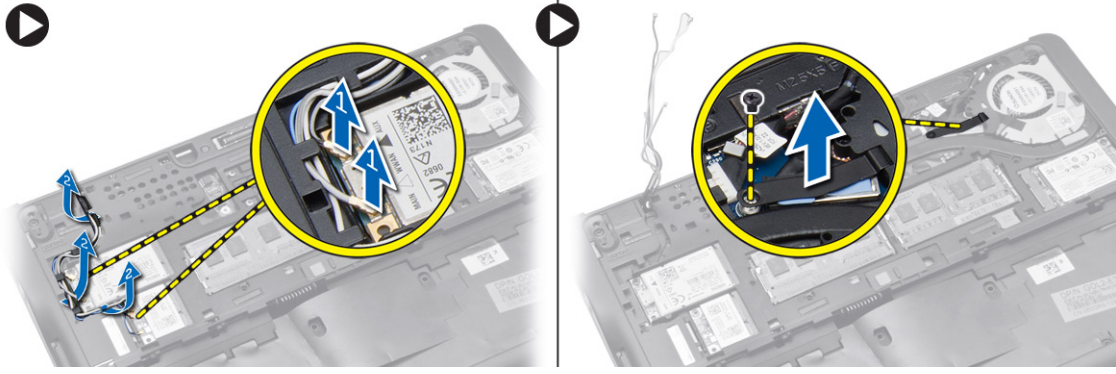


تركيب المشتت الحراري

1. ضع المشتت الحراري في مكانه الأصلي في الكمبيوتر.
2. أحكم ربط المسامير التي تثبت المشتت الحراري في الكمبيوتر.
3. قم بتركيب:
 - a. مجموعة الشاشة
 - b. غطاء مفصلات الشاشة
 - c. مسند راحة اليد
 - d. لوحة المفاتيح
 - e. حلقة لوحة المفاتيح
 - f. mSATA
 - g. غطاء القاعدة
 - h. البطارية
 - i. بطاقة SD
4. اتبع الإجراءات الواردة في بعد العمل داخل الكمبيوتر.

إزالة مجموعة الشاشة

1. اتبع الإجراءات الواردة في قبل العمل داخل الكمبيوتر.
2. قم بإزالة:
 - a. البطارية
 - b. بطاقة SD
 - c. غطاء القاعدة
 - d. لوحة المفاتيح
 - e. مسند راحة اليد
3. قم بإجراء الخطوات التالية كما هو موضح في الشكل:
 - a. افصل كبل WLAN عن لوحة النظام [1].
 - b. افصل كبلات WLAN عن الفتحة [2].
 - c. قم بإزالة المسمار الذي يثبت المشتت الحراري في الكمبيوتر.

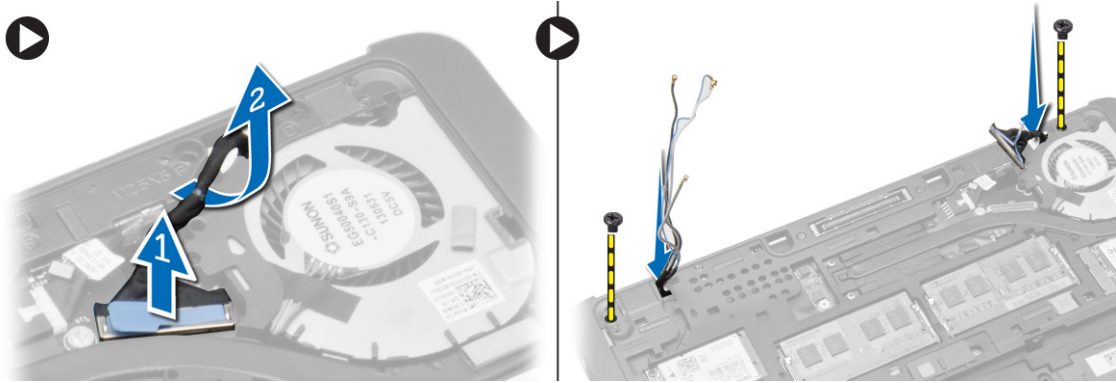


4. قم بإجراء الخطوات التالية كما هو موضح في الشكل. افصل كبلات الهوائي من الحل اللاسلكي.

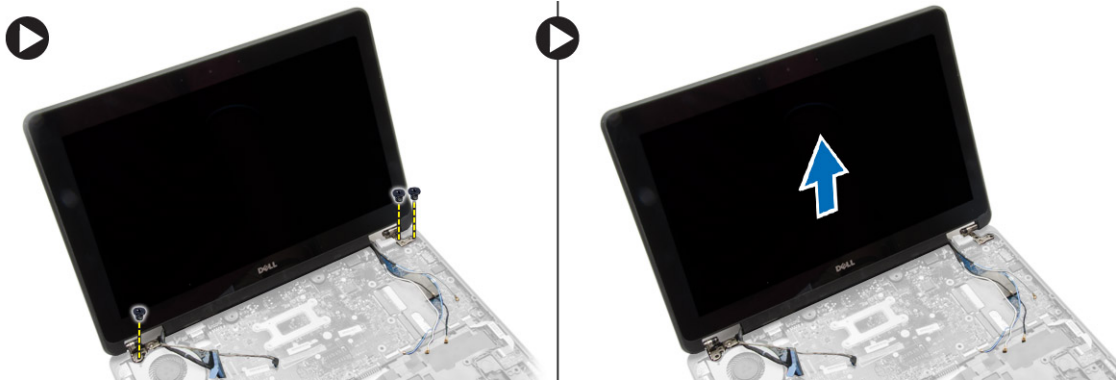
a. افصل كبل LVDS عن لوحة النظام [1].

b. افصل الكبل عن الفتحة [2].

c. قم بإزالة المسامير واسحب كبلات الهوائي من الفتحات في هيكل القاعدة الذي يثبت مجموعة الشاشة في الكمبيوتر.



5. قم بإزالة المسامير التي تثبت مجموعة الشاشة بالكمبيوتر، و ارفع مجموعة الشاشة من الكمبيوتر.



تركيب مجموعة الشاشة

1. قم بإدخال كبلات LVDS وكابلات الهوائي اللاسلكية خلال الفتحات الموجودة على هيكل القاعدة وتوصيلها.

2. ضع مجموعة الشاشة على الكمبيوتر.

3. أحكم ربط المسامير الموجودة على الجانبين لتثبيت مجموعة الشاشة.

4. أحكم ربط المسامير الذي يثبت المشتت الحراري في الكمبيوتر.

5. قم بتوجيه كبلات LVDS وتوصيلها عبر قناة التوجيه.

6. قم بتوصيل كبل WLAN بالكمبيوتر.

7. قم بتركيب:

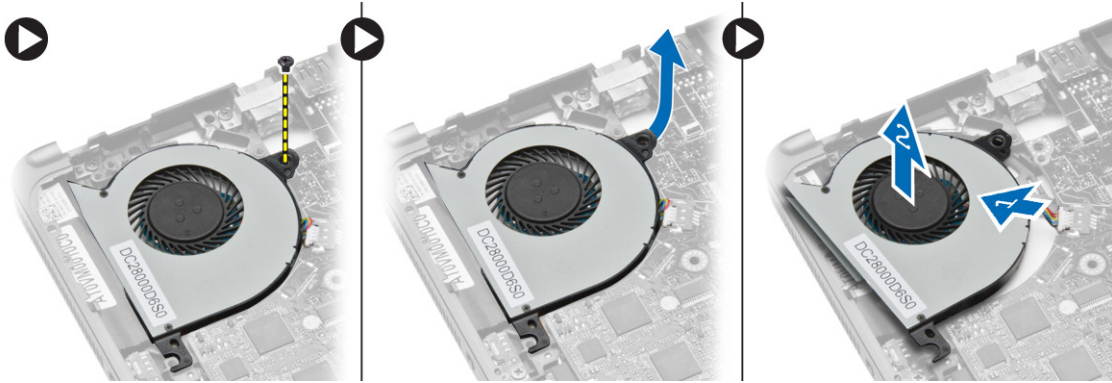
a. مسند راحة اليد

b. لوحة المفاتيح

- c. غطاء القاعدة
 - d. بطاقة SD
 - e. البطارية
8. اتبع الإجراءات الواردة في بعد العمل داخل الكمبيوتر.

إزالة مروحة النظام

1. اتبع الإجراءات الواردة في قبل العمل داخل الكمبيوتر.
2. قم بإزالة:
 - a. البطارية
 - b. بطاقة SD
 - c. غطاء القاعدة
 - d. حلية لوحة المفاتيح
 - e. لوحة المفاتيح
 - f. مسند راحة اليد
 - g. غطاء مفصلات الشاشة
3. قم بفك المسامير التي تثبت مروحة النظام في الكمبيوتر وارفع مروحة النظام وافصل الكبل المروحة عن الكمبيوتر.



تركيب مروحة النظام

1. صل كبل مروحة النظام في لوحة النظام.
2. أحكم ربط المسامير التي تثبت مروحة النظام بالكمبيوتر.
3. قم بمحاذاة مروحة النظام في مكانها على لوحة النظام.
4. قم بتركيب:
 - a. غطاء مفصلات الشاشة
 - b. مسند راحة اليد
 - c. لوحة المفاتيح
 - d. حلية لوحة المفاتيح
 - e. غطاء القاعدة
 - f. بطاقة SD
 - g. البطارية
5. اتبع الإجراءات الواردة في بعد العمل داخل الكمبيوتر.

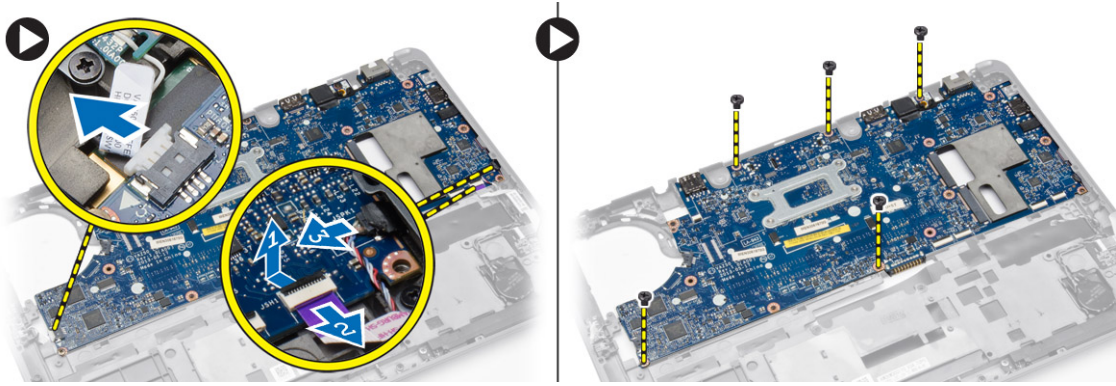
إزالة لوحة النظام

1. اتبع الإجراءات الواردة في قبل العمل داخل الكمبيوتر.
2. قم بإزالة:
 - a. بطاقة SD
 - b. البطارية

- c. غطاء القاعدة
- d. mSATA
- e. حلية لوحة المفاتيح
- f. لوحة المفاتيح
- g. مسند راحة اليد
- h. مكبر الصوت
- i. غطاء مفصلات الشاشة
- j. مجموعة الشاشة
- k. مروحة النظام
- l. وحدة امتصاص الحرارة
- m. كبل الإدخال/الإخراج

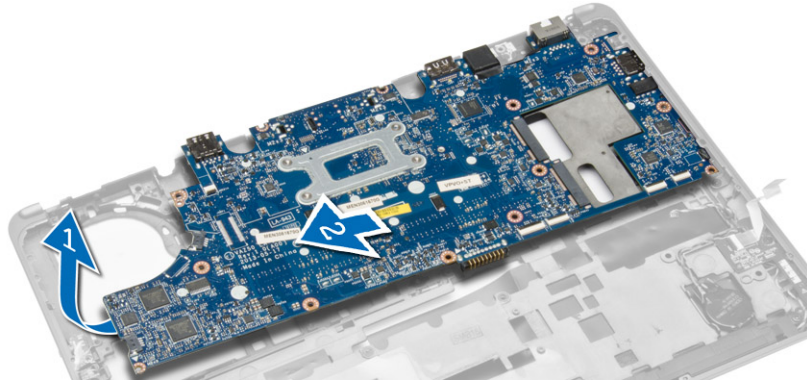
3. قم بإجراء الخطوات التالية كما هو موضح في الشكل:

- a. ارفع مزلاج الإدخال/الإخراج [1].
- b. قم بإزالة كبل الإدخال/الإخراج من لوحة النظام [2].
- c. افصل كبل الإدخال/الإخراج عن لوحة النظام [3].
- d. افصل كبل مكبر الصوت من لوحة النظام.
- e. قم بإزالة المسامير اللولبية التي تثبت لوحة النظام بالكمبيوتر.



4. قم بإجراء الخطوات التالية كما هو موضح في الشكل:

- a. قم برفع الحافة اليسرى من لوحة النظام جزئيًا بزاوية 45 درجة [1].
- b. قم بإزالة لوحة النظام من الكمبيوتر [2].



تركيب لوحة النظام

- 1. قم بمحاذاة لوحة النظام في الفتحة الخاصة بها في الكمبيوتر.
- 2. اربط المسامير المثبتة للوحة النظام.
- 3. قم بتوصيل الكبلات التالية بلوحة النظام:
 - a. مكبر الصوت
 - b. كبل الإدخال/الإخراج
- 4. قم بتركيب:

- a. مروحة النظام
- b. وحدة امتصاص الحرارة
- c. مجموعة الشاشة
- d. غطاء مفصلات الشاشة
- e. مكبر الصوت
- f. مسند راحة اليد
- g. لوحة المفاتيح
- h. حلقة لوحة المفاتيح
- i. mSATA
- j. غطاء القاعدة
- k. البطارية
- l. بطاقة SD

5. اتبع الإجراءات الواردة في بعد العمل داخل الكمبيوتر.

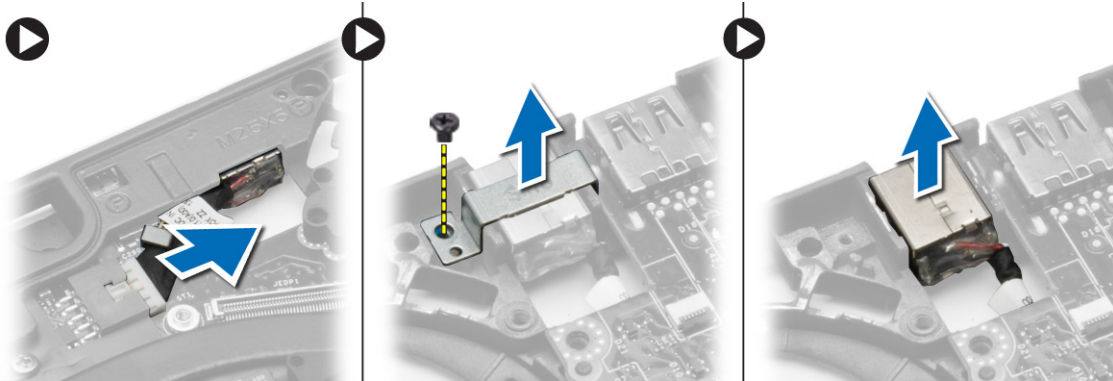
إزالة موصل التيار

1. اتبع الإجراءات الواردة في قبل العمل داخل الكمبيوتر.

2. قم بإزالة:

- a. بطاقة SD
- b. البطارية
- c. غطاء القاعدة
- d. لوحة المفاتيح
- e. مسند راحة اليد
- f. مروحة النظام

3. افصل كبل موصل التيار من لوحة النظام وقم بفك المسمار الذي يثبت موصل التيار بالكمبيوتر. قم بإزالة موصل التيار من الكمبيوتر.



تركيب موصل التيار

1. قم بتركيب موصل التيار في الفتحة الخاصة به.

2. صل موصل التيار بلوحة النظام.

3. قم بإزالة المسمار المثبت لموصل التيار في لوحة النظام.

4. قم بتركيب:

- a. مروحة النظام
- b. مسند راحة اليد
- c. لوحة المفاتيح
- d. غطاء القاعدة
- e. البطارية
- f. بطاقة SD

5. اتبع الإجراءات الواردة في بعد العمل داخل الكمبيوتر.

معلومات منفذ الإرساء

يستخدم منفذ الإرساء لتوصيل الكمبيوتر المحمول بأية محطة إرساء (اختياري).



1. منفذ الإرساء

إعداد النظام

الموضوعات:

- تسلسل التمهيد
- مفاتيح الانتقال
- خيارات إعداد النظام
- تحديث BIOS
- كلمة مرور النظام أو الضبط

تسلسل التمهيد

- يتيح لك تسلسل التمهيد إمكانية تجاوز ترتيب جهاز التمهيد المحدد من قبل النظام ويقوم بالتمهيد مباشرة إلى جهاز محدد (على سبيل المثال: محرك الأقراص الضوئية أو محرك الأقراص الثابتة). أثناء اختبار التشغيل الذاتي (POST)، عند ظهور شعار Dell، يمكنك:
- الوصول إلى إعداد النظام من خلال الضغط على المفتاح <F2>
 - إظهار قائمة تمهيد تظهر لمرة واحدة عن طريق الضغط على المفتاح <F12>
- تعرض قائمة التمهيد الأولى الجهاز الذي يمكنك التمهيد منه متضمنًا خيار التشخيص. خيارات قائمة التمهيد هي:
- محرك الأقراص القابلة للإزالة (في حالة توفره)
 - محرك الأقراص STXXXX
 - **ملاحظة:** يشير XXX إلى رقم محرك أقراص SATA.
 - محرك الأقراص الضوئية
 - التشخيصات
 - **ملاحظة:** عند اختيار التشخيصات، سيتم عرض شاشة تشخيصات ePSA.
- يعرض أيضًا تسلسل التمهيد الخيار الخاص بالوصول إلى شاشة ضبط النظام.

مفاتيح الانتقال

- يعرض الجدول التالي مفاتيح انتقال ضبط النظام.
- **ملاحظة:** بالنسبة لمعظم خيارات إعداد النظام، فإن التغييرات التي تقوم بها يتم تسجيلها ولكن لا تسري حتى تعيد تشغيل النظام.

جدول 1. مفاتيح الانتقال

المفاتيح	الانتقال
السهم لأعلى	ينتقل إلى الحقل السابق.
السهم لأسفل	ينتقل إلى الحقل التالي.
<Enter>	يتيح لك إمكانية تحديد قيمة في الحقل المحدد (في حالة تطبيقه) أو اتباع الارتباط الموجود في الحقل.
شريط المسافة	تقوم بتكبير أو طي قائمة منسدلة، في حالة تطبيقها.
<Tab>	تنتقل إلى منطقة التركيز التالية. ملاحظة: بالنسبة لمستعرض الرسومات القياسية فقط.
<Esc>	ينتقل إلى الصفحة التالية حتى تعرض الشاشة الرئيسية. يؤدي الضغط على <Esc> في الشاشة الرئيسية إلى عرض رسالة تطالبك بحفظ أي تغييرات غير محفوظة ويعيد تشغيل النظام.
<F1>	تعرض ملف تعليمات ضبط النظام.

خيارات إعداد النظام

ملاحظة: بناءً على جهاز الكمبيوتر والأجهزة التي تم تركيبها، قد تظهر العناصر المدرجة في هذا القسم أو قد لا تظهر.

جدول 2. عام

الخيار	الوصف
System Information	<p>يذكر هذا القسم ميزات الأجهزة الأساسية الموجودة في جهاز الكمبيوتر.</p> <ul style="list-style-type: none"> معلومات النظام: تعرض إصدار نظام الإدخال والإخراج الأساسي (BIOS)، ورمز الخدمة، ورمز الأصل، ورمز الملكية، وتاريخ الملكية، وتاريخ التصنيع، وكود الخدمة السريعة. معلومات الذاكرة: تعرض الذاكرة المثبتة، والذاكرة المتاحة، وسرعة الذاكرة، ووضع قنوات الذاكرة، وتقنية الذاكرة، وحجم DIMM A وحجم DIMM B. معلومات المعالج: تعرض نوع المعالج، وعدد المراكز، ومعرف المعالج، وسرعة الساعة الحالية، والحد الأدنى لسرعة الساعة، والحد الأقصى لسرعة الساعة، وذاكرة التخزين المؤقت من المستوى الثاني للمعالج، وذاكرة التخزين المؤقت من المستوى الثالث للمعالج، وتمكين HT، والتقنية ذات 64 بت. معلومات الجهاز: تعرض محرك الأقراص الثابتة الأساسي، وجهاز الفتحات الثابتة، وجهاز eSATA الخاص بالنظام، وجهاز eSATA لوحدة الإرساء، وعنوان MAC لبطاقات LOM، ووحدة التحكم في الفيديو، وإصدار نظام الإدخال والإخراج الأساسي (BIOS) الخاص بالفيديو، وذاكرة الفيديو، ونوع اللوحة، والدقة الأصلية، ووحدة التحكم في الصوت، ووحدة التحكم في المودم، وجهاز Wi-Fi، وجهاز WiGig، والجهاز الخلوي، وجهاز Bluetooth.
Battery Information	تعرض حالة البطارية ونوع مهايئ التيار المتردد المتصل بالكمبيوتر
Boot Sequence	<p>يتيح لك إمكانية تغيير الترتيب الذي يحاول به الكمبيوتر العثور على نظام تشغيل.</p> <ul style="list-style-type: none"> محرك الأقراص المرنة محرك الأقراص الداخلية جهاز تخزين USB محرك أقراص CD/DVD/CD-RW بطاقة واجهة الشبكة المدمجة
Advance Boot Option	<p>هذا الخيار ضروري لوضع التمهيد القديم. هذا الخيار غير مسموح به في حالة تمكين التمهيد الآمن.</p> <ul style="list-style-type: none"> تمكين ROMs للخيار القديم - يتم تعطيل هذا الخيار افتراضيًا.
Date/Time	يتيح لك إمكانية ضبط التاريخ والوقت.

جدول 3. تهيئة النظام

الخيار	الوصف
Integrated NIC	<p>تتيح لك تهيئة وحدة التحكم المدمجة في الشبكة. الخيارات المتاحة هي:</p> <ul style="list-style-type: none"> معطل ممكّن ممكّن مع PXE: يتم تمكين هذا الخيار بشكل افتراضي. تمكين رص شبكة UEFI: يتيح لك ذلك إمكانية تمكين بروتوكولات شبكة UEFI في نظام التشغيل المسبق وبيئة شبكة نظام التشغيل المبكرة.
Parallel Port	<p>يتيح لك إمكانية تحديد وضبط كيفية عمل المنفذ المتوازي على محطة الإرساء. يمكنك ضبط المنفذ المتوازي على ما يلي:</p> <ul style="list-style-type: none"> معطل AT PS2 ECP (Latitude 7440)
Serial Port	<p>يحدد ويعرف إعدادات المنفذ التسلسلي. يمكنك تعيين المنفذ التسلسلي على ما يلي:</p> <ul style="list-style-type: none"> معطل COM1 (الإعداد الافتراضي) COM2 COM3 COM4 <p>ملاحظة: يستطيع نظام التشغيل تخصيص الموارد حتى في حالة تعطيل الإعداد.</p>
SATA Operation	<p>يتيح لك تهيئة وحدة التحكم في محرك الأقراص الثابتة SATA الداخلية. الخيارات المتاحة هي:</p> <ul style="list-style-type: none"> معطل

جدول 3. تهيئة النظام (يتبع)

الخيار	الوصف
	<ul style="list-style-type: none"> AHCI تشغيل RAID (الإعداد الافتراضي) ملاحظة: تتم تهيئة محرك أقراص SATA لدعم وضع RAID.
Drives	<p>يتيح لك تهيئة محركات أقراص SATA الداخلية. الخيارات المتاحة هي:</p> <ul style="list-style-type: none"> SATA-0 SATA-1 SATA-2 SATA-3 <p>الإعداد الافتراضي: جميع الأجهزة ممكنة.</p>
SMART Reporting	<p>يتحكم هذا الحقل فيما إذا كانت أخطاء محرك الأقراص الثابتة للمحركات المدمجة يتم الإبلاغ عنها أثناء بدء تشغيل النظام أم لا. تعتبر هذه التقنية جزءًا من مواصفات SMART (تقنية تحليل المراقبة الذاتية والإبلاغ).</p> <ul style="list-style-type: none"> تمكين إعداد تقارير SMART - يتم تعطيل هذا الخيار افتراضيًا.
USB Configuration	<p>يتيح لك إمكانية تحديد تكوين USB. الخيارات المتاحة هي:</p> <ul style="list-style-type: none"> تمكين دعم التمهيد تمكين منفذ USB الخارجي تمكين وحدة تحكم USB3.0 <p>الإعداد الافتراضي: يتم تمكين كل الخيارات.</p>
USB PowerShare	<p>يتيح لك إمكانية تهيئة سلوك ميزة USB PowerShare. يتم تعطيل الخيار بشكل افتراضي.</p> <ul style="list-style-type: none"> تمكين USB PowerShare
Audio	<p>يسمح لك بتمكين أو تعطيل وحدة تحكم الصوت المدمجة.</p> <ul style="list-style-type: none"> تمكين الصوت يتم تمكين هذا الخيار افتراضيًا.
Keyboard Illumination	<p>يتيح لك إمكانية اختيار وضع التشغيل لميزة الإضاءة الخلفية للوحة المفاتيح. الخيارات المتاحة هي:</p> <ul style="list-style-type: none"> معطل (الإعداد الافتراضي) المستوى هو 25% المستوى هو 50% المستوى هو 75% المستوى هو 100%
Unobtrusive Mode	<p>يتيح لك إمكانية ضبط الوضع الذي سيعمل على إيقاف تشغيل جميع انبعاثات الضوء والصوت من النظام. يتم تعطيل الخيار بشكل افتراضي.</p> <ul style="list-style-type: none"> تمكين وضع عدم التطفل
Miscellaneous Devices	<p>يتيح لك تمكين أو تعطيل مختلف الأجهزة المدمجة. الخيارات المتاحة هي:</p> <ul style="list-style-type: none"> تمكين الميكروفون تمكين الحماية من السقوط الحر لمحرك الأقراص الثابتة تمكين الكاميرا تمكين بطاقة الوسائط تعطيل بطاقة الوسائط <p>الإعداد الافتراضي: جميع الأجهزة ممكنة</p>

جدول 4. الفيديو

الخيار	الوصف
LCD Brightness	يتيح لك ضبط سطوع الشاشة على حسب مصدر الطاقة (يعمل بالبطارية) On Battery و (يعمل بالتيار المتردد). On AC.

جدول 5. الأمان

الخيار	الوصف
Admin Password	يسمح لك هذا الحقل بإمكانية تعيين، أو تغيير، أو حذف كلمة مرور المسؤول (admin) (يُطلق عليها أحيانًا كلمة مرور الإعداد). يتيح لك كلمة مرور المسؤول ميزات أمان عديدة.

الخيار	الوصف
	<ul style="list-style-type: none"> أدخل كلمة المرور القديمة أدخل كلمة المرور الجديدة قم بتأكيد كلمة المرور الجديدة الإعداد الافتراضي: غير معين
System Password	يتيح لك تحديد كلمة مرور النظام أو تغييرها أو حذفها. <ul style="list-style-type: none"> أدخل كلمة المرور القديمة أدخل كلمة المرور الجديدة قم بتأكيد كلمة المرور الجديدة الإعداد الافتراضي: غير معين
Internal HDD-1 Password	يتيح لك تعيين كلمة مرور المسؤول أو تغييرها أو حذفها. محرك الأقراص لا يضم كلمة مرور يتم إعدادها افتراضياً. <ul style="list-style-type: none"> أدخل كلمة المرور القديمة أدخل كلمة المرور الجديدة قم بتأكيد كلمة المرور الجديدة الإعداد الافتراضي: غير معين
Strong Password	يتيح لك إمكانية تدعيم الخيار الخاص بتعيين كلمات مرور قوية دوماً. الإعداد الافتراضي: تمكين كلمة مرور قوية غير محدد.
Password Configuration	يمكنك تحديد طول كلمة المرور. الحد الأدنى = 4، الحد الأقصى = 32
Password Bypass	يتيح لك إمكانية تمكين أو تعطيل الإذن الخاص بتجاوز كلمة مرور النظام ومحرك الأقراص الداخلي، وذلك عند تعيينها. الخيارات هي: <ul style="list-style-type: none"> معطل (الإعداد الافتراضي) تجاوز إعادة التمهيد
Password Change	يتيح لك تمكين إذن التعطيل لكلمات مرور النظام ومحرك الأقراص الثابتة عند تعيين كلمة مرور المسؤول. الإعداد الافتراضي: السماح بإجراء تغييرات في كلمة مرور غير المسؤول غير محدد
Non-Admin Setup Changes	يتيح لك تحديد نوع التغييرات المسموح بها على خيار الإعداد عند تعيين كلمة مرور مسؤول. الخيار هو معطل. <ul style="list-style-type: none"> يسمح بإجراء تغييرات على المحولات اللاسلكية
TPM Security	يتيح لك إمكانية تمكين (TPM) Trusted Platform Module أثناء POST. الضبط الافتراضي: الخيار معطل.
Computrace	يتيح لك إمكانية تنشيط أو تعطيل برنامج Computrace الاختياري. الخيارات هي: <ul style="list-style-type: none"> إلغاء التنشيط (الإعداد الافتراضي) تعطيل تنشيط ملاحظة: تقوم الخيارات "تنشيط" و"تعطيل" بشكل دائم بتنشيط أو تعطيل الميزة ولا يتم السماح بإجراء أي تغييرات أخرى
CPU XD Support	يتيح لك تمكين وضع تنفيذ التعطيل للمعالج. الإعداد الافتراضي: تمكين دعم CPU XD
OROM Keyboard Access	يتيح لك إمكانية تعيين الوصول بالدخول إلى شاشات تهيئة ROM الاختيارية باستخدام مفاتيح اختصار أثناء التمهيد. الخيارات هي: <ul style="list-style-type: none"> تمكين (الإعداد الافتراضي) تمكين مرة واحدة تعطيل
Admin Setup Lockout	يتيح لك إمكانية منع المستخدمين من الدخول إلى الإعداد عند تعيين كلمة مرور المسؤول. الإعداد الافتراضي: معطل

جدول 6. تمهيد آمن

<p>يتيح لك تمكين أو تعطيل ميزة التمهيد الآمن</p> <ul style="list-style-type: none"> ● معطل ● مُمكن (الضبط الافتراضي) <p>ⓘ ملاحظة: لتمكين النظام، يلزم أن يكون وضع تمهيد UEFI وتمكين ROMs للخيار القديم متوقفًا عن التشغيل.</p>	<p>Secure Boot Enable</p>
<p>يتيح لك إمكانية التعامل مع قاعدة بيانات مفاتيح الأمان فقط إذا كان النظام في الوضع المخصص. يتم تعطيل الخيار تمكين الوضع المخصص افتراضيًا. الخيارات هي:</p> <ul style="list-style-type: none"> ● PK ● KEK ● db ● dbx <p>في حالة قيامك بتمكين الوضع المخصص، تظهر الخيارات ذات الصلة وهي PK، و KEK، و db، و dbx. الخيارات هي:</p> <ul style="list-style-type: none"> ● حفظ إلى ملف- لحفظ المفتاح إلى ملف محدد بواسطة المستخدم ● الاستبدال من ملف- استبدال المفتاح الحالي باستخدام مفتاح من ملف محدد بواسطة المستخدم ● إلحاق من ملف- يضيف مفتاحًا إلى قاعدة البيانات الحالية من ملف محدد بواسطة المستخدم ● حذف- يحذف المفتاح المحدد ● إعادة تعيين جميع المفاتيح- يعيد التعيين على الضبط الافتراضي ● حذف جميع المفاتيح- يحذف جميع المفاتيح <p>ⓘ ملاحظة: في حالة تعطيل "الوضع المخصص"، فإن جميع التغييرات التي يتم إجراؤها سيتم محوها وسيتم استعادة المفاتيح إلى الإعدادات الافتراضية.</p>	<p>Expert key Management</p>

جدول 7. الأداء

الوصف	الخيار
<p>يحدد هذا الحقل ما إذا كانت العملية تتطلب تمكين مركز واحد أو جميع المراكز. سيتحسن مستوى أداء بعض التطبيقات بالمراكز الإضافية. ويتم تمكين هذا الخيار افتراضيًا. ويتيح لك إمكانية تمكين أو تعطيل الدعم متعدد المراكز للمعالج. الخيارات هي:</p> <ul style="list-style-type: none"> ● الكل (الإعداد الافتراضي) ● 1 ● 2 	<p>Multi Core Support</p>
<p>يتيح لك تمكين أو تعطيل خاصية Intel SpeedStep.</p> <p>Intel SpeedStep تمكين الافتراضي: الإعداد الافتراضي.</p>	<p>Intel SpeedStep</p>
<p>يتيح لك تمكين أو تعطيل حالات سكون المعالج الافتراضي.</p> <p>الضبط الافتراضي: تمكين حالات الخيار C.</p>	<p>C States Control</p>
<p>يتيح لك تمكين وضع Intel TurboBoost للمعالج أو تعطيله.</p> <p>Intel TurboBoost تمكين الافتراضي: الإعداد الافتراضي.</p>	<p>Intel TurboBoost</p>
<p>يتيح لك تمكين أو تعطيل HyperThreading في المعالج.</p> <p>الإعداد الافتراضي: ممكن</p>	<p>Hyper-Thread Control</p>
<p>قد تقوم ميزة Intel Rapid Start بتحسين مدة عمر البطارية من خلال وضع النظام تلقائيًا في حالة الطاقة المنخفضة أثناء السكون بعد فترة يحددها المستخدم. يتم تمكين الخيارات افتراضيًا:</p> <ul style="list-style-type: none"> ● ميزة Intel Rapid Start ● الانتقال إلى ميزة البدء السريع عند استخدام الموقت <p>يمكن تهيئة قيمة موقت البدء السريع لوضع النظام في حالة البدء السريع وفقًا لما هو مطلوب.</p>	<p>Rapid Start Technology</p>

جدول 8. إدارة الطاقة

الوصف	الخيار
<p>يتيح تشغيل الكمبيوتر بشكل تلقائي عند توصيل مهايئ التيار المتردد. الخيار معطل.</p> <ul style="list-style-type: none"> ● التشغيل بالتيار المتردد 	<p>AC Behavior</p>
<p>يتيح لك ضبط الوقت الذي يجب فيه على الكمبيوتر أن يبدأ التشغيل تلقائيًا. الخيارات هي:</p>	<p>Auto On Time</p>

جدول 8. إدارة الطاقة (يتبع)

الخيار	الوصف
	<ul style="list-style-type: none"> ● معطل (الإعداد الافتراضي) ● كل يوم ● أيام العمل ● أيام محددة
USB Wake Support	<p>يتيح لك إمكانية تمكين أجهزة USB لتشغيل الكمبيوتر من وضع الاستعداد. الخيار هو معطل</p> <ul style="list-style-type: none"> ● تمكين دعم تنبيه USB
Wireless Radio Control	<p>يتيح لك التحكم في راديو التحكم في راديو شبكة الاتصال المحلية اللاسلكية وراديو شبكة الاتصال اللاسلكية واسعة النطاق. الخيارات هي:</p> <ul style="list-style-type: none"> ● التحكم في راديو شبكة الاتصال المحلية اللاسلكية ● التحكم في راديو شبكة الاتصال اللاسلكية واسعة النطاق <p>الإعداد الافتراضي: يتم تعطيل كلا الخيارين.</p>
Wake on LAN/WLAN	<p>يتيح هذا الخيار للكمبيوتر إمكانية إمداد الكمبيوتر بالكهرباء من حالة إيقاف التشغيل عند تنشيطه من خلال إشارة LAN خاصة. لا يتأثر التنبيه من حالة الاستعداد بواسطة هذا الضبط ويجب تمكينه في نظام التشغيل. تعمل هذه الميزة فقط عند توصيل الكمبيوتر بمصدر الإمداد بالتيار الكهربائي المتردد.</p> <ul style="list-style-type: none"> ● معطل - لا تسمح بتشغيل النظام بإشارات LAN الخاصة عندما يتلقى إشارات تنبيه خاصة من شبكة الاتصال المحلية أو شبكة الاتصال المحلية لاسلكية. (الإعداد الافتراضي) ● شبكة الاتصال المحلية فقط - تسمح بتشغيل النظام بواسطة إشارات شبكة الاتصال المحلية المعينة. ● شبكة الاتصال المحلية اللاسلكية فقط ● شبكة الاتصال المحلية أو شبكة الاتصال المحلية اللاسلكية ● شبكة الاتصال المحلية مع تمهيد PXE
Block Sleep	<p>يسمح لك بحظر دخول الكمبيوتر إلى وضع السكون. الخيار هو معطل بشكل افتراضي.</p> <ul style="list-style-type: none"> ● حظر السكون (S3)
Peak Shift	<p>يمكن استخدام نقل الذروة لتقليل استهلاك التيار المتردد أثناء أوقات تشغيل الذروة أثناء اليوم. قم بتعيين وقت بدء وانتهاء العمل في وضع نقل الذروة.</p> <ul style="list-style-type: none"> ● تمكين نقل الذروة (معطل)
Advanced Battery Charge Configuration	<p>يسمح للبطاريات في النظام في وضع شحن البطارية المتقدم بتحسين عمر البطارية. حيث يستخدم لوغار يتمت الشحن القياسية والتقنيات الأخرى أثناء فترات التوقف لتحسين عمر البطارية.</p> <ul style="list-style-type: none"> ● وضع تمكين شحن البطارية المتقدم (معطل)
Primary Battery Configuration	<p>يتيح لك تحديد كيفية استخدام شحن البطارية عند توصيل التيار المتردد. الخيارات هي:</p> <ul style="list-style-type: none"> ● مهائبي (تمكين) ● شحن قياسي ● الشحن السريع ● استخدام التيار المتردد الأساسي ● شحن مخصص — يمكنك تعيين النسبة المئوية التي يتعين شحن البطارية عليها.
Intel Smart Connect Technology	<p>تم تعطيل الخيار افتراضياً. في حالة تمكين الخيار، فسيتم دورياً استشعار الاتصال اللاسلكي القريب أثناء سكون النظام. حيث سيقوم بمزامنة رسائل البريد الإلكتروني أو تطبيق الوسائط الاجتماعية التي كان قد تم فتحها عند دخول النظام في حالة السكون.</p> <ul style="list-style-type: none"> ● اتصال ذكي (معطل)

جدول 9. سلوك POST

الخيار	الوصف
Adapter Warnings	<p>تتيح لك إمكانية تنشيط رسائل التحذير الخاصة بالمهايبي عند استخدام بعض مهايئات الطاقة. الخيار هو تمكين بشكل افتراضي.</p> <ul style="list-style-type: none"> ● تمكين تحذيرات المهايبي
Keypad (Embedded)	<p>يتيح لك اختيار إحدى طريقتين لتمكين لوحة المفاتيح المضمنة في لوحة المفاتيح الداخلية.</p> <ul style="list-style-type: none"> ● مفتاح Fn فقط ● عبر مفتاح Numlock <p>❗ ملاحظة: عند تشغيل الإعداد، لا يحدث هذا الخيار أي تأثير، يعمل الإعداد في وضع "مفتاح Fn فقط".</p>
Mouse/Touchpad	<p>يتيح لك تعريف كيفية قيام الكمبيوتر بالتعامل مع الإدخال من خلال الماوس ولوحة اللمس. الخيارات هي:</p>

جدول 9. سلوك POST (يتبع)

الخيار	الوصف
	<ul style="list-style-type: none"> ● الماوس التسلسلي ● ماوس PS2 ● لوحة اللمس/ماوس PS-2 (الإعداد الافتراضي)
Numlock Enable	<p>لتحديد ما إذا كان من الممكن تفعيل مهام خاصية NumLock عندما يقوم الكمبيوتر بعملية التمهيد. يمكن تمكين هذا الخيار بشكل افتراضي.</p> <ul style="list-style-type: none"> ● تمكين Numlock
Fn Key Emulation	<p>يسمح لك بمطابقة وظيفة مفتاح <Scroll Lock> الخاصة بلوحة المفاتيح PS-2 مع وظيفة المفتاح <Fn> في أية لوحة مفاتيح داخلية. يتم تمكين الخيار بشكل افتراضي.</p> <ul style="list-style-type: none"> ● تمكين محاكاة المفتاح Fn
Fastboot	<p>يتيح لك إمكانية تسريع عملية التمهيد عن طريق تجاوز بعض خطوات التوافق.</p> <ul style="list-style-type: none"> ● الحد الأدنى ● شامل ● تلقائي
Extended BIOS POST Time	<p>يسمح لك بإنشاء تأخير تمهيد مسبق ويتيح للمستخدم مشاهدة رسالة حالة POST.</p> <ul style="list-style-type: none"> ● 0 ثانية ● 5 ثوانٍ ● 10 ثوانٍ

جدول 10. دعم المحاكاة الافتراضية

الخيار	الوصف
Virtualization	<p>يتيح لك تمكين أو تعطيل تقنية المحاكاة الافتراضية من Intel. الإعداد الافتراضي: تمكين تقنية المحاكاة الافتراضية من Intel</p>
VT for Direct I/O	<p>يعمل على تمكين أو تعطيل شاشة الجهاز الافتراضي (VMM) عن طريق الاستفادة من إمكانيات الأجهزة الإضافية التي توفرها تقنية المحاكاة الافتراضية من Intel® للإدخال/الإخراج المباشر. تمكين المحاكاة الافتراضية للإدخال/الإخراج المباشر — يتم تمكين هذا الخيار بشكل افتراضي.</p>
Trusted Execution	<p>يحدد هذا الخيار ما إذا كانت شاشة الجهاز الظاهري الذي يتم قياسه (MVMM) قادرة على الاستفادة من إمكانيات الأجهزة الإضافية المتاحة بواسطة تقنية التنفيذ الموثوق به من Intel. يجب تمكين كل من تقنية المحاكاة الظاهرية TPM وتقنية المحاكاة الظاهرية للإدخال/الإخراج المباشر لاستخدام هذه الميزة. التنفيذ الموثوق — يتم تعطيله بشكل افتراضي.</p>

جدول 11. الاتصال اللاسلكي

الخيار	الوصف
Wireless Switch	<p>يتيح لك إمكانية تعيين الجهاز اللاسلكي الذي يمكن التحكم فيه بواسطة المفتاح اللاسلكي. الخيارات هي:</p> <ul style="list-style-type: none"> ● شبكة الاتصال اللاسلكية واسعة النطاق ● شبكة الاتصال المحلية اللاسلكية ● Bluetooth ● WiGig <p>يتم تمكين جميع الخيارات بشكل افتراضي.</p>
Wireless Device Enable	<p>يتيح لك تمكين أو تعطيل الأجهزة اللاسلكية. الخيارات هي:</p> <ul style="list-style-type: none"> ● شبكة الاتصال اللاسلكية واسعة النطاق ● Bluetooth ● شبكة الاتصال المحلية اللاسلكية/WiGig <p>يتم تمكين جميع الخيارات بشكل افتراضي.</p>

جدول 12. الصيانة

الخيار	الوصف
Service Tag	يعرض رمز الخدمة الخاص بالكمبيوتر.
Asset Tag	يسمح لك بإنشاء علامة أصل للنظام في حالة عدم تعيين علامة أصل بالفعل. لا يتم تعيين هذا الخيار افتراضيًا.

جدول 13. سجلات النظام

الخيار	الوصف
BIOS events	لعرض سجل أحداث النظام والسماح لك بمسح السجل. ● مسح السجل
Thermal Events	لعرض سجل الأحداث الحرارية والسماح لك بمسح السجل. ● مسح السجل
Power Events	لعرض سجل أحداث التيار والسماح لك بمسح السجل. ● مسح السجل

تحديث BIOS

يوصى بتحديث BIOS (إعداد النظام) عند استبدال لوحة النظام أو في حالة توفر تحديث. بالنسبة لأجهزة الكمبيوتر المحمولة، تأكد من أن بطارية الكمبيوتر لديك مشحونة بالكامل ومن أنها متصلة بمخرج طاقة.

1. إعادة تشغيل الكمبيوتر.

2. اذهب إلى dell.com/support.

3. أدخل رمز الخدمة أو كود الخدمة السريعة وانقر فوق إرسال.

ملاحظة: لتحديد موقع علامة الخدمة، انقر فوق أين يوجد رمز الخدمة؟

ملاحظة: إذا تعذر عليك العثور على رمز الخدمة، فانقر فوق اكتشاف منتج. تابع من خلال التعليمات الظاهرة على الشاشة.

4. إذا كنت لا تستطيع تحديد موقع رمز الخدمة، فانقر فوق فئة المنتج للكمبيوتر الخاص بك.

5. اختر نوع المنتج من القائمة.

6. حدد طراز الكمبيوتر، وستظهر صفحة دعم المنتج للكمبيوتر الخاص بك.

7. انقر فوق **Get drivers** للحصول على برامج التشغيل" وانقر فوق **View All Drivers** "عرض الكل".

تفتح صفحة Drivers and Downloads "برامج التشغيل والتنزيلات".

8. في شاشة Drivers and Downloads (برامج التشغيل والتنزيلات)، أسفل القائمة المنسدلة **Operating System (نظام التشغيل)**، حدد **BIOS**.

9. حدد أحدث ملف من BIOS وانقر فوق تنزيل ملف.

يمكنك أيضًا تحليل برامج التشغيل التي تحتاج إلى تحديث. للقيام بذلك لمنتجك، انقر فوق تحليل النظام للحصول على تحديثات واتبع التعليمات الظاهرة على الشاشة.

10. حدد أسلوب التنزيل المفضل في النافذة يرجى تحديد أسلوب التنزيل أدناه، ثم انقر فوق التنزيل الآن.

تظهر نافذة تنزيل الملف.

11. انقر فوق حفظ لحفظ الملف على الكمبيوتر لديك.

12. انقر فوق تشغيل لتنشيط ضبط BIOS المحدث على الكمبيوتر.

اتبع الإرشادات الموضحة على الشاشة.

كلمة مرور النظام أو الضبط

يمكنك إنشاء كلمة مرور النظام وكلمة مرور الضبط لتأمين الكمبيوتر.

نوع كلمة المرور الوصف

كلمة مرور النظام كلمة المرور التي يجب عليك إدخالها لتسجيل الدخول إلى النظام.

كلمة مرور الضبط كلمة المرور التي يجب عليك إدخالها للوصول إلى ضبط BIOS وإحداث تغيير فيها والخاصة بالكمبيوتر.

تنبيه: توفر ميزات كلمة المرور مستوى رئيسي من الأمان للبيانات الموجودة على الكمبيوتر.

التشخيصات

إذا صادفك مشكلة في الكمبيوتر، قم بتشغيل تشخيصات ePSA قبل الاتصال بـ Dell لطلب المساعدة الفنية. الغرض من تشغيل التشخيصات هو اختبار جهاز الكمبيوتر بدون الحاجة إلى استخدام معدة إضافية أو فقدان للبيانات. إذا لم تكن قادرًا على إصلاح المشكلة بنفسك، فيمكن لمسؤول الخدمة والدعم استخدام نتائج التشخيصات لمساعدتك على حل المشكلة.

الموضوعات:

- تشخيصات التقييم المحسن للنظام قبل التمهيد (ePSA)
- مصابيح حالة الجهاز
- مصابيح حالة البطارية

تشخيصات التقييم المحسن للنظام قبل التمهيد (ePSA)

تقوم تشخيصات ePSA (المعروفة أيضًا بتشخيصات النظام) بفحص كامل لجهازك. يتم تضمين ePSA بنظام الإدخال والإخراج الأساسي (BIOS) ويتم تشغيلها داخليًا بواسطة نظام الإدخال والإخراج الأساسي (BIOS). توفر تشخيصات النظام المضمنة مجموعة من الخيارات لأجهزة أو مجموعات أجهزة معينة تتيح لك:





- تشغيل الاختبارات تلقائيًا أو في وضع متفاعل
 - تكرار الاختبارات
 - عرض نتائج الاختبار أو حفظها
 - تشغيل اختبارات شاملة لتقديم خيارات اختبارية إضافية لتوفير معلومات إضافية حول الجهاز (الأجهزة) المعطل (المعطلة)
 - عرض رسائل حالة تخبرك بما إذا كانت الاختبارات قد تمت بنجاح
 - عرض رسائل الخطأ التي تخبرك بالمشكلات التي تطرأ أثناء الاختبار
- تنبيه:** استخدام تشخيصات النظام لاختبار جهاز الكمبيوتر لديك فقط. قد يتسبب استخدام هذا البرنامج مع أجهزة كمبيوتر أخرى في نتائج غير صالحة أو رسائل خطأ.

ملاحظة: تتطلب بعض الاختبارات لأجهزة معينة تفاعل المستخدم. تأكد دائمًا من وجودك بالقرب من جهاز الكمبيوتر عند إجراء اختبارات التشخيص.

1. قم بتشغيل جهاز الكمبيوتر.
2. بينما يتم تمهيد الكمبيوتر، اضغط على المفتاح <F12> عند ظهور شعار Dell.
3. في شاشة قائمة التمهيد، حدد الخيار **Diagnostics (تشخيصات)**.
4. يتم عرض نافذة **Enhanced Pre-boot System Assessment (التقييم المحسن لنظام ما قبل التمهيد)**، مع سرد جميع الأجهزة التي تم اكتشافها في الكمبيوتر. تبدأ التشخيصات في تشغيل الاختبارات على جميع الأجهزة المكتشفة.
5. إذا كنت ترغب في تشغيل اختبار تشخيصي على جهاز محدد، فاضغط على <Esc> وانقر فوق **Yes (نعم)** لإيقاف الاختبار التشخيصي.
6. حدد الجهاز من الجزء الأيسر وانقر على **Run Tests (تشغيل الاختبارات)**.
6. في حالة وجود أي مشكلات، يتم عرض أكواد الخطأ. لاحظ كود الخطأ واتصل بـ Dell.

مصابيح حالة الجهاز

جدول 14. مصابيح حالة الجهاز

تضيء عند تشغيل الكمبيوتر وتومض عندما يكون الكمبيوتر في وضع إدارة الطاقة.	
يضيء أثناء قراءة أو كتابة الكمبيوتر للبيانات.	
يضيء بشكل ثابت أو يومض للإشارة إلى حالة شحن البطارية.	
يضيء عند تمكين الاتصال اللاسلكي بالشبكة.	

توجد مؤشرات LED لبيان حالة الجهاز عادة إما على الجزء العلوي من لوحة المفاتيح أو الجزء الأيسر منها. ويتم استخدامها لعرض إمكانات توصيل ونشاط وحدات التخزين والبطارية والأجهزة اللاسلكية. وبعيدًا عن ذلك، يمكن استخدامها كأداة تشخيص عندما يكون هناك عطل محتمل في النظام.

يسرد الجدول التالي كيفية قراءة رموز LED عند وقوع أخطاء محتملة.

جدول 15. مصابيح LED

وصف العطل	مصباح LED للاتصال اللاسلكي	مصباح LED الخاص بالتيار	مصباح LED الخاص بالتخزين
حدث خلل محتمل في المعالج.	ثابت	ثابت	يومض
تم اكتشاف وحدات الذاكرة ولكن تمت مواجهة خطأ.	ثابت	يومض	ثابت
وقع خطأ محتمل في لوحة النظام.	يومض	يومض	يومض
حدث خلل محتمل في بطاقة الرسومات/الفيديو.	ثابت	يومض	يومض
فشل النظام في تهيئة محرك الأقراص الثابتة أو فشل النظام في تهيئة ذاكرة القراءة فقط (ROM) الاختيارية.	مطفاً	يومض	يومض
صادفت وحدة تحكم USB مشكلة أثناء التهيئة.	يومض	مطفاً	يومض
لم يتم تركيب/اكتشاف وحدات ذاكرة.	يومض	يومض	ثابت
صادفت الشاشة مشكلة أثناء التهيئة.	يومض	ثابت	يومض
المودم يمنع قيام النظام باستكمال اختبار POST.	يومض	يومض	مطفاً
فشلت تهيئة الذاكرة أو الذاكرة غير مدعومة.	مطفاً	يومض	مطفاً

مصابيح حالة البطارية

إذا كان الكمبيوتر متصلاً بمأخذ تيار كهربائي، فسيعمل مصباح البطارية كالتالي:

المصباح يومض بشكل متناوب بلون كهربائي ولون أبيض	يوجد مهابئ تيار متردد آخر غير مصنع بمعرفة Dell غير موثوق به أو غير معتمد متصل بالكمبيوتر المحمول لديك.
المصباح يومض بشكل متناوب بلون كهربائي مع لون أبيض ثابت	يوجد عطل مؤقت في البطارية مع محول التيار المتردد.
وميض مستمر بلون كهربائي	يوجد عطل شديد في البطارية مع محول التيار المتردد.
المصباح مطفاً	البطارية في وضع الشحن الكامل مع وجود محول التيار المتردد.
تشغيل المصباح الأبيض	البطارية في وضع الشحن مع وجود محول التيار المتردد.

المواصفات

ملاحظة: قد تختلف العروض حسب المنطقة. المواصفات التالية هي فقط المطلوبة بمقتضى القانون لنقلها مع الكمبيوتر. لمزيد من المعلومات المتعلقة بتهيئة الكمبيوتر، اذهب إلى **Help and Support (التعليمات والدعم)** في نظام تشغيل Windows لديك، ثم حدد الخيار لعرض المعلومات المتعلقة بالكمبيوتر.

جدول 16. معلومات النظام

المواصفات	الميزة
Lynx Point-LP (Latitude 7240) (Intel QM87 Express Chipset (Latitude 7440)	مجموعة الشرائح
64 بت	عرض ناقل ذاكرة DRAM
32 SPI ميجابايت، 64 ميجابايت	EPROM فلاش
100 ميجاهرتز	ناقل PCIe
DMI (بمعدل 5 مليارات عملية نقل بيانات/الثانية)	تردد الناقل الخارجي

جدول 17. المعالج

المواصفات	الميزة
Intel Core سلسلة i3 / i5 / i7	الأنواع
3 ميجابايت، و4 ميجابايت، و6 ميجابايت، و8 ميجابايت	ذاكرة التخزين المؤقت من المستوى الثالث

جدول 18. الذاكرة

المواصفات	الميزة
فتحتنا SODIMM	موصل الذاكرة
2 جيجابايت أو 4 جيجابايت أو 8 جيجابايت	سعة الذاكرة
DDR3L SDRAM (1600 ميجاهرتز)	نوع الذاكرة
2 جيجابايت	الحد الأدنى لسعة الذاكرة
16 جيجابايت	الحد الأقصى لسعة الذاكرة

جدول 19. الصوت

المواصفات	الميزة
صوت فائق الوضوح رباعي القنوات	النوع
Realtek ALC3226	وحدة التحكم
24 بت (تناظري إلى رقمي ورقمي إلى تناظري)	تحويل الاستيريو
	الوصلة:
صوت عالي الوضوح	داخلية
دخل ميكروفون، سماعات رأس استيريو، وموصل متعدد الوظائف لسמاعة الرأس	الخارجية
اثنان	مكبرات الصوت
1 وات (طراز RMS) لكل قناة	مضخم مكبر صوت داخلي
مفاتيح التشغيل السريع	عناصر التحكم في الصوت

جدول 20. الفيديو

المواصفات	الميزة
مدمج على لوحة النظام	النوع وحدة التحكم:
بطاقات الرسومات Intel HD Graphics 4400	UMA
رسومات AMD Radeon HD 8690M	منفصلة
PCI-E الجيل الثالث x8	ناقل
● HDMI واحدة	دعم الشاشة الخارجية
● ملاحظة: دعم منفذين DP/DVI من خلال محطة الإرساء.	

جدول 21. الكاميرا

المواصفات	الميزات
720 × 1280 بكسل	دقة الكاميرا
720 × 1280 بكسل	دقة الفيديو (الحد الأقصى)
74 درجة	زاوية العرض القطرية

جدول 22. الاتصالات

المواصفات	الميزات
إيثرنت بسرعة 10/100/1000 ميجابت/الثانية (RJ-45)	مهايئ الشبكة
شبكة الاتصال المحلية اللاسلكية الداخلية (WLAN) وشبكة الاتصال واسعة النطاق اللاسلكية (WWAN)	الاتصال اللاسلكي
● Bluetooth 4.0	

جدول 23. المنافذ والموصلات

المواصفات	الميزات
موصل الميكروفون/سماعة الرأس الاستريو/مكبرات الصوت	الصوت
موصل DisplayPort المصغر	الفيديو
موصل RJ-45	مهايئ الشبكة
موصلان متوافقان مع USB 3.0	USB 3.0
دعم حتى SD4.0	قارئ بطاقة الذاكرة
واحد	بطاقة وحدة هوية المشترك المصغرة (uSIM)
واحد	منفذ الإرساء

جدول 24. الشاشة

المواصفات	الميزة	
Latitude 7440	Latitude 7240	
دقة عالية ضد التوهج	دقة عالية ضد التوهج	النوع
		الأبعاد:
205.6 ملم (8.09 بوصة)	180.0 مم (7.08 بوصات)	الارتفاع
320.9 ملم (12.63 بوصة)	300.90 مم (11.84 بوصة)	العرض
3.6 مم (0.14 بوصة)	3.6 مم (0.14 بوصة)	الخط القطري
768 × 1366	768 × 1366	الحد الأقصى للدقة
60 هرتز	60 هرتز	معدل التحديث
		زاويا العرض الأدنى:

جدول 24. الشاشة (يتبع)

المواصفات	الميزة
Latitude 7440	Latitude 7240
40°-/+	40°-/+
30°-/+15°	30°-/+15°
1.05	1.05
	المسافة بين وحدات البكسل

جدول 25. لوحة المفاتيح

المواصفات	الميزة
عدد المفاتيح	عدد المفاتيح
الولايات المتحدة: 86 مفتاحًا، والمملكة المتحدة: 87 مفتاحًا، والبرازيل: 87 مفتاحًا، واليابان: 90 مفتاحًا	

جدول 26. لوحة اللمس

المواصفات	الميزة
Latitude 7440	Latitude 7240
	المساحة النشطة:
100 مم	98.8 مم
47 مم	60.8 مم
	المحور س
	المحور ص

جدول 27. البطارية

المواصفات	الميزة
	النوع
	• بطارية أيون ليثيوم "ذكية" ذات 3 خلايا
	• بطارية أيون ليثيوم "ذكية" ذات 4 خلايا
Latitude 7440	Latitude 7240
	الأبعاد:
	3 خلايا/4 خلايا
74.75 مم (بوصة 2.94)	80.75 مم (بوصة 3.18)
8.00 مم (بوصة 0.31)	7.20 مم (بوصة 0.28)
308.50 مم (بوصة 12.15)	282.00 مم (بوصة 11.10)
	العمق
	الارتفاع
	العرض
	الوزن:
247.00 جم (رطلاً 0.54)	250.00 جم (رطلاً 0.55)
308.00 جم (رطلاً 0.68)	300.00 جم (رطلاً 0.66)
	3 خلايا
	4 خلايا
	الجهد الكهربائي
	3 خلايا
	4 خلايا
	العمر الافتراضي للبطارية
	نطاق درجة الحرارة:
	عند التشغيل
	الشحن: من 0 درجة مئوية إلى 50 درجة مئوية (من 32 درجة فهرنهايت إلى 158 درجة فهرنهايت)
	تفريغ الشحن: من 0 إلى 70 درجة مئوية (من 32 إلى 122 درجة فهرنهايت)
	من 20- إلى 65 درجة مئوية (من 4 إلى 149 درجة فهرنهايت)
	بطارية ليثيوم خلوية CR2032 بقوة 3 فولتات
	في حالة عدم التشغيل
	البطارية الخلوية المصغرة

جدول 28. مهايئ التيار المتردد

المواصفات	الميزة
65 وات و90 وات	النوع
من 100 فولت تيار متردد إلى 240 فولت تيار متردد	جهد الدخل

جدول 28. مهايئ التيار المتردد (يتبع)

المواصفات	الميزة
1.50 أمبير	تيار الدخل (الحد الأقصى)
من 50 هرتز إلى 60 هرتز	تردد الدخل
65 وات	طاقة
3.34 أمبير (مستمر)	تيار الخرج
19.5 فولت تيار مستمر	جهد الخرج المقدر
0.51 رطل (0.23 كجم)	الوزن
0.87 × 2.60 × 4.17 بوصة (22 × 66 × 106 مم)	الأبعاد
	نطاق درجة الحرارة:
من 0 درجة مئوية إلى 40 درجة مئوية (من 32 درجة فهرنهايت إلى 104 درجات فهرنهايت)	عند التشغيل
من - 40 درجة مئوية إلى 70 درجة مئوية (من - 40 درجة فهرنهايت إلى 158 درجة فهرنهايت)	في حالة عدم التشغيل

جدول 29. الجوانب المادية

الميزة	Latitude 7240	Latitude 7440
الارتفاع	20.0 مم (0.79 بوصة)	21.0 مم (0.80 بوصة)
العرض	310.5 مم (12.22 بوصة)	337 مم (13.2 بوصة)
العمق	211.0 مم (8.3 بوصة)	231.5 مم (9.1 بوصة)
الوزن (مع بطارية ذات 3 خلايا)	1.36 كجم (2.99 رطل)	1.63 كجم (3.6 رطل)

جدول 30. البيئة

المواصفات	الميزة
	درجة الحرارة:
من 0 درجة مئوية إلى 60 درجة مئوية (من 32 درجة فهرنهايت إلى 140 درجة فهرنهايت)	عند التشغيل
من -51 درجة مئوية إلى 71 درجة مئوية (من -59 درجة فهرنهايت إلى 159 درجة فهرنهايت)	التخزين
	الرطوبة النسبية (الحد الأقصى):
من 10% إلى 90% (بدون تكاثف)	عند التشغيل
من 5% إلى 95% (بدون تكاثف)	التخزين
	الارتفاع (الحد الأقصى):
من -15.2 م إلى 30482000 م (من -50 إلى 10.0006560 قدم)	عند التشغيل
من 0 إلى 35 درجة مئوية	
-15.24 م إلى 10,668 م (-50 قدم إلى 35,000 قدم)	في حالة عدم التشغيل
G2 أو أقل كما يحدده معيار ISA S71.04-1985	مستوى الأوساخ العالقة

الاتصال بشركة Dell

ملاحظة: إذا لم يكن لديك اتصال نشط بالإنترنت، فيمكنك العثور على معلومات الاتصال على فاتورة الشراء الخاصة بك أو إيصال الشحن أو الفاتورة أو كتيب منتج Dell.

توفر Dell العديد من خيارات الدعم والخدمة القائمة على الهاتف والإنترنت. يختلف التوفر حسب البلد والمنتج، وقد لا تتوفر بعض الخدمات في منطقتك. للاتصال بشركة Dell للاستفسار عن مسائل تتعلق بالمبيعات أو الدعم الفني أو خدمة العملاء:

اذهب إلى [Dell.com/contactdell](https://www.dell.com/contactdell)