

# Dell Latitude E6540

## Kullanıcı El Kitabı



## Notlar, dikkat edilecek noktalar ve uyarılar

 **NOT:** NOT, bilgisayarınızı daha iyi kullanmanızı saęlayan önemli bilgileri anlatır.

 **DİKKAT:** DİKKAT, donanımda olabilecek hasarları ya da veri kaybını belirtir ve bu sorunun nasıl önleneceğini anlatır.

 **UYARI:** UYARI, meydana gelebilecek olası maddi hasar, kişisel yaralanma veya ölüm tehlikesi anlamına gelir.

<b>Bölüm 1: Bilgisayarınızda Çalışma.....</b>	<b>5</b>
Bilgisayarınızın içinde çalışmaya başlamadan önce.....	5
Bilgisayarınızı Kapatma.....	6
Bilgisayarınızın içinde çalıştıktan sonra.....	6
<b>Bölüm 2: Bileşenleri takma ve çıkarma.....</b>	<b>8</b>
Önerilen araçlar.....	8
Sisteme Genel Bakış.....	8
Güvenli Dijital (SD) Kartını Çıkarma.....	9
Güvenli Dijital (SD) Kartını Takma.....	9
ExpressCard Çıkarma.....	9
ExpressCard Takma.....	10
Pili Çıkarma.....	10
Pili Takma.....	11
Alt Kapağı Çıkarma .....	11
Alt Kapağı Takma.....	13
Alt Köşe Kapaklarınınin Sökülmesi.....	13
Alt Köşe Kapaklarınınin Takılması.....	14
Belleği Çıkarma.....	14
Belleği Takma.....	14
Sabit Sürücüyü Çıkarma.....	14
Sabit Sürücüyü Takma.....	15
Optik Sürücüyü Çıkarma.....	16
Optik Sürücüyü Takma.....	16
Kablosuz Yerel Ağ (WLAN) Kartını Çıkarma.....	17
WLAN Kartını Takma.....	17
Kablosuz Geniş Ağ (WWAN) Kartını Çıkarma.....	17
WWAN Kartını Takma.....	18
Ağ Konnektörünün Kaldırılması.....	18
Ağ Konnektörü Kurulumu.....	19
Düğme Pili Çıkarma.....	19
Düğme Pili Takma.....	19
Güç Konnektörünü Çıkarma.....	20
Güç Konnektörünü Takma.....	20
Isı Emici Aksamını Çıkarma.....	21
Isı Emici Aksamını Takma.....	21
İşlemciyi Çıkarma.....	22
İşlemciyi Takma.....	22
Klavyeyi Çıkarma.....	22
Klavyeyi Takma.....	24
Avuç İçi Dayanağı Aksamını Çıkarma.....	24
Avuç İçi Dayanağı Aksamını Takma.....	27
Wi-Fi Anahtarı Kartınının Çıkarılması.....	27
Wi-Fi Anahtarı Kartınının Takılması.....	28

VGA Kartını Çıkarma.....	28
VGA Kartını Takma.....	28
ExpressCard Kafesini Çıkarma.....	29
ExpressCard Kafesini Takma.....	29
Sistem Kartını Çıkarma.....	30
Sistem Kartını Takma.....	32
Hoparlörleri Çıkarma.....	32
Hoparlörleri Takma.....	34
Ekran Menteşe Kapağını Çıkarma.....	34
Ekran Menteşe Kapağını Takma.....	35
Ekran Aksamını Çıkarma.....	35
Ekran Aksamını Takma.....	37
Ekran Çerçevesini Çıkarma.....	37
Ekran Çerçevesini Takma.....	38
Ekran Panelini Çıkarma.....	39
Ekran Panelini Takma.....	40
Ekran Menteşelerini Çıkarma.....	41
Ekran Menteşelerini Takma.....	41
Kamerayı Çıkarma.....	42
Kamerayı Takma.....	42
<b>Bölüm 3: Sistem Kurulumu.....</b>	<b>43</b>
Önyükleme Sırası.....	43
Gezinti tuşları.....	43
Sistem Kurulum Seçenekleri.....	44
BIOS'u Güncelleştirme .....	50
Sistem ve kurulum parolası.....	50
Bir sistem parolası ve kurulum parolası atama.....	51
Mevcut bir sistem ve/veya kurulum parolasını silme veya değiştirme.....	51
<b>Bölüm 4: Tanılamalar.....</b>	<b>53</b>
Gelişmiş Yükleme Öncesi Sistem Değerlendirmesi (ePSA) tanılamaları.....	53
Aygıt Durum Işıkları.....	53
Pil Durum Işıkları.....	54
<b>Bölüm 5: Teknik Özellikler.....</b>	<b>55</b>
<b>Bölüm 6: Dell'e Başvurma.....</b>	<b>59</b>

# Bilgisayarınızda Çalışma

## Bilgisayarınızın içinde çalışmaya başlamadan önce

### Önkoşullar

Bilgisayarınızı potansiyel hasardan korumak ve kişisel güvenliğinizi sağlamak için aşağıdaki güvenlik yönergelerini uygulayın. Aksi belirtilmedikçe, bu belgedeki her prosedür aşağıdaki koşulların geçerli olduğunu varsaymaktadır:

- Bilgisayarınızla birlikte gelen güvenlik bilgilerini okudunuz.
- Çıkarma prosedürü ters sırayla uygulanarak bir bileşen değiştirilebilir veya (ayrıca satın alınmışsa) takılabilir.

### Bu görev ile ilgili

**NOT:** Bilgisayarınızın içinde çalışmadan önce bilgisayarınızla gönderilen güvenlik bilgilerini okuyun. Diğer en iyi güvenlik uygulamaları bilgileri için [www.dell.com/regulatory\\_compliance](http://www.dell.com/regulatory_compliance) adresindeki Yasal Uygunluk Ana Sayfası'na bakın.

**DİKKAT:** Pek çok tamir işlemi yalnızca sertifikalı servis teknisyeni tarafından gerçekleştirilmelidir. Sorun giderme işlemlerini ve basit tamirleri sadece ürün belgenizde belirtildiği gibi veya destek ekibinin çevrimiçi olarak ya da telefonla belirttiği gibi gerçekleştirmelisiniz. Dell tarafından yetkilendirilmemiş servisten kaynaklanan zararlar, Dell garantisi kapsamında değildir. Ürünle birlikte gelen güvenlik talimatlarını okuyun ve uygulayın.

**DİKKAT:** Elektrostatik boşalmı önlemek için, bir bilek topraklama kayışı kullanarak ya da bilgisayarın arkasındaki konektör gibi boyanmamış metal yüzeylere sık sık dokunarak kendinizi topraklayın.

**DİKKAT:** Bileşenlere ve kartlara dikkatle muamele edin. Bir kartın üzerindeki bileşenlere veya kontaklara dokunmayın. Kartları kenarlarından veya metal montaj braketinden tutun. İşlemci gibi bileşenleri pimlerinden değil kenarlarından tutun.

**DİKKAT:** Bir kabloyu çıkardığınızda, konektörünü veya çekme tırnağını çekin. Bazı kablolarda kilitleme tırnağı olan konektörler bulunur; bu tür bir kabloyu çıkarıyorsanız kabloyu çıkarmadan önce kilitlemek tırnaklarına bastırın. Konektörleri ayırdığınızda, konektör pimlerinin eğilmesini önlemek için bunları eşit şekilde hizalanmış halde tutun. Ayrıca, bir kabloyu bağlamadan önce her iki konektörün de doğru biçimde yönlendirildiğinden ve hizalandığından emin olun.

**NOT:** Bilgisayarınızın ve belirli bileşenlerin rengi bu belgede gösterilenden farklı olabilir.

Bilgisayara zarar vermektan kaçınmak için, bilgisayarın içinde çalışmaya başlamadan önce aşağıdaki adımları uygulayın.

### Adımlar

1. Bilgisayar kapağının çizilmesini önlemek için, çalışma yüzeyinin düz ve temiz olmasını sağlayın.
2. Bilgisayarınızı kapatın (bkz. Bilgisayarınızı Kapatma).
3. Bilgisayar isteğe bağlı Ortam Tabanı veya Pili Dilimi gibi bir yerleştirme aygıtına bağlıysa (yerleştirilmişse) çıkartın.

**DİKKAT:** Ağ kablosunu çıkarmak için, önce kabloyu bilgisayarınızdan ve ardından ağ aygıtından çıkarın.

4. Tüm ağ kablolarını bilgisayardan çıkarın.
5. Bilgisayarınızı ve tüm bağlı aygıtları elektrik prizlerinden çıkarın.
6. Ekranı kapatın ve bilgisayarı düz bir çalışma zemini üzerine ters çevirin.

**NOT:** Sistem kartının zarar görmemesi için, bilgisayara müdahale etmeden önce ana pili çıkarmanız gerekir.

7. Ana pili çıkarın.

8. Bilgisayarın üst kısmını yukarı çevirin.
9. Ekranı açın.
10. Sistem kartını topraklamak için güç düğmesine basın.

**⚠ DİKKAT: Elektrik çarpmalarına karşı korunmak için, kapağı açmadan önce bilgisayarınızın fişini elektrik prizinden çekin.**

**⚠ DİKKAT: Bilgisayarınızın içindeki herhangi bir şeye dokunmadan önce, bilgisayarın arkasındaki metal gibi boyanmamış metal bir yüzeye dokunarak kendinizi topraklayın. Çalışırken, dahili bileşenlere zarar verebilecek olan statik elektriği dağıtmak için düzenli olarak boyanmamış metal yüzeylere dokununuz.**

11. Takılmış herhangi bir ExpressCard'ı veya Akıllı Kartı uygun yuvalardan çıkarın.



## Bilgisayarınızı Kapatma

### Bu görev ile ilgili

**⚠ DİKKAT: Veri kaybını önlemek için, bilgisayarınızı kapatmadan önce tüm açık dosyaları kaydedip kapatın ve açık programlardan çıkın.**

### Adımlar

1. İşletim sistemini kapatın:

- Windows 8'de:
  - Dokunma özelliği etkin bir aygıt kullanarak:
    - a. Parmağınızı ekranın sağ kenarından doğru sürütün, Tılsımlar menüsünü açın ve **Settings** (Ayarlar) ögesini seçin.
    - b. Güç simgesini  ardından **Shut down** (Kapat) ögesini seçin
  - Fare kullanarak:
    - a. Ekranın sağ üst köşesine gidin ve **Settings** (Ayarlar) ögesine tıklayın.
    - b. Güç düğmesine  ardından **Shut down (Kapat)**'i seçin

- Windows 7'de:

- a. **Başlat** .
- b. **Shut Down** (Kapat)

veya

- a. **Başlat** .

- b. Aşağıda gösterildiği gibi **Başlat** menüsünün sağ alt köşesindeki oku tıklatın ve ardından **Kapat** ögesini



tıklatın.

2. Bilgisayarın ve tüm takılı aygıtların kapandığından emin olun. İşletim sisteminizi kapattığınızda bilgisayarınız ve takılı aygıtlar otomatik olarak kapanmazsa, bunları kapatmak için güç düğmesine basın ve yaklaşık 4 saniye basılı tutun.

## Bilgisayarınızın içinde çalıştıktan sonra

### Bu görev ile ilgili

Herhangi bir değiştirme işlemi tamamladıktan sonra, bilgisayarınızı açmadan önce harici aygıtları, kartları, kabloları vs. taktığınızdan emin olun.

**⚠ DİKKAT: Bilgisayarın zarar görmesini önlemek için, yalnız bu modeldeki Dell bilgisayar için tasarlanmış olan pilleri kullanın. Başka Dell bilgisayarlar için tasarlanmış pilleri kullanmayın.**

### Adımlar

1. Bağlantı noktası eşleyicisi, ince pil veya ortam tabanı gibi harici aygıtları bağlayın ve ExpressCard gibi kartları yeniden takın.

2. Bilgisayarınıza telefon veya ađ kablolarını bađlayın.

 **DİKKAT:** Ađ kablosu takmak için kabloyu önce ađ aygıtına takın ve ardından bilgisayara takın.

3. Pili yerine takın.

4. Bilgisayarınızı ve tüm bađlı aygıtları elektrik prizlerine takın.

5. Bilgisayarınızı açın.

## Bileşenleri takma ve çıkarma

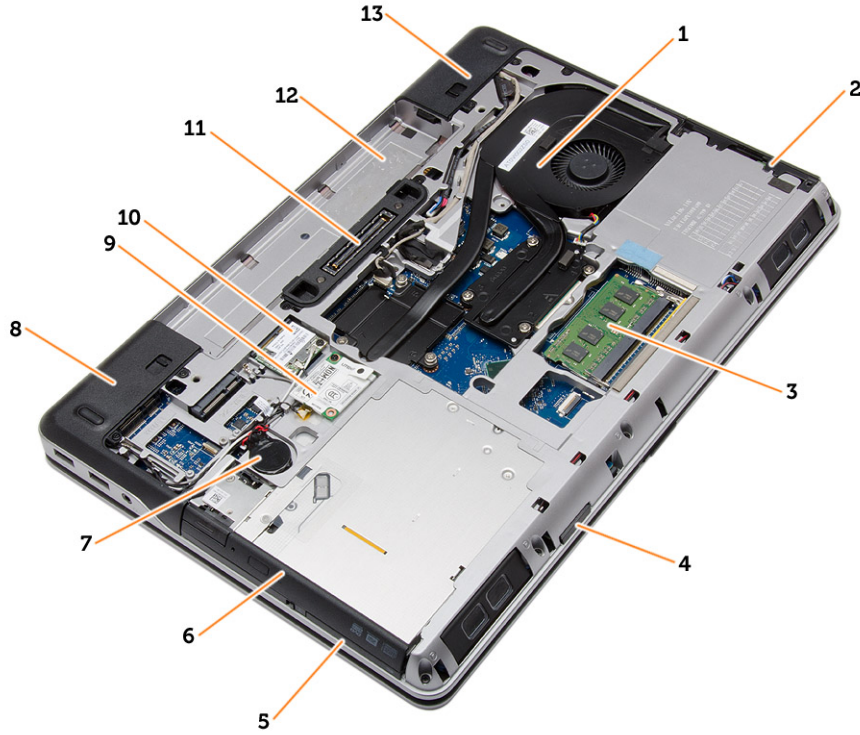
Bu bölümde bileşenlerin bilgisayarınızdan çıkarılmasına veya takılmasına dair ayrıntılı bilgi yer almaktadır.

### Önerilen araçlar

Bu belgedeki yordamlar için aşağıdaki araçlar gerekebilir:

- Küçük düz uçlu tornavida
- Phillips tornavida
- Küçük plastik çizici

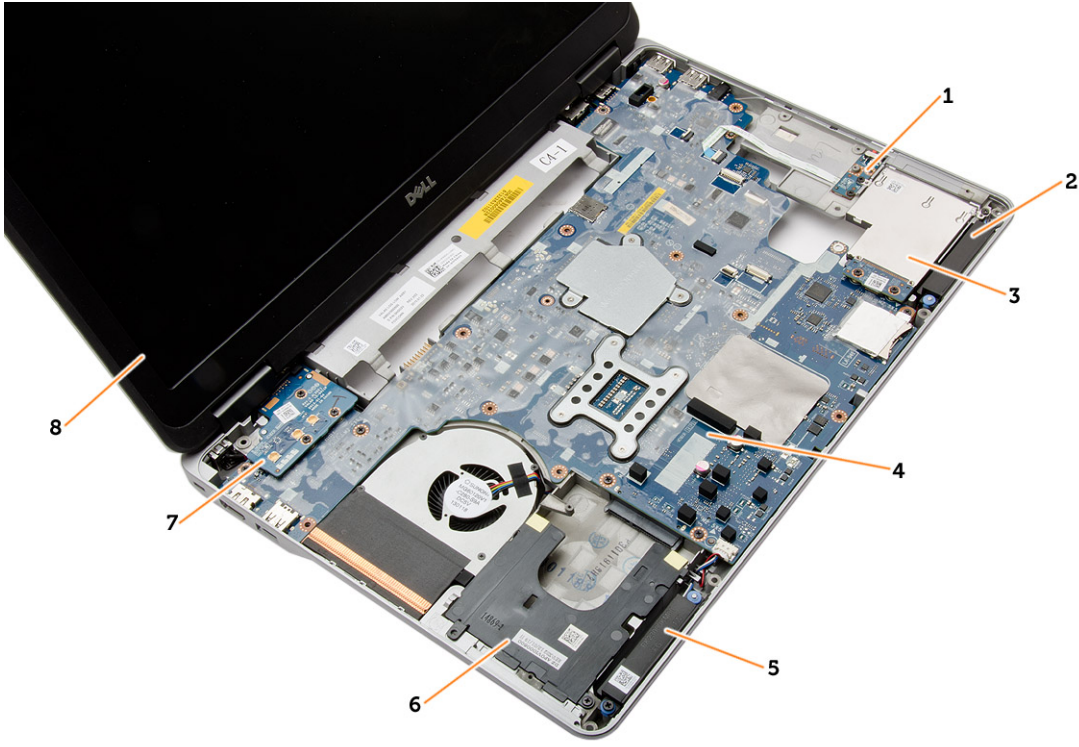
### Sisteme Genel Bakış



#### Rakam 1. Arkadan Görünüm — Arka Kapak Çıkarılmış

- |                                  |                          |
|----------------------------------|--------------------------|
| 1. ısı emici aksamı              | 2. sabit sürücü          |
| 3. bellek                        | 4. SD kartı yuvası       |
| 5. ExpressCard yuvası            | 6. optik sürücü          |
| 7. düğme pil                     | 8. alt köşe kapağı (sol) |
| 9. WWAN kartı                    | 10. WLAN kartı           |
| 11. yerleştirme bağlantı noktası | 12. pil yuvası           |
| 13. alt köşe kapağı (sağ)        |                          |





## Rakam 2. Üstten Görünüm — Klavye ve Avuç içi Dayanağı Aksamı çıkarılmış

- |                       |                        |
|-----------------------|------------------------|
| 1. WiFi anahtar kartı | 2. hoparlör            |
| 3. ExpressCard kafesi | 4. sistem kartı        |
| 5. hoparlör           | 6. sabit sürücü yuvası |
| 7. VGA kartı          | 8. ekran aksamı        |

## Güvenli Dijital (SD) Kartını Çıkarma

### Adımlar

1. [Bilgisayarınızın İçinde Çalışmadan Önce](#) bölümündeki prosedürlere uyun
2. SD karta bastırıp bilgisayardan serbest bırakın. SD kartı yuvasının dışına kaydırın.



## Güvenli Dijital (SD) Kartını Takma

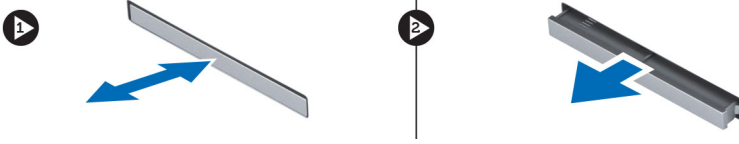
### Adımlar

1. SD kartını yerine oturana dek yuvasına kaydırın.
2. [Bilgisayarınızın İçinde Çalıştıktan Sonra](#) bölümündeki prosedürlere uyun

## ExpressCard Çıkarma

### Adımlar

1. [Bilgisayarınızda Çalışmadan Önce](#) bölümündeki prosedürlere uyun.
2. ExpressCard'a bastırıp yerinden kurtarın. ExpressCard'ı yuvasının dışına kaydırarak bilgisayardan çıkarın.



## ExpressCard Takma

### Adımlar

1. ExpressCard'ı yerine oturana dek yuvasına doğru kaydırın.
2. [Bilgisayarınızda Çalıştıktan Sonra](#) bölümündeki prosedürlere uyun.

## Pili Çıkarma

### Adımlar

1. [Bilgisayarınızda Çalışmadan Önce](#) bölümündeki prosedürlere uyun.
2. Pili çıkarmak için serbest bırakma mandallarını kaydırın.



3. Pili ters çevirerek bilgisayardan çıkarın.



## Pili Takma

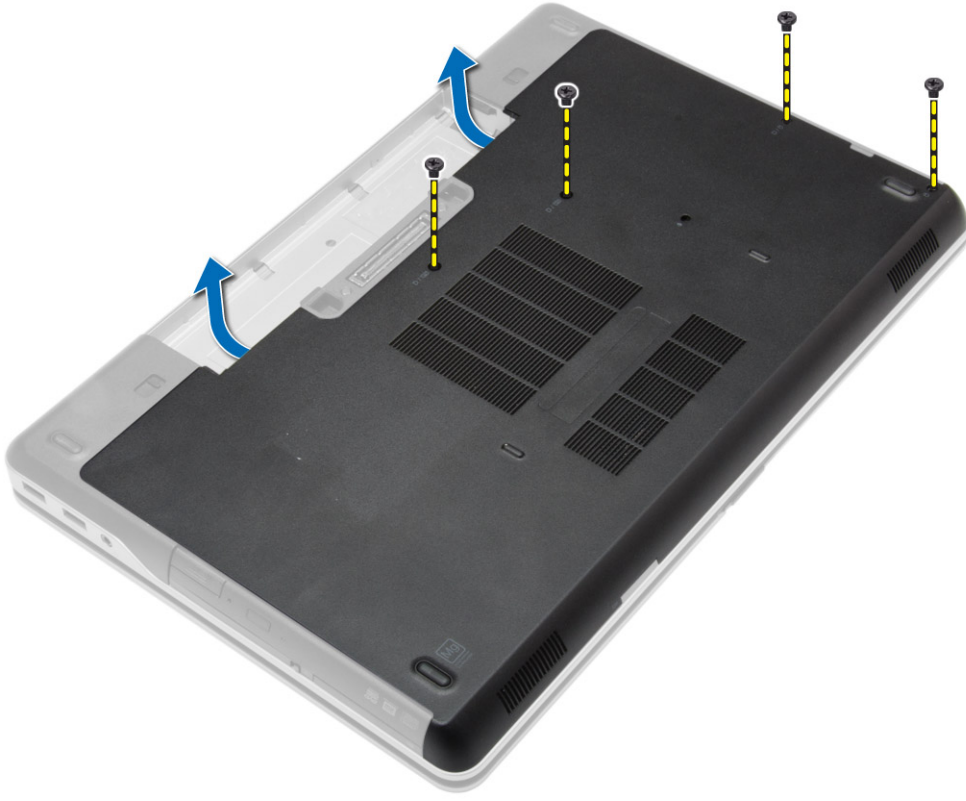
### Adımlar

1. Pili yerine oturana dek yuvasına kaydırın.
2. [Bilgisayarınızın İçinde Çalıştıktan Sonra](#) bölümündeki prosedürlere uyun.

## Alt Kapağı Çıkarma

### Adımlar

1. [Bilgisayarınızda Çalışmadan Önce](#) bölümündeki prosedürlere uyun.
2. [Pili](#) çıkarın
3. Alt kapağı bilgisayara sabitleyen vidaları sökün.



4. Alt kapağı kaldırın ve bilgisayardan çıkarın.



## Alt Kapağı Takma

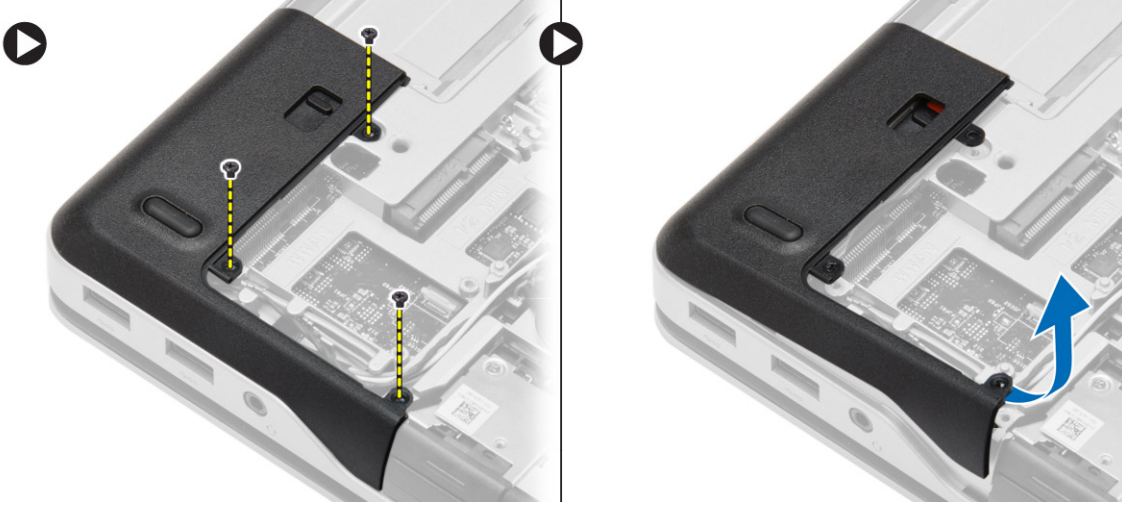
### Adımlar

1. Bilgisayar üzerinde bulunan vida dilekleriyle hizalamak için taban kapağını yerleştirin.
2. Alt kapağı bilgisayara sabitleyen vidaları sıkın.
3. Pili takın.
4. [Bilgisayarınızın İçinde Çalıştıktan Sonra](#) bölümündeki prosedürlere uyun.

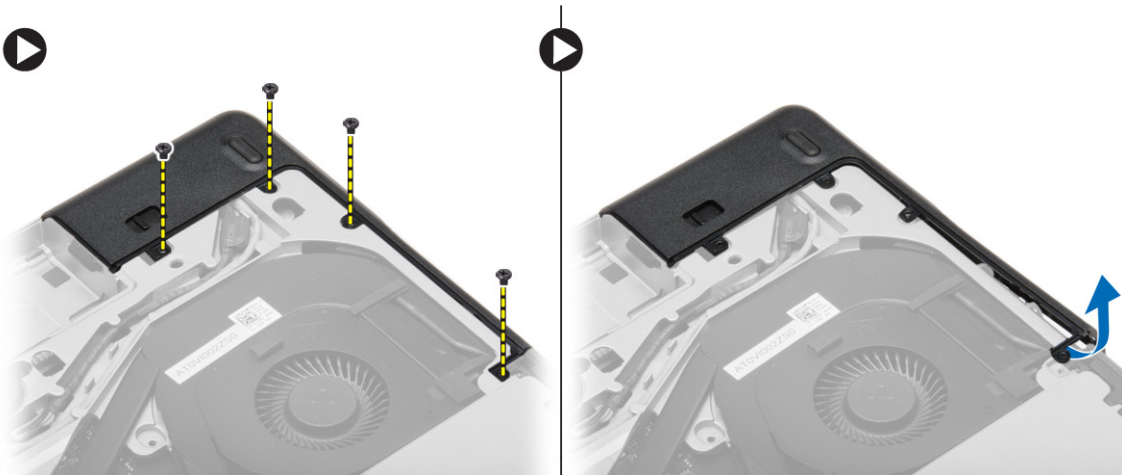
## Alt Köşe Kapaklarınının Sökülmesi

### Adımlar

1. [Bilgisayarınızda Çalışmadan Önce](#) bölümündeki prosedürlere uyun.
2. Pili çıkarın.
3. Alt kapağı çıkarın.
4. Sol alt köşe kapağını sabitleyen vidaları çıkarın, kaldırın ve bilgisayardan çıkarın.



5. Sağ alt köşe kapağını sabitleyen vidaları çıkarın, kaldırın ve bilgisayardan çıkarın.



# Alt Köşe Kapaklarının Takılması

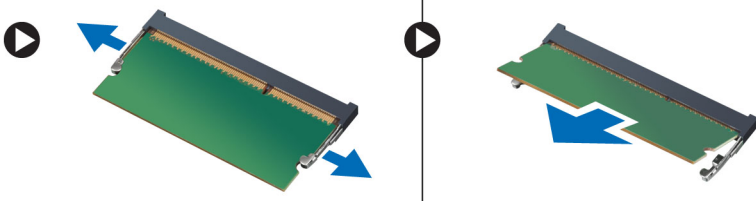
## Adımlar

1. Sol ve sağ alt köşe kapaklarını, bilgisayardaki vida delikleri ile aynı hizada olacak şekilde yerleştirin.
2. Alt köşe kapaklarını bilgisayara sabitleyen vidaları sıkın.
3. Şunları takın:
  - a. alt kapak
  - b. pil
4. [Bilgisayarınızın İçinde Çalıştıktan Sonra](#) bölümündeki prosedürlere uyun.

# Belleği Çıkarma

## Adımlar

1. [Bilgisayarınızda Çalışmadan Önce](#) bölümündeki prosedürlere uyun.
2. Çıkarın:
  - a. pil
  - b. alt kapak
3. Sabitleme klipsini, bellek modülü yerinden fırlayana kadar modülden kaldırın ve bellek modülünü kaldırarak sistem kartındaki konektöründen çıkarın.



# Belleği Takma

## Adımlar

1. Belleği bellek yuvasına takın.
2. Bellek modülünü sistem kartına sabitleyen klipslere bastırın.
3. Şunları takın:
  - a. alt kapak
  - b. pil
4. [Bilgisayarınızın İçinde Çalıştıktan Sonra](#) bölümündeki prosedürlere uyun.

# Sabit Sürücüyü Çıkarma

## Adımlar

1. [Bilgisayarınızda Çalışmadan Önce](#) bölümündeki prosedürlere uyun.
2. Pili çıkarın.
3. Sabit sürücüyü bilgisayara sabitleyen vidaları sökün. Sabit sürücüyü kaydırarak bilgisayardan çıkarın.



4. Sabit sürücü kutusunu sabit sürücüye sabitleyen vidayı sökün. Sabit sürücü kutusunu sabit sürücüden çıkarın.



5. Sabit sürücü yalıtımını esnetin. Sabit sürücü yalıtımını sabit sürücüden sıyrın.



## Sabit Sürücüyü Takma

### Adımlar

1. Sabit sürücü üzerinde bulunan sabit sürücü izolasyonunu takın.
2. Sabit sürücü kutusunu sabit sürücüye takın.
3. Sabit sürücü kutusunu sabit sürücüye tutturmak için vidaları sıkın.
4. Sabit sürücüyü bilgisayara kaydırın.
5. Sabit sürücüyü bilgisayara sabitleyen vidaları sıkın.
6. [Pili](#) takın.
7. [Bilgisayarınızın İçinde Çalıştıktan Sonra](#) bölümündeki prosedürlere uyun.

# Optik Sürücüyü Çıkarma

## Adımlar

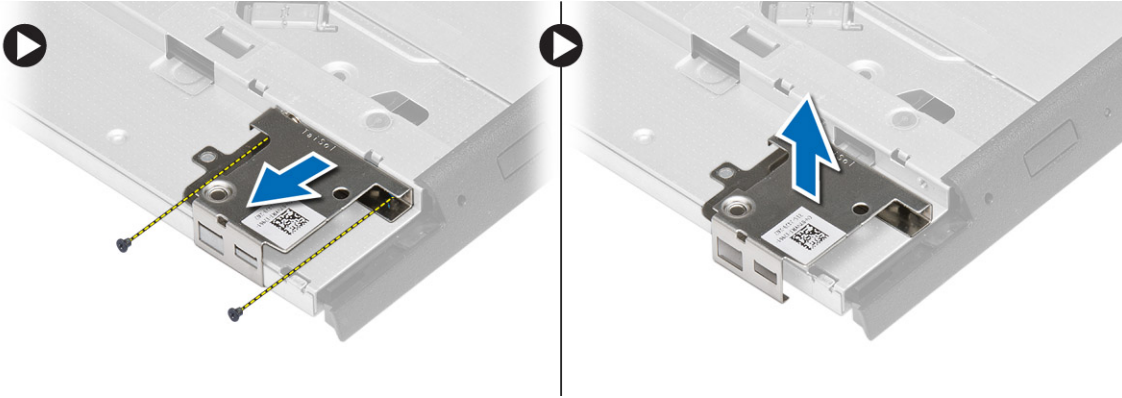
1. [Bilgisayarınızda Çalışmadan Önce](#) bölümündeki prosedürlere uyun.
2. Pili çıkarın.
3. Optik sürücüyü serbest bırakmak için optik sürücü mandalina basın ve optik sürücüyü bilgisayardan çekin.



4. Optik sürücü mandalını optik sürücüye sabitleyen vidayı çıkarın. Optik sürücü mandalını kaydırın ve optik sürücüden çıkarın.



5. Optik sürücü mandalı braketini optik sürücüye sabitleyen vidaları çıkarın. Mandal braketini optik sürücüden sökün.



# Optik Sürücüyü Takma

## Adımlar

1. Optik sürücü mandalı braketini, optik sürücü üzerindeki konumuna hizalayın.
2. Optik sürücü mandalı braketini optik sürücüye bağlayan vidayı sıkın.
3. Optik sürücü mandalı braketindeki optik sürücü mandalını kaydırın.

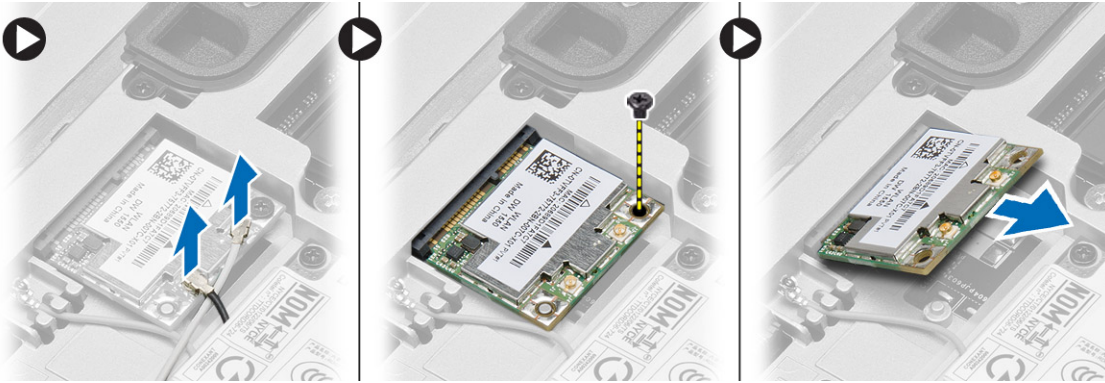


- Optik sürücü mandalını optik sürücü mandalı braketine bağlayan vidaları sıkın.
- Optik sürücüyü sürücü yuvasına kaydırın.
- Optik sürücüyü sabitlemek için optik sürücü mandalını bastırın.
- Pili takın.
- Bilgisayarınızın İçinde Çalıştıktan Sonra bölümündeki prosedürlere uyun.

## Kablosuz Yerel Ağ (WLAN) Kartını Çıkarma

### Adımlar

- Bilgisayarınızda Çalışmadan Önce bölümündeki prosedürlere uyun.
- Çıkarın:
  - pil
  - alt kapak
- Anten kablolarının bağlantısını kesin, WLAN kartını bilgisayara sabitleyen vidayı çıkarın ve WLAN kartını bilgisayardan kaldırın.



## WLAN Kartını Takma

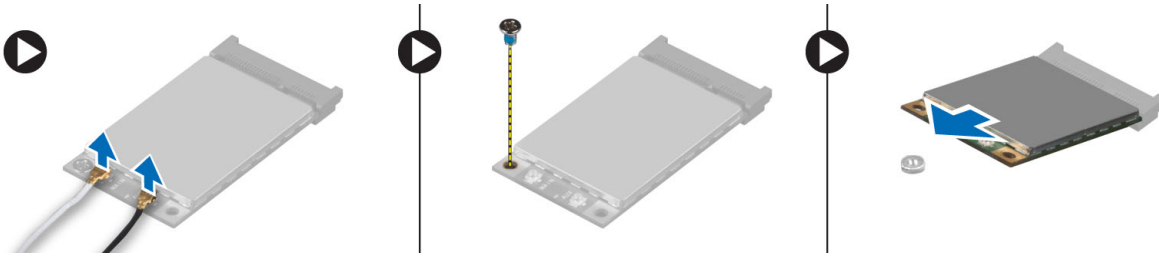
### Adımlar

- WLAN kartını konnektörüne, yuvalarına 45 derecelik açı olacak şekilde takın.
- WLAN kartını bilgisayara sabitlemek için vidayı sıkın.
- Anten kablolarını WLAN kartındaki işaretli konnektörlere takın.
- Şunları takın:
  - alt kapak
  - pil
- Bilgisayarınızın İçinde Çalıştıktan Sonra bölümündeki prosedürlere uyun.

## Kablosuz Geniş Ağ (WWAN) Kartını Çıkarma

### Adımlar

- Bilgisayarınızda Çalışmadan Önce bölümündeki prosedürlere uyun.
- Çıkarın:
  - pil
  - alt kapak
- Aşağıdaki adımları çizimde de gösterildiği şekilde gerçekleştirin:
  - Anten kablolarını WWAN kartından ayırın.
  - WWAN kartını bilgisayara sabitleyen vidayı sökün.
  - WWAN kartını bilgisayardan çıkarın.



## WWAN Kartını Takma

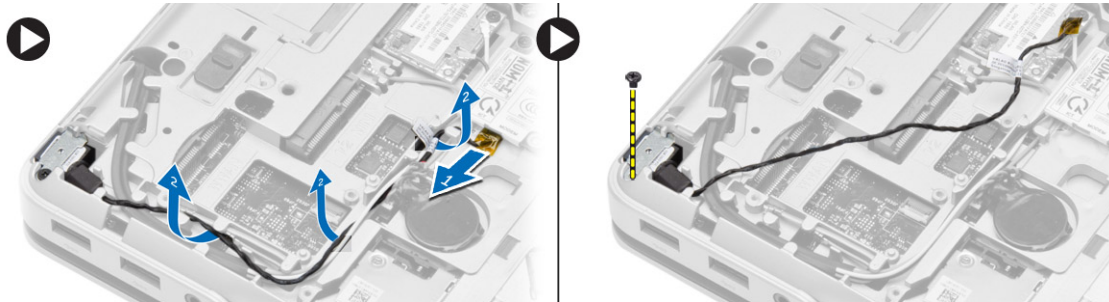
### Adımlar

1. WWAN kartını sistem kartındaki yuvasına yerleştirin.
2. WWAN kartını bilgisayara sabitlemek için WWAN kartına bastırın ve vidayı sıkın.
3. Anten kablolarını WWAN kartındaki konnektörlerine takın.
4. Şunları takın:
  - a. alt kapak
  - b. pil
5. [Bilgisayarınızın İçinde Çalıştıktan Sonra](#) bölümündeki prosedürlere uyun.

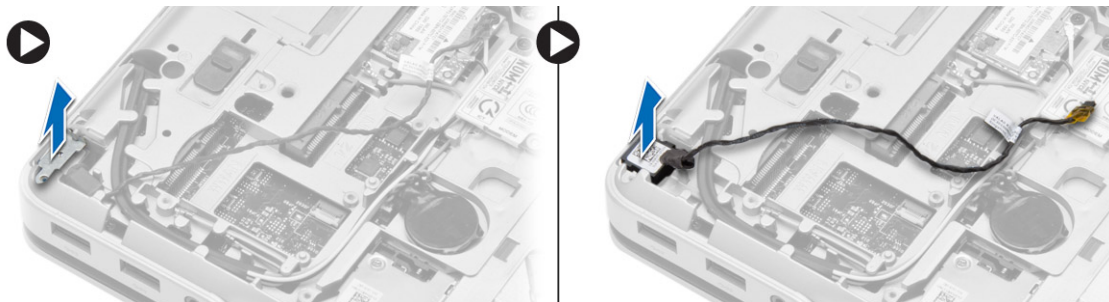
## Ağ Konnektörünün Kaldırılması

### Adımlar

1. [Bilgisayarınızda Çalışmadan Önce](#) bölümündeki prosedürlere uyun.
2. Çıkarın:
  - a. pil
  - b. alt kapak
  - c. alt köşe kapağı (sol)
3. Aşağıdaki adımları çizimde de gösterildiği şekilde gerçekleştirin:
  - a. Kabloyu sistem kartından çıkarın.
  - b. Kabloyu yönlendirme kanalından çıkarın.
  - c. Ağ konnektörü braketini bilgisayara sabitleyen vidayı çıkarın.



4. Ağ konnektörü braketini bilgisayardan yukarı kaldırın. Ağ konnektörünü bilgisayardan yukarı kaldırın.



# Ağ Konnektörü Kurulumu

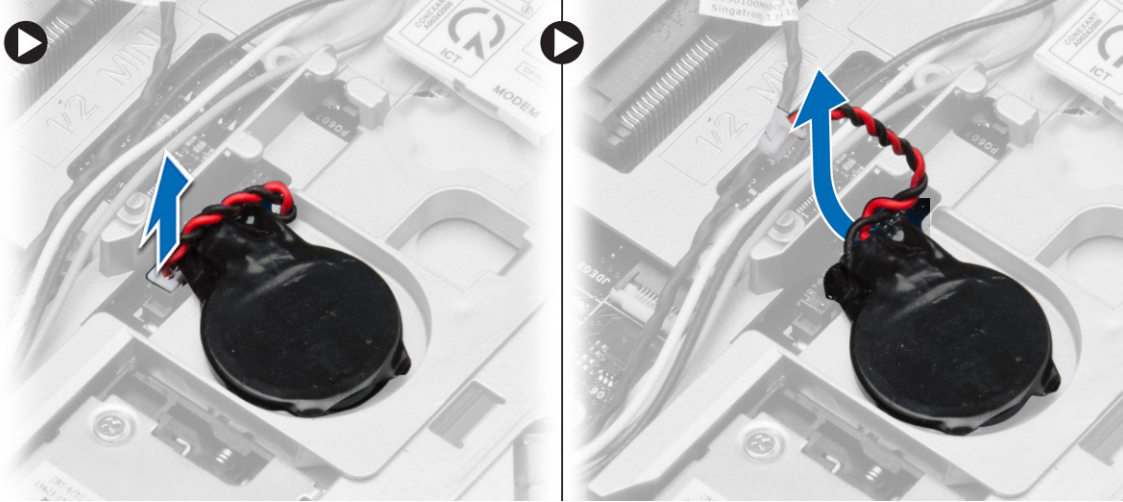
## Adımlar

1. Ağ konnektörünü bilgisayardaki konumuna hizalayın.
2. Ağ konnektörü braketini ağ konnektörü üzerine yerleştirin.
3. Ağ konnektörü braketini bilgisayara sabitlemek için vidayı sıkın.
4. Kabloyu yönlendirme kanalından geçirin.
5. Kabloyu sistem kartına takın.
6. Şunları takın:
  - a. alt köşe kapağı (sol)
  - b. alt kapak
  - c. pil
7. [Bilgisayarınızın İçinde Çalıştıktan Sonra](#) bölümündeki prosedürlere uyun.

# Düğme Pili Çıkarma

## Adımlar

1. [Bilgisayarınızda Çalışmadan Önce](#) bölümündeki prosedürlere uyun.
2. Çıkarın:
  - a. pil
  - b. alt kapak
3. Düğme pil kablosunun bağlantısını kesin, düğme pili yukarı kaldırın ve bilgisayardan çıkarın.



# Düğme Pili Takma

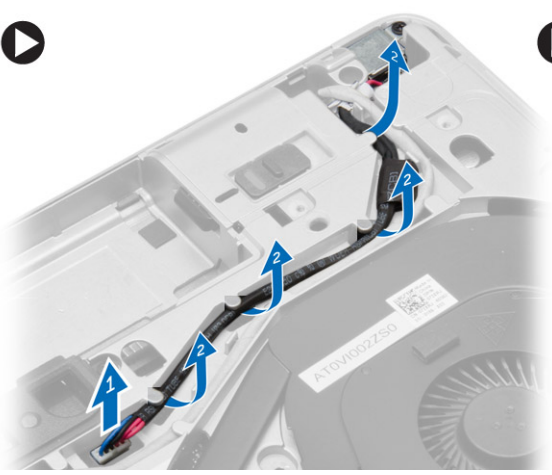
## Adımlar

1. Düğme pili yuvasına yerleştirin.
2. Düğme pilin kablosunu sistem kartına takın.
3. Şunları takın:
  - a. alt kapak
  - b. pil
4. [Bilgisayarınızın İçinde Çalıştıktan Sonra](#) bölümündeki prosedürlere uyun.

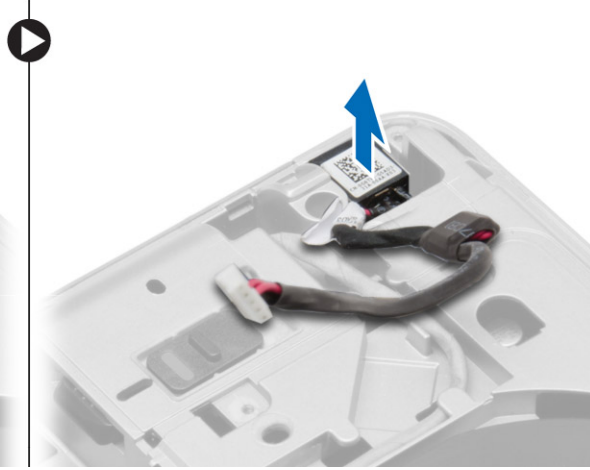
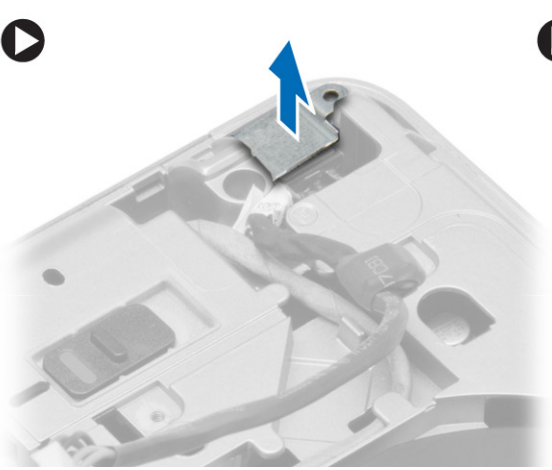
# Güç Konnektörünü Çıkarma

## Adımlar

1. Bilgisayarınızda Çalışmadan Önce bölümündeki prosedürlere uyun.
2. Çıkarın:
  - a. pil
  - b. alt köşe kapağı (sağ)
  - c. alt kapak
3. Aşağıdaki adımları çizimde de gösterildiği şekilde gerçekleştirin:
  - a. Güç konnektörü kablosunu sistem kartından çıkarın.
  - b. Güç konnektörü kablosunu yönlendirme kanalından çıkarın.
  - c. Güç konnektörü braketini bilgisayara sabitleyen vidayı sökün.



4. Güç konnektörü braketini bilgisayardan yukarı kaldırın. Güç konnektörünü bilgisayardan yukarı kaldırın.



# Güç Konnektörünü Takma

## Adımlar

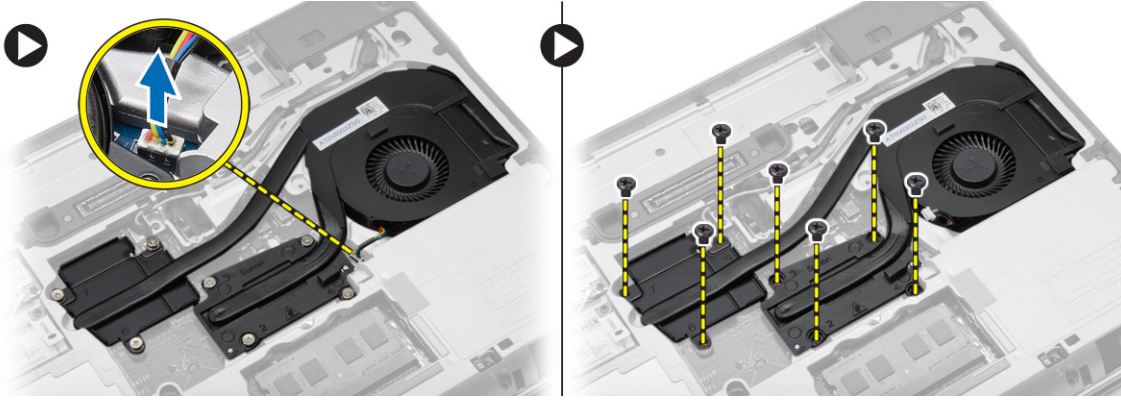
1. Güç konnektörünü bilgisayardaki konumuna hizalayın.
2. Güç konnektörü braketini güç konnektörünün üzerine yerleştirin.
3. Güç konnektörü braketini bilgisayara sabitlemek için vidayı sıkın.
4. Kabloyu yönlendirme kanalından geçirin.
5. Kabloyu sistem kartına takın.

6. Şunları takın:
  - a. alt kapak
  - b. alt köşe kapağı (sağ)
  - c. pil
7. Bilgisayarınızın İçinde Çalıştıktan Sonra bölümündeki prosedürlere uyun.

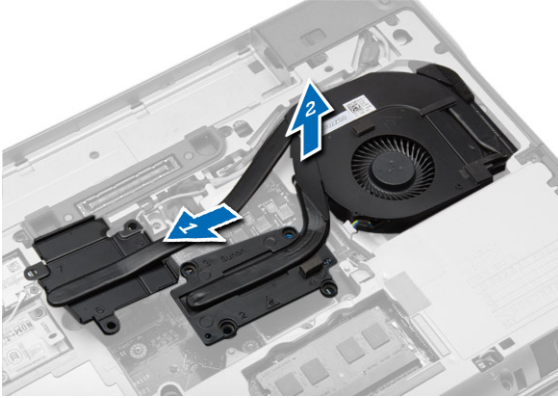
## Isı Emici Aksamını Çıkarma

### Adımlar

1. Bilgisayarınızda Çalışmadan Önce bölümündeki prosedürlere uyun.
2. Çıkarın:
  - a. pil
  - b. alt kapak
3. Fan kablosunun bağlantısını kesin ve ısı emici aksamı sistem kartına sabitleyen vidaları sökün.



4. Aşağıdaki adımları çizimde de gösterildiği şekilde gerçekleştirin:
  - a. Isı emici aksamını kaydırın.
  - b. Isı emici aksamını bilgisayardan yukarı kaldırın.



## Isı Emici Aksamını Takma

### Adımlar

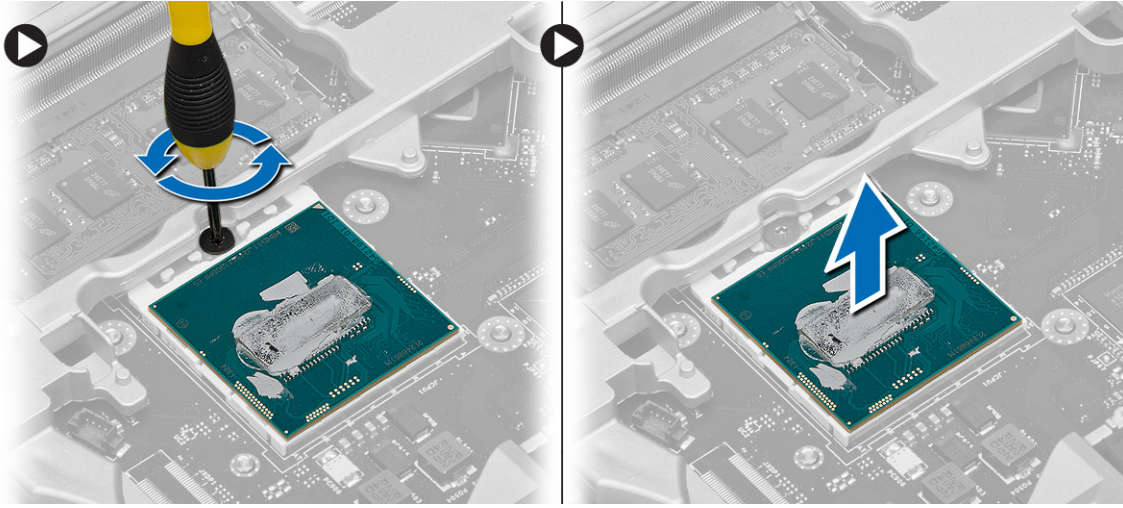
1. Isı emici aksamını sistem kartındaki orijinal konumuna kaydırın.
2. Isı emici aksamını sistem kartına sabitleyen vidaları sıkın.
3. Fan kablosunu sistem kartına takın.
4. Şunları takın:
  - a. alt kapak
  - b. pil

5. Bilgisayarınızın İçinde Çalıştıktan Sonra bölümündeki prosedürlere uyun.

## İşlemciyi Çıkarma

### Adımlar

1. Bilgisayarınızda Çalışmadan Önce bölümündeki prosedürlere uyun.
2. Çıkarın:
  - a. pil
  - b. alt kapak
  - c. ısı emici
3. İşlemci kam kilidini saat yönünde döndürün. İşlemciyi bilgisayardan çıkartın.



## İşlemciyi Takma

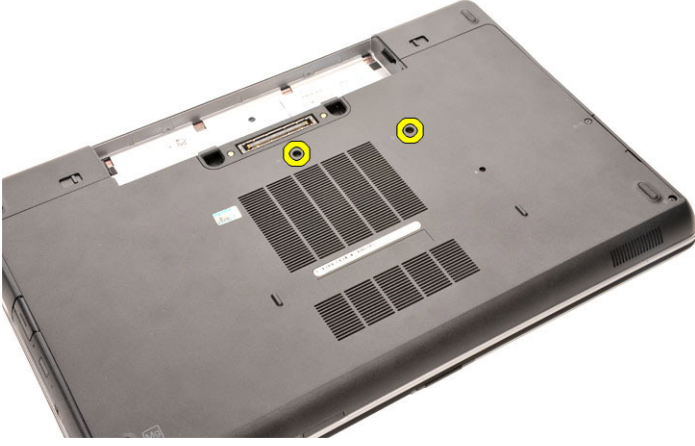
### Adımlar

1. İşlemci üzerinde bulunan çentiklerle soketi hizalayın ve işlemciyi sokete takın.
2. İşlemci kam kilidini saat yönünde döndürün.
3. Şunları takın:
  - a. ısı emici
  - b. alt kapak
  - c. pil
4. Bilgisayarınızın İçinde Çalıştıktan Sonra bölümündeki prosedürlere uyun.

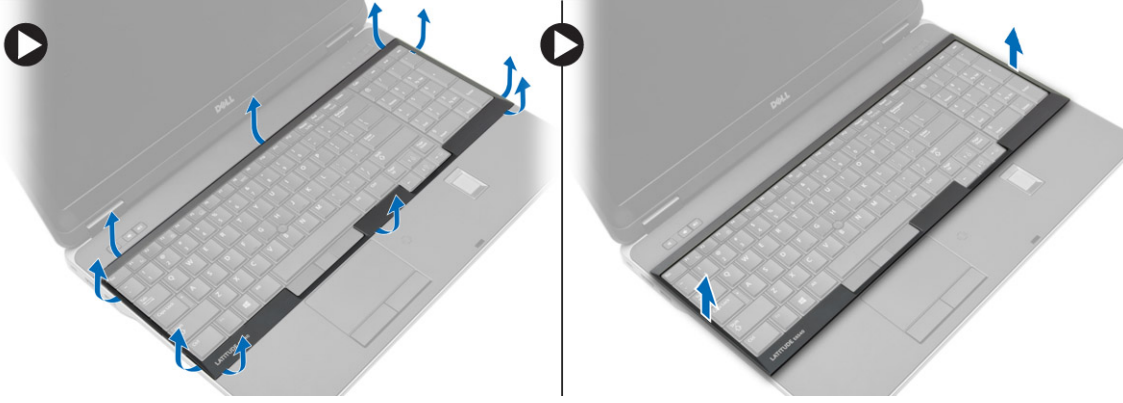
## Klavyeyi Çıkarma

### Adımlar

1. Bilgisayarınızın İçinde Çalışmadan Önce bölümündeki prosedürlere uyun.
2. Pili çıkarın.
3. Klavyeyi alt kapağa sabitleyen vidaları çıkarın.



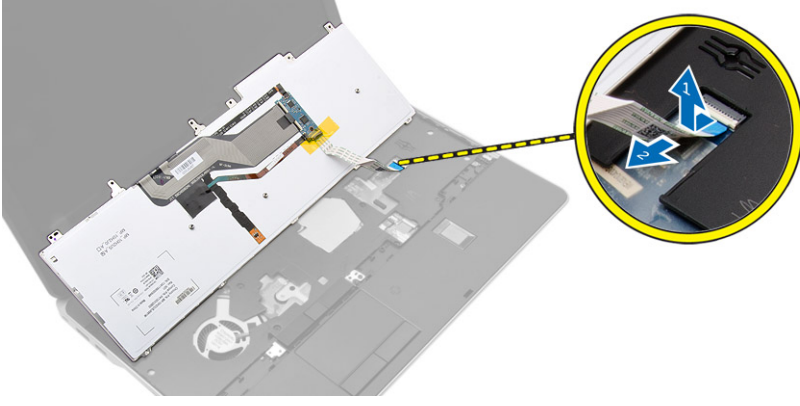
4. Bilgisayarı ters çevirin ve ekranı açın.
5. Klavyeyi kenardan sıyrın ve dış kenarı bilgisayardan çıkarın.



6. Klavyeyi avuç içi dayanağı aksamına sabitleyen vidaları sökün.



7. Klavyeyi ters çevirin ve klavye kablosunu sistem kartından çıkarın.



## Klavyeyi Takma

### Adımlar

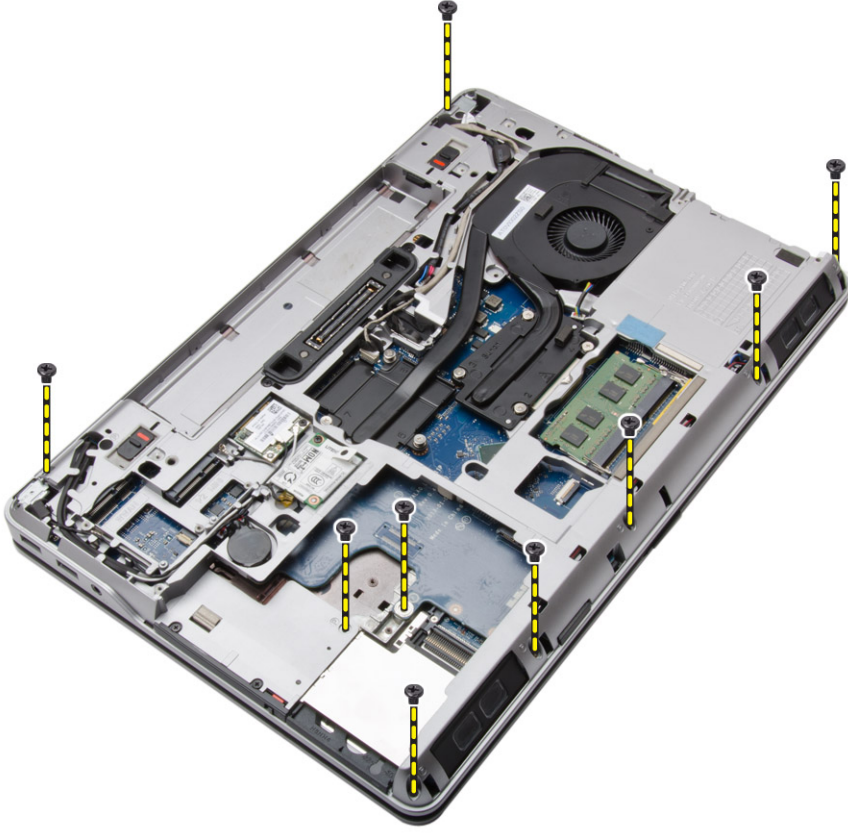
1. Klavye kablosunu sistem kartına baęlayın.
2. Klavyeyi bilgisayardaki vida tutucularla hizalayarak yerleřtirin.
3. Klavyeyi avu ii dayanaęına sabitlemek iin vidaları sıkın.
4. Klavye kenarını klavyeye takın ve yerleřene dek kenarlardan bastırın.
5. Ekranı kapatın ve bilgisayarı ters evirin.
6. Klavyeyi alt kapaęa sabitlemek iin vidaları sıkın.
7. Pili takın.
8. [Bilgisayarınızın İinde alıřtıktan Sonra](#) bölümündeki prosedürlere uyun.

## Avu İi Dayanaęı Aksamını ıkarma

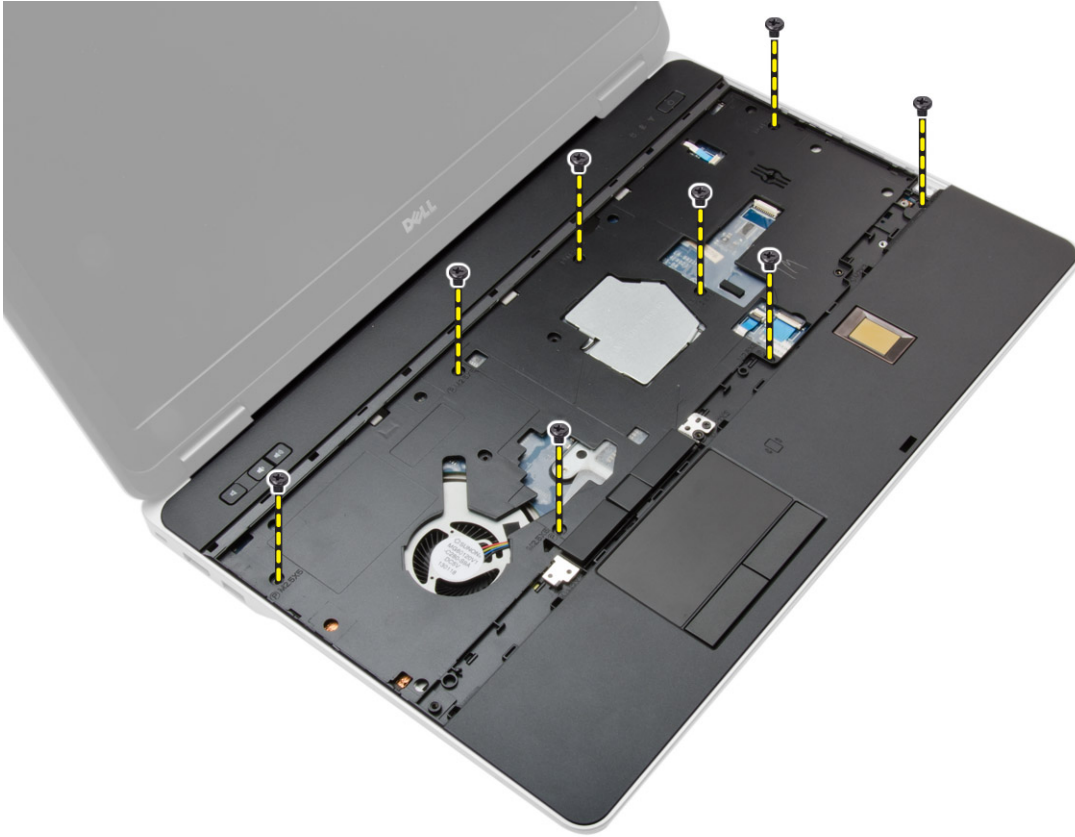
### Adımlar

1. [Bilgisayarınızda alıřmadan Önce](#) bölümündeki prosedürlere uyun.
2. ıkarın:
  - a. SD kartı
  - b. ExpressCard
  - c. pil
  - d. klavye
  - e. ekran menteřesi kapaęı
  - f. alt kapak
  - g. alt köře kapaęı
3. Avu ii dayanaęı aksamını bilgisayarın tabanına sabitleyen vidaları sökün.





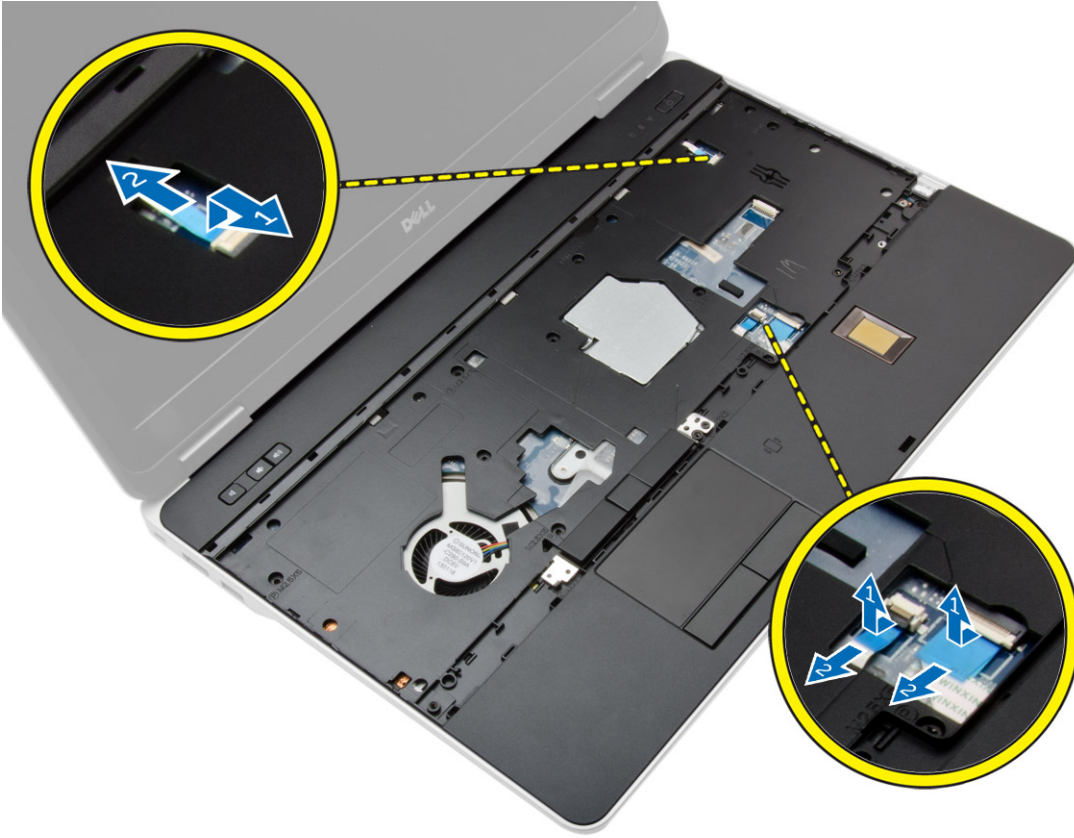
4. Bilgisayarı çevirin ve avuç içi dayanağını bilgisayara sabitleyen vidaları sökün.



5. Aşağıdaki kabloları çıkarın:

- a. parmak izi okuyucu

- b. dokunmatik yüzey
- c. güç düğmesi



6. Avuç içi dayanağı aksamını yukarı doğru kaldırın ve bilgisayardan sökün.



# Avuç İçi Dayanağı Aksamını Takma

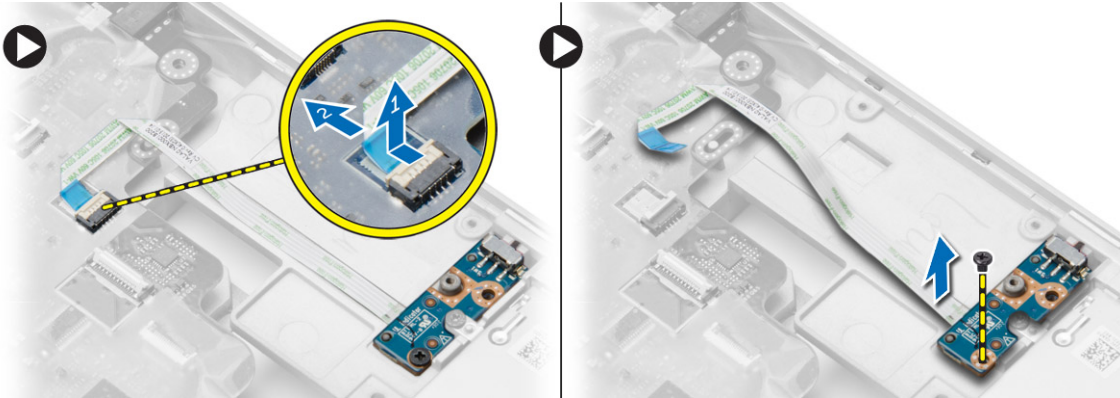
## Adımlar

1. Avuç içi dayanağı aksamını bilgisayardaki orijinal konumuyla hizalayın ve yerine oturtun.
2. Avuç içi dayanağı aksamını bilgisayara sabitleyen vidaları sıkın.
3. Aşağıdaki kabloları takın:
  - a. güç düğmesi
  - b. dokunmatik yüzey
  - c. parmak izi okuyucu
4. Bilgisayarı ters çevirin ve avuç içi dayanağını bilgisayarın altına sabitlemek için vidaları sıkın.
5. Şunları takın:
  - a. alt kapak
  - b. alt kapak
  - c. ekran menteşesi kapağı
  - d. klavye
  - e. pil
  - f. ExpressCard
  - g. SD kartı
6. Bilgisayarınızın İçinde Çalıştıktan Sonra bölümündeki prosedürlere uyun.

# Wi-Fi Anahtarı Kartının Çıkarılması

## Adımlar

1. Bilgisayarınızda Çalışmadan Önce bölümündeki prosedürlere uyun.
2. Çıkarın:
  - a. SD kartı
  - b. ExpressCard
  - c. pil
  - d. klavye
  - e. ekran menteşesi kapağı
  - f. alt kapak
  - g. alt köşe kapağı
  - h. avuç içi dayanağı aksamı
3. Aşağıdaki adımları çizimde de gösterildiği şekilde gerçekleştirin:
  - a. Kabloyu sistem kartından çıkarın.
  - b. WiFi anahtarı kartını sabitleyen vidayı çıkarın ve bilgisayardan yukarı kaldırın.



# Wi-Fi Anahtarı Kartının Takılması

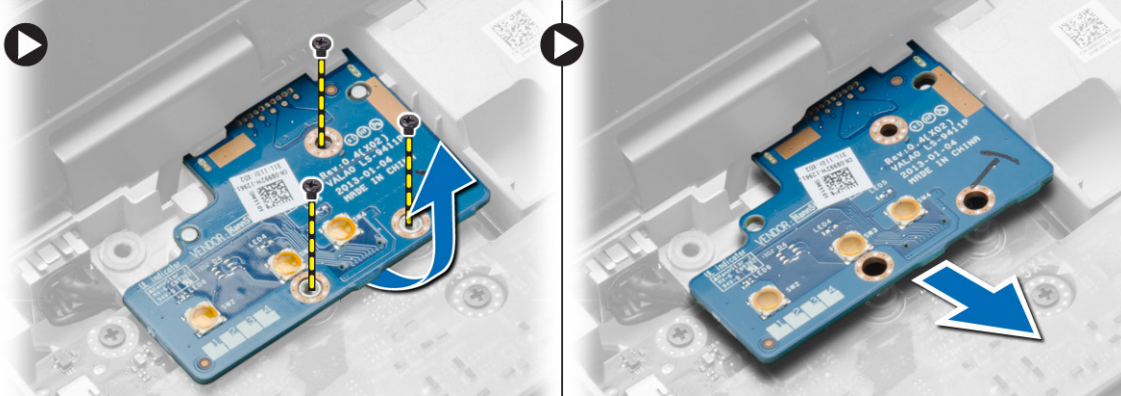
## Adımlar

1. WiFi anahtar kartını yuvasına yerleştirin.
2. WiFi anahtar kartını bilgisayara sabitlemek için vidayı sıkın.
3. Kabloyu sistem kartına takın.
4. Şunları takın:
  - a. avuç içi dayanağı aksamı
  - b. alt kapak
  - c. alt köşe kapağı
  - d. ekran menteşesi kapağı
  - e. klavye
  - f. pil
  - g. ExpressCard
  - h. SD kartı
5. Bilgisayarınızın İçinde Çalıştıktan Sonra bölümündeki prosedürlere uyun.

# VGA Kartını Çıkarma

## Adımlar

1. Bilgisayarınızda Çalışmadan Önce bölümündeki prosedürlere uyun.
2. Çıkarın:
  - a. SD kartı
  - b. ExpressCard
  - c. pil
  - d. klavye
  - e. ekran menteşesi kapağı
  - f. alt kapak
  - g. alt köşe kapağı
  - h. avuç içi dayanağı aksamı
3. VGA kartını bilgisayara sabitleyen vidaları sökün ve kartı konnektöründen çıkarın.



# VGA Kartını Takma

## Adımlar

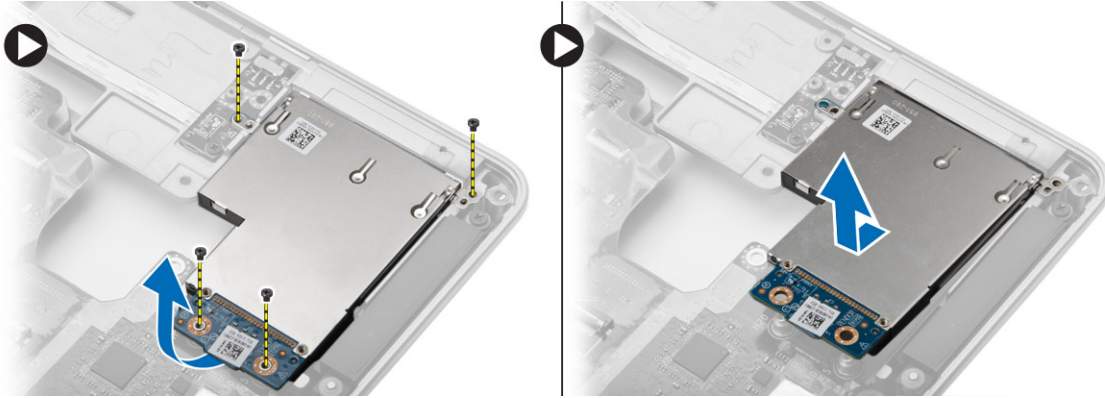
1. VGA kartını yuvasına yerleştirin
2. VGA kartını bilgisayara sabitleyen vidaları sıkın.
3. Şunları takın:

- a. avuç içi dayanağı aksami
  - b. alt köşe kapağı
  - c. alt kapak
  - d. ekran menteşesi kapağı
  - e. klavye
  - f. pil
  - g. ExpressCard
  - h. SD kartı
4. Bilgisayarınızın İçinde Çalıştıktan Sonra bölümündeki prosedürlere uyun.

## ExpressCard Kafesini Çıkarma

### Adımlar

1. Bilgisayarınızda Çalışmadan Önce bölümündeki prosedürlere uyun.
2. Çıkarın:
  - a. SD kartı
  - b. ExpressCard
  - c. pil
  - d. klavye
  - e. ekran menteşesi kapağı
  - f. alt kapak
  - g. alt köşe kapağı
  - h. avuç içi dayanağı aksami
3. ExpressCard kafesini bilgisayara bağlayan vidaları sökün. ExpressCard kafesini bilgisayardan çıkartın.



## ExpressCard Kafesini Takma

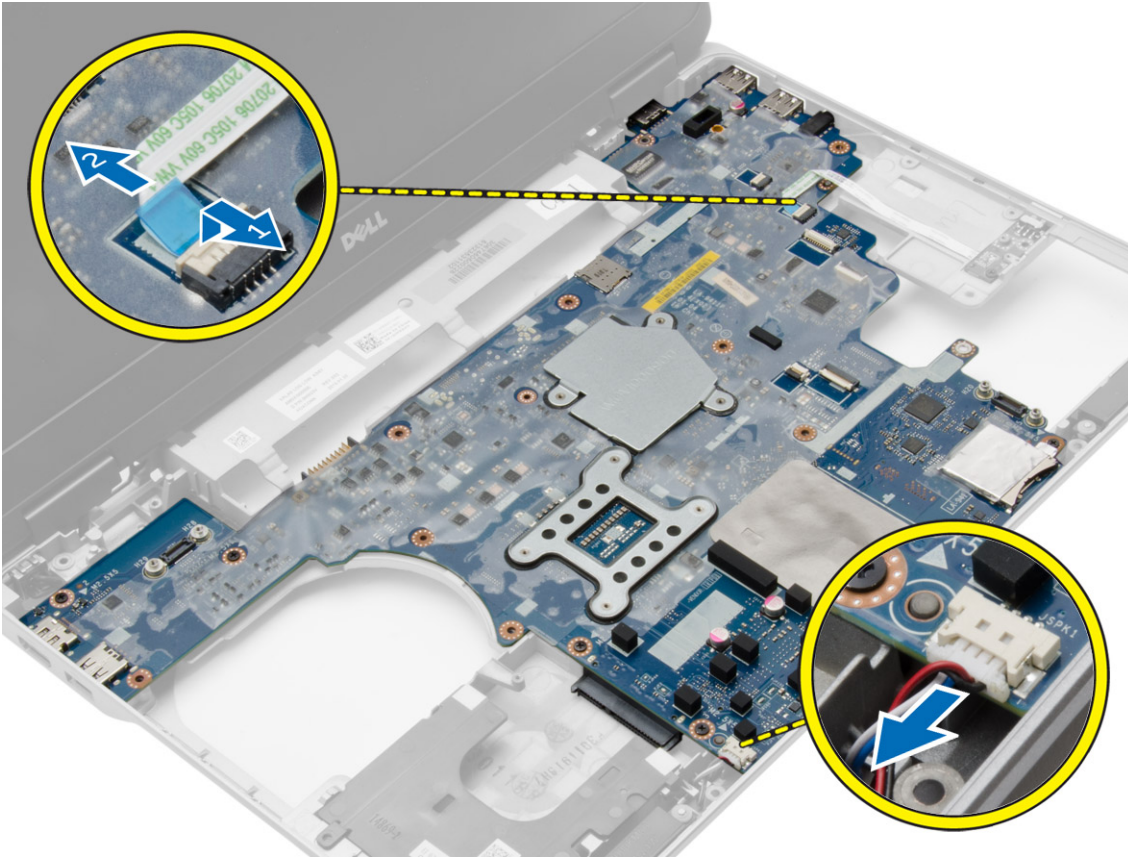
### Adımlar

1. ExpressCard kafesini yuvasına yerleştirin.
2. ExpressCard kafesini bilgisayara sabitlemek için vidaları sıkın.
3. Şunları takın:
  - a. avuç içi dayanağı aksami
  - b. alt köşe kapağı
  - c. alt kapak
  - d. ekran menteşesi kapağı
  - e. klavye
  - f. pil
  - g. ExpressCard
  - h. SD kartı
4. Bilgisayarınızın İçinde Çalıştıktan Sonra bölümündeki prosedürlere uyun.

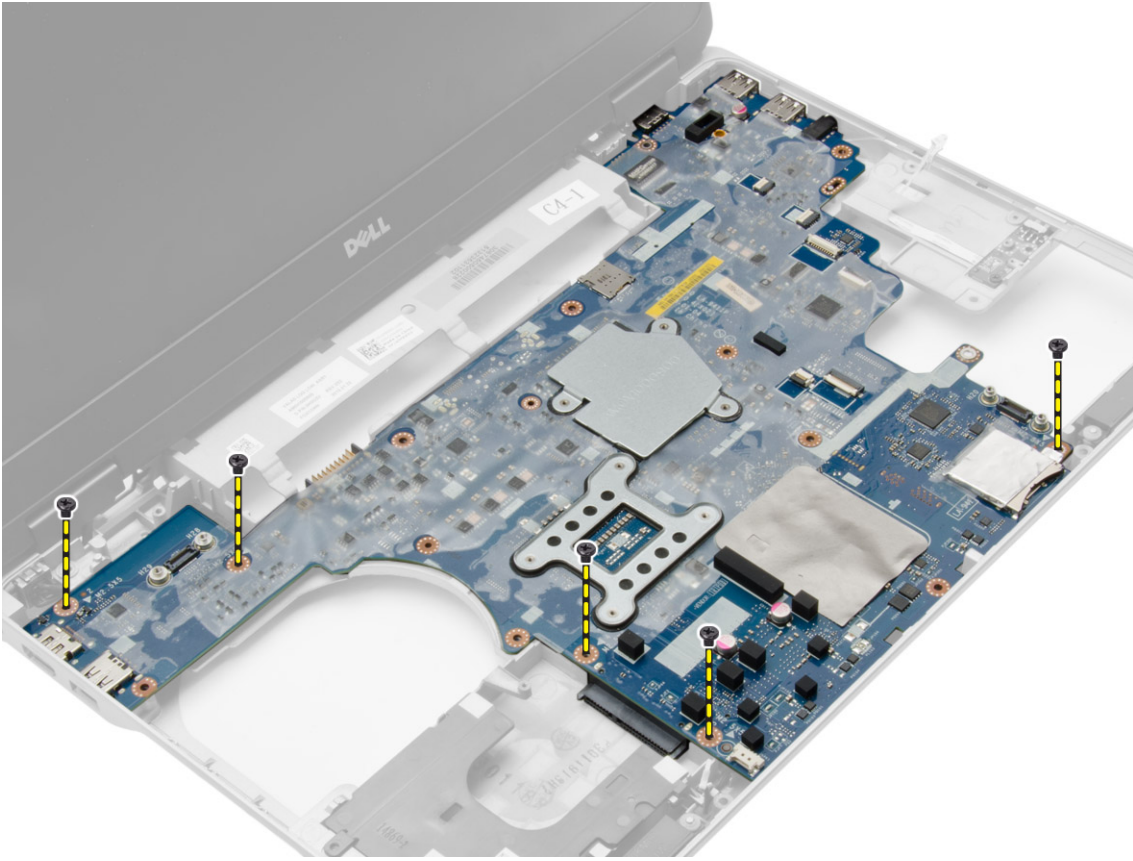
# Sistem Kartını Çıkarma

## Adımlar

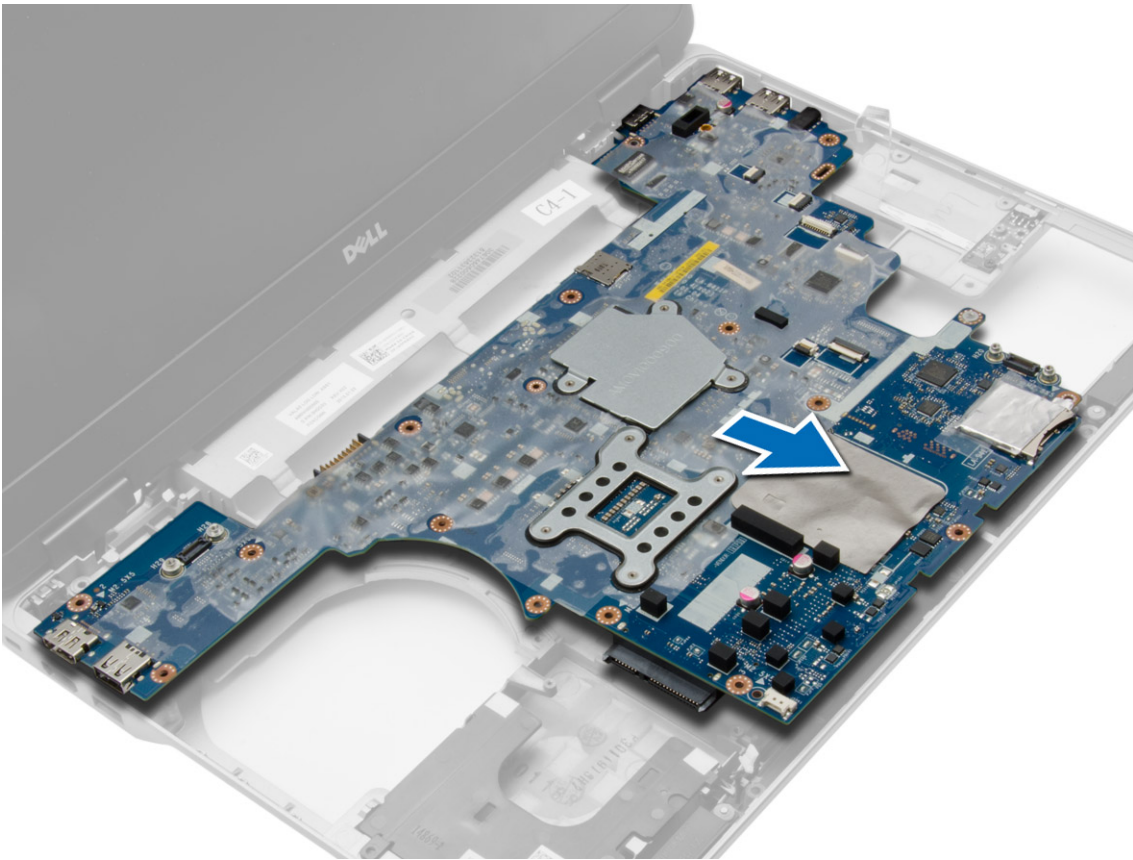
1. Bilgisayarınızda Çalışmadan Önce bölümündeki prosedürlere uyun.
2. Çıkarın:
  - a. SD kartı
  - b. ExpressCard
  - c. pil
  - d. klavye
  - e. sabit sürücü
  - f. optik sürücü
  - g. ekran menteşesi kapağı
  - h. alt kapak
  - i. alt köşe kapağı
  - j. güç konektörü
  - k. düğme pil
  - l. bellek
  - m. WLAN kartı
  - n. WWAN kartı
  - o. ısı emici
  - p. işlemci
  - q. VGA kartı
  - r. ExpressCard kafesi
3. Aşağıdaki adımları çizimde de gösterildiği şekilde gerçekleştirin:
  - a. WiFi anahtarının sistem kartı ile bağlantısını kesin.
  - b. Hoparlör kablolarının sistem kartı ile bağlantısını kesin:



4. Sistem kartını bilgisayara sabitleyen vidaları sökün.



5. Sistem kartını bilgisayardan çıkarın.



# Sistem Kartını Takma

## Adımlar

1. Sistem kartını bilgisayarın bağlantı noktaları ile aynı hizada olacak şekilde yerleştirin.
2. Sistem kartını sabitlemek için vidaları sıkın.
3. Aşağıdaki kabloları sistem kartına bağlayın.
  - a. hoparlör
  - b. WiFi-anahtarı
4. Şunları takın:
  - a. ExpressCard kafesi
  - b. VGA kartı
  - c. işlemci
  - d. ısı emici
  - e. WWAN kartı
  - f. WLAN kartı
  - g. bellek
  - h. düğme pil
  - i. güç konektörü
  - j. alt köşe kapağı
  - k. alt kapak
  - l. ekran menteşesi kapağı
  - m. optik sürücü
  - n. sabit sürücü
  - o. klavye
  - p. pil
  - q. ExpressCard
  - r. SD kartı
5. Bilgisayarınızın İçinde Çalıştıktan Sonra bölümündeki prosedürlere uyun.

# Hoparlörleri Çıkarma

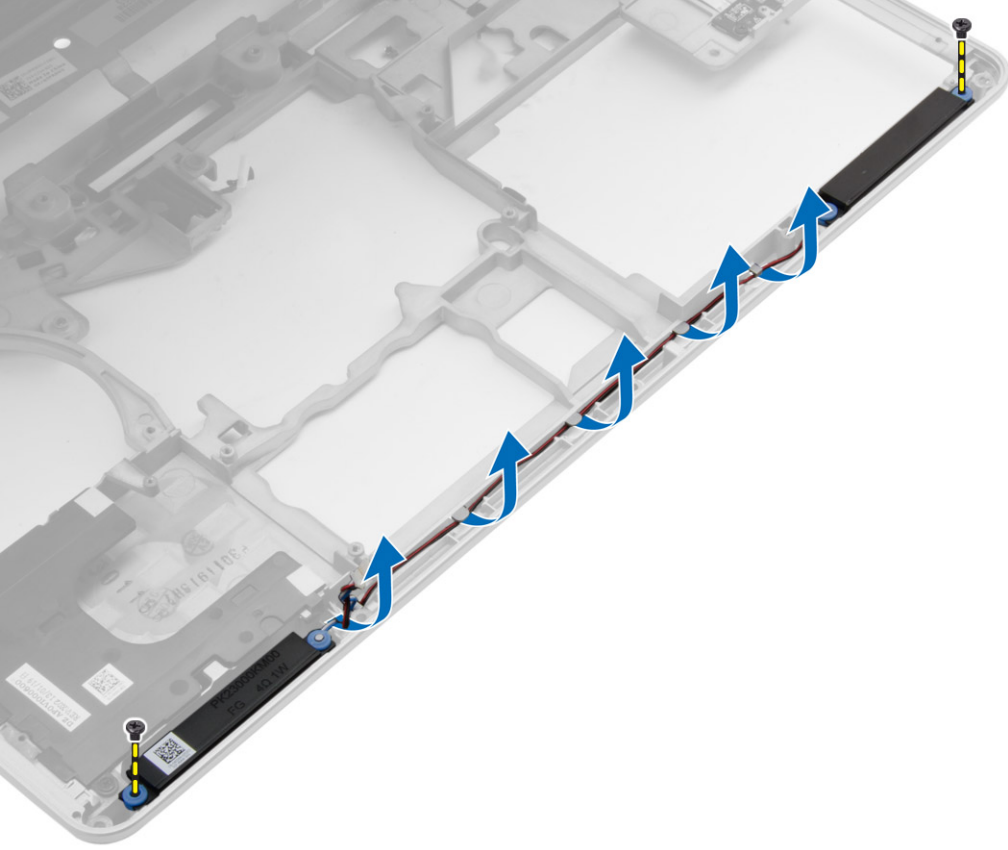
## Adımlar

1. Bilgisayarınızda Çalışmadan Önce bölümündeki prosedürlere uyun.
2. Çıkarın:
  - a. SD kartı
  - b. ExpressCard
  - c. pil
  - d. klavye
  - e. sabit sürücü
  - f. optik sürücü
  - g. ekran menteşesi kapağı
  - h. alt kapak
  - i. alt köşe kapağı
  - j. avuç içi dayanağı aksamı
  - k. güç konektörü
  - l. düğme pil
  - m. bellek
  - n. WLAN kartı
  - o. WWAN kartı
  - p. ısı emici
  - q. işlemci
  - r. VGA kartı
  - s. ExpressCard kafesi

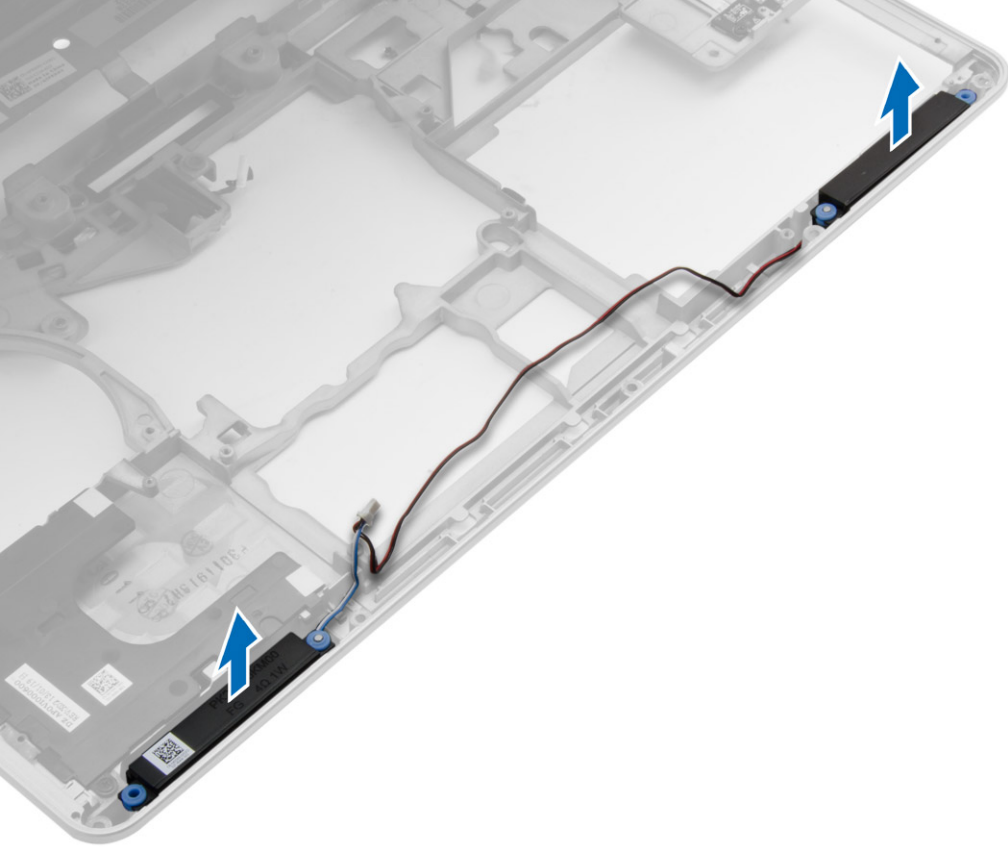


t. sistem kartı

3. Hoparlör kablosunu yönlendirme kanallarından çıkarın. Hoparlörleri bilgisayara sabitleyen vidaları sökün.



4. Hoparlörleri bilgisayardan kaldırın.



# Hoparlörleri Takma

## Adımlar

1. Hoparlörleri bilgisayardaki konumuna hizalayın ve hoparlör kablosunu bilgisayardaki yönlendirme kanallarına yönlendirin.
2. Hoparlörleri sabitleyen vidaları sıkın.
3. Şunları takın:
  - a. sistem kartı
  - b. ExpressCard kafesi
  - c. VGA kartı
  - d. işlemci
  - e. ısı emici
  - f. WWAN kartı
  - g. WLAN kartı
  - h. bellek
  - i. düğme pil
  - j. güç konektörü
  - k. avuç içi dayanağı aksamı
  - l. alt köşe kapağı
  - m. alt kapak
  - n. ekran menteşesi kapağı
  - o. optik sürücü
  - p. sabit sürücü
  - q. klavye
  - r. pil
  - s. ExpressCard
  - t. SD kartı
4. Bilgisayarınızın İçinde Çalıştıktan Sonra bölümündeki prosedürlere uyun.

# Ekran Menteşe Kapağını Çıkarma

## Adımlar

1. Bilgisayarınızda Çalışmadan Önce bölümündeki prosedürlere uyun.
2. Pili çıkarın.
3. Ekran menteşe kapağını bilgisayara sabitleyen vidaları çıkarın ve ekran menteşe kapağını bilgisayardan ayırın.



# Ekran Montaje Kapağını Takma

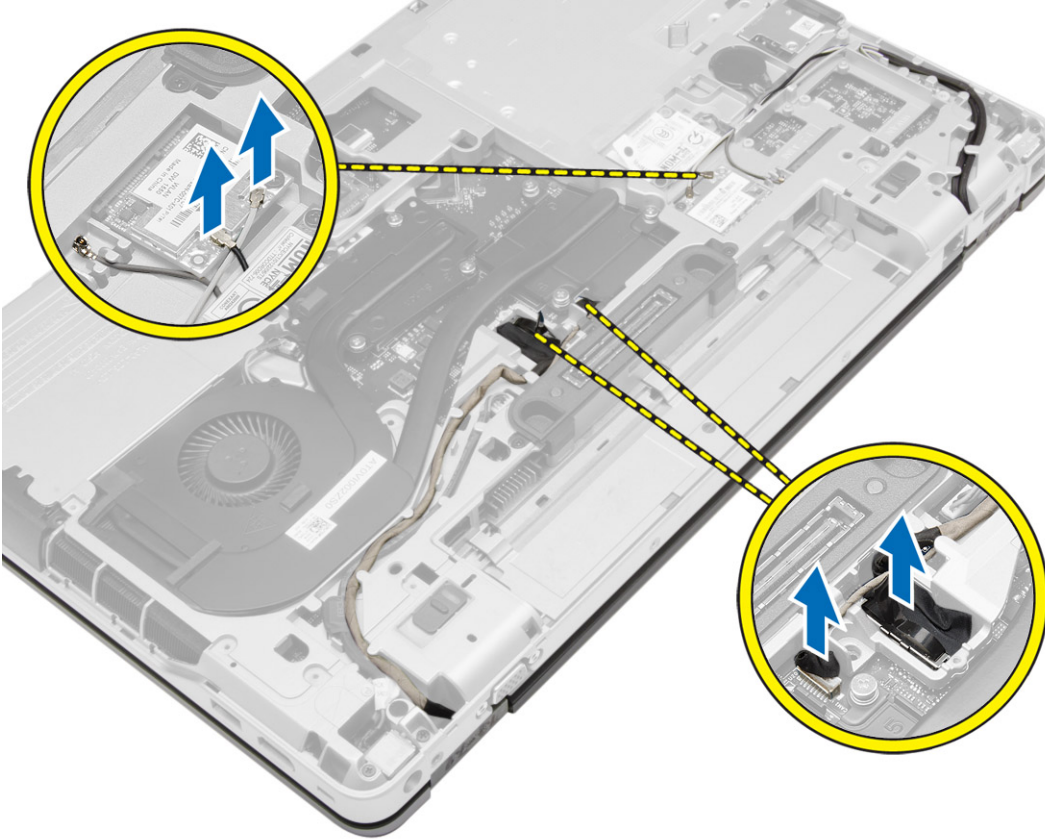
## Adımlar

1. Ekran menteşe kapağını vida delikleriyle hizalayın.
2. Ekran menteşesi kapağını bilgisayara sabitleyen vidaları sıkın.
3. Pili takın.
4. [Bilgisayarınızın İçinde Çalıştıktan Sonra](#) bölümündeki prosedürlere uyun.

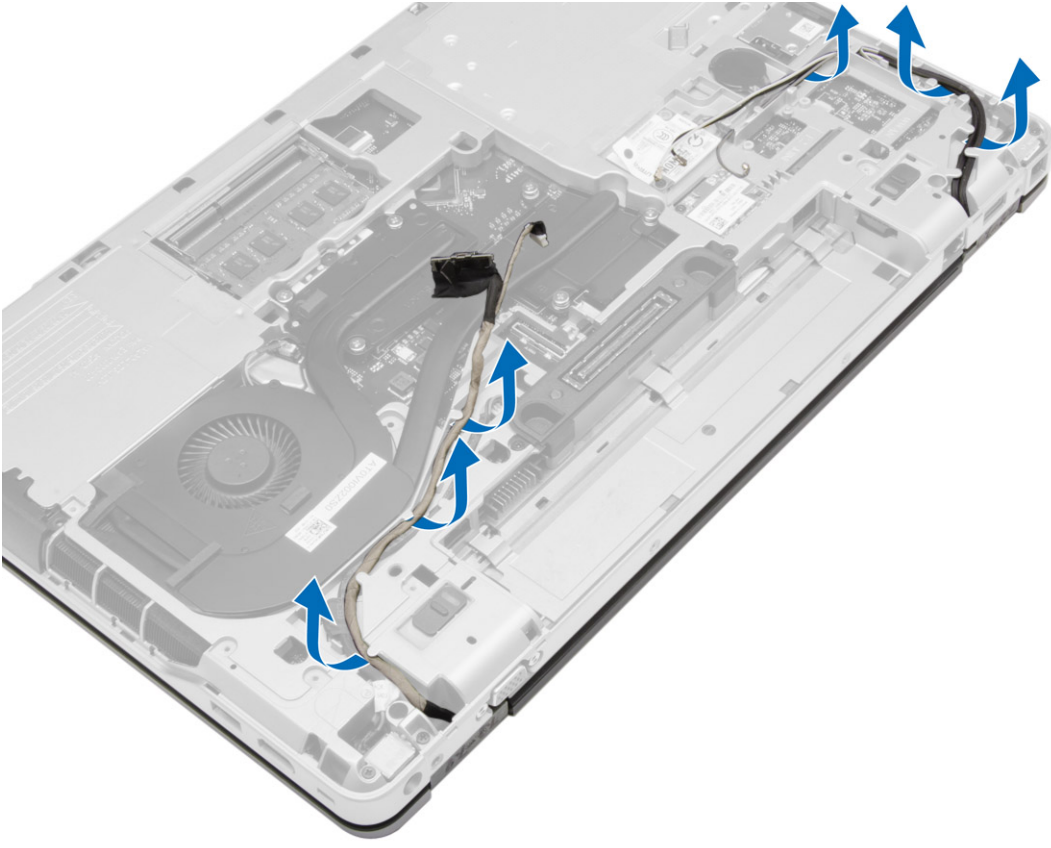
# Ekran Aksamını Çıkarma

## Adımlar

1. [Bilgisayarınızda Çalışmadan Önce](#) bölümündeki prosedürlere uyun.
2. Çıkarın:
  - a. pil
  - b. ekran menteşesi kapağı
  - c. alt kapak
  - d. alt köşe kapağı
3. WLAN kartına bağlı olan anten kablolarının bağlantısını kesin ve yönlendirme kanalından serbest bırakın. Kamera kablosunun sistem kartı ile bağlantısını kesin.



4. LVDS kablosunun bağlantısını kesin ve LVDS kablosu ile kamera kablosunu yönlendirme kanalından kurtarın. Onları bilgisayardan çıkarın.



5. Ekran aksamını bilgisayara sabitleyen vidaları sökün.



6. Bilgisayardan ekran aksamını çıkarın.



## Ekran Aksamını Takma

### Adımlar

1. Ekran aksamını bilgisayar üzerindeki yerine yerleştirin.
2. Ekran aksamını sabitlemek için vidaları sıkın.
3. LVDS kablosunu ve kamera kablosunu yönlendirme kanalından geçirin.
4. Anten kablolarını yönlendirme kanalından geçirin.
5. Anten kablolarını bilgisayar üzerindeki WLAN kartına bağlayın.
6. Kamera kablosunu bilgisayara bağlayın.
7. Şunları takın:
  - a. alt köşe kapağı
  - b. alt kapak
  - c. ekran menteşesi kapağı
  - d. pil
8. [Bilgisayarınızın İçinde Çalıştıktan Sonra](#) bölümündeki prosedürlere uyun.

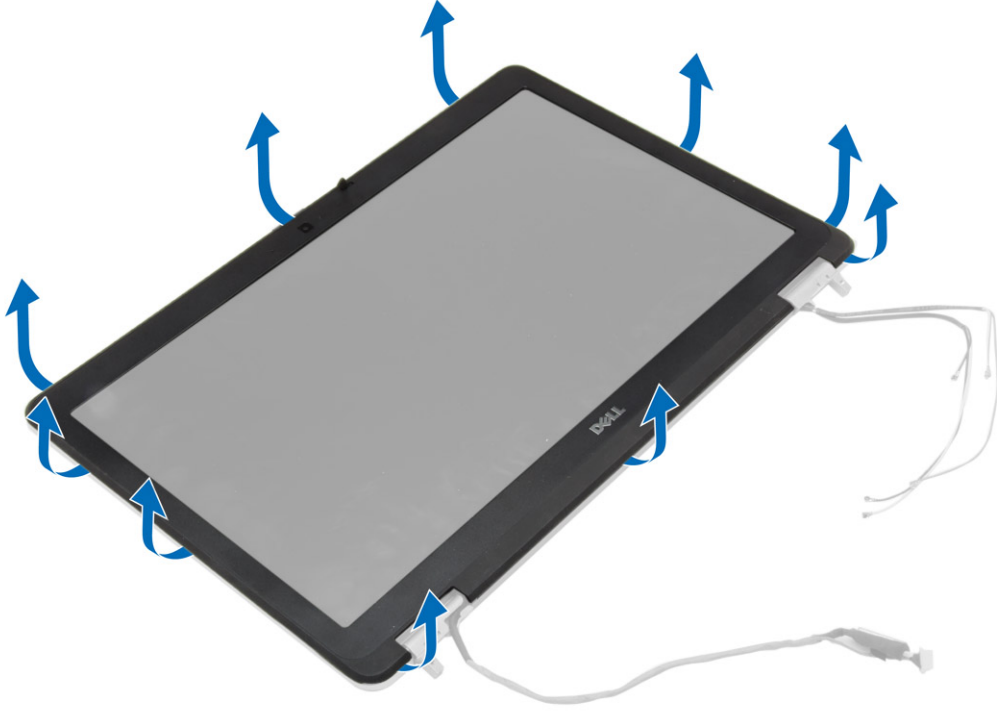
## Ekran Çerçevesini Çıkarma

### Adımlar

1. [Bilgisayarınızda Çalışmadan Önce](#) bölümündeki prosedürlere uyun.
2. Çıkarın:
  - a. pil
  - b. ekran menteşesi kapağı
  - c. alt kapak
  - d. alt köşe kapağı

e. ekran aksamı

- Ekran çerçevesini serbest bırakmak için kenarlar boyunca kaldırın.



- Ekran çerçevesini ekran aksamından sökün.



## Ekran Çerçevesini Takma

### Adımlar

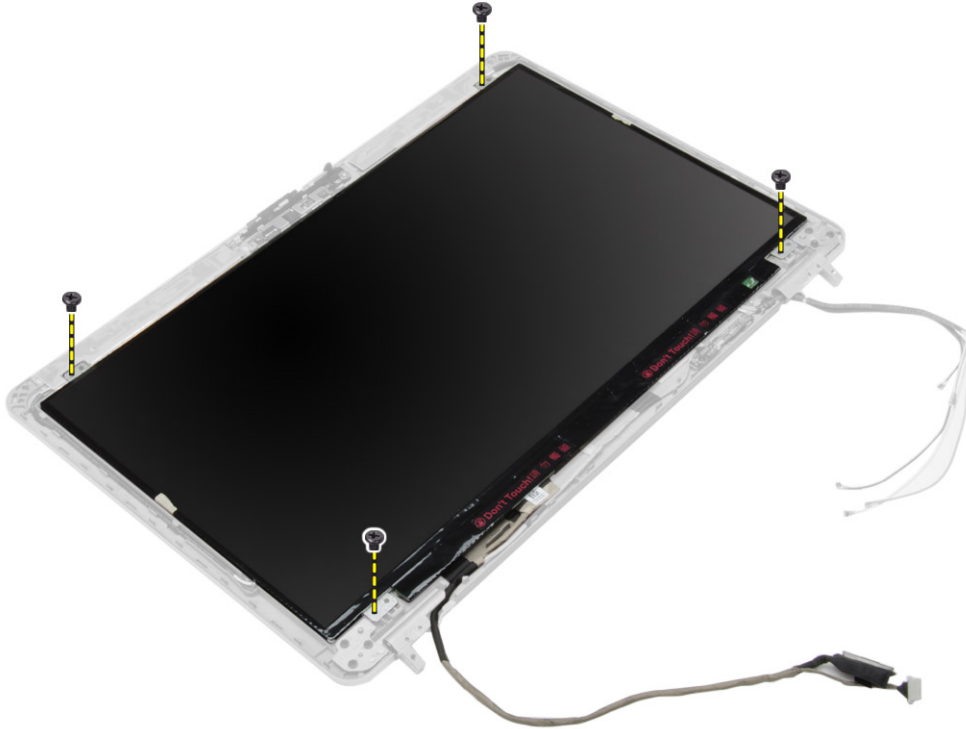
- Ekran çerçevesini ekran aksamına yerleştirin.

2. Üst köşeden başlayarak ekran çerçevesine bastırın ve ekran aksamına oturana kadar tüm çerçeveyi dolaşın.
3. Ekran çerçevesinin sol ve sağ kenarlarına basın.
4. Şunları takın:
  - a. ekran aksamı
  - b. alt köşe kapağı
  - c. alt kapak
  - d. ekran menteşesi kapağı
  - e. pil
5. Bilgisayarınızın İçinde Çalıştıktan Sonra bölümündeki prosedürlere uyun.

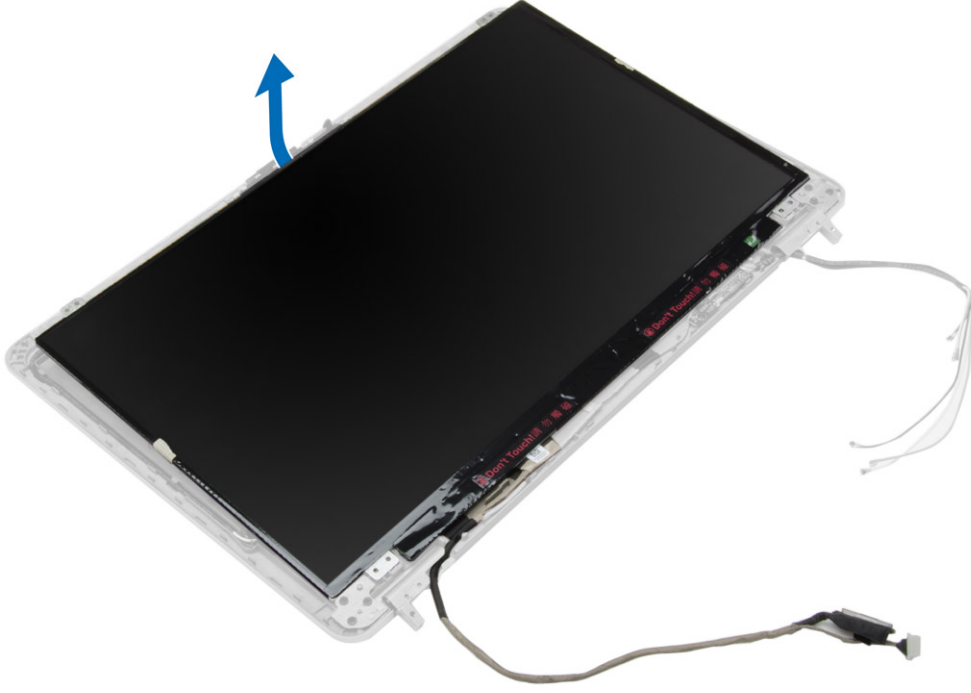
## Ekran Panelini Çıkarma

### Adımlar

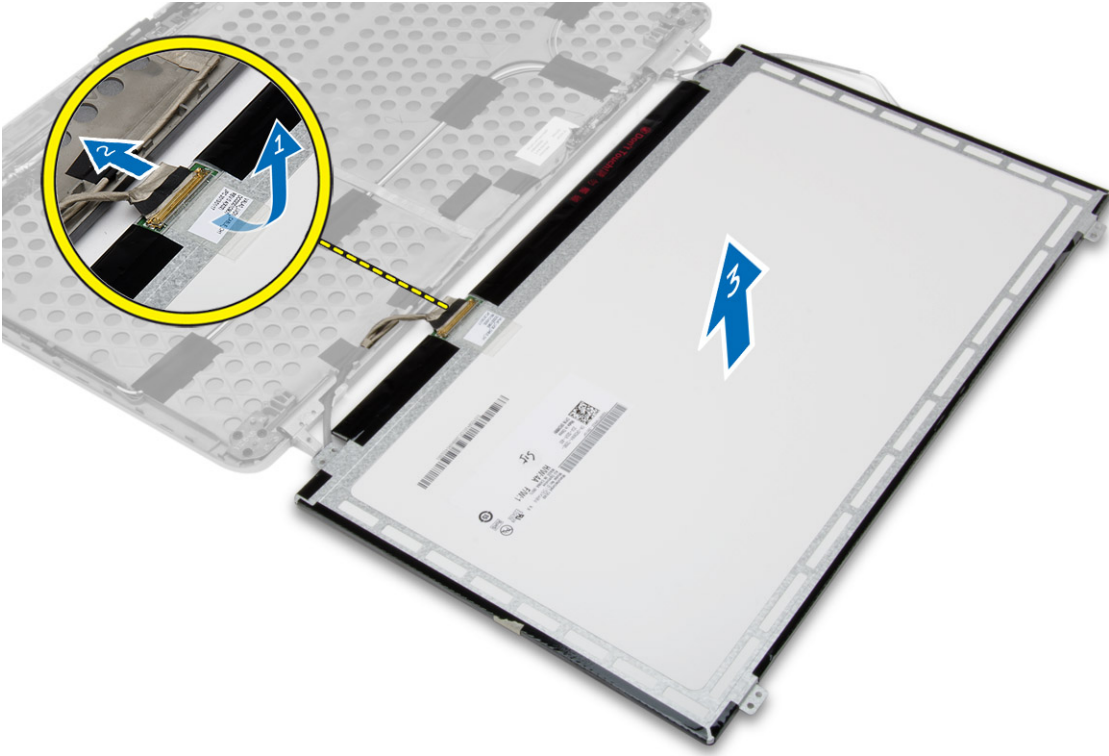
1. Bilgisayarınızda Çalışmadan Önce bölümündeki prosedürlere uyun.
2. Çıkarın:
  - a. pil
  - b. ekran menteşesi kapağı
  - c. alt kapak
  - d. alt köşe kapağı
  - e. ekran aksamı
  - f. ekran çerçevesi
3. Ekran panelini ekran aksamına sabitleyen vidaları sökün.



4. Ekran panelini ters çevirin.



5. LVDS kablosu konnektör bandını sökerek LVDS kablosunun ekran panelinden çıkarın. Ekran panelini ekran aksamından sökün.



## Ekran Panelini Takma

### Adımlar

1. LVDS kablosunu takın ve LVDS kablo konnektörü bandını yapıştırın.
2. Ekranı döndürün ve ekran aksamına takın.
3. Ekran panelini ekran aksamına bağlayan vidaları sıkın.



4. Şunları takın:
  - a. ekran çerçevesi
  - b. ekran aksamı
  - c. alt köşe kapağı
  - d. alt kapak
  - e. ekran menteşesi kapağı
  - f. pil
5. Bilgisayarınızın İçinde Çalıştıktan Sonra bölümündeki prosedürlere uyun.

## Ekran Menteşelerini Çıkarma

### Adımlar

1. Bilgisayarınızda Çalışmadan Önce bölümündeki prosedürlere uyun.
2. Çıkarın:
  - a. pil
  - b. ekran menteşesi kapağı
  - c. alt kapak
  - d. alt köşe kapağı
  - e. ekran aksamı
  - f. ekran çerçevesi
  - g. ekran paneli
3. Aşağıdaki adımları çizimde de gösterildiği şekilde gerçekleştirin:
  - a. Ekran menteşelerini ekran aksamına sabitleyen vidaları çıkarın.
  - b. Ekran menteşelerini bilgisayardan çıkarın.



## Ekran Menteşelerini Takma

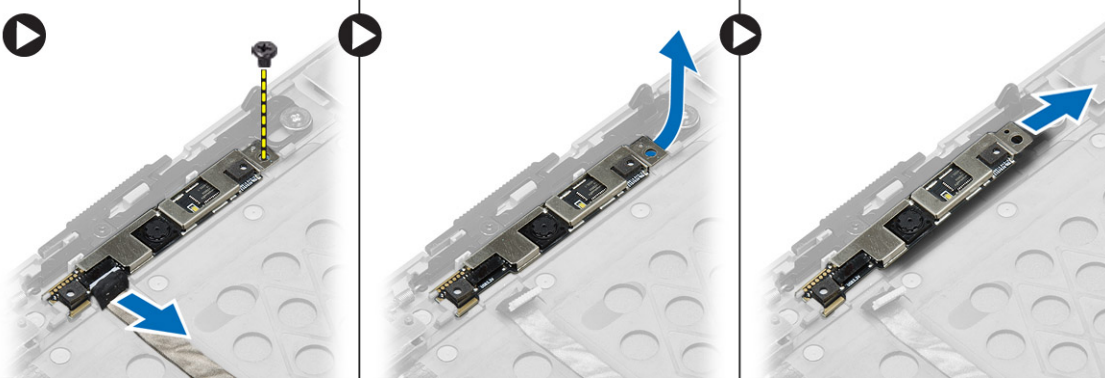
### Adımlar

1. Ekran menteşelerini bilgisayardaki yerine takın.
2. Ekran menteşelerini ekran aksamına sabitleyen vidaları sıkın.
3. Şunları takın:
  - a. ekran paneli
  - b. ekran çerçevesi
  - c. ekran aksamı
  - d. alt köşe kapağı
  - e. alt kapak
  - f. ekran menteşesi kapağı
  - g. pil
4. Bilgisayarınızın İçinde Çalıştıktan Sonra bölümündeki prosedürlere uyun.

# Kamerayı Çıkarma

## Adımlar

1. [Bilgisayarınızda Çalışmadan Önce](#) bölümündeki prosedürlere uyun.
2. Çıkarın:
  - a. pil
  - b. ekran aksamı
  - c. ekran çerçevesi
3. Kamerayı çıkarmak için aşağıdaki adımları gerçekleştirin:
  - a. Kamera kablosunu ayırın.
  - b. Kamera modülünü tutan vidayı çıkarın.
  - c. Kamera modülünü kameradan yukarı kaldırın.



# Kamerayı Takma

## Adımlar

1. Kamera modülünü bilgisayardaki yuvasına yerleştirin.
2. Kamerayı ekran aksamına sabitleyen vidayı sıkın.
3. Kamera kablosunu bağlayın.
4. Şunları takın:
  - a. ekran çerçevesi
  - b. ekran aksamı
  - c. pil
5. [Bilgisayarınızın İçinde Çalıştıktan Sonra](#) bölümündeki prosedürlere uyun.

## Sistem Kurulumu

Sistem Kurulumu, bilgisayarınızın donanımını yönetmenizi ve BIOS-seviyesindeki seçenekleri belirtmenizi sağlar. Sistem Kurulumu'ndan şunları yapabilirsiniz:

- Donanım ekleyip kaldırdıktan sonra NVRAM ayarlarını değiştirme
- Sistem donanım yapılandırmasını görüntüleme
- Tümleşik aygıtları etkinleştirme veya devre dışı bırakma
- Performans ve güç yönetimi eşiklerini belirleme
- Bilgisayar güvenliğini yönetme

### Önyükleme Sırası

Önyükleme Sırası, Sistem Kurulumu tanımlı önyükleme cihaz sırasını atlamanıza ve doğrudan belirli bir cihaza önyükleme yapmanıza olanak verir; örneğin, optik sürücü veya sabit sürücü. Kendi Kendine Test (POST) açık olduğu sırada, Dell logosu görüntülediğinde şunları yapabilirsiniz:

- F2 tuşuna basarak Sistem Kurulumunu açın
- F12 tuşuna basarak bir defalık önyükleme menüsünü açın

Tek seferlik önyükleme menüsü, tanılama seçeneği de dahil olmak üzere önyükleme yapabileceğiniz aygıtları görüntüler. Önyükleme menüsü seçenekleri şunlardır:

- Çıkarılabilir Sürücü (varsa)
- STXXXX Sürücüsü

**i** **NOT:** XXX, SATA sürücü numarasını belirtir.

- Optik Sürücü
- Tanılamalar

**i** **NOT:** **Diagnostics (Tanılamalar)** seçildiğinde, **ePSA diagnostics (ePSA tanılama)** ekranı görüntülenir.

Önyükleme sırası ekranı aynı zamanda System Setup (Sistem Kurulumu) ekranına erişme seçeneğini de görüntüler.

### Gezinti tuşları

Aşağıdaki tablo, sistem kurulumu navigasyon tuşlarını görüntüler.

**i** **NOT:** Sistem Kurulum seçeneklerinin çoğunda yaptığınız değişiklikler kaydedilir ancak siz sistemi yeniden başlatana kadar etkili olmaz.

**Tablo 1. Gezinti tuşları**

Tuşlar	Navigasyon
Yukarı ok	Bir önceki alana gider.
Aşağı ok	Bir sonraki alana gider.
Enter	Seçilen alanda (varsa) bir değer seçmenizi veya alandaki bağlantıyı izlemenizi sağlar.
Boşluk çubuğu	Varsa, bir açılan-listeyi genişletir veya daraltır.
Tab	Bir sonraki odaklanılan alana geçer. <b>i</b> <b>NOT:</b> Sadece standart grafik tarayıcı için.
Esc	Siz ana ekranı görüntüleyene kadar önceki sayfaya gider. Ana ekranda Esc tuşuna basıldığında, kaydedilmemiş değişiklikleri kaydetmeniz için soran ve sistemi yeniden başlatan bir mesaj görüntülenir.
F1	Sistem Kurulumu yardım dosyasını görüntüler.

# Sistem Kurulum Seçenekleri

**i** | **NOT:** Bilgisayarınıza ve takılı aygıtlarına bağlı olarak, bu bölümde listelenen öğeler görünebilir veya görünmeyebilir.


**Tablo 2. Genel**

Seçenek	Açıklama
<b>Sistem Bilgisi</b>	Bu kısımda bilgisayarınızın birincil donanım özellikleri listelenmiştir. <ul style="list-style-type: none"><li>• Sistem Bilgisi</li><li>• Bellek Bilgileri</li><li>• Processor Information</li><li>• Device Information</li></ul>
<b>Battery Information</b>	Pil şarj durumunu gösterir.
<b>Boot Sequence</b>	Bilgisayarın işletim sistemi bulma girişimlerinin sırasını değiştirmenizi sağlar. Aşağıdaki tüm seçenekler seçilir. <ul style="list-style-type: none"><li>• Diskette Drive</li><li>• Internal HDD</li><li>• Onboard NIC</li><li>• USB Storage Device</li><li>• CD/DVD/CD-RW Drive</li></ul> Ayrıca Önyükleme Listesi seçeneğini belirleyebilirsiniz. Seçenekler şunlardır: <ul style="list-style-type: none"><li>• <b>Kalıt</b> (Varsayılan Ayar)</li><li>• UEFI</li></ul>
<b>Advanced Boot Options</b>	Sisteminizi kalıt önyükleme modu için yapılandırmanıza olanak tanır. Seçenek, varsayılan olarak etkindir.
<b>Date/Time</b>	Tarihi ve saati değiştirmenize olanak tanır.

**Tablo 3. Sistem Yapılandırması (devamı)**

Seçenek	Açıklama
<b>Integrated NIC</b>	Tümleşik ağ denetleyicisini yapılandırmanızı sağlar. Seçenekler şunlardır: <ul style="list-style-type: none"><li>• Disabled (Devre dışı)</li><li>• Enabled (Etkin)</li><li>• <b>Enabled w/PXE</b> (PXE ile Etkin) (Varsayılan Ayar)</li></ul>
<b>Parallel Port</b>	Yerleştirme istasyonu üzerinde bulunan paralel bağlantı noktasının nasıl işleyeceğini tanımlamanızı ve ayarlamanızı sağlar. Paralel bağlantı noktasını aşağıdaki şekillerde ayarlayabilirsiniz: <ul style="list-style-type: none"><li>• Disabled (Devre dışı)</li><li>• <b>AT</b> (Varsayılan Ayar)</li><li>• PS2</li><li>• ECP</li></ul>
<b>Seri Bağlantı Noktası</b>	Seri bağlantı noktası ayarlarını tanımlar ve açıklar. Seri bağlantı noktasını aşağıdaki gibi ayarlayabilirsiniz: <ul style="list-style-type: none"><li>• Disabled (Devre dışı)</li><li>• <b>COM1</b> (Varsayılan Ayar)</li><li>• COM2</li><li>• COM3</li><li>• COM4</li></ul> <b>i</b>   <b>NOT:</b> Ayar devre dışı olsa da işletim sistemi kaynakları dağıtılabilir.
<b>SATA Operation</b>	Dahili SATA sabit sürücü denetleyicisini yapılandırmanızı sağlar. Seçenekler şunlardır: <ul style="list-style-type: none"><li>• Disabled (Devre dışı)</li><li>• ATA</li><li>• AHCI</li></ul>

**Tablo 3. Sistem Yapılandırması**

Seçenek	Açıklama
	<ul style="list-style-type: none"><li>● <b>RAID Açık</b> (Varsayılan Ayar)</li></ul> <p> <b>NOT:</b> SATA, RAID modunu desteklemek üzere yapılandırılır.</p>
<b>Sürücüler</b>	Takılı SATA sürücülerini yapılandırmanızı sağlar. Seçenekler şunlardır: <ul style="list-style-type: none"><li>● SATA-0</li><li>● SATA-1</li><li>● SATA-4</li><li>● SATA-5</li></ul> Varsayılan Ayar: All drives are enabled (Tüm sürücüler etkin).
<b>SMART Reporting</b>	Bu alan, tümleşik sürücülere ilişkin sabit sürücü hatalarının sistem başlatma sırasında rapor edilip edilmediğini kontrol eder. Bu teknoloji, SMART (Kendi Kendine Kontrol, Analiz Ve Raporlama Teknolojisi) özelliğinin bir parçasıdır. Bu seçenek varsayılan olarak devre dışıdır. <ul style="list-style-type: none"><li>● <b>SMART (Akıllı) Raporlama'yı Etkinleştir</b></li></ul>
<b>USB Configuration</b>	USB denetleyicisini tanımlamanızı sağlar. Seçenekler şunlardır: <ul style="list-style-type: none"><li>● Önyükleme Desteğini Etkinleştir</li><li>● Harici USB Bağlantı Noktasını Etkinleştir</li></ul> Varsayılan Ayar: Her iki seçenek de etkin.
<b>USB PowerShare</b>	USB PowerShare özelliğinin davranışını yapılandırmanızı sağlar. Bu seçenek, varsayılan olarak devre dışıdır. <ul style="list-style-type: none"><li>● USB PowerShare Özelliğini Etkinleştir</li></ul>
<b>Audio</b>	Entegre ses denetleyicisini etkinleştirip, devre dışı bırakmanıza olanak tanır. Seçenek, varsayılan olarak etkindir.
<b>Keyboard Illumination</b>	Klavye aydınlatma özelliğinin işletim modunu seçmenizi sağlar. Seçenekler şunlardır: <ul style="list-style-type: none"><li>● <b>Disabled</b> (Devre Dışı) (Varsayılan Ayar)</li><li>● Seviye %25'tir</li><li>● Seviye %50'dir</li><li>● Seviye %75'tir</li><li>● Seviye %100'dür</li></ul>
<b>Unobtrusive Mode</b>	Sistemin tüm ışık ve ses emisyonlarını kapatacak modu seçmenizi sağlar. Bu seçenek varsayılan olarak devre dışıdır.
<b>Miscellaneous Devices</b>	Çeşitli yerleşik aygıtları etkinleştirmenizi veya devre dışı bırakmanızı sağlar. Seçenekler şunlardır: <ul style="list-style-type: none"><li>● Dahili Modemi Etkinleştir</li><li>● Mikrofon Etkin</li><li>● Kamera Etkin</li><li>● Modül Yuvasını Etkinleştir</li><li>● ExpressCard'ı Etkinleştir</li><li>● Sabit Sürücü Düşme Korumasını Etkinleştir</li></ul> Varsayılan Ayar: Tüm aygıtlar etkin. Ortam kartını etkinleştirmek veya devre dışı bırakmak isteyip istemediğinizi seçebilirsiniz. Seçenekler: <ul style="list-style-type: none"><li>● <b>Enable Media Card</b> (Ortam Kartı Etkin) (Varsayılan Ayar)</li><li>● Ortam Kartını Devre Dışı Bırak</li></ul>

**Tablo 4. Video**

Seçenek	Açıklama
<b>LCD Brightness</b>	Ortam sensörü Kapalı konumdayken panel parlaklığını ayarlamanızı sağlar.

**Tablo 5. Güvenlik**

**Tablo 5. Güvenlik (devamı)**

Seenek	Aıklama
<b>Admin Password</b>	<p>Yönetici (admin) parolasını ayarlamanızı, deęiřtirmenizi veya silmenizi saęlar.</p> <p><b>i</b> <b>NOT:</b> Sistem veya sabit sürücü parolasını ayarlamaadan önce yönetici parolasını ayarlamanız gerekir.</p> <p><b>i</b> <b>NOT:</b> Başarılı parola deęiřiklikleri hemen etkin olur.</p> <p><b>i</b> <b>NOT:</b> Yönetici parolasının otomatik olarak silinmesi sistem parolasını ve sabit sürücü parolasını otomatik olarak siler.</p> <p><b>i</b> <b>NOT:</b> Başarılı parola deęiřiklikleri hemen etkin olur.</p> <p>Varsayılan Ayar: <b>Not set (Belirlenmedi)</b></p>
<b>System Password (Sistem parolası)</b>	<p>Sistem parolasını ayarlamanızı, deęiřtirmenizi veya silmenizi saęlar.</p> <p><b>i</b> <b>NOT:</b> Başarılı parola deęiřiklikleri hemen etkin olur.</p> <p>Varsayılan Ayar: <b>Not set (Belirlenmedi)</b></p>
<b>Internal HDD-0 Password</b>	<p>Bu seenek, sistemin dahili sabit disk sürücüsünde (HDD) parola belirlemenizi, deęiřtirmenizi veya silmenizi saęlar. Bu parolada başarılı şekilde yapılan deęiřiklikler hemen etkin olur. Bu seenekte yapılan herhangi bir deęiřiklik, kurulumdan ıktığınızda sistemin yeniden başlatılmasını gerektirir.</p> <p>Varsayılan Ayar: <b>Not set (Belirlenmedi)</b></p>
<b>Strong Password</b>	<p>Her zaman güçlü parolalar oluřturma seeneęini yürütmenizi saęlar.</p> <p>Varsayılan Ayar: <b>Enable Strong Password</b> (Güçlü Parolayı Etkinleřtir) seili deęildir.</p>
<b>Password Configuration</b>	<p>Parolanızın uzunluęunu belirleyebilirsiniz. Min = 4 , Maks = 32</p>
<b>Password Bypass</b>	<p>Ayarlı olduklarında, Sistem ve Dahili HDD parolasını atlama iznini etkinleřtirmenizi veya devre dıřı bırakmanızı saęlar. Seenekler řunlardır:</p> <ul style="list-style-type: none"><li>• <b>Disabled</b> (Devre Dıřı) (Varsayılan Ayar)</li><li>• Reboot bypass (Yeniden başlatmayı atlama)</li></ul>
<b>Password Change</b>	<p>Yönetici parolası ayarlandığında, Sistem ve Sabit Sürücü parolalarına izni etkinleřtirmenizi ve devre dıřı bırakmanızı saęlar.</p> <p><b>Allow Non-Admin Password Changes</b> (Yönetici Olmayan Parola Deęiřikliklerine İzin Ver) (Varsayılan Ayar)</p>
<b>Non-Admin Setup Changes</b>	<p>Yönetici parolası belirlendiğinde kurulum seeneęine yapılacak deęiřikliklere izin verilip verilmeyeceęini belirlemenizi saęlar. Bu seenek varsayılan olarak devre dıřıdır.</p>
<b>TPM Security</b>	<p>POST sırasında Güvenli Platform Modülü'nü (TPM) etkinleřtirmenize olanak tanır. Bu seenek varsayılan olarak devre dıřıdır.</p>
<b>Computrace</b>	<p>İsteęe baęlı Computrace yazılımını etkinleřtirmenizi veya devre dıřı bırakmanızı saęlar. Seenekler řunlardır:</p> <ul style="list-style-type: none"><li>• <b>Deactivate</b> (Devre Dıřı Bırak) (Varsayılan Ayar)</li><li>• Disable (Devre dıřı bırak)</li><li>• Activate (Etkinleřtir)</li></ul> <p><b>i</b> <b>NOT:</b> Activate (Etkinleřtir) ve Disable (Devre Dıřı) seenekleri özellięi kalıcı olarak etkinleřtirecek ya da devre dıřı bırakacaktır ve başka bir deęiřiklięe izin verilmeyecektir.</p>
<b>CPU XD Support</b>	<p>İřlemcinin Devre Dıřı Yürüt modunu etkinleřtirmenizi saęlar.</p> <p><b>Enable CPU XD Support</b> (CPU XD Desteęi Etkin) (Varsayılan Ayar)</p>
<b>OROM Keyboard Access</b>	<p>Önyükleme sırasında geiř tuřlarını kullanarak Seenek ROM Yapılandırma ekranlarına girmek için bir seenek belirlemenizi saęlar. Seenekler řunlardır:</p> <ul style="list-style-type: none"><li>• <b>Etkinleřtir</b> (Varsayılan Ayar)</li><li>• One Time Enable (Bir Kerelik Etkin)</li></ul>

**Tablo 5. Güvenlik**

Seenek	Aıklama
	<ul style="list-style-type: none"> <li>• Disable (Devre dıřı bırak)</li> </ul>
<b>Admin Setup Lockout</b>	Kullanıcıların, bir Yönetici parolası belirlenmişken Kurulumu girmesini engellemeye olanak tanır. Bu seenek varsayılan olarak devre dıřıdır.

**Tablo 6. Secure Boot (Güvenli önyükleme)**

Seenek	Aıklama
<b>Secure Boot Enable</b>	Güvenli önyükleme seeneğini etkinleřtirmenizi veya devre dıřı bırakmanızı saęlar. Seenekler řunlardır: <ul style="list-style-type: none"> <li>• <b>Disabled</b> (Devre Dıřı) (Varsayılan Ayar)</li> <li>• Enabled (Etkin)</li> </ul>

**Tablo 7. Performance (Performans)**

Seenek	Aıklama
<b>Multi Core Support</b>	Bu alan, işlemcinin bir veya tüm çekirdeklerinin etkinleřtirilip etkinleřtirilmeyeceğini belirler. Bazı uygulamaların performansı, ilave çekirdeklerle gelişir. Bu seenek varsayılan olarak etkindir. İşlemci için multi-core desteğini etkinleřtirir veya devre dıřı bırakır. Seenekler řunlardır: <ul style="list-style-type: none"> <li>• <b>All</b> (Tümü) (Varsayılan Ayar)</li> <li>• 1</li> <li>• 2</li> </ul>
<b>Intel SpeedStep</b>	Intel SpeedStep özelliğini etkinleřtirmenizi veya devre dıřı bırakmanızı saęlar. Varsayılan Ayar: <b>Enable SpeedStep (SpeedStep'i Etkinleřtir)</b>
<b>C States Control</b>	İlave işlemci uyku durumlarını etkinleřtirmenizi veya devre dıřı bırakmanızı saęlar. Seenek varsayılan olarak etkindir.
<b>Limit CPUID</b>	İşlemci standart CPUID işlevinin destekleyeceği maksimum değere bir sınır belirlemenizi saęlar. Bu seenek varsayılan olarak devre dıřıdır.
<b>Intel TurboBoost</b>	İşlemcinin Intel TurboBoost modunu etkinleřtirmenizi veya devre dıřı bırakmanızı saęlar. Varsayılan Ayar: <b>Enable TurboBoost (Intel TurboBoost'u Etkinleřtir)</b>
<b>Hyper-Thread Control</b>	İşlemcinin HyperThreading özelliğini etkinleřtirmenizi veya devre dıřı bırakmanızı saęlar. Varsayılan Ayar: <b>Enabled (Etkin)</b>
<b>Rapid Start Technology</b>	Hızlı başlatma zamanını belirlemenizi saęlar. Bu seenek varsayılan olarak ayarlıdır.

**Tablo 8. Power Management (Güç Yönetimi)**

Seenek	Aıklama
<b>AC Behavior</b>	AC adaptörü takıldığında bilgisayarın otomatik olarak açılmasını saęlar. Bu seenek devre dıřıdır. <ul style="list-style-type: none"> <li>• AC Takıldığında Uyan</li> </ul>
<b>Auto On Time</b>	Bilgisayarın otomatik olarak açılma saatini ayarlamınızı saęlar. Seenekler řunlardır: <ul style="list-style-type: none"> <li>• <b>Disabled</b> (Devre Dıřı) (Varsayılan Ayar)</li> <li>• Every Day (Her Gün)</li> <li>• Weekdays (Hafta İi)</li> </ul>
<b>Deep Sleep Control</b>	Derin uykunun ne zaman etkinleřtirileceğini belirlemenizi saęlar. Seenekler: <ul style="list-style-type: none"> <li>• <b>Disabled</b> (Devre Dıřı) (Varsayılan Ayar)</li> <li>• Enabled in S5 only (Yalnızca S5'te etkin)</li> <li>• S4 ve S5'te etkin</li> </ul>
<b>USB Wake Support</b>	USB aygıtlarının bekleme modundan çıkarak bilgisayarı uyandırmasını saęlamanıza olanak tanır. Bu seenek devre dıřıdır. <ul style="list-style-type: none"> <li>• USB Wake Support (USB Uyandırma Desteğini) Etkinleřtir</li> </ul>

**Tablo 8. Power Management (Güç Yönetimi)**

Seçenek	Açıklama
<b>Wireless Radio Control</b>	WLAN ve WWAN radyosunu denetlemenizi sağlar. Seçenekler şunlardır: <ul style="list-style-type: none"><li>• WLAN Radyoyu Denetle</li><li>• WWAN Radyoyu Denetle</li></ul> Varsayılan Ayar: Her iki seçenek de devre dışı.
<b>Wake on LAN/WLAN</b>	Bu seçenek, bilgisayar belirli bir LAN sinyaliyle tetiklendiğinde bilgisayarın durum dışı konumdan açılmasını sağlar. Bekleme konumundan açma bu ayardan etkilenmez ve işletim sisteminde etkin olmalıdır. Bu özellik yalnızca bilgisayar AC güç kaynağına bağlı olduğunda çalışır. <ul style="list-style-type: none"><li>• <b>Devre Dışı</b> - LAN veya kablosuz LAN'dan bir uyandırma sinyali aldığı anda, sistemin belirli LAN sinyalleri tarafından açılmasına izin vermez (Varsayılan Ayar).</li><li>• LAN Only (Yalnızca LAN) - Sistemin belirli LAN sinyalleri tarafından açılmasına izin verir.</li><li>• WLAN Only (Sadece WLAN)</li><li>• LAN or WLAN (LAN veya WLAN)</li></ul>
<b>Block Sleep</b>	Bilgisayarın uyku durumuna geçmesini engellemeyi sağlar. Bu seçenek varsayılan olarak devre dışıdır. <ul style="list-style-type: none"><li>• Uyumayı Engelle (S3)</li></ul>
<b>Peak Shift</b>	Uç kaymayı ayarlamanızı sağlar. Bu seçenek varsayılan olarak devre dışıdır.
<b>Advanced Battery Charge Configuration</b>	Gelişmiş pil şarj modunu etkinleştirmenizi sağlar. Bu seçenek varsayılan olarak devre dışıdır.
<b>Primary Battery Charge Configuration</b>	AC takıldığında pil şarjının nasıl kullanılacağını tanımlamanızı sağlar. Seçenekler şunlardır: <ul style="list-style-type: none"><li>• <b>Adaptive (Uyarlanabilir)</b> (Varsayılan Ayar)</li><li>• Standard (Standart)</li><li>• Hızlı şarj</li><li>• Primarily AC use (Öncelikli AC kullanımı)</li><li>• Custom (Özel)</li></ul>
<b>Battery Slice Charge Configuration</b>	Pilin nasıl şarj edileceğini tanımlamanızı sağlar. Seçenekler şunlardır: <ul style="list-style-type: none"><li>• Standart Şarj</li><li>• <b>Hızlı Şarj</b> (Varsayılan Ayar)</li></ul>
<b>Module Bay Battery Charge Configuration</b>	Pilin standart hızda nasıl şarj edileceğini tanımlamanızı sağlar. Seçenekler şunlardır: <ul style="list-style-type: none"><li>• Standard (Standart)</li><li>• <b>Hızlı Şarj</b> (Varsayılan Ayar)</li></ul> <p><b>NOT:</b> Bu seçeneği etkinleştirmek için <b>Advanced Battery Charge Mode</b>'u (Gelişmiş Pil Şarj Modu) devre dışı bırakır.</p>
<b>Intel(R) Smart Connect Technology</b>	Sistemin uykudayken yakınlardaki kablosuz bağlantıları algılamasını sağlamanıza olanak tanır. Bu seçenek, varsayılan olarak devre dışıdır.

**Tablo 9. POST Behavior**

Seçenek	Açıklama
<b>Adapter Warnings</b>	Belirli güç adaptörleri kullanıldığında adaptör uyarı mesajlarını etkinleştirmenizi sağlar. Bu seçenek varsayılan olarak etkindir. <ul style="list-style-type: none"><li>• Adaptör Uyarılarını Etkinleştir</li></ul>
<b>Mouse/Touchpad</b>	Sistemin fare ve dokunmatik yüzey girdilerini nasıl uygulayacağını belirlemenizi sağlar. Seçenekler şunlardır: <ul style="list-style-type: none"><li>• Serial Mouse (Seri Fare)</li><li>• PS2 Mouse (PS2 Fare)</li><li>• <b>Dokunmatik Tablet/PS-2 Fare</b> (Varsayılan Ayar)</li></ul>
<b>Numlock Enable</b>	NumLock işlevinin sistemin önyüklenmesi sırasında etkinleştirilip etkinleştirilemeyeceğini belirler. Bu seçenek varsayılan olarak etkindir. <ul style="list-style-type: none"><li>• Numlock İşlevini Etkinleştir</li></ul>



**Tablo 9. POST Behavior**

Seenek	Aıklama
<b>Fn Key Emulation</b>	Dahili klavyede <Fn> tuş özelliđi bulunan PS-2 klavyenin <Scroll Lock> tuş özelliđi ile uyumlu olmanızı sađlar. Bu seenek varsayılan olarak etkindir. <ul style="list-style-type: none"> <li>Fn Tuş Emülasyonunu Etkinleştir</li> </ul>
<b>Keyboard Errors</b>	Önyükleme sırasında klavyeden kaynaklanan hataların raporlanıp raporlanmayacağını belirler. Bu seenek varsayılan olarak etkindir. <ul style="list-style-type: none"> <li>Klavye Hata Algılamasını Etkinleştir</li> </ul>
<b>Fastboot</b>	Önyükleme işlemlerini hızlandırmanızı sađlar. Seenekler şunlardır: <ul style="list-style-type: none"> <li>Minimal (Minimum)</li> <li><b>Kapsamlı</b> (Varsayılan Ayar)</li> <li>Auto</li> </ul>
<b>Extend BIOS POST Time</b>	İlave bir önyükleme öncesi gecikme oluşturmanızı sađlar. Seenekler: <ul style="list-style-type: none"> <li><b>0 saniye</b> (Varsayılan Ayar)</li> <li>5 saniye</li> <li>10 saniye</li> </ul>
<b>MEBx Hotkey</b>	Gerektiđinde MEBx kısayol tuşu işlevini etkinleştirmenizi sađlar. Bu seenek, varsayılan olarak etkindir.

**Tablo 10. Sanallaştırma Desteđi**

Seenek	Aıklama
<b>Virtualization</b>	Bu seenek Virtual Machine Monitör'ün (VMM), Intel Virtualization Technology tarafından sunulan ek donanım özelliklerini kullanıp kullanamayacağını belirler. <ul style="list-style-type: none"> <li><b>Enable Intel Virtualization Technology</b> (Intel Virtualization Teknolojisini Etkinleştir) - Varsayılan Ayar.</li> </ul>
<b>VT for Direct I/O</b>	Virtual Machine Monitor'un (VMM), doğrudan G/Ç için Intel Virtualization teknolojisi tarafından sunulan ek donanım özelliklerini kullanmasını etkinleştirir ya da devre dışı bırakır. <ul style="list-style-type: none"> <li><b>Enable Intel Virtualization Technology for Direct I/O</b> (Direkt G/Ç için Intel Virtualization Teknolojisini Etkinleştir) - Varsayılan Ayar.</li> </ul>
<b>Trusted Execution</b>	İlave donanım becerilerinin kullanılıp kullanılmayacağını belirlemenizi sađlar. Bu seenek, varsayılan olarak devre dışıdır. <p> <b>NOT:</b> Bu seeneđi kullanabilmeniz için <b>TPM, Virtualization Technology</b> ve <b>Direct I/O için Virtualization Technology'nin</b> etkinleştirilmesi gerekir.</p>

**Tablo 11. Kablosuz**

Seenek	Aıklama
<b>Wireless Switch</b>	Kablosuz anahtar ile denetlenebilecek kablosuz aygıtları seđmenizi sađlar. Seenekler şunlardır: <ul style="list-style-type: none"> <li>WWAN</li> <li>WiGig</li> <li>WLAN</li> <li>Bluetooth</li> </ul> Tüm seenekler varsayılan olarak etkindir.
<b>Wireless Device Enable</b>	Kablosuz aygıtları etkinleştirmenizi veya devre dışı bırakmanızı sađlar. Seenekler şunlardır: <ul style="list-style-type: none"> <li>WWAN</li> <li>Bluetooth</li> <li>WLAN/WiGig</li> </ul> Tüm seenekler varsayılan olarak etkindir.

**Tablo 12. Bakım**

**Tablo 12. Bakım**

Seenek	Aıklama
Service Tag	Bilgisayarınızın servis etiketini gsterir.
Asset Tag	nceden bir demirbař etiketi belirlenmemiřse, bir sistem demirbař etiketi oluřturmanızı saęlar. Bu seenek varsayılan olarak ayarlanmamıřtır.

**Tablo 13. Sistem Gnlkleri**

Seenek	Aıklama
BIOS events	Sistemin olay kaydını gsterir ve gnlę silmenizi saęlar.
Thermal Events	Termal olayları gsterir ve gnlę silmenizi saęlar.
Power Events	G olaylarını gsterir ve gnlę silmenizi saęlar.

## BIOS'u Gncelleřtirme

### nkosullar

BIOS'unuzu (Sistem Kurulumu), sistem kartını deęiřtirdięinizde veya gncelleřtirme kullanılabılır olduęunda gncellemeniz nerilir. Dizst bilgisayarlar iin, bilgisayar pilinizin tamamen dolu olduęundan ve bir prize takılı olduęundan emin olun

### Adımlar

1. Bilgisayarı yeniden bařlatın.
2. **Dell.com/support** adresine gidin.
3. **Service Tag (Servis Etiketi)** veya **Express Service Code (Express Servis Kodu)** bilgilerinizi girip **Submit (Gnder)** dğmesine tıklayın.
  - NOT:** Servis Etiketini bulmak iin, **Etiketimin Nerede?** ğmesine tıklayın.
  - NOT:** Servis Etiketinizi bulamıyorsanız, **rnm Algıla** ğmesine tıklayın. Ekrandaki talimatlarla devam edin.
4. Servis Etiketini bulamazsanız, bilgisayarınızın rn Kategorisi'ne tıklayın.
5. Listedeki **rn Trnn** sein.
6. Bilgisayar modelinizi setięinizde, bilgisayarınızın **rn Destek** sayfası grntlenir.
7. **Srcleri AI** ğmesine ve **Tm Srcleri Grntle** ğmesine tıklayın. Srcler ve İndirilenler sayfası aılır.
8. Srcler ve İndirmeler ekranında, **İřletim Sistemi** aılan listesinden **BIOS'u sein**.
9. En son BIOS dosyasını belirleyip **Dosyayı İndir** dğmesine tıklayın. Bir gncellemeye ihtiyacı olan srcleri de analiz edebilirsiniz. rnnzde bunu yapmak iin, **Gncellemeler iin Sistemi Analiz Et** ğmesine tıklayın ve ekrandaki talimatları takip edin.
10. **Please select your download method below (Ltfen ařaęıdaki pencereden indirme yntemini sein)** penceresinde tercih ettięiniz indirme yntemini sein; **Download File (Dosya İndir)**'e tıklayın. Ardından **Dosya İndirme** penceresi aılır.
11. Dosyayı bilgisayarınıza kaydetmek iin **Kaydet'i** tıklayın.
12. Bilgisayarınıza gncelleřtirilmiř BIOS ayarlarını kurmak iin **alıřtır'a** tıklayın. Ekrandaki ynergeleri izleyin.

## Sistem ve kurulum parolası

Bilgisayarınızı gvenceye almak iin bir sistem parolası ve bir kurulum parolası oluřturabilirsiniz.

Parola Türü	Açıklama
<b>System Password (Sistem Parolası)</b>	Sisteminize oturum açmak için girmeniz gereken paroladır.
<b>Setup password (Kurulum parolası)</b>	Bilgisayarınızın BIOS ayarlarına erişmek ve burada değişiklikler yapmak için girmeniz gereken paroladır.

**⚠ DİKKAT:** Parola özellikleri, bilgisayarınızdaki veriler için temel bir güvenlik seviyesi sağlar.

**⚠ DİKKAT:** Kilitli değilse veya sahihsiz bırakılmışsa, bilgisayarınızdaki verilere herkes erişebilir.

**ⓘ NOT:** Bilgisayarınız, sistem ve kurulum parolası devre dışı halde teslim edilir.

## Bir sistem parolası ve kurulum parolası atama

### Önkoşullar

Ancak, **Password Status (Şifre Durumu) Unlocked (Kilitli Değil)** ise, yeni bir **System Password (Sistem Parolası)** ve/veya **Setup Password (Kurulum Parolası)** atayabilirsiniz veya mevcut **System Password (Sistem Parolası)** ve/veya **Setup Password (Kurulum Şifresi)** öğesini değiştirebilirsiniz. Parola Durumu **Locked (Kilitli)** ise, Sistem Parolasını değiştiremezsiniz.

**ⓘ NOT:** Parola anahtarı ayarı devre dışıysa, mevcut Sistem Parolası ve Kurulum Parolası silinir ve bilgisayarda oturum açmak için sistem parolasını vermeniz gerekmez.

### Bu görev ile ilgili

Sistem kurulumuna girmek için, gücü açtıktan veya yeniden başlattıktan hemen sonra <F2> tuşuna basın.

### Adımlar

- System BIOS (Sistem BIOS'u)** veya **System Setup (Sistem Kurulumu)** ekranında, **System Security (Sistem Güvenliği)** öğesini seçip Enter tuşuna basın.  
**System Security (Sistem Güvenliği)** ekranı görüntülenir.
- System Security (Sistem Güvenliği)** ekranında, **Password Status (Parola Durumunun) Unlocked (Kilitli Değil)** olduğunu doğrulayın.
- System Password (Sistem Parolası)** öğesini seçin, sistem parolanızı girin ve Enter veya Tab tuşuna basın.  
Sistem parolasını atamak için şu yönergeleri kullanın:
  - Bir parola en çok 32 karaktere sahip olabilir.
  - Parola 0 ila 9 arasındaki sayıları içerebilir.
  - Yalnızca küçük harfler geçerlidir, büyük harflere izin verilmez.
  - Yalnızca şu özel karakterlere izin verilir: boşluk, ("), (+), (.), (-), (.), (/), (:), ([), (\), (]), (').Sorulduğunda sistem parolasını tekrar girin.
- Önceden girmiş olduğunuz sistem parolasını girin ve **OK (Tamam)** tuşuna basın.
- Setup Password (Kurulum Parolası)** öğesini seçin, sistem parolanızı girin ve Enter veya Sekme tuşuna basın.  
Bir mesaj kurulum parolasını yeniden girmenizi ister.
- Önceden girmiş olduğunuz sistem parolasını girin ve **OK (Tamam)** tuşuna basın.
- Esc tuşuna bastığınızda, bir mesaj görüntülenerek değişiklikleri kaydetmenizi sağlar.
- Değişiklikleri kaydetmek için Y tuşuna basın.  
Bilgisayar yeniden başlatılır.

## Mevcut bir sistem ve/veya kurulum parolasını silme veya değiştirme

### Önkoşullar

Mevcut Sistem ve/veya Kurulum parolasını silmeyi ya da değiştirmeyi denemeden önce, **Parola Durumu**'nun Kilitli (Sistem Kurulumunda) olduğundan emin olun. **Parola Durumu** Kilitli ise mevcut Sistem veya Kurulum parolasını silemezsiniz veya değiştiremezsiniz.

### Bu görev ile ilgili

Sistem Kurulumuna girmek için, gücü açtıktan veya yeniden başlattıktan hemen sonra F2 tuşuna basın.

### Adımlar

1. **System BIOS** veya **System Setup** ekranında, **System Security** ögesini seçip Enter tuşuna basın. **System Security** ekranı görüntülenir.
2. **System Security** ekranında, **Password Status Unlocked** olduğunu doğrulayın.
3. **System Password** ögesini seçin, mevcut sistem parolasını değiştirin veya silin ve Enter veya Tab tuşuna basın.
4. **Setup Password** ögesini seçin, mevcut sistem parolasını değiştirin veya silin ve Enter veya Tab tuşuna basın.



**NOT:** Sistem ve/veya Kurulum parolasını değiştiriyorsanız sorulduğunda yeni parolayı yeniden girin. Sistem ve/veya Kurulum parolasını siliyorsanız sorulduğunda silme işlemini onaylayın.

5. Esc tuşuna bastığınızda, bir mesaj görüntülenerek değişiklikleri kaydetmenizi sağlar.
6. Değişiklikleri kaydetmek ve System Setup'tan çıkmak için Y tuşuna basın. Bilgisayar yeniden başlatılır.

## Tanılamalar

Bilgisayarınızla ilgili bir sorunla karşılaşırsanız, teknik yardım için Dell'e başvurmadan önce ePSA tanılamalarını çalıştırın. Tanılamanın amacı sisteminizin donanımını ek donanım gerekmeden veya veri kaybı riski olmaksızın sınamaktır. Sorunu kendiniz çözemiyorsanız, servis ve destek personeli sorunu çözmenize yardımcı olmak için tanılama sonuçlarını kullanabilir.

### Gelişmiş Yükleme Öncesi Sistem Değerlendirmesi (ePSA) tanılamaları

#### Bu görev ile ilgili

ePSA tanılamaları (ayrıca sistem tanılamaları olarak bilinir) donanımınızın eksiksiz kontrolünü gerçekleştirir. ePSA, BIOS'a dahildir ve BIOS tarafından dahili olarak başlatılır. Tümleşik sistem tanılması belirli cihazlar veya cihaz grupları için aşağıdakileri yapmanızı sağlayan bir dizi seçenek sunar:

- Sınamaları otomatik olarak veya etkileşimli modda çalıştırma
- Sınamaları tekrarlama
- Sınama sonuçlarını görüntüleme veya kaydetme
- Başarısız aygıt(lar) hakkında ekstra bilgi sağlamak için ek sınama seçeneklerini ortaya koymak üzere kapsamlı sınamalar çalıştırma
- Sınamaların başarılı bir şekilde tamamlandığını bildiren durum mesajlarını görüntüleme
- Sınama sırasında karşılaşılan sorunlar hakkında size bilgi veren hata mesajlarını görüntüleme

**⚠ DİKKAT: Yalnızca sisteminizi sınamak için sistem tanılamayı kullanın. Bu programı diğer sistemlerle kullanmak geçersiz sonuçlara veya hata mesajlarına neden olabilir.**





**ⓘ NOT:** Belirli aygıtlara ait bazı sınamalar kullanıcı etkileşimi gerektirir. Tanılama testleri gerçekleştirilirken her zaman bilgisayar terminalinde bulunduğunuzdan emin olun.

#### Adımlar

1. Bilgisayarınızı açın.
2. Bilgisayar önyüklemeye yaparken, Dell logosu görüntülendiğinde F12 tuşuna basın.
3. Önyükleme menüsü ekranından **Diagnostics (Tanılama)** seçeneğini belirleyin. **Gelişmiş Ön Yükleme Sistemi Değerlendirme** penceresi, bilgisayarda algılanan tüm aygıtları listeleyerek görüntülenir. Tanılama, algılanan tüm aygıtlarda sınamalar yürütmeye başlar.
4. Belirli bir aygıtta tanılama testi gerçekleştirmek isterseniz, tanılama testini durdurmak için Esc tuşuna ve **Yes'e (Evet)** basın.
5. Sol bölmeden aygıtı seçin ve **Run Tests (Testleri Çalıştır)** öğesine tıklayın.
6. Bir sorun halinde hata kodları görüntülenir. Hata kodunu not edip Dell'e başvurun.

### Aygıt Durum Işıkları

Tablo 14. Aygıt Durum Işıkları

	Bilgisayarı açtığınızda yanar ve bilgisayar güç yönetimi moduna geçtiğinde yanıp söner.
	Bilgisayar veri okur veya yazarken yanar.
	Pilin şarj durumunu göstermek için sabit biçimde yanar veya yanıp söner.
	Kablosuz ağ etkinleştirildiğinde yanar.

Aygıt durum LED'leri, genellikle klavyenin üst kısmında veya sol kenarında bulunur. Bunlar; depolama, pil ve kablosuz aygıtların bağlantı ve etkinliğini göstermek için kullanılır. Bu kullanımlar dışında sisteme yönelik olası bir arıza durumunda da arıza tanılama aracı olarak kullanışlı olabilirler.

Aşağıdaki tabloda olası arızalar meydana geldiğinde LED kodlarının nasıl okunduğu görülmektedir.

**Tablo 15. LED Işıkları**

<b>Depolama LED'i</b>	<b>Güç LED'i</b>	<b>Kablosuz LED'i</b>	<b>Arıza Açıklaması</b>
Yanıp sönen	Sabit	Sabit	Olası bir işlemci arızası oluştu.
Sabit	Yanıp sönen	Sabit	Bellek modülleri algılandı ancak bir hata ile karşılaşıldı.
Yanıp sönen	Yanıp sönen	Yanıp sönen	Sistem kartı hatası oluştu.
Yanıp sönen	Yanıp sönen	Sabit	Bir grafik kartı/video hatası olmuş olabilir.
Yanıp sönen	Yanıp sönen	Kapalı	Sistem, sabit sürücü başlatılırken hata vermiş VEYA sistem ROM Başlatma Seçeneği sırasında hata vermiş olabilir.
Yanıp sönen	Kapalı	Yanıp sönen	USB denetleyicisi başlatma sırasında bir hata ile karşılaştı.
Sabit	Yanıp sönen	Yanıp sönen	Hiçbir bellek modülü takılı değil/algılanmadı.
Yanıp sönen	Sabit	Yanıp sönen	Ekran, başlatma sırasında bir sorunla karşılaştı.
Kapalı	Yanıp sönen	Yanıp sönen	Modem, sistemin POST'u tamamlamasını engelliyor.
Kapalı	Yanıp sönen	Kapalı	Bellek başlatılmadı ya da bellek desteklenmiyor.

## Pil Durum Işıkları

Bilgisayar bir elektrik prizine bağlıysa, pil durum ışığı aşağıdaki gibi yanar:

<b>Sırayla sarı ve beyaz olarak yanıp sönmeye</b>	Kimliği doğrulanmamış veya desteklenmeyen, Dell AC adaptör dışında bir adaptör dizüstünüze takılmış.
<b>Sırayla sarı ve sürekli beyaz olarak yanıp sönmeye</b>	AC adaptör varken geçici pil arızası.
<b>Sürekli yanıp sönen sarı ışık</b>	AC adaptör varken kalıcı pil arızası.
<b>Işık kapalı</b>	AC adaptör varken pil tam şarj modunda.
<b>Beyaz ışık açık</b>	AC adaptör varken pil şarj modunda.

## Teknik Özellikler

**NOT:** Özellikler bölgeye göre değişebilir. Aşağıdaki teknik özellikler sadece yasaların bilgisayarınızla birlikte gönderilmesini şart koştuğu teknik özelliklerdir. Bilgisayarınızın yapılandırması hakkında daha fazla bilgi için Windows işletim sisteminizdeki **Yardım ve Destek** öğesine gidin ve bilgisayarınız hakkındaki bilgileri gösteren seçimi yapın.

**Tablo 16. Sistem Bilgileri**

Özellik	Özellik
Yonga seti	Mobile Intel QM87 Express Yonga Seti
DRAM veri yolu genişliği	64 bit
Flash EPROM	SPI 32 Mbit, 64 Mbit
PCle veri yolu	100 MHz
Harici Veriyolu Frekansı	PCle Gen2 (5GT/s)

**Tablo 17. İşlemci**

Özellik	Özellik
Türler	Intel Core i5 / i7serisi
L3 önbellek	3 MB, 4MB ve 6 MB

**Tablo 18. Bellek**

Özellik	Özellik
Bellek konektörü	İki SODIMM yuvası
Bellek kapasitesi	4 GB veya 8 GB
Bellek türü	DDR3L SDRAM (1600 MHz)
Minimum bellek	4 GB
Maksimum bellek	16 GB

**Tablo 19. Ses**

Özellik	Özellik
Tür	dört kanallı yüksek tanımlı ses
Denetleyici	Realtek ALC3226
Stereo dönüştürme	24-bit (analog ve dijital, dijital ve analog arası)
Arabirim:	
Dahili	yüksek tanımlı ses
Harici	mikrofon girişi, stereo kulaklıklar, harici hoparlör konektörü
Hoparlörler	iki
Dahili hoparlör yükselticisi	Kanal başına 1 W (RMS)
Ses seviyesi denetimleri	kısayol tuşları

**Tablo 20. Depolama**

**Tablo 20. Depolama**

Depolama	
Birincil depolama seçenekleri (2,5 inç, SATA 3)	<ul style="list-style-type: none"><li>• 2,5 inç, 1 TB, 5400 RPM, SATA, HDD</li><li>• 2,5 inç, 1 TB, 5400 RPM, SATA, HDD (Karma)</li><li>• 2,5 inç, 1 TB, 7200 RPM, SATA, HDD</li><li>• 2,5 inç, 320 GB, 7200 RPM, SATA, HDD</li><li>• 2,5 inç, 500 GB, 7200 RPM, SATA, HDD</li><li>• 2,5 inç, 500 GB, 7200 RPM, SATA, HDD (FIPS)</li><li>• 2,5 inç, 500 GB, 5400 RPM, SATA, HDD (FIPS)</li><li>• 2,5 inç, 500 GB, 5400 RPM, SATA, HDD (Karma)</li><li>• 2,5 inç, 128 GB, Sınıf 20 SSD</li><li>• 2,5 inç, 180 GB, Sınıf 20 SSD</li><li>• 2,5 inç, 256 GB, Sınıf 20 SSD</li><li>• 2,5 inç, 256 GB, Sınıf 20 SSD, Kendini Şifreleyen sürücü</li></ul>

**Tablo 21. Video**

Özellik	Özellik
Tür	sistem kartında entegre
Denetleyici:	
UMA	Intel HD Graphics 4600
Paylaşımsız	AMD FirePro W4170M
Veri yolu	PCI-E Gen3 x8
Harici ekran desteği	<ul style="list-style-type: none"><li>• bir VGA</li><li>• bir HDMI</li></ul> <p><b>NOT:</b> Docking station üzerinden iki DP/DVI bağlantı noktasını destekler.</p>

**Tablo 22. Kamera**

Özellikler	Özellik
Kamera Çözünürlüğü	1280 x 720 piksel
Video Çözünürlüğü (maksimum)	1280 x 720 piksel
Köşegen görüntüleme açısı	74 °

**Tablo 23. İletişim**

Özellikler	Özellik
Ağ adaptörü	10/100/1000 Mb/s Ethernet (RJ-45)
Kablosuz	dahili kablosuz yerel ağ (WLAN) ve kablosuz geniş alan ağı (WWAN)

**Tablo 24. Bağlantı Noktaları ve Konektörler**

Özellikler	Özellik
Ses	bir mikrofon/stereo kulaklık/hoparlör konektörü
Video	bir 15-pin VGA konektörü ve 19-pin HDMI konektörü
Ağ adaptörü	bir adet RJ-45 konektör
USB	Dört adet USB 3.0 uyumlu konektör
Bellek kartı okuyucu	SD 4.0'a kadar destekler
Mikro Evrensel Abone Kimlik Modülü (uSIM) kartı	bir
Bağlantı istasyonu bağlantı noktası	bir



**Tablo 25. Temassız Akıllı Kart**

Özellik	Özellik
Desteklenen Akıllı Kartlar/Teknolojiler	USH ile BTO

**Tablo 26. Ekran**

Özellik	Özellik	Özellik
Tür	FHD Parlama Önleyici	HD Parlama Önleyici
Boyutlar:		
Yükseklik	224,30 mm (8,83 inç)	224,30 mm (8,83 inç)
Genişlik	360,00 mm (14,17 inç)	360,00 mm (14,17 inç)
Diagonal	396,24 mm (15,60 inç)	396,24 mm (15,60 inç)
Aktif alan (X/Y)	384 mm X 258 mm (15,12 inç X 10,16 inç)	344,23 mm x 193,53 mm (13,55 inç x 7,61 inç)
Maksimum çözünürlük	1920 x 1080	1366 X 768
Maksimum Parlaklık	300 nit	200 nit
Yenileme hızı	60 Hz	60 Hz
Minimum Görüntü Açıları:		
Yatay	+/- 60°	40/40
Dikey	+/- 50°	10/30
Piksel aralığı	0,179	0,252

**Tablo 27. Klavye**

Özellik	Özellik
Tuş sayısı	ABD: 86 tuş, İngiltere: 87 tuş, Brezilya: 87 tuş ve Japonya: 90 tuş

**Tablo 28. Dokunmatik ped**

Özellik	Özellik
Aktif Alan:	
X eksen	80,00 mm
Y eksen	45,00 mm

**Tablo 29. Pil**

Özellik	Özellik	Özellik
Tür	6 hücreli (65 Whr) lityum iyon	9 hücreli (97 Whr) lityum iyon
Boyutlar:		
Derinlik	48,08 mm (1,89 inç)	71,79 mm (2,83 inç)
Yükseklik	20,00 mm (0,79 inç)	20,00 mm (0,79 inç)
Genişlik	208,00 mm (8,19 inç)	214,00 mm (8,43 inç)
Ağırlık	345,00 g (0,76 lb)	524,00 g (1,16 lb)
Gerilim	11,1 VDC	
Çalışma ömrü	300 boşalma/şarj döngüsü	
Sıcaklık aralığı:		
Çalışma	0°C ila 50°C (32°F ila 158°F)	
Çalışma Dışı	-20°C ila 65°C (4°F ila 149°F)	

**Tablo 29. Pil**

Özellik	Özellik
Düğme pil	3 V CR2032 lityum düğme pil

**Tablo 30. AC Adaptörü**

Özellik	Özellik
Tür	130 W
Giriş gerilimi	100 VAC – 240 VAC
Giriş akımı (maksimum)	2,5 A
Giriş frekansı	50 Hz – 60 Hz
Çıkış akımı	6,7 A
Dereceli çıkış gerilimi	19,5 +/- 1,0 VDC
Sıcaklık aralığı:	
Çalışma	0°C - 40°C (32°F - 104°F)
Çalışma Dışı	-40°C - 70°C (-40°F - 158°F)

**Tablo 31. Fiziksel**


Özellik	Özellik
Yükseklik	33,40 mm (1,31 inç)
Genişlik	379,00 mm (14,92 inç)
Derinlik	250,50 mm (9,86 inç)
Ağırlık	2,36 kg (5,21 lb)

**Tablo 32. Ortam**

Özellik	Özellik
Sıcaklık:	
Çalışma	0°C - 35°C (32°F - 95°F)
Depolama	-40°C - 65°C (-40°F - 149°F)
Bağıl nem (en yüksek):	
Çalışma	%10 - %90 (yoğuşmasız)
Depolama	%5 - %95 (yoğuşmasız)
Yükseklik (en çok):	
Çalışma	-15,2 m ila 30482000 m (-50 ila 10.0006560 fit) 0° - 35°C
Çalışma Dışı	-15,24 m ila 10.668 m (-50 fit ila 35.000 fit)
Havadan geçen madde düzeyi	ISA-71.04-1985 ile tanımlanan biçimde G1

# Dell'e Başvurma

## Önkoşullar

 **NOT:** Etkin bir İnternet bağlantınız yoksa, başvuru bilgilerinizi satış faturanızda, irsaliyede, fişte veya Dell ürün kataloğunda bulabilirsiniz.

## Bu görev ile ilgili

Dell birden fazla çevrimiçi ve telefon tabanlı destek ve servis seçeneği sunar. Kullanılabilirlik ülkeye ve ürüne göre değişir ve bazı hizmetler bulunduğunuz bölgede olmayabilir. Satış, teknik destek veya müşteri hizmetleri ile ilgili konularda Dell'e başvurmak için:

## Adımlar

1. **Dell.com/support** adresine gidin.
2. Destek kategorinizi seçin.
3. Sayfanın altındaki **Ülke/Bölge Seçin** açılan menüsünden ülkenizi veya bölgenizi doğrulayın.
4. Gereksiniminize uygun hizmet veya destek bağlantısını seçin.