


Dell Latitude E6540

Lastniški priročnik



Opombe, svarila in opozorila

 **OPOMBA:** OPOMBA označuje pomembne informacije, ki vam pomagajo bolje izkoristiti računalnik.

 **POZOR:** PREVIDNO označuje možnost poškodbe strojne opreme ali izgube podatkov in vam svetuje, kako se izogniti težavi.

 **OPOZORILO:** OPOZORILO označuje možnost poškodb lastnine, telesnih poškodb ali smrti.

Poglavje 1: Delo z računalnikom.....	5
Preden začnete z delom v notranjosti računalnika.....	5
Izklop računalnika.....	6
Ko končate delo v notranjosti računalnika.....	6
Poglavje 2: Odstranjevanje in nameščanje komponent.....	8
Priporočena orodja.....	8
Pregled sistema.....	8
Odstranjevanje kartice Secure Digital (SD).....	9
Nameščanje kartice Secure Digital (SD).....	9
Odstranitev kartice ExpressCard.....	9
Namestitev kartice ExpressCard.....	10
Odstranjevanje baterije.....	10
Nameščanje baterije.....	11
Odstranjevanje pokrova osnovne plošče.....	11
Namestitev pokrova osnovne plošče.....	13
Odstranjevanje pokrovčkov vogalov ohišja.....	13
Namestitev pokrovčkov vogalov ohišja.....	14
Odstranjevanje pomnilnika.....	14
Namestitev pomnilnika.....	14
Odstranjevanje trdega diska.....	14
Namestitev trdega diska.....	15
Odstranjevanje optičnega pogona.....	16
Namestitev optičnega pogona.....	16
Odstranitev kartice za brezžično lokalno omrežje (WLAN).....	17
Nameščanje kartice WLAN.....	17
Odstranjevanje kartice za brezžično prostrano omrežje (WWAN).....	17
Nameščanje kartice WWAN.....	18
Odstranitev omrežnega priključka.....	18
Namestitev omrežnega priključka.....	19
Odstranjevanje gumbaste baterije.....	19
Nameščanje gumbaste baterije.....	20
Odstranjevanje napajalnega priključka.....	20
Nameščanje napajalnega priključka.....	21
Odstranjevanje sklopa hladilnika.....	21
Namestitev sklopa hladilnika.....	22
Odstranjevanje procesorja.....	22
Namestitev procesorja.....	22
Odstranjevanje tipkovnice.....	23
Namestitev tipkovnice.....	24
Odstranjevanje sklopa naslona za dlani.....	24
Nameščanje sklopa naslona za dlani.....	27
Odstranitev stikalne plošče WiFi.....	27
Namestitev stikalne plošče WiFi.....	28

Odstranjevanje plošče VGA.....	28
Nameščanje plošče VGA.....	28
Odstranjevanje ležišča za kartico ExpressCard.....	29
Nameščanje ležišča za kartico ExpressCard.....	29
Odstranjevanje matične plošče.....	30
Namestitev matične plošče.....	32
Odstranjevanje zvočnikov.....	32
Nameščanje zvočnikov.....	34
Odstranitev pokrovčka tečaja zaslona.....	34
Namestitev pokrovčka tečaja zaslona.....	35
Odstranjevanje sklopa zaslona.....	35
Namestitev sklopa zaslona.....	37
Odstranjevanje okvirja zaslona.....	37
Nameščanje okvirja zaslona.....	38
Odstranjevanje plošče zaslona.....	39
Nameščanje plošče zaslona.....	40
Odstranjevanje tečajev zaslona.....	41
Nameščanje tečajev zaslona.....	41
Odstranjevanje kamere.....	42
Nameščanje kamere.....	42
Poglavje 3: Sistemske nastavitve.....	43
Zaporedje zagona.....	43
Navigacijske tipke.....	43
Možnosti sistemskih nastavitvev.....	44
Posodobitev BIOS-a	50
Geslo za sistem in nastavitve.....	50
Dodelitev gesla za sistem in gesla za nastavitve.....	51
Izbris ali sprememba obstoječega gesla za sistem in/ali nastavitvev gesla.....	52
Poglavje 4: Diagnostika.....	53
Diagnostika izboljšanega predzagonkega ocenjevanja sistema (ePSA).....	53
Lučke stanja naprave.....	53
Lučke stanja baterije.....	54
Poglavje 5: Tehnični podatki.....	55
Poglavje 6: Vzpostavljanje stika z družbo Dell.....	59

Delo z računalnikom

Preden začnete z delom v notranjosti računalnika

Zahteve

Upoštevajte ta varnostna navodila, da zaščitite računalnik pred morebitnimi poškodbami in zagotovite lastno varnost. Če ni drugače navedeno, se pri vseh postopkih, opisanih v tem dokumentu, predpostavlja, da so zagotovljeni naslednji pogoji:

- prebrali ste varnostna navodila, priložena vašemu računalniku.
- Komponento lahko zamenjate ali – če ste jo kupili ločeno – namestite tako, da postopek odstranitve izvedete v obratnem vrstnem redu.

O tem opravi

OPOMBA: Preden začnete z delom v notranjosti računalnika, preberite varnostne informacije, ki so priložene računalniku. Za dodatne informacije o varnem delu obiščite domačo stran za skladnost s predpisi na naslovu www.dell.com/regulatory_compliance.

POZOR: Večino popravil lahko opravi samo pooblaščen serviser. Popravljate ali odpravljate lahko samo težave, ki so navedene v dokumentaciji izdelka ali po napotkih podpornega osebja prek elektronske storitve ali telefona. Škode, ki je nastala zaradi popravil, ki jih družba Dell ni odobrila, garancija ne krije. Seznanite se z varnostnimi navodili, ki so priložena izdelku, in jih upoštevajte.

POZOR: Elektrostatično razelektritev preprečite tako, da se ozemljite z uporabo traku za ozemljitev ali občasno dotaknete nepobarvane kovinske površine, na primer priključka na hrbtni strani računalnika.

POZOR: S komponentami in karticami ravnajte previdno. Ne dotikajte se komponent ali stikov na kartici. Kartico prijemajte samo za robove ali za kovinski nosilec. Komponente, kot je procesor, držite za robove in ne za nožice.

POZOR: Ko odklopite kabel, ne vlecite kabla samega, temveč priključek na njem ali pritrdilno zanko. Nekateri kabli imajo priključek z zaklopnimi jezički; če izklapljate tak kabel, pritisnite na zaklopni jeziček, preden izklopite kabel. Ko priključke ločujete, poskrbite, da bodo poravnani, da se njihovi stiki ne zvijejo. Tudi preden priključite kabel, poskrbite, da bodo priključki na obeh straneh pravilno obrnjeni in poravnani.

OPOMBA: Barva vašega računalnika in nekaterih komponent se lahko razlikuje od prikazane v tem dokumentu.

Pred posegom v notranjost računalnika opravite naslednje korake, da se izognete poškodbam računalnika.

Koraki



1. Delovna površina mora biti ravna in čista, da preprečite nastanek prask na pokrovu računalnika.
2. Izklopite računalnik (glejte poglavje Izklop računalnika).
3. Če je računalnik priključen v priključno napravo (priključeno), kot je medijska baza ali ploščata baterija (dodatna oprema), ga odklopite.

POZOR: Če želite izklopiti omrežni kabel, najprej odklopite kabel iz računalnika in nato iz omrežne naprave.

4. Iz računalnika odklopite vse omrežne kable.
5. Računalnik in vse priključene izključite naprave iz električnih vtičnic.
6. Zaprite prikazovalnik in postavite računalnik na ravno površino.

OPOMBA: Da preprečite poškodbe matične plošče, morate pred servisiranjem računalnika odstraniti baterijo.

7. Odstranite glavno baterijo.
8. Obrnite računalnik tako, da bo zgornja stran zgoraj.






9. Odprite zaslon.
10. Pritisnite gumb za vklop in vzpostavite delovanje matične plošče.
 -  **POZOR:** Pred odpiranjem pokrova vedno odklopite računalnik iz stenske vtičnice, da preprečite možnost električnega udara.
 -  **POZOR:** Preden se dotaknete česar koli znotraj računalnika, se razelektrite tako, da se dotaknete nepobarvane kovinske površine, na primer kovine na zadnji strani računalnika. Med delom se občasno dotaknite nepobarvane kovinske površine, da sprostite statično elektriko, ki lahko poškoduje notranje komponente.
11. Iz ustreznih rež odstranite pomnilniške kartice ExpressCard ali Smart Card.

Izklop računalnika

O tem opravilu

-  **POZOR:** Preden izklopite računalnik, shranite in zaprite vse odprte datoteke ter zaprite vse odprte programe, da preprečite izgubo podatkov.

Koraki

1. Zaustavite operacijski sistem.
 - V sistemu Windows 8:
 - Če uporabljate napravo na dotik:
 - a. Podrsajte z desnega roba zaslona, da odprete meni čarobnih gumbov, nato izberite **Nastavitve**.
 - b. Izberite ikono  nato izberite **Shut down (Zaustavitev sistema)**
 - Če uporabljate miško:
 - a. Pokažite v zgornji desni kot zaslona in kliknite **Nastavitve**.
 - b. Kliknite ikono  nato izberite **Zaustavitev sistema**.
 - V sistemu Windows 7:
 - a. Kliknite **Start** .
 - b. Kliknite **Zaustavitev sistema**.ali
 - a. Kliknite **Start** .
 - b. Kliknite puščico v spodnjem desnem kotu menija **Start**, kot je prikazano spodaj, in nato kliknite **Zaustavitev sistema**.
2. Zagotovite, da so računalnik in vse priključene naprave izklopljeni. Če se računalnik in priključene naprave ne izklopijo samodejno ob zaustavitvi operacijskega sistema, pritisnite in 4 sekunde držite gumb za vklop, da jih izklopite.

Ko končate delo v notranjosti računalnika

O tem opravilu

Ko dokončate kateri koli postopek zamenjave, zagotovite, da pred vklopom računalnika priključite zunanje naprave, kartice, kable itn.

-  **POZOR:** Uporabljajte samo namenski akumulator, ki je določen za ta računalnik Dell™, da s tem ne poškodujete računalnika. Ne uporabljajte akumulatorjev, ki so namenjene za druge Dellove računalnike.

Koraki

1. Priključite vse zunanje naprave, kot so podvojevalnik vrat, ploščata baterija ali medijska baza, in ponovno namestite vse kartice, kot je ExpressCard.
2. Priključite vse telefonske ali omrežne kable v računalnik.

 **POZOR:** Omrežni kabel priključite tako, da najprej priključite kabel v omrežno napravo in nato v računalnik.

3. Ponovno namestite baterijo.
4. Računalnik in vse priključene naprave priključite v električne vtičnice.
5. Vklonite računalnik.

Odstranjevanje in nameščanje komponent

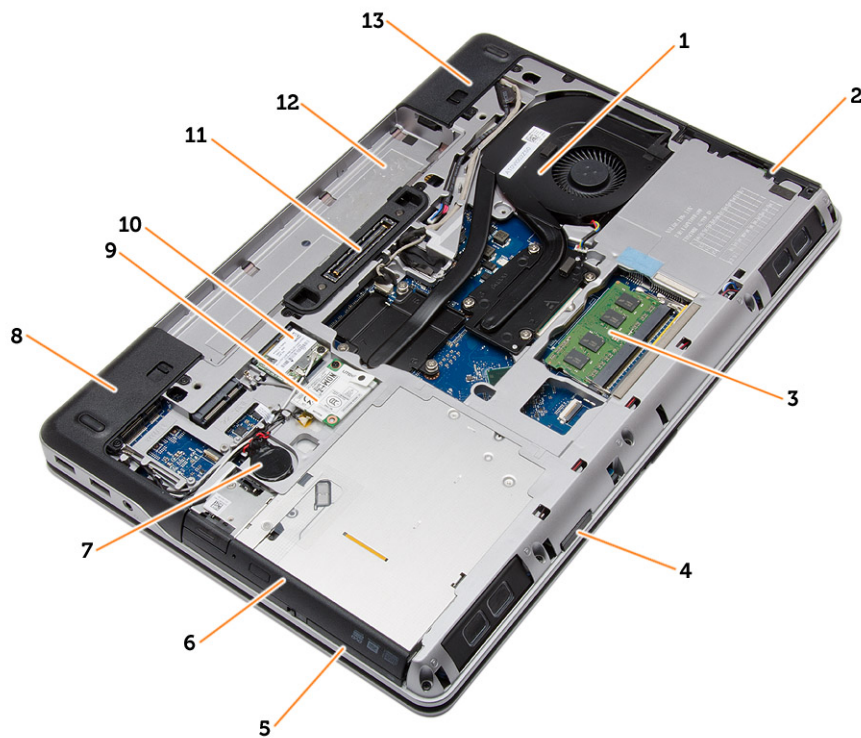
V tem poglavju so podrobne informacije o tem, kako morate odstraniti ali namestiti komponente računalnika.

Priporočena orodja

Za postopke, navedene v tem dokumentu, boste potrebovali naslednja orodja:

- majhen ploščat izvijač,
- izvijač Phillips
- majhno plastično pero.

Pregled sistema



Skica 1. Pogled od zadaj – hrbtni pokrov odstranjen

- | | |
|-------------------------------------|-----------------------------------|
| 1. sklop hladilnika | 2. Trdi disk |
| 3. pomnilnik | 4. Reža za kartico SD |
| 5. reža za kartico ExpressCard | 6. Optični pogon |
| 7. Gumbna baterija | 8. Pokrovček vogala ohišja (levi) |
| 9. kartico WWAN | 10. kartico WLAN |
| 11. priklonna vrata | 12. Ležišče za baterijo |
| 13. Pokrovček vogala ohišja (desni) | |



Skica 2. Pogled od zgoraj – tipkovnica in sklop naslona za dlani odstranjena

- | | |
|-------------------------|-------------------------|
| 1. stikalna plošča WiFi | 2. zvočnik |
| 3. ohišje ExpressCard | 4. Matična plošča |
| 5. zvočnik | 6. ležišče trdega diska |
| 7. ploščo VGA | 8. Sklop zaslona |

Odstranjevanje kartice Secure Digital (SD)

Koraki

1. Upoštevajte navodila v poglavju [Preden začnete delo v notranjosti računalnika](#).
2. Pritisnite kartico SD, da jo sprostite iz računalnika. Kartico SD potisnite iz računalnika.



Nameščanje kartice Secure Digital (SD)

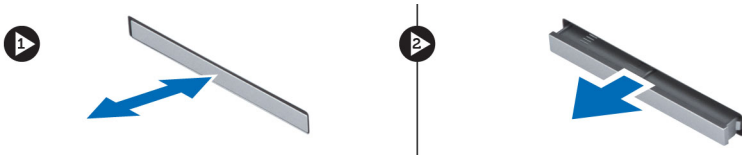
Koraki

1. Potisnite kartico SD v režo tako, da se zaskoči.
2. Upoštevajte navodila v poglavju [Ko končate delo v notranjosti računalnika](#).

Odstranitev kartice ExpressCard

Koraki

1. Sledite navodilom v poglavju [Preden začnete z delom znotraj računalnika](#).
2. Pritisnite kartico ExpressCard, da jo sprostite iz računalnika. Kartico ExpressCard potisnite iz računalnika.



Namestitev kartice ExpressCard

Koraki

1. Kartico ExpressCard potisnite v režo tako, da se zaskoči.
2. Upoštevajte navodila v poglavju [Ko končate delo v notranjosti računalnika](#).

Odstranjevanje baterije

Koraki

1. Sledite navodilom v poglavju [Preden začnete z delom znotraj računalnika](#).
2. Potisnite zapaha za sprostitev tako, da odklenete baterijo.



3. Odstranite baterijo iz računalnika.



Nameščanje baterije

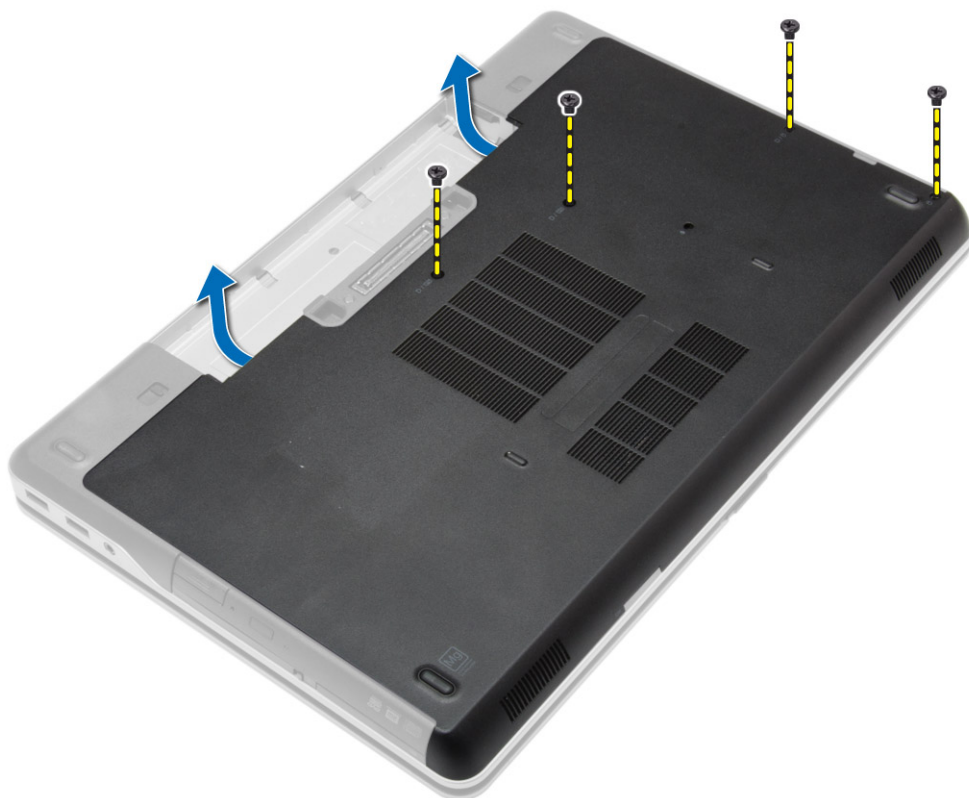
Koraki

1. Potisnite baterijo v režo tako, da se zaskoči.
2. Upoštevajte navodila v poglavju [Ko končate delo v notranjosti računalnika](#).

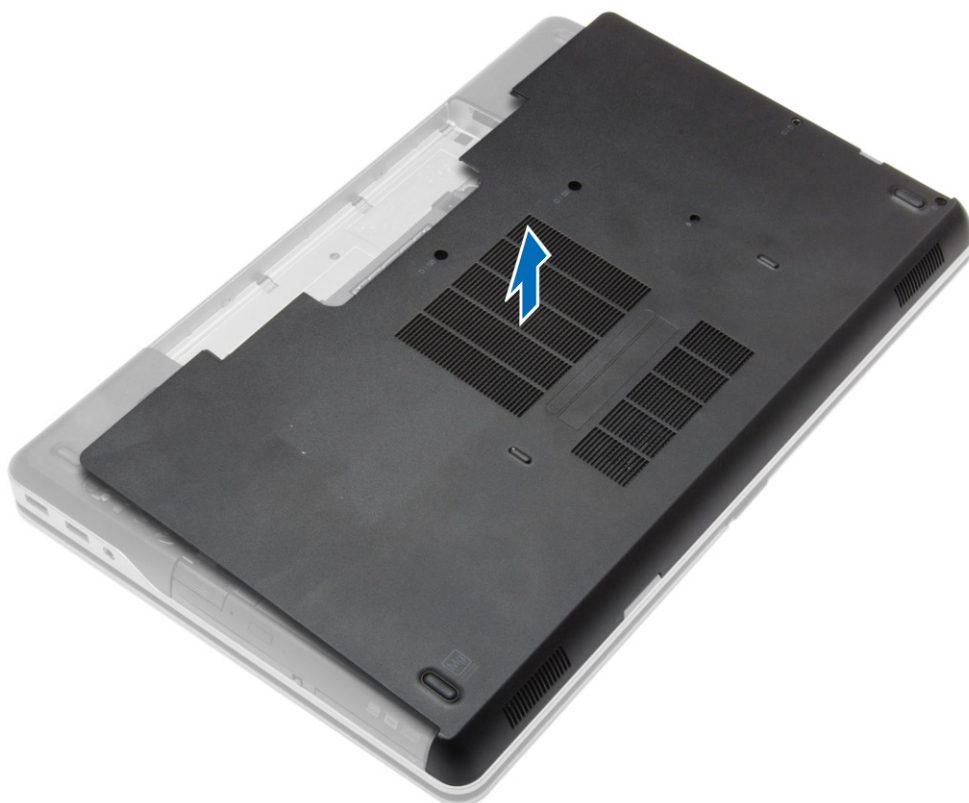
Odstranjevanje pokrova osnovne plošče

Koraki

1. Sledite navodilom v poglavju [Preden začnete z delom znotraj računalnika](#).
2. Odstranite [baterijo](#)
3. Odstranite vijake, s katerimi je pokrov osnovne plošče pritrjen na računalnik.



4. Dvignite spodnji pokrov in ga odstranite z računalnika.



Namestitev pokrova osnovne plošče

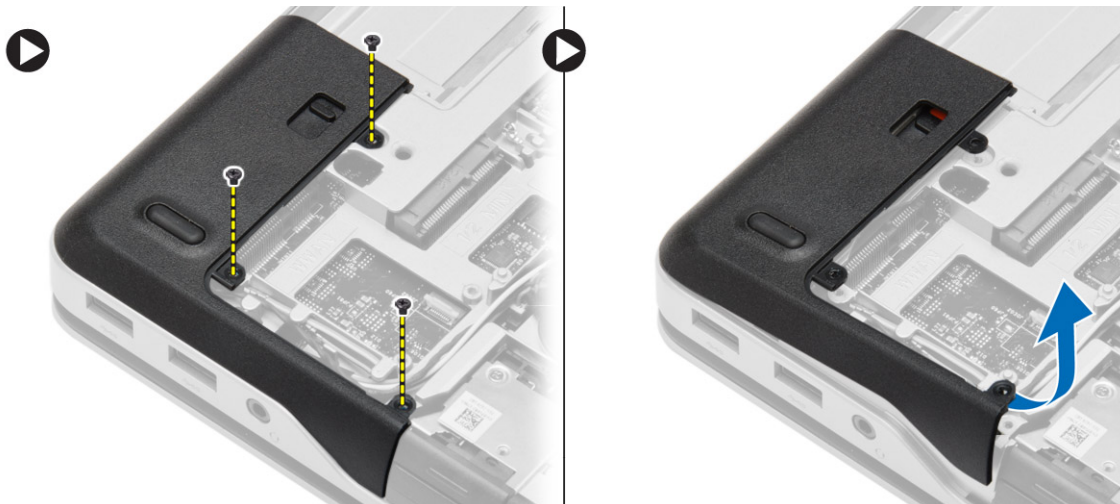
Koraki

1. Namestite spodnji pokrov tako, da je poravnán z luknjami za vijake v računalniku.
2. Privijte vijake, da pritrdite pokrov osnovne plošče na računalnik.
3. Namestite [baterijo](#).
4. Upoštevajte navodila v poglavju [Ko končate delo v notranjosti računalnika](#).

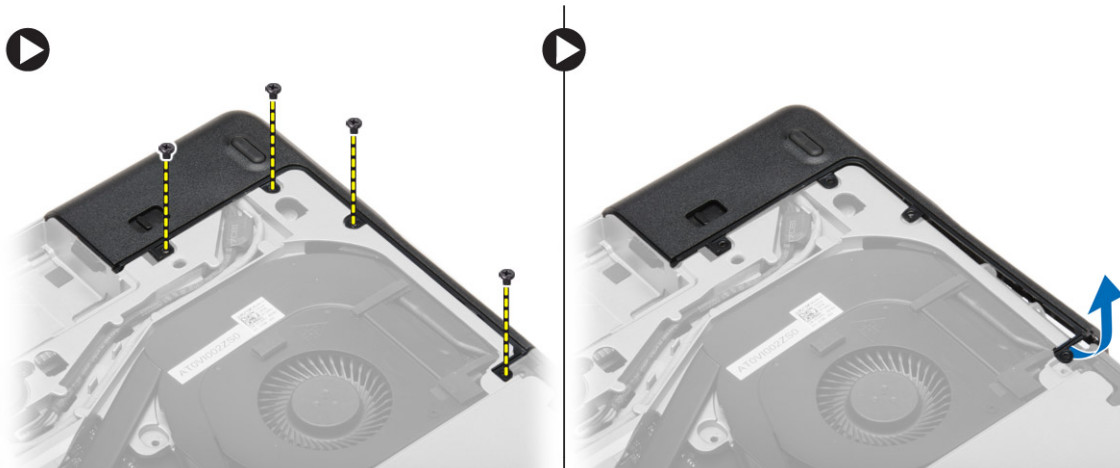
Odstranjevanje pokrovčkov vogalov ohišja

Koraki

1. Sledite navodilom v poglavju [Preden začnete z delom znotraj računalnika](#).
2. Odstranite [baterijo](#).
3. Odstranite [pokrov osnovne plošče](#).
4. Odstranite vijake, s katerimi je pritrjen pokrovček levega vogala ohišja, ga dvignite in odstranite z računalnika.



5. Odstranite vijake, s katerimi je pritrjen pokrovček desnega vogala ohišja, ga dvignite in odstranite z računalnika.



Namestitev pokrovčkov vogalov ohišja

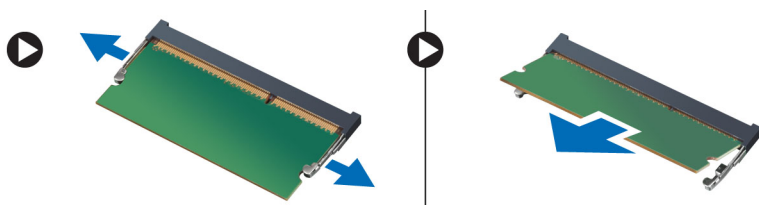
Koraki

1. Postavite pokrova levega in desnega vogala ohišja tako, da sta poravnana z luknjami za vijake na računalniku.
2. Privijte vijake, da pritrdite pokrovčka vogalov ohišja na računalnik.
3. Namestite:
 - a. pokrov osnovne plošče
 - b. baterijo
4. Upoštevajte navodila v poglavju [Ko končate delo v notranjosti računalnika](#).

Odstranjevanje pomnilnika

Koraki

1. Sledite navodilom v poglavju [Preden začnete z delom znotraj računalnika](#).
2. Odstranite:
 - a. baterijo
 - b. pokrov osnovne plošče
3. Zadrževalne zatiče ločite od pomnilniškega modula, da ta izskoči, nato pa odstranite pomnilniški modul iz priključka na matični plošči.



Namestitev pomnilnika

Koraki

1. Pomnilnik vstavite v režo za pomnilnik.
2. Pritisnite zadrževalni sponki, da pritrdite pomnilniški modul na sistemsko ploščo.
3. Namestite:
 - a. pokrov osnovne plošče
 - b. baterijo
4. Upoštevajte navodila v poglavju [Ko končate delo v notranjosti računalnika](#).

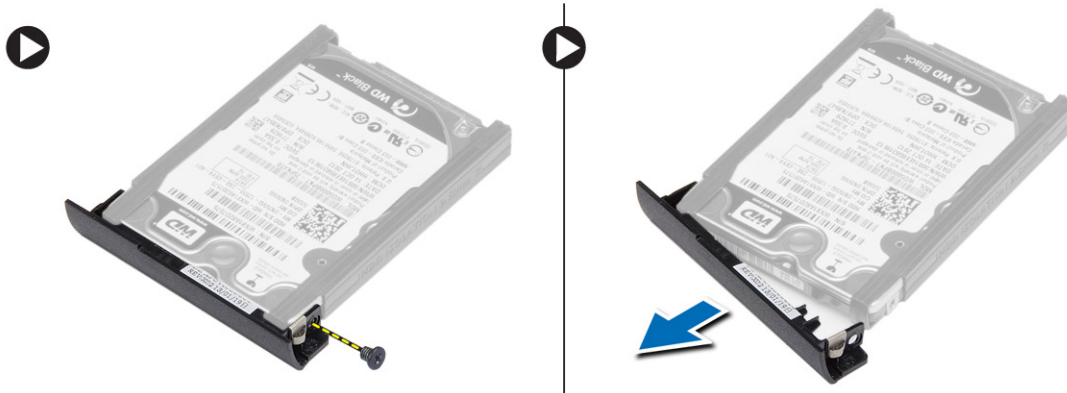
Odstranjevanje trdega diska

Koraki

1. Sledite navodilom v poglavju [Preden začnete z delom znotraj računalnika](#).
2. Odstranite baterijo.
3. Odstranite vijake, s katerimi je trdi disk pritrjen na računalnik. Izvlecite trdi disk iz računalnika.



4. Odstranite vijak, s katerim je držalo trdega diska pritrjeno na trdi disk. Odstranite držalo trdega diska s trdega diska.



5. Upognite izolacijo trdega diska. S trdega diska odlepite izolacijo trdega diska.



Namestitev trdega diska

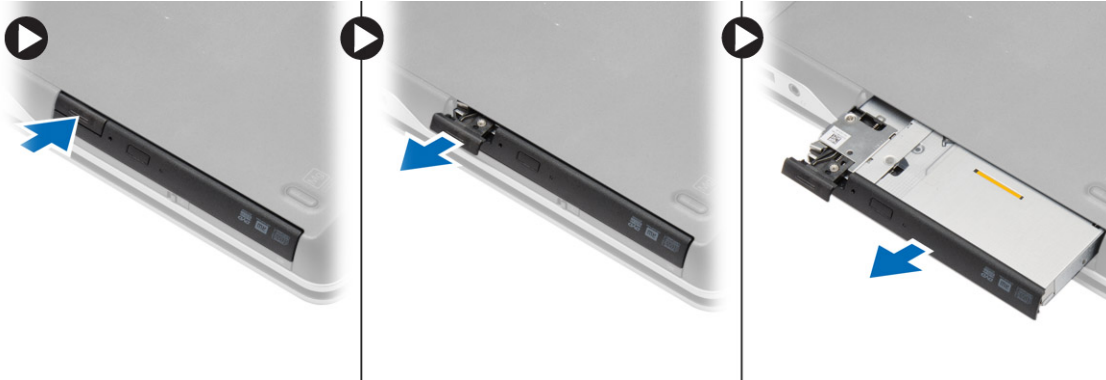
Koraki

1. Namestite izolacijo trdega diska na trdi disk.
2. Namestite držalo trdega diska na trdi disk.
3. Privijte vijake, s katerimi je držalo trdega diska pritrjeno na trdi disk.
4. Potisnite trdi disk v računalnik.
5. Privijte vijake, s katerimi je trdi disk pritrjen v računalnik.
6. Namestite [baterijo](#).
7. Upoštevajte navodila v poglavju [Ko končate delo v notranjosti računalnika](#).

Odstranjevanje optičnega pogona

Koraki

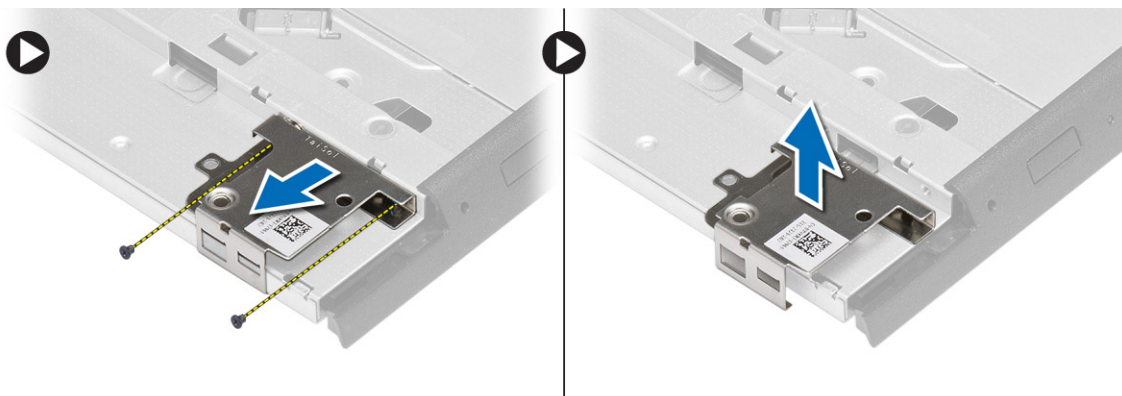
1. Sledite navodilom v poglavju [Preden začnete z delom znotraj računalnika](#).
2. Odstranite [baterijo](#).
3. Pritisnite zapah optičnega pogona, da sprostite optični pogon, nato pa ga izvlecite iz računalnika.



4. Odstranite vijak, s katerim je zapah optičnega pogona pritrjen na optični pogon. Potisnite zapah optičnega pogona in ga odstranite z njega.



5. Odstranite vijake, s katerimi je pritrjen zapah optičnega pogona. Odstranite nosilec zapaha z optičnega pogona.



Namestitev optičnega pogona

Koraki

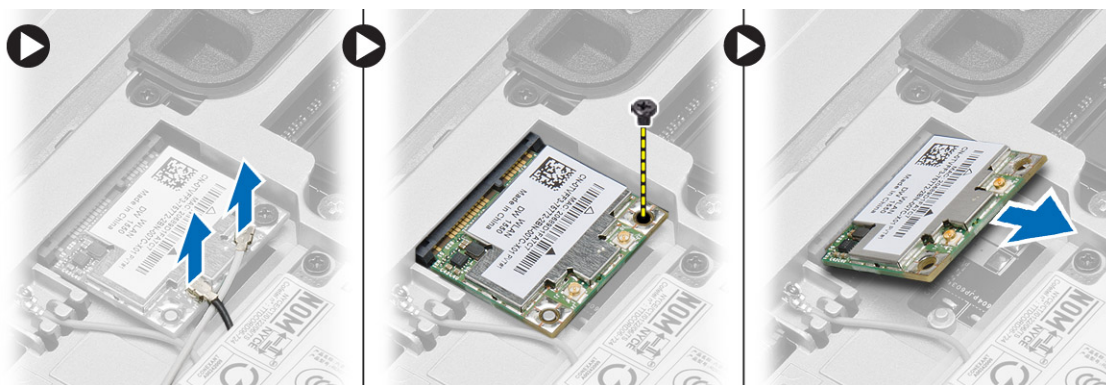
1. Poravnajte nosilec zapaha optičnega pogona v svoj položaj na optičnem pogonu.
2. Privijte vijak, s katerim je nosilec zapaha optičnega pogona pritrjen na optični pogon.
3. Potisnite zapah optičnega pogona v nosilec zapaha optičnega pogona.

4. Privijte vijake, s katerimi je zapah optičnega pogona pritrjen na nosilec zapaha optičnega pogona.
5. Optični pogon potisnite v ležišče pogona.
6. Pritrdite zapah optičnega pogona na optični pogon.
7. Namestite [baterijo](#).
8. Upoštevajte navodila v poglavju [Ko končate delo v notranjosti računalnika](#).

Odstranitev kartice za brezžično lokalno omrežje (WLAN)

Koraki

1. Sledite navodilom v poglavju [Preden začnete z delom znotraj računalnika](#).
2. Odstranite:
 - a. [baterijo](#)
 - b. [pokrov osnovne plošče](#)
3. Odklopite antenske kable, odstranite vijak, s katerim je kartica WLAN pritrjena na računalnik in dvignite kartico WLAN z računalnika.



Nameščanje kartice WLAN

Koraki

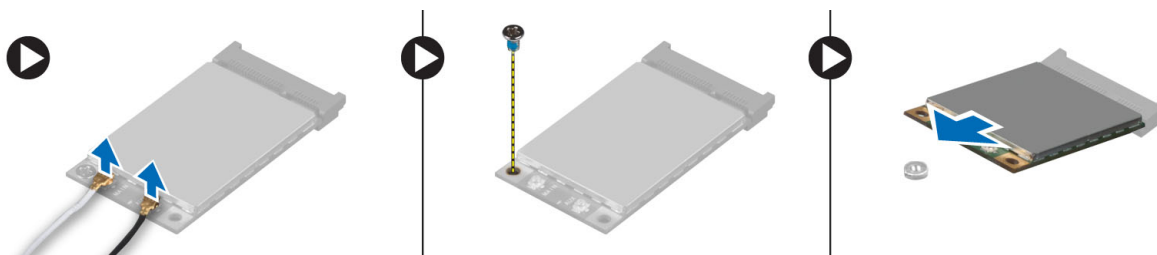
1. Kartico WLAN vstavite v njen priključek pod kotom 45 stopinj in jo pritisnite v režo.
2. Privijte vijak, da namestite kartico WLAN v računalnik.
3. Antenske kable priklopite na ustrezne priključke, označene na kartici WLAN.
4. Namestite:
 - a. [pokrov osnovne plošče](#)
 - b. [baterijo](#)
5. Upoštevajte navodila v poglavju [Ko končate delo v notranjosti računalnika](#).

Odstranjevanje kartice za brezžično prostrano omrežje (WWAN)

Koraki

1. Sledite navodilom v poglavju [Preden začnete z delom znotraj računalnika](#).
2. Odstranite:
 - a. [baterijo](#)
 - b. [pokrov osnovne plošče](#)
3. Izvedite naslednje korake, kot je prikazano na sliki:

- a. Odklopite antenske kable s kartice WWAN.
- b. Odstranite vijak, s katerim je kartica WWAN pritrjena na računalnik.
- c. Iz računalnika odstranite kartico WWAN.



Nameščanje kartice WWAN

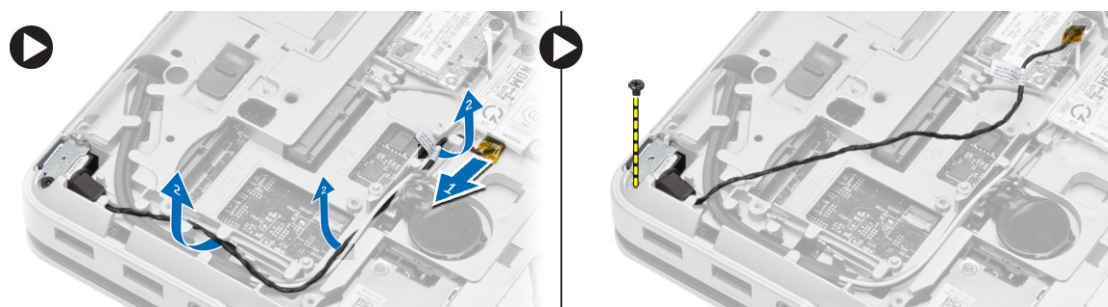
Koraki

1. Kartico WWAN vstavite v ustrezno režo na matični plošči.
2. Kartico WWAN potisnite navzdol in privijte vijak, da kartico WWAN pritrdite na računalnik.
3. Antenske kable priklopite na ustrezne priključke, označene na kartici WWAN.
4. Namestite:
 - a. pokrov osnovne plošče
 - b. baterijo
5. Upoštevajte navodila v poglavju [Ko končate delo v notranjosti računalnika](#).

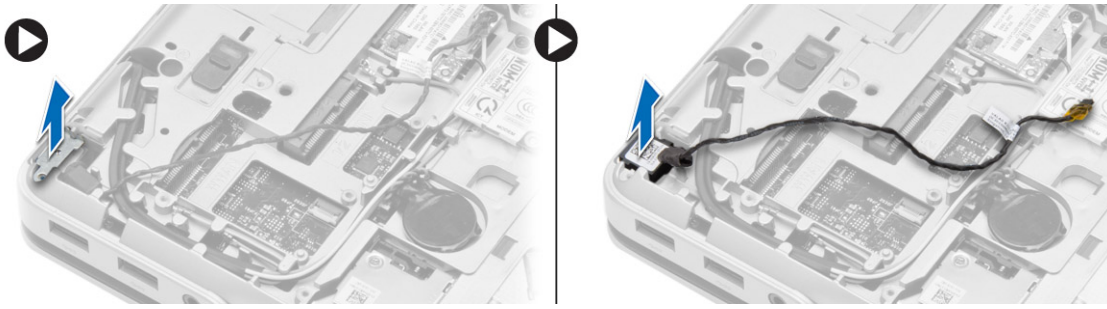
Odstranitev omrežnega priključka

Koraki

1. Sledite navodilom v poglavju [Preden začnete z delom znotraj računalnika](#).
2. Odstranite:
 - a. baterijo
 - b. pokrov osnovne plošče
 - c. Pokrovček vogala ohišja (levi)
3. Izvedite naslednje korake, kot je prikazano na sliki:
 - a. Kabel odklopite s sistemske plošče.
 - b. Odstranite kabel iz vodila.
 - c. Odstranite vijak, s katerim je nosilec omrežnega priključka pritrjen na računalnik.



4. Dvignite nosilec omrežnega priključka z računalnika. Dvignite nosilec omrežnega priključka z računalnika.



Namestitev omrežnega priključka

Koraki

1. Poravnajte omrežni priključek na svoje mesto v računalniku.
2. Postavite nosilec omrežnega priključka na omrežni priključek.
3. Privijte vijak, s katerim je nosilec omrežnega priključka pritrjen na računalnik.
4. Napeljite kabel skozi vodila.
5. Kabel priklopite na sistemsko ploščo.
6. Namestite:
 - a. Pokrovček vogala ohišja (levi)
 - b. pokrov osnovne plošče
 - c. baterijo
7. Upoštevajte navodila v poglavju [Ko končate delo v notranjosti računalnika](#).

Odstranjevanje gumbaste baterije

Koraki

1. Sledite navodilom v poglavju [Preden začnete z delom znotraj računalnika](#).
2. Odstranite:
 - a. baterijo
 - b. pokrov osnovne plošče
3. Odklopite kabel gumbne baterije, privzdignite gumbno baterijo in jo vzemite iz računalnika.



Nameščanje gumbaste baterije

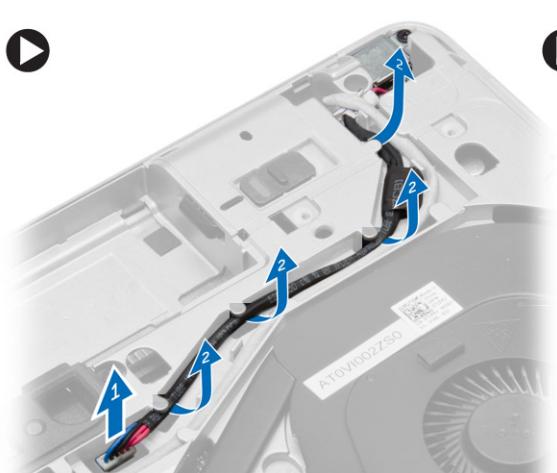
Koraki

1. Gumbno baterijo namestite v ustrezno režo v računalniku.
2. Kabel gumbne baterije priključite na matično ploščo.
3. Namestite:
 - a. pokrov osnovne plošče
 - b. baterijo
4. Upoštevajte navodila v poglavju [Ko končate delo v notranjosti računalnika](#).

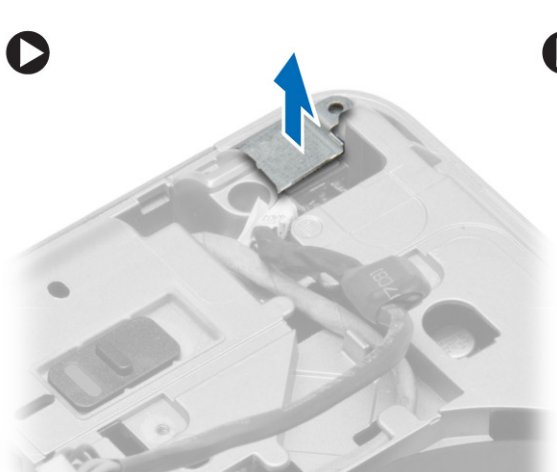
Odstranjevanje napajalnega priključka

Koraki

1. Sledite navodilom v poglavju [Preden začnete z delom znotraj računalnika](#).
2. Odstranite:
 - a. baterijo
 - b. pokrovček vogala ohišja (desni)
 - c. pokrov osnovne plošče
3. Izvedite naslednje korake, kot je prikazano na sliki:
 - a. Odklopite kabel napajalnega priključka s sistemske plošče.
 - b. Odstranite kabel priključka za napajanje iz vodil.
 - c. Odstranite vijak, s katerim je nosilec napajalnega priključka pritrjen na računalnik.



4. Dvignite nosilec napajalnega priključka z računalnika. Dvignite nosilec napajalnega priključka z računalnika.



Nameščanje napajalnega priključka

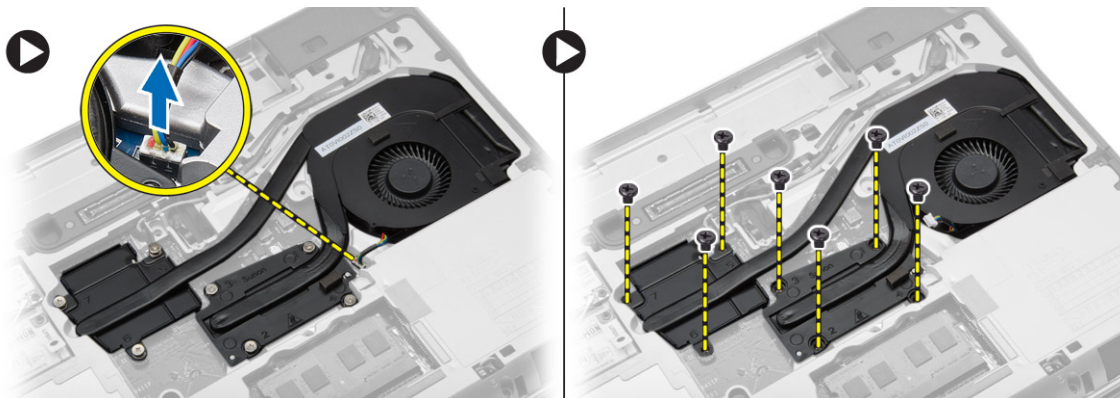
Koraki

1. Poravnajte napajalni priključek na svoje mesto v računalniku.
2. Namestite nosilec napajalnega priključka na napajalni priključek.
3. Privijte vijak, s katerim je nosilec napajalnega priključka pritrjen na računalnik.
4. Napeljite kabel skozi vodila.
5. Kabel priklopite na sistemsko ploščo.
6. Namestite:
 - a. pokrov osnovne plošče
 - b. pokrovček vogala ohišja (desni)
 - c. baterijo
7. Upoštevajte navodila v poglavju [Ko končate delo v notranjosti računalnika](#).

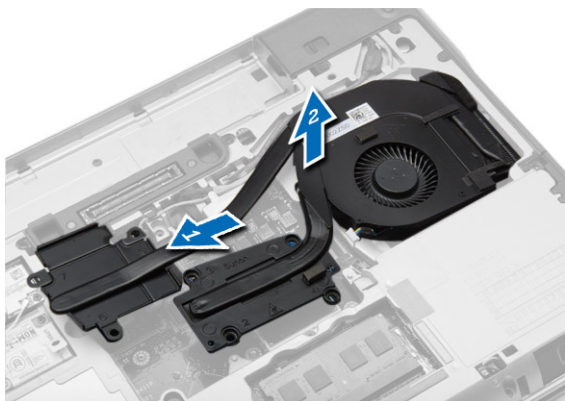
Odstranjevanje sklopa hladilnika

Koraki

1. Sledite navodilom v poglavju [Preden začnete z delom znotraj računalnika](#).
2. Odstranite:
 - a. baterijo
 - b. pokrov osnovne plošče
3. Odstranite kabel ventilatorja in vijake, s katerimi je sklop hladilnega telesa pritrjen na matično ploščo.



4. Izvedite naslednje korake, kot je prikazano na sliki:
 - a. Potisnite sklop hladilnega telesa.
 - b. Dvignite sklop hladilnega telesa z računalnika.



Namestitev sklopa hladilnika

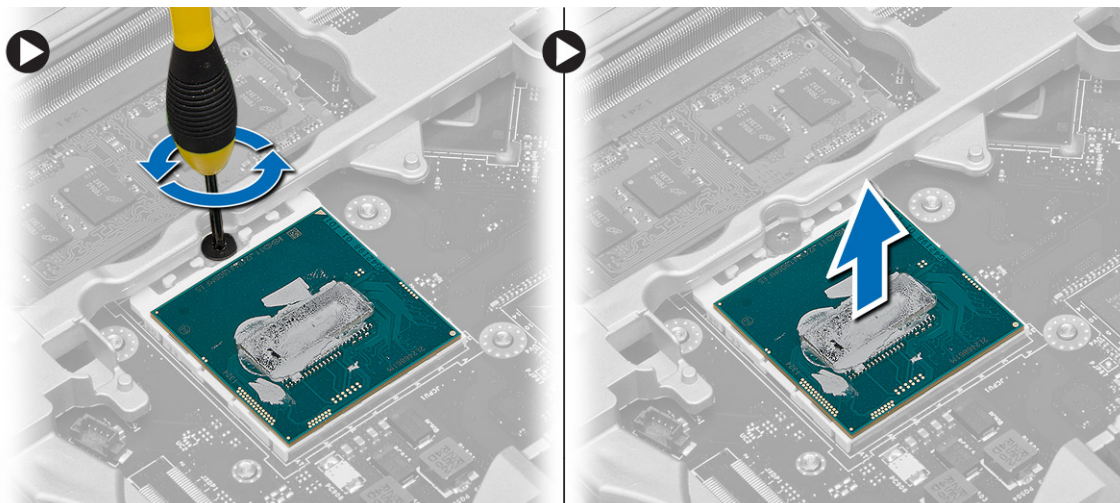
Koraki

1. Sklop hladilnega telesa poravnajte v svoj položaj na matični plošči.
2. Privijte zaskočne vijake, da sklop hladilnega telesa pritrdite na sistemsko ploščo.
3. Priključite kabel ventilatorja na matično ploščo.
4. Namestite:
 - a. [pokrov osnovne plošče](#)
 - b. [baterijo](#)
5. Upoštevajte navodila v poglavju [Ko končate delo v notranjosti računalnika](#).

Odstranjevanje procesorja

Koraki

1. Sledite navodilom v poglavju [Preden začnete z delom znotraj računalnika](#).
2. Odstranite:
 - a. [baterijo](#)
 - b. [pokrov osnovne plošče](#)
 - c. [hladilnik](#)
3. Zaporo procesorja zavrtite v nasprotni smeri urinega kazalca. Odstranite procesor iz računalnika.



Namestitev procesorja

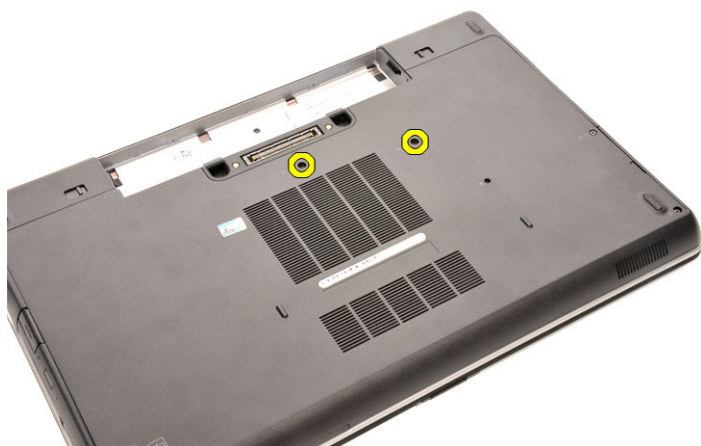
Koraki

1. Poravnajte zareze na procesorju in podnožju ter vstavite procesor v podnožje.
2. Zavrtite zaklep procesorja v smeri urinega kazalca.
3. Namestite:
 - a. [hladilnik](#)
 - b. [pokrov osnovne plošče](#)
 - c. [baterijo](#)
4. Upoštevajte navodila v poglavju [Ko končate delo v notranjosti računalnika](#).

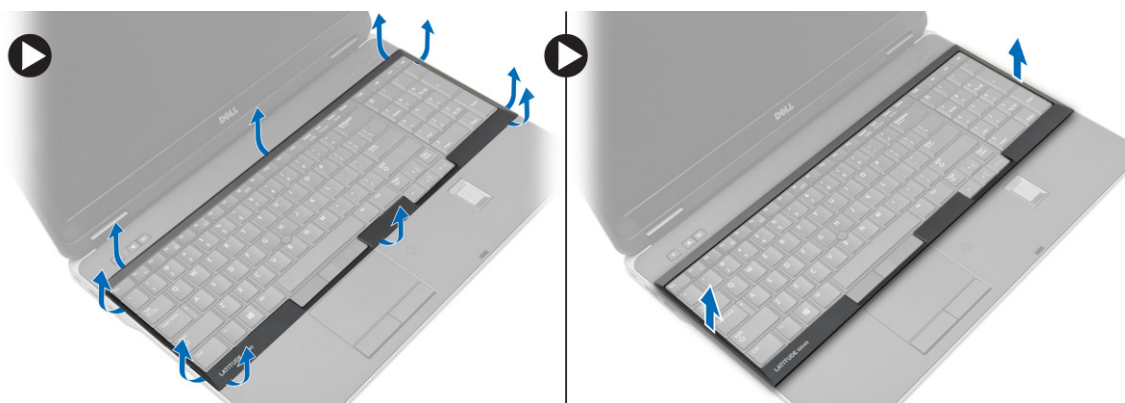
Odstranjevanje tipkovnice

Koraki

1. Upoštevajte navodila v poglavju [Preden začnete delo v notranjosti računalnika](#).
2. Odstranite [baterijo](#).
3. Odstranite vijake, s katerimi je tipkovnica pritrjena na pokrov osnovne plošče.



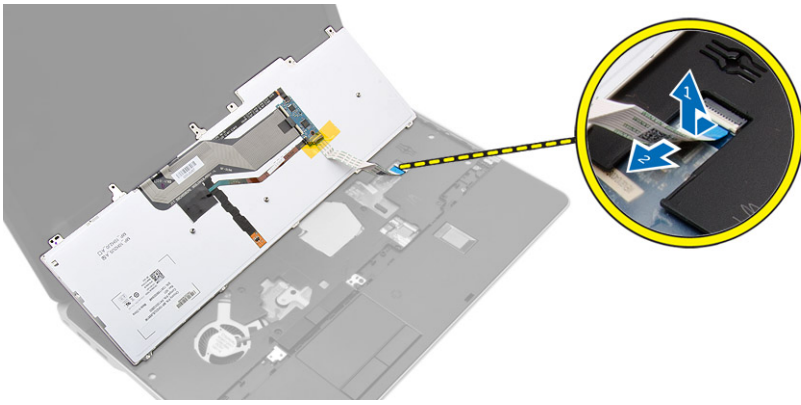
4. Obrnite računalnik in odprite zaslon.
5. Snemite okvir tipkovnice z robov tipkovnice in ga odstranite z računalnika.



6. Odstranite vijake, s katerimi je tipkovnica pritrjena na sklop naslona za dlani.



7. Obrnite tipkovnico in z matične plošče odklopite kabel tipkovnice.



Namestitev tipkovnice

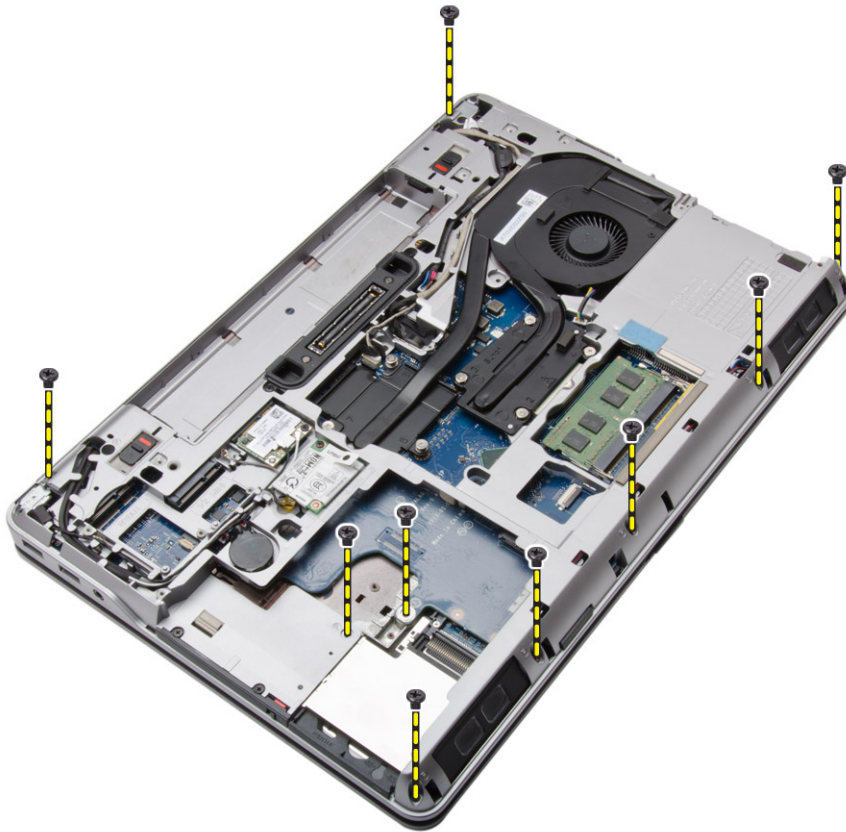
Koraki

1. Kabel tipkovnice priključite na matično ploščo.
2. Tipkovnico postavite tako, da je poravnana z odprtini za vijake na računalniku.
3. Privijte vijake, da tipkovnico pritrdite na sklop naslona za dlani.
4. Okvir tipkovnice postavite na tipkovnico in pritisnite ob robovih, da se okvir zaskoči na svoje mesto.
5. Zaprite zaslon in obrnite računalnik.
6. Privijte vijake, da tipkovnico pritrdite na pokrov osnovne plošče.
7. Namestite [baterijo](#).
8. Upoštevajte navodila v poglavju [Ko končate delo v notranjosti računalnika](#).

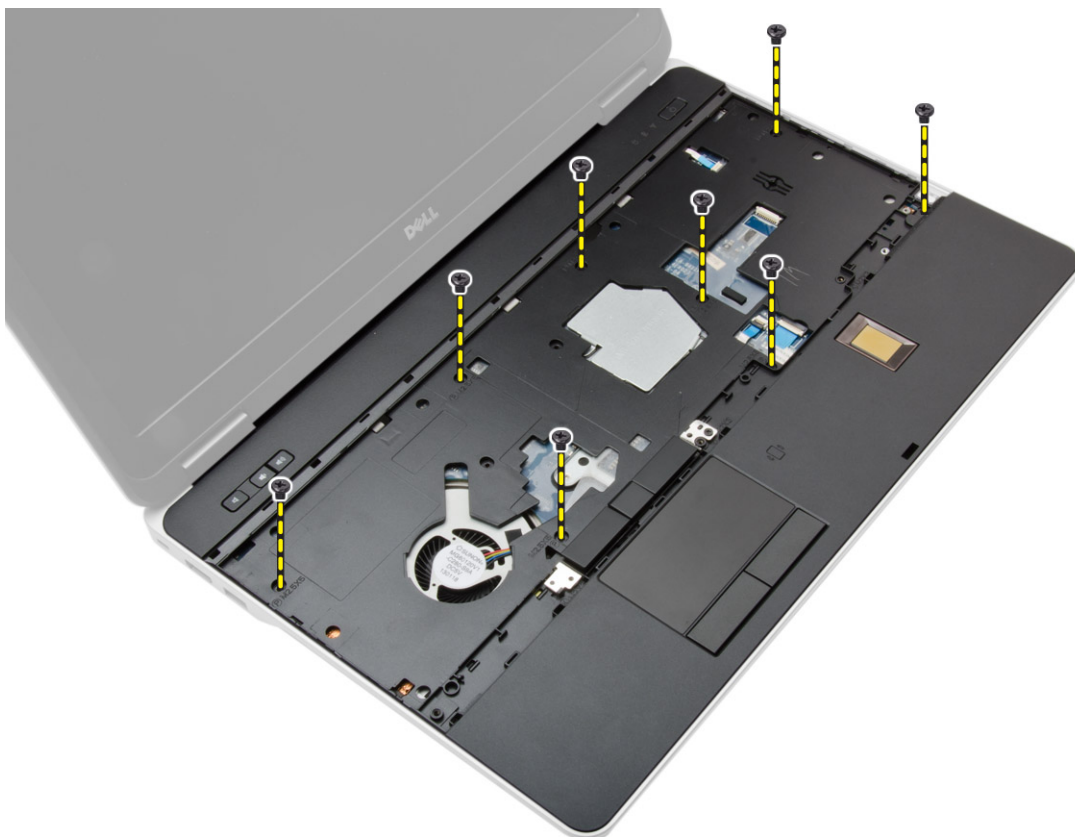
Odstranjevanje sklopa naslona za dlani

Koraki

1. Sledite navodilom v poglavju [Preden začnete z delom znotraj računalnika](#).
2. Odstranite:
 - a. [kartico SD](#)
 - b. [Kartica ExpressCard](#)
 - c. [baterijo](#)
 - d. [Tipkovnica](#)
 - e. [pokrovček tečaja zaslona](#)
 - f. [pokrov osnovne plošče](#)
 - g. [pokrove vogalov osnovne plošče](#)
3. S spodnjega dela računalnika odstranite vijake, s katerimi je pritrjen sklop naslona za dlani.

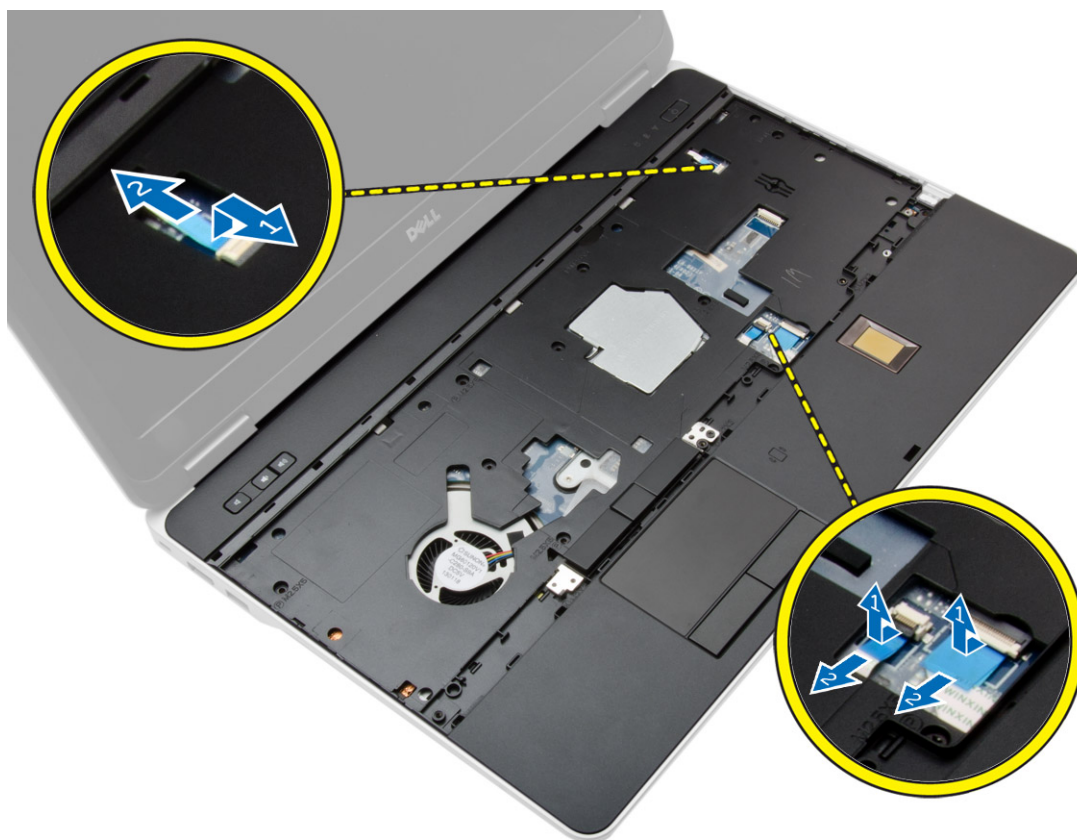


4. Obrnite računalnik in odstranite vijake, s katerimi je sklop naslona za dlani pritrjen na računalnik.



5. Odklopite naslednje kable:
- a. bralnik prstnih odtisov

- b. sledilna ploščica
- c. gumb za vklop



6. Potisnite sklop naslona za dlani navzgor in ga odstranite iz računalnika.



Nameščanje sklopa naslona za dlani

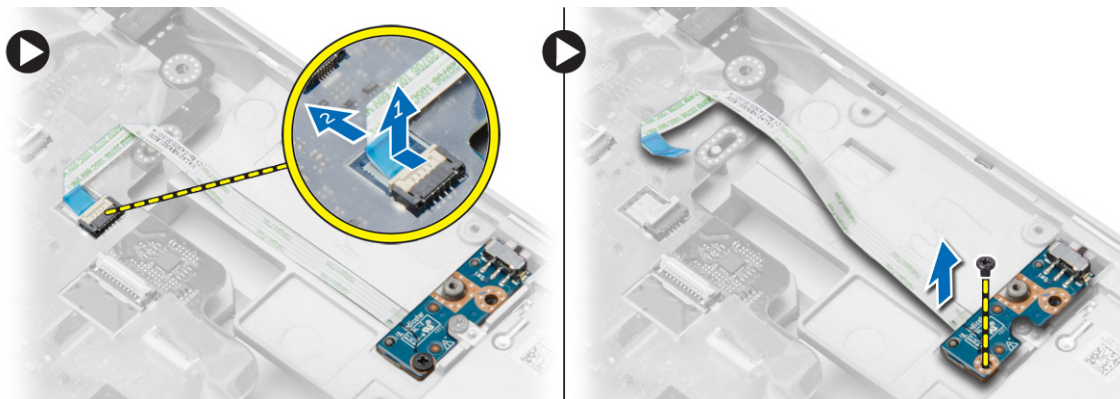
Koraki

1. Poravnajte sklop naslona za dlani v prvotni položaj v računalniku in ga pritrdite na mesto, da se zaskoči.
2. Privijte vijake, da pritrdite sklop naslona za dlani na računalnik.
3. Priklopite naslednje kable:
 - a. gumb za vklop
 - b. sledilna ploščica
 - c. bralnik prstnih odtisov
4. Obrnite računalnik in privijte vijake, da pritrdite sklop naslona za dlani na ohišje računalnika.
5. Namestite:
 - a. pokrov osnovne plošče
 - b. pokrov osnovne plošče
 - c. pokrovček tečaja zaslona
 - d. Tipkovnica
 - e. baterijo
 - f. Kartica ExpressCard
 - g. kartico SD
6. Upoštevajte navodila v poglavju [Ko končate delo v notranjosti računalnika](#).

Odstranitev stikalne plošče WiFi

Koraki

1. Sledite navodilom v poglavju [Preden začnete z delom znotraj računalnika](#).
2. Odstranite:
 - a. kartico SD
 - b. Kartica ExpressCard
 - c. baterijo
 - d. Tipkovnica
 - e. pokrovček tečaja zaslona
 - f. pokrov osnovne plošče
 - g. pokrove vogalov osnovne plošče
 - h. sklop naslona za dlani
3. Izvedite naslednje korake, kot je prikazano na sliki:
 - a. Kabel odklopite s sistemske plošče.
 - b. Odstranite vijak, s katerim je pritrjena plošča za WiFi, in dvignite ploščo z računalnika.



Namestitev stikalne plošče WiFi

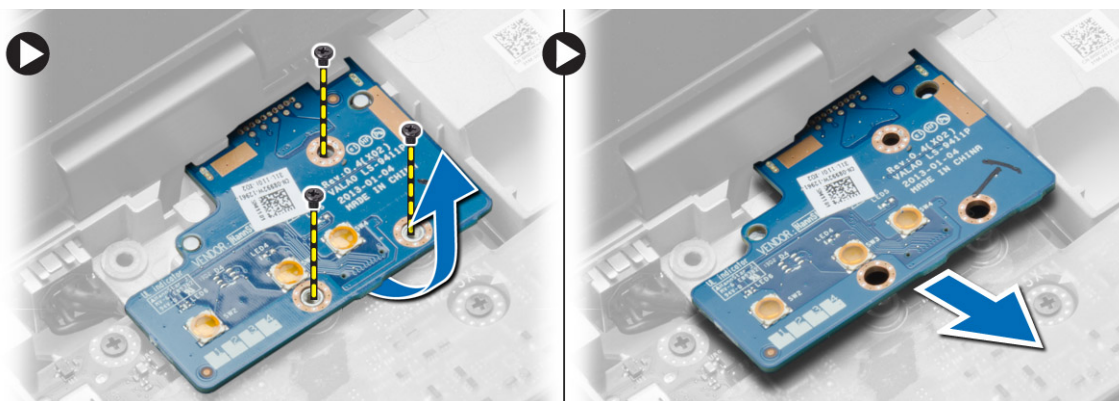
Koraki

1. Namestite ploščo za WiFi v svojo režo.
2. Privijte vijak, s katerim je plošča za WiFi pritrjena na računalnik.
3. Kabel priklopite na sistemsko ploščo.
4. Namestite:
 - a. sklop naslona za dlani
 - b. pokrov osnovne plošče
 - c. pokrove vogalov osnovne plošče
 - d. pokrovček tečaja zaslona
 - e. Tipkovnica
 - f. baterijo
 - g. Kartica ExpressCard
 - h. kartico SD
5. Upoštevajte navodila v poglavju *Ko končate delo v notranjosti računalnika*.

Odstranjevanje plošče VGA

Koraki

1. Sledite navodilom v poglavju *Preden začnete z delom znotraj računalnika*.
2. Odstranite:
 - a. kartico SD
 - b. Kartica ExpressCard
 - c. baterijo
 - d. Tipkovnica
 - e. pokrovček tečaja zaslona
 - f. pokrov osnovne plošče
 - g. pokrove vogalov osnovne plošče
 - h. sklop naslona za dlani
3. Odstranite vijake, s katerimi je plošča VGA pritrjena na računalnik, in ploščo odstranite iz priključka.



Nameščanje plošče VGA

Koraki

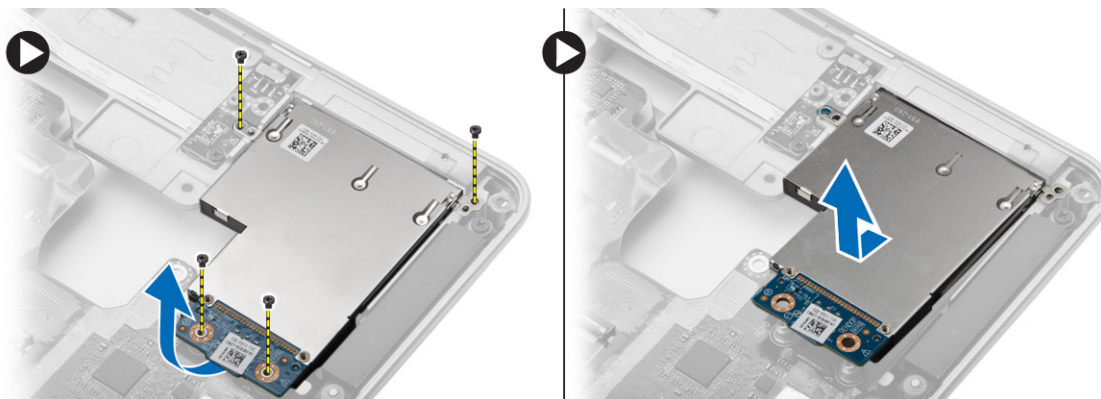
1. Vstavite ploščo VGA v svojo režo
2. Privijte vijake, s katerimi je plošča VGA pritrjena na računalnik.
3. Namestite:

- a. sklop naslona za dlani
 - b. pokrove vogalov osnovne plošče
 - c. pokrov osnovne plošče
 - d. pokrovček tečaja zaslona
 - e. Tipkovnica
 - f. baterijo
 - g. Kartica ExpressCard
 - h. kartico SD
4. Upoštevajte navodila v poglavju [Ko končate delo v notranjosti računalnika](#).

Odstranjevanje ležišča za kartico ExpressCard

Koraki

1. Sledite navodilom v poglavju [Preden začnete z delom znotraj računalnika](#).
2. Odstranite:
 - a. kartico SD
 - b. Kartica ExpressCard
 - c. baterijo
 - d. Tipkovnica
 - e. pokrovček tečaja zaslona
 - f. pokrov osnovne plošče
 - g. pokrove vogalov osnovne plošče
 - h. sklop naslona za dlani
3. Odstranite vijake, s katerimi je ohišje kartice ExpressCard pritrjeno na računalnik. Nato odstranite ohišje kartice ExpressCard iz računalnika.



Nameščanje ležišča za kartico ExpressCard

Koraki

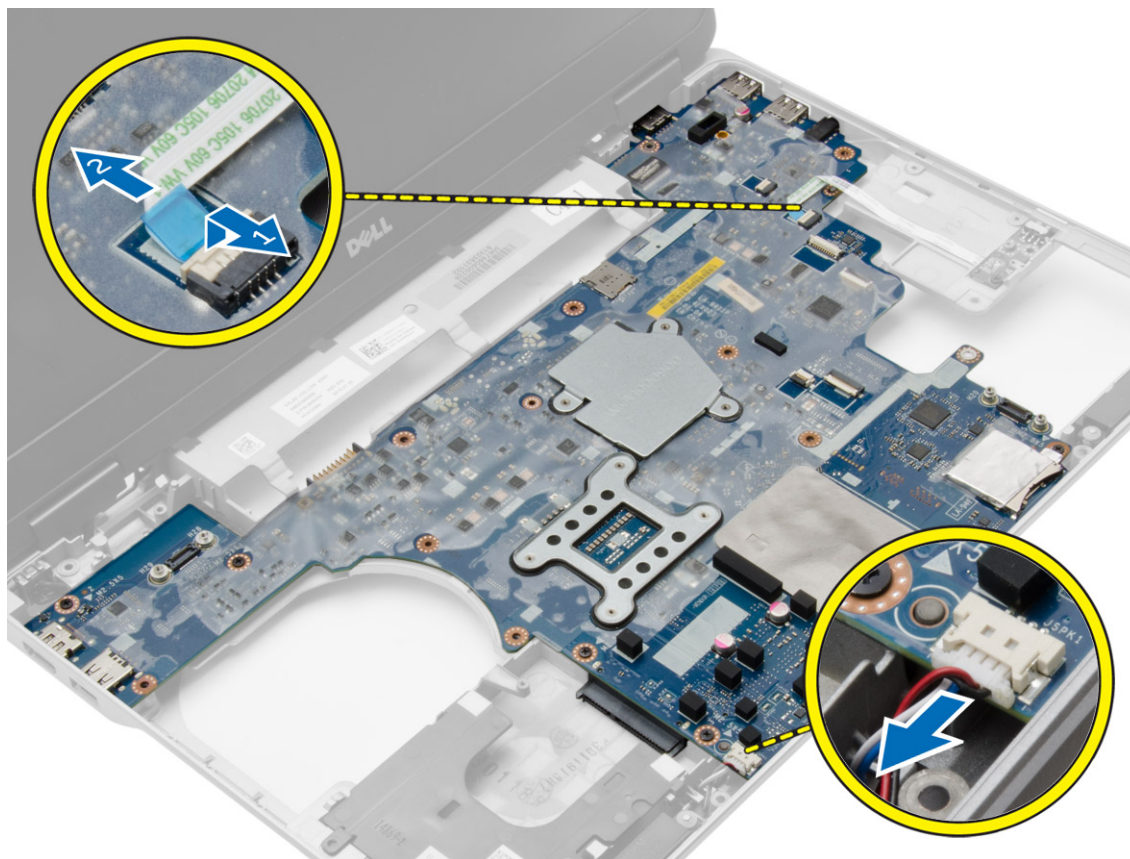
1. Postavite ležišče za kartico ExpressCard v svojo režo.
2. Privijte vijake, da pritrdite ohišje ExpressCard v računalnik.
3. Namestite:
 - a. sklop naslona za dlani
 - b. pokrove vogalov osnovne plošče
 - c. pokrov osnovne plošče
 - d. pokrovček tečaja zaslona
 - e. Tipkovnica
 - f. baterijo
 - g. Kartica ExpressCard
 - h. kartico SD

4. Upoštevajte navodila v poglavju *Ko končate delo v notranjosti računalnika.*

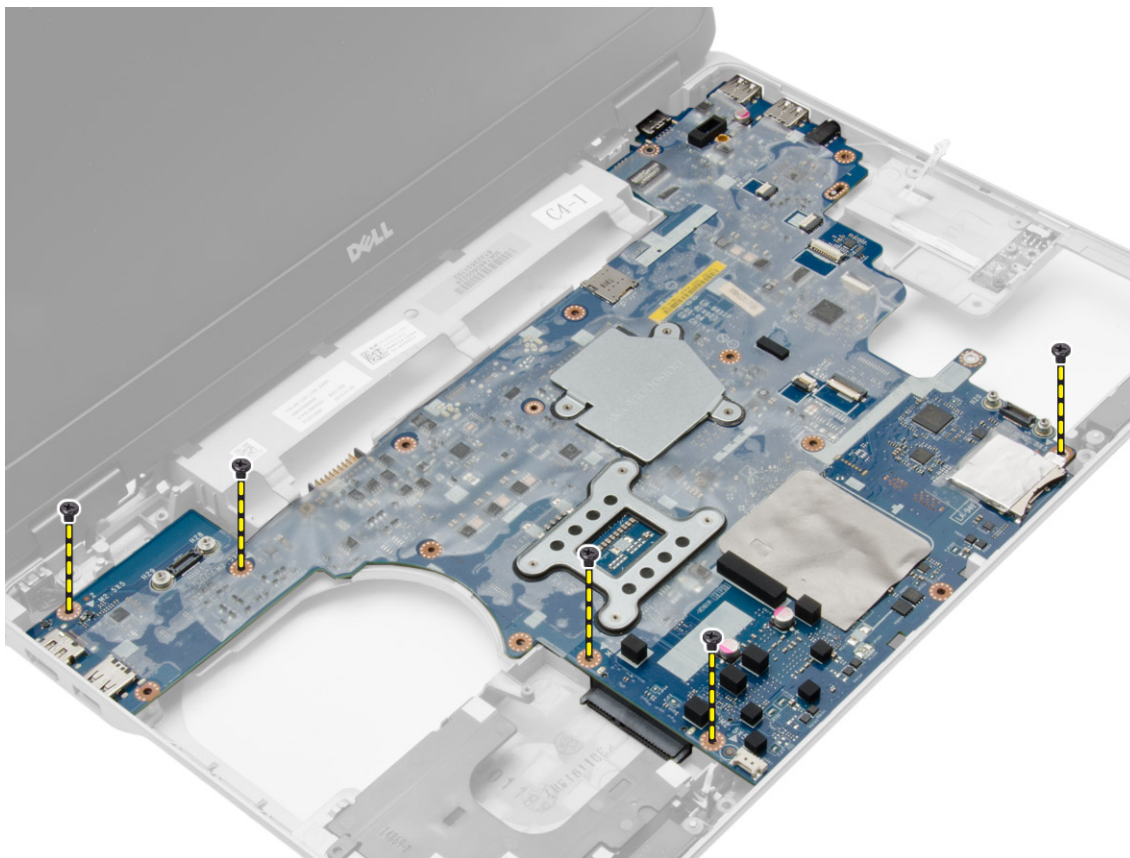
Odstranjevanje matične plošče

Koraki

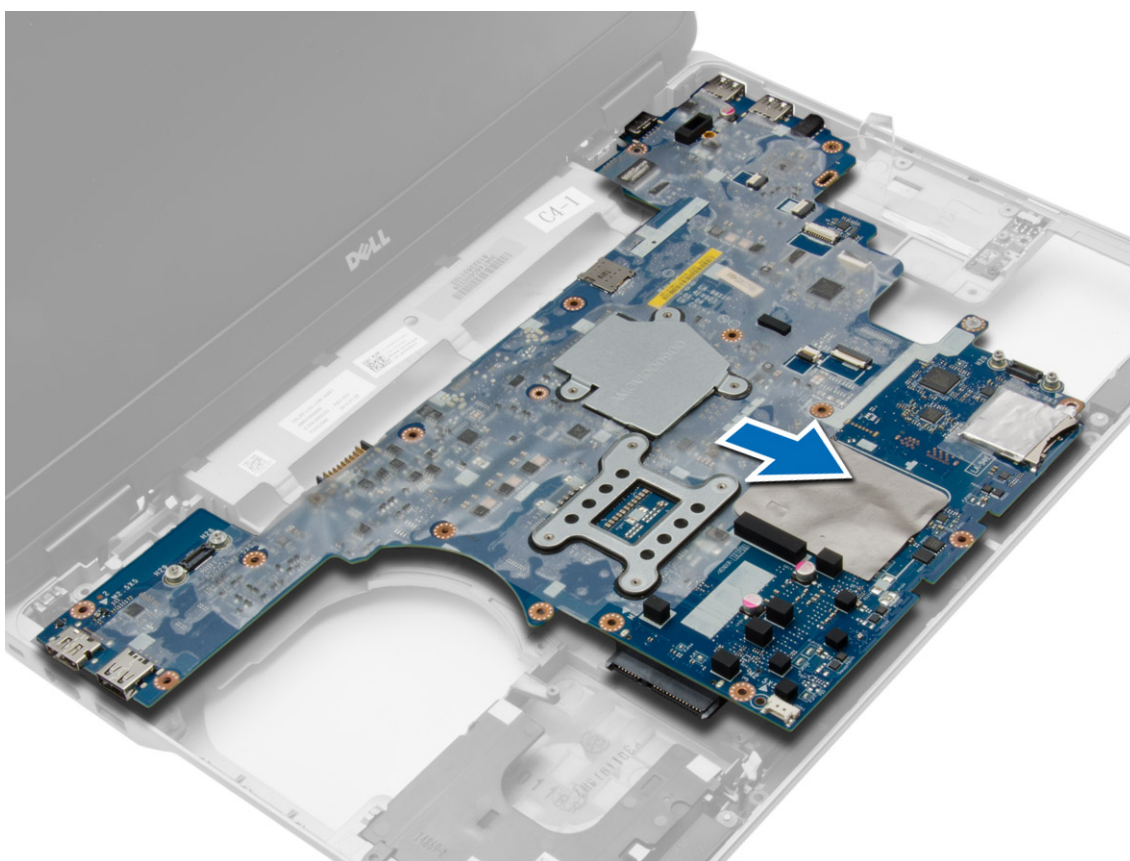
1. Sledite navodilom v poglavju *Preden začnete z delom znotraj računalnika.*
2. Odstranite:
 - a. kartico SD
 - b. Kartica ExpressCard
 - c. baterijo
 - d. Tipkovnica
 - e. Trdi disk
 - f. optični pogon
 - g. pokrovček tečaja zaslona
 - h. pokrov osnovne plošče
 - i. pokrove vogalov osnovne plošče
 - j. Napajalni priključek
 - k. gumbna baterija
 - l. pomnilnik
 - m. kartico WLAN
 - n. kartico WWAN
 - o. hladilnik
 - p. procesor
 - q. ploščo VGA
 - r. ohišje ExpressCard
3. Izvedite naslednje korake, kot je prikazano na sliki:
 - a. Odklopite kabel stikala za WiFi z matične plošče.
 - b. Odklopite kable zvočnikov z matične plošče:



4. Odstranite vijake, s katerimi je matična plošča pritrjena na računalnik.



5. Dvignite matično ploščo iz računalnika.



Namestitev matične plošče

Koraki

1. Postavite matično ploščo tako, da je poravnana z vrati na računalniku.
2. Privijte vijake in tako pritrdite matično ploščo.
3. Na matično ploščo priključite naslednje kable:
 - a. zvočnik
 - b. Stikalo za WiFi
4. Namestite:
 - a. ohišje ExpressCard
 - b. ploščo VGA
 - c. procesor
 - d. hladilnik
 - e. kartico WWAN
 - f. kartico WLAN
 - g. pomnilnik
 - h. Gumbna baterija
 - i. Napajalni priključek
 - j. pokrove vogalov osnovne plošče
 - k. pokrov osnovne plošče
 - l. pokrovček tečaja zaslona
 - m. optični pogon
 - n. Trdi disk
 - o. Tipkovnica
 - p. baterijo
 - q. Kartica ExpressCard
 - r. kartico SD
5. Upoštevajte navodila v poglavju [Ko končate delo v notranjosti računalnika](#).

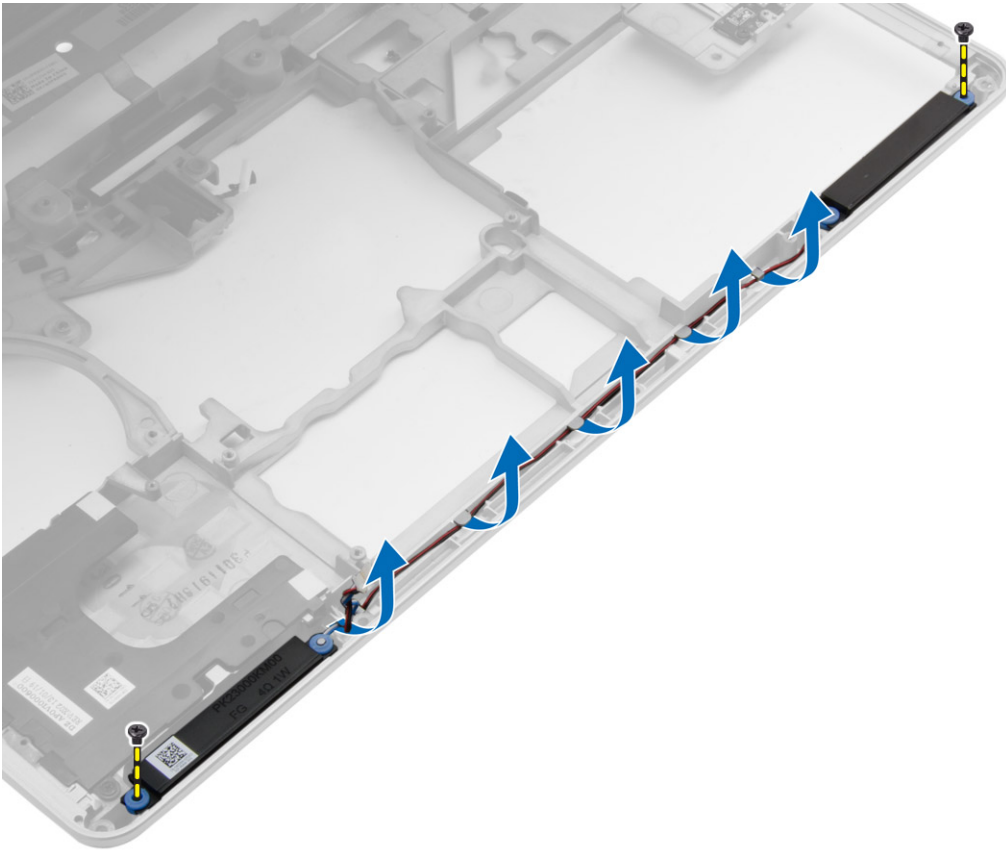
Odstranjevanje zvočnikov

Koraki

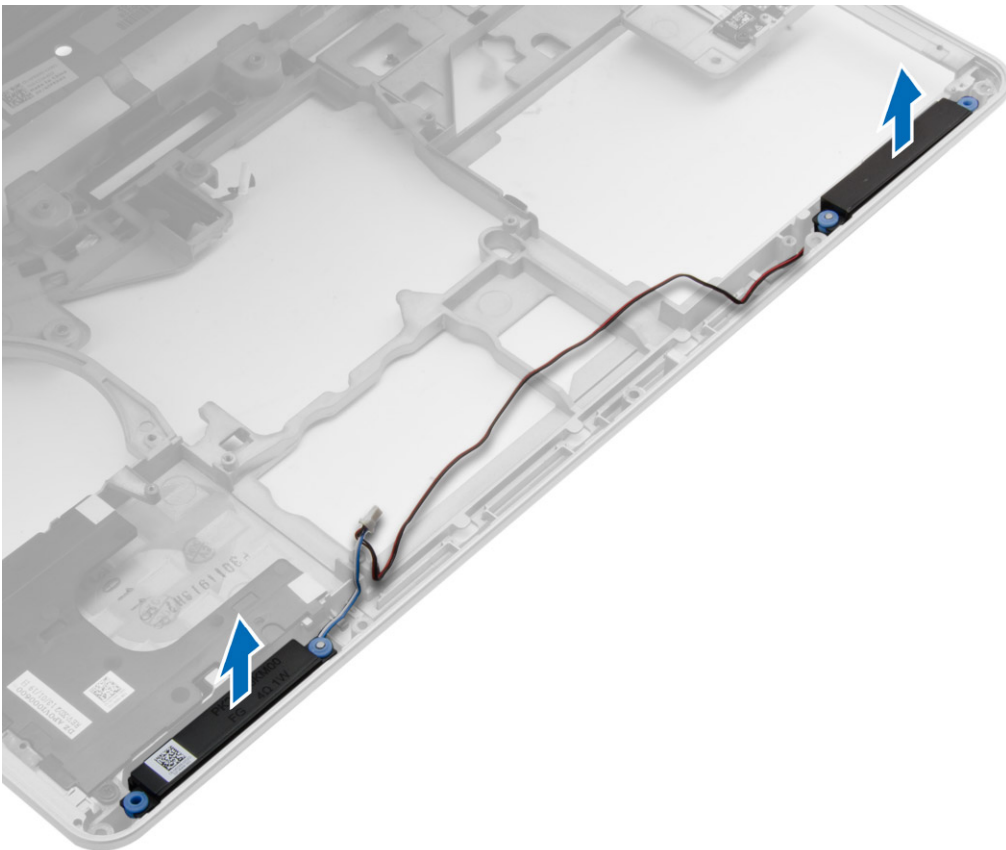
1. Sledite navodilom v poglavju [Preden začnete z delom znotraj računalnika](#).
2. Odstranite:
 - a. kartico SD
 - b. Kartica ExpressCard
 - c. baterijo
 - d. Tipkovnica
 - e. Trdi disk
 - f. optični pogon
 - g. pokrovček tečaja zaslona
 - h. pokrov osnovne plošče
 - i. pokrove vogalov osnovne plošče
 - j. sklop naslona za dlani
 - k. Napajalni priključek
 - l. gumbna baterija
 - m. pomnilnik
 - n. kartico WLAN
 - o. kartico WWAN
 - p. hladilnik
 - q. procesor
 - r. ploščo VGA
 - s. ohišje ExpressCard

t. **Matična plošča**

3. Odstranite kabel zvočnikov iz vodil. Odstranite vijake, s katerimi sta zvočnika pritrjena na računalnik.



4. Dvignite zvočnika z računalnika.



Nameščanje zvočnikov

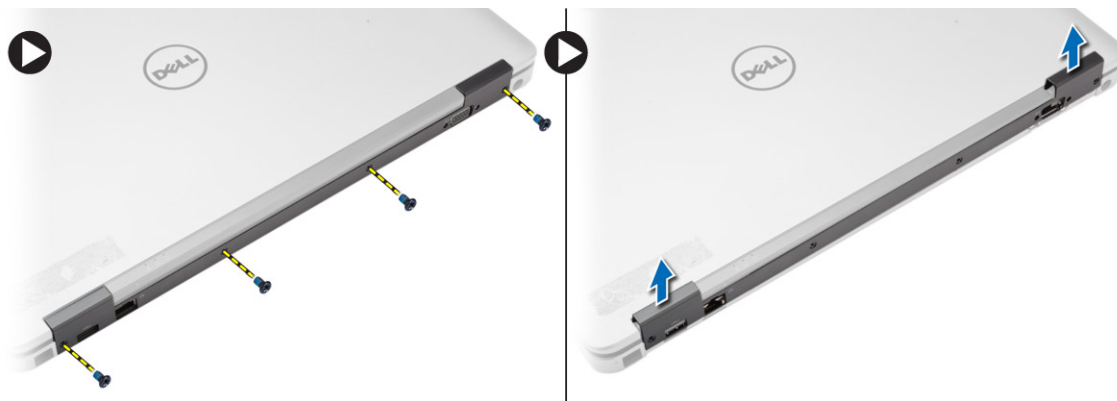
Koraki

1. Poravnajte zvočnike v svoj položaj na računalniku in napeljite kabel zvočnikov v vodila v računalniku.
2. Privijte vijake in tako pritrdite zvočnike.
3. Namestite:
 - a. Matična plošča
 - b. ohišje ExpressCard
 - c. ploščo VGA
 - d. procesor
 - e. hladilnik
 - f. kartico WWAN
 - g. kartico WLAN
 - h. pomnilnik
 - i. Gumbna baterija
 - j. Napajalni priključek
 - k. sklop naslona za dlani
 - l. pokrove vogalov osnovne plošče
 - m. pokrov osnovne plošče
 - n. pokrovček tečaja zaslona
 - o. optični pogon
 - p. Trdi disk
 - q. Tipkovnica
 - r. baterijo
 - s. Kartica ExpressCard
 - t. kartico SD
4. Upoštevajte navodila v poglavju [Ko končate delo v notranjosti računalnika](#).

Odstranitev pokrovčka tečaja zaslona

Koraki

1. Sledite navodilom v poglavju [Preden začnete z delom znotraj računalnika](#).
2. Odstranite [baterijo](#).
3. Odstranite vijake, s katerimi je pokrovček tečaja zaslona pritrjen na računalnik in odstranite pokrovček tečaja zaslona z računalnika.



Namestitev pokrovčka tečaja zaslona

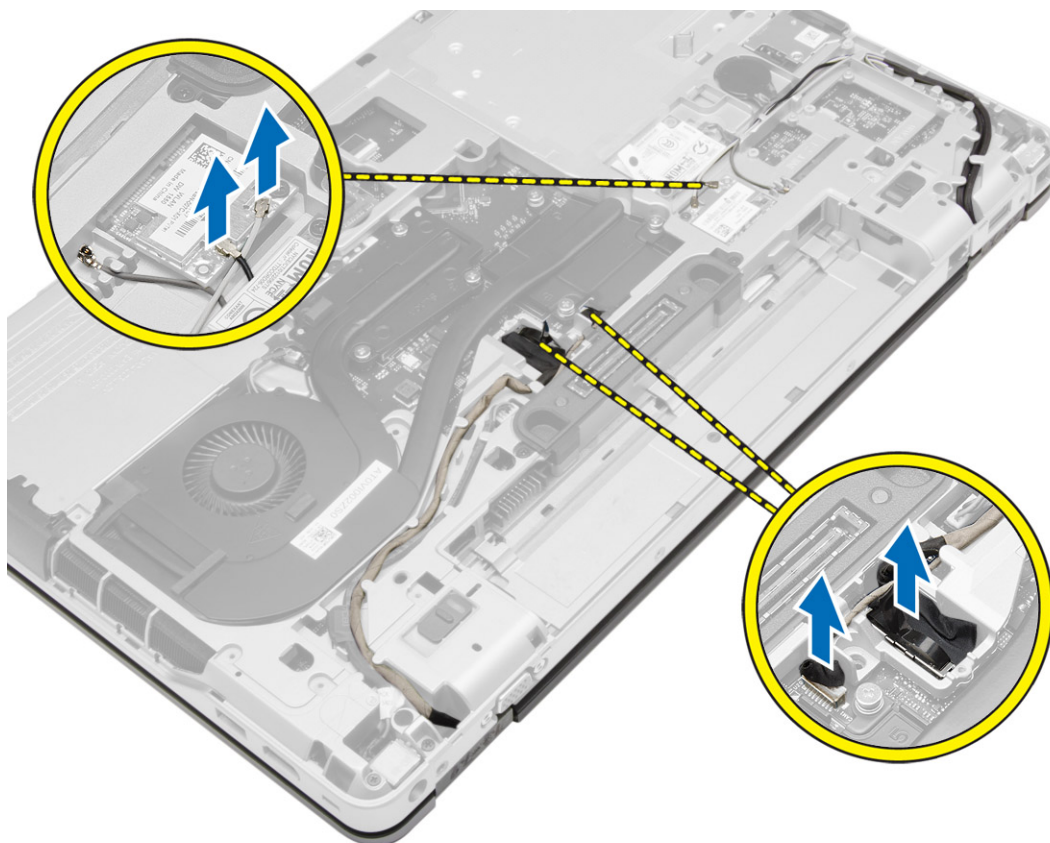
Koraki

1. Poravnajte pokrovček tečaja zaslona z luknjami za vijake.
2. Privijte vijake, s katerimi je pokrovček tečaja zaslona pritrjen na računalnik.
3. Namestite [baterijo](#).
4. Upoštevajte navodila v poglavju [Ko končate delo v notranjosti računalnika](#).

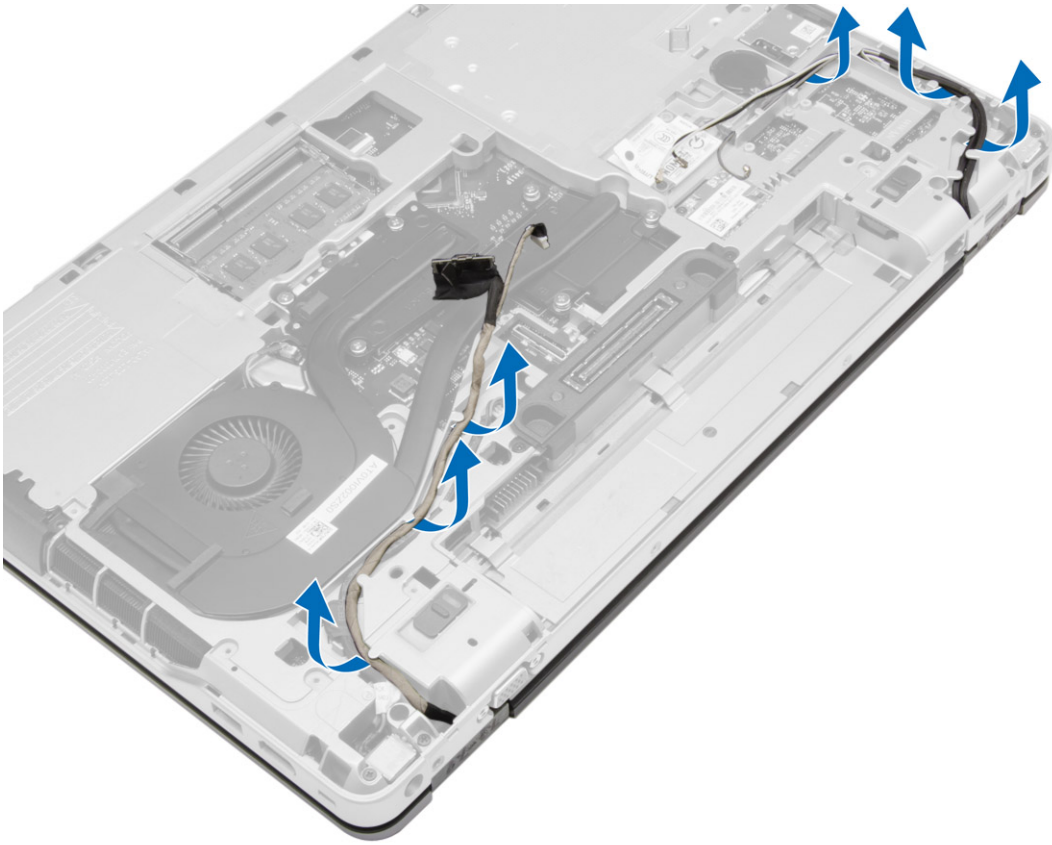
Odstranjevanje sklopa zaslona

Koraki

1. Sledite navodilom v poglavju [Preden začnete z delom znotraj računalnika](#).
2. Odstranite:
 - a. [baterijo](#)
 - b. [pokrovček tečaja zaslona](#)
 - c. [pokrov osnovne plošče](#)
 - d. [pokrove vogalov osnovne plošče](#)
3. Odklopite antenske kable, ki so priključeni na kartico WLAN, in jih odstranite iz vodil. Odklopite kabel kamere iz matične plošče.



4. Odklopite kabel LVDS ter odstranite kabel LVDS in kabel kamere iz vodil. Odstranite ju iz računalnika.



5. Odstranite vijake, s katerimi je sklop zaslona pritrjen na računalnik.



6. Odstranite sklop zaslona iz računalnika.



Namestitev sklopa zaslona

Koraki

1. Sklop zaslona namestite na ustrezno mesto na računalniku.
2. Privijte vijake in tako namestite sklop zaslona.
3. Napeljite kabel LVDS in kamero skozi kanal.
4. Napeljite antenske kable skozi kanal.
5. Antenske kable priključite na kartico WLAN v računalniku.
6. Priključite kabel kamere na računalnik.
7. Namestite:
 - a. pokrove vogalov osnovne plošče
 - b. pokrov osnovne plošče
 - c. pokrovček tečaja zaslona
 - d. baterijo
8. Upoštevajte navodila v poglavju [Ko končate delo v notranjosti računalnika](#).

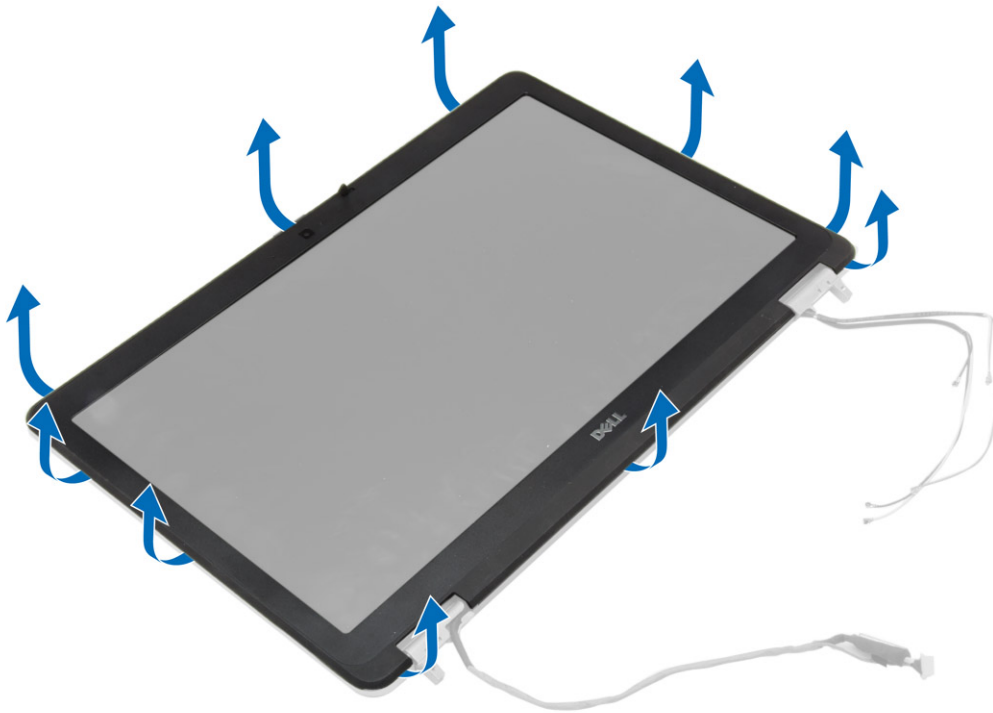
Odstranjevanje okvirja zaslona

Koraki

1. Sledite navodilom v poglavju [Preden začnete z delom znotraj računalnika](#).
2. Odstranite:
 - a. baterijo
 - b. pokrovček tečaja zaslona
 - c. pokrov osnovne plošče
 - d. pokrove vogalov osnovne plošče

e. sklop zaslona

3. Privzdignite ob robovih in tako sprostite okvir zaslona.



4. Odstranite okvir zaslona s sklopa zaslona.



Nameščanje okvirja zaslona

Koraki

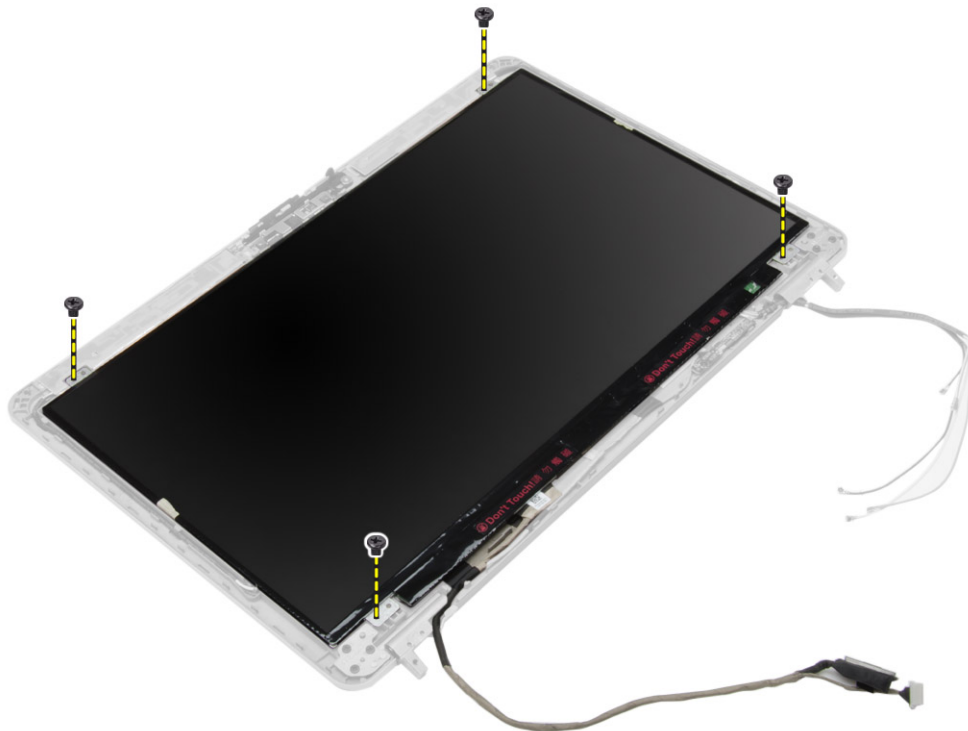
1. Okvir zaslona namestite na sklop zaslona.

2. Začnite pri zgornjem kotu in pritiskajte na okvir zaslona po njegovem celotnem obsegu, dokler se ne zaskoči na sklop zaslona.
3. Pritisnite levi in desni rob okvirja zaslona.
4. Namestite:
 - a. sklop zaslona
 - b. pokrove vogalov osnovne plošče
 - c. pokrov osnovne plošče
 - d. pokrovček tečaja zaslona
 - e. baterijo
5. Upoštevajte navodila v poglavju [Ko končate delo v notranjosti računalnika](#).

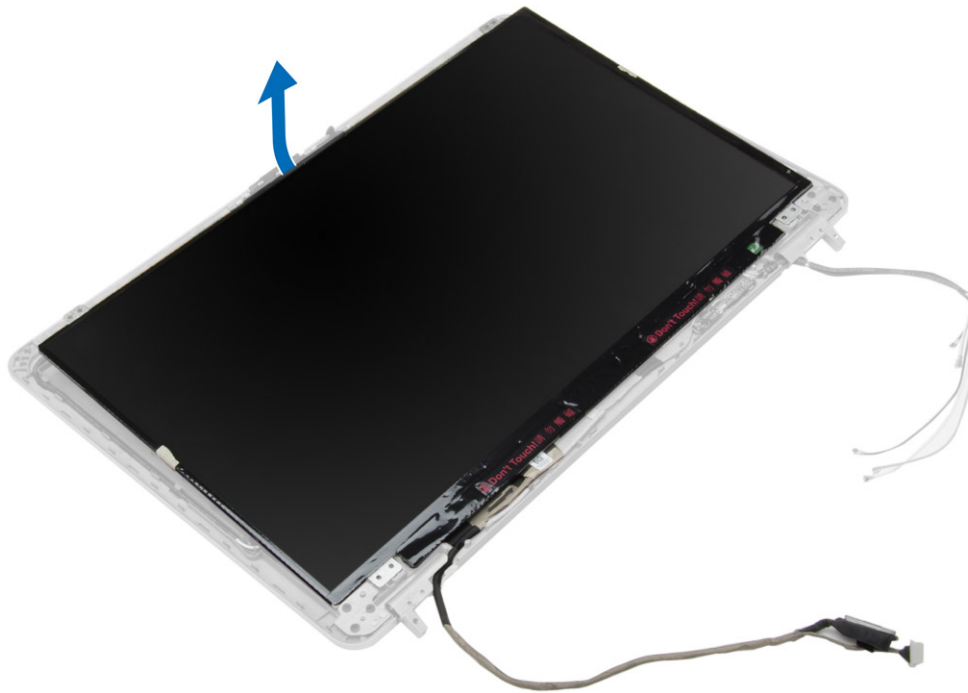
Odstranjevanje plošče zaslona

Koraki

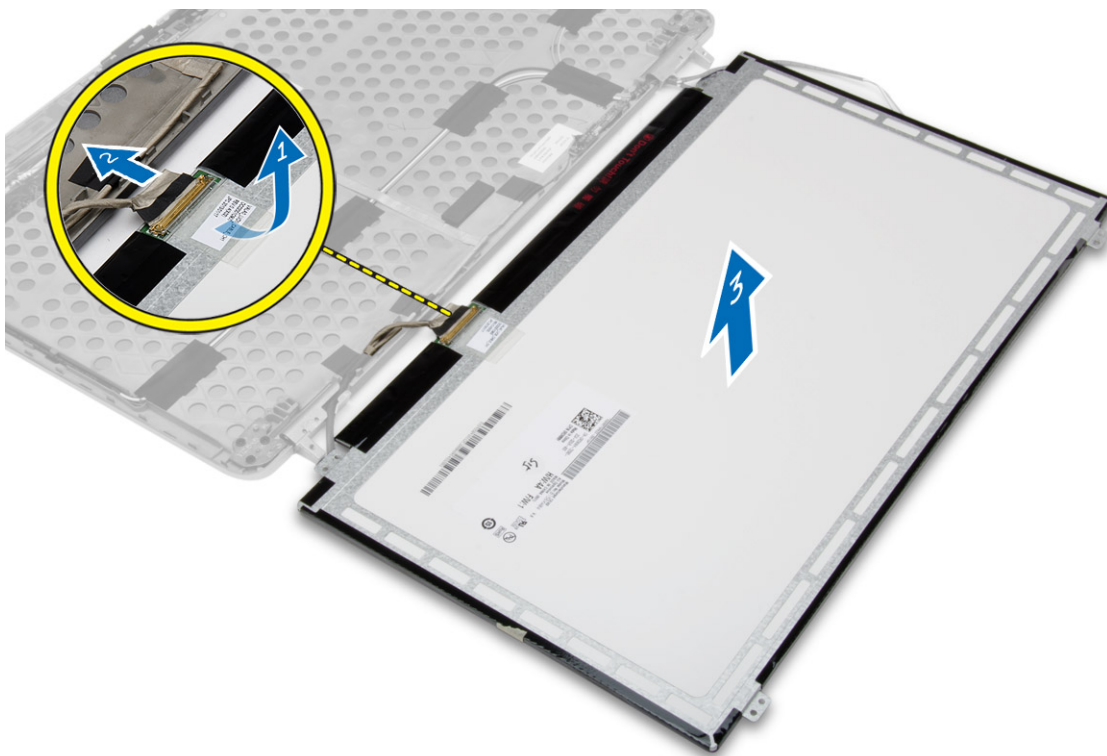
1. Sledite navodilom v poglavju [Preden začnete z delom znotraj računalnika](#).
2. Odstranite:
 - a. baterijo
 - b. pokrovček tečaja zaslona
 - c. pokrov osnovne plošče
 - d. pokrove vogalov osnovne plošče
 - e. sklop zaslona
 - f. okvir zaslona
3. Odstranite vijake, s katerimi je zaslonska plošča pritrjena na sklop zaslona.



4. Obrnite zaslonsko ploščo.



5. Odlepite trak, s katerim je pritrjen priključek kabla LVDS, in odklopite kabel LVDS iz plošče zaslona. Odstranite ploščo zaslona iz sklopa zaslona.



Nameščanje plošče zaslona

Koraki

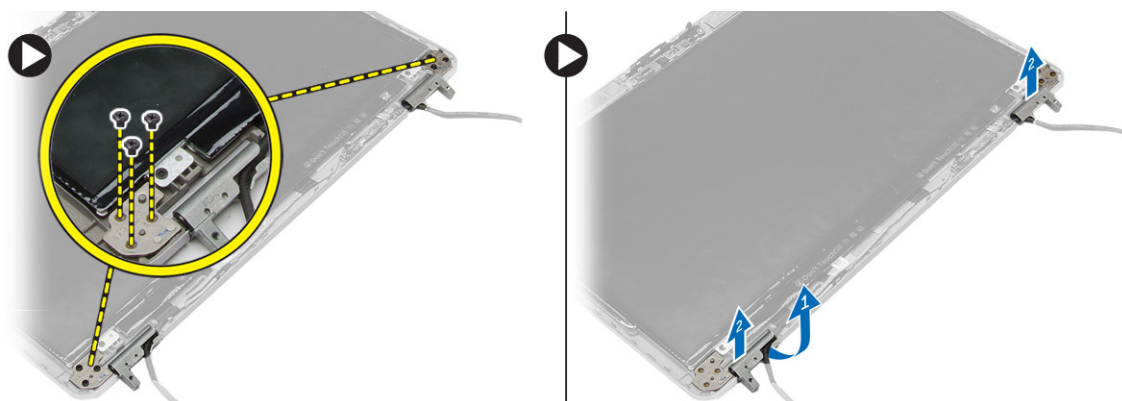
1. Priključite kabel LVDS in prilepite trak priključka kabla LVDS.
2. Obrnite zaslon in ga namestite v sklop zaslona.

3. Privijte vijake, s katerimi je zaslonska plošča pritrjena na sklop zaslona.
4. Namestite:
 - a. okvir zaslona
 - b. sklop zaslona
 - c. pokrove vogalov osnovne plošče
 - d. pokrov osnovne plošče
 - e. pokrovček tečaja zaslona
 - f. baterijo
5. Upoštevajte navodila v poglavju [Ko končate delo v notranjosti računalnika](#).

Odstranjevanje tečajev zaslona

Koraki

1. Sledite navodilom v poglavju [Preden začnete z delom znotraj računalnika](#).
2. Odstranite:
 - a. baterijo
 - b. pokrovček tečaja zaslona
 - c. pokrov osnovne plošče
 - d. pokrove vogalov osnovne plošče
 - e. sklop zaslona
 - f. okvir zaslona
 - g. Plošča zaslona
3. Izvedite naslednje korake, kot je prikazano na sliki:
 - a. Odstranite vijake, s katerimi sta tečaja zaslona pritrjena na sklop zaslona.
 - b. Odstranite tečaja zaslona z računalnika.



Nameščanje tečajev zaslona

Koraki

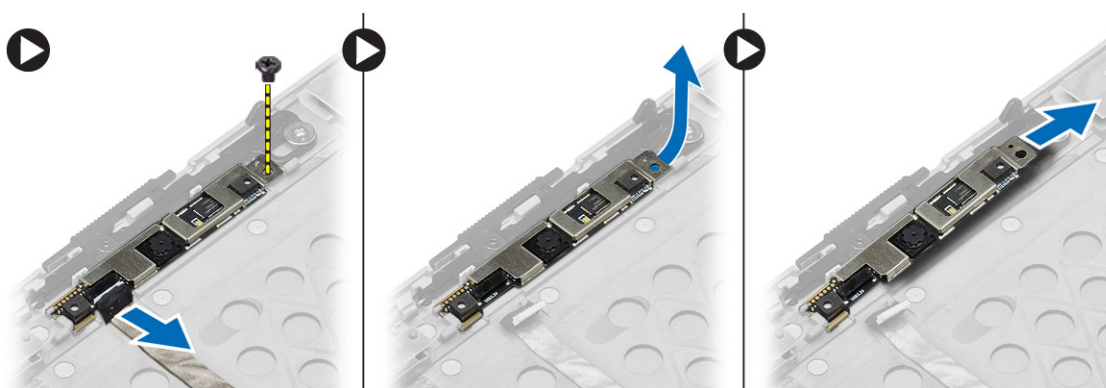
1. Postavite tečaje zaslona na svoje mesto na računalniku.
2. Privijte vijake, s katerimi sta tečaja zaslona pritrjena na sklop zaslona.
3. Namestite:
 - a. Plošča zaslona
 - b. okvir zaslona
 - c. sklop zaslona
 - d. pokrove vogalov osnovne plošče
 - e. pokrov osnovne plošče
 - f. pokrovček tečaja zaslona
 - g. baterijo

4. Upoštevajte navodila v poglavju [Ko končate delo v notranjosti računalnika](#).

Odstranjevanje kamere

Koraki

1. Sledite navodilom v poglavju [Preden začnete z delom znotraj računalnika](#).
2. Odstranite:
 - a. [baterijo](#)
 - b. [sklop zaslona](#)
 - c. [okvir zaslona](#)
3. Po naslednjem postopku odstranite kamero:
 - a. Izklopite kabel kamere.
 - b. Odstranite vijak za pritrditev modula kamere.
 - c. Dvignite modul kamere z računalnika.



Nameščanje kamere

Koraki

1. Modul kamere namestite v režo v računalniku.
2. Privijte vijak, s katerim je kamera pritrjena na sklop zaslona.
3. Priključite kabel kamere.
4. Namestite:
 - a. [okvir zaslona](#)
 - b. [sklop zaslona](#)
 - c. [baterijo](#)
5. Upoštevajte navodila v poglavju [Ko končate delo v notranjosti računalnika](#).

Sistemske nastavitve

V oknu »Sistemske nastavitve« lahko upravljate strojno opremo računalnika in določite možnosti na ravni BIOS-a. V oknu »Sistemske nastavitve« lahko:

- spremenite nastavitve pomnilnika NVRAM, ko dodate ali odstranite strojno opremo,
- preverite konfiguracijo strojne opreme sistema,
- omogočite ali onemogočite vgrajene naprave,
- nastavite pragove delovanja in upravljanja porabe energije ter
- upravljate varnost računalnika.

Zaporedje zagona

Zaporedje zagona (Boot Sequence) omogoča obhod vrstnega reda zagonskih naprav, določenega v nastavitvi sistema, in neposreden zagon v določeno napravo (na primer optični pogon ali trdi disk). Pri samopreizkusu ob zagonu, ko se prikaže Dellov logotip,

- dostopate do nastavitve sistema s pritiskom na tipko F2;
- odprete meni za enkratni zagon s pritiskom na tipko F12.

V meniju za enkratni zagon so prikazane naprave, ki jih lahko zaženete, vključno z možnostjo diagnostike. Možnosti menija za zagon so:

- Removable Drive (Izmenljivi pogon) (če je na voljo)
- STXXXX Drive (Pogon STXXXX)
 - **OPOMBA:** XXX označuje številko pogona SATA.
- Optični pogon
- Diagnostika
 - **OPOMBA:** Če izberete možnost **Diagnostics (Diagnostika)**, se prikaže zaslon **ePSA diagnostics (Diagnostika ePSA)**.

Na zaslonu za zagonsko zaporedje je prikazana tudi možnost za dostop do menija za nastavitve sistema.

Navigacijske tipke

V naslednji tabeli so prikazane navigacijske tipke za nastavitve sistema.

- **OPOMBA:** Za večino možnosti sistemskih nastavitvev velja, da se spremembe, ki jih naredite, zabeležijo, vendar pa začnejo veljati šele, ko ponovno zaženete sistem.

Tabela 1. Navigacijske tipke

Tipke	Navigacija
Puščica gor	Premaknete se v prejšnje polje.
Puščica dol	Premaknete se v naslednje polje.
Enter	S to tipko lahko izberete vrednost v izbranem polju (če je mogoče) ali sledite povezavi v polju.
Preslednica	Razširi ali strni spustni seznam, če je mogoče.
Jeziček	Premaknete se na naslednje področje fokusa. OPOMBA: Samo za brskalnike s standardno grafiko.
Esc	Premaknete se na prejšnjo stran, dokler ne pridete na glavni zaslon. Če tipko Esc pritisnete na glavnem zaslonu, se prikaže sporočilo, ki vas pozove, da shranite morebitne neshranjene spremembe in ponovno zaženete sistem.
F1	Prikaže datoteko s pomočjo za nastavitve sistema.

Možnosti sistemskih nastavitev

 **OPOMBA:** Prikaz elementov, navedenih v tem poglavju, je odvisen od računalnika in nameščenih naprav.

Tabela 2. Splošno

Možnost	Opis
Podatki o sistemu	V tem razdelku so navedene glavne funkcije strojne opreme vašega računalnika. <ul style="list-style-type: none">• Podatki o sistemu• Memory Information (Podatki o pomnilniku)• Processor Information (Podatki o procesorju)• Device Information (Podatki o napravi)
Battery Information	Prikazuje stanje napolnjenosti baterije.
Zaporedje zagona	Omogoča spreminjanje vrstnega reda, v katerem poskuša računalnik najti operacijski sistem. Izbrane so vse spodnje možnosti. <ul style="list-style-type: none">• Diskette Drive (Disketni pogon)• Internal HDD (Notranji trdi disk)• Onboard NIC (Vgrajena omrežna kartica)• USB Storage Device (Naprava za shranjevanje USB)• CD/DVD/CD-RW Drive (Pogon CD/DVD/CD-RW) Izberete lahko tudi možnost na seznamu z možnostmi zagona. Možnosti so: <ul style="list-style-type: none">• Legacy (Podedovano) (privzeta nastavitve)• UEFI
Advanced Boot Options	Omogoča konfiguracijo sistema za način podedovanega zagona. Ta možnost je privzeto omogočena.
Date/Time	Omogoča nastavitve datuma in ure.

Tabela 3. Konfiguracija sistema (nadaljevanje)


Možnost	Opis
Integrated NIC	S to možnostjo lahko konfigurirate vgrajeni omrežni krmilnik. Možnosti so: <ul style="list-style-type: none">• Disabled (Onemogočeno)• Enabled (Omogočeno)• Enabled w/PXE (Omogočeno s PXE) (privzeta nastavitve)
Parallel Port	Omogoča določitev in nastavitve načina delovanja vzporednih vrat prikladne postaje. Za vzporedna vrata so na voljo te možnosti: <ul style="list-style-type: none">• Disabled (Onemogočeno)• AT (privzeta nastavitve)• PS2• ECP
Serial Port	Identificira in določi nastavitve serijskih vrat. Serijska vrata lahko nastavite na: <ul style="list-style-type: none">• Disabled (Onemogočeno)• COM1 (privzeta nastavitve)• COM2• COM3• COM4  OPOMBA: Operacijski sistem lahko dodeli vire tudi, če je nastavitve onemogočena.
SATA Operation	S to možnostjo lahko konfigurirate notranji krmilnik trdega diska SATA. Možnosti so: <ul style="list-style-type: none">• Disabled (Onemogočeno)• ATA• AHCI

Tabela 3. Konfiguracija sistema


Možnost	Opis
	<ul style="list-style-type: none"> ● RAID On (RAID vklopljeno) (privzeta nastavitvev) <p> OPOMBA: SATA je konfiguriran tako, da podpira način RAID.</p>
Drives	<p>Omogoča konfiguracijo notranjih pogonov SATA. Možnosti so:</p> <ul style="list-style-type: none"> ● SATA-0 ● SATA-1 ● SATA-4 ● SATA-5 <p>Privzeta nastavitvev: Vsi pogoni so omogočeni.</p>
SMART Reporting	<p>To polje nadzoruje, ali sistem med zagonom poroča o napakah pogona trdega diska za vgrajene pogone. Ta tehnologija je del specifikacije SMART (Self Monitoring Analysis and Reporting Technology – tehnologija analize samonadzorovanja in poročanja). Ta možnost je privzeto onemogočena.</p> <ul style="list-style-type: none"> ● Enable SMART Reporting (Omogoči poročanje SMART)
USB Configuration	<p>Omogoča opredelitev konfiguracije USB. Možnosti so:</p> <ul style="list-style-type: none"> ● Enable Boot Support (Omogoči podporo za zagon) ● Enable External USB Port (Omogoči zunanja vrata USB) <p>Privzeta nastavitvev: omogočeni sta obe možnosti.</p>
USB PowerShare	<p>S to možnostjo lahko nastavite delovanje funkcije USB PowerShare. Možnost je privzeto onemogočena.</p> <ul style="list-style-type: none"> ● Enable USB PowerShare (Omogoči USB PowerShare)
Zvok	<p>Omogoča, da omogočite ali onemogočite vgrajeni zvočni krmilnik. Ta možnost je privzeto omogočena.</p>
Keyboard Illumination	<p>Omogoča izbiro načina delovanja funkcije za osvetlitev tipkovnice. Možnosti so:</p> <ul style="list-style-type: none"> ● Disabled (Onemogočeno) (privzeta nastavitvev) ● Stopnja je 25 % ● Stopnja je 50 % ● Level is 75% (Stopnja je 75 %) ● Level is 100% (Stopnja je 100 %)
Unobtrusive Mode	<p>Omogoča nastavitvev načina, v katerem so izklopljeni vsi zvoki in osvetlitev sistema. Možnost je privzeto onemogočena.</p>
Miscellaneous Devices	<p>Omogoča omogočitev ali onemogočitev raznih vgrajenih naprav. Možnosti so:</p> <ul style="list-style-type: none"> ● Omogoči notranji modem ● Enable Microphone (Omogoči mikrofona) ● Enable Camera (Omogoči kamero) ● Omogoči ležišče za module ● Enable ExpressCard (Omogoči kartico ExpressCard) ● Enable Hard Drive Free Fall Protection (Omogoči zaščito trdega diska v primeru padca) <p>Privzeta nastavitvev: vse naprave so omogočene.</p> <p>Izberete lahko, ali želite omogočiti ali onemogočiti pomnilniško kartico. Možnosti sta:</p> <ul style="list-style-type: none"> ● Enable Media Card (Omogoči pomnilniško kartico) (privzeta nastavitvev) ● Disable Media Card (Onemogoči pomnilniško kartico)

Tabela 4. Video

Možnost	Opis
LCD Brightness	Omogoča nastavitvev svetilnosti plošče, ko je tipalo osvetlitve okolice izklopljeno.

Tabela 5. Varnost

Tabela 5. Varnost

Možnost	Opis
Admin Password	<p>S to možnostjo lahko nastavite, spremenite ali izbrišete skrbniško geslo.</p> <p>i OPOMBA: Preden lahko nastavite geslo sistema ali trdega diska, morate nastaviti skrbniško geslo.</p> <p>i OPOMBA: Uspešna sprememba gesla je uporabljena takoj.</p> <p>i OPOMBA: Če skrbniško geslo izbrišete, se samodejno izbriše tudi geslo sistema in geslo trdega diska.</p> <p>i OPOMBA: Uspešna sprememba gesla je uporabljena takoj.</p> <p>Privzeta nastavitve: ni nastavljeno</p>
System Password	<p>S to možnostjo lahko nastavite, spremenite ali izbrišete sistemsko geslo.</p> <p>i OPOMBA: Uspešna sprememba gesla je uporabljena takoj.</p> <p>Privzeta nastavitve: ni nastavljeno</p>
Internal HDD-0 Password	<p>S to možnostjo lahko nastavite, spremenite ali izbrišete geslo na notranjem trdem disku (HDD) sistema. Uspešna sprememba tega gesla je uporabljena takoj. Kakršna koli sprememba te možnosti zahteva ponovni zagon sistema, ko zapustite nastavitve.</p> <p>Privzeta nastavitve: ni nastavljeno</p>
Strong Password	<p>S to možnostjo lahko izberete možnost nastavitve samo zapletenih gesel.</p> <p>Privzeta nastavitve: Enable Strong Password (Omogoči močno geslo) ni izbrana.</p>
Password Configuration	<p>Lahko določite dolžino svojega gesla: najmanj = 4, največ = 32.</p>
Password Bypass	<p>S to možnostjo lahko omogočite ali onemogočite dovoljenje za obhod systemskega gesla in gesla za notranji trdi disk, če sta nastavljeni. Možnosti so:</p> <ul style="list-style-type: none"> ● Disabled (Onemogočeno) (privzeta nastavitve) ● Reboot bypass (Obhod ponovnega zagona)
Password Change	<p>S to možnostjo lahko omogočite dovoljenje za onemogočenje systemskega gesla in gesla za trdi disk, če je nastavljeno skrbniško geslo.</p> <p>Allow Non-Admin Password Changes (Omogoči neskrbniško spremembo gesla) (privzeta nastavitve)</p>
Non-Admin Setup Changes	<p>Omogoča, da določite, ali so spremembe možnosti nastavitve dovoljene, ko je nastavljeno skrbniško geslo. Možnost je privzeto onemogočena.</p>
TPM Security	<p>Dovoljuje vam, da omogočite zaupanja vreden modul za platforme (TPM) med preizkusom POST. Ta možnost je privzeto omogočena.</p>
Computrace	<p>S to možnostjo lahko aktivirate ali onemogočite izbirno programsko opremo Computrace. Možnosti so:</p> <ul style="list-style-type: none"> ● Deactivate (Deaktiviraj) (privzeta nastavitve) ● Disable (Onemogoči) ● Activate (Aktiviraj) <p>i OPOMBA: Možnosti »Activate« (Aktiviraj) in »Disable« (Onemogoči) bosta trajno aktivirali ali onemogočili funkcijo in nobena nadaljnja sprememba ne bo dovoljena.</p>
CPU XD Support	<p>S to možnostjo lahko omogočite način procesorja »Execute Disable« (Onemogoči izvajanje).</p> <p>Enable CPU XD Support (Omogoči podporo CPE XD)(privzeta nastavitve)</p>
OROM Keyboard Access	<p>Omogoča, da nastavite dostop za vstop v zaslone Option ROM Configuration z bližnjičnimi tipkami med postopkom zagona. Možnosti so:</p> <ul style="list-style-type: none"> ● Enable (Omogoči) (privzeta nastavitve) ● One Time Enable (Omogoči enkrat) ● Disable (Onemogoči)

Tabela 5. Varnost

Možnost	Opis
Admin Setup Lockout	Omogoča, da uporabnikom preprečite vstop v nastavitve, če je nastavljeno skrbniško geslo. Možnost je privzeto onemogočena.

Tabela 6. Varni zagon

Možnost	Opis
Secure Boot Enable	S to možnostjo lahko omogočite ali onemogočite funkcijo varnega zagona. Možnosti so: <ul style="list-style-type: none"> ● Disabled (Onemogočeno) (privzeta nastavitvev) ● Enabled (Omogočeno)

Tabela 7. Delovanje

Možnost	Opis
Multi Core Support	To polje določa, ali ima postopek omogočeno eno jedro ali vsa. Delovanje nekaterih aplikacij se z dodatnimi jedri izboljša. Ta možnost je privzeto omogočena. Dovoljuje vam, da omogočite ali onemogočite večjedrno podporo za procesor. Možnosti so: <ul style="list-style-type: none"> ● All (Vse) (privzeta nastavitvev) ● 1 ● 2
Intel SpeedStep	S to možnostjo lahko omogočite ali onemogočite funkcijo Intel SpeedStep. Privzeta nastavitvev: Enable Intel SpeedStep (Omogoči Intel SpeedStep).
C States Control	Omogoča vam, da omogočite ali onemogočite dodatna stanja spanja procesorja. Ta možnost je privzeto omogočena.
Limit CPUID	Omogoča omejitev najvišje vrednosti standardne funkcije CPUID procesorja, ki ga bo podpirala. Možnost je privzeto onemogočena.
Intel TurboBoost	S to možnostjo lahko omogočite ali onemogočite način Intel TurboBoost procesorja. Privzeta nastavitvev: Enable Intel TurboBoost (Omogoči Intel TurboBoost).
Hyper-Thread Control	S to možnostjo lahko omogočite ali onemogočite funkcijo večnitenja v procesorju. Privzeta nastavitvev: Enabled (Omogočeno).
Rapid Start Technology	Omogoča nastavitvev časa za hitri zagon. Možnost je privzeto nastavljena.

Tabela 8. Upravljanje porabe (nadaljevanje)

Možnost	Opis
AC Behavior	Omogoča samodejni vklop računalnika, če je priključen napajalnik na izmenični tok. Možnost je onemogočena. <ul style="list-style-type: none"> ● Wake on AC (Prebujanje ob napajanju na izmenični tok)
Auto On Time	S to možnostjo lahko nastavite čas, ko se mora računalnik samodejno vklopiti. Možnosti so: <ul style="list-style-type: none"> ● Disabled (Onemogočeno) (privzeta nastavitvev) ● Every Day (Vsak dan) ● Weekdays (Ob delavnikih)
Deep Sleep Control	Omogoča nastavitvev, kdaj je omogočeno globoko spanje. Možnosti so: <ul style="list-style-type: none"> ● Disabled (Onemogočeno) (privzeta nastavitvev) ● Enabled in S5 only (Omogočeno samo v S5) ● Enabled in S4 and S5 (Omogočeno v S4 in S5)
USB Wake Support	Omogoča, da omogočite, da naprave USB zbudijo računalnik iz stanja pripravljenosti. Možnost je onemogočena. <ul style="list-style-type: none"> ● Enable USB Wake Support (Omogoči podporo za prebujanje prek USB-ja)
Wireless Radio Control	Omogoča upravljanje brezžične povezave WLAN in WWAN. Možnosti so:

Tabela 8. Upravljanje porabe


Možnost	Opis
	<ul style="list-style-type: none"> Control WLAN radio (Upravljaj brezžično povezavo WLAN) Control WWAN radio (Upravljaj brezžično povezavo WWAN) <p>Privzeta nastavitve: obe možnosti sta onemogočeni.</p>
Wake on LAN/WLAN	<p>S to možnostjo lahko zaženete računalnik, če je ta izklopljen, ko to sproži poseben signal LAN. Nastavitve ne vpliva na prebujanje iz načina pripravljenosti in mora biti omogočena v operacijskem sistemu. Ta funkcija deluje le, ko je računalnik priključen na napajanje na izmenični tok.</p> <ul style="list-style-type: none"> Disabled (Onemogočeno) – ne omogoča vklopa sistema s posebnimi signali LAN, ko prejme signal za bujenje iz omrežja LAN ali brezžičnega omrežja LAN (privzeta nastavitve). LAN Only (Samo LAN) – Dovoljuje vklop sistema s posebnimi signali LAN WLAN Only (Samo WLAN) LAN or WLAN (LAN ali WLAN)
Block Sleep	<p>S to možnostjo lahko blokirate prehod računalnika v stanje spanja. Možnost je privzeto onemogočena.</p> <ul style="list-style-type: none"> Block Sleep (S3) (Blokiraj spanje (S3))
Peak Shift	Omogoča nastavitve preklopa ob višji tarifi. Možnost je privzeto onemogočena.
Advanced Battery Charge Configuration	Omogoča, da omogočite napredni način polnjenja baterije. Možnost je privzeto onemogočena.
Primary Battery Charge Configuration	<p>Omogoča določitev načina uporabe polnjenja baterije, ko je priključen napajalnik na izmenični tok. Možnosti so:</p> <ul style="list-style-type: none"> Adaptive (Prilagodljivo) (privzeta nastavitve) Standard (Standardno) Express Charge (Hitro polnjenje) Primarno uporaba izmeničnega toka Custom (Po meri)
Battery Slice Charge Configuration	<p>Omogoča določitev načina polnjenja baterije. Možnosti so:</p> <ul style="list-style-type: none"> Standard Charge (Običajno polnjenje) Express Charge (Hitro polnjenje) (privzeta nastavitve)
Module Bay Battery Charge Configuration	<p>Omogoča določitev načina polnjenja baterije pri standardni hitrosti. Možnosti so:</p> <ul style="list-style-type: none"> Standard (Standardno) Express Charge (Hitro polnjenje) (privzeta nastavitve) <p> OPOMBA: Če želite omogočiti to možnost, onemogočite možnost Napredni način polnjenja baterije.</p>
Intel(R) Smart Connect Technology	Omogoča, da omogočite redno zaznavanje bližnjih brezžičnih povezav med spanjem sistema. Možnost je privzeto onemogočena.

Tabela 9. Način delovanja preskusa POST

Možnost	Opis
Adapter Warnings	<p>S to možnostjo lahko aktivirate opozorilna sporočila v primeru uporabe določenih napajalnikov. Možnost je privzeto omogočena.</p> <ul style="list-style-type: none"> Enable Adapter Warnings (Omogoči opozorila napajalnika)
Mouse/Touchpad	<p>Omogoča, da določite, kako računalnik obravnava vnose miške in sledilne ploščice. Možnosti so:</p> <ul style="list-style-type: none"> Serial Mouse (Serijska miška) PS2 Mouse (Miška PS2) Touchpad/PS-2 Mouse (Sledilna ploščica/miška PS2) (privzeta nastavitve)
Numlock Enable	<p>Določa, ali je mogoče omogočiti funkcijo NumLock pri zagonu računalnika. Ta možnost je privzeto omogočena.</p> <ul style="list-style-type: none"> Enable Numlock (Omogoči Numlock)

Tabela 9. Način delovanja preskusa POST

Možnost	Opis
Fn Key Emulation	S to možnostjo lahko uskladite delovanje tipke <Scroll Lock> na tipkovnici PS-2 z delovanjem tipke <Fn> notranje tipkovnice. Možnost je privzeto omogočena. <ul style="list-style-type: none"> • Enable Fn Key Emulation (Omogoči emulacijo tipke Fn)
Keyboard Errors	Določa, ali sistem ob zagonu poroča o napakah, ki so povezane s tipkovnico. Ta možnost je privzeto omogočena. <ul style="list-style-type: none"> • Enable Keyboard Error Detection (Omogoči zaznavanje napak tipkovnice)
Fastboot	S to možnostjo lahko pospešite postopke zagona. Možnosti so: <ul style="list-style-type: none"> • Minimal (Minimalno) • Thorough (Popolno) (privzeta nastavitvev) • Auto (Samodejno)
Extend BIOS POST Time	S to možnostjo lahko ustvarite dodatne zakasnitve pred zagonom. Možnosti so: <ul style="list-style-type: none"> • 0 seconds (0 sekund) (privzeta nastavitvev) • 5 seconds (5 sekund) • 10 seconds (10 sekund)
MEBx Hotkey	Omogoča, da po potrebi omogočite funkcijo vroče tipke MEBx. Možnost je privzeto omogočena.

Tabela 10. Podpora za virtualizacijo

Možnost	Opis
Virtualization	Ta možnost določa, ali lahko nadzornik navideznih računalnikov (VMM) uporablja dodatne zmogljivosti strojne opreme, ki jih zagotavlja Intelova tehnologija virtualizacije. <ul style="list-style-type: none"> • Enable Intel Virtualization Technology (Omogoči tehnologijo Intel Virtualization) – privzeta nastavitvev.
VT for Direct I/O	Omogoči ali onemogoči nadzornika navideznih strojev (VMM) iz namestitve dodatne možnosti strojne opreme, ki jo omogoča tehnologija Intel Virtualization za neposreden V/I. <ul style="list-style-type: none"> • Enable Intel Virtualization Technology for Direct I/O (Omogoči tehnologijo Intel Virtualization za neposredni V/I) – privzeta nastavitvev.
Trusted Execution	Omogoča, da dovolite uporabo dodatnih strojnih zmogljivosti. Možnost je privzeto onemogočena. <p>OPOMBA: Za uporabo te funkcije morate omogočiti TPM, Virtualization Technology (Tehnologijo virtualizacije) in Virtualization Technology for Direct I/O (Tehnologijo virtualizacije za neposredni V/I).</p>

Tabela 11. Brezžično omrežje

Možnost	Opis
Wireless Switch	S to možnostjo lahko določite brezžično napravo, ki jo lahko upravljate s stikalom za brezžično povezavo. Možnosti sta: <ul style="list-style-type: none"> • WWAN • WiGig • WLAN • Bluetooth Obe možnosti sta privzeto omogočeni.
Wireless Device Enable	Omogoča omogočitev ali onemogočitev brezžičnih naprav. Možnosti so: <ul style="list-style-type: none"> • WWAN • Bluetooth • WLAN/WiGig Obe možnosti sta privzeto omogočeni.

Tabela 12. Vzdrževanje

Tabela 12. Vzdrževanje

Možnost	Opis
Service Tag	Prikazuje servisno oznako vašega računalnika.
Asset Tag	S to možnostjo lahko ustvarite oznako sredstva, če ta še ni nastavljena. Ta možnost privzeto ni nastavljena.

Tabela 13. Sistemski dnevniki

Možnost	Opis
BIOS events	Prikaže dnevnik dogodkov v sistemu in vam omogoča, da počistite dnevnik.
Thermal Events	Prikaže dnevnik temperaturnih dogodkov in omogoča, da počistite dnevnik.
Power Events	Prikaže dnevnik napajalnih dogodkov in omogoča, da dnevnik počistite.

Posodobitev BIOS-a

Zahteve

Priporočamo vam, da BIOS (sistemske nastavitve) posodobite, kadar ponovno namestite matično ploščo ali kadar je na voljo posodobitev. Pri prenosnikih se prepričajte, da je baterija računalnika popolnoma napolnjena in je napajalnik priključen v vtičnico.

Koraki


1. Ponovno zaženite računalnik.
2. Obiščite spletno mesto **Dell.com/support**.
3. Izpočnite polje **Service Tag (Servisna oznaka)** ali **Express Service Code (Koda za hitri servis)** in kliknite **Submit (Pošlji)**.
 **OPOMBA:** Če želite ugotoviti, kje je servisna oznaka, kliknite **Where is my Service Tag? (Kje je moja servisna oznaka?)**.
-  **OPOMBA:** Če servisne oznake ne najdete, kliknite **Detect My Product (Zaznaj moj izdelek)**. Upoštevajte navodila na zaslону za nadaljevanje dela.
4. Če servisne številke ne morete najti, kliknite kategorijo izdelka, v katero spada vaš računalnik.
5. Na seznamu izberite **Product Type (Vrsta izdelka)**.
6. Izberite model svojega računalnika in pojavila se bo stran **Product Support (Podpora za izdelek)**.
7. Kliknite **Get drivers (Pridobi gonilnike)** in nato **View All Drivers (Ogled vseh gonilnikov)**.
Odpre se stran z gonilniki in prenosi.
8. Na zaslону »Drivers and Downloads« (Gonilniki in prenosi) v spustnem meniju **Operating System (Operacijski sistem)** izberite **BIOS**.
9. Poiščite najnovejšo datoteko za BIOS in kliknite **Download File (Prenesi datoteko)**.
Analizirate lahko tudi, katere gonilnike je treba posodobiti. Kliknite **Analyze System for Updates (Analiziraj sistem za posodobitve)** in upoštevajte navodila na zaslону.
10. V oknu **Please select your download method below window (Pod oknom izberite način prenosa)** izberite zeleni način prenosa in nato kliknite **Download File (Prenesi datoteko)**.
Odpre se okno **File Download (Prenos datoteke)**.
11. Kliknite **Save (Shrani)**, da shranite datoteko v računalnik.
12. Kliknite **Run (Zaženi)** in tako namestite posodobljene nastavitve BIOS-a v računalnik.
Upoštevajte navodila na zaslону.


Geslo za sistem in nastavitve

Z geslom za sistem in geslom za nastavitve lahko zaščitite svoj računalnik.

Vrsta gesla	Opis
Geslo za sistem	Geslo, ki ga morate vnesti, če se želite prijaviti v sistem.
Geslo za nastavitve	Geslo, ki ga morate vnesti, če želite dostopati do nastavitvev BIOS-a v računalniku in jih spreminjati.

 **POZOR:** Funkcije gesel omogočajo osnovno raven zaščite podatkov v vašem računalniku.


 **POZOR:** Če podatki, ki so shranjeni v vašem računalniku, niso zaklenjeni in jih pustite nenadzorovane, lahko do njih dostopa prav vsak.

 **OPOMBA:** Funkcija gesel za sistem in nastavitvev je ob dobavi onemogočena.

Dodelitev gesla za sistem in gesla za nastavitve

Zahteve

Novo geslo za sistem **System Password** in/ali geslo za nastavitvev **Setup Password** lahko dodelite ali pa zamenjate obstoječe geslo za sistem **System Password** in/ali geslo za nastavitvev **Setup Password** samo, kadar je možnost **Password Status (Stanje gesla)** nastavljena na **Unlocked (Odklenjeno)**. Če je stanje gesla nastavljeno na **Locked (Zaklenjeno)**, gesla za sistem ne morete spremeniti.

 **OPOMBA:** Če je mostiček za geslo onemogočen, se obstoječe geslo za sistem in geslo za nastavitvev izbrišeta, zato vam pri prijavi v računalnik ni treba vnesti gesla za sistem.

O tem opraviilu

Če želite odpreti sistemsko nastavitvev, takoj po vklopu ali ponovnem zagonu pritisnite <F2>.

Koraki

- Na zaslonu **System BIOS (Sistem BIOS)** ali **System Setup (Sistemske nastavitve)** izberite **System Security (Sistemska varnost)** in pritisnite Enter.
Prikaže se zaslon **System Security (Sistemska varnost)**.
- Na zaslonu **System Security (Sistemska varnost)** preverite, ali je možnost **Password Status (Stanje gesla)** nastavljena na **Unlocked (Odklenjeno)**.
- Izberite možnost **System Password (Sistemsko geslo)**, vnesite sistemsko geslo in pritisnite Enter ali Tab.
Pri dodelitvi gesla za sistem upoštevajte naslednje:
 - Geslo je lahko dolgo do 32 znakov.
 - Geslo je lahko sestavljeno iz števil od 0 do 9.
 - Uporabite lahko samo male črke, velike črke pa niso dovoljene.
 - Dovoljeni so samo naslednji posebni znaki: presledek, ("), (+), (.), (-), (.), (/), (:), ([), (\), (]), (`).
 Ob pozivu ponovno vnesite geslo za sistem.
- Vnesite geslo za sistem, ki ste ga vnesli prej, in kliknite **OK (V redu)**.
- Izberite možnost **Setup Password (Nastavitvev gesla)**, vnesite sistemsko geslo in pritisnite Enter ali Tab.
Sporočilo vas pozove, da morate ponovno vnesti geslo za nastavitvev.
- Vnesite geslo za nastavitvev, ki ste ga vnesli prej, in kliknite **OK (V redu)**.
- Pritisnite Esc in prikaže se sporočilo s pozivom za shranitev sprememb.
- Pritisnite Y za shranitev sprememb.
Računalnik se ponovno zažene.

Izbris ali sprememba obstoječega gesla za sistem in/ali nastavitvev gesla


Zahteve

Preden poskušate izbrisati ali spremeniti obstoječe geslo za sistem in/ali nastavitvev, se prepričajte, da je možnost **Password Status (Stanje gesla)** nastavljena na Unlocked (odklenjeno) (v nastavitvi sistema). Če je možnost **Password Status (Stanje gesla)** nastavljena na Locked (zaklenjeno), obstoječega gesla za sistem ali nastavitvev ne morete izbrisati ali spremeniti.

O tem opravilu

Če želite odpreti Sistemske nastavitve, takoj po vklopu ali ponovnem zagonu pritisnite F2.

Koraki

1. Na zaslonu **System BIOS (Sistem BIOS)** ali **System Setup (Sistemske nastavitve)** izberite **System Security (Sistemska varnost)** in pritisnite Enter.
Prikaže se zaslon **System Security (Sistemska varnost)**.
2. Na zaslonu **System Security (Sistemska varnost)** preverite, ali je možnost **Password Status (Stanje gesla)** nastavljena na **Unlocked (Odklenjeno)**.
3. Izberite **System Password (Geslo za sistem)**, spremenite ali izbrišite obstoječe geslo za sistem in pritisnite Enter ali Tab.
4. Izberite **Setup Password (Nastavitvev gesla)**, spremenite ali izbrišite obstoječe nastavitvev gesla in pritisnite Enter ali Tab.
 **OPOMBA:** Če spremenite geslo za sistem in/ali nastavitvev, ob pozivu znova vnesite novo geslo. Če geslo za sistem in/ali nastavitvev izbrišete, ob pozivu potrdite izbris.
5. Pritisnite Esc in prikaže se sporočilo s pozivom za shranitev sprememb.
6. Pritisnite Y, da shranite spremembe ter zaprete Sistemske nastavitve.
Računalnik se ponovno zažene.

Diagnostika

Če naletite na težavo z računalnikom, naprej zaženite program ePSA Diagnostics, nato pa po potrebi pokličite Dell za tehnično pomoč. Program za diagnostiko je namenjen testiranju strojne opreme vašega računalnika, pri čemer ni potrebna dodatna oprema in ne obstaja nevarnost izgube podatkov. Če sami težave ne morete odpraviti, vam lahko osebje za servis in podporo na podlagi rezultatov diagnostike pomaga rešiti težavo.

Diagnostika izboljšanega predzagonkega ocenjevanja sistema (ePSA)

O tem opravilu

Diagnostika ePSA (t.i. diagnostika sistema) v celoti pregleda vašo strojno opremo. ePSA je vdelana v BIOS, ki jo zažene interno. Vdelana diagnostika sistema omogoča številne možnosti za določene naprave ali skupine naprav, s katerimi lahko:

- zaženete teste (samodejno ali v interaktivnem načinu),
- ponovite teste,
- prikažete ali shranite rezultate testov,
- zaženete temeljite teste, s katerimi lahko uvedete dodatne možnosti testov za dodatne informacije o okvarjenih napravah,
- si ogledate sporočila o stanju, ki vas obvestijo, ali so testi uspešno zaključeni,
- si ogledate sporočila o napakah, ki vas obvestijo o težavah, na katere je računalnik naletel med testiranjem.

POZOR: Diagnostiko sistema uporabljajte samo za testiranje svojega računalnika. Če boste ta program uporabili z drugimi računalniki, lahko pride do nepravilnih rezultatov ali sporočil o napakah.





OPOMBA: Pri nekaterih testih za določene naprave mora sodelovati tudi uporabnik. Med opravljanjem diagnostičnih testov morate biti vedno prisotni na računalniškem terminalu.

Koraki

1. Vključite računalnik.
2. Ko se računalnik zažene in se prikaže logotip Dell, pritisnite tipko F12.
3. Na zaslonu z menijem za zagon izberite možnost **Diagnostics (Diagnostika)**. Prikaže se okno **Enhanced Pre-boot System Assessment (Izboljšani PSA)**, v katerem so navedene vse naprave, ki so zaznane na računalniku. Program za diagnostiko začne izvajati teste na vseh zaznanih napravah.
4. Če želite zagnati diagnostični preskus v določeni napravi, pritisnite tipko Esc in kliknite **Yes (Da)**, da ustavite diagnostični preskus.
5. V levem podoknu izberite napravo in kliknite **Run Tests (Zaženi teste)**.
6. Če so kakršne koli težave, se prikažejo kode napak. Zapišite si kodo napake in se obrnite na družbo Dell.

Lučke stanja naprave

Tabela 14. Lučke stanja naprave

	Sveti, ko je računalnik vključen, in utripa, ko je računalnik v načinu upravljanja porabe.
	Sveti, ko računalnik bere ali zapisuje podatke.
	Sveti ali utripa in s tem opozarja na stanje polnjenja baterije.
	Sveti, ko je omogočeno brezžično omrežje.

Lučke stanja naprav so po navadi na vrhu ali levi strani tipkovnice. Prikazujejo povezljivost in dejavnost naprav za shranjevanje, baterije in brezžičnih naprav. V primeru možne napake v sistemu se lahko uporabljajo tudi kot diagnostično orodje.

V spodnji tabeli je prikazan pomen delovanja lučk v primeru možnih napak.

Tabela 15. Lučke

Lučka za shranjevanje	Lučka za napajanje LED	Lučka za brezžično povezavo	Opis napake
Utripa	Sveti	Sveti	Možna napaka procesorja.
Sveti	Utripa	Sveti	Pomnilniški moduli so zaznani, vendar je prišlo do napake.
Utripa	Utripa	Utripa	Prišlo je do napake na sistemski plošči.
Utripa	Utripa	Sveti	Možna napaka na grafični kartici.
Utripa	Utripa	Ne sveti	Neuspešna inicializacija trdega diska ALI neuspešna inicializacija dodatnega ROM-a.
Utripa	Ne sveti	Utripa	USB krmilnik je med inicializacijo naletel na težavo.
Sveti	Utripa	Utripa	Ni nameščenih/zaznanih pomnilniških modulov.
Utripa	Sveti	Utripa	Zaslon je naletel na težavo pri inicializaciji.
Ne sveti	Utripa	Utripa	Modem sistemu preprečuje dokončanje preizkusa POST.
Ne sveti	Utripa	Ne sveti	Neuspešna inicializacija pomnilnika oziroma pomnilnik ni podprt.

Lučke stanja baterije

Če je računalnik priključen v električno vtičnico, lučka baterije deluje na naslednje načine:

Izmenično bosta utripali oranžna in bela lučka	V računalnik je priključen nepreverjen ali nepodprt napajalnik, ki ni Dellov.
Izmenično bo utripala oranžna in svetila bela lučka	Začasna okvara na bateriji; napajalnik za izmenični tok je priključen.
Stalno utripajoča oranžna lučka	Usodna okvara na bateriji ob priključenem napajalniku za izmenični tok.
Lučka je izklopljena	Baterija je v načinu popolnega polnjenja preko napajalnika.
Sveti bela lučka	Baterija je v načinu polnjenja prek napajalnika za izmenični tok.

Tehnični podatki

OPOMBA: Ponudba se lahko razlikuje glede na regijo. Naslednji tehnični podatki so tisti, ki jih za dostavo z računalnikom zahteva zakon. Za več informacij o konfiguraciji računalnika kliknite **Pomoč in podpora** v operacijskem sistemu Windows ter izberite možnost za prikaz podatkov o računalniku.

Tabela 16. Informacije o sistemu

Značilnost	Tehnični podatki
Nabor vezij	Nabor vezij za mobilne naprave Intel QM87 Express
irina vodila DRAM	64-bitno
Bliskovni EPROM	SPI 32 Mb, 64 Mb
Vodilo PCIe	100 MHz
Frekvenca zunanjega vodila	PCIe 2. generacije (5 GT/s)

Tabela 17. Procesor

Značilnost	Tehnični podatki
Tipi	Intel Core serije i5/i7
L3 cache	3 MB, 4 MB in 6 MB

Tabela 18. Pomnilnik

Značilnost	Tehnični podatki
Priključek za pomnilnik	Dve reži SODIMM
Velikost pomnilnika	4 GB + 8 GB
Vrsta pomnilnika	DDR3L SDRAM (1600 MHz)
Najmanjša velikost pomnilnika	4 GB
Največja velikost pomnilnika	16 GB

Tabela 19. Zvok

Značilnost	Tehnični podatki
Vrsta	štirikanalni zvok visoke ločljivosti
Krmilnik	Realtek ALC3226
Stereo pretvorba	24-bitna (analogno v digitalno in digitalno v analogno)
Vmesnik:	
notranji	zvok visoke ločljivosti
zunanji	vhodni priključek za mikrofona, priključek za stereo slušalke, priključek za zunanje zvočnike
Zvočniki	dva
Ojačevalnik notranjega zvočnika	1 W (RMS) na kanal
Nastavitev glasnosti	bližnjične tipke

Tabela 20. Shramba

Tabela 20. Shramba

Shramba	
Primarne možnosti shrambe (2,5-palčna, SATA 3)	<ul style="list-style-type: none"> • 2,5-palčni trdi disk SATA, 1 TB, 5400 vrtljajev/min • 2,5-palčni trdi disk SATA, 1 TB, 5400 vrtljajev/min (hibridni) • 2,5-palčni trdi disk SATA, 1 TB, 7200 vrtljajev/min • 2,5-palčni trdi disk SATA, 320 GB, 7200 vrtljajev/min • 2,5-palčni trdi disk SATA, 500 GB, 7200 vrtljajev/min • 2,5-palčni trdi disk SATA, 500 GB, 7200 vrtljajev/min (FIPS) • 2,5-palčni trdi disk SATA, 500 GB, 5400 vrtljajev/min (FIPS) • 2,5-palčni trdi disk SATA, 500 GB, 5400 vrtljajev/min (hibridni) • 2,5-palčni pogon SSD razreda 20, 128 GB • 2,5-palčni pogon SSD razreda 20, 180 GB • 2,5-palčni pogon SSD razreda 20, 256 GB • 2,5-palčni pogon SSD razreda 20, 256 GB, samošifrirni pogon

Tabela 21. Grafična kartica


Značilnost	Tehnični podatki
Vrsta	integriran na sistemski ploči
Krmilnik:	
UMA	Grafična kartica Intel HD 4600
Ločena	AMD FirePro W4170M
Podatkovno vodilo	PCI-E 3. generacije x8
Podpora za zunanji zaslon	<ul style="list-style-type: none"> • ena vrata VGA • ena vrata HDMI <p> OPOMBA: Podpira dvojice vrat DP/DVI prek prikladne postaje.</p>

Tabela 22. Kamera

Funkcije	Tehnični podatki
Ločljivost kamere	1280 x 720 slikovnih pik
Ločljivost videa (največja)	1280 x 720 slikovnih pik
Diagonalni vidni kot	74°

Tabela 23. Komunikacije

Funkcije	Tehnični podatki
Omrežni napajalnik	Ethernet 10/100/1000 Mb/s (RJ-45)
Brezžično omrežje	notranje brezžično lokalno omrežje (WLAN), brezžično prostrano omrežje (WWAN)

Tabela 24. Vrata in priključki

Funkcije	Tehnični podatki
Zvok	en priključek za mikrofonske/stereo slušalke/zvočnike
Grafična kartica	en 15-pinski priključek VGA in 19-pinski priključek HDMI
Omrežni napajalnik	en priključek RJ-45
USB	Štirje priključki, združljivi z USB 3.0
Bralnik pomnilniških kartic	Podpora do SD 4.0
Kartica uSIM (Micro Subscriber Identity Module)	ena
Vrata za prikladne postaje	ena

Tabela 25. Brezstična pametna kartica

Značilnost	Tehnični podatki
Podprte pametne kartice/tehnologije	BTO z USH

Tabela 26. Zaslon

Značilnost	Tehnični podatki	
Vrsta	FHD proti bleščanju	HD proti bleščanju
Mere:		
Višina	224,30 mm (8,83 palca)	224,30 mm (8,83 palca)
Širina	360,00 mm (14,17 palca)	360,00 mm (14,17 palca)
Diagonala	396,24 mm (15,60 palca)	396,24 mm (15,60 palca)
Aktivno območje (X/Y)	384 x 258 mm (15,12 x 10,16 palca)	344,23 x 193,53 mm (13,55 x 7,61 palca)
Najvišja ločljivost	1920 x 1080	1366 x 768
Največja svetlost	300 nitov	200 cd/m ²
Hitrost osveževanja	60 Hz	60 Hz
Najmanjši vidni koti:		
Vodoravno	+/- 60°	40/40
Navpično	+/- 50°	10/30
Razmik med slikovnimi pikami	0,179	0,252

Tabela 27. Tipkovnica

Značilnost	Tehnični podatki
tevilno tipk	Združene države 86 tipk, Združeno kraljestvo 87 tipk, Brazilija 87 tipk in Japonska 90 tipk

Tabela 28. Sledilna ploščica

Značilnost	Tehnični podatki
Aktivno območje:	
Os X	80,00 mm
Os Y	45,00 mm

Tabela 29. Baterija

Značilnost	Tehnični podatki	
Vrsta	6-celična litij-ionska z zmogljivostjo 65 Wh	9-celična litij-ionska z zmogljivostjo 97 Wh
Mere:		
Globina	48,08 mm (1,89 palca)	71,79 mm (2,83 palca)
Višina	20,00 mm (0,79 palca)	20,00 mm (0,79 palca)
Širina	208,00 mm (8,19 palca)	214,00 mm (8,43 palca)
Teža	345,00 g (0,76 funta)	524,00 g (1,16 funta)
Napetost	11,1 V DC	
Življenjska doba	300 ciklov praznjenja/polnjenja	
Temperaturno območje:		
Med delovanjem	Od 0 do 50 °C (od 32 do 158 °F)	
V mirovanju	od -20 do 65 °C (od 4 do 149 °F)	

Tabela 29. Baterija

Značilnost	Tehnični podatki
Gumbasta baterija	3-voltna litijeva gumbasta baterija CR2032

Tabela 30. Napajalnik na izmenični tok

Značilnost	Tehnični podatki
Vrsta	130 W
Vhodna napetost	100–240 V (izmenični tok)
Vhodni tok (najvišji)	2,5 A
Vhodna frekvenca	Od 50 Hz do 60 Hz
Izhodni tok	6,7 A
Nazivna izhodna napetost	19,5 +/- 1,0 V enosmerni tok
Temperaturno območje:	
Med delovanjem	od 0 do 40 °C (od 32 do 104 °F)
V mirovanju	od -40 do 70 °C (od -40 do 158 °F)

Tabela 31. Mere


Značilnost	Tehnični podatki
Višina	33,40 mm (1,31 palca)
Širina	379,00 mm (14,92 palca)
Globina	250,50 mm (9,86 palca)
Teža	2,36 kg (5,21 funta)

Tabela 32. Okolje

Značilnost	Tehnični podatki
Temperatura:	
Med delovanjem	od 0 do 35 °C (od 32 do 95 °F)
Shramba	od -40 do 65 °C (od -40 do 149 °F)
Relativna vlažnost (najvišja):	
Med delovanjem	10–90 % (brez kondenziranja)
Shramba	5–95 % (brez kondenziranja)
Nadmorska višina (največja):	
Med delovanjem	Od -15,2 do 30482000 m (od -50 do 10.0006560 čevljev) 0–35 °C
V mirovanju	Od -15,24 do 10.668 m (od -50 do 35.000 čevljev)
Raven onesnaženja zraka	G1, kot določa standard ISA-71.04–1985

Vzpostavljanje stika z družbo Dell

Zahteve

 **OPOMBA:** Če nimate na voljo povezave z internetom, lahko podatke za stik najdete na računu o nakupu, embalaži, blagajniškem izpisku ali katalogu izdelkov Dell.

O tem opravilu

Dell ponuja več možnosti spletne in telefonske podpore ter servisa. Razpoložljivost je odvisna od države in izdelka, nekatere storitve pa morda niso na voljo na vašem območju. Če želite vzpostaviti stik z Dellovo prodajo, tehnično podporo ali podporo kupcem:

Koraki

1. Obiščite spletno mesto **Dell.com/support**.
2. Izberite kategorijo podpore.
3. Potrdite državo ali regijo na spustnem seznamu **Choose A Country/Region (Izberite državo/regijo)** na dnu strani.
4. Izberite ustrezen storitev ali povezavo do zelene podpore.