

Dell Latitude E6540

Brukerhåndbok



Merknader, forholdsregler og advarsler

 **MERK:** En MERKNAD angir viktig informasjon som hjelper deg med å bruke datamaskinen bedre.

 **FORSIKTIG:** En FORHOLDSREGEL angir enten potensiell fare for maskinvaren eller for tap av data og forteller hvordan du kan unngå problemet.

 **ADVARSEL:** En ADVARSEL angir potensiell fare for skade på eiendom, personskade eller død.

Innholdsfortegnelse

Kapittel 1: Arbeide på datamaskinen.....	5
Gjør følgende før du foretar arbeid inne i datamaskinen:.....	5
Slå av datamaskinen.....	6
Etter at du har arbeidet inne i datamaskinen.....	6
Kapittel 2: Ta ut og installere komponenter.....	8
Anbefalte verktøy.....	8
Systemoversikt.....	8
Ta ut SD-kortet.....	9
Sette inn SD-kortet (Secure Digital).....	9
Ta ut ExpressCard-kortet.....	9
Sette inn ExpressCard-kortet.....	10
Ta ut batteriet.....	10
Sette inn batteriet.....	11
Ta av bunndekselet.....	11
Sette på bunndekslet.....	13
Fjerne dekslene til bunnhjørnene.....	13
Sette på deksler til bunnhjørner.....	14
Ta ut minnet.....	14
Sette inn minnet.....	14
Ta ut harddisken.....	14
Sette inn harddisken.....	15
Ta ut den optiske stasjonen.....	16
Sette inn den optiske stasjonen.....	16
Ta ut WLAN-kortet (trådløst lokalnettverk).....	17
Sette inn WLAN-kortet.....	17
Ta ut kortet for trådløst fjernnettverk (WWAN).....	17
Sette inn WWAN-kortet.....	18
Ta ut nettverkskontakten.....	18
Sette inn nettverkskontakten.....	19
Ta ut klokkebatteriet.....	19
Sette inn klokkebatteriet.....	19
Ta ut strømkontakten.....	20
Sette inn strømkontakten.....	20
Ta ut varmeavlederen.....	21
Sette inn varmeavlederenheten.....	21
Ta ut prosessoren.....	22
Sette inn prosessoren.....	22
Ta av tastaturet.....	22
Montere tastaturet.....	24
Ta av håndstøtten.....	24
Sette på håndstøtten.....	27
Ta ut WiFi-kortet.....	27
Sette inn WiFi-kortet.....	28

Ta ut VGA-hovedkortet.....	28
Sette inn VGA-kortet.....	28
Ta ut ExpressCard-rammen.....	29
Sette inn ExpressCard-rammen.....	29
Ta ut hovedkortet.....	30
Sette inn hovedkortet.....	32
Ta av høyttalerne.....	32
Montere høyttalerne.....	34
Ta av hetten til skjermhengslet.....	34
Montere hengselheten til skjermen.....	35
Ta av skjermenheten.....	35
Montere skjermenheten.....	37
Ta av skjermrammen.....	37
Montere skjermrammen.....	38
Ta av skjermpanelet.....	39
Sette på skjermpanelet.....	40
Ta av skjermhengslene.....	41
Sette på skjermhengslene.....	41
Fjerne kameraet.....	42
Sette på kameraet.....	42
Kapittel 3: Systemoppsett.....	43
Oppstartsrekkefølge.....	43
Navigeringstaster.....	43
Alternativer i System Setup (Systemoppsett).....	44
Oppdatere BIOS.....	50
System- og oppsettpassord.....	50
Tilordne et system- og oppsettpassord.....	51
Slette eller endre et eksisterende system og/eller installasjonspassord.....	52
Kapittel 4: Diagnostikk.....	53
ePSA (Enhanced Pre-Boot System Assessment)-diagnostikk.....	53
Enhetsstatuslamper.....	53
Batteristatuslamper.....	54
Kapittel 5: Tekniske spesifikasjoner.....	55
Kapittel 6: Kontakte Dell.....	59

Arbeide på datamaskinen

Gjør følgende før du foretar arbeid inne i datamaskinen:

Nødvendige forutsetninger

Følg disse sikkerhetsreglene for å beskytte datamaskinen mot mulig skade og ivareta din egen sikkerhet. Hvis ikke annet er angitt, forutsetter hver av prosedyrene i dette dokumentet følgende:

- Du har lest sikkerhetsanvisningene som fulgte med datamaskinen.
- En komponent kan byttes ut eller--hvis enheten er kjøpt separat--settes inn ved å utføre trinnene for demontering av komponenten i motsatt rekkefølge.

Om denne oppgaven

MERK: Før du arbeider inne i datamaskinen må du lese sikkerhetsanvisningene som fulgte med datamaskinen. Se mer informasjon om gode arbeidsvaner på hjemmesiden for overholdelse av forskrifter på www.dell.com/regulatory_compliance.

FORSIKTIG: Mange reparasjoner kan bare utføres av en autorisert servicetekniker. Du bør bare utføre feilsøking og enkle reparasjoner som tillates i produktdokumentasjonen eller angis på Internett eller av telefonservice- og støtteteamet. Skader som oppstår på grunn av reparasjoner som ikke er autorisert av Dell, dekkes ikke av garantien. Les og følg sikkerhetsanvisningene som følger med produktet.

FORSIKTIG: Unngå elektrostatisk utlading. Forbind deg selv til jord med en jordingsstropp rundt håndleddet eller ved å berøre en umalt metallflate med jevne mellomrom, for eksempel en kontakt på baksiden av datamaskinen.

FORSIKTIG: Vær forsiktig når du håndterer komponenter og kort. Ikke berør komponentene eller kontaktene på et kort. Hold kortene i kantene eller i festebraketten i metall. Komponenter som f.eks. prosessoren, må holdes i kantene, ikke pinnene.

FORSIKTIG: Når du kobler fra en kabel, må du trekke i kontakten eller uttrekkstappen, ikke i selve kablet. Enkelte kabler har kontakter med sperretapper. Hvis du kobler fra denne typen kabel, må du presse inn sperretappene før du kobler fra kablet. Når du trekker kontakter fra hverandre, må du trekke dem rett og jevnt ut for å unngå å bøye kontaktpinnene. Når du skal koble til en kabel, må du først kontrollere at begge kontaktene er riktig orientert og innrettet.

MERK: Fargen på datamaskinen og enkelte komponenter kan se annerledes ut enn i dette dokumentet.

For å unngå å skade datamaskinen må du utføre trinnene nedenfor før du begynner å arbeide inne i datamaskinen.

Trinn

1. Pass på at arbeidsunderlaget er plant og rent, slik at du unngår riper i datamaskindekselet.
2. Slå av datamaskinen (se Slå av datamaskinen).
3. Hvis datamaskinen er koblet til en forankringsenhet, for eksempel mediebasen eller batterimodulen, kobler du dette fra.


FORSIKTIG: Når du skal koble fra en nettverkskabel, må du først koble kablet fra datamaskinen og deretter fra nettverksenheten.

4. Koble alle nettverkskabler fra datamaskinen.
5. Koble datamaskinen og alt tilkoblet utstyr fra strømuttakene.
6. Lukk skjermen og snu datamaskinen opp-ned på et plant arbeidsunderlag.

MERK: For å unngå skade på hovedkortet må du ta ut hovedbatteriet før du reparerer datamaskinen.

7. Ta ut hovedbatteriet.
8. Snu datamaskinen opp-ned.
9. Åpne skjermen.
10. Trykk på strømknappen for å jorde hovedkortet.

 **FORSIKTIG:** For å unngå elektriske støt må du alltid koble maskinen fra stikkkontakten før du åpner dekselet.

 **FORSIKTIG:** Før du berører noe inne i datamaskinen bør du jorde deg selv ved å berøre en ulakkert metallflate, f.eks. metallet på baksiden av datamaskinen. Mens du arbeider bør du ved jevne mellomrom berøre en ulakkert metallflate for å utlade statisk elektrisitet som kan skade de interne komponentene.





11. Ta alle installerte ExpressCard- eller Smart-kort ut av de aktuelle sporene.

Slå av datamaskinen

Om denne oppgaven

 **FORSIKTIG:** Lagre og lukk alle åpne filer og avslutt eventuelle åpne programmer før du slår av datamaskinen hvis du vil unngå å miste data.

Trinn

1. Slå av operativsystemet:
 - I Windows 8:
 - Bruke en berøringsskjerm:
 - a. Sveip med fingeren fra høyre skjermkant slik at du åpner amulettmenyen og velg **Settings** (innstillinger).
 - b. Velg deretter  og velg så **Shut down** (slå av)
 - Bruke en mus:
 - a. Pek i øvre høyre hjørne av skjermen og klikk **Settings** (innstillinger).
 - b. Klikk deretter på  og velg så **Shut down** (slå av).
 - I Windows 7:
 - a. Klikk **Start** .
 - b. Klikk **Shut down** (slå av).eller
 - a. Klikk **Start** .
 - b. Klikk pilen nederst til høyre på **Start**-menyen som vist nedenfor, og deretter på **Shut Down** (slå

av).



2. Kontroller at datamaskinen og alt tilkoblet utstyr er slått av. Hvis ikke datamaskinen og tilkoblet utstyr ble automatisk slått av da du avsluttet operativsystemet, holder du inne strømknappen i ca. 4 sekunder for å slå dem av.

Etter at du har arbeidet inne i datamaskinen

Om denne oppgaven

Når du er ferdig med å sette alt tilbake, må du passe på at du kobler til eventuelle eksterne enheter, kort og kabler før du slår på datamaskinen.

 **FORSIKTIG:** For å unngå skade på datamaskinen må du kun bruke batteriet som er laget for denne bestemte Dell-datamaskinen. Ikke bruk batterier som er laget for andre Dell-datamaskiner.

Trinn

1. Koble til eksternt utstyr, for eksempel portreplikator, batterimodul eller mediebase, og inn igjen eventuelle kort, som ExpressCard.
2. Koble telefon- og nettverkskablene til datamaskinen.



FORSIKTIG: Hvis du skal koble til en nettverkskabel, kobles først kablen til nettverksenheten og deretter til datamaskinen.

3. Sett inn batteriet.
4. Koble til datamaskinen og alle tilkoblede enheter i strømuttakene.
5. Slå på datamaskinen.

Ta ut og installere komponenter

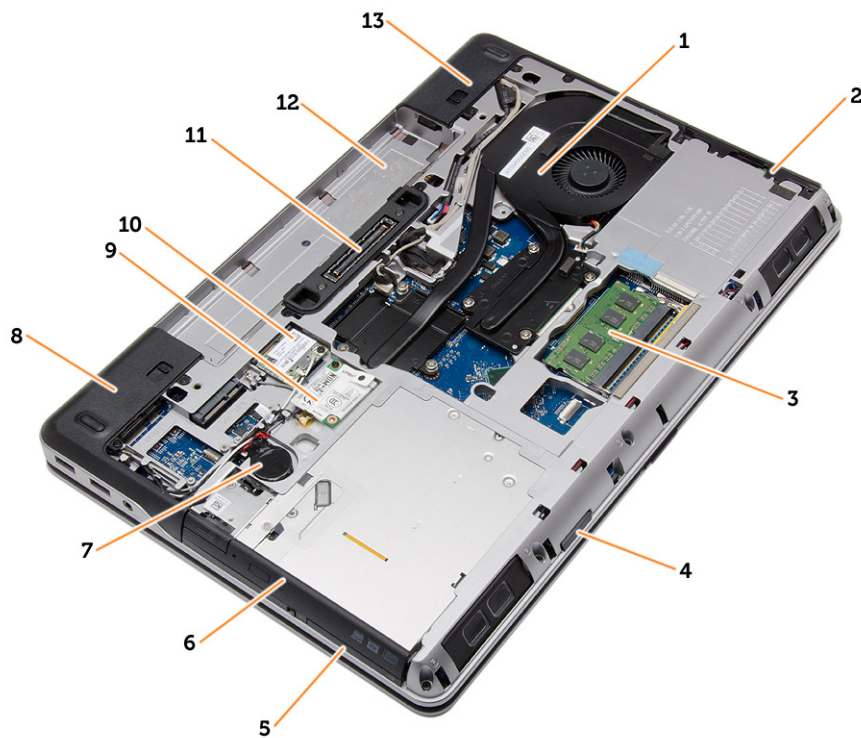
Denne delen gir detaljert informasjon om hvordan du kan fjerne og installere komponentene i datamaskinen.

Anbefalte verktøy

Prosedyrene i dette dokumentet kan kreve at du bruker følgende verktøy:

- En liten skrutrekker med vanlig blad
- En stjerneskrutrekker
- Liten plasspiss

Systemoversikt



Figur 1. Sett bakfra — Bakdekslet fjernet

- | | |
|-------------------------------------|--------------------------------------|
| 1. varmeavlederenhet | 2. harddisk |
| 3. minne | 4. Spor til SD-kort |
| 5. ExpressCard-spor | 6. optisk stasjon |
| 7. klokkebatteri | 8. deksel til bunnhjørnene (venstre) |
| 9. WWAN-kort | 10. WLAN-kort |
| 11. Forankringsport | 12. batterirom |
| 13. deksel til bunnhjørnene (høyre) | |



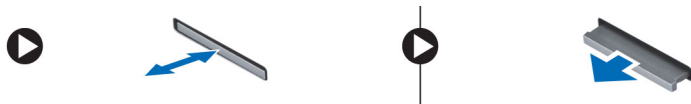
Figur 2. Sett ovenfra — Tastatur og håndleddstøtte fjernet

- | | |
|----------------------|-------------------------------|
| 1. WiFi-kort | 2. høyttaler |
| 3. ExpressCard-ramme | 4. hovedkort |
| 5. høyttaler | 6. stasjonsbrønn for harddisk |
| 7. VGA-kort | 8. skjermenhet |

Ta ut SD-kortet

Trinn

1. Følg fremgangsmåten i [Før du arbeider inne i datamaskinen](#).
2. Trykk på SD-kortet for å løsne det fra datamaskinen. Skyv SD-kortet ut av datamaskinen.



Sette inn SD-kortet (Secure Digital)

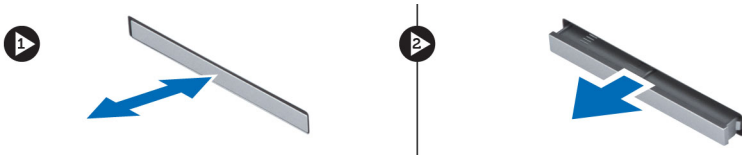
Trinn

1. Skyv SD-kortet inn i sporet til det klikker på plass.
2. Følg fremgangsmåten i [Etter at du har arbeidet inne i datamaskinen](#).

Ta ut ExpressCard-kortet

Trinn

1. Følg fremgangsmåten i [Før du arbeider inne i datamaskinen](#).
2. Trykk på ExpressCard-kortet for å løsne det fra datamaskinen. Skyv kortet ut av datamaskinen.



Sette inn ExpressCard-kortet

Trinn

1. Skyv ExpressCard-kortet inn i sporet til det klikker på plass.
2. Følg fremgangsmåten i [Etter at du har arbeidet inne i datamaskinen](#).

Ta ut batteriet

Trinn

1. Følg fremgangsmåten i [Før du arbeider inne i datamaskinen](#).
2. Skyv utløssperren for å frigjøre batteriet.



3. Vipp batteriet ut av datamaskinen.



Sette inn batteriet

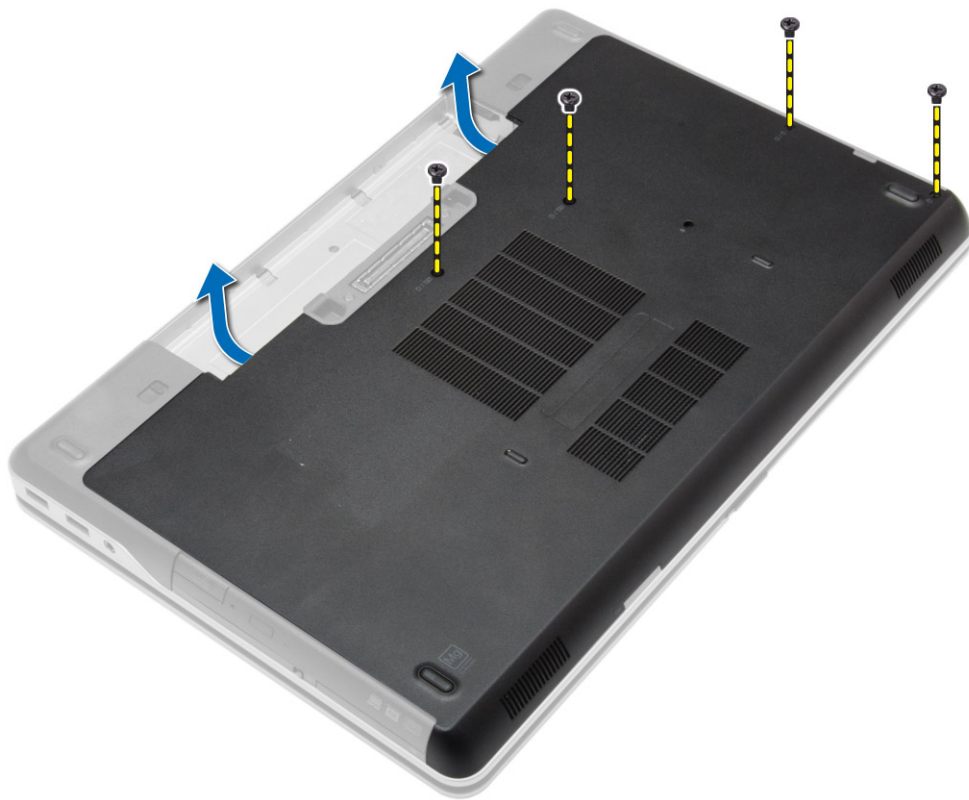
Trinn

1. Skyv batteriet inn i sporet til det klikker på plass.
2. Følg prosedyrene i [Etter at du har arbeidet inne i datamaskinen](#).

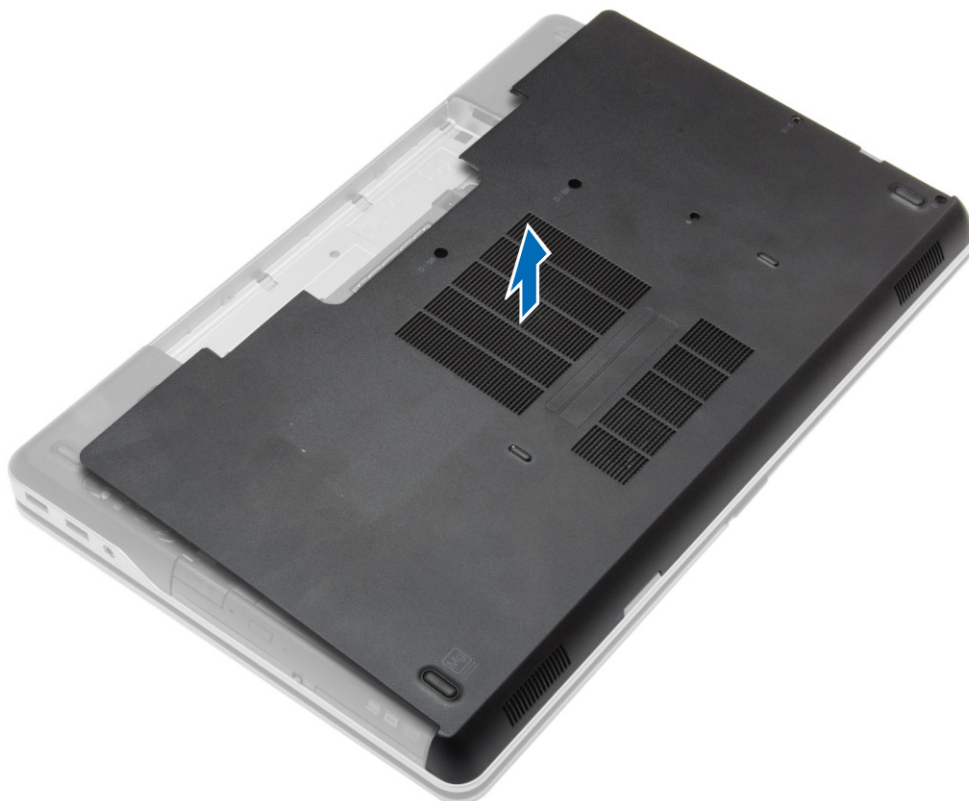
Ta av bunndekselet

Trinn

1. Følg fremgangsmåten i [Før du arbeider inne i datamaskinen](#).
2. Ta ut [batteriet](#)
3. Skru ut skruene som holder bunndekslet til datamaskinen.



4. Løft bunndekslet av datamaskinen.



Sette på bunndekslet

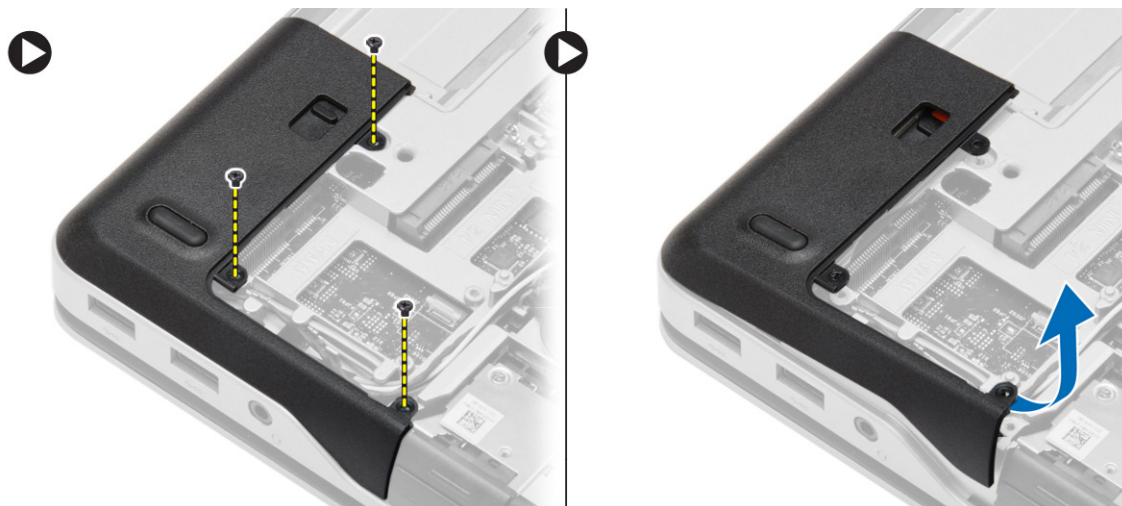
Trinn

1. Plasser bunndekslet justert etter skruerhullene på datamaskinen.
2. Trekk til skruene for å feste bunndekslet til datamaskinen.
3. Sett inn [batteriet](#).
4. Følg prosedyrene i [Etter at du har arbeidet inne i datamaskinen](#).

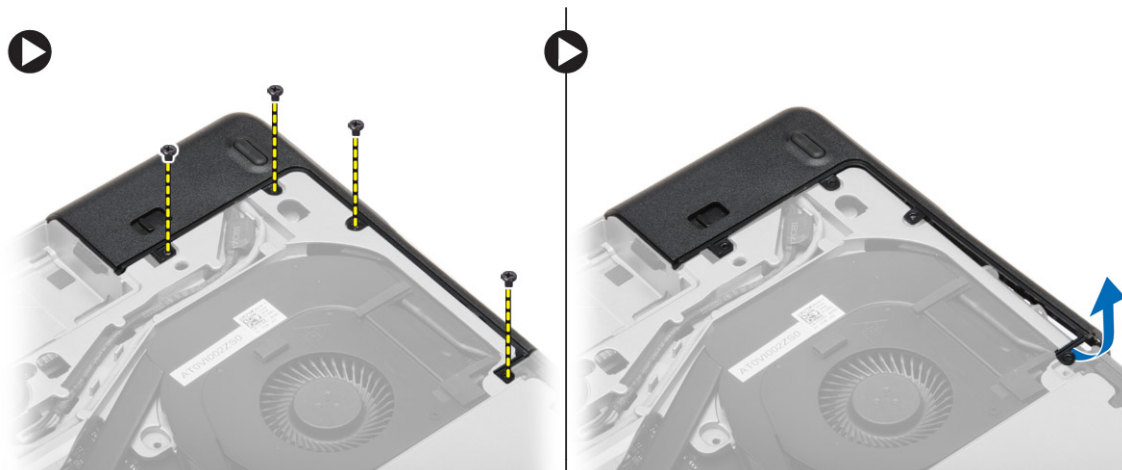
Fjerne dekslene til bunnhjørnene

Trinn

1. Følg fremgangsmåten i [Før du arbeider inne i datamaskinen](#).
2. Ta ut [batteriet](#)
3. Ta av [bunndekslet](#).
4. Fjern skruene som fester venstre deksel til bunnhjørnene, og løft den av datamaskinen.



5. Fjern skruene som fester venstre deksel til bunnhjørnene, og løft det av datamaskinen.



Sette på deksler til bunnhjørner

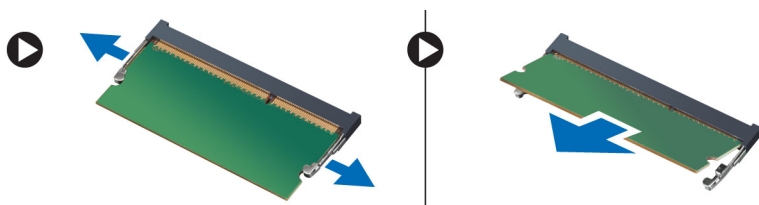
Trinn

1. Plasser høyre og venstre deksel til bunnhjørnene slik at de er på linje med datamaskinens skruehull.
2. Stram til skruene som fester dekslene til bunnhjørnene til datamaskinen.
3. Sett på plass:
 - a. [bunndeksel](#)
 - b. [batteri](#)
4. Følg prosedyrene i [Etter at du har arbeidet inne i datamaskinen](#).

Ta ut minnet

Trinn

1. Følg fremgangsmåten i [Før du arbeider inne i datamaskinen](#).
2. Fjern:
 - a. [batteri](#)
 - b. [bunndeksel](#)
3. Tving festeklipsen bort fra minnebrikken, helt til denne løsner. Ta deretter minnebrikken ut av kontakten på hovedkortet.



Sette inn minnet

Trinn

1. Sett inn minnet i minnesokkelen.
2. Trykk klemmene på plass for å feste minnemodulen til hovedkortet.
3. Sett på plass:
 - a. [bunndeksel](#)
 - b. [batteri](#)
4. Følg prosedyrene i [Etter at du har arbeidet inne i datamaskinen](#).

Ta ut harddisken

Trinn

1. Følg fremgangsmåten i [Før du arbeider inne i datamaskinen](#).
2. Ta ut [batteriet](#)
3. Fjern skruene som fester harddisken til datamaskinen. Skyv harddisken ut av datamaskinen.



4. Fjern skruene som fester harddiskbraketten til harddisken. Skill harddisken og harddiskbraketten.



5. Vri på isoleringen til harddisken. Trekk deretter isolasjonen av harddisken.



Sette inn harddisken

Trinn

1. Monter harddiskisolasjonen på harddisken.
2. Fest harddiskrammen til harddisken.
3. Stram til skruene for å feste harddiskrammen til harddisken.
4. Skyv harddisken inn i datamaskinen.
5. Trekk til skruene for å feste harddisken til datamaskinen.
6. Sett inn [batteriet](#).
7. Følg prosedyrene i [Etter at du har arbeidet inne i datamaskinen](#).

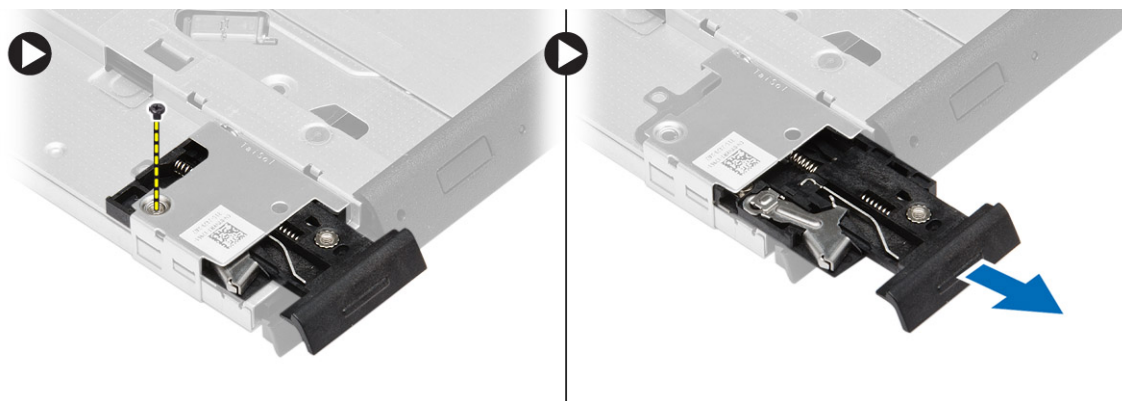
Ta ut den optiske stasjonen

Trinn

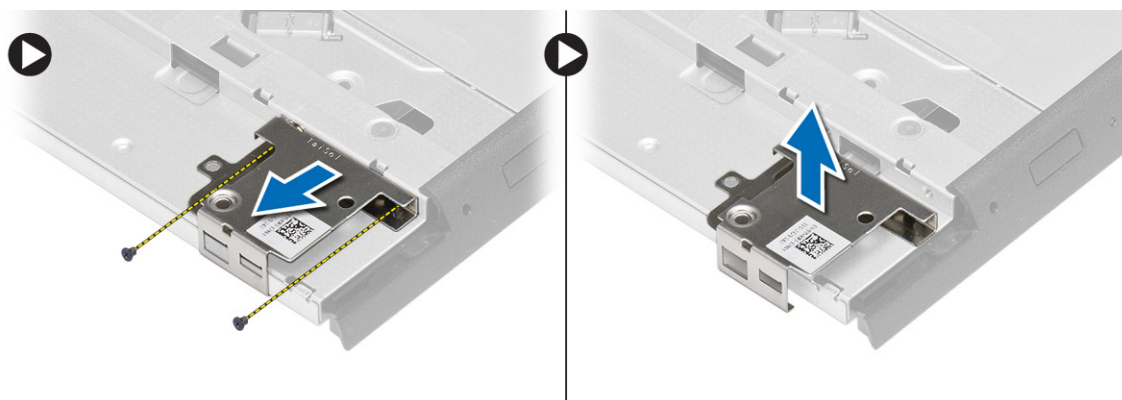
1. Følg fremgangsmåten i [Før du arbeider inne i datamaskinen](#).
2. Ta ut [batteriet](#)
3. Trykk inn låsetappen til den optiske stasjonen, og trekk deretter den optiske stasjonen ut av datamaskinen.



4. Fjern skruen som fester låsen til den optiske stasjonen. Skyv på låsen og fjern den fra den optiske stasjonen.



5. Fjern skruene som fester braketten til den optiske stasjonen. Ta bort braketten fra den optiske stasjonen.



Sette inn den optiske stasjonen

Trinn

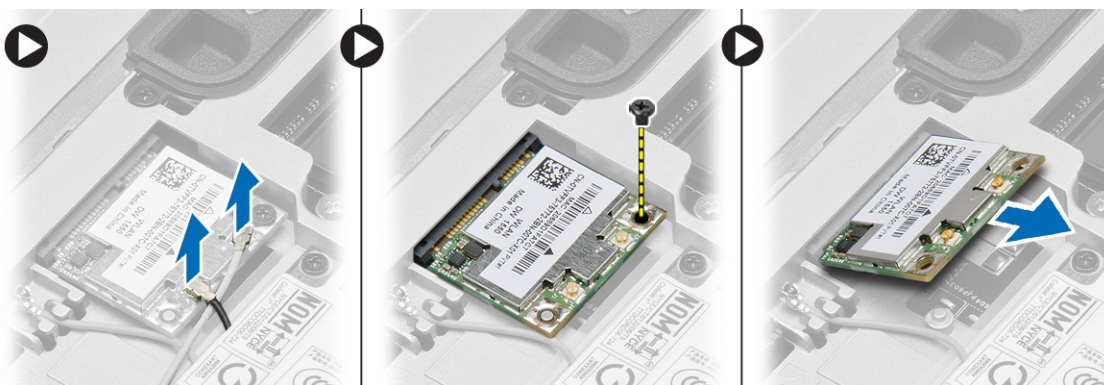
1. Juster låsebraketten til den optiske stasjonen til rett posisjon på den optiske stasjonen.
2. Stram til skruen for å feste låsebraketten til den optiske stasjonen.
3. Skyv låsen til den optiske stasjonen inn i låsebraketten.

4. Stram til skruene som fester stasjonslåsen til den optiske stasjonens brakett.
5. Skyv den optiske stasjonen inn i harddiskrammen.
6. Fest stasjonslåsen til den optiske stasjonens enhet.
7. Sett inn [batteriet](#).
8. Følg prosedyrene i [Etter at du har arbeidet inne i datamaskinen](#).

Ta ut WLAN-kortet (trådløst lokalnettverk)

Trinn

1. Følg fremgangsmåten i [Før du arbeider inne i datamaskinen](#).
2. Fjern:
 - a. [batteri](#)
 - b. [bunndeksel](#)
3. Koble fra antennekabelene, fjern skruen som fester WLAN-kortet til datamaskinen, og løft WLAN-kortet ut av datamaskinen.



Sette inn WLAN-kortet

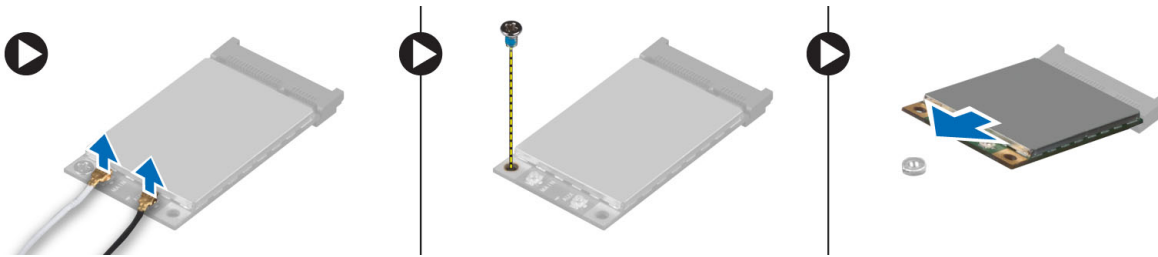
Trinn

1. Sett WLAN-kortet inn i koblingen ved en 45-graders vinkel inn i sporet.
2. Trekk til skruen som fester WLAN-kortet til datamaskinen.
3. Koble antennekablene til deres respektive kontakter som er merket på WLAN-kortet.
4. Sett på plass:
 - a. [bunndeksel](#)
 - b. [batteri](#)
5. Følg prosedyrene i [Etter at du har arbeidet inne i datamaskinen](#).

Ta ut kortet for trådløst fjernnettverk (WWAN)

Trinn

1. Følg fremgangsmåten i [Før du arbeider inne i datamaskinen](#).
2. Fjern:
 - a. [batteri](#)
 - b. [bunndeksel](#)
3. Utfør følgende trinn, som vist på illustrasjonen:
 - a. Koble antennekablene fra WWAN-kortet.
 - b. Fjern skruen som fester WWAN-kortet til datamaskinen.
 - c. Ta ut WWAN-kortet fra datamaskinen.



Sette inn WWAN-kortet

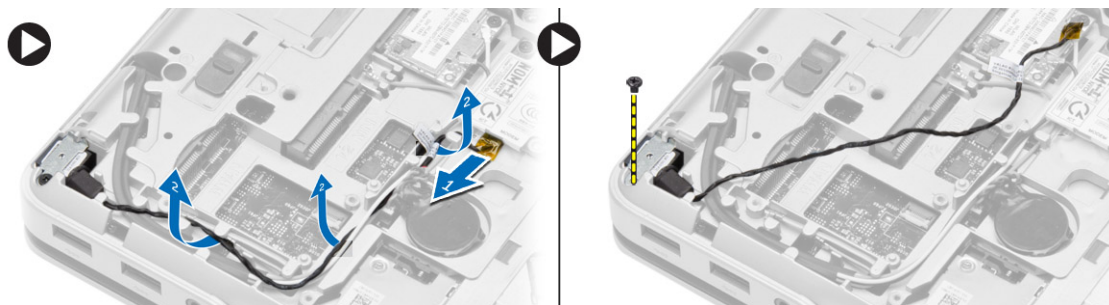
Trinn

1. Plasser WWAN-kortet i sporet på hovedkortet.
2. Trykk WWAN-kortet ned og stram til skruen som fester WWAN-kortet til datamaskinen.
3. Koble antennekablene til de respektive kontaktene på WWAN-kortet.
4. Sett på plass:
 - a. [bunndeksel](#)
 - b. [batteri](#)
5. Følg prosedyrene i [Etter at du har arbeidet inne i datamaskinen](#).

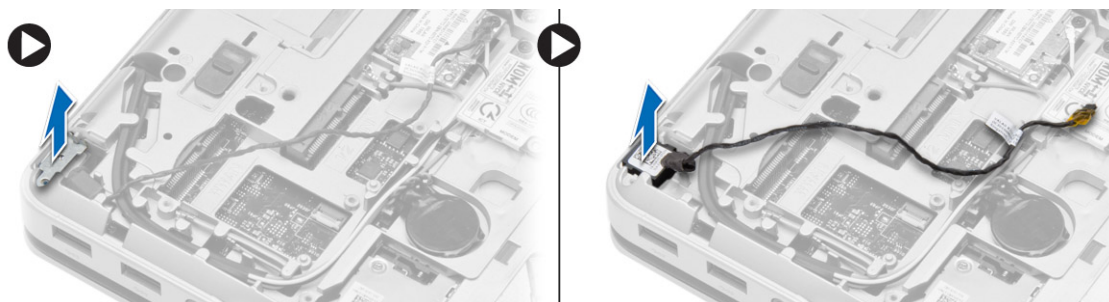
Ta ut nettverkskontakten

Trinn

1. Følg fremgangsmåten i [Før du arbeider inne i datamaskinen](#).
2. Fjern:
 - a. [batteri](#)
 - b. [bunndeksel](#)
 - c. [deksel til bunnhjørnene](#) (venstre)
3. Utfør følgende trinn, som vist på illustrasjonen:
 - a. Koble kablen fra hovedkortet.
 - b. Frigjør kablen fra sporene.
 - c. Fjern skruen som fester braketten til nettverkskontakten til datamaskinen.



4. Løft braketten til nettverkskontakten ut av datamaskinen. Løft nettverkskontakten fra datamaskinen.



Sette inn nettverkskontakten

Trinn

1. Juster nettverkskontakten med posisjonen i datamaskinen.
2. Plasser braketten til nettverkskontakten på nettverkskontakten.
3. Trekk til skruen som fester braketten til nettverkskontakten til datamaskinen.
4. Før kabelen gjennom kabelføringene.
5. Koble kabelen til hovedkortet.
6. Sett på plass:
 - a. [deksel til bunnhjørnene](#) (venstre)
 - b. [bunndeksel](#)
 - c. [batteri](#)
7. Følg prosedyrene i [Etter at du har arbeidet inne i datamaskinen](#).

Ta ut klokkebatteriet

Trinn

1. Følg fremgangsmåten i [Før du arbeider inne i datamaskinen](#).
2. Fjern:
 - a. [batteri](#)
 - b. [bunndeksel](#)
3. Koble fra klokkebatterikabelen. Pirk opp klokkebatteriet, og ta det ut av datamaskinen.



Sette inn klokkebatteriet

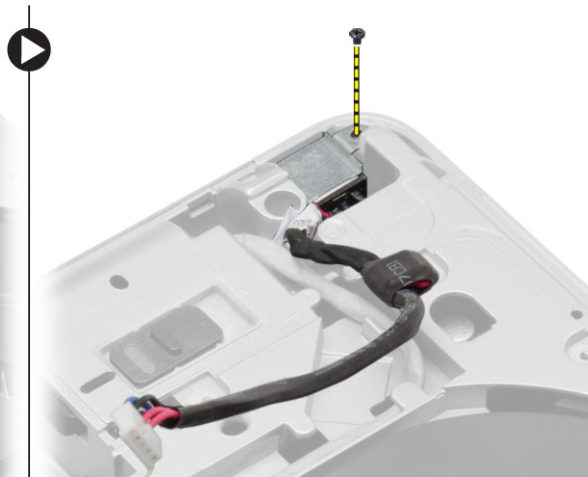
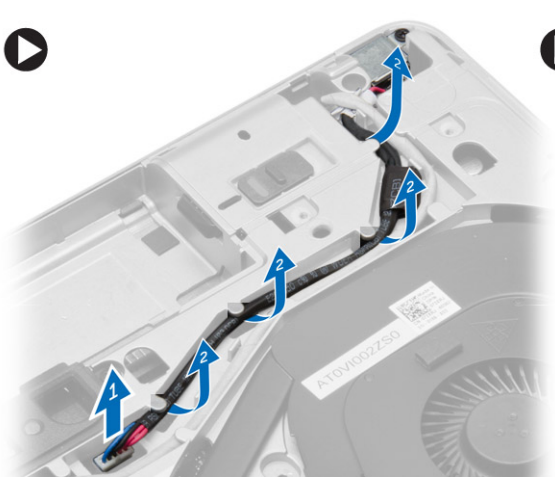
Trinn

1. Sett inn knappcellebatteriet i sporet.
2. Koble kabelen til klokkebatteriet til hovedkortet.
3. Sett på plass:
 - a. [bunndeksel](#)
 - b. [batteri](#)
4. Følg prosedyrene i [Etter at du har arbeidet inne i datamaskinen](#).

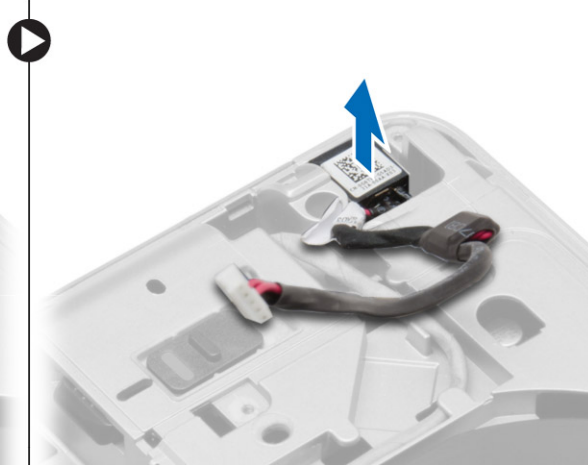
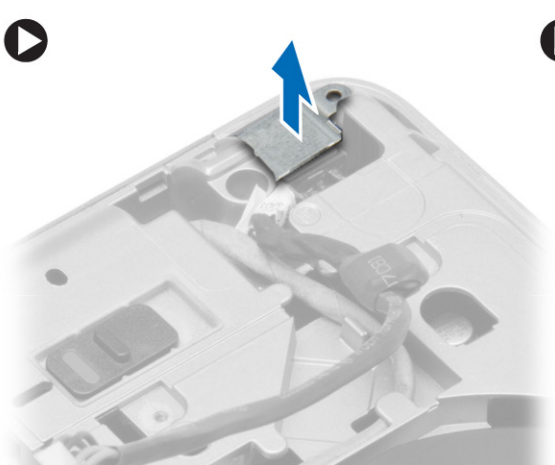
Ta ut strømkontakten

Trinn

1. Følg fremgangsmåten i [Før du arbeider inne i datamaskinen](#).
2. Fjern:
 - a. batteri
 - b. deksel til bunnhjørnene (høyre)
 - c. bunndeksel
3. Utfør følgende trinn, som vist på illustrasjonen:
 - a. Koble strømkontaktkabelen fra hovedkortet.
 - b. Løsne strømkontaktens kabelen fra føringskanalen.
 - c. Skru ut skruen som fester strømkontaktbraketten til datamaskinbasen.



4. Løft strømkontaktens brakett ut av datamaskinen. Løft strømkontakten ut av datamaskinen.



Sette inn strømkontakten

Trinn

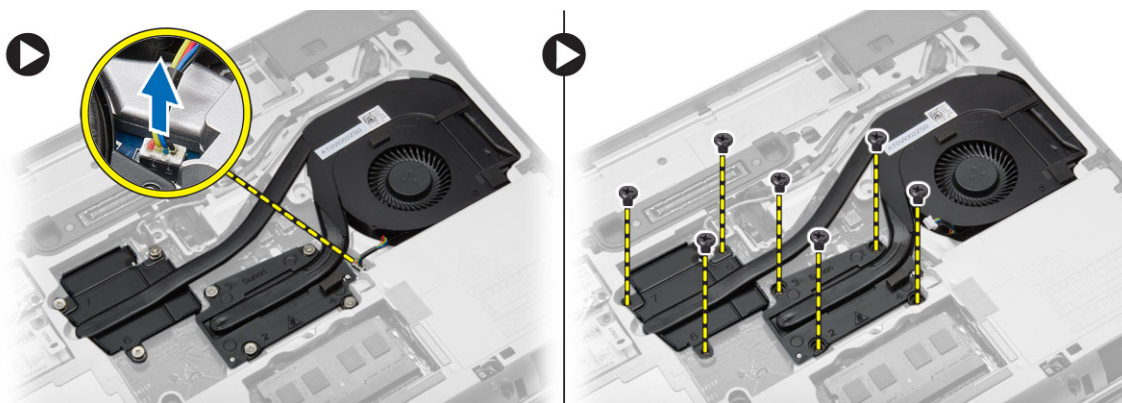
1. Juster strømkontakten med posisjonen i datamaskinen.
2. Plasser strømkontaktbraketten over strømkontakt.
3. Trekk til skruen som fester strømkontaktbraketten til datamaskinen.
4. Før kabelen gjennom kabelføringene.
5. Koble kabelen til hovedkortet.

6. Sett på plass:
 - a. [bunndeksel](#)
 - b. [deksel til bunnhjørnene](#) (høyre)
 - c. [batteri](#)
7. Følg prosedyrene i [Etter at du har arbeidet inne i datamaskinen](#).

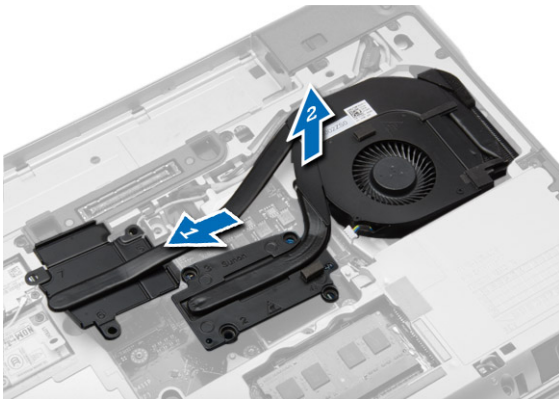
Ta ut varmeavlederen

Trinn

1. Følg fremgangsmåten i [Før du arbeider inne i datamaskinen](#).
2. Fjern:
 - a. [batteri](#)
 - b. [bunndeksel](#)
3. Koble fra viftekabelen og fjern skruene som fester varmeavlederen til hovedkortet.



4. Utfør følgende trinn, som vist på illustrasjonen:
 - a. Skyv varmeavledereneheten.
 - b. Løft varmeavleder-/vifteenheten ut av datamaskinen.



Sette inn varmeavledereneheten

Trinn

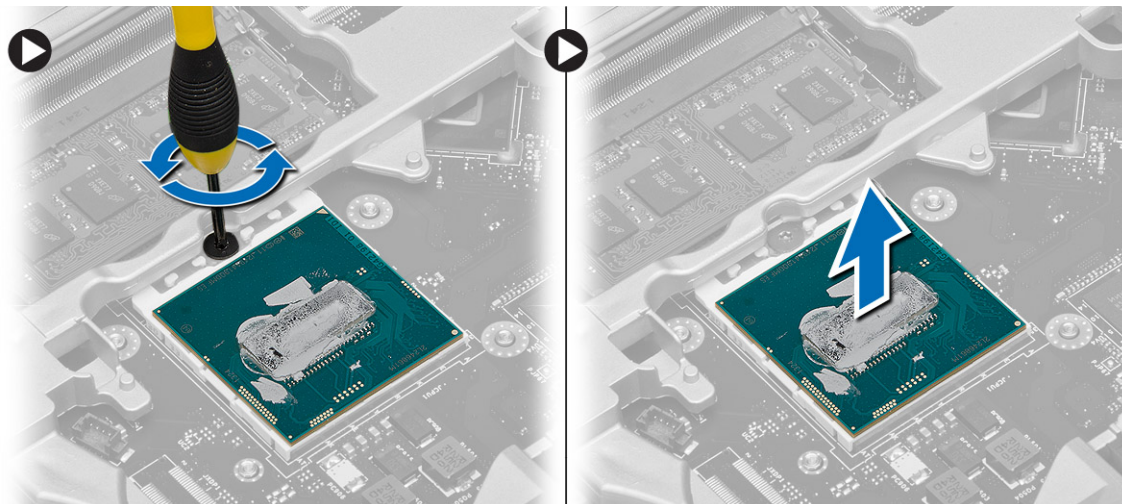
1. Skyv varmeavledereneheten tilbake i den opprinnelige posisjon på hovedkortet.
2. Stram til skruene for å feste varmeavledereneheten til hovedkortet.
3. Koble viftekabelen til hovedkortet.
4. Sett på plass:
 - a. [bunndeksel](#)
 - b. [batteri](#)

5. Følg prosedyrene i [Etter at du har arbeidet inne i datamaskinen](#).

Ta ut prosessoren

Trinn

1. Følg fremgangsmåten i [Før du arbeider inne i datamaskinen](#).
2. Fjern:
 - a. [batteri](#)
 - b. [bunndeksel](#)
 - c. [varmeavleder](#)
3. Drei prosessorlåsen i retning mot urviseren. Ta prosessoren ut av datamaskinen.



Sette inn prosessoren

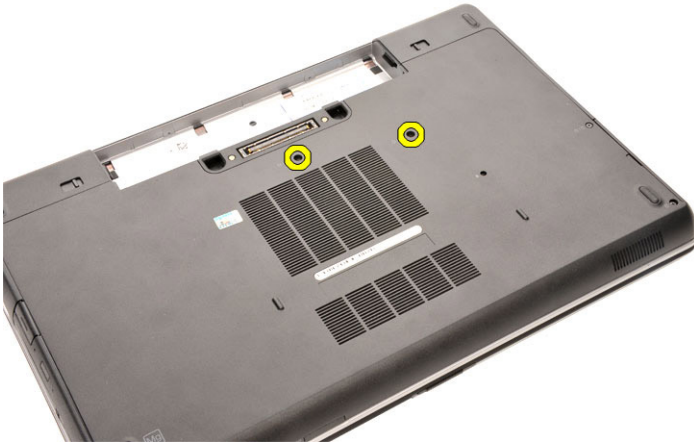
Trinn

1. Juster hakkene på prosessoren og sokkelen etter hverandre, og sett prosessoren i sokkelen.
2. Drei kamskruen på prosessoren mot urviseren.
3. Sett på plass:
 - a. [varmeavleder](#)
 - b. [bunndeksel](#)
 - c. [batteri](#)
4. Følg prosedyrene i [Etter at du har arbeidet inne i datamaskinen](#).

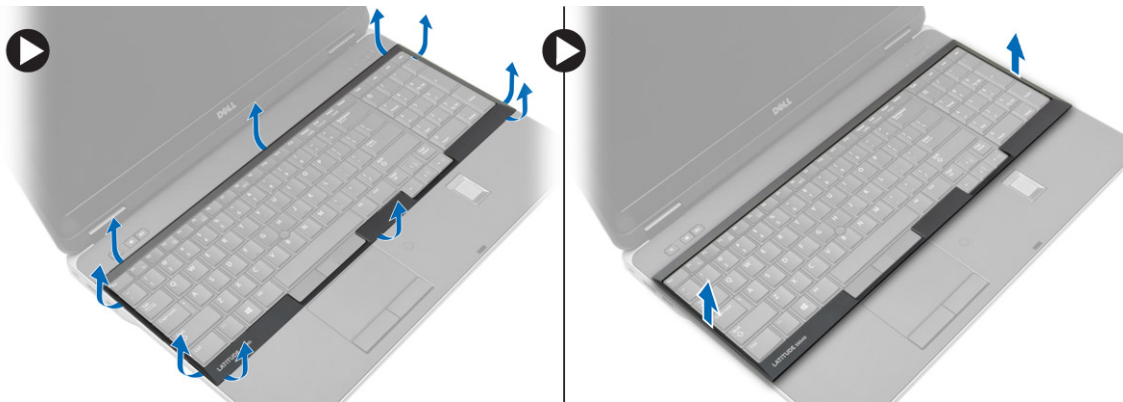
Ta av tastaturet

Trinn

1. Følg fremgangsmåten i [Før du arbeider inne i datamaskinen inne i datamaskinen](#).
2. Ta ut [batteriet](#)
3. Fjern skruene som fester tastaturet til bunndekselet.



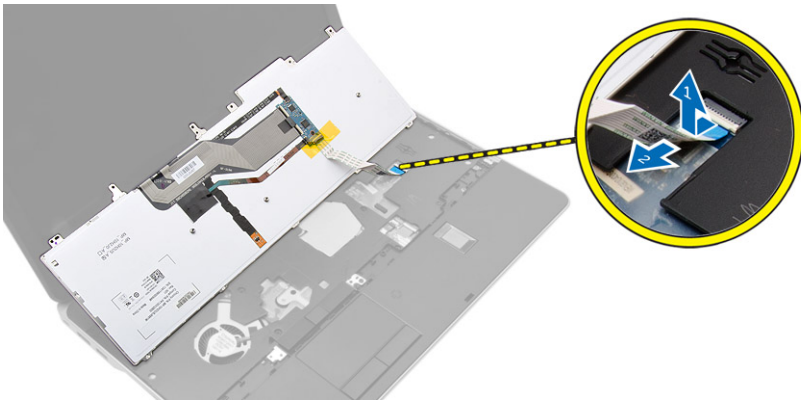
4. Snu datamaskinen, og åpne skjermen.
5. Lirk i kantene på tastaturrammen, og fjern tastaturrammen fra datamaskinen.



6. Skru ut skruene som holder tastaturet til håndstøtten.



7. Snu tastaturet, og koble tastaturkabelen fra hovedkortet.



Montere tastaturet

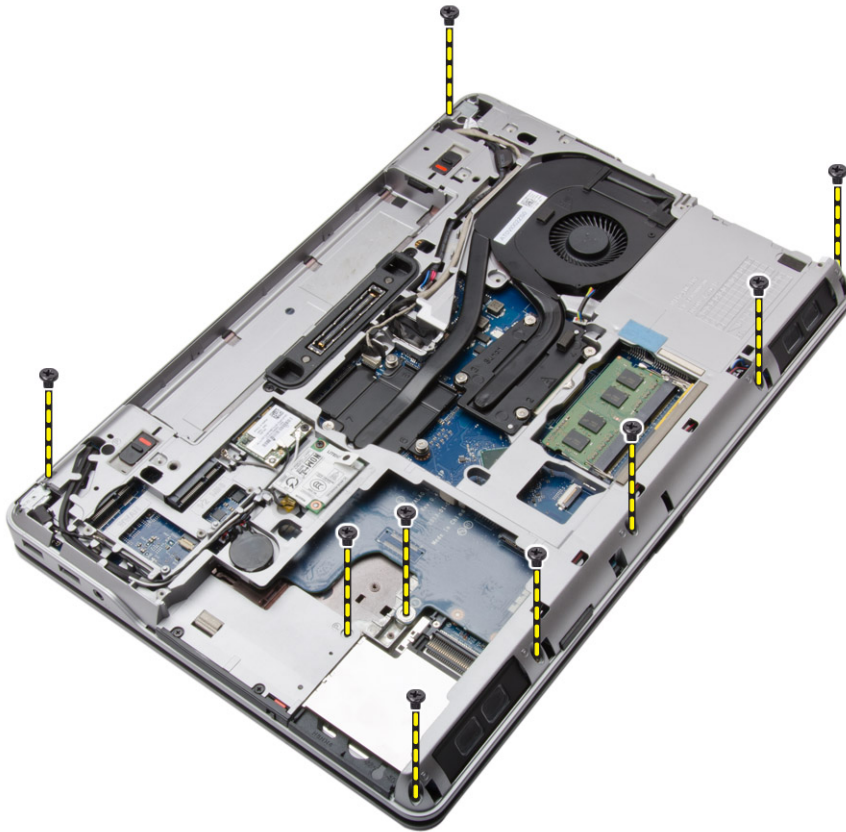
Trinn

1. Koble tastaturkabelen til hovedkortet.
2. Plasser tastaturet justert etter skruehullene på datamaskinen.
3. Stram til skruene skruene for å feste tastaturet til håndstøtten.
4. Sett tastaturrammen på tastaturet, og trykk langs sidene til den klikker på plass.
5. Lukk skjermen, og snu datamaskinen.
6. Stram til skruene skruene for å feste tastaturet til bunndekselet.
7. Sett inn [batteriet](#).
8. Følg prosedyrene i [Etter at du har arbeidet inne i datamaskinen](#).

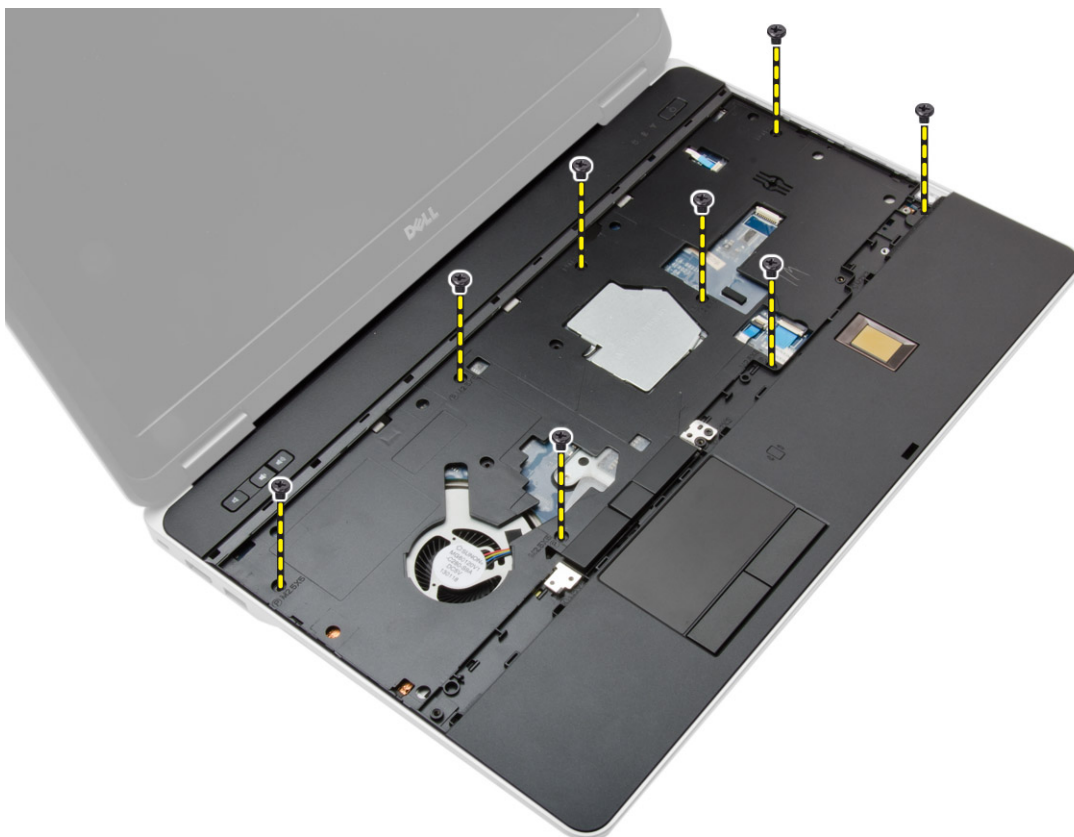
Ta av håndstøtten

Trinn

1. Følg fremgangsmåten i [Før du arbeider inne i datamaskinen](#).
2. Fjern:
 - a. [SD-kort](#)
 - b. [ExpressCard-kort](#)
 - c. [batteri](#)
 - d. [tastatur](#)
 - e. [Deksel over skjermhengsel](#)
 - f. [bunndeksel](#)
 - g. [Deksel til bunnhjørnene](#)
3. Skru ut skruene som fester håndleddstøtteenheten til bunnen av datamaskinen.

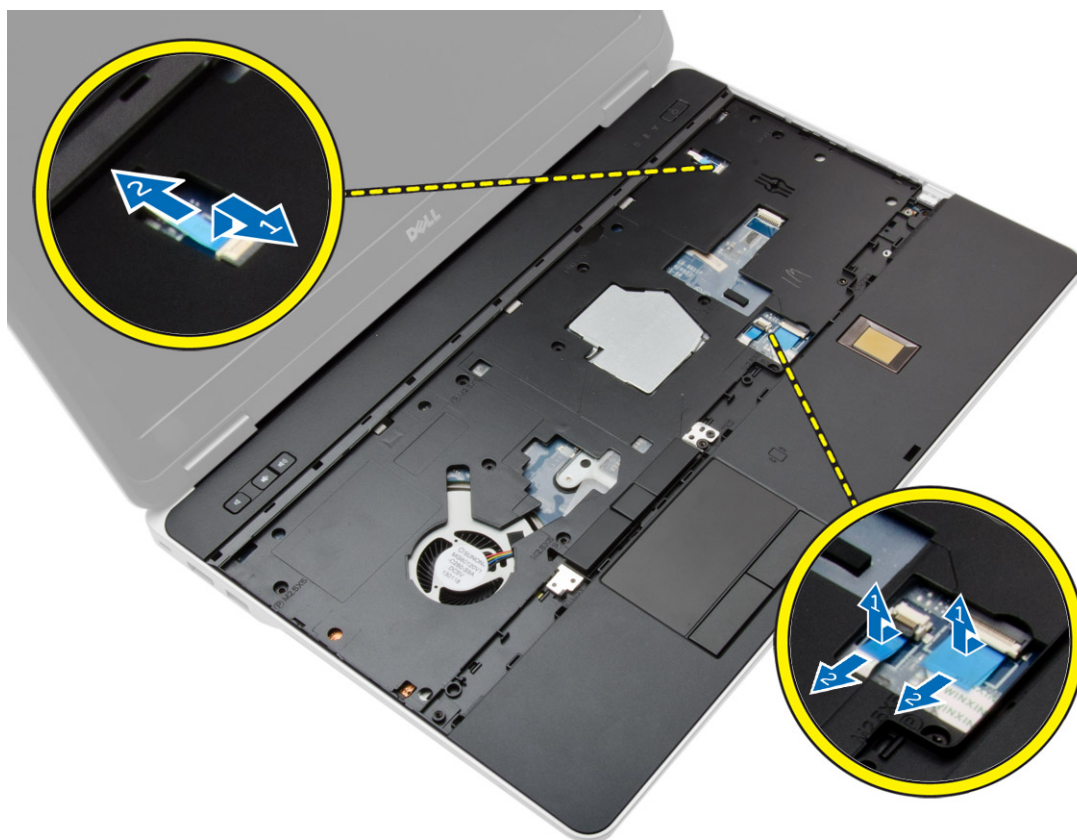


4. Snu datamaskinen og skru ut skruene som fester håndleddstøtten til datamaskinen.



5. Koble fra følgende kabler:
- a. fingeravtrykkeser

- b. styreplate
- c. strømknapp



6. Tving strømforsyningsenheten opp, og ta den ut av datamaskinen.



Sette på håndstøtten

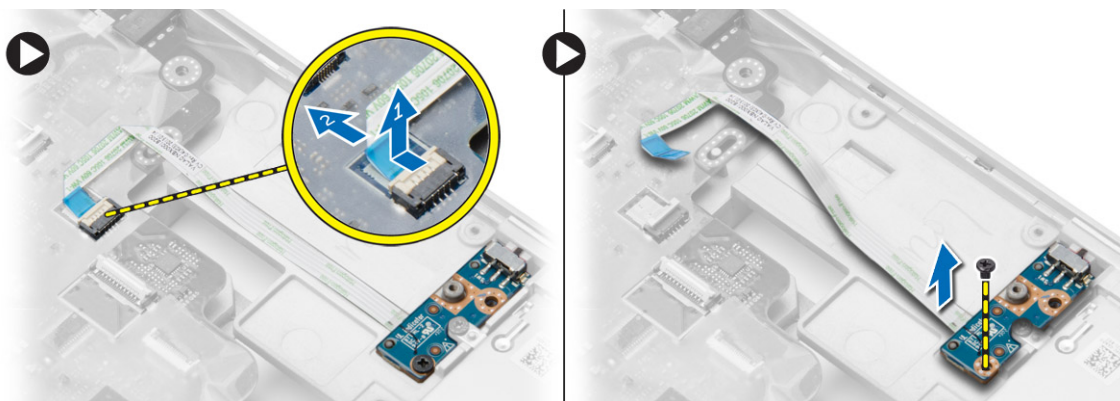
Trinn

1. Plasser håndstøtten tilbake på det opprinnelige stedet på datamaskinen, og la den klikke på plass.
2. Stram til skruene som fester håndleddstøtten til datamaskinen.
3. Koble til følgende kabler:
 - a. strømknapp
 - b. styreplate
 - c. fingeravtrykkleser
4. Snu datamaskinen og stram til skruene som fester håndleddstøtten til datamaskinen.
5. Sett på plass:
 - a. bunndeksel
 - b. bunndeksel
 - c. Deksel over skjermhengsel
 - d. tastatur
 - e. batteri
 - f. ExpressCard-kort
 - g. SD-kort
6. Følg prosedyrene i [Etter at du har arbeidet inne i datamaskinen](#).

Ta ut WiFi-kortet

Trinn

1. Følg fremgangsmåten i [Før du arbeider inne i datamaskinen](#).
2. Fjern:
 - a. SD-kort
 - b. ExpressCard-kort
 - c. batteri
 - d. tastatur
 - e. Deksel over skjermhengsel
 - f. bunndeksel
 - g. Deksel til bunnhjørnene
 - h. Håndstøtte
3. Utfør følgende trinn, som vist på illustrasjonen:
 - a. Koble kablen fra hovedkortet.
 - b. Fjern skruen som fester WiFi-kortet til datamaskinen, og ta det ut.



Sette inn WiFi-kortet

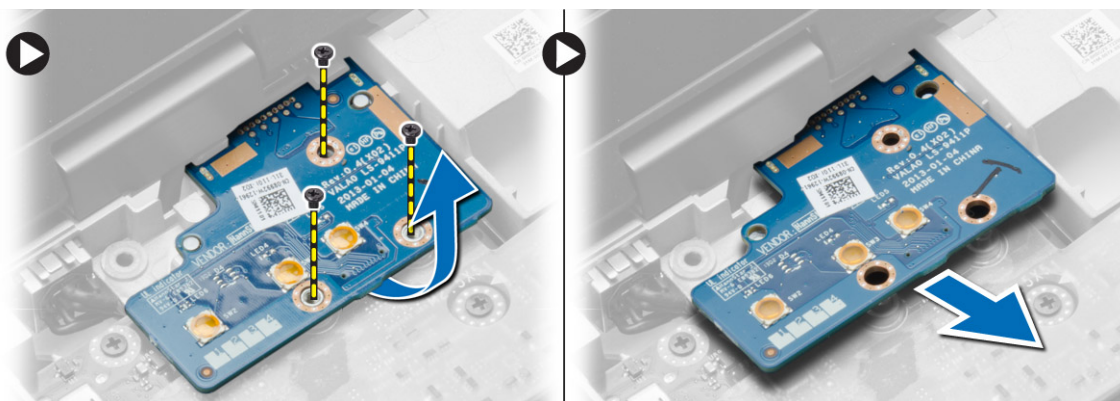
Trinn

1. Sett WiFi-kortet på plass i datamaskinen.
2. Stram til skruen som fester WiFi-kortet til datamaskinen.
3. Koble kabelen til hovedkortet.
4. Sett på plass:
 - a. Håndstøtte
 - b. bunndeksel
 - c. deksel til bunnhjørnet
 - d. Deksel over skjermhengsel
 - e. tastatur
 - f. batteri
 - g. ExpressCard-kort
 - h. SD-kort
5. Følg prosedyrene i Etter at du har arbeidet inne i datamaskinen.

Ta ut VGA-hovedkortet

Trinn

1. Følg fremgangsmåten i Før du arbeider inne i datamaskinen.
2. Fjern:
 - a. SD-kort
 - b. ExpressCard-kort
 - c. batteri
 - d. tastatur
 - e. Deksel over skjermhengsel
 - f. bunndeksel
 - g. deksel til bunnhjørnene
 - h. Håndstøtte
3. Fjern skruen som fester VGA-kortet kort til datamaskinen, og ta det ut.



Sette inn VGA-kortet

Trinn

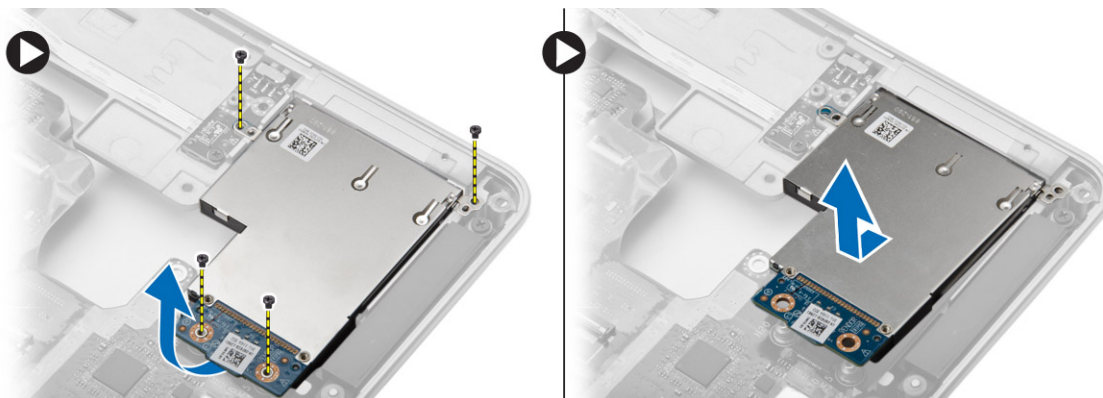
1. Sett VGA-kortet ned på den tiltenkte plassen.
2. Stram til skruene som fester VGA-kortet til datamaskinen.
3. Sett på plass:

- a. Håndstøtte
 - b. deksel til bunnhjørnet
 - c. bunndeksel
 - d. Deksel over skjermhengsel
 - e. tastatur
 - f. batteri
 - g. ExpressCard-kort
 - h. SD-kort
4. Følg prosedyrene i Etter at du har arbeidet inne i datamaskinen.

Ta ut ExpressCard-rammen

Trinn

1. Følg fremgangsmåten i Før du arbeider inne i datamaskinen.
2. Fjern:
 - a. SD-kort
 - b. ExpressCard-kort
 - c. batteri
 - d. tastatur
 - e. Deksel over skjermhengsel
 - f. bunndeksel
 - g. deksel til bunnhjørnet
 - h. Håndstøtte
3. Skru ut skruene som fester ExpressCard-rammen til datamaskinen. Fjern ExpressCard-rammen fra datamaskinen.



Sette inn ExpressCard-rammen

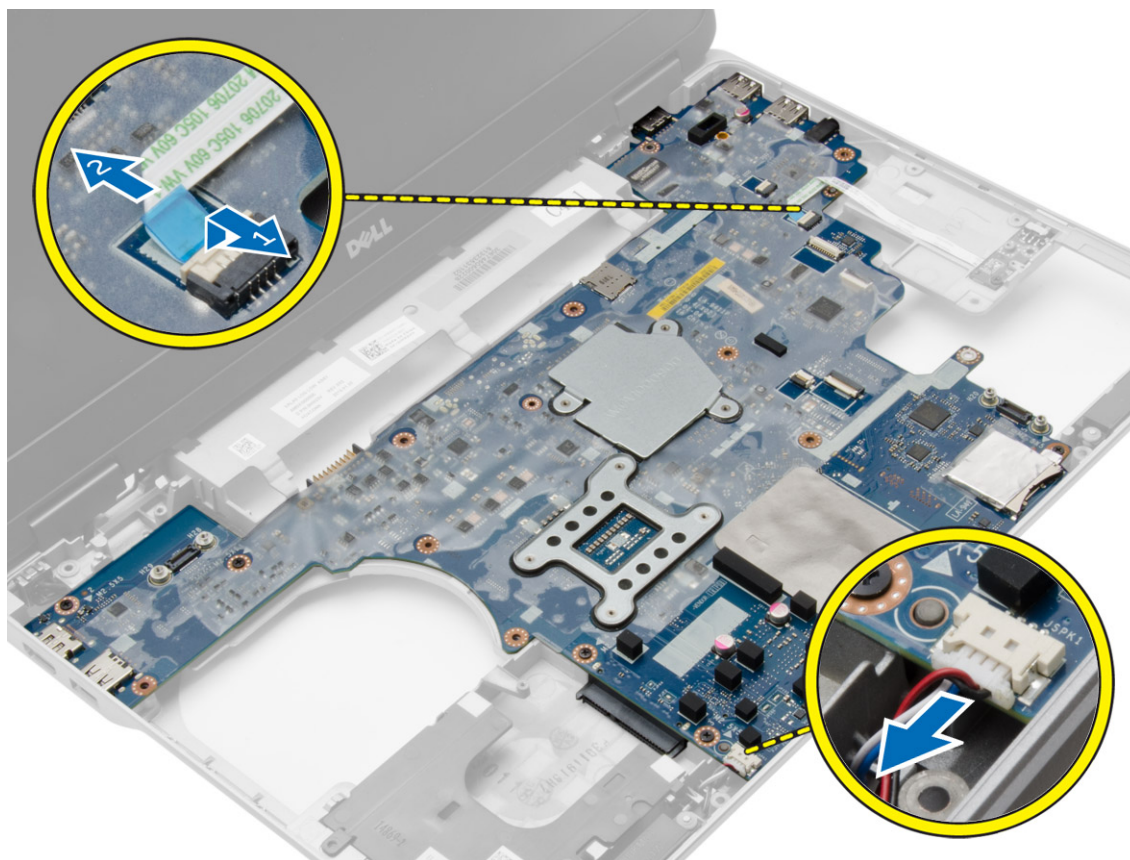
Trinn

1. Sett ExpressCard-rammen på plass i sporet.
2. Trekk til skruene for å feste ExpressCard-rammen til datamaskinen.
3. Sett på plass:
 - a. Håndstøtte
 - b. Deksel til bunnhjørnene
 - c. bunndeksel
 - d. Deksel over skjermhengsel
 - e. tastatur
 - f. batteri
 - g. ExpressCard-kort
 - h. SD-kort
4. Følg prosedyrene i Etter at du har arbeidet inne i datamaskinen.

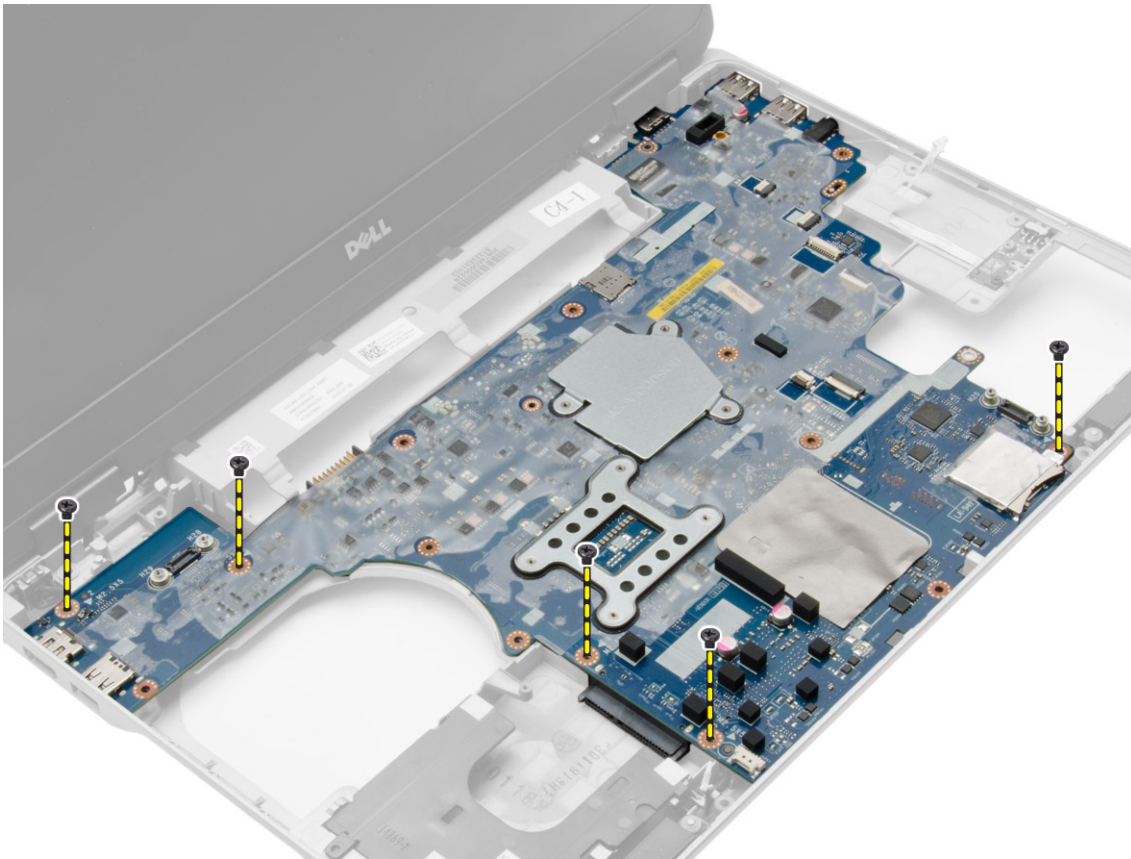
Ta ut hovedkortet

Trinn

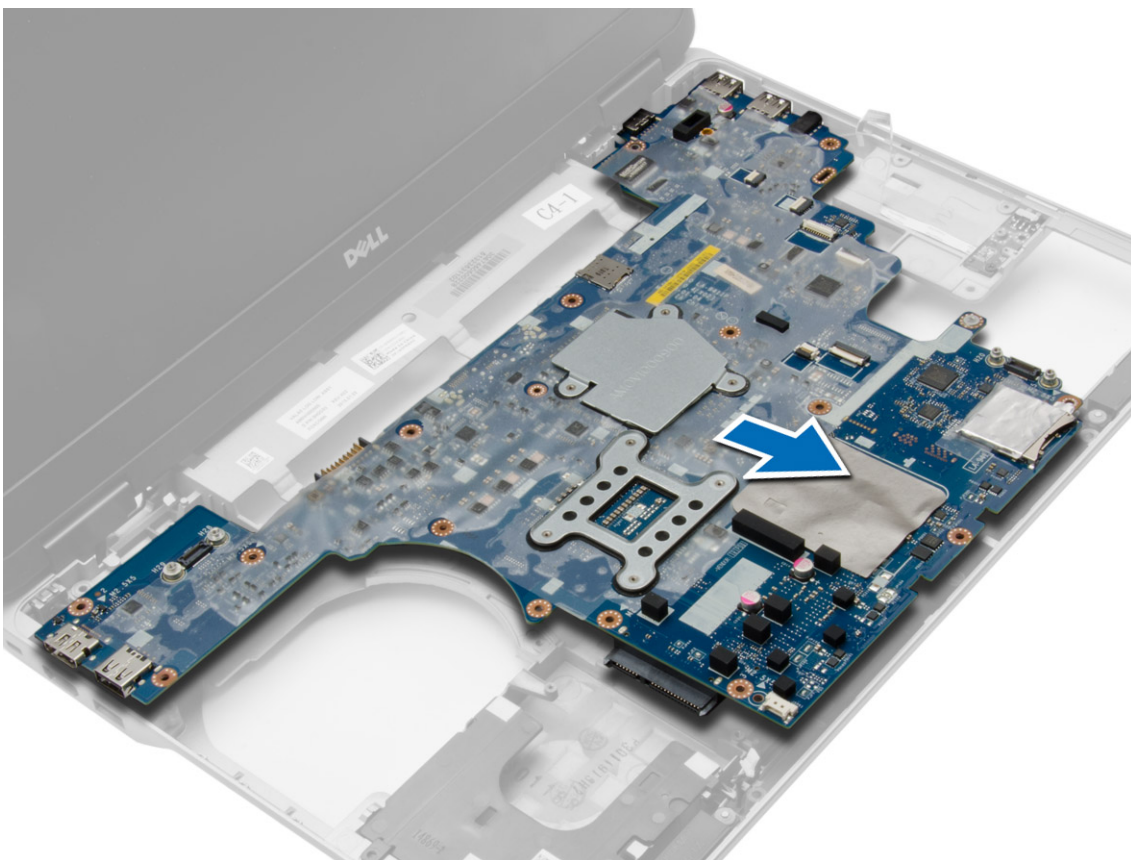
1. Følg fremgangsmåten i [Før du arbeider inne i datamaskinen](#).
2. Fjern:
 - a. SD-kort
 - b. ExpressCard-kort
 - c. batteri
 - d. tastatur
 - e. harddisk
 - f. optisk stasjon
 - g. Deksel over skjermhengsel
 - h. bunndeksel
 - i. deksel til bunnhjørnet
 - j. strømkontakt
 - k. klokkecelle
 - l. minne
 - m. WLAN-kort
 - n. WWAN-kort
 - o. varmeavleder
 - p. prosessor
 - q. VGA-kort
 - r. ExpressCard-ramme
3. Utfør følgende trinn, som vist på illustrasjonen:
 - a. Koble WiFi-bryteren fra hovedkortet.
 - b. Koble høyttalerkablene fra hovedkortet.



4. Skru ut skruene som fester hovedkortet til datamaskinen.



5. Løft hovedkortet ut av datamaskinen.



Sette inn hovedkortet

Trinn

1. Plasser hovedkortet slik at det er justert etter skru hullene på datamaskinen.
2. Trekk til skruene for å feste hovedkortet.
3. Koble følgende kabler til hovedkortet:
 - a. høyttaler
 - b. WiFi-bryter
4. Sett på plass:
 - a. ExpressCard-ramme
 - b. VGA-kort
 - c. prosessor
 - d. varmeavleder
 - e. WWAN-kort
 - f. WLAN-kort
 - g. minne
 - h. klokkebatteri
 - i. strømkontakt
 - j. deksel til bunnhjørnet
 - k. bunndeksel
 - l. Deksel over skjermhengsel
 - m. optisk stasjon
 - n. harddisk
 - o. tastatur
 - p. batteri
 - q. ExpressCard-kort
 - r. SD-kort
5. Følg prosedyrene i Etter at du har arbeidet inne i datamaskinen.

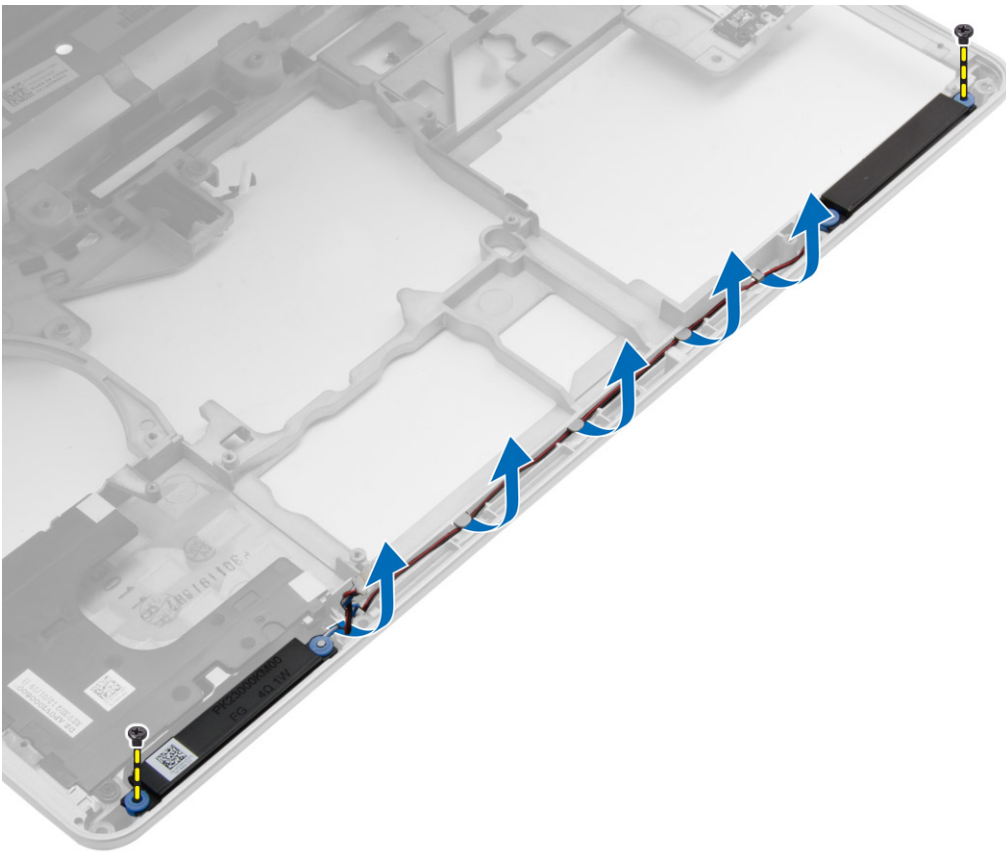
Ta av høyttalerne

Trinn

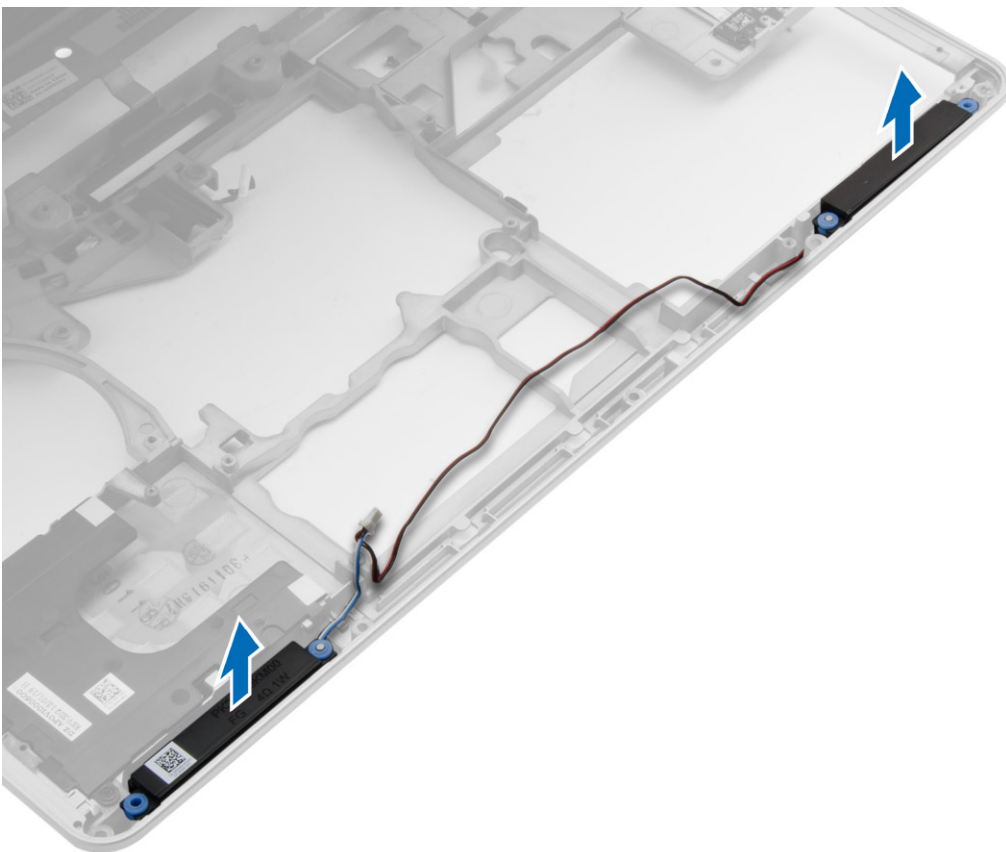
1. Følg fremgangsmåten i Før du arbeider inne i datamaskinen.
2. Fjern:
 - a. SD-kort
 - b. ExpressCard-kort
 - c. batteri
 - d. tastatur
 - e. harddisk
 - f. optisk stasjon
 - g. Deksel over skjermhengsel
 - h. bunndeksel
 - i. deksel til bunnhjørnene
 - j. Håndstøtte
 - k. strømkontakt
 - l. klokkecelle
 - m. minne
 - n. WLAN-kort
 - o. WWAN-kort
 - p. varmeavleder
 - q. prosessor
 - r. VGA-kort
 - s. ExpressCard-ramme

t. hovedkort

3. Fjern høyttalerkabelen fra føringskanalene. Fjern skruene som fester høyttalerene til datamaskinen.



4. Løft høyttalerne ut av datamaskinen.



Montere høyttalerne

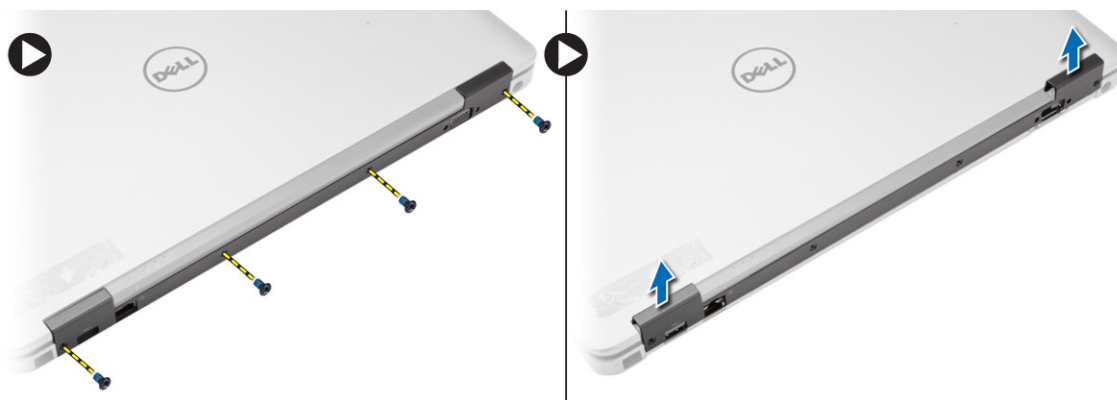
Trinn

1. Juster høyttalerne på plass i datamaskinen og før høyttalerkabelene langs føringskanalene på datamaskinen.
2. Stram til skruene for å feste høyttalerne.
3. Sett på plass:
 - a. hovedkort
 - b. ExpressCard-ramme
 - c. VGA-kort
 - d. prosessor
 - e. varmeavleder
 - f. WWAN-kort
 - g. WLAN-kort
 - h. minne
 - i. klokkebatteri
 - j. strømkontakt
 - k. Håndstøtte
 - l. deksel til bunnhjørnet
 - m. bunndeksel
 - n. Deksel over skjermhengsel
 - o. optisk stasjon
 - p. harddisk
 - q. tastatur
 - r. batteri
 - s. ExpressCard-kort
 - t. SD-kort
4. Følg prosedyrene i [Etter at du har arbeidet inne i datamaskinen](#).

Ta av hetten til skjermhengslet

Trinn

1. Følg fremgangsmåten i [Før du arbeider inne i datamaskinen](#).
2. Ta ut [batteriet](#)
3. Skru ut skruene som fester hetten til skjermhengslet til datamaskinen, og løft det av datamaskinen.



Montere hengselhetten til skjermen

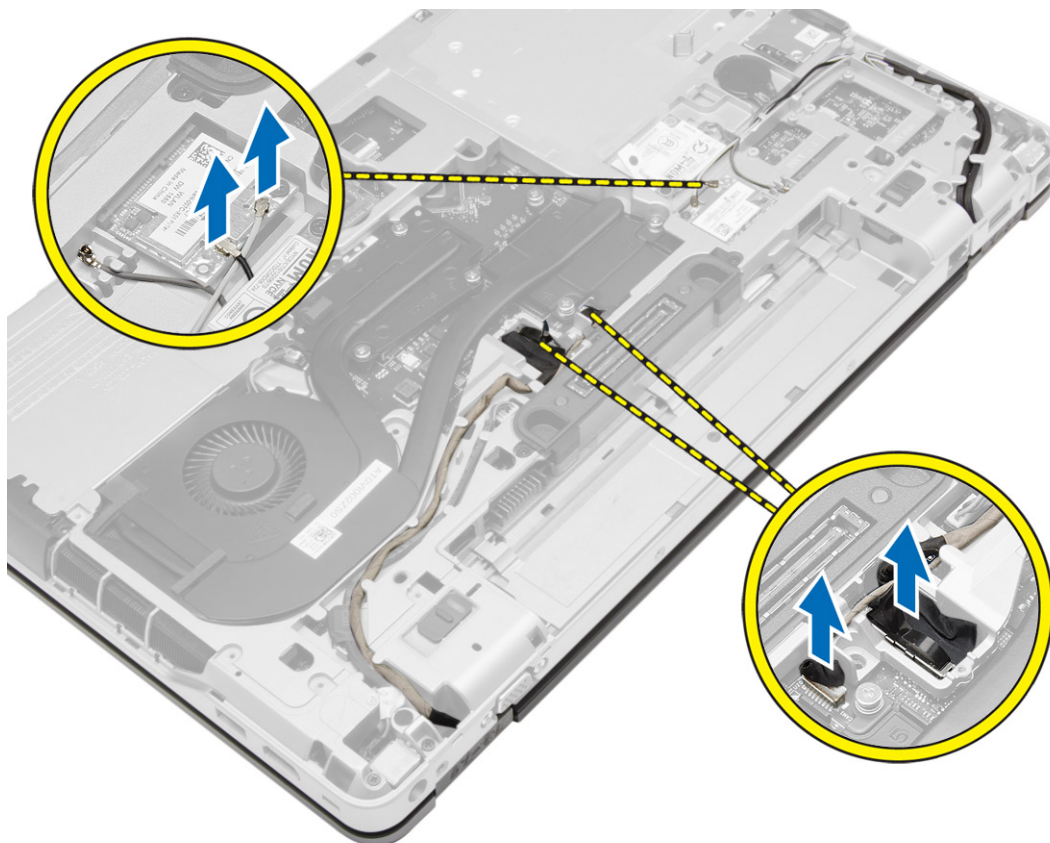
Trinn

1. Juster hengselhetten med skruehullene.
2. Stram til skruene for å feste skjermens hengselhette på datamaskinen.
3. Sett inn batteriet.
4. Følg prosedyrene i [Etter at du har arbeidet inne i datamaskinen](#).

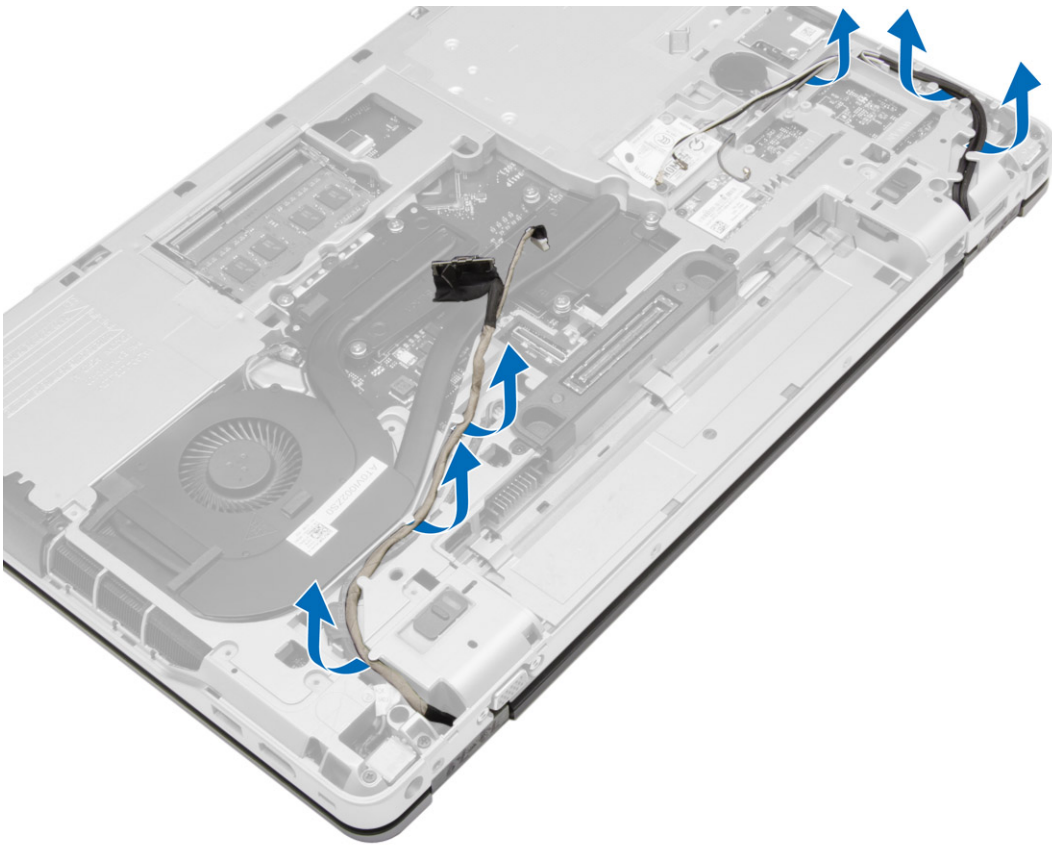
Ta av skjermenheten

Trinn

1. Følg fremgangsmåten i [Før du arbeider inne i datamaskinen](#).
2. Fjern:
 - a. batteri
 - b. Deksel over skjermhengsel
 - c. bunndeksel
 - d. deksel til bunnhjørnene
3. Koble antennekablene som er koblet til WLAN-kortet fra dette og frigjør de fra føringskanalen. Koble deretter kamerakabelen fra hovedkortet.



4. Koble fra LVDS-kabelen og frigjør LVDS- og kamerakabelen fra føringskanalen. Fjern de fra datamaskinen.



5. Fjern skruene som holder skjermenheten til datamaskinen.



6. Ta av skjermenheten fra datamaskinen.



Montere skjermenheten

Trinn

1. Plasser skjermenheten i riktig posisjon på datamaskinen.
2. Trekk til skruene for å feste skjermenheten.
3. Før LVDS-kabelen og kamerakabelen gjennom kabelføringene.
4. Før antennekablene gjennom kabelføringene.
5. Koble antennekablene til WLAN-kortet i datamaskinen.
6. Koble kamerakabelen til datamaskinen.
7. Sett på plass:
 - a. [deksel til bunnhjørnet](#)
 - b. [bunndeksel](#)
 - c. [Deksel over skjermhengsel](#)
 - d. [batteri](#)
8. Følg prosedyrene i [Etter at du har arbeidet inne i datamaskinen](#).

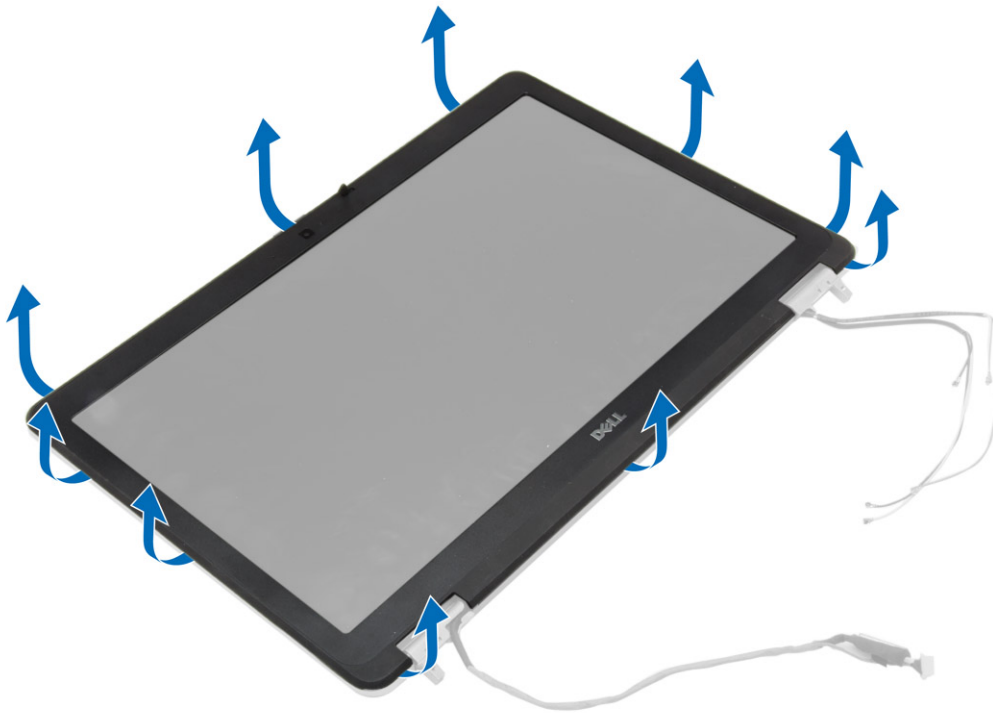
Ta av skjemrammen

Trinn

1. Følg fremgangsmåten i [Før du arbeider inne i datamaskinen](#).
2. Fjern:
 - a. [batteri](#)
 - b. [Deksel over skjermhengsel](#)
 - c. [bunndeksel](#)
 - d. [Deksel til bunnhjørnene](#)

e. skjermenhet

3. Lirk løs langs kantene for å frigi skjermrammen.



4. Ta skjermrammen av skjermenheten.



Montere skjermrammen

Trinn

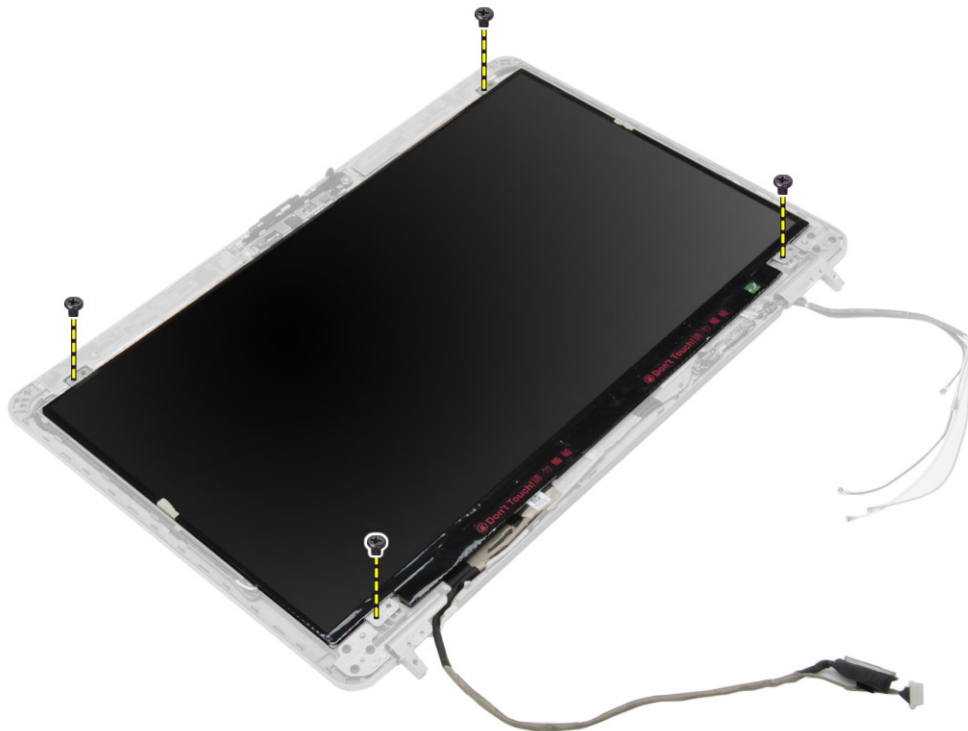
1. Plasser skjermrammen på skjermenheten.

2. Begynn i øvre hjørne, trykk på skjermrammen og gå rundt hele rammen til den klikker på plass på skjermenheten.
3. Trykk på venstre og høyre kantene på skjermrammen.
4. Sett på plass:
 - a. skjermenhet
 - b. deksel til bunnhjørnene
 - c. bunndeksel
 - d. Deksel over skjermhengsel
 - e. batteri
5. Følg prosedyrene i [Etter at du har arbeidet inne i datamaskinen](#).

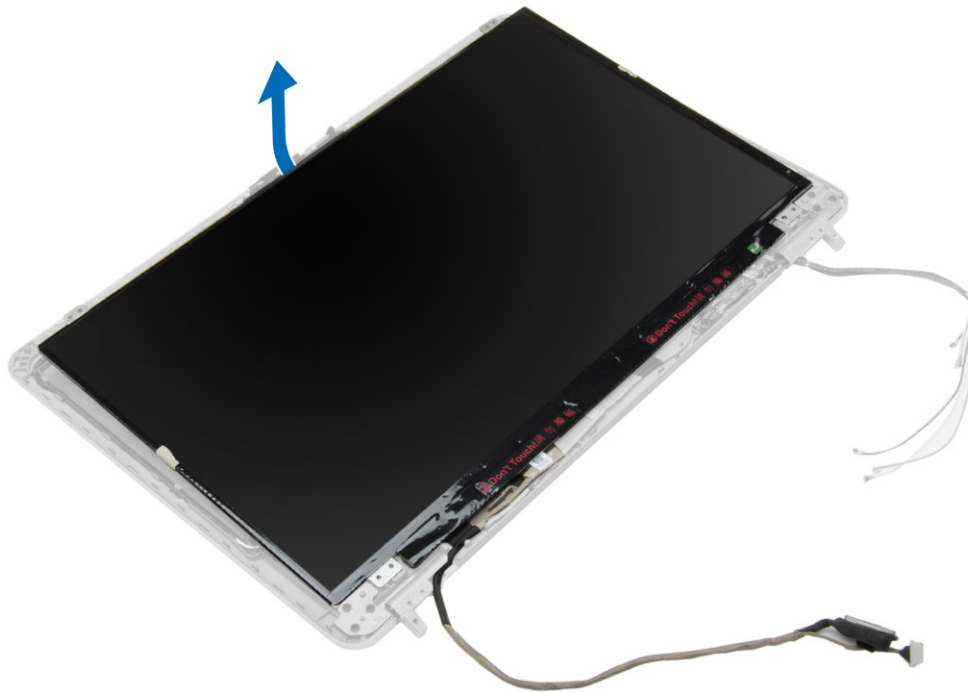
Ta av skjermpanelet

Trinn

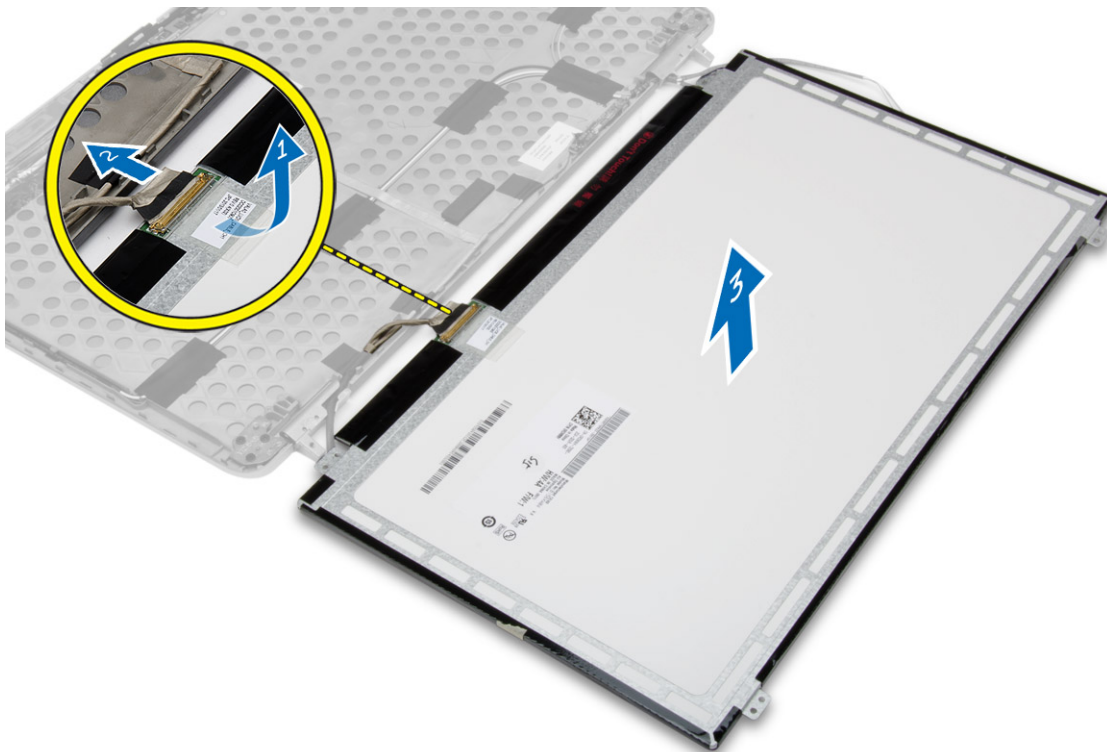
1. Følg fremgangsmåten i [Før du arbeider inne i datamaskinen](#).
2. Fjern:
 - a. batteri
 - b. Deksel over skjermhengsel
 - c. bunndeksel
 - d. deksel til bunnhjørnet
 - e. skjermenhet
 - f. skjermramme
3. Fjern skruene som fester skjermpanelet til skjermenheten.



4. Snu skjermpanelet.



5. Fjern tapen til LVDS-kabelens kontakt og koble LVDS-kabelen fra skjermpanelet. Fjern skjermpanelet fra skjermenheten.



Sette på skjermpanelet

Trinn

1. Koble til LVDS-kabelen og fest teipen til LVDS-kabelkontakten.
2. Snu panelet og plasser det i skjermenheten.
3. Trekk til skruene for å feste skjermpanelet til skjermenheten.

4. Sett på plass:
 - a. skjermramme
 - b. skjermenhet
 - c. deksel til bunnhjørnene
 - d. bunndeksel
 - e. Deksel over skjermhengsel
 - f. batteri
5. Følg prosedyrene i Etter at du har arbeidet inne i datamaskinen.

Ta av skjermhengslene

Trinn

1. Følg fremgangsmåten i Før du arbeider inne i datamaskinen.
2. Fjern:
 - a. batteri
 - b. Deksel over skjermhengsel
 - c. bunndeksel
 - d. deksel til bunnhjørnene
 - e. skjermenhet
 - f. skjermramme
 - g. skjermpanel
3. Utfør følgende trinn, som vist på illustrasjonen:
 - a. Skru ut skruene som fester skjermhengslene til skjermenheten.
 - b. Ta skjermhengslene ut av datamaskinen.



Sette på skjermhengslene

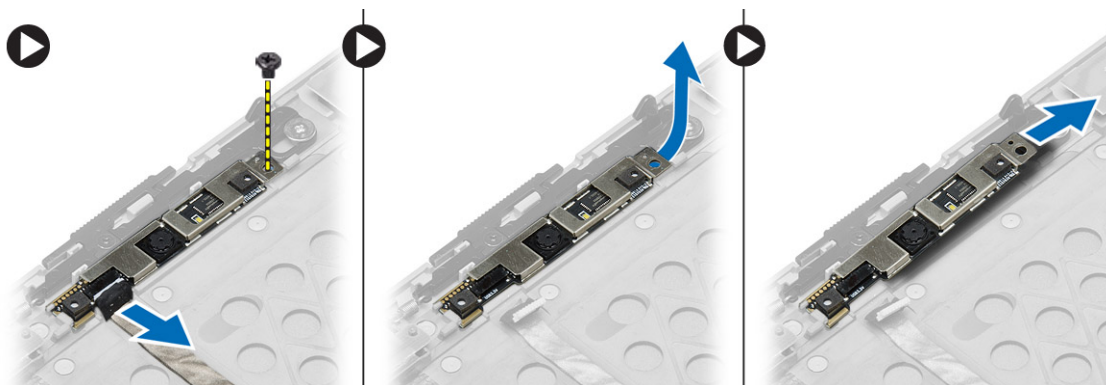
Trinn

1. Plasser skjermhengslene i riktig posisjon på datamaskinen.
2. Trekk til skruene som fester skjermhengslene til skjermenheten.
3. Sett på plass:
 - a. skjermpanel
 - b. skjermramme
 - c. skjermenhet
 - d. deksel til bunnhjørnene
 - e. bunndeksel
 - f. Deksel over skjermhengsel
 - g. batteri
4. Følg prosedyrene i Etter at du har arbeidet inne i datamaskinen.

Fjerne kameraet

Trinn

1. Følg fremgangsmåten i [Før du arbeider inne i datamaskinen](#).
2. Fjern:
 - a. [batteri](#)
 - b. [skjermenhet](#)
 - c. [skjermramme](#)
3. Utfør følgende for å fjerne kameraet:
 - a. Koble fra kamerakabelen.
 - b. Fjern skruen som fester kameramodulen.
 - c. Løft kameramodulen bort fra datamaskinen.



Sette på kameraet

Trinn

1. Sett kameramodulen på plass i datamaskinen.
2. Stram til skruen for å feste kameraet til skjermenheten.
3. Koble til kamerakabelen.
4. Sett på plass:
 - a. [skjermramme](#)
 - b. [skjermenhet](#)
 - c. [batteri](#)
5. Følg prosedyrene i [Etter at du har arbeidet inne i datamaskinen](#).

Systemoppsett

Systemoppsettet gir deg muligheten til å administrere datamaskinens maskinvare og spesifisere BIOS-alternativer. Fra systemoppsettet kan du:

- Endre NVRAM-innstillingene etter at du har lagt til eller fjernet maskinvare.
- Se på systemets maskinvarekonfigurering
- Aktivere eller deaktivere integrerte enheter
- Sette ytelses- og strømadministrasjonsgrenser
- Administrere datamaskinens sikkerhet

Oppstartsrekkefølge

Boot Sequence (Oppstartsrekkefølge) gjør at du kan hoppe over oppstartsrekkefølgen som er definert i systemoppsettet, og starte opp direkte på en bestemt enhet (for eksempel optisk stasjon eller harddisk). Under selvtesten ved oppstart (POST), når Dell-logoen vises, kan du:

- Åpne systemkonfigurasjon ved å trykke på F2-tasten
- Åpne en engangsoppstartsmeny ved å trykke på F12-tasten

Engangsoppstartsmenyen viser enhetene som du kan starte fra, inkludert et alternativ for diagnostisering. Alternativene i oppstartsmenyen er:

- Removable Drive (ekstern flyttbar stasjon) (hvis tilgjengelig)
- STXXXX Drive (stasjon STXXXX)
 - **MERK:** XXX angir SATA-nummeret.
- Optisk stasjon
- Diagnostikk
 - **MERK:** Hvis du velger **Diagnostics**, vil du bli presentert med **ePSA diagnostics**-skjermen.

Skjermen med oppstartsekvensen gir deg også muligheten til å gå inn på systemoppsettet.

Navigeringstaster

Følgende tabell viser navigeringstastene for systemoppsettet.

- **MERK:** Når det gjelder de fleste av alternativene på systemoppsettet, så blir de endringene du gjør registrert, men de vil ikke gjelde før etter at du har startet systemet på nytt.

Tabell 1. Navigeringstaster

Taster	Navigasjon
Opp-pil	Går til forrige felt.
Ned-pil	Går til neste felt.
Enter	Gir deg muligheten til å velge en verdi i det valgte feltet (hvis mulig), eller følge en kobling i et felt.
Mellomromstast	Utvider eller slår sammen en nedtrekkslistem hvis tilgjengelig.
Tab	Flytter markøren til neste fokusområde. MERK: Gjelder bare standard grafisk visning.
Esc	Går til forrige side helt fra til hovedmenyen. Trykke på Esc i hovedskjerm bildet viser en melding som ber deg lagre ev. endringer og starte systemet på nytt.
F1	Viser systemoppsettets hjelpefil.


Alternativer i System Setup (Systemoppsett)

 **MERK:** Avhengig av datamaskinen og enhetene som er installert, er det mulig at noen av elementene i denne listen ikke vises.


Tabell 2. Generelt

Option	Beskrivelse
System Information	Denne delen inneholder en oversikt over de viktigste maskinvarefunksjonene på datamaskinen. <ul style="list-style-type: none">• System Information• Memory Information (Minneinformasjon)• Processor Information (Proseszorinformasjon)• Device Information (Enhetsinformasjon)
Battery Information	Viser batteriets ladestatus.
Boot Sequence	Med denne funksjonen kan du angi rekkefølgen som BIOS bruker for å søke gjennom enheter på jakt etter et operativsystem. Alle alternativene nedenfor er valgt. <ul style="list-style-type: none">• Diskette Drive• Internal HDD• Onboard NIC (integret nettkort)• USB Storage Device (USB-lagring)• CD/DVD/CD-RW Drive (CD/DVD/CD-RW-stasjon) Du kan også velge alternativet Boot List (oppstartsliste). Alternativene er: <ul style="list-style-type: none">• Legacy (eldre) (standardinnstilling)• UEFI
Advanced Boot Options	Gir deg muligheten til å konfigurere systemet for historisk oppstartsmodus (legacy boot mode). Dette alternativet er aktivert som standard.
Date/Time	Her kan du angi dato og klokkeslett.

Tabell 3. System Configuration (Systemkonfigurasjon) (forts.)

Option	Beskrivelse
Integrated NIC	Her kan du konfigurere den integrerte nettkontrolleren. Alternativene er: <ul style="list-style-type: none">• Disabled (Deaktivert)• Enabled (Aktivert)• Enabled w/PXE (aktivert m/PXE) (standardinnstilling)
Parallel Port	Her kan du definere og angi hvordan parallellporten på forankringsstasjonen skal fungere. Du har følgende alternativer for parallellporten: <ul style="list-style-type: none">• Disabled (Deaktivert)• AT (standardinnstilling)• PS2• ECP
Serial Port	Identifiserer og definerer serieportinnstillingene. Du kan angi serieporten til: <ul style="list-style-type: none">• Disabled (Deaktivert)• COM1 (standardinnstilling)• COM2• COM3• COM4  MERK: Operativsystemet kan tildele ressurser selv om denne innstillingen er deaktivert.
SATA Operation	Her kan du konfigurere den interne SATA-harddiskkontrolleren. Alternativene er: <ul style="list-style-type: none">• Disabled (Deaktivert)• ATA• AHCI

Tabell 3. System Configuration (Systemkonfigurasjon)

Option	Beskrivelse
	<ul style="list-style-type: none"> ● RAID On (RAID på) (standardinnstilling) <p> MERK: SATA er konfigurert til å støtte RAID-modus.</p>
Drives	<p>Her kan du konfigurere de innebygde SATA-stasjonene. Alternativene er:</p> <ul style="list-style-type: none"> ● SATA-0 ● SATA-1 ● SATA-4 ● SATA-5 <p>Standardinnstilling: Alle stasjoner er aktiverte.</p>
SMART Reporting	<p>Dette feltet kontrollerer om harddiskfeil for integrerte harddisker rapporteres under systemoppstart. Denne teknologien er en del av SMART (Self Monitoring Analysis and Reporting Technology)-spesifikasjonen. Dette alternativet er deaktivert som standard.</p> <ul style="list-style-type: none"> ● Enable SMART Reporting (aktiver SMART-rapportering)
USB Configuration	<p>Her kan du angi USB-konfigurasjonen. Alternativene er:</p> <ul style="list-style-type: none"> ● Enable Boot Support (Aktiver oppstartstøtte) ● Enable External USB Port (Aktiver ekstern USB-port) <p>Standardinnstilling: Begge alternativene er aktivert.</p>
USB PowerShare	<p>Her kan du konfigurere virkemåten til USB PowerShare-funksjonen. Alternativet er deaktivert som standard.</p> <ul style="list-style-type: none"> ● Enable USB PowerShare (aktiver USB PowerShare)
Audio	<p>Her kan du aktivere eller deaktivere det integrerte lydkortet. Dette alternativet er aktivert som standard.</p>
Keyboard Illumination	<p>Her kan du velge modus for funksjonen for tastaturlys. Alternativene er:</p> <ul style="list-style-type: none"> ● Disabled (deaktivert) (standardinnstilling) ● Level is 25% (nivået er 25 %) ● Level is 50% (nivået er 50 %) ● Level is 75% (nivået er 75 %) ● Level is 100% (nivået er 100 %)
Unobtrusive Mode	<p>Her kan du angi modusen som vil slå av alt lys og lyd fra systemet. Alternativet er deaktivert som standard.</p>
Miscellaneous Devices	<p>Her kan du aktivere eller deaktivere de ulike integrerte enhetene. Alternativene er:</p> <ul style="list-style-type: none"> ● Enable Internal Modem (aktiver internt modem) ● Enable Microphone (aktiver mikrofon) ● Enable Camera (aktiver kamera) ● Enable Module Bay (aktiver modulstasjon) ● Enable ExpressCard (aktiver ExpressCard) ● Hard Drive Free Fall Protection (fallbeskyttelse for harddisk) <p>Standardinnstilling: Alle enheter er aktivert</p> <p>Du kan vekte om du ønsker å aktivere eller deaktivere mediekortet. Alternativene er:</p> <ul style="list-style-type: none"> ● Enable Media Card (Aktiver mediekort) (standardinnstilling) ● Disable Media Card (Deaktiver mediekort)

Tabell 4. Skjermkort

Option	Beskrivelse
LCD Brightness	Her kan du angi lysstyrken på panelet når omgivelsessensoren er av.

Tabell 5. Security (Sikkerhet)

Tabell 5. Security (Sikkerhet)

Option	Beskrivelse
Admin Password	<p>Her kan du angi, endre eller slette administratorpassordet.</p> <p>i MERK: Du må angi administratorpassordet før du kan angi passord for systemet eller harddisken.</p> <p>i MERK: Passordendringer trer i kraft umiddelbart.</p> <p>i MERK: Hvis du sletter administratorpassordet, slettes system- og harddiskpassordet automatisk.</p> <p>i MERK: Passordendringer trer i kraft umiddelbart.</p> <p>Standardinnstilling: Ikke angitt</p>
System Password	<p>Her kan du angi, endre eller slette systempassordet.</p> <p>i MERK: Passordendringer trer i kraft umiddelbart.</p> <p>Standardinnstilling: Ikke angitt</p>
Internal HDD-0 Password	<p>Dette alternativet brukes til å angi, endre eller slette passordet på systemets interne harddisk (HDD). Vellykkede endringer av dette passordet trer i kraft umiddelbart. Endringer av dette alternativet vil kreve omstart av systemet når du går ut av oppsett.</p> <p>Standardinnstilling: Ikke angitt</p>
Strong Password	<p>Her kan du angi at sterke passord alltid må angis.</p> <p>Standardinnstilling: Enable Strong Password (Aktiver sterkt passord) er ikke valgt.</p>
Password Configuration	<p>Du kan selv definere lengden på passordet ditt. Min = 4, Maks = 32</p>
Password Bypass	<p>Her kan du aktivere eller deaktivere tillatelse til å gå forbi systempassordet og det interne HDD-passordet hvis de er angitt. Alternativene er:</p> <ul style="list-style-type: none"> ● Disabled (deaktivert) (standardinnstilling) ● Reboot bypass (forbigåelse ved omstart)
Password Change	<p>Her kan du aktivere eller deaktivere tillatelse til å endre system- og harddiskpassordet når administratorpassordet er angitt.</p> <p>Allow Non-Admin Password Changes (Default) (tillat passordendringer fra andre enn administratoren (standard))</p>
Non-Admin Setup Changes	<p>Her kan du bestemme om endringer i konfigurasjon er tillatt når et administratorpassord er angitt. Alternativet er deaktivert som standard.</p>
TPM Security	<p>Gir deg muligheten til å aktivere TPM (Trusted Platform Module) under POST. Dette alternativet er deaktivert som standard.</p>
Computrace	<p>Brukes til å aktivere eller deaktivere programvaren Computrace (tillegg). Alternativene er:</p> <ul style="list-style-type: none"> ● Deactivate (deaktiver) (standardinnstilling) ● Disable (Deaktiver) ● Activate (Aktiver) <p>i MERK: Alternativene Activate (aktiver) og Deactivate (deaktiver) aktiverer eller deaktiverer funksjonen permanent slik at den ikke kan endres senere.</p>
CPU XD Support	<p>Brukes til å aktivere modusen Execute Disable (utfør deaktivering) for prosessoren.</p> <p>Enable CPU XD Support (aktiver CPU XD-støtte) (Standardinnstilling)</p>
OROM Keyboard Access	<p>Her kan du definere tilgang til skjermbildene Option ROM Configuration ved hjelp av hurtigtaster under oppstart. Alternativene er:</p> <ul style="list-style-type: none"> ● Enable (aktiver) (standardinnstilling) ● One Time Enable (aktiver én gang) ● Disable (Deaktiver)

Tabell 5. Security (Sikkerhet)

Option	Beskrivelse
Admin Setup Lockout	Gjør at du kan hindre brukere i å starte Setup når det er angitt et administratorpassord. Dette alternativet er deaktivert som standard.

Tabell 6. Secure Boot

Option	Beskrivelse
Secure Boot Enable	Her kan du aktivere eller deaktivere sikker oppstart. Alternativene er: <ul style="list-style-type: none"> • Disabled (deaktivert) (standardinnstilling) • Enabled (Aktivert)

Tabell 7. Performance (Ytelse)

Option	Beskrivelse
Multi Core Support	Dette feltet angir om én eller samtlige kjerner skal være aktivert i prosessen. Noen programmer får bedre ytelse med flere kjerner. Dette alternativet er aktivert som standard. Du kan aktivere eller deaktivere støtte for flere kjerner for prosessoren. Alternativene er: <ul style="list-style-type: none"> • All (alle) (standardinnstilling) • 1 • 2
Intel SpeedStep	Brukes til å aktivere eller deaktivere funksjonen Intel SpeedStep. Standardinnstilling: Enable Intel SpeedStep (Aktiver Intel SpeedStep)
C States Control	Kan brukes til å aktivere eller deaktivere flere hviletilstander ved prosessoren. Dette alternativet er aktivert som standard.
Limit CPUID	Her kan du begrense den maksimale verdien som støttes av prosessorens standard CPUID-funksjon. Dette alternativet er deaktivert som standard
Intel TurboBoost	Brukes til å aktivere eller deaktivere prosessormodusen Intel TurboBoost. Standardinnstilling: Enable Intel TurboBoost (Aktiver Intel TurboBoost)
Hyper-Thread Control	Brukes til å aktivere eller deaktivere HyperThreading i prosessoren. Standardinnstilling: Enabled (Aktivert)
Rapid Start Technology	Gir deg muligheten til velge rask oppstart. Dette alternativet er aktivert som standard.

Tabell 8. Power Management (Strømstyring) (forts.)

Option	Beskrivelse
AC Behavior	Her kan du angi at datamaskinen skal slås på automatisk når en vekselstrømadapter kobles til. Alternativet er deaktivert. <ul style="list-style-type: none"> • Wake on AC
Auto On Time	Brukes til å angi et klokkeslett da datamaskinen skal slås på automatisk. Alternativene er: <ul style="list-style-type: none"> • Disabled (deaktivert) (standardinnstilling) • Every Day (Hver dag) • Weekdays (Ukedager)
Deep Sleep Control	Gir deg muligheten til å velge om dvale er aktivert. Alternativene er: <ul style="list-style-type: none"> • Disabled (deaktivert) (standardinnstilling) • Enabled in S5 only (Aktivert bare i S5) • Enabled in S4 and S5 (Aktivert i S4 og S5)
USB Wake Support	Her kan du aktivere alternativet for at USB-enheter kan vekke datamaskinen fra ventemodus. Alternativet er deaktivert <ul style="list-style-type: none"> • Enable USB Wake Support (aktiver støtte for USB-vekking)
Wireless Radio Control	Her kan du kontrollere WLAN- og WWAN-radio. Alternativene er:

Tabell 8. Power Management (Strømstyring)

Option	Beskrivelse
	<ul style="list-style-type: none"> • Control WLAN Radio (kontroller WLAN-radio) • Control WWAN Radio (kontroller WWAN-radio) Standardinnstilling: Begge alternativene er deaktivert.
Wake on LAN/WLAN	Dette alternativet lar datamaskinen starte fra av-tilstand ved hjelp av et spesielt LAN-signal. Vekking fra ventemodus påvirkes ikke av denne innstillingen og må aktiveres i operativsystemet. Denne funksjonen virker bare når datamaskinen er koblet til vekselstrøm. <ul style="list-style-type: none"> • Disabled (deaktivert) - Tillater ikke at systemet slås på av spesielle LAN-signaler når det mottar et vekkesignal fra LAN eller trådløst LAN. (standardinnstilling) • LAN Only (bare LAN) – Tillater at systemet slås på av spesielle LAN-signaler. • WLAN Only (bare WLAN) • LAN or WLAN (LAN eller WLAN)
Block Sleep	Her kan du hindre datamaskinen i å gå i hvilemodus. Alternativet er deaktivert som standard. <ul style="list-style-type: none"> • Block Sleep (S3) (blokker hvilemodus (S3))
Peak Shift	Gir deg muligheten til velge peak shift. Dette alternativet er deaktivert som standard.
Advanced Battery Charge Configuration	Gir deg muligheten til velge avansert ladekonfigurasjon. Dette alternativet er deaktivert som standard.
Primary Battery Charge Configuration	Her kan du definere hvordan batteriet skal lades når datamaskinen er koblet til vekselstrøm. Alternativene er: <ul style="list-style-type: none"> • Adaptive (Tilpassende) (Standardinnstilling) • Standard • Express Charge (hurtiglading) • Primarily AC use (primært bruk med strømforsyning) • Custom (Egendefinert)
Battery Slice Charge Configuration	Her kan du angi hvordan batteriet skal lades. Alternativene er: <ul style="list-style-type: none"> • Standard Charge (standardlading) • Express Charge (hurtiglading) (standardinnstilling)
Module Bay Battery Charge Configuration	Her kan du angi hvordan batteriet skal lades. Alternativene er: <ul style="list-style-type: none"> • Standard • Express Charge (hurtiglading) (standardinnstilling) ⓘ MERK: Deaktiver Advanced Battery Charge Mode (Avansert lademodus) for å aktivere dette alternativet.
Intel(R) Smart Connect Technology	Gir deg muligheten til å aktivere at systemet registrerer nærliggende trådløse sendere når systemet sover. Alternativet er deaktivert som standard.


Tabell 9. POST Behavior (Post-atferd)

Option	Beskrivelse
Adapter Warnings	Her kan du aktivere varselsmeldinger når visse strømadaptere brukes. Alternativet er aktivert som standard. <ul style="list-style-type: none"> • Enable Adapter Warnings (aktiver adaptervarsler)
Mouse/Touchpad	Her kan du definere hvordan datamaskinen skal håndtere inndata fra mus og styreplate. Alternativene er: <ul style="list-style-type: none"> • Serial Mouse (seriell mus) • PS2 Mouse (PS2-mus) • Touchpad/PS-2 Mouse (styreplate/PS2/mus) (standardinnstilling)
Numlock Enable	Angir om NumLock-funksjonen kan aktiveres når datamaskinen starter. Dette alternativet er aktivert som standard. <ul style="list-style-type: none"> • Enable Numlock (aktiver NumLock)

Tabell 9. POST Behavior (Post-atferd)

Option	Beskrivelse
Fn Key Emulation	Her kan du tilordne <Scroll Lock>-tastfunksjonen på PS2-tastaturer med <Fn>-tasten på et internt tastatur. Alternativet er aktivert som standard. <ul style="list-style-type: none"> • Enable Fn Key Emulation (aktiver emulering av Fn-tast)
Keyboard Errors	Angir om tastaturrelaterte feil skal rapporteres ved oppstart. Dette alternativet er aktivert som standard. <ul style="list-style-type: none"> • Enable Keyboard Error Detection (aktiver tastaturfeildetektering)
Fastboot	Her kan du øke hastigheten på oppstartsprosessen. Alternativene er: <ul style="list-style-type: none"> • Minimal • Thorough (grundig) (standardinnstilling) • Auto
Extend BIOS POST Time	Brukes til å forsinke oppstartsforsinkelsen ytterligere. Alternativene er: <ul style="list-style-type: none"> • 0 seconds (0 sekunder) (Standardinnstillingen) • 5 seconds (5 sekunder) • 10 seconds (10 sekunder)
MEBx Hotkey	Gir deg muligheten til å aktivere hurtigtastfunksjonen MEBx hvis det er nødvendig. Dette alternativet er aktivert som standard.

Tabell 10. Virtualization Support (Visualiseringsstøtte)

Option	Beskrivelse
Virtualization	Dette alternativet angir om en VMM (Virtual Machine Monitor) kan bruke de ekstra maskinvarefunksjonene i Intels virtualiseringsteknologi. <ul style="list-style-type: none"> • Enable Intel Virtualization Technology (aktiver Intels virtualiseringsteknologi) – Standardinnstilling.
VT for Direct I/O	Aktiverer eller deaktiverer VMM (Virtual Machine Monitor) gjennom bruk av ekstra maskinvare som tilbys av Intels virtualiseringsteknologi for direkte I/O. <ul style="list-style-type: none"> • Enable Intel Virtualization Technology for Direct I/O (aktiver Intels virtualiseringsteknologi for direkte I/O) – Standardinnstilling).
Trusted Execution	Gir deg muligheten til å spesifisere om ekstra maskinvarekapasiteter kan benyttes. alternativet er deaktivert som standard. <p> MERK: TPM, Virtualization Technology og Virtualization Technology for Direct I/O må være aktivert for at denne funksjonen skal kunne brukes.</p>

Tabell 11. Trådløs

Option	Beskrivelse
Wireless Switch	Her kan du angi hvilke trådløsenheter som skal styres av trådløsbryteren. Alternativene er: <ul style="list-style-type: none"> • WWAN • WiGig • WLAN • Bluetooth <p>Alle alternativene er aktivert som standard.</p>
Wireless Device Enable	Her kan du aktivere eller deaktivere trådløsenhetene. Alternativene er: <ul style="list-style-type: none"> • WWAN • Bluetooth • WLAN/WiGig <p>Alle alternativene er aktivert som standard.</p>

Tabell 12. Maintenance (Vedlikehold)

Tabell 12. Maintenance (Vedlikehold)

Option	Beskrivelse
Service Tag	Viser datamaskinens servicekode.
Asset Tag	Brukes til å opprette en utstyrskode for systemet hvis det ikke allerede er gjort. Dette alternativet er ikke angitt som standard.

Tabell 13. System Logs (Systemlogger)



Option	Beskrivelse
BIOS events	Viser systemhendelseslogger og gir deg mulighet til å tømme loggen.
Thermal Events	Viser loggen over termiske hendelser og gir deg mulighet til å tømme loggen.
Power Events	Viser loggen over strømhendelser og gir deg mulighet til å tømme loggen.

Oppdatere BIOS

Nødvendige forutsetninger

Det anbefales at du oppdaterer BIOS (systemoppsettet) når du bytter hovedkort eller hvis det finnes en oppdatering tilgjengelig. På bærbare datamaskiner må du sørge for at batteriet er fulladet og koblet til en strømkontakt

Trinn

1. Start datamaskinen på nytt.
2. Gå til **Dell.com/support**.
3. Tast inn **servicekoden** eller **ekspreservicekoden**, og klikk deretter **Submit (send)**.
 -  **MERK:** Du finner servicekoden ved å klikke på **Where is my Service Tag? (Hvor er servicekoden min?)**.
 -  **MERK:** Hvis du ikke finner servicekoden, klikker du på **Detect My Product (Finn produktet mitt)**. Følg instruksjonene på skjermen.
4. Hvis du ikke finner servicekoden, klikker du på produktkategorien til datamaskinen.
5. Velg **Product Type (Produkttype)** fra listen.
6. Velg datamaskinmodellen og siden **Product Support (Produktstøtte)** for datamaskinen vises.
7. Klikk **Get drivers (Hent drivere)** og klikk deretter **View All Drivers (Vis alle drivere)**. Siden Drivers and Downloads (Drivere og nedlastinger) vises.
8. På skjermen med drivere og nedlastinger, under listen **Operating System (Operativsystem)** må du velge **BIOS**.
9. Finn den siste BIOS-filen og klikk deretter **Download File (last ned fil)**.

Du kan også analysere hvilke drivere som trenger en oppdatering. Klikk **Analyze System for Updates (Analyser systemet for oppdateringsbehov)** og følg instruksjonene på skjermen.
10. Velg ønsket nedlastingsmetode i vinduet **Please select your download method below (Velg nedlastingsmetode nedenfor)**. Klikk deretter på **Download File (Last ned fil)**. Vinduet **File Download (Fildownload)** vises.
11. Klikk **Save (lagre)** for å lagre filen på datamaskinen din.
12. Klikk **Run (kjør)** for å installere den oppdaterte BIOS-filen på datamaskinen din. Følg anvisningene på skjermen.

System- og oppsettpassord

Du kan opprette et system- og et installeringspassord for å sikre datamaskinen.


Passordtype Beskrivelse

System Password (Systempassord) Et passord som du må taste inn for å kunne logge deg på systemet.

Setup password (Installeringspassord) Et passord som du må taste inn for å få tilgang til datamaskinens BIOS-innstillinger.

 **FORSIKTIG:** Passordfunksjonen gir deg et grunnleggende sikkerhetsnivå på datamaskinen din.


 **FORSIKTIG:** Alle kan få tilgang til data som er lagret på datamaskinen din hvis den ikke er låst og ligger uovervåket.

 **MERK:** Datamaskinen din blir levert med system- og installeringspassordet deaktivert.

Tilordne et system- og oppsettpassord

Nødvendige forutsetninger

Du kan tildele et nytt **systempassord** og/eller et **installeringspassord**, eller endre et eksisterende **systempassord** og/eller **installeringspassord** bare når **Password Status (Passordstatus)** er **Unlocked (ilåst)**. Hvis passordstatusen er **Locked (låst)**, kan du ikke endre systempassordet.

 **MERK:** Hvis passordbryteren er deaktivert, vil det eksisterende system- og installeringspassordet bli slettet og du vil ikke trenge systempassord for å kunne komme inn på datamaskinen.

Om denne oppgaven

Hvis du vil på systeminnstillingene må du trykke <F2> rett etter at du har slått på maskinen eller startet på nytt.

Trinn

1. På skjermen **System BIOS** eller **System Setup (systemoppsett)** må du velge **System Security (systemsikkerhet)** og deretter trykke på Enter.
Skjermen **System Security (systemsikkerhet)** vises.
2. På skjermen **System Security (systemsikkerhet)** må du kontrollere at feltet **Password Status (passordstatus)** er **Unlocked (ulåst)**.
3. Velg **System Password (systempassord)**, tast inn systempassordet, og trykk deretter på Enter eller Tab.
Bruk følgende retningslinje når du skal tildele systempassordet:
 - Et passord kan ha opp til 32 tegn.
 - Passordet kan inneholde numrene 0 til 9.
 - bare små bokstaver er tillatt, slik at du kan ikke bruke store bokstaver.
 - Bare følgende spesialtegn er tillatt: mellomrom, ("), (+), (,), (-), (.), (/), (;), ([), (\), (]), (').Tast inn systempassordet på nytt når du blir bedt om det.
4. Tast inn systempassordet som du tastet inn tidligere og klikk deretter **OK**.
5. Velg **Setup Password (oppsettpassord)**, tast inn systempassordet, og trykk deretter på Enter eller Tab.
En melding ber deg taste inn installeringspassordet på nytt.
6. Tast inn installeringspassordet som du tastet inn tidligere og klikk deretter **OK**.
7. Trykk på Esc, og du blir bedt om å lagre endringene.
8. Trykk på Y hvis du vil lagre endringene.
Datamaskinen starter på nytt.

Slette eller endre et eksisterende system og/eller installasjonspassord


Nødvendige forutsetninger

Kontroller at **Password Status (Passordstatus)** er låst opp (i System Setup (Systemoppsett) før du prøver å slette eller endre eksisterende system- og/eller installeringspassord. Du kan ikke slette eller endre et eksisterende system- eller installeringspassord hvis **Password Status** er låst.

Om denne oppgaven

Hvis du vil på systeminnstillingene må du trykke F2 rett etter at du har slått på maskinen eller startet på nytt.

Trinn

1. På skjermen **System BIOS** eller **System Setup (systemoppsett)** må du velge **System Security (systemsikkerhet)** og deretter trykke på Enter.
Skjermen **System Security (systemsikkerhet)** vises.
2. På skjermen **System Security (systemsikkerhet)** må du kontrollere at feltet **Password Status (passordstatus)** er **Unlocked (ulåst)**.
3. Velg **System Password (systempassord)**, endre eller slett eksisterende systempassord, og trykk deretter på Enter eller Tab.
4. Velg **Setup Password (installeringspassord)**, endre eller slett eksisterende installeringspassord, og trykk deretter på Enter eller Tab.
 **MERK:** Hvis du endrer system- og/eller installeringspassordet må du taste inn det nye passordet når du blir bedt. Hvis du skal slette system- og/eller installeringspassordet må du bekrefte slettingen når.
5. Trykk på Esc, og du blir bedt om å lagre endringene.
6. Trykk på Y hvis du vil lagre endringene før du går ut av systemoppsettet.
Datamaskinen starter på nytt.

Diagnostikk

Hvis du har problemer med datamaskinen din må du kjøre ePSA-diagnostiseringen før du tar kontakt med Dell for teknisk assistanse. Målet med denne diagnostiske kjøringen er å teste datamaskinens maskinvare uten behov for ekstern utstyr eller fare for tap av data. Hvis du ikke kan løse problemet på egen hånd, kan vårt service- og supportpersonell bruke resultatet fra diagnostikken til å hjelpe deg med å løse problemet.

ePSA (Enhanced Pre-Boot System Assessment)-diagnostikk

Om denne oppgaven

ePSA-diagnostikk (også kjent som systemdiagnostikk) utfører en komplett kontroll av maskinvaren din. ePSA er en del av BIOS, og startes internt av BIOS. den innebygde systemdiagnosen gir deg et sett med alternativer for spesielle enheter, eller enhetsgrupper, slik at du kan:

- Kjøre testene automatisk eller i et interaktivt modus
- Repetere testene
- Vise eller lagre testresultatene
- Utføre grundige tester for å introdusere flere testalternativer, som kan gi mer informasjon om enheten(e) med problemer
- Se på statusmeldinger som informerer deg om testene blir utført vellykket
- Se på feilmeldinger som informerer deg om problemer som oppstod under testing

⚠ FORSIKTIG: Du må bare bruke verktøyene for systemdiagnos til å teste datamaskinen din. Hvis du bruker testene på andre datamaskiner kan dette føre til ugyldige resultater eller ugyldige meldinger.




ℹ MERK: Noen av testene for spesielle enheter krever tilbakemelding fra brukeren. Du må alltid forsikre deg om at du er ved datamaskinen når du utfører diagnosetestene.

Trinn


1. Slå på datamaskinen.
2. Når datamaskinen starter opp, må du trykke på F12-tasten når du ser Dell-logoen.
3. På oppstartsmenyne må du velge alternativet **Diagnostics (diagnostikk)**. Vinduet **Enhanced Pre-boot System Assessment** vises, og her ser du en liste over alle enheten på datamaskinen. De diagnostiske verktøyene starter testene på alle registrerte enheter.
4. Hvis du ønske å kjøre diagnostiske tester på en spesiell enhet, må du trykke Esc, og klikk på **Yes (Ja)** for å stoppe den diagnostiske testen.
5. Velg deretter enheten på venstre pane og klikk deretter **Run Tests (kjør tester)**.
6. Hvis det er noen problemer, vises feilkodene. Noter deg feilkoden og ta kontakt med Dell.

Enhetsstatuslamper

Tabell 14. Enhetsstatuslamper

	Slås på når du slår på datamaskinen, og blinker når datamaskinen er i en strømstyringsmodus.
	Slås på når datamaskinen leser eller skriver data.
	Slås på og lyser konstant eller blinker for å angi batteriets ladestatus.

Tabell 14. Enhetsstatuslamper

	Slås på når det trådløse nettverket er aktivert.
---	--

Statuslampene på enheten er vanligvis plassert enten på toppen eller på venstre side av tastaturet. De brukes til å vise tilkoblings- og aktivitetsstatus for lager, batteri og trådløsheter. De kan dessuten være nyttige som diagnoseverktøy når det foreligger en mulig feil i systemet.

Tabellen nedenfor viser hvordan du kan lese LED-kodene når det oppstår mulige feil.

Tabell 15. Lamper

Lagringslampe	Strømlampe	Trådløslampe	Feilbeskrivelse
Blinkende	Jevnt lys	Jevnt lys	Det kan ha oppstått en prosessorfeil.
Jevnt lys	Blinkende	Jevnt lys	Minnemoduler er registrert, men det har oppstått en feil.
Blinkende	Blinkende	Blinkende	Det er oppstått en mulig feil på hovedkortet.
Blinkende	Blinkende	Jevnt lys	Det kan ha oppstått en feil med skjerm-/grafikkortet.
Blinkende	Blinkende	Av	Systemfeil ved initialisering av harddisk ELLER systemfeil ved initialisering av Option ROM.
Blinkende	Av	Blinkende	Det oppstod et problem under initialiseringen av USB-kontrolleren.
Jevnt lys	Blinkende	Blinkende	Ingen minnemoduler er installert eller registrert.
Blinkende	Jevnt lys	Blinkende	Det oppstod et problem under initialiseringen av skjermen.
Av	Blinkende	Blinkende	Modemet hindrer systemet i å fullføre POST
Av	Blinkende	Av	Kunne ikke initialisere minnet, eller minnet støttes ikke.

Batteristatuslamper

Hvis datamaskinen er koblet til et strømuttak, fungerer batterilampen slik:

Gul og hvit lampe blinker vekselvis	En ikke godkjent eller ustøttet strømadapter (ikke fra Dell) er koplet til den bærbare maskinen.
Vekselvis gul blinking mens hvit lampe lyser hele tiden	Midlertidig batterisvikt med strømadapteren til stede.
Gul lampe blinker konstant	Kritisk batterisvikt med strømadapteren til stede.
Lampe av	Batteriet i full lademodus med strømadapteren til stede.
Hvit lampe på	Batteriet i lademodus med strømadapteren til stede.

Tekniske spesifikasjoner

MERK: Tilbudene kan variere fra sted til sted. Følgende spesifikasjoner er bare dem som loven krever skal følge med datamaskinen. Hvis du vil ha mer informasjon om hvordan datamaskinen er konfigurert, kan du klikke på **Start Hjelp og støtte** og velge alternativet for å vise informasjon om datamaskinen.

Tabell 16. Systeminformasjon

Funksjon	Spesifikasjon
Brikkesett	Mobile Intel QM87 Express-brikkesett
Bussbredde for DRAM	64-biters
Flash EPROM	32 Mbits og 64 Mbits SPI
PCIe-buss	100 MHz
Ekstern busshastighet	2. generasjons PCIe (5 GT/s)

Tabell 17. Pro세서

Funksjon	Spesifikasjon
Typer	Intel Core i5/i7-serie
L3-buffer	3 MB, 4MB og 6 MB

Tabell 18. Minne

Funksjon	Spesifikasjon
Minnekontakt	2 SODIMM-spor
Minnekapasitet	4 GB eller 8 GB
Minnetype	DDR3L SDRAM (1600 MHz)
Minimum minne	4 GB
Maksimum minne	16 GB

Tabell 19. Lyd


Funksjon	Spesifikasjon
Type	høydefinisjonslyd i fire kanaler
Kontroller	Realtek ALC3226
Stereokonvertering	24 biter (analog-til-digital og digital-til-analog)
Grensesnitt:	
Intern	høydefinisjonslyd
Ekstern	kontakt for mikrofon inn, stereohodetelefoner, eksterne høyttalere
Høyttalere	to
Intern høyttalerforsterker	1 W (RMS) per kanal
Volumkontroller	hurtigtaster

Tabell 20. Lagring

Tabell 20. Lagring

Lagring	
Primærlagringalternativer (2,5-tommers, SATA 3)	<ul style="list-style-type: none">• 2,5-tommers 1 TB SATA HDD med 5400 o/min• 2,5-tommers 1 TB SATA HDD med 5400 o/min (hybrid)• 2,5-tommers 1 TB SATA HDD med 7200 o/min• 2,5-tommers 320 GB SATA HDD med 7200 o/min• 2,5-tommers 500 GB SATA HDD med 7200 o/min• 2,5-tommers 500 GB SATA HDD med 7200 o/min (FIPS)• 2,5-tommers 500 GB SATA HDD med 5400 o/min (FIPS)• 2,5-tommers 500 GB SATA HDD med 5400 o/min (hybrid)• 2,5-tommers, 128 GB SSD, klasse 20• 2,5-tommers, 180 GB, SSD, klasse 20• 2,5-tommers 256 GB SDD, klasse 20• 2,5-tommers 256 GB SSD med egenkryptering, klasse 20

Tabell 21. Video

Funksjon	Spesifikasjon
Type	integret på hovedkortet
Kontroller:	
UMA	Intel HD-grafikk 4600
Separat	AMD FirePro W4170M
Databuss	3. generasjons PCI-E x8
Støtte for ekstern skjerm	<ul style="list-style-type: none">• 1 VGA• 1 HDMI-port  MERK: Støtter to DP-/DVI-porter via dokkingstasjon.

Tabell 22. Kamera

Funksjoner	Spesifikasjon
Kameraoppløsning	1280 x 720 piksler
Videooppløsning (maksimal)	1280 x 720 piksler
Diagonal visningsvinkel	74°

Tabell 23. Kommunikasjon

Funksjoner	Spesifikasjon
Nettverksadapter	10/100/1000 Mb/s Ethernet (RJ-45)
Trådløst	internt Wireless Local Area Network (WLAN) og Wireless Wide Area Network (WWAN)

Tabell 24. Porter og tilkoblinger

Funksjoner	Spesifikasjon
Lyd	1 kontakt for mikrofon / stereohodetelefoner / høyttalere
Video	1 15-pinner VGA-kontakt og 1 19-pinner HDMI-kontakt
Nettverksadapter	1 RJ-45-kontakt
USB	4 kompatible USB 3.0-kontakter
Minnekortleser	Støtter opp til SD 4.0
Micro Subscriber Identity Module-kort (uSIM)	1
Dokkingport	1

Tabell 25. Kontaktløst smartkort

Funksjon	Spesifikasjon
Smartkort/teknologier som støttes	BTO med USH

Tabell 26. Skjerm

Funksjon	Spesifikasjon	
Type	FHD med anti-refleks	HD med anti-refleks
Mål:		
Høyde	224,30 mm (8,83 tommer)	224,30 mm (8,83 tommer)
Bredde	360,00 mm (14,17 tommer)	360,00 mm (14,17 tommer)
Diagonal	396,24 mm (15,60 tommer)	396,24 mm (15,60 tommer)
Aktivt område (X/Y)	384 mm x 258 mm (15,12 tommer x 10,16 tommer)	344,23 mm x 193,53 mm (13,55 tommer x 7,61 tommer)
Maksimal oppløsning	1920 x 1080	1366 x 768
Maksimal lysstyrke	300 nit	200 nit
Oppdateringsfrekvens	60 Hz	60 Hz
Minimum visningsvinkler:		
Horisontal	+/-60°	40/40
Vertikal	+/-50°	10/30
Pikseltetthet	0,179	0,252

Tabell 27. Tastatur

Funksjon	Spesifikasjon
Antall taster	USA: 86 taster, Storbritannia: 87 taster, Brasil: 87 taster og Japan: 90 taster

Tabell 28. Styreplate

Funksjon	Spesifikasjon
Aktivt område:	
X-akse	80,00 mm
Y-akse	45,00 mm

Tabell 29. Batteri

Funksjon	Spesifikasjon	
Type	6 cellers (65 wattimer) litium-ion-batteri	9 cellers (97 wattimer) litium-ion-batteri
Mål:		
Dybde	48,08 mm (1,89 tommer)	71,79 mm (2,83 tommer)
Høyde	20,00 mm (0,79 tommer)	20,00 mm (0,79 tommer)
Bredde	208,00 mm (8,19 tommer)	214,00 mm (8,43 tommer)
Vekt	345,00 g (0,76 lb)	524,00 g (1,16 lb)
Spenning	11,1 VDC	
Levetid	300 utladinger/ladesykluser	
Temperaturområde:		
Drift	0 til 50 °C (32 til 158 °F)	
Ikke i drift	-20 til 65 °C (4 til 149 °F)	

Tabell 29. Batteri

Funksjon	Spesifikasjon
Knappcellebatteri	3 V CR2032 litium-knappcellebatteri

Tabell 30. Strømadapter

Funksjon	Spesifikasjon
Type	130 W
Inngangsspenning	100 til 240 VAC
Inngangsstrøm (maksimum)	2,5 A
Inngangsfrekvens	50 til 60 Hz
Utgangsstrøm	6,7 A
Nominell utgangsspenning	19,5 +/-1,0 VDC
Temperaturområde:	
Drift	0 til 40 °C (32 til 104 °F)
Ikke i drift	-40 til 70 °C (-40 til 158 °F)

Tabell 31. Fysisk


Funksjon	Spesifikasjon
Høyde	33,40 mm (1,31 tommer)
Bredde	379,00 mm (14,92 tommer)
Dybde	250,50 mm (9,86 tommer)
Vekt	2,36 kg (5,21 lb)

Tabell 32. Miljø

Funksjon	Spesifikasjon
Temperatur:	
Drift	0 til 35 °C (32 til 95 °F)
Lagring	-40 til 65 °C (-40 til 149 °F)
Relativ luftfuktighet (maksimum):	
Drift	10 til 90 % (ikke-kondenserende)
Lagring	5 til 95 % (ikke-kondenserende)
Høyde over havet (maksimum):	
Drift	-15,2 til 30482000 m (-50 til 10 0006560 fot)
	0° til 35°C
Ikke i drift	-15,24 til 10 668 m (-50 til 35 000 fot)
Luftforurensningsnivå	G1 som definert i ISA-71.04-1985

Kontakte Dell

Nødvendige forutsetninger

 **MERK:** Hvis du ikke har en aktiv Internett-tilkobling, kan du finne kontaktinformasjon på fakturaen, følgeseddelen, regningen eller i Dells produktkatalog.

Om denne oppgaven

Dell tilbyr flere nettbaserte og telefonbaserte støtte- og servicealternativer. Tilgjengeligheten varierer etter land og produkt. Det kan hende at enkelte tjenester ikke er tilgjengelige i ditt område. For å kontakte Dell for spørsmål om salg, teknisk støtte eller kundeservice:

Trinn

1. Gå til **Dell.com/support**.
2. Velg din støttekategori.
3. Kontroller at land eller område stemmer i nedtrekksmenyen **Choose A Country/Region (Velg et land/område)** nederst på siden.
4. Velg ønsket tjenestetype eller kundestøttetype basert på de behovene du har.