

# Dell Latitude E6540

## Manuale del proprietario



## Messaggi di N.B., Attenzione e Avvertenza

 **N.B.:** Un messaggio di N.B. indica informazioni importanti che contribuiscono a migliorare l'utilizzo del computer.

 **ATTENZIONE:** Un messaggio di ATTENZIONE indica un danno potenziale all'hardware o la perdita di dati, e spiega come evitare il problema.

 **AVVERTENZA:** Un messaggio di AVVERTENZA indica un rischio di danni materiali, lesioni personali o morte.

<b>Capitolo 1: Interventi sui componenti del computer</b> .....	<b>5</b>
Prima di intervenire sui componenti interni del computer.....	5
Spegnimento del computer.....	6
Dopo aver effettuato interventi sui componenti interni del computer.....	7
<b>Capitolo 2: Rimozione e installazione dei componenti</b> .....	<b>8</b>
Strumenti consigliati.....	8
Panoramica del sistema.....	8
Rimozione della scheda Secure Digital (SD).....	9
Installazione della scheda SD (Secure Digital).....	9
Rimozione dell'ExpressCard.....	9
Installazione dell'ExpressCard.....	10
Rimozione della batteria.....	10
Installazione della batteria.....	11
Rimozione del coperchio di base.....	11
Installazione del coperchio della base.....	13
Rimozione dei coperchi degli angoli di base.....	13
Installazione dei coperchi degli angoli di base.....	14
Rimozione della memoria.....	14
Installazione della memoria.....	14
Rimozione del disco rigido.....	14
Installazione del disco rigido.....	15
Rimozione dell'unità ottica.....	16
Installazione dell'unità ottica.....	16
Rimozione della scheda WLAN (Wireless Local Area Network).....	17
Installazione della scheda WLAN.....	17
Rimozione della scheda Wireless Wide Area Network (WWAN).....	17
Installazione della scheda WWAN.....	18
Rimozione del connettore di rete.....	18
Installazione del connettore di rete.....	19
Rimozione della batteria pulsante.....	19
Installazione della batteria pulsante.....	20
Rimozione del connettore di alimentazione.....	20
Installazione del connettore di alimentazione.....	21
Rimozione del gruppo dissipatore di calore.....	21
Installazione del gruppo dissipatore di calore.....	22
Rimozione del processore.....	22
Installazione del processore.....	22
Rimozione della tastiera.....	23
Installazione della tastiera.....	24
Rimozione del gruppo supporto per i polsi.....	24
Installazione del gruppo supporto per i polsi.....	27
Rimozione della scheda dell'interruttore WiFi.....	27
Installazione della scheda dell'interruttore WiFi.....	28

Rimozione della scheda VGA.....	28
Installazione della scheda VGA.....	28
Rimozione della gabbia dell'ExpressCard.....	29
Installazione della gabbia dell'ExpressCard.....	29
Rimozione della scheda di sistema.....	30
Installazione della scheda di sistema.....	32
Rimozione degli altoparlanti.....	32
Installazione degli altoparlanti.....	34
Rimozione del tappo dei cardini dello schermo.....	34
Installazione dei tappi dei cardini dello schermo.....	35
Rimozione del gruppo dello schermo.....	35
Installazione del gruppo dello schermo.....	37
Rimozione della cornice dello schermo.....	37
Installazione della cornice dello schermo.....	38
Rimozione del pannello dello schermo.....	39
Installazione del pannello dello schermo.....	40
Rimozione dei cardini dello schermo.....	41
Installazione dei cardini dello schermo.....	41
Rimozione della fotocamera.....	42
Installazione della fotocamera.....	42
<b>Capitolo 3: Configurazione di sistema.....</b>	<b>43</b>
Sequenza di avvio.....	43
Tasti di navigazione.....	43
Opzioni di configurazione di sistema.....	44
Aggiornamento del BIOS .....	50
Password di sistema e di installazione.....	51
Assegnazione di una password di sistema e di una password di installazione.....	51
Eliminazione o modifica di una password di installazione e di sistema esistente.....	52
<b>Capitolo 4: Diagnostica.....</b>	<b>53</b>
Diagnostica avanzata della valutazione del sistema di pre avvio (ePSA).....	53
Indicatori di stato periferica.....	53
Indicatori di stato della batteria.....	54
<b>Capitolo 5: Specifiche tecniche.....</b>	<b>55</b>
<b>Capitolo 6: Come contattare Dell.....</b>	<b>59</b>

# Interventi sui componenti del computer

## Prima di intervenire sui componenti interni del computer

### Prerequisiti

Utilizzare le seguenti linee guida sulla sicurezza per aiutare a proteggere il computer da potenziali danneggiamenti e per assicurare la sicurezza della persona. Ogni procedura inclusa in questo documento presuppone che esistano le seguenti condizioni:

- sono state lette le informazioni sulla sicurezza fornite assieme al computer.
- Un componente può essere sostituito o, se acquistato separatamente, installato prima di eseguire la procedura di rimozione seguendo l'ordine inverso.

### Informazioni su questa attività

**i** **N.B.:** Prima di intervenire sui componenti interni del computer, leggere attentamente le informazioni sulla sicurezza fornite assieme al computer. Per informazioni sulle best practice sulla sicurezza aggiuntive, consultare la Home page della Conformità alle normative all'indirizzo [www.dell.com/regulatory\\_compliance](http://www.dell.com/regulatory_compliance).

**△** **ATTENZIONE:** Molte riparazioni possono solo essere effettuate da un tecnico dell'assistenza qualificato. L'utente può solo eseguire la risoluzione dei problemi e riparazioni semplici, come quelle autorizzate nella documentazione del prodotto oppure come da istruzioni del servizio in linea o telefonico, o dal team del supporto. I danni causati dagli interventi non autorizzati da Dell non sono coperti da garanzia. Leggere e seguire le istruzioni di sicurezza fornite insieme al prodotto.

**△** **ATTENZIONE:** Per evitare eventuali scariche elettrostatiche, scaricare a terra l'elettricità statica del corpo utilizzando una fascetta da polso per la messa a terra o toccando a intervalli regolari una superficie metallica non verniciata (ad esempio un connettore sul retro del computer).

**△** **ATTENZIONE:** Maneggiare i componenti e le schede con cura. Non toccare i componenti o i contatti su una scheda. Tenere una scheda dai bordi o dal supporto di montaggio in metallo. Tenere un componente come ad esempio un processore dai bordi non dai piedini.

**△** **ATTENZIONE:** Quando si scollega un cavo, afferrare il connettore o la linguetta, non il cavo stesso. Alcuni cavi sono dotati di connettore con linguette di bloccaggio. Se si scollega questo tipo di cavo, premere sulle linguette di blocco prima di scollegare il cavo. Mentre si separano i connettori, mantenerli allineati per evitare di piegare i piedini. Inoltre, prima di collegare un cavo, accertarsi che entrambi i connettori siano allineati e orientati in modo corretto.

**i** **N.B.:** Il colore del computer e di alcuni componenti potrebbe apparire diverso da quello mostrato in questo documento.


Per evitare di danneggiare il computer, effettuare la seguente procedura prima di cominciare ad intervenire sui componenti interni del computer.

### Procedura

1. Assicurarsi che la superficie di lavoro sia piana e pulita per prevenire eventuali graffi al coperchio del computer.
2. Spegnerne il computer (consultare Spegnimento del computer).
3. Se il computer è connesso a un dispositivo di alloggiamento di espansione, ad esempio la base per supporti multimediali opzionale o il Battery Slice, disconnetterlo.


**△** **ATTENZIONE:** Per disconnettere un cavo di rete, scollegare prima il cavo dal computer, quindi dal dispositivo di rete.

4. Scollegare dal computer tutti i cavi di rete.
5. Scollegare il computer e tutte le periferiche collegate dalle rispettive prese elettriche.
6. Chiudere lo schermo e capovolgere il computer su una superficie di lavoro piana.

 **N.B.:** Per evitare danni alla scheda di sistema, rimuovere la batteria principale prima di eseguire interventi sul computer.

7. Rimuovere la batteria principale.
8. Raddrizzare il computer.
9. Aprire lo schermo.
10. Premere il pulsante di alimentazione per mettere a terra la scheda di sistema.

 **ATTENZIONE:** Per proteggersi da scosse elettriche, scollegare sempre il computer dalla presa di alimentazione prima di aprire lo schermo.

 **ATTENZIONE:** Prima di toccare qualsiasi componente all'interno del computer, scaricare a terra toccando una superficie metallica non verniciata, come ad esempio il metallo sul retro del computer. Durante l'intervento, toccare periodicamente una superficie metallica non verniciata per scaricare l'elettricità statica, che potrebbe danneggiare i componenti interni.

11. Rimuovere le eventuali ExpressCard o schede Smart installate dai relativi alloggiamenti.



## Spegnimento del computer

### Informazioni su questa attività


 **ATTENZIONE:** Per evitare la perdita di dati, salvare e chiudere i file aperti e uscire dai programmi in esecuzione prima di spegnere il computer.

### Procedura

1. Arrestare il sistema operativo:

- In Windows 8:
  - Utilizzo di un dispositivo touch abilitato:
    - a. Passare il dito dal lato destro dello schermo, aprire il menu Accessi e selezionare **Impostazioni**.
    - b. Selezionare  e selezionare **Arresta il sistema**
  - Utilizzo del mouse:
    - a. Puntare l'angolo in alto a destra dello schermo e fare clic su **Impostazioni**.
    - b. Fare clic  e selezionare **Arresta il sistema**.

- In Windows 7:

- a. fare clic su **Start** .
- b. Fare clic su **Arresta il sistema**

o

- a. fare clic su **Start** .

- b. Quindi fare clic sulla freccia nell'angolo inferiore destro del menu **Start** come mostrato di seguito, infine selezionare **Arresta il**




**sistema.**

2. Assicurarsi che il computer e tutti i dispositivi collegati siano spenti. Se il computer e i dispositivi collegati non si spengono automaticamente quando si arresta il sistema operativo, tenere premuto il pulsante di accensione per circa 4 secondi per spegnerli.

# Dopo aver effettuato interventi sui componenti interni del computer

## Informazioni su questa attività

Una volta completate le procedure di ricollocamento, assicurarsi di aver collegato tutti i dispositivi esterni, le schede e i cavi prima di accendere il computer.

 **ATTENZIONE:** Per evitare di danneggiare il computer, utilizzare soltanto la batteria progettata per questo specifico computer della Dell. Non utilizzare batterie progettate per altri computer Dell.

## Procedura

1. Collegare eventuali periferiche esterne, ad esempio un replicatore di porte, un battery slice o una base per supporti multimediali e ricollocare tutte le eventuali schede, ad esempio una ExpressCard.
2. Collegare al computer tutti i cavi telefonici o di rete.

 **ATTENZIONE:** Per collegare un cavo di rete, prima inserire il cavo nella periferica di rete, poi collegarlo al computer.

3. Ricollocare la batteria.
4. Collegare il computer e tutte le periferiche collegate alle rispettive prese elettriche.
5. Accendere il computer.

# Rimozione e installazione dei componenti

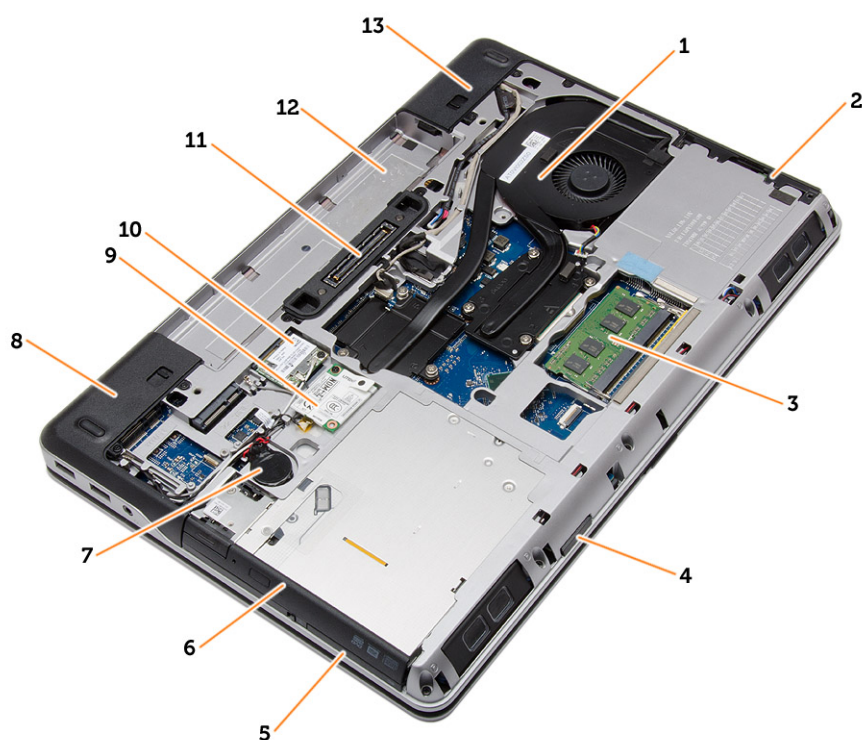
La seguente sezione fornisce informazioni dettagliate su come rimuovere o installare i componenti dal computer.

## Strumenti consigliati

Le procedure in questo documento possono richiedere i seguenti strumenti:

- Cacciavite a lama piatta piccolo
- Cacciavite a croce
- Graffietto piccolo in plastica

## Panoramica del sistema



**Figura 1. Vista posteriore: coperchio posteriore rimosso**

- |  |   |
|--|---|
| 1. gruppo dissipatore di calore            | 2. disco rigido                             |
| 3. memoria                                 | 4. Alloggiamento per scheda SD              |
| 5. slot per ExpressCard                    | 6. unità ottica                             |
| 7. batteria pulsante                       | 8. coperchio dell'angolo di base (sinistro) |
| 9. scheda WWAN                             | 10. scheda WLAN                             |
| 11. porta di alloggiamento                 | 12. alloggiamento della batteria            |
| 13. coperchio dell'angolo di base (destro) |   |





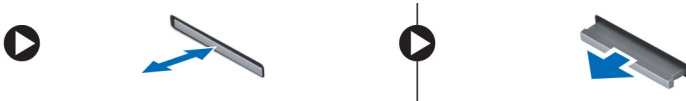
**Figura 2. Vista superiore: tastiera e supporto per i polsi rimossi**

- |                                  |                                   |
|----------------------------------|-----------------------------------|
| 1. Scheda dell'interruttore WiFi | 2. altoparlanti                   |
| 3. gabbia dell'ExpressCard       | 4. scheda di sistema              |
| 5. altoparlanti                  | 6. alloggiamento del disco rigido |
| 7. scheda VGA                    | 8. gruppo dello schermo           |

## Rimozione della scheda Secure Digital (SD)

### Procedura

1. Seguire le procedure descritte in [Prima di effettuare interventi sui componenti interni del computer](#)
2. Spingere la scheda SD per liberarla dal computer. Estrarre la scheda SD dal computer.



## Installazione della scheda SD (Secure Digital)

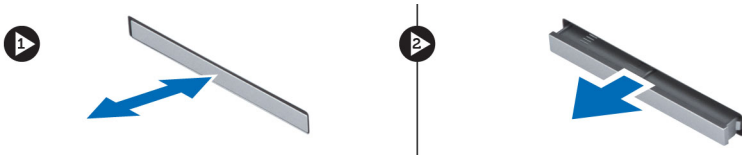
### Procedura

1. Far scorrere la scheda SD nel relativo alloggiamento finché non scatta in posizione.
2. Seguire le procedure descritte in [Dopo aver effettuato gli interventi sui componenti interni del computer](#)

## Rimozione dell'ExpressCard

### Procedura

1. Seguire le procedure descritte in [Prima di effettuare interventi sui componenti interni del computer](#).
2. Spingere il modulo ExpressCard per liberarlo dal computer. Far scorrere il modulo ExpressCard ed estrarlo dal computer.



## Installazione dell'ExpressCard

### Procedura

1. Far scorrere la scheda ExpressCard nell'alloggiamento finché non scatta in posizione.
2. Seguire le procedure descritte in [Dopo aver effettuato gli interventi sui componenti interni del computer](#)

## Rimozione della batteria

### Procedura

1. Seguire le procedure descritte in [Prima di effettuare interventi sui componenti interni del computer](#).
2. Far scorrere i dispositivi di sbloccaggio per liberare la batteria.



3. Capovolgere la batteria ed estrarla dal computer.



## Installazione della batteria

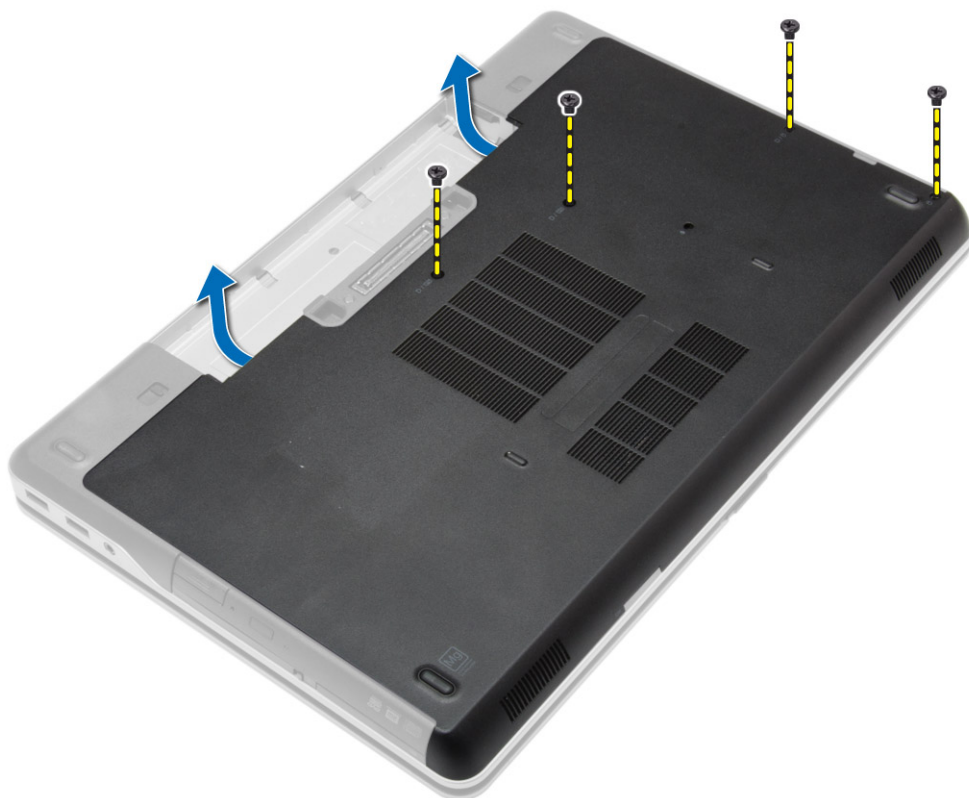
### Procedura

1. Far scorrere la batteria nel relativo slot finché non scatta in posizione.
2. Seguire le procedure descritte in [Dopo aver effettuato gli interventi sui componenti interni del computer](#).

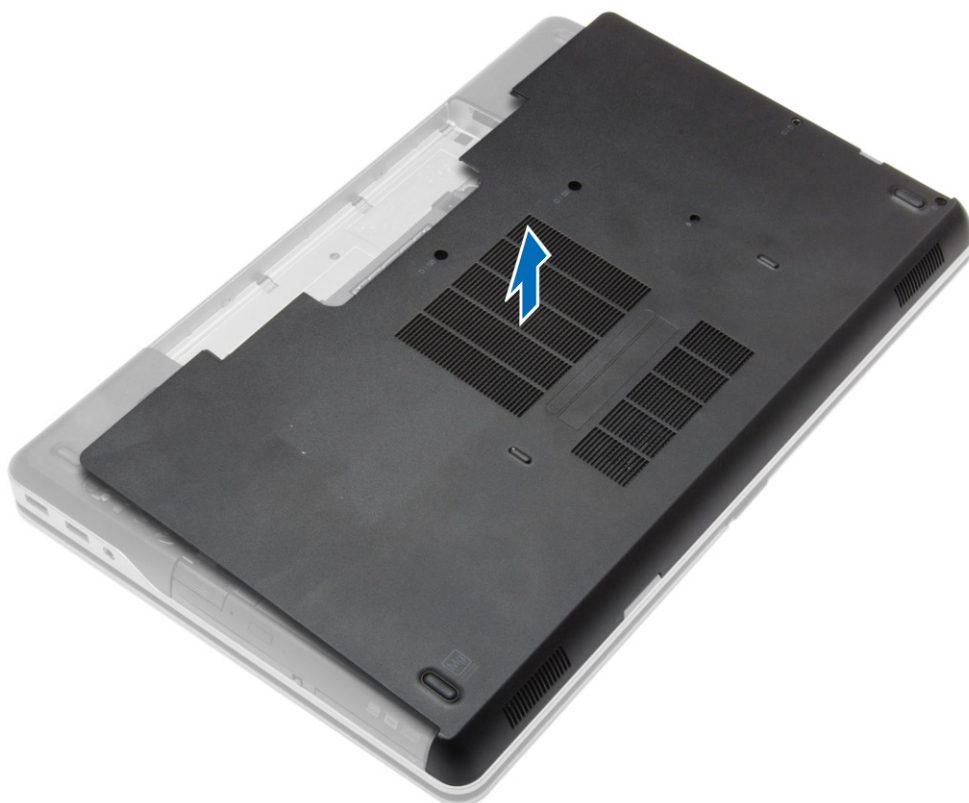
## Rimozione del coperchio di base

### Procedura

1. Seguire le procedure descritte in [Prima di effettuare interventi sui componenti interni del computer](#).
2. Rimuovere la [batteria](#)
3. Rimuovere le viti che assicurano il coperchio della base al computer.



4. Sollevare il coperchio della base per rimuoverlo dal computer.



# Installazione del coperchio della base

## Procedura

1. Collocare il coperchio della base in modo da allinearlo con i fori delle viti sul computer.
2. Serrare le viti che fissano il coperchio della base al computer.
3. Installare la [batteria](#).
4. Seguire le procedure descritte in [Dopo aver effettuato gli interventi sui componenti interni del computer](#).

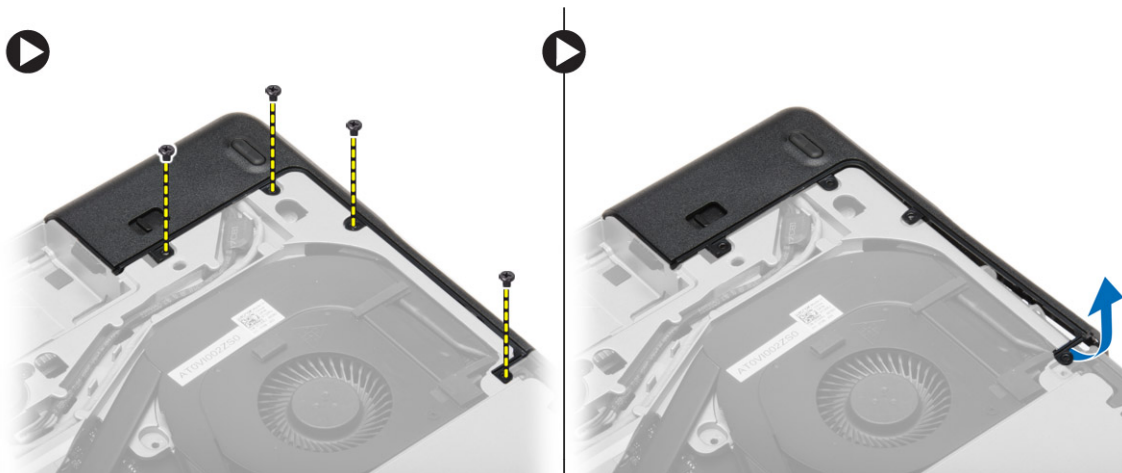
# Rimozione dei coperchi degli angoli di base

## Procedura

1. Seguire le procedure descritte in [Prima di effettuare interventi sui componenti interni del computer](#).
2. Rimuovere la [batteria](#).
3. Rimuovere il [coperchio della base](#).
4. Rimuovere le viti che fissano il coperchio dell'angolo di base sinistro, sollevarlo e rimuoverlo dal computer.



5. Rimuovere le viti che fissano il coperchio dell'angolo di base destro, sollevarlo e rimuoverlo dal computer.



## Installazione dei coperchi degli angoli di base

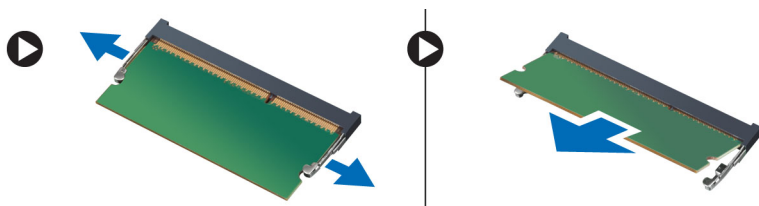
### Procedura

1. Collocare i coperchi degli angoli di base destro e sinistro in modo tale che siano allineati con i fori delle viti sul computer.
2. Serrare le viti per fissare i coperchi degli angoli di base al computer.
3. Installare:
  - a. [coperchio della base](#)
  - b. [batteria](#)
4. Seguire le procedure descritte in [Dopo aver effettuato gli interventi sui componenti interni del computer](#).

## Rimozione della memoria

### Procedura

1. Seguire le procedure descritte in [Prima di effettuare interventi sui componenti interni del computer](#).
2. Rimuovere:
  - a. [batteria](#)
  - b. [coperchio della base](#)
3. Fare leva ed estrarre i fermagli di contenimento dal modulo della memoria finché quest'ultimo non scatta in posizione. Rimuovere il modulo di memoria dal connettore sulla scheda di sistema.



## Installazione della memoria

### Procedura

1. Inserire la memoria nella presa della memoria.
2. Premere i fermagli di fissaggio per fissare il modulo di memoria alla scheda di sistema.
3. Installare:
  - a. [coperchio della base](#)
  - b. [batteria](#)
4. Seguire le procedure descritte in [Dopo aver effettuato gli interventi sui componenti interni del computer](#).

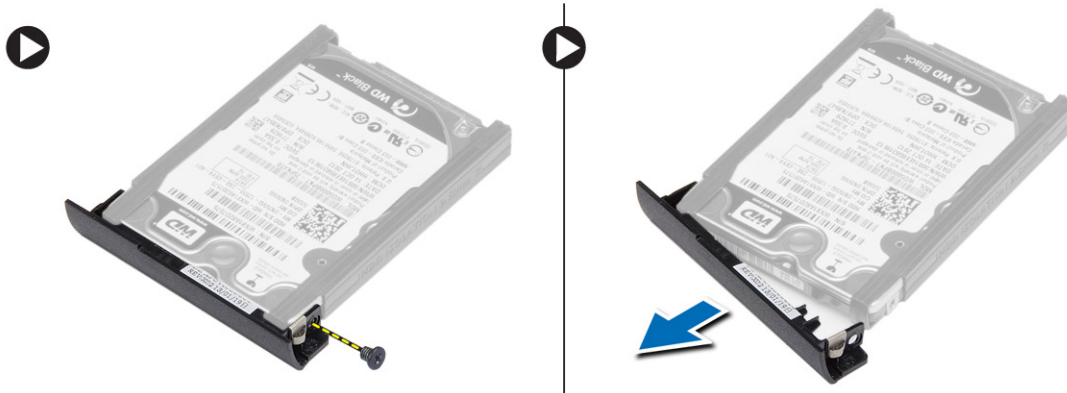
## Rimozione del disco rigido

### Procedura

1. Seguire le procedure descritte in [Prima di effettuare interventi sui componenti interni del computer](#).
2. Rimuovere la [batteria](#).
3. Rimuovere le viti che fissano il disco rigido al computer. Far scorrere il disco rigido dal computer per estrarlo.



4. Rimuovere la vite che fissa la staffa del disco rigido al disco rigido. Rimuovere la staffa del disco rigido dallo stesso.



5. Piegare i sistemi isolanti del disco rigido. Rimuoverli dallo stesso.



## Installazione del disco rigido

### Procedura

1. Installare i sistemi isolanti del disco rigido sul disco rigido.
2. Collegare la staffa del disco rigido al disco rigido.
3. Serrare le viti che fissano la staffa del disco rigido al disco.
4. Inserire il disco rigido nel computer.
5. Serrare le viti che fissano il disco rigido al computer.
6. Installare la [batteria](#).
7. Seguire le procedure descritte in [Dopo aver effettuato gli interventi sui componenti interni del computer](#).

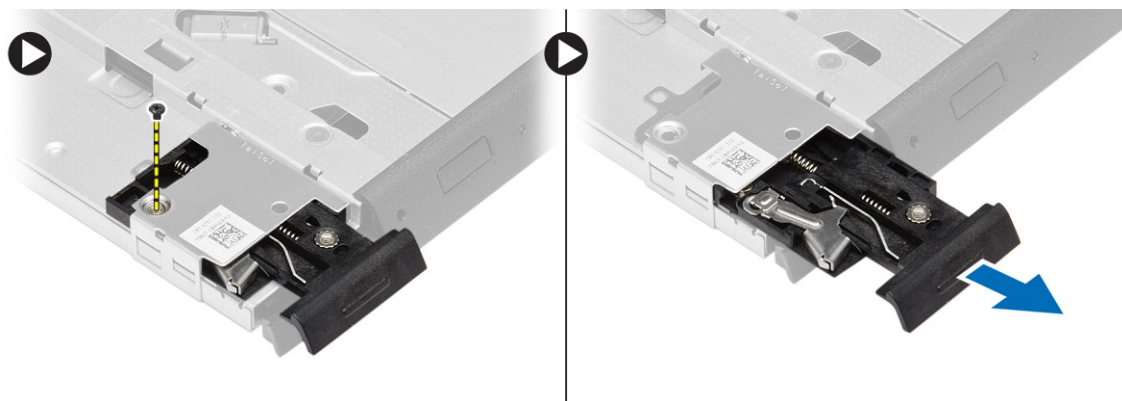
# Rimozione dell'unità ottica

## Procedura

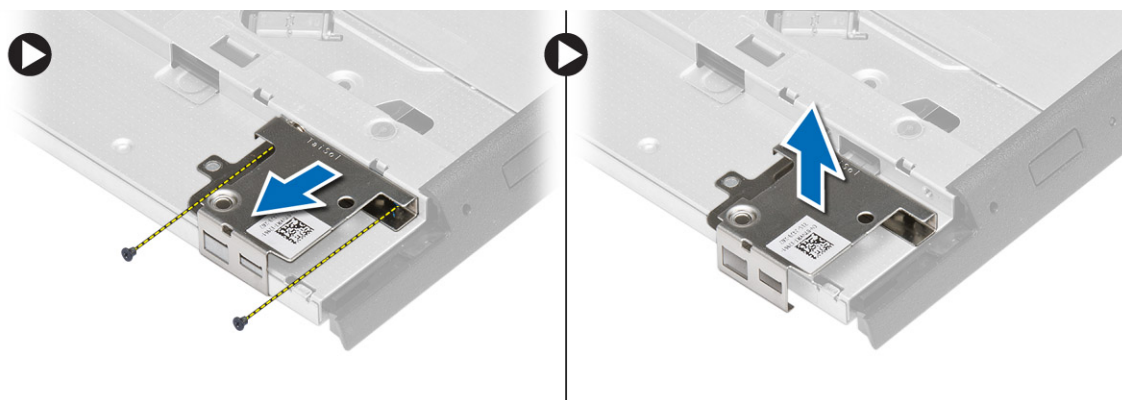
1. Seguire le procedure descritte in [Prima di effettuare interventi sui componenti interni del computer](#).
2. Rimuovere la [batteria](#).
3. Premere la chiusura dell'unità ottica per liberare l'unità ottica ed estrarla dal computer.



4. Rimuovere la vite che fissa la chiusura dell'unità ottica a quest'ultima. Far scorrere la chiusura e rimuoverla dall'unità ottica.



5. Rimuovere le viti che fissano il supporto della chiusura dell'unità ottica a quest'ultima. Rimuovere il supporto della chiusura dalla stessa.



# Installazione dell'unità ottica

## Procedura

1. Allineare il supporto della chiusura dell'unità ottica alla sua posizione sull'unità.
2. Serrare la vite per fissare il supporto della chiusura dell'unità ottica all'unità stessa.
3. Far scorrere la chiusura dell'unità ottica nel supporto della chiusura dell'unità ottica.

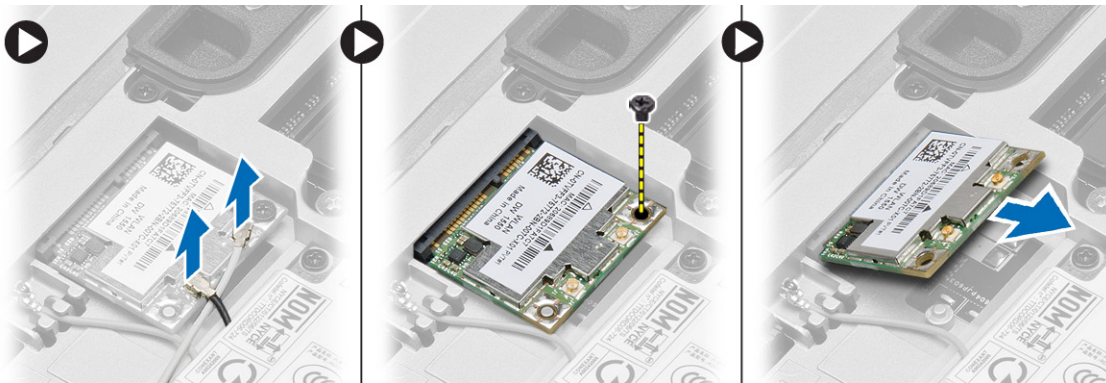


4. Serrare le viti per fissare la chiusura dell'unità ottica al supporto della chiusura dell'unità.
5. Far scorrere l'unità ottica nell'alloggiamento dell'unità.
6. Fissare la chiusura dell'unità ottica all'unità stessa.
7. Installare la [batteria](#).
8. Seguire le procedure descritte in [Dopo aver effettuato gli interventi sui componenti interni del computer](#).

## Rimozione della scheda WLAN (Wireless Local Area Network)

### Procedura

1. Seguire le procedure descritte in [Prima di effettuare interventi sui componenti interni del computer](#).
2. Rimuovere:
  - a. [batteria](#)
  - b. [coperchio della base](#)
3. Scollegare i cavi dell'antenna e rimuovere la vite che fissa la scheda WLAN al computer. Rimuovere la scheda WLAN dal computer.



## Installazione della scheda WLAN

### Procedura

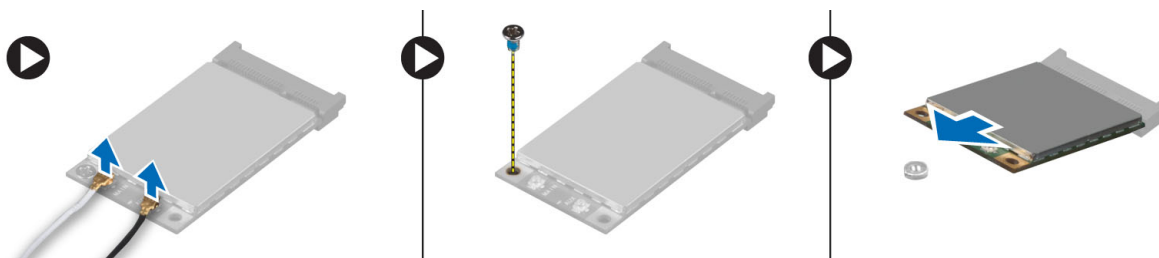
1. Inserire la scheda WLAN nel connettore con un angolo di 45° nell'alloggiamento.
2. Serrare la vite per fissare la scheda WLAN al computer.
3. Collegare i cavi dell'antenna ai rispettivi connettori segnati sulla scheda WLAN.
4. Installare:
  - a. [coperchio della base](#)
  - b. [batteria](#)
5. Seguire le procedure descritte in [Dopo aver effettuato gli interventi sui componenti interni del computer](#).

## Rimozione della scheda Wireless Wide Area Network (WWAN)

### Procedura

1. Seguire le procedure descritte in [Prima di effettuare interventi sui componenti interni del computer](#).
2. Rimuovere:
  - a. [batteria](#)
  - b. [coperchio della base](#)
3. Effettuare le seguenti operazioni come illustrato nella figura:

- a. Scollegare i cavi dell'antenna dalla scheda WWAN.
- b. Rimuovere la vite che assicura la scheda WWAN al computer.
- c. Rimuovere la scheda WWAN dal computer.



## Installazione della scheda WWAN

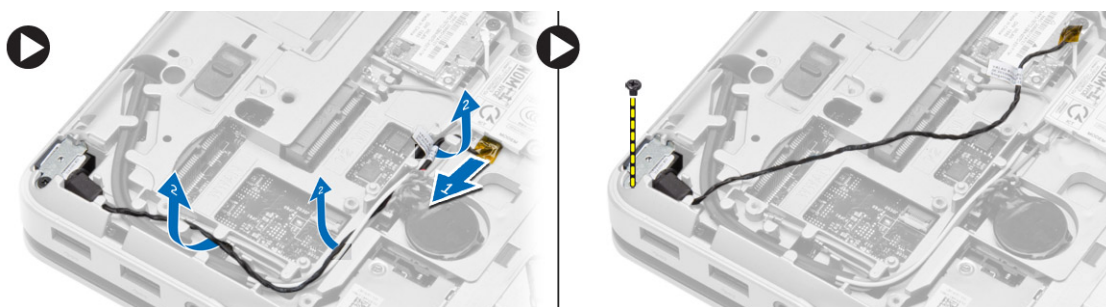
### Procedura

1. Posizionare la scheda WWAN nell'alloggiamento nella scheda del sistema.
2. Premere la scheda WWAN verso il basso e serrare la vite per fissare la scheda WWAN al computer.
3. Collegare i cavi dell'antenna ai rispettivi connettori sulla scheda WWAN.
4. Installare:
  - a. [coperchio della base](#)
  - b. [batteria](#)
5. Seguire le procedure descritte in [Dopo aver effettuato gli interventi sui componenti interni del computer](#).

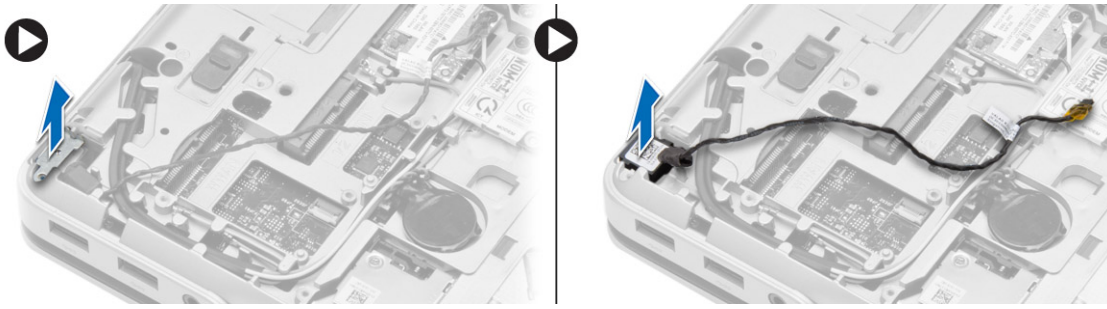
## Rimozione del connettore di rete

### Procedura

1. Seguire le procedure descritte in [Prima di effettuare interventi sui componenti interni del computer](#).
2. Rimuovere:
  - a. [batteria](#)
  - b. [coperchio della base](#)
  - c. [coperchio dell'angolo di base](#) (sinistro)
3. Effettuare le seguenti operazioni come illustrato nella figura:
  - a. Scollegare il cavo dalla scheda di sistema.
  - b. Rilasciare il cavo dal canale di indirizzamento.
  - c. Rimuovere la vite che fissa il supporto del connettore di rete al computer.



4. Sollevare il supporto del connettore di rete dal computer. Sollevare il connettore di rete dal computer.



## Installazione del connettore di rete.

### Procedura

1. Allineare il connettore di rete alla relativa posizione nel computer.
2. Collocare la staffa del connettore di rete sullo stesso.
3. Serrare la vite per fissare il supporto del connettore di rete al computer.
4. Instradare il cavo attraverso il canale di instradamento.
5. Collegare il cavo alla scheda di sistema.
6. Installare:
  - a. [coperchio dell'angolo di base](#) (sinistro)
  - b. [coperchio della base](#)
  - c. [batteria](#)
7. Seguire le procedure descritte in [Dopo aver effettuato gli interventi sui componenti interni del computer](#).

## Rimozione della batteria pulsante

### Procedura

1. Seguire le procedure descritte in [Prima di effettuare interventi sui componenti interni del computer](#).
2. Rimuovere:
  - a. [batteria](#)
  - b. [coperchio della base](#)
3. Scollegare il cavo della batteria pulsante, sollevare la batteria pulsante e rimuoverla dal computer.



# Installazione della batteria pulsante

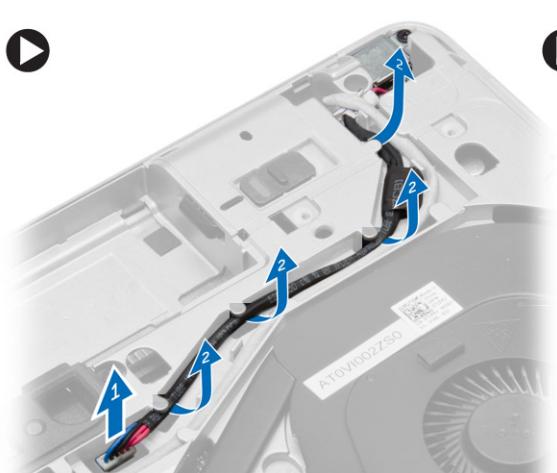
## Procedura

1. Collocare la batteria pulsante nell'alloggiamento.
2. Collegare il cavo della batteria pulsante alla scheda di sistema.
3. Installare:
  - a. [coperchio della base](#)
  - b. [batteria](#)
4. Seguire le procedure descritte in [Dopo aver effettuato gli interventi sui componenti interni del computer](#).

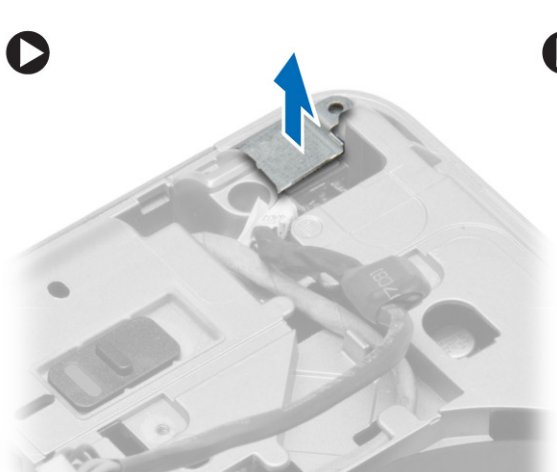
# Rimozione del connettore di alimentazione

## Procedura

1. Seguire le procedure descritte in [Prima di effettuare interventi sui componenti interni del computer](#).
2. Rimuovere:
  - a. [batteria](#)
  - b. [coperchio dell'angolo di base \(destra\)](#)
  - c. [coperchio della base](#)
3. Effettuare le seguenti operazioni come illustrato nella figura:
  - a. Scollegare il cavo del connettore di alimentazione dalla scheda di sistema.
  - b. Rimuovere il cavo del connettore di alimentazione dal canale di instradamento.
  - c. Rimuovere la vite che fissa il supporto del connettore di alimentazione al computer.



4. Sollevare il supporto del connettore di alimentazione dal computer e rimuovere il connettore di alimentazione dal computer.



# Installazione del connettore di alimentazione

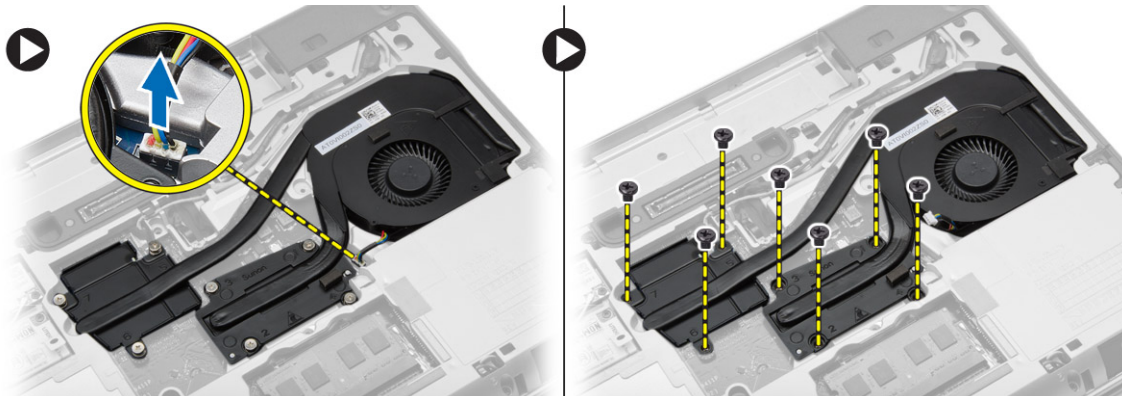
## Procedura

1. Allineare il connettore di alimentazione nella posizione originale sul computer.
2. Posizionare il supporto del connettore di alimentazione sulla porta di alimentazione.
3. Serrare la vite per fissare il supporto del connettore di alimentazione al computer.
4. Instradare il cavo attraverso il canale di instradamento.
5. Collegare il cavo alla scheda di sistema.
6. Installare:
  - a. [coperchio della base](#)
  - b. [coperchio dell'angolo di base](#) (destro)
  - c. [batteria](#)
7. Seguire le procedure descritte in [Dopo aver effettuato gli interventi sui componenti interni del computer](#).

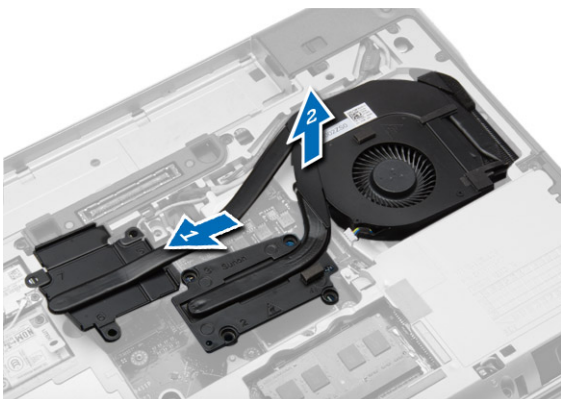
# Rimozione del gruppo dissipatore di calore

## Procedura

1. Seguire le procedure descritte in [Prima di effettuare interventi sui componenti interni del computer](#).
2. Rimuovere:
  - a. [batteria](#)
  - b. [coperchio della base](#)
3. Scollegare il cavo della ventola e rimuovere le viti che fissano il gruppo dissipatore di calore alla scheda di sistema.



4. Effettuare le seguenti operazioni come illustrato nella figura:
  - a. [Installazione del gruppo dissipatore di calore](#).
  - b. [Sollevare il gruppo dissipatore di calore dal computer](#).



# Installazione del gruppo dissipatore di calore

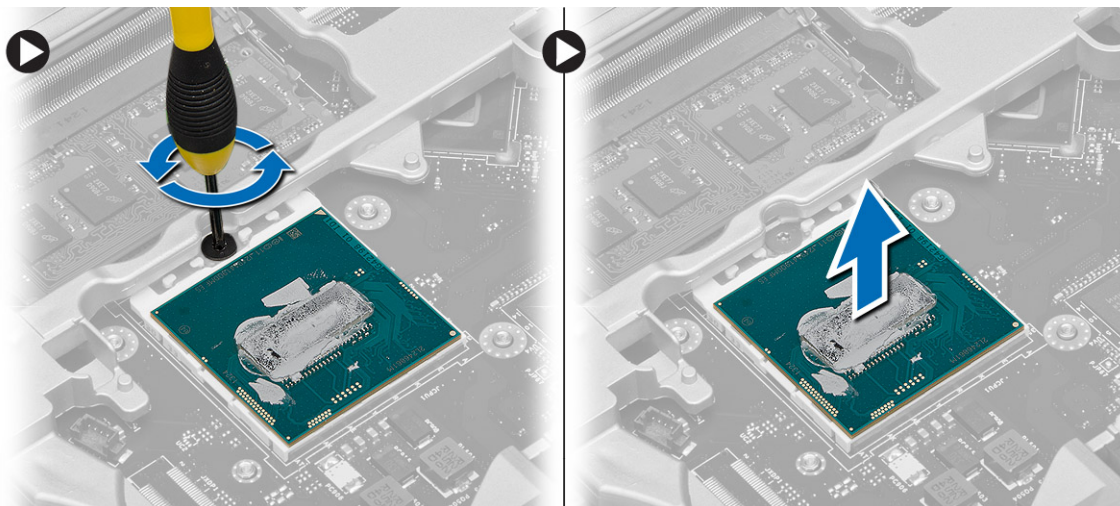
## Procedura

1. Allineare il gruppo del dissipatore di calore nella posizione originale sulla scheda di sistema.
2. Serrare le viti per fissare il gruppo dissipatore di calore alla scheda di sistema.
3. Collegare il cavo della ventola alla scheda di sistema.
4. Installare:
  - a. [coperchio della base](#)
  - b. [batteria](#)
5. Seguire le procedure descritte in [Dopo aver effettuato gli interventi sui componenti interni del computer](#).

# Rimozione del processore

## Procedura

1. Seguire le procedure descritte in [Prima di effettuare interventi sui componenti interni del computer](#).
2. Rimuovere:
  - a. [batteria](#)
  - b. [coperchio della base](#)
  - c. [dissipatore di calore](#)
3. Ruotare la camma di blocco del processore in senso antiorario. Rimuovere il processore dal computer.



# Installazione del processore

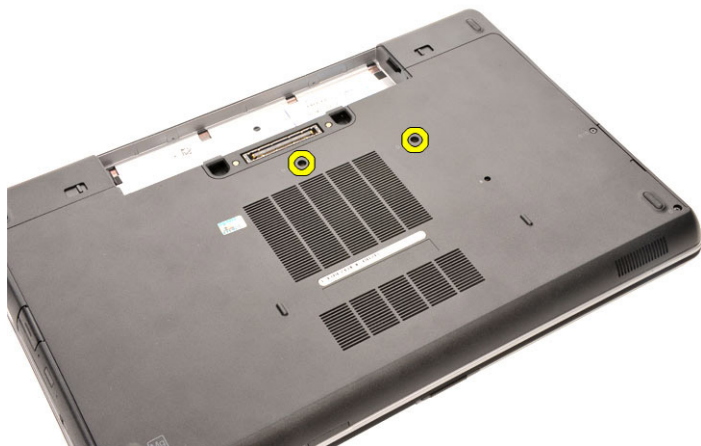
## Procedura

1. Allineare le tacche sul processore e sulla presa, quindi inserire il processore nella presa.
2. Ruotare il blocco di fissaggio del processore in senso orario.
3. Installare:
  - a. [dissipatore di calore](#)
  - b. [coperchio della base](#)
  - c. [batteria](#)
4. Seguire le procedure descritte in [Dopo aver effettuato gli interventi sui componenti interni del computer](#).

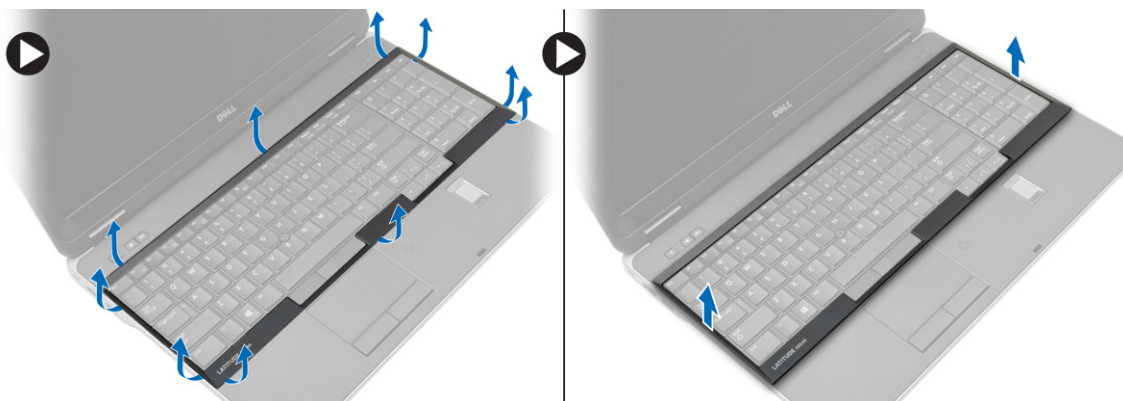
# Rimozione della tastiera

## Procedura

1. Seguire le procedure descritte in [Prima di effettuare interventi sui componenti interni del computer](#).
2. Rimuovere la [batteria](#).
3. Rimuovere le viti che fissano la tastiera al coperchio della base.



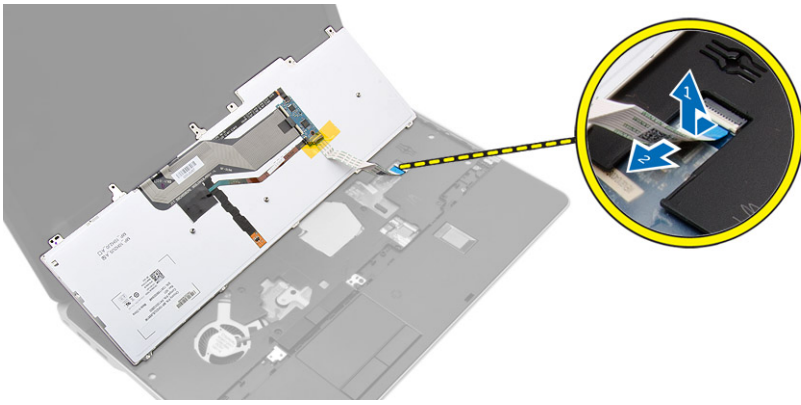
4. Capovolgere il computer e aprire lo schermo.
5. Sollevare la cornice della tastiera dai bordi e rimuoverla dal computer.



6. Rimuovere le viti che fissano la tastiera al gruppo dello schermo.



7. Capovolgere la tastiera e scollegare il cavo della tastiera dalla scheda di sistema.



## Installazione della tastiera

### Procedura

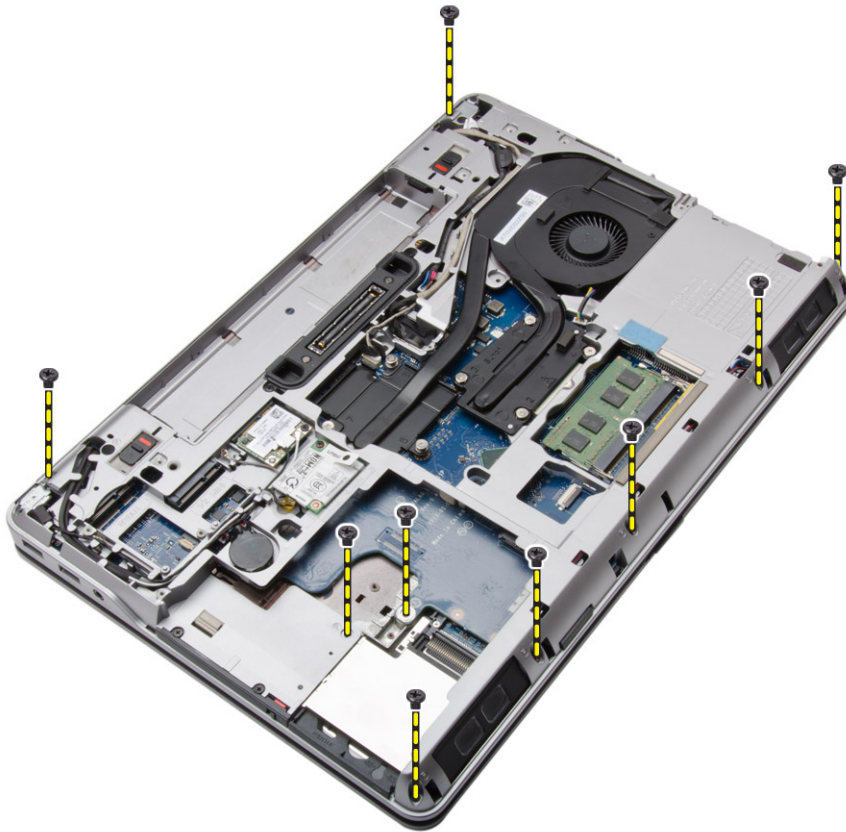
1. Collegare il cavo della tastiera alla scheda di sistema.
2. Posizionare la tastiera per allineare con i fori delle viti sul computer.
3. Serrare le viti in modo da fissare la tastiera al gruppo del supporto per i polsi.
4. Inserire la cornice della tastiera sulla tastiera e fare pressione a lungo sui lati finché non scatta in posizione.
5. Chiudere lo schermo e capovolgere il computer.
6. Serrare le viti in modo per fissare la tastiera al coperchio della base.
7. Installare la [batteria](#).
8. Seguire le procedure descritte in [Dopo aver effettuato gli interventi sui componenti interni del computer](#).

## Rimozione del gruppo supporto per i polsi

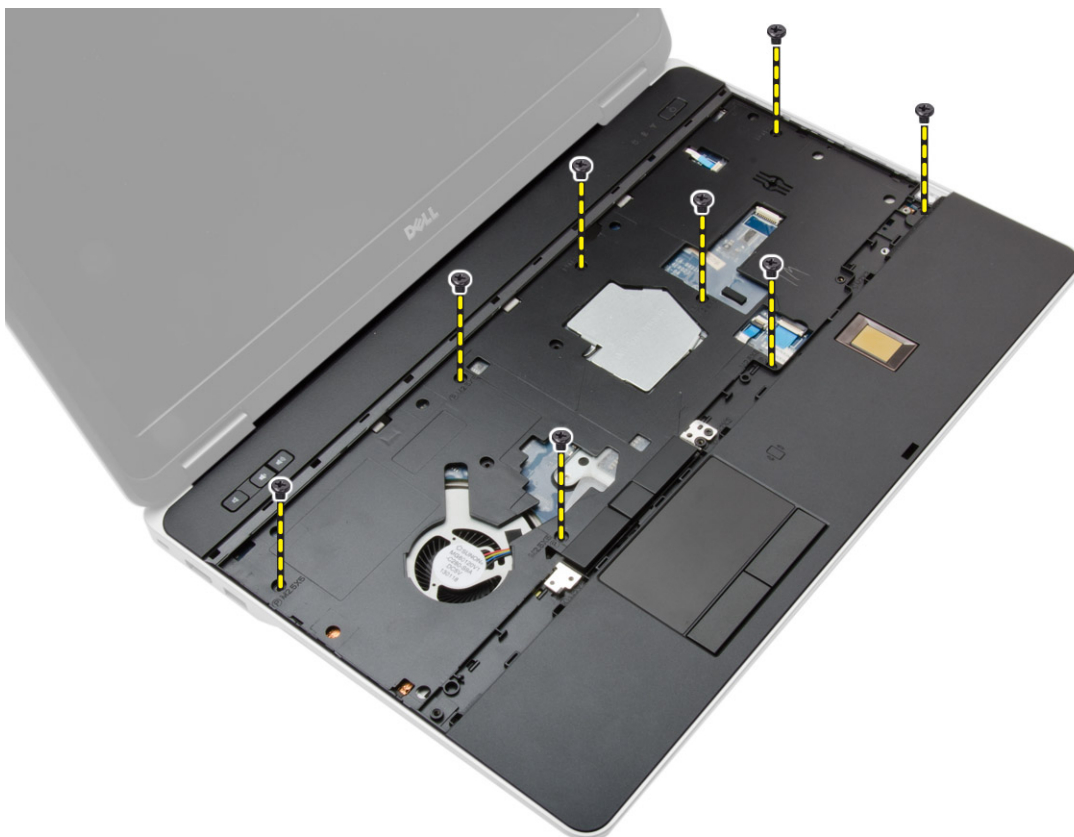
### Procedura

1. Seguire le procedure descritte in [Prima di effettuare interventi sui componenti interni del computer](#).
2. Rimuovere:
  - a. [scheda SD](#)
  - b. [ExpressCard](#)
  - c. [batteria](#)
  - d. [tastiera](#)
  - e. [tappo del cardine dello schermo](#)
  - f. [coperchio della base](#)
  - g. [coperchio dell'angolo di base](#)
3. Rimuovere le viti che fissano il gruppo supporto per i polsi alla base del computer.



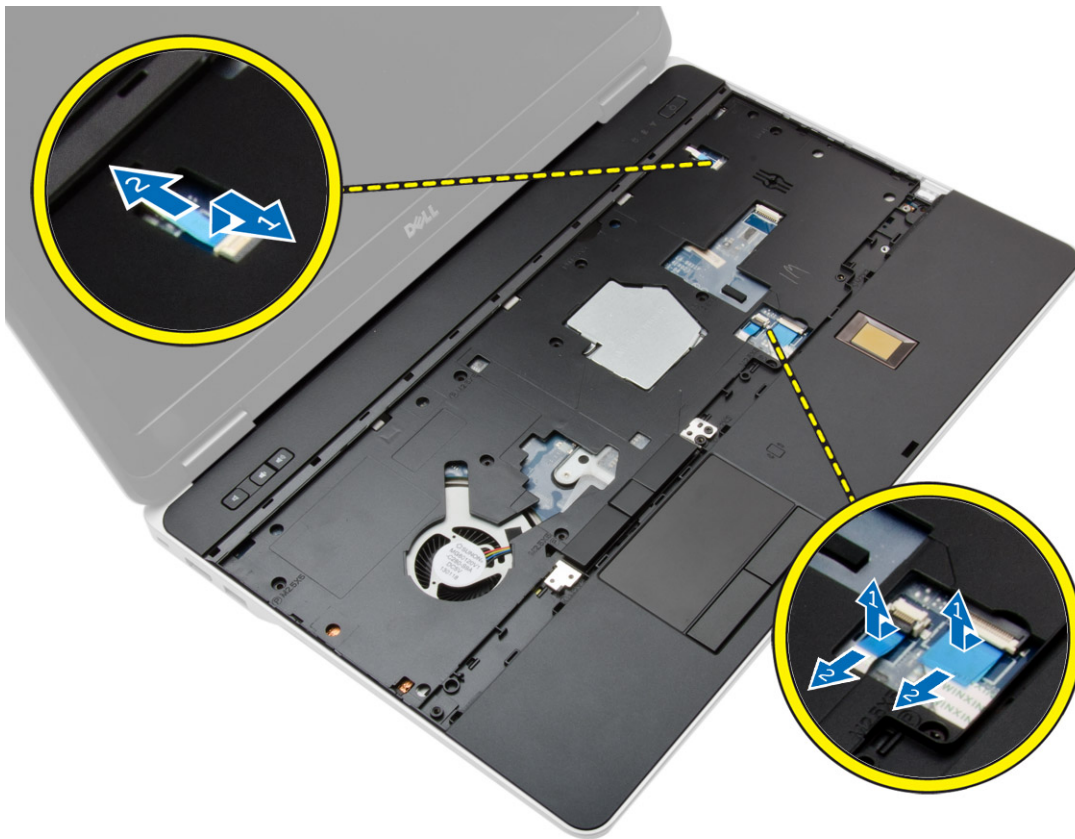


4. Capovolgere il computer e rimuovere le viti che fissano il gruppo del supporto per i polsi al computer.



5. Scollegare i cavi seguenti:  
a. lettore di impronte digitali

- b. touchpad
- c. pulsante di accensione



6. Sollevare il gruppo del supporto per i polsi verso l'alto e rimuoverlo dal computer.



# Installazione del gruppo supporto per i polsi

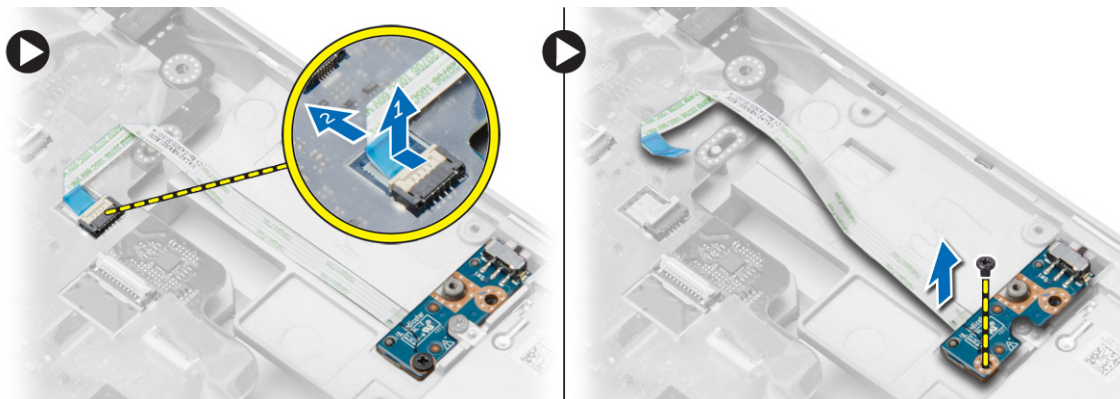
## Procedura

1. Allineare il gruppo del supporto per i polsi nella posizione originale nel computer e farlo scattare in posizione.
2. Serrare le viti che fissano il supporto per i polsi al computer.
3. Collegare i cavi seguenti:
  - a. pulsante di accensione
  - b. touchpad
  - c. lettore di impronte digitali
4. Capovolgere il computer e serrare le viti che fissano il gruppo del supporto per i polsi al computer.
5. Installare:
  - a. coperchio della base
  - b. coperchio della base
  - c. tappo del cardine dello schermo
  - d. tastiera
  - e. batteria
  - f. ExpressCard
  - g. scheda SD
6. Seguire le procedure descritte in [Dopo aver effettuato gli interventi sui componenti interni del computer](#).

# Rimozione della scheda dell'interruttore WiFi

## Procedura

1. Seguire le procedure descritte in [Prima di effettuare interventi sui componenti interni del computer](#).
2. Rimuovere:
  - a. scheda SD
  - b. ExpressCard
  - c. batteria
  - d. tastiera
  - e. tappo del cardine dello schermo
  - f. coperchio della base
  - g. coperchio dell'angolo di base
  - h. gruppo del supporto per i polsi
3. Effettuare le seguenti operazioni come illustrato nella figura:
  - a. Scollegare il cavo dalla scheda di sistema.
  - b. Rimuovere la vite che fissa la scheda dell'interruttore WiFi e sollevarla dal computer.



# Installazione della scheda dell'interruttore WiFi

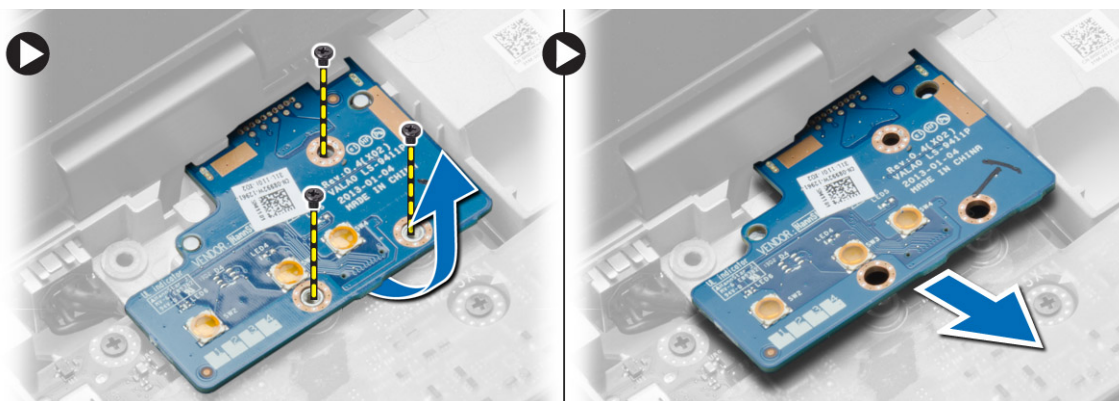
## Procedura

1. Posizionare la scheda dell'interruttore WiFi nell'alloggiamento.
2. Serrare la vite che fissa la scheda dell'interruttore WiFi al computer.
3. Collegare il cavo alla scheda di sistema.
4. Installare:
  - a. gruppo del supporto per i polsi
  - b. coperchio della base
  - c. coperchio dell'angolo di base
  - d. tappo del cardine dello schermo
  - e. tastiera
  - f. batteria
  - g. ExpressCard
  - h. scheda SD
5. Seguire le procedure descritte in [Dopo aver effettuato gli interventi sui componenti interni del computer](#).

# Rimozione della scheda VGA

## Procedura

1. Seguire le procedure descritte in [Prima di effettuare interventi sui componenti interni del computer](#).
2. Rimuovere:
  - a. scheda SD
  - b. ExpressCard
  - c. batteria
  - d. tastiera
  - e. tappo del cardine dello schermo
  - f. coperchio della base
  - g. coperchio dell'angolo di base
  - h. gruppo del supporto per i polsi
3. Rimuovere le viti che fissano la scheda VGA al computer e rimuoverla dal relativo connettore.



# Installazione della scheda VGA

## Procedura

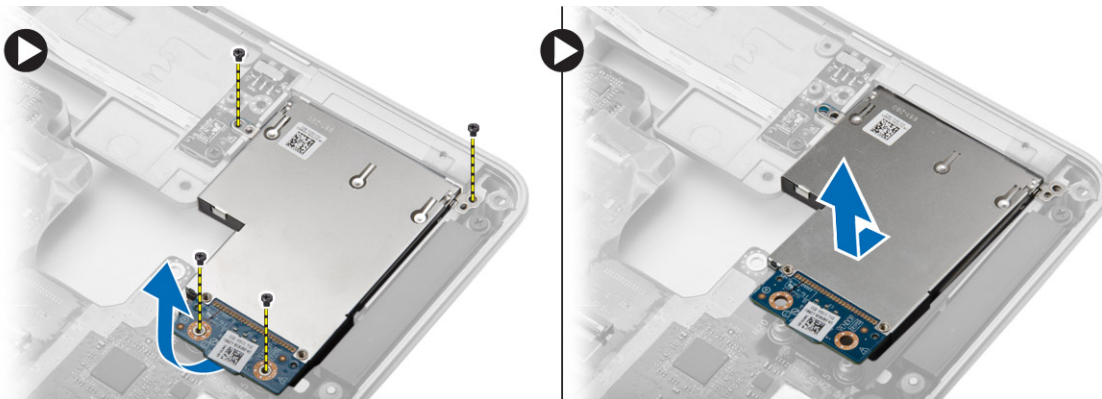
1. Inserire la scheda VGA nel relativo slot
2. Serrare le viti che fissano la scheda VGA al computer.
3. Installare:

- a. gruppo del supporto per i polsi
  - b. coperchio dell'angolo di base
  - c. coperchio della base
  - d. tappo del cardine dello schermo
  - e. tastiera
  - f. batteria
  - g. ExpressCard
  - h. scheda SD
4. Seguire le procedure descritte in [Dopo aver effettuato gli interventi sui componenti interni del computer.](#)

## Rimozione della gabbia dell'ExpressCard

### Procedura

1. Seguire le procedure descritte in [Prima di effettuare interventi sui componenti interni del computer.](#)
2. Rimuovere:
  - a. scheda SD
  - b. ExpressCard
  - c. batteria
  - d. tastiera
  - e. tappo del cardine dello schermo
  - f. coperchio della base
  - g. coperchio dell'angolo di base
  - h. gruppo del supporto per i polsi
3. Rimuovere le viti che fissano la gabbia dell'ExpressCard al computer. Rimuovere la gabbia dell'ExpressCard dal computer.



## Installazione della gabbia dell'ExpressCard

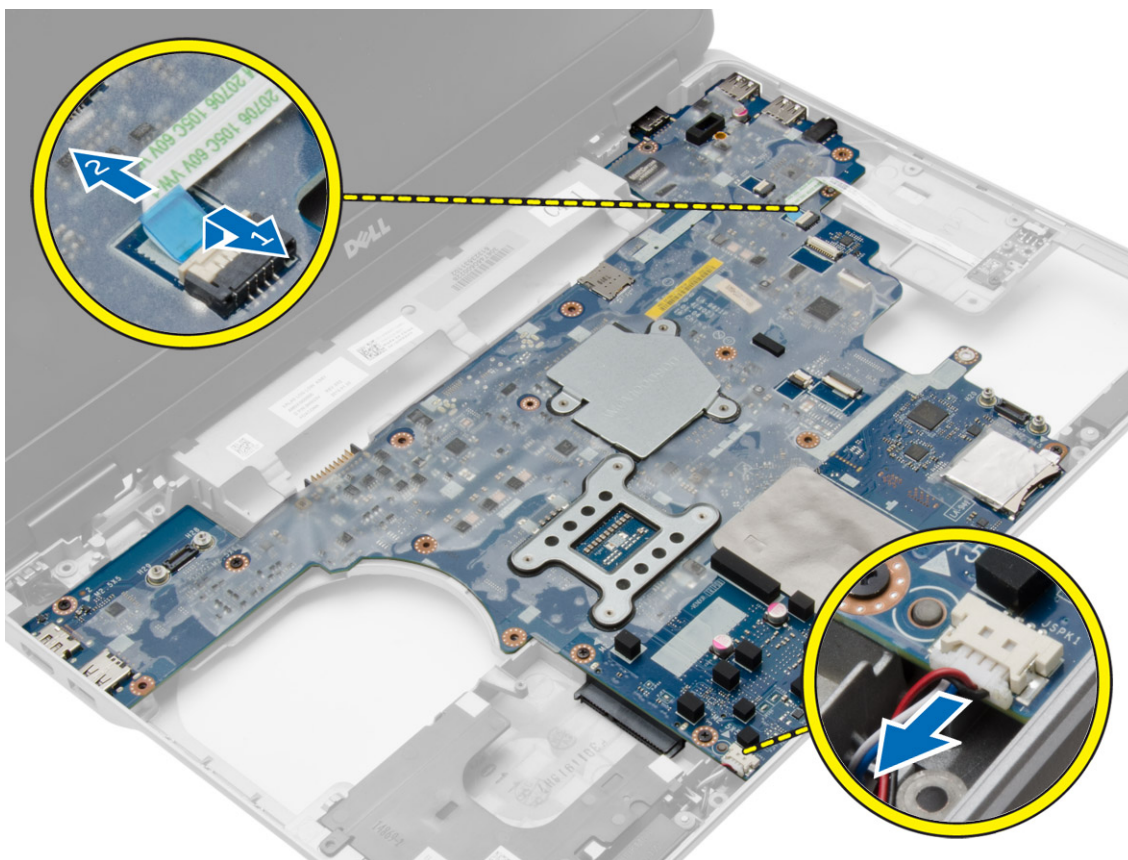
### Procedura

1. Collocare la gabbia della scheda ExpressCard nel relativo slot.
2. Serrare le viti che fissano la gabbia dell'ExpressCard al computer.
3. Installare:
  - a. gruppo del supporto per i polsi
  - b. coperchio dell'angolo di base
  - c. coperchio della base
  - d. tappo del cardine dello schermo
  - e. tastiera
  - f. batteria
  - g. ExpressCard
  - h. scheda SD
4. Seguire le procedure descritte in [Dopo aver effettuato gli interventi sui componenti interni del computer.](#)

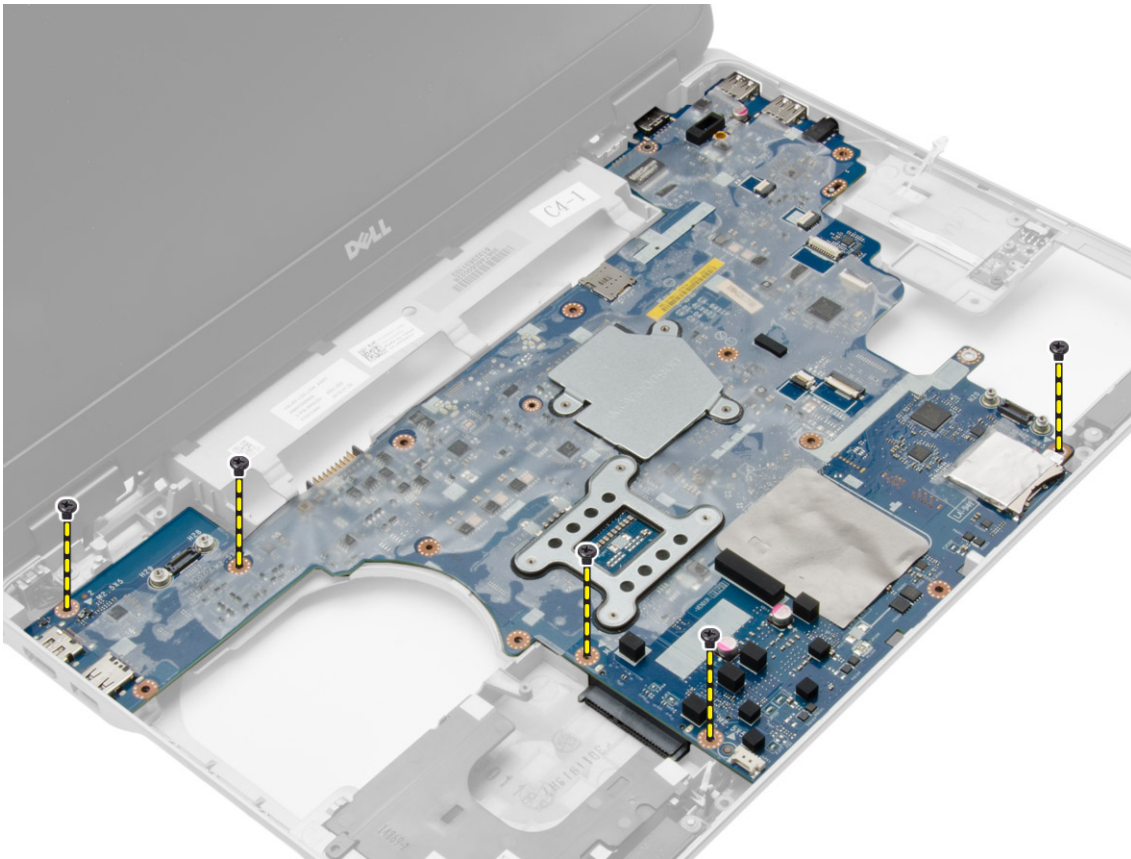
# Rimozione della scheda di sistema

## Procedura

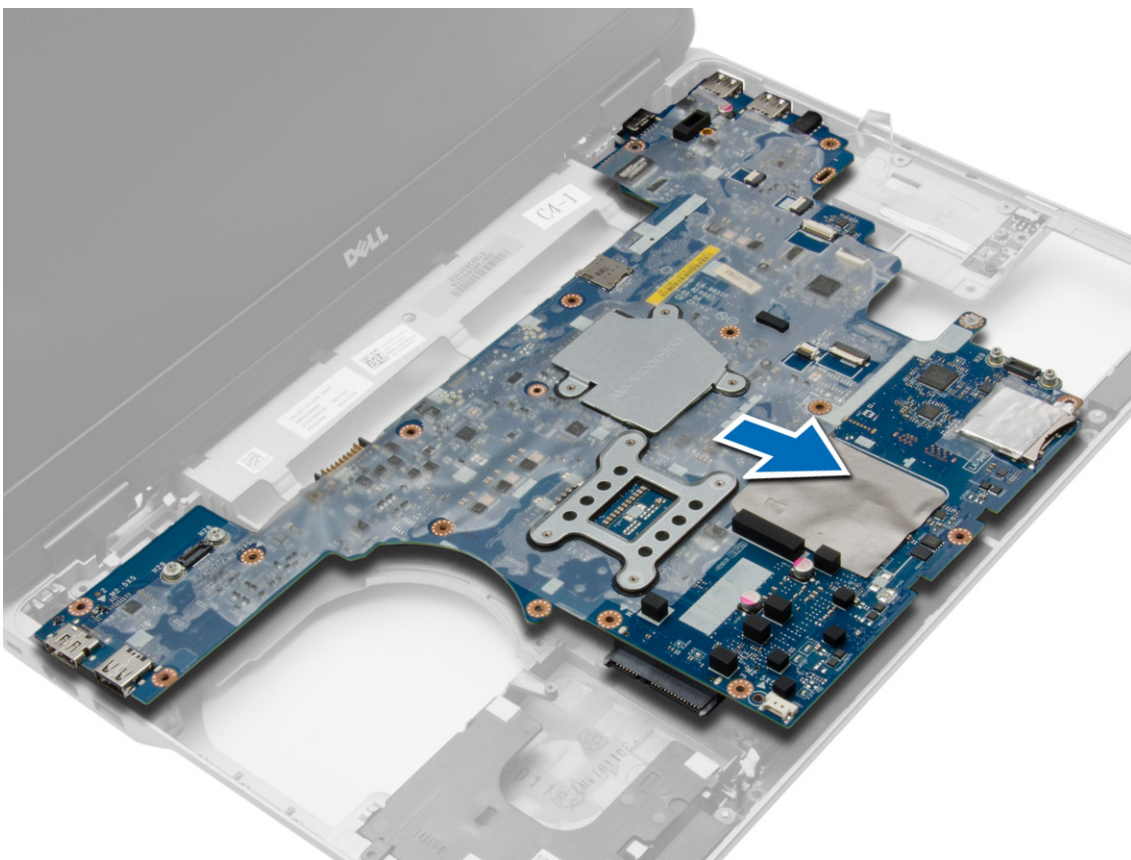
1. Seguire le procedure descritte in [Prima di effettuare interventi sui componenti interni del computer](#).
2. Rimuovere:
  - a. scheda SD
  - b. ExpressCard
  - c. batteria
  - d. tastiera
  - e. disco rigido
  - f. unità ottica
  - g. tappo del cardine dello schermo
  - h. coperchio della base
  - i. coperchio dell'angolo di base
  - j. connettore dell'alimentazione
  - k. batteria pulsante
  - l. memoria
  - m. scheda WLAN
  - n. scheda WWAN
  - o. dissipatore di calore
  - p. processore
  - q. scheda VGA
  - r. gabbia dell'ExpressCard
3. Effettuare le seguenti operazioni come illustrato nella figura:
  - a. Scollegare il cavo WiFi dalla scheda di sistema.
  - b. Scollegare i cavi dell'altoparlante dalla scheda di sistema:



4. Rimuovere le viti che fissano la scheda di sistema al computer.



5. Sollevare la scheda di sistema dal computer.



# Installazione della scheda di sistema

## Procedura

1. Collocare la scheda di sistema in linea con le porte sul computer.
2. Serrare le viti per fissare la scheda di sistema.
3. Collegare i cavi seguenti alla scheda di sistema:
  - a. altoparlanti
  - b. interruttore WiFi
4. Installare:
  - a. gabbia dell'ExpressCard
  - b. scheda VGA
  - c. processore
  - d. dissipatore di calore
  - e. scheda WWAN
  - f. scheda WLAN
  - g. memoria
  - h. batteria pulsante
  - i. connettore dell'alimentazione
  - j. coperchio dell'angolo di base
  - k. coperchio della base
  - l. tappo del cardine dello schermo
  - m. unità ottica
  - n. disco rigido
  - o. tastiera
  - p. batteria
  - q. ExpressCard
  - r. scheda SD
5. Seguire le procedure descritte in [Dopo aver effettuato gli interventi sui componenti interni del computer](#).

# Rimozione degli altoparlanti

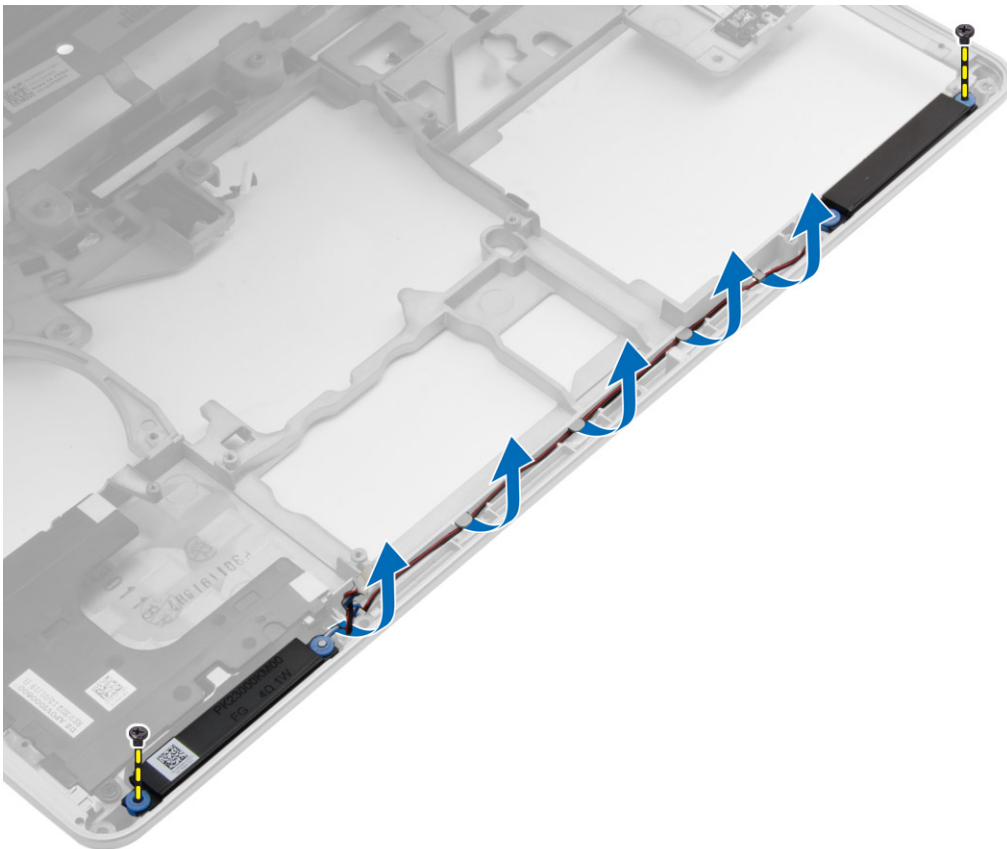
## Procedura

1. Seguire le procedure descritte in [Prima di effettuare interventi sui componenti interni del computer](#).
2. Rimuovere:
  - a. scheda SD
  - b. ExpressCard
  - c. batteria
  - d. tastiera
  - e. disco rigido
  - f. unità ottica
  - g. tappo del cardine dello schermo
  - h. coperchio della base
  - i. coperchio dell'angolo di base
  - j. gruppo del supporto per i polsi
  - k. connettore dell'alimentazione
  - l. batteria pulsante
  - m. memoria
  - n. scheda WLAN
  - o. scheda WWAN
  - p. dissipatore di calore
  - q. processore
  - r. scheda VGA
  - s. gabbia dell'ExpressCard

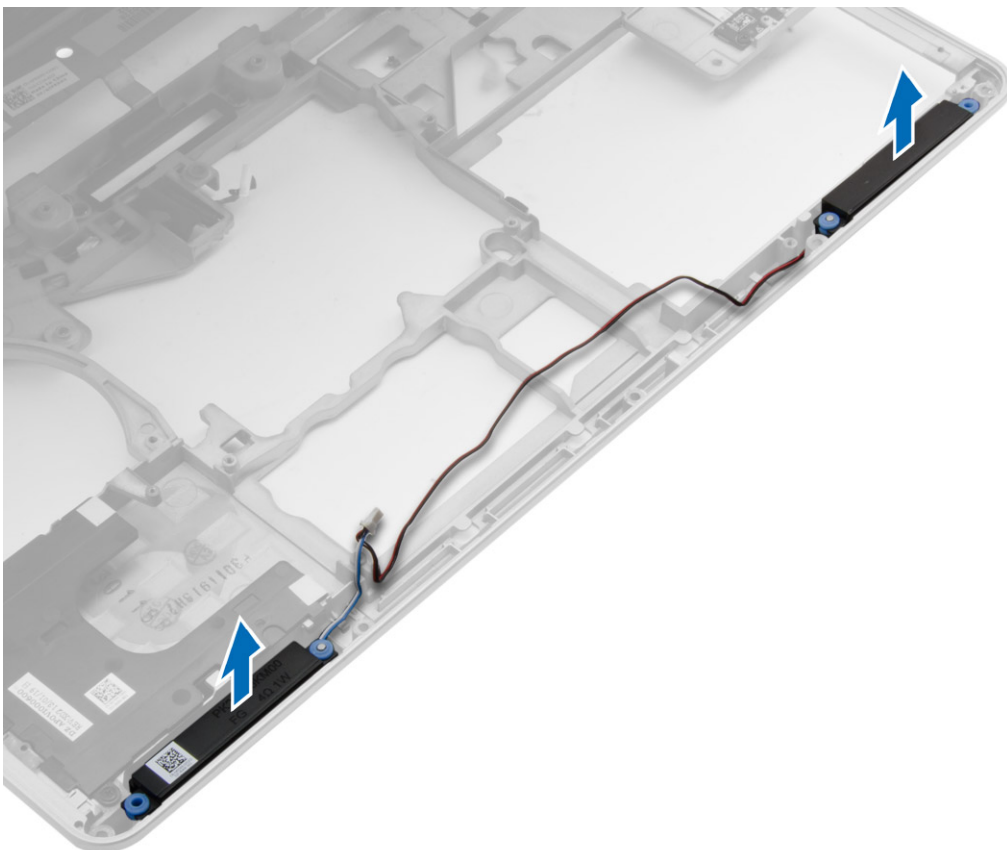


t. scheda di sistema

3. Rimuovere il cavo dell'altoparlante dai canali di instradamento. Rimuovere le viti che fissano gli altoparlanti al computer.



4. Rimuovere gli altoparlanti dal computer.



# Installazione degli altoparlanti

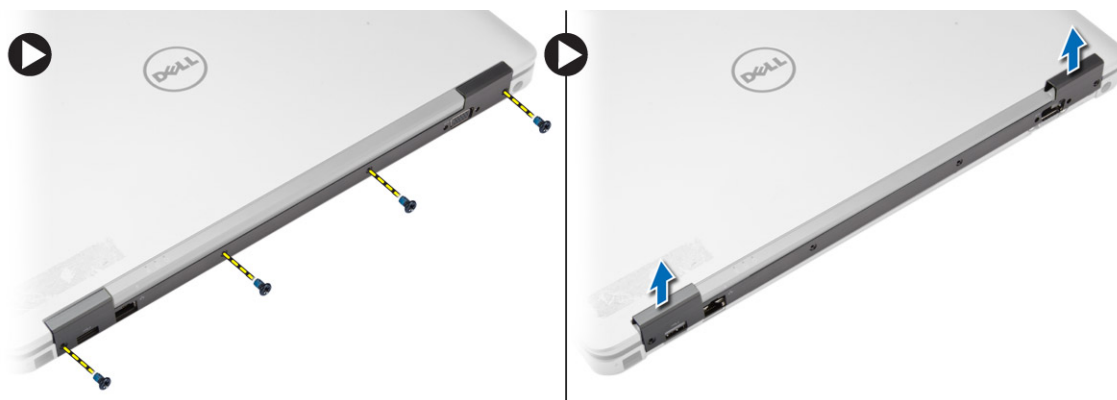
## Procedura

1. Allineare gli altoparlanti in posizione sul computer e instradare il cavo degli altoparlanti nei canali di instradamento sul computer.
2. Serrare le viti per fissare gli altoparlanti.
3. Installare:
  - a. scheda di sistema
  - b. gabbia dell'ExpressCard
  - c. scheda VGA
  - d. processore
  - e. dissipatore di calore
  - f. scheda WWAN
  - g. scheda WLAN
  - h. memoria
  - i. batteria pulsante
  - j. connettore dell'alimentazione
  - k. gruppo del supporto per i polsi
  - l. coperchio dell'angolo di base
  - m. coperchio della base
  - n. tappo del cardine dello schermo
  - o. unità ottica
  - p. disco rigido
  - q. tastiera
  - r. batteria
  - s. ExpressCard
  - t. scheda SD
4. Seguire le procedure descritte in [Dopo aver effettuato gli interventi sui componenti interni del computer](#).

# Rimozione del tappo dei cardini dello schermo

## Procedura

1. Seguire le procedure descritte in [Prima di effettuare interventi sui componenti interni del computer](#).
2. Rimuovere la [batteria](#).
3. Rimuovere le viti che fissano il tappo dei cardini dello schermo al computer e rimuovere il tappo dei cardini dello schermo dal computer.



# Installazione dei tappi dei cardini dello schermo

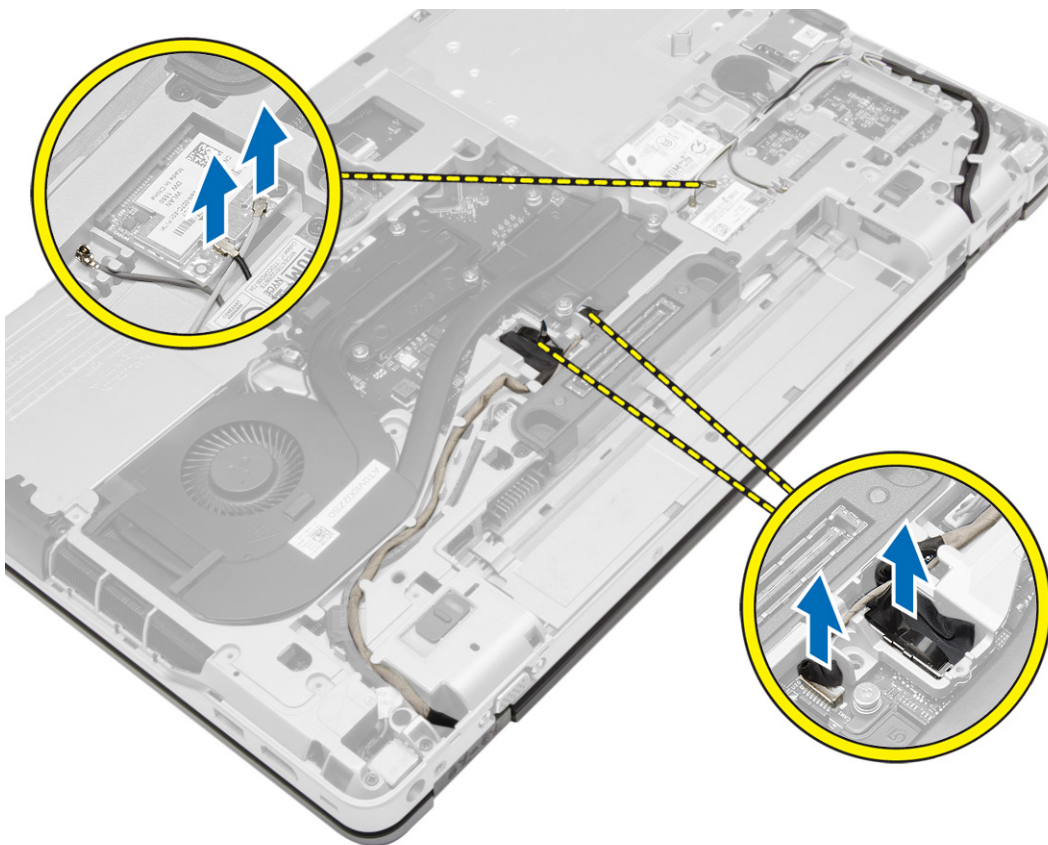
## Procedura

1. Allineare il tappo del cardine dello schermo con i fori delle viti.
2. Serrare le viti che fissano il tappo dei cardini dello schermo al computer.
3. Installare la [batteria](#).
4. Seguire le procedure descritte in [Dopo aver effettuato gli interventi sui componenti interni del computer](#).

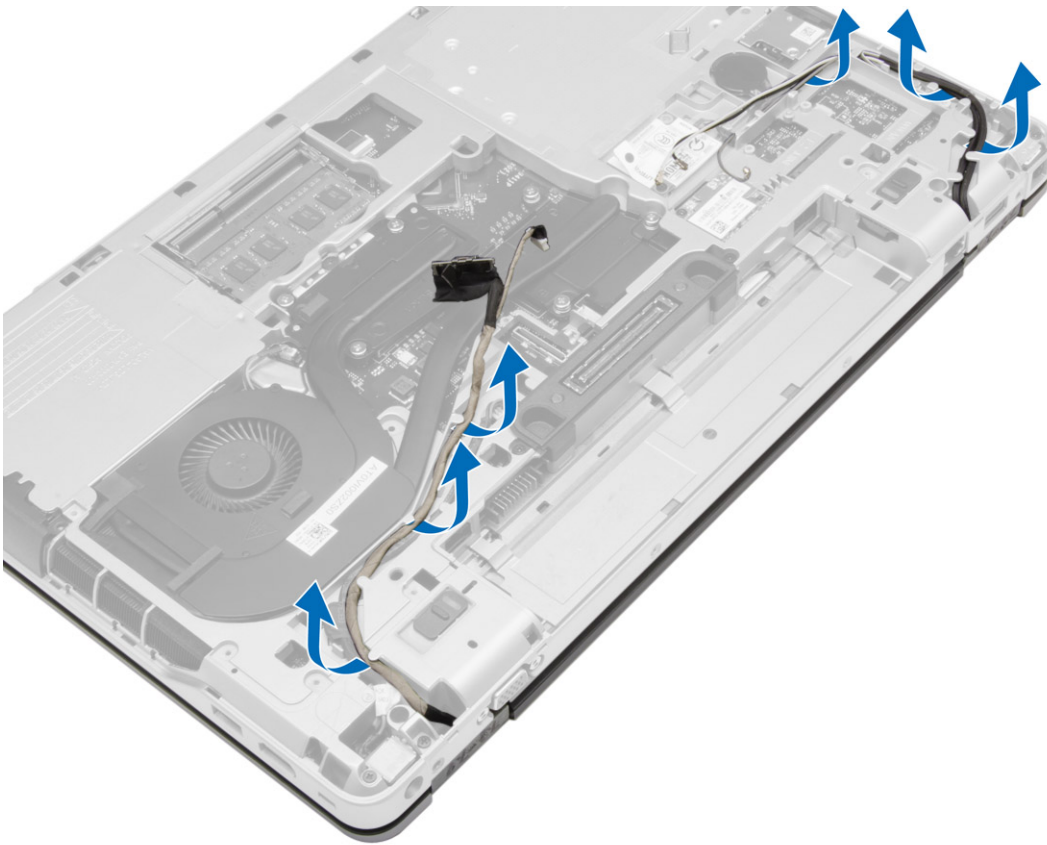
# Rimozione del gruppo dello schermo

## Procedura

1. Seguire le procedure descritte in [Prima di effettuare interventi sui componenti interni del computer](#).
2. Rimuovere:
  - a. [batteria](#)
  - b. [tappo del cardine dello schermo](#)
  - c. [coperchio della base](#)
  - d. [coperchio dell'angolo di base](#)
3. Scollegare i cavi dell'antenna connessi alla scheda WLAN e rilasciarli dal canale di indirizzamento. Scollegare il cavo della fotocamera dalla scheda di sistema.



4. Scollegare il cavo LVDS e rilasciare il cavo LVDS e il cavo della fotocamera dal canale di indirizzamento. Rimuoverli dal computer.



5. Rimuovere le viti che fissano il gruppo dello schermo al computer.



6. Rimuovere il gruppo dello schermo dal computer.



## Installazione del gruppo dello schermo

### Procedura

1. Posizionare il gruppo dello schermo nella relativa posizione sul computer.
2. Serrare le viti che fissano il gruppo dello schermo.
3. Instradare il cavo LVDS e il cavo della fotocamera attraverso il canale di instradamento.
4. Instradare i cavi dell'antenna attraverso il canale di instradamento.
5. Collegare i cavi dell'antenna alla scheda WLAN sul computer.
6. Collegare il cavo della videocamera al computer.
7. Installare:
  - a. [coperchio dell'angolo di base](#)
  - b. [coperchio della base](#)
  - c. [tappo del cardine dello schermo](#)
  - d. [batteria](#)
8. Seguire le procedure descritte in [Dopo aver effettuato gli interventi sui componenti interni del computer](#).

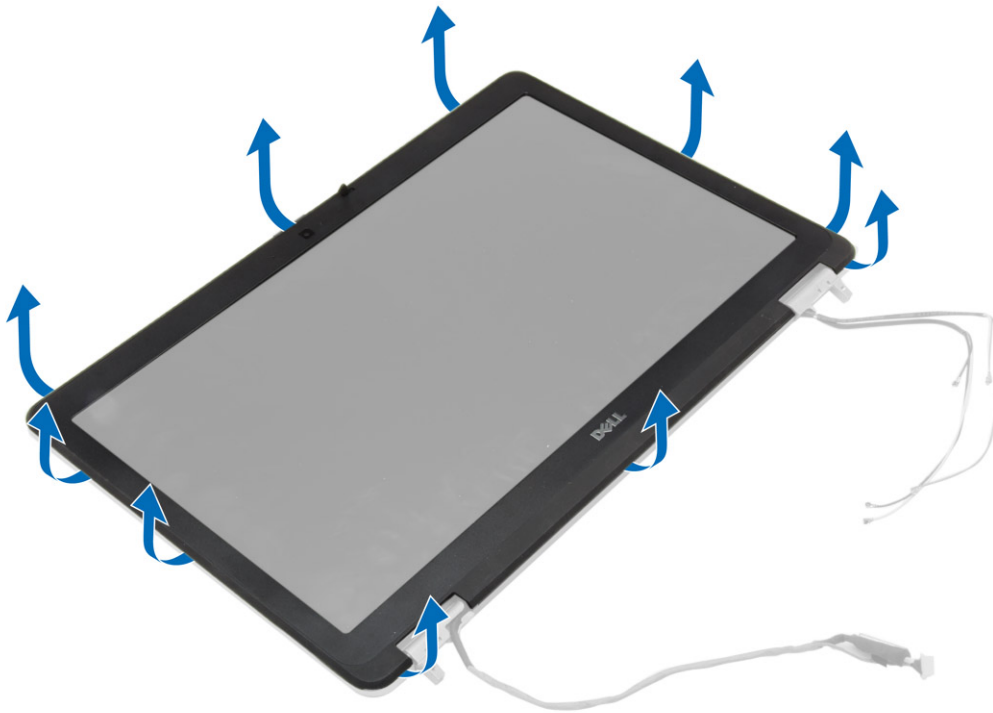
## Rimozione della cornice dello schermo

### Procedura

1. Seguire le procedure descritte in [Prima di effettuare interventi sui componenti interni del computer](#).
2. Rimuovere:
  - a. [batteria](#)
  - b. [tappo del cardine dello schermo](#)
  - c. [coperchio della base](#)
  - d. [coperchio dell'angolo di base](#)

e. gruppo dello schermo

3. Fare leva sui bordi per liberare la cornice dello schermo.



4. Rimuovere la cornice dello schermo dal gruppo dello schermo.



## Installazione della cornice dello schermo

### Procedura

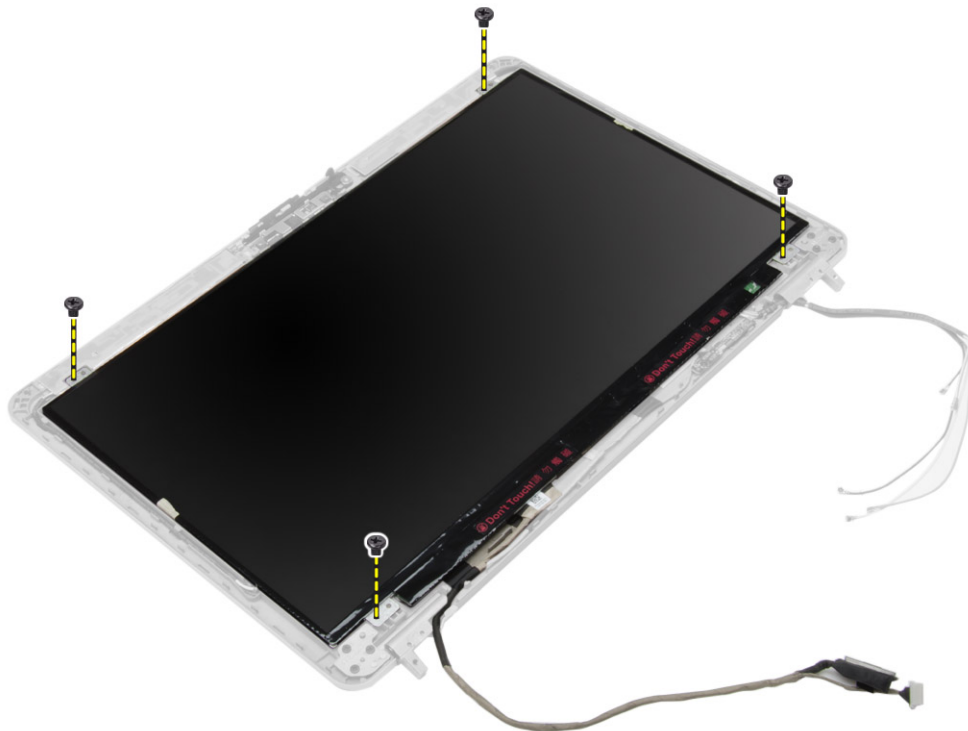
1. Posizionare la cornice dello schermo sul gruppo dello schermo.

2. Partendo dall'angolo superiore, premere il frontalino dello schermo procedendo lungo tutto il perimetro finché il frontalino non si incastra nel gruppo dello schermo.
3. Premere il bordo sinistro e destro della cornice dello schermo.
4. Installare:
  - a. [gruppo dello schermo](#)
  - b. [coperchio dell'angolo di base](#)
  - c. [coperchio della base](#)
  - d. [tappo del cardine dello schermo](#)
  - e. [batteria](#)
5. Seguire le procedure descritte in [Dopo aver effettuato gli interventi sui componenti interni del computer](#).

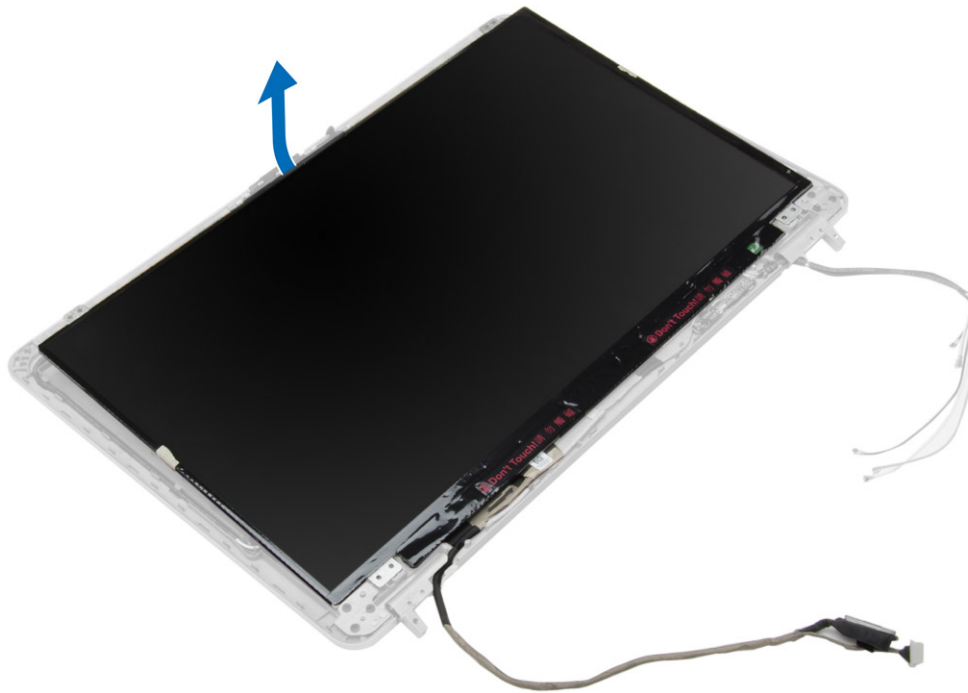
## Rimozione del pannello dello schermo

### Procedura

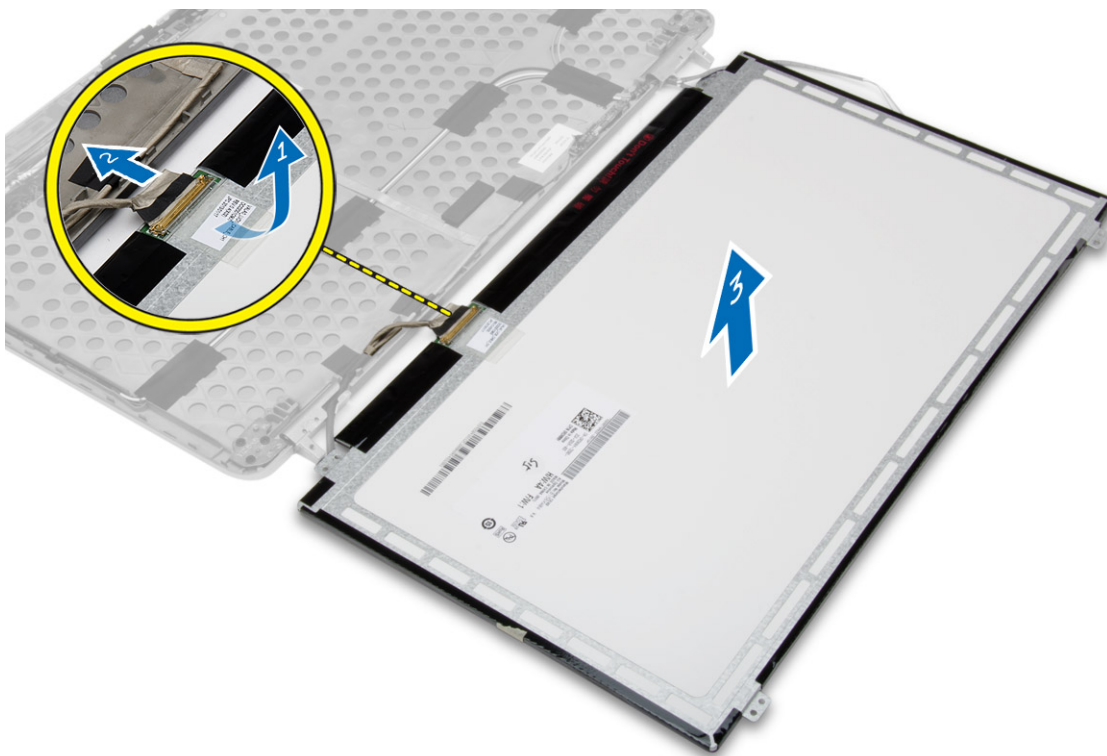
1. Seguire le procedure descritte in [Prima di effettuare interventi sui componenti interni del computer](#).
2. Rimuovere:
  - a. [batteria](#)
  - b. [tappo del cardine dello schermo](#)
  - c. [coperchio della base](#)
  - d. [coperchio dell'angolo di base](#)
  - e. [gruppo dello schermo](#)
  - f. [cornice dello schermo](#)
3. Rimuovere le viti che fissano il pannello di accesso al gruppo dello schermo.



4. Capovolgere il pannello dello schermo.



5. Staccare delicatamente il nastro del cavo LVDS-connettore e scollegare il cavo LVDS dal pannello dello schermo. Rimuovere il pannello dello schermo dal gruppo schermo.



## Installazione del pannello dello schermo

### Procedura

1. Collegare il cavo LVDS e applicare il nastro connettore del cavo LVDS.
2. Capovolgere lo schermo e posizionarlo nel gruppo dello schermo.

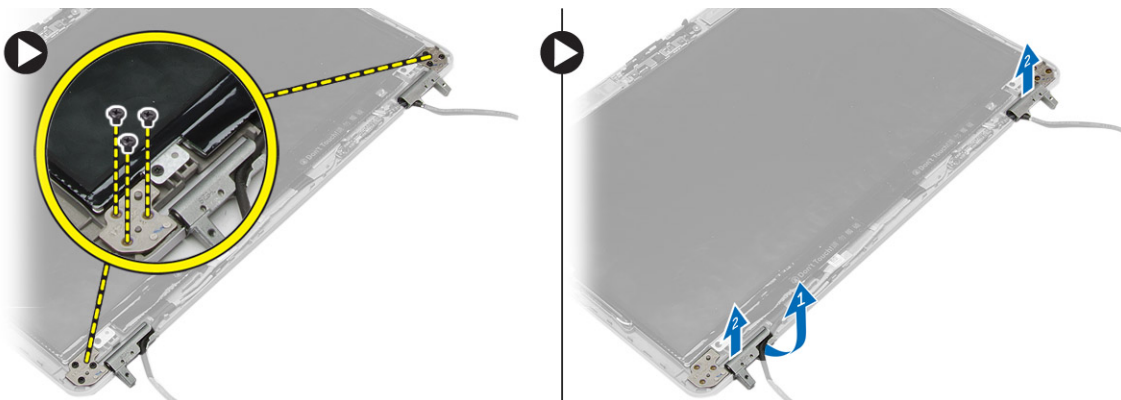


3. Serrare le viti per fissare il pannello dello schermo al gruppo dello schermo.
4. Installare:
  - a. cornice dello schermo
  - b. gruppo dello schermo
  - c. coperchio dell'angolo di base
  - d. coperchio della base
  - e. tappo del cardine dello schermo
  - f. batteria
5. Seguire le procedure descritte in [Dopo aver effettuato gli interventi sui componenti interni del computer](#).

## Rimozione dei cardini dello schermo

### Procedura

1. Seguire le procedure descritte in [Prima di effettuare interventi sui componenti interni del computer](#).
2. Rimuovere:
  - a. batteria
  - b. tappo del cardine dello schermo
  - c. coperchio della base
  - d. coperchio dell'angolo di base
  - e. gruppo dello schermo
  - f. cornice dello schermo
  - g. pannello dello schermo
3. Effettuare le seguenti operazioni come illustrato nella figura:
  - a. Rimuovere le viti che fermano i cardini dello schermo al gruppo dello schermo.
  - b. Rimuovere i cardini dello schermo dal computer.



## Installazione dei cardini dello schermo

### Procedura

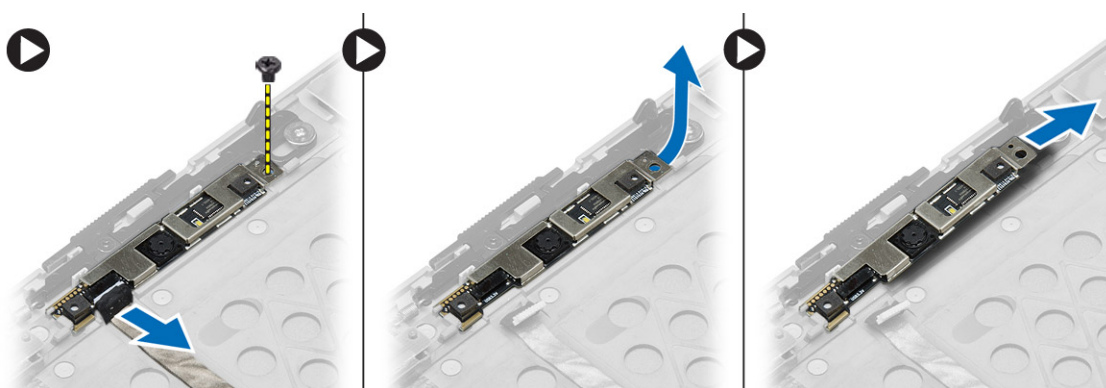
1. Collocare i cardini dello schermo in posizione sul computer.
2. Serrare le viti per fissare i cardini dello schermo al gruppo dello schermo.
3. Installare:
  - a. pannello dello schermo
  - b. cornice dello schermo
  - c. gruppo dello schermo
  - d. coperchio dell'angolo di base
  - e. coperchio della base
  - f. tappo del cardine dello schermo
  - g. batteria

4. Seguire le procedure descritte in [Dopo aver effettuato gli interventi sui componenti interni del computer.](#)

## Rimozione della fotocamera

### Procedura

1. Seguire le procedure descritte in [Prima di effettuare interventi sui componenti interni del computer.](#)
2. Rimuovere:
  - a. [batteria](#)
  - b. [gruppo dello schermo](#)
  - c. [cornice dello schermo](#)
3. Effettuare le seguenti operazioni per rimuovere la fotocamera:
  - a. Scollegare il cavo della videocamera.
  - b. Rimuovere la vite che fissa il modulo della fotocamera.
  - c. Sollevare il modulo della fotocamera dal computer.



## Installazione della fotocamera

### Procedura

1. Posizionare il modulo della videocamera nell'alloggiamento nel computer.
2. Serrare la vite per fissare la videocamera al gruppo dello schermo.
3. Collegare il cavo della videocamera.
4. Installare:
  - a. [cornice dello schermo](#)
  - b. [gruppo dello schermo](#)
  - c. [batteria](#)
5. Seguire le procedure descritte in [Dopo aver effettuato gli interventi sui componenti interni del computer.](#)

## Configurazione di sistema

Il programma di installazione di sistema consente di gestire l'hardware del computer e individuare le opzioni a livello di BIOS. Dall'installazione di sistema è possibile:



- Modificare le configurazioni di NVRAM dopo aver aggiunto o rimosso hardware
- Visualizzare la configurazione dell'hardware di sistema
- Abilitare o disabilitare i dispositivi integrati
- Configurare i limiti delle prestazioni e della gestione del risparmio energetico
- Gestire la sicurezza del computer

### Sequenza di avvio

La sequenza di avvio consente di ignorare l'ordine del dispositivo di avvio definito dalle impostazioni del sistema e di eseguire l'avvio direttamente su un dispositivo specifico (ad esempio: un'unità ottica o disco rigido). Durante il POST (Power-on Self Test), quando appare il logo Dell, è possibile:

- Accedere al programma di installazione del sistema premendo il tasto F2
- Attivare il menu di avvio temporaneo premendo il tasto F12


Il menu di avvio temporaneo visualizza i dispositivi da cui è possibile procedere all'avvio, inclusa l'opzione di diagnostica. Le opzioni di avvio sono:

- Unità estraibile (se disponibile)
- Unità STXXXX  
 **N.B.:** XXX denota il numero dell'unità SATA.
- Unità ottica
- Diagnostica  
 **N.B.:** Scegliendo **Diagnostica**, verrà mostrata la schermata **ePSA diagnostics (diagnostica ePSA)**.


Lo schermo della sequenza di avvio mostra inoltre le opzioni per l'accesso allo schermo della configurazione del sistema.

### Tasti di navigazione

La seguente tabella mostra i tasti di navigazione di configurazione del sistema.

-  **N.B.:** Per la maggior parte delle opzioni di installazione del sistema, le modifiche effettuate sono registrate ma non hanno effetto fino al riavvio del computer.

**Tabella 1. Tasti di navigazione**

Tasti	Esplorazione
Freccia SU	Sposta al campo precedente.
Freccia GIÙ	Sposta al campo successivo.
Invio	Permette di selezionare un valore nel campo selezionato (se applicabile) o di seguire il link nel campo.
BARRA SPAZIATRICE	Espande o riduce una lista a scorrimento, se applicabile.
Linguetta	Porta alla prossima area focale.  <b>N.B.:</b> Solo per browser con grafica normale.
Esc	Porta alla pagina precedente fino alla visualizzazione della schermata principale. Premendo Esc nella schermata principale viene visualizzato un messaggio che suggerisce di salvare qualsiasi modifica non salvata e di riavviare il sistema.

**Tabella 1. Tasti di navigazione**

Tasti	Esplorazione
F1	Mostra il file di guida alla configurazione del sistema.


## Opzioni di configurazione di sistema

 **N.B.:** A seconda del computer e dei dispositivi installati, gli elementi elencati in questa sezione potrebbero non essere disponibili.


**Tabella 2. Informazioni generali**

Opzione	Descrizione
<b>Informazioni di sistema</b>	Questa sezione elenca le funzionalità principali dell'hardware del computer. <ul style="list-style-type: none"> <li>• Informazioni di sistema</li> <li>• Memory Information (Informazioni sulla memoria)</li> <li>• Processor Information</li> <li>• Device Information (Informazioni sulle periferiche)</li> </ul>
<b>Informazioni sulla batteria</b>	Visualizza il livello di carica della batteria
<b>Boot Sequence</b>	Consente di modificare l'ordine in cui il computer effettua la ricerca di un sistema operativo. Tutte le opzioni elencate di seguito sono selezionate. <ul style="list-style-type: none"> <li>• Unità a dischetti</li> <li>• HDD interno</li> <li>• Controller di rete integrato</li> <li>• Dispositivo di archiviazione USB</li> <li>• CD/DVD/CD-RW Drive (Unità CD/DVD/CD-RW)</li> </ul> <p>È inoltre possibile selezionare l'opzione Elenco di avvio. Le opzioni sono:</p> <ul style="list-style-type: none"> <li>• <b>Legacy</b> (impostazione predefinita)</li> <li>• UEFI</li> </ul>
<b>Advanced Boot Options</b>	Consente di configurare il sistema per l'avvio in modalità legacy. L'opzione è attivata per impostazione predefinita.
<b>Date/Time</b>	Consente di impostare la data e l'ora.

**Tabella 3. System Configuration (Configurazione del sistema)**

Opzione	Descrizione
<b>Integrated NIC</b>	Consente di configurare il controller di rete integrato. Le opzioni sono: <ul style="list-style-type: none"> <li>• Disabled (Disattivato)</li> <li>• Enabled (Attivato)</li> <li>• <b>Enabled w/PXE</b> (Attivato con PXE) (impostazione predefinita)</li> </ul>
<b>Parallel Port</b>	Consente di definire e impostare il funzionamento della porta parallela sull'alloggiamento di espansione. Le impostazioni disponibili sono: <ul style="list-style-type: none"> <li>• Disabled (Disattivato)</li> <li>• <b>AT</b> (impostazione predefinita)</li> <li>• PS2</li> <li>• ECP</li> </ul>
<b>Serial Port</b>	Identifica e definisce le impostazioni della porta seriale. Le impostazioni disponibili sono: <ul style="list-style-type: none"> <li>• Disabled (Disattivato)</li> <li>• <b>COM1</b> (impostazione predefinita)</li> <li>• COM2</li> <li>• COM3</li> <li>• COM4</li> </ul> <p> <b>N.B.:</b> Il sistema operativo può destinare risorse anche se l'impostazione è disattivata.</p>

**Tabella 3. System Configuration (Configurazione del sistema)**

Opzione	Descrizione
<b>SATA Operation</b>	<p>Consente di configurare il controller del disco rigido SATA interno. Le opzioni sono:</p> <ul style="list-style-type: none"> <li>• Disabled (Disattivato)</li> <li>• ATA</li> <li>• AHCI</li> <li>• <b>RAID On</b> (impostazione predefinita)</li> </ul> <p> <b>N.B.:</b> SATA è configurato per supportare la modalità RAID.</p>
<b>Drives</b>	<p>Consente di configurare le unità SATA sulla scheda. Le opzioni sono:</p> <ul style="list-style-type: none"> <li>• SATA-0</li> <li>• SATA-1</li> <li>• SATA-4</li> <li>• SATA-5</li> </ul> <p>Impostazione predefinita: tutte le unità sono attivate.</p>
<b>SMART Reporting</b>	<p>Questo campo controlla se gli errori del disco rigido per unità integrate sono riportati all'avvio del sistema. Questa tecnologia fa parte della specifica SMART (Self-Monitoring Analysis and Reporting Technology). Questa opzione è disabilitata per impostazione predefinita.</p> <ul style="list-style-type: none"> <li>• <b>Enable SMART Reporting (Abilita Report SMART)</b></li> </ul>
<b>USB Configuration</b>	<p>Consente di definire la configurazione USB. Le opzioni sono:</p> <ul style="list-style-type: none"> <li>• Enable Boot Support (Attiva supporto avvio)</li> <li>• Enable External USB Port (Attiva porta USB esterna)</li> </ul> <p>Impostazione predefinita: entrambe le opzioni sono attivate.</p>
<b>USB PowerShare</b>	<p>Consente di configurare il comportamento della funzione USB PowerShare. Questa opzione è disattivata per impostazione predefinita.</p> <ul style="list-style-type: none"> <li>• Enable USB PowerShare (Attiva USB PowerShare)</li> </ul>
<b>Audio</b>	<p>Consente di attivare o disattivare il controller audio integrato. L'opzione è attivata per impostazione predefinita.</p>
<b>Keyboard Illumination</b>	<p>Consente di scegliere la modalità operativa della funzione di illuminazione della tastiera. Le opzioni sono:</p> <ul style="list-style-type: none"> <li>• <b>Disabled (Disattivato)</b> (impostazione predefinita)</li> <li>• Level is 25% (Il livello è 25%)</li> <li>• Level is 50% (Il livello è 50%)</li> <li>• Level is 75% (Il livello è 75%)</li> <li>• Level is 100% (Il livello è 100%)</li> </ul>
<b>Unobtrusive Mode</b>	<p>Consente di impostare la modalità per disattivare tutte le luci e tutti i suoni del sistema. Questa opzione è disabilitata per impostazione predefinita.</p>
<b>Miscellaneous Devices</b>	<p>Consente di attivare o disattivare le diverse unità sul sistema. Le opzioni sono:</p> <ul style="list-style-type: none"> <li>• Enable Internal Modem (Abilita modem interno)</li> <li>• Enable Microphone (Attiva microfono)</li> <li>• Enable Camera (Attiva webcam)</li> <li>• Enable Module Bay (Abilita alloggiamento moduli)</li> <li>• Enable ExpressCard (Attiva ExpressCard)</li> <li>• Enable Hard Drive Free Fall Protection (Attiva protezione da caduta libera disco rigido)</li> </ul> <p>Impostazione predefinita: tutti i dispositivi sono abilitati.</p> <p>È possibile selezionare se si desidera attivare o disattivare la scheda multimediale. Le opzioni sono:</p> <ul style="list-style-type: none"> <li>• <b>Enable Media Card (Abilita scheda multimediale)</b> (Impostazione predefinita)</li> <li>• Disable Media Card (Disabilita scheda multimediale)</li> </ul>

**Tabella 4. Video**

**Tabella 4. Video**

Opzione	Descrizione
LCD Brightness	Consente di impostare la luminosità del pannello quando il sensore ambientale è spento.

**Tabella 5. Security**

Opzione	Descrizione
<b>Admin Password</b>	<p>Consente di impostare, modificare o eliminare la password amministratore (admin).</p> <p><b>i</b> <b>N.B.:</b> È necessario impostare la password dell'amministratore prima di impostare la password del sistema o del disco rigido.</p> <p><b>i</b> <b>N.B.:</b> Modifiche eseguite correttamente della password entrano in vigore immediatamente.</p> <p><b>i</b> <b>N.B.:</b> L'eliminazione della password amministratore elimina automaticamente la password di sistema e del disco rigido.</p> <p><b>i</b> <b>N.B.:</b> Modifiche eseguite correttamente della password entrano in vigore immediatamente.</p> <p>Impostazione predefinita: <b>non impostata</b></p>
<b>System Password</b>	<p>Consente di impostare, modificare o eliminare la password del sistema.</p> <p><b>i</b> <b>N.B.:</b> Modifiche eseguite correttamente della password entrano in vigore immediatamente.</p> <p>Impostazione predefinita: <b>non impostata</b></p>
<b>Internal HDD-0 Password</b>	<p>Questa opzione consente di impostare, modificare o eliminare la password sull'unità del disco rigido interno (HDD) del sistema. Le modifiche apportate alla password avranno effetto immediato. Per qualsiasi modifica a questa opzione sarà necessario un riavvio del sistema quando si esce dalla configurazione.</p> <p>Impostazione predefinita: <b>non impostata</b></p>
<b>Strong Password</b>	<p>Consente di attivare l'opzione in base alla quale devono sempre essere impostate password sicure.</p> <p>Impostazione predefinita: <b>Enable Strong Password</b> (Attiva password sicura) non è selezionato.</p>
<b>Password Configuration</b>	<p>È possibile determinare la lunghezza della password. Min = 4 caratteri, Max = 32 caratteri</p>
<b>Password Bypass</b>	<p>Consente di attivare o disattivare l'autorizzazione a ignorare la password del sistema e dell'HDD interno, se impostate. Le opzioni sono:</p> <ul style="list-style-type: none"> <li>● <b>Disabled (Disattivato)</b> (impostazione predefinita)</li> <li>● Reboot bypass (Ignora riavvio)</li> </ul>
<b>Password Change</b>	<p>Consente di abilitare l'autorizzazione di disabilitazione delle password di sistema e del disco rigido quando è impostata la password admin.</p> <p><b>Consentire cambi alla password non-Admin</b> (impostazione predefinita)</p>
<b>Non-Admin Setup Changes</b>	<p>Consente di decidere se autorizzare le modifiche all'opzione di configurazione quando è impostata una password amministratore. L'opzione è disattivata per impostazione predefinita.</p>
<b>TPM Security</b>	<p>Consente di attivare il modulo TPM (Trusted Platform Module) durante la verifica automatica all'accensione (POST). L'opzione è disattivata per impostazione predefinita.</p>
<b>Computrace</b>	<p>Consente di attivare o disattivare il software Computrace opzionale. Le opzioni sono:</p> <ul style="list-style-type: none"> <li>● <b>Deactivate (Disattiva)</b> (impostazione predefinita)</li> <li>● Disable (Disattiva)</li> <li>● Activate (Attiva)</li> </ul> <p><b>i</b> <b>N.B.:</b> Le opzioni Activate e Disable attiveranno e disattiveranno permanentemente la funzione e non saranno consentite ulteriori modifiche.</p>

**Tabella 5. Security**

Opzione	Descrizione
<b>CPU XD Support</b>	Consente di attivare la modalità esecuzione disattivata del processore. <b>Enable CPU XD Support (Attiva il supporto XD della CPU)</b> (Impostazione predefinita)
<b>OROM Keyboard Access</b>	Consente di impostare l'accesso alle schermate di Configurazione ROM usando i tasti rapidi durante il processo di avvio. Le opzioni sono: <ul style="list-style-type: none"> <li>● <b>Enable</b> (Attiva) (impostazione predefinita)</li> <li>● One Time Enable (Attiva una tantum)</li> <li>● Disable (Disattiva)</li> </ul>
<b>Admin Setup Lockout</b>	Consente di impedire agli utenti di accedere all'installazione se è impostata una password amministratore. L'opzione è disattivata per impostazione predefinita.

**Tabella 6. Secure Boot**

Opzione	Descrizione
<b>Secure Boot Enable</b>	Consente di attivare o disattivare il riavvio sicuro. Le opzioni sono: <ul style="list-style-type: none"> <li>● <b>Disabled (Disattivato)</b> (impostazione predefinita)</li> <li>● Enabled (Attivato)</li> </ul>


**Tabella 7. Prestazioni**

Opzione	Descrizione
<b>Multi Core Support</b>	Questo campo specifica se il processore avrà uno o tutti i core attivati. Le prestazioni di alcune applicazioni miglioreranno con i core aggiuntivi. Questa opzione è attivata per impostazione predefinita. Consente di attivare o disattivare il supporto multi-core per il processore. Le opzioni sono: <ul style="list-style-type: none"> <li>● <b>All (Tutti)</b> (impostazione predefinita)</li> <li>● 1</li> <li>● 2</li> </ul>
<b>Intel SpeedStep</b>	Consente di attivare o disattivare la funzione Intel SpeedStep. Impostazione predefinita: <b>Enable Intel SpeedStep</b> (Attiva Intel SpeedStep)
<b>C States Control</b>	Consente di abilitare o disabilitare gli ulteriori stati di sospensione del processore. Questa opzione è abilitata per impostazione predefinita.
<b>Limit CPUID</b>	Consente di limitare il valore massimo supportato dalla funzione CPUID standard del processore. L'opzione è disattivata per impostazione predefinita.
<b>Intel TurboBoost</b>	Consente di attivare o disattivare la modalità Intel TurboBoost del processore. Impostazione predefinita: <b>Enable Intel TurboBoost</b> (Attiva Intel TurboBoost)
<b>Hyper-Thread Control</b>	Consente di attivare o disattivare l'HyperThreading del processore. Impostazione predefinita: <b>Enabled</b> (Attivato)
<b>Rapid Start Technology</b>	Consente di impostare l'ora di inizio rapida. L'opzione è impostata per impostazione predefinita.

**Tabella 8. Power Management (Gestione del risparmio di energia) (continua)**

Opzione	Descrizione
<b>AC Behavior</b>	Consente l'accensione automatica del computer quando l'adattatore c.a. è collegato. L'opzione è disattivata. <ul style="list-style-type: none"> <li>● Wake on AC (Attiva in c.a.)</li> </ul>
<b>Auto On Time</b>	Consente di impostare l'orario in cui il computer deve accendersi automaticamente. Le opzioni sono: <ul style="list-style-type: none"> <li>● <b>Disabled (Disattivato)</b> (impostazione predefinita)</li> <li>● Every Day (Ogni giorno)</li> </ul>

**Tabella 8. Power Management (Gestione del risparmio di energia)**

Opzione	Descrizione
	<ul style="list-style-type: none"> <li>• Weekdays (Giorni feriali)</li> </ul>
<b>Deep Sleep Control</b>	<p>Consente di impostare la posizione in cui è attivata la modalità di sospensione avanzata. Le opzioni sono:</p> <ul style="list-style-type: none"> <li>• <b>Disabled (Disattivato)</b> (impostazione predefinita)</li> <li>• Abilitato solo in S5</li> <li>• Abilitato in S4 e S5</li> </ul>
<b>USB Wake Support</b>	<p>Consente di attivare i dispositivi USB per riattivare il computer dalla modalità standby. L'opzione è disattivata.</p> <ul style="list-style-type: none"> <li>• Enable USB Wake Support (Attiva supporto riattivazione USB)</li> </ul>
<b>Wireless Radio Control</b>	<p>Consente di controllare radio WLAN e WWAN. Le opzioni sono:</p> <ul style="list-style-type: none"> <li>• Control WLAN radio (Controlla radio WLAN)</li> <li>• Control WWAN radio (Controlla radio WWAN)</li> </ul> <p>Impostazione predefinita: entrambe le opzioni sono disattivate.</p>
<b>Wake on LAN/WLAN</b>	<p>Questa opzione consente al computer di accendersi dallo stato di spegnimento quando viene attivato da un segnale LAN speciale. La riattivazione dallo stato di Standby non è influenzata da questa impostazione ed è necessario attivarla nel sistema operativo. Questa funzione è disponibile solo quando il computer è collegato all'alimentatore c.a..</p> <ul style="list-style-type: none"> <li>• <b>Disabled (Disattivato)</b>: non consente al sistema di accendersi attraverso speciali segnali LAN quando riceve un segnale di riattivazione dalla LAN o dalla LAN wireless (impostazione predefinita).</li> <li>• LAN Only (Solo LAN): consente al sistema di essere acceso tramite speciali segnali LAN.</li> <li>• WLAN Only (Solo WLAN)</li> <li>• LAN or WLAN (LAN o WLAN)</li> </ul>
<b>Block Sleep</b>	<p>Consente di bloccare il computer attivando lo stato di sospensione. L'opzione è disattivata per impostazione predefinita.</p> <ul style="list-style-type: none"> <li>• Block Sleep (S3 state) (Sospensione del blocco stato S3)</li> </ul>
<b>Spostamento del picco</b>	<p>Consente di impostare i cambi dei picchi di attività. L'opzione è disattivata per impostazione predefinita.</p>
<b>Advanced Battery Charge Configuration</b>	<p>Consente di abilitare la modalità di carica della batteria in anticipo. L'opzione è disattivata per impostazione predefinita.</p>
<b>Primary Battery Charge Configuration (Configurazione carica batteria primaria)</b>	<p>Consente di definire come usare la carica della batteria, quando l'adattatore c.a. è collegato. Le opzioni sono:</p> <ul style="list-style-type: none"> <li>• <b>Adaptive (Adattiva)</b> (Impostazione predefinita)</li> <li>• Standard</li> <li>• Express Charge (Ricarica express)</li> <li>• Primarily AC use (Usa principalmente CA)</li> <li>• Custom (Personalizzato)</li> </ul>
<b>Battery Slice Charge Configuration</b>	<p>Consente di definire come caricare la batteria. Le opzioni sono:</p> <ul style="list-style-type: none"> <li>• Standard Charge (Carica standard)</li> <li>• <b>Express Charge (Carica express)</b> (impostazione predefinita)</li> </ul>
<b>Configurazione di ricarica della batteria modulo Bay</b>	<p>Consente di definire come caricare la batteria. Le opzioni sono:</p> <ul style="list-style-type: none"> <li>• Standard</li> <li>• <b>Express Charge (Carica express)</b> (impostazione predefinita)</li> </ul> <p> <b>N.B.:</b> Disattivare la <b>modalità di ricarica avanzata della batteria</b> per attivare questa opzione.</p>
<b>Intel(R) Smart Connect Technology</b>	<p>Consente di attivare il sistema per rilevare la connessione wireless più vicina quando il sistema è in modalità di sospensione. L'opzione è disabilitata per impostazione predefinita.</p>


**Tabella 9. POST Behavior**



**Tabella 9. POST Behavior**

Opzione	Descrizione
<b>Adapter Warnings</b>	Consente di attivare i messaggi di avvertenza dell'adattatore quando si utilizzano alcuni adattatori di alimentazione. L'opzione è attivata per impostazione predefinita. <ul style="list-style-type: none"> <li>● Enable Adapter Warnings (Attiva avvertenze adattatori)</li> </ul>
<b>Mouse/Touchpad</b>	Consente di definire come il computer gestisce gli input di mouse e touchpad. Le opzioni sono: <ul style="list-style-type: none"> <li>● Serial Mouse (Mouse seriale)</li> <li>● PS2 Mouse (Mouse PS2)</li> <li>● <b>Touchpad/PS-2 Mouse</b> (Touchpad/Mouse PS2) (impostazione predefinita)</li> </ul>
<b>Numlock Enable</b>	Specifica se è possibile attivare la funzione Bloc Num all'avvio del computer. Questa opzione è attivata per impostazione predefinita. <ul style="list-style-type: none"> <li>● Enable Numlock (Attiva Bloc Num)</li> </ul>
<b>Fn Key Emulation</b>	Consente di associare la funzione del tasto <Scroll Lock> (Bloc Scorr) della tastiera PS-2 alla funzione del tasto <Fn> nella tastiera interna. L'opzione è attivata per impostazione predefinita. <ul style="list-style-type: none"> <li>● Enable Fn Key Emulation (Attiva emulazione tasto Fn)</li> </ul>
<b>Keyboard Errors</b>	Specifica se gli errori relativi alla tastiera devono essere riportati all'avvio. Questa opzione è attivata per impostazione predefinita. <ul style="list-style-type: none"> <li>● Enable Keyboard Error Detection (Attiva rilevamento errori tastiera)</li> </ul>
<b>Fastboot</b>	Consente di velocizzare il processo di avvio. Le opzioni sono: <ul style="list-style-type: none"> <li>● Minimal (Minimo)</li> <li>● <b>Thorough</b> (Completo) (Impostazione predefinita)</li> <li>● Automatica</li> </ul>
<b>Extend BIOS POST Time</b>	Consente di creare un ritardo di pre-avvio ulteriore. Le opzioni sono: <ul style="list-style-type: none"> <li>● <b>0 secondi</b> (Impostazione predefinita)</li> <li>● 5 secondi</li> <li>● 10 secondi</li> </ul>
<b>MEBx Hotkey</b>	Consente di attivare la funzione di scelta rapida MEBx, se necessaria. Le opzioni sono attivate per impostazione predefinita.

**Tabella 10. Supporto di virtualizzazione**

Opzione	Descrizione
<b>Virtualization</b>	Questa opzione specifica se un VMM (Virtual Machine Monitor, Monitor di una macchina virtuale) può utilizzare capacità hardware aggiuntive offerte dalla tecnologia Intel Virtualization. <ul style="list-style-type: none"> <li>● <b>Enable Intel Virtualization Technology</b> (Attiva Tecnologia Intel Virtualization): impostazione predefinita.</li> </ul>
<b>VT for Direct I/O</b>	Consente o impedisce che il monitor della macchina virtuale (VMM) utilizzi le funzionalità aggiuntive dell'hardware offerte dalla tecnologia Intel Virtualization per I/O diretto. <ul style="list-style-type: none"> <li>● <b>Enable Intel Virtualization Technology for Direct I/O</b> (Attiva Tecnologia Intel Virtualization per I/O diretto): impostazione predefinita.</li> </ul>
<b>Trusted Execution</b>	Consente di specificare se è possibile utilizzare le funzionalità hardware aggiuntive. L'opzione è disattivata per impostazione predefinita. <p> <b>N.B.:</b> Il <b>modulo TPM, Virtualization Technology e Virtualization Technology per I/O diretto</b> devono essere attivate per utilizzare questa funzionalità.</p>

**Tabella 11. Connessione senza fili**

Opzione	Descrizione
<b>Wireless Switch</b>	Consente di determinare i dispositivi wireless che possono essere controllati dallo switch. Le opzioni sono: <ul style="list-style-type: none"> <li>● WWAN</li> <li>● WiGig</li> <li>● WLAN</li> </ul>

**Tabella 11. Connessione senza fili (continua)**

Opzione	Descrizione
	<ul style="list-style-type: none"> <li>Bluetooth</li> </ul> Tutte le opzioni sono attivate per impostazione predefinita.
<b>Wireless Device Enable</b>	Consente di attivare o disattivare i dispositivi wireless. Le opzioni sono: <ul style="list-style-type: none"> <li>WWAN</li> <li>Bluetooth</li> <li>WLAN/WiGig</li> </ul> Tutte le opzioni sono attivate per impostazione predefinita.

**Tabella 12. Manutenzione**

Opzione	Descrizione
<b>Numero di servizio</b>	Visualizza il Numero di servizio del computer.
<b>Asset Tag</b>	Consente di creare un asset tag di sistema, se non è già impostato. Questa opzione non è impostata per impostazione predefinita.

**Tabella 13. Registri di sistema**



Opzione	Descrizione
<b>BIOS events</b>	Mostra il registro eventi del sistema e consente di cancellare il registro.
<b>Thermal Events</b>	Visualizza il registro eventi termici e consente di cancellare il registro.
<b>Power Events</b>	Visualizza il registro eventi di alimentazione e consente di cancellare il registro.

## Aggiornamento del BIOS

### Prerequisiti

Si raccomanda di aggiornare il BIOS (installazione del sistema) durante il ricollocamento della scheda di sistema oppure quando è disponibile un aggiornamento. Per quanto riguarda i portatili, assicurarsi che la batteria del computer sia completamente carica e collegata alla presa di alimentazione.

### Procedura

- Riavviare il computer.
- Visitare l'indirizzo Web **Dell.com/support**.
- Inserire il **Numero di servizio** oppure **Codice di servizio rapido** e fare clic su **Submit (Invia)**.
  -  **N.B.:** Per individuare il Numero di servizio, cliccare su Dove trovo il **Numero di servizio?**
  -  **N.B.:** Se non si riesce a trovare il Numero di servizio, fare clic su **Rileva Numero di servizio**. Seguire le istruzioni visualizzate sullo schermo.
- Se non è possibile individuare il numero di servizio selezionare la Categoria prodotto del proprio computer.
- Selezionare il **Tipo di prodotto** dall'elenco.
- Selezionare il modello del computer per visualizzare la pagina di **Supporto del prodotto**.
- Fare clic su **Ottieni driver** e quindi su **Visualizza tutti driver**.  
Viene visualizzata la pagina Driver e download.
- Nella schermata Drivers e download, sotto l'elenco a discesa **Sistema operativo**, selezionare **BIOS**.
- Identificare gli ultimi file del BIOS e fare clic su **Download File (Scarica file)**.  
È anche possibile analizzare i driver che necessitano di un aggiornamento. Per farlo è sufficiente per il prodotto, fare clic su **Analizza gli aggiornamenti del sistema** e seguire le istruzioni visualizzate.
- Selezionare la modalità di download desiderata in **Selezionare la modalità di download desiderata nella finestra di seguito**; fare clic su **Download file (Scarica file)**.

Viene visualizzata la finestra **File Download (Scarica file)**.

11. Fare clic su **Save (Salva)** per salvare il file sul desktop.
12. Fare clic su **Run (Esegui)** per installare le impostazioni del BIOS aggiornate sul computer.  
Seguire le istruzioni sulla schermata.


## Password di sistema e di installazione

È possibile creare una password del sistema e una password della configurazione per proteggere il computer.

Tipo di password	Descrizione
<b>Password del sistema</b>	La password da inserire per accedere al sistema.
<b>Password della configurazione</b>	La password da inserire per accedere ed effettuare modifiche alle impostazioni del BIOS del computer.

 **ATTENZIONE:** Le funzionalità della password forniscono un livello di sicurezza di base per i dati sul computer.


 **ATTENZIONE:** Chiunque può accedere ai dati memorizzati sul computer se non è bloccato o se lasciato incustodito.

 **N.B.:** Il computer è consegnato con password del sistema e della configurazione disabilitate.

## Assegnazione di una password di sistema e di una password di installazione

### Prerequisiti

È possibile assegnare una **System Password (Password del sistema)** e/o una **Setup Password (Password della configurazione)** oppure modificare una **System Password (Password del sistema)** esistente e/o una **Setup Password (Password della configurazione)** solo quando **Password Status (Stato password)** è **Unlocked (Sbloccato)**. Se lo Stato della password è **Locked (Bloccato)**, non è possibile modificare la password del sistema.

 **N.B.:** Se il ponticello della password è disabilitato, la password del sistema esistente e la password della configurazione vengono eliminate e non è necessario fornire la password di sistema per accedere al computer.

### Informazioni su questa attività

Per immettere una configurazione del sistema, premere <F2> subito dopo l'accensione o il riavvio.

### Procedura

1. Nella schermata **System BIOS (BIOS di sistema)** o **System Setup (Installazione del sistema)**, selezionare **System Security (Protezione del sistema)** e premere Enter.  
Viene visualizzata la schermata della **System Security (Protezione del sistema)**.
2. Nella schermata **System Security (Protezione del sistema)**, verificare che la **Password Status (Stato password)** sia **Unlocked (Sbloccato)**.
3. Selezionare **System Password (Password del sistema)**, inserire la password del sistema e premere Enter o Tab.  
Utilizzare le seguenti linee guida per assegnare la password del sistema:
  - Una password può contenere fino a 32 caratteri.
  - La password può contenere numeri tra 0 e 9.
  - Sono consentite solo lettere minuscole, lettere maiuscole non sono consentite.
  - Sono consentiti solo i seguenti caratteri speciali: spazio, ("), (+), (.), (-), (.), (/), (:), ([), (\), (]), (^).Reinserire la password del sistema quando richiesto.
4. Digitare la password del sistema inserita in precedenza e premere **OK**.
5. Selezionare **Setup Password (Password di installazione)**, digitare la password di sistema e premere Enter o Tab.  
Un messaggio richiede di reinserire la password della configurazione.

6. Digitare la password della configurazione inserita in precedenza e premere **OK**.
7. Premere Esc e un messaggio richiede di salvare le modifiche.
8. Premere Y per salvare le modifiche.  
Il computer si riavvia.

## Eliminazione o modifica di una password di installazione e di sistema esistente

### Prerequisiti

Assicurarsi che **Password Status (Stato password)** sia sbloccato (nella configurazione del sistema) prima di provare ad eliminare o modificare la password di sistema o di installazione esistente. Non è possibile eliminare o modificare una password di sistema o di installazione esistente se **Password Status (Stato password)** è bloccato.

### Informazioni su questa attività

Per entrare nell'installazione del sistema, premere F2 immediatamente dopo l'accensione o il riavvio.

### Procedura

1. Nella schermata **System BIOS (BIOS di sistema)** o **System Setup (Installazione del sistema)**, selezionare **System Security (Protezione del sistema)** e premere Enter.  
La schermata **System Security (Protezione del sistema)** viene mostrata.
2. Nella schermata **System Security (Protezione del sistema)**, verificare che **Password Status (Stato password)** sia **Unlocked (Sbloccato)**.
3. Selezionare **System Password (Password del sistema)**, alterare o eliminare la password del sistema esistente e premere Invio o Tab.
4. Selezionare **System Password (Password del sistema)**, alterare o eliminare la password dell'installazione esistente e premere Invio o Tab.



**N.B.:** Se si modifica la password di sistema e/o di installazione, reinserire la nuova password quando richiesto. Se si elimina la password di sistema e/o di installazione, confermare l'eliminazione quando richiesto.

5. Premere Esc e un messaggio richiede di salvare le modifiche.
6. Premere Y per salvare le modifiche e uscire dall'installazione del sistema.  
Il computer si riavvia.

## Diagnostica

Se si verificano dei problemi con il computer, avviare la diagnostica ePSA prima di contattare Dell per assistenza tecnica. Lo scopo di avviare la diagnostica è di testare l'hardware del computer senza richiedere equipaggiamento aggiuntivo o rischiare un'eventuale perdita dei dati. Se non si riesce a risolvere il problema, il personale di servizio e di supporto può utilizzare i risultati di diagnostica per aiutare a risolvere il problema.

### Diagnostica avanzata della valutazione del sistema di pre avvio (ePSA)

#### Informazioni su questa attività

La diagnostica ePSA (conosciuta anche come diagnostica di sistema) esegue un controllo completo dell'hardware. L'ePSA viene inserita nel BIOS e avviata dal BIOS internamente. La diagnostica di sistema inserita fornisce una serie di opzioni per dispositivi particolari o gruppi di servizi che consentono di:

- Eseguire i test automaticamente oppure in modalità interattiva.
- Ripetere i test
- Mostrare o salvare i risultati dei test.
- Scorrere i test in modo da familiarizzare con opzioni di test aggiuntive per fornire ulteriori informazioni sui dispositivi.
- Visualizzare i messaggi di stato che informano se i test sono stati completati con successo.
- Visualizzare i messaggi di errore che informano dei problemi incontrati durante l'esecuzione del test.

**ATTENZIONE:** Utilizzare la diagnostica di sistema per testare esclusivamente il computer personale. L'utilizzo di questo programma con altri computer potrebbe causare risultati non validi oppure messaggi di errore.




**N.B.:** Alcuni test per dispositivi specifici richiedono l'interazione dell'utente. Assicurarsi sempre di essere presenti al terminale del computer durante l'esecuzione del test di diagnostica.

#### Procedura


1. Accendere il computer.
2. Per avviare il computer, premere il tasto F12 quando viene visualizzato il logo Dell.
3. Sullo schermo del menu di avvio, selezionare l'opzione **Diagnostica (Diagnostica)**.  
La finestra **Enhanced Pre-boot System Assessment (Valutazione del sistema di Pre-Boot)** viene mostrata, elencando tutti i dispositivi rilevati nel computer. La diagnostica inizia ad avviare i test su tutti i dispositivi rilevati.
4. Se si desidera eseguire un test di diagnostica su un dispositivo specifico, premere Esc e fare clic su **Yes (Sì)** per arrestare il test di diagnostica.
5. Selezionare il dispositivo dal pannello sinistro e fare clic su **Run Tests (Esegui i test)**.
6. In caso di problemi, viene visualizzato un messaggio di errore.  
Annotare il codice di errore e contattare Dell.

### Indicatori di stato periferica

Tabella 14. Indicatori di stato periferica

	Si accende quando si accende il computer e lampeggia quando il computer è in modalità risparmio energia.
	Si accende quando il computer legge o scrive dati.
	L'indicatore è acceso o lampeggia per indicare il livello di carica della batteria.

**Tabella 14. Indicatori di stato periferica**

	Si accende quando la rete senza fili è attivata.
---	--

I LED di stato del dispositivo sono solitamente posizionati sul lato superiore o sinistro della tastiera. Questi visualizzano la memoria, la batteria e la connessione e le attività dei dispositivi senza fili. Possono inoltre essere utili come strumento diagnostico in caso di un eventuale guasto al sistema.

La seguente tabella spiega come leggere i codici LED quando si verifica un errore.

**Tabella 15. LED**

LED Storage	LED di alimentazione	LED connessione wireless	Descrizione guasto
Lampeggiante	Fisso	Fisso	Si è verificato un possibile guasto del processore.
Fisso	Lampeggiante	Fisso	I moduli di memoria sono stati rilevati ma si è verificato un errore.
Lampeggiante	Lampeggiante	Lampeggiante	Si è verificato un guasto alla scheda di sistema.
Lampeggiante	Lampeggiante	Fisso	Si è verificato un possibile guasto alla scheda grafica/al video.
Lampeggiante	Lampeggiante	Spento	Errore del sistema durante l'inizializzazione del disco rigido oppure errore del sistema durante l'inizializzazione della memoria ROM opzionale.
Lampeggiante	Spento	Lampeggiante	Il controller USB ha riscontrato un problema durante l'inizializzazione.
Fisso	Lampeggiante	Lampeggiante	Nessun modulo di memoria installato/rilevato.
Lampeggiante	Fisso	Lampeggiante	Lo schermo ha riscontrato un problema durante l'inizializzazione.
Spento	Lampeggiante	Lampeggiante	Il modem sta impedendo al sistema di completare il POST
Spento	Lampeggiante	Spento	Impossibile inizializzare la memoria o memoria non supportata.

## Indicatori di stato della batteria

Se il computer è collegato ad una presa elettrica, l'indicatore della batteria funziona nel modo seguente:

<b>Alternanza tra luce lampeggiante bianca e blu</b>	Un adattatore c.a. non Dell non originale o non supportato è collegato al portatile.
<b>Alternanza tra luce lampeggiante ambra e luce fissa bianca</b>	Guasto temporaneo alla batteria con adattatore c.a. presente.
<b>Luce lampeggiante ambra costante</b>	Guasto irreversibile alla batteria con adattatore c.a. presente.
<b>Luce spenta</b>	Batteria in modalità di carica completa con adattatore c.a. presente.
<b>Luce bianca accesa</b>	Batteria in modalità di carica con adattatore c.a. presente.

## Specifiche tecniche

**N.B.:** Le offerte possono variare in base alla regione. Le seguenti specifiche sono esclusivamente quelle richieste dalla legge per la spedizione del computer. Per maggiori informazioni sulla configurazione del computer, fare clic su **Guida e supporto** e selezionare l'opzione per visualizzare le informazioni sul computer.

**Tabella 16. Informazioni di sistema**

Funzione	Specifiche
Chipset	Chipset Mobile Intel QM87 Express
Larghezza bus memoria DRAM	64 bit
Flash EPROM	SPI da 32 Mbit, 64 Mbit
bus PCIe	100 MHz
Frequenza del bus esterno	PCIe Gen2 (5GT/s)

**Tabella 17. Processore**

Funzione	Specifiche
Tipi	Serie Intel Core i5/i7
Memoria cache L3	3 MB, 4 MB e 6 MB

**Tabella 18. Memoria**

Funzione	Specifiche
Connettore della memoria	Due slot SODIMM
Capacità della memoria	4 GB oppure 8 GB
Tipo di memoria	SDRAM DDR3L (1600 MHz)
Memoria minima	4 GB
Memoria massima	16 GB

**Tabella 19. Audio**


Funzione	Specifiche
Tipo	audio a quattro canali ad alta definizione
Controller	Realtek ALC3226
Conversione stereo	24 bit (da analogico a digitale e da digitale a analogico)
Interfaccia:	
Interni	audio ad alta definizione
Esterni	connettore microfono interno, cuffia stereo, altoparlanti esterni
Altoparlanti	due
Amplificatore stereo interno	1 W (RMS) per canale
Controlli volume	tasti di scelta rapida

**Tabella 20. Storage**

**Tabella 20. Storage**

Storage	
Opzioni di storage primario (2,5 pollici, SATA 3)	<ul style="list-style-type: none"> <li>● HDD SATA da 2,5 pollici, 1 TB e 5400 rpm</li> <li>● HDD SATA da 2,5 pollici, 1 TB e 5.400 rpm (ibrido)</li> <li>● HDD SATA da 2,5 pollici, 1 TB e 7.200 rpm (ibrido)</li> <li>● HDD SATA da 2,5 pollici, 320 GB e 7.200 rpm</li> <li>● HDD SATA da 2,5 pollici, 500 GB e 7.200 RPM</li> <li>● HDD SATA da 2,5 pollici, 500 GB e 7.200 rpm (FIPS)</li> <li>● HDD SATA da 2,5 pollici, 500 GB e 5.400 rpm (FIPS)</li> <li>● HDD SATA da 2,5 pollici, 500 GB e 5.400 rpm (ibrido)</li> <li>● SSD da 2,5 pollici, 128 GB, Class 20</li> <li>● SSD da 2,5 pollici, 180 GB, Class 20</li> <li>● SSD da 2,5 pollici, 256 GB, Class 20</li> <li>● SSD da 2,5 pollici, 256 GB, Class 20, self-encrypting drive</li> </ul>

**Tabella 21. Video**

Funzione	Specifiche
Tipo	integrato su scheda di sistema
Controller:	
UMA	Scheda grafica Intel HD 4600
Dedicata	AMD FirePro W4170M
Bus di dati	PCI-E Gen3 x8
Supporto display esterno	<ul style="list-style-type: none"> <li>● un VGA</li> <li>● un HDMI</li> </ul> <p> <b>N.B.:</b> Supporto di due porte DP/DVI tramite docking station.</p>

**Tabella 22. Fotocamera**

Caratteristiche	Specifiche
Risoluzione della fotocamera	1280 x 720 pixel
Risoluzione video (massima)	1280 x 720 pixel
Angolo di visione diagonale	74 °

**Tabella 23. Comunicazioni**

Caratteristiche	Specifiche
Adattatore di rete	Ethernet a 10/100/1000 Mb/s (RJ-45)
Connettività senza fili	internal wireless local area network (WLAN) e wireless wide area network (WWAN)

**Tabella 24. Porte e connettori**

Caratteristiche	Specifiche
Audio	un connettore per microfono, connettore per cuffie/altoparlanti stereo
Video	un connettore VGA a 15 piedini e connettore HDMI a 19 piedini
Adattatore di rete	Un connettore RJ-45
USB	Quattro connettori USB 3.0
Lettore di schede di memoria	Supporto fino a SD 4.0
Scheda Micro Subscriber Identity Module (USIM)	uno
Porta di docking	uno



**Tabella 25. Smart card senza contatto**

Funzione	Specifiche
Tecnologie/Smartcard supportate	BTO con USH

**Tabella 26. Display**

Funzione	Specifiche	
Tipo	FHD antiriflesso	HD antiriflesso
Dimensioni:		
Altezza	224,30 mm (8,83 pollici)	224,30 mm (8,83 pollici)
Larghezza	360,00 mm (14,17 pollici)	360,00 mm (14,17 pollici)
Diagonale	396,24 mm (15,60 pollici)	396,24 mm (15,60 pollici)
Area attiva (X/Y)	384 mm x 258 mm (15,12 x 10,16 pollici)	344,23 x 193,53 mm (13,55 pollici X 7,61 pollici)
Risoluzione massima	1920 x 1080	1366 x 768
Luminosità massima	300 nit	200 nit
Frequenza di refresh	60 Hz	60 Hz
Angolo di visualizzazione minimo:		
Orizzontale	+/- 60°	40/40
Verticale	+/- 50°	10/30
Passo pixel	0,179	0,252

**Tabella 27. Tastiera**

Funzione	Specifiche
Numero di tasti	Stati Uniti: 86 tasti, Regno Unito: 87 tasti, Brasile: 87 tasti e Giappone: 90 tasti

**Tabella 28. Touchpad**

Funzione	Specifiche
Area attiva:	
Asse X	80,00 mm
Asse Y	45,00 mm

**Tabella 29. Batteria**

Funzione	Specifiche	
Tipo	Batteria agli ioni di litio a 6 elementi (65 Wh)	Batteria agli ioni di litio a 9 elementi (97 Wh)
Dimensioni:		
Profondità	48,08 mm (1,89 pollici)	71,79 mm (2,83 pollici)
Altezza	20,00 mm (0,79 pollici)	20,00 mm (0,79 pollici)
Larghezza	208 mm (8,19 pollici)	214,00 mm (8,43 pollici)
Peso	345,00 g (0,76 lb)	524,00 g (1,16 lb)
Tensione	11,1 V c.c.	
Durata	300 cicli di scarica/ricarica	
Intervallo di temperatura:		
In funzione	Da 0 °C a 50 °C (da 32 °F a 158 °F)	
A riposo	Da -20 °C a 65 °C (da 4 °F a 149 °F)	

**Tabella 29. Batteria**

<b>Funzione</b>	<b>Specifiche</b>
Batteria a pulsante	Batteria pulsante al litio CR2032 da 3 V

**Tabella 30. Adattatore CA**

<b>Funzione</b>	<b>Specifiche</b>
Tipo	130 W
Tensione d'ingresso	Da 100 V CA a 240 V CA
Corrente d'ingresso (massima)	2,5 A
Frequenza d'entrata	Da 50 Hz a 60 Hz
Corrente di uscita	6,7 A
Tensione nominale di uscita	19,5 +/-1,0 Vcc
Intervallo di temperatura:	
In funzione	da 0 °C a 40 °C (da 32 °F a 104 °F)
A riposo	Da -40 °C a 70 °C (da -40 °F a 158 °F)

**Tabella 31. Dimensioni**


<b>Funzione</b>	<b>Specifiche</b>
Altezza	33,40 mm (1,31 pollici)
Larghezza	379,00 mm (14,92 pollici)
Profondità	250,50 mm (9,86 pollici)
Peso	2,36 kg (5,21 libbre)

**Tabella 32. Caratteristiche ambientali**

<b>Funzione</b>	<b>Specifiche</b>
Temperatura:	
In funzione	Da 0 °C a 35 °C (da 32 °F a 95 °F)
Storage	Da -40 °C a 65 °C (da -40 °F a 149 °F)
Umidità relativa (massima):	
In funzione	dal 10% al 90% (senza condensa)
Storage	dal 5% al 95% (senza condensa)
Altitudine (massima):	
In funzione	Da -15,2 m a 3.0482.000 m (da -50 piedi a 10.0006.560 piedi)
	Da 0 °C a 35 °C
A riposo	Da -15,24 m a 10.668 m (da -50 piedi a 35.000 piedi)
Livello di sostanze contaminanti via aria	G1 come definito dalla normativa ISA-71.04-1985

# Come contattare Dell

## Prerequisiti

 **N.B.:** Se non si dispone di una connessione Internet attiva, è possibile trovare i recapiti sulla fattura di acquisto, sulla distinta di imballaggio, sulla fattura o sul catalogo dei prodotti Dell.

## Informazioni su questa attività

Dell offre diverse opzioni di servizio e assistenza telefonica e online. La disponibilità varia per paese e prodotto, e alcuni servizi potrebbero non essere disponibili nella vostra zona. Per contattare Dell per problemi relativi alla vendita, all'assistenza tecnica o all'assistenza clienti:

## Procedura

1. Accedere all'indirizzo Web **Dell.com/support**.
2. Selezionare la categoria di assistenza.
3. Verificare il proprio Paese nel menu a discesa **Scegli un Paese** nella parte inferiore della pagina.
4. Selezionare l'appropriato collegamento al servizio o all'assistenza in funzione delle specifiche esigenze.