


# Dell Latitude E6540

## Ejerens manual



## Bemærk, forsigtig og advarsel

 **BEMÆRK:** BEMÆRK! angiver vigtige oplysninger om, hvordan du bruger computeren optimalt.

 **FORSIGTIG:** **FORSIGTIG** angiver enten en mulig beskadigelse af hardware eller tab af data og oplyser dig om, hvordan du kan undgå dette problem.

 **ADVARSEL:** **ADVARSEL!** angiver risiko for tingskade, personskade eller død.

# Indholdsfortegnelse

<b>Kapitel 1: Sådan arbejder du med computeren.....</b>	<b>5</b>
Før du udfører arbejde på computerens indvendige dele.....	5
Sådan slukker du computeren.....	6
Efter du har udført arbejde på computerens indvendige dele.....	6
<b>Kapitel 2: Sådan fjernes og installeres komponenter.....</b>	<b>8</b>
Anbefalet værktøj.....	8
Systemoversigt.....	8
Sådan fjernes SD-kortet (Secure Digital).....	9
Sådan installeres SD-kortet (Secure Digital).....	9
Sådan fjernes ExpressCard.....	9
Sådan installeres ExpressCard.....	10
Sådan fjernes batteriet.....	10
Sådan installeres batteriet.....	11
Sådan fjernes bunddækslet.....	11
Sådan installeres bunddækslet.....	13
Fjernelse af bundens hjørnedæksler.....	13
Montering af bundens hjørnedæksler.....	14
Sådan fjernes hukommelsen.....	14
Sådan installeres hukommelsen.....	14
Sådan fjernes harddisken.....	14
Sådan installeres harddisken.....	15
Sådan fjernes det optiske drev.....	16
Sådan installeres det optiske drev.....	16
Sådan fjernes kort til trådløst lokalnetværk (Wireless Local Area Network – WLAN).....	17
Sådan installeres WLAN-kortet.....	17
Sådan fjernes kort til trådløst wide area network (Wireless Wide Area Network – WWAN).....	17
Sådan installeres WWAN-kortet.....	18
Sådan fjernes netværksstikket.....	18
Sådan installeres netværksstikket.....	19
Sådan fjernes møntcellebatteriet.....	19
Sådan installeres møntcellebatteriet.....	20
Sådan fjernes strømstikket.....	20
Sådan installeres strømstikket.....	21
Sådan fjernes kølelegemodulet.....	21
Sådan installeres kølelegemodulet.....	22
Sådan fjernes processoren.....	22
Sådan installeres processoren.....	22
Sådan fjernes tastaturet.....	23
Sådan installeres tastaturet.....	24
Sådan fjernes håndledsstøtten.....	24
Sådan installeres håndledsstøtten.....	27
Sådan fjernes WiFi-Switch-kortet.....	27
Sådan installeres WiFi-Switch-kortet.....	28

Sådan fjernes VGA-kortet.....	28
Sådan installeres VGA-kortet.....	28
Sådan fjernes ExpressCard-kassetten.....	29
Sådan installeres ExpressCard-kassetten.....	29
Sådan fjernes systemkortet.....	30
Sådan installeres systemkortet.....	32
Sådan fjernes højttalerne.....	32
Sådan installeres højttalerne.....	34
Sådan fjernes skærmhængslets hætte.....	34
Sådan installeres skærmhængslets hætte.....	35
Sådan fjernes skærmmodul.....	35
Sådan installeres skærmmodul.....	37
Sådan fjernes skærmfacetten.....	37
Sådan installeres skærmfacetten.....	38
Sådan fjernes skærmpanelet.....	39
Sådan installeres skærmpanelet.....	40
Sådan fjernes skærmhængslerne.....	41
Sådan installeres skærmhængslerne.....	41
Sådan fjernes kameraet.....	42
Sådan installeres kameraet.....	42
<b>Kapitel 3: Systeminstallationsmenu.....</b>	<b>43</b>
Boot Sequence (Bootrækkefølge).....	43
Navigationstaster.....	43
Indstillinger i systeminstallationsmenuen.....	44
Sådan opdateres BIOS'en .....	50
System and Setup Password (System- og installationsadgangskode).....	50
Sådan tildeles systemadgangskode og installationsadgangskode.....	51
Sådan slettes eller ændres en eksisterende system- og/eller installationsadgangskode.....	52
<b>Kapitel 4: Diagnosticering.....</b>	<b>53</b>
ePSA-diagnosticering (Enhanced Pre-Boot System Assessment).....	53
Statusindikatorer for enhed.....	53
Indikatorer for batteristatus.....	54
<b>Kapitel 5: Tekniske specifikationer.....</b>	<b>55</b>
<b>Kapitel 6: Kontakt Dell.....</b>	<b>59</b>



# Sådan arbejder du med computeren

## Før du udfører arbejde på computerens indvendige dele

### Forudsætninger

Følg nedenstående sikkerhedsretningslinjer for at beskytte computeren mod potentielle skader og af hensyn til din egen sikkerhed. Hvis intet andet er angivet bygger hver fremgangsmåde i dette dokument på følgende forudsætninger:

- Du har læst sikkerhedsoplysningerne, som fulgte med computeren.
- En komponent kan genmonteres eller – hvis købt separat – installeres ved at udføre fjernelsesproceduren i omvendt rækkefølge.

### Om denne opgave

**BEMÆRK:** Før du udfører arbejde på computerens indvendige dele, skal du læse de sikkerhedsoplysninger, der fulgte med computeren. Du kan finde yderligere oplysninger om best practices for sikkerhed på webstedet Regulatory Compliance på [www.dell.com/regulatory\\_compliance](http://www.dell.com/regulatory_compliance)

**FORSIGTIG:** Mange reparationer kan kun udføres af en certificeret servicetekniker. Du bør kun udføre fejlfinding og enkle reparationer, hvis de er godkendt i produktokumentationen eller som er anvist af vores online- eller telefonbaserede service- og supportteam. Skader, der skyldes servicering, der ikke er godkendt af Dell, dækkes ikke af garantien. Læs og følg sikkerhedsinstruktionerne, der blev leveret sammen med produktet.

**FORSIGTIG:** For at undgå elektrostatisk afladning bør du jorde dig selv ved hjælp af en jordingsrem eller ved jævnlige at røre ved en umalet metaloverflade (f.eks. et stik på computerens bagside).

**FORSIGTIG:** Komponenter og kort skal behandles forsigtigt. Rør ikke ved kortenes komponenter eller kontaktområder. Hold et kort i kanterne eller i dets metalbeslag. Hold en komponent som f.eks. en processor ved dens kanter og ikke ved dens ben.

**FORSIGTIG:** Når du frakobler et kabel, skal du tage fat i dets stik eller dets trækflig og ikke i selve kablet. Nogle kabler har stik med låsetappe. Hvis du frakobler et sådant kabel, bør du trykke på låsetappene, før du frakobler kablet. Når du trækker stik fra hinanden, skal du sikre at de flugter for at undgå at bøje stikkets ben. Du bør også sikre dig, at begge stik sidder rigtigt og flugter med hinanden, inden du sætter et kabel i.

**BEMÆRK:** Computerens og visse komponenters farve kan afvige fra, hvad der vist i dette dokument.

Inden du udfører arbejde på computerens indvendige dele, skal du benytte følgende fremgangsmåde for at forebygge skader på computeren.

### Trin


1. Sørg for, at arbejdsoverfladen er jævn og ren for at forhindre, at computerdækslet bliver ridset.
2. Sluk computeren (se Sådan slukkes computeren).
3. Hvis computeren er tilsluttet en dockingenhed (tildocked) som f.eks. den valgfrie Media Base eller Batteriskive, skal du fradocke den.


**FORSIGTIG:** Frakobl, for at frakoble et netværkskabel, først kablet fra computeren, og frakobl det derefter fra netværksenheden.

4. Frakobl alle netværkskabler fra computeren.
5. Tag stikkene til computeren og alle tilsluttede enheder ud af stikkontakterne.
6. Luk skærmen og vend computeren om på et fladt arbejdsunderlag.

**BEMÆRK:** For at undgå at beskadige bundkortet skal du fjerne det primære batteri, inden du servicerer computeren.

7. Fjern det primære batteri.
8. Vend computeren om igen.
9. Åbn skærmen.
10. Tryk på tænd/sluk-knappen for at jorde bundkortet.

 **FORSIGTIG:** For at sikre dig imod elektriske stød skal du altid tage computeren ud af stikkontakten, før du åbner skærmen.

 **FORSIGTIG:** Inden du rører ved noget inde i computeren, skal du jorde dig selv ved at røre en umalet metaloverflade som f.eks. metallet på bagsiden af computeren. Fjern statisk elektricitet, som kan beskadige de interne komponenter, ved røre ved en umalet overflade løbende under arbejdet.

11. Fjern alle installerede ExpressCards eller chipkort fra deres stik.



## Sådan slukker du computeren

### Om denne opgave

 **FORSIGTIG:** For at undgå datatab bør du gemme og lukke alle åbne filer og lukke alle åbne programmer, inden du slukker computeren.

### Trin

1. Sådan lukker du operativsystemet:

- I Windows 8:
  - Sådan anvendes en berøringsaktiveret enhed:
    - a. Stryk ind fra skærmens højre kant, åbner menuen Amuletter og vælg **Indstillinger**.
    - b. Vælg  og vælg derefter **Luk computeren**
  - Sådan anvendes en mus:
    - a. Peg på skærmens øverste hjørne og klik på **Indstillinger**.
    - b. Klik på  og vælg **Luk computeren**.

- I Windows 7:

- a. Klik på **Start** .
- b. Klik på **Luk computeren**.

eller

- a. Klik på **Start** .
- b. Klik derefter på pilen i nederste højre hjørne på **Start**menuen som vist nedenfor, og klik derefter på **Luk**




**computeren..**

2. Sørg for, at computeren og alle tilsluttede enheder er slukket. Hvis computeren og de tilsluttede enheder ikke blev slukket automatisk, da du lukkede operativsystemet, skal du trykke på tænd/sluk-knappen i 4 sekunder for at slukke dem.

## Efter du har udført arbejde på computerens indvendige dele

### Om denne opgave

Når du har udført udskiftningsprocedurer, skal du sørge for at tilslutte eksterne enheder, kort, kabler osv., før du tænder computeren.

 **FORSIGTIG:** For at undgå beskadigelse af computeren, må du kun bruge det batteri, der er beregnet til denne specifikke Dell-computer. Brug ikke batterier, som er beregnet til andre Dell-computere.

## Trin

1. Tilslut alle eksterne enheder f.eks. portreplikator, batterskive eller mediebase og genmonter alle kort, f.eks. ExpressCard.
2. Tilslut telefon- eller netværkskabler til computeren.



**FORSIGTIG: For at tilslutte et netværkskabel skal du først sætte det i netværksenheden og derefter sætte det i computeren.**

3. Genmonter batteriet.
4. Tilslut computeren og alle tilsluttede enheder til deres stikkontakter.
5. Tænd computeren.

# Sådan fjernes og installeres komponenter

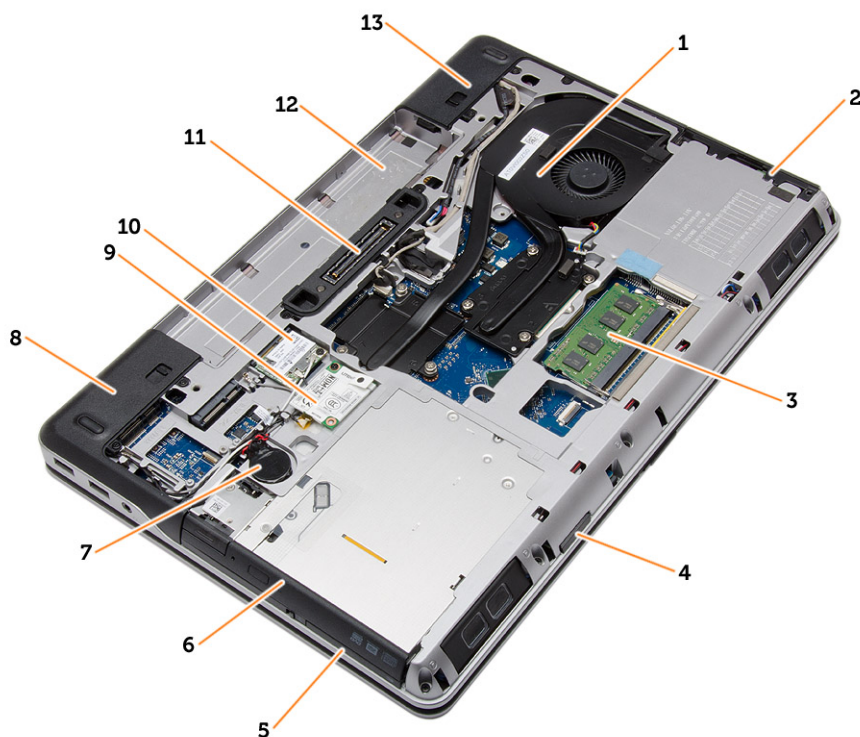
Dette afsnit har detaljerede oplysninger om, hvordan computerens komponenter fjernes eller installeres.

## Anbefalet værktøj

Procedurerne i dette dokument kræver følgende værktøj:

- Lille, almindelig skruetrækker
- En stjerneskrue-trækker
- En lille plastiksyl

## Systemoversigt



**Figur 1. Set bagfra – Bagdæksel fjernet**

- |                                  |                                   |
|----------------------------------|-----------------------------------|
| 1. kølelegememodul               | 2. harddisk                       |
| 3. hukommelse                    | 4. SD-kortåbning                  |
| 5. ExpressCard-stik              | 6. optisk drev                    |
| 7. møntcellebatteri              | 8. bundens hjørnedæksel (venstre) |
| 9. WWAN-kort                     | 10. WLAN-kort                     |
| 11. dockingport                  | 12. batterirum                    |
| 13. bundens hjørnedæksel (højre) |                                   |



**Figur 2. Set oppefra – Tastatur og håndledsstøtte fjernet**

- |                         |                |
|-------------------------|----------------|
| 1. WiFi-switch-kort     | 2. højttaler   |
| 3. ExpressCard-kassette | 4. systemkort  |
| 5. højttaler            | 6. harddiskbås |
| 7. VGA-kort             | 8. skærmmodul  |

## Sådan fjernes SD-kortet (Secure Digital)

### Trin

1. Følg procedurerne i [Før du udfører arbejde på computerens indvendige dele](#)
2. Tryk ind på SD-kortet for at frigøre det fra computeren. Skub SD-kortet ud af computeren.



## Sådan Installeres SD-kortet (Secure Digital)

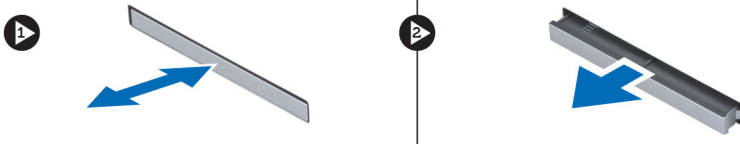
### Trin

1. Skub SD-kortet ind i dets stik indtil det klikker på plads.
2. Følg procedurerne i [Efter du har udført arbejde på computerens indvendige dele](#)

## Sådan fjernes ExpressCard

### Trin

1. Følg procedurerne i [Før du udfører arbejde på computerens indvendige dele](#).
2. Tryk på ExpressCard for at frigøre det fra computeren. Skub ExpressCard ud af computeren.



## Sådan installeres ExpressCard

### Trin

1. Skub ExpressCard-kortet ind i dets åbning indtil det klikker på plads.
2. Følg procedurerne i [Efter du har udført arbejde på computerens indvendige dele](#)

## Sådan fjernes batteriet

### Trin

1. Følg procedurerne i [Før du udfører arbejde på computerens indvendige dele](#).
2. Skub frigørelseslåsen for at låse batteriet op.



3. Vip batteriet ud af computeren.



## Sådan installeres batteriet

### Trin

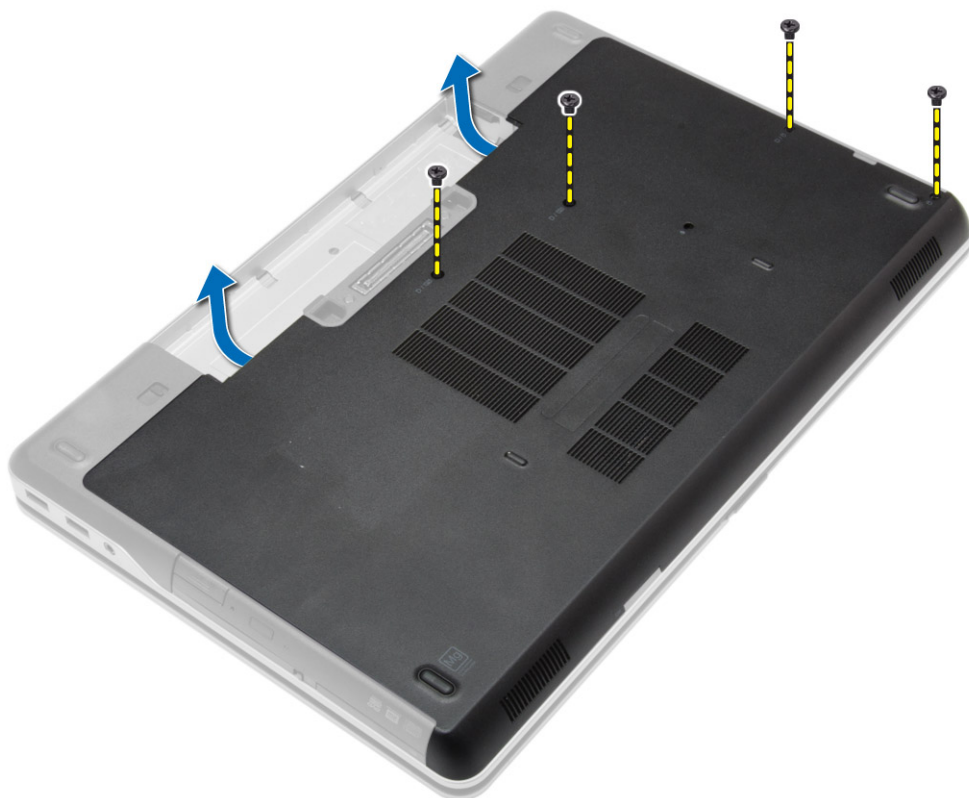
1. Skub batteriet ind i dets stik, indtil det klikker på plads.
2. Følg procedureerne i [Efter du har udført arbejde på computerens indvendige dele](#).

## Sådan fjernes bunddækslet

### Trin

1. Følg procedureerne i [Før du udfører arbejde på computerens indvendige dele](#).
2. Fjern [batteriet](#)
3. Fjern skruerne, der fastgør bunddækslet til computeren.





4. Løft bunddækslet og fjern det fra computeren.





## Sådan installeres bunddækslet

### Trin

1. Anbring bunddækslet, så det flugter korrekt med skruehullerne i computeren.
2. Spænd skrueerne for at fastgøre bunddækslet til computeren.
3. Installer [batteriet](#).
4. Følg procedurerne i [Efter du har udført arbejde på computerens indvendige dele](#).

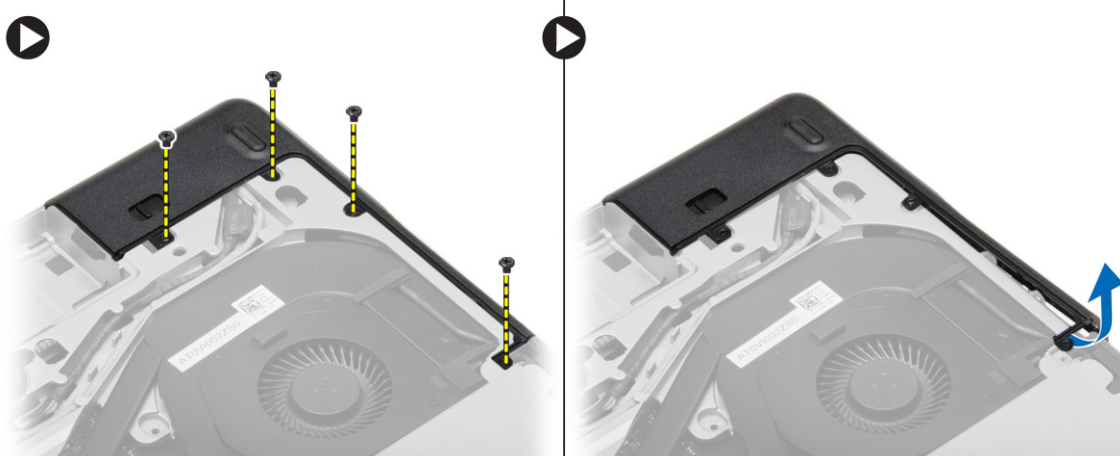
## Fjernelse af bundens hjørnedæksler

### Trin

1. Følg procedurerne i [Før du udfører arbejde på computerens indvendige dele](#).
2. Fjern [batteriet](#).
3. Fjern [bunddækslet](#).
4. Fjern skrueerne, der fastgør bundens venstre hjørnedæksel, løft og fjern den fra computeren.



5. Fjern skrueerne, der fastgør bundens højre hjørnedæksel, løft og fjern den fra computeren.



## Montering af bundens hjørnedæksler

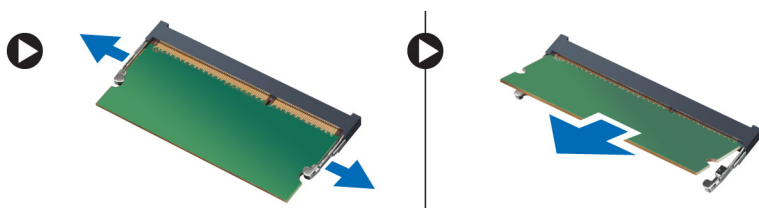
### Trin

1. Anbring bundens venstre og højre hjørnedæksler så de flugter med computerens skruehuller.
2. Spænd skrueerne, der fastgør bundens hjørnedæksler til computeren.
3. Installer:
  - a. bunddæksel
  - b. batteri
4. Følg procedurerne i [Efter du har udført arbejde på computerens indvendige dele](#).

## Sådan fjernes hukommelsen

### Trin

1. Følg procedurerne i [Før du udfører arbejde på computerens indvendige dele](#).
2. Fjern:
  - a. batteri
  - b. bunddæksel
3. Lirk fastgørelsesklemmer væk fra hukommelsesmodulet indtil det springer op og fjern hukommelsesmodulet fra dets stik på bundkortet.



## Sådan installeres hukommelsen

### Trin

1. Indsæt hukommelsen i hukommelsessoklen.
2. Tryk på fastgørelsesklemmerne for at fastgøre hukommelsesmodulet til bundkortet.
3. Installer:
  - a. bunddæksel
  - b. batteri
4. Følg procedurerne i [Efter du har udført arbejde på computerens indvendige dele](#).

## Sådan fjernes harddisken

### Trin

1. Følg procedurerne i [Før du udfører arbejde på computerens indvendige dele](#).
2. Fjern batteriet.
3. Fjern skrueerne, der fastgør harddisken til computeren. Skub harddisken ud af computeren.



4. Fjern skruen, der fastgør harddiskdåsen til harddisken. Fjern harddiskdåsen fra harddisken.



5. Bøj harddiskens isolering. Skræl harddiskens isolering af harddisken.



## Sådan installeres harddisken

### Trin

1. Installer harddiskens isolering på harddisken.
2. Påsæt harddiskdåsen på harddisken.
3. Spænd skrueerne, der fastgør harddiskdåsen til harddisken.
4. Skub harddisken ind i computeren.
5. Stram skrueerne for at fastgøre harddisken til computeren.
6. Installer [batteriet](#).
7. Følg procedurerne i [Efter du har udført arbejde på computerens indvendige dele](#).

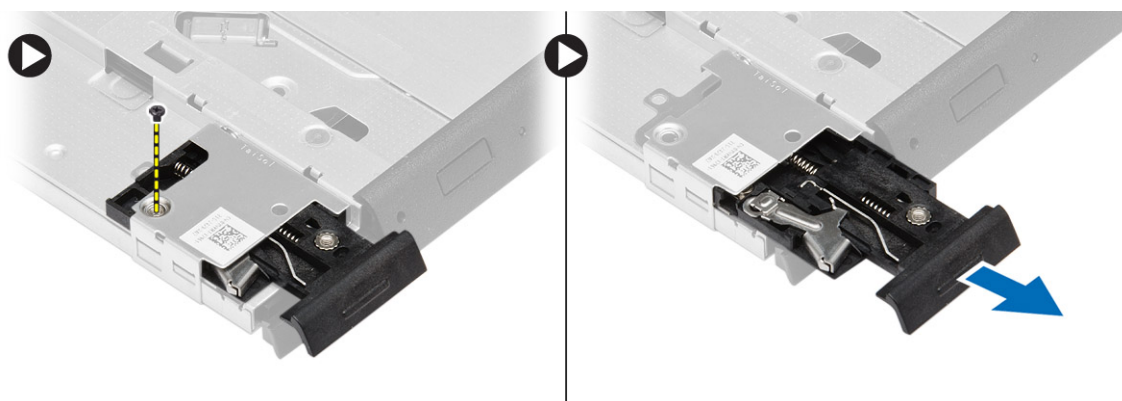
## Sådan fjernes det optiske drev

### Trin

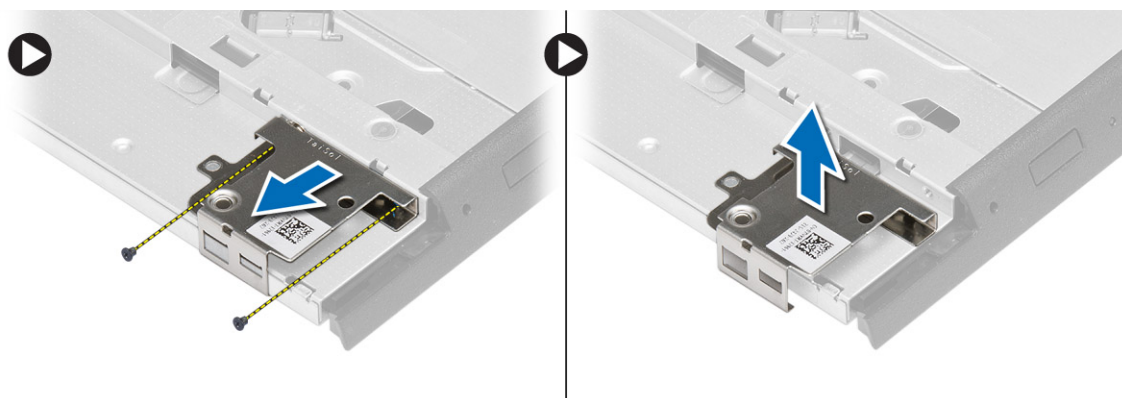
1. Følg procedurerne i [Før du udfører arbejde på computerens indvendige dele](#).
2. Fjern [batteriet](#).
3. Tryk på det optiske drevs smæklås og træk det optiske drev fra computeren.



4. Fjern skruen, der fastgør det optiske drevs smæklås til det optiske drev. Skub det optiske drevs smæklås og fjern det fra det optiske drev.



5. Fjern skrueerne, der fastgør beslaget til det optiske drevs smæklås til det optiske drev. Fjern smæklåsens beslag fra det optiske drev



## Sådan installeres det optiske drev

### Trin

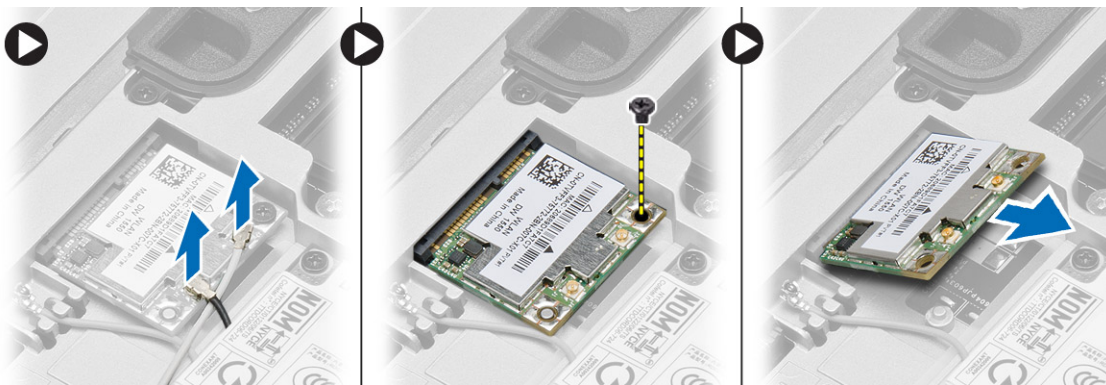
1. Flugt beslaget til det optiske drevs smæklås med dets plads på det optiske drev.
2. Spænd skruen for at fastgøre beslaget til det optiske drevs smæklås til det optiske drev.
3. Skub det optiske drevs smæklås ind i beslaget til det optiske drevs smæklås.

4. Spænd skruerne, der fastgør det optiske drevs smæklås til beslaget til det optiske drevs smæklås.
5. Skub det optiske drev helt ind i drevbåsen.
6. Tryk på det optiske drevs smæklås for at fastgøre det optiske drev.
7. Installer [batteriet](#).
8. Følg procedurerne i [Efter du har udført arbejde på computerens indvendige dele](#).

## Sådan fjernes kort til trådløst lokalnetværk (Wireless Local Area Network – WLAN)

### Trin

1. Følg procedurerne i [Før du udfører arbejde på computerens indvendige dele](#).
2. Fjern:
  - a. [batteri](#)
  - b. [bunddæksel](#)
3. Frakobl antennekablerne, fjern skruen, der fastgør WLAN-kortet til systemkortet og løft WLAN-kortet ud af computeren.



## Sådan installeres WLAN-kortet

### Trin

1. Isæt WLAN-kortet i dets stik i en vinkel på 45 grader.
2. Spænd skruen for at fastgøre WLAN-kortet til computeren.
3. Tilslut antennekablerne til deres respektive stik, som det er markeret på WLAN-kortet.
4. Installer:
  - a. [bunddæksel](#)
  - b. [batteri](#)
5. Følg procedurerne i [Efter du har udført arbejde på computerens indvendige dele](#).

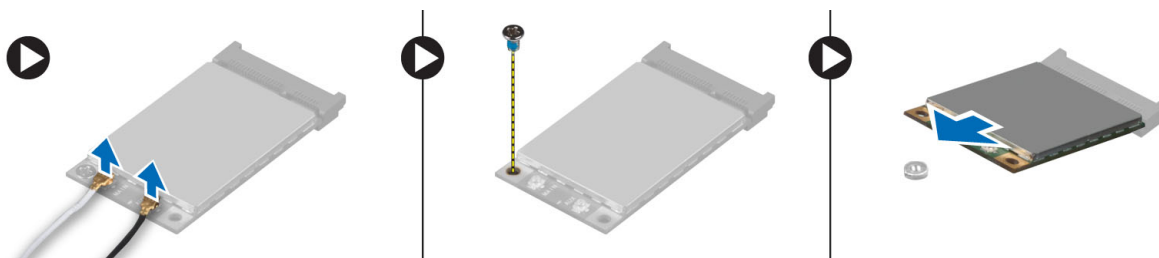
## Sådan fjernes kort til trådløst wide area network (Wireless Wide Area Network – WWAN)

### Trin

1. Følg procedurerne i [Før du udfører arbejde på computerens indvendige dele](#).
2. Fjern:
  - a. [batteri](#)
  - b. [bunddæksel](#)
3. Udfør følgende trin som vist på illustrationen:



- a. Fjern antennekablerne fra WWAN-kortet.
- b. Fjern skruen, der fastgør WWAN-kortet til computeren.
- c. Fjern WWAN-kortet fra computeren.



## Sådan installeres WWAN-kortet

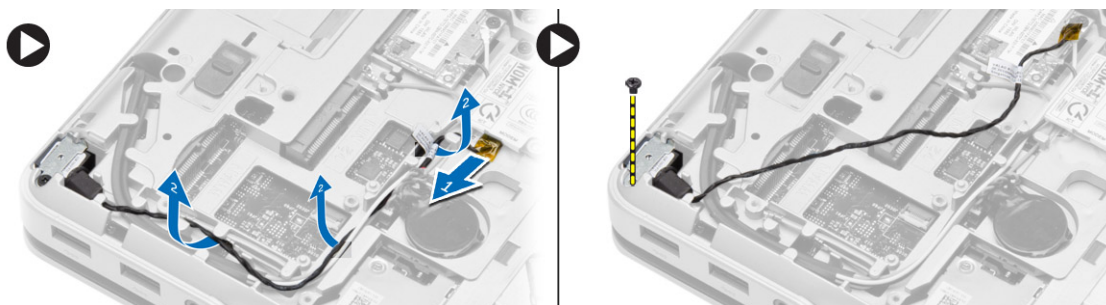
### Trin

1. Anbring WWAN-kortet i dets åbning på bundkortet.
2. Tryk ned på WWAN-kortet og stram skruen for at fastgøre WWAN-kortet til computeren.
3. Tilslut antennekablerne til deres stik på WWAN-kortet.
4. Installer:
  - a. [bunddæksel](#)
  - b. [batteri](#)
5. Følg procedurerne i [Efter du har udført arbejde på computerens indvendige dele](#).

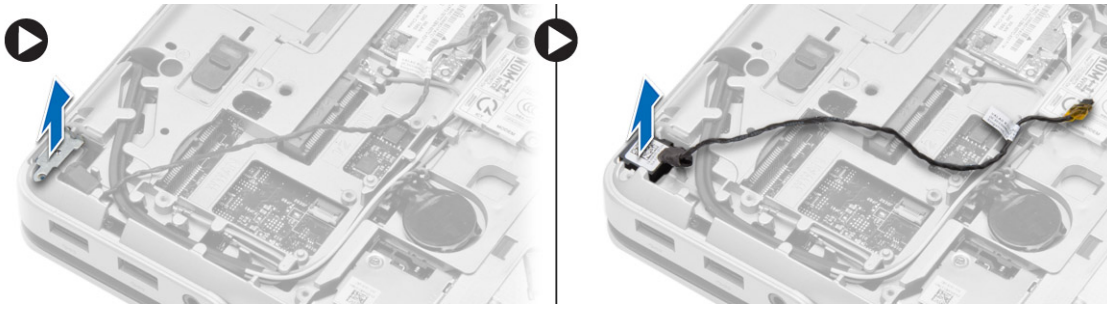
## Sådan fjernes netværksstikket

### Trin

1. Følg procedurerne i [Før du udfører arbejde på computerens indvendige dele](#).
2. Fjern:
  - a. [batteri](#)
  - b. [bunddæksel](#)
  - c. [bundens hjørnedæksel](#) (venstre)
3. Udfør følgende trin som vist på illustrationen:
  - a. Frakobl kablet fra bundkortet.
  - b. Frigør kabel fra kabelkanalen.
  - c. Fjern skruen, der fastgør netværksstikkets beslag til computeren.



4. Løft netværksstikkets beslag af computeren. Løft netværksstikket af computeren.



## Sådan installeres netværksstikket

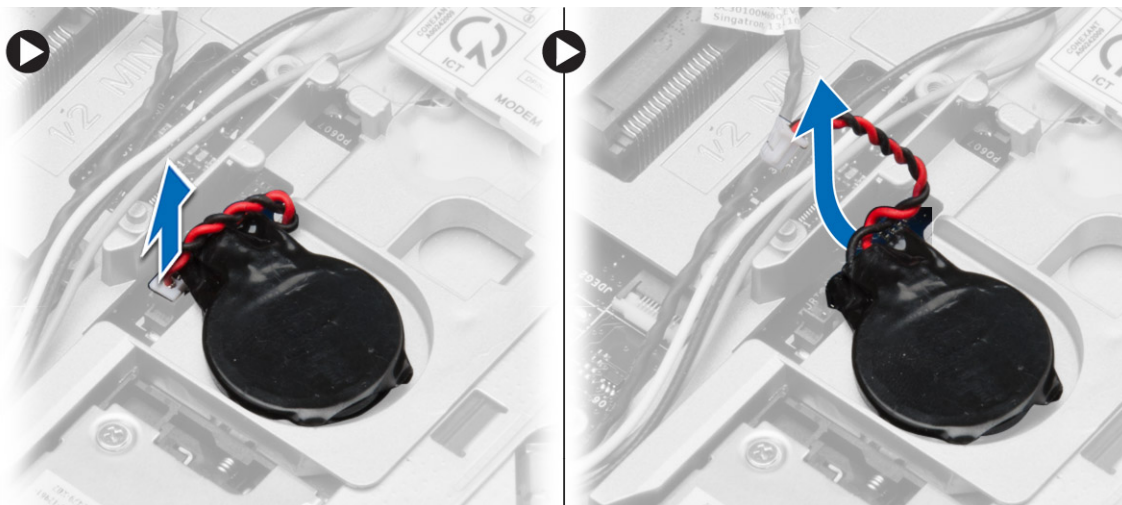
### Trin

1. Flugt netværksstikket med dets plads på computeren.
2. Anbring netværksstikkets beslag over netværksstikket.
3. Spænd skruen for at fastgøre netværksstikkets beslag til computeren.
4. Før kablet gennem kabelkanalen.
5. Tilslut kablet til bundkortet.
6. Installer:
  - a. [bundens hjørnedæksel](#) (venstre)
  - b. [bunddæksel](#)
  - c. [batteri](#)
7. Følg procedurerne i [Efter du har udført arbejde på computerens indvendige dele](#).

## Sådan fjernes møntcellebatteriet

### Trin

1. Følg procedurerne i [Før du udfører arbejde på computerens indvendige dele](#).
2. Fjern:
  - a. [batteri](#)
  - b. [bunddæksel](#)
3. Frakobl møntcellebatteriets kabel, lírk møntcellebatteriet opad, og fjern det fra computeren.



# Sådan installeres møntcellebatteriet

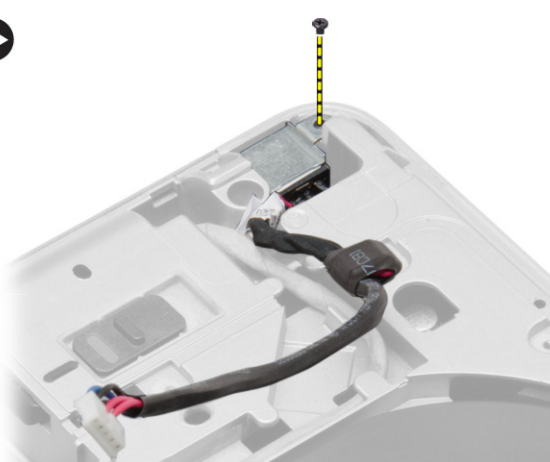
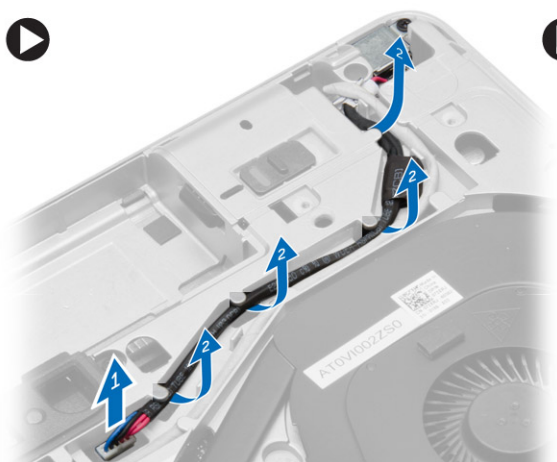
## Trin

1. Sæt knapcellebatteriet i dets stik.
2. Tilslut møntcellebatteriets kabel til systemkortet.
3. Installer:
  - a. [bunddæksel](#)
  - b. [batteri](#)
4. Følg procedurerne i [Efter du har udført arbejde på computerens indvendige dele](#).

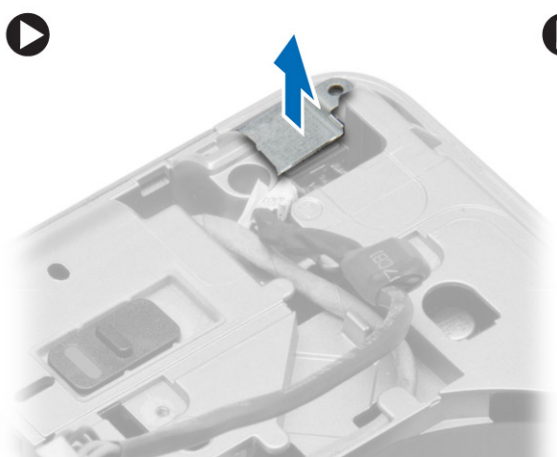
# Sådan fjernes strømstikket

## Trin

1. Følg procedurerne i [Før du udfører arbejde på computerens indvendige dele](#).
2. Fjern:
  - a. [batteri](#)
  - b. [bundens hjørnedæksel](#) (højre)
  - c. [bunddæksel](#)
3. Udfør følgende trin som vist på illustrationen:
  - a. Frakobl strømstikkets kabel fra bundkortet.
  - b. Frigør strømstikkets kabel fra kabelkanalen.
  - c. Fjern skruen, der fastgør strømstikkets beslag til computeren.



4. Løft strømstikkets beslag af computeren. Løft strømstikkets af computeren.





## Sådan installeres strømstikket

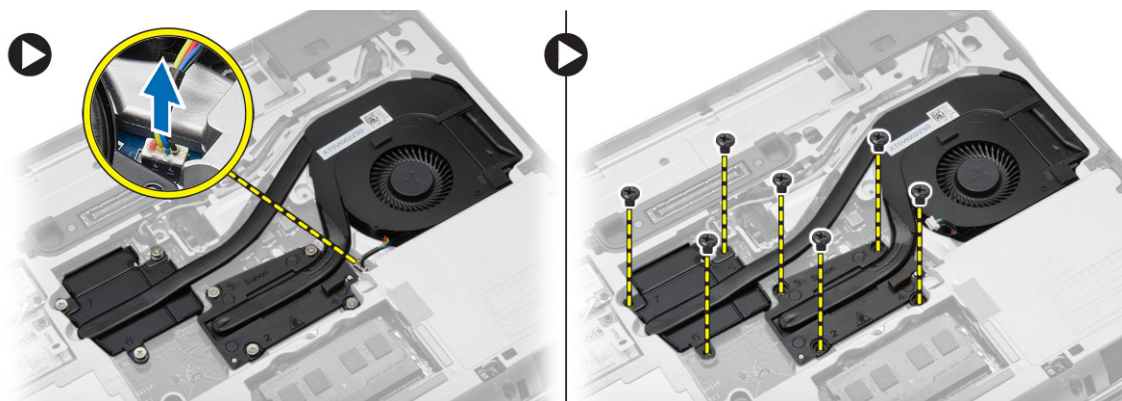
### Trin

1. Flugt strømstikket med dets plads i computeren.
2. Anbring strømstikkets beslag over strømstikket.
3. Spænd skruen, der fastgør strømstikkets beslag til computeren.
4. Før kablet gennem kabelkanalen.
5. Tilslut kablet til bundkortet.
6. Installer:
  - a. bunddæksel
  - b. bundens hjørnedæksel (højre)
  - c. batteri
7. Følg procedurerne i [Efter du har udført arbejde på computerens indvendige dele](#).

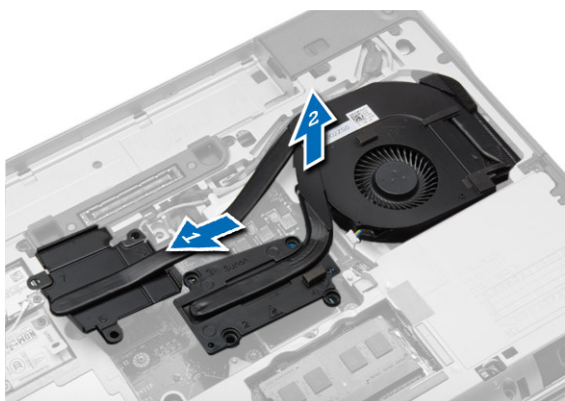
## Sådan fjernes kølelegememodulet

### Trin

1. Følg procedurerne i [Før du udfører arbejde på computerens indvendige dele](#).
2. Fjern:
  - a. batteri
  - b. bunddæksel
3. Frakobl blæserkablet og fjern skruerne, der fastgør kølelegemet til bundkortet.



4. Udfør følgende trin som vist på illustrationen:
  - a. Skub kølelegemet.
  - b. Løft kølelegememodulet af computeren.



# Sådan installeres kølelegememodulet

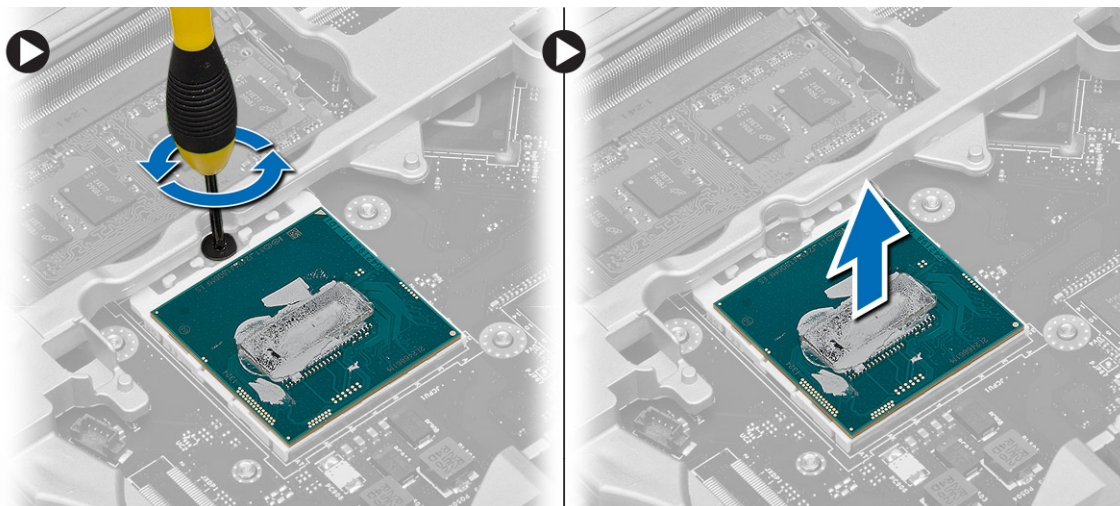
## Trin

1. Skub kølelegemet på plads på bundkortet.
2. Spænd skruerne for at fastgøre kølelegemet til bundkortet.
3. Tilslut blæserkablet til systemkortet.
4. Installer:
  - a. [bunddæksel](#)
  - b. [batteri](#)
5. Følg procedurerne i [Efter du har udført arbejde på computerens indvendige dele](#).

# Sådan fjernes processoren

## Trin

1. Følg procedurerne i [Før du udfører arbejde på computerens indvendige dele](#).
2. Fjern:
  - a. [batteri](#)
  - b. [bunddæksel](#)
  - c. [kølelegeme](#)
3. Drej processorens kamskrue mod uret. Tag processoren ud af computeren.



# Sådan installeres processoren

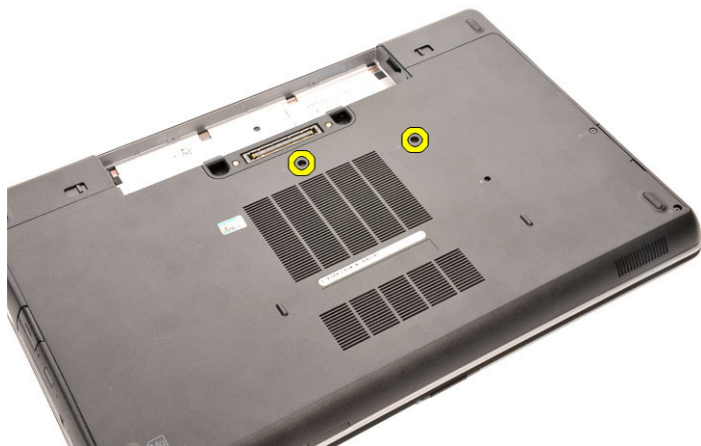
## Trin

1. Flugt processorens og soklens inhak og sæt processoren i soklen.
2. Drej processorens kamskrue i urets retning.
3. Installer:
  - a. [kølelegeme](#)
  - b. [bunddæksel](#)
  - c. [batteri](#)
4. Følg procedurerne i [Efter du har udført arbejde på computerens indvendige dele](#).

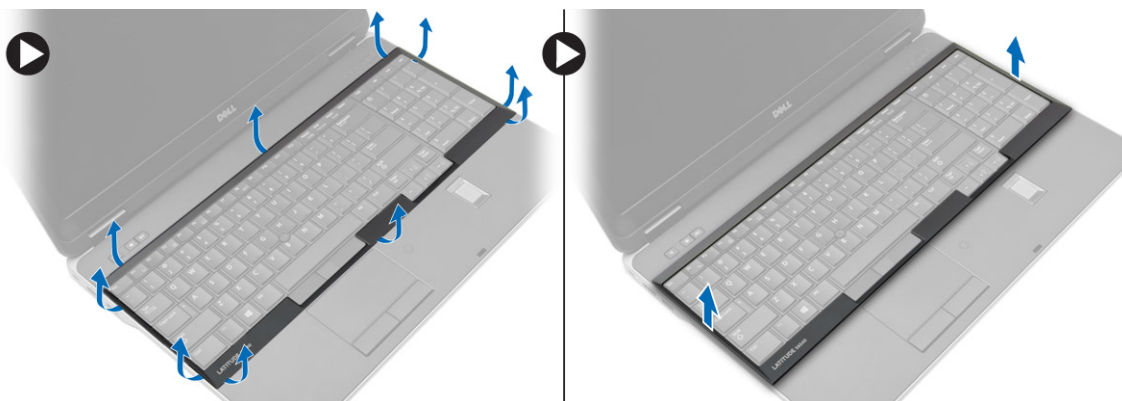
# Sådan fjernes tastaturet

## Trin

1. Følg procedurerne i [Før du udfører arbejde på computerens indvendige dele](#).
2. Fjern [batteriet](#).
3. Fjern skruerne, der fastgør tastaturet til bunddækslet.



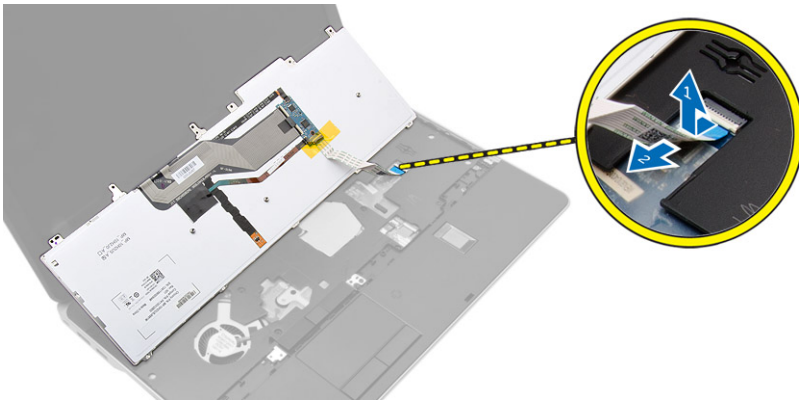
4. Vend computeren om og åbn skærmen.
5. Lirk fra tastaturrammens kanter og fjern tastaturrammen fra computeren.



6. Fjern skruerne, der fastgør tastaturet til håndledsstøtten.



7. Vend tastaturet og frakobl tastaturets kabel fra systemkortet.



## Sådan installeres tastaturet

### Trin

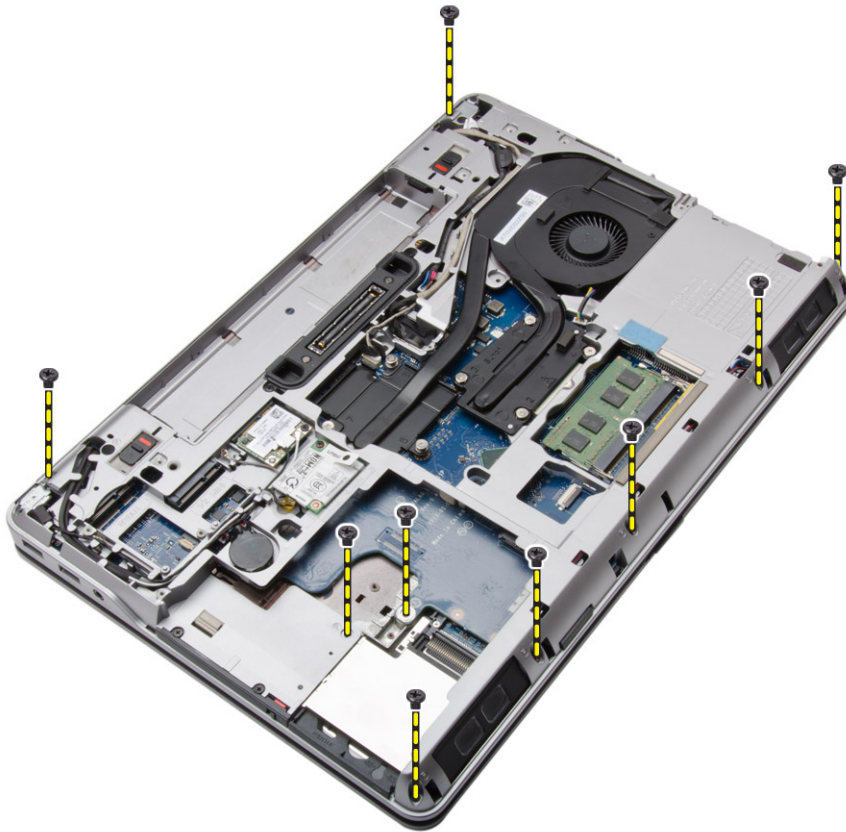
1. Tilslut tastaturkablet til systemkortet.
2. Placer tastaturet så det passer med skrueholderne i computeren.
3. Spænd skrueerne for at fastgøre tastaturet til håndfladestøttemodulet.
4. Indsæt tastaturrammen i tastaturet og tryk langs dens sider indtil den klikker på plads.
5. Luk skærmen, og vend computeren om.
6. Spænd skrueerne, for at fastgøre tastaturet til bunddækslet.
7. Installer [batteriet](#).
8. Følg procedurerne i [Efter du har udført arbejde på computerens indvendige dele](#).

## Sådan fjernes håndledsstøtten

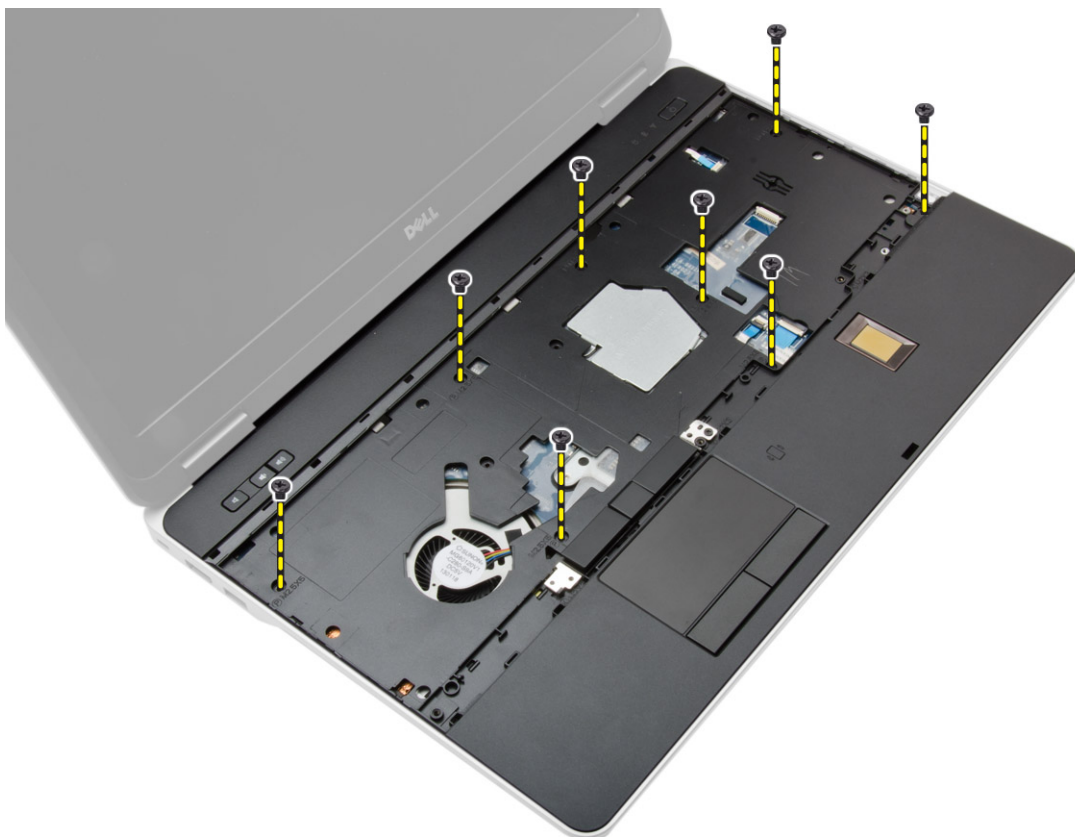
### Trin

1. Følg procedurerne i [Før du udfører arbejde på computerens indvendige dele](#).
2. Fjern:
  - a. [SD-kort](#)
  - b. [ExpressCard](#)
  - c. [batteri](#)
  - d. [tastatur](#)
  - e. [skærmhængslens hætte](#)
  - f. [bunddæksel](#)
  - g. [bundens hjørnedæksel](#)
3. Fjern skrueerne, der fastgør håndledsstøtten til computerens bund.



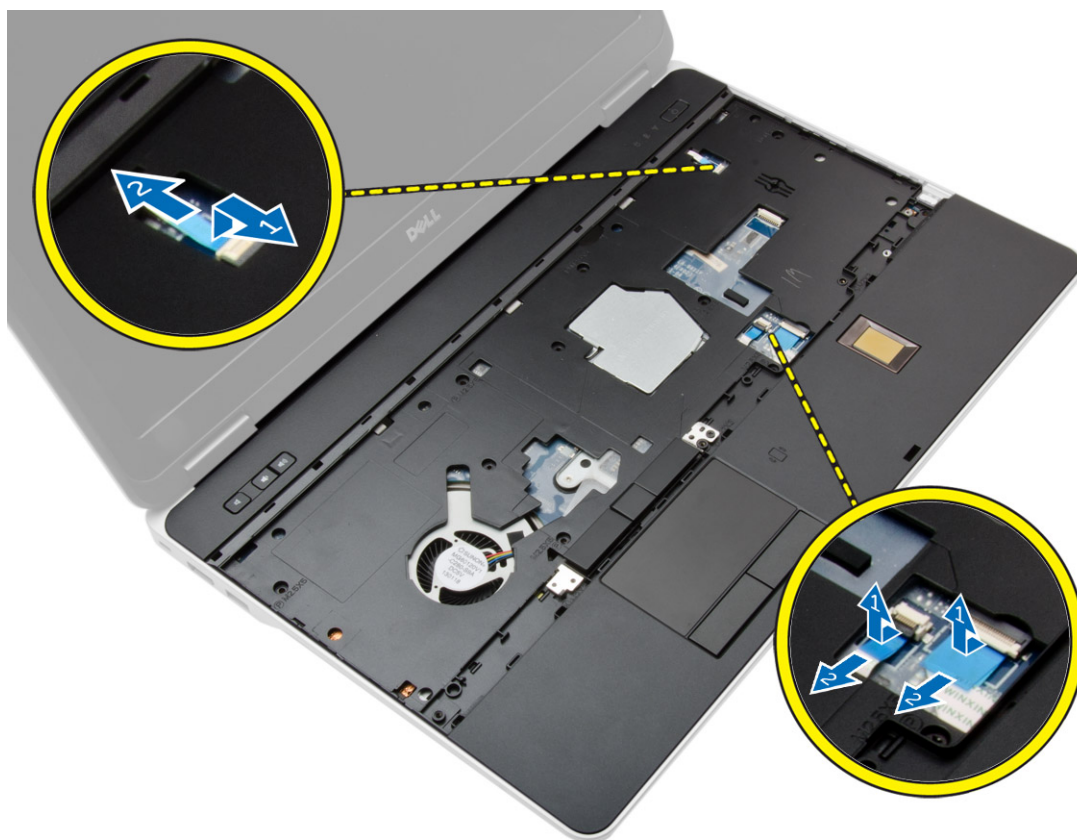


4. Vend computeren og fjern skruerne, der fastgør håndledsstøtten på computeren.



5. Frakobl følgende kabler:
- a. fingeraftryklæser

- b. berøringsplade
- c. tænd/sluk-knap



6. Lirk håndledsstøtten opad og fjern den fra computeren.



# Sådan installeres håndledsstøtten

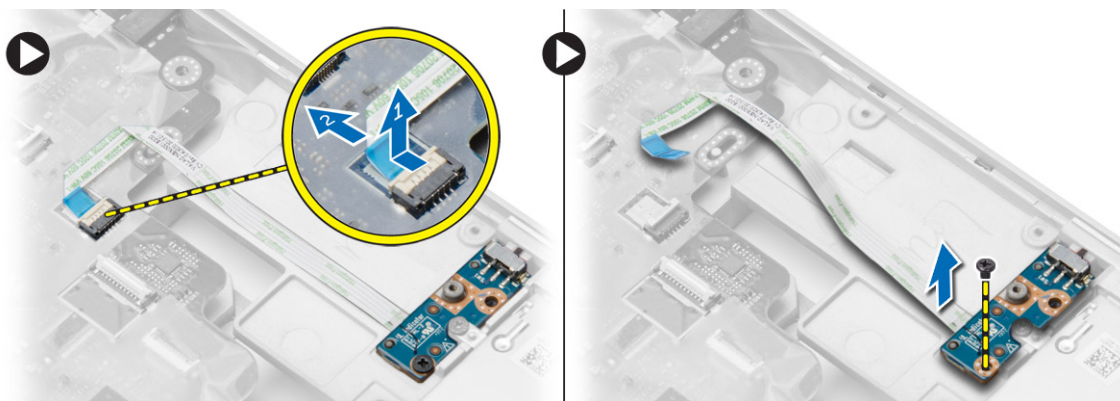
## Trin

1. Flugt håndledsstøtten til dens oprindelige placering i computeren og klik den på plads.
2. Stram skruerne for at fastgøre håndledsstøtten til computeren.
3. Tilslut følgende kabler:
  - a. tænd/sluk-knap
  - b. berøringsplade
  - c. fingeraftryklæser
4. Vend computeren og stram skruerne for at fastgøre håndledsstøtten til computerbunden.
5. Installer:
  - a. bunddæksel
  - b. bunddæksel
  - c. skærmhængslens hætte
  - d. tastatur
  - e. batteri
  - f. ExpressCard
  - g. SD-kort
6. Følg procedurerne i [Efter du har udført arbejde på computerens indvendige dele](#).

# Sådan fjernes WiFi-Switch-kortet

## Trin

1. Følg procedurerne i [Før du udfører arbejde på computerens indvendige dele](#).
2. Fjern:
  - a. SD-kort
  - b. ExpressCard
  - c. batteri
  - d. tastatur
  - e. skærmhængslens hætte
  - f. bunddæksel
  - g. bundens hjørnedæksel
  - h. håndfladestøtte
3. Udfør følgende trin som vist på illustrationen:
  - a. Frakobl kablet fra bundkortet.
  - b. Fjern skruen, der fastgør WiFi-Switch-kortet og løft det af computeren.



# Sådan installeres WiFi-Switch-kortet

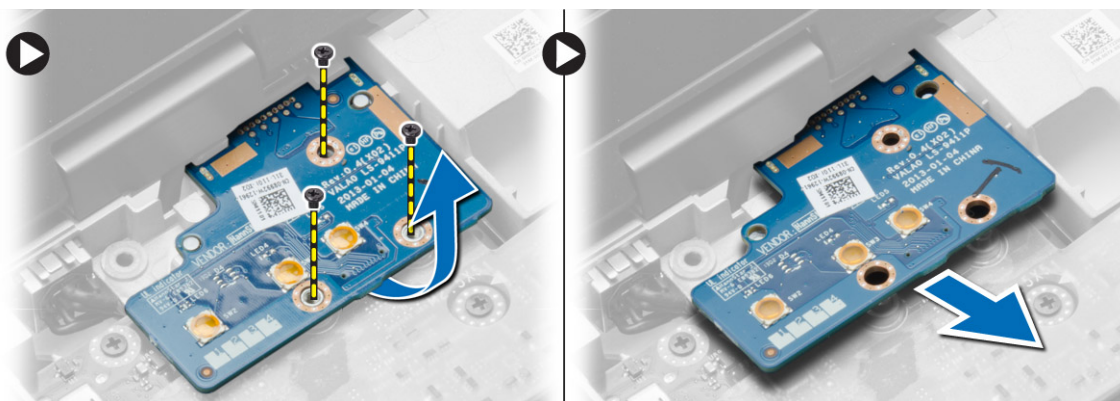
## Trin

1. Anbring WiFi-Switch-kortet i dets åbning.
2. Spænd skruen for at fastgøre WiFi-Switch-kortet til computeren.
3. Tilslut kablet til bundkortet.
4. Installer:
  - a. håndfladestøtte
  - b. bunddæksel
  - c. bundens hjørnedæksel
  - d. skærmhængslens hætte
  - e. tastatur
  - f. batteri
  - g. ExpressCard
  - h. SD-kort
5. Følg procedurerne i Efter du har udført arbejde på computerens indvendige dele.

# Sådan fjernes VGA-kortet

## Trin

1. Følg procedurerne i Før du udfører arbejde på computerens indvendige dele.
2. Fjern:
  - a. SD-kort
  - b. ExpressCard
  - c. batteri
  - d. tastatur
  - e. skærmhængslens hætte
  - f. bunddæksel
  - g. bundens hjørnedæksel
  - h. håndfladestøtte
3. Fjern skruerne, der fastgør VGA-kortet til computeren og fjern det fra dets stik.



# Sådan installeres VGA-kortet

## Trin

1. Isæt VGA-kortet i dets åbning
2. Spænd skruerne for at fastgøre VGA-kortet til computeren.
3. Installer:

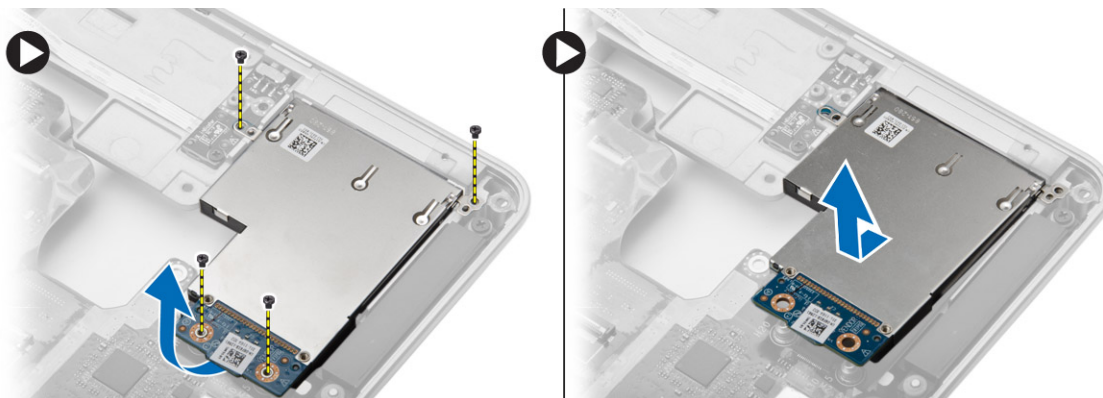


- a. håndfladestøtte
  - b. bundens hjørnedæksel
  - c. bunddæksel
  - d. skærmhængslens hætte
  - e. tastatur
  - f. batteri
  - g. ExpressCard
  - h. SD-kort
4. Følg procedurerne i Efter du har udført arbejde på computerens indvendige dele.

## Sådan fjernes ExpressCard-kassetten

### Trin

1. Følg procedurerne i Før du udfører arbejde på computerens indvendige dele.
2. Fjern:
  - a. SD-kort
  - b. ExpressCard
  - c. batteri
  - d. tastatur
  - e. skærmhængslens hætte
  - f. bunddæksel
  - g. bundens hjørnedæksel
  - h. håndfladestøtte
3. Fjern de skruer, der fastgør ExpressCard-kassetten til computeren. Fjern ExpressCard-kassetten fra computeren.



## Sådan installeres ExpressCard-kassetten

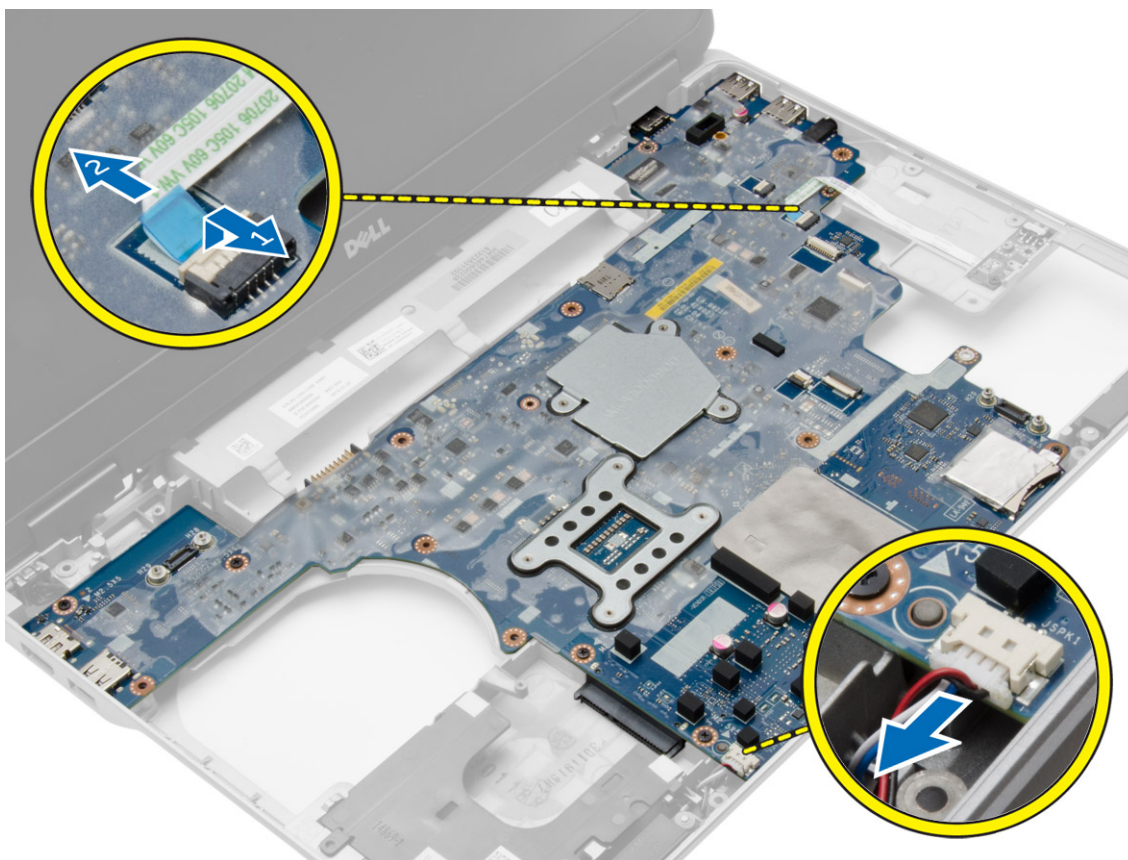
### Trin

1. Anbring ExpressCard-kassetten i dens åbning.
2. Spænd skrueerne for at fastgøre ExpressCard-kassetten til computeren.
3. Installer:
  - a. håndfladestøtte
  - b. bundens hjørnedæksel
  - c. bunddæksel
  - d. skærmhængslens hætte
  - e. tastatur
  - f. batteri
  - g. ExpressCard
  - h. SD-kort
4. Følg procedurerne i Efter du har udført arbejde på computerens indvendige dele.

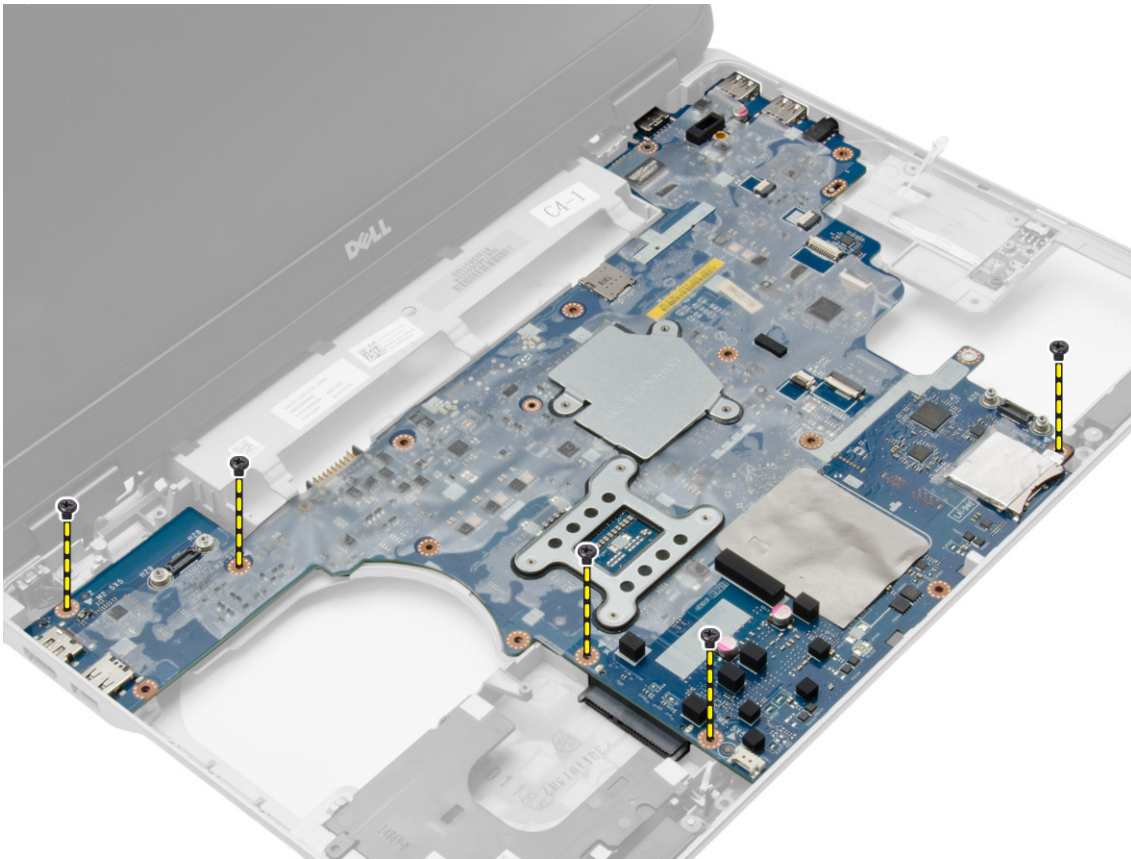
# Sådan fjernes systemkortet

## Trin

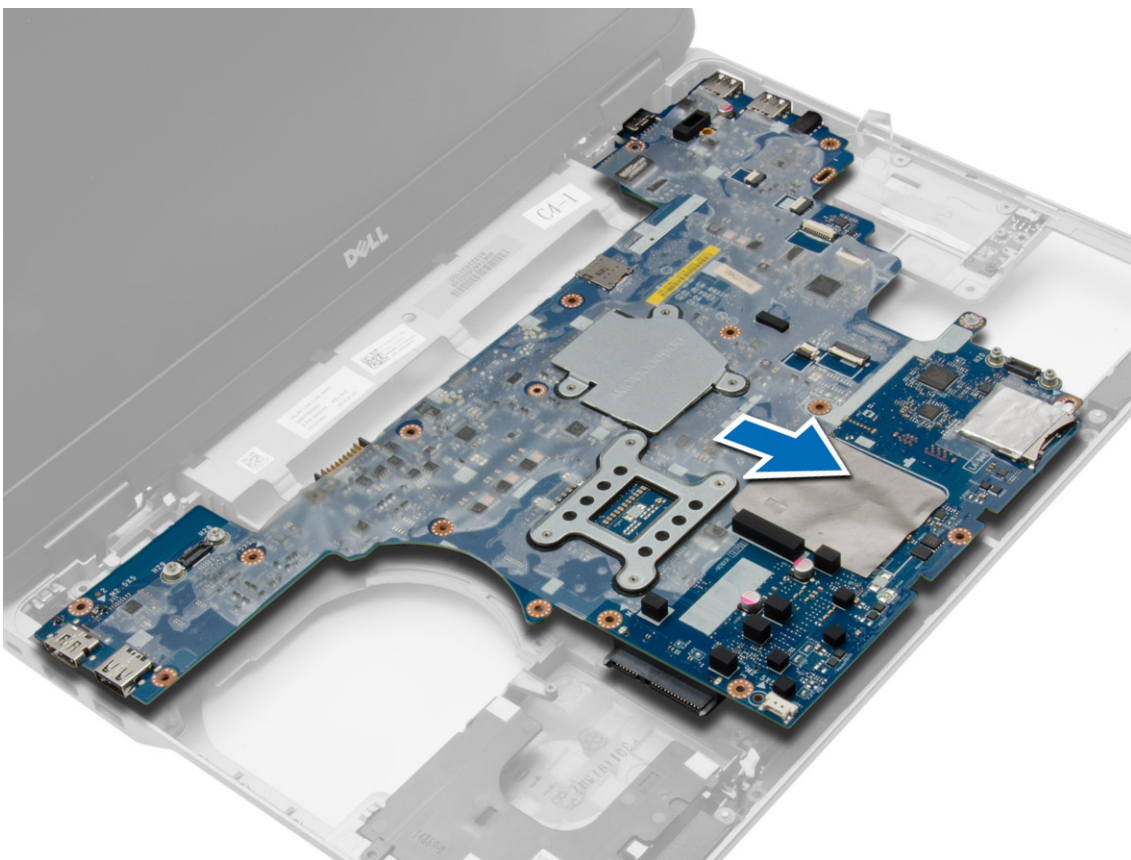
1. Følg procedurerne i [Før du udfører arbejde på computerens indvendige dele](#).
2. Fjern:
  - a. SD-kort
  - b. ExpressCard
  - c. batteri
  - d. tastatur
  - e. harddisk
  - f. optisk drev
  - g. skærmhængslens hætte
  - h. bunddæksel
  - i. bundens hjørnedæksel
  - j. strømstik
  - k. møntcelle
  - l. hukommelse
  - m. WLAN-kort
  - n. WWAN-kort
  - o. kølelegeme
  - p. processor
  - q. VGA-kort
  - r. ExpressCard-kassette
3. Udfør følgende trin som vist på illustrationen:
  - a. Frakobl WiFi-switch fra bundkortet.
  - b. Frakobl højttalerkablerne fra bundkortet :



4. Fjern skruerne, der fastgør bundkortet til computeren.



5. Løft bundkortet af computeren.



# Sådan installeres systemkortet

## Trin

1. Flugt bundkortet med computerens porte.
2. Stram skruerne for at fastgøre bundkortet.
3. Slut følgende kabler til bundkortet:
  - a. højttaler
  - b. WiFi-switch
4. Installer:
  - a. ExpressCard-kassette
  - b. VGA-kort
  - c. processor
  - d. kølelegeme
  - e. WWAN-kort
  - f. WLAN-kort
  - g. hukommelse
  - h. møntcellebatteri
  - i. strømstik
  - j. bundens hjørnedæksel
  - k. bunddæksel
  - l. skærmhængslens hætte
  - m. optisk drev
  - n. harddisk
  - o. tastatur
  - p. batteri
  - q. ExpressCard
  - r. SD-kort
5. Følg procedurerne i [Efter du har udført arbejde på computerens indvendige dele](#).

# Sådan fjernes højttalerne

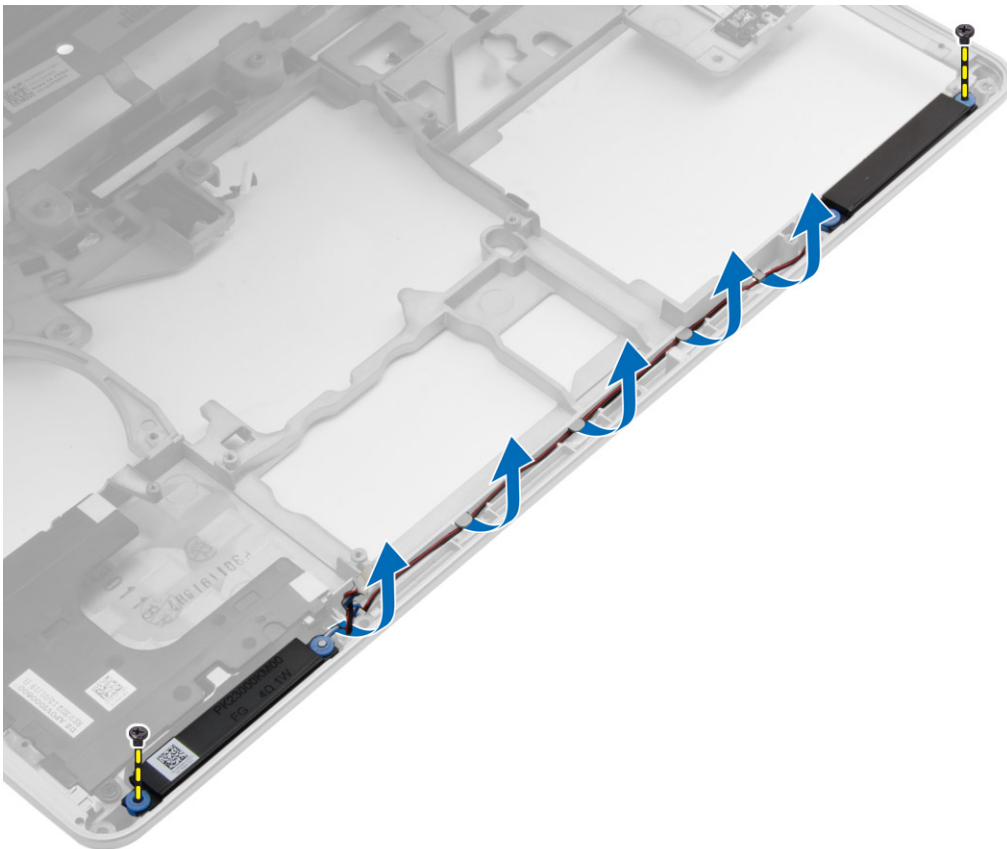
## Trin

1. Følg procedurerne i [Før du udfører arbejde på computerens indvendige dele](#).
2. Fjern:
  - a. SD-kort
  - b. ExpressCard
  - c. batteri
  - d. tastatur
  - e. harddisk
  - f. optisk drev
  - g. skærmhængslens hætte
  - h. bunddæksel
  - i. bundens hjørnedæksel
  - j. håndfladestøtte
  - k. strømstik
  - l. møntcelle
  - m. hukommelse
  - n. WLAN-kort
  - o. WWAN-kort
  - p. kølelegeme
  - q. processor
  - r. VGA-kort
  - s. ExpressCard-kassette

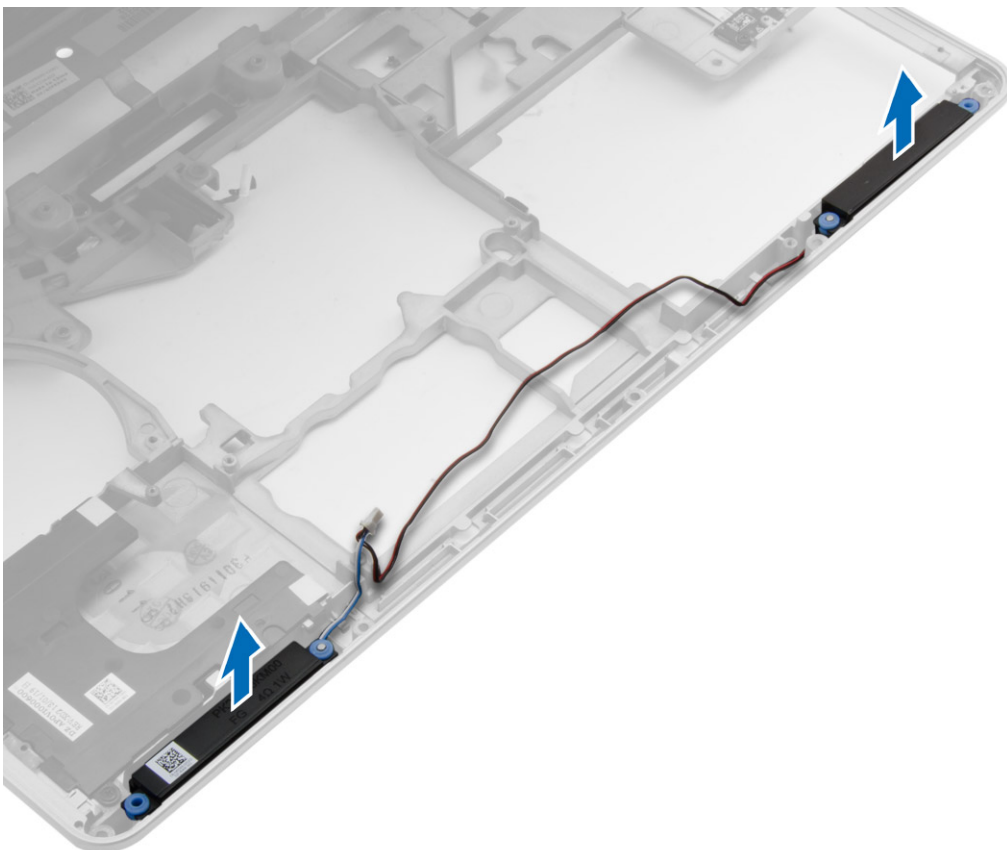


t. systemkort

3. Fjern højttalerkablet fra kabelkanalen. Fjern skruerne, der fastgør højttalerne til computeren.



4. Løft højttalerne af computeren.



# Sådan installeres højttalerne

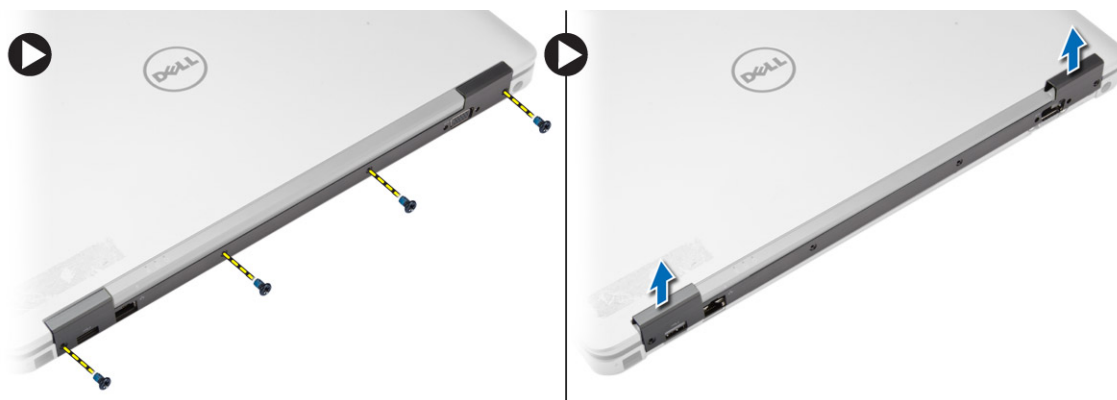
## Trin

1. Flugt højttalerne til deres plads på computeren og før højttalerkablet gennem computerens kabelkanaler.
2. Stram skruerne for at fastgøre højttalerne.
3. Installer:
  - a. systemkort
  - b. ExpressCard-kassette
  - c. VGA-kort
  - d. processor
  - e. kølelegeme
  - f. WWAN-kort
  - g. WLAN-kort
  - h. hukommelse
  - i. møntcellebatteri
  - j. strømstik
  - k. håndfladestøtte
  - l. bundens hjørnedæksel
  - m. bunddæksel
  - n. skærmhængslets hætte
  - o. optisk drev
  - p. harddisk
  - q. tastatur
  - r. batteri
  - s. ExpressCard
  - t. SD-kort
4. Følg procedurerne i [Efter du har udført arbejde på computerens indvendige dele.](#)

# Sådan fjernes skærmhængslets hætte

## Trin

1. Følg procedurerne i [Før du udfører arbejde på computerens indvendige dele.](#)
2. Fjern [batteriet](#).
3. Fjern skruerne, der fastgør skærmhængslets hætte til computeren og fjern skærmhængslets hætte fra computeren.



# Sådan installeres skærmhængslets hætte

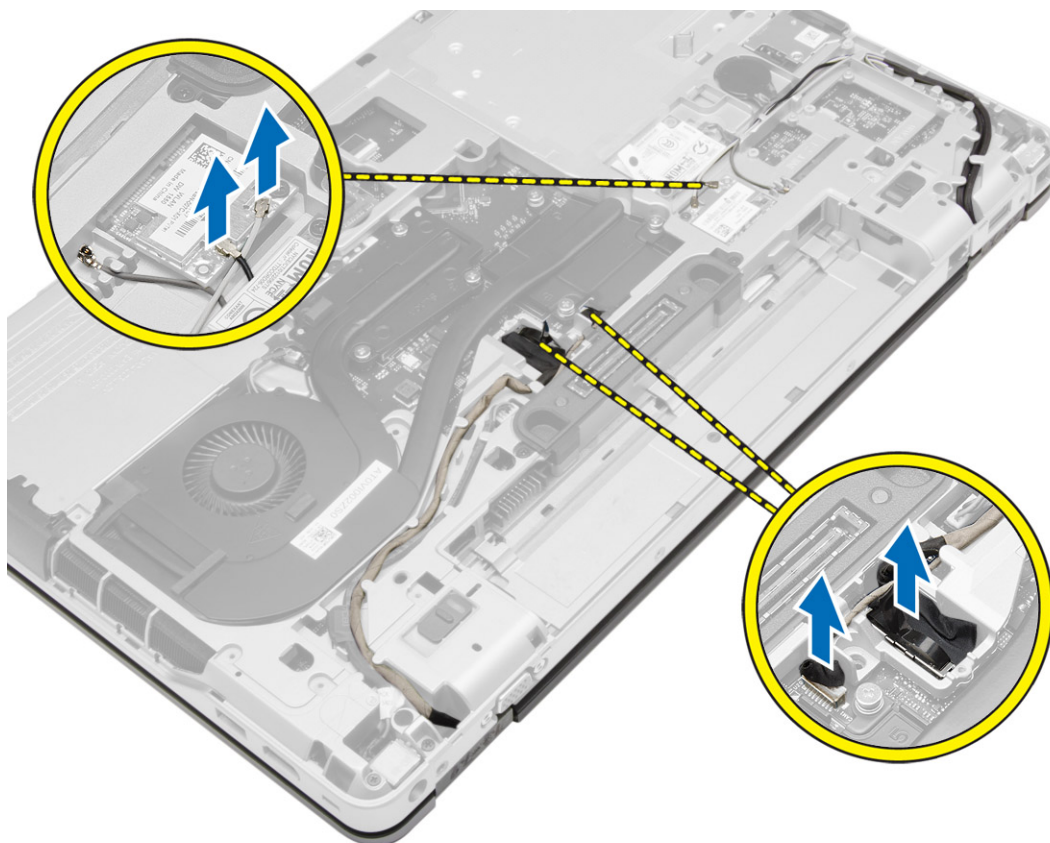
## Trin

1. Flugt skærmhængslets hætte med skruehullerne
2. Spænd skrueerne for at fastgøre skærmhængslets hætte til computeren.
3. Installer [batteriet](#).
4. Følg procedurerne i [Efter du har udført arbejde på computerens indvendige dele](#).

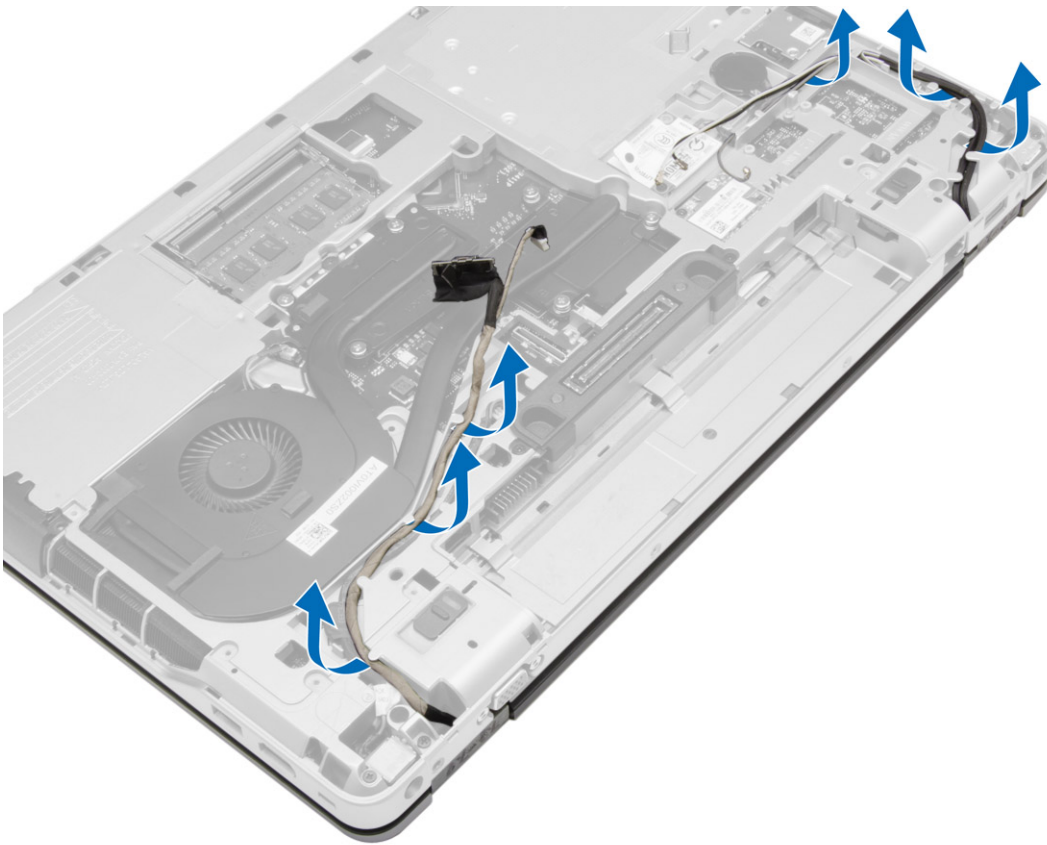
# Sådan fjernes skærmmodulet

## Trin

1. Følg procedurerne i [Før du udfører arbejde på computerens indvendige dele](#).
2. Fjern:
  - a. [batteri](#)
  - b. [skærmhængslens hætte](#)
  - c. [bunddæksel](#)
  - d. [bundens hjørnedæksel](#)
3. Frakobl antennekablerne, der er tilsluttet WLAN-kortet og frigør det fra kabelkanalen. Frakobl kamerakablet fra bundkortet.



4. Frakobl LVDS-kablet og frigør LVDS-kablet og kamerakablet fra kabelkanalen. Fjern dem fra computeren.



5. Fjern skruerne, der fastgør skærmmodul til computeren.



6. Fjern skærmmodul fra computeren.





## Sådan installeres skærmmodulet

### Trin

1. Anbring skærmmodulet på dets plads i computeren
2. Spænd skrueerne for at fastgøre skærmmodulet.
3. Før LVDS-kablet og kamerakablet gennem kabelkanalen.
4. Før antennekablerne gennem kabelkanalen.
5. Tilslut antennekablerne til computerens WLAN-kort.
6. Tilslut kamerakablet til computeren.
7. Installer:
  - a. bundens hjørnedæksel
  - b. bunddæksel
  - c. skærmhængslens hætte
  - d. batteri
8. Følg procedurerne i [Efter du har udført arbejde på computerens indvendige dele](#).

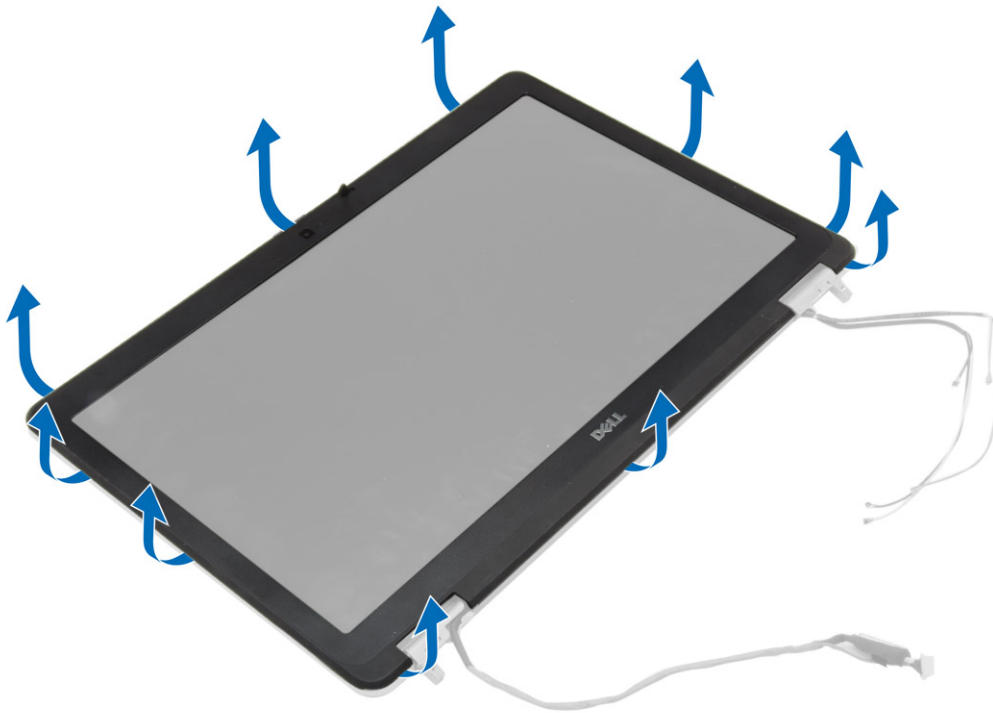
## Sådan fjernes skærmfacetten

### Trin

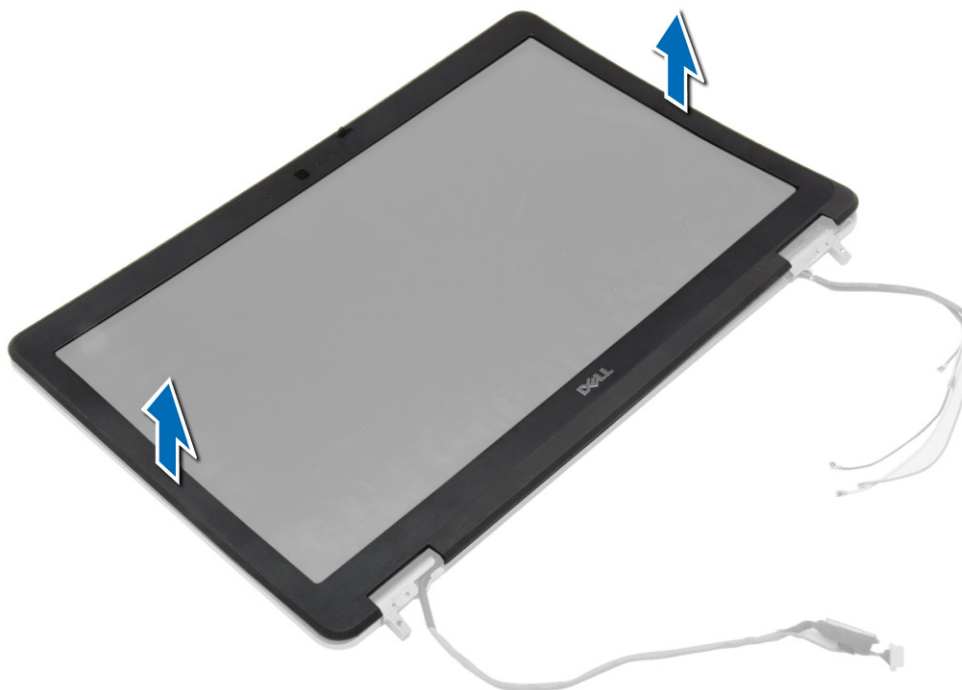
1. Følg procedurerne i [Før du udfører arbejde på computerens indvendige dele](#).
2. Fjern:
  - a. batteri
  - b. skærmhængslens hætte
  - c. bunddæksel
  - d. bundens hjørnedæksel

e. skærmmodul

3. Lirk langs kanterne for at frigøre skærmrammen.



4. Fjern skærmfacetten fra skærmmodulet.



## Sådan installeres skærmfacetten

### Trin

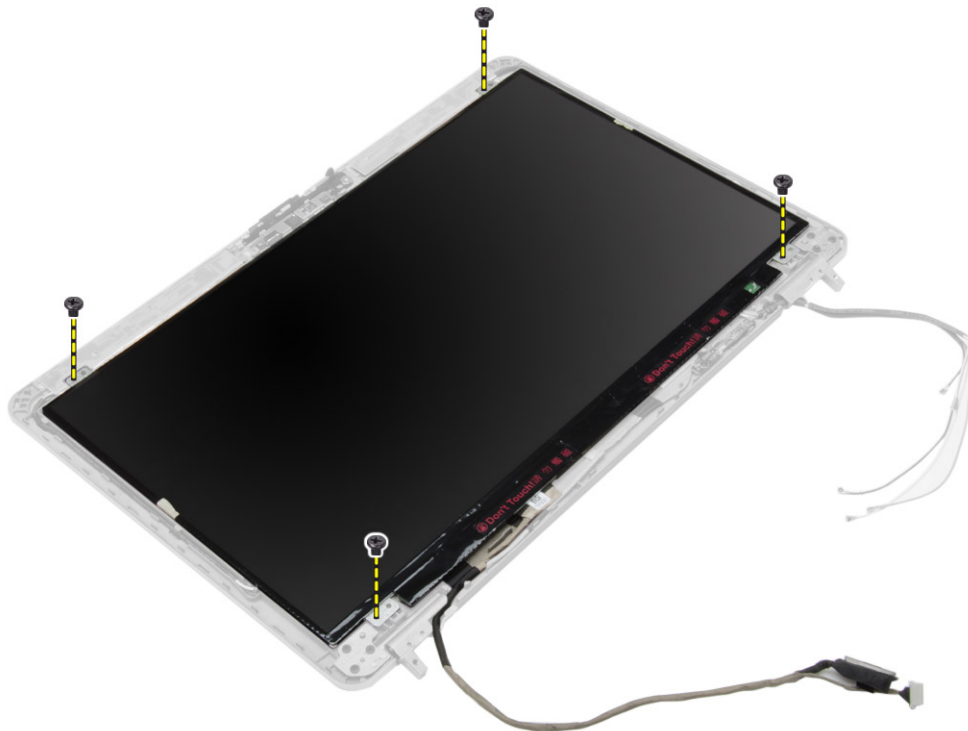
1. Anbring skærmhængslet på skærmmodulet.

2. Start i det øverste hjørne. Tryk på skærmrammen, og arbejd dig hele vejen rundt om rammen, indtil den klikker på plads på skærmmodulet.
3. Tryk på skærmrammens venstre og højre kanter.
4. Installer:
  - a. skærmmodul
  - b. bundens hjørnedæksel
  - c. bunddæksel
  - d. skærmhængslens hætte
  - e. batteri
5. Følg procedurerne i [Efter du har udført arbejde på computerens indvendige dele](#).

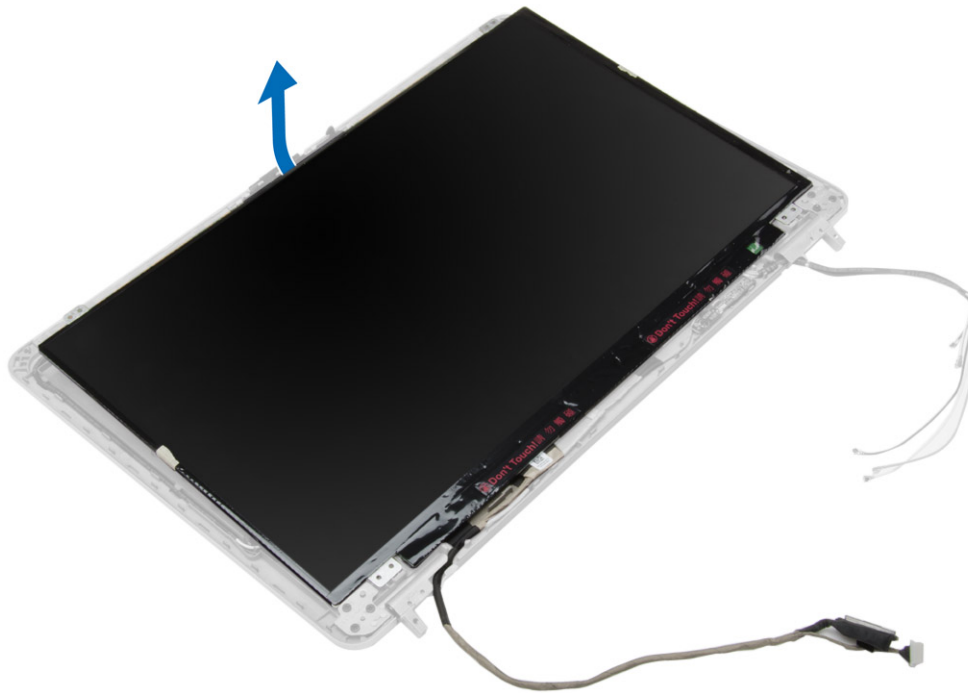
## Sådan fjernes skærmpanelet

### Trin

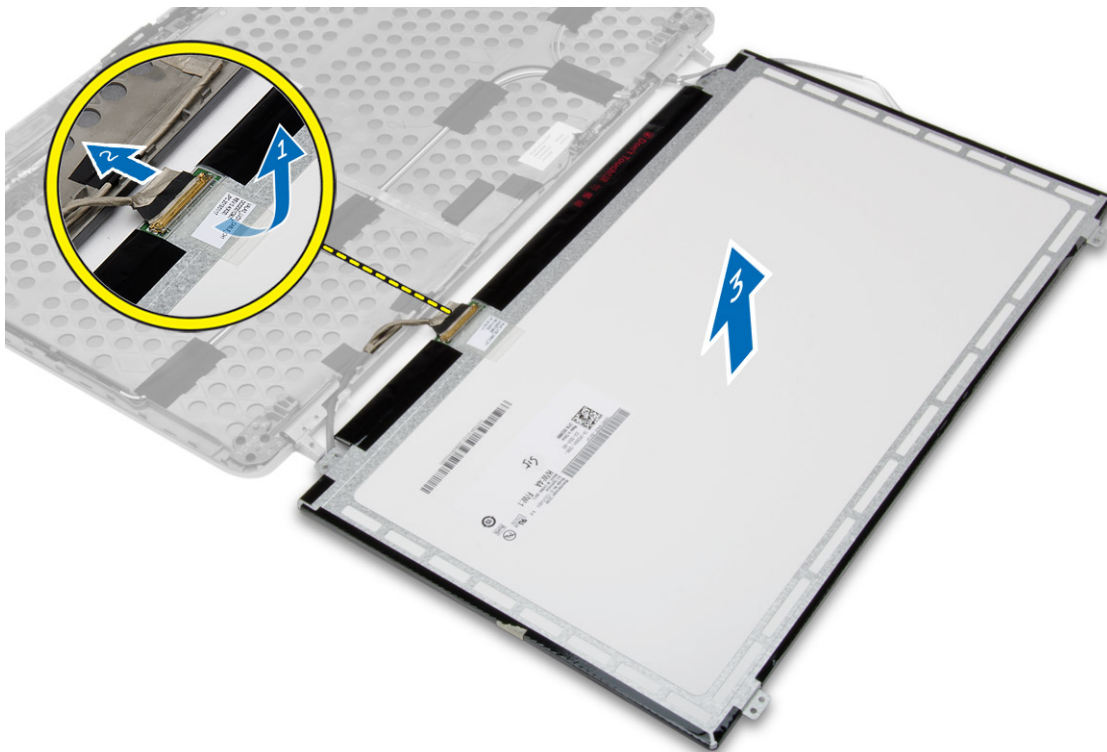
1. Følg procedurerne i [Før du udfører arbejde på computerens indvendige dele](#).
2. Fjern:
  - a. batteri
  - b. skærmhængslens hætte
  - c. bunddæksel
  - d. bundens hjørnedæksel
  - e. skærmmodul
  - f. skærmfacet
3. Fjern skrueerne, der fastgør skærmpanelet til skærmmodulet.



4. Vend skærmpanelet om.



5. Skræl tapen på LVDS-kabelstikket af, og frakobl LVDS-kablet fra skærmpanelet. Fjern skærmpanelet fra skærmmodulet.



## Sådan installeres skærmpanelet

### Trin

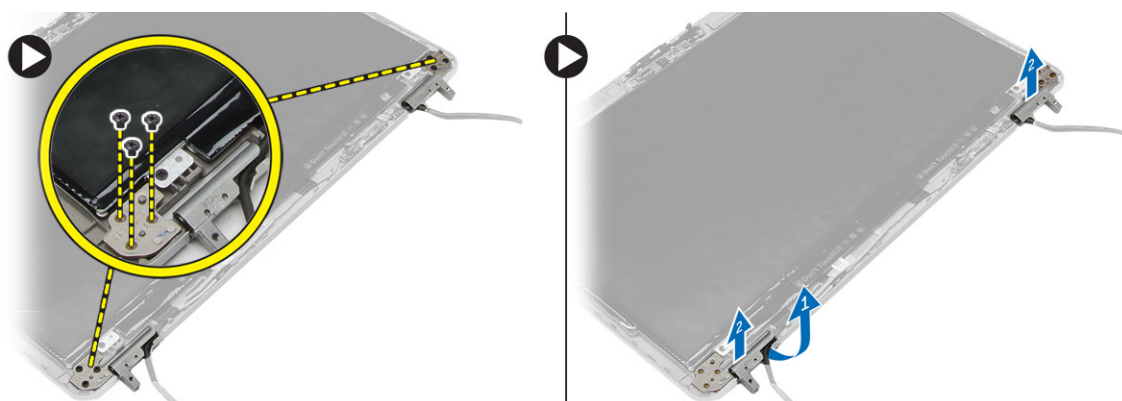
1. Tilslut LVDS-kablet og påfør LVDS-stikkets tape.
2. Vend skærmen og anbring den i skærmmodulet.
3. Spænd skrueerne, der fastgør skærmpanelet til skærmmodulet.

4. Installer:
  - a. skærmfacet
  - b. skærmmodul
  - c. bundens hjørnedæksel
  - d. bunddæksel
  - e. skærmhængslens hætte
  - f. batteri
5. Følg procedurerne i Efter du har udført arbejde på computerens indvendige dele.

## Sådan fjernes skærmhængslerne

### Trin

1. Følg procedurerne i Før du udfører arbejde på computerens indvendige dele.
2. Fjern:
  - a. batteri
  - b. skærmhængslens hætte
  - c. bunddæksel
  - d. bundens hjørnedæksel
  - e. skærmmodul
  - f. skærmfacet
  - g. skærmpanel
3. Udfør følgende trin som vist på illustrationen:
  - a. Fjern skruerne, der fastgør skærmhængslerne til skærmmodulet.
  - b. Fjern skærmhængslerne fra computeren.



## Sådan installeres skærmhængslerne

### Trin

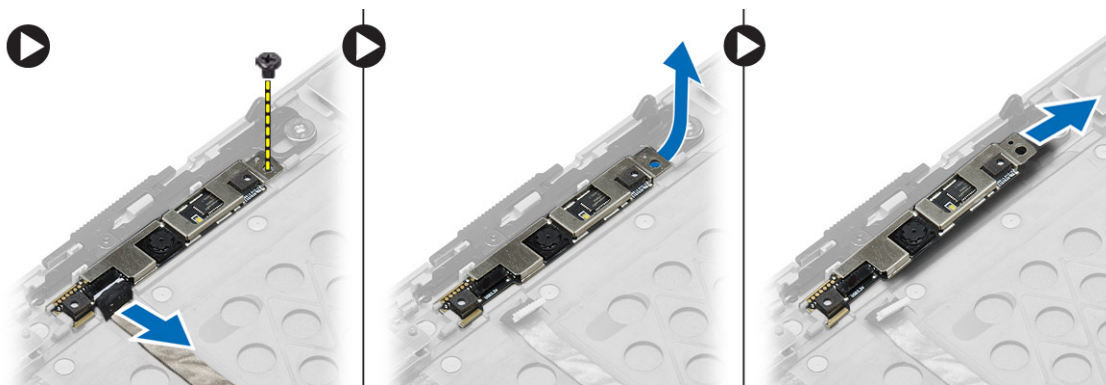
1. Anbring hængseldækslerne deres plads i computeren
2. Spænd skruerne, der fastgør skærmhængslerne til skærmmodulet.
3. Installer:
  - a. skærmpanel
  - b. skærmfacet
  - c. skærmmodul
  - d. bundens hjørnedæksel
  - e. bunddæksel
  - f. skærmhængslens hætte
  - g. batteri
4. Følg procedurerne i Efter du har udført arbejde på computerens indvendige dele.



## Sådan fjernes kameraet

### Trin

1. Følg procedurerne i [Før du udfører arbejde på computerens indvendige dele](#).
2. Fjern:
  - a. [batteri](#)
  - b. [skærmmodul](#)
  - c. [skærmfacet](#)
3. Udfør følgende trin for at fjerne kameraet:
  - a. Frakobl kameraets kabel.
  - b. Fjern skruen, der fastgør kameramodulet.
  - c. Løft kameramodulet fra computeren.



## Sådan installeres kameraet

### Trin

1. Anbring kameramodulet i dets åbning på computeren.
2. Spænd skruen for at fastgøre kameraet til skærmmodulet.
3. Tilslut kamerakablet.
4. Installer:
  - a. [skærmfacet](#)
  - b. [skærmmodul](#)
  - c. [batteri](#)
5. Følg procedurerne i [Efter du har udført arbejde på computerens indvendige dele](#).

## Systeminstallationsmenu

I systeminstallationsmenuen kan du administrere computerens hardware og angive BIOS-niveauindstillinger. Fra systeminstallationsmenuen kan du:

- Ændre NVRAM-indstillinger når du har tilføjet eller fjernet hardware
- Få vist systemhardwarekonfigurationen
- Aktivere eller deaktivere indbyggede enheder
- Indstille tærskler for ydelse og strømstyring
- Administrer computersikkerhed

### Boot Sequence (Bootrækkefølge)

Funktionen giver brugere en hurtig og bekvem mekanisme til at omgå den i Systeminstallationens definerede opstartssækkefølge for enheder og opstarte direkte fra en specifik enhed (f.eks.: diskette, cd-rom eller harddisk). Gør følgende under Power-on Self Test (POST), når Dell-logoet vises:

- Åbn systeminstallationsmenuen ved at trykke på F2-tasten
- Åbn engangsstartmenuen ved at trykke på F12-tasten

Engangsstartmenuen viser enhederne, som du kan starte fra, herunder den diagnostiske indstilling. Startmenuens indstillinger er:

- Removable Drive (Flytbart drev) (hvis tilgængelig)
- STXXXX Drive (STXXXX-drev)
  - **BEMÆRK:** XXX angiver SATA-drevet nummer.
- Optisk drev
- Diagnostics (Diagnosticering)
  - **BEMÆRK:** Vælges **Diagnostics (Diagnosticering)**, vises skærmen **ePSA diagnostics (ePSA diagnosticering)**.

Skærmen starttrækkefølge viser også indstillingen til at få adgang til skærbilledet System Setup (Systeminstallation).

### Navigationstaster


Nedenstående tabel viser navigationstaster i System Setup (Systeminstallation).

- **BEMÆRK:** For de fleste af indstillingerne i systeminstallationsmenuen, registreres ændringerne, du foretager, men de træder ikke i kraft, før systemet genstartes.

**Tabel 1. Navigationstaster**

Taster	Navigation
Op-pil	Flytter til forrige felt.
Ned-pil	Flytter til næste felt.
Enter	Lader dig vælge en værdi i det valgte felt (hvis det er relevant) eller følge linket i feltet.
Mellemrumstast	Udfolder eller sammenfolder en rulleliste, hvis relevant.
Tab	Flytter til næste fokusområde. <b>BEMÆRK:</b> Kun for standard grafisk browser.
Esc	Flytter til forrige side, indtil du får vist hovedskærmen. Når du trykker på Escape-tasten på hovedskærmen vises der en meddelelse, der beder dig om at gemme alle ændringer, som ikke er gemt, og som genstarter systemet.
F1	Viser Hjælp-filen til System Setup (Systeminstallation).


# Indstillinger i systeminstallationsmenuen

 **BEMÆRK:** Afhængigt af computeren og de installerede enheder er det muligvis ikke alle elementer i dette afsnit, der vises.


**Tabel 2. Generelt**

Indstilling	Beskrivelse
<b>System Information</b>	Afsnittet viser computerens primære hardwarefunktioner. <ul style="list-style-type: none"><li>• System Information</li><li>• Hukommelsesoplysninger</li><li>• Processoroplysninger</li><li>• Enhedsoplysninger</li></ul>
<b>Batterioplysninger</b>	Viser batteriet opladningsstatus.
<b>Bootrækkefølge</b>	Lader dig ædre rækkefølgen, som computeren anvender til at søge efter et operativsystem. Alle indstillinger nedenfor er valgt. <ul style="list-style-type: none"><li>• Diskette Drive (Diskettedrev)</li><li>• Internal HDD (Intern HDD)</li><li>• Onboard NIC (Indbygget NIC)</li><li>• USB Storage Device (USB-lagerenhed)</li><li>• CD/DVD/CD-RW Drive</li></ul> Du kan også vælge Boot List Option (Indstilling for startlisten). Indstillingerne er: <ul style="list-style-type: none"><li>• <b>Legacy</b> (standardindstilling)</li><li>• UEFI</li></ul>
<b>Indstillinger for avanceret startrækkefølge</b>	Lader dig konfigurere systemet til Legacy-starttilstand. Indstillingen er som standard aktiveret.
<b>Dato/tid</b>	Lader dig indstille dato og klokkeslæt.

**Tabel 3. Systemkonfiguration (fortsat)**

Indstilling	Beskrivelse
<b>Integrated NIC</b>	Lader dig konfigurere den integrerede netværkscontroller. Indstillingerne er: <ul style="list-style-type: none"><li>• Disabled (Deaktiveret)</li><li>• Enabled (Aktiveret)</li><li>• <b>Enabled w/PXE</b> (Aktiveret m/PXE) (Standard indstilling)</li></ul>
<b>Parallel Port</b>	Lader dig definere og angive, hvordan dockingstationens parallelle port fungerer. Du kan indstille den parallelle port til: <ul style="list-style-type: none"><li>• Disabled (Deaktiveret)</li><li>• <b>AT</b> (Standardindstilling)</li><li>• PS2</li><li>• ECP</li></ul>
<b>Serial Port</b>	Identificerer og definerer indstillingerne for seriel port. Du kan indstille den serielle port til: <ul style="list-style-type: none"><li>• Disabled (Deaktiveret)</li><li>• <b>COM1</b> (Standardindstilling)</li><li>• COM2</li><li>• COM3</li><li>• COM4</li></ul>  <b>BEMÆRK:</b> Operativsystemet kan allokere ressourcer, selvom indstillingen er deaktiveret.
<b>SATA Operation</b>	Lader dig konfigurere den interne SATA-harddiskcontroller. Indstillingerne er: <ul style="list-style-type: none"><li>• Disabled (Deaktiveret)</li><li>• ATA</li><li>• AHCI</li></ul>

**Tabel 3. Systemkonfiguration**







Indstilling	Beskrivelse
	<ul style="list-style-type: none"> <li>● <b>RAID On</b> (RAID Til) (Standardindstilling)</li> </ul> <p> <b>BEMÆRK:</b> SATA er konfigureret til at understøtte RAID-tilstand.</p>
<b>Drives</b>	<p>Lader dig konfigurere indbyggede SATA-drev. Indstillingerne er:</p> <ul style="list-style-type: none"> <li>● SATA-0</li> <li>● SATA-1</li> <li>● SATA-4</li> <li>● SATA-5</li> </ul> <p>Standardindstilling: All drives are enabled (Alle drev aktiveret).</p>
<b>SMART Reporting</b>	<p>Feltet styrer om harddiskfejl ved indbyggede drev rapporteres ved opstart. Teknologien er en del af specifikationen for SMART (Self Monitoring Analysis and Reporting Technology). Indstillingen er som standard deaktiveret.</p> <ul style="list-style-type: none"> <li>● <b>Enable SMART Reporting (Aktiver SMART-rapportering)</b></li> </ul>
<b>USB Configuration</b>	<p>Lader din definere USB-controlleren. Indstillingerne er:</p> <ul style="list-style-type: none"> <li>● Enable Boot Support (Aktiver opstartsunderstøttelse)</li> <li>● Enable External USB Port (Aktiver ekstern USB-port)</li> </ul> <p>Standardindstilling: Begge indstillinger er aktiveret.</p>
<b>USB PowerShare</b>	<p>Lader dig konfigurere, hvordan funktionen USB PowerShare fungerer. Indstillingen er som standard deaktiveret.</p> <ul style="list-style-type: none"> <li>● Enable USB PowerShare (Aktiver USB PowerShare)</li> </ul>
<b>Audio</b>	<p>Lader dig aktivere eller deaktivere det indbyggede lyd kort. Indstillingen er som standard aktiveret.</p>
<b>Keyboard Illumination</b>	<p>Lader dig vælge tilstanden for tastaturlysfunktionen. Indstillingerne er:</p> <ul style="list-style-type: none"> <li>● <b>Disabled</b> (Deaktiveret) (Standardindstilling)</li> <li>● Niveau er 25%</li> <li>● Niveau er 50%</li> <li>● Niveau er 75%</li> <li>● Niveau er 100%</li> </ul>
<b>Unobtrusive Mode (Diskret tilstand)</b>	<p>Lader dig angive tilstanden, der deaktiverer lys og lyd fra systemet. Indstillingen er som standard deaktiveret.</p>
<b>Miscellaneous Devices</b>	<p>Lader dig aktivere eller deaktivere de forskellige installerede enheder. Indstillingerne er:</p> <ul style="list-style-type: none"> <li>● Enable Internal Modem (Aktiver Indbygget modem)</li> <li>● Enable Microphone (Aktiver mikrofon)</li> <li>● Enable Camera (Aktiver kamera)</li> <li>● Enable Module Bay (Aktiver modulbås)</li> <li>● Enable ExpressCard (Aktiver ExpressCard)</li> <li>● Enable Hard Drive Free Fall Protection (Aktiver harddisk-fritfaldsbeskyttelse)</li> </ul> <p>Standardindstilling: All devices are enabled (Alle enheder er aktiveret)</p> <p>Du kan vælge om du vil aktivere eller deaktivere mediekort. Indstillingerne er:</p> <ul style="list-style-type: none"> <li>● <b>Enable Media Card</b> (Aktiver mediekort) (Standardindstilling)</li> <li>● Disable Media Card (Deaktiver mediekort)</li> </ul>

**Tabel 4. Video**

Indstilling	Beskrivelse
<b>LCD Brightness</b>	Lader dig indstille panelets lysstyrke, når omgivelsessensoren er slået fra.

**Tabel 5. Sikkerhed**

**Tabel 5. Sikkerhed**

Indstilling	Beskrivelse
<b>Admin Password</b>	Lader dig indstille, ændre eller slette administratoradgangskode (admin).  <b>BEMÆRK:</b> Du skal indstille administratoradgangskoden før du indstiller system- eller harddiskadgangskode.  <b>BEMÆRK:</b> Vellykkede adgangskodeændringer træder i kraft med det samme.  <b>BEMÆRK:</b> Sletning af administratoradgangskoden sletter automatisk system- og harddiskadgangskode.  <b>BEMÆRK:</b> Vellykkede adgangskodeændringer træder i kraft med det samme. Standardindstillinger: <b>Not set</b> (Ikke indstillet)
<b>System Password</b>	Lader dig indstille, ændre eller slette systemadgangskoden.  <b>BEMÆRK:</b> Vellykkede adgangskodeændringer træder i kraft med det samme. Standardindstillinger: <b>Not set</b> (Ikke indstillet)
<b>Internal HDD-0 Password</b>	Med denne indstilling kan du indstille, ændre og slette adgangskoden til systemets interne harddisk (HDD). Gennemførte adgangskodeændringer træder i kraft med det samme. Enhver ændring af denne indstilling kræver genstart af systemet, når du afslutter installationsprogrammet. Standardindstillinger: <b>Not set</b> (Ikke indstillet)
<b>Strong Password</b>	Lader dig gennemtvinge indstillingen altid at indstille stærke adgangskoder. Standardindstilling: <b>Enable Strong Password (Aktiver stærk adgangskode)</b> er ikke valgt.
<b>Password Configuration</b>	Du kan definere adgangskodens længde. Min. = 4, Maks. = 32
<b>Password Bypass</b>	Lader dig, når de er indstillet, aktivere eller deaktivere tilladelse til at omgå systemadgangskode og adgangskode til intern harddisk. Indstillingerne er: <ul style="list-style-type: none"> <li>● <b>Disabled</b> (Deaktiveret) (Standardindstilling)</li> <li>● Reboot bypass (Omgåelse ved genstart)</li> </ul>
<b>Password Change</b>	Lader dig aktivere tilladelsen til at deaktivere system- og harddiskadgangskoderne, når administratoradgangskoden er angivet. <b>Allow Non-Admin Password Changes</b> (Tillad ændringer af ikke-administratoradgangskoder) (Standard indstilling)
<b>Non-Admin Setup Changes</b>	Lader dig bestemme om opsætningsindstillingerne må redigeres, når der er angivet en administratoradgangskode. Indstillingen er som standard deaktiveret.
<b>TPM Security</b>	Lader dig aktivere TPM (Trusted Platform Module) under POST. Indstillingen er som standard deaktiveret.
<b>Computrace</b>	Lader dig aktivere eller deaktivere den valgfrie Computrace-software. Indstillingerne er: <ul style="list-style-type: none"> <li>● <b>Deactivate</b> (Deaktiver) (Standardindstilling)</li> <li>● Disable (Deaktiver)</li> <li>● Activate (Aktiver)</li> </ul>  <b>BEMÆRK:</b> Indstillingerne Aktiver og Deaktiver aktiverer eller deaktiverer funktionen permanent, og der tillades ikke yderligere ændringer
<b>CPU XD Support</b>	Lader dig aktivere processorens tilstand Execute Disable (Udførelse af deaktivering). <b>Enable CPU XD Support</b> (Aktiver CPU XD-understøttelse) (Standardindstilling)
<b>OROM Keyboard Access</b>	Lader dig indstille adgangsindstillinger for skærmene Option ROM Configuration (Option ROM-konfiguration) via genvejstaster under opstart. Indstillingerne er: <ul style="list-style-type: none"> <li>● <b>Enable</b> (Aktiver) (Standardindstilling)</li> <li>● One Time Enable (Aktiver en gang)</li> <li>● Disable (Deaktiver)</li> </ul>



**Tabel 5. Sikkerhed**

Indstilling	Beskrivelse
<b>Admin Setup Lockout</b>	Lader dig forhindre brugere i at åbne Setup (Installation) når der er indstillet en administratoradgangskode. Indstillingen er som standard deaktiveret.

**Tabel 6. Secure Boot**

Indstilling	Beskrivelse
<b>Secure Boot Enable</b>	Lader dig aktivere eller deaktivere funktionen sikker opstart. Funktionerne er: <ul style="list-style-type: none"> <li>• <b>Disabled</b> (Deaktiveret) (Standardindstilling)</li> <li>• Enabled (Aktiveret)</li> </ul>


**Tabel 7. Ydelse**

Indstilling	Beskrivelse
<b>Multi Core Support</b>	Dette felt angiver, om en eller flere processorkerner er aktiveret. Nogle programmer har en forbedret ydeevne, når flere kerner er aktiveret. Indstillingen er som standard aktiveret. Lader dig aktivere eller deaktivere multi-core-support for processoren. Indstillingerne er: <ul style="list-style-type: none"> <li>• <b>All</b> (Standardindstilling)</li> <li>• 1</li> <li>• 2</li> </ul>
<b>Intel SpeedStep</b>	Lader dig aktivere eller deaktivere Intel SpeedStep-funktionen. Standardindstilling: <b>Enable Intel SpeedStep</b> (Aktivér Intel SpeedStep)
<b>C States Control</b>	Lader dig aktivere eller deaktivere yderligere dvaletilstande for processoren. Indstillingen er som standard aktiveret.
<b>Limit CPUID</b>	Gør det muligt at begrænse den maksimale værdi, som processorens standard-CPUID-funktion understøtter. Indstillingen er som standard deaktiveret.
<b>Intel TurboBoost</b>	Lader dig aktivere eller deaktivere processorens TurboBoost-tilstand. Standardindstilling: <b>Enable Intel TurboBoost</b> (Aktivér Intel TurboBoost)
<b>Hyper-Thread Control</b>	Lader dig aktivere eller deaktivere processorens hypertrådningsfunktion. Standardindstilling: <b>Enabled</b> (Aktiveret)
<b>Rapid Start Technology</b>	Lader dig indstille tiden for rapid start(hurtig start). Indstillingen er som standard indstillet.

**Tabel 8. Strømstyring (fortsat)**

Indstilling	Beskrivelse
<b>AC Behavior</b>	Tillader, at computeren tændes automatisk, når vekselstrømsadapteren er tilsluttet. Indstilling er deaktiveret. <ul style="list-style-type: none"> <li>• Wake on AC (Vækning ved AC)</li> </ul>
<b>Auto On Time</b>	Lader dig indstille klokkeslæt hvor computeren skal tænde automatisk. Indstillingerne er: <ul style="list-style-type: none"> <li>• <b>Disabled</b> (Deaktiveret) (Standardindstilling)</li> <li>• Every day (Hver dag)</li> <li>• Weekdays (Hverdage)</li> </ul>
<b>Deep Sleep Control</b>	Lader dig indstille hvor deep sleep (dyb dvale) er aktiveret. Indstillingerne er: <ul style="list-style-type: none"> <li>• <b>Disabled</b> (Deaktiveret) (Standardindstilling)</li> <li>• Kun aktiveret i S5</li> <li>• Aktiveret i S4 og S5</li> </ul>
<b>USB Wake Support</b>	Lader dig aktivere USB-enhedernes evne til at starte computeren op fra standby. Indstillingen er deaktiveret <ul style="list-style-type: none"> <li>• Enable USB Wake Support (Aktiver USB-vække-understøttelse)</li> </ul>
<b>Wireless Radio Control</b>	Lader dig styre WLAN- og WWAN-radio. Indstillingerne er:

**Tabel 8. Strømstyring**

Indstilling	Beskrivelse
	<ul style="list-style-type: none"> <li>Control WLAN radio (Styring af WLAN-radio)</li> <li>Control WWAN radio (Styring af WWAN-radio)</li> </ul> <p>Standardindstilling: Begge indstillinger er deaktiveret.</p>
<b>Wake on LAN/WLAN</b>	<p>Denne indstilling tillader at computeren tænder fra slukket tilstand, når der sendes et specielt LAN-signal. Aktivering fra standbytilstanden forbliver upåvirket af denne indstilling, og skal aktiveres i operativsystemet. Funktionen virker kun når computeren er tilsluttet vekselstrøm.</p> <ul style="list-style-type: none"> <li><b>Disabled</b> - tillader ikke, at computeren tændes, når den modtager signal om opstart fra LAN eller trådløst LAN. (Standardindstilling)</li> <li>LAN only (Kun LAN) - Tillader, at systemet tændes, når det modtager særlige LAN-signaler</li> <li>WLAN Only (Kun WLAN)</li> <li>LAN or WLAN (LAN eller WLAN)</li> </ul>
<b>Block Sleep</b>	<p>Lader dig blokere, at computeren går i slumretilstand. Indstillingen er som standard deaktiveret.</p> <ul style="list-style-type: none"> <li>Block Sleep (S3) (Bloker slumretilstand (S3))</li> </ul>
<b>Peak Shift</b>	<p>Lader dig indstille peak shift. Indstillingen er som standard deaktiveret.</p>
<b>Advanced Battery Charge Configuration</b>	<p>Lader dig aktivere avanceret batteriopladningskonfiguration. Indstillingen er som standard deaktiveret.</p>
<b>Primary Battery Charge Configuration (Primær batteriopladningskonfiguration)</b>	<p>Lader dig definere, hvordan batteriopladning anvendes, når der er tilsluttet vekselstrøm. Indstillingerne er:</p> <ul style="list-style-type: none"> <li><b>Adaptive</b> (Tilpasset) (Standard indstilling)</li> <li>Standard</li> <li>Express Charge (Ekspresopladning)</li> <li>Primarily AC use (Primært vekselstrømsbrug)</li> <li>Custom (Tilpasset)</li> </ul>
<b>Battery Slice Charge Configuration</b>	<p>Lader dig definere opladningstype for batteriet. Indstillingerne er:</p> <ul style="list-style-type: none"> <li>Standard Charge (Standardopladning)</li> <li><b>Express Charge</b> (Hurtig opladning) (standardindstilling)</li> </ul>
<b>Module Bay Battery Charge Configuration</b>	<p>Lader dig definere hvordan batteriet oplades ved standard hastighed. Indstillingerne er:</p> <ul style="list-style-type: none"> <li>Standard</li> <li><b>Express Charge</b> (Hurtig opladning) (standardindstilling)</li> </ul> <p> <b>BEMÆRK:</b> Deaktiver <b>Advanced Battery Charge Mode (Avanceret batteriopladningskonfiguration)</b> for at aktivere denne indstilling.</p>
<b>Intel(R) Smart Connect Technology</b>	<p>Giver dig mulighed for at aktivere at systemet opfanger trådløse forbindelser mens systemet sover. Indstillingen er som standard deaktiveret.</p>


**Tabel 9. POST-adfærd**

Indstilling	Beskrivelse
<b>Adapter Warnings</b>	<p>Lader dig aktivere adapterens advarselsmeddelelser, når bestemte strømadaptere anvendes. Indstillingen er som standard aktiveret.</p> <ul style="list-style-type: none"> <li>Enable Adapter Warnings (Aktiver adaptermeddelelser)</li> </ul>
<b>Mouse/Touchpad</b>	<p>Lader dig definere, hvordan computeren håndterer input fra mus og berøringsplade. Indstillingerne er:</p> <ul style="list-style-type: none"> <li>Serial Mouse (Seriel mus)</li> <li>PS2 Mouse (PS2-mus)</li> <li><b>Touchpad/PS-2 Mouse (Berøringsplade/PS-2 mus)</b> (Standardindstilling)</li> </ul>
<b>Numlock Enable</b>	<p>Angiver, om Num Lock-funktionen kan aktiveres, når systemet starter op. Indstillingen er som standard aktiveret.</p> <ul style="list-style-type: none"> <li>Enable Numlock (Aktivér Num Lock)</li> </ul>

**Tabel 9. POST-adfærd**

Indstilling	Beskrivelse
<b>Fn Key Emulation</b>	Lader dig matche funktionen af tasten <Scroll Lock> på PS-2-tastaturet med funktionen for tasten <Fn> på et internt tastatur. Indstillinger er som standard aktiveret. <ul style="list-style-type: none"> <li>● Enable Fn Key Emulation (Aktiver emulering af Fn-tast)</li> </ul>
<b>Keyboard Errors</b>	Angiver om fejl relateret til tastaturet rapporteres når det opstarter. Indstillingen er som standard aktiveret. <ul style="list-style-type: none"> <li>● Enable Keyboard Error Detection (Aktivér registrering af tastaturfejl)</li> </ul>
<b>Fastboot</b>	Lader dig gøre opstartsprocessen hurtigere. Indstillingerne er: <ul style="list-style-type: none"> <li>● Minimal</li> <li>● <b>Thorough</b> (Grundig) (standardindstilling)</li> <li>● Auto</li> </ul>
<b>Extend BIOS POST Time</b>	Lader dig oprette en yderligere forsinkelse ved pre-opstart. Indstillingerne er: <ul style="list-style-type: none"> <li>● <b>0 seconds</b> (0 sekunder) (Standard indstilling)</li> <li>● 5 seconds (5 sekunder)</li> <li>● 10 seconds (10 sekunder)</li> </ul>
<b>MEBx Hotkey</b>	Lader dig aktivere funktionen MEBx hotkey, hvis det er nødvendigt. Indstillingen er som standard aktiveret.

**Tabel 10. Virtualiseringsunderstøttelse**

Indstilling	Beskrivelse
<b>Virtualization</b>	Dette felt angiver, om en VMM (Virtual Machine Monitor) kan anvende de yderligere hardwarefunktioner i Intel Virtualization Technology. <ul style="list-style-type: none"> <li>● <b>Enable Intel Virtualization Technology</b> (Aktivér Intel-virtualiseringsteknologi) - Standardindstilling.</li> </ul>
<b>VT for Direct I/O</b>	Aktiverer eller deaktiverer VMM (Virtual Machine Monitor) til at udnytte de ekstra hardwarekapaciteter, der leveres af Intel Virtualization-teknologi til direkte I/O. <ul style="list-style-type: none"> <li>● <b>Enable Intel Virtualization Technology for Direct I/O</b> (Aktivér Intel Virtualization-teknologi til direkte I/O) – Standardindstilling.</li> </ul>
<b>Trusted Execution</b>	Lader dig specificere om yderligere hardwarefunktioner kan udnyttes. Indstillingen er som standard deaktiveret. <p> <b>BEMÆRK:</b> TPM, Virtualization Technology, og Virtualization Technology for Direct I/O skal aktiveres for at du kan anvende funktionen.</p>

**Tabel 11. Trådløst**

Indstilling	Beskrivelse
<b>Wireless Switch</b>	Lader dig indstille, hvilken trådløs enhed, der kan styres via den trådløse kontakt. Indstillingerne er: <ul style="list-style-type: none"> <li>● WWAN</li> <li>● WiGig</li> <li>● WLAN</li> <li>● Bluetooth</li> </ul> <p>Alle indstillingerne er som standard aktiveret.</p>
<b>Wireless Device Enable</b>	Lader dig aktivere eller deaktivere de trådløse enheder. Indstillingerne er: <ul style="list-style-type: none"> <li>● WWAN</li> <li>● Bluetooth</li> <li>● WLAN/WiGig</li> </ul> <p>Alle indstillingerne er som standard aktiveret.</p>

**Tabel 12. Vedligeholdelse**

**Tabel 12. Vedligeholdelse**

Indstilling	Beskrivelse
Service Tag	Viser computerens servicemærke.
Asset Tag	Giver dig mulighed for at oprette en systemaktivkode, hvis der ikke allerede er angivet en aktivkode. Indstillingen er som standard ikke aktiveret.

**Tabel 13. Systemlogfiler**

Indstilling	Beskrivelse
BIOS events	Viser systemets hændelseslog og lader dig rydde loggen.
Thermal Events	Viser termiske hændelser og lader dig rydde loggen.
Power Events	Viser strømhændelser og lader dig rydde loggen.

## Sådan opdateres BIOS'en

### Forudsætninger

Det anbefales at opdatere BIOS (systeminstallationsmenuen), ved genmontering af systemkort eller hvis en opdatering er tilgængelig. Sørg for, ved bærbare pc'er, at computerens batteri er fuldt opladet og tilsluttet en stikkontakt

### Trin

1. Genstart computeren.
2. Gå til **Dell.com/support**.
3. Indtast **Servicekoden** eller **Kode til ekspres-service** og klik på **Submit (Send)**.
  -  **BEMÆRK:** Klik, for at finde Servicekoden, på **Hvor er min Servicekode?**
  -  **BEMÆRK:** Vælg, hvis du ikke kan finde Servicekoden, på **Detect My Product (Registrer mit produkt)**. Fortsæt med vejledningen på skærmen.
4. Klik, hvis du ikke kan finde Servicekoden, på computerens Product Category (Produktkategori).
5. Vælg **Product Type (Produkttype)** fra listen.
6. Vælg computermodel og computerens **Produktsupportside** vises.
7. Klik på **Get drivers (Hent drivere)** og klik på **View All Drivers (Se alle drivere)**. Siden Drivers and Downloads (Drivere og overførsler) åbnes.
8. Vælg, på skærmen Drivers and Downloads (Drivere og overførsler), under rullelisten **Operativsystem, BIOS**.
9. Identificer den seneste BIOS-fil og klik på **Hent fil**.

Du kan også analysere, hvilke drivere der skal opdateres. For at gøre dette til dit produkt, skal du klikke på **Analyze System for Updates (Analyser systemet for opdateringer)** og følg vejledningen på skærmen.
10. Vælg din foretrukne overførselsmetode i vinduet **Vælg overførselsmetode nedenfor**, klik på **Hent fil**. Vinduet **Filoverførsel** vises.
11. Klik på **Gem** for at gemme filen på computeren.
12. Klik på **Kør** for at installere de opdaterede BIOS-indstillinger på computeren.

Følg vejledningen på skærmen.

## System and Setup Password (System- og installationsadgangskode)

Du kan oprette en system password (systemadgangskode) og en setup password (installationsadgangskode) til at sikre computeren.

## Password Type Beskrivelse (Adgangskodetype)

**System Password (Systemadgangskode)** Adgangskode du skal indtaste for at logge på systemet.

**Setup password (Installationsadgangskode)** Adgangskode, som du skal indtaste for at få adgang til at foretage ændringer i computerens BIOS-indstillinger.

 **FORSIGTIG:** Adgangskodefunktionerne giver et grundlæggende sikkerhedsniveau for computerens data.


 **FORSIGTIG:** Enhver kan få adgang til de data, der er gemt på computeren, hvis den ikke er låst og uden opsyn.

 **BEMÆRK:** Computeren leveres med system- og installationsadgangskoder deaktiveret.

## Sådan tildes systemadgangskode og installationsadgangskode

### Forudsætninger

Du kan kun tildele en ny **System Password (Systemadgangskode)** og/eller **Setup Password (Installationsadgangskode)** eller ændre en bestående **System Password (Systemadgangskode)** og/eller **Setup Password (Installationsadgangskode)** når **Password Status (Adgangskodestatus)** er **Unlocked (Ulåst)**. Hvis Password Status (Adgangskodestatus) er **Locked**, låst kan du ikke ændre System Password (Systemadgangskoden).

 **BEMÆRK:** Hvis adgangskodejumperen er deaktiveret, slettes den bestående System Password (Systemadgangskode) og Setup Password (Installationsadgangskode) og du skal ikke angive systemadgangskoden for at logge på computeren.

### Om denne opgave

Tryk på <F2> for at gå til en systeminstallation, straks efter en start eller genstart.

### Trin

1. Vælg i skærmen **System BIOS** eller **System Setup (Systeminstallationen)**, **System Security (Systemikkerhed)** og tryk Enter. Skærmen **System Security (Systemikkerhed)** vises.
2. Bekræft i skærmen **System Security (Systemikkerhed)**, at **Password Status (Adgangskodestatus)** er **Unlocked (Ulåst)**.
3. Vælg **System Password (Systemadgangskode)**, indtast din systemadgangskode og tryk Enter eller Tab.  
Anvend følgende retningslinjer til at tildele systemadgangskoden:
  - En adgangskode kan have op til 32 tegn.
  - En adgangskode kan indeholde tallene 0 til 9.
  - Kun små bogstaver er gyldige, store bogstaver er ikke tilladt.
  - Kun følgende specialtegn er tilladt: mellemrum, ("), (+), (.), (-), (.), (/), (:), ([), (\), (]), (').Indtast systemadgangskoden igen, når du bliver bedt om det.
4. Indtast systemadgangskoden som du indtastede tidligere og klik på **OK**.
5. Vælg **Setup Password (Installationsadgangskode)**, indtast systemadgangskoden og tryk Enter eller Tab. En meddelelse beder dig indtaste installationsadgangskoden igen.
6. Indtast installationsadgangskoden som du indtastede tidligere og klik på **OK**.
7. Tryk på Esc og en meddelelse beder dig gemme ændringerne.
8. Tryk på Y for at gemme ændringerne. Computeren genstarter.



# Sådan slettes eller ændres en eksisterende system- og/eller installationsadgangskode


## Forudsætninger

Kontroller, at **Password Status (Adgangskodestatus)** er Unlocked (Ulåst) (i systeminstallationsmenuen), før du forsøger at slette eller ændre den eksisterende system- og/eller installationsadgangskode. Du kan ikke slette eller ændre en eksisterende system- eller installationsadgangskode, hvis **Password Status (Adgangskodestatus)** er Locked (Låst).

## Om denne opgave

Tryk på F2 for at gå til systeminstallationsmenuen, straks efter en start eller genstart.

## Trin

1. Vælg i skærmen **System BIOS** eller **System Setup (Systeminstallationen)**, **System Security (Systemsikkerhed)** og tryk Enter. Skærmen **System Security (Systemsikkerheds)** vises.
2. Bekræft i skærmen **System Security (Systemsikkerhed)**, at **Password Status (Adgangskodestatus)** er **Unlocked (Ulåst)**.
3. Vælg **System Password (Systemadgangskode)**, ændr eller slet eksisterende systemadgangskode og tryk på Enter eller Tab.
4. Vælg **Setup Password, (Installationsadgangskode)**, ændr eller slet eksisterende installationsadgangskode og tryk på Enter eller Tab.  
 **BEMÆRK:** Hvis du ændrer system- eller installationsadgangskoden, skal du indtaste den nye adgangskode igen, når du bliver bedt om det. Hvis du sletter system- og/eller installationsadgangskoden, skal du bekræfte sletningen, når du bliver bedt om det.
5. Tryk på Esc og en meddelelse beder dig gemme ændringerne.
6. Tryk på Y for at gemme ændringer og afslutte systeminstallationsmenuen. Computeren genstarter.

# Diagnosticering

Hvis du kommer ud for et problem med computeren, skal du køre ePSA-diagnosticering), før du kontakter Dell for at få teknisk assistance. Formålet med at køre diagnosticering er at teste computerens hardware uden behov for ekstra udstyr eller risiko for tab af data. Hvis du ikke er i stand til at løse problemet selv, kan service og support personale bruge de diagnostiske resultater til at hjælpe dig med at løse problemet.

## ePSA-diagnosticering (Enhanced Pre-Boot System Assessment)

### Om denne opgave

ePSA-diagnosticering (også kendt som systemdiagnosticering) udfører en komplet tjek af hardwaren. ePSA'en er indbygget med BIOS'en og startes internt af BIOS. Den indbyggede systemdiagnosticering har en række indstillinger for bestemte enheder eller enhedsgrupper, så du kan:

- Køre tests automatisk eller i en interaktiv tilstand
- Gentage tests
- Få vist eller gemme testresultater
- Gennemgå tests for at indføre yderligere testindstillinger til at give flere oplysninger om enheder med fejl
- Få vist statusmeddelelser, der oplyser om tests er fuldført
- Få vist fejlmeddelelser, der oplyser om problemer, som opstod under testning

**⚠ FORSIGTIG: Brug kun systemdiagnosticering til at teste din computer. Brug af programet med andre computere kan give ugyldige resultater eller fejlmeddelelser.**




**ℹ BEMÆRK:** Nogle test for bestemte enheder kræver brugermedvirken. Sørg altid for at være tilstede ved computeren når der udføres diagnostiske test.

### Trin


1. Tænd computeren.
2. Mens computeren starter, tryk på F12-tasten når Dell-logoet vises.
3. Vælg på startmenu-skærmen indstillingen **Diagnostics (Diagnosticering)**. Vinduet **Enhanced Pre-boot System Assessment** vises, med alle enheder, der er registreret af computeren. Diagnosticeringen begynder at køre testene på alle registrerede enheder.
4. Hvis du vil køre en diagnosticeringstest på en bestemt enhed, tryk på Esc og klik på **Yes (Ja)** for at stoppe diagnosticeringstesten.
5. Vælg enheden fra venstre rude og klik på **Run Tests (Kør tests)**.
6. Hvis der er problemer, vises fejlkoder. Notér fejlkoden og kontakt Dell.

## Statusindikatorer for enhed

Tablet 14. Statusindikatorer for enhed

	Tændes, når du tænder computeren, og blinker, når computeren er i en strømstyringstilstand.
	Lyser når computeren læser eller skriver data.
	Lyser permanent eller blinker for at angive batteriets opladningsstatus.

**Tabel 14. Statusindikatorer for enhed**

	Lyser når trådløst netværk er aktiveret.
---	--

LED-indikatorer for enhedsstatus er normalt placeret enten øverst eller til venstre på tastaturet. De viser lageret, batteriet, tilslutning af trådløse enheder og deres aktivitet. De kan desuden være praktiske som værktøj til diagnosticering, hvis der opstår en fejl i systemet.

Følgende tabel viser, hvordan LED-koderne skal aflæses, hvis der opstår en fejl.

**Tabel 15. LED-indikator**

Indikator for lager	Strøm-LED	Indikator for trådløs	Fejlbeskrivelse
Blinkende	Konstant	Konstant	Der kan være opstået en processorfejl.
Konstant	Blinkende	Konstant	Hukommelsesmodulerne er registreret, men udsender en fejl.
Blinkende	Blinkende	Blinkende	Der er opstået en fejl på bundkortet.
Blinkende	Blinkende	Konstant	Der er muligvis opstået en fejl på grafik/skærmkortet.
Blinkende	Blinkende	Slukket	Systemet kunne ikke initialisere harddisk, ELLER systemet kunne ikke initialisere Option ROM.
Blinkende	Slukket	Blinkende	USB-controlleren har registreret en fejl under initialisering.
Konstant	Blinkende	Blinkende	Der er ikke installeret/registreret nogle hukommelsesmoduler.
Blinkende	Konstant	Blinkende	Skærmen har registreret en fejl under initialisering.
Slukket	Blinkende	Blinkende	Modemet forhindrer systemet i at fuldføre POST
Slukket	Blinkende	Slukket	Initialisering af hukommelse mislykkedes, eller hukommelsen er ikke understøttet.

## Indikatorer for batteristatus

Hvis computeren er tilsluttet en stikkontakt, virker batteriindikatoren på følgende måde:

<b>Blinker skiftevist mørkegult eller hvidt lys</b>	Der er tilsluttet en ugyldig eller ikke-understøttet, ikke-Dell vekselstrømsadapter til den bærbare pc.
<b>Blinker skiftevist mørkegult med konstant hvidt</b>	Midlertidig batterifejl med vekselstrømsadapter til stede.
<b>Blinker konstant mørkegult</b>	Alvorlig batterifejl med vekselstrømsadapter til stede.
<b>Indikator slukket</b>	Batteri i fuld opladningstilstand med vekselstrømsadapter til stede.
<b>Hvidt lys tændt</b>	Batteri i opladningstilstand med vekselstrømsadapter til stede.

## Tekniske specifikationer

**BEMÆRK:** Produktudbud kan variere fra område til område. Følgende specifikationer er udelukkende dem, som ifølge loven skal følge med computeren. Klik, for at finde flere oplysninger om computerens konfiguration, på **Help and Support (Hjælp og support)** i Windows operativsystem, og vælg indstillingen at få vist oplysninger om computeren.

**Tabel 16. Systemoplysninger**

Funktion	Specifikation
Chipset	Mobile Intel QM87 Express-chipset
DRAM-busbredde	64-bit
Flash EPROM	SPI 32 Mbits, 64 Mbits
PCIe-bus	100 MHz
Ekstern busfrekvens	PCIe Gen2 (5GT/s)

**Tabel 17. Processor**

Funktion	Specifikation
Typer	Intel Core i5 / i7 series
L3 cache-lager	3 MB, 4 MB og 6 MB

**Tabel 18. Hukommelse**

Funktion	Specifikation
Hukommelsesstik	To SODIMM-slots
Hukommelseskapacitet	4 GB eller 8 GB
Hukommelsestype	DDR3L SDRAM (1600 MHz)
Hukommelse (minimum)	4 GB
Hukommelse (maksimum)	16 GB

**Tabel 19. Lyd**


Funktion	Specifikation
Type	fire-kanals hd-lyd
Controller	Realtek ALC3226
Stereokonvertering	24-bit (analog-til-digital og digital-til-analog)
Grænseflade:	
Intern	hd-lyd
Ekstern	stik til mikrofonindgang, stereohovedtelefoner, eksterne højttalere
Højttalere	to
Intern højttalerforstærker	1 W (RMS) pr. kanal
Volumenkontroller	genvejstaster

**Tabel 20. Storage**

**Tabel 20. Storage**

Storage	
Muligheder for primær storage (2,5", SATA 3)	<ul style="list-style-type: none"> <li>• 2,5", 1 TB, 5400 RPM, SATA, harddisk</li> <li>• 2,5", 1 TB, 5400 RPM, SATA, harddisk (hybrid)</li> <li>• 2,5", 1 TB, 7200 RPM, SATA, harddisk</li> <li>• 2,5", 320 GB, 7200 RPM, SATA, harddisk</li> <li>• 2,5", 500 GB, 7200 RPM, SATA, harddisk</li> <li>• 2,5", 500 GB, 7200 RPM, SATA, harddisk (FIPS)</li> <li>• 2,5", 500 GB, 5400 RPM, SATA, harddisk (FIPS)</li> <li>• 2,5", 500 GB, 5400 RPM, SATA, harddisk (hybrid)</li> <li>• 2,5", 128 GB, klasse 20 SSD</li> <li>• 2,5", 180 GB, klasse 20 SSD</li> <li>• 2,5", 256 GB, klasse 20 SSD</li> <li>• 2,5", 256 GB, klasse 20 SSD, selvkrypterende drev</li> </ul>

**Tabel 21. Video**

Funktion	Specifikation
Type	integreret på bundkort
Controller:	
UMA	Intel HD-grafikkort 4600
Dedikeret	AMD FirePro W4170M
Databus	PCI-E Gen3 x8
Ekstern skærmunderstøttelse	<ul style="list-style-type: none"> <li>• en VGA</li> <li>• en HDMI</li> </ul>
	 <b>BEMÆRK:</b> Understøtter to DP/DVI-porte gennem dockingstation.

**Tabel 22. Kamera**

Funktioner	Specifikation
Kameraopløsning	1280 x 720 pixel
Videopløsning (maksimum)	1280 x 720 pixel
Diagonal visningsvinkel	74°

**Tabel 23. Kommunikation**

Funktioner	Specifikation
Netværkskort	10/100/1000 Mb/s Ethernet (RJ-45)
Trådløs	internt trådløst lokalnetværk (WLAN) og trådløst brednetværk (WWAN)

**Tabel 24. Porte og stik**

Funktioner	Specifikation
Lyd	et stik til mikrofon/stereohøretelefoner/højttalere
Video	et VGA-stik med 15 ben og HDMI-stik med 19 ben
Netværkskort	et RJ-45-stik
USB	Fire USB 3.0-kompatible stik
Hukommelseskortlæser	Understøtter op til SD 4.0
Micro Subscriber Identity Module (uSIM)-kort	et
Docking-port	et

**Tabel 25. Kontaktløst smartcard**

Funktion	Specifikation
Understøttede smartcards/teknologier	BTO med USH

**Tabel 26. Skærm**

Funktion	Specifikation	
Type	Refleksfri FHD	Refleksfri HD
Mål:		
Højde	224,30 mm (8,83")	224,30 mm (8,83")
Bredde	360,00 mm (14,17")	360,00 mm (14,17")
Diagonal	396,24 mm (15,60")	396,24 mm (15,60")
Aktivt område (X/Y)	384 mm x 258 mm (15,12" x 10,16")	344,23 mm x 193,53 mm (13,55" x 7,61")
Maksimal opløsning	1920 x 1080	1366 x 768
Maksimal lysstyrke	300 nit	200 nit
Opdateringshastighed	60 Hz	60 Hz
Mindste betragtningsvinkel:		
Horisontalt	+/-60°	40/40
Lodret	+/-50°	10/30
Pixelafstand	0,179	0,252

**Tabel 27. Tastatur**

Funktion	Specifikation
Antal taster	USA: 86 taster, Storbritannien: 87 taster, Brasilien: 87 taster og Japan: 90 taster

**Tabel 28. Pegefelt**

Funktion	Specifikation
Aktivt område:	
X-akse	80,00 mm
Y-akse	45,00 mm

**Tabel 29. Batteri**

Funktion	Specifikation	
Type	6-cellet (65 watt-timer) litium-ion	9-cellet (97 watt-timer) litium-ion
Mål:		
Dybde	48,08 mm (1,89")	71,79 mm (2,83")
Højde	20,00 mm (0,79")	20,00 mm (0,79")
Bredde	208,00 mm (8,19")	214,00 mm (8,43")
Vægt	345,00 g (0,76 lb)	524,00 g (1,16 lb)
Spænding	11,1 VDC	
Levetid	300 afladnings-/opladningscyklusser	
Temperaturområde:		
Drift	0 °C til 50 °C (32 °F til 158 °F)	
Ikke i drift	-20 °C til 65 °C (4 °F til 149 °F)	



**Tabel 29. Batteri**

<b>Funktion</b>	<b>Specifikation</b>
Møntcellebatteri	3 V CR2032 litium knapcelle

**Tabel 30. Vekselstrømsadapter**

<b>Funktion</b>	<b>Specifikation</b>
Type	130 W
Indgangsspænding	100-240 VAC
Indgangsstrøm (maksimum)	2,5 A
Indgangsfrekvens	50-60 Hz
Udgangsstrøm	6,7 A
Nominel udgangsspænding	19,5 +/- 1,0 VDC
Temperaturområde:	
Drift	0 °C til 40 °C (32 °F til 104 °F)
Ikke i drift	-40 °C til 70 °C (-40 °F til 158 °F)

**Tabel 31. Mål**


<b>Funktion</b>	<b>Specifikation</b>
Højde	33,40 mm (1,31")
Bredde	379,00 mm (14,92")
Dybde	250,50 mm (9,86")
Vægt	2,36 kg (5,21 lb)

**Tabel 32. Miljø**

<b>Funktion</b>	<b>Specifikation</b>
Temperatur:	
Drift	0 °C til 35 °C (32 °F til 95 °F)
Storage	-40 °C til 65 °C (-40 °F til 149 °F)
Relativ luftfugtighed (maksimum):	
Drift	10-90 % (ikke-kondenserende)
Storage	5-95 % (ikke-kondenserende)
Højde over havet (maksimum):	
Drift	-15,2 m til 3.0482.000 m (-50 ft til 10.0006.560 ft)
	0° til 35°C
Ikke i drift	-15,24 m til 10.668 m (-50 ft til 35.000 ft)
Luftbåret forureningsniveau	G1 som defineret i ISA-71.04-1985

# Kontakt Dell

## Forudsætninger

 **BEMÆRK:** Hvis du ikke har en aktiv internetforbindelse, kan du finde kontaktoplysninger på købskvitteringen, pakkeslippen, fakturaen eller i Dells produktkatalog.

## Om denne opgave

Dell giver flere muligheder for online- og telefonbaseret support og service. Tilgængeligheden varierer for de enkelte lande og produkter, og nogle tjenester findes muligvis ikke i dit område. Sådan kontakter du Dell omkring salg, teknisk support eller kundeservice:

## Trin

1. Gå til **Dell.com/support**.
2. Vælg supportkategori.
3. Bekræft dit land eller område i rullemenuen **Choose a Country/Region (Vælg land/område)** fra listen nederst på siden.
4. Vælg det relevante service- eller supportlink alt afhængigt af, hvad du har brug for.