

# Dell Latitude E6540

## Vlasnički priručnik



## Napomene, oprezi i upozorenja

 **NAPOMENA:** NAPOMENA ukazuje na važne informacije koje vam pomažu da koristite svoje računalo na bolji način.

 **OPREZ:** MJERA OPREZA označava moguće oštećenje hardvera ili gubitak podataka i otkriva kako izbjeći te probleme.

 **UPOZORENJE:** UPOZORENJE označava moguće oštećenje imovine, osobne ozljede ili smrt.

<b>Poglavlje 1: Radovi na vašem računalu.....</b>	<b>5</b>
Prije radova na unutrašnjosti računala.....	5
Isključivanje računala.....	6
Nakon rada na unutrašnjosti računala.....	6
<b>Poglavlje 2: Uklanjanje i instaliranje komponenti.....</b>	<b>8</b>
Preporučeni alati.....	8
Pregled sustava.....	8
Uklanjanje kartice Secure Digital (SD).....	9
Ugradnja Secure Digital (SD) kartice.....	9
Uklanjanje kartice ExpressCard.....	9
Ugradnja kartice ExpressCard.....	10
Uklanjanje baterije.....	10
Ugradnja baterije.....	11
Uklanjanje poklopca kućišta.....	11
Ugradnja poklopca kućišta.....	13
Uklanjanje poklopca kutova na kućištu.....	13
Ugradnja poklopca kutova na kućištu.....	14
Uklanjanje memorije.....	14
Ugradnja memorije.....	14
Uklanjanje tvrdog pogona.....	14
Ugradnja tvrdog pogona.....	15
Uklanjanje optičkog pogona.....	16
Ugradnja optičkog pogona.....	16
Uklanjanje kartice za bežičnu lokalnu mrežu (WLAN).....	17
Ugradnja WLAN kartice.....	17
Uklanjanje kartice za bežičnu mrežu širokog područja (WWAN).....	17
Ugradnja WWAN kartice.....	18
Uklanjanje mrežnog priključka.....	18
Ugradnja mrežnog priključka.....	19
Uklanjanje baterije na matičnoj ploči.....	19
Ugradnja baterije na matičnoj ploči.....	20
Uklanjanje priključka napajanja.....	20
Ugradnja priključka napajanja.....	21
Uklanjanje sklopa hladila.....	21
Ugradnja sklopa hladila procesora.....	22
Uklanjanje procesora.....	22
Ugradnja procesora.....	22
Uklanjanje tipkovnice.....	23
Ugradnja tipkovnice.....	24
Uklanjanje sklopa oslonca za ruku.....	24
Ugradnja sklopa oslonca za ruku.....	27
Uklanjanje pločice prekidača za WiFi.....	27
Ugradnja pločice prekidača za WiFi.....	28

Uklanjanje VGA ploče.....	28
Ugradnja VGA ploče.....	28
Uklanjanje okvira ExpressCard.....	29
Ugradnja okvira ExpressCard.....	29
Uklanjanje matične ploče.....	30
Ugradnja matične ploče.....	32
Uklanjanje zvučnika.....	32
Ugradnja zvučnika.....	34
Uklanjanje poklopca šarki zaslona.....	34
Ugradnja poklopca šarki zaslona.....	35
Uklanjanje sklopa zaslona.....	35
Ugradnja sklopa zaslona.....	37
Uklanjanje okvira zaslona.....	37
Ugradnja okvira zaslona.....	38
Uklanjanje ploče zaslona.....	39
Ugradnja ploče zaslona.....	40
Uklanjanje šarki zaslona.....	41
Ugradnja šarki zaslona.....	41
Uklanjanje kamere.....	42
Ugradnja kamere.....	42
<b>Poglavlje 3: Program za postavljanje sustava.....</b>	<b>43</b>
Redoslijed podizanja.....	43
Navigacijske tipke.....	43
Opcije programa za postavljanje sustava.....	44
Ažuriranje BIOS-a .....	50
Zaporka sustava i postavljanja.....	50
Pridruživanje zaporke sustava i zaporke postavljanja.....	51
Brisanje ili promjena postojeće zaporke sustava i/ili postavljanja.....	51
<b>Poglavlje 4: Dijagnostike.....</b>	<b>53</b>
Dijagnostika poboljšanog testiranja računala prije podizanja sustava (ePSA).....	53
Svjetla statusa uređaja.....	53
Svjetla statusa baterije.....	54
<b>Poglavlje 5: Tehničke specifikacije.....</b>	<b>55</b>
<b>Poglavlje 6: Kontaktiranje tvrtke Dell.....</b>	<b>59</b>



# Radovi na vašem računalu

## Prije radova na unutrašnjosti računala

### preduvjeti

Kako biste zaštitili računalo od mogućih oštećenja i pospješili osobnu sigurnost, pridržavajte se slijedećih sigurnosnih uputa. Ako nije navedeno drugačije, svaki postupak u ovom dokumentu podrazumijeva postojanje sljedećih uvjeta:

- Da ste pročitali sigurnosne upute koje ste dobili zajedno s vašim računalom.
- Komponenta se može zamijeniti ili ako je zasebno kupljena, instalirati izvođenjem postupka uklanjanja obrnutim redoslijedom.

### O ovom zadatku

**NAPOMENA:** Prije rada na unutrašnjosti računala pročitajte sigurnosne upute koje ste dobili s računalom. Dodatne sigurnosne informacije potražite na početnoj stranici za sukladnost sa zakonskim odredbama na [www.dell.com/regulatory\\_compliance](http://www.dell.com/regulatory_compliance)

**OPREZ:** Mnogi popravci smiju se izvršiti samo od strane ovlaštenog servisnog tehničara. Smijete vršiti samo pronalaženje problema i sitne popravke kao što ste ovlašteni u svojoj dokumentaciji o proizvodu ili po uputama tima online ili putem telefonske usluge i podrške. Vaše jamstvo ne pokriva oštećenja uzrokovana servisiranjem koje tvrtka Dell nije ovlastila. Pročitajte i slijedite sigurnosne upute koje su isporučene s uređajem.

**OPREZ:** Kako biste izbjegli elektrostatičko pražnjenje, uzemljite se koristeći ručnu traku za uzemljenje ili povremeno dotaknite neobojenu metalnu površinu, kao što je priključak na stražnjoj strani računala.

**OPREZ:** Pažljivo rukujte komponentama i karticama. Ne dodirujte komponente ili kontakte na kartici. Karticu pridržavajte za rubove ili za metalni nosač. Komponente poput procesora pridržavajte za rubove, a ne za pinove.

**OPREZ:** Kad isključujete kabel, povucite za njegov utikač ili jezičak, a ne sam kabel. Neki kabele imaju priključke s jezičcima za blokiranje. Ako iskapčate taj tip kabela, prije iskapčanja pritisnite jezičke za blokiranje. Dok razdvajate priključke, držite ih poravnate i izbjegavajte krivljenje bilo koje od pinova priključka. Također se prije ukopčavanja kabela pobrinite da su oba priključka pravilno okrenuta i poravnata.

**NAPOMENA:** Boja i određene komponente vašeg računala se mogu razlikovati od onih prikazanih u ovom dokumentu.

Kako biste izbjegli oštećivanje računala, izvršite sljedeće korake prije nego što započnete s radom na unutrašnjosti računala.

### Koraci

1. Pobrinite se da je radna površina ravna i čista kako se pokrov računala ne bi ogrebao.
2. Isključite računalo (pogledajte odlomak Isključivanje računala).
3. Ako je računalo povezano s priključnim uređajem (priklučen) poput dodatne medijske podloge ili dodatnog odjeljka za bateriju, odvojite ga.

**OPREZ:** Za iskopčavanje mrežnog kabela, najprije iskopčajte kabel iz svog računala i potom iskopčajte kabel iz mrežnog uređaja.

4. Iskopčajte sve mrežne kabele iz svog računala.
5. Odspojite računalo i sve priključene uređaje iz svih električnih izvora napajanja.
6. Zatvorite zaslon i računalo okrenite naopako na ravnoj radnoj površini.

**NAPOMENA:** Kako biste izbjegli oštećivanje ploče sustava, prije servisiranja računala morate izvaditi glavnu bateriju.

7. Uklonite glavnu bateriju.

- Okrenite računalo gornjom stranom prema gore.
- Otvorite zaslon.
- Pritisnite gumb za uključivanje kako biste uzemljili matičnu ploču.

**OPREZ:** Kako biste se zaštitili od električnog udara, prije skidanja pokrova računala uvijek isključite računalo iz zidne utičnice.

**OPREZ:** Prije nego što dotaknete bilo koji dio u unutrašnjosti svog računala, uzemljite se dodirivanjem neobojene metalne površine, poput metalnog dijela na poleđini računala. Dok radite, povremeno dotaknite nebojanu metalnu površinu kako bi ispraznili statički elektricitet koji bi mogao oštetiti unutarnje komponente.

- Uklonite sve umetnute ExpressCard ili Smart kartice iz odgovarajućih utora.



## Isključivanje računala

### O ovom zadatku


**OPREZ:** Kako biste izbjegli gubitak podataka, prije isključivanja računala spremite i zatvorite sve otvorene datoteke i zatvorite sve otvorene programe.

### Koraci

- Isključite operativni sustav:

- U sustavu Windows 8:
  - Korištenje uređaja koji ima omogućen rad dodirrom:
    - potegnute s desnog ruba zaslona, otvorite padajući izbornik i odaberite **Postavke**.
    - Odaberite  i potom odaberite **Isključi**
  - Korištenje miša:
    - usmjerite u gornji desni kut zaslona i kliknite na **Postavke**.
    - Kliknite na  i potom odaberite **Isključi**.

- U sustavu Windows 7:

- Kliknite na **Start** .
- Kliknite na **Isključi**.

ili

- Kliknite na **Start** .
- Kliknite na strelicu u donjem desnom kutu izbornika **Start** na način prikazan u nastavku, a zatim kliknite na



**Isključi.**

- Provjerite je li računalo, kao i svi priključeni uređaji isključeno. Ako se računalo i priključeni uređaji nisu automatski isključili nakon odjave operativnog sustava, pritisnite i približno 4 sekunde držite gumb za uključivanje/isključivanje kako biste ih isključili.

## Nakon rada na unutrašnjosti računala

### O ovom zadatku

Nakon što ste završili bilo koji postupak ugradnje, prije uključivanja računala provjerite jeste li priključili sve vanjske uređaje, kartice i kabele.

**OPREZ:** Kako biste izbjegli oštećivanje računala, koristite isključivo bateriju namijenjenu za dotično Dell računalo. Nemojte koristiti baterije koje su namijenjene za druga Dell računala.

### Koraci

- Priključite sve vanjske uređaje, kao što je replikator priključka, dodatna baterija ili medijska baza i ponovno postavite sve kartice, kao što je ExpressCard.

2. Prikjučite sve telefonske ili mrežne kabele na svoje računalo.

 **OPREZ:** Kako biste priključili mrežni kabel, prvo ga priključite u mrežni uređaj, a zatim u računalo.

3. Ponovno postavite bateriju.

4. Priključite svoje računalo i sve priključene uređaje na njihove izvore električnog napajanja.

5. Uključite računalo.

# Uklanjanje i instaliranje komponenti

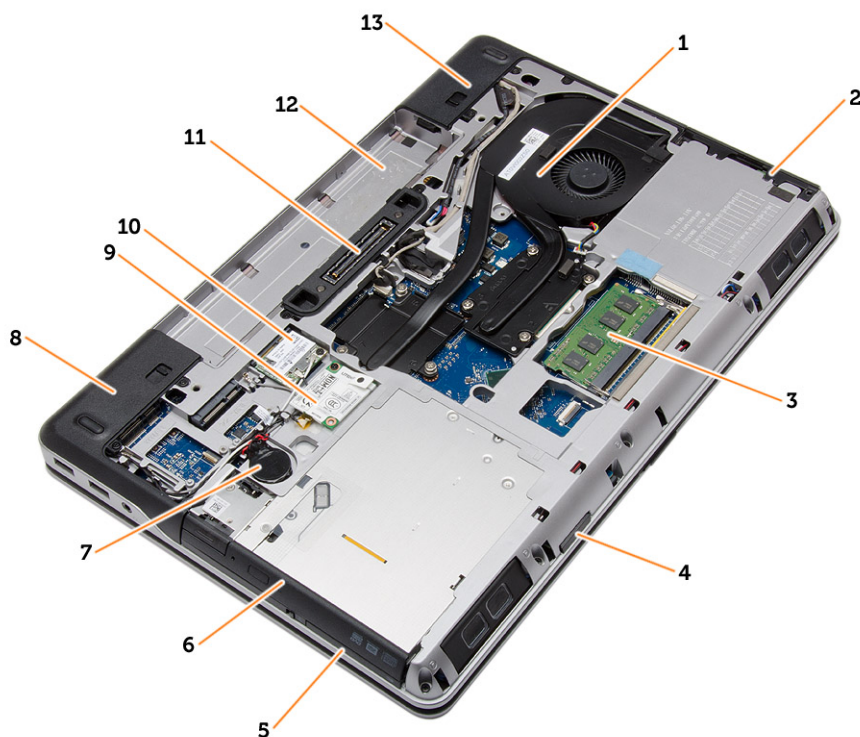
Ovaj odjeljak pruža detaljne informacije o tome kako ukloniti ili instalirati komponente s vašeg računala.

## Preporučeni alati

Za izvršavanje postupaka iz ovog dokumenta možda će vam trebati sljedeći alati:

- mali ravni odvijač
- križni odvijač
- malo plastično šilo

## Pregled sustava



**Slika 1. Pogled sa stražnje strane — Uklonjen je stražnji poklopac**

- |                                      |                                      |
|--------------------------------------|--------------------------------------|
| 1. sklop hladila procesora           | 2. tvrdi pogon                       |
| 3. memoriju                          | 4. utor za SD karticu                |
| 5. utor za ExpressCard               | 6. optički pogon                     |
| 7. baterija na matičnoj ploči        | 8. poklopac kuta na kućištu (lijevi) |
| 9. WWAN karticu                      | 10. WLAN karticu                     |
| 11. priključak za priključnu stanicu | 12. utor za bateriju                 |
| 13. poklopac kuta na kućištu (desni) |                                      |



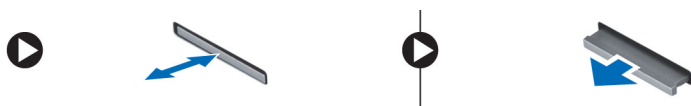
**Slika 2. Pogled odozgo — Uklonjeni su tipkovnica i sklop oslonca za dlan**

- |                              |                           |
|------------------------------|---------------------------|
| 1. pločica prekidača za WiFi | 2. zvučnik                |
| 3. okvir za ExpressCard      | 4. matična ploča          |
| 5. zvučnik                   | 6. pretinac za tvrdi disk |
| 7. VGA ploču                 | 8. sklop zaslona          |

## Uklanjanje kartice Secure Digital (SD)

### Koraci

1. Slijedite postupke u poglavlju [Prije rada na unutrašnjosti računala](#)
2. Pritisnite SD karticu kako biste je oslobodili iz računala. Izvucite SD karticu iz računala.



## Ugradnja Secure Digital (SD) kartice

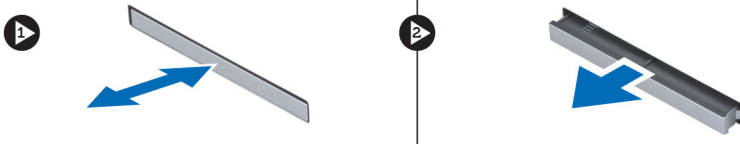
### Koraci

1. Umetnite SD karticu u utor sve dok ne nasjedne na mjesto.
2. Slijedite upute u odlomku [Nakon rada na unutrašnjosti računala](#).

## Uklanjanje kartice ExpressCard

### Koraci

1. Slijedite postupke u poglavlju [Prije rada na unutrašnjosti računala](#).
2. Pritisnite karticu ExpressCard kako biste je oslobodili iz računala. Izvucite karticu ExpressCard iz računala.



## Ugradnja kartice ExpressCard

### Koraci

1. Umetnite karticu ExpressCard u njezin utor sve dok ne nasjedne na mjesto.
2. Slijedite upute u odlomku [Nakon rada na unutrašnjosti računala](#).

## Uklanjanje baterije

### Koraci

1. Slijedite postupke u poglavlju [Prije rada na unutrašnjosti računala](#).
2. Pomaknite jezičke za oslobađanje kako biste oslobodili bateriju.



3. Izvadite bateriju iz računala.



## Ugradnja baterije

### Koraci

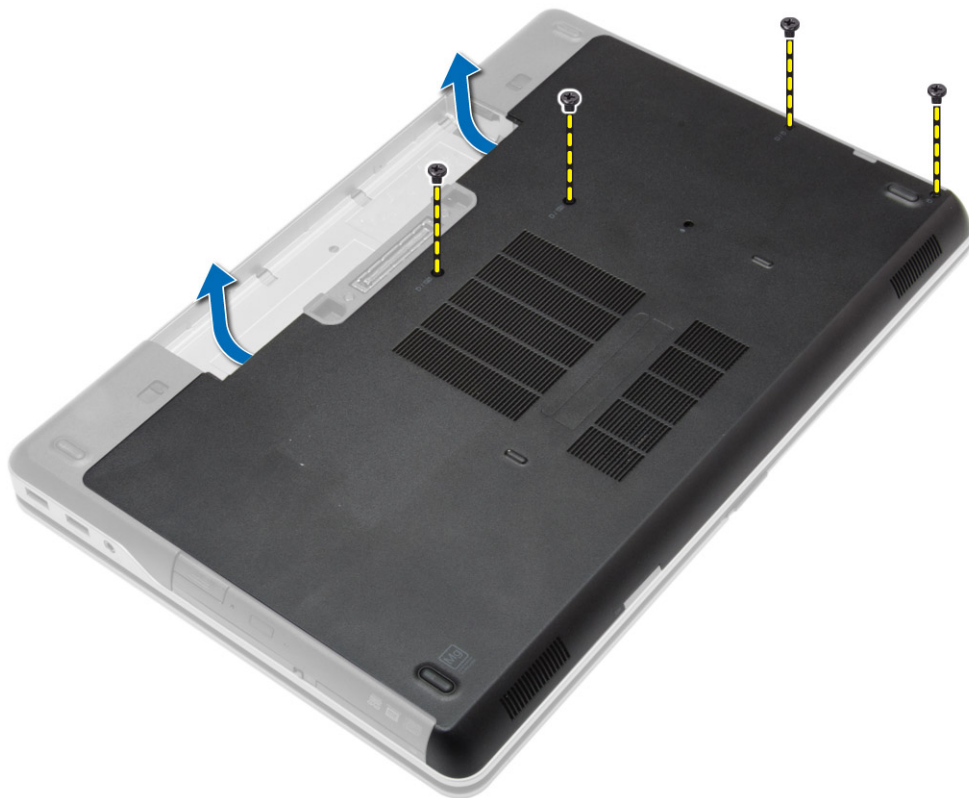
1. Umetnite bateriju u njezin utor tako da usjedne na mjesto.
2. Slijedite upute u odlomku [Nakon rada na unutrašnjosti računala](#).

## Uklanjanje poklopca kućišta

### Koraci

1. Slijedite postupke u poglavlju [Prije rada na unutrašnjosti računala](#).
2. Uklonite [bateriju](#)
3. Uklonite vijke koji pričvršćuju poklopac kućišta za računalo.





4. Podignite poklopac kućišta i uklonite ga iz računala.





# Ugradnja poklopca kućišta

## Koraci

1. Postavite poklopac kućišta i poravnajte ga s otvorima za vijke na računalo.
2. Pritegnite vijke koji pričvršćuju poklopac kućišta za računalo.
3. Ugradite [bateriju](#).
4. Slijedite upute u odlomku [Nakon rada na unutrašnjosti računala](#).

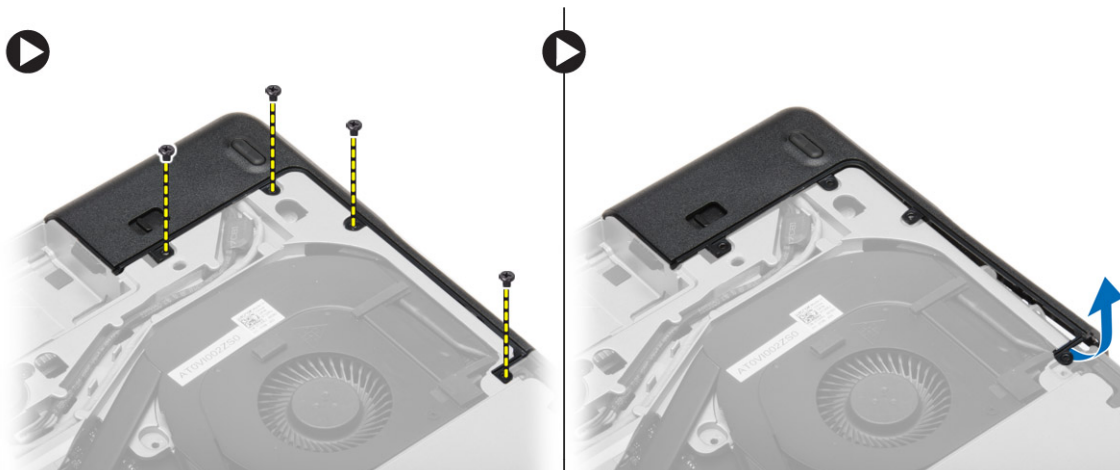
# Uklanjanje poklopca kutova na kućištu

## Koraci

1. Slijedite postupke u poglavlju [Prije rada na unutrašnjosti računala](#).
2. Uklonite [bateriju](#).
3. Uklonite [poklopac kućišta](#).
4. Uklonite vijke koji pričvršćuju lijevi poklopac kuta na kućištu, podignite i izvadite iz računala.



5. Uklonite vijke koji pričvršćuju desni poklopac kuta na kućištu, podignite i izvadite iz računala.



# Ugradnja poklopca kutova na kućištu

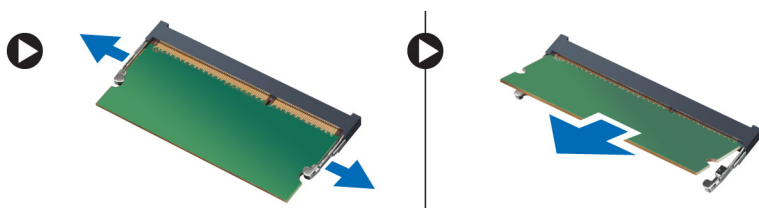
## Koraci

1. Postavite lijeve i desne poklopce kutova na kućištu kako biste ih poravnali s otvorima za vijke na računalo.
2. Pritegnite vijke koji pričvršćuju poklopce kutova na računalo.
3. Ugradite:
  - a. poklopac kućišta
  - b. baterija
4. Slijedite upute u odlomku [Nakon rada na unutrašnjosti računala](#).

# Uklanjanje memorije

## Koraci

1. Slijedite postupke u poglavlju [Prije rada na unutrašnjosti računala](#).
2. Uklonite:
  - a. baterija
  - b. poklopac kućišta
3. Izdignite sigurnosne spajalice dalje od memorijskog modula sve dok ne iskoči te uklonite memorijski modul iz njegovog priključka na matičnoj ploči.



# Ugradnja memorije

## Koraci

1. Umetnite memoriju u memorijski utor.
2. Pritisnite pričvršne kopče da biste pričvrstili memorijski modul na matičnu ploču.
3. Ugradite:
  - a. poklopac kućišta
  - b. baterija
4. Slijedite upute u odlomku [Nakon rada na unutrašnjosti računala](#).

# Uklanjanje tvrdog pogona

## Koraci

1. Slijedite postupke u poglavlju [Prije rada na unutrašnjosti računala](#).
2. Uklonite [bateriju](#).
3. Uklonite vijke koji pričvršćuju tvrdi pogon na računalo. Izvucite tvrdi pogon iz računala.



4. Uklonite vijke koji pričvršćuju okvir tvrdog diska na tvrdi pogon. Uklonite okvir tvrdog pogona iz tvrdog pogona.



5. Savijte izolaciju tvrdog pogona. Odljepite izolaciju tvrdog pogona s tvrdog pogona.



## Ugradnja tvrdog pogona

### Koraci

1. Ugradite izolaciju tvrdog pogona na tvrdi pogon.
2. Pričvrstite kutiju tvrdog pogona na tvrdi pogon.
3. Pritegnite vijke kojima je kutija tvrdog pogona pričvršćena na tvrdi pogon.
4. Umetnite tvrdi pogon u računalo.
5. Pritegnite vijke koji pričvršćuju tvrdi pogon na računalo.
6. Ugradite [bateriju](#).
7. Slijedite upute u odlomku [Nakon rada na unutrašnjosti računala](#).

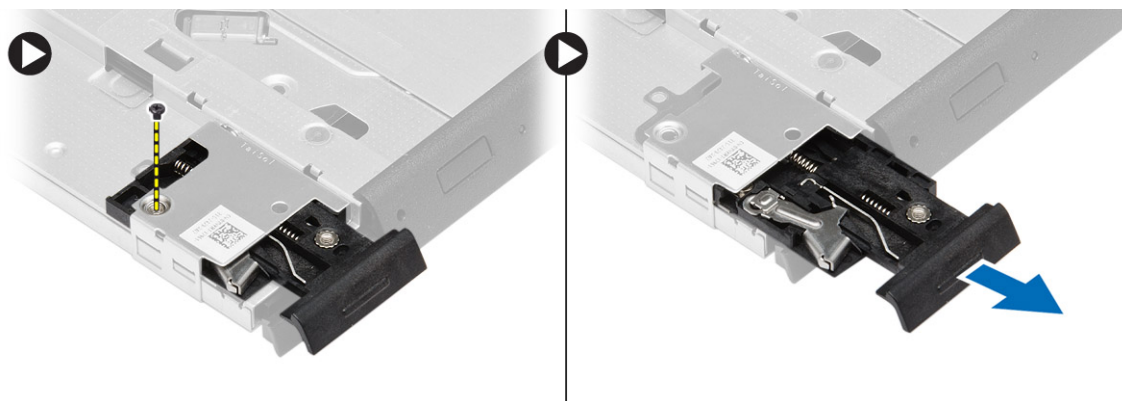
# Uklanjanje optičkog pogona

## Koraci

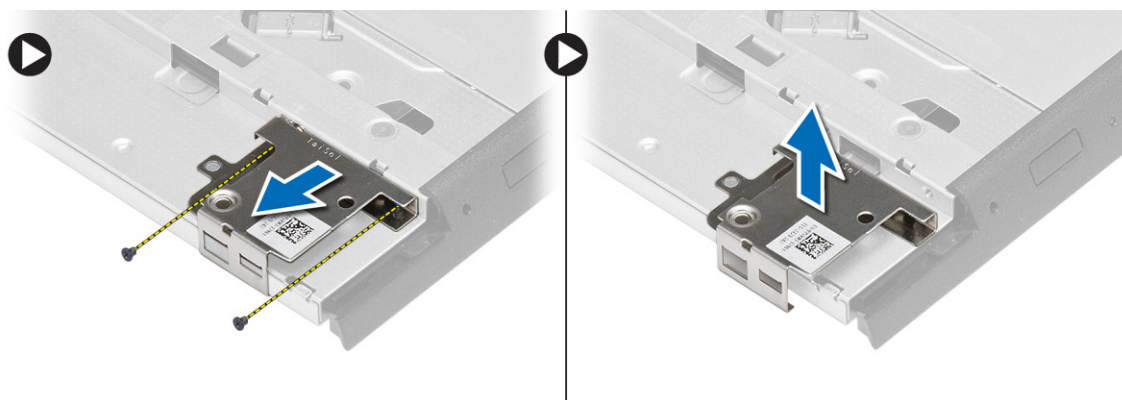
1. Slijedite postupke u poglavlju [Prije rada na unutrašnjosti računala](#).
2. Uklonite [bateriju](#).
3. Pritisnite zasun optičkog pogona kako biste oslobodili optički pogon i povucite optički pogon iz računala.



4. Uklonite vijak koji pričvršćuje zasun optičkog pogona na optički pogon. Izvucite zasun optičkog pogona i uklonite ga s optičkog pogona.



5. Uklonite vijke kojima je nosač zasuna pogona pričvršćen na optički pogon. Uklonite nosač zasuna iz optičkog pogona.



# Ugradnja optičkog pogona

## Koraci

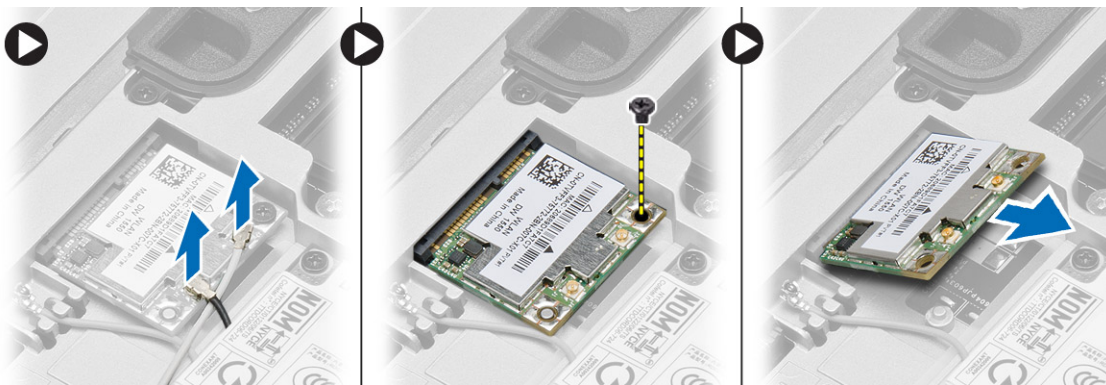
1. Poravnajte zasun optičkog pogona u njegov položaj na optičkom pogonu.
2. Pritegnite vijak koji pričvršćuje nosač zasuna optičkog pogona na optički pogon.
3. Umetnite zasun optičkog pogona u nosač zasuna optičkog pogona.

4. Pritegnite vijke kako biste pričvrstili nosač zasuna optičkog pogona na nosač zasuna optičkog pogona.
5. Umetnite optički pogon u pretinac za pogon.
6. Pritisnite zasun optičkog pogona kako biste pričvrstili optički pogon.
7. Ugradite [bateriju](#).
8. Slijedite upute u odlomku [Nakon rada na unutrašnjosti računala](#).

## Uklanjanje kartice za bežičnu lokalnu mrežu (WLAN)

### Koraci

1. Slijedite postupke u poglavlju [Prije rada na unutrašnjosti računala](#).
2. Uklonite:
  - a. [baterija](#)
  - b. [poklopac kućišta](#)
3. odspojite antenske kabele, uklonite vijak koji pričvršćuje WLAN karticu na matičnu ploču i podignite WLAN karticu iz računala.



## Ugradnja WLAN kartice

### Koraci

1. Umetnite WLAN karticu u njezin priključak pod kutom od 45 stupnjeva.
2. Pritegnite vijak kako biste pričvrstili WLAN karticu na računalo.
3. Priključite antenske kabele na njihove priključke označene na WLAN kartici.
4. Ugradite:
  - a. [poklopac kućišta](#)
  - b. [baterija](#)
5. Slijedite upute u odlomku [Nakon rada na unutrašnjosti računala](#).

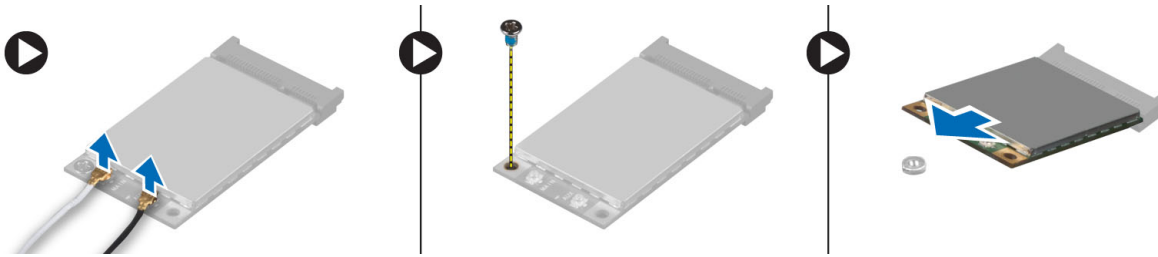
## Uklanjanje kartice za bežičnu mrežu širokog područja (WWAN)

### Koraci

1. Slijedite postupke u poglavlju [Prije rada na unutrašnjosti računala](#).
2. Uklonite:
  - a. [baterija](#)
  - b. [poklopac kućišta](#)
3. Izvedite sljedeće korake na način kako je prikazano u ilustraciji:
  - a. Odspojite antenske kabele iz WWAN kartice.
  - b. Uklonite vijak kojim je WWAN kartica pričvršćena na računalo.



c. Uklonite WWAN karticu iz računala.



## Ugradnja WWAN kartice

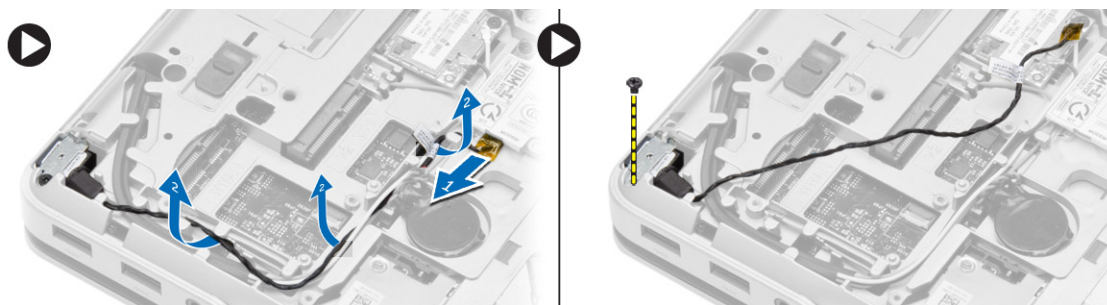
### Koraci

1. Postavite WWAN karticu u njezin utor na matičnoj ploči.
2. Pritisnite WWAN karticu prema dolje i pritegnite vijak kako biste pričvrstili WWAN karticu na računalo.
3. Priključite antenske kabele na njihove odgovarajuće priključke na WWAN kartici.
4. Ugradite:
  - a. poklopac kućišta
  - b. baterija
5. Slijedite upute u odlomku [Nakon rada na unutrašnjosti računala](#).

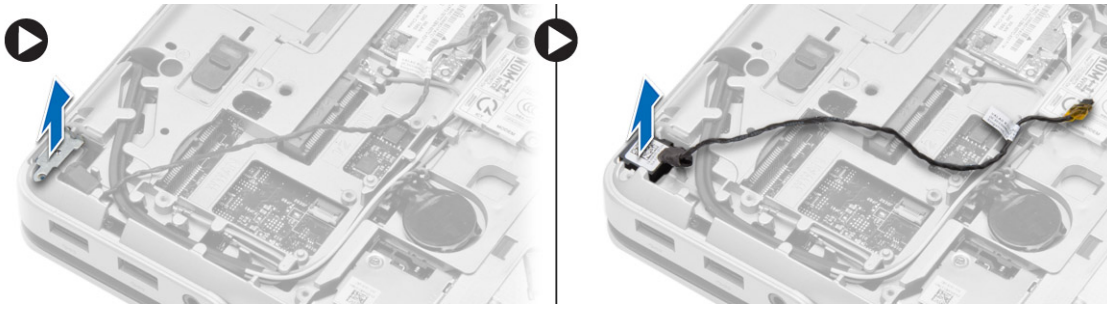
## Uklanjanje mrežnog priključka

### Koraci

1. Slijedite postupke u poglavlju [Prije rada na unutrašnjosti računala](#).
2. Uklonite:
  - a. baterija
  - b. poklopac kućišta
  - c. poklopac kuta na kućištu (lijevi)
3. Izvedite sljedeće korake na način kako je prikazano u ilustraciji:
  - a. Odspojite kabel iz matične ploče.
  - b. Oslobodite kabel iz kanala za usmjeravanje.
  - c. Uklonite vijak koji pričvršćuje nosač priključka mreže na računalo.



4. Podignite nosač priključka mreže iz računala. Podignite priključak mreže iz računala.



## Ugradnja mrežnog priključka

### Koraci

1. Poravnajte priključak mreže u njegov položaj na računalo.
2. Postavite nosač priključka mreže na priključak mreže.
3. Pritegnite vijak kako biste pričvrstili nosač priključka mreže na računalo.
4. Provedite kabel kroz usmjerni kanal.
5. Priključite kabel na matičnu ploču.
6. Ugradite:
  - a. poklopac kuta na kućištu (lijevi)
  - b. poklopac kućišta
  - c. baterija
7. Slijedite upute u odlomku [Nakon rada na unutrašnjosti računala](#).

## Uklanjanje baterije na matičnoj ploči

### Koraci

1. Slijedite postupke u poglavlju [Prije rada na unutrašnjosti računala](#).
2. Uklonite:
  - a. baterija
  - b. poklopac kućišta
3. Odspojite kabel baterije na matičnoj ploči, podignite bateriju na matičnoj ploči prema gore i izvadite je iz računala.



# Ugradnja baterije na matičnoj ploči

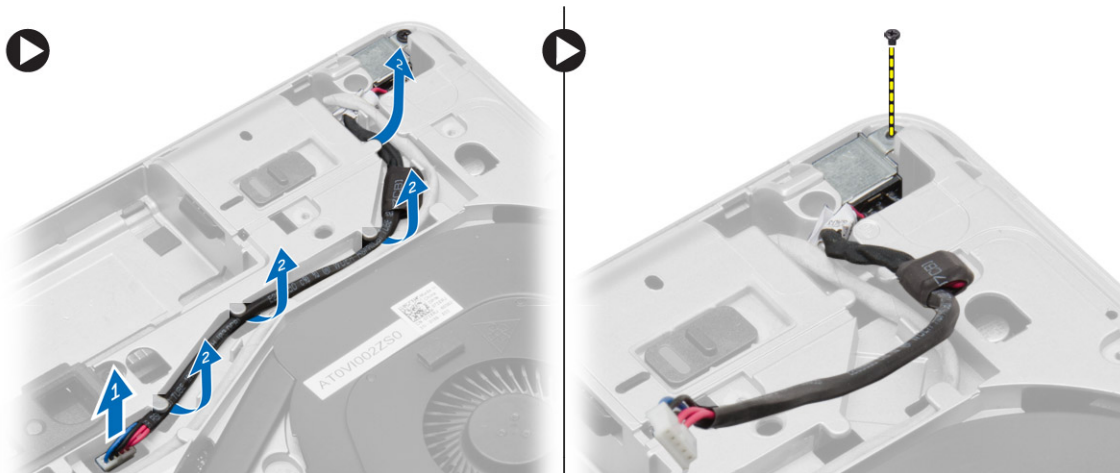
## Koraci

1. Postavite bateriju na matičnoj ploči u pripadajući utor.
2. Priključite kabel baterije na matičnoj ploči u matičnu ploču.
3. Ugradite:
  - a. poklopac kućišta
  - b. baterija
4. Slijedite upute u odlomku [Nakon rada na unutrašnjosti računala](#).

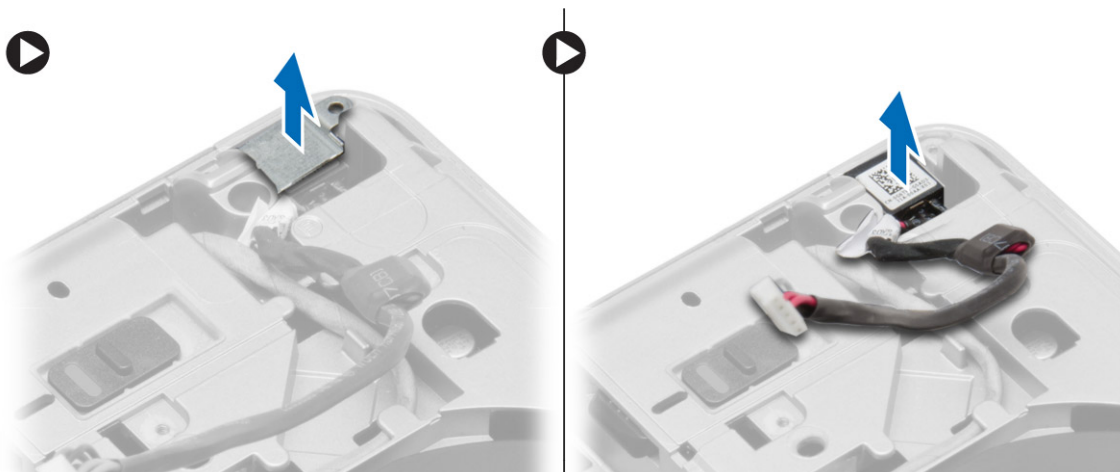
# Uklanjanje priključka napajanja

## Koraci

1. Slijedite postupke u poglavlju [Prije rada na unutrašnjosti računala](#).
2. Uklonite:
  - a. baterija
  - b. poklopac kuta na kućištu (desni)
  - c. poklopac kućišta
3. Izvedite sljedeće korake na način kako je prikazano u ilustraciji:
  - a. Odspojite kabel priključka napajanja s matične ploče.
  - b. Oslobodite kabel priključka napajanja iz usmjernih kanala.
  - c. Uklonite vijak koji pričvršćuje nosač priključka napajanja na računalo.



4. Podignite nosač priključka mreže iz računala. Podignite priključak napajanja iz računala.





# Ugradnja priključka napajanja

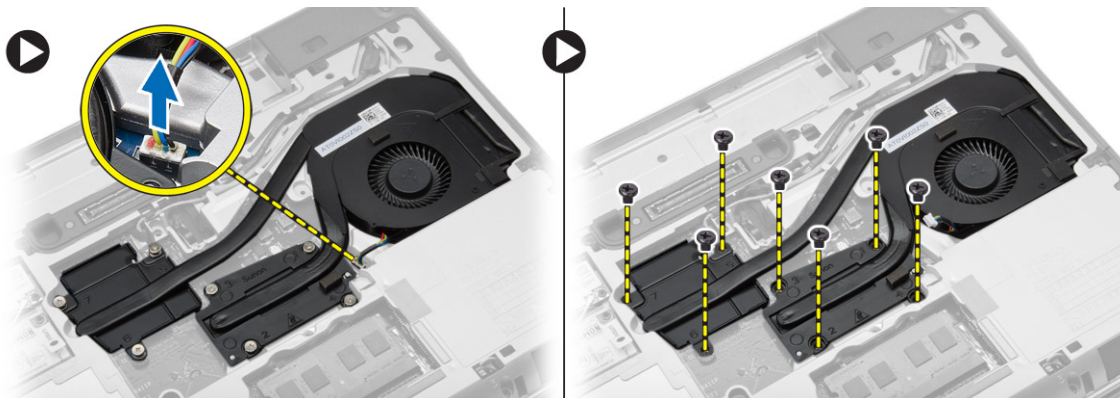
## Koraci

1. Poravnajte priključak napajanja u njegov položaj na računalo.
2. Postavite nosač priključka napajanja na priključak napajanja.
3. Pritegnite vijak koji pričvršćuje nosač priključka napajanja na računalo.
4. Provedite kabel kroz usmjerni kanal.
5. Priključite kabel na matičnu ploču.
6. Ugradite:
  - a. poklopac kućišta
  - b. poklopac kuta na kućištu (desni)
  - c. baterija
7. Slijedite upute u odlomku [Nakon rada na unutrašnjosti računala](#).

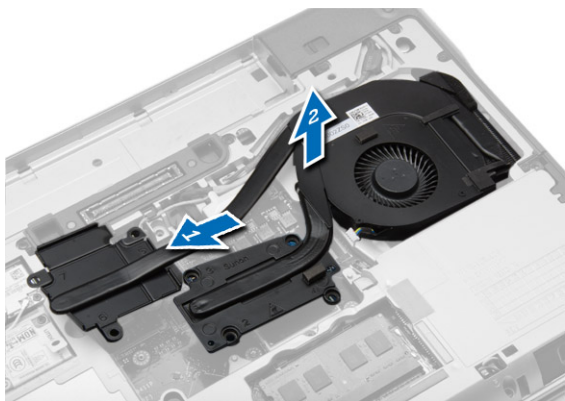
# Uklanjanje sklopa hladila

## Koraci

1. Slijedite postupke u poglavlju [Prije rada na unutrašnjosti računala](#).
2. Uklonite:
  - a. baterija
  - b. poklopac kućišta
3. Odspojite kabel ventilatora i uklonite vijke koji pričvršćuju sklop hladila procesora na matičnu ploču.



4. Izvedite sljedeće korake na način kako je prikazano u ilustraciji:
  - a. Umetnite sklop hladila procesora.
  - b. Podignite sklop hladila procesora iz računala.



# Ugradnja sklopa hladila procesora

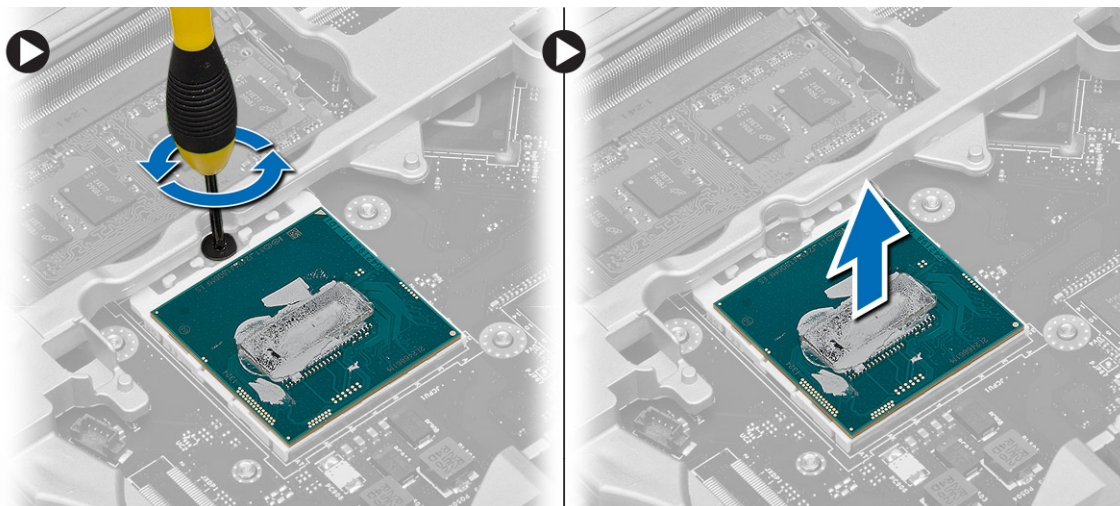
## Koraci

1. Umetnite sklop hladila u njegov položaj na matičnoj ploči.
2. Pritegnite vijke koji pričvršćuju sklop hladila na matičnu ploču.
3. Prikjučite kabel ventilatora na matičnu ploču.
4. Ugradite:
  - a. poklopac kućišta
  - b. baterija
5. Slijedite upute u odlomku [Nakon rada na unutrašnjosti računala](#).

# Uklanjanje procesora

## Koraci

1. Slijedite postupke u poglavlju [Prije rada na unutrašnjosti računala](#).
2. Uklonite:
  - a. baterija
  - b. poklopac kućišta
  - c. hladilo
3. Zakrenite blokadu s ekscentrom procesora u smjeru suprotnom od kretanja kazaljki na satu. Uklonite procesor iz računala.



# Ugradnja procesora

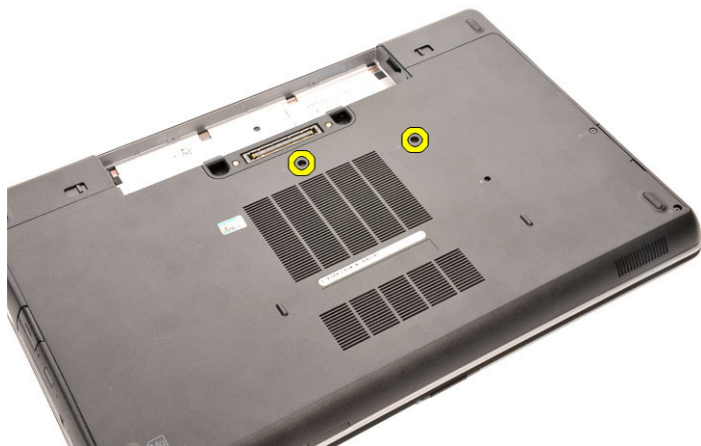
## Koraci

1. Poravnajte ureze na procesoru i utoru pa umetnite procesor u utor.
2. Zakrenite blokadu s ekscentrom procesora u smjeru kretanja kazaljki na satu.
3. Ugradite:
  - a. hladilo
  - b. poklopac kućišta
  - c. baterija
4. Slijedite upute u odlomku [Nakon rada na unutrašnjosti računala](#).

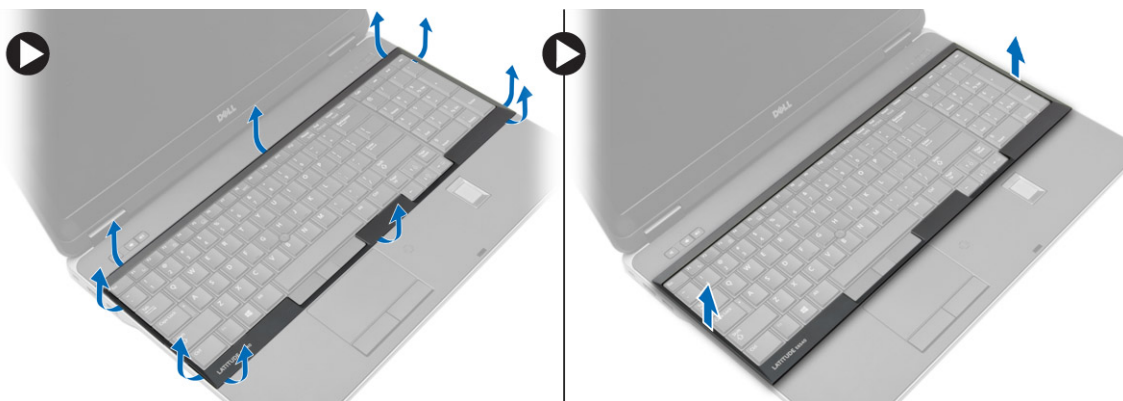
# Uklanjanje tipkovnice

## Koraci

1. Slijedite postupke u poglavlju [Prije radova na unutrašnjosti računala](#).
2. Uklonite [bateriju](#).
3. Uklonite vijke koji pričvršćuju tipkovnicu za poklopac kućišta.



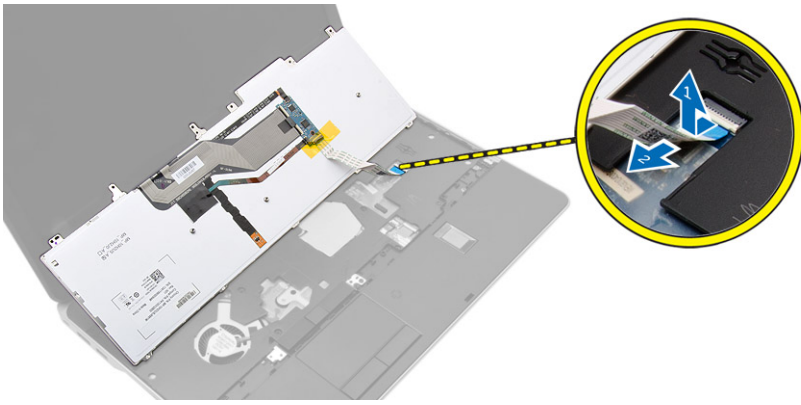
4. Okrenite računalo i otvorite zaslon.
5. Izdignite okvir tipkovnice iz njegovih rubova i uklonite okvir tipkovnice iz računala.



6. Uklonite vijke koji pričvršćuju tipkovnicu na sklop oslonca za ruku.



7. Okrenite tipkovnicu i odspojite kabel tipkovnice iz matične ploče.



## Ugradnja tipkovnice

### Koraci

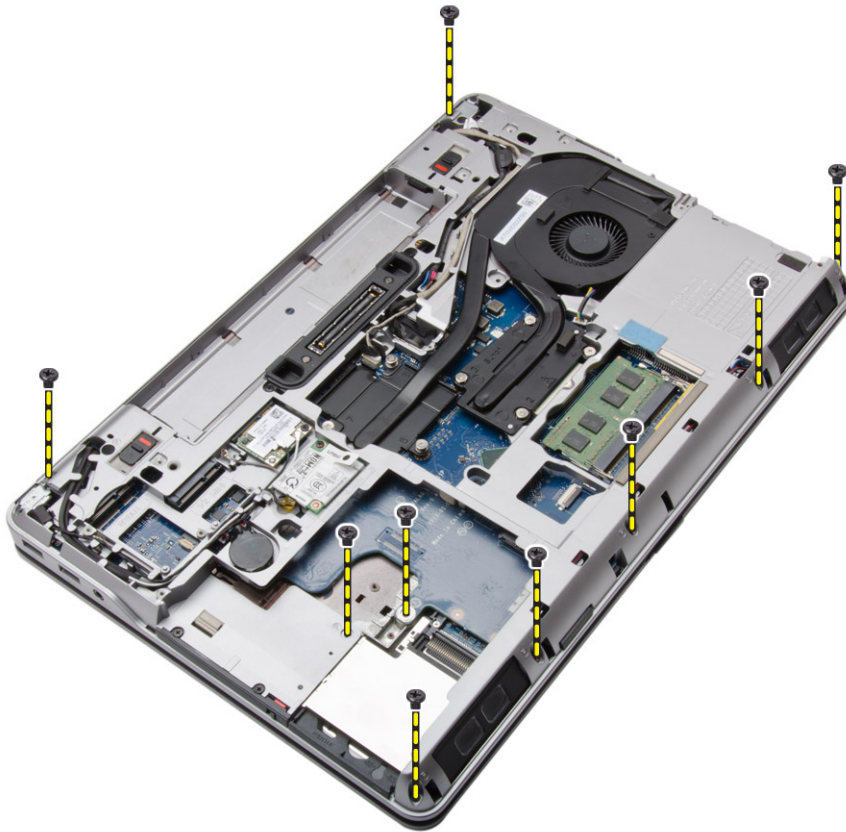
1. Priključite kabel tipkovnice na matičnu ploču.
2. Postavite tipkovnicu i poravnajte s vijcima na računalu.
3. Pritegnite vijke kako biste pričvrstili tipkovnicu na sklop oslonca za ruku.
4. Umetnite okvir tipkovnice na tipkovnicu i pritisnite uzduž stranica sve dok ne nasjedne na mjesto.
5. Zatvorite zaslon i okrenite računalo.
6. Pritegnite vijke kako biste pričvrstili tipkovnicu na pokrov kućišta.
7. Ugradite [bateriju](#).
8. Slijedite upute u odlomku [Nakon rada na unutrašnjosti računala](#).

## Uklanjanje sklopa oslonca za ruku

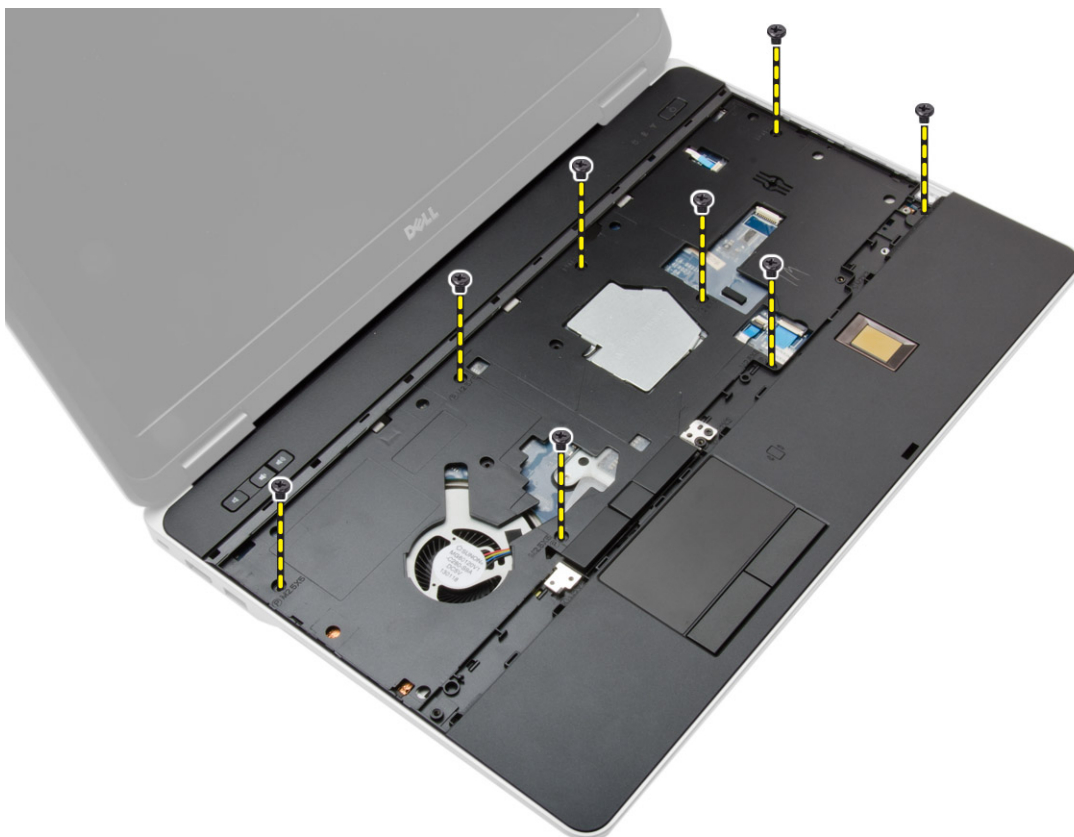
### Koraci

1. Slijedite postupke u poglavlju [Prije rada na unutrašnjosti računala](#).
2. Uklonite:
  - a. [SD karticu](#)
  - b. [ExpressCard](#)
  - c. [baterija](#)
  - d. [tipkovnicu](#)
  - e. [poklopce šarki zaslona](#)
  - f. [poklopac kućišta](#)
  - g. [poklopac kuta kućišta](#)
3. Uklonite vijke koji pričvršćuju sklop oslonca za ruku na kućište računala.



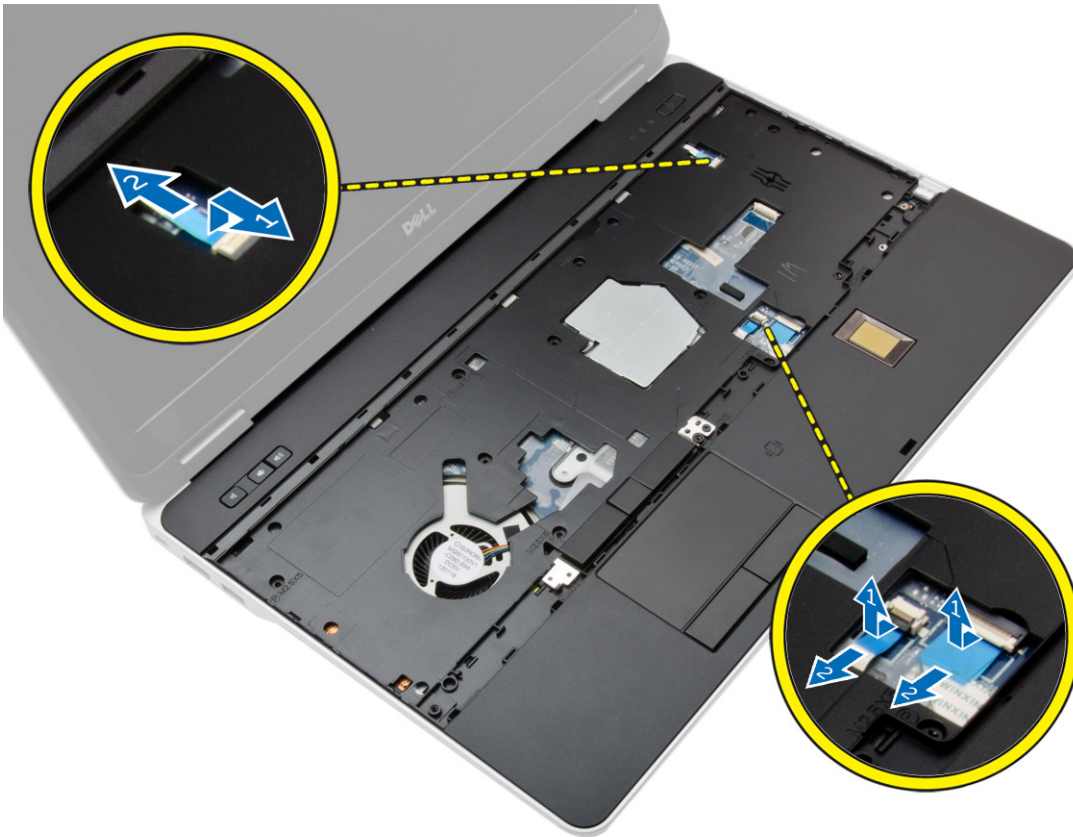


4. Preokrenite računalo i uklonite vijke koji pričvršćuju sklop oslonca za dlan na računalo.



5. Odspojite sljedeće kabele.
- a. čitač otisaka prstiju

- b. podloga osjetljiva na dodir
- c. gumb za uključivanje/isključivanje



6. Izdignite sklop oslonca za dlan prema gore i uklonite ga iz računala.



# Ugradnja sklopa oslonca za ruku

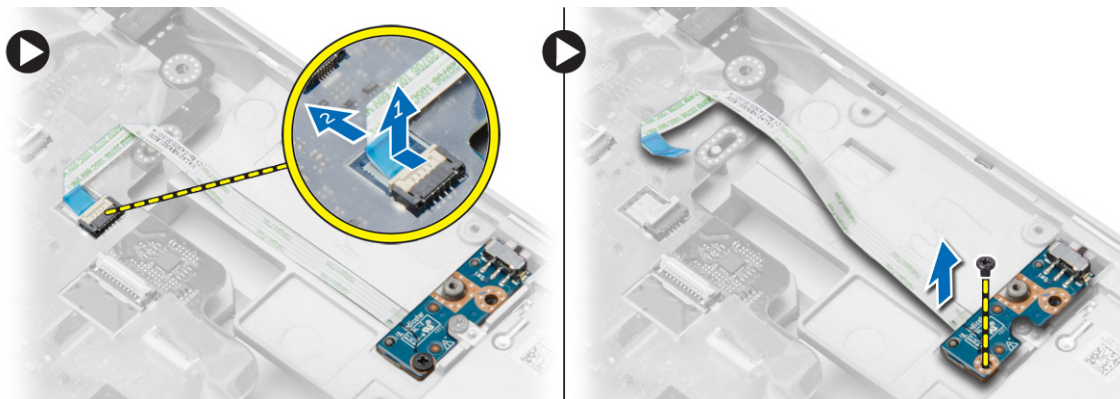
## Koraci

1. Poravnajte sklop oslonca za ruku u njegov originalni položaj u računalu i umetnite ga na mjesto.
2. Pritegnite vijke koji pričvršćuju sklop oslonca za ruku na računalu.
3. Priključite kabele sljedeće opreme:
  - a. gumb za uključivanje/isključivanje
  - b. podloga osjetljiva na dodir
  - c. čitač otisaka prstiju
4. Preokrenite računalu i pritegnite vijke koji pričvršćuju sklop oslonca za ruku na kućište računala.
5. Ugradite:
  - a. poklopac kućišta
  - b. poklopac kućišta
  - c. poklopce šarki zaslona
  - d. tipkovnicu
  - e. baterija
  - f. ExpressCard
  - g. SD karticu
6. Slijedite upute u odlomku [Nakon rada na unutrašnjosti računala](#).

# Uklanjanje pločice prekidača za WiFi

## Koraci

1. Slijedite postupke u poglavlju [Prije rada na unutrašnjosti računala](#).
2. Uklonite:
  - a. SD karticu
  - b. ExpressCard
  - c. baterija
  - d. tipkovnicu
  - e. poklopce šarki zaslona
  - f. poklopac kućišta
  - g. poklopac kuta kućišta
  - h. sklop oslonca za dlan
3. Izvedite sljedeće korake na način kako je prikazano u ilustraciji:
  - a. Odspojite kabel iz matične ploče.
  - b. Uklonite vijak koji pričvršćuje pločicu prekidača WiFi i podignite je iz računala.



# Ugradnja pločice prekidača za WiFi

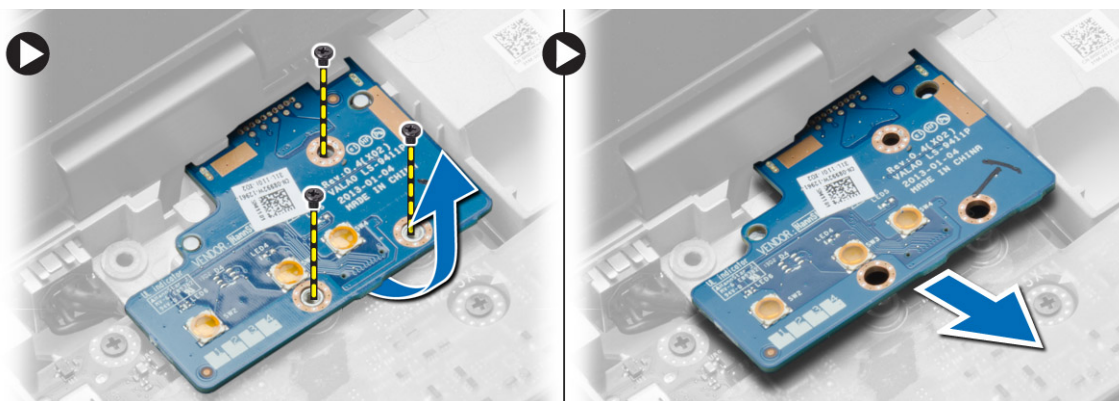
## Koraci

1. Postavite pločicu prekidača za WiFi u njezin odjeljak.
2. Pritegnite vijak kako biste pričvrstili pločicu prekidača za WiFi na računalo.
3. Priključite kabel na matičnu ploču.
4. Ugradite:
  - a. sklop oslonca za dlan
  - b. poklopac kućišta
  - c. poklopac kuta kućišta
  - d. poklopce šarki zaslona
  - e. tipkovnicu
  - f. baterija
  - g. ExpressCard
  - h. SD karticu
5. Slijedite upute u odlomku [Nakon rada na unutrašnjosti računala](#).

# Uklanjanje VGA ploče

## Koraci

1. Slijedite postupke u poglavlju [Prije rada na unutrašnjosti računala](#).
2. Uklonite:
  - a. SD karticu
  - b. ExpressCard
  - c. baterija
  - d. tipkovnicu
  - e. poklopce šarki zaslona
  - f. poklopac kućišta
  - g. poklopac kuta kućišta
  - h. sklop oslonca za dlan
3. Uklonite vijke koji pričvršćuju VGA ploču na računalo i uklonite je iz računala.



# Ugradnja VGA ploče

## Koraci

1. Umetnite VGA ploču u njezin utor
2. Pritegnite vijke kako biste pričvrstili VGA ploču na računalo.
3. Ugradite:

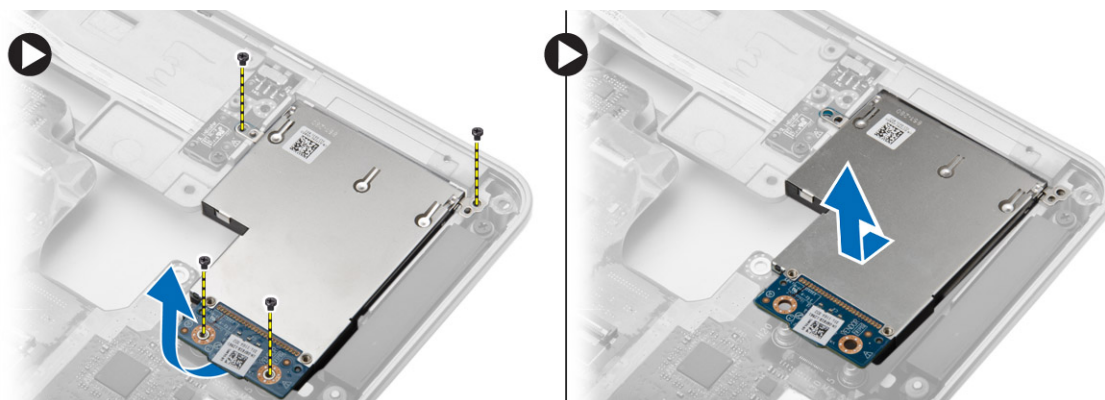


- a. sklop oslonca za dlan
  - b. poklopac kuta kućišta
  - c. poklopac kućišta
  - d. poklopce šarki zaslona
  - e. tipkovnicu
  - f. baterija
  - g. ExpressCard
  - h. SD karticu
4. Slijedite upute u odlomku [Nakon rada na unutrašnjosti računala](#).

## Uklanjanje okvira ExpressCard

### Koraci

1. Slijedite postupke u poglavlju [Prije rada na unutrašnjosti računala](#).
2. Uklonite:
  - a. SD karticu
  - b. ExpressCard
  - c. baterija
  - d. tipkovnicu
  - e. poklopce šarki zaslona
  - f. poklopac kućišta
  - g. poklopac kuta kućišta
  - h. sklop oslonca za dlan
3. Uklonite vijke koji pričvršćuju okvir kartice ExpressCard na računalo. Uklonite okvir kartice ExpressCard iz računala.



## Ugradnja okvira ExpressCard

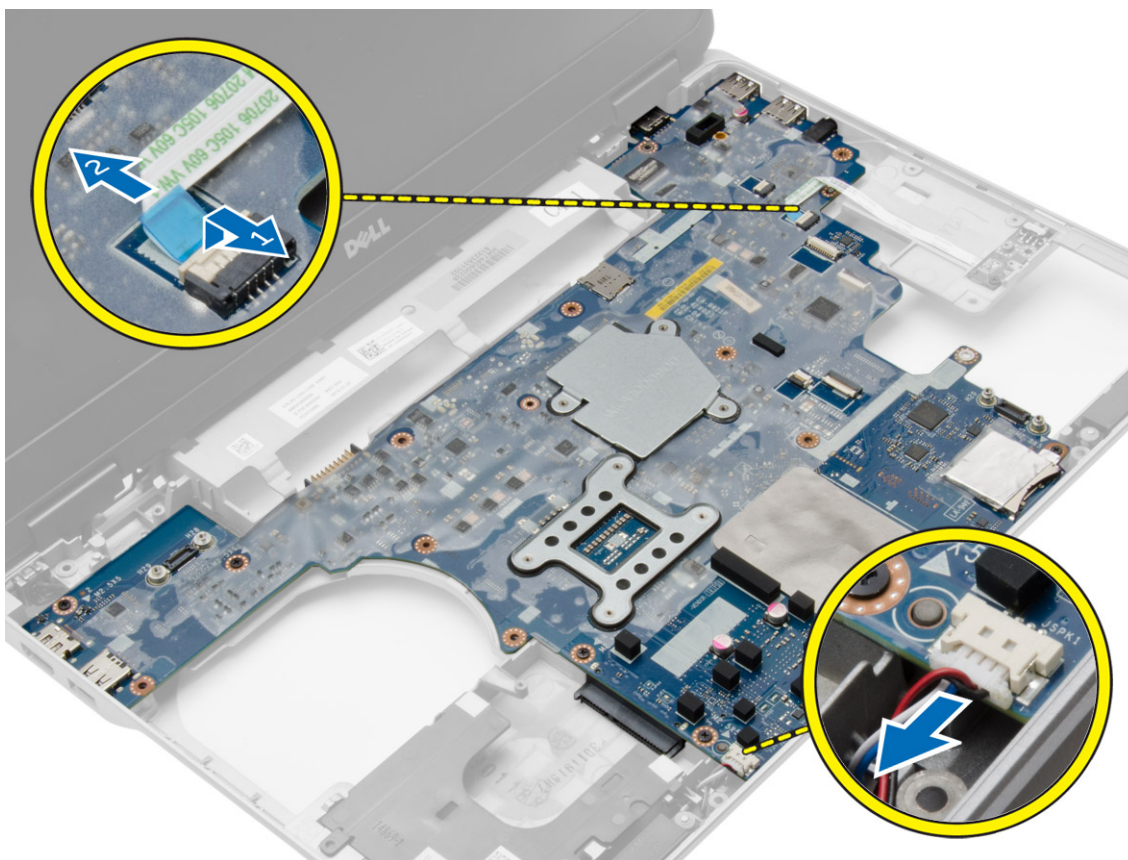
### Koraci

1. Postavite okvir kartice ExpressCard u njegov utor.
2. Pritegnite vijke koji pričvršćuju okvir kartice ExpressCard za računalo.
3. Ugradite:
  - a. sklop oslonca za dlan
  - b. poklopac kuta kućišta
  - c. poklopac kućišta
  - d. poklopce šarki zaslona
  - e. tipkovnicu
  - f. baterija
  - g. ExpressCard
  - h. SD karticu
4. Slijedite upute u odlomku [Nakon rada na unutrašnjosti računala](#).

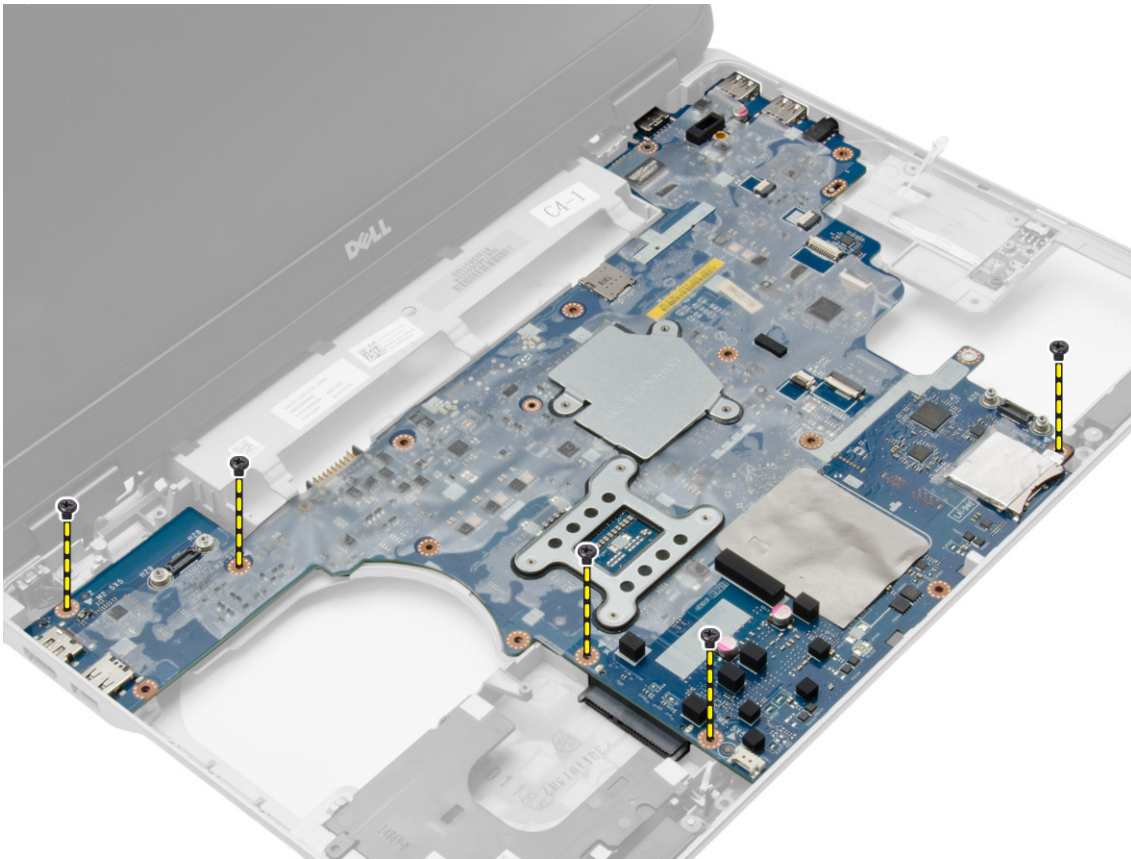
# Uklanjanje matične ploče

## Koraci

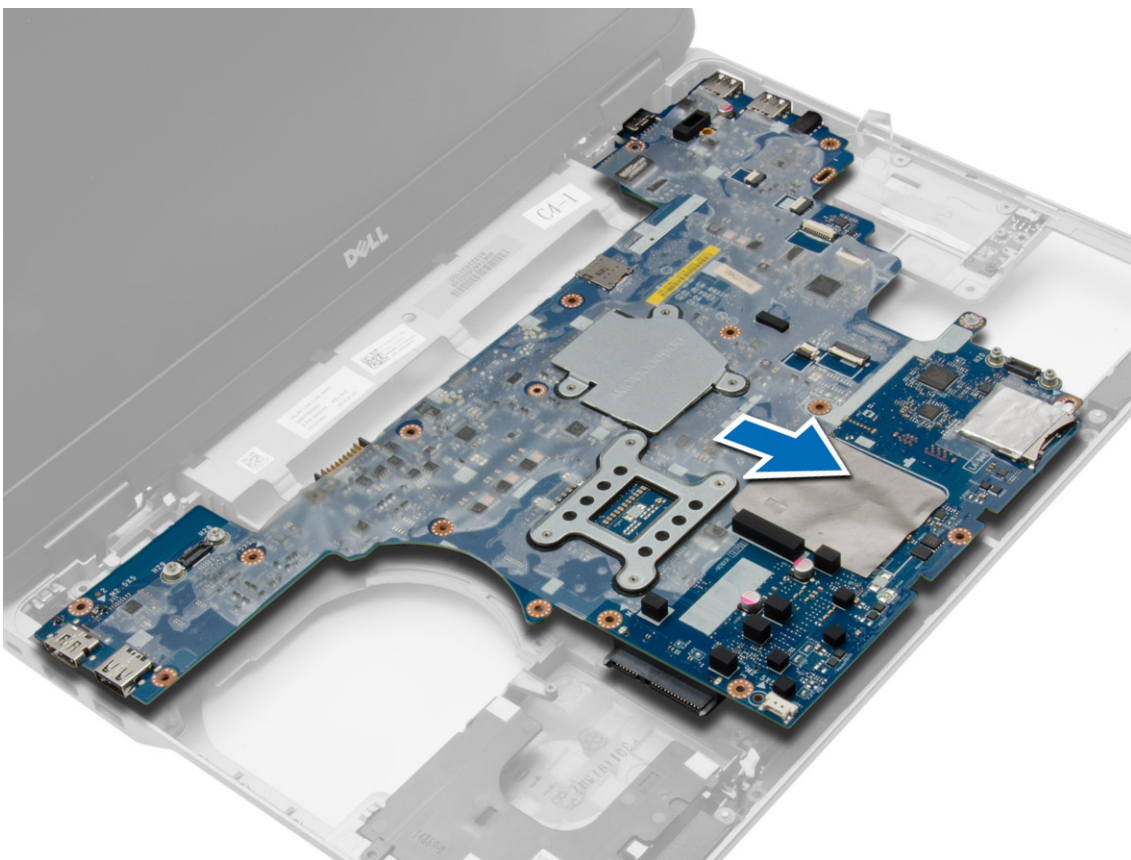
1. Slijedite postupke u poglavlju [Prije rada na unutrašnjosti računala](#).
2. Uklonite:
  - a. SD karticu
  - b. ExpressCard
  - c. baterija
  - d. tipkovnicu
  - e. tvrdi pogon
  - f. optički pogon
  - g. poklopce šarki zaslona
  - h. poklopac kućišta
  - i. poklopac kuta kućišta
  - j. priključak za napajanje
  - k. baterija na matičnoj ploči
  - l. memoriju
  - m. WLAN karticu
  - n. WWAN karticu
  - o. hladilo
  - p. procesor
  - q. VGA ploču
  - r. okvir za ExpressCard
3. Izvedite sljedeće korake na način kako je prikazano u ilustraciji:
  - a. Odspojite kabel prekidača WiFi iz matične ploče.
  - b. Odspojite kabele zvučnika iz matične ploče.



4. Uklonite vijke kojima je matična ploča pričvršćena na računalo.



5. Podignite matičnu ploču iz računala.



# Ugradnja matične ploče

## Koraci

1. Postavite matičnu ploču kako biste je poravnali s ulazima na računalu.
2. Pritegnite vijke koji osiguravaju matičnu ploču.
3. Priključite kabele sljedećih dijelova na matičnu ploču:
  - a. zvučnik
  - b. prekidača WiFi
4. Ugradite:
  - a. okvir za ExpressCard
  - b. VGA ploču
  - c. procesor
  - d. hladilo
  - e. WWAN karticu
  - f. WLAN karticu
  - g. memoriju
  - h. baterija na matičnoj ploči
  - i. priključak za napajanje
  - j. poklopac kuta kućišta
  - k. poklopac kućišta
  - l. poklopce šarki zaslona
  - m. optički pogon
  - n. tvrdi pogon
  - o. tipkovnicu
  - p. baterija
  - q. ExpressCard
  - r. SD karticu
5. Slijedite upute u odlomku [Nakon rada na unutrašnjosti računala](#).

# Uklanjanje zvučnika

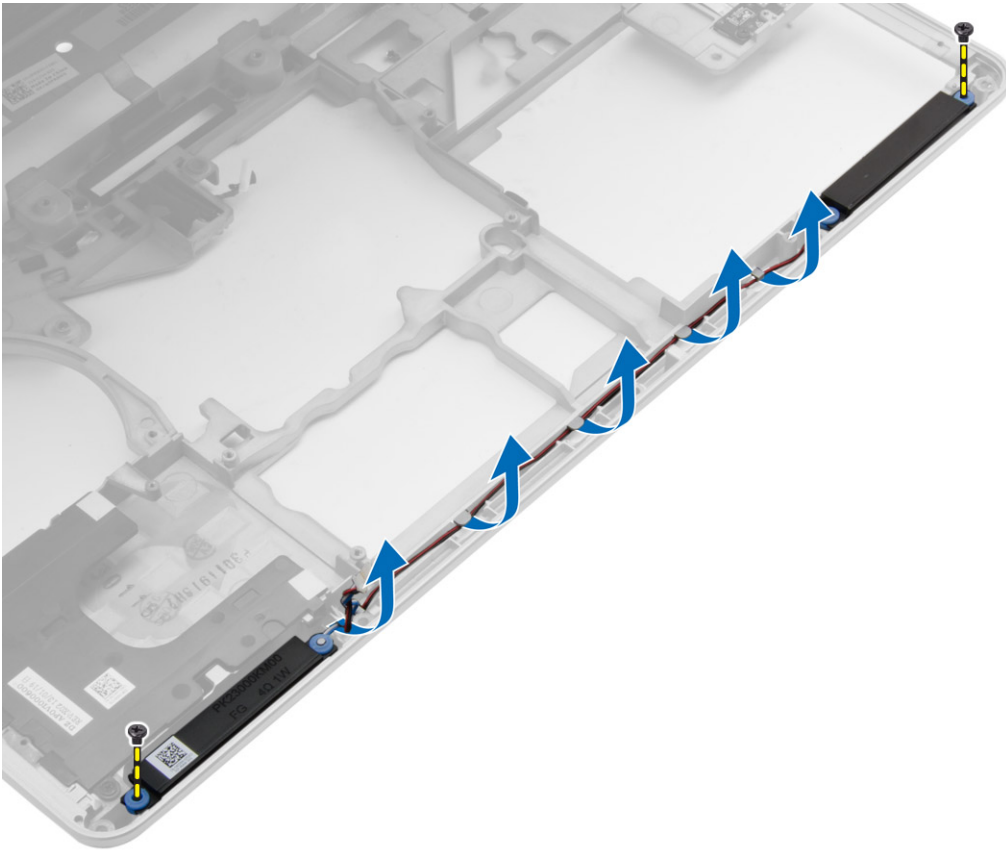
## Koraci

1. Slijedite postupke u poglavlju [Prije rada na unutrašnjosti računala](#).
2. Uklonite:
  - a. SD karticu
  - b. ExpressCard
  - c. baterija
  - d. tipkovnicu
  - e. tvrdi pogon
  - f. optički pogon
  - g. poklopce šarki zaslona
  - h. poklopac kućišta
  - i. poklopac kuta kućišta
  - j. sklop oslonca za dlan
  - k. priključak za napajanje
  - l. baterija na matičnoj ploči
  - m. memoriju
  - n. WLAN karticu
  - o. WWAN karticu
  - p. hladilo
  - q. procesor
  - r. VGA ploču
  - s. okvir za ExpressCard

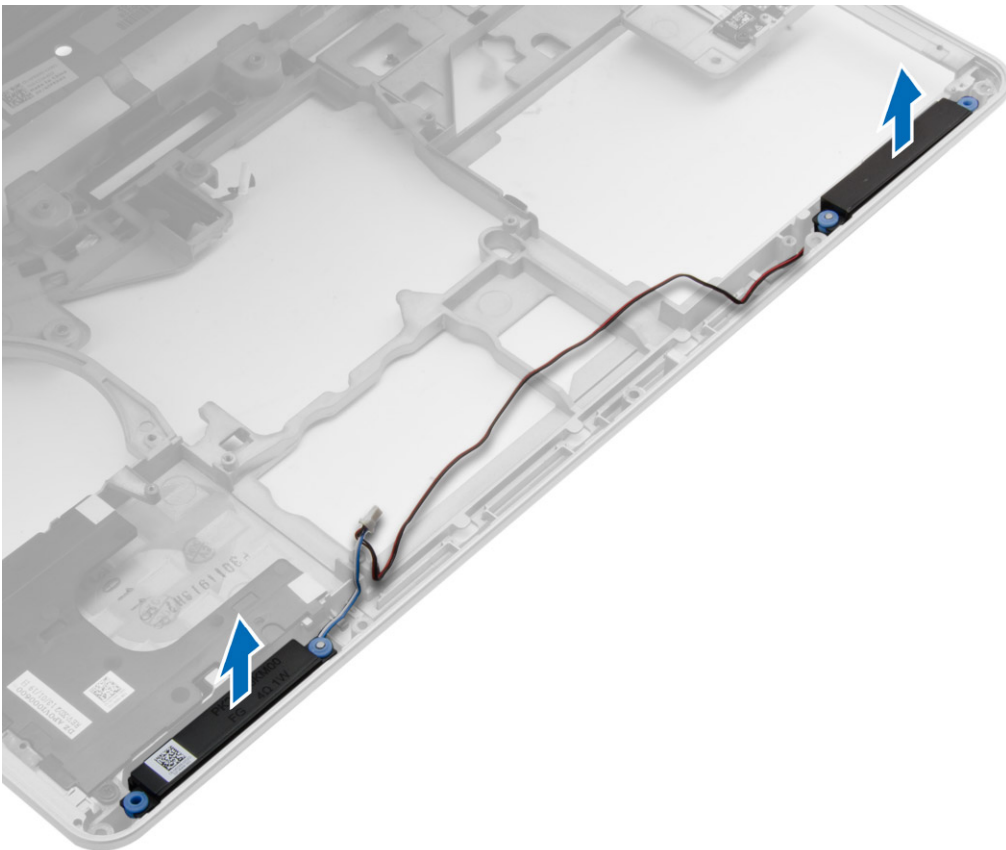


t. matična ploča

3. Uklonite kabel zvučnika iz usmjernih kanala. Uklonite vijke koji pričvršćuju zvučnike na računalo.



4. Podignite zvučnike iz računala.



# Ugradnja zvučnika

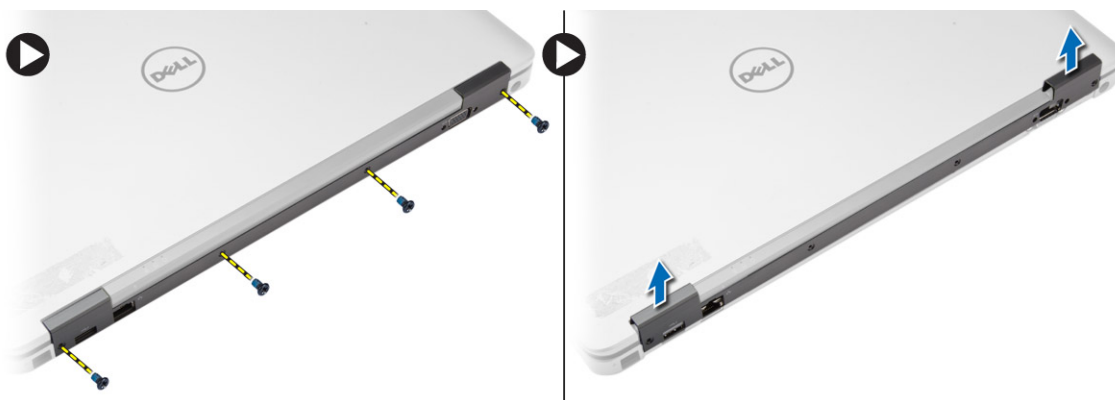
## Koraci

1. Poravnajte zvučnike u njihov položaj i provucite kabel zvučnika u usmjerne kanale na računalu.
2. Pritegnite vijke kako biste pričvrstili zvučnike.
3. Ugradite:
  - a. matična ploča
  - b. okvir za ExpressCard
  - c. VGA ploču
  - d. procesor
  - e. hladilo
  - f. WWAN karticu
  - g. WLAN karticu
  - h. memoriju
  - i. baterija na matičnoj ploči
  - j. priključak za napajanje
  - k. sklop oslonca za dlan
  - l. poklopac kuta kućišta
  - m. poklopac kućišta
  - n. poklopce šarki zaslona
  - o. optički pogon
  - p. tvrdi pogon
  - q. tipkovnicu
  - r. baterija
  - s. ExpressCard
  - t. SD karticu
4. Slijedite upute u odlomku [Nakon rada na unutrašnjosti računala](#).

# Uklanjanje poklopca šarki zaslona

## Koraci

1. Slijedite postupke u poglavlju [Prije rada na unutrašnjosti računala](#).
2. Uklonite [bateriju](#).
3. Uklonite vijke koji pričvršćuju poklopac šarki zaslona na računalo i uklonite poklopac šarki zaslona s računala.



# Ugradnja poklopca šarki zaslona

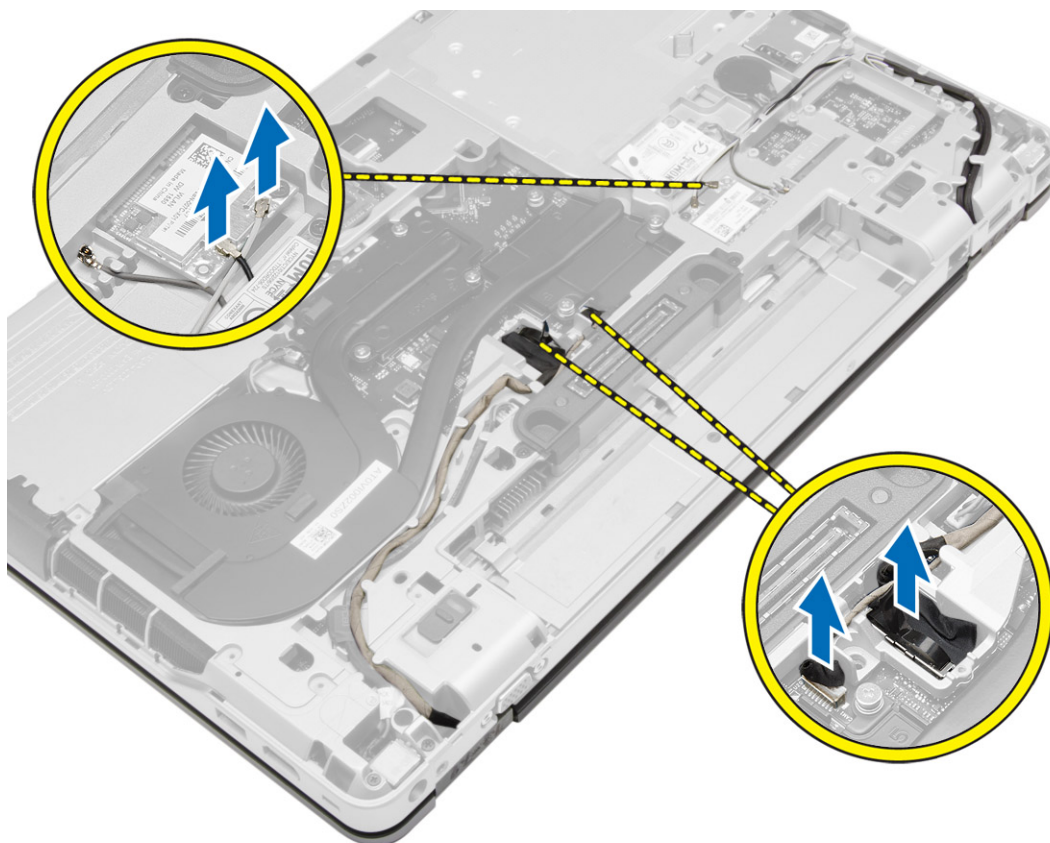
## Koraci

1. Poravnajte poklopac šarki zaslona s otvorima za vijke.
2. Pritegnite vijke kako biste pričvrstili poklopac šarki zaslona na računalo.
3. Ugradite [bateriju](#).
4. Slijedite upute u odlomku [Nakon rada na unutrašnjosti računala](#).

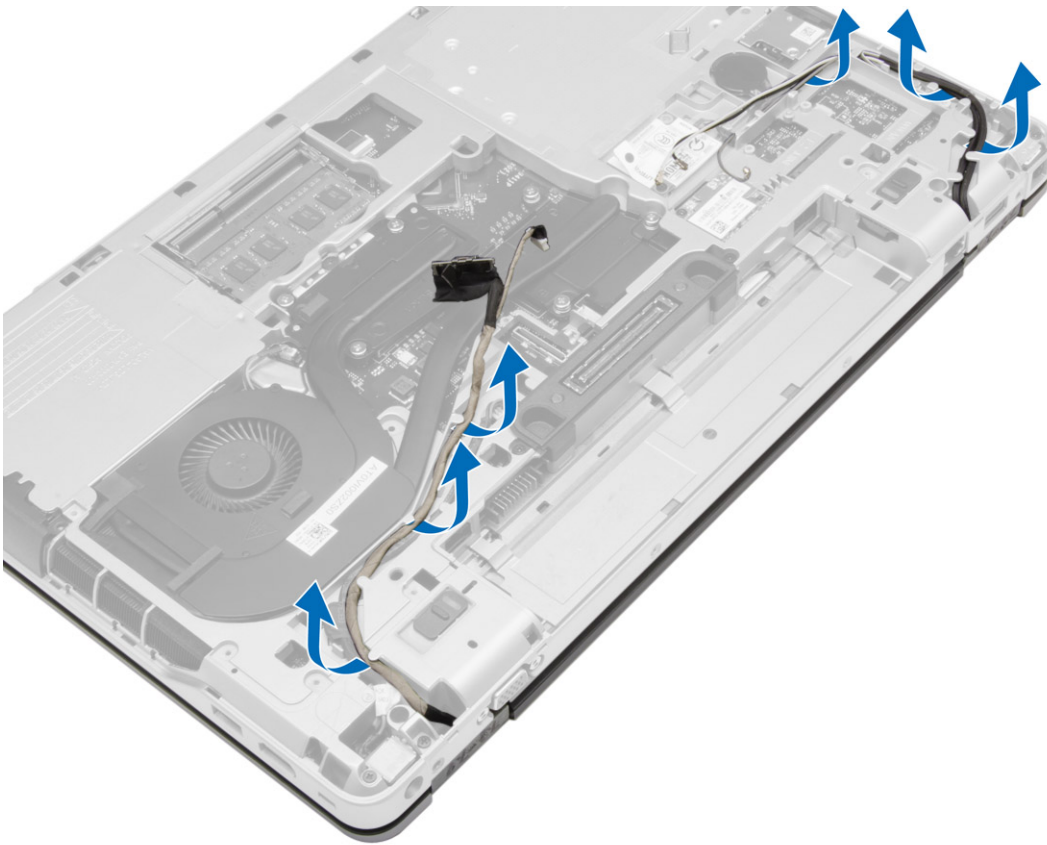
# Uklanjanje sklopa zaslona

## Koraci

1. Slijedite postupke u poglavlju [Prije rada na unutrašnjosti računala](#).
2. Uklonite:
  - a. [baterija](#)
  - b. [poklopce šarki zaslona](#)
  - c. [poklopac kućišta](#)
  - d. [poklopac kuta kućišta](#)
3. Odspojite antenske kabele priključene na WLAN karticu i oslobodite ih iz usmjernih kanala. Odspojite kabel kamere iz matične ploče.



4. Odspojite kabel LVDS-a i oslobodite kabel LVDS-a i kabel kamere iz usmjernih kanala. Uklonite ih iz računala.



5. Uklonite vijke kojima je sklop zaslona pričvršćen na računalo.



6. Uklonite sklop zaslona iz računala.





## Ugradnja sklopa zaslona

### Koraci

1. Postavite sklop zaslona u njegov položaj u računalu.
2. Pritegnite vijke koji osiguravaju sklop zaslona.
3. Provedite kabel LVDS-a i kamere kroz kanal za usmjeravanje.
4. Provedite antenske kabele kroz kanal za usmjeravanje.
5. Priključite antenske kabele na WLAN karticu na računalo.
6. Priključite kabel kamere na računalo.
7. Ugradite:
  - a. poklopac kuta kućišta
  - b. poklopac kućišta
  - c. poklopce šarki zaslona
  - d. baterija
8. Slijedite upute u odlomku [Nakon rada na unutrašnjosti računala](#).

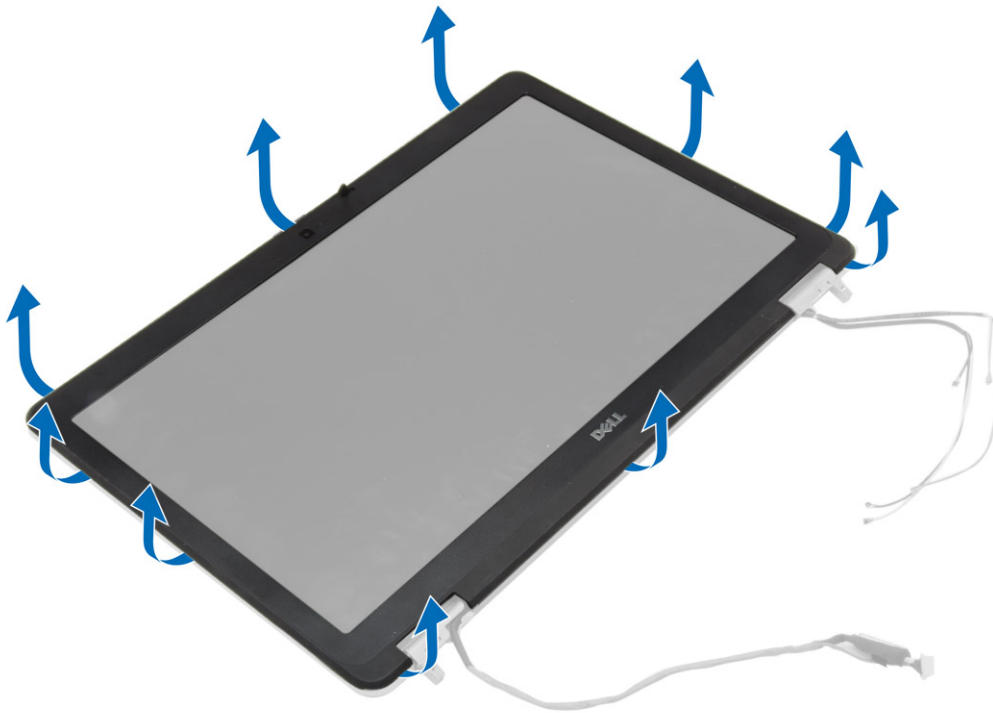
## Uklanjanje okvira zaslona

### Koraci

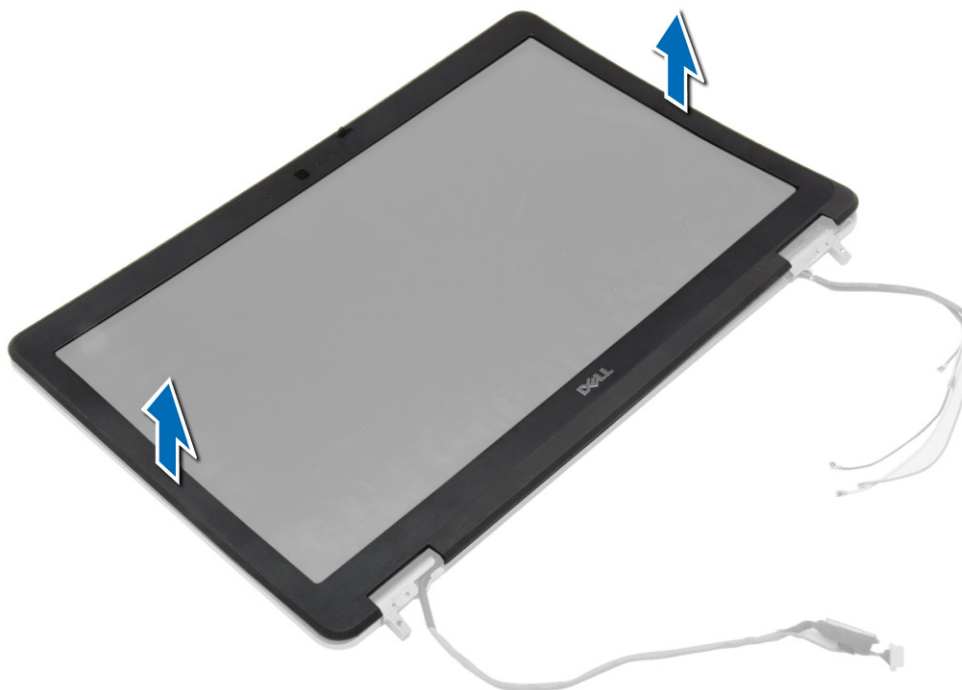
1. Slijedite postupke u poglavlju [Prije rada na unutrašnjosti računala](#).
2. Uklonite:
  - a. baterija
  - b. poklopce šarki zaslona
  - c. poklopac kućišta
  - d. poklopac kuta kućišta

e. sklop zaslona

3. Izdignite uz rubove kako biste oslobodili okvir zaslona.



4. Uklonite okvir zaslona iz sklopa zaslona.



## Ugradnja okvira zaslona

### Koraci

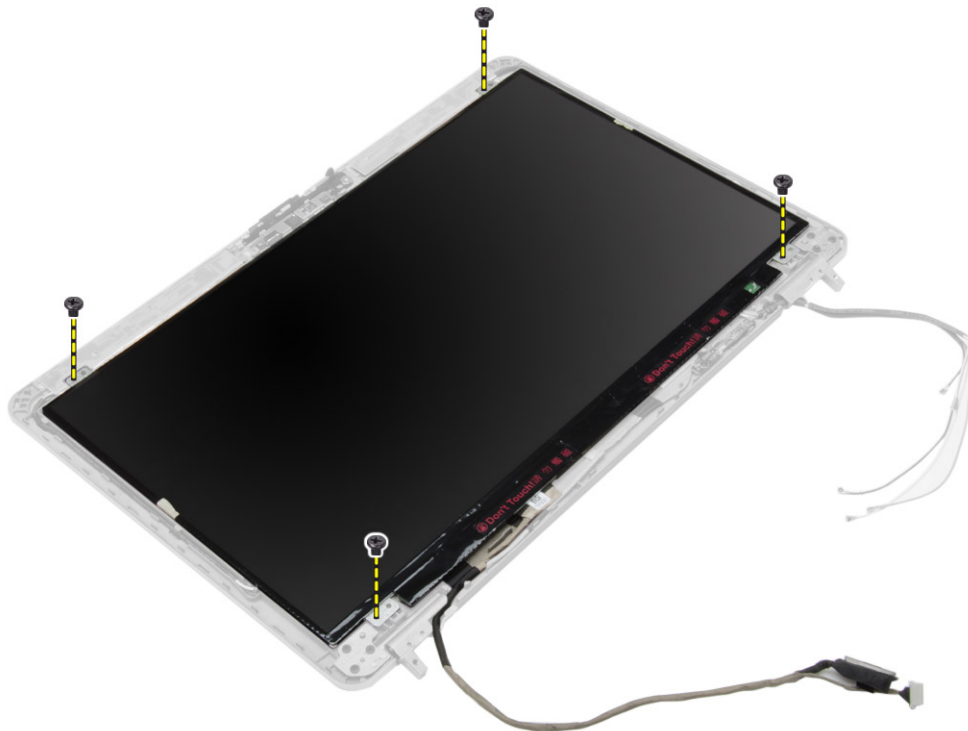
1. Postavite okvir zaslona na sklop zaslona.

2. Počevši od gornjeg kuta, pritišćite na okvir zaslona i pomičite se oko cijelog okvira sve dok ne usjedne na sklop zaslona.
3. Pritisnite lijeve i desne rubove okvira zaslona.
4. Ugradite:
  - a. sklop zaslona
  - b. poklopac kuta kućišta
  - c. poklopac kućišta
  - d. poklopce šarki zaslona
  - e. baterija
5. Slijedite upute u odlomku [Nakon rada na unutrašnjosti računala](#).

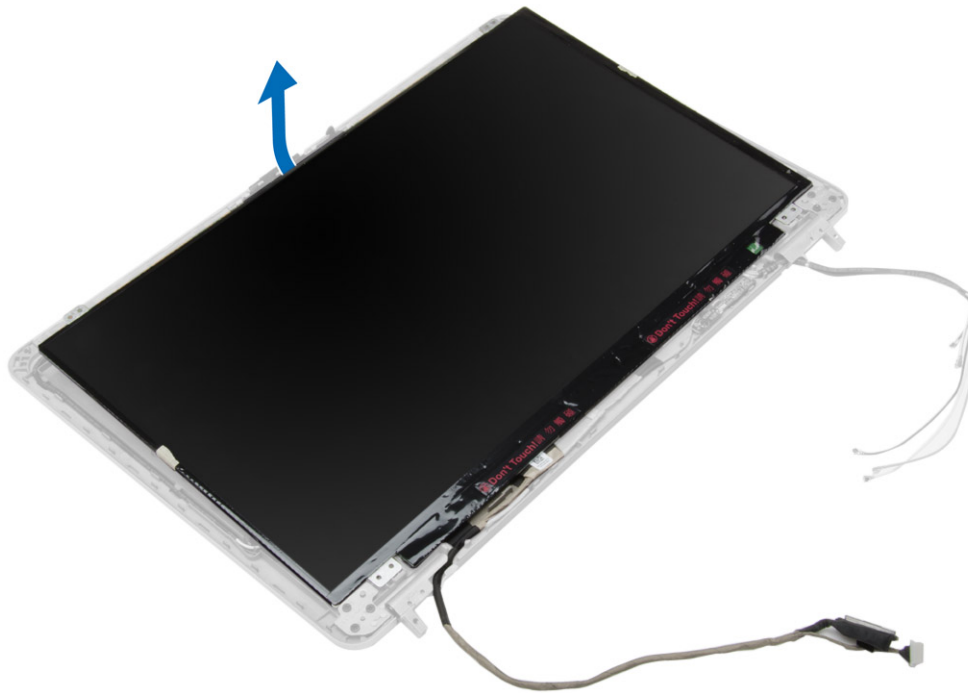
## Uklanjanje ploče zaslona

### Koraci

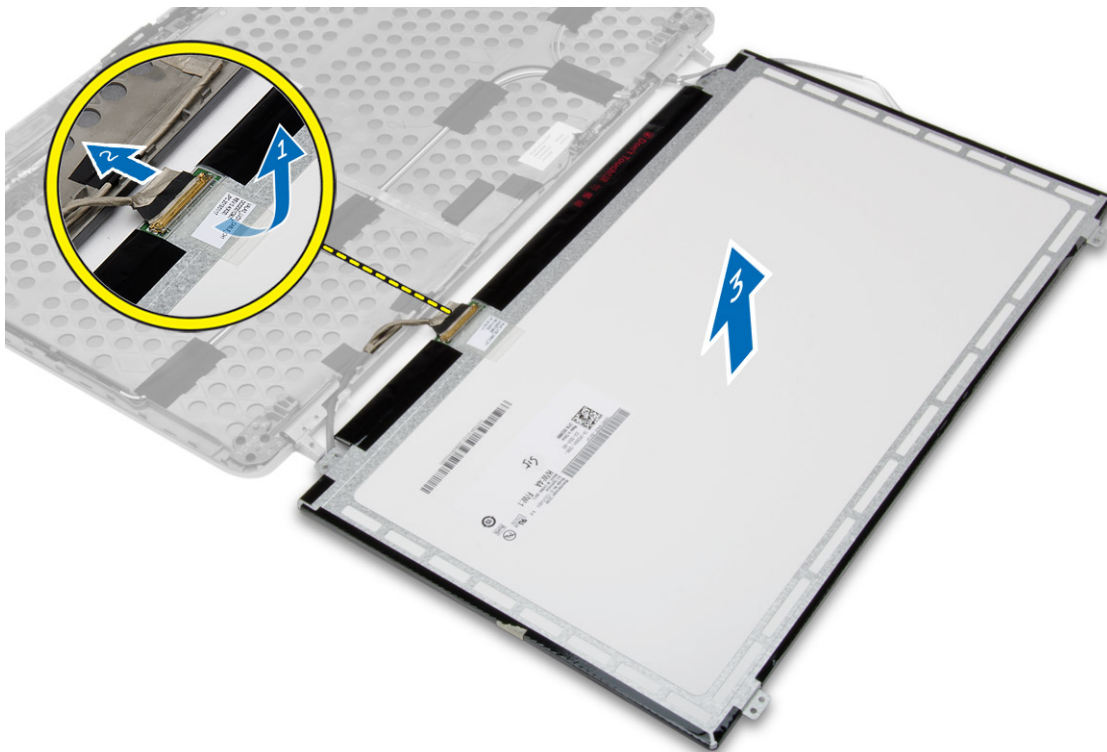
1. Slijedite postupke u poglavlju [Prije rada na unutrašnjosti računala](#).
2. Uklonite:
  - a. baterija
  - b. poklopce šarki zaslona
  - c. poklopac kućišta
  - d. poklopac kuta kućišta
  - e. sklop zaslona
  - f. okvir zaslona
3. Uklonite vijke kojima je ploča zaslona pričvršćena na sklop zaslona.



4. Preokrenite ploču zaslona.



5. Odljepite traku priključka kabela LVDS-a i odspojite kabel LVDS-a iz ploče zaslona. Uklonite ploču zaslona iz sklopa zaslona.



## Ugradnja ploče zaslona

### Koraci

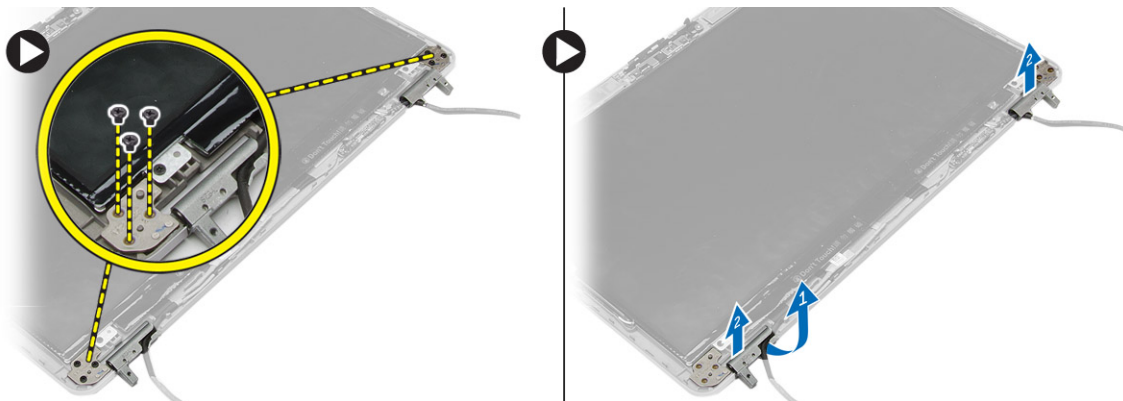
1. Spojite kabel LVDS-a i zalijepite traku priključka kabela LVDS-a:
2. Preokrenite zaslona i postavite ga na sklop zaslona.
3. Pritegnite vijke koji pričvršćuju ploču zaslona na sklop zaslona.

4. Ugradite:
  - a. okvir zaslona
  - b. sklop zaslona
  - c. poklopac kuta kućišta
  - d. poklopac kućišta
  - e. poklopce šarki zaslona
  - f. baterija
5. Slijedite upute u odlomku [Nakon rada na unutrašnjosti računala](#).

## Uklanjanje šarki zaslona

### Koraci

1. Slijedite postupke u poglavlju [Prije rada na unutrašnjosti računala](#).
2. Uklonite:
  - a. baterija
  - b. poklopce šarki zaslona
  - c. poklopac kućišta
  - d. poklopac kuta kućišta
  - e. sklop zaslona
  - f. okvir zaslona
  - g. ploču zaslona
3. Izvedite sljedeće korake na način kako je prikazano u ilustraciji:
  - a. Uklonite vijke koji pričvršćuju šarke zaslona na sklop zaslona.
  - b. Uklonite šarke zaslona iz računala.



## Ugradnja šarki zaslona

### Koraci

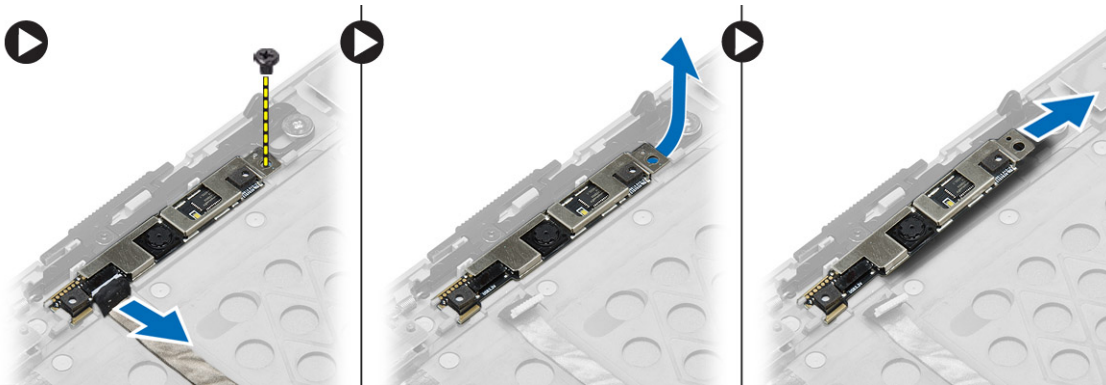
1. Postavite šarke zaslona na njihove položaje na računalu.
2. Pritegnite vijke koji pričvršćuju šarke zaslona na sklop zaslona.
3. Ugradite:
  - a. ploču zaslona
  - b. okvir zaslona
  - c. sklop zaslona
  - d. poklopac kuta kućišta
  - e. poklopac kućišta
  - f. poklopce šarki zaslona
  - g. baterija
4. Slijedite upute u odlomku [Nakon rada na unutrašnjosti računala](#).



# Uklanjanje kamere

## Koraci

1. Slijedite postupke u poglavlju [Prije rada na unutrašnjosti računala](#).
2. Uklonite:
  - a. baterija
  - b. sklop zaslona
  - c. okvir zaslona
3. Izvedite sljedeće korake za uklanjanje kamere:
  - a. Odspojite kabel kamere.
  - b. Uklonite vijak koji pričvršćuje modul kamere.
  - c. Podignite modul kamere iz računala.



# Ugradnja kamere

## Koraci

1. Postavite modul kamere u njegov utor na računalu.
2. Pritegnite vijke kojima je kamera pričvršćena za sklop zaslona.
3. Priključite kabel kamere.
4. Ugradite:
  - a. okvir zaslona
  - b. sklop zaslona
  - c. baterija
5. Slijedite upute u odlomku [Nakon rada na unutrašnjosti računala](#).

## Program za postavljanje sustava

Program za postavljanje sustava omogućuje vam da upravljate računalom hardvera i odredite opcije razina BIOS-a. Iz programa za postavljanje sustava možete:



- promijeniti postavke NVRAM nakon što dodate ili uklonite hardver
- prikazati konfiguraciju hardvera sustava
- omogućiti ili onemogućiti integrirane uređaje
- postaviti pragove performansi i upravljanja napajanjem
- upravljati sigurnosti računala

### Redosljed podizanja

Redosljed podizanja omogućuje vam da zaobiđete redosljed podizanja uređaja koji je određen u programu za postavljanje sustava i podiže sustav s određenog uređaja (npr. optički ili tvrdi pogon). Tijekom samoispitivanja uključenosti (POST), kad se prikaže Dell logotip, možete:

- pristupiti programu za postavljanje sustava pritiskom na tipku F2
- otvoriti izbornik za jednokratno podizanje sustava pritiskom tipke F12


Izbornik za jednokratno podizanje sustava prikazuje uređaje s kojih možete podignuti sustav uključujući opciju dijagnostike. Opcije izbornika za podizanje su sljedeće:

- uklonjivi pogon (ako postoji)
- STXXXX pogon  
 **NAPOMENA:** XXX označava broj SATA pogona.
- Optički pogon
- Dijagnostike  
 **NAPOMENA:** Odabir **dijagnostika** prikazuje zaslon **ePSA dijagnostike**.


Zaslon za podizanje sustava također prikazuje opciju pristupa zaslonu programa za postavljanje sustava.

### Navigacijske tipke

Sljedeća tablica prikazuje navigacijske tipke programa za postavljanje sustava.

-  **NAPOMENA:** Za većinu opcija programa za postavljanje sustava promjene koje izvršite su zabilježene no nemaju učinak dok ponovno ne pokrenete sustav.

**Tablica 1. Navigacijske tipke**

Tipke	Navigacija
Strelica gore	Vraća se na prethodno polje.
Strelica dolje	Pomiče se na sljedeće polje.
Enter	Omogućuje odabir vrijednosti u odabranom polju (ako postoji) ili slijedi vezu u polju.
Razmaknica	proširuje ili smanjuje padajući -popis, ako postoji.
Tabulator	Pomiče na sljedeće područje fokusa.  <b>NAPOMENA:</b> Samo za standardne grafičke preglednike.
Esc	Pomiče na prethodnu stranicu dok prikazujete glavni zaslon. Pritiskanje Esc u glavnom zaslonu prikazuje poruku koja zahtjeva da spremite nespremljene promjene i ponovno pokrenete sustav.
F1	Prikazuje datoteku pomoći programa za postavljanje sustava.


# Opcije programa za postavljanje sustava

 **NAPOMENA:** Ovisno o računalu i instaliranim uređajima, stavke navedene u ovom odjeljku možda će se prikazati, a možda i neće.


Tablica 2. Općenito

Option	Opis
<b>System Information</b>	Ovaj odlomak navodi primarne značajke hardvera vašeg računala. <ul style="list-style-type: none"><li>• System Information</li><li>• Podaci o memoriji</li><li>• Podaci o procesoru</li><li>• Podaci o uređaju</li></ul>
<b>Battery Information</b>	Prikazuje stanje napunjenosti baterije.
<b>Boot Sequence</b>	Omogućuje promjenu redoslijeda kojim računalo pokušava pronaći operacijski sustav. Sve su dolje navedene opcije odabrane. <ul style="list-style-type: none"><li>• Diskette Drive</li><li>• Internal HDD</li><li>• Onboard NIC (Ugrađeni NIC)</li><li>• USB Storage Device (USB uređaj za pohranu podataka)</li><li>• CD/DVD/CD-RW Drive (CD/DVD/CD-RW pogon)</li></ul> Također možete odabrati opciju Boot List (Popis opcija podizanja). Opcije su: <ul style="list-style-type: none"><li>• <b>Legacy</b> (Naslijeđe, zadana postavka)</li><li>• UEFI</li></ul>
<b>Advanced Boot Options</b>	Omogućuje vam da konfigurirate svoj sustav za legacy način podizanja sustava. ova opcija omogućena je po zadanoj postavci.
<b>Date/Time</b>	Omogućuje postavljanje datuma i vremena.

Tablica 3. System Configuration (Konfiguracija sustava) (nastavak)

Option	Opis
<b>Integrated NIC</b>	Omogućuje konfiguraciju integriranog mrežnog kontrolera. Opcije su: <ul style="list-style-type: none"><li>• Disabled (Onemogućeno)</li><li>• Enabled (Omogućeno)</li><li>• <b>Enabled w/PXE</b> (Omogućeno s PXE-om, zadana postavka)</li></ul>
<b>Parallel Port</b>	Omogućuje određivanje i postavljanje načina rada paralelnog priključka na priključnoj stanici. Paralelni priključak možete postaviti na: <ul style="list-style-type: none"><li>• Disabled (Onemogućeno)</li><li>• <b>AT</b> (zadana postavka)</li><li>• PS2</li><li>• ECP</li></ul>
<b>Serial Port</b>	Identificira i određuje postavke serijskog ulaza. Serijski ulaz možete postaviti na: <ul style="list-style-type: none"><li>• Disabled (Onemogućeno)</li><li>• <b>COM1</b> (zadana postavka)</li><li>• COM2</li><li>• COM3</li><li>• COM4</li></ul>  <b>NAPOMENA:</b> Operativni sustav može rasporediti izvore čak i ako su postavke onemogućene.
<b>SATA Operation</b>	Omogućuje vam da konfigurirate kontroler unutarnjeg SATA tvrdog pogona. Opcije su: <ul style="list-style-type: none"><li>• Disabled (Onemogućeno)</li><li>• ATA</li><li>• AHCI</li></ul>

**Tablica 3. System Configuration (Konfiguracija sustava)**

Option	Opis
	<ul style="list-style-type: none"> <li>● <b>RAID On</b> (zadana postavka)</li> </ul> <p> <b>NAPOMENA:</b> SATA je konfiguriran za podržavanje RAID načina.</p>
<b>Drives</b>	<p>Omogućuje vam da konfigurirate SATA pogone na matičnoj ploči. Opcije su:</p> <ul style="list-style-type: none"> <li>● SATA-0</li> <li>● SATA-1</li> <li>● SATA-4</li> <li>● SATA-5</li> </ul> <p>Zadana postavka: Svi su pogoni omogućeni.</p>
<b>SMART Reporting</b>	<p>Ovo polje kontrolira jesu li pogreške tvrdog pogona za ugrađene pogone prijavljene tijekom podizanja sustava. Ova tehnologija dio je SMART (hr. tehnologija samostalnog nadziranja analize i izvješćivanja; eng. – Self Monitoring Analysis and Reporting Technology) specifikacije. Ova opcija je omogućena po zadanoj postavci.</p> <ul style="list-style-type: none"> <li>● <b>Omogući SMART izvješćivanje</b></li> </ul>
<b>USB Configuration</b>	<p>Omogućuje vam da definirate USB konfiguraciju. Opcije su:</p> <ul style="list-style-type: none"> <li>● Enable Boot Support (Omogući podršku podizanja sustava)</li> <li>● Enable External USB Port (Omogući vanjski USB ulaz)</li> </ul> <p>Zadane postavke: obje opcije su omogućene.</p>
<b>USB PowerShare</b>	<p>Omogućuje konfiguriranje ponašanja značajke USB PowerShare. Opcija je prema zadanom onemogućena.</p> <ul style="list-style-type: none"> <li>● Enable USB PowerShare (Omogući USB PowerShare)</li> </ul>
<b>Audio</b>	<p>Omogućuje vam da omogućite ili onemogućite integrirani audio upravljač. Ova opcija je omogućena po zadanoj postavci.</p>
<b>Keyboard Illumination</b>	<p>Omogućuje odabir načina rada značajke osvjetljenja tipkovnice. Opcije su:</p> <ul style="list-style-type: none"> <li>● <b>Disabled</b> (Onemogućeno, zadana postavka)</li> <li>● Razina je 25%</li> <li>● Razina je 50%</li> <li>● Razina je 75%</li> <li>● Razina je 100%</li> </ul>
<b>Unobtrusive Mode</b>	<p>Omogućuje postavljanje načina rada kojim se isključuju sva svjetla i odašiljanje zvuka iz sustava. Opcija je prema zadanom onemogućena.</p>
<b>Miscellaneous Devices</b>	<p>Dopušta omogućavanje i onemogućavanje raznih ugrađenih uređaja. Opcije su:</p> <ul style="list-style-type: none"> <li>● Omogući unutarnji modem</li> <li>● Omogući mikrofonski uređaj</li> <li>● Enable Camera (Omogući kameru)</li> <li>● Omogući ležište modula</li> <li>● Enable ExpressCard (Omogući ExpressCard)</li> <li>● Enable Hard Drive Free Fall Protection (Omogući zaštitu tvrdog pogona od pada)</li> </ul> <p>Zadana postavka: Svi uređaji su omogućeni.</p> <p>Možete odabrati ako želite omogućiti ili onemogućiti medijsku karticu. Opcije su:</p> <ul style="list-style-type: none"> <li>● <b>Omogući medijsku karticu</b> (zadana postavka)</li> <li>● Onemogući medijsku karticu</li> </ul>

**Tablica 4. Video**

Option	Opis
<b>LCD Brightness</b>	Omogućuje postavljanje svjetline zaslona kada je isključen senzor svjetla u okolini.

**Tablica 5. Sigurnost**

**Tablica 5. Sigurnost**

Option	Opis
<b>Admin Password</b>	<p>Omogućuje postavljanje, promjenu ili brisanje zaporke administratora (admin).</p> <p><b>i</b> <b>NAPOMENA:</b> Prije postavljanja zaporke sustava ili tvrdog pogona morate postaviti zaporke administratora.</p> <p><b>i</b> <b>NAPOMENA:</b> Uspješne promjene zaporke odmah stupaju na snagu.</p> <p><b>i</b> <b>NAPOMENA:</b> Brisanjem zaporke administratora automatski se briše zaporka sustava i zaporka tvrdog pogona.</p> <p><b>i</b> <b>NAPOMENA:</b> Uspješne promjene zaporke odmah stupaju na snagu.</p> <p>Zadana postavka: <b>Not Set</b> (Nije postavljeno)</p>
<b>System Password</b>	<p>Omogućuje postavljanje, promjenu ili brisanje zaporke sustava.</p> <p><b>i</b> <b>NAPOMENA:</b> Uspješne promjene zaporke odmah stupaju na snagu.</p> <p>Zadana postavka: <b>Not Set</b> (Nije postavljeno)</p>
<b>Internal HDD-0 Password</b>	<p>Omogućuje vam da postavite, promijenite ili obrišete zaporku na unutarnjem pogonu tvrdog diska (HDD). Uspješne promjene u ovoj zaporki odmah imaju učinak. Bilo kakve promjene u ovoj opciji zahtijevaju ponovno pokretanje sustava kad izidete iz programa za postavljanje sustava.</p> <p>Zadana postavka: <b>Not Set</b> (Nije postavljeno)</p>
<b>Strong Password</b>	<p>Omogućuje vam da uključite opciju da uvijek postavljate jake zaporke.</p> <p>Zadana postavka: Nije odabrana opcija <b>Enable Strong Password</b> (Omogući jaku zaporku).</p>
<b>Password Configuration</b>	<p>Možete definirati duljinu zaporke. Min = 4, Maks. = 32</p>
<b>Password Bypass</b>	<p>Omogućuje vam da omogućite ili onemogućite odobrenje za zaobilazanje zaporke sustava i unutarnjeg HDD-a kad su postavljene. Opcije su:</p> <ul style="list-style-type: none"> <li>● <b>Disabled</b> (Onemogućeno, zadana postavka)</li> <li>● Reboot bypass (Zaobilazanje pri ponovnom pokretanju)</li> </ul>
<b>Password Change</b>	<p>Omogućuje vam da omogućite ili onemogućite dopuštenje za promjenu zaporki sustava ili tvrdog pogona kada je postavljena zaporka administratora.</p> <p><b>Dopusti promjene zaporka koje nisu administratorske</b> (zadana postavka)</p>
<b>Non-Admin Setup Changes</b>	<p>Omogućuje vam odrediti jesu li dopuštene promjene opcija postavki kada je postavljena zaporka administratora. Opcija je onemogućena po zadanoj postavci.</p>
<b>TPM Security</b>	<p>Omogućuje vam da omogućite pouzdani modul platforme (eng. Trusted Platform Module (TPM) tijekom POST-a. Opcija je onemogućena po zadanoj postavci.</p>
<b>Computrace</b>	<p>Omogućuje vam aktivaciju ili deaktivaciju opcionalnog Computrace softvera. Opcije su:</p> <ul style="list-style-type: none"> <li>● <b>Deactivate</b> (Deaktiviraj, zadana postavka)</li> <li>● Disable (Onemogući)</li> <li>● Activate (Aktiviraj)</li> </ul> <p><b>i</b> <b>NAPOMENA:</b> Opcije Activate (Aktiviraj) i Disable (Onemogući) trajno će aktivirati ili onemogućiti značajku i daljnje promjene neće biti dopuštene.</p>
<b>CPU XD Support</b>	<p>Omogućuje vam da omogućite način rada Onemogućeno izvršenje procesora.</p> <p><b>Omogući CPU XD podršku</b> (zadana postavka)</p>
<b>OROM Keyboard Access</b>	<p>Omogućuje vam postavljanje pristupa za otvaranje zaslona za konfiguriranje opcija ROM-a pomoću tipkovničkih prečaca tijekom podizanja sustava. Opcije su:</p> <ul style="list-style-type: none"> <li>● <b>Enable</b> (Omogući, zadana postavka)</li> <li>● One Time Enable (Jednokratno omogući)</li> <li>● Disable (Onemogući)</li> </ul>



**Tablica 5. Sigurnost**

Option	Opis
<b>Admin Setup Lockout</b>	Omogućuje vam spriječiti korisnike od ulazanja u program za postavljanje sustava kad je postavljena lozinka administratora. Opcija je onemogućena po zadanoj postavci.

**Tablica 6. Secure Boot**

Option	Opis
<b>Secure Boot Enable</b>	Omogućuje vam da omogućite ili onemogućite funkciju sigurnog podizanja sustava. Opcije su: <ul style="list-style-type: none"> <li>● <b>Disabled</b> (Onemogućeno, zadana postavka)</li> <li>● <b>Enabled</b> (Omogućeno)</li> </ul>


**Tablica 7. Performanse**

Option	Opis
<b>Multi Core Support</b>	Ovo polje određuje hoće li proces imati omogućenu jednu ili sve jezgre. Performanse nekih programa poboljšat će se s dodatnim jezgrama. Ova je opcija prema zadanom omogućena. Omogućuje vam da omogućite ili onemogućite podršku procesora za više jezgri. Opcije su: <ul style="list-style-type: none"> <li>● <b>All</b> (Sve, zadana postavka)</li> <li>● 1</li> <li>● 2</li> </ul>
<b>Intel SpeedStep</b>	Omogućuje vam da omogućite ili onemogućite značajku Intel SpeedStep. Zadana postavka: <b>Enable Intel SpeedStep</b> (Omogući Intel SpeedStep)
<b>C States Control</b>	Omogućuje vam da omogućite ili onemogućite dodatne korake stanja mirovanja procesora. Ova opcija je omogućena po zadanoj postavci.
<b>Limit CPUID</b>	Omogućuje vam da ograničite maksimalnu vrijednost koju podržava funkcija standardnog procesora CPUID. Opcija je onemogućena po zadanoj postavci.
<b>Intel TurboBoost</b>	Omogućuje vam da omogućite ili onemogućite Intel TurboBoost način rada procesora. Zadana postavka: <b>Enable Intel TurboBoost</b> (Omogući Intel TurboBoost)
<b>Hyper-Thread Control</b>	Omogućuje vam da omogućite ili onemogućite HyperThreading u procesoru. Zadana postavka: <b>Enabled</b> (Omogućeno)
<b>Rapid Start Technology</b>	Omogućuje vam postavljanje brzog vremena pokretanja. Opcija je omogućena po zadanoj postavci.

**Tablica 8. Upravljanje napajanjem**

Option	Opis
<b>AC Behavior</b>	Omogućuje automatsko uključivanje računala kada je AC adapter uključen. Opcija je onemogućena. <ul style="list-style-type: none"> <li>● <b>Wake on AC</b> (Pokretanje na AC)</li> </ul>
<b>Auto On Time</b>	Omogućuje vam da odredite vrijeme u kojemu se računalo mora automatski uključiti. Opcije su: <ul style="list-style-type: none"> <li>● <b>Disabled</b> (Onemogućeno, zadana postavka)</li> <li>● <b>Every Day</b> (Svaki dan)</li> <li>● <b>Weekdays</b> (U tjednu)</li> </ul>
<b>Deep Sleep Control</b>	Omogućuje vam da postavite je li omogućeno stanje dubokog spavanja. Opcije su: <ul style="list-style-type: none"> <li>● <b>Disabled</b> (Onemogućeno, zadana postavka)</li> <li>● <b>Omogućeno samo u S5</b></li> <li>● <b>Enabled in S4 and S5</b></li> </ul>
<b>USB Wake Support</b>	Omogućuje uključivanje računala iz stanja pripravnosti putem USB uređaja. Opcija je onemogućena. <ul style="list-style-type: none"> <li>● <b>Enable USB Wake Support</b> (Omogući podršku za pokretanje putem USB uređaja)</li> </ul>

**Tablica 8. Upravljanje napajanjem**

Option	Opis
<b>Wireless Radio Control</b>	Omogućuje upravljanje WLAN i WWAN radiovezom. Opcije su: <ul style="list-style-type: none"> <li>• Control WLAN radio (Upravljač WLAN radiovezom)</li> <li>• Control WWAN radio (Upravljač WWAN radiovezom)</li> </ul> Zadane postavke: obje su opcije onemogućene.
<b>Wake on LAN/WLAN</b>	Ova opcija omogućuje računalu uključivanje iz stanja isključenosti kad je aktivirano posebnim LAN signalom. Pokretanje iz stanja mirovanja nije pod utjecajem ove postavke i mora biti omogućeno u operacijskom sustavu. Ova funkcija radi samo kad je računalo priključeno na AC napajanje. <ul style="list-style-type: none"> <li>• <b>Disabled</b> (Onemogućeno) – ne dopušta pokretanje sustava posebnim LAN signalima kada primi signal za podizanje od LAN-a ili bežičnog LAN-a. (zadana postavka)</li> <li>• LAN Only (Samo LAN) – dopušta uključivanje sustava koje je potaknuto posebnim LAN signalima.</li> <li>• WLAN Only (Samo WLAN)</li> <li>• LAN or WLAN (LAN ili WLAN)</li> </ul>
<b>Block Sleep</b>	Omogućuje blokiranje prelaska računala u stanje mirovanja. Opcija je prema zadanom onemogućena. <ul style="list-style-type: none"> <li>• Block Sleep (Blokiraj spavanje) (S3)</li> </ul>
<b>Peak Shift</b>	Omogućuje vam da postavite vršno opterećenje. Opcija je onemogućena po zadanoj postavci.
<b>Advanced Battery Charge Configuration</b>	Omogućuje vam da omogućite način naprednog punjenja baterije. Opcija je onemogućena po zadanoj postavci.
<b>Primary Battery Charge Configuration</b>	Omogućuje vam da odredite način punjenja baterije kada je uključen AC adapter. Opcije su: <ul style="list-style-type: none"> <li>• <b>Prilagodljivo</b> (zadana postavka)</li> <li>• Standard</li> <li>• Express Charge (Brzo punjenje)</li> <li>• Primarno korištenje AC</li> <li>• Prilagođeno</li> </ul>
<b>Battery Slice Charge Configuration</b>	Omogućuje određivanje načina punjenja baterije. Opcije su: <ul style="list-style-type: none"> <li>• Standard Charge (Standardno punjenje)</li> <li>• <b>Express Charge</b> (Brzo punjenje, zadana postavka)</li> </ul>
<b>Module Bay Battery Charge Configuration</b>	Omogućuje vam da definirate kako se puni baterija pri standardnoj brzini. Opcije su: <ul style="list-style-type: none"> <li>• Standard</li> <li>• <b>Express Charge</b> (Brzo punjenje, zadana postavka)</li> </ul> <p> <b>NAPOMENA:</b> kako biste omogućili ovu opciju onemogućite <b>Napredni način punjenja baterije</b>.</p>
<b>Intel(R) Smart Connect Technology</b>	Omogućuje da sustav osjeti bežične veze u blizini dok je u stanju mirovanja. Opcija je omogućena po zadanoj postavci.


**Tablica 9. POST Behavior (nastavak)**

Option	Opis
<b>Adapter Warnings</b>	Omogućuje aktiviranje poruka upozorenja adaptera kada se upotrebljavaju određeni adapteri za napajanje. Opcija je prema zadanom omogućena. <ul style="list-style-type: none"> <li>• Enable Adapter Warnings (Omogući upozorenja adaptera)</li> </ul>
<b>Mouse/Touchpad</b>	Omogućuje vam da odredite kako računalo tretira unose miša i podloge osjetljive na dodir. Opcije su: <ul style="list-style-type: none"> <li>• Serial Mouse (Serijski miš)</li> <li>• PS2 miš</li> <li>• <b>Touchpad/PS-2 Mouse</b> (Podloga osjetljiva na dodir/PS-2 miš, zadana postavka)</li> </ul>
<b>Numlock Enable</b>	Određuje može li se funkcija NumLock omogućiti prilikom podizanja sustava. Ova je opcija prema zadanom omogućena.

**Tablica 9. POST Behavior**

Option	Opis
	<ul style="list-style-type: none"> <li>• Enable Numlock (Omogući Numlock)</li> </ul>
<b>Fn Key Emulation</b>	<p>Omogućuje usklađivanje funkcije tipke &lt;Scroll Lock&gt; na PS-2 tipkovnici s funkcijom tipke&lt;Fn&gt; na ugrađenoj tipkovnici. Opcija je prema zadanom omogućena.</p> <ul style="list-style-type: none"> <li>• Enable Fn Key Emulation (Omogući emulaciju tipke Fn)</li> </ul>
<b>Keyboard Errors</b>	<p>Specificira jesu li pogreške vezane uz tipkovnicu prijavljene kod njezinog podizanja. Ova je opcija omogućena po zadanoj postavci.</p> <ul style="list-style-type: none"> <li>• Enable Keyboard Error Detection (Omogući detekciju pogrešaka tipkovnice)</li> </ul>
<b>Fastboot</b>	<p>Omogućuje ubrzanje postupaka podizanja Opcije su:</p> <ul style="list-style-type: none"> <li>• Minimalno</li> <li>• <b>Temeljito</b> (zadana postavka)</li> <li>• Auto</li> </ul>
<b>Extend BIOS POST Time</b>	<p>Omogućuje vam da izradite dodatnu odgodu posizanja sustava: Opcije su:</p> <ul style="list-style-type: none"> <li>• <b>0 sekunda</b> (zadana postavka)</li> <li>• 5 sekunda</li> <li>• 10 sekunda</li> </ul>
<b>MEBx Hotkey</b>	<p>Omogućuje vam da po potrebi omogućite funkciju MEBx hotkey. opcije su omogućene po zadanoj postavci.</p>

**Tablica 10. Virtualization Support (Podrška virtualizaciji)**

Option	Opis
<b>Virtualization</b>	<p>Ova opcija specificira može li monitor virtualnog stroja (VMM) iskoristiti mogućnosti dodatnog softvera koji daje tehnologija Intel Virtualization.</p> <ul style="list-style-type: none"> <li>• <b>Enable Intel Virtualization Technology</b> (Omogući tehnologiju Intel Virtualization) – zadana postavka.</li> </ul>
<b>VT for Direct I/O</b>	<p>Omogućuje ili onemogućuje monitoru virtualnog stroja (VMM) da koristi mogućnosti dodatnog hardvera koje pruža tehnologija Intel Virtualization za izravni U/I.</p> <ul style="list-style-type: none"> <li>• <b>Enable Intel Virtualization Technology for Direct I/O</b> (Omogući tehnologiju Intel Virtualization za izravni U/I) – zadana postavka.</li> </ul>
<b>Trusted Execution</b>	<p>Omogućuje vam da specificirate ako se mogu koristiti mogućnosti dodatnog hardvera. Opcija je onemogućena po zadanoj postavci.</p> <p> <b>NAPOMENA: TPM, virtualizirana tehnologija i virtualizirana tehnologija za Direct I/O moraju biti omogućeni za korištenje ove značajke.</b></p>

**Tablica 11. Wireless (Bežično)**

Option	Opis
<b>Wireless Switch</b>	<p>Omogućuje vam da odredite kojim se bežičnim uređajem može upravljati pomoću prekidača za bežičnu vezu. Opcije su:</p> <ul style="list-style-type: none"> <li>• WWAN</li> <li>• WiGig</li> <li>• WLAN</li> <li>• Bluetooth</li> </ul> <p>Sve su opcije prema zadanom omogućene.</p>
<b>Wireless Device Enable</b>	<p>Omogućuje aktivaciju ili deaktivaciju bežičnih uređaja. Opcije su:</p> <ul style="list-style-type: none"> <li>• WWAN</li> <li>• Bluetooth</li> <li>• WLAN/WiGig</li> </ul> <p>Sve su opcije prema zadanom omogućene.</p>

**Tablica 12. Maintenance (Održavanje)**

Option	Opis
Service Tag	Prikazuje servisnu oznaku vašeg računala.
Asset Tag	Omogućuje vam da izradite oznaku sustava računala ako oznaka računala još nije postavljena. Ova opcija nije postavljena po zadanoj postavci.

**Tablica 13. System Logs (Dnevnicu sustava)**



Option	Opis
BIOS events	Prikazuje dnevnicu događanja sustava i omogućuje vam brisanje tih dnevnika.
Thermal Events	Prikazuje dnevnicu toplinskih događanja i omogućuje vam brisanje dnevnika.
Power Events	Prikazuje dnevnicu događanja napajanja i omogućuje vam brisanje dnevnika.

## Ažuriranje BIOS-a

### preduvjeti

Preporučujemo da ažurirate BIOS (program za postavljanje sustava), kod zamijene matične ploče ili ako je ažuriranje odstupno. Za prijenosna računala osigurajte da je baterija potpuno napunjena i priključena na utičnicu

### Koraci

1. Ponovno pokrenite računalo.
2. Idite na **Dell.com/support**.
3. Upišite **Servisnu oznaku** ili **Kôd za brzu uslugu** i kliknite na **Pošalji**.
  -  **NAPOMENA:** Za lociranje servisne oznake kliknite na **Gdje je moja servisna oznaka?**
  -  **NAPOMENA:** Ako ne možete pronaći servisnu oznaku, kliknite na **Detektiraj servisnu oznaku**. Nastavite s uputama na zaslonu.
4. Ako ne možete locirati ili pronaći servisnu oznaku, kliknite na Kategorije proizvoda u vašem računalu.
5. Odaberite **Vrstu proizvoda** iz popisa.
6. Odaberite model računala i pojavljuje se stranica **Podrška proizvodu**.
7. Kliknite na **Dohvati upravljačke programe** i kliknite na **Prikaži sve upravljačke programe**. Otvaraju se upravljački programi i stranica za preuzimanje.
8. Na zaslonu Upravljački programi i preuzimanja, pod padajućim popisom **Operacijski sustav**, odaberite **BIOS**.
9. Identificirajte najnoviju datoteku BIOS-a i kliknite na **Preuzmi datoteku**.

Možete analizirati koje upravljačke programe je potrebno ažurirati. Za svoj proizvod kliknite na **Analiziraj sustav za ažuriranja** i slijedite upute na zaslonu.
10. Odaberite željeni način preuzimanja u **Molimo odaberite način preuzimanja u nastavku**; kliknite na **Preuzmi datoteku**. Prikazuje se prozor **Preuzmi datoteku**.
11. Za spremanje datoteke na radnu površinu kliknite na **Spremi**.
12. Za instalaciju ažuriranih BIOS postavki na vašem računalu kliknite na **Pokreni**. Slijedite upute na zaslonu.

## Zaporka sustava i postavljanja

Možete izraditi zaporku sustava i zaporku za postavljanje kako biste osigurali računalo.


### Vrsta zaporka Opis


**Zaporka sustava** Zaporka koju morate upisati za prijavu u sustav.

## Vrsta zaporkе Opis

**Zaporka za postavljanje** Zaporka koju morate unijeti za pristup i vršenje promjena u postavkama BIOS-a računala.

 **OPREZ:** Značajka zaporkе omogućuje osnovnu razinu sigurnosti za podatke na vašem računalu.

 **OPREZ:** Svatko može pristupiti podacima spremljenim na vašem računalu ako nisu zaključani i ostavljeni bez nadzora.

 **NAPOMENA:** Vaše računalo isporučeno je s onemogućenom zaporkom sustava i postavljanja.

## Pridruživanje zaporkе sustava i zaporkе postavljanja

### preduvjeti

Možete pridružiti novu **Zaporku sustava** i/ili **Postaviti zaporku** ili promijeniti postojeću **Zaporku sustava** i/ili samo **Postaviti zaporku** kada je **Status zaporkе Otključan**. Ako je status zaporkе **Zaključano**, ne možete promijeniti zaporku sustava.

 **NAPOMENA:** Ako je prenosnik zaporkе onemogućen, postojeća zaporka sustava i postavljanje zaporkе je obrisano i ne trebate pružati zaporku sustava za prijavu u računalo.

### O ovom zadatku

Za ulaz u program za postavljanje sustava pritisnite <F2> odmah nakon uključivanja ili ponovnog podizanja sustava.

### Koraci

1. U zaslону **BIOS sustava** ili **Program za postavljanje sustava**, odaberite **Sigurnost sustava** i pritisnite Enter.  
Prikazuje se zaslon **Sigurnost sustava**.
2. U zaslону **Sigurnost sustava** potvrdite da je **Status zaporkе Otključano**.
3. Odaberite **Zaporka sustava**, upišite zaporku sustava i pritisnite Enter ili Tab.  
Koristite sljedeće upute za pridruživanje zaporkе sustava:
  - Zaporka može imati da 32 znamenke.
  - Zaporka može sadržavati brojeve od 0 do 9.
  - Važe se samo mala slova, velika slova nisu dopuštena.
  - Dopuštene su samo sljedeće posebne znamenke: razmak, ("), (+), (.), (-), (.), (/), (:), ([), (\), (]), (').Ponovno unesite zaporku sustava kad se to od vas traži.
4. Upišite zaporku sustava koju ste ranije upisali i kliknite na **U redu**.
5. Odaberite **Zaporka postavljanja**, upišite zaporku sustava i pritisnite Enter ili Tab.  
Poruka od vas traži da ponovno upišete zaporku postavljanja.
6. Upišite zaporku postavljanja koju ste ranije upisali i kliknite na **U redu**.
7. Pritisnite Esc i poruka od vas traži da spremite promjene.
8. Pritisnite Y za spremanje promjena.  
Računalo se ponovno pokreće.

## Brisanje ili promjena postojeće zaporkе sustava i/ili postavljanja

### preduvjeti


Provjerite je li **Password Status (status zaporkе)** Unlocked (Otključano) (u postavkama sustava) prije nego što pokušate izbrisati ili promijeniti postojeću zaporku sustava i/ili postavljanja. Ne možete izbrisati ili promijeniti postojeću zaporku sustava ili postavljanja ako je **Password Status (status zaporkе)** Locked (Zaključano).

### O ovom zadatku

Za ulaz u program za postavljanje sustava pritisnite F2 odmah nakon uključivanja ili ponovnog podizanja sustava.



## Koraci

1. U zaslonu **System BIOS (BIOS sustava)** ili **System Setup (Program za postavljanje sustava)**, odaberite **System Security (Sigurnost sustava)** i pritisnite Enter.  
Prikazuje se zaslon **System Security (Sigurnost sustava)**.
2. U zaslonu **System Security (Sigurnost sustava)** potvrdite da je **Password Status (Status zaporke) Unlocked (Otključano)**.
3. Odaberite **System Password (Zaporku sustava)**, dodajte ili obrišite postojeću zaporku sustava i pritisnite Enter ili Tab.
4. Odaberite **Setup Password (Zaporku postavljanja)**, dodajte ili obrišite postojeću zaporku postavljanja i pritisnite Enter ili Tab.  
 **NAPOMENA:** Ako promijenite zaporku sustava i/ili postavljanja, ponovno unesite novu zaporku na upit. Ako izbrišete zaporku sustava i/ili postavljanja, potvrdite brisanje na upit.
5. Pritisnite Esc i poruka od vas traži da spremite promjene.
6. Pritisnite Y za spremanje promjena i izlaz iz programa za postavljanje sustava.  
Računalo se ponovno pokreće.

## Dijagnostike

Ako imate problema s vašim računalom, pokrenite ePSA dijagnostiku prije nego se obratite tvrtki Dell za tehničku pomoć. Svrha pokretanja dijagnostika je testiranje hardvera računala bez zahtjeva za dodatnom opremom ili opasnosti od gubitka podataka. Ako niste u mogućnosti sami riješiti problem, osoblje usluge i podrške može koristiti rezultate dijagnostike za pomoć u rješavanju problema.

### Dijagnostika poboljšanog testiranja računala prije podizanja sustava (ePSA)

#### O ovom zadatku

Dijagnostika ePSA (poznata kao dijagnostika sustava) izvodi potpunu provjeru hardvera. ePSA je ugrađena s BIOS-om i pokreće se interno s BIOS-om. Ugrađena dijagnostika sustava pruža komplet opcija za određene uređaje ili grupu uređaja omogućavajući vam da:

- automatski pokrenete testove ili interaktivan načinu rada
- ponovite testove
- prikažete ili spremite rezultate testa
- Pokrenete temeljite testove za uvođenje dodatnih opcija testiranja radi pružanja dodatnih informacija o uređaju(-ima) u kvaru
- Prikaz poruka o statusu koji vas informira ako su testovi uspješno završeni
- Prikaz poruka o pogrešci koji vas informiraju o problemima do kojih je došlo tijekom testiranja

**OPREZ:** Koristite dijagnostiku sustava za testiranje samo vašeg računala. Korištenje ovog programa s drugim računalima može dovesti do nevaljanih rezultata ili poruka o pogrešci.





**NAPOMENA:** Neki testovi za određene uređaje zahtijevaju interakciju korisnika. Uvijek osigurajte da se prisutni kod računala kada dijagnostika vrši testove.

#### Koraci

1. Uključite računalo.
2. Kada se računalo podiže, pritisnite tipku F12 kada se prikaže logotip Dell.
3. Na zaslonu izbornika za podizanje odaberite opciju **Dijagnostika**.  
Prikazuje se prozor **Poboljšanog testiranja računala prije podizanja sustava**, navodeći sve detektirane uređaje u računalu. Dijagnostika pokreće testove na svim detektiranim uređajima.
4. Ako želite pokrenuti dijagnostički test na određenom uređaju pritisnite Esc i kliknite na **Da** kako biste zaustavili dijagnostički test.
5. Odaberite uređaj s lijeve ploče i kliknite na **Pokreni testove**.
6. Ako postoje neki problemi, prikazuju se kodovi pogreške. Zabilježite kôd pogreške i obratite se tvrtki Dell.

### Svjetla statusa uređaja

Tablica 14. Svjetla statusa uređaja

	Uključuju se kada uključite računalo i trepere kada se računalo nalazi u načinu za upravljanje energijom.
	Uključuje se kada računalo očitava ili zapisuje podatke.
	Svjetli ili treperi kako bi pokazala napunjenost baterije.
	Uključuje se kada je omogućena bežična mreža.

LED svjetla statusa uređaja obično se nalaze ili na vrhu ili na lijevoj strani tipkovnice. Prikazu povezivost i aktivnosti uređaja za pohranu podataka, baterije i bežičnih uređaja. Osim toga, mogu služiti kao dijagnostički alat kada postoji mogućnost kvara sustava.

U sljedećoj tablici navodi se kako čitati LED šifre kada dođe do mogućih pogreški.

**Tablica 15. LED svjetla**

LED indikator uređaja za pohranu	LED svjetlo napajanja	LED indikator bežične veze	Opis kvara
Treperi	Svijetli	Svijetli	Postoji mogućnost kvara procesora.
Svijetli	Treperi	Svijetli	Memorijski moduli su otkriveni, ali se pojavila pogreška.
Treperi	Treperi	Treperi	Došlo je do kvara matične ploče.
Treperi	Treperi	Svijetli	Postoji mogućnost kvara grafičke/videokartice.
Treperi	Treperi	Isključeno	Sustav ne radi pri pokretanju tvrdog diska ili pri pokretanju opcije ROM-a.
Treperi	Isključeno	Treperi	Došlo je do problema USB kontrolera tijekom pokretanja.
Svijetli	Treperi	Treperi	Memorijski moduli nisu ugrađeni/pronađeni.
Treperi	Svijetli	Treperi	Došlo je do problema sa zaslonom tijekom pokretanja.
Isključeno	Treperi	Treperi	Modem sprječava sustav da dovrši POST.
Isključeno	Treperi	Isključeno	Memorija se nije mogla pokrenuti ili je memorija nepodržana.

## Svjetla statusa baterije

Ako je računalo priključeno u električnu utičnicu, svjetlo baterije funkcionira na sljedeći način:

<b>Naizmjenično treperenje žutog i bijelog svjetla</b>	Priključen je AC adapter koji nije proizvela tvrtka Dell i koje ne podržava vaše prijenosno računalo.
<b>Naizmjenično treperenje žutog i svijetljenje bijelog svjetla</b>	Privremeni kvar baterije s priključenim AC adapterom.
<b>Trajno treperenje žutog svjetla</b>	Ozbiljan kvar baterije s priključenim AC adapterom.
<b>Nema svjetlosti</b>	Baterija je potpuno napunjena s priključenim AC adapterom.
<b>Uključeno bijelo svjetlo</b>	Baterija je u načinu punjenja s priključenim AC adapterom.

## Tehničke specifikacije

**NAPOMENA:** Ponude mogu varirati ovisno o regiji. Sljedeće specifikacije obuhvaćaju samo ono što se prema zakonu mora isporučiti s vašim računalom. Za više informacija vezano za konfiguraciju vašeg računala kliknite na **Pomoć i podrška** u operativnom sustavu Windows i odaberite opciju za pregled informacija o računalu.

**Tablica 16. Informacije o sustavu**

Funkcija	Specifikacija
Set čipova	Mobilni Intel QM87 Express Čipset
Širina DRAM sabirnice	64-bitni
Flash EPROM	SPI 32 Mbita, 64 Mbita
PCle sabirnica	100 MHz
Frekvencija vanjske sabirnice	PCle Gen2 (5 GT/s)

**Tablica 17. Procesor**

Funkcija	Specifikacija
Vrste	Intel Core i5 / i7 serije
L3 predmemorija	3 MB, 4 MB i 6 MB

**Tablica 18. Memorija**

Funkcija	Specifikacija
Memorijski priključak	Dva SODIMM utora
Kapacitet memorije	4 GB ili 8 GB
Tip memorije	DDR3L SDRAM (1600 MHz)
Minimalno memorije	4 GB
Maksimalno memorije	16 GB

**Tablica 19. Audio**

Funkcija	Specifikacija
Tip	četverokanalni audio visoke definicije
Upravljački uređaj	Realtek ALC3226
Stereo konverzija	24-bitna (analogno u digitalno i digitalno u analogno)
Sučelje:	
Ugrađeno	audio visoke definicije
Vanjsko	ulaz za mikrofon, stereo slušalice, priključak za vanjske zvučnike
Zvučnici	dva
Unutarnje pojačalo za zvučnik	1 W (RMS) po kanalu
Kontrola glasnoće	prečaci

**Tablica 20. Pohrana**

## Tablica 20. Pohrana

Pohrana	
Opcije primarne pohrane (2,5-inčni, SATA 3)	<ul style="list-style-type: none"><li>● 2,5-inčni, 1 TB, 5400 o/min, SATA, HDD</li><li>● 2,5-inčni, 1 TB, 5400 o/min, SATA, HDD (hibridni)</li><li>● 2,5-inčni, 1 TB, 7200 o/min, SATA, HDD</li><li>● 2,5-inčni, 320 GB, 7200 o/min, SATA, HDD</li><li>● 2,5-inčni, 500 GB, 7200 o/min, SATA, HDD</li><li>● 2,5-inčni, 500 GB, 7200 o/min, SATA, HDD (FIPS)</li><li>● 2,5-inčni, 500 GB, 5400 o/min, SATA, HDD (FIPS)</li><li>● 2,5-inčni, 500 GB, 5400 o/min, SATA, HDD (hibridni)</li><li>● 2,5-inčni, 128 GB, SSD razreda 20</li><li>● 2,5-inčni, 180 GB, SSD razreda 20</li><li>● 2,5-inčni, 256 GB, SSD razreda 20</li><li>● 2,5-inčni, 256 GB, SSD razreda 20, samokriptirajući pogon</li></ul>

## Tablica 21. Video

Funkcija	Specifikacija
Tip	integriran na matičnu ploču
Upravljački uređaj:	
UMA	Intel HD Graphics 4600
Diskretna	AMD FirePro W4170M
Podatkovna sabirnica	PCI-E Gen3 x8
Podrška vanjski zaslon	<ul style="list-style-type: none"><li>● jedan VGA</li><li>● jedan HDMI</li></ul> <p><b>NAPOMENA:</b> Podrška dva DP/DVI priključka preko stanice za spajanje.</p>

## Tablica 22. Kamera

Značajke	Specifikacija
Razlučivost kamere	1280 x 720 piksela
Razlučivost videozapisa (maksimalno)	1280 x 720 piksela
Dijagonalni kut gledanja	74 °

## Tablica 23. Komunikacije

Značajke	Specifikacija
Mrežni adapter	10/100/1000 Mb/s Ethernet (RJ-45)
Wireless (Bežično)	unutarnja bežična lokalna mreža(WLAN) i bežična mreža širokog područja (WWAN)

## Tablica 24. Ulazi i priključci

Značajke	Specifikacija
Audio	jedan priključak za mikrofonski/stereo slušalice/zvučnike
Video	jedan 15-pinski VGA priključak i 19-pinski HDMI priključak
Mrežni adapter	jedan RJ-45 priključak
USB	Četiri USB 3.0 priključka
Čitač memorijskih kartica	Podrška do SD 4.0
Kartica mikro modula za identitet pretplatnika (uSIM)	jedan



**Tablica 24. Ulazi i priključci**

Značajke	Specifikacija
Priključak za priključnu stanicu	jedan

**Tablica 25. Beskontaktna pametna kartica**

Funkcija	Specifikacija
Podržane pametne kartice/tehnologije	BTO s USH

**Tablica 26. Zaslون**

Funkcija	Specifikacija	
Tip	FHD protiv blještavila	HD protiv blještavila
Dimenzije:		
Visina	224,30 mm (8,83 inča)	224,30 mm (8,83 inča)
Širina	360,00 mm (14,17 inča)	360,00 mm (14,17 inča)
Dijagonalno	396,24 mm (15,60 inča)	396,24 mm (15,60 inča)
Aktivno područje (X/Y)	384 mm X 258 mm (15,12 inča X 10,16 inča)	344,23 mm X 193,53 mm (13,55 inča X 7,61 inča)
Maksimalna razlučivost	1920 X 1080	1366 X 768
Maksimalna svjetlina	300 nita	200 nita
Brzina osvježavanja	60 Hz	60 Hz
Minimalni kutovi gledanja:		
Vodoravno	+/- 60 °	40/40
Okomito	+/- 50 °	10/30
Gustoća piksela	0,179	0,252

**Tablica 27. Tipkovnica**

Funkcija	Specifikacija
Broj tipki	SAD: 86 tipki, Ujedinjeno Kraljevstvo: 87 tipki, Brazil: 87 tipki i Japan: 90 tipki

**Tablica 28. Podloga osjetljiva na dodir**

Funkcija	Specifikacija
Aktivno područje:	
X-os	80,00 mm
Y-os	45,00 mm

**Tablica 29. Baterija**

Funkcija	Specifikacija	
Tip	6-ćelijska (65 Wh) litij-ionska	9-ćelijska (97 Wh) litij-ionska
Dimenzije:		
Dubina	48,08 mm (1,89 inča)	71,79 mm (2,83 inča)
Visina	20,00 mm (0,79 inča)	20,00 mm (0,79 inča)
Širina	208,00 mm (8,19 inča)	214,00 mm (8,43 inča)
Težina	345,00 g (0,76 lb)	524,00 g (1,16 lb)
Napon	11,1 VDC	

**Tablica 29. Baterija**

<b>Funkcija</b>	<b>Specifikacija</b>
Radni vijek	300 ciklusa punjenja/praznjenja
Raspon temperatura:	
Radna	od 0°C do 50°C (od 32°F do 158°F)
U mirovanju	od -20 °C do 65 °C (od 4 °F do 149 °F)
Baterija na matičnoj ploči	3 V CR2032 litijumska baterija na matičnoj ploči

**Tablica 30. Prilagodnik za izmjeničnu struju**

<b>Funkcija</b>	<b>Specifikacija</b>
Tip	130 W
Ulazni napon	od 100 VAC do 240 VAC
Ulazna struja (maksimalno)	2,5 A
Frekvencija ulaza	od 50 Hz do 60 Hz
Izlazna struja	6,7 A
Nazivni izlazni napon	19,5 +/- 1,0 VDC
Raspon temperatura:	
Radna	od 0°C do 40°C (od 32°F do 104°F)
U mirovanju	od -40°C do 70°C (od -40°F do 158°F)

**Tablica 31. Fizičke karakteristike**


<b>Funkcija</b>	<b>Specifikacija</b>
Visina	33,40 mm (1,31 inča)
Širina	379,00 mm (14,92 inča)
Dubina	250,50 mm (9,86 inča)
Težina	2,36 kg (5,21 lb)

**Tablica 32. Okruženje**

<b>Funkcija</b>	<b>Specifikacija</b>
Temperatura:	
Radna	od 0°C do 35°C (od 32°F do 95°F)
Pohrana	od -40°C do 65°C (od -40°F do 149°F)
Relativna vlažnost (maksimalno):	
Radna	od 10 % do 90 % (bez kondenzacije)
Pohrana	od 5 % do 95 % (bez kondenzacije)
Nadmorska visina (maksimalno):	
Radna	od -15,2 m do 30482000 m (od -50 stopa do 10.0006560 stopa) od 0°C do 35°C
U mirovanju	od -15,24 do 10.668 m (od -50 do 35.000 stopa)
Nivo zračnog onečišćenja	G1 kako je definirano prema ISA-71.04-1985

# Kontaktiranje tvrtke Dell

## preduvjeti

 **NAPOMENA:** Ako nemate aktivnu vezu s internetom, podatke za kontakt možete naći na računaru kojeg ste dobili prilikom kupnje proizvoda, otpremnici, računaru ili katalogu proizvoda tvrtke Dell.

## O ovom zadatku

Tvrtka Dell pruža nekoliko opcija za podršku i uslugu kojima možete pristupiti putem interneta ili telefona. Njihova dostupnost ovisi o državi i proizvodu, stoga neke usluge možda neće biti dostupne u vašoj regiji. Ako se želite obratiti tvrtki Dell u vezi prodaje, tehničke podrške ili problema oko korisničke podrške:

## Koraci

1. Idite na **Dell.com/support**.
2. Odaberite kategoriju podrške.
3. Odaberite vašu zemlju ili regiju iz padajućeg izbornika **Choose a Country/Region (Odaberite zemlju/regiju)** koji se nalazi na dnu stranice.
4. Odaberite odgovarajući uslugu ili vezu za podršku na temelju vaših potreba.