

Dell Latitude E6540

Kullanıcı El Kitabı

Resmi Model: P29F
Resmi Tip: P29F001



Notlar, dikkat edilecek noktalar ve uyarılar



NOT: NOT, bilgisayarınızı daha iyi kullanmanızı saęlayan önemli bilgileri anlatır.



DİKKAT: DİKKAT, donanımda olabilecek hasarları ya da veri kaybını belirtir ve bu sorunun nasıl önleneceğini anlatır.



UYARI: UYARI, meydana gelebilecek olası maddi hasar, kişisel yaralanma veya ölüm tehlikesi anlamına gelir.

Telif hakkı © 2015 Dell Inc. Tüm hakları saklıdır. Bu ürün, A.B.D. ve uluslararası telif hakkı ve fikri mülkiyet yasaları tarafından korunmaktadır. Dell ™ ve Dell logosu, Amerika Birleşik Devletleri ve/veya diğer ülkelerde, Dell Inc.'e ait ticari markalardır. Burada adı geçen diğer tüm markalar ve isimler, ilgili firmaların ticari markaları olabilirler.

2015 -11

Revizyon A02

İçindekiler

1 Bilgisayarınızda Çalışma.....	6
Bilgisayarınızın içinde çalışmaya başlamadan önce.....	6
Bilgisayarınızı Kapatma.....	7
Bilgisayarınızın içinde çalıştıktan sonra.....	7
2 Bileşenleri takma ve çıkarma.....	9
Önerilen araçlar.....	9
Sisteme Genel Bakış.....	9
Güvenli Dijital (SD) Kartını Çıkarma.....	10
Güvenli Dijital (SD) Kartını Takma.....	10
ExpressCard Çıkarma.....	11
ExpressCard Takma.....	11
Pili Çıkarma.....	11
Pili Takma.....	12
Alt Kapağı Çıkarma.....	12
Alt Kapağı Takma.....	14
Alt Köşe Kapaklarınınin Sökülmesi.....	14
Alt Köşe Kapaklarınınin Takılması.....	15
Belleği Çıkarma.....	15
Belleği Takma.....	16
Sabit Sürücüyü Çıkarma.....	16
Sabit Sürücüyü Takma.....	17
Optik Sürücüyü Çıkarma.....	17
Optik Sürücüyü Takma.....	18
Kablosuz Yerel Ağ (WLAN) Kartını Çıkarma.....	19
WLAN Kartını Takma.....	19
Kablosuz Geniş Ağ (WWAN) Kartını Çıkarma.....	19
WWAN Kartını Takma.....	20
Ağ Konnektörünün Kaldırılması.....	20
Ağ Konnektörü Kurulumu.....	21
Düğme Pili Çıkarma.....	21
Düğme Pili Takma.....	22
Güç Konnektörünü Çıkarma.....	22
Güç Konnektörünü Takma.....	23
Isı Emici Aksamını Çıkarma.....	23
Isı Emici Aksamını Takma.....	24
İşlemciyi Çıkarma.....	24
İşlemciyi Takma.....	25

Klavveyi Çıkarma.....	25
Klavveyi Takma.....	26
Avuç İçi Dayanağı Aksamını Çıkarma.....	27
Avuç İçi Dayanağı Aksamını Takma.....	30
Wi-Fi Anahtarı Kartının Çıkarılması.....	31
Wi-Fi Anahtarı Kartının Takılması.....	31
VGA Kartını Çıkarma.....	32
VGA Kartını Takma.....	32
ExpressCard Kafesini Çıkarma.....	32
ExpressCard Kafesini Takma.....	33
Sistem Kartını Çıkarma.....	33
Sistem Kartını Takma.....	36
Hoparlörleri Çıkarma.....	37
Hoparlörleri Takma.....	39
Ekran Menteşe Kapağını Çıkarma.....	40
Ekran Menteşe Kapağını Takma.....	40
Ekran Aksamını Çıkarma.....	40
Ekran Aksamını Takma.....	44
Ekran Çerçevesini Çıkarma.....	44
Ekran Çerçevesini Takma.....	46
Ekran Panelini Çıkarma.....	46
Ekran Panelini Takma.....	48
Ekran Menteşelerini Çıkarma.....	48
Ekran Menteşelerini Takma.....	49
Kamerayı Çıkarma.....	49
Kamerayı Takma.....	50
3 Sistem Kurulumu.....	51
Boot Sequence.....	51
Gezinti tuşları.....	51
Sistem Kurulum Seçenekleri.....	52
BIOS'u Güncelleştirme	61
Sistem ve kurulum parolası.....	61
Bir sistem parolası ve kurulum parolası atama.....	62
Mevcut bir sistem ve/veya kurulum parolasını silme veya değiştirme.....	62
4 Tanılamalar.....	64
Gelişmiş Yükleme Öncesi Sistem Değerlendirmesi (ePSA) tanılamaları.....	64
Aygıt Durum Işıkları.....	65
Pil Durum Işıkları.....	65
5 Teknik Özellikler.....	67

6 Dell'e Başvurma..... 72


Bilgisayarınızda Çalışma


Bilgisayarınızın içinde çalışmaya başlamadan önce


Bilgisayarınızı potansiyel hasardan korumak ve kişisel güvenliğinizi sağlamak için aşağıdaki güvenlik yönergelerini uygulayın. Aksi belirtilmedikçe, bu belgedeki her prosedür aşağıdaki koşulların geçerli olduğunu varsaymaktadır:


- Bilgisayarınızla birlikte gelen güvenlik bilgilerini okudunuz.
- Çıkarma prosedürü ters sırayla uygulanarak bir bileşen değiştirilebilir veya (ayrıca satın alınmışsa) takılabilir.


 **UYARI:** Bilgisayarınızın içinde çalışmadan önce bilgisayarınızla gönderilen güvenlik bilgilerini okuyun. Diğer en iyi güvenlik uygulamaları bilgileri için www.dell.com/regulatory_compliance adresindeki Yasal Uygunluk Ana Sayfası'na bakın.

 **DİKKAT:** Pek çok tamir işlemi yalnızca sertifikalı servis teknisyeni tarafından gerçekleştirilmelidir. Sorun giderme işlemlerini ve basit tamirleri sadece ürün belgenizde belirtildiği gibi veya destek ekibinin çevrimiçi olarak ya da telefonla belirttiği gibi gerçekleştirmelisiniz. Dell tarafından yetkilendirilmemiş servisten kaynaklanan zararlar, Dell garantisi kapsamında değildir. Ürünle birlikte gelen güvenlik talimatlarını okuyun ve uygulayın.

 **DİKKAT:** Elektrostatik boşalımı önlemek için, bir bilek topraklama kayışı kullanarak ya da bilgisayarın arkasındaki konektör gibi boyanmamış metal yüzeylere sık sık dokunarak kendinizi topraklayın.

 **DİKKAT:** Bileşenlere ve kartlara dikkatle muamele edin. Bir kartın üzerindeki bileşenlere veya kontaklara dokunmayın. Kartları kenarlarından veya metal montaj braketinden tutun. İşlemci gibi bileşenleri pimlerinden değil kenarlarından tutun.

 **DİKKAT:** Bir kabloyu çıkardığınızda, konektörünü veya çekme tırnağını çekin. Bazı kablolarda kilitleme tırnağı olan konektörler bulunur; bu tür bir kabloyu çıkarıyorsanız kabloyu çıkarmadan önce kilitleme tırnaklarına bastırın. Konektörleri ayırdığınızda, konektör pimlerinin eğilmesini önlemek için bunları eşit şekilde hizalanmış halde tutun. Ayrıca, bir kabloyu bağlamadan önce her iki konektörün de doğru biçimde yönlendirildiğinden ve hizalandığından emin olun.

 **NOT:** Bilgisayarınızın ve belirli bileşenlerin rengi bu belgede gösterilenden farklı olabilir.

Bilgisayara zarar vermektan kaçınmak için, bilgisayarın içinde çalışmaya başlamadan önce aşağıdaki adımları uygulayın.

1. Bilgisayar kapağının çizilmesini önlemek için, çalışma yüzeyinin düz ve temiz olmasını sağlayın.
2. Bilgisayarınızı kapatın (bkz. Bilgisayarınızı Kapatma).
3. Bilgisayar isteğe bağlı Ortam Tabanı veya Pili Dilimi gibi bir yerleştirme aygıtına bağlıysa (yerleştirilmişse) çıkartın.

 **DİKKAT:** Ağ kablosunu çıkarmak için, önce kabloyu bilgisayarınızdan ve ardından ağ aygıtından çıkarın.

4. Tüm ağ kablolarını bilgisayardan çıkarın.
5. Bilgisayarınızı ve tüm bağlı aygıtları elektrik prizlerinden çıkarın.
6. Ekranı kapatın ve bilgisayarı düz bir çalışma zemini üzerine ters çevirin.

 **NOT:** Sistem kartının zarar görmemesi için, bilgisayara müdahale etmeden önce ana pili çıkarmanız gerekir.

7. Ana pili çıkarın.
8. Bilgisayarın üst kısmını yukarı çevirin.
9. Ekranı açın.

10. Sistem kartını topraklamak için güç düğmesine basın.

⚠ **DİKKAT:** Elektrik çarpmalarına karşı korunmak için, kapağı açmadan önce bilgisayarınızın fişini elektrik prizinden çekin.





⚠ **DİKKAT:** Bilgisayarınızın içindeki herhangi bir şeye dokunmadan önce, bilgisayarın arkasındaki metal gibi boyanmamış metal bir yüzeye dokunarak kendinizi topraklayın. Çalışırken, dahili bileşenlere zarar verebilecek olan statik elektriği dağıtmak için düzenli olarak boyanmamış metal yüzeylere dokununuz.

11. Takılmış herhangi bir ExpressCard'ı veya Akıllı Kartı uygun yuvalardan çıkarın.

Bilgisayarınızı Kapatma

⚠ **DİKKAT:** Veri kaybını önlemek için, bilgisayarınızı kapatmadan önce tüm açık dosyaları kaydedip kapatın ve açık programlardan çıkın.

1. İşletim sistemini kapatın:

- Windows 8'de:
 - Dokunma özelliği etkin bir aygıt kullanarak:
 - a. Parmağınızı ekranın sağ kenarından doğru sürütün, Tılsımlar menüsünü açın ve **Settings** (Ayarlar) öğesini seçin.
 - b. Güç simgesini  ardından **Shut down** (Kapat) öğesini seçin
 - Fare kullanarak:
 - a. Ekranın sağ üst köşesine gidin ve **Settings** (Ayarlar) öğesine tıklayın.
 - b. Güç düğmesine  ardından **Shut down (Kapat)**'i seçin
- Windows 7'de:
 1. **Başlat** .
 2. **Shut Down** (Kapat)veya
 1. **Başlat** .
 2. Aşağıda gösterildiği gibi **Başlat** menüsünün sağ alt köşesindeki oku tıklatın ve ardından **Kapat** öğesini tıklatın.



2. Bilgisayarın ve tüm takılı aygıtların kapandığından emin olun. İşletim sisteminizi kapattığınızda bilgisayarınız ve takılı aygıtlar otomatik olarak kapanmazsa, bunları kapatmak için güç düğmesine basın ve yaklaşık 4 saniye basılı tutun.

Bilgisayarınızın içinde çalıştıktan sonra

Herhangi bir değiştirme işlemi tamamladıktan sonra, bilgisayarınızı açmadan önce harici aygıtları, kartları, kabloları vs. taktığınızdan emin olun.



DİKKAT: Bilgisayarın hasar görmesini önlemek için, sadece o Dell bilgisayar için tasarlanmış pilleri kullanın. Başka Dell bilgisayarlar için tasarlanmış pilleri kullanmayın.

1. Bağlantı noktası eşleyicisi, ince pil veya ortam tabanı gibi harici aygıtları bağlayın ve ExpressCard gibi kartları değiştirin.
2. Bilgisayarınıza telefon veya ağ kablolarını bağlayın.



DİKKAT: Ağ kablosu takmak için kabloyu önce ağ aygıtına takın ve ardından bilgisayara takın.

3. Pili yerine takın.
4. Bilgisayarınızı ve tüm bağlı aygıtları elektrik prizlerine takın.
5. Bilgisayarınızı açın.

Bileşenleri takma ve çıkarma

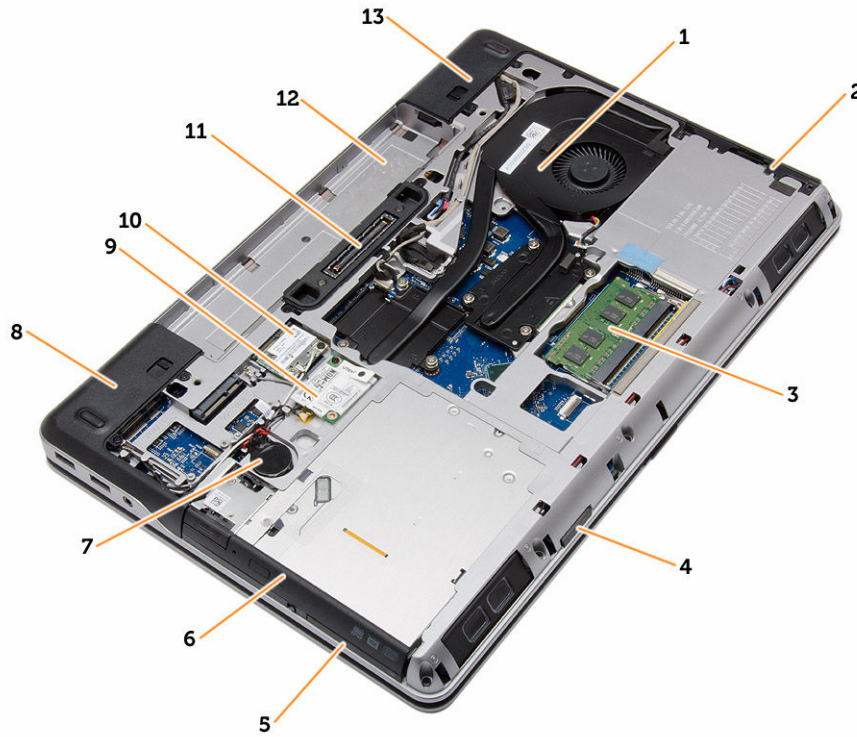
Bu bölümde bileşenlerin bilgisayarınızdan çıkarılmasına veya takılmasına dair ayrıntılı bilgi yer almaktadır.

Önerilen araçlar

Bu belgedeki yordamlar için aşağıdaki araçlar gerekebilir:

- Küçük düz uçlu tornavida
- Phillips tornavida
- Küçük plastik çizici

Sisteme Genel Bakış



Rakam 1. Arkadan Görünüm — Arka Kapak Çıkarılmış

- | | |
|-----------------------|--------------------|
| 1. ısı emici aksamı | 2. sabit sürücü |
| 3. bellek | 4. SD kartı yuvası |
| 5. ExpressCard yuvası | 6. optik sürücü |

7. düğme pil
8. alt köşe kapağı (sağ)
9. WWAN kartı
10. WLAN kartı
11. yerleştirme bağlantı noktası
12. pil yuvası
13. alt köşe kapağı (sol)



Rakam 2. Üstten Görünüm — Klavye ve Avuç içi Dayanağı Aksamı Çıkarılmış

1. WiFi anahtar kartı
2. hoparlör
3. ExpressCard kafesi
4. sistem kartı
5. hoparlör
6. sabit sürücü yuvası
7. VGA kartı
8. ekran aksamı

Güvenli Dijital (SD) Kartını Çıkarma

1. [Bilgisayarınızın İçinde Çalışmadan Önce](#) bölümündeki prosedürlere uyun
2. SD karta bastırıp bilgisayardan serbest bırakın. SD kartı yuvasının dışına kaydırın.

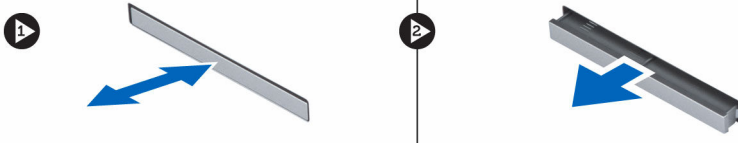


Güvenli Dijital (SD) Kartını Takma

1. SD kartını yerine oturana dek yuvasına kaydırın.
2. [Bilgisayarınızın İçinde Çalıştıktan Sonra](#) bölümündeki prosedürlere uyun

ExpressCard Çıkarma

1. [Bilgisayarınızda Çalışmadan Önce](#) bölümündeki prosedürlere uyun.
2. ExpressCard'a bastırıp yerinden kurtarın. ExpressCard'ı yuvasının dışına kaydırarak bilgisayardan çıkarın.



ExpressCard Takma

1. ExpressCard'ı yerine oturana dek yuvasına doğru kaydırın.
2. [Bilgisayarınızda Çalıştıktan Sonra](#) bölümündeki prosedürlere uyun.

Pili Çıkarma

1. [Bilgisayarınızda Çalışmadan Önce](#) bölümündeki prosedürlere uyun.
2. Pili çıkarmak için serbest bırakma mandallarını kaydırın.



3. Pili ters çevirerek bilgisayardan çıkarın.

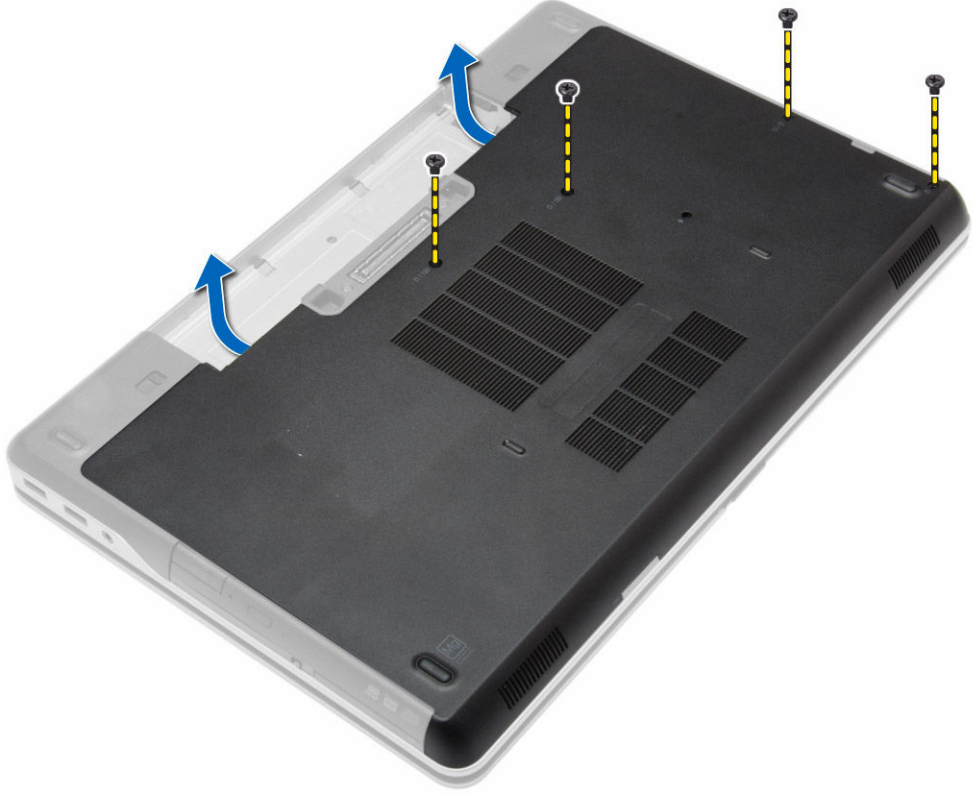


Pili Takma

1. Pili yerine oturana dek yuvasına kaydırın.
2. [Bilgisayarınızın İçinde Çalıştıktan Sonra](#) bölümündeki prosedürlere uyun.

Alt Kapağı Çıkarma

1. [Bilgisayarınızda Çalışmadan Önce](#) bölümündeki prosedürlere uyun.
2. [Pili](#) çıkarın
3. Alt kapağı bilgisayara sabitleyen vidaları sökün.



4. Alt kapađı kaldırın ve bilgisayardan ıkarn.



Alt Kapađı Takma

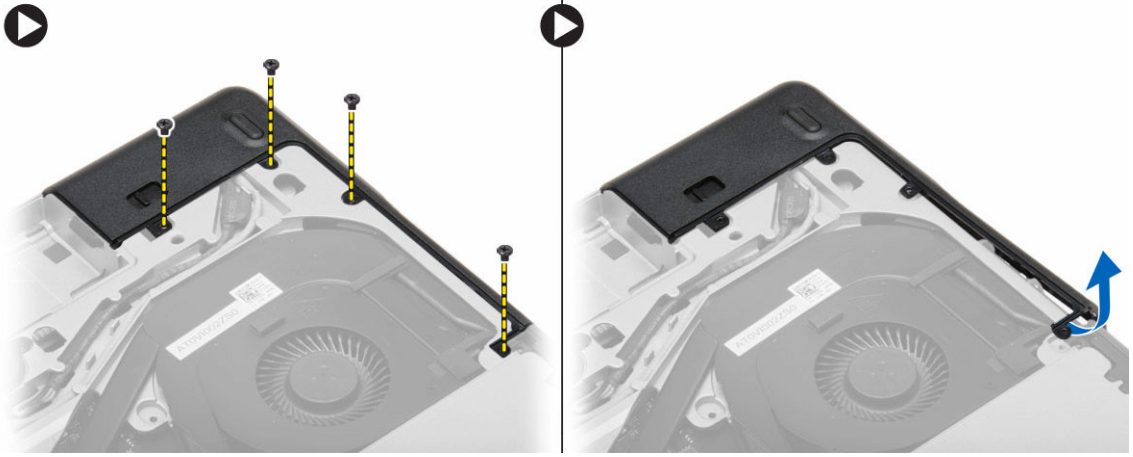
1. Bilgisayar üzerinde bulunan vida dilekleriyle hizalamak için taban kapađını yerleřtirin.
2. Alt kapađı bilgisayara sabitleyen vidaları sıkın.
3. [Pili](#) takın.
4. [Bilgisayarınızın İinde alıřtıktan Sonra](#) bölümündeki prosedürlere uyun.

Alt Köře Kapaklarınının Sökülmesi

1. [Bilgisayarınızda alıřmadan Önce](#) bölümündeki prosedürlere uyun.
2. [Pili](#) çıkarın.
3. [Alt kapađı](#) çıkarın.
4. Sol alt köře kapađını sabitleyen vidaları çıkarın, kaldırın ve bilgisayardan çıkarın.



5. Sağ alt köşe kapağını sabitleyen vidaları çıkarın, kaldırın ve bilgisayardan çıkarın.



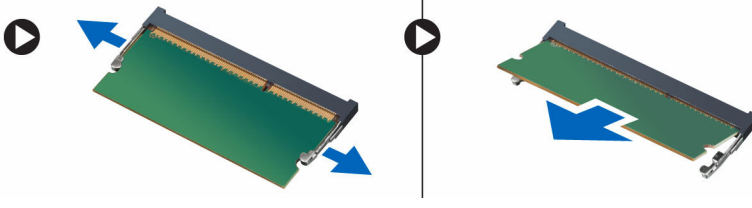
Alt Köşe Kapaklarınının Takılması

1. Sol ve sağ alt köşe kapaklarını, bilgisayardaki vida delikleri ile aynı hizada olacak şekilde yerleştirin.
2. Alt köşe kapaklarını bilgisayara sabitleyen vidaları sıkın.
3. Şunları takın:
 - a. [alt kapak](#)
 - b. [pil](#)
4. [Bilgisayarınızın İçinde Çalıştıktan Sonra](#) bölümündeki prosedürlere uyun.

Belleği Çıkarma

1. [Bilgisayarınızda Çalışmadan Önce](#) bölümündeki prosedürlere uyun.
2. Çıkarın:
 - a. [pil](#)
 - b. [alt kapak](#)

3. Sabitleme klipsini, bellek modülü yerinden fırlayana kadar modülden kaldırın ve bellek modülünü kaldırarak sistem kartındaki konnektöründen çıkarın.



Belleği Takma

1. Belleği bellek yuvasına takın.
2. Bellek modülünü sistem kartına sabitleyen klipslere bastırın.
3. Şunları takın:
 - a. [alt kapak](#)
 - b. [pil](#)
4. [Bilgisayarınızın İçinde Çalıştıktan Sonra](#) bölümündeki prosedürlere uyun.

Sabit Sürücüyü Çıkarma

1. [Bilgisayarınızda Çalışmadan Önce](#) bölümündeki prosedürlere uyun.
2. [Pili](#) çıkarın.
3. Sabit sürücüyü bilgisayara sabitleyen vidaları sökün. Sabit sürücüyü kaydırarak bilgisayardan çıkarın.



4. Sabit sürücü kutusunu sabit sürücüye sabitleyen vidayı sökün. Sabit sürücü kutusunu sabit sürücüden çıkarın.



5. Sabit sürücü yalıtımını esnetin. Sabit sürücü yalıtımını sabit sürücüden sıyırın.

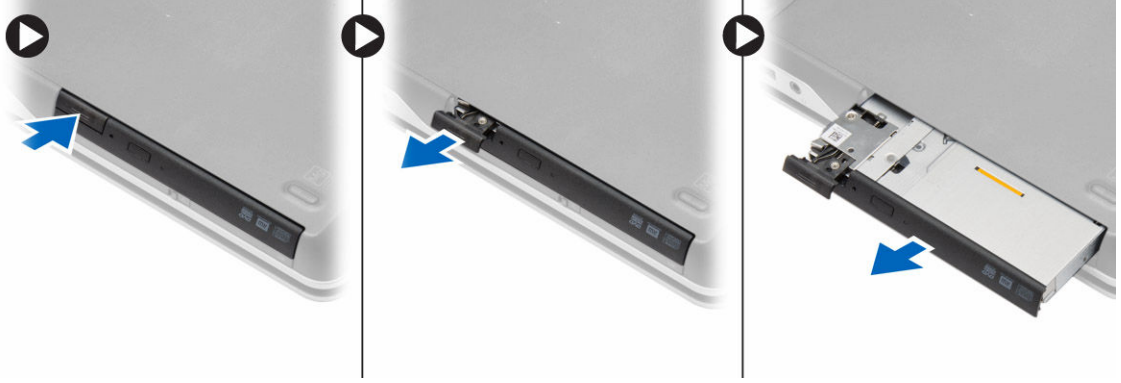


Sabit Sürücüyü Takma

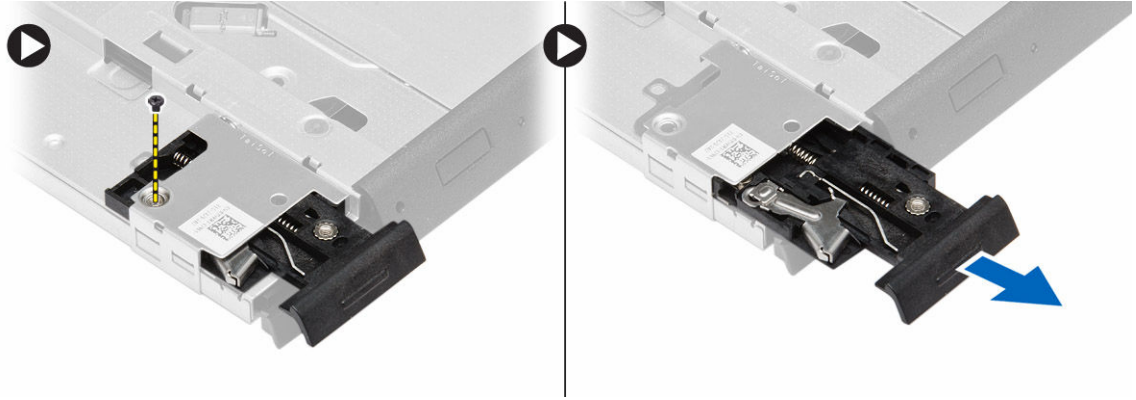
1. Sabit sürücü üzerinde bulunan sabit sürücü izolasyonunu takın.
2. Sabit sürücü kutusunu sabit sürücüye takın.
3. Sabit sürücü kutusunu sabit sürücüye tutturmak için vidaları sıkın.
4. Sabit sürücüyü bilgisayara kaydırın.
5. Sabit sürücüyü bilgisayara sabitleyen vidaları sıkın.
6. [Pili](#) takın.
7. [Bilgisayarınızın İçinde Çalıştıktan Sonra](#) bölümündeki prosedürlere uyun.

Optik Sürücüyü Çıkarma

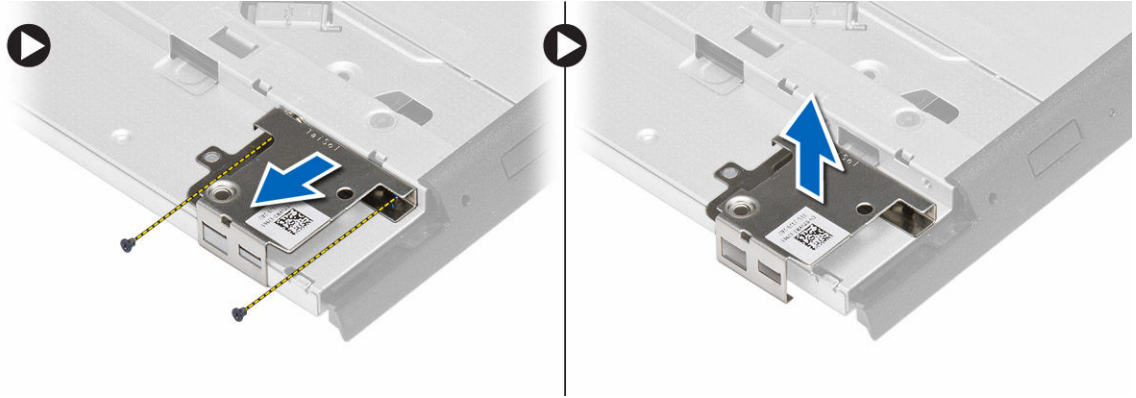
1. [Bilgisayarınızda Çalışmadan Önce](#) bölümündeki prosedürlere uyun.
2. [Pili](#) çıkarın.
3. Optik sürücüyü serbest bırakmak için optik sürücü mandalına basın ve optik sürücüyü bilgisayardan çekin.



4. Optik sürücü mandalını optik sürücüye sabitleyen vidayı çıkarın. Optik sürücü mandalını kaydırın ve optik sürücüden çıkarın.



5. Optik sürücü mandalı braketini optik sürücüye sabitleyen vidaları çıkarın. Mandal braketini optik sürücüden sökün.



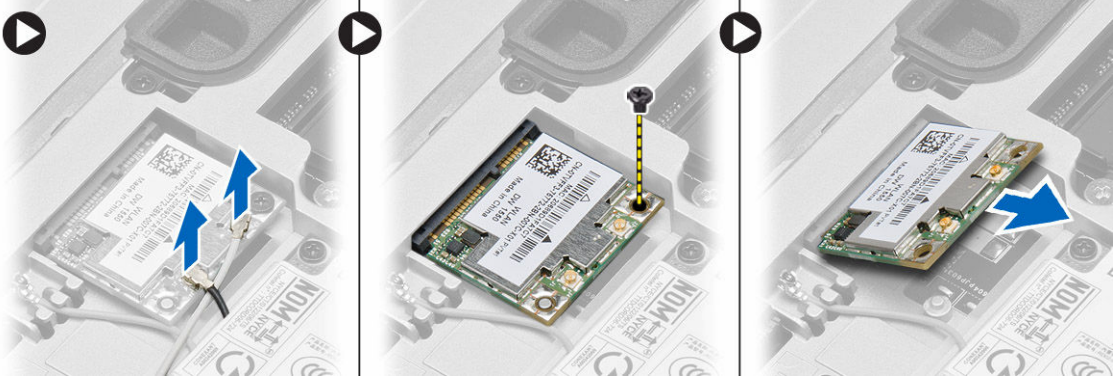
Optik Sürücüyü Takma

1. Optik sürücü mandalı braketini, optik sürücü üzerindeki konumuna hizalayın.
2. Optik sürücü mandalı braketini optik sürücüye bağlayan vidayı sıkın.
3. Optik sürücü mandalı braketindeki optik sürücü mandalını kaydırın.
4. Optik sürücü mandalını optik sürücü mandalı braketine bağlayan vidaları sıkın.
5. Optik sürücüyü sürücü yuvasına kaydırın.
6. Optik sürücüyü sabitlemek için optik sürücü mandalını bastırın.

7. [Pili](#) takın.
8. [Bilgisayarınızın İçinde Çalıştıktan Sonra](#) bölümündeki prosedürlere uyun.

Kablosuz Yerel Ağ (WLAN) Kartını Çıkarma

1. [Bilgisayarınızda Çalışmadan Önce](#) bölümündeki prosedürlere uyun.
2. Çıkarın:
 - a. [pil](#)
 - b. [alt kapak](#)
3. Anten kablolarının bağlantısını kesin, WLAN kartını bilgisayara sabitleyen vidayı çıkarın ve WLAN kartını bilgisayardan kaldırın.

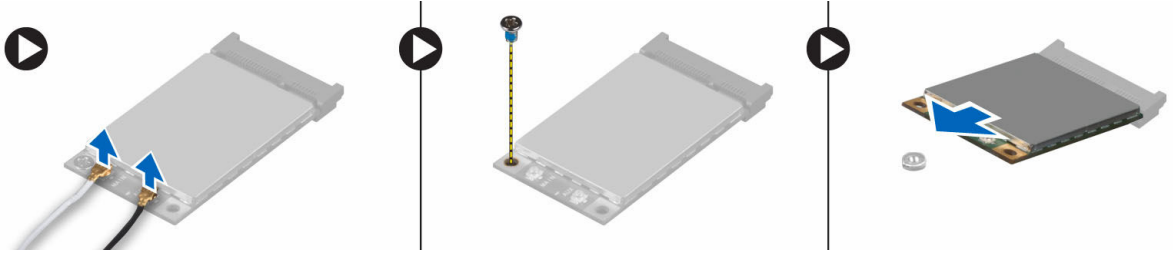


WLAN Kartını Takma

1. WLAN kartını konnektörüne, yuvalarına 45 derecelik açı olacak şekilde takın.
2. WLAN kartını bilgisayara sabitlemek için vidayı sıkın.
3. Anten kablolarını WLAN kartındaki işaretli konektörlerine takın.
4. Şunları takın:
 - a. [alt kapak](#)
 - b. [pil](#)
5. [Bilgisayarınızın İçinde Çalıştıktan Sonra](#) bölümündeki prosedürlere uyun.

Kablosuz Geniş Ağ (WWAN) Kartını Çıkarma

1. [Bilgisayarınızda Çalışmadan Önce](#) bölümündeki prosedürlere uyun.
2. Çıkarın:
 - a. [pil](#)
 - b. [alt kapak](#)
3. Aşağıdaki adımları çizimde de gösterildiği şekilde gerçekleştirin:
 - a. Anten kablolarını WWAN kartından ayırın.
 - b. WWAN kartını bilgisayara sabitleyen vidayı sökün.
 - c. WWAN kartını bilgisayardan çıkarın.

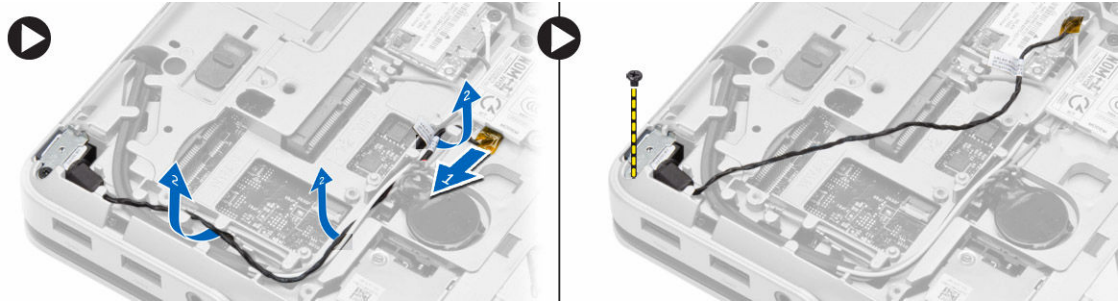


WWAN Kartını Takma

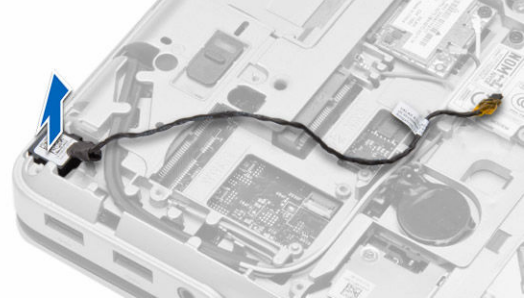
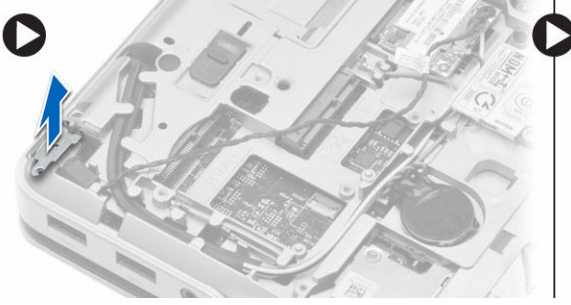
1. WWAN kartını sistem kartındaki yuvasına yerleştirin.
2. WWAN kartını bilgisayara sabitlemek için WWAN kartına bastırın ve vidayı sıkın.
3. Anten kablolarını WWAN kartındaki konnektörlerine takın.
4. Şunları takın:
 - a. [alt kapak](#)
 - b. [pil](#)
5. [Bilgisayarınızın İçinde Çalıştıktan Sonra](#) bölümündeki prosedürlere uyun.

Ağ Konnektörünün Kaldırılması

1. [Bilgisayarınızda Çalışmadan Önce](#) bölümündeki prosedürlere uyun.
2. Çıkarın:
 - a. [pil](#)
 - b. [alt kapak](#)
 - c. [alt köşe kapağı](#) (sol)
3. Aşağıdaki adımları çizimde de gösterildiği şekilde gerçekleştirin:
 - a. Kabloyu sistem kartından çıkarın.
 - b. Kabloyu yönlendirme kanalından çıkarın.
 - c. Ağ konnektörü braketini bilgisayara sabitleyen vidayı çıkarın.



4. Ağ konnektörü braketini bilgisayardan yukarı kaldırın. Ağ konnektörünü bilgisayardan yukarı kaldırın.



Ağ Konnektörü Kurulumu

1. Ağ konnektörünü bilgisayardaki konumuna hizalayın.
2. Ağ konnektörü braketini ağ konnektörü üzerine yerleştirin.
3. Ağ konnektörü braketini bilgisayara sabitlemek için vidayı sıkın.
4. Kabloyu yönlendirme kanalından geçirin.
5. Kabloyu sistem kartına takın.
6. Şunları takın:
 - a. [alt köşe kapağı](#) (sol)
 - b. [alt kapak](#)
 - c. [pil](#)
7. [Bilgisayarınızın İçinde Çalıştıktan Sonra](#) bölümündeki prosedürlere uyun.

Düğme Pili Çıkarma

1. [Bilgisayarınızda Çalışmadan Önce](#) bölümündeki prosedürlere uyun.
2. Çıkarın:
 - a. [pil](#)
 - b. [alt kapak](#)
3. Düğme pil kablosunun bağlantısını kesin, düğme pili yukarı kaldırın ve bilgisayardan çıkarın.

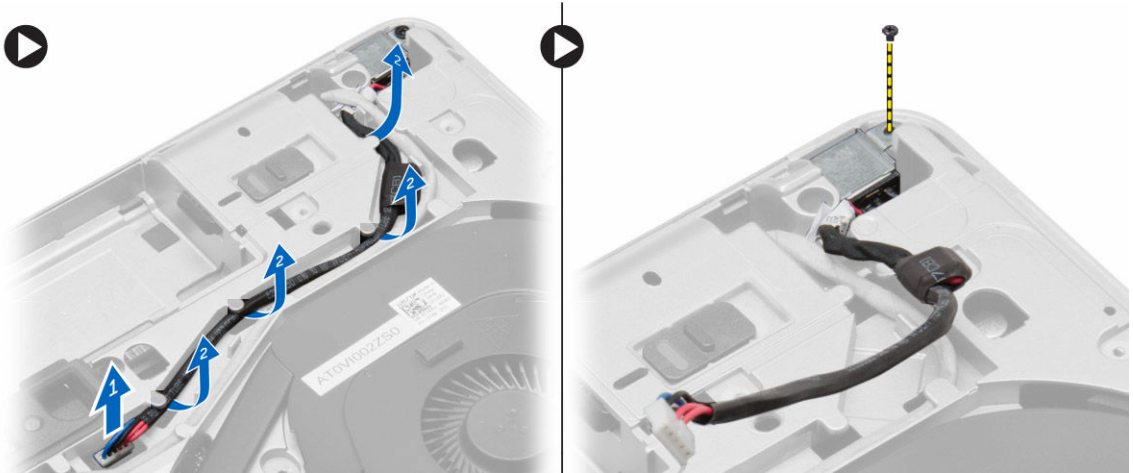


Düğme Pili Takma

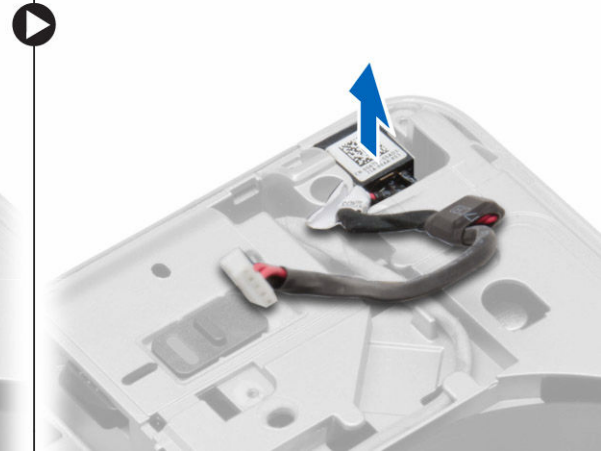
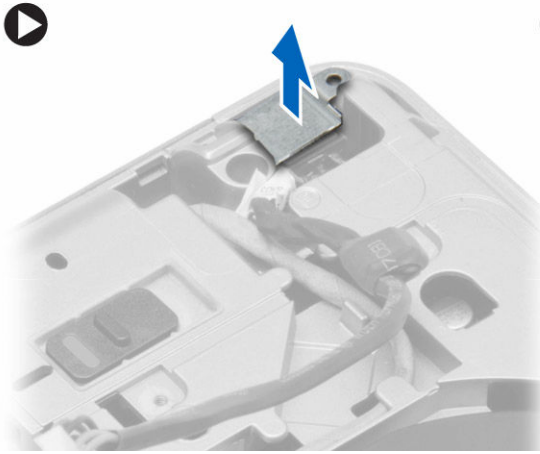
1. Düğme pili yuvasına yerleştirin.
2. Düğme pilin kablosunu sistem kartına takın.
3. Şunları takın:
 - a. [alt kapak](#)
 - b. [pil](#)
4. [Bilgisayarınızın İçinde Çalıştıktan Sonra](#) bölümündeki prosedürlere uyun.

Güç Konnektörünü Çıkarma

1. [Bilgisayarınızda Çalışmadan Önce](#) bölümündeki prosedürlere uyun.
2. Çıkarın:
 - a. [pil](#)
 - b. [alt köşe kapağı](#) (sağ)
 - c. [alt kapak](#)
3. Aşağıdaki adımları çizimde de gösterildiği şekilde gerçekleştirin:
 - a. Güç konnektörü kablosunu sistem kartından çıkarın.
 - b. Güç konnektörü kablosunu yönlendirme kanalından çıkarın.
 - c. Güç konnektörü braketini bilgisayara sabitleyen vidayı sökün.



4. Güç konnektörü braketini bilgisayardan yukarı kaldırın. Güç konnektörünü bilgisayardan yukarı kaldırın.

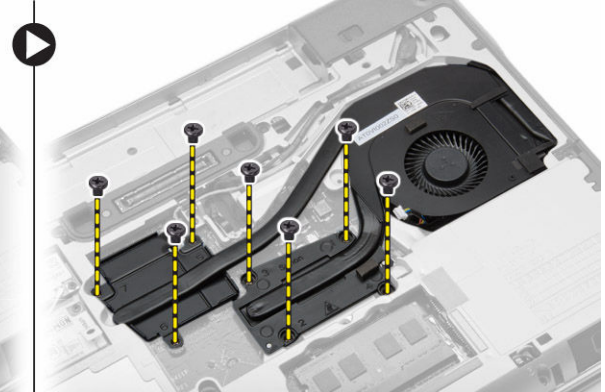
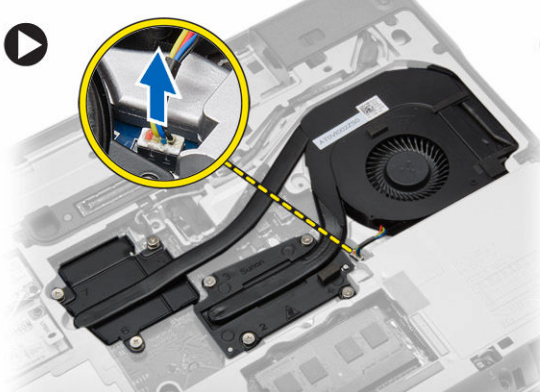


Güç Konnektörünü Takma

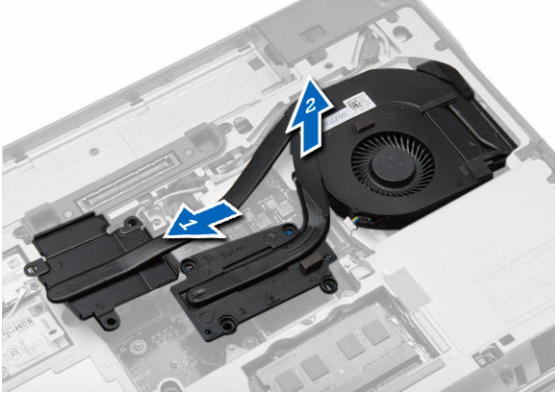
1. Güç konnektörünü bilgisayardaki konumuna hizalayın.
2. Güç konnektörü braketini güç konnektörünün üzerine yerleştirin.
3. Güç konnektörü braketini bilgisayara sabitlemek için vidayı sıkın.
4. Kabloyu yönlendirme kanalından geçirin.
5. Kabloyu sistem kartına takın.
6. Şunları takın:
 - a. [alt kapak](#)
 - b. [alt köşe kapağı](#) (sağ)
 - c. [pil](#)
7. [Bilgisayarınızın İçinde Çalıştıktan Sonra](#) bölümündeki prosedürlere uyun.

Isı Emici Aksamını Çıkarma

1. [Bilgisayarınızda Çalışmadan Önce](#) bölümündeki prosedürlere uyun.
2. Çıkarın:
 - a. [pil](#)
 - b. [alt kapak](#)
3. Fan kablosunun bağlantısını kesin ve ısı emici aksamı sistem kartına sabitleyen vidaları sökün.



4. Aşağıdaki adımları çizimde de gösterildiği şekilde gerçekleştirin:
 - a. Isı emici aksamını kaydırın.
 - b. Isı emici aksamını bilgisayardan yukarı kaldırın.

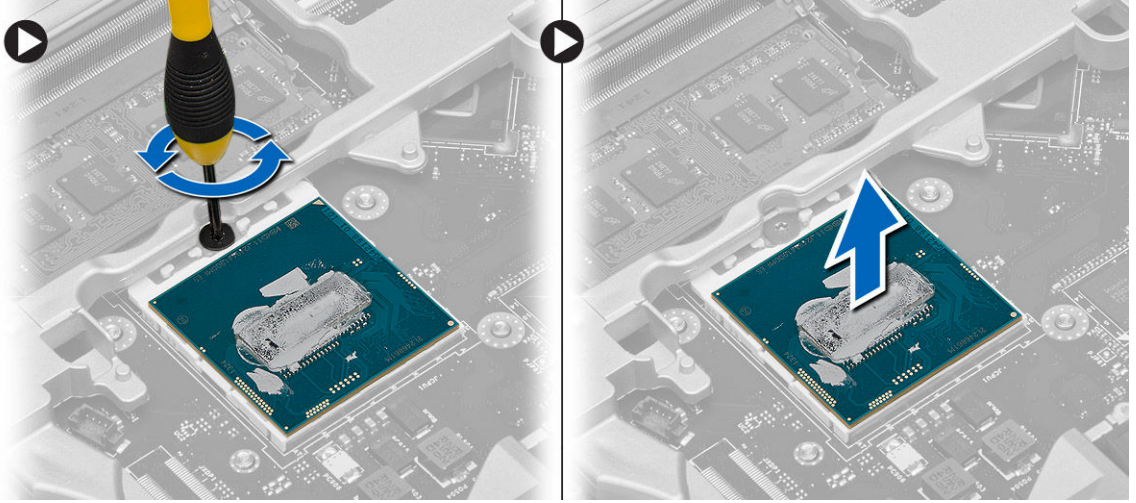


Isı Emici Aksamını Takma

1. Isı emici aksamını sistem kartındaki orijinal konumuna kaydırın.
2. Isı emici aksamını sistem kartına sabitleyen vidaları sıkın.
3. Fan kablosunu sistem kartına takın.
4. Şunları takın:
 - a. [alt kapak](#)
 - b. [pil](#)
5. [Bilgisayarınızın İçinde Çalıştıktan Sonra](#) bölümündeki prosedürlere uyun.

İşlemciyi Çıkarma

1. [Bilgisayarınızda Çalışmadan Önce](#) bölümündeki prosedürlere uyun.
2. Çıkarın:
 - a. [pil](#)
 - b. [alt kapak](#)
 - c. [ısı emici](#)
3. İşlemci kam kilidini saat yönünde döndürün. İşlemciyi bilgisayardan çıkartın.

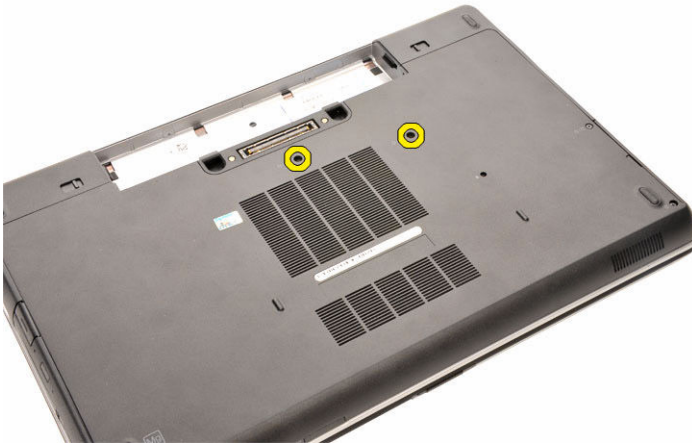


İşlemciyi Takma

1. İşlemci üzerinde bulunan çentiklerle soketi hizalayın ve işlemciyi sokete takın.
2. İşlemci kam kilidini saat yönünde döndürün.
3. Şunları takın:
 - a. [ısı emici](#)
 - b. [alt kapak](#)
 - c. [pil](#)
4. [Bilgisayarınızın İçinde Çalıştıktan Sonra](#) bölümündeki prosedürlere uyun.

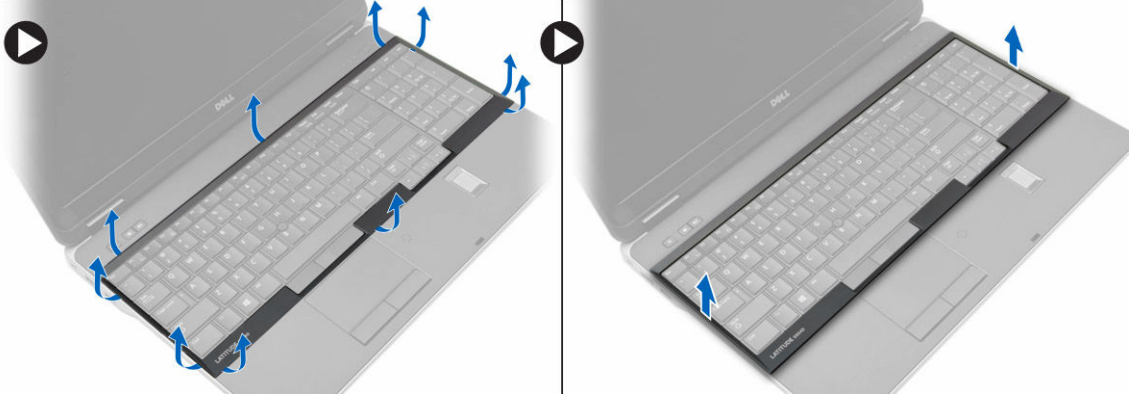
Klavyeyi Çıkarma

1. [Bilgisayarınızın İçinde Çalışmadan Önce](#) bölümündeki prosedürlere uyun.
2. [Pili](#) çıkarın.
3. Klavyeyi alt kapağa sabitleyen vidaları çıkarın.



4. Bilgisayarı ters çevirin ve ekranı açın.

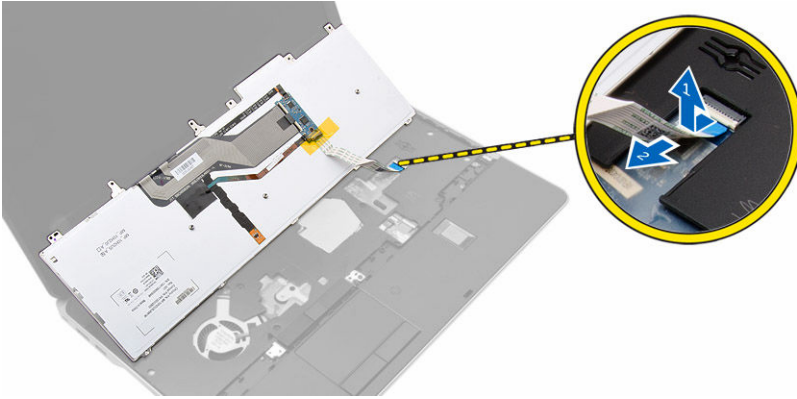
5. Klavyeyi kenardan sıyrın ve dış kenarı bilgisayardan çıkarın.



6. Klavyeyi avuç içi dayanağı aksamına sabitleyen vidaları sökün.



7. Klavyeyi ters çevirin ve klavye kablosunu sistem kartından çıkarın.



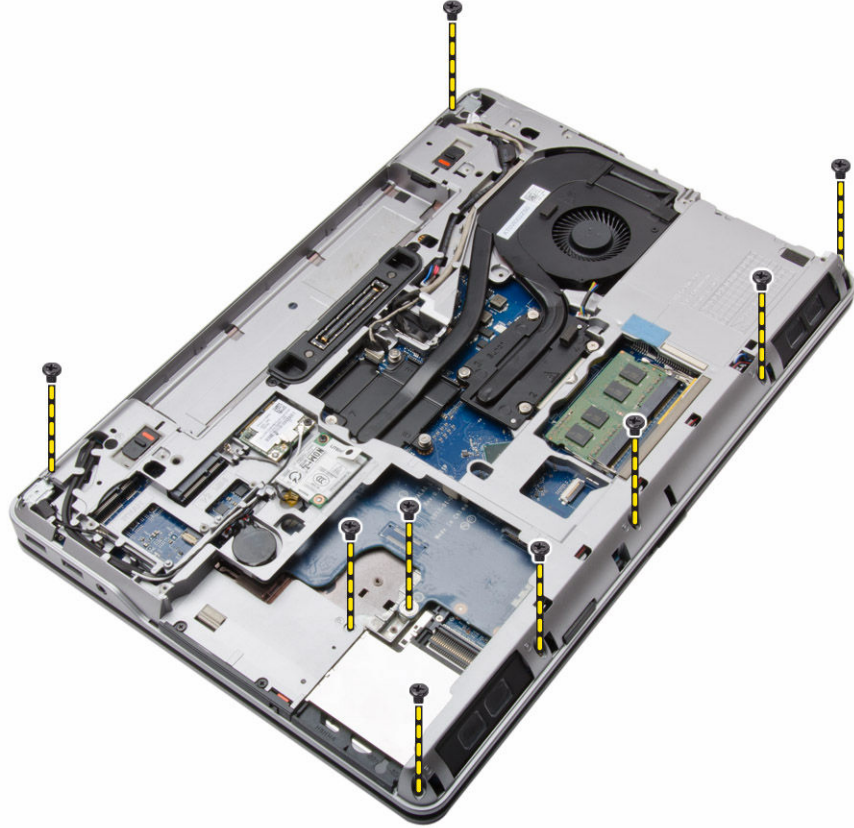
Klavyeyi Takma

1. Klavye kablosunu sistem kartına bağlayın.
2. Klavyeyi bilgisayardaki vida tutucularla hizalayarak yerleştirin.

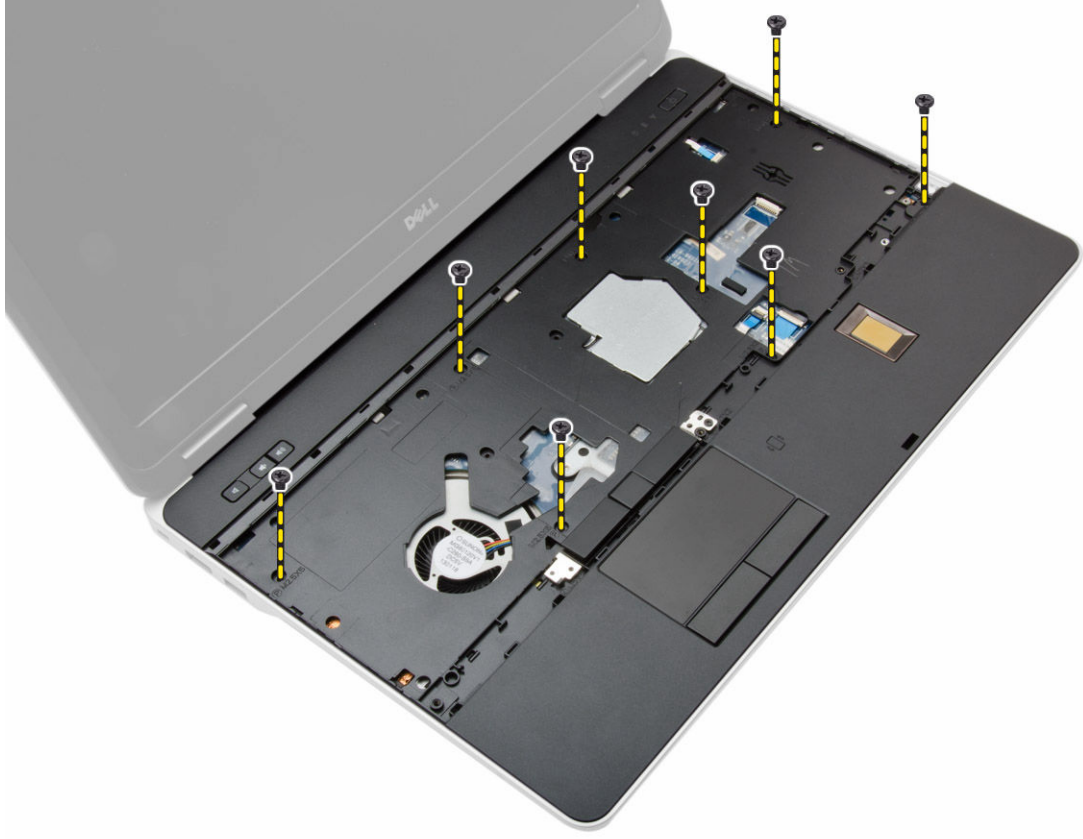
3. Klavyeyi avuç içi dayanağına sabitlemek için vidaları sıkın.
4. Klavye kenarını klavyeye takın ve yerleşene dek kenarlardan bastırın.
5. Ekranı kapatın ve bilgisayarı ters çevirin.
6. Klavyeyi alt kapağıya sabitlemek için vidaları sıkın.
7. [Pili](#) takın.
8. [Bilgisayarınızın İçinde Çalıştıktan Sonra](#) bölümündeki prosedürlere uyun.

Avuç İçi Dayanağı Aksamını Çıkarma

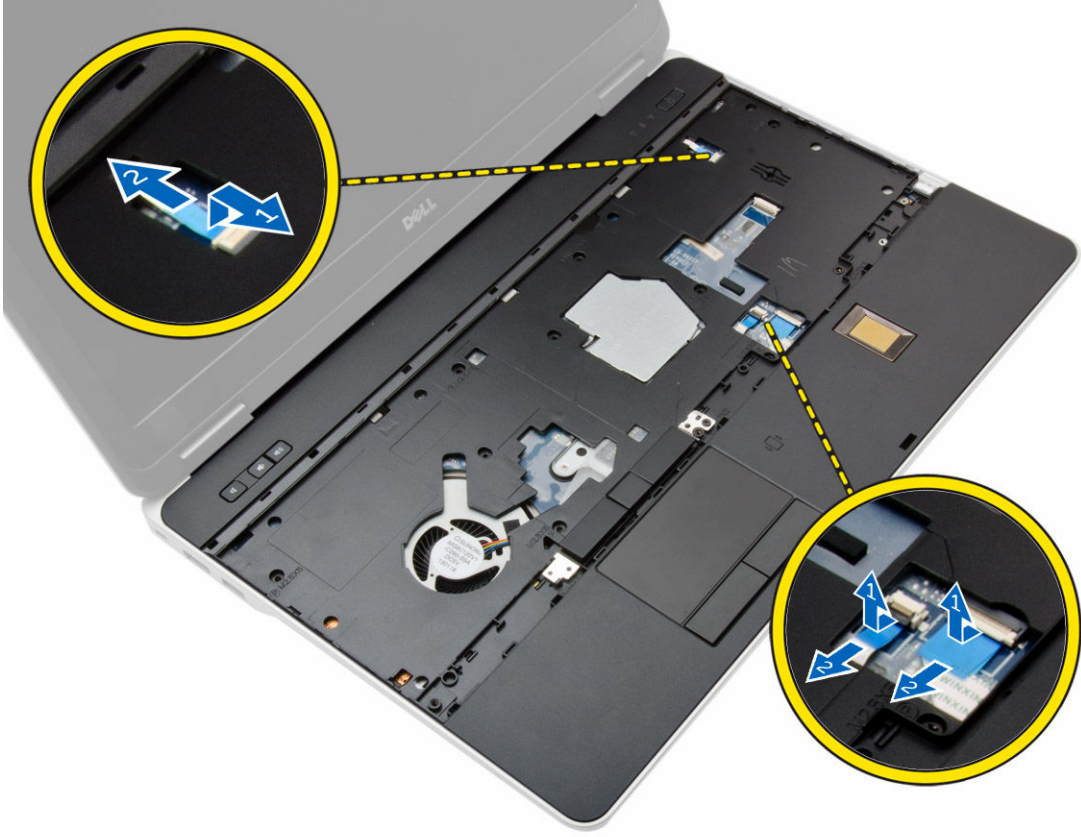
1. [Bilgisayarınızda Çalışmadan Önce](#) bölümündeki prosedürlere uyun.
2. Çıkarın:
 - a. [SD kartı](#)
 - b. [ExpressCard](#)
 - c. [pil](#)
 - d. [klavye](#)
 - e. [ekran menteşesi kapağı](#)
 - f. [alt kapak](#)
 - g. [alt köşe kapağı](#)
3. Avuç içi dayanağı aksamını bilgisayarın tabanına sabitleyen vidaları sökün.



4. Bilgisayarı çevirin ve avuç içi dayanağını bilgisayara sabitleyen vidaları sökün.



5. Aşağıdaki kabloları çıkarın:
- parmak izi okuyucu
 - dokunmatik yüzey
 - güç düğmesi



6. Avuç içi dayanağı aksamını yukarı doğru kaldırın ve bilgisayardan sökün.

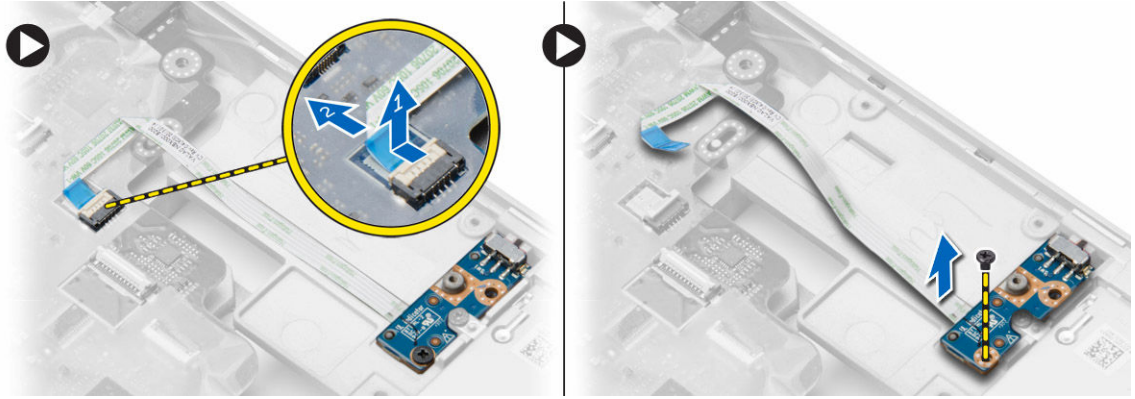


Avuç İçi Dayanağı Aksamını Takma

1. Avuç içi dayanağı aksamını bilgisayardaki orijinal konumuyla hizalayın ve yerine oturtun.
2. Avuç içi dayanağı aksamını bilgisayara sabitleyen vidaları sıkın.
3. Aşağıdaki kabloları takın:
 - a. güç düğmesi
 - b. dokunmatik yüzey
 - c. parmak izi okuyucu
4. Bilgisayarı ters çevirin ve avuç içi dayanağını bilgisayarın altına sabitlemek için vidaları sıkın.
5. Şunları takın:
 - a. [alt kapak](#)
 - b. [alt kapak](#)
 - c. [ekran menteşesi kapağı](#)
 - d. [klavye](#)
 - e. [pil](#)
 - f. [ExpressCard](#)
 - g. [SD kartı](#)
6. [Bilgisayarınızın İçinde Çalıştıktan Sonra](#) bölümündeki prosedürlere uyun.

Wi-Fi Anahtarı Kartının Çıkarılması

1. [Bilgisayarınızda Çalışmadan Önce](#) bölümündeki prosedürlere uyun.
2. Çıkarın:
 - a. [SD kartı](#)
 - b. [ExpressCard](#)
 - c. [pil](#)
 - d. [klavye](#)
 - e. [ekran menteşesi kapağı](#)
 - f. [alt kapak](#)
 - g. [alt köşe kapağı](#)
 - h. [avuç içi dayanağı aksamı](#)
3. Aşağıdaki adımları çizimde de gösterildiği şekilde gerçekleştirin:
 - a. Kabloyu sistem kartından çıkarın.
 - b. WiFi anahtarı kartını sabitleyen vidayı çıkarın ve bilgisayardan yukarı kaldırın.

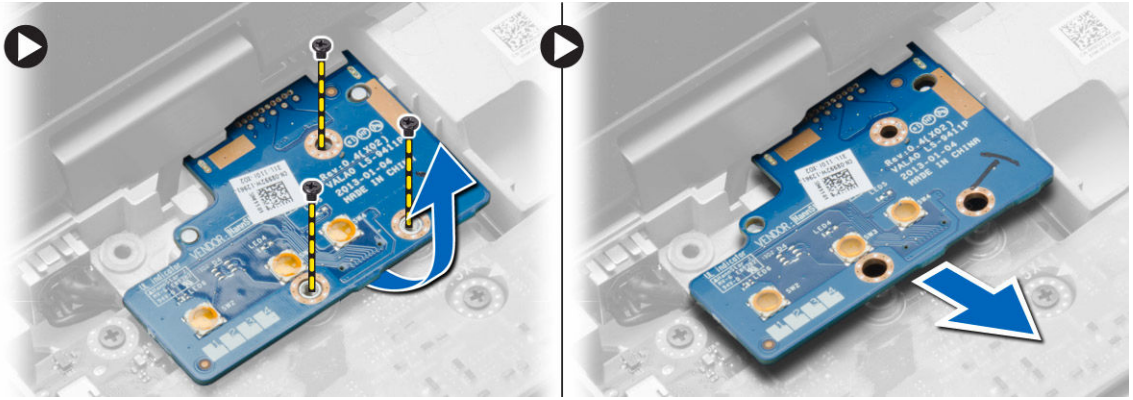


Wi-Fi Anahtarı Kartının Takılması

1. WiFi anahtar kartını yuvasına yerleştirin.
2. WiFi anahtar kartını bilgisayara sabitlemek için vidayı sıkın.
3. Kabloyu sistem kartına takın.
4. Şunları takın:
 - a. [avuç içi dayanağı aksamı](#)
 - b. [alt kapak](#)
 - c. [alt köşe kapağı](#)
 - d. [ekran menteşesi kapağı](#)
 - e. [klavye](#)
 - f. [pil](#)
 - g. [ExpressCard](#)
 - h. [SD kartı](#)
5. [Bilgisayarınızın İçinde Çalıştıktan Sonra](#) bölümündeki prosedürlere uyun.

VGA Kartını Çıkarma

1. [Bilgisayarınızda Çalışmadan Önce](#) bölümündeki prosedürlere uyun.
2. Çıkarın:
 - a. [SD kartı](#)
 - b. [ExpressCard](#)
 - c. [pil](#)
 - d. [klavye](#)
 - e. [ekran menteşesi kapağı](#)
 - f. [alt kapak](#)
 - g. [alt köşe kapağı](#)
 - h. [avuç içi dayanağı aksamı](#)
3. VGA kartını bilgisayara sabitleyen vidaları sökün ve kartı konnektöründen çıkarın.



VGA Kartını Takma

1. VGA kartını yuvasına yerleştirin
2. VGA kartını bilgisayara sabitleyen vidaları sıkın.
3. Şunları takın:
 - a. [avuç içi dayanağı aksamı](#)
 - b. [alt köşe kapağı](#)
 - c. [alt kapak](#)
 - d. [ekran menteşesi kapağı](#)
 - e. [klavye](#)
 - f. [pil](#)
 - g. [ExpressCard](#)
 - h. [SD kartı](#)
4. [Bilgisayarınızın İçinde Çalıştıktan Sonra](#) bölümündeki prosedürlere uyun.

ExpressCard Kafesini Çıkarma

1. [Bilgisayarınızda Çalışmadan Önce](#) bölümündeki prosedürlere uyun.
2. Çıkarın:
 - a. [SD kartı](#)

- b. [ExpressCard](#)
 - c. [pil](#)
 - d. [klavye](#)
 - e. [ekran menteşesi kapağı](#)
 - f. [alt kapak](#)
 - g. [alt köşe kapağı](#)
 - h. [avuç içi dayanağı aksamı](#)
3. ExpressCard kafesini bilgisayara bağlayan vidaları sökün. ExpressCard kafesini bilgisayardan çıkartın.



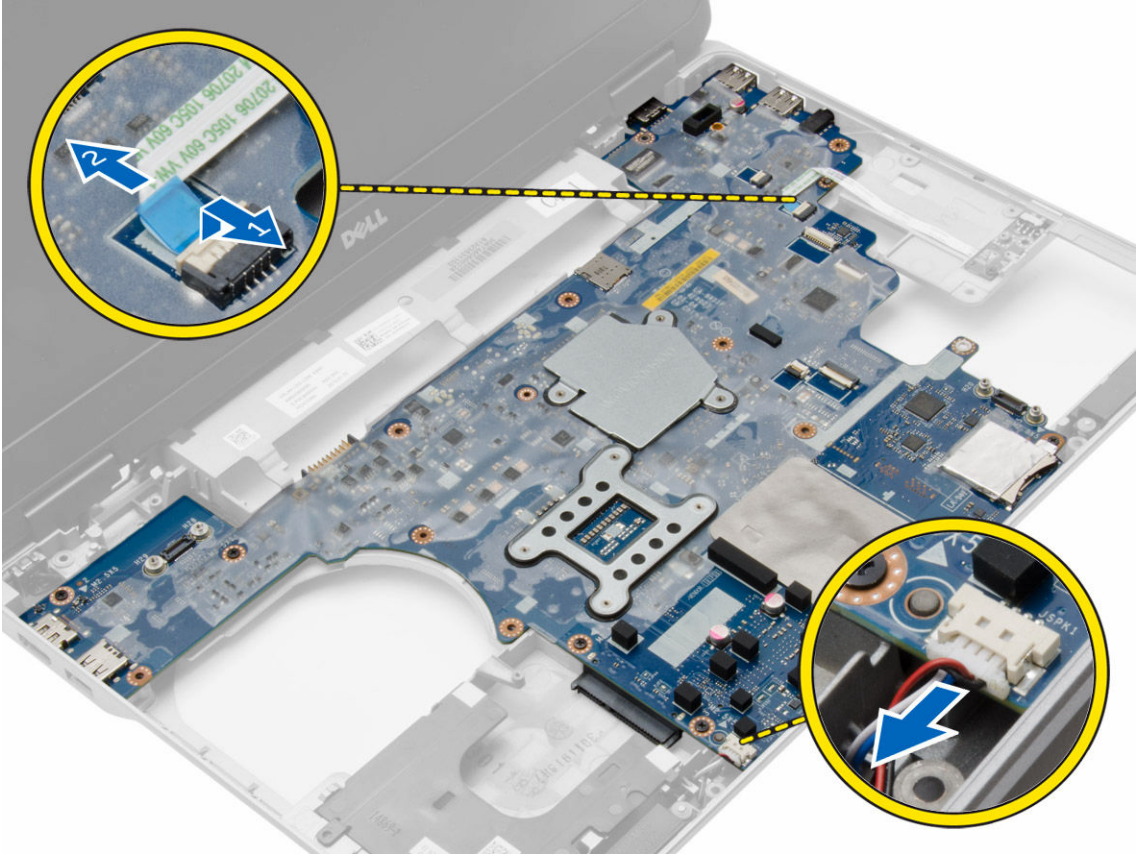
ExpressCard Kafesini Takma

1. ExpressCard kafesini yuvasına yerleştirin.
2. ExpressCard kafesini bilgisayara sabitlemek için vidaları sıkın.
3. Şunları takın:
 - a. [avuç içi dayanağı aksamı](#)
 - b. [alt köşe kapağı](#)
 - c. [alt kapak](#)
 - d. [ekran menteşesi kapağı](#)
 - e. [klavye](#)
 - f. [pil](#)
 - g. [ExpressCard](#)
 - h. [SD kartı](#)
4. [Bilgisayarınızın İçinde Çalıştıktan Sonra](#) bölümündeki prosedürlere uyun.

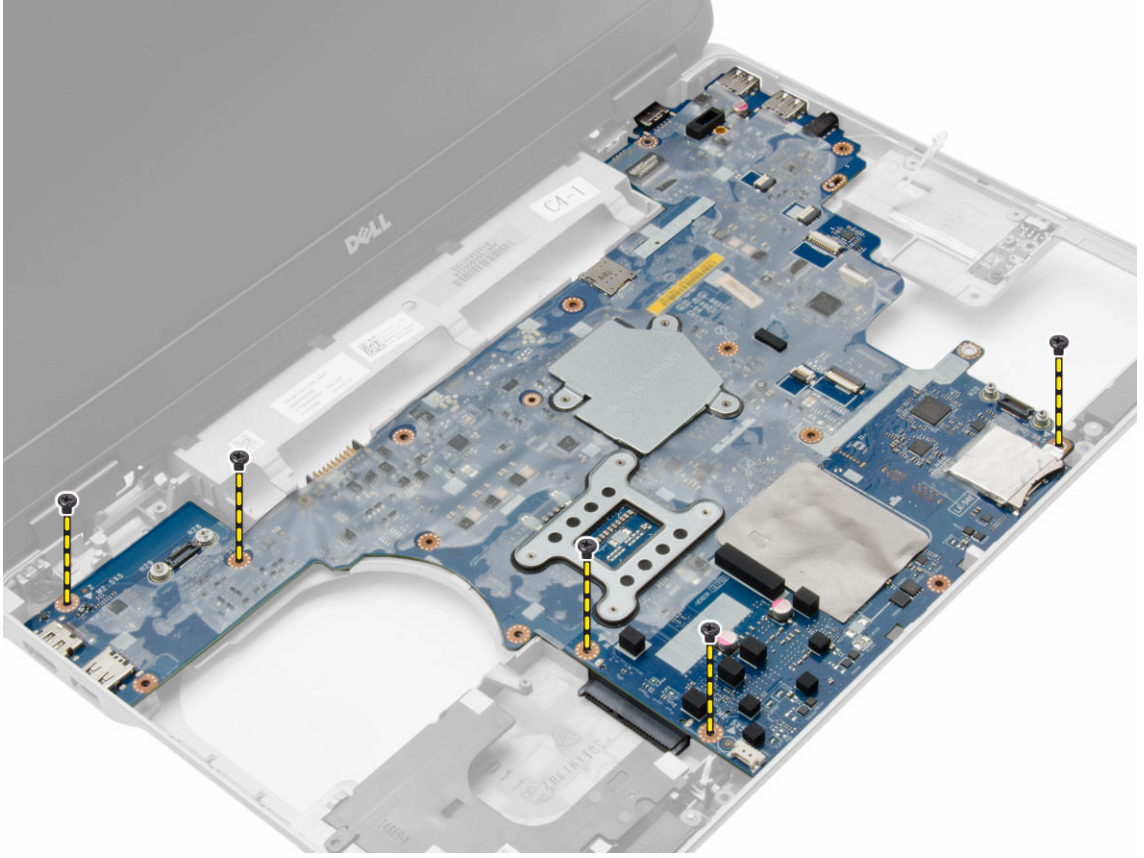
Sistem Kartını Çıkarma

1. [Bilgisayarınızda Çalışmadan Önce](#) bölümündeki prosedürlere uyun.
2. Çıkarın:
 - a. [SD kartı](#)
 - b. [ExpressCard](#)
 - c. [pil](#)
 - d. [klavye](#)
 - e. [sabit sürücü](#)
 - f. [optik sürücü](#)
 - g. [ekran menteşesi kapağı](#)
 - h. [alt kapak](#)

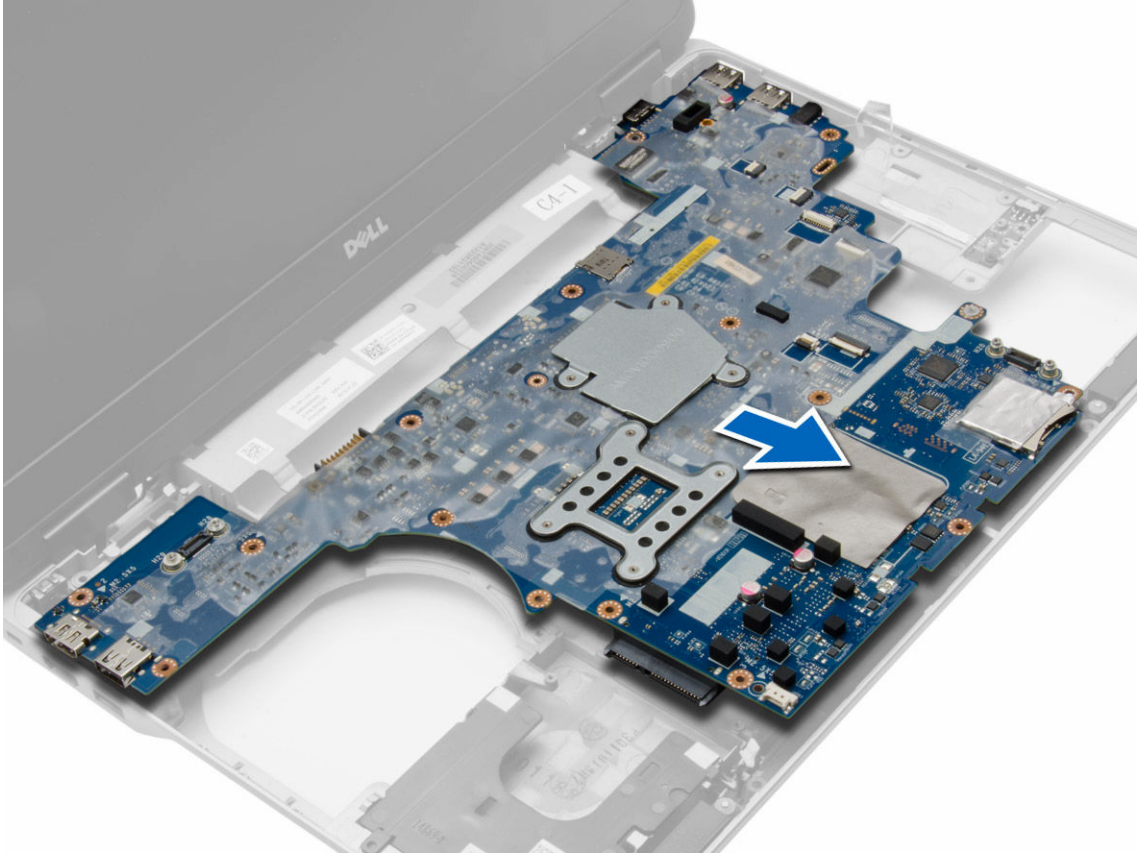
- i. [alt köşe kapağı](#)
 - j. [güç konektörü](#)
 - k. [düğme pil](#)
 - l. [bellek](#)
 - m. [WLAN kartı](#)
 - n. [WWAN kartı](#)
 - o. [ısı emici](#)
 - p. [işlemci](#)
 - q. [VGA kartı](#)
 - r. [ExpressCard kafesi](#)
3. Aşağıdaki adımları çizimde de gösterildiği şekilde gerçekleştirin:
- a. WiFi anahtarının sistem kartı ile bağlantısını kesin.
 - b. Hoparlör kablolarının sistem kartı ile bağlantısını kesin:



4. Sistem kartını bilgisayara sabitleyen vidaları sökün.



5. Sistem kartını bilgisayardan çıkarın.



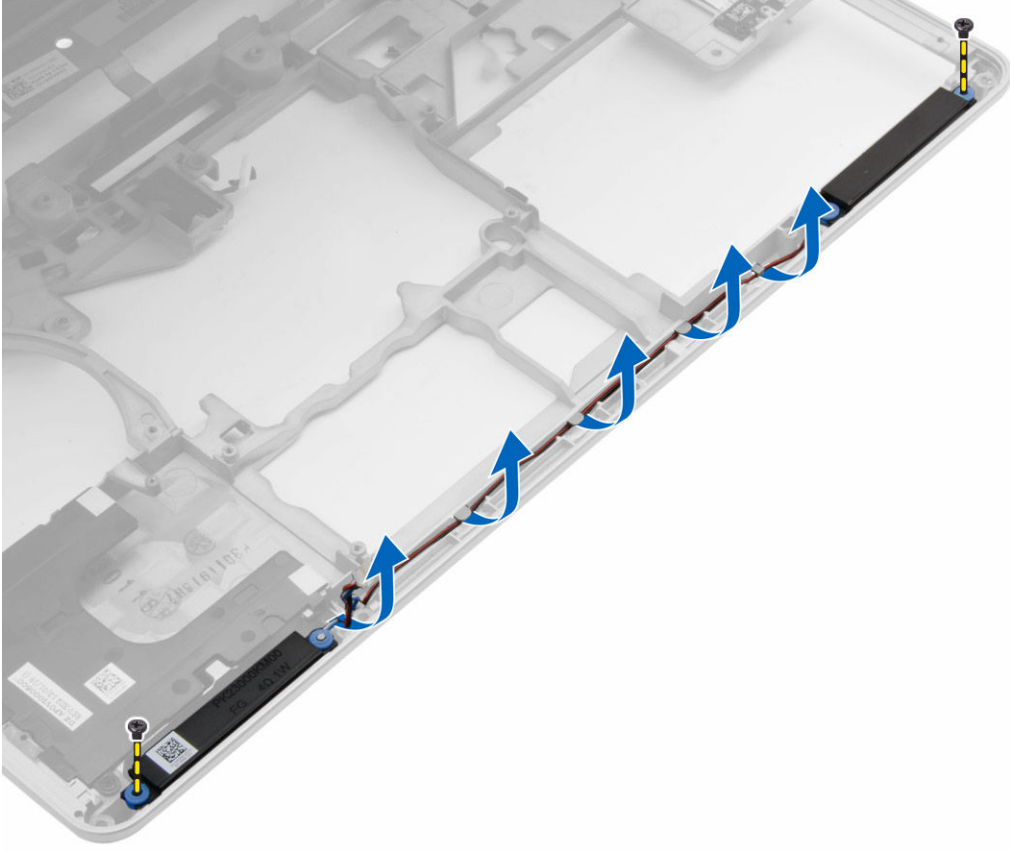
Sistem Kartını Takma

1. Sistem kartını bilgisayarın bağlantı noktaları ile aynı hizada olacak şekilde yerleştirin.
2. Sistem kartını sabitlemek için vidaları sıkın.
3. Aşağıdaki kabloları sistem kartına bağlayın.
 - a. hoparlör
 - b. WiFi-anahtarı
4. Şunları takın:
 - a. [ExpressCard kafesi](#)
 - b. [VGA kartı](#)
 - c. [işlemci](#)
 - d. [ısı emici](#)
 - e. [WWAN kartı](#)
 - f. [WLAN kartı](#)
 - g. [bellek](#)
 - h. [düğme pil](#)
 - i. [güç konnektörü](#)
 - j. [alt köşe kapağı](#)
 - k. [alt kapak](#)
 - l. [ekran menteşesi kapağı](#)
 - m. [optik sürücü](#)

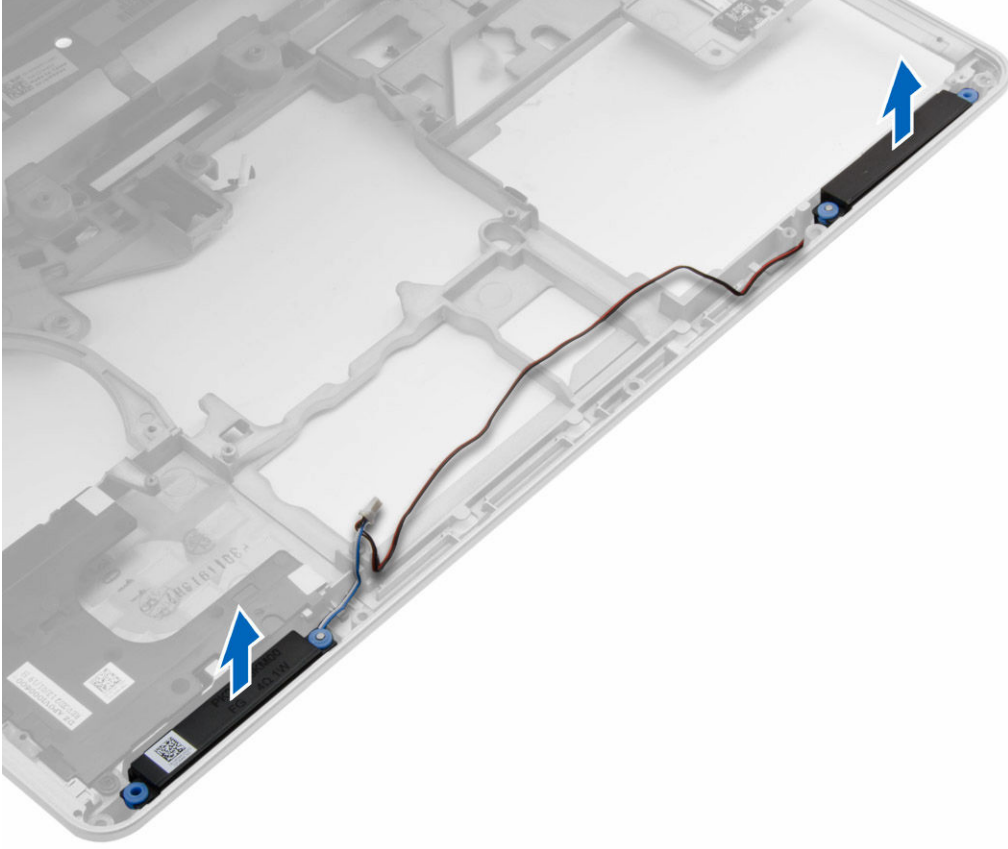
- n. [sabit sürücü](#)
 - o. [klavye](#)
 - p. [pil](#)
 - q. [ExpressCard](#)
 - r. [SD kartı](#)
5. [Bilgisayarınızın İçinde Çalıştıktan Sonra](#) bölümündeki prosedürlere uyun.

Hoparlörleri Çıkarma

1. [Bilgisayarınızda Çalışmadan Önce](#) bölümündeki prosedürlere uyun.
2. Çıkarın:
 - a. [SD kartı](#)
 - b. [ExpressCard](#)
 - c. [pil](#)
 - d. [klavye](#)
 - e. [sabit sürücü](#)
 - f. [optik sürücü](#)
 - g. [ekran menteşesi kapağı](#)
 - h. [alt kapak](#)
 - i. [alt köşe kapağı](#)
 - j. [avuç içi dayanağı aksamı](#)
 - k. [güç konektörü](#)
 - l. [düğme pil](#)
 - m. [bellek](#)
 - n. [WLAN kartı](#)
 - o. [WWAN kartı](#)
 - p. [ısı emici](#)
 - q. [işlemci](#)
 - r. [VGA kartı](#)
 - s. [ExpressCard kafesi](#)
 - t. [sistem kartı](#)
3. Hoparlör kablosunu yönlendirme kanallarından çıkarın. Hoparlörleri bilgisayara sabitleyen vidaları sökün.



4. Hoparlörleri bilgisayardan kaldırın.



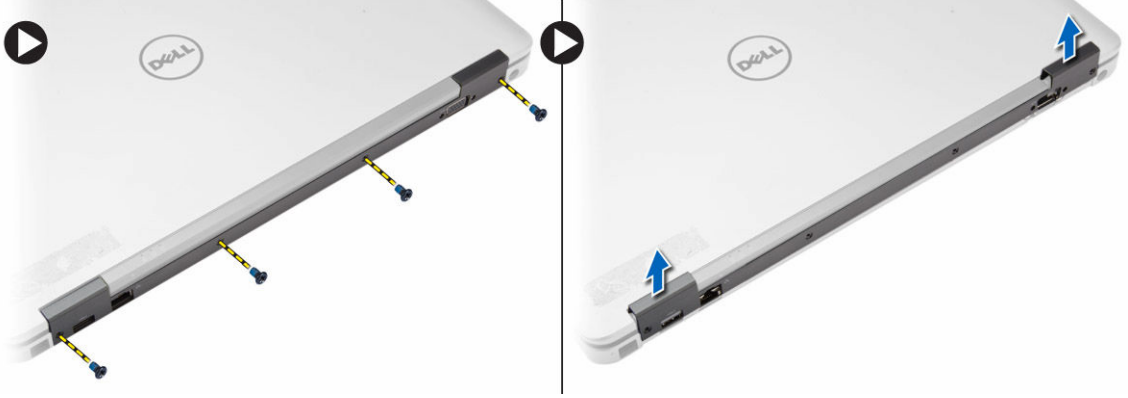
Hoparlörleri Takma

1. Hoparlörleri bilgisayardaki konumuna hizalayın ve hoparlör kablosunu bilgisayardaki yönlendirme kanallarına yönlendirin.
2. Hoparlörleri sabitleyen vidaları sıkın.
3. Şunları takın:
 - a. [sistem kartı](#)
 - b. [ExpressCard kafesi](#)
 - c. [VGA kartı](#)
 - d. [işlemci](#)
 - e. [ısı emici](#)
 - f. [WWAN kartı](#)
 - g. [WLAN kartı](#)
 - h. [bellek](#)
 - i. [düğme pil](#)
 - j. [güç konektörü](#)
 - k. [avuç içi dayanağı aksamı](#)
 - l. [alt köşe kapağı](#)
 - m. [alt kapak](#)
 - n. [ekran menteşesi kapağı](#)
 - o. [optik sürücü](#)
 - p. [sabit sürücü](#)

- q. [klavye](#)
 - r. [pil](#)
 - s. [ExpressCard](#)
 - t. [SD kartı](#)
4. [Bilgisayarınızın İçinde Çalıştıktan Sonra](#) bölümündeki prosedürlere uyun.

Ekran Mentеше Kapağını Çıkarma

1. [Bilgisayarınızda Çalışmadan Önce](#) bölümündeki prosedürlere uyun.
2. [Pili](#) çıkarın.
3. Ekran menteşe kapağını bilgisayara sabitleyen vidaları çıkarın ve ekran menteşe kapağını bilgisayardan ayırın.

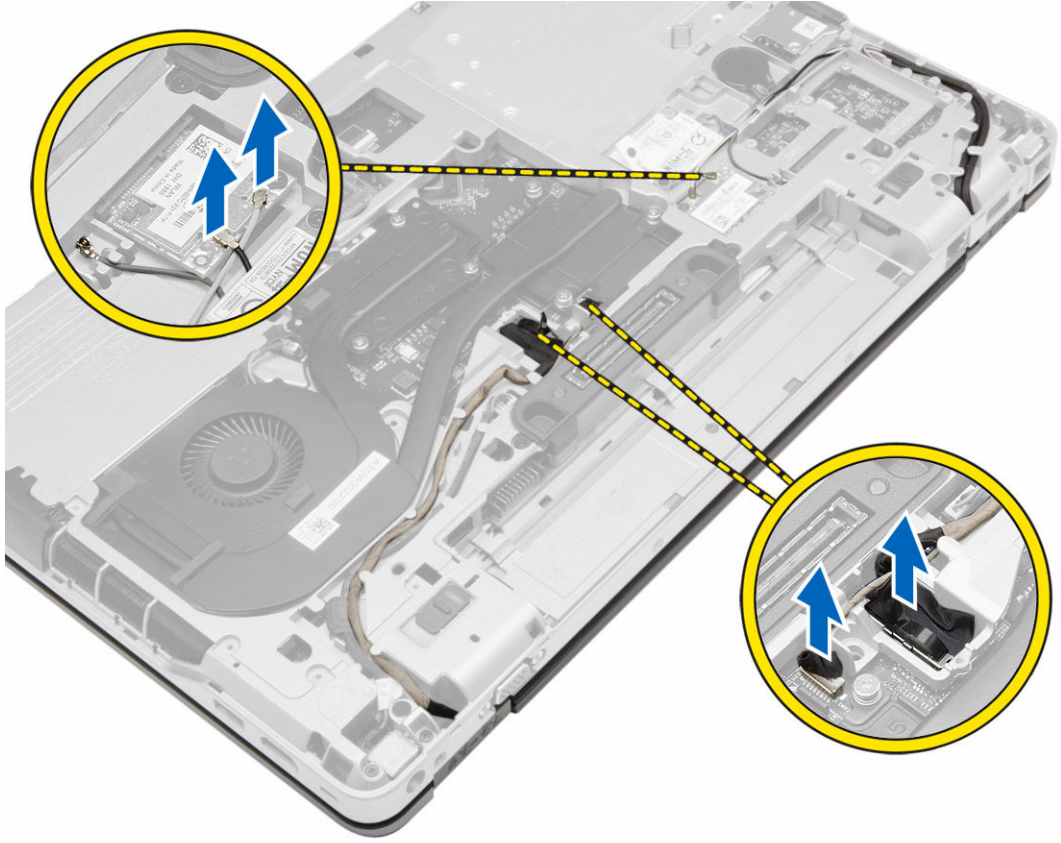


Ekran Mentеше Kapağını Takma

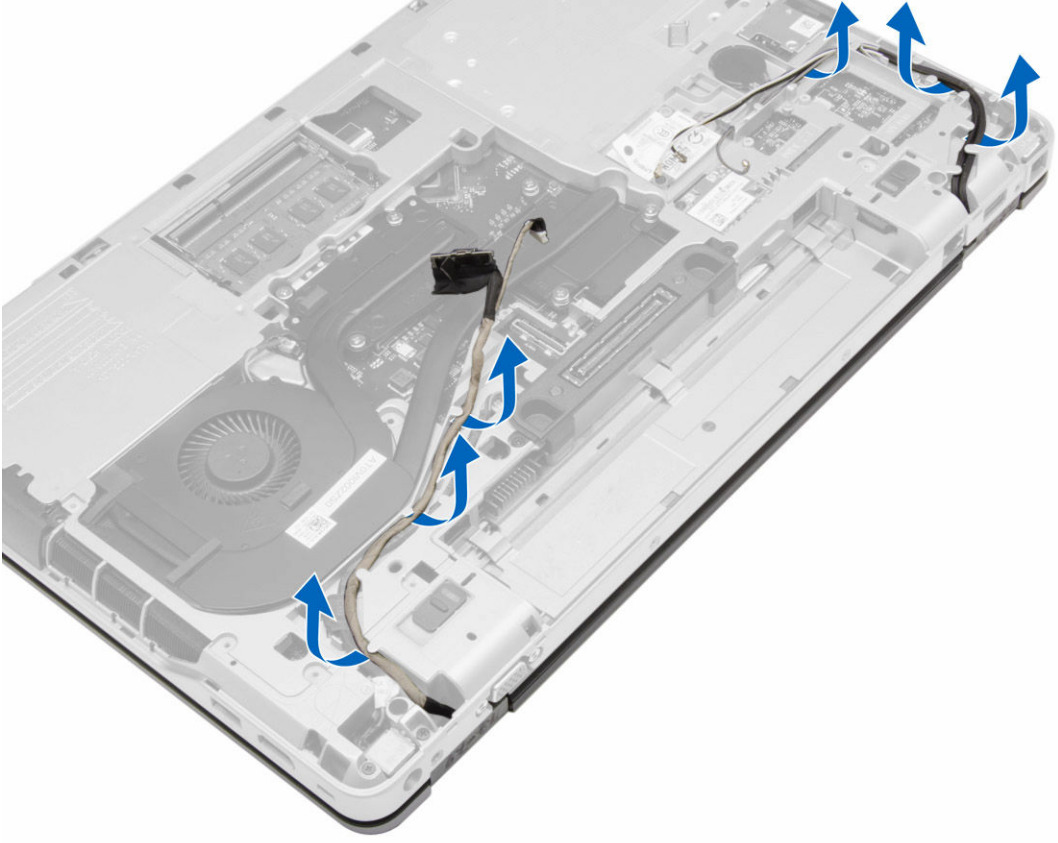
1. Ekran menteşe kapağını vida delikleriyle hizalayın.
2. Ekran menteşesi kapağını bilgisayara sabitleyen vidaları sıkın.
3. [Pili](#) takın.
4. [Bilgisayarınızın İçinde Çalıştıktan Sonra](#) bölümündeki prosedürlere uyun.

Ekran Aksamını Çıkarma

1. [Bilgisayarınızda Çalışmadan Önce](#) bölümündeki prosedürlere uyun.
2. Çıkarın:
 - a. [pil](#)
 - b. [ekran menteşesi kapağı](#)
 - c. [alt kapak](#)
 - d. [alt köşe kapağı](#)
3. WLAN kartına bağlı olan anten kablolarının bağlantısını kesin ve yönlendirme kanalından serbest bırakın. Kamera kablosunun sistem kartı ile bağlantısını kesin.



4. LVDS kablosunun bağlantısını kesin ve LVDS kablosu ile kamera kablosunu yönlendirme kanalından kurtarın. Onları bilgisayardan çıkarın.



5. Ekran aksamını bilgisayara sabitleyen vidaları sökün.



6. Bilgisayardan ekran aksamını çıkarın.



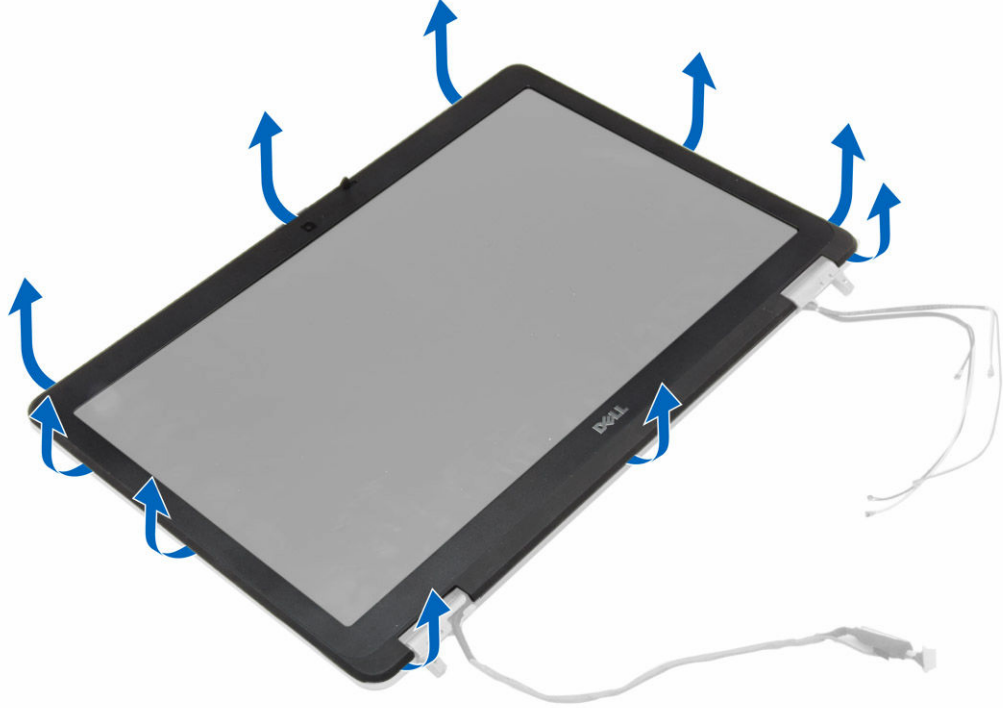
Ekran Aksamını Takma

1. Ekran aksamını bilgisayar üzerindeki yerine yerleştirin.
2. Ekran aksamını sabitlemek için vidaları sıkın.
3. LVDS kablosunu ve kamera kablosunu yönlendirme kanalından geçirin.
4. Anten kablolarını yönlendirme kanalından geçirin.
5. Anten kablolarını bilgisayar üzerindeki WLAN kartına bağlayın.
6. Kamera kablosunu bilgisayara bağlayın.
7. Şunları takın:
 - a. [alt köşe kapağı](#)
 - b. [alt kapak](#)
 - c. [ekran menteşesi kapağı](#)
 - d. [pil](#)
8. [Bilgisayarınızın İçinde Çalıştıktan Sonra](#) bölümündeki prosedürlere uyun.

Ekran Çerçevesini Çıkarma

1. [Bilgisayarınızda Çalışmadan Önce](#) bölümündeki prosedürlere uyun.
2. Çıkarın:
 - a. [pil](#)

- b. [ekran menteşesi kapağı](#)
 - c. [alt kapak](#)
 - d. [alt köşe kapağı](#)
 - e. [ekran aksamı](#)
3. Ekran çerçevesini serbest bırakmak için kenarlar boyunca kaldırın.



4. Ekran çerçevesini ekran aksamından sökün.



Ekran Çerçevesini Takma

1. Ekran çerçevesini ekran aksamına yerleştirin.
2. Üst köşeden başlayarak ekran çerçevesine bastırın ve ekran aksamına oturana kadar tüm çerçeveyi dolaşın.
3. Ekran çerçevesinin sol ve sağ kenarlarına basın.
4. Şunları takın:
 - a. [ekran aksamı](#)
 - b. [alt köşe kapağı](#)
 - c. [alt kapak](#)
 - d. [ekran menteşesi kapağı](#)
 - e. [pil](#)
5. [Bilgisayarınızın İçinde Çalıştıktan Sonra](#) bölümündeki prosedürlere uyun.

Ekran Panelini Çıkarma

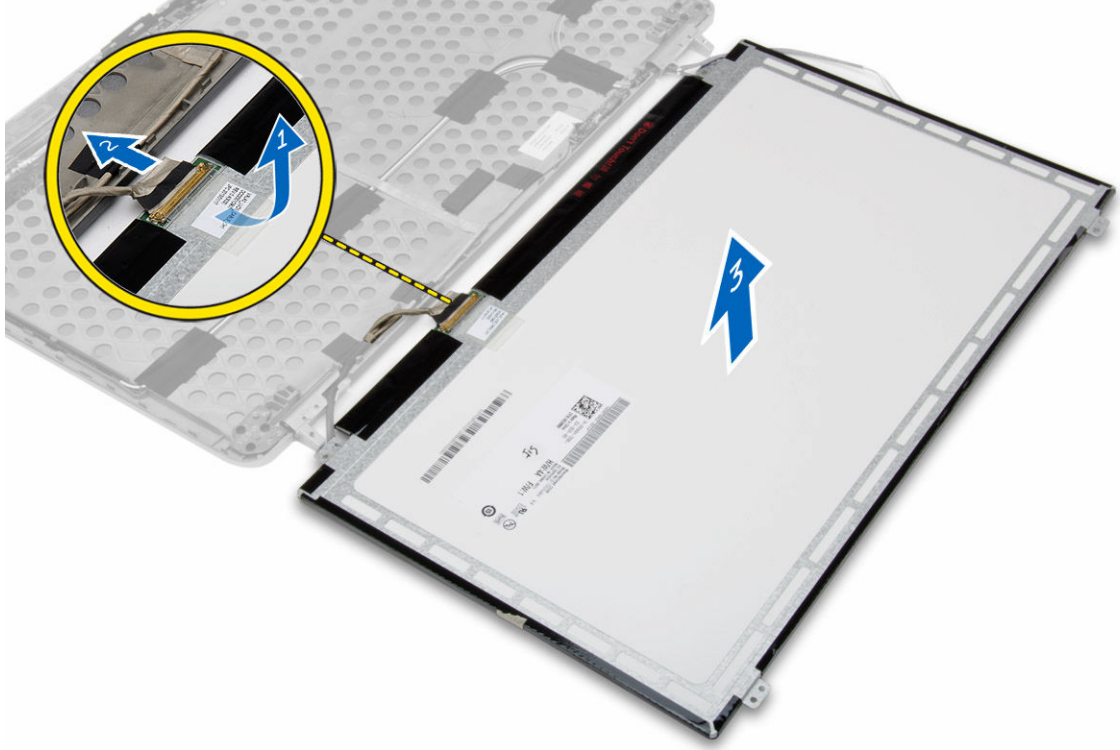
1. [Bilgisayarınızda Çalışmadan Önce](#) bölümündeki prosedürlere uyun.
2. Çıkarın:
 - a. [pil](#)
 - b. [ekran menteşesi kapağı](#)
 - c. [alt kapak](#)
 - d. [alt köşe kapağı](#)
 - e. [ekran aksamı](#)
 - f. [ekran çerçevesi](#)
3. Ekran panelini ekran aksamına sabitleyen vidaları sökün.



4. Ekran panelini ters çevirin.



5. LVDS kablosu konnektör bandını sökerek LVDS kablosunun ekran panelinden çıkarın. Ekran panelini ekran aksamından sökün.



Ekran Panelini Takma

1. LVDS kablosunu takın ve LVDS kablo konnektörü bandını yapıştırın.
2. Ekranı döndürün ve ekran aksamına takın.
3. Ekran panelini ekran aksamına bağlayan vidaları sıkın.
4. Şunları takın:
 - a. [ekran çerçevesi](#)
 - b. [ekran aksamı](#)
 - c. [alt köşe kapağı](#)
 - d. [alt kapak](#)
 - e. [ekran menteşesi kapağı](#)
 - f. [pil](#)
5. [Bilgisayarınızın İçinde Çalıştıktan Sonra](#) bölümündeki prosedürlere uyun.

Ekran Menteşelerini Çıkarma

1. [Bilgisayarınızda Çalışmadan Önce](#) bölümündeki prosedürlere uyun.
2. Çıkarın:
 - a. [pil](#)
 - b. [ekran menteşesi kapağı](#)
 - c. [alt kapak](#)
 - d. [alt köşe kapağı](#)

- e. [ekran aksamı](#)
 - f. [ekran çerçevesi](#)
 - g. [ekran paneli](#)
3. Aşağıdaki adımları çizimde de gösterildiği şekilde gerçekleştirin:
- a. Ekran menteşelerini ekran aksamına sabitleyen vidaları çıkarın.
 - b. Ekran menteşelerini bilgisayardan çıkarın.

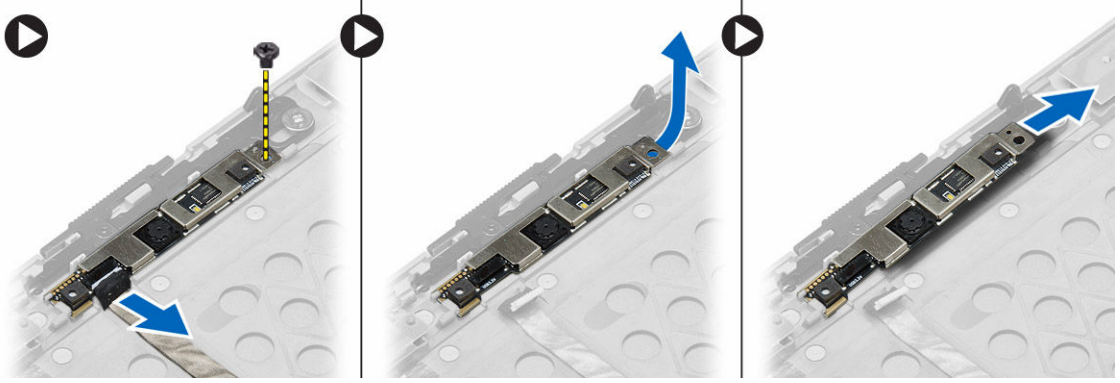


Ekran Menteşelerini Takma

1. Ekran menteşelerini bilgisayardaki yerine takın.
2. Ekran menteşelerini ekran aksamına sabitleyen vidaları sıkın.
3. Şunları takın:
 - a. [ekran paneli](#)
 - b. [ekran çerçevesi](#)
 - c. [ekran aksamı](#)
 - d. [alt köşe kapağı](#)
 - e. [alt kapak](#)
 - f. [ekran menteşesi kapağı](#)
 - g. [pil](#)
4. [Bilgisayarınızın İçinde Çalıştıktan Sonra](#) bölümündeki prosedürlere uyun.

Kamerayı Çıkarma

1. [Bilgisayarınızda Çalışmadan Önce](#) bölümündeki prosedürlere uyun.
2. Çıkarın:
 - a. [pil](#)
 - b. [ekran aksamı](#)
 - c. [ekran çerçevesi](#)
3. Kamerayı çıkarmak için aşağıdaki adımları gerçekleştirin:
 - a. Kamera kablosunu ayırın.
 - b. Kamera modülünü tutan vidayı çıkarın.
 - c. Kamera modülünü kameradan yukarı kaldırın.



Kamerayı Takma

1. Kamera modülünü bilgisayardaki yuvasına yerleştirin.
2. Kamerayı ekran aksamına sabitleyen vidayı sıkın.
3. Kamera kablosunu bağlayın.
4. Şunları takın:
 - a. [ekran çerçevesi](#)
 - b. [ekran aksamı](#)
 - c. [pil](#)
5. [Bilgisayarınızın İçinde Çalıştıktan Sonra](#) bölümündeki prosedürlere uyun.

Sistem Kurulumu

Sistem Kurulumu, bilgisayarınızın donanımını yönetmenizi ve BIOS-seviyesindeki seçenekleri belirtmenizi sağlar. Sistem Kurulumu'ndan şunları yapabilirsiniz:

- Donanım ekleyip kaldırdıktan sonra NVRAM ayarlarını değiştirme
- Sistem donanım yapılandırmasını görüntüleme
- Tümleşik aygıtları etkinleştirme veya devre dışı bırakma
- Performans ve güç yönetimi eşiklerini belirleme
- Bilgisayar güvenliğinizi yönetme


Boot Sequence

Önyükleme Sırası, Sistem Kurulumu- tarafından tanımlanan önyükleme cihazı sırasını atlamanızı ve doğrudan belirli bir cihaza önyükleme yapmanızı (örn. optik sürücü veya sabit sürücü) sağlar. Açılışta Kendi Kendine Test (POST) sırasında, Dell logosu görüntülendiğinde şunları yapabilirsiniz:

- F2 tuşuna basarak Sistem Kurulumunu açın
- F12 tuşuna basarak bir defalık önyükleme menüsünü açın

Tek seferlik önyükleme menüsü, tanılama seçeneği de dahil olmak üzere önyükleme yapabileceğiniz cihazları görüntüler. Önyükleme menüsü seçenekleri şunlardır:

- Çıkarılabilir Sürücü (varsa)
- STXXXX Sürücüsü

 **NOT:** XXX, SATA sürücü numarasını belirtir.


- Optik Sürücü
- Tanılamalar

 **NOT:** **Diagnostics (Tanılamalar)** seçildiğinde, **ePSA diagnostics (ePSA tanılama)** ekranı görüntülenir.


Önyükleme sırası ekranı aynı zamanda System Setup (Sistem Kurulumu) ekranına erişme seçeneğini de görüntüler.

Gezinti tuşları


Aşağıdaki tablo, sistem kurulumu navigasyon tuşlarını görüntüler.

 **NOT:** Sistem Kurulum seçeneklerinin çoğunda yaptığınız değişiklikler kaydedilir ancak siz sistemi yeniden başlatana kadar etkili olmaz.

Tablo 1. Gezinti tuşları

Tuşlar	Navigasyon
Yukarı ok	Bir önceki alana gider.
Aşağı ok	Bir sonraki alana gider.
Enter	Seçilen alanda (varsa) bir değer seçmenizi veya alandaki bağlantıyı izlemenizi sağlar.
Boşluk çubuğu	Varsa, bir açılan-listeyi genişletir veya daraltır.
Tab	Bir sonraki odaklanılan alana geçer.  NOT: Sadece standart grafik tarayıcı için.
Esc	Siz ana ekranı görüntüleyene kadar önceki sayfaya gider. Ana ekranda Esc tuşuna basıldığında, kaydedilmemiş değişiklikleri kaydetmeniz için soran ve sistemi yeniden başlatan bir mesaj görüntülenir.
F1	Sistem Kurulumu yardım dosyasını görüntüler.

Sistem Kurulum Seçenekleri



 **NOT:** Bilgisayarınıza ve takılı aygıtlarına bağlı olarak, bu bölümde listelenen öğeler görünebilir veya görünmeyebilir.

Tablo 2. Genel

Seçenek	Açıklama
Sistem Bilgisi	Bu kısımda bilgisayarınızın birincil donanım özellikleri listelenmiştir. <ul style="list-style-type: none">• Sistem Bilgisi• Bellek Bilgileri• Processor Information• Device Information
Battery Information	Pil şarj durumunu gösterir.
Boot Sequence	Bilgisayarın işletim sistemi bulma girişimlerinin sırasını değiştirmenizi sağlar. Aşağıdaki tüm seçenekler seçilir. <ul style="list-style-type: none">• Diskette Drive• Internal HDD• Onboard NIC• USB Storage Device• CD/DVD/CD-RW Drive Ayrıca Önyükleme Listesi seçeneğini belirleyebilirsiniz. Seçenekler şunlardır: <ul style="list-style-type: none">• Kalıt (Varsayılan Ayar)• UEFI
Advanced Boot Options	Sisteminizi kalıt önyükleme modu için yapılandırmanıza olanak tanır. Seçenek, varsayılan olarak etkindir.

Seenek	Aıklama
Date/Time	Tarihi ve saati deęiřtirmenize olanak tanır.

Tablo 3. Sistem Yapılandırması

Seenek	Aıklama
Integrated NIC	<p>Tümleřik aę denetleyicisini yapılandırmanızı saęlar. Seenekler řunlardır:</p> <ul style="list-style-type: none"> • Disabled (Devre dıřı) • Enabled (Etkin) • Enabled w/PXE (PXE ile Etkin) (Varsayılan Ayar)
Parallel Port	<p>Yerleřtirme istasyonu üzerinde bulunan paralel baęlantı noktasının nasıl iřleyeceęini tanımlamanızı ve ayarlamanızı saęlar. Paralel baęlantı noktasını ařaęıdaki řekillerde ayarlayabilirsiniz:</p> <ul style="list-style-type: none"> • Disabled (Devre dıřı) • AT (Varsayılan Ayar) • PS2 • ECP
Seri Baęlantı Noktası	<p>Seri baęlantı noktası ayarlarını tanımlar ve aıklar. Seri baęlantı noktasını ařaęıdaki gibi ayarlayabilirsiniz:</p> <ul style="list-style-type: none"> • Disabled (Devre dıřı) • COM1 (Varsayılan Ayar) • COM2 • COM3 • COM4 <p> NOT: Ayar devre dıřı olsa da iřletim sistemi kaynakları daęıtabilir.</p>
SATA Operation	<p>Dahili SATA sabit sürücü denetleyicisini yapılandırmanızı saęlar. Seenekler řunlardır:</p> <ul style="list-style-type: none"> • Disabled (Devre dıřı) • ATA • AHCI • RAID Aık (Varsayılan Ayar) <p> NOT: SATA, RAID modunu desteklemek üzere yapılandırılır.</p>
Sürücüler	<p>Takılı SATA sürücülerini yapılandırmanızı saęlar. Seenekler řunlardır:</p> <ul style="list-style-type: none"> • SATA-0 • SATA-1






Seenek	Aıklama
	<ul style="list-style-type: none"> SATA-4 SATA-5 <p>Varsayılan Ayar: All drives are enabled (Tüm srcler etkin).</p>
SMART Reporting	<p>Bu alan, tmleřik srclere iliřkin sabit src hatalarının sistem bařlatma sırasında rapor edilip edilmediđini kontrol eder. Bu teknoloji, SMART (Kendi Kendine Kontrol, Analiz Ve Raporlama Teknolojisi) özelliđinin bir parasıdır. Bu seenek varsayılan olarak devre dıřıdır.</p> <ul style="list-style-type: none"> SMART (Akıllı) Raporlama'yı Etkinleřtir
USB Configuration	<p>USB denetleyicisini tanımlamanızı sađlar. Seenekler řunlardır:</p> <ul style="list-style-type: none"> nykleme Destegi Etkinleřtir Harici USB Bađlantı Noktasını Etkinleřtir <p>Varsayılan Ayar: Her iki seenek de etkin.</p>
USB PowerShare	<p>USB PowerShare özelliđinin davranıřını yapılandırmanızı sađlar. Bu seenek, varsayılan olarak devre dıřıdır.</p> <ul style="list-style-type: none"> USB PowerShare zelliđini Etkinleřtir
Audio	<p>Entegre ses denetleyicisini etkinleřtirip, devre dıřı bırakmanıza olanak tanır. Seenek, varsayılan olarak etkindir.</p>
Keyboard Illumination	<p>Klavye aydınlatma özelliđinin iřletim modunu semenizi sađlar. Seenekler řunlardır:</p> <ul style="list-style-type: none"> Disabled (Devre Dıřı) (Varsayılan Ayar) Seviye %25'tir Seviye %50'dir Seviye %75'tir Seviye %100'dr
Unobtrusive Mode	<p>Sistemin tm ıřık ve ses emisyonlarını kapatacak modu semenizi sađlar. Bu seenek varsayılan olarak devre dıřıdır.</p>
Miscellaneous Devices	<p>eřitli yerleřik aygıtları etkinleřtirmenizi veya devre dıřı bırakmanızı sađlar. Seenekler řunlardır:</p> <ul style="list-style-type: none"> Dahili Modemi Etkinleřtir Mikrofon Etkin Kamera Etkin Modl Yuvasını Etkinleřtir ExpressCard'ı Etkinleřtir


Seenek	Aıklama
	<ul style="list-style-type: none"> Sabit Sürücü Düşme Korumasını Etkinleştir <p>Varsayılan Ayar: Tüm aygıtlar etkin. Ortam kartını etkinleştirmek veya devre dışı bırakmak isteyip istemediđinizi seçebilirsiniz. Seenekler:</p> <ul style="list-style-type: none"> Enable Media Card (Ortam Kartı Etkin) (Varsayılan Ayar) Ortam Kartını Devre Dışı Bırak

Tablo 4. Video

Seenek	Aıklama
LCD Brightness	Ortam sensörü Kapalı konumdayken panel parlaklığını ayarlamanızı sağlar.

Tablo 5. Güvenlik

Seenek	Aıklama
Admin Password	<p>Yönetici (admin) parolasını ayarlamanızı, deđiřtirmenizi veya silmenizi sağlar.</p> <p> NOT: Sistem veya sabit sürücü parolasını ayarlamadan önce yönetici parolasını ayarlamanız gerekir.</p> <p> NOT: Başarılı parola deđiřiklikleri hemen etkin olur.</p> <p> NOT: Yönetici parolasının otomatik olarak silinmesi sistem parolasını ve sabit sürücü parolasını otomatik olarak siler.</p> <p> NOT: Başarılı parola deđiřiklikleri hemen etkin olur.</p> <p>Varsayılan Ayar: Not set (Belirlenmedi)</p>
System Password (Sistem parolası)	<p>Sistem parolasını ayarlamanızı, deđiřtirmenizi veya silmenizi sağlar.</p> <p> NOT: Başarılı parola deđiřiklikleri hemen etkin olur.</p> <p>Varsayılan Ayar: Not set (Belirlenmedi)</p>
Internal HDD-0 Password	<p>Bu seenek, sistemin dahili sabit disk sürücüsünde (HDD) parola belirlemenizi, deđiřtirmenizi veya silmenizi sağlar. Bu parolada başarılı şekilde yapılan deđiřiklikler hemen etkin olur. Bu seenekte yapılan herhangi bir deđiřiklik, kurulumdan çıktığınızda sistemin yeniden başlatılmasını gerektirir.</p> <p>Varsayılan Ayar: Not set (Belirlenmedi)</p>
Strong Password	<p>Her zaman güçlü parolalar oluşturma seeneđini yürütmenizi sağlar.</p> <p>Varsayılan Ayar: Enable Strong Password (Güçlü Parolayı Etkinleştir) seili deđildir.</p>
Password Configuration	Parolanızın uzunluđunu belirleyebilirsiniz. Min = 4 , Maks = 32
Password Bypass	<p>Ayarlı olduklarında, Sistem ve Dahili HDD parolasını atlama iznini etkinleřtirmenizi veya devre dışı bırakmanızı sağlar. Seenekler řunlardır:</p> <ul style="list-style-type: none"> Disabled (Devre Dışı) (Varsayılan Ayar) Reboot bypass (Yeniden başlatmayı atlama)

Seenek	Aıklama
Password Change	Yönetici parolası ayarlandığında, Sistem ve Sabit Sürücü parolalarına izni etkinleştirmenizi ve devre dışı bırakmanızı sağlar. Allow Non-Admin Password Changes (Yönetici Olmayan Parola Değişikliklerine İzin Ver) (Varsayılan Ayar)
Non-Admin Setup Changes	Yönetici parolası belirlendiğinde kurulum seçeneğine yapılacak değişikliklere izin verilip verilmeyeceğini belirlemenizi sağlar. Bu seçenek varsayılan olarak devre dışıdır.
TPM Security	POST sırasında Güvenli Platform Modülü'nü (TPM) etkinleştirmenize olanak tanır. Bu seçenek varsayılan olarak devre dışıdır.
Computrace	İsteğe bağlı Computrace yazılımını etkinleştirmenizi veya devre dışı bırakmanızı sağlar. Seçenekler şunlardır: <ul style="list-style-type: none"> • Deactivate (Devre Dışı Bırak) (Varsayılan Ayar) • Disable (Devre dışı bırak) • Activate (Etkinleştir)  NOT: Activate (Etkinleştir) ve Disable (Devre Dışı) seçenekleri özelliği kalıcı olarak etkinleştirecek ya da devre dışı bırakacaktır ve başka bir değişikliğe izin verilmeyecektir.
CPU XD Support	İşlemcinin Devre Dışı Yürüt modunu etkinleştirmenizi sağlar. Enable CPU XD Support (CPU XD Desteği Etkin) (Varsayılan Ayar)
OROM Keyboard Access	Önyükleme sırasında geçiş tuşlarını kullanarak Seçenek ROM Yapılandırma ekranlarına girmek için bir seçenek belirlemenizi sağlar. Seçenekler şunlardır: <ul style="list-style-type: none"> • Etkinleştir (Varsayılan Ayar) • One Time Enable (Bir Kerelik Etkin) • Disable (Devre dışı bırak)
Admin Setup Lockout	Kullanıcıların, bir Yönetici parolası belirlenmişken Kurulumu girmesini engellemeze olanak tanır. Bu seçenek varsayılan olarak devre dışıdır.

Tablo 6. Secure Boot (Güvenli önyükleme)

Seenek	Aıklama
Secure Boot Enable	Güvenli önyükleme seçeneğini etkinleştirmenizi veya devre dışı bırakmanızı sağlar. Seçenekler şunlardır: <ul style="list-style-type: none"> • Disabled (Devre Dışı) (Varsayılan Ayar) • Enabled (Etkin)


Tablo 7. Performance (Performans)

Seenek	Aıklama
Multi Core Support	Bu alan, işlemcinin bir veya tüm çekirdeklerinin etkinleştirilip etkinleştirilmeyeceğini belirler. Bazı uygulamaların performansı, ilave çekirdeklerle gelişir. Bu seçenek varsayılan olarak etkindir. İşlemci için multi-core desteğini etkinleştirir veya devre dışı bırakır. Seçenekler şunlardır: <ul style="list-style-type: none"> • All (Tümü) (Varsayılan Ayar)

Seenek	Aıklama
	<ul style="list-style-type: none"> • 1 • 2
Intel SpeedStep	Intel SpeedStep zelliđini etkinleřtirmenizi veya devre dıřı bırakmanızı sađlar. Varsayılan Ayar: Enable SpeedStep (SpeedStep'i Etkinleřtir)
C States Control	İlave iřlemci uyku durumlarını etkinleřtirmenizi veya devre dıřı bırakmanızı sađlar. Seenek varsayılan olarak etkindir.
Limit CPUID	İřlemci standart CPUID iřlevinin destekleyeceđi maksimum deđere bir sınır belirlemenizi sađlar. Bu seenek varsayılan olarak devre dıřıdır.
Intel TurboBoost	İřlemcinin Intel TurboBoost modunu etkinleřtirmenizi veya devre dıřı bırakmanızı sađlar. Varsayılan Ayar: Enable TurboBoost (Intel TurboBoost'u Etkinleřtir)
Hyper-Thread Control	İřlemcinin HyperThreading zelliđini etkinleřtirmenizi veya devre dıřı bırakmanızı sađlar. Varsayılan Ayar: Enabled (Etkin)
Rapid Start Technology	Hızlı bařlatma zamanını belirlemenizi sađlar. Bu seenek varsayılan olarak ayarlıdır.

Tablo 8. Power Management (G Ynetimi)

Seenek	Aıklama
AC Behavior	AC adaptr takıldıđında bilgisayarın otomatik olarak aılmasını sađlar. Bu seenek devre dıřıdır. <ul style="list-style-type: none"> • AC Takıldıđında Uyan
Auto On Time	Bilgisayarın otomatik olarak aılma saatini ayarlamanızı sađlar. Seenekler řunlardır: <ul style="list-style-type: none"> • Disabled (Devre Dıřı) (Varsayılan Ayar) • Every Day (Her Gn) • Weekdays (Hafta İi)
Deep Sleep Control	Derin uykunun ne zaman etkinleřtirileceđini belirlemenizi sađlar. Seenekler: <ul style="list-style-type: none"> • Disabled (Devre Dıřı) (Varsayılan Ayar) • Enabled in S5 only (Yalnızca S5'te etkin) • S4 ve S5'te etkin
USB Wake Support	USB aygıtlarının bekleme modundan ıkararak bilgisayarı uyandırmasını sađlamanıza olanak tanır. Bu seenek devre dıřıdır. <ul style="list-style-type: none"> • USB Wake Support (USB Uyandırma Desteđini) Etkinleřtir


Seenek	Aıklama
Wireless Radio Control	<p>WLAN ve WWAN radyosunu denetlemenizi saęlar. Seenekler Őunlardır:</p> <ul style="list-style-type: none"> • WLAN Radyoyu Denetle • WWAN Radyoyu Denetle <p>Varsayılan Ayar: Her iki seenek de devre dıŐı.</p>
Wake on LAN/WLAN	<p>Bu seenek, bilgisayar belirli bir LAN sinyaliyle tetiklendięinde bilgisayarın durum dıŐı konumdan aılmasını saęlar. Bekleme konumundan ama bu ayardan etkilenmez ve iŐletim sisteminde etkin olmalıdır. Bu zellik yalnızca bilgisayar AC g kaynaęına baęlı olduęunda alıŐır.</p> <ul style="list-style-type: none"> • Devre DıŐı - LAN veya kablosuz LAN'dan bir uyandırma sinyali aldıęında, sistemin belirli LAN sinyalleri tarafından aılmasına izin vermez (Varsayılan Ayar). • LAN Only (Yalnızca LAN) - Sistemin belirli LAN sinyalleri tarafından aılmasına izin verir. • WLAN Only (Sadece WLAN) • LAN or WLAN (LAN veya WLAN)
Block Sleep	<p>Bilgisayarın uykuya gemesini engellemenizi saęlar. Bu seenek varsayılan olarak devre dıŐıdır.</p> <ul style="list-style-type: none"> • Uyumayı Engelle (S3)
Peak Shift	<p>U kaymayı ayarlamanızı saęlar. Bu seenek varsayılan olarak devre dıŐıdır.</p>
Advanced Battery Charge Configuration	<p>GeliŐmiŐ pil Őarj modunu etkinleŐtirmenizi saęlar. Bu seenek varsayılan olarak devre dıŐıdır.</p>
Primary Battery Charge Configuration	<p>AC takıldıęında pil Őarjının nasıl kullanılacaęını tanımlamanızı saęlar. Seenekler Őunlardır:</p> <ul style="list-style-type: none"> • Adaptive (Uyarlanabilir) (Varsayılan Ayar) • Standart (Standart) • Hızlı Őarj • Primarily AC use (ncelikli AC kullanımı) • Custom (zel)
Battery Slice Charge Configuration	<p>Pilin nasıl Őarj edileceęini tanımlamanızı saęlar. Seenekler Őunlardır:</p> <ul style="list-style-type: none"> • Standart Őarj • Hızlı Őarj (Varsayılan Ayar)
Module Bay Battery Charge Configuration	<p>Pilin standart hızda nasıl Őarj edileceęini tanımlamanızı saęlar. Seenekler Őunlardır:</p> <ul style="list-style-type: none"> • Standart (Standart) • Hızlı Őarj (Varsayılan Ayar) <p> NOT: Bu seeneęi etkinleŐtirmek iin Advanced Battery Charge Mode'u (GeliŐmiŐ Pil Őarj Modu) devre dıŐı bırakır.</p>
Intel(R) Smart Connect Technology	<p>Sistemin uykudayken yakınlardaki kablosuz baęlantıları algılamasını saęlamanıza olanak tanır. Bu seenek, varsayılan olarak devre dıŐıdır.</p>

Tablo 9. POST Behavior

Seenek	Aıklama
Adapter Warnings	Belirli g adaptrleri kullanıldıđında adaptr uyarı mesajlarını etkinleřtirmenizi sađlar. Bu seenek varsayılan olarak etkindir. <ul style="list-style-type: none">• Adaptr Uyarılarını Etkinleřtir
Mouse/Touchpad	Sistemin fare ve dokunmatik yzey girdilerini nasıl uygulayacađını belirlemenizi sađlar. Seenekler řunlardır: <ul style="list-style-type: none">• Serial Mouse (Seri Fare)• PS2 Mouse (PS2 Fare)• Dokunmatik Tablet/PS-2 Fare (Varsayılan Ayar)
Numlock Enable	NumLock iřlevinin sistemin nyklenmesi sırasında etkinleřtirilip etkinleřtirilemeyeceđini belirler. Bu seenek varsayılan olarak etkindir. <ul style="list-style-type: none">• Numlock iřlevini Etkinleřtir
Fn Key Emulation	Dahili klavyede <Fn> tuř zelliđi bulunan PS-2 klavyenin <Scroll Lock> tuř zelliđi ile uyumlu olmanızı sađlar. Bu seenek varsayılan olarak etkindir. <ul style="list-style-type: none">• Fn Tuř Emlasyonunu Etkinleřtir
Keyboard Errors	nykleme sırasında klavyeden kaynaklanan hataların raporlanıp raporlanmayacađını belirler. Bu seenek varsayılan olarak etkindir. <ul style="list-style-type: none">• Klavye Hata Algılamasını Etkinleřtir
Fastboot	nykleme iřlemlerini hızlandırmanızı sađlar. Seenekler řunlardır: <ul style="list-style-type: none">• Minimal (Minimum)• Kapsamlı (Varsayılan Ayar)• Auto
Extend BIOS POST Time	İlave bir nykleme ncesi gecikme oluřturmanızı sađlar. Seenekler: <ul style="list-style-type: none">• 0 saniye (Varsayılan Ayar)• 5 saniye• 10 saniye
MEBx Hotkey	Gerektiđinde MEBx kısayol tuřu iřlevini etkinleřtirmenizi sađlar. Bu seenek, varsayılan olarak etkindir.

Tablo 10. Sanallařtırma Desteđi

Seenek	Aıklama
Virtualization	Bu seenek Virtual Machine Monitr'n (VMM), Intel Virtualization Technology tarafından sunulan ek donanım zelliklerini kullanıp kullanamayacađını belirler.

Seenek	Aıklama
	<ul style="list-style-type: none"> • Enable Intel Virtualization Technology (Intel Virtualization Teknolojisini Etkinleřtir) - Varsayılan Ayar.
VT for Direct I/O	<p>Virtual Machine Monitor'un (VMM), dođrudan G/ için Intel Virtualization teknolojisi tarafından sunulan ek donanım özelliklerini kullanmasını etkinleřtirir ya da devre dıřı bırakır.</p> <ul style="list-style-type: none"> • Enable Intel Virtualization Technology for Direct I/O (Direkt G/ için Intel Virtualization Teknolojisini Etkinleřtir) - Varsayılan Ayar.
Trusted Execution	<p>İlave donanım becerilerinin kullanılıp kullanılmayacağını belirlemenizi sađlar. Bu seenek, varsayılan olarak devre dıřıdır.</p> <p> NOT: Bu seeneđi kullanabilmeniz için TPM, Virtualization Technology ve Direct I/O için Virtualization Technology'nin etkinleřtirilmesi gerekir.</p>

Tablo 11. Kablosuz

Seenek	Aıklama
Wireless Switch	<p>Kablosuz anahtar ile denetlenebilecek kablosuz aygıtları semenizi sađlar. Seenekler řunlardır:</p> <ul style="list-style-type: none"> • WWAN • WiGig • WLAN • Bluetooth <p>Tüm seenekler varsayılan olarak etkindir.</p>
Wireless Device Enable	<p>Kablosuz aygıtları etkinleřtirmenizi veya devre dıřı bırakmanızı sađlar. Seenekler řunlardır:</p> <ul style="list-style-type: none"> • WWAN • Bluetooth • WLAN/WiGig <p>Tüm seenekler varsayılan olarak etkindir.</p>

Tablo 12. Bakım



Seenek	Aıklama
Service Tag	Bilgisayarınızın servis etiketini gösterir.
Asset Tag	Önceden bir demirbař etiketi belirlenmemiře, bir sistem demirbař etiketi oluřturmanızı sađlar. Bu seenek varsayılan olarak ayarlanmamıřtır.

Tablo 13. Sistem Günlükleri

Seenek	Aıklama
BIOS events	Sistemin olay kaydını gösterir ve günlüđu silmenizi sađlar.
Thermal Events	Termal olayları gösterir ve günlüđu silmenizi sađlar.
Power Events	Güç olaylarını gösterir ve günlüđu silmenizi sađlar.

BIOS'u Güncelleştirme

BIOS'unuzu (Sistem Kurulumu), sistem kartını değiştirdiğinizde veya güncelleştirme kullanılabilir olduğunda güncellemeniz önerilir. Dizüstü bilgisayarlar için, bilgisayar pilinizin tamamen dolu olduğundan ve bir prize takılı olduğundan emin olun

1. Bilgisayarı yeniden başlatın.
2. [Dell.com/support](https://www.dell.com/support) adresine gidin.
3. **Service Tag (Servis Etiketini)** veya **Express Service Code (Express Servis Kodu)** bilgilerinizi girip **Submit (Gönder)** düğmesine tıklayın.
 -  **NOT:** Servis Etiketini bulmak için, **Etiketim Nerede?** ögesine tıklayın.
 -  **NOT:** Servis Etiketinizi bulamıyorsanız, **Ürünümü Algıla** ögesine tıklayın. Ekrandaki talimatlarla devam edin.
4. Servis Etiketini bulamazsanız, bilgisayarınızın **Ürün Kategorisi**'ne tıklayın.
5. Listedeki **Ürün Türü'nü** seçin.
6. Bilgisayar modelinizi seçtiğinizde, bilgisayarınızın **Ürün Destek** sayfası görüntülenir.
7. **Sürücülerini AI** ögesine ve **Tüm Sürücülerini Görüntüle** ögesine tıklayın.
Sürücüler ve İndirilenler sayfası açılır.
8. Sürücüler ve İndirmeler ekranında, **İşletim Sistemi** açılan listesinden **BIOS'u** seçin.
9. En son BIOS dosyasını belirleyip **Dosyayı İndir** düğmesine tıklayın.
Bir güncellemeye ihtiyacı olan sürücülerini de analiz edebilirsiniz. Ürününüzde bunu yapmak için, **Güncellemeler için Sistemi Analiz Et** ögesine tıklayın ve ekrandaki talimatları takip edin.
10. **Please select your download method below (Lütfen aşağıdaki pencereden indirme yönteminizi seçin)** penceresinde tercih ettiğiniz indirme yöntemini seçin; **Download File (Dosya İndir)**'e tıklayın.
Ardından **Dosya İndirme** penceresi açılır.
11. Dosyayı bilgisayarınıza kaydetmek için **Kaydet**'i tıklayın.
12. Bilgisayarınıza güncelleştirilmiş BIOS ayarlarını kurmak için **Çalıştır**'a tıklayın.
Ekrandaki yönergeleri izleyin.

Sistem ve kurulum parolası

Bilgisayarınızı güvenceye almak için bir sistem parolası ve bir kurulum parolası oluşturabilirsiniz.

Parola Türü	Açıklama
System Password (Sistem Parolası)	Sisteminize oturum açmak için girmeniz gereken paroladır.
Setup password (Kurulum parolası)	Bilgisayarınızın BIOS ayarlarına erişmek ve burada değişiklikler yapmak için girmeniz gereken paroladır.



DİKKAT: Parola özellikleri, bilgisayarınızdaki veriler için temel bir güvenlik seviyesi sağlar.




DİKKAT: Kilitli değilse veya sahihsiz bırakılmışsa, bilgisayarınızdaki verilere herkes erişebilir.



NOT: Bilgisayarınız, sistem ve kurulum parolası devre dışı halde teslim edilir.

Bir sistem parolası ve kurulum parolası atama

Ancak, **Password Status (Şifre Durumu) Unlocked (Kilitli Değil)** ise, yeni bir **System Password (Sistem Parolası)** ve/veya **Setup Password (Kurulum Parolası)** atayabilirsiniz veya mevcut **System Password (Sistem Parolası)** ve/veya **Setup Password (Kurulum Şifresi)** ögesini değiştirebilirsiniz. Parola Durumu **Locked (Kilitli)** ise, Sistem Parolasını değiştiremezsiniz.

 **NOT:** Parola anahtarı ayarı devre dışıysa, mevcut Sistem Parolası ve Kurulum Parolası silinir ve bilgisayarda oturum açmak için sistem parolasını vermeniz gerekmez.

Sistem kurulumuna girmek için, gücü açtıktan veya yeniden başlattıktan hemen sonra <F2> tuşuna basın.

1. **System BIOS (Sistem BIOS'u)** veya **System Setup (Sistem Kurulumu)** ekranında, **System Security (Sistem Güvenliği)** ögesini seçip Enter tuşuna basın.
System Security (Sistem Güvenliği) ekranı görüntülenir.
2. **System Security (Sistem Güvenliği)** ekranında, **Password Status (Parola Durumunun) Unlocked (Kilitli Değil)** olduğunu doğrulayın.
3. **System Password (Sistem Parolası)** ögesini seçin, sistem parolanızı girin ve Enter veya Tab tuşuna basın.
Sistem parolasını atamak için şu yönergeleri kullanın:
 - Bir parola en çok 32 karaktere sahip olabilir.
 - Parola 0 ila 9 arasındaki sayıları içerebilir.
 - Yalnızca küçük harfler geçerlidir, büyük harflere izin verilmez.
 - Yalnızca şu özel karakterlere izin verilir: boşluk, ("), (+), (.), (-), (.), (/), (:), (D), (\), (I), (^).Sorulduğunda sistem parolasını tekrar girin.
4. Önceden girmiş olduğunuz sistem parolasını girin ve **OK (Tamam)** tuşuna basın.
5. **Setup Password (Kurulum Parolası)** ögesini seçin, sistem parolanızı girin ve Enter veya Sekme tuşuna basın.
Bir mesaj kurulum parolasını yeniden girmenizi ister.
6. Önceden girmiş olduğunuz sistem parolasını girin ve **OK (Tamam)** tuşuna basın.
7. Esc tuşuna bastığınızda, bir mesaj görüntülenerek değişiklikleri kaydetmenizi sağlar.
8. Değişiklikleri kaydetmek için Y tuşuna basın.
Bilgisayar yeniden başlatılır.

Mevcut bir sistem ve/veya kurulum parolasını silme veya değiştirme

Mevcut Sistem ve/veya Kurulum parolasını silmeye veya değiştirmeye çalışmadan önce, **Password Status'un (Parola Durumu) Unlocked (Kilitli değil)** olduğundan emin olun (System Setup'da). **Password Status (Parola Durumu) Locked (Kilitli)** ise mevcut Sistem veya Kurulum parolasını silemezsiniz veya değiştiremezsiniz.

Sistem Kurulumuna girmek için, gücü açtıktan veya yeniden başlattıktan hemen sonra F2 tuşuna basın.

1. **System BIOS (Sistem BIOS'u)** veya **System Setup (Sistem Kurulumu)** ekranında, **System Security (Sistem Güvenliği)** ögesini seçip Enter tuşuna basın.
System Security (Sistem Güvenliği) ekranı görüntülenir.
2. **System Security (Sistem Güvenliği)** ekranında, **Password Status (Parola Durumunun) Unlocked (Kilitli Değil)** olduğunu doğrulayın.
3. **System Password (Sistem Parolası)** ögesini seçin, mevcut sistem parolasını değiştirin veya silin ve Enter veya Tab tuşuna basın.
4. **Setup Password (Kurulum Parolası)** ögesini seçin, mevcut sistem parolasını değiştirin veya silin ve Enter veya Tab tuşuna basın.



NOT: Sistem ve/veya Kurulum parolasını deęiřtirirseniz, istendięinde yeni parolayı tekrar girin. Sistem ve/veya Kurulum parolasını silerseniz, sorulduęunda silme iřlemine doęrulayın.

5. Esc tuřuna bastıęınızda, bir mesaj grntlenerek deęiřiklikleri kaydetmenizi saęlar.
6. Deęiřiklikleri kaydetmek ve System Setup (Sistem Kurulumu)'dan kmak iin Y tuřuna basın.
Bilgisayar yeniden bařlatılır.

Tanılamalar

Bilgisayarınızla ilgili bir sorunla karşılaşırsanız, teknik yardım için Dell'e başvurmadan önce ePSA tanılamalarını çalıştırın. Tanılamanın amacı sisteminizin donanımını ek donanım gerekmeden veya veri kaybı riski olmaksızın sınamaktır. Sorunu kendiniz çözemezseniz, servis ve destek personeli sorunu çözmenize yardımcı olmak için tanılama sonuçlarını kullanabilir.

Gelişmiş Yükleme Öncesi Sistem Değerlendirmesi (ePSA) tanılamaları

ePSA tanılamaları (ayrıca sistem tanılamaları olarak bilinir) donanımınızın eksiksiz kontrolünü gerçekleştirir. ePSA, BIOS'a dahildir ve BIOS tarafından dahili olarak başlatılır. Tümleşik sistem tanılması belirli cihazlar veya cihaz grupları için aşağıdakileri yapmanızı sağlayan bir dizi seçenek sunar:

- Sınamaları otomatik olarak veya etkileşimli modda çalıştırma
- Sınamaları tekrarlama
- Sınama sonuçlarını görüntüleme veya kaydetme
- Başarısız aygıt(lar) hakkında ekstra bilgi sağlamak için ek sınama seçeneklerini ortaya koymak üzere kapsamlı sınamalar çalıştırma
- Sınamaların başarılı bir şekilde tamamlandığını bildiren durum mesajlarını görüntüleme
- Sınama sırasında karşılaşılan sorunlar hakkında size bilgi veren hata mesajlarını görüntüleme



DİKKAT: Yalnızca sisteminizi sınamak için sistem tanılamayı kullanın. Bu programı diğer sistemlerle kullanmak geçersiz sonuçlara veya hata mesajlarına neden olabilir.







NOT: Belirli aygıtlara ait bazı sınamalar kullanıcı etkileşimi gerektirir. Tanılama testleri gerçekleştirilirken her zaman bilgisayar terminalinde bulunduğunuzdan emin olun.

1. Bilgisayarınızı açın.
2. Bilgisayar önyüklemeye yaparken, Dell logosu görüntülendiğinde F12 tuşuna basın.
3. Önyükleme menüsü ekranından **Diagnostics (Tanılama)** seçeneğini belirleyin.
Gelişmiş Ön Yükleme Sistemi Değerlendirme penceresi, bilgisayarda algılanan tüm aygıtları listelerek görüntülenir. Tanılama, algılanan tüm aygıtlarda sınamalar yürütmeye başlar.
4. Belirli bir aygıtta tanılama testi gerçekleştirmek isterseniz, tanılama testini durdurmak için Esc tuşuna ve **Yes'e (Evet)** basın.
5. Sol bölmeden aygıtı seçin ve **Run Tests (Testleri Çalıştır)** öğesine tıklayın.
6. Bir sorun halinde hata kodları görüntülenir.
Hata kodunu not edip Dell'e başvurun.

Aygıt Durum Işıkları

Tablo 14. Aygıt Durum Işıkları

	Bilgisayarı açtığınızda yanar ve bilgisayar güç yönetimi moduna geçtiğinde yanıp söner.
	Bilgisayar veri okur veya yazarken yanar.
	Pilin şarj durumunu göstermek için sabit biçimde yanar veya yanıp söner.
	Kablosuz ağ etkinleştirildiğinde yanar.

Aygıt durum LED'leri, genellikle klavyenin üst kısmında veya sol kenarında bulunur. Bunlar; depolama, pil ve kablosuz aygıtların bağlantı ve etkinliğini göstermek için kullanılır. Bu kullanımlar dışında sisteme yönelik olası bir arıza durumunda da arıza tanılama aracı olarak kullanışlı olabilirler.

Aşağıdaki tabloda olası arızalar meydana geldiğinde LED kodlarının nasıl okunduğu görülmektedir.

Tablo 15. LED Işıkları

Depolama LED'i	Güç LED'i	Kablosuz LED'i	Arıza Açıklaması
Yanıp sönen	Sabit	Sabit	Olası bir işlemci arızası oluştu.
Sabit	Yanıp sönen	Sabit	Bellek modülleri algılandı ancak bir hata ile karşılaşıldı.
Yanıp sönen	Yanıp sönen	Yanıp sönen	Sistem kartı hatası oluştu.
Yanıp sönen	Yanıp sönen	Sabit	Bir grafik kartı/video hatası olmuş olabilir.
Yanıp sönen	Yanıp sönen	Kapalı	Sistem, sabit sürücü başlatılırken hata vermiş VEYA sistem ROM Başlatma Seçeneği sırasında hata vermiş olabilir.
Yanıp sönen	Kapalı	Yanıp sönen	USB denetleyicisi başlatma sırasında bir hata ile karşılaşıldı.
Sabit	Yanıp sönen	Yanıp sönen	Hiçbir bellek modülü takılı değil/algılanmadı.
Yanıp sönen	Sabit	Yanıp sönen	Ekran, başlatma sırasında bir sorunla karşılaştı.
Kapalı	Yanıp sönen	Yanıp sönen	Modem, sistemin POST'u tamamlamasını engelliyor.
Kapalı	Yanıp sönen	Kapalı	Bellek başlatılmadı ya da bellek desteklenmiyor.


Pil Durum Işıkları

Bilgisayar bir elektrik prizine bağlıysa, pil durum ışığı aşağıdaki gibi yanar:

Sırayla sarı ve veyaz olarak yanıp sönmeye	Kimliği doğrulanmamış veya desteklenmeyen, Dell AC adaptör dışında bir adaptör dizüstünüze takılmış.
Sırayla sarı ve sürekli beyaz olarak yanıp sönmeye	AC adaptör varken geçici pil arızası.
Sürekli yanıp sönen sarı ışık	AC adaptör varken kalıcı pil arızası.

Işık kapalı	AC adaptör varken pil tam şarj modunda.
Beyaz ışık açık	AC adaptör varken pil şarj modunda.

Teknik Özellikler

 **NOT:** Özellikler bölgeye göre değişebilir. Aşağıdaki teknik özellikler sadece yasaların bilgisayarınızla birlikte gönderilmesini şart koştuğu teknik özelliklerdir. Bilgisayarınızın yapılandırması hakkında daha fazla bilgi için Windows işletim sisteminizdeki **Yardım ve Destek** ögesine gidin ve bilgisayarınız hakkındaki bilgileri gösteren seçimi yapın.

Tablo 16. Sistem Bilgisi

Özellik	Teknik Özellik
Yonga seti	Mobile Intel QM87 Express Yonga Kümesi
DRAM veriyolu genişliği	64 bit
Flash EPROM	SPI 32 Mbit, 64 Mbit
PCIe veriyolu	100 MHz
Harici Veriyolu Frekansı	PCIe Gen2 (5GT/s)

Tablo 17. İşlemci

Özellik	Teknik Özellik
Türler	Intel Core i5 / i7serisi
L3 önbellek	3 MB, 4MB ve 6 MB

Tablo 18. Bellek

Özellik	Teknik Özellik
Bellek konektörü	İki SODIMM yuvası
Bellek kapasitesi	4 GB veya 8 GB
Bellek türü	DDR3L SDRAM (1600 MHz)
Minimum bellek	4 GB
Maksimum bellek	16 GB

Tablo 19. Audio

Özellik	Teknik Özellik
Tür	dört kanallı yüksek tanımlı ses
Denetleyici	Realtek ALC3226
Stereo dönüşüm	24 bit (analog ile dijital ve dijital ile analog arası)
Arayüz:	

Özellik	Teknik Özellik
Dahili	yüksek tanımlı ses
Harici	mikrofon girişi, stereo kulaklıklar, harici hoparlör konektörü
Hoparlörler	iki
Dahili hoparlör yükselticisi	Kanal başına 1 W (RMS)
Ses seviyesi denetimleri	kısayol tuşları

Tablo 20. Video

Özellik	Teknik Özellik
Tür	sistem kartında tümleşik
Denetleyici:	
UMA	Intel HD Graphics 4600
Paylaşsımsız	AMD FirePro W4170M
Veriyolu	PCI-E Gen3 x8
Harici ekran desteği	<ul style="list-style-type: none"> • bir VGA • bir HDMI
	 NOT: Yerleştime istasyonu üzerinden iki DP/DVI bağlantı noktasını destekler.

Tablo 21. Kamera

Özellikler	Teknik Özellik
Kamera Çözünürlüğü	1280 x 720 piksel
Video Çözünürlüğü (maksimum)	1280 x 720 piksel
Köşegen görüntüleme açısı	74 °

Tablo 22. İletişim

Özellikler	Teknik Özellik
Ağ adaptörü	10/100/1000 Mb/s Ethernet (RJ-45)
Kablosuz	dahili kablosuz yerel ağ (WLAN) ve kablosuz geniş ağ (WWAN)

Tablo 23. Bağlantı Noktaları ve Konektörler

Özellikler	Teknik Özellik
Audio	bir mikrofon/stereo kulaklık/hoparlör konektörü
Video	bir 15-pin VGA konektörü ve 19-pin HDMI konektörü
Ağ adaptörü	bir adet RJ-45 konektör
USB	Dört adet USB 3.0 uyumlu konektör

Özellikler	Teknik Özellik
Bellek kartı okuyucu	SD 4.0'a kadar destekler
Mikro Evrensel Abone Kimlik Modülü (uSIM) kartı	bir
Yerleştirme bağlantı noktası	bir

Tablo 24. Temassız Akıllı Kart

Özellik	Teknik Özellik
Desteklenen Akıllı Kartlar/Teknolojiler	USH ile BTO

Tablo 25. Ekran

Özellik	Teknik Özellik	
Tür	FHD Yansıma Engelleyici	HD Yansıma Engelleyici
Boyutlar:		
Yükseklik	224,30 mm (8,83 inç)	224,30 mm (8,83 inç)
Genişlik	360,00 mm (14,17 inç)	360,00 mm (14,17 inç)
Diyagonal	396,24 mm (15,60 inç)	396,24 mm (15,60 inç)
Aktif alan (X/Y)	384 mm X 258 mm (15,12 inç X 10,16 inç)	344,23 mm x 193,53 mm (13,55 inç x 7,61 inç)
Maksimum çözünürlük	1920 x 1080	1366 X 768
Maksimum Parlaklık	300 nit	200 nit
Yenileme hızı	60 Hz	60 Hz
Minimum Görüntü Açıları:		
Yatay	+/- 60°	40/40
Dikey	+/- 50°	10/30
Piksel aralığı	0,179	0,252

Tablo 26. Klavye

Özellik	Teknik Özellik
Tuş sayısı	ABD: 86 tuş, İngiltere: 87 tuş, Brezilya: 87 tuş ve Japonya: 90 tuş

Tablo 27. Dokunmatik yüzey

Özellik	Teknik Özellik
Aktif Alan:	
X eksen	80,00 mm
Y eksen	45,00 mm

Tablo 28. PİL

Özellik	Teknik Özellik	
Tür	6 hücreli (65 Whr) lityum iyon	9 hücreli (97 Whr) lityum iyon
Boyutlar:		
Derinlik	48,08 mm (1,89 inç)	71,79 mm (2,83 inç)
Yükseklik	20,00 mm (0,79 inç)	20,00 mm (0,79 inç)
Genişlik	208,00 mm (8,19 inç)	214,00 mm (8,43 inç)
Ağırlık	345,00 g (0,76 lb)	524,00 g (1,16 lb)
Voltaj	11,1 VDC	
Çalışma ömrü	300 boşalma/şarj döngüsü	
Sıcaklık aralığı:		
Çalışma	0 °C ila 50 °C (32 °F ila 158 °F)	
Çalışma Dışı	-20 °C ila 65 °C (4 °F ila 149 °F)	
Düğme pil	3 V CR2032 lityum düğme pil	

Tablo 29. AC Adaptörü

Özellik	Teknik Özellik
Tür	130 W
Giriş voltajı	100 VAC – 240 VAC
Giriş akımı (maksimum)	2,5 A
Giriş frekansı	50 Hz – 60 Hz
Çıkış akımı	6,7 A
Dereceli çıkış voltajı	19,5 +/- 1,0 VDC
Sıcaklık aralığı:	
Çalışma	0 °C - 40 °C (32 °F - 104 °F)
Çalışma Dışı	-40 °C - 70 °C (-40 °F - 158 °F)


Tablo 30. Fiziksel

Özellik	Teknik Özellik
Yükseklik	33,40 mm (1,31 inç)
Genişlik	379,00 mm (14,92 inç)
Derinlik	250,50 mm (9,86 inç)
Ağırlık	2,36 kg (5,21 lb)

Tablo 31. Ortamsal

Özellik	Teknik Özellik
Sıcaklık:	
Çalışma	0 °C - 35 °C (32 °F - 95 °F)
Depolama	-40 °C - 65 °C (-40 °F - 149 °F)
Bağıl nem (en yüksek):	
Çalışma	%10 - %90 (yoğuşmasız)
Depolama	%5 - %95 (yoğuşmasız)
Yükseklik (en çok):	
Çalışma	-15,2 m - 3048 m (-50 - 10.000 ft). 0° - 35°C
Çalışma Dışı	-15,24 m ila 10.668 m (-50 fit ila 35.000 fit)
Havadan geçen kirletici madde düzeyi	ISA-71.04-1985 ile tanımlanan biçimde G1

Dell'e Başvurma

 **NOT:** Etkin bir Internet bağlantınız yoksa, başvuru bilgilerini satış faturanızda, irsaliyede, fişte veya Dell ürün kataloğunda bulabilirsiniz.

Dell birden fazla çevrimiçi ve telefon tabanlı destek ve servis seçeneği sunar. Kullanılabilirlik ülkeye ve ürüne göre değişir ve bazı hizmetler bulunduğunuz bölgede olmayabilir. Satış, teknik destek veya müşteri hizmetleri ile ilgili konularda Dell'e başvurmak için:

1. **Dell.com/support** adresine gidin.
2. Destek kategorinizi seçin.
3. Sayfanın altındaki **Ülke/Bölge Seçin** açılan menüsünden ülkenizi veya bölgenizi doğrulayın.
4. Gereksiniminize uygun hizmet veya destek bağlantısını seçin.