


Dell Latitude E6540

Manualul utilizatorului



Note, atenționări și avertismente

 **NOTIFICARE:** O NOTĂ indică informații importante care vă ajută să optimizați utilizarea computerului.

 **AVERTIZARE:** O ATENȚIONARE indică un pericol potențial de deteriorare a hardware-ului sau de pierdere de date și vă arată cum să evitați problema.

 **AVERTISMENT:** Un AVERTISMENT indică un pericol potențial de deteriorare a bunurilor, de vătămare corporală sau de deces.

Capitolul 1: Efectuarea lucrărilor în interiorul computerului.....	5
Înainte de a efectua lucrări în interiorul computerului.....	5
Oprirea computerului.....	6
După efectuarea lucrărilor în interiorul computerului.....	7
Capitolul 2: Scoaterea și instalarea componentelor.....	8
Instrumente recomandate.....	8
Prezentarea generală a sistemului.....	8
Scoaterea cardului Secure Digital (SD).....	9
Instalarea cardului Secure Digital (SD).....	9
Scoaterea cardului ExpressCard.....	9
Instalarea cardului ExpressCard.....	10
Scoaterea bateriei.....	10
Montarea bateriei.....	11
Scoaterea capacului bazei.....	11
Montarea capacului bazei.....	13
Scoaterea capacelor din colțurile bazei.....	13
Instalarea capacelor din colțurile bazei.....	14
Scoaterea memoriei.....	14
Instalarea memoriei.....	14
Scoaterea hard diskului.....	14
Montarea hard diskului.....	15
Scoaterea unității optice.....	16
Instalarea unității optice.....	16
Scoaterea plăcii de rețea locală wireless (WLAN).....	17
Montarea plăcii WLAN.....	17
Scoaterea plăcii de rețea de arie largă wireless (WWAN).....	17
Instalarea cartei WWAN.....	18
Scoaterea conectorului de rețea.....	18
Instalarea conectorului de rețea.....	19
Scoaterea bateriei rotunde.....	19
Montarea bateriei rotunde.....	20
Scoaterea conectorului de alimentare.....	20
Montarea conectorului de alimentare.....	21
Scoaterea ansamblului radiatorului.....	21
Instalarea ansamblului radiatorului.....	22
Scoaterea procesorului.....	22
Instalarea procesorului.....	22
Scoaterea tastaturii.....	23
Montarea tastaturii.....	24
Îndepărtarea ansamblului suportului pentru mâini.....	24
Instalarea ansamblului suportului pentru mâini.....	27
Scoaterea plăcii switch-ului WiFi.....	27
Instalarea plăcii switch-ului WLAN.....	28

Scoaterea plăcii VGA.....	28
Instalarea plăcii VGA.....	28
Îndepărtarea carcasei ExpressCard.....	29
Instalarea carcasei ExpressCard.....	29
Scoaterea plăcii de sistem.....	30
Montarea plăcii de sistem.....	32
Scoaterea difuzoarelor.....	32
Montarea difuzoarelor.....	34
Scoaterea capacului balamalei afișajului.....	34
Instalarea capacului balamalei afișajului.....	35
Scoaterea ansamblului afișajului.....	35
Montarea ansamblului afișajului.....	37
Scoaterea cadrului afișajului.....	37
Montarea cadrului afișajului.....	38
Scoaterea panoului afișajului.....	39
Instalarea panoului afișajului.....	40
Îndepărtarea balamalelor afișajului.....	41
Instalarea balamalelor afișajului.....	41
Scoaterea camerei.....	42
Montarea camerei.....	42
Capitolul 3: Configurarea sistemului.....	43
Secvența de încărcare.....	43
Tastele de navigare.....	43
Opțiunile de configurare a sistemului.....	44
Actualizarea sistemului BIOS	50
Parola de sistem și de configurare.....	51
Atribuirea unei parole de sistem și a unei parole de configurare.....	51
Ștergerea sau modificarea unei parole de sistem și/ori de configurare existente.....	52
Capitolul 4: Diagnosticarea.....	53
Diagnosticarea prin evaluarea îmbunătățită a sistemului la preîncărcare (ePSA).....	53
Indicatoarele luminoase de stare a dispozitivului.....	53
Indicatoarele luminoase de stare a bateriei.....	54
Capitolul 5: Specificațiile tehnice.....	55
Capitolul 6: Cum se poate contacta Dell.....	59

Efectuarea lucrărilor în interiorul computerului

Înainte de a efectua lucrări în interiorul computerului

Cerințe preliminare

Utilizați următoarele recomandări privind siguranța pentru a vă ajuta să protejați computerul împotriva deteriorărilor potențiale și pentru a vă ajuta să vă asigurați siguranța personală. În lipsa altor recomandări, fiecare procedură inclusă în acest document presupune existența următoarelor condiții:

- Ați citit informațiile privind siguranța livrate împreună cu computerul.
- O componentă poate fi remontată sau, dacă este achiziționată separat, instalată prin efectuarea procedurii de scoatere în ordine inversă.

Despre această sarcină

NOTIFICARE: Înainte de a efectua lucrări în interiorul computerului, citiți informațiile privind siguranța livrate împreună cu computerul. Pentru informații suplimentare privind siguranța și cele mai bune practici, consultați pagina de pornire privind conformitatea cu reglementările la adresa www.dell.com/regulatory_compliance.

AVERTIZARE: Numeroase reparații pot fi efectuate exclusiv de către un tehnician de service certificat. Trebuie să efectuați numai operații de depanare și reparații simple conform autorizării din documentația produsului dvs. sau conform instrucțiunilor echipei de service și asistență online sau prin telefon. Deteriorarea produsă de operațiile de service neautorizate de Dell nu este acoperită de garanția dvs. Citiți și respectați instrucțiunile de siguranță furnizate împreună cu produsul.

AVERTIZARE: Pentru a evita descărcarea electrostatică, conectați-vă la împământare utilizând o brățară antistatică sau atingând periodic o suprafață metalică nevopsită, cum ar fi un conector de pe partea din spate a computerului.

AVERTIZARE: Manevrați componentele și plăcile cu atenție. Nu atingeți componentele sau contactele de pe o placă. Apucați placa de margini sau de suportul de montare metalic. Apucați o componentă, cum ar fi un procesor, de margini, nu de pini.

AVERTIZARE: Când deconectați un cablu, trageți de conector sau de lamela de tragere, nu de cablul propriu-zis. Unele cabluri au conectori cu lamele de blocare; dacă deconectați un cablu de acest tip, apăsați pe lamelele de blocare înainte de a deconecta cablul. În timp ce îndepărtați conectorii, mențineți-i aliniați uniform pentru a evita îndoirea pinilor acestora. De asemenea, înainte de a conecta un cablu, asigurați-vă că ambii conectori sunt orientați și aliniați corect.

NOTIFICARE: Culoarea computerului dvs. și anumite componente pot fi diferite față de ilustrațiile din acest document.

Pentru a evita deteriorarea computerului, efectuați pașii următori înainte de a începe lucrări în interiorul acestuia.

Pași

1. Asigurați-vă că suprafața de lucru este plană și curată pentru a preveni zgârierea capacului computerului.
2. Opriti computerul (consultați secțiunea Oprea computerului).
3. În cazul în care computerul este conectat la un dispozitiv de andocare (andocat), cum ar fi baza pentru suporturi media sau bateria de mare capacitate opțională, deconectați-l.

AVERTIZARE: Pentru a deconecta un cablu de rețea, întâi decuplați cablul de la computer, apoi decuplați-l de la dispozitivul de rețea.

4. Deconectați toate cablurile de rețea de la computer.
5. Deconectați computerul și toate dispozitivele atașate de la prizele electrice.

6. Închideți ecranul și întoarceți computerul cu fața în jos pe o suprafață de lucru plană.

NOTIFICARE: Pentru a preveni deteriorarea plăcii de sistem, trebuie să scoateți bateria principală înainte de a depana computerul.

7. Scoateți bateria principală.

8. Întoarceți computerul cu partea superioară orientată în sus.

9. Deschideți ecranul.

10. Apăsați pe butonul de alimentare pentru a conecta placa de sistem la împământare.

AVERTIZARE: Pentru a vă proteja împotriva șocurilor electrice, deconectați întotdeauna computerul de la priza electrică înainte de a deschide ecranul.

AVERTIZARE: Înainte de a atinge vreun obiect din interiorul computerului, conectați-vă la împământare atingând o suprafață metalică nevopsită, cum ar fi placa metalică de pe partea din spate a computerului. În timp ce lucrați, atingeți periodic o suprafață metalică nevopsită pentru a disipa electricitatea statică, care poate deteriora componentele interne.

11. Scoateți toate cardurile inteligente și ExpressCard din sloturile aferente.



Oprirea computerului

Despre această sarcină

AVERTIZARE: Pentru a evita pierderea datelor, salvați și închideți toate fișierele deschise și ieșiți din toate programele deschise înainte să opriți computerul.

Pași

1. Închideți sistemul de operare:

- Pentru Windows 8:
 - Utilizând un dispozitiv cu capacitate tactilă:
 - a. Treceți cu degetul dinspre marginea din dreapta a ecranului, deschizând meniul Charms (Butoane) și selectați **Settings** (Setări).
 - b. Selectați  și apoi selectați **Shut down (Închidere)**.
 - Utilizând un mouse:
 - a. Orientați indicatorul în colțul din dreapta sus al ecranului și faceți clic pe **Settings (Setări)**.
 - b. Faceți clic pe  și apoi selectați **Shut down (Închidere)**.

● În Windows 7:

- a. Faceți clic pe **Start** .
 - b. Faceți clic pe **Shut Down (Închidere)**.
- sau
- a. Faceți clic pe **Start** .
 - b. Faceți clic pe săgeata din colțul din dreapta jos al meniului **Start** ca în imaginea de mai jos și apoi pe **Shut Down**




(Închidere).

2. Asigurați-vă că sunt oprite computerul și toate dispozitivele atașate. În cazul în care computerul și dispozitivele atașate nu se opresc automat când închideți sistemul de operare, apăsați și mențineți apăsat butonul de alimentare timp de 4 secunde pentru a le opri.

După efectuarea lucrărilor în interiorul computerului

Despre această sarcină

După ce ați finalizat toate procedurile de remontare, asigurați-vă că ați conectat toate dispozitivele externe, plăcile și cablurile înainte de a porni computerul.

 **AVERTIZARE:** Pentru a evita deteriorarea computerului, utilizați exclusiv baterii concepute pentru acest model de computer Dell. Nu utilizați baterii concepute pentru alte computere Dell.

Pași

1. Conectați toate dispozitivele externe, cum ar fi replicatorul de porturi, bateria de mare capacitate sau baza pentru suporturi media și remontați toate cardurile, cum ar fi un ExpressCard.
2. Conectați toate cablurile de rețea sau de telefonie la computerul dvs.

 **AVERTIZARE:** Pentru a conecta un cablu de rețea, mai întâi conectați cablul la dispozitivul de rețea și apoi conectați-l la computer.

3. Înlocuiți bateria.
4. Conectați computerul și toate dispozitivele atașate la prizele electrice.
5. Porniți computerul.

Scoaterea și instalarea componentelor

Această secțiune furnizează informații detaliate despre modul de scoatere sau de instalare a componentelor din computer.

Instrumente recomandate

Procedurile din acest document necesită următoarele instrumente:

- Șurubelniță mică cu vârful lat
- Șurubelniță Phillips
- Știft de plastic mic

Prezentarea generală a sistemului

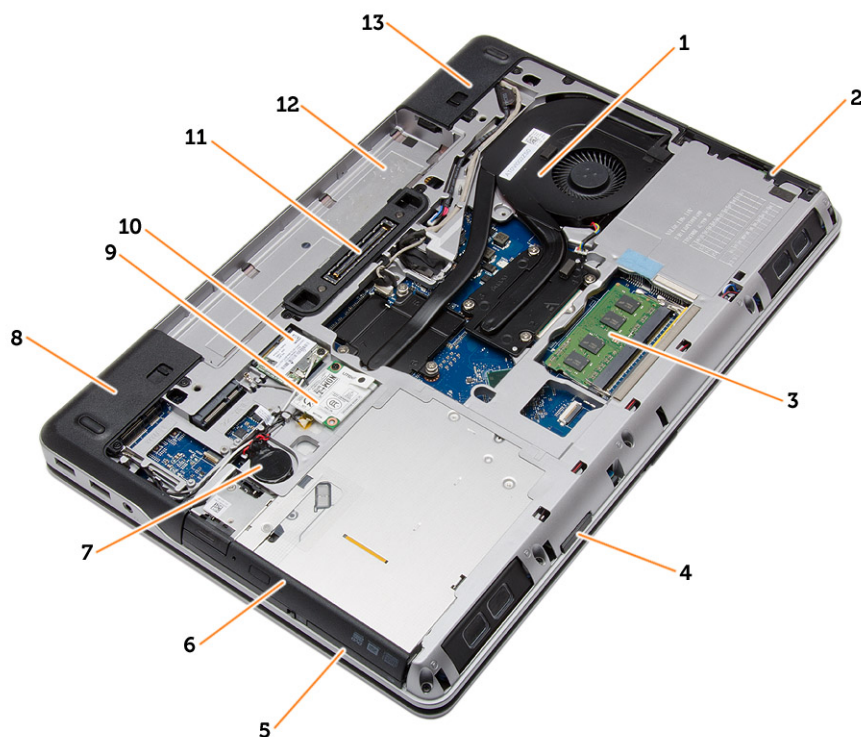


Figura 1. Vedere din spate — capac din spate scos

- | | |
|--|--|
| 1. ansamblul radiatorului | 2. hard disk |
| 3. memoria | 4. slot de card SD |
| 5. slot ExpressCard | 6. unitatea optică |
| 7. baterie de tip pastilă | 8. capacul de pe colțul bazei (stânga) |
| 9. placa WWAN | 10. placa WLAN; |
| 11. port de andocare | 12. compartiment pentru baterie |
| 13. capacul de pe colțul bazei (dreapta) | |



Figura 2. Vedere de sus — tastatura și ansamblul zonei de sprijin pentru mâini scoase

- | | |
|------------------------|---|
| 1. Placa switch WiFi | 2. difuzorul |
| 3. Carcasa ExpressCard | 4. placa de sistem |
| 5. difuzorul | 6. compartimentul pentru unități de hard disk |
| 7. Placa VGA | 8. ansamblul afișajului |

Scoaterea cardului Secure Digital (SD)

Pași

1. Urmați procedurile din secțiunea [Înainte de efectuarea lucrărilor în interiorul computerului](#).
2. Apăsați pe cardul SD spre interior pentru a-l elibera de pe computer. Scoateți prin glisare cardul SD din computer.



Instalarea cardului Secure Digital (SD)

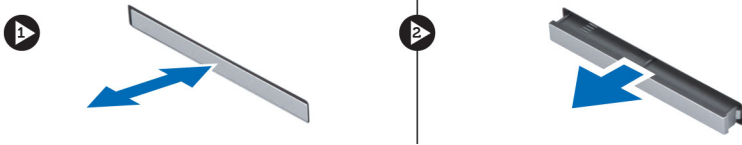
Pași

1. Glisați cardul SD în slot până când se fixează în poziție.
2. Urmați procedurile din secțiunea [După efectuarea lucrărilor în interiorul computerului](#)

Scoaterea cardului ExpressCard

Pași

1. Urmați procedurile din secțiunea [Înainte de a efectua lucrări în interiorul computerului](#).
2. Apăsați pe placa ExpressCard pentru a o elibera din computer. Scoateți prin glisare placa ExpressCard din computer.



Instalarea cardului ExpressCard

Pași

1. Glisați cardul ExpressCard în slot până când se fixează în poziție.
2. Urmați procedurile din secțiunea [După efectuarea lucrărilor în interiorul computerului](#)

Scoaterea bateriei

Pași

1. Urmați procedurile din secțiunea [Înainte de a efectua lucrări în interiorul computerului](#).
2. Glisați lamelele de eliberare pentru a debloca bateria.



3. Scoateți bateria din computer prin răsturnare.



Montarea bateriei

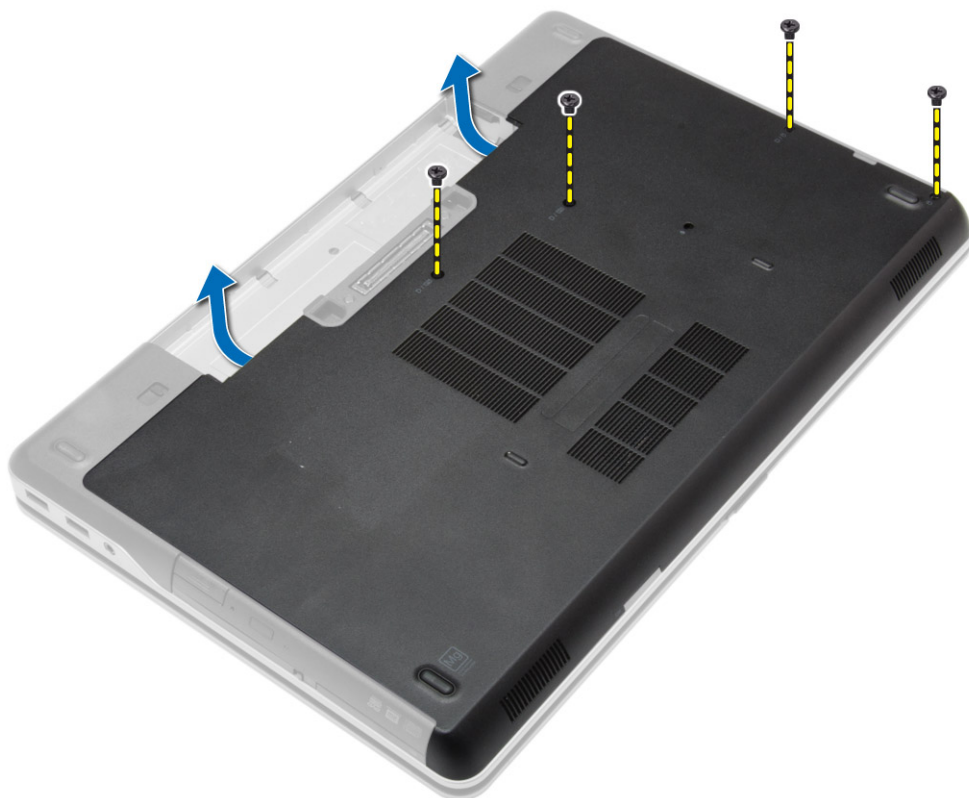
Pași

1. Glisați bateria în slot până când se fixează în poziție.
2. Urmați procedurile din secțiunea [După efectuarea lucrărilor în interiorul computerului](#).

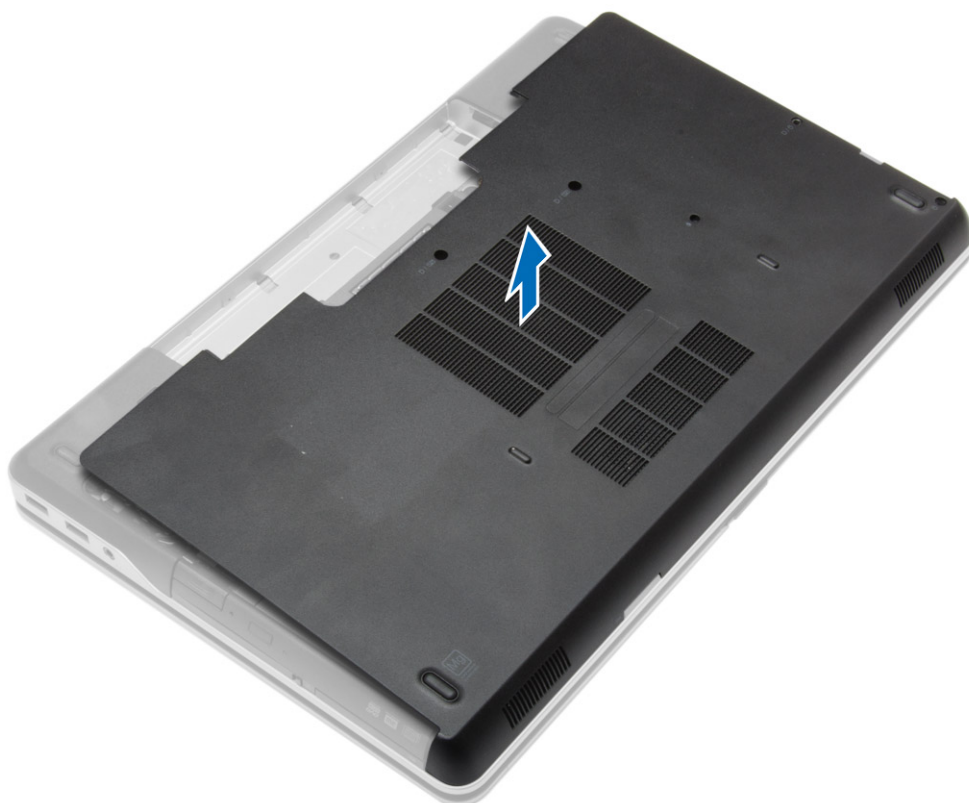
Scoaterea capacului bazei

Pași

1. Urmați procedurile din secțiunea [Înainte de a efectua lucrări în interiorul computerului](#).
2. Scoateți bateria
3. Scoateți șuruburile care fixează capacul bazei pe computer.



4. Ridicați capacul bazei și scoateți-l din computer.



Montarea capacului bazei

Pași

1. Așezați capacul bazei pentru alinierea cu orificiile șuruburilor pe computer.
2. Strângeți șuruburile pentru a fixa capacul bazei pe computer.
3. Instalați [bateria](#).
4. Urmați procedurile din secțiunea [După efectuarea lucrărilor în interiorul computerului](#).

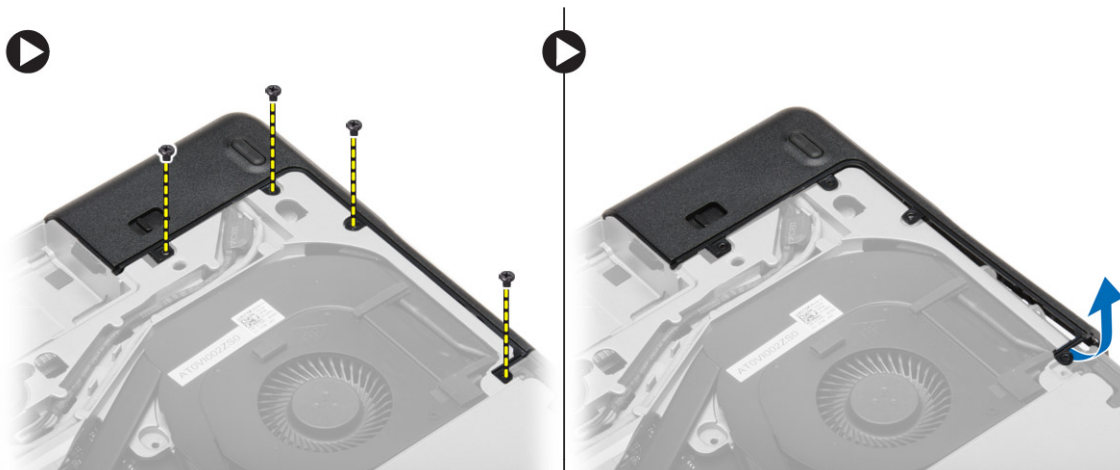
Scoaterea capacelor din colțurile bazei

Pași

1. Urmați procedurile din secțiunea [Înainte de a efectua lucrări în interiorul computerului](#).
2. Scoateți [bateria](#).
3. Scoateți [capacul bazei](#).
4. Scoateți șuruburile care fixează capacul din colțul stâng al bazei, apoi ridicați-l și scoateți-l din computer.



5. Scoateți șuruburile care fixează capacul din colțul drept al bazei, apoi ridicați-l și scoateți-l din computer.



Instalarea capacelor din colțurile bazei

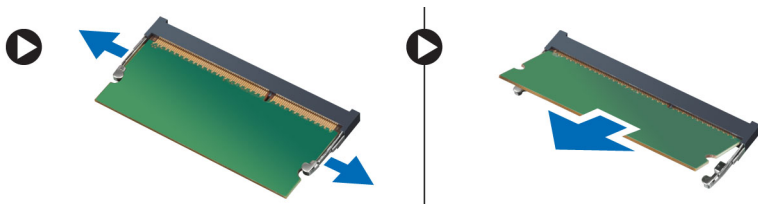
Pași

1. Așezați capacele colțurilor din stânga și din dreapta ale bazei pentru a le alinia cu orificiile pentru șuruburi de pe computer.
2. Strângeți șuruburile pentru a fixa capacele colțurilor bazei pe computer.
3. Instalați:
 - a. [capacul bazei](#)
 - b. [bateria](#)
4. Urmați procedurile din secțiunea [După efectuarea lucrărilor în interiorul computerului](#).

Scoaterea memoriei

Pași

1. Urmați procedurile din secțiunea [Înainte de a efectua lucrări în interiorul computerului](#).
2. Scoateți:
 - a. [bateria](#)
 - b. [capacul bazei](#)
3. Desprindeți clemele de fixare și îndepărtați-le de modulul de memorie până când acesta sare din poziție și scoateți modulul de memorie din conectorul său de pe placa de sistem.



Instalarea memoriei

Pași

1. Introduceți memoria în soclul memoriei.
2. Apăsați pe cleme de fixare pentru a fixa modulul de memorie pe placa de sistem.
3. Instalați:
 - a. [capacul bazei](#)
 - b. [bateria](#)
4. Urmați procedurile din secțiunea [După efectuarea lucrărilor în interiorul computerului](#).

Scoaterea hard diskului

Pași

1. Urmați procedurile din secțiunea [Înainte de a efectua lucrări în interiorul computerului](#).
2. Scoateți [bateria](#).
3. Scoateți șuruburile care fixează hard diskul de computer. Glisați hard diskul afară din computer.



4. Scoateți șurubul care fixează sertarul hard diskului de hard disk. Scoateți sertarul hard diskului din hard disk.



5. Flexați izolația hard discului. Desprindeți izolația hard diskului de pe hard disk.



Montarea hard diskului

Pași

1. Instalați izolația hard diskului pe hard disk.
2. Atașați sertarul de hard disk la hard disk.
3. Strângeți șuruburile pentru a fixa sertarul de hard disk pe hard disk.
4. Glisați hard diskul în computer.
5. Strângeți șuruburile pentru a fixa hard diskul pe computer.
6. Instalați [bateria](#).
7. Urmați procedurile din secțiunea [După efectuarea lucrărilor în interiorul computerului](#).

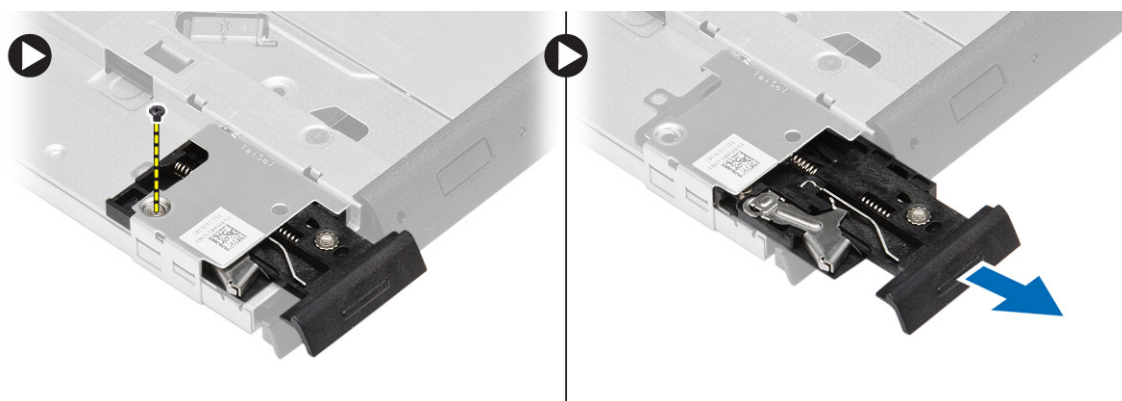
Scoaterea unității optice

Pași

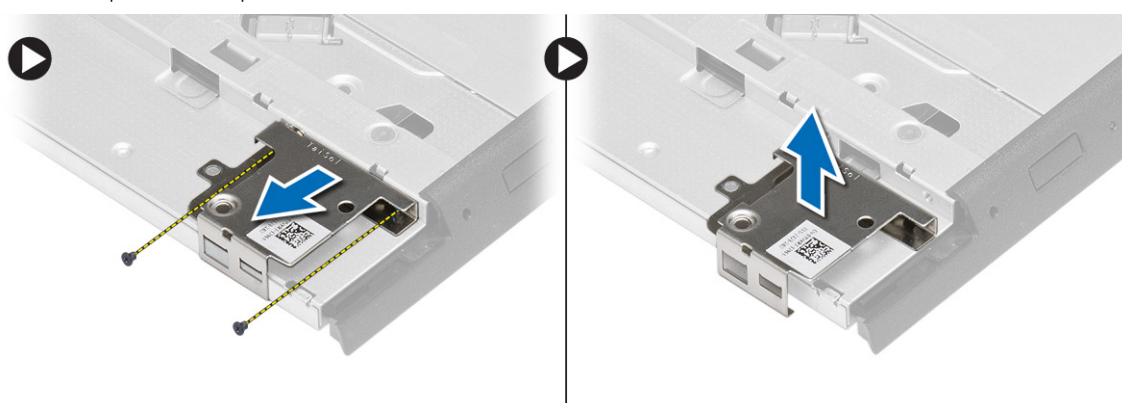
1. Urmați procedurile din secțiunea [Înainte de a efectua lucrări în interiorul computerului](#).
2. Scoateți [bateria](#).
3. Apăsați pe dispozitivul de blocare a unității optice pentru a elibera unitatea optică și trageți-o din computer.



4. Scoateți șurubul care fixează dispozitivul de blocare a unității optice de unitatea optică. Glisați dispozitivul de blocare a unității optice și scoateți-l din unitatea optică.



5. Scoateți șuruburile care fixează suportul dispozitivului de blocare a unității optice de unitatea optică. Scoateți suportul dispozitivului de blocare de pe unitatea optică.



Instalarea unității optice

Pași

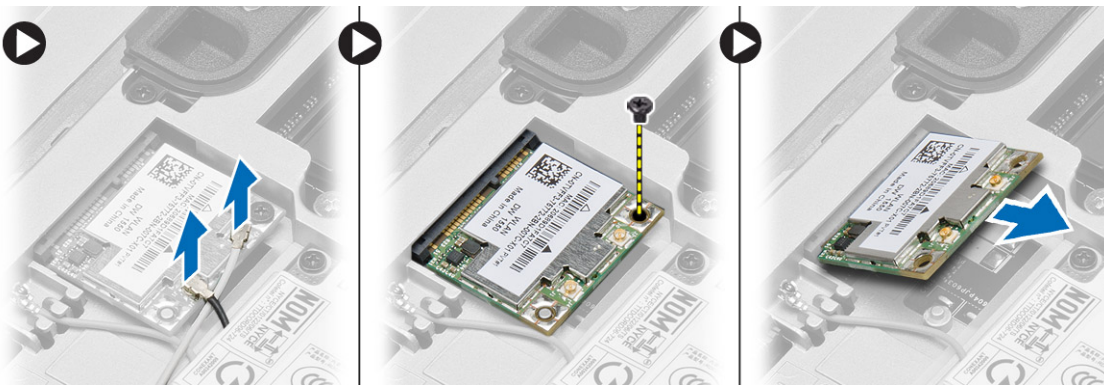
1. Aliniați suportul dispozitivului de blocare a unității optice cu poziția sa de pe unitatea optică.
2. Strângeți șurubul pentru a fixa suportul dispozitivului de blocare a unității de unitatea optică.

3. Glisați dispozitivul de blocare a unității optice în suportul dispozitivului de blocare a unității optice.
4. Strângeți șuruburile pentru a fixa dispozitivul de blocare a unității optice pe suportul dispozitivului de blocare a unității optice.
5. Glisați unitatea optică în compartimentul pentru unități.
6. Apăsați pe dispozitivul de blocare a unității optice pentru a fixa unitatea optică.
7. Instalați [bateria](#).
8. Urmați procedurile din secțiunea [După efectuarea lucrărilor în interiorul computerului](#).

Scoaterea plăcii de rețea locală wireless (WLAN)

Pași

1. Urmați procedurile din secțiunea [Înainte de a efectua lucrări în interiorul computerului](#).
2. Scoateți:
 - a. [bateria](#)
 - b. [capacul bazei](#)
3. Deconectați cablurile antenei, scoateți șurubul care fixează placa WLAN pe computer și ridicați placa WLAN din computer.



Montarea plăcii WLAN

Pași

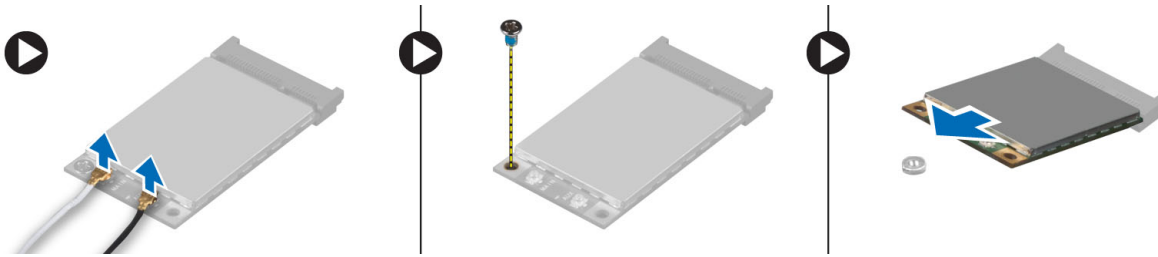
1. Introduceți placa WLAN în conector la un unghi de 45 de grade în slotul său.
2. Strângeți șurubul care fixează placa WLAN de computer.
3. Conectați cablurile de antenă la conectorii corespunzători marcați pe placa WLAN.
4. Instalați:
 - a. [capacul bazei](#)
 - b. [bateria](#)
5. Urmați procedurile din secțiunea [După efectuarea lucrărilor în interiorul computerului](#).

Scoaterea plăcii de rețea de arie largă wireless (WWAN)

Pași

1. Urmați procedurile din secțiunea [Înainte de a efectua lucrări în interiorul computerului](#).
2. Scoateți:
 - a. [bateria](#)
 - b. [capacul bazei](#)
3. Parcurgeți etapele următoare, conform ilustrației:
 - a. Deconectați cablurile antenei de la placa WWAN.
 - b. Scoateți șurubul care fixează placa WWAN pe computer.

c. Scoateți placa WWAN din computer.



Instalarea cartelei WWAN

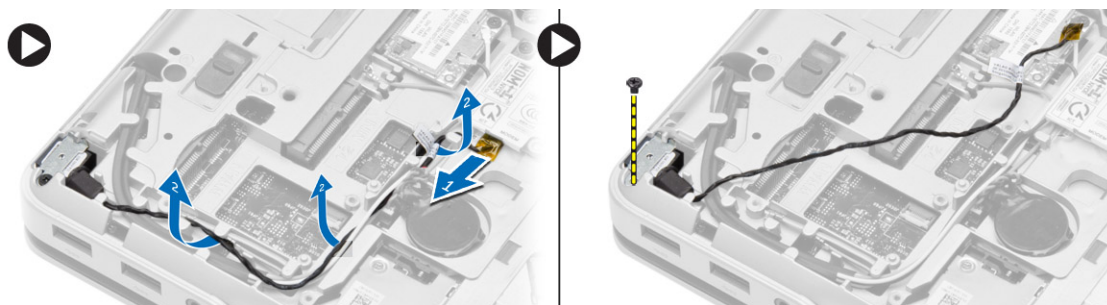
Pași

1. Așezați placa WWAN în slotul său de pe placa de sistem.
2. Apăsați pe placa WWAN și strângeți șurubul pentru a fixa placa WWAN pe computer.
3. Conectați cablurile de antenă la conectorii respectivi de pe placa WWAN.
4. Instalați:
 - a. [capacul bazei](#)
 - b. [bateria](#)
5. Urmați procedurile din secțiunea [După efectuarea lucrărilor în interiorul computerului](#).

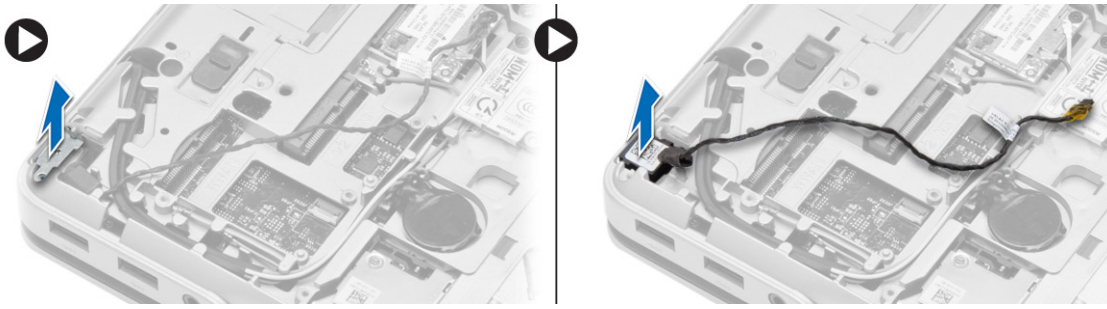
Scoaterea conectorului de rețea

Pași

1. Urmați procedurile din secțiunea [Înainte de a efectua lucrări în interiorul computerului](#).
2. Scoateți:
 - a. [bateria](#)
 - b. [capacul bazei](#)
 - c. [capacul de pe colțul bazei](#) (stânga)
3. Parcurgeți etapele următoare, conform ilustrației:
 - a. Deconectați cablul de la placa de sistem.
 - b. Scoateți cablul din canalul traseului.
 - c. Scoateți șurubul care fixează suportul conectorului de rețea pe computer.



4. Ridicați suportul conectorului de rețea din computer. Ridicați conectorul de rețea din computer.



Instalarea conectorului de rețea

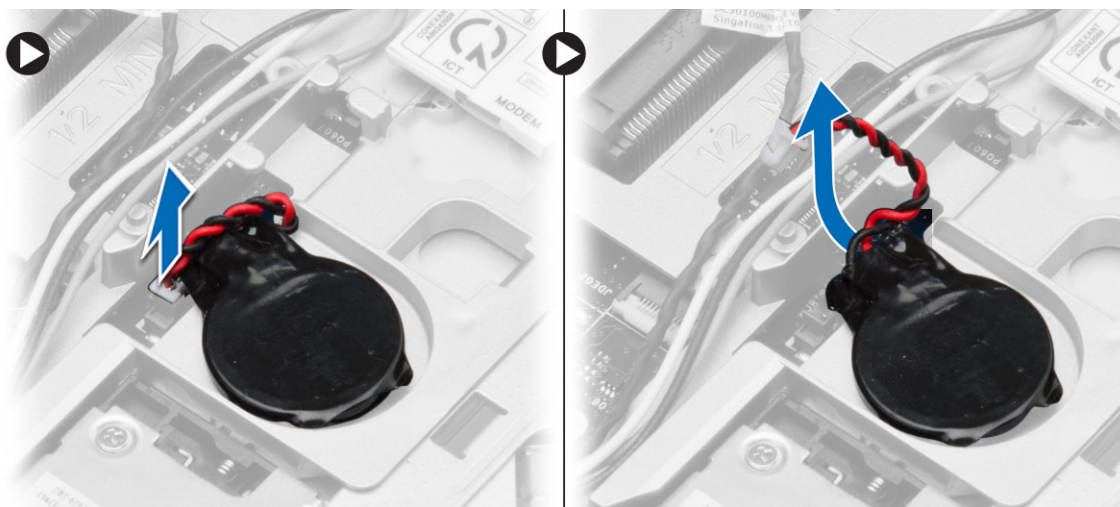
Pași

1. Aliniați conectorul de rețea cu poziția sa de pe computer.
2. Așezați consola conectorului de rețea pe conectorul de rețea.
3. Strângeți șurubul pentru a fixa consola conectorului de rețea pe computer.
4. Ghidați cablul prin canalul de ghidare.
5. Conectați cablul la placa de sistem.
6. Instalați:
 - a. [capacul de pe colțul bazei](#) (stânga)
 - b. [capacul bazei](#)
 - c. [bateria](#)
7. Urmați procedurile din secțiunea [După efectuarea lucrărilor în interiorul computerului](#).

Scoaterea bateriei rotunde

Pași

1. Urmați procedurile din secțiunea [Înainte de a efectua lucrări în interiorul computerului](#).
2. Scoateți:
 - a. [bateria](#)
 - b. [capacul bazei](#)
3. Deconectați cablul bateriei de tip pastilă, ridicați bateria de tip pastilă și scoateți-o din computer.



Montarea bateriei rotunde

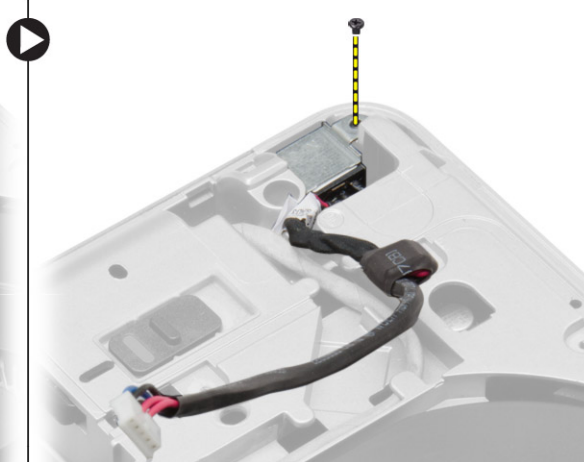
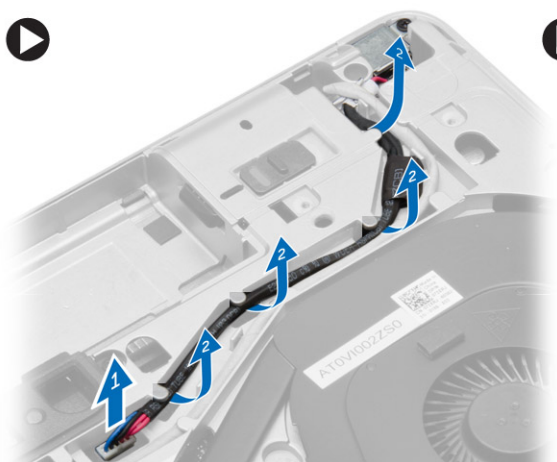
Pași

1. Așezați bateria rotundă în slotul corespunzător.
2. Conectați cablul pentru bateria de tip pastilă la placa de sistem.
3. Instalați:
 - a. [capacul bazei](#)
 - b. [bateria](#)
4. Urmați procedurile din secțiunea [După efectuarea lucrărilor în interiorul computerului](#).

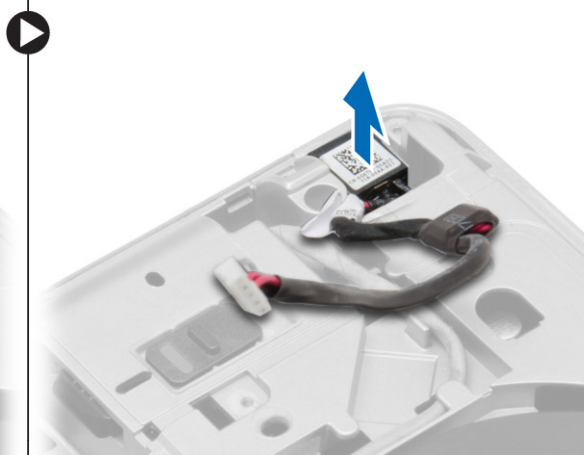
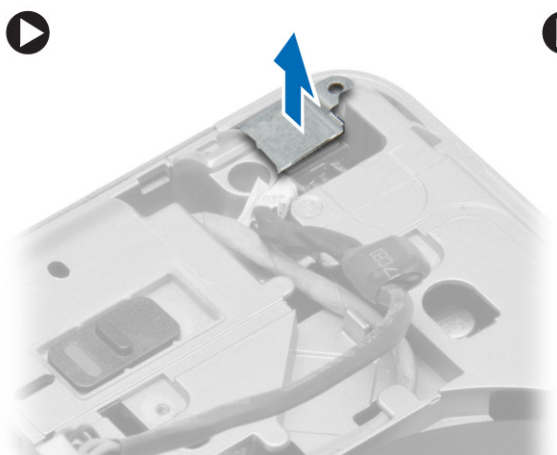
Scoaterea conectorului de alimentare

Pași

1. Urmați procedurile din secțiunea [Înainte de a efectua lucrări în interiorul computerului](#).
2. Scoateți:
 - a. [bateria](#)
 - b. [capacul de pe colțul bazei](#) (dreapta)
 - c. [capacul bazei](#)
3. Parcurgeți etapele următoare, conform ilustrației:
 - a. Deconectați cablul conectorului de alimentare de la placa de sistem.
 - b. Scoateți cablul conectorului de alimentare din canalul de ghidare.
 - c. Scoateți șurubul care fixează consola conectorului de alimentare pe computer.



4. Ridicați suportul conectorului de alimentare din computer. Ridicați conectorul de alimentare din computer.



Montarea conectorului de alimentare

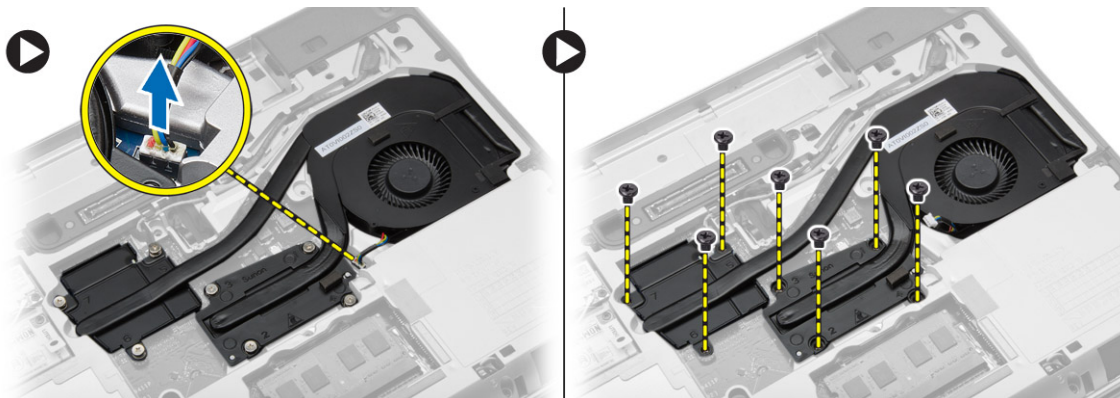
Pași

1. Aliniați conectorul de alimentare cu poziția sa din computer.
2. Așezați consola conectorului de alimentare pe conectorul de alimentare.
3. Strângeți șurubul pentru a fixa consola conectorului de alimentare pe computer.
4. Ghidați cablul prin canalul de ghidare.
5. Conectați cablul la placa de sistem.
6. Instalați:
 - a. [capacul bazei](#)
 - b. [capacul de pe colțul bazei](#) (dreapta)
 - c. [bateria](#)
7. Urmați procedurile din secțiunea [După efectuarea lucrărilor în interiorul computerului](#).

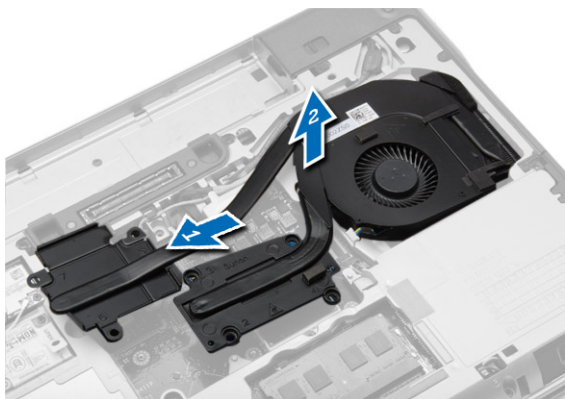
Scoaterea ansamblului radiatorului

Pași

1. Urmați procedurile din secțiunea [Înainte de a efectua lucrări în interiorul computerului](#).
2. Scoateți:
 - a. [bateria](#)
 - b. [capacul bazei](#)
3. Deconectați cablul ventilatorului și scoateți șuruburile care fixează ansamblul radiatorului de placa de bază.



4. Parcurgeți etapele următoare, conform ilustrației:
 - a. Glisați ansamblul radiatorului.
 - b. Ridicați ansamblul radiatorului din computer.



Instalarea ansamblului radiatorului

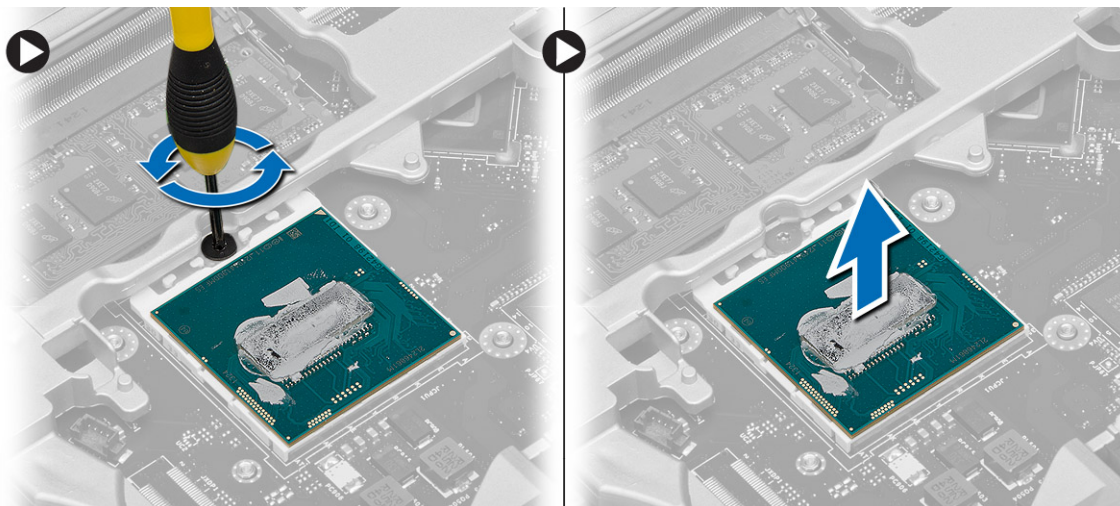
Pași

1. Glisați ansamblul radiatorului în poziția sa pe placa de sistem.
2. Strângeți șuruburile pentru a fixa ansamblul radiatorului pe placa de sistem.
3. Conectați cablul ventilatorului la placa de sistem.
4. Instalați:
 - a. [capacul bazei](#)
 - b. [bateria](#)
5. Urmați procedurile din secțiunea [După efectuarea lucrărilor în interiorul computerului](#).

Scoaterea procesorului

Pași

1. Urmați procedurile din secțiunea [Înainte de a efectua lucrări în interiorul computerului](#).
2. Scoateți:
 - a. [bateria](#)
 - b. [capacul bazei](#)
 - c. [radiatorul](#)
3. Rotiți dispozitivul de blocare cu camă al procesorului în sensul invers acelor de ceasornic. Scoateți procesorul din computer.



Instalarea procesorului

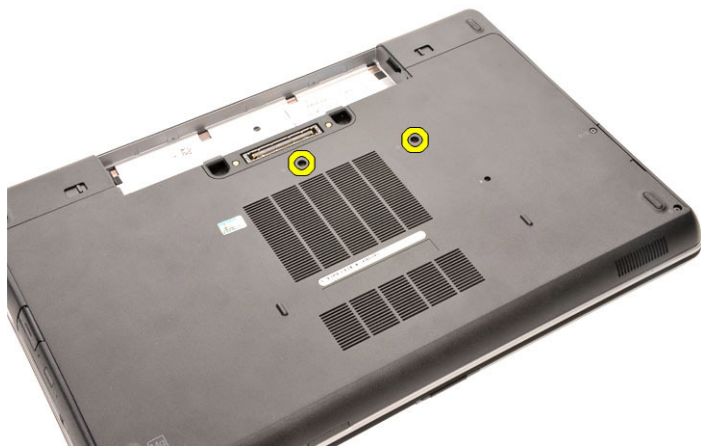
Pași

1. Aliniați canelurile de pe procesor și de pe soclu și introduceți procesorul în soclu.
2. Rotiți dispozitivul de blocare cu camă al procesorului în sensul acelor de ceasornic.
3. Instalați:
 - a. [radiatorul](#)
 - b. [capacul bazei](#)
 - c. [bateria](#)
4. Urmați procedurile din secțiunea [După efectuarea lucrărilor în interiorul computerului](#).

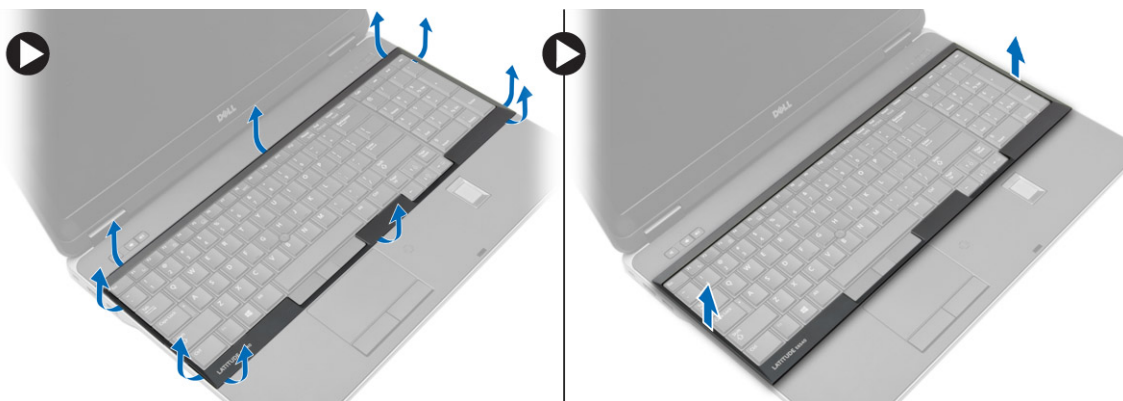
Scoaterea tastaturii

Pași

1. Urmăți procedurile din secțiunea Înainte de efectuarea lucrărilor în interiorul [computerului](#).
2. Scoateți [bateria](#).
3. Scoateți șuruburile care fixează tastatura pe capacul bazei.



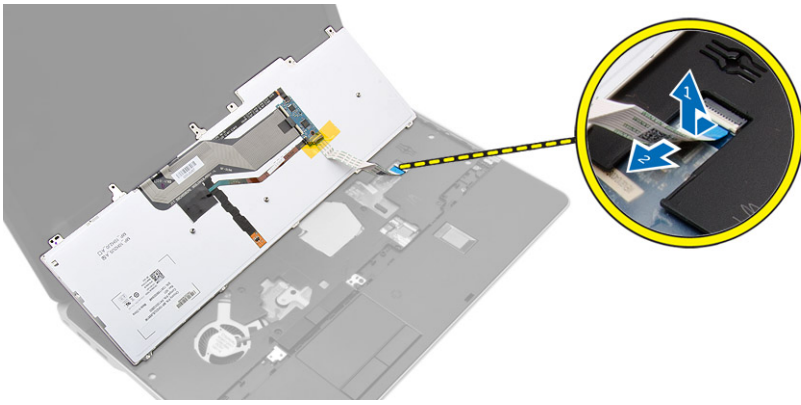
4. Întoarceți computerul invers și deschideți afișajul.
5. Desprindeți cadrul tastaturii din marginile sale și scoateți-l din computer.



6. Scoateți șuruburile care fixează tastatura de zona de sprijin pentru mâini.



7. Întoarceți tastatura și deconectați cablul tastaturii de la placa de sistem.



Montarea tastaturii

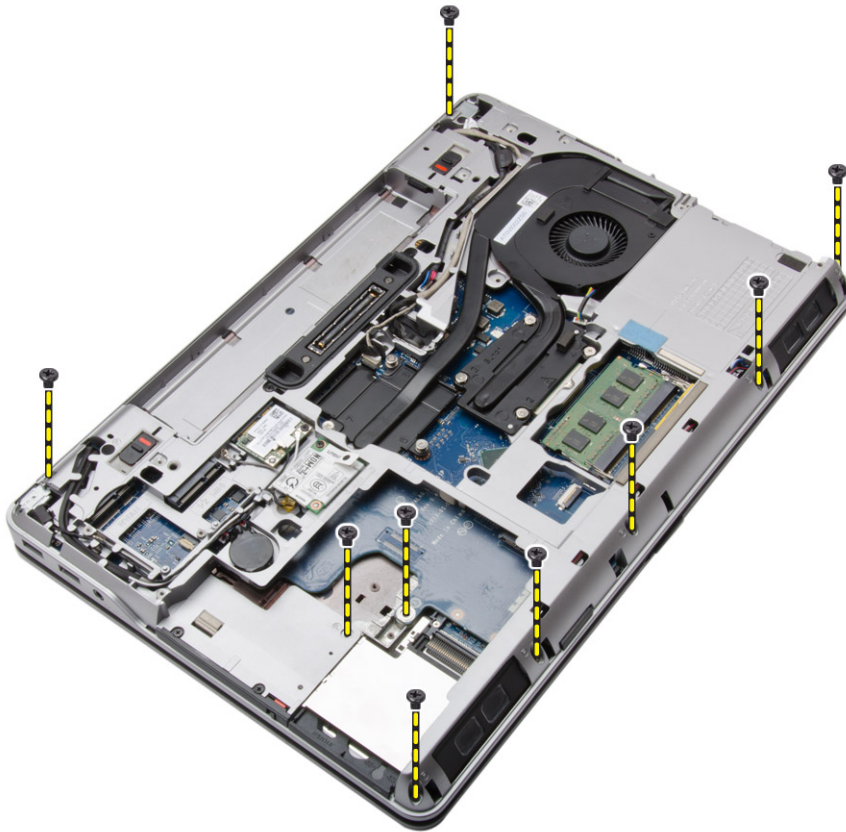
Pași

1. Conectați cablul pentru tastatură la placa de bază.
2. Așezați tastatura pentru a o alinia cu suporturile șuruburilor de pe computer.
3. Strângeți șuruburile pentru a fixa tastatura pe ansamblul zonei de sprijin pentru mâini.
4. Introduceți cadrul tastaturii în tastatură și apăsați de-a lungul marginilor până când se fixează în poziție cu un sunet specific.
5. Închideți afișajul și întoarceți computerul invers.
6. Strângeți șuruburile pentru a fixa tastatura pe capacul bazei.
7. Instalați [bateria](#).
8. Urmați procedurile din secțiunea [După efectuarea lucrărilor în interiorul computerului](#).

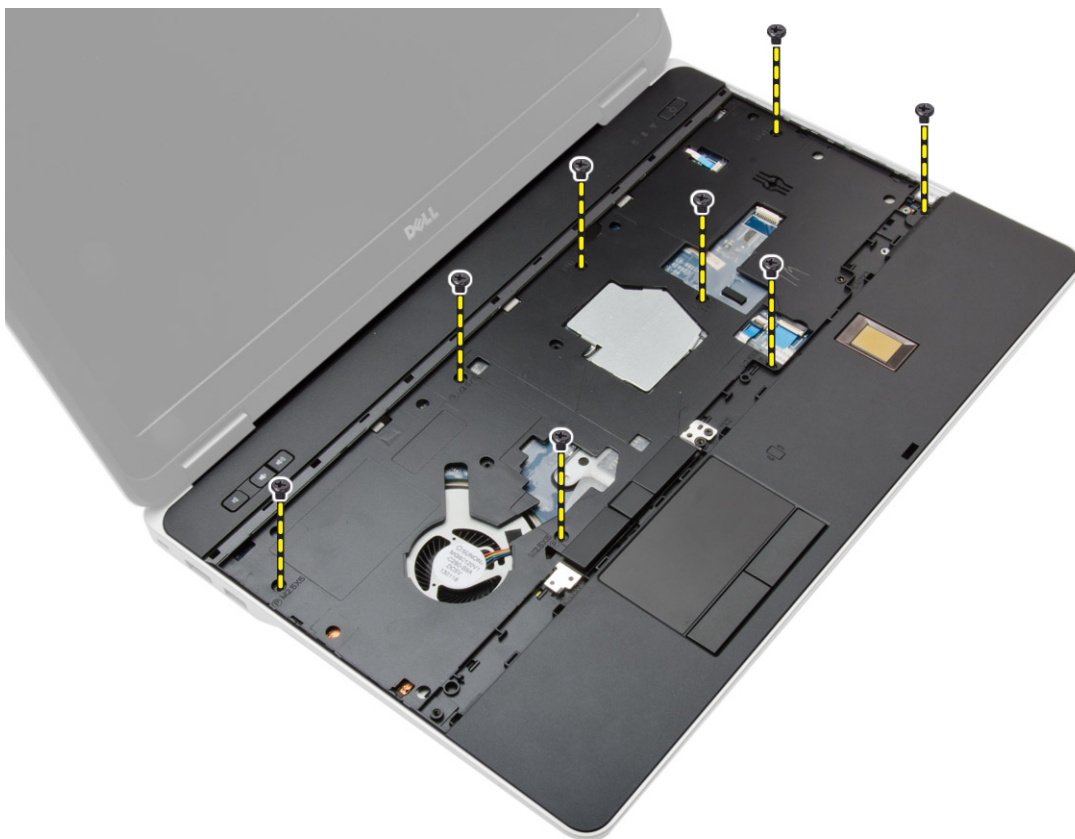
Îndepărtarea ansamblului suportului pentru mâini

Pași

1. Urmați procedurile din secțiunea [Înainte de a efectua lucrări în interiorul computerului](#).
2. Scoateți:
 - a. [cardul SD](#)
 - b. [Card ExpressCard](#)
 - c. [bateria](#)
 - d. [tastatura](#)
 - e. [capacul balamalei afișajului](#)
 - f. [capacul bazei](#)
 - g. [capacul pentru colțurile bazei](#)
3. Scoateți șuruburile care fixează ansamblul zonei de sprijin pentru mâini la baza computerului.

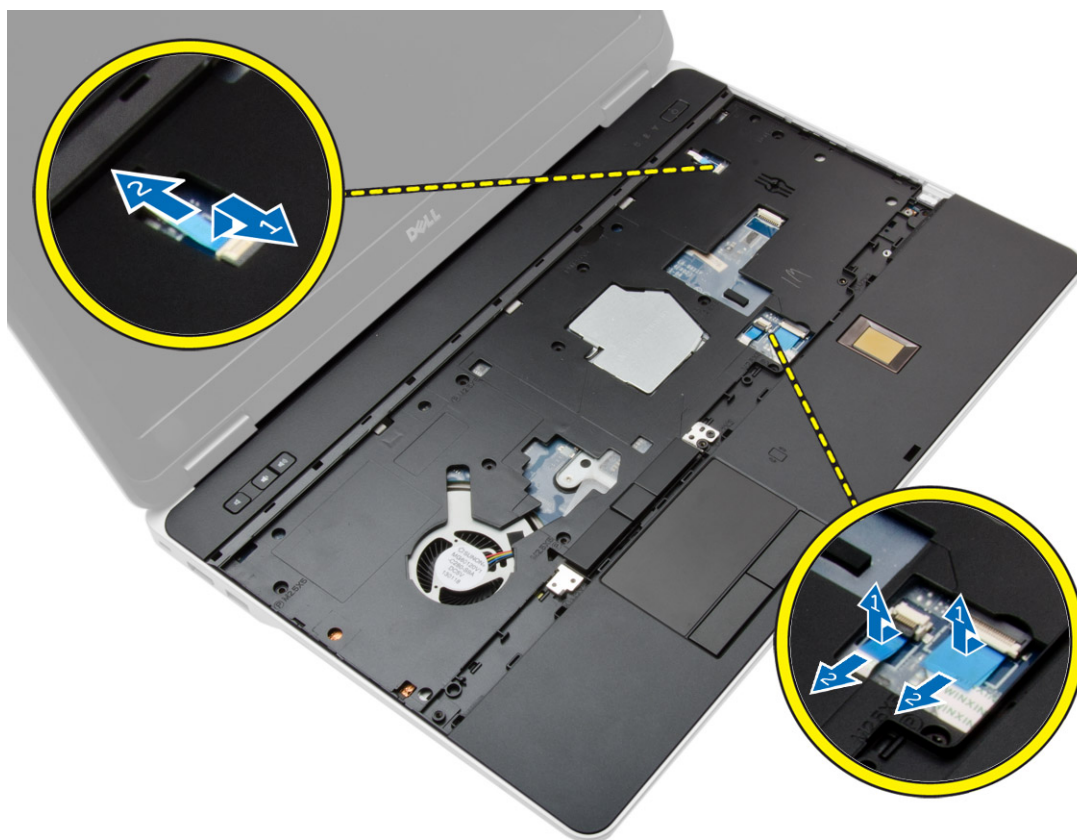


4. Întoarceți computerul și scoateți șuruburile care fixează ansamblul zonei de sprijin pentru mâini pe computer.



5. Deconectați următoarele cabluri:
- a. cititorul de amprentă

- b. suport tactil
- c. butonul de pornire



6. Faceți pârghie în sus pe ansamblul zonei de sprijin pentru mâini și scoateți-l din computer.



Instalarea ansamblul suportului pentru mâini

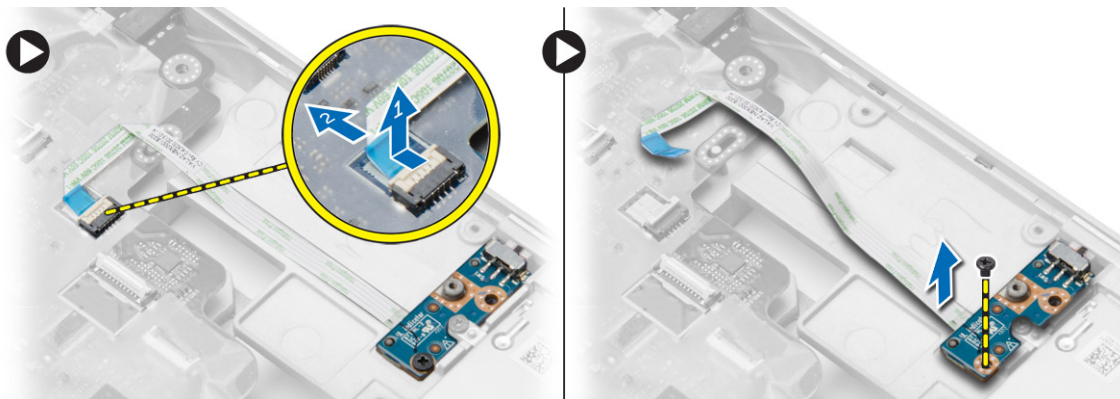
Pași

1. Aliniați ansamblul zonei de sprijin pentru mâini la poziția sa inițială în computer și fixați-l în poziție.
2. Strângeți șuruburile pentru a fixa ansamblul zonei de sprijin pentru mâini pe computer.
3. Conectați următoarele cabluri:
 - a. butonul de pornire
 - b. suport tactil
 - c. cititorul de amprentă
4. Întoarceți computerul și strângeți șuruburile pentru a fixa ansamblul zonei de sprijin pentru mâini pe baza computerului.
5. Instalați:
 - a. capacul bazei
 - b. capacul bazei
 - c. capacul balamalei afișajului
 - d. tastatura
 - e. bateria
 - f. Card ExpressCard
 - g. cardul SD
6. Urmăriți procedurile din secțiunea [După efectuarea lucrărilor în interiorul computerului](#).

Scoaterea plăcii switch-ului WiFi

Pași

1. Urmăriți procedurile din secțiunea [Înainte de a efectua lucrări în interiorul computerului](#).
2. Scoateți:
 - a. cardul SD
 - b. Card ExpressCard
 - c. bateria
 - d. tastatura
 - e. capacul balamalei afișajului
 - f. capacul bazei
 - g. capacul pentru colțurile bazei
 - h. ansamblul zonei de sprijin pentru mâini
3. Parcurgeți etapele următoare, conform ilustrației:
 - a. Deconectați cablul de la placa de sistem.
 - b. Scoateți șurubul care fixează placa switch-ului WiFi și ridicați-o din computer.



Instalarea plăcii switch-ului WLAN

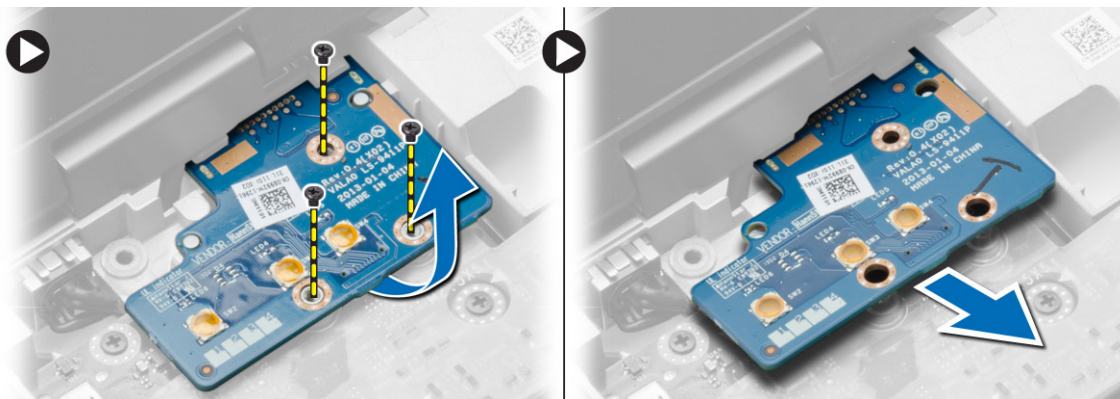
Pași

1. Așezați placa switch-ului WiFi în slotul său.
2. Strângeți șurubul care fixează placa switch-ului WiFi de computer.
3. Conectați cablul la placa de sistem.
4. Instalați:
 - a. ansamblul zonei de sprijin pentru mâini
 - b. capacul bazei
 - c. capacul pentru colțurile bazei
 - d. capacul balamalei afișajului
 - e. tastatura
 - f. bateria
 - g. Card ExpressCard
 - h. cardul SD
5. Urmați procedurile din secțiunea [După efectuarea lucrărilor în interiorul computerului](#).

Scoaterea plăcii VGA

Pași

1. Urmați procedurile din secțiunea [Înainte de a efectua lucrări în interiorul computerului](#).
2. Scoateți:
 - a. cardul SD
 - b. Card ExpressCard
 - c. bateria
 - d. tastatura
 - e. capacul balamalei afișajului
 - f. capacul bazei
 - g. capacul pentru colțurile bazei
 - h. ansamblul zonei de sprijin pentru mâini
3. Scoateți șuruburile care fixează placa VGA pe computer și scoateți-o din conector.



Instalarea plăcii VGA

Pași

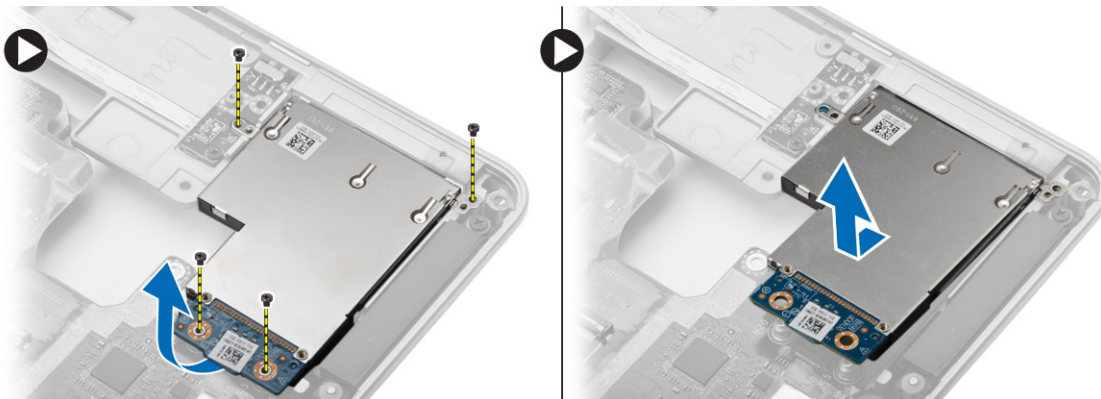
1. Introduceți placa VGA în slotul său
2. Strângeți șuruburile pentru a fixa placa VGA pe computer.
3. Instalați:

- a. ansamblul zonei de sprijin pentru mâini
 - b. capacul pentru colțurile bazei
 - c. capacul bazei
 - d. capacul balamalei afișajului
 - e. tastatura
 - f. bateria
 - g. Card ExpressCard
 - h. cardul SD
4. Urmați procedurile din secțiunea [După efectuarea lucrărilor în interiorul computerului.](#)

Îndepărtarea carcasei ExpressCard

Pași

1. Urmați procedurile din secțiunea [Înainte de a efectua lucrări în interiorul computerului.](#)
2. Scoateți:
 - a. cardul SD
 - b. Card ExpressCard
 - c. bateria
 - d. tastatura
 - e. capacul balamalei afișajului
 - f. capacul bazei
 - g. capacul pentru colțurile bazei
 - h. ansamblul zonei de sprijin pentru mâini
3. Scoateți șuruburile care fixează carcasa ExpressCard de computer. Scoateți carcasa ExpressCard din computer.



Instalarea carcasei ExpressCard

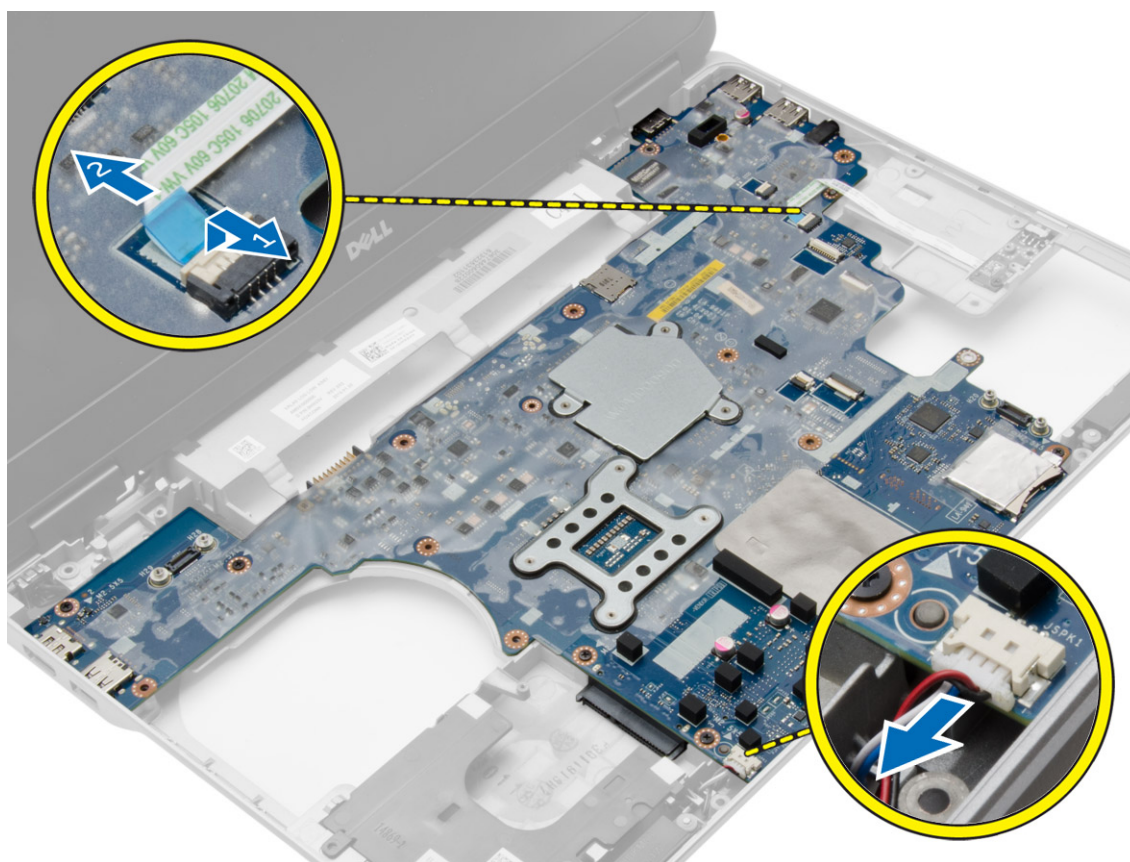
Pași

1. Așezați carcasa ExpressCard în slotul său.
2. Strângeți șuruburile pentru a fixa carcasa ExpressCard de computer.
3. Instalați:
 - a. ansamblul zonei de sprijin pentru mâini
 - b. capacul pentru colțurile bazei
 - c. capacul bazei
 - d. capacul balamalei afișajului
 - e. tastatura
 - f. bateria
 - g. Card ExpressCard
 - h. cardul SD
4. Urmați procedurile din secțiunea [După efectuarea lucrărilor în interiorul computerului.](#)

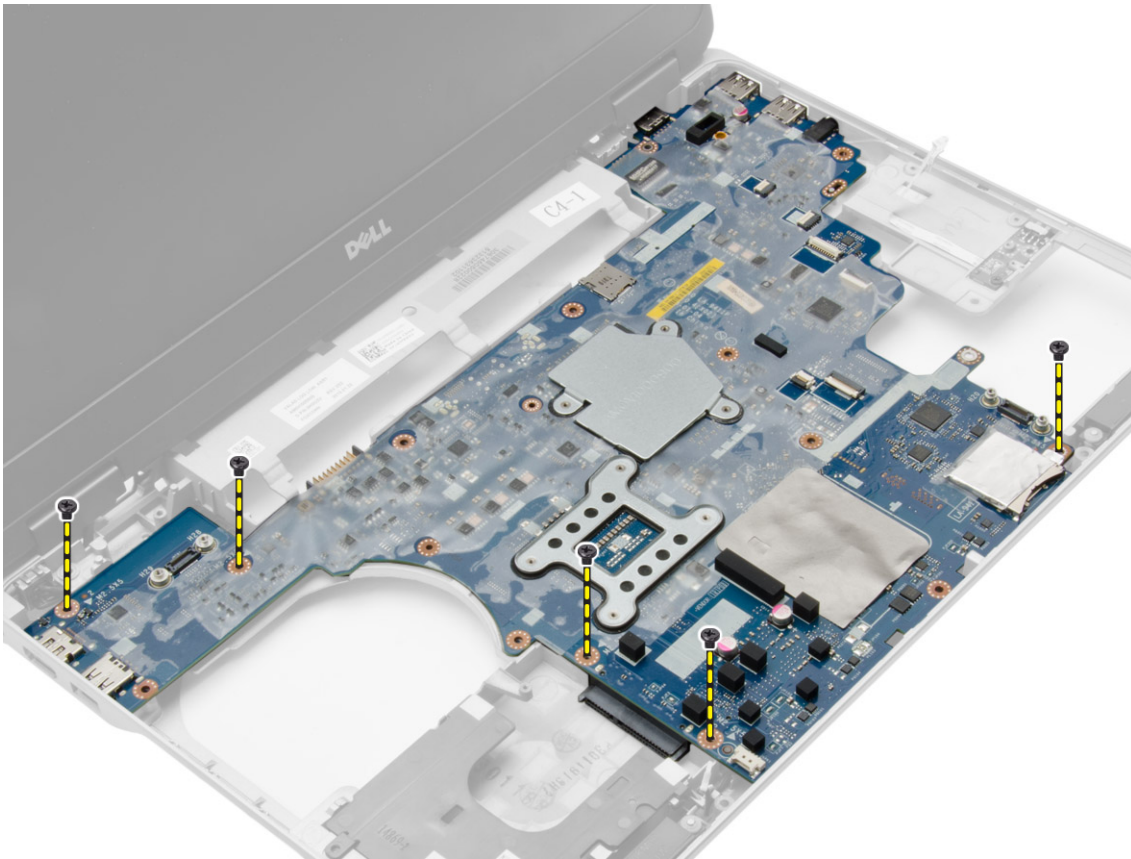
Scoaterea plăcii de sistem

Pași

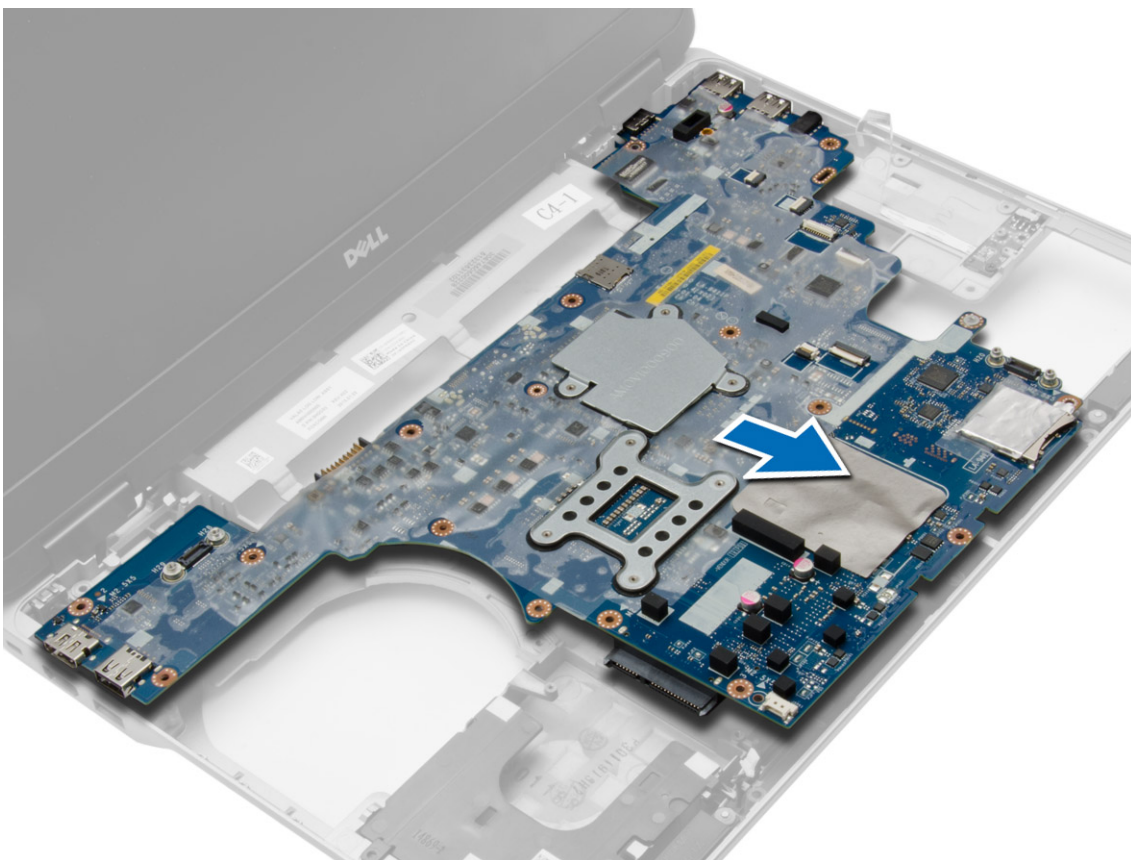
1. Urmăți procedurile din secțiunea *Înainte de a efectua lucrări în interiorul computerului*.
2. Scoateți:
 - a. cardul SD
 - b. Card ExpressCard
 - c. bateria
 - d. tastatura
 - e. hard disk
 - f. unitate optică
 - g. capacul balamalei afișajului
 - h. capacul bazei
 - i. capacul pentru colțurile bazei
 - j. conector de alimentare;
 - k. baterie rotundă
 - l. memoria
 - m. placa WLAN
 - n. placa WWAN
 - o. radiatorul
 - p. procesorul
 - q. Placa VGA
 - r. Carcasa ExpressCard
3. Parcurgeți etapele următoare, conform ilustrației:
 - a. Deconectați switch-ul WiFi de la placa de sistem.
 - b. Deconectați cablurile difuzoarelor de pe placa de sistem.



4. Scoateți șuruburile care fixează placa de sistem pe computer.



5. Ridicați placa de sistem din computer.



Montarea plăcii de sistem

Pași

1. Așezați placa de sistem pentru a o alinia cu porturile de pe computer.
2. Strângeți șuruburile pentru a fixa placa de sistem.
3. Conectați următoarele cabluri la placa de sistem:
 - a. boxă
 - b. Switch-ul WiFi
4. Instalați:
 - a. Carcasa ExpressCard
 - b. Placa VGA
 - c. procesorul
 - d. radiatorul
 - e. placa WWAN
 - f. placa WLAN
 - g. memoria
 - h. baterie rotundă
 - i. conector de alimentare;
 - j. capacul pentru colțurile bazei
 - k. capacul bazei
 - l. capacul balamalei afișajului
 - m. unitate optică
 - n. hard disk
 - o. tastatura
 - p. bateria
 - q. Card ExpressCard
 - r. cardul SD
5. Urmăriți procedurile din secțiunea [După efectuarea lucrărilor în interiorul computerului](#).

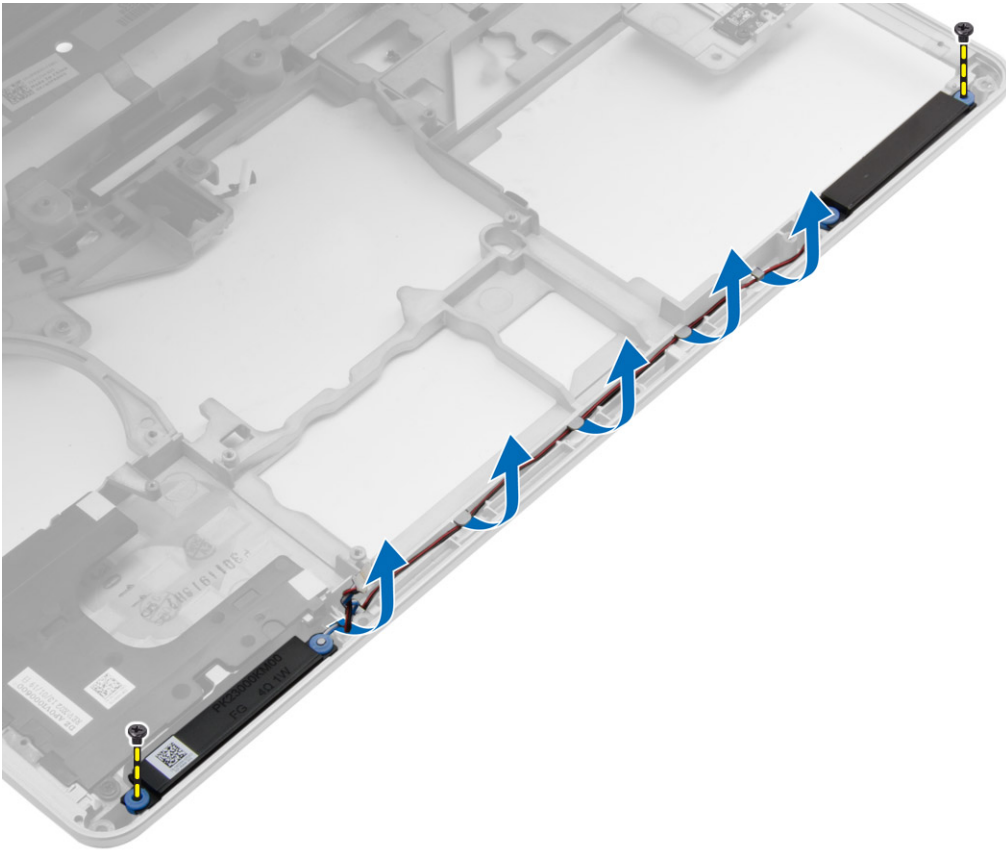
Scoaterea difuzoarelor

Pași

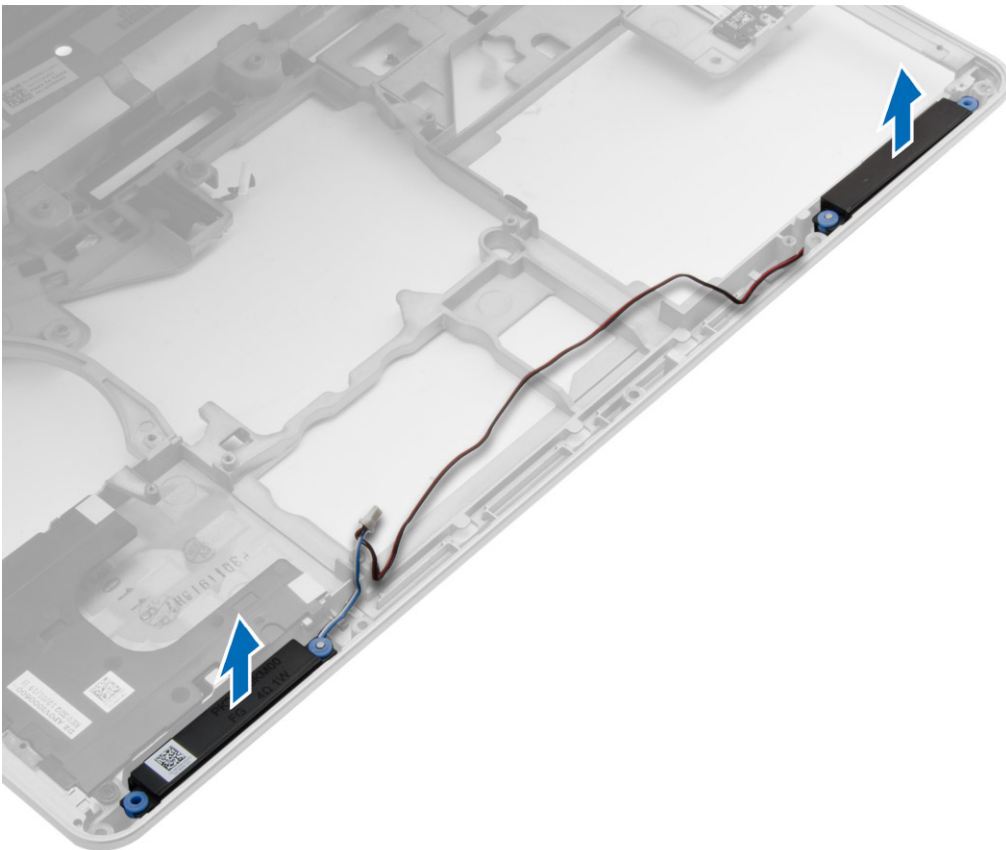
1. Urmăriți procedurile din secțiunea [Înainte de a efectua lucrări în interiorul computerului](#).
2. Scoateți:
 - a. cardul SD
 - b. Card ExpressCard
 - c. bateria
 - d. tastatura
 - e. hard disk
 - f. unitate optică
 - g. capacul balamalei afișajului
 - h. capacul bazei
 - i. capacul pentru colțurile bazei
 - j. ansamblul zonei de sprijin pentru mâini
 - k. conector de alimentare;
 - l. baterie rotundă
 - m. memoria
 - n. placa WLAN
 - o. placa WWAN
 - p. radiatorul
 - q. procesorul
 - r. Placa VGA
 - s. Carcasa ExpressCard

t. placă de sistem

3. Scoateți cablul difuzorului din canalele de ghidare. Scoateți toate șuruburile care fixează difuzoarele de computer.



4. Ridicați difuzoarele din computer.



Montarea difuzoarelor

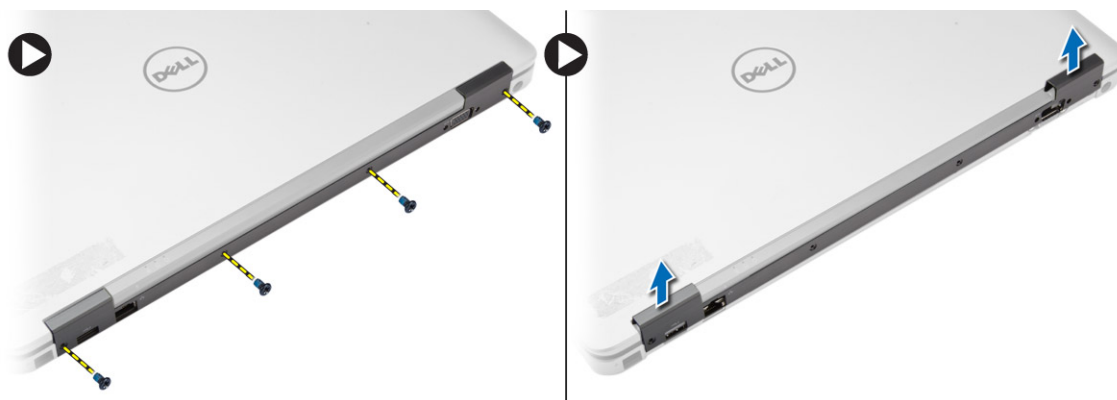
Pași

1. Aliniați difuzoarele în pozițiile lor pe computer și treceți cablurile difuzoarelor prin canalele de ghidare de pe computer.
2. Strângeți șuruburile pentru a fixa boxele.
3. Instalați:
 - a. placă de sistem
 - b. Carcasa ExpressCard
 - c. Placa VGA
 - d. procesorul
 - e. radiatorul
 - f. placa WWAN
 - g. placa WLAN
 - h. memoria
 - i. baterie rotundă
 - j. conector de alimentare;
 - k. ansamblul zonei de sprijin pentru mâini
 - l. capacul pentru colțurile bazei
 - m. capacul bazei
 - n. capacul balamalei afișajului
 - o. unitate optică
 - p. hard disk
 - q. tastatura
 - r. bateria
 - s. Card ExpressCard
 - t. cardul SD
4. Urmați procedurile din secțiunea [După efectuarea lucrărilor în interiorul computerului](#).

Scoaterea capacului balamalei afișajului

Pași

1. Urmați procedurile din secțiunea [Înainte de a efectua lucrări în interiorul computerului](#).
2. Scoateți [bateria](#).
3. Scoateți șuruburile care fixează capacul balamalei afișajului de computer și scoateți-l din computer.



Instalarea capacului balamalei afișajului

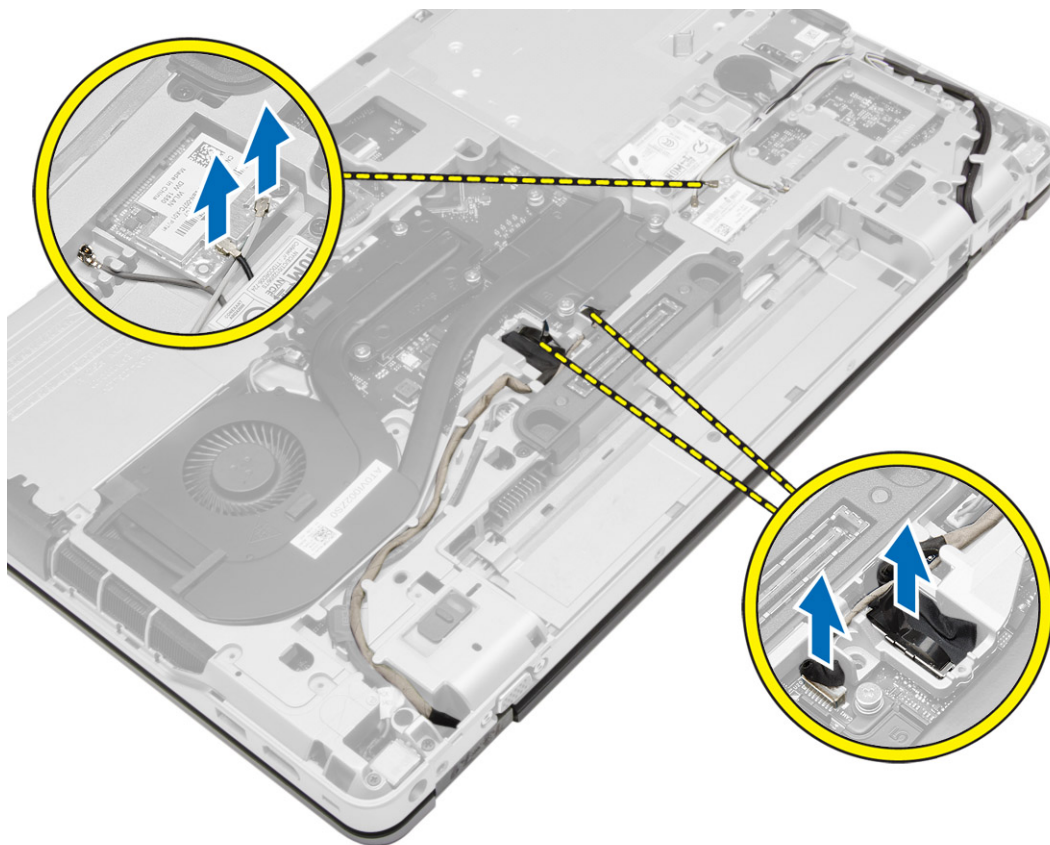
Pași

1. Aliniați capacul balamalei afișajului cu orificiile șuruburilor.
2. Strângeți șuruburile pentru a fixa capacul balamalei afișajului pe computer.
3. Instalați [bateria](#).
4. Urmați procedurile din secțiunea [După efectuarea lucrărilor în interiorul computerului](#).

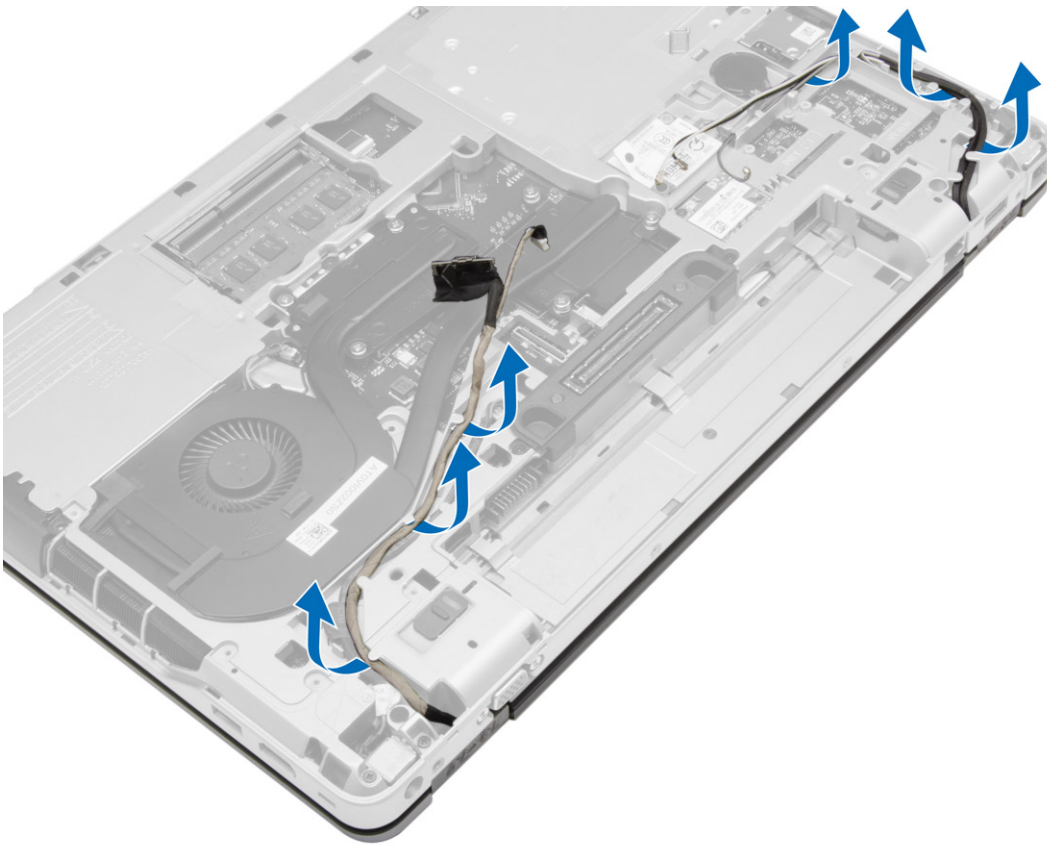
Scoaterea ansamblului afișajului

Pași

1. Urmați procedurile din secțiunea [Înainte de a efectua lucrări în interiorul computerului](#).
2. Scoateți:
 - a. [bateria](#)
 - b. [capacul balamalei afișajului](#)
 - c. [capacul bazei](#)
 - d. [capacul pentru colțurile bazei](#)
3. Deconectați cablurile antenei conectate la placa WLAN și scoateți-le din canalele de ghidare. Deconectați cablul camerei de la placa de sistem.



4. Deconectați cablul LVDS și scoateți cablul LVDS și cablul camerei din canalul de ghidare. Scoateți-le din computer.



5. Scoateți șuruburile care fixează ansamblul afișajului pe computer.



6. Scoateți ansamblul afișajului din computer.



Montarea ansamblului afișajului

Pași

1. Așezați ansamblul afișajului în poziția corespunzătoare din computer.
2. Strângeți șuruburile pentru a fixa ansamblul afișajului.
3. Direcționați cablul LVDS și cablul camerei prin canalul de ghidare.
4. Direcționați cablurile antenei prin canalul de ghidare.
5. Conectați cablurile antenei la placa WLAN de pe computer.
6. Conectați cablul camerei la computer.
7. Instalați:
 - a. capacul pentru colțurile bazei
 - b. capacul bazei
 - c. capacul balamalei afișajului
 - d. bateria
8. Urmați procedurile din secțiunea [După efectuarea lucrărilor în interiorul computerului](#).

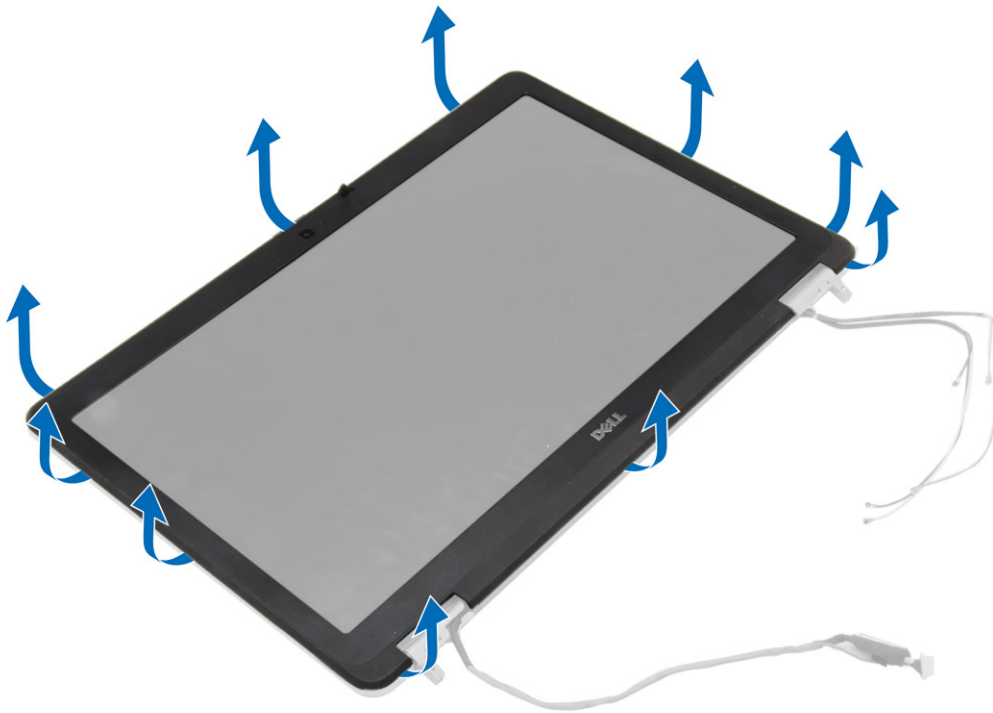
Scoaterea cadrului afișajului

Pași

1. Urmați procedurile din secțiunea [Înainte de a efectua lucrări în interiorul computerului](#).
2. Scoateți:
 - a. bateria
 - b. capacul balamalei afișajului
 - c. capacul bazei
 - d. capacul pentru colțurile bazei

e. ansamblul afișajului

3. Faceți pârghie în sus de-a lungul marginilor pentru a desprinde cadrul afișajului.



4. Scoateți cadrul afișajului din ansamblul afișajului.



Montarea cadrului afișajului

Pași

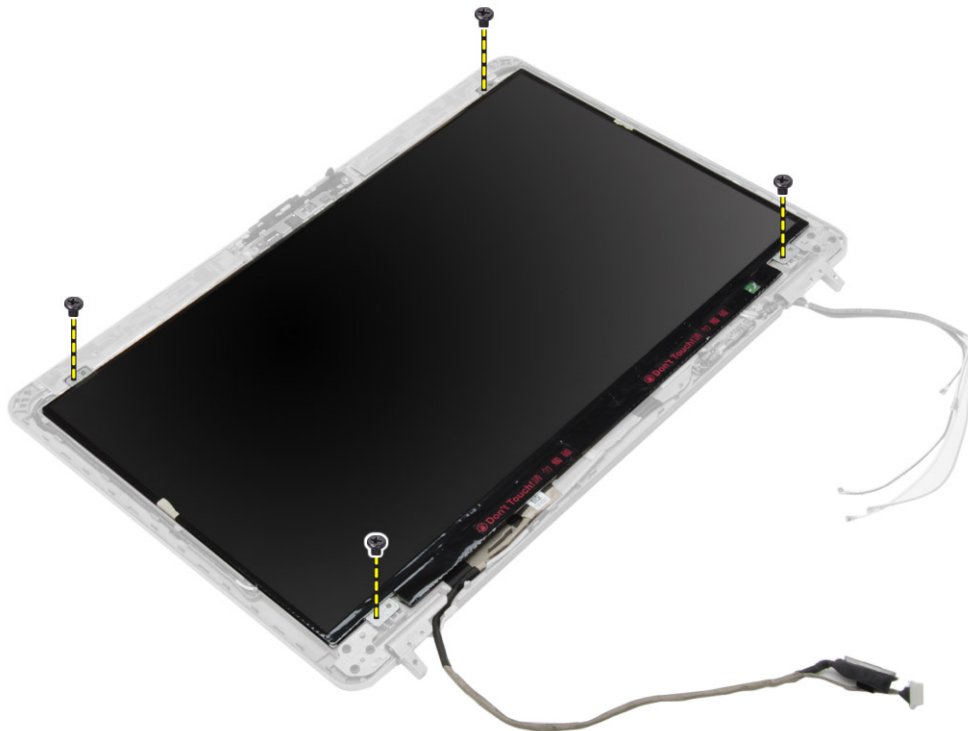
1. Așezați cadrul afișajului pe ansamblul afișajului.

- Începând din colțul superior, apăsați pe cadrul afișajului și continuați pe toată lungimea cadrului până când acesta se fixează pe ansamblul afișajului.
- Apăsați pe marginile stângă și dreaptă ale cadrului afișajului.
- Instalați:
 - ansamblul afișajului
 - capacul pentru colțurile bazei
 - capacul bazei
 - capacul balamalei afișajului
 - bateria
- Urmați procedurile din secțiunea [După efectuarea lucrărilor în interiorul computerului](#).

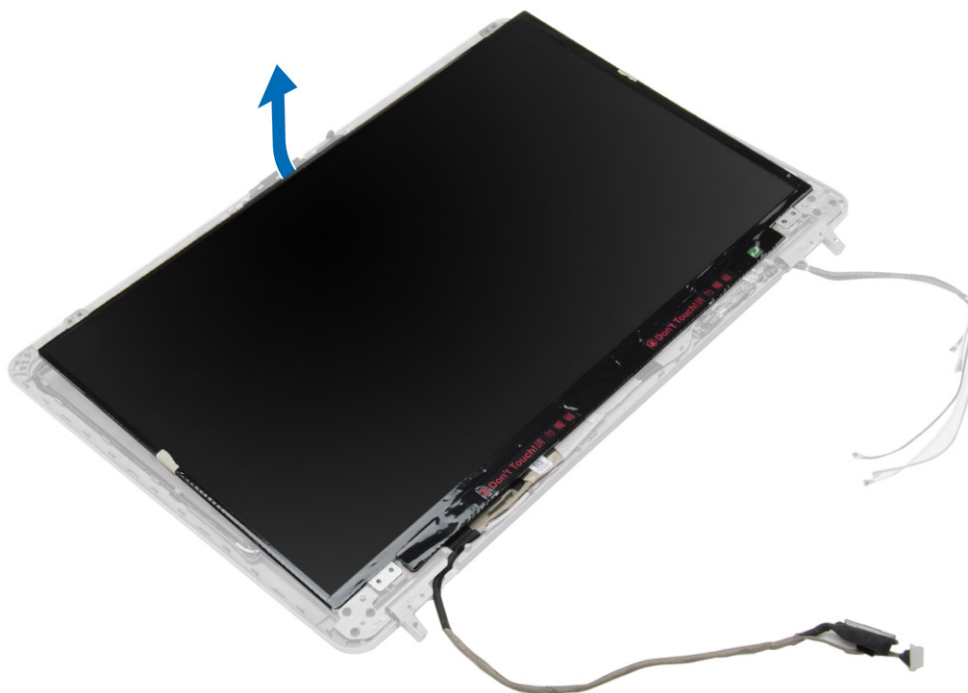
Scoaterea panoului afișajului

Pași

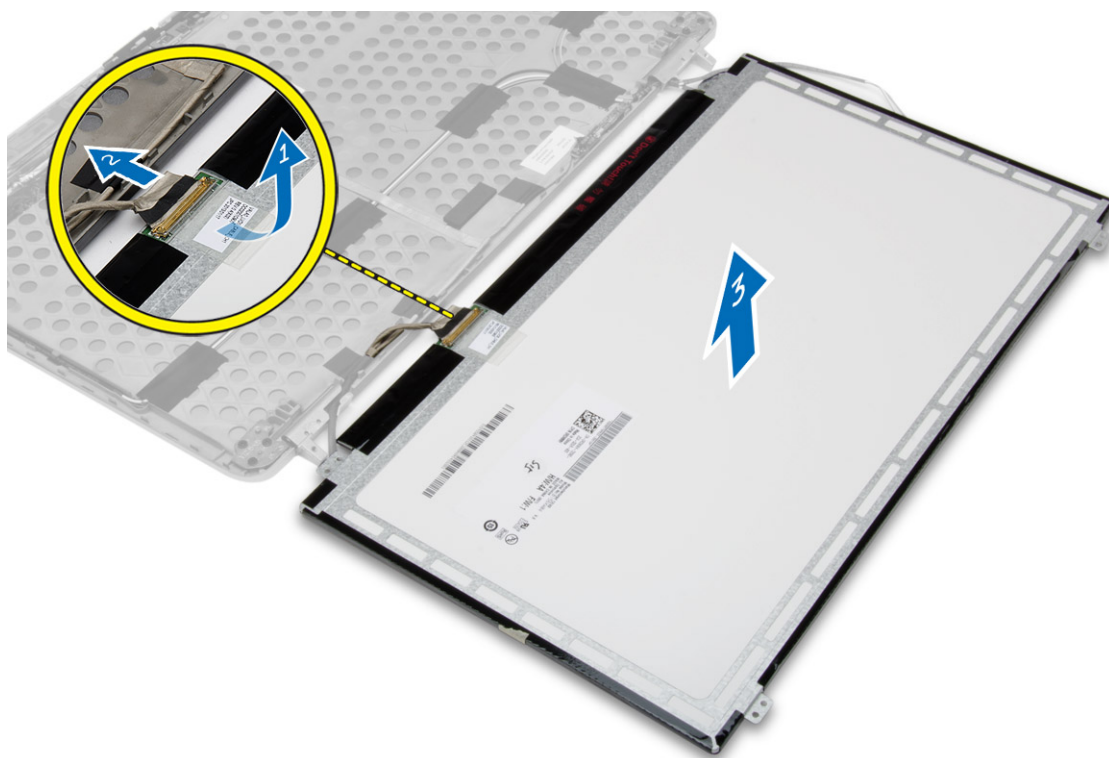
- Urmați procedurile din secțiunea [Înainte de a efectua lucrări în interiorul computerului](#).
- Scoateți:
 - bateria
 - capacul balamalei afișajului
 - capacul bazei
 - capacul pentru colțurile bazei
 - ansamblul afișajului
 - cadrul afișajului
- Scoateți șuruburile care fixează panoul afișajului pe ansamblul afișajului.



- Răsturnați panoul afișajului.



5. Desprindeți banda de pe conectorul cablului LVDS și deconectați cablul LVDS de la panoul afișajului. Scoateți panoul afișajului din ansamblul afișajului.



Instalarea panoului afișajului

Pași

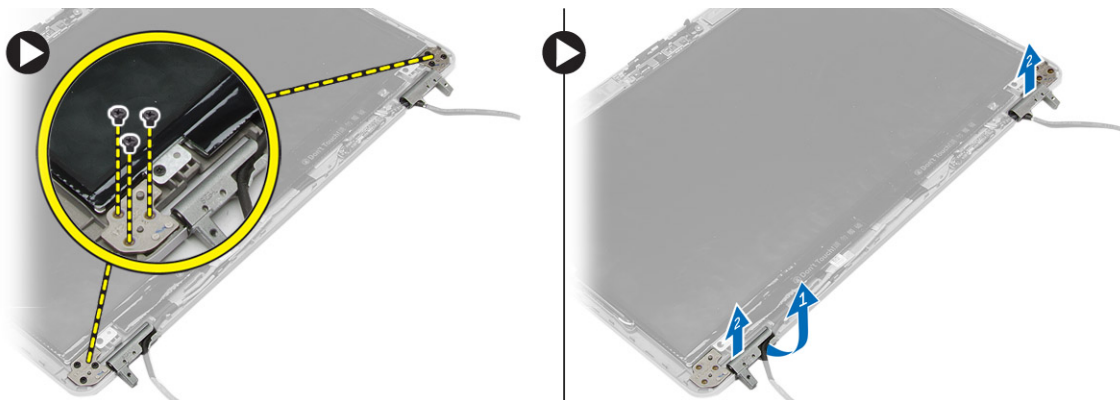
1. Conectați cablul LVDS și lipiți banda conectorului cablului LVDS.
2. Întoarceți afișajul și așezați-l pe ansamblul afișajului.

3. Strângeți șuruburile pentru a fixa panoul afișajului pe ansamblul afișajului.
4. Instalați:
 - a. cadrul afișajului
 - b. ansamblul afișajului
 - c. capacul pentru colțurile bazei
 - d. capacul bazei
 - e. capacul balamalei afișajului
 - f. bateria
5. Urmați procedurile din secțiunea [După efectuarea lucrărilor în interiorul computerului.](#)

Îndepărtarea balamalelor afișajului

Pași

1. Urmați procedurile din secțiunea [Înainte de a efectua lucrări în interiorul computerului.](#)
2. Scoateți:
 - a. bateria
 - b. capacul balamalei afișajului
 - c. capacul bazei
 - d. capacul pentru colțurile bazei
 - e. ansamblul afișajului
 - f. cadrul afișajului
 - g. panoul afișajului
3. Parcurgeți etapele următoare, conform ilustrației:
 - a. Scoateți șuruburile care fixează balamalele afișajului pe ansamblul afișajului.
 - b. Scoateți balamalele afișajului de pe computer.



Instalarea balamalelor afișajului

Pași

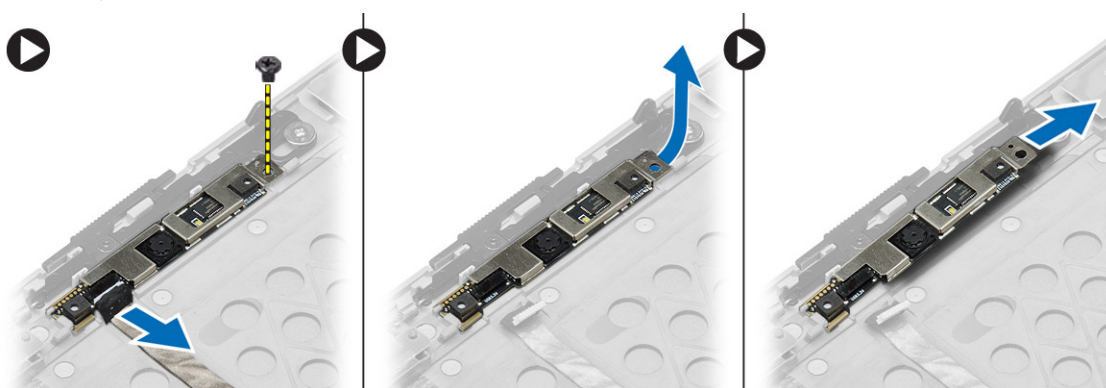
1. Așezați balamalele afișajului la locul lor pe computer.
2. Strângeți șuruburile pentru a fixa balamalele afișajului pe ansamblul afișajului.
3. Instalați:
 - a. panoul afișajului
 - b. cadrul afișajului
 - c. ansamblul afișajului
 - d. capacul pentru colțurile bazei
 - e. capacul bazei
 - f. capacul balamalei afișajului
 - g. bateria

4. Urmați procedurile din secțiunea [După efectuarea lucrărilor în interiorul computerului.](#)

Scoaterea camerei

Pași

1. Urmați procedurile din secțiunea [Înainte de a efectua lucrări în interiorul computerului.](#)
2. Scoateți:
 - a. [bateria](#)
 - b. [ansamblul afișajului](#)
 - c. [cadrul afișajului](#)
3. Parcurgeți pașii de mai jos pentru a demonta camera:
 - a. Deconectați cablul camerei.
 - b. Scoateți șurubul care fixează modulul camerei.
 - c. Ridicați modulul camerei din computer.



Montarea camerei

Pași

1. Așezați modulul camerei în slotul său din computer.
2. Strângeți șurubul pentru a fixa camera pe ansamblul afișajului.
3. Conectați cablul camerei.
4. Instalați:
 - a. [cadrul afișajului](#)
 - b. [ansamblul afișajului](#)
 - c. [bateria](#)
5. Urmați procedurile din secțiunea [După efectuarea lucrărilor în interiorul computerului.](#)

Configurarea sistemului

Utilitarul System Setup (Configurare sistem) vă permite să gestionați componentele hardware ale computerului și să specificați opțiunile de nivel BIOS. Din System Setup (Configurare sistem), aveți posibilitatea:

- Să modificați setările NVRAM după ce adăugați sau eliminați componente hardware
- Să vizualizați configurația hardware a sistemului
- Să activați sau să dezactivați dispozitive integrate
- Să setați praguri de gestionare a alimentării și a performanțelor
- Să gestionați securitatea computerului

Secvența de încărcare

Boot Sequence (Secvență de încărcare) vă permite să ocoliți ordinea dispozitivelor de încărcare definită în configurarea sistemului și să încărcați direct pe un dispozitiv specific (de exemplu: unitate optică sau hard disk). În timpul testului automat de pornire (POST), când se afișează sigla Dell, puteți:

- Să accesați utilitarul System Setup (Configurare sistem) apăsând pe tasta F2
- Să afișați meniul de încărcare pentru o singură dată apăsând pe tasta F12

Meniul de încărcare pentru o singură dată afișează dispozitivele de pe care puteți încărca sistemul, inclusiv opțiunea de diagnosticare. Opțiunile meniului de încărcare sunt:

- Removable Drive (Unitate amovibilă) (dacă există)
- STXXXX Drive (Unitate STXXXX)

NOTIFICARE: XXX denotă numărul unității SATA.

- Unitate optică
- Diagnosticare

NOTIFICARE: Dacă alegeți **Diagnostics (Diagnosticare)**, se va afișa ecranul **ePSA diagnostics (Diagnosticare ePSA)**.

De asemenea, ecranul secvenței de încărcare afișează opțiunea de accesare a ecranului System Setup (Configurare sistem).

Tastele de navigare

Tabelul următor afișează tastele de navigare pentru configurarea sistemului.

NOTIFICARE: Pentru majoritatea opțiunilor de configurare a sistemului, modificările pe care le efectuați sunt înregistrate, dar nu au efect până când nu reporniți sistemul.

Tabel 1. Tastele de navigare

Taste	Navigare
Săgeată în sus	Mută la câmpul anterior.
Săgeată în jos	Mută la câmpul următor.
Enter	Vă permite să selectați o valoare în câmpul selectat (dacă este cazul) sau să urmăriți legătura din câmp.
Bară de spațiu	Extinde sau restrânge o listă verticală, dacă este cazul.
Tab	Mută la următoarea zonă de focalizare. NOTIFICARE: Numai pentru browserul cu grafică standard.
Esc	Mută la pagina anterioară până când vizualizați ecranul principal. Dacă apăsați pe Esc în ecranul principal, se afișează un mesaj care vă solicită să salvați orice modificări nesalvate și sistemul repornește.
F1	Afișează fișierul de ajutor System Setup (Configurare sistem).


Opțiunile de configurare a sistemului

 **NOTIFICARE:** În funcție de computer și de dispozitivele instalate, elementele prezentate în această secțiune pot să apară sau nu.


Tabel 2. General (Generalități)

Opțiune	Descriere
Informații sistem	Această secțiune listează caracteristicile hardware principale ale computerului. <ul style="list-style-type: none">● Informații sistem● Memory Information (Informații despre memorie)● Processor information (Informații despre procesor)● Device Information (Informații despre dispozitiv)
Battery Information (Informații baterie)	Afișează starea de încărcare a bateriei
Boot Sequence	Vă permite să modificați ordinea în care computerul încearcă să găsească un sistem de operare. Toate opțiunile de mai jos sunt selectate. <ul style="list-style-type: none">● Diskette Drive (Unitate de dischetă)● Internal HDD (Hard disk intern)● Onboard NIC (Placă de rețea încorporată pe placa de sistem)● USB Storage Device (Dispozitiv de stocare USB)● CD/DVD/CD-RW Drive (Unitate CD/DVD/CD-RW) De asemenea, puteți alege opțiunea Boot List (Listă de pornire). Opțiunile sunt următoarele: <ul style="list-style-type: none">● Legacy (setare implicită);● UEFI
Advanced Boot Options (Opțiuni avansate de încărcare)	Vă permite să configurați sistemul pentru modul de pornire moștenit. Opțiunea este activată în mod implicit.
Date/Time	Vă permite să modificați data și ora.

Tabel 3. System Configuration (Configurație sistem) (continuare)

Opțiune	Descriere
Integrated NIC	Vă permite să configurați controlerul de rețea integrat. Opțiunile sunt: <ul style="list-style-type: none">● Disabled (Dezactivat)● Enabled (Activat)● Enabled w/PXE (Activat cu PXE) (setare implicită)
Parallel Port	Vă permite să definiți și să setați modulul de operare a portului paralel pe stația de andocare. Puteți seta portul paralel la: <ul style="list-style-type: none">● Disabled (Dezactivat)● AT (Setare implicită)● PS2● ECP
Serial Port	Identifică și definește setările portului serial. Puteți seta portul serial la: <ul style="list-style-type: none">● Disabled (Dezactivat)● COM1 (setare implicită)● COM2● COM3● COM4  NOTIFICARE: Sistemul de operare poate alocă resurse chiar dacă setarea este dezactivată.
SATA Operation	Vă permite să configurați controlerul de hard disk SATA intern. Opțiunile sunt: <ul style="list-style-type: none">● Disabled (Dezactivat)● ATA;

Tabel 3. System Configuration (Configurație sistem)

Opțiune	Descriere
	<ul style="list-style-type: none"> AHCI RAID On (RAID activat) (setare implicită) <p> NOTIFICARE: Unitatea SATA este configurată pentru a accepta modul RAID.</p>
Drives	<p>Vă permite să configurați unitățile SATA încorporate. Opțiunile sunt:</p> <ul style="list-style-type: none"> SATA-0 SATA-1 SATA-4; SATA-5. <p>Setare implicită: All drives are enabled (Toate unitățile sunt activate).</p>
SMART Reporting	<p>Acest câmp controlează dacă erorile de hard disk pentru unitățile integrate sunt raportate în timpul pornirii sistemului. Această tehnologie face parte din specificația SMART (Self Monitoring Analysis and Reporting Technology). În mod implicit, această opțiune este dezactivată.</p> <ul style="list-style-type: none"> Enable SMART Reporting (Activare raportare SMART)
USB Configuration	<p>Vă permite să definiți configurația USB. Opțiunile sunt:</p> <ul style="list-style-type: none"> Enable Boot Support (Activare compatibilitate pentru încărcare) Enable External USB Port (Activare port USB extern) <p>Setare implicită: ambele opțiuni sunt activate.</p>
USB PowerShare	<p>Vă permite să configurați comportamentul caracteristicii USB PowerShare. Opțiunea este dezactivată implicit.</p> <ul style="list-style-type: none"> Enable USB PowerShare (Activare USB PowerShare)
Audio	<p>Vă permite să activați sau să dezactivați controlerul audio integrat. Opțiunea este activată în mod implicit.</p>
Keyboard Illumination	<p>Permite alegerea modului de operare a caracteristicii de iluminare tastatură. Opțiunile sunt:</p> <ul style="list-style-type: none"> Disabled (Dezactivat) (setare implicită) Level is 25% (Nivelul este 25 %) Level is 50% (Nivelul este 50 %) Level is 75% (Nivelul este 75 %) Level is 100% (Nivelul este 100%)
Unobtrusive Mode	<p>Vă permite setarea modului care va opri toate emisiile de lumină și de sunet din sistem. Opțiunea este dezactivată în mod implicit.</p>
Miscellaneous Devices	<p>Vă permite să activați sau să dezactivați diverse dispozitive integrate. Opțiunile sunt:</p> <ul style="list-style-type: none"> Enable Internal Modem (Activare modem intern) Enable Microphone (Activare microfon) Enable Camera (Activare cameră) Enable Module Bay (Activare compartiment de modul) Enable ExpressCard (Activare ExpressCard); Enable Hard Drive Free Fall Protection (Activare protecție hard disk la cădere liberă) <p>Setare implicită: Toate dispozitivele sunt activate.</p> <p>Puteți selecta dacă doriți să activați sau să dezactivați cardul de stocare. Opțiunile sunt:</p> <ul style="list-style-type: none"> Enable Media Card (Activare card de stocare) (setare implicită) Disable Media Card (Dezactivare cartelă de stocare)

Tabel 4. Video

Opțiune	Descriere
LCD Brightness	Vă permite să setați luminozitatea panoului când senzorul de ambient este oprit (Off).

Tabel 5. Security (Securitate)

Tabel 5. Security (Securitate) (continuare)

Opțiune	Descriere
Admin Password	<p>Vă permite să setați, să modificați sau să ștergeți parola de administrator (admin).</p> <p>i NOTIFICARE: Trebuie să setați parola de administrator înainte de a seta parola de sistem sau cea pentru hard disk.</p> <p>i NOTIFICARE: Modificările reușite de parolă sunt aplicate imediat.</p> <p>i NOTIFICARE: Ștergerea parolei de administrator șterge automat parola de sistem și parola pentru hard disk.</p> <p>i NOTIFICARE: Modificările reușite de parolă sunt aplicate imediat.</p> <p>Setare implicită: Not set (Nesetat)</p>
System Password	<p>Vă permite să setați, să modificați sau să ștergeți parola de sistem.</p> <p>i NOTIFICARE: Modificările reușite de parolă sunt aplicate imediat.</p> <p>Setare implicită: Not set (Nesetat)</p>
Internal HDD-0 Password	<p>Această opțiune vă permite să setați, să modificați sau să ștergeți parola pentru hard diskul (HDD) intern al sistemului. Modificările reușite ale acestei parole sunt implementate imediat. Orice modificare a acestei opțiuni va necesita o reinițializare a sistemului la ieșirea din programul de configurare.</p> <p>Setare implicită: Not set (Nesetat)</p>
Strong Password	<p>Vă permite să impuneți opțiunea de a seta întotdeauna parole puternice.</p> <p>Setare implicită: opțiunea Enable Strong Password (Setare parolă puternică) nu este selectată.</p>
Password Configuration	<p>Puteți defini lungimea parolei: min. = 4, max. = 32.</p>
Password Bypass	<p>Vă permite să activați sau să dezactivați permisiunea de ocolire a parolei de sistem și a parolei pentru hard diskul intern, când sunt setate. Opțiunile sunt:</p> <ul style="list-style-type: none"> ● Disabled (Dezactivat) (setare implicită) ● Reboot bypass (Ocolire repornire)
Password Change	<p>Vă permite să activați sau să dezactivați permisiunea la parola de sistem și la cea pentru hard disk când este setată parola de administrator.</p> <p>Allow Non-Admin Password Changes (Se permit modificări ale parolelor diferite de cea de administrator) (setare implicită)</p>
Non-Admin Setup Changes	<p>Vă permite să stabiliți dacă modificările opțiunii de configurare sunt permise când este setată o parolă de administrator. Opțiunea este dezactivată în mod implicit.</p>
TPM Security	<p>Vă permite să activați Trusted Platform Module (TPM) în timpul POST. Opțiunea este dezactivată în mod implicit.</p>
Computrace	<p>Vă permite să activați sau să dezactivați software-ul opțional Computrace. Opțiunile sunt:</p> <ul style="list-style-type: none"> ● Deactivate (Inactivare) (setare implicită) ● Disable (Dezactivare) ● Activate (Activare) <p>i NOTIFICARE: Opțiunile Activate (Activare) și Disable (Dezactivare) vor activa sau dezactiva permanent caracteristica și nu vor mai fi permise modificări ulterioare.</p>
CPU XD Support	<p>Vă permite să activați modul Execute Disable (Dezactivare execuție) al procesorului.</p> <p>Enable CPU XD Support (Activare suport XD CPU) (setare implicită)</p>
OROM Keyboard Access	<p>Vă permite să setați opțiunea de a accesa ecranele Option ROM Configuration (Configurare memorie ROM opțională) utilizând taste rapide în timpul încărcării. Opțiunile sunt:</p> <ul style="list-style-type: none"> ● Enable (Activare) (setare implicită) ● One Time Enable (Activare o singură dată)

Tabel 5. Security (Securitate)

Opțiune	Descriere
	<ul style="list-style-type: none"> • Disable (Dezactivare)
Admin Setup Lockout	Vă permite să împiedicați accesul utilizatorilor în Configurare dacă s-a setat o parolă de administrator. Opțiunea este dezactivată în mod implicit.

Tabel 6. Secure Boot

Opțiune	Descriere
Secure Boot Enable	Vă permite să activați sau să dezactivați caracteristica de pornire securizată. Opțiunile sunt: <ul style="list-style-type: none"> • Disabled (Dezactivat) (setare implicită) • Enabled (Activat)


Tabel 7. Performance (Performanțe)

Opțiune	Descriere
Multi Core Support	Acest câmp specifică dacă procesul va avea activate unul sau toate nucleele. Performanțele anumitor aplicații se vor îmbunătăți odată cu nucleele suplimentare. Această opțiune este activată în mod implicit. Vă permite să activați sau să dezactivați suportul pentru mai multe nuclee pentru procesor. Opțiunile sunt: <ul style="list-style-type: none"> • All (Toate) (setare implicită) • 1 • 2
Intel SpeedStep	Vă permite să activați sau să dezactivați caracteristica Intel SpeedStep. Setare implicită: Enable Intel SpeedStep (Activare Intel SpeedStep)
C States Control	Vă permite să activați sau să dezactivați stările de repaus suplimentare ale procesorului. Opțiunea este activată în mod implicit.
Limit CPUID	Vă permite să limitați valoarea maximă pe care o va suporta funcția CPUID standard a procesorului. Opțiunea este dezactivată în mod implicit.
Intel TurboBoost	Vă permite să activați sau să dezactivați modul Intel TurboBoost al procesorului. Setare implicită: Enable Intel TurboBoost (Activare Intel TurboBoost)
Hyper-Thread Control	Vă permite să activați sau să dezactivați caracteristica HyperThreading în procesor. Setare implicită: Enabled (Activat)
Rapid Start Technology	Vă permite să setați durata de pornire rapidă. Opțiunea este setată în mod implicit.

Tabel 8. Power Management (Gestionare alimentare) (continuare)

Opțiune	Descriere
AC Behavior	Permite pornirea automată a sistemului, când adaptorul de c.a. este alimentat. Opțiunea este dezactivată. <ul style="list-style-type: none"> • Wake on AC (Activare prin c.a.)
Auto On Time	Vă permite să setați ora la care computerul trebuie să pornească automat. Opțiunile sunt: <ul style="list-style-type: none"> • Disabled (Dezactivat) (setare implicită) • Every Day (În fiecare zi) • Weekdays (În zilele lucrătoare)
Deep Sleep Control	Vă permite să setați unde se activează starea de inactivitate profundă. Opțiunile sunt: <ul style="list-style-type: none"> • Disabled (Dezactivat) (setare implicită) • Enabled in S5 only (Activat numai în S5) • Enabled in S4 and S5 (Activat în S4 și S5)
USB Wake Support	Vă permite să activați dispozitivele USB pentru reactivarea computerului din modul de veghe. Opțiunea este dezactivată.

Tabel 8. Power Management (Gestionare alimentare)

Opțiune	Descriere
	<ul style="list-style-type: none"> • Enable USB Wake Support (Activare suport reactivare prin USB)
Wireless Radio Control	<p>Permite controlul radioului WLAN și WWAN. Opțiunile sunt:</p> <ul style="list-style-type: none"> • Control WLAN radio (Control radio WLAN) • Control WWAN radio (Control radio WWAN) <p>Setare implicită: ambele opțiuni sunt dezactivate.</p>
Wake on LAN/WLAN	<p>Această opțiune permite pornirea computerului din starea oprit, declanșată printr-un semnal LAN special. Revenirea din starea de inactivitate nu este afectată de această setare și trebuie să fie activată din sistemul de operare. Această caracteristică funcționează numai când computerul este conectat la sursa de alimentare de c.a.</p> <ul style="list-style-type: none"> • Disabled (Dezactivat) - nu permite pornirea sistemului prin semnale LAN speciale când primește un semnal de activare din LAN sau wireless LAN (setare implicită); • LAN Only (Numai LAN) - permite pornirea sistemului prin semnale LAN speciale; • WLAN Only (Numai WLAN) • LAN or WLAN (LAN sau WLAN)
Block Sleep	<p>Vă permite să blocați intrarea computerului în starea de veghe. Opțiunea este dezactivată implicit.</p> <ul style="list-style-type: none"> • Block Sleep (S3) (Blocare inactivitate (S3))
Peak Shift	Vă permite să setați decalajul valorii maxime. Opțiunea este dezactivată în mod implicit.
Advanced Battery Charge Configuration	Vă permite să activați modul avansat de încărcare a bateriei. Opțiunea este dezactivată în mod implicit.
Primary Battery Charge Configuration (Configurație încărcare baterie principală)	<p>Vă permite să definiți modul în care utilizați încărcarea bateriei, atunci când este conectat adaptorul de c.a. Opțiunile sunt:</p> <ul style="list-style-type: none"> • Adaptive (Adaptiv) (setare implicită) • Standard (Standard) • Express Charge (Încărcare expres) • Primarily AC use (Utilizare c.a. în principal) • Custom (Particularizat)
Battery Slice Charge Configuration	<p>Vă permite să definiți modul de încărcare a bateriei. Opțiunile sunt:</p> <ul style="list-style-type: none"> • Standard Charge (Încărcare standard) • Express Charge (Încărcare expres) (setare implicită).
Module Bay Battery Charge Configuration	<p>Vă permite să definiți modul de încărcare a bateriei la un raport standard. Opțiunile sunt:</p> <ul style="list-style-type: none"> • Standard (Standard) • Express Charge (Încărcare expres) (setare implicită). <p> NOTIFICARE: Dezactivați Advanced Battery Charge Mode (Mod avansat de încărcare a bateriei) pentru a activa această opțiune.</p>
Intel(R) Smart Connect Technology	Vă permite să activați sistemul pentru a detecta conexiunea wireless din apropiere atunci când sistemul este în stare inactivitate. Opțiunea este dezactivată în mod implicit.

Tabel 9. POST Behavior (Comportament POST)

Opțiune	Descriere
Adapter Warnings	<p>Vă permite să activați mesajele de avertizare pentru adaptor când sunt utilizate anumite adaptoare de alimentare. Opțiunea este activată implicit.</p> <ul style="list-style-type: none"> • Enable Adapter Warnings (Activare avertizare adaptor)
Mouse/Touchpad	<p>Vă permite să definiți modul în care sistemul gestionează intrarea de mouse și touchpad. Opțiunile sunt:</p> <ul style="list-style-type: none"> • Serial Mouse (Mouse serial) • PS2 Mouse (Mouse PS/2) • Touchpad/Mouse PS/2 (setare implicită)

Tabel 9. POST Behavior (Comportament POST)

Opțiune	Descriere
Numlock Enable	Specifică dacă funcția NumLock poate fi activată atunci când se încarcă sistemul. Această opțiune este activată implicit. <ul style="list-style-type: none"> • Enable Numlock (Activare Numlock)
Fn Key Emulation	Permite potrivirea caracteristicii tastă <Scroll Lock> (blocare navigare sus/jos) de pe tastatura PS/2 cu caracteristica tastă <Fn> într-o tastatură internă. Opțiunea este activată implicit. <ul style="list-style-type: none"> • Enable Fn Key Emulation (Activare emulare tastă Fn)
Keyboard Errors	Specifică dacă erorile referitoare la tastatură sunt raportate atunci când se încarcă. Această opțiune este activată în mod implicit. <ul style="list-style-type: none"> • Enable Keyboard Error Detection (Activare detectare erori tastatură)
Fastboot	Permite creșterea vitezei proceselor de pornire. Opțiunile sunt: <ul style="list-style-type: none"> • Minimal (Minim) • Thorough (amănunțit) (Setare implicită) • Auto (Automat)
Extend BIOS POST Time	Vă permite să creați o întârziere suplimentară înaintea pornirii. Opțiunile sunt: <ul style="list-style-type: none"> • 0 seconds (0 secunde) (setare implicită) • 5 seconds (5 secunde) • 10 seconds (10 secunde)
MEBx Hotkey	Vă permite să activați funcția tastei rapide MEBx, dacă este cazul. Opțiunea este activată în mod implicit.

Tabel 10. Virtualization Support (Compatibilitate virtualizare)

Opțiune	Descriere
Virtualization	Această opțiune specifică dacă un instrument VMM (Virtual Machine Monitor - Monitor de mașini virtuale) poate utiliza capacitățile hardware suplimentare oferite de tehnologia de virtualizare Intel. <ul style="list-style-type: none"> • Enable Intel Virtualization Technology (Activare tehnologie de virtualizare Intel) - setare implicită.
VT for Direct I/O	Activează sau dezactivează instrumentul VMM (Virtual Machine Monitor - Monitor de mașini virtuale), pentru a utiliza sau nu capacitățile hardware suplimentare oferite de tehnologia de virtualizare Intel pentru I/O direct <ul style="list-style-type: none"> • Enable Intel Virtualization Technology for Direct I/O (Activare tehnologie de virtualizare Intel pentru I/O direct) - setare implicită
Trusted Execution	Vă permite să specificați dacă se pot utiliza caracteristici hardware suplimentare. Opțiunea este dezactivată în mod implicit. <p>NOTIFICARE: Pentru a utiliza această caracteristică trebuie să activați TPM, Virtualization Technology (Tehnologia de virtualizare) și Virtualization Technology for Direct I/O (Tehnologia de virtualizare pentru I/O direct).</p>

Tabel 11. Wireless (continuare)

Opțiune	Descriere
Wireless Switch	Vă permite să setați dispozitivele wireless care pot fi controlate de comutatorul wireless. Opțiunile sunt: <ul style="list-style-type: none"> • WWAN • WiGig • WLAN • Bluetooth <p>Toate opțiunile sunt activate implicit.</p>
Wireless Device Enable	Vă permite să activați sau să dezactivați caracteristica ExpressCharge. Opțiunile sunt: <ul style="list-style-type: none"> • WWAN

Tabel 11. Wireless

Opțiune	Descriere
	<ul style="list-style-type: none"> • Bluetooth • WLAN/WiGig Toate opțiunile sunt activate implicit.

Tabel 12. Maintenance (Întreținere)

Opțiune	Descriere
Service Tag	Afișează eticheta de service a computerului.
Asset Tag	Vă permite să creați o etichetă de activ pentru sistem, dacă nu este setată deja o etichetă de activ. Această opțiune nu este setată în mod implicit.

Tabel 13. System Logs (Jurnale de sistem)



Opțiune	Descriere
BIOS events	Afișează jurnalul de evenimente de sistem și vă permite să goliți jurnalul.
Thermal Events	Afișează evenimentele termice și vă permite să goliți jurnalul.
Power Events	Afișează evenimentele de alimentare și vă permite să goliți jurnalul.

Actualizarea sistemului BIOS

Cerințe preliminare

Se recomandă să actualizați sistemul BIOS (configurarea sistemului) la înlocuirea plăcii de sistem sau dacă este disponibilă o actualizare. Pentru laptopuri, asigurați-vă că bateria computerului este încărcată complet și este conectată la o priză de alimentare.

Pași

1. Reporniți computerul.
2. Accesați Dell.com/support.
3. Completați câmpul **Service Tag (Etichetă de service)** sau **Express Service Code (Cod de service expres)** și faceți clic pe **Submit (Remitere)**.
 -  **NOTIFICARE:** Pentru a localiza Service Tag (Etichetă de service), faceți clic pe **Where is my Service Tag? (Unde se află eticheta de service?)**
 -  **NOTIFICARE:** Dacă nu găsiți Service Tag (Eticheta de service), faceți clic pe **Detect My Product (Detectare produs personal)**. Continuați urmând instrucțiunile de pe ecran.
4. Dacă nu puteți localiza sau nu găsiți Service Tag (Etichetă de service), faceți clic pe Product Category (Categorie produs) a computerului.
5. Selectați opțiunea **Product Type (Tip produs)** din listă.
6. Selectați modelul computerului dvs. și se afișează pagina **Product Support (Compatibilitate produs)**.
7. Faceți clic pe **Get drivers (Obținere drivere)** și faceți clic pe **View All Drivers (Vizualizarea tuturor driverelor)**. Se deschide pagina Drivers and Downloads (Drivere și descărcări).
8. În ecranul de drivere și descărcări, în lista verticală **Operating System (Sistem de operare)**, selectați **BIOS**.
9. Identificați cel mai recent fișier BIOS și faceți clic pe **Download File (Descărcare fișier)**.
De asemenea, puteți analiza care drivere necesită actualizare. Pentru a face acest lucru pentru produs, faceți clic pe **Analyze System for Updates (Analizare sistem pentru actualizări)** și urmați instrucțiunile de pe ecran.
10. Selectați metoda de descărcare preferată din fereastra **Please select your download method below (Selectați metoda de descărcare de mai jos)**: faceți clic pe **Download File (Descărcare fișier)**.
Apare fereastra **File Download (Descărcare fișier)**.
11. Faceți clic pe **Save (Salvare)** pentru a salva fișierul în computer.
12. Faceți clic pe **Run (Executare)** pentru a instala setările BIOS actualizate în computer.

Urmați instrucțiunile de pe ecran.

Parola de sistem și de configurare

Puteți crea o parolă de sistem și o parolă de configurare pentru a securiza computerul.

Tip parolă	Descriere
Parolă de sistem	Parola pe care trebuie să o introduceți pentru a vă conecta la sistem.
Parolă de configurare	Parola pe care trebuie să o introduceți pentru a accesa și a face modificări la setările BIOS ale computerului.

 **AVERTIZARE:** Caracteristicile parolei oferă un nivel de securitate de bază pentru datele de pe computer.


 **AVERTIZARE:** Orice persoană vă poate accesa datele stocate pe computer dacă acesta nu este blocat și este lăsat nesupravegheat.

 **NOTIFICARE:** Computerul este livrat cu caracteristica de parolă de sistem și de configurare dezactivată.

Atribuirea unei parole de sistem și a unei parole de configurare

Cerințe preliminare

Puteți să atribuiți o **parolă de sistem** și/sau **parolă de configurare** noi sau să modificați o **parolă de sistem** și/sau **de configurare** existente numai când opțiunea **Password Status (Stare parolă)** este **Unlocked (Deblocat)**. Dacă Password Status (Stare parolă) este **Locked (Blocat)**, nu puteți modifica parola de sistem.

 **NOTIFICARE:** În cazul în care conectorul jumper de parolă este dezactivat, parola de sistem și cea de configurare existente sunt șterse și nu trebuie să furnizați parola de sistem pentru a vă conecta la computer.

Despre această sarcină

Pentru a accesa funcția de configurare a sistemului, apăsați pe <F2> imediat după o pornire sau o repornire.

Pași

- În ecranul **System BIOS (BIOS sistem)** sau **System Setup (Configurare sistem)**, selectați **System Security (Securitate sistem)** și apăsați pe Enter.
Apare ecranul **System Security (Securitate sistem)**.
- În ecranul **System Security (Securitate sistem)**, verificați ca opțiunea **Password Status (Stare parolă)** să fie **Unlocked (Deblocat)**.
- Selectați **System Password (Parolă de sistem)**, introduceți parola de sistem și apăsați pe Enter sau pe Tab.
Utilizați instrucțiunile următoare pentru a atribui parola de sistem:
 - O parolă poate avea maximum 32 de caractere.
 - Parola poate conține cifrele de la 0 până la 9.
 - Numai literele mici sunt valide, nu se permit literele mari.
 - Se permit numai următoarele caractere speciale: spațiu, ("), (+), (.), (-), (.), (/), (:), ([), (\), (]), (^).Introduceți din nou parola de sistem când vi se solicită.
- Tastați parola de sistem introdusă anterior și faceți clic pe **OK (OK)**.
- Selectați **Setup Password (Parolă de configurare)**, tastați parola de sistem și apăsați pe Enter sau pe Tab.
Un mesaj vă solicită să tastați din nou parola de configurare.
- Tastați parola de configurare introdusă anterior și faceți clic pe **OK (OK)**.
- Apăsați pe Esc și un mesaj vă solicită să salvați modificările.
- Apăsați pe Y pentru a salva modificările.
Computerul repornește.

Ștergerea sau modificarea unei parole de sistem și/ori de configurare existente


Cerințe preliminare

Asigurați-vă că opțiunea **Password Status (Stare parolă)** este Unlocked (Deblocată) (în System Setup (Configurare sistem)) înainte de a încerca să ștergeți sau să modificați parola de sistem și/sau de configurare existentă. Nu puteți să ștergeți sau să modificați o parolă de sistem sau de configurare existentă dacă opțiunea **Password Status (Stare parolă)** este Locked (Blocată).

Despre această sarcină

Pentru a accesa configurarea sistemului, apăsați pe F2 imediat după o pornire sau o repornire.

Pași

1. În ecranul **System BIOS (BIOS sistem)** sau **System Setup (Configurare sistem)**, selectați **System Security (Securitate sistem)** și apăsați pe Enter.
Se afișează ecranul **System Security (Securitate sistem)**.
2. În ecranul **System Security (Securitate sistem)**, verificați ca opțiunea **Password Status (Stare parolă)** să fie **Unlocked (Deblocat)**.
3. Selectați **System Password (Parolă de sistem)**, modificați sau ștergeți parola de sistem existentă și apăsați pe Enter sau pe Tab.
4. Selectați **Setup Password (Parolă de sistem)**, modificați sau ștergeți parola de configurare existentă și apăsați pe Enter sau pe Tab.
 **NOTIFICARE:** Dacă modificați parola de sistem și/sau de configurare, reintroduceți noua parolă când vi se solicită acest lucru.
Dacă ștergeți parola de sistem și/sau de configurare, confirmați ștergerea când vi se solicită acest lucru.
5. Apăsați pe Esc și un mesaj vă solicită să salvați modificările.
6. Apăsați pe Y pentru a salva modificările și a ieși din programul System Setup (Configurare sistem).
Computerul repornește.

Diagnosticarea

Dacă întâmpinați o problemă cu computerul, executați diagnosticarea ePSA înainte de a contacta Dell pentru asistență tehnică. Scopul executării diagnosticării este de a testa componentele hardware ale computerului fără a avea nevoie de echipamente suplimentare sau de a risca pierderea datelor. Dacă nu reușiți să rezolvați problema singur, personalul de service și asistență poate utiliza rezultatele diagnosticării pentru a vă ajuta să rezolvați problema.

Diagnosticarea prin evaluarea îmbunătățită a sistemului la preîncărcare (ePSA)

Despre această sarcină

Diagnosticarea ePSA (denumită și diagnosticare de sistem) execută o verificare completă a componentelor hardware. Diagnosticarea ePSA este încorporată în sistemul BIOS și este lansată de sistemul BIOS în mod intern. Diagnosticarea de sistem încorporată oferă un set de opțiuni pentru anumite grupuri de dispozitive, ceea ce vă permite:

- Să executați teste în mod automat sau într-un mod interactiv
- Să repetați teste
- Să afișați sau să salvați rezultatele testelor
- Să executați teste aprofundate pentru a introduce opțiuni de testare suplimentare pentru a furniza informații suplimentare despre dispozitivele defecte
- Să vizualizați mesaje de stare care vă informează dacă testele sunt finalizate cu succes
- Să vizualizați mesaje de eroare care vă informează despre problemele întâmpinate în timpul testării

AVERTIZARE: Utilizați diagnosticarea de sistem numai pentru a vă testa computerul. Utilizarea acestui program cu alte computere poate să ducă la rezultate nevalide sau mesaje de eroare.



NOTIFICARE: Anumite teste pentru dispozitive specifice necesită interacțiunea utilizatorului. Asigurați-vă întotdeauna că sunteți prezent la computer când se execută testele de diagnosticare.

Pași



1. Porniți computerul.
2. În timp ce computerul pornește, apăsați pe tasta F12 atunci când apare sigla Dell.
3. În ecranul meniului de încărcare, selectați opțiunea **Diagnostics (Diagnosticare)**. Se afișează fereastra **Enhanced Pre-boot System Assessment (Evaluare îmbunătățită a sistemului la preîncărcare)**, listând toate dispozitivele detectate în computer. Diagnosticarea începe să execute testele pe toate dispozitivele detectate.
4. Pentru a executa un test de diagnosticare pe un anumit dispozitiv, apăsați pe Esc și faceți clic pe **Yes (Da)** pentru a opri testul de diagnosticare.
5. Selectați dispozitivul din panoul din partea stângă și faceți clic pe **Run Tests (Executare teste)**.
6. Dacă apar orice probleme, se afișează coduri de eroare. Notați codul de eroare și contactați Dell.

Indicatoarele luminoase de stare a dispozitivului

Tabel 14. Indicatoarele luminoase de stare a dispozitivului

	Se aprinde când porniți computerul și luminează intermitent când computerul se află într-un mod de gestionare a alimentării.
	Se aprinde când computerul citește sau scrie date.

Tabel 14. Indicatoarele luminoase de stare a dispozitivului

	Se aprinde continuu sau luminează intermitent pentru a indica starea de încărcare a bateriei.
	Se aprinde când rețeaua wireless este activată.

LED-urile de stare a dispozitivului sunt amplasate de obicei pe partea de sus sau din stânga a tastaturii. Sunt utilizate pentru afișarea conectivității și activității dispozitivelor de stocare, bateriei și dispozitivelor wireless. Pe lângă acest fapt, pot fi utile ca instrument de diagnosticare atunci când există o defecțiune a sistemului.

În tabelul de mai jos se enumeră modurile de citire a codurilor LED când apar erori posibile.

Tabel 15. Lumini LED

LED stocare	LED alimentare	LED wireless	Descriere eroare
Intermitent	Constant	Constant	S-a produs o posibilă eroare de procesor.
Constant	Intermitent	Constant	Modulele de memorie sunt detectate, dar a apărut o eroare.
Intermitent	Intermitent	Intermitent	A survenit o eroare la placa de sistem.
Intermitent	Intermitent	Constant	S-a produs o eroare de placă grafică/video.
Intermitent	Intermitent	Stins	Sistemul a eșuat la inițializarea hard disk-ului SAU Sistemul a eșuat la inițializarea opțiunii ROM.
Intermitent	Stins	Intermitent	Controlerul USB a întâlnit o problemă la inițializare.
Constant	Intermitent	Intermitent	Nu s-a instalat/detectat niciun modul de memorie.
Intermitent	Constant	Intermitent	A survenit o eroare la ecran pe durata inițializării.
Stins	Intermitent	Intermitent	Modemul împiedică sistemul să finalizeze secvența POST.
Stins	Intermitent	Stins	Inițializarea memoriei a eșuat sau memoria nu este suportată.

Indicatoarele luminoase de stare a bateriei

În cazul în care computerul este conectat la o priză electrică, indicatorul luminos al bateriei se comportă în felul următor:

Lumină portocalie și lumină albă intermitente alternativ Un adaptor de c.a. non-Dell neautenticat sau neacceptat este atașat la laptop.

Lumină portocalie intermitentă alternativ cu lumină albă constantă

Eroare temporară a bateriei cu adaptorul de c.a. prezent.

Lumină portocalie intermitentă constant

Eroare catastrofală a bateriei cu adaptorul de c.a. prezent.

Lumină stinsă

Baterie în modul de încărcare completă cu adaptorul de c.a. prezent.

Lumină albă aprinsă

Baterie în modul de încărcare cu adaptorul de c.a. prezent.

Specificațiile tehnice

NOTIFICARE: Ofertele pot să difere în funcție de regiune. Specificațiile următoare sunt exclusiv cele a căror livrare împreună cu computerul este impusă de lege. Pentru mai multe informații cu privire la configurația computerului, accesați **Start Help and Support** (Ajutor și asistență) în sistemul de operare Windows și selectați opțiunea de vizualizare a informațiilor despre computer.

Tabel 16. Informații sistem

Caracteristică	Specificație
Chipset	Chipset Intel QM87 Express pentru dispozitive mobile
Lățime magistrală DRAM	64 de biți
Flash EPROM	SPI 32 Mbiți, 64 Mbiți
Magistrală PCIe	100 MHz
Frecvență magistrală externă	PCIe din a doua generație (5 GT/s)

Tabel 17. Procesor

Caracteristică	Specificație
Tipuri	Intel Core seria i5/i7
Memorie cache de nivel 3	3, 4 și 6 MB

Tabel 18. Memoria

Caracteristică	Specificație
Conector memorie	Două sloturi SODIMM
Capacitate memorie	4 sau 8 GB
Tip de memorie	SDRAM DDR3L (1.600 MHz)
Memorie minimă	4 GB
Memorie maximă	16 GB

Tabel 19. Audio


Caracteristică	Specificație
Tip	placă audio de înaltă definiție cu patru canale
Controler	Realtek ALC3226
Conversie stereo	24 biți (analogic spre digital și digital spre analogic)
Interfață:	
Tunere TV interne	sistem audio de înaltă definiție
Tunere TV externe	conector intrare microfon, conector căști stereo, conector boxe externe
Boxele	doi
Amplificator intern boxe	1 W (RMS) per canal
Controale volum	taste de acces rapid

Tabel 20. Stocare

Tabel 20. Stocare

Stocare	
Opțiuni de stocare primară (2,5", SATA 3)	<ul style="list-style-type: none"> • Hard disk SATA de 2,5 inchi, 1 TB, 5.400 RPM • Hard disk (hibrid) SATA de 2,5 inchi, 1 TB, 5.400 RPM • Hard disk SATA de 2,5 inchi, 1 TB, 7.200 RPM • Hard disk SATA de 2,5 inchi, 320 GB, 7.200 RPM • Hard disk SATA de 2,5 inchi, 500 GB, 7.200 RPM • Hard disk (FIPS) SATA de 2,5 inchi, 500 GB, 7.200 RPM • Hard disk (FIPS) SATA de 2,5 inchi, 500 GB, 5.400 RPM • Hard disk (hibrid) SATA de 2,5 inchi, 500 GB, 5.400 RPM • Unitate SSD de 2,5 inchi, 128 GB, clasa 20 • Unitate SSD de 2,5 inchi, 180 GB, clasa 20 • Unitate SSD de 2,5 inchi, 256 GB, clasa 20 • Unitate SSD cu criptare automată de 2,5 inchi, 256 GB, clasa 20

Tabel 21. Video

Caracteristică	Specificație
Tip	integrată pe placa de sistem
Controler:	
UMA	Placă grafică Intel HD 4600
Separată	AMD FirePro W4170M
Magistrală de date	PCI-E x8 din a treia generație
Compatibilitate pentru afișaj extern	<ul style="list-style-type: none"> • un port VGA • Un port HDMI
	 NOTIFICARE: Acceptă două porturi DP/DVI prin stația de andocare.

Tabel 22. Camera

Caracteristici	Specificație
Rezoluția camerei	1.280 x 720 pixeli
Rezoluție video (maximă)	1.280 x 720 pixeli
Unghi de vizualizare pe diagonală	74 °

Tabel 23. Comunicații

Caracteristici	Specificație
Adaptor de rețea	Ethernet (RJ-45) de 10/100/1.000 Mb/s
Wireless	rețea locală wireless (WLAN) și rețea zonală wireless (WWAN), interne

Tabel 24. Porturi și conectori

Caracteristici	Specificație
Audio	un conector pentru microfon/căști stereo/boxe
Video	un conector VGA cu 15 pini și un conector HDMI cu 19 pini
Adaptor de rețea	un conector RJ-45
USB	Patru conectori compatibili USB 3.0
Cititor de carduri de memorie	Acceptă card SD de până la versiunea 4.0
Cartelă microSIM (uSIM)	unul
Port de andocare	unul

Tabel 25. Smart Card fără contact

Caracteristică	Specificație
Smart carduri/tehnologii compatibile	BTO cu USH

Tabel 26. Afișajul

Caracteristică	Specificație	
Tip	FHD antireflex	HD antireflex
Dimensiuni:		
Înălțime	224,30 mm (8,83 inchi)	224,30 mm (8,83 inchi)
Lățime	360,00 mm (14,17 inchi)	360,00 mm (14,17 inchi)
Diagonală	396,24 mm (15,60 inchi)	396,24 mm (15,60 inchi)
Zonă activă (X/Y)	384 X 258 mm (15,12 X 10,16 inchi)	344,23 X 193,53 mm (13,55 X 7,61 inchi)
Rezoluție maximă	1920 x 1080	1.366 X 768
Luminozitate maximă	300 niți	200 de niți
Rată de reîmprospătare	60 Hz	60 Hz
Unghiuri minime de vizualizare:		
Orizontal	+/- 60°	40/40
Vertical	+/- 50°	10/30
Distanță între puncte	0,179	0,252

Tabel 27. Tastatura

Caracteristică	Specificație
Număr de taste	Statele Unite: 86 de taste, Regatul Unit: 87 de taste, Brazilia: 87 de taste și Japonia: 90 de taste

Tabel 28. Touchpad

Caracteristică	Specificație
Zonă activă:	
Axa X	80 mm
Axa Y	45 mm

Tabel 29. Bateria

Caracteristică	Specificație	
Tip	6 elemente (65 Wh), litiu-ion	9 elemente (97 Wh), litiu-ion
Dimensiuni:		
Adâncime	48,08 mm (1,89 inchi)	71,79 mm (2,83 inchi)
Înălțime	20 mm (0,79 inchi)	20 mm (0,79 inchi)
Lățime	208 mm (8,19 inchi)	214 mm (8,43 inchi)
Greutate	345 g (0,76 lb)	524 g (1,16 lb)
Tensiune	11,1 V c.c.	
Durată de viață	300 de cicluri de descărcare/încărcare	
Interval de temperatură:		
În stare de funcționare	Între 0 și 50 °C (între 32 și 158 °F)	
În stare de nefuncționare	Între -20 și 65 °C (între 4 și 149 °F)	

Tabel 29. Bateria

Caracteristică	Specificație
Baterie rotundă	baterie rotundă cu litiu de 3 V CR2032

Tabel 30. Adaptor c.a.

Caracteristică	Specificație
Tip	130 W
Tensiune de alimentare	100 - 240 V c.a.
Curent de intrare (maximum)	2,5 A
Frecvență de intrare	50 - 60 Hz
Curent de ieșire	6,7 A
Tensiune de ieșire nominală	19,5 +/- 1 V c.c.
Interval de temperatură:	
În stare de funcționare	Între 0 și 40 °C (între 32 și 104 °F)
În stare de nefuncționare	Între -40 și 70 °C (între -40 și 158 °F)

Tabel 31. Specificațiile fizice


Caracteristică	Specificație
Înălțime	33,40 mm (1,31 inchi)
Lățime	379 mm (14,92 inchi)
Adâncime	250,50 mm (9,86 inchi)
Greutate	2,36 kg (5,21 lb)

Tabel 32. Specificații de mediu

Caracteristică	Specificație
Temperatură:	
În stare de funcționare	Între 0 și 35 °C (între 32 și 95 °F)
Stocare	Între -40 și 65 °C (între -40 și 149 °F)
Umiditate relativă (maximă):	
În stare de funcționare	Între 10 și 90 % (fără condensare)
Stocare	Între 5 și 95 % (fără condensare)
Altitudine (maximă):	
În stare de funcționare	Între -15,2 și 3.0482.000 m (între -50 și 10.0006.560 ft)
	Între 0 și 35 °C
În stare de nefuncționare	Între -15,24 și 10.668 m (între -50 și 35.000 ft)
Nivel contaminant în suspensie	G1, așa cum este definit de ISA-71.04-1985

Cum se poate contacta Dell

Cerințe preliminare

 **NOTIFICARE:** Dacă nu dispuneți de o conexiune Internet activă, puteți găsi informații de contact pe factura de achiziție, bonul de livrare, foaia de expediție sau catalogul de produse Dell.

Despre această sarcină

Dell oferă mai multe opțiuni de service și asistență online și prin telefon. Disponibilitatea variază în funcție de țară și produs și este posibil ca anumite servicii să nu fie disponibile în zona dvs. Pentru a contacta Dell referitor la probleme de vânzări, asistență tehnică sau servicii pentru clienți:

Pași

1. Accesați adresa **Dell.com/support**.
2. Selectați categoria de asistență.
3. Verificați țara sau regiunea dvs. în lista verticală **Choose a Country/Region (Alegeți o Țară/Regiune)** din partea de jos a paginii.
4. Selectați serviciul sau legătura de asistență tehnică adecvată, în funcție de necesitățile dvs.