



Dell Latitude E6540


Εγχειρίδιο κατόχου



Σημείωση, προσοχή και προειδοποίηση

 **ΣΗΜΕΙΩΣΗ:** Η ένδειξη ΣΗΜΕΙΩΣΗ υποδεικνύει σημαντικές πληροφορίες που σας βοηθούν να χρησιμοποιείτε καλύτερα τον υπολογιστή σας.

 **ΠΡΟΣΟΧΗ:** Η ένδειξη ΠΡΟΣΟΧΗ υποδεικνύει ότι υπάρχει κίνδυνος να προκληθεί ζημιά στο υλισμικό ή απώλεια δεδομένων και σας εξηγεί πώς μπορείτε να αποφύγετε το πρόβλημα.

 **ΠΡΟΕΙΔΟΠΟΙΗΣΗ:** Η ένδειξη ΠΡΟΕΙΔΟΠΟΙΗΣΗ υποδεικνύει ότι υπάρχει κίνδυνος να προκληθεί υλική ζημιά, τραυματισμός ή θάνατος.

Κεφάλαιο 1: Εκτέλεση εργασιών στον υπολογιστή σας.....	5
Πριν από την εκτέλεση εργασιών στο εσωτερικό του υπολογιστή σας.....	5
Απενεργοποίηση του υπολογιστή σας.....	6
Μετά την εκτέλεση εργασιών στο εσωτερικό του υπολογιστή σας.....	7
Κεφάλαιο 2: Αφαίρεση και εγκατάσταση εξαρτημάτων.....	8
Συνιστώμενα εργαλεία.....	8
Επισκόπηση συστήματος.....	8
Αφαίρεση της κάρτας Secure Digital (SD).....	9
Εγκατάσταση της κάρτας Secure Digital (SD).....	9
Αφαίρεση της ExpressCard.....	9
Εγκατάσταση της ExpressCard.....	10
Αφαίρεση της μπαταρίας.....	10
Εγκατάσταση της μπαταρίας.....	11
Αφαίρεση του καλύμματος της βάσης.....	11
Εγκατάσταση του καλύμματος της βάσης.....	13
Αφαίρεση των καλυμμάτων των γωνιών της βάσης.....	13
Εγκατάσταση των καλυμμάτων των γωνιών της βάσης.....	14
Αφαίρεση της μνήμης.....	14
Εγκατάσταση της μνήμης.....	14
Αφαίρεση του σκληρού δίσκου.....	14
Εγκατάσταση του σκληρού δίσκου.....	15
Αφαίρεση της μονάδας οπτικού δίσκου.....	16
Εγκατάσταση της μονάδας οπτικού δίσκου.....	16
Αφαίρεση της κάρτας ασύρματου τοπικού δικτύου (WLAN).....	17
Εγκατάσταση της κάρτας WLAN.....	17
Αφαίρεση της κάρτας ασύρματου δικτύου ευρείας περιοχής (WWAN).....	17
Εγκατάσταση της κάρτας WWAN.....	18
Αφαίρεση του συνδέσμου δικτύου.....	18
Εγκατάσταση του συνδέσμου δικτύου.....	19
Αφαίρεση της μπαταρίας σε σχήμα νομίσματος.....	19
Εγκατάσταση της μπαταρίας σε σχήμα νομίσματος.....	20
Αφαίρεση του συνδέσμου τροφοδοσίας.....	20
Εγκατάσταση του συνδέσμου τροφοδοσίας.....	21
Αφαίρεση της διάταξης της ψύκτρας.....	21
Εγκατάσταση της διάταξης της ψύκτρας.....	22
Αφαίρεση του επεξεργαστή.....	22
Εγκατάσταση του επεξεργαστή.....	23
Αφαίρεση του πληκτρολογίου.....	23
Εγκατάσταση του πληκτρολογίου.....	24
Αφαίρεση της διάταξης του στηρίγματος παλάμης.....	24
Εγκατάσταση της διάταξης του στηρίγματος παλάμης.....	28
Αφαίρεση της πλακέτας του διακόπτη Wi-Fi.....	28
Εγκατάσταση της πλακέτας του διακόπτη Wi-Fi.....	29

Αφαίρεση της πλακέτας VGA.....	29
Εγκατάσταση της πλακέτας VGA.....	29
Αφαίρεση του κλωβού της ExpressCard.....	30
Εγκατάσταση του κλωβού της ExpressCard.....	30
Αφαίρεση της πλακέτας συστήματος.....	31
Εγκατάσταση της πλακέτας συστήματος.....	33
Αφαίρεση των ηχείων.....	33
Εγκατάσταση των ηχείων.....	35
Αφαίρεση του καλύμματος των μεντεσέδων της οθόνης.....	36
Εγκατάσταση του καλύμματος των μεντεσέδων της οθόνης.....	36
Αφαίρεση της διάταξης της οθόνης.....	36
Εγκατάσταση της διάταξης της οθόνης.....	39
Αφαίρεση της στεφάνης συγκράτησης της οθόνης.....	39
Εγκατάσταση της στεφάνης συγκράτησης της οθόνης.....	40
Αφαίρεση του πλαισίου της οθόνης.....	40
Εγκατάσταση του πλαισίου της οθόνης.....	42
Αφαίρεση των μεντεσέδων της οθόνης.....	42
Εγκατάσταση των μεντεσέδων της οθόνης.....	43
Αφαίρεση της κάμερας.....	43
Εγκατάσταση της κάμερας.....	44
Κεφάλαιο 3: Πρόγραμμα System Setup (Ρύθμιση συστήματος).....	45
Ακολουθία εκκίνησης.....	45
Πλήκτρα πλοήγησης.....	45
Επιλογές στο πρόγραμμα System Setup (Ρύθμιση συστήματος).....	46
Ενημέρωση του BIOS	53
Κωδικός πρόσβασης στο σύστημα και κωδικός πρόσβασης για τη ρύθμιση.....	54
Εκχώρηση κωδικού πρόσβασης στο σύστημα και κωδικού πρόσβασης για τη ρύθμιση.....	55
Διαγραφή ή αλλαγή υπάρχοντος κωδικού πρόσβασης στο σύστημα και/ή κωδικού πρόσβασης για τη ρύθμιση.....	55
Κεφάλαιο 4: Διαγνωστικά.....	57
Διαγνωστικά βελτιωμένης αξιολόγησης του συστήματος πριν από την εκκίνηση (Enhanced Pre-Boot System Assessment (ePSA)).....	57
Λυχνίες κατάστασης συσκευών.....	57
Λυχνίες κατάστασης μπαταρίας.....	58
Κεφάλαιο 5: Τεχνικές προδιαγραφές.....	60
Κεφάλαιο 6: Επικοινωνία με την Dell.....	65

Εκτέλεση εργασιών στον υπολογιστή σας

Πριν από την εκτέλεση εργασιών στο εσωτερικό του υπολογιστή σας

Προϋποθέσεις

Για να προστατευτεί ο υπολογιστής σας από πιθανή ζημιά και να διασφαλιστεί η ατομική σας προστασία, ακολουθήστε τις παρακάτω κατευθυντήριες οδηγίες για θέματα ασφάλειας. Αν δεν αναφέρεται κάτι διαφορετικό, για κάθε διαδικασία που περιλαμβάνει το έγγραφο θεωρείται δεδομένο ότι πληρούνται οι εξής προϋποθέσεις:

- Διαβάσατε τις πληροφορίες που παραλάβατε μαζί με τον υπολογιστή σας και αφορούν θέματα ασφάλειας.
- Μπορείτε να αντικαταστήσετε κάποιο εξάρτημα ή --αν το αγοράσατε χωριστά-- να το εγκαταστήσετε εκτελώντας τη διαδικασία αφαίρεσης με αντίστροφη σειρά.

Πληροφορίες γι αυτήν την εργασία

ΣΗΜΕΙΩΣΗ: Διαβάστε τις οδηγίες που παραλάβατε μαζί με τον υπολογιστή σας και αφορούν θέματα ασφάλειας, προτού εκτελέσετε οποιαδήποτε εργασία στο εσωτερικό του. Για πρόσθετες πληροφορίες σχετικά με τις άριστες πρακτικές σε θέματα ασφάλειας, ανατρέξτε στην αρχική σελίδα του ιστοτόπου για τη συμμόρφωση προς τις κανονιστικές διατάξεις στην ιστοσελίδα www.dell.com/regulatory_compliance.

ΠΡΟΣΟΧΗ: Πολλές επισκευές μπορούν να εκτελεστούν μόνο από εξουσιοδοτημένο τεχνικό συντήρησης. Εσείς πρέπει να αναλαμβάνετε μόνο την αντιμετώπιση προβλημάτων και απλές επισκευές σύμφωνα με την εξουσιοδότηση που σας παρέχεται μέσω της τεκμηρίωσης του προϊόντος σας ή με βάση τις οδηγίες που σας δίνει η ομάδα τεχνικής εξυπηρέτησης και υποστήριξης μέσω Ίντερνετ ή τηλεφώνου. Η εγγύησή σας δεν καλύπτει ζημιές λόγω εργασιών συντήρησης που δεν είναι εξουσιοδοτημένες από την Dell. Διαβάστε και ακολουθήστε τις οδηγίες που παραλάβατε μαζί με το προϊόν και αφορούν θέματα ασφάλειας.

ΠΡΟΣΟΧΗ: Προς αποφυγή ηλεκτροστατικής εκφόρτισης, γειωθείτε χρησιμοποιώντας μεταλλικό περικάρπιο γείωσης ή αγγίζοντας κατά διαστήματα κάποια άβαφη μεταλλική επιφάνεια.

ΠΡΟΣΟΧΗ: Φροντίστε να μεταχειρίζεστε τα εξαρτήματα και τις κάρτες με προσοχή. Μην αγγίζετε τα εξαρτήματα ή τις επαφές στις κάρτες. Φροντίστε να πιάνετε τις κάρτες από τις άκρες τους ή από τον μεταλλικό βραχίονα στήριξής τους. Φροντίστε να πιάνετε τα εξαρτήματα, όπως τον επεξεργαστή, από τις άκρες τους και όχι από τις ακίδες τους.

ΠΡΟΣΟΧΗ: Όταν αποσυνδέετε ένα καλώδιο, τραβήξτε τον σύνδεσμο ή τη γλωττίδα του και όχι το ίδιο το καλώδιο. Ορισμένα καλώδια έχουν συνδέσμους με γλωττίδες ασφαλείας. Αν αποσυνδέετε καλώδιο αυτού του τύπου, πιέστε πρώτα τις γλωττίδες αυτές. Όπως τραβάτε τους συνδέσμους, φροντίστε να μένουν απόλυτα ευθυγραμμισμένοι για να μη λυγίσει κάποια ακίδα τους. Επίσης, προτού συνδέσετε ένα καλώδιο, βεβαιωθείτε ότι και οι δύο σύνδεσμοί του είναι σωστά προσανατολισμένοι και ευθυγραμμισμένοι.

ΣΗΜΕΙΩΣΗ: Το χρώμα του υπολογιστή σας και ορισμένων εξαρτημάτων μπορεί να διαφέρει από αυτό που βλέπετε στις εικόνες του εγγράφου.

Για να μην προκληθεί ζημιά στον υπολογιστή σας, εκτελέστε τα βήματα που ακολουθούν προτού ξεκινήσετε τις εργασίες στο εσωτερικό του.

Βήματα

1. Βεβαιωθείτε ότι η επιφάνεια εργασίας σας είναι επίπεδη και καθαρή για να μη γρατζουνιστεί το κάλυμμα του υπολογιστή.
2. Απενεργοποιήστε τον υπολογιστή σας (ανατρέξτε στην ενότητα «Απενεργοποίηση του υπολογιστή σας»).

3. Αν ο υπολογιστής είναι συνδεδεμένος σε κάποια συσκευή σύνδεσης (αγκυρωμένος), π.χ. στην προαιρετική βάση μέσων ή σε δευτερεύουσα μπαταρία, αποσυνδέστε τον.

ΠΡΟΣΟΧΗ: Για να αποσυνδέσετε ένα καλώδιο δικτύου, βγάλτε πρώτα το βύσμα του από τον υπολογιστή σας και ύστερα το άλλο βύσμα από τη συσκευή δικτύου.

4. Αποσυνδέστε όλα τα καλώδια δικτύου από τον υπολογιστή.
5. Αποσυνδέστε τον υπολογιστή σας και όλες τις προσαρτημένες συσκευές από τις ηλεκτρικές τους πρίζες.
6. Κλείστε την οθόνη και γυρίστε τον υπολογιστή ανάποδα πάνω σε μια επίπεδη επιφάνεια εργασίας.
- ΣΗΜΕΙΩΣΗ:** Για να μην πάθει ζημιά η πλακέτα συστήματος, πρέπει να αφαιρείτε την κύρια μπαταρία πριν από την εκτέλεση εργασιών συντήρησης στον υπολογιστή.
7. Αφαιρέστε την κύρια μπαταρία.
8. Γυρίστε πάλι τον υπολογιστή στη κανονική του θέση.
9. Ανοίξτε την οθόνη.
10. Πιέστε το κουμπί λειτουργίας για να γειωθεί η πλακέτα συστήματος.

ΠΡΟΣΟΧΗ: Για να αποφύγετε τον κίνδυνο ηλεκτροπληξίας, πρέπει πάντοτε να αποσυνδέετε τον υπολογιστή σας από την ηλεκτρική πρίζα προτού ανοίξετε την οθόνη.

ΠΡΟΣΟΧΗ: Προτού αγγίξετε οτιδήποτε στο εσωτερικό του υπολογιστή σας, γειωθείτε αγγίζοντας κάποια άβαφη μεταλλική επιφάνεια, π.χ. το μέταλλο στην πίσω πλευρά του υπολογιστή. Όση ώρα εργάζεστε, φροντίστε να αγγίζετε κατά διαστήματα μια άβαφη μεταλλική επιφάνεια ώστε να φεύγει ο στατικός ηλεκτρισμός που υπάρχει κίνδυνος να προκαλέσει βλάβη στα εσωτερικά εξαρτήματα.





11. Αφαιρέστε κάθε εγκατεστημένη ExpressCard ή έξυπνη κάρτα από τις αντίστοιχες υποδοχές.

Απενεργοποίηση του υπολογιστή σας

Πληροφορίες για αυτήν την εργασία

ΠΡΟΣΟΧΗ: Για να μη χαθούν δεδομένα, αποθηκεύστε και κλείστε όλα τα ανοικτά αρχεία και τερματίστε όλα τα ανοικτά προγράμματα προτού σβήσετε τον υπολογιστή σας.

Βήματα

1. Τερματίστε το λειτουργικό σύστημα:
- Σε Windows 8:
 - Με χρήση συσκευής που διαθέτει λειτουργία αφής:
 - a. Μετακινήστε οριζόντια το δάχτυλό σας ξεκινώντας από τη δεξιά άκρη της οθόνης, ανοίξτε το μενού Charms (Σύμβολα) και επιλέξτε **Settings (Ρυθμίσεις)**.
 - b. Επιλέξτε το  και ύστερα επιλέξτε **Shut down (Τερματισμός λειτουργίας)**.
 - Με χρήση ποντικιού:
 - a. Τοποθετήστε τον δείκτη στην πάνω δεξιά γωνία της οθόνης και κάντε κλικ στην επιλογή **Settings (Ρυθμίσεις)**.
 - b. Κάντε κλικ στο  και επιλέξτε **Shut down (Τερματισμός λειτουργίας)**.
 - Σε Windows 7:
 - a. Κάντε κλικ στην επιλογή **Start (Έναρξη)** .
 - b. Κάντε κλικ στην επιλογή **Shut Down (Τερματισμός)**.ή
 - a. Κάντε κλικ στην επιλογή **Start (Έναρξη)** .
 - b. Κάντε κλικ στο βέλος στην κάτω δεξιά γωνία του μενού **Start (Έναρξη)** όπως υποδεικνύεται παρακάτω και μετά κλικ

στην επιλογή **Shut Down (Τερματισμός λειτουργίας)**.



2. Βεβαιωθείτε ότι έχετε σβήσει τον υπολογιστή και όλες τις προσαρτημένες συσκευές. Αν ο υπολογιστής και οι προσαρτημένες συσκευές δεν σβήσουν αυτόματα μετά τον τερματισμό του λειτουργικού συστήματος, πιέστε και κρατήστε πατημένο το κουμπί τροφοδοσίας για περίπου 4 δευτερόλεπτα ώστε να απενεργοποιηθούν.

Μετά την εκτέλεση εργασιών στο εσωτερικό του υπολογιστή σας

Πληροφορίες για αυτήν την εργασία

Αφού ολοκληρώσετε τις διαδικασίες επανατοποθέτησης, βεβαιωθείτε ότι συνδέσατε κάθε εξωτερική συσκευή, κάρτα και καλώδιο προτού θέσετε σε λειτουργία τον υπολογιστή σας.

ΠΡΟΣΟΧΗ: Για να μην πάθει ζημιά ο υπολογιστής, πρέπει να χρησιμοποιείτε μόνο την μπαταρία που είναι σχεδιασμένη για τον συγκεκριμένο υπολογιστή Dell. Μη χρησιμοποιείτε μπαταρίες που είναι σχεδιασμένες για άλλους υπολογιστές Dell.

Βήματα

1. Συνδέστε κάθε εξωτερική συσκευή, όπως συσκευή προσομοίωσης θυρών, δευτερεύουσα μπαταρία ή βάση μέσων και επανατοποθετήστε κάθε κάρτα, π.χ. ExpressCard.
2. Συνδέστε κάθε καλώδιο τηλεφώνου ή δικτύου στον υπολογιστή σας.

ΠΡΟΣΟΧΗ: Για να συνδέσετε ένα καλώδιο δικτύου, συνδέστε πρώτα το ένα του βύσμα στη συσκευή δικτύου και ύστερα το άλλο βύσμα στον υπολογιστή.

3. Επανατοποθετήστε την μπαταρία.
4. Συνδέστε τον υπολογιστή σας και όλες τις προσαρτημένες συσκευές στις ηλεκτρικές τους πρίζες.
5. Ενεργοποιήστε τον υπολογιστή σας.

Αφαίρεση και εγκατάσταση εξαρτημάτων

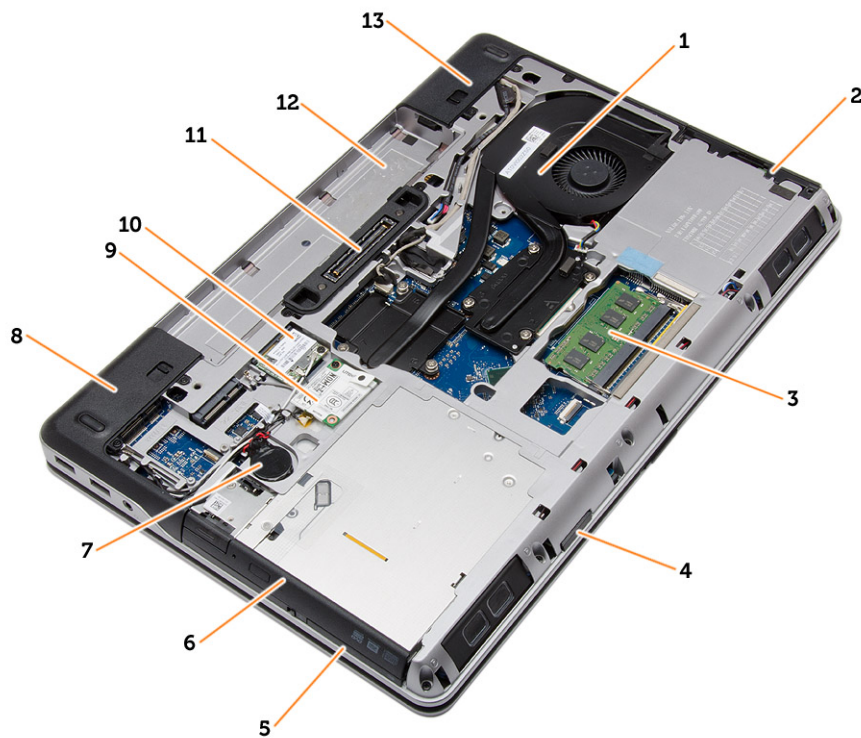
Η ενότητα αυτή παρέχει αναλυτικές πληροφορίες για το πώς θα αφαιρέσετε ή θα εγκαταστήσετε τα εξαρτήματα στον υπολογιστή σας.

Συνιστώμενα εργαλεία

Για τις διαδικασίες που παρατίθενται στο έγγραφο απαιτούνται τα εξής εργαλεία:

- Μικρό κατσαβίδι με πλακέ μύτη
- Σταυροκατσαβίδο
- Μικρή πλαστική σφήνα

Επισκόπηση συστήματος



Αριθμός 1. Όψη πίσω πλευράς — αφού αφαιρέσετε το πίσω κάλυμμα

- | | |
|----------------------------------|------------------------------------|
| 1. διάταξη ψύκτρας | 2. σκληρός δίσκος |
| 3. μνήμη | 4. υποδοχή κάρτας SD |
| 5. υποδοχή ExpressCard | 6. μονάδα οπτικού δίσκου |
| 7. μπαταρία σε σχήμα νομίσματος | 8. κάλυμμα γωνίας βάσης (αριστερά) |
| 9. κάρτα WWAN | 10. κάρτα WLAN |
| 11. θύρα σύνδεσης | 12. φαντίο μπαταρίας |
| 13. κάλυμμα γωνίας βάσης (δεξιά) | |



Αριθμός 2. Όψη επάνω πλευράς — αφού αφαιρέσετε το πληκτρολόγιο και τη διάταξη του στηρίγματος παλάμης

- | | |
|---------------------------|---------------------------|
| 1. πλακέτα διακόπτη Wi-Fi | 2. ηχείο |
| 3. κλωβός ExpressCard | 4. πλακέτα συστήματος |
| 5. ηχείο | 6. φαντίο σκληρού δίσκου. |
| 7. πλακέτα VGA | 8. διάταξη οθόνης |

Αφαίρεση της κάρτας Secure Digital (SD)

Βήματα

1. Ακολουθήστε τις διαδικασίες που περιγράφει η ενότητα [Πριν από την εκτέλεση εργασιών στο εσωτερικό του υπολογιστή σας](#).
2. Πιέστε προς τα μέσα την κάρτα SD για να την αποδεσμεύσετε από τον υπολογιστή. Αφαιρέστε συρτά την κάρτα SD από τον υπολογιστή.



Εγκατάσταση της κάρτας Secure Digital (SD)

Βήματα

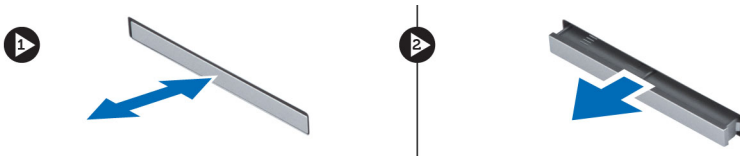
1. Περάστε συρτά την κάρτα SD μέσα στην υποδοχή της τόσο ώστε να κουμπιώσει στη σωστή θέση και να ακουστεί το χαρακτηριστικό κλικ.
2. Ακολουθήστε τις διαδικασίες που περιγράφει η ενότητα [Μετά την εκτέλεση εργασιών στο εσωτερικό του υπολογιστή σας](#).

Αφαίρεση της ExpressCard

Βήματα

1. Ακολουθήστε τις διαδικασίες που περιγράφει η ενότητα [Πριν από την εκτέλεση εργασιών στο εσωτερικό του υπολογιστή σας](#).

2. Πιέστε προς τα μέσα την ExpressCard για να την αποδεσμεύσετε από τον υπολογιστή. Αφαιρέστε την συρτά από τον υπολογιστή.



Εγκατάσταση της ExpressCard

Βήματα

1. Περάστε συρτά την κάρτα ExpressCard μέσα στην υποδοχή της τόσο ώστε να κουμπώσει στη σωστή θέση και να ακουστεί το χαρακτηριστικό κλικ.
2. Ακολουθήστε τις διαδικασίες που περιγράφει η ενότητα [Μετά την εκτέλεση εργασιών στο εσωτερικό του υπολογιστή σας](#).

Αφαίρεση της μπαταρίας

Βήματα

1. Ακολουθήστε τις διαδικασίες που περιγράφει η ενότητα [Πριν από την εκτέλεση εργασιών στο εσωτερικό του υπολογιστή σας](#).
2. Σύρετε τα μάνταλα αποδέσμευσης για να ξεκλειδώσετε την μπαταρία.



3. Γυρίστε ανάποδα την μπαταρία και αφαιρέστε την από τον υπολογιστή.



Εγκατάσταση της μπαταρίας

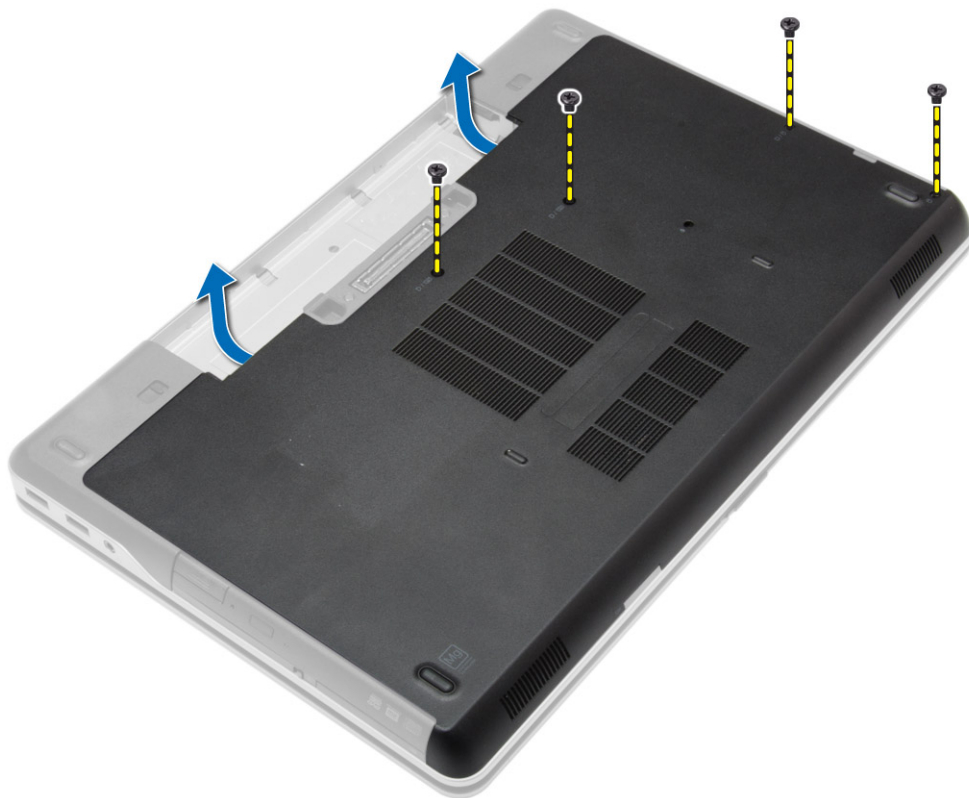
Βήματα

1. Περάστε την μπαταρία συρτά μέσα στην υποδοχή της τόσο ώστε να κουμπώσει στη σωστή θέση και να ακουστεί το χαρακτηριστικό κλικ.
2. Ακολουθήστε τις διαδικασίες που περιγράφει η ενότητα [Μετά την εκτέλεση εργασιών στο εσωτερικό του υπολογιστή σας](#).

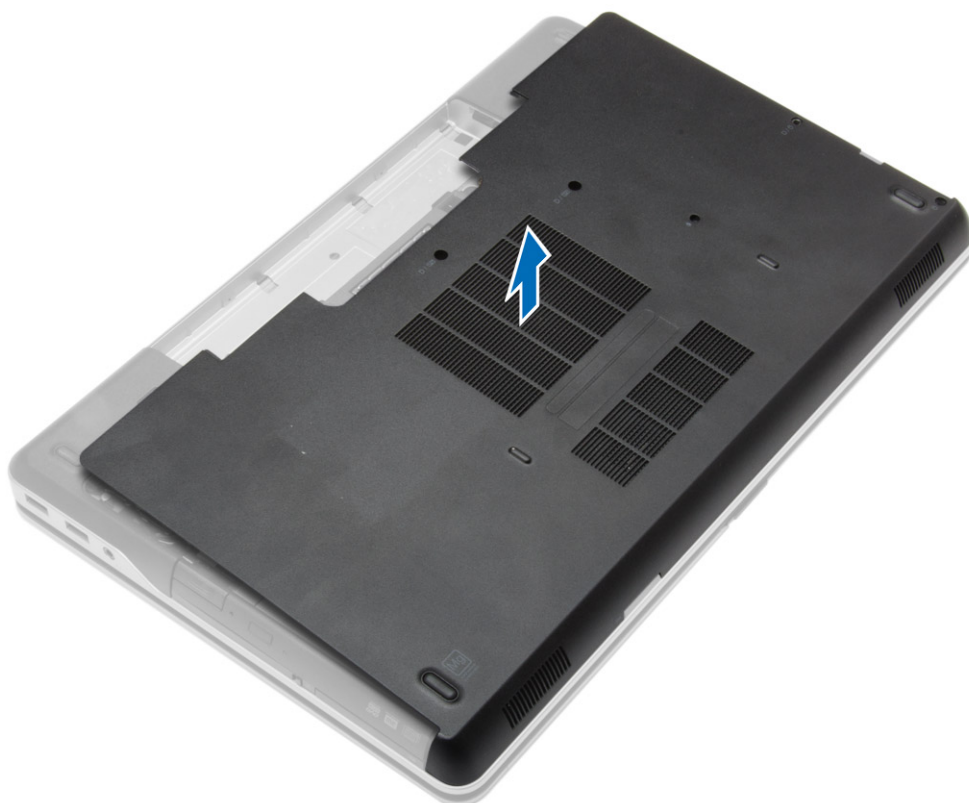
Αφαίρεση του καλύμματος της βάσης

Βήματα

1. Ακολουθήστε τις διαδικασίες που περιγράφει η ενότητα [Πριν από την εκτέλεση εργασιών στο εσωτερικό του υπολογιστή σας](#).
2. Αφαιρέστε την [μπαταρία](#).
3. Αφαιρέστε τις βίδες που συγκρατούν το κάλυμμα της βάσης στον υπολογιστή.



4. Σηκώστε το κάλυμμα της βάσης και αφαιρέστε το από τον υπολογιστή.



Εγκατάσταση του καλύμματος της βάσης

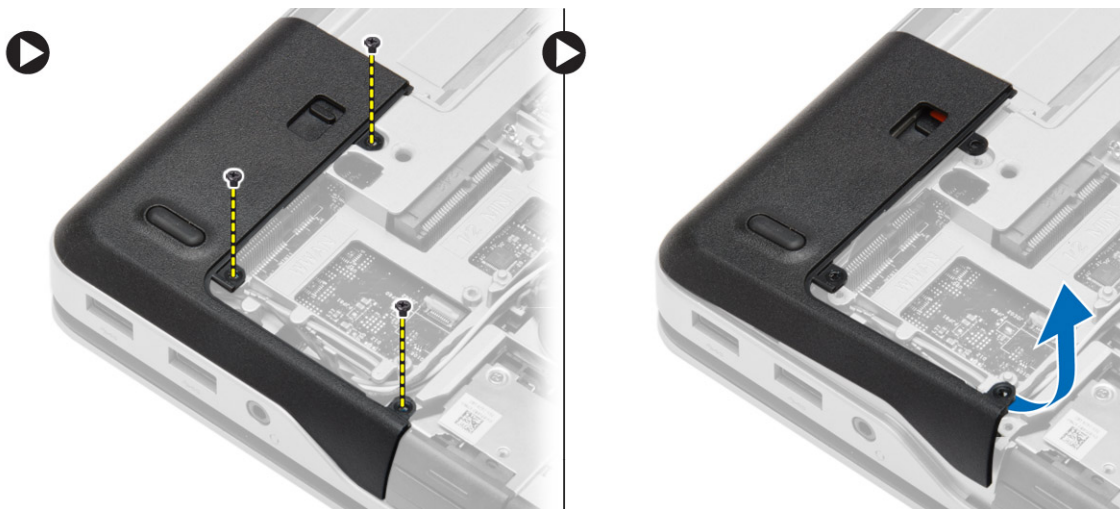
Βήματα

1. Τοποθετήστε το κάλυμμα της βάσης για να το ευθυγραμμίσετε με τις αντίστοιχες οπές πάνω στον υπολογιστή.
2. Σφίξτε τις βίδες για να στερεώσετε το κάλυμμα της βάσης στον υπολογιστή.
3. Εγκαταστήστε την **μπαταρία**.
4. Ακολουθήστε τις διαδικασίες που περιγράφει η ενότητα **Μετά την εκτέλεση εργασιών στο εσωτερικό του υπολογιστή σας**.

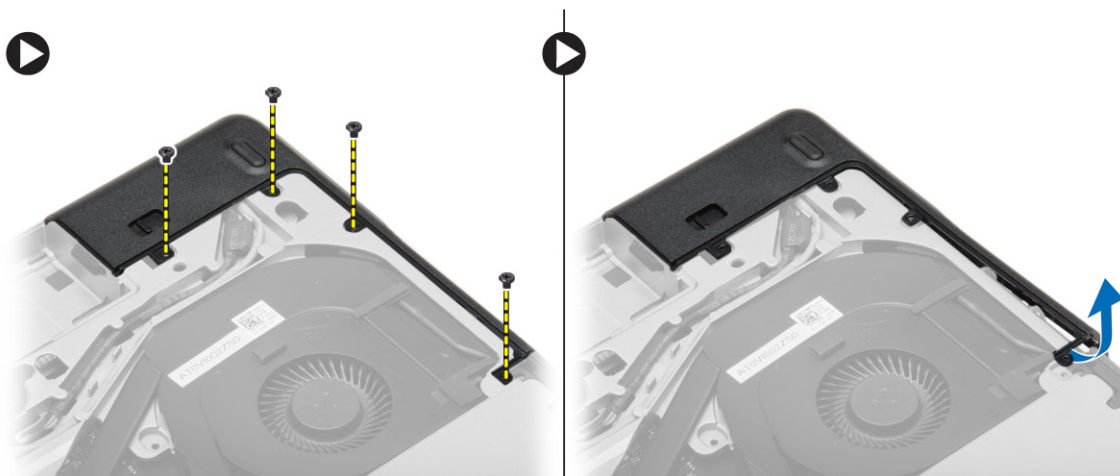
Αφαίρεση των καλυμμάτων των γωνιών της βάσης

Βήματα

1. Ακολουθήστε τις διαδικασίες που περιγράφει η ενότητα **Πριν από την εκτέλεση εργασιών στο εσωτερικό του υπολογιστή σας**.
2. Αφαιρέστε την **μπαταρία**.
3. Αφαιρέστε το **κάλυμμα της βάσης**.
4. Αφαιρέστε τις βίδες που συγκρατούν το κάλυμμα της αριστερής γωνίας της βάσης, σηκώστε το και αφαιρέστε το από τον υπολογιστή.



5. Αφαιρέστε τις βίδες που συγκρατούν το κάλυμμα της δεξιάς γωνίας της βάσης, σηκώστε το και αφαιρέστε το από τον υπολογιστή.



Εγκατάσταση των καλυμμάτων των γωνιών της βάσης

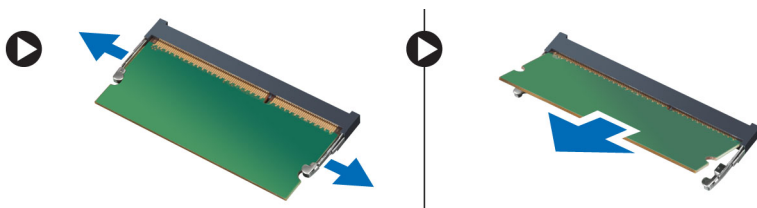
Βήματα

1. Τοποθετήστε τα καλύμματα της αριστερής και της δεξιάς γωνίας της βάσης για να τα ευθυγραμμίσετε με τις οπές για τις βίδες στον υπολογιστή.
2. Σφίξτε τις βίδες για να στερεώσετε τα καλύμματα των γωνιών της βάσης στον υπολογιστή.
3. Εγκαταστήστε:
 - a. το κάλυμμα της βάσης
 - b. την μπαταρία
4. Ακολουθήστε τις διαδικασίες που περιγράφει η ενότητα [Μετά την εκτέλεση εργασιών στο εσωτερικό του υπολογιστή σας](#).

Αφαίρεση της μνήμης

Βήματα

1. Ακολουθήστε τις διαδικασίες που περιγράφει η ενότητα [Πριν από την εκτέλεση εργασιών στο εσωτερικό του υπολογιστή σας](#).
2. Αφαιρέστε:
 - a. την μπαταρία
 - b. το κάλυμμα της βάσης
3. Ξεσφηνώστε τους συνδετήρες συγκράτησης από τη μονάδα μνήμης τόσο ώστε να πιναχτεί έξω η μονάδα και αφαιρέστε την από τον σύνδεσμό της στην πλακέτα συστήματος.



Εγκατάσταση της μνήμης

Βήματα

1. Περάστε τη μνήμη μέσα στην υποδοχή της.
2. Πιέστε τους συνδετήρες συγκράτησης για να στερεώσετε τη μονάδα μνήμης στην πλακέτα συστήματος.
3. Εγκαταστήστε:
 - a. το κάλυμμα της βάσης
 - b. την μπαταρία
4. Ακολουθήστε τις διαδικασίες που περιγράφει η ενότητα [Μετά την εκτέλεση εργασιών στο εσωτερικό του υπολογιστή σας](#).

Αφαίρεση του σκληρού δίσκου

Βήματα

1. Ακολουθήστε τις διαδικασίες που περιγράφει η ενότητα [Πριν από την εκτέλεση εργασιών στο εσωτερικό του υπολογιστή σας](#).
2. Αφαιρέστε την [μπαταρία](#).
3. Αφαιρέστε τις βίδες που συγκρατούν τον σκληρό δίσκο στον υπολογιστή. Αφαιρέστε συρτά τον σκληρό δίσκο από τον υπολογιστή.



4. Αφαιρέστε τη βίδα που συγκρατεί στον σκληρό δίσκο τη θήκη του. Αφαιρέστε από τον σκληρό δίσκο τη θήκη του.



5. Λυγίστε και ξεκολλήστε από τον σκληρό δίσκο το υλικό απομόνωσης του.



Εγκατάσταση του σκληρού δίσκου

Βήματα

1. Εγκαταστήστε στον σκληρό δίσκο το υλικό απομόνωσης του.
2. Προσαρτήστε στον σκληρό δίσκο τη θήκη του.
3. Σφίξτε τις βίδες για να στερεώσετε στον σκληρό δίσκο τη θήκη του.
4. Περάστε συρτά τον σκληρό δίσκο μέσα στον υπολογιστή.
5. Σφίξτε τις βίδες για να στερεώσετε τον σκληρό δίσκο στον υπολογιστή.
6. Εγκαταστήστε την [μπαταρία](#).
7. Ακολουθήστε τις διαδικασίες που περιγράφει η ενότητα [Μετά την εκτέλεση εργασιών στο εσωτερικό του υπολογιστή σας](#).

Αφαίρεση της μονάδας οπτικού δίσκου

Βήματα

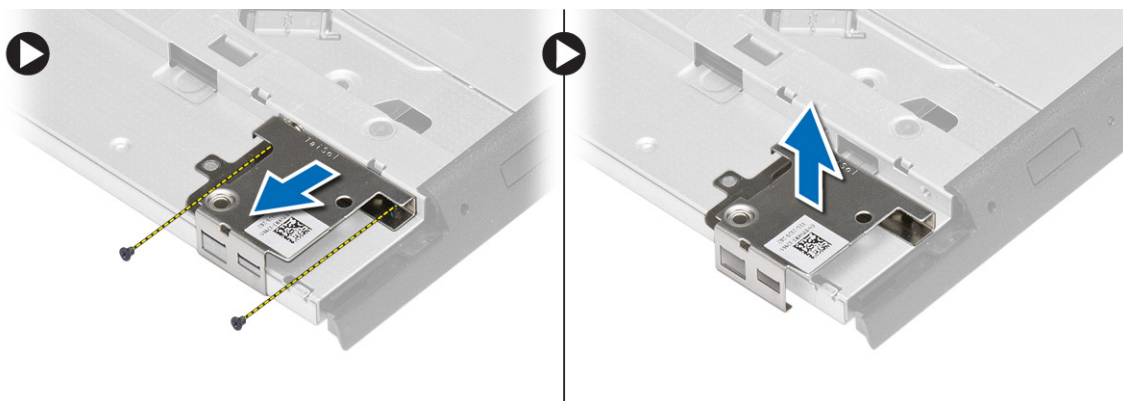
1. Ακολουθήστε τις διαδικασίες που περιγράφει η ενότητα [Πριν από την εκτέλεση εργασιών στο εσωτερικό του υπολογιστή σας](#).
2. Αφαιρέστε την [μπαταρία](#).
3. Πιέστε το μάνταλο της μονάδας οπτικού δίσκου για να αποδεσμεύσετε τη μονάδα και τραβήξτε την από τον υπολογιστή.



4. Αφαιρέστε τη βίδα που συγκρατεί στη μονάδα οπτικού δίσκου το μάνταλό της. Σύρετε το μάνταλο της μονάδας οπτικού δίσκου και αφαιρέστε το από τη μονάδα.



5. Αφαιρέστε τις βίδες που συγκρατούν το υποστήριγμα του μάνταλου της μονάδας οπτικού δίσκου στη μονάδα. Αφαιρέστε το υποστήριγμα του μάνταλου από τη μονάδα οπτικού δίσκου.



Εγκατάσταση της μονάδας οπτικού δίσκου

Βήματα

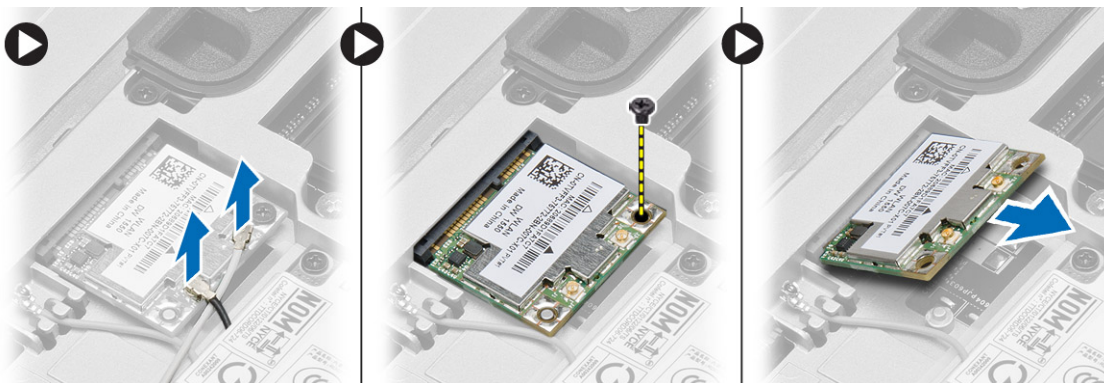
1. Ευθυγραμμίστε το υποστήριγμα του μάνταλου της μονάδας οπτικού δίσκου στη θέση του πάνω στη μονάδα.
2. Σφίξτε τη βίδα για να στερεώσετε το υποστήριγμα του μάνταλου της μονάδας οπτικού δίσκου στη μονάδα.

3. Περάστε συρτά το μάνταλο της μονάδας οπτικού δίσκου μέσα στο υποστήριγμά του.
4. Σφίξτε τις βίδες για να στερεώσετε το μάνταλο της μονάδας οπτικού δίσκου στο υποστήριγμά του.
5. Τοποθετήστε τη μονάδα οπτικού δίσκου μέσα στο φατνίο της.
6. Πιέστε το μάνταλο της μονάδας οπτικού δίσκου για να τη στερεώσετε.
7. Εγκαταστήστε την [μπαταρία](#).
8. Ακολουθήστε τις διαδικασίες που περιγράφει η ενότητα [Μετά την εκτέλεση εργασιών στο εσωτερικό του υπολογιστή σας](#).

Αφαίρεση της κάρτας ασύρματου τοπικού δικτύου (WLAN)

Βήματα

1. Ακολουθήστε τις διαδικασίες που περιγράφει η ενότητα [Πριν από την εκτέλεση εργασιών στο εσωτερικό του υπολογιστή σας](#).
2. Αφαιρέστε:
 - a. την μπαταρία
 - b. το κάλυμμα της βάσης
3. Αποσυνδέστε τα καλώδια της κεραίας, αφαιρέστε τη βίδα που συγκρατεί την κάρτα WLAN στον υπολογιστή και σηκώστε την κάρτα WLAN από τον υπολογιστή.



Εγκατάσταση της κάρτας WLAN

Βήματα

1. Περάστε με κλίση 45 μοιρών την κάρτα WLAN στον σύνδεσμό της μέσα στην υποδοχή της.
2. Σφίξτε τη βίδα για να στερεώσετε την κάρτα WLAN στον υπολογιστή.
3. Συνδέστε τα καλώδια της κεραίας στους αντίστοιχους συνδέσμους τους που επισημαίνονται πάνω στην κάρτα WLAN.
4. Εγκαταστήστε:
 - a. το κάλυμμα της βάσης
 - b. την μπαταρία
5. Ακολουθήστε τις διαδικασίες που περιγράφει η ενότητα [Μετά την εκτέλεση εργασιών στο εσωτερικό του υπολογιστή σας](#).

Αφαίρεση της κάρτας ασύρματου δικτύου ευρείας περιοχής (WWAN)

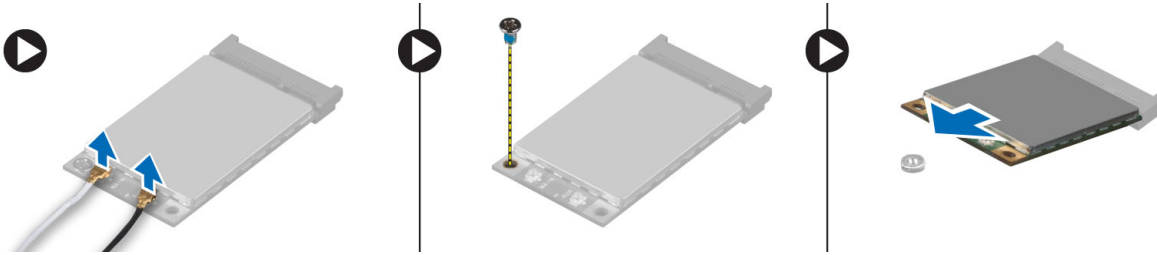
Βήματα

1. Ακολουθήστε τις διαδικασίες που περιγράφει η ενότητα [Πριν από την εκτέλεση εργασιών στο εσωτερικό του υπολογιστή σας](#).
2. Αφαιρέστε:
 - a. την μπαταρία

b. [το κάλυμμα της βάσης](#)

3. Εκτελέστε τα παρακάτω βήματα όπως υποδεικνύεται στην εικόνα:

- Αποσυνδέστε τα καλώδια της κεραίας από την κάρτα WWAN.
- Αφαιρέστε τη βίδα που συγκρατεί την κάρτα WWAN στον υπολογιστή.
- Αφαιρέστε την κάρτα WWAN από τον υπολογιστή.



Εγκατάσταση της κάρτας WWAN

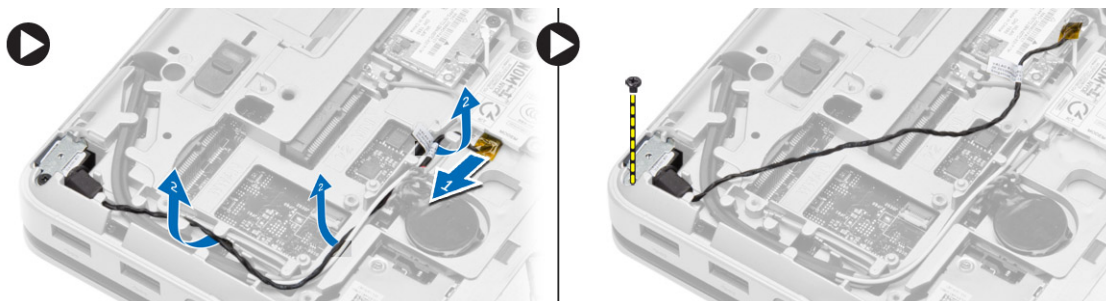
Βήματα

- Τοποθετήστε την κάρτα WWAN στην υποδοχή της μέσα στην πλακέτα συστήματος.
- Πιέστε προς τα κάτω την κάρτα WWAN και σφίξτε τη βίδα για να στερεώσετε την κάρτα WWAN στον υπολογιστή.
- Συνδέστε τα καλώδια της κεραίας στους συνδέσμους τους πάνω στην κάρτα WWAN.
- Εγκαταστήστε:
 - [το κάλυμμα της βάσης](#)
 - [την μπαταρία](#)
- Ακολουθήστε τις διαδικασίες που περιγράφει η ενότητα [Μετά την εκτέλεση εργασιών στο εσωτερικό του υπολογιστή σας](#).

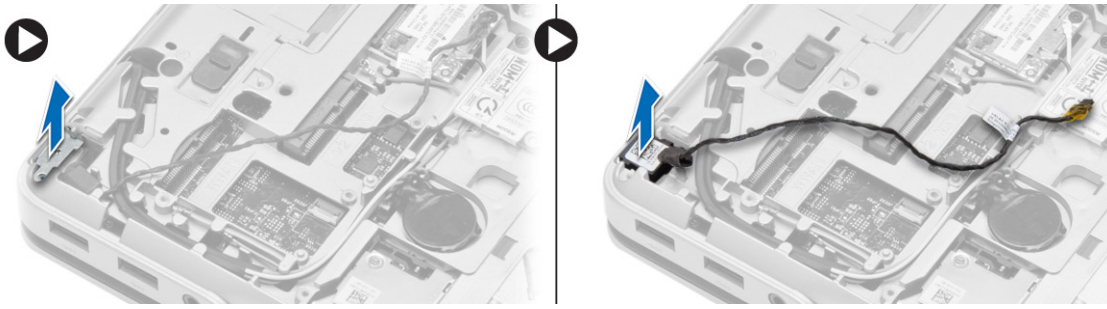
Αφαίρεση του συνδέσμου δικτύου

Βήματα

- Ακολουθήστε τις διαδικασίες που περιγράφει η ενότητα [Πριν από την εκτέλεση εργασιών στο εσωτερικό του υπολογιστή σας](#).
- Αφαιρέστε:
 - [την μπαταρία](#)
 - [το κάλυμμα της βάσης](#)
 - [το κάλυμμα της γωνίας της βάσης](#) (αριστερά)
- Εκτελέστε τα παρακάτω βήματα όπως υποδεικνύεται στην εικόνα:
 - Αποσυνδέστε το καλώδιο από την πλακέτα συστήματος.
 - Αποδεσμεύστε το καλώδιο από το κανάλι της διαδρομής του.
 - Αφαιρέστε τη βίδα που συγκρατεί το υποστήριγμα του συνδέσμου δικτύου στον υπολογιστή.



- Σηκώστε το υποστήριγμα του συνδέσμου δικτύου από τον υπολογιστή. Σηκώστε τον σύνδεσμο δικτύου από τον υπολογιστή.



Εγκατάσταση του συνδέσμου δικτύου

Βήματα

1. Ευθυγραμμίστε τον σύνδεσμο δικτύου στη θέση του πάνω στον υπολογιστή.
2. Τοποθετήστε πάνω στον σύνδεσμο δικτύου το υποστήριγμά του.
3. Σφίξτε τη βίδα για να στερεώσετε το υποστήριγμα του συνδέσμου δικτύου στον υπολογιστή.
4. Περάστε το καλώδιο μέσα στο κανάλι της διαδρομής του.
5. Συνδέστε το καλώδιο στην πλακέτα συστήματος.
6. Εγκαταστήστε:
 - a. το κάλυμμα της γωνίας της βάσης (αριστερά)
 - b. το κάλυμμα της βάσης
 - c. την μπαταρία
7. Ακολουθήστε τις διαδικασίες που περιγράφει η ενότητα [Μετά την εκτέλεση εργασιών στο εσωτερικό του υπολογιστή σας](#).

Αφαίρεση της μπαταρίας σε σχήμα νομίσματος

Βήματα

1. Ακολουθήστε τις διαδικασίες που περιγράφει η ενότητα [Πριν από την εκτέλεση εργασιών στο εσωτερικό του υπολογιστή σας](#).
2. Αφαιρέστε:
 - a. την μπαταρία
 - b. το κάλυμμα της βάσης
3. Αποσυνδέστε το καλώδιο της μπαταρίας σε σχήμα νομίσματος, ξεσφηνώστε την προς τα πάνω και αφαιρέστε την από τον υπολογιστή.



Εγκατάσταση της μπαταρίας σε σχήμα νομίσματος

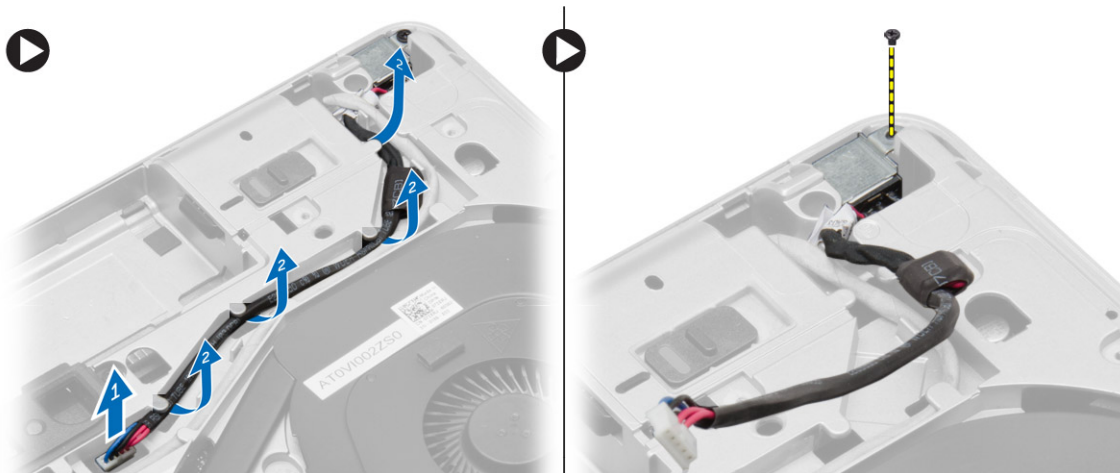
Βήματα

1. Τοποθετήστε την μπαταρία σε σχήμα νομίσματος στην υποδοχή της.
2. Συνδέστε στην πλακέτα συστήματος το καλώδιο της μπαταρίας σε σχήμα νομίσματος.
3. Εγκαταστήστε:
 - a. το κάλυμμα της βάσης
 - b. την μπαταρία
4. Ακολουθήστε τις διαδικασίες που περιγράφει η ενότητα [Μετά την εκτέλεση εργασιών στο εσωτερικό του υπολογιστή σας](#).

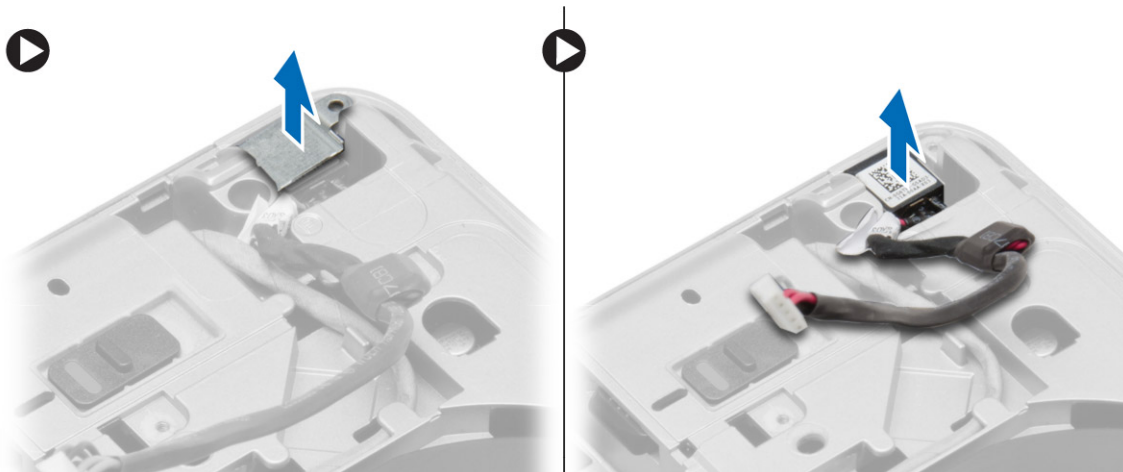
Αφαίρεση του συνδέσμου τροφοδοσίας

Βήματα

1. Ακολουθήστε τις διαδικασίες που περιγράφει η ενότητα [Πριν από την εκτέλεση εργασιών στο εσωτερικό του υπολογιστή σας](#).
2. Αφαιρέστε:
 - a. την μπαταρία
 - b. το κάλυμμα της γωνίας της βάσης (δεξιά)
 - c. το κάλυμμα της βάσης
3. Εκτελέστε τα παρακάτω βήματα όπως υποδεικνύεται στην εικόνα:
 - a. Αποσυνδέστε το καλώδιο του συνδέσμου τροφοδοσίας από την πλακέτα συστήματος.
 - b. Αποδεσμεύστε το καλώδιο του συνδέσμου τροφοδοσίας από το κανάλι της διαδρομής του.
 - c. Αφαιρέστε τη βίδα που συγκρατεί το υποστήριγμα του συνδέσμου τροφοδοσίας στον υπολογιστή.



4. Σηκώστε το υποστήριγμα του συνδέσμου τροφοδοσίας από τον υπολογιστή. Σηκώστε τον σύνδεσμο τροφοδοσίας από τον υπολογιστή.



Εγκατάσταση του συνδέσμου τροφοδοσίας

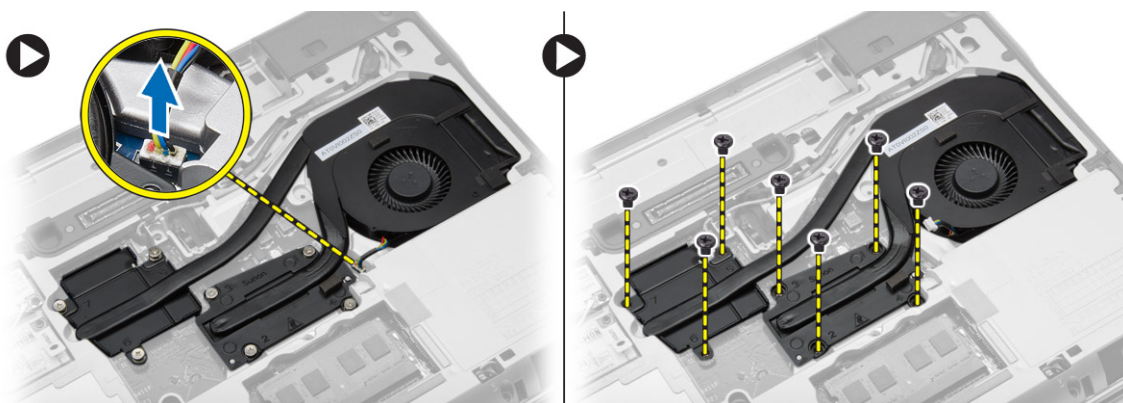
Βήματα

1. Ευθυγραμμίστε τον σύνδεσμο τροφοδοσίας στη θέση του μέσα στον υπολογιστή.
2. Τοποθετήστε πάνω στον σύνδεσμο τροφοδοσίας το υποστήριγμά του.
3. Σφίξτε τη βίδα για να στερεώσετε το υποστήριγμα του συνδέσμου τροφοδοσίας στον υπολογιστή.
4. Περάστε το καλώδιο μέσα στο κανάλι της διαδρομής του.
5. Συνδέστε το καλώδιο στην πλακέτα συστήματος.
6. Εγκαταστήστε:
 - a. το κάλυμμα της βάσης
 - b. το κάλυμμα της γωνίας της βάσης (δεξιά)
 - c. την μπαταρία
7. Ακολουθήστε τις διαδικασίες που περιγράφει η ενότητα [Μετά την εκτέλεση εργασιών στο εσωτερικό του υπολογιστή σας](#).

Αφαίρεση της διάταξης της ψύκτρας

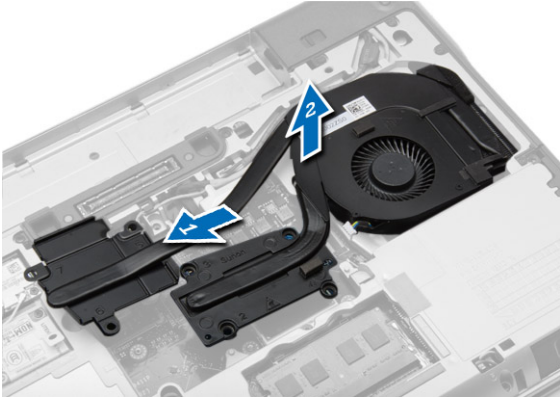
Βήματα

1. Ακολουθήστε τις διαδικασίες που περιγράφει η ενότητα [Πριν από την εκτέλεση εργασιών στο εσωτερικό του υπολογιστή σας](#).
2. Αφαιρέστε:
 - a. την μπαταρία
 - b. το κάλυμμα της βάσης
3. Αποσυνδέστε το καλώδιο του ανεμιστήρα και αφαιρέστε τις βίδες που συγκρατούν τη διάταξη της ψύκτρας στην πλακέτα συστήματος.



4. Εκτελέστε τα παρακάτω βήματα όπως υποδεικνύεται στην εικόνα:

- a. Μετακινήστε συρτά τη διάταξη της ψύκτρας.
- b. Σηκώστε τη διάταξη της ψύκτρας από τον υπολογιστή.



Εγκατάσταση της διάταξης της ψύκτρας

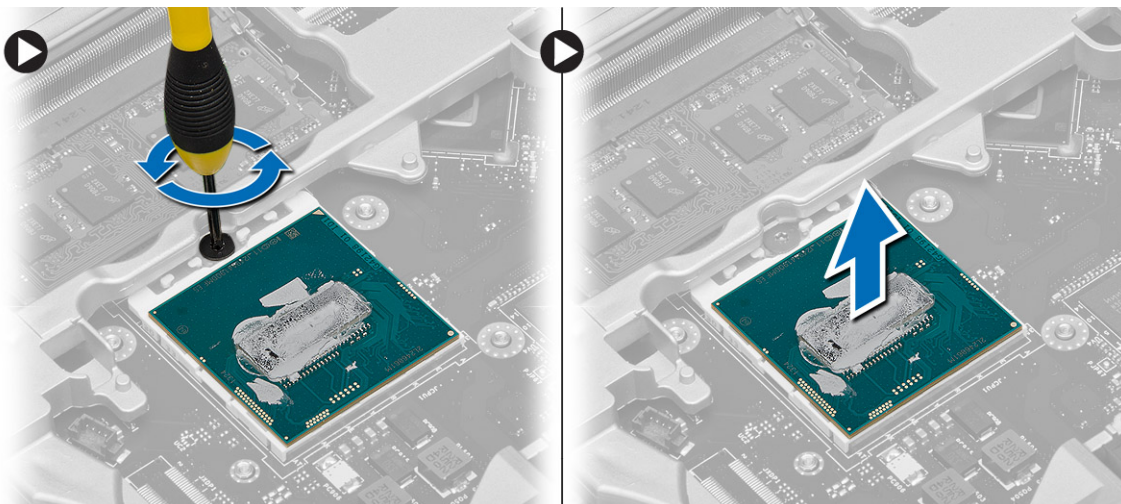
Βήματα

1. Ευθυγραμμίστε τη διάταξη της ψύκτρας στη θέση της πάνω στην πλακέτα συστήματος.
2. Σφίξτε τις βίδες για να στερεώσετε τη διάταξη της ψύκτρας στην πλακέτα συστήματος.
3. Συνδέστε το καλώδιο του ανεμιστήρα στην πλακέτα συστήματος.
4. Εγκαταστήστε:
 - a. το κάλυμμα της βάσης
 - b. την μπαταρία
5. Ακολουθήστε τις διαδικασίες που περιγράφει η ενότητα [Μετά την εκτέλεση εργασιών στο εσωτερικό του υπολογιστή σας](#).

Αφαίρεση του επεξεργαστή

Βήματα

1. Ακολουθήστε τις διαδικασίες που περιγράφει η ενότητα [Πριν από την εκτέλεση εργασιών στο εσωτερικό του υπολογιστή σας](#).
2. Αφαιρέστε:
 - a. την μπαταρία
 - b. το κάλυμμα της βάσης
 - c. την ψύκτρα
3. Περιστρέψτε προς τα αριστερά τη κλειδαριά του έκκεντρου του επεξεργαστή. Αφαιρέστε τον επεξεργαστή από τον υπολογιστή.



Εγκατάσταση του επεξεργαστή

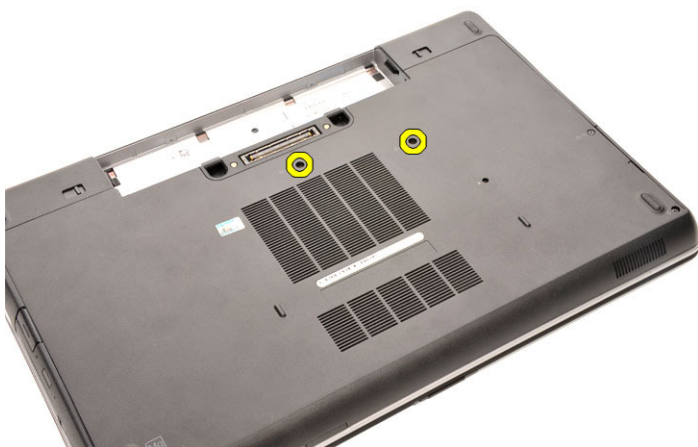
Βήματα

1. Ευθυγραμμίστε τις προεξοχές στον επεξεργαστή και στην υποδοχή και περάστε τον επεξεργαστή μέσα στην υποδοχή.
2. Περιστρέψτε προς τα δεξιά τη κλειδαριά του έκκεντρου του επεξεργαστή.
3. Εγκαταστήστε:
 - a. την ψύκτρα
 - b. το κάλυμμα της βάσης
 - c. την μπαταρία
4. Ακολουθήστε τις διαδικασίες που περιγράφει η ενότητα [Μετά την εκτέλεση εργασιών στο εσωτερικό του υπολογιστή σας](#).

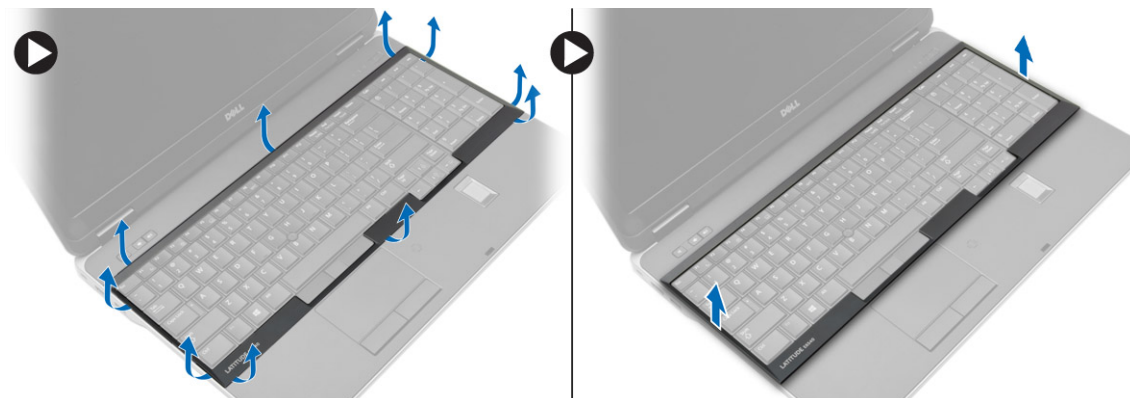
Αφαίρεση του πληκτρολογίου

Βήματα

1. Ακολουθήστε τις διαδικασίες που περιγράφει η ενότητα [Πριν από την εκτέλεση εργασιών στο εσωτερικό του υπολογιστή σας](#).
2. Αφαιρέστε την [μπαταρία](#).
3. Αφαιρέστε τις βίδες που συγκρατούν το πληκτρολόγιο στο κάλυμμα της βάσης.



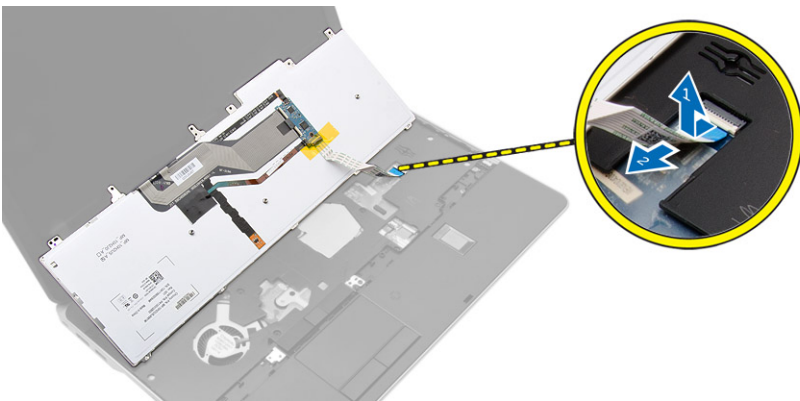
4. Γυρίστε τον υπολογιστή και ανοίξτε την οθόνη.
5. Ξεσφηνώστε το πλαίσιο του πληκτρολογίου από τα άκρα του και αφαιρέστε το από τον υπολογιστή.



6. Αφαιρέστε τις βίδες που συγκρατούν το πληκτρολόγιο στο στήριγμα παλάμης.



7. Γυρίστε το πληκτρολόγιο και αποσυνδέστε το καλώδιό του από την πλακέτα συστήματος.



Εγκατάσταση του πληκτρολογίου

Βήματα

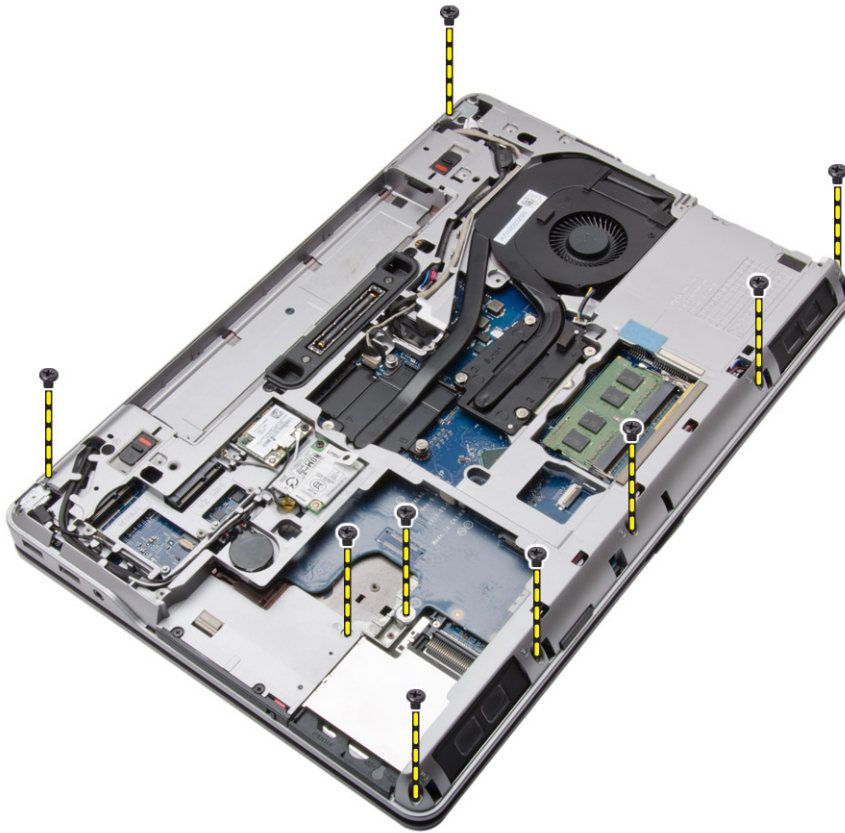
1. Συνδέστε το καλώδιο του πληκτρολογίου στην πλακέτα συστήματος.
2. Τοποθετήστε το πληκτρολόγιο για να το ευθυγραμμίσετε με τις υποδοχές για τις βίδες επάνω στον υπολογιστή.
3. Σφίξτε τις βίδες για να στερεώσετε το πληκτρολόγιο στη διάταξη του στηρίγματος παλάμης.
4. Περάστε πάνω στο πληκτρολόγιο το πλαίσιο του και πιέστε κατά μήκος των άκρων του πλαισίου τόσο ώστε να κουμπώσει στη σωστή του θέση και να ακουστεί το χαρακτηριστικό κλικ.
5. Κλείστε την οθόνη και γυρίστε τον υπολογιστή.
6. Σφίξτε τις βίδες για να στερεώσετε το πληκτρολόγιο στο κάλυμμα της βάσης.
7. Εγκαταστήστε την [μπαταρία](#).
8. Ακολουθήστε τις διαδικασίες που περιγράφει η ενότητα [Μετά την εκτέλεση εργασιών στο εσωτερικό του υπολογιστή σας](#).

Αφαίρεση της διάταξης του στηρίγματος παλάμης

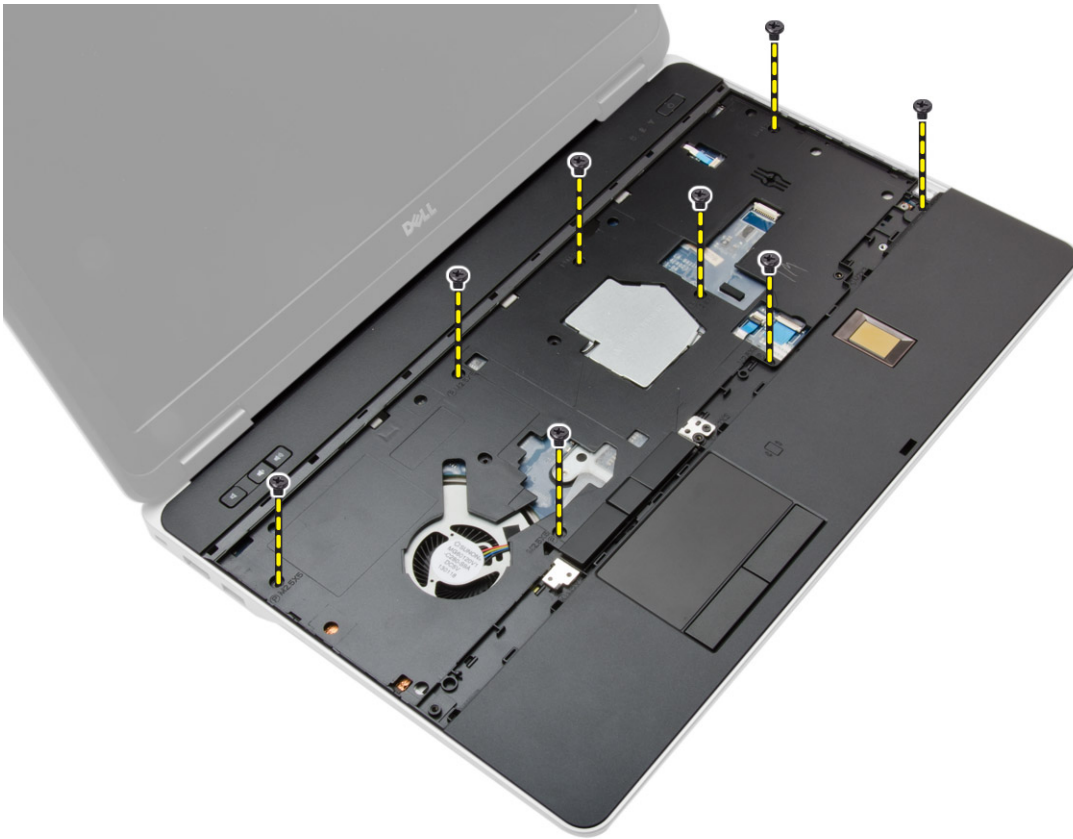
Βήματα

1. Ακολουθήστε τις διαδικασίες που περιγράφει η ενότητα [Πριν από την εκτέλεση εργασιών στο εσωτερικό του υπολογιστή σας](#).
2. Αφαιρέστε:
 - a. [την κάρτα SD](#)
 - b. [την ExpressCard](#)
 - c. [την μπαταρία](#)
 - d. [το πληκτρολόγιο](#)

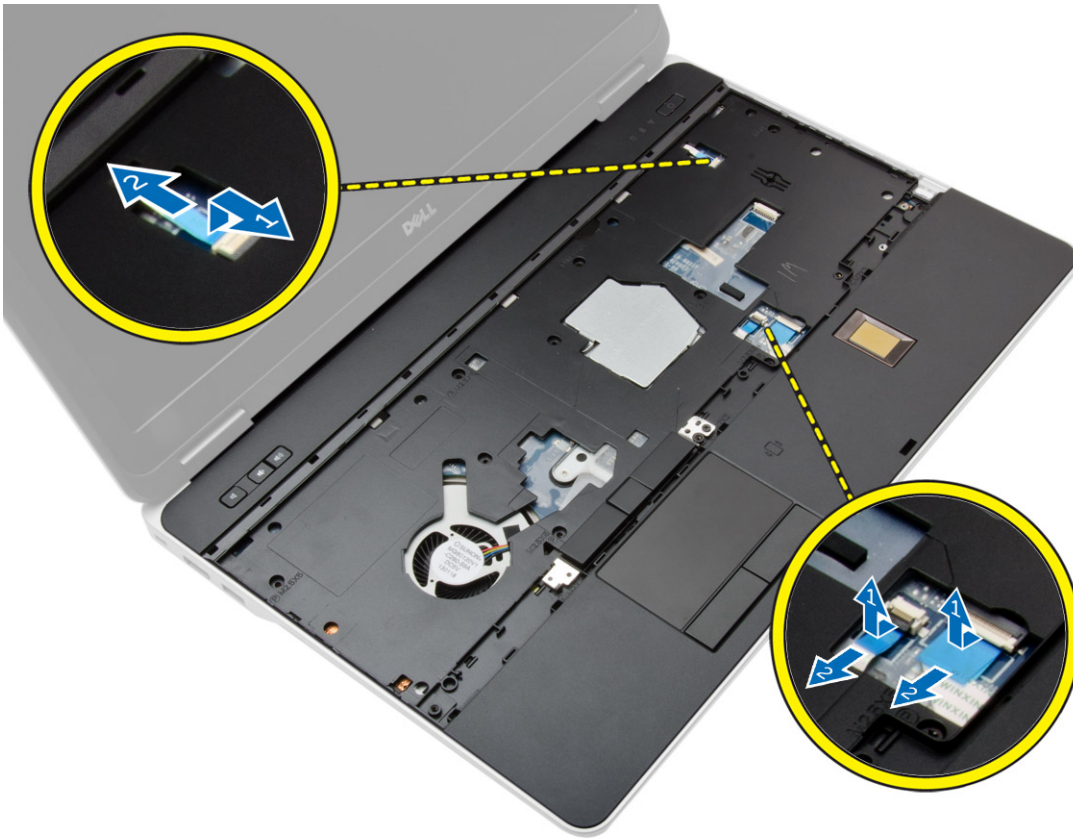
- e. το κάλυμμα των μεντεσέδων της οθόνης
 - f. το κάλυμμα της βάσης
 - g. το κάλυμμα της γωνίας της βάσης
3. Αφαιρέστε τις βίδες που συγκρατούν τη διάταξη του στηρίγματος παλάμης στη βάση του υπολογιστή.



4. Γυρίστε ανάποδα τον υπολογιστή και αφαιρέστε τις βίδες που συγκρατούν τη διάταξη του στηρίγματος παλάμης στον υπολογιστή.



5. Αποσυνδέστε τα καλώδια για τα εξής εξαρτήματα:
- a. μονάδα ανάγνωσης δακτυλικών αποτυπωμάτων
 - b. επιφάνεια αφής
 - c. κουμπί λειτουργίας



6. Ξεσφηνώστε προς τα πάνω τη διάταξη του στηρίγματος παλάμης και αφαιρέστε την από τον υπολογιστή.



Εγκατάσταση της διάταξης του στηρίγματος παλάμης

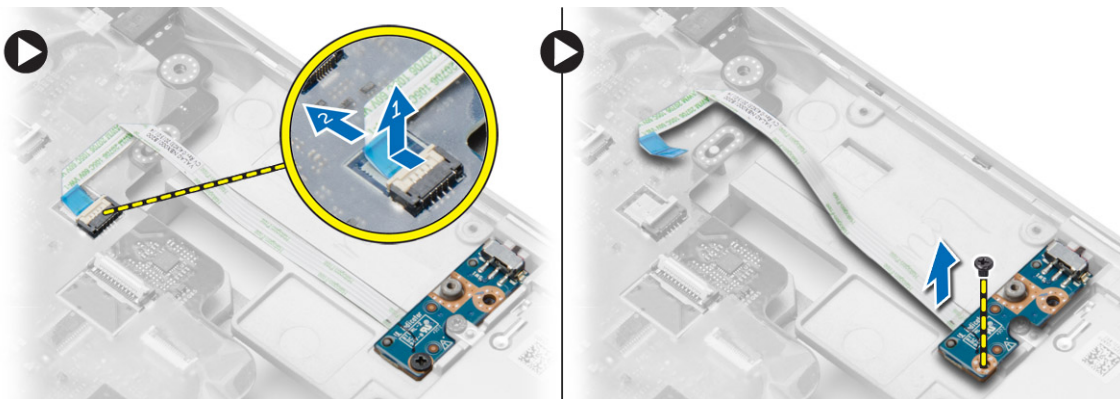
Βήματα

1. Ευθυγραμμίστε τη διάταξη στηρίγματος παλάμης στην αρχική του θέση μέσα στον υπολογιστή και κουμπώστε την στη θέση της.
2. Σφίξτε τις βίδες για να στερεώσετε τη διάταξη του στηρίγματος παλάμης στον υπολογιστή.
3. Συνδέστε τα καλώδια για τα εξής εξαρτήματα:
 - a. κουμπί λειτουργίας
 - b. επιφάνεια αφής
 - c. μονάδα ανάγνωσης δακτυλικών αποτυπωμάτων
4. Γυρίστε τον υπολογιστή και σφίξτε τις βίδες για να στερεώσετε τη διάταξη του στηρίγματος παλάμης στη βάση του υπολογιστή.
5. Εγκαταστήστε:
 - a. το κάλυμμα της βάσης
 - b. το κάλυμμα της βάσης
 - c. το κάλυμμα των μεντεσέδων της οθόνης
 - d. το πληκτρολόγιο
 - e. την μπαταρία
 - f. την ExpressCard
 - g. την κάρτα SD
6. Ακολουθήστε τις διαδικασίες που περιγράφει η ενότητα [Μετά την εκτέλεση εργασιών στο εσωτερικό του υπολογιστή σας](#).

Αφαίρεση της πλακέτας του διακόπτη Wi-Fi

Βήματα

1. Ακολουθήστε τις διαδικασίες που περιγράφει η ενότητα [Πριν από την εκτέλεση εργασιών στο εσωτερικό του υπολογιστή σας](#).
2. Αφαιρέστε:
 - a. την κάρτα SD
 - b. την ExpressCard
 - c. την μπαταρία
 - d. το πληκτρολόγιο
 - e. το κάλυμμα των μεντεσέδων της οθόνης
 - f. το κάλυμμα της βάσης
 - g. το κάλυμμα της γωνίας της βάσης
 - h. τη διάταξη του στηρίγματος παλάμης
3. Εκτελέστε τα παρακάτω βήματα όπως υποδεικνύεται στην εικόνα:
 - a. Αποσυνδέστε το καλώδιο από την πλακέτα συστήματος.
 - b. Αφαιρέστε τη βίδα που συγκρατεί την πλακέτα του διακόπτη Wi-Fi και σηκώστε την πλακέτα από τον υπολογιστή.



Εγκατάσταση της πλακέτας του διακόπτη Wi-Fi

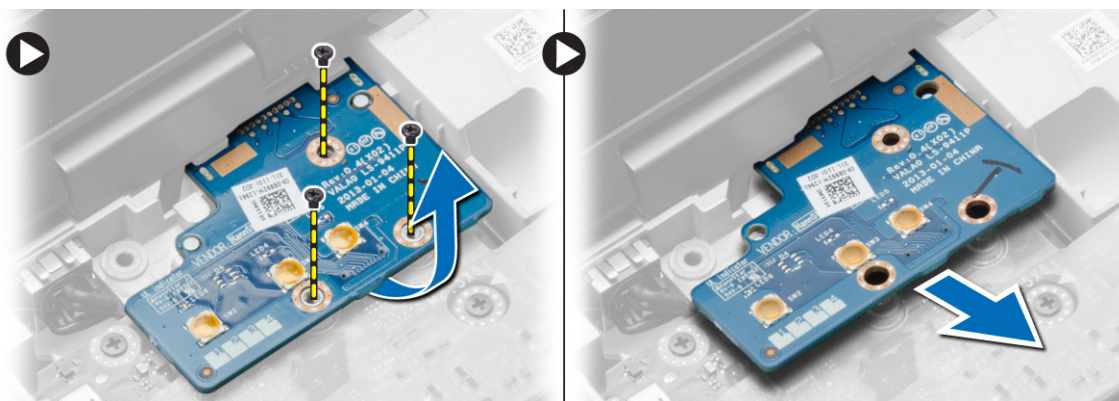
Βήματα

1. Τοποθετήστε την πλακέτα του διακόπτη Wi-Fi μέσα στην υποδοχή της.
2. Σφίξτε τη βίδα για να στερεώσετε την πλακέτα του διακόπτη WiFi στον υπολογιστή.
3. Συνδέστε το καλώδιο στην πλακέτα συστήματος.
4. Εγκαταστήστε:
 - a. τη διάταξη του στηρίγματος παλάμης
 - b. το κάλυμμα της βάσης
 - c. το κάλυμμα της γωνίας της βάσης
 - d. το κάλυμμα των μεντεσέδων της οθόνης
 - e. το πληκτρολόγιο
 - f. την μπαταρία
 - g. την ExpressCard
 - h. την κάρτα SD
5. Ακολουθήστε τις διαδικασίες που περιγράφει η ενότητα **Μετά την εκτέλεση εργασιών στο εσωτερικό του υπολογιστή σας**.

Αφαίρεση της πλακέτας VGA

Βήματα

1. Ακολουθήστε τις διαδικασίες που περιγράφει η ενότητα **Πριν από την εκτέλεση εργασιών στο εσωτερικό του υπολογιστή σας**.
2. Αφαιρέστε:
 - a. την κάρτα SD
 - b. την ExpressCard
 - c. την μπαταρία
 - d. το πληκτρολόγιο
 - e. το κάλυμμα των μεντεσέδων της οθόνης
 - f. το κάλυμμα της βάσης
 - g. το κάλυμμα της γωνίας της βάσης
 - h. τη διάταξη του στηρίγματος παλάμης
3. Αφαιρέστε τις βίδες που συγκρατούν την πλακέτα VGA στον υπολογιστή και αφαιρέστε την από τον σύνδεσμό της.



Εγκατάσταση της πλακέτας VGA

Βήματα

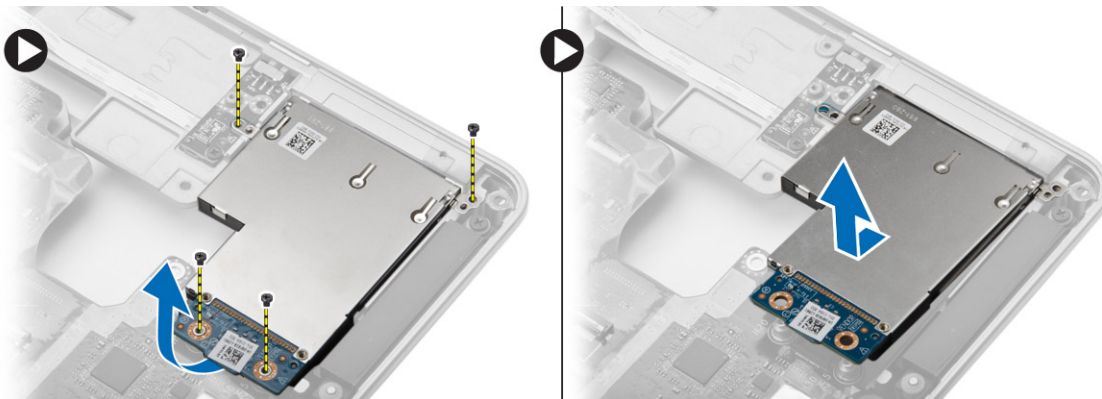
1. Περάστε την πλακέτα VGA μέσα στην υποδοχή της.
2. Σφίξτε τις βίδες που συγκρατούν την πλακέτα VGA στον υπολογιστή.
3. Εγκαταστήστε:

- a. τη διάταξη του στηρίγματος παλάμης
 - b. το κάλυμμα της γωνίας της βάσης
 - c. το κάλυμμα της βάσης
 - d. το κάλυμμα των μεντεσέδων της οθόνης
 - e. το πληκτρολόγιο
 - f. την μπαταρία
 - g. την ExpressCard
 - h. την κάρτα SD
4. Ακολουθήστε τις διαδικασίες που περιγράφει η ενότητα **Μετά την εκτέλεση εργασιών στο εσωτερικό του υπολογιστή σας**.

Αφαίρεση του κλωβού της ExpressCard

Βήματα

1. Ακολουθήστε τις διαδικασίες που περιγράφει η ενότητα **Πριν από την εκτέλεση εργασιών στο εσωτερικό του υπολογιστή σας**.
2. Αφαιρέστε:
 - a. την κάρτα SD
 - b. την ExpressCard
 - c. την μπαταρία
 - d. το πληκτρολόγιο
 - e. το κάλυμμα των μεντεσέδων της οθόνης
 - f. το κάλυμμα της βάσης
 - g. το κάλυμμα της γωνίας της βάσης
 - h. τη διάταξη του στηρίγματος παλάμης
3. Αφαιρέστε τις βίδες που συγκρατούν τον κλωβό της ExpressCard στον υπολογιστή. Αφαιρέστε τον κλωβό της ExpressCard από τον υπολογιστή.



Εγκατάσταση του κλωβού της ExpressCard

Βήματα

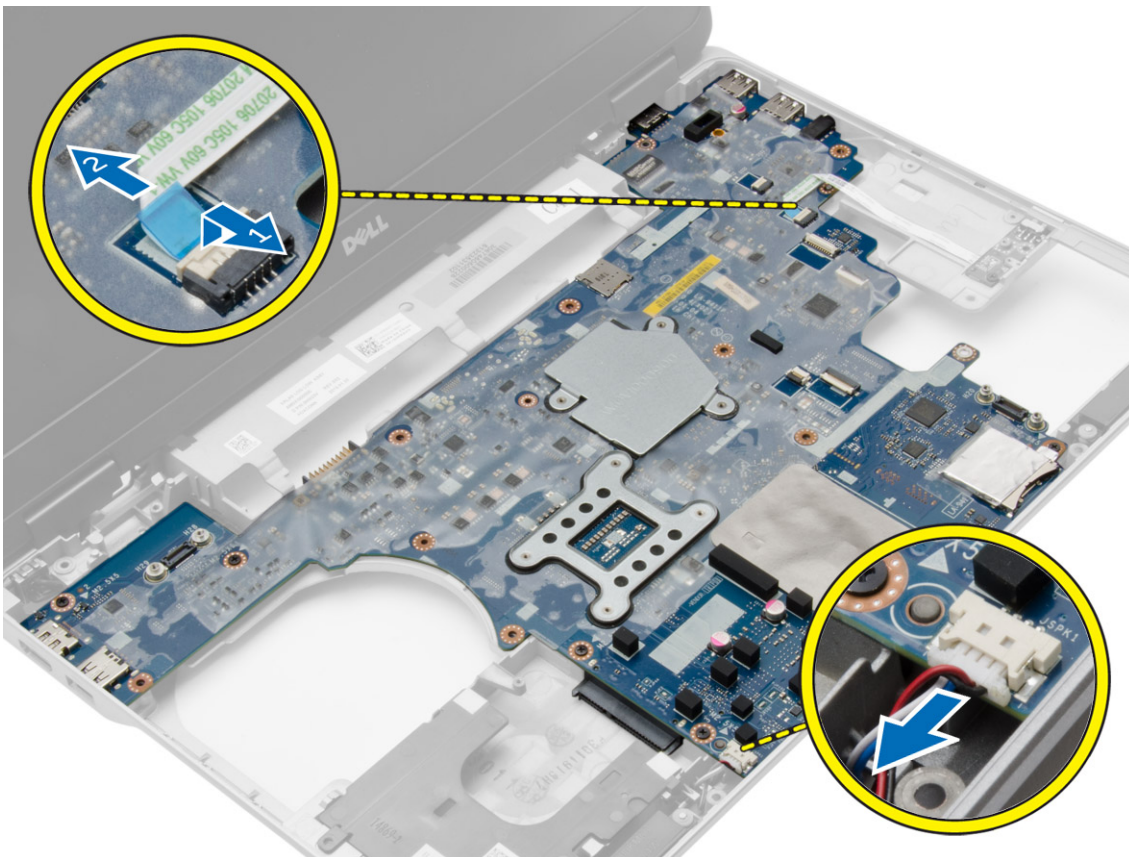
1. Τοποθετήστε τον κλωβό της ExpressCard μέσα στην υποδοχή του.
2. Σφίξτε τις βίδες για να στερεώσετε τον κλωβό της ExpressCard στον υπολογιστή.
3. Εγκαταστήστε:
 - a. τη διάταξη του στηρίγματος παλάμης
 - b. το κάλυμμα της γωνίας της βάσης
 - c. το κάλυμμα της βάσης
 - d. το κάλυμμα των μεντεσέδων της οθόνης
 - e. το πληκτρολόγιο
 - f. την μπαταρία
 - g. την ExpressCard
 - h. την κάρτα SD

4. Ακολουθήστε τις διαδικασίες που περιγράφει η ενότητα **Μετά την εκτέλεση εργασιών στο εσωτερικό του υπολογιστή σας**.

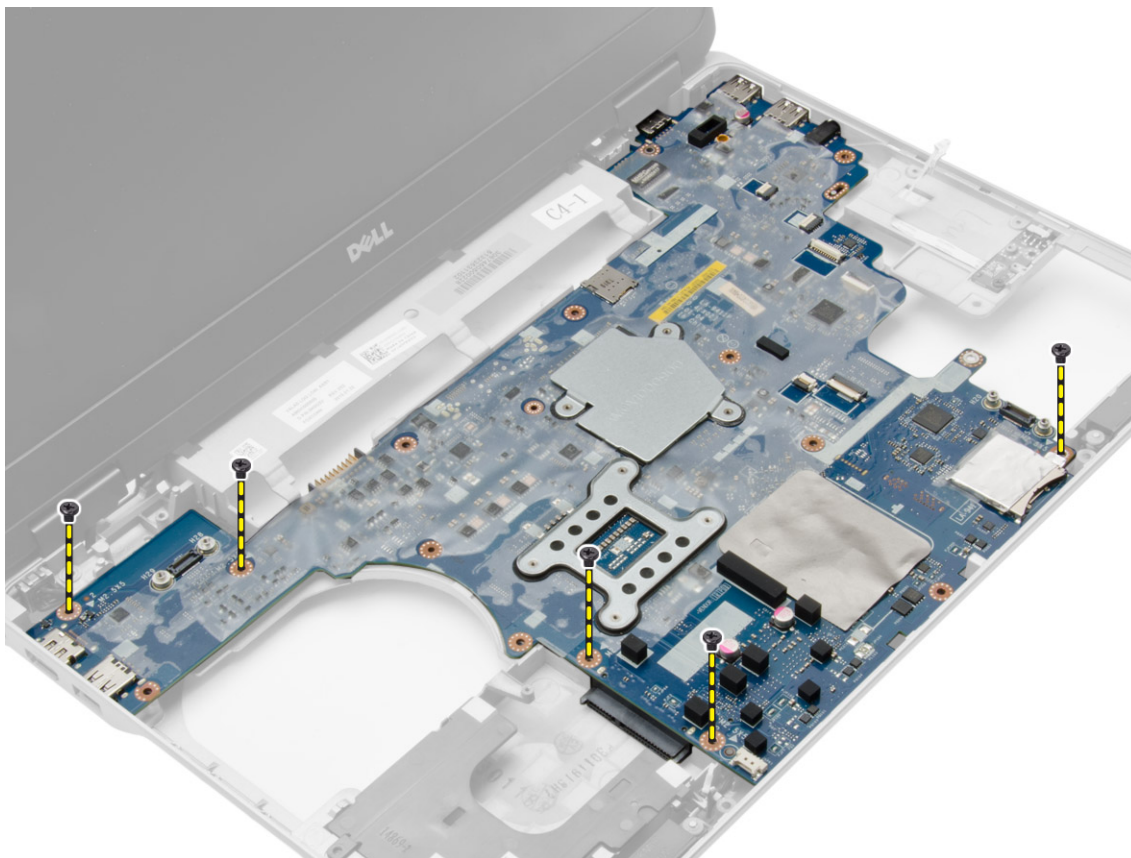
Αφαίρεση της πλακέτας συστήματος

Βήματα

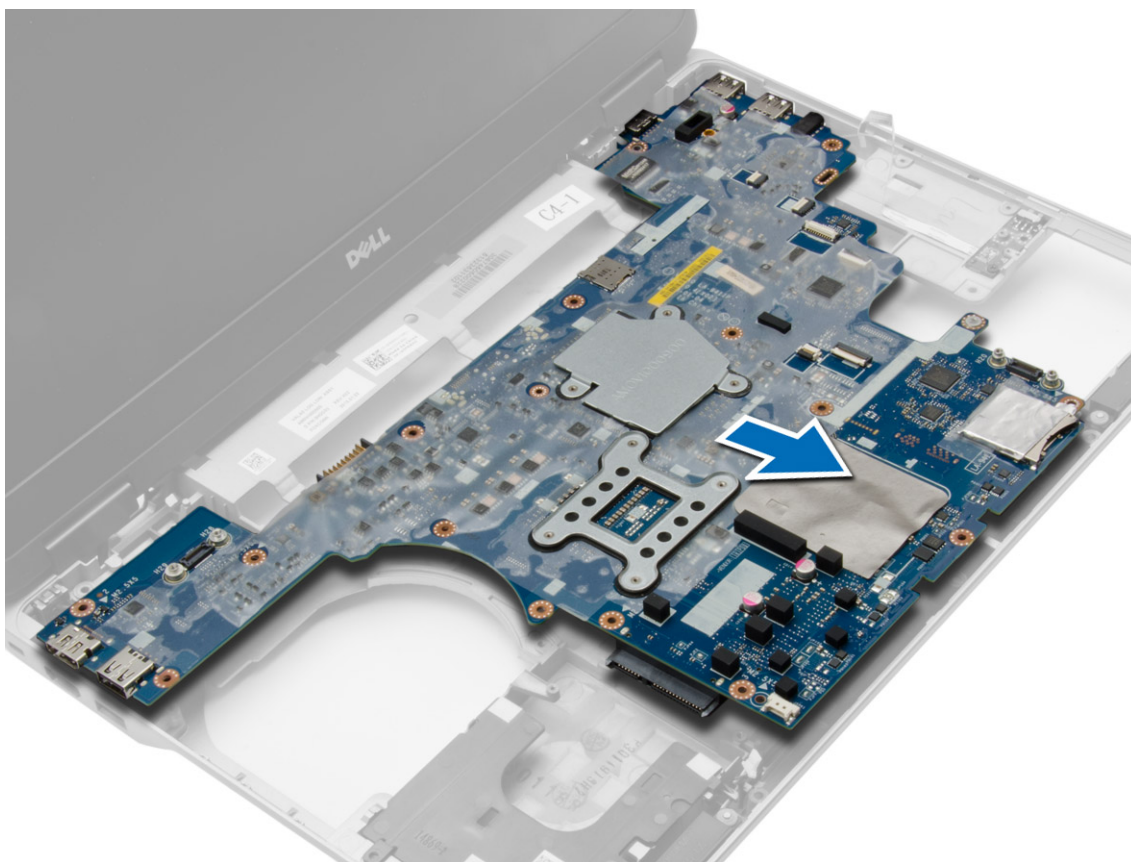
1. Ακολουθήστε τις διαδικασίες που περιγράφει η ενότητα **Πριν από την εκτέλεση εργασιών στο εσωτερικό του υπολογιστή σας**.
2. Αφαιρέστε:
 - a. την κάρτα SD
 - b. την ExpressCard
 - c. την μπαταρία
 - d. το πληκτρολόγιο
 - e. τον σκληρό δίσκο
 - f. τη μονάδα οπτικού δίσκου
 - g. το κάλυμμα των μεντεσέδων της οθόνης
 - h. το κάλυμμα της βάσης
 - i. το κάλυμμα της γωνίας της βάσης
 - j. τον σύνδεσμο τροφοδοσίας
 - k. την μπαταρία σε σχήμα νομίσματος
 - l. τη μνήμη
 - m. την κάρτα WLAN
 - n. την κάρτα WWAN
 - o. την ψύκτρα
 - p. τον επεξεργαστή
 - q. την πλακέτα VGA
 - r. τον κλωβό της ExpressCard
3. Εκτελέστε τα παρακάτω βήματα όπως υποδεικνύεται στην εικόνα:
 - a. Αποσυνδέστε το καλώδιο του διακόπτη Wi-Fi από την πλακέτα συστήματος.
 - b. Αποσυνδέστε τα καλώδια των ηχείων από την πλακέτα συστήματος.



4. Αφαιρέστε τις βίδες που συγκρατούν την πλακέτα συστήματος στον υπολογιστή.



5. Σηκώστε την πλακέτα συστήματος από τον υπολογιστή.



Εγκατάσταση της πλακέτας συστήματος.

Βήματα

1. Τοποθετήστε την πλακέτα συστήματος για να την ευθυγραμμίσετε με τις θύρες επάνω στον υπολογιστή.
2. Σφίξτε τις βίδες για να στερεώσετε την πλακέτα συστήματος.
3. Συνδέστε στην πλακέτα συστήματος τα καλώδια για τα εξής εξαρτήματα:
 - a. ηχείο
 - b. διακόπτη Wi-Fi
4. Εγκαταστήστε:
 - a. τον κλωβό της ExpressCard
 - b. την πλακέτα VGA
 - c. τον επεξεργαστή
 - d. την ψύκτρα
 - e. την κάρτα WWAN
 - f. την κάρτα WLAN
 - g. τη μνήμη
 - h. την μπαταρία σε σχήμα νομίσματος
 - i. τον σύνδεσμο τροφοδοσίας
 - j. το κάλυμμα της γωνίας της βάσης
 - k. το κάλυμμα της βάσης
 - l. το κάλυμμα των μεντεσέδων της οθόνης
 - m. τη μονάδα οπτικού δίσκου
 - n. τον σκληρό δίσκο
 - o. το πληκτρολόγιο
 - p. την μπαταρία
 - q. την ExpressCard
 - r. την κάρτα SD
5. Ακολουθήστε τις διαδικασίες που περιγράφει η ενότητα **Μετά την εκτέλεση εργασιών στο εσωτερικό του υπολογιστή σας**.

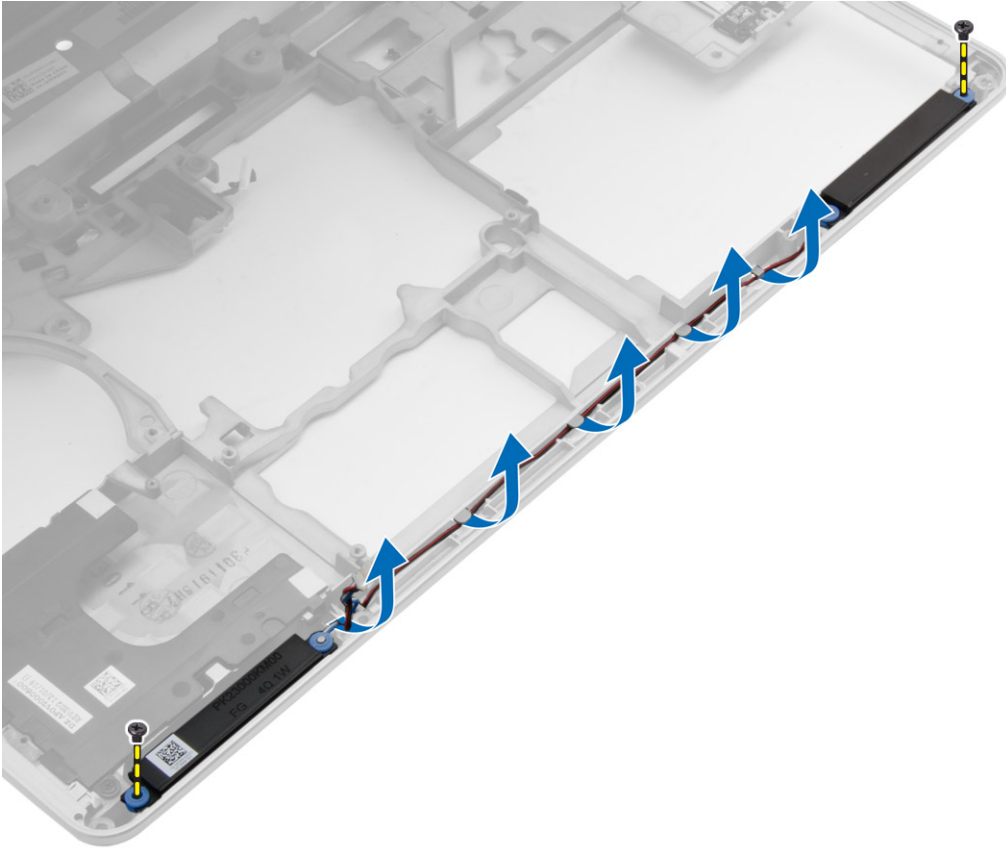
Αφαίρεση των ηχείων

Βήματα

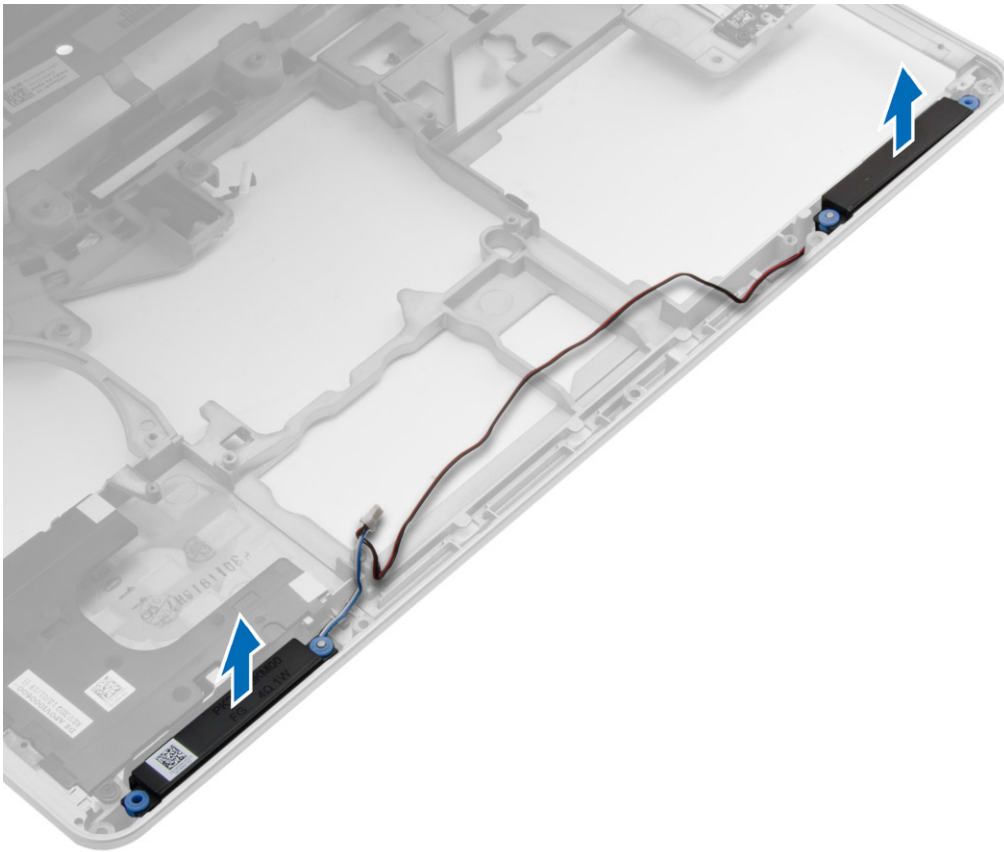
1. Ακολουθήστε τις διαδικασίες που περιγράφει η ενότητα **Πριν από την εκτέλεση εργασιών στο εσωτερικό του υπολογιστή σας**.
2. Αφαιρέστε:
 - a. την κάρτα SD
 - b. την ExpressCard
 - c. την μπαταρία
 - d. το πληκτρολόγιο
 - e. τον σκληρό δίσκο
 - f. τη μονάδα οπτικού δίσκου
 - g. το κάλυμμα των μεντεσέδων της οθόνης
 - h. το κάλυμμα της βάσης
 - i. το κάλυμμα της γωνίας της βάσης
 - j. τη διάταξη του στηρίγματος παλάμης
 - k. τον σύνδεσμο τροφοδοσίας
 - l. την μπαταρία σε σχήμα νομίσματος
 - m. τη μνήμη
 - n. την κάρτα WLAN
 - o. την κάρτα WWAN
 - p. την ψύκτρα
 - q. τον επεξεργαστή
 - r. την πλακέτα VGA
 - s. τον κλωβό της ExpressCard

t. την πλακέτα συστήματος

3. Αφαιρέστε το καλώδιο των ηχείων από τα κανάλια της διαδρομής του. Αφαιρέστε τις βίδες που συγκρατούν τα ηχεία στον υπολογιστή.



4. Σηκώστε τα ηχεία από τον υπολογιστή.



Εγκατάσταση των ηχείων

Βήματα

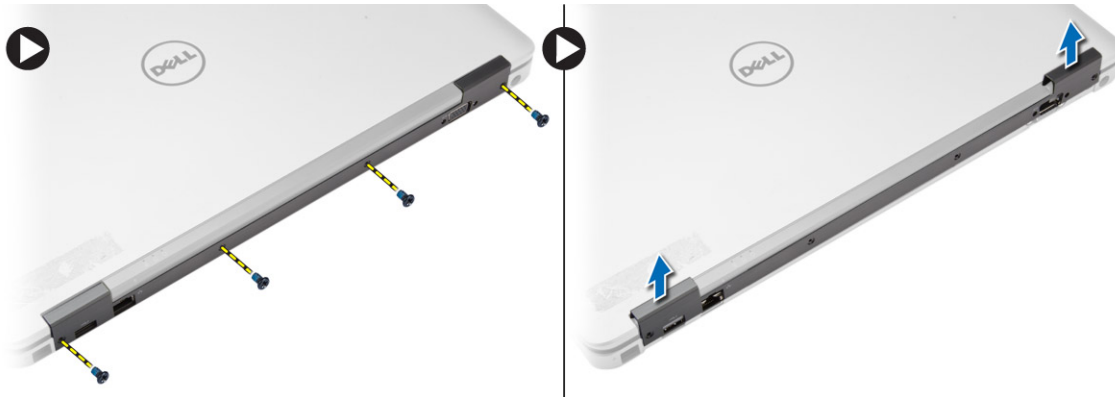
1. Ευθυγραμμίστε τα ηχεία στη θέση τους επάνω στον υπολογιστή και περάστε το καλώδιο των ηχείων στο κανάλι της διαδρομής του πάνω στον υπολογιστή.
2. Σφίξτε τις βίδες για να στερεώσετε τα ηχεία.
3. Εγκαταστήστε:
 - a. την πλακέτα συστήματος
 - b. τον κλωβό της ExpressCard
 - c. την πλακέτα VGA
 - d. τον επεξεργαστή
 - e. την ψύκτρα
 - f. την κάρτα WWAN
 - g. την κάρτα WLAN
 - h. τη μνήμη
 - i. την μπαταρία σε σχήμα νομίσματος
 - j. τον σύνδεσμο τροφοδοσίας
 - k. τη διάταξη του στηρίγματος παλάμης
 - l. το κάλυμμα της γωνίας της βάσης
 - m. το κάλυμμα της βάσης
 - n. το κάλυμμα των μεντεσέδων της οθόνης
 - o. τη μονάδα οπτικού δίσκου
 - p. τον σκληρό δίσκο
 - q. το πληκτρολόγιο
 - r. την μπαταρία
 - s. την ExpressCard
 - t. την κάρτα SD

4. Ακολουθήστε τις διαδικασίες που περιγράφει η ενότητα [Μετά την εκτέλεση εργασιών στο εσωτερικό του υπολογιστή σας](#).

Αφαίρεση του καλύμματος των μεντεσέδων της οθόνης

Βήματα

1. Ακολουθήστε τις διαδικασίες που περιγράφει η ενότητα [Πριν από την εκτέλεση εργασιών στο εσωτερικό του υπολογιστή σας](#).
2. Αφαιρέστε την [μπαταρία](#).
3. Αφαιρέστε τις βίδες που συγκρατούν το κάλυμμα των μεντεσέδων της οθόνης στον υπολογιστή και αφαιρέστε το από τον υπολογιστή.



Εγκατάσταση του καλύμματος των μεντεσέδων της οθόνης

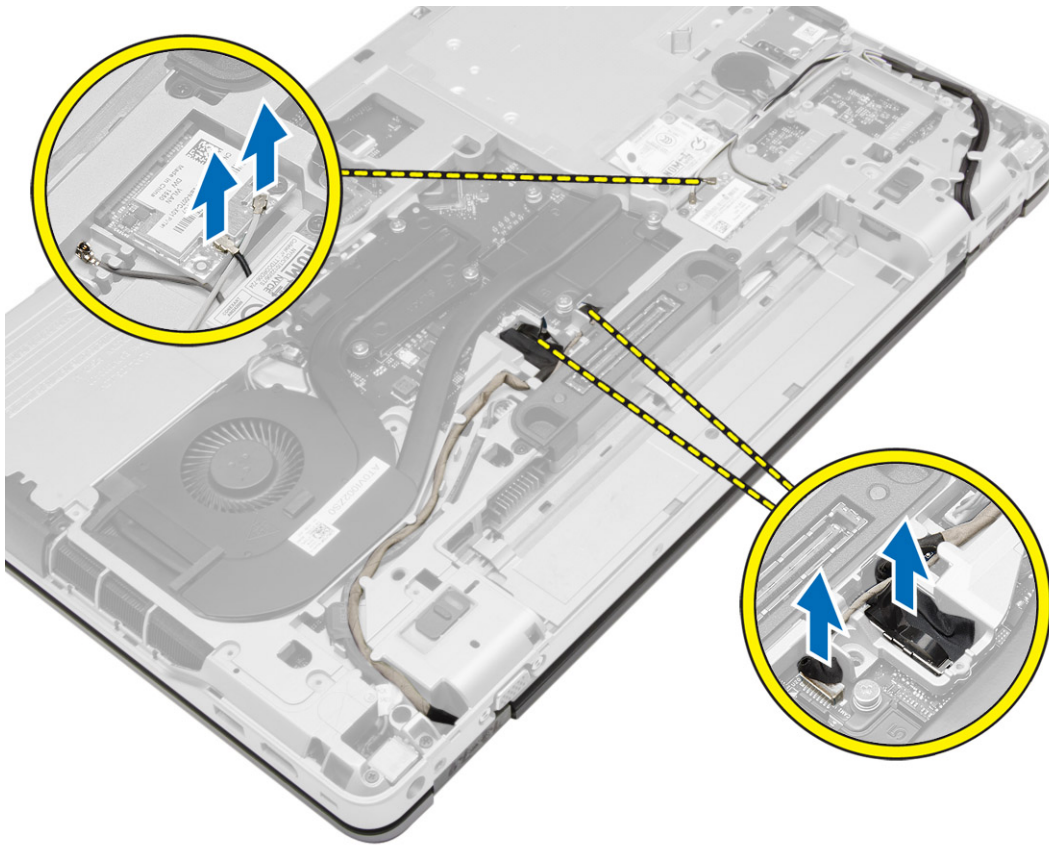
Βήματα

1. Ευθυγραμμίστε το κάλυμμα των μεντεσέδων της οθόνης με τις οπές για τις βίδες.
2. Σφίξτε τις βίδες για να στερεώσετε το κάλυμμα των μεντεσέδων της οθόνης στον υπολογιστή.
3. Εγκαταστήστε την [μπαταρία](#).
4. Ακολουθήστε τις διαδικασίες που περιγράφει η ενότητα [Μετά την εκτέλεση εργασιών στο εσωτερικό του υπολογιστή σας](#).

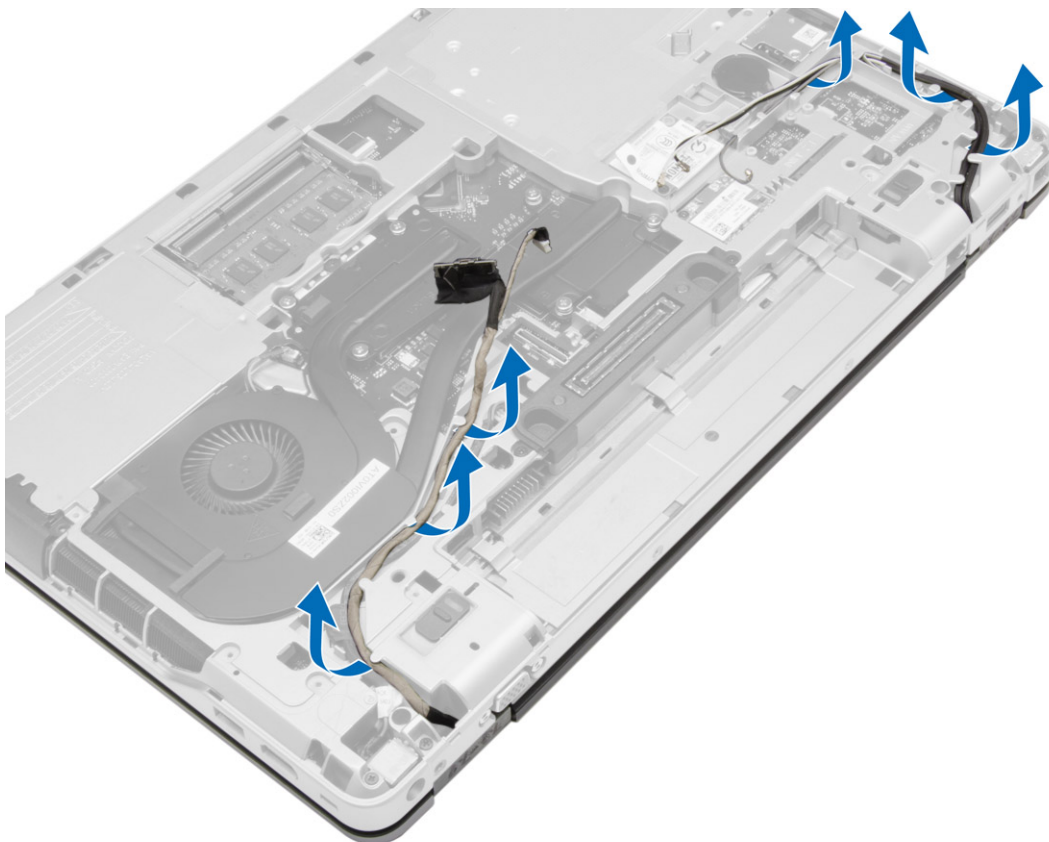
Αφαίρεση της διάταξης της οθόνης

Βήματα

1. Ακολουθήστε τις διαδικασίες που περιγράφει η ενότητα [Πριν από την εκτέλεση εργασιών στο εσωτερικό του υπολογιστή σας](#).
2. Αφαιρέστε:
 - a. την [μπαταρία](#)
 - b. το [κάλυμμα των μεντεσέδων της οθόνης](#)
 - c. το [κάλυμμα της βάσης](#)
 - d. το [κάλυμμα της γωνίας της βάσης](#)
3. Αποσυνδέστε το καλώδιο της κεραίας που είναι συνδεδεμένο στην κάρτα WLAN και αποδεσμεύστε το από το κανάλι της διαδρομής του. Αποσυνδέστε το καλώδιο της κάμερας από την πλακέτα συστήματος.



4. Αποσυνδέστε το καλώδιο LVDS και αποδεσμεύστε το καλώδιο LVDS και το καλώδιο της κάμερας από το κανάλι της διαδρομής τους. Αφαιρέστε τα από τον υπολογιστή.



5. Αφαιρέστε τις βίδες που συγκρατούν τη διάταξη της οθόνης στον υπολογιστή.



6. Αφαιρέστε τη διάταξη της οθόνης από τον υπολογιστή.



Εγκατάσταση της διάταξης της οθόνης

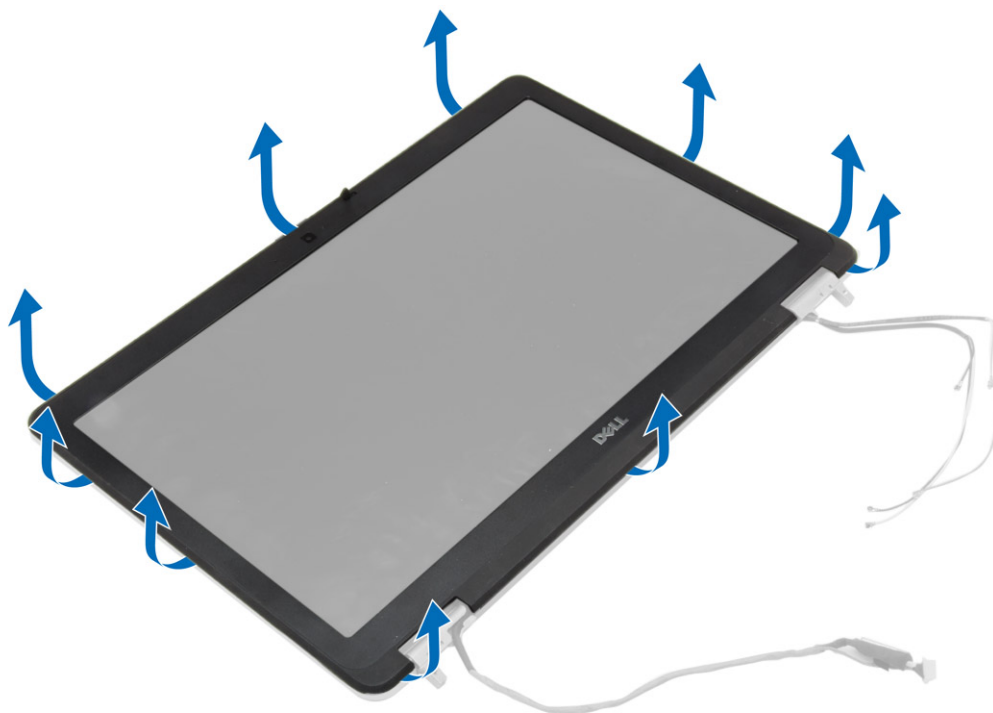
Βήματα

1. Τοποθετήστε τη διάταξη της οθόνης στη θέση της πάνω στον υπολογιστή.
2. Σφίξτε τις βίδες για να στερεώσετε τη διάταξη της οθόνης.
3. Περάστε το καλώδιο LVDS και το καλώδιο της κάμερας μέσα στο κανάλι της διαδρομής τους.
4. Περάστε τα καλώδια της κεραίας μέσα στο κανάλι της διαδρομής τους.
5. Συνδέστε τα καλώδια της κεραίας στην κάρτα WLAN πάνω στον υπολογιστή.
6. Συνδέστε το καλώδιο της κάμερας στον υπολογιστή.
7. Εγκαταστήστε:
 - a. το κάλυμμα της γωνίας της βάσης
 - b. το κάλυμμα της βάσης
 - c. το κάλυμμα των μεντεσέδων της οθόνης
 - d. την μπαταρία
8. Ακολουθήστε τις διαδικασίες που περιγράφει η ενότητα [Μετά την εκτέλεση εργασιών στο εσωτερικό του υπολογιστή σας](#).

Αφαίρεση της στεφάνης συγκράτησης της οθόνης

Βήματα

1. Ακολουθήστε τις διαδικασίες που περιγράφει η ενότητα [Πριν από την εκτέλεση εργασιών στο εσωτερικό του υπολογιστή σας](#).
2. Αφαιρέστε:
 - a. την μπαταρία
 - b. το κάλυμμα των μεντεσέδων της οθόνης
 - c. το κάλυμμα της βάσης
 - d. το κάλυμμα της γωνίας της βάσης
 - e. τη διάταξη της οθόνης
3. Ξεσφηνώστε τη στεφάνη συγκράτησης της οθόνης κατά μήκος των άκρων της για να την αποδεσμεύσετε.



4. Αφαιρέστε τη στεφάνη συγκράτησης της οθόνης από τη διάταξη της οθόνης.



Εγκατάσταση της στεφάνης συγκράτησης της οθόνης

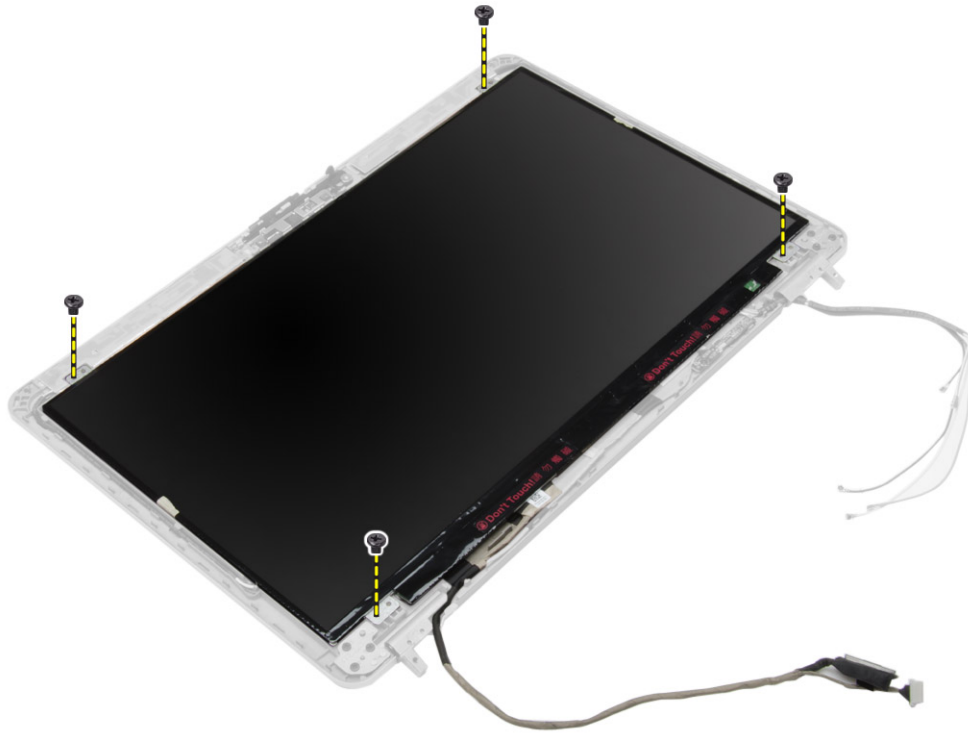
Βήματα

1. Τοποθετήστε τη στεφάνη συγκράτησης της οθόνης πάνω στη διάταξη της οθόνης.
2. Ξεκινώντας από την επάνω γωνία πιέστε τη στεφάνη συγκράτησης της οθόνης και συνεχίστε έτσι σε κάθε πλευρά της ωστόσο κουμπώσει πάνω στη διάταξη της οθόνης και ακουστεί το χαρακτηριστικό κλικ.
3. Πιέστε το αριστερό και το δεξιό άκρο της στεφάνης συγκράτησης της οθόνης.
4. Εγκαταστήστε:
 - a. τη διάταξη της οθόνης
 - b. το κάλυμμα της γωνίας της βάσης
 - c. το κάλυμμα της βάσης
 - d. το κάλυμμα των μεντεσέδων της οθόνης
 - e. την μπαταρία
5. Ακολουθήστε τις διαδικασίες που περιγράφει η ενότητα [Μετά την εκτέλεση εργασιών στο εσωτερικό του υπολογιστή σας](#).

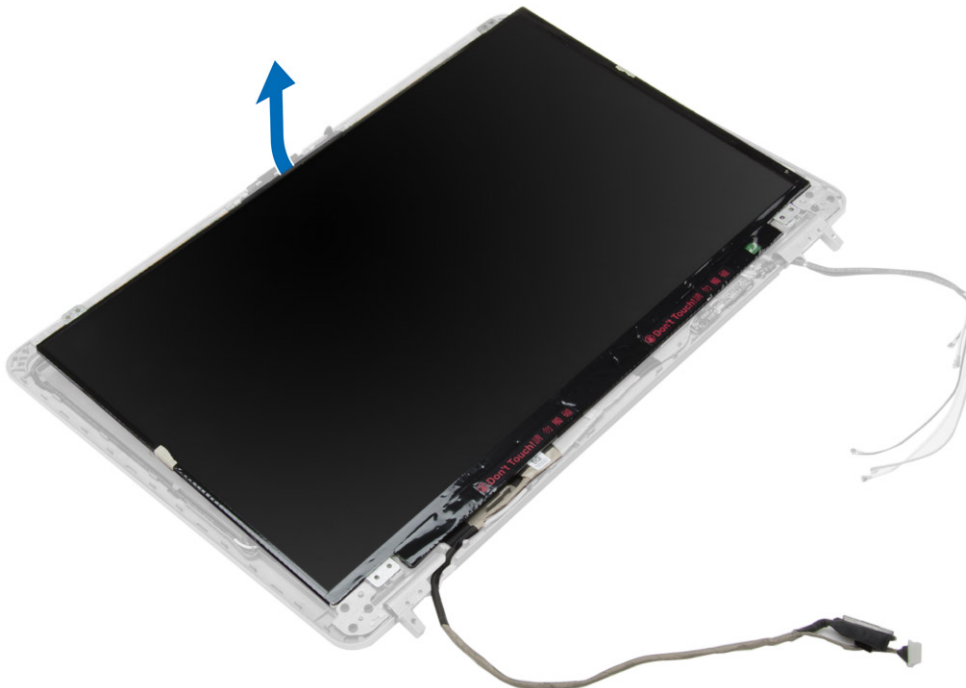
Αφαίρεση του πλαισίου της οθόνης

Βήματα

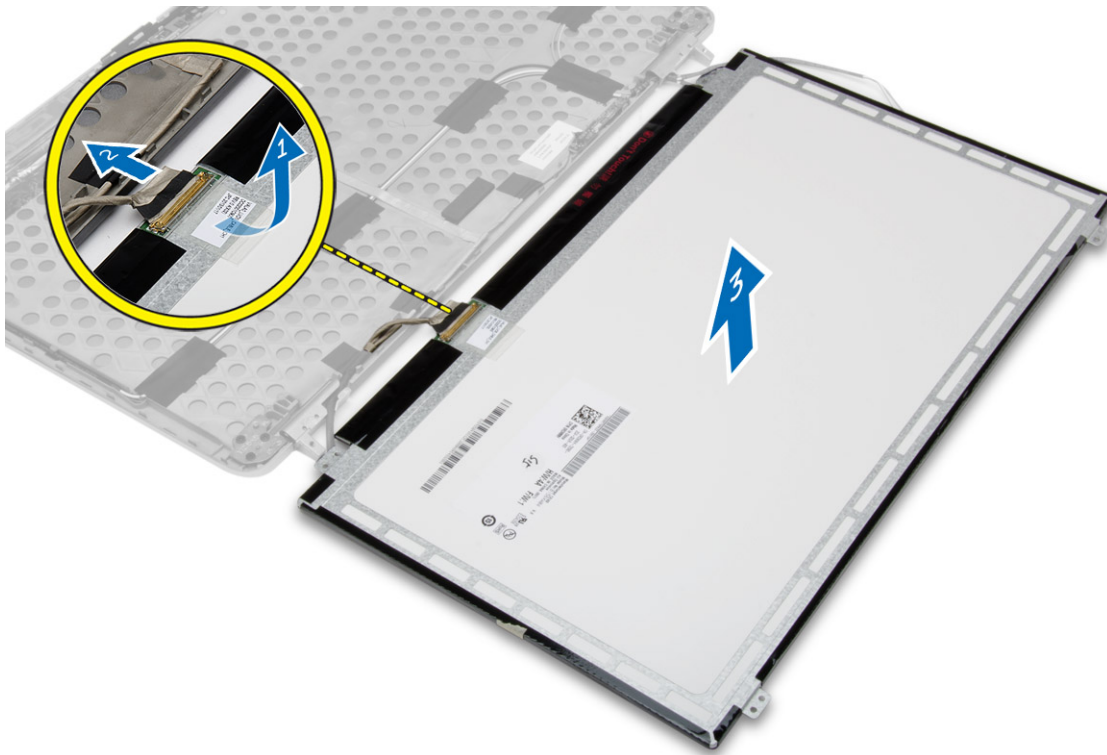
1. Ακολουθήστε τις διαδικασίες που περιγράφει η ενότητα [Πριν από την εκτέλεση εργασιών στο εσωτερικό του υπολογιστή σας](#).
2. Αφαιρέστε:
 - a. την μπαταρία
 - b. το κάλυμμα των μεντεσέδων της οθόνης
 - c. το κάλυμμα της βάσης
 - d. το κάλυμμα της γωνίας της βάσης
 - e. τη διάταξη της οθόνης
 - f. τη στεφάνη συγκράτησης της οθόνης
3. Αφαιρέστε τις βίδες που συγκρατούν το πλαίσιο της οθόνης στη διάταξή της.



4. Γυρίστε ανάποδα το πλαίσιο της οθόνης.



5. Ξεκολλήστε την ταινία του συνδέσμου του καλωδίου LVDS και αποσυνδέστε το καλώδιο LVDS από το πλαίσιο της οθόνης. Αφαιρέστε το πλαίσιο της οθόνης από τη διάταξη της.



Εγκατάσταση του πλαισίου της οθόνης

Βήματα

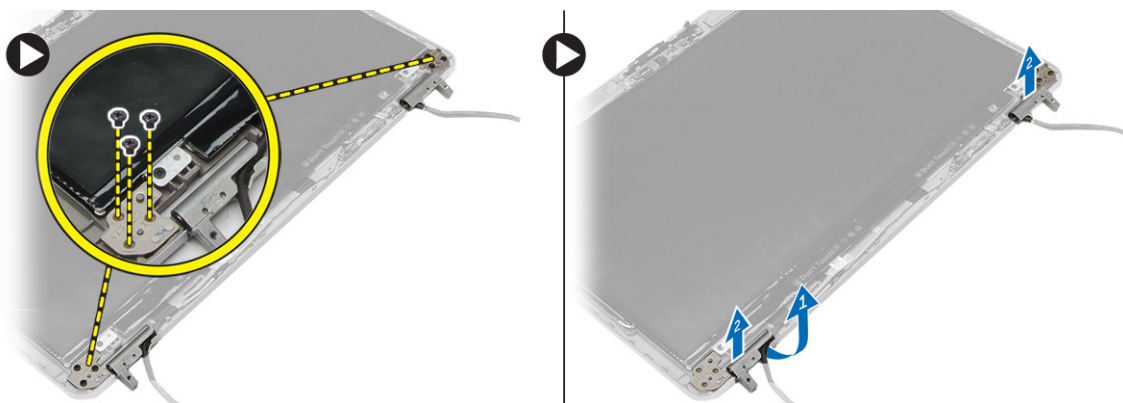
1. Συνδέστε το καλώδιο LVDS και κολλήστε την ταινία του συνδέσμου του καλωδίου LVDS.
2. Γυρίστε ανάποδα την οθόνη και τοποθετήστε την μέσα στη διάταξή της.
3. Σφίξτε τις βίδες για να στερεώσετε το πλαίσιο της οθόνης στη διάταξή της.
4. Εγκαταστήστε:
 - a. τη στεφάνη συγκράτησης της οθόνης
 - b. τη διάταξη της οθόνης
 - c. το κάλυμμα της γωνίας της βάσης
 - d. το κάλυμμα της βάσης
 - e. το κάλυμμα των μεντεσέδων της οθόνης
 - f. την μπαταρία
5. Ακολουθήστε τις διαδικασίες που περιγράφει η ενότητα [Μετά την εκτέλεση εργασιών στο εσωτερικό του υπολογιστή σας](#).

Αφαίρεση των μεντεσέδων της οθόνης

Βήματα

1. Ακολουθήστε τις διαδικασίες που περιγράφει η ενότητα [Πριν από την εκτέλεση εργασιών στο εσωτερικό του υπολογιστή σας](#).
2. Αφαιρέστε:
 - a. την μπαταρία
 - b. το κάλυμμα των μεντεσέδων της οθόνης
 - c. το κάλυμμα της βάσης
 - d. το κάλυμμα της γωνίας της βάσης
 - e. τη διάταξη της οθόνης
 - f. τη στεφάνη συγκράτησης της οθόνης
 - g. το πλαίσιο της οθόνης
3. Εκτελέστε τα παρακάτω βήματα όπως υποδεικνύεται στην εικόνα:

- a. Αφαιρέστε τις βίδες που συγκρατούν τους μεντεσέδες της οθόνης στη διάταξη της.
- b. Αφαιρέστε τους μεντεσέδες της οθόνης από τον υπολογιστή.



Εγκατάσταση των μεντεσέδων της οθόνης

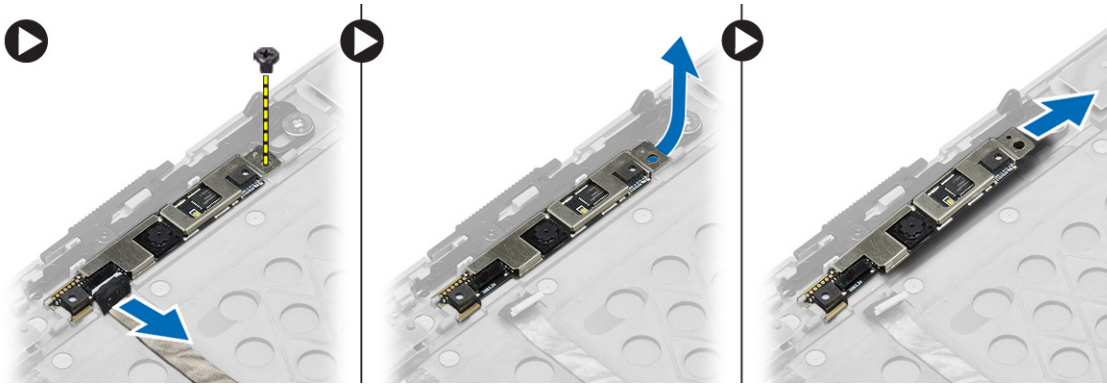
Βήματα

1. Τοποθετήστε τους μεντεσέδες της οθόνης στη θέση τους επάνω στον υπολογιστή.
2. Σφίξτε τις βίδες για να στερεώσετε τους μεντεσέδες της οθόνης στη διάταξη της οθόνης.
3. Εγκαταστήστε:
 - a. το πλαίσιο της οθόνης
 - b. τη στεφάνη συγκράτησης της οθόνης
 - c. τη διάταξη της οθόνης
 - d. το κάλυμμα της γωνίας της βάσης
 - e. το κάλυμμα της βάσης
 - f. το κάλυμμα των μεντεσέδων της οθόνης
 - g. την μπαταρία
4. Ακολουθήστε τις διαδικασίες που περιγράφει η ενότητα [Μετά την εκτέλεση εργασιών στο εσωτερικό του υπολογιστή σας](#).

Αφαίρεση της κάμερας

Βήματα

1. Ακολουθήστε τις διαδικασίες που περιγράφει η ενότητα [Πριν από την εκτέλεση εργασιών στο εσωτερικό του υπολογιστή σας](#).
2. Αφαιρέστε:
 - a. την μπαταρία
 - b. τη διάταξη της οθόνης
 - c. τη στεφάνη συγκράτησης της οθόνης
3. Για να αφαιρέσετε την κάμερα, εκτελέστε τα εξής βήματα:
 - a. Αποσυνδέστε το καλώδιο της κάμερας.
 - b. Αφαιρέστε τη βίδα που συγκρατεί τη μονάδα της κάμερας.
 - c. Σηκώστε τη μονάδα της κάμερας από τον υπολογιστή.



Εγκατάσταση της κάμερας

Βήματα

1. Τοποθετήστε τη μονάδα της κάμερας μέσα στην υποδοχή της στον υπολογιστή.
2. Σφίξτε τη βίδα για να στερεώσετε την κάμερα στη διάταξη της οθόνης.
3. Συνδέστε το καλώδιο της κάμερας.
4. Εγκαταστήστε:
 - a. τη στεφάνη συγκράτησης της οθόνης
 - b. τη διάταξη της οθόνης
 - c. την μπαταρία
5. Ακολουθήστε τις διαδικασίες που περιγράφει η ενότητα [Μετά την εκτέλεση εργασιών στο εσωτερικό του υπολογιστή σας](#).

Πρόγραμμα System Setup (Ρύθμιση συστήματος)

Το πρόγραμμα System Setup (Ρύθμιση συστήματος) σας δίνει τη δυνατότητα διαχείρισης του υλισμικού του υπολογιστή σας και καθορισμού των επιλογών σε επίπεδο BIOS. Από το πρόγραμμα System Setup (Ρύθμιση συστήματος), έχετε τη δυνατότητα για:

- Αλλαγή των ρυθμίσεων NVRAM μετά την προσθαφαίρεση υλισμικού
- Προβολή της διάρθρωσης του υλισμικού του συστήματος
- Δραστηριοποίηση ή αδρανοποίηση των ενσωματωμένων συσκευών
- Καθορισμό κατωφλίων επιδόσεων και διαχείρισης ισχύος
- Διαχείριση της ασφάλειας του υπολογιστή σας

Ακολουθία εκκίνησης

Η επιλογή Boot Sequence (Ακολουθία εκκίνησης) σας επιτρέπει να παρακάμψετε τη σειρά συσκευών εκκίνησης που έχει καθοριστεί στο μενού System Setup (Ρύθμιση συστήματος) και να πραγματοποιήσετε απευθείας εκκίνηση από μια συγκεκριμένη συσκευή (για παράδειγμα, μονάδα οπτικού ή σκληρού δίσκου). Κατά την εκτέλεση του αυτοδιαγνωστικού προγράμματος εκκίνησης (POST), όταν εμφανίζεται το λογότυπο της Dell, μπορείτε να κάνετε τα εξής:

- Να αποκτήσετε πρόσβαση στο πρόγραμμα System Setup (Ρύθμιση συστήματος) πιέζοντας το πλήκτρο F2
- Να εμφανίσετε το μενού εκκίνησης για μία φορά πιέζοντας το πλήκτρο F12

Το μενού εκκίνησης για μία φορά εμφανίζει τις συσκευές από τις οποίες μπορεί να γίνει εκκίνηση, συμπεριλαμβανομένης της επιλογής των διαγνωστικών. Οι επιλογές του μενού εκκίνησης είναι:

- Αφαιρέσιμος δίσκος (αν υπάρχει διαθέσιμος)
- STXXXX Drive (Μονάδα δίσκου STXXXX)

ΣΗΜΕΙΩΣΗ: Το XXX υποδηλώνει τον αριθμό της μονάδας δίσκου SATA.

- μονάδα οπτικού δίσκου
- Διαγνωστικά

ΣΗΜΕΙΩΣΗ: Αν επιλέξετε τη δυνατότητα **Diagnostics (Διαγνωστικά)**, θα παρουσιαστεί η οθόνη **ePSA diagnostics (Διαγνωστικά βελτιωμένης αξιολόγησης του συστήματος πριν από την εκκίνηση (ePSA))**.

Η οθόνη της ακολουθίας εκκίνησης επίσης παρουσιάζει την επιλογή για πρόσβαση στην οθόνη του προγράμματος System Setup (Ρύθμιση συστήματος).

Πλήκτρα πλοήγησης

Ο πίνακας που ακολουθεί παρουσιάζει τα πλήκτρα πλοήγησης στο πρόγραμμα ρύθμισης του συστήματος.

ΣΗΜΕΙΩΣΗ: Για τις περισσότερες από τις επιλογές στο πρόγραμμα System Setup (Ρύθμιση συστήματος), οι αλλαγές που κάνετε καταγράφονται αλλά δεν τίθενται σε ισχύ αν δεν γίνει επανεκκίνηση του συστήματος.

Πίνακας 1. Πλήκτρα πλοήγησης

Πλήκτρα	Πλοήγηση
Βέλος προς τα πάνω	Σας μεταφέρει στο προηγούμενο πεδίο.
Βέλος προς τα κάτω	Σας μεταφέρει στο επόμενο πεδίο.
Enter	Σας επιτρέπει να επιλέξετε τιμή στο επιλεγμένο πεδίο (αν ισχύει κατά περίπτωση) ή να ακολουθήσετε τον σύνδεσμο που θα βρείτε στο πεδίο.
Πλήκτρο διαστήματος	Αναπτύσσει ή συμπύσσει μια αναπτυσσόμενη λίστα, αν ισχύει κατά περίπτωση.

Πίνακας 1. Πλήκτρα πλοήγησης

Πλήκτρα	Πλοήγηση
Tab	Σας μεταφέρει στην επόμενη περιοχή εστίασης. ΣΗΜΕΙΩΣΗ: Μόνο για το τυπικό πρόγραμμα περιήγησης σε γραφικά.
Esc	Σας μεταφέρει στην προηγούμενη σελίδα ωστόσο δείτε την κύρια οθόνη. Αν πιέσετε το πλήκτρο Esc στην κύρια οθόνη, παρουσιάζεται ένα μήνυμα που σας προτρέπει να αποθηκεύσετε κάθε μη αποθηκευμένη αλλαγή και γίνεται επανεκκίνηση του συστήματος.
F1	Παρουσιάζει το αρχείο βοήθειας για το πρόγραμμα System Setup (Ρύθμιση συστήματος).

Επιλογές στο πρόγραμμα System Setup (Ρύθμιση συστήματος)

ΣΗΜΕΙΩΣΗ: Ανάλογα με τον υπολογιστή σας και τις εγκατεστημένες συσκευές, μπορεί να μην εμφανίζονται όλα τα στοιχεία που παρατίθενται στην ενότητα αυτή.

Πίνακας 2. General

Επιλογή	Περιγραφή
System Information	Στην ενότητα αυτή παρατίθενται τα κύρια χαρακτηριστικά του υλισμικού που διαθέτει ο υπολογιστής σας. <ul style="list-style-type: none">• System Information (Πληροφορίες συστήματος)• Memory Information (Πληροφορίες για τη μνήμη)• Processor Information (Πληροφορίες για τον επεξεργαστή)• Device Information (Πληροφορίες για τις συσκευές)
Battery Information	Παρουσιάζει την κατάσταση φόρτισης της μπαταρίας.
Boot Sequence	Σας επιτρέπει να αλλάξετε τη σειρά με την οποία ο υπολογιστής επιχειρεί να βρει ένα λειτουργικό σύστημα. Είναι επιλεγμένες όλες οι δυνατότητες που ακολουθούν. <ul style="list-style-type: none">• Diskette drive (Μονάδα δισκέτας)• Internal HDD (Εσωτερικός σκληρός δίσκος)• Integrated NIC (Ενσωματωμένη κάρτα NIC)• USB Storage Device (Συσκευή αποθήκευσης USB)• CD/DVD/CD-RW Drive (Μονάδα CD/DVD/CD-RW) Μπορείτε επίσης να επιλέξετε τη δυνατότητα Boot List (Λίστα εκκίνησης). Υπάρχουν οι εξής επιλογές: <ul style="list-style-type: none">• Legacy (Παλαιού τύπου) (προεπιλεγμένη ρύθμιση)• UEFI
Advanced Boot Options (Προηγμένες επιλογές εκκίνησης)	Σας επιτρέπει να διαρθρώσετε το σύστημά σας για τρόπο εκκίνησης μέσω συσκευών παλαιού τύπου. Με βάση την προεπιλεγμένη ρύθμιση η επιλογή αυτή είναι δραστηριοποιημένη.
Date/Time	Σας επιτρέπει να ρυθμίσετε την ημερομηνία και την ώρα.

Πίνακας 3. System Configuration (συνεχίζεται)

Επιλογή	Περιγραφή
Integrated NIC	Σας επιτρέπει να διαρθρώσετε τον ενσωματωμένο ελεγκτή δικτύου. Υπάρχουν οι εξής επιλογές: <ul style="list-style-type: none">• Disabled (Αδρανοποιημένος)• Enabled (Δραστηριοποιημένος)• Enabled w/PXE (Δραστηριοποιημένος με τη λειτουργία PXE) (προεπιλεγμένη ρύθμιση)
Parallel Port	Σας επιτρέπει να καθορίσετε και να ρυθμίσετε πώς θα λειτουργεί η παράλληλη θύρα στον σταθμό σύνδεσης. Μπορείτε να της δώσετε μία από τις εξής ρυθμίσεις:

Πίνακας 3. System Configuration (συνεχίζεται)

Επιλογή	Περιγραφή
	<ul style="list-style-type: none"> • Disabled (Αδρανοποιημένη) • AT (προεπιλεγμένη ρύθμιση) • PS2 • ECP
Serial Port	<p>Αναγνωρίζει και καθορίζει τις ρυθμίσεις για τη σειριακή θύρα. Μπορείτε να της δώσετε μία από τις εξής ρυθμίσεις:</p> <ul style="list-style-type: none"> • Disabled (Αδρανοποιημένη) • COM1 (προεπιλεγμένη ρύθμιση) • COM2 • COM3 • COM4 <p>ΣΗΜΕΙΩΣΗ: Το λειτουργικό σύστημα μπορεί να εκχωρήσει πόρους ακόμη και αν η ρύθμιση είναι αδρανοποιημένη.</p>
SATA Operation	<p>Σας επιτρέπει να διαρθρώσετε τον ελεγκτή του εσωτερικού σκληρού δίσκου SATA. Υπάρχουν οι εξής επιλογές:</p> <ul style="list-style-type: none"> • Disabled (Αδρανοποιημένη) • ATA • AHCI • RAID On (Ενεργοποίηση RAID) (προεπιλεγμένη ρύθμιση) <p>ΣΗΜΕΙΩΣΗ: Ο δίσκος SATA είναι διαρθρωμένος έτσι ώστε να υποστηρίζει τη λειτουργία RAID.</p>
Drives	<p>Σας επιτρέπει να διαρθρώσετε τις μονάδες δίσκου SATA που διαθέτει το σύστημά σας. Υπάρχουν οι εξής επιλογές:</p> <ul style="list-style-type: none"> • SATA-0 • SATA-1 • SATA-4 • SATA-5 <p>Προεπιλεγμένη ρύθμιση: Όλες οι μονάδες δίσκου είναι δραστηριοποιημένες.</p>
SMART Reporting	<p>Το πεδίο αυτό ελέγχει αν θα δημιουργούνται αναφορές σφαλμάτων για τους ενσωματωμένους σκληρούς δίσκους κατά την εκκίνηση του συστήματος. Η τεχνολογία αυτή εμπίπτει στην προδιαγραφή SMART (Self Monitoring Analysis and Reporting Technology, Τεχνολογία ανάλυσης και δημιουργίας αναφορών με σύστημα αυτοπαρακολούθησης). Με βάση την προεπιλεγμένη ρύθμιση η επιλογή αυτή είναι αδρανοποιημένη.</p> <ul style="list-style-type: none"> • Enable Smart Reporting (Δραστηριοποίηση δημιουργίας αναφορών SMART)
USB Configuration	<p>Σας επιτρέπει να καθορίσετε τη διάρθρωση της λειτουργίας USB. Υπάρχουν οι εξής επιλογές:</p> <ul style="list-style-type: none"> • Enable Boot Support (Δραστηριοποίηση υποστήριξης εκκίνησης) • Enable External USB Port (Δραστηριοποίηση εξωτερικής θύρας USB) <p>Προεπιλεγμένη ρύθμιση: Και οι δύο επιλογές είναι δραστηριοποιημένες.</p>
USB PowerShare	<p>Σας επιτρέπει να διαρθρώσετε τη συμπεριφορά της δυνατότητας USB PowerShare. Με βάση την προεπιλεγμένη ρύθμιση η επιλογή αυτή είναι αδρανοποιημένη.</p> <ul style="list-style-type: none"> • Enable USB PowerShare (Δραστηριοποίηση USB PowerShare)
Audio	<p>Σας επιτρέπει να δραστηριοποιήσετε ή να αδρανοποιήσετε τον ενσωματωμένο ελεγκτή ήχου. Με βάση την προεπιλεγμένη ρύθμιση η επιλογή αυτή είναι δραστηριοποιημένη.</p>
Keyboard Illumination	<p>Σας επιτρέπει να επιλέξετε τον τρόπο λειτουργίας της δυνατότητας φωτισμού του πληκτρολογίου. Υπάρχουν οι εξής επιλογές:</p> <ul style="list-style-type: none"> • Disabled (Αδρανοποιημένος) (προεπιλεγμένη ρύθμιση) • Level is 25% (Η στάθμη είναι 25%) • Level is 50% (Η στάθμη είναι 50%) • Level is 75% (Η στάθμη είναι 75%)

Πίνακας 3. System Configuration

Επιλογή	Περιγραφή
	<ul style="list-style-type: none"> Level is 100% (Η στάθμη είναι 100%)
Unobtrusive Mode	Σας επιτρέπει να καθορίσετε τη λειτουργία που αδρανοποιεί κάθε εκπομπή φωτισμού και ήχου από το σύστημα. Με βάση την προεπιλεγμένη ρύθμιση η επιλογή είναι αδρανοποιημένη.
Miscellaneous Devices	<p>Σας επιτρέπει να δραστικοποιήσετε ή να αδρανοποιήσετε τις διάφορες ενσωματωμένες συσκευές. Υπάρχουν οι εξής επιλογές:</p> <ul style="list-style-type: none"> Enable Internal Modem (Δραστικοποίηση εσωτερικού μόντεμ) Enable Microphone (Δραστικοποίηση μικροφώνου) Enable Camera (Δραστικοποίηση κάμερας) Enable Module Bay (Δραστικοποίηση φατνίου λειτουργικής μονάδας) Enable ExpressCard (Δραστικοποίηση ExpressCard) Enable Hard Drive Free Fall Protection (Δραστικοποίηση προστασίας σκληρού δίσκου από πτώση) <p>Προεπιλεγμένη ρύθμιση: Όλες οι συσκευές είναι δραστικοποιημένες</p> <p>Μπορείτε να επιλέξετε τη δυνατότητα αυτή αν θέλετε να δραστικοποιήσετε ή να αδρανοποιήσετε κάρτα πολυμέσων. Υπάρχουν οι εξής επιλογές:</p> <ul style="list-style-type: none"> Enable Media Card (Δραστικοποίηση κάρτας πολυμέσων) (προεπιλεγμένη ρύθμιση) Disable Media Card (Αδρανοποίηση κάρτας πολυμέσων)

Πίνακας 4. Video

Επιλογή	Περιγραφή
LCD Brightness	Σας επιτρέπει να καθορίσετε τη φωτεινότητα της οθόνης όταν ο αισθητήρας περιβάλλοντος είναι απενεργοποιημένος.

Πίνακας 5. Security

Επιλογή	Περιγραφή
Admin Password	<p>Σας επιτρέπει να καθορίσετε, να αλλάξετε ή να διαγράψετε τον κωδικό πρόσβασης διαχειριστή (admin).</p> <p>ΣΗΜΕΙΩΣΗ: Πρέπει να καθορίσετε τον κωδικό πρόσβασης του διαχειριστή πριν από τον κωδικό πρόσβασης στο σύστημα ή στον σκληρό δίσκο.</p> <p>ΣΗΜΕΙΩΣΗ: Αν οι αλλαγές στον κωδικό πρόσβασης ολοκληρωθούν με επιτυχία, εφαρμόζονται αμέσως.</p> <p>ΣΗΜΕΙΩΣΗ: Αν διαγράψετε τον κωδικό πρόσβασης διαχειριστή, αυτόματα διαγράφεται και ο κωδικός πρόσβασης συστήματος και σκληρού δίσκου.</p> <p>ΣΗΜΕΙΩΣΗ: Αν οι αλλαγές στον κωδικό πρόσβασης ολοκληρωθούν με επιτυχία, εφαρμόζονται αμέσως.</p> <p>Προεπιλεγμένη ρύθμιση: Not set (Μη καθορισμένος)</p>
System Password	<p>Σας επιτρέπει να καθορίσετε, να αλλάξετε ή να διαγράψετε τον κωδικό πρόσβασης στο σύστημα.</p> <p>ΣΗΜΕΙΩΣΗ: Αν οι αλλαγές στον κωδικό πρόσβασης ολοκληρωθούν με επιτυχία, εφαρμόζονται αμέσως.</p> <p>Προεπιλεγμένη ρύθμιση: Not set (Μη καθορισμένος)</p>
Internal HDD-0 Password	<p>Σας επιτρέπει να καθορίσετε, να αλλάξετε ή να διαγράψετε τον κωδικό πρόσβασης στον εσωτερικό σκληρό δίσκο (HDD) του συστήματος. Αν οι αλλαγές στον κωδικό πρόσβασης ολοκληρωθούν με επιτυχία, εφαρμόζονται αμέσως. Αν κάνετε κάποια αλλαγή στην επιλογή αυτή, απαιτείται η επανεκκίνηση του συστήματος κατά την έξοδό σας από το πρόγραμμα ρύθμισης.</p> <p>Προεπιλεγμένη ρύθμιση: Not set (Μη καθορισμένος)</p>

Πίνακας 5. Security

Επιλογή	Περιγραφή
Strong Password	Σας επιτρέπει να επιβάλετε την επιλογή που απαιτεί πάντα ισχυρούς κωδικούς πρόσβασης. Προεπιλεγμένη ρύθμιση: Δεν είναι επιλεγμένη η δυνατότητα Enable Strong Password (Δραστηκοποίηση ισχυρού κωδικού πρόσβασης) .
Password Configuration	Μπορείτε να καθορίσετε τον αριθμό των χαρακτήρων στον κωδικό πρόσβασης. Ελάχιστος = 4, Μέγιστος = 32
Password Bypass	Σας επιτρέπει να δραστηκοποιήσετε ή να αδρανοποιήσετε την άδεια για παράβλεψη του κωδικού πρόσβασης στο σύστημα και στον εσωτερικό σκληρό δίσκο, όταν έχουν καθοριστεί κωδικοί. Υπάρχουν οι εξής επιλογές: <ul style="list-style-type: none"> • Disabled (Αδρανοποιημένη) (προεπιλεγμένη ρύθμιση) • Reboot bypass (Παράβλεψη επανεκκίνησης)
Password Change	Σας επιτρέπει να δραστηκοποιήσετε ή να αδρανοποιήσετε την άδεια για παράβλεψη του κωδικού πρόσβασης στο σύστημα και στον εσωτερικό σκληρό δίσκο, όταν έχει καθοριστεί κωδικός πρόσβασης διαχειριστή. Allow Non-Admin Password Changes (Να επιτρέπονται οι αλλαγές σε κωδικούς πρόσβασης χρηστών που δεν είναι διαχειριστές) (προεπιλεγμένη ρύθμιση)
Non-Admin Setup Changes	Σας δίνει τη δυνατότητα να καθορίσετε αν οι αλλαγές στην επιλογή ρύθμισης επιτρέπονται, όταν έχει οριστεί κωδικός πρόσβασης διαχειριστή. Με βάση την προεπιλεγμένη ρύθμιση η επιλογή είναι αδρανοποιημένη.
TPM Security	Σας δίνει τη δυνατότητα δραστηκοποίησης ή αδρανοποίησης της μονάδας αξιόπιστης πλατφόρμας (Trusted Platform Module (TPM)) στη διάρκεια της διαδικασίας POST. Με βάση την προεπιλεγμένη ρύθμιση η επιλογή είναι αδρανοποιημένη.
Computrace	Σας επιτρέπει να δραστηκοποιήσετε ή να αδρανοποιήσετε το προαιρετικό λογισμικό Computrace. Υπάρχουν οι εξής επιλογές: <ul style="list-style-type: none"> • Deactivate (Απενεργοποίηση) (προεπιλεγμένη ρύθμιση) • Disable (Αδρανοποίηση) • Activate (Ενεργοποίηση) <p>ΣΗΜΕΙΩΣΗ: Οι επιλογές Activate (Ενεργοποίηση) και Disable (Αδρανοποίηση) ενεργοποιούν ή αδρανοποιούν μόνιμα τη δυνατότητα και δεν θα επιτραπούν περαιτέρω αλλαγές.</p>
CPU XD Support	Σας επιτρέπει να δραστηκοποιήσετε τη λειτουργία Execute Disable (Αδρανοποίηση εκτέλεσης) του επεξεργαστή. Enable CPU XD Support (Δραστηκοποίηση υποστήριξης CPU XD) (προεπιλεγμένη ρύθμιση)
OROM Keyboard Access	Σας επιτρέπει να καθορίσετε την πρόσβαση στις θόνες διάρθρωσης της προαιρετικής ROM (Option ROM (OROM)) χρησιμοποιώντας πλήκτρα συντόμευσης κατά τη διαδικασία της εκκίνησης. Υπάρχουν οι εξής επιλογές: <ul style="list-style-type: none"> • Enable (Δραστηκοποίηση) (προεπιλεγμένη ρύθμιση) • One Time Enable (Δραστηκοποίηση για μία φορά) • Disable (Αδρανοποίηση)
Admin Setup Lockout	Σας επιτρέπει να απαγορεύσετε στους χρήστες την είσοδο στο πρόγραμμα System Setup (Ρύθμιση συστήματος) όταν έχει καθοριστεί κωδικός πρόσβασης διαχειριστή. Με βάση την προεπιλεγμένη ρύθμιση η επιλογή είναι αδρανοποιημένη.

Πίνακας 6. Secure Boot

Επιλογή	Περιγραφή
Secure Boot Enable	Σας επιτρέπει να δραστηκοποιήσετε ή να αδρανοποιήσετε τη δυνατότητα ασφαλούς εκκίνησης. Υπάρχουν οι εξής επιλογές: <ul style="list-style-type: none"> • Disabled (Αδρανοποιημένη) (προεπιλεγμένη ρύθμιση) • Enabled (Δραστηκοποιημένη)

Πίνακας 7. Performance

Επιλογή	Περιγραφή
Multi Core Support	Το πεδίο αυτό καθορίζει αν ένας ή όλοι οι πυρήνες του επεξεργαστή θα είναι δραστηριοποιημένοι. Οι επιδόσεις ορισμένων εφαρμογών θα βελτιωθούν με τους πρόσθετους πυρήνες. Με βάση την προεπιλεγμένη ρύθμιση η επιλογή αυτή είναι δραστηριοποιημένη. Σας επιτρέπει να δραστηριοποιήσετε ή να αδρανοποιήσετε την υποστήριξη πολλαπλών πυρήνων για τον επεξεργαστή. Υπάρχουν οι εξής επιλογές: <ul style="list-style-type: none"> • All (Όλοι) (προεπιλεγμένη ρύθμιση) • 1 • 2
Intel SpeedStep	Σας επιτρέπει να δραστηριοποιήσετε ή να αδρανοποιήσετε τη λειτουργία SpeedStep της Intel. Προεπιλεγμένη ρύθμιση: Enable Intel SpeedStep (Δραστηριοποίηση Intel SpeedStep)
C States Control	Σας επιτρέπει να δραστηριοποιήσετε ή να αδρανοποιήσετε τις πρόσθετες καταστάσεις αναστολής λειτουργίας του επεξεργαστή. Με βάση την προεπιλεγμένη ρύθμιση η επιλογή είναι δραστηριοποιημένη.
Limit CPUID	Σας επιτρέπει να περιορίσετε τη μέγιστη τιμή που θα υποστηρίζει η τυπική λειτουργία CPUID του επεξεργαστή. Με βάση την προεπιλεγμένη ρύθμιση η επιλογή είναι αδρανοποιημένη.
Intel TurboBoost	Σας επιτρέπει να δραστηριοποιήσετε ή να αδρανοποιήσετε τη λειτουργία TurboBoost του επεξεργαστή. Προεπιλεγμένη ρύθμιση: Enable Intel TurboBoost (Δραστηριοποίηση Intel TurboBoost)
Hyper-Thread Control	Σας επιτρέπει να δραστηριοποιήσετε ή να αδρανοποιήσετε την υπερνημάτωση (HyperThreading) στον επεξεργαστή. Προεπιλεγμένη ρύθμιση: Enabled (Δραστηριοποιημένη)
Rapid Start Technology	Σας επιτρέπει να καθορίσετε την ώρα ταχείας έναρξης. Με βάση την προεπιλεγμένη ρύθμιση η επιλογή είναι καθορισμένη.

Πίνακας 8. Power Management

Επιλογή	Περιγραφή
AC Behavior	Επιτρέπει την αυτόματη ενεργοποίηση του υπολογιστή όταν είναι συνδεδεμένος ο προσαρμογέας AC. Η επιλογή είναι αδρανοποιημένη. <ul style="list-style-type: none"> • Wake on AC (Αφύπνιση με εναλλασσόμενο ρεύμα (AC))
Auto On Time	Σας επιτρέπει να καθορίσετε την ώρα που θα τεθεί αυτόματα σε λειτουργία ο υπολογιστής. Υπάρχουν οι εξής επιλογές: <ul style="list-style-type: none"> • Disabled (Αδρανοποιημένη) (προεπιλεγμένη ρύθμιση) • Every Day (Κάθε μέρα) • Weekdays (Εργάσιμες ημέρες της εβδομάδας)
Deep Sleep Control	Σας επιτρέπει να καθορίσετε τον έλεγχο για το πού θα είναι δραστηριοποιημένη η δυνατότητα βαθύς ύπνου. Υπάρχουν οι εξής επιλογές: <ul style="list-style-type: none"> • Disabled (Αδρανοποιημένος) (προεπιλεγμένη ρύθμιση) • Enabled in S5 only (Δραστηριοποιημένος μόνο σε S5) • Enabled in S4 and S5 (Δραστηριοποιημένος σε S4 και S5)
USB Wake Support	Σας επιτρέπει να δραστηριοποιήσετε τις συσκευές USB που θα αφυπνίζουν τον υπολογιστή από την κατάσταση αναμονής. Η επιλογή είναι αδρανοποιημένη. <ul style="list-style-type: none"> • Enable USB Wake Support (Δραστηριοποίηση υποστήριξης αφύπνισης μέσω USB)
Wireless Radio Control	Σας επιτρέπει να ελέγχετε τη ραδιοεπικοινωνία μέσω ασύρματου τοπικού δικτύου (WLAN) και ασύρματου δικτύου ευρείας περιοχής (WWAN). Υπάρχουν οι εξής επιλογές: <ul style="list-style-type: none"> • Control WLAN radio (Έλεγχος ραδιοεπικοινωνίας μέσω WLAN) • Control WWAN radio (Έλεγχος ραδιοεπικοινωνίας μέσω WWAN) Προεπιλεγμένη ρύθμιση: Και οι δύο επιλογές είναι αδρανοποιημένες

Πίνακας 8. Power Management

Επιλογή	Περιγραφή
Wake on LAN/WLAN	<p>Η επιλογή αυτή επιτρέπει στον υπολογιστή να τίθεται σε λειτουργία ενώ είναι απενεργοποιημένος με έναυσμα ένα ειδικό σήμα τοπικού δικτύου (LAN). Η αφύπνιση από την κατάσταση αναμονής δεν επηρεάζεται από τη ρύθμιση αυτή και πρέπει να ενεργοποιηθεί στο λειτουργικό σύστημα. Το χαρακτηριστικό αυτό λειτουργεί μόνο όταν ο υπολογιστής είναι συνδεδεμένος σε πηγή παροχής εναλλασσόμενου ρεύματος (AC).</p> <ul style="list-style-type: none"> • Disabled (Αδρανοποιημένη) - Δεν επιτρέπει στο σύστημα να τίθεται σε λειτουργία με έναυσμα ειδικά σήματα LAN, όταν λαμβάνει σήμα αφύπνισης από το LAN ή από το ασύρματο LAN. (Προεπιλεγμένη ρύθμιση) • LAN Only (Μόνο μέσω τοπικού δικτύου (LAN)) - Επιτρέπει στο σύστημα να τεθεί σε λειτουργία μέσω ειδικών σημάτων τοπικού δικτύου (LAN). • WLAN Only (Μόνο μέσω ασύρματου τοπικού δικτύου (WLAN)) • LAN or WLAN (Μέσω τοπικού δικτύου (LAN) ή ασύρματου τοπικού δικτύου (WLAN))
Block Sleep	<p>Σας επιτρέπει να απαγορεύετε την είσοδο του υπολογιστή στην κατάσταση αναστολής λειτουργίας. Με βάση την προεπιλεγμένη ρύθμιση η επιλογή είναι αδρανοποιημένη.</p> <ul style="list-style-type: none"> • Block Sleep (S3) (Απαγόρευση αναστολής λειτουργίας (S3))
Peak Shift	<p>Σας δίνει τη δυνατότητα να καθορίσετε την ανώτατη ισχύ. Με βάση την προεπιλεγμένη ρύθμιση η επιλογή είναι αδρανοποιημένη.</p>
Advanced Battery Charge Configuration	<p>Σας δίνει τη δυνατότητα να δραστηριοποιήσετε τη λειτουργία προκαταβολικής φόρτισης της μπαταρίας. Με βάση την προεπιλεγμένη ρύθμιση η επιλογή είναι αδρανοποιημένη.</p>
Primary Battery Charge Configuration	<p>Σας επιτρέπει να καθορίσετε πώς θα χρησιμοποιείτε τη φόρτιση της μπαταρίας όταν είναι συνδεδεμένος ο προσαρμογέας AC. Υπάρχουν οι εξής επιλογές:</p> <ul style="list-style-type: none"> • Adaptive (Προσαρμοστική) (προεπιλεγμένη ρύθμιση) • Standard (Τυπική) • Express Charge (Υπερταχεία φόρτιση) • Primarily AC use (Χρήση πρωτίστως εναλλασσόμενου ρεύματος (AC)) • Custom (Εξατομίκευση)
Battery Slice Charge Configuration	<p>Σας επιτρέπει να καθορίσετε τον τρόπο φόρτισης της μπαταρίας. Υπάρχουν οι εξής επιλογές:</p> <ul style="list-style-type: none"> • Standard Charge (Τυπική φόρτιση) • Express Charge (Υπερταχεία φόρτιση) (προεπιλεγμένη ρύθμιση)
Module Bay Battery Charge Configuration	<p>Σας επιτρέπει να καθορίσετε τον τρόπο φόρτισης της μπαταρίας με τον τυπικό ρυθμό. Υπάρχουν οι εξής επιλογές:</p> <ul style="list-style-type: none"> • Standard (Τυπική) • Express Charge (Υπερταχεία φόρτιση) (προεπιλεγμένη ρύθμιση) <p>ΣΗΜΕΙΩΣΗ: Αδρανοποιήστε τη δυνατότητα Advanced Battery Charge Mode (Λειτουργία προηγμένης φόρτισης της μπαταρίας) προκειμένου να δραστηριοποιήσετε την επιλογή αυτή.</p>
Intel(R) Smart Connect Technology	<p>Σας δίνει τη δυνατότητα να επιτρέψετε στο σύστημα να ανιχνεύει κάθε κοντινή ασύρματη σύνδεση όταν το σύστημα βρίσκεται σε αναστολή λειτουργίας. Με βάση την προεπιλεγμένη ρύθμιση η επιλογή είναι αδρανοποιημένη.</p>

Πίνακας 9. POST Behavior (συνεχίζεται)

Επιλογή	Περιγραφή
Adapter Warnings	<p>Σας επιτρέπει να ενεργοποιήσετε τα μηνύματα προειδοποίησης από τον προσαρμογέα, όταν χρησιμοποιούνται συγκεκριμένοι προσαρμογείς. Με βάση την προεπιλεγμένη ρύθμιση η επιλογή είναι δραστηριοποιημένη.</p> <ul style="list-style-type: none"> • Enable Adapter Warnings (Δραστηριοποίηση προειδοποιήσεων προσαρμογέα)
Mouse/Touchpad	<p>Σας επιτρέπει να καθορίσετε πώς θα διαχειρίζεται ο υπολογιστής την είσοδο του ποντικιού και της επιφάνειας αφής. Υπάρχουν οι εξής επιλογές:</p> <ul style="list-style-type: none"> • Serial Mouse (Σειριακό ποντίκι) • PS2 Mouse (Ποντίκι PS2)

Πίνακας 9. POST Behavior

Επιλογή	Περιγραφή
	<ul style="list-style-type: none"> • Touchpad/PS-2 Mouse (Touchpad/Ποντίκι PS-2) (προεπιλεγμένη ρύθμιση)
Numlock Enable	<p>Καθορίζει αν θα μπορεί να είναι δραστηριοποιημένη η λειτουργία NumLock (Κλειδί αριθμικού πληκτρολογίου) κατά την εκκίνηση του συστήματος. Με βάση την προεπιλεγμένη ρύθμιση η επιλογή αυτή είναι δραστηριοποιημένη.</p> <ul style="list-style-type: none"> • Enable Numlock (Δραστηριοποίηση κλειδώματος αριθμικών πλήκτρων)
Fn Key Emulation	<p>Σας επιτρέπει να αντιστοιχίσετε τη δυνατότητα του πλήκτρου <Scroll Lock> του πληκτρολογίου PS-2 με τη δυνατότητα του πλήκτρου <Fn> σε εσωτερικό πληκτρολόγιο. Με βάση την προεπιλεγμένη ρύθμιση η επιλογή είναι δραστηριοποιημένη.</p> <ul style="list-style-type: none"> • Enable Fn Key Emulation (Δραστηριοποίηση εξομοίωσης πλήκτρου Fn)
Keyboard Errors	<p>Καθορίζει αν θα παρουσιάζονται αναφορές για σφάλματα που έχουν σχέση με το πληκτρολόγιο κατά την εκκίνησή του. Με βάση την προεπιλεγμένη ρύθμιση η επιλογή αυτή είναι δραστηριοποιημένη.</p> <ul style="list-style-type: none"> • Enable Keyboard Error Detection (Δραστηριοποίηση ανίχνευσης σφαλμάτων πληκτρολογίου)
Fastboot	<p>Σας επιτρέπει να επιταχύνετε τις διεργασίες της εκκίνησης. Υπάρχουν οι εξής επιλογές:</p> <ul style="list-style-type: none"> • Minimal (Ελάχιστη) • Thorough (Πλήρης) (προεπιλεγμένη ρύθμιση) • Auto (Αυτόματα)
Extend BIOS POST Time	<p>Σας επιτρέπει να δημιουργήσετε πρόσθετο διάστημα καθυστέρησης πριν την εκκίνηση. Υπάρχουν οι εξής επιλογές:</p> <ul style="list-style-type: none"> • 0 seconds (0 δευτερόλεπτα) (προεπιλεγμένη ρύθμιση) • 5 seconds (5 δευτερόλεπτα) • 10 seconds (10 δευτερόλεπτα)
MEBx Hotkey	<p>Σας επιτρέπει να δραστηριοποιήσετε τη λειτουργία των πλήκτρων πρόσβασης MEBx αν απαιτείται. Με βάση την προεπιλεγμένη ρύθμιση οι επιλογές αυτές είναι δραστηριοποιημένες.</p>

Πίνακας 10. Virtualization Support (Υποστήριξη εικονικοποίησης)

Επιλογή	Περιγραφή
Virtualization	<p>Η επιλογή αυτή καθορίζει αν η οθόνη κάποιας εικονικής μηχανής (Virtual Machine Monitor (VMM)) μπορεί να αξιοποιεί τις πρόσθετες δυνατότητες υλισμικού που παρέχονται από την τεχνολογία εικονικοποίησης της Intel (Intel Virtualization).</p> <ul style="list-style-type: none"> • Enable Intel Virtualization Technology (Δραστηριοποίηση τεχνολογίας εικονικοποίησης της Intel) - προεπιλεγμένη ρύθμιση.
VT for Direct I/O	<p>Δραστηριοποιεί ή αδρανοποιεί τη χρήση των πρόσθετων δυνατοτήτων υλικού από την οθόνη εικονικής μηχανής (Virtual Machine Monitor (VMM)). Οι δυνατότητες αυτές παρέχονται από την τεχνολογία Intel Virtualization για άμεση είσοδο/έξοδο (I/O).</p> <ul style="list-style-type: none"> • Enable Intel Virtualization Technology for Direct I/O (Δραστηριοποίηση τεχνολογίας εικονικοποίησης της Intel Virtualization για άμεση είσοδο/έξοδο (I/O)) - προεπιλεγμένη ρύθμιση.
Trusted Execution	<p>Σας επιτρέπει να καθορίσετε αν θα μπορούν να χρησιμοποιηθούν πρόσθετες δυνατότητες του υλισμικού. Με βάση την προεπιλεγμένη ρύθμιση η επιλογή είναι αδρανοποιημένη.</p> <p>ΣΗΜΕΙΩΣΗ: Για να χρησιμοποιήσετε τη δυνατότητα αυτή, πρέπει να είναι δραστηριοποιημένες οι επιλογές TPM (Μονάδα αξιόπιστης πλατφόρμας), Virtualization Technology (Τεχνολογία εικονικοποίησης) και Virtualization Technology for Direct I/O (Τεχνολογία εικονικοποίησης για απευθείας είσοδο/έξοδο (I/O)).</p>

Πίνακας 11. Wireless

Πίνακας 11. Wireless

Επιλογή	Περιγραφή
Wireless Switch	Σας επιτρέπει να καθορίσετε την ασύρματη συσκευή που θα μπορεί να ελέγχεται από τον διακόπτη ασύρματης επικοινωνίας. Υπάρχουν οι εξής επιλογές: <ul style="list-style-type: none">• WWAN (ασύρματο δίκτυο ευρείας περιοχής (WWAN))• WiGig• WLAN (Ασύρματο τοπικό δίκτυο)• Bluetooth Με βάση τις προεπιλεγμένες ρυθμίσεις όλες οι επιλογές είναι δραστηριοποιημένες.
Wireless Device Enable	Σας επιτρέπει να δραστηριοποιήσετε ή να αδρανοποιήσετε τις ασύρματες συσκευές. Υπάρχουν οι εξής επιλογές: <ul style="list-style-type: none">• WWAN (ασύρματο δίκτυο ευρείας περιοχής (WWAN))• Bluetooth• WLAN/WiGig (Ασύρματο τοπικό δίκτυο (WLAN)/WiGig) Με βάση τις προεπιλεγμένες ρυθμίσεις όλες οι επιλογές είναι δραστηριοποιημένες.

Πίνακας 12. Maintenance

Επιλογή	Περιγραφή
Service Tag	Παρουσιάζει την ετικέτα εξυπηρέτησης του υπολογιστή σας.
Asset Tag	Σας επιτρέπει να δημιουργήσετε ετικέτα περιουσιακού στοιχείου για το σύστημα αν δεν την έχετε ήδη καθορίσει. Με βάση την προεπιλεγμένη ρύθμιση η δυνατότητα αυτή δεν είναι καθορισμένη.

Πίνακας 13. System Logs

Επιλογή	Περιγραφή
BIOS events	Παρουσιάζει το αρχείο ημερολογίου συμβάντων του συστήματος και σας επιτρέπει την εκκαθάρισή του.
Thermal Events	Παρουσιάζει τα θερμικά συμβάντα και σας επιτρέπει την εκκαθάριση του αρχείου καταγραφής τους.
Power Events	Παρουσιάζει τα συμβάντα ισχύος και σας επιτρέπει την εκκαθάριση του αρχείου καταγραφής τους.

Ενημέρωση του BIOS

Προϋποθέσεις

Συνιστούμε να ενημερώνετε το BIOS (πρόγραμμα System Setup (Ρύθμιση συστήματος)) όποτε αντικαθιστάτε την πλακέτα συστήματος ή αν υπάρχει διαθέσιμη ενημερωμένη έκδοση. Αν ο υπολογιστής είναι φορητός, φροντίστε η μπαταρία του να είναι πλήρως φορτισμένη και να τον συνδέσετε σε ηλεκτρική πρίζα.

Βήματα

1. Επανεκκινήστε τον υπολογιστή.
2. Επισκεφτείτε την ιστοσελίδα Dell.com/support.
3. Καταχωρίστε τις απαιτούμενες πληροφορίες στα πεδία **Service Tag (Ετικέτα εξυπηρέτησης)** ή **Express Service Code (Κωδικός ταχείας εξυπηρέτησης)** και κάντε κλικ στην επιλογή **Submit (Υποβολή)**.
 - ΣΗΜΕΙΩΣΗ:** Για να εντοπίσετε την ετικέτα εξυπηρέτησης, κάντε κλικ στην επιλογή **Where is my Service Tag? (Πού είναι η ετικέτα εξυπηρέτησης του υπολογιστή μου;)**.
 - ΣΗΜΕΙΩΣΗ:** Αν δεν μπορείτε να βρείτε την ετικέτα εξυπηρέτησης του υπολογιστή σας, κάντε κλικ στην επιλογή **Detect My Product (Ανίχνευση του προϊόντος μου)**. Προχωρήστε ακολουθώντας τις οδηγίες που παρουσιάζονται στην οθόνη.

4. Αν δεν μπορείτε να εντοπίσετε ή να βρείτε την ετικέτα εξυπηρέτησης, κάντε κλικ στην επιλογή Product Category (Κατηγορία προϊόντος) στον υπολογιστή σας.
5. Επιλέξτε κάποιο στοιχείο στην επιλογή **Product Type (Τύπος προϊόντος)** από τη λίστα.
6. Επιλέξτε το μοντέλο του υπολογιστή σας και θα εμφανιστεί η σελίδα **Product Support (Υποστήριξη προϊόντος)** του υπολογιστή σας.
7. Κάντε κλικ στην επιλογή **Get drivers (Εύρεση προγραμμάτων οδήγησης)** και κλικ στην επιλογή **View All Drivers (Προβολή όλων των προγραμμάτων οδήγησης)**.
Ανοίγει η σελίδα Drivers and Downloads (Προγράμματα οδήγησης & στοιχεία λήψης).
8. Στην οθόνη Drivers & Downloads (Προγράμματα οδήγησης & στοιχεία λήψης), κάτω από την αναπτυσσόμενη λίστα **Operating System (Λειτουργικό σύστημα)**, επιλέξτε το στοιχείο **BIOS**.
9. Εντοπίστε το αρχείο της πιο πρόσφατα ενημερωμένης έκδοσης του BIOS και κάντε κλικ στην επιλογή **Download File (Λήψη αρχείου)**.
Μπορείτε επίσης να πάρετε μια ανάλυση για τα προγράμματα οδήγησης που χρειάζονται ενημέρωση. Αν θέλετε την ανάλυση αυτή για τον υπολογιστή σας, κάντε κλικ στην επιλογή **Analyze System for Updates (Ανάλυση συστήματος για ενημερωμένες εκδόσεις)** και ακολουθήστε τις οδηγίες που παρουσιάζονται στην οθόνη.
10. Επιλέξτε τη μέθοδο λήψης που προτιμάτε στο παράθυρο **Please select your download method below (Επιλέξτε τη μέθοδο λήψης παρακάτω.)** και κάντε κλικ στην επιλογή **Download File (Λήψη αρχείου)**.
Εμφανίζεται το παράθυρο **File Download (Λήψη αρχείου)**.
11. Κάντε κλικ στην επιλογή **Save (Αποθήκευση)** για να αποθηκευτεί το αρχείο στον υπολογιστή σας.
12. Κάντε κλικ στην επιλογή **Run (Εκτέλεση)** για να εγκαταστήσετε τις ενημερωμένες ρυθμίσεις του BIOS στον υπολογιστή σας.
Ακολουθήστε τις οδηγίες που παρουσιάζονται στην οθόνη.

Κωδικός πρόσβασης στο σύστημα και κωδικός πρόσβασης για τη ρύθμιση

Για την ασφάλεια του υπολογιστή σας, μπορείτε να δημιουργήσετε κωδικό πρόσβασης στο σύστημα και κωδικό πρόσβασης για τη ρύθμιση.

Τύπος κωδικού πρόσβασης:	Περιγραφή
System Password (Κωδικός πρόσβασης στο σύστημα)	Κωδικός που πρέπει να πληκτρολογήσετε για να συνδεθείτε στο σύστημά σας.
Setup password (Κωδικός πρόσβασης για τη ρύθμιση)	Κωδικός πρόσβασης που πρέπει να πληκτρολογήσετε για να αποκτήσετε πρόσβαση στις ρυθμίσεις του BIOS του υπολογιστή σας και να κάνετε αλλαγές.

⚠ ΠΡΟΣΟΧΗ: Οι λειτουργίες των κωδικών πρόσβασης παρέχουν μια βασική στάθμη ασφάλειας για τα δεδομένα στον υπολογιστή σας.

⚠ ΠΡΟΣΟΧΗ: Οποιοσδήποτε τρίτος μπορεί να αποκτήσει πρόσβαση στα δεδομένα που είναι αποθηκευμένα στον υπολογιστή σας αν δεν είναι κλειδωμένος και τον αφήσετε ανεπιτήρητο.

ℹ ΣΗΜΕΙΩΣΗ: Όταν παραλαμβάνετε τον υπολογιστή σας ο κωδικός πρόσβασης στο σύστημα και ο κωδικός πρόσβασης για τη ρύθμιση είναι αδρανοποιημένοι.

Εκχώρηση κωδικού πρόσβασης στο σύστημα και κωδικού πρόσβασης για τη ρύθμιση

Προϋποθέσεις

Μπορείτε να εκχωρήσετε νέο **System Password (Κωδικός πρόσβασης στο σύστημα)** και/ή **Setup Password (Κωδικός πρόσβασης για τη ρύθμιση)** ή να αλλάξετε **System Password (Κωδικός πρόσβασης στο σύστημα)** και/ή **Setup Password (Κωδικός πρόσβασης για τη ρύθμιση)** που ήδη υπάρχουν μόνο όταν η επιλογή **Password Status (Κατάσταση κωδικού πρόσβασης)** έχει τη ρύθμιση **Unlocked (Ξεκλειδωμένος)**. Αν η επιλογή **Password Status (Κατάσταση κωδικού πρόσβασης)** έχει τη ρύθμιση **Locked (Κλειδωμένος)**, δεν μπορείτε να αλλάξετε τον **System Password (Κωδικός πρόσβασης στο σύστημα)**.

ΣΗΜΕΙΩΣΗ: Αν ο βραχυκυκλωτήρας των κωδικών πρόσβασης είναι αδρανοποιημένος, οι **System Password (Κωδικός πρόσβασης στο σύστημα)** και **Setup Password (Κωδικός πρόσβασης για τη ρύθμιση)** που ήδη υπάρχουν διαγράφονται και δεν θα χρειαστεί να δώσετε τον κωδικό πρόσβασης στο σύστημα για να συνδεθείτε στον υπολογιστή.

Πληροφορίες για αυτήν την εργασία

Για είσοδο στο πρόγραμμα **System Setup (Ρύθμιση συστήματος)**, πιέστε το πλήκτρο <F2> αμέσως μετά την ενεργοποίηση ή την επανεκκίνηση του υπολογιστή.

Βήματα

1. Στην οθόνη **System BIOS (BIOS συστήματος)** ή **System Setup (Ρύθμιση συστήματος)**, επιλέξτε τη δυνατότητα **System Security (Ασφάλεια συστήματος)** και πιέστε το πλήκτρο **Enter**.
Εμφανίζεται η οθόνη **System Security (Ασφάλεια συστήματος)**.
2. Στην οθόνη **System Security (Ασφάλεια συστήματος)**, επαληθεύστε ότι η επιλογή **Password Status (Κατάσταση κωδικού πρόσβασης)** έχει τη ρύθμιση **Unlocked (Ξεκλειδωμένος)**.
3. Επιλέξτε τη δυνατότητα **System Password (Κωδικός πρόσβασης στο σύστημα)**, πληκτρολογήστε τον ατομικό σας κωδικό πρόσβασης στο σύστημα και πιέστε το πλήκτρο **Enter** ή το πλήκτρο **Tab**.
Για να εκχωρήσετε τον κωδικό πρόσβασης στο σύστημα, χρησιμοποιήστε τις εξής κατευθυντήριες οδηγίες:
 - Ο κωδικός πρόσβασης μπορεί να περιέχει έως και 32 χαρακτήρες.
 - Ο κωδικός πρόσβασης μπορεί να περιέχει τους αριθμούς 0 έως 9.
 - Έγκυροι χαρακτήρες είναι μόνο τα πεζά γράμματα και απαγορεύονται τα κεφαλαία.
 - Επιτρέπονται μόνο οι εξής ειδικοί χαρακτήρες: διάστημα, ("), (+), (.), (-), (.), (/), (:), ([), (\), (]), (').Πληκτρολογήστε ξανά τον κωδικό πρόσβασης στο σύστημα όταν εμφανιστεί η σχετική προτροπή.
4. Πληκτρολογήστε τον κωδικό πρόσβασης στο σύστημα που δώσατε προηγουμένως και κάντε κλικ στην επιλογή **OK**.
5. Επιλέξτε τη δυνατότητα **Setup Password (Κωδικός πρόσβασης για τη ρύθμιση)**, πληκτρολογήστε τον ατομικό σας κωδικό πρόσβασης στο σύστημα και πιέστε το πλήκτρο **Enter** ή το πλήκτρο **Tab**.
Εμφανίζεται ένα μήνυμα που σας προτρέπει να πληκτρολογήσετε ξανά τον κωδικό πρόσβασης για τη ρύθμιση.
6. Πληκτρολογήστε τον κωδικό πρόσβασης για τη ρύθμιση που δώσατε προηγουμένως και κάντε κλικ στην επιλογή **OK**.
7. Πιέστε το πλήκτρο **Esc** και θα εμφανιστεί ένα μήνυμα που θα σας προτρέπει να αποθηκεύσετε τις αλλαγές.
8. Πιέστε το πλήκτρο **Y** για να αποθηκευτούν οι αλλαγές.
Ακολουθεί η επανεκκίνηση του υπολογιστή.

Διαγραφή ή αλλαγή υπάρχοντος κωδικού πρόσβασης στο σύστημα και/ή κωδικού πρόσβασης για τη ρύθμιση


Προϋποθέσεις

Πριν επιχειρήσετε να διαγράψετε ή να αλλάξετε τον τρέχοντα κωδικό πρόσβασης στο σύστημα ή/και κωδικό πρόσβασης για τη ρύθμιση, βεβαιωθείτε ότι η ρύθμιση για την επιλογή **Password Status (Κατάσταση κωδικού πρόσβασης)** είναι **Unlocked (Ξεκλειδωμένος)** (στο μενού **System Setup (Ρύθμιση συστήματος)**). Αν η ρύθμιση για την επιλογή **Password Status (Κατάσταση κωδικού πρόσβασης)** είναι **Locked (Κλειδωμένος)**, δεν μπορείτε να διαγράψετε ή να αλλάξετε τον τρέχοντα κωδικό πρόσβασης στο σύστημα ή τον τρέχοντα κωδικό πρόσβασης για τη ρύθμιση.

Πληροφορίες για αυτήν την εργασία

Για είσοδο στο πρόγραμμα System Setup (Ρύθμιση συστήματος), πιέστε το πλήκτρο F2 αμέσως μετά την ενεργοποίηση ή την επανεκκίνηση του υπολογιστή.

Βήματα

1. Στην οθόνη **System BIOS (BIOS συστήματος)** ή **System Setup (Ρύθμιση συστήματος)**, επιλέξτε τη δυνατότητα **System Security (Ασφάλεια συστήματος)** και πιέστε το πλήκτρο Enter.
Παρουσιάζεται η οθόνη **System Security (Ασφάλεια συστήματος)**.
2. Στην οθόνη **System Security (Ασφάλεια συστήματος)**, επαληθεύστε ότι η επιλογή **Password Status (Κατάσταση κωδικού πρόσβασης)** έχει τη ρύθμιση **Unlocked (Ξεκλειδωμένος)**.
3. Επιλέξτε τη δυνατότητα **System Password (Κωδικός πρόσβασης στο σύστημα)**, αλλάξτε ή διαγράψτε τον υπάρχοντα κωδικό πρόσβασης στο σύστημα και πιέστε το πλήκτρο Enter ή το πλήκτρο Tab.
4. Επιλέξτε τη δυνατότητα **Setup Password (Κωδικός πρόσβασης για τη ρύθμιση)**, αλλάξτε ή διαγράψτε τον υπάρχοντα κωδικό πρόσβασης για τη ρύθμιση και πιέστε το πλήκτρο Enter ή το πλήκτρο Tab.
 **ΣΗΜΕΙΩΣΗ:** Αν αλλάξατε τον κωδικό πρόσβασης στο σύστημα ή/και τον κωδικό πρόσβασης για τη ρύθμιση, πληκτρολογήστε ξανά το νέο κωδικό πρόσβασης, όταν σας ζητηθεί. Αν διαγράψατε τον κωδικό πρόσβασης στο σύστημα ή/και τον κωδικό πρόσβασης για τη ρύθμιση, επιβεβαιώστε τη διαγραφή, όταν σας ζητηθεί.
5. Πιέστε το πλήκτρο Esc και θα παρουσιαστεί ένα μήνυμα που θα σας προτρέπει να αποθηκεύσετε τις αλλαγές.
6. Πιέστε το πλήκτρο Y για αποθήκευση των αλλαγών και έξοδο από το πρόγραμμα System Setup (Ρύθμιση συστήματος). Ακολουθεί η επανεκκίνηση του υπολογιστή.

Διαγνωστικά

Αν αντιμετωπίζετε πρόβλημα στον υπολογιστή σας, εκτελέστε τα διαγνωστικά βελτιωμένης αξιολόγησης του συστήματος πριν από την εκκίνηση (ePSA diagnostics) προτού επικοινωνήσετε με την Dell για τεχνική βοήθεια. Η εκτέλεση των διαγνωστικών ελέγχων έχει ως σκοπό έχει τη δοκιμή του υλισμικού του υπολογιστή σας χωρίς να απαιτείται πρόσθετος εξοπλισμός ή να υπάρχει κίνδυνος απώλειας δεδομένων. Αν δεν καταφέρετε να διορθώσετε το πρόβλημα μόνοι σας, το προσωπικό εξυπηρέτησης και υποστήριξης μπορεί να χρησιμοποιήσει τα αποτελέσματα των διαγνωστικών για να σας βοηθήσει να λύσετε το πρόβλημα.

Διαγνωστικά βελτιωμένης αξιολόγησης του συστήματος πριν από την εκκίνηση (Enhanced Pre-Boot System Assessment (ePSA))

Πληροφορίες για αυτήν την εργασία

Το πρόγραμμα ePSA Diagnostics (Διαγνωστικά βελτιωμένης αξιολόγησης του συστήματος πριν από την εκκίνηση (Enhanced Pre-Boot System Assessment (ePSA))) (επίσης γνωστό ως διαγνωστικά συστήματος) εκτελεί πλήρη έλεγχο του υλισμικού σας. Η διαδικασία ePSA είναι ενσωματωμένη στο BIOS και η έναρξή της γίνεται εσωτερικά από το BIOS. Τα ενσωματωμένα διαγνωστικά του συστήματος παρέχουν μια σειρά επιλογών για συγκεκριμένες συσκευές ή ομάδες συσκευών που σας δίνουν τη δυνατότητα για:

- Εκτέλεση δοκιμών αυτόματα ή με διαδραστικό τρόπο
- Επανάληψη δοκιμών
- Παρουσίαση ή αποθήκευση αποτελεσμάτων δοκιμών
- Εκτέλεση λεπτομερών δοκιμών για την εισαγωγή πρόσθετων επιλογών δοκιμών ώστε να παρέχονται πρόσθετες πληροφορίες για τις συσκευές που έχουν αποτύχει
- Προβολή μηνυμάτων κατάστασης που σας ενημερώνουν αν οι δοκιμές έχουν ολοκληρωθεί με επιτυχία
- Προβολή μηνυμάτων σφαλμάτων που σας ενημερώνουν για προβλήματα που προέκυψαν κατά τη διεξαγωγή των δοκιμών

⚠ ΠΡΟΣΟΧΗ: Χρήση των διαγνωστικών του συστήματος για δοκιμή μόνο του υπολογιστή σας. Η χρήση του προγράμματος αυτού σε άλλους υπολογιστές μπορεί να επιφέρει ανέγκυρα αποτελέσματα ή μηνύματα σφαλμάτων.

ℹ ΣΗΜΕΙΩΣΗ: Σε ορισμένες δοκιμές για συγκεκριμένες συσκευές απαιτείται η συνεργασία του χρήστη. Φροντίστε να είστε πάντοτε κοντά στο τερματικό του υπολογιστή όταν εκτελούνται οι διαγνωστικές δοκιμές.





Βήματα

1. Θέστε τον υπολογιστή σε λειτουργία.
2. Κατά την εκκίνηση του υπολογιστή, πιέστε το πλήκτρο F12 μόλις εμφανιστεί το λογότυπο της Dell.
3. Στην οθόνη του μενού εκκίνησης επιλέξτε τη δυνατότητα **Diagnostics (Διαγνωστικά)**. Παρουσιάζεται το παράθυρο **Enhanced Pre-boot System Assessment (Βελτιωμένη αξιολόγηση του συστήματος πριν από την εκκίνηση)** όπου παρατίθενται όλες οι συσκευές που έχουν ανιχνευτεί στον υπολογιστή. Τα διαγνωστικά αρχίζουν να εκτελούν τις δοκιμές σε όλες τις ανιχνευμένες συσκευές.
4. Για να εκτελέσετε διαγνωστική δοκιμή σε κάποια συγκεκριμένη συσκευή πιέστε το πλήκτρο Esc και για να διακόψετε τη διαγνωστική δοκιμή κάντε κλικ στην επιλογή **Yes (Ναι)**.
5. Επιλέξτε τη συσκευή από το αριστερό τμήμα του παραθύρου και κάντε κλικ στην επιλογή **Run Tests (Εκτέλεση δοκιμών)**.
6. Αν υπάρξουν προβλήματα, παρουσιάζονται κωδικοί σφαλμάτων. Σημειώστε τον κωδικό του κάθε σφάλματος και επικοινωνήστε με την Dell.

Λυχνίες κατάστασης συσκευών

Πίνακας 14. Λυχνίες κατάστασης συσκευών

Πίνακας 14. Λυχνίες κατάστασης συσκευών

	Ανάβει όταν ενεργοποιείτε τον υπολογιστή και αναβοσβήνει όταν ο υπολογιστής είναι σε κατάσταση διαχείρισης ενέργειας.
	Ανάβει όταν ο υπολογιστής εκτελεί ανάγνωση ή εγγραφή δεδομένων.
	Μένει συνεχώς αναμμένη ή αναβοσβήνει για να υποδείξει την κατάσταση φόρτισης της μπαταρίας.
	Ανάβει όταν είναι δραστηριοποιημένη η ασύρματη δικτύωση.

Οι λυχνίες LED για την κατάσταση των συσκευών συνήθως βρίσκονται ή στην επάνω ή στην αριστερή πλευρά του πληκτρολογίου. Παρουσιάζουν τον χώρο αποθήκευσης, την μπαταρία και τη συνδετικότητα και τη δραστηριότητα των ασύρματων συσκευών. Στους άλλους, μπορούν να φανούν χρήσιμες ως διαγνωστικό εργαλείο όταν υπάρχει πιθανή αποτυχία στο σύστημα.

Στον πίνακα που ακολουθεί παρατίθενται οι επεξηγήσεις των κωδικών των λυχνιών LED όποτε προκύπτουν πιθανά σφάλματα.

Πίνακας 15. Λυχνίες LED

Λυχνία LED για τον χώρο αποθήκευσης	Λυχνία LED για την τροφοδοσία	Λυχνία LED για την ασύρματη επικοινωνία	Περιγραφή σφάλματος
Αναβοσβήνει.	Μένει συνεχώς αναμμένη.	Μένει συνεχώς αναμμένη.	Μάλλον προέκυψε αποτυχία του επεξεργαστή.
Μένει συνεχώς αναμμένη.	Αναβοσβήνει.	Μένει συνεχώς αναμμένη.	Οι μονάδες μνήμης ανιχνεύονται, αλλά αντιμετώπισαν κάποιο σφάλμα.
Αναβοσβήνει.	Αναβοσβήνει.	Αναβοσβήνει.	Προέκυψε αποτυχία της πλακέτας συστήματος.
Αναβοσβήνει.	Αναβοσβήνει.	Μένει συνεχώς αναμμένη.	Μάλλον προέκυψε αποτυχία της κάρτας γραφικών/βίντεο.
Αναβοσβήνει.	Αναβοσβήνει.	Είναι σβηστή.	Προέκυψε αποτυχία του συστήματος κατά την αρχικοθέτηση του σκληρού δίσκου ή κατά την αρχικοθέτηση της προαιρετικής μνήμης ROM.
Αναβοσβήνει.	Είναι σβηστή.	Αναβοσβήνει.	Ο ελεγκτής USB αντιμετώπισε κάποιο πρόβλημα κατά την αρχικοθέτηση.
Μένει συνεχώς αναμμένη.	Αναβοσβήνει.	Αναβοσβήνει.	Δεν υπάρχουν εγκατεστημένες/Δεν ανιχνεύονται μονάδες μνήμης.
Αναβοσβήνει.	Μένει συνεχώς αναμμένη.	Αναβοσβήνει.	Η οθόνη αντιμετώπισε κάποιο πρόβλημα κατά την αρχικοθέτηση.
Είναι σβηστή.	Αναβοσβήνει.	Αναβοσβήνει.	Το μόντεμ δεν επιτρέπει στο σύστημα να ολοκληρώσει τη διαδικασία POST.
Είναι σβηστή.	Αναβοσβήνει.	Είναι σβηστή.	Η μνήμη απέτυχε κατά την αρχικοθέτηση ή δεν υποστηρίζεται.

Λυχνίες κατάστασης μπαταρίας

Αν ο υπολογιστής είναι συνδεδεμένος σε ηλεκτρική πρίζα, η λυχνία για την μπαταρία λειτουργεί ως εξής:

Αναβοσβήνει σε κεχριμπαρένιο και λευκό χρώμα εναλλάξ. Στον φορητό σας υπολογιστή είναι προσαρτημένος κάποιος ανεξουσιοδότητος ή μη υποστηριζόμενος προσαρμογέας ισχύος AC που δεν κατασκευάστηκε από την Dell.

Αναβοσβήνει σε κεχριμπαρένιο χρώμα και μένει αναμμένη σε λευκό χρώμα εναλλάξ. Προσωρινή αποτυχία της μπαταρίας ενόσω είναι συνδεδεμένος ο προσαρμογέας ισχύος AC.

**Αναβοσβήνει
συνεχώς σε
κεχριμπαρένιο
χρώμα**

Ανεπανόρθωτη αποτυχία της μπαταρίας ενόσω είναι συνδεδεμένος ο προσαρμογέας ισχύος AC.

Σβηστή

Η μπαταρία είναι σε λειτουργία πλήρους φόρτισης ενόσω είναι συνδεδεμένος ο προσαρμογέας ισχύος AC.

**Αναμμένη σε
λευκό χρώμα**

Η μπαταρία είναι σε λειτουργία φόρτισης ενόσω είναι συνδεδεμένος ο προσαρμογέας ισχύος AC.

Τεχνικές προδιαγραφές

ΣΗΜΕΙΩΣΗ: Τα προσφερόμενα είδη μπορεί να ποικίλλουν κατά περιοχή. Οι προδιαγραφές που ακολουθούν είναι μόνο οι απαιτούμενες με βάση τη νομοθεσία κατά την αποστολή του υπολογιστή σας. Για περισσότερες πληροφορίες όσον αφορά τη διάρθρωση του υπολογιστή σας, κάντε κλικ στην επιλογή **Help and Support (Βοήθεια και υποστήριξη)** στο λειτουργικό σας σύστημα Windows και επιλέξτε τη δυνατότητα προβολής πληροφοριών για τον υπολογιστή σας.

Πίνακας 16. Πληροφορίες συστήματος

Δυνατότητα	Προδιαγραφή
Chipset	Πλινθιοσύνολο (Chipset) κινητού συστήματος Intel QM87 Express
Εύρος αρτηρίας DRAM	64 bit
Flash EPROM	SPI 32 Mbit, 64 Mbit
Αρτηρία PCIe	100 MHz
Συχνότητα εξωτερικής αρτηρίας	PCIe Gen2 (5 GT/s)

Πίνακας 17. Επεξεργαστής

Δυνατότητα	Προδιαγραφή
Τύποι	Intel Core i5/i7series
Μνήμη cache L3	3 MB, 4 MB και 6 MB

Πίνακας 18. Μνήμη

Δυνατότητα	Προδιαγραφή
Υποδοχή μνήμης	Δύο υποδοχές SODIMM
Χωρητικότητα μνήμης	4 GB ή 8 GB
Τύπος μνήμης	SDRAM DDR3L (1.600 MHz)
Ελάχιστη μνήμη	4 GB
Μέγιστη μνήμη	16 GB

Πίνακας 19. Ήχος


Δυνατότητα	Προδιαγραφή
Τύπος	ήχος υψηλής ευκρίνειας τεσσάρων καναλιών
Ελεγκτής	Realtek ALC3226
Μετατροπή στερεοφωνικού σήματος	24 bit (αναλογικό σε ψηφιακό και ψηφιακό σε αναλογικό)
Διεπαφή:	
Εσωτερικοί	ήχος υψηλής ευκρίνειας
Εξωτερικοί	σύνδεσμος εισόδου μικροφώνου, στερεοφωνικών ακουστικών, εξωτερικών ηχείων
Ηχεία	δύο
Εσωτερικός ενισχυτής ηχείων	1 W (RMS) ανά κανάλι
Κουμπιά ρύθμισης ακουστικής έντασης	πλήκτρα πρόσβασης

Πίνακας 20. Κατά την αποθήκευση

Πίνακας 20. Κατά την αποθήκευση

Κατά την αποθήκευση	
Επιλογές κύριας αποθήκευσης (2,5 ιντσών, SATA 3)	<ul style="list-style-type: none">• Μονάδα HDD 2,5 ιντσών, 1 TB, 5.400 rpm, SATA• Μονάδα HDD 2,5 ιντσών, 1 TB, 5.400 rpm, SATA (υβριδική)• Μονάδα HDD 2,5 ιντσών, 1 TB, 7.200 rpm, SATA• Μονάδα HDD 2,5 ιντσών, 320 GB, 7.200 rpm, SATA• Μονάδα HDD 2,5 ιντσών, 500 GB, 7.200 rpm, SATA• Μονάδα HDD 2,5 ιντσών, 500 GB, 7.200 RPM, SATA (FIPS)• Μονάδα HDD 2,5 ιντσών, 500 GB, 5.400 RPM, SATA (FIPS)• Μονάδα HDD 2,5 ιντσών, 500 GB, 5.400 rpm, SATA (υβριδική)• SSD 2,5 ιντσών, 128 GB, Κλάσης 20• SSD 2,5 ιντσών, 180 GB, Κλάσης 20• SSD 2,5 ιντσών, 256 GB, Κλάσης 20• SSD 2,5 ιντσών, 256 GB, Κλάσης 20, αυτο-κρυπτογραφημένη μονάδα δίσκου

Πίνακας 21. Βίντεο

Δυνατότητα	Προδιαγραφή
Τύπος	ενσωμάτωση στην πλακέτα συστήματος
Ελεγκτής:	
UMA	Intel HD Graphics 4600
Χωριστή	AMD FirePro W4170M
Αρτηρία δεδομένων	PCI-E Gen3 x8
Υποστήριξη εξωτερικής οθόνης	<ul style="list-style-type: none">• μία θύρα VGA• μία θύρα HDMI <p> ΣΗΜΕΙΩΣΗ: Υποστηρίζονται δύο θύρες DP/DVI μέσω σταθμού σύνδεσης.</p>

Πίνακας 22. Κάμερα

Χαρακτηριστικά	Προδιαγραφή
Ανάλυση κάμερας	1.280 x 720 εικονοπηφίδες (pixel)
Ανάλυση βίντεο (μέγιστη)	1.280 x 720 εικονοπηφίδες (pixel)
Γωνία θέασης διαγωνίως	74°

Πίνακας 23. Επικοινωνίες

Χαρακτηριστικά	Προδιαγραφή
Προσαρμογέας δικτύου	Ethernet 10/100/1.000 Mb/s (RJ-45)
Ασύρματη επικοινωνία	εσωτερικό ασύρματο τοπικό δίκτυο (WLAN) και ασύρματο δίκτυο ευρείας περιοχής (WWAN)

Πίνακας 24. Θύρες και σύνδεσμοι

Χαρακτηριστικά	Προδιαγραφή
Ήχος	ένας σύνδεσμος μικροφώνου/στερεοφωνικών ακουστικών/ηχείων
Βίντεο	ένας σύνδεσμος VGA 15 ακίδων και ένας σύνδεσμος HDMI 19 ακίδων
Προσαρμογέας δικτύου	ένας σύνδεσμος RJ-45
USB	τέσσερις σύνδεσμοι συμβατοί με USB 3.0
Μονάδα ανάγνωσης καρτών μνήμης	υποστήριξη έως SD 4.0

Πίνακας 24. Θύρες και σύνδεσμοι

Χαρακτηριστικά	Προδιαγραφή
Μικροκάρτα μονάδας ταυτότητας συνδρομητή (micro uSIM)	μία
Θύρα σύνδεσης	μία

Πίνακας 25. Ανέπαφη έξυπνη κάρτα

Δυνατότητα	Προδιαγραφή
Υποστηριζόμενες έξυπνες κάρτες/τεχνολογίες	BTO με USH

Πίνακας 26. Οθόνη

Δυνατότητα	Προδιαγραφή	
Τύπος	Πλήρους υψηλής ευκρίνειας (FHD), αντιθαμβωτική	Υψηλής ευκρίνειας (HD), αντιθαμβωτική
Διαστάσεις:		
Ύψος	224,3 χιλιοστά (8,83 ίντσες)	224,3 χιλιοστά (8,83 ίντσες)
Πλάτος	360,00 χιλιοστά (14,17 ίντσες)	360,00 χιλιοστά (14,17 ίντσες)
Διαγώνιος	396,24 χιλιοστά (15,60 ίντσες)	396,24 χιλιοστά (15,60 ίντσες)
Ενεργή περιοχή (X/Y)	384 χιλιοστά x 258 χιλιοστά (15,12 ίντσες x 10,16 ίντσες)	344,23 χιλιοστά x 193,53 χιλιοστά (13,55 ίντσες x 7,61 ίντσες)
Μέγιστη ανάλυση	1.920 x 1.080	1.366 x 768
Μέγιστη φωτεινότητα	300 nit	200 nit
Ρυθμός ανανέωσης	60 Hz	60 Hz
Ελάχιστες γωνίες θέασης:		
Οριζόντια	+/- 60°	40/40
Κατακόρυφα	+/- 50°	10/30
Βήμα εικονοψηφίδων (pixel)	0,179	0,252

Πίνακας 27. Πληκτρολόγιο

Δυνατότητα	Προδιαγραφή
Αριθμός πλήκτρων	Ηνωμένες Πολιτείες: 86 πλήκτρα, Ηνωμένο Βασίλειο: 87 πλήκτρα, Βραζιλία: 87 πλήκτρα και Ιαπωνία: 90 πλήκτρα

Πίνακας 28. Επιφάνεια αφής

Δυνατότητα	Προδιαγραφή
Ενεργή περιοχή:	
Άξονας X	80,00 mm
Άξονας Y	45,00 mm

Πίνακας 29. Μπαταρία

Δυνατότητα	Προδιαγραφή	
Τύπος	6 στοιχείων (65 Whr), ιόντων λιθίου	9 στοιχείων (97 Whr), ιόντων λιθίου
Διαστάσεις:		
Βάθος	48,08 χιλιοστά (1,89 ίντσες)	71,79 χιλιοστά (2,83 ίντσες)
Ύψος	20,00 χιλιοστά (0,79 ίντσες)	20,00 χιλιοστά (0,79 ίντσες)

Πίνακας 29. Μπαταρία

Δυνατότητα	Προδιαγραφή	
Πλάτος	208,00 χιλιοστά (8,19 ίντσες)	214,00 χιλιοστά (8,43 ίντσες)
Βάρος	345,00 g (0.76 lb)	524,00 g (1.16 lb)
Τάση	11,1 V DC	
Διάρκεια ζωής	300 κύκλοι αποφόρτισης/φόρτισης	
Εύρος θερμοκρασίας:		
Κατά τη λειτουργία	0 °C έως 50 °C (32 °F έως 158 °F)	
Εκτός λειτουργίας	-20 °C έως 65 °C (4 °F έως 149 °F)	
Μπαταρία σε σχήμα νομίσματος	Μπαταρία λιθίου CR2032 3 V σε σχήμα νομίσματος	

Πίνακας 30. Μετασχηματιστής AC

Δυνατότητα	Προδιαγραφή	
Τύπος	130 W	
Τάση εισόδου	100 V έως 240 V εναλλασσόμενου ρεύματος (AC)	
Ρεύμα εισόδου (μέγιστη τιμή)	2,5 A	
Συχνότητα εισόδου	50 Hz έως 60 Hz	
Ρεύμα εξόδου	6,7 A	
Ονομαστική τάση εξόδου	19,5 +/- 1 V συνεχούς ρεύματος (DC)	
Εύρος θερμοκρασίας:		
Κατά τη λειτουργία	0 °C έως 40 °C (32 °F έως 104 °F)	
Εκτός λειτουργίας	-40 °C έως 70 °C (-40 °F έως 158 °F)	

Πίνακας 31. Φυσικά χαρακτηριστικά

Δυνατότητα	Προδιαγραφή	
Ύψος	33,40 χιλιοστά (1,31 ίντσες)	
Πλάτος	379,00 χιλιοστά (14,92 ίντσες)	
Βάθος	250,50 χιλιοστά (9,86 ίντσες)	
Βάρος	2,36 kg (5,21 λίβρες)	

Πίνακας 32. Χαρακτηριστικά περιβάλλοντος


Δυνατότητα	Προδιαγραφή	
Θερμοκρασία:		
Κατά τη λειτουργία	0 °C έως 35 °C (32 °F έως 95 °F)	
Κατά την αποθήκευση	-40 °C έως 65 °C (-40 °F έως 149 °F)	
Σχετική υγρασία (μέγιστη):		
Κατά τη λειτουργία	10% έως 90% (χωρίς συμπύκνωση)	
Κατά την αποθήκευση	5% έως 95% (χωρίς συμπύκνωση)	
Υψόμετρο (μέγιστο):		
Κατά τη λειτουργία	-15,2 μέτρα έως 3.0482.000 μέτρα (-50 έως 10.0006.560 πόδια)	
	0 έως 35 °C	
Εκτός λειτουργίας	-15,24 μέτρα έως 10.668 μέτρα (-50 πόδια έως 35.000 πόδια)	

Πίνακας 32. Χαρακτηριστικά περιβάλλοντος

Δυνατότητα	Προδιαγραφή
Επίπεδο αερομεταφερόμενων ρύπων	G1 όπως καθορίζει το πρότυπο ISA-71.04-1985

Επικοινωνία με την Dell

Προϋποθέσεις

 **ΣΗΜΕΙΩΣΗ:** Αν δεν έχετε ενεργή σύνδεση στο Ίντερνετ, μπορείτε να βρείτε τις πληροφορίες επικοινωνίας στο τιμολόγιο αγοράς, στο δελτίο αποστολής, στον λογαριασμό ή στον κατάλογο προϊόντων της Dell.

Πληροφορίες για αυτήν την εργασία

Η Dell παρέχει αρκετές επιλογές για υποστήριξη και εξυπηρέτηση μέσω Ίντερνετ και τηλεφώνου. Η διαθεσιμότητα ποικίλλει ανά χώρα και προϊόν και ορισμένες υπηρεσίες ενδέχεται να μην είναι διαθέσιμες στην περιοχή σας. Για να επικοινωνήσετε με την Dell σχετικά με θέματα που αφορούν τα τμήματα πωλήσεων, τεχνικής υποστήριξης ή εξυπηρέτησης πελατών:

Βήματα

1. Επισκεφτείτε την ιστοσελίδα **Dell.com/support**.
2. Επιλέξτε την κατηγορία υποστήριξης που θέλετε.
3. Επαληθεύστε τη χώρα ή την περιοχή σας στην αναπτυσσόμενη λίστα **Choose A Country/Region (Επιλογή χώρας/περιοχής)** στο κάτω μέρος της σελίδας.
4. Επιλέξτε τον σύνδεσμο για την υπηρεσία ή την υποστήριξη που ενδείκνυται με βάση τις ανάγκες σας.