


Dell Latitude E6540

Uživatelský manuál



Poznámky, upozornění a varování

 **POZNÁMKA:** POZNÁMKA označuje důležité informace, které umožňují lepší využití počítače.

 **VÝSTRAHA: UPOZORNĚNÍ** poukazuje na možnost poškození hardwaru nebo ztráty dat a poskytuje návod, jak se danému problému vyhnout.

 **VAROVÁNÍ: VAROVÁNÍ** upozorňuje na potenciální nebezpečí poškození majetku, úrazu nebo smrti.

Kapitola 1: Manipulace uvnitř počítače.....	5
Před manipulací uvnitř počítače.....	5
Vypnutí počítače.....	6
Po manipulaci uvnitř počítače.....	6
Kapitola 2: Demontáž a instalace součástí.....	8
Doporučené nástroje.....	8
Přehled systému.....	8
Demontáž karty Secure Digital (SD).....	9
Vložení karty SD (Secure Digital).....	9
Vyjmutí karty ExpressCard.....	9
Montáž karty ExpressCard.....	10
Vyjmutí baterie.....	10
Vložení baterie.....	11
Sejmutí spodního krytu.....	11
Nasazení spodního krytu.....	13
Demontáž krytek rohů základny.....	13
Montáž krytek rohů základny.....	14
Vyjmutí paměti.....	14
Instalace paměti.....	14
Demontáž pevného disku.....	14
Montáž pevného disku.....	15
Demontáž optické jednotky.....	16
Montáž optické jednotky.....	16
Demontáž karty WLAN (Wireless Local Area Network).....	17
Montáž karty sítě WLAN.....	17
Demontáž karty WWAN (Wireless Wide Area Network).....	17
Montáž karty sítě WWAN.....	18
Vyjmutí síťového konektoru.....	18
Připojení síťového konektoru.....	19
Vyjmutí knoflíkové baterie.....	19
Vložení knoflíkové baterie.....	19
Demontáž konektoru napájení.....	20
Instalace konektoru napájení.....	20
Demontáž sestavy chladiče.....	21
Instalace sestavy chladiče.....	21
Vyjmutí procesoru.....	22
Montáž procesoru.....	22
Demontáž klávesnice.....	22
Montáž klávesnice.....	24
Demontáž sestavy opěrky pro dlaň.....	24
Montáž sestavy opěrky pro dlaň.....	27
Demontáž spojovacího panelu Wi-Fi.....	27
Montáž spojovacího panelu Wi-Fi.....	28

Vyjmutí karty VGA.....	28
Vložení karty VGA.....	28
Demontáž klece karty ExpressCard.....	29
Montáž klece karet ExpressCard.....	29
Demontáž základní desky.....	30
Montáž základní desky.....	32
Vyjmutí reproduktorů.....	32
Vložení reproduktorů.....	34
Demontáž krytky závěsu displeje.....	34
Montáž krytky závěsu displeje.....	35
Demontáž sestavy displeje.....	35
Instalace sestavy displeje.....	37
Demontáž čelního krytu displeje (bezel).....	37
Montáž čelního krytu displeje.....	38
Demontáž panelu displeje.....	39
Montáž panelu displeje.....	40
Demontáž závěsů displeje.....	41
Montáž závěsů displeje.....	41
Demontáž kamery.....	42
Instalace kamery.....	42
Kapitola 3: Nastavení systému.....	43
Funkce Boot Sequence.....	43
Navigační klávesy.....	43
Možnosti nástroje System Setup (Nastavení systému).....	44
Aktualizace systému BIOS	50
Systémové heslo a heslo pro nastavení.....	51
Nastavení systémového hesla a hesla pro nastavení.....	51
Odstranění nebo změna stávajícího hesla k systému nebo nastavení.....	52
Kapitola 4: Diagnostika.....	53
Rozšířená diagnostika vyhodnocení systému před jeho spuštěním (ePSA).....	53
Indikátory stavu zařízení.....	53
Indikátory stavu baterie.....	54
Kapitola 5: Technické údaje.....	55
Kapitola 6: Kontaktování společnosti Dell.....	59

Manipulace uvnitř počítače

Před manipulací uvnitř počítače

Požadavky

Řiďte se těmito bezpečnostními pokyny, které pomohou ochránit počítač před případným poškozením a zajistí vaši bezpečnost. Pokud není uvedeno jinak, u každého postupu v tomto dokumentu se předpokládá splnění následujících podmínek:

- Přečetli jste si bezpečnostní informace dodané s počítačem.
- Součást je možné nahradit nebo (v případě zakoupení samostatně) nainstalovat pomocí postupu pro odebrání provedeném v obráceném pořadí.

O této úloze

POZNÁMKA: Před manipulací uvnitř počítače si přečtěte bezpečnostní pokyny dodané s počítačem. Další informace o vzorových bezpečnostních postupech naleznete na stránkách www.dell.com/regulatory_compliance

VÝSTRAHA: Mnohé z oprav smí provádět pouze certifikovaný servisní technik. Sami byste měli odstraňovat pouze menší problémy a provádět jednoduché opravy, k nimž vás opravňuje dokumentace k produktu nebo k nimž vás prostřednictvím internetu či telefonicky vyzve tým služeb a podpory. Na škody způsobené neoprávněným servisním zásahem se nevztahuje záruka. Přečtěte si bezpečnostní pokyny dodané s produktem a dodržujte je.

VÝSTRAHA: Aby nedošlo k elektrostatickému výboji, použijte uzemňovací náramek nebo se opakovaně dotýkejte nenatřeného kovového povrchu (například konektoru na zadní straně počítače).

VÝSTRAHA: Zacházejte se součástmi a kartami opatrně. Nedotýkejte se součástí ani kontaktů na kartě. Držte kartu za okraje nebo za montážní svorku. Součásti, jako je například procesor, držte za okraje, ne za kolíky.

VÝSTRAHA: Při odpojování kabelu vytahujte kabel za konektor nebo za vytahovací poutko, ne za vlastní kabel. Konektory některých kabelů mají upevňovací západku. Pokud odpojíte tento typ kabelu, před jeho vytažením západku zmáčkněte. Když oddělujete konektory od sebe, zarovnejte je tak, aby nedošlo k ohnutí kolíků. Také před připojením kabelu se ujistěte, že jsou oba konektory správně zarovnané.

POZNÁMKA: Barva počítače a některých součástí se může lišit od barev uvedených v tomto dokumentu.

Aby nedošlo k poškození počítače, před manipulací s vnitřními součástmi počítače proveďte následující kroky.

Kroky

1. Ujistěte se, že je pracovní povrch rovný a čistý, aby nedošlo k poškrábání krytu počítače.
2. Vypněte počítač (Vypnutí počítače).
3. Pokud je počítač připojen k dokovacímu zařízení, například k volitelné multimediální základně nebo k externí baterii, odpojte jej.

VÝSTRAHA: Při odpojování síťového kabelu nejprve odpojte kabel od počítače a potom jej odpojte od síťového zařízení.
4. Odpojte všechny síťové kabely od počítače.
5. Odpojte počítač a všechna připojená zařízení od elektrických zásuvek.
6. Zavřete displej a otočte počítač spodní stranou nahoru na plochý pracovní povrch.

POZNÁMKA: Před servisním zásahem uvnitř počítače je třeba vyjmout hlavní baterii, aby nedošlo k poškození základní desky.

7. Vyjměte hlavní baterii.

- Otočte počítač horní stranou nahoru.
- Otevřete displej.
- Stisknutím tlačítka napájení uzemněte základní desku.

△ VÝSTRAHA: Aby nedošlo k úrazu elektrickým proudem, před otevřením krytu počítače vždy odpojte počítač od elektrické zásuvky.

△ VÝSTRAHA: Před manipulací s vnitřními součástmi počítače proved'te uzemnění tím, že se dotknete nenatřené kovové plochy, jako například kovové části na zadní straně počítače. Během práce se opětovně dotýkejte nenatřené kovové plochy, abyste vybili statickou elektřinu, která by mohla interní součásti počítače poškodit.





- Vyjměte z příslušných slotů všechny nainstalované karty ExpressCard nebo čipové karty.

Vypnutí počítače

O této úloze

△ VÝSTRAHA: Aby nedošlo ke ztrátě dat, před vypnutím počítače uložte a zavřete všechny otevřené soubory a ukončete všechny spuštěné aplikace.

Kroky

- Ukončete operační systém:
 - Windows 8:
 - Zařízení s dotykovým ovládáním:
 - Přejetím prstem od středu k pravému okraji obrazovky otevřete nabídku Ovládací tlačítka, kde vyberete tlačítko **Nastavení**.
 - Vyberte  a pak možnost **Vypnout**.
 - Pomocí myši:
 - Umístěte ukazatel myši do pravého horního rohu obrazovky a klikněte na tlačítko **Nastavení**.
 - Klikněte na  a vyberte možnost **Vypnout**.
 - Windows 7:
 - Klikněte na tlačítko **Start** .
 - Klikněte na tlačítko **Vypnout**.nebo
 - Klikněte na tlačítko **Start** .
 - Klikněte na šipku v pravém spodním rohu nabídky **Start** a poté klikněte na tlačítko



Vypnout.

- Ujistěte se, že je počítač vypnutý a že jsou vypnuta i další připojená zařízení. Pokud se počítač při ukončení operačního systému automaticky nevypne, vypněte jej tlačítkem napájení, které stisknete a podržíte po dobu 4 sekund.

Po manipulaci uvnitř počítače

O této úloze

Po dokončení montáže se ujistěte, že jsou připojena všechna externí zařízení, karty a kabely. Učiňte tak dříve, než zapnete počítač.

△ VÝSTRAHA: Chcete-li se vyhnout poškození počítače, používejte pouze baterii, která byla vytvořena pro tento počítač Dell. Nepoužívejte baterie vytvořené pro jiné počítače Dell.

Kroky

- Připojte veškerá externí zařízení, například replikátor portů, externí baterii nebo multimediální základnu, a nainstalujte všechny karty, například kartu ExpressCard.

2. Připojte k počítači všechny telefonní nebo síťové kabely.

 **VÝSTRAHA: Chcete-li připojit síťový kabel, nejprve připojte kabel do síťového zařízení a teprve poté do počítače.**

3. Vložte baterii.

4. Připojte počítač a všechna připojená zařízení do elektrických zásuvek.

5. Zapněte počítač.

Demontáž a instalace součástí

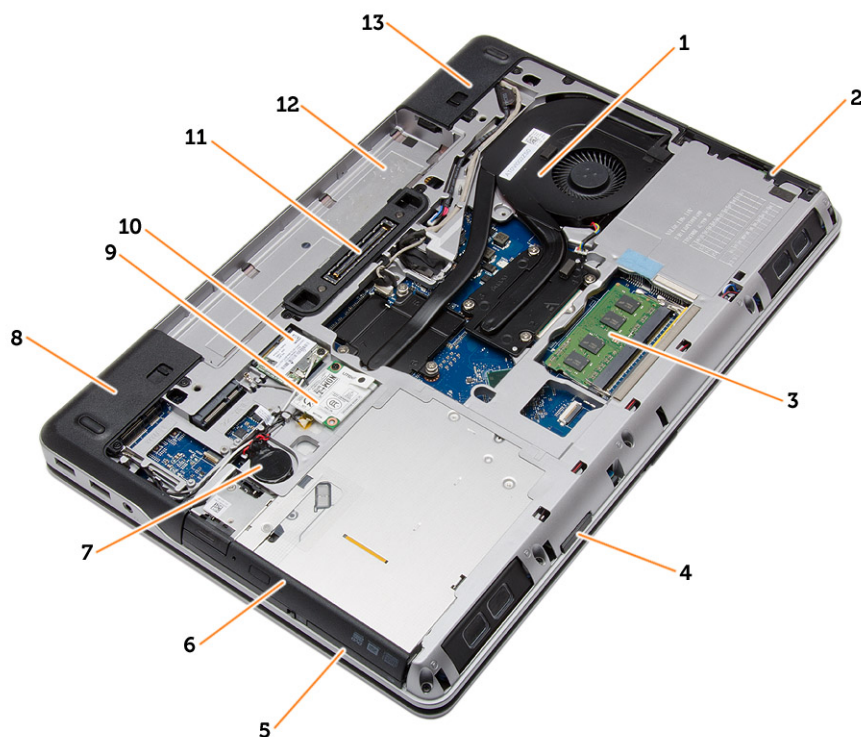
V této části naleznete podrobné informace o postupu demontáže a montáže součástí z počítače.

Doporučené nástroje

Postupy uvedené v tomto dokumentu vyžadují použití následujících nástrojů:

- malý plochý šroubovák,
- křížový šroubovák,
- malá plastová jehla.

Přehled systému



Obrázek 1. Pohled zezadu – sejmутý zadní kryt

- | | |
|----------------------------------|--------------------------------|
| 1. sestavu chladiče, | 2. pevný disk |
| 3. paměť, | 4. slot karty SD |
| 5. slot pro kartu ExpressCard | 6. optická mechanika |
| 7. knoflíková baterie | 8. krytka rohu základny (levá) |
| 9. karta WWAN | 10. karta WLAN |
| 11. dokovací port | 12. přihrádka pro baterii |
| 13. krytka rohu základny (pravá) | |



Obrázek 2. Pohled shora – sejmutá klávesnice a sestava opěrky pro dlaň

- | | |
|---------------------------|----------------------------|
| 1. Spojovací panel Wi-Fi | 2. reproduktor |
| 3. klec karet ExpressCard | 4. základní desku. |
| 5. reproduktor | 6. přihrádka pevného disku |
| 7. karta VGA | 8. sestava displeje |

Demontáž karty Secure Digital (SD)

Kroky

1. Postupujte podle pokynů v části [Před manipulací uvnitř počítače](#).
2. Zatlačením na kartu SD uvolněte kartu z počítače. Vysuňte kartu SD z počítače.



Vložení karty SD (Secure Digital)

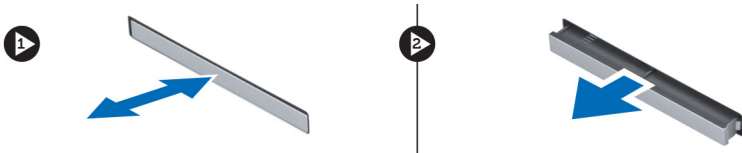
Kroky

1. Zasuňte kartu SD do slotu (musí zaklapnout).
2. Postupujte podle pokynů v části [Po manipulaci uvnitř počítače](#).

Vyjmutí karty ExpressCard

Kroky

1. Postupujte podle pokynů v části [Před manipulací uvnitř počítače](#).
2. Zatlačením na kartu ExpressCard uvolněte kartu z počítače. Vysuňte kartu ExpressCard z počítače.



Montáž karty ExpressCard

Kroky

1. Zasunujte kartu ExpressCard na její místo, dokud neuslyšíte cvaknutí.
2. Postupujte podle pokynů v části [Po manipulaci uvnitř počítače](#).

Vyjmutí baterie

Kroky

1. Postupujte podle pokynů v části [Před manipulací uvnitř počítače](#).
2. Posunutím zajišťovacích západek uvolněte baterii.



3. Vyklopte baterii z počítače.



Vložení baterie

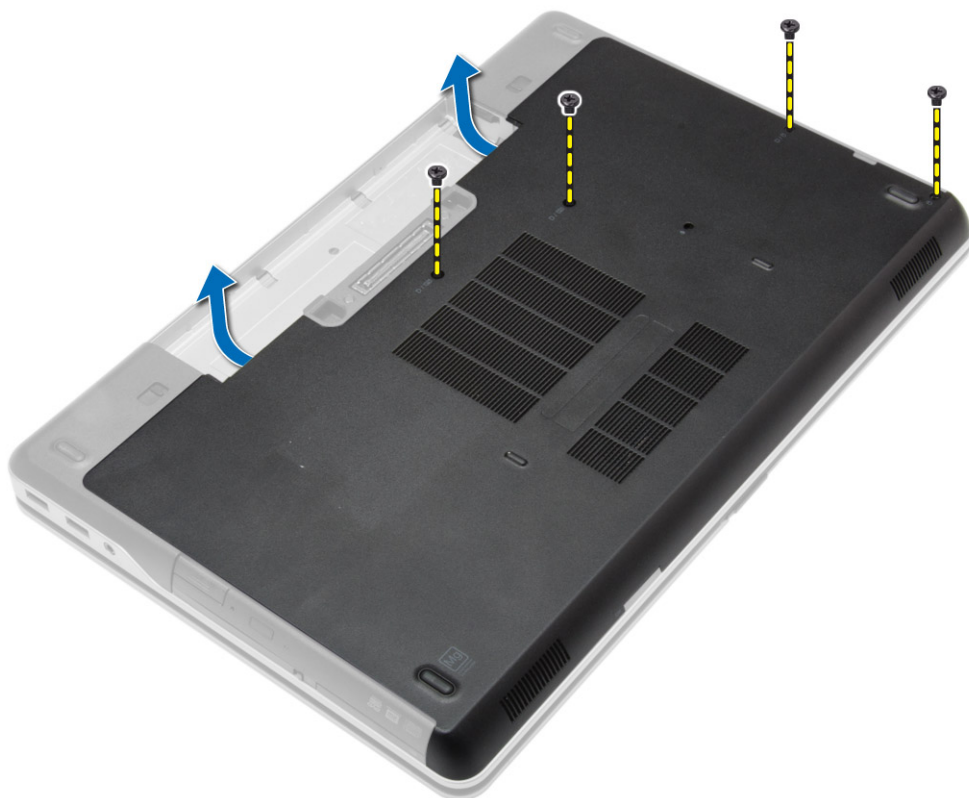
Kroky

1. Zasuňte baterii do slotu, dokud nezapadne na místo.
2. Postupujte podle pokynů v části [Po manipulaci uvnitř počítače](#).

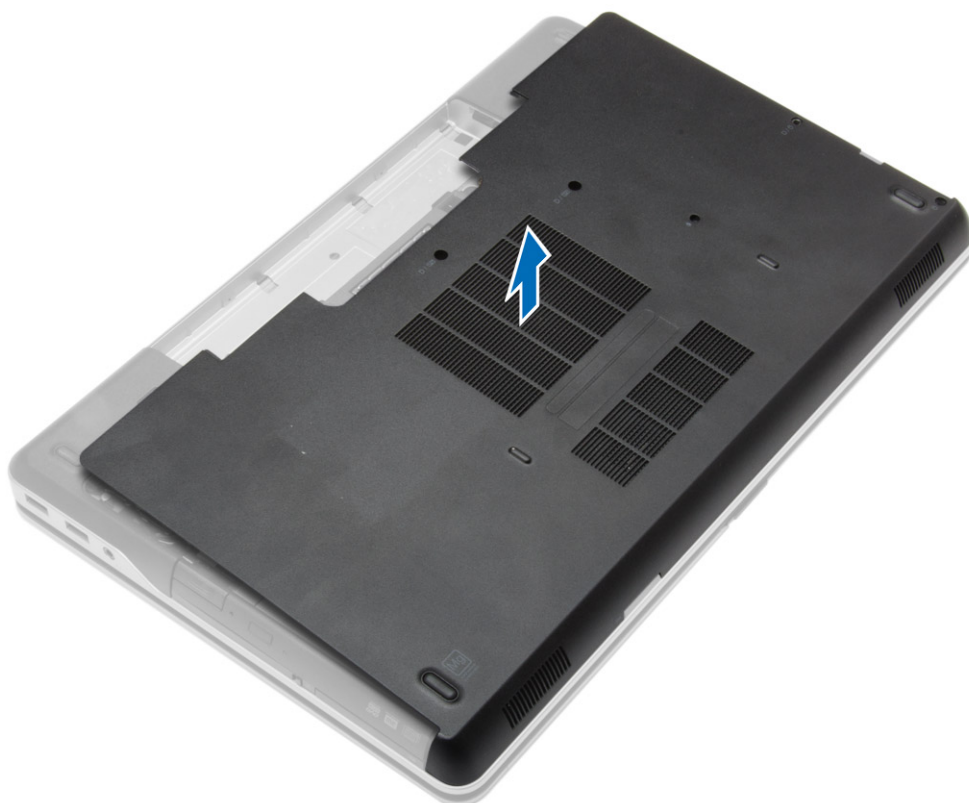
Sejmutí spodního krytu

Kroky

1. Postupujte podle pokynů v části [Před manipulací uvnitř počítače](#).
2. Vyjměte [baterii](#).
3. Odstraňte šrouby, které upevňují spodní kryt k počítači.



4. Nadzvedněte spodní kryt a vyjměte jej z počítače.



Nasazení spodního krytu

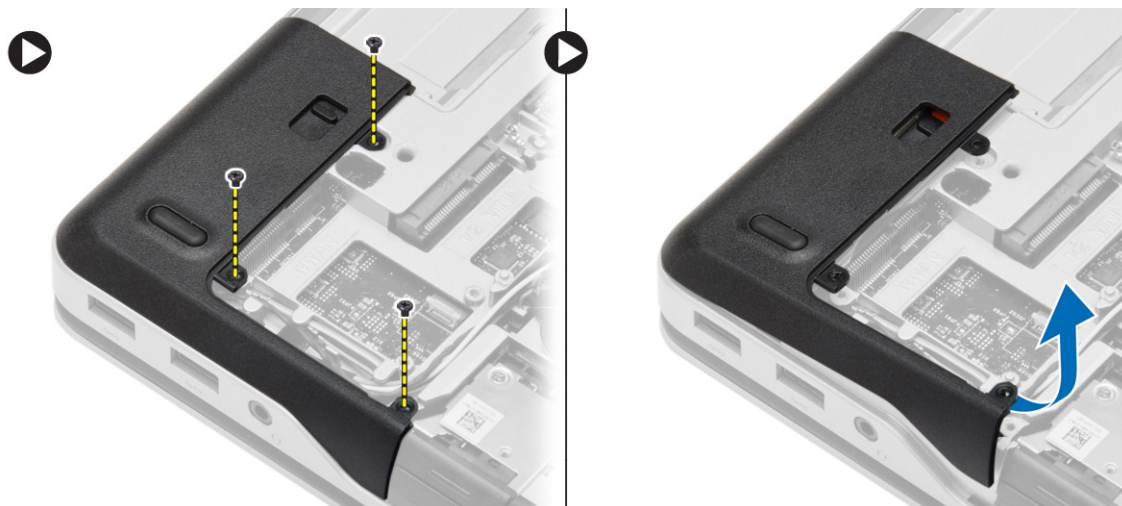
Kroky

1. Umístěte spodní kryt tak, aby otvory pro šroubky správně přiléhaly k otvorům v počítači.
2. Utáhněte šrouby, které připevňují spodní kryt k počítači.
3. Vložte [baterii](#).
4. Postupujte podle pokynů v části [Po manipulaci uvnitř počítače](#).

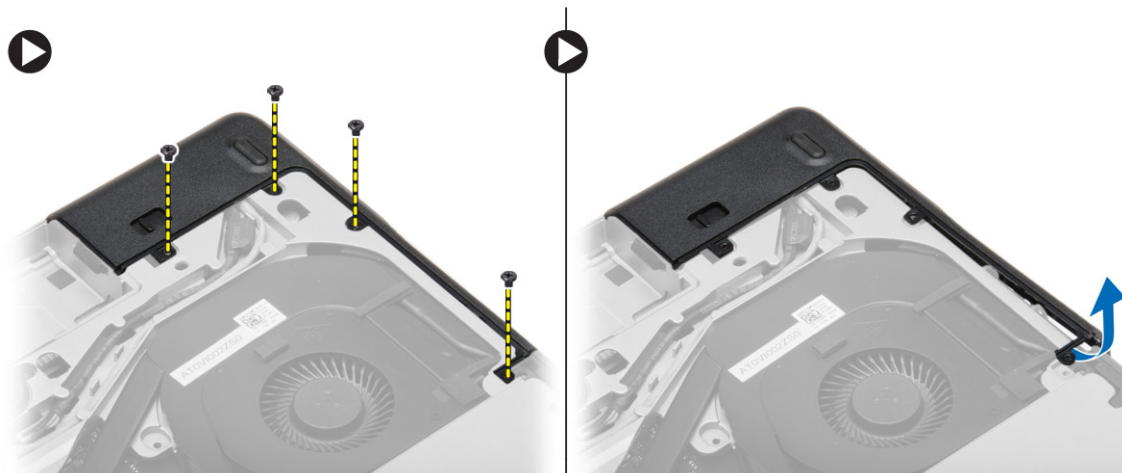
Demontáž krytek rohů základny

Kroky

1. Postupujte podle pokynů v části [Před manipulací uvnitř počítače](#).
2. Vyjměte [baterii](#).
3. Sejměte [spodní kryt](#).
4. Vyšroubujte šrouby, které připevňují levou krytku rohu základny, nadzdvihněte ji a odeberte z počítače.



5. Vyšroubujte šrouby, které připevňují pravou krytku rohu základny, nadzdvihněte ji a odeberte z počítače.



Montáž krytek rohů základny

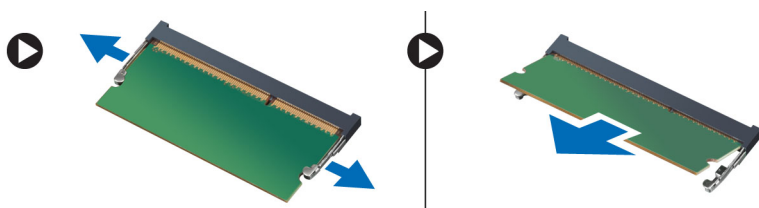
Kroky

1. Umístěte levou a pravou krytku rohů základny tak, aby otvory pro šrouby správně přiléhaly k otvorům v počítači.
2. Utáhněte šroubky, které upevňují krytky rohů základny k počítači.
3. Namontujte tyto součásti:
 - a. [spodní kryt](#)
 - b. [baterie](#)
4. Postupujte podle pokynů v části [Po manipulaci uvnitř počítače](#).

Vyjmutí paměti

Kroky

1. Postupujte podle pokynů v části [Před manipulací uvnitř počítače](#).
2. Demontujte následující součásti:
 - a. [baterie](#)
 - b. [spodní kryt](#)
3. Vyklopte pojistné svorky směrem od paměťového modulu tak, aby modul vyskočil, a paměťový modul vyjměte z konektoru na základní desce.



Instalace paměti

Kroky

1. Vložte paměť do patice paměti.
2. Zatlačením na pojistné svorky zajistěte paměťový modul v základní desce.
3. Namontujte tyto součásti:
 - a. [spodní kryt](#)
 - b. [baterie](#)
4. Postupujte podle pokynů v části [Po manipulaci uvnitř počítače](#).

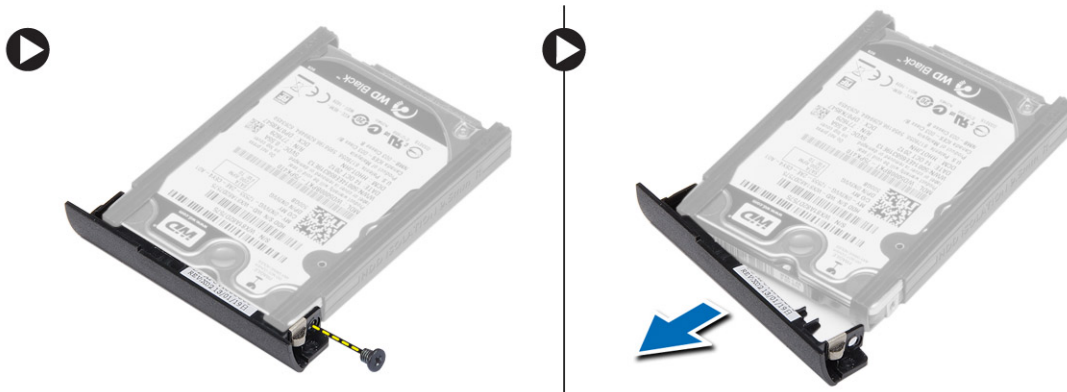
Demontáž pevného disku

Kroky

1. Postupujte podle pokynů v části [Před manipulací uvnitř počítače](#).
2. Vyjměte [baterii](#).
3. Vyšroubujte šrouby, které pevný disk připevňují k počítači. Vysuňte pevný disk z počítače.



4. Vyšroubujte šroub, který připevňuje příhrádku k pevnému disku. Sejměte příhrádku pevného disku z pevného disku.



5. Ohněte izolaci pevného disku. Oddělte izolaci pevného disku od pevného disku.



Montáž pevného disku

Kroky

1. Připevněte izolaci k pevnému disku.
2. Připojte příhrádku pevného disku k pevnému disku.
3. Utáhněte šroubek a připevněte příhrádku k pevnému disku.
4. Zasuňte pevný disk do počítače.
5. Upevněte pevný disk k počítači pomocí šroubů.
6. Vložte [baterii](#).
7. Postupujte podle pokynů v části [Po manipulaci uvnitř počítače](#).

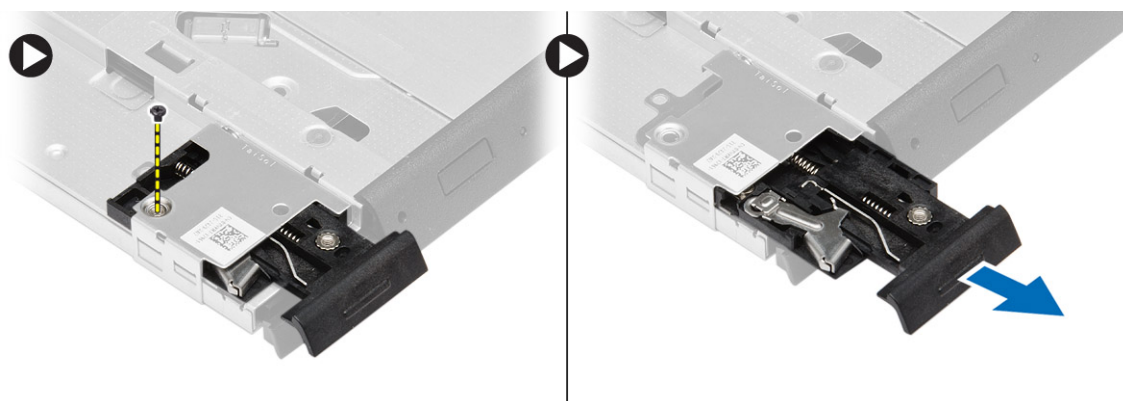
Demontáž optické jednotky

Kroky

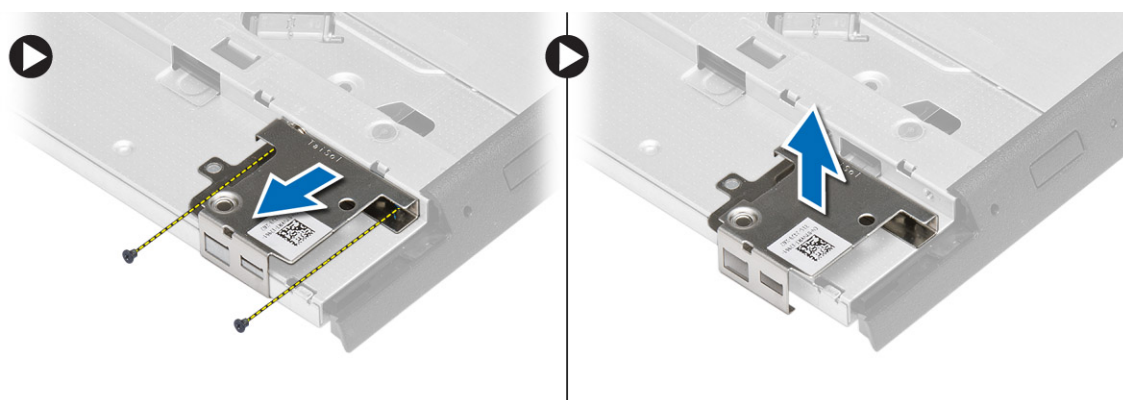
1. Postupujte podle pokynů v části [Před manipulací uvnitř počítače](#).
2. Vyměňte [baterii](#).
3. Zatlačením na západku optické jednotky danou optickou jednotku uvolněte. Vytáhněte optickou jednotku z počítače.



4. Vyšroubujte šroub, který připevňuje západku optické jednotky k optické jednotce. Vysuňte západku optické jednotky a vyjměte ji z optické jednotky.



5. Vyšroubujte šrouby, které připevňují držák západky k optické jednotce. Vyměňte držák západky z optické jednotky.



Montáž optické jednotky

Kroky

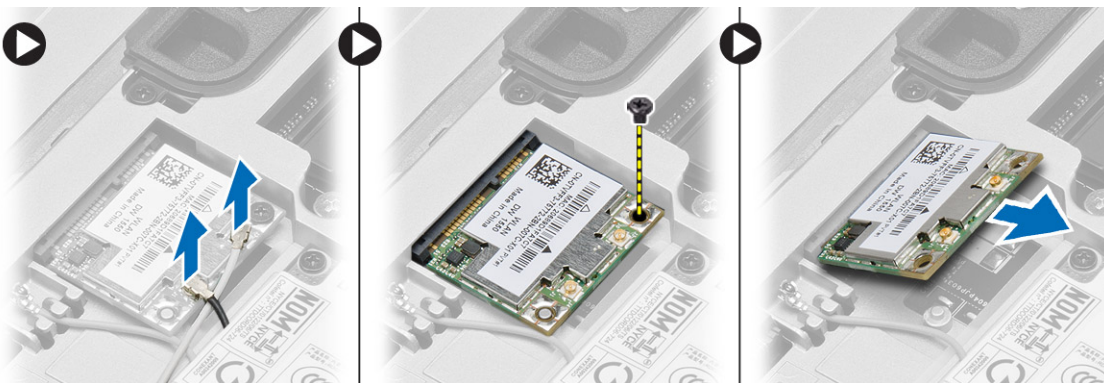
1. Umístěte držák západky do správné polohy na optické jednotce.
2. Utáhněte šroubek, který připevňuje držák západky k optické jednotce.
3. Zasuňte západku optické jednotky do držáku západky optické jednotky.

4. Utáhněte šrouby, které připevňují západku optické jednotky k držáku západky optické jednotky.
5. Zasuňte optickou jednotku do pozice pro jednotku.
6. Zatlačením na západku optické jednotky optickou jednotku připevněte.
7. Vložte [baterii](#).
8. Postupujte podle pokynů v části [Po manipulaci uvnitř počítače](#).

Demontáž karty WLAN (Wireless Local Area Network)

Kroky

1. Postupujte podle pokynů v části [Před manipulací uvnitř počítače](#).
2. Demontujte následující součásti:
 - a. [baterie](#)
 - b. [spodní kryt](#)
3. Odpojte kabely antény, vyšroubujte šroub, který připevňuje kartu WLAN k počítači, a vyjměte kartu WLAN z počítače.



Montáž karty síť WLAN

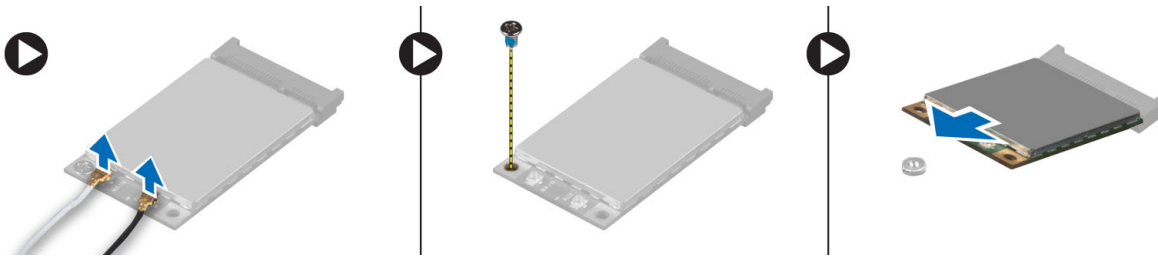
Kroky

1. Pod úhlem 45 stupňů zasuňte kartu WLAN do jejího slotu.
2. Zašroubujte šroub, který připevňuje kartu WLAN k počítači.
3. Připojte anténní kabely k příslušným konektorům označeným na kartě WLAN.
4. Namontujte tyto součásti:
 - a. [spodní kryt](#)
 - b. [baterie](#)
5. Postupujte podle pokynů v části [Po manipulaci uvnitř počítače](#).

Demontáž karty WWAN (Wireless Wide Area Network)

Kroky

1. Postupujte podle pokynů v části [Před manipulací uvnitř počítače](#).
2. Demontujte následující součásti:
 - a. [baterie](#)
 - b. [spodní kryt](#)
3. Podle obrázku proveďte následující kroky:
 - a. Odpojte anténní kabely od karty WWAN.
 - b. Odstraňte šroub, který upevňuje kartu WWAN k počítači.
 - c. Demontujte kartu WWAN z počítače.



Montáž karty sítě WWAN

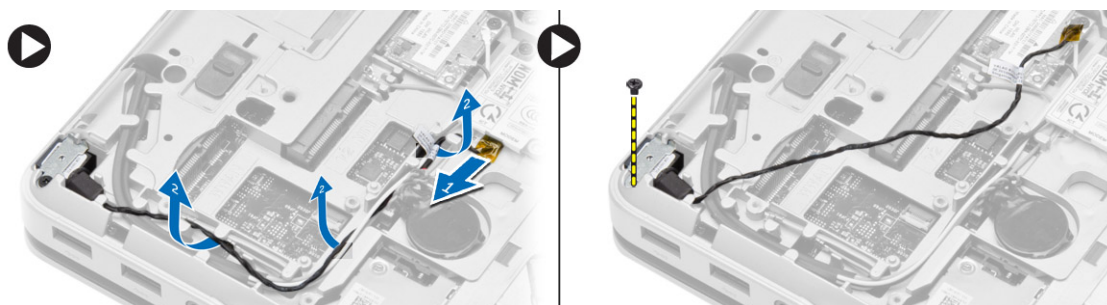
Kroky

1. Umístěte kartu sítě WWAN do příslušného slotu na základní desce.
2. Zatlačte na kartu sítě WWAN směrem dolů a utáhněte šroub připevňující kartu sítě WWAN v počítači.
3. Připojte kabely antény ke konektorům na kartě WWAN.
4. Namontujte tyto součásti:
 - a. [spodní kryt](#)
 - b. [baterie](#)
5. Postupujte podle pokynů v části [Po manipulaci uvnitř počítače](#).

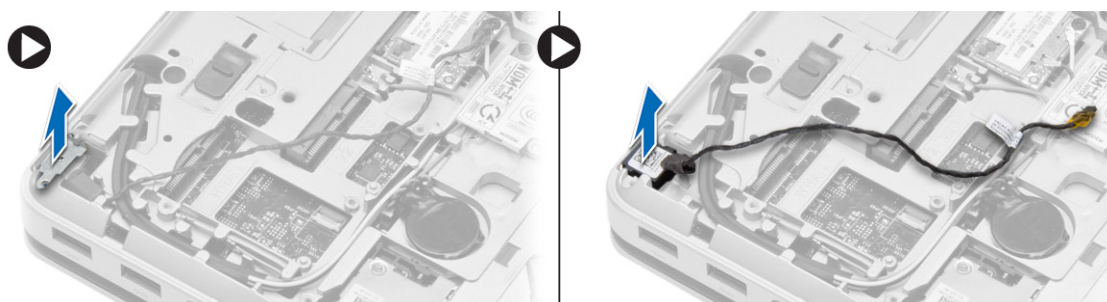
Vyjmutí síťového konektoru

Kroky

1. Postupujte podle pokynů v části [Před manipulací uvnitř počítače](#).
2. Demontujte následující součásti:
 - a. [baterie](#)
 - b. [spodní kryt](#)
 - c. [krytka rohu základny](#) (levá)
3. Podle obrázku proveďte následující kroky:
 - a. Odpojte kabel od základní desky.
 - b. Vytáhněte kabel z vedení kabelů.
 - c. Vyšroubujte šroubek, kterým je držák síťového konektoru připevněn k počítači.



4. Vyjměte držák síťového konektoru z počítače. Vyjměte z počítače síťový konektor.



Připojení síťového konektoru

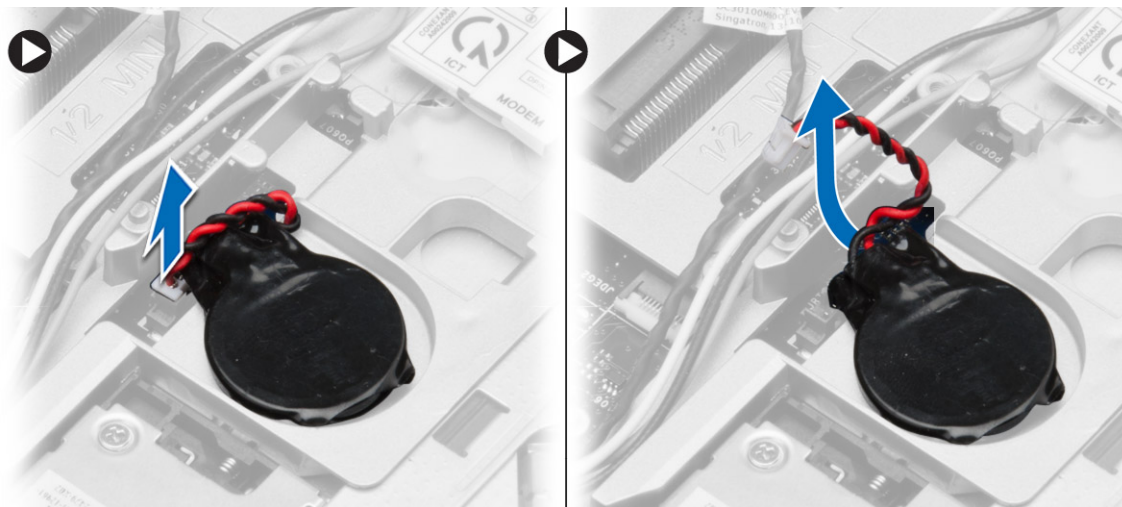
Kroky

1. Zarovnejte síťový konektor s jeho polohou na počítači.
2. Umístěte držák síťového konektoru na síťový konektor.
3. Utáhněte šroubek upevňující držák síťového konektoru k počítači.
4. Ved'te anténní kabel skrze vedení kabelů.
5. Připojte kabel k základní desce.
6. Namontujte tyto součásti:
 - a. krytka rohu základny (levá)
 - b. spodní kryt
 - c. baterie
7. Postupujte podle pokynů v části [Po manipulaci uvnitř počítače](#).

Vyjmutí knoflíkové baterie

Kroky

1. Postupujte podle pokynů v části [Před manipulací uvnitř počítače](#).
2. Demontujte následující součásti:
 - a. baterie
 - b. spodní kryt
3. Odpojte kabel knoflíkové baterie. Vyzvedněte knoflíkovou baterii a vyjměte ji z počítače.



Vložení knoflíkové baterie

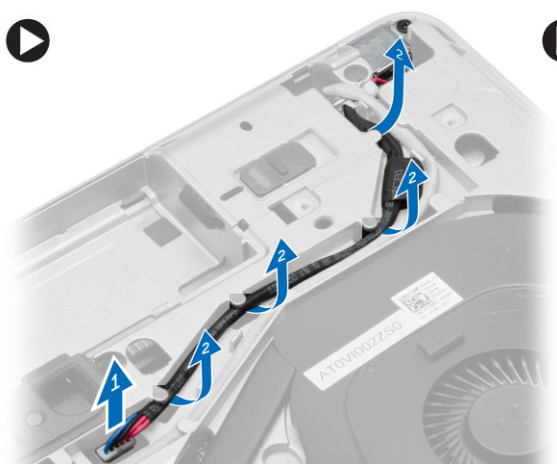
Kroky

1. Umístěte knoflíkovou baterii na její místo.
2. Připojte kabel knoflíkové baterie k základní desce.
3. Namontujte tyto součásti:
 - a. spodní kryt
 - b. baterie
4. Postupujte podle pokynů v části [Po manipulaci uvnitř počítače](#).

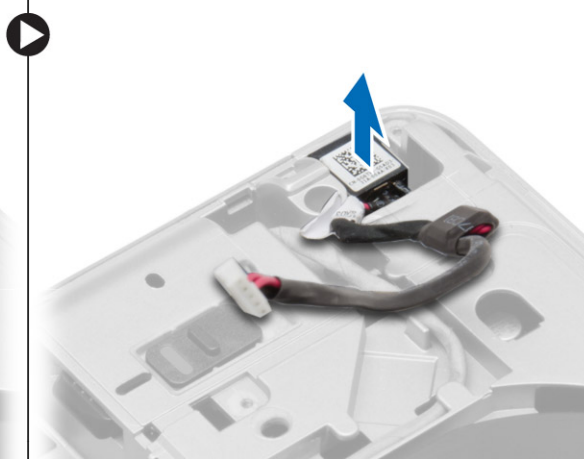
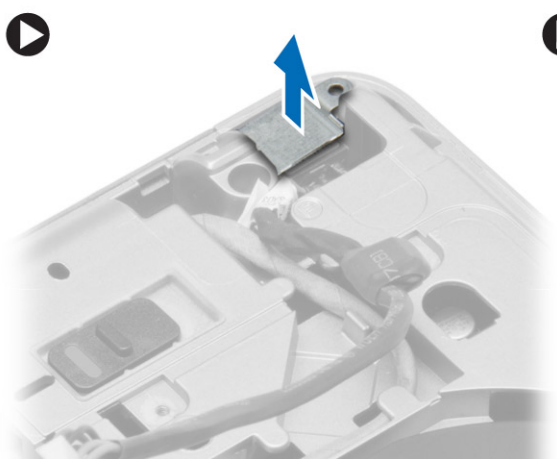
Demontáž konektoru napájení

Kroky

1. Postupujte podle pokynů v části [Před manipulací uvnitř počítače](#).
2. Demontujte následující součásti:
 - a. [baterie](#)
 - b. [krytka rohu základny](#) (pravá)
 - c. [spodní kryt](#)
3. Podle obrázku proveďte následující kroky:
 - a. Odpojte kabel konektoru napájení od základní desky.
 - b. Vytáhněte kabel konektoru napájení z vedení kabelů.
 - c. Vyměňte šroubek, kterým je držák konektoru napájení připevněn k počítači.



4. Vyměňte držák konektoru napájení z počítače. Vyměňte konektor napájení z počítače.



Instalace konektoru napájení

Kroky

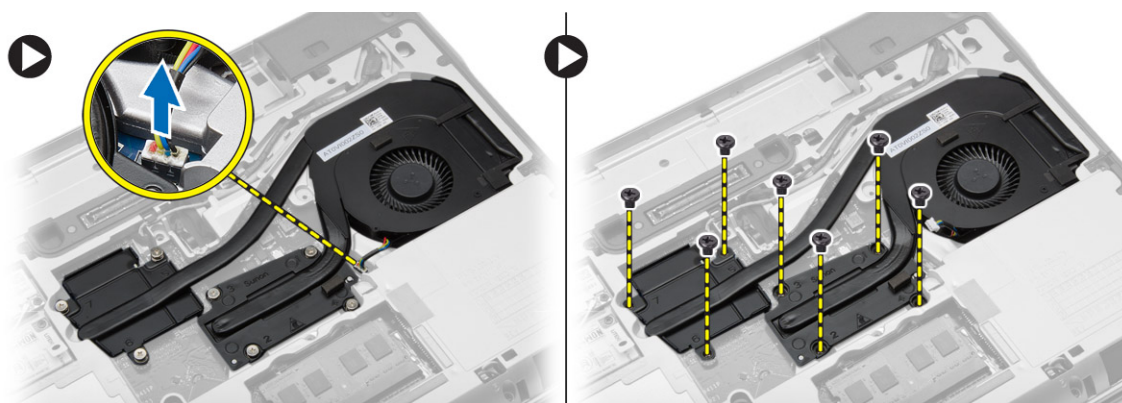
1. Zarovnejte konektor napájení s příslušnou polohou na počítači.
2. Umístěte držák konektoru napájení na konektor napájení.
3. Utáhněte šroubek upevňující držák konektoru napájení k počítači.
4. Ved'te anténní kabel skrze vedení kabelů.
5. Připojte kabel k základní desce.

6. Namontujte tyto součásti:
 - a. [spodní kryt](#)
 - b. [krytka rohu základny](#) (pravá)
 - c. [baterie](#)
7. Postupujte podle pokynů v části [Po manipulaci uvnitř počítače](#).

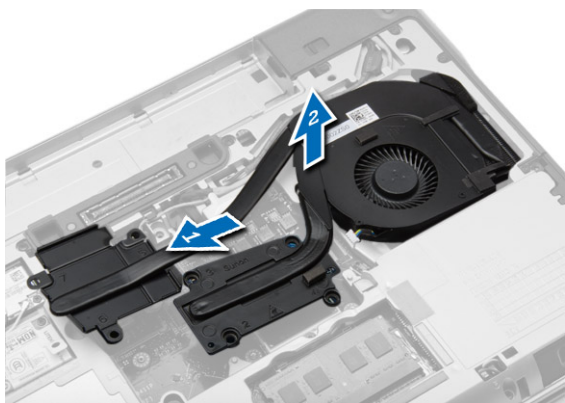
Demontáž sestavy chladiče

Kroky

1. Postupujte podle pokynů v části [Před manipulací uvnitř počítače](#).
2. Demontujte následující součásti:
 - a. [baterie](#)
 - b. [spodní kryt](#)
3. Odpojte kabel ventilátoru a odmontujte šroubky, které sestavu chladiče upevňují k základní desce.



4. Podle obrázku proveďte následující kroky:
 - a. Vysuňte sestavu chladiče.
 - b. Vyměňte sestavu chladiče z počítače.



Instalace sestavy chladiče

Kroky

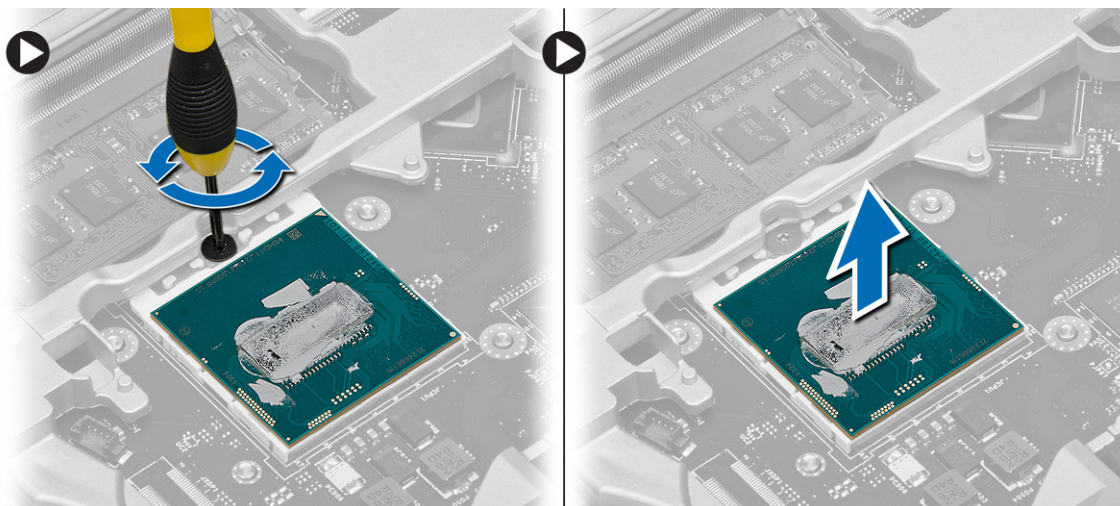
1. Zasuňte sestavu chladiče na její pozici na základní desce.
2. Utáhněte šroubky, kterými je sestava chladiče připevněna k základní desce.
3. Připojte kabel ventilátoru k základní desce.
4. Namontujte tyto součásti:
 - a. [spodní kryt](#)
 - b. [baterie](#)

5. Postupujte podle pokynů v části [Po manipulaci uvnitř počítače](#).

Vyjmutí procesoru

Kroky

1. Postupujte podle pokynů v části [Před manipulací uvnitř počítače](#).
2. Demontujte následující součásti:
 - a. [baterie](#)
 - b. [spodní kryt](#)
 - c. [chlazení](#)
3. Otočte pákový zámek procesoru proti směru hodinových ručiček. Vyměňte procesor z počítače.



Montáž procesoru

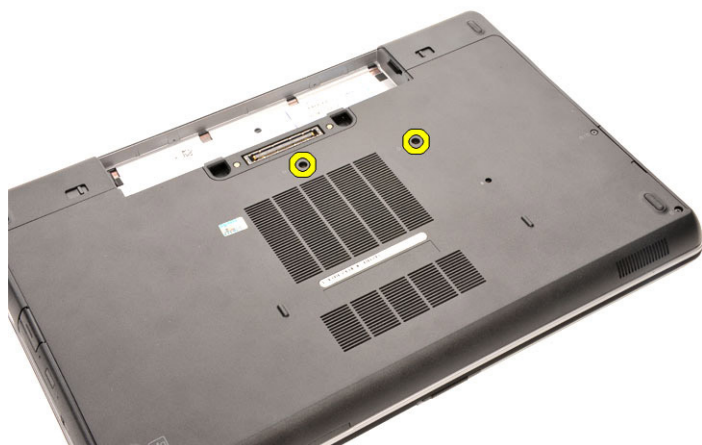
Kroky

1. Přiložte procesor a patici zářezy k sobě a procesor vložte do patice.
2. Otočte vačkovým zámkem procesoru po směru hodinových ručiček.
3. Namontujte tyto součásti:
 - a. [chlazení](#)
 - b. [spodní kryt](#)
 - c. [baterie](#)
4. Postupujte podle pokynů v části [Po manipulaci uvnitř počítače](#).

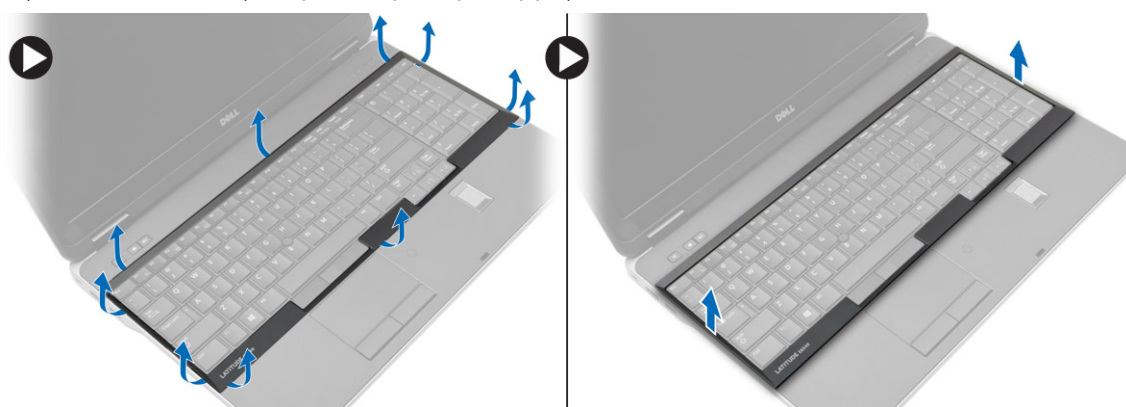
Demontáž klávesnice

Kroky

1. Postupujte podle pokynů v části [Před manipulací uvnitř počítače](#).
2. Vyměňte [baterii](#).
3. Odstraňte šrouby, které upevňují klávesnici ke spodnímu krytu.



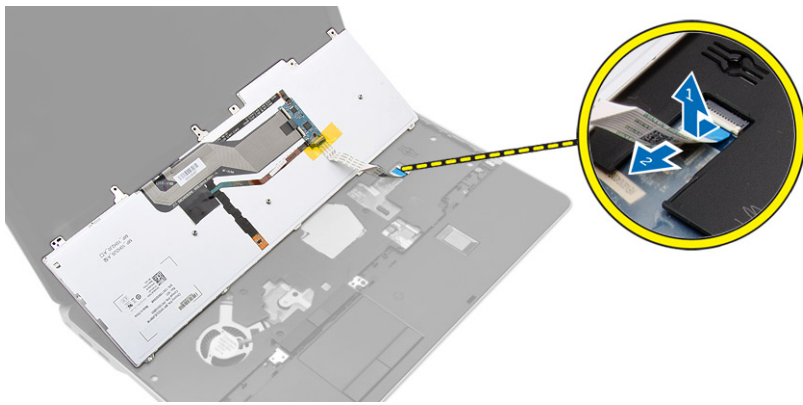
4. Otočte počítač obráceně a otevřete displej.
5. Vypačte rám klávesnice podél jeho okrajů a vyjměte jej z počítače.



6. Odstraňte šroubky, které připevňují klávesnici k sestavě opěrky rukou.



7. Otočte klávesnici a odpojte její kabel ze základní desky.



Montáž klávesnice

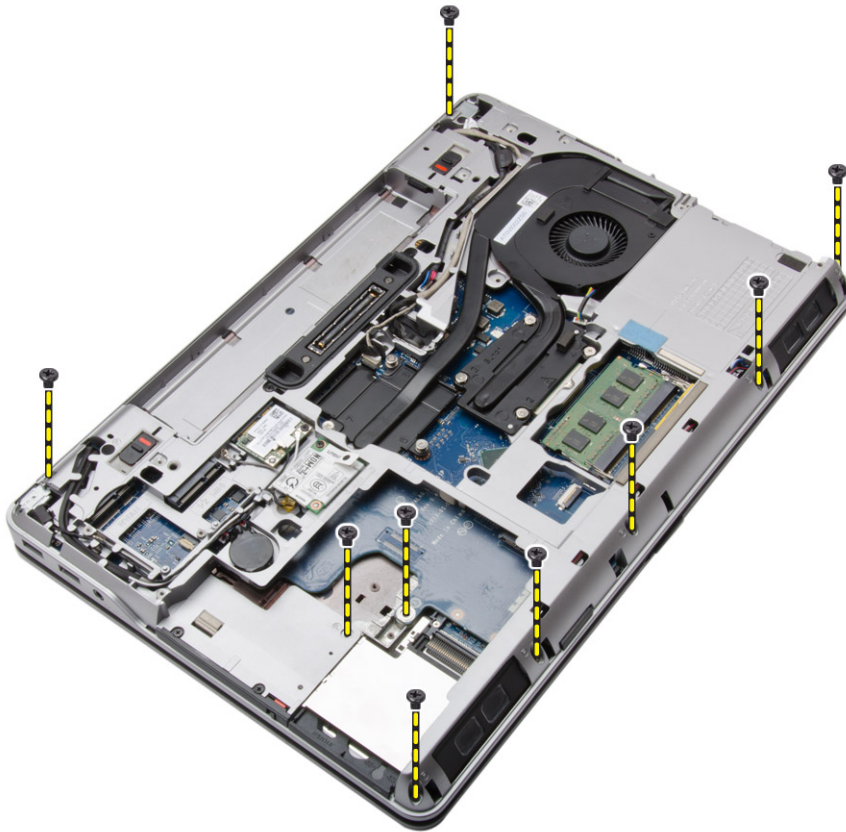
Kroky

1. Připojte kabel klávesnice k základní desce.
2. Položte klávesnici, aby byla zarovnána s držáky šroubů v počítači.
3. Utáhněte šrouby, které klávesnici připevňují k sestavě opěrky pro dlaň.
4. Nasadte rám na klávesnici a zatlačte na jeho strany tak, aby zacvakl na místo.
5. Zavřete displej a otočte počítač obráceně.
6. Utáhněte šrouby, které klávesnici připevňují ke spodnímu krytu.
7. Vložte [baterii](#).
8. Postupujte podle pokynů v části [Po manipulaci uvnitř počítače](#).

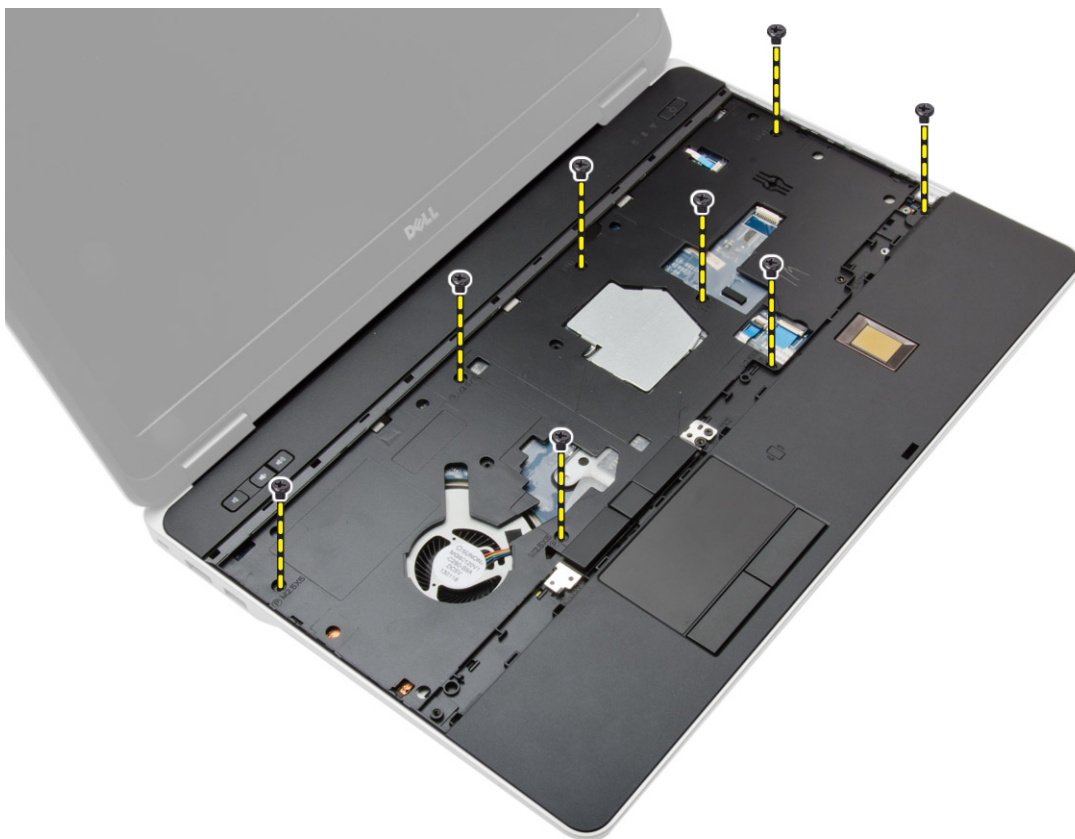
Demontáž sestavy opěrky pro dlaň

Kroky

1. Postupujte podle pokynů v části [Před manipulací uvnitř počítače](#).
2. Demontujte následující součásti:
 - a. [karta SD](#)
 - b. [karta ExpressCard](#)
 - c. [baterie](#)
 - d. [klávesnice](#)
 - e. [krytka závěsu displeje](#)
 - f. [spodní kryt](#)
 - g. [kryt karty base-corner](#)
3. Vyjměte šroubky, které upevňují sestavu opěrky rukou k základně počítače.

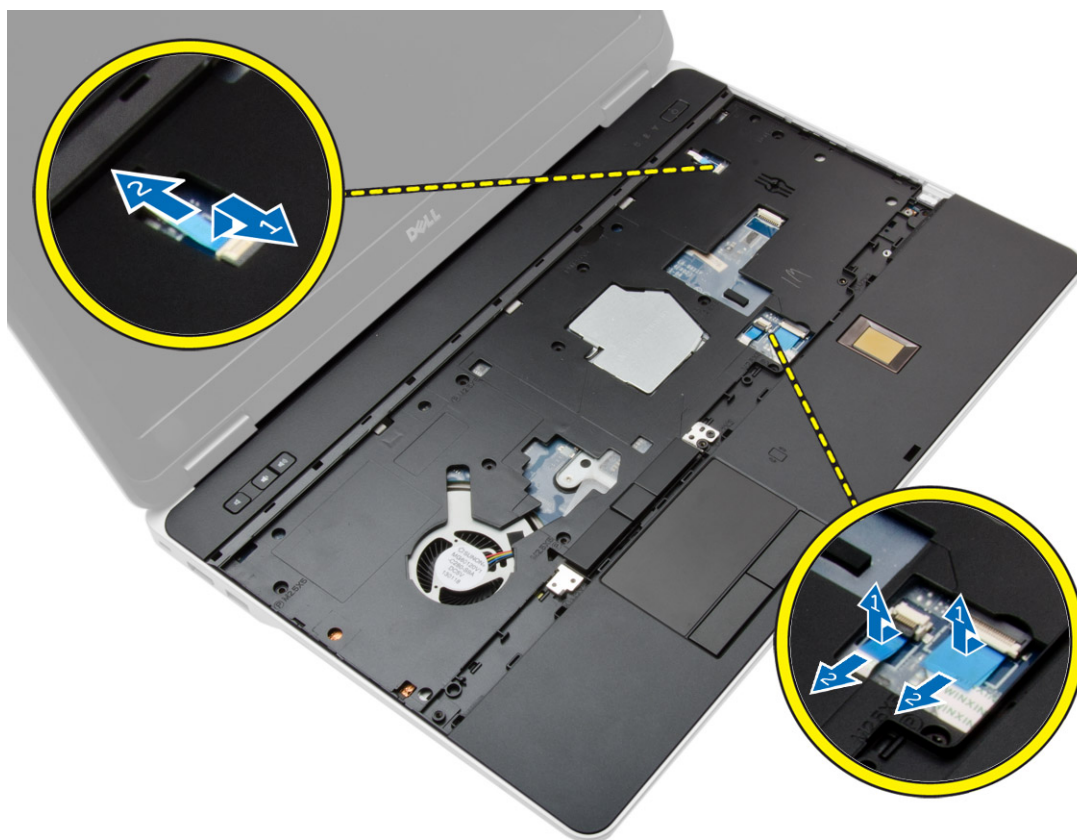


4. Otočte počítač a vyjměte šroubky, kterými je sestava opěrky rukou připevněna k počítači.



5. Odpojte kabely následujících zařízení:
- a. čtečka otisků prstů

- b. dotyková podložka
- c. tlačítko napájení



6. Nadzdvihněte sestavu opěrky rukou a vyjměte ji z počítače.



Montáž sestavy opěrky pro dlaň

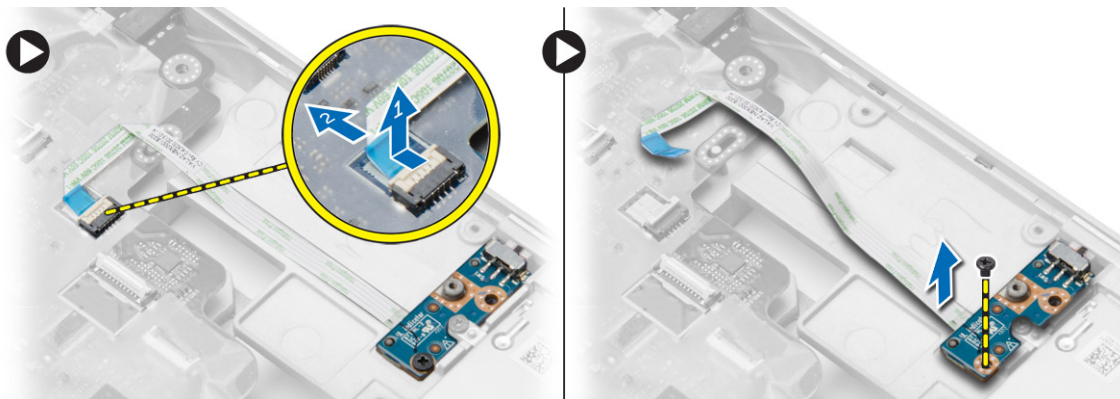
Kroky

1. Umístěte sestavu opěrky rukou na její původní místo v počítači a zatlačte ji na místo.
2. Utáhněte šrouby upevňující sestavu opěrky pro dlaň k počítači.
3. Připojte následující kabely:
 - a. tlačítko napájení
 - b. dotyková podložka
 - c. čtečka otisků prstů
4. Otočte počítač a utažením šroubů připevněte sestavu opěrky pro dlaň k základně počítače.
5. Namontujte tyto součásti:
 - a. [spodní kryt](#)
 - b. [spodní kryt](#)
 - c. [krytka závěsu displeje](#)
 - d. [klávesnice](#)
 - e. [baterie](#)
 - f. [karta ExpressCard](#)
 - g. [karta SD](#)
6. Postupujte podle pokynů v části [Po manipulaci uvnitř počítače](#).

Demontáž spojovacího panelu Wi-Fi

Kroky

1. Postupujte podle pokynů v části [Před manipulací uvnitř počítače](#).
2. Demontujte následující součásti:
 - a. [karta SD](#)
 - b. [karta ExpressCard](#)
 - c. [baterie](#)
 - d. [klávesnice](#)
 - e. [krytka závěsu displeje](#)
 - f. [spodní kryt](#)
 - g. [kryt karty base-corner](#)
 - h. [sestava opěrky pro dlaň](#)
3. Podle obrázku proveďte následující kroky:
 - a. Odpojte kabel od základní desky.
 - b. Vyšroubujte šroub, který upevňuje spojovací panel WiFi, a vyjměte panel z počítače.



Montáž spojovacího panelu Wi-Fi

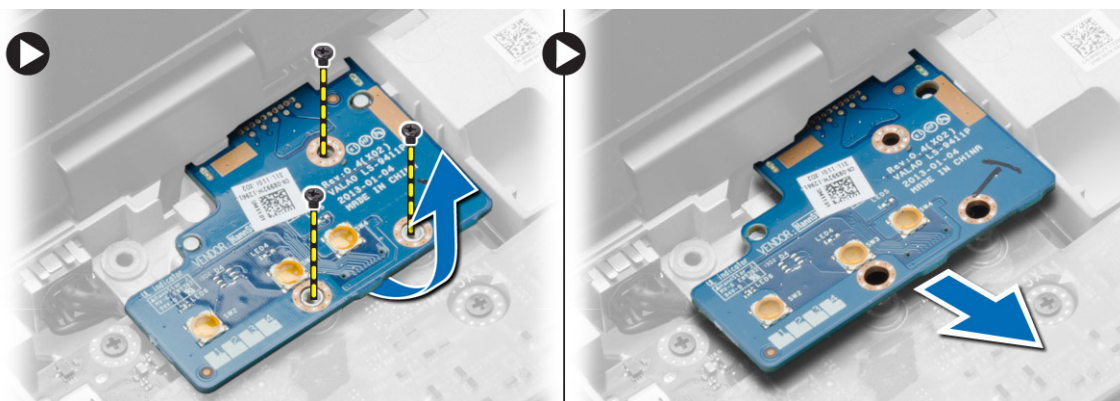
Kroky

1. Umístěte spojovací panel Wi-Fi do příslušného slotu.
2. Utáhněte šroubek upevňující spojovací panel Wi-Fi k počítači.
3. Připojte kabel k základní desce.
4. Namontujte tyto součásti:
 - a. [sestava opěrky pro dlaň](#)
 - b. [spodní kryt](#)
 - c. [kryt karty base-corner](#)
 - d. [krytka závěsu displeje](#)
 - e. [klávesnice](#)
 - f. [baterie](#)
 - g. [karta ExpressCard](#)
 - h. [karta SD](#)
5. Postupujte podle pokynů v části [Po manipulaci uvnitř počítače](#).

Vyjmutí karty VGA

Kroky

1. Postupujte podle pokynů v části [Před manipulací uvnitř počítače](#).
2. Demontujte následující součásti:
 - a. [karta SD](#)
 - b. [karta ExpressCard](#)
 - c. [baterie](#)
 - d. [klávesnice](#)
 - e. [krytka závěsu displeje](#)
 - f. [spodní kryt](#)
 - g. [kryt karty base-corner](#)
 - h. [sestava opěrky pro dlaň](#)
3. Odmontujte šrouby, které upevňují kartu VGA k počítači, a vyjměte desku z konektoru.



Vložení karty VGA

Kroky

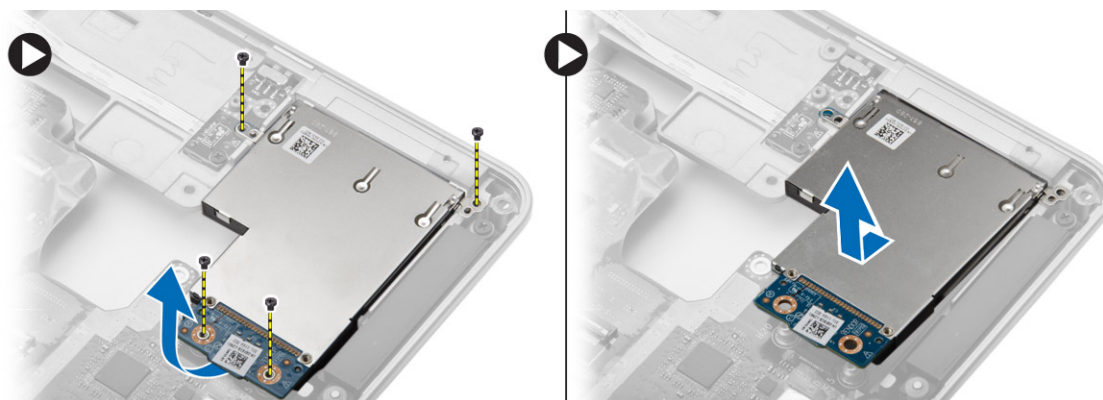
1. Vložte kartu VGA do příslušného slotu.
2. Utáhněte šrouby upevňující kartu VGA k počítači.
3. Namontujte tyto součásti:

- a. sestava opěrky pro dlaň
 - b. kryt karty base-corner
 - c. spodní kryt
 - d. krytka závěsu displeje
 - e. klávesnice
 - f. baterie
 - g. karta ExpressCard
 - h. karta SD
4. Postupujte podle pokynů v části [Po manipulaci uvnitř počítače](#).

Demontáž klece karty ExpressCard

Kroky

1. Postupujte podle pokynů v části [Před manipulací uvnitř počítače](#).
2. Demontujte následující součásti:
 - a. karta SD
 - b. karta ExpressCard
 - c. baterie
 - d. klávesnice
 - e. krytka závěsu displeje
 - f. spodní kryt
 - g. kryt karty base-corner
 - h. sestava opěrky pro dlaň
3. Vyšroubujte šrouby upevňující klec karty ExpressCard k počítači. Demontujte klec karty ExpressCard z počítače.



Montáž klece karet ExpressCard

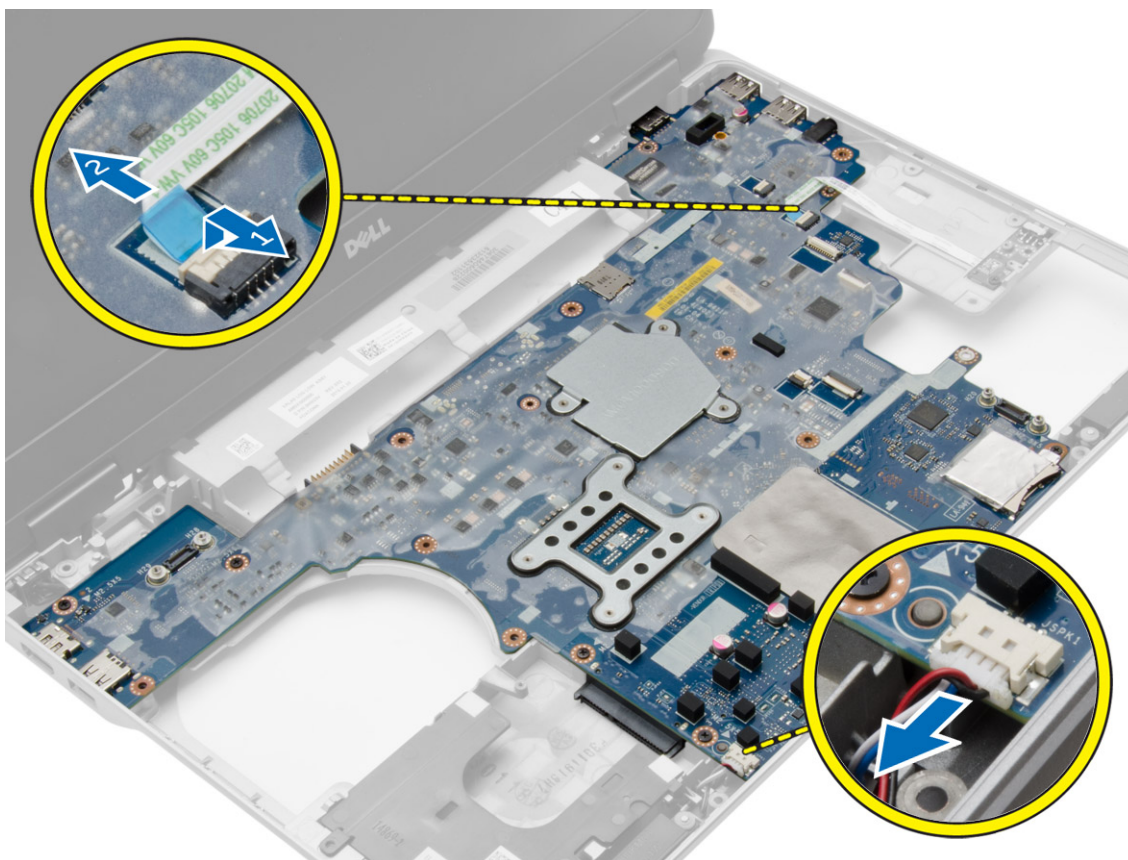
Kroky

1. Umístěte klec karty ExpressCard do příslušného slotu.
2. Utáhněte šroubky, kterými je klec karet ExpressCard připevněna k počítači.
3. Namontujte tyto součásti:
 - a. sestava opěrky pro dlaň
 - b. kryt karty base-corner
 - c. spodní kryt
 - d. krytka závěsu displeje
 - e. klávesnice
 - f. baterie
 - g. karta ExpressCard
 - h. karta SD
4. Postupujte podle pokynů v části [Po manipulaci uvnitř počítače](#).

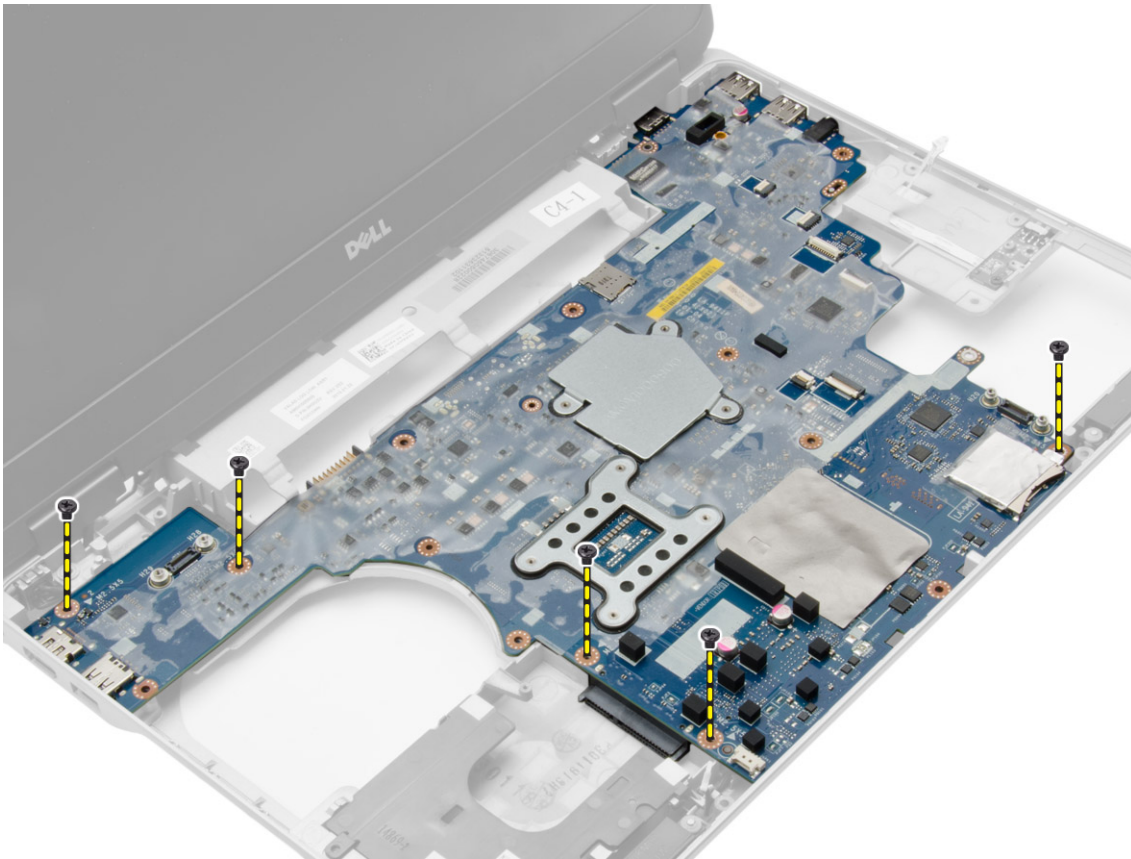
Demontáž základní desky

Kroky

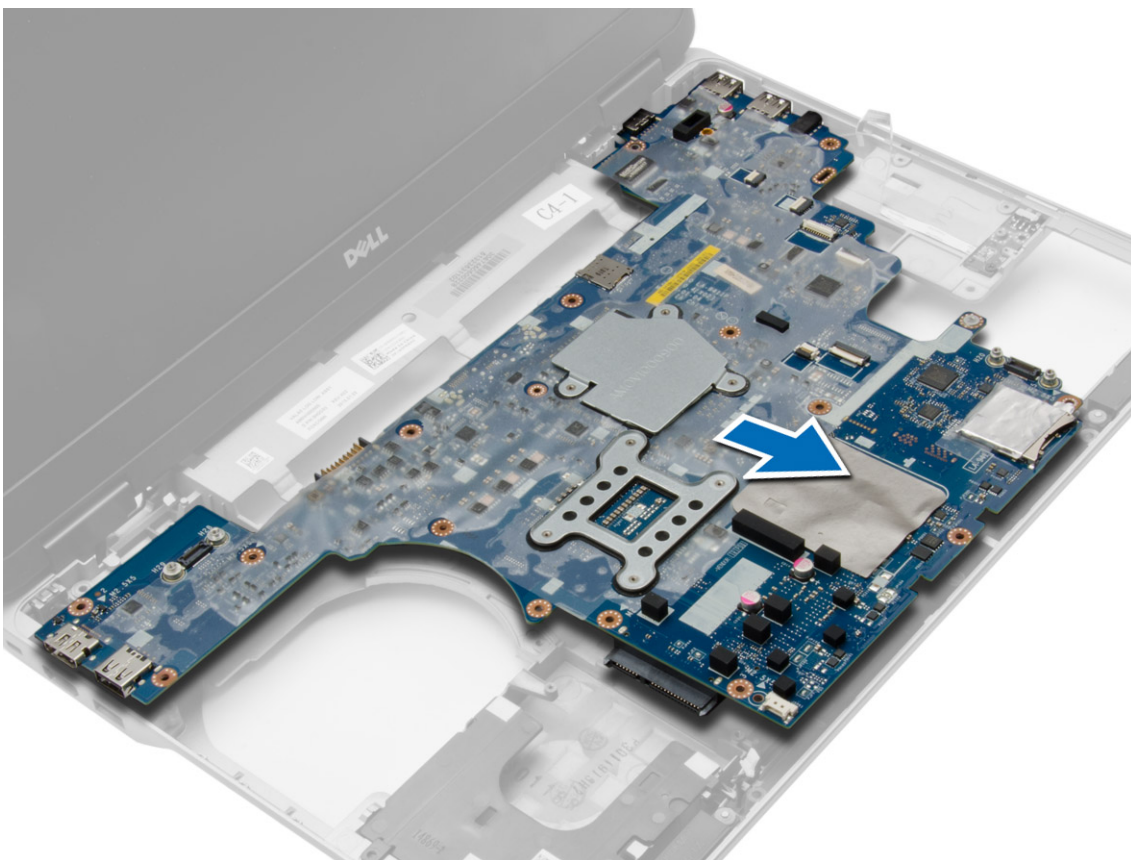
1. Postupujte podle pokynů v části [Před manipulací uvnitř počítače](#).
2. Demontujte následující součásti:
 - a. karta SD
 - b. karta ExpressCard
 - c. baterie
 - d. klávesnice
 - e. pevný disk
 - f. optická mechanika
 - g. krytka závěsu displeje
 - h. spodní kryt
 - i. kryt karty base-corner
 - j. konektor napájení
 - k. mincová baterie
 - l. paměť,
 - m. karta WLAN
 - n. karta WWAN
 - o. chlazení
 - p. procesor
 - q. karta VGA
 - r. klec karet ExpressCard
3. Podle obrázku proveďte následující kroky:
 - a. Odpojte spojovací panel WiFi od základní desky.
 - b. Odpojte od základní desky kabely reproduktoru.



4. Odstraňte šrouby, které připevňují základní desku k počítači.



5. Vyměňte základní desku z počítače.



Montáž základní desky

Kroky

1. Umístěte základní desku tak, že bude zarovnaná s porty v počítači.
2. Namontováním šroubů upevněte základní desku.
3. K základní desce připojte následující kabely:
 - a. reproduktor
 - b. přepínač WiFi
4. Namontujte tyto součásti:
 - a. klec karet ExpressCard
 - b. karta VGA
 - c. procesor
 - d. chlazení
 - e. karta WWAN
 - f. karta WLAN
 - g. paměť,
 - h. knoflíková baterie
 - i. konektor napájení
 - j. kryt karty base-corner
 - k. spodní kryt
 - l. krytka závěsu displeje
 - m. optická mechanika
 - n. pevný disk
 - o. klávesnice
 - p. baterie
 - q. karta ExpressCard
 - r. karta SD
5. Postupujte podle pokynů v části [Po manipulaci uvnitř počítače](#).

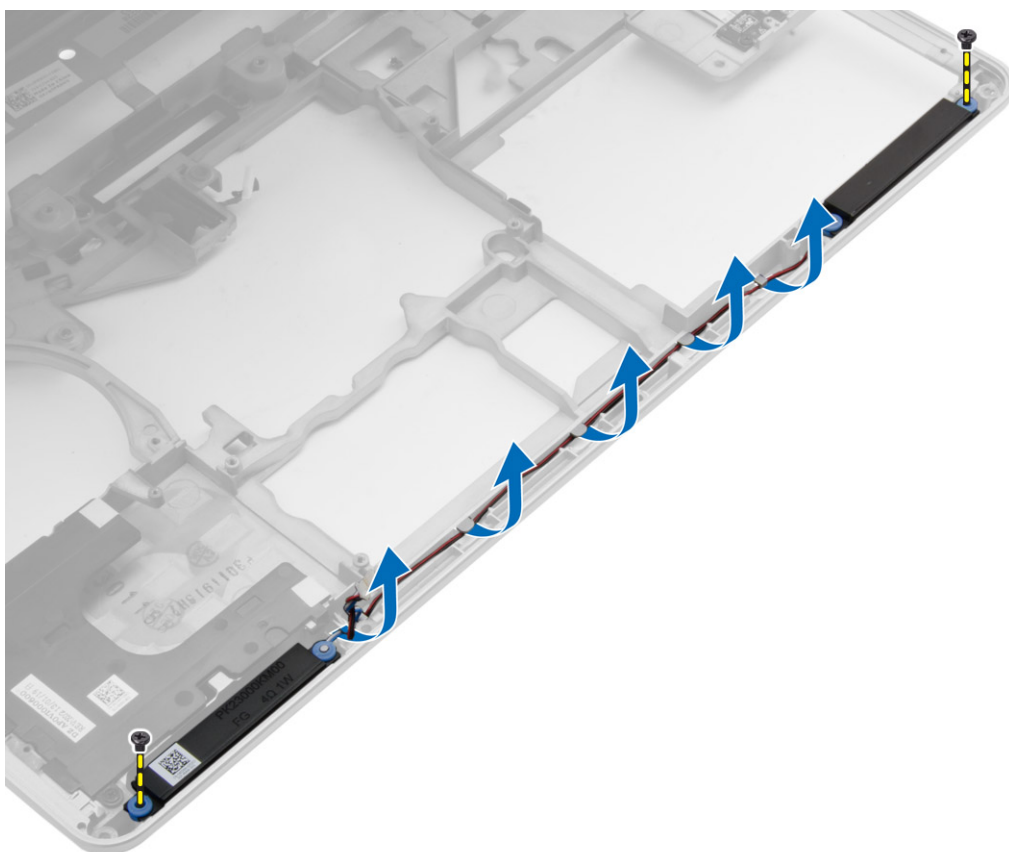
Vyjmutí reproduktorů

Kroky

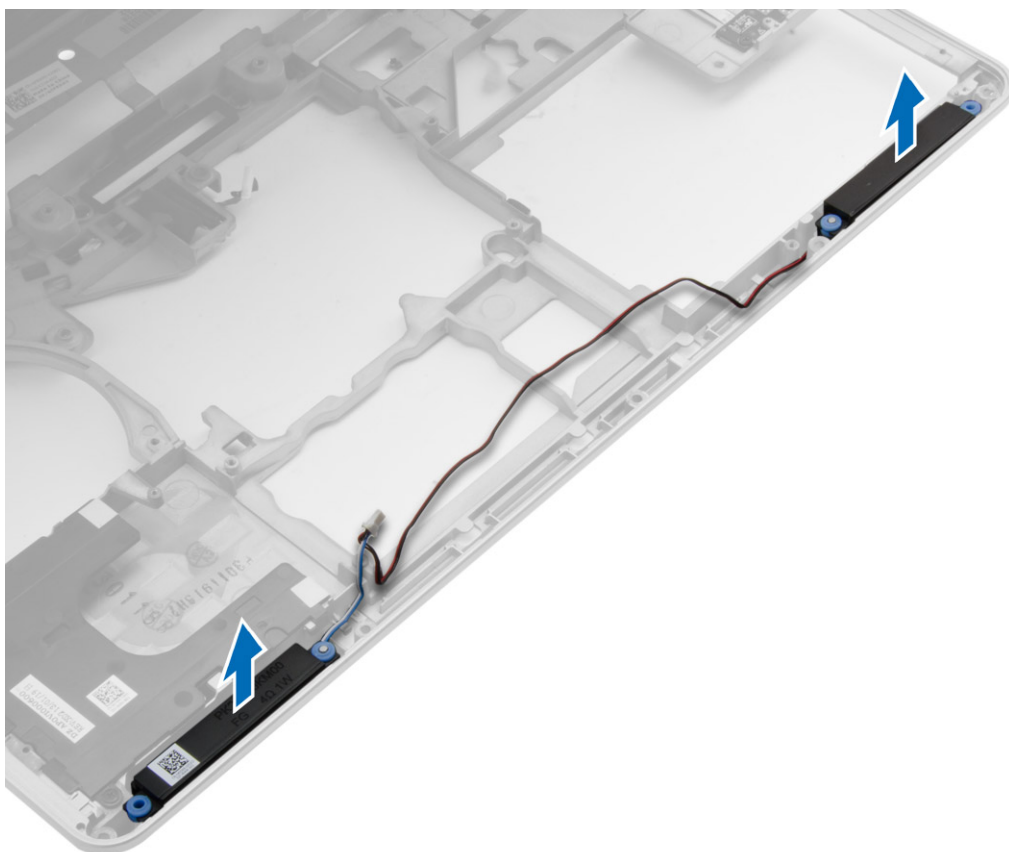
1. Postupujte podle pokynů v části [Před manipulací uvnitř počítače](#).
2. Demontujte následující součásti:
 - a. karta SD
 - b. karta ExpressCard
 - c. baterie
 - d. klávesnice
 - e. pevný disk
 - f. optická mechanika
 - g. krytka závěsu displeje
 - h. spodní kryt
 - i. kryt karty base-corner
 - j. sestava opěrky pro dlaň
 - k. konektor napájení
 - l. mincová baterie
 - m. paměť,
 - n. karta WLAN
 - o. karta WWAN
 - p. chlazení
 - q. procesor
 - r. karta VGA
 - s. klec karet ExpressCard

t. základní deska

3. Vytáhněte kabel reproduktorů z vedení kabelů. Vyšroubujte šrouby, které reproduktory připevňují k počítači.



4. Vyměňte reproduktory z počítače.



Vložení reproduktorů

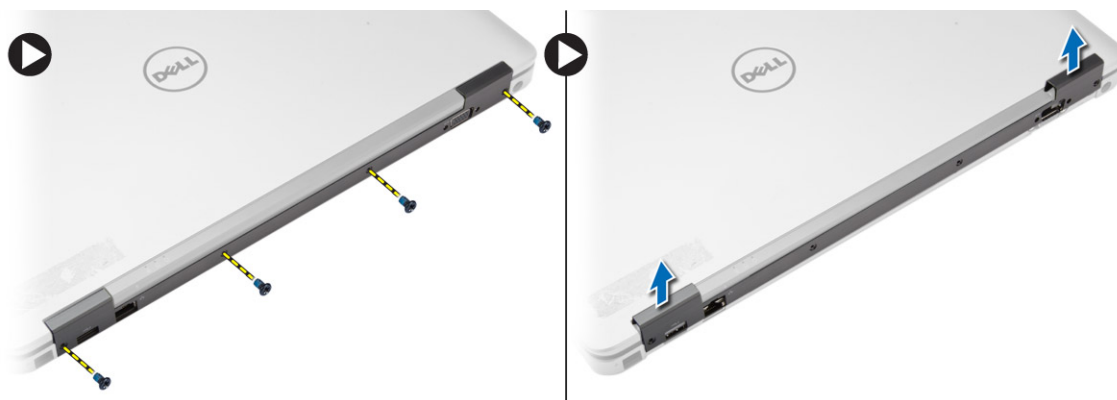
Kroky

1. Umístěte reproduktory na příslušné místo na počítači a protáhněte kabely reproduktorů vedením kabelů v počítači.
2. Utáhněte šroubky a upevněte reproduktory.
3. Namontujte tyto součásti:
 - a. základní deska
 - b. klec karet ExpressCard
 - c. karta VGA
 - d. procesor
 - e. chlazení
 - f. karta WWAN
 - g. karta WLAN
 - h. paměť,
 - i. knoflíková baterie
 - j. konektor napájení
 - k. sestava opěrky pro dlaň
 - l. kryt karty base-corner
 - m. spodní kryt
 - n. krytka závěsu displeje
 - o. optická mechanika
 - p. pevný disk
 - q. klávesnice
 - r. baterie
 - s. karta ExpressCard
 - t. karta SD
4. Postupujte podle pokynů v části [Po manipulaci uvnitř počítače](#).

Demontáž krytky závěsu displeje

Kroky

1. Postupujte podle pokynů v části [Před manipulací uvnitř počítače](#).
2. Vyjměte **baterii**.
3. Vyšroubujte šrouby upevňující krytku závěsu displeje k počítači a demontujte krytku závěsu displeje z počítače.



Montáž krytky závěsu displeje

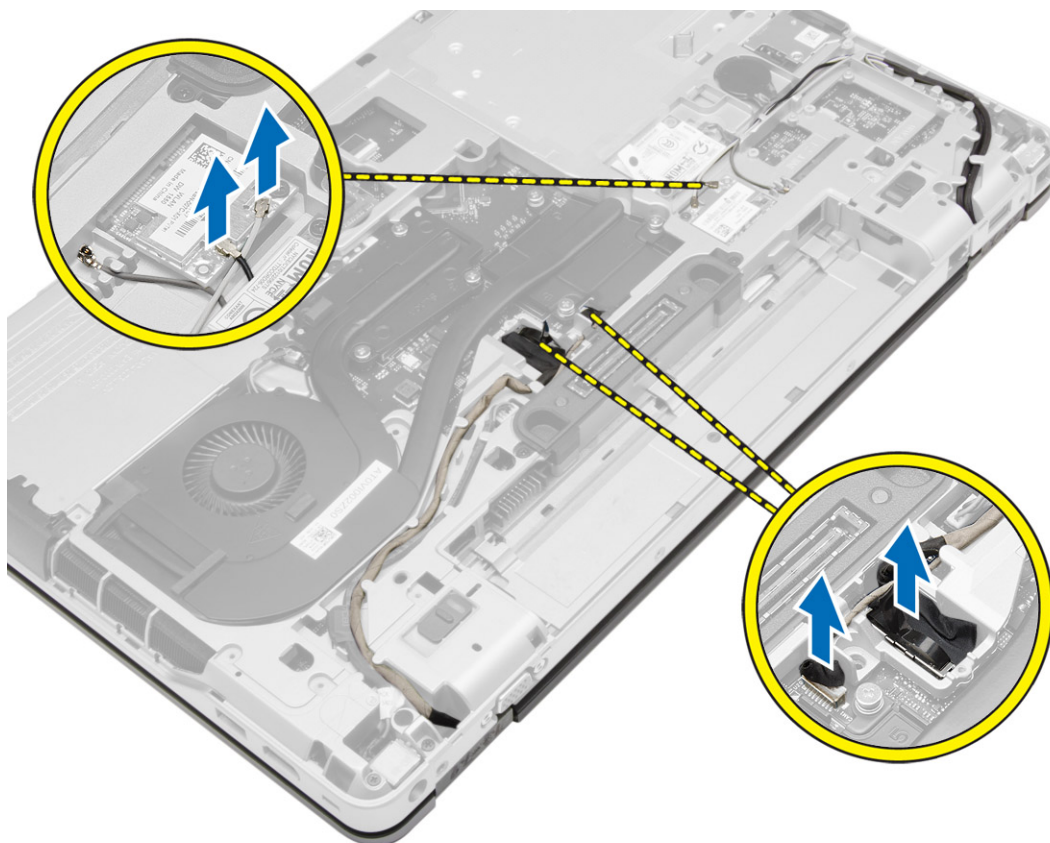
Kroky

1. Zarovnejte krytku závěsu displeje s otvory na šrouby.
2. Namontujte šrouby upevňující krytku závěsu displeje k počítači.
3. Vložte baterii.
4. Postupujte podle pokynů v části [Po manipulaci uvnitř počítače](#).

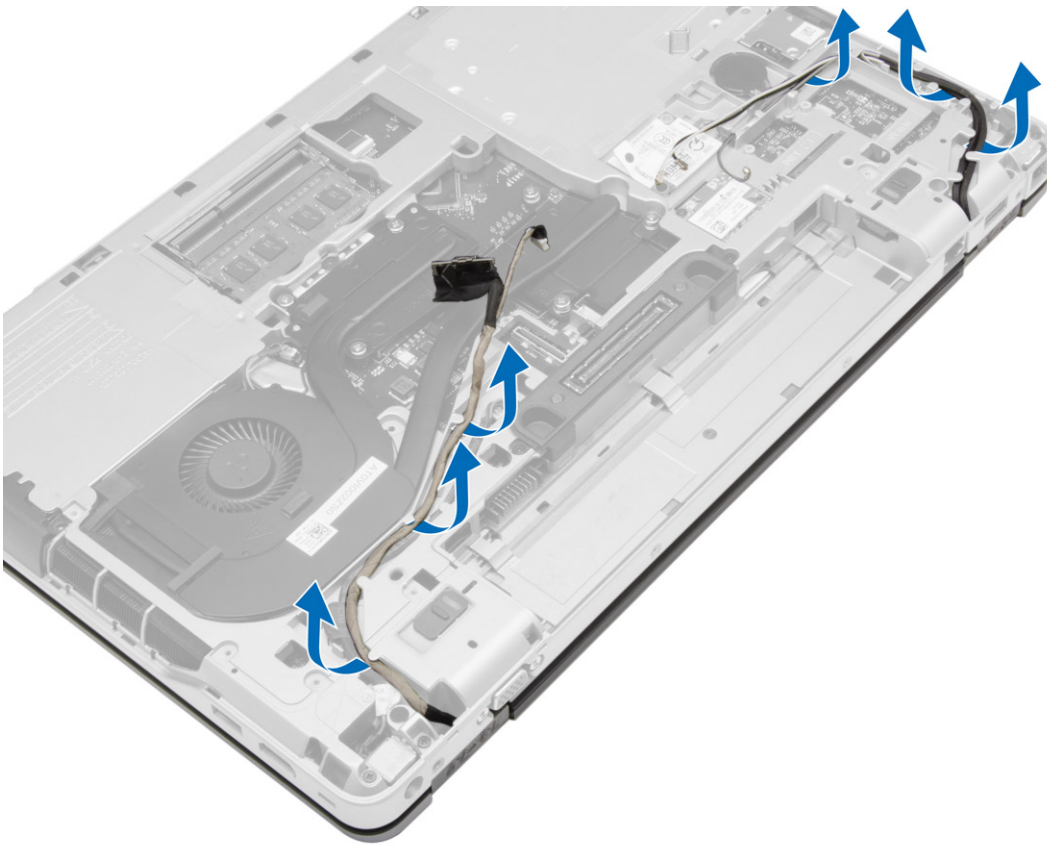
Demontáž sestavy displeje

Kroky

1. Postupujte podle pokynů v části [Před manipulací uvnitř počítače](#).
2. Demontujte následující součásti:
 - a. baterie
 - b. krytka závěsu displeje
 - c. spodní kryt
 - d. kryt karty base-corner
3. Odpojte kabely antény připojené ke kartě WLAN a vysuňte je z vedení kabelů. Odpojte kabel kamery od základní desky.



4. Odpojte kabel LVDS a vysuňte kabel LVDS a kabel kamery z vedení kabelů. Vyměňte je z počítače.



5. Vyšroubujte šrouby, které připevňují sestavu displeje k počítači.



6. Odeberte sestavu displeje z počítače.



Instalace sestavy displeje

Kroky

1. Umístěte sestavu displeje do správné polohy v počítači.
2. Namontováním šroubů upevněte sestavu displeje.
3. Protáhněte kabely LVDS a kamery skrze vedení kabelů.
4. Ved'te anténní kabely skrze vedení kabelů.
5. Připojte anténní kabely ke kartě WLAN v počítači.
6. Připojte kabel kamery k počítači.
7. Namontujte tyto součásti:
 - a. kryt karty base-corner
 - b. spodní kryt
 - c. krytka závěsu displeje
 - d. baterie
8. Postupujte podle pokynů v části [Po manipulaci uvnitř počítače](#).

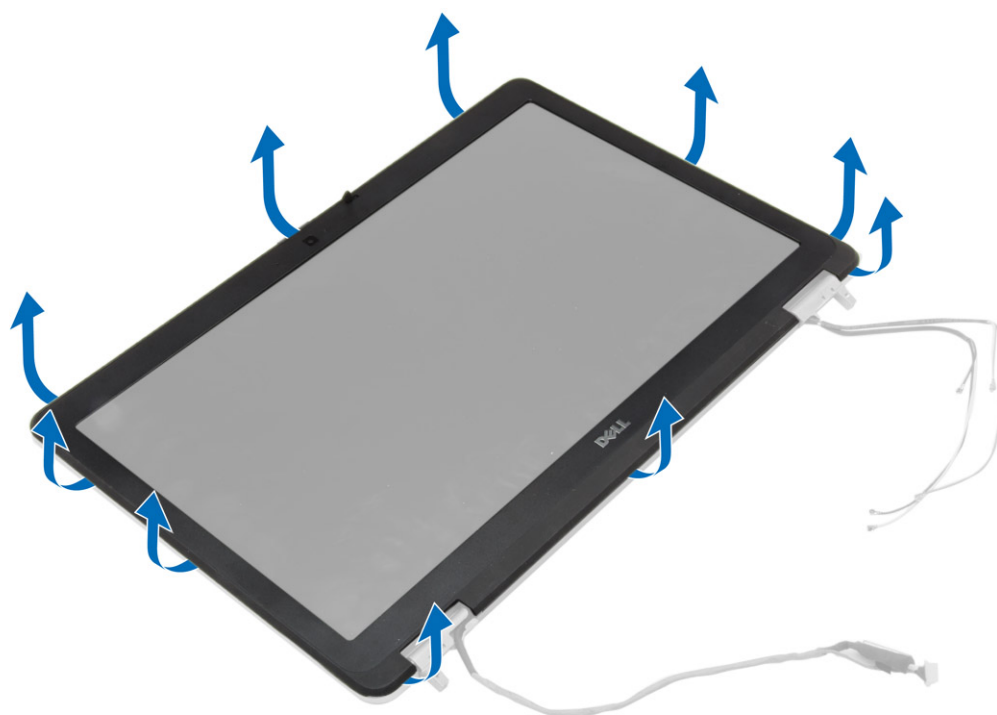
Demontáž čelního krytu displeje (bezel)

Kroky

1. Postupujte podle pokynů v části [Před manipulací uvnitř počítače](#).
2. Demontujte následující součásti:
 - a. baterie
 - b. krytka závěsu displeje
 - c. spodní kryt
 - d. kryt karty base-corner

e. sestava displeje

3. Uvolněte čelní kryt displeje tím, že zapáčíte za rohy.



4. Odejměte rámeček displeje ze sestavy displeje.



Montáž čelního krytu displeje

Kroky

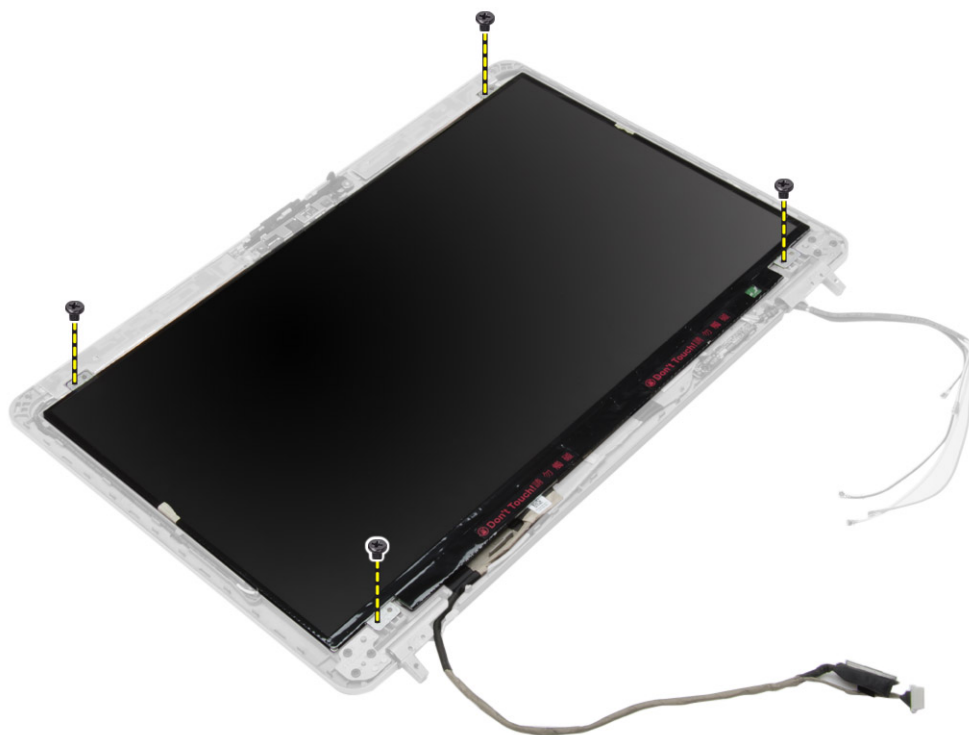
1. Umístěte čelní kryt displeje do sestavy displeje.

2. Začněte u horního rohu a postupně zatlačte na všechny strany rámečku, dokud celý nedosedne se cvaknutím na sestavu displeje.
3. Stiskněte levý a pravý okraj čelního krytu displeje.
4. Namontujte tyto součásti:
 - a. [sestava displeje](#)
 - b. [kryt karty base-corner](#)
 - c. [spodní kryt](#)
 - d. [krytka závěsu displeje](#)
 - e. [baterie](#)
5. Postupujte podle pokynů v části [Po manipulaci uvnitř počítače](#).

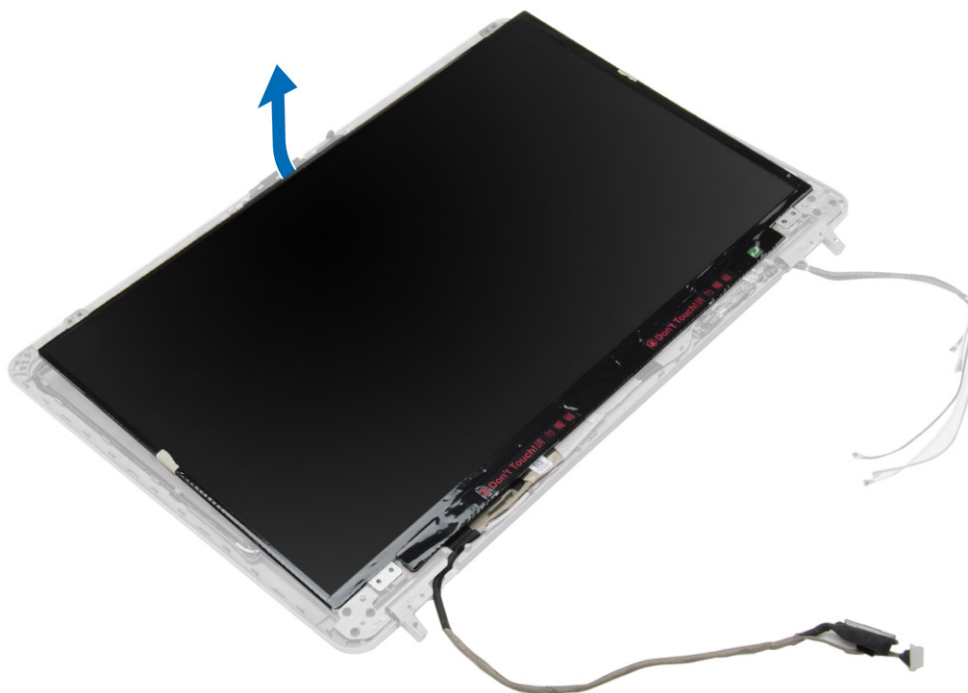
Demontáž panelu displeje

Kroky

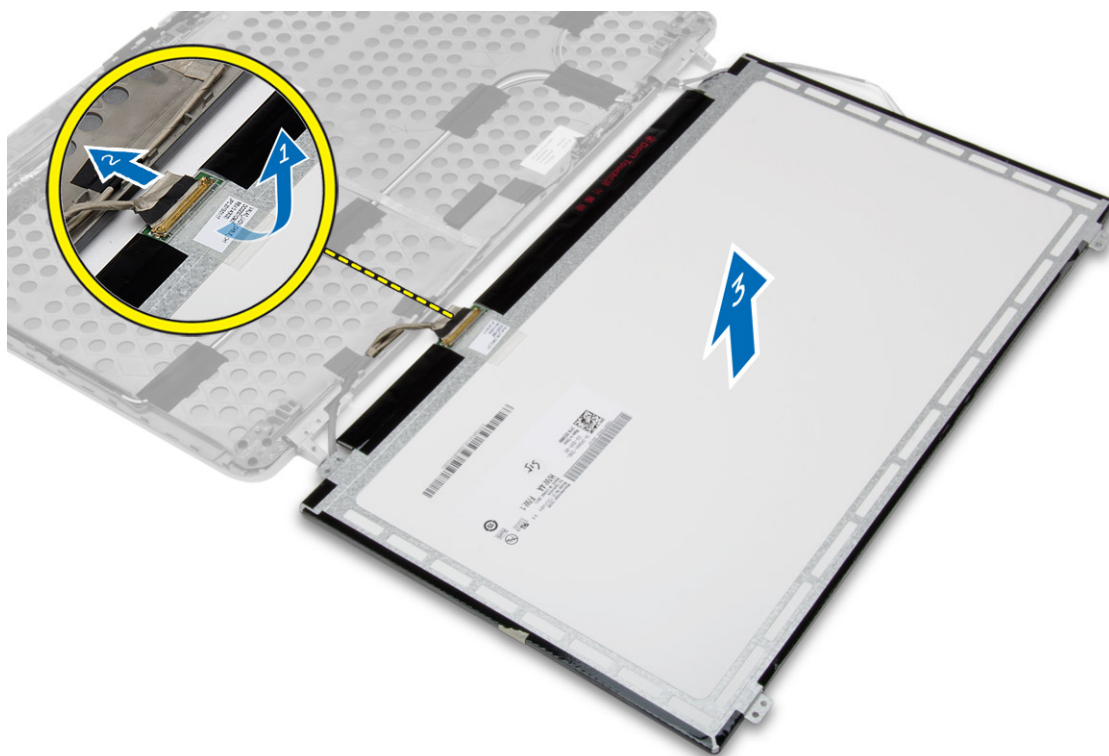
1. Postupujte podle pokynů v části [Před manipulací uvnitř počítače](#).
2. Demontujte následující součásti:
 - a. [baterie](#)
 - b. [krytka závěsu displeje](#)
 - c. [spodní kryt](#)
 - d. [kryt karty base-corner](#)
 - e. [sestava displeje](#)
 - f. [čelní kryt displeje](#)
3. Vyšroubujte šrouby, které připevňují panel displeje k sestavě displeje.



4. Panel displeje přetočte.



5. Odlepte pásku konektoru kabelu LVDS a odpojte kabel LVDS od panelu displeje. Sejměte panel displeje ze sestavy displeje.



Montáž panelu displeje

Kroky

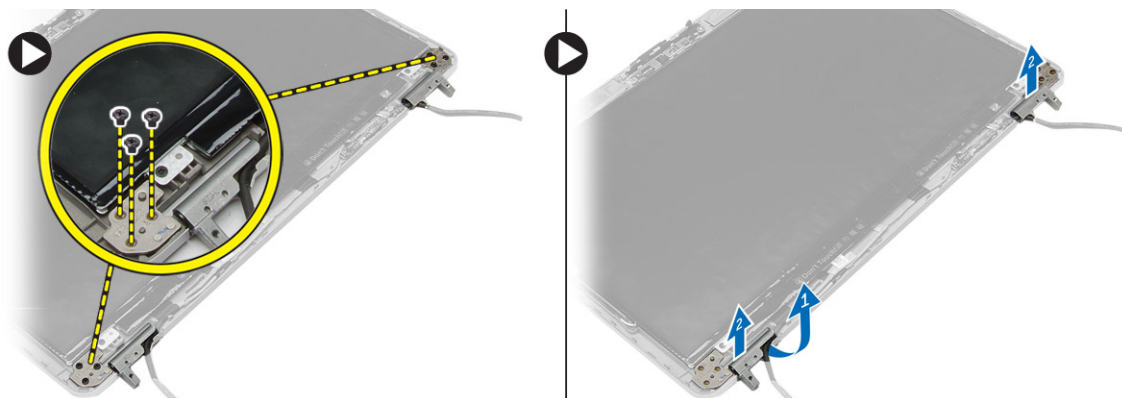
1. Připojte kabel LVDS a přilepte jističí pásek konektoru kabelu LVDS.
2. Otočte displej a umístěte jej do sestavy displeje.
3. Utažením šroubů připevněte displej k sestavě displeje.

4. Namontujte tyto součásti:
 - a. čelní kryt displeje
 - b. sestava displeje
 - c. kryt karty base-corner
 - d. spodní kryt
 - e. krytka závěsu displeje
 - f. baterie
5. Postupujte podle pokynů v části [Po manipulaci uvnitř počítače](#).

Demontáž závěsů displeje

Kroky

1. Postupujte podle pokynů v části [Před manipulací uvnitř počítače](#).
2. Demontujte následující součásti:
 - a. baterie
 - b. krytka závěsu displeje
 - c. spodní kryt
 - d. kryt karty base-corner
 - e. sestava displeje
 - f. čelní kryt displeje
 - g. panel displeje.
3. Podle obrázku proveďte následující kroky:
 - a. Vyšroubujte šrouby, které připevňují závěsy displeje k sestavě displeje.
 - b. Sejměte závěsy displeje z počítače.



Montáž závěsů displeje

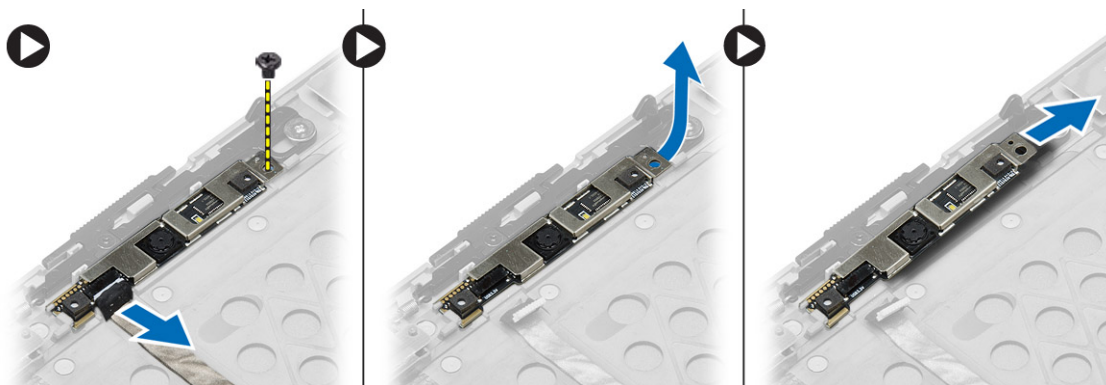
Kroky

1. Umístěte závěsy displeje na příslušné místo v počítači.
2. Utáhněte šroubky připevňující závěsy displeje k sestavě displeje.
3. Namontujte tyto součásti:
 - a. panel displeje.
 - b. čelní kryt displeje
 - c. sestava displeje
 - d. kryt karty base-corner
 - e. spodní kryt
 - f. krytka závěsu displeje
 - g. baterie
4. Postupujte podle pokynů v části [Po manipulaci uvnitř počítače](#).

Demontáž kamery

Kroky

1. Postupujte podle pokynů v části [Před manipulací uvnitř počítače](#).
2. Demontujte následující součásti:
 - a. [baterie](#)
 - b. [sestava displeje](#)
 - c. [čelní kryt displeje](#)
3. Vyměňte kameru pomocí následujících kroků:
 - a. Odpojte kabel kamery.
 - b. Demontujte šroub upevňující modul kamery.
 - c. Vyměňte modul kamery z počítače.



Instalace kamery

Kroky

1. Umístěte modul kamery do příslušné polohy v počítači.
2. Našroubujte zpět šroub, který připevňuje kameru k sestavě displeje.
3. Připojte kabel kamery.
4. Namontujte tyto součásti:
 - a. [čelní kryt displeje](#)
 - b. [sestava displeje](#)
 - c. [baterie](#)
5. Postupujte podle pokynů v části [Po manipulaci uvnitř počítače](#).

Nastavení systému

Nástroj Nastavení systému umožňuje spravovat hardware počítače a měnit možnosti na úrovni systému BIOS. V nástroji Nastavení systému můžete provádět následující:

- Měnit nastavení NVRAM po přidání nebo odebrání hardwaru
- Prohlížet konfiguraci hardwaru počítače
- Povolit nebo zakázat integrovaná zařízení
- Měnit mezní limity výkonu a napájení
- Spravovat zabezpečení počítače

Funkce Boot Sequence

Funkce Boot Sequence nabízí způsob, jak obejít pořadí spouštění definované v konfiguraci systému a spustit systém přímo z určitého zařízení (např. optická jednotka nebo pevný disk). Během testu POST (Power-on Self Test), jakmile se zobrazí logo Dell, můžete:

- Otevřete nabídku System Setup (Konfigurace systému) stisknutím klávesy F2.
- Otevřete jednorázovou nabídku zavádění systému stisknutím klávesy F12.

Jednorázová nabídka zavádění systému obsahuje zařízení, ze kterých můžete spustit počítač, a možnost diagnostiky. Možnosti nabídky zavádění jsou následující:

- Removable Drive (Vyjímatelný disk) (je-li k dispozici)
- STXXXX Drive (Jednotka STXXXX)

 **POZNÁMKA:** XXX představuje číslo jednotky SATA.


- Optická jednotka
- Diagnostika

 **POZNÁMKA:** Po výběru možnosti **Diagnostics (Diagnostika)** se zobrazí obrazovka **ePSA diagnostics (Diagnostika ePSA)**.


Na obrazovce s pořadím zavádění jsou k dispozici také možnosti přístupu na obrazovku nástroje Konfigurace systému.

Navigační klávesy


V následující tabulce naleznete klávesy pro navigaci nastavením systému.

 **POZNÁMKA:** V případě většiny možností nastavení systému se provedené změny zaznamenají, ale použij se až po restartu počítače.

Tabulka 1. Navigační klávesy

Klávesy	Navigace
Šipka nahoru	Přechod na předchozí pole.
Šipka dolů	Přechod na další pole.
Enter	Výběr hodnoty ve vybraném poli (je-li to možné) nebo přechod na odkaz v poli.
Mezerník	Rozbalení a sbalení rozevírací nabídky (je-li to možné).
Tab	Přechod na další specifickou oblast.  POZNÁMKA: Pouze u standardního grafického prohlížeče.
Esc	Přechod na předchozí stránku až do dosažení hlavní obrazovky. Stiskem klávesy Esc na hlavní obrazovce zobrazíte výzvu k uložení všech neuložených změn a restartu systému.
F1	Zobrazení souboru s nápovědou k nástroji Nastavení systému.


Možnosti nástroje System Setup (Nastavení systému)

 **POZNÁMKA:** V závislosti na počítači a nainstalovaných zařízeních nemusí být některé z uvedených položek k dispozici.

Tabulka 2. Obecné

Možnost	Popis
System Information	V této sekci jsou uvedeny primární funkce hardwaru počítače. <ul style="list-style-type: none">• System Information• Memory Information (Informace o paměti)• Processor Information (Informace o procesoru)• Device Information (Informace o zařízeních)
Battery Information	Zobrazí stav nabití baterie.
Spouštěcí sekvence	Umožňuje změnit pořadí, ve kterém se počítač pokouší najít operační systém. Všechny níže uvedené možnosti jsou vybrány. <ul style="list-style-type: none">• Diskette Drive (Disketová jednotka)• Internal HDD (Interní pevný disk)• Onboard NIC (Síťová karta v počítači)• USB Storage Device (Paměťové zařízení USB)• CD/DVD/CD-RW Drive (Jednotka CD/DVD/CD-RW) Můžete zvolit i možnosti seznamu zavádění. Mezi tyto možnosti patří: <ul style="list-style-type: none">• Legacy (Původní) – výchozí nastavení• UEFI (Rozhraní UEFI)
Advanced Boot Options	Umožňuje systém nakonfigurovat na původní režim spouštění. Tato možnost je ve výchozím nastavení povolena.
Date/Time	Slouží ke změně data a času.

Tabulka 3. System Configuration (Konfigurace systému) (pokračování)

Možnost	Popis
Integrated NIC	Slouží ke konfiguraci integrované síťové karty. Možnosti jsou následující: <ul style="list-style-type: none">• Disabled (Neaktivní)• Enabled (Aktivní)• Enabled w/PXE (Aktivní s funkcí PXE) – výchozí nastavení
Parallel Port	Umožňuje definovat a nastavit chování paralelního portu na dokovací stanici. Paralelní port můžete nastavit takto: <ul style="list-style-type: none">• Disabled (Neaktivní)• AT (Výchozí nastavení)• PS2• ECP
Serial Port	Slouží k identifikaci a nastavení sériového portu. Sériový port lze nastavit na tyto hodnoty: <ul style="list-style-type: none">• Disabled (Neaktivní)• COM1 (výchozí nastavení)• COM2• COM3• COM4  POZNÁMKA: Operační systém může přidělovat prostředky, i když je toto nastavení deaktivováno.
SATA Operation	Slouží ke konfiguraci interního řadiče pevného disku SATA. Možnosti jsou následující: <ul style="list-style-type: none">• Disabled (Neaktivní)• ATA• AHCI

Tabulka 3. System Configuration (Konfigurace systému)

Možnost	Popis
	<ul style="list-style-type: none"> ● RAID On (RAID zapnutý) – výchozí nastavení <p>i POZNÁMKA: Řadič SATA je nakonfigurován tak, aby podporoval režim RAID.</p>
Drives	<p>Slouží ke konfiguraci interních disků SATA. Možnosti jsou následující:</p> <ul style="list-style-type: none"> ● SATA-0 ● SATA-1 ● SATA-4 ● SATA-5 <p>Výchozí nastavení: Všechny jednotky jsou povoleny.</p>
SMART Reporting	<p>Toto pole slouží ke kontrole, zda jsou během spouštění systému oznámeny chyby pro integrované jednotky. Tato technologie je součástí specifikace technologie SMART (Self Monitoring Analysis and Reporting Technology). Tato možnost je ve výchozím nastavení zakázána.</p> <ul style="list-style-type: none"> ● Enable SMART Reporting (Povolit Hlášení SMART)
USB Configuration	<p>Slouží ke konfiguraci rozhraní USB. Možnosti jsou následující:</p> <ul style="list-style-type: none"> ● Enable Boot Support (Povolit podporu zavádění) ● Enable External USB Port (Povolit externí port USB) <p>Výchozí nastavení: Obě možnosti jsou povoleny.</p>
USB PowerShare	<p>Umožňuje konfigurovat chování funkce USB PowerShare. Tato možnost je ve výchozím nastavení zakázána.</p> <ul style="list-style-type: none"> ● Enable USB PowerShare (Povolit funkci USB PowerShare)
Audio	<p>Umožňuje povolit nebo zakázat integrovaný zvukový adaptér. Tato možnost je ve výchozím nastavení povolena.</p>
Keyboard Illumination	<p>Slouží k výběru režimu osvětlení klávesnice. Možnosti jsou následující:</p> <ul style="list-style-type: none"> ● Disabled (Neaktivní) – výchozí nastavení ● Level is 25% (Úroveň je 25 %), ● Level is 50% (Úroveň je 50 %), ● Level is 75% (Úroveň je 75 %) ● Level is 100% (Úroveň je 100 %)
Unobtrusive Mode	<p>Umožňuje nastavit režim, který vypne všechna světla a zvuky ze systému. Tato možnost je ve výchozím nastavení zakázána.</p>
Miscellaneous Devices	<p>Umožňuje povolit nebo zakázat různá zařízení na desce. Možnosti jsou následující:</p> <ul style="list-style-type: none"> ● Enable Internal Modem (Povolit interní modem) ● Enable Microphone (Povolit mikrofon) ● Enable Camera (Povolit kameru) ● Enable Module Bay (Povolit dok modulu) ● Enable ExpressCard (Povolit karty ExpressCard) ● Enable Hard Drive Free Fall Protection (Povolit ochranu proti následkům pádu pevného disku) <p>Výchozí nastavení: Všechna zařízení jsou povolena.</p> <p>Můžete vybrat, zda paměťové karty povolíte nebo zakážete. K dispozici jsou tyto možnosti:</p> <ul style="list-style-type: none"> ● Enable Media Card (Povolit paměťové karty – výchozí nastavení) ● Disable Media Card (Zakázat paměťovou kartu)

Tabulka 4. Video (Grafika)

Možnost	Popis
LCD Brightness	Umožňuje nastavit jas displeje, když je snímač okolí vypnut.

Tabulka 5. Security (Zabezpečení)

Tabulka 5. Security (Zabezpečení)

Možnost	Popis
Admin Password	<p>Slouží k nastavení, změně a smazání hesla správce.</p> <p>i POZNÁMKA: Dříve, než nastavíte heslo systému či pevného disku, je třeba nastavit heslo správce.</p> <p>i POZNÁMKA: Úspěšná změna hesla se projeví okamžitě.</p> <p>i POZNÁMKA: Smazáním hesla správce automaticky smažete heslo systému a heslo pevného disku.</p> <p>i POZNÁMKA: Úspěšná změna hesla se projeví okamžitě.</p> <p>Výchozí nastavení: Not set (Nenastaveno)</p>
System Password	<p>Slouží k nastavení, změně a smazání hesla systému.</p> <p>i POZNÁMKA: Úspěšná změna hesla se projeví okamžitě.</p> <p>Výchozí nastavení: Not set (Nenastaveno)</p>
Internal HDD-0 Password	<p>Tato možnost umožňuje nastavení, změnu nebo odstranění hesla na interním pevném disku (HDD) systému. Úspěšné změny tohoto hesla se projeví ihned. Jakákoli změna této možnosti vyžaduje restartování systému při dokončení instalace.</p> <p>Výchozí nastavení: Not set (Nenastaveno)</p>
Strong Password	<p>Umožní vynutit, aby byly vždy nastavena silná hesla.</p> <p>Výchozí nastavení: Možnost Enable Strong Password (Povolit silné heslo) není vybrána.</p>
Password Configuration	<p>Umožňuje určit délku hesla. Minimálně 4, maximálně 32 znaků.</p>
Password Bypass	<p>Slouží k povolení či zakázání oprávnění k obejití hesla systému a hesla interního pevného disku, pokud jsou nastavena. Možnosti jsou následující:</p> <ul style="list-style-type: none"> ● Disabled (Neaktivní) – výchozí nastavení ● Reboot bypass (Obejití při restartu)
Password Change	<p>Slouží k povolení či zakázání oprávnění k heslům systému a pevného disku, pokud je nastaveno heslo správce.</p> <p>Allow Non-Admin Password Changes (Povolit změny bez zadání hesla správce – výchozí nastavení)</p>
Non-Admin Setup Changes	<p>Umožňuje určit, zda je možné měnit možnosti nastavení, pokud je nastaveno heslo správce. Tato možnost je ve výchozím nastavení zakázána.</p>
TPM Security	<p>Umožňuje povolit modul TPM (Trusted Platform Module) během testu při spouštění počítače (POST). Tato možnost je ve výchozím nastavení zakázána.</p>
Computrace	<p>Slouží k povolení či zakázání volitelného softwaru Computrace. Možnosti jsou následující:</p> <ul style="list-style-type: none"> ● Deactivate (Deaktivovat) – výchozí nastavení ● Disable (Zakázat) ● Activate (Aktivovat) <p>i POZNÁMKA: Možnosti Activate (Aktivovat) a Disable (Zakázat) tuto funkci trvale aktivují či zakážou bez možnosti toto nastavení v budoucnu změnit.</p>
CPU XD Support	<p>Slouží k povolení režimu Execute Disable u procesoru.</p> <p>Enable CPU XD Support (Povolit podporu funkce CPU XD Support – výchozí nastavení)</p>
OROM Keyboard Access	<p>Slouží k nastavení přístupu k zadání obrazovek konfigurace komponenty OROM za použití klávesových zkratk během spouštění. Možnosti jsou následující:</p> <ul style="list-style-type: none"> ● Enable (Povolit) – výchozí nastavení ● One Time Enable (Povolit jedenkrát) ● Disable (Zakázat)

Tabulka 5. Security (Zabezpečení)

Možnost	Popis
Admin Setup Lockout	Když je nastaveno heslo správce, umožňuje uživatelům zabránit v přechodu do nastavení. Tato možnost je ve výchozím nastavení zakázána.

Tabulka 6. Secure Boot

Možnost	Popis
Secure Boot Enable	Umožňuje povolit nebo zakázat funkci zabezpečeného spouštění. Možnosti jsou následující: <ul style="list-style-type: none"> • Disabled (Neaktivní) – výchozí nastavení • Enabled (Aktivní)


Tabulka 7. Performance (Výkon)

Možnost	Popis
Multi Core Support	Toto pole určuje, zda bude povoleno jedno nebo všechna jádra procesoru. Výkon některých aplikací bude zvýšen, pokud bude povoleno více jader. Tato funkce je ve výchozím nastavení povolena. Slouží k povolení či zakázání podpory více jader procesoru. Možnosti jsou následující: <ul style="list-style-type: none"> • All (Vše) – výchozí nastavení • 1 • 2
Intel SpeedStep	Slouží k povolení či zakázání funkce Intel SpeedStep. Výchozí nastavení: Enable Intel SpeedStep (Povolit funkci Intel SpeedStep)
C States Control	Umožňuje povolit nebo zakázat režim spánku dalšího procesoru. Možnost je ve výchozím nastavení povolena.
Limit CPUID	Umožňuje omezit maximální hodnotu, kterou bude podporovat standardní funkce CPUID procesoru. Tato možnost je ve výchozím nastavení zakázána.
Intel TurboBoost	Slouží k povolení či zakázání režimu procesoru Intel TurboBoost. Výchozí nastavení: Enable Intel TurboBoost (Povolit režim Intel TurboBoost)
Hyper-Thread Control	Slouží k povolení či zakázání funkce HyperThreading v procesoru. Výchozí nastavení: Enabled (Povoleno)
Rapid Start Technology	Umožňuje nastavit dobu technologie Rapid Start. Tato možnost je nastavena ve výchozím nastavení.

Tabulka 8. Power Management (Řízení spotřeby) (pokračování)

Možnost	Popis
AC Behavior	Umožňuje, aby se počítač automaticky zapnul, pokud je připojen síťový adaptér. Volba je vypnuta. <ul style="list-style-type: none"> • Wake on AC (Zapnutí při zapojení do sítě)
Auto On Time	Slouží k nastavení času, kdy se počítač automaticky zapne. Možnosti jsou následující: <ul style="list-style-type: none"> • Disabled (Neaktivní) – výchozí nastavení • Every Day (Každý den) • Weekdays (V pracovní dny)
Deep Sleep Control	Umožňuje nastavit, kde bude povolen hluboký spánek. Možnosti jsou následující: <ul style="list-style-type: none"> • Disabled (Neaktivní) – výchozí nastavení • Enabled in S5 only (Povoleno pouze pro režim S5) • Enabled in S4 and S5 (Povoleno pro režimy S4 a S5)
USB Wake Support	Umožňuje, aby USB zařízení probouzelo počítač z pohotovostního režimu. Volba je vypnuta. <ul style="list-style-type: none"> • Enable USB Wake Support (Povolit podporu probuzení pomocí USB)
Wireless Radio Control	Umožňuje ovládat vysílač WLAN a WWAN. Možnosti jsou následující:

Tabulka 8. Power Management (Řízení spotřeby)

Možnost	Popis
	<ul style="list-style-type: none"> Control WLAN Radio (Ovládání vysílače WLAN) Control WWAN Radio (Ovládání vysílače WWAN) <p>Výchozí nastavení: Obě možnosti jsou zakázány.</p>
Wake on LAN/WLAN	<p>Tato možnost umožňuje počítači zapnutí ze stavu vypnutí při spuštění speciálním signálem ze sítě LAN. Toto nastavení nemá vliv na možnost Wake-up from the Standby (Probudit z pohotovostního režimu) a musí být povoleno v operačním systému. Tato funkce funguje pouze v případě, že je počítač připojen ke zdroji napájení.</p> <ul style="list-style-type: none"> Disabled (Zakázáno) – Nepovolí systému zapnutí pomocí speciálních signálů LAN při přijetí signálu k probuzení ze sítě LAN nebo bezdrátové sítě LAN. (výchozí nastavení) LAN Only (Pouze LAN) – Umožňuje zapnutí systému prostřednictvím speciálních signálů ze sítě LAN. WLAN Only (Pouze WLAN) LAN or WLAN (LAN nebo WLAN)
Block Sleep	<p>Umožňuje zabránit počítači ve vstupu do režimu spánku. Volba je ve výchozím nastavení zakázána.</p> <ul style="list-style-type: none"> Block Sleep (S3) (Režim spánku bloků S3)
Peak Shift	<p>Umožňuje nastavit přesun napájení ve špičce (funkci Peak Shift). Tato možnost je ve výchozím nastavení zakázána.</p>
Advanced Battery Charge Configuration	<p>Umožňuje povolit pokročilý režim nabíjení baterie. Tato možnost je ve výchozím nastavení zakázána.</p>
Primary Battery Charge Configuration	<p>Umožňuje definovat, jak používat nabití baterie, když je zapojen síťový adaptér. Možnosti jsou následující:</p> <ul style="list-style-type: none"> Adaptive (Adaptivní – výchozí nastavení) Standardně Express Charge (Rychlé nabíjení) Primarily AC use (Primárně používat napájení střídavým proudem) Custom (Vlastní)
Battery Slice Charge Configuration	<p>Slouží k výběru typu nabíjení baterie. Možnosti jsou následující:</p> <ul style="list-style-type: none"> Standard Charge (Běžné nabíjení) Express Charge (Rychlé nabíjení) – výchozí nastavení
Module Bay Battery Charge Configuration	<p>Umožňuje definovat standardní rychlost nabíjení baterie. Možnosti jsou následující:</p> <ul style="list-style-type: none"> Standardně Express Charge (Rychlé nabíjení) – výchozí nastavení <p> POZNÁMKA: Chcete-li tuto možnost povolit, zakažte možnost Advanced Battery Charge Mode (Pokročilý režim nabíjení baterie).</p>
Intel(R) Smart Connect Technology	<p>Umožňuje povolit, aby systém i v režimu spánku zjišťoval okolní bezdrátová připojení. Tato možnost je ve výchozím nastavení zakázána.</p>


Tabulka 9. POST Behavior (Chování POST)

Možnost	Popis
Adapter Warnings	<p>Umožňuje aktivovat výstražné zprávy o adaptéru, pokud jsou používány určité napájecí adaptéry. Tato možnost je ve výchozím nastavení povolena.</p> <ul style="list-style-type: none"> Enable Adapter Warnings (Povolit varování o adaptéru)
Mouse/Touchpad	<p>Umožňuje určit, jakým způsobem systém zachází se vstupy myši a touchpadu. Možnosti jsou následující:</p> <ul style="list-style-type: none"> Serial Mouse (Sériová myš) PS2 Mouse (Myš PS2) Touchpad/PS-2 Mouse (Touchpad / myš PS-2) – výchozí nastavení

Tabulka 9. POST Behavior (Chování POST)

Možnost	Popis
Numlock Enable	Určuje, zda lze během spouštění systému povolit funkci NumLock. Tato možnost je ve výchozím nastavení povolena. <ul style="list-style-type: none"> • Enable Numlock (Povolit funkci Numlock)
Fn Key Emulation	Umožňuje spojit klávesovou funkci <Scroll Lock> na PS-2 klávesnici s klávesovou funkcí <Fn> na interní klávesnici. Tato možnost je ve výchozím nastavení povolena. <ul style="list-style-type: none"> • Enable Fn Key Emulation (Povolit emulaci klávesy Fn)
Keyboard Errors	Umožňuje určit, zda jsou během spouštění klávesnice hlášeny související chyby. Tato možnost je ve výchozím nastavení povolena. <ul style="list-style-type: none"> • Enable Keyboard Error Detection (Povolit zjišťování chyb klávesnice)
Fastboot	Umožňuje urychlit spouštění systému. Možnosti jsou následující: <ul style="list-style-type: none"> • Minimal (Minimální) • Thorough (Důkladné) – Výchozí nastavení • Auto (Automatická)
Extend BIOS POST Time	Umožňuje prodloužit dobu před spouštěním. Možnosti jsou následující: <ul style="list-style-type: none"> • 0 seconds (0 sekund – výchozí nastavení) • 5 seconds (5 sekund) • 10 seconds (10 sekund)
MEBx Hotkey	Umožňuje povolit funkci MEBx Hotkey (v případě potřeby). Tato možnost je ve výchozím nastavení povolena.

Tabulka 10. Virtualization Support (Podpora virtualizace)

Možnost	Popis
Virtualization	Tato možnost určuje, zda může nástroj Virtual Machine Monitor (VMM) používat doplňkové funkce hardwaru poskytované virtualizační technologií Intel Virtualization Technology. <ul style="list-style-type: none"> • Enable Intel Virtualization Technology (Povolit technologii Intel Virtualization Technology) – výchozí nastavení
VT for Direct I/O	Povoluje či zakazuje nástroji VMM (Virtual Machine Monitor) využívat další možnosti hardwaru poskytované technologií Intel Virtualization Technology pro přímý vstup a výstup. <ul style="list-style-type: none"> • Enable Intel Virtualization Technology for Direct I/O (Povolit technologii Intel Virtualization Technology pro přímý vstup a výstup) – výchozí nastavení
Trusted Execution	Umožňuje určit, zda lze využívat dodatečné hardwarové funkce. Tato možnost je ve výchozím nastavení zakázána. <p> POZNÁMKA: Chcete-li tuto funkci použít, musí být povoleny možnosti TPM, Virtualization Technology a Virtualization Technology for Direct I/O.</p>

Tabulka 11. Wireless (Bezdrátové připojení) (pokračování)

Možnost	Popis
Wireless Switch	Umožňuje nastavit, která bezdrátová zařízení budou ovládána pomocí spínače bezdrátové komunikace. Možnosti jsou následující: <ul style="list-style-type: none"> • WWAN • WiGig • WLAN • Bluetooth <p>Všechny možnosti jsou ve výchozím nastavení povoleny.</p>
Wireless Device Enable	Slouží k povolení či zakázání bezdrátových zařízení. Možnosti jsou následující: <ul style="list-style-type: none"> • WWAN • Bluetooth • WLAN/WiGig

Tabulka 11. Wireless (Bezdrátové připojení)

Možnost	Popis
	Všechny možnosti jsou ve výchozím nastavení povoleny.

Tabulka 12. Maintenance (Údržba)

Možnost	Popis
Service Tag	Zobrazí výrobní číslo počítače.
Asset Tag	Slouží k vytvoření systémového inventárního čísla, pokud dosud nebylo nastaveno. Tato možnost není ve výchozím nastavení nastavena.

Tabulka 13. System Logs (Systémové protokoly)



Možnost	Popis
BIOS events	Zobrazí protokol událostí systému a umožňuje jej smazat.
Thermal Events	Zobrazí teplotní události a umožňuje smazat jejich protokol.
Power Events	Zobrazí události napájení a umožňuje smazat jejich protokol.

Aktualizace systému BIOS

Požadavky

Aktualizaci systému BIOS (nastavení systému) doporučujeme provádět při výměně základní desky, nebo je-li k dispozici nová verze. V případě notebooku se ujistěte, že je baterie plně nabitá, a připojte jej k elektrické zásuvce.

Kroky

1. Restartujte počítač.
2. Přejděte na web **Dell.com/support**.
3. Zadejte **servisní označení** nebo **kód expresní služby** a klepněte na tlačítko **Submit (Odeslat)**.
 -  **POZNÁMKA:** Chcete-li najít servisní označení, klepněte na odkaz **Where is my Service Tag? (Kde je moje servisní označení?)**
 -  **POZNÁMKA:** Pokud nemůžete najít své výrobní číslo, klepněte na možnost **Detect Service Tag (Zjistit výrobní číslo)**. Postupujte podle pokynů na obrazovce.
4. Pokud nemůžete nelézt servisní označení, klepněte na produktovou kategorii vašeho počítače.
5. Vyberte ze seznamu **Product Type (Produktový typ)**.
6. Vyberte model svého počítače. Zobrazí se stránka **produktové podpory** pro váš počítač.
7. Klepněte na možnost **Get drivers (Získat ovladače)** a poté na možnost **View All Drivers (Zobrazit všechny ovladače)**. Zobrazí se stránka ovladačů a souborů ke stažení.
8. Na obrazovce Drivers & Downloads (Ovladače a soubory ke stažení) vyberte v rozevíracím seznamu **Operating System (Operační systém)** možnost **BIOS**.
9. Vyhledejte nejnovější soubor se systémem BIOS a klepněte na tlačítko **Download File (Stáhnout soubor)**.
Můžete také analyzovat, které ovladače je třeba aktualizovat. Pokud tento krok chcete provést u svého produktu, klikněte na možnost **Analyze System for Updates (Analyzovat systém a zjistit aktualizace)** a postupujte podle pokynů na obrazovce.
10. V okně **Please select your download method below (Zvolte metodu stažení)** klikněte na tlačítko **Download File (Stáhnout soubor)**.
Zobrazí se okno **File Download (Stažení souboru)**.
11. Klepnutím na tlačítko **Save (Uložit)** uložíte soubor do počítače.
12. Klepnutím na tlačítko **Run (Spustit)** v počítači nainstalujete aktualizované nastavení systému BIOS.
Postupujte podle pokynů na obrazovce.


Systémové heslo a heslo pro nastavení

Můžete vytvořit systémové heslo a zabezpečit počítač heslem.

Typ hesla	Popis
Heslo systému	Heslo, které je třeba zadat před přihlášením se k počítači.
Heslo nastavení	Heslo, které je třeba zadat před získáním přístupu a možností provádění změn v nastavení systému BIOS v počítači.

 **VÝSTRAHA:** Heslo nabízí základní úroveň zabezpečení dat v počítači.

 **VÝSTRAHA:** Pokud počítač nebude uzamčen nebo zůstane bez dozoru, k uloženým datům může získat přístup kdokoli.

 **POZNÁMKA:** Počítač, který vám zašleme, má funkci hesla systému a hesla nastavení vypnutou.

Nastavení systémového hesla a hesla pro nastavení

Požadavky

Přiradit nové **heslo systému** nebo **heslo nastavení** či změnit stávající **heslo systému** nebo **heslo nastavení** můžete pouze v případě, že v nastavení **Password Status (Stav hesla)** je vybrána možnost **Unlocked (Odemčeno)**. Jestliže je u stavu hesla vybrána možnost **Locked (Zamčeno)**, heslo systému nelze měnit.

 **POZNÁMKA:** Pokud propojku pro heslo nepoužijete, stávající heslo systému a heslo nastavení odstraníte a k přihlášení k počítači není třeba heslo systému používat.

O této úloze

Do nastavení systému přejdete stisknutím tlačítka <F2> ihned po spuštění či restartu počítače.

Kroky

- Na obrazovce **System BIOS (Systém BIOS)** nebo **System Setup (Nastavení systému)** vyberte možnost **System Security (Zabezpečení systému)** a stiskněte klávesu Enter
Otevře se obrazovka **System Security (Zabezpečení systému)**.
- Na obrazovce **System Security (Zabezpečení systému)** ověřte, zda je v nastavení **Password Status (Stav hesla)** vybrána možnost **Unlocked (Odemčeno)**.
- Vyberte možnost **System Password (Heslo systému)**, zadejte heslo systému a stiskněte klávesu Enter nebo Tab.
Nové heslo systému přiřadíte podle následujících pokynů:
 - Heslo smí obsahovat nejvýše 32 znaků.
 - Heslo smí obsahovat čísla od 0 do 9.
 - Povolena jsou pouze malá písmena (velká písmena jsou zakázána).
 - Povoleny jsou pouze následující zvláštní znaky: mezera, ("), (+), (.), (-), (.), (/), (:), ([), (\), (]), (`).Po zobrazení výzvy znovu zadejte heslo systému.
- Zadejte dříve zadané heslo systému a klepněte na tlačítko **OK**.
- Vyberte možnost **Setup Password (Heslo nastavení)**, zadejte heslo systému a stiskněte klávesu Enter nebo Tab.
Zobrazí se zpráva s požadavkem o opětovné zadání hesla nastavení.
- Zadejte dříve zadané heslo nastavení a klepněte na tlačítko **OK**.
- Po stisku klávesy Esc se zobrazí zpráva s požadavkem o uložení změn.
- Stiskem klávesy Y změny uložíte.
Počítač se restartuje.

Odstranění nebo změna stávajícího hesla k systému nebo nastavení


Požadavky

Před pokusem o odstranění nebo změnu stávajícího hesla k systému a/nebo konfiguraci ověřte, zda je možnost **Password Status** (Stav hesla) v programu System Setup (Konfigurace systému) nastavena na hodnotu Unlocked (Odemčeno). Pokud je možnost **Password Status** (Stav hesla) nastavena na hodnotu Locked (Zamčeno), stávající heslo k systému a/nebo konfiguraci nelze odstranit ani změnit.

O této úloze

Nástroj Nastavení systému otevřete stiskem tlačítka F2 ihned po spuštění či restartu počítače.

Kroky

1. Na obrazovce **System BIOS (Systém BIOS)** nebo **System Setup (Nastavení systému)** vyberte možnost **System Security (Zabezpečení systému)** a stiskněte klávesu Enter.
Otevře se obrazovka **System Security (Zabezpečení systému)**.
2. Na obrazovce **System Security (Zabezpečení systému)** ověřte, zda je v nastavení **Password Status (Stav hesla)** vybrána možnost **Unlocked (Odemčeno)**.
3. Po odstranění stávajícího hesla systému vyberte možnost **System Password (Heslo systému)** a stiskněte klávesu Enter nebo Tab.
4. Po odstranění stávajícího hesla nastavení vyberte možnost **Setup Password (Heslo nastavení)** a stiskněte klávesu Enter nebo Tab.
 **POZNÁMKA:** Po změně hesla systému nebo nastavení zadejte po zobrazení výzvy nové heslo. Jestliže heslo systému nebo nastavení odstraníte, potvrďte po zobrazení výzvy své rozhodnutí.
5. Po stisku klávesy Esc se zobrazí zpráva s požadavkem o uložení změn.
6. Stiskem klávesy Y uložíte změny a nástroj Nastavení systému ukončíte.
Počítač se restartuje.

Diagnostika

Vyskytnou-li se potíže s počítačem, spusťte před kontaktováním společnosti Dell a vyhledáním technické podpory diagnostiku ePSA. Cílem diagnostiky je vyzkoušet hardware počítače bez nutnosti použít dodatečné zařízení nebo rizika ztráty dat. Pokud nedokážete problém sami napravit, výsledky diagnostiky mohou zaměstnancům podpory pomoci ve vyřešení problému za vás.

Rozšířená diagnostika vyhodnocení systému před jeho spuštěním (ePSA)

O této úloze

Diagnostika ePSA (známá také jako diagnostika systému) slouží k provedení kompletní kontroly hardwaru. Diagnostika ePSA je součástí systému BIOS a lze ji spustit pouze v systému BIOS. Vestavěná diagnostika systému nabízí řadu možností, se kterými můžete u konkrétních zařízení nebo jejich skupin provádět následující:

- Spouštět testy automaticky nebo v interaktivním režimu
- Opakovat testy
- Zobrazit nebo ukládat výsledky testů
- Procházet testy a využitím dalších možností testu získat dodatečné informace o zařízeních, u kterých test selhal
- Prohlížet stavové zprávy s informacemi o úspěšném dokončení testu
- Prohlížet chybové zprávy s informacemi o problémech, ke kterým během testu došlo

⚠ VÝSTRAHA: Systémovou diagnostiku používejte pouze k testování vlastního počítače. Použití u jiných počítačů může mít za následek neplatné výsledky nebo zobrazení chybových zpráv.




i POZNÁMKA: Některé testy u konkrétních zařízení vyžadují zásah uživatele. Během provádění diagnostických testů se proto nevzdalujte od počítače.

Kroky


1. Zapněte počítač.
2. Během spouštění počítače vyčkejte na zobrazení loga Dell a stiskněte klávesu F12.
3. Na obrazovce se spouštěcí nabídkou vyberte možnost **Diagnostics (Diagnostika)**. Zobrazí se okno **Enhanced Pre-boot System Assessment (Rozšířené vyhodnocení systému před jeho spuštěním)** se všemi zařízeními v počítači. Diagnostické testy proběhnou u všech uvedených zařízení.
4. Chcete-li spustit diagnostický test u konkrétního zařízení, stiskněte klávesu Esc a klepnutím na tlačítko **Yes (Ano)** ukončete diagnostický test.
5. V levém podokně vyberte požadované zařízení a klepněte na tlačítko **Run Tests (Spustit testy)**.
6. V případě jakéhokoli problému se zobrazí chybové kódy. Chybový kód si poznamenejte a obraťte se na společnost Dell.

Indikátory stavu zařízení

Tabulka 14. Indikátory stavu zařízení

	Svítlí po zapnutí počítače. Bliká, když je počítač v režimu řízení spotřeby.
	Svítlí, když počítač čte nebo zapisuje data.
	Svítlí nebo bliká podle stavu nabití baterie.

Tabulka 14. Indikátory stavu zařízení

	Svítlí, když je aktivována bezdrátová síť.
---	--

LED diody stavu zařízení jsou obvykle umístěny buď na horní, nebo levé straně klávesnice. Používají se pro zobrazení ukládání dat, baterie a připojení a činnosti bezdrátových zařízení. Kromě toho mohou být užitečné jako diagnostický nástroj, když existuje možnost selhání systému.

Následující tabulka uvádí, jak rozumět kódům LED, pokud se vyskytnou případné chyby.

Tabulka 15. Kontrolky LED

Kontrolka LED pro ukládání dat	Indikátor LED napájení	Indikátor bezdrátové komunikace	Popis chyby
Bliká	Svítlí	Svítlí	Pravděpodobně došlo k selhání procesoru.
Svítlí	Bliká	Svítlí	Paměťové moduly byly nalezeny, ale vyskytla se chyba.
Bliká	Bliká	Bliká	Došlo k selhání základní desky.
Bliká	Bliká	Svítlí	Došlo k možnému selhání grafické karty/video.
Bliká	Bliká	Nesvítlí	System selhal při spouštění pevného disku NEBO při spouštění paměti Option ROM.
Bliká	Nesvítlí	Bliká	U řadiče USB se během inicializace objevila chyba.
Svítlí	Bliká	Bliká	Nejsou nainstalovány/rozpoznány žádné paměťové moduly.
Bliká	Svítlí	Bliká	U displeje se během spouštění objevila chyba.
Nesvítlí	Bliká	Bliká	Modem brání systému dokončit test po spuštění (POST).
Nesvítlí	Bliká	Nesvítlí	Paměť se nepodařilo spustit nebo není podporována.

Indikátory stavu baterie

Když je počítač připojený k elektrické zásuvce, svítí indikátor stavu baterie následujícím způsobem:

Střídavě bliká žlutý a bílý indikátor	K notebooku je připojen neověřený či nepodporovaný napájecí adaptér jiného výrobce než společnosti Dell.
Střídavě bliká žlutý a trvale svítí bílý indikátor	Dočasné selhání baterie s připojeným napájecím adaptérem.
Trvale bliká žlutý indikátor	Závažné selhání baterie s připojeným napájecím adaptérem.
Indikátory nesvítlí	Baterie je v režimu plného nabití s připojeným napájecím adaptérem.
Svítlí bílý indikátor	Baterie je v režimu nabíjení s připojeným napájecím adaptérem.

Technické údaje

POZNÁMKA: Nabízené možnosti se mohou v jednotlivých oblastech lišit. Následující specifikace představují pouze zákonem vyžadované minimum. Chcete-li získat další informace o konfiguraci počítače, přejděte do nabídky **Nápověda a podpora** operačního systému Windows a vyberte možnost zobrazení informací o počítači.

Tabulka 16. Systémové informace

Funkce	Specifikace
Čipová sada	Mobilní čipová sada Intel QM87 Express
Šířka sběrnice DRAM	64 bitů
Flash EPROM	SPI 32 Mb, 64 Mb
Sběrnice PCIe	100 MHz
Frekvence externí sběrnice	PCIe Gen2 (5 GT/s)

Tabulka 17. Procesor

Funkce	Specifikace
Typy	Intel Core řady i5/i7
Cache L3	3 MB, 4 MB a 6 MB

Tabulka 18. Paměť

Funkce	Specifikace
Konektor paměti	Dva sloty SODIMM
Kapacita paměti	4 GB nebo 8 GB
Typ paměti	DDR3L SDRAM (1600 MHz)
Minimální velikost paměti	4 GB
Maximální velikost paměti	16 GB

Tabulka 19. Zvuk


Funkce	Specifikace
Typ	Čtyřkanálový zvuk High Definition
Řadič	Realtek ALC3226
Převod stereofonního signálu	24bitový (analogový-digitální a digitální-analogový)
Rozhraní:	
Interní	audio High Definition
Externí	konektor pro mikrofon, stereofonní sluchátka, externí reproduktory
Reproduktory	dva
Interní zesilovač reproduktorů	1 W (RMS) na kanál
Ovládání hlasitosti	klávesové zkratky

Tabulka 20. Skladovací

Tabulka 20. Skladovací

Skladovací	
Možnosti primárního úložiště (2,5", SATA 3)	<ul style="list-style-type: none">• 2,5palcový 1TB pevný disk SATA HDD, 5 400 ot/min• 2,5palcový 1TB pevný disk SATA HDD, 5 400 ot/min (hybridní)• 2,5palcový 1TB pevný disk SATA HDD, 7 200 ot/min• 2,5palcový 320GB pevný disk SATA HDD, 7 200 ot/min• 2,5palcový 500GB pevný disk SATA HDD, 7 200 ot/min• 2,5palcový 500GB pevný disk SATA HDD, 7 200 ot/min (FIPS)• 2,5palcový 500GB pevný disk SATA HDD, 5 400 ot/min (FIPS)• 2,5palcový 500GB pevný disk SATA HDD, 5 400 ot/min (hybridní)• 2,5palcový 128GB disk SSD, třída 20• 2,5palcový 180GB disk SSD, třída 20• 2,5palcový 256GB disk SSD, třída 20• 2,5palcová 256GB samošifrovací jednotka SSD, třída 20

Tabulka 21. Grafika

Funkce	Specifikace
Typ	Integrovaná na systémové desce
Řadič:	
UMA	Integrovaná grafika Intel HD 4600
Samostatná	AMD FirePro W4170M
Datová sběrnice	PCI-E Gen3 x8
Podpora externího displeje	<ul style="list-style-type: none">• Jeden port VGA• Jeden konektor HDMI <p> POZNÁMKA: Podpora dvou portů DP/DVI prostřednictvím dokovací stanice</p>

Tabulka 22. Kamera

Funkce	Specifikace
Rozlišení kamery	1 280 x 720 pixelů
Rozlišení videa (max.)	1 280 x 720 pixelů
Diagonální pozorovací úhel	74°

Tabulka 23. Komunikace

Funkce	Specifikace
Síťový adaptér	10/100/1000 Mb/s Ethernet (RJ-45)
Bezdrátové připojení	interní bezdrátové sítě WLAN a WWAN

Tabulka 24. Porty a konektory

Funkce	Specifikace
Zvuk	jeden konektor pro mikrofon / stereofonní sluchátka / reproduktory
Grafika	jeden 15kolíkový konektor VGA a 19kolíkový konektor HDMI
Síťový adaptér	jeden konektor RJ-45
USB	Čtyři konektory dle specifikace USB 3.0
Čtečka paměťových karet	Podpora až verze SD 4.0
Karta Micro Subscriber Identity Module (uSIM)	jeden

Tabulka 24. Porty a konektory

Funkce	Specifikace
Dokovací port	jeden

Tabulka 25. Bezkontaktní čtečka čipových karet

Funkce	Specifikace
Podporované čipové karty a technologie	BTO s USH

Tabulka 26. Displej

Funkce	Specifikace	
Typ	Antireflexní, rozlišení Full HD	Antireflexní, vysoké rozlišení
Rozměry:		
Výška	224,30 mm (8,83 palců)	224,30 mm (8,83 palců)
Šířka	360,00 mm (14,17 palce)	360,00 mm (14,17 palce)
Úhlopříčka	396,24 mm (15,60 palce)	396,24 mm (15,60 palce)
Aktivní oblast (X/Y)	384 mm x 258 mm (15,12" x 10,16")	344,23 mm x 193,53 mm (13,55" x 7,61")
Maximální rozlišení	1920 x 1080	1366 x 768
Maximální jas	300 nitů	200 nitů
Míra obnovení	60 Hz	60 Hz
Minimální pozorovací úhly:		
Horizontální	+/- 60°	40/40
Vertikální	+/- 50°	10/30
Rozteč pixelů	0,179	0,252

Tabulka 27. Klávesnice

Funkce	Specifikace
Počet kláves	Spojené státy: 86 kláves, Spojené království: 87 kláves, Brazílie: 87 kláves a Japonsko: 90 kláves

Tabulka 28. Dotyková podložka

Funkce	Specifikace
Aktivní oblast:	
Osa X	80,00 mm
Osa Y	45,00 mm

Tabulka 29. Baterie

Funkce	Specifikace	
Typ	6člávková (65 Wh) lithium-iontová baterie	9člávková (97 Wh) lithium-iontová baterie
Rozměry:		
Hloubka	48,08 mm (1,89 palce)	71,79 mm (2,83 palce)
Výška	20,00 mm (0,79 palce)	20,00 mm (0,79 palce)
Šířka	208,00 mm (8,19 palce)	214,00 mm (8,43 palce)
Hmotnost	345,00 g (0,76 lb)	524,00 g (1,16 lb)
Napětí	11,1 V ss.	

Tabulka 29. Baterie

Funkce	Specifikace
Životnost	300 cyklů vybití/nabití
Teplotní rozsah:	
Provozní	0 °C až 50 °C (32 °F až 158 °F)
Neprovozní	-20 °C až 65 °C (4 °F až 149 °F)
Knoflíková baterie	3V CR2032 lithiová knoflíková baterie

Tabulka 30. Napájecí adaptér

Funkce	Specifikace
Typ	130 W
Vstupní napětí	100 až 240 V stř.
Vstupní proud (max.)	2,5 A
Vstupní frekvence	50 až 60 Hz
Výstupní proud	6,7 A
Jmenovité výstupní napětí	19,5 +/- 1,0 VDC
Teplotní rozsah:	
Provozní	0 °C až 40 °C (32 °F až 104 °F)
Neprovozní	-40 °C až 70 °C (-40 °F až 158 °F)

Tabulka 31. Rozměry a hmotnost

Funkce	Specifikace
Výška	33,40 mm (1,31 palce)
Šířka	379,00 mm (14,92 palce)
Hloubka	250,50 mm (9,86 palce)
Hmotnost	2,36 kg (5,21 lb)

Tabulka 32. Prostředí

Funkce	Specifikace
Teplota:	
Provozní	0 °C až 35 °C (32 °F až 95 °F)
Skladovací	-40 °C až 65 °C (-40 °F až 149 °F)
Relativní vlhkost (max.):	
Provozní	10 % až 90 % (bez kondenzace)
Skladovací	5 % až 95 % (bez kondenzace)
Nadmořská výška (maximální):	
Provozní	-15,2 až 3 0482 000 m (-50 až 10 0006 560 stop) 0 °C až 35 °C
Neprovozní	-15,24 až 10 668 m (-50 až 35 000 stop)
Stupeň uvolňování znečišťujících látek do vzduchu	G1 nebo nižší dle normy ISA-71.04-1985

Kontaktování společnosti Dell

Požadavky

 **POZNÁMKA:** Pokud nemáte aktivní internetové připojení, můžete najít kontaktní informace na nákupní faktuře, balicím seznamu, účtence nebo v katalogu produktů společnosti Dell.

O této úloze

Společnost Dell nabízí několik možností online a telefonické podpory a služeb. Jejich dostupnost závisí na zemi a produktu a některé služby nemusí být ve vaší oblasti k dispozici. Chcete-li kontaktovat společnost Dell se záležitostmi týkajícími se prodeje, technické podpory nebo zákaznického servisu:

Kroky

1. Přejděte na web **Dell.com/support**.
2. Vyberte si kategorii podpory.
3. Ověřte svou zemi nebo region v rozbalovací nabídce **Choose a Country/Region (Vyberte zemi/region)** ve spodní části stránky.
4. Podle potřeby vyberte příslušné servisní služby nebo linku podpory.