




Dell Latitude E6430s

Uputstvo za vlasnika

Model sa regulacijom: P19S
Tip sa regulacijom: P19S002



Napomene, mere opreza i upozorenja

-  **NAPOMENA:** NAPOMENA ukazuje na važne informacije koje će vam pomoći da iskoristite računar na bolji način.
-  **OPREZ:** OPREZ ukazuje na potencijalno oštećenje hardvera ili gubitak podataka i saopštava vam kako da izbegnete problem.
-  **UPOZORENJE:** UPOZORENJE ukazuje na potencijalno oštećenje imovine, telesne povrede i smrtni ishod.

Autorsko pravo © 2015 Dell Inc. Sva prava zadržana. Ovaj proizvod je zaštićen zakonima o zaštiti autorskih prava i intelektualnoj svojini u SAD i međunarodnim zakonima. Dell™ i logotip Dell su zaštitni znaci kompanije Dell Inc. u Sjedinjenim Američkim Državama i/ili drugim pravnim nadležnostima. Svi ostali znaci i imena ovde navedeni mogu biti zaštitni znaci svojih vlasnika.

2015 - 02

Pregl. A03

Sadržaj

1 Rad na računaru.....	6
Pre rada u unutrašnjosti računara.....	6
Isključivanje računara.....	7
Posle rada u unutrašnjosti računara.....	8
2 Uklanjanje i instaliranje komponenata.....	9
Preporučeni alati.....	9
Uklanjanje Secure Digital (SD) kartice.....	9
Instaliranje Secure Digital (SD) kartice.....	9
Uklanjanje ExpressCard kartice.....	10
Instaliranje ExpressCard kartice.....	10
Uklanjanje baterije.....	10
Instaliranje baterije.....	11
Uklanjanje kartice za modul pretplatničkog identiteta (SIM).....	11
Instaliranje SIM kartice.....	12
Uklanjanje čvrstog diska.....	12
Instaliranje čvrstog diska.....	13
Uklanjanje optičke disk jedinice.....	14
Instaliranje optičke disk jedinice.....	15
Uklanjanje poklopca osnove.....	16
Instaliranje poklopca osnove.....	16
Uklanjanje okvira tastature.....	16
Instaliranje okvira tastature.....	17
Uklanjanje tastature.....	17
Instaliranje tastature.....	19
Uklanjanje kartice za bežičnu lokalnu mrežu (WLAN).....	20
Instaliranje WLAN kartice.....	20
Uklanjanje Bluetooth modula.....	20
Instaliranje Bluetooth modula.....	21
Uklanjanje memorije.....	22
Instaliranje memorije.....	22
Uklanjanje coin-cell baterije.....	23
Instaliranje coin-cell baterije.....	23
Uklanjanje oslonca za dlan.....	23
Instaliranje oslonca za dlan.....	25
Uklanjanje medijske ploče.....	26
Instaliranje medijske ploče.....	27
Uklanjanje rešetke za ExpressCard karticu.....	27

Instaliranje rešetke za ExpressCard karticu.....	28
Uklanjanje zvučnika.....	29
Instaliranje zvučnika.....	30
Uklanjanje poklopaca zglobova ekrana.....	30
Instaliranje poklopaca zglobova ekrana.....	31
Uklanjanje sklopa ekrana.....	31
Instaliranje sklopa ekrana.....	34
Uklanjanje matične ploče.....	34
Instaliranje matične ploče.....	36
Uklanjanje rashladnog elementa.....	37
Instaliranje rashladnog elementa.....	38
Uklanjanje porta konektora za napajanje.....	38
Instaliranje porta konektora za napajanje.....	39
Uklanjanje ulazno/izlazne (U/I) ploče.....	40
Instaliranje U/I ploče.....	41
Uklanjanje okna ekrana.....	41
Instaliranje okna ekrana.....	42
Uklanjanje ploče ekrana.....	42
Instaliranje ploče ekrana.....	43
Uklanjanje modula za kameru i mikrofona.....	44
Instaliranje modula za kameru i mikrofona.....	44
Uklanjanje LED table.....	45
Instaliranje LED table.....	46
Uklanjanje stranica za kačenje ekrana.....	46
Instaliranje stranica za kačenje ekrana.....	48
Uklanjanje zglobova ekrana.....	49
Instaliranje zglobova ekrana.....	50
Uklanjanje LVDS i kabla kamere.....	50
Instaliranje LVDS i kabla kamere.....	52
3 Informacije o doking portu.....	53
4 Podešavanje sistema.....	54
Boot Sequence (Sekvenca pokretanja sistema).....	54
Tasteri za navigaciju.....	54
Opcije programa za podešavanje sistema (System Setup).....	55
Ažuriranje BIOS-a	63
Lozinka sistema i lozinka za podešavanje.....	64
Dodeljivanje lozinke sistema i lozinke za podešavanje.....	64
Brisanje ili promena postojeće lozinke sistema i/ili lozinke za podešavanje.....	65
5 Dijagnostika.....	66


Enhanced Pre-Boot System Assessment (ePSA) dijagnostika.....	66
Svetla za status uređaja.....	67
Svetla za status baterije.....	67
6 Tehničke specifikacije.....	69
7 Kontaktiranje kompanije Dell.....	74

Rad na računaru

Pre rada u unutrašnjosti računara


Koristite sledeće mere predostrožnosti kako biste svoj računar zaštitili od mogućih oštećenja i kako osigurali svoju ličnu bezbednost. Osim ako nije drugačije navedeno, svaka procedura u ovom dokumentu pretpostavlja da su ispunjeni sledeći uslovi:


- Pročitali ste bezbednosne informacije koje ste dobili uz računar.
- Komponenta se može zameniti ili, ako je kupljena odvojeno, instalirati izvođenjem procedure uklanjanja u obrnutom redosledu.


 **UPOZORENJE:** Pre rada u unutrašnjosti računara, pročitajte bezbednosne informacije koje ste dobili uz računar. Za dodatne informacije o najboljim praksama pogledajte početnu stranu za usklađenost za propisima na www.dell.com/regulatory_compliance.

 **OPREZ:** Mnoge popravke mogu da obavljaju isključivo ovlašćeni servisni tehničari. Lično bi trebalo da obavljate samo rešavanje problema i sitne popravke, prema ovlašćenjima iz dokumentacije proizvoda ili u skladu sa uputstvima službe i tima za podršku na mreži ili putem telefona. Garancija ne pokriva štetu nastalu kao posledica servisiranja koje nije ovlašćeno od strane kompanije Dell. Pročitajte bezbednosna uputstva koja ste dobili sa proizvodom i pridržavajte ih se.

 **OPREZ:** Da biste izbegli elektrostatičko pražnjenje, uzemljite se pomoću trake za uzemljenje ili povremeno dodirujte neobojenu metalnu površinu, kao što je konektor na zadnjem delu računara.

 **OPREZ:** Komponentama i karticama rukujte pažljivo. Ne dirajte komponente ili kontakte na kartici. Karticu držite za ivice ili za njen metalni držač. Držite komponentu kao što je procesor za ivice, a ne za pinove.

 **OPREZ:** Kada odspajate kabl, povucite njegov konektor ili jezičak za povlačenje, a ne sam kabl. Neki kablovi imaju konektore sa držačima za zaključavanje; ako isključujete ovu vrstu kabla, pritisnite držače za zaključavanje pre nego što odspojite kabl. Kada razdvajate konektore držite ih poravnate i izbegavajte krivljenje bilo kojeg pina konektora. Takođe, pre nego što priključite kabl, pobrinite se da su oba konektora pravilno okrenuta i poravnata.

 **NAPOMENA:** Boja vašeg računara i nekih komponenata može izgledati drugačije u odnosu na one prikazane u ovom dokumentu.

Da biste izbegli oštećenje računara, prođite kroz sledeće korake pre nego što počnete sa radom u unutrašnjosti računara.

1. Uverite se da je vaša radna površina ravna i čista da biste sprečili grebanje poklopca računara.
2. Isključite računar (pogledajte odeljak Isključivanje računara).
3. Ako je uređaj priključen na priključnu stanicu, kao što je opcionalna medijska baza ili rezervna baterija, odspojite ga.

 **OPREZ:** Da biste odspojili mrežni kabl, prvo isključite kabl iz računara a zatim isključite kabl iz mrežnog uređaja.

4. Odspojite sve mrežne kablove iz računara.
5. Isključite računar i sve priključene uređaje iz pripadajućih električnih utičnica.

6. Zatvorite ekran i okrenite računar naopako na ravnoj radnoj površini.



NAPOMENA: Da biste izbegli oštećenje matične ploče, pre servisiranja računara morate ukloniti glavnu bateriju.

7. Uklonite glavnu bateriju.
8. Okrenite računar tako da gornja strana bude gore.
9. Otvorite ekran.
10. Pritisnite taster za napajanje da biste uzemljili matičnu ploču.



OPREZ: Da biste se zaštitili od električnog udara, pre otvaranja ekrana uvek isključujte računar iz električne utičnice.



OPREZ: Pre nego što dodirnete unutrašnjost računara, uzemljite se dodirivanjem neobojene metalne površine, kao što je metal na zadnjoj strani računara. Dok radite, povremeno dodirujte neobojenu metalnu površinu kako biste odstranili statički elektricitet koji bi mogao da ošteti unutrašnje komponente.

11. Uklonite instalirane ExpressCard kartice ili "smart" kartice iz odgovarajućih slotova.

Isključivanje računara




OPREZ: Da bi se izbegao gubitak podataka, sačuvajte i zatvorite sve otvorene datoteke i zatvorite sve otvorene programe pre nego što isključite računar.


1. Isključite operativni sistem:

- Za Windows 8:

- Korišćenje uređaja sa dodirnim ekranom:

- a. Prevucite od desne ivice ekrana i otvorite meni sa dugmadima a zatim izaberite **Settings (Postavke)**.
- b. Izaberite ikonu  a zatim izaberite **Shut down (Isključivanje)**.

- Korišćenje miša:

- a. Usmerite pokazivač u gornji desni ugao ekrana i kliknite na **Settings (Postavke)**.
- b. Kliknite na ikonu  a zatim izaberite **Shut down (Isključivanje)**.

- Za Windows 7:

1. Kliknite na **Start** .
2. Kliknite na **Shut Down (Isključivanje)**.

ili

1. Kliknite na **Start** .
2. Kliknite na strelicu u donjem desnom uglu **Start** menija, kao što je dole prikazano, a zatim kliknite na **Shut**



Down (Isključivanje).

2. Uverite se da su računar i svi povezani uređaji isključeni. Ako se računar i povezani uređaji nisu automatski isključili kada ste isključili operativni sistem, pritisnite i zadržite taster za napajanje otprilike 4 sekunde da biste ih isključili.

Posle rada u unutrašnjosti računara

Nakon što završite bilo koju proceduru zamene, a pre nego što uključite računar, uverite se da su svi eksterni uređaji, kartice i kablovi povezani.

 **OPREZ: Da bi se izbeglo oštećenje računara, koristite baterije dizajnirane samo za ovaj tip Dell računara. Ne koristite baterije dizajnirane za druge Dell računare.**

1. Povežite eksterne uređaje, kao što je replikator portova, rezervna baterija ili medijska baza, i zamenite kartice, kao što je ExpressCard.
2. Povežite telefonske ili mrežne kablove sa računarom.

 **OPREZ: Da biste povezali mrežni kabl, prvo priključite kabl u mrežni uređaj a zatim ga priključite u računar.**

3. Zamenite bateriju.
4. Priključite računar i sve povezane uređaje u odgovarajuće električne utičnice.
5. Uključite računar.

Uklanjanje i instaliranje komponenata

Ovaj odeljak pruža detaljne informacije o tome kako da uklonite ili instalirate komponente vašeg računara.

Preporučeni alati

Za procedure u ovom dokumentu mogu se zahtevati sledeći alati:

- Mali odvrtlač sa ravni vrhom
- Phillips odvrtlač
- Malo plastično šilo

Uklanjanje Secure Digital (SD) kartice

1. Sledite procedure u odeljku *Pre rada u unutrašnjosti računara*.
2. Pritisnite SD karticu da biste je oslobodili iz računara.



3. Izvadite SD karticu iz računara.



Instaliranje Secure Digital (SD) kartice

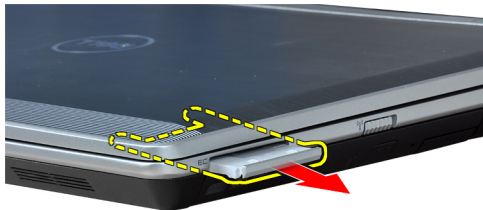
1. Gurajte SD karticu u predvideni slot dok ne „klikne“ u ležište.
2. Sledite procedure u odeljku *Posle rada u unutrašnjosti računara*.

Uklanjanje ExpressCard kartice

1. Sledite procedure u odeljku *Pre rada u unutrašnjosti računara*.
2. Pažljivo pritisnite ExpressCard karticu da biste je izvadili iz računara.



3. Izvucite ExpressCard karticu iz računara.

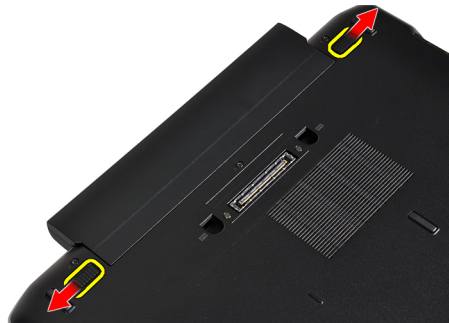


Instaliranje ExpressCard kartice

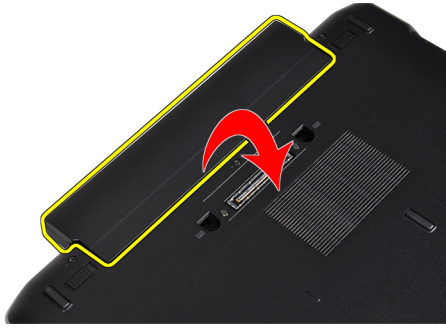
1. Gurajte ExpressCard karticu u predvideni slot dok ne „klikne“ u ležište.
2. Sledite procedure u odeljku *Posle rada u unutrašnjosti računara*.

Uklanjanje baterije

1. Sledite procedure u odeljku *Pre rada u unutrašnjosti računara*.
2. Gurnite reze za otpuštanje da biste otključali bateriju.



3. Uklonite bateriju iz računara.



Instaliranje baterije

1. Gurnite bateriju u pripadajući slot tako da „klikne“ u ležište.
2. Sledite procedure u odeljku *Posle rada u unutrašnjosti računara*.

Uklanjanje kartice za modul pretplatničkog identiteta (SIM)

1. Sledite procedure u odeljku *Pre rada u unutrašnjosti računara*.
2. Uklonite bateriju.
3. Pritisnite SIM karticu da biste je oslobodili iz računara.



4. Izgurajte SIM karticu iz računara.



Instaliranje SIM kartice

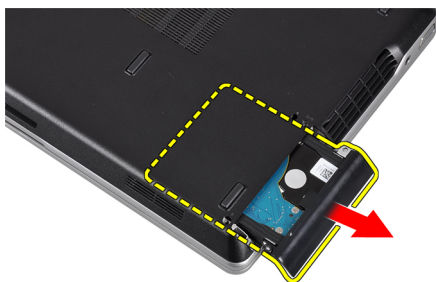
1. Gurnite SIM karticu u pripadajući odeljak.
2. Instalirajte bateriju.
3. Sledite procedure u odeljku *Posle rada u unutrašnjosti računara*.

Uklanjanje čvrstog diska

1. Sledite procedure u odeljku *Pre rada u unutrašnjosti računara*.
2. Uklonite bateriju.
3. Uklonite zavrtnje koji učvršćuju tvrdi disk za računar.



4. Gurnite čvrsti disk van računara.



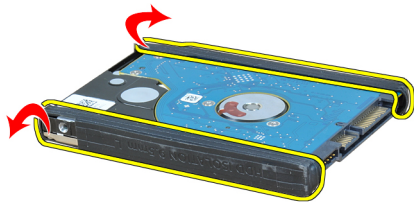
5. Uklonite zavrtnaj koji učvršćuje konzolu čvrstog diska za čvrsti disk.



6. Izvucite konzolu čvrstog diska iz čvrstog diska.



7. Uklonite izolacije sa čvrstog diska.



Instaliranje čvrstog diska

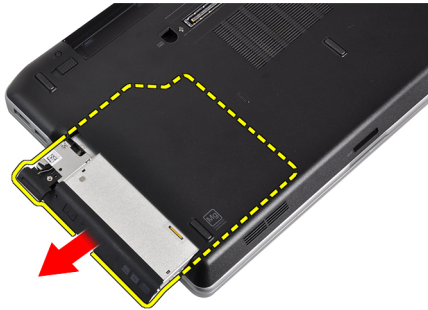
1. Postavite izolacije na čvrsti disk.
2. Pričvrstite konzolu čvrstog diska na čvrsti disk.
3. Pritegnite zavrtnaj koji učvršćuje konzolu čvrstog diska za čvrsti disk.
4. Gurnite čvrsti disk u otvor.
5. Pritegnite zavrtnje da biste učvrstili čvrsti disk za računar.
6. Instalirajte bateriju.
7. Sledite procedure u odeljku *Posle rada u unutrašnjosti računara*.

Uklanjanje optičke disk jedinice

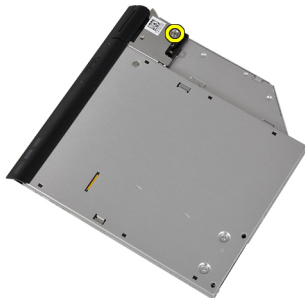
1. Sledite procedure u odeljku *Pre rada u unutrašnjosti računara*.
2. Uklonite bateriju.
3. Gurnite i oslobodite ručicu na optičkoj disk jedinici da biste je oslobodili.



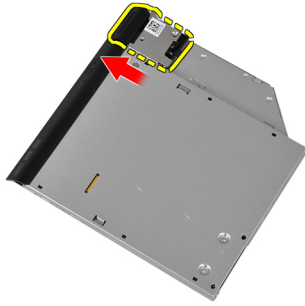
4. Gurnite i uklonite čvrsti disk iz računara.



5. Uklonite zavrtnanj koji učvršćuje rezu disk jedinice za optički disk.



6. Uklonite rezu disk jedinice sa optičkog diska.



7. Uklonite zavrtnje koji učvršćuju konzolu reze disk jedinice za optički disk.



8. Uklonite konzolu reze disk jedinice sa optičkog diska.



9. Povucite i uklonite nosač diska sa optičkog diska.



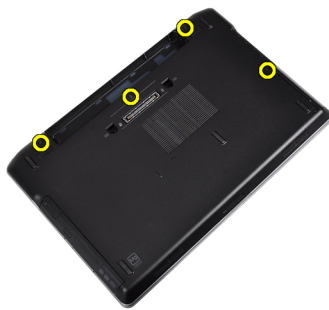
Instaliranje optičke disk jedinice

1. Pričvrstite nosač optičkog diska za optički disk.
2. Umetnite konzolu reze disk jedinice u optički disk.

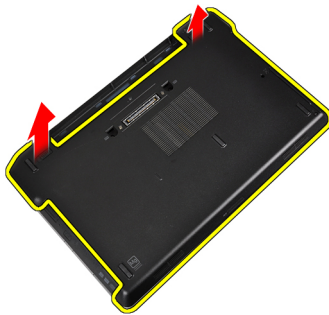
3. Pritegnite zavrtnj da biste učvrstili rezu optičke disk jedinice za optički disk.
4. Umetnite rezu disk jedinice u optički disk.
5. Pritegnite zavrtnj da biste učvrstili rezu optičke disk jedinice.
6. Gurnite optičku disk jedinicu u pripadajući slot.
7. Okrenite računar i gurnite unutra ručicu za izbacivanje da biste obezbedili optičku disk jedinicu.
8. Instalirajte bateriju.
9. Sledite procedure u odeljku *Posle rada u unutrašnjosti računara*.

Uklanjanje poklopca osnove

1. Sledite procedure u odeljku *Pre rada u unutrašnjosti računara*.
2. Uklonite bateriju.
3. Uklonite zavrtnje koji učvršćuju poklopac osnove za računar.



4. Podignite poklopac osnove da biste ga uklonili sa računara.



Instaliranje poklopca osnove

1. Postavite poklopac osnove da biste poravnali otvore za zavrtnje sa računarom.
2. Pritegnite zavrtnje da biste učvrstili poklopac osnove za računar.
3. Instalirajte bateriju.
4. Sledite procedure u odeljku *Posle rada u unutrašnjosti računara*.

Uklanjanje okvira tastature

1. Sledite procedure u odeljku *Pre rada u unutrašnjosti računara*.
2. Uklonite bateriju.
3. Pomoću plastične olovke, podignite okvir tastature da biste ga odvojili od računara.



4. Podignite okvir tastature držeći ga za stranice i donji deo.



5. Podignite da biste uklonili okvir tastature sa jedinice.



Instaliranje okvira tastature

1. Poravnajte okvir tastature sa otvorom.
2. Pritisnite duž strana okvira tastature dok ne „klikne“ unutar ležišta.
3. Instalirajte bateriju.
4. Sledite procedure u odeljku *Posle rada u unutrašnjosti računara*.

Uklanjanje tastature

1. Sledite procedure u odeljku *Pre rada u unutrašnjosti računara*.
2. Uklonite bateriju.
3. Uklonite okvir tastature.
4. Uklonite zavrtnje koji učvršćuju tastaturu za računar.



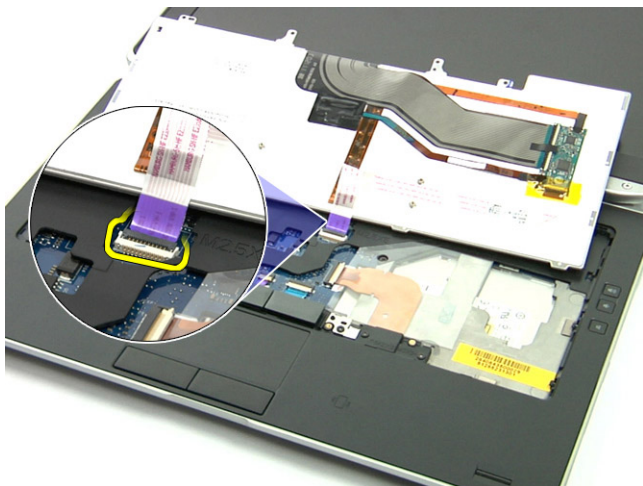
5. Uklonite zavrtnje koji učvršćuju tastaturu za sklop oslonca za dlanove.



6. Podignite i okrenite tastaturu da biste pristupili kablju tastature.



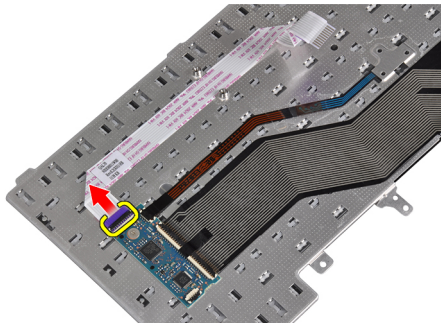
7. Podignite rezu da biste odspojili kabl tastature iz konektora na matičnoj ploči.



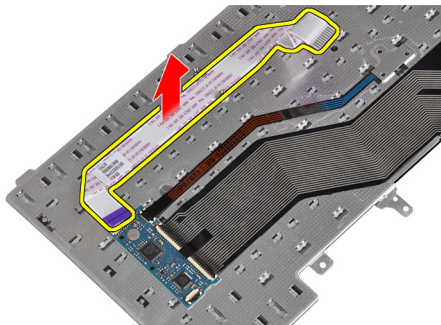
8. Uklonite tastaturu iz računara.



9. Isključite kabl tastature sa tastature.



10. Uklonite kabl tastature sa tastature.

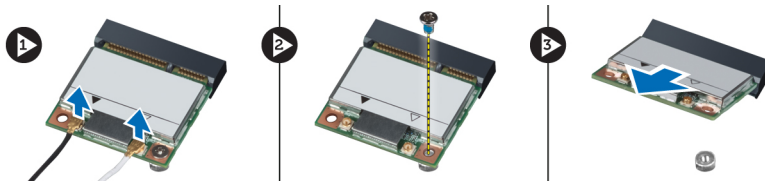


Instaliranje tastature

1. Povežite kabl tastature i učvrstite ga za tastaturu pomoću trake.
2. Povežite kabl tastature na matičnu ploču.
3. Postavite tastaturu u predviđenu pregradu tako da obavezno „klikne“ na mesto.
4. Pritegnite zavrtnje da biste učvrstili tastaturu na odmorištu za ruku.
5. Preokrenite računar i pričvrstite zavrtnje koji učvršćuju tastaturu.
6. Instalirajte okvir tastature.
7. Instalirajte bateriju.
8. Sledite procedure u odeljku *Posle rada u unutrašnjosti računara*.

Uklanjanje kartice za bežičnu lokalnu mrežu (WLAN)

1. Sledite procedure u odeljku *Pre rada u unutrašnjosti računara*.
2. Uklonite bateriju.
3. Uklonite poklopac osnove.
4. Odspojite antenske kablove sa WLAN kartice i uklonite zavrtnaj koji učvršćuje WLAN karticu za računar. Uklonite WLAN karticu iz računara.

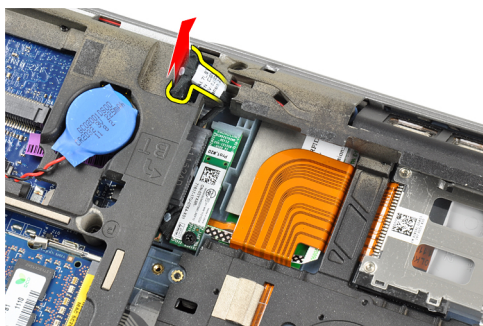


Instaliranje WLAN kartice

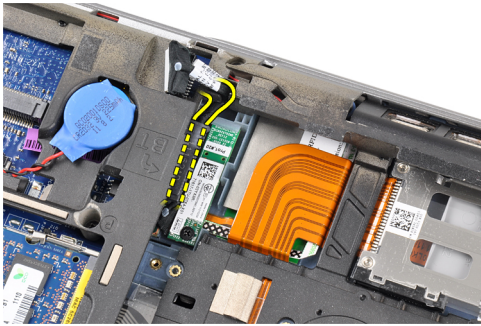
1. Umetnite WLAN karticu u njen konektor pod uglom od 45 stepeni u predvideni slot.
2. Povežite antenske kablove sa odgovarajućim konektorima označenim na WLAN kartici.
3. Pritegnite zavrtnaj da biste učvrstili WLAN karticu za računar.
4. Instalirajte:
 - a. poklopac osnove
 - b. bateriju
5. Sledite procedure u odeljku *Posle rada u unutrašnjosti računara*.

Uklanjanje Bluetooth modula

1. Sledite procedure u odeljku *Pre rada u unutrašnjosti računara*.
2. Uklonite bateriju.
3. Uklonite poklopac osnove.
4. Isključite Bluetooth kabl sa sistemske table.



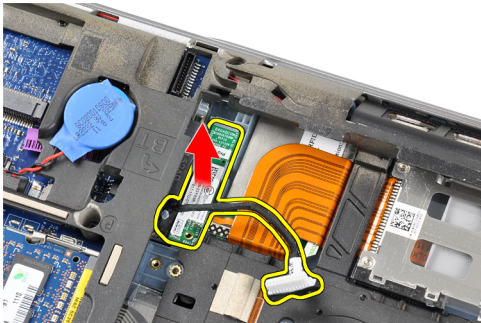
5. Uklonite Bluetooth kabl sa usmeravanja na računaru.



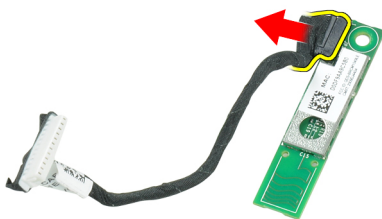
6. Uklonite zavrtnaj koji učvršćuje Bluetooth modul za računar.



7. Uklonite Bluetooth modul sa računara.



8. Odspojite Bluetooth kabl sa Bluetooth modula.



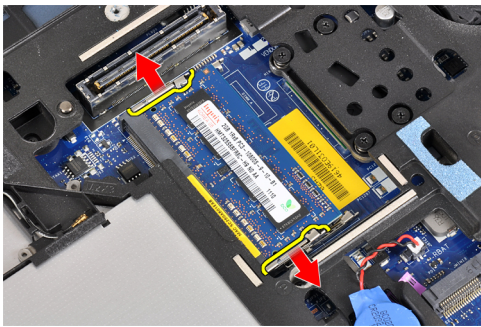
Instaliranje Bluetooth modula

1. Povežite Bluetooth kabl sa Bluetooth karticom.
2. Drugi kraj Bluetooth kabla povežite na matičnu ploču.

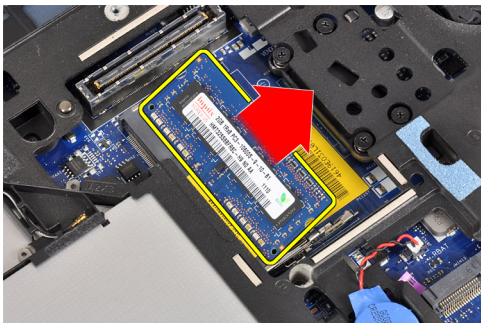
3. Postavite Bluetooth karticu na njeno mesto unutar računara.
4. Pritegnite zavrtanj da biste učvrstili Bluetooth karticu za matičnu ploču.
5. Instalirajte:
 - a. poklopac osnove
 - b. bateriju
6. Sledite procedure u odeljku *Posle rada u unutrašnjosti računara*.

Uklanjanje memorije

1. Sledite procedure u odeljku *Pre rada u unutrašnjosti računara*.
2. Uklonite bateriju.
3. Uklonite poklopac osnove.
4. Odignite pričvrstne spone od memorijskog modula dok ne iskoči.



5. Uklonite memorijski modul iz konektora na matičnoj ploči povlačenjem modula iz matične ploče pod uglom od 45 stepeni.



6. Ponovite korake 2 i 3 da biste uklonili drugi memorijski modul.

Instaliranje memorije

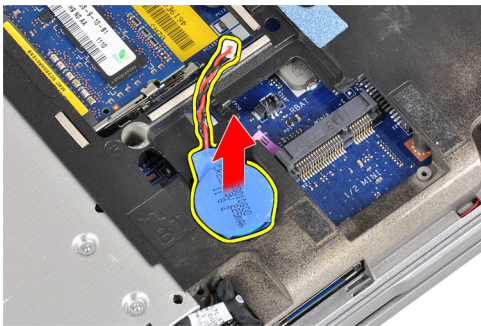
1. Umetnite memorijski modul u utičnicu za memoriju.
2. Pritisnite pričvrstne spone da biste učvrstili memorijski modul za matičnu ploču.
3. Instalirajte:
 - a. poklopac osnove
 - b. bateriju
4. Sledite procedure u odeljku *Posle rada u unutrašnjosti računara*.

Uklanjanje coin-cell baterije

1. Sledite procedure u odeljku *Pre rada u unutrašnjosti računara*.
2. Uklonite:
 - a. bateriju
 - b. poklopac osnove
3. Odspojite kabl coin-cell baterije sa matične ploče.



4. Uklonite coin-cell bateriju iz računara.



Instaliranje coin-cell baterije

1. Postavite coin-cell bateriju u otvor.
2. Povežite kabl coin-cell baterije.
3. Instalirajte:
 - a. poklopac osnove
 - b. bateriju
4. Sledite procedure u odeljku *Posle rada u unutrašnjosti računara*.

Uklanjanje oslonca za dlan

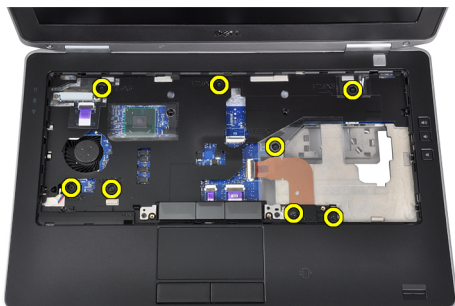
1. Sledite procedure u odeljku *Pre rada u unutrašnjosti računara*.
2. Uklonite:
 - a. SD karticu
 - b. ExpressCard
 - c. bateriju
 - d. čvrsti disk

- e. optičku disk jedinicu
- f. poklopac osnove
- g. okvir tastature
- h. tastaturu
- i. Bluetooth modul

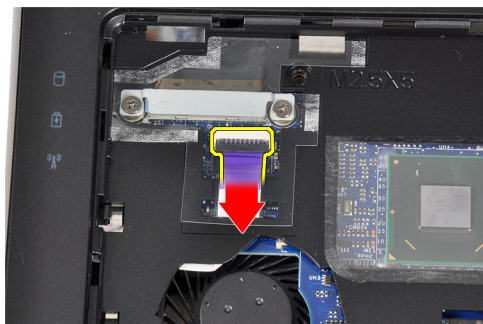
3. Uklonite zavrtnje koji učvršćuju oslonac za dlan na osnovu računara.



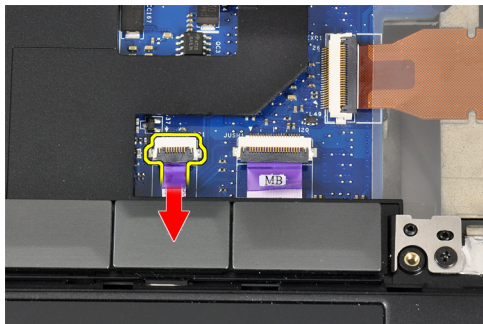
4. Uklonite zavrtnje koji učvršćuju oslonac za dlan na prednji deo računara.



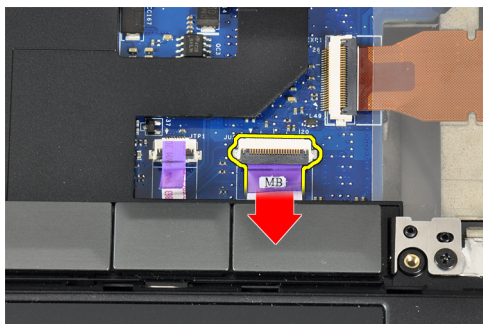
5. Isključite kabl LED-board kartice sa matične ploče.



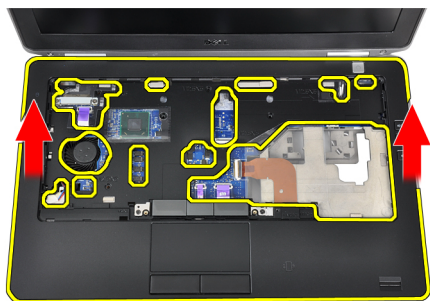
6. Odspojite kabl tačpeda sa matične ploče.



7. Isključite kabl LED kartice sa matične ploče.



8. Podignite i uklonite oslonac za dlan iz računara.



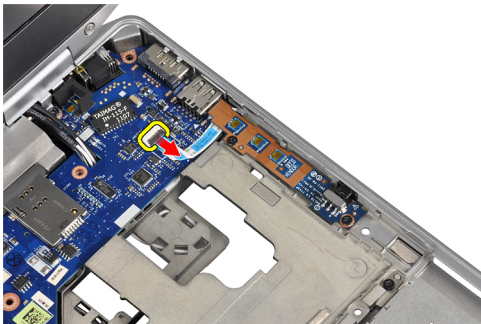
Instaliranje oslonca za dlan

1. Poravnajte sklop oslonca za dlan u originalan položaj na računaru tako da „klikne“ na mesto.
2. Povežite sledeće kablove na matičnu ploču.
 - a. kabl LED lampice za napajanje
 - b. kabl za tačped
 - c. kabl za LED tablu
3. Pritegnite zavrtnje da biste učvrstili sklop oslonca za dlan za prednji deo računara.
4. Pritegnite zavrtnje da biste učvrstili sklop oslonca za dlan za osnovnu računara.
5. Instalirajte:
 - a. Bluetooth modul
 - b. tastaturu
 - c. okvir tastature
 - d. poklopac osnove

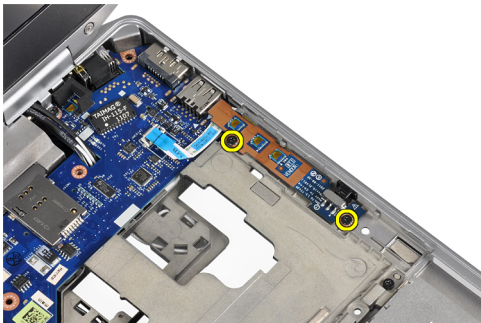
- e. optičku disk jedinicu
 - f. čvrsti disk
 - g. bateriju
 - h. ExpressCard
 - i. SD karticu
6. Sledite procedure u odeljku *Posle rada u unutrašnjosti računara*.

Uklanjanje medijske ploče

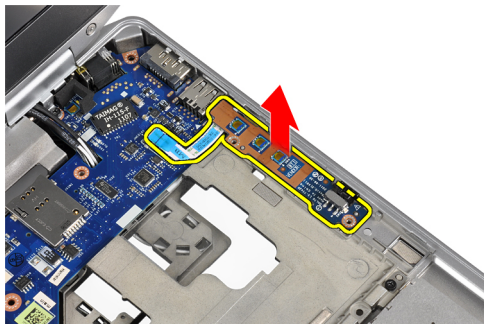
1. Sledite procedure u odeljku *Pre rada u unutrašnjosti računara*.
2. Uklonite:
 - a. SD karticu
 - b. ExpressCard
 - c. bateriju
 - d. čvrsti disk
 - e. optičku disk jedinicu
 - f. poklopac osnove
 - g. okvir tastature
 - h. tastaturu
 - i. Bluetooth modul
 - j. oslonac za dlan
3. Odspojite kabl medijske ploče sa matične ploče.



4. Uklonite zavrtnje koji učvršćuju medijsku ploču za računar.



5. Uklonite medijsku ploču sa računara.

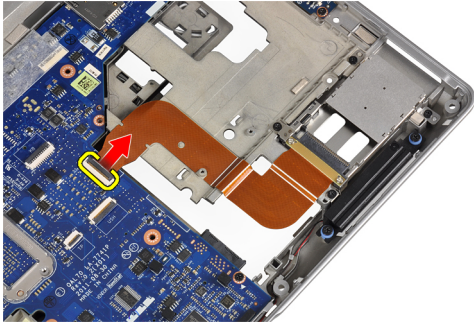


Instaliranje medijske ploče

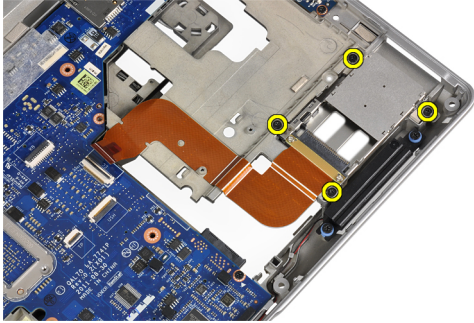
1. Postavite medijsku ploču u pregradu.
2. Pritegnite zavrtnje da biste učvrstili medijsku ploču.
3. Povežite kabl medijske ploče na matičnu ploču.
4. Instalirajte:
 - a. oslonac za dlan
 - b. Bluetooth modul
 - c. tastaturu
 - d. okvir tastature
 - e. poklopac osnove
 - f. optičku disk jedinicu
 - g. čvrsti disk
 - h. bateriju
 - i. ExpressCard
 - j. SD karticu
5. Sledite procedure u odeljku *Posle rada u unutrašnjosti računara*.

Uklanjanje rešetke za ExpressCard karticu

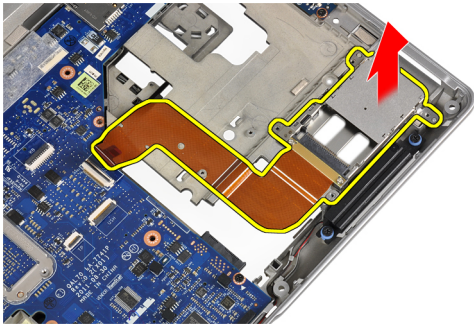
1. Sledite procedure u odeljku *Pre rada u unutrašnjosti računara*.
2. Uklonite:
 - a. SD karticu
 - b. ExpressCard
 - c. bateriju
 - d. čvrsti disk
 - e. optičku disk jedinicu
 - f. poklopac osnove
 - g. okvir tastature
 - h. tastaturu
 - i. Bluetooth modul
 - j. oslonac za dlan
3. Isključite kabl ExpressCard kartice sa matične ploče.



4. Uklonite zavrtnje koji učvršćuju ExpressCard rešetku za računar.



5. Uklonite rešetku za ExpressCard karticu sa računara.



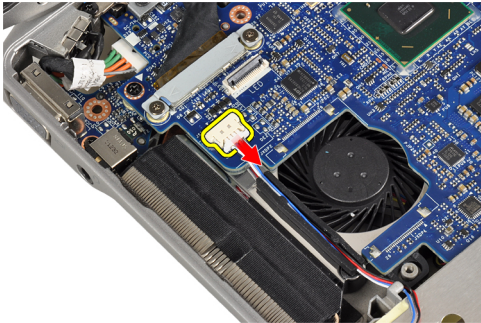
Instaliranje rešetke za ExpressCard karticu

1. Umetnite ExpressCard rešetku u predviđenu pregradu.
2. Pritegnite zavrtnje da biste učvrstili ExpressCard rešetku za računar.
3. Povežite kabl ExpressCard kartice na matičnu ploču.
4. Instalirajte:
 - a. oslonac za dlan
 - b. Bluetooth modul
 - c. tastaturu
 - d. okvir tastature
 - e. poklopac osnove
 - f. optičku disk jedinicu
 - g. čvrsti disk
 - h. bateriju
 - i. ExpressCard

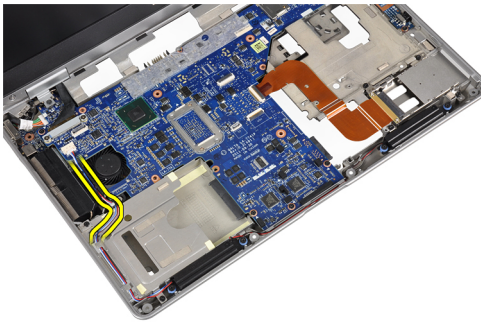
- j. SD karticu
5. Sledite procedure u odeljku *Posle rada u unutrašnjosti računara.*

Uklanjanje zvučnika

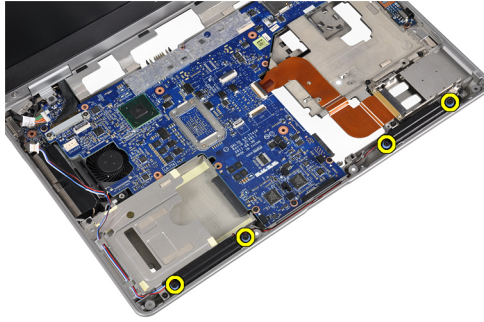
1. Sledite procedure u odeljku *Pre rada u unutrašnjosti računara.*
2. Uklonite:
 - a. SD karticu
 - b. ExpressCard
 - c. bateriju
 - d. čvrsti disk
 - e. optičku disk jedinicu
 - f. poklopac osnove
 - g. okvir tastature
 - h. tastaturu
 - i. Bluetooth modul
 - j. oslonac za dlan
3. Odspojite kabl zvučnika sa matične ploče.



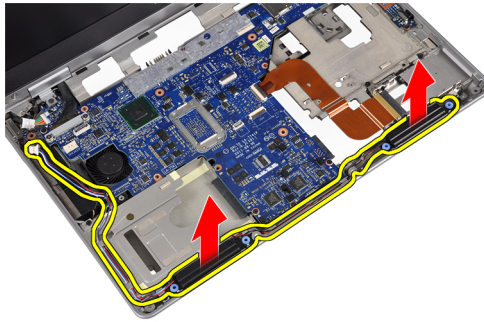
4. Oslobodite kabl zvučnika sa računara.



5. Uklonite zavrtnje koji učvršćuju zvučnike za računar.



6. Uklonite zvučnike iz računara.



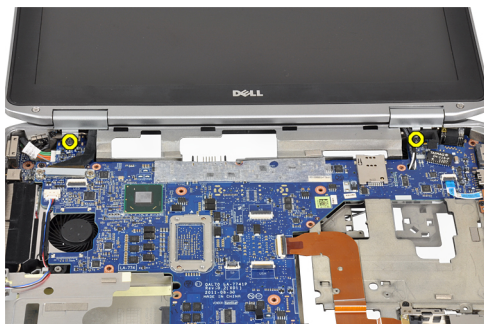
Instaliranje zvučnika

1. Poravnajte zvučnike u prvobitni položaj i pričvrstite zavrtnje da biste pričvrstili zvučnike za računar.
2. Razvucite kabl zvučnika na računaru i priključite ga na matičnu ploču.
3. Instalirajte:
 - a. oslonac za dlan
 - b. Bluetooth modul
 - c. tastaturu
 - d. okvir tastature
 - e. poklopac osnove
 - f. optičku disk jedinicu
 - g. čvrsti disk
 - h. bateriju
 - i. ExpressCard
 - j. SD karticu
4. Sledite procedure u odeljku *Posle rada u unutrašnjosti računara*.

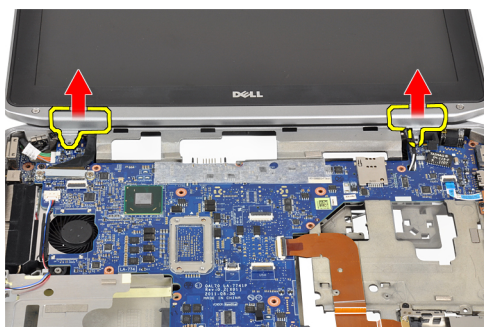
Uklanjanje poklopaca zglobova ekrana

1. Sledite procedure u odeljku *Pre rada u unutrašnjosti računara*.
2. Uklonite:
 - a. SD karticu
 - b. ExpressCard
 - c. bateriju
 - d. čvrsti disk
 - e. optičku disk jedinicu

- f. poklopac osnove
 - g. okvir tastature
 - h. tastaturu
 - i. Bluetooth modul
 - j. oslonac za dlan
3. Uklonite zavrtnje koji učvršćuju poklopce zglobova ekrana za računar.



4. Uklonite poklopce zglobova ekrana sa računara.



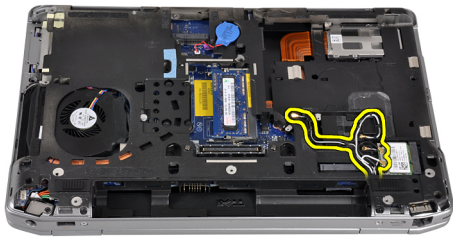
Instaliranje poklopca zglobova ekrana

1. Pritegnite zavrtnje da biste učvrstili poklopac zglobova ekrana za računar.
2. Instalirajte:
 - a. oslonac za dlan
 - b. Bluetooth modul
 - c. tastaturu
 - d. okvir tastature
 - e. poklopac osnove
 - f. optičku disk jedinicu
 - g. čvrsti disk
 - h. bateriju
 - i. ExpressCard
 - j. SD karticu
3. Sledite procedure u odeljku *Posle rada u unutrašnjosti računara*.

Uklanjanje sklopa ekrana

1. Sledite procedure u odeljku *Pre rada u unutrašnjosti računara*.
2. Uklonite:

- a. SD karticu
 - b. ExpressCard
 - c. bateriju
 - d. čvrsti disk
 - e. optičku disk jedinicu
 - f. poklopac osnove
 - g. okvir tastature
 - h. tastaturu
 - i. Bluetooth modul
 - j. oslonac za dlan
3. Oslobodite kablove antene iz držača na računaru.



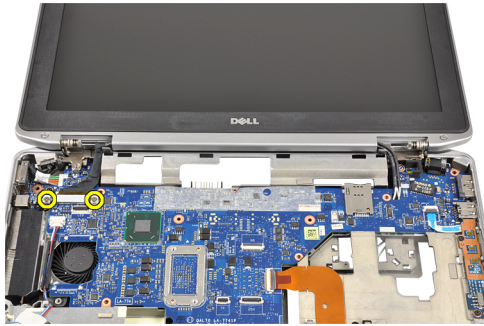
4. Uklonite zavrtnje koji učvršćuju sklop ekrana za računar.



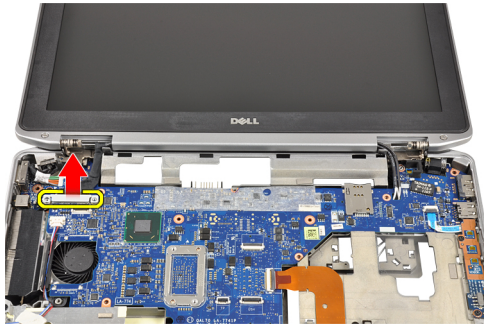
5. Uklonite zavrtnanj koji učvršćuje levi zglob ekrana za računar.



6. Uklonite zavrtnje koji učvršćuju potpornu konzolu za niskonaponsko diferencijalno signaliziranje (LVDS).



7. Podignite i uklonite LVDS potpornu konzolu.



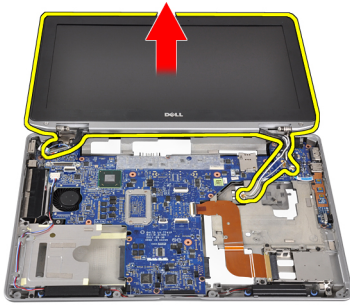
8. Odspojite LVDS kabl sa matične ploče.



9. Povucite kablove antene kroz otvor na matičnoj ploči.



10. Uklonite sklop ekrana sa računara.



Instaliranje sklopa ekrana

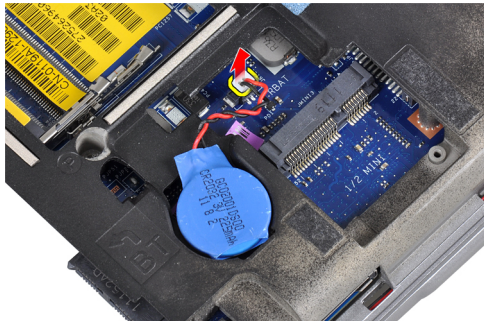
1. Provucite kablove antene kroz otvor na matičnoj ploči.
2. Povežite LVDS kabl na matičnu ploču.
3. Pritegnite zavrtnje da biste učvrstili LVDS konzolu za podršku na matičnu ploču.
4. Pritegnite zavrtnje da biste učvrstili levi zglob ekrana za računar.
5. Pritegnite zavrtnje da biste učvrstili sklop ekrana za kućište.
6. Provucite kablove antene kroz kanal za usmeravanje.
7. Instalirajte:
 - a. oslonac za dlan
 - b. Bluetooth modul
 - c. tastaturu
 - d. okvir tastature
 - e. poklopac osnove
 - f. optičku disk jedinicu
 - g. čvrsti disk
 - h. bateriju
 - i. ExpressCard
 - j. SD karticu
8. Sledite procedure u odeljku *Posle rada u unutrašnjosti računara*.

Uklanjanje matične ploče

1. Sledite procedure u odeljku *Pre rada u unutrašnjosti računara*.
2. Uklonite:
 - a. SD karticu
 - b. ExpressCard
 - c. bateriju
 - d. čvrsti disk
 - e. optičku disk jedinicu
 - f. poklopac osnove
 - g. okvir tastature
 - h. tastaturu
 - i. Bluetooth modul
 - j. oslonac za dlan
 - k. medijsku ploču
 - l. poklopce za kačenje ekrana

m. sklop ekrana

3. Odspojite kabl coin-cell baterije sa matične ploče.



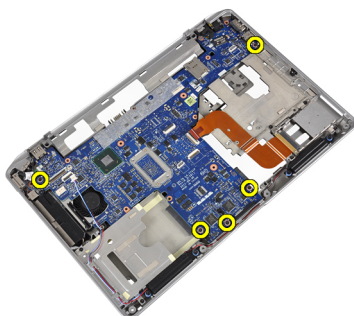
4. Isključite kabl ExpressCard kartice sa matične ploče.



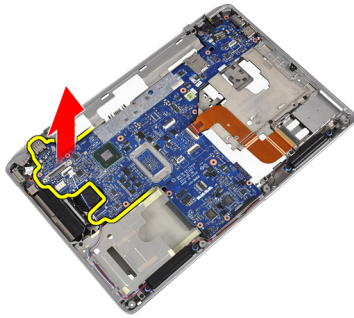
5. Odspojite kabl zvučnika sa matične ploče.



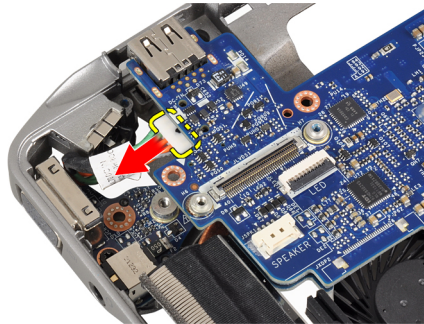
6. Uklonite zavrtnje koji učvršćuju matičnu ploču za računar.



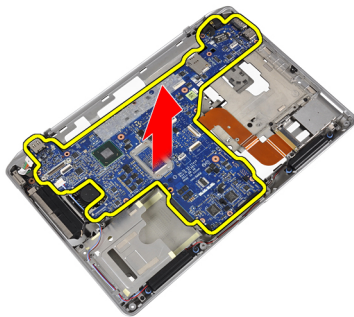
7. Podignite delimično levu ivicu matične ploče pod uglom od 45 stepeni.



8. Odspojite kabl konektora za napajanje sa matične ploče.



9. Uklonite matičnu ploču sa računara.



Instaliranje matične ploče

1. Povežite kabl konektora za napajanje na matičnu ploču.
2. Pritegnite zavrtnje da biste učvrstili matičnu ploču za računar.
3. Povežite sledeće kablove na matičnu ploču.
 - a. zvučnik
 - b. ExpressCard
 - c. coin-cell bateriju
4. Instalirajte:
 - a. sklop ekrana
 - b. poklopce za kačenje ekrana
 - c. medijska ploča
 - d. oslonac za dlan
 - e. Bluetooth modul

- f. tastaturu
 - g. okvir tastature
 - h. poklopac osnove
 - i. optičku disk jedinicu
 - j. čvrsti disk
 - k. bateriju
 - l. ExpressCard
 - m. SD karticu
5. Sledite procedure u odeljku *Posle rada u unutrašnjosti računara*.

Uklanjanje rashladnog elementa

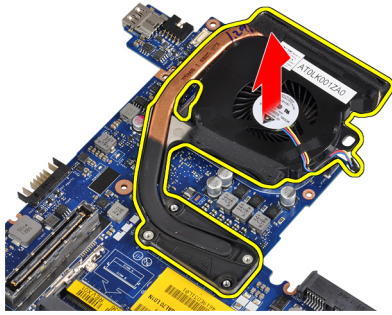
1. Sledite procedure u odeljku *Pre rada u unutrašnjosti računara*.
2. Uklonite:
 - a. SD karticu
 - b. ExpressCard
 - c. bateriju
 - d. čvrsti disk
 - e. optičku disk jedinicu
 - f. poklopac osnove
 - g. okvir tastature
 - h. tastaturu
 - i. Bluetooth modul
 - j. oslonac za dlan
 - k. medijsku ploču
 - l. poklopce za kačenje ekrana
 - m. sklop ekrana
 - n. matičnu ploču
3. Isključite kabl rashladnog elementa sa matične ploče.



4. Uklonite zavrtnje koji učvršćuju rashladni element za matičnu ploču.



5. Uklonite rashladni element sa matične ploče.



Instaliranje rashladnog elementa

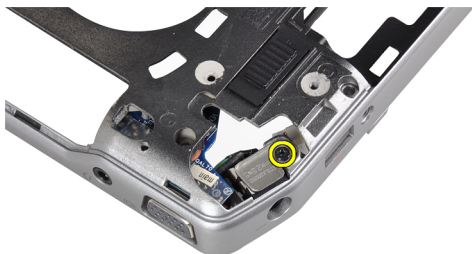
1. Gurnite rashladni element u originalan položaj na matičnoj ploči.
2. Pritegnite zavrtnje da biste učvrstili rashladni element na matičnu ploču.
3. Povežite kabl rashladnog elementa na matičnu ploču.
4. Instalirajte:
 - a. matičnu ploču
 - b. sklop ekrana
 - c. poklopce za kačenje ekrana
 - d. medijska ploča
 - e. oslonac za dlan
 - f. Bluetooth modul
 - g. tastaturu
 - h. Okvir tastature
 - i. poklopac osnove
 - j. optičku disk jedinicu
 - k. čvrsti disk
 - l. bateriju
 - m. ExpressCard
 - n. SD karticu
5. Sledite procedure u odeljku *Posle rada u unutrašnjosti računara*.

Uklanjanje porta konektora za napajanje

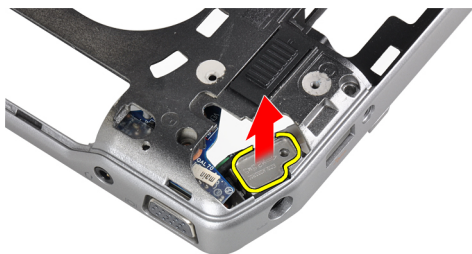
1. Sledite procedure u odeljku *Pre rada u unutrašnjosti računara*.
2. Uklonite:
 - a. SD karticu
 - b. ExpressCard
 - c. bateriju
 - d. čvrsti disk
 - e. optičku disk jedinicu
 - f. poklopac osnove
 - g. Okvir tastature
 - h. tastaturu
 - i. Bluetooth modul
 - j. oslonac za dlan

- k. medijsku ploču
- l. poklopce za kačenje ekrana
- m. sklop ekrana
- n. matičnu ploču

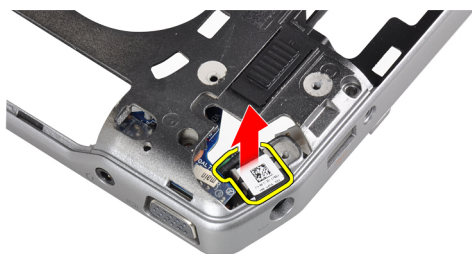
3. Uklonite zavrtnanj koji učvršćuje port konektora za napajanje za računar.



4. Uklonite konzolu sa portom konektora za napajanje sa računara.



5. Uklonite port konektora za napajanje sa računara.



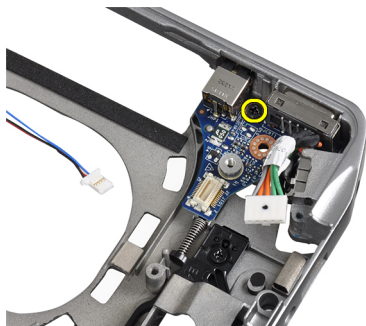
Instaliranje porta konektora za napajanje

1. Postavite konektor porta za napajanje na računar.
2. Postavite konzolu konektora za napajanje preko konektora porta za napajanje.
3. Uklonite zavrtnanj koji učvršćuje konzolu konektora za napajanje za računar.
4. Instalirajte:
 - a. matičnu ploču
 - b. sklop ekrana
 - c. poklopce za kačenje ekrana

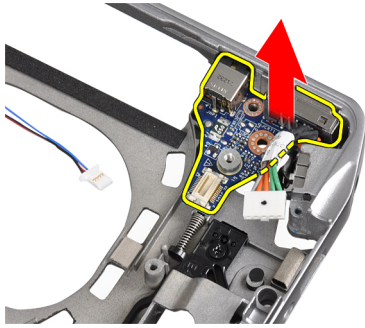
- d. medijska ploča
 - e. oslonac za dlan
 - f. Bluetooth modul
 - g. tastaturu
 - h. Okvir tastature
 - i. poklopac osnove
 - j. optičku disk jedinicu
 - k. čvrsti disk
 - l. bateriju
 - m. ExpressCard
 - n. SD karticu
5. Sledite procedure u odeljku *Posle rada u unutrašnjosti računara.*

Uklanjanje ulazno/izlazne (U/I) ploče

1. Sledite procedure u odeljku *Pre rada u unutrašnjosti računara.*
2. Uklonite:
 - a. SD karticu
 - b. ExpressCard
 - c. bateriju
 - d. čvrsti disk
 - e. optičku disk jedinicu
 - f. poklopac osnove
 - g. Okvir tastature
 - h. tastaturu
 - i. Bluetooth modul
 - j. oslonac za dlan
 - k. medijsku ploču
 - l. poklopce za kačenje ekrana
 - m. sklop ekrana
 - n. matičnu ploču
3. Skinite zavrtnaj koji pričvršćuje U/I ploču za računar.



4. Uklonite U/I ploču sa računara.

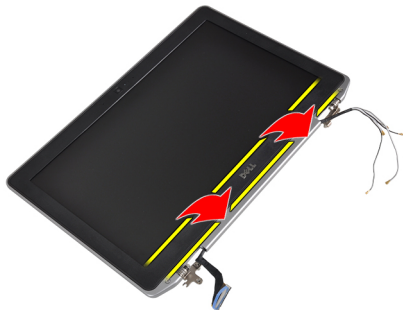


Instaliranje U/I ploče

1. Postavite U/I ploču u predviđenu pregradu.
2. Pritegnite zavrtnje da biste učvrstili U/I ploču.
3. Instalirajte:
 - a. matičnu ploču
 - b. sklop ekrana
 - c. poklopce za kačenje ekrana
 - d. medijska ploča
 - e. oslonac za dlan
 - f. Bluetooth modul
 - g. tastaturu
 - h. okvir tastature
 - i. poklopac osnove
 - j. optičku disk jedinicu
 - k. čvrsti disk
 - l. bateriju
 - m. ExpressCard
 - n. SD karticu
4. Sledite procedure u odeljku *Posle rada u unutrašnjosti računara*.

Uklanjanje okna ekrana

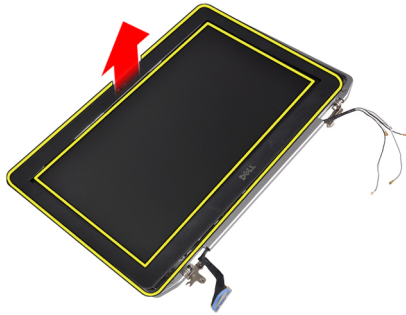
1. Sledite procedure u odeljku *Pre rada u unutrašnjosti računara*.
2. Uklonite bateriju.
3. Podignite donju ivicu okna ekrana.



4. Podignite levu, desnu i gornje ivice LCD okna.



5. Uklonite okno ekrana sa sklopa ekrana.



Instaliranje okna ekrana

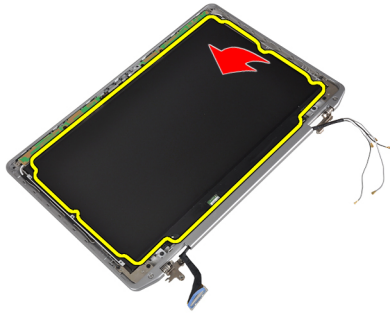
1. Postavite okno ekrana na sklop ekrana.
2. Počev od gornjeg ugla, pritisnite okno ekrana i nastavite tako duž svih ivica dok se celo okno ne utisne na sklop ekrana.
3. Pritisnite levu i desnu ivicu okna ekrana.
4. Instalirajte bateriju.
5. Sledite procedure u odeljku *Posle rada u unutrašnjosti računara*.

Uklanjanje ploče ekrana

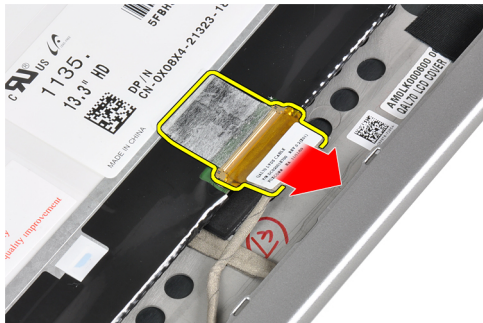
1. Sledite procedure u odeljku *Pre rada u unutrašnjosti računara*.
2. Uklonite bateriju.
3. Uklonite okno ekrana.
4. Uklonite zavrtnje koji učvršćuju ploču ekrana za sklop ekrana.



5. Okrenite i postavite naopako ploču ekrana.



6. Uklonite traku sa konektora LVDS kabla i isključite LVDS kabl sa ploče ekrana.



7. Uklonite ploču ekrana sa sklopa ekrana.



Instaliranje ploče ekrana

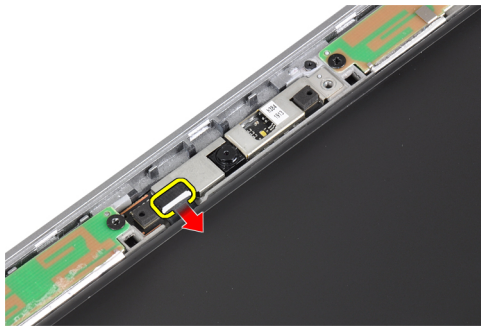
1. Povežite kabl ekrana (LVDS kabl) u pripadajući konektor na ploči ekrana.
2. Postavite ploču ekrana u originalan položaj na sklopu ekrana.
3. Pritegnite zavrtnje da biste učvrstili ploču ekrana za sklop ekrana.
4. Instalirajte:
 - a. okno ekrana
 - b. bateriju
5. Sledite procedure u odeljku *Posle rada u unutrašnjosti računara*.

Uklanjanje modula za kameru i mikrofon

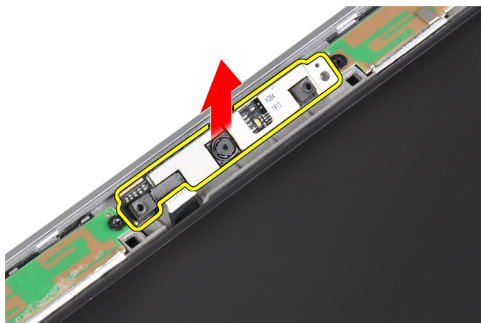
1. Sledite procedure u odeljku *Pre rada u unutrašnjosti računara*.
2. Uklonite:
 - a. bateriju
 - b. okno ekrana
3. Uklonite zavrtnje koji pričvršćuju modul za kameru i mikrofon za okvir ekrana.



4. Isključite kabl modula za kameru i mikrofon sa modula.



5. Uklonite modul za kameru i mikrofon sa okvira ekrana.



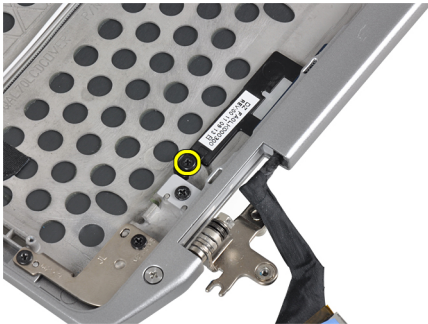
Instaliranje modula za kameru i mikrofon

1. Postavite modul za kameru i mikrofon u odgovarajući otvor na ploči ekrana.
2. Pritegnite zavrtnj da biste učvrstili kameru za sklop ekrana.
3. Povežite kabl kamere i mikrofona na kameru.
4. Instalirajte:

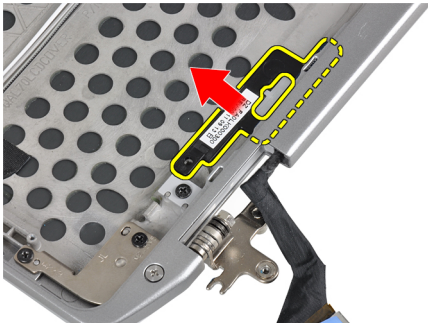
- a. okno ekrana
- b. bateriju
5. Sledite procedure u odeljku *Posle rada u unutrašnjosti računara*.

Uklanjanje LED table

1. Sledite procedure u odeljku *Pre rada u unutrašnjosti računara*.
2. Uklonite:
 - a. bateriju
 - b. okno ekrana
 - c. ploču ekrana
3. Uklonite zavrtnaj koji učvršćuje LED tablu za sklop ekrana.



4. Uklonite pločicu za podršku LED tabli sa sklopa ekrana.



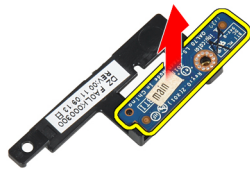
5. Isključite kabl LED table sa LED table.



6. Uklonite zavrtnaj koji pričvršćuje LED tablu za ploču koja podržava LED tablu.



7. Uklonite LED tablu sa ploče koja podržava LED tablu.



Instaliranje LED table

1. Pričvrstite zavrtnanj koji učvršćuje LED tablu na ploču koja podržava LED tablu.
2. Postavite ploču za LED tablu u odgovarajuću pregradu u sklop ekrana.
3. Povežite LED kabl na LED tablu.
4. Pričvrstite zavrtnanj da biste učvrstili ploču koja podržava LED tablu za sklop ekrana.
5. Instalirajte:
 - a. ploču ekrana
 - b. okno ekrana
 - c. bateriju
6. Sledite procedure u odeljku *Posle rada u unutrašnjosti računara*.

Uklanjanje stranica za kačenje ekrana

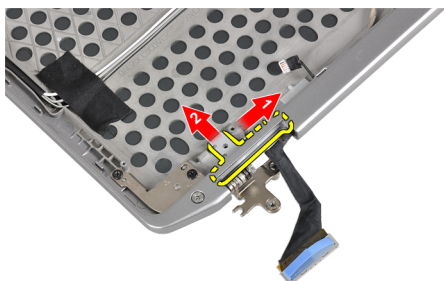
1. Sledite procedure u odeljku *Pre rada u unutrašnjosti računara*.
2. Uklonite:
 - a. SD karticu
 - b. ExpressCard
 - c. bateriju
 - d. tvrdi disk
 - e. optičku disk jedinicu
 - f. poklopac osnove
 - g. okvir tastature
 - h. tastaturu
 - i. Bluetooth modul

- j. oslonac za dlan
- k. medijska ploča
- l. poklopci za kačenje ekrana
- m. sklop ekrana
- n. okno ekrana
- o. ploču ekrana
- p. LED tabla za napajanje

3. Uklonite zavrtnanj koji učvršćuje levu stranicu za kačenje ekrana na sklop ekrana.



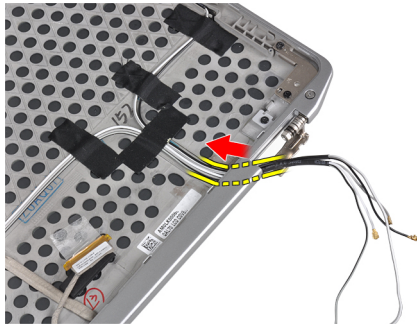
4. Povucite i uklonite levu stranicu za kačenje ekrana iz sklopa ekrana.



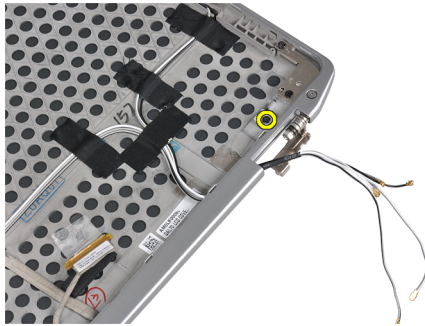
5. Odlepite lepljivu traku koja drži kablove antene za sklop ekrana.



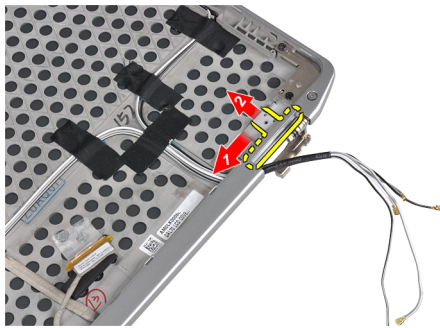
6. Uklonite kablove ekrana iz otvora na desnoj stranici za kačenje ekrana.



7. Uklonite zavrtnaj koji učvršćuje desnu stranicu za kačenje ekrana na sklop ekrana.



8. Povucite i uklonite desnu stranicu za kačenje ekrana iz sklopa ekrana.



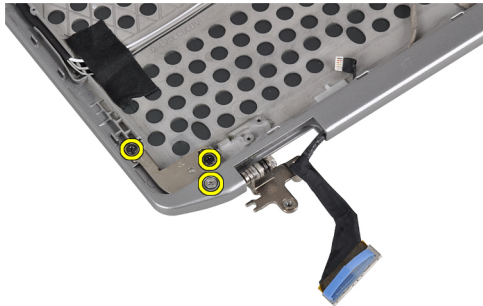
Instaliranje stranica za kačenje ekrana

1. Postavite obe stranice za kačenje ekrana na ploču.
2. Provucite kablove antene kroz otvor na desnoj stranici za kačenje ekrana i pričvrstite ih za sklop ekrana pomoću samolepljive trake.
3. Pričvrstite zavrtnje da biste pričvrstili stranice za kačenje ekrana za sklop ekrana.
4. Instalirajte:
 - a. LED tabla za napajanje
 - b. ploču ekrana
 - c. okno ekrana
 - d. sklop ekrana
 - e. poklopci za kačenje ekrana
 - f. medijska ploča
 - g. oslonac za dlan
 - h. Bluetooth modul

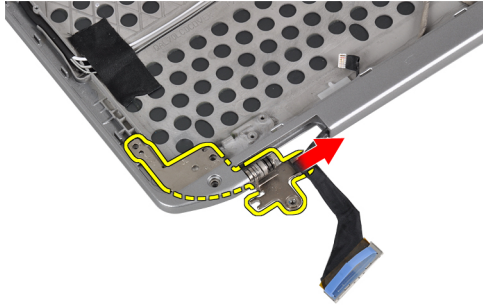
- i. tastaturu
 - j. okvir tastature
 - k. poklopac osnove
 - l. optičku disk jedinicu
 - m. čvrsti disk
 - n. bateriju
 - o. ExpressCard
 - p. SD karticu
5. Sledite procedure u odeljku *Posle rada u unutrašnjosti računara*.

Uklanjanje zglobova ekrana

1. Sledite procedure u odeljku *Pre rada u unutrašnjosti računara*.
2. Uklonite:
 - a. SD karticu
 - b. ExpressCard
 - c. bateriju
 - d. čvrsti disk
 - e. optičku disk jedinicu
 - f. poklopac osnove
 - g. okvir tastature
 - h. tastaturu
 - i. Bluetooth modul
 - j. oslonac za dlan
 - k. medijska ploča
 - l. poklopce za kačenje ekrana
 - m. sklop ekrana
 - n. okno ekrana
 - o. ploču ekrana
 - p. LED tablu za napajanje
3. Uklonite zavrtnaj koji učvršćuje levi zglob ekrana na sklop ekrana.



4. Uklonite levu stranicu za kačenje ekrana iz sklopa ekrana.



5. Ponovite korake 3 i 4 da biste uklonili desni zglob ekrana.

Instaliranje zglobova ekrana

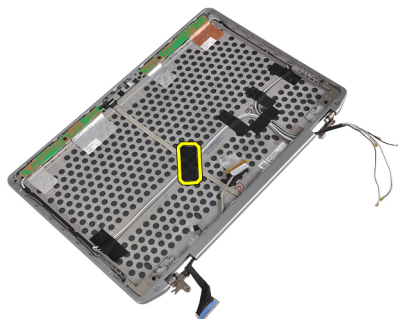
1. Postavite oba zgloba ekrana na ploču.
2. Pritegnite zavrtnje da biste učvrstili zglobove ekrana.
3. Instalirajte:
 - a. LED tablu za napajanje
 - b. ploču ekrana
 - c. okno ekrana
 - d. sklop ekrana
 - e. poklopce za kačenje ekrana
 - f. medijska ploča
 - g. oslonac za dlan
 - h. Bluetooth modul
 - i. tastaturu
 - j. okvir tastature
 - k. poklopac osnove
 - l. optičku disk jedinicu
 - m. čvrsti disk
 - n. bateriju
 - o. ExpressCard
 - p. SD karticu
4. Sledite procedure u odeljku *Posle rada u unutrašnjosti računara*.

Uklanjanje LVDS i kabla kamere

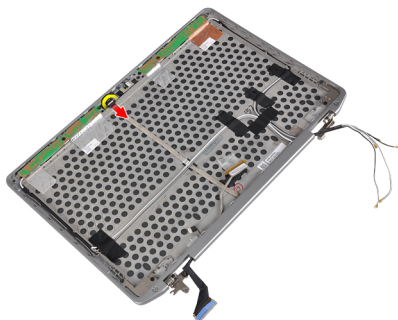
1. Sledite procedure u odeljku *Pre rada u unutrašnjosti računara*.
2. Uklonite:
 - a. SD karticu
 - b. ExpressCard
 - c. bateriju
 - d. čvrsti disk
 - e. optičku disk jedinicu
 - f. poklopac osnove
 - g. okvir tastature
 - h. tastaturu
 - i. Bluetooth modul

- j. oslonac za dlan
- k. medijsku ploču
- l. poklopce za kačenje ekrana
- m. sklop ekrana
- n. okno ekrana
- o. ploču ekrana
- p. LED tablu za napajanje
- q. stranice za kačenje ekrana

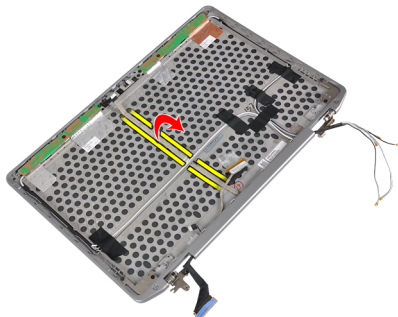
3. Uklonite lepljivu traku koja pričvršćuje kabl za LVDS i kameru za sklop ekrana.



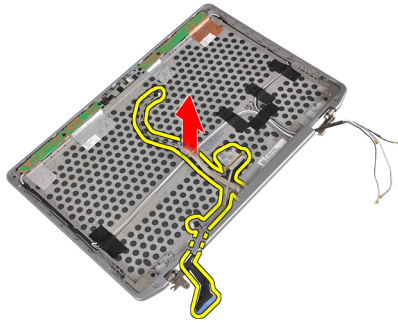
4. Isključite kabl kamere sa modula kamere i mikrofona.



5. Podignite LVDS kabl i kabl kamere sa sklopa ekrana.



6. Uklonite LVDS kabl i kabl kamere sa poklopca sklopa ekrana.



Instaliranje LVDS i kablja kamere

1. Usmerite LVDS i kabl kamere u sklopu ekrana.
2. zalepite lepljivu traku da biste obezbedili kabl.
3. Povežite kabl za LVDS i kameru na modul kamere i mikrofona.
4. Instalirajte:
 - a. stranice za kačenje ekrana
 - b. LED tablu za napajanje
 - c. ploču ekrana
 - d. okno ekrana
 - e. sklop ekrana
 - f. poklopce za kačenje ekrana
 - g. medijsku ploču
 - h. oslonac za dlan
 - i. Bluetooth modul
 - j. tastaturu
 - k. okvir tastature
 - l. poklopac osnove
 - m. optičku disk jedinicu
 - n. čvrsti disk
 - o. bateriju
 - p. ExpressCard
 - q. SD karticu
5. Sledite procedure u odeljku *Posle rada u unutrašnjosti računara*.

Informacije o doking portu

Docking port se koristi za povezivanje laptop računara na doking stanicu (opcionarno).



1. Port za doking

Podešavanje sistema

Program za podešavanje sistema (System Setup) omogućava upravljanje hardverom računara i utvrđuje opcije na nivou BIOS-a. U programu za podešavanje sistema (System Setup), možete da:


- Promenite podešavanja za NVRAM nakon dodavanja ili uklanjanja hardvera
- Prikažete konfiguraciju hardvera sistema
- Omogućite ili onemogućite integrisane uređaje
- Postavite granične vrednosti za performanse i upravljanje energijom
- Upravljate bezbednošću računara


Boot Sequence (Sekvenca pokretanja sistema)

Sekvenca pokretanja sistema omogućava da premostite redosled uređaja za pokretanje sistema utvrđen u programu za podešavanje sistema i sistem pokrenete direktno sa željenog uređaja (na primer: optički disk ili tvrdi disk). Tokom samoispitavanja pri uključanju napajanja (eng. Power-on Self Test - POST), kada se pojavi logotip Dell, možete da:

- Pristupite programu za podešavanje sistema (System Setup) pritiskom na taster <F2>
- Pozovete meni za jedno pokretanje sistema pritiskom na taster <F12>

Meni za jedno pokretanje sistema prikazuje uređaje sa kojih možete da izvršite podizanje sistema, uključujući opciju dijagnostike. Opcije menija za pokretanje sistema su:

- Removable Drive (Zamenljivi disk) (ako je dostupno)
- STXXXX Drive (STXXXX disk)
-  **NAPOMENA:** XXX označava broj SATA disk jedinice.
- Optical Drive (Optički disk)
- Diagnostics (Dijagnostika)

 **NAPOMENA:** Ako izaberite opciju Diagnostics (Dijagnostika), prikazaće se ekran **ePSA diagnostics (ePSA dijagnostika)**.

Ekran sa sekvencom pokretanja sistema takođe prikazuje opciju za pristupanje ekranu programa za podešavanje sistema (System Setup).

Tasteri za navigaciju

Sledeća tabela prikazuje tastere za navigaciju programa za podešavanje sistema.



 **NAPOMENA:** Kod najvećeg broja opcija za podešavanje sistema promene koje vršite se snimaju ali ne postaju aktivne dok ponovo ne pokrenete sistem.

Tabela 1. Tasteri za navigaciju

Tasteri	Navigacija
Strelica gore	Prelazak na prethodno polje.
Strelica dole	Prelazak na sledeće polje.
<Enter>	Omogućava izbor vrednosti u izabranom polju (ako je primenljivo) ili praćenje linka u polju.
Razmaknica	Proširuje ili smanjuje padajuću listu, ako je primenljivo.
<Tab>	Prelazak na sledeću oblast izbora.  NAPOMENA: Samo za standardne grafičke pregledače.
<Esc>	Prelazak na prethodnu stranu tokom pregleda glavnog ekrana. Pritiskom na <Esc> u glavnom ekranu prikazuje se poruka da morate da sačuvate sve nesačuvane promene i ponovo pokreće sistem.
<F1>	Prikaz datoteke pomoći programa za podešavanje sistema (System Setup).

Opcije programa za podešavanje sistema (System Setup)




 **NAPOMENA:** U zavisnosti od računara i instaliranih uređaja, stavke navedene u ovom odeljku mogu, ali ne moraju da se pojavljuju.

Tabela 2. Opšte

Opcija	Opis
System Information	U ovom odeljku se navode osnovne hardverske karakteristike vašeg računara. <ul style="list-style-type: none"> • System Information • Informacije o memoriji • Processor Information (Informacije o procesoru) • Device Information (Informacije o uređaju)
Battery Information	Prikazuje status punjenja baterije.
Boot Sequence	Omogućava vam da promenite redosled kojim računar pokušava da pronađe operativni sistem. Sve opcije ispod su izabrane. <ul style="list-style-type: none"> • Diskette Drive • Internal HDD (Ugrađeni HDD) • USB Storage Device (USB memorijski uređaj) • CD/DVD/CD-RW Drive (CD/DVD/CD-RW disk jedinica) • Onboard NIC (Onboard NIC mrežna kartica) <p>Takođe, možete izabrati opciju Boot List (Lista opcija pokretanja sistema). Opcije su:</p> <ul style="list-style-type: none"> • Legacy (Nasledeno, podrazumevana postavka)

Opcija	Opis
Date/Time	<ul style="list-style-type: none"> • UEFI <p>Omogućava podešavanje datuma i vremena.</p>

Tabela 3. Konfiguracija sistema

Opcija	Opis
Integrated NIC	<p>Omogućava konfiguraciju integrisanog mrežnog kontrolera. Opcije su:</p> <ul style="list-style-type: none"> • Disabled (Onemogućeno) • Enabled (Omogućeno) • Enabled w/PXE (Omogućeno w/PXE, podrazumevana postavka)
Parallel Port	<p>Omogućava vam da definišete i podesite način rada paralelnog porta na doking stanici. Paralelni port možete podesiti na:</p> <ul style="list-style-type: none"> • Disabled (Onemogućeno) • AT • PS2 • ECP
Serial Port	<p>Identifikuje i definiše postavke za serijski port. Serijski port možete da podesite na:</p> <ul style="list-style-type: none"> • Disabled (Onemogućeno) • COM1 (podrazumevana postavka) • COM2 • COM3 • COM4 <p> NAPOMENA: Operativni sistem može dodeliti resurse iako je ova postavka onemogućena.</p>
SATA Operation	<p>Omogućava konfiguraciju kontrolera ugrađenog SATA čvrstog diska. Opcije su:</p> <ul style="list-style-type: none"> • Disabled (Onemogućeno) • ATA • AHCI • RAID On (podrazumevana postavka) <p> NAPOMENA: SATA je konfigurisan da podržava RAID režim.</p>
Drives	<p>Omogućava konfiguraciju SATA disk jedinica na matičnoj ploči. Opcije su:</p> <ul style="list-style-type: none"> • SATA-0 • SATA-1






Opcija	Opis
SMART Reporting	<ul style="list-style-type: none"> • SATA-4 • SATA-5 <p>Podrazumevana postavka: Sve disk jedinice su omogućene.</p> <p>Ovo polje kontroliše da li se greške čvrstog diska za integrisane disk jedinice prijavljuju tokom pokretanja sistema. Ova tehnologija je deo SMART (Self Monitoring Analysis and Reporting Technology - Tehnologija za samonadzor, analizu i kreiranje izveštaja) specifikacije.</p> <ul style="list-style-type: none"> • Enable SMART Reporting (Omogućiti SMART kreiranje izveštaja) – ova opcija je podrazumevano onemogućena.
USB Configuration	<p>Omogućava utvrđivanje USB konfiguracije. Opcije su:</p> <ul style="list-style-type: none"> • Enable Boot Support (Omogućiti podršku za pokretanje) • Enable External USB Port (Omogućiti eksterni USB port)
USB PowerShare	<p>Podrazumevana postavka: obe opcije su omogućene.</p> <p>Omogućava konfigurisanje funkcije USB PowerShare. Opcija je podrazumevano onemogućena.</p> <ul style="list-style-type: none"> • Enable USB PowerShare (Omogućiti USB PowerShare)
Keyboard Illumination	<p>Omogućava izbor načina rada funkcije osvetljenja tastature. Opcije su sledeće:</p> <ul style="list-style-type: none"> • Disabled (Onemogućeno, podrazumevana postavka) • Level is 25% (Nivo je 25%) • Level is 50% (Nivo je 50%) • Level is 75% (Nivo je 75%) • Level is 100% (Nivo je 100%)
Stealth Mode Control	<p>Omogućava podešavanje režima koji isključuje emitovanje svakog svetla i zvuka sa sistema. Opcija je podrazumevano onemogućena.</p> <ul style="list-style-type: none"> • Enable Stealth Mode (Omogućiti potajni režim)
Miscellaneous Devices	<p>Dozvoljava vam da omogućite ili onemogućite različite uređaje na ploči. Opcije su sledeće:</p>

Opcija	Opis
	<ul style="list-style-type: none"> • Enable Internal Modem (Omogući interni modem) • Enable Microphone (Omogući mikrofoni) • Enable eSATA Ports (Omogući eSATA portove) • Enable Hard Drive Free Fall Protection (Omogući zaštitu čvrstog diska od pada) • Enable Module Bay (Omogući ležište za modul) • Enable ExpressCard (Omogući ExpressCard) • Enable Camera (Omogući kameru) • Enable Media Card (Omogući medijsku karticu) • Disable Media Card (Onemogući medijsku karticu) <p>Podrazumevana postavka: Svi uređaji su omogućeni</p>

Tabela 4. Video

Opcija	Opis
LCD Brightness	Omogućava podešavanje osvetljenja ploče kada je ambijentalni senzor isključen.
Optimus	<p>Dozvoljava vam da omogućite ili onemogućite NVIDIA Optimus tehnologiju.</p> <ul style="list-style-type: none"> • Enable Optimus (Omogući Optimus) – podrazumevana postavka.

Tabela 5. Bezbednost

Opcija	Opis
Intel TXT (LT-SX) Configuration	Ova opcija je podrazumevano onemogućena.
Admin Password	<p>Omogućava postavljanje, promenu ili brisanje lozinke administratora (admin).</p> <p> NAPOMENA: Administratorsku lozinku morate da postavite pre postavljanja lozinke sistema ili čvrstog diska.</p> <p> NAPOMENA: Uspešno promenjene lozinke su odmah aktivne.</p> <p> NAPOMENA: Brisanjem administratorske lozinke automatski se briše lozinka sistema i čvrstog diska.</p> <p> NAPOMENA: Uspešno promenjene lozinke su odmah aktivne.</p> <p>Podrazumevana postavka: Not set (Nije podešena)</p>
System Password	<p>Omogućava postavljanje, promenu ili brisanje lozinke sistema.</p> <p> NAPOMENA: Uspešno promenjene lozinke su odmah aktivne.</p> <p>Podrazumevana postavka: Not set (Nije podešena)</p>
Internal HDD-0 Password	<p>Omogućava postavljanje, promenu ili brisanje lozinke administratora (admin).</p> <p>Podrazumevana postavka: Not set (Nije podešena)</p>


Opcija	Opis
Strong Password	Omogućava vam da podesite opciju da uvek postavljate sigurne lozinke. Podrazumevana postavka: Nije izabrana opcija Enable Strong Password (Omogući sigurnu lozinku).
Password Configuration	Možete definisati dužinu lozinke. Min.=4, Maks.= 32
Password Bypass	Dozvoljava vam da omogućite ili onemogućite dozvolu za premošćavanje lozinke sistema i unutrašnjeg čvrstog diska kada su one postavljene. Opcije su: <ul style="list-style-type: none"> • Disabled (Onemogućeno, podrazumevana postavka) • Reboot bypass (Ponovo pokreni premošćavanje)
Password Change	Dozvoljava vam da omogućite ili onemogućite dozvolu za promenu lozinke sistema i čvrstog diska kada je postavljena administratorska lozinka. Podrazumevana postavka: nije izabrana opcija Allow Non-Admin Password Changes (Dozvoli promene neadministratorske lozinke)
Non-Admin Setup Changes	Ova opcija omogućava da odredite da li su promene opcija konfiguracije dozvoljene kada je postavljena lozinka administratora. Opcija je onemogućena. <ul style="list-style-type: none"> • Allows Wireless Switch Changes (Obezbeđuje promene bežičnog prebacivanja)
TPM Security	Omogućava da omogućite Trusted Platform Module (TPM) tokom POST rutine. Podrazumevana postavka: Opcija je onemogućena.
CPU XD Support	Dozvoljava vam da omogućite ili onemogućite Execute Disable režim procesora. Podrazumevana postavka: Enable CPU XD Support (Omogući CPU XD podršku)
Computrace	Omogućava vam da uključite ili isključite opcionalni Computrace softver. Opcije su: <ul style="list-style-type: none"> • Deactivate (Deaktiviraj, podrazumevana postavka) • Disable (Onemogući) • Activate (Aktiviraj) <p> NAPOMENA: Opcije Activate (Aktiviraj) i Disable (Onemogući) trajno aktiviraju ili isključuju funkciju i naknadne promene neće biti dozvoljene</p>
CPU XD Support	Dozvoljava vam da omogućite ili onemogućite Execute Disable režim procesora. Podrazumevana postavka: Enable CPU XD Support (Omogući CPU XD podršku)
OROM Keyboard Access	Omogućava da podesite opciju za ulazak u ekrane za Option ROM Configuration pomoću brzih tastera prilikom pokretanja sistema. Opcije su: <ul style="list-style-type: none"> • Enable (Omogući, podrazumevana postavka) • One Time Enable (Omogući jednom) • Disable (Onemogući)
Admin Setup Lockout	Omogućava vam da sprečite da korisnici ulaze u program za podešavanje kada je postavljena administratorska lozinka. Podrazumevana postavka: Disabled (Onemogućeno)

Tabela 6. Performanse

Opcija	Opis
Multi Core Support	<p>Ovo polje određuje da li će za proces biti omogućeno jedno ili više jezgara. Performanse nekih aplikacija će se poboljšati sa dodatnim jezgrima. Ova opcija je podrazumevano omogućena. Dozvoljava vam da omogućite ili onemogućite podršku više jezgara za procesor. Opcije su:</p> <ul style="list-style-type: none"> • All (Sva, podrazumevana postavka) • 1 • 2
Intel SpeedStep	<p>Dozvoljava vam da omogućite ili onemogućite Intel SpeedStep funkciju.</p> <p>Podrazumevana postavka: Enable Intel SpeedStep (Omogući Intel SpeedStep)</p>
C States Control	<p>Dozvoljava vam da omogućite ili onemogućite dodatna stanja mirovanja procesora.</p> <p>Podrazumevana postavka: omogućene su opcije: C states, C3, C6, Enhanced C-states i C7.</p>
Intel TurboBoost	<p>Dozvoljava vam da omogućite ili onemogućite Intel TurboBoost režim procesora.</p> <p>Podrazumevana postavka: Enable Intel TurboBoost (Omogući Intel TurboBoost)</p>
Hyper-Thread Control	<p>Dozvoljava vam da omogućite ili onemogućite HyperThreading tehnologiju u procesoru.</p> <p>Podrazumevana postavka: Enabled (Omogućeno)</p>

Tabela 7. Upravljanje energijom

Opcija	Opis
AC Behavior	<p>Omogućava računaru da se automatski napaja kada je AC adapter priključen. Ova opcija je onemogućena.</p> <ul style="list-style-type: none"> • Wake on AC (Pokretanje na AC)
Auto On Time	<p>Omogućava postavljanje vremena za automatsko uključanje računara. Opcije su:</p> <ul style="list-style-type: none"> • Disabled (Onemogućeno, podrazumevana postavka) • Every Day (Svakog dana) • Weekdays (Radnim danima)
USB Wake Support	<p>Dozvoljava vam da omogućite pokretanje računara iz režima pripravnosti pomoću USB-a. Opcija je onemogućena</p> <ul style="list-style-type: none"> • Enable USB Wake Support (Omogući podršku USB pokretanja)
Wireless Radio Control	<p>Omogućava kontrolu WLAN i WWAN radija. Opcije su:</p>


Opcija	Opis
	<ul style="list-style-type: none"> Control WLAN radio (Kontroliši WLAN radio) Control WWAN radio (Kontroliši WWAN radio) <p>Podrazumevana postavka: Obe opcije su onemogućene.</p>
Wake on LAN/WLAN	<p>Ova opcija omogućava uključivanje računara pomoću specijalnog signala LAN mreže. Ova postavka ne utiče na aktiviranje računara iz stanja pripravnosti i mora biti omogućena u operativnom sistemu. Ova funkcija može da se koristi samo kada je računar priključen na napajanje naizmeničnom strujom.</p> <ul style="list-style-type: none"> Disabled (Onemogućeno) – ne dozvoljava pokretanje sistema specijalnim signalima sa LAN mreže kada dobije signal za buđenje sa LAN ili bežične LAN mreže. (Podrazumevana postavka) LAN Only (Samo LAN) – dozvoljava pokretanje sistema specijalnim signalima sa LAN mreže. WLAN Only (Samo WLAN) LAN or WLAN (LAN ili WLAN)
Block Sleep	<p>Omogućava vam da sprečite računar da pređe u stanje mirovanja. Opcija je podrazumevano onemogućena.</p> <ul style="list-style-type: none"> Block Sleep (Blokiraj spavanje) (S3)
Primary Battery Configuration	<p>Omogućava vam da definišete kako se koristi napajanje baterije kada je priključena na naizmeničnu struju. Opcije su:</p> <ul style="list-style-type: none"> Adaptive (Adaptivna) (Podrazumevana postavka) Standard Charge (Standardno punjenje) Express Charge (Brzo punjenje) Primarily AC use (Primarno korišćenje AC) Custom Charge – možete podesiti procenat do kog baterija mora da se napuni. <p> NAPOMENA: Za sve baterije nisu dostupni svi načini punjenja.</p>
Battery Slice Configuration	<p>Omogućava vam da definišete kako se puni baterija. Opcije su:</p> <ul style="list-style-type: none"> Standard Charge (Standardno punjenje) Express Charge (Brzo punjenje, podrazumevana postavka)

Tabela 8. POST Behavior

Opcija	Opis
Adapter Warnings	<p>Omogućava vam da aktivirate poruke upozorenja za adapter kada se koriste adapteri odgovarajuće snage. Opcija je podrazumevano omogućena.</p> <ul style="list-style-type: none"> Enable Adapter Warnings (Omogući upozorenja za adapter)
Mouse/Touchpad	<p>Omogućava vam da definišete na koji način računar obrađuje podatke miša i tačpeda. Opcije su:</p> <ul style="list-style-type: none"> Serial Mouse (Serijski miš) PS2 Mouse (PS2 miš) Touchpad/PS-2 Mouse (Tačped/PS-2 miš, podrazumevana postavka)

Opcija	Opis
Numlock Enable	<p>Određuje da li se funkcija NumLock može omogućiti prilikom pokretanja sistema. Ova opcija je podrazumevano omogućena.</p> <ul style="list-style-type: none"> • Enable Numlock (Omogući zaključavanje numeričke tastature)
Fn Key Emulation	<p>Omogućava vam da uparite tastersku funkciju <Scroll Lock> na PS-2 tastaturi sa tasterskom funkcijom <Fn> na internoj tastaturi. Opcija je podrazumevano omogućena.</p> <ul style="list-style-type: none"> • Enable Fn Key Emulation (Omogući emulaciju Fn tastera)
Keyboard Errors	<p>Određuje da li se greške tastature prijavljuju prilikom pokretanja. Ova opcija je podrazumevano omogućena.</p> <ul style="list-style-type: none"> • Enable Keyboard Error Detection (Omogući detekciju grešaka tastature)
POST Hotkeys	<p>Određuje da li ekran za prijavljivanje prikazuje poruku, koja pokazuje sekvencu tastera koja je potrebna za ulazak u meni sa opcijama pokretanja BIOS-a.</p> <ul style="list-style-type: none"> • Enable F12 Boot Option menu (Omogući F12 meni sa opcijama za pokretanje) - ova opcija je podrazumevano omogućena.
Fastboot	<p>Omogućava ubrzavanje procesa pokretanja. Opcije su sledeće:</p> <ul style="list-style-type: none"> • Minimal (Minimalno) • Thorough (Kroz) (podrazumevana postavka) • Auto (Automatski)

Tabela 9. Podrška za virtuelizaciju

Opcija	Opis
Virtualization	<p>Određuje da li monitor virtuelne mašine (VMM) može koristiti dodatne hardverske mogućnosti koje obebeđuje tehnologija Intel Virtualization Technology.</p> <ul style="list-style-type: none"> • Enable Intel Virtualization Technology (Omogući Intel Virtualization tehnologiju) - podrazumevana postavka.
VT for Direct I/O	<p>Omogućava ili onemogućava monitoru virtuelne mašine (VMM) da koristi dodatne hardverske mogućnosti koje obebeđuje Intel Virtualization tehnologija za direktni U/I.</p> <ul style="list-style-type: none"> • Enable Intel Virtualization Technology for Direct I/O (Omogući Intel Virtualization tehnologiju za direktni U/I) – podrazumevana postavka.

Tabela 10. Bežična mreža

Opcija	Opis
Wireless Switch	<p>Omogućava vam da utvrdite kojim se bežičnim uređajima može upravljati putem prekidača za bežičnu mrežu. Opcije su:</p> <ul style="list-style-type: none"> • WWAN • Bluetooth • WLAN

Opcija	Opis
	Sve opcije su podrazumevano omogućene.
Wireless Device Enable	Dozvoljava vam da omogućite ili onemogućite bežične uređaje. Opcije su: <ul style="list-style-type: none"> • WWAN • Bluetooth • WLAN
	Sve opcije su podrazumevano omogućene.

Tabela 11. Održavanje



Opcija	Opis
Service Tag	Prikazuje servisnu oznaku računara.
Asset Tag	Omogućava kreiranje oznake delova sistema ako oznaka nije već postavljena. Ova opcija nije podrazumevano postavljena.

Tabela 12. Evidencije sistemskih događaja

Opcija	Opis
BIOS events	Prikazuje evidenciju događaja sistema i omogućava brisanje evidencije. <ul style="list-style-type: none"> • Clear Log (Brisanje evidencije)

Ažuriranje BIOS-a

Preporučuje se da ažurirate BIOS (podešavanje sistema), nakon zamene matične ploče ili ako je dostupna dopuna. Za laptop računare, proverite da li je baterija računara potpuno napunjena i priključena na strujnu utičnicu

1. Ponovo pokrenite računar.
2. Idite na dell.com/support.
3. Unesite **servisnu oznaku** ili **kod za brzi servis** i kliknite na **Submit (Pošalji)**.
 -  **NAPOMENA:** Da biste pronašli servisnu oznaku kliknite na **Where is my Service Tag? (Gde je moja servisna oznaka?)**
 -  **NAPOMENA:** Ako ne možete da pronađete servisnu oznaku, kliknite na **Detect Service Tag (Otkrij servisnu oznaku)**. Nastavite prema uputstvima na ekranu.
4. Ako ne možete da locirate ili pronađete servisnu oznaku, kliknite na kategoriju proizvoda vašeg računara.
5. Izaberite **Product Type (Tip proizvoda)** sa liste.
6. Izaberite model računara i pojaviće se stranica **Product Support (Podrška za proizvod)** vašeg računara.
7. Kliknite na **Get drivers (Preuzmi upravljačke programe)** i kliknite na **View All Drivers (Prikaži sve upravljačke programe)**.
Otvora se stranica Drivers and Downloads (Upravljački programi i preuzimanja).
8. Na ekranu sa upravljačkim programima i preuzimanjima, u padajućoj listi **Operating System (Operativni sistem)** izaberite **BIOS**.
9. Pronađite najnoviju BIOS datoteku i kliknite na **Download File (Preuzmi datoteku)**.
Možete i analizirati koje je upravljačke programe potrebno ažurirati. Da biste to uradili za vaš uređaj, kliknite na **Analyze System for Updates (Analiziraj sistem radi ažuriranja)** i pratite uputstva na ekranu.
10. Izaberite način preuzimanja koji vam najviše odgovara u prozoru **Please select your download method below (Izaberite način preuzimanja u nastavku)**; kliknite na **Download File (Preuzmi datoteku)**.

Pojavljuje se prozor **File Download (Preuzimanje datoteke)**.

11. Kliknite na **Save (Sačuvaj)** da biste sačuvali datoteku na računaru.
12. Kliknite na **Run (Pokreni)** da biste instalirali ažurirana podešavanja BIOS-a na računaru.
Sledite uputstva na ekranu.

Lozinka sistema i lozinka za podešavanje

Možete da kreirate lozinku sistema i lozinku za podešavanje da biste zaštitili računaru.

Tip lozinke	Opis
Lozinka sistema	Lozinka koju morate uneti da biste se prijavili na sistem.
Lozinka za podešavanje	Lozinka koju morate uneti da biste pristupili i izmenili podešavanja BIOS-a na računaru.



OPREZ: Lozinke pružaju osnovni nivo bezbednosti podataka na računaru.



OPREZ: Svako može pristupiti podacima ukladenim na računaru ako računaru nije zaključan ili pod nadzorom.



NAPOMENA: Računar se isporučuje sa onemogućenom funkcijom lozinke sistema i lozinke za podešavanje.

Dodeljivanje lozinke sistema i lozinke za podešavanje

Možete da dodelite novu **lozinku sistema** i/ili **lozinku za podešavanje** ili promenite postojeću **lozinku sistema** i/ili **lozinku za podešavanje** samo kada je **Password Status (Status lozinke) Unlocked (Otključana)**. Ako je status lozinke **Locked (Zaključana)**, nije moguće promeniti lozinku sistema.



NAPOMENA: Ako je kratkospojnik lozinke onemogućen, postojeća lozinka sistema i lozinka za podešavanje se brišu i nije potrebno da unosite lozinku sistema da biste se prijavili na računaru.

Da biste pristupili podešavanju sistema, pritisnite <F2> odmah nakon uključivanja ili ponovnog pokretanja.

1. U BIOS-u sistema ili ekranu **System Setup (Podešavanje sistema)**, izaberite **System Security (Bezbednost sistema)** i pritisnite <Enter>.

Pojavljuje se ekran **System Security (Bezbednost sistema)**.

2. Na ekranu **System Security (Bezbednost sistema)**, proverite da li je **Password Status (Status lozinke) Unlocked (Otključano)**.

3. Izaberite **System Password (Lozinka sistema)**, unesite lozinku sistema i pritisnite <Enter> ili <Tab>.

Koristite sledeće smernice da biste dodelili lozinku sistema:

- Lozinka može imati do 32 znakova.
- Lozinka može sadržati brojeve od 0 do 9.
- Dozvoljena su samo mala slova, dok mala slova nisu dozvoljena.
- Dozvoljeni su samo sledeći specijalni znaci: razmak, ("), (+), (,), (-), (.), (/), (:), (|), (\), (|), (^).


Ponovo unesite lozinku sistema kada se to od vas zatraži.

4. Unesite lozinku sistema koju ste uneli ranije i kliknite na **OK**.
5. Izaberite **Setup Password (Lozinka za podešavanje)**, unesite lozinku sistema i pritisnite <Enter> ili <Tab>.
Pojavljuje se poruka da ponovo unesete lozinku za podešavanje.
6. Unesite lozinku za podešavanje koju ste uneli ranije i kliknite na **OK**.
7. Pritisnite <Esc> i pojavljuje se poruka za čuvanje promena.

8. Pritisnite <Y> da biste sačuvali promene.
Računar se ponovo pokreće.

Brisanje ili promena postojeće lozinke sistema i/ili lozinke za podešavanje

Proverite da li je **Password Status (Status lozinke)** Unlocked (Otključana) (u programu za podešavanje sistema (System Setup)) pre nego što pokušate da obrišete ili izmenite postojeću lozinku sistema i/ili lozinku za podešavanje. Lozinku sistema ili lozinku za podešavanje ne možete da promenite ako je **Password Status (Status lozinke)** Locked (Zaključana). Da biste pristupili programu za podešavanje sistema (System Setup), pritisnite <F2> odmah nakon uključivanja ili ponovnog uključivanja.

1. U BIOS-u sistema ili ekranu **System Setup (Podešavanje sistema)**, izaberite **System Security (Bezbednost sistema)** i pritisnite <Enter>.
Prikazuje se ekran **System Security (Bezbednost sistema)**.
2. Na ekranu **System Security (Bezbednost sistema)**, proverite da li je **Password Status (Status lozinke) Unlocked (Otključano)**.
3. Izaberite **System Password (Lozinka sistema)**, izmenite ili obrišite postojeću lozinku sistema i pritisnite <Enter> ili <Tab>.
4. Izaberite **Setup Password (Lozinka za podešavanje)**, izmenite ili obrišite postojeću lozinku za podešavanje i pritisnite <Enter> ili <Tab>.
 **NAPOMENA:** Ako menjate lozinku sistema i/ili lozinku za podešavanje, ponovo unesite novu lozinku kada se to od vas zatraži. Ako brišete lozinku sistema i/ili lozinku za podešavanje, potvrdite brisanje kada se to od vas zatraži.
5. Pritisnite <Esc> i pojavljuje se poruka za čuvanje promena.
6. Pritisnite <Y> da biste sačuvali promene i izašli iz programa za podešavanje sistema (System Setup).
Računar se ponovo pokreće.

Dijagnostika


Ako imate problem sa računarem, pokrenite ePSA dijagnostiku pre kontaktiranja Dell tehničke podrške. Cilj pokretanja dijagnostike je testiranje hardvera računara bez korišćenja dodatne opreme ili rizika od gubitka podataka. Ukoliko niste u mogućnosti da problem rešite sami, osoblje za servis i podršku može koristiti rezultate dijagnostike kako bi vam pomogli da rešite problem.

Enhanced Pre-Boot System Assessment (ePSA) dijagnostika

ePSA dijagnostika (takode se naziva dijagnostika sistema) vrši sveobuhvatnu proveru hardvera. ePSA dijagnostika je ugrađena zajedno sa BIOS-om a pokreće je BIOS interno. Ugrađena dijagnostika sistema pruža niz opcija za određene uređaje ili grupe uređaja koje vam omogućavaju da:

- Pokrenete testove automatski ili u interaktivnom režimu
- Ponovite testove
- Prikažete ili sačuvate rezultate testova
- Prođete kroz testove kako biste uveli dodatne opcije testiranja da biste obezbedili dodatne informacija o neispravnom(im) uređaju(ima)
- Pregledate statusne poruke koje pružaju informacije o tome da li su testovi uspešno završeni
- Pregledate poruke o greškama koje pružaju informacije o problemima nastalim tokom testiranja





 **OPREZ: Dijagnostiku sistema koristite samo za testiranje vašeg računara. Korišćenje ovog programa na drugim računarima može dovesti do pojave netačnih rezultata ili poruka o greškama.**

 **NAPOMENA:** Neki testovi za posebne uređaje zahtevaju interakciju korisnika. Uvek budite pored terminala računara za vreme obavljanja dijagnostičkih testova.

1. Uključite računar.
2. Dok se sistem računara pokreće, pritisnite taster <F12> kada se pojavi Dell logotip.
3. Na ekranu za podizanje sistema izaberite opciju **Diagnostics (Dijagnostika)**.
Prikazuje se prozor **Enhanced Pre-boot System Assessment (Proširena procena sistema pre podizanja)**, i navode svi uređaji pronađeni na računaru. Dijagnostika pokreće testiranje na svim pronađenim uređajima.
4. Ako želite da pokrenete test na određenom uređaju, pritisnite <Esc> i kliknite na **Yes (Da)** da biste zaustavili dijagnostički test.
5. Izaberite uređaj u levom oknu i kliknite na **Run Tests (Pokreni testove)**.
6. Ako postoje bilo kakvi problemi prikazaće se kodovi grešaka.
Zabeležite kod greške i obavestite kompaniju Dell.

Svetla za status uređaja

Tabela 13. Svetla za status uređaja

	Uključuju se kada uključite računar i trepere kada se računar nalazi u režimu za upravljanje potrošnjom.
	Uključuju se kada računar čita ili upisuje podatke.
	Neprekidno svetle ili trepere kako bi pokazale status punjenja baterije.
	Uključuju se kada je omogućena bežična mreža.

LED lampice za status uređaja se obično nalaze na vrhu ili na levoj strani tastature. Koriste se za prikazivanje memorije, baterije i povezanost i aktivnost bežičnih uređaja. Osim toga, korisne su kao alatka za dijagnostiku kada postoji mogućnost otkaza sistema.

Sledeća tabela navodi tumačenja LED kodova kada se javi moguća greška.

Tabela 14. LED lampice

LED memorije	LED diode napajanja	LED bežične mreže	Opis kvara
Trepćuće svetlo	Stalno svetlo	Stalno svetlo	Moguće je da je došlo do kvara na procesoru.
Stalno svetlo	Trepćuće svetlo	Stalno svetlo	Otkriveni su moduli memorije, ali je došlo do greške.
Trepćuće svetlo	Trepćuće svetlo	Trepćuće svetlo	Došlo je do kvara na matičnoj ploči.
Trepćuće svetlo	Trepćuće svetlo	Stalno svetlo	Moguće je da je došlo do kvara na grafičkoj/video kartici.
Trepćuće svetlo	Trepćuće svetlo	Isključeno svetlo	Greška u sistemu kod inicijalizacije diska Ili Greška u sistemu kod inicijalizacije Opcije ROM.
Trepćuće svetlo	Isključeno svetlo	Trepćuće svetlo	USB kontroler je naišao na problem prilikom inicijalizacije.
Stalno svetlo	Trepćuće svetlo	Trepćuće svetlo	Nije instaliran/otkriven nijedan memorijski modul.
Trepćuće svetlo	Stalno svetlo	Trepćuće svetlo	Ekran je naišao na problem prilikom inicijalizacije.
Isključeno svetlo	Trepćuće svetlo	Trepćuće svetlo	Modem sprečava sistem da završi POST proceduru.
Isključeno svetlo	Trepćuće svetlo	Isključeno svetlo	Inicijalizacija memorije nije uspela ili memorija nije podržana.

Svetla za status baterije

Ako je računar priključen na električnu utičnicu, svetlo baterije svetli na sledeći način:

**Naizmenično
treptuće žuto
svetlo i belo
svetlo**

Neverifikovan ili nepodržan AC adapter koji nije proizveo Dell je priključen na laptop.

**Naizmenično
treptuće žuto
svetlo i stalno
belo svetlo**

Privremeni kvar baterije sa priključenim AC adapterom.

**Stalno treptuće
žuto svetlo**

Nepopravljiv kvar baterije sa priključenim AC adapterom.


Isključeno svetlo

Baterija je potpuno napunjena sa priključenim AC adapterom.

Svetli belo svetlo

Baterija je u režimu punjenja sa priključenim AC adapterom.

Tehničke specifikacije

 **NAPOMENA:** Oprema se može razlikovati u zavisnosti od regiona. Navedene specifikacije predstavljaju samo one komponente koje se po zakonu moraju isporučiti uz računar. Da biste dobili više informacija u vezi sa konfiguracijom vašeg računara, pronađite opciju **Pomoć i podrška** u Windows operativnom sistemu a zatim izaberite opciju za prikaz informacija o računaru.

Informacije o sistemu	
Čipset	Mobile Intel 7 series čipset
širina DRAM magistrale	64 bita
Flash EPROM	SPI 64 Mbita
PCIe Gen1 magistrala	100 MHz
Frekvencija eksterne magistrale	DMI (5 GT/s)
Procesor	
Tipovi	<ul style="list-style-type: none"> • Intel Core i3 series • Intel Core i5 series • Intel Core i7 series
L3 keš memorija	do 4 MB
Frekvencija eksterne magistrale	1333 MHz
Memorija	
Konektor za memoriju	dva SODIMM slota
Kapacitet memorije	1 GB, 2 GB ili 4 GB
Tip memorije	DDR3 SDRAM (1600 MHz)
Minimalna memorija	2 GB
Maksimalna memorija	16 GB
Audio	
Tip	čtetvorokanalani audio visoke definicije
Kontroler	IDT92HD93
Stereo konverzija	24-bitna (analogno-digitalna i digitalno-analogna)
Interfejs:	
Interni	audio visoke definicije

Audio	
Eksterni Zvučnici	konektor za mikrofonslušalice/eksterne zvučnike
Pojačavač unutrašnjeg zvučnika	dva
Kontrole jačine zvuka	1 W (RMS) po kanalu
	funkcionalni tasteri, meniji programa
Video	
Tip	integriran na matičnoj ploči
Kontroler	Intel HD Graphics
Komunikacije	
Mrežni adapter	Ethernet od 10/100/1000 Mb/s (RJ-45)
Bežična	interna bežična lokalna mreža (WLAN) i bežična mreža šireg geografskog područja (WWAN)
Portovi i konektori	
Audio	jedan konektor za mikrofonslušalice/zvučnike
Video	jedan 19-pinski mini-HDMI konektor i jedan VGA konektor
Mrežni adapter	jedan RJ-45 konektor
USB	dva USB 3.0 konektora i jedan eSATA/USB 2.0 konektor
Čitač memorijske kartice	jedan 8-u-1 čitač medijskih kartica
Priključni port	jedan
Kartica za modul pretplatničkog identiteta (SIM)	jedna
Beskontaktna smart kartica	
Podržane smart kartice/tehnologije	ISO14443A — 106 kb/s, 212 kb/s, 424 kb/s i 848 k/ps ISO14443B — 106 kb/s, 212 kb/s, 424 kb/s i 848 kb/s ISO15693 HID iClass FIPS201 NXP Desfire
Ekran	
Tip	HD, WLED
Veličina	13,3 inča
Dimenzije:	
Visina	314,10 mm (12,36 inča)
Širina	188,70 mm (7,42 inča)
Dijagonala	336,60 mm (13,25 inča)
Aktivna površina (X/Y)	293,42 mm x 164,97 mm


Ekran	
Maksimalna rezolucija	1366 x 768 piksela pri 263.000 boja
Maksimalna osvetljenost	200 nita
Radni ugao	0° (zatvoren) do 135°
Brzina osvežavanja	60 Hz
Minimalni ugao prikaza:	
Horizontalni	+/- 40°
Vertikalni	+10°/-30°
Maksimalna veličina piksela	0,2148 mm
Tastatura	
Broj tastera	Sjedinjene Države: 86 tastera, Ujedinjeno Kraljevstvo: 87 tastera, Brazil: 87 tastera i Japan: 90 tastera
Raspored	QWERTY/AZERTY/Kanji
Tačped	
Aktivna površina:	
X-osa	80,00 mm
Y-osa	40,70 mm
Baterija	
Tip	<ul style="list-style-type: none"> • Litijum-jonska sa 3 ćelije (32 WHr) sa ExpressCharge funkcijom • Litijum-jonska sa 6 ćelija (65 WHr) sa ExpressCharge funkcijom • Litijum-jonska sa 6 ćelija (58 WHr)
Dimenzije:	
3 ćelije	
Dubina	29,97 mm (1,18 inča)
Visina	19,80 mm (0,78 inča)
Širina	208,00 mm (8,19 inča)
6 ćelija	
Dubina	54,10 mm (2,13 inča)
Visina	20,85 mm (0,82 inča)
Širina	214,00 mm (8,43 inča)
Težina:	

Baterija	
3 ćelije	172,37 g (0,38 lb)
6 ćelija	335,66 g (0,74 lb)
Napon	11,10 VDC
Opseg temperatura:	
Operativna	0 °C do 35 °C (32 °F do 95 °F)
Neoperativna	−40 °C do 65 °C (−40 °F do 149 °F)
Coin-cell baterija	litijumska coin-cell baterija 3 V CR2032
AC adapter	
Tip	65 W i 90 W
Ulazni napon	od 100 VAC do 240 VAC
Ulazna struja (maksimalna)	1,50 A/1,60 A/1,70 A
Ulazna frekvencija	50 Hz do 60 Hz
Izlazna snaga	65 W i 90 W
Izlazna struja	3,34 A i 4,62 A (neprekidna)
Nazivni izlazni napon	19,5 +/- 1,0 VDC
Opseg temperatura:	
Operativna	0 °C do 40 °C (32 °F do 104 °F)
Neoperativna	−40 °C do 70 °C (−40 °F do 158 °F)
Fizičke karakteristike	
Visina	26,92 mm do 32,26 mm (1,06 inča do 1,27 inča)
Širina	335,00 mm (13,19 inča)
Dubina	223,30 mm (8,79 inča)
Težina	1,76 kg (3,87 lb)
Okruženje	
Temperatura:	
Operativna	0 °C do 35 °C (32 °F do 95 °F)
Skladištenje	−40 °C do 65 °C (−40 °F do 149 °F)
Relativna vlažnost (maksimalna):	
Operativna	10 % to 90 % (bez kondenzacije)
Skladištenje	5 % to 95 % (bez kondenzacije)
Nadmorska visina (maksimalna):	

Okruženje

Operativna	-15,24 m do 3.048 m (-50 ft do 10.000 ft)
Neoperativna	-15,24 m do 10.668 m (-50 ft do 35.000 ft)
Nivo zagađenosti vazduha	G1, definisano od strane ISA-S71.04-1985

Kontaktiranje kompanije Dell

 **NAPOMENA:** Ako nemate aktivnu vezu sa Internetom, kontakt informacije možete pronaći na fakturi, otpremnici, računu ili katalogu Dell proizvoda.

Dell nudi nekoliko opcija za onlajn i telefonsku podršku i servis. Dostupnost zavisi od zemlje i proizvoda, a neke usluge možda neće biti dostupne u vašoj oblasti. Ako želite da kontaktirate Dell u vezi prodaje, tehničke podrške ili pitanja u vezi korisničkih usluga:

1. Idite na **dell.com/support**.
2. Izaberite svoju kategoriju podrške.
3. Potvrdite vašu zemlju ili region u padajućem meniju **Choose a Country/Region (Izaberite zemlju/region)** u donjem delu stranice.
4. Izaberite odgovarajuću uslugu ili vezu za podršku na osnovu vaših potreba.