

Dell Latitude E6430s

Príručka majiteľa

Poznámky, upozornenia a výstrahy

 **POZNÁMKA:** POZNÁMKA uvádza dôležité informácie, ktoré umožňujú lepšie využitie počítača.

 **VAROVANIE:** UPOZORNENIE označuje možné poškodenie hardvéru alebo stratu údajov a uvádza, ako sa vyhnúť problému.

 **VÝSTRAHA:** VÝSTRAHA označuje možné poškodenie majetku, osobné zranenie alebo smrť.

Copyright © 2015 Dell Inc. Všetky práva vyhradené. Tento produkt je chránený zákonmi USA a ďalšími medzinárodnými zákonmi o autorských právach a duševnom vlastníctve. Dell™ a logo Dell sú ochrannými známkami spoločnosti Dell Inc. v Spojených štátoch a/alebo ďalších jurisdikciách. Všetky ostatné tu uvedené značky a názvy môžu byť ochranné známky ich príslušných spoločností.

| | |
|--|----------|
| 1 Práca na počítači..... | 5 |
| Pred servisným úkonom v počítači..... | 5 |
| Vypnutie počítača..... | 6 |
| Po dokončení práce v počítači..... | 6 |
| 2 Demontáž a inštalácia komponentov..... | 7 |
| Odporúčané nástroje..... | 7 |
| Vybratie karty SD (Secure Digital)..... | 7 |
| Vloženie karty SD (Secure Digital)..... | 7 |
| Vybratie karty ExpressCard..... | 7 |
| Vloženie karty ExpressCard..... | 8 |
| Vybratie batérie..... | 8 |
| Vloženie batérie..... | 9 |
| Vybratie karty SIM (modul identity predplatiteľa)..... | 9 |
| Vloženie karty SIM..... | 9 |
| Demontáž pevného disku..... | 9 |
| Montáž pevného disku..... | 11 |
| Demontáž optickej jednotky..... | 11 |
| Montáž optickej jednotky..... | 12 |
| Demontáž spodného krytu..... | 13 |
| Montáž spodného krytu..... | 13 |
| Demontáž rámu klávesnice..... | 13 |
| Montáž rámu klávesnice..... | 14 |
| Demontáž klávesnice..... | 14 |
| Montáž klávesnice..... | 16 |
| Demontáž karty WLAN..... | 16 |
| Montáž karty WLAN..... | 16 |
| Demontáž modulu Bluetooth..... | 17 |
| Montáž modulu Bluetooth..... | 18 |
| Demontáž pamäte..... | 18 |
| Montáž pamäte..... | 19 |
| Vybratie gombíkovej batérie..... | 19 |
| Vloženie gombíkovej batérie..... | 19 |
| Demontáž opierky dlaní..... | 19 |
| Montáž opierky dlaní..... | 21 |
| Demontáž dosky médií..... | 21 |
| Montáž dosky médií..... | 22 |
| Demontáž rámu kariet ExpressCard..... | 23 |
| Montáž rámu kariet ExpressCard..... | 23 |
| Demontáž reproduktorov..... | 24 |
| Montáž reproduktorov..... | 25 |
| Demontáž krytov závesov displeja..... | 25 |
| Montáž krytov závesov displeja..... | 26 |
| Demontáž zostavy displeja..... | 26 |

| | |
|---|-----------|
| Montáž zostavy displeja..... | 28 |
| Demontáž systémovej dosky..... | 29 |
| Montáž systémovej dosky..... | 30 |
| Demontáž chladiča..... | 31 |
| Montáž chladiča..... | 32 |
| Demontáž portu napájacieho konektora..... | 32 |
| Montáž portu napájacieho konektora..... | 33 |
| Demontáž vstupno-výstupnej (V/V) dosky..... | 34 |
| Montáž vstupno-výstupnej dosky..... | 34 |
| Demontáž rámu displeja..... | 35 |
| Montáž rámu displeja..... | 35 |
| Demontáž panela displeja..... | 36 |
| Montáž panela displeja..... | 36 |
| Demontáž modulu kamery a mikrofónu..... | 37 |
| Montáž modulu kamery a mikrofónu..... | 37 |
| Demontáž dosky diód LED..... | 38 |
| Montáž dosky diód LED..... | 39 |
| Demontáž stien závesov displeja..... | 39 |
| Montáž stien závesov displeja..... | 41 |
| Demontáž závesov displeja..... | 41 |
| Montáž závesov displeja..... | 42 |
| Demontáž kábla LVDS a kábla kamery..... | 43 |
| Montáž kábla LVDS a kábla kamery..... | 44 |
| 3 Informácie o porte na pripojenie dokovacej stanice..... | 45 |
| 4 Program System Setup (Nastavenie systému)..... | 46 |
| Zavádzacia postupnosť..... | 46 |
| Navigačné klávesy..... | 46 |
| Možnosti programu System Setup..... | 47 |
| Aktualizácia systému BIOS | 53 |
| Systémové heslo a heslo pre nastavenie..... | 53 |
| Nastavenie systémového hesla a hesla pre nastavenie..... | 53 |
| Vymazanie alebo zmena existujúceho systémového hesla a/alebo hesla pre nastavenie..... | 54 |
| 5 Diagnostika..... | 55 |
| Diagnostika Vylepšené vyhodnotenie systému pred zavedením (Enhanced Pre-Boot System Assessment – ePSA)..... | 55 |
| Indikátory stavu zariadenia..... | 55 |
| Indikátory stavu batérie..... | 56 |
| 6 Technické údaje..... | 57 |
| 7 Kontaktovanie spoločnosti Dell..... | 61 |

Práca na počítači

Témy:

- Pred servisným úkonom v počítači
- Vypnutie počítača
- Po dokončení práce v počítači

Pred servisným úkonom v počítači

Dodržiavajte nasledujúce bezpečnostné pokyny, aby ste sa vyhli prípadnému poškodeniu počítača a zaistili svoju osobnú bezpečnosť. Pokiaľ nie je uvedené inak, každý postup uvádzaný v tomto dokumente predpokladá, že sú splnené nasledujúce podmienky:

- Prečítali ste si bezpečnostné informácie, ktoré boli dodané spolu s počítačom.
- Komponent možno vymeniť alebo (ak bol zakúpený osobitne) namontovať podľa postupu demontáže v opačnom poradí krokov.

POZNÁMKA: Skôr než začnete pracovať vnútri počítača, prečítajte si bezpečnostné pokyny dodané s počítačom. Ďalšie informácie o bezpečnosti a overených postupoch nájdete na stránke so zákonnými požiadavkami na adrese www.dell.com/regulatory_compliance.

VAROVANIE: Veľa opráv smie vykonávať iba oprávnený servisný technik. Vy môžete vykonávať iba postupy riešenia problémov a jednoduché opravy, na ktoré vás oprávňuje dokumentácia k produktu alebo pokyny internetového alebo telefonického tímu servisu a technickej podpory. Na škody spôsobené opravami, ktoré neboli autorizované spoločnosťou Dell, sa nevzťahuje záruka. Prečítajte si bezpečnostné informácie, ktoré boli dodané spolu s produktom, a dodržujte ich.

VAROVANIE: Uzemnite sa pomocou uzemňovacieho remienka na zápästí alebo opakovaným dotýkaním sa nenatretého kovového povrchu (ako napr. konektora na zadnej strane počítača), aby ste predišli elektrostatickému výboju.

VAROVANIE: So súčiastkami a kartami zaobchádzajte opatrne. Nedotýkajte sa komponentov ani kontaktov na karte. Kartu držte za jej okraje alebo za jej kovový montážny držiak. Komponenty ako procesor držte za okraje, nie za kolíky.

VAROVANIE: Ak odpájate kábel, ťahajte ho za konektor alebo pevný ťahací jazýček, nie za samotný kábel. Niektoré káble majú konektor zaistený západkami; pred odpojením takéhoto kábla stlačte západky. Konektory od seba odpájajte plynulým ťahom v rovnom smere – zabránite tým ohnutiu kolíkov. Skôr než niektorý kábel zapojíte, presvedčte sa, či sú oba konektory správne orientované a zarovnané.

POZNÁMKA: Farba počítača a niektorých komponentov sa môže odlišovať od farby uvádzanej v tomto dokumente.

V záujme predchádzania poškodeniu počítača vykonajte pred začatím prác vo vnútri počítača nasledujúce kroky.

1. Pracovný povrch musí byť rovný a čistý, aby sa nepoškriabal kryt počítača.
2. Vypnite počítač (pozrite časť Vypnutie počítača).
3. Ak je počítač pripojený k dokovaciemu zariadeniu (v doku), napríklad k voliteľnej mediálnej základni alebo tenkej batérii, odpojte ho.

VAROVANIE: Ak chcete odpojiť sieťový kábel, najskôr odpojte kábel z počítača a potom ho odpojte zo sieťového zariadenia.

4. Odpojte od počítača všetky sieťové káble.
5. Odpojte počítač a všetky pripojené zariadenia z elektrických zásuviek.
6. Zatvorte displej a prevráťte počítač na rovný pracovný povrch.

POZNÁMKA: V záujme predchádzania poškodeniu systémovej dosky musíte pred servisným úkonom v počítači vybrať hlavnú batériu.

7. Vyberte hlavnú batériu.
8. Otočte počítač do normálnej polohy.
9. Otvorte displej.

10. Stlačte vypínač, aby sa uzemnila systémová doska.

VAROVANIE: Pred otvorením displeja vždy odpojte počítač z elektrickej zásuvky, aby ste predišli zásahu elektrickým prúdom.

VAROVANIE: Skôr než sa dotknete akéhokoľvek komponentu vo vnútri počítača, uzemnite sa dotykou nenatretého kovového povrchu, napríklad kovovej zadnej strany počítača. Počas práce sa pravidelne dotýkajte nenatretého kovového povrchu, aby sa rozptýlila statická elektrina, ktorá by mohla poškodiť vnútorné komponenty.

11. Z príslušných zásuviek vyberte všetky vložené karty ExpressCard alebo Smart Card.

Vypnutie počítača

VAROVANIE: Skôr než vypnete počítač, uložte a zatvorte všetky otvorené súbory a zatvorte všetky otvorené programy, aby ste zabránili strate údajov.

1. Vypnite operačný systém:

• V systéme Windows 8:


• Používanie zariadenia podporujúceho dotyk:

a. Prejdite prstom od pravého okraja obrazovky, otvorte ponuku kľúčových tlačidiel a vyberte možnosť **Settings (Nastavenia)**.

b. Vyberte , potom kliknite na tlačidlo **Vypnúť**.

• Používanie myši:

a. Presuňte kurzor do pravého horného rohu obrazovky a kliknite na možnosť **Settings (Nastavenia)**.

b. Kliknite na  a vyberte tlačidlo **Vypnúť**.

• V systéme Windows 7:

a. Kliknite na položku **Štart** .

b. Kliknite na tlačidlo **Vypnúť**.

alebo

a. Kliknite na položku **Štart** .

b. Kliknite na šípku v pravom dolnom rohu ponuky **Štart** podľa obrázka a kliknite na položku **Vypnúť**.



2. Skontrolujte vypnutie počítača a všetkých pripojených zariadení. Ak sa počítač a pripojené zariadenia nevypli pri vypínaní operačného systému automaticky, vypnite ich stlačením a podržaním hlavného vypínača na asi 4 sekundy.

Po dokončení práce v počítači

Po skončení postupu inštalácie súčastí sa pred zapnutím počítača uistite, či ste pripojili všetky externé zariadenia, karty a káble.

VAROVANIE: Používajte výlučne batériu určenú pre konkrétny typ počítača Dell, aby ste nepoškodili počítač. Nepoužívajte batérie určené pre iné počítače spoločnosti Dell.

1. Pripojte prípadné externé zariadenia, napríklad replikátor portov, tenkú batériu alebo mediálnu základňu a nainštalujte všetky karty, napríklad ExpressCard.

2. Pripojte k počítaču prípadné telefónne alebo sieťové káble.

VAROVANIE: Pred zapojením sieťového kábla najskôr zapojte kábel do sieťového zariadenia a potom ho zapojte do počítača.

3. Vložte batériu.

4. Pripojte počítač a všetky pripojené zariadenia k ich elektrickým zásuvkám.

5. Zapnite počítač.

Demontáž a inštalácia komponentov

Odporúčané nástroje

Postupy uvedené v tomto dokumente môžu vyžadovať použitie nasledujúcich nástrojov:

- Malý plochý skrutkovač
- Krížový skrutkovač
- Malé plastové páčidlo

Vybratie karty SD (Secure Digital)

1. Postupujte podľa pokynov uvedených v časti *Pred začatím prác vnútri počítača*.
2. Zatlačením na kartu SD ju uvoľnite z počítača.



3. Vysuňte kartu SD z počítača.



Vloženie karty SD (Secure Digital)

1. Zasuňte kartu SD do zásuvky, až kým nezačujete kliknutie.
2. Postupujte podľa pokynov uvedených v časti *Po dokončení prác vnútri počítača*.

Vybratie karty ExpressCard

1. Postupujte podľa pokynov uvedených v časti *Pred začatím prác vnútri počítača*.
2. Zatlačením na kartu ExpressCard ju uvoľnite z počítača.



3. Vysuňte kartu ExpressCard z počítača.

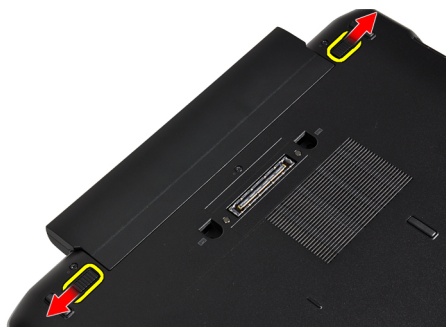


Vloženie karty ExpressCard

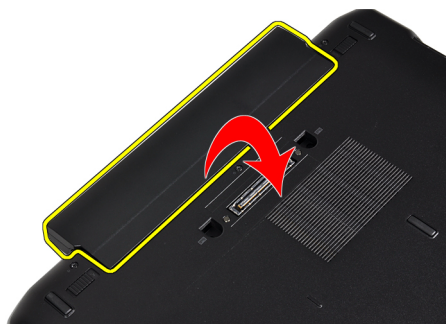
1. Kartu ExpressCard zasuňte do zásuvky, až kým nezačujete kliknutie.
2. Postupujte podľa pokynov uvedených v časti *Po dokončení prác vnútri počítača*.

Vybratie batérie

1. Postupujte podľa pokynov uvedených v časti *Pred začatím prác vnútri počítača*.
2. Posuňte uvoľňovacie západky, aby sa uvoľnila batéria.



3. Vyberte batériu z počítača.



Vloženie batérie

1. Batériu zasuňte do zásuvky, kým nezacvakne na miesto.
2. Postupujte podľa pokynov uvedených v časti *Po dokončení prác vnútri počítača*.

Vybratie karty SIM (modul identity predplatiteľa)

1. Postupujte podľa pokynov uvedených v časti *Pred začatím prác vnútri počítača*.
2. Vyberte batériu.
3. Zatlačením na kartu SIM ju uvoľnite z počítača.



4. Vysuňte kartu SIM z počítača.



Vloženie karty SIM

1. Zasuňte kartu SIM do príslušnej zásuvky.
2. Vložte batériu.
3. Postupujte podľa pokynov uvedených v časti *Po dokončení prác vnútri počítača*.

Demontáž pevného disku

1. Postupujte podľa pokynov uvedených v časti *Pred začatím prác vnútri počítača*.
2. Vyberte batériu.
3. Odskrutkujte skrutky, ktoré pripevňujú pevný disk k počítaču.



4. Vysuňte pevný disk z počítača.



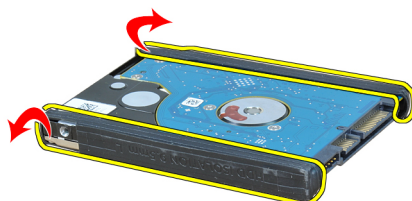
5. Odskrutkujte skrutku, ktorá pripevňuje držiak pevného disku k pevnému disku.



6. Oddel'te držiak pevného disku od pevného disku.



7. Oddel'te izolácie pevného disku od pevného disku.



Montáž pevného disku

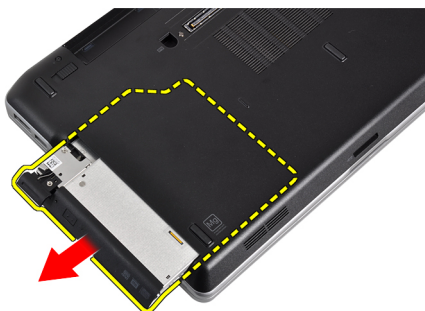
1. Namontujte izolácie pevného disku na pevný disk.
2. Pripojte držiak pevného disku k pevnému disku.
3. Utiahnite skrutku, ktorá pripevňuje držiak pevného disku k pevnému disku.
4. Nasuňte a vložte pevný disk na svoje miesto.
5. Utiahnite skrutky, ktoré pripevňujú pevný disk k počítaču.
6. Vložte batériu.
7. Postupujte podľa pokynov uvedených v časti *Po dokončení prác vnútri počítača*.

Demontáž optickej jednotky

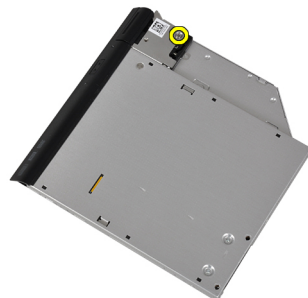
1. Postupujte podľa pokynov uvedených v časti *Pred začatím prác vnútri počítača*.
2. Vyberte batériu.
3. Uvoľnite optickú jednotku zatlačením vysúvacej rukoväte na optickej jednotke.



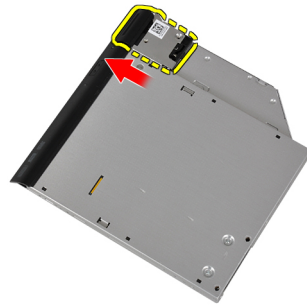
4. Posuňte a vyberte pevný disk z počítača.



5. Odskrutkujte skrutku, ktorá pripevňuje západku jednotky k optickej jednotke.



6. Demontujte západku jednotky z optickej jednotky.



7. Odskrutkujte skrutky, ktoré pripevňujú držiak západky jednotky k optickej jednotke.



8. Demontujte držiak západky jednotky z optickej jednotky.



9. Potiahnite rám jednotky z optickej jednotky a demontujte ho.



Montáž optickej jednotky

1. Pripevnite rám optickej jednotky k optickej jednotke.
2. Pripevnite držiak západky jednotky k optickej jednotke.
3. Uťahnite skrutku, ktorá pripevňuje západku optickej jednotky k optickej jednotke.
4. Pripevnite západku jednotky k optickej jednotke.
5. Uťahnite skrutku, ktorá pripevňuje západku optickej jednotky.
6. Zasuňte optickú jednotku do šachty.
7. Prevráťte počítač a zatlačením vysúvacej rukoväte pripevnite optickú jednotku.
8. Vložte batériu.

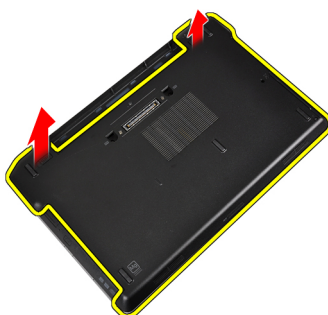
9. Postupujte podľa pokynov uvedených v časti *Po dokončení prác vnútri počítača*.

Demontáž spodného krytu

1. Postupujte podľa pokynov uvedených v časti *Pred začatím prác vnútri počítača*.
2. Vyberte batériu.
3. Odskrutkujte skrutky, ktoré pripevňujú spodný kryt k počítaču.



4. Nadvihnite spodný kryt a vyberte ho z počítača.



Montáž spodného krytu

1. Umiestnite spodný kryt tak, aby bol zarovnaný s otvormi na skrutky v počítači.
2. Utiahnite skrutky, ktoré pripevňujú spodný kryt k počítaču.
3. Vložte batériu.
4. Postupujte podľa pokynov uvedených v časti *Po dokončení prác vnútri počítača*.

Demontáž rámu klávesnice

1. Postupujte podľa pokynov uvedených v časti *Pred začatím prác vnútri počítača*.
2. Vyberte batériu.
3. Pomocou plastového páčidla vypáčte rám klávesnice a uvoľnite ho z počítača.



4. Vypáčte rám klávesnice pozdĺž bočných a spodného okraja.



5. Nadvihnite rám klávesnice a vyberte ho zo zariadenia.



Montáž rámu klávesnice

1. Zarovnajete rám klávesnice s priečinkom.
2. Zatlačíte na okraje rámu klávesnice, kým nezacvakne na svoje miesto.
3. Vložte batériu.
4. Postupujte podľa pokynov uvedených v časti *Po dokončení prác vnútri počítača*.

Demontáž klávesnice

1. Postupujte podľa pokynov uvedených v časti *Pred servisným úkonom v počítači*.
2. Vyberte batériu.
3. Demontujte rám klávesnice.
4. Odskrutkujte skrutky, ktoré pripevňujú klávesnicu k počítaču.



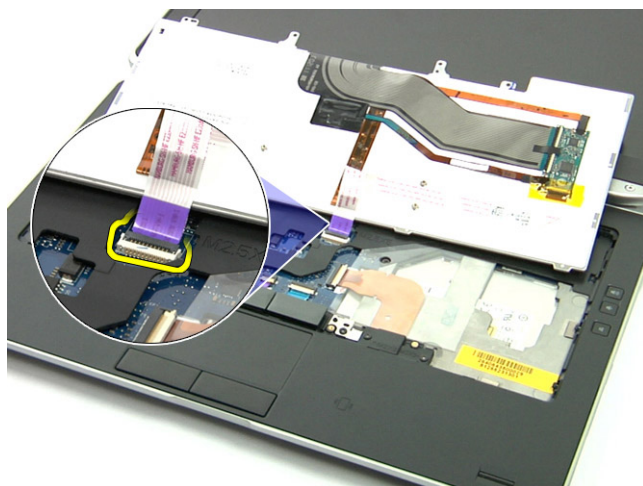
5. Odskrutkujte skrutky, ktoré pripevňujú klávesnicu k zostave opierky dlaní.



6. Nadvihnite klávesnicu a otočte ju, aby ste získali prístup ku káblu klávesnice.



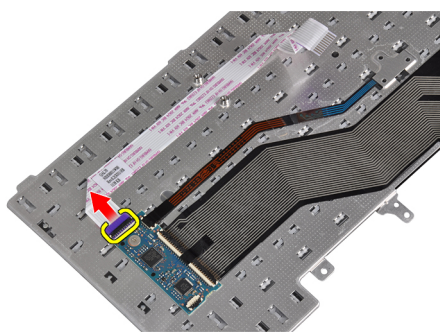
7. Zdvihnite západku a odpojte kábel klávesnice od konektora na systémovej doske.



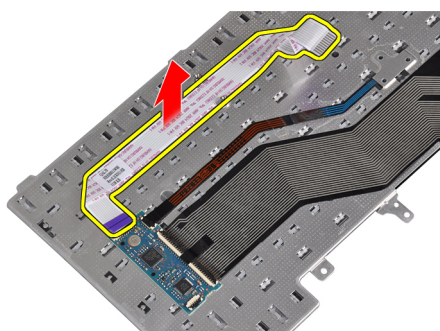
8. Vyberte klávesnicu z počítača.



9. Odpojte kábel klávesnice od klávesnice.



10. Demontujte kábel klávesnice z klávesnice.

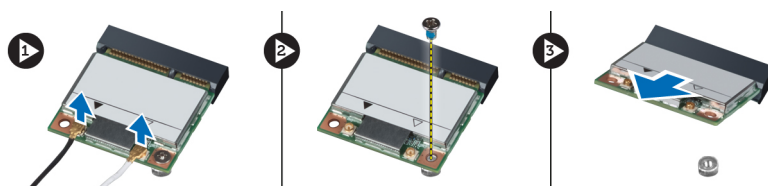


Montáž klávesnice

1. Pripojte kábel klávesnice a pripevnite ho ku klávesnici pomocou pásky.
2. Pripojte kábel klávesnice k systémovej doske.
3. Nasuňte klávesnicu na svoje miesto tak, aby zacvakla.
4. Utiahnite skrutky, ktoré pripevňujú klávesnicu k opierke dlaní.
5. Prevráťte počítač a utiahnite zaisťovacie skrutky klávesnice.
6. Namontujte rám klávesnice.
7. Vložte batériu.
8. Postupujte podľa pokynov uvedených v časti *Po dokončení prác vnútri počítača*.

Demontáž karty WLAN

1. Postupujte podľa pokynov uvedených v časti *Pred začatím prác vnútri počítača*.
2. Vyberte batériu.
3. Demontujte spodný kryt.
4. Odpojte anténne káble od karty WLAN a odskrutkujte skrutku, ktorá pripevňuje kartu WLAN k počítaču. Vyberte kartu WLAN z počítača.



Montáž karty WLAN

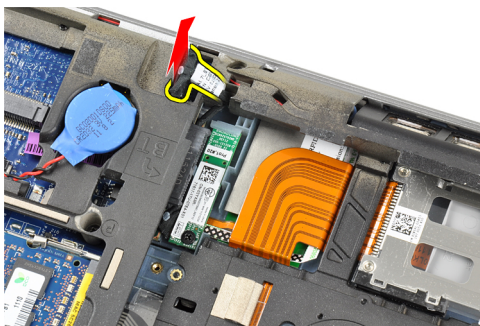
1. Vložte kartu WLAN do jej zásuvky pod 45-stupňovým uhlom.
2. Pripojte anténne káble k príslušným konektorom podľa označenia na karte WLAN.
3. Utiahnite skrutku, ktorá pripevňuje kartu WLAN k počítaču.
4. Namontujte:

- a) spodný kryt
- b) batéria

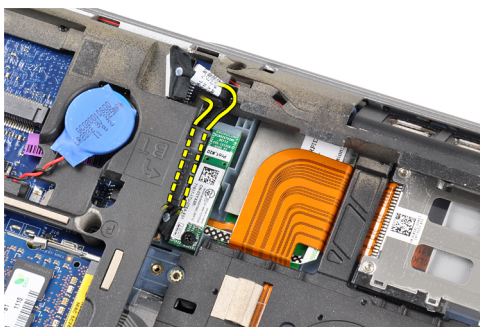
5. Postupujte podľa pokynov uvedených v časti *Po dokončení prác vnútri počítača*.

Demontáž modulu Bluetooth

1. Postupujte podľa pokynov uvedených v časti *Pred začatím prác vnútri počítača*.
2. Vyberte batériu.
3. Demontujte spodný kryt.
4. Odpojte kábel Bluetooth od systémovej dosky.



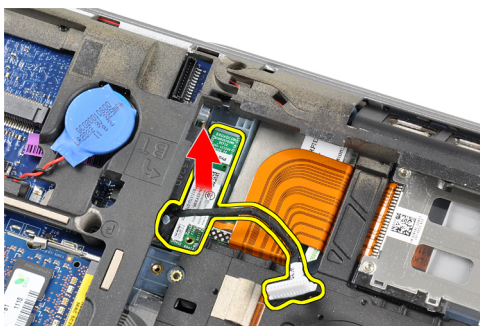
5. Vyberte kábel Bluetooth z vodiacich úchytiak v počítači.



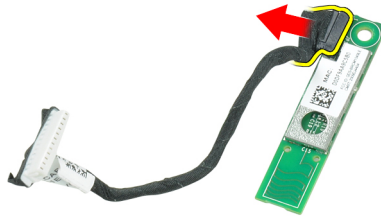
6. Odskrutkujte skrutku, ktorá pripevňuje modul Bluetooth k počítaču.



7. Demontujte modul Bluetooth z počítača.



8. Odpojte kábel Bluetooth od modulu Bluetooth.

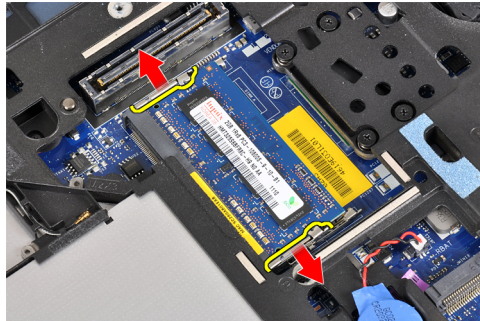


Montáž modulu Bluetooth

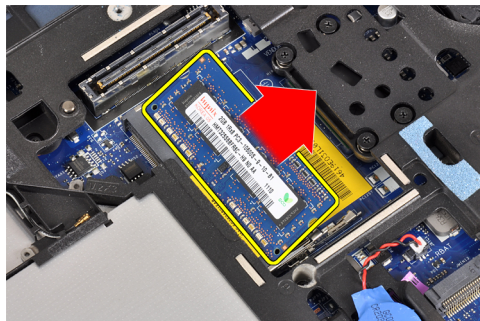
1. Pripojte kábel Bluetooth ku karte Bluetooth.
2. Pripojte druhý koniec kábla Bluetooth k systémovej doske.
3. Umiestnite kartu Bluetooth na svoje miesto v počítači.
4. Uťahnite skrutku, ktorá pripevňuje kartu Bluetooth k systémovej doske.
5. Namontujte:
 - a) spodný kryt
 - b) batéria
6. Postupujte podľa pokynov uvedených v časti *Po dokončení prác vnútri počítača*.

Demontáž pamäte

1. Postupujte podľa pokynov uvedených v časti *Pred začatím prác vnútri počítača*.
2. Vyberte batériu.
3. Demontujte spodný kryt.
4. Vypáčte prídružné úchytky smerom od pamäťového modulu, kým nevyskočí.



5. Vyberte pamäťový modul z konektora na systémovej doske vytiahnutím modulu zo systémovej dosky v 45-stupňovom uhle.



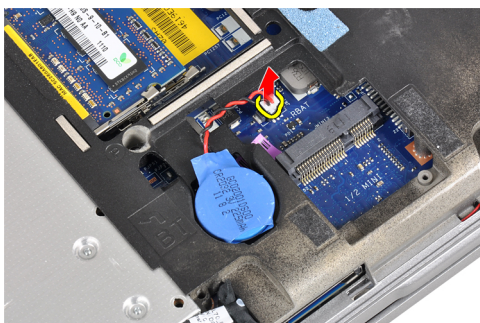
6. Zopakovaním krokov 2 a 3 vyberte druhý pamäťový modul.

Montáž pamäte

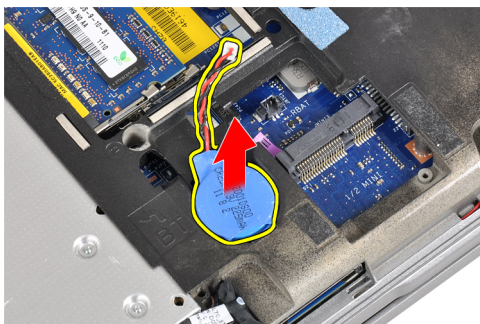
1. Vložte pamäťový modul do zásuvky pamäte.
2. Zatlačením na prídržné úchytky prichyťte pamäťový modul k systémovej doske.
3. Namontujte:
 - a) spodný kryt
 - b) batéria
4. Postupujte podľa pokynov uvedených v časti *Po dokončení prác vnútri počítača*.

Vybratie gombíkovej batérie

1. Postupujte podľa pokynov uvedených v časti *Pred začatím prác vnútri počítača*.
2. Demontujte:
 - a) batéria
 - b) spodný kryt
3. Odpojte kábel gombíkovej batérie od systémovej dosky.



4. Vyberte gombíkovú batériu z počítača.



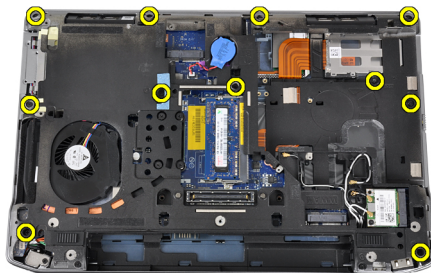
Vloženie gombíkovej batérie

1. Vložte gombíkovú batériu na miesto.
2. Zapojte kábel gombíkovej batérie.
3. Namontujte:
 - a) spodný kryt
 - b) batéria
4. Postupujte podľa pokynov uvedených v časti *Po dokončení prác vnútri počítača*.

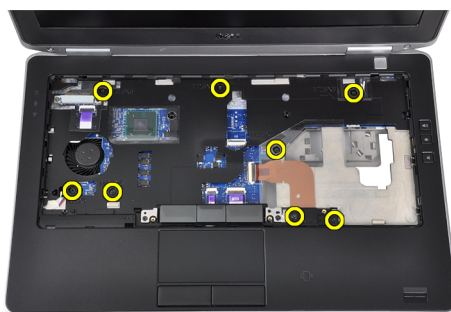
Demontáž opierky dlani

1. Postupujte podľa pokynov uvedených v časti *Pred začatím prác vnútri počítača*.
2. Demontujte:
 - a) karta SD

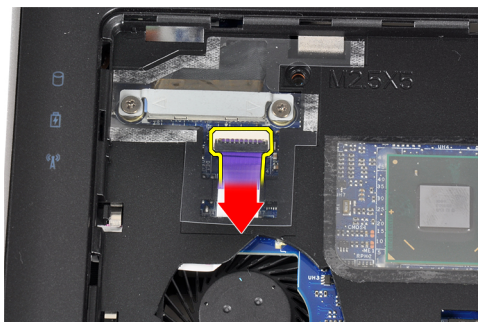
- b) karta ExpressCard
 - c) batéria
 - d) pevný disk
 - e) optická jednotka
 - f) spodný kryt
 - g) rám klávesnice
 - h) klávesnica
 - i) modul Bluetooth
3. Odskrutkujte skrutky, ktoré pripevňujú zostavu opierky dlaní k základni počítača.



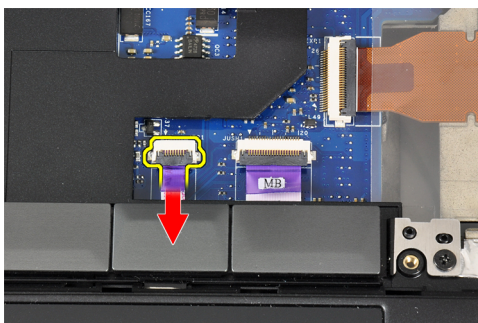
4. Odskrutkujte skrutky, ktoré pripevňujú zostavu opierky dlaní k prednej strane počítača.



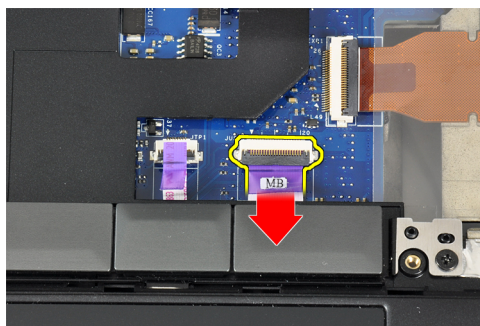
5. Odpojte kábel dosky diód LED od systémovej dosky.



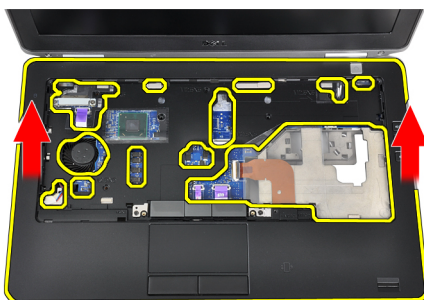
6. Odpojte kábel dotykovej plochy od systémovej dosky.



7. Odpojte kábel indikátora napájania od systémovej dosky.



8. Zdvihnite opierku dlaní a vyberte ju z počítača.



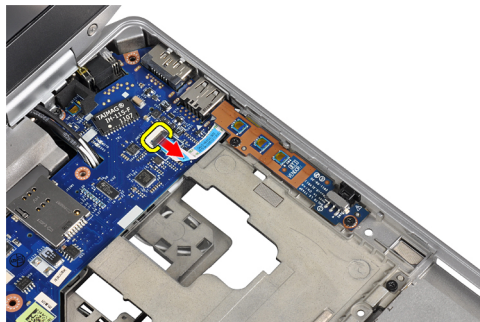
Montáž opierky dlaní

1. Zarovnajzte zostavu opierky dlaní na svojom mieste v počítači a zacvaknite ju na miesto.
2. K systémovej doske pripojte tieto káble:
 - a) kábel indikátora napájania
 - b) kábel dotykovej plochy
 - c) kábel dosky diód LED
3. Utiahnite skrutky, ktoré pripevňujú zostavu opierky dlaní k prednej strane počítača.
4. Utiahnite skrutky, ktoré pripevňujú zostavu opierky dlaní k základni počítača.
5. Namontujte:
 - a) modul Bluetooth
 - b) klávesnica
 - c) rám klávesnice
 - d) spodný kryt
 - e) optická jednotka
 - f) pevný disk
 - g) batéria
 - h) karta ExpressCard
 - i) karta SD
6. Postupujte podľa pokynov uvedených v časti *Po dokončení prác vnútri počítača*.

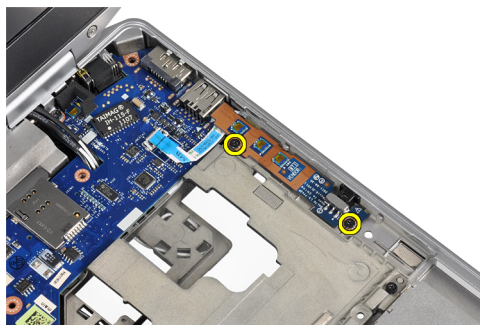
Demontáž dosky médií

1. Postupujte podľa pokynov uvedených v časti *Pred začatím prác vnútri počítača*.
2. Demontujte:
 - a) karta SD
 - b) karta ExpressCard
 - c) batéria
 - d) pevný disk
 - e) optická jednotka
 - f) spodný kryt
 - g) rám klávesnice

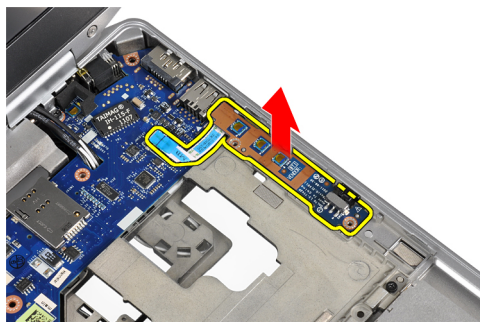
- h) klávesnica
 - i) modul Bluetooth
 - j) opierka dlaní
3. Odpojte kábel dosky médií od systémovej dosky.



4. Odskrutkujte skrutky, ktoré pripevňujú dosku médií k počítaču.



5. Vyberte dosku médií z počítača.

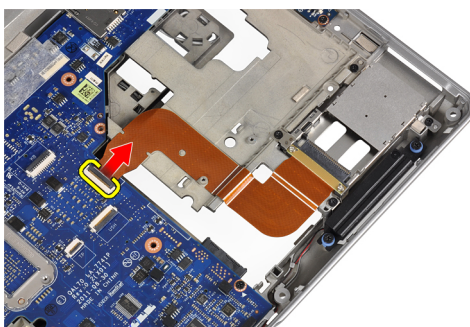


Montáž dosky médií

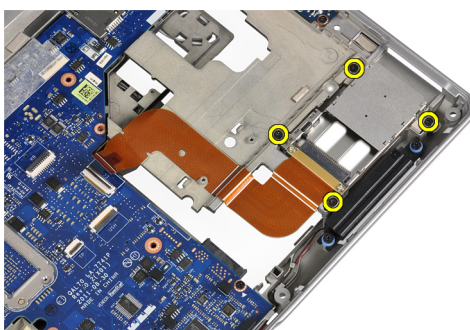
1. Umiestnite dosku médií na svoje miesto.
2. Utiahnutím skrutiek pripevnite dosku médií.
3. Pripojte kábel dosky médií k systémovej doske.
4. Namontujte:
 - a) opierka dlaní
 - b) modul Bluetooth
 - c) klávesnica
 - d) rám klávesnice
 - e) spodný kryt
 - f) optická jednotka
 - g) pevný disk
 - h) batéria
 - i) karta ExpressCard
 - j) karta SD
5. Postupujte podľa pokynov uvedených v časti *Po dokončení prác vnútri počítača*.

Demontáž rámu kariet ExpressCard

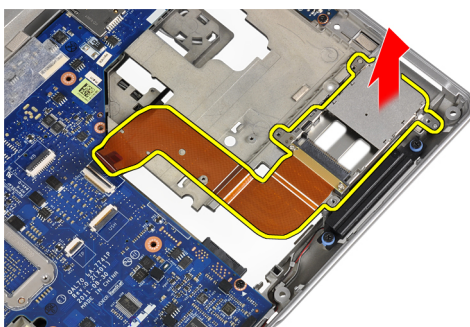
1. Postupujte podľa pokynov uvedených v časti *Pred začatím prác vnútri počítača*.
2. Demontujte:
 - a) karta SD
 - b) karta ExpressCard
 - c) batéria
 - d) pevný disk
 - e) optická jednotka
 - f) spodný kryt
 - g) rám klávesnice
 - h) klávesnica
 - i) modul Bluetooth
 - j) opierka dlaní
3. Odpojte kábel čítačky kariet ExpressCard od systémovej dosky.



4. Odskrutkujte skrutky, ktoré pripevňujú rám kariet ExpressCard k počítaču.



5. Vyberte rám kariet ExpressCard z počítača.



Montáž rámu kariet ExpressCard

1. Vložte rám kariet ExpressCard na svoje miesto.
2. Utiahnite skrutky, ktoré pripevňujú rám kariet ExpressCard k počítaču.
3. Pripojte kábel karty ExpressCard k systémovej doske.
4. Namontujte:

- a) opierka dlani
- b) modul Bluetooth
- c) klávesnica
- d) rám klávesnice
- e) spodný kryt
- f) optická jednotka
- g) pevný disk
- h) batéria
- i) karta ExpressCard
- j) karta SD

5. Postupujte podľa pokynov uvedených v časti *Po dokončení prác vnútri počítača*.

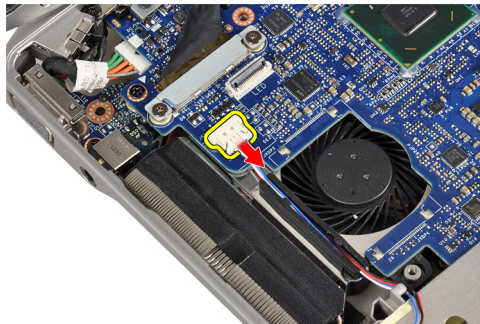
Demontáž reproduktorov

1. Postupujte podľa pokynov uvedených v časti *Pred začatím prác vnútri počítača*.

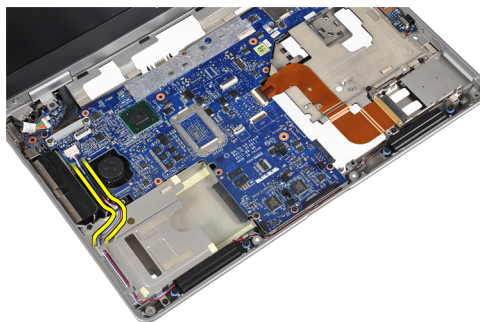
2. Demontujte:

- a) karta SD
- b) karta ExpressCard
- c) batéria
- d) pevný disk
- e) optická jednotka
- f) spodný kryt
- g) rám klávesnice
- h) klávesnica
- i) modul Bluetooth
- j) opierka dlani

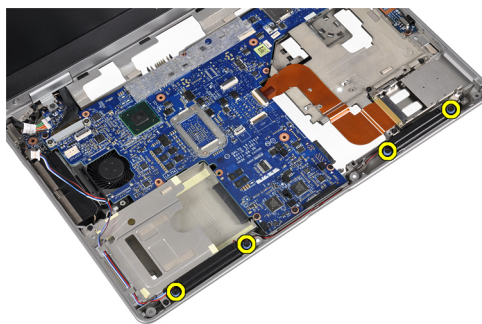
3. Odpojte kábel reproduktora od systémovej dosky.



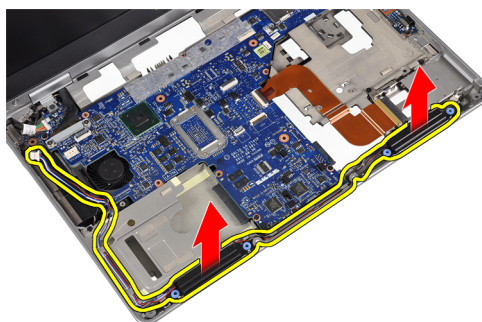
4. Uvoľnite kábel reproduktora z počítača.



5. Odskrutkujte skrutky, ktoré pripevňujú reproduktory k počítaču.



6. Vyberte reproduktory z počítača.

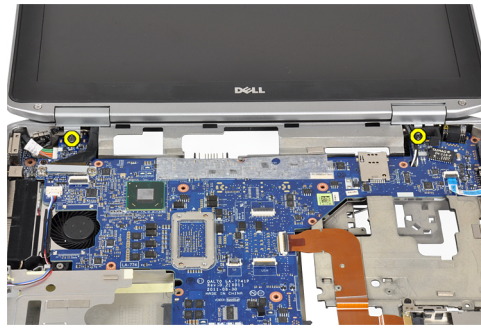


Montáž reproduktorov

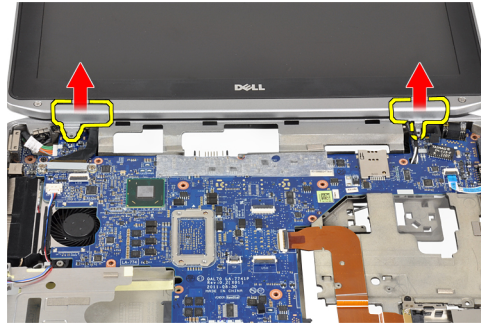
1. Umiestnite reproduktory na ich pôvodné miesto a utiahnutím skrutiek pripevnite reproduktory k počítaču.
2. Vedte kábel reproduktorov cez počítač a zapojte ho do systémovej dosky.
3. Namontujte:
 - a) opierka dlaní
 - b) modul Bluetooth
 - c) klávesnica
 - d) rám klávesnice
 - e) spodný kryt
 - f) optická jednotka
 - g) pevný disk
 - h) batéria
 - i) karta ExpressCard
 - j) karta SD
4. Postupujte podľa pokynov uvedených v časti *Po dokončení prác vnútri počítača*.

Demontáž krytov závesov displeja

1. Postupujte podľa pokynov uvedených v časti *Pred začatím prác vnútri počítača*.
2. Demontujte:
 - a) karta SD
 - b) karta ExpressCard
 - c) batéria
 - d) pevný disk
 - e) optická jednotka
 - f) spodný kryt
 - g) rám klávesnice
 - h) klávesnica
 - i) modul Bluetooth
 - j) opierka dlaní
3. Odskrutkujte skrutky, ktoré pripevňujú kryty závesov displeja k počítaču.



4. Demontujte kryty závesov displeja z počítača.

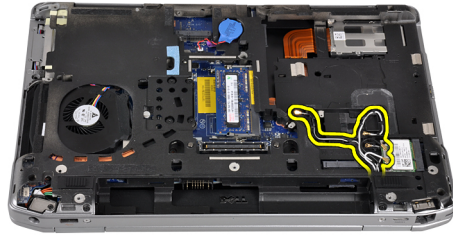


Montáž krytov závesov displeja

1. Utiahnite skrutky, ktoré pripevňujú kryty závesov displeja k počítaču.
2. Namontujte:
 - a) opierka dlaní
 - b) modul Bluetooth
 - c) klávesnica
 - d) rám klávesnice
 - e) spodný kryt
 - f) optická jednotka
 - g) pevný disk
 - h) batéria
 - i) karta ExpressCard
 - j) karta SD
3. Postupujte podľa pokynov uvedených v časti *Po dokončení prác vnútri počítača*.

Demontáž zostavy displeja

1. Postupujte podľa pokynov uvedených v časti *Pred začatím prác vnútri počítača*.
2. Demontujte:
 - a) karta SD
 - b) karta ExpressCard
 - c) batéria
 - d) pevný disk
 - e) optická jednotka
 - f) spodný kryt
 - g) rám klávesnice
 - h) klávesnica
 - i) modul Bluetooth
 - j) opierka dlaní
3. Uvoľnite anténne káble z vodiacich úchytiak v počítači.



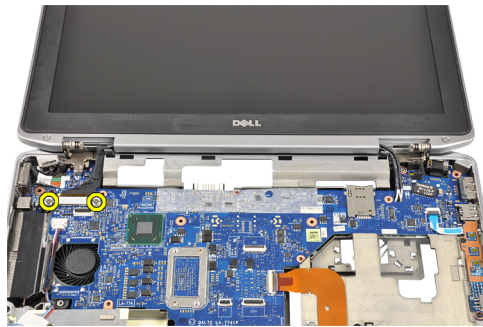
4. Odskrutkujte skrutky, ktoré pripevňujú zostavu displeja k počítaču.



5. Odskrutkujte skrutku, ktorá pripevňuje ľavý záves displeja k počítaču.



6. Odskrutkujte skrutky, ktoré pripevňujú podporný držiak LVDS.



7. Nadvihnite a vyberte podporný držiak LVDS.



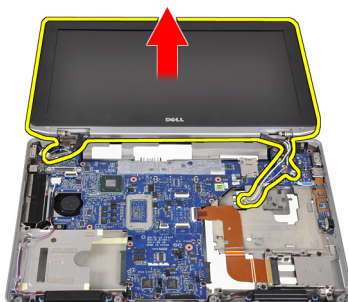
8. Odpojte kábel LVDS od systémovej dosky.



9. Vytiahnite anténne káble cez otvor v systémovej doske.



10. Vyberte zostavu displeja z počítača.

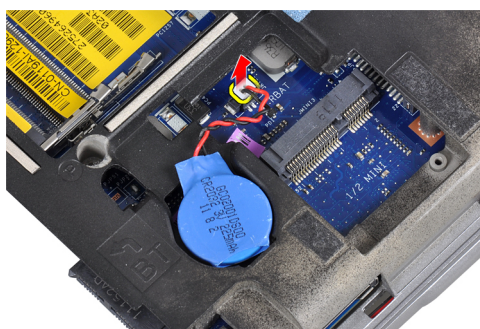


Montáž zostavy displeja

1. Ved'te anténne káble cez otvor na systémovej doske.
2. Pripojte kábel LVDS k systémovej doske.
3. Uťahnite skrutky, ktoré pripevňujú podporný držiak LVDS k systémovej doske.
4. Uťahnite skrutku, ktorá pripevňuje ľavý záves displeja k počítaču.
5. Uťahnite skrutky, ktoré pripevňujú zostavu displeja k počítaču.
6. Ved'te anténne káble cez vodiaci kanál.
7. Namontujte:
 - a) opierka dlaní
 - b) modul Bluetooth
 - c) klávesnica
 - d) rám klávesnice
 - e) spodný kryt
 - f) optická jednotka
 - g) pevný disk
 - h) batéria
 - i) karta ExpressCard
 - j) karta SD
8. Postupujte podľa pokynov uvedených v časti *Po dokončení prác vnútri počítača*.

Demontáž systémovej dosky

1. Postupujte podľa pokynov uvedených v časti *Pred začatím prác vnútri počítača*.
2. Demontujte:
 - a) karta SD
 - b) karta ExpressCard
 - c) batéria
 - d) pevný disk
 - e) optická jednotka
 - f) spodný kryt
 - g) rám klávesnice
 - h) klávesnica
 - i) modul Bluetooth
 - j) opierka dlaní
 - k) doska médií
 - l) kryty závesov displeja
 - m) zostava displeja
3. Odpojte kábel gombíkovej batérie od systémovej dosky.



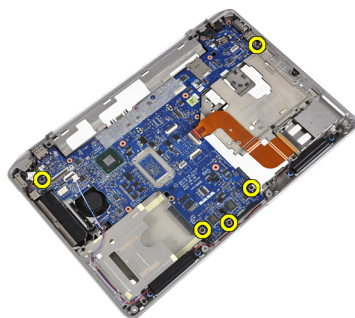
4. Odpojte kábel čítačky kariet ExpressCard od systémovej dosky.



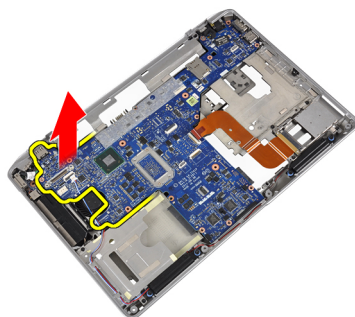
5. Odpojte kábel reproduktora od systémovej dosky.



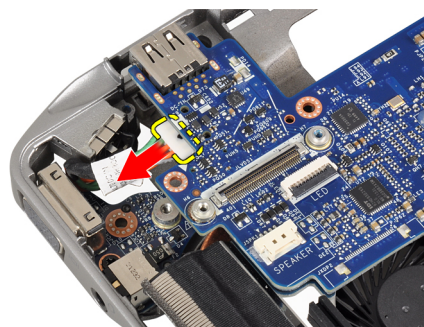
6. Odskrutkujte skrutky, ktoré pripevňujú systémovú dosku k počítaču.



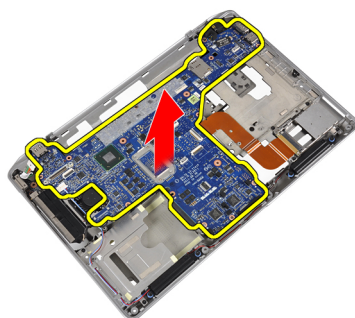
7. Čiastočne nadvihnite ľavý okraj systémovej dosky do uhla 45 stupňov.



8. Odpojte kábel napájacieho konektora od systémovej dosky.



9. Vyberte systémovú dosku z počítača.



Montáž systémovej dosky

1. Pripojte kábel napájacieho konektora k systémovej doske.
2. Uťahnite skrutky, ktoré pripevňujú systémovú dosku k počítaču.
3. K systémovej doske pripojte tieto káble:
 - a) reproduktor
 - b) karta ExpressCard
 - c) gombíková batéria
4. Namontujte:
 - a) zostava displeja

- b) kryty závesov displeja
- c) doska médií
- d) opierka dlani
- e) modul Bluetooth
- f) klávesnica
- g) rám klávesnice
- h) spodný kryt
- i) optická jednotka
- j) pevný disk
- k) batéria
- l) karta ExpressCard
- m) karta SD

5. Postupujte podľa pokynov uvedených v časti *Po dokončení prác vnútri počítača*.

Demontáž chladiča

1. Postupujte podľa pokynov uvedených v časti *Pred začatím prác vnútri počítača*.

2. Demontujte:

- a) karta SD
- b) karta ExpressCard
- c) batéria
- d) pevný disk
- e) optická jednotka
- f) spodný kryt
- g) rám klávesnice
- h) klávesnica
- i) modul Bluetooth
- j) opierka dlani
- k) doska médií
- l) kryty závesov displeja
- m) zostava displeja
- n) systémová doska

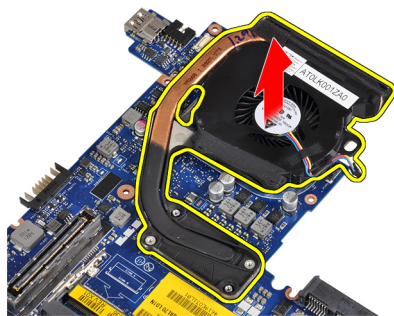
3. Odpojte kábel chladiča od systémovej dosky.



4. Odskrutkujte skrutky, ktoré pripevňujú chladič k systémovej doske.



5. Demontujte chladič zo systémovej dosky.

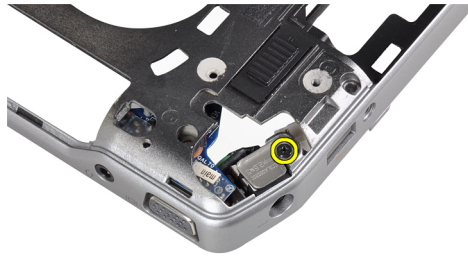


Montáž chladiča

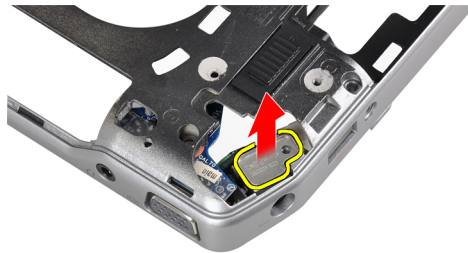
1. Umiestnite chladič na jeho pôvodné miesto na systémovej doske.
2. Zaskrutkujte skrutky, ktoré pripevňujú chladič k systémovej doske.
3. Pripojte kábel chladiča k systémovej doske.
4. Namontujte:
 - a) systémová doska
 - b) zostava displeja
 - c) kryty závesov displeja
 - d) doska médií
 - e) opierka dlaní
 - f) modul Bluetooth
 - g) klávesnica
 - h) rám klávesnice
 - i) spodný kryt
 - j) optická jednotka
 - k) pevný disk
 - l) batéria
 - m) karta ExpressCard
 - n) karta SD
5. Postupujte podľa pokynov uvedených v časti *Po dokončení prác vnútri počítača*.

Demontáž portu napájacieho konektora

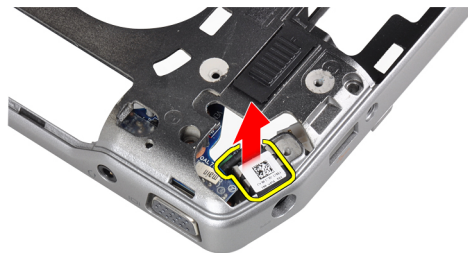
1. Postupujte podľa pokynov uvedených v časti *Pred začatím prác vnútri počítača*.
2. Demontujte:
 - a) karta SD
 - b) karta ExpressCard
 - c) batéria
 - d) pevný disk
 - e) optická jednotka
 - f) spodný kryt
 - g) rám klávesnice
 - h) klávesnica
 - i) modul Bluetooth
 - j) opierka dlaní
 - k) doska médií
 - l) kryty závesov displeja
 - m) zostava displeja
 - n) systémová doska
3. Odskrutkujte skrutku, ktorá pripevňuje port napájacieho konektora k počítaču.



4. Demontujte držiak napájacieho konektora z počítača.



5. Demontujte port napájacieho konektora z počítača.

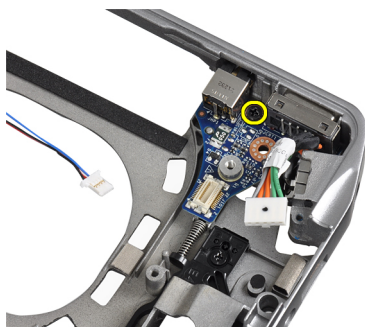


Montáž portu napájacieho konektora

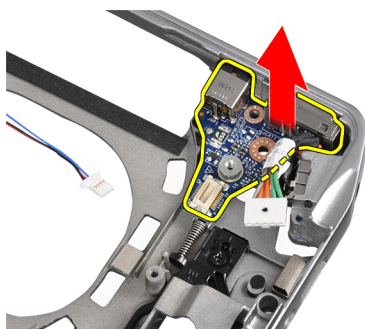
1. Položte port napájacieho konektora na počítač.
2. Položte držiak napájacieho konektora cez port napájacieho konektora.
3. Utiahnite skrutku, ktorá pripevňuje držiak napájacieho konektora k počítaču.
4. Namontujte:
 - a) systémová doska
 - b) zostava displeja
 - c) kryty závesov displeja
 - d) doska médií
 - e) opierka dlaní
 - f) modul Bluetooth
 - g) klávesnica
 - h) rám klávesnice
 - i) spodný kryt
 - j) optická jednotka
 - k) pevný disk
 - l) batéria
 - m) karta ExpressCard
 - n) karta SD
5. Postupujte podľa pokynov uvedených v časti *Po dokončení prác vnútri počítača*.

Demontáž vstupno-výstupnej (V/V) dosky

1. Postupujte podľa pokynov uvedených v časti *Pred začatím prác vnútri počítača*.
2. Demontujte:
 - a) karta SD
 - b) karta ExpressCard
 - c) batéria
 - d) pevný disk
 - e) optická jednotka
 - f) spodný kryt
 - g) rám klávesnice
 - h) klávesnica
 - i) modul Bluetooth
 - j) opierka dlaní
 - k) doska médií
 - l) kryty závesov displeja
 - m) zostava displeja
 - n) systémová doska
3. Odskrutkujte skrutku, ktorá pripevňuje vstupno-výstupnú dosku k počítaču.



4. Vyberte vstupno-výstupnú dosku z počítača.



Montáž vstupno-výstupnej dosky

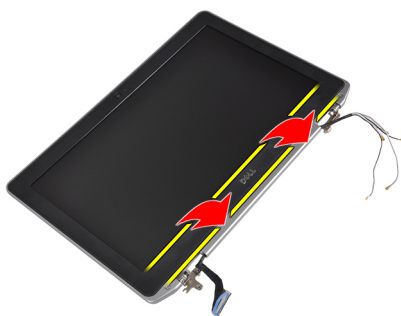
1. Umiestnite vstupno-výstupnú dosku na svoje miesto.
2. Utiahnutím skrutiek pripevnite vstupno-výstupnú dosku.
3. Namontujte:
 - a) systémová doska
 - b) zostava displeja
 - c) kryty závesov displeja
 - d) doska médií
 - e) opierka dlaní
 - f) modul Bluetooth
 - g) klávesnica
 - h) rám klávesnice

- i) spodný kryt
- j) optická jednotka
- k) pevný disk
- l) batéria
- m) karta ExpressCard
- n) karta SD

4. Postupujte podľa pokynov uvedených v časti *Po dokončení prác vnútri počítača*.

Demontáž rámu displeja

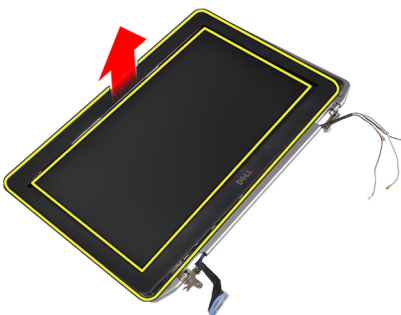
1. Postupujte podľa pokynov uvedených v časti *Pred začatím prác vnútri počítača*.
2. Vyberte batériu.
3. Vypáčte dolný okraj rámu displeja.



4. Vypáčte ľavý, pravý a horný okraj rámu displeja.



5. Demontujte rám displeja zo zostavy displeja.



Montáž rámu displeja

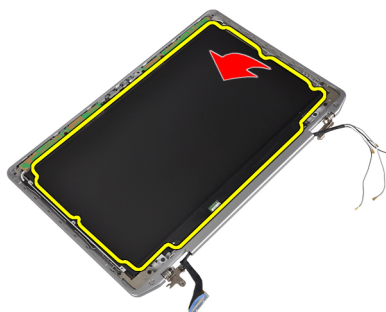
1. Umiestnite rám displeja na zostavu displeja.
2. Počnúc od horného rohu a postupujúc okolo celého rámu zatlačte na rám displeja, kým nezacvakne na svoje miesto do zostavy displeja.
3. Zatlačte na pravý a ľavý okraj rámu displeja.
4. Vložte batériu.
5. Postupujte podľa pokynov uvedených v časti *Po dokončení prác vnútri počítača*.

Demontáž panela displeja

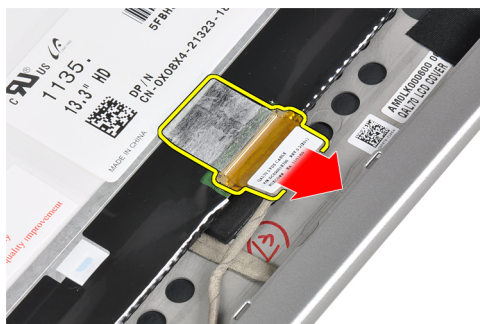
1. Postupujte podľa pokynov uvedených v časti *Pred začatím prác vnútri počítača*.
2. Vyberte batériu.
3. Demontujte rám displeja.
4. Odskrutkujte skrutky, ktoré pripevňujú panel displeja k zostave displeja.



5. Prevráťte panel displeja.



6. Odlepte pásku konektora kábla LVDS a odpojte ho z panela displeja.



7. Demontujte panel displeja zo zostavy displeja.



Montáž panela displeja

1. Pripojte kábel displeja (LVDS) ku konektoru na paneli displeja.

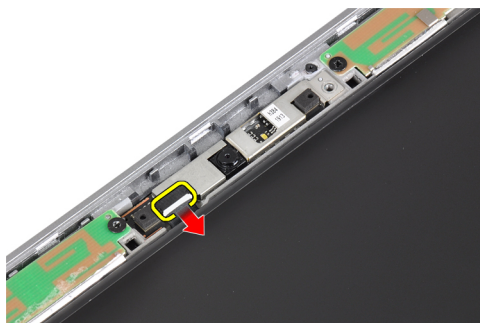
2. Umiestnite panel displeja na svoje pôvodné miesto na zostave displeja.
3. Utiahnutím skrutiek pripevnite panel displeja k zostave displeja.
4. Namontujte:
 - a) rám displeja
 - b) batéria
5. Postupujte podľa pokynov uvedených v časti *Po dokončení prác vnútri počítača*.

Demontáž modulu kamery a mikrofónu

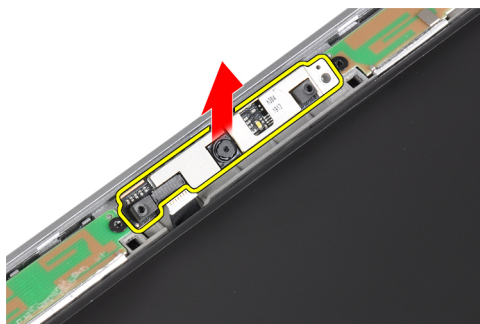
1. Postupujte podľa pokynov uvedených v časti *Pred začatím prác vnútri počítača*.
2. Demontujte:
 - a) batéria
 - b) rám displeja
3. Odskrutkujte skrutky, ktoré pripevňujú modul kamery a mikrofónu k zostave displeja.



4. Odpojte kábel modulu kamery a mikrofónu od modulu.



5. Vyberte modul kamery a mikrofónu zo zostavy displeja.



Montáž modulu kamery a mikrofónu

1. Vložte modul kamery a mikrofónu na svoje miesto na paneli displeja.
2. Utiahnutím skrutky pripevnite kameru k zostave displeja.
3. Pripojte kábel kamery a mikrofónu ku kamere.
4. Namontujte:

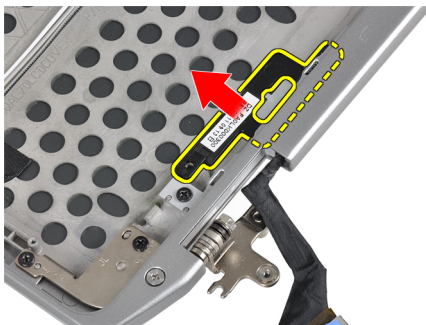
- a) rám displeja
 - b) batéria
5. Postupujte podľa pokynov uvedených v časti *Po dokončení prác vnútri počítača*.

Demontáž dosky diód LED

1. Postupujte podľa pokynov uvedených v časti *Pred začatím prác vnútri počítača*.
2. Demontujte:
- a) batéria
 - b) rám displeja
 - c) panel displeja
3. Odskrutkujte skrutku, ktorá pripevňuje dosku diód LED k zostave displeja.



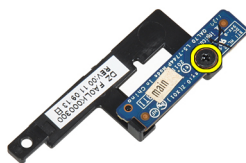
4. Demontujte podpornú dosku dosky diód LED zo zostavy displeja.



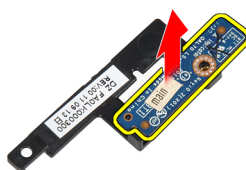
5. Odpojte kábel dosky diód LED z dosky diód LED.



6. Odskrutkujte skrutku, ktorá pripevňuje dosku diód LED k podpornej doske dosky diód LED.



7. Demontujte dosku diód LED od podpornej dosky dosky diód LED.



Montáž dosky diód LED

1. Utiahnutím skrutky pripevnite dosku diód LED k podpornej doske dosky diód LED.
2. Umiestnite podpornú dosku dosky diód LED na svoje miesto v zostave displeja.
3. Pripojte kábel dosky diód LED k doske diód LED.
4. Utiahnutím skrutky pripevnite podpornú dosku dosky diód LED k zostave displeja.
5. Namontujte:
 - a) panel displeja
 - b) rám displeja
 - c) batéria
6. Postupujte podľa pokynov uvedených v časti *Po dokončení prác vnútri počítača*.

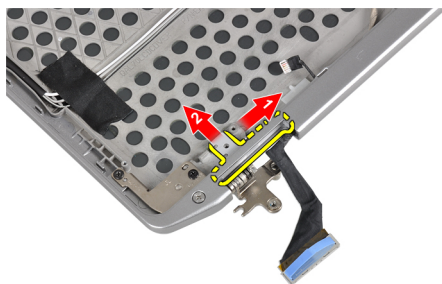
Demontáž stien závesov displeja

1. Postupujte podľa pokynov uvedených v časti *Pred začatím prác vnútri počítača*.
2. Demontujte:
 - a) karta SD
 - b) karta ExpressCard
 - c) batéria
 - d) pevný disk
 - e) optická jednotka
 - f) spodný kryt
 - g) rám klávesnice
 - h) klávesnica
 - i) modul Bluetooth
 - j) opierka dlaní
 - k) doska médií
 - l) kryty závesov displeja
 - m) zostava displeja
 - n) rám displeja
 - o) panel displeja
 - p) doska s indikátorom napájania

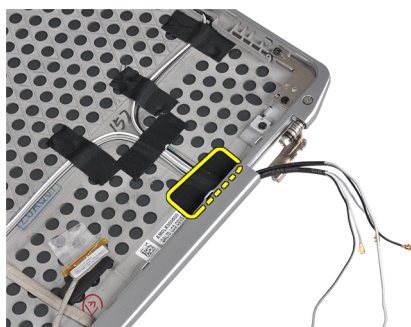
3. Odskrutkujte skrutku, ktorá pripevňuje ľavú stenu závesu displeja k zostave displeja.



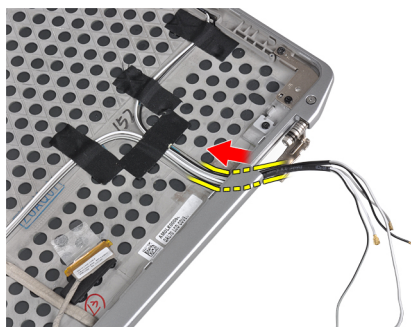
4. Posuňte ľavú stenu závesu displeja a vyberte ju zo zostavy displeja.



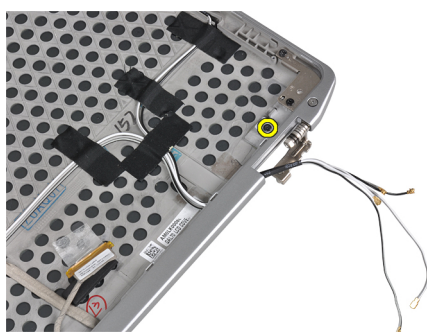
5. Odlepte pásku, ktorá pripevňuje anténne káble k zostave displeja.



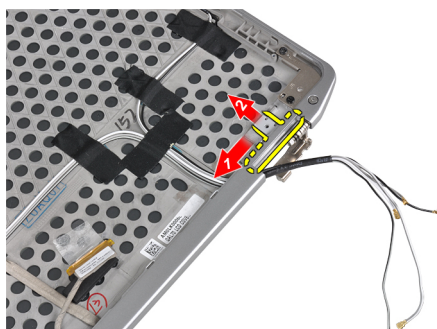
6. Vyberte anténne káble z otvoru v pravej stene závesu displeja.



7. Odskrutkujte skrutku, ktorá pripevňuje pravú stenu závesu displeja k zostave displeja.



8. Posuňte pravú stenu závesu displeja a vyberte ju zo zostavy displeja.



Montáž stien závesov displeja

1. Položte obe steny závesu displeja na panel.
2. Vložte anténne káble do otvoru na pravej strane závesu displeja a zaistite ich k zostave displeja pomocou lepiacej pásky.
3. Utiahnutím skrutiek pripevnite steny závesu displeja k zostave displeja.
4. Namontujte:
 - a) doska s indikátorom napájania
 - b) panel displeja
 - c) rám displeja
 - d) zostava displeja
 - e) kryty závesov displeja
 - f) doska médií
 - g) opierka dlaní
 - h) modul Bluetooth
 - i) klávesnica
 - j) rám klávesnice
 - k) spodný kryt
 - l) optická jednotka
 - m) pevný disk
 - n) batéria
 - o) karta ExpressCard
 - p) karta SD
5. Postupujte podľa pokynov uvedených v časti *Po dokončení prác vnútri počítača*.

Demontáž závesov displeja

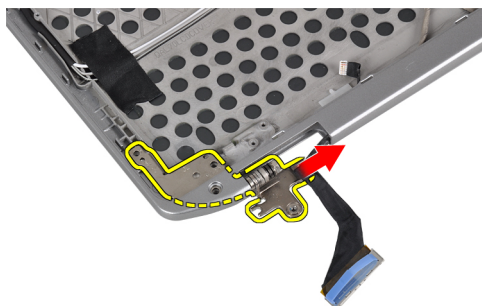
1. Postupujte podľa pokynov uvedených v časti *Pred začatím prác vnútri počítača*.
2. Demontujte:
 - a) karta SD
 - b) karta ExpressCard
 - c) batéria
 - d) pevný disk

- e) optická jednotka
- f) spodný kryt
- g) rám klávesnice
- h) klávesnica
- i) modul Bluetooth
- j) opierka dlaní
- k) doska médií
- l) kryty závesov displeja
- m) zostava displeja
- n) rám displeja
- o) panel displeja
- p) doska s indikátorom napájania

3. Odskrutkujte skrutku, ktorá pripevňuje ľavý záves displeja k zostave displeja.



4. Vyberte ľavú stenu závesu displeja zo zostavy displeja.



5. Zopakovaním krokov 3 a 4 vyberte pravý záves displeja.

Montáž závesov displeja

1. Položte oba závesy displeja na panel.
2. Utiahnutím skrutiek pripevnite závesy displeja.
3. Namontujte:
 - a) doska s indikátorom napájania
 - b) panel displeja
 - c) rám displeja
 - d) zostava displeja
 - e) kryty závesov displeja
 - f) doska médií
 - g) opierka dlaní
 - h) modul Bluetooth
 - i) klávesnica
 - j) rám klávesnice
 - k) spodný kryt
 - l) optická jednotka
 - m) pevný disk
 - n) batéria

- o) karta ExpressCard
 - p) karta SD
4. Postupujte podľa pokynov uvedených v časti *Po dokončení prác vnútri počítača*.

Demontáž kábla LVDS a kábla kamery

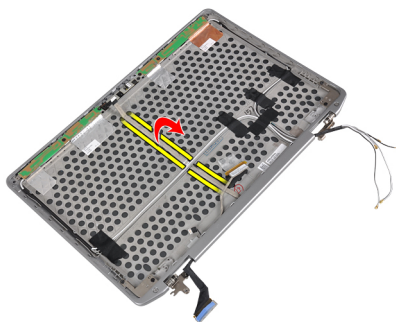
1. Postupujte podľa pokynov uvedených v časti *Pred začatím prác vnútri počítača*.
2. Demontujte:
 - a) karta SD
 - b) karta ExpressCard
 - c) batéria
 - d) pevný disk
 - e) optická jednotka
 - f) spodný kryt
 - g) rám klávesnice
 - h) klávesnica
 - i) modul Bluetooth
 - j) opierka dlaní
 - k) doska médií
 - l) kryty závesov displeja
 - m) zostava displeja
 - n) rám displeja
 - o) panel displeja
 - p) doska s indikátorom napájania
 - q) steny závesov displeja
3. Odlepte pásku, ktorou je kábel LVDS a kábel kamery pripevnený k zostave displeja.



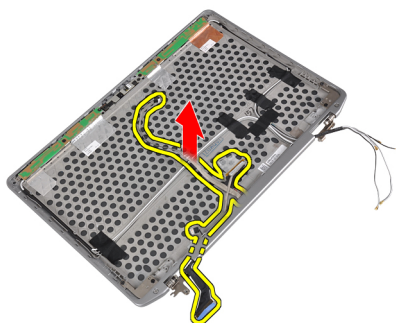
4. Odpojte kábel kamery od modulu kamery a mikrofónu.



5. Vypáčte kábel LVDS a kábel kamery zo zostavy displeja.



6. Vyberte kábel LVDS a kábel kamery z krytu zostavy displeja.



Montáž kábla LVDS a kábla kamery

1. Umiestnite kábel LVDS a kábel kamery na zostavu displeja.
2. Zaistite kábel pomocou lepiacej pásky.
3. Pripojte kábel LVDS a kábel kamery k modulu kamery a mikrofónu.
4. Namontujte:
 - a) steny závesov displeja
 - b) doska s indikátorom napájania
 - c) panel displeja
 - d) rám displeja
 - e) zostava displeja
 - f) kryty závesov displeja
 - g) doska médií
 - h) opierka dlaní
 - i) modul Bluetooth
 - j) klávesnica
 - k) rám klávesnice
 - l) spodný kryt
 - m) optická jednotka
 - n) pevný disk
 - o) batéria
 - p) karta ExpressCard
 - q) karta SD
5. Postupujte podľa pokynov uvedených v časti *Po dokončení prác vnútri počítača*.

Informácie o porte na pripojenie dokovacej stanice

Port na pripojenie dokovacej stanice sa používa na pripojenie notebooku k voliteľnej dokovacej stanici.



1. Port na pripojenie dokovacej stanice

Program System Setup (Nastavenie systému)

Program System Setup umožní spravovanie hardvéru vášho počítača a zadanie nastavení na úrovni systému BIOS. Z programu System Setup môžete:

- Zmeniť informácie NVRAM po pridaní alebo odstránení hardvéru počítača
- Zobrazíť konfiguráciu systémového hardvéru
- Povolíť alebo zakázať integrované zariadenia
- Nastaviť hraničné hodnoty týkajúce sa výkonu a správy napájania
- Spravovať zabezpečenie vášho počítača

Témy:

- [Zavádzacia postupnosť](#)
- [Navigačné klávesy](#)
- [Možnosti programu System Setup](#)
- [Aktualizácia systému BIOS](#)
- [Systémové heslo a heslo pre nastavenie](#)

Zavádzacia postupnosť

Zavádzacia postupnosť umožní obísť poradie zavádzacích zariadení definované v nástroji System Setup a zaviesť systém priamo z určeného zariadenia (napríklad z optickej jednotky alebo pevného disku). Počas automatického testu po zapnutí počítača (POST), keď sa objaví logo Dell, môžete:

- Spustíte program System Setup stlačením klávesu <F2>
- Otvorte ponuku na jednorazové zavedenie systému stlačením klávesu <F12>

Ponuka na jednorazové zavedenie systému zobrazí zariadenia, z ktorých je možné zaviesť systém, a možnosť diagnostiky. Možnosti ponuky zavádzania sú:

- Removable Drive (Vymeniteľná jednotka) (ak je k dispozícii)
- STXXXX Drive (Jednotka STXXXX)

POZNÁMKA: XXX označuje číslo jednotky SATA.

- Optical Drive (Optická jednotka)
- Diagnostics (Diagnostika)

POZNÁMKA: Ak zvolíte možnosť Diagnostics, zobrazí sa obrazovka diagnostiky ePSA.

Obrazovka s postupnosťou zavádzania systému zobrazí aj možnosť prístupu k obrazovke programu System Setup.

Navigačné klávesy

Nasledujúca tabuľka popisuje navigačné klávesy pre nastavenie systému.

POZNÁMKA: Väčšina zmien, ktoré vykonáte v nastaveniach systému, sa zaznamená, ale bude neúčinná, kým nereštartujete systém.

Tabuľka1. Navigačné klávesy

| Klávesy | Navigácia |
|-------------|--|
| Šípka nahor | Prejde na predchádzajúce pole. |
| Šípka nadol | Prejde na nasledujúce pole. |
| <Enter> | Umožní vybrať hodnotu vo zvolenom poli (ak je to možné) alebo nasleduje prepojenie v poli. |
| Medzerník | Rozbalí alebo zbalí rozbaľovací zoznam, ak je to možné. |

| Klávesy | Navigácia |
|---------|---|
| <Tab> | Presunie kurzor do nasledujúcej oblasti. POZNÁMKA: Len pre štandardný grafický prehliadač. |
| <Esc> | Keď prezeráte hlavnú obrazovku, prejde na predchádzajúcu stránku. Po stlačení klávesu <Esc> na hlavnej obrazovke sa zobrazí správa, ktorá vás upozorní na uloženie neuložených zmien a reštartuje systém. |
| <F1> | Zobrazí pomocníka programu System Setup. |

Možnosti programu System Setup

POZNÁMKA: V závislosti od počítača a v ňom nainštalovaných zariadení sa položky uvedené v tejto časti môžu, ale nemusia zobrazíť.

Tabuľka2. General (Všeobecné)

| Možnosť | Popis |
|----------------------------|--|
| System Information | V tejto časti sú uvedené predovšetkým hlavné funkcie hardvéru počítača. <ul style="list-style-type: none"> System Information Memory Information (Informácie o pamäti) Processor Information (Informácie o procesore) Device Information (Informácie o zariadeniach) |
| Battery Information | Zobrazuje stav nabitia batérie. |
| Boot Sequence | Umožňuje zmeniť poradie, v akom počítač hľadá operačný systém. Sú vybrané všetky možnosti. <ul style="list-style-type: none"> Diskette Drive Internal HDD USB Storage Device (Ukladacie zariadenie USB) CD/DVD/CD-RW Drive (Jednotka CD/DVD/CD-RW) Onboard NIC (Sieťový radič na doske) Môžete vybrať aj možnosť Boot List (Zoznam zavedenia). Máte tieto možnosti: <ul style="list-style-type: none"> Legacy (Staršie) (predvolené nastavenie) UEFI |
| Date/Time | Umožňuje nastaviť dátum a čas. |

Tabuľka3. System Configuration (Konfigurácia systému)

| Možnosť | Popis |
|-----------------------|---|
| Integrated NIC | Umožňuje nakonfigurovať integrovaný sieťový radič. Máte tieto možnosti: <ul style="list-style-type: none"> Disabled (Zakázané) Enabled (Povolené) Enabled w/PXE (Povolené s PXE) (predvolené nastavenie) |
| Parallel Port | Umožňuje určiť a nastaviť spôsob fungovania paralelného portu na dokovacej stanici. Pre paralelný port môžete nastaviť tieto možnosti: <ul style="list-style-type: none"> Disabled (Zakázané) AT PS2 ECP |
| Serial Port | Identifikuje a určuje nastavenia sériového portu. Pre sériový port môžete nastaviť nasledujúce možnosti: <ul style="list-style-type: none"> Disabled (Zakázané) COM1 (predvolené nastavenie) COM2 |

| Možnosť | Popis |
|------------------------------|---|
| | <ul style="list-style-type: none"> • COM3 • COM4 <p>i POZNÁMKA: Operačný systém môže vyčleniť zdroje aj vtedy, keď je toto nastavenie zakázané.</p> |
| SATA Operation | <p>Umožňuje nakonfigurovať ovládač internej jednotky SATA. Máte tieto možnosti:</p> <ul style="list-style-type: none"> • Disabled (Zakázané) • ATA • AHCI • RAID On (RAID zapnuté) (predvolené nastavenie) <p>i POZNÁMKA: Zariadenie SATA je nakonfigurované tak, aby podporovalo režim RAID.</p> |
| Drives | <p>Umožňuje nakonfigurovať jednotky SATA na doske. Máte tieto možnosti:</p> <ul style="list-style-type: none"> • SATA-0 • SATA-1 • SATA-4 • SATA-5 <p>Predvolené nastavenie: Všetky jednotky sú povolené.</p> |
| SMART Reporting | <p>Toto pole riadi, či budú chyby pevného disku pre integrované diskové jednotky hlásené počas štartu systému. Táto technológia je súčasťou špecifikácie SMART (Self Monitoring Analysis and Reporting Technology – Technológia samostatného sledovania analýz a oznamovania).</p> <ul style="list-style-type: none"> • Enable SMART Reporting (Povoliť hlásenia SMART) – Táto možnosť je v predvolenom nastavení zakázaná. |
| USB Configuration | <p>Umožňuje definovať konfiguráciu USB. Máte tieto možnosti:</p> <ul style="list-style-type: none"> • Enable Boot Support (Povoliť podporu zavedenia) • Enable External USB Port (Povoliť externý port USB) <p>Predvolené nastavenie: obe možnosti sú povolené.</p> |
| USB PowerShare | <p>Umožňuje konfigurovať správanie funkcie USB PowerShare. Táto možnosť je predvolene zakázaná.</p> <ul style="list-style-type: none"> • Enable USB PowerShare (Povoliť funkciu USB PowerShare) |
| Keyboard Illumination | <p>Umožňuje vybrať prevádzkový režim funkcie podsvietenia klávesnice. Máte tieto možnosti:</p> <ul style="list-style-type: none"> • Disabled (Zakázané) (predvolené nastavenie) • Level is 25% (Úroveň 25 %) • Level is 50% (Úroveň 50 %) • Level is 75% (Úroveň 75 %) • Level is 100% (Úroveň 100 %) |
| Stealth Mode Control | <p>Umožňuje nastaviť režim, ktorý vypne všetko svetlo a zvuk zo systému. Táto možnosť je predvolene zakázaná.</p> <ul style="list-style-type: none"> • Enable Stealth Mode (Povoliť režim utajenia) |
| Miscellaneous Devices | <p>Umožňuje povoliť alebo zakázať rôzne zariadenia na doske. Máte tieto možnosti:</p> <ul style="list-style-type: none"> • Enable Internal Modem (Povoliť interný modem) • Enable Microphone (Povoliť mikrofón) • Enable eSATA Ports (Povoliť porty eSATA) • Enable Hard Drive Free Fall Protection (Povoliť ochranu pevného disku pred pádom) • Enable Module Bay (Povoliť šachtu modulu) • Enable ExpressCard (Povoliť čítačku kariet ExpressCard) • Enable Camera (Povoliť kameru) • Enable Media Card (Povoliť čítačku pamäťových kariet) • Disable Media Card (Zakázať čítačku pamäťových kariet) |

| Možnosť | Popis |
|---------|---|
| | Predvolené nastavenie: Všetky zariadenia sú povolené. |

Tabuľka4. Video

| Možnosť | Popis |
|----------------|---|
| LCD Brightness | Umožňuje nastaviť jas panela, keď je snímač okolitého svetla vypnutý. |
| Optimus | Umožňuje povoliť alebo zakázať technológiu NVIDIA Optimus. <ul style="list-style-type: none"> • Enable Optimus (Povoliť technológiu Optimus) – predvolené nastavenie. |

Tabuľka5. Security (Zabezpečenie)

| Možnosť | Popis |
|---------------------------------|---|
| Intel TXT (LT-SX) Configuration | Táto možnosť je v predvolenom nastavení zakázaná. |
| Admin Password | Umožňuje nastaviť, zmeniť alebo odstrániť heslo správcu (admin). <ul style="list-style-type: none"> • POZNÁMKA: Heslo správcu musíte nastaviť pred nastavením systémového hesla alebo hesla pevného disku. • POZNÁMKA: Po úspešnej zmene hesla sa táto zmena prejaví okamžite. • POZNÁMKA: Odstránením hesla správcu sa automaticky odstráni aj systémové heslo a heslo pevného disku. • POZNÁMKA: Po úspešnej zmene hesla sa táto zmena prejaví okamžite. Predvolené nastavenie: Not set (Nie je nastavené) |
| System Password | Umožňuje nastaviť, zmeniť alebo odstrániť systémové heslo. <ul style="list-style-type: none"> • POZNÁMKA: Po úspešnej zmene hesla sa táto zmena prejaví okamžite. Predvolené nastavenie: Not set (Nie je nastavené) |
| Internal HDD-0 Password | Umožňuje nastaviť, zmeniť alebo odstrániť heslo správcu (admin). Predvolené nastavenie: Not set (Nie je nastavené) |
| Strong Password | Umožňuje vynútiť zadávanie iba silných hesiel. Predvolené nastavenie: Možnosť Enable Strong Password (Povoliť silné heslá) nie je vybraná. |
| Password Configuration | Môžete definovať dĺžku svojho hesla. Min = 4, Max = 32 |
| Password Bypass | Umožňuje povoliť alebo zakázať možnosť vynechať heslo prístupu do systému alebo na interný pevný disk, pokiaľ je nastavené. Máte tieto možnosti: <ul style="list-style-type: none"> • Disabled (Zakázané) (predvolené nastavenie) • Reboot bypass (Vynechanie pri reštartovaní) |
| Password Change | Umožňuje aktivovať povolenie na zakázanie zmeny systémového hesla a hesla pevného disku, keď je nastavené heslo správcu. Predvolené nastavenie: Možnosť Allow Non-Admin Password Changes (Povoliť zmeny hesla bez oprávnenia správcu) nie je vybraná |
| Non-Admin Setup Changes | Táto možnosť umožňuje určiť, či sú zmeny možností nastavenia povolené, keď je nastavené heslo správcu. Táto možnosť je zakázaná. <ul style="list-style-type: none"> • Allows Wireless Switch Changes (Povoliť zmeny vypínača bezdrôtových rozhraní) |
| TPM Security | Umožňuje povoliť modul Trusted Platform Module (TPM) počas spúšťania programu POST. Predvolené nastavenie: Voľba je zakázaná. |
| CPU XD Support | Umožní povoliť režim Execute Disable procesora. |


| Možnosť | Popis |
|-----------------------------|---|
| | Predvolené nastavenie: Enable CPU XD Support (Povoliť podporu procesora XD) |
| Computrace | Umožňuje povoliť alebo zakázať voliteľný softvér Computrace. Máte tieto možnosti: <ul style="list-style-type: none"> • Deactivate (Deaktivovať) (predvolené nastavenie) • Disable (Zakázať) • Activate (Aktivovať) <p>POZNÁMKA: Možnosti Activate (Aktivovať) a Disable (Zakázať) trvalo aktivujú resp. deaktivujú túto funkciu. Ďalšie zmeny už nebudú povolené</p> |
| CPU XD Support | Umožní povoliť režim Execute Disable procesora. Predvolené nastavenie: Enable CPU XD Support (Povoliť podporu procesora XD) |
| OROM Keyboard Access | Umožňuje počas zavádzania systému zobraziť pomocou klávesových skratiek obrazovku konfigurácie Option ROM. Máte tieto možnosti: <ul style="list-style-type: none"> • Enable (Povoliť) (predvolené nastavenie) • One Time Enable (Povoliť raz) • Disable (Zakázať) |
| Admin Setup Lockout | Umožní zabrániť používateľom vstúpiť do nastavení, ak je nastavené heslo správcu. Predvolené nastavenie: Disabled (Zakázané) |

Tabuľka6. Performance (Výkon)

| Možnosť | Popis |
|---------------------------|--|
| Multi Core Support | Toto pole určuje, či môže byť proces spustený na jednom jadre alebo na všetkých jadrách. Výkon niektorých aplikácií sa so zvýšením počtu jadier zlepšuje. Táto možnosť je predvolene povolená. Pomocou nej môžete povoliť alebo zakázať podporu viacerých jadier procesora. Máte tieto možnosti: <ul style="list-style-type: none"> • All (Všetky) (predvolené nastavenie) • 1 • 2 |
| Intel SpeedStep | Umožní povoliť alebo zakázať funkciu Intel SpeedStep. Predvolené nastavenie: Enable Intel SpeedStep (Povoliť funkciu Intel SpeedStep) |
| C States Control | Umožňuje povoliť alebo zakázať ďalšie stavy spánku procesora. Predvolené nastavenie: Možnosti C states (Stavy C), C3 , C6 , Enhanced C-states (Rozšírené stavy C) a C7 sú povolené. |
| Intel TurboBoost | Umožňuje povoliť alebo zakázať režim Intel TurboBoost pre procesor. Predvolené nastavenie: Enable Intel TurboBoost (Povoliť režim Intel TurboBoost) |
| Hyper-Thread Control | Umožňuje povoliť alebo zakázať používanie hypervládiel. Predvolené nastavenie: Enabled (Povolené) |

Tabuľka7. Power Management (Správa napájania)

| Možnosť | Popis |
|---------------------|---|
| AC Behavior | Umožňuje automatické zapnutie počítača po pripojení napájacieho adaptéra. Táto možnosť je zakázaná. <ul style="list-style-type: none"> • Wake on AC (Prebudenie počítača po pripojení napájacieho adaptéra) |
| Auto On Time | Môžete nastaviť čas, kedy sa má počítač automaticky zapnúť. Máte tieto možnosti: <ul style="list-style-type: none"> • Disabled (Zakázané) (predvolené nastavenie) • Every Day (Každý deň) • Weekdays (Pracovné dni) |

| Možnosť | Popis |
|--------------------------------------|--|
| USB Wake Support | Umožňuje povoliť, aby zariadenia USB mohli prebudiť počítač z pohotovostného režimu. Táto možnosť je zakázaná. <ul style="list-style-type: none"> • Enable USB Wake Support (Povoliť podporu prebudenia prostredníctvom USB) |
| Wireless Radio Control | Umožňuje ovládať rádio siete WLAN a WWAN. Máte tieto možnosti: <ul style="list-style-type: none"> • Control WLAN Radio (Ovládať rádio WLAN) • Control WWAN Radio (Ovládať rádio WWAN) Predvolené nastavenie: obe možnosti sú zakázané. |
| Wake on LAN/WLAN | Táto možnosť umožní spustenie počítača z vypnutého stavu pomocou špeciálneho signálu cez sieť LAN. Prebúdzanie počítača z pohotovostného režimu nie je týmto nastavením ovplyvnené a je potrebné ho povoliť v operačnom systéme. Táto funkcia je aktívna, len ak je počítač napájaný z napájacieho adaptéra. <ul style="list-style-type: none"> • Disabled (Zakázané) – Nepovolí uvedenie počítača do činnosti po prijatí signálov signálu na prebudenie zo siete LAN alebo bezdrôtovej siete LAN. (Predvolené nastavenie) • LAN Only (Len LAN) – Umožňuje uviesť počítač do činnosti prostredníctvom špeciálnych signálov siete LAN. • WLAN Only (Len WLAN) • LAN or WLAN (LAN alebo WLAN) |
| Block Sleep | Umožňuje zablokovať prechod počítača do režimu spánku. Táto možnosť je predvolene zakázaná. <ul style="list-style-type: none"> • Block Sleep (S3) (Blokovanie spánku (S3)) |
| Primary Battery Configuration | Umožňuje definovať spôsob nabíjania batérie po pripojení sieťového napájania. Máte tieto možnosti: <ul style="list-style-type: none"> • Adaptive (Adaptívne) (predvolené nastavenie) • Standard Charge (Štandardné nabíjanie) • Express Charge (Rýchle nabíjanie) • Primarily AC use (Primárne používanie elektrickej siete) • Custom Charge (Vlastné nabíjanie) — môžete nastaviť percentuálnu hodnotu, na ktorú sa batéria musí nabiť. <p> POZNÁMKA: Niektoré režimy nabíjania nemusia byť dostupné pre všetky batérie.</p> |

| | |
|------------------------------------|--|
| Battery Slice Configuration | Umožňuje určiť spôsob nabíjania batérie. Máte tieto možnosti: <ul style="list-style-type: none"> • Standard Charge (Štandardné nabíjanie) • Express Charge (Rýchle nabíjanie) (predvolené nastavenie) |
|------------------------------------|--|

Tabuľka8. POST Behavior

| Možnosť | Popis |
|-------------------------|---|
| Adapter Warnings | Umožňuje aktivovať výstražné hlásenia adaptéra pri použití niektorých napájacích adaptérov. Táto možnosť je predvolene povolená. <ul style="list-style-type: none"> • Enable Adapter Warnings (Povoliť výstrahy adaptéra) |
| Mouse/Touchpad | Umožňuje definovať reakciu počítača na vstupy z myši a dotykovej plochy. Máte tieto možnosti: <ul style="list-style-type: none"> • Serial Mouse (Sériová myš) • PS2 Mouse (Myš PS2) • Touchpad/PS-2 Mouse (Dotyková plocha / myš PS2) (predvolené nastavenie) |
| Numlock Enable | Určuje, či sa má funkcia NumLock povoliť pri spustení počítača. Táto možnosť je predvolene povolená. <ul style="list-style-type: none"> • Enable Numlock (Povoliť funkciu Numlock) |
| Fn Key Emulation | Umožňuje používať kláves <Scroll Lock> na klávesnici PS/2 rovnakým spôsobom ako kláves <Fn> na internej klávesnici. Táto možnosť je predvolene povolená. |

| Možnosť | Popis |
|------------------------|---|
| | <ul style="list-style-type: none"> • Enable Fn Key Emulation (Povoliť emuláciu klávesu Fn) |
| Keyboard Errors | <p>Určuje, či sa majú hlásiť chyby súvisiace s klávesnicou pri spúšťaní systému. Táto možnosť je v predvolenom nastavení povolená.</p> <ul style="list-style-type: none"> • Enable Keyboard Error Detection (Povoliť detekciu chýb klávesnice) |
| POST Hotkeys | <p>Určuje, či má prihlasovacia obrazovka zobrazovať správu o požadovanej postupnosti klávesov pre vstup do ponuky možností pri spustení systému BIOS.</p> <ul style="list-style-type: none"> • Enable F12 Boot Option menu (Povoliť ponuku možností zavádzania F12) – Táto možnosť je v predvolenom nastavení povolená. |
| Fastboot | <p>Umožňuje zrýchliť procesy zavedenia. Máte tieto možnosti:</p> <ul style="list-style-type: none"> • Minimal (Minimálne) • Thorough (Dôkladné) (predvolené nastavenie) • Auto (Automaticky) |

Tabuľka9. Virtualization Support (Podpora technológie Virtualization)

| Možnosť | Popis |
|--------------------------|--|
| Virtualization | <p>Určuje, či môže monitor virtuálneho prístroja (VMM) používať prídavné funkcie hardvéru, ktoré ponúkajú virtualizačné technológie Intel Virtualization Technology.</p> <ul style="list-style-type: none"> • Enable Intel Virtualization Technology (Povoliť technológiu Intel Virtualization) – Predvolené nastavenie. |
| VT for Direct I/O | <p>Povoľuje alebo zakazuje aplikácii Virtual Machine Monitor (VMM) využívať dodatočné hardvérové možnosti ktoré technológia Intel Virtualization poskytuje pre priamy vstup/výstup.</p> <ul style="list-style-type: none"> • Enable Intel Virtualization Technology for Direct I/O (Povoliť technológiu Intel Virtualization pre priamy vstup/výstup) – predvolené nastavenie. |

Tabuľka10. Bezdrôtové pripojenie

| Možnosť | Popis |
|-------------------------------|---|
| Wireless Switch | <p>Umožňuje určiť, ktoré bezdrôtové zariadenie možno ovládať vypínačom bezdrôtových rozhraní. Máte tieto možnosti:</p> <ul style="list-style-type: none"> • WWAN • Bluetooth • WLAN <p>Všetky možnosti sú predvolene povolené.</p> |
| Wireless Device Enable | <p>Môžete povoliť alebo zakázať bezdrôtové zariadenia. Máte tieto možnosti:</p> <ul style="list-style-type: none"> • WWAN • Bluetooth • WLAN <p>Všetky možnosti sú predvolene povolené.</p> |

Tabuľka11. Maintenance (Údržba)

| Možnosť | Popis |
|--------------------|--|
| Service Tag | Zobrazí servisný štítok počítača. |
| Asset Tag | Umožňuje vytvoriť inventárny štítok systému, ak ešte nebol nastavený. Táto možnosť nie je v predvolenom nastavení nastavená. |



Tabuľka12. System Logs (Systémové záznamy)

| Možnosť | Popis |
|--------------------|--|
| BIOS events | Zobrazí záznam udalostí systému a umožňuje vymazať denník. |

- Clear Log (Vymazať záznam)

Aktualizácia systému BIOS

Odporúča sa aktualizovať BIOS (nastavenie systému) v prípade výmeny systémovej dosky alebo ak je k dispozícii aktualizácia. Ak máte notebook, skontrolujte, či je batéria plne nabitá a notebook je pripojený k zdroju napájania.

1. Reštartujte počítač.
2. Choďte na stránku dell.com/support.
3. Zadajte **Service Tag (Servisný štítok)** alebo **Express Service Code (Kód expresného servisu)** a kliknite na tlačidlo **Submit (Odoslať)**.
 -  **POZNÁMKA:** Ak chcete nájsť svoj servisný štítok, kliknite na možnosť **Where is my Service Tag? (Kde nájdem svoj servisný štítok?)**
 -  **POZNÁMKA:** Ak nevíete nájsť svoj servisný štítok, kliknite na možnosť **Detect My Product (Rozpoznať môj produkt)**. Potom postupujte podľa pokynov na obrazovke.
4. Ak nemôžete nájsť svoj servisný štítok, kliknite na kategóriu produktu svojho počítača.
5. Vyberte zo zoznamu **Product Type (Typ produktu)**.
6. Vyberte model svojho počítača a objaví sa stránka **Product Support (Podpora produktu)** vášho počítača.
7. Kliknite na položku **Get drivers (Získať ovládače)** a kliknite na možnosť **View All Drivers (Zobraziť všetky ovládače)**. Otvorí sa stránka **Drivers and Downloads (Ovládače a stiahnuteľné súbory)**.
8. Na obrazovke **Ovládače a prevzatia** v rozbaľovacom zozname **Operating System (Operačný systém)** vyberte možnosť **BIOS**.
9. Nájdite najnovší súbor BIOS a kliknite na tlačidlo **Download File (Prevziať súbor)**.
Okrem toho môžete vykonať aj analýzu na zistenie, ktoré ovládače je potrebné aktualizovať. Ak chcete analyzovať svoj systém, kliknite na položku **Analyze System for Updates (Analyzovať dostupné aktualizácie pre systém)** a postupujte podľa pokynov na obrazovke.
10. V okne **Please select your download method below** (Vyberte spôsob preberania nižšie) vyberte želaný spôsob preberania a kliknite na tlačidlo **Download File (Prevziať súbor)**.
Zobrazí sa okno **File Download (Stiahnutie súboru)**.
11. Kliknutím na možnosť **Save (Uložiť)** uložte súbor do svojho počítača.
12. Kliknutím na možnosť **Run (Spustiť)** nainštalujte aktualizované nastavenia do svojho počítača.
Postupujte podľa pokynov na obrazovke.

Systémové heslo a heslo pre nastavenie

Môžete vytvoriť systémové heslo a heslo pre nastavenie pre zabezpečenie vášho počítača.

Typ hesla

Popis


Systémové heslo

Heslo, ktoré musíte zadať pre prihlásenie sa do systému.

Heslo pre nastavenie

Heslo, ktoré musíte zadať pre vstup a zmeny nastavení systému BIOS vášho počítača.

 **VAROVANIE:** Funkcie hesla poskytujú základnú úroveň zabezpečenia údajov vo vašom počítači.

 **VAROVANIE:** Ak váš počítač nie je uzamknutý a nie je pod dohľadom, ktokoľvek môže získať prístup k údajom uloženým v ňom.

 **POZNÁMKA:** Funkcie systémové heslo a heslo pre nastavenie sú vypnuté v čase dodávky vášho počítača.

Nastavenie systémového hesla a hesla pre nastavenie

Nové heslo **System Password (Systémové heslo)** a/alebo **Setup Password (Heslo pre nastavenie)** môžete zadať alebo zmeniť existujúce heslo **System Password (Systémové heslo)** a/alebo **Setup Password (Heslo pre nastavenie)** iba vtedy, ak je pri položke

Password Status (Stav hesla) vybratá možnosť **Unlocked (Odomknuté)**. Ak je pri položke Password Status (Stav hesla) vybratá možnosť **Locked (Zamknuté)**, systémové heslo nie je možné zmeniť.

POZNÁMKA: Ak je prepojka hesla vyradená, existujúce systémové heslo a heslo pre nastavenie sa vymažú a pri prihlasovaní sa k počítaču nemusíte zadať systémové heslo.

Ak chcete spustiť nástroj na nastavenie systému, stlačte kláves <F2> ihneď po zapnutí alebo reštartovaní systému.

1. Na obrazovke **System BIOS** (Systém BIOS) alebo **System Setup** (Nastavenie systému) vyberte **System Security** (Zabezpečenie systému) a stlačte kláves <Enter>. Zobrazí sa okno **System Security (Zabezpečenie systému)**.
2. Na obrazovke **System Security (Zabezpečenie systému)** skontrolujte, či je **Password Status (Stav hesla)** nastavené na **Unlocked (Odomknuté)**.
3. Zvoľte **System Password** (Systémové heslo), zadajte systémové heslo a stlačte tlačidlo <Enter> alebo <Tab>. Pri priradovaní systémového hesla dodržujte nasledujúce pravidlá:
 - Heslo môže obsahovať maximálne 32 znakov.
 - Heslo môže obsahovať čísla 0 – 9.
 - Platné sú len malé písmená, veľké písmená nie sú povolené.
 - Iba nasledujúce špeciálne znaky sú povolené: medzera, (), (+), (.), (-), (/), (:), ([), (\), (]), (`).Na požiadanie zadajte systémové heslo znova.
4. Zadajte systémové heslo tak, ako ste to zadali predtým, a kliknite na tlačidlo **OK**.
5. Zvoľte **Setup Password** (Heslo pre nastavenie), zadajte svoje systémové heslo a stlačte tlačidlo <Enter> alebo <Tab>. Zobrazí sa okno s výzvou, aby ste zadali heslo pre nastavenie znova.
6. Zadajte heslo pre nastavenie tak, ako ste to zadali predtým, a kliknite na tlačidlo **OK**.
7. Stlačte <Esc>, správa vás upozorní, aby ste uložili zmeny.
8. Stlačením klávesu <Y> uložte zmeny. Počítač sa reštartuje.

Vymazanie alebo zmena existujúceho systémového hesla a/alebo hesla pre nastavenie

Uistite sa, že **Password Status** (Stav hesla) je **Unlocked (Odomknuté)** (v nástroji System Setup) skôr, než sa pokúsíte vymazať alebo zmeniť existujúce systémové heslo a/alebo heslo pre nastavenie. Nemôžete vymazať alebo zmeniť existujúce systémové heslo alebo heslo pre nastavenie, ak je **Password Status** (Stav hesla) **Locked (Zamknuté)**.

Ak chcete spustiť nástroj System Setup, stlačte kláves <F2> ihneď po zapnutí alebo reštartovaní systému.

1. Na obrazovke **System BIOS** (Systém BIOS) alebo **System Setup** (Nastavenie systému) vyberte **System Security** (Zabezpečenie systému) a stlačte kláves <Enter>. Zobrazí sa obrazovka **System Security (Zabezpečenie systému)**.
 2. Na obrazovke **System Security (Zabezpečenie systému)** skontrolujte, či je **Password Status** (Stav hesla) nastavené na **Unlocked (Odomknuté)**.
 3. Zvoľte **System Password** (Systémové heslo), zmeňte alebo vymažte systémové heslo a stlačte tlačidlo <Enter> alebo <Tab>.
 4. Zvoľte **Setup Password** (Heslo pre nastavenie), zmeňte alebo vymažte heslo pre nastavenie a stlačte tlačidlo <Enter> alebo <Tab>.
- POZNÁMKA:** Ak zmeníte systémové heslo a/alebo heslo pre nastavenie, na výzvu zadajte nové heslo znova. Ak mažete systémové heslo a/alebo heslo pre nastavenie, na výzvu potvrdte mazanie.
5. Stlačte <Esc>, správa vás upozorní, aby ste uložili zmeny.
 6. Stlačením tlačidla <Y> uložte zmeny a ukončíte program Nastavenie systému. Počítač sa reštartuje.

Diagnostika

Ak zaznamenáte problém s vaším počítačom, pred tým, ako kontaktujete DELL kvôli technickej podpore, spustíte diagnostiku ePSA. Cieľom spustenia diagnostiky je otestovať hardvér vášho počítača bez potreby ďalšieho vybavenia a rizika straty údajov. Ak sa vám nepodarí odstrániť problém, personál servisu a podpory môže využiť výsledky diagnostiky, aby vám pomohol pri riešení problému.

Témy:

- Diagnostika Vylepšené vyhodnotenie systému pred zavedením (Enhanced Pre-Boot System Assessment – ePSA)
- Indikátory stavu zariadenia
- Indikátory stavu batérie

Diagnostika Vylepšené vyhodnotenie systému pred zavedením (Enhanced Pre-Boot System Assessment – ePSA)

Diagnostika ePSA (známa tiež ako diagnostika systému) slúži na úplnú kontrolu hardvéru. Diagnostika ePSA je vstavanou súčasťou systému BIOS, v ktorom sa spúšťa. Vstavaná diagnostika systému poskytuje súbor možností pre konkrétne zariadenia alebo skupiny zariadení, aby ste mohli:

- Spustiť testy automaticky alebo v interaktívnom režime
- Opakovať testy
- Zobrazíť alebo uložiť výsledky testov
- Spustením podrobných testov zaviesť dodatočné testy kvôli získaniu ďalších informácií o zariadeniach, ktoré majú poruchu
- Zobrazíť hlásenia o stave, ktoré vás informujú, ak testy prebehli úspešne
- Zobrazíť chybové hlásenia, ktoré vás informujú, ak sa počas testov objavili nejaké problémy

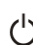

VAROVANIE: Diagnostiku systému používajte výlučne na testovanie svojho počítača. Pri používaní tohto programu v iných počítačoch by výsledky nemuseli byť platné alebo by sa mohli zobrazíť chybové hlásenia.

POZNÁMKA: Niektoré testy vybraných zariadení vyžadujú participáciu používateľa. Preto je dôležité, aby ste počas diagnostických testov boli vždy pri termináli počítača.

1. Zapnite počítač.
2. Keď sa počas zavádzania systému objaví logo Dell, stlačte kláves <F12>.
3. Na obrazovke ponuky zavádzania vyberte možnosť **Diagnostics (Diagnostika)**. Zobrazí sa okno **Enhanced Pre-boot System Assessment (Rozšírená diagnostika systému pred spustením)** zobrazujúce všetky zariadenia detegované ako súčasť počítača. Diagnostika začne testovať všetky detegované zariadenia.
4. Ak chcete spustiť diagnostický test pre konkrétne zariadenie, stlačte kláves <Esc> a kliknutím na tlačidlo **Yes (Áno)** zastavte diagnostický test.
5. Vyberte zariadenie na ľavej table a kliknite na položku **Run Tests (Spustiť testy)**.
6. V prípade problémov sa zobrazia chybové kódy. Poznačte si chybový kód a obráťte sa na Dell.

Indikátory stavu zariadenia

Tabuľka13. Indikátory stavu zariadenia

-  Rozsvieti sa po zapnutí počítača a bliká, keď sa počítač nachádza v režime správy napájania.
-  Svieta, keď počítač číta alebo zapisuje údaje.



Neprerušovaným svetlom alebo blikaním signalizuje stav nabitia batérie.



Svieti, ak je povolená bezdrôtová sieť.

Indikátory stavu zariadenia sa zvyčajne nachádzajú na hornej alebo ľavej strane klávesnice. Zobrazujú stav a aktivitu ukladačích zariadení, batérie a bezdrôtových zariadení. Okrem toho môžu byť užitočné ako diagnostický nástroj v prípade možného zlyhania systému.

V nasledujúcej tabuľke je uvedený zoznam a význam chybových kódov v prípade možného výskytu chyby.

Tabuľka14. Indikátory LED

| Indikátor LED ukladačích zariadení | Kontrolka napájania | Indikátor LED bezdrôtovej komunikácie | Popis chyby |
|------------------------------------|---------------------|---------------------------------------|--|
| Bliká | Svieti | Svieti | Pravdepodobne zlyhal procesor. |
| Svieti | Bliká | Svieti | Pamäťové moduly sú rozpoznané, ale vykazujú chybu. |
| Bliká | Bliká | Bliká | Vyskytla sa chyba systémovej dosky. |
| Bliká | Bliká | Svieti | Pravdepodobne sa vyskytla chyba grafickej karty alebo video karty. |
| Bliká | Bliká | Nesvieti | Zlyhanie systému pri inicializovaní pevného disku ALEBO zlyhanie systému pri inicializovaní voliteľnej pamäte ROM. |
| Bliká | Nesvieti | Bliká | Vyskytla sa chyba radiča USB počas inicializácie. |
| Svieti | Bliká | Bliká | Nie sú nainštalované/rozpoznané žiadne pamäťové moduly. |
| Bliká | Svieti | Bliká | Vyskytla sa chyba displeja počas inicializácie. |
| Nesvieti | Bliká | Bliká | Modem nedovoľuje systému dokončiť test POST. |
| Nesvieti | Bliká | Nesvieti | Nepodarilo sa inicializovať pamäť alebo pamäť nie je podporovaná. |

Indikátory stavu batérie

Ak je počítač pripojený do elektrickej zásuvky, indikátor batérie funguje takto:

Striedavo bliká nažltlo a nabieleo

K notebooku je pripojený sieťový adaptér, ktorý spoločnosť Dell neoverila alebo ho nepodporuje.

Striedavo bliká nažltlo a svieti nabieleo

Dočasná porucha batérie s pripojeným napájacím adaptérom.

Trvalo bliká nažltlo

Kritická porucha batérie s pripojeným napájacím adaptérom.

Nesvieti

Batéria je v režime plného nabitia s pripojeným napájacím adaptérom.

Svieti nabieleo

Batéria je v režime nabíjania s pripojeným napájacím adaptérom.

Technické údaje

POZNÁMKA: Ponuka sa môže líšiť podľa oblasti. Nasledujúce technické údaje obsahujú len informácie, ktorých dodanie s počítačom je požadované zákonom. Ďalšie informácie týkajúce sa konfigurácie počítača získate na stránke [Pomoc a technická podpora v operačnom systéme Windows](#) a vyberte možnosť zobrazenia informácií o počítači.

System Information (Informácie o systéme)

| | |
|------------------------------|--|
| Čipová sada | čipová sada typového radu Mobile Intel 7 |
| Šírka zbernice DRAM | 64 bitov |
| Flash EPROM | SPI 64 Mb |
| Zbernica PCIe Gen1 | 100 MHz |
| Frekvencia externej zbernice | DMI (5 GT/s) |

Processor

| | |
|------------------------------|---|
| Typy | <ul style="list-style-type: none"> · Rad Intel Core i3 · Rad Intel Core i5 · Rad Intel Core i7 |
| Vyrovnávací pamäť L3 | až do 4 MB |
| Frekvencia externej zbernice | 1333 MHz |

Pamäť

| | |
|-------------------|-----------------------|
| Pamäťový konektor | dve zásuvky SODIMM |
| Kapacita pamäte | 1 GB, 2 GB alebo 4 GB |
| Typ pamäte | DDR3 SDRAM (1600 MHz) |
| Minimálna pamäť | 2 GB |
| Maximálna pamäť | 16 GB |

Zvuk

| | |
|-------------------------------------|--|
| Typ | štvorkanálový zvuk s vysokým rozlíšením |
| Radič | IDT92HD93 |
| Stereo konverzia | 24-bitová (analog – digitál a digitál – analog) |
| Rozhranie: | |
| Interné | audio s vysokou rozlišovacou schopnosťou |
| Externé | konektor na vstup z mikrofónu/stereofónne slúchadlá/externé reproduktory |
| Reproduktory | dva |
| Interný zosilňovač pre reproduktory | 1 W (RMS) na kanál |
| Ovládanie hlasitosti | funkčné klávesy klávesnice, ponuky programov |

Video

| | |
|-------|---------------------------------|
| Typ | integrované na systémovej doske |
| Radič | Intel HD Graphics |

Komunikačné rozhrania

| | |
|----------------------------------|---|
| Sieťový adaptér | 10/100/1000 Mb/s Ethernet (RJ-45) |
| Wireless (Bezdrôtové pripojenie) | interné karty na pripojenie k sietiam WLAN a WWAN |

Porty a konektory

| | |
|---------------------------------------|---|
| Zvuk | jeden konektor na mikrofón/stereofónne slúchadlá/reproduktory |
| Video | jeden 19-koľkový konektor mini-HDMI a jeden konektor VGA |
| Sieťový adaptér | jeden konektor RJ-45 |
| USB | dva konektory USB 3.0 a jeden konektor eSATA/USB 2.0 |
| Čítačka pamäťových kariet | jedna čítačka pamäťových kariet 8 v 1 |
| Port na pripojenie dokovacej stanice | jeden |
| Karta SIM (modul identity odberateľa) | jedna |

Bezkontaktná čítačka pre karty Smart Card

| | |
|---------------------------------------|--|
| Podporované karty Smart / technológie | ISO14443A — 106 KB/s, 212 KB/s, 424 KB/s a 848 KB/s ISO14443B — 106 KB/s, 212 KB/s, 424 KB/s a 848 KB/s, ISO15693 HID iClass FIPS201 NXP Desfire |
|---------------------------------------|--|

Displej

| | |
|-----------------------------|---------------------------------------|
| Typ | HD, WLED |
| Veľkosť | 13,3" |
| Rozmery: | |
| Výška | 314,10 mm (12,36") |
| Šírka | 188,70 mm (7,42") |
| Uhlopriečka | 336,60 mm (13,25") |
| Aktívna oblasť (X/Y) | 293,42 mm x 164,97 mm |
| Maximálne rozlíšenie | 1366 x 768 pixlov pri 263 tis. farieb |
| Maximálny jas | 200 nitov |
| Prevádzkový uhol | 0° (zatvorený) až 135° |
| Obnovovacia frekvencia | 60 Hz |
| Minimálne pozorovacie uhly: | |
| Vodorovne | +/- 40° |
| Zvislo | +10°/-30° |
| Rozstup pixlov | 0,2148 mm |

Klávesnica

| | |
|----------------|--|
| Počet klávesov | USA: 86 klávesov, Spojené kráľovstvo: 87 klávesov, Brazília: 87 klávesov a Japonsko: 90 klávesov |
| Rozloženie | QWERTY/AZERTY/Kanji |

Dotykový panel

| | |
|-----------------|----------|
| Aktívna oblasť: | |
| Os X | 80,00 mm |
| Os Y | 40,70 mm |

Batéria

| | |
|-------------------|--|
| Typ | <ul style="list-style-type: none">3-článková (32 Wh) lítium-iónová batéria s podporou ExpressCharge6-článková (65 Wh) lítium-iónová batéria s podporou ExpressCharge6-článková (58 Wh) lítium-iónová batéria |
| Rozmery: | |
| 3-článková | |
| Hĺbka | 29,97 mm (1,18") |
| Výška | 19,80 mm (0,78") |
| Šírka | 208,00 mm (8,19") |
| 6-článková | |
| Hĺbka | 54,10 mm (2,13") |
| Výška | 20,85 mm (0,82") |
| Šírka | 214,00 mm (8,43") |
| Hmotnosť: | |
| 3-článková | 172,37 g (0,38 lb) |
| 6-článková | 335,66 g (0,74 lb) |
| Napätie | 11,10 V= |
| Teplotný rozsah: | |
| Prevádzka | 0 až 35 °C (32 až 95 °F) |
| Mimo prevádzky | -40 °C až 65 °C (-40 °F až 149 °F) |
| Gombíková batéria | 3 V lítiová gombíková batéria CR2032 |

Napájací adaptér

| | |
|---------------------------|------------------------------------|
| Typ | 65 W a 90 W |
| Vstupné napätie | 100 V~ až 240 V~ |
| Vstupný prúd (max.) | 1,50 A/1,60 A/1,70 A |
| Vstupná frekvencia | 50 Hz až 60 Hz |
| Výstupný výkon | 65 W a 90 W |
| Výstupný prúd | 3,34 A a 4,62 A (trvalý) |
| Menovité výstupné napätie | 19,5 +/- 1,0 V= |
| Teplotný rozsah: | |
| Prevádzka | 0 °C až 40 °C (32 °F až 104 °F) |
| Mimo prevádzky | -40 °C až 70 °C (-40 °F až 158 °F) |

Fyzické vlastnosti

| | |
|----------|---------------------------------------|
| Výška | 26,92 mm až 32,26 mm (1,06" až 1,27") |
| Šírka | 335,00 mm (13,19") |
| Hĺbka | 223,30 mm (8,79") |
| Hmotnosť | 1,76 kg (3,87 lb) |

Požiadavky na prostredie

| | |
|-----------|--------------------------|
| Teplota: | |
| Prevádzka | 0 až 35 °C (32 až 95 °F) |

Požiadavky na prostredie

| | |
|------------------------------|---|
| Skladovanie | -40 °C až 65 °C (-40 °F až 149 °F) |
| Relatívna vlhkosť (max.): | |
| Prevádzka | 10 až 90 % (nekondenzujúca) |
| Skladovanie | 5 až 95 % (nekondenzujúca) |
| Nadmorská výška (max.): | |
| Prevádzka | -15,24 m až 3048 m (-50 stôp až 10 000 stôp) |
| Mimo prevádzky | -15,24 m až 10 668 m (-50 stôp až 35 000 stôp) |
| Úroveň znečistenia v ovzduší | G1 v súlade s definíciou v norme ISA-71.04-1985 |

Kontaktovanie spoločnosti Dell

 **POZNÁMKA:** Ak nemáte aktívne pripojenie na internet, kontaktné informácie nájdete vo faktúre, dodacom liste, účtenke alebo v produktovom katalógu spoločnosti Dell.

Spoločnosť Dell ponúka niekoľko možností podpory a servisu on-line a telefonicky. Dostupnosť sa však líši v závislosti od danej krajiny a produktu a niektoré služby nemusia byť vo vašej oblasti dostupné. Kontaktovanie spoločnosti Dell v súvislosti s predajom, technickou podporou alebo službami zákazníkom:

1. Chodte na stránku **dell.com/support**.
2. Vyberte kategóriu podpory.
3. Overte vašu krajinu alebo región v rozbaľovacej ponuke **Choose a Country/Region** (Vybrať krajinu/región) v spodnej časti stránky.
4. V závislosti od konkrétnej potreby vyberte prepojenie na vhodnú službu alebo technickú podporu.