

# Dell Latitude E5470

Brukerhåndbok



## Merknader, forholdsregler og advarsler

 **MERK:** En merknad inneholder viktig informasjon som hjelper deg med å bruke ditt produkt mer effektivt.

 **FORSIKTIG:** En FORHOLDSREGEL angir enten potensiell fare for maskinvaren eller for tap av data og forteller hvordan du kan unngå problemet.

 **ADVARSEL:** En ADVARSEL angir potensiell fare for skade på eiendom, personskade eller død.

© 2018 Dell Inc. eller dets datterselskaper. Med enerett. Dell og EMC og andre varemerker er varemerker for Dell Inc. eller dets datterselskaper. Andre varemerker kan være varemerker for deres respektive eiere.

# Innholdsfortegnelse

<b>1 Arbeide på datamaskinen.....</b>	<b>6</b>
Sikkerhetsanvisninger.....	6
Før du foretar arbeid inne i datamaskinen.....	6
Slå av datamaskinen.....	7
Etter at du har arbeidet inne i datamaskinen.....	7
Keyboard Short-Cut Key Function (Snarveistastfunksjoner).....	7
<b>2 Demontering og montering.....</b>	<b>9</b>
Anbefalte verktøy.....	9
SIM-kort (Subscriber Identity Module).....	9
Sette inn SIM (Subscriber Identity Module)-kortet.....	9
Ta ut SIM (Subscriber Identification Module)-kortet.....	9
Bunndeksel.....	10
Ta av bunndekselet.....	10
Sette på bunndekselet.....	10
Batteri.....	11
Lithium-ion battery precautions (Forholdsregler for litium-ion-batteri).....	11
Ta ut batteriet.....	11
Sette inn batteriet.....	12
Hard drive (Harddisk ).....	12
Ta ut harddiskenheten.....	12
Montere harddiskenheten.....	13
Fjerne harddisken fra harddiskbraketten.....	13
Skyv harddisken inn på harddiskbraketten.....	14
SSD-disk (valgfritt).....	15
Ta ut den valgfrie M.2 SSD-en.....	15
Sette inn det valgfrie M.2 SSD.....	15
Ta ut det valgfrie PCIe SSD.....	15
Sette inn det valgfrie PCIe SSD.....	16
Minnemoduler.....	16
Ta ut minnemodulen.....	16
Sette inn minnemodulen.....	17
WLAN-kort.....	17
Ta ut WLAN-kortet.....	17
Sette inn WLAN-kortet.....	17
WWAN-kort.....	18
Ta ut WWAN-kortet.....	18
Sette inn WWAN-kortet.....	18
Docking frame (Dokkingramme).....	18
Ta av dokkingrammen.....	18
Sette på dokkingrammen.....	19
Styreplate.....	20
Ta ut styreplateknappen.....	20

Sette inn styreplateknappen.....	20
Strømkontaktport.....	21
Ta ut strømkontaktporten.....	21
Sette inn strømkontaktporten.....	21
Tastatur.....	22
Ta av tastaturet .....	22
Sette på tastaturet.....	22
Skjermenhet.....	23
Removing the display assembly - Touch (Ta ut skjermenheten – berøringsskjerm).....	23
Sette inn skjermenheten – berøringsskjerm.....	24
Skjermhengsler.....	25
Removing display hinge - non touch (Ta ut skjermhengselen – uten berøringsskjerm).....	25
Installing the display hinge - non touch (Sette på skjermhengselen – uten berøringsskjerm).....	25
Smartkort-modul.....	26
Ta ut det valgfrie SmartCard-leserkortet.....	26
Sette inn det valgfrie SmartCard-leserkortet.....	26
Fingeravtrykksleser.....	27
Fjerne det valgfrie leserkortet til fingeravtrykk.....	27
Montere det valgfrie leserkortet til fingeravtrykk.....	27
LED-kort.....	28
Ta ut LED-kortet.....	28
Sette inn LED-kortet.....	28
Heat sink (Varmeavleder ).....	29
Ta ut varmeavlederenheten.....	29
Sette inn varmeavlederenheten.....	29
Høytaler.....	30
Ta av høytalerne.....	30
Montere høytalerne.....	30
Hovedkort.....	31
Ta ut hovedkortet.....	31
Sette inn hovedkortet.....	31
Klokkebatteri.....	32
Ta ut klokkebatteriet.....	32
Sette inn klokkebatteriet.....	32
Håndleddstøtte.....	33
Ta av håndleddstøtten.....	33
Montere håndleddstøtten.....	34
<b>3 System setup options (Alternativer for systemoppsett).....</b>	<b>35</b>
Oppstartsrekkefølge.....	35
Navigeringstaster.....	36
Oversikt over Systemoppsett.....	36
Tilgang til System Setup (Systemoppsett).....	36
Generelt (skjermalternativer).....	36
Systemkonfigurasjon (skjermalternativer).....	37
Video (skjermalternativer).....	40
Sikkerhetskjermalternativer.....	40

Sikker oppstart (skjermalternativer).....	41
Intel Software Guard Extensions (skjermalternativer).....	42
Ytelse (skjermalternativer).....	42
Strømstyring (skjermalternativer).....	43
POST-atferd (skjermalternativer).....	45
Støtte for virtualisering (skjermalternativer).....	46
Trådløst (skjermalternativer).....	46
Vedlikehold (skjermalternativer).....	46
Systemlogg (skjermalternativer).....	47
Oppdatere BIOS i Windows.....	47
System- og oppsettpassord.....	48
Tilordne et system- og oppsettpassord.....	48
Slette eller endre et eksisterende system og/eller installasjonspassord.....	48
<b>4 Tekniske spesifikasjoner.....</b>	<b>50</b>
Systemspesifikasjoner.....	50
Prosessorspesifikasjoner.....	51
Minnespesifikasjoner.....	51
Lagringsspesifikasjoner.....	51
Lydspesifikasjoner.....	51
Videospesifikasjoner.....	52
Kameraspesifikasjoner.....	52
Kommunikasjonsspesifikasjoner.....	52
Port- og kontaktspesifikasjoner.....	53
Kontaktløst SmartCard-spesifikasjoner.....	53
Skjermespesifikasjoner.....	53
Tastaturspesifikasjoner.....	54
Styreplatespesifikasjoner.....	54
Batterispesifikasjoner.....	55
AC-adapterspesifikasjoner.....	55
Fysiske egenskaper.....	56
Miljøspesifikasjoner.....	56
<b>5 Diagnostikk.....</b>	<b>57</b>
Enhanced Pre-Boot System Assessment (ePSA)-diagnostikk.....	57
Enhetsstatuslamper.....	58
Batteristatuslamper.....	59
<b>6 Kontakte Dell.....</b>	<b>60</b>

# Arbeide på datamaskinen

## Sikkerhetsanvisninger

Følg disse retningslinjene for sikkerhet for å verne om din egen sikkerhet og beskytte datamaskinen mot mulig skade. Med mindre annet er angitt, forutsetter hver av veiledningene i dette dokumentet følgende:

- Du har lest sikkerhetsanvisningene som fulgte med datamaskinen.
- En komponent kan skiftes ut, eller hvis enheten kjøpes separat, settes inn ved å utføre demonteringstrinnene i motsatt rekkefølge.

**⚠ ADVARSEL:** Koble fra alle strømkilder før du åpner datamaskindekselet eller paneler. Når du er ferdig med arbeidet inni datamaskinen, setter du plass alle deksler, paneler og skruer før du kobler til strømkilden.

**⚠ ADVARSEL:** Før du arbeider inne i datamaskinen, må du lese sikkerhetsinformasjonen som fulgte med datamaskinen. Hvis du vil ha mer informasjon om sikkerhet, kan du gå til hjemmesiden for overholdelse av forskrifter (Regulatory Compliance) på [www.dell.com/regulatory\\_compliance](http://www.dell.com/regulatory_compliance).

**⚠ FORSIKTIG:** Mange reparasjoner kan bare utføres av en sertifisert servicetekniker. Du må bare gjennomføre feilsøking og enkle reparasjoner som beskrevet i produktokumentasjonen, eller som anvist på Internett eller av telefon- og kundestøtteteamet. Skade forårsaket av servicearbeid som ikke er godkjent av Dell, dekkes ikke av garantien. Les og følg sikkerhetsopplysningene som ble levert sammen med produktet.

**⚠ FORSIKTIG:** Unngå elektrostatisk utlading ved å sørge for at du er jordet. Dette gjør du ved å bruke en jordingsreim rundt håndleddet, eller ved jevnlig å berøre en jordet, umalt metallflate før du håndterer deler inne i datamaskinen.

**⚠ FORSIKTIG:** Vær forsiktig ved håndtering av komponenter og kort. Berør ikke komponentene eller kontaktene på et kort. Hold kortet i kantene eller monteringsbeslaget av metall. Hold komponenter ved å ta tak i kantene, ikke i pinnene.

**⚠ FORSIKTIG:** Når du kobler fra en kabel, må du trekke i kontakten eller i strekkavlastningsløkken og ikke i selve kablet. Noen kabler har kontakter med låsetapper. Hvis du skal koble fra en slik kabel, trykker du inn låsetappene før du kobler fra kablet. Når koblingene trekkes fra hverandre, skal de holdes på rett linje for å unngå at pinnene på koblingene blir bøyd. Før du kobler til en kabel, må du også passe på at begge koblingene vender riktig vei og er på linje.

**ⓘ MERK:** Fargen på datamaskinen og enkelte komponenter kan se annerledes ut enn i dette dokumentet.

## Før du foretar arbeid inne i datamaskinen

For å unngå å skade datamaskinen må du utføre trinnene nedenfor før du begynner å arbeide inne i datamaskinen.

- 1 Sørg for å overholde følgende [sikkerhetsopplysninger](#).
- 2 Pass på at arbeidsunderlaget er plant og rent, slik at du unngår riper i datamaskindekselet.
- 3 Slå av datamaskinen.

**⚠ FORSIKTIG:** Når du skal koble fra en nettverkskabel, må du først koble kablet fra datamaskinen og deretter fra nettverksenheten.

- 4 Koble alle nettverkskabler fra datamaskinen.
- 5 Koble datamaskinen og alt tilkoblet utstyr fra strømuttakene.
- 6 Trykk og hold inne strømknappen mens datamaskinen er koblet fra, for å jorde hovedkortet.
- 7 Ta av dekslet.

- △ **FORSIKTIG:** Sørg for at du er jordet ved å berøre en umalt metallflate før du håndterer deler inne i datamaskinen. Under arbeidet må du med jevne mellomrom berøre en umalt metallflate for å lade ut statisk elektrisitet som kan skade de interne komponentene.
- △ **FORSIKTIG:** Kontroller at du plasserer kjølerutslippsiden på systemet minst 5 cm unna veggen for å hindre at systemet overopphetes.
- △ **FORSIKTIG:** Systemet kan ikke plasseres på tvers, og kontroller at det ikke er noe utstyr på sidedekselet.

## Slå av datamaskinen

## Etter at du har arbeidet inne i datamaskinen

Når du er ferdig med å sette alt tilbake, må du passe på at du kobler til eventuelle eksterne enheter, kort og kabler før du slår på datamaskinen.

- △ **FORSIKTIG:** For å unngå skade på datamaskinen må du kun bruke batteriet som er laget for denne bestemte Dell-datamaskinen. Ikke bruk batterier som er laget for andre Dell-datamaskiner.

- 1 Sett inn batteriet.
- 2 Sett på bunndekselet.
- 3 Koble til eksternt utstyr, for eksempel portreplikator eller mediebase, og sett inn igjen eventuelle kort, som ExpressCard.
- 4 Koble telefon- og nettverkskablene til datamaskinen.

- △ **FORSIKTIG:** Hvis du skal koble til en nettverkskabel, kobles først kablen til nettverksenheten og deretter til datamaskinen.

- 5 Koble til datamaskinen og alle tilkoblede enheter i strømuttakene.
- 6 Slå på datamaskinen.

## Keyboard Short-Cut Key Function (Snarveistastfunksjoner)

Tabellen nedenfor inneholder en liste over kombinasjon av snarveistastfunksjoner ved hjelp av E3-serietastaturet.

Tabell 1. Keyboard Short-Cut Key (Snarveistaster)

Kombinasjonstast	83 taster på tastaturet	104 taster på tastaturet
<Fn>+<F1>	Angi at maskinen kan gå til dvalemodus/hvilemodus.	
<Fn>+<F2>	I Post-virkemåte i BIOS er alternativet tastatur (innebygd) angitt til alternativet "Kun Fn-tasten" som standard. Endre til "Etter NumLock", ellers må brukeren trykke på og holde nede <FN>+<F2>-tastene for å bruke de innebygde nummertastene.	N/A
<Fn>+<F3>	Aktiverer eller deaktiverer rullelås.	
<Fn>+<F5>	Aktivere eller deaktivere styreplaten og/eller styrepinnen.	
<Fn>+<F7>	Start Dell Control Point.	
<Fn>+<F8>	Aktivere eller deaktivere flere skjermer. Alternativet omfatter kloneskjermen eller utvidet skjerm til en ekstern skjerm. Eller projiser gjeldende visning kun til ekstern skjerm.	

<b>Kombinasjonstast</b>	<b>83 taster på tastaturet</b>	<b>104 taster på tastaturet</b>
<b>&lt;Fn&gt;+&lt;F10&gt;</b>	Gå tilbake til forrige spor når du spiller av en fil i Windows Media Player.	N/A
<b>&lt;Fn&gt;+&lt;F11&gt;</b>	Spille av eller pause en fil i Windows Media Player.	N/A
<b>&lt;Fn&gt;+&lt;F12&gt;</b>	Gå videre til neste spor når du spiller av en fil i Windows Media Player.	N/A
<b>&lt;FN&gt;+ &lt;End&gt;</b>	Skrive ut gjeldende skrivebordsskjerm.	
<b>&lt;FN&gt;+ &lt;Inser&gt;</b>	Utfører en "Pause". Denne tasten benyttes i programmering og feilsøking av programmer. Tasten har ingen funksjon i de fleste programmer.	
<b>&lt;FN&gt;+ &lt;Pil opp&gt;</b>	Øker LCD-lysstyrken.	
<b>&lt;FN&gt;+ &lt;Pil ned&gt;</b>	Reduserer LCD-lysstyrken.	
<b>&lt;FN&gt;+ &lt;Pil høyre&gt;</b>	Øker og reduserer tastaturets baklysbelysning.	
<b>Windows-logotasten og &lt;M&gt;</b>	Minimerer alle åpne vinduer.	
<b>Windows-logotasten og &lt;Shift&gt;+&lt;M&gt;</b>	Maksimerer alle vinduer.	
<b>Windows-logotasten og &lt;E&gt;</b>	Kjører Windows Utforsker.	
<b>Windows-logotasten og &lt;R&gt;</b>	Åpner dialogboksen Run (Kjør).	
<b>Windows-logotasten og &lt;F&gt;</b>	Åpner dialogboksen for søkeresultater.	
<b>Windows-logotasten og &lt;FN&gt;+&lt;Pause&gt;</b>	Åpner dialogboksen for systemegenskaper.	
<b>&lt;FN&gt;+&lt;PrtScr&gt;</b>	Veksler mellom trådløs på/av	

## Demontering og montering

### Anbefalte verktøy

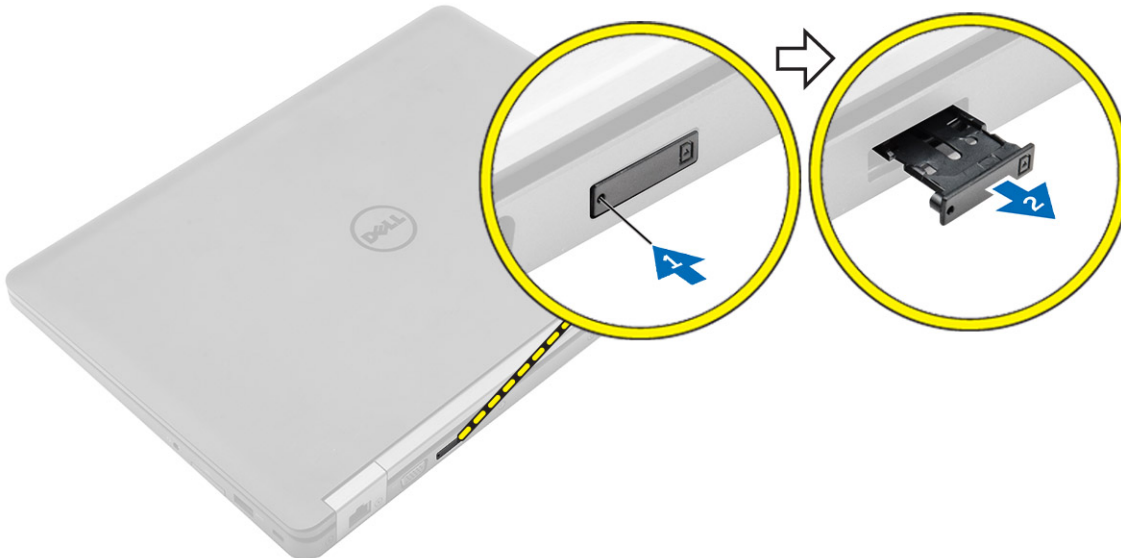
Prosedyrene i dette dokumentet kan kreve at du bruker følgende verktøy:

- Stjerneskrudern nr. 0
- Stjerneskrudern nr. 1
- Liten plasspiss

### SIM-kort (Subscriber Identity Module)

#### Sette inn SIM (Subscriber Identity Module)-kortet

- 1 Følg prosedyren i [Før du arbeider inne i datamaskinen](#).
- 2 Sett en binders eller et verktøy som brukes til å fjerne SIM-kortet, inn i det lille hullet på SIM-kortholderen [1].
- 3 Sett SIM-kortet i SIM-kortholderen [2].
- 4 Trykk SIM-kort-brettet inn i sporet til det klikker på plass.



#### Ta ut SIM (Subscriber Identification Module)-kortet

**⚠ FORSIKTIG:** Ta ut SIM-kortet mens datamaskinen er på kan føre til tap av data eller skader på kortet. Kontroller at datamaskinen er slått av eller at nettverksfunksjonen er deaktivert.

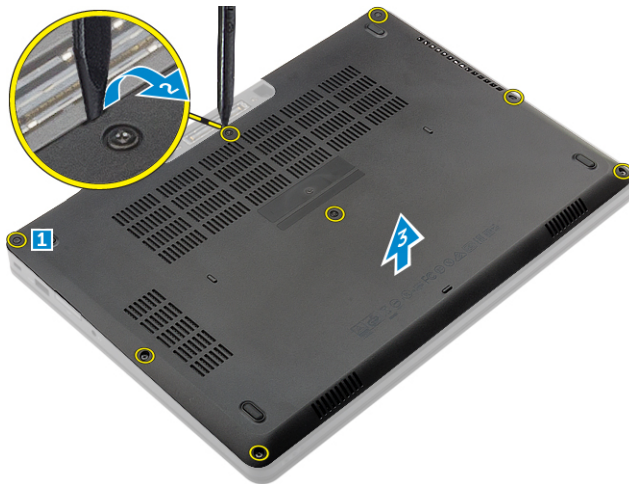
- 1 Sett en binders eller et verktøy som brukes til å fjerne SIM-kortet, inn i det lille hullet på SIM-kortholderen.
- 2 Ta SIM-kortet ut av SIM-kortholderen.
- 3 Trykk SIM-kortholderen ned i sporet helt til den låses på plass med et klikk.

# Bunndeksel

## Ta av bunndekselet

- 1 Følg prosedyren i [Før du arbeider inne i datamaskinen](#).
- 2 Slik fjerner du bunndekselet:
  - a Løsne skruene som fester bunndekselset til datamaskinen [1].
  - b Løft bunndekselet fra kanten, og ta det ut av datamaskinen [2, 3].

**!** **MERK:** Det kan hende du trenger en plastspiss for å løsne bunndekselet fra kantene.



## Sette på bunndekselet

- 1 Juster bunndekselet med skruholderne på datamaskinen.
- 2 Trykk på kantene av dekselet til det klikker på plass.
- 3 Trekk til skruene for å feste bunndekslet til datamaskinen.
- 4 Følg fremgangsmåten i [Etter at du har arbeidet inne i datamaskinen](#).

# Batteri

## Lithium-ion battery precautions (Forholdsregler for litium-ion-batteri)

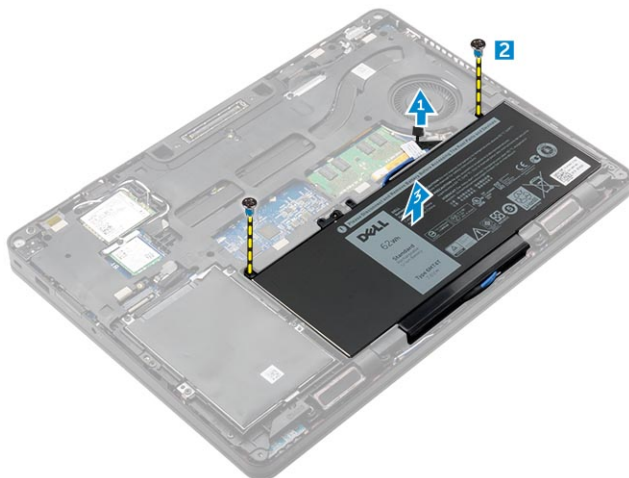
### ⚠ FORSIKTIG:

- Vær forsiktig når du håndterer litium-ion-batterier.
- Lad ut batteriet så mye som mulig før du tar det ut av systemet. Dette kan gjøres ved å koble strømadapteren fra systemet for at batteriet skal lades ut.
- Ikke knus, slipp, ødelegg eller gjennombore batteriet ved bruk av fremmedlegemer.
- Ikke utsett batteriet for høye temperaturer, eller demontere batteripakker og celler.
- Ikke trykk på overflaten av batteriet.
- Ikke bøy batteriet.
- Ikke bruk verktøy av noe slag for å lirke på eller mot batteriet.
- Hvis batteriet sitter fast i en enhet som et resultat av oppsvulming, må du ikke prøve å løsne batteriet, da punktering, bøyning, eller knusing av et litium-ion-batteri kan være farlig. Hvis dette skjer, bør hele systemet skiftes ut. Kontakt <https://www.dell.com/support> for å få hjelp og ytterligere instruksjoner.
- Kjøp alltid genuine batterier fra <https://www.dell.com> eller autoriserte Dell-partnere og videreforhandlere.

## Ta ut batteriet

ⓘ **MERK:** Lad batteriet ut så mye som mulig, før du tar det ut av systemet. Dette kan gjøres ved å koble strømadapteren fra systemet (mens systemet er slått på), slik at systemet tømmer batteriet.

- 1 Følg prosedyren i [Før du arbeider inne i datamaskinen](#).
- 2 Ta av [bunndekslet](#).
- 3 Slik tar du ut batteriet:
  - a Koble høyttalerkabelen fra kontakten på hovedkortet [1].
  - b Fjern skruene som fester batteriet til datamaskinen [2].
  - c Løft batteriet bort fra datamaskinen [3].
    - **Ikke** påfør trykk på overflaten av batteriet
    - **Ikke** bøy det
    - **Ikke** bruk verktøy av noe slag til å presse på eller mot batteriet
    - Hvis et batteri ikke kan fjernes innen begrensningene ovenfor, må du kontakte Dells tekniske kundestøtte



- 4 Løsne kabelen fra kabelføringene [1], og ta kabelen ut av batteriet [2].



## Sette inn batteriet

**ⓘ | MERK:** Hvis datamaskinen støtter et 6-cellers batteri, vil den ikke støtte en harddisk.

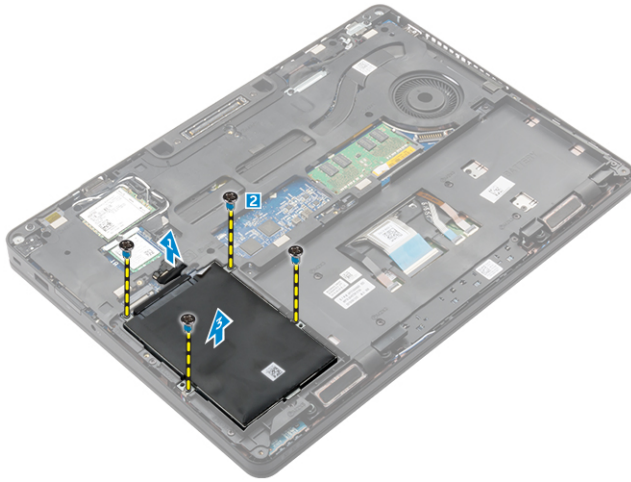
- 1 Koble batterikabelen til kontakten på batteriet.
- 2 Før batterikabelen gjennom kabelføringene på batteriet.
- 3 Plasser batteriet i sporet i datamaskinen.
- 4 Stram til skruene som fester batteriet til datamaskinen.
- 5 Koble batterikabelen til kontakten på hovedkortet.
- 6 Sett på [bunndekselet](#).
- 7 Følg fremgangsmåten i [Etter at du har arbeidet inne i datamaskinen](#).

## Hard drive (Harddisk )

### Ta ut harddiskenheten

Hvis systemet leveres med en harddiskenhet, må du utføre følgende trinn.

- 1 Følg prosedyren i [Før du arbeider inne i datamaskinen](#).
- 2 Ta av:
  - a [bunndeksel](#)
  - b [batteri](#)
- 3 Slik fjerner du harddiskenheten:
  - a Koble harddiskkabelen fra kontakten på hovedkortet [1].
  - b Fjern skruene som fester harddiskenheten til datamaskinen [2].
  - c Løft harddiskenheten vekk fra datamaskinen [3].



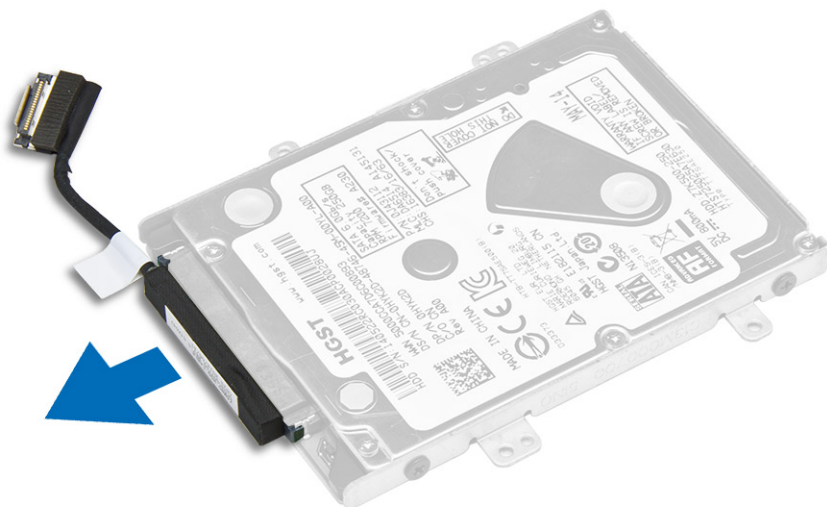
## Montere harddiskenheten

Hvis systemet leveres med en harddiskenhet, må du utføre følgende trinn.

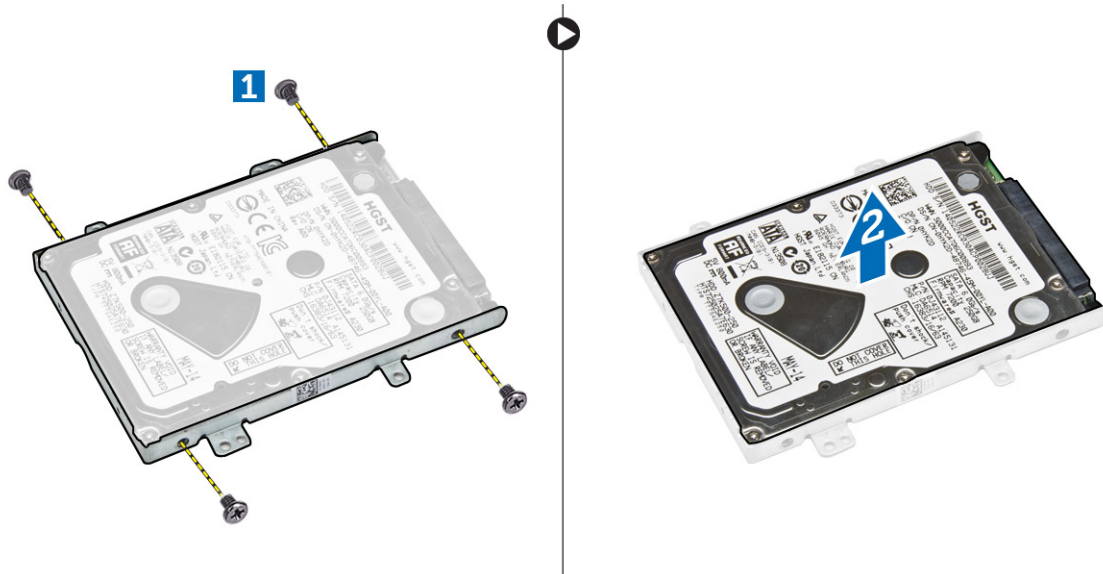
- 1 Sett harddiskenheten inn i sporet på datamaskinen.
- 2 Stram til skruene for å feste harddiskenheten til datamaskinen.
- 3 Koble harddiskkabelen til kontakten på harddisken og på hovedkortet.
- 4 Sett på plass:
  - a batteri
  - b bunndeksel
- 5 Følg prosedyren i [Etter at du har arbeidet inne i datamaskinen](#).

## Fjerne harddisken fra harddiskbraketten.

- 1 Følg prosedyren i [Før du arbeider inne i datamaskinen](#).
- 2 Ta av:
  - a bunndeksel
  - b batteri
  - c harddiskenhet
- 3 Trekk i harddisken kabel for å fjerne den fra kontakten.



- 4 Fjern skruene som fester harddiskbraketten til harddisken [1], og løft harddisken ut av harddiskbraketten [2].



## Skyv harddisken inn på harddiskbraketten.

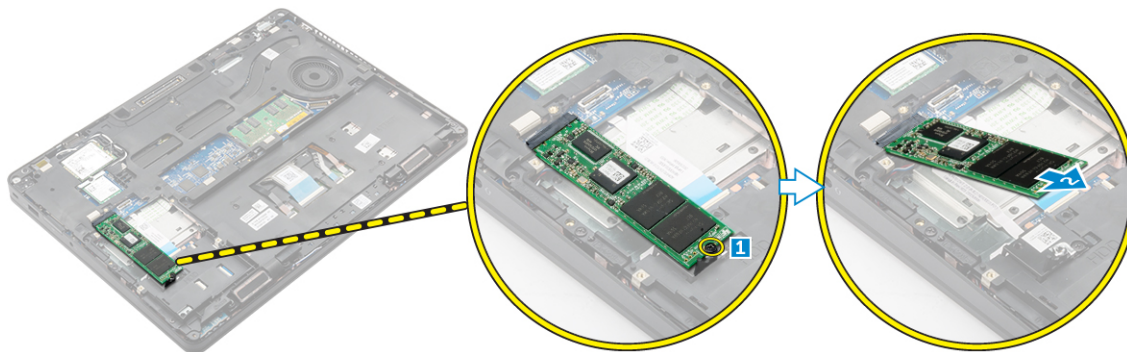
- 1 Juster skruholderne på harddisken etter skru hullene på harddiskbraketten.
- 2 Sett harddisken inn i harddiskbraketten.
- 3 Stram til skruene for å feste harddisken til harddiskbraketten.
- 4 Sett på plass:
  - a [harddiskenhet](#)
  - b [batteri](#)
  - c [bunndeksel](#)
- 5 Følg prosedyren i [Etter at du har arbeidet inne i systemet](#).

# SSD-disk (valgfritt)

## Ta ut den valgfrie M.2 SSD-en

Hvis systemet leveres med M.2 SSD, må du utføre følgende trinn.

- 1 Følg prosedyren i [Før du arbeider inne i datamaskinen](#).
- 2 Ta av:
  - a bunndeksel
  - b batteri
- 3 Slik tar du ut SSD:
  - a Fjern skruen som fester SSD til datamaskinen [1].
  - b Skyv og løft PCIe SSD ut av datamaskinen [2].



## Sette inn det valgfrie M.2 SSD

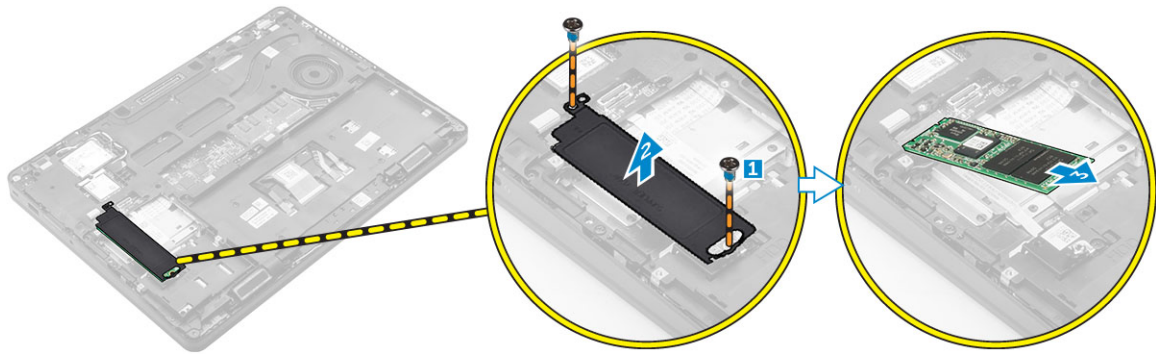
Hvis systemet leveres med M.2 SSD, må du utføre følgende trinn.

- 1 Sett SSD inn i kontakten på datamaskinen.
- 2 Stram til skruen for å feste SSD til datamaskinen.
- 3 Sett på plass:
  - a batteri
  - b bunndeksel
- 4 Følg fremgangsmåten i [Etter at du har arbeidet inne i datamaskinen](#).

## Ta ut det valgfrie PCIe SSD

Hvis systemet leveres med PCIe SSD, må du utføre følgende trinn.

- 1 Følg prosedyren i [Før du arbeider inne i datamaskinen](#).
- 2 Ta av:
  - a bunndeksel
  - b batteri
- 3 Slik tar du ut PCIe SSD:
  - a Fjern skruene som fester SSD-braketten til SSD [1].
  - b Ta ut SSD-braketten [2].
  - c Løft SSD ut av datamaskinen [3].



## Sette inn det valgfrie PCIe SSD

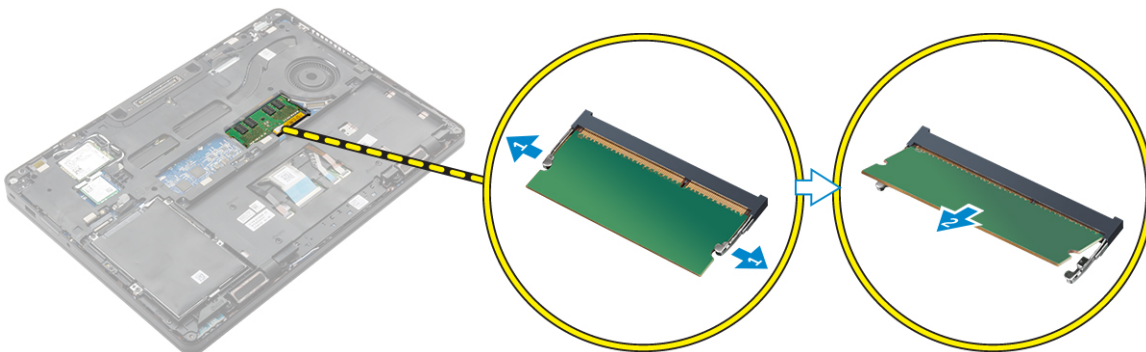
Hvis systemet leveres med PCIe SSD, må du utføre følgende trinn.

- 1 Sett SSD-klemmen i sporet i datamaskinen.
- 2 Stram til skruen for å feste SSD-klemmen til datamaskinen.
- 3 Sett SSD inn i kontakten på datamaskinen.
- 4 Plasser SSD-braketten over SSD, og stram til skruene for å feste den til datamaskinen.
- 5 Sett på plass:
  - a batteri
  - b bunndeksel
- 6 Følg fremgangsmåten i [Etter at du har arbeidet inne i datamaskinen](#).

## Minnemoduler

### Ta ut minnemodulen

- 1 Følg prosedyren i [Før du arbeider inne i datamaskinen](#).
- 2 Ta av:
  - a bunndeksel
  - b batteri
- 3 Trykk låseklemmene bort fra minnemodulen slik at denne spretter opp [1].
- 4 Ta vekk harddiskmodulen fra hovedkortet [2].



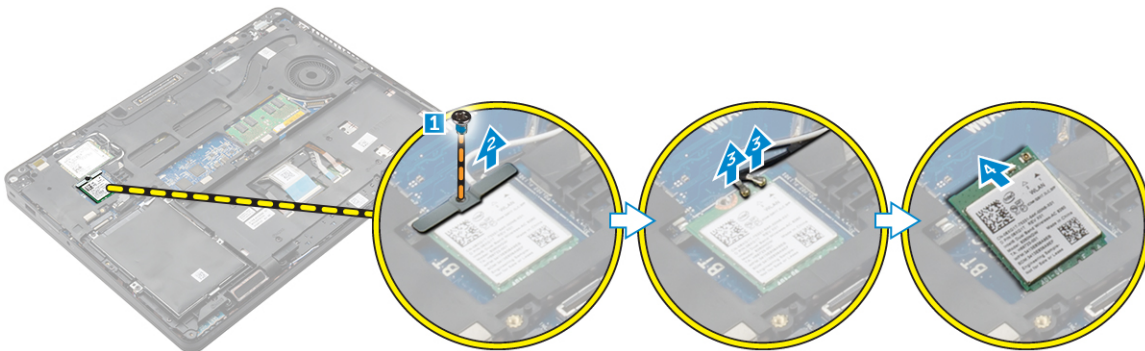
## Sette inn minnemodulen

- 1 Sett minnemodulen inn i minnemodulsokkelen til klemmene holder minnemodulen.
- 2 Sett på plass:
  - a batteri
  - b bunndeksel
- 3 Følg prosedyren i [Etter at du har arbeidet inne i datamaskinen](#).

## WLAN-kort

### Ta ut WLAN-kortet

- 1 Følg prosedyren i [Før du arbeider inne i datamaskinen](#).
- 2 Ta av:
  - a bunndeksel
  - b batteri
- 3 Slik tar du ut WLAN-kortet:
  - a Fjern skruen som fester metallbraketten til WLAN-kortet [ 1].
  - b Ta ut metallbraketten [2].
  - c Koble WLAN-kablene fra kontaktene på WLAN-kortet [3].
  - d Løsne WLAN-kablene fra kabelføringene.
  - e Fjern WLAN-kortet fra datamaskinen [4].



### Sette inn WLAN-kortet

- 1 Sett WLAN-kortet inn i sporet på datamaskinen.
- 2 Før WLAN-kablene gjennom kabelføringene.
- 3 Koble WLAN-kablene til kontaktene på WLAN-kortet.
- 4 Plasser metallbraketten, og stram til skruen for å feste den til datamaskinen.
- 5 Sett på plass:
  - a batteri
  - b bunndeksel
- 6 Følg prosedyren i [Etter at du har arbeidet inne i systemet](#).

# WWAN-kort

## Ta ut WWAN-kortet

- 1 Følg prosedyren i [Før du arbeider inne i datamaskinen](#).
- 2 Ta av:
  - a [bunndeksel](#)
  - b [batteri](#)
- 3 Slik tar du ut WWAN-kortet:
  - a Fjern skruen som fester WWAN-kortet [1].
  - b Koble WWAN-kablene fra kontaktene på WWAN-kortet [2].
  - c Løsne WWAN-kablene fra kabelsporet.
  - d Fjern WWAN-kortet fra datamaskinen [3].



## Sette inn WWAN-kortet

- 1 Sett WWAN-kortet inn i sporet på datamaskinen.
- 2 Før WWAN-kablene gjennom kabelføringene.
- 3 Koble WWAN-kablene til kontaktene på WWAN-kortet.
- 4 Stram til skruen som fester WWAN-kortet til datamaskinen.
- 5 Sett på plass:
  - a [batteri](#)
  - b [bunndeksel](#)
- 6 Følg fremgangsmåten i [Etter at du har arbeidet inne i datamaskinen](#).

# Docking frame (Dokkingramme)

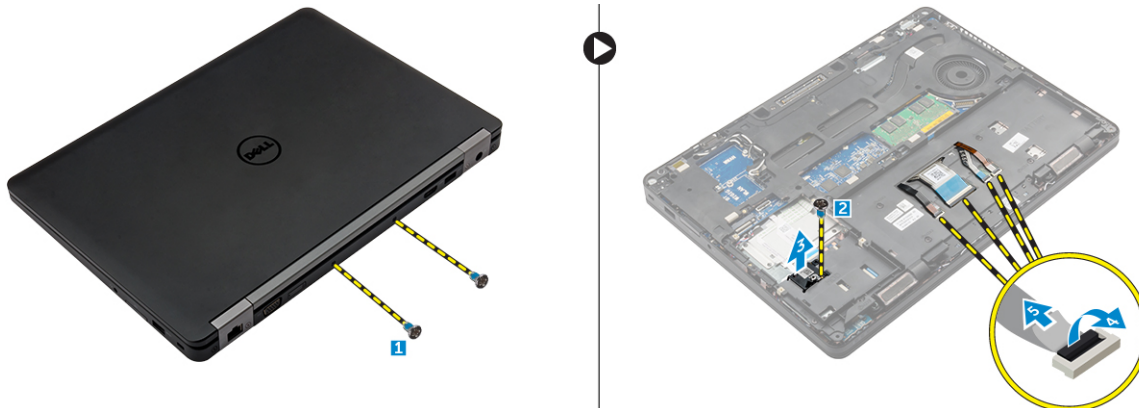
## Ta av dokkingrammen

- 1 Følg prosedyren i [Før du arbeider inne i datamaskinen](#).
- 2 Ta av:
  - a [bunndeksel](#)
  - b [batteri](#)
  - c [harddiskenhet](#) eller [M. 2 SSD](#) eller [PCIe SSD](#)
  - d [WLAN-kort](#)
  - e [WWAN-kort](#)

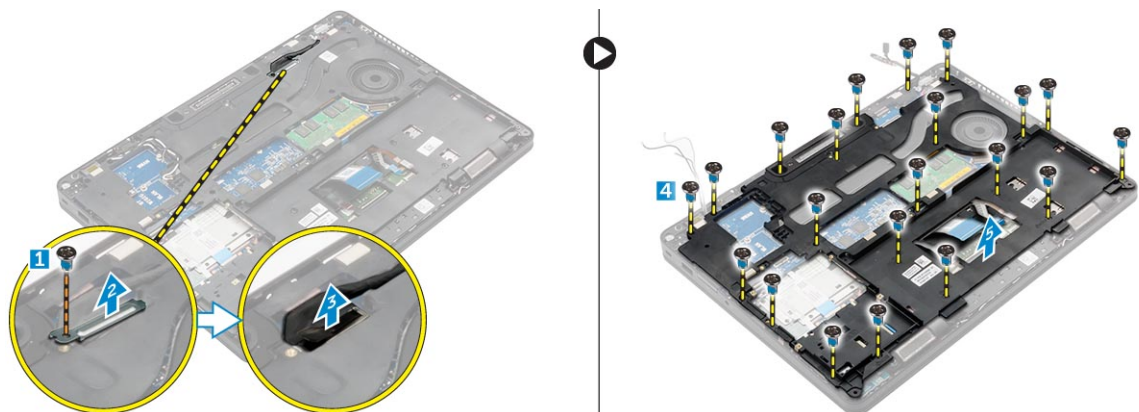
- 3 Slik fjerner du dokkingrammekontakter:
  - a Fjern skruene som fester dokkingrammen til datamaskinen [1].
  - b Fjern skruen, og løft SSD-platen fra datamaskinen [2,3].

**ⓘ | MERK: Trinn 3b er bare nødvendig hvis PCIe SSD-kortet er fjernet.**

- c Koble fra tastaturkablene [4,5].



- 4 Slik fjerner du dokkingrammen:
  - a Fjern skruen, og løft metallbraketten [1,2].
  - b Koble fra eDP-kabelen [3].
  - c Fjern skruene som fester dokkingrammen til datamaskinen [4].
  - d Løft dokkingrammen ut av datamaskinen [5].



## Sette på dokkingrammen

- 1 Plasser dokkingrammen på datamaskinen, og stram til skruene.
- 2 Koble til eDP-kabelen.
- 3 Plasser metallbraketten, og stram til skruen.
- 4 Koble til tastaturkabelen.
- 5 Plasser SSD-platen, og stram til skruen for å feste den.

**ⓘ | MERK: Trinn 5 er bare nødvendig hvis PCIe SSD-kortet er fjernet.**

- 6 Stram til skruene som fester dokkingrammen til datamaskinen.
- 7 Sett på plass:
  - a WWAN-kort
  - b WLAN-kort
  - c harddiskenhet eller M. 2 SSD eller PCIe SSD
  - d batteri

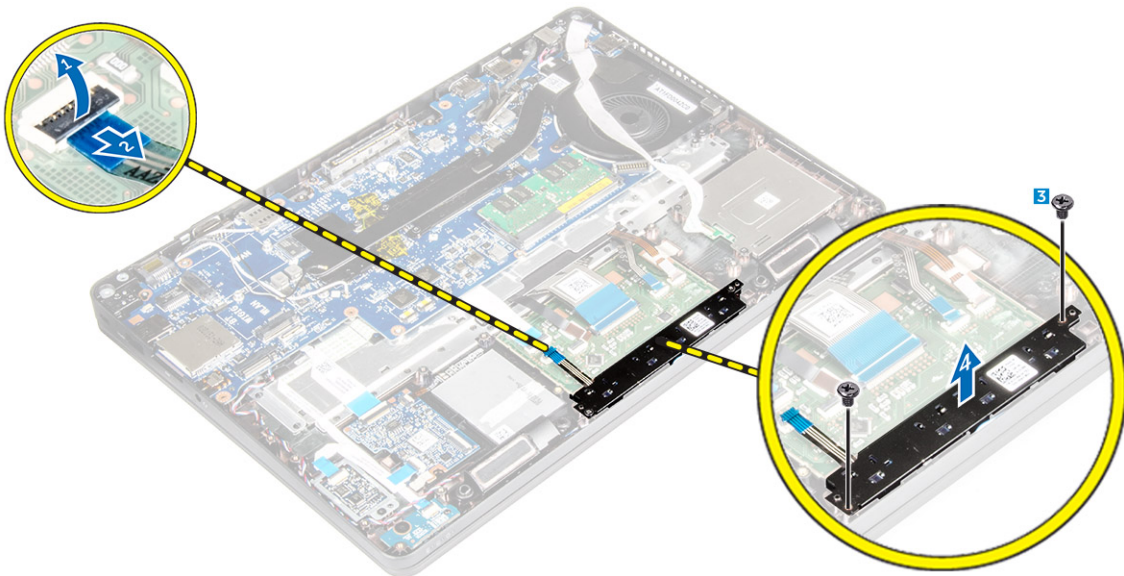
e bunndeksel

8 Følg prosedyren i [Etter at du har arbeidet inne i systemet](#).

## Styreplate

### Ta ut styreplateknappen

- 1 Følg prosedyren i [Før du arbeider inne i datamaskinen](#).
- 2 Ta av:
  - a bunndeksel
  - b batteri
  - c dokkingramme
- 3 Slik tar du ut styreplateknappen:
  - a Løft låsen, og koble styreplatekabelen fra kontakten [1] [2].
  - b Fjern skruene som fester styreplateknappen [3].
  - c Løft og ta styreplateknappen ut av datamaskinen [4].



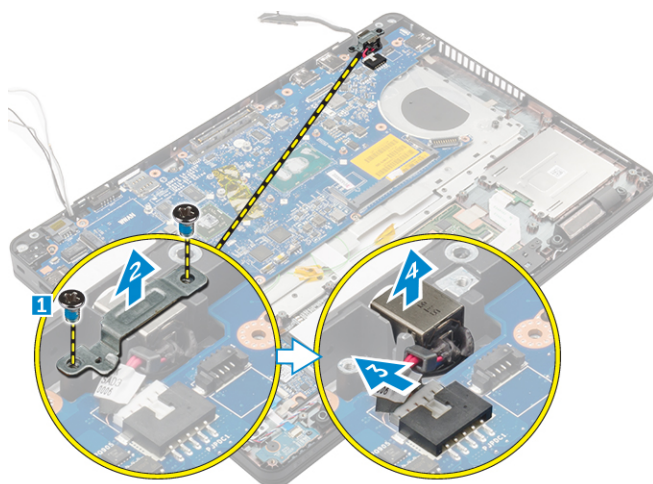
### Sette inn styreplateknappen

- 1 Plasser styreplateknappen i sporet på hovedkortet.
- 2 Stram til skruene for å feste styreplateknappen til hovedkortet.
- 3 Koble kabelen til styreplateknappen til kontakten på hovedkortet.
- 4 Sett på plass:
  - a dokkingramme
  - b batteri
  - c bunndeksel
- 5 Følg fremgangsmåten i [Etter at du har arbeidet inne i datamaskinen](#).

# Strømkontaktport

## Ta ut strømkontaktporten

- 1 Følg prosedyren i [Før du arbeider inne i datamaskinen](#).
- 2 Ta av:
  - a bunndeksel
  - b batteri
  - c dokkingramme
- 3 Slik tar du ut strømkontaktporten:
  - a Fjern skruene for å løsne metallbraketten på strømkontaktporten port [1].
  - b Løft metallbraketten av datamaskinen [2].
  - c Ta kabelen til strømkontaktporten ut av datamaskinen [3].
  - d Ta strømkontaktporten ut av datamaskinen [4].



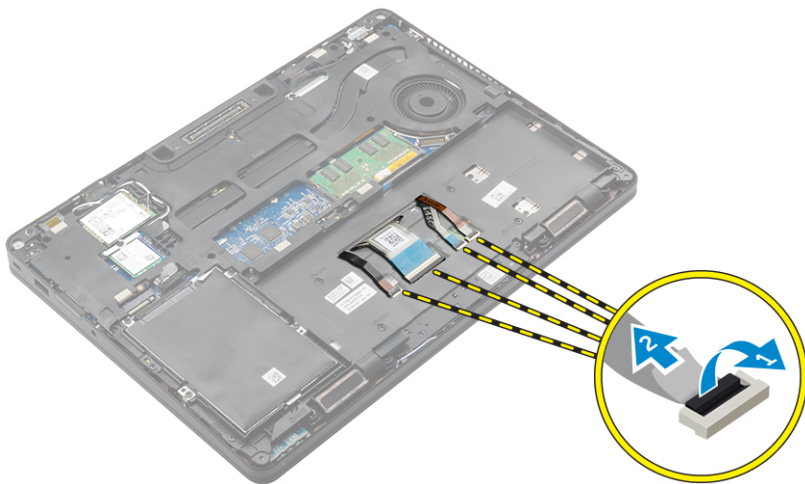
## Sette inn strømkontaktporten

- 1 Sett strømadapterporten inn i sporet på datamaskinen.
- 2 Plasser metallbraketten på strømkontaktporten.
- 3 Stram til skruen for å feste strømkontaktporten til datamaskinen.
- 4 Før strømkontaktkabelen gjennom kabelføringene.
- 5 Koble strømadapterportens kabel til kontakten på hovedkortet.
- 6 Sett på plass:
  - a dokkingramme
  - b batteri
  - c bunndeksel
- 7 Følg fremgangsmåten i [Etter at du har arbeidet inne i datamaskinen](#).

# Tastatur

## Ta av tastaturet

- 1 Følg prosedyren i [Før du arbeider inne i datamaskinen](#).
- 2 Ta av:
  - a bunndeksel
  - b batteri
- 3 Koble tastaturkablene fra kontaktene på styreplatekortet [1,2].

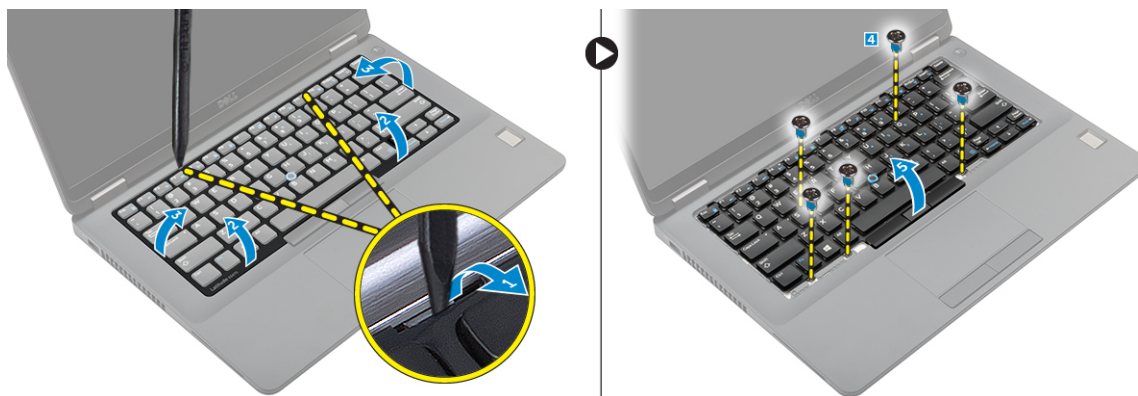


**!** **MERK:** Antall tastaturkabler kan variere avhengig av datamaskinens konfigurasjon.

- 4 Slik tar du av tastaturet:
  - a Bruk en plastspiss, og løft tastaturrammen av kantene for å løsne det fra tastaturet [1,2,3].
  - b Fjern skruene som fester tastaturet til datamaskinen [4].

**!** **MERK:** Ta tastaturet forsiktig ut av datamaskinen for å unngå skade på tastaturet.

- c Løft tastaturet bort fra datamaskinen [5].



## Sette på tastaturet

- 1 Juster tastaturet etter skruholderne på datamaskinen.
- 2 Trekk til skruene for å feste tastaturet til datamaskinen.
- 3 Plasser tastaturrammen i flukt med tappene på datamaskinen, og trykk til den klikker på plass

- 4 Koble tastaturkablene til kontaktene på styreplatekortet.

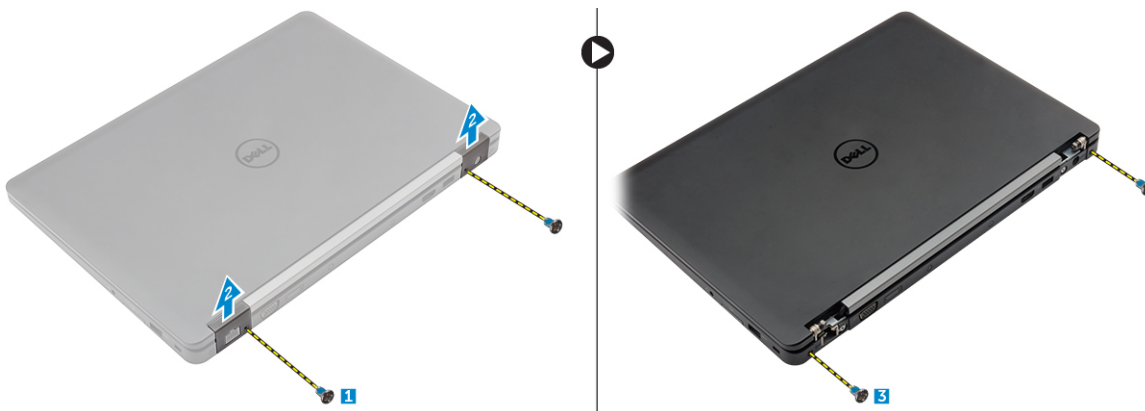
**① | MERK:** Hvis du har fjernet dokkingrammen, og installer deretter dokkingrammen og deretter koble tastaturkablene.

- 5 Sett på plass:
  - a batteri
  - b bunndeksel
- 6 Følg prosedyren i [Etter at du har arbeidet inne i systemet](#).

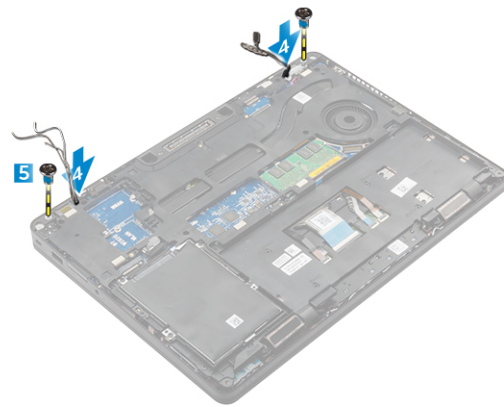
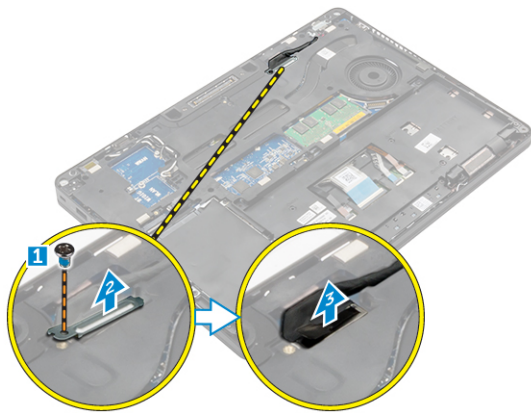
## Skjermenhet

### Removing the display assembly - Touch (Ta ut skjermenheten – berøringsskjerm)

- 1 Følg prosedyren i [Før du arbeider inne i datamaskinen](#).
- 2 Ta av:
  - a bunndeksel
  - b batteri
  - c WLAN
  - d WWAN
- 3 Slik fjerner du skjermhengselbrakettene:
  - a Fjern skruen som fester skjermhengselbraketten til datamaskinen [1].
  - b Fjern skjermhengselbraketten fra datamaskinen [2].
  - c Fjern skruene som fester skjermenheten til datamaskinen [3].



- 4 Slik kobler du fra skjermkabelen, og fjerner skjermenheten:
  - a Fjern skruen som fester skjermkabelbraketten til datamaskinen [1].
  - b Fjern skjermkabelbraketten for å få tilgang til skjermkabelen [2].
  - c Koble skjermkabelen fra hovedkortet [3].
  - d Løsne antennekablene og skjermkabelen fra kabelføringene [ 4].
  - e Fjern skruene som fester skjermenheten [5].



f Snu datamaskinen, åpne skjermen, og løft skjermenheten fra datamaskinen [1] [2].



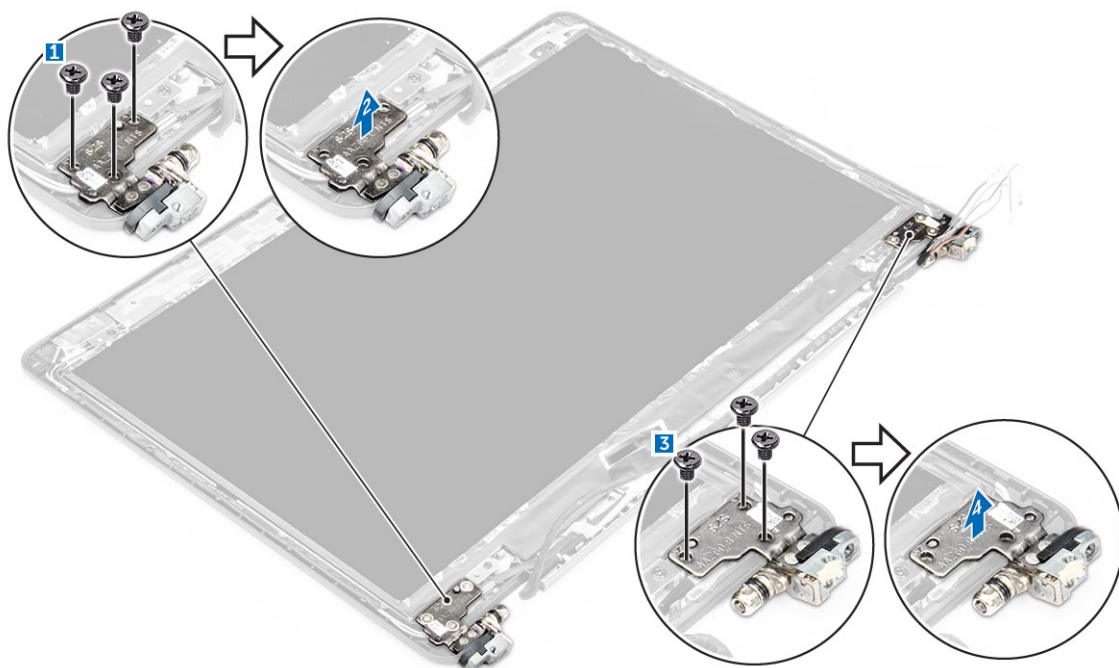
## Sette inn skjermenheten – berørings skjerm

- 1 Plasser skjermenheten justert etter skruehullene på datamaskinen.
- 2 Trekk til skruene som fester skjermenheten til datamaskinen.
- 3 Før skjermkabelen gjennom kabelføringene og antennekablene ved å skyve den gjennom hullet.
- 4 Koble antennekablene og skjermkabelen til kontaktene.
- 5 Plasser skjermkabelbraketten over kontakten, og stram til skruen som fester skjermkabelen til datamaskinen.
- 6 Juster skjermens hengselsbrakett, og stram til skruen for å feste den til datamaskinen.
- 7 Sett på plass:
  - a WLAN
  - b WWAN
  - c batteri
  - d bunndeksel
- 8 Følg fremgangsmåten i [Etter at du har arbeidet inne i datamaskinen](#).

# Skjermhengsler

## Removing display hinge - non touch (Ta ut skjermhengselen – uten berøringsskjerm)

- 1 Følg prosedyren i [Før du arbeider inne i datamaskinen](#).
- 2 Ta av:
  - a [Bunndeksel](#)
  - b [Batteri](#)
  - c [WLAN](#)
  - d [WWAN](#)
- 3 Slik tar du av hengslene:
  - a Fjern skruene som fester skjermhengslene til skjermenheten [1,3].
  - b Ta av skjermhengslet [2,4].



**MERK:** Bildet som vises er for referanse. Hengselposisjonen i faktiske systemer kan variere.

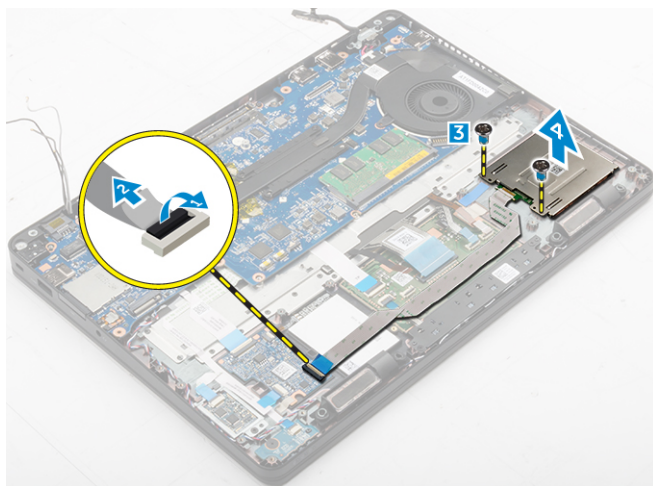
## Installing the display hinge - non touch (Sette på skjermhengselen – uten berøringsskjerm)

- 1 Juster skjermhengslene etter skruholderne på skjermenheten.
- 2 Stram til skruene som fester skjermhengslet til skjermenheten.
- 3 Sett på plass:
  - a [WLAN](#)
  - b [WWAN](#)
  - c [batteri](#)
  - d [bunndeksel](#)
- 4 Følg prosedyren i [Etter at du har arbeidet inne i systemet](#).

# Smartkort-modul

## Ta ut det valgfrie SmartCard-leserkortet

- 1 Følg prosedyren i [Før du arbeider inne i datamaskinen](#).
- 2 Ta av:
  - a bunndeksel
  - b batteri
  - c harddiskenhet eller M. 2 SSD eller PCIe SSD
  - d WLAN-kort
  - e WWAN-kort
  - f dokkingramme
- 3 Slik fjerner du SmartCard-leserkortet:
  - a Koble kabelen til SmartCard-leserkortet fra USH-kortet [1] [2].
  - b Avdekk kabelen for å løsne fra klebemidlet.
  - c Fjern skruene som fester SmartCard-leserkortet til datamaskinen [3].
  - d Løft SmartCard-leserkortet vekk fra datamaskinen [4].



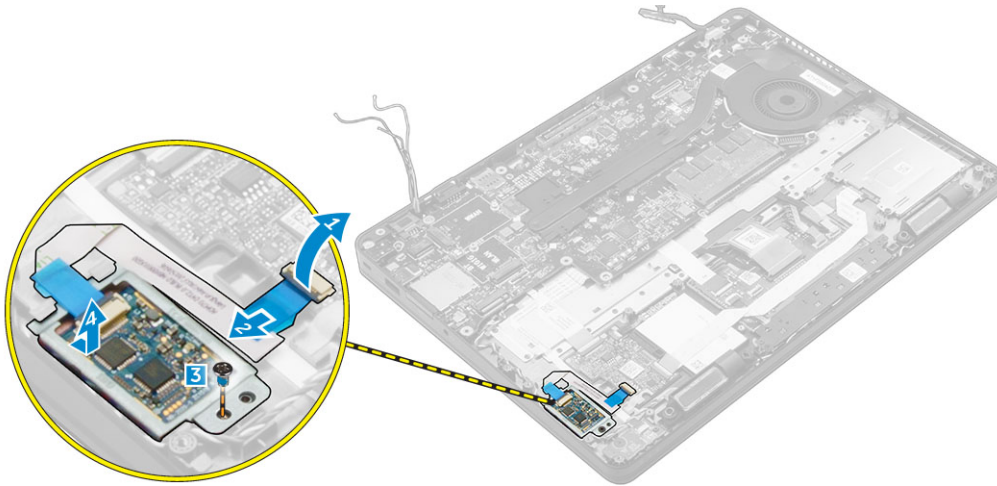
## Sette inn det valgfrie SmartCard-leserkortet

- 1 Sett SmartCard-leserkortet inn i sporet på datamaskinen.
- 2 Stram til skruen som fester SmartCard-leserkortet til datamaskinen.
- 3 Koble SmartCard-leserkabelen til kontakten på hovedkortet.
- 4 Sett på plass:
  - a dokkingramme
  - b WWAN-kort
  - c WLAN-kort
  - d harddiskenhet eller M. 2 SSD eller PCIe SSD
  - e batteri
  - f bunndeksel
- 5 Følg fremgangsmåten i [Etter at du har arbeidet inne i datamaskinen](#).

# Fingeravtrykksleser

## Fjerne det valgfrie leserkortet til fingeravtrykk

- 1 Følg prosedyren i [Før du arbeider inne i datamaskinen](#).
- 2 Ta av:
  - a bunndeksel
  - b batteri
  - c harddiskenhet eller M. 2 SSD eller PCIe SSD
  - d WLAN-kort
  - e WWAN-kort
  - f dokkingramme
- 3 Slik fjerner du fingeravtrykksleserkortet:
  - a Koble kabelen til leserkortet til fingeravtrykk fra leserkortet til fingeravtrykk [1,2].
  - b Fjern skruen som fester fingeravtrykksleserkortet til datamaskinen [3].
  - c Løft fingeravtrykksleserkortet ut av datamaskinen [4].



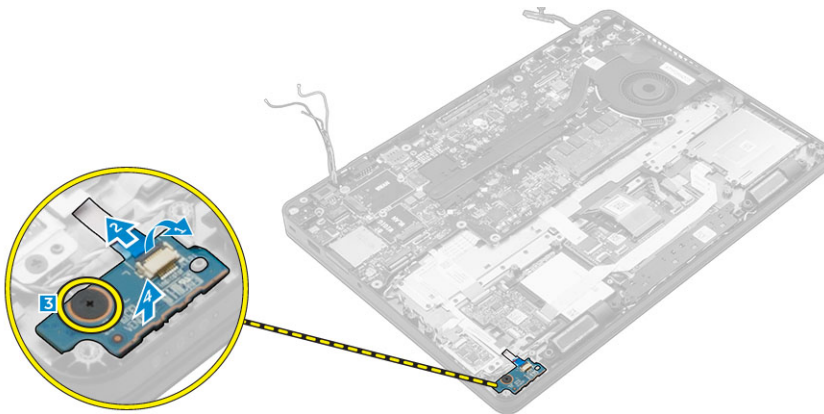
## Montere det valgfrie leserkortet til fingeravtrykk

- 1 Sett fingeravtrykksleserkortet inn i sporet på datamaskinen.
- 2 Koble kabelen til fingeravtrykksleseren til leserkortet til fingeravtrykk.
- 3 Sett på plass:
  - a harddiskenhet eller M. 2 SSD eller PCIe SSD
  - b dokkingramme
  - c WLAN-kort
  - d WWAN-kort
  - e batteri
  - f bunndeksel
- 4 Følg prosedyren i [Etter at du har arbeidet inne i systemet](#).

# LED-kort

## Ta ut LED-kortet

- 1 Følg prosedyren i [Før du arbeider inne i datamaskinen](#).
- 2 Ta av:
  - a bunndeksel
  - b batteri
  - c harddiskenhet eller M. 2 SSD eller PCIe SSD
  - d WLAN-kort
  - e WWAN-kort
  - f dokkingramme
- 3 Slik fjerner du LED-kortet:
  - a Koble kabelen til LED-kortet fra kontakten på LED-kortet [1,2].
  - b Fjern skruen som holder LED-kortet til datamaskinen [3].
  - c Løft LED-kortet vekk fra datamaskinen [4].



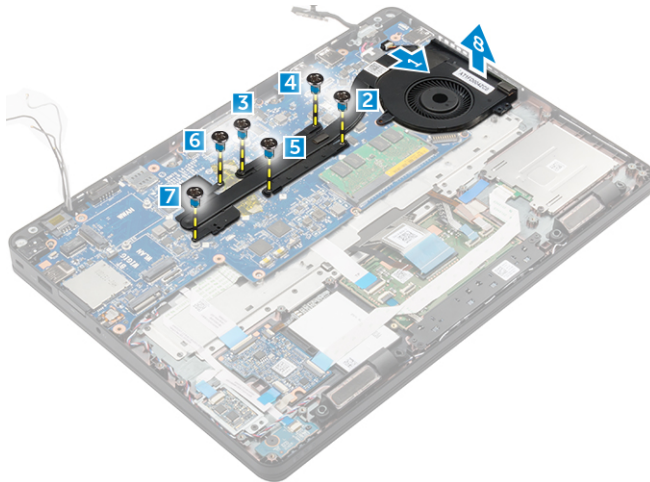
## Sette inn LED-kortet

- 1 Plasser LED-kortet i sporet i datamaskinen.
- 2 Stram til de skruen som fester LED-kortet til datamaskinen.
- 3 Koble VGA-kortetkabelen i kontakten på VGA-kortet.
- 4 Sett på plass:
  - a dokkingramme
  - b WWAN-kort
  - c WLAN-kort
  - d harddiskenhet eller M. 2 SSD eller PCIe SSD
  - e batteri
  - f bunndeksel
- 5 Følg fremgangsmåten i [Etter at du har arbeidet inne i datamaskinen](#).

# Heat sink (Varmeavleder )

## Ta ut varmeavlederenheten

- 1 Følg prosedyren i [Før du arbeider inne i datamaskinen](#).
- 2 Ta av:
  - a bunndeksel
  - b batteri
  - c harddiskenhet eller M. 2 SSD eller PCIe SSD
  - d WLAN
  - e WWAN
  - f dokkingramme
- 3 Ta av varmeavlederen:
  - a Koble fra viftekabelen [1].
  - b Fjern skruene som fester varmeavlederenheten til hovedkortet [2,3,4,5,6,7].
  - c Løft varmeavlederen fra hovedkortet [8].



**① MERK:** Antall skruer kan variere avhengig av datamaskinens konfigurasjon.

## Sette inn varmeavlederenheten

- 1 Plasser varmeavlederen på hovedkortet, og juster den etter skruehullene.
- 2 Stram til skruene for å feste varmeavlederenheten til hovedkortet.
- 3 Koble viftekabelen til kontakten på hovedkortet.
- 4 Sett på plass:
  - a dokkingramme
  - b WWAN
  - c WLAN
  - d harddiskenhet eller M. 2 SSD eller PCIe SSD
  - e batteri
  - f bunndeksel
- 5 Følg fremgangsmåten i [Etter at du har arbeidet inne i datamaskinen](#).

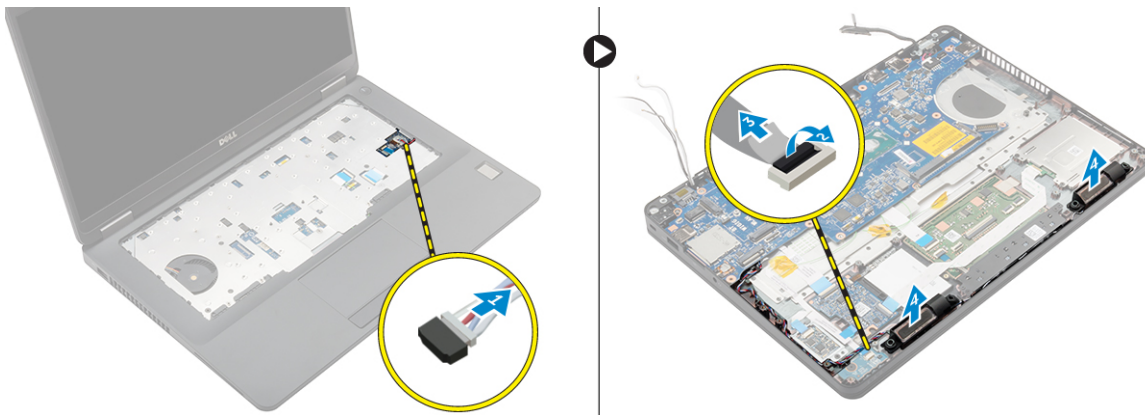
# Høyttaler

## Ta av høyttalerne

- 1 Følg prosedyren i [Før du arbeider inne i datamaskinen](#).
- 2 Ta av:
  - a bunndeksel
  - b batteri
  - c minnemodul
  - d harddiskenhet eller M. 2 SSD eller PCIe SSD
  - e WLAN
  - f WWAN
  - g dokkingramme
- 3 Slik fjerner du høyttaleren:
  - a Koble fra høyttalerkabelen [1].
  - b Koble LED-kortkabelen [2,3] fra LED-kortet.

**ⓘ | MERK:** Dette trinnet er bare aktuelt hvis høyttalerkabelen er ført under LED-kortkabelen.

- c Løsne kablene ut av festeklemmene på datamaskinen [2].
- d Løft høyttaleren ut av datamaskinen [4].



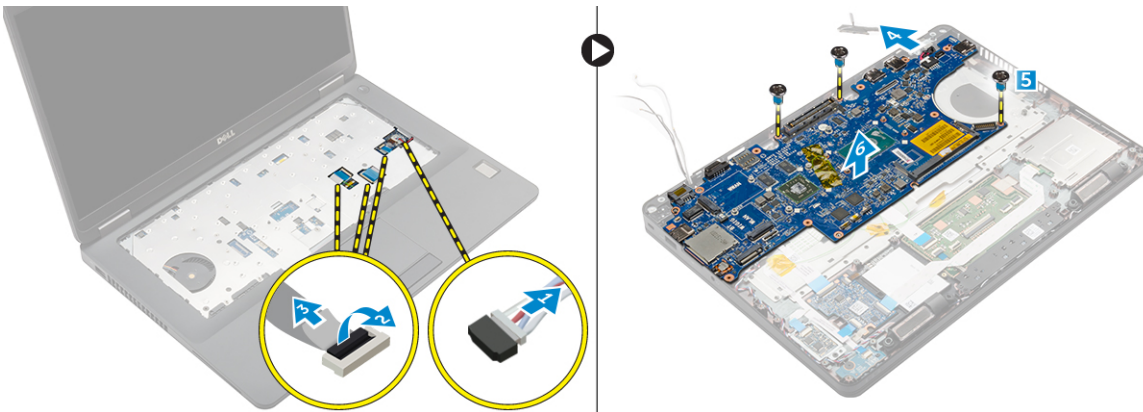
## Montere høyttalerne

- 1 Plasser høyttalerne i sporene på datamaskinen.
- 2 Før høyttalerkabelen gjennom festeklemmene gjennom kabelføringene.
- 3 Sett kontakten til høyttalerkabelen inn i kontakten på hovedkortet.
- 4 Sett på plass:
  - a dokkingramme
  - b WLAN
  - c WWAN
  - d harddiskenhet eller M. 2 SSD eller PCIe SSD
  - e batteri
  - f bunndeksel
- 5 Følg fremgangsmåten i [Etter at du har arbeidet inne i datamaskinen](#).

# Hovedkort

## Ta ut hovedkortet

- 1 Følg prosedyren i [Før du arbeider inne i datamaskinen](#).
- 2 Ta av:
  - a SIM-kort
  - b bunndeksel
  - c batteri
  - d minne
  - e harddiskenhet eller M. 2 SSD eller PCIe SSD
  - f tastatur
  - g WLAN
  - h WWAN
  - i dokkingramme
  - j varmeavlederenshet
  - k strømkontaktport
- 3 Ta SIM-kortholderen ut av datamaskinen.
- 4 Slik tar du ut hovedkortet:
  - a Løft låsen, og koble høyttalerkabelen, styreplaten og hovedkortkabelen fra datamaskinen [1,2,3].
  - b Koble kabelen til strømkontakten fra hovedkortet [4].
  - c Fjern skruene som fester hovedkortet til datamaskinen [5].
  - d Løft hovedkortet ut av datamaskinen [6].



## Sette inn hovedkortet

- 1 Juster hovedkortet etter skruholderne på datamaskinen.
- 2 Trekk til skruene som fester hovedkortet til datamaskinen.
- 3 Koble høyttalerkabelen til kontakten på systemet, og før kabelen gjennom kabelføringene.
- 4 Koble strømkabelen og klokkebatterikablene til kontaktene på hovedkortet:
- 5 Sett på plass:
  - a strømkontaktport
  - b dokkingramme
  - c WLAN
  - d varmeavlederenshet
  - e WWAN
  - f harddiskenhet eller M. 2 SSD eller PCIe SSD

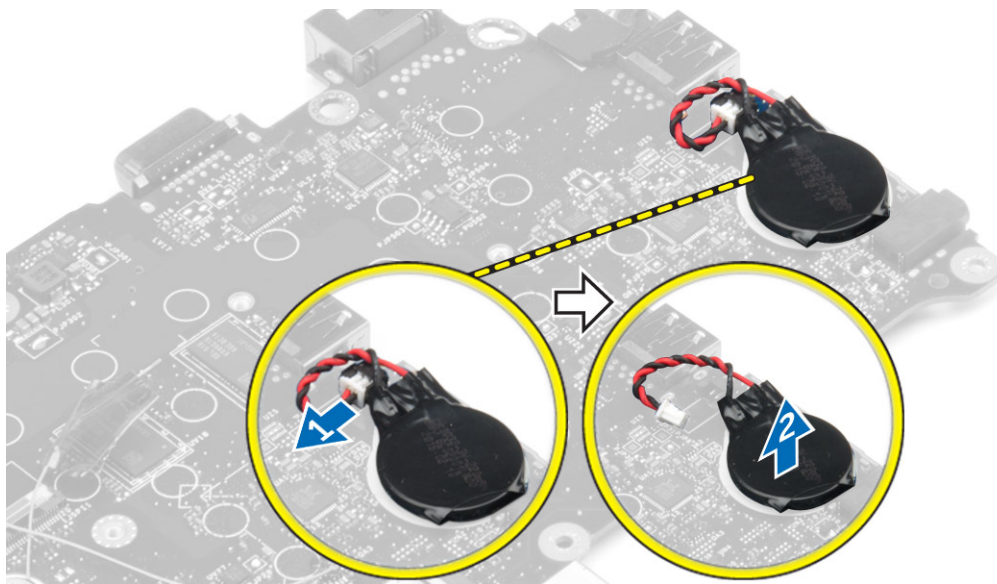
- g tastatur
- h minnemodul
- i batteri
- j bunndeksel
- k SIM-kort

6 Følg fremgangsmåten i [Etter at du har arbeidet inne i datamaskinen](#).

## Klokkebatteri

### Ta ut klokkebatteriet

- 1 Følg prosedyren i [Før du arbeider inne i datamaskinen](#).
- 2 Ta av:
  - a bunndeksel
  - b batteri
  - c harddiskenhet eller M.2 SSD eller PCIe SSD
  - d dokkingramme
  - e minne
  - f harddiskenhet eller M.2 SSD eller PCIe SSD
  - g tastatur
  - h WLAN
  - i WWAN
  - j dokkingramme
  - k varmeavlederenshet
  - l strømkontaktport
- 3 Slik tar du ut klokkebatteriet:
  - a Koble klokkebatterikabelen fra kontakten på hovedkortet [1].
  - b Løft klokkebatteriet for å løsne det fra klebemidlet, og fjern det fra hovedkortet [2].



### Sette inn klokkebatteriet

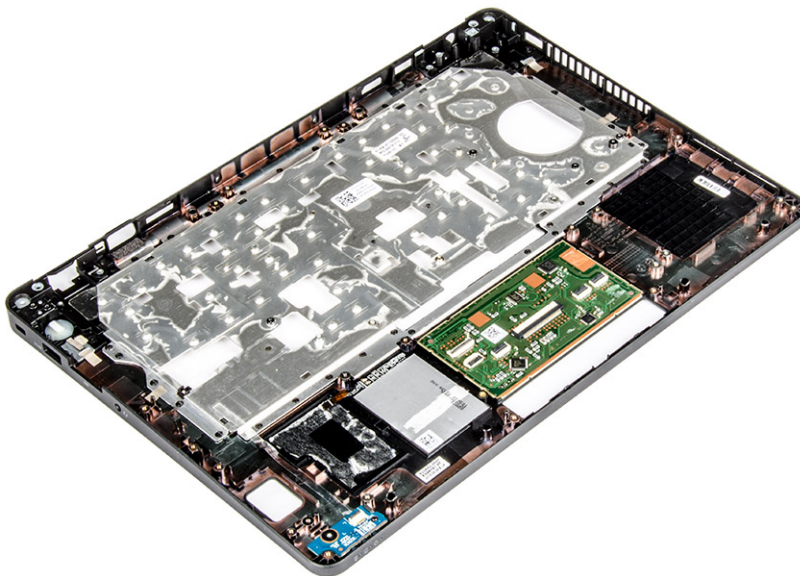
- 1 Sett klokkebatteriet ned i sporet hovedkortet.
- 2 Koble klokkebatterikabelen til kontakten på hovedkortet.

- 3 Sett på plass:
  - a strømkontaktport
  - b WLAN
  - c varmeavlederenhet
  - d WWAN
  - e dokkingramme
  - f harddiskenhet eller M.2 SSD eller PCIe SSD
  - g tastatur
  - h minnemodul
  - i dokkingramme
  - j harddiskenhet eller M.2 SSD eller PCIe SSD
  - k batteri
  - l bunndeksel
- 4 Følg fremgangsmåten i [Etter at du har arbeidet inne i datamaskinen](#).

## Håndleddstøtte

### Ta av håndleddstøtten

- 1 Følg prosedyren i [Før du arbeider inne i datamaskinen](#).
- 2 Ta av:
  - a SIM-kort
  - b bunndeksel
  - c batteri
  - d minne
  - e harddiskenhet eller M.2 SSD eller PCIe SSD
  - f tastatur
  - g WLAN
  - h WWAN
  - i dokkingramme
  - j varmeavlederenhet
  - k strømkontaktport
  - l hovedkort
- 3 Håndleddstøtten er den gjenværende komponenten etter at du har fjernet alle komponentene.



# Montere håndleddstøtten

- 1 Juster håndleddstøtten på datamaskinen.
- 2 Sett på plass:
  - a hovedkort
  - b strømkontaktport
  - c dokkingramme
  - d WLAN
  - e varmeavlederenhet
  - f WWAN
  - g harddiskenhet eller M.2 SSD eller PCIe SSD
  - h tastatur
  - i minnemodul
  - j batteri
  - k bunndeksel
  - l SIM-kort
- 3 Følg fremgangsmåten i [Etter at du har arbeidet inne i datamaskinen](#).

# System setup options (Alternativer for systemoppsett)

**ⓘ | MERK: Avhengig av datamaskinen og enhetene som er installert, er det mulig at noen av elementene i denne listen ikke vises.**

Emner:

- Oppstartsrekkefølge
- Navigeringstaster
- Oversikt over Systemoppsett
- Tilgang til System Setup (Systemoppsett)
- Generelt (skjermalternativer)
- Systemkonfigurasjon (skjermalternativer)
- Video (skjermalternativer)
- Sikkerhetskjermalternativer
- Sikker oppstart (skjermalternativer)
- Intel Software Guard Extensions (skjermalternativer)
- Ytelse (skjermalternativer)
- Strømstyring (skjermalternativer)
- POST-atferd (skjermalternativer)
- Støtte for virtualisering (skjermalternativer)
- Trådløst (skjermalternativer)
- Vedlikehold (skjermalternativer)
- Systemlogg (skjermalternativer)
- Oppdatere BIOS i Windows
- System- og oppsettpassord

## Oppstartsrekkefølge

Boot Sequence (Oppstartsrekkefølge) gjør at du kan hoppe over oppstartsrekkefølgen som er definert i systemoppsettet, og starte opp direkte på en bestemt enhet (for eksempel optisk stasjon eller harddisk). Under selvtesten ved oppstart (POST), når Dell-logoen vises, kan du:

- Åpne systemkonfigurasjon ved å trykke på F2-tasten
- Åpne en engangsoppstartsmeny ved å trykke på F12-tasten

Engangsoppstartsmenyen viser enhetene som du kan starte fra, inkludert et alternativ for diagnostisering. Alternativene i oppstartsmenyen er:

- Removable Drive (ekstern flyttbar stasjon) (hvis tilgjengelig)
- STXXXX Drive (stasjon STXXXX)

**ⓘ | MERK: XXX angir SATA-nummeret.**

- Optical Drive (optisk stasjon) (hvis tilgjengelig)
- SATA-harddisk (hvis tilgjengelig)
- Diagnostikk

**!** **MERK:** Hvis du velger **Diagnostics**, vil du bli presentert med **ePSA diagnostics-skjermen**.

Skjermen med oppstartseksvensen gir deg også muligheten til å gå inn på systemoppsettet.

## Navigeringstaster

**!** **MERK:** Når det gjelder de fleste av alternativene på systemoppsettet, så blir de endringene du gjør registrert, men de vil ikke gjelde før etter at du har startet systemet på nytt.

Taster	Navigasjon
Opp-pil	Går til forrige felt.
Ned-pil	Går til neste felt.
Enter	Brukes til å velge en verdi i det valgte feltet (hvis mulig), eller følge en kobling i et felt.
Mellomromstast	Utvider eller slår sammen en nedtrekkslistem hvis tilgjengelig.
Tab	Flytter markøren til neste fokusområde.
	<b>!</b> <b>MERK:</b> Gjelder bare standard grafisk visning.
Esc	Går til forrige side helt til du til hovedmenyen. Trykke på Esc i hovedskjerm bildet viser en melding som ber deg lagre ev. endringer og starte systemet på nytt.

## Oversikt over Systemoppsett

Funksjonen System Setup (Systemoppsett) lar deg:

- Endre systemets konfigurasjonsinformasjon etter at du har lagt til, endret fjernet maskinvare i datamaskinen.
- Angi eller endre brukertilgjengelige valg, som f.eks. brukerpassordet.
- Se hvor mye minne som er tilgjengelig, eller angi hvilken type harddisk som er installert.

Før du bruker System Setup (Systemoppsett), anbefaler vi at du skriver ned de gjeldende innstillingene i tilfelle du skulle ønske å tilbake stille innstillingene senere.

**!** **FORSIKTIG:** Hvis du ikke er en avansert datamaskinbruker, bør du ikke endre innstillingene i dette programmet. Enkelte endringer kan føre til at datamaskinen slutter å fungere som den skal.

## Tilgang til System Setup (Systemoppsett)

- 1 Slå på eller start datamaskinen på nytt.
- 2 Etter at den hvite Dell-logoen vises, må du trykke F2 umiddelbart.  
Skjermen System Security (System sikkerhet) vises.

**!** **MERK:** Hvis du venter for lenge og du ser logoen for operativsystemet, venter du til du ser skrivebordet. Deretter slår du av datamaskinen og prøver på nytt.

**!** **MERK:** Etter at Dell-logoen vises, kan du også trykke F12 og velg deretter BIOS-oppsettet.

## Generelt (skjermalternativer)

Denne delen inneholder en oversikt over de viktigste maskinvarefunksjonene på datamaskinen.

Option	Beskrivelse
<b>System Information</b>	<ul style="list-style-type: none"> <li>System Information (systeminformasjon) - Viser BIOS Version (BIOS-versjon), Service Tag (servicemerke), Asset Tag (gjenstandsmerke), Ownership Tag (eierskapsmerke), Ownership Date (eierskapsdato), Manufacture Date (produksjonsdato) og Express Service Code (ekspresstjenestekode).</li> <li>Memory Information (minneinformasjon) – Viser Memory Installed (installert minne), Memory Available (tilgjengelig minne), Memory Speed (minnehastighet), Memory Channels Mode (minnekanalmodus), Memory Technology (minneteknologi), DIMM A Size (DIMM A-størrelse) og DIMM B Size (DIMM B-størrelse).</li> <li>Processor Information (prosessorinformasjon): Viser Processor Type (prosessorstype), Core Count (antall kjerner), Processor ID (prosessor-ID), Current Clock Speed (gjeldende klokkehastighet), Minimum Clock Speed (minste klokkehastighet), Maximum Clock Speed (største klokkehastighet), Processor L2 Cache (L2-buffert for prosessor), Processor L3 Cache (L3-buffert for prosessor), HT Capable (HT-aktivert) og 64-Bit Technology (64-biters teknologi).</li> <li>Device Information (Enhetsinformasjon): Viser Primary Hard Drive (primær harddisk), MiniCard Device (MiniCard-enhet), ODD Device (ODD-enhet), Dock eSATA Device (Dokking eSATA-enhet), LOM MAC Address (LOM MAC-adresse), Video Controller (videokontroll), Video BIOS Version (video BIOS-versjon), Video Memory (videominne), Panel Type (paneltype), Native Resolution (maskinoppløsning), Audio Controller (lydkontroll), WiFi Device (WiFi-enhet), WiGig Device (WiGig-enhet), Cellular Device (mobil enhet), Bluetooth Device (Bluetooth-enhet).</li> </ul>

**Battery Information** Viser batteristatusen og hvilken type strømadapter som er koblet til datamaskinen.

### Boot Sequence

<b>Boot Sequence</b>	<p>Kan brukes til å endre hvilken rekkefølge datamaskinen skal søke etter et operativsystem. Valgmulighetene er:</p> <ul style="list-style-type: none"> <li>Windows Boot Manager</li> <li>UEFI: harddiskdetaljer</li> </ul>
<b>Boot List Options</b>	<p>Her kan oppstartslisten endres.</p> <ul style="list-style-type: none"> <li>Legacy (Eldre)</li> <li>UEFI (aktivert som standard)</li> </ul>



**Advanced Boot Options** Dette alternativet brukes til å aktivere støtten for eldre ROM. Som standard er alternativet **Enable Legacy Option ROMs** ikke haket av.

**Date/Time** Her kan du endre dato og klokkeslett.

## Systemkonfigurasjon (skjermalternativer)

Alternativer	Beskrivelse
<b>Integrated NIC</b>	<p>Brukes til å konfigurere den integrerte nettverkskontrolleren. Alternativene er:</p> <ul style="list-style-type: none"> <li>Disabled (Deaktivert)</li> <li>Enabled (Aktivert)</li> <li>Enabled w/PXE (Aktivert m/PXE): Dette alternativet er aktivert som standard.</li> </ul>
<b>Parallel Port</b>	<p>Brukes til å konfigurere parallellporten på forankringsenheten. Alternativene er:</p> <ul style="list-style-type: none"> <li>Disabled (Deaktivert)</li> <li>AT: Dette alternativet er aktivert som standard.</li> <li>PS2</li> <li>ECP</li> </ul>
<b>Serial Port</b>	<p>Brukes til å konfigurere den integrerte serieporten. Alternativene er:</p>

<b>Alternativer</b>	<b>Beskrivelse</b>
	<ul style="list-style-type: none"> <li>· Disabled (Deaktivert)</li> <li>· COM1: Dette alternativet er aktivert som standard.</li> <li>· COM2</li> <li>· COM3</li> <li>· COM4</li> </ul>
<b>SATA Operasjon</b>	<p>Brukes til å konfigurere den interne SATA-harddiskkontrolleren. Alternativene er:</p> <ul style="list-style-type: none"> <li>· Disabled (Deaktivert)</li> <li>· AHCI</li> <li>· RAID On (RAID på): Dette alternativet er aktivert som standard.</li> </ul>
<b>Stasjoner</b>	<p>Brukes til å konfigurere de integrerte SATA-stasjonene. Alle stasjonene er aktivert som standard. Alternativene er:</p> <ul style="list-style-type: none"> <li>· SATA-0</li> <li>· SATA-1</li> <li>· SATA-2</li> <li>· M. 2 PCIe SSD-0</li> </ul>
<b>SMART Reporting</b>	<p>Dette feltet kontrollerer om harddiskfeil for integrerte harddisker rapporteres under systemoppstart. Denne teknologien er en del av SMART (Self Monitoring Analysis and Reporting Technology)-spesifikasjonen. Dette alternativet er deaktivert som standard.</p> <ul style="list-style-type: none"> <li>· Enable SMART Reporting (Aktiver SMART-rapportering)</li> </ul>
<b>USB Configuration</b>	<p>Dette feltet konfigurerer den integrerte USB-kontrolleren. Hvis Boot Support (Oppstartstøtte) er aktivert, vil systemet kunne starte fra enhver type USB-basert masselagringsenhet (harddisker, minnepinner, disketter). Hvis USB-porten er aktivert, er enheten som er koblet til denne porten aktivert og tilgjengelig for operativsystem.</p> <p>Hvis USB-porten er deaktivert, kan ikke operativsystemet se noen enhet koblet til denne porten.</p> <p>Alternativene er:</p> <ul style="list-style-type: none"> <li>· Enable USB Boot Support (Aktiver omstart via USB): Dette alternativet er aktivert som standard.</li> <li>· Enable External USB Port (Aktiver ekstern USB-port): Dette alternativet er aktivert som standard.</li> </ul>
<b>USB/Thunderbolt Configuration</b>	<p>Dette er en valgfri funksjon.</p> <p>Dette feltet konfigurerer den integrerte USB-kontrolleren. Hvis Boot Support (Oppstartstøtte) er aktivert, vil systemet kunne starte fra enhver type USB-basert masselagringsenhet (harddisker, minnepinner, disketter). Hvis USB-porten er aktivert, er enheten som er koblet til denne porten aktivert og tilgjengelig for operativsystem.</p> <p>Hvis USB-porten er deaktivert, kan ikke operativsystemet se noen enhet koblet til denne porten.</p> <p>Alternativene er:</p> <ul style="list-style-type: none"> <li>· Enable USB Boot Support (Aktiver omstart via USB): Dette alternativet er aktivert som standard.</li> <li>· Enable External USB Port (Aktiver ekstern USB-port): Dette alternativet er aktivert som standard.</li> <li>· Enable Thunderbolt Port (Aktiver Thunderbolt-port): Dette alternativet er aktivert som standard.</li> <li>· Aktiver Thunderbolt-oppstartstøtte. Dette er en valgfri funksjon.</li> <li>· Tillater alltid Dell-dokking. Dette er en valgfri funksjon.</li> <li>· Aktiverer Thunderbolt (og PCIe etter TBT) før oppstart</li> </ul>

Alternativer	Beskrivelse
	 <b>MERK:</b> USB-tastatur og mus arbeider alltid i BIOS-oppsettet uavhengig av disse innstillingene.
<b>USB PowerShare</b>	Dette feltet konfigurerer funksjonsatferden USB PowerShare. Dette alternativet brukes til å lade eksterne enheter ved bruk av lagret systembatteristrøm via USB PowerShare-porten.
<b>Lyd</b>	Dette feltet gir deg muligheten til å aktivere eller deaktivere det integrerte lydkortet. Som standard er alternativet <b>Enable Audio (Aktiver lyd)</b> valgt. <ul style="list-style-type: none"> <li>· Enable Microphone (Aktiver mikrofon): Dette alternativet er aktivert som standard.</li> <li>· Enable Internal Speaker (Aktiver intern høyttaler): Dette alternativet er aktivert som standard.</li> </ul>
<b>Keyboard Illumination</b>	Dette feltet brukes til å velge driftsmodus for tastaturlysfunksjonen. Lysnivået for tastaturet kan stilles fra 0 % til 100 %. Alternativene er: <ul style="list-style-type: none"> <li>· Disabled (Deaktivert)</li> <li>· Dim (Svakt)</li> <li>· Bright (Lysstyrke): Dette alternativet er aktivert som standard.</li> </ul>
<b>Keyboard Backlight with AC</b>	Alternativet med bakgrunnslys på tastaturet påvirker ikke funksjonen med hovedbelysning. Belysning av tastaturet vil fortsatt støtte forskjellige belysningsnivåer. Dette feltet påvirkes når bakgrunnsbelysning er aktivert.
<b>Keyboard Backlight Timeout on AC</b>	Denne funksjonen definerer verdien for tidsavbrudd for tastaturbaklyset når strømadapteren er koblet til systemet. Alternativene er: <ul style="list-style-type: none"> <li>· 5 seconds (5 sekunder): Dette alternativet er aktivert som standard.</li> <li>· 10 seconds (10 sekunder)</li> <li>· 15 sekunder</li> <li>· 30 sekunder</li> <li>· 1 minutt</li> <li>· 5 minutter</li> <li>· 15 minutter</li> <li>· Aldri</li> </ul>
<b>Keyboard Backlight Timeout on Battery</b>	Denne funksjonen definerer verdien for tidsavbruddet for tastaturbaklyset når systemet er bare kjører på batteri. <ul style="list-style-type: none"> <li>· 5 seconds (5 sekunder): Dette alternativet er aktivert som standard.</li> <li>· 10 seconds (10 sekunder)</li> <li>· 15 sekunder</li> <li>· 30 sekunder</li> <li>· 1 minutt</li> <li>· 5 minutter</li> <li>· 15 minutter</li> <li>· Aldri</li> </ul>
<b>Touchscreen</b>	Dette alternativet styrer for å kunne aktivere eller deaktivere berøringsskjermen.  <b>MERK:</b> Berøringsskjermet alternativet er bare tilgjengelig hvis datamaskinen har berøringsskjerm.
<b>Unobtrusive Mode</b>	Dette alternativet, når det er aktivert, gjør at du ved å trykke Fn+F7 slår av alle lys- og lydavgivelser fra systemet. Trykk på Fn+F7 igjen for å gå tilbake til normal operasjon. Dette alternativet er deaktivert som standard.
<b>Miscellaneous Devices</b>	Brukes til å aktivere eller deaktivere følgende enheter: <ul style="list-style-type: none"> <li>· Enable Camera (Aktiver kamera): Dette alternativet er aktivert som standard.</li> </ul>

Alternativer	Beskrivelse
	<ul style="list-style-type: none"> <li>· SD Card Read Only (Skrivebeskyttet SD-kort)</li> <li>· Enable Hard Drive Free Fall Protection (Aktiver fritt fall-beskyttelse av harddisken): Dette alternativet er aktivert som standard.</li> <li>· Aktiver mediekort</li> <li>· Deaktiver mediekort</li> </ul>
	<b>ⓘ MERK: Alle enheter er aktivert som standard.</b>

## Video (skjermalternativer)

Option	Beskrivelse
<b>LCD Brightness</b>	Brukes til å stille inn lysstyrken på skjermen, avhengig av strømkilde (batteri eller nettstrøm).

**ⓘ MERK:** Innstillingen Video vises bare hvis det er installert et skjermkort i systemet.

## Sikkerhetskjermbalternativer

Alternativer	Beskrivelse
<b>Admin Password</b>	<p>Brukes til å angi, endre eller slette administratorpassordet.</p> <p><b>ⓘ MERK: Du må angi administratorpassordet før du angir system- eller harddiskpassord. Hvis administratorpassordet slettes, slettes også system- og harddiskpassordet automatisk.</b></p> <p><b>ⓘ MERK: Passordendringer trer i kraft umiddelbart.</b></p> <p>Standardinnstilling: Ikke angitt</p>
<b>System Password</b>	<p>Brukes til å angi, endre eller slette systempassordet.</p> <p><b>ⓘ MERK: Passordendringer trer i kraft umiddelbart.</b></p> <p>Standardinnstilling: Ikke angitt</p>
<b>Internal HDD-0 Password</b>	<p>Brukes til å angi, endre eller slette systemets passord på den interne harddisken.</p> <p>Standardinnstilling: Ikke angitt</p>
<b>Strong Password</b>	<p>Brukes til å angi at sterke passord alltid må angis.</p> <p>Standardinnstilling: Enable Strong Password (Aktiver sterkt passord) er ikke valgt.</p> <p><b>ⓘ MERK: Hvis sterkt passord er aktivert, må administrator- og systempassordene inneholde minst én stor bokstav og én liten bokstav og være minst 8 tegn langt.</b></p>
<b>Password Configuration</b>	<p>Brukes til å fastsette minimum og maksimum lengde på administrator- og systempassord.</p>
<b>Password Bypass</b>	<p>Brukes til å aktivere eller deaktivere tillatelse til å gå forbi systempassordet og det interne HDD-passordet hvis de er angitt. Alternativene er:</p> <ul style="list-style-type: none"> <li>· Disabled (Deaktivert)</li> <li>· Reboot bypass (Forbigåelse ved omstart)</li> </ul> <p>Standardinnstilling: Disabled (Deaktivert)</p>

Alternativer	Beskrivelse
<b>Password Change</b>	<p>Brukes til å aktivere eller deaktivere tillatelse til å endre system- og harddiskpassordet når administratorpassordet er angitt.</p> <p>Standardinnstilling: <b>Allow Non-Admin Password Changes (Tillat endring av andre passord enn administratorpassord)</b> er valgt.</p>
<b>Non-Admin Setup Changes</b>	<p>Brukes til å bestemme om endringer av oppsettalternativene skal kunne utføres når det er angitt et administratorpassord. Hvis alternativet er deaktivert, er oppsettalternativene låst av administratorpassordet.</p>
<b>UEFI Capsule Firmware Update</b>	<p>Dette alternativet styrer om systemet tillater BIOS-oppdateringer via oppdateringspakker med UEFI-kapsel. Dette alternativet er deaktivert som standard.</p>
<b>TPM 1.2 Security</b>	<p>Brukes til å aktivere TPM (Trusted Platform Module) under POST. Alternativene er:</p> <ul style="list-style-type: none"> <li>• TPM på (Aktivert som standard)</li> <li>• Clear (Tøm)</li> <li>• PPI Bypass for aktiverte kommandoer</li> <li>• PPI Bypass for deaktiverte kommandoer</li> <li>• Disabled (Deaktivert)</li> <li>• Enabled (Aktivert)</li> </ul>
<b>Computrace</b>	<p>Brukes til å aktivere eller deaktivere programvaren Computrace (tillegg). Alternativene er:</p> <ul style="list-style-type: none"> <li>• Deactivated (Deaktivert)</li> <li>• Disable (Deaktiver)</li> <li>• Activate (Aktiver)</li> </ul> <p><b>i MERK: Alternativene Activate (Aktiver) og Deactivate (Deaktiver) aktiverer eller deaktiverer funksjonen permanent slik at den ikke kan endres senere.</b></p> <p>Standardinnstilling: Deactivate (Deaktiver)</p>
<b>CPU XD Support</b>	<p>Brukes til å aktivere modusen Execute Disable (Utfør deaktivering) for prosessoren.</p> <p>Enable CPU XD Support (Aktiver CPU XD-støtte) (Standardinnstilling)</p>
<b>OROM Keyboard Access</b>	<p>Brukes til å angi et alternativ for å få tilgang til alternativ ROM-konfigurasjon ved hjelp av hurtigtaster under oppstart. Alternativene er:</p> <ul style="list-style-type: none"> <li>• Enable (Aktiver)</li> <li>• One Time Enable (Aktiver én gang)</li> <li>• Disable (Deaktiver)</li> </ul> <p>Standardinnstilling: Enable (Aktiver)</p>
<b>Admin Setup Lockout</b>	<p>Brukes til å hindre brukere i å gå til oppsettet når det er angitt et administratorpassord.</p> <p>Standardinnstilling: Enable Admin Setup Lockout (Aktiver utestenging fra oppsett ved satt administratorpassord) er ikke valgt.</p>

## Sikker oppstart (skjermaalternativer)

Alternativ	Beskrivelse
<b>Secure Boot Enable</b>	Dette alternativet aktiverer eller deaktiverer funksjonen <b>Secure Boot (Sikker oppstart)</b> .

<b>Alternativ</b>	<p><b>Beskrivelse</b></p> <ul style="list-style-type: none"> <li>· Deaktivert</li> <li>· Enabled (Aktivert)</li> </ul> <p>Standardinnstilling: Enabled (Aktivert).</p>
<b>Expert Key Management</b>	<p>Lar deg behandle sikkerhetsnøkkeldatabasene bare hvis systemet er i egentilpasset modus. Alternativet <b>Enable Custom Mode</b> (Aktivere egentilpasset modus) er deaktivert som standard. Alternativene er:</p> <ul style="list-style-type: none"> <li>· PK</li> <li>· KEK</li> <li>· db</li> <li>· dbx</li> </ul> <p>Hvis du aktiverer <b>Custom Mode (Egentilpasset modus)</b>, vises de relevante alternativene for <b>PK, KEK, db og dbx</b>. Alternativene er:</p> <ul style="list-style-type: none"> <li>· <b>Save to File (Lagre til fil)</b> - Lagrer nøkkelen i en brukervalgt fi</li> <li>· <b>Replace from File (Erstatt fra fil)</b> - Erstatte den gjeldende nøkkel med en nøkkel fra en valgt fil</li> <li>· <b>Append from File (Legg til fra fil)</b> - Legger til en nøkkel i den valgte databasen fra en valgt fil</li> <li>· <b>Delete (Slett)</b> - Sletter den valgte nøkkelen</li> <li>· <b>Reset All Keys (Tilbakestill alle nøkler)</b> - Tilbakestill til standardinnstillingen</li> <li>· <b>Delete All Keys (Slett alle nøkler)</b> - Sletter alle nøkler</li> </ul> <p><b>ⓘ MERK:</b> Hvis du deaktiverer <b>Custom Mode (Egentilpasset modus)</b>, vil alle endringer du har gjort bli slettet og alle nøkler vil bli tilbakestilt til standardinnstillingen.</p>

## Intel Software Guard Extensions (skjermalternativer)


<b>Option</b>	<b>Beskrivelse</b>
<b>Intel SGX Enable</b>	<p>Dette feltet gir deg et sikkert miljø for å kjøre kode / lagre sensitiv informasjon i konteksten til hoved OS. Alternativene er:</p> <ul style="list-style-type: none"> <li>· Disabled (Deaktivert)</li> <li>· Enabled (Aktivert)</li> </ul> <p>Standardinnstilling: Disabled (Deaktivert)</p>
<b>Enclave Memory Size</b>	<p>Dette alternativet angir <b>SGX Enclave Reserve Memory Size (Reserveminnestørrelse til SGX Enclave)</b>. Alternativene er:</p> <ul style="list-style-type: none"> <li>· 32 MB</li> <li>· 64 MB</li> <li>· 128 MB</li> </ul>


## Ytelse (skjermalternativer)

<b>Option</b>	<b>Beskrivelse</b>
<b>Multi Core Support</b>	<p>Dette feltet spesifiserer om prosessen skal ha én eller alle kjernene aktivert. Ytelsen i noen applikasjoner forbedres med flere kjerner. Dette alternativet er aktivert som standard. Det brukes til å aktivere eller deaktivere støtte av flere kjerner for prosessoren. Den installerte prosessoren støtter to fire kjerner. Dersom multikjernestøtte aktiveres, aktiveres fire kjerner. Hvis multikjernestøtte deaktiveres, aktiveres én kerne.</p>

Option	Beskrivelse
	<ul style="list-style-type: none"> <li>· Enable Multi Core Support (Aktiver multikjernestøtte)</li> </ul> <p>Standard innstilling: Alternativet er aktivert.</p>
<b>Intel SpeedStep</b>	<p>Brukes til å aktivere eller deaktivere funksjonen Intel SpeedStep.</p> <ul style="list-style-type: none"> <li>· Enable Intel SpeedStep (Aktiver Intel SpeedStep)</li> </ul> <p>Standard innstilling: Alternativet er aktivert.</p>
<b>C-States Control</b>	<p>Brukes til å aktivere eller deaktivere ekstra hviletilstander prosessoren.</p> <ul style="list-style-type: none"> <li>· C States (C-tilstander)</li> </ul> <p>Standard innstilling: Alternativet er aktivert.</p>
<b>Intel TurboBoost</b>	<p>Brukes til å aktivere eller deaktivere prosessormodusen Intel TurboBoost.</p> <ul style="list-style-type: none"> <li>· Enable Intel TurboBoost (Aktiver Intel SpeedStep)</li> </ul> <p>Standard innstilling: Alternativet er aktivert.</p>
<b>Hyper-Thread Control</b>	<p>Brukes til å aktivere eller deaktivere Hyper-Threading i prosessoren.</p> <ul style="list-style-type: none"> <li>· Disabled (Deaktivert)</li> <li>· Enabled (Aktivert)</li> </ul> <p>Standardinnstilling: Enabled (Aktivert).</p>

## Strømstyring (skjermalternativer)

Option	Beskrivelse
<b>AC Behavior</b>	<p>Brukes til å aktivere eller deaktivere at datamaskinen slår seg på automatisk når den kobles til en strømadapter.</p> <p>Standardinnstilling: Wake on AC (Start ved vekselstrøm) er ikke valgt.</p>
<b>Auto On Time</b>	<p>Brukes til å angi et klokkeslett da datamaskinen skal slås på automatisk. Alternativene er:</p> <ul style="list-style-type: none"> <li>· Disabled (Deaktivert)</li> <li>· Every Day (Hver dag)</li> <li>· Weekdays (Ukedager)</li> <li>· Select Days (Utvalgte dager)</li> </ul> <p>Standardinnstilling: Disabled (Deaktivert)</p>
<b>USB Wake Support</b>	<p>Brukes til å aktivere at USB-enheter skal kunne vekke systemet fra ventemodus.</p> <p> <b>MERK:</b> Denne funksjonen fungerer bare hvis systemet er koblet til strøm. Hvis strømadapteren fjernes i ventemodus, vil systemoppsettet stenge strømmen fra alle USB-porter for å spare på batteriet.</p> <ul style="list-style-type: none"> <li>· Enable USB Wake Support (aktiver støtte for USB-vekking)</li> </ul> <p>Standardinnstilling: Alternativet er deaktivert.</p>

Option	Beskrivelse
<b>Wireless Radio Control</b>	<p>Brukes til å aktivere eller deaktivere funksjonen som automatisk veksler mellom kablede eller trådløse nettverk uten å være avhengig av den fysiske tilkoblingen.</p> <ul style="list-style-type: none"> <li>· Control WLAN Radio (Kontroller WLAN-radio)</li> <li>· Control WWAN Radio (Kontroller WWAN-radio)</li> </ul> <p>Standardinnstilling: Alternativet er deaktivert.</p>
<b>Wake on LAN/WLAN</b>	<p>Brukes til å aktivere eller deaktivere funksjonen som slår på datamaskinen av hvis det utløses et LAN-signal.</p> <ul style="list-style-type: none"> <li>· Disabled (Deaktivert)</li> <li>· LAN Only (Bare LAN)</li> <li>· WLAN Only (Bare WLAN)</li> <li>· LAN or WLAN (LAN eller WLAN)</li> </ul> <p>Standardinnstilling: Disabled (Deaktivert)</p>
<b>Block Sleep</b>	<p>Dette alternativet brukes til å blokkere at maskinen skal gå inn i dvalemodus (S3-tilstand) fra operativsystemet.</p> <p>Block Sleep (S3-tilstand)</p> <p>Standardinnstilling: Alternativet er deaktivert.</p>
<b>Peak Shift</b>	<p>Dette alternativet brukes til å minimere strømforbruket når det er som høyest på dagen (Når det er mest kostbart). Hvis du aktiverer dette alternativet vil systemet bruke batteriet selv om det er tilkoblet strømmettet.</p>
<b>Dock Support on Battery</b>	<p>Dette alternativet brukes på dokkingstasjonen når strømmen blir borte, men bare når batteriet er over en viss lade prosent. Prosenttallet kan endre per batteri og per plattform.</p> <ul style="list-style-type: none"> <li>· Dokkingstøtte på batteriet</li> </ul> <p>Standardinnstilling: Disabled (Deaktivert)</p>
<b>Advanced Battery Charge Configuration</b>	<p>Dette alternativet brukes til å maksimere batteriets helse. Ved å aktivere dette alternativet vil systemet bruke standard ladealgoritme og andre teknikker til å forbedre batteriets helse når maskinen ikke benyttes.</p> <p>Disabled (Deaktivert)</p> <p>Standardinnstilling: Disabled (Deaktivert)</p>
<b>Primary Battery Charge Configuration</b>	<p>Brukes til å velge lademodus for batteriet. Alternativene er:</p> <ul style="list-style-type: none"> <li>· Adaptive</li> <li>· Standard – Lader opp batteriet helt ved en standard hastighet</li> <li>· ExpressCharge - Batteriet lades opp raskere ved bruk av Dells raske ladeteknologi. Dette alternativet er aktivert som standard.</li> <li>· Primarily AC use (primært bruk med strømforsyning)</li> <li>· Custom (Egendefinert)</li> </ul> <p>Hvis Custom Charge (egendefinert lading) er valgt, kan du også konfigurere Custom Charge Start og Custom Charge Stop (start- og sluttidspunkter for ladingen).</p>
	<p> <b>MERK:</b> Det er ikke sikkert at alle lademodus er tilgjengelig for batteriet ditt. Hvis du vil aktivere dette, må du deaktivere alternativet <b>Advanced Battery Charge Configuration (Avansert ladekonfigurasjon)</b>.</p>

# POST-atferd (skjermalternativer)

Option	Beskrivelse
<b>Adapter Warnings</b>	Brukes til å aktivere eller deaktivere advarslene i systemoppsettet (BIOS) når du bruker visse strømadapttere. Standardinnstilling: Enable Adapter Warnings (Aktiver adapteradvarsler)
<b>Keypad (Embedded)</b>	Brukes til å velge én av to metoder for å aktivere tastaturet som er innfelt i det interne tastaturet. <ul style="list-style-type: none"><li>· Fn Key Only (bare Fn-tast): Dette alternativet er aktivert som standard.</li><li>· By Numlock (med NumLock)</li></ul> <p><b>!</b> <b>MERK: Når oppsett kjøres, har dette alternativet ikke noen effekt. Oppsett fungerer i modusen "Fn Key Only" (Bare Fn-tast).</b></p>
<b>Mouse/Touchpad</b>	Brukes til å definere hvordan systemet skal håndtere inndata for mus og styrepute. Alternativene er: <ul style="list-style-type: none"><li>· Serial Mouse (Seriell mus)</li><li>· PS2 Mouse (PS2-mus)</li><li>· Touchpad/PS-2 Mouse (Styrepute/PS2-mus): Dette alternativet er aktivert som standard.</li></ul>
<b>Numlock Enable</b>	Brukes til å aktivere alternativet NumLock når du starter datamaskinen. Enable Network (Aktiver nettverk) - Dette alternativet er aktivert som standard.
<b>Fn Key Emulation</b>	Brukes til å angi alternativet der tasten Scroll Lock brukes til å simulere funksjonen til Fn-tasten. Enable Fn Key Emulation (aktiver emulering av Fn-tast) (Standard)
<b>Fn Lock Options</b>	Brukes ved snarveiskombinasjonen Fn + Esc for å bla gjennom den primære atferden til F1–F12, mellom deres standard- og sekundære funksjoner. Dersom dette alternativet deaktiveres, kan du ikke bla den primære atferden til disse tastene dynamisk. De tilgjengelige alternativene er: <ul style="list-style-type: none"><li>· Fn Lock. Dette alternativet er valgt som standard.</li><li>· Lock Mode Disable/Standard (Låsmodus dektivert/standard)</li><li>· Lock Mode Enable / Secondary (Låsmodus aktivert / Sekundær)</li></ul>
<b>MEBx Hotkey</b>	Brukes til å spesifisere om funksjonen MEBx Hotkey (MEBx-hurtigtast) skal aktiveres under systemoppstart. Standardinnstilling: Enable Intel MEBx Hotkey (Aktiver Intel TurboBoost-hurtigtast)
<b>Fastboot</b>	Dette alternativet kan påskynde oppstartsprosessen ved å forbyrke noen kompatibilitetstrinn. Alternativene er: <ul style="list-style-type: none"><li>· Minimal</li><li>· Thorough (Grundig) (Standard)</li><li>· Auto</li></ul>
<b>Extended BIOS POST Time</b>	Brukes til å forsinke oppstartsforinkelsen ytterligere. Alternativene er: <ul style="list-style-type: none"><li>· 0 seconds. (0 sekunder.) Dette alternativet er aktivert som standard.</li><li>· 5 seconds (5 sekunder)</li><li>· 10 seconds (10 sekunder)</li></ul>

# Støtte for virtualisering (skjermalternativer)


Alternativ	Beskrivelse
<b>Virtualization</b>	Brukes til å aktivere eller deaktivere funksjonen Intel Virtualization Technology. Enable Intel Virtualization Technology (Default) (Aktiver Intel Virtualization Technology (Standard)).
<b>VT for Direct I/O</b>	Aktiverer eller deaktiverer Virtual Machine Monitor (VMM) gjennom bruk av ekstra maskinvare som tilbys av Intel® virtualiseringsteknologi for direkte I/O. Enable Intel VT for Direct I/O (Aktiver Intel VT for direkte I/O) - Valgt som standard.
<b>Trusted Execution</b>	Dette alternativet angir om en MVMM (Measured Virtual Machine Monitor) kan bruke de ekstra maskinvarefunksjonene i Intel Trusted Execution Technology. TPM, Virtualization Technology og Virtualization Technology for Direct I/O må være aktivert for at denne funksjonen skal kunne brukes. Trusted Execution (Pålitelig kjøring) - Deaktivert som standard.

# Trådløst (skjermalternativer)

Option	Beskrivelse
<b>Wireless Switch</b>	Brukes til å angi hvilke trådløse enheter som skal kontrolleres av trådløsbryteren. Alternativene er: <ul style="list-style-type: none"><li>· WWAN</li><li>· GPS (på WWAN-modul)</li><li>· WLAN/WiGig</li><li>· Bluetooth</li></ul> Alle alternativene er aktivert som standard.  <b>MERK:</b> Ved WLAN og WiGig er aktiverings- og deaktiveringskontrollen koblet sammen og de kan ikke aktiveres eller deaktiveres hver for seg.
<b>Wireless Device Enable</b>	Brukes til å aktivere eller deaktivere trådløsenhetene. <ul style="list-style-type: none"><li>· WWAN/GPS</li><li>· WLAN/WiGig</li><li>· Bluetooth</li></ul> Alle alternativene er aktivert som standard.

# Vedlikehold (skjermalternativer)

Alternativer	Beskrivelse
<b>Service Tag</b>	Viser servicemerket til datamaskinen din.
<b>Asset Tag</b>	Brukes til å opprette en utstyrskode for systemet hvis det ikke allerede er gjort. Dette alternativet er ikke angitt som standard.
<b>BIOS Downgrade</b>	Dette feltet styrer blinking i systemets fastvare til forrige revisjoner.
<b>Data Wipe</b>	Dette feltet brukes til å slette dataene ordentlig fra alle interne lagringsenheter. Følgende er en liste over enheter berørt:

Alternativer	Beskrivelse
	<ul style="list-style-type: none"> <li>· Internal HDD</li> <li>· Internal SSD</li> <li>· Internal SATA</li> <li>· Internal eMMC</li> </ul>
	 <b>ADVARSEL:</b> Hvis dette alternativet velges, går data tapt for bestandig, og denne handlingen kan ikke reverseres.
<b>BIOS Recovery</b>	<p>Dette feltet brukes til å gjenopprette fra enkelte ødelagte BIOS betingelser fra en gjenopprettingsfil på brukerens primære harddisk eller en ekstern USB-nøkkel.</p> <ul style="list-style-type: none"> <li>· BIOS-gjenoppretting fra harddisken (Aktivert som standard)</li> </ul>

## Systemlogg (skjermalternativer)

Alternativ	Beskrivelse
<b>BIOS Events</b>	Brukes til å vise og fjerne (BIOS) POST-hendelsene i systemoppsettet.
<b>Thermal Events</b>	Brukes til å vise og fjerne hendelser i systemoppsettet (Termiske).
<b>Power Events</b>	Brukes til å vise og fjerne hendelser i systemoppsettet (Strøm).

## Oppdatere BIOS i Windows

Det anbefales å oppdatere BIOS (systemoppsettet) når hovedkortet byttes ut, eller hvis det finnes en oppdatering. For bærbare datamaskiner må du sørge for at batteriet er fulladet og koblet til et strømuttak

 **MERK:** Hvis BitLocker er aktivert, må det være avslått før du oppdaterer systemets BIOS, og deretter aktiveres på nytt etter at BIOS-oppdateringen er fullført.

- 1 Start datamaskinen på nytt.
- 2 Gå til **Dell.com/support**.
  - Skriv inn **service-ID** eller **ekspresservicekoden** og klikk på **Send**.
  - Klikk på **Finn produkt** og følg instruksjonene på skjermen.
- 3 Hvis du ikke finner service-ID-en, klikker du på **Velg blant alle produkter**.
- 4 Velg kategorien **Produkter** fra listen.
 

 **MERK:** Velg riktig kategori for å komme til produksiden
- 5 Velg datamaskinmodellen, og så vises siden med **produktstøtte** for datamaskinen.
- 6 Klikk på **Finn drivere**, og klikk på **Drivere og nedlastinger**.  
Siden med drivere og nedlastinger vises.
- 7 Klikk på **Finn det selv**.
- 8 Klikk på **BIOS** for å se BIOS-versjonene.
- 9 Finn den siste BIOS-filen og klikk på **Last ned**.
- 10 Velg ønsket nedlastingsmetode i vinduet **Velg nedlastingsmetode nedenfor** og klikk på **Last ned fil**.  
Vinduet **Filnedlasting** vises.
- 11 Klikk på **Lagre** for å lagre filen på datamaskinen.
- 12 Klikk på **Kjør** for å installere den oppdaterte BIOS-filen på datamaskinen.  
Følg instruksjonene på skjermen.

 **MERK:** Det anbefales ikke å oppdatere BIOS-versjonen for flere enn tre revisjoner. For eksempel: Hvis du ønsker å oppdatere BIOS fra 1.0 til 7.0, installerer du versjon 4.0 først, og deretter versjon 7.0.

# System- og oppsettpassord

Du kan opprette et system- og et installeringspassord for å sikre datamaskinen.

Passordtype	Beskrivelse
System Password (Systempassord)	Et passord som du må taste inn for å kunne logge deg på systemet.
Setup password (Installeringspassord)	Et passord som du må taste inn for å få tilgang til datamaskinens BIOS-innstillinger.

⚠ **FORSIKTIG:** Passordfunksjonen gir deg et grunnleggende sikkerhetsnivå på datamaskinen din.

⚠ **FORSIKTIG:** Alle kan få tilgang til data som er lagret på datamaskinen din hvis den ikke er låst og ligger uovervåket.

📌 **MERK:** Funksjonen for system- og installeringspassord er deaktivert.

## Tilordne et system- og oppsettpassord

Du kan tilordne et nytt **passord** kun når statusen er i **Not Set** (Ikke angitt).

Hvis du vil på systeminnstillingene må du trykke <F2> rett etter at du har slått på maskinen eller startet på nytt.


- På skjermen **System BIOS** eller **System Setup (Systemoppsett)** må du velge **Security (Sikkerhet)** og deretter trykke på Enter. Skjermen **Security (Sikkerhet)** vises.
- Velg **System Password** (Systempassord), og lag et passord i tekstboksen **Enter the new password** (Angi det nye passordet).  
Bruk følgende retningslinje når du skal tildele systempassordet:
  - Et passord kan ha opp til 32 tegn.
  - Passordet kan inneholde numrene 0 til 9.
  - bare små bokstaver er tillatt, slik at du kan ikke bruke store bokstaver.
  - Bare følgende spesialtegn er tillatt: mellomrom, ("), (+), (,), (-), (.), (/), (:), ([, (\), (]), (^).
- Skriv inn systempassordet som du tastet inn tidligere i feltet **Confirm new password (Bekreft nytt passord)**, og klikk på **OK**.
- Trykk på Esc, og du blir bedt om å lagre endringene.
- Trykk på Y hvis du vil lagre endringene.  
Datamaskinen starter på nytt.

## Slette eller endre et eksisterende system og/eller installasjonspassord.

Kontroller at **Password Status (Passordstatus)** er låst opp (i System Setup (Systemoppsett) før du prøver å slette eller endre eksisterende system- og/eller installeringspassord. Du kan ikke slette eller endre et eksisterende system- eller installeringspassord hvis **Password Status** er låst.

Hvis du vil på systeminnstillingene må du trykke F2 rett etter at du har slått på maskinen eller startet på nytt.



- På skjermen **System BIOS** eller **System Setup (systemoppsett)** må du velge **System Security (systemsikkerhet)** og deretter trykke på Enter.  
Skjermen **System Security (systemsikkerhet)** vises.
- På skjermen **System Security (systemsikkerhet)** må du kontrollere at feltet **Password Status (passordstatus)** er **Unlocked (ulåst)**.
- Velg **System Password (systempassord)**, endre eller slett eksisterende systempassord, og trykk deretter på Enter eller Tab.
- Velg **Setup Password (installeringspassord)**, endre eller slett eksisterende installeringspassord, og trykk deretter på Enter eller Tab.

 **MERK:** Hvis du endrer system- og/eller installeringspassordet må du taste inn det nye passordet når du blir bedt. Hvis du skal slette system- og/eller installeringspassordet må du bekrefte slettingen når.

- 5 Trykk på Esc, og du blir bedt om å lagre endringene.
- 6 Trykk på Y hvis du vil lagre endringene før du går ut av systemoppsettet.  
Datamaskinen starter på nytt.

# Tekniske spesifikasjoner

**MERK:** Tilbudene kan variere etter region. Du finner mer informasjon om hvordan du konfigurerer datamaskinen her:

- Windows 10: Klikk eller trykk raskt på **Start**  > **Innstillinger** > **System** > **Om**.
- Windows 8.1 og Windows 8, fra sidepanelet til perler, klikk eller trykk raskt på **Innstillinger** > **Endre PC-innstillinger**. I vinduet **PC-innstillinger** velger du **PC og enheter** > **PC-informasjon**.
- Windows 7: Klikk på **Start** , høyreklikk på **Min datamaskin**, og velg deretter **Egenskaper**.

Emner:

- [Systemspesifikasjoner](#)
- [Prosessorspesifikasjoner](#)
- [Minnespesifikasjoner](#)
- [Lagringsspesifikasjoner](#)
- [Lydspesifikasjoner](#)
- [Videospesifikasjoner](#)
- [Kameraspesifikasjoner](#)
- [Kommunikasjonsspesifikasjoner](#)
- [Port- og kontaktspesifikasjoner](#)
- [Kontaktløst SmartCard-spesifikasjoner](#)
- [Skjermsspesifikasjoner](#)
- [Tastaturspesifikasjoner](#)
- [Styreplatespesifikasjoner](#)
- [Batterispesifikasjoner](#)
- [AC-adapterspesifikasjoner](#)
- [Fysiske egenskaper](#)
- [Miljøspesifikasjoner](#)

## Systemspesifikasjoner

Funksjon	Spesifikasjoner
Brikkesett	Intel 6. generasjons prosessorer
DRAM-bussbredde	64-biters
Flash EPROM	SPI 128 Mbit
PCIe bus	100 MHz
Ekstern busshastighet	PCIe Gen3 (8 GT/s)

# Prosessorspesifikasjoner

Funksjon	Spesifikasjon
Typen	6. generasjon Intel opptil Core i7-prosessorer, U og H, ULT to kjerner
L3-buffer	
i3-serien	3 MB
i5-serien	<ul style="list-style-type: none"><li>Ikke Vpro – 6 MB</li><li>Vpro – 8 MB</li></ul>
i7-serien	<ul style="list-style-type: none"><li>Vpro – 8 MB</li></ul>

# Minnespesifikasjoner

Funksjon	Spesifikasjoner
Minnekontakt	<ul style="list-style-type: none"><li>integrt grafikk (Intel 6. generasjon U-type-prosessorer) – 2 DIMM-spor</li><li>dedikert grafikk (Intel 6. generasjon U-type-prosessorer) – 1 DIMM-spor</li><li>dedikert og integrt grafikk (Intel 6. generasjon H-type-prosessorer) – 2 DIMM-spor</li></ul>
Minnekapasitet	4 GB, 8 GB og 16 GB
Minnetype	DDR4 SDRAM
Hastighet	2133 MHz
Minste minne	4 GB
Største minne	16 GB

# Lagringsspesifikasjoner

Funksjon	Spesifikasjoner
HDD	Opptil 1 TB
SSD 2,5 tommer	Opptil 512 GB
SSD M.2 SATA / PCIe	Opptil 512 GB

# Lydspesifikasjoner

Funksjon	Spesifikasjon
Typen	Høydefinisjonslyd
Kontroller	Realtek ALC3235
Stereokonvertering	Digital lyd-ut gjennom HDMI - inntil 7,1 komprimert og ukomprimert lyd
Internt grensesnitt	lydkodek med høy definisjon
Eksternt grensesnitt	Kombinert stereo hodesett/mikrofon

Funksjon	Spesifikasjon
Høytalere	To
Intern høytalerforsterker	2 W (RMS) per kanal
Volumkontroller	Hurtigtaster

## Videospesifikasjoner

Funksjon	Spesifikasjoner
Type	integret på hovedkortet, maskinvareakselerert
UMA Controller	Intel HD Graphics 530 (quad core)AMD Radeon R7M370
Databuss	Integret skjermkort
Støtte for ekstern skjerm	<ul style="list-style-type: none"> <li>· 19-pinnere HDMI-kontakt</li> <li>· 15-pinnere VGA-kontakt</li> </ul>

## Kameraspesifikasjoner

Funksjon	Spesifikasjoner
Kameraoppløsning	0,92 megapiksler
HD-paneloppløsning	1366 1377 x 768 piksler
FHD-paneloppløsning	1920 x 1080 piksler
HD-panelskjermoppløsning (maksimum)	1366 x 768 piksler
FHD-panelskjermoppløsning (maksimum)	1920 x 1080 piksler
Diagonal visningsvinkel	74°

## Kommunikasjonsspesifikasjoner

Funksjoner	Spesifikasjoner
Nettverksadapter	10/100/1000 Mb/s Ethernet (RJ-45)
Trådløs	Intern WLAN, WWAN, WiGig.

 **MERK: WWAN og WiGig er valgfritt.**

## Port- og kontaktspesifikasjoner

Funksjon	Spesifikasjoner
Lyd	Kombinert stereo hodesett/mikrofon
Video	<ul style="list-style-type: none"><li>· én 19-pinners HDMI-kontakt</li><li>· 15-pinners VGA-kontakt</li></ul>
Nettverksadapter	Én RJ-45-kontakt
USB	<ul style="list-style-type: none"><li>· To USB 3.0-porter</li><li>· Én USB 3.0 med PowerShare</li></ul>
Minnekortleser	Inntil SD 4.0
Micro SIM-kort (uSIM-kort)	Ett eksternt (tilleggsutstyr)
dockingport	Ett

## Kontaktløst SmartCard-spesifikasjoner

Funksjon	Spesifikasjoner
Støttede smartkort/teknologier	BTO med USH

## Skjermespesifikasjoner

Funksjon	Spesifikasjoner
Type	<ul style="list-style-type: none"><li>· Ikke-berøring FHD-antiblending</li><li>· HD-antiblending</li></ul>
Høyde	205,6 mm (8,09 tommer)
Bredde	320,9 mm (12,63 tommer)
Diagonalt	355,6 mm (14 tommer)
Aktivt område (X/Y)	
<b>Ikke-berøring FHD-antiblending:</b>	
Maksimal oppløsning	1920 x 1080
Maksimal lysstyrke	300 nit
Oppdateringsfrekvens	60 Hz
Maksimale visningsvinkler (horisontalt)	80/80

Funksjon	Spesifikasjoner
Maksimal visningsvinkel (vertikalt)	80/80
Pikselbredde	0,161 mm (0,006 tommer)
<b>Berøring FHD-antiblanding:</b>	
Maksimal oppløsning	1920 x 1080
Maksimal lysstyrke	270 nit
Oppdateringsfrekvens	60 Hz
Maksimal visningsvinkel (horisontalt)	80/80
Maksimal visningsvinkel (vertikalt)	80/80
Pikselbredde	0,161 mm (0,006 tommer)
<b>HD-antiblanding:</b>	
Maksimal oppløsning	1366 x 768
Maksimal lysstyrke	200 nit
Oppdateringsfrekvens	60 Hz
Maksimal visningsvinkel (horisontalt)	40/40
Maksimal visningsvinkel (vertikalt)	+10/-30
Pikselbredde	0,2265 mm (0,009 tommer)

## Tastaturspesifikasjoner

Funksjon	Spesifikasjon
Antall taster	<ul style="list-style-type: none"> <li>· USA: 82 taster</li> <li>· Storbritannia: 83 taster</li> <li>· Japan: 86 taster</li> <li>· Brasil: 84 taster</li> </ul>

## Styreplatespesifikasjoner

Funksjon	Spesifikasjoner
Aktivt område:	

Funksjon	Spesifikasjoner
X-akse	99,50 mm
Y-akse	53,00 mm

## Batterispesifikasjoner

Funksjon	Spesifikasjoner	
Type	<b>47 Watt (3-cellers)</b> (to kjerner)	<b>62 Watt (4-cellers)</b> (fire kjerner)
Dybde	177,50 mm (6,98 tommer)	233,00 mm (9,17 tommer)
Høyde	7,05 mm (0,27 tommer)	7,05 mm (0,27 tommer)
Bredde	94,80 mm (3,73 tommer)	94,80 mm (3,73 tommer)
Vekt	265 g (0,58 lb)	340 g (0,75 lb)
Spenning	11,1 V DC	7,4 V DC
Levetid	300 utladinger/oppladinger	
Temperaturområde		
Ved bruk	<ul style="list-style-type: none"> <li>· Ladning: 0 °C til 50 °C</li> <li>· Utladning: 0 °C til 70 °C</li> <li>· Drift: 0 °C til 35 °C (32 °F til 95 °F)</li> </ul>	
Ikke i bruk	40 °C til 65 °C (-40 °F til 149 °F)	
Klokkebatteri	3 V CR2032 litium knappcelle	

## AC-adapterspesifikasjoner

Funksjon	Spesifikasjoner
Type	65 W
Inngangsspenning	100 V AC til 240 V AC
Inngangsstrøm (maks.)	1,5 A
Inngangsfrekvens	50 Hz til 60 Hz
Utgangsstrøm	3,34 A

Funksjon	Spesifikasjoner
Nominell utgangsspenning	19,5 + /- 1,0 V DC
Temperaturområde (drift)	0 °C til 40 °C (32 °F til 104 °F)
Temperaturområde (ikke i bruk)	-40°C til 70 °C (-40 °F til 158 °F)

## Fysiske egenskaper

Funksjon	Spesifikasjoner
Fremre høyde (uten berøringsskjerm)	23,3 mm (0,9 tommer)
Fremre høyde (berøringsskjerm)	24,53 mm (0,97 tommer)
Bakre høyde (uten berøringsskjerm)	23,95 mm (0,94 tommer)
Bakre høyde (berøringsskjerm)	25,35 mm (0,99 tommer)
Bredde	334,9 mm (13,2 tommer)
Dybde	231,1 mm (9,1 tommer)
Startvekt:	1,76 kg (3,88 lb)

## Miljøspesifikasjoner

Temperatur	Spesifikasjoner
Ved bruk	0 °C til 35 °C ( 32 °F til 95 °F)
Oppbevaring	-40 °C til 65 °C (-40 °F til 149 °F)
Relativ fuktighet (maks.)	Spesifikasjoner
Ved bruk	10 til 90 % (ikke-kondenserende)
Oppbevaring	5 til 95 % (ikke-kondenserende)
Høyde over havet (maks.):	Spesifikasjoner
Ved bruk	0 m til 3 048 m (0 fot til 10 000 fot)
Ikke i bruk	0 m til 10 668 m (0 ft til 35 000 ft)
Luftforurensningsnivå	G1 som definert i ISA-71.04-1985

# Diagnostikk

Hvis du har problemer med datamaskinen din må du kjøre ePSA-diagnostiseringen før du tar kontakt med Dell for teknisk assistanse. Målet med denne diagnostiske kjøringen er å teste datamaskinens maskinvare uten behov for ekstern utstyr eller fare for tap av data. Hvis du ikke kan løse problemet på egen hånd, kan vårt service- og supportpersonell bruke resultatet fra diagnostikken til å hjelpe deg med å løse problemet.

Emner:

- [Enhanced Pre-Boot System Assessment \(ePSA\)-diagnostikk](#)
- [Enhetsstatuslamper](#)
- [Batteristatuslamper](#)

## Enhanced Pre-Boot System Assessment (ePSA)-diagnostikk

EPSA-diagnostikk (også kjent som systemdiagnostikk) utfører en komplett kontroll av maskinvaren din. EPSA er en del av BIOS, og startes internt av BIOS. Den innebygde systemdiagnostikken byr på et sett med valgmuligheter for spesielle enheter eller enhetsgrupperinger som gjør at du kan:

- Kjøre testene automatisk eller i et interaktivt modus
- Repetere testene
- Vise eller lagre testresultatene
- Utføre grundige tester for å introdusere flere testalternativer, som kan gi mer informasjon om enheten(e) med problemer
- Se på statusmeldinger som informerer deg om testene blir utført vellykket
- Se på feilmeldinger som informerer deg om problemer som oppstod under testing

**⚠ FORSIKTIG: Bruke systemdiagnostikk for å teste bare din datamaskin. Ved hjelp av dette programmet sammen med andre datamaskiner kan føre til ugyldige resultater eller feilmeldinger.**

**ⓘ MERK: Noen av testene for spesielle enheter krever brukermedvirkning. Kontroller alltid at du er ved datamaskinen når de diagnostiske testene blir utført.**

ePSA-diagnostikk kan startes to forskjellige måter:

- 1 Slå på datamaskinen.
- 2 Når datamaskinen starter opp, må du trykke på F12 når du ser Dell-logoen.
- 3 På oppstartsmenyen må du velge alternativet **Diagnostics (diagnostikk)**.  
Vinduet for **Enhanced Pre-boot System Assessment** vises, og her ser du en liste over alle enhetene på datamaskinen. De diagnostiske verktøyene starter testene på alle registrerte enheter.
- 4 Hvis du ønske å kjøre en diagnostisk test på en spesiell enhet, må du trykke på Esc og klikke på **Yes (Ja)** for å stoppe den diagnostiske testen.
- 5 Velg deretter enheten i venstre rute, og klikk deretter på **Run Tests (Kjør tester)**.
- 6 Hvis det er noen problemer, vises feilkodene.  
Noter deg feilkoden og ta kontakt med Dell.



ELLER

- 1 Slå av datamaskinen.

- 2 Trykk og hold nede fn-tasten samtidig som du trykker på av/på-knappen og deretter slipper begge. Vinduet for **Enhanced Pre-boot System Assessment** vises, og her ser du en liste over alle enhetene på datamaskinen. De diagnostiske verktøyene starter testene på alle registrerte enheter.
- 3 På oppstartsmenyen må du velge alternativet **Diagnostics (diagnostikk)**. Vinduet for **Enhanced Pre-boot System Assessment** vises, og her ser du en liste over alle enhetene på datamaskinen. De diagnostiske verktøyene starter testene på alle registrerte enheter.
- 4 Hvis du ønske å kjøre en diagnostisk test på en spesiell enhet, må du trykke på Esc og klikke på **Yes (Ja)** for å stoppe den diagnostiske testen.
- 5 Velg deretter enheten i venstre rute, og klikk deretter på **Run Tests (Kjør tester)**.
- 6 Hvis det er noen problemer, vises feilkodene. Noter deg feilkoden og ta kontakt med Dell.

## Enhetsstatuslamper

Tabell 2. Enhetsstatuslamper

Ikon	Navn	Beskrivelse
	Strømstatuslampe	Slås på når du slår på datamaskinen, og blinker når datamaskinen er i en strømstyringsmodus.
	Indikator for batterilading	Slås på og lyser konstant eller blinker for å angi batteriets ladestatus.

Statuslampene på enheten er vanligvis plassert enten på toppen eller på venstre side av tastaturet. De viser tilkobling og aktivitet for lagrings-, batteri- og trådløse enheter. I tillegg er de også nyttige som diagnoseverktøy når det foreligger en mulig feil i systemet.

**MERK:** Posisjonen til strømstatuslampe kan variere avhengig av systemet.

Tabellen nedenfor viser hvordan du kan lese LED-kodene når det oppstår mulige feil.

Tabell 3. LED-indikator ved batterilading

Gult blinkende mønster	Problembeskrivelse	Anbefalt løsning
2,1	Processor	CPU-feil
2,2	Hovedkort: BIOS ROM	Hovedkort, dekker ødelagt BIOS eller ROM-feil
2,3	Minne	Finner ikke noe minne/RAM
2,4	Minne	Minne/RAM-feil
2,5	Minne	Ugyldig minne som er installert
2,6	Hovedkort: Brikkesett	Hovedkort/brikkesettfeil
2,7	LCD	Sett inn hovedkortet.
3,1	RTC-strømfeil.	CMOS-batterifeil
3,2	PCI/video	PCI eller skjermkort/brikke mislyktes
3,3	BIOS-gjenvinning 1	Gjenopprettingsbilde ikke funnet
3,4	BIOS-gjenvinning 2	Gjenopprettingsbilde funnet, men ugyldig

Det blinkende mønstret vil bestå av 2 sett med tall som representeres av (første gruppe: gult blinkende, andre gruppe: hvitt blinker)

**MERK:**

- 1 Første gruppe: LED blinker 1 til 9 ganger etterfulgt av en kort pause med LED av i intervallet på 1,5 sekunder. (Dette er i gult farge)
- 2 Andre gruppe: LED blinker 1 til 9 gange og blir etterfulgt av en lengre pause før neste syklus starter igjen i intervallet på 1,5 sekunder. (Dette er i hvit farge)

For eksempel: finner ikke minne (2,3) – batteri-LED-en blinker to ganger gult etterfulgt av en pause, og deretter blinker den tre ganger hvitt. Batteri-LED-en slutter å lyse i 3 sekunder før neste syklus gjentar seg.

## Batteristatuslamper

Hvis datamaskinen er koblet til en stikkontakt, fungerer lampen for batteristatus slik:

<b>Gul og hvit lampe blinker vekselvis</b>	En ikke godkjent eller ustøttet strømadapter (ikke fra Dell) er koplet til den bærbare maskinen. Koble til batterikontakten, og erstatt batteriet hvis problemet oppstår igjen.
<b>Vekselvis gul blinking mens hvit lampe lyser hele tiden</b>	Midlertidig batterisvikt med strømadapteren til stede. Koble til batterikontakten, og erstatt batteriet hvis problemet oppstår igjen.
<b>Gul lampe blinker konstant</b>	Kritisk batterisvikt med strømadapteren til stede. Kritisk batteri, skift batteriet.
<b>Lampe av</b>	Batteriet i full lademodus med strømadapteren til stede.
<b>Hvit lampe på</b>	Batteriet i lademodus med strømadapteren til stede.

## Kontakte Dell

**ⓘ** **MERK:** Hvis du ikke har en aktiv Internett-tilkobling, kan du finne kontaktinformasjon på fakturaen, følgeseddelen, regningen eller i Dells produktkatalog.

Dell tilbyr flere nettbaserte og telefonbaserte støtte- og servicealternativer. Tilgjengeligheten varierer etter land og produkt. Det kan hende at enkelte tjenester ikke er tilgjengelige i ditt område. For å kontakte Dell for spørsmål om salg, teknisk støtte eller kundeservice:

- 1 Gå til **Dell.com/support**.
- 2 Velg din støttekategori.
- 3 Kontroller at land eller område stemmer i nedtrekksmenyen **Choose A Country/Region (Velg et land/område)** nederst på siden.
- 4 Velg ønsket tjenestetype eller kundestøttetype basert på de behovene du har.