

Dell Latitude E5470

Vlasnički priručnik



Napomene, oprezi i upozorenja

 | **NAPOMENA:** NAPOMENA ukazuje na važne informacije koje vam pomažu da koristite svoje računalo na bolji način.

 | **OPREZ:** MJERA OPREZA označava moguće oštećenje hardvera ili gubitak podataka i otkriva kako izbjeći te probleme.

 | **UPOZORENJE:** UPOZORENJE označava moguće oštećenje imovine, osobne ozljede ili smrt.

© 2018. Dell Inc. ili njegove podružnice. Sva prava pridržana. Dell, EMC i drugi zaštitni znakovi vlasništvo su tvrtke Dell Inc. ili njezinih podružnica. Ostali zaštitni znakovi vlasništvo su pripadajućih vlasnika.

1 Radovi na vašem računalu.....	6
Sigurnosne upute.....	6
Prije radova na unutrašnjosti računala.....	6
Isključivanje računala.....	7
Nakon rada na unutrašnjosti računala.....	7
Funkcija tipke prečaca na tipkovnici.....	7
2 Rastavljanje i ponovno sastavljanje.....	9
Preporučeni alati.....	9
Kartica modula za identifikaciju pretplatnika (SIM).....	9
Ugradnja kartice identiteta pretplatnika (eng. Subscriber Identity Module - SIM).....	9
Uklanjanje kartice identiteta pretplatnika (eng. Subscriber Identity Module, SIM).....	9
Poklopac kućišta.....	10
Uklanjanje poklopca kućišta.....	10
Ugradnja poklopca kućišta.....	10
Baterija.....	11
Mjere opreza za litij-ionsku bateriju.....	11
Uklanjanje baterije.....	11
Ugradnja baterije.....	12
tvrdog pogona.....	12
Uklanjanje sklopa tvrdog pogona.....	12
Ugradnja sklopa tvrdog pogona.....	13
Uklanjanje tvrdog pogona iz nosača tvrdog pogona.....	13
Ugradnja tvrdog pogona u nosač tvrdog pogona.....	14
SSD pogon – izborno.....	15
Uklanjanje opcionalnog M.2 unutarnjeg uređaja za spremanje (SSD).....	15
Ugradnja opcionalne M.2 SSD.....	15
Uklanjanje opcionalne PCIe SSD kartice.....	15
Ugradnja opcionalne PCIe SSD kartice.....	16
Memorijski moduli.....	16
Uklanjanje memorijskog modula.....	16
Ugradnja memorijskog modula.....	17
WLAN kartica.....	17
Uklanjanje WLAN kartice.....	17
Ugradnja WLAN kartice.....	17
WWAN karticu.....	18
Uklanjanje WWAN kartice.....	18
Ugradnja WWAN kartice.....	18
Okvir za priključivanje.....	18
Uklanjanje okvira priključka.....	18
Ugradnja okvira priključka.....	19
Podloga osjetljiva na dodir.....	20
Uklanjanje gumba podloge osjetljive na dodir.....	20

Instaliranje gumba podloge osjetljive na dodir.....	20
Ulaz priključka napajanja.....	21
Uklanjanje priključka napajanja.....	21
Ugradnja priključka napajanja.....	21
Tipkovnica.....	22
Uklanjanje tipkovnice	22
Ugradnja tipkovnice.....	22
Sklop zaslona.....	23
Uklanjanje sklopa zaslona – dodirnog.....	23
Ugradnja sklopa zaslona – dodirnog.....	24
Šarke zaslona.....	24
Uklanjanje šarke zaslona – nije dodirni.....	24
Ugradnja šarke zaslona – nije dodirni.....	25
Modul SmartCard.....	25
Uklanjanje ploče opcionalnog čitača SmartCard kartice.....	25
Ugradnja ploče opcionalnog čitača SmartCard kartice.....	26
Čitač otisaka prstiju.....	26
Uklanjanje opcionalne ploče čitača otisaka prstiju.....	26
Ugradnja opcionalne ploče čitača otisaka prstiju.....	27
LED ploča.....	27
Uklanjanje LED ploče.....	27
Ugradnja LED ploče.....	28
hladila.....	28
Uklanjanje sklopa hladila.....	28
Ugradnja sklopa hladila.....	29
Zvučnik.....	29
Uklanjanje zvučnika.....	29
Ugradnja zvučnika.....	30
Matična ploča.....	30
Uklanjanje matične ploče.....	30
Ugradnja matične ploče.....	31
Baterija na matičnoj ploči.....	31
Uklanjanje baterije sa matične ploče.....	31
Ugradnja baterije na matičnoj ploči.....	32
Oslonac za ruku.....	32
Uklanjanje oslonca za ruku.....	32
Ugradnja oslonca za ruku.....	33
3 Opcije programa za postavljanje sustava.....	34
Redoslijed podizanja.....	34
Navigacijske tipke.....	35
Pregled programa za postavljanje sustava.....	35
Pristup programu za postavljanje sustava.....	35
Opće opcije zaslona.....	35
Opcije zaslona za konfiguraciju sustava.....	36
Opcije video zaslona.....	39
Opcije zaslona za sigurnost.....	39

Opcije zaslona za sigurno podizanje sustava.....	40
Opcije zaslona Intel proširenja softvera za zaštitu.....	41
Opcije zaslona performansi.....	41
Opcije zaslona za upravljanje napajanjem.....	42
Opcije zaslona ponašanja nakon POST-a.....	43
Opcije zaslona za podršku virtualizaciji.....	44
Opcije bežičnog zaslona.....	45
Opcije zaslona za održavanje.....	45
Opcije zaslona s dnevnicima sustava.....	46
Ažuriranje BIOS-a u sustavu Windows.....	46
Zaporka sustava i postavljanja.....	46
Pridruživanje zaporke sustava i zaporke postavljanja.....	47
Brisanje ili promjena postojeće zaporke sustava i/ili postavljanja.....	47
4 Tehničke specifikacije.....	48
Specifikacije sustava.....	48
Specifikacije procesora.....	49
Specifikacije memorije.....	49
Specifikacije skladištenja.....	49
Audio specifikacije.....	49
Video specifikacije.....	50
Specifikacije kamere.....	50
Specifikacije komunikacije.....	50
Specifikacije ulaza i priključka.....	51
Specifikacije beskontaktnih smart kartica.....	51
Specifikacije zaslona.....	51
Specifikacije tipkovnice.....	52
Specifikacije podloge osjetljive na dodir.....	53
Specifikacije baterije.....	53
Specifikacije AC adaptera.....	53
Fizičke specifikacije.....	54
Specifikacije okruženja.....	54
5 Dijagnostike.....	56
Dijagnostika poboljšano testiranje računala prije podizanja sustava (ePSA).....	56
Svjetla statusa uređaja.....	57
Svjetla statusa baterije.....	58
6 Kontaktiranje tvrtke Dell.....	59

Radovi na vašem računalu

Sigurnosne upute

Kako biste zaštitili vaše računalo od mogućih oštećenja i zbog vaše osobne zaštite, pridržavajte se slijedećih sigurnosnih uputa. Osim ako nije drugačije zabilježeno, svaki postupak naveden u ovom dokumentu pretpostavlja da su ispunjeni sljedeći uvjeti:

- Da ste pročitali sigurnosne upute koje ste dobili zajedno s vašim računalom.
- Komponenta se može zamijeniti ili, ako je zasebno kupljena, ugraditi izvođenjem postupka uklanjanja obrnutim redoslijedom.

⚠ UPOZORENJE: Odspojite sve izvore napajanja prije otvaranja pokrova računala i ploča. Nakon što ste dovršili radove unutar računala, ponovno postavite sve pokrove, ploče i vijke prije priključivanja na izvor napajanja.

⚠ UPOZORENJE: Prije rada na unutrašnjosti računala pročitajte sigurnosne upute koje ste dobili s računalom. Dodatne sigurnosne informacije potražite na početnoj stranici za sukladnost sa zakonskim odredbama na www.dell.com/regulatory_compliance.

⚠ OPREZ: Velik broj popravaka smije izvršiti samo certificirani servisni tehničar. Trebali biste samo rješavati probleme i izvršavati jednostavne popravke koji su odobreni u dokumentaciji proizvođača ili za koje je uputu dao mrežni ili telefonski tim za servis i podršku. Vaše jamstvo ne pokriva oštećenja uzrokovana servisiranjem koje tvrtka Dell nije ovlastila. Pročitajte sigurnosne upute koje ste dobili uz proizvod i pridržavajte ih se.

⚠ OPREZ: Kako biste izbjegli elektrostatičko pražnjenje, prije diranja računala i izvođenja postupaka vezanih uz rastavljanje, uzemljite se koristeći ručnu traku za uzemljenje ili povremenim dodirivanjem neobojane metalne površine koja je uzemljena.

⚠ OPREZ: Rukujte komponentama i karticama s pažnjom. Ne dotičite komponente ili kontakte na kartici. Karticu prihvatite za rubove ili za metalni nosač. Komponente poput procesora pridržavajte za rubove, a ne za pinove.

⚠ OPREZ: Kad isključujete kabel, povucite njegov konektor ili omčicu, a ne sam kabel. Neki kabeli imaju priključke s jezičcima za blokiranje. Ako iskapčate taj tip kabela, prije iskapčanja pritisnite jezičke za blokiranje. Dok razdvajate priključke, držite ih poravnate i izbjegavajte krivljenje bilo kojeg od pinova priključka. Prije priključivanja kabela provjerite i jesu li oba priključka ispravno okrenuta i poravnata.

ⓘ NAPOMENA: Boja i određene komponente vašeg računala se mogu razlikovati od onih prikazanih u ovom dokumentu.

Prije radova na unutrašnjosti računala

Kako biste izbjegli oštećivanje računala, izvršite sljedeće korake prije nego što započnete s radom na unutrašnjosti računala.

- 1 Osigurajte da slijedite [Sigurnosne upute](#).
- 2 Pobrinite se da je radna površina ravna i čista kako se pokrov računala ne bi ogrebao.
- 3 Isključite računalo.

⚠ OPREZ: Za iskopčavanje mrežnog kabela, najprije iskopčajte kabel iz svog računala i potom iskopčajte kabel iz mrežnog uređaja.

- 4 Odspojite sve mrežne kabele iz računala.
- 5 Odspojite računalo i sve priključene uređaje iz električnih utičnica.
- 6 Pritisnite i držite gumb za uključivanje/isključivanje dok je računalo isključeno iz zidne utičnice kako biste uzemlili matičnu ploču.
- 7 Uklonite pokrov.

⚠ OPREZ: Prije nego što dotaknete bilo koji dio u unutrašnjosti svog računala, uzemljite se dodirivanjem neobojene metalne površine, poput metalnog dijela na poleđini računala. Dok radite, povremeno dotaknite neobojanu metalnu površinu kako bi se ispraznio statički elektricitet koji bi mogao oštetiti unutarnje komponente.

OPREZ: Obavezno stavite stranu na kojoj je utičnica hladila najmanje 5 cm od zida kako biste spriječili pregrijavanje sustava.

OPREZ: Sustav se ne može postaviti poprečno i pazite da na bočnom pokrovu nema nikakve opreme.

Isključivanje računala

Nakon rada na unutrašnjosti računala

Nakon što ste završili bilo koji postupak zamjene, prije uključivanja računala provjerite jeste li priključili sve vanjske uređaje, kartice, kabele itd.

OPREZ: Kako biste izbjegli oštećivanje računala, koristite isključivo bateriju namijenjenu za dotično Dell računalo. Nemojte koristiti baterije koje su namijenjene za druga Dell računala.

- 1 Ponovno postavite bateriju.
- 2 Ponovno postavite poklopac kućišta.
- 3 Priključite sve vanjske uređaje, kao što je replikator ulaza ili medijska baza i ponovno postavite sve kartice, kao što je ExpressCard.
- 4 Priključite sve telefonske ili mrežne kabele na svoje računalo.

OPREZ: Kako biste priključili mrežni kabel, prvo ga priključite u mrežni uređaj, a zatim u računalo.

- 5 Priključite svoje računalo i sve priključene uređaje na njihove izvore električnog napajanja.
- 6 Uključite računalo.

Funkcija tipke prečaca na tipkovnici

Tablica ispod je popis kombinacija funkcija prečaca tipkovnica za E3 seriju tipkovnica.

Tablica 1. Tipka prečaca na tipkovnici

Kombinacijska tipka	Tipkovnica s 83 tipke	Tipkovnica sa 104 tipke
<FN>+<F1>	Ulaz u način mirovanja/hibernacije.	
<FN>+<F2>	U BIOS-u, u odjeljku Post Behaviour, opcija tipkovnica (ugrađena) postavljena je na „Fn Key Only” (Samo Fn tipka) kao zadanu postavku. Promijenite u „By Numlock” jer inače će korisnik morati pritisnuti i držati tipke <FN> +<F2> kako bi mogao koristiti ugrađene numeričke tipke.	N/D (Nije dostupno)
<FN>+<F3>	Omogućuje ili onemogućuje Scroll Lock.	
<FN>+<F5>	Omogućuje ili onemogućuje podlogu osjetljivu na dodir i/ili dodirni štapić.	
<FN>+<F7>	Pokreće Dell Control Point.	
<FN>+<F8>	Omogućuje ili onemogućuje višestruki prikaz. Opcija uključuje kloniranje prikaza ili prikaz proširen na vanjski monitor. Trenutni pogled možete projicirati i samo na vanjski monitor.	
<FN>+<F10>	Natrag na prethodni zapis kad reproducirate datoteku u Windows Media Playeru.	N/D (Nije dostupno)
<FN>+<F11>	Početak ili pauziranje reprodukcije datoteke u Windows Media Playeru.	N/D (Nije dostupno)
<FN>+<F12>	Naprijed na sljedeći zapis kad reproducirate datoteku u Windows Media Playeru.	N/D (Nije dostupno)

Kombinacijska tipka	Tipkovnica s 83 tipke	Tipkovnica sa 104 tipke
<FN>+ <End>	Ispisuje sadržaj trenutne radne površine na zaslonu.	
<FN>+ <Insert>	Zamjenjuje tipku „Break“. Ova tipka ima primjenu u programiranju i ispravljanju grešaka. U većini programa nema funkciju.	
<FN>+ <Strelica gore>	Pojačava svjetlinu LCD zaslona.	
<FN>+ <Strelica dolje>	Smanjuje svjetlinu LCD zaslona.	
<FN>+ <Desna strelica>	Pojačava ili smanjuje pozadinsko osvjetljenje tipkovnice.	
Tipka s logotipom Windowsa i <M>	Minimalizira sve otvorene prozore.	
Tipka sa logotipom Windowsa i <Shift> +<M>	Maksimizira sve prozore.	
Tipka sa logotipom Windowsa i <E>	Pokreće Windows Explorer.	
Tipka sa logotipom Windowsa i <R>	Otvora dijaloški okvir Run (Pokreni).	
Tipka sa logotipom Windowsa i <F>	Otvora dijaloški okvir Search Results (Rezultati pretraživanja).	
Tipka sa logotipom Windowsa i <FN> +<Pause>	Otvora dijaloški okvir System Properties (Svojstva sustava).	
<FN>+<PrtScr>	Uključivanje/isključivanje bežične mreže	

Rastavljanje i ponovno sastavljanje

Preporučeni alati

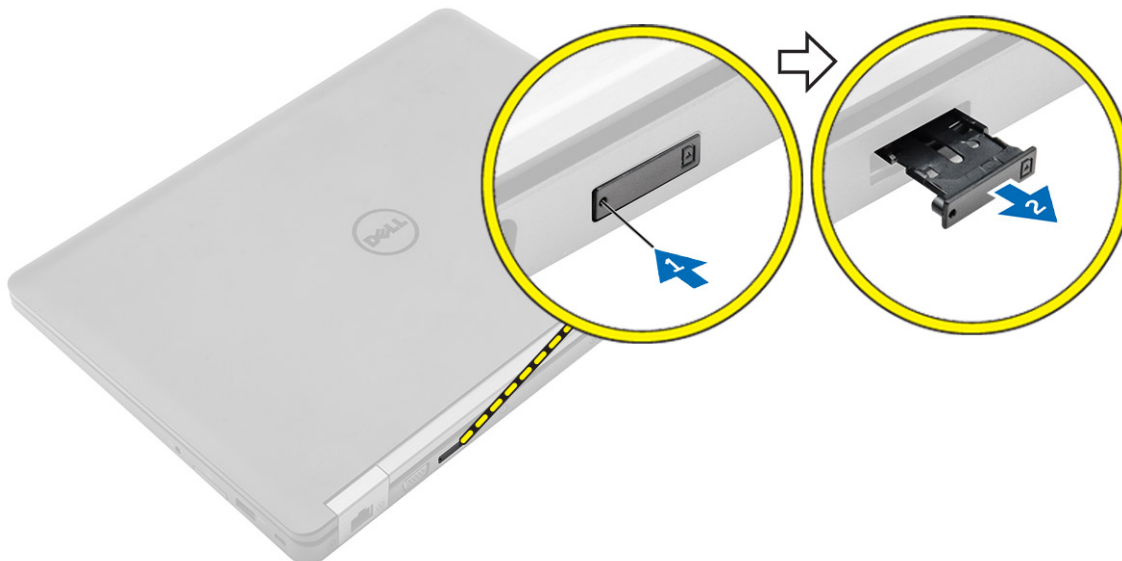
Za izvršavanje postupaka iz ovog dokumenta možda će vam trebati slijedeći alati:

- Križni #0 odvijač
- Križni #1 odvijač
- malo plastično šilo

Kartica modula za identifikaciju pretplatnika (SIM)

Ugradnja kartice identiteta pretplatnika (eng. Subscriber Identity Module - SIM)

- 1 Slijedite postupke u poglavlju [Prije rada na unutrašnjosti računala](#).
- 2 Umetnite papirnati umetak ili alat za uklanjanje SIM kartice u otvor na latici SIM kartice [1].
- 3 Postavite SIM karticu na ladicu SIM kartice [2].
- 4 Gurnite SIM karticu u ladicu sve dok ne nasjedne na mjesto.



Uklanjanje kartice identiteta pretplatnika (eng. Subscriber Identity Module, SIM)

⚠ OPREZ: Uklanjanje SIM kartice iz uključenog računala može dovesti do gubitka podataka ili oštećenja kartice. Provjerite je li računalo isključeno ili jesu li mrežne veze onemogućene.

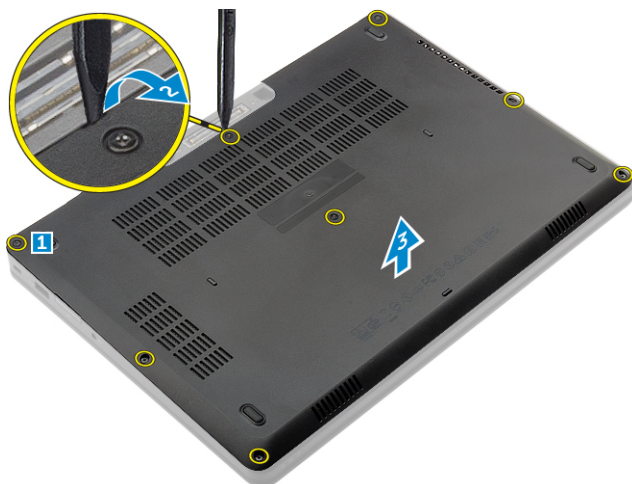
- 1 Umetnite papirnati umetak ili alat za uklanjanje SIM kartice u otvor na ladici SIM kartice.
- 2 Uklonite SIM karticu iz ladice SIM kartice.
- 3 Gurnite SIM karticu u ladicu sve dok ne nasjedne na mjesto.

Poklopac kućišta

Uklanjanje poklopca kućišta

- 1 Slijedite postupke u poglavlju [Prije rada na unutrašnjosti računala](#).
- 2 Za uklanjanje poklopca kućišta:
 - a Otpustite vijke kojima je pričvršćen poklopac kućišta na računalo [1].
 - b Podignite poklopac kućišta s ruba i uklonite ga iz računala [2, 3].

NAPOMENA: Možda budete trebali plastično šilo za podizanje poklopca kućišta iz rubova.



Ugradnja poklopca kućišta

- 1 Poravnajte poklopac kućišta s otvorima za vijke na računalo.
- 2 Pritisnite rubove poklopca sve dok ne klikne na mjesto.
- 3 Pritegnite vijke koji pričvršćuju poklopac kućišta za računalo.
- 4 Slijedite upute u odlomku [Nakon rada na unutrašnjosti računala](#).

Baterija

Mjere opreza za litij-ionsku bateriju

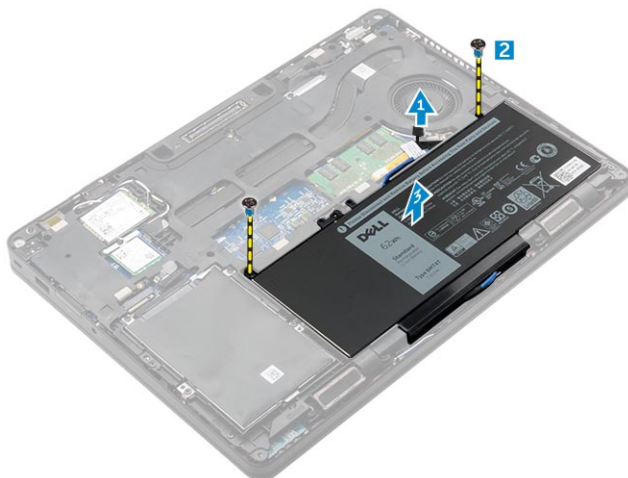
⚠ OPREZ:

- Budite oprezni kada rukujete litij-ionskim baterijama.
- Ispraznite bateriju koliko god možete prije njezina uklanjanja iz sustava. To se može učiniti tako da odspojite strujni adapter iz sustava kako biste omogućili da se baterija isprazni.
- Nemojte drobiti, bacati, trgati na komade ili probijati bateriju stranim tijelima.
- Bateriju nemojte izlagati visokim temperaturama ili rastavljati baterijske sklopove i ćelije.
- Nemojte pritiskati površinu baterije.
- Nemojte savijati bateriju.
- Ne koristite bilo kakav alat za izdizanje baterije.
- Ako se baterija zaglavi u uređaju zbog nabrekuća, nemojte ju pokušavati osloboditi jer probijanje, savijanje ili drobljenje litij-ionske baterije može biti opasno. U takvom slučaju, cijeli sustav treba zamijeniti. Kontaktirajte <https://www.dell.com/support> radi pomoći i daljnjih uputa.
- Uvijek kupujte originalne baterije od <https://www.dell.com> ili ovlaštenih Dellovih partnera i prodavača.

Uklanjanje baterije

ⓘ **NAPOMENA:** Ispraznite bateriju koliko god možete prije njezina uklanjanja iz sustava. To se može učiniti tako da odvojite A/C adapter od sustava (dok je sustav uključen) i ostavite sustav u radu da se isprazni baterija.

- 1 Slijedite postupke u poglavlju [Prije rada na unutrašnjosti računala](#).
- 2 Uklonite [poklopac kućišta](#).
- 3 Za uklanjanje baterije:
 - a Kabel baterije iskopčajte iz priključka na matičnoj ploči [1].
 - b Uklonite vijke koji pričvršćuju bateriju na računalo [2].
 - c Podignite bateriju dalje iz računala [3].
 - **Ne** primjenjujte pritisak na površinu baterije
 - **Ne** savijajte
 - **Ne** koristite nikakav alat za izdizanje baterije.
 - Ako ne možete ukloniti bateriju unutar gore navedenih ograničenja, kontaktirajte Dellovu tehničku podršku.



- 4 Izvucite kabel iz usmjernih kanala [1] i uklonite kabel iz baterije [2].



Ugradnja baterije

ⓘ | NAPOMENA: Ako vaše računalo podržava bateriju s 6-ćelija, neće podržavati tvrdi pogon.

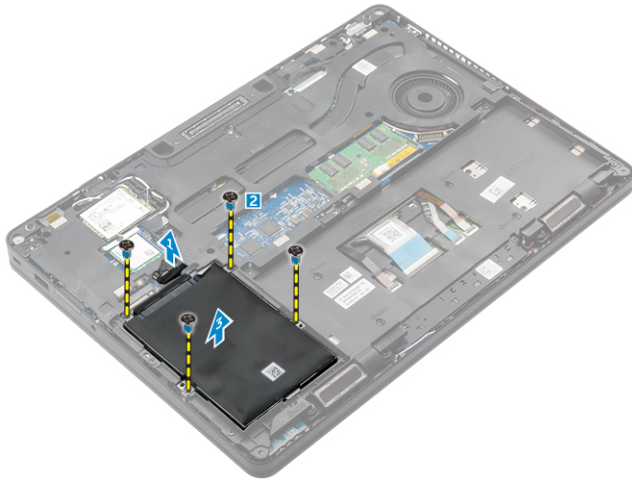
- 1 Priključite kabel baterije u priključak na bateriji.
- 2 Provedite kabel baterije kroz usmjerne kanale na bateriji.
- 3 Umertnite bateriju u utor na računalo.
- 4 Pritegnite vijke koji pričvršćuju bateriju na računalo.
- 5 Priključite kabel baterije u priključak na matičnoj ploči.
- 6 Ugradite [poklopac kućišta](#).
- 7 Slijedite upute u odlomku [Nakon rada na unutrašnjosti računala](#).

tvrdog pogona

Uklanjanje sklopa tvrdog pogona

Ako je sustav isporučen sa sklopom tvrdog pogona, izvršite sljedeće korake.

- 1 Slijedite postupke u poglavlju [Prije rada na unutrašnjosti računala](#).
- 2 Uklonite:
 - a [poklopac kućišta](#)
 - b [baterija](#)
- 3 Za uklanjanje sklopa tvrdog pogona:
 - a Isključite kabel napajanja tvrdog pogona iz priključka na matičnoj ploči [1].
 - b Uklonite vijke kojima je tvrdi pogon pričvršćen za računalo [2].
 - c Podignite sklop tvrdog pogona iz računala [3].



Ugradnja sklopa tvrdog pogona

Ako je sustav isporučen sa sklopom tvrdog pogona, izvršite sljedeće korake.

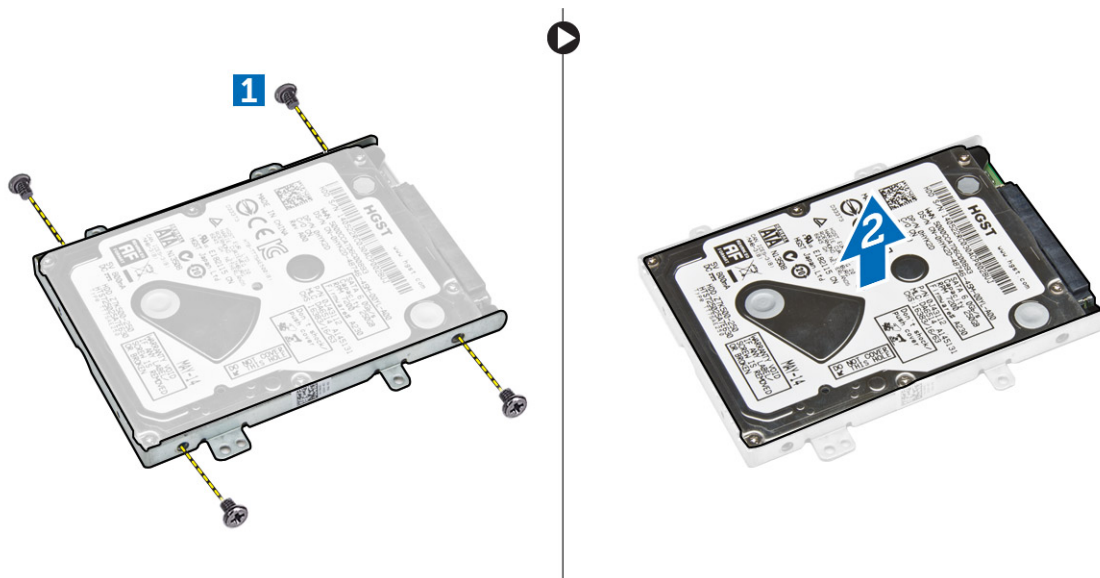
- 1 Umetnite sklop tvrdog pogona u utor na računalo.
- 2 Pritegnite vijke koji pričvršćuju sklop tvrdog pogona na računalo.
- 3 Priključite kabel tvrdog pogona na priključak na tvrdom pogonu i na matičnoj ploči.
- 4 Ugradite:
 - a baterija
 - b poklopac kućišta
- 5 Slijedite upute u odlomku [Nakon rada na unutrašnjosti sustava](#).

Uklanjanje tvrdog pogona iz nosača tvrdog pogona

- 1 Slijedite postupke u poglavlju [Prije rada na unutrašnjosti računala](#).
- 2 Uklonite:
 - a poklopac kućišta
 - b baterija
 - c sklop tvrdog pogona
- 3 Povucite kabel tvrdog pogona kako biste ga uklonili iz priključka.



- 4 Uklonite vijke koji pričvršćuju nosač tvrdog pogona na tvrdi pogon [1] i uklonite tvrdi pogon s nosača tvrdog pogona [2].



Ugradnja tvrdog pogona u nosač tvrdog pogona

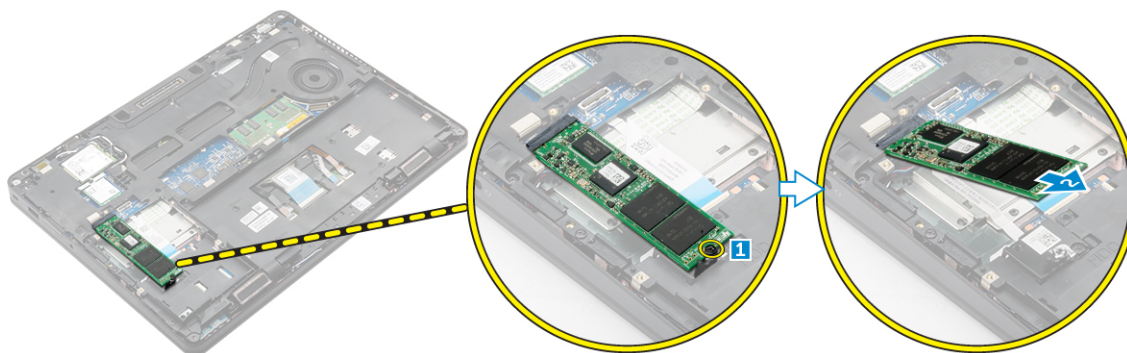
- 1 Poravnajte otvore vijaka na tvrdom pogonu s vijcima na nosaču tvrdog pogona.
- 2 Umetnite tvrdi pogon u nosač tvrdog pogona.
- 3 Pritegnite vijke koji pričvršćuju tvrdi pogon na nosač tvrdog pogona.
- 4 Ugradite:
 - a sklop tvrdog pogona
 - b baterija
 - c poklopac kućišta
- 5 Slijedite upute u odlomku [Nakon rada na unutrašnjosti sustava](#).

SSD pogon – izborno

Uklanjanje opcionalnog M.2 unutarnjeg uređaja za spremanje (SSD)

Ako je sustav isporučen s M.2 SSD-om, napravite sljedeće.

- 1 Slijedite postupke u poglavlju [Prije rada na unutrašnjosti računala](#).
- 2 Uklonite:
 - a [poklopac kućišta](#)
 - b [baterija](#)
- 3 Za uklanjanje SSD:
 - a Uklonite vijak koji pričvršćuje SSD karticu na računalo [1].
 - b Izvucite i podignite SSD iz računala [2].



Ugradnja opcionalne M.2 SSD

Ako je sustav isporučen s M.2 SSD karticom, izvršite sljedeće korake.

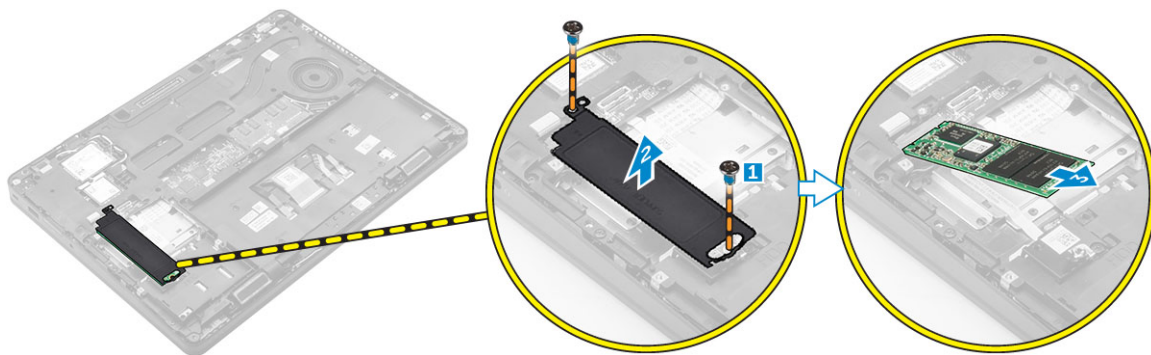
- 1 Umetnite SSD karticu u priključak na računalo.
- 2 Pritegnite vijak kojim se SSD pričvršćuje za računalo.
- 3 Ugradite:
 - a [baterija](#)
 - b [poklopac kućišta](#)
- 4 Slijedite upute u odlomku [Nakon rada na unutrašnjosti računala](#).

Uklanjanje opcionalne PCIe SSD kartice

Ako je sustav isporučen s PCIe SSD karticom, izvršite sljedeće korake.

- 1 Slijedite postupke u poglavlju [Prije rada na unutrašnjosti računala](#).
- 2 Uklonite:
 - a [poklopac kućišta](#)
 - b [baterija](#)
- 3 Za uklanjanje PCIe SSD kartice:
 - a Uklonite vijke koji pričvršćuju SSD nosač na SSD karticu [1].
 - b Uklonite nosač SSD kartice [2].

- c Uklonite SSD kartice iz računala [3].



Ugradnja opcionalne PCIe SSD kartice

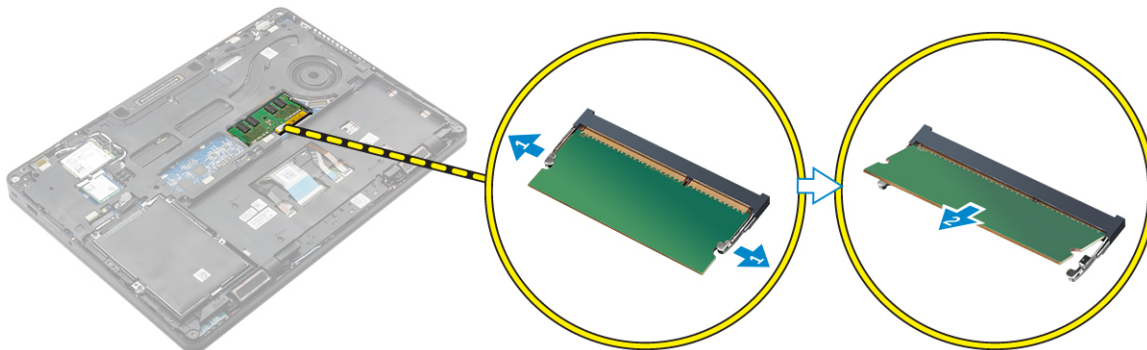
Ako je sustav isporučen s PCIe SSD karticom, izvršite sljedeće korake.

- 1 Umetnite stezaljku SSD kartice u utor na računalo.
- 2 Pritegnite vijak koji osigurava stezaljku SSD kartice u računalo.
- 3 Umetnite SSD karticu u priključak na računalo.
- 4 Postavite nosač SSD kartice preko SSD kartice i pritegnite vijak kako biste ga osigurali na računalo.
- 5 Ugradite:
 - a baterija
 - b poklopac kućišta
- 6 Slijedite upute u odlomku [Nakon rada na unutrašnjosti računala](#).

Memorijski moduli

Uklanjanje memorijskog modula

- 1 Slijedite postupke u poglavlju [Prije rada na unutrašnjosti računala](#).
- 2 Uklonite:
 - a poklopac kućišta
 - b baterija
- 3 Povucite sigurnosne spjalice memorijskog modula sve dok ne iskoči [1].
- 4 Uklonite memorijski modul iz matične ploče [2].



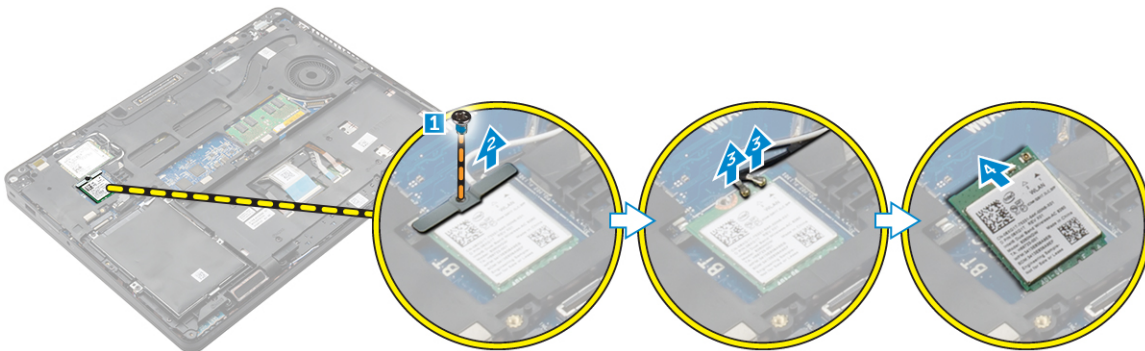
Ugradnja memorijskog modula

- 1 Umetnite memorijski modul u utor za memorijski modul sve dok kopče ne pričvrste memorijski modul.
- 2 Ugradite:
 - a baterija
 - b poklopac kućišta
- 3 Slijedite upute u odlomku [Nakon rada na unutrašnjosti računala](#).

WLAN kartica

Uklanjanje WLAN kartice

- 1 Slijedite postupke u poglavlju [Prije rada na unutrašnjosti računala](#).
- 2 Uklonite:
 - a poklopac kućišta
 - b baterija
- 3 Za uklanjanje WLAN kartice:
 - a Uklonite vijak koji pričvršćuje metalni nosač na WLAN karticu [1].
 - b Uklonite metalni nosač [2].
 - c Isključite WLAN kabele iz priključaka na WLAN kartici [3].
 - d Oslobodite WLAN kabele iz usmjernih kanala.
 - e Uklonite WLAN karticu iz računala [4].



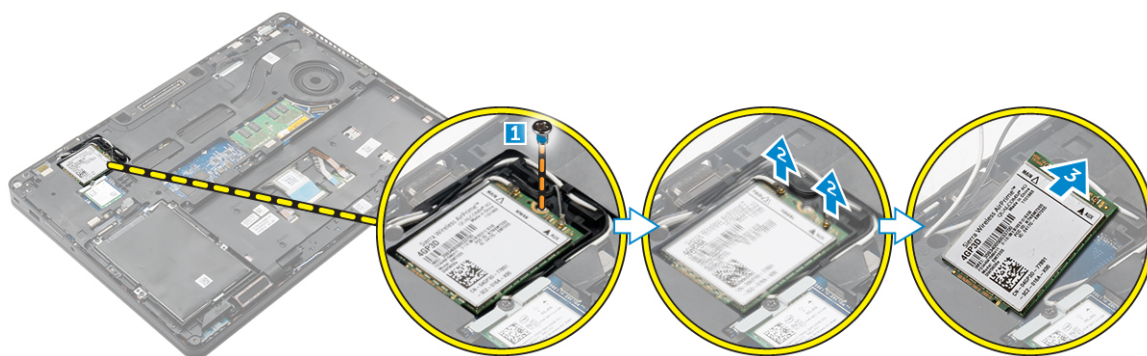
Ugradnja WLAN kartice

- 1 Umetnite WLAN karticu u utor na računalo.
- 2 Provedite WLAN kabele kroz kanal za usmjeravanje.
- 3 Priključite WLAN kabele u priključke na WLAN kartici.
- 4 Postavite metalni nosač i pritegnite vijak koji ga pričvršćuje na računalo.
- 5 Ugradite:
 - a baterija
 - b poklopac kućišta
- 6 Slijedite upute u odlomku [Nakon rada na unutrašnjosti sustava](#).

WWAN karticu

Uklanjanje WWAN kartice

- 1 Slijedite postupke u poglavlju [Prije rada na unutrašnjosti računala](#).
- 2 Uklonite:
 - a [poklopac kućišta](#)
 - b [baterija](#)
- 3 Za uklanjanje WWAN kartice:
 - a Uklonite vijak koji pričvršćuje WWAN karticu [1].
 - b Isključite WWAN kabele iz priključaka na WWAN kartici [2].
 - c Izvucite WWAN kabele iz usmjernih kanala.
 - d Uklonite WWAN karticu iz računala [3].



Ugradnja WWAN kartice

- 1 Umetnite WWAN karticu u utor na računalo.
- 2 Provedite WWAN kabele kroz kanal za usmjeravanje.
- 3 Priključite WWAN kabele u priključak na WWAN kartici.
- 4 Pritegnite vijak kako biste pričvrstili WWAN karticu na računalo
- 5 Ugradite:
 - a [baterija](#)
 - b [poklopac kućišta](#)
- 6 Slijedite upute u odlomku [Nakon rada na unutrašnjosti računala](#).

Okvir za priključivanje

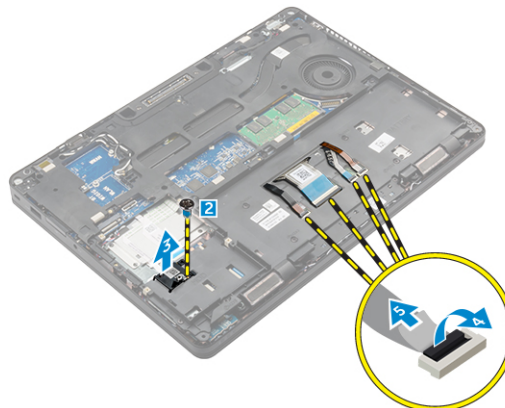
Uklanjanje okvira priključka

- 1 Slijedite postupke u poglavlju [Prije rada na unutrašnjosti računala](#).
- 2 Uklonite:
 - a [poklopac kućišta](#)
 - b [baterija](#)
 - c [sklop tvrdog pogona ili M.2 SSD ili PCIe SSD](#)
 - d [WLAN karticu](#)
 - e [WWAN karticu](#)

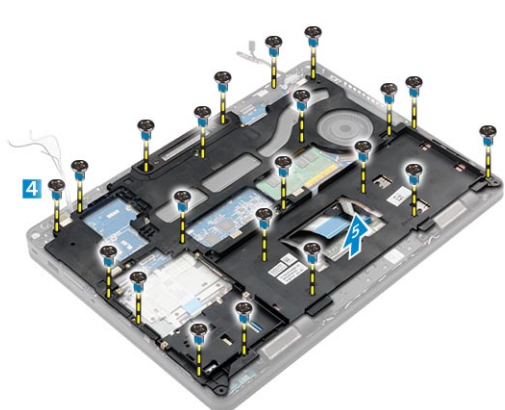
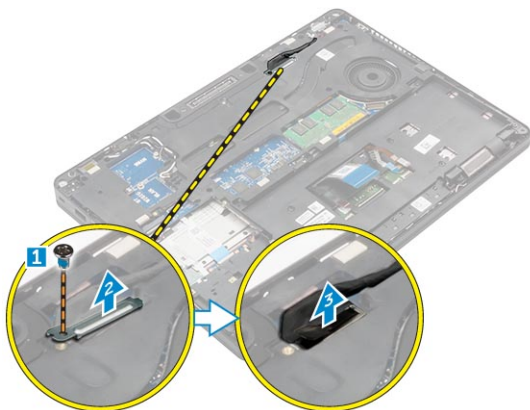
- 3 Za uklanjanje okvira priključka:
 - a Uklonite vijke koji pričvršćuju okvir priključka na računalo [1].
 - b Uklonite vijak i podignite SSD ploču iz računala [2, 3].

ⓘ | NAPOMENA: Korak 3b potreban je samo ako je PCIe SSD kartica uklonjena.

- c Odspojite kabele tipkovnice [4, 5].



- 4 Za uklanjanje okvira priključka:
 - a Uklonite vijak i podignite metalni nosač [1, 2].
 - b Odspojite eDP kabel [3].
 - c Uklonite vijke koji pričvršćuju okvir priključka na računalo [4].
 - d Podignite okvir priključka iz računala [5].



Ugradnja okvira priključka

- 1 Postavite okvir priključka na računalo i pritegnite vijke.
- 2 Priključite eDP kabel.
- 3 Postavite metalni nosač i pritegnite vijak.
- 4 Priključite kabel tipkovnice.
- 5 Postavite SSD ploču i pritegnite vijak kako biste je pričvrstili.

ⓘ | NAPOMENA: Korak 5 potreban je samo ako je PCIe SSD kartica uklonjena.

- 6 Pritegnite vijke kojima je pričvršćen okvir priključka na računalo.
- 7 Ugradite:
 - a WWAN karticu
 - b WLAN karticu
 - c sklop tvrdog pogona ili M.2 SSD ili PCIe SSD
 - d baterija

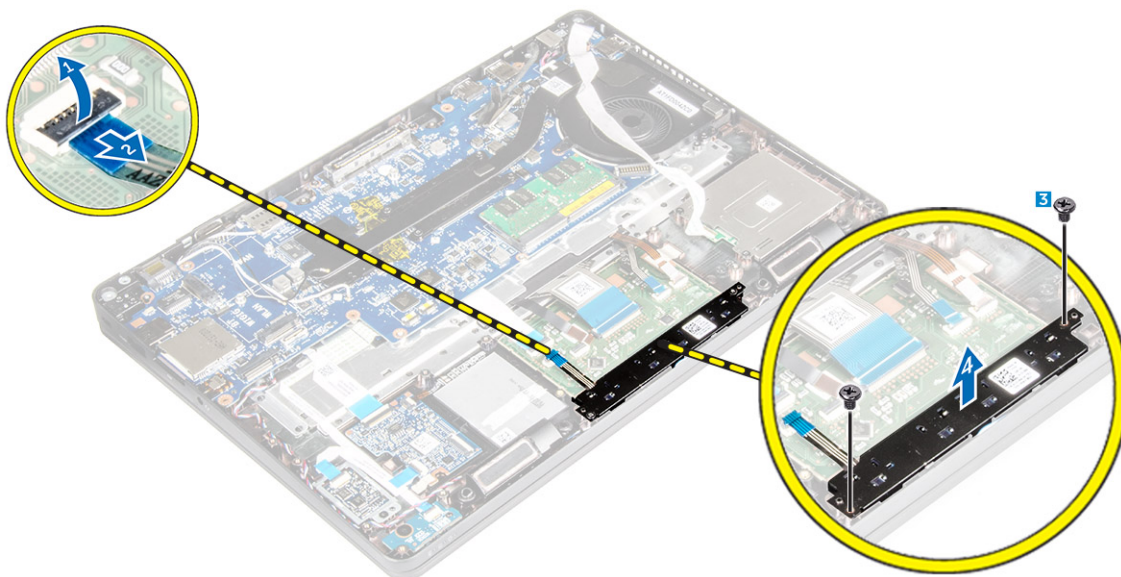
e poklopac kućišta

8 Slijedite upute u odlomku [Nakon rada na unutrašnjosti sustava](#).

Podloga osjetljiva na dodir

Uklanjanje gumba podloge osjetljive na dodir

- 1 Slijedite postupke u poglavlju [Prije rada na unutrašnjosti računala](#).
- 2 Uklonite:
 - a poklopac kućišta
 - b baterija
 - c okvir priključka
- 3 Za uklanjanje gumba podloge osjetljive na dodir:
 - a Podignite zasun i odspojite kabel gumba podloge osjetljive na dodir iz priključka [1] [2].
 - b Uklonite vijke koji pričvršćuju gumb podloge osjetljive na dodir [3].
 - c Podignite i uklonite gumb podloge osjetljive na dodir iz računala [4].



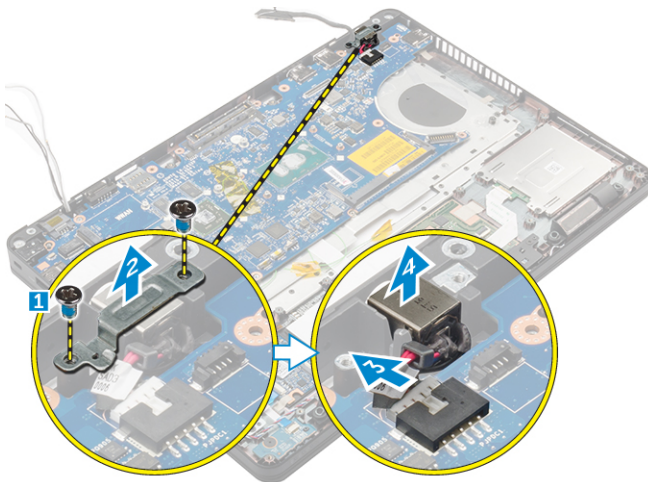
Instaliranje gumba podloge osjetljive na dodir

- 1 Postavite gumb podloge osjetljive na dodir u utor na matičnoj ploči.
- 2 Pritegnite vijke kako biste pričvrstili gumb podloge osjetljive na dodir na matičnu ploču.
- 3 Priključite kabel gumba podloge osjetljive na dodir u priključak na matičnoj ploči.
- 4 Ugradite:
 - a okvir priključka
 - b baterija
 - c poklopac kućišta
- 5 Slijedite upute u odlomku [Nakon rada na unutrašnjosti računala](#).

Ulaz priključka napajanja

Uklanjanje priključka napajanja

- 1 Slijedite postupke u poglavlju [Prije rada na unutrašnjosti računala](#).
- 2 Uklonite:
 - a poklopac kućišta
 - b baterija
 - c okvir priključka
- 3 Za uklanjanje priključka napajanja:
 - a Uklonite vijke kako biste oslobodili metalni nosač na ulazu priključka napajanja [1].
 - b Podignite metalni nosač s računala [2].
 - c Odspojite kabel ulaza priključka napajanja iz računala [3].
 - d Uklonite priključak napajanja iz računala [4].



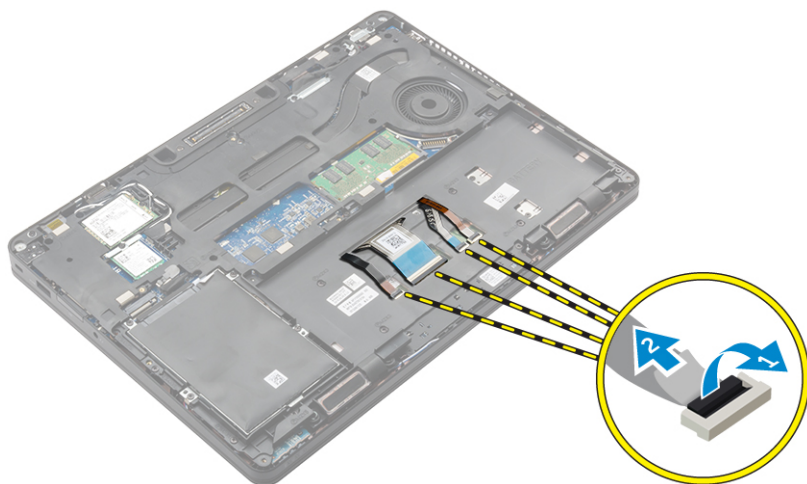
Ugradnja priključka napajanja

- 1 Umetnite ulaz priključka napajanja u utor na kućištu računala.
- 2 Postavite metalni nosač na ulaz priključka napajanja.
- 3 Pritegnite vijak kako biste pričvrstili priključak napajanja na računalo.
- 4 Provucite kabel ulaza priključka napajanja kroz usmjerne kanale.
- 5 Spojite kabel ulaza priključka napajanja na priključak na matičnoj ploči.
- 6 Ugradite:
 - a okvir priključka
 - b baterija
 - c poklopac kućišta
- 7 Slijedite upute u odlomku [Nakon rada na unutrašnjosti računala](#).

Tipkovnica

Uklanjanje tipkovnice

- 1 Slijedite postupke u poglavlju [Prije rada na unutrašnjosti računala](#).
- 2 Uklonite:
 - a poklopac kućišta
 - b baterija
- 3 Odspojite kabele tipkovnice iz priključaka na ploči osjetljivoj na dodir [1, 2].

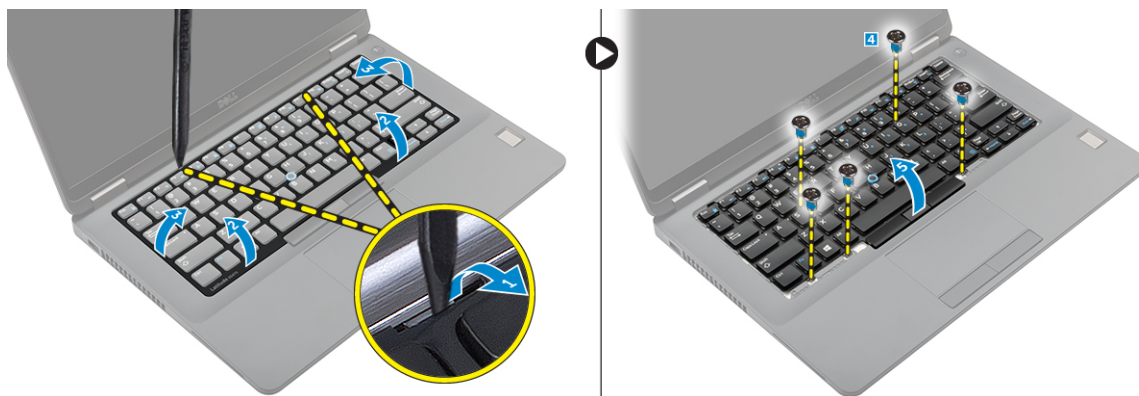


! **NAPOMENA:** Broj kabela tipkovnice može se razlikovati zbog konfiguracije računala.

- 4 Za uklanjanje tipkovnice:
 - a Korištenjem plastičnog šila, podignite okvir tipkovnice iz rubova kako biste je oslobodili iz tipkovnice [1, 2, 3].
 - b Uklonite vijke koji pričvršćuju tipkovnicu za računalo [4].

! **NAPOMENA:** Za izbjegavanje oštećenja tipkovnice, lagano uklonite tipkovnicu iz računala.

- c Podignite tipkovnicu iz računala [5].



Ugradnja tipkovnice

- 1 Poravnajte tipkovnicu s držačima vijaka na računalu.
- 2 Pritegnite vijke kojima se tipkovnica pričvršćuje u računalo.
- 3 Poravnajte okvir tipkovnice s jezičcima na računalu i pritisnite sev dok ne uskoče na mjesto

4 Priključite kabele tipkovnice na priključke napodlozi osjetljivoj na dodir.

① **NAPOMENA:** Ako ste uklonili okvir priključka, instalirajte okvir priključka i potom priključite kabele tipkovnice.

5 Ugradite:

- a baterija
- b poklopac kućišta

6 Slijedite upute u odlomku [Nakon rada na unutrašnjosti sustava](#).

Sklop zaslona

Uklanjanje sklopa zaslona – dodirnog

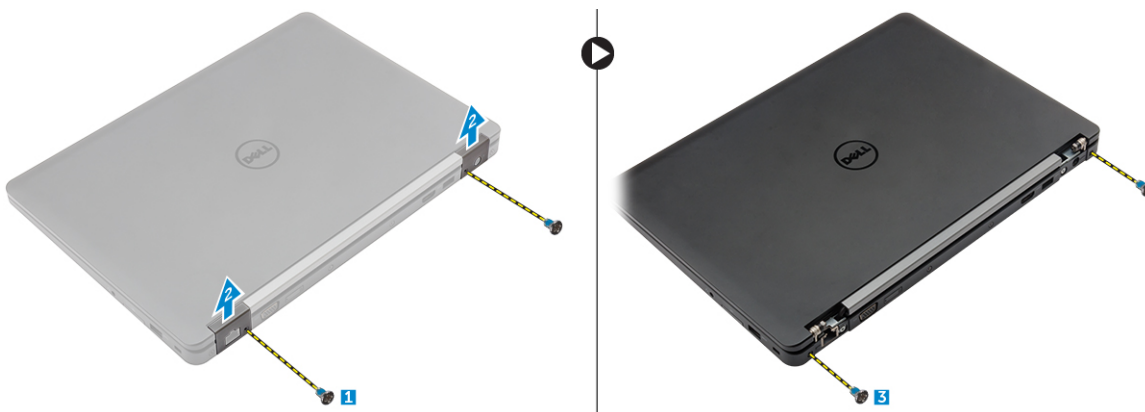
1 Slijedite postupke u poglavlju [Prije rada na unutrašnjosti računala](#).

2 Uklonite:

- a poklopac kućišta
- b baterija
- c WLAN
- d WWAN

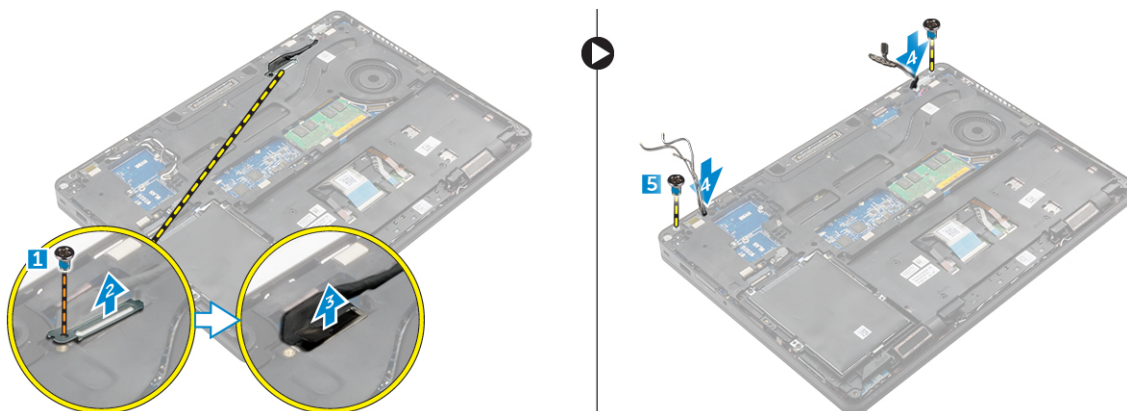
3 Za uklanjanje nosača šarke zaslona:

- a Uklonite vijak koji pričvršćuje nosač šarke zaslona na računalo [1].
- b Uklonite nosač šarke zaslona iz računala [2].
- c Uklonite vijke koji pričvršćuju sklop zaslona na računalo [3].



4 Za odspajanje kabela zaslona i uklanjanje sklopa zaslona:

- a Uklonite vijak koji pričvršćuje nosač kabela zaslona na računalo [1].
- b Uklonite nosač kabela zaslona za pristup kabele zaslona [2].
- c Odspojite kabel zaslona iz matične ploče [3].
- d Otpustite antenske kabele i kabel zaslona iz kanala za usmjeravanje [4].
- e Uklonite vijke kojima je pričvršćen sklop zaslona [5].



- f Preokrenite računalo, otvorite zaslon i podignite sklop zaslona iz računala [1] [2].



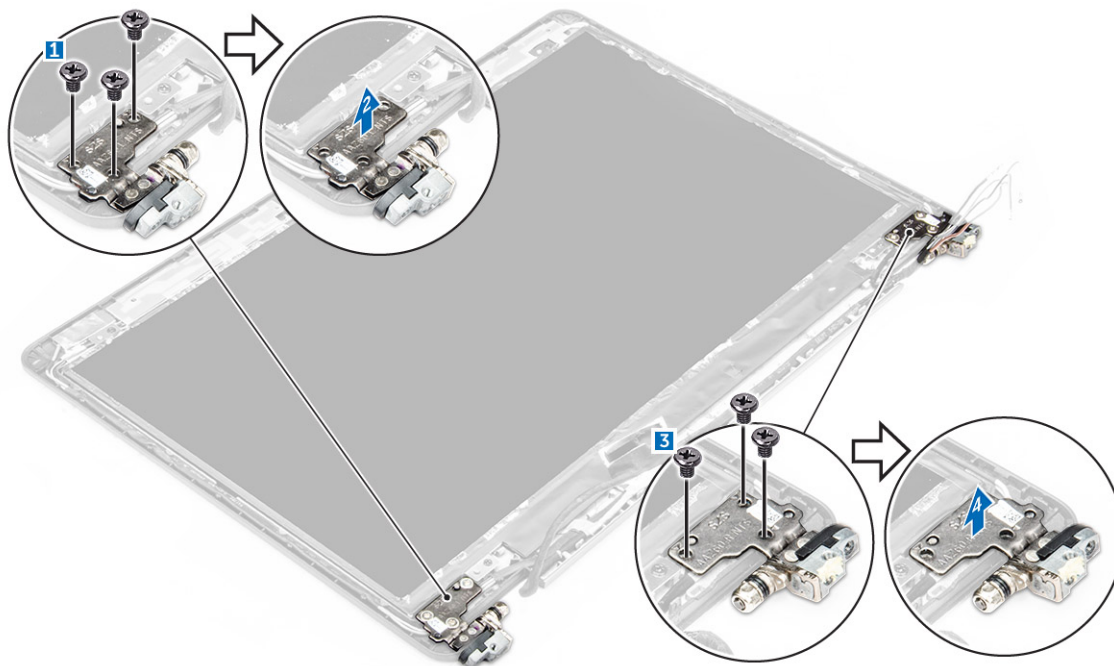
Ugradnja sklopa zaslona – dodirnog

- 1 Postavite sklop zaslona kako biste ga poravnali s držačima vijaka na računalo.
- 2 Pritegnite vijke koji pričvršćuju sklop zaslona na računalo.
- 3 Provucite kabel zaslona kroz usmjerni kanal te provucite antenske kabele na način da ih gurnete kroz otvor.
- 4 Priključite antenske kabele i kabel zaslona na priključke.
- 5 Postavite nosač kabela zaslona preko priključka i pritegnite vijak kako biste pričvrstili kabel zaslona na računalo.
- 6 Postavite nosač šarke zaslona i pritegnite vijak kako biste ga pričvrstili na računalo.
- 7 Ugradite:
 - a [WLAN](#)
 - b [WWAN](#)
 - c [baterija](#)
 - d [poklopac kućišta](#)
- 8 Slijedite upute u odlomku [Nakon rada na unutrašnjosti računala](#).

Šarke zaslona

Uklanjanje šarke zaslona – nije dodirni

- 1 Slijedite postupke u poglavlju [Prije rada na unutrašnjosti računala](#).
- 2 Uklonite:
 - a [Poklopac kućišta](#)
 - b [Baterija](#)
 - c [WLAN](#)
 - d [WWAN](#)
- 3 Za uklanjanje šarki:
 - a Uklonite vijke koji pričvršćuju šarku zaslona na sklop zaslona [1, 3].
 - b Uklonite šarku zaslona [2, 4].



NAPOMENA: Prikazana slika je za referencu, a položaj šarke može biti drugačiji u stvarnom sustavu.

Ugradnja šarke zaslona – nije dodirni

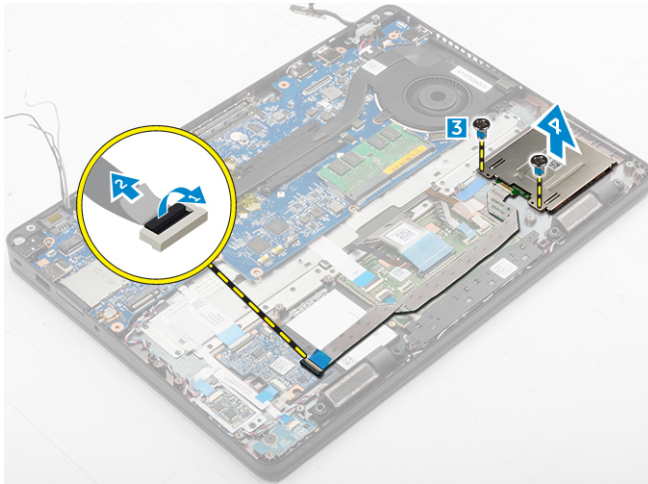
- 1 Poravnajte šarke zaslona s držačima vijaka na sklopu zaslona.
- 2 Pritegnite vijke koji pričvršćuju šarku zaslona na sklop zaslona.
- 3 Ugradite:
 - a WLAN
 - b WWAN
 - c baterija
 - d poklopac kućišta
- 4 Slijedite upute u odlomku [Nakon rada na unutrašnjosti sustava](#).

Modul SmartCard

Uklanjanje ploče opcionalnog čitača SmartCard kartice

- 1 Slijedite postupke u poglavlju [Prije rada na unutrašnjosti računala](#).
- 2 Uklonite:
 - a poklopac kućišta
 - b baterija
 - c sklop tvrdog pogona ili M.2 SSD ili PCIe SSD
 - d WLAN karticu
 - e WWAN karticu
 - f okvir priključka
- 3 Za uklanjanje ploče čitača SmartCard:
 - a Odspojite kabele ploče čitača SmartCard sa USH ploče [1] [2].
 - b Odljepite kabele kako biste ga oslobodili iz ljepila.
 - c Uklonite vijke kojima je ploča čitača SmartCard pričvršćena za računalo [3].

- d Podignite ploču čitača SmartCard iz računala [4].



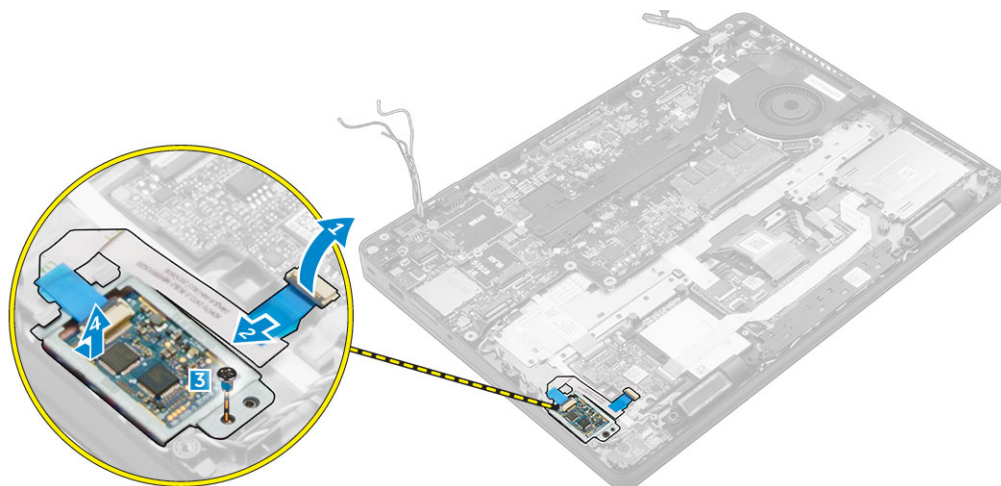
Ugradnja ploče opcionalnog čitača SmartCard kartice

- 1 Umetnite ploču čitača SmartCard kartice u utor na računala.
- 2 Pritegnite vijke koji pričvršćuju ploču čitača SmartCard kartice na računalo.
- 3 Prikjučite kabel čitača SmartCard kartice u priključak na USH ploči.
- 4 Ugradite:
 - a okvir priključka
 - b WWAN karticu
 - c WLAN karticu
 - d sklop tvrdog pogona ili M.2 SSD ili PCIe SSD
 - e baterija
 - f poklopac kućišta
- 5 Slijedite upute u odlomku [Nakon rada na unutrašnjosti računala](#).

Čitač otisaka prstiju

Uklanjanje opcionalne ploče čitača otisaka prstiju

- 1 Slijedite postupke u poglavlju [Prije rada na unutrašnjosti računala](#).
- 2 Uklonite:
 - a poklopac kućišta
 - b baterija
 - c sklop tvrdog pogona ili M.2 SSD ili PCIe SSD
 - d WLAN karticu
 - e WWAN karticu
 - f okvir priključka
- 3 Za uklanjanje ploče čitača otisaka prstiju:
 - a Odspojite kabel čitača otisaka prstiju s ploče čitača otisaka prstiju [1, 2].
 - b Uklonite vijak kojim je ploča čitača otisaka prstiju pričvršćena za računalo [3].
 - c Podignite ploču čitača otisaka prstiju iz računala [4].



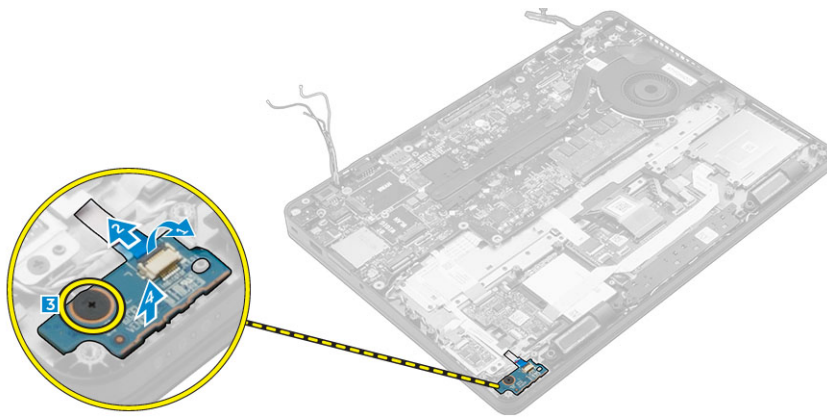
Ugradnja opcionalne ploče čitača otisaka prstiju

- 1 Umetnite ploču čitača otisaka prstiju u utor na računalu.
- 2 Spojite kabel čitača otisaka prstiju na ploču čitača otisaka prstiju.
- 3 Ugradite:
 - a sklop tvrdog pogona ili M.2 SSD ili PCIe SSD
 - b okvir priključka
 - c WLAN karticu
 - d WWAN karticu
 - e baterija
 - f poklopac kućišta
- 4 Slijedite upute u odlomku [Nakon rada na unutrašnjosti sustava](#).

LED ploča

Uklanjanje LED ploče

- 1 Slijedite postupke u poglavlju [Prije rada na unutrašnjosti računala](#).
- 2 Uklonite:
 - a poklopac kućišta
 - b baterija
 - c sklop tvrdog pogona ili M.2 SSD ili PCIe SSD
 - d WLAN karticu
 - e WWAN karticu
 - f okvir priključka
- 3 Za uklanjanje LED ploče:
 - a Odspojite kabel LED ploče iz priključka na LED ploči [1, 2].
 - b Uklonite vijak koji pričvršćuje LED ploču na računalo [3].
 - c Podignite LED ploču iz računala [4].



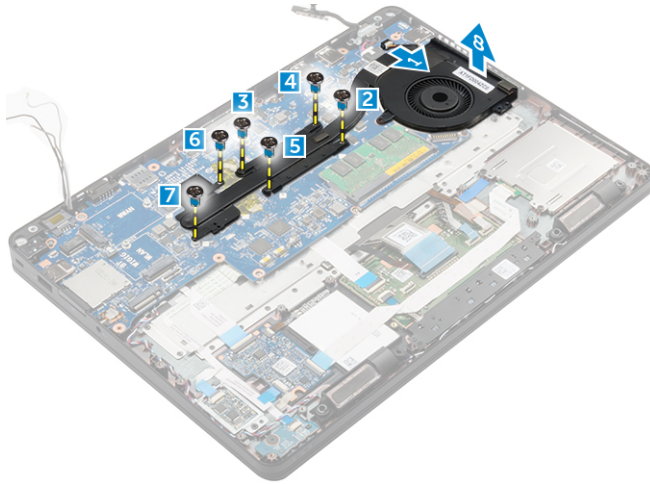
Ugradnja LED ploče

- 1 Umetnite LED ploču u utor na računalu.
- 2 Pritegnite vijak koji pričvršćuje LED ploču na računalu.
- 3 Priključite kabel LED ploče u priključak na LED ploči.
- 4 Ugradite:
 - a okvir priključka
 - b WWAN karticu
 - c WLAN karticu
 - d sklop tvrdog pogona ili M.2 SSD ili PCIe SSD
 - e baterija
 - f poklopac kućišta
- 5 Slijedite upute u odlomku [Nakon rada na unutrašnjosti računala](#).

hladila

Uklanjanje sklopa hladila

- 1 Slijedite postupke u poglavlju [Prije rada na unutrašnjosti računala](#).
- 2 Uklonite:
 - a poklopac kućišta
 - b baterija
 - c sklop tvrdog pogona ili M.2 SSD ili PCIe SSD
 - d WLAN
 - e WWAN
 - f okvir priključka
- 3 Uklonite sklop hladila:
 - a Odspojite kabel ventilatora [1].
 - b Uklonite vijške koji pričvršćuju sklop hladila na matičnoj ploči [2, 3, 4, 5, 6, 7].
 - c Podignite sklop hladila iz matične ploče [8].



ⓘ **NAPOMENA:** Broj vijaka može varirati ovisno o konfiguraciji računala.

Ugradnja sklopa hladila

- 1 Postavite sklop hladila na matičnu ploču i poravnajte s držačima za vijke.
- 2 Pritegnite pričvršne vijke koji pričvršćuju sklop hladnjaka na matičnu ploču.
- 3 Spojite kabel ventilatora u priključak na matičnoj ploči.
- 4 Ugradite:
 - a okvir priključka
 - b WWAN
 - c WLAN
 - d sklop tvrdog pogona ili M.2 SSD ili PCIe SSD
 - e baterija
 - f poklopac kućišta
- 5 Slijedite upute u odlomku [Nakon rada na unutrašnjosti računala](#).

Zvučnik

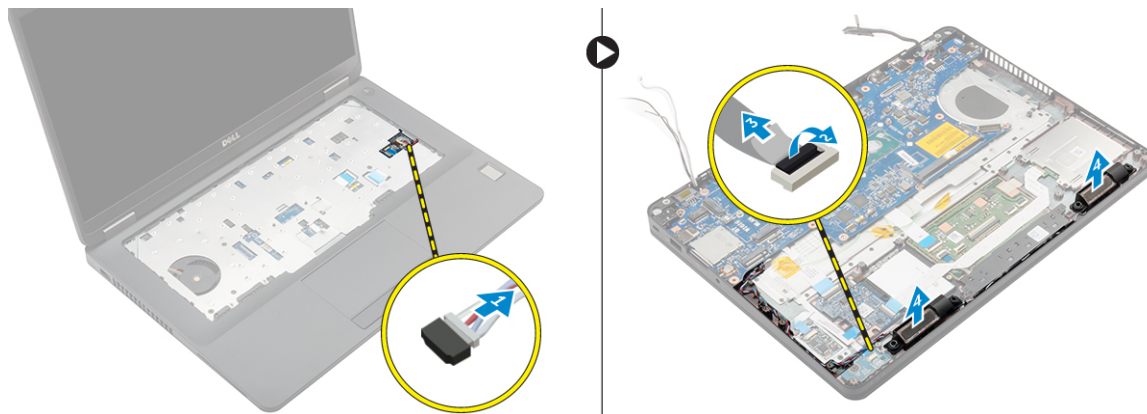
Uklanjanje zvučnika

- 1 Slijedite postupke u poglavlju [Prije rada na unutrašnjosti računala](#).
- 2 Uklonite:
 - a poklopac kućišta
 - b baterija
 - c memorijski modul
 - d sklop tvrdog pogona ili M.2 SSD ili PCIe SSD
 - e WLAN
 - f WWAN
 - g okvir priključka
- 3 Za uklanjanje zvučnika:
 - a Odspojite kabel zvučnika [1].
 - b Odspojite kabel LED ploče[2, 3] iz LED ploče.

ⓘ **NAPOMENA:** Ovaj korak se primjenjuje samo ako je kabel zvučnika usmjeren ispod kabela LED ploče.

- c Izvucite kabele iz kopči na računalu [2].

d Podignite zvučnik iz računala [4].



Ugradnja zvučnika

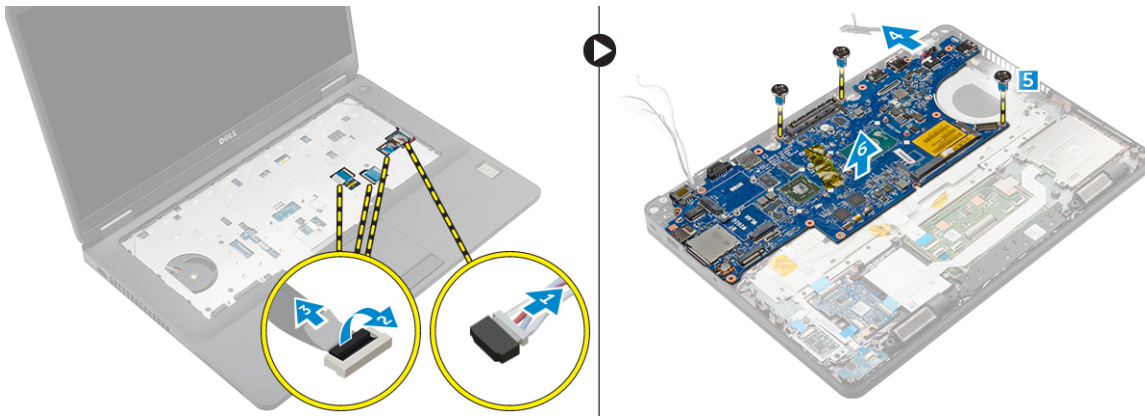
- 1 Postavite zvučnike uz utore na računalu.
- 2 Provucite kabel zvučnika kroz kopče na usmjernim kanalima.
- 3 Priključite kabel zvučnika na priključak na matičnoj ploči.
- 4 Ugradite:
 - a okvir priključka
 - b WLAN
 - c WWAN
 - d sklop tvrdog pogona ili M.2 SSD ili PCIe SSD
 - e baterija
 - f poklopac kućišta
- 5 Slijedite upute u odlomku [Nakon rada na unutrašnjosti računala](#).

Matična ploča

Uklanjanje matične ploče

- 1 Slijedite postupke u poglavlju [Prije rada na unutrašnjosti računala](#).
- 2 Uklonite:
 - a SIM kartica
 - b poklopac kućišta
 - c baterija
 - d memoriju
 - e sklop tvrdog pogona ili M.2 SSD ili PCIe SSD
 - f tipkovnicu
 - g WLAN
 - h WWAN
 - i okvir priključka
 - j sklop hladila procesora
 - k ulaz priključka napajanja
- 3 Uklonite ladicu SIM kartice iz računala.
- 4 Za uklanjanje matične ploče:
 - a Podignite zasun i odspojite kabel zvučnika, podloge osjetljive na dodir i kabel matične ploče iz računala [1, 2, 3].
 - b Odspojite kabel priključka za napajanje iz matične ploče [4].
 - c Uklonite vijke kojima je matična ploča pričvršćena za računalo [5].

d Podignite matičnu ploču iz računala [6].



Ugradnja matične ploče

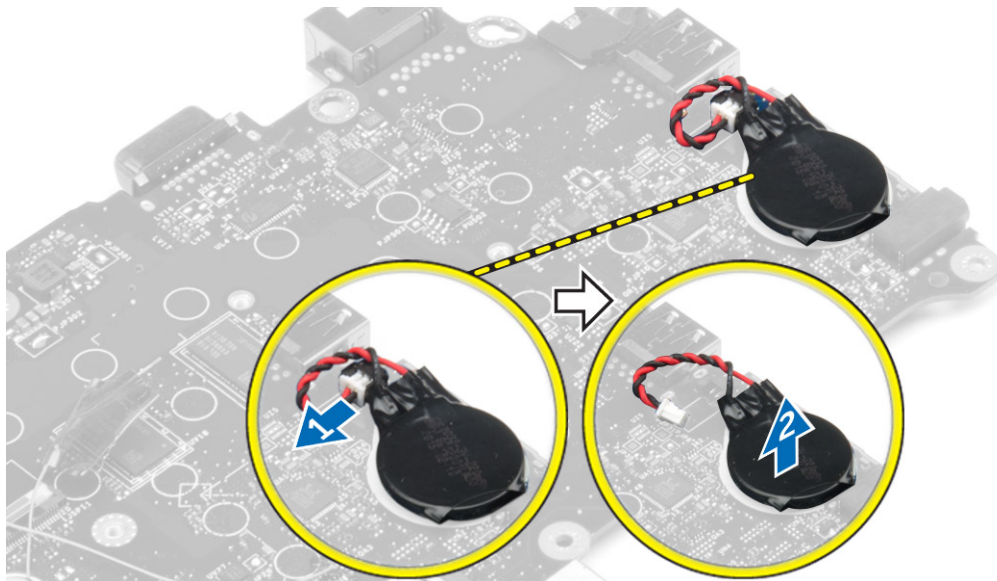
- 1 Poravnajte matičnu ploču s držačima vijaka na računalo.
- 2 Pritegnite vijke kojima je matična ploča pričvršćena za računalo.
- 3 Priključite kabel zvučnika na priključan na sustavu i usmjerite kabel kroz usmjerne kanale.
- 4 Priključite kabele priključka napajanja i baterije na matičnoj ploči za priključke na matičnoj ploči:
- 5 Ugradite:
 - a ulaz priključka napajanja
 - b okvir priključka
 - c WLAN
 - d sklop hladila procesora
 - e WWAN
 - f sklop tvrdog pogona ili M.2 SSD ili PCIe SSD
 - g tipkovnicu
 - h memorijski modul
 - i baterija
 - j poklopac kućišta
 - k SIM kartica
- 6 Slijedite upute u odlomku [Nakon rada na unutrašnjosti računala](#).

Baterija na matičnoj ploči

Uklanjanje baterije sa matične ploče

- 1 Slijedite postupke u poglavlju [Prije rada na unutrašnjosti računala](#).
- 2 Uklonite:
 - a poklopac kućišta
 - b baterija
 - c sklop tvrdog pogona ili M.2 SSD ili PCIe SSD
 - d okvir priključka
 - e memorija
 - f sklop tvrdog pogona ili M.2 SSD ili PCIe SSD
 - g tipkovnica
 - h WLAN
 - i WWAN
 - j okvir priključka

- k sklop hladila procesora
 - l ulaz priključka napajanja
- 3 Za uklanjanje baterije s matične ploče:
- a Odspojite kabel baterije na matičnoj ploči iz priključka na matičnoj ploči [1].
 - b Izdignite bateriju na matičnoj ploči kako biste je oslobodili iz ljepila i uklonili s matične ploče [2].



Ugradnja baterije na matičnoj ploči

- 1 Postavite bateriju na matičnoj ploči u utor na matičnoj ploči.
- 2 Spojite kabel baterije matične ploče na priključak na matičnoj ploči.
- 3 Ugradite:
 - a ulaz priključka napajanja
 - b WLAN
 - c sklop hladila procesora
 - d WWAN
 - e okvir priključka
 - f sklop tvrdog pogona ili M.2 SSD ili PCIe SSD
 - g tipkovnica
 - h memorijski modul
 - i okvir priključka
 - j sklop tvrdog pogona ili M.2 SSD ili PCIe SSD
 - k baterija
 - l poklopac kućišta
- 4 Slijedite upute u odlomku [Nakon rada na unutrašnjosti računala](#).

Oslonac za ruku

Uklanjanje oslonca za ruku

- 1 Slijedite postupke u poglavlju [Prije rada na unutrašnjosti računala](#).
- 2 Uklonite:
 - a SIM kartica
 - b poklopac kućišta

- c baterija
 - d memorija
 - e sklop tvrdog pogona ili M.2 SSD ili PCIe SSD
 - f tipkovnica
 - g WLAN
 - h WWAN
 - i okvir priključka
 - j sklop hladila procesora
 - k ulaz priključka napajanja
 - l matična ploča
- 3 Oslonac za ruku je preostala komponenta nakon uklanjanja svih komponenti.



Ugradnja oslonca za ruku

- 1 Poravnajte oslonac za ruku na računalo.
- 2 Ugradite:
 - a matična ploča
 - b ulaz priključka napajanja
 - c okvir priključka
 - d WLAN
 - e sklop hladila procesora
 - f WWAN
 - g sklop tvrdog pogona ili M.2 SSD ili PCIe SSD
 - h tipkovnica
 - i memorijski modul
 - j baterija
 - k poklopac kućišta
 - l SIM kartica
- 3 Slijedite upute u odlomku [Nakon rada na unutrašnjosti računala](#).

Opcije programa za postavljanje sustava

! **NAPOMENA:** Ovisno o računalu i instaliranim uređajima, stavke navedene u ovom odjeljku možda će se prikazati, a možda i neće.

Teme:

- Redosljed podizanja
- Navigacijske tipke
- Pregled programa za postavljanje sustava
- Pristup programu za postavljanje sustava
- Opće opcije zaslona
- Opcije zaslona za konfiguraciju sustava
- Opcije video zaslona
- Opcije zaslona za sigurnost
- Opcije zaslona za sigurno podizanje sustava
- Opcije zaslona Intel proširenja softvera za zaštitu
- Opcije zaslona performansi
- Opcije zaslona za upravljanje napajanjem
- Opcije zaslona ponašanja nakon POST-a
- Opcije zaslona za podršku virtualizaciji
- Opcije bežičnog zaslona
- Opcije zaslona za održavanje
- Opcije zaslona s dnevnicima sustava
- Ažuriranje BIOS-a u sustavu Windows
- Zaporka sustava i postavljanja

Redosljed podizanja

Redosljed podizanja vam omogućuje brz i siguran mehanizam pomoću kojeg možete zaobići redosljed podizanja uređaja koji je određen u programu za postavljanje sustava i podići sustav s određenog uređaja (npr. optički pogon ili tvrdi pogon). Tijekom samoispitivanja uključivosti (POST), kad se prikaže Dell logotip, možete:

- pristupiti programu za postavljanje sustava pritiskom na tipku F2
- otvoriti izbornik za jednokratno podizanje sustava pritiskom tipke F12

Izbornik za jednokratno podizanje sustava prikazuje uređaje s kojih možete podignuti sustav uključujući opciju dijagnostike. Opcije izbornika za podizanje su sljedeće:

- uklonjivi pogon (ako postoji)
- STXXXX pogon

! **NAPOMENA:** XXX označava broj SATA pogona.

- Optički pogon (ako postoji)
- SATA tvrdi pogon (ako postoji)
- Dijagnostike

! **NAPOMENA:** Odabir dijagnostika prikazuje zaslon ePSA dijagnostike.

Zaslon za podizanje sustava također prikazuje opciju pristupa zaslonu programa za postavljanje sustava.

Navigacijske tipke

ⓘ NAPOMENA: Za većinu opcija programa za postavljanje sustava promjene koje izvršite su zabilježene no nemaju učinak dok ponovno ne pokrenete sustav.

Tipke	Navigacija
Strelica gore	Vraća se na prethodno polje.
Strelica dolje	Pomiče se na sljedeće polje.
Enter	Odaberite vrijednosti u odabranom polju (ako postoji) ili slijedite poveznicu u polju.
Razmaknica	proširuje ili smanjuje padajući -popis, ako postoji.
Tabulator	Pomiče na sljedeće područje fokusa.

ⓘ NAPOMENA: Samo za standardne grafičke preglednike.

Esc Pomiče se na prethodnu stranicu dok se ne prikaže glavni zaslon. Ako pritisnete Esc na glavnom zaslonu, prikazat će se poruka s upitom da spremite nespremljene promjene i sustav će se ponovno pokrenuti.

Pregled programa za postavljanje sustava

Program za postavljanje sustava omogućuje vam da:

- promijenite podatke o konfiguraciji sustava nakon dodavanja, promjene ili uklanjanja hardvera u računalu.
- postavite ili promijenite korisničke opcije poput korisničke zaporke.
- očitajte trenutne količine memorije ili postavite vrste ugrađenog tvrdog pogona.

Prije uporabe programa za postavljanje sustava preporučuje se zapisati podatke sa zaslona programa za postavljanje za buduću upotrebu.

⚠ OPREZ: Ako niste stručni korisnik računala, ne mijenjajte postavke ovog programa. Neke promjene mogu uzrokovati nepravilan rad računala.

Pristup programu za postavljanje sustava

- 1 Uključite (ili ponovno pokrenite) svoje računalo.
- 2 Nakon što se pojavi bijeli logotip Dell odmah pritisnite F2.
Prikazuje se stranica programa za postavljanje sustava.

ⓘ NAPOMENA: Ako čekate predugo i prikaže se logotip operacijskog sustava, nastavite čekati dok ne vidite radnu površinu. Potom isključite ili ponovo pokrenite računalo i pokušajte ponovno.

ⓘ NAPOMENA: Nakon što se pojavi logotip Dell, možete također pritisnuti F12 i potom odabrati program za postavljanje BIOS-a.

Opće opcije zaslona

Ovaj odlomak navodi primarne značajke hardvera vašeg računala.

Mogućnost	Opis
System Information	• Podaci o sustavu: prikazuju se verzija BIOS-a, oznaka za uslugu, oznaka sredstva, oznaka vlasništva, datum vlasništva, datum proizvodnje i kôd za brzu uslugu.

Mogućnost	Opis
	<ul style="list-style-type: none"> Podaci o memoriji: Prikazuju se instalirana memorija, raspoloživa memorija, brzina memorije, načini rada memorijskih kanala, tehnologija memorije, veličina DIMM A, veličina DIMM B. Podaci o procesoru: prikazuje se tip procesora, broj jezgri, ID procesora, trenutna brzina sata, minimalna brzina sata, maksimalna brzina sata, predmemorija L2 procesora, predmemorija L3 procesora, podrška za HT i 64-bitna tehnologija. Podaci o uređaju: prikazuje primarni tvrdi pogon, SATA-0, m.2PCLe SSD-0, priključni eSATA uređaj, LOM MAC adresu, videokontroler, verziju Video BIOS-a, videomemoriju, tip ploče, izvornu razlučivost, audiokontroler, WiFi uređaj, WiGig uređaj, mobilni uređaj, Bluetooth uređaj.

Battery Information Prikazuje status baterije i vrstu AC adaptera koji je priključen na računalo.


Boot Sequence	Boot Sequence	Omogućuje vam da promijenite redoslijed u kojem računalo pokušava pronaći operativni sustav. Opcije su: <ul style="list-style-type: none"> Windows Boot Manager UEFI: Detalji tvrdog pogona
	Boot List Options	Omogućuje vam promjenu popisa podizanja sustava: <ul style="list-style-type: none"> Legacy (Naslijede) UEFI (omogućeno kao zadana postavka)



Advanced Boot Options Ova opcija omogućuje vam učitavanje naslijeđenih dodatnih ROM-ova. Opcija **Omogući naslijeđene dodatne ROM-ove** onemogućena je.

Date/Time Omogućuje promjenu datuma i vremena.

Opcije zaslona za konfiguraciju sustava

Option	Opis
Integrated NIC	Omogućuje konfiguraciju integriranog mrežnog kontrolera. Opcije su: <ul style="list-style-type: none"> Disabled (Onemogućeno) Enabled (Omogućeno) Enabled w/PXE: Ova opcija je omogućena po zadanoj postavci.
Parallel Port	Omogućuje vam konfiguraciju paralelnog ulaza na priključnoj stanici. Opcije su: <ul style="list-style-type: none"> Disabled (Onemogućeno) AT: ova opcija je prema zadanom omogućena. PS2 ECP
Serial Port	Omogućuje vam konfiguraciju ugrađenog serijskog ulaza. Opcije su: <ul style="list-style-type: none"> Disabled (Onemogućeno) COM1: ova opcija je prema zadanom omogućena. COM2 COM3 COM4
SATA Operation	Omogućuje vam da konfigurirate kontroler unutarnjeg SATA tvrdog pogona. Opcije su:

Option	<p>Opis</p> <ul style="list-style-type: none"> · Disabled (Onemogućeno) · AHCI · RAID uključen: ova opcija je prema zadanom omogućena.
Drives	<p>Omogućuje vam konfiguriranje SATA pogona u računalu. Svi pogoni su prema zadanom omogućeni. Opcije su:</p> <ul style="list-style-type: none"> · SATA-0 · SATA-1 · SATA-2 · M.2 PCIe SSD-0
SMART Reporting	<p>Ovo polje kontrolira jesu li pogreške tvrdog pogona za ugrađene pogone prijavljene tijekom podizanja sustava. Ova tehnologija dio je SMART (hr. tehnologija samostalnog nadziranja analize i izvješćivanja; eng. – Self Monitoring Analysis and Reporting Technology) specifikacije. Ova opcija je prema zadanom omogućena.</p> <ul style="list-style-type: none"> · Omogući SMART izvješćivanje
USB Configuration	<p>Ovo polje konfigurira ugrađeni USB kontroler. Ako je podrška podizanja sustava omogućena, sustavu je dopušteno podizanje sustava s bilo koje vrste USB uređaja za masovnu pohranu (HDD, memorijski ključ, disketna jedinica). Ako je omogućen USB ulaz, uređaj priključen na ovaj ulaz omogućen je i dostupan u operacijskom sustavu.</p> <p>Ako je USB ulaz onemogućen, operacijski sustav ne vidi nijedan uređaj priključen na ovaj ulaz.</p> <p>Opcije su:</p> <ul style="list-style-type: none"> · Omogući podršku USB podizanjem: ova opcija je omogućena po zadanoj postavci. · Omogući vanjski USB ulaz: ova opcija omogućena je po zadanoj postavci.
USB/Thunderbolt Configuration	<p>Ovo je opcionalna značajka.</p> <p>Ovo polje konfigurira ugrađeni USB kontroler. Ako je podrška podizanja sustava omogućena, sustavu je dopušteno podizanje sustava s bilo koje vrste USB uređaja za masovnu pohranu (HDD, memorijski ključ, disketna jedinica). Ako je omogućen USB ulaz, uređaj priključen na ovaj ulaz omogućen je i dostupan u operacijskom sustavu.</p> <p>Ako je USB ulaz onemogućen, operacijski sustav ne vidi nijedan uređaj priključen na ovaj ulaz.</p> <p>Opcije su:</p> <ul style="list-style-type: none"> · Omogući podršku USB podizanjem: ova opcija je omogućena po zadanoj postavci. · Omogući vanjski USB ulaz: ova opcija omogućena je po zadanoj postavci. · Omogući Thunderbolt ulaz: ova opcija omogućena je po zadanoj postavci. · Omogući podršku za Thunderbolt podizanje sustava. Ovo je opcionalna značajka. · Uvije omogućiti Dell priključivanje. Ovo je opcionalna značajka. · Omogući Thunderbolt (i PCIe iza TBT) predpodizanje sustava <p> NAPOMENA: USB tipkovnica i miš uvijek rade u postavkama BIOS-a neovisno o ovim postavkama.</p>
USB PowerShare	<p>Ovo polje konfigurira ponašanje USB PowerShare značajke. Omogućuje vam punjenje vanjskih uređaja korištenjem spremljenog sustava napajanja baterije preko ulaza USB PowerShare.</p>
Audio	<p>Ovo polje omogućuje vam ili onemogućuje integrirani audiokontroler. Opcija Omogući audio option odabrana je po zadanoj postavci.</p> <ul style="list-style-type: none"> · Omogući mikrofoni: ova opcija je omogućena po zadanoj postavci.

Option	<p>Opis</p> <ul style="list-style-type: none"> • Omogućiti unutarnji zvučnik: ova opcija je omogućena po zadanoj postavci
Keyboard Illumination	<p>Ovo polje omogućuje vam odabir načina rada značajke osvjetljenja tipkovnice. razina svjetline tipkovnice može se podesiti od 0% do 100%. Opcije su:</p> <ul style="list-style-type: none"> • Disabled (Onemogućeno) • Prigušeno • Svjetilna: ova opcija je omogućena po zadanoj postavci.
Keyboard Backlight with AC	<p>Opcija pozadinskog osvjetljenja tipkovnice s AC ne utječe na funkciju glavnog osvjetljenja tipkovnice. Osvjetljenje tipkovnice nastavlja podržavati različite razine osvjetljenja. Ovo polje ima utjecaj kada je omogućeno pozadinsko osvjetljenje.</p>
Keyboard Backlight Timeout on AC	<p>Ova funkcija definira vrijednost isteka vremena za pozadinsko osvjetljenje tipkovnice kada je AC adapter uključen u sustav. Opcije su:</p> <ul style="list-style-type: none"> • 5 sekundi: Ova opcija je omogućena po zadanoj postavci. • 10 sekunda • 15 sekunda • 30 sekunda • 1 minuta • 5 minuta • 15 minuta • Nikad
Keyboard Backlight Timeout on Battery	<p>Ova funkcija definira vrijednost isteka vremena za pozadinsko osvjetljenje tipkovnice kada je sustav pokrenut na napajanju baterije.</p> <ul style="list-style-type: none"> • 5 sekundi: Ova opcija je omogućena po zadanoj postavci. • 10 sekunda • 15 sekunda • 30 sekunda • 1 minuta • 5 minuta • 15 minuta • Nikad
Touchscreen	<p>Ova opcija kontrolira omogućavanje ili onemogućavanje dodirnog zaslona.</p> <p> NAPOMENA: Opcija dodirnog zaslona omogućena je samo ako je računalo s dodirnom verzijom.</p>
Unobtrusive Mode	<p>Ova opcija, kada je omogućena, pritiskanje Fn+7 će isključiti sva svjetla i zvukove u sustavu. Pritisnite Fn+7 za nastavak normalnog rada. Opcija je onemogućena po zadanoj postavci.</p>
Miscellaneous Devices	<p>Omogućuje vam da omogućite ili onemogućite sljedeće uređaje:</p> <ul style="list-style-type: none"> • Omogući kameru: Ova opcija je omogućena po zadanoj postavci. • Samo čitanje SD kartice • Omogući zaštitu tvrdog pogona od pada: Ova opcija je omogućena po zadanoj postavci. • Omogući medijsku karticu • Onemogući medijsku karticu <p> NAPOMENA: Svi uređaji su prema zadanom omogućeni.</p>

Opcije video zaslona

Option	Opis
LCD Brightness	Omogućuje vam prilagodbu svjetline zaslona ovisno o izvoru napajanja (Na bateriji i Na struji).

i | **NAPOMENA:** Postavka Video bit će vidljiva samo kad je videokartica ugrađena u sustav.

Opcije zaslona za sigurnost

Option	Opis
Admin Password	<p>Omogućuje postavljanje, promjenu ili brisanje zaporke administratora (admin).</p> <p>i NAPOMENA: Zaporku administratora morate postaviti prije postavljanja zaporke sustava ili zaporke tvrdog pogona. Brisanjem zaporke administratora automatski se brišu zaporka sustava i zaporka tvrdog pogona.</p> <p>i NAPOMENA: Uspješne promjene zaporke odmah stupaju na snagu.</p> <p>Zadana postavka: Not Set (Nije postavljeno)</p>
System Password	<p>Omogućuje postavljanje, promjenu ili brisanje zaporke sustava.</p> <p>i NAPOMENA: Uspješne promjene zaporke odmah stupaju na snagu.</p> <p>Zadana postavka: Not Set (Nije postavljeno)</p>
Internal HDD-0 Password	<p>Omogućuje vam postavljanje, promjenu ili brisanje zaporke unutarnjeg tvrdog pogona.</p> <p>Zadana postavka: Not Set (Nije postavljeno)</p>
Strong Password	<p>Omogućuje vam da uključite opciju da uvijek postavljate jake zaporkе.</p> <p>Zadana postavka: Nije odabrana opcija Enable Strong Password (Omogući jaku zaporku).</p> <p>i NAPOMENA: Iako je omogućena Jaka zaporka, administratorska i zaporka sustava moraju sadržavati najmanje jedno veliko tiskano slovo, jedno malo tiskano slovo i sadržavati najmanje 8 znakova.</p>
Password Configuration	<p>Omogućuje vam određivanje minimalne i maksimalne duljine zaporki administratora i sustava.</p>
Password Bypass	<p>Omogućuje vam da omogućite ili onemogućite odobrenje za zaobilaznje zaporke sustava i unutarnjeg HDD-a kad su postavljene. Opcije su:</p> <ul style="list-style-type: none">• Disabled (Onemogućeno)• Reboot bypass (Zaobilaznje pri ponovnom pokretanju) <p>Zadana postavka: Onemogućeno</p>
Password Change	<p>Omogućuje vam da omogućite ili onemogućite dopuštenje za promjenu zaporki sustava ili tvrdog pogona kada je postavljena zaporka administratora.</p> <p>Zadana postavka: odabrano je Dopusti promjene zaporki koje nisu administratorske.</p>
Non-Admin Setup Changes	<p>Omogućuje vam da odredite jesu li dopuštene promjene opcija postavljanja kad je postavljena zaporka administratora. Ako je onemogućena, opcije postavljanja zaključane su lozinkom administratora</p>

Option	Opis
UEFI Capsule Firmware Update	Ova opcija kontrolira da li sustav omogućuje BIOS ažuriranja preko paketa za ažuriranje UEFI kapsule. Ova opcija onemogućena je po zadanoj postavci.
TPM 1.2 Security	Omogućuje vam da omogućite pouzdani modul platforme (eng. Trusted Platform Module (TPM) tijekom POST-a. Opcije su: <ul style="list-style-type: none"> • TPM uključeno (omogućeno kao zadana postavka) • Obriši • PPI zaobidi za omogućene komande • PPI zaobidi za onemogućene komande • Disabled (Onemogućeno) • Enabled (Omogućeno)
Computrace	Omogućuje vam aktivaciju ili deaktivaciju opcionalnog Computrace softvera. Opcije su: <ul style="list-style-type: none"> • Deaktiviraj • Disable (Onemogućiti) • Activate (Aktiviraj) <p>NAPOMENA: Opcije Activate (Aktiviraj) i Disable (Onemogućiti) trajno će aktivirati ili onemogućiti značajku i daljnje promjene neće biti dopuštene.</p> <p>Zadana postavka: Deaktiviraj</p>
CPU XD Support	Omogućuje vam da omogućite način rada Onemogućeno izvršenje procesora. Omogućiti CPU XD podršku (zadana postavka)
OROM Keyboard Access	Omogućuje vam postavljanje opcije za unos zaslona za konfiguriranje opcija ROM-a s pomoću prečaca tijekom podizanja sustava. Opcije su: <ul style="list-style-type: none"> • Omogućiti • One Time Enable (Jednokratno omogućiti) • Disable (Onemogućiti) <p>Zadana postavka: Omogućeno</p>
Admin Setup Lockout	Omogućuje vam spriječiti korisnike od ulazanja u program za postavljanje kad je postavljena zaporka administratora. Zadana postavka: Omogućiti zaključavanje postavki od strane administratora nije odabrano

Opcije zaslona za sigurno podizanje sustava

Mogućnost	Opis
Secure Boot Enable	Ova opcija omogućuje ili onemogućuje značajku sigurnog podizanja sustava . <ul style="list-style-type: none"> • Disabled (Onemogućeno) • Enabled (Omogućeno) <p>Zadana postavka: Enabled (Omogućeno).</p>
Expert Key Management	Omogućuje vam da upravljate bazama podataka sigurnosnih ključeva samo ako je sustav u Prilagođenom načinu. Opcija Omogućiti prilagođeni način onemogućena je po zadanoj postavci. Opcije su:

Mogućnost

Opis

- PK
- KEK
- db
- dbx

Ako omogućite **Prilagođeni način rada**, pojavljuju se odgovarajuće opcije za **PK, KEK, db i dbx**. Opcije su:

- **Spremi u datoteku** - Sprema ključ u datoteku koju je odabrao korisnik
- **Zamijeni iz datoteka** - Zamjenjuje trenutni ključ s ključem iz datoteke koju je odabrao korisnik
- **Dodaj iz datoteka** - Dodaje ključ u trenutnu bazu podataka iz datoteke koju je odabrao korisnik
- **Obriši** - Briše odabrani ključ
- **Ponovno postavlja sve ključeve** - Ponovno postavlja zadanu postavku
- **Briše sve ključeve** - Briše sve ključeve

NAPOMENA: Ako onemogućite Prilagođeni način rada, sve promjene bit će obrisane, a svi ključevi vratit će se na zadane postavke.

Opcije zaslona Intel proširenja softvera za zaštitu

Option

Opis

Intel SGX Enable

Ovo polje specificira da osigurate sigurno okruženje za pokrenute osjetljive podatke kodova/pohrane u kontekstu glavnog operativnog sustava. Opcije su:

- Disabled (Onemogućeno)
- Enabled (Omogućeno)

Zadana postavka: Onemogućeno

Enclave Memory Size

Ova opcija postavlja **veličinu enklave pričuvne memorije SGX**. Opcije su:

- 32 MB
- 64 MB
- 128 MB

Opcije zaslona performansi

Option

Opis

Multi Core Support

Ovo polje određuje hoće li procesor imati omogućenu jednu ili sve jezgre. Performanse nekih programa bit će poboljšane s dodatnim jezgrama. Ova opcija je omogućena po zadanoj postavci. Omogućuje vam da omogućite ili onemogućite podršku više jezgri za procesor. Instalirani procesor podržava četiri jezgre. Ako omogućite višejezgrenu podršku, četiri jezgre će biti onemogućene. Ako onemogućite višejezgrenu podršku, bit će onemogućena jedna jezgra.

- Omogući višejezgrenu podršku

Zadana postavka: opcija je omogućena.

Intel SpeedStep

Omogućuje vam da omogućite ili onemogućite značajku Intel SpeedStep.

- Omogućuje Intel SpeedStep

Option	Opis
	Zadana postavka: opcija je omogućena.
C-States Control	Omogućuje vam da omogućite ili onemogućite dodatna stanja mirovanja procesora. <ul style="list-style-type: none"> · C status Zadana postavka: opcija je omogućena.
Intel TurboBoost	Omogućuje vam da omogućite ili onemogućite Intel TurboBoost način rada procesora. <ul style="list-style-type: none"> · Omogućuje Intel TurboBoost Zadana postavka: opcija je omogućena.
Hyper-Thread Control	Omogućuje vam da omogućite ili onemogućite HyperThreading u procesoru. <ul style="list-style-type: none"> · Disabled (Onemogućeno) · Enabled (Omogućeno) Zadana postavka: Enabled (Omogućeno).

Opcije zaslona za upravljanje napajanjem

Option	Opis
AC Behavior	Omogućuje vam da omogućite ili onemogućite automatsko uključivanje računala računala kada je priključen AC adapter. <p>Zadana postavka: Pokretanje na AC nije odabrano.</p>
Auto On Time	Omogućuje vam da odredite vrijeme u kojemu se računalo mora automatski uključiti. Opcije su: <ul style="list-style-type: none"> · Disabled (Onemogućeno) · Every Day (Svaki dan) · Weekdays (U tjednu) · Odaberite dane Zadana postavka: Onemogućeno
USB Wake Support	Omogućuje vam da omogućite USB uređajima pokretanje sustava iz stanja čekanja. <p>i NAPOMENA: Ova je značajka funkcionalna samo kada je priključen AC adapter. Ako je AC adapter uklonjen u stanju čekanja, program za podizanje sustava uklonit će napon iz svih USB ulaza kako bi očuvao snagu baterije.</p> <ul style="list-style-type: none"> · Enable USB Wake Support (Omogući podršku za pokretanje putem USB uređaja) Zadana postavka: Opcija je onemogućena.
Wireless Radio Control	Omogućuje vam da omogućite ili onemogućite funkciju koja automatski prebacuje iz žične ili bežične mreže neovisno o fizičkoj vezi. <ul style="list-style-type: none"> · Kontroliraj WLAN radio · Kontroliraj WWAN radio

Option	Opis Zadana postavka: Opcija je onemogućena.
Wake on LAN/ WLAN	Omogućuje vam da omogućite ili onemogućite značajku koja uključuje računalo iz isključenog stanja kada primi poticaj putem LAN signala. <ul style="list-style-type: none"> · Disabled (Onemogućeno) · Samo LAN · WLAN Only (Samo WLAN) · LAN or WLAN (LAN ili WLAN) Zadana postavka: Onemogućeno
Block Sleep	Ova opcija omogućuje vam ulaz u spavanje (stanje S3) u okruženju operacijskog sustava. Blokira stanja spavanja (S3 stanje) Zadana postavka: Opcija je onemogućena
Peak Shift	Ova opcija omogućuje vam da minimalizirate potrošnju AC napajanja tijekom vršnog napajanja u danu. Nakon što omogućite ovu opciju, vaš sustav se pokreće samo putem baterije čak i ako je priključeno AC napajanje.
Dock Support on Battery	Ova opcija omogućuje vam da koristite priključnu stanicu kada nema AC napajanja već samo kad je baterija iznad određenog postotka napunjenosti. Postotak se može mijenjati prema bateriji i prema platformi. <ul style="list-style-type: none"> · Dock Support on Battery Zadana postavka: Onemogućeno
Advanced Battery Charge Configuration	Ova opcija vam omogućuje da maksimizirate vijek trajanja baterije. Omogućavanjem ove opcije vaš sustav koristi standardni algoritam za punjenje te druge tehnike tijekom ne radnih sati radi poboljšanja vijeka trajanja baterije. Disabled (Onemogućeno) Zadana postavka: Onemogućeno
Primary Battery Charge Configuration	Omogućuje vam odabir načina punjenja baterije. Opcije su: <ul style="list-style-type: none"> · Prilagodljivo · Standard – potpuno puni bateriju pri standardnoj brzini. · ExpressCharge - Baterija se puni za kraće vrijeme korištenjem tehnologije brzog punjenja Dell. Ova opcija je omogućena po zadanoj postavci. · Primarno korištenje AC · Prilagođeno <p>Ako je odabrano prilagođeno punjenje, možete također konfigurirati Početak prilagođenog punjenja i Kraj prilagođenog punjenja.</p> <p>i NAPOMENA: Svi načini punjenja nisu dostupni za sve baterije. Za omogućavanje ove opcije, onemogućite opciju Konfiguracija naprednog punjenja baterije.</p>

Opcije zaslona ponašanja nakon POST-a

Option	Opis
Adapter Warnings	Omogućuje vam da omogućite ili onemogućite poruke upozorenja programa za postavljanje sustava (BIOS) kada upotrebljavate određene adaptare.

Option	<p>Opis</p> <p>Zadana postavka: Omogući upozorenja adaptera</p>
Keypad (Embedded)	<p>Omogućuje vam da odaberete jedan od dva načina za aktivaciju tipkovnice koja je ugrađena u unutarnju tipkovnicu.</p> <ul style="list-style-type: none"> • Samo tipka Fn: ova opcija je prema zadanom omogućena. • Tipkom Numlock <p>i NAPOMENA: Kad je pokrenuto postavljanje, ova opcija nema učinka. Postavljanje radi u načinu rada „Samo tipka FN“.</p>
Mouse/Touchpad	<p>Omogućuje vam da odredite kako sustav radi s unosom mišem i podlogom osjetljivom na dodir. Opcije su:</p> <ul style="list-style-type: none"> • Serial Mouse (Serijski miš) • PS2 miš • Podloga osjetljiva na dodir/PS-2 miš: Ova opcija omogućena je prema zadanoj postavci.
Numlock Enable	<p>Omogućuje vam da omogućite NumLock kod podizanja sustava računala.</p> <p>Enable Network. Ova opcija je omogućena po zadanoj postavci.</p>
Fn Key Emulation	<p>Omogućuje vam da postavite opciju prema kojoj tipka Scroll Lock upotrebljava se za simulaciju funkcije tipke Fn.</p> <p>Omogući emulaciju tipke Fn (zadana postavka)</p>
Fn Lock Options	<p>Omogućuje da kombinacija prečaca Fn + Esc označi primarno ponašanja F1–F12, između standardnih i sekundarnih funkcija. Ako onemogućite ovu opciju, ne možete označavati dinamičnost primarnog ponašanja ovih tipki. Dostupne opcije su:</p> <ul style="list-style-type: none"> • Fn Lock. Ova opcija odabrana je po zadanoj postavci. • Lock Mode Disable/Standard • Lock Mode Enable/Secondary
MEBx Hotkey	<p>Omogućuje vam da specificirate jesu li funkcije MEBx prečaca omogućene tijekom podizanja sustava.</p> <p>Zadana postavka: Enable MEBx Hotkey (Omogući MEBx prečace)</p>
Fastboot	<p>Omogućuje vam da ubrzate postupak podizanja sustava zaobilaženjem nekih kompatibilnih koraka. Opcije su:</p> <ul style="list-style-type: none"> • Minimalno • Temeljito (zadana postavka) • Auto
Extended BIOS POST Time	<p>Omogućuje vam da izradite dodatnu odgodu podizanja sustava: Opcije su:</p> <ul style="list-style-type: none"> • 0 sekundi. Ova opcija je omogućena po zadanoj postavci. • 5 sekunda • 10 sekunda

Opcije zaslona za podršku virtualizaciji

Mogućnost	Opis
Virtualization	Omogućuje vam da omogućite ili onemogućite Intelovu tehnologiju virtualizacije.

Mogućnost	Opis Omogućuje tehnologiju Intel Virtualization (zadana postavka).
VT for Direct I/O	Omogućuje ili onemogućuje alatu Virtual Machine Monitor (VMM) upotrebu dodatnih hardverskih mogućnosti koje omogućuje tehnologija Intel® Virtualization za izravne U/I. Omogućuje VT za Direct I/O - omogućeno po zadanoj postavci.
Trusted Execution	Ova opcija određuje može li Measured Virtual Machine Monitor (MVMM) iskoristiti dodatne hardverske mogućnosti koje omogućuje Intel Trusted Execution Technology. Za korištenje ove značajke mora biti omogućena TPM tehnologija virtualizacije i tehnologija virtualizacije za izravan ulaz/izlaz. Pouzdanost izvršenje — onemogućeno po zadanoj postavci.

Opcije bežičnog zaslona

Option	Opis
Wireless Switch	Omogućuje vam postavljanje bežičnih uređaja koji se mogu kontrolirati putem bežičnog prekidača. Opcije su: <ul style="list-style-type: none"> • WWAN • GPS (na WWAN modulu) • WLAN/WiGig • Bluetooth <p>Sve opcije su prema zadanom omogućene.</p> <p>NAPOMENA: Za WLAN i WiGig omogućite ili onemogućite kontrole zajedno jer se kontrole ne mogu samostalno omogućavati ili onemogućavati.</p>
Wireless Device Enable	Omogućuje vam da omogućite ili onemogućite unutarnje bežične uređaje. <ul style="list-style-type: none"> • WWAN/GPS • WLAN/WiGig • Bluetooth <p>Sve opcije su prema zadanom omogućene.</p>

Opcije zaslona za održavanje

Option	Opis
Service Tag	Prikazuje servisnu oznaku vašeg računala.
Asset Tag	Omogućuje vam da izradite oznaku sustava računala ako oznaka računala još nije postavljena. Ova opcija nije postavljena po zadanoj postavci.
BIOS Downgrade	Ovo polje kontrolira ažuriranja firmvera sustava na ranije verzije.
Data Wipe	Ovo polje omogućuje korisnicima da sigurno obrišu podatke iz svih unutarnjih uređaja za spremanje. Naveden je popis uređaja na koje ovo utječe: <ul style="list-style-type: none"> • Internal HDD • Internal SDD • Internal mSATA • Internal eMMC

Option	Opis
	UPOZORENJE: Odabir ove opcije rezultira trajnim gubitkom podataka i ova radnja se ne može vratiti.
BIOS Recovery	Ovo polje omogućuje vam da vratite određene prekinute BIOS uvjete iz datoteke za vraćanje na primarnom pogonu ili na vanjskom USB ključu. <ul style="list-style-type: none"> BIOS vraćanje s tvrdog pogona (omogućeno po zadanoj postavci)

Opcije zaslona s dnevnicima sustava

Mogućnost	Opis
BIOS Events	Omogućuje vam da pregledate i izbrisete događaje POST testa programa za podizanje sustava (BIOS).
Thermal Events	Omogućuje vam da pregledate i obrišete događaje programa za podizanje sustava (termalni).
Power Events	Omogućuje vam da pregledate i obrišete događaje programa za podizanje sustava (napajanje).

Ažuriranje BIOS-a u sustavu Windows

Preporučujemo da ažurirate BIOS (program za postavljanje sustava), kod zamjene matične ploče ili ako je dostupno ažuriranje. Za prijenosna računala osigurajte da je baterija potpuno napunjena i priključena na utičnicu.

NAPOMENA: Ako je BitLocker omogućen, prije ažuriranja BIOS-a sustava potrebno ga je obustaviti, a zatim po dovršetku ažuriranja ponovo omogućiti.

- Ponovno pokrenite računalo.
- Idite na **Dell.com/support**.
 - Upišite **Servisnu oznaku** ili **Kôd za brzu uslugu** i kliknite na **Pošalji**.
 - Kliknite **Detect Product** (Detektiraj proizvod) i pratite upute na zaslonu.
- Ako ne možete detektirati ili pronaći servisnu oznaku, kliknite opciju **Choose from all products** (Odaberite između svih proizvoda).
- Odaberite kategoriju za **Products (Proizvodi)** s popisa.

NAPOMENA: Odaberite odgovarajuću kategoriju da biste došli do stranice proizvoda

- Odaberite model računala i pojavljuje se stranica **Podrška proizvodu**.
- Kliknite na **Get drivers (Dohvati upravljačke programe)** i kliknite na **Drivers and Downloads (Upravljački programi i preuzimanja)**. Otvara se odjeljak s upravljačkim programima i preuzimanjima.
- Kliknite **Find it myself (Pronađi ih sam)**.
- Kliknite na **BIOS** za prikaz verzija BIOS-a.
- Pronađite najnoviju datoteku BIOS-a i kliknite na **Download (Preuzmi)**.
- Odaberite željeni način preuzimanja u **Molimo odaberite način preuzimanja u nastavku**; kliknite na **Preuzmi datoteku**. Prikazuje se prozor **Preuzmi datoteku**.
- Za spremanje datoteke na radnu površinu kliknite na **Spremi**.
- Za instalaciju ažuriranih BIOS postavki na vašem računalo kliknite na **Pokreni**. Slijedite upute na ekranu.

NAPOMENA: Preporučuje se da verziju BIOS-a ne ažurirate u koracima većim od tri verzije. Na primjer: ako želite ažurirati BIOS od 1.0 do 7.0, instalirajte najprije verziju 4.0, a potom instalirajte verziju 7.0.

Zaporka sustava i postavljanja

Možete izraditi zaporku sustava i zaporku za postavljanje kako biste osigurali računalo.

Vrsta zaporke	Opis
Zaporka sustava	Zaporka koju morate upisati za prijavu u sustav.
Zaporka za postavljanje	Zaporka koju morate unijeti za pristup i vršenje promjena u postavkama BIOS-a računala.

OPREZ: Značajka zaporke omogućuje osnovnu razinu sigurnosti za podatke na vašem računalu.

OPREZ: Svatko može pristupiti podacima spremjenim na vašem računalu ako nisu zaključani i ostavljeni bez nadzora.

NAPOMENA: Značajka Zaporka sustava i postavljanja je onemogućena.

Pridruživanje zaporke sustava i zaporke postavljanja

Možete pridružiti novu **System Password (Zaporku sustava)** samo kad je status **Not Set (Nije postavljeno)**.

Za ulaz u program za postavljanje sustava pritisnite F2 odmah nakon uključivanja ili ponovnog podizanja sustava.

- U zaslonu **System BIOS (BIOS sustava)** ili **System Setup (Programa za postavljanje sustava)**, odaberite **Security (Sigurnost)** i pritisnite Enter.
Prikazuje se zaslon **Security (Sigurnost)**.
- Odaberite **System Password (Zaporka sustava)** i izradite zaporku u polju **Enter the new password (Unos nove zaporke)**.
Koristite sljedeće upute za pridruživanje zaporke sustava:
 - Zaporka može imati da 32 znamenke.
 - Zaporka može sadržavati brojeve od 0 do 9.
 - Važe se samo mala slova, velika slova nisu dopuštena.
 - Dopuštene su samo sljedeće posebne znamenke: razmak, ("), (+), (.), (-), (.), (/), (:), ([), (\), (]), (`) .
- Upišite zaporku sustava koju ste ranije unijeli u polje **Confirm new password (Potvrdi novu zaporku)** i kliknite na **OK (U redu)**.
- Pritisnite Esc i poruka od vas traži da spremite promjene.
- Pritisnite Y za spremanje promjena.
Računalo se ponovno pokreće.

Brisanje ili promjena postojeće zaporke sustava i/ili postavljanja



Provjerite je li **Password Status (status zaporke)** Unlocked (Otključano) (u postavkama sustava) prije nego što pokušate izbrisati ili promijeniti postojeću zaporku sustava i/ili postavljanja. Ne možete izbrisati ili promijeniti postojeću zaporku sustava ili postavljanja ako je **Password Status (status zaporke)** Locked (Zaključano).

Za ulaz u program za postavljanje sustava pritisnite F2 odmah nakon uključivanja ili ponovnog podizanja sustava.

- U zaslonu **System BIOS (BIOS sustava)** ili **System Setup (Program za postavljanje sustava)**, odaberite **System Security (Sigurnost sustava)** i pritisnite Enter.
Prikazuje se zaslon **System Security (Sigurnost sustava)**.
 - U zaslonu **System Security (Sigurnost sustava)** potvrdite da je **Password Status (Status zaporke)** **Unlocked (Otključano)**.
 - Odaberite **System Password (Zaporku sustava)**, dodajte ili obrišite postojeću zaporku sustava i pritisnite Enter ili Tab.
 - Odaberite **Setup Password (Zaporku postavljanja)**, dodajte ili obrišite postojeću zaporku postavljanja i pritisnite Enter ili Tab.
- NAPOMENA:** Ako promijenite zaporku sustava i/ili postavljanja, ponovno unesite novu zaporku na upit. Ako izbrišete zaporku sustava i/ili postavljanja, potvrdite brisanje na upit.
- Pritisnite Esc i poruka od vas traži da spremite promjene.
 - Pritisnite Y za spremanje promjena i izlaz iz programa za postavljanje sustava.
Računalo se ponovno pokreće.

Tehničke specifikacije

NAPOMENA: Ponude se mogu razlikovati po regijama. Za više informacija vezano za konfiguraciju računala:

- Na sustavu Windows 10 kliknite ili dodirnite **Start**  > **Postavke** > **Sustav** > **O programu**.
- Na sustavu Windows 8.1 i Windows 8 na bočnoj traci s gumbićima dodirnite **Postavke** > **Promjena postavki PC-ja**. U prozoru **Postavke PC-ja** odaberite **PC i uređaji** > **Podaci o PC-ju**.
- Na sustavu Windows 7 kliknite **Start** , desnom tipkom miša kliknite **Moje računalo** i zatim odaberite **Svojstva**.

Teme:

- [Specifikacije sustava](#)
- [Specifikacije procesora](#)
- [Specifikacije memorije](#)
- [Specifikacije skladištenja](#)
- [Audio specifikacije](#)
- [Video specifikacije](#)
- [Specifikacije kamere](#)
- [Specifikacije komunikacije](#)
- [Specifikacije ulaza i priključka](#)
- [Specifikacije beskontaktnih smart kartica](#)
- [Specifikacije zalona](#)
- [Specifikacije tipkovnice](#)
- [Specifikacije podloge osjetljive na dodir](#)
- [Specifikacije baterije](#)
- [Specifikacije AC adaptera](#)
- [Fizičke specifikacije](#)
- [Specifikacije okruženja](#)

Specifikacije sustava

Značajka	Specifikacija
Set čipova	Procesori Intel 6. generacija
Širina DRAM sabirnice	64-bit
Flash EPROM	SPI 128 Mbita
PCIe sabirnica	100 MHz
Frekvencija vanjske sabirnice	PCIe Gen3 (8 GT/s)

Specifikacije procesora

Funkcija	Specifikacija
Vrste	6. generacija Intel do Core i7 procesora, U & H, ULT Dual Core
L3 predmemorija	
i3 serije	3 MB
i5 serije	<ul style="list-style-type: none">koje nije Vpro — 6 MBVpro — 8 MB
i7 serije	<ul style="list-style-type: none">Vpro — 8 MB

Specifikacije memorije

Značajka	Specifikacija
Priključak za memoriju	<ul style="list-style-type: none">integrirana grafika (Intel 6. generacije s procesorom vrste U) – 2 DIMM utorazasebna grafika (Intel 6. generacije s procesorom vrste U) – 1 DIMM utorazasebna i integrirana grafika (Intel 6. generacije s procesorom vrste H) – 2 DIMM utora
Kapacitet memorije	4 GB, 8 GB i 16 GB
Vrsta memorije	DDR4 SDRAM
Brzina	2133 MHz
Minimalno memorije	4 GB
Maksimalno memorije	16 GB

Specifikacije skladištenja

Značajka	Specifikacija
HDD	Do 1 TB
SSD 2,5 inča	Do 512 GB
SSD M.2 SATA / PCIe	Do 512 GB

Audio specifikacije

Funkcija	Specifikacija
Vrste	Audio visoke definicije
Upravljački uređaj	Realtek ALC3235
Stereo konverzija	Digitalni audio izlaz preko HDMI - do 7.1 kompresije i nekompresijski audio
Unutarnje sučelje	Audio codec visoke definicije

Funkcija	Specifikacija
Vanjsko sučelje	Stereo slušalice/kombinirani mikrofon
Zvučnici	Dva
Unutarnje pojačalo za zvučnik	2 W (RMS) po kanalu
Kontrola glasnoće	Prečaci

Video specifikacije

Značajka	Specifikacija
Tip	Integrirana na matičnu ploču, s hardverskim ubrzanjem
UMA kontroler	Intel HD grafike 530 (četverostruka jezgra)AMD Radeon R7M370
Podatkovna sabirnica	integrirana video kartica
Vanjska podrška za zaslon	<ul style="list-style-type: none"> · 19-pinski HDMI priključak · 15-pinski VGA priključak

Specifikacije kamere

Značajka	Specifikacija
Rezolucija kamere	0,92 megapiksela
HD razlučivost ploče	1366 1377 x 768 piksela
FHD razlučivost ploče	1920 x 1080 piksela
HD razlučivost video ploče (maksimum)	1366 x 768 piksela
FHD razlučivost video ploče (maksimum)	1920 x 1080 piksela
Dijagonalni kut gledanja	74°

Specifikacije komunikacije

Features	Specifikacija
Mrežni adapter	10/100/1000 Mb/s Ethernet (RJ-45)
Wireless (Bežično)	Unutarnja bežična lokalna veza (WLAN), bežična mreža širokog područja (WWAN) i bežični giganti (WiGi).

 **NAPOMENA: WWAN i WiGig su opcionalni.**

Specifikacije ulaza i priključka

Značajka	Specifikacija
Audio	Stereo slušalice/kombinirani mikrofon
Video	<ul style="list-style-type: none">· Jedan 19-pinski HDMI priključak· 15-pinski VGA priključak
Mrežni adapter	jedan RJ-45 priključak
USB	<ul style="list-style-type: none">· Dva USB 3.0 ulaza· Jedan USB 3.0 s PowerShare
Čitač memorijskih kartica	Do SD4.0
Micro SIM (uSIM) kartica	Jedan vanjski (opcionalno)
Priključak za priključnu stanicu	Jedan

Specifikacije beskontakne smart kartice

Značajka	Specifikacija
Podržane Smart kartice/tehnologije	BTO s USH

Specifikacije zalona

Značajka	Specifikacija
Tip	<ul style="list-style-type: none">· FHD bez dodira protiv blještavila· HD protiv blještavila
Visina	205,6 mm (8,09 inča)
Širina	320,9 mm (12,63 inča)
Dijagonalno	355,6 mm (14 inča)
Aktivno područje (X/Y)	
FHD bez dodira protiv blještavila:	
Maksimalna razlučivost	1920 x 1080
Maksimalna svjetlina	300 nita
Učestalost osvježavanja	60 Hz

Značajka	Specifikacija
Maksimalni kut prikazivanja (vodoravno)	80/80
Maksimalni kut prikazivanja (okomito)	80/80
Gustoća piksela	0,161 mm (0,006 inča)
FHD dodirni protiv blještavila:	
Maksimalna razlučivost	1920 x 1080
Maksimalna svjetlina	270 nita
Učestalost osvježavanja	60 Hz
Maksimalni kut prikazivanja (vodoravno)	80/80
Maksimalni kut prikazivanja (okomito)	80/80
Gustoća piksela	0,161 mm (0,006 inča)
HD protiv blještavila:	
Maksimalna razlučivost	1366 x 768
Maksimalna svjetlina	200 nita
Učestalost osvježavanja	60 Hz
Maksimalni kut prikazivanja (vodoravno)	40/40
Maksimalni kut prikazivanja (okomito)	+10/-30
Gustoća piksela	0,2265 mm (0,009 inča)

Specifikacije tipkovnice

Funkcija	Specifikacija
Broj tipki	<ul style="list-style-type: none"> · Sjedinjene Države: 82 tipke · Ujedinjeno Kraljevstvo: 83 tipke · Japan: 86 tipki · Brazil: 84 tipki

Specifikacije podloge osjetljive na dodir

Značajka Specifikacija

Aktivno područje:

X-os 99,50 mm

Y-os 53,00 mm

Specifikacije baterije

Značajka Specifikacija

Tip

47 Whr (3–ćelije) **62 Whr (4–ćelije)** (ćetverostruka jezgra)
(dvostruka jezgra)

Dubina

177,50 mm (6,98 inća) 233,00 mm (9,17 inća)

Visina

7,05 mm (0,27 inća) 7,05 mm (0,27 inća)

Širina

94,80 mm (3,73 inća) 94,80 mm (3,73 inća)

Težina

265 g (0,58 lb) 340 g (0,75 lb)

Napon

11,1 VDC 7,4 V DC

Radni vijek

300 ciklusa punjenja/pražnjenja

Temperaturni raspon

Radno

- Punjenje: 0°C do 50°C
- Pražnjenje: 0°C do 70°C
- Radno: od 0°C do 35°C (od 32°F do 95°F)

U mirovanju

od -40°C do 65°C (-od 40°F do 149°F)

baterija na matičnoj ploći

Litij-ionska baterija na matičnoj ploći 3 V CR2032

Specifikacije AC adaptera

Značajka Specifikacija

Tip

65 W

Ulazni napon

od 100 V AC do 240 V AC

Značajka	Specifikacija
Ulazna struja (maksimalno)	1,5 A
Ulazna frekvencija	od 50 Hz do 60 Hz
Izlazna struja	3,34 A
Nominalni izlazni napon	19,5 +/- 1,0 V DC
Raspon temperature (radno)	od 0°C do 40°C (od 32°F do 104°F)
Raspon temperature (u mirovanju)	od -40°C do 70°C (od -40°F do 158°F)

Fizičke specifikacije

Značajka	Specifikacija
Visina s prednje strane (bez dodira)	23,3 mm (0,9 inča)
Visina s prednje strane (dodirnik)	24,53 mm (0,97 inča)
Visina sa stražnje strane (bez dodira)	23,95 mm (0,94 inča)
Visina sa stražnje strane (dodirnik)	25,35 mm (0,99 inča)
Širina	334,9 mm (13,2 inča)
Dubina	231,1 mm (9,1 inča)
Početna težina	3,88 lb (1,76 kg)

Specifikacije okruženja

Temperatura	Specifikacije
Radno	od 0°C do 35°C (od 32°F do 95°F)
Skladištenje	od -40°C do 65°C (od -40°F do 149°F)
Relativna vlažnost (maksimalno)	Specifikacije
Radno	10% do 90% (bez kondenzacije)
Skladištenje	5% do 95% (bez kondenzacije)
Nadmorska visina (maksimalno)	Specifikacije
Radno	0 m do 3048 m (0 stopa do 10.000 stopa)

Nadmorska visina (maksimalno)	Specifikacije
U mirovanju	od 0 m do 10.668 m (od 0 do 35.000 stopa)
Razina onečišćenja zraka	G1, kao što je definirano u ISA-S71.04-1985

Dijagnostike

Ako imate problema s vašim računalom, pokrenite ePSA dijagnostiku prije nego se obratite tvrtki Dell za tehničku pomoć. Svrha pokretanja dijagnostika je testiranje hardvera računala bez zahtjeva za dodatnom opremom ili opasnosti od gubitka podataka. Ako niste u mogućnosti sami riješiti problem, osoblje usluge i podrške može koristiti rezultate dijagnostike za pomoć u rješavanju problema.

Teme:

- [Dijagnostika poboljšanog testiranja računala prije podizanja sustava \(ePSA\)](#)
- [Svjetla statusa uređaja](#)
- [Svjetla statusa baterije](#)

Dijagnostika poboljšanog testiranja računala prije podizanja sustava (ePSA)

ePSA dijagnostika (poznata i kao dijagnostika sustava) izvršava cjelovitu provjeru hardvera. ePSA dijagnostika ugrađena je u BIOS i BIOS je interno pokreće. Ugrađena dijagnostika sustava pruža skup opcija za određene grupe uređaja ili uređaje koji vam omogućuju da:

- automatski pokrenete testove ili interaktivan načinu rada
- ponovite testove
- prikažete ili spremite rezultate testa
- Pokrenete temeljite testove za uvođenje dodatnih opcija testiranja radi pružanja dodatnih informacija o uređaju(-ima) u kvaru
- Prikaz poruka o statusu koji vas informira ako su testovi uspješno završeni
- Prikaz poruka o pogrešci koji vas informiraju o problemima do kojih je došlo tijekom testiranja

⚠ OPREZ: Dijagnostiku sustava upotrebljavajte samo za dijagnosticiranje svog računala. Upotreba tog programa s drugim računalima može dovesti do nevažećih rezultata ili poruka o pogreškama.

ⓘ NAPOMENA: Neki testovi za određene uređaje zahtijevaju interakciju s korisnikom. Uvijek budite pri računalnom terminalu prilikom izvođenja dijagnostičkih testova.

Dijagnostiku ePSA možete pokrenuti na dva načina:

- 1 Uključite računalo.
- 2 Kada se računalo podiže, pritisnite tipku F12 kada se prikaže logotip Dell.
- 3 Na zaslonu izbornika za podizanje odaberite opciju **Diagnostics (Dijagnostika)**.
Prikazan je prozor **Enhanced Pre-boot System Assessment** (Poboljšano testiranje računala prije podizanja sustava), koji prikazuje popis svih uređaja otkrivenih na računalu. Dijagnostika pokreće testove na svim otkrivenim uređajima.
- 4 Ako želite pokrenuti dijagnostički test na određenom uređaju pritisnite Esc i kliknite na **Da** kako biste zaustavili dijagnostički test.
- 5 Odaberite uređaj s lijeve ploče i kliknite na **Pokreni testove**.
- 6 Ako postoje neki problemi, prikazuju se kodovi pogreške.
Zabilježite kôd pogreške i obratite se tvrtki Dell.



ILI

- 1 Isključite računalo.
- 2 Pritisnite i držite tipku fn, istovremeno pristikujući tipku napajanja, i potom ih obje otpustite.
Prikazan je prozor **Enhanced Pre-boot System Assessment** (Poboljšano testiranje računala prije podizanja sustava), koji prikazuje popis svih uređaja otkrivenih na računalu. Dijagnostika pokreće testove na svim otkrivenim uređajima.

- 3 Na zaslonu izbornika za podizanje odaberite opciju **Diagnostics (Dijagnostika)**.
Prikazan je prozor **Enhanced Pre-boot System Assessment** (Poboljšano testiranje računala prije podizanja sustava), koji prikazuje popis svih uređaja otkrivenih na računalu. Dijagnostika pokreće testove na svim otkrivenim uređajima.
- 4 Ako želite pokrenuti dijagnostički test na određenom uređaju pritisnite Esc i kliknite na **Da** kako biste zaustavili dijagnostički test.
- 5 Odaberite uređaj s lijeve ploče i kliknite na **Pokreni testove**.
- 6 Ako postoje neki problemi, prikazuju se kodovi pogreške.
Zabilježite kôd pogreške i obratite se tvrtki Dell.

Svjetla statusa uređaja

Tablica 2. Svjetla statusa uređaja

Ikona	Naziv	Opis
	Svjetlo statusa napajanja	Uključuju se kada uključite računalo i trepere kada se računalo nalazi u načinu za upravljanje energijom.
	Indikator punjenja baterije	Svijetli ili treperi kako bi pokazala napunjenost baterije.

LED indikatori statusa uređaja obično se nalaze ili na vrhu ili na lijevoj strani tipkovnice. Oni ukazuju na stanje pohrane, baterije, povezivost bežičnih uređaja i aktivnost. Osim navedenog, oni mogu biti korisni i kao dijagnostički alat kada postoji mogući kvar u sustavu.

ⓘ | NAPOMENA: Položaj svjetla statusa napajanja može se razlikovati ovisno o sustavu.

U slijedećoj tablici navodi se kako čitati LED šifre kada dođe do mogućih pogreški.

Tablica 3. LED indikator punjenja baterije

treperenje žuto	Opis problema	Predloženo rješenje
2,1	CPU	Kvar CPU-a
2,2	Matična ploča: BIOS ROM	Kvar matične ploče pokriva BIOS ili ROM pogrešku
2,3	Memorija	Memorija/RAM nije pronađen
2,4	Memorija	Kvar memorije/RAM
2,5	Memorija	Ugrađena neispravna memorija
2,6	Matična ploča: skup čipova	Pogreška matične ploče/skupa čipova
2,7	LCD	Ponovno postavite matičnu ploču
3,1	Pogreška u napajanju RTC-a	Pogreška baterije CMOS-a
3,2	PCI/video	Pogreška PCI ili video kartice/čipa
3,3	Vraćanje BIOS-a 1	Slika za vraćanje nije pronađena
3,4	Vraćanje BIOS-a 2	Slika za vraćanje je pronađena ali nije valjana

Uzorci treperenja sadrže 2 kompleta brojeva koje predstavljaju (prva grupa: treperenje žutog, druga grupa: treperenje bijelog)

i NAPOMENA:

- 1 Prva grupa: LED treperi od 1 do 9 puta nakon čega slijedi pauza s isključenim LED-om pri intervalu od 1,5 sekunda. (Ovo je žuta boja)
- 2 Druga grupa: LED treperi od 1 do 9 puta koju slijedi dulja pauza prije ponovnog ciklusa boja pri intervalu od 1,5 sekunda. (Ovo je bijela boja)

Na primjer: nije pronađena memorija (2, 3), LED baterije zatreptat će dvaput u narančastoj boji, nakon čega slijedi pauza, a zatim će zatreptati triput u bijeloj boji. LED baterije pauzirati će 3 sekunde prije ponavljanja sljedećeg ciklusa.

Svjetla statusa baterije

Ako je računalo priključeno u električnu utičnicu, svjetlo baterije funkcionira na sljedeći način:

Naizmjenično treperenje žutog i bijelog svjetla	Na prijenosno računalo priključen je neprovjeren ili nepodržan AC adapter koji nije proizvela tvrtka Dell. Ponovno uključite priključak baterije, pa postavite bateriju ako se problem opet javi.
Naizmjenično treperenje žutog i svijetljenje bijelog svjetla	Privremeni kvar baterije s priključenim AC adapterom. Ponovno uključite priključak baterije, pa postavite bateriju ako se problem opet javi.
Trajno treperenje žutog svjetla	Ozbiljan kvar baterije s priključenim AC adapterom. Ozbiljan kvar baterije. Zamijenite bateriju.
Nema svjetla	Baterija je potpuno napunjena s priključenim AC adapterom.
Uključeno bijelo svjetlo	Baterija je u načinu punjenja s priključenim AC adapterom.

Kontaktiranje tvrtke Dell

ⓘ NAPOMENA: Ako nemate aktivnu vezu s internetom, podatke za kontakt možete naći na računu kojeg ste dobili prilikom kupnje proizvoda, otpremnici, računu ili katalogu proizvoda tvrtke Dell.

Tvrtka Dell pruža nekoliko opcija za podršku i uslugu kojima možete pristupiti putem interneta ili telefona. Njihova dostupnost ovisi o državi i proizvodu, stoga neke usluge možda neće biti dostupne u vašoj regiji. Ako se želite obratiti tvrtki Dell u vezi prodaje, tehničke podrške ili problema oko korisničke podrške:

- 1 Idite na **Dell.com/support**.
- 2 Odaberite kategoriju podrške.
- 3 Odaberite vašu zemlju ili regiju iz padajućeg izbornika **Choose a Country/Region (Odaberite zemlju/regiju)** koji se nalazi na dnu stranice.
- 4 Odaberite odgovarajući uslugu ili vezu za podršku na temelju vaših potreba.