

# Dell Latitude E5440

## Kullanıcı El Kitabı

Resmi Model: P44G  
Resmi Tip: P44G001



# Notlar, Dikkat Edilecek Noktalar ve Uyarılar



**NOT:** NOT, bilgisayarınızı daha iyi kullanmanızı saęlayan önemli bilgileri anlatır.



**DİKKAT:** DİKKAT, donanımda olabilecek hasarları ya da veri kaybını belirtir ve bu sorunun nasıl önleneceğini anlatır.



**UYARI:** UYARI, meydana gelebilecek olası maddi hasar, kişisel yaralanma veya ölüm tehlikesi anlamına gelir.

**Telif hakkı © 2014 Dell Inc. Tüm hakları saklıdır.** Bu ürün, A.B.D. ve uluslararası telif hakkı ve fikri mülkiyet yasaları tarafından korunmaktadır. Dell™ ve Dell logosu, Amerika Birleşik Devletleri ve/veya diğer ülkelerde, Dell Inc.'e ait ticari markalardır. Burada adı geçen diğer tüm markalar ve isimler, ilgili firmaların ticari markalarıdır.

2014 -11

Rev. A02

# İçindekiler

<b>1 Bilgisayarınızda Çalışma.....</b>	<b>5</b>
Bilgisayarınızın İçinde Çalışmaya Başlamadan Önce.....	5
Bilgisayarınızı Kapatma.....	6
Bilgisayarınızda Çalıştıktan Sonra.....	6
<b>2 Bileşenleri Takma ve Çıkarma.....</b>	<b>8</b>
Önerilen Araçlar.....	8
Sisteme Genel Bakış.....	8
Pili Çıkarma.....	9
Pili Takma.....	10
SD Kartını Çıkarma.....	10
SD Kartını Takma.....	10
ExpressCard Çıkarma.....	10
ExpressCard Takma.....	11
SIM Kartını Çıkarma.....	11
SIM Kartını Takma.....	11
Ekran Çerçevesini Çıkarma.....	11
Ekran Çerçevesini Takma.....	12
Ekran Panelini Çıkarma.....	12
Ekran Panelini Takma.....	13
Kamerayı Çıkarma.....	13
Kamerayı Takma.....	14
Klavye Kenarını Çıkarma.....	14
Klavye Kenarını Takma.....	14
Klavveyi Çıkarma.....	15
Klavveyi Takma.....	16
Alt Kapağı Çıkarma.....	17
Alt Kapağı Takma.....	17
Optik Sürücüyü Çıkarma.....	17
Optik Sürücüyü Takma.....	18
Sabit Sürücüyü Çıkarma.....	19
Sabit Sürücüyü Takma.....	19
Bellek Modülünü Çıkarma.....	20
Bellek Modülünü Takma.....	20
WLAN Kartını Çıkarma.....	21
WLAN Kartını Takma.....	21
Düğme Pili Çıkarma.....	21
Düğme Pili Takma.....	22

Ekran Menteşesini Çıkarma.....	22
Ekran Menteşesini Takma.....	23
Avuç İçi Dayanağını Çıkarma.....	23
Avuç İçi Dayanağını Takma.....	25
Ekran Aksamını Çıkarma.....	25
Ekran Aksamını Takma.....	27
ExpressCard Kafesini Çıkarma.....	27
ExpressCard Kafesini Takma.....	28
Sistem Fanını Çıkarma.....	28
Sistem Fanını Takma.....	29
Sistem Kartını Çıkarma.....	30
Sistem Kartını Takma.....	32
Isı Emicisini Çıkarma.....	33
Isı Emicisini Kurma.....	33
G/Ç Kartının (Sol) Çıkarılması.....	34
G/Ç Kartını (Sol) Takma.....	35
G/Ç Kartının (Sağ) Çıkarılması.....	35
G/Ç Kartını (Sağ) Takma.....	36
Güç Konnektörünü Çıkarma.....	36
Güç Konnektörünü Takma.....	37
Hoparlörleri Çıkarma.....	37
Hoparlörleri Takma.....	38
Durum Işığı Kartını Çıkarma.....	39
Durum-Işığı Kartının Takılması.....	39
<b>3 Sistem Kurulumu.....</b>	<b>41</b>
Boot Sequence (Önyükleme Sırası).....	41
Navigasyon Tuşları.....	41
Sistem Kurulum Seçenekleri.....	42
BIOS'u Güncelleştirme .....	51
Sistem ve Kurulum Parolası.....	52
Bir Sistem Parolası ve Kurulum Parolası Atama.....	52
Mevcut Bir Sistem Ve/Veya Kurulum Parolasını Silme Veya Değiştirme.....	53
<b>4 Tanılamalar.....</b>	<b>54</b>
Gelişmiş Yükleme Öncesi Sistem Değerlendirmesi (ePSA) Tanılamaları.....	54
Aygıt Durum Işıkları.....	55
Pil Durum Işıkları.....	55
<b>5 Özellikler.....</b>	<b>56</b>
<b>6 Dell'e Başvurma.....</b>	<b>62</b>


# Bilgisayarınızda Çalışma


## Bilgisayarınızın İçinde Çalışmaya Başlamadan Önce


Bilgisayarınızı potansiyel hasardan korumak ve kişisel güvenliğinizi sağlamak için aşağıdaki güvenlik yönergelerini uygulayın. Aksi belirtilmedikçe, bu belgedeki her prosedür aşağıdaki koşulların geçerli olduğunu varsaymaktadır:


- Bilgisayarınızla birlikte gelen güvenlik bilgilerini okudunuz.
- Çıkarma prosedürü ters sırayla uygulanarak bir bileşen değiştirilebilir veya (ayrıca satın alınmışsa) takılabilir.


 **UYARI:** Bilgisayarınızın içinde çalışmadan önce bilgisayarınızla gönderilen güvenlik bilgilerini okuyun. Diğer en iyi güvenlik uygulamaları bilgileri için [www.dell.com/regulatory\\_compliance](http://www.dell.com/regulatory_compliance) adresindeki Yasal Uygunluk Ana Sayfası'na bakın.

 **DİKKAT:** Pek çok tamir işlemi yalnızca sertifikalı servis teknisyeni tarafından gerçekleştirilmelidir. Sorun giderme işlemlerini ve basit tamirleri sadece ürün belgenizde belirtildiği gibi veya destek ekibinin çevrimiçi olarak ya da telefonla belirttiği gibi gerçekleştirmelisiniz. Dell tarafından yetkilendirilmemiş servisten kaynaklanan zararlar, Dell garantisi kapsamında değildir. Ürünle birlikte gelen güvenlik talimatlarını okuyun ve uygulayın.

 **DİKKAT:** Elektrostatik boşalımı önlemek için, bir bilek topraklama kayışı kullanarak ya da bilgisayarın arkasındaki konektör gibi boyanmamış metal yüzeylere sık sık dokunarak kendinizi topraklayın.


 **DİKKAT:** Bileşenlere ve kartlara dikkatle muamele edin. Bir kartın üzerindeki bileşenlere veya kontaklara dokunmayın. Kartları kenarlarından veya metal montaj braketinden tutun. İşlemci gibi bileşenleri pimlerinden değil kenarlarından tutun.

 **DİKKAT:** Bir kabloyu çıkardığınızda, konektörünü veya çekme tırnağını çekin. Bazı kablolarda kilitleme tırnağı olan konektörler bulunur; bu tür bir kabloyu çıkarıyorsanız kabloyu çıkarmadan önce kilitleme tırnaklarına bastırın. Konektörleri ayırdığınızda, konektör pimlerinin eğilmesini önlemek için bunları eşit şekilde hizalanmış halde tutun. Ayrıca, bir kabloyu bağlamadan önce her iki konektörün de doğru biçimde yönlendirildiğinden ve hizalandığından emin olun.

 **NOT:** Bilgisayarınızın ve belirli bileşenlerin rengi bu belgede gösterilenden farklı olabilir.

Bilgisayara zarar vermektan kaçınmak için, bilgisayarın içinde çalışmaya başlamadan önce aşağıdaki adımları uygulayın.

1. Bilgisayar kapağının çizilmesini önlemek için, çalışma yüzeyinin düz ve temiz olmasını sağlayın.
2. Bilgisayarınızı kapatın (bkz. Bilgisayarınızı Kapatma).
3. Bilgisayar isteğe bağlı Ortam Tabanı veya Pili Dilimi gibi bir yerleştirme aygıtına bağlıysa (yerleştirilmişse) çıkartın.

 **DİKKAT:** Ağ kablosunu çıkarmak için, önce kabloyu bilgisayarınızdan ve ardından ağ aygıtından çıkarın.

4. Tüm ağ kablolarını bilgisayardan çıkarın.
5. Bilgisayarınızı ve tüm bağlı aygıtları elektrik prizlerinden çıkarın.
6. Ekranı kapatın ve bilgisayarı düz bir çalışma zemini üzerine ters çevirin.

 **NOT:** Sistem kartının zarar görmemesi için, bilgisayara müdahale etmeden önce ana pili çıkarmanız gerekir.

7. Ana pili çıkarın.

8. Bilgisayarın üst kısmını yukarı çevirin.
9. Ekranı açın.
10. Sistem kartını topraklamak için güç düğmesine basın.

⚠ **DİKKAT:** Elektrik çarpmalarına karşı korunmak için, kapağı açmadan önce bilgisayarınızın fişini elektrik prizinden çekin.

⚠ **DİKKAT:** Bilgisayarınızın içindeki herhangi bir şeye dokunmadan önce, bilgisayarın arkasındaki metal gibi boyanmamış metal bir yüzeye dokunarak kendinizi topraklayın. Çalışırken, dahili bileşenlere zarar verebilecek olan statik elektriği dağıtmak için düzenli olarak boyanmamış metal yüzeylere dokunun.

11. Takılmış herhangi bir ExpressCard'ı veya Akıllı Kartı uygun yuvalardan çıkarın.

## Bilgisayarınızı Kapatma


⚠ **DİKKAT:** Veri kaybını önlemek için, bilgisayarınızı kapatmadan önce tüm açık dosyaları kaydedip kapatın ve açık programlardan çıkın.

1. İşletim sistemini kapatın:

- Windows 8'de:

– Dokunma özelliği etkin bir aygıt kullanarak:

- a. Parmağınızı ekranın sağ kenarından doğru sürütün, Tılsımlar menüsünü açın ve **Settings** (Ayarlar) öğesini seçin.

- b. Güç simgesini  ardından **Shut down** (Kapat) öğesini seçin

– Fare kullanarak:

- a. Ekranın sağ üst köşesine gidin ve **Settings** (Ayarlar) öğesine tıklayın.

- b. Güç düğmesine  ardından **Shut down (Kapat)**'ı seçin

- Windows 7'de:

1. **Başlat** .

2. **Shut Down** (Kapat)

veya

1. **Başlat** .

2. Aşağıda gösterildiği gibi **Başlat** menüsünün sağ alt köşesindeki oku tıkkatın ve ardından **Kapat** öğesini tıkkatın.



2. Bilgisayarın ve tüm takılı aygıtların kapandığından emin olun. İşletim sisteminizi kapattığınızda bilgisayarınız ve takılı aygıtlar otomatik olarak kapanmazsa, bunları kapatmak için güç düğmesine basın ve yaklaşık 4 saniye basılı tutun.

## Bilgisayarınızda Çalıştıktan Sonra

Herhangi bir değiştirme işlemini tamamladıktan sonra, bilgisayarınızı açmadan önce harici aygıtları, kartları, kabloları vs. taktığınızdan emin olun.



**DİKKAT: Bilgisayarın hasar görmesini önlemek için, sadece o Dell bilgisayar için tasarlanmış pilleri kullanın. Başka Dell bilgisayarlar için tasarlanmış pilleri kullanmayın.**

1. Bağlantı noktası eşleyicisi, ince pil veya ortam tabanı gibi harici aygıtları bağlayın ve ExpressCard gibi kartları değiştirin.
2. Bilgisayarınıza telefon veya ağ kablolarını bağlayın.



**DİKKAT: Ağ kablosu takmak için önce ağ aygıtına takın ve ardından bilgisayara takın.**

3. Pili yerine takın.
4. Bilgisayarınızı ve tüm bağlı aygıtları elektrik prizlerine takın.
5. Bilgisayarınızı açın.

## Bileşenleri Takma ve Çıkarma

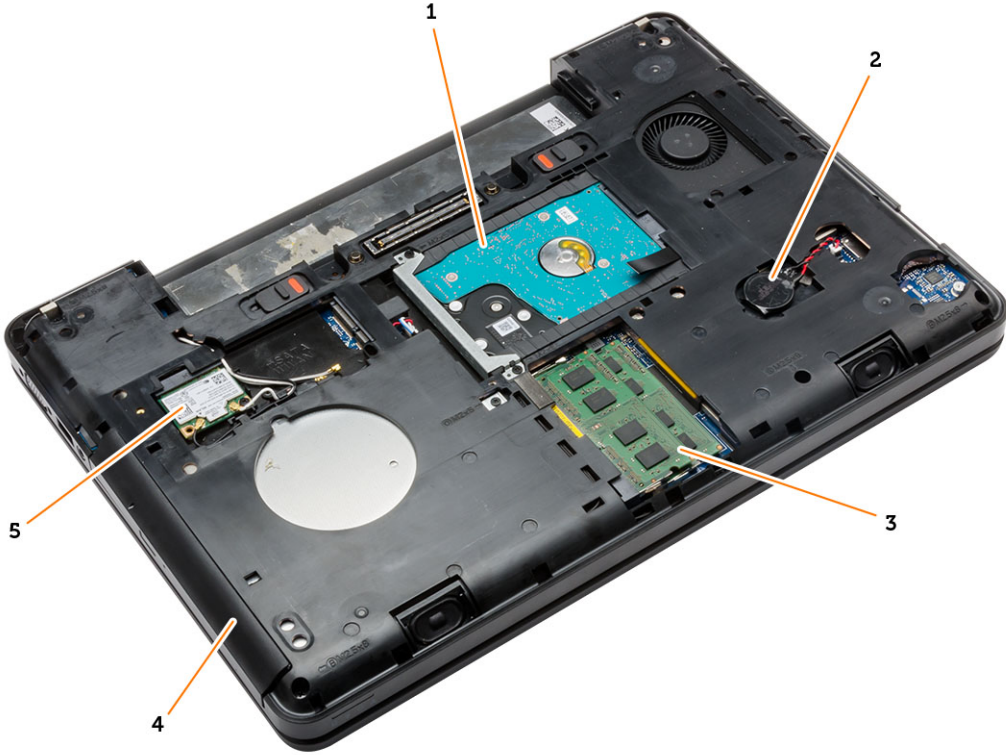
Bu bölümde bileşenlerin bilgisayarınızdan çıkarılmasına veya takılmasına dair ayrıntılı bilgi yer almaktadır.

### Önerilen Araçlar

Bu belgedeki yordamlar için aşağıdaki araçlar gerekebilir:

- Küçük düz uçlu tornavida
- 0 Numaralı Phillips tornavida
- 1 Numaralı Phillips tornavida
- Küçük plastik çizici

### Sisteme Genel Bakış



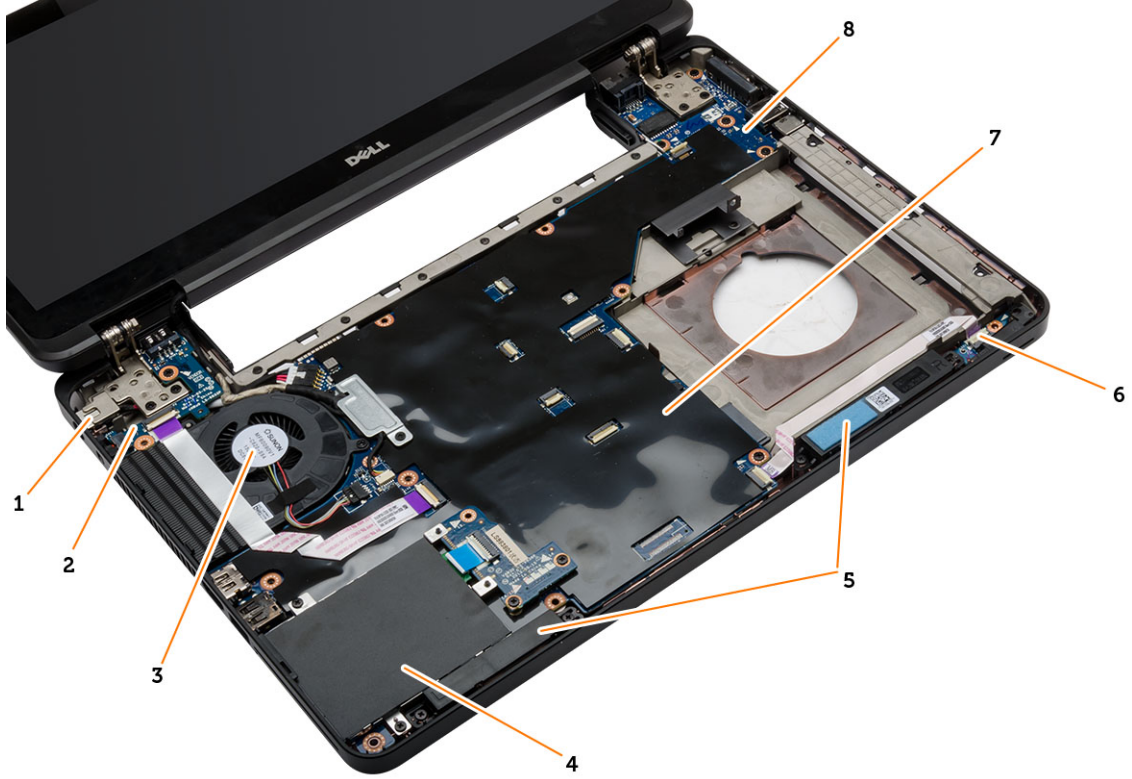
Rakam 1. İçeriden Görünüm — Arka

1. kapaklı sabit sürücü

2. düğme pil

3. bellek modülü
5. WLAN kartı

4. optik sürücü

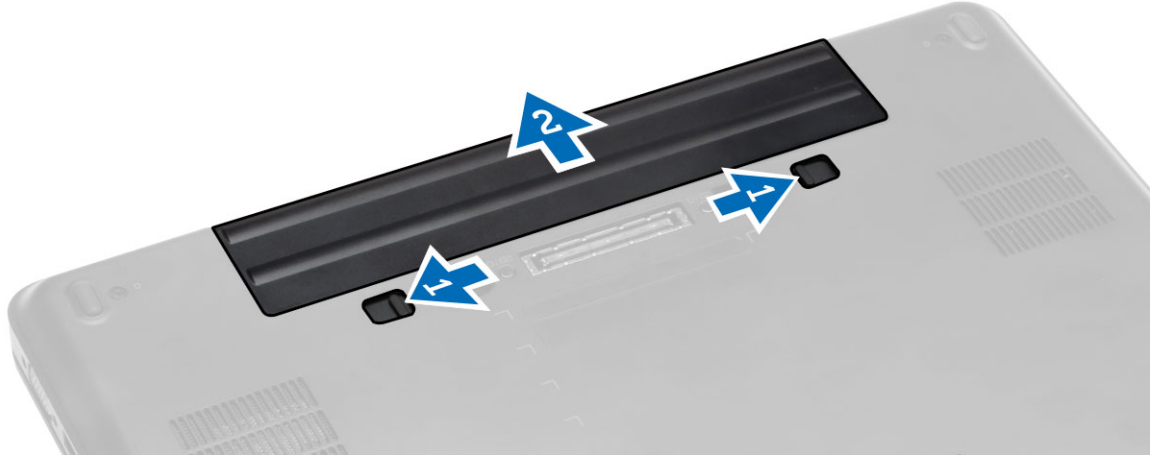


#### Rakam 2. İçeriden görünüm — Ön

- |                  |                       |
|------------------|-----------------------|
| 1. güç konektörü | 2. G/Ç kartı (sol)    |
| 3. sistem fanı   | 4. ExpressCard kafesi |
| 5. hoparlörler   | 6. durum ışığı kartı  |
| 7. sistem kartı  | 8. G/Ç kartı (sağ)    |

## Pili Çıkarma

1. *Bilgisayarınızın İçinde Çalışmadan Önce* bölümündeki prosedürlere uyun.
2. Aşağıdaki adımları gerçekleştirin:
  - a. Pili serbest bırakma mandallarını açık konuma kaydırın.
  - b. Pili iterek bilgisayardan çıkarın.



## Pili Takma

1. Pili yerine oturana dek yuvasına kaydırın.
2. *Bilgisayarınızda Çalıştıktan Sonra* bölümündeki prosedürlere uyun.

## SD Kartını Çıkarma

1. *Bilgisayarınızın İçinde Çalışmadan Önce* bölümündeki prosedürlere uyun.
2. Bilgisayardan serbest bırakmak için SD kartının üzerine bastırın.
3. SD kartını kaydırarak bilgisayarın dışına çıkarın.

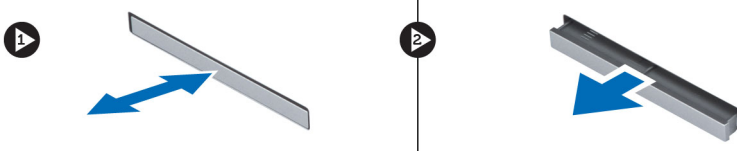


## SD Kartını Takma

1. SD kartını yerine oturana dek yuvasına doğru itin.
2. *Bilgisayarınızın İçinde Çalıştıktan Sonra* bölümündeki prosedürlere uyun.

## ExpressCard Çıkarma

1. *Bilgisayarınızda Çalışmadan Önce* bölümündeki prosedürlere uyun.
2. Aşağıdaki adımları gerçekleştirin:
  - a. Bilgisayardan ayırmak için ExpressCard'ın üzerine bastırın [1].
  - b. ExpressCard'ı kaydırarak bilgisayardan çıkarın [2].

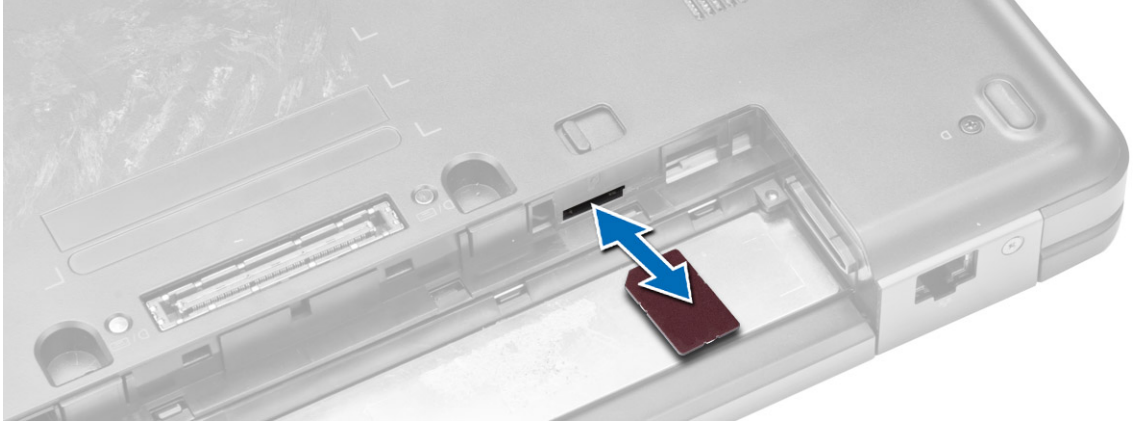


## ExpressCard Takma

1. ExpressCard'ı yerine oturana dek yuvasına doğru kaydırın.
2. *Bilgisayarınızın İçinde Çalıştıktan Sonra* bölümündeki prosedürlere uyun.

## SIM Kartını Çıkarma

1. *Bilgisayarınızda Çalışmadan Önce* bölümündeki prosedürlere uyun.
2. Pili çıkarın.
3. Pil duvarında bulunan SIM kartına basarak kartı serbest bırakın.
4. SIM kartını kaydırarak bilgisayardan çıkarın.



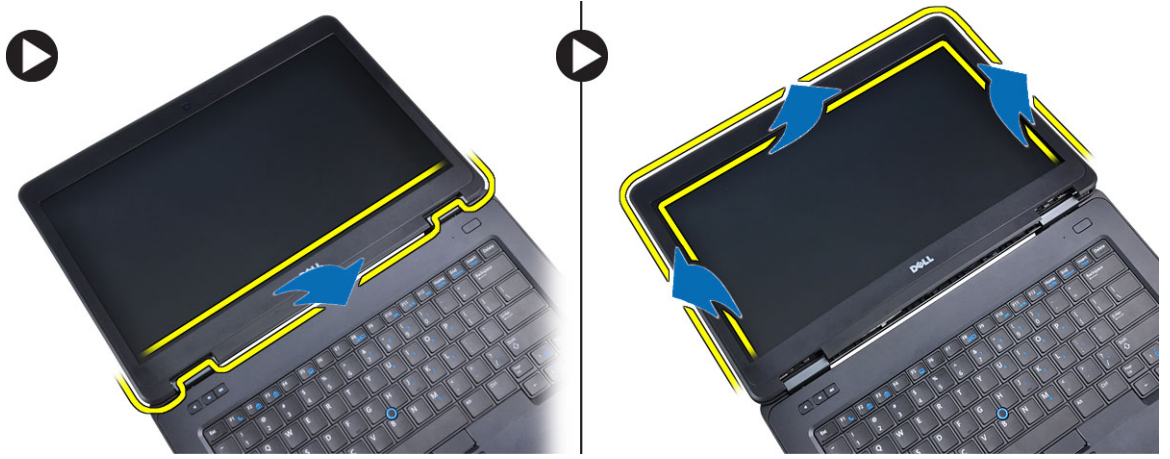
**NOT:** Bilgisayarındaki SIM yuvası sadece mikro SIM'i destekler.

## SIM Kartını Takma

1. SIM kartı yuvaya takın.
2. Pili takın.
3. *Bilgisayarınızın İçinde Çalıştıktan Sonra* bölümündeki prosedürlere uyun.

## Ekran Çerçevesini Çıkarma

1. *Bilgisayarınızın İçinde Çalışmadan Önce* bölümündeki prosedürlere uyun.
2. Pili çıkarın.
3. Aşağıdaki adımları gerçekleştirin:
  - a. Ekran çerçevesinin alt kenarını yukarı kaldırın.
  - b. Kenarlarda ve ekran çerçevesinin üst kenarında çalışın.



4. Ekran çerçevesini bilgisayardan çıkarın.

## Ekran Çerçevesini Takma

1. Ekran çerçevesini ekran aksamına yerleştirin.
2. Üst köşeden başlayarak ekran çerçevesine bastırın ve ekran aksamına oturana kadar tüm çerçeveyi dolaşın.
3. Pili takın.
4. *Bilgisayarınızda Çalıştıktan Sonra* bölümündeki prosedürlere uyun.

## Ekran Panelini Çıkarma

1. *Bilgisayarınızın İçinde Çalışmadan Önce* bölümündeki prosedürlere uyun.
2. Çıkarın:
  - a. pil
  - b. ekran çerçevesi
3. Ekran panelini sabitleyen vidaları çıkarın ve paneli ters çevirin.



4. Aşağıdaki adımları gerçekleştirin:
  - a. Mylar bantı soyun ve düşük voltaj diferansiyel sinyal (LVDS) kablosunu ekran panelinin arkasından çıkarın.

- b. Ekran panelini ekran aksamından çıkarın.

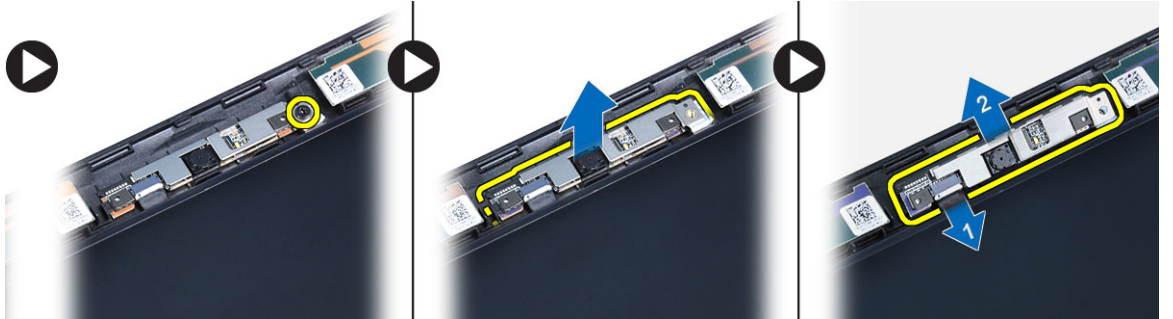


## Ekran Panelini Takma

1. Ekran panelini ekran aksamına yerleştirin.
2. Ekran panelini eski konumuna hizalayın.
3. Düşük voltaj diferansiyel sinyal (LVSD) kablosunu ekran paneline takın ve bandı yapıştırın.
4. Ekran panelini döndürün ve ekran panelini sabitleyen vidaları sıkın.
5. Şunları takın:
  - a. ekran çerçevesi
  - b. pil
6. *Bilgisayarınızın İçinde Çalıştıktan Sonra* bölümündeki prosedürlere uyun.

## Kamerayı Çıkarma

1. *Bilgisayarınızın İçinde Çalışmadan Önce* bölümündeki prosedürlere uyun.
2. Çıkarın:
  - a. pil
  - b. ekran çerçevesi
3. Aşağıdaki adımları gerçekleştirin:
  - a. Kamera ve mikrofon modülünü sabitleyen vidayı sökün.
  - b. Kamera kablosunu ayırın.
  - c. Kamera ve mikrofon modülünü kaldırarak çıkarın.

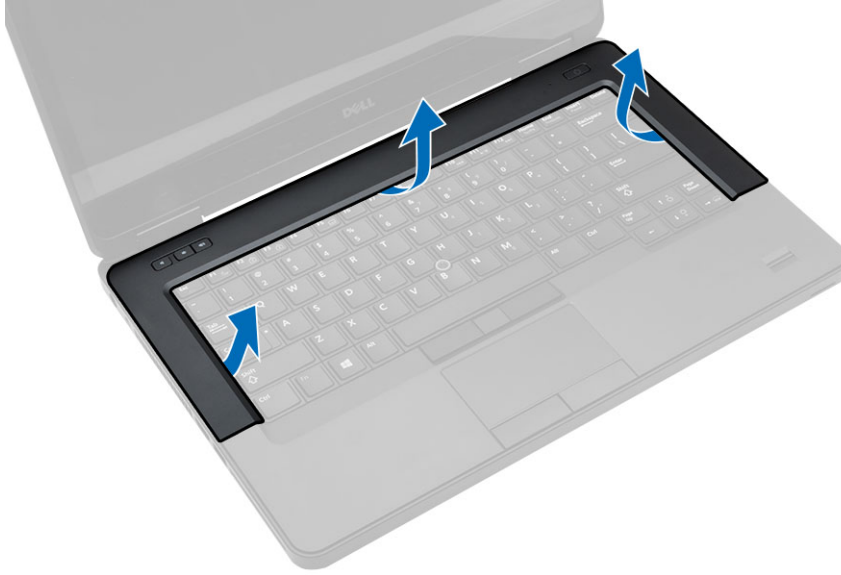


## Kamerayı Takma

1. Kamera ve mikrofon modülünü yerine takın.
2. Kamera kablosunu bağlayın.
3. Kamera ve mikrofon modülünü sabitleyen vidayı sıkın.
4. Şunları takın:
  - a. ekran çerçevesi
  - b. pil
5. *Bilgisayarınızın İçinde Çalıştıktan Sonra* bölümündeki prosedürlere uyun.

## Klavye Kenarını Çıkarma

1. *Bilgisayarınızın İçinde Çalışmadan Önce* bölümündeki prosedürlere uyun.
2. Pili çıkarın.
3. Aşağıdaki adımları gerçekleştirin:
  - a. Klavyenin çerçevesini yuvalarından ve üst taraftan çıkarın.
  - b. Klavye kenarını bilgisayardan kaldırarak çıkarın.



## Klavye Kenarını Takma

1. Klavye kenarını yuvasıyla hizalayın.
2. Klavye kenarına boydan boya yerine oturana dek bastırın.



3. Pili takın.
4. *Bilgisayarınızın İçinde Çalıştıktan Sonra* bölümündeki prosedürlere uyun.

## Klavyeyi Çıkarma

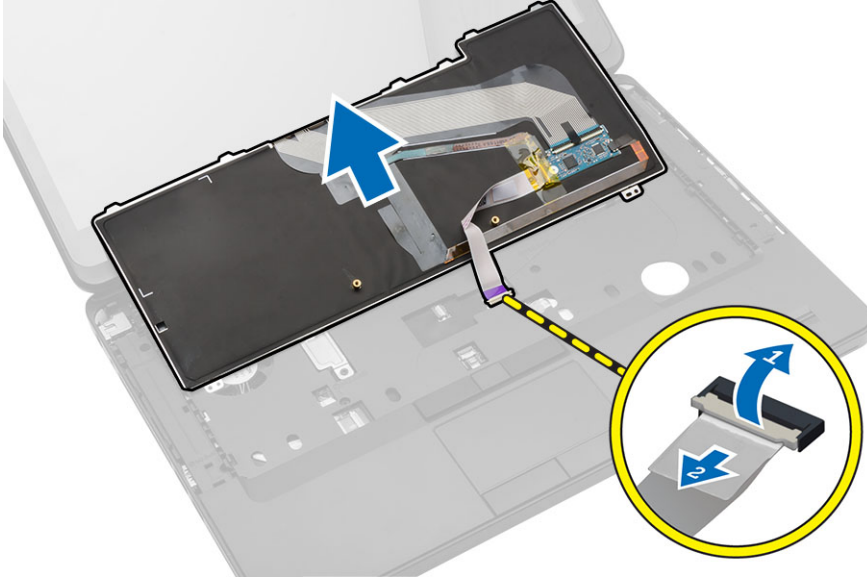
1. *Bilgisayarınızın İçinde Çalışmadan Önce* bölümündeki prosedürlere uyun.
2. Çıkarın:
  - a. pil
  - b. klavye kenarı
3. Bilgisayarın arkasındaki vidaları çıkarıp bilgisayarı ters çevirin.



4. Klavyeyi [1] sabitleyen vidaları çıkarın ve klavyeyi bilgisayardan [2] ve [3] kaldırın.



5. Klavye kablosunu çıkarın ve klavyeyi bilgisayardan kaldırın.



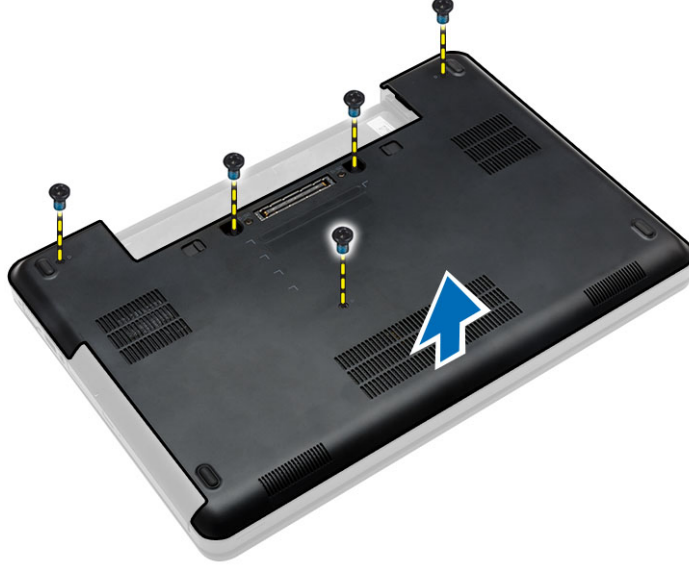
## Klavyeyi Takma

1. Klavye kablosunu klavyeye takın.
2. Tüm metal tırnaklar konumlarına oturana dek klavyeyi bölmesine kaydırın.
3. Tüm noktalar bilgisayara tamamen oturana dek klavyenin sol ve sağ tarafına bastırın.
4. Klavyeyi avuç içi dayanağına sabitlemek için vidaları takın.
5. Bilgisayarın arkasına vidaları takın.
6. Şunları takın:
  - a. klavye kenarı
  - b. pil

7. *Bilgisayarınızın İçinde Çalıştıktan Sonra* bölümündeki prosedürlere uyun.

## Alt Kapağı Çıkarma

1. *Bilgisayarınızın İçinde Çalışmadan Önce* bölümündeki prosedürlere uyun.
2. Pili çıkarın.
3. Aşağıdaki adımları gerçekleştirin:
  - a. Alt kapağı sabitleyen vidaları sökün.
  - b. Taban kapağını sistemin ön kısmına doğru kaydırın ve bilgisayardan çıkarın.



## Alt Kapağı Takma

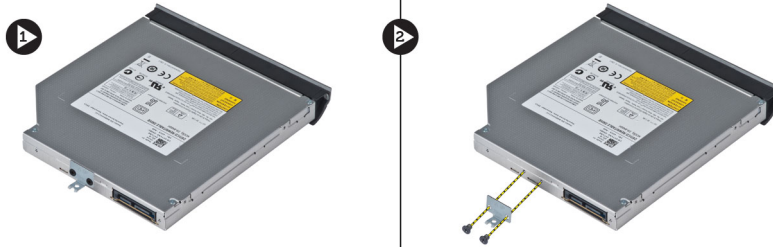
1. Taban kapağını yerine oturana dek yuvasına kaydırın.
2. Taban kapağını bilgisayara sabitleyen vidaları takın.
3. Pili takın.
4. *Bilgisayarınızın İçinde Çalıştıktan Sonra* bölümündeki prosedürlere uyun.

## Optik Sürücüyü Çıkarma

1. *Bilgisayarınızın İçinde Çalışmadan Önce* bölümündeki prosedürlere uyun.
2. Çıkarın:
  - a. pil
  - b. alt kapak
3. Aşağıdaki adımları gerçekleştirin:
  - a. Optik sürücüyü bilgisayara sabitleyen vidayı çıkarın.
  - b. Bilgisayardan çıkarmak için optik sürücüyü dışa doğru itin.



4. Optik sürücü braketini çıkardıktan sonra, aşağıdaki adımları uygulayın:
  - a. Optik sürücü braketini [1] sabitleyen vidaları çıkarın.
  - b. Optik sürücü braketini optik sürücüden [2] çıkarın.



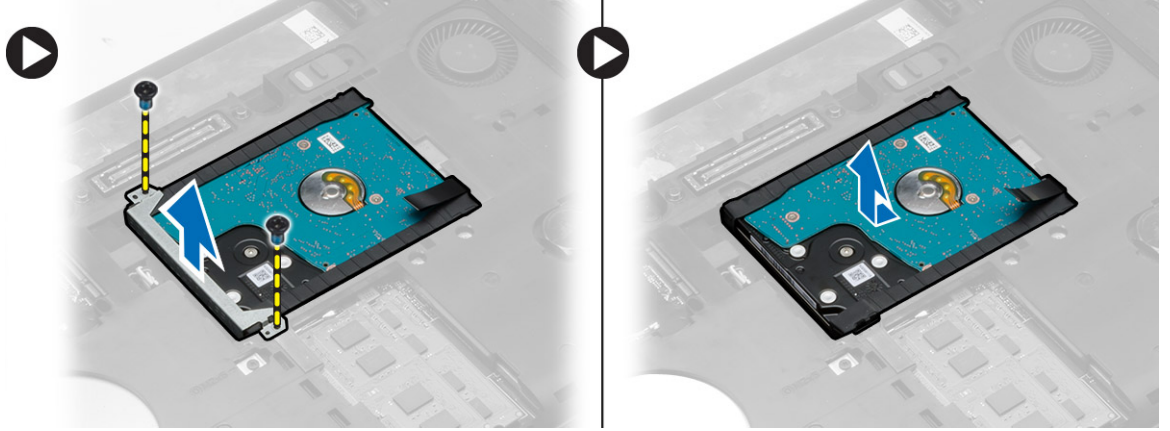
5. Optik sürücü çerçevesini optik sürücüden ayırmak için optik sürücü çerçeve tırnaklarını çıkarın.
6. Optik sürücü çerçevesini çıkarın.

## Optik Sürücüyü Takma

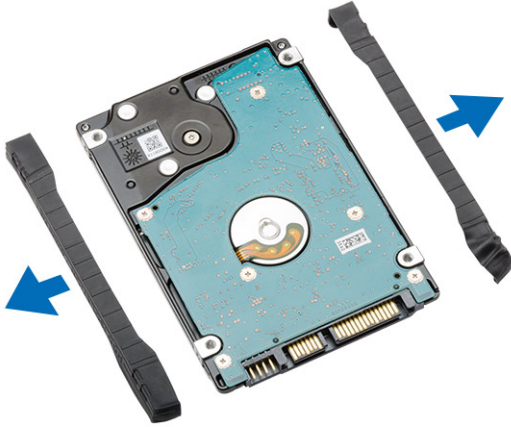
1. Optik sürücü çerçevesi tırnaklarını kavuşturarak optik sürücü çerçevesini optik sürücüye takın.
2. Optik sürücü braketini takın.
3. Optik sürücü braketini sabitlemek için vidaları sıkın.
4. Optik sürücüyü bilgisayara takın.
5. Optik sürücüyü yerine sabitlemek için vidayı sıkın.
6. Şunları takın:
  - a. alt kapak
  - b. pil
7. *Bilgisayarınızın İçinde Çalıştıktan Sonra* bölümündeki prosedürlere uyun.

## Sabit Sürücüyü Çıkarma

1. *Bilgisayarınızın İçinde Çalışmadan Önce* bölümündeki prosedürlere uyun.
2. Çıkarın:
  - a. pil
  - b. alt kapak
3. Aşağıdaki adımları gerçekleştirin:
  - a. Sabit sürücü braketini yerine sabitleyen vidaları sökün.
  - b. Konnektörlerinden sökmek için sabit sürücüyü kaydırarak çekip çıkarın.

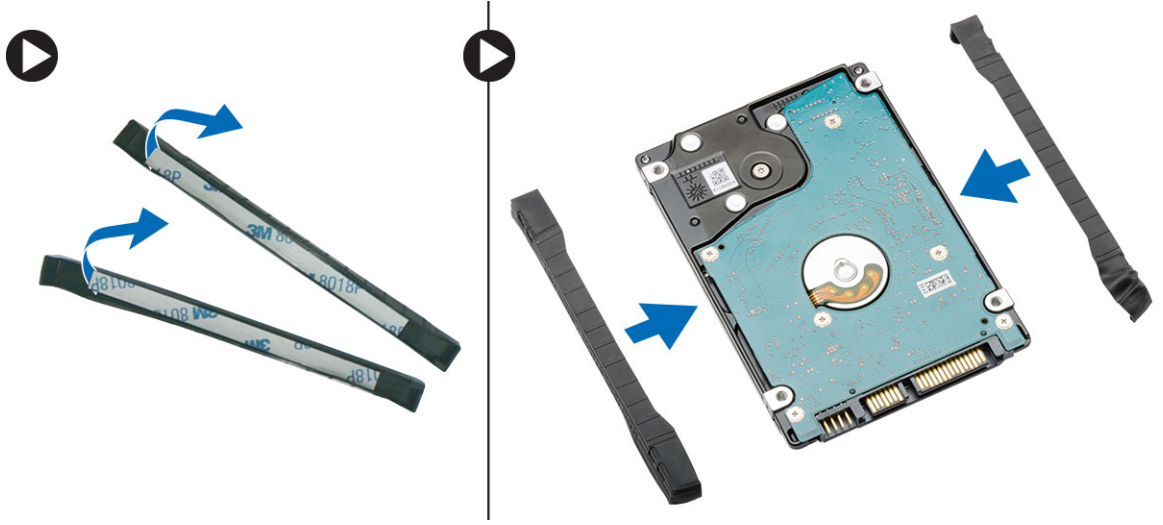


4. Sabit sürücü kapağını sabit sürücüden çıkarın.



## Sabit Sürücüyü Takma

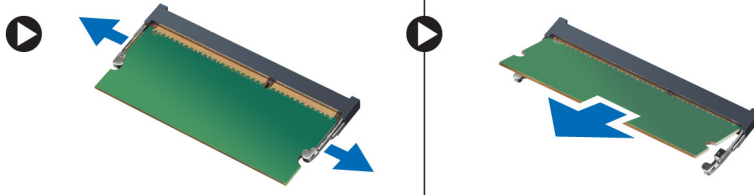
1. Sabit sürücü kapağını sabit sürücüye takın.



2. Sabit sürücüyü konnektöre takın.
3. Sabit sürücü braketini sabit sürücüye takın ve yerine sabitlemek için vidaları sıkın.
4. Şunları takın:
  - a. alt kapak
  - b. pil
5. *Bilgisayarınızın İçinde Çalıştıktan Sonra* bölümündeki prosedürlere uyun.

## Bellek Modülünü Çıkarma

1. *Bilgisayarınızın İçinde Çalışmadan Önce* bölümündeki prosedürlere uyun.
2. Çıkarın:
  - a. pil
  - b. alt kapak
3. Sabitleme klipslerini modül yukarı fırlayana kadar bellek modülünden uzağa doğru kaldırın.
4. Termal modülü kaldırın ve bilgisayardan çıkarın.

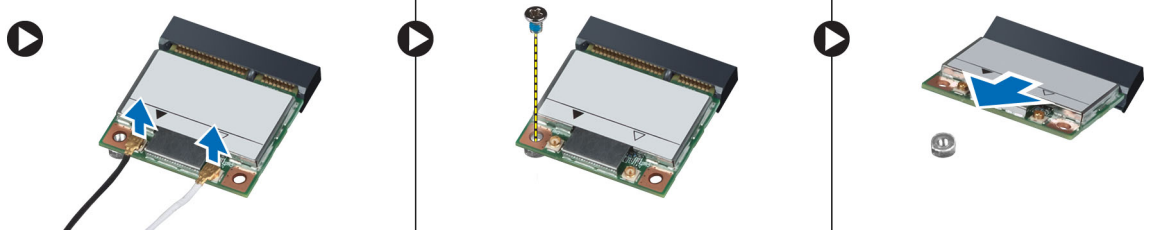


## Bellek Modülünü Takma

1. Belleği bellek yuvasına takın.
2. Bellek modülünü sistem kartına sabitleyen klipslere bastırın.
3. Şunları takın:
  - a. alt kapak
  - b. pil
4. *Bilgisayarınızın İçinde Çalıştıktan Sonra* bölümündeki prosedürlere uyun.

## WLAN Kartını Çıkarma

1. *Bilgisayarınızın İçinde Çalışmadan Önce* bölümündeki prosedürlere uyun.
2. Çıkarın:
  - a. pil
  - b. alt kapak
3. Aşağıdaki adımları gerçekleştirin:
  - a. Anten kablolarını WLAN kartından çıkarın.
  - b. WLAN kartını bilgisayara sabitleyen vidayı sökün.
  - c. WLAN kartını sistem kartındaki yuvasından çıkarın.



## WLAN Kartını Takma

1. WLAN kartını sistem kartındaki konnektörüne takın.
2. Anten kablolarını WLAN kartındaki işaretli konnektörlerine takın.
3. WLAN kartını bilgisayara sabitlemek için vidayı sıkın.
4. Şunları takın:
  - a. alt kapak
  - b. pil
5. *Bilgisayarınızın İçinde Çalıştıktan Sonra* bölümündeki prosedürlere uyun.

## Düğme Pili Çıkarma

1. *Bilgisayarınızın İçinde Çalışmadan Önce* bölümündeki prosedürlere uyun.
2. Çıkarın:
  - a. pil
  - b. alt kapak
3. Aşağıdaki adımları gerçekleştirin:
  - a. Düğme pil kablosunu sistem kartından çıkarın.
  - b. Düğme pili yapışkanından kaldırarak çıkarın.



## Düğme Pili Takma

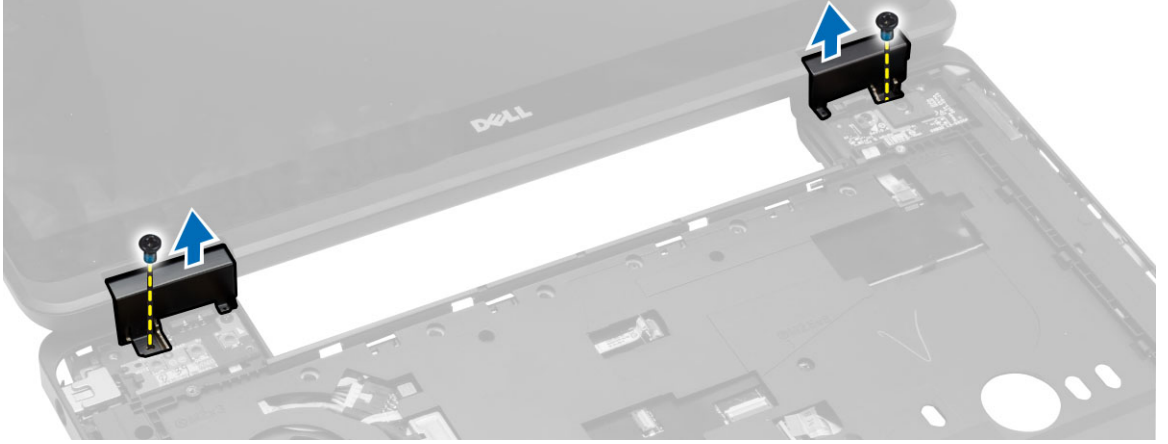
1. Sistem kartı üzerinde bulunan düğme pili yapışkan kenarı aşağı gelecek şekilde yerleştirin.
2. Düğme pilin kablosunu sistem kartına takın.
3. Şunları takın:
  - a. alt kapak
  - b. pil
4. *Bilgisayarınızın İçinde Çalıştıktan Sonra* bölümündeki prosedürlere uyun.

## Ekran Mentşesini Çıkarma

1. *Bilgisayarınızın İçinde Çalışmadan Önce* bölümündeki prosedürlere uyun.
2. Çıkarın:
  - a. pil
  - b. alt kapak
  - c. klavye kenarı
  - d. klavye
3. Ekran menteşesini bilgisayarın arkasına sabitleyen vidaları sökün.



4. Ekran menteşesini bilgisayarın önüne sabitleyen vidaları çıkarın. Ekran menteşesine bastırın ve bilgisayardan çıkarın.



## Ekran Menteşesini Takma

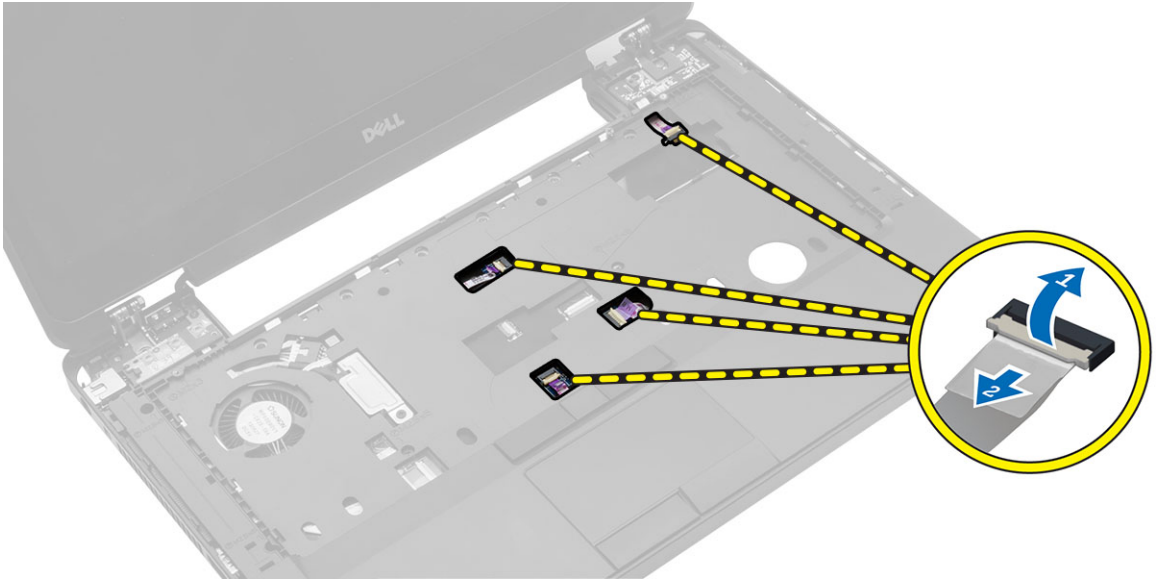
1. Ekran menteşesini bilgisayara yerleştirin.
2. Ekran menteşesini bilgisayarın önüne ve arkasına sabitlemek için vidaları sıkın.
3. Şunları takın:
  - a. klavye
  - b. klavye kenarı
  - c. alt kapak
  - d. pil
4. *Bilgisayarınızın İçinde Çalıştıktan Sonra* bölümündeki prosedürlere uyun.

## Avuç İçi Dayanağını Çıkarma

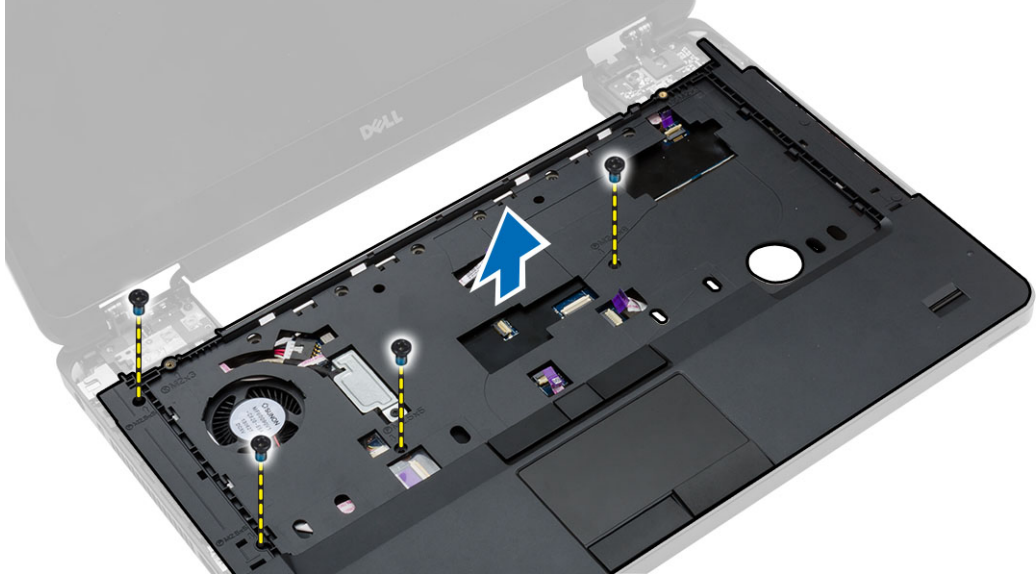
1. *Bilgisayarınızın İçinde Çalışmadan Önce* bölümündeki prosedürlere uyun.
2. Çıkarın:
  - a. SD kartı
  - b. pil
  - c. alt kapak
  - d. klavye kenarı
  - e. klavye
  - f. bellek
  - g. optik sürücü
  - h. sabit sürücü
  - i. ekran menteşesi
3. Bilgisayarın altındaki vidaları çıkarın.



4. Şunların bağlantısını kesin:
- medya-düğmeleri kablosu
  - dokunmatik yüzey kablosu
  - parmak izi tarayıcı kablosu
  - güç düğmesi kablosu



5. Aşağıdaki adımları gerçekleştirin:
- Avuç içi dayanağını bilgisayara sabitleyen vidaları çıkarın.
  - Avuç içi dayanağını bilgisayardan kaldırarak çıkarın.



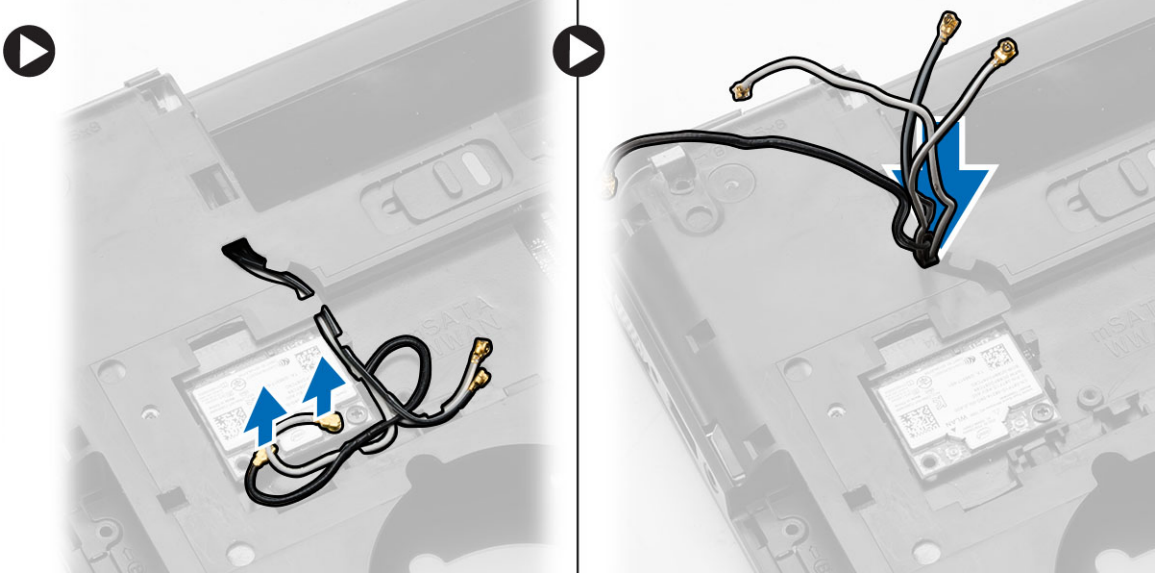
## Avuç İçi Dayanağını Takma

1. Avuç içi dayanağı aksamını bilgisayardaki orijinal konumuyla hizalayın ve yerine oturtun.
2. Aşağıdaki kabloları sistem kartına bağlayın.
  - a. güç düğmesi kablosu
  - b. parmak izi tarayıcı kablosu
  - c. dokunmatik yüzey kablosu
  - d. medya düğmesi kablosu
3. Avuç içi dayanağını bilgisayarın ön ve arka tarafına sabitleyen vidaları sıkın.
4. Şunları takın:
  - a. ekran menteşesi
  - b. sabit sürücü
  - c. optik sürücü
  - d. bellek
  - e. klavye
  - f. klavye kenarı
  - g. alt kapak
  - h. pil
  - i. SD kartı
5. *Bilgisayarınızın İçinde Çalıştıktan Sonra* bölümündeki prosedürlere uyun.

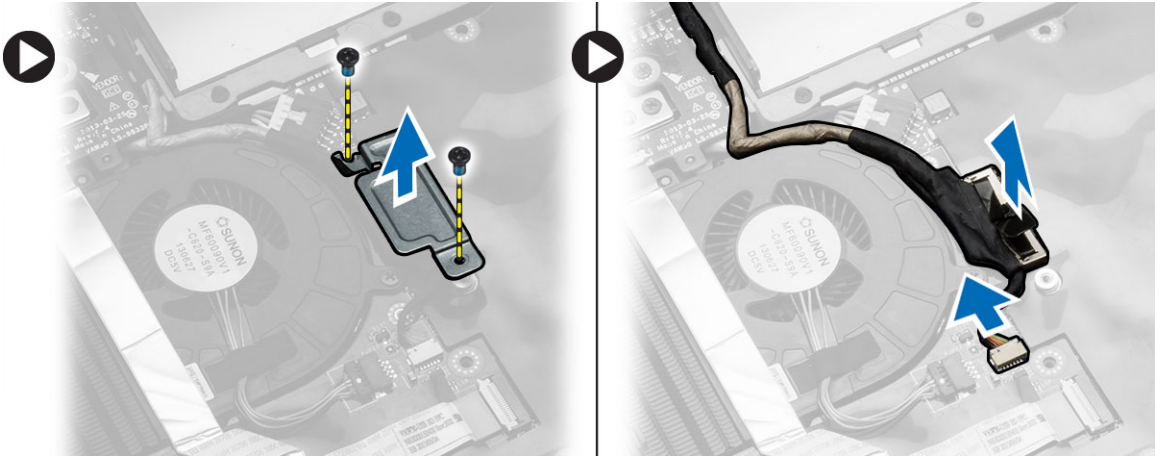
## Ekran Aksamını Çıkarma

1. *Bilgisayarınızın İçinde Çalışmadan Önce* bölümündeki prosedürlere uyun.
2. Çıkarın:
  - a. SD kartı
  - b. pil
  - c. alt kapak
  - d. klavye kenarı

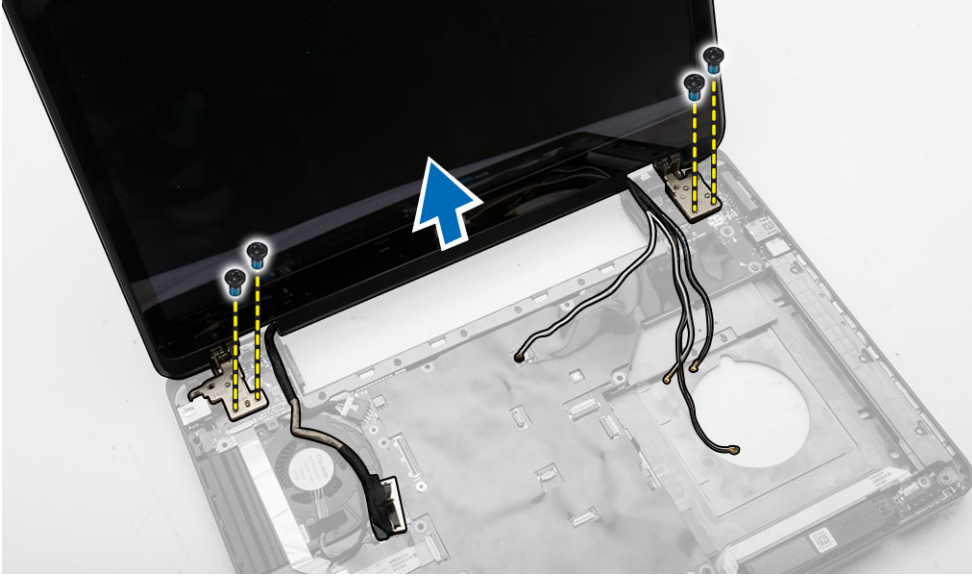
- e. klavye
  - f. ekran menteşesi
  - g. avuç içi dayanağı
3. WLAN kablosunu yönlendirme kanallarından çıkarın.



4. Aşağıdaki adımları gerçekleştirin:
- a. Ekran-kablo konektörünü sabitleyen vidaları sökün ve sistem kartından çıkarın.
  - b. Ekran kablolarını sistem kartından çıkarın.



5. Ekran aksamını yerine sabitleyen vidaları çıkarın ve ekran aksamını bilgisayardan sökmek için kaldırın.



**NOT:** Yukarıdaki ekran aksamı sökme prosedürleri hem Dokunmatik hem de Dokunmatik olmayan sürümleri için geçerlidir.

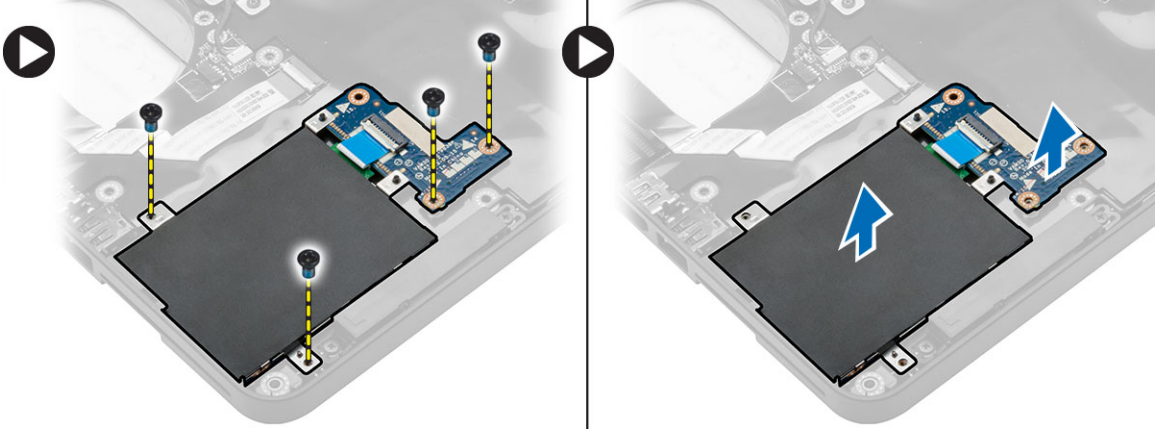
## Ekran Aksamını Takma

1. Ekran aksamını yerine sabitleyen vidaları sıkın.
2. Kasadaki deliklerden WLAN kablosunu geçirin.
3. Ekran kablosunu, bölmesinden geçirin ve ekran kablolarını sistem kartındaki konnektörlerine bağlayın.
4. WLAN kablolarını ilgili konnektörlerine takın.
5. Şunları takın:
  - a. avuç içi dayanağı
  - b. ekran menteşesi
  - c. klavye
  - d. klavye kenarı
  - e. alt kapak
  - f. pil
  - g. SD kartı
6. *Bilgisayarınızın İçinde Çalıştıktan Sonra* bölümündeki prosedürlere uyun.

## ExpressCard Kafesini Çıkarma

1. *Bilgisayarınızın İçinde Çalışmadan Önce* bölümündeki prosedürlere uyun.
2. Çıkarın:
  - a. SD kartı
  - b. pil
  - c. alt kapak
  - d. klavye kenarı
  - e. klavye
  - f. ekran menteşesi
  - g. avuç içi dayanağı

3. Aşağıdaki adımları gerçekleştirin:
  - a. ExpressCard kafesini sabitleyen vidaları sökün.
  - b. ExpressCard'ı bilgisayardan kaldırarak çıkarın.



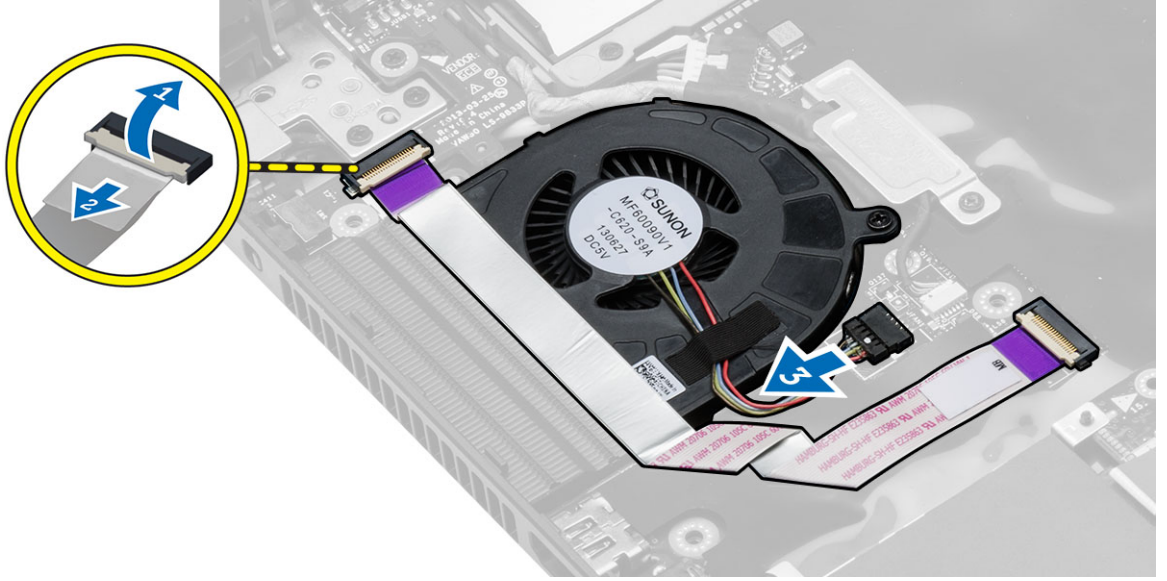
## ExpressCard Kafesini Takma

1. ExpressCard kafesini bilgisayardaki orijinal konumuyla hizalayın ve yerine oturtun.
2. ExpressCard kafesini sistem kartına bağlayan vidaları takın.
3. Şunları takın:
  - a. avuç içi dayanağı
  - b. ekran menteşesi
  - c. klavye
  - d. klavye kenarı
  - e. alt kapak
  - f. pil
  - g. SD kartı
4. *Bilgisayarınızın İçinde Çalıştıktan Sonra* bölümündeki prosedürlere uyun.

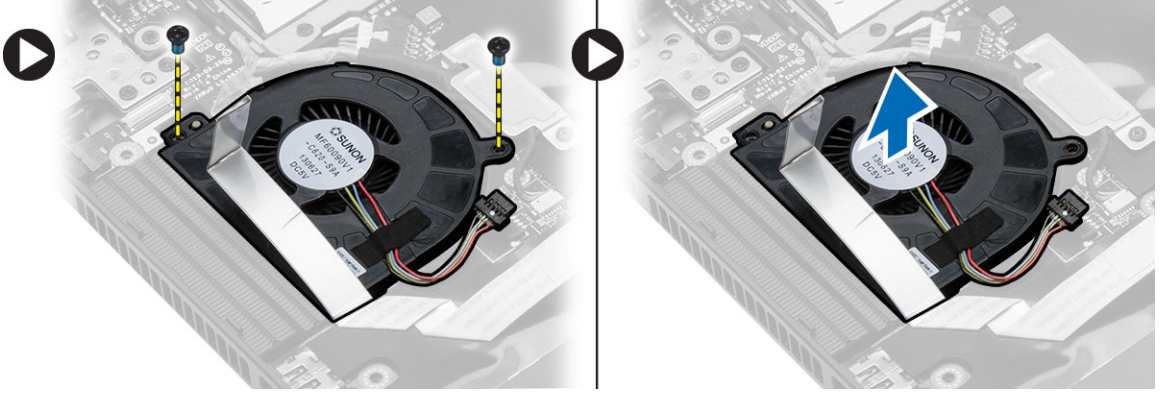
## Sistem Fanını Çıkarma

1. *Bilgisayarınızın İçinde Çalışmadan Önce* bölümündeki prosedürlere uyun.
2. Çıkarın:
  - a. SD kartı
  - b. pil
  - c. alt kapak
  - d. klavye kenarı
  - e. klavye
  - f. bellek
  - g. optik sürücü
  - h. sabit sürücü
  - i. ekran menteşesi
  - j. avuç içi dayanağı
3. Şunların bağlantısını kesin:
  - a. sistem-fan kablosu

b. G/Ç kartı kablosu



4. Sistem fanını sabitleyen vidaları sökün ve bilgisayardan çıkarmak için sistem fanını kaldırın.



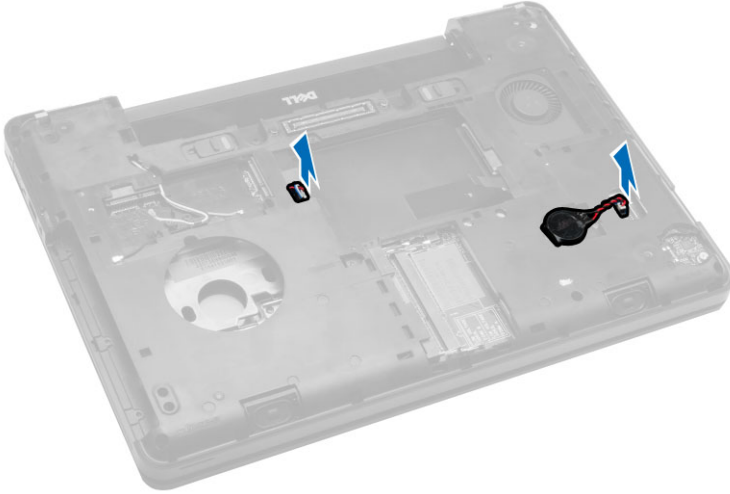
## Sistem Fanını Takma

1. Sistem fanını bilgisayara yerleştirin.
2. Sistem fanı kablosunu sistem kartına bağlayın.
3. G/Ç kartı kablosunu konnektörüne takın.
4. Sistem fanını bilgisayara sabitleyen vidaları sıkın.
5. Şunları takın:
  - a. avuç içi dayanağı
  - b. ekran menteşesi
  - c. bellek
  - d. sabit sürücü
  - e. optik sürücü
  - f. klavye
  - g. klavye kenarı
  - h. alt kapak

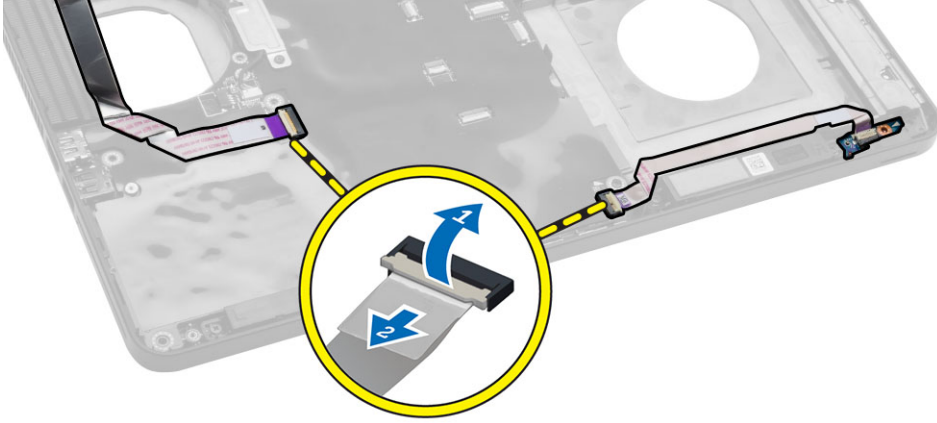
- i. pil
- j. SD kartı
6. *Bilgisayarınızın İçinde Çalıştıktan Sonra* bölümündeki prosedürlere uyun.

## Sistem Kartını Çıkarma

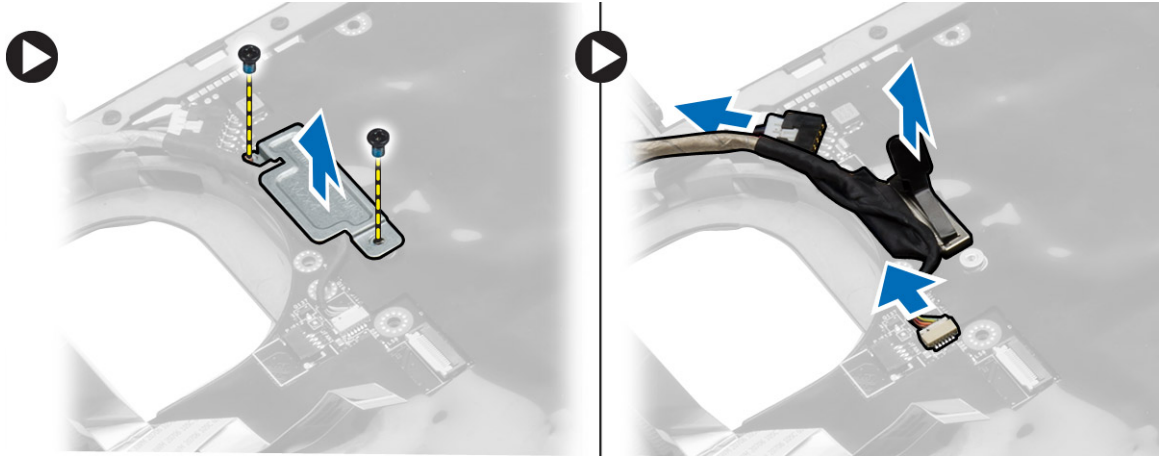
1. *Bilgisayarınızın İçinde Çalışmadan Önce* bölümündeki prosedürlere uyun.
2. Çıkarın:
  - a. SD kartı
  - b. pil
  - c. alt kapak
  - d. klavye kenarı
  - e. klavye
  - f. bellek
  - g. optik sürücü
  - h. sabit sürücü
  - i. WLAN kartı
  - j. ekran menteşesi
  - k. avuç içi dayanağı
  - l. sistem fanı
  - m. ExpressCard kafesi
3. Şunların bağlantısını kesin:
  - a. düğme pil kablosu
  - b. hoparlör kablosu



4. Bilgisayarı çevirin ve ayırın:
  - a. güç kablosu
  - b. durum ışığı kartı kablosu
  - c. G/Ç kartı kablosu



5. Aşağıdaki adımları gerçekleştirin:
- Ekran-kablo konektörünü sabitleyen vidaları sökün ve sistem kartından çıkarın.
  - Ekran kablolarını ve güç konektörü kablosunu sistem kartından ayırın.



6. Sistem kartını sabitleyen vidaları sökün ve bilgisayardan çıkarmak için sistem kartını kaldırın.

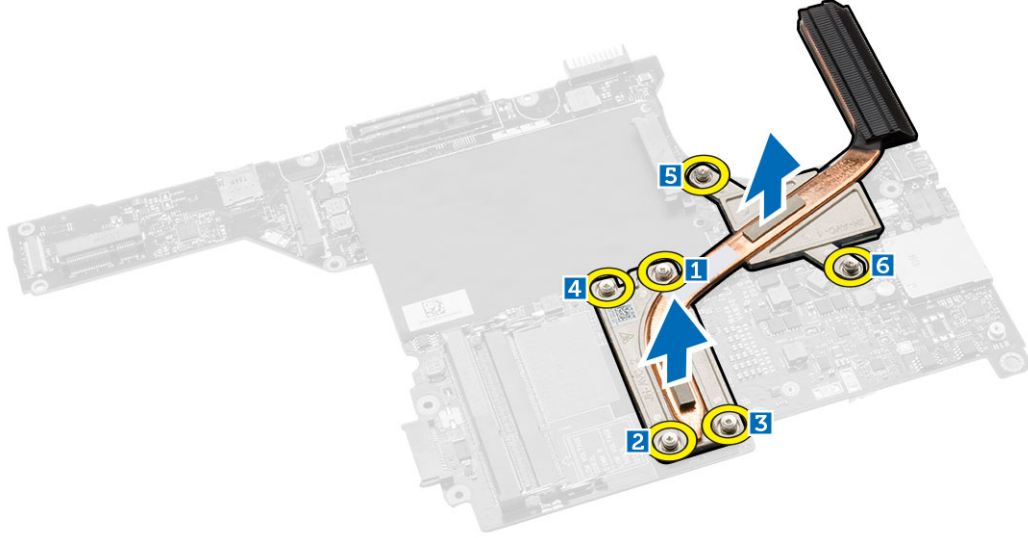


## Sistem Kartını Takma

1. Sistem kartını bilgisayardaki orijinal konumuna hizalayın.
2. Sistem kartını bilgisayara sabitleyen vidaları yerine takın ve sıkın.
3. Aşağıdaki kabloları takın:
  - a. G/Ç kartı kablosu
  - b. güç konektörü kablosu
  - c. durum ışığı kartı kablosu
4. Bilgisayarı çevirin ve düğme pil kablosunu ve hoparlör kablosunu sistem kartına takın.
5. Şunları takın:
  - a. ExpressCard kafesi
  - b. sistem fanı
  - c. avuç içi dayanağı
  - d. ekran menteşesi
  - e. WLAN kartı
  - f. sabit sürücü
  - g. optik sürücü
  - h. bellek
  - i. klavye
  - j. klavye kenarı
  - k. alt kapak
  - l. pil
  - m. SD kartı
6. *Bilgisayarınızın İçinde Çalıştıktan Sonra* bölümündeki prosedürlere uyun.

## Isı Emicisini Çıkarma

1. *Bilgisayarınızın İçinde Çalışmadan Önce* bölümündeki prosedürlere uyun.
2. Çıkarın:
  - a. SD kartı
  - b. pil
  - c. alt kapak
  - d. klavye kenarı
  - e. klavye
  - f. bellek
  - g. optik sürücü
  - h. sabit sürücü
  - i. WLAN kartı
  - j. ekran menteşesi
  - k. avuç içi dayanağı
  - l. sistem fanı
  - m. ExpressCard kafesi
  - n. sistem kartı
3. Aşağıdaki adımları gerçekleştirin:
  - a. Isı emicisini yerine sabitleyen vidaları sökün.
  - b. Isı emicisini bilgisayardan kaldırarak çıkarın.



## Isı Emicisini Kurma

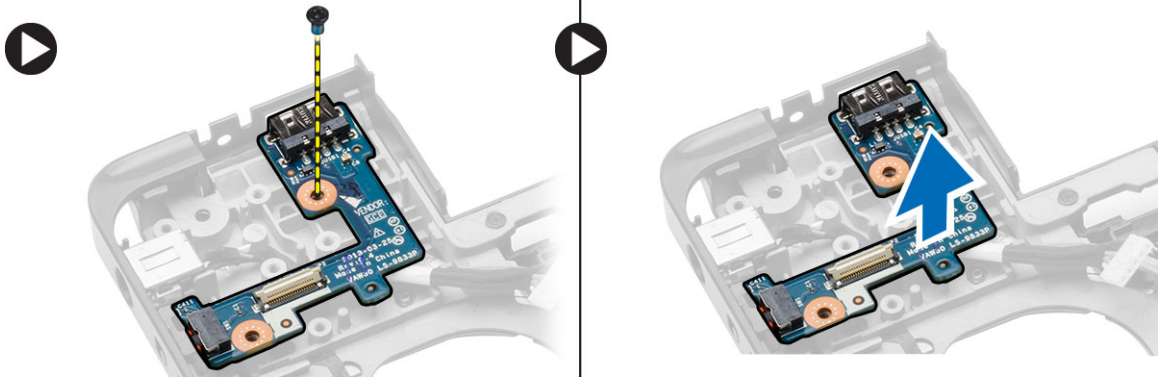
1. Isı emicisini sistem kartına yerleştirin.
2. Isı emiciyi bilgisayara sabitlemek için vidaları sıkın.
3. Şunları takın:
  - a. sistem kartı
  - b. ExpressCard kafesi
  - c. sistem fanı

- d. avuç içi dayanağı
- e. ekran menteşesi
- f. WLAN kartı
- g. sabit sürücü
- h. optik sürücü
- i. bellek
- j. klavye
- k. klavye kenarı
- l. alt kapak
- m. pil
- n. SD kartı

4. *Bilgisayarınızın İçinde Çalıştıktan Sonra* bölümündeki prosedürlere uyun.

## G/Ç Kartının (Sol) Çıkarılması

1. *Bilgisayarınızın İçinde Çalışmadan Önce* bölümündeki prosedürlere uyun.
2. Çıkarın:
  - a. SD kartı
  - b. pil
  - c. alt kapak
  - d. klavye kenarı
  - e. klavye
  - f. bellek
  - g. optik sürücü
  - h. sabit sürücü
  - i. WLAN kartı
  - j. ekran menteşesi
  - k. avuç içi dayanağı
  - l. sistem fanı
  - m. ExpressCard kafesi
  - n. sistem kartı
3. Aşağıdaki adımları gerçekleştirin:
  - a. Sol G/Ç kartını bilgisayara sabitleyen vidayı çıkarın.
  - b. G/Ç kartını yukarı kaldırın ve bilgisayardan çıkarın.

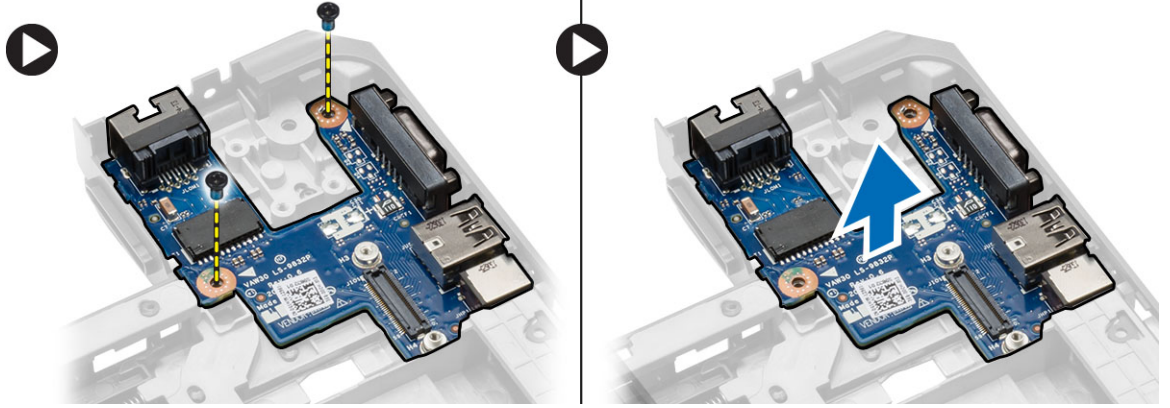


## G/Ç Kartını (Sol) Takma

1. G/Ç kartını bilgisayara yerleştirin.
2. G/Ç kartını bilgisayara sabitleyen vidayı sıkın.
3. Şunları takın:
  - a. sistem kartı
  - b. ExpressCard kafesi
  - c. sistem fanı
  - d. avuç içi dayanağı
  - e. ekran menteşesi
  - f. WLAN kartı
  - g. sabit sürücü
  - h. optik sürücü
  - i. bellek
  - j. klavye
  - k. klavye kenarı
  - l. alt kapak
  - m. pil
  - n. SD kartı
4. *Bilgisayarınızın İçinde Çalıştıktan Sonra* bölümündeki prosedürlere uyun.

## G/Ç Kartının (Sağ) Çıkarılması

1. *Bilgisayarınızın İçinde Çalışmadan Önce* bölümündeki prosedürlere uyun.
2. Çıkarın:
  - a. SD kartı
  - b. pil
  - c. alt kapak
  - d. klavye kenarı
  - e. klavye
  - f. bellek
  - g. optik sürücü
  - h. sabit sürücü
  - i. WLAN kartı
  - j. ekran menteşesi
  - k. avuç içi dayanağı
  - l. sistem fanı
  - m. ExpressCard kafesi
  - n. sistem kartı
3. Aşağıdaki adımları gerçekleştirin:
  - a. G/Ç kartını bilgisayar tabanına sabitleyen vidaları çıkarın.
  - b. G/Ç kartını yukarı kaldırın ve bilgisayardan çıkarın.



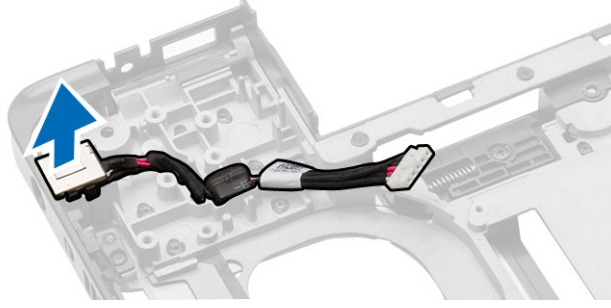
## G/Ç Kartını (Sağ) Takma

1. G/Ç kartını bilgisayara yerleştirin.
2. G/Ç kartını bilgisayara sabitleyen vidaları sıkın.
3. Şunları takın:
  - a. sistem kartı
  - b. ExpressCard kafesi
  - c. sistem fanı
  - d. avuç içi dayanağı
  - e. ekran menteşesi
  - f. WLAN kartı
  - g. sabit sürücü
  - h. optik sürücü
  - i. bellek
  - j. klavye
  - k. klavye kenarı
  - l. alt kapak
  - m. pil
  - n. SD kartı
4. *Bilgisayarınızın İçinde Çalıştıktan Sonra* bölümündeki prosedürlere uyun.

## Güç Konnektörünü Çıkarma

1. *Bilgisayarınızın İçinde Çalışmadan Önce* bölümündeki prosedürlere uyun.
2. Çıkarın:
  - a. SD kartı
  - b. pil
  - c. alt kapak
  - d. klavye kenarı
  - e. klavye
  - f. bellek
  - g. sabit sürücü
  - h. optik sürücü
  - i. WLAN kartı

- j. ekran menteşesi
  - k. avuç içi dayanağı
  - l. ExpressCard kafesi
  - m. sistem fanı
  - n. sistem kartı
3. Aşağıdaki adımları gerçekleştirin:
- a. Güç konektörü kablosunu yönlendirme kanallarından çıkarın.
  - b. Güç konektörünü bilgisayardan kaldırarak çıkarın.



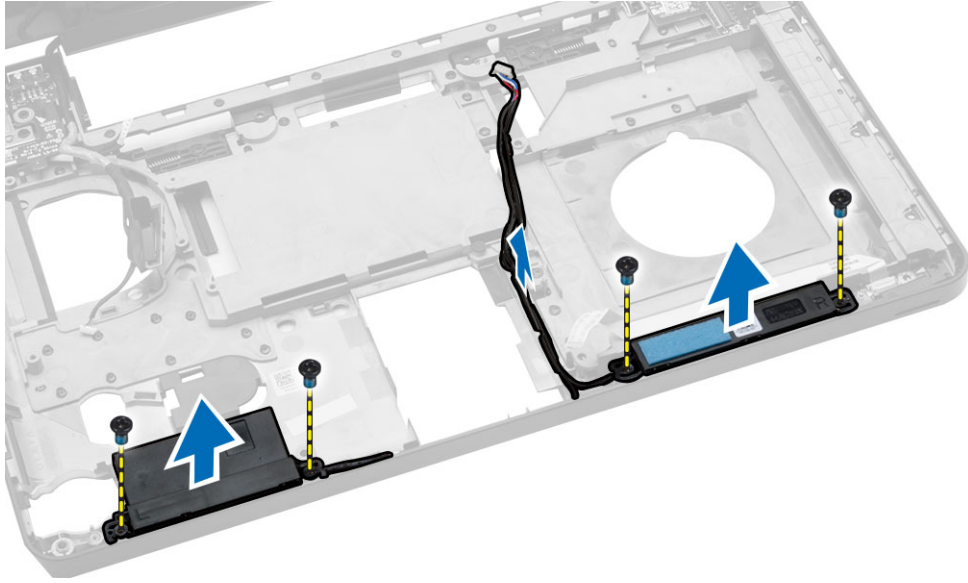
## Güç Konektörünü Takma

1. Güç konektörünü bilgisayardaki yerine takın.
2. Güç konektörü kablosunu yönlendirme kanallarından geçirin.
3. Şunları takın:
  - a. sistem kartı
  - b. sistem fanı
  - c. ExpressCard kafesi
  - d. avuç içi dayanağı
  - e. ekran menteşesi
  - f. WLAN kartı
  - g. sabit sürücü
  - h. optik sürücü
  - i. bellek
  - j. klavye
  - k. klavye kenarı
  - l. alt kapak
  - m. pil
  - n. SD kartı
4. *Bilgisayarınızın İçinde Çalıştıktan Sonra* bölümündeki prosedürlere uyun.

## Hoparlörleri Çıkarma

1. *Bilgisayarınızın İçinde Çalışmadan Önce* bölümündeki prosedürlere uyun.
2. Çıkarın:
  - a. SD bellek kartı
  - b. pil
  - c. alt kapak

- d. klavye kenarı
  - e. klavye
  - f. bellek
  - g. optik sürücü
  - h. sabit sürücü
  - i. WLAN kartı
  - j. ekran menteşesi
  - k. avuç içi dayanağı
  - l. sistem fanı
  - m. ExpressCard kafesi
  - n. sistem kartı
3. Aşağıdaki adımları gerçekleştirin:
- a. Yönlendirme kanallarından hoparlör kablosunu çıkarın.
  - b. Hoparlörleri bilgisayara sabitleyen vidaları sökün.
  - c. Hoparlörleri bilgisayardan kaldırarak çıkarın.



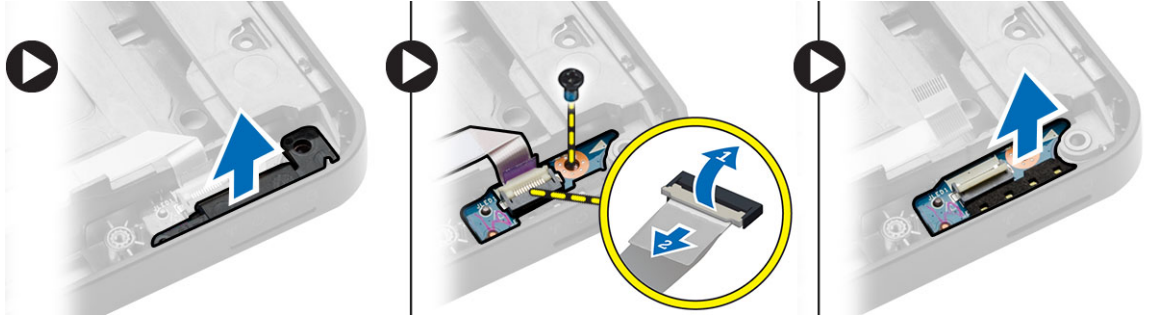
## Hoparlörleri Takma

1. Hoparlörleri bilgisayara yerleştirin.
2. Hoparlör kablosunu yönlendirme kanallarına sabitleyin.
3. Hoparlörleri bilgisayara sabitlemek için vidaları sıkın.
4. Şunları takın:
  - a. sistem kartı
  - b. ExpressCard kafesi
  - c. sistem fanı
  - d. avuç içi dayanağı
  - e. ekran menteşesi
  - f. WLAN kartı
  - g. sabit sürücü
  - h. optik sürücü

- i. bellek
  - j. klavye
  - k. klavye kenarı
  - l. alt kapak
  - m. pil
  - n. SD kartı
5. *Bilgisayarınızın İçinde Çalıştıktan Sonra* bölümündeki prosedürlere uyun.

## Durum Işığı Kartını Çıkarma

1. *Bilgisayarınızın İçinde Çalışmadan Önce* bölümündeki prosedürlere uyun.
2. Çıkarın:
  - a. SD kartı
  - b. pil
  - c. alt kapak
  - d. klavye kenarı
  - e. klavye
  - f. bellek
  - g. optik sürücü
  - h. sabit sürücü
  - i. WLAN kartı
  - j. ekran menteşesi
  - k. avuç içi dayanağı
  - l. sistem fanı
  - m. ExpressCard kafesi
  - n. sistem kartı
  - o. hoparlörler
3. Aşağıdaki adımları gerçekleştirin:
  - a. LED kapağını çıkarın.
  - b. Durum ışığı kartı kablosunu ayırın ve durum ışığı kartını tutan vidayı sökün.
  - c. Durum ışığı kartını bilgisayardan kaldırarak çıkarın.



## Durum-Işığı Kartının Takılması

1. Durum ışığı kartını bilgisayardaki yerine takın.
2. Durum ışığı kartı kablosunu konnektörüne bağlayın.
3. Durum ışığı kartını bilgisayara sabitlemek için sıkın.
4. LED kapağını durum ışığı kartına takın.

5. Őunları takın:
- a. hoparlörler
  - b. sistem kartı
  - c. sistem fanı
  - d. ExpressCard kafesi
  - e. avu içi dayanađı
  - f. ekran menteşesi
  - g. WLAN kartı
  - h. sabit sürücü
  - i. optik sürücü
  - j. bellek
  - k. klavye
  - l. klavye kenarı
  - m. alt kapak
  - n. pil
  - o. SD kartı
6. *Bilgisayarınızın İinde alıŐtıktan Sonra* bölümündeki prosedürlere uyun.

## Sistem Kurulumu

Sistem Kurulumu, bilgisayarınızın donanımını yönetmenizi ve BIOS-seviyesindeki seçenekleri belirtmenizi sağlar. Sistem Kurulumu'ndan şunları yapabilirsiniz:

- Donanım ekleyip kaldırdıktan sonra NVRAM ayarlarını değiştirme
- Sistem donanım yapılandırmasını görüntüleme
- Tümleşik aygıtları etkinleştirme veya devre dışı bırakma
- Performans ve güç yönetimi eşiklerini belirleme
- Bilgisayar güvenliğinizi yönetme


## Boot Sequence (Önyükleme Sırası)

Önyükleme Sırası, Sistem Kurulumu-tarafından tanımlanan önyükleme cihazı sırasını atlamanızı ve doğrudan belirli bir cihaza önyükleme yapmanızı (örn. optik sürücü veya sabit sürücü) sağlar. Açılışta Kendi Kendine Test (POST) sırasında, Dell logosu görüntülendiğinde şunları yapabilirsiniz:

- <F2> tuşuna basarak Sistem Kurulumuna Erişim
- <F12> tuşuna basarak bir defalık önyükleme menüsünü açma

Tek seferlik önyükleme menüsü, tanılama seçeneği de dahil olmak üzere önyükleme yapabileceğiniz cihazları görüntüler. Önyükleme menüsü seçenekleri şunlardır:

- Çıkarılabilir Sürücü (varsa)
- STXXXX Sürücüsü

 **NOT:** XXX, SATA sürücü numarasını belirtir.


- Optik Sürücü
- Diagnostics (Tanılamalar)

 **NOT:** Diagnostics (Tanılamalar) seçildiğinde, **ePSA diagnostics** (ePSA tanılama) ekranı görüntülenir.


Önyükleme sırası ekranı aynı zamanda System Setup (Sistem Kurulumu) ekranına erişme seçeneğini de görüntüler.

## Navigasyon Tuşları


Aşağıdaki tablo, sistem kurulumu navigasyon tuşlarını görüntüler.

 **NOT:** Sistem kurulum seçeneklerinin çoğunda yaptığınız değişiklikler kaydedilir ancak siz sistemi yeniden başlatana dek etkili olmaz.

**Tablo 1. Navigasyon Tuşları**

Tuşlar	Navigasyon
Yukarı ok	Bir önceki alana gider.
Aşağı ok	Bir sonraki alana gider.
<Enter>	Seçilen alanda (varsa) bir değer seçmenizi veya alandaki bağlantıyı izlemenizi sağlar.
Boşluk çubuğu	Varsa, bir açılan-listeyi genişletir veya daraltır.
<Tab>	Bir sonraki odaklanılan alana geçer.  <b>NOT:</b> Sadece standart grafik tarayıcı için.
<Esc>	Siz ana ekranı görüntüleyene kadar önceki sayfaya gider. Ana ekranda <Esc> tuşuna basıldığında, kaydedilmemiş değişiklikleri kaydetmeniz için soran ve sistemi yeniden başlatan bir mesaj görüntülenir.
<F1>	Sistem Kurulumu yardım dosyasını görüntüler.

## Sistem Kurulum Seçenekleri

 **NOT:** Bilgisayara ve takılı aygıtlarına bağlı olarak, bu bölümde listelenen öğeler görünebilir veya görünmeyebilir.



**Tablo 2. Genel**

Seçenek	Açıklama
System Information	Bu kısımda bilgisayarınızın birincil donanım özellikleri listelenmiştir. <ul style="list-style-type: none"><li>• System Information (Sistem Bilgileri) - BIOS Sürümü, Service Tag (Servis Etiket), Asset Tag (Demirbaş Etiket), Sahiplik Etiket, Sahiplik Tarihi, Üretim Tarihi ve Express Servis Kodu'nu görüntüler.</li><li>• Memory Information (Bellek Bilgileri): Takılan Bellek, Kullanılabilir Bellek, Bellek Hızı, Bellek Kanalları Modu, Bellek Teknolojisi, DIMM A Boyutu ve DIMM B Boyutunu görüntüler.</li><li>• İşlemci Bilgileri: İşlemci Türü, Core Sayacı, İşlemci Kimliği, Geçerli Saat Hızı, Minimum Saat Hızı, Maksimum Saat Hızı, İşlemci L2 Önbellek, İşlemci L3 Önbellek, HT Yeterli, ve 64-Bit Teknolojisi.</li><li>• Aygıt Bilgileri: Birincil Sabit Disk, MiniCard Aygıtı, ODD Aygıtı, Yuva eSATA Aygıtı, LOM MAC Adresi, Video Denetleyicisi, Video BIOS Sürümü, Video Belleği, Panel Tipi, Yerel Çözünürlük, Ses Denetleyicisi, Wi-Fi Aygıtı, WiGig Aygıtı, Hücresel Aygıt, Bluetooth Aygıtını görüntüler.</li></ul>
Battery Information	Pilin durumunu ve bilgisayara bağlı AC adaptörünün türünü gösterir.
Boot Sequence	Boot Sequence Bilgisayarın bir işletim sistemi bulmaya çalışma sırasını belirler. Seçenekler şunlardır: <ul style="list-style-type: none"><li>• Diskette Drive</li><li>• Internal HDD</li><li>• USB Storage Device (USB Depolama Aygıtı)</li><li>• CD/DVD/CD-RW Drive (CD/DVD/CD-RW Sürücü)</li><li>• Onboard NIC (Cihaz Üstü NIC)</li></ul> Varsayılan olarak tüm seçenekler işaretlidir. Herhangi bir seçeneğin seçimini kaldırabilir ya da önyükleme sırasını değiştirebilirsiniz.
	Boot List Option Önyükleme listesi seçeneğini değiştirmenizi sağlar.

Seenek	Aıklama
	<ul style="list-style-type: none"> <li>• Legacy</li> <li>• UEFI</li> </ul>
Advanced Boot Options	Bu seenek, eski opsiyonel ROM'ları yklemenize izin verir. Varsayılan olarak, <b>Enable Legacy Option ROMs</b> (Eski Opsiyonel ROM'ları etkinleřtir) seeneęi seili deęildir.
Date/Time	Tarih ve saati deęiřtirmenize olanak tanır.


**Tablo 3. Sistem Yapılandırması**

Seenek	Aıklama
Integrated NIC	Tmleřik aę denetleyicisini yapılandırmanızı saęlar. Seenekler řunlardır: <ul style="list-style-type: none"> <li>• Disabled (Devre Dıřı)</li> <li>• Enabled (Etkin)</li> <li>• Etkinleřtirilmiř w/PXE: Bu seenek, varsayılan olarak etkinleřtirilmiřtir.</li> </ul>
Parallel Port	Yerleřtirme aygıtındaki paralel baęlantı noktasını yapılandırmanızı saęlar. Seenekler řunlardır: <ul style="list-style-type: none"> <li>• Disabled (Devre Dıřı)</li> <li>• AT: Bu seenek, varsayılan olarak etkindir.</li> <li>• PS2</li> <li>• ECP</li> </ul>
Serial Port	Tmleřik seri baęlantı noktasını yapılandırmanızı saęlar. Seenekler řunlardır: <ul style="list-style-type: none"> <li>• Disabled (Devre Dıřı)</li> <li>• COM1: Bu seenek, varsayılan olarak etkindir.</li> <li>• COM2</li> <li>• COM3</li> <li>• COM4</li> </ul>
SATA Operation	Dahili SATA sabit src denetleyicisini yapılandırmanızı saęlar. Seenekler řunlardır: <ul style="list-style-type: none"> <li>• Disabled (Devre Dıřı)</li> <li>• AHCI</li> <li>• RAID On: Bu seenek, varsayılan olarak etkindir.</li> </ul>
Drives	Kart zerinde bulunan SATA srclerini yapılandırmanızı saęlar. Tm srcler, varsayılan olarak etkindir. Seenekler řunlardır: <ul style="list-style-type: none"> <li>• SATA-0</li> <li>• SATA-1</li> <li>• SATA-2</li> <li>• SATA-3</li> </ul>
SMART Reporting	Bu alan, tmleřik srclere iliřkin sabit src hatalarının sistem bařlatma sırasında rapor edilip edilmedięini kontrol eder. Bu teknoloji, SMART (Kendi Kendine Kontrol, Analiz Ve Raporlama Teknolojisi) zellięinin bir parasıdır. Bu seenek varsayılan olarak devre dıřıdır.






Seenek	Aıklama
USB Configuration	<ul style="list-style-type: none"> <li>• SMART (Akıllı) Raporlama'yı Etkinleřtir</li> </ul> <p>Bu alan tmleřik USB denetleyiciyi yapılandırır. nykleme Desteęi etkinleřtirilmiřse, sistemin her trl USB Yıęın Depolama Aygıtlarından (HDD, bellek anahtarı, disket) nykleme yapmasına izin verilir.</p> <p>USB baęlantı noktası etkinse, bu baęlantı noktasına takılı aygıt etkinleřtirilir ve OS iin hazırdır.</p> <p>USB baęlantı noktası devre dıřıysa, OS bu baęlantı noktasına takılı hibir aygıtı gremez.</p> <ul style="list-style-type: none"> <li>• Enable Boot Support (nykleme Desteęini Etkinleřtir)</li> <li>• Enable External USB Port (Harici USB Baęlantı Noktasını Etkinleřtir)</li> <li>• Enable USB3.0 Controller (USB3.0 Denetleyiciyi Etkinleřtir)</li> </ul> <p> <b>NOT:</b> USB klavye ve fare, bu ayarları dikkate almaksızın her zaman BIOS kurulumunda alıřır.</p>
Audio	<p>Bu alan, entegre ses denetleyicisini etkinleřtirir ya da devre dıřı bırakır. Varsayılan olarak, <b>Enable Audio</b> (Sesi etkinleřtir) seeneęi seilir.</p>
Keyboard Illumination	<p>Bu alan, klavye aydınlatma zellięinin iřletim modunu semenize olanak tanır. Klavye parlaklık seviyesi, %25 ila %100 arasında ayarlanabilir.</p> <ul style="list-style-type: none"> <li>• Disabled (Devre Dıřı).</li> <li>• Seviye %25'tir</li> <li>• Seviye %50'dir</li> <li>• Seviye %75'tir</li> <li>• Seviye %100'dr: Bu seenek varsayılan olarak etkinleřtirilmiřtir.</li> </ul>
Unobtrusive Mode	<p>Bu seenek etkinleřtirildięinde, Fn+B'ye basılması sistemdeki tm ıřık ve sesleri kapatır. Normal alıřmaya dnmek iin, yeniden Fn+B'ye basın. Bu seenek varsayılan olarak Devre dıřıdır.</p>
Miscellaneous Devices	<p>Ařaęıdaki aygıtları etkinleřtirmenizi veya devre dıřı bırakmanızı saęlar:</p> <ul style="list-style-type: none"> <li>• Enable Microphone (Mikrofon Etkin)</li> <li>• Enable Camera (Kamera Etkin)</li> <li>• Express Kartı Etkinleřtir</li> <li>• Sabit Src Dřme Korumasını Etkinleřtir</li> <li>• Enable Media Card (Ortam Kartı Etkin)</li> <li>• Disable Media Card (Ortam Kartı Devre Dıřı)</li> </ul> <p> <b>NOT:</b> Tm aygıtlar, varsayılan olarak etkindir.</p> <p>Ayrıca Ortam Kartını etkinleřtirebilir veya devre dıřı bırakabilirsiniz.</p>


Tablo 4. Video

Seenek	Aıklama
LCD Brightness	Gü kaynađına bađlı olarak ekran parlaklık ayarlarını yapmanızı sađlar (Pil üzerinde ve AC üzerinde).

 **NOT:** Video ayarı, yalnızca sisteme bir video kartı takıldıđında görüldür.


Tablo 5. Security

Seenek	Aıklama
Admin Password	<p>Yönetici (admin) parolasını ayarlamanızı, deđiřtirmenizi veya silmenizi sađlar.</p> <p> <b>NOT:</b> Sistem veya sabit sürücü parolasını belirlemeden önce yönetici parolasını belirlemelisiniz. Yönetici parolasının otomatik olarak silinmesi, sistem parolasını ve sabit sürücü parolasını otomatik olarak siler.</p> <p> <b>NOT:</b> Başarılı parola deđiřiklikleri hemen etkin olur.</p> <p>Varsayılan Ayar: Not set (Belirlenmedi)</p>
System Password	<p>Sistem parolasını ayarlamanızı, deđiřtirmenizi veya silmenizi sađlar.</p> <p> <b>NOT:</b> Başarılı parola deđiřiklikleri hemen etkin olur.</p> <p>Varsayılan Ayar: Not set (Belirlenmedi)</p>
Internal HDD-1 Password	<p>Sistemin dahili sabit sürücüsünü belirlemenizi veya deđiřtirmenizi sađlar.</p> <p> <b>NOT:</b> Başarılı parola deđiřiklikleri hemen etkin olur.</p> <p>Varsayılan Ayar: Not set (Belirlenmedi)</p>
Strong Password	<p>Her zaman güçlü parolalar oluřturma seeneđini yürütmenizi sađlar.</p> <p>Varsayılan Ayar: Enable Strong Password (Güçlü Parolayı Etkinleřtir) seili deđildir.</p> <p> <b>NOT:</b> Güçlü Parola etkinse, Yönetici ve Sistem parolaları, en az bir büyük harf ve bir büyük harf içermeli ve en az 8 karakter uzunluđunda olmalıdır.</p>
Password Configuration	<p>Yönetici ve Sistem parolalarının minimum ve maksimum uzunluđunu belirlemenizi sađlar.</p>
Password Bypass	<p>Ayarlı olduklarında, Sistem ve Dahili HDD parolasını atlama iznini etkinleřtirmenizi veya devre dıřı bırakmanızı sađlar. Seenekler řunlardır:</p> <ul style="list-style-type: none"><li>• Disabled (Devre Dıřı)</li><li>• Reboot bypass (Yeniden bařlatmayı atlama)</li></ul> <p>Varsayılan ayar: Disabled (Devre Dıřı)</p>
Password Change	<p>Yönetici parolası ayarlandıđında, Sistem ve Sabit Sürücü parolalarına izni etkinleřtirmenizi ve devre dıřı bırakmanızı sađlar.</p> <p>Varsayılan Ayar: Allow Non-Admin Password Changes (Yönetici Harici Parola Deđiřikliklerine İzin Ver) seilidir</p>

Seenek	Aıklama
Non-Admin Setup Changes	Bir Yönetici Parolası belirlendiğinde kurulum seeneklerinde deęişikliklere izin verilip verilmediğini belirlemenizi saęlar. Devre dıőı bırakıldıęında kurulum seenekleri yönetici parolasıyla kilittlenir.
TPM Security	POST sırasında Güvenli Platform Modülünü (TPM) etkinleőtirmenizi saęlar. Varsayılan Ayar: The option is disabled (Seenek devre dıőıdır).
Computrace	İsteęe baęlı Computrace yazılımını etkinleőtirmenizi veya devre dıőı bırakmanızı saęlar. Seenekler Őunlardır: <ul style="list-style-type: none"> <li>• Deactivate (Devre Dıőı Bırak)</li> <li>• Disable</li> <li>• Activate</li> </ul>  <b>NOT:</b> Activate (Etkinleőtir) ve Disable (Devre Dıőı) seenekleri özellięi kalıcı olarak etkinleőtirecek ya da devre dıőı bırakacaktır ve baőka bir deęişikliğe izin verilmeyecektir. Deactivate (varsayılan)
CPU XD Support	İőlemcinin Devre Dıőı Yürüt modunu etkinleőtirmenizi saęlar. Enable CPU XD Support (CPU XD Desteęi Etkin) (Varsayılan Ayar)
OROM Keyboard Access	Önyükleme sırasında geiő tuőlarını kullanarak Seenek ROM Yapılandırma ekranlarına girmek için bir seenek belirlemenizi saęlar. Seenekler Őunlardır: <ul style="list-style-type: none"> <li>• Enable (Etkin)</li> <li>• One Time Enable (Bir Kerelik Etkin)</li> <li>• Disable</li> </ul> Varsayılan Ayar: Enable (Etkin)
Admin Setup Lockout	Bir yönetici parolası belirlendiğinde kullanıcıların Kur'a girmesini önlemenizi saęlar. Varsayılan Ayar: Enable Admin Setup Lockout (Yönetici Kur Kilidini Etkinleőtir) seili deęildir.

**Tablo 6. Secure Boot**


Seenek	Aıklama
Secure Boot Enable	Bu seenek, Secure Boot (Güvenli Önyükleme) özellięini etkinleőtirir veya devre dıőı bırakır. <ul style="list-style-type: none"> <li>• Disable (Devre dıőı) (varsayılan)</li> <li>• Enable (Etkin)</li> </ul>
Expert Key Management	Yalnız sistem Özel Modda iken güvenlik anahtarını veritabanlarını manipüle etmenizi saęlar. <b>Enable Custom Mode</b> (Özel Modu Etkinleőtir) seeneęi varsayılan olarak devre dıőıdır: <ul style="list-style-type: none"> <li>• PK</li> <li>• KEK</li> <li>• db</li> <li>• dbx</li> </ul>



Seenek	Aıklama
	<p><b>Custom Mode</b> (Özel Mod) seeneđini etkinleřtirseniz, <b>PK, KEK, db, and dbx</b> için geerli seenekler grntlenir. Seenekler řunlardır:</p> <ul style="list-style-type: none"> <li>• <b>Save to File</b>- Anahtarı kullanıcı tarafından seilen bir dosyaya kaydeder</li> <li>• <b>Replace from File</b>- Mevcut anahtarı kullanıcı tarafından seilen bir dosyadaki anahtarla deđiřtirir</li> <li>• <b>Append from File</b>- Mevcut veritabanına, kullanıcı tarafından seilmiř bir anahtar ekler</li> <li>• <b>Delete</b>- Seili anahtarı siler</li> <li>• <b>Reset All Keys</b>- Varsayılan ayara sıfırlar</li> <li>• <b>Delete All Keys</b>- Tm anahtarları siler</li> </ul> <p> <b>NOT:</b> Custom Mode (Özel Mod) seeneđini devre dıřı bırakırsanız, yapılan tm deđiřiklikler silinir ve anahtarlar varsayılan ayarlara dner.</p>

**Tablo 7. Performance (Performans)**


Seenek	Aıklama
Multi Core Support	<p>Bu alan, iřlemcinin bir veya tm ekirdeklerinin etkinleřtirilip etkinleřtirilmeyeceđini belirler. Bazı uygulamaların performansı, ilave ekirdeklerle geliřir. Bu seenek varsayılan olarak etkindir. İřlemci için multi-core desteđini etkinleřtirir veya devre dıřı bırakır. Seenekler řunlardır:</p> <ul style="list-style-type: none"> <li>• All (Tm)</li> <li>• 1</li> <li>• 2</li> </ul> <p>Varsayılan ayar: All (Tm).</p>
Intel SpeedStep	<p>Intel SpeedStep özelliđini etkinleřtirmenizi veya devre dıřı bırakmanızı sađlar. Varsayılan Ayar: Enable SpeedStep (SpeedStep'i Etkinleřtir)</p>
C States Control	<p>İlave iřlemci uyku durumlarını etkinleřtirmenizi veya devre dıřı bırakmanızı sađlar. Varsayılan Ayar: C seeneđi durumları etkindir.</p>
Intel TurboBoost	<p>İřlemcinin Intel TurboBoost modunu etkinleřtirmenizi veya devre dıřı bırakmanızı sađlar. Varsayılan Ayar: Enable TurboBoost (Intel TurboBoost'u Etkinleřtir)</p>
Hyper-Thread Control	<p>İřlemcinin HyperThreading özelliđini etkinleřtirmenizi veya devre dıřı bırakmanızı sađlar. Varsayılan Ayar: Enabled (Etkin)</p>
Rapid Start Technology	<p>Bu seenek, kullanıcı tanımlı bir srenin ardından bilgisayarı otomatik olarak dřk g durumuna alarak pil mrn uzatabilir. Varsayılan ayar: Disabled (Devre Dıřı)</p>

**Tablo 8. Power Management (Güç Yönetimi)**

<b>Seçenek</b>	<b>Açıklama</b>
AC Behavior	AC adaptörü bağlıyken, bilgisayarın otomatik olarak açılmasını etkinleştirmenizi veya devre dışı bırakmanızı sağlar. Varsayılan Ayar: Wake on AC (AC'de Uyandır) seçili değildir.
Auto On Time	Bilgisayarın otomatik olarak açılma saatini ayarlamanızı sağlar. Seçenekler şunlardır: <ul style="list-style-type: none"><li>• Disabled (Devre dışı) (<b>Varsayılan</b>)</li><li>• Every Day (Her Gün)</li><li>• Weekdays (Hafta İçi)</li><li>• Günleri Seç</li></ul>
USB Wake Support	USB aygıtlarının sistemi Bekleme durumundan uyandırmasını etkinleştirmenizi sağlar.  <b>NOT:</b> Bu özellik yalnızca AA güç adaptörü bağlıyken çalışır. AA güç adaptörü Bekleme sırasında çıkarılırsa, sistem kurulumu pil gücünü korumak için tüm USB bağlantı noktalarındaki gücü keser.. <ul style="list-style-type: none"><li>• USB Wake Support (USB Uyandırma Desteğini) Etkinleştir</li><li>• Enable USB Wake Support (USB Uyandırma Desteğini Etkinleştir) seçili değil.</li></ul>
Wireless Radio Control	Fiziksel bağlantıya bağlı kalmaksızın otomatik olarak kablolu dan kablosuz ağlara geçen özelliği etkinleştirmenizi veya devre dışı bırakmanızı sağlar. <ul style="list-style-type: none"><li>• WLAN Radyoyu Denetle</li><li>• WWAN Radyoyu Denetle</li><li>• WLAN Radyoyu Denetle veya WWAN Radyoyu Denetle seçili değildir. (varsayılan)</li></ul>
Wake on LAN/WLAN	Bir LAN sinyaliyle tetiklendiğinde bilgisayarı Kapalı durumundan açacak olan özelliği etkinleştirmenizi veya devre dışı bırakmanızı sağlar. <ul style="list-style-type: none"><li>• Devre Dışı: Bu seçenek, varsayılan olarak etkindir.</li><li>• Sadece LAN</li><li>• Sadece WLAN</li><li>• LAN veya WLAN</li><li>• LAN ve PXE Boot</li></ul>
Block Sleep	Bu seçenek, İşletim Sistemi ortamında uyku (S3 durumu) moduna girmeyi engellemenizi sağlar. Block Sleep (S3 state) (Uyku Engelleme (S3 durumu)) - Bu seçenek varsayılan olarak devre dışıdır.
Peak Shift	Bu seçenek, gün içinde en çok güç çekilen zamanlarda AC güç tüketimini asgariye indirmenizi sağlar. Bu seçeneği etkinleştirdikten sonra, AC devrede olsa bile sisteminiz sadece pil ile çalışır.
Advanced Battery Charge Configuration	Bu seçenek, pil ömrünü en üst düzeye çıkarmanızı sağlar. Bu seçeneği etkinleştirdiğinizde, sisteminiz pil ömrünü iyileştirmek için çalışma dışı saatlerde standart şarj algoritması ve diğer teknikleri kullanır. Disabled (Devre dışı) (Varsayılan)

Seenek	Aıklama
Primary Battery Charge Configuration	<p>Pil Őarj modunu semenizi saėlar. Seenekler Őunlardır:</p> <ul style="list-style-type: none"> <li>• Uyarlanabilir</li> <li>• Standart</li> <li>• ExpressCharge: Bu seenek, varsayılan olarak etkindir.</li> <li>• ncelikli AC kullanımı</li> <li>• zel</li> </ul> <p>zel Őarj seeneėinin seilmesi durumunda zel Őarj BaŐlangı ve zel Őarj BitiŐ gelerini de yapılandırabilirsiniz.</p> <p> <b>NOT:</b> Tm piller iin tm Őarj modları mevcut olmayabilir. Bu seeneėi etkinleŐtirmek iin, <b>Advanced Battery Charge Configuration</b> (GeliŐmiŐ pil Őarjı yapılandırması) seeneėini devre dıŐı bırakın.</p>
Battery Slice Charge Configuration	<p>Pil Őarj tipini semenizi saėlar. Seenekler Őunlardır:</p> <ul style="list-style-type: none"> <li>• Standart Őarj</li> <li>• Express Őarj: Bu seenek, varsayılan olarak etkindir.</li> </ul> <p> <b>NOT:</b> Express Őarj tm piller iin geerli olmayabilir. Bu seeneėi etkinleŐtirmek iin, <b>Advanced Battery Charge Configuration</b> (GeliŐmiŐ pil Őarjı yapılandırması) seeneėini devre dıŐı bırakın.</p>
Intel Smart Connect Technology	<p>Bu seenek etkinleŐtirilirse, sistem uyku durumundayken yakındaki kablosuz baėlantıları periyodik olarak algılar. Sistem uyku moduna girdiėinde, aık olan e-posta veya diėer sosyal medya uygulamalarını senkronize etmek iin bu seeneėi kullanabilirsiniz.</p>

**Tablo 9. POST Behavior**

Seenek	Aıklama
Adapter Warnings	<p>Bazı g adaptrlerini kullandıėınızda, sistem kurulum (BIOS) uyarı iletilerini etkinleŐtirmenizi veya devre dıŐı bırakmanızı saėlar.</p> <p>Varsayılan Ayar: Enable Adapter Warnings (Adaptr Uyarılarını EtkinleŐtir)</p>
Keypad (Embedded)	<p>Dahili klavyede yerleŐik tuŐ takımını etkinleŐtirmek iin iki yntemden birini semenizi saėlar.</p> <ul style="list-style-type: none"> <li>• Sadece Fn (Fonksiyon) TuŐu: Bu seenek, varsayılan olarak etkindir.</li> <li>• Numlock ile</li> </ul> <p> <b>NOT:</b> Klavye (TmleŐik) seeneėi Latitude E5540'ta desteklenmez</p>
Mouse/Touchpad	<p>Sistemin fare ve dokunmatik yzey girdilerini nasıl uygulayacaėını belirlemenizi saėlar. Seenekler Őunlardır:</p> <ul style="list-style-type: none"> <li>• Serial Mouse (Seri Fare)</li> <li>• PS2 Mouse (PS2 Fare)</li> <li>• Dokunmatik Ekran/PS-2 Fare: Bu seenek, varsayılan olarak etkindir.</li> </ul>
Numlock Enable	<p>Bilgisayar nykleme yaptıėında, Numlock seeneėini etkinleŐtirmenizi saėlar.</p> <p>Enable Network (Aėı EtkinleŐtir) (varsayılan)</p>

Seenek	Aıklama
Fn Key Emulation	<Fn> özelliđini simüle etmek için <Scroll Lock> tuşunun kullanıldıđı seeneđi belirlemenizi sađlar. Enable Fn Key Emulation (Fn Tuş Emülasyonu Etkinleřtir) (varsayılan)
Mebx Hotkey	MEBx Hotkey işlevinin sistem ön yükleme yaptıđında etkinleřip etkinleřmeyeceđini belirlemenizi sađlar Enable MEBx Hotkey (MEBx Hotkey'i Etkinleřtir) (Varsayılan Ayar)
Fastboot	Bazı uyumluluk adımlarını atlayarak önyükleme işlemini hızlandırmanızı sađlar. Seenekler řunlardır: <ul style="list-style-type: none"> <li>Minimal (Minimum)</li> <li>Thorough (Kapsamlı) (varsayılan)</li> <li>Auto (Otomatik)</li> </ul>
Extended BIOS POST Time	İlave bir önyükleme öncesi gecikme oluřturmanızı sađlar. Seenekler: <ul style="list-style-type: none"> <li>0 saniye</li> <li>5 saniye (varsayılan)</li> <li>10 saniye</li> </ul>

**Tablo 10. Sanallařtırma Desteđi**

Seenek	Aıklama
Virtualization	Intel Virtualization Teknolojisini etkinleřtirmenizi veya devre dıřı bırakmanızı sađlar. Enable Intel Virtualization Technology (Intel Sanallařtırma Teknolojisini Etkinleřtir) (Varsayılan)
VT for Direct I/O	Virtual Machine Monitor'un (VMM), dođrudan G/Ç için Intel® Virtualization teknolojisi tarafından sunulan ek donanım yeteneklerini kullanmasını etkinleřtirir ya da devre dıřı bırakır. Enable Intel VT for Direct I/O (Dođrudan G/Ç için Intel VT'yi Etkinleřtir) — varsayılan olarak etkin.
Trusted Execution	Bu seenek bir Measured Virtual Machine Monitor'un (Ölçülmüş Sanal Makine Monitörü) (MVMM) Intel Trusted Execution (Intel Güvenilir Yürütme) teknolojisi tarafından sađlanan ilave donanım özelliklerini kullanıp kullanamayacađını belirler. Bu özelliđin kullanılması için TPM sanallařtırma teknolojisi ve dođrudan G/Ç için Sanallařtırma Teknolojisi etkinleřtirilmelidir. Güvenilir Yürütme — varsayılan olarak devre dıřı.

**Tablo 11. Kablosuz**

Seenek	Aıklama
Wireless Switch	Kablosuz düđme ile denetlenebilecek kablosuz cihazları semenizi sađlar. Seenekler řunlardır:
Latitude E5440	<ul style="list-style-type: none"> <li>WWAN</li> <li>WLAN</li> </ul>

Seenek	Aıklama
	<ul style="list-style-type: none"> <li>• WiGig</li> <li>• Bluetooth</li> </ul> <p>Tüm seenekler varsayılan olarak etkindir.</p>
Latitude E5540	<ul style="list-style-type: none"> <li>• WLAN</li> <li>• WiGig</li> <li>• Bluetooth</li> </ul> <p>Tüm seenekler varsayılan olarak etkindir.</p>
Wireless Device Enable	Dahili kablosuz aygıtları etkinleřtirmenizi veya devre dıřı bırakmanızı saęlar.
Latitude E5440	<ul style="list-style-type: none"> <li>• WWAN</li> <li>• WLAN / WiGig</li> <li>• Bluetooth</li> </ul> <p>Tüm seenekler varsayılan olarak etkindir.</p>
Latitude E5540	<ul style="list-style-type: none"> <li>• WLAN / WiGig</li> <li>• Bluetooth</li> </ul> <p>Tüm seenekler varsayılan olarak etkindir.</p>

**Tablo 12. Bakım**

Seenek	Aıklama
Service Tag	Bilgisayarınızın Service Tag'ını (Servis Etiketi) gsterir.
Asset Tag	nceden bir demirbař etiketi belirlenmemiřse, bir sistem demirbař etiketi oluřturmanızı saęlar. Bu seenek varsayılan olarak ayarlanmamıřtır.


**Tablo 13. Sistem Gnlkleri**

Seenek	Aıklama
BIOS Events	Sistem Kurulumu (BIOS) POST olaylarını grntlemenizi ve silmenizi saęlar.
Thermal Events	Sistem Kurulumu (Termal) olaylarını grntlemenizi ve silmenizi saęlar.
Power Events	Sistem Kurulumu (G) olaylarını grntlemenizi ve silmenizi saęlar.

## BIOS'u Gncelleřtirme

BIOS'unuzu (sistem kurulumu), sistem kartını deęiřtirdiđinizde veya gncelleřtirme kullanılabılır olduęunda gncellemeniz nerilir. Dizst bilgisayarlar iin, bilgisayar pilinizin tamamen dolu olduęundan ve bir prize takılı olduęundan emin olun

1. Bilgisayarı yeniden bařlatın.
2. [dell.com/support](http://dell.com/support) adresine gidin.
3. **Service Tag** (Servis Etiketi) veya **Express Service Code** (Express Servis Kodu) bilgilerinizi girip **Submit** (Gnder) dğmesine tıklayın.

 **NOT:** Servis Etiketini bulmak için, **Etiketim Nerede?** ögesine tıklayın.

 **NOT:** Servis Etiketinizi bulamıyorsanız, **Ürünümü Algıla** ögesine tıklayın. Ekrandaki talimatlarla devam edin.

4. Servis Etiketini bulamazsanız, bilgisayarınızın Ürün Kategorisi'ne tıklayın.
5. Listedeki **Ürün Türü'nü** seçin.
6. Bilgisayar modelinizi seçtiğinizde, bilgisayarınızın **Ürün Destek** sayfası görüntülenir.
7. **Sürücülerini AI** ögesine ve **Tüm Sürücülerini Görüntüle** ögesine tıklayın.  
Sürücüler ve İndirilenler sayfası açılır.
8. Sürücüler ve İndirmeler ekranında, **İşletim Sistemi** açılan listesinden **BIOS'u** seçin.
9. En son BIOS dosyasını belirleyip **Dosyayı İndir** düğmesine tıklayın.  
Bir güncellemeye ihtiyacı olan sürücülerini de analiz edebilirsiniz. Ürününüzde bunu yapmak için, **Güncellemeler için Sistemi Analiz Et** ögesine tıklayın ve ekrandaki talimatları takip edin.
10. **Lütfen aşağıdaki pencereden indirme yönteminizi seçin** kısmından tercih ettiğiniz indirme yöntemini seçin; **Şimdi İndir** 'e tıklayın.  
Ardından **Dosya İndirme** penceresi açılır.
11. Dosyayı bilgisayarınıza kaydetmek için **Kaydet**'i tıklayın.
12. Bilgisayarınıza güncelleştirilmiş BIOS ayarlarını kurmak için **Çalıştır**'a tıklayın.  
Ekrandaki yönergeleri izleyin.


## Sistem ve Kurulum Parolası

Bilgisayarınızı güvenceye almak için bir sistem parolası ve bir kurulum parolası oluşturabilirsiniz.

Parola Türü	Açıklama
<b>System Password</b> (Sistem Parolası)	Sisteminize oturum açmak için girmeniz gereken paroladır.
<b>Setup password</b> (Kurulum parolası)	Bilgisayarınızın BIOS ayarlarına erişmek ve burada değişiklikler yapmak için girmeniz gereken paroladır.


 **DİKKAT:** Parola özellikleri, bilgisayarınızdaki veriler için temel bir güvenlik seviyesi sağlar.

 **DİKKAT:** Kilitli değilse veya sahihsiz bırakılmışsa, bilgisayarınızdaki verilere herkes erişebilir.

 **NOT:** Bilgisayarınız, sistem ve kurulum parolası devre dışı halde teslim edilir.

### Bir Sistem Parolası ve Kurulum Parolası Atama

Ancak, **Password Status** (Şifre Durumu) **Unlocked** (Kilitli Değil) ise, yeni bir **System Password** (Sistem Parolası) ve/veya **Setup Password** (Kurulum Parolası) atayabilirsiniz veya mevcut **System Password** (Sistem Parolası) ve/veya **Setup Password** (Kurulum Şifresi) ögesini değiştirebilirsiniz. Parola Durumu **Locked** (Kilitli) ise, Sistem Parolasını değiştiremezsiniz.

 **NOT:** Parola anahtarı ayarı devre dışıysa, mevcut Sistem Parolası ve Kurulum Parolası silinir ve bilgisayarda oturum açmak için sistem parolasını vermeniz gerekmez.

Sistem kurulumuna girmek için, gücü açtıktan veya yeniden başlattıktan hemen sonra <F2> tuşuna basın.

1. **System BIOS** (Sistem BIOS'u) veya **System Setup** ekranında, **System Security** (Sistem Güvenliği) ögesini seçip <Enter>'a basın.

**System Security** (Sistem Güvenliđi) ekranı görüntülenir.

2. **System Security** (Sistem Güvenliđi) ekranında, **Password Status** (Parola Durumunun) **Unlocked** (Kilitli Deđil) olduđunu dođrulayın.

3. **System Password** (Sistem Parolası) öđesini seçin, sistem parolanızı girin ve <Enter> veya <Tab> tuşuna basın.

Sistem parolasını atamak için şu yönergeleri kullanın:

- Bir parola en çok 32 karaktere sahip olabilir.
- Parola 0 ila 9 arasındaki sayıları içerebilir.
- Yalnızca küçük harfler geçerlidir, büyük harflere izin verilmez.
- Yalnızca şu özel karakterlere izin verilir: boşluk, ("), (+), (.), (-), (.), (/), (:), ([), (]), (^), (').

Sorulduğunda sistem parolasını tekrar girin.

4. Önceden girmiş olduđunuz sistem parolasını girin ve **OK** (Tamam) tuşuna basın.
5. **Setup Password** (Kurulum Parolası) öđesini seçin, sistem parolanızı girin ve <Enter> veya <Tab> tuşuna basın.  
Bir mesaj kurulum parolasını yeniden girmenizi ister.
6. Önceden girmiş olduđunuz sistem parolasını girin ve **OK** (Tamam) tuşuna basın.
7. <Esc> tuşuna bastığınızda, bir mesaj görüntülenerek deđişiklikleri kaydetmenizi sağlar.
8. Deđişiklikleri kaydetmek için <Y> tuşuna basın.  
Bilgisayar yeniden başlatılır.

## Mevcut Bir Sistem Ve/Veya Kurulum Parolasını Silme Veya Deđiştirme

Mevcut Sistem ve/veya Kurulum parolasını silmeye veya deđiştirmeye çalışmadan önce, **Password Status'un** (Parola Durumu) Unlocked (Kilitli deđil) olduđundan emin olun (System Setup'da). **Password Status** (Parola Durumu) Locked (Kilitli) ise mevcut Sistem veya Kurulum parolasını silemezsiniz veya deđiştiremezsiniz.

Sistem Kurulumuna girmek için, gücü açtıktan veya yeniden başlattıktan hemen sonra <F2> tuşuna basın.

1. **System BIOS** (Sistem BIOS'u) veya **System Setup** ekranında, **System Security** (Sistem Güvenliđi) öđesini seçip <Enter>'a basın.

**System Security** (Sistem Güvenliđi) ekranı görüntülenir.

2. **System Security** (Sistem Güvenliđi) ekranında, **Password Status** (Parola Durumunun) **Unlocked** (Kilitli Deđil) olduđunu dođrulayın.

3. **System Password** (Sistem Parolası) öđesini seçin, mevcut sistem parolasını deđiştirin veya silin ve <Enter> veya <Tab> tuşuna basın.

4. **System Password** (Sistem Parolası) öđesini seçin, mevcut sistem parolasını deđiştirin veya silin ve <Enter> veya <Tab> tuşuna basın.



**NOT:** Sistem ve/veya Kurulum parolasını deđiştirirseniz, istendiğinde yeni parolayı tekrar girin. Sistem ve/veya Kurulum parolasını silerseniz, sorulduğunda silme işlemini dođrulayın.

5. <Esc> tuşuna bastığınızda, bir mesaj görüntülenerek deđişiklikleri kaydetmenizi sağlar.
6. Deđişiklikleri kaydetmek ve Sistem Kurulumundan çıkmak için <Y> tuşuna basın.  
Bilgisayar yeniden başlatılır.

# Tanılamalar

Bilgisayarınızla ilgili bir sorunla karşılaşırsanız, teknik yardım için Dell'e başvurmadan önce ePSA tanılamalarını çalıştırın. Tanılamanın amacı sisteminizin donanımını ek donanım gerekmeden veya veri kaybı riski olmaksızın sınamaktır. Sorunu kendiniz çözemiyorsanız, servis ve destek personeli sorunu çözmenize yardımcı olmak için tanılama sonuçlarını kullanabilir.

## Gelişmiş Yükleme Öncesi Sistem Değerlendirmesi (ePSA) Tanılamaları

ePSA tanılamaları (ayrıca sistem tanılamaları olarak bilinir) donanımınızın eksiksiz kontrolünü gerçekleştirir. ePSA, BIOS'a dahildir ve BIOS tarafından dahili olarak başlatılır. Tümleşik sistem tanılması belirli cihazlar veya cihaz grupları için aşağıdakileri yapmanızı sağlayan bir dizi seçenek sunar:

- Sınamaları otomatik olarak veya etkileşimli modda çalıştırma
- Sınamaları tekrarlama
- Sınama sonuçlarını görüntüleme veya kaydetme
- Başarısız aygıt(lar) hakkında ekstra bilgi sağlamak için ek sınama seçeneklerini ortaya koymak üzere kapsamlı sınamalar çalıştırma
- Sınamaların başarılı bir şekilde tamamlandığını bildiren durum mesajlarını görüntüleme
- Sınama sırasında karşılaşılan sorunlar hakkında size bilgi veren hata mesajlarını görüntüleme







**DİKKAT:** Yalnızca sisteminizi sınamak için sistem tanılamayı kullanın. Bu programı diğer sistemlerle kullanmak geçersiz sonuçlara veya hata mesajlarına neden olabilir.



**NOT:** Belirli aygıtlara ait bazı sınamalar kullanıcı etkileşimi gerektirir. Tanılama testleri gerçekleştirilirken her zaman bilgisayar terminalinde bulunduğunuzdan emin olun.

1. Bilgisayarınızı açın.
2. Bilgisayar önyükleme yaparken, Dell logosu görüntülendiğinde <F12> tuşuna basın.
3. Önyükleme menüsü ekranından **Diagnostics** (Tanılama) seçeneğini belirleyin.  
**Gelişmiş Ön Yükleme Sistemi Değerlendirme** penceresi, bilgisayarda algılanan tüm aygıtları listeleterek görüntülenir. Tanılama, algılanan tüm aygıtlarda sınamalar yürütmeye başlar.
4. Belirli bir aygıtta tanılama testi gerçekleştirmek isterseniz, tanılama testini durdurmak için <Esc> tuşuna ve **Evet**'e basın.
5. Sol bölmeden aygıtı seçin ve **Run Tests** (Testleri Çalıştır) ögesine tıklayın.
6. Bir sorun halinde hata kodları görüntülenir.  
Hata kodunu not edip Dell'e başvurun.

## Aygıt Durum Işıkları



Simge	Açıklama
	Bilgisayarı açtığınızda yanar ve bilgisayar güç yönetimi moduna geçtiğinde yanıp söner.
	Bilgisayar veri okur veya yazarken yanar.
	Pilin şarj durumunu göstermek için sabit biçimde yanar veya yanıp söner.
	Kablosuz ağ etkinleştirildiğinde yanar.

## Pil Durum Işıkları

Bilgisayar bir elektrik prizine bağlıysa, pil durum ışığı aşağıdaki gibi yanar:

<b>Sırayla sarı ve veyaz olarak yanıp sönme</b>	Kimliği doğrulanmamış veya desteklenmeyen, Dell AC adaptör dışında bir adaptör dizüstünüze takılmış.
<b>Sırayla sarı ve sürekli beyaz olarak yanıp sönme</b>	AC adaptör varken geçici pil arızası.
<b>Sürekli yanıp sönen sarı ışık</b>	AC adaptör varken kalıcı pil arızası.
<b>Işık kapalı</b>	AC adaptör varken pil tam şarj modunda.
<b>Beyaz ışık açık</b>	AC adaptör varken pil şarj modunda.

## Özellikler

 **NOT:** Seçenekler bölgeye göre farklılık gösterebilir. Bilgisayarınızın yapılandırmasına ilişkin daha fazla bilgi için, Başlat'a tıklayın  (**Başlat simgesi**) → **Yardım ve Destek** öğelerine tıklayıp, bilgisayarınız hakkındaki bilgileri görüntüleme seçeneğini belirleyin.




**Tablo 14. Sistem Bilgisi**

Özellik	Teknik Özellik
DRAM veriyolu genişliği	64 bit
Flash EPROM	SPI 32Mbit + 64Mbit
PCIe Gen1 veriyolu	100 MHz
Harici Veriyolu Frekansı	DMI (5GT/s)

**Tablo 15. İşlemci**

Özellik	Teknik Özellik
Türler	<ul style="list-style-type: none"> <li>• Intel Core i3 serisi</li> <li>• Intel Core i5 serisi</li> <li>• Intel Core i7 serisi</li> </ul>
L3 önbellek	8 MB'ye kadar

**Tablo 16. Bellek**

Özellik	Teknik Özellik
Bellek konektörü	iki SoDIMM yuvası
Bellek kapasitesi	2 GB, 4 GB veya 8 GB
Bellek türü	DDR3 SDRAM 1600 Mhz
Minimum bellek	2 GB
	 <b>NOT:</b> 64 bit işletim sistemi, minimum 4 GB bellek gerektirir.
Maksimum bellek	16 GB
	 <b>NOT:</b> Her bir SoDIMM yuvası maksimum 8 GB belleği destekler.
	 <b>NOT:</b> Kullanımda olan 16 GB bellek için 64 bit işlemci gereklidir.

**Tablo 17. mSATA Desteđi**

<b>Özellik</b>	<b>Teknik Özellik</b>
Express Card I/O ve Bağımsız Grafik Yapılandırması ile diđer yapılandırmalar için	Latitude E5440 ve Latitude E5540'ta mSATA desteđi yoktur. mSATA desteđi, Latitude E5440 ve Latitude E5540'ta desteklenmektedir.
Bağımsız Grafik ve tüm UMA Grafik Yapılandırmalarında Express Card I/O bulunmaz	<ul style="list-style-type: none"><li>• Latitude E5440'ta mSATA ve WWAN'ı destekler</li><li>• Latitude E5540'ta mSATA'yı destekler.</li></ul>

**Tablo 18. Audio**

<b>Özellik</b>	<b>Teknik Özellik</b>
Tür	dört kanallı yüksek tanımlı ses
Denetleyici	Realtek ALC3226
Stereo dönüşüm	24 bit (analog ile dijital ve dijital ile analog arası)
Arayüz:	
Dahili	yüksek tanımlı ses
Harici	mikrofon giriři/stereo kulaklıklar/harici hoparlör konnektörü
Hoparlörler	iki
Dahili hoparlör yükselticisi	Kanal başına 1W (RMS)
Ses seviyesi denetimleri	ses kontrolü ve ses kesme kontrolü için geçiş tuşları


**Tablo 19. Video**

<b>Özellik</b>	<b>Teknik Özellik</b>
Tür	sistem kartında tümleşik
Denetleyici	
UMA	Intel HD Graphics 4600
Paylaşsız	Nvidia GeForce (N14M-GE) Bağımsız Ekran Kartı, 2 GB Ekran kartı

**Tablo 20. İletişim**

<b>Özellik</b>	<b>Teknik Özellik</b>
Ađ adaptörü	10/100/1000 Mb/s Ethernet (RJ-45)
Kablosuz	<ul style="list-style-type: none"><li>• Dahili kablosuz yerel alan ađı (WLAN)</li><li>• Kablosuz geniş alan ađı (WWAN) (sadece E5440)</li></ul>

**Tablo 21. Bağlantı Noktaları ve Konektörler**

Özellik	Teknik Özellik
Ses (isteğe bağlı)	bir mikrofon/stereo kulaklık/hoparlör konektörü
Video	<ul style="list-style-type: none"><li>• bir adet 15 pimli VGA konektörü</li><li>• 19 pimli HDMI konektörü</li></ul>
Ağ adaptörü	bir adet RJ-45 konektör
USB 2.0	<ul style="list-style-type: none"><li>• bir adet 4-pin USB 2.0-uyumlu konektör (E5440)</li><li>• iki adet 4-pin USB 2.0-uyumlu konektör (E5540)</li></ul> <p> <b>NOT:</b> Latitude E5540 bilgisayarını bağlantı istasyonuna taktığında, Latitude E5540 bilgisayarın arkasındaki USB 2.0 konektörü devre dışı bırakılır.</p>
USB 3.0	iki adet USB 3.0-uyumlu konektör
Bellek kartı okuyucu	bir adet 8'i 1 arada bellek kartı okuyucu
Yerleştirme bağlantı noktası	bir
Abone Kimlik Modülü (SIM) bağlantı noktası	bir (sadece E5440)

**Tablo 22. Ekran**

Özellik	Teknik Özellik
Tür	
Latitude E5440	<ul style="list-style-type: none"><li>• HD(1366x768), WLED</li><li>• HD+(1600 x 900)</li></ul>
Latitude E5540	<ul style="list-style-type: none"><li>• HD(1366x768), WLED</li><li>• FHD (1920 x 1080)</li></ul>
Boyut	
Latitude E5440	14 inç
Latitude E5540	15,6 inç
Boyutlar:	
Latitude E5440:	
Yükseklik	192,5 mm (7,57 inç)
Genişlik	324 mm (12,75 inç)
Diyagonal	355,60 mm (14,00 inç)
Etkin alanlar (X/Y)	309,40 mm x 173,95 mm
Maksimum çözünürlük	<ul style="list-style-type: none"><li>• 1366 x 768 piksel</li><li>• 1600 x 900 piksel</li></ul>
Maksimum Parlaklık	200 nit

Özellik	Teknik Özellik
Latitude E5540:	
Yükseklik	210 mm (8,26 inç)
Genişlik	360 mm (14,17 inç)
Diyagonal	394,24 mm (15,60 inç)
Aktif alan (X/Y)	344,23 mm x 193,54 mm
Maksimum çözünürlük	<ul style="list-style-type: none"> <li>• 1366 x 768 piksel</li> <li>• 1920 x 1080 piksel</li> </ul>
Maksimum Parlaklık	HD için 220 nit, FHD için 300 nit
Çalışma açısı	0° (kapalı) ila 135°
Yenileme hızı	60 Hz
Minimum Görüntü açıları:	
Yatay	<ul style="list-style-type: none"> <li>• HD için +/- 40°</li> <li>• FHD için +/- 60°</li> </ul>
Dikey	<ul style="list-style-type: none"> <li>• HD için +10°/-30°</li> <li>• FHD için +/-50°</li> </ul>
Piksel aralığı:	
Latitude E5440	0,2265 mm x 0,2265 mm
Latitude E5540	<ul style="list-style-type: none"> <li>• HD için 0,2520 mm x 0,2520 mm</li> <li>• FHD için 0,1790 x 0,1790</li> </ul>



**Tablo 23. Klavye**

Özellik	Teknik Özellikler
Tuş sayısı	ABD: 86 tuş, İngiltere: 87 tuş, Brezilya: 87 tuş ve Japonya: 90 tuş
Düzen	QWERTY/AZERTY/Kanji

**Tablo 24. Dokunmatik yüzey**

Özellik	Teknik Özellik
Aktif Alan:	
X eksen	80,00 mm (3,15 inç)
Y eksen	45,00 mm (1,77 inç)

**Tablo 25. PİL**

Özellik	Teknik Özellik
Tür	4, 6 veya 9 hücreli "smart" lityum iyon
Boyutlar:	
Yükseklik	
4, 6 ve 9 hücreli	20,00 mm (0,79 inç)
Genişlik	
4 ve 6 hücreli	208,00 mm (8,18 inç)
9 hücreli	214,00 mm (8,43 inç)
Derinlik	
4 ve 6 hücreli	48,08 mm (1,89 inç)
9 hücreli	71,79 mm (2,83 inç)
Ağırlık	
4 hücreli	240,00 g (0,53 lb)
6 hücreli	344,73 g (0,76 lb)
9 hücreli	508,20 g (1,12 lb)
Voltaaj	
4 hücreli	14,8 VDC
6 hücreli ve 9 hücreli	11,1 VDC
Sıcaklık aralığı:	
Çalışma	0 °C - 50 °C (32 °F - 122 °F)
Çalışma Dışı	-40 °C - 85 °C (-40 °F - 185 °F)
	 <b>NOT:</b> PİL takımı %100 şarjla yukarıdaki saklama sıcaklıklarına güvenli bir şekilde dayanacak şekildedir.
	 <b>NOT:</b> PİL takımı ayrıca performansında bozulma olmadan -20 °C ila +60 °C saklama sıcaklıklarına dayanabilmektedir.
Düğme pil	3 V CR2032 lityum düğme pil

**Tablo 26. AC Adaptörü**

Özellik	Latitude E5440	Latitude E5540
Tür	65 W	90 W adaptör
Giriş voltajı	100 VAC – 240 VAC	100 VAC – 240 VAC
Giriş akımı (maksimum)	1,7 A	1,5 A
Giriş frekansı	50 Hz – 60 Hz	50 Hz – 60 Hz
Çıkış gücü	65 W	90 W

Özellik	Latitude E5440	Latitude E5540
Çıkış akımı	3,34 A (sürekli)	4,62 A (sürekli)
Dereceli çıkış voltajı	19,5 +/- 1,0 VDC	19,5 +/- 1,0 VDC
Sıcaklık aralığı:		
Çalışma	0 °C - 40 °C (32 °F - 104 °F)	0 °C - 40 °C (32 °F - 104 °F)
Çalışma Dışı	-40 °C - 70 °C (-40 °F - 158 °F)	-40 °C - 70 °C (-40 °F - 158 °F)


**Tablo 27. Fiziksel**

Fiziksel	Latitude E5440		Latitude E5540	
	Dokunma	Dokunmatik olmayan	Dokunma	Dokunmatik olmayan
Yükseklik	Ön - 27,70 mm (1,09 inç)	Ön - 25,20 mm (0,99 inç)	Ön - 28,25 mm (1,11 inç)	Ön - 26,00 mm (1,02 inç)
	Arka - 32,20 mm (1,27 inç)	Arka - 28,65 mm (1,13 inç)	Arka - 33,60 mm (1,32 inç)	Arka - 29,70 mm (1,17 inç)
Genişlik	338,00 mm (13,31 inç)		379,00 mm (14,92 inç)	
Derinlik	235,00 mm (9,25 inç)		250,50 mm (9,86 inç)	
Ağırlık (minimum)	1,99 kg (4,40 lb)		2,42 kg (5,35 lb)	

**Tablo 28. Ortamsal**

Özellik	Teknik Özellik
Sıcaklık:	
Çalışma	0 °C - 35 °C (32 °F - 95 °F)
Depolama	-40 °C - 65 °C (-40 °F - 149 °F)
Bağıl nem (en yüksek):	
Çalışma	%10 - %90 (yoğuşmasız)
Depolama	%5 - %95 (yoğuşmasız)
Yükseklik (en çok):	
Çalışma	-15,24 m ila 3048 (-50 ft ila 10.000 ft ft)
Çalışma Dışı	-15,24 m ila 10.668 m (-50 fit ila 35.000 fit)
Havadan geçen kirletici madde düzeyi	ISA-71.04-1985 ile tanımlanan biçimde G1

## Dell'e Başvurma

 **NOT:** Etkin bir Internet bağlantınız yoksa, başvuru bilgilerini satış faturanızda, irsaliyede, fişte veya Dell ürün kataloğunda bulabilirsiniz.

Dell birden fazla çevrimiçi ve telefon tabanlı destek ve servis seçeneği sunar. Kullanılabilirlik ülkeye ve ürüne göre değişir ve bazı hizmetler bulunduğunuz bölgede olmayabilir. Satış, teknik destek veya müşteri hizmetleri ile ilgili konularda Dell'e başvurmak için:

1. **dell.com/support** adresine gidin.
2. Destek kategorinizi seçin.
3. Sayfanın altındaki **Ülke/Bölge Seçin** açılan menüsünden ülkenizi veya bölgenizi doğrulayın.
4. Gereksiniminize uygun hizmet veya destek bağlantısını seçin.