


Dell Latitude E5440


Ägarens handbok

Regleringsmodell: P44G
Regleringstyp: P44G001



Upplysningar och varningar

 **OBS:** Obs! ger viktig information som kan hjälpa dig att få ut mer av datorn.

 **VIKTIGT!: VIKTIGT!** Indikerar risk för skada på maskinvaran eller förlust av data, samt ger information om hur du undviker problemet.

 **VARNING:** En varning signalerar risk för egendomsskada, personskada eller dödsfall.

Copyright © 2014 Dell Inc. Med ensamrätt. Denna produkt skyddas av amerikanska och internationella immaterialrättsliga lagar. Dell™ och Dell-logotypen är varumärken som tillhör Dell Inc. i USA och/eller andra jurisdiktioner. Alla övriga märken och namn som nämns här kan vara varumärken som tillhör respektive företag.

2014 -11

Rev. A02

Innehåll

1 Arbeta med datorn.....	5
Innan du arbetar inuti datorn.....	5
Stänga av datorn.....	6
När du har arbetat inuti datorn.....	7
2 Ta bort och installera komponenter.....	8
Rekommenderade verktyg.....	8
Systemöversikt.....	8
Ta bort batteriet.....	9
Installera batteriet.....	10
Ta bort SD-kortet.....	10
Installera SD-kortet.....	10
Ta bort ExpressCard-kortet.....	10
Installera ExpressCard-kortet.....	11
Ta bort SIM-kortet.....	11
Installera SIM-kortet.....	11
Ta bort bildskärmsramen.....	11
Installera bildskärmsramen.....	12
Ta bort bildskärmspanelen.....	12
Installera bildskärmspanelen.....	13
Ta bort kameran.....	13
Installera kameran.....	14
Ta bort tangentbordsramen.....	14
Installera tangentbordsramen.....	14
Ta bort tangentbordet.....	15
Installera tangentbordet.....	16
Ta bort kåpan.....	17
Installera kåpan.....	17
Ta bort den optiska enheten.....	17
Installera den optiska enheten.....	18
Ta bort hårddisken.....	19
Installera hårddisken.....	19
Ta bort minnesmodulen.....	20
Installera minnesmodulen.....	20
Ta bort WLAN-kortet.....	21
Installera WLAN kortet.....	21
Ta bort knappcells batteriet.....	21
Installera knappcells batteriet.....	22


Ta bort bildskärmsgångjärnet.....	22
Installera bildskärmsgångjärnet.....	23
Ta bort handledsstödet.....	23
Installera handledsstödet.....	25
Ta bort bildskärmsmonteringen.....	25
Installera bildskärmsmonteringen.....	27
Ta bort ExpressCard-lådan.....	27
Installera ExpressCard-hållaren.....	28
Ta bort systemfläkten.....	28
Installera systemfläkten.....	29
Ta bort moderkortet.....	30
Installera moderkortet.....	32
Ta bort kylflänsen.....	33
Installera kylflänsen.....	33
Ta bort I/O-kortet (vänster).....	34
Installera I/O-kortet (vänster).....	35
Ta bort I/O-kortet (höger).....	35
Installera I/O-kortet (höger).....	36
Ta bort strömbrytaren.....	36
Installera strömbrytaren.....	37
Ta bort högtalarna.....	37
Installera högtalarna.....	38
Ta bort statusindikatorkortet.....	39
Installera statusindikatorkortet.....	39
3 Systeminstallationsprogrammet.....	41
Startsekvens.....	41
Navigeringstangenter.....	41
Alternativ i systeminstallationsprogrammet.....	42
Uppdatera BIOS	52
System- och installationslösenord.....	53
Tilldela ett systemlösenord och ett installationslösenord.....	53
Radera eller ändra ett befintligt system- och/eller installationslösenord.....	54
4 Diagnostik.....	55
Förbättrad systemutvärderingsdiagnostik före start (ePSA).....	55
Lampor för enhetsstatus.....	56
Lampor för batteristatus.....	56
5 Specifikationer.....	57
6 Kontakta Dell.....	63


Arbeta med datorn


Innan du arbetar inuti datorn


Följ säkerhetsanvisningarna nedan för att skydda dig och datorn mot potentiella skador. Om inget annat anges förutsätts i varje procedur i det här dokumentet att följande villkor har uppfyllts:


- Du har läst säkerhetsinformationen som medföljde datorn.
- En komponent kan ersättas eller – om du köper den separat – monteras i omvänd ordning jämfört med borttagningsproceduren.


 **VARNING:** Innan du utför något arbete inuti datorn ska du läsa säkerhetsanvisningarna som medföljde datorn. Mer säkerhetsinformation finns på hemsidan för regelefterlevnad på www.dell.com/regulatory_compliance.

 **VIKTIGT!:** Många reparationer får endast utföras av behörig tekniker. Du bör bara utföra felsökning och enkla reparationer som beskrivs i produktdokumentationen eller instruerats av supportteamet online eller per telefon. Skada som uppstår p.g.a. service som inte godkänts av Dell täcks inte av garantin. Läs och följ säkerhetsanvisningarna som medföljer produkten.

 **VIKTIGT!:** Undvik elektrostatiska urladdningar genom att jorda dig själv. Använd ett antistatarmband eller vidrör en omålad metallyta (till exempel en kontakt på datorns baksida) med jämna mellanrum.

 **VIKTIGT!:** Hantera komponenter och kort varsamt. Rör inte komponenterna eller kontaktorna på ett kort. Håll kortet i kanterna eller i metallfästet. Håll alltid en komponent, t.ex. en processor, i kanten och aldrig i stiften.

 **VIKTIGT!:** När du kopplar bort en kabel ska du alltid dra i kontakten eller i dess dragflik, inte i själva kabeln. Vissa kablar har kontakter med låsflikar. Tryck i så fall in låsflikarna innan du kopplar ur kabeln. Dra isär kontaktorna rakt ifrån varandra så att inga kontaktstift böjs. Se även till att båda kontaktorna är korrekt inriktade innan du kopplar in kabeln.


 **OBS:** Färgen på datorn och vissa komponenter kan skilja sig från de som visas i det här dokumentet.

För att undvika att skada datorn ska du utföra följande åtgärder innan du börjar arbeta i den.


1. Se till att arbetsytan är ren och plan så att inte datorkåpan skadas.
2. Stäng av datorn (se Stänga av datorn).
3. Om datorn är ansluten till en dockningsenhet (dockad) som en mediabas (tillval) eller ett extrabatteri (tillval) kopplar du bort den.


 **VIKTIGT!:** Nätverkskablar kopplas först loss från datorn och sedan från nätverksenheten.

4. Koppla bort alla externa kablar från datorn.
5. Koppla loss datorn och alla anslutna enheter från eluttagen.
6. Stäng skärmen och lägg datorn upp och ned på en plan yta.

 **OBS:** När du ska utföra service på datorn måste du först ta ut huvudbatteriet. I annat fall kan moderkortet skadas.

7. Ta bort huvudbatteriet.
8. Vänd datorn rätt.
9. Öppna skärmen.
10. Tryck på strömbrytaren så att moderkortet jordas.

 **VIKTIGT!: Undvik elektriska stötar genom att alltid koppla loss datorn från eluttaget innan du öppnar skärmen.**

 **VIKTIGT!: Jorda dig genom att röra vid en omålad metallyta, till exempel metallen på datorns baksida, innan du vidrör något inuti datorn. Medan du arbetar bör du med jämna mellanrum röra vid en olackerad metallyta för att avleda statisk elektricitet som kan skada de inbyggda komponenterna.**

11. Ta bort installerade ExpressCard-kort och smartkort från deras fack.


Stänga av datorn

 **VIKTIGT!: Undvik dataförlust genom att spara och stänga alla öppna filer och avsluta alla program innan du stänger av datorn.**


1. Stäng av operativsystemet:

- I Windows 8:


– Med en pekaktiverad enhet:

- a. Sveg från högerkanten på skärmen, öppna menyn med snabbknappar och välj **Inställningar**.
- b. Välj  och välj sedan **Avsluta**

– Med en mus:

- a. Peka på det övre högra hörnet på skärmen och klicka på **Inställningar**.
- b. Klicka på  och välj sedan **Avsluta**.

- I Windows 7:

1. Klicka på **Start** .
2. Klicka på **Stäng av**.

eller

1. Klicka på **Start** .
2. Klicka på pilen i det nedre högra hörnet av **Start**-menyn (se bilden nedan) och klicka sedan




på **Stäng av**.


2. Kontrollera att datorn och alla anslutna enheter är avstängda. Om inte datorn och de anslutna enheterna automatiskt stängdes av när du avslutade operativsystemet så håller du strömbrytaren intryckt i ungefär 4 sekunder för att stänga av dem.

När du har arbetat inuti datorn

När du har utfört utbytesprocedurerna ser du till att ansluta de externa enheterna, korten, kablarna osv. innan du startar datorn.

 **VIKTIGT!: Undvik skada på datorn genom att endast använda batteriet som är utformat för den här Dell-datorn. Använd inte batterier som är utformade för andra Dell-datorer.**

1. Anslut externa enheter som portreplikator, extrabatteri eller mediabas, och sätt tillbaka alla kort som ExpressCard-kort.
2. Anslut eventuella telefon- eller nätverkskablar till datorn.

 **VIKTIGT!: Anslut alltid nätverkskablar till nätverksenheten först och sedan till datorn.**

3. Sätt tillbaka batteriet.
4. Anslut datorn och alla anslutna enheter till eluttagen.
5. Starta datorn.

Ta bort och installera komponenter

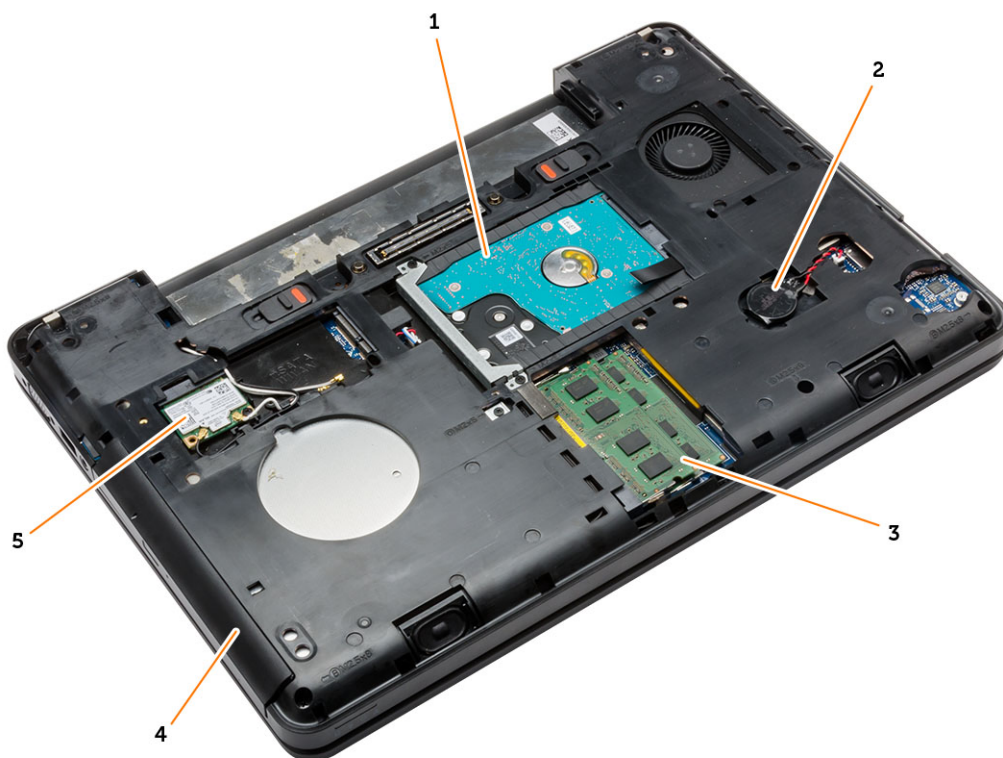
Det här avsnittet ger detaljerad information om hur man tar bort och installerar komponenter i datorn.

Rekommenderade verktyg

Procedurerna i detta dokument kan kräva att följande verktyg används:

- Liten spårskruvmejsel
- Stjärnskruvmejsel storlek 0
- Stjärnskruvmejsel storlek 1
- Liten plastrits

Systemöversikt

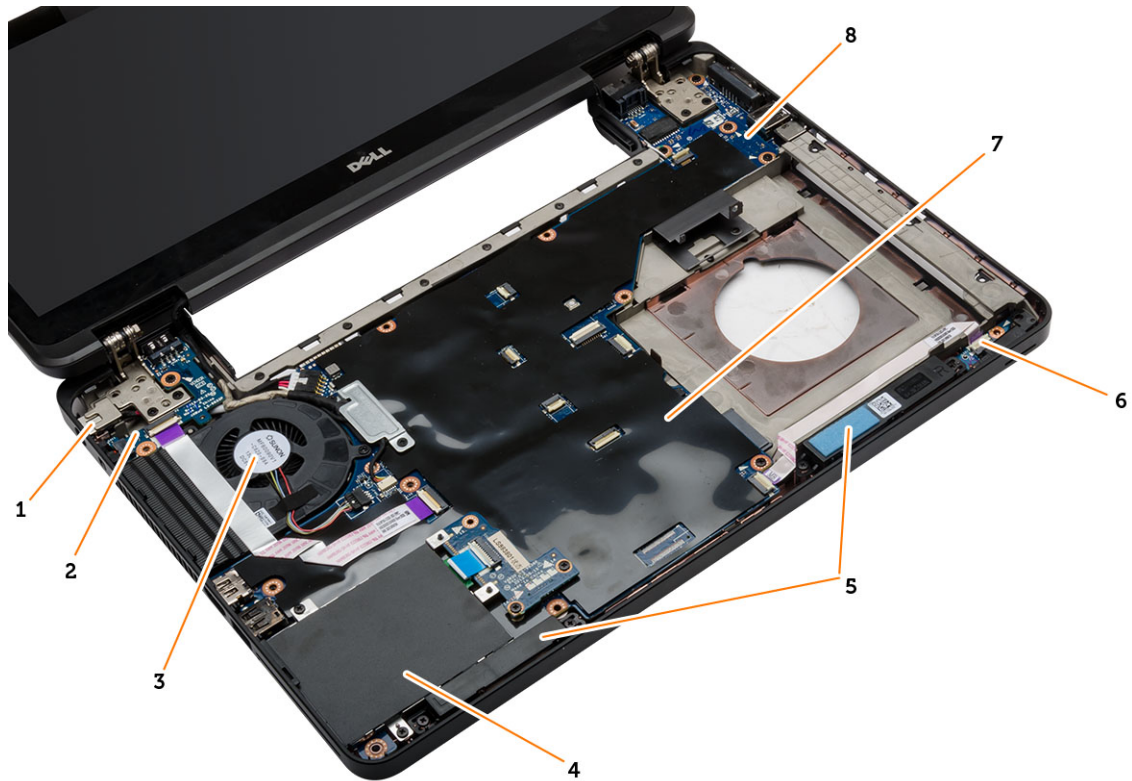


Figur 1. Vy från insidan - baksida

1. hårddisk med isoleringslock
2. knappcellsbatteriet

- 3. minnesmodul
- 5. WLAN-kortet

- 4. den optiska enheten

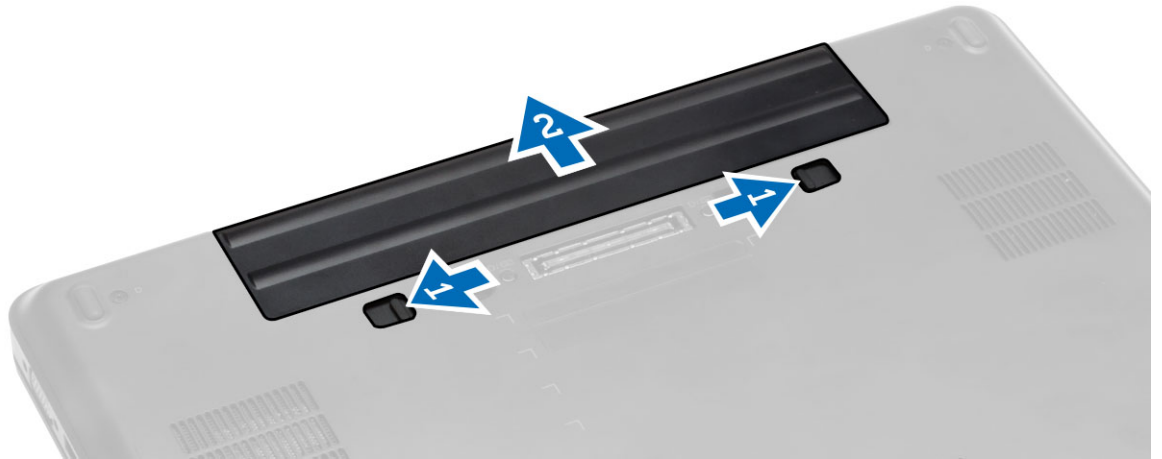


Figur 2. Vy från insidan - framsida

- 1. strömbrytaren
- 2. I/O-kortet (vänster)
- 3. systemfläkten
- 4. ExpressCard-hållaren
- 5. högtalare
- 6. statusindikatorkortet
- 7. moderkortet
- 8. I/O-kortet (höger)

Ta bort batteriet

- 1. Följ anvisningarna i *Innan du arbetar inuti datorn*.
- 2. Utför följande steg:
 - a. För batteriets frigöringsspärrar till olåst läge.
 - b. Vänd och ta bort batteriet från datorn.



Installera batteriet

1. Skjut in batteriet i facket tills det klickar på plats.
2. Följ anvisningarna i *När du har arbetat inuti datorn*.

Ta bort SD-kortet

1. Följ anvisningarna i *Innan du arbetar inuti datorn*.
2. Tryck in SD-kortet för att lossa det från datorn.
3. Skjut ut SD-kortet ur datorn.

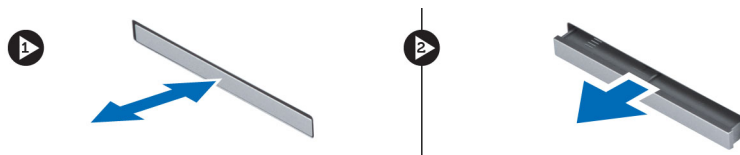


Installera SD-kortet

1. Tryck in SD-kortet i facket tills det klickar på plats.
2. Följ procedurerna i *När du har arbetat inuti datorn*.

Ta bort ExpressCard-kortet

1. Följ anvisningarna i *Innan du arbetar på datorn*.
2. Utför följande steg:
 - a. Tryck in ExpressCard-kortet för att lossa det från datorn [1].
 - b. Skjut ut ExpressCard-kortet ur datorn [2].

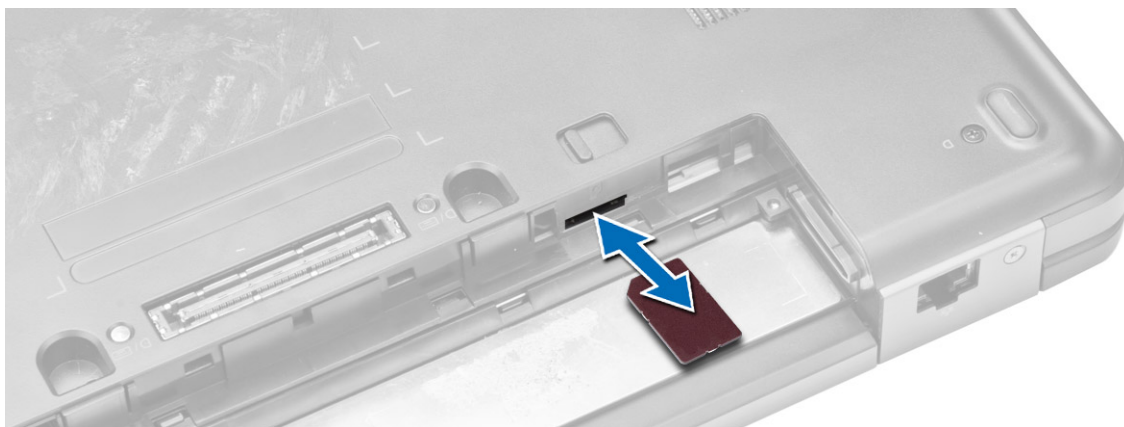



Installera ExpressCard-kortet

1. Skjut in ExpressCard-kortet i kortplatsen tills det klickar på plats.
2. Följ anvisningarna i *När du har arbetat inuti datorn*.

Ta bort SIM-kortet

1. Följ anvisningarna i *Innan du arbetar på datorn*.
2. Ta bort batteriet.
3. Tryck på och lossa SIM-kortet som sitter på väggen i batterifacket.
4. Skjut bort SIM-kortet från datorn.



 **OBS:** SIM-kortplatsen i datorn har endast stöd för micro-SIM.

Installera SIM-kortet

1. Sätt in SIM-kortet i kortplatsen.
2. Installera batteriet.
3. Följ anvisningarna i *När du har arbetat inuti datorn*.

Ta bort bildskärmsramen

1. Följ anvisningarna i *Innan du arbetar inuti datorn*.
2. Ta bort batteriet.
3. Utför följande steg:
 - a. Bänd upp den nedre kanten av bildskärmsramen.
 - b. Fortsätt längs sidorna och den övre kanten av bildskärmsramen.



4. Ta bort bildskärmsramen från datorn.

Installera bildskärmsramen

1. Placera bildskärmsramen på bildskärmsmonteringen.
2. Börja med det övre hörnet och tryck på bildskärmsramen, fortsatt runt hela ramen tills den snäpper på plats på bildskärmsmonteringen.
3. Installera batteriet.
4. Följ anvisningarna i *När du har arbetat inuti datorn*.

Ta bort bildskärmspanelen

1. Följ anvisningarna i *Innan du arbetar inuti datorn*.
2. Ta bort:
 - a. batteriet
 - b. bildskärmsramen
3. Ta bort skruvarna som håller fast bildskärmspanelen och vänd på panelen.



4. Utför följande steg:

- a. Ta bort tejpens och koppla bort LVDS-kabeln (low-voltage differential signaling) från baksidan av bildskärmspanelen.
- b. Ta bort bildskärmspanelen från bildskärmsmonteringen.

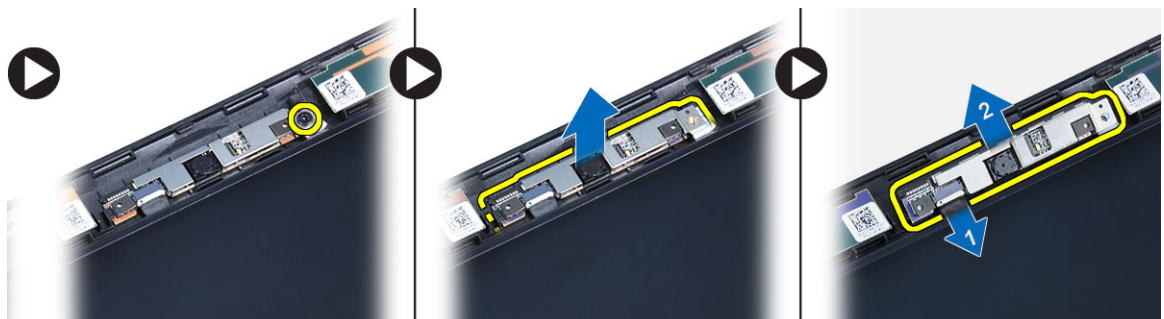


Installera bildskärmspanelen

1. Placera bildskärmspanelen på bildskärmsmonteringen.
2. Rikta in bildskärmspanelen i dess originalläge.
3. Anslut LVDS-kabeln (low-voltage differential signaling) till bildskärmspanelen och sätt fast tejpens.
4. Vänd på bildskärmspanelen och dra åt skruvarna som håller bildskärmspanelen på plats.
5. Installera:
 - a. bildskärmsramen
 - b. batteriet
6. Följ anvisningarna i *När du har arbetat inuti datorn*.

Ta bort kameran

1. Följ anvisningarna i *Innan du arbetar inuti datorn*.
2. Ta bort:
 - a. batteriet
 - b. bildskärmsramen
3. Utför följande steg:
 - a. Ta bort skruven som håller fast kameran och mikrofonmodulen
 - b. Koppla bort kamerakabeln.
 - c. Lyft bort kamera- och mikrofonmodulen.

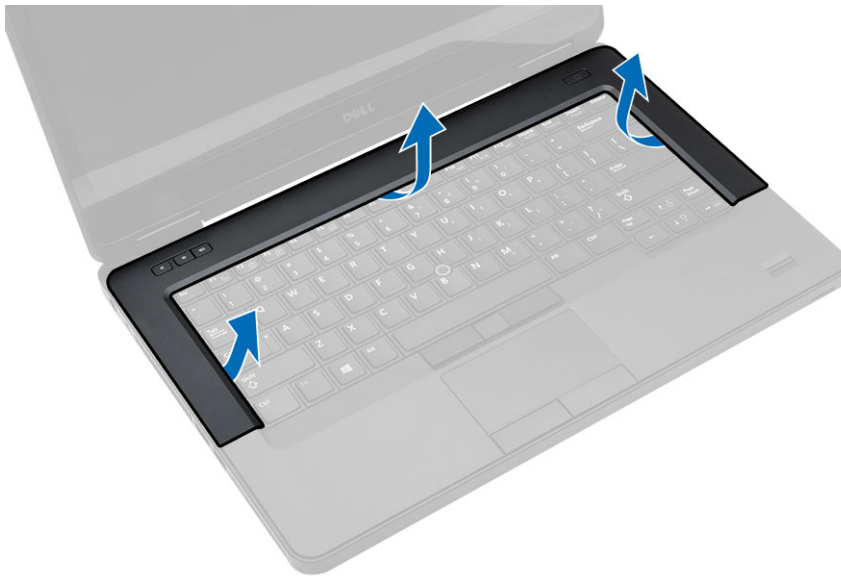


Installera kameran

1. Placera kameran och mikrofonmodulen på rätt plats.
2. Anslut kamerakabeln.
3. Dra åt skruven som håller fast kameran och mikrofonmodulen.
4. Installera:
 - a. bildskärmsramen
 - b. batteriet
5. Följ anvisningarna i *När du har arbetat inuti datorn*.

Ta bort tangentbordsramen

1. Följ anvisningarna i *Innan du arbetar inuti datorn*.
2. Ta bort batteriet.
3. Utför följande steg:
 - a. Bänd upp tangentbordsramen på dess sidor och övre kanten.
 - b. Lyft uppåt och ta bort tangentbordsramen från datorn.



Installera tangentbordsramen

1. Rikta in tangentbordsramen med dess fack.
2. Tryck längs sidorna på tangentbordsramen till den snäpper på plats.



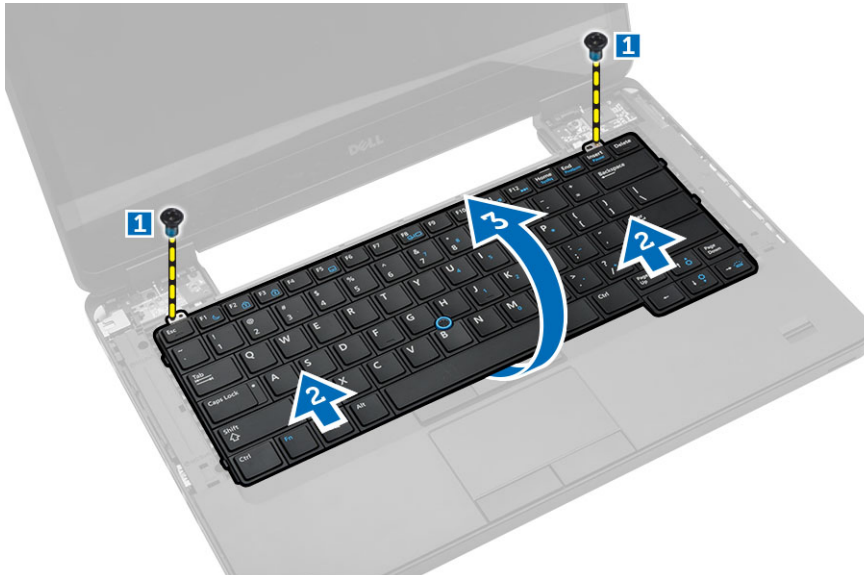
3. Installera batteriet.
4. Följ anvisningarna i *När du har arbetat inuti datorn*.

Ta bort tangentbordet

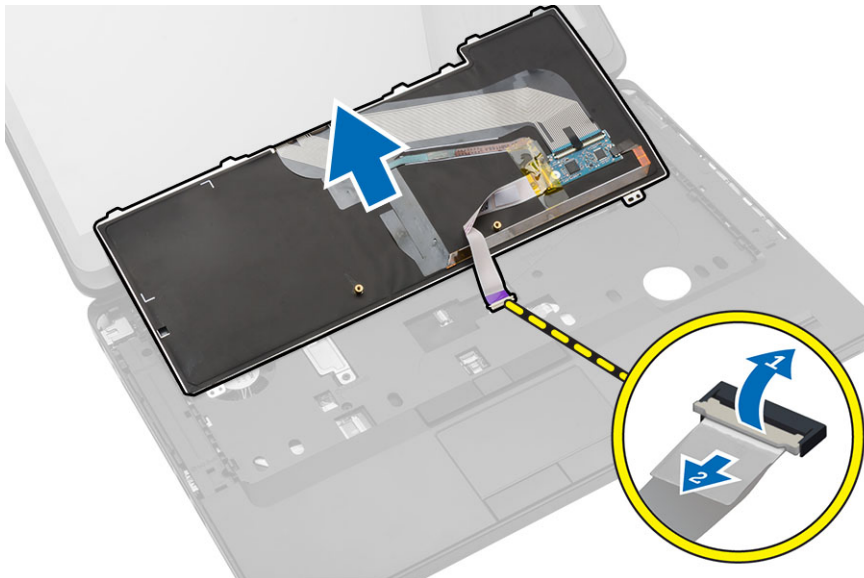
1. Följ anvisningarna i *Innan du arbetar inuti datorn*.
2. Ta bort:
 - a. batteriet
 - b. tangentbordsramen
3. Ta bort skruvarna på baksidan av datorn och vänd på datorn.



4. Ta bort skruvarna som håller fast tangentbordet [1] och lyft ut tangentborden från datorn [2] och [3].



5. Koppla bort tangentbordskabeln och avlägsna tangentbordet från datorn.



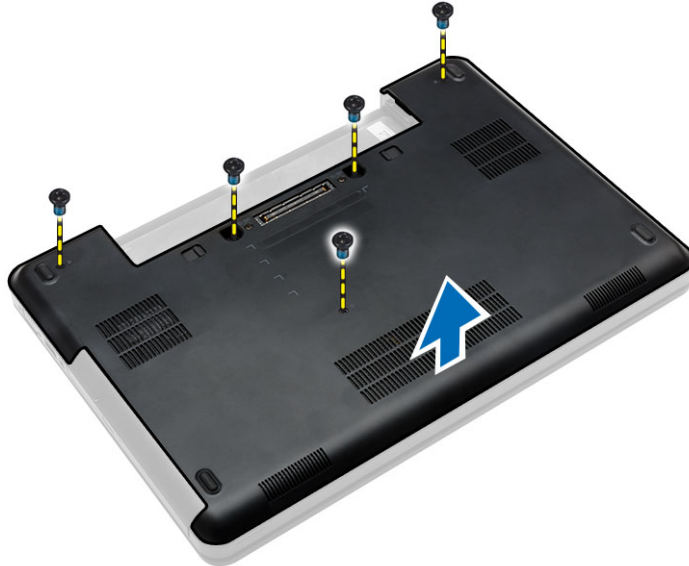
Installera tangentbordet

1. Anslut tangentbordskabeln till tangentbordet.
2. Skjut in tangentbordet i facket tills alla metallflikar sitter på rätt plats.
3. Tryck nedåt på tangentbordets vänstra och högra sida och kontrollera att alla spännena har hakat fast i datorn.
4. Dra åt skruvarna som håller fast tangentbordet i handledsstödet.
5. Sätt i skruvarna på datorns baksida.
6. Installera:
 - a. tangentbordsramen

- b. batteriet
7. Följ anvisningarna i *När du har arbetat inuti datorn*.

Ta bort kåpan

1. Följ anvisningarna i *Innan du arbetar inuti datorn*.
2. Ta bort batteriet.
3. Utför följande steg:
 - a. Ta bort skruvarna som håller fast kåpan.
 - b. För kåpan mot systemets framsida och ta bort den från datorn.



Installera kåpan

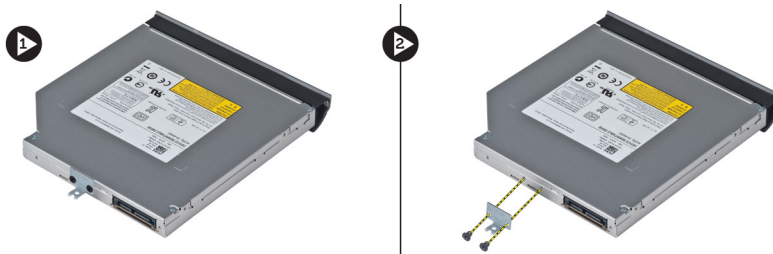
1. Skjut in kåpan i platsen tills den klickar på plats.
2. Installera skruvarna som håller fast baskåpan i datorn.
3. Installera batteriet.
4. Följ anvisningarna i *När du har arbetat inuti datorn*.

Ta bort den optiska enheten

1. Följ anvisningarna i *Innan du arbetar inuti datorn*.
2. Ta bort:
 - a. batteriet
 - b. kåpan
3. Utför följande steg:
 - a. Ta bort skruven som håller fast den optiska enheten i datorn.
 - b. Tryck bort den optiska enheten för att avlägsna den från datorn.



4. Utför följande moment när fästet för den optiska enheten har tagits bort:
 - a. Ta bort skruvarna som håller fast fästet för den optiska enheten [1].
 - b. Ta bort fästet för den optiska enheten från den optiska enhetsmodulen [2].



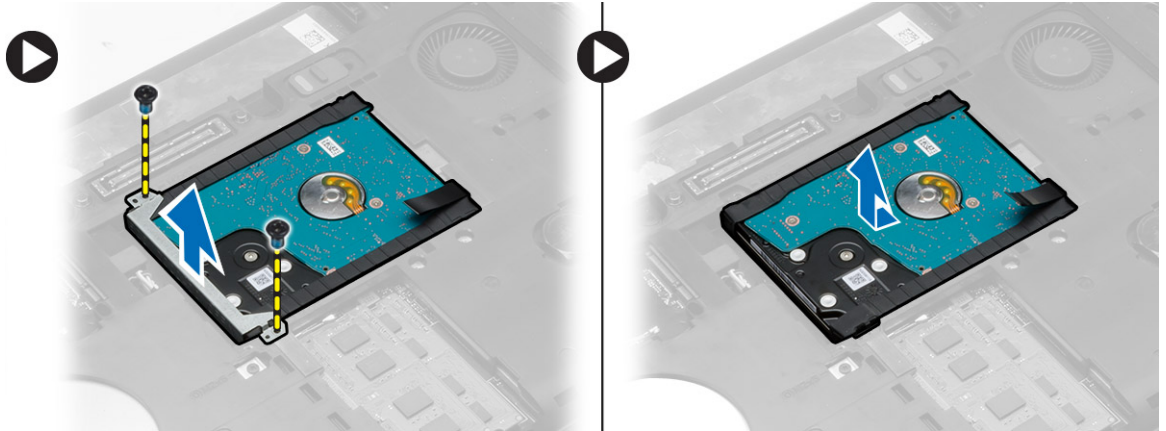
5. Lossa ramflikarna för den optiska enheten för att skilja ramen för optisk enhet från den optiska enheten.
6. Ta bort ramen för den optiska enheten.

Installera den optiska enheten

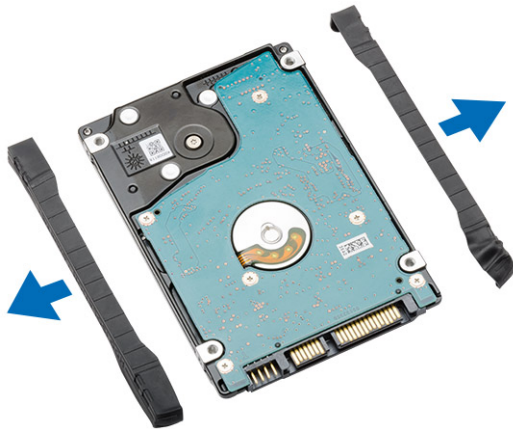
1. Fäst ramflikarna för den optiska enheten för att ansluta ramen för optisk enhet i den optiska enheten.
2. Sätt i hållaren för den optiska enheten.
3. Dra åt skruvarna som håller den optiska enheten på plats.
4. Sätt i den optiska enheten i datorn.
5. Dra åt skruvarna för att fästa den optiska enheten på plats.
6. Installera:
 - a. kåpan
 - b. batteriet
7. Följ anvisningarna i *När du har arbetat inuti datorn*.

Ta bort hårddisken

1. Följ anvisningarna i *Innan du arbetar inuti datorn*.
2. Ta bort:
 - a. batteriet
 - b. kåpan
3. Utför följande steg:
 - a. Ta bort skruvarna som håller hårddiskfästet på plats.
 - b. Skjut och dra i hårddisken för att avlägsna den från dess kontakter.

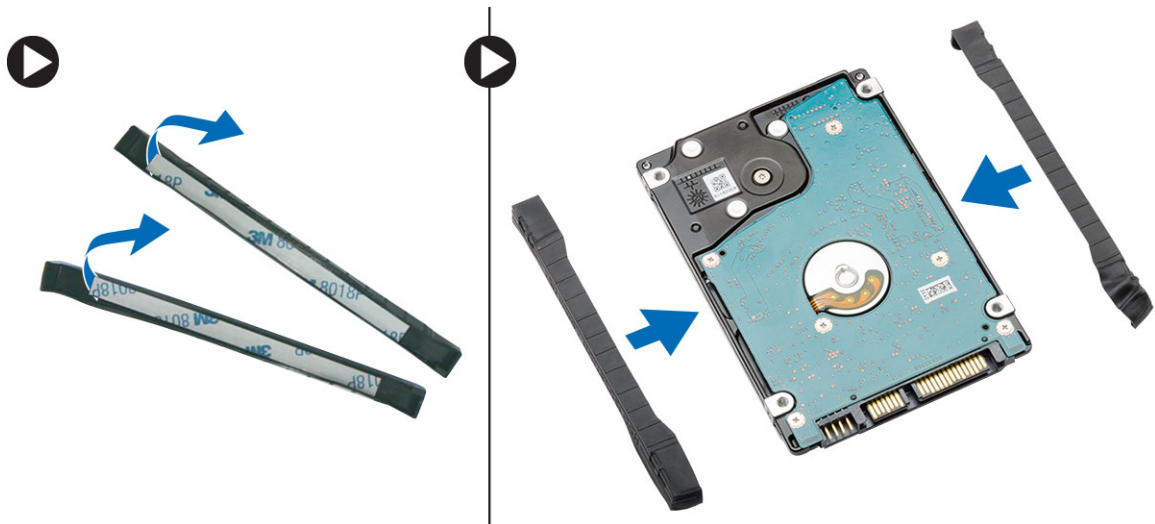


4. Ta bort hårddiskisoleringen från hårddisken.



Installera hårddisken

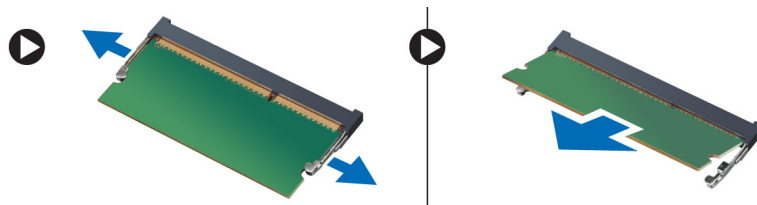
1. Fäst hårddiskisoleringen i hårddisken.



2. Placera hårddisken på dess kontakt.
3. Placera hårddiskhållaren på hårddisken och dra åt skruvarna för att fästa hårddiskhållaren på plats.
4. Installera:
 - a. kåpan
 - b. batteriet
5. Följ anvisningarna i *När du har arbetat inuti datorn*.

Ta bort minnesmodulen

1. Följ anvisningarna i *Innan du arbetar inuti datorn*.
2. Ta bort:
 - a. batteriet
 - b. kåpan
3. Bänd bort låsspännena från minnesmodulen tills den hoppar upp.
4. Lyft upp minnesmodulen och ta bort den från datorn.

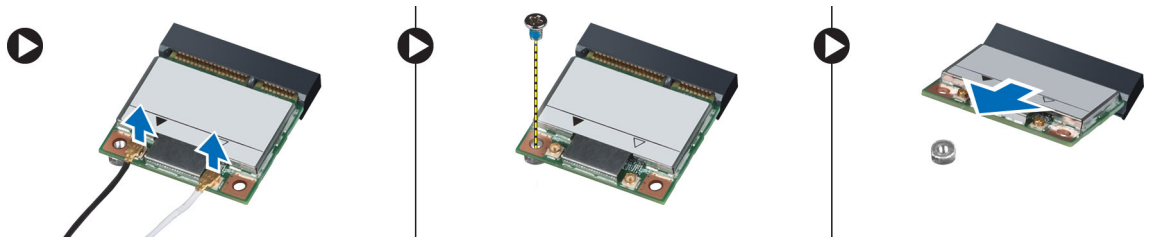


Installera minnesmodulen

1. Sätt i minnet i minnessockeln.
2. Tryck på klämmorna för att fästa minnesmodulen i moderkortet.
3. Installera:
 - a. kåpan
 - b. batteriet
4. Följ anvisningarna i *När du har arbetat inuti datorn*.

Ta bort WLAN-kortet

1. Följ anvisningarna i *Innan du arbetar inuti datorn*.
2. Ta bort:
 - a. batteriet
 - b. kåpan
3. Utför följande steg:
 - a. Koppla bort antennkablarna från WLAN-kortet.
 - b. Ta bort skruven som håller fast WLAN-kortet i moderkortet.
 - c. Ta bort WLAN-kortet från kortplatsen på moderkortet.

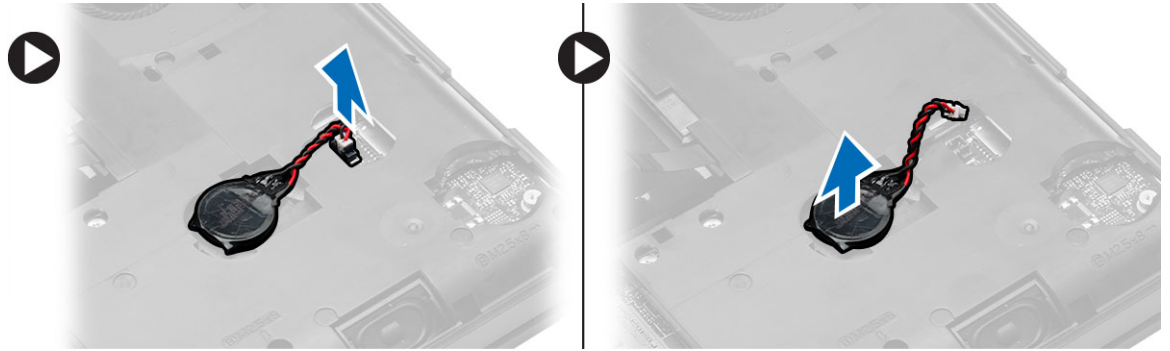


Installera WLAN kortet

1. Sätt i WLAN-kortet i dess uttag på moderkortet.
2. Anslut antennkablarna till respektive kontakter enligt markeringarna på WLAN-kortet.
3. Dra åt skruven som håller fast WLAN-kortet i datorn.
4. Installera:
 - a. kåpan
 - b. batteriet
5. Följ anvisningarna i *När du har arbetat inuti datorn*.

Ta bort knappcellsbatteriet

1. Följ anvisningarna i *Innan du arbetar inuti datorn*.
2. Ta bort:
 - a. batteriet
 - b. kåpan
3. Utför följande steg:
 - a. Koppla bort knappcellsbatteriets kabel från moderkortet.
 - b. Bänd och ta bort knappcellsbatteriet från tejpens.



Installera knappcellsbatteriet

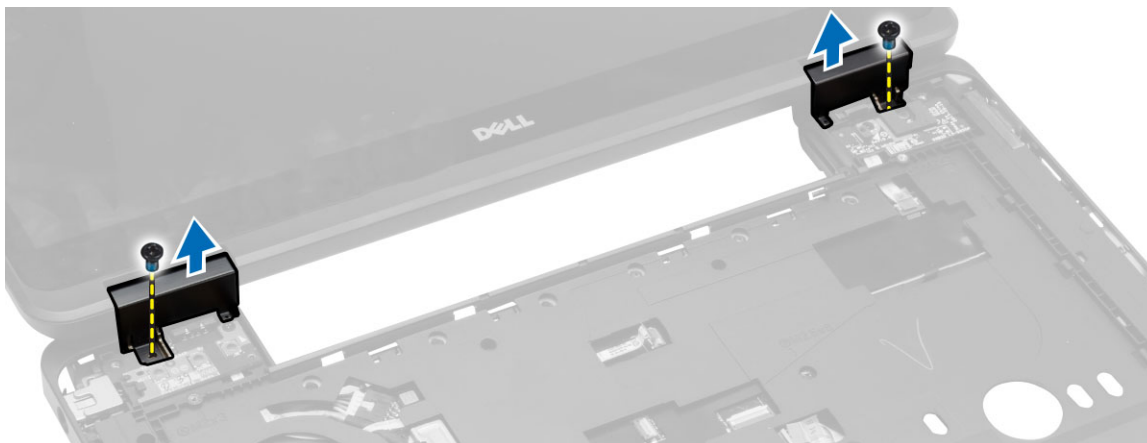
1. Placera knappcellsbatteriet på moderkortet med den självhäftande sidan nedåt.
2. Anslut knappcellsbatterikabeln till moderkortet.
3. Installera:
 - a. kåpan
 - b. batteriet
4. Följ anvisningarna i *När du har arbetat inuti datorn*.

Ta bort bildskärmsgångjärnet

1. Följ anvisningarna i *Innan du arbetar inuti datorn*.
2. Ta bort:
 - a. batteriet
 - b. kåpan
 - c. tangentbordsramen
 - d. tangentbordet
3. Avlägsna skruvarna som håller fast bildskärmsgångjärnet i datorns baksida.



4. Ta bort skruvarna som håller fast bildskärmsgångjärnet i datorns framsida. Tryck på och avlägsna bildskärmsgångjärnet från datorn.



Installera bildskärmsgångjärnet

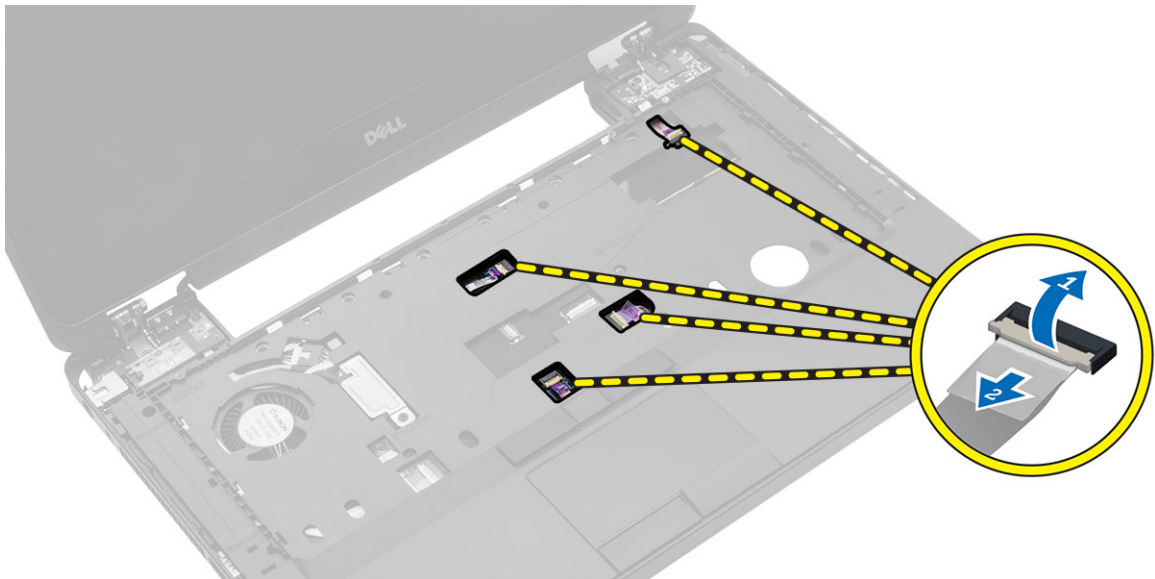
1. Sätt bildskärmsgångjärnet på plats i datorn.
2. Dra åt skruvarna för att fästa bildskärmsgångjärnet i datorns framsida och baksida.
3. Installera:
 - a. tangentbordet
 - b. tangentbordsramen
 - c. kåpan
 - d. batteriet
4. Följ anvisningarna i *När du har arbetat inuti datorn*.

Ta bort handledsstödet

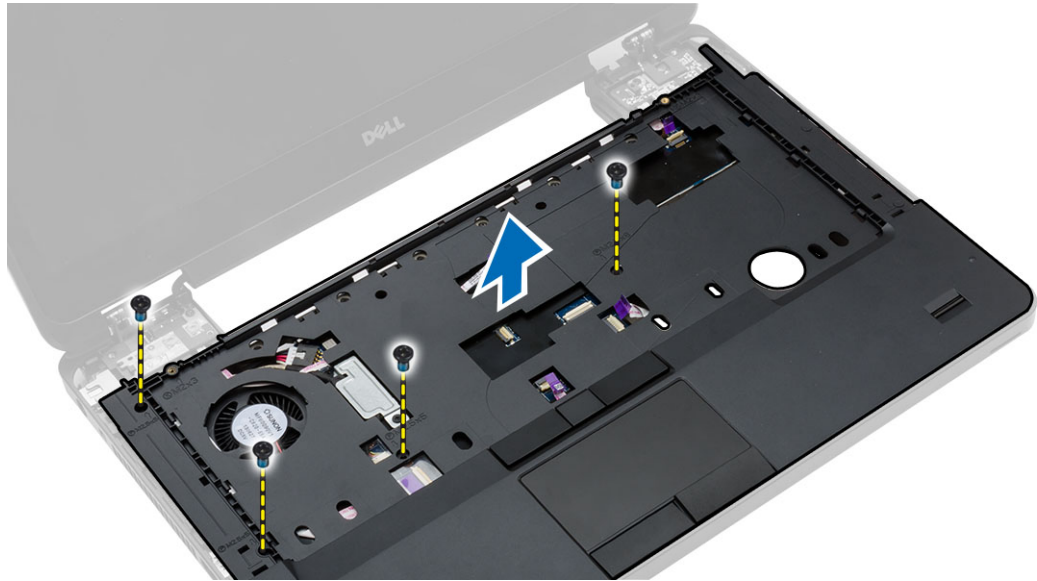
1. Följ anvisningarna i *Innan du arbetar inuti datorn*.
2. Ta bort:
 - a. SD-kortet
 - b. batteriet
 - c. kåpan
 - d. tangentbordsramen
 - e. tangentbordet
 - f. minnet
 - g. den optiska enheten
 - h. hårddisken
 - i. bildskärmsgångjärnet
3. Ta bort skruvarna från datorns undersida.



4. Koppla bort:
 - a. mediaknappkabel
 - b. kabeln för pekskivan
 - c. fingeravtrycksläsaren
 - d. strömbrytarkabeln



5. Utför följande steg:
 - a. Ta bort skruvarna som håller fast handledsstödet i datorn.
 - b. Lyft och ta bort handledsstödet från datorn



Installera handledsstödet

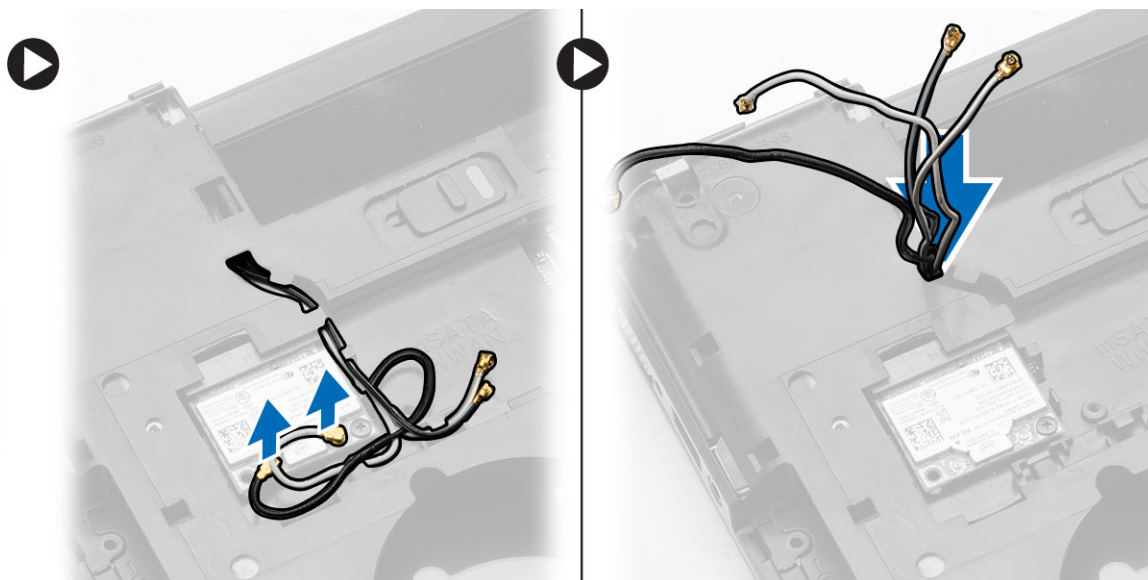
1. Justera handledsstödsmonteringen på dess ursprungliga plats i datorn och snäpp det på plats.
2. Anslut kablarna för följande enheter till moderkortet:
 - a. strömbrytarkabeln
 - b. fingeravtrycksläsaren
 - c. kabeln för pekskivan
 - d. mediaknappskabel
3. Dra åt skruvarna för att fästa handledsstödet i datorns framsida och baksida.
4. Installera:
 - a. bildskärmsgångjärnet
 - b. hårddisken
 - c. den optiska enheten
 - d. minnet
 - e. tangentbordet
 - f. tangentbordsramen
 - g. kåpan
 - h. batteriet
 - i. SD-kortet
5. Följ anvisningarna i *När du har arbetat inuti datorn*.

Ta bort bildskärmsmonteringen

1. Följ anvisningarna i *Innan du arbetar inuti datorn*.
2. Ta bort:
 - a. SD-kortet
 - b. batteriet
 - c. kåpan
 - d. tangentbordsramen

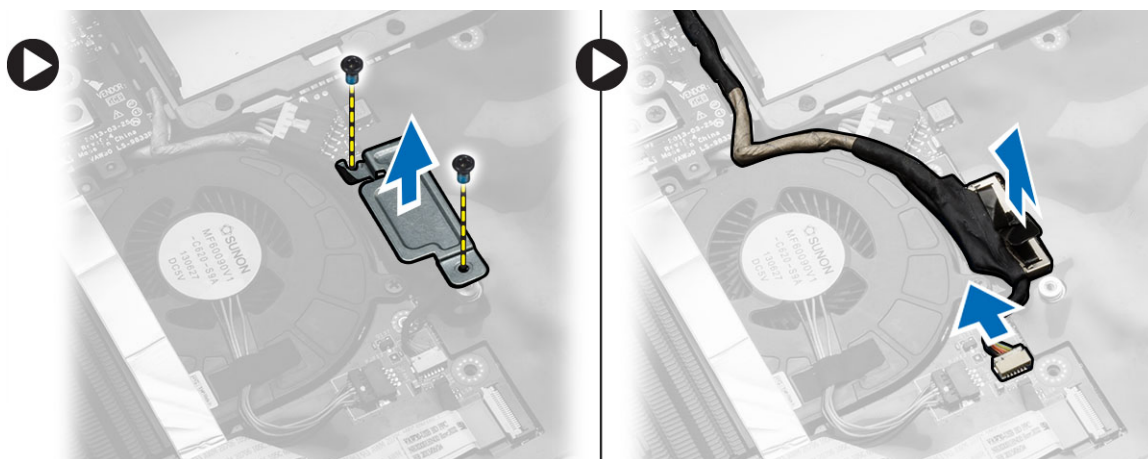
- e. tangentbordet
- f. bildskärmsgångjärnet
- g. handledsstödet

3. Koppla ur och avlägsna WLAN-kabeln från kabelkanalen.

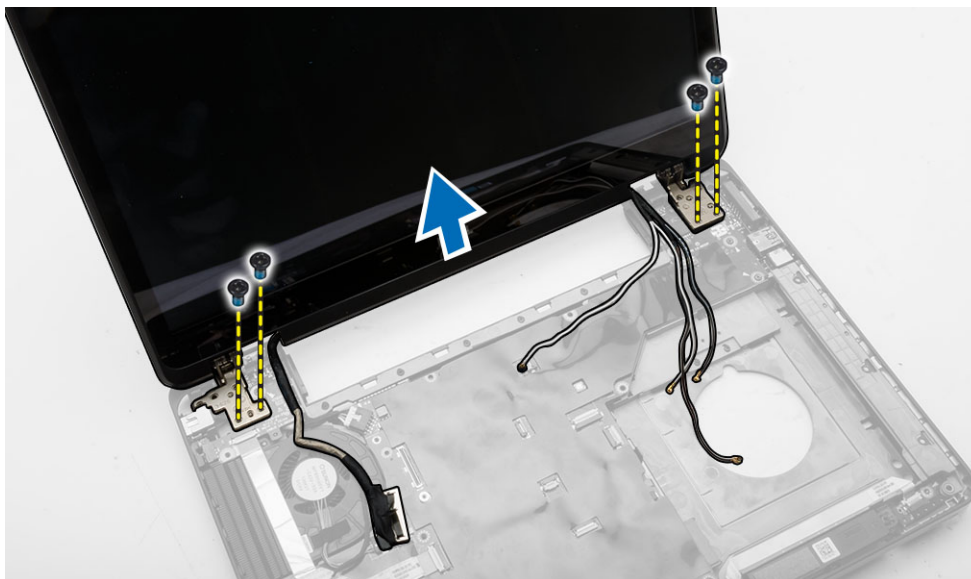



4. Utför följande steg:

- a. Avlägsna skruvarna som håller fast bildskärmskontakten och avlägsna den från moderkortet.
- b. Koppla bort bildskärmskablarna från moderkortet.



5. Avlägsna skruvarna som håller fast bildskärmen och lyft bildskärmen för avlägsna den från datorn.



 **OBS:** Procedurerna ovan för borttagning av bildskärmen gäller såväl datorer med pekskärm som datorer utan pekskärm.

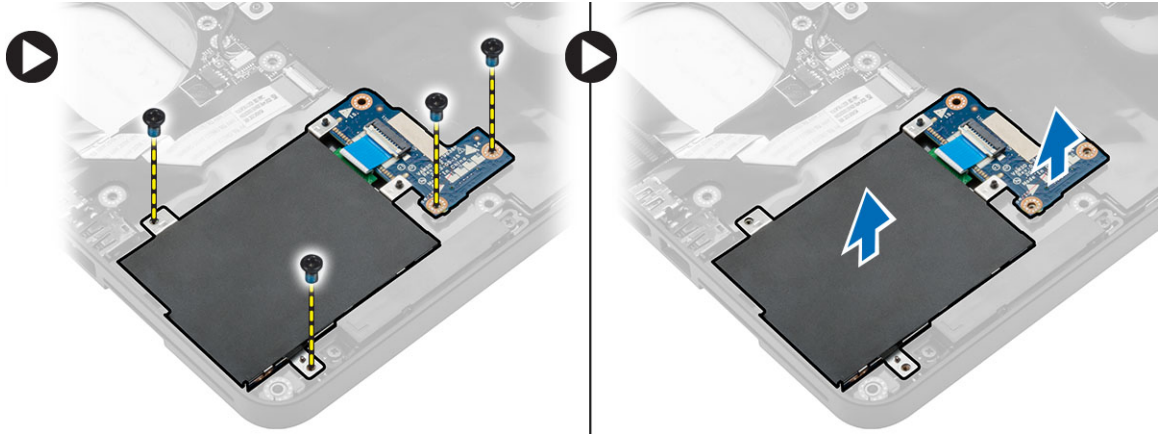
Installera bildskärmsmonteringen

1. Dra åt skruvarna som håller bildskärmsmonteringen på plats.
2. För in WLAN-kabeln genom hålen på chassit.
3. Dra bildskärmskabeln längs dess fack och anslut bildskärmskablarna på dess kontakter på moderkortet.
4. Anslut WLAN-kablarna till respektive kontakter.
5. Installera:
 - a. handledsstödet
 - b. bildskärmsgångjärnet
 - c. tangentbordet
 - d. tangentbordsramen
 - e. kåpan
 - f. batteriet
 - g. SD-kortet
6. Följ anvisningarna i *När du har arbetat inuti datorn*.

Ta bort ExpressCard-lådan

1. Följ anvisningarna i *Innan du arbetar inuti datorn*.
2. Ta bort:
 - a. SD-kortet
 - b. batteriet
 - c. kåpan
 - d. tangentbordsramen
 - e. tangentbordet

- f. bildskärmsgångjärnet
 - g. handledsstödet
3. Utför följande steg:
- a. Ta bort skruvarna som håller fast ExpressCard-hållaren.
 - b. Lyft ut ExpressCard-lådan ur datorn.



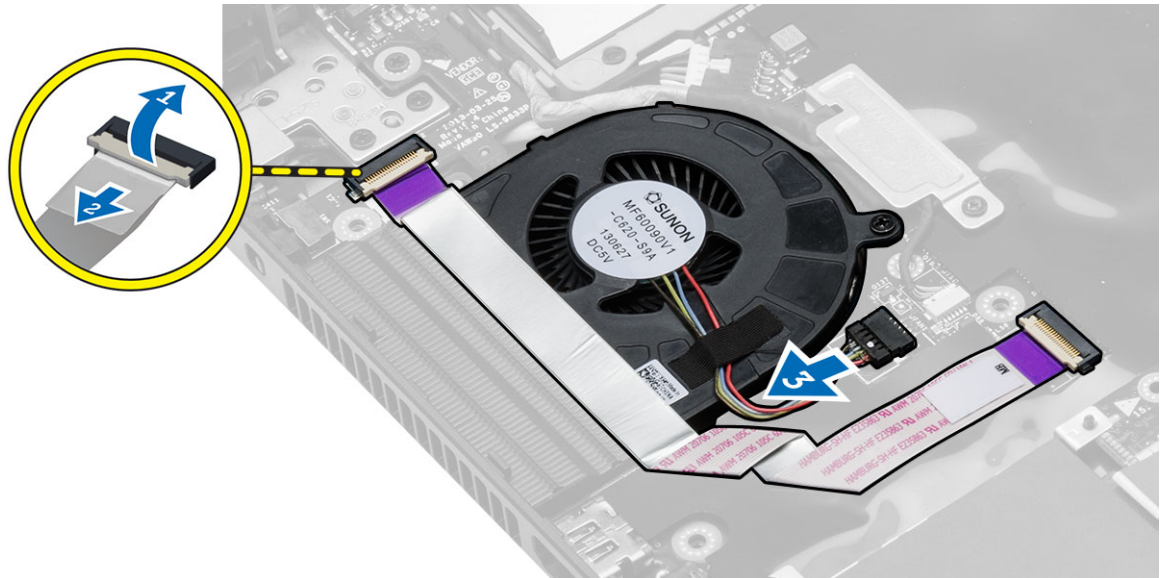
Installera ExpressCard-hållaren

1. Rikta in ExpressCard-hållaren på dess ursprungliga plats i datorn och snäpp den på plats.
2. Installera skruvarna som håller fast ExpressCard-hållaren på moderkortet.
3. Installera:
 - a. handledsstödet
 - b. bildskärmsgångjärnet
 - c. tangentbordet
 - d. tangentbordsramen
 - e. kåpan
 - f. batteriet
 - g. SD-kortet
4. Följ anvisningarna i *När du har arbetat inuti datorn*.

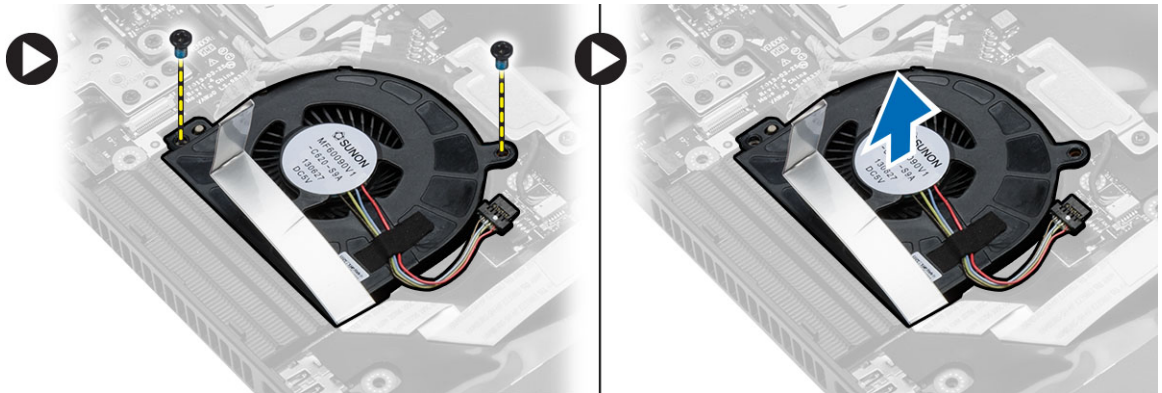
Ta bort systemfläkten

1. Följ anvisningarna i *Innan du arbetar inuti datorn*.
2. Ta bort:
 - a. SD-kortet
 - b. batteriet
 - c. kåpan
 - d. tangentbordsramen
 - e. tangentbordet
 - f. minnet
 - g. den optiska enheten
 - h. hårddisken
 - i. bildskärmsgångjärnet
 - j. handledsstödet

3. Koppla bort:
 - a. systemflätkabel
 - b. I/O-kortkabel



4. Ta bort skruvarna som håller fast systemfläkten och lyft systemfläkten för att avlägsna den från datorn.



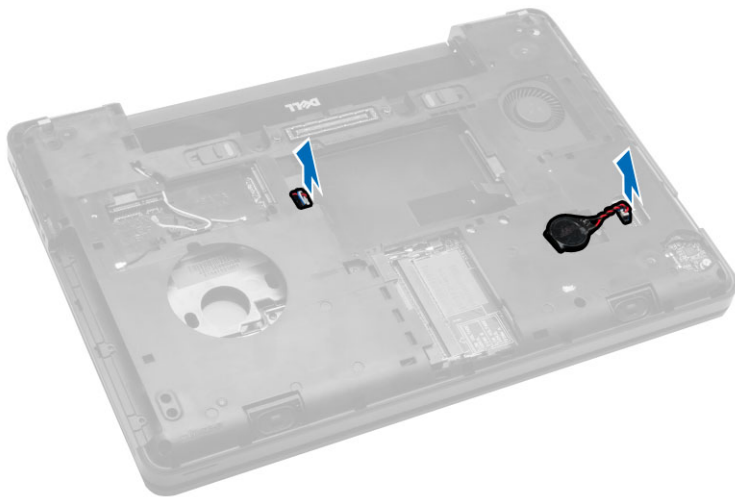
Installera systemfläkten

1. Sätt systemfläkten på plats i datorn.
2. Anslut kylflätskabeln till moderkortet.
3. Anslut I/O-kortets kabel till dess uttag.
4. Dra åt skruvarna som håller fast systemfläkten i datorn.
5. Installera:
 - a. handledsstödet
 - b. bildskärmsgångjärnet
 - c. minnet
 - d. hårddisken
 - e. den optiska enheten

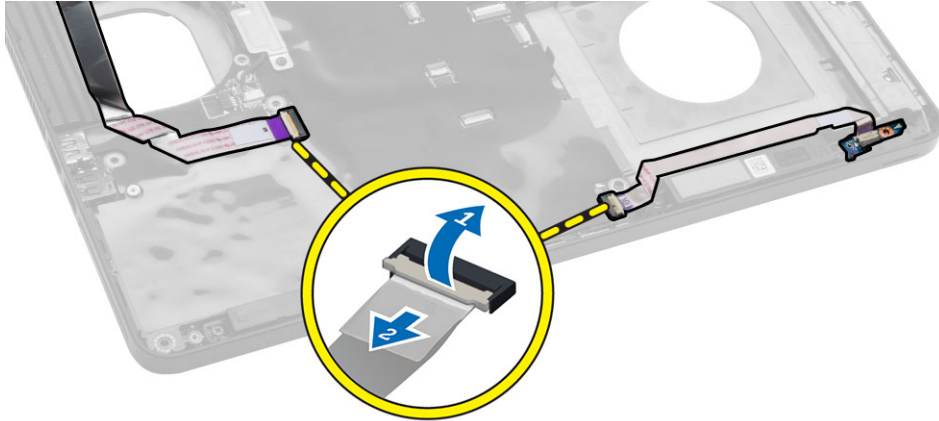
- f. tangentbordet
 - g. tangentbordsramen
 - h. kåpan
 - i. batteriet
 - j. SD-kortet
6. Följ anvisningarna i *När du har arbetat inuti datorn*.

Ta bort moderkortet

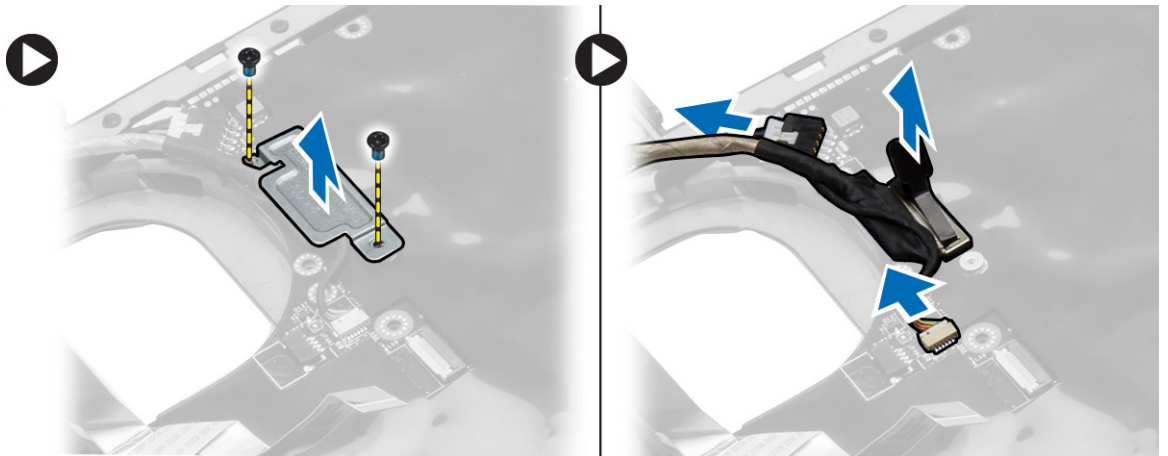
1. Följ anvisningarna i *Innan du arbetar inuti datorn*.
2. Ta bort:
 - a. SD-kortet
 - b. batteriet
 - c. kåpan
 - d. tangentbordsramen
 - e. tangentbordet
 - f. minnet
 - g. den optiska enheten
 - h. hårddisken
 - i. WLAN-kortet
 - j. bildskärmsgångjärnet
 - k. handledsstödet
 - l. systemfläkten
 - m. ExpressCard-hållaren
3. Koppla bort:
 - a. kabeln för knappcells batteriet
 - b. högtalarkabel



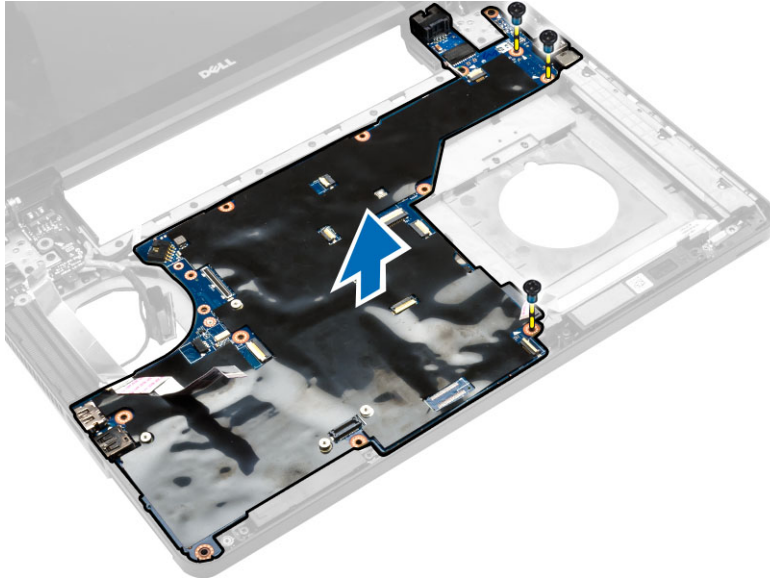
4. Vänd på datorn och koppla ur:
 - a. strömkabeln
 - b. statusindikator kortskabeln
 - c. I/O-kortkabel



5. Utför följande steg:
 - a. Avlägsna skruvarna som håller fast bildskärmskontakten och avlägsna den från moderkortet.
 - b. Koppla ur bildskärmskablarna och strömbrytarkabeln från moderkortet.



6. Ta bort skruvarna som håller fast moderkortet och lyft moderkortet för att avlägsna det från datorn.

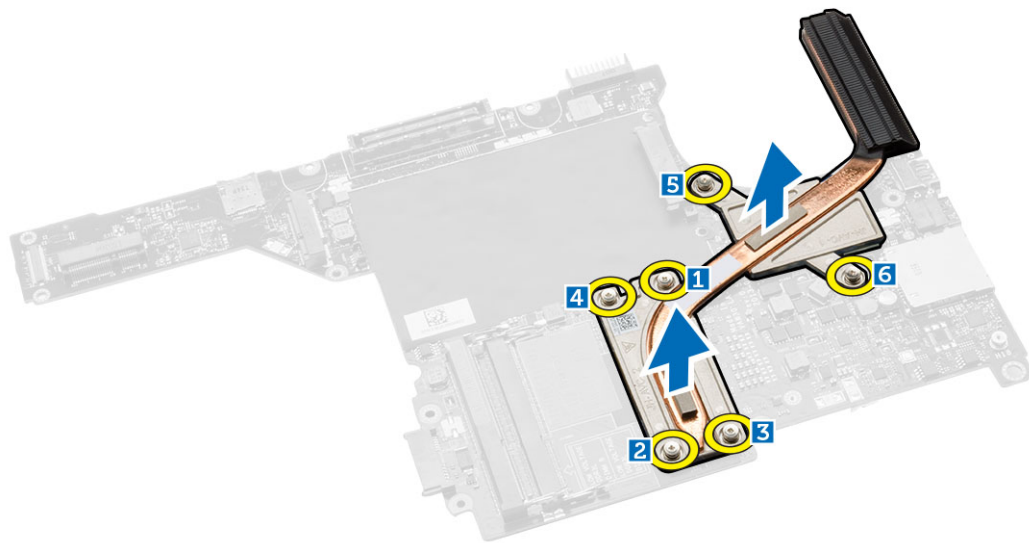


Installera moderkortet

1. Justera moderkortet på dess ursprungliga plats i datorn.
2. Sätt tillbaka och dra åt skruvarna som håller fast moderkortet i datorn.
3. Anslut följande kablar:
 - a. I/O-kortkabel
 - b. strömbrytarkabel
 - c. statusindikatorkortskabeln
4. Vänd på datorn och anslut kabeln för knappcells batteriet på moderkortet.
5. Installera:
 - a. ExpressCard-hållaren
 - b. systemfläkten
 - c. handledsstödet
 - d. bildskärmsgångjärnet
 - e. WLAN-kortet
 - f. hårddisken
 - g. den optiska enheten
 - h. minnet
 - i. tangentbordet
 - j. tangentbordsramen
 - k. kåpan
 - l. batteriet
 - m. SD-kortet
6. Följ anvisningarna i *När du har arbetat inuti datorn*.

Ta bort kylflänsen

1. Följ anvisningarna i *Innan du arbetar inuti datorn*.
2. Ta bort:
 - a. SD-kortet
 - b. batteriet
 - c. kåpan
 - d. tangentbordsramen
 - e. tangentbordet
 - f. minnet
 - g. den optiska enheten
 - h. hårddisken
 - i. WLAN-kortet
 - j. bildskärmsgångjärnet
 - k. handledsstödet
 - l. systemfläkten
 - m. ExpressCard-hållaren
 - n. moderkortet
3. Utför följande steg:
 - a. Ta bort skruvarna som håller kylflänsen på plats.
 - b. Lyft för att ta bort kylflänsen från datorn.



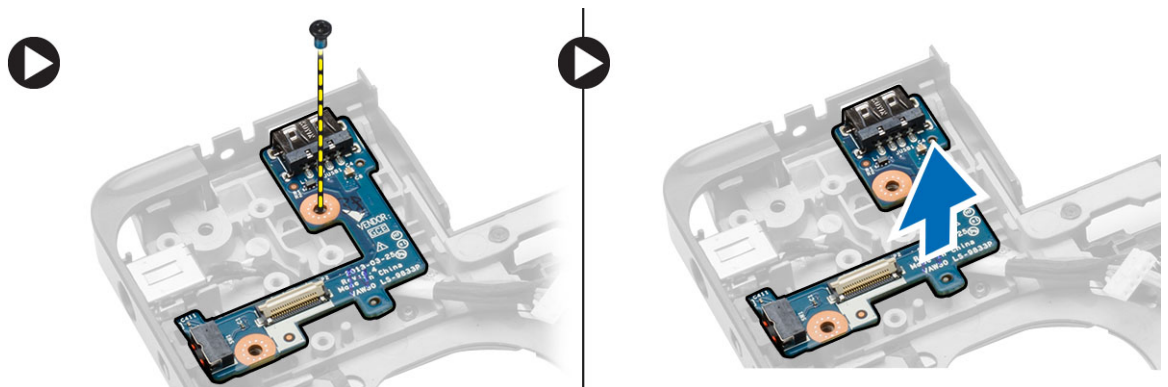
Installera kylflänsen

1. Sätt kylflänsen på moderkortet.
2. Dra åt skruvarna som håller fast kylflänsen i datorn.
3. Installera:
 - a. moderkortet
 - b. ExpressCard-hållaren

- c. systemfläkten
 - d. handledsstödet
 - e. bildskärmsgångjärnet
 - f. WLAN-kortet
 - g. hårddisken
 - h. den optiska enheten
 - i. minnet
 - j. tangentbordet
 - k. tangentbordsramen
 - l. kåpan
 - m. batteriet
 - n. SD-kortet
4. Följ anvisningarna i *När du har arbetat inuti datorn.*

Ta bort I/O-kortet (vänster)

1. Följ anvisningarna i *Innan du arbetar inuti datorn.*
2. Ta bort:
 - a. SD-kortet
 - b. batteriet
 - c. kåpan
 - d. tangentbordsramen
 - e. tangentbordet
 - f. minnet
 - g. den optiska enheten
 - h. hårddisken
 - i. WLAN-kortet
 - j. bildskärmsgångjärnet
 - k. handledsstödet
 - l. systemfläkten
 - m. ExpressCard-hållaren
 - n. moderkortet
3. Utför följande steg:
 - a. Ta bort skruven som håller fast det vänstra I/O-kortet i datorn.
 - b. Lyft upp I/O-kortet och ta bort det från datorn.

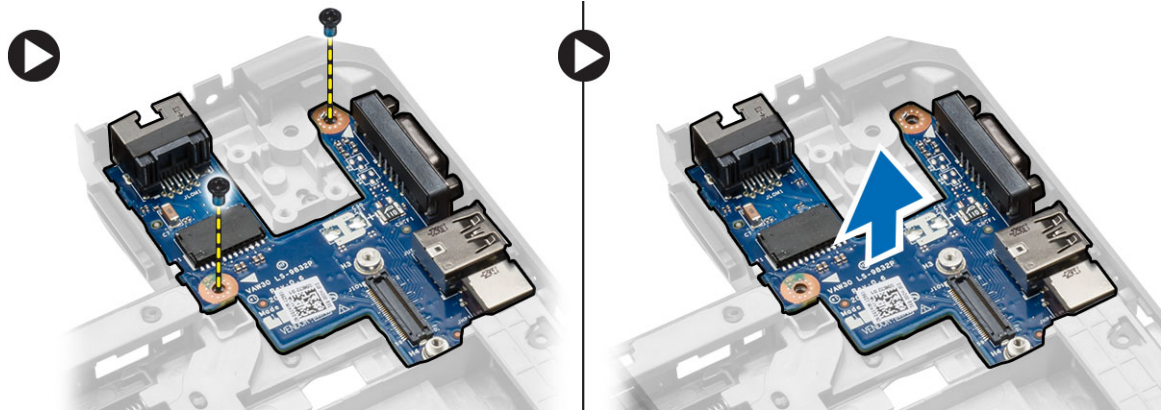


Installera I/O-kortet (vänster)

1. Sätt I/O-kortet på plats i datorn.
2. Dra åt skruven som håller fast I/O-kortet i datorn.
3. Installera:
 - a. moderkortet
 - b. ExpressCard-hållaren
 - c. systemfläkten
 - d. handledsstödet
 - e. bildskärmsgångjärnet
 - f. WLAN-kortet
 - g. hårddisken
 - h. den optiska enheten
 - i. minnet
 - j. tangentbordet
 - k. tangentbordsramen
 - l. kåpan
 - m. batteriet
 - n. SD-kortet
4. Följ anvisningarna i *När du har arbetat inuti datorn*.

Ta bort I/O-kortet (höger)

1. Följ anvisningarna i *Innan du arbetar inuti datorn*.
2. Ta bort:
 - a. SD-kortet
 - b. batteriet
 - c. kåpan
 - d. tangentbordsramen
 - e. tangentbordet
 - f. minnet
 - g. den optiska enheten
 - h. hårddisken
 - i. WLAN-kortet
 - j. bildskärmsgångjärnet
 - k. handledsstödet
 - l. systemfläkten
 - m. ExpressCard-hållaren
 - n. moderkortet
3. Utför följande steg:
 - a. Ta bort skruvarna som håller fast I/O-kortet i datorn.
 - b. Lyft upp I/O-kortet och ta bort det från datorn.



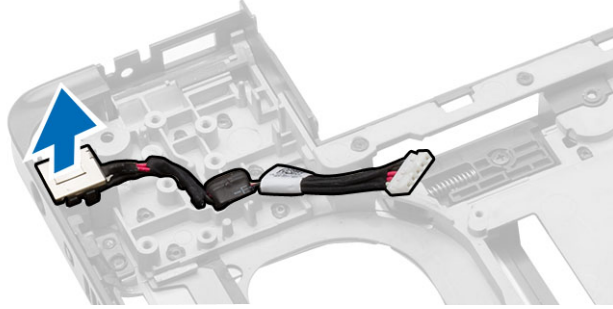
Installera I/O-kortet (höger)

1. Sätt I/O-kortet på plats i datorn.
2. Dra åt skruvarna som håller fast I/O-kortet i datorn.
3. Installera:
 - a. moderkortet
 - b. ExpressCard-hållaren
 - c. systemfläkten
 - d. handledsstödet
 - e. bildskärmsgångjärnet
 - f. WLAN-kortet
 - g. hårddisken
 - h. den optiska enheten
 - i. minnet
 - j. tangentbordet
 - k. tangentbordsramen
 - l. kåpan
 - m. batteriet
 - n. SD-kortet
4. Följ anvisningarna i *När du har arbetat inuti datorn*.

Ta bort strömbrytaren

1. Följ anvisningarna i *Innan du arbetar inuti datorn*.
2. Ta bort:
 - a. SD-kortet
 - b. batteriet
 - c. kåpan
 - d. tangentbordsramen
 - e. tangentbordet
 - f. minnet
 - g. hårddisken
 - h. den optiska enheten
 - i. WLAN-kortet

- j. bildskärmsgångjärnet
 - k. handledsstödet
 - l. ExpressCard-hållaren
 - m. systemfläkten
 - n. moderkortet
3. Utför följande steg:
- a. Ta bort strömbrytarkabeln från kabelkanalen.
 - b. Lyft bort strömkontakten från datorn.



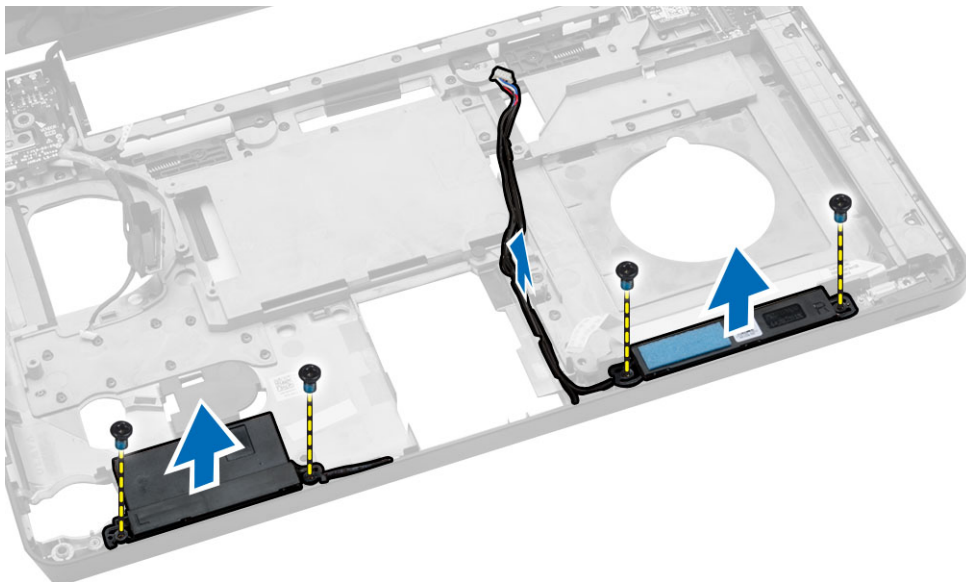
Installera strömbrytaren

1. Placera strömbrytaren på rätt plats på datorn.
2. Dra strömbrytarkabeln på kabelkanalen.
3. Installera:
 - a. moderkortet
 - b. systemfläkten
 - c. ExpressCard-hållaren
 - d. handledsstödet
 - e. bildskärmsgångjärnet
 - f. WLAN-kortet
 - g. hårddisken
 - h. den optiska enheten
 - i. minnet
 - j. tangentbordet
 - k. tangentbordsramen
 - l. kåpan
 - m. batteriet
 - n. SD-kortet
4. Följ anvisningarna i *När du har arbetat inuti datorn*.

Ta bort högtalarna

1. Följ anvisningarna i *Innan du arbetar inuti datorn*.
2. Ta bort:
 - a. SD-minneskortet
 - b. batteriet
 - c. kåpan

- d. tangentbordsramen
 - e. tangentbordet
 - f. minnet
 - g. den optiska enheten
 - h. hårddisken
 - i. WLAN-kortet
 - j. bildskärmsgångjärnet
 - k. handledsstödet
 - l. systemfläkten
 - m. ExpressCard-hållaren
 - n. moderkortet
3. Utför följande steg:
- a. Ta bort högtalarkabeln från kabelkanalen.
 - b. Ta bort skruvarna som håller fast högtalarna i datorn.
 - c. Lyft och ta bort högtalarna från datorn.



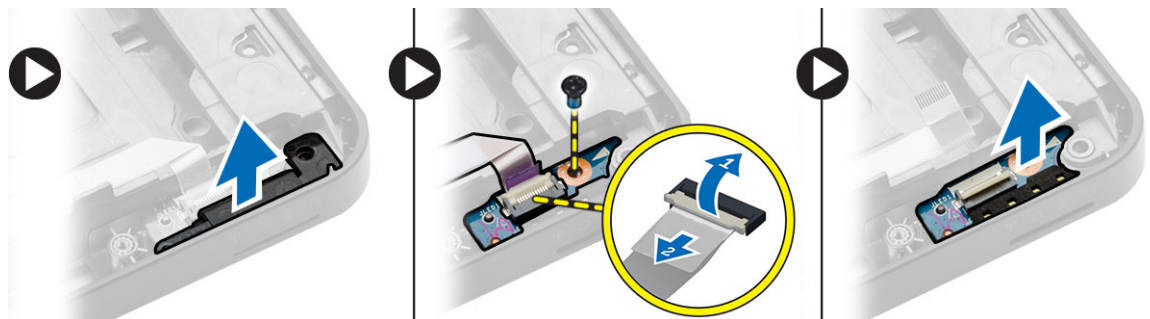
Installera högtalarna

1. Ställ högtalarna på datorn.
2. Fäst högtalarkaben i kabelkanalerna.
3. Dra åt skruvarna som håller fast högtalarna i datorn.
4. Installera:
 - a. moderkortet
 - b. ExpressCard-hållaren
 - c. systemfläkten
 - d. handledsstödet
 - e. bildskärmsgångjärnet
 - f. WLAN-kortet
 - g. hårddisken
 - h. den optiska enheten

- i. minnet
 - j. tangentbordet
 - k. tangentbordsramen
 - l. kåpan
 - m. batteriet
 - n. SD-kortet
5. Följ anvisningarna i *När du har arbetat inuti datorn.*

Ta bort statusindikatorkortet

1. Följ anvisningarna i *Innan du arbetar inuti datorn.*
2. Ta bort:
 - a. SD-kortet
 - b. batteriet
 - c. kåpan
 - d. tangentbordsramen
 - e. tangentbordet
 - f. minnet
 - g. den optiska enheten
 - h. hårddisken
 - i. WLAN-kortet
 - j. bildskärmsgångjärnet
 - k. handledsstödet
 - l. systemfläkten
 - m. ExpressCard-hållaren
 - n. moderkortet
 - o. högtalare
3. Utför följande steg:
 - a. Ta bort lysdiodhöljet.
 - b. Koppla ur statusindikatorkortskabeln och avlägsna skruven som håller fast statusindikatorkortet.
 - c. Lyft upp och ta bort statusindikatorkortet från datorn.



Installera statusindikatorkortet

1. Placera statusindikatorkortet på rätt plats på datorn.
2. Anslut statusindikatorkortets kabel till dess uttag.
3. Dra åt skruven för att fästa statusindikatorkortet på datorn.
4. Placera indikatorhöljet på statusindikatorkortet.

5. Installera:
 - a. högtalare
 - b. moderkortet
 - c. systemfläkten
 - d. ExpressCard-hållaren
 - e. handledsstödet
 - f. bildskärmsgångjärnet
 - g. WLAN-kortet
 - h. hårddisken
 - i. den optiska enheten
 - j. minnet
 - k. tangentbordet
 - l. tangentbordsramen
 - m. kåpan
 - n. batteriet
 - o. SD-kortet
6. Följ anvisningarna i *När du har arbetat inuti datorn*.

Systeminstallationsprogrammet

Med systeminstallationsprogrammet kan du hantera maskinvaran i datorn och ange alternativ för BIOS-nivåer. Från systeminstallationsprogrammet kan du:

- Ändra NVRAM-inställningarna när du har lagt till eller tagit bort maskinvara
- Visa systemets maskinvarukonfiguration
- Aktivera eller inaktivera inbyggda enheter
- Sätta gränsvärden för prestanda och strömhantering
- Hantera datorsäkerheten

Startsekvens

Med startsekvensen kan du förbigå den startsekvens som är definierad i systeminstallationsprogrammet och starta direkt från en specificerad enhet (till exempel optisk enhet eller hårddisk). Under självtestet vid strömtillslag (POST), när Dell-logotypen visas kan du:

- Starta systeminstallationsprogrammet genom att trycka på tangenten <F2>
- Öppna engångsstartmenyn genom att trycka på tangenten <F12>

Engångsstartmenyn visar de enheter som du kan starta från inklusive diagnostikalternativet. Alternativet i startmenyn är:

- Borttagbar enhet (om sådan finns)
- STXXXX-enhet
 - ✎ **OBS:** XXX anger numret på SATA-enheten.
- Optisk enhet
- Diagnostik
 - ✎ **OBS:** Om du väljer Diagnostics (Diagnostik) visas skärmen **ePSA diagnostics** (ePSA-diagnostik).


Startsekvensskärmen visar även alternativet att öppna systeminstallationsprogrammet.

Navigeringstangenter


Följande tabell visar navigeringstangenterna i systeminstallationsprogrammet.

- ✎ **OBS:** För de flesta alternativ i systeminstallationsprogrammet gäller att ändringar som görs sparas men träder inte i kraft förrän systemet startas om.

Tabell 1. Navigeringstangenter

Tangenter	Navigering
Upp-pil	Går till föregående fält.
Ned-pil	Går till nästa fält.
<Retur>	Gör att du kan välja ett värde i det markerade fältet (om sådana finns) eller följer länken i fältet.
Mellanslag	Visar eller döljer en nedrullningsbar meny, om sådan finns.
<Tabb>	Går till nästa fokuserade område.  OBS: Endast för webbläsare med standardgrafik.
<Esc>	Går till föregående sida tills huvudskärmen visas. När du trycker på <Esc> i huvudskärmen blir du ombedd att spara osparade ändringar och starta om systemet.
<F1>	Visar hjälpfilen för systeminstallationsprogrammet.

Alternativ i systeminstallationsprogrammet

 **OBS:** Beroende på datorn och dess installerade enheter visas kanske inte alla objekt som beskrivs i det här avsnittet.


Tabell 2. General (allmänt)


Alternativ	Beskrivning
System Information	I det här avsnittet beskrivs de primära maskinvarufunktionerna i datorn. <ul style="list-style-type: none"> Systeminformation: Visar BIOS Version, servicenummer, inventariebeteckning, ägarnummer, ägarskapsdatum, tillverkningsdatum och expresskod. Minnesinformation: Visar installerat minne, tillgängligt minne, minneshastighet, minneskanalläge, minnesteknik, DIMM A-storlek och DIMM B-storlek. Processorinformation: Visar processortyp, antal kärnor, processor-ID, nuvarande klockhastighet, minsta klockhastighet, största klockhastighet, processor L2-cacheminne, processor L3-cacheminne, HT-kompatibel och 64-bitarsteknik. Enhetsinformation: Visar primär hårddisk, MiniCard-enhet, ODD-enhet, system-eSATA-enhet, docknings-eSATA-enhet, LOM MAC-adress, videostyrenhet, video-BIOS-version, videominne, paneltyp, optimal upplösning, ljudstyrenhet, Wi-Fi-enhet, Wi-Fi-enhet, WiGig-enhet, mobilenhet, Bluetooth-enhet.
Battery Information	Visar batteristatus och typ av nätadapter som är ansluten till datorn.
Boot Sequence	<p>Boot Sequence</p> <p>Här kan du ändra ordningen som datorn använder när den försöker hitta ett operativsystem. Alternativen är:</p> <ul style="list-style-type: none"> Diskette Drive Internal HDD USB Storage Device (USB-lagringsenhet) CD/DVD/CD-RW Drive (CD-/DVD-/CD-RW-enhet) Onboard NIC (inbyggt nätverkskort)

Alternativ	Beskrivning
	Som standard är alla alternativ markerade. Du kan även avmarkera ett alternativ eller ändra startordningen.
	<p>Boot List Option</p> <p>Här kan du ändra alternativet för startlistan.</p> <ul style="list-style-type: none"> • Legacy (tidigare) • UEFI
Advanced Boot Options	Det här alternativet gör det möjligt att ladda äldre ROM. Som standard är Aktivera äldre ROM avmarkerat.
Date/Time	Här kan du ändra datum och tid.


Tabell 3. System Configuration (systemkonfiguration)

Alternativ	Beskrivning
Integrated NIC	<p>Här kan du konfigurera den inbyggda nätverksstyrenheten. Alternativen är:</p> <ul style="list-style-type: none"> • Disabled (inaktiverad) • Enabled (aktiverad) • Enabled w/PXE (aktiverad w/PXE): Det här alternativet aktiveras som standard.
Parallel Port	<p>Här kan du konfigurera parallellporten på dockningsstationen. Alternativen är:</p> <ul style="list-style-type: none"> • Disabled (inaktiverad) • AT: Det här alternativet är aktiverat som standard. • PS2 • ECP
Serial Port	<p>Här kan du konfigurera den inbyggda serieporten. Alternativen är:</p> <ul style="list-style-type: none"> • Disabled (inaktiverad) • COM1: Det här alternativet är aktiverat som standard. • COM2 • COM3 • COM4
SATA Operation	<p>Här kan du konfigurera den inbyggda SATA-hårddiskstyrenheten. Alternativen är:</p> <ul style="list-style-type: none"> • Disabled (inaktiverad) • AHCI • RAID On: Det här alternativet är aktiverat som standard.
Drives	<p>Gör att du kan konfigurera SATA-enheterna på kortet. Alla enheter aktiveras som standard. Alternativen är:</p> <ul style="list-style-type: none"> • SATA-0






Alternativ	Beskrivning
	<ul style="list-style-type: none"> • SATA-1 • SATA-2 • SATA-3
SMART Reporting	<p>Det här fältet styr huruvida hårddiskfel för inbyggda enheter rapporteras under start. Den här tekniken är en del av SMART-specifikationen (Self Monitoring Analysis and Reporting Technology - teknik för självmonitorering, analys och rapportering). Alternativet är inaktiverat som standard.</p> <ul style="list-style-type: none"> • Aktivera SMART rapportering
USB Configuration	<p>Det här fältet konfigurerar den inbyggda USB-styrenheten. Om Boot Support (startstöd) är aktiverat kan systemet starta från vilken typ av USB-masslagringsenhet som helst (hårddisk, minnesnyckel, diskett).</p> <p>Om USB-porten är aktiverad är enheter som är inkopplade till den här porten aktiverade och tillgängliga för operativsystemet.</p> <p>Om USB-porten är inaktiverad kan operativsystemet inte se enheter som är inkopplade till den här porten.</p> <ul style="list-style-type: none"> • Enable Boot Support (aktivera startstöd) • Enable External USB Port (aktivera extern USB-port) • Aktivera USB 3.0-styrenhet <p> OBS: USB-tangentbord och USB-möss fungerar alltid i BIOS-inställningarna oavsett dessa inställningar.</p>
Audio	<p>Detta fält aktiverar eller avaktiverar den integrerade ljudstyrenheten. Som standard är alternativet Aktivera ljud markerat.</p>
Keyboard Illumination	<p>I det här fältet kan du välja operativsystemsläge för tangentbordets belysningsfunktion.</p> <p>Ljusstyrkan för tangentbordet kan ställas in från 25 % till 100 %</p> <ul style="list-style-type: none"> • Inaktiverad. • Level is 25% (25 % nivå) • Level is 50% (50 % nivå) • Level is 75% (75 % nivå) • Level is 100% (100 % nivå): Det här alternativet är aktiverat som standard
Unobtrusive Mode	<p>När det här alternativet är aktiverat stängs allt ljus och ljud i systemet av när du trycker på Fn+B. Tryck på Fn+B igen för att återupprätta normal drift. Det här alternativet är som standard inaktiverat.</p>
Miscellaneous Devices	<p>Här kan du aktivera och inaktivera följande enheter.</p> <ul style="list-style-type: none"> • Enable Microphone (aktivera mikrofon) • Enable Camera (aktivera kamera) • Aktivera Express-kort • Enable Hard Drive Free Fall Protection (aktivera frifallsskydd för hårddisk)


Alternativ	Beskrivning
	<ul style="list-style-type: none"> • Enable Media Card (aktivera mediakort) • Disable Media Card (inaktivera mediakort) <p> OBS: Alla enheter är aktiverade som standard.</p> <p>Du kan även aktivera eller inaktivera mediekort.</p>

Tabell 4. Bild

Alternativ	Beskrivning
LCD Brightness	Här kan du ställa in bildskärmsljusstyrkan beroende på strömkällan (On Battery (batteridrift) och On AC (nätdrift))
	 OBS: Bildinställningen är endast synlig när ett bildskärmskort är installerat i systemet.

Tabell 5. Security (säkerhet)

Alternativ	Beskrivning
Admin Password	<p>Här kan du ange, ändra eller radera administratörslösenordet.</p> <p> OBS: Du måste ställa in administratörslösenordet innan du ställer in system- eller hårddisklösenordet. Om administratörslösenordet tas bort automatiskt tas även system- och hårddisklösenordet bort.</p> <p> OBS: Lösenordsändringar träder ikraft direkt.</p> <p>Standardinställning: Ej inställt</p>
System Password	<p>Här kan du ange, ändra eller radera systemlösenordet.</p> <p> OBS: Lösenordsändringar träder ikraft direkt.</p> <p>Standardinställning: Ej inställt</p>
Internal HDD-1 Password	<p>Här kan du ange eller ändra systemets interna hårddiskenhet.</p> <p> OBS: Lösenordsändringar träder ikraft direkt.</p> <p>Standardinställning: Ej inställt</p>
Strong Password	<p>Här kan du aktivera funktionen så att lösenord alltid måste vara starka.</p> <p>Standardinställning: Enable Strong Password (aktivera starkt lösenord) är inte valt.</p> <p> OBS: Om Strong Password är aktiverat, måste administratörs- och systemlösenorden innehålla minst ett versalt tecken, ett gement tecken och vara minst 8 tecken långt.</p>
Password Configuration	Här kan du ange min- och maxlängd för administratörs- och systemlösenorden.

Alternativ	Beskrivning
Password Bypass	<p>Här kan du aktivera eller inaktivera lösenordsförbigången för systemlösenordet och lösenordet för den interna hårddisken.</p> <p>Alternativen är:</p> <ul style="list-style-type: none"> • Disabled (inaktiverad) • Reboot bypass (förbigå omstart) <p>Standardinställning: Disabled (inaktiverad)</p>
Password Change	<p>Här kan du aktivera eller inaktivera tillståndet att ändra systemlösenordet och lösenordet för den interna hårddisken när det finns ett administratörslösenord.</p> <p>Standardinställning: Allow Non-Admin Password Changes (tillåt ändringar av icke-administratörslösenord) är valt</p>
Non-Admin Setup Changes	<p>Här kan du ange huruvida ändringar av alternativen i systeminstallationsprogrammet tillåts när ett administratörslösenord är satt. Om alternativet är inaktiverat är alternativen låsta av administratörslösenordet.</p>
TPM Security	<p>Här kan du aktivera modulen för betrodd plattform (TPM) under självttest.</p> <p>Standardinställning: Alternativet är inaktiverat.</p>
Computrace	<p>Här kan du aktivera eller inaktivera tillvalsprogrammet Computrace.</p> <p>Alternativen är:</p> <ul style="list-style-type: none"> • Deactivate (avaktivera) • Disable (inaktivera) • Activate (aktivera) <p> OBS: Alternativerna aktivera och inaktivera kommer att permanent aktivera eller inaktivera funktionen och inga ytterligare ändringar tillåts.</p> <p>Deactivate (avaktivera) (standard)</p>
CPU XD Support	<p>Här kan du aktivera processorns Execute Disable-läge.</p> <p>Enable CPU XD Support (aktivera CPU XD-stöd) (standardinställning)</p>
OROM Keyboard Access	<p>Här kan du ställa in ett alternativ så att skärmen för konfiguration av tillvals-ROM kan öppnas med snabbtangenter vid start. Alternativen är:</p> <ul style="list-style-type: none"> • Enable (aktivera) • One Time Enable (aktivera en gång) • Disable (inaktivera) <p>Standardinställning: Enable (aktivera)</p>
Admin Setup Lockout	<p>Här kan du förhindra att användare öppnar systeminstallationsprogrammet när ett administratörslösenord är satt.</p>

Alternativ	Beskrivning
	Standardinställning: Enable Admin Setup Lockout (aktivera administratörslåsning av systeminställning) är inte valt.

Tabell 6. Secure Boot (säker start)


Alternativ	Beskrivning
Secure Boot Enable	<p>Det här alternativet aktiverar eller inaktiverar funktionen för säker start.</p> <ul style="list-style-type: none"> • Disable (inaktivera) (standard) • Enable (aktivera)
Expert Key Management	<p>Här kan du manipulera databaserna för säkerhetsnyckeln endast om systemen står i Custom Mode (anpassat läge). Alternativet Enable Custom Mode (Aktivera anpassat läge) har avaktiverats som standard. Alternativerna är:</p> <ul style="list-style-type: none"> • PK • KEK • db • dbx <p>Om Custom Mode (anpassat läge) aktiveras visas de relevanta alternativen för PK, KEK, db, och dbx. Alternativerna är:</p> <ul style="list-style-type: none"> • Save to File (spara till fil)- sparar nyckeln till en fil som väljs av användaren • Replace from File (ersätt från fil)- ersätter den aktuella nyckeln med en nyckel från en fil som väljs av användaren • Append from File (bifoga från fil)- bifogar en nyckel till den aktuella databasen från en fil som väljs av användaren • Delete (ta bort)- tar bort nyckeln som har valts • Reset All Keys (återställ alla nycklar) - återställer till standardinställning • Delete All Keys (ta bort alla nycklar)- tar bort alla nycklar <p> OBS: Om Custom Mode (anpassat läge) avaktiveras kommer alla ändringar som har gjorts att raderas och nycklarna återställs till standardinställningarna.</p>


Tabell 7. Performance (prestanda)


Alternativ	Beskrivning
Multi Core Support	<p>Det här fältet anger huruvida processorn har en eller alla kärnor aktiverade. Prestanda för vissa program förbättras med ytterligare kärnor. Det här alternativet är aktiverat som standard. Här kan du aktivera eller inaktivera flerkärnssupport för processorn. Alternativerna är:</p> <ul style="list-style-type: none"> • All (alla) • 1 • 2

Alternativ	Beskrivning
	Standardinställning: All (alla)
Intel SpeedStep	Här kan du aktivera eller inaktivera Intel SpeedStep-funktionen. Standardinställning: Enable Intel SpeedStep (aktivera Intel SpeedStep-funktionen)
C States Control	Här kan du aktivera eller inaktivera de extra strömsparlägena för processorn. Standardinställning: Alternativet C states (C-lägen) är aktiverat.
Intel TurboBoost	Här kan du aktivera eller inaktivera processorläget Intel TurboBoost. Standardinställning: Enable Intel TurboBoost (aktivera Intel TurboBoost-funktionen)
Hyper-Thread Control	Här kan du aktivera eller inaktivera hypertrådstyrning i processorn. Standardinställning: Enabled (aktiverad)
Rapid Start Technology	Det här alternativet kan förbättra batterilivet genom att automatiskt försätta datorn i ett energisparläge i sovläget, efter en av användaren angiven tid. Standardinställning: Disabled (inaktiverad)


Tabell 8. Power Management (strömhantering)

Alternativ	Beskrivning
AC Behavior	Här kan du aktivera eller inaktivera funktionen att datorn startar automatiskt när en nätadapter ansluts. Standardinställning: Wake on AC (starta vid nätanslutning) är inte valt.
Auto On Time	Här kan du ange den tidpunkt när datorn ska starta automatiskt. Alternativen är: <ul style="list-style-type: none"> • Disabled (inaktiverad) (standard) • Every day (varje dag) • Weekdays (veckodagar) • Select Days (vissa dagar)
USB Wake Support	Här kan du aktivera USB-enheter så att de aktiverar systemet från vänteläget. <p> OBS: Den här funktionen fungerar bara när nätadaptern är ansluten. Om nätadaptern tas bort under vänteläget bryts strömförsörjningen till alla USB-portar för att spara på batterikraft.</p> <ul style="list-style-type: none"> • Enable USB Wake Support (aktivera stöd för USB-aktivering) • Enable USB Wake Support (aktivera stöd för USB-aktivering) har inte aktiverats

Alternativ	Beskrivning
Wireless Radio Control	<p>Här kan du aktivera eller inaktivera funktionen som automatiskt växlar mellan fasta och trådlösa nätverk beroende på den fysiska anslutningen.</p> <ul style="list-style-type: none"> • Control WLAN Radio (kontroll WLAN-radio) • Control WWAN Radio (kontroll WWAN-radio) • Control WLAN radio eller Control WWAN radio är inte aktiverat (standard)
Wake on LAN/WLAN	<p>Här kan du aktivera eller inaktivera funktionen som slår på strömmen från läget av när det utlöses av en LAN-signal.</p> <ul style="list-style-type: none"> • Disabled (inaktiverat): Det här alternativet är aktiverat som standard. • LAN Only (endast LAN) • WLAN Only (endast WLAN) • LAN or WLAN (LAN eller WLAN) • LAN med PXE Boot
Block Sleep	<p>Med det här alternativet kan du stoppa datorn från att gå in i strömsparläge (S3-läge) i operativsystemmiljö.</p> <p>Block Sleep (S3 state) (blockera viloläget [S3-tillståndet]) – Det här alternativet är inaktiverat som standard.</p>
Peak Shift	<p>Det här alternativet gör det möjligt att begränsa strömförbrukningen under vissa tider på dygnet. När alternativet har aktiverats körs systemet endast på batteri även när nätsladden är inkopplad.</p>
Advanced Battery Charge Configuration	<p>Det här alternativet gör det möjligt att få optimal batterihälsa. Genom att aktivera alternativet använder systemet standardladdningsalgoritmen och andra tekniker under icke-arbetsid för att förbättra batterihälsan.</p> <p>Disabled (inaktiverad) (standard)</p>
Primary Battery Charge Configuration	<p>Här kan du välja laddningslägen för batteriet. Alternativen är:</p> <ul style="list-style-type: none"> • Adaptive (adaptiv) • Standard • Express Charge (snabbladdning): Det här alternativet är aktiverat som standard. • Primarily AC use (främst AV-användning) • Custom (anpassat) <p>Om Custom Charge väljs kan du även konfigurera Custom Charge Start (anpassad laddning start) och Custom Charge Stop (anpassad laddning stopp).</p> <p> OBS: Alla laddningslägen kanske inte är tillgängliga för alla batterier. För att aktivera det här alternativet ska du inaktivera alternativet Avancerad batteriladdningskonfiguration.</p>
Battery Slice Charge Configuration	<p>Här kan du välja typen av laddning för batteriet. Alternativen är:</p> <ul style="list-style-type: none"> • Standard Charge (standardladdning) • Express Charge (snabbladdning): Det här alternativet är aktiverat som standard.

Alternativ	Beskrivning
Intel Smart Connect Technology	<p> OBS: Snabbladdning kanske inte är tillgängligt för alla batterier. För att aktivera det här alternativet ska du inaktivera alternativet Avancerad batteriladdningskonfiguration.</p> <p>Om detta alternativ är aktiverat detekteras periodvis trådlösa anslutningar, medan systemet befinner sig i sovläget. Du kan använda alternativet för att synkronisera e-post eller andra sociala media som är öppna, när systemet ställs i sovläget.</p>

Tabell 9. POST Behavior

Alternativ	Beskrivning
Adapter Warnings	Här kan du aktivera eller inaktivera varningsmeddelanden från systeminstallationen (BIOS) när du använder vissa nätadapterar. Standardinställning: Enable Adapter Warnings (aktivera adaptervarningar)
Keypad (Embedded)	<p>Välj en eller två metoder för att aktivera knappsatsen som är inbyggd i det interna tangentbordet.</p> <ul style="list-style-type: none"> • Fn Key Only (endast Fn-tangent): Det här alternativet är aktiverat som standard. • By Numlock <p> OBS: Alternativet Tangentbord (inbyggt) stöds inte i Latitude E5540</p>
Mouse/Touchpad	<p>Här kan du ange hur systemet hanterar signaler från mus och pekskiva. Alternativen är:</p> <ul style="list-style-type: none"> • Serial Mouse (seriell mus) • PS2 Mouse (PS2-mus) • Touchpad/PS-2 Mouse: Det här alternativet är aktiverat som standard.
Numlock Enable	Här kan du aktivera Numlock-alternativen under start. Aktivera nätverk (standard)
Fn Key Emulation	Här kan du sätta alternativet där <Scroll Lock>-tangenten används för att simulera <Fn>-tangentfunktionen. Enable Fn Key Emulation (aktivera emulering av Fn-tangent) (standard)
Mebx Hotkey	Gör det möjligt att specificera om MEBx Hotkey-funktionen ska aktiveras när systemet startas Enable MEBx Hotkey (aktivera MEBx Hotkey) (standard)
Fastboot	Gör att du kan snabba upp startprocessen genom att hoppa över vissa kompatibilitetssteg. Alternativen är: <ul style="list-style-type: none"> • Minimal • Utförlig (standard) • Auto

Alternativ	Beskrivning
Extended BIOS POST Time	Här kan du skapa en ytterligare förstartsfördröjning. Alternativen är: <ul style="list-style-type: none"> • 0 seconds (0 sekunder) • 5 seconds (5 sekunder) (standard) • 10 seconds (10 sekunder)

Tabell 10. Virtualization Support (virtualiseringsstöd)

Alternativ	Beskrivning
Virtualization	Här kan du aktivera eller inaktivera Intel Virtualization-tekniken. Enable Intel Virtualization Technology (aktivera Intels virtualiseringsteknik) (standard)
VT for Direct I/O	Aktiverar eller inaktiverar VMM (Virtual Machine Monitor) vad gäller användning av ytterligare maskinvarufunktioner från Intel® Virtualization-teknik för direkt-I/O. Enable Intel VT for Direct I/O (aktivera Intel VT för direkt-I/O) (standard)
Trusted Execution	Det här alternativet anger om en MVMM (Measured Virtual Machine Monitor) kan utnyttja de ytterligare maskinvarufunktioner som tillhandahålls av Intel Trusted Execution Technology. TPM Virtualization Technology och Virtualization Technology for Direct I/O måste vara aktiverade för att kunna använda den här funktionen. Trusted Execution – inaktiverad som standard.

Tabell 11. Wireless (trådlöst)

Alternativ	Beskrivning
Wireless Switch	Här kan du ange de trådlösa enheter som kan styras av omkopplaren för trådlös kommunikation. Alternativen är:
Latitude E5440	<ul style="list-style-type: none"> • WWAN • WLAN • WiGig • Bluetooth <p>Alla alternativ är aktiverade som standard.</p>
Latitude E5540	<ul style="list-style-type: none"> • WLAN • WiGig • Bluetooth <p>Alla alternativ är aktiverade som standard.</p>
Wireless Device Enable	Här kan du aktivera och inaktivera de interna trådlösa enheterna.
Latitude E5440	<ul style="list-style-type: none"> • WWAN • WLAN / WiGig

Alternativ	Beskrivning
	<ul style="list-style-type: none"> Bluetooth <p>Alla alternativ är aktiverade som standard.</p>
Latitude E5540	<ul style="list-style-type: none"> WLAN / WiGig Bluetooth <p>Alla alternativ är aktiverade som standard.</p>

Tabell 12. Maintenance (underhåll)

Alternativ	Beskrivning
Service Tag	Visar datorns servicenummer.
Asset Tag	Här kan du skapa en inventariebeteckning för systemet om den inte redan finns. Det här alternativet är inte inställt som standard.

Tabell 13. System Logs (systemloggar)

Alternativ	Beskrivning
BIOS Events	Här kan du visa och rensa BIOS-händelser under självtest.
Thermal Events	Här kan du visa och rensa termohändelser under självtest.
Power Events	Här kan du visa och rensa strömhändelser under självtest.

Uppdatera BIOS

Vi rekommenderar att du uppdaterar BIOS (systeminstallationsprogrammet) när moderkortet har bytts ut eller om det finns en uppdatering. För bärbara datorer ser du till att batteriet är fulladdat och anslutet till ett eluttag.

1. Starta om datorn.
2. Gå till dell.com/support.
3. Ange **Service Tag** (Servicenummer) eller **Express Service Code** (Expresskod) och klicka på **Submit** (Skicka).
 -  **OBS:** För att lokalisera servicenumret, klicka på **Where is my Service Tag?** (Var är mitt servicenummer?)
 -  **OBS:** Om du inte hittar servicenumret klickar du på **Detect My Product** (Detektera min produkt). Gå vidare med anvisningarna på skärmen.
4. Om du inte kan hitta servicenumret klickar du på Product Category (Produktkategori) för din dator.
5. Välj **Product Type** (Produkttyp) från listan.
6. Välj datormodell. Nu visas sidan **Product Support** (Produktsupport) för din dator.
7. Klicka på **Get drivers** (Skaffa drivrutiner) och klicka på **View All Drivers (Visa alla drivrutiner)**. Sidan Drivers and Downloads (Drivrutiner och hämtningar) öppnas.
8. På skärmen med drivrutiner och hämtningar, under listrutan **Operating System** (Operativsystem), väljer du **BIOS**.
9. Identifiera den senaste BIOS-filen och klicka på **Download File** (Hämta fil).

Du kan även analysera vilka drivrutiner som behöver uppdateras. För att göra detta för din produkt klickar du på **Analyze System for Updates** (Analysera systemet för uppdateringar) och följ anvisningarna på skärmen.

10. Välj den hämtningsmetod du föredrar i **Please select your download method below window** (Välj hämtningsmetod); klicka på **Download Fil** (Hämta fil).
Fönstret **File download** (Filhämtning) visas.
11. Klicka på **Save** (Spara) för att spara filen på datorn.
12. Klicka på **Run** (Kör) för att installera de uppdaterade BIOS-inställningarna på datorn.
Följ anvisningarna på skärmen.

System- och installationslösenord

Du kan skapa ett systemlösenord och ett installationslösenord för att skydda datorn.

Lösenordstyp	Beskrivning
Systemlösenord	Lösenord som du måste ange för att logga in till systemet.
Installationslösenord	Lösenord som du måste ange för att öppna och göra ändringar i datorns BIOS-inställningar.



VIKTIGT!: Lösenordsfunktionerna ger dig en grundläggande säkerhetsnivå för informationen på datorn.



VIKTIGT!: Vem som helst kan komma åt informationen som är lagrad på datorn om den inte är låst och lämnas utan tillsyn.



OBS: När datorn levereras är funktionen för system- och installationslösenord inaktiverad.

Tilldela ett systemlösenord och ett installationslösenord

Du kan endast ange ett nytt **systemlösenord** och/eller **installationslösenord** eller ändra ett befintligt **systemlösenord** och/eller **installationslösenord** när **Password Status** (Lösenordstatus) är **Unlocked** (Upplåst). Om Password Status (Lösenordstatus) är **Locked** (Låst) kan du inte ändra systemlösenordet.



OBS: Om lösenordsbygeln är inaktiverad raderas det befintliga systemlösenordet och installationslösenordet och du måste inte ange systemlösenordet för att logga in till datorn.

Starta systeminstallationsprogrammet genom att trycka på <F2> omedelbart efter det att datorn startats eller startats om.

1. På skärmen **System BIOS** (System-BIOS) eller **System Setup** (Systeminstallation) väljer du **System Security** (Systemsäkerhet) och trycker på <Retur>.
Skärmen **System Security** (Systemsäkerhet) visas.
2. På skärmen **System Security** (Systemsäkerhet) kontrollerar du att **Password Status** (Lösenordstatus) är **Unlocked** (Upplåst).
3. Välj **System Password** (Systemlösenord), ange systemlösenordet och tryck på <Retur> eller <Tabb>.
Använd följande rekommendationer för systemlösenordet:
 - Ett lösenord kan ha upp till 32 tecken
 - Lösenordet kan innehålla siffrorna 0 till 9
 - Endast små bokstäver är giltiga, stora bokstäver är inte tillåtna.

- Endast följande specialtecken är tillåtna, blanksteg, ("), (+), (,), (-), (.), (/), (:), (|), (\), (|), (').

Skriv in lösenordet igen när du blir ombedd.

4. Skriv in systemlösenordet som du angav tidigare och tryck på **OK**.
5. Välj **Setup Password** (Installationslösenord), skriv in ditt installationslösenord och tryck på <Retur> eller <Tabb>.

Du blir ombedd att skriva in installationslösenordet igen.
6. Skriv in installationslösenordet som du angav tidigare och tryck på **OK**.
7. Tryck på <Esc> och du blir ombedd att spara ändringarna.
8. Tryck på <Y> för att spara ändringarna.

Datorn startar om.


Radera eller ändra ett befintligt system- och/eller installationslösenord

Kontrollera att **Password Status** (Lösenordstatus) är Unlocked (Upplåst) (i systeminstallationsprogrammet) innan du försöker radera eller ändra ett befintligt system- och/eller installationslösenord. Du kan inte radera eller ändra ett befintligt system- och/eller installationslösenord om **Password Status** (Lösenordstatus) är Locked (låst).

Starta systeminstallationsprogrammet genom att trycka på <F2> omedelbart efter det att datorn startats eller startats om.

1. På skärmen **System BIOS** (System-BIOS) eller **System Setup** (Systeminstallation) väljer du **System Security** (Systemsäkerhet) och trycker på <Retur>.

Skärmen **System Security** (Systemsäkerhet) visas.
2. På skärmen **System Security** (Systemsäkerhet), kontrollera att **Password Status** (Lösenordstatus) är **Unlocked** (Olåst).
3. Välj **System Password** (Systemlösenord), ändra eller radera det befintliga systemlösenordet och tryck på <Retur> eller <Tab>.
4. Välj **Setup Password** (Installationslösenord), ändra eller radera det befintliga installationslösenordet och tryck på <Retur> eller <Tab>.

 **OBS:** Om du ändrar system- och/eller installationslösenordet måste du skriva in det nya lösenordet igen. Om du raderar system- och/eller installationslösenordet måste du bekräfta raderingen.
5. Tryck på <Esc> och du blir ombedd att spara ändringarna.
6. Tryck på <Y> för att spara ändringarna och avsluta systeminstallationsprogrammet.

Datorn startar om.

Diagnostik


Om du har problem med datorn kör du ePSA-diagnostiken innan du kontaktar Dell för teknisk hjälp. Syftet med att köra diagnostiken är att testa datorns maskinvara utan att ytterligare utrustning krävs och utan att riskera att information går förlorad. Om du inte kan fixa problemet själv kan service- och supportpersonal använda diagnostikresultatet för att hjälpa dig att lösa problemet.

Förbättrad systemutvärderingsdiagnostik före start (ePSA)

ePSA-diagnostiken (kallas även systemdiagnostik) utför en komplett kontroll av maskinvaran. ePSA är inbyggd i BIOS och startas internt av BIOS. Den inbyggda systemdiagnostiken tillhandahåller ett antal alternativ för en viss enhet eller grupper av enheter som du kan använda för att:





- Köra test automatiskt eller i interaktivt läge
- Upprepa test
- Visa och spara testresultat
- Köra grundliga tester med ytterligare testalternativ för att skaffa extra information om enheter med fel
- Visa statusmeddelanden som informerar dig om att testerna har slutförts utan fel
- Visa felmeddelanden som informerar dig om problem som upptäckts under testningen

 **VIKTIGT!: Använd endast systemdiagnostiken för din dator. Om detta program används med andra datorer kan det ge ett felaktigt resultat eller felmeddelanden.**

 **OBS:** Vissa tester för specifika enheter kräver användarinteraktion. Se till att du är närvarande vid datorn när diagnostiktestet körs.

1. Slå på datorn.
2. När datorn startar trycker du på tangenten <F12> när Dell-logotypen visas.
3. Välj alternativet **Diagnostics** (Diagnostik) på startmenyskärmen.
Fönstret **Enhanced Pre-boot System Assessment** (Förbättrad systemutvärderingsdiagnostik före start) visas med alla enheter som upptäckts i datorn. Diagnostiken börjar köra tester på alla upptäckta enheter.
4. Om du vill köra diagnostiktestet på en viss enhet trycker du på <Esc> och klickar på **Yes** (Ja) för att stoppa diagnostiktestet.
5. Välj enheten i den vänstra rutan och klicka på **Run Tests** (Kör tester).
6. Om det finns problem visas felkoderna.
Anteckna felkoden och kontakta Dell.

Lampor för enhetsstatus



Ikon	Beskrivning
	Tänds när du startar datorn och blinkar när datorn är i strömsparläge.
	Tänds när datorn läser eller skriver data.
	Tänds eller blinkar för att visa batteriets tillstånd.
	Tänds när funktionen för trådlösa nätverk är aktiverad.

Lampor för batteristatus

När datorn är ansluten till ett eluttag har batterilampan följande funktion:

Växlande blinkande gult och vitt sken	En nätadapter som inte stöds eller som inte är autentiserad och inte är en Dell-nätadapter är ansluten till datorn.
Växlande blinkande gult sken och fast vitt sken	Tillfälligt batterifel med ansluten nätadapter.
Konstant blinkande gult sken	Allvarligt batterifel med ansluten nätadapter.
Släckt lampa	Batteri i fullt laddningsläge med ansluten nätadapter.
Vitt sken	Batteri i laddningsläge med ansluten nätadapter.

Specifikationer

 **OBS:** Erbjudanden kan variera mellan olika regioner. Mer information om datorns konfiguration får du om du klickar på Start  (**Startikon**) → **Hjälp och support** och väljer alternativet att visa datorinformation.




Tabell 14. Systeminformation

Funktion	Specifikation
DRAM-bussbredd	64-bitar
Flash EPROM	SPI 32Mbits + 64Mbits
PCIe-buss generation 1	100 MHz
Extern bussfrekvens	DMI (5GT/s)

Tabell 15. Processor

Funktion	Specifikation
Typer	<ul style="list-style-type: none"> • Intel Core i3-serien • Intel Core i5-serien • Intel Core i7-serien
L3-cacheminne	upp till 8 MB

Tabell 16. Minne

Funktion	Specifikation
Minneskontakt	två SoDIMM-socklar
Minneskapacitet	2 GB, 4 GB eller 8 GB
Minnestyp	DDR3 SDRAM (1600 MHz)
Minsta minne	2 GB
	 OBS: Ett 64-bitars operativsystem kräver minst 4 GB minne.
Största minne	16 GB
	 OBS: Varje SoDIMM-kortplats stöder maximalt 8 GB minne.
	 OBS: Ett 64-bitars operativsystem krävs när 16 GB minne används.

Tabell 17. mSATA Support

Funktion	Specifikation
med Express Card-I/O och Discrete Graphic-konfiguration	Inget mSATA-support på både Latitude E5440 och Latitude E5540.
för andra konfigurationer	mSATA-support på både Latitude E5440 och Latitude E5540.
utan Express Card-I/O och Discrete Graphic-konfiguration och alla UMA-grafikkonfigurationer	<ul style="list-style-type: none"> • Stöd för mSATA och WWAN på Latitude E5440 • Stöd för mSATA på Latitude E5540.

Tabell 18. Ljud

Funktion	Specifikation
Typ	fyrkanaligt högkvalitativt ljud
Styrenhet	Realtek ALC3226
Stereokonvertering	24-bitars (analog-till-digital och digital-till-analog)
Gränssnitt:	
Internt	högdefinitions ljud
Extern	kontakt för mikrofoningång/stereohörlurar/externa högtalare
Högtalare	två
Intern högtalarförstärkare	1 W (RMS) per kanal
Volymkontroller	snabbtangenter för volymkontroll och ljud av


Tabell 19. Video

Funktion	Specifikation
Typ	inbyggt på moderkortet
Styrenhet	
UMA	Intel HD Graphics 4600
Separat	Nvidia GeForce (N14M-GE) separat grafikkort, 2 GB grafik

Tabell 20. Kommunikation

Funktion	Specifikation
Nätverksadapter	10/100/1000 Mb/s Ethernet (RJ-45)
Wireless (trådlöst)	<ul style="list-style-type: none"> • Inbyggt trådlöst lokalt nätverk (WLAN) • Trådlöst WWAN (endast E5440)

Tabell 21. Portar och kontakter

Funktion	Specifikation
Ljud (tillval)	en kontakt för mikrofon/stereohörlurar/högtalare
Video	<ul style="list-style-type: none"> • en 15-stifts VGA-kontakt • 19-stifts HDMI-kontakt
Nätverksadapter	en RJ-45-kontakt
USB 2.0	<ul style="list-style-type: none"> • ett USB 2.0-kompatibelt uttag med fyra stift (E5440) • två USB 2.0-kompatibelt uttag med fyra stift (E5540) <p> OBS: USB 2.0-uttaget på baksidan av Latitude E5540-datorn inaktiveras när Latitude E5540-datorn ansluts till dockningsstationen.</p>
USB 3.0	två USB 3.0-kompatibla uttag
Minneskortläsare	en 8-i-1-minneskortläsare
Dockningsport	ett
SIM-kort (Subscriber Identity Module)	ett (endast E5440)

Tabell 22. Bildskärm

Funktion	Specifikation
Typ	
Latitude E5440	<ul style="list-style-type: none"> • HD(1366x768), WLED • HD+(1600 x 900)
Latitude E5540	<ul style="list-style-type: none"> • HD(1366x768), WLED • FHD (1920 x 1080)
Storlek	
Latitude E5440	14,0 tum
Latitude E5540	15,6 tum
Mått:	
Latitude E5440:	
Höjd	192,50 mm (7,57 tum)
Bredd	324,00 mm (12,75 tum)
Diagonalt	355,60 mm (14,00 tum)
Aktiva områden (X/Y)	309,40 mm x 173,95 mm
Maximal upplösning	<ul style="list-style-type: none"> • 1366 x 768 bildpunkter • 1600 x 900 bildpunkter
Maximal ljusstyrka	200 nits

Funktion	Specifikation
Latitude E5540:	
Höjd	210,00 mm (8,26 tum)
Bredd	360 mm (14,17 tum)
Diagonalt	394,24 mm (15,60 tum)
Aktivt område (X/Y)	344,23 mm x 193,54 mm
Maximal upplösning	<ul style="list-style-type: none"> • 1366 x 768 bildpunkter • 1920 x 1080 bildpunkter
Maximal ljusstyrka	220 nit för HD, 300 nit för FHD
Driftvinkel	0° (stängd) till 135°
Uppdateringshastighet	60 Hz
Minsta visningsvinklar:	
Horisontal	<ul style="list-style-type: none"> • +/- 40° för HD • +/- 60° för FHD
Vertikal	<ul style="list-style-type: none"> • +10°/-30° för HD • +/-50° för FHD
Bildpunktstäthet:	
Latitude E5440	0,2265 mm x 0,2265 mm
Latitude E5540	<ul style="list-style-type: none"> • 0,2520 mm x 0,2520 mm för HD • 0,1790 x 0,1790 för FHD



Tabell 23. Tangentbord

Funktion	Specifikation
Antal tangenter	USA: 86 tangenter, Storbritannien: 87 tangenter, Brasilien: 87 tangenter och Japan: 90 tangenter
Layout	QWERTY/AZERTY/Kanji

Tabell 24. Pekskiva

Funktion	Specifikation
Aktivt område:	
X-axel	80,00 mm (3,15 tum)
Y-axel	45,00 mm (1,77 tum)

Tabell 25. Batteriet

Funktion	Specifikation
Typ	4-, 6- eller 9-cellers "smart" litiumjon
Mått:	
Höjd	
4-, 6- och 9-cellers	20,00 mm (0,79 tum)
Bredd	
4- och 6-cellers	208,00 mm (8,18 tum)
9-cells	214,00 mm (8,43 tum)
Djup	
4- och 6-cellers	48,08 mm (1,89 tum)
9-cells	71,79 mm (2,83 tum)
Vikt	
4-cells	240,00 g (0,53 pund)
6-cells	344,73 g (0,76 pund)
9-cells	508,20 g (1,12 pund)
Spänning	
4-cells	14,8 VDC
6- och 9-cellers	11,1 VDC
Temperaturintervall:	
Drift	0 °C till 50 °C (32 °F till 122 °F)
Ej i drift	-40 °C till 85 °C (-40 °F till 185 °F)
	 OBS: Batteriet klarar säkert av ovanstående förvaringstemperaturer med 100 % laddning.
	 OBS: Batteriet klarar även av förvaringstemperaturer från -20 °C till +60 °C utan prestandaförsämring.
Knappcells batteri	3 V CR2032-litiumcellbatteri

Tabell 26. Nätadapter

Funktion	Latitude E5440	Latitude E5540
Typ	65 W	90 W-adapter
Inspänning	100 VAC - 240 VAC	100 VAC - 240 VAC
Inström (maximal)	1,7 A	1,5 A
Infrekvens	50 Hz - 60 Hz	50 Hz - 60 Hz

Funktion	Latitude E5440	Latitude E5540
Uteffekt	65 W	90 W
Utström	3,34 A (kontinuerlig)	4,62 A (kontinuerlig)
Nominell utspänning	19,5 +/- 1,0 VDC	19,5 +/- 1,0 VDC
Temperaturintervall:		
Drift	0 °C till 40 °C (32 °F till 104 °F)	0 °C till 40 °C (32 °F till 104 °F)
Ej i drift	-40 °C till 70 °C (-40 °F till 158 °F)	-40 °C till 70 °C (-40 °F till 158 °F)

Tabell 27. Fysiska mått

Fysiska mått	Latitude E5440		Latitude E5540	
	Pekskärm	Utan pekskärm	Pekskärm	Utan pekskärm
Höjd	Framkant - 27,70 mm (1,09 tum)	Framkant - 25,20 mm (0,99 tum)	Framkant - 28,25 mm (1,11 tum)	Framkant - 26,00 mm (1,02 tum)
	Bakkant - 32,20 mm (1,27 tum)	Bakkant - 28,65 mm (1,13 tum)	Bakkant - 33,60 mm (1,32 tum)	Bakkant - 29,70 mm (1,17 tum)
Bredd	338,00 mm (13,31 tum)		379,00 mm (14,92 tum)	
Djup	235,00 mm (9,25 tum)		250,50 mm (9,86 tum)	
Vikt (minimum)	1,99 kg (4,40 pund)		2,42 kg (5,35 pund)	

Tabell 28. Miljöpåverkan

Funktion	Specifikation
Temperatur:	
Drift	0 °C till 35 °C (32 °F till 95 °F)
Förvaring	-40 °C till 65 °C (-40 °F till 149 °F)
Relativ luftfuktighet (maximal):	
Drift	10 % till 90 % (icke kondenserande)
Förvaring	5 till 95 % (icke kondenserande)
Höjd över havet (maximal):	
Drift	-15,24 m till 3048 m (-50 fot till 10 000 fot)
Ej i drift	-15,24 m till 10 668 m (-50 fot till 35 000 fot)
Luftburen föroreningsnivå	G1 enligt ISA-71.04-1985

Kontakta Dell

 **OBS:** Om du inte har en aktiv Internet-anslutning kan du hitta kontaktinformationen på ditt inköpskvitto, förpackning, faktura eller i Dells produktkatalog.

Dell erbjuder flera alternativ för support och service online och på telefon. Tillgängligheten varierar beroende på land och produkt och vissa tjänster kanske inte finns i ditt område. Gör så här för att kontakta Dell för försäljningsärenden, teknisk support eller kundtjänst:

1. Gå till **dell.com/support**.
2. Välj supportkategori.
3. Välj land eller region i listrutan **Choose A Country/Region** (välj land/region) längst ner på sidan.
4. Välj lämplig tjänst eller supportlänk utifrån dina behov.