




Dell Latitude E5440

Manual do Proprietário

Modelo regulamentar: P44G
Tipo regulamentar: P44G001



Notas, avisos e advertências

-  **NOTA:** Uma NOTA indica informações importantes para melhor utilizar o computador.
-  **AVISO:** Um AVISO indica potenciais danos do hardware ou a perda de dados e explica como evitar o problema.
-  **ADVERTÊNCIA:** Uma ADVERTÊNCIA indica potenciais danos no equipamento, lesões pessoais ou mesmo morte.

Copyright © 2014 Dell Inc. Todos os direitos reservados. Este produto está protegido por leis de copyright e propriedade intelectual dos EUA e internacionais. Dell™ e o logótipo da Dell são marcas comerciais da Dell Inc. nos Estados Unidos e/ou noutras jurisdições. Todas as outras marcas e nomes aqui mencionados podem ser marcas comerciais das respectivas empresas.

2014 -11

Rev. A02

Índice

1 Trabalhar no computador.....	5
Antes de efectuar qualquer procedimento no interior do computador.....	5
Desligar o computador.....	6
Após efectuar qualquer procedimento no interior do computador.....	7
2 Retirar e instalar componentes.....	8
Ferramentas recomendadas.....	8
Visão geral do sistema.....	9
Retirar a bateria.....	10
Instalar a bateria.....	11
Retirar o cartão SD.....	11
Instalar o cartão SD.....	11
Retirar a ExpressCard.....	11
Instalar a ExpressCard.....	12
Retirar o cartão SIM.....	12
Instalar o cartão SIM.....	12
Retirar a moldura do ecrã.....	12
Instalar a moldura do ecrã.....	13
Retirar o painel do ecrã.....	13
Instalar o painel do ecrã.....	14
Retirar a câmara.....	15
Instalar a câmara.....	15
Retirar a borda do teclado.....	15
Instalar a borda do teclado.....	16
Retirar o teclado.....	17
Instalar o teclado.....	18
Retirar a tampa da base.....	18
Instalar a tampa da base.....	19
Retirar a unidade óptica.....	19
Instalar a unidade óptica.....	20
Retirar a unidade de disco rígido.....	21
Instalar a unidade de disco rígido.....	21
Retirar o módulo de memória.....	22
Instalar o módulo de memória.....	22
Retirar a placa WLAN.....	23
Instalar a placa WLAN.....	23
Retirar a pilha tipo moeda.....	23
Instalar a pilha tipo moeda.....	24


Retirar a dobradiça do ecrã.....	24
Instalar a dobradiça do ecrã.....	25
Retirar o apoio para as mãos.....	26
Instalar o apoio para as mãos.....	27
Retirar o conjunto do ecrã.....	28
Instalar o conjunto do ecrã.....	29
Retirar o compartimento da ExpressCard.....	30
Instalar o compartimento da ExpressCard.....	30
Remover a ventoinha do sistema.....	31
Instalar a ventoinha do sistema.....	32
Retirar a placa de sistema.....	32
Instalar a placa de sistema.....	34
Retirar o dissipador de calor.....	35
Instalar o dissipador de calor.....	36
Retirar a placa de E/S (esquerda).....	36
Instalar a placa de E/S (esquerda).....	37
Retirar a placa de E/S (direita).....	38
Instalar a placa de E/S (direita).....	38
Retirar o conector de alimentação.....	39
Instalar o conector de alimentação.....	40
Retirar os altifalantes.....	40
Instalar os altifalantes.....	41
Remover a placa de luzes de estado.....	41
Instalar a placa das luzes de estado.....	42
3 Configuração do sistema.....	44
Sequência de arranque.....	44
Teclas de navegação.....	44
Opções da configuração do sistema.....	45
Actualizar o BIOS	56
Palavra-passe do sistema e de configuração.....	57
Atribuir uma palavra-passe do sistema e uma palavra-passe de configuração.....	57
Eliminar ou alterar uma palavra-passe do sistema e/ou de configuração existente.....	58
4 Diagnóstico.....	59
Diagnóstico de avaliação optimizada do sistema pré-arranque (ePSA).....	59
Luzes de estado do dispositivo.....	60
Luzes de estado da bateria.....	60
5 Especificações.....	61
6 Contactar a Dell.....	68


Trabalhar no computador


Antes de efectuar qualquer procedimento no interior do computador


Utilize as seguintes directrizes de segurança para ajudar a proteger o computador de potenciais danos, e para ajudar a assegurar a sua segurança pessoal. Salvo indicação em contrário, cada procedimento neste documento pressupõe a existência das seguintes condições:


- Leu as informações de segurança fornecidas com o computador.
- É possível substituir ou, se adquirido em separado, instalar um componente ao efectuar o procedimento de remoção na ordem inversa.


 **ADVERTÊNCIA:** Antes de trabalhar no interior do computador, leia as informações de segurança fornecidas com o mesmo. Para obter informações adicionais sobre melhores práticas de segurança, consulte a página principal de Conformidade regulamentar em www.dell.com/regulatory_compliance.

 **AVISO:** Muitas das reparações só podem ser efectuadas por um técnico de assistência qualificado. Apenas deverá efectuar a resolução de problemas e algumas reparações simples, conforme autorizado na documentação do produto ou como orientado pelo serviço de assistência on-line ou por telefone e pela equipa de suporte. Os danos causados por assistência não autorizada pela Dell não são abrangidos pela garantia. Leia e siga as instruções sobre segurança fornecidas com o produto.

 **AVISO:** Para evitar descargas electrostáticas, ligue-se à terra utilizando uma faixa de terra para pulso ou tocando periodicamente numa superfície metálica não pintada, tal como um conector na parte posterior do computador.


 **AVISO:** Manuseie cuidadosamente os componentes e as placas. Não toque nos componentes ou nos contactos da placa. Segure a placa pelas extremidades ou pelo suporte metálico de instalação. Segure nos componentes, como um processador, pelas extremidades e não pelos pinos.

 **AVISO:** Quando desligar um cabo, puxe pelo respectivo conector ou pela patilha e não pelo próprio cabo. Alguns cabos possuem conectores com patilhas de bloqueio. Se estiver a desligar este tipo de cabo, prima as patilhas de bloqueio antes de desligar o cabo. À medida que puxa os conectores, mantenha-os alinhados para evitar que os pinos do conector dobrem. Do mesmo modo, antes de ligar um cabo, certifique-se de ambos os conectores estão correctamente orientados e alinhados.


 **NOTA:** Pode haver diferenças de aparência entre a cor do computador e determinados componentes em relação aos apresentados nas ilustrações deste documento.

Para evitar danificar o computador, execute os seguintes passos antes de começar a efectuar qualquer procedimento no interior do mesmo.

1. Certifique-se de que a superfície de trabalho é plana e que está limpa para evitar que a tampa do computador fique riscada.
2. Desligue o computador (consulte Desligar o computador).
3. Se o computador estiver ligado a um dispositivo de ancoragem (ancorado), como a "Slice" de baterias ou a Base multimédia opcional, desancore-o.


 **AVISO: Para desligar um cabo de rede, desligue primeiro o cabo do computador e, em seguida, desligue o cabo do dispositivo de rede.**

4. Desligue todos os cabos de rede do computador.
5. Desligue o computador e todos os dispositivos a ele ligados das respectivas tomadas eléctricas.
6. Feche o ecrã e vire o computador ao contrário numa superfície plana.

 **NOTA:** Para evitar danificar a placa do sistema, tem de remover a bateria principal antes de realizar a assistência ao computador.


7. Retire a bateria principal.
8. Vire o computador ao contrário, colocando-o para cima.
9. Abra o ecrã.
10. Prima o botão de alimentação para ligar a placa de sistema à terra.




 **AVISO: Para evitar choques eléctricos, desligue sempre o computador da tomada eléctrica antes de abrir o ecrã.**

 **AVISO: Antes de tocar em qualquer parte interior do computador, ligue-se à terra tocando numa superfície metálica não pintada, tal como o metal na parte posterior do computador. Enquanto trabalha, toque periodicamente numa superfície metálica não pintada para dissipar a electricidade estática, uma vez que esta pode danificar os componentes internos.**

11. Retire qualquer ExpressCard ou Smart Card instalada das respectivas ranhuras.


Desligar o computador

 **AVISO: Para evitar a perda de dados, guarde e feche todos os ficheiros abertos e saia de todos os programas abertos antes de desligar o computador.**

1. Encerrar o sistema operativo:
 - No Windows 8:
 - Utilizando um dispositivo com a funcionalidade de toque:
 - a. Passe o dedo a partir da margem direita do ecrã, abrindo o menu Atalhos e seleccione **Definições**.
 - b. Seleccione o  e depois seleccione **Encerrar**
 - Utilizando um rato:
 - a. Aponte para o canto superior direito do ecrã e clique em **Definições**.
 - b. Clique no  e seleccione **Encerrar**.
 - No Windows 7:
 1. Clique em **Iniciar** .

2. Clique em **Encerrar**.

ou

1. Clique em **Iniciar** .
2. Clique na seta no canto inferior direito do menu **Iniciar**, conforme ilustrado abaixo e, em



seguida, clique em **Encerrar**.


2. Certifique-se de que o computador e todos os dispositivos anexados se encontram desligados. Se o computador e os dispositivos a estes ligados não se tiverem desligado automaticamente quando encerrou o sistema operativo, mantenha premido o botão de alimentação durante cerca de 4 segundos para os desligar.

Após efectuar qualquer procedimento no interior do computador

Uma vez concluído o procedimento de reposição de componente, certifique-se de que liga os dispositivos externos, placas e cabos antes de ligar o computador.

 **AVISO: Para evitar danos no computador, utilize apenas a bateria designada para este computador Dell. Não utilize baterias específicas de outros computadores Dell.**

1. Ligue todos os dispositivos externos, tais como um replicador de portas, "slice" da bateria ou base de multimédia e volte a colocar todas as placas, como por exemplo, uma ExpressCard.
2. Ligue todos os cabos de telefone ou de rede ao computador.

 **AVISO: Para ligar um cabo de rede, ligue em primeiro lugar o cabo ao dispositivo de rede e, em seguida, ligue-o ao computador.**

3. Volte a colocar a bateria.
4. Ligue o computador e todos os dispositivos anexados às respectivas tomadas eléctricas.
5. Ligue o computador.

Retirar e instalar componentes

Esta secção fornece informações detalhadas sobre como retirar ou instalar os componentes do computador.

Ferramentas recomendadas

Os procedimentos descritos neste documento podem requerer as seguintes ferramentas:

- Chave de parafusos de ponta chata pequena
- Chave de parafusos Phillips N° 0
- Chave de parafusos Phillips N° 1
- Instrumento aguçado em plástico

Visão geral do sistema

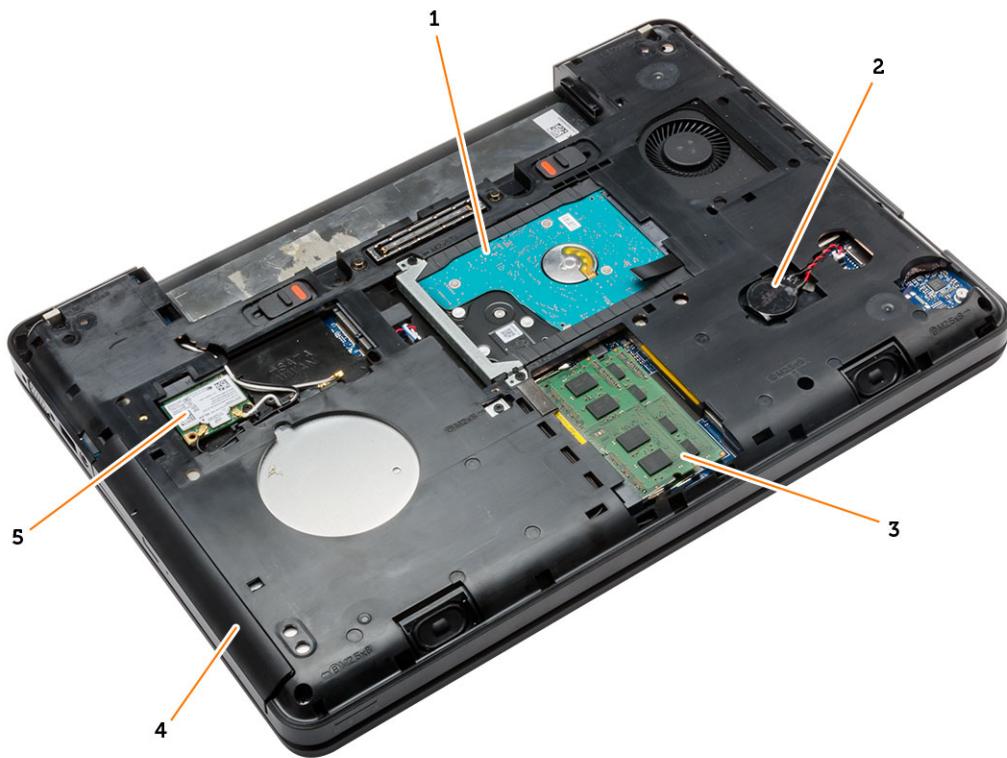


Figura1. Vista interna — parte posterior

- | | |
|--|---------------------------------|
| 1. unidade de disco rígido com tampa de isolamento | 2. bateria de célula tipo moeda |
| 3. módulo de memória | 4. unidade óptica |
| 5. placa WLAN | |

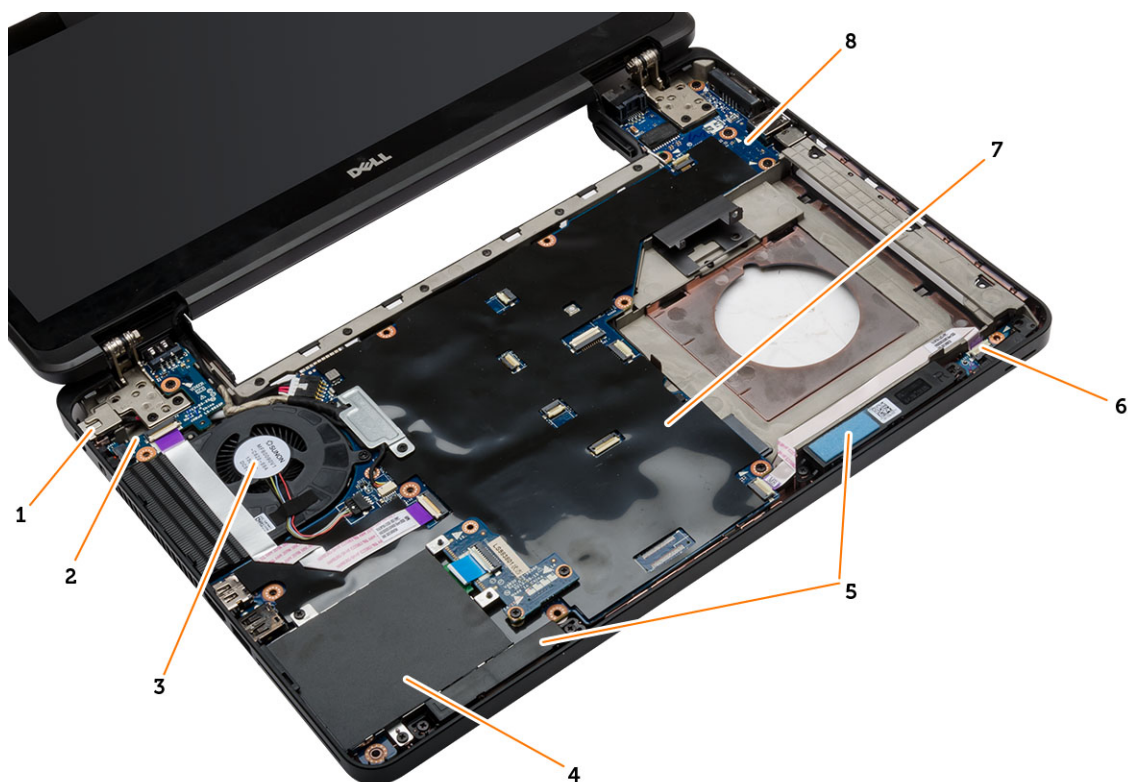
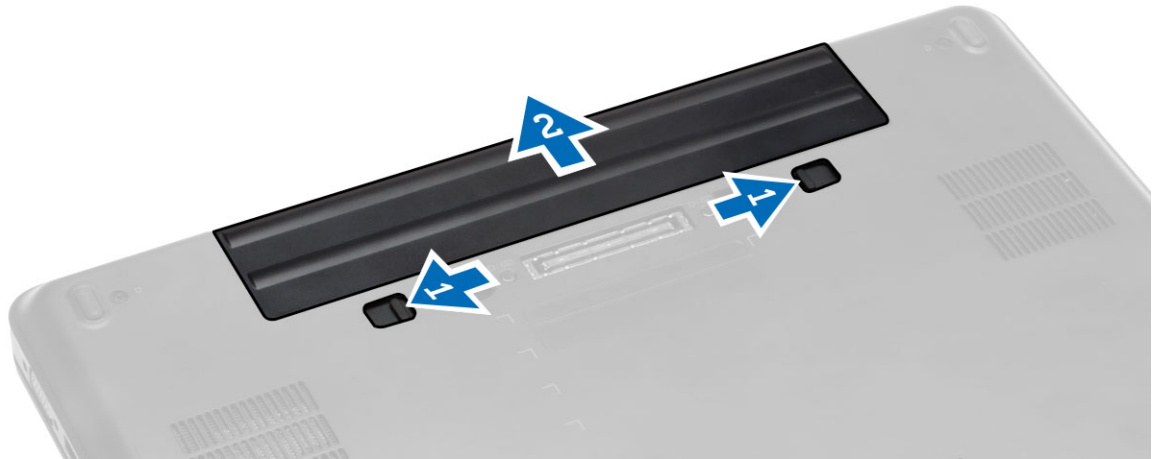


Figura2. Vista interna — parte anterior

- | | |
|----------------------------|------------------------------|
| 1. conector de alimentação | 2. placa de E/S (esquerda) |
| 3. ventoinha do sistema | 4. caixa do ExpressCard |
| 5. altifalantes | 6. placa das luzes de estado |
| 7. placa de sistema | 8. placa de E/S (direita) |

Retirar a bateria

1. Siga os procedimentos indicados em *Antes de efectuar qualquer procedimento no interior do computador.*
2. Execute os passos seguintes:
 - a. Deslize as patilhas de desbloqueio da bateria para a posição de desbloqueio.
 - b. Pressione e retire a bateria do computador.



Instalar a bateria

1. Deslize a bateria para dentro da ranhura até que encaixe no lugar.
2. Siga os procedimentos indicados em *Após efectuar qualquer procedimento no interior do computador.*

Retirar o cartão SD

1. Siga os procedimentos indicados em *Antes de efectuar qualquer procedimento no interior do computador.*
2. Empurre o cartão SD para dentro para retirá-lo do computador.
3. Deslize o cartão SD para fora do computador.

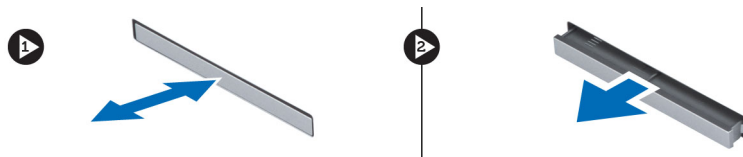


Instalar o cartão SD

1. Prima o cartão SD para dentro da ranhura até que encaixe no lugar.
2. Siga os procedimentos indicados em *Após efectuar qualquer procedimento no interior do computador.*

Retirar a ExpressCard

1. Siga os procedimentos indicados em *Antes de efectuar qualquer procedimento no interior do computador.*
2. Execute os passos seguintes:
 - a. Empurre a ExpressCard para dentro para soltá-la do computador [1].
 - b. Faça deslizar a ExpressCard para fora do computador [2].

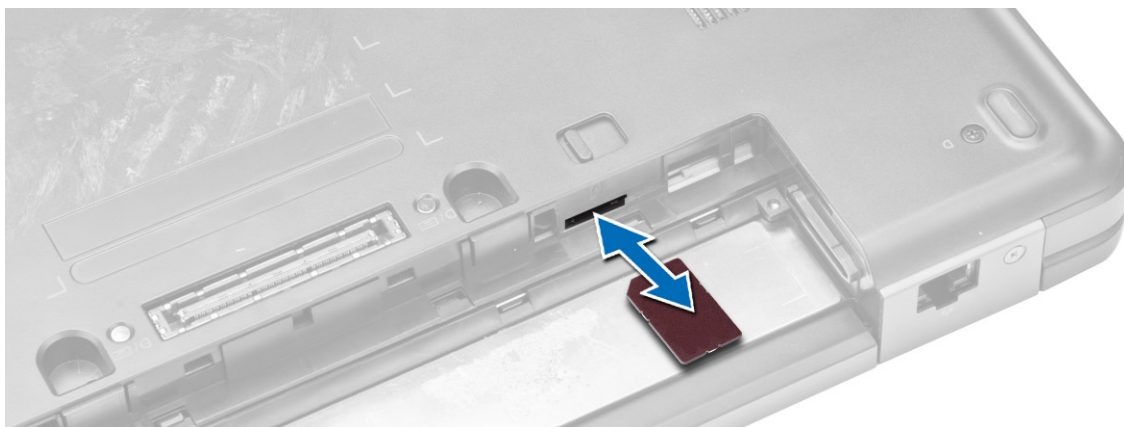


Instalar a ExpressCard

1. Deslize a ExpressCard para dentro da ranhura até que encaixe no lugar.
2. Siga os procedimentos indicados em *Após efectuar qualquer procedimento no interior do computador*.

Retirar o cartão SIM

1. Siga os procedimentos indicados em *Antes de efectuar qualquer procedimento no interior do computador*.
2. Retire a bateria.
3. Prima e solte o cartão SIM que se encontra na parede da bateria.
4. Deslize o cartão SIM para fora do computador.



 **NOTA:** A ranhura para cartões SIM do computador suporta apenas cartões micro SIM.

Instalar o cartão SIM

1. Introduza o cartão SIM na ranhura.
2. Instale a bateria.
3. Siga os procedimentos indicados em *Após efectuar qualquer procedimento no interior do computador*.

Retirar a moldura do ecrã

1. Siga os procedimentos indicados em *Antes de efectuar qualquer procedimento no interior do computador*.
2. Retire a bateria.

3. Execute os passos seguintes:
 - a. Levante a extremidade inferior da moldura do ecrã.
 - b. Prossiga pelos lados e pela extremidade superior da moldura do ecrã.



4. Retire a moldura do ecrã do computador.

Instalar a moldura do ecrã

1. Coloque a moldura do ecrã no respectivo conjunto.
2. Começando a partir do canto superior, pressione a moldura do ecrã e trabalhe em redor dela até encaixar no conjunto do ecrã.
3. Instale a bateria.
4. Siga os procedimentos indicados em *Após efectuar qualquer procedimento no interior do computador*.

Retirar o painel do ecrã

1. Siga os procedimentos indicados em *Antes de efectuar qualquer procedimento no interior do computador*.
2. Retirar:
 - a. bateria
 - b. moldura do ecrã
3. Retire os parafusos que fixam o painel do ecrã e vire o painel ao contrário.



4. Execute os passos seguintes:
 - a. Descole a fita Mylar e desligue o cabo de sinalização diferencial de baixa tensão (LVDS) da parte de trás do painel do ecrã.
 - b. Retire o painel do ecrã do conjunto do ecrã.

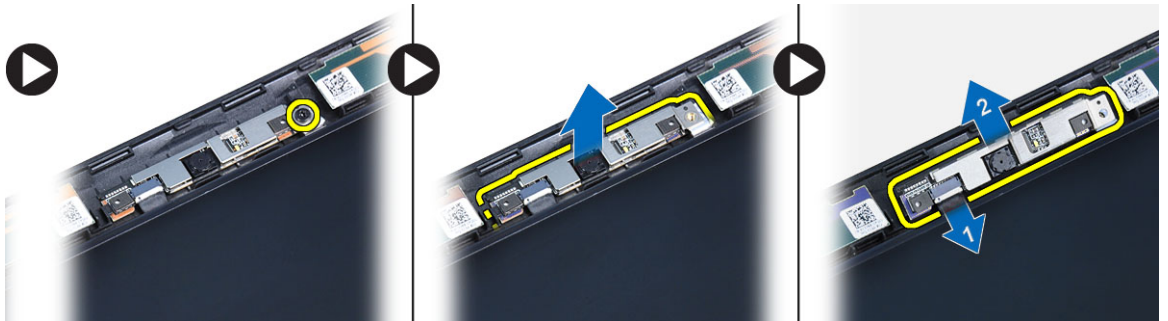


Instalar o painel do ecrã

1. Coloque o painel do ecrã no conjunto do ecrã.
2. Alinhe o painel do ecrã na posição original.
3. Ligue o cabo LVSD (Low-voltage differential signaling) ao painel do ecrã e fixe com fita-cola.
4. Vire o painel do ecrã ao contrário e aperte os parafusos para prender o painel do ecrã.
5. Instalar:
 - a. moldura do ecrã
 - b. bateria
6. Siga os procedimentos indicados em *Após efectuar qualquer procedimento no interior do computador.*

Retirar a câmara

1. Siga os procedimentos indicados em *Antes de efectuar qualquer procedimento no interior do computador.*
2. Retirar:
 - a. bateria
 - b. moldura do ecrã
3. Execute os passos seguintes:
 - a. Retire o parafuso que fixa o módulo da câmara e do microfone.
 - b. Desligue o cabo da câmara.
 - c. Levante e retire o módulo da câmara e do microfone.

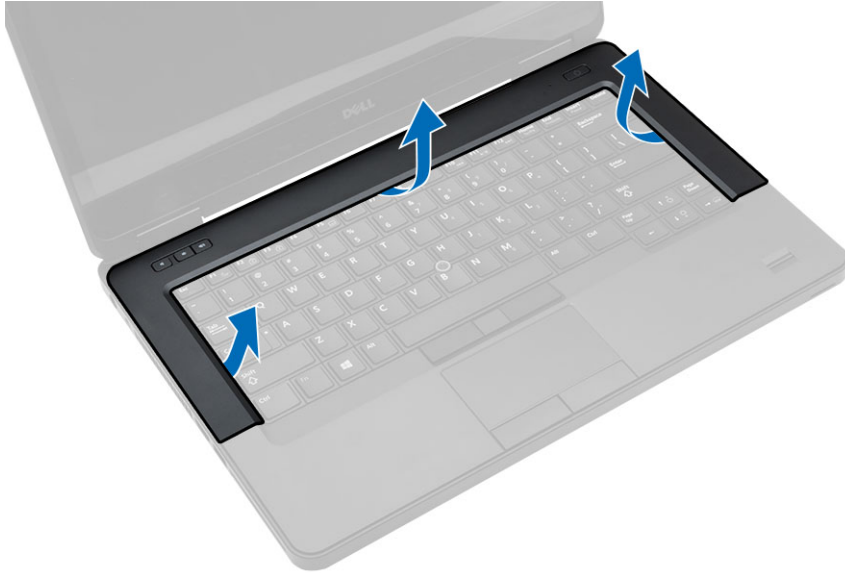


Instalar a câmara

1. Coloque o módulo da câmara e do microfone no lugar.
2. Ligue o cabo da câmara.
3. Aperte o parafuso para prender o módulo da câmara e do microfone.
4. Instalar:
 - a. moldura do ecrã
 - b. bateria
5. Siga os procedimentos indicados em *Após efectuar qualquer procedimento no interior do computador.*

Retirar a borda do teclado

1. Siga os procedimentos indicados em *Antes de efectuar qualquer procedimento no interior do computador.*
2. Retire a bateria.
3. Execute os passos seguintes:
 - a. Levante a borda do teclado pelas laterais e pela extremidade superior.
 - b. Levante para retirar a borda do teclado do computador.



Instalar a borda do teclado

1. Alinhe a borda do teclado no lugar.
2. Prima as laterais da borda do teclado até ele encaixar no lugar.



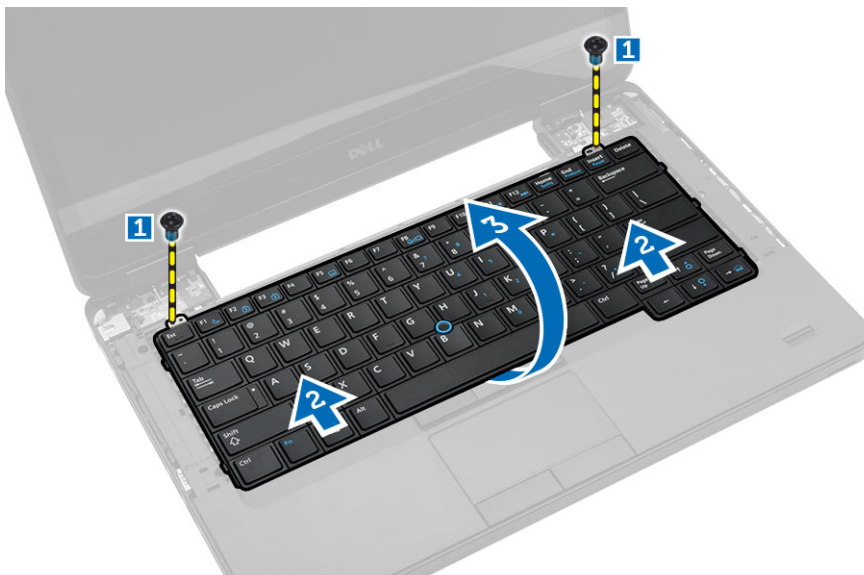
3. Instale a bateria.
4. Siga os procedimentos indicados em *Após efectuar qualquer procedimento no interior do computador.*

Retirar o teclado

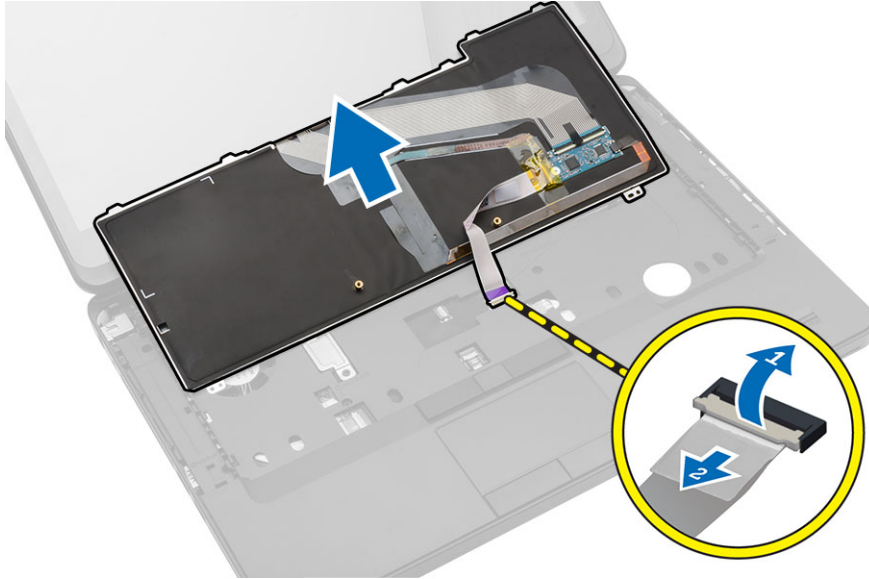
1. Siga os procedimentos indicados em *Antes de efectuar qualquer procedimento no interior do computador.*
2. Retirar:
 - a. bateria
 - b. borda do teclado
3. Retire os parafusos existentes na parte de trás do computador e vire-o ao contrário.



4. Retire os parafusos que fixam o teclado [1] e levante-o do computador [2] e [3].



5. Desligue o cabo do teclado e retire o teclado do computador.

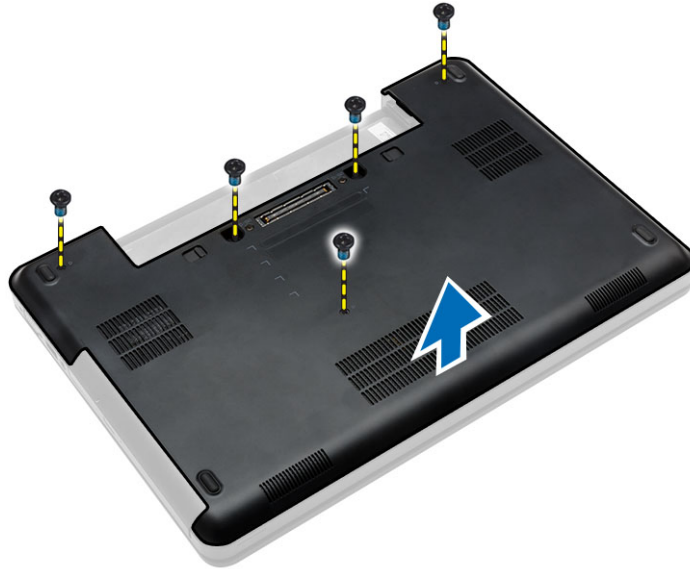


Instalar o teclado

1. Ligue o cabo do teclado ao teclado.
2. Faça deslizar o teclado para o respectivo lugar até todas as patilhas de metal estarem nas devidas posições.
3. Prima o teclado no lado esquerdo e direito para ter a certeza que todas os encaixes estão devidamente colocados no computador.
4. Coloque os parafusos para prender o teclado no apoio para as mãos.
5. Coloque os parafusos na parte de trás do computador.
6. Instalar:
 - a. borda do teclado
 - b. bateria
7. Siga os procedimentos indicados em *Após efectuar qualquer procedimento no interior do computador*.

Retirar a tampa da base

1. Siga os procedimentos indicados em *Antes de efectuar qualquer procedimento no interior do computador*.
2. Retire a bateria.
3. Execute os passos seguintes:
 - a. Retire os parafusos que fixam a tampa da base.
 - b. Faça deslizar a tampa da base em direcção à parte da frente do sistema e retire-a do computador.



Instalar a tampa da base

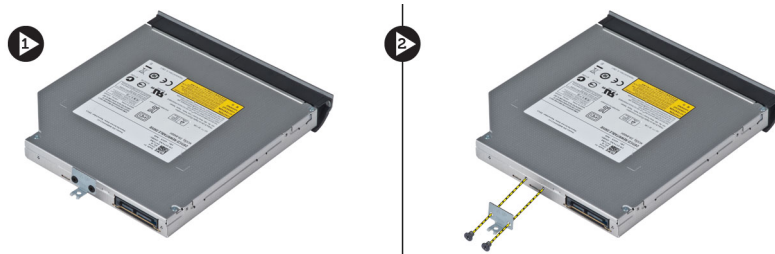
1. Deslize a tampa da base para dentro da ranhura até que encaixe no lugar.
2. Instale os parafusos que fixam a tampa da base ao computador.
3. Instale a bateria.
4. Siga os procedimentos indicados em *Após efectuar qualquer procedimento no interior do computador*.

Retirar a unidade óptica

1. Siga os procedimentos indicados em *Antes de efectuar qualquer procedimento no interior do computador*.
2. Retirar:
 - a. bateria
 - b. tampa da base
3. Execute os passos seguintes:
 - a. Retire o parafuso que fixa a unidade óptica ao computador.
 - b. Puxe a unidade óptica para fora do computador.



4. Depois de remover o suporte da unidade óptica, efectue os seguintes passos:
 - a. Retire os parafusos que fixam o suporte da unidade óptica [1].
 - b. Retire o suporte da unidade óptica da unidade [2].



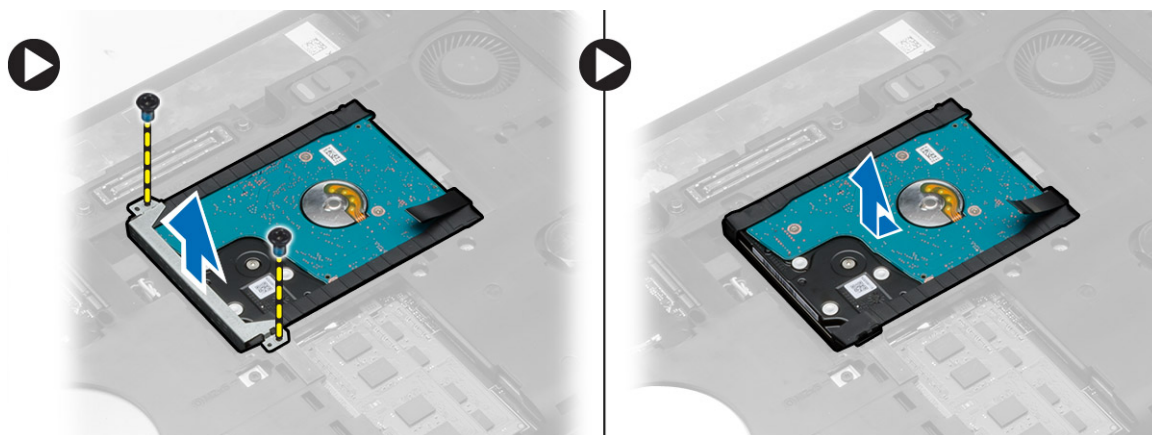
5. Desencaixe as patilhas da moldura da unidade óptica para separar a moldura da unidade óptica.
6. Retire a moldura da unidade óptica.

Instalar a unidade óptica

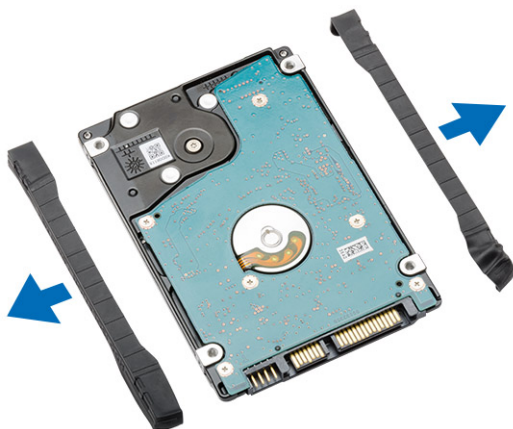
1. Encaixe as patilhas da moldura da unidade óptica para prender a moldura à unidade óptica.
2. Instale o suporte da unidade óptica.
3. Aperte os parafusos para fixar o suporte da unidade óptica.
4. Introduza a unidade óptica no computador.
5. Aperte o parafuso para fixar a unidade óptica no lugar.
6. Instalar:
 - a. tampa da base
 - b. bateria
7. Siga os procedimentos indicados em *Após efectuar qualquer procedimento no interior do computador*.

Retirar a unidade de disco rígido

1. Siga os procedimentos indicados em *Antes de efectuar qualquer procedimento no interior do computador.*
2. Retirar:
 - a. bateria
 - b. tampa da base
3. Execute os passos seguintes:
 - a. Retire os parafusos que fixam o suporte da unidade de disco rígido no lugar.
 - b. Deslize e puxe a unidade de disco rígido para a remover dos respectivos conectores.

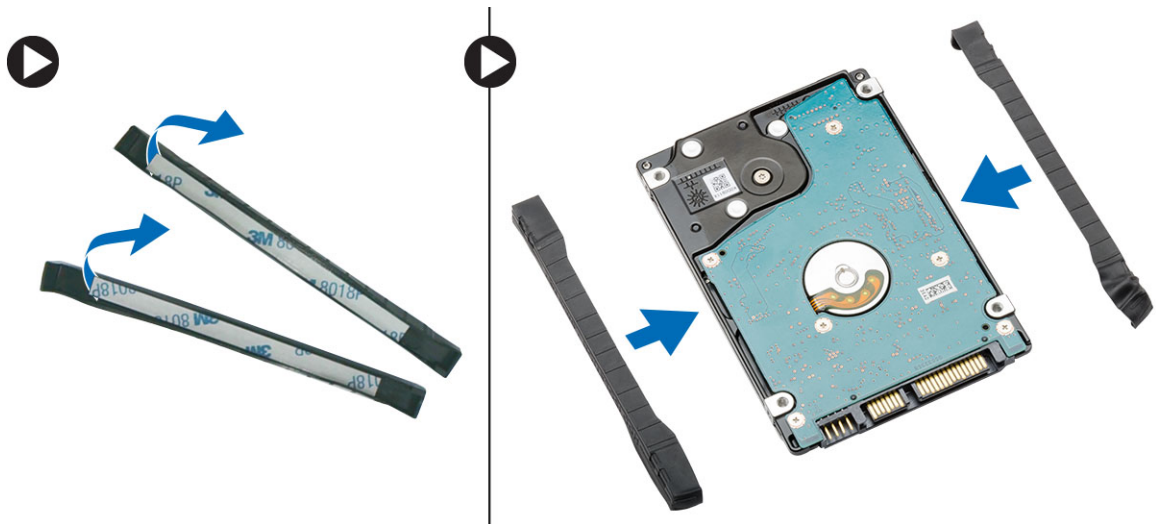


4. Retire a tampa de isolamento da unidade de disco rígido da unidade.



Instalar a unidade de disco rígido

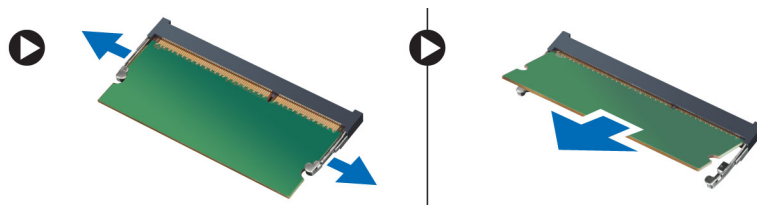
1. Encaixe a tampa de isolamento da unidade de disco rígido na unidade.



2. Coloque a unidade de disco rígido no respectivo conector.
3. Coloque o suporte da unidade de disco rígido na unidade e aperte os parafusos para fixar o suporte da unidade de disco rígido no lugar.
4. Instalar:
 - a. tampa da base
 - b. bateria
5. Siga os procedimentos indicados em *Após efectuar qualquer procedimento no interior do computador.*

Retirar o módulo de memória

1. Siga os procedimentos indicados em *Antes de efectuar qualquer procedimento no interior do computador.*
2. Retirar:
 - a. bateria
 - b. tampa da base
3. Force os grampos de fixação do módulo de memória até que se solte.
4. Levante o módulo de memória e retire-o do computador.



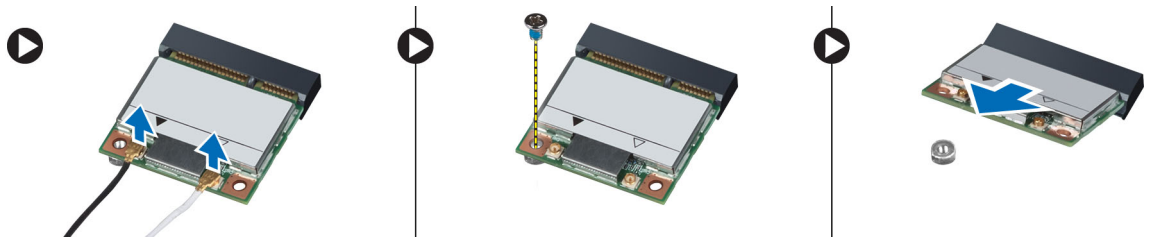
Instalar o módulo de memória

1. Introduza a memória no respectivo encaixe.
2. Prima os grampos para fixar o módulo de memória à placa de sistema.
3. Instalar:
 - a. tampa da base

- b. bateria
4. Siga os procedimentos indicados em *Após efectuar qualquer procedimento no interior do computador.*

Retirar a placa WLAN

1. Siga os procedimentos indicados em *Antes de efectuar qualquer procedimento no interior do computador.*
2. Retirar:
 - a. bateria
 - b. tampa da base
3. Execute os passos seguintes:
 - a. Desligue os cabos de antena da placa WLAN.
 - b. Retire o parafuso que fixa a placa WLAN ao computador.
 - c. Retire a placa WLAN do respectivo compartimento na placa de sistema.

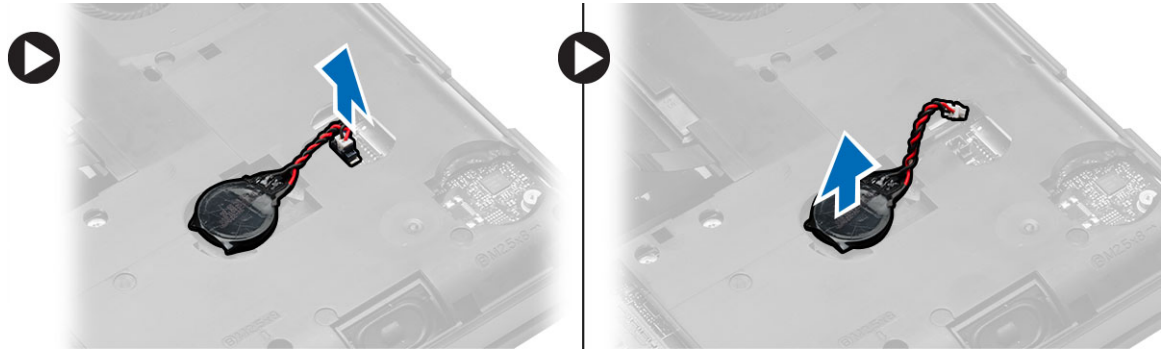


Instalar a placa WLAN

1. Introduza a placa WLAN no respectivo conector na placa de sistema.
2. Ligue os cabos das antenas aos respectivos conectores assinalados na placa WLAN.
3. Aperte o parafuso para fixar a placa WLAN ao computador.
4. Instalar:
 - a. tampa da base
 - b. bateria
5. Siga os procedimentos indicados em *Após efectuar qualquer procedimento no interior do computador.*

Retirar a pilha tipo moeda

1. Siga os procedimentos indicados em *Antes de efectuar qualquer procedimento no interior do computador.*
2. Retirar:
 - a. bateria
 - b. tampa da base
3. Execute os passos seguintes:
 - a. Desligue o cabo da bateria de célula tipo moeda da placa de sistema.
 - b. Levante e retire a bateria de célula tipo moeda da fita adesiva.



Instalar a pilha tipo moeda

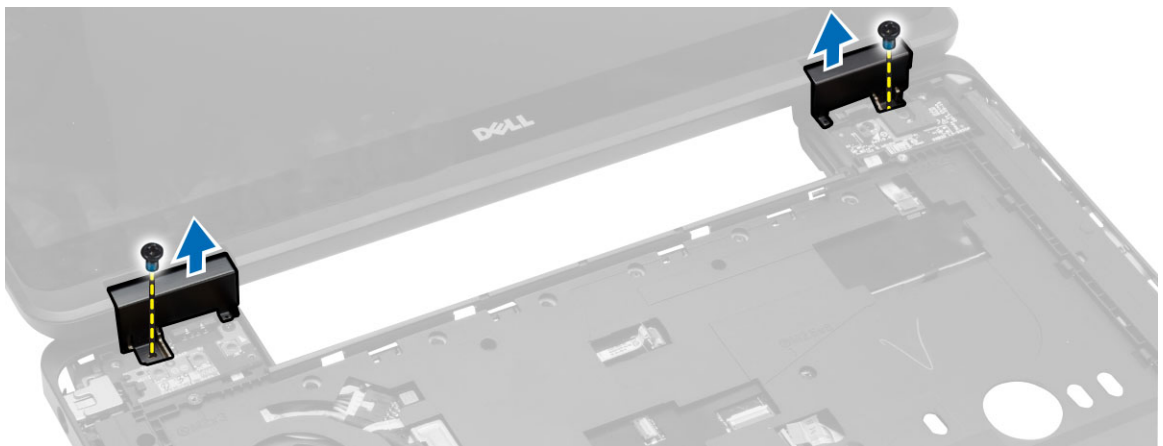
1. Coloque a bateria de célula tipo moeda na placa de sistema com o lado da cola da fita-cola virado para baixo.
2. Ligue o cabo da bateria de célula tipo moeda à placa de sistema.
3. Instalar:
 - a. tampa da base
 - b. bateria
4. Siga os procedimentos indicados em *Após efectuar qualquer procedimento no interior do computador.*

Retirar a dobradiça do ecrã

1. Siga os procedimentos indicados em *Antes de efectuar qualquer procedimento no interior do computador.*
2. Retirar:
 - a. bateria
 - b. tampa da base
 - c. borda do teclado
 - d. teclado
3. Retire os parafusos que fixam a dobradiça do ecrã à parte de trás do computador.



4. Retire os parafusos que fixam a dobradiça do ecrã à parte frontal do computador. Pressione e remova a dobradiça do ecrã do computador.



Instalar a dobradiça do ecrã

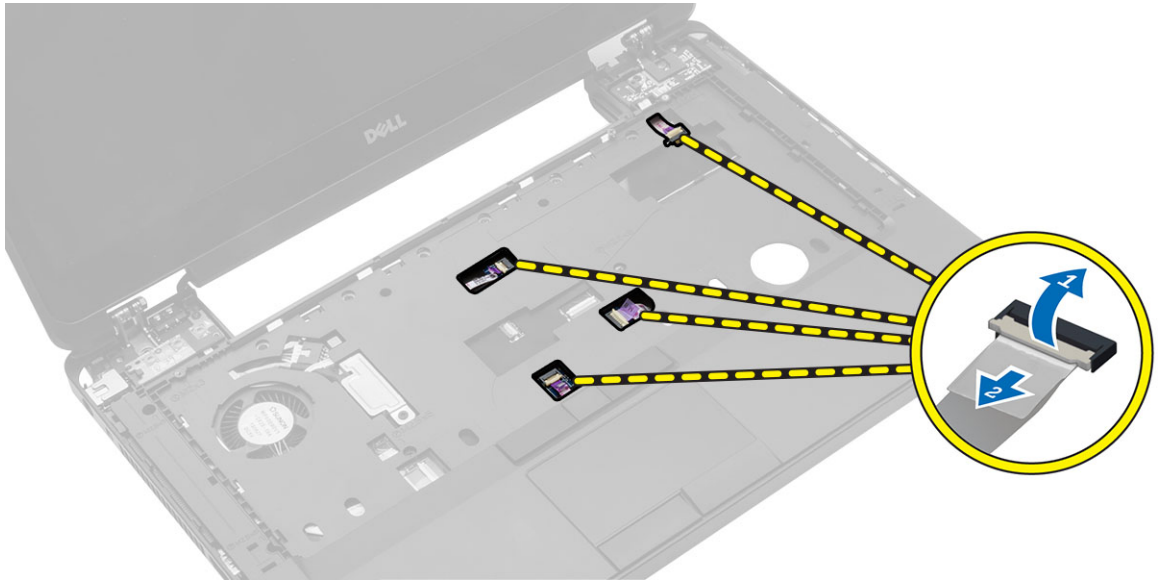
1. Coloque a dobradiça do ecrã no computador.
2. Aperte os parafusos para fixar a dobradiça do ecrã à parte da frente e de trás do computador.
3. Instalar:
 - a. teclado
 - b. borda do teclado
 - c. tampa da base
 - d. bateria
4. Siga os procedimentos indicados em *Após efectuar qualquer procedimento no interior do computador*.

Retirar o apoio para as mãos

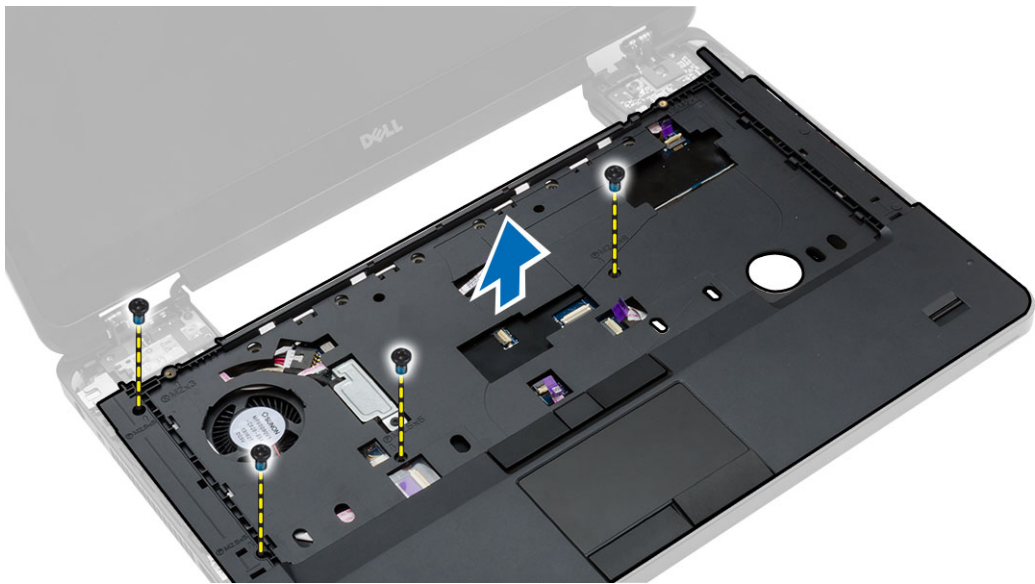
1. Siga os procedimentos indicados em *Antes de efectuar qualquer procedimento no interior do computador.*
2. Retirar:
 - a. cartão SD
 - b. bateria
 - c. tampa da base
 - d. borda do teclado
 - e. teclado
 - f. memória
 - g. unidade óptica
 - h. unidade de disco rígido
 - i. dobradiça do ecrã
3. Retire os parafusos da parte inferior do computador.



4. Desligar:
 - a. cabo dos botões de multimédia
 - b. cabo do painel táctil
 - c. cabo do scanner de impressões digitais
 - d. cabo do botão de alimentação



5. Execute os passos seguintes:
 - a. Retire os parafusos que fixam o apoio para as mãos ao computador.
 - b. Levante e retire o apoio para as mãos do computador.



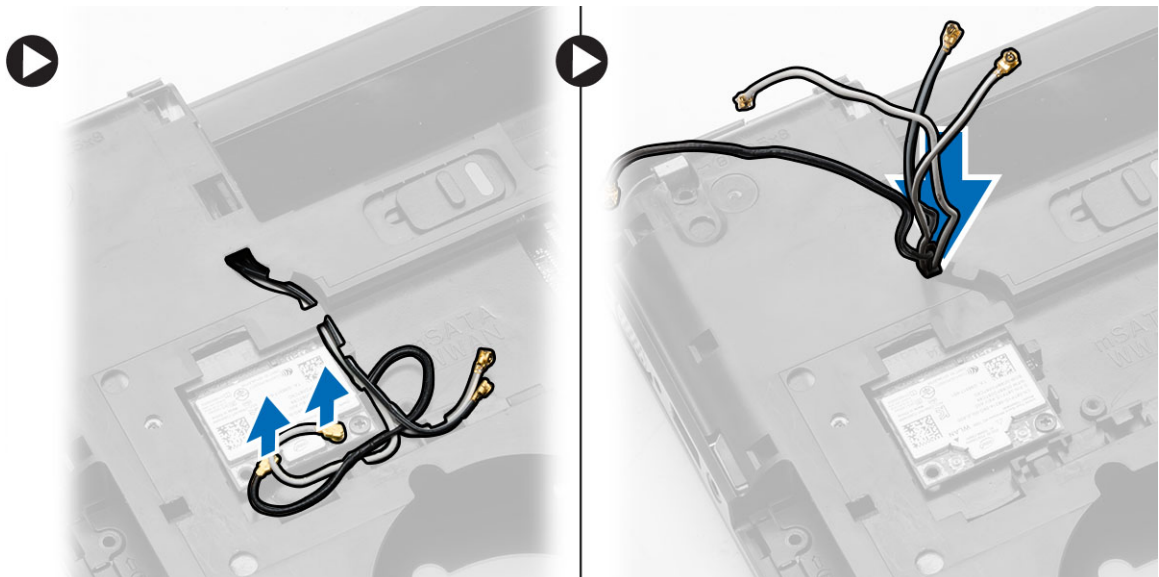
Instalar o apoio para as mãos

1. Alinhe o conjunto do apoio para as mãos com a posição original no computador, e encaixe-o no devido lugar.
2. Ligue os seguintes cabos à placa de sistema:
 - a. cabo do botão de alimentação
 - b. cabo do scanner de impressões digitais
 - c. cabo do painel tátil

- d. cabo dos botões de multimédia
3. Aperte os parafusos para fixar o apoio para as mãos na parte da frente e de trás do computador.
4. Instalar:
 - a. dobradiça do ecrã
 - b. unidade de disco rígido
 - c. unidade óptica
 - d. memória
 - e. teclado
 - f. borda do teclado
 - g. tampa da base
 - h. bateria
 - i. cartão SD
5. Siga os procedimentos indicados em *Após efectuar qualquer procedimento no interior do computador.*

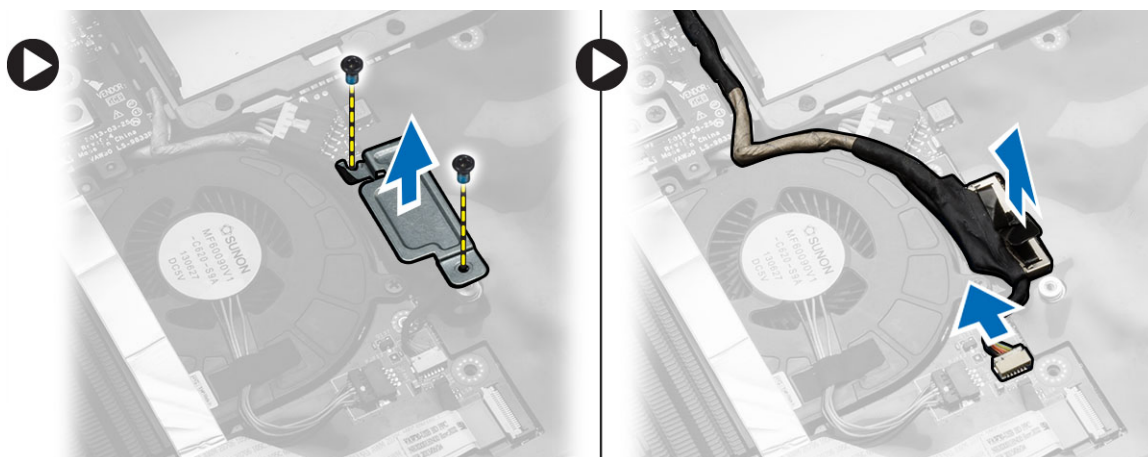
Retirar o conjunto do ecrã

1. Siga os procedimentos indicados em *Antes de efectuar qualquer procedimento no interior do computador.*
2. Retirar:
 - a. cartão SD
 - b. bateria
 - c. tampa da base
 - d. borda do teclado
 - e. teclado
 - f. dobradiça do ecrã
 - g. apoio para as mãos
3. Desligue e retire o cabo WLAN das respectivas guias de encaminhamento.

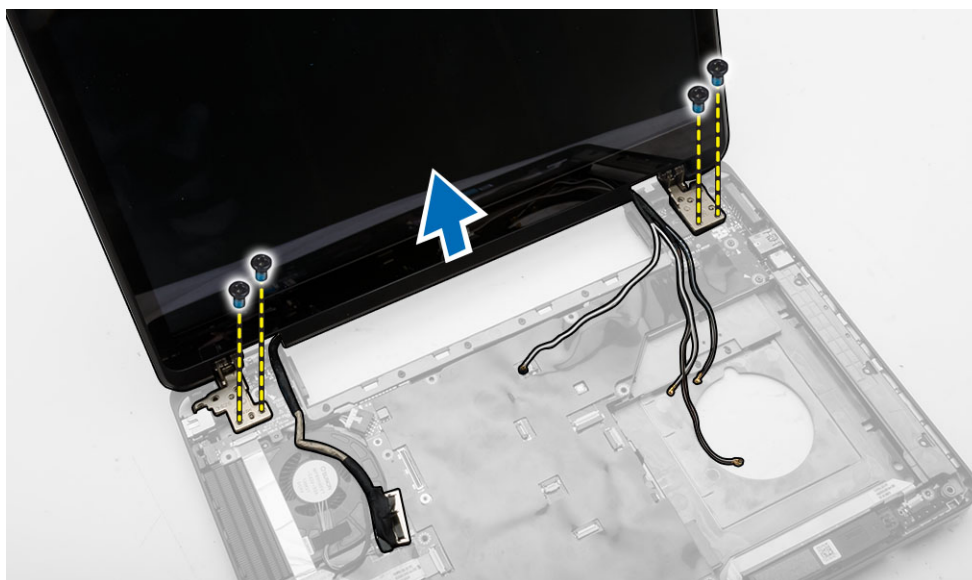



4. Execute os passos seguintes:
 - a. Retire os parafusos que fixam o conector do cabo do ecrã e remova-o da placa de sistema.

b. Desligue os cabos do ecrã da placa de sistema.



5. Retire os parafusos que fixam o conjunto do ecrã no lugar e levante-o para o remover do computador.



 **NOTA:** Os procedimentos de remoção do conjunto do ecrã acima mencionados aplicam-se tanto às versões tátil e não tátil do computador.

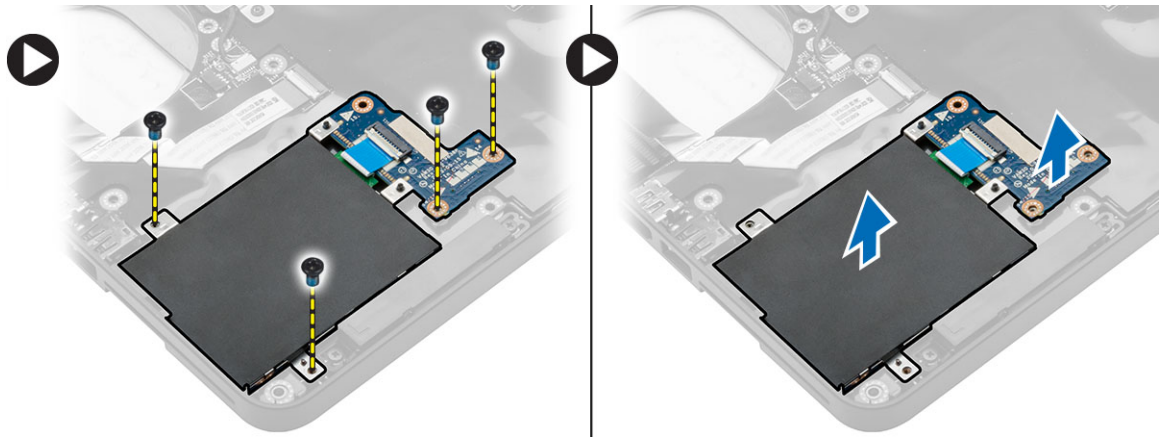
Instalar o conjunto do ecrã

1. Aperte os parafusos que fixam o conjunto do ecrã no lugar.
2. Introduza o cabo WLAN pelos orifícios no chassis.
3. Encaminhe o cabo do ecrã ao longo do compartimento e ligue os cabos do ecrã aos respectivos conectores na placa de sistema.
4. Ligue os cabos WLAN aos respectivos conectores.
5. Instalar:
 - a. apoio para as mãos

- b. dobradiça do ecrã
 - c. teclado
 - d. borda do teclado
 - e. tampa da base
 - f. bateria
 - g. cartão SD
6. Siga os procedimentos indicados em *Após efectuar qualquer procedimento no interior do computador.*

Retirar o compartimento da ExpressCard

1. Siga os procedimentos indicados em *Antes de efectuar qualquer procedimento no interior do computador.*
2. Retirar:
 - a. cartão SD
 - b. bateria
 - c. tampa da base
 - d. borda do teclado
 - e. teclado
 - f. dobradiça do ecrã
 - g. apoio para as mãos
3. Execute os passos seguintes:
 - a. Retire os parafusos que fixam a caixa de ExpressCard.
 - b. Levante a ventoinha do sistema e retire-a do computador.



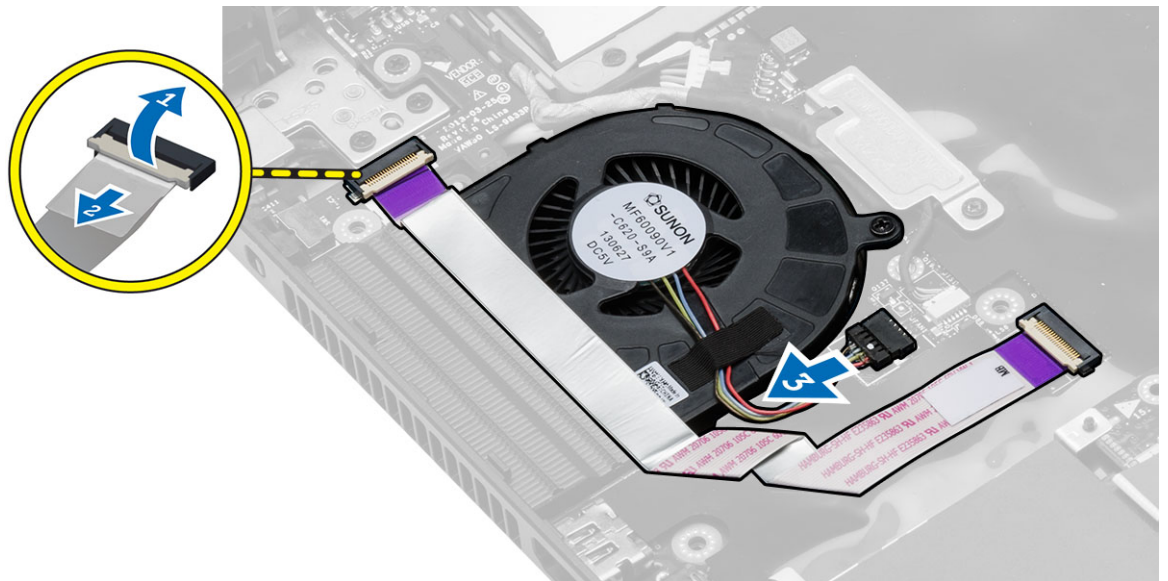
Instalar o compartimento da ExpressCard

1. Alinhe o compartimento da ExpressCard na posição original no computador e encaixe-o no lugar.
2. Instale os parafusos que fixam o compartimento da ExpressCard à placa de sistema.
3. Instalar:
 - a. apoio para as mãos
 - b. dobradiça do ecrã
 - c. teclado
 - d. borda do teclado

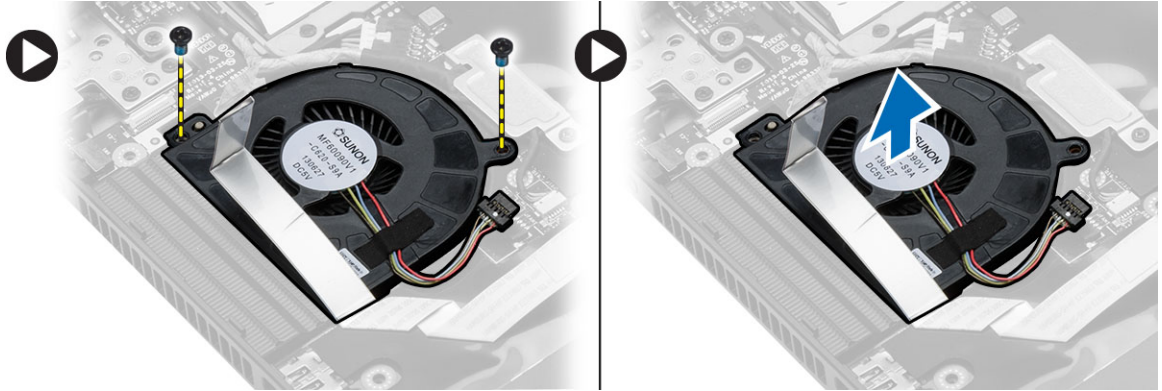
- e. tampa da base
 - f. bateria
 - g. cartão SD
4. Siga os procedimentos indicados em *Após efectuar qualquer procedimento no interior do computador.*

Remover a ventoinha do sistema

1. Siga os procedimentos indicados em *Antes de efectuar qualquer procedimento no interior do computador.*
2. Retirar:
 - a. cartão SD
 - b. bateria
 - c. tampa da base
 - d. borda do teclado
 - e. teclado
 - f. memória
 - g. unidade óptica
 - h. unidade de disco rígido
 - i. dobradiça do ecrã
 - j. apoio para as mãos
3. Desligar:
 - a. cabo da ventoinha do sistema
 - b. cabo da placa de E/S



4. Retire os parafusos que fixam a ventoinha do sistema e levante-a para a remover do computador.



Instalar a ventoinha do sistema

1. Coloque a ventoinha do sistema no computador.
2. Ligue o cabo da ventoinha do sistema à respectiva placa.
3. Ligue o cabo da placa de E/S ao respectivo conector.
4. Aperte os parafusos para fixar a ventoinha do sistema no computador.
5. Instalar:
 - a. apoio para as mãos
 - b. dobradiça do ecrã
 - c. memória
 - d. unidade de disco rígido
 - e. unidade óptica
 - f. teclado
 - g. borda do teclado
 - h. tampa da base
 - i. bateria
 - j. cartão SD
6. Siga os procedimentos indicados em *Após efectuar qualquer procedimento no interior do computador.*

Retirar a placa de sistema

1. Siga os procedimentos indicados em *Antes de efectuar qualquer procedimento no interior do computador.*
2. Retirar:
 - a. cartão SD
 - b. bateria
 - c. tampa da base
 - d. borda do teclado
 - e. teclado
 - f. memória
 - g. unidade óptica
 - h. unidade de disco rígido
 - i. placa WLAN
 - j. dobradiça do ecrã

- k. apoio para as mãos
- l. ventoinha do sistema
- m. caixa do ExpressCard

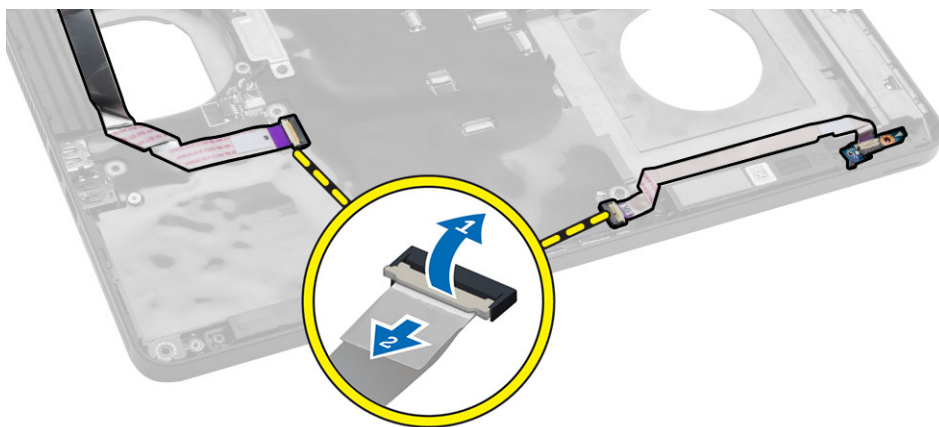
3. Desligar:

- a. cabo da bateria de célula tipo moeda
- b. cabo dos altifalantes



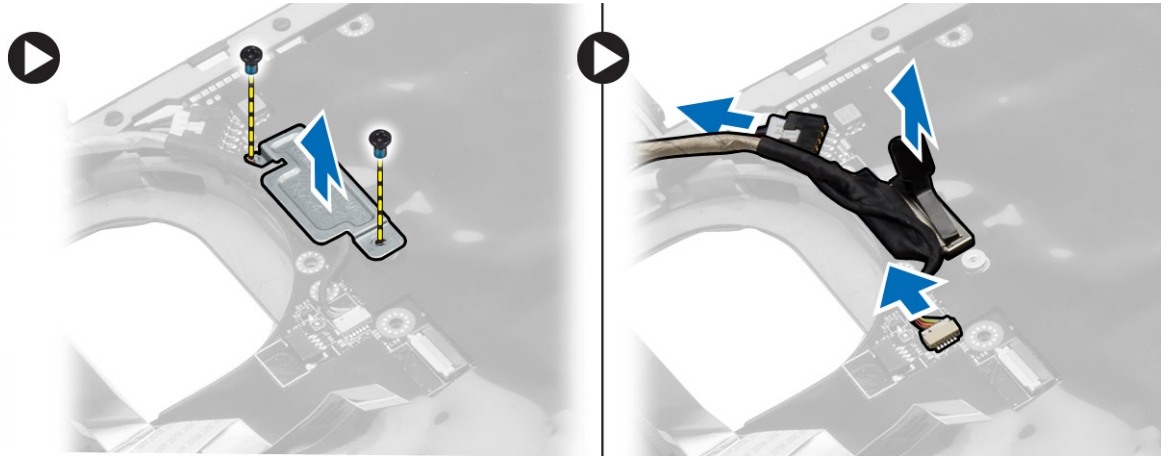
4. Vire o computador e desligue:

- a. cabo de alimentação
- b. cabo da placa das luzes de estado
- c. cabo da placa de E/S

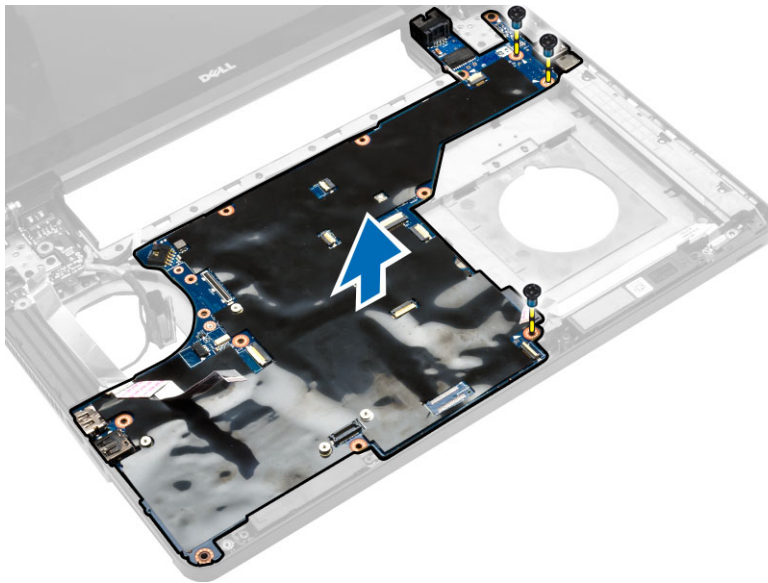


5. Execute os passos seguintes:

- a. Retire os parafusos que fixam o conector do cabo do ecrã e remova-o da placa de sistema.
- b. Desligue os cabos do ecrã e o cabo do conector de alimentação da placa de sistema.



6. Retire os parafusos que fixam a placa de sistema e levante-a para a remover do computador.



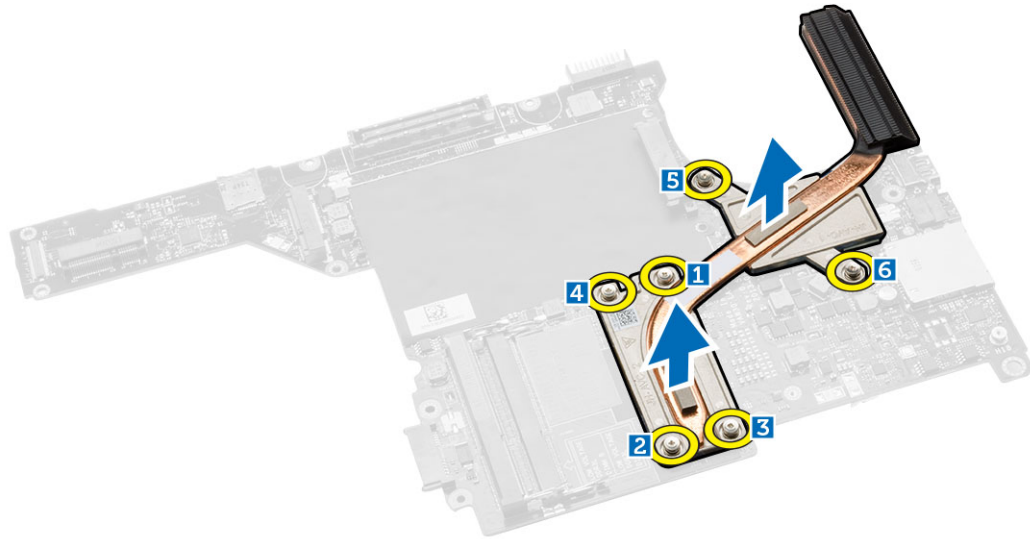
Instalar a placa de sistema

1. Alinhe a placa de sistema com a posição original no computador.
2. Volte a colocar e aperte os parafusos para fixar a placa de sistema ao computador.
3. Ligue os seguintes cabos:
 - a. cabo da placa de E/S
 - b. cabo do conector de alimentação
 - c. cabo da placa das luzes de estado
4. Vire o computador ao contrário e ligue o cabo da bateria de célula tipo moeda e o cabo dos altifalantes à placa de sistema.
5. Instalar:
 - a. caixa do ExpressCard
 - b. ventoinha do sistema

- c. apoio para as mãos
 - d. dobradiça do ecrã
 - e. placa WLAN
 - f. unidade de disco rígido
 - g. unidade óptica
 - h. memória
 - i. teclado
 - j. borda do teclado
 - k. tampa da base
 - l. bateria
 - m. cartão SD
6. Siga os procedimentos indicados em *Após efectuar qualquer procedimento no interior do computador.*

Retirar o dissipador de calor

1. Siga os procedimentos indicados em *Antes de efectuar qualquer procedimento no interior do computador.*
2. Retirar:
 - a. cartão SD
 - b. bateria
 - c. tampa da base
 - d. borda do teclado
 - e. teclado
 - f. memória
 - g. unidade óptica
 - h. unidade de disco rígido
 - i. placa WLAN
 - j. dobradiça do ecrã
 - k. apoio para as mãos
 - l. ventoinha do sistema
 - m. caixa do ExpressCard
 - n. placa de sistema
3. Execute os passos seguintes:
 - a. Retire os parafusos que fixam o dissipador de calor no lugar.
 - b. Levante o dissipador de calor para o retirar do computador.



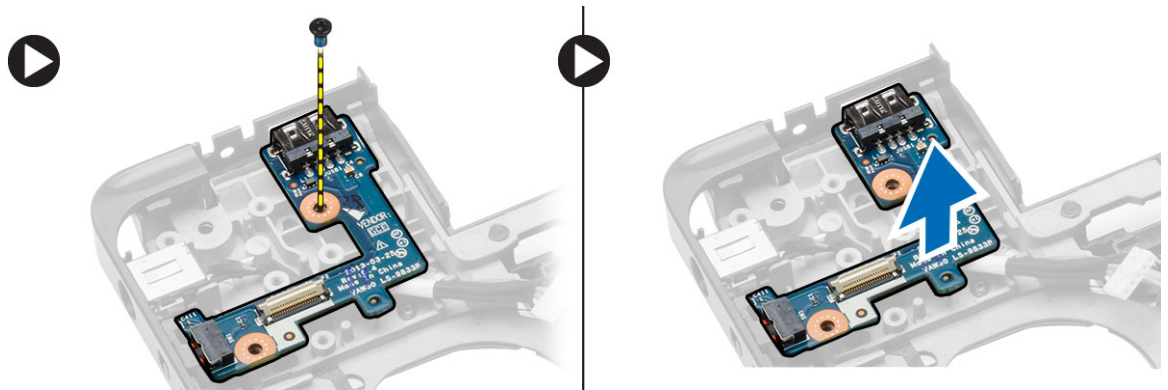
Instalar o dissipador de calor

1. Coloque o dissipador de calor na placa de sistema.
2. Aperte os parafusos para fixar o dissipador de calor ao computador.
3. Instalar:
 - a. placa de sistema
 - b. caixa do ExpressCard
 - c. ventoinha do sistema
 - d. apoio para as mãos
 - e. dobradiça do ecrã
 - f. placa WLAN
 - g. unidade de disco rígido
 - h. unidade óptica
 - i. memória
 - j. teclado
 - k. borda do teclado
 - l. tampa da base
 - m. bateria
 - n. cartão SD
4. Siga os procedimentos indicados em *Após efectuar qualquer procedimento no interior do computador.*

Retirar a placa de E/S (esquerda)

1. Siga os procedimentos indicados em *Antes de efectuar qualquer procedimento no interior do computador.*
2. Retirar:
 - a. cartão SD
 - b. bateria
 - c. tampa da base

- d. borda do teclado
 - e. teclado
 - f. memória
 - g. unidade óptica
 - h. unidade de disco rígido
 - i. placa WLAN
 - j. dobradiça do ecrã
 - k. apoio para as mãos
 - l. ventoinha do sistema
 - m. caixa do ExpressCard
 - n. placa de sistema
3. Execute os passos seguintes:
- a. Retire o parafuso que fixa a placa de E/S da esquerda no computador.
 - b. Levante a placa de E/S e retire-a do computador.

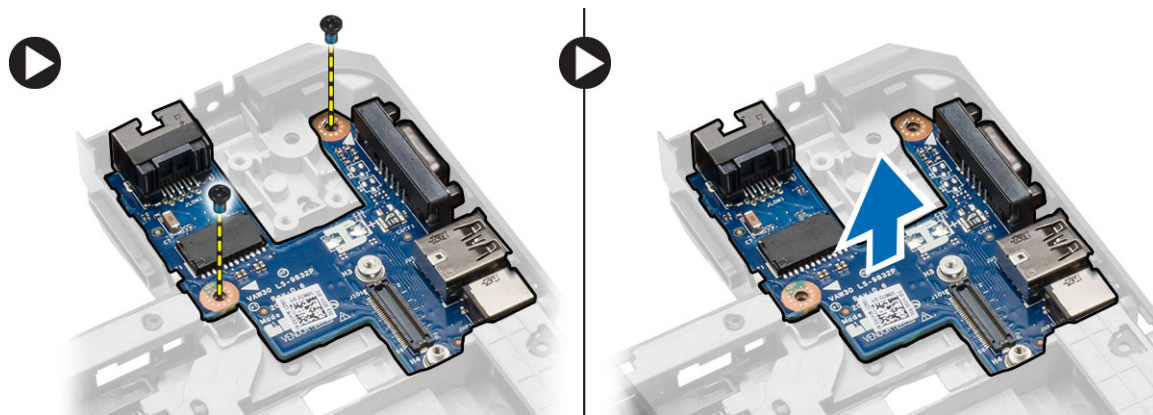


Instalar a placa de E/S (esquerda)

1. Coloque a placa de E/S no computador.
2. Aperte o parafuso para fixar a placa de E/S ao computador.
3. Instalar:
 - a. placa de sistema
 - b. caixa do ExpressCard
 - c. ventoinha do sistema
 - d. apoio para as mãos
 - e. dobradiça do ecrã
 - f. placa WLAN
 - g. unidade de disco rígido
 - h. unidade óptica
 - i. memória
 - j. teclado
 - k. borda do teclado
 - l. tampa da base
 - m. bateria
 - n. cartão SD
4. Siga os procedimentos indicados em *Após efectuar qualquer procedimento no interior do computador.*

Retirar a placa de E/S (direita)

1. Siga os procedimentos indicados em *Antes de efectuar qualquer procedimento no interior do computador.*
2. Retirar:
 - a. cartão SD
 - b. bateria
 - c. tampa da base
 - d. borda do teclado
 - e. teclado
 - f. memória
 - g. unidade óptica
 - h. unidade de disco rígido
 - i. placa WLAN
 - j. dobradiça do ecrã
 - k. apoio para as mãos
 - l. ventoinha do sistema
 - m. caixa do ExpressCard
 - n. placa de sistema
3. Execute os passos seguintes:
 - a. Retire os parafusos que fixam a placa de E/S no computador.
 - b. Levante a placa de E/S e retire-a do computador.



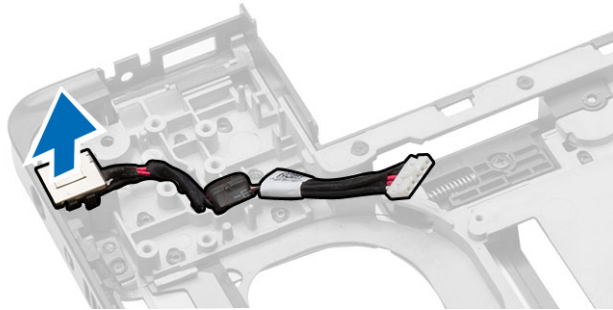
Instalar a placa de E/S (direita)

1. Coloque a placa de E/S no computador.
2. Aperte os parafusos para fixar a placa de E/S ao computador.
3. Instalar:
 - a. placa de sistema
 - b. caixa do ExpressCard
 - c. ventoinha do sistema
 - d. apoio para as mãos
 - e. dobradiça do ecrã

- f. placa WLAN
 - g. unidade de disco rígido
 - h. unidade óptica
 - i. memória
 - j. teclado
 - k. borda do teclado
 - l. tampa da base
 - m. bateria
 - n. cartão SD
4. Siga os procedimentos indicados em *Após efectuar qualquer procedimento no interior do computador.*

Retirar o conector de alimentação

1. Siga os procedimentos indicados em *Antes de efectuar qualquer procedimento no interior do computador.*
2. Retirar:
 - a. cartão SD
 - b. bateria
 - c. tampa da base
 - d. borda do teclado
 - e. teclado
 - f. memória
 - g. unidade de disco rígido
 - h. unidade óptica
 - i. placa WLAN
 - j. dobradiça do ecrã
 - k. apoio para as mãos
 - l. caixa do ExpressCard
 - m. ventoinha do sistema
 - n. placa de sistema
3. Execute os passos seguintes:
 - a. Retire o cabo do conector de alimentação das guias de encaminhamento.
 - b. Levante e retire o conector de alimentação do computador.

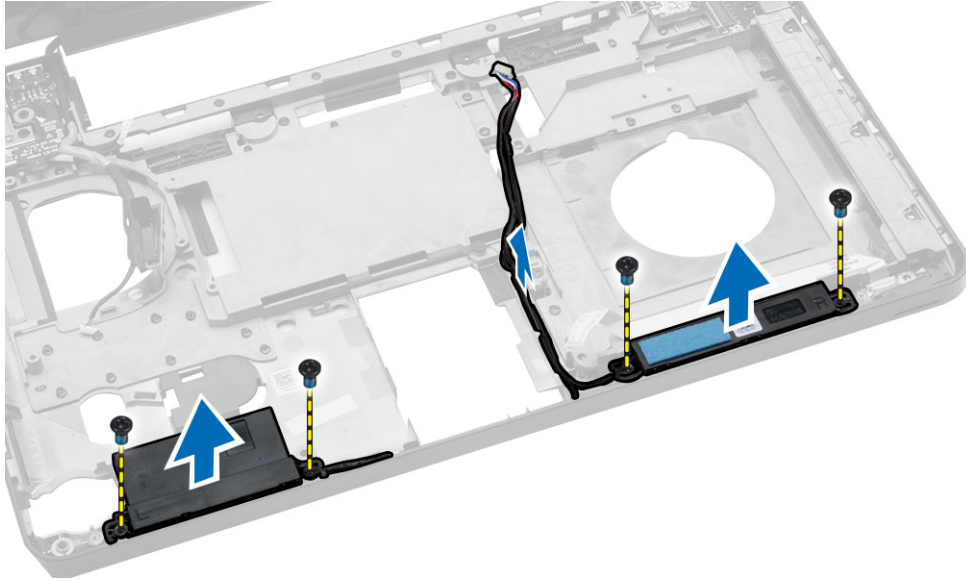


Instalar o conector de alimentação

1. Coloque o conector de alimentação no lugar no computador.
2. Encaminhe o cabo do conector de alimentação pelas respectivas guias de encaminhamento.
3. Instalar:
 - a. placa de sistema
 - b. ventoinha do sistema
 - c. caixa do ExpressCard
 - d. apoio para as mãos
 - e. dobradiça do ecrã
 - f. placa WLAN
 - g. unidade de disco rígido
 - h. unidade óptica
 - i. memória
 - j. teclado
 - k. borda do teclado
 - l. tampa da base
 - m. bateria
 - n. cartão SD
4. Siga os procedimentos indicados em *Após efectuar qualquer procedimento no interior do computador.*

Retirar os altifalantes

1. Siga os procedimentos indicados em *Antes de efectuar qualquer procedimento no interior do computador.*
2. Retirar:
 - a. cartão de memória SD
 - b. bateria
 - c. tampa da base
 - d. borda do teclado
 - e. teclado
 - f. memória
 - g. unidade óptica
 - h. unidade de disco rígido
 - i. placa WLAN
 - j. dobradiça do ecrã
 - k. apoio para as mãos
 - l. ventoinha do sistema
 - m. caixa do ExpressCard
 - n. placa de sistema
3. Execute os passos seguintes:
 - a. Retire o cabo dos altifalantes das guias de encaminhamento.
 - b. Retire os parafusos que fixam os altifalantes ao computador.
 - c. Levante e retire os altifalantes do computador.



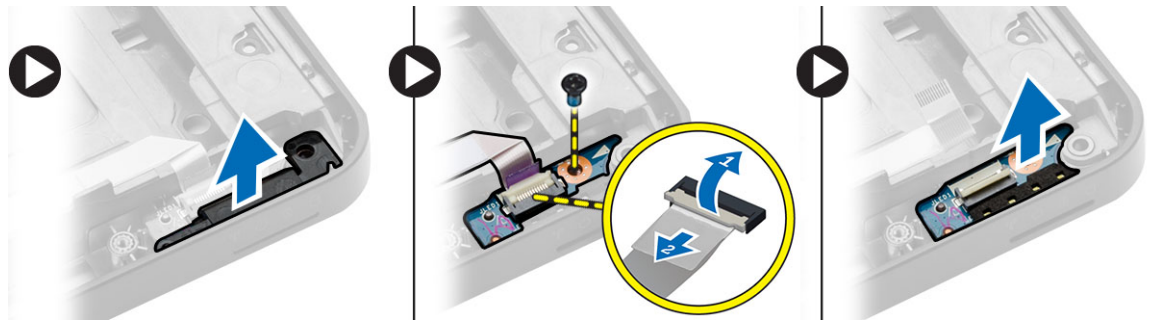
Instalar os altifalantes

1. Coloque os altifalantes no computador.
2. Prenda o cabo dos altifalantes nas guias de encaminhamento.
3. Aperte os parafusos que fixam os altifalantes do computador.
4. Instalar:
 - a. placa de sistema
 - b. caixa do ExpressCard
 - c. ventoinha do sistema
 - d. apoio para as mãos
 - e. dobradiça do ecrã
 - f. placa WLAN
 - g. unidade de disco rígido
 - h. unidade óptica
 - i. memória
 - j. teclado
 - k. borda do teclado
 - l. tampa da base
 - m. bateria
 - n. cartão SD
5. Siga os procedimentos indicados em *Após efectuar qualquer procedimento no interior do computador.*

Remover a placa de luzes de estado

1. Siga os procedimentos indicados em *Antes de efectuar qualquer procedimento no interior do computador.*
2. Retirar:
 - a. cartão SD

- b. bateria
 - c. tampa da base
 - d. borda do teclado
 - e. teclado
 - f. memória
 - g. unidade óptica
 - h. unidade de disco rígido
 - i. placa WLAN
 - j. dobradiça do ecrã
 - k. apoio para as mãos
 - l. ventoinha do sistema
 - m. caixa do ExpressCard
 - n. placa de sistema
 - o. altifalantes
3. Execute os passos seguintes:
- a. Retire a tampa dos LEDs.
 - b. Desligue o cabo da placa de luzes de estado e retire o parafuso que fixa a placa de luzes de estado.
 - c. Levante a placa de luzes de estado e retire-a do computador.



Instalar a placa das luzes de estado

1. Coloque a placa das luzes de estado no lugar no computador.
2. Ligue o cabo da placa das luzes de estado ao respectivo conector.
3. Aperte o parafuso para prender a placa das luzes de estado no computador.
4. Coloque a tampa de LED na placa das luzes de estado.
5. Instalar:
 - a. altifalantes
 - b. placa de sistema
 - c. ventoinha do sistema
 - d. caixa do ExpressCard
 - e. apoio para as mãos
 - f. dobradiça do ecrã
 - g. placa WLAN
 - h. unidade de disco rígido
 - i. unidade óptica
 - j. memória
 - k. teclado

- l. borda do teclado
 - m. tampa da base
 - n. bateria
 - o. cartão SD
- 6.** Siga os procedimentos indicados em *Após efectuar qualquer procedimento no interior do computador.*

Configuração do sistema

A Configuração do sistema permite gerir o hardware do computador e especificar opções ao nível do BIOS. A partir da Configuração do sistema, pode:

- Alterar as definições de NVRAM depois de adicionar ou remover hardware
- Ver a configuração de hardware do sistema
- Activar ou desactivar os dispositivos integrados
- Definir limites de gestão de energia e desempenho
- Gerir a segurança do computador

Sequência de arranque

A sequência de arranque permite ignorar a ordem dos dispositivos de arranque definida na Configuração do Sistema e arrancar directamente com um dispositivo específico (por exemplo, unidade óptica ou unidade de disco rígido). Durante o teste POST (Power-on Self Test), quando aparece o logótipo Dell, pode:

- Aceder à Configuração do Sistema premindo a tecla <F2>
- Abrir um menu de arranque único premindo a tecla <F12>

O menu de arranque único apresenta os dispositivos a partir dos quais pode arrancar o computador, incluindo a opção de diagnóstico. As opções do menu de arranque são:

- Removable Drive (Unidade amovível) (se existir)
- STXXXX Drive (Unidade STXXXX)
 - ✎ **NOTA:** XXX representa o número da unidade SATA.
- Optical Drive (Unidade óptica)
- Diagnostics (Diagnóstico)

✎ **NOTA:** Se escolher Diagnostics (Diagnóstico), surgirá o ecrã **ePSA diagnostics** (Diagnóstico ePSA).


O ecrã da sequência de arranque também apresenta a opção para aceder ao ecrã da Configuração do Sistema.

Teclas de navegação

A tabela seguinte apresenta as teclas de navegação na configuração do sistema.

✎ **NOTA:** No caso da maioria das opções de configuração do sistema, as alterações que efectuar são guardadas mas só produzem efeitos após reiniciar o sistema.

Tabela 1. Teclas de navegação

Teclas	Navegação
Seta para cima	Passa para o campo anterior.
Seta para baixo	Passa para o campo seguinte.
<Enter>	Permite seleccionar um valor no campo seleccionado (se aplicável) ou seguir a ligação existente no campo.
Barra de espaço	Expande ou comprime uma lista pendente, se aplicável.
<Tab>	Passa para a área de foco seguinte.  NOTA: Funciona apenas no browser de gráficos padrão.
<Esc>	Passa para a página anterior até aparecer o ecrã principal. Premir <Esc> no ecrã principal faz aparecer uma mensagem que permite guardar quaisquer alterações não guardadas e reinicia o sistema.
<F1>	Apresenta o ficheiro de ajuda da Configuração do Sistema.

Opções da configuração do sistema


 **NOTA:** Dependendo do computador e dos dispositivos instalados, os itens listados nesta secção podem ou não aparecer.


Tabela 2. General (Geral)

Opção	Descrição
System Information	<p>Esta secção lista as principais funcionalidades de hardware do seu computador.</p> <ul style="list-style-type: none"> System Information (Informações do sistema): Apresenta BIOS Version, Service Tag, Asset Tag, Ownership Tag, Ownership Date, Manufacture Date, e Express Service Code (Versão do BIOS, Etiqueta de serviço, Etiqueta de inventário, Etiqueta de propriedade, Data de propriedade, Data de fabrico, Código de serviço expresso). Memory Information (Informações de memória): Apresenta Memory Installed, Memory Available, Memory Speed, Memory Channels Mode, Memory Technology, DIMM A Size, DIMM B Size (Memória instalada, Memória disponível, Velocidade de memória, Modo de canais de memória, Tecnologia de memória, Tamanho DIMM A, Tamanho DIMM B). Processor Information (Informações do processador): Apresenta Processor Type, Core Count, Processor ID, Current Clock Speed, Minimum Clock Speed, Maximum Clock Speed, Processor L2 Cache, Processor L3 Cache, HT Capable (Tipo de processador, Número de núcleos, ID do processador, Velocidade actual do relógio, Velocidade mínima do relógio, Velocidade máxima do relógio, Cache L2 do processador, Cache L3 do processador, Compatível com HT) e 64-Bit Technology (Tecnologia de 64 bits). Device Information (Informações do dispositivo): Apresenta Primary Hard Drive, MiniCard Device, ODD Device, Dock eSATA Device, LOM MAC Address, Video Controller, Video BIOS Version, Video Memory, Panel Type, Native Resolution, Audio Controller, Modem Controller, Wi-Fi Device, WiGig Device, Cellular Device, Bluetooth Device (Unidade de disco rígido principal, Dispositivo MiniCard, Dispositivo de unidade óptica, Dispositivo de ancoragem eSATA, Endereço LOM MAC, Controlador de vídeo, Versão BIOS do vídeo, Memória do vídeo, Tipo de

Opção	Descrição
	painel, Resolução nativa, Controlador de áudio, Controlador de modem, Dispositivo Wi-Fi, Dispositivo WiGig, Dispositivo móvel, Dispositivo Bluetooth).
Battery Information	Apresenta o estado da bateria e o tipo de adaptador CA ligado ao computador.
Boot Sequence	<p>Boot Sequence</p> <p>Permite alterar a ordem pela qual o computador tenta encontrar um sistema operativo. As opções são:</p> <ul style="list-style-type: none"> • Diskette Drive • Internal HDD • USB Storage Device (Dispositivo de armazenamento USB) • CD/DVD/CD-RW Drive (Unidade de CD/DVD/CD-RW) • Onboard NIC (NIC incorporado) <p>Por predefinição, todas as opções estão assinaladas. Pode também desassinalar qualquer opção ou mudar a ordem de arranque.</p>
	<p>Boot List Option</p> <p>Permite alterar a opção da lista de arranque.</p> <ul style="list-style-type: none"> • Legacy (Legado) • UEFI
Advanced Boot Options	Esta opção permite activar as ROMs opcionais legadas a carregar. Por predefinição, a opção Enable Legacy Option ROMs (Activar ROMs opcionais legadas) está desassinalada.
Date/Time	Permite alterar a data e a hora.

Tabela 3. System Configuration (Configuração do sistema)

Opção	Descrição
Integrated NIC	<p>Permite-lhe activar ou desactivar o controlador de rede integrado. As opções são:</p> <ul style="list-style-type: none"> • Disabled (Desactivado) • Enabled (Activado) • Enabled w/PXE (Activado com PXE): Esta opção está activada como predefinição.
Parallel Port	<p>Permite configurar a porta paralela na estação de ancoragem. As opções são:</p> <ul style="list-style-type: none"> • Disabled (Desactivado) • AT: Esta opção está activada por predefinição. • PS2 • ECP

Opção	Descrição
Serial Port	<p>Permite configurar a porta série integrada. As opções são:</p> <ul style="list-style-type: none"> • Disabled (Desactivado) • COM1: Esta opção está activada por predefinição. • COM2 • COM3 • COM4
SATA Operation	<p>Permite-lhe configurar o controlador da unidade de disco rígido SATA. As opções são:</p> <ul style="list-style-type: none"> • Disabled (Desactivado) • AHCI • RAID on (RAID ligado): Esta opção está activada por predefinição.
Drives	<p>Permite-lhe configurar as unidades SATA na placa. Todas as unidades estão activadas por predefinição. As opções são:</p> <ul style="list-style-type: none"> • SATA-0 • SATA-1 • SATA-2 • SATA-3
SMART Reporting	<p>Este campo controla a opção de comunicar erros da unidade de disco rígido para as unidades integradas durante o arranque do sistema. Esta tecnologia faz parte da especificação SMART (Self Monitoring Analysis and Reporting Technology). Esta opção está activada por predefinição.</p> <ul style="list-style-type: none"> • Enable SMART Reporting (Activar relatório SMART)
USB Configuration	<p>Este campo configura o controlador USB integrado. Se a opção Boot Support (Suporte para arranque) estiver activada, o sistema permite o arranque de qualquer tipo de dispositivos de armazenamento USB em massa (unidade de disco rígido, dispositivo de armazenamento, disquete).</p> <p>Se a porta USB estiver activada, qualquer dispositivo ligado a esta porta é activado e disponível para o SO.</p> <p>Se a porta USB estiver desactivada, o SO não reconhece qualquer dispositivo ligado a esta porta.</p> <ul style="list-style-type: none"> • Enable Boot Support (Activar suporte de arranque) • Enable External USB Port (Activar porta USB externa) • Activar controlador USB3.0 <p> NOTA: Os teclados e ratos USB funcionam sempre na configuração do BIOS, independentemente destas definições.</p>
Audio	<p>Este campo activa ou desactiva o controlador de áudio integrado. Por predefinição, a opção Enable Audio (Activar áudio) está seleccionada.</p>


Opção	Descrição
Keyboard Illumination	<p>Este campo permite-lhe escolher o modo de funcionamento da funcionalidade de iluminação do teclado.</p> <p>O nível de brilho do teclado pode ser definido de 25% a 100%</p> <ul style="list-style-type: none"> • Disabled (Desactivado) • Level is 25% (Nível de 25%) • Level is 50% (Nível de 50%) • Level is 75% (Nível de 75%) • Level is 100%: (Nível de 100%) Esta opção está activada por predefinição
Unobtrusive Mode	<p>Quando esta opção está activada, premir Fn+B desliga todas as emissões de luz e som do sistema. Para retomar o funcionamento normal, volte a premir Fn+B. Esta opção está Disabled (Desactivada) por predefinição.</p>
Miscellaneous Devices	<p>Permite-lhe activar ou desactivar os seguintes dispositivos:</p> <ul style="list-style-type: none"> • Enable Microphone (Activar microfone) • Enable Camera (Activar a câmara) • Enable Express card (Activar Express Card) • Enable Hard Drive Free Fall Protection (Activar protecção contra queda livre da unidade de disco rígido) • Enable Media Card (Activar cartão multimédia) • Disable Media Card (Desactivar cartão multimédia) <p> NOTA: Todos os dispositivos estão activados por predefinição.</p> <p>Pode ainda activar ou desactivar o Media Card (Cartão multimédia).</p>

Tabela 4. Vídeo

Opção	Descrição
LCD Brightness	<p>Permite-lhe configurar o brilho do ecrã em função da fonte de alimentação em utilização (On Battery (Com Bateria) e On AC (Com CA).</p>







 **NOTA:** A definição de Vídeo só está visível se houver uma placa de vídeo instalada no sistema.

Tabela 5. Security

Opção	Descrição
Admin Password	<p>Permite-lhe definir, alterar ou apagar a palavra-passe de administrador (admin).</p> <p> NOTA: Tem de definir a palavra-passe de administrador antes de definir a palavra-passe do sistema ou do disco rígido. Se eliminar a palavra-passe do administrador, elimina automaticamente a palavra-passe do sistema e a palavra-passe do disco rígido.</p>

Opção	Descrição
	<p> NOTA: As alterações bem-sucedidas da palavra-passe têm efeito imediato.</p> <p>Predefinição: Not set (Não definida)</p>
System Password	<p>Permite-lhe definir, alterar ou apagar a palavra-passe de sistema.</p> <p> NOTA: As alterações bem-sucedidas da palavra-passe têm efeito imediato.</p> <p>Predefinição: Not set (Não definida)</p>
Internal HDD-1 Password	<p>Permite definir ou alterar a unidade de disco rígido interna do sistema.</p> <p> NOTA: As alterações bem-sucedidas da palavra-passe têm efeito imediato.</p> <p>Predefinição: Not set (Não definida)</p>
Strong Password	<p>Permite-lhe forçar a opção de definir sempre palavras-passe seguras.</p> <p>Predefinição: a opção Enable Strong Password (Activar palavra-passe segura) não está seleccionada.</p> <p> NOTA: Se a opção Strong Password (Palavra-passe segura) estiver activada, as palavras-passe de Admin (Administrador) e System (Sistema) têm de conter, pelo menos, um carácter em maiúscula, um carácter em minúscula e tem de ter, pelo menos, 8 caracteres de comprimento.</p>
Password Configuration	<p>Permite determinar o comprimento mínimo e máximo das palavras-passe de Administrador e de Sistema.</p>
Password Bypass	<p>Permite-lhe activar ou desactivar a permissão para ignorar as palavras-passe de sistema e da unidade HDD interna, quando estão definidas. As opções são:</p> <ul style="list-style-type: none"> • Disabled (Desactivado) • Reboot bypass (Ignorar reinício) <p>Predefinição: Disabled (Desactivado)</p>
Password Change	<p>Permite-lhe activar a permissão para desactivar as palavras-passe de sistema e da unidade de disco rígido quando a palavra-passe de administrador está definida.</p> <p>Predefinição: a opção Allow Non-Admin Password Changes (Permitir alterações de palavra-passe não de administrador) está seleccionada</p>
Non-Admin Setup Changes	<p>Permite determinar se são permitidas alterações às opções de configuração quando está definida uma palavra-passe de administrador. Se desactivada, as opções de configuração ficam bloqueadas pela palavra-passe de administrador.</p>
TPM Security	<p>Permite activar o TPM (Trusted Platform Module) durante o POST.</p>


Opção	Descrição
	Predefinição: a opção está desactivada.
Computrace	<p>Permite-lhe activar ou desactivar o software Computrace opcional. As opções são:</p> <ul style="list-style-type: none"> • Deactivate (Desactivar) • Disable (Desactivar) • Activate (Activar) <p> NOTA: As opções Activate (Activar) e Disable (Desligar) irão activar ou desligar a funcionalidade permanentemente e não serão permitidas mais alterações.</p> <p>Deactivate (Desactivar) (predefinição)</p>
CPU XD Support	<p>Permite-lhe activar o modo Execute Disable (Desactivação de execução) do processador.</p> <p>Enable CPU XD Support (Activar suporte XD da CPU) (predefinição)</p>
OROM Keyboard Access	<p>Permite definir uma opção para aceder aos ecrãs de Configuração da Option ROM através de teclas de acção directa durante o arranque. As opções são:</p> <ul style="list-style-type: none"> • Enable (Activar) • One Time Enable (Activar uma vez) • Disable (Desactivar) <p>Predefinição: Enable (Activar)</p>
Admin Setup Lockout	<p>Permite-lhe impedir que os utilizadores acessem à Configuração quando está definida uma palavra-passe de administrador.</p> <p>Predefinição: a opção Enable Admin Setup Lockout (Activar bloqueio da configuração por administrador) não está seleccionada.</p>

Tabela 6. Secure Boot

Opção	Descrição
Secure Boot Enable	<p>Esta opção activa ou desactiva a funcionalidade de arranque seguro.</p> <ul style="list-style-type: none"> • Desactivar (predefinição) • Enable (Activar)
Expert Key Management	<p>Só permite manipular as bases de dados de chaves de segurança se o sistema estiver no Modo personalizado. A opção Enable Custom Mode (Activar modo personalizado) é apresentada por predefinição. As opções são:</p> <ul style="list-style-type: none"> • PK • KEK • db • dbx



Opção	Descrição
	<p>Se activar o Custom Mode (Modo personalizado), são apresentadas as opções relevantes para PK, KEK, db e dbx. As opções são:</p> <ul style="list-style-type: none"> • Save to File- Guarda a chave num ficheiro seleccionado pelo utilizador • Replace from File- Substitui a chave actual por uma chave de um ficheiro seleccionado pelo utilizador • Append from File- Adiciona uma chave à base de dados actual a partir de um ficheiro seleccionado pelo utilizador • Delete- Elimina a chave seleccionada • Reset All Keys- Repõe a predefinição • Delete All Keys- Elimina todas as chaves <p> NOTA: Se desactivar o Modo personalizado, todas as alterações efectuadas serão apagadas e as chaves serão restauradas com as predefinições.</p>



Tabela 7. Desempenho

Opção	Descrição
Multi Core Support	<p>Este campo especifica se o processador tem activados todos os núcleos ou apenas um. O desempenho de algumas aplicações melhora com a utilização de núcleos adicionais. Esta opção está activada por predefinição. Permite activar ou desactivar o suporte para núcleos múltiplos do processador. As opções são:</p> <ul style="list-style-type: none"> • All (Todos) • 1 • 2 <p>Predefinição: All (Todos)</p>
Intel SpeedStep	<p>Permite-lhe activar ou desactivar a funcionalidade Intel SpeedStep.</p> <p>Predefinição: Enable Intel SpeedStep (Activar Intel SpeedStep)</p>
C States Control	<p>Permite-lhe activar ou desactivar os estados adicionais de suspensão do processador.</p> <p>Predefinição: A opção C States (Estados C) está activada.</p>
Intel TurboBoost	<p>Permite-lhe activar ou desactivar o modo Intel TurboBoost do processador.</p> <p>Predefinição: Enable Intel TurboBoost (Activar Intel TurboBoost)</p>
Hyper-Thread Control	<p>Permite-lhe activar ou desactivar a funcionalidade HyperThreading no processador.</p> <p>Predefinição: Enabled (Activado)</p>
Rapid Start Technology	<p>Esta opção pode melhorar a vida útil da bateria ao colocar o computador automaticamente num estado de alimentação baixo</p>

Opção	Descrição
	durante o modo de suspensão, após um período de tempo especificado pelo utilizador. Predefinição: Disabled (Desactivado)


Tabela 8. Power Management (Gestão de energia)

Opção	Descrição
AC Behavior	Permite activar ou desactivar a funcionalidade de arranque automático do computador sempre que estiver ligado a um adaptador de CA. Predefinição: a opção Wake on AC (Activação por CA) não está seleccionada.
Auto On Time	Permite-lhe definir a hora a que o computador deverá ligar-se automaticamente. As opções são: <ul style="list-style-type: none"> • Disabled (Desactivado) (predefinição) • Every Day (Todos os dias) • Weekdays (Dias úteis) • Select Days (Seleccionar dias)
USB Wake Support	Permite activar os dispositivos USB para reactivar o sistema do modo de espera. <p> NOTA: Esta função só é funcional quando o adaptador de corrente CA está ligado. Se o adaptador de corrente CA for removido durante o modo de espera, a configuração do sistema retirará energia de todas as portas USB para conservar a carga da bateria.</p> <ul style="list-style-type: none"> • Enable USB Wake Support (Activar suporte para activação por USB) • A opção Enable USB Wake Support (Activar suporte para activação por USB) não está seleccionada
Wireless Radio Control	Permite activar ou desactivar a funcionalidade que alterna automaticamente entre as redes com fios ou sem fios, sem depender da ligação física. <ul style="list-style-type: none"> • Control WLAN Radio (Controlo de rádio WLAN) • Control WWAN Radio (Controlo de rádio WWAN) • As opções Control WLAN radio (Controlo de rádio WLAN) ou Control WWAN radio (Controlo de rádio WWAN) não estão activadas (predefinição)
Wake on LAN/WLAN	Permite activar ou desactivar a funcionalidade que activa o computador a partir do estado de desligado quando accionado por um sinal da LAN. <ul style="list-style-type: none"> • Disabled (Desactivado): Esta opção está activada como predefinição. • LAN Only (Só LAN) • WLAN Only (Apenas WLAN) • LAN or WLAN (LAN ou WLAN) • LAN com arranque PXE

Opção	Descrição
Block Sleep	<p>Esta opção permite bloquear o acesso ao estado de suspensão (estado S3) no ambiente do sistema operativo.</p> <p>Block Sleep (S3 state) (Bloquear suspensão (estado S3) - esta opção está desactivada por predefinição.</p>
Peak Shift	<p>Esta opção permite minimizar o consumo de energia durante os períodos de potência de pico diários. Depois de activar esta opção, o sistema utilizará apenas a carga da bateria, mesmo que esteja ligado à corrente.</p>
Advanced Battery Charge Configuration	<p>Esta opção permite maximizar a longevidade da bateria. Se activar esta opção, o sistema utiliza algoritmo de carregamento padrão e outras técnicas durante as horas não de expediente para maximizar a longevidade da bateria.</p> <p>Disabled (Desactivado) (predefinição)</p>
Primary Battery Charge Configuration	<p>Permite-lhe seleccionar o modo de carregamento da bateria. As opções são:</p> <ul style="list-style-type: none"> • Adaptive (Adaptável) • Standard (Padrão) • ExpressCharge (Carregamento expresso): esta opção está activada por predefinição. • Primarily AC use (Utilizar CA primeiramente) • Custom (Personalizado) <p>Se Custom Charge (Carregamento personalizado) for seleccionado, pode também configurar Custom Charge Start (Iniciar o carregamento personalizado) e Custom Charge Stop (parar o carregamento personalizado).</p> <p> NOTA: Nem todos os modos de carregamento podem estar disponíveis para todas as baterias. Para activar esta opção, desactive a opção Advanced Battery Charge Configuration (Configuração avançada de carregamento da bateria).</p>
Battery Slice Charge Configuration	<p>Permite-lhe seleccionar o tipo de carregamento da bateria. As opções são:</p> <ul style="list-style-type: none"> • Standard Charge (Carregamento padrão) • Express Charge (Carregamento expresso): Esta opção está activada como predefinição <p> NOTA: O carregamento expresso pode não estar disponível para todas as baterias. Para activar esta opção, desactive a opção Advanced Battery Charge Configuration (Configuração avançada de carregamento da bateria).</p>
Intel Smart Connect Technology	<p>Se estiver activada, esta opção detecta periodicamente as ligações sem fios próximas enquanto o sistema se encontra em suspensão. Pode</p>

Opção	Descrição
	utilizar esta opção para sincronizar o e-mail ou outras aplicações de redes sociais abertas, quando o sistema entra no modo de suspensão.

Tabela 9. POST Behavior

Opção	Descrição
Adapter Warnings	Permite-lhe activar ou desactivar as mensagens de aviso da configuração do sistema (BIOS) quando utilizar determinados adaptadores de corrente. Predefinição: Enable Adapter Warnings (Activar avisos do adaptador)
Keypad (Embedded)	Permite-lhe escolher um dos dois métodos de activação do teclado numérico integrado no teclado interno. <ul style="list-style-type: none"> • Fn Key Only (Só tecla FN): Esta opção está activada por predefinição. • By Numlock (Por Numlock) <p> NOTA: O Latitude E5540 não suporta a opção Keyboard (Embedded) (Teclado (incorporado))</p>
Mouse/Touchpad	Permite definir o modo como o sistema processa a entrada por rato e painel táctil. As opções são: <ul style="list-style-type: none"> • Serial Mouse (Rato série) • PS2 Mouse (Rato PS2) • Touchpad/PS-2 Mouse (Rato): Esta opção está activada por predefinição.
Numlock Enable	Permite activar a tecla Num Lock no arranque do computador. Enable Network (default) (Activar rede (predefinição))
Fn Key Emulation	Permite definir a opção em que a tecla <Scroll Lock> é utilizada para simular a função da tecla <Fn>. Enable Fn Key (Activar tecla Fn) (predefinição)
Mebx Hotkey	Permite especificar se a função MEBx Hotkey deve ser activada quando o sistema arranca. Enable MEBx Hotkey (Activar tecla de acção directa MEBx) (predefinição)
Fastboot	Permite acelerar o processo de arranque ignorando alguns passos de compatibilidade. As opções são: <ul style="list-style-type: none"> • Minimal (Mínimo) • Thorough (Completo) (predefinição) • Auto (Automático)
Extended BIOS POST Time	Permite-lhe criar um atraso de pré-arranque adicional. As opções são: <ul style="list-style-type: none"> • 0 segundos • 5 segundos (predefinição)

Opção	Descrição
	<ul style="list-style-type: none"> 10 seconds (10 segundos)

Tabela 10. Virtualization Support (Suporte de virtualização)

Opção	Descrição
Virtualization	<p>Permite activar ou desactivar a tecnologia Intel Virtualization Technology.</p> <p>Enable Intel Virtualization Technology (Activar tecnologia de virtualização Intel) (predefinição)</p>
VT for Direct I/O	<p>Activa ou desactiva o monitor de máquina virtual (VMM) utilizando as capacidades adicionais de hardware fornecidas pela tecnologia de virtualização Intel® para E/S directa.</p> <p>Enable VT for Direct I/O (Activar TV para E/S directa) — opção activada por predefinição.</p>
Trusted Execution	<p>Esta opção especifica se um MVMM (Measured Virtual Machine Monitor - Monitor de máquina virtual medida) pode utilizar as capacidades adicionais de hardware fornecidas pela tecnologia Trusted Execution da Intel. A tecnologia de virtualização TPM e a tecnologia de virtualização para E/S directa devem estar activadas para poder usar esta funcionalidade.</p> <p>Trusted Execution — desactivada por predefinição.</p>

Tabela 11. Ligação sem fios

Opção	Descrição
Wireless Switch	<p>Permite definir os dispositivos sem fios que podem ser controlados pelo interruptor da ligação sem fios. As opções são:</p>
Latitude E5440	<ul style="list-style-type: none"> WWAN WLAN WiGig Bluetooth <p>Todas as opções estão activadas por predefinição.</p>
Latitude E5540	<ul style="list-style-type: none"> WLAN WiGig Bluetooth <p>Todas as opções estão activadas por predefinição.</p>
Wireless Device Enable	<p>Permite-lhe activar ou desactivar os dispositivos internos sem fios.</p>
Latitude E5440	<ul style="list-style-type: none"> WWAN WLAN / WiGig Bluetooth

Opção	Descrição
	Todas as opções estão activadas por predefinição.
Latitude E5540	<ul style="list-style-type: none"> • WLAN / WiGig • Bluetooth
	Todas as opções estão activadas por predefinição.

Tabela 12. Maintenance (Manutenção)

Opção	Descrição
Service Tag	Apresenta a etiqueta de serviço do computador.
Asset Tag	Permite-lhe criar uma etiqueta de inventário do sistema se esta não existir. Esta opção não está predefinida.

Tabela 13. System Logs (Registos do sistema)


Opção	Descrição
BIOS Events	Este campo permite-lhe ver e apagar eventos de POST da Configuração do Sistema (BIOS).
Thermal Events	Este campo permite-lhe ver e apagar os eventos térmicos da Configuração do Sistema.
Power Events	Este campo permite-lhe ver e apagar os eventos de alimentação da Configuração do Sistema.

Actualizar o BIOS

Recomenda-se que actualize o BIOS (configuração do sistema), se substituir a placa de sistema ou se estiver disponível uma actualização. No caso dos portáteis, certifique-se de que a bateria do computador está totalmente carregada e ligada a uma tomada eléctrica.

1. Reinicie o computador.
2. Aceda a dell.com/support.
3. Introduza a **Service Tag** (Etiqueta de serviço) ou o **Express Service Code** (Código de serviço expresso) e clique em **Submit** (Submeter).

 **NOTA:** Para localizar a etiqueta de serviço, clique em **Onde está a minha etiqueta de serviço?**

 **NOTA:** Caso não consiga encontrar a sua etiqueta de serviço, clique em **Detectar etiqueta de serviço**. Prossiga com as instruções no ecrã.

4. Caso não consiga localizar nem encontrar a sua etiqueta de serviço, clique na categoria de produto do seu computador.
5. Escolha o **Product Type** (Tipo de produto) na lista.
6. Selecciona o modelo do seu computador e a página **Product Support** (Suporte técnico) é apresentada.
7. Clique em **Get drivers** (Obter controladores) e clique em **View All Drivers** (Ver todos os controladores).
Abre-se a página Drivers and Downloads (Controladores e transferências).

8. No ecrã Controladores e Transferências, na lista pendente **Operating System** (Sistema operativo), seleccione **BIOS**.
9. Identifique o ficheiro mais recente do BIOS e clique em **Download File** (Transferir ficheiro).
Pode também analisar os controladores que necessitam de actualização. Para fazer isto para o seu produto, clique em **Analyze System for Updates** (Analisar o sistema para actualizações) e siga as instruções apresentadas no ecrã.
10. Seleccione o modo de transferência que prefere na janela **Please select your download method below** (Seleccionar abaixo o modo de transferência); clique em **Download Now** (Transferir agora).
É apresentada a janela **File Download** (Transferência de ficheiro).
11. Clique em **Save** (Guardar) para guardar o ficheiro no computador.
12. Clique em **Run** (Executar) para instalar as definições do BIOS actualizadas no computador.
Siga as instruções apresentadas no ecrã.


Palavra-passe do sistema e de configuração

Pode criar uma palavra-passe do sistema e uma palavra-passe de configuração para proteger o computador.

Tipo de palavra-passe	Descrição
Palavra-passe do sistema	A palavra-passe que tem de introduzir para iniciar sessão no sistema.
Palavra-passe de configuração	A palavra-passe que tem de introduzir para aceder e fazer alterações às definições do BIOS do computador.


 **AVISO:** As funcionalidades de palavra-passe fornecem um nível básico de segurança dos dados existentes no computador.

 **AVISO:** Qualquer pessoa pode aceder aos dados armazenados no computador se este não estiver bloqueado ou for deixado sem supervisão.

 **NOTA:** O computador é fornecido com a funcionalidade de palavra-passe do sistema e de configuração desactivada.

Atribuir uma palavra-passe do sistema e uma palavra-passe de configuração

Só é possível atribuir uma nova **System Password** (Palavra-passe do sistema) e/ou **Setup Password** (Palavra-passe de configuração) ou alterar uma **System Password** (Palavra-passe do sistema) e/ou **Setup Password** existentes quando o **Password Status** (Estado da palavra-passe) é **Unlocked** (Desbloqueado). Se o Password Status (Estado da palavra-passe) for **Locked** (Bloqueado), não é possível alterar a palavra-passe do sistema.

 **NOTA:** Se o jumper de palavra-passe estiver desactivado, a palavra-passe do sistema e a palavra-passe de configuração são eliminadas e não terá de fornecer a palavra-passe para iniciar sessão no computador.

Para entrar na configuração do sistema, prima <F2> imediatamente após ligar ou reiniciar o computador.

1. No ecrã **System BIOS** (BIOS do sistema) ou **System Setup** (Configuração do sistema), seleccione **System Security** (Segurança do sistema) e prima <Enter>.

É apresentado o ecrã **System Security** (Segurança do sistema).

2. No ecrã **System Security** (Segurança do sistema), verifique se o **Password Status** (Estado da palavra-passe) é **Unlocked** (Desbloqueado).
3. Seleccione **System Password** (Palavra-passe do sistema), digite a palavra-passe do sistema e prima <Enter> ou <Tab>.

Siga as directrizes indicadas para atribuir a palavra-passe do sistema:

- Uma palavra-passe pode ter até 32 caracteres.
- A palavra-passe pode conter algarismos entre 0 e 9.
- Só são válidas as letras minúsculas, as letras maiúsculas não são permitidas.
- Só são permitidos os seguintes caracteres especiais: espaço, ("), (+), (,), (-), (.), (/), (:), (|), (\), (|), (').

Volte a introduzir a palavra-passe do sistema quando lhe for solicitado.

4. Digite a palavra-passe do sistema que introduziu antes e clique em **OK**.
5. Seleccione **Setup Password** (Palavra-passe de configuração), digite a palavra-passe do sistema e prima <Enter> ou <Tab>.

Aparece uma mensagem a solicitar que volte a introduzir a palavra-passe do sistema.

6. Digite a palavra-passe de configuração que introduziu antes e clique em **OK**.
7. Prima <Esc> e uma mensagem pedir-lhe-á que guarde as alterações.
8. Prima <Y> para guardar as alterações.

O computador é reiniciado.

Eliminar ou alterar uma palavra-passe do sistema e/ou de configuração existente

Certifique-se de que o **Password Status** (Estado da palavra-passe) é Unlocked (Desbloqueado) (na Configuração do Sistema), antes de tentar eliminar ou alterar a palavra-passe do sistema e/ou de configuração existente. Não é possível eliminar ou alterar uma palavra-passe do sistema e/ou de configuração existente, se o **Password Status** (Estado da palavra-passe) for Locked (Bloqueado). Para entrar na Configuração do Sistema, prima <F2> imediatamente após ligar ou reiniciar o computador.

1. No ecrã **System BIOS** (BIOS do sistema) ou **System Setup** (Configuração do sistema), seleccione **System Security** (Segurança do sistema) e prima <Enter>.
É apresentado o ecrã **System Security** (Segurança do sistema).
2. No ecrã **System Security** (Segurança do sistema), verifique se o **Password Status** (Estado da palavra-passe) é **Unlocked** (Desbloqueado).
3. Seleccione **System Password** (Palavra-passe do sistema), altere ou elimine a palavra-passe do sistema existente e prima <Enter> ou <Tab>.
4. Seleccione **Setup Password** (Palavra-passe de configuração), altere ou elimine a palavra-passe de configuração existente e prima <Enter> ou <Tab>.



NOTA: Se alterar a palavra-passe do sistema e/ou de configuração, volte a introduzir a nova palavra-passe quando for solicitado. Se eliminar a palavra-passe do sistema e/ou de configuração, confirme a eliminação quando lhe for solicitado.

5. Prima <Esc> e uma mensagem pedir-lhe-á que guarde as alterações.
6. Prima <Y> para guardar as alterações e sair da Configuração do Sistema.

O computador é reiniciado.

Diagnóstico

Se tiver algum problema com o computador, execute o diagnóstico ePSA antes de contactar a Dell para obter assistência técnica. A finalidade de executar o diagnóstico é testar o hardware do computador sem necessitar de equipamento adicional ou correr o risco de perder dados. Se não conseguir resolver o problema pessoalmente, o pessoal de assistência e suporte pode utilizar os resultados do diagnóstico para ajudar a resolver o problema.

Diagnóstico de avaliação otimizada do sistema pré-arranque (ePSA)

O diagnóstico ePSA (também conhecido como diagnóstico do sistema) efectua uma verificação completa do hardware. O ePSA está integrado no BIOS e é iniciado internamente pelo BIOS. O diagnóstico de sistema integrado fornece um conjunto de opções para dispositivos específicos ou grupos de dispositivos que permite:

- Realizar testes automaticamente ou em modo interactivo
- Repetir testes
- Visualizar ou guardar resultados dos testes
- Realizar testes detalhados para incluir opções de teste adicionais para fornecer informações extra sobre o(s) dispositivo(s) com falha
- Ver mensagens de estado que indicam se os testes foram concluídos com sucesso
- Ver mensagens de erro que informam sobre problemas verificados durante os testes







AVISO: Utilize o diagnóstico do sistema para testar apenas o seu computador. Se for utilizado com outros computadores, este programa pode causar resultados inválidos ou mensagens de erro.



NOTA: Alguns testes de dispositivos específicos requerem a interacção do utilizador. Certifique-se sempre de que está presente no terminal do computador quando os testes de diagnóstico são realizados.

1. Ligue o computador.
2. No arranque do computador, prima a tecla <F12> quando aparecer o logótipo da Dell.
3. No ecrã do menu de arranque, seleccione a opção **Diagnostics** (Diagnóstico).
É apresentada a janela **Enhanced Pre-boot System Assessment** (Avaliação otimizada do sistema pré-arranque), com uma lista de todos os dispositivos detectados no computador. O diagnóstico começa a realizar os testes em todos os dispositivos detectados.
4. Se pretender fazer o teste de diagnóstico de um dispositivo específico, prima <Esc> e clique em **Yes** (Sim) para parar o teste de diagnóstico.
5. Seleccione o dispositivo no painel da esquerda e clique em **Run Tests** (Realizar testes).
6. Se forem detectados problemas, são apresentados códigos de erro.
Anote o código de erro e contacte a Dell.

Luzes de estado do dispositivo

Ícone	Descrição
	Acende ao ligar o computador e fica intermitente quando o computador se encontrar no modo de gestão de energia.
	Acende quando o computador lê ou grava dados.
	Acende fixa ou fica intermitente para indicar o estado de carga da bateria.
	Acende quando é activado o funcionamento em rede sem fios.

Luzes de estado da bateria

Se o computador estiver ligado a uma tomada eléctrica, a luz da bateria funciona do seguinte modo:

Luzes âmbar e branca intermitentes alternadamente	Tem um adaptador de CA não autenticado ou não suportado, que não é da marca Dell, ligado ao computador portátil.
Luz âmbar intermitente com luz branca fixa alternadamente	Falha temporária da bateria com adaptador de CA presente.
Luz âmbar intermitente constante	Falha fatal da bateria com adaptador de CA presente.
Luz desligada	Bateria em modo de carga total com adaptador de CA presente.
Luz branca acesa	Bateria em modo de carregamento com adaptador de CA presente.

Especificações



 **NOTA:** As ofertas variam consoante a região. Para mais informações acerca da configuração do seu computador, clique em Iniciar  (**ícone de Iniciar**) → **Ajuda e Suporte** e depois seleccione a opção para ver informação sobre o computador.

Tabela 14. Informações do sistema

Funcionalidade	Especificação
Largura do barramento de DRAM	64 bits
EPR0M flash	SPI 32 Mbits + 64 Mbits
Barramento PCIe Gen1	100 MHz
Frequência do barramento externo	DMI (5 GT/s)

Tabela 15. Processador

Funcionalidade	Especificação
Tipos	<ul style="list-style-type: none"> • Intel Core série i3 • Intel Core série i5 • Intel Core série i7
Cache L3	até 8 MB

Tabela 16. Memória




Funcionalidade	Especificação
Conector de memória	duas ranhuras SoDIMM
Capacidade de memória	2 GB, 4 GB ou 8 GB
Tipo de memória	SDRAM DDR3 1600 MHz
Memória mínima	2 GB
	 NOTA: Um sistema operativo de 64 bits requer, no mínimo, 4 GB de memória.
Memória máxima	16 GB
	 NOTA: Cada ranhura SoDIMM suporta, no máximo, 8 GB de memória.
	 NOTA: É necessário um sistema operativo de 64 bits para os 16 GB de memória em utilização.

Tabela 17. Suporte de mSATA

Funcionalidade	Especificação
configuração com E/S de ExpressCard e placa gráfica autónoma	Não há suporte de mSATA no Latitude E5440 e Latitude E5540.
para outras configurações	suporte de mSATA no Latitude E5440 e Latitude E5540.
configurações sem E/S de Express Card em placa gráfica autónoma e todas as configurações gráficas UMA	<ul style="list-style-type: none"> • Suporte de mSATA e WWAN no Latitude E5440 • Suporte de mSATA no Latitude E5540.

Tabela 18. Áudio

Funcionalidade	Especificação
Tipo	áudio de alta definição de quatro canais
Controlador	Realtek ALC3226
Conversão de estéreo	24 bits (analógico para digital e digital para analógico)
Interface:	
Interna	áudio de alta definição
Externa	conector de entrada do microfone/auscultadores estéreo/altifalantes externos
Altifalantes	dois
Amplificador do altifalante interno	1W (RMS) por canal
Controlos de volume	teclas de acção directa para controlo de volume e controlo de silêncio

Tabela 19. Vídeo

Funcionalidade	Especificação
Tipo	integrado na placa de sistema
Controlador	
UMA	Intel HD Graphics 4600
Autónomo	Placa gráfica autónoma Nvidia GeForce (N14M-GE), 2 GB

Tabela 20. Comunicações

Funcionalidade	Especificação
Adaptador de rede	10/100/1000 Mb/s Ethernet (RJ-45)
Ligação sem fios	<ul style="list-style-type: none"> • Rede local sem fios (WLAN) interna • Rede de área alargada sem fios (WWAN) (apenas no E5440)

Tabela 21. Portas e conectores


Funcionalidade	Especificação
Áudio (opcional)	Um conector de microfone/auscultadores estéreo/colunas
Vídeo	<ul style="list-style-type: none"> • uma entrada VGA de 15 pinos • conector HDMI de 19 pinos
Adaptador de rede	um conector RJ-45
USB 2.0	<ul style="list-style-type: none"> • um conector USB 2.0 de 4 pinos (E5440) • dois conectores USB 2.0 de 4 pinos (E5540) <p> NOTA: O conector USB 2.0 na parte de trás do computador Latitude E5540 é desactivado quando o computador Latitude E5540 é ligado à estação de ancoramento.</p>
USB 3.0	dois conectores USB 3.0
Leitor de cartões de memória	um leitor de cartões de memória 8 em 1
Porta de ancoragem	um
Porta para cartão SIM (Subscriber Identity Module)	uma (apenas no E5440)

Tabela 22. Ecrã

Funcionalidade	Especificação
Tipo	
Latitude E5440	<ul style="list-style-type: none"> • HD(1.366x768), WLED • HD+(1.600 x 900)
Latitude E5540	<ul style="list-style-type: none"> • HD(1.366x768), WLED • FHD (1.920 x 1.080)
Tamanho	
Latitude E5440	14,0"
Latitude E5540	15,6"
Dimensões:	
Latitude E5440:	
Altura	192,5 mm (7,57 polegadas)
Largura	324 mm (12,75 polegadas)
Diagonal	355,60 mm (14 polegadas)
Áreas activss (X/Y)	309,40 mm x 173,95 mm
Resolução máxima	<ul style="list-style-type: none"> • 1.366 x 768 pixéis

Funcionalidade	Especificação
	<ul style="list-style-type: none"> • 1.600 x 900 pixéis
Brilho máximo	200 nits
Latitude E5540:	
Altura	210 mm (8,26 polegadas)
Largura	360 mm (14,17 polegadas)
Diagonal	394,24 mm (15,60 polegadas)
Área activa (X/Y)	344,23 mm x 193,54 mm
Resolução máxima	<ul style="list-style-type: none"> • 1.366 x 768 pixéis • 1.920 x 1.080 pixels
Brilho máximo	220 nits para HD, 300 nits para FHD
Ângulo de funcionamento	0° (fechado) a 135°
Taxa de actualização	60 Hz
Ângulos de visualização mínimos:	
Horizontal	<ul style="list-style-type: none"> • +/- 40° para HD • +/- 60° para FHD
Vertical	<ul style="list-style-type: none"> • +10°/-30° para HD • +/- 50° para FHD
Distância entre pixéis:	
Latitude E5440	0,2265 mm x 0,2265 mm
Latitude E5540	<ul style="list-style-type: none"> • 0,2520 mm x 0,2520 mm para HD • 0,1790 x 0,1790 para FHD

Tabela 23. Teclado

Funcionalidade	Especificações
Número de teclas	Estados Unidos: 86 teclas, Reino Unido: 87 teclas, Brasil: 87 teclas, Japão: 90 teclas
Esquema	QWERTY/AZERTY/Kanji

Tabela 24. Painel táctil

Funcionalidade	Especificação
Área activa:	
Eixo X	80 mm (3,15 polegadas)
Eixo Y	45 mm (1,77 polegadas)

Tabela 25. Bateria



Funcionalidade	Especificação
Tipo	íons de lítio "inteligente" de 4, 6 ou 9 células
Dimensões:	
Altura	
4, 6 e 9 células	20 mm (0,79 polegadas)
Largura	
4 e 6 células	208 mm (8,18 polegadas)
9 células	214 mm (8,43 polegadas)
Profundidade	
4 e 6 células	48,08 mm (1,89 polegadas)
9 células	71,79 mm (2,83 polegadas)
Peso	
4 células	240 g (0,53 lb)
6 células	344,73 g (0,76 lb)
9 células	508,20 g (1,12 lb)
Tensão	
4 células	14,8 VCC
6 e 9 células	11,1 VCC
Amplitude térmica:	
De funcionamento	0°C a 50°C (32°F a 122°F)
Não operacional	-40°C a 85°C (-40°F a 185°F)
	<p> NOTA: A bateria tem capacidade para suportar com segurança as temperaturas de armazenamento indicadas acima, carregada a 100%.</p> <p> NOTA: A bateria também é capaz de suportar temperaturas de armazenamento de -20 °C a +60 °C sem qualquer redução do seu desempenho.</p>
Bateria de célula tipo moeda	Lítio tipo moeda CR2032 de 3 V

Tabela 26. Adaptador de CA

Funcionalidade	Latitude E5440	Latitude E5540
Tipo	65 W	Transformador de 90 W
Tensão de entrada	100 V CA a 240 V CA	100 V CA a 240 V CA

Funcionalidade	Latitude E5440	Latitude E5540
Corrente de entrada (máxima)	1,7 A	1,5 A
Frequência de entrada	50 Hz a 60 Hz	50 Hz a 60 Hz
Potência de saída	65 W	90 W
Corrente de saída	3,34 A (contínua)	4,62 A (contínua)
Tensão de saída nominal	19,5 +/- 1,0 VCC	19,5 +/- 1,0 VCC
Amplitude térmica:		
De funcionamento	0 °C a 40 °C (32 °F a 104 °F)	0 °C a 40 °C (32 °F a 104 °F)
Não operacional	-40 °C a 70 °C (-40 °F a 158 °F)	-40 °C a 70 °C (-40 °F a 158 °F)


Tabela 27. Características físicas

Características físicas	Latitude E5440		Latitude E5540	
	Toque	Não tátil	Toque	Não tátil
Altura	Frente - 27,70 mm (1,09 polegadas)	Frente - 25,20 mm (0,99 polegadas)	Frente - 28,25 mm (1,11 polegadas)	Frente - 26 mm (1,02 polegadas)
	Traseira - 32,20 mm (1,27 polegadas)	Traseira - 28,65 mm (1,13 polegadas)	Traseira - 33,60 mm (1,32 polegadas)	Traseira - 29,70 mm (1,17 polegadas)
Largura	338 mm (13,31 polegadas)		379 mm (14,92 polegadas)	
Profundidade	235 mm (9,25 polegadas)		250,50 mm (9,86 polegadas)	
Peso (mínimo)	1,99 kg (4,40 lb)		2,42 kg (5,35 lb)	

Tabela 28. Características ambientais

Funcionalidade	Especificação
Temperatura:	
De funcionamento	0 °C a 35 °C (32 °F a 95 °F)
De armazenamento	-40 °C a 65 °C (-40 °F a 149 °F)
Humidade relativa (máxima):	
De funcionamento	10% a 90% (sem condensação)
De armazenamento	5% a 95% (sem condensação)
Altitude (máxima):	
De funcionamento	-15,24 m a 3.048 (-50 pés a 10.000 pés)
Não operacional	-15,24 m a 10.668 m (-50 pés a 35.000 pés)
Nível de contaminação pelo ar	G1, conforme definido pela norma ISA-71.04-1985

Contactar a Dell

 **NOTA:** Se não tiver uma ligação activa à Internet, pode encontrar as informações de contacto na sua factura, na nota de encomenda ou no catálogo de produtos Dell.

A Dell disponibiliza várias opções de serviço e suporte online e através de telefone. A disponibilidade varia de acordo com o país e com o produto, e alguns serviços podem não estar disponíveis na sua área. Para contactar a Dell relativamente a vendas, suporte técnico ou apoio a clientes:

1. Aceda a **dell.com/support**.
2. Seleccione a categoria de suporte pretendida.
3. Seleccione o seu país ou região na lista pendente **Escolher um país/região** na parte inferior da página.
4. Seleccione a ligação para o serviço apropriado ou apoio técnico de acordo com as suas necessidades.