




Dell Latitude E5440- Brukerhåndbok

Forskriftmessig modell: P44G
Forskriftmessig type: P44G001



Merknader, forholdsregler og advarsler

-  **MERK:** En MERKNAD angir viktig informasjon som hjelper deg med å bruke datamaskinen bedre.
-  **FORSIKTIG:** En FORHOLDSREGEL angir enten potensiell fare for maskinvaren eller for tap av data og forteller hvordan du kan unngå problemet.
-  **ADVARSEL:** En ADVARSEL angir potensiell fare for skade på eiendom, personskade eller død.

Copyright © 2014 Dell Inc. Med enerett. Dette produktet er beskyttet av amerikanske og internasjonale lover og regler om copyright og intellektuell eiendom. Dell™ og Dell-logoen er varemerker som tilhører Dell Inc. i USA og/eller andre jurisdiksjoner. Alle andre merker og navn som er nevnt i dette dokumentet kan være varemerker som eies av deres respektive bedrifter.

2014 -11

Rev. A02

Innholdsfortegnelse

1 Arbeide inne i datamaskinen.....	5
Gjør følgende før du foretar arbeid inne i datamaskinen:.....	5
Slå av datamaskinen.....	6
Etter at du har arbeidet inne i datamaskinen.....	7
2 Fjerne og installere komponenter.....	8
Anbefalte verktøy.....	8
Systemoversikt.....	9
Ta ut batteriet.....	10
Sette inn batteriet.....	11
Ta ut SD-kortet.....	11
Sette inn SD-kortet.....	11
Fjerne ExpressCard-kortet.....	11
Sette inn ExpressCard-kortet.....	12
Ta ut SIM-kortet.....	12
Sette inn SIM-kortet.....	12
Ta av skjermrammen.....	12
Sette på skjermrammen.....	13
Ta av skjermpanelet.....	13
Sette på skjermpanelet.....	14
Fjerne kameraet.....	14
Sette på kameraet.....	15
Ta av tastaturrammen.....	15
Sette på tastaturrammen.....	15
Ta av tastaturet.....	16
Montere tastaturet.....	17
Ta av bunndekslet.....	18
Sette på bunndekslet.....	18
Ta ut den optiske stasjonen.....	18
Sette inn den optiske stasjonen.....	19
Ta ut harddisken.....	20
Sette inn harddisken.....	20
Ta ut minnemodulen.....	21
Sette inn minnemodulen.....	21
Ta ut WLAN-kortet.....	22
Sette inn WLAN-kortet.....	22
Ta ut klokkebatteriet.....	22
Sette inn klokkebatteriet.....	23


Fjerne skjermhengselen.....	23
Sette på skjermhengselen.....	24
Ta av håndleddstøtten.....	24
Montere håndleddstøtten.....	26
Ta av skjermenheten.....	26
Montere skjermenheten.....	28
Ta ut ExpressCard-rammen.....	28
Sette inn ExpressCard-rammen.....	29
Ta ut systemviften.....	29
Sette inn systemviften.....	30
Ta ut hovedkortet.....	31
Sette inn hovedkortet.....	33
Ta ut varmeavlederen.....	34
Installere varmelederen.....	34
Fjerne I/U-kortet (Venstre).....	35
Sette inn I/U-kortet (Venstre).....	36
Fjerne I/U-kortet (Høyre).....	36
Sette inn I/U-kortet (Høyre).....	37
Ta ut strømkontakten.....	37
Sette inn strømkontakten.....	38
Ta av høyttalerne.....	38
Montere høyttalerne.....	39
Fjerne hovedkortet til Status-Light.....	40
Montere kortet med statuslys.....	40
3 Systemoppsett.....	42
Oppstartsrekkefølge.....	42
Navigeringsknapper.....	42
Alternativer i System Setup.....	43
Oppdatere BIOS	54
System- og oppsettpassord.....	54
Tilordne et system- og oppsettpassord.....	55
Slette eller endre et eksisterende system og/eller installasjonspassord.....	55
4 Diagnostikk.....	57
Enhanced Pre-Boot System Assessment (ePSA)-diagnostikk.....	57
Enhetsstatuslamper.....	58
Batteristatuslamper.....	58
5 Spesifikasjoner.....	59
6 Kontakte Dell.....	65


Arbeide inne i datamaskinen

Gjør følgende før du foretar arbeid inne i datamaskinen:

Følg disse sikkerhetsreglene for å beskytte datamaskinen mot mulig skade og ivareta din egen sikkerhet. Hvis ikke annet er angitt, forutsetter hver av prosedyrene i dette dokumentet følgende:


- Du har lest sikkerhetsanvisningene som fulgte med datamaskinen.
- En komponent kan byttes ut eller--hvis enheten er kjøpt separat--settes inn ved å utføre trinnene for demontering av komponenten i motsatt rekkefølge.


 **ADVARSEL:** Før du arbeider inne i datamaskinen må du lese sikkerhetsanvisningene som fulgte med datamaskinen. Se mer informasjon om gode arbeidsvaner på hjemmesiden for overholdelse av forskrifter på www.dell.com/regulatory_compliance.

 **FORSIKTIG:** Mange reparasjoner kan bare utføres av en autorisert servicetekniker. Du bør bare utføre feilsøking og enkle reparasjoner som tillates i produktdokumentasjonen eller angis på Internett eller av telefonservice- og støtteteamet. Skader som oppstår på grunn av reparasjoner som ikke er autorisert av Dell, dekkes ikke av garantien. Les og følg sikkerhetsanvisningene som følger med produktet.

 **FORSIKTIG:** Unngå elektrostatisk utlading. Forbind deg selv til jord med en jordingsstropp rundt håndledet eller ved å berøre en umalt metallflate med jevne mellomrom, for eksempel en kontakt på baksiden av datamaskinen.

 **FORSIKTIG:** Vær forsiktig når du håndterer komponenter og kort. Ikke berør komponentene eller kontaktene på et kort. Hold kortene i kantene eller i festebraketten i metall. Komponenter som f.eks. prosessoren, må holdes i kantene, ikke pinnene.

 **FORSIKTIG:** Når du kobler fra en kabel, må du trekke i kontakten eller uttrekkstappen, ikke i selve kabelen. Enkelte kabler har kontakter med sperretapper. Hvis du kobler fra denne typen kabel, må du presse inn sperretappene før du kobler fra kabelen. Når du trekker kontakter fra hverandre, må du trekke dem rett og jevnt ut for å unngå å bøye kontaktpinnene. Når du skal koble til en kabel, må du først kontrollere at begge kontaktene er riktig orientert og innrettet.

 **MERK:** Fargen på datamaskinen og enkelte komponenter kan se annerledes ut enn i dette dokumentet.

For å unngå å skade datamaskinen må du utføre trinnene nedenfor før du begynner å arbeide inne i datamaskinen.

1. Pass på at arbeidsunderlaget er plant og rent, slik at du unngår riper i datamaskindekselet.
2. Slå av datamaskinen (se Slå av datamaskinen).
3. Hvis datamaskinen er koblet til en forankringsenhet, for eksempel mediebasen eller batterimodulen, kobler du dette fra.

 **FORSIKTIG:** Når du skal koble fra en nettverkskabel, må du først koble kabelen fra datamaskinen og deretter fra nettverksenheten.

4. Koble alle nettverkskabler fra datamaskinen.
5. Koble datamaskinen og alt tilkoblet utstyr fra strømuttakene.
6. Lukk skjermen og snu datamaskinen opp-ned på et plant arbeidsunderlag.



MERK: For å unngå skade på hovedkortet må du ta ut hovedbatteriet før du reparerer datamaskinen.

7. Ta ut hovedbatteriet.
8. Snu datamaskinen opp-ned.
9. Åpne skjermen.
10. Trykk på strømknappen for å jorde hovedkortet.



FORSIKTIG: For å unngå elektriske støt må du alltid koble maskinen fra stikkontakten før du åpner dekselet.



FORSIKTIG: Før du berører noe inne i datamaskinen bør du jorde deg selv ved å berøre en ulakkert metallflate, f.eks metallet på baksiden av datamaskinen. Mens du arbeider bør du ved jevne mellomrom berøre en ulakkert metallflate for å utlade statisk elektrisitet som kan skade de interne komponentene.



11. Ta alle installerte ExpressCard- eller Smart-kort ut av de aktuelle sporene.

Slå av datamaskinen



FORSIKTIG: Lagre og lukk alle åpne filer og avslutt eventuelle åpne programmer før du slår av datamaskinen hvis du vil unngå å miste data.

1. Slå av operativsystemet:

- I Windows 8:
 - Bruke en berøringsskjerm:
 - a. Sveip med fingeren fra høyre skjermkant slik at du åpner amulettmenyen og velg **Settings** (innstillinger).
 - b. Velg deretter  og velg så **Shut down** (slå av)
 - Bruke en mus:
 - a. Pek i øvre høyre hjørne av skjermen og klikk **Settings** (innstillinger).
 - b. Klikk deretter på  og velg så **Shut down** (slå av).

- I Windows 7:

1. Klikk **Start** .
2. Klikk **Shut down** (slå av).

eller

1. Klikk **Start** .

2. Klikk pila nederst til høyre på **Start**-menyen som vist nedenfor, og deretter på **Shut Down**



(slå av).

2. Kontroller at datamaskinen og alt tilkoblet utstyr er slått av. Hvis ikke datamaskinen og tilkoblet utstyr ble automatisk slått av da du avsluttet operativsystemet, holder du inne strømknappen i ca. 4 sekunder for å slå dem av.

Etter at du har arbeidet inne i datamaskinen

Når du er ferdig med å sette alt tilbake, må du passe på at du kobler til eventuelle eksterne enheter, kort, kabler osv. før du slår på datamaskinen.

⚠ FORSIKTIG: Bruk kun batterieret som er beregnet på den bestemte Dell-datamaskinen for å unngå skade på datamaskinen. Ikke bruk batterier som er beregnet på andre Dell-datamaskiner.

1. Koble til eksternt utstyr, f.eks. portreplikator, batteriskive eller mediebase, og sett på plass eventuelle kort som ExpressCard.
2. Koble eventuelle telefon- eller nettverkskabler til datamaskinen.

⚠ FORSIKTIG: Hvis du skal koble til en nettverkskabel, kobles først kabelen til nettverksenheten og deretter til datamaskinen.

3. Sett inn batteriet.
4. Koble datamaskinen og alle tilkoblede enheter til stikkontaktene.
5. Slå på datamaskinen.

Fjerne og installere komponenter

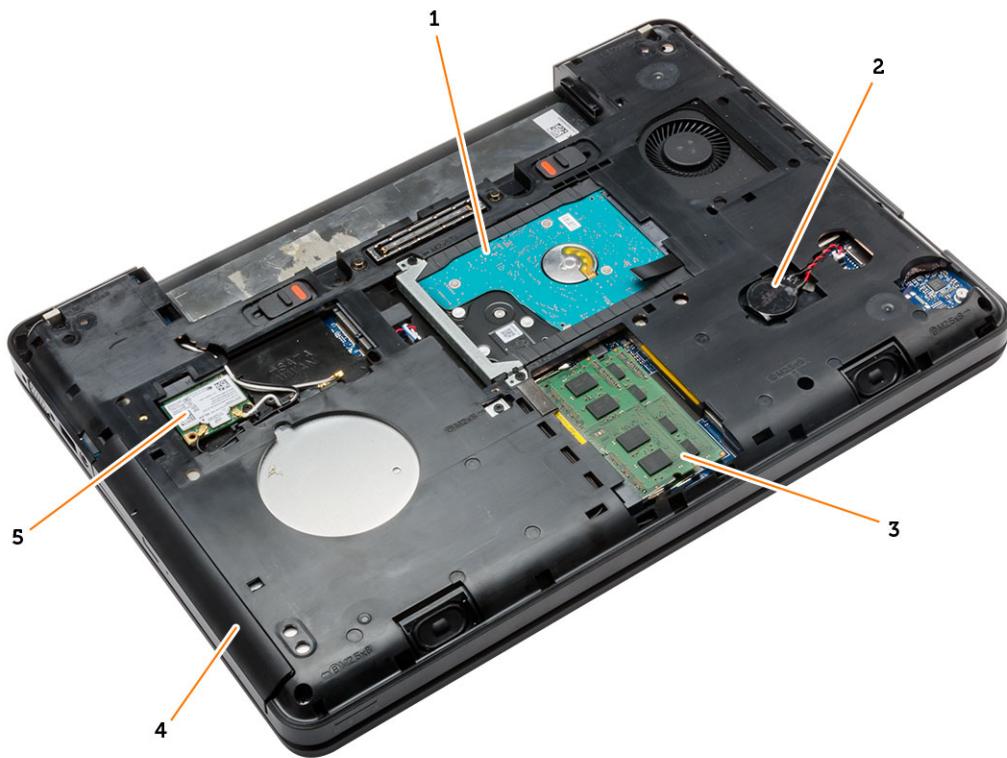
Denne delen gir detaljert informasjon om hvordan du kan fjerne og installere komponentene i datamaskinen.

Anbefalte verktøy

Veiledningene i dette dokumentet kan kreve at du bruker følgende verktøy:

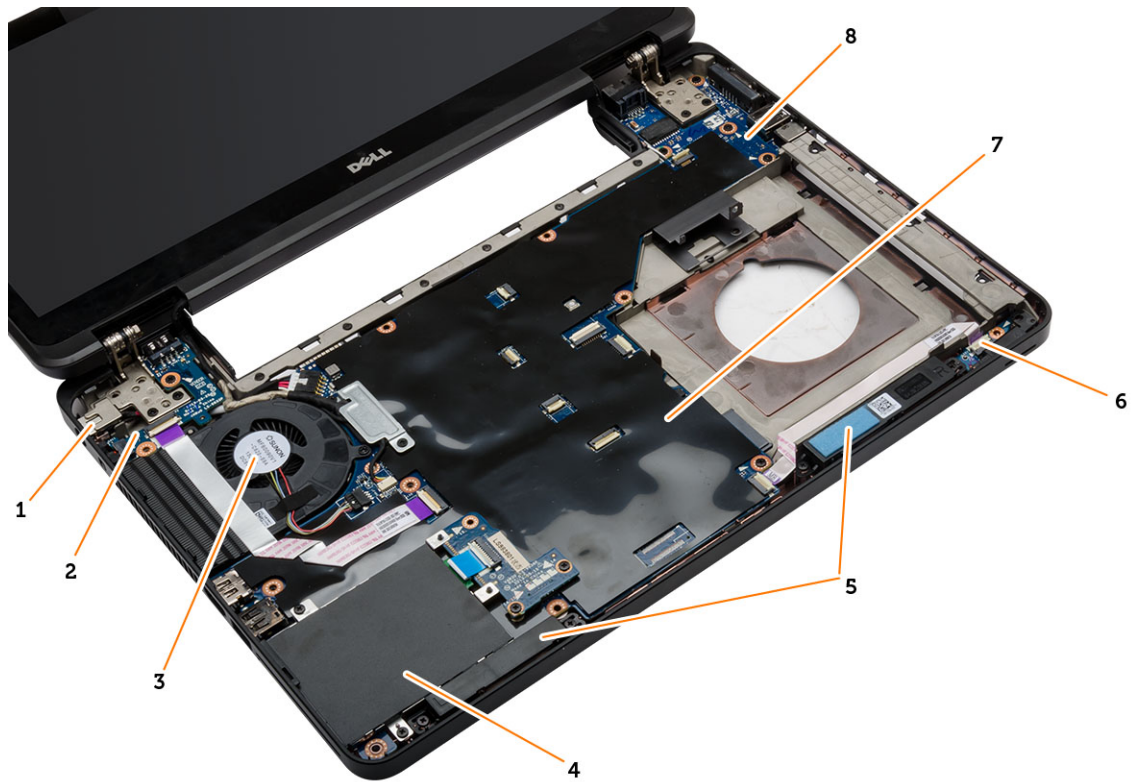
- En liten skrutrekker med vanlig blad
- Nr. 0 stjernetrekker
- Nr. 1 stjernetrekker
- Liten plasspiss

Systemoversikt



Figur 1. Innvendig - bak

- | | | | |
|----|------------------------------|----|-------------------|
| 1. | harddisk med isolasjonshette | 2. | knappcellebatteri |
| 3. | minnemodul | 4. | optisk stasjon |
| 5. | WLAN-kort | | |

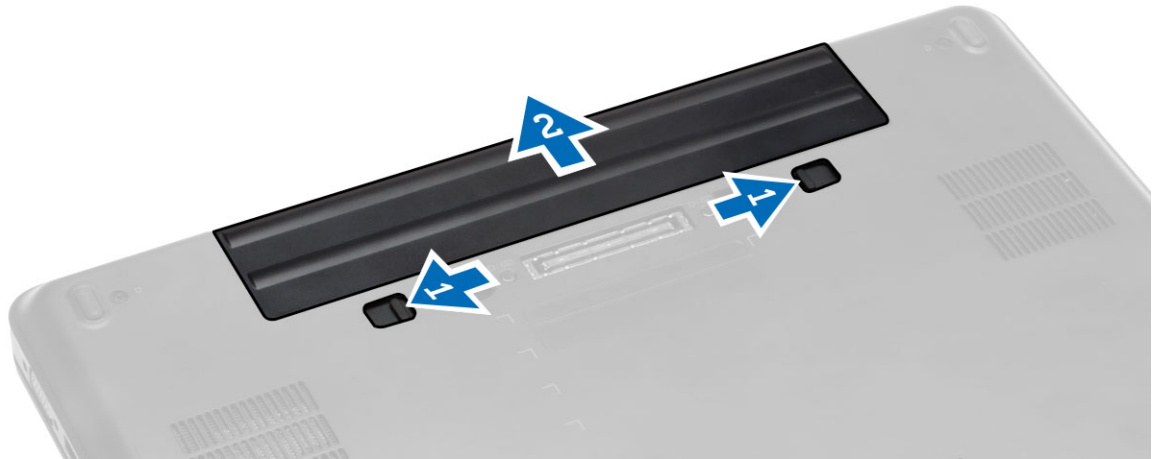


Figur 2. Innvendig - foran

- | | | | |
|----|--------------|----|--------------------|
| 1. | strømkontakt | 2. | I/U-kort (Venstre) |
| 3. | systemvifte | 4. | ExpressCard-ramme |
| 5. | høyttalere | 6. | statuslampekort |
| 7. | hovedkort | 8. | I/U-kort (Høyre) |

Ta ut batteriet

1. Følg prosedyrene i *Før du arbeider inne i datamaskinen*.
2. Utfør følgende:
 - a. Skyv utløssersperrene til batteriet til ulåst stilling.
 - b. Trykk og ta batteriet ut av datamaskinen.



Sette inn batteriet

1. Skyv batteriet inn i sporet til det klikker på plass.
2. Følg fremgangsmåten i *Etter at du har arbeidet inne i datamaskinen*.

Ta ut SD-kortet

1. Følg prosedyrene i *Før du arbeider inne i datamaskinen*.
2. Trykk SD-kortet inn for å frigjøre det fra datamaskinen.
3. Ta SD-kortet ut av datamaskinen.

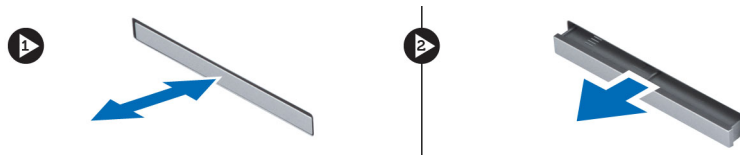


Sette inn SD-kortet

1. Trykk SD-kortet inn i sporet til det klikker på plass.
2. Følg prosedyrene i *Etter at du har arbeidet inne i datamaskinen*.

Fjerne ExpressCard-kortet

1. Følg prosedyren i *Før du arbeider inne i datamaskinen*.
2. Utfør følgende:
 - a. Trykk inn ExpressCard-kortet for å løsne det fra datamaskinen [1].
 - b. Skyv ExpressCard-kortet ut av datamaskinen [2].

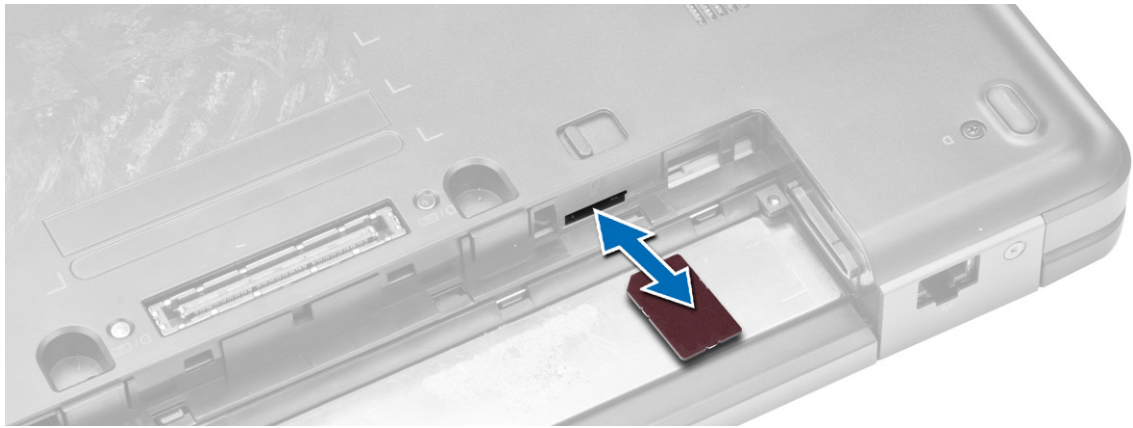



Sette inn ExpressCard-kortet

1. Skyv ExpressCard-kortet inn i sporet til det klikker på plass.
2. Følg prosedyrene i *Etter at du har arbeidet inne i datamaskinen*.

Ta ut SIM-kortet

1. Følg prosedyren i *Før du arbeider inne i datamaskinen*.
2. Ta ut batteriet
3. Trykk på og frigjør SIM-kortet som sitter på batteriveggen.
4. Skyv SIM-kortet ut av datamaskinen.



 **MERK:** SIM-sporet i datamaskinen støtter bare kort av typen micro SIM.

Sette inn SIM-kortet

1. Skyv SIM-kortet inn i sporet.
2. Sett inn batteriet.
3. Følg prosedyrene i *Etter at du har arbeidet inne i datamaskinen*.

Ta av skjermrammen

1. Følg prosedyrene i *Før du arbeider inne i datamaskinen*.
2. Ta ut batteriet
3. Utfør følgende:
 - a. Løsne den nederste kanten på skjermrammen.
 - b. Fortsett rundt sidene og toppen av skjermrammen.



4. Ta skjermmrammen av datamaskinen.

Sette på skjermmrammen

1. Plasser skjermmrammen på skjermenheten.
2. Begynn i øvre hjørne, trykk på skjermmrammen og gå rundt hele rammen til den klikker på plass på skjermenheten.
3. Sett inn batteriet.
4. Følg fremgangsmåten i *Etter at du har arbeidet inne i datamaskinen.*

Ta av skjermpanelet

1. Følg prosedyrene i *Før du arbeider inne i datamaskinen.*
2. Fjern:
 - a. batteri
 - b. skjermmramme
3. Fjern skruene som fester skjermpanelet og snu panelet.



4. Utfør følgende:

- a. Løft mylartapen og koble LVDS-kabelen fra baksiden av skjermpanelet.
- b. Ta av skjermpanelet fra skjermenheten.

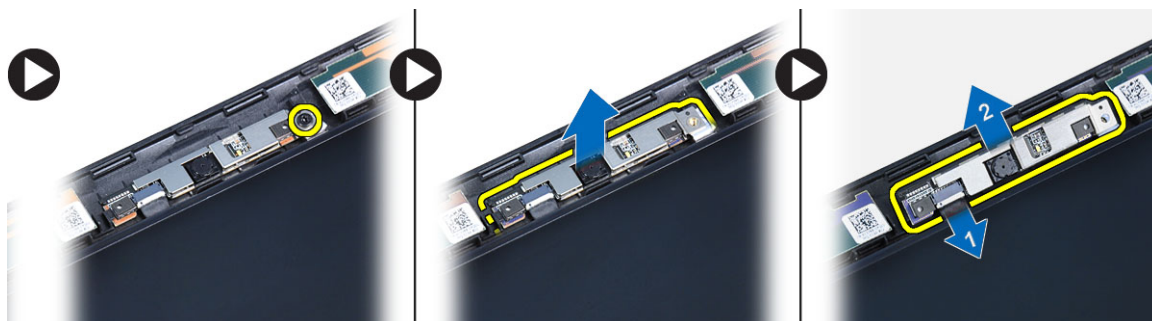


Sette på skjermpanelet

1. Legg skjermpanelet ned på skjermenheten.
2. Sett skjermpanelet på korrekt plass.
3. Koble LVSD-kabelen til skjermpanelet, og fest tapen.
4. Snu skjermpanelet og skru inn skruene som fester det.
5. Sett på plass:
 - a. skjermramme
 - b. batteri
6. Følg prosedyrene i *Etter at du har arbeidet inne i datamaskinen.*

Fjerne kameraet

1. Følg prosedyrene i *Før du arbeider inne i datamaskinen.*
2. Fjern:
 - a. batteri
 - b. skjermramme
3. Utfør følgende:
 - a. Skru ut skruen som fester kamera- og mikrofonmodulen.
 - b. Koble fra kamerakabelen.
 - c. Løft ut kameraet og mikrofonmodulen.

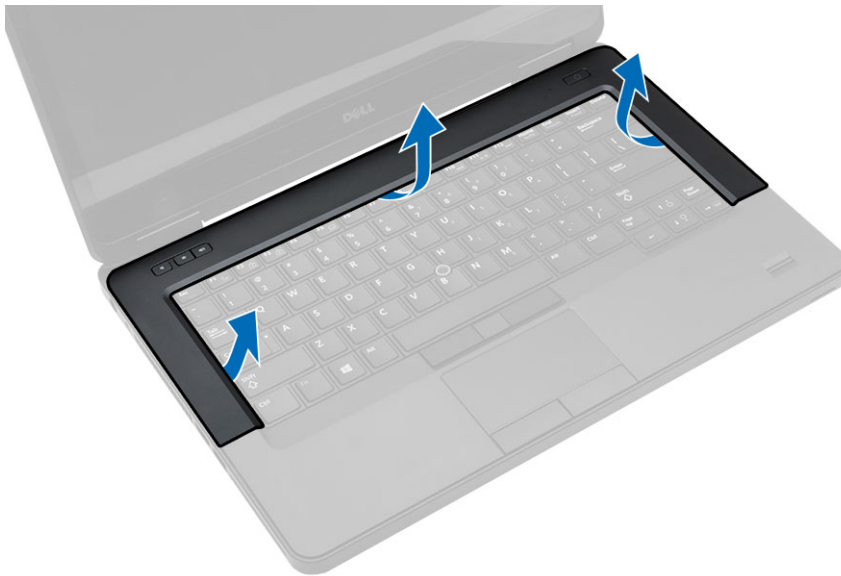


Sette på kameraet

1. Plasser kamera- og mikrofonmodulen på rett plass.
2. Koble til kamerakabelen.
3. Stram til skruen som fester kamera- og mikrofonmodulen.
4. Sett på plass:
 - a. skjermramme
 - b. batteri
5. Følg prosedyrene i *Etter at du har arbeidet inne i datamaskinen*.

Ta av tastaturrammen

1. Følg prosedyrene i *Før du arbeider inne i datamaskinen*.
2. Ta ut batteriet
3. Utfør følgende:
 - a. Frigjør tastaturrammen på sidene og toppkanten.
 - b. Løft tastaturrammen opp og av datamaskinen.



Sette på tastaturrammen

1. Juster tastaturrammen i forhold til sporet.
2. Trykk langs kantene på tastaturrammen til den klikker på plass.



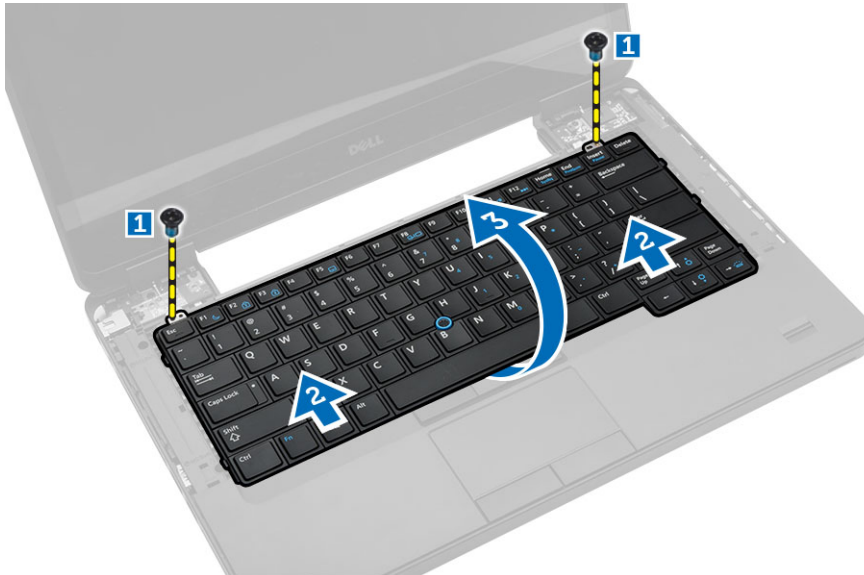
3. Sett inn batteriet.
4. Følg prosedyrene i *Etter at du har arbeidet inne i datamaskinen.*

Ta av tastaturet

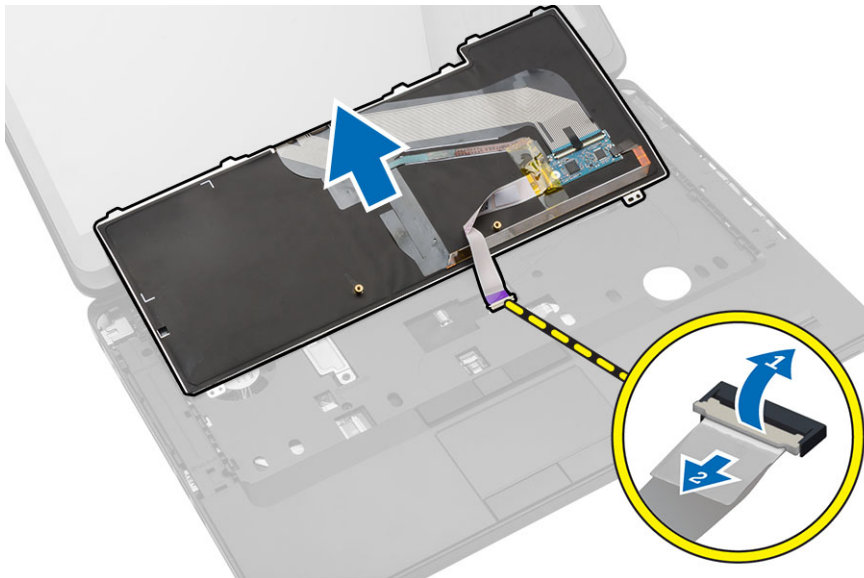
1. Følg prosedyrene i *Før du arbeider inne i datamaskinen.*
2. Fjern:
 - a. batteri
 - b. tastaturramme
3. Fjern skruene bak på datamaskinen og snu den.



4. Fjern skruene som fester tastaturet [1] og løft tastaturet ut av datamaskinen [2] og [3].



5. Koble fra tastaturets datakabel og ta tastaturet av datamaskinen.



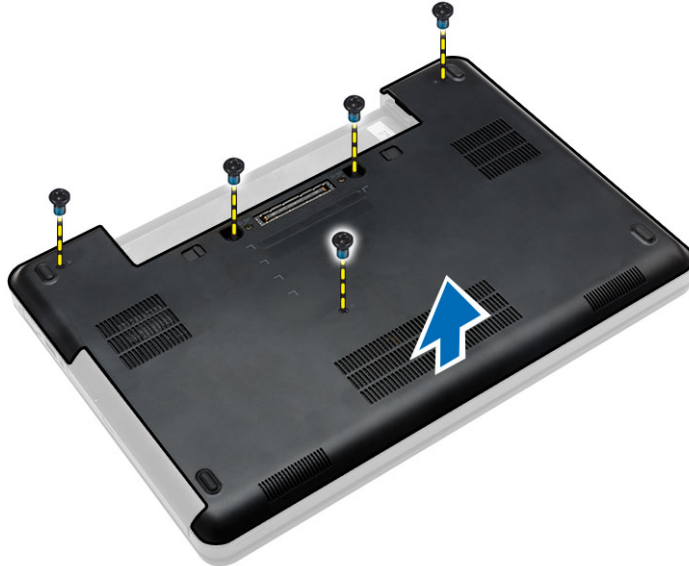
Montere tastaturet

1. Koble tastaturkabelen til hovedkortet.
2. Skyv tastaturet inn i rommet til alle metalltappene sitter på plass.
3. Trykk ned på venstre og høyre side av tastaturet og sørg for at alle låsene sitter som de skal på datamaskinen.
4. Sett inn skruene skruene for å feste tastaturet til håndstøtten.
5. Sett inn skruene på undersiden av datamaskinen.
6. Sett på plass:
 - a. tastaturramme

- b. batteri
- 7. Følg prosedyrene i *Etter at du har arbeidet inne i datamaskinen.*

Ta av bunndekselet

1. Følg prosedyrene i *Før du arbeider inne i datamaskinen.*
2. Ta ut batteriet
3. Utfør følgende:
 - a. Fjern skruene som fester bunndekselet.
 - b. Skyv bunndekslet mot forsiden av datamaskinen, og løft det av datamaskinen.



Sette på bunndekslet

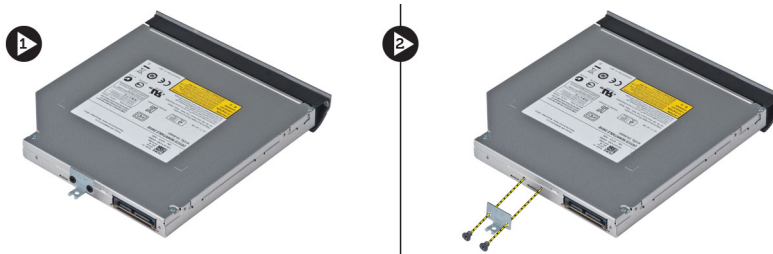
1. Skyv bunndekslet inn i sporet til det klikker på plass.
2. Stram til skruene som fester bunndekselet til datamaskinen.
3. Sett inn batteriet.
4. Følg prosedyrene i *Etter at du har arbeidet inne i datamaskinen.*

Ta ut den optiske stasjonen

1. Følg prosedyrene i *Før du arbeider inne i datamaskinen.*
2. Fjern:
 - a. batteri
 - b. bunndeksel
3. Utfør følgende:
 - a. Skru ut skruen som fester den optiske stasjonen til datamaskinen.
 - b. Trykk den optiske enheten bort for å frigjøre den fra datamaskinen.



4. Når du har fjernet braketten til den optiske enheten, gjør følgende:
 - a. Fjern skruene som fester braketten til den optiske stasjonen [1].
 - b. Fjern braketten fra den optiske stasjonen [2].



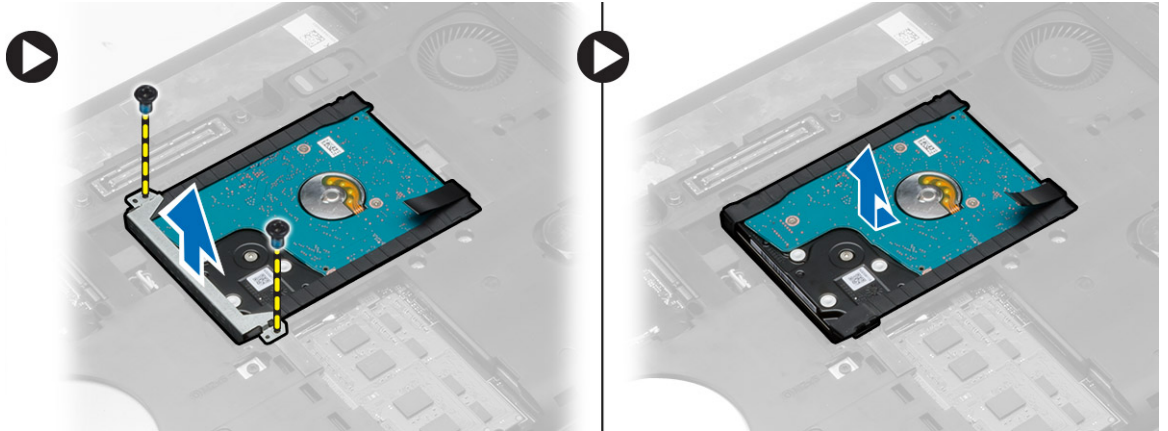
5. Løsne tappene på rammen til den optiske stasjonen for å skille rammen fra den optiske stasjonen.
6. Fjern rammen til den optiske stasjonen.

Sette inn den optiske stasjonen

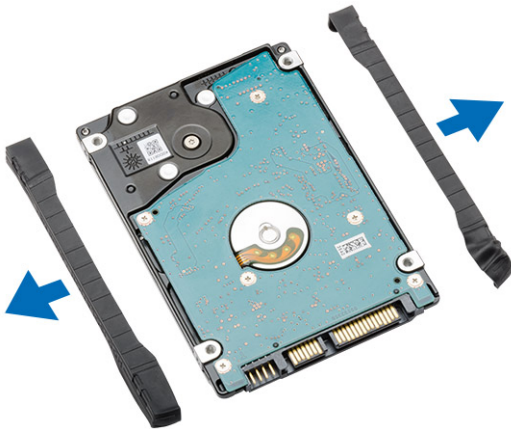
1. Fest tappene på rammen til den optiske stasjonen for å feste rammen til den optiske stasjonen.
2. Monter braketten til den optiske stasjonen.
3. Trekk til skruene som holder den optiske stasjonsbraketten på plass.
4. Sett den optiske stasjonen inn i datamaskinen.
5. Stram til skruen som fester den optiske stasjonen til datamaskinen.
6. Sett på plass:
 - a. bunndeksel
 - b. batteri
7. Følg prosedyrene i *Etter at du har arbeidet inne i datamaskinen*.

Ta ut harddisken

1. Følg prosedyrene i *Før du arbeider inne i datamaskinen*.
2. Fjern:
 - a. batteri
 - b. bunndeksel
3. Utfør følgende:
 - a. Skru ut skruene som holder harddiskbraketten på plass.
 - b. Skyv og trekk i harddisken for å frigjøre den fra kontaktene.

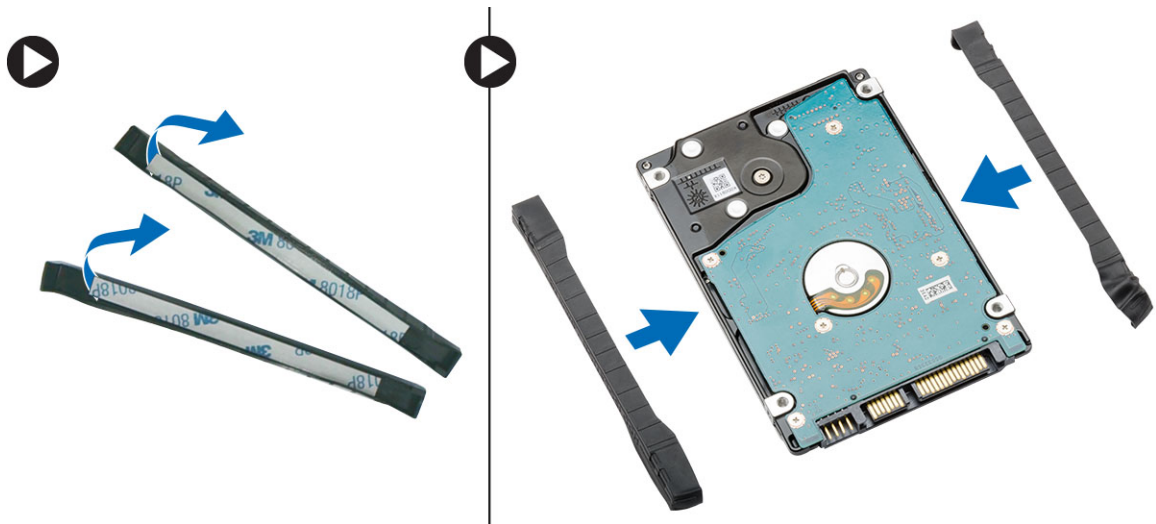


4. Fjern harddiskisolasjonen fra harddisken.



Sette inn harddisken

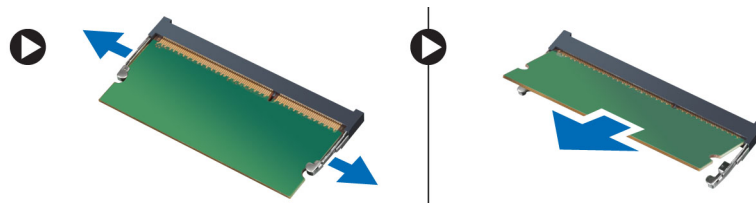
1. Monter harddiskisolasjonen på harddisken.



2. Plasser harddisken på kontakten.
3. Sett harddiskbraketten på harddisken og stram til skruene som holder harddiskbraketten på plass.
4. Sett på plass:
 - a. bunndeksel
 - b. batteri
5. Følg prosedyrene i *Etter at du har arbeidet inne i datamaskinen*.

Ta ut minnemodulen

1. Følg prosedyrene i *Før du arbeider inne i datamaskinen*.
2. Fjern:
 - a. batteri
 - b. bunndeksel
3. Lirk festeklemmene bort fra minnemodulen slik at den spretter opp.
4. Løft minnemodulen opp og ut av datamaskinen.

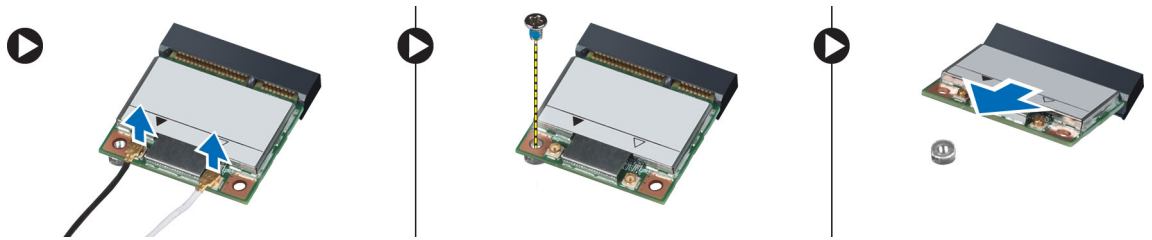


Sette inn minnemodulen

1. Sett inn minnet i minnesokkelen.
2. Trykk klipsene på plass slik at du fester minnemodulen til hovedkortet.
3. Sett på plass:
 - a. bunndeksel
 - b. batteri
4. Følg prosedyrene i *Etter at du har arbeidet inne i datamaskinen*.

Ta ut WLAN-kortet

1. Følg prosedyrene i *Før du arbeider inne i datamaskinen*.
2. Fjern:
 - a. batteri
 - b. bunndeksel
3. Utfør følgende:
 - a. Koble antennekablene fra WLAN-kortet.
 - b. Skru ut skruen som fester WLAN-kortet til datamaskinen.
 - c. Ta WLAN-kortet ut av sporet på hovedkortet.

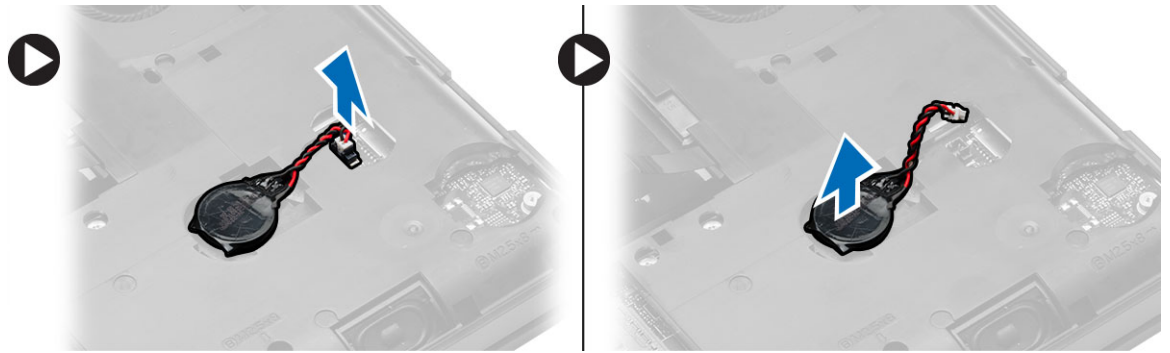


Sette inn WLAN-kortet

1. Sett WLAN-kortet inn i kontakten på hovedkortet.
2. Koble antennekablene til deres respektive kontakter som er merket på WLAN-kortet.
3. Trekk til skruen som fester WLAN-kortet til datamaskinen.
4. Sett på plass:
 - a. bunndeksel
 - b. batteri
5. Følg prosedyrene i *Etter at du har arbeidet inne i datamaskinen*.

Ta ut klokkebatteriet

1. Følg prosedyrene i *Før du arbeider inne i datamaskinen*.
2. Fjern:
 - a. batteri
 - b. bunndeksel
3. Utfør følgende:
 - a. Koble kabelen til klokkebatteriet fra hovedkortet.
 - b. Løsne klokkebatteriet og ta det av tapen.



Sette inn klokkebatteriet

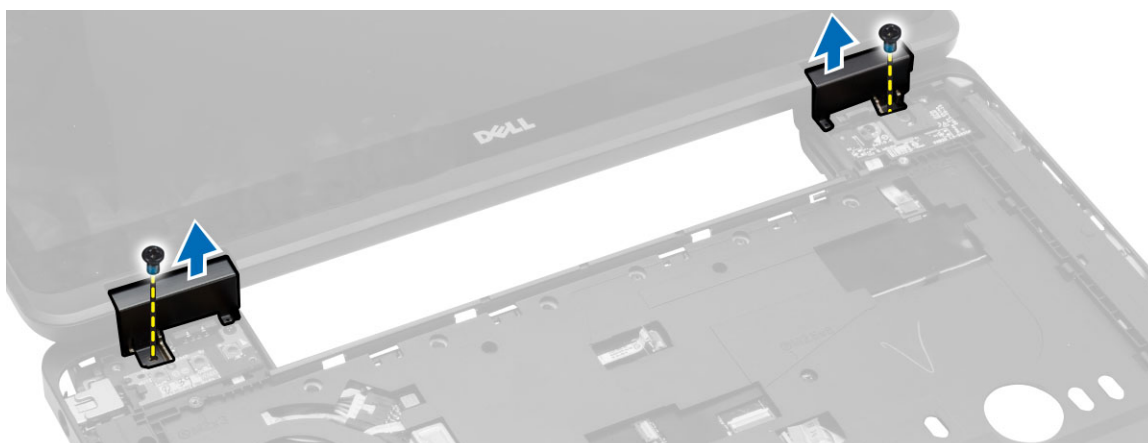
1. Plasser knappcellebatteriet på hovedkortet med den selvklebende siden nedover.
2. Koble kabelen til klokkebatteriet til hovedkortet.
3. Sett på plass:
 - a. bunndeksel
 - b. batteri
4. Følg prosedyrene i *Etter at du har arbeidet inne i datamaskinen*.

Fjerne skjermhengselen

1. Følg prosedyrene i *Før du arbeider inne i datamaskinen*.
2. Fjern:
 - a. batteri
 - b. bunndeksel
 - c. tastaturramme
 - d. tastatur
3. Fjern skruene som fester skjermhengselen til baksiden av datamaskinen.



4. Fjern skruene som fester skjermhengslen til fronten av datamaskinen, og fjern skjermhengslen fra datamaskinen.



Sette på skjermhengselen

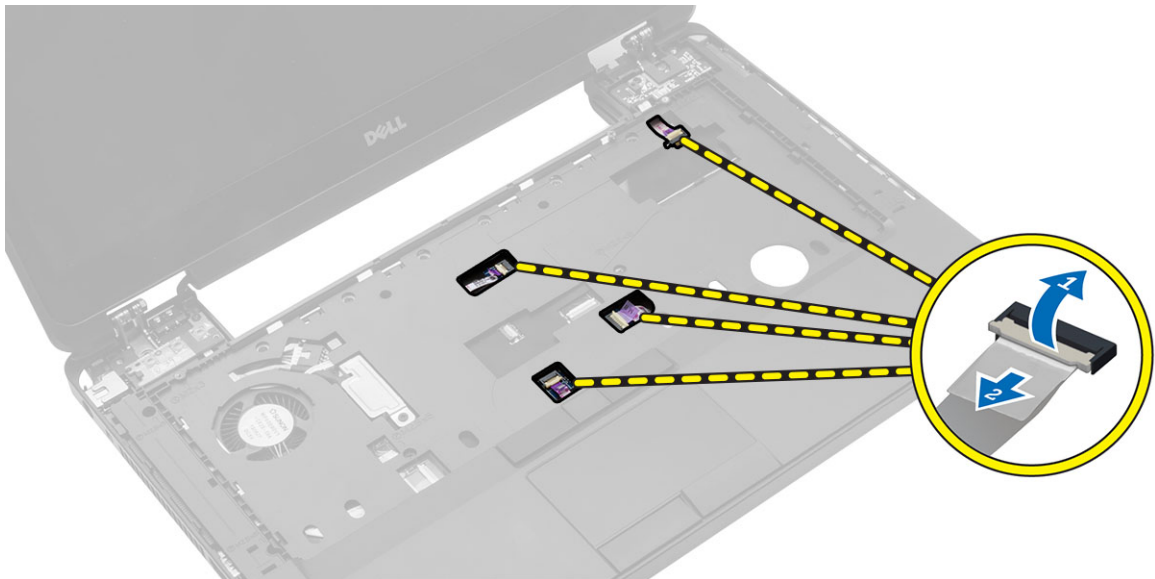
1. Plasser skjermhengslen i datamaskinen.
2. Stram til skruene som fester skjermhengslen til baksiden og forsiden av datamaskinen.
3. Sett på plass:
 - a. tastatur
 - b. tastaturramme
 - c. bunndeksel
 - d. batteri
4. Følg prosedyrene i *Etter at du har arbeidet inne i datamaskinen*.

Ta av håndleddstøtten

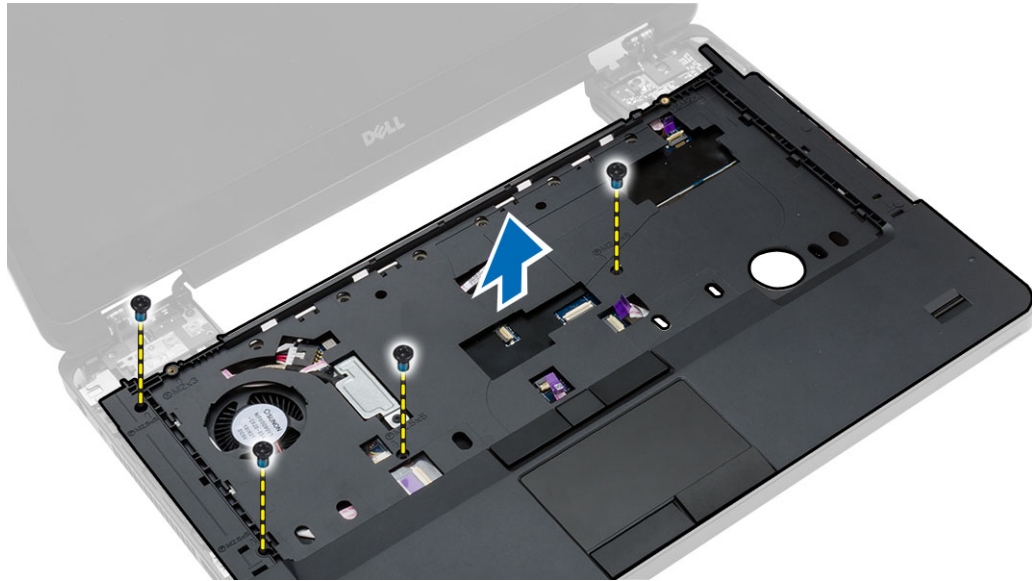
1. Følg prosedyrene i *Før du arbeider inne i datamaskinen*.
2. Fjern:
 - a. SD-kort
 - b. batteri
 - c. bunndeksel
 - d. tastaturramme
 - e. tastatur
 - f. minne
 - g. optisk stasjon
 - h. harddisk
 - i. skjermhengsel
3. Skru ut skruene i bunnen av datamaskinen.



4. Koble fra:
- a. Kabel til medieknappene
 - b. styreplatekabel
 - c. Kabel til fingeravtrykkleseren
 - d. kabel til strømknapp



5. Utfør følgende:
- a. Skru ut skruene som fester håndleddstøtten til datamaskinbasen.
 - b. Løft håndleddstøtten opp og av datamaskinen.



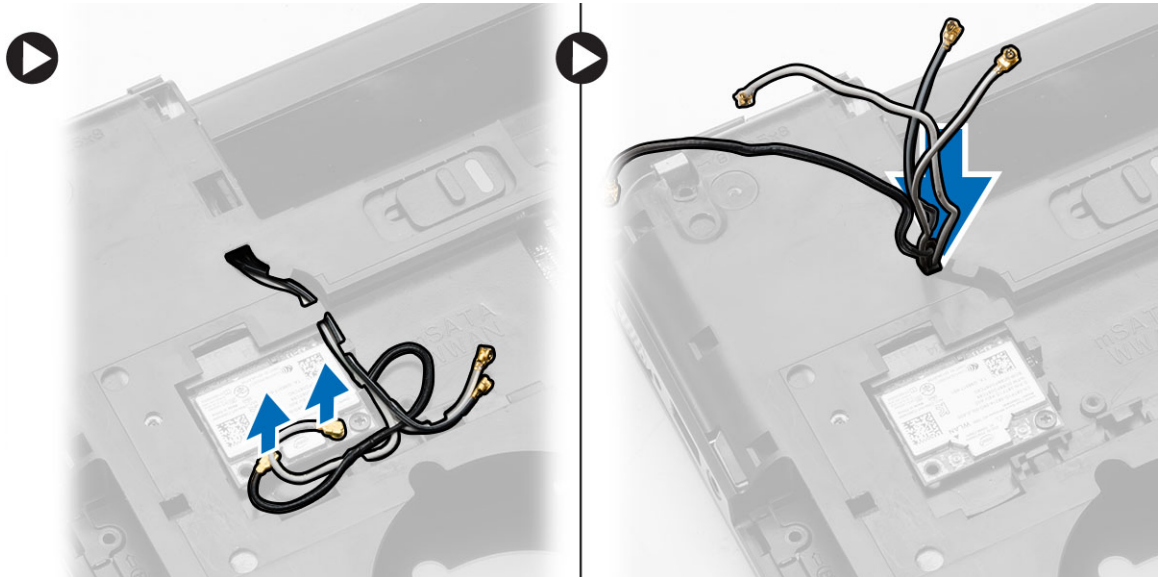
Montere håndleddstøtten

1. Plasser håndstøtten tilbake på det opprinnelige stedet på datamaskinen, og la den klikke på plass.
2. Koble følgende kabler til hovedkortet:
 - a. kabel til strømknapp
 - b. Kabel til fingeravtrykkleseren
 - c. styreplatekabel
 - d. Kabel til medieknappen
3. Stram til skruene som fester håndleddstøtten foran og bak på datamaskinen.
4. Sett på plass:
 - a. skjermhengsel
 - b. harddisk
 - c. optisk stasjon
 - d. minne
 - e. tastatur
 - f. tastaturramme
 - g. bunndeksel
 - h. batteri
 - i. SD-kort
5. Følg prosedyrene i *Etter at du har arbeidet inne i datamaskinen*.

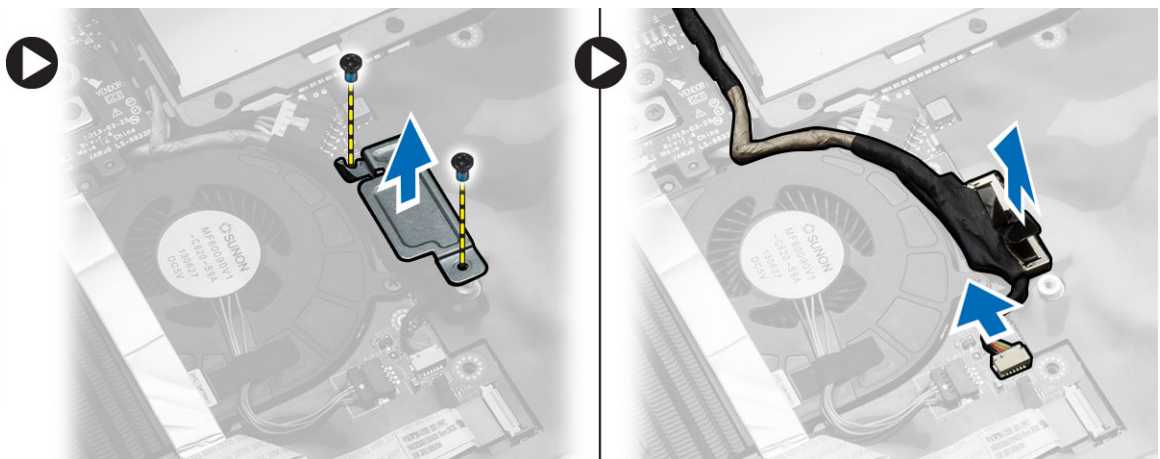
Ta av skjermenheten

1. Følg prosedyrene i *Før du arbeider inne i datamaskinen*.
2. Fjern:
 - a. SD-kort
 - b. batteri
 - c. bunndeksel
 - d. tastaturramme

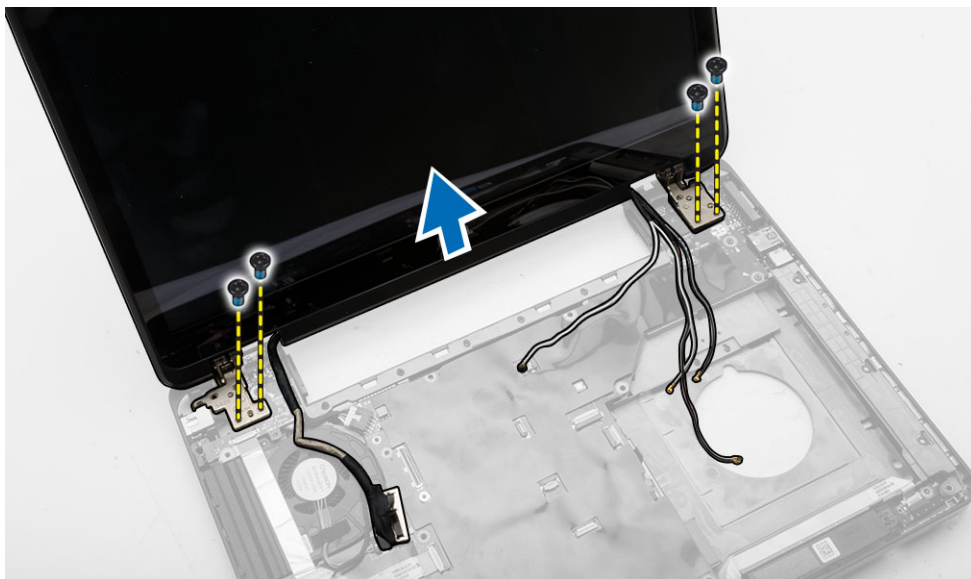
- e. tastatur
 - f. skjermhengsel
 - g. håndleddstøtte
3. Koble fra og fjern WLAN-kabelen fra føringskanalene.




4. Utfør følgende:
- a. Fjern skruene som holder skjermkontakten på plass, og fjern den fra hovedkortet.
 - b. Koble skjermkablene fra hovedkortet.



5. Fjern skruene som fester skjermenheten til datamaskinen og ta skjermenheten av datamaskinen.



 **MERK:** Prosessen for fjerning av skjermenheten gjelder både versjone med og uten berøringsskjerm.

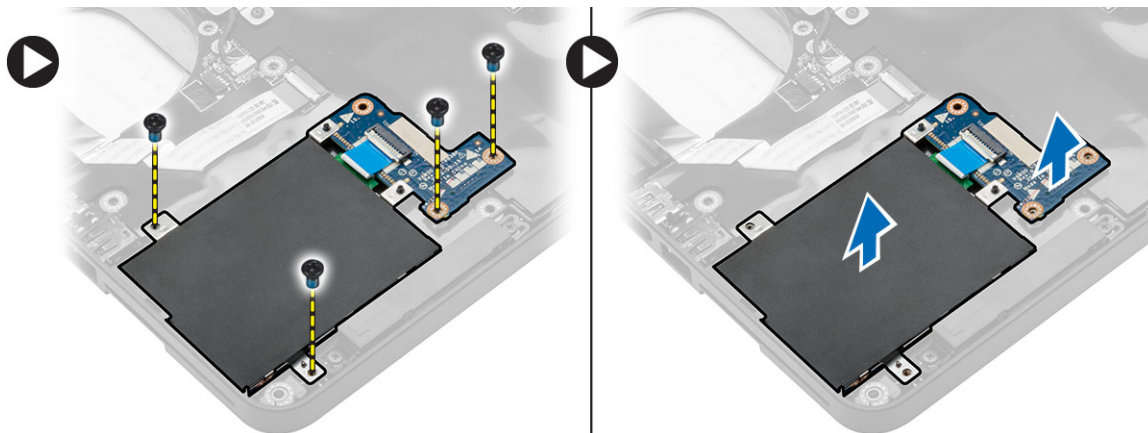
Montere skjermenheten

1. Stram til skruene som holder skjermenheten på plass.
2. Trekk WLAN-kabelene gjennom hullene i rammen.
3. Før skjermkabelen langs rommet og koble den til kontaktene på hovedkortet.
4. Koble WLAN-kablene til de respektive kontaktene.
5. Sett på plass:
 - a. håndleddstøtte
 - b. skjermhengsel
 - c. tastatur
 - d. tastaturramme
 - e. bunndeksel
 - f. batteri
 - g. SD-kort
6. Følg prosedyrene i *Etter at du har arbeidet inne i datamaskinen*.

Ta ut ExpressCard-rammen

1. Følg prosedyrene i *Før du arbeider inne i datamaskinen*.
2. Fjern:
 - a. SD-kort
 - b. batteri
 - c. bunndeksel
 - d. tastaturramme
 - e. tastatur
 - f. skjermhengsel
 - g. håndleddstøtte

3. Utfør følgende:
 - a. Fjern skruene som fester ExpressCard-rammen.
 - b. Løft og ta ExpressCard-kortet ut av datamaskinen.



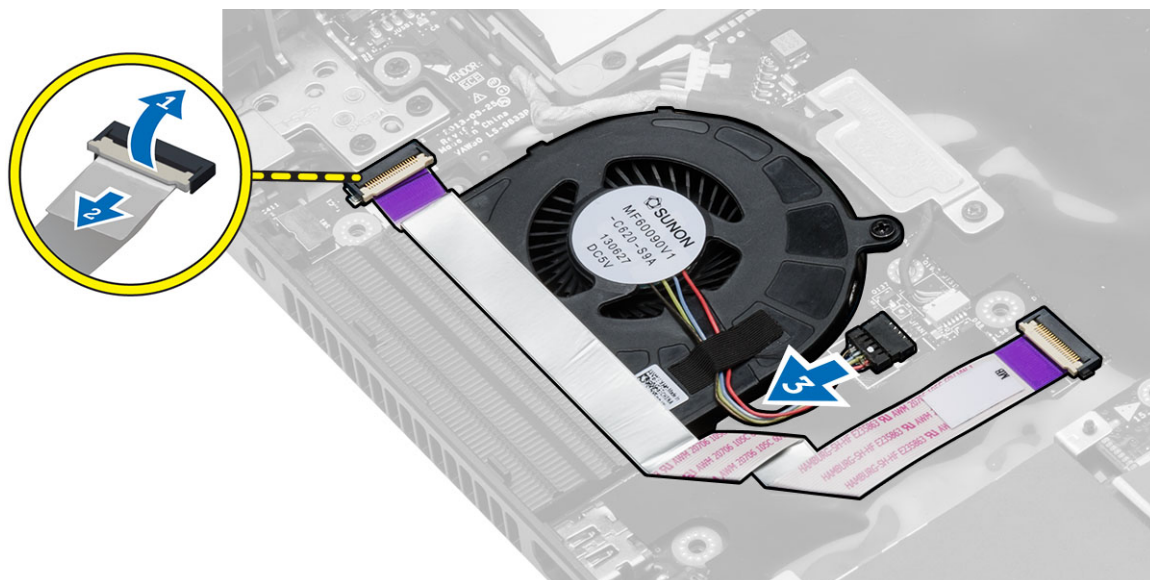
Sette inn ExpressCard-rammen

1. Rett inn ExpressCard-rammen etter den opprinnelige posisjonen i datamaskinen, og la den klikke på plass.
2. Sett i skruene som fester ExpressCard-rammen til hovedkortet.
3. Sett på plass:
 - a. håndleddstøtte
 - b. skjermhengsel
 - c. tastatur
 - d. tastaturramme
 - e. bunndeksel
 - f. batteri
 - g. SD-kort
4. Følg prosedyrene i *Etter at du har arbeidet inne i datamaskinen*.

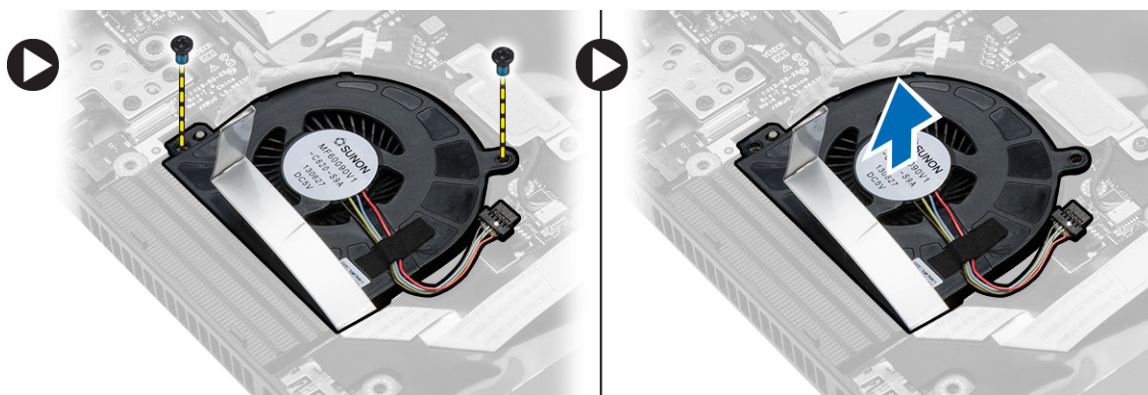
Ta ut systemviften

1. Følg prosedyrene i *Før du arbeider inne i datamaskinen*.
2. Fjern:
 - a. SD-kort
 - b. batteri
 - c. bunndeksel
 - d. tastaturramme
 - e. tastatur
 - f. minne
 - g. optisk stasjon
 - h. harddisk
 - i. skjermhengsel
 - j. håndleddstøtte
3. Koble fra:

- a. Kabel til systemviften
- b. I/U-kortkabel



4. Skru ut skruene som fester systemviften, og løft viften ut av datamaskinen.



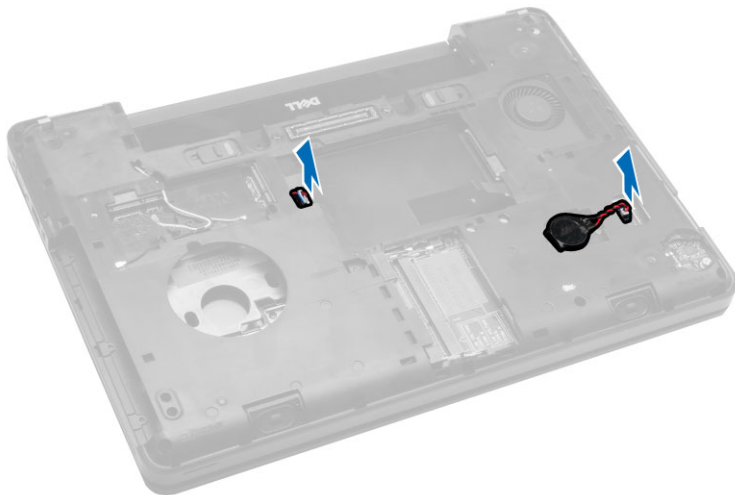
Sette inn systemviften

1. Sett systemviften inn i datamaskinen..
2. Koble systemviftekabelen til hovedkortet.
3. Koble kabelen til I/U-kortet til kontakten.
4. Stram til skruene som fester systemviften til datamaskinen.
5. Sett på plass:
 - a. håndleddstøtte
 - b. skjermhengsel
 - c. minne
 - d. harddisk
 - e. optisk stasjon
 - f. tastatur
 - g. tastaturramme

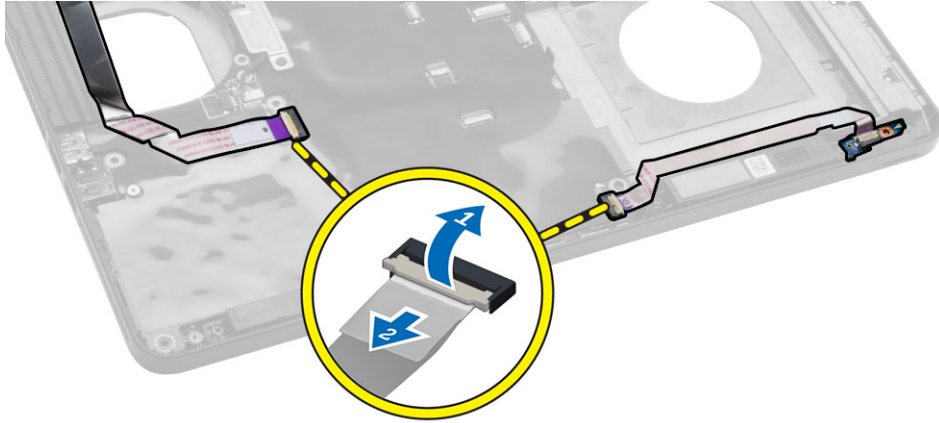
- h. bunndeksel
 - i. batteri
 - j. SD-kort
6. Følg prosedyrene i *Etter at du har arbeidet inne i datamaskinen.*

Ta ut hovedkortet

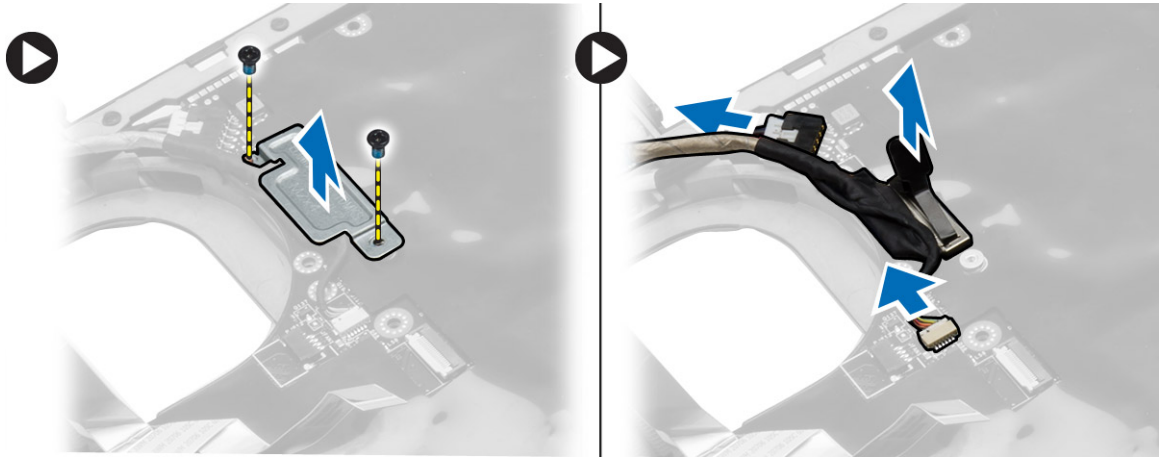
1. Følg prosedyrene i *Før du arbeider inne i datamaskinen.*
2. Fjern:
 - a. SD-kort
 - b. batteri
 - c. bunndeksel
 - d. tastaturramme
 - e. tastatur
 - f. minne
 - g. optisk stasjon
 - h. harddisk
 - i. WLAN-kort
 - j. skjermhengsel
 - k. håndleddstøtte
 - l. systemvifte
 - m. ExpressCard-ramme
3. Koble fra:
 - a. knappcellebatterikabel
 - b. høyttalerkabel



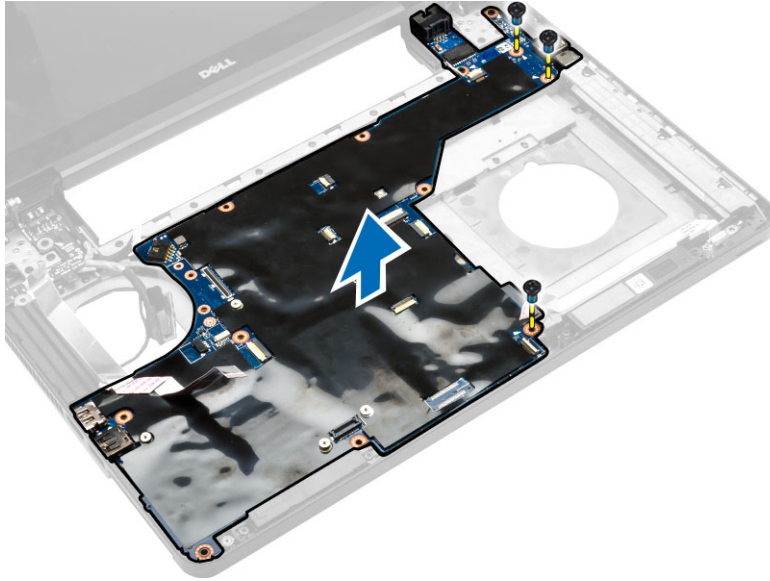
4. Snu datamaskinen og koble fra:
 - a. strømløding
 - b. kabel for statuslampekort
 - c. I/U-kortkabel



5. Utfør følgende:
- Fjern skruene som holder skjermkontakten på plass, og fjern den fra hovedkortet.
 - Koble skjermkabelen og strømkabelen fra hovedkortet.



6. Skru ut skruene som fester hovedkortet, og løft hovedkortet ut av datamaskinen.

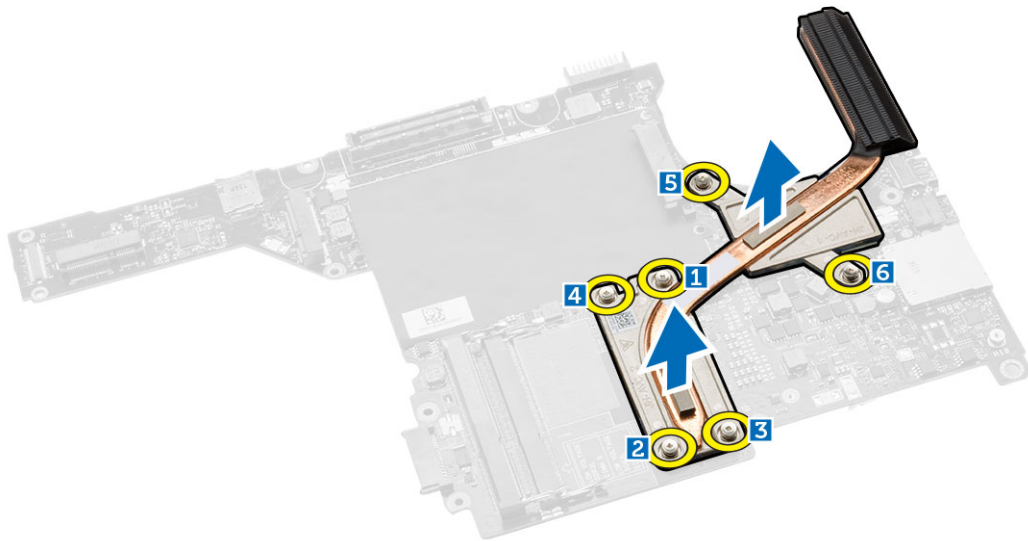


Sette inn hovedkortet

1. Plasser hovedkortet i den opprinnelige posisjonen på datamaskinen.
2. Sett inn og trekk til skruene som fester hovedkortet til datamaskinen.
3. Koble til følgende kabler:
 - a. I/U-kortkabel
 - b. strømkontaktkabel
 - c. kabel for statuslampekort
4. Snu datamaskinen og koble kabelen til knappcellebatteriet og høyttaleren til hovedkortet.
5. Sett på plass:
 - a. ExpressCard-ramme
 - b. systemvifte
 - c. håndleddstøtte
 - d. skjermhengsel
 - e. WLAN-kort
 - f. harddisk
 - g. optisk stasjon
 - h. minne
 - i. tastatur
 - j. tastaturramme
 - k. bunndeksel
 - l. batteri
 - m. SD-kort
6. Følg prosedyrene i *Etter at du har arbeidet inne i datamaskinen*.

Ta ut varmeavlederen

1. Følg prosedyrene i *Før du arbeider inne i datamaskinen*.
2. Fjern:
 - a. SD-kort
 - b. batteri
 - c. bunndeksel
 - d. tastaturramme
 - e. tastatur
 - f. minne
 - g. optisk stasjon
 - h. harddisk
 - i. WLAN-kort
 - j. skjermhengsel
 - k. håndleddstøtte
 - l. systemvifte
 - m. ExpressCard-ramme
 - n. hovedkort
3. Utfør følgende:
 - a. Skru ut skruene som holder varmeavlederen på plass.
 - b. Løft varmeavlederen ut av datamaskinen.



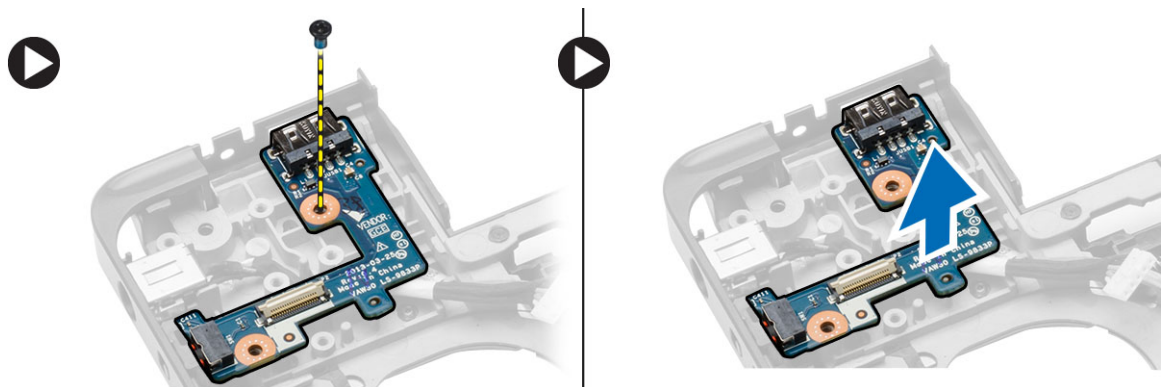
Installere varmelederen

1. Plasser varmeavlederen på hovedkortet.
2. Stram til skruene for å feste varmeavlederen til datamaskinen.
3. Sett på plass:
 - a. hovedkort
 - b. ExpressCard-ramme

- c. systemvifte
 - d. håndleddstøtte
 - e. skjermhengsel
 - f. WLAN-kort
 - g. harddisk
 - h. optisk stasjon
 - i. minne
 - j. tastatur
 - k. tastaturramme
 - l. bunndeksel
 - m. batteri
 - n. SD-kort
4. Følg prosedyrene i *Etter at du har arbeidet inne i datamaskinen.*

Fjerne I/U-kortet (Venstre)

1. Følg prosedyrene i *Før du arbeider inne i datamaskinen.*
2. Fjern:
 - a. SD-kort
 - b. batteri
 - c. bunndeksel
 - d. tastaturramme
 - e. tastatur
 - f. minne
 - g. optisk stasjon
 - h. harddisk
 - i. WLAN-kort
 - j. skjermhengsel
 - k. håndleddstøtte
 - l. systemvifte
 - m. ExpressCard-ramme
 - n. hovedkort
3. Utfør følgende:
 - a. Fjern skruen som fester venstre I/U-kort til datamaskinen.
 - b. Løft I/U-kortet og ta det ut av datamaskinen.

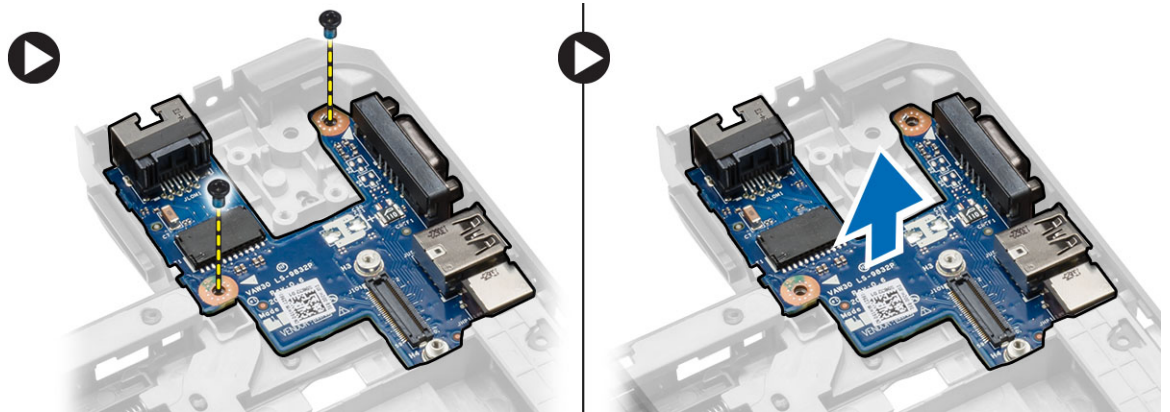


Sette inn I/U-kortet (Venstre)

1. Plasser I/U-kortet i datamaskinen.
2. Trekk til skruen som fester I/U-kortet til datamaskinen.
3. Sett på plass:
 - a. hovedkort
 - b. ExpressCard-ramme
 - c. systemvifte
 - d. håndleddstøtte
 - e. skjermhengsel
 - f. WLAN-kort
 - g. harddisk
 - h. optisk stasjon
 - i. minne
 - j. tastatur
 - k. tastaturramme
 - l. bunndeksel
 - m. batteri
 - n. SD-kort
4. Følg prosedyrene i *Etter at du har arbeidet inne i datamaskinen.*

Fjerne I/U-kortet (Høyre)

1. Følg prosedyrene i *Før du arbeider inne i datamaskinen.*
2. Fjern:
 - a. SD-kort
 - b. batteri
 - c. bunndeksel
 - d. tastaturramme
 - e. tastatur
 - f. minne
 - g. optisk stasjon
 - h. harddisk
 - i. WLAN-kort
 - j. skjermhengsel
 - k. håndleddstøtte
 - l. systemvifte
 - m. ExpressCard-ramme
 - n. hovedkort
3. Utfør følgende:
 - a. Skru ut skruene som fester I/U-kortet til datamaskinen.
 - b. Løft I/U-kortet og ta det ut av datamaskinen.



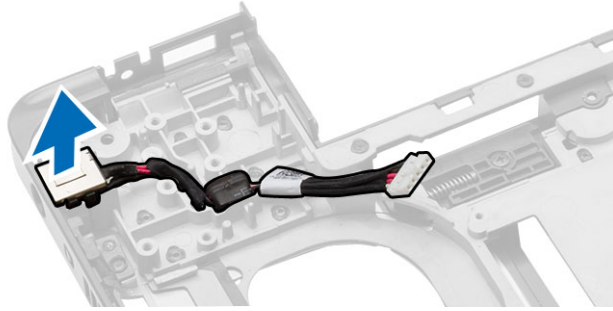
Sette inn I/U-kortet (Høyre)

1. Plasser I/U-kortet i datamaskinen.
2. Trekk til skruene som fester I/U-kortet til datamaskinen.
3. Sett på plass:
 - a. hovedkort
 - b. ExpressCard-ramme
 - c. systemvifte
 - d. håndleddstøtte
 - e. skjermhengsel
 - f. WLAN-kort
 - g. harddisk
 - h. optisk stasjon
 - i. minne
 - j. tastatur
 - k. tastaturramme
 - l. bunndeksel
 - m. batteri
 - n. SD-kort
4. Følg prosedyrene i *Etter at du har arbeidet inne i datamaskinen.*

Ta ut strømkontakten

1. Følg prosedyrene i *Før du arbeider inne i datamaskinen.*
2. Fjern:
 - a. SD-kort
 - b. batteri
 - c. bunndeksel
 - d. tastaturramme
 - e. tastatur
 - f. minne
 - g. harddisk
 - h. optisk stasjon
 - i. WLAN-kort

- j. skjermhengsel
 - k. håndleddstøtte
 - l. ExpressCard-ramme
 - m. systemvifte
 - n. hovedkort
3. Utfør følgende:
- a. Ta kabelen til strømkontakten ut av kabelføringene.
 - b. Løft opp strømkontakten og ta den ut av datamaskinen.



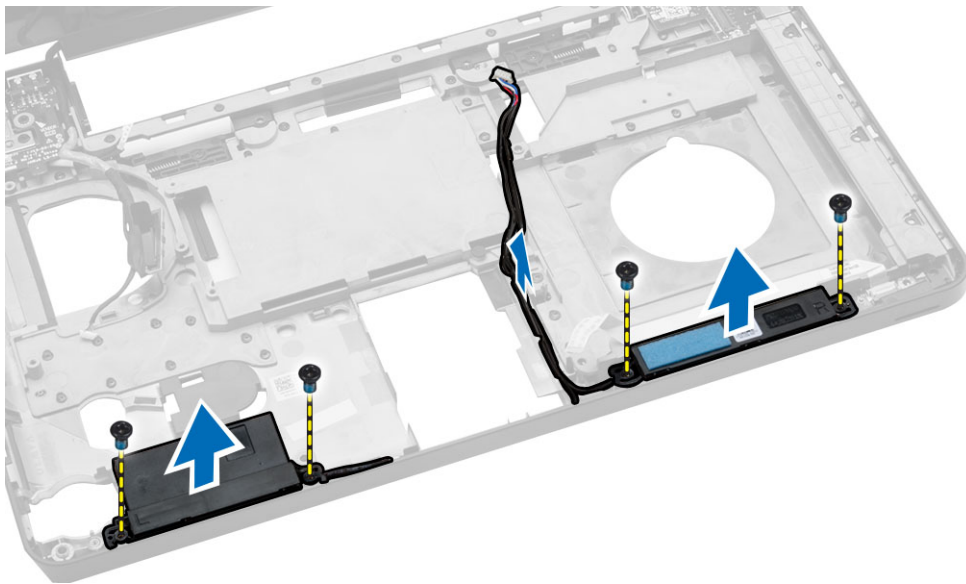
Sette inn strømkontakten

1. Sett strømkontakten på plass i datamaskinen.
2. Før strømkontaktens kabel langs føringskanalen.
3. Sett på plass:
 - a. hovedkort
 - b. systemvifte
 - c. ExpressCard-ramme
 - d. håndleddstøtte
 - e. skjermhengsel
 - f. WLAN-kort
 - g. harddisk
 - h. optisk stasjon
 - i. minne
 - j. tastatur
 - k. tastaturramme
 - l. bunndeksel
 - m. batteri
 - n. SD-kort
4. Følg prosedyrene i *Etter at du har arbeidet inne i datamaskinen.*

Ta av høyttalerne

1. Følg prosedyrene i *Før du arbeider inne i datamaskinen.*
2. Fjern:
 - a. SD-minnekort
 - b. batteri
 - c. bunndeksel

- d. tastaturramme
 - e. tastatur
 - f. minne
 - g. optisk stasjon
 - h. harddisk
 - i. WLAN-kort
 - j. skjermhengsel
 - k. håndleddstøtte
 - l. systemvifte
 - m. ExpressCard-ramme
 - n. hovedkort
3. Utfør følgende:
- a. Fjern høyttalerkablene fra føringskanalene.
 - b. Skru ut skruene som holder høyttalerne til datamaskinen.
 - c. Løft høyttalerene opp og av datamaskinen.



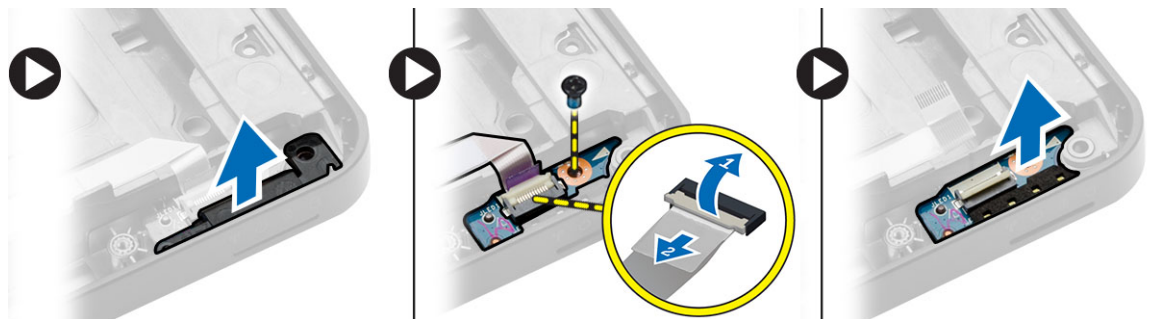
Montere høyttalerne

1. Plasser høyttalerne i datamaskinen.
2. Fest høyttalerkablene til føringskanalene.
3. Stram til skruene for å feste høyttalerne til datamaskinen.
4. Sett på plass:
 - a. hovedkort
 - b. ExpressCard-ramme
 - c. systemvifte
 - d. håndleddstøtte
 - e. skjermhengsel
 - f. WLAN-kort
 - g. harddisk
 - h. optisk stasjon

- i. minne
 - j. tastatur
 - k. tastaturramme
 - l. bunndeksel
 - m. batteri
 - n. SD-kort
5. Følg prosedyrene i *Etter at du har arbeidet inne i datamaskinen.*

Fjerne hovedkortet til Status-Light

1. Følg prosedyrene i *Før du arbeider inne i datamaskinen.*
2. Fjern:
 - a. SD-kort
 - b. batteri
 - c. bunndeksel
 - d. tastaturramme
 - e. tastatur
 - f. minne
 - g. optisk stasjon
 - h. harddisk
 - i. WLAN-kort
 - j. skjermhengsel
 - k. håndleddstøtte
 - l. systemvifte
 - m. ExpressCard-ramme
 - n. hovedkort
 - o. høyttalere
3. Utfør følgende:
 - a. Ta av LED-dekselet.
 - b. Koble fra kabelen til statuslampene og fjern skruen som holder kortet til statuslampene festet.
 - c. Løft og ta kortet til statuslampene ut fra datamaskinen.



Montere kortet med statuslys

1. Sett kortet med statuslysene i tiltenkt sted i datamaskinen.
2. Koble kabelen for kortet med statuslys inn i kontakten.
3. Stram til skruen som fester kortet med statuslys til datamaskinen.
4. Sett LED-dekslet på kortet med statuslysene.

5. Sett på plass:
 - a. høyttalere
 - b. hovedkort
 - c. systemvifte
 - d. ExpressCard-ramme
 - e. håndleddstøtte
 - f. skjermhengsel
 - g. WLAN-kort
 - h. harddisk
 - i. optisk stasjon
 - j. minne
 - k. tastatur
 - l. tastaturramme
 - m. bunndeksel
 - n. batteri
 - o. SD-kort
6. Følg prosedyrene i *Etter at du har arbeidet inne i datamaskinen.*

Systemoppsett

Systemoppsettet gir deg muligheten til å administrere datamaskinens maskinvare og spesifisere BIOS-alternativer. Fra systemoppsettet kan du:

- Endre NVRAM-innstillingene etter at du har lagt til eller fjernet maskinvare.
- Se på systemets maskinvarekonfigurering
- Aktivere eller deaktivere integrerte enheter
- Sette ytelses- og strømadministrasjonsgrenser
- Administrere datamaskinens sikkerhet

Oppstartsrekkefølge

Oppstartsrekkefølgen gir deg muligheten til å overstyre den systemdefinerte oppstartsrekkefølgen, og starte på en angitt enhet (f.eks. en optisk stasjon eller annen harddisk). Under POST, når Dell-logoen vises, kan du:


- Åpne systemkonfigurasjon ved å trykke <F2>
- Åpne en engangsoppstartsmeny ved å trykke <F12>

Oppstartsmenyen vises enhetene som du kan starte fra, inkludert et alternativ for diagnostisering. Alternativene på oppstartsmenyen er:

- Removable Drive (ekstern flyttbar stasjon) (hvis tilgjengelig)
- STXXXX Drive (stasjon STXXXX)

 **MERK:** XXX angir SATA-nummeret.


- Optical Drive (optisk stasjon)
- Diagnostics (Diagnostikk)

 **MERK:** Hvis du velger Diagnostics, vil du bli presentert med **ePSA diagnostics**-skjermen.


Skjermen med oppstartsekvensen gir deg også muligheten til å gå inn på systemoppsettet.

Navigeringsknapper


Følgende tabell viser navigeringstastene for systemoppsettet.

 **MERK:** Når det gjelder de fleste av alternativene på systemoppsettet så blir de endringene du gjør registrert, men de vil ikke gjelde før etter at du har startet systemet på nytt.

Tabell 1. Navigeringsknapper

Taster	Navigasjon
Opp-pil	Går til forrige felt
Ned-pil	Går til neste felt
<Enter>	Gir deg muligheten til å velge en verdi i det valgte feltet (hvis mulig), eller følge en kobling i et felt.
Mellomromstast	Utvider eller slår sammen en nedtrekksliste hvis tilgjengelig.
<Tab>	Flytter markøren til neste fokusområde.  MERK: Gjelder bare standard grafisk visning.
<Esc>	Går til forrige side helt fra til hovedmenyen. Hvis du trykker <Esc> på hovedmenyen, vil du bli presentert med en melding som ber deg lagre ev. endringer og starte systemet på nytt.
<F1>	Viser systemoppsettets hjelpefil.

Alternativer i System Setup

 **MERK:** Avhengig av datamaskinen og enhetene som er installert, er det mulig at noen av elementene i denne listen ikke vises.


Tabell 2. Generelt

Alternativ	Beskrivelse
System Information	Denne delen inneholder en oversikt over de viktigste maskinvarefunksjonene på datamaskinen. <ul style="list-style-type: none"> System Information (systeminformasjon) - Viser BIOS Version (BIOS-versjon), Service Tag (servicemerke), Asset Tag (gjenstandsmerke), Ownership Tag (eierskapsmerke), Ownership Date (eierskapsdato), Manufacture Date (produksjonsdato) og Express Service Code (ekspressservicekode). Memory Information (minneinformasjon) – Viser Memory Installed (installert minne), Memory Available (tilgjengelig minne), Memory Speed (minnehastighet), Memory Channels Mode (minnekanalmodus), Memory Technology (minneteknologi), DIMM A Size (DIMM A-størrelse) og DIMM B Size (DIMM B-størrelse). Processor Information (prosessorinformasjon): Viser Processor Type (prosessortype), Core Count (antall kjerner), Processor ID (prosessor-ID), Current Clock Speed (gjeldende klokkehastighet), Minimum Clock Speed (minste klokkehastighet), Maximum Clock Speed (største klokkehastighet), Processor L2 Cache (L2-buffert for prosessor), Processor L3 Cache (L3-buffert for prosessor), HT Capable (HT-aktivert) og 64-Bit Technology (64-biters teknologi). Device Information (Enhetsinformasjon): Displays Primary Hard Drive, MiniCard Device, ODD Device, Dock eSATA Device, LOM MAC Address, Video Controller, Video BIOS Version, Video Memory, Panel Type, Native Resolution, Audio Controller, Wi-Fi Device, WiGig Device, Cellular Device, Bluetooth Device.
Battery Information	Viser batteristatusen og hvilken type strømadapter som er koblet til datamaskinen.

Alternativ	Beskrivelse
Boot Sequence	<p>Boot Sequence</p> <p>Kan brukes til å endre hvilken rekkefølge datamaskinen skal søke etter et operativsystem. Valgmulighetene er:</p> <ul style="list-style-type: none"> • Diskette Drive • Internal HDD • USB Storage Device (USB-lagringsenhet) • CD/DVD/CD-RW Drive (CD/DVD/CD-RW-stasjon) • Onboard NIC (integreert nettverkskort) <p>Som standard er alle alternativene haket av. Du kan også deaktivere et alternativ, eller endre oppstartsrekkefølgen.</p>
	<p>Boot List Option</p> <p>Her kan du endre oppstartslisten.</p> <ul style="list-style-type: none"> • Legacy (Eldre) • UEFI
Advanced Boot Options	<p>Dette alternativet lar deg aktivere støtten for eldre ROM. Som standard er alternativet Enable Legacy Option ROMs ikke haket av.</p>
Date/Time	<p>Her kan du endre dato og klokkeslett.</p>


Tabell 3. System Configuration (Systemkonfigurasjon)

Alternativ	Beskrivelse
Integrated NIC	<p>Her kan du konfigurere den integrerte nettverkskontrolleren. Alternativene er:</p> <ul style="list-style-type: none"> • Disabled (deaktivert) • Enabled (aktivert) • Enabled w/PXE (aktivert m/PXE): Dette alternativet er aktivert som standard.
Parallel Port	<p>Her kan du konfigurere parallellporten på forankringsenheten. Alternativene er:</p> <ul style="list-style-type: none"> • Disabled (deaktivert) • AT: Dette alternativet er aktivert som standard. • PS2 • ECP
Serial Port	<p>Her kan du konfigurere den integrerte serieporten. Alternativene er:</p> <ul style="list-style-type: none"> • Disabled (deaktivert) • COM1: Dette alternativet er aktivert som standard. • COM2 • COM3 • COM4





Alternativ	Beskrivelse
SATA Operation	<p>Her kan du konfigurere den interne SATA-harddiskkontrolleren. Alternativene er:</p> <ul style="list-style-type: none"> • Disabled (deaktivert) • AHCI • RAID On (RAID på): Dette alternativet er aktivert som standard.
Drives	<p>Her kan du konfigurere de integrerte SATA-stasjonene. Alle stasjonene er aktivert som standard. Alternativene er:</p> <ul style="list-style-type: none"> • SATA-0 • SATA-1 • SATA-2 • SATA-3
SMART Reporting	<p>Dette feltet kontrollerer om harddiskfeil for integrerte harddisker rapporteres under systemoppstart. Denne teknologien er en del av SMART (Self Monitoring Analysis and Reporting Technology)-spesifikasjonen. Dette alternativet er deaktivert som standard.</p> <ul style="list-style-type: none"> • Enable SMART Reporting (aktiver SMART-rapportering)
USB Configuration	<p>Dette feltet konfigurerer den integrerte USB-kontrolleren. Hvis Boot Support (oppstartstøtte) er aktivert, vil systemet kunne starte fra enhver type USB-basert masselagringsenhet (harddisker, minnepinner, disketter).</p> <p>Hvis USB-porten er aktivert, er enheten som er koblet til denne porten aktivert og tilgjengelig for operativsystem.</p> <p>Hvis USB-porten er deaktivert, kan ikke operativsystemet se noen enhet koblet til denne porten.</p> <ul style="list-style-type: none"> • Enable Boot Support (aktiver oppstartstøtte) • Enable External USB Port (aktiver ekstern USB-port) • Enable USB3.0 Controller (aktiver USB 3.0-kontrolleren) <p> MERK: USB-tastatur og mus arbeider alltid i BIOS-oppsettet uavhengig av disse innstillingene.</p>
Audio	<p>Dette feltet gir deg muligheten til å aktivere eller deaktivere det integrerte lydkortet. Som standard er alternativet Enable Audio valgt.</p>
Keyboard Illumination	<p>I dette feltet kan du velge driftsmodus for tastaturlysfunksjonen. Lysnivået for tastaturet kan stilles fra 25 % til 100 %</p> <ul style="list-style-type: none"> • Disabled (deaktivert). • Level is 25% (nivået er 25 %) • Level is 50% (nivået er 50 %) • Level is 75% (nivået er 75 %) • Level is 100% (Nivået er 100%): Dette alternativet er aktivert som standard.



Alternativ	Beskrivelse
Unobtrusive Mode	Dette alternativet, når det er aktivert, gjør at du ved å trykke Fn+B slå av alle lys- og lydavgivelser fra systemet. Trykk Fn+B igjen for å gå tilbake til normal operasjon. Dette alternativet er deaktivert som standard.
Miscellaneous Devices	<p>Her kan du aktivere eller deaktivere følgende enheter:</p> <ul style="list-style-type: none"> • Enable Microphone (aktiver mikrofon) • Enable Camera (aktiver kamera) • Enable Express card (aktiver Express-kort) • Hard Drive Free Fall Protection (fallbeskyttelse for harddisk) • Enable Media Card (aktiver mediekort) • Disable Media Card (deaktiver mediekort) <p> MERK: Alle enheter er aktivert som standard.</p> <p>Du kan også aktivere eller deaktivere mediekort.</p>

Tabell 4. Skjermkort

Alternativ	Beskrivelse
LCD Brightness	Her kan du stille inn lysstyrken på skjermen, avhengig av strømkilde (batteri eller nettstrøm).
	 MERK: Innstillingen Video (skjerm) vises bare hvis det er installert et skjermkort i systemet.


Tabell 5. Security (Sikkerhet)

Alternativ	Beskrivelse
Admin Password	<p>Her kan du angi, endre eller slette administratorpassordet.</p> <p> MERK: Du må angi administratorpassordet før du angir system- eller harddiskpassord. Hvis administratorpassordet slettes, slettes også system- og harddiskpassordet automatisk.</p> <p> MERK: Passordendringer trer i kraft umiddelbart.</p> <p>Standardinnstilling: Ikke angitt</p>
System Password	<p>Her kan du angi, endre eller slette systempassordet.</p> <p> MERK: Passordendringer trer i kraft umiddelbart.</p> <p>Standardinnstilling: Ikke angitt</p>
Internal HDD-1 Password	<p>Her kan du angi eller endre passord for systemets interne harddiskstasjon.</p> <p> MERK: Passordendringer trer i kraft umiddelbart.</p> <p>Standardinnstilling: Ikke angitt</p>

Alternativ	Beskrivelse
Strong Password	<p>Her kan du angi at sterke passord alltid må angis.</p> <p>Standardinnstilling: Enable Strong Password (aktiver sterkt passord) er ikke valgt.</p> <p> MERK: Hvis sterkt passord er aktivert, må administrator- og systempassordene inneholde minst én stor bokstav og én liten bokstav og være minst 8 tegn langt.</p>
Password Configuration	<p>Her kan du fastsette minimum og maksimum lengde på administrator- og systempassord.</p>
Password Bypass	<p>Her kan du aktivere eller deaktivere tillatelse til å gå forbi systempassordet og det interne HDD-passordet hvis de er angitt.</p> <p>Alternativene er:</p> <ul style="list-style-type: none"> • Disabled (deaktivert) • Reboot bypass (forbigåelse ved omstart) <p>Standardinnstilling: Disabled (deaktivert)</p>
Password Change	<p>Her kan du aktivere eller deaktivere tillatelse til å endre system- og harddiskpassordet når administratorpassordet er angitt.</p> <p>Standardinnstilling: Allow Non-Admin Password Changes (Tillat endring av andre passord enn administratorpassord) er ikke valgt</p>
Non-Admin Setup Changes	<p>Her kan du bestemme om endringer av oppsettalternativene skal kunne utføres når det er angitt et administratorpassord. Hvis alternativet er deaktivert, er oppsettalternativene låst av administratorpassordet.</p>
TPM Security	<p>Her kan du aktivere TPM (Trusted Platform Module) under POST.</p> <p>Standardinnstilling: Alternativet er deaktivert.</p>
Computrace	<p>Her kan du aktivere eller deaktivere programvaren Computrace (tillegg).</p> <p>Alternativene er:</p> <ul style="list-style-type: none"> • Deactivated (deaktivert) • Disable (deaktiver) • Activate (aktiver) <p> MERK: Alternativene Activate (aktiver) og Deactivate (deaktiver) aktiverer eller deaktiverer funksjonen permanent slik at den ikke kan endres senere.</p> <p>Deactivate (Deaktiver)(standard)</p>
CPU XD Support	<p>Her kan du aktivere modusen Execute Disable (utfør deaktivering) for prosessoren.</p> <p>Enable CPU XD Support (aktiver CPU XD-støtte) (Standardinnstilling)</p>
OROM Keyboard Access	<p>Her kan du angi et alternativ for å få tilgang til alternativ ROM-konfigurasjon ved hjelp av hurtigtaster under oppstart. Alternativene er:</p> <ul style="list-style-type: none"> • Enable (aktiver)

Alternativ	Beskrivelse
	<ul style="list-style-type: none"> • One Time Enable (aktiver én gang) • Disable (deaktiver) <p>Standardinnstilling: Enable (aktiver)</p>
Admin Setup Lockout	<p>Gjør at du kan hindre brukere i å starte Setup når det er angitt et administratorpassord.</p> <p>Standardinnstilling: Enable Admin Setup Lockout (aktiver utestenging fra oppsett ved satt administratorpassord) er ikke valgt.</p>

Tabell 6. Secure Boot


Alternativ	Beskrivelse
Secure Boot Enable	<p>Dette alternativet aktiverer eller deaktiverer Secure Boot-funksjonen.</p> <ul style="list-style-type: none"> • Deaktiver (standard) • Enable (aktiver)
Expert Key Management	<p>Gir deg bare muligheten til å manipulere databasene med sikkerhetsnøkler hvis systemet er i modusen Custom (Egendefinert). Alternativet Enable Custom Mode (Aktiver egendefinert modus) er deaktivert som standard. Alternativene er:</p> <ul style="list-style-type: none"> • PK • KEK • db • dbx <p>Hvis du aktiverer Custom Mode (Egendefinert modus), vises de relevante alternativene for PK, KEK, db, and dbx. Alternativene er:</p> <ul style="list-style-type: none"> • Save to File (Lagre til fil) - Lagrer nøklene i en brukervalgt fil • Replace from File (Erstatt fra fil) - Erstatter den gjeldende nøkkel med en nøkkel fra en valgt fil • Append from File (Legg til fra fil) - Legger til en nøkkel i den valgte databasen fra en valgt fil • Delete (Slett) - Sletter den valgte nøkkelen • Reset All Keys (Tilbakestill alle nøkler) - Tilbakestill til standardinnstillingen • Delete All Keys (Slett alle nøkler) - Sletter alle nøkler <p> MERK: Hvis du deaktiverer egendefinert modus vil alle endringer du har gjort bli slettet og alle nøkler vil bli tilbakestilt til standardinnstillingen.</p>

Tabell 7. Performance (Ytelse)



Alternativ	Beskrivelse
Multi Core Support	<p>Dette feltet angir om én eller samtlige kjerner skal være aktivert i prosessen. Noen programmer får bedre ytelse med flere kjerner. Dette</p>

Alternativ	Beskrivelse
	<p>alternativet er aktivert som standard. Du kan aktivere eller deaktivere støtte for flere kjerner for prosessoren. Alternativene er:</p> <ul style="list-style-type: none"> • All (alle) • 1 • 2 <p>Standardinnstilling: All (alle)</p>
Intel SpeedStep	<p>Her kan du aktivere eller deaktivere funksjonen Intel SpeedStep.</p> <p>Standardinnstilling: Enable Intel SpeedStep (aktiver Intel SpeedStep)</p>
C States Control	<p>Her kan du aktivere eller deaktivere ekstra hviletilstander prosessoren.</p> <p>Standardinnstilling: Alternativet for C-status er aktivert.</p>
Intel TurboBoost	<p>Her kan du aktivere eller deaktivere prosessormodusen Intel TurboBoost.</p> <p>Standardinnstilling: Enable Intel TurboBoost (aktiver Intel TurboBoost)</p>
Hyper-Thread Control	<p>Her kan du aktivere eller deaktivere HyperThreading i prosessoren.</p> <p>Standardinnstilling: Enabled (aktivert)</p>
Rapid Start Technology	<p>Dette alternativet kan forbedre batteritiden ved at datamaskinen automatisk settes i et modus som bruker lite strøm (dvalemodus) etter en angitt tidsperiode.</p> <p>Standardinnstilling: Disabled (deaktivert)</p>


Tabell 8. Power Management (Strømstyring)

Alternativ	Beskrivelse
AC Behavior	<p>Her kan du aktivere eller deaktivere at datamaskinen slår seg på automatisk når den kobles til en strømadapter.</p> <p>Standardinnstilling: Wake on AC (start ved vekselstrøm) er ikke valgt.</p>
Auto On Time	<p>Her kan du angi et klokkeslett da datamaskinen skal slås på automatisk.</p> <p>Alternativene er:</p> <ul style="list-style-type: none"> • Disable (Deaktivert)(standard) • Every Day (hver dag) • Weekdays (ukedager) • Select Days (utvalgte dager)
USB Wake Support	<p>Her kan du aktivere at USB-enheter skal kunne vekke systemet fra ventemodus.</p> <p> MERK: Denne funksjonen fungerer bare hvis systemet er koblet til strøm. Hvis strømadapteren fjernes i ventemodus, vil systemoppsettet stenge strømmen fra alle USB-porter for å spare på batteriet.</p>

Alternativ	Beskrivelse
	<ul style="list-style-type: none"> • Enable USB Wake Support (aktiver støtte for USB-vekking) • Enable USB Wake Support (aktiver støtte for USB-vekking) er ikke valgt.
Wireless Radio Control	<p>Her kan du aktivere eller deaktivere funksjonen som automatisk veksler mellom kablede eller trådløse nettverk uten å være avhengig av den fysiske tilkoblingen.</p> <ul style="list-style-type: none"> • Control WLAN Radio (kontroller WLAN-radio) • Control WWAN Radio (kontroller WWAN-radio) • Control WLAN radio (kontroller WLAN-radio) eller Control WWAN radio (kontroller WWAN-radio) er ikke valgt
Wake on LAN/WLAN	<p>Her kan du aktivere eller deaktivere funksjonen som slår på datamaskinen av hvis det utløses et LAN-signal.</p> <ul style="list-style-type: none"> • Disabled (deaktivert): Dette alternativet er aktivert som standard • LAN Only (bare LAN) • WLAN Only (bare WLAN) • LAN or WLAN (LAN eller WLAN) • LAN with PXE Boot (LAN med PXE Boot)
Block Sleep	<p>Med dette alternativet kan du hindre maskinen i å gå i dvalemodus (S3-modus) fra operativsystemet.</p> <p>Block Sleep (S3 state) (Blokker dvalemodus (S3-modus)) – Dette alternativet er deaktivert som standard.</p>
Peak Shift	<p>Dette alternativet lar deg minimere strømforbruket når det er som høyest på dagen (Når det er mest kostbart). Hvis du aktiverer dette alternativet vil systemet bruke batteriet selv om det er tilkoblet strømmettet.</p>
Advanced Battery Charge Configuration	<p>Dette alternativet lar deg maksimere batteriets helse. Ved å aktivere dette alternativet vil systemet bruke standard ladealgoritme og andre teknikker til å forbedre batteriets helse når maskinen ikke benyttes.</p> <p>Disable (Deaktivert)(standard)</p>
Primary Battery Charge Configuration	<p>Her kan du velge lademodus for batteriet. Alternativene er:</p> <ul style="list-style-type: none"> • Adaptive • Standard • Express Charge (hurtiglading): Dette alternativet er aktivert som standard. • Primarily AC use (primært bruk med strømforsyning) • Custom (egendefinert) <p>Hvis Custom Charge (egendefinert lading) er valgt, kan du også konfigurere Custom Charge Start og Custom Charge Stop (start- og sluttidspunkter for ladingen).</p>

Alternativ	Beskrivelse
	 MERK: Det er ikke sikkert at alle lademodus er tilgjengelig for batteriet ditt. Hvis du vil aktivere dette, må du deaktivere alternativet Advanced Battery Charge Configuration (Avansert ladekonfigurasjon).
Battery Slice Charge Configuration	<p>Her kan du velge typen lading for batteriet. Alternativene er:</p> <ul style="list-style-type: none"> • Standard Charge (standardlading) • Express Charge (hurtiglading): Dette alternativet er aktivert som standard. <p> MERK: Det er ikke sikkert at Express Charge (Ekspresslading) er tilgjengelig for batteriet ditt. Hvis du vil aktivere dette, må du deaktivere alternativet Advanced Battery Charge Configuration (Avansert ladekonfigurasjon).</p>
Intel Smart Connect Technology	<p>Dette alternativet vil, når det er aktivert, se etter trådløse forbindelser med jevne mellomrom mens systemet er i dvalemodus. Du kan bruke dette alternativet til å synkronisere eposten din eller sosiale apper som er åpen mens systemet er i dvalemodus.</p>

Tabell 9. POST Behavior

Alternativ	Beskrivelse
Adapter Warnings	<p>Her kan du aktivere eller deaktivere advarslene i systemoppsettet (BIOS) når du bruker visse strømadaptere.</p> <p>Standardinnstilling: Enable Adapter Warnings (aktiver adapteradvarsler)</p>
Keypad (Embedded)	<p>Her kan du velge én av to metoder for å aktivere tastaturet som er innfelt i det interne tastaturet.</p> <ul style="list-style-type: none"> • Fn Key Only (bare Fn-tast): Dette alternativet er aktivert som standard. • By Numlock (med NumLock) <p> MERK: Alternativet Keyboard (Embedded) (Tastatur (innebygd)) er ikke støttet på Latitude E5540</p>
Mouse/Touchpad	<p>Her kan du definere hvordan systemet skal håndtere inndata for mus og styrepute. Alternativene er:</p> <ul style="list-style-type: none"> • Serial Mouse (seriell mus) • PS2 Mouse (PS2-mus) • Touchpad/PS-2 Mouse (styrepute/PS2-mus): Dette alternativet er aktivert som standard.
Numlock Enable	<p>Her kan du aktivere alternativet NumLock når du starter datamaskinen.</p> <p>Enable Network (Aktiver nettverk) (standard)</p>
Fn Key Emulation	<p>Her kan du angi alternativet der tasten <Scroll Lock> brukes til å emulere funksjonen til <Fn>-tasten.</p>

Alternativ	Beskrivelse
	Enable Fn Key Emulation (aktiver emulering av Fn-tast) (Standard)
Mebx Hotkey	Dette alternativet spesifiserer om funksjonen MEBx Hotkey (MEBx-snarveitast) skal være aktivert når systemet startes opp. Enable MEBx Hotkey (Aktiver MEBx-snarveitast) (standardinnstilling)
Fastboot	Dette alternativet kan påskynde oppstartsprosessen ved å forbikoble noen kompatibilitetstrinn. Alternativene er: <ul style="list-style-type: none"> • Minimal • Thorough (Grundig) (Standard) • Auto
Extended BIOS POST Time	Gir deg muligheten til å forsinke oppstartsforsinkelsen ytterligere. Alternativene er: <ul style="list-style-type: none"> • 0 seconds (0 sekunder) • 5 seconds (5 sekunder) (Standard) • 10 seconds (10 sekunder)

Tabell 10. Virtualization Support (virtualiseringsstøtte)

Alternativ	Beskrivelse
Virtualization	Her kan du aktivere eller deaktivere funksjonen Intel Virtualization Technology. Enable Intel Virtualization Technology (Default) (aktiver Intel Virtualization Technology (standard))
VT for Direct I/O	Aktiverer eller deaktiverer Virtual Machine Monitor (VMM) gjennom bruk av ekstra maskinvare som tilbys av Intel® virtualiseringsteknologi for direkte I/U. Enable Intel VT for Direct I/O (Aktiver Intel VT for direkte I/U) - Valgt som standard.
Trusted Execution	Dette alternativet angir om en MVMM (Measured Virtual Machine Monitor) kan bruke de ekstra maskinvarefunksjonene i Intel Trusted Execution Technology. TPM-virtualiseringsteknologi og virtualiseringsteknologi for direkte I/U må være aktivert for at denne funksjonen skal kunne brukes. Trusted Execution (pålitelig kjøring): Deaktivert som standard.

Tabell 11. Wireless (Trådløst)

Alternativ	Beskrivelse
Wireless Switch	Her kan du angi hvilke trådløse enheter som skal kontrolleres av trådløsbryteren. Alternativene er:
Latitude E5440	<ul style="list-style-type: none"> • WWAN • WLAN • WiGig • Bluetooth <p>Alle alternativene er aktivert som standard.</p>
Latitude E5540	<ul style="list-style-type: none"> • WLAN • WiGig • Bluetooth <p>Alle alternativene er aktivert som standard.</p>
Wireless Device Enable	Her kan du aktivere eller deaktivere trådløsenhetene.
Latitude E5440	<ul style="list-style-type: none"> • WWAN • WLAN/WiGig • Bluetooth <p>Alle alternativene er aktivert som standard.</p>
Latitude E5540	<ul style="list-style-type: none"> • WLAN/WiGig • Bluetooth <p>Alle alternativene er aktivert som standard.</p>

Tabell 12. Maintenance (vedlikehold)



Alternativ	Beskrivelse
Service Tag	Viser servicemerket til datamaskinen din.
Asset Tag	Her kan du opprette en utstyrskode for systemet hvis det ikke allerede er gjort. Dette alternativet er ikke angitt som standard.

Tabell 13. System Logs (systemlogger)

Alternativ	Beskrivelse
BIOS Events	Her kan du vise og fjerne (BIOS) POST-hendelsene i systemoppsettet.
Thermal Events	Her kan du vise og fjerne hendelser i systemoppsettet (Termiske).
Power Events	Her kan du vise og fjerne hendelser i systemoppsettet (Strøm).

Oppdatere BIOS

Det anbefales at du oppdaterer BIOS (systemoppsettet) når du bytter hovedkort eller hvis det finnes en oppdatering tilgjengelig. På bærbare datamaskiner må du sørge for at batteriet er fulladet og koblet til en strømkontakt

1. Start datamaskinen på nytt.
2. Gå til **dell.com/support**.
3. Tast inn **servicekoden** eller **ekspreservicekoden**, og klikk deretter **Submit** (send).
 -  **MERK:** Du finner servicekoden ved å klikke på **Where is my Service Tag?** (Hvor er servicekoden min?).
 -  **MERK:** Hvis du ikke finner servicekoden, klikker du på **Detect My Product** (Finn produktet mitt). Følg instruksjonene på skjermen.
4. Hvis du ikke finner servicekoden, klikker du på produktkategorien til datamaskinen.
5. Velg **Product Type** (Produkttype) fra listen.
6. Velg datamaskinmodellen og siden **Product Support** (Produktstøtte) for datamaskinen vises.
7. Klikk **Get drivers** (Hent drivere) og klikk deretter **View All Drivers** (Vis alle drivere). Siden Drivers and Downloads (Drivere og nedlastinger) vises.
8. På skjermen med drivere og nedlastinger, under listen **Operating System** (Operativsystem) må du velge **BIOS**.
9. Finn den siste BIOS-filen og klikk deretter **Download File** (last ned fil).


Du kan også analysere hvilke drivere som trenger en oppdatering. Klikk **Analyze System for Updates** (Analyser systemet for oppdateringsbehov) og følg instruksjonene på skjermen.
10. Velg ønsket nedlastingsmetode i vinduet **Please select your download method below** (velg nedlastingsmetode nedenfor). Klikk deretter **Download File** (Last ned fil). Vinduet **File Download** (Filnedlasting) vises.
11. Klikk **Save** (lagre) for å lagre filen på datamaskinen din.
12. Klikk **Run** (kjør) for å installere den oppdaterte BIOS-filen på datamaskinen din. Følg anvisningene på skjermen.


System- og oppsettpassord

Du kan opprette et system- og et installeringspassord for å sikre datamaskinen.

Passordtype	Beskrivelse
System Password (Systempassord)	Et passord som du må taste inn for å kunne logge deg på systemet.
Setup password (Installeringspassord)	Et passord som du må taste inn for å få tilgang til datamaskinens BIOS-innstillinger.


 **FORSIKTIG: Passordfunksjonen gir deg et grunnleggende sikkerhetsnivå på datamaskinen din.**

 **FORSIKTIG: Alle kan få tilgang til data som er lagret på datamaskinen din hvis den ikke er låst og ligger uovervåket.**

 **MERK:** Datamaskinen din blir levert med system- og installeringspassordet deaktivert.

Tilordne et system- og oppsettpassord

Du kan tildele et nytt **systempassord** og/eller et **installeringspassord**, eller endre et eksisterende **systempassord** og/eller **installeringspassord** bare når **Password Status** (Passordstatus) er **Unlocked** (ilåst). Hvis passordstatusen er **Locked** (låst), kan du ikke endre systempassordet.

 **MERK:** Hvis passordbryteren er deaktivert, vil det eksisterende system- og installeringspassordet bli slettet og du vil ikke trenge systempassord for å kunne komme inn på datamaskinen.

Hvis du vil på systeminnstillingene må du trykke <F2> rett etter at du har slått på maskinen eller startet på nytt.

1. På skjermen **System BIOS** eller **System Setup** (systemoppsett) må du velge **System Security** (systemsikkerhet) og deretter trykke <Enter>.

Skjermen **System Security** (systemsikkerhet) vises.

2. På skjermen **System Security** (systemsikkerhet) må du kontrollere at feltet **Password Status** (passordstatus) er **Unlocked** (ulåst).

3. Velg **System Password**, tast inn systempassordet og trykk deretter <Enter> eller <Tab>.

Bruk følgende retningslinje når du skal tildele systempassordet:

- Et passord kan ha opp til 32 tegn.
- Passordet kan inneholde numrene 0 til 9.
- bare små bokstaver er tillatt, slik at du kan ikke bruke store bokstaver.
- Bare følgende spesialtegn er tillatt: mellomrom, ("), (+), (,), (-), (.), (/), (:), (|), (\), (|), (`).

Tast inn systempassordet på nytt når du blir bedt om det.

4. Tast inn systempassordet som du tastet inn tidligere og klikk deretter **OK**.
5. Velg **Setup Password**, tast inn systempassordet og trykk deretter <Enter> eller <Tab>.
En melding ber deg taste inn installeringspassordet på nytt.
6. Tast inn installeringspassordet som du tastet inn tidligere og klikk deretter **OK**.
7. Trykk <Esc> og du blir bedt om å lagre endringene.
8. Trykk <Y> hvis du vil lagre endringene.

Datamaskinen starter på nytt.

Slette eller endre et eksisterende system og/eller installasjonspassord.

Kontroller at **Password Status** (passordstatus) er ulåst (på systemoppsettet) før du prøver å slette eller endre eksisterende system- og/eller installeringspassordet. Du kan ikke slette eller endre et eksisterende system- eller installeringspassord hvis **Password Status** er låst.

Hvis du vil på systeminnstillingene må du trykke <F2> rett etter at du har slått på maskinen eller startet på nytt.

1. På skjermen **System BIOS** eller **System Setup** (systemoppsett) må du velge **System Security** (systemsikkerhet) og deretter trykke <Enter>.

Skjermen **System Security** (systemsikkerhet) vises.

2. På skjermen **System Security** (systemsikkerhet) må du kontrollere at feltet **Password Status** (passordstatus) er **Unlocked** (ulåst).

3. Velg **System Password** (systempassord), endre eller slett eksisterende systempassord og trykk deretter <Enter> eller <Tab>.

4. Velg **Setup Password** (installeringspassord), endre eller slett eksisterende installeringspassord og trykk deretter <Enter> eller <Tab>.



MERK: Hvis du endrer system- og/eller installeringspassordet må du taste inn det nye passordet når du blir bedt om det. Hvis du skal slette system- og/eller installeringspassordet må du bekrefte slettingen når du blir bedt om det.

5. Trykk <Esc> og du blir bedt om å lagre endringene.
6. Trykk <Y> hvis du vil lagre endringene før du går ut av systemoppsettet.
Datamaskinen starter på nytt.

Diagnostikk

Hvis du har problemer med datamaskinen din må du kjøre ePSA-diagnostiseringen før du tar kontakt med Dell for teknisk assistanse. Målet med denne diagnostiske kjøringen er å teste datamaskinens maskinvare uten behov for ekstern utstyr eller fare for tap av data. Hvis du ikke kan løse problemet på egen hånd, kan vårt service- og supportpersonell bruke resultatet fra diagnostikken til å hjelpe deg med å løse problemet.

Enhanced Pre-Boot System Assessment (ePSA)-diagnostikk

ePSA-diagnostikk (også kjent som systemdiagnostikk) utfører en komplett kontroll av maskinvaren din. ePSA er en del av BIOS, og startes internt av BIOS. den innebygde systemdiagnosen gir deg et sett med alternativer for spesielle enheter, eller enhetsgrupper, slik at du kan:

- Kjøre testene automatisk eller i et interaktivt modus
- Repetere testene
- Vise eller lagre testresultatene
- Utføre grundige tester for å introdusere flere testalternativer, som kan gi mer informasjon om enheten(e) med problemer
- Se på statusmeldinger som informerer deg om testene blir utført vellykket
- Se på feilmeldinger som informerer deg om problemer som oppstod under testing







FORSIKTIG: Du må bare bruke verktøyene for systemdiagnos til å teste datamaskinen din. Hvis du bruker testene på andre datamaskiner kan dette føre til ugyldige resultater eller ugyldige meldinger.



MERK: Noen av testene for spesielle enheter krever tilbakemelding fra brukeren. Du må alltid forsikre deg om at du er ved datamaskinen når du utfører diagnosetestene.

1. Slå på datamaskinen.
2. Når datamaskinen starter opp, må du trykke <F12> når du ser Dell-logoen.
3. På oppstartsmenyne må du velge alternativet **Diagnostics** (diagnostikk).
Vinduet **Enhanced Pre-boot System Assessment** vises, og her ser du en liste over alle enheten på datamaskinen. De diagnostiske verktøyene starter testene på alle registrerte enheter.
4. Hvis du ønske rå kjøre diagnostiske tester på en spesiell enhet, må du trykke <Esc> og deretter klikke **Yes** (ja) for å stoppe testene.
5. Velg deretter enheten på venstre pane og klikk deretter **Run Tests** (kjør tester).
6. Hvis det er noen problemer, vises feilkodene.
Noter deg feilkoden og ta kontakt med Dell.

Enhetsstatuslamper



Ikon	Beskrivelse
	Slås på når du slår på datamaskinen, og blinker når datamaskinen er i en strømstyringsmodus.
	Slås på når datamaskinen leser eller skriver data.
	Slås på og lyser konstant eller blinker for å angi batteriets ladestatus.
	Slås på når det trådløse nettverket er aktivert.

Batteristatuslamper

Hvis datamaskinen er koblet til et strømuttak, fungerer batterilampen slik:

Gul og hvit lampe blinker vekselvis	En ikke godkjent eller ustøttet strømadapter (ikke fra Dell) er koblet til den bærbare maskinen.
Vekselvis gul blinking mens hvit lampe lyser hele tiden	Midlertidig batterisvikt med strømadapteren til stede.
Gul lampe blinker konstant	Kritisk batterisvikt med strømadapteren til stede.
Lampe av	Batteriet i full lademodus med strømadapteren til stede.
Hvit lampe på	Batteriet i lademodus med strømadapteren til stede.

Spesifikasjoner

 **MERK:** Tilbudene kan variere fra område til område. Hvis du vil ha mer informasjon om hvordan datamaskinen er konfigurert, klikker du på Start  (**Startikon**) → **Hjelp og støtte** og velger alternativet for å vise informasjon om datamaskinen.




Tabell 14. System Information

Funksjon	Spesifikasjoner
DRAM-bussbredde	64-biters
Flash EPROM	SPI 32Mbits + 64Mbits
PCIe-buss Gen 1	100 MHz
Ekstern busshastighet	DMI (5GT/s)

Tabell 15. Pro세서

Funksjon	Spesifikasjoner
Typer	<ul style="list-style-type: none"> • Intel Core i3-serien • Intel Core i5-serien • Intel Core i7-serien
L3-cache	opptil 8 MB

Tabell 16. Minne

Funksjon	Spesifikasjoner
Minnekontakt	to SoDIMM-spor
Minnekapasitet	2 GB, 4 GB og 8 GB
Minnetype	DDR3 SDRAM 1600 Mhz
Minste minne	2 GB
	 MERK: Et 64-biters operativsystem krever minimum 4 GB minne.
Største minne	16 GB
	 MERK: Hvert SoDIMM-spor støtter opp til maks 8 GB.
	 MERK: Et 64-biters operativsystem er nødvendig for at du skal kunne bruke de installert 16 GB.

Tabell 17. mSATA-støtte

Funksjon	Spesifikasjoner
konfigurasjon med Express Card I/O og separat skjermkort	Ikke mSATA-støtte på Latitude E5440 og Latitude E5540.
for andre konfigurasjoner	mSATA støttes på Latitude E5440 og Latitude E5540.
konfigurasjoner uten Express Card I/O på separat skjermkort, og alle UMA-konfigurasjoner	<ul style="list-style-type: none"> • Støtter mSATA og WWAN på Latitude E5440 • Støtter mSATA på Latitude E5540

Tabell 18. Audio

Funksjon	Spesifikasjoner
Type	firekanals høydefinisjonslyd
Kontroller	Realtek ALC3226
Stereokonvertering	24-biters (analog-til-digital og digital-til-analog)
Grensesnitt:	
Intern	høydefinisjonslyd
Ekstern	mikrofoninngang / stereohodetelefoner / ekstern høyttalerkobling
Høyttalere	to
Intern høyttalerforsterker	1 W (RMS) per kanal
Volumkontroller	hurtigtaster for lydstyrke og demping


Tabell 19. Skjermkort

Funksjon	Spesifikasjoner
Type	integreert på hovedkortet
Kontroller	
UMA	Intel HD Graphics 4600
Diskret	Nvidia GeForce (N14M-GE) dedikert skjermkort, 2 GB

Tabell 20. Kommunikasjon

Funksjon	Spesifikasjoner
Nettverksadapter	10/100/1000 Mb/s Ethernet (RJ-45)
Trådløs	<ul style="list-style-type: none"> • Internt trådløst lokalnettverk (WLAN) • Trådløst fjernnettverk (WWAN) (kun E5440)

Tabell 21. Porter og kontakter

Funksjon	Spesifikasjoner
Lyd (tillegg)	én mikrofoninngang / stereoutgang for hodetelefon / høyttalerkobling
Skjermkort	<ul style="list-style-type: none"> • én 15-pinners VGA-kontakt • 19-pinners HDMI-kontakt
Nettverksadapter	én RJ-45-kontakt
USB 2.0	<ul style="list-style-type: none"> • én 4-pinners kontakt for USB 2.0 (E5440) • to 4-pinners USB 2.0-kompatible kontakter (E5540)  MERK: USB 2.0-kontakten bak på Latitude E5540 blir deaktivert når Latitude E5540 er koblet til dokkingstasjonen.
USB 3.0	To USB 3.0-kompatible kontakter
Minnekortleser	én 8-i-1-minnekortleser
dokkingport	ett
SIM-port (Subscriber Identity Module)	En (bare E5440)

Tabell 22. Skjerm

Funksjon	Spesifikasjoner
Type	
Latitude E5440	<ul style="list-style-type: none"> • HD (1366x768), WLED • HD+ (1600 x 900)
Latitude E5540	<ul style="list-style-type: none"> • HD (1366x768), WLED • FHD (1920 x 1080)
Størrelse	
Latitude E5440	14,0 tommer
Latitude E5540	15,6 tommer
Dimensjoner:	
Latitude E5440:	
Høyde	192,50 mm (7,57 tommer)
Bredde	324,00 mm (12,75 tommer)
Diagonalt	355,60 mm (14,00 tommer)
Aktivt område (X/Y)	309,40 mm x 173,95 mm
Maksimal oppløsning	<ul style="list-style-type: none"> • 1366 x 768 piksler • 1600 x 900 piksler

Funksjon	Spesifikasjoner
Maksimal lysstyrke	200 nit
Latitude E5540:	
Høyde	210,00 mm (8,26 tommer)
Bredde	360 mm (14,17 tommer)
Diagonalt	394,24 mm (15,60 tommer)
Aktivt område (X/Y)	344,23 mm x 193,54 mm
Maksimal oppløsning	<ul style="list-style-type: none"> • 1366 x 768 piksler • 1920 x 1080 piksler
Maksimal lysstyrke	220 nit for HD, 300 nit for FHD
Visningsvinkel	0° (lukket) til 135°
Oppdateringsfrekvens	60 Hz
Minste visningsvinkler:	
Horisontalt	<ul style="list-style-type: none"> • +/- 40 ° for HD • +/- 60 ° for FHD
Vertikalt	<ul style="list-style-type: none"> • +10 °/-30 ° for HD • +/- 50 ° for FHD
Pikselbredde:	
Latitude E5440	0,2265 mm x 0,2265 mm
Latitude E5540	<ul style="list-style-type: none"> • 0,2520 mm x 0,2520 mm for HD • 0,1790 x 0,1790 for FHD



Tabell 23. Tastatur

Funksjon	Spesifikasjoner
Antall taster	USA: 86 taster, Storbritannia: 87 taster, Brasil: 87 taster og Japan: 90 taster
Oppsett	QWERTY/AZERTY/Kanji

Tabell 24. Styreplate

Funksjon	Spesifikasjoner
Aktivt område:	
X-akse	80,00 mm (3,15 inches)
Y-akse	45,00 mm (1,77 tommer)

Tabell 25. Batteri

Funksjon	Spesifikasjoner
Type	4-, 6- eller 9-cellers "smart" litium-ion
Dimensjoner:	
Høyde	
4-, 6- og 9-cellers	20,00 mm (0,79 tommer)
Bredde	
4- og 6-cellers	208,00 mm (8,18 tommer)
9-cellers	214 mm (8,43 tommer)
Dybde	
4- og 6-cellers	48,08 mm (1,89 tommer)
9-cellers	71,79 mm (2,83 tommer)
Vekt	
4 celler	240,00 g (0,53 pund)
6 celler	344,73 g (0,76 pund)
9-cellers	508,20 g (1,12 pund)
Spenning	
4 celler	14,8 VDC
6- og 9-cellers	11,1 VDC
Temperaturområde:	
Ved bruk	0 °C til 50 °C (32 °F til 122 °F)
Ikke i bruk	-40 °C til 85 °C (-40 °F til 185 °F)
	 MERK: Batteripakken tåler godt oppbevaringstemperaturene ovenfor når ladningen er 100 %.
	 MERK: Batteripakken tåler også oppbevaringstemperaturer fra -20 °C til +60 °C uten at ytelsen forringes.
Klokkebatteri	3 V CR2032 litium knappcelle

Tabell 26. Vekselstrømadapter

Funksjon	Latitude E5440	Latitude E5540
Type	65 W	90 W adapter
Inngangsspenning	100 VAC til 240 VAC	100 VAC til 240 VAC
Inngangsstrøm (maks.)	1,7 A	1,5 A

Funksjon	Latitude E5440	Latitude E5540
Inngangsfrekvens	50 Hz til 60 Hz	50 Hz til 60 Hz
Utgangseffekt	65 W	90 W
Utgangsstrøm	3,34 A (kontinuerlig)	4,62 A (kontinuerlig)
Nominell utgangsspenning	19,5 +/-1,0 VDC	19,5 +/-1,0 VDC
Temperaturområde:		
Ved bruk	0 °C til 40 °C (32 °F til 104 °F)	0 °C til 40 °C (32 °F til 104 °F)
Ikke i bruk	-40 °C til 70 °C (-40 °F til 158 °F)	-40 °C til 70 °C (-40 °F til 158 °F)


Tabell 27. Fysiske mål

Fysiske mål	Latitude E5440		Latitude E5540	
	Trykk	Uten berørings skjerm	Trykk	Uten berørings skjerm
Høyde	Foran - 27,70 mm (1,09 tommer)	Foran - 25,20 mm (0,99 tommer)	Foran - 28,25 mm (1,11 tommer)	Foran - 26,00 mm (1,02 tommer)
	Bak - 32,20 mm (1,27 tommer)	Bak - 28,65 mm (1,13 tommer)	Bak - 33,60 mm (1,32 tommer)	Bak - 29,70 mm (1,17 tommer)
Bredde	338,00 mm (13,31 tommer)		379,00 mm (14,92 tommer)	
Dybde	235,00 mm (9,25 tommer)		250,50 mm (9,86 tommer)	
Vekt (minimum)	1,99 kg (4,40 pund)		2,42 kg (5,35 pund)	

Tabell 28. Omgivelser

Funksjon	Spesifikasjoner
Temperatur:	
Ved bruk	0 °C til 35 °C (32 °F til 95 °F)
Oppbevaring	-40 °C til 65 °C (-40 °F til 149 °F)
Relativ luftfuktighet (maks.):	
Ved bruk	10 til 90 % (ikke-kondenserende)
Oppbevaring	5 til 95 % (ikke-kondenserende)
Høyde over havet (maksimum):	
Ved bruk	-15,4 m til 3048 (-50 fot til 10 000 fot)
Ikke i bruk	-15,24 m til 10 668 m (-50 fot til 35 000 fot)
Luftforurensningsnivå	G1 som definert i ISA-71.04-1985

Kontakte Dell

 **MERK:** Hvis du ikke har en aktiv Internett-tilkobling, kan du finne kontaktinformasjon på fakturaen, følgeseddelen, regningen eller i Dells produktkatalog.

Dell tilbyr flere nettbaserte og telefonbaserte støtte- og servicealternativer. Tilgjengeligheten varierer etter land og produkt. Det kan hende at enkelte tjenester ikke er tilgjengelige i ditt område. For å kontakte Dell for spørsmål om salg, teknisk støtte eller kundeservice:

1. Gå til **dell.com/support**.
2. Velg din støttekategori.
3. Kontroller at land eller område stemmer i nedtrekksmenyen **Choose A Country/Region** (Velg et land/område) nederst på siden.
4. Velg ønsket tjenestetype eller kundestøttetype basert på de behovene du har.