




Dell Latitude E5440

Vlasnički priručnik

Regulativni model: P44G
Regulativna vrsta: P44G001



Notes, Cautions, and Warnings

-  **NAPOMENA:** A NOTE indicates important information that helps you make better use of your computer.
-  **OPREZ:** A CAUTION indicates either potential damage to hardware or loss of data and tells you how to avoid the problem.
-  **UPOZORENJE:** A WARNING indicates a potential for property damage, personal injury, or death.

Autorsko pravo © 2014 Dell Inc. Sva prava pridržana. Ovaj proizvod zaštićen je američkim i međunarodnim zakonom o autorskom pravu i intelektualnom vlasništvu. Dell™ i logotip Dell u zaštitni znakovi tvrtke Dell Inc. u Sjedinjenim Američkim Državama i/ili drugim sudskim nadležnostima. Svi ostali znakovi i nazivi koji su navedeni ovdje mogu predstavljati zaštićene znakove odgovarajućih tvrtki.

2014 -11

Rev. A02

Sadržaj

1 Radovi na vašem računalu.....	5
Prije radova na unutrašnjosti računala.....	5
Isključivanje računala.....	6
Nakon rada na unutrašnjosti računala.....	7
2 Uklanjanje i instaliranje komponenti.....	8
Preporučeni alati.....	8
Pregled sustava.....	8
Uklanjanje baterije.....	9
Ugradnja baterije.....	10
Uklanjanje SD kartice.....	10
Ugradnja SD kartice.....	10
Uklanjanje kartice ExpressCard.....	10
Ugradnja kartice ExpressCard.....	11
Uklanjanje SIM kartice.....	11
Ugradnja SIM kartice.....	11
Uklanjanje okvira zaslona.....	11
Ugradnja okvira zaslona.....	12
Uklanjanje ploče zaslona.....	12
Ugradnja ploče zaslona.....	13
Uklanjanje kamere.....	13
Ugradnja kamere.....	14
Uklanjanje okvira tipkovnice.....	14
Ugradnja okvira tipkovnice.....	15
Uklanjanje tipkovnice.....	15
Ugradnja tipkovnice.....	17
Uklanjanje poklopca kućišta.....	17
Ugradnja poklopca kućišta.....	18
Uklanjanje optičkog pogona.....	18
Ugradnja optičkog pogona.....	19
Uklanjanje tvrdog pogona.....	20
Ugradnja tvrdog pogona.....	20
Uklanjanje memorijskog modula.....	21
Ugradnja memorijskog modula.....	21
Uklanjanje WLAN kartice.....	22
Ugradnja WLAN kartice.....	22
Uklanjanje baterije na matičnoj ploči.....	22
Ugradnja baterije na matičnoj ploči.....	23


Uklanjanje šarke zaslona.....	23
Ugradnja šarke zaslona.....	24
Uklanjanje oslonca za ruku.....	24
Ugradnja oslonca za ruku.....	26
Uklanjanje sklopa zaslona.....	26
Ugradnja sklopa zaslona.....	28
Uklanjanje okvira ExpressCard.....	28
Ugradnja okvira ExpressCard.....	29
Uklanjanje ventilatora sustava.....	29
Ugradnja ventilatora sustava.....	30
Uklanjanje matične ploče.....	31
Ugradnja matične ploče.....	33
Uklanjanje hladila procesora.....	34
Ugradnja hladila procesora.....	34
Uklanjanje I/O ploče (lijeva).....	35
Ugradnja I/O ploče (lijevo).....	36
Uklanjanje I/O ploče (desna).....	36
Ugradnja I/O ploče (desno).....	37
Uklanjanje priključka napajanja.....	37
Ugradnja priključka napajanja.....	38
Uklanjanje zvučnika.....	38
Ugradnja zvučnika.....	39
Uklanjanje ploče s indikatorima.....	40
Ugradnja ploče s indikatorima.....	40
3 Program za postavljanje sustava.....	42
Redoslijed podizanja sustava.....	42
Navigacijske tipke.....	42
Opcije programa za postavljanje sustava.....	43
Ažuriranje BIOS-a	53
Zaporka sustava i postavljanje.....	54
Pridruživanje zaporke sustava i zaporke za postavljanje.....	54
Brisanje ili promjena postojeće zaporke sustava i/ili postavljanja.....	55
4 Dijagnostike.....	56
Dijagnostika poboljšano testiranja računala prije podizanja sustava (ePSA).....	56
Svjetla statusa uređaja.....	57
Svjetla statusa baterije.....	57
5 Specifikacije.....	58
6 Kontaktiranje tvrtke Dell.....	65


Radovi na vašem računalu


Prije radova na unutrašnjosti računala


Kako biste zaštitili računalo od mogućih oštećenja i pospješili osobnu sigurnost, pridržavajte se sljedećih sigurnosnih uputa. Ako nije navedeno drugačije, svaki postupak u ovom dokumentu podrazumijeva postojanje sljedećih uvjeta:


- Da ste pročitali sigurnosne upute koje ste dobili zajedno s vašim računalom.
- Komponenta se može zamijeniti ili ako je zasebno kupljena, instalirati izvođenjem postupka uklanjanja obrnutim redoslijedom.


 **UPOZORENJE:** Prije rada na unutrašnjosti računala pročitajte sigurnosne upute koje ste dobili s računalom. Dodatne sigurnosne informacije potražite na početnoj stranici za sukladnost sa zakonskim odredbama na www.dell.com/regulatory_compliance

 **OPREZ:** Mnogi popravci smiju se izvršiti samo od strane ovlaštenog servisnog tehničara. Smijete vršiti samo pronalaženje problema i sitne popravke kao što ste ovlašteni u svojoj dokumentaciji o proizvodu ili po uputama tima online ili putem telefonske usluge i podrške. Vaše jamstvo ne pokriva oštećenja uzrokovana servisiranjem koje tvrtka Dell nije ovlastila. Pročitajte i slijedite sigurnosne upute koje su isporučene s uređajem.

 **OPREZ:** Kako biste izbjegli elektrostatičko pražnjenje, uzemljite se koristeći ručnu traku za uzemljenje ili povremeno dotaknite nebojenu metalnu površinu, kao što je priključak na stražnjoj strani računala.


 **OPREZ:** Pažljivo rukujte komponentama i karticama. Ne dodirujte komponente ili kontakte na kartici. Karticu pridržavajte za rubove ili za metalni nosač. Komponente poput procesora pridržavajte za rubove, a ne za pinove.

 **OPREZ:** Kad isključujete kabel, povucite za njegov utikač ili jezičak, a ne sam kabel. Neki kabeli imaju priključke s jezičcima za blokiranje. Ako iskapčate taj tip kabela, prije iskapčanja pritisnite jezičke za blokiranje. Dok razdvajate priključke, držite ih poravnate i izbjegavajte krivljenje bilo koje od pinova priključka. Također se prije ukopčavanja kabela pobrinite da su oba priključka pravilno okrenuta i poravnata.


 **NAPOMENA:** Boja i određene komponente vašeg računala se mogu razlikovati od onih prikazanih u ovom dokumentu.

Kako biste izbjegli oštećivanje računala, izvršite sljedeće korake prije nego što započnete s radom na unutrašnjosti računala.

1. Pobrinite se da je radna površina ravna i čista kako se pokrov računala ne bi ogrebao.
2. Isključite računalo (pogledajte odlomak Isključivanje računala).
3. Ako je računalo povezano s priključnim uređajem (priključen) poput dodatne medijske podloge ili dodatnog odjeljka za bateriju, odvojite ga.


 **OPREZ: Za iskopčavanje mrežnog kabela, najprije iskopčajte kabel iz svog računala i potom iskopčajte kabel iz mrežnog uređaja.**

4. Iskopčajte sve mrežne kabele iz svog računala.
5. Odspojite računalo i sve priključene uređaje iz svih električnih izvora napajanja.
6. Zatvorite zaslon i računalo okrenite naopako na ravnoj radnoj površini.

 **NAPOMENA:** Kako biste izbjegli oštećivanje ploče sustava, prije servisiranja računala morate izvaditi glavnu bateriju.


7. Uklonite glavnu bateriju.
8. Okrenite računalo gornjom stranom prema gore.
9. Otvorite zaslon.
10. Pritisnite gumb za uključivanje kako biste uzemljili matičnu ploču.





 **OPREZ: Kako biste se zaštitili od električnog udara, prije skidanja pokrova računala uvijek isključite računalo iz zidne utičnice.**

 **OPREZ: Prije nego što dotaknete bilo koji dio u unutrašnjosti svog računala, uzemljite se dodirivanjem neobojene metalne površine, poput metalnog dijela na poledini računala. Dok radite, povremeno dotaknite neobojanu metalnu površinu kako bi ispraznili statički elektricitet koji bi mogao oštetiti unutarnje komponente.**

11. Uklonite sve umetnute ExpressCard ili Smart kartice iz odgovarajućih utora.

Isključivanje računala

 **OPREZ: Kako biste izbjegli gubitak podataka, prije isključivanja računala spremite i zatvorite sve otvorene datoteke i zatvorite sve otvorene programe.**

1. Isključite operativni sustav:
 - U sustavu Windows 8:
 - Korištenje uređaja koji ima omogućen rad dodirrom:
 - a. potegnute s desnog ruba zaslona, otvorite padajući izbornik i odaberite **Postavke**.
 - b. Odaberite  i potom odaberite **Isključi**
 - Korištenje miša:
 - a. usmjerite u gornji desni kut zaslona i kliknite na **Postavke**.
 - b. Kliknite na  i potom odaberite **Isključi**.
 - U sustavu Windows 7:
 1. Kliknite na **Start** .
 2. Kliknite na **Isključi**.ili
 1. Kliknite na **Start** .

2. Kliknite na strelicu u donjem desnom kutu izbornika **Start** na način prikazan u nastavku, a



zatim kliknite na **Isključi**.

2. Provjerite je li računalo, kao i svi priključeni uređaji isključeno. Ako se računalo i priključeni uređaji nisu automatski isključili nakon odjave operativnog sustava, pritisnite i približno 4 sekunde držite gumb za uključivanje/isključivanje kako biste ih isključili.

Nakon rada na unutrašnjosti računala

Nakon što ste završili bilo koji postupak zamjene, prije uključivanja računala provjerite jeste li priključili sve vanjske uređaje, kartice, kabele itd.

△ OPREZ: Kako biste izbjegli oštećivanje računala, koristite isključivo bateriju namijenjenu za dotično Dell računalo. Nemojte koristiti baterije koje su namijenjene za druga Dell računala.

1. Priključite sve vanjske uređaje, kao što je replikator priključka, dodatna baterija ili medijska baza i ponovno postavite sve kartice, kao što je ExpressCard.
2. Priključite sve telefonske ili mrežne kabele na svoje računalo.

△ OPREZ: Kako biste priključili mrežni kabel, prvo ga priključite u mrežni uređaj, a zatim u računalo.

3. Ponovno postavite bateriju.
4. Priključite svoje računalo i sve priključene uređaje na njihove izvore električnog napajanja.
5. Uključite računalo.

Uklanjanje i instaliranje komponenti

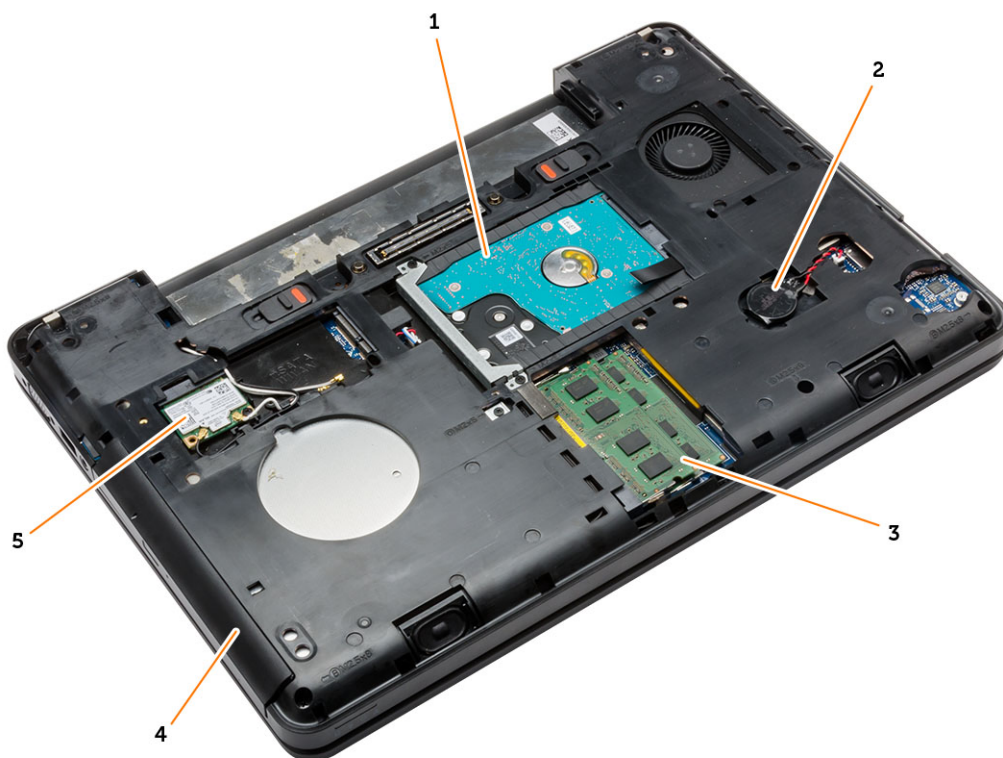
Ovaj odjeljak pruža detaljne informacije o tome kako ukloniti ili instalirati komponente s vašeg računala.

Preporučeni alati

Za izvršavanje postupaka iz ovog dokumenta možda će vam trebati slijedeći alati:

- mali ravni odvijač
- #0 križni odvijač
- #1 križni odvijač
- malo plastično šilo

Pregled sustava

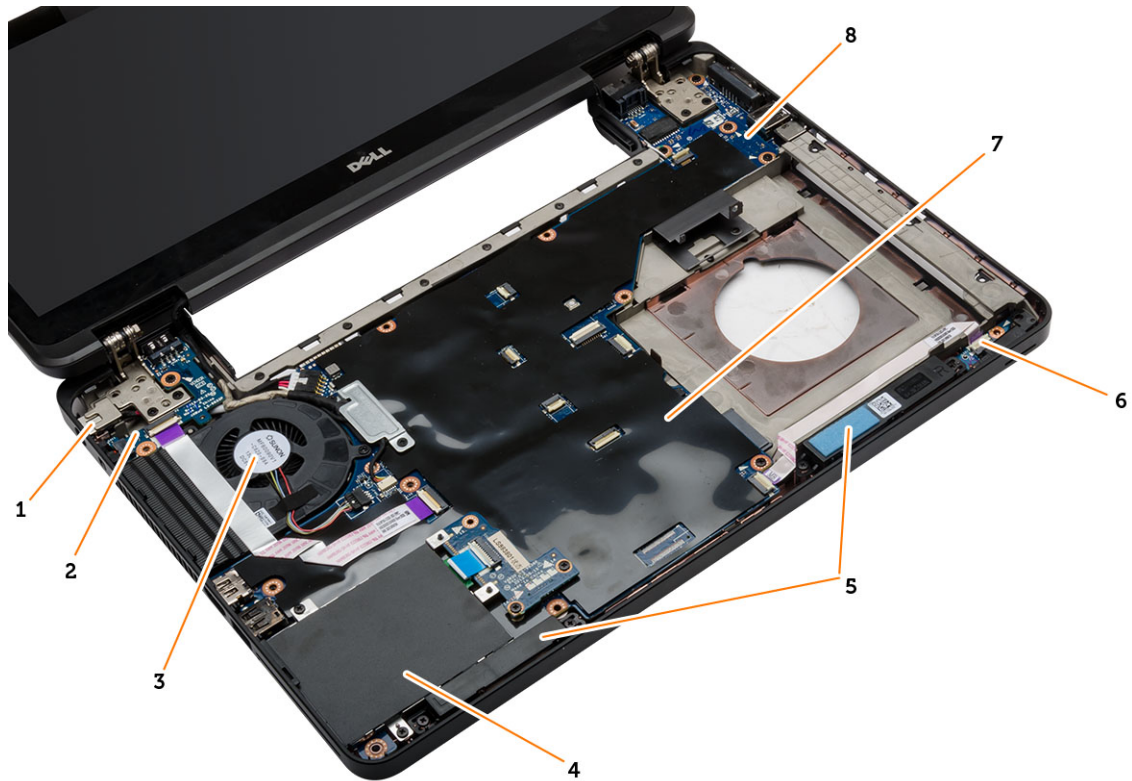


Slika 1. Unutarnji prikaz — straga

1. tvrdi pohon s izolacijskom kapicom
2. baterija na matičnoj ploči

- 3. memorijski modul
- 5. WLAN karticu

- 4. optički pogon

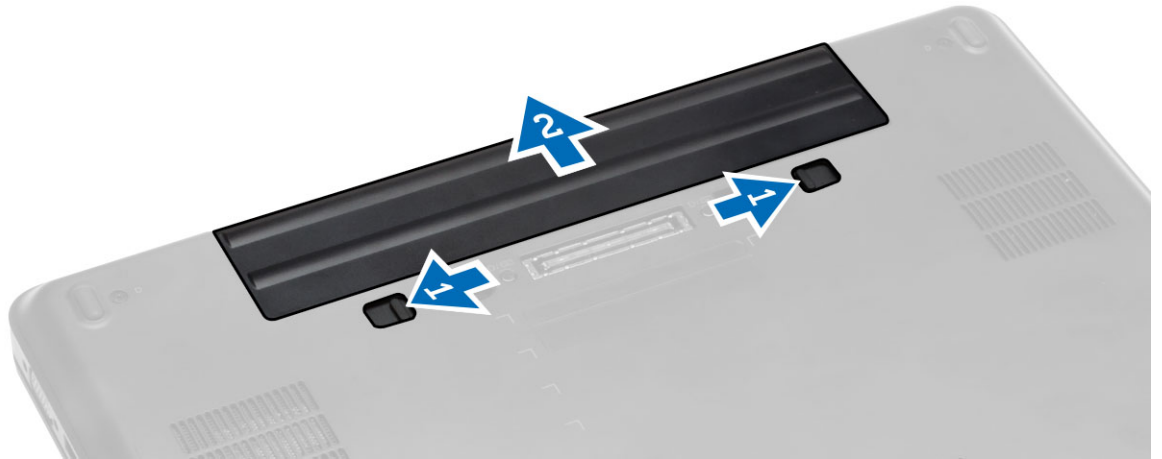


Slika 2. Unutarnji pogled — sprijeda

- 1. priključak za napajanje
- 2. I/O ploča (lijevo)
- 3. ventilator sustava
- 4. okvir za ExpressCard
- 5. zvučnike
- 6. ploča s indikatorima
- 7. matična ploča
- 8. I/O ploča (desno)

Uklanjanje baterije

1. Slijedite postupke u poglavlju *Prije rada na unutrašnjosti računala*.
2. Izvedite sljedeće korake:
 - a. Pomaknite jezičke za oslobađanje baterije u otvoreni položaj.
 - b. Gurnite i uklonite bateriju iz računala.



Ugradnja baterije

1. Umetnite bateriju u njezin utor tako da usjedne na mjesto.
2. Slijedite upute u odlomku *Nakon rada na unutrašnjosti računala*.

Uklanjanje SD kartice

1. Slijedite postupke u poglavlju *Prije rada na unutrašnjosti računala*.
2. Pritisnite SD karticu kako biste je oslobodili iz računala.
3. Izvucite SD karticu iz računala.

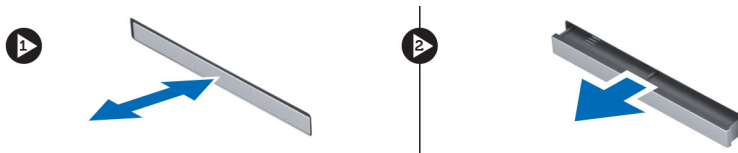


Ugradnja SD kartice

1. Gurnite SD karticu u utor sve dok ne nasjedne na mjesto.
2. Slijedite upute u odlomku *Nakon rada na unutrašnjosti računala*.

Uklanjanje kartice ExpressCard

1. Slijedite postupke u odlomku *Prije rada na računalu*.
2. Izvedite sljedeće korake:
 - a. Pritisnite ExpressCard kako biste je oslobodili iz računala [1].
 - b. Izvucite ExpressCard iz računala [2].

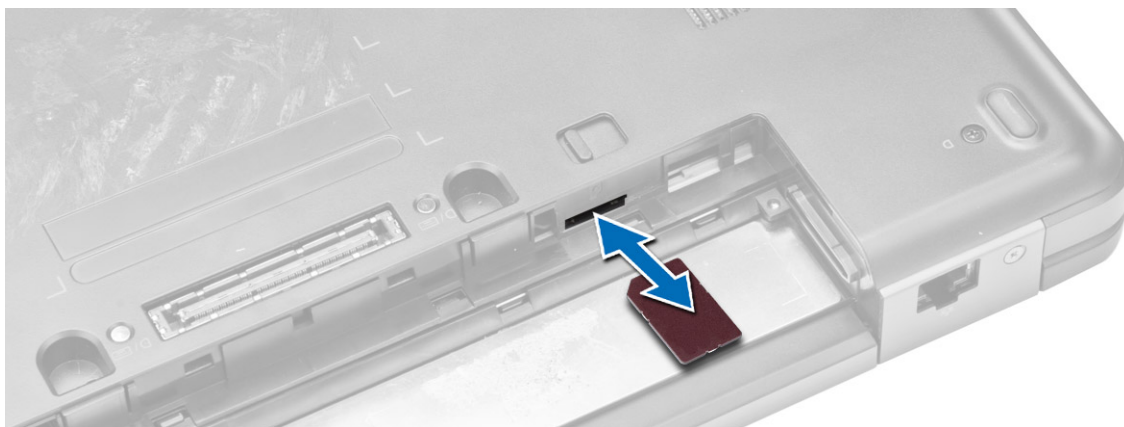



Ugradnja kartice ExpressCard

1. Umetnite karticu ExpressCard u njezin utor sve dok ne nasjedne na mjesto.
2. Slijedite upute u odlomku *Nakon rada na unutrašnjosti računala*.

Uklanjanje SIM kartice

1. Slijedite postupke u odlomku *Prije rada na računalu*.
2. Uklonite bateriju.
3. Pritisnite i oslobodite SIM karticu koja se nalazi na stjenci baterije.
4. Izvucite SIM karticu iz računala.



 **NAPOMENA:** Utor za SIM karticu u računalu podržava samo micro SIM.

Ugradnja SIM kartice

1. Umetnite SIM karticu u utor.
2. Ugradite bateriju.
3. Slijedite upute u odlomku *Nakon rada na unutrašnjosti računala*.

Uklanjanje okvira zaslona

1. Slijedite postupke u poglavlju *Prije rada na unutrašnjosti računala*.
2. Uklonite bateriju.
3. Izvedite sljedeće korake:
 - a. Podignite donji rub okvira zaslona.
 - b. Potom tako nastavite duž bočnih i gornjeg ruba okvira zaslona.



4. Uklonite okvir zaslona iz računala.

Ugradnja okvira zaslona

1. Postavite okvir zaslona na sklop zaslona.
2. Počevši od gornjeg kuta, pritišćite na okvir zaslona i pomičite se oko cijelog okvira sve dok ne usjedne na sklop zaslona.
3. Ugradite bateriju.
4. Slijedite upute u odlomku *Nakon rada na unutrašnjosti računala*.

Uklanjanje ploče zaslona

1. Slijedite postupke u poglavlju *Prije rada na unutrašnjosti računala*.
2. Uklonite:
 - a. baterija
 - b. okvir zaslona
3. Uklonite vijke koji pričvršćuju ploču zaslona i okrenite ploču.



4. Izvedite sljedeće korake:

- a. Podignite ljepljive trake i odspojite kabel niskonaponskog diferencijalnog signaliziranja (LVDS) sa stražnjeg dijela ploče zaslona.
- b. Uklonite ploču zaslona iz sklopa zaslona.



Ugradnja ploče zaslona

1. Postavite ploču zaslona na sklop zaslona.
2. Poravnajte ploču zaslona s njegovim izvornim položajem.
3. Priključite kabel niskonaponskog diferencijalnog signaliziranja (LVSD) na ploču zaslona i pričvrstite traku.
4. Preokrenite ploču zaslona i pritegnite vijke kako biste pričvrstili ploču zaslona.
5. Ugradite:
 - a. okvir zaslona
 - b. baterija
6. Slijedite upute u odlomku *Nakon rada na unutrašnjosti računala*.

Uklanjanje kamere

1. Slijedite postupke u poglavlju *Prije rada na unutrašnjosti računala*.
2. Uklonite:
 - a. baterija
 - b. okvir zaslona
3. Izvedite sljedeće korake:
 - a. Uklonite vijak kojim je pričvršćen modul kamere i mikrofona.
 - b. Odspojite kabel kamere.
 - c. Podignite i uklonite modul kamere i mikrofona.

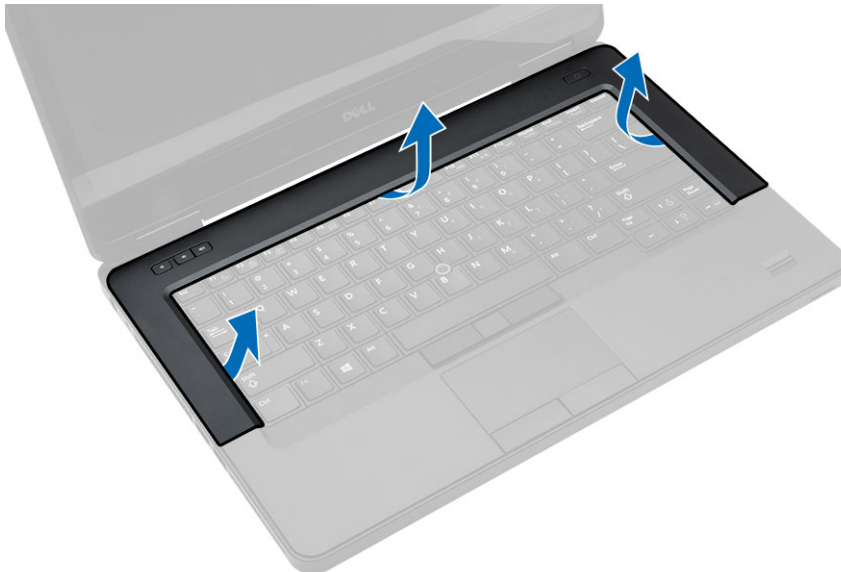


Ugradnja kamere

1. Postavite modul kamere i mikrofona na njegovo mjesto.
2. Priključite kabel kamere.
3. Pritegnite vijak kako biste pričvrstili modul kamere i mikrofona.
4. Ugradite:
 - a. okvir zaslona
 - b. baterija
5. Slijedite upute u odlomku *Nakon rada na unutrašnjosti računala*.

Uklanjanje okvira tipkovnice

1. Slijedite postupke u poglavlju *Prije rada na unutrašnjosti računala*.
2. Uklonite bateriju.
3. Izvedite sljedeće korake:
 - a. Izdignite okvir tipkovnice na bočnim stranama i na gornjem rubu.
 - b. Podignite okvir tipkovnice kako biste ga uklonili iz računala.



Ugradnja okvira tipkovnice

1. Poravnajte okvir tipkovnice na njegovo mjesto.
2. Pritisnite uzduž stranica okvira tipkovnice sve dok ne sjedne na mjesto.



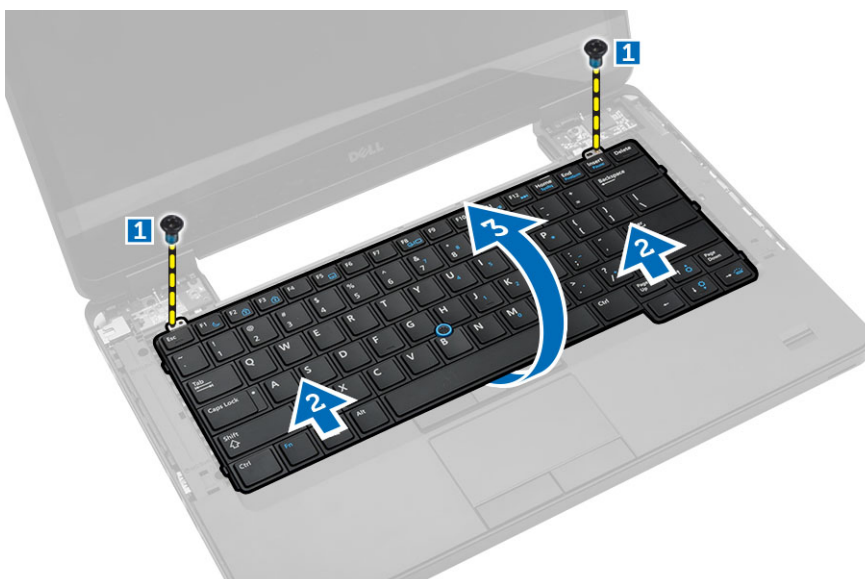
3. Ugradite bateriju.
4. Slijedite upute u odlomku *Nakon rada na unutrašnjosti računala*.

Uklanjanje tipkovnice

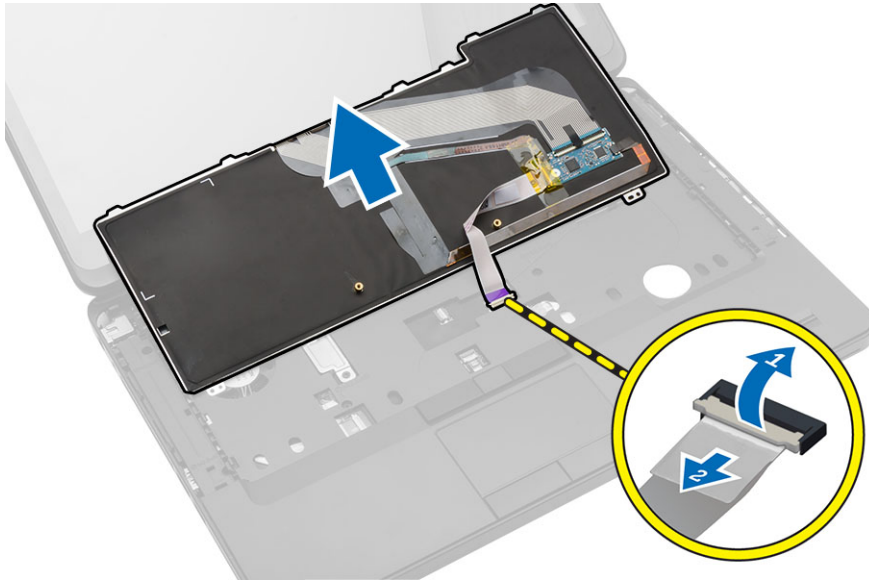
1. Slijedite postupke u poglavlju *Prije rada na unutrašnjosti računala*.
2. Uklonite:
 - a. baterija
 - b. okvir tipkovnice
3. Uklonite vijke na stražnjem dijelu računala i okrenite računalo.



4. Uklonite vijke koji pričvršćuju tipkovnicu [1] i podignite tipkovnicu iz računala [2] i [3].



5. Odspojite kabel tipkovnice i uklonite tipkovnicu iz računala.

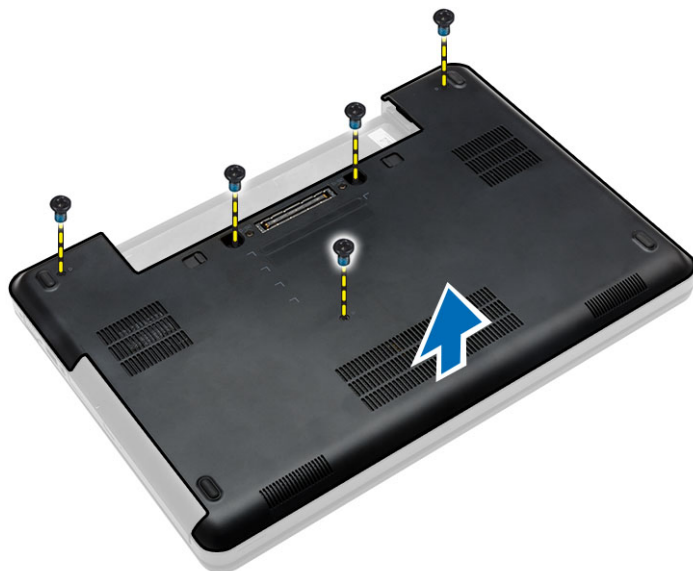


Ugradnja tipkovnice

1. Priključite kabel tipkovnice na tipkovnicu.
2. Umetnite tipkovnicu na njezino mjesto sve dok svi metalni jezičci ne nasjednu u njihove položaje.
3. Pritisnite tipkovnicu na lijevoj i desnoj strani osiguravajući da su sve stezaljke potpuno u zahvatu s računalom.
4. Ugradite vijke kako biste pričvrstili tipkovnicu na sklop oslonca za ruku.
5. Ugradite vijke na stražnju stranu računala.
6. Ugradite:
 - a. okvir tipkovnice
 - b. baterija
7. Slijedite upute u odlomku *Nakon rada na unutrašnjosti računala*.

Uklanjanje poklopca kućišta

1. Slijedite postupke u poglavlju *Prije rada na unutrašnjosti računala*.
2. Uklonite bateriju.
3. Izvedite sljedeće korake:
 - a. Uklonite vijke koji pričvršćuju poklopac kućišta.
 - b. Umetnite poklopac kućišta prema prednjem dijelu sustava i uklonite ga iz računala.



Ugradnja poklopca kućišta

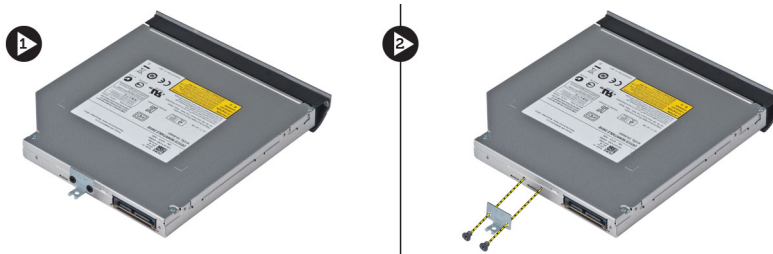
1. Umetnite poklopac kućišta u utor sve dok ne nasjedne na mjesto.
2. Ugradite vijke koji pričvršćuju poklopac kućišta na računalo.
3. Ugradite bateriju.
4. Slijedite upute u odlomku *Nakon rada na unutrašnjosti računala*.

Uklanjanje optičkog pogona

1. Slijedite postupke u poglavlju *Prije rada na unutrašnjosti računala*.
2. Uklonite:
 - a. baterija
 - b. poklopac kućišta
3. Izvedite sljedeće korake:
 - a. Uklonite vijak kojim je optički pogon pričvršćen na računalo.
 - b. Gurnite optički pogon dalje kako biste ga uklonili iz računala.



4. Nakon uklanjanja nosača optičkog pogona, izvedite sljedeće korake:
 - a. Uklonite vijke koji pričvršćuju nosač optičkog pogona [1].
 - b. Uklonite nosač optičkog pogona iz optičkog pogona [2].



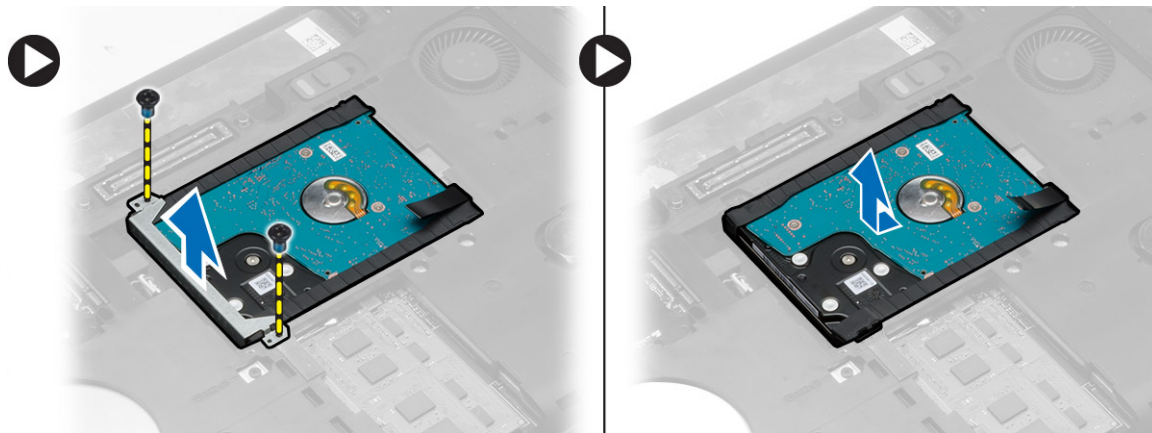
5. Otpustite jezičke maske optičkog pogona kako biste odvojili masku od optičkog pogona.
6. Uklonite masku optičkog pogona.

Ugradnja optičkog pogona

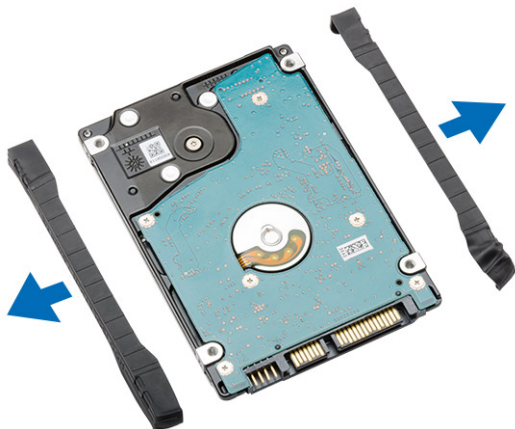
1. Priključite jezičke okvira optičkog pogona kako biste okvir optičkog pogona pričvrstili na optički pogon.
2. Ugradite nosač optičkog pogona.
3. Pritegnite vijke koji pričvršćuju nosač optičkog pogona.
4. Umetnite optički pogon u računalo.
5. Pritegnite vijak kako biste pričvrstili optički pogon na njegovom mjestu.
6. Ugradite:
 - a. poklopac kućišta
 - b. baterija
7. Slijedite upute u odlomku *Nakon rada na unutrašnjosti računala*.

Uklanjanje tvrdog pogona

1. Slijedite postupke u poglavlju *Prije rada na unutrašnjosti računala*.
2. Uklonite:
 - a. baterija
 - b. poklopac kućišta
3. Izvedite sljedeće korake:
 - a. Uklonite vijke kojima je nosač tvrdog pogona pričvršćen na mjestu.
 - b. Izvucite tvrdi pogon iz priključaka.

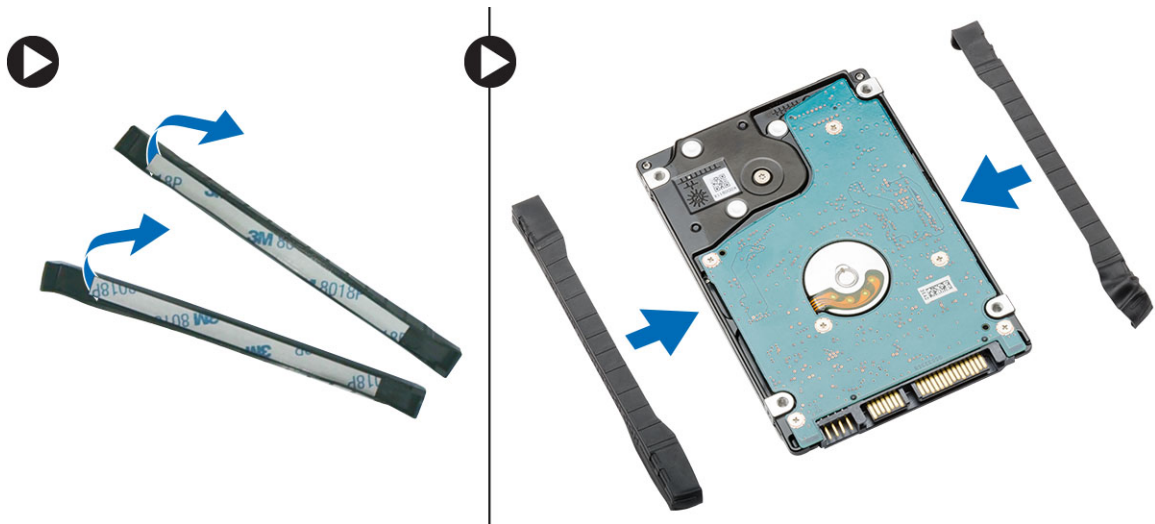


4. Uklonite izolacijsku kapicu tvrdog pogona s tvrdog pogona.



Ugradnja tvrdog pogona

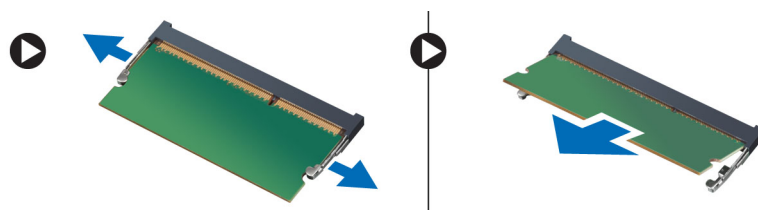
1. Priključite izolacijsku kapicu tvrdog pogona na tvrdi pogon.



2. Postavite tvrdi pogon u njegov priključak.
3. Postavite nosač tvrdog pogona na tvrdi pogon i pričvrstite vijke kako biste nosač tvrdog pogona pričvrstili na mjestu.
4. Ugradite:
 - a. poklopac kućišta
 - b. baterija
5. Slijedite upute u odlomku *Nakon rada na unutrašnjosti računala*.

Uklanjanje memorijskog modula

1. Slijedite postupke u poglavlju *Prije rada na unutrašnjosti računala*.
2. Uklonite:
 - a. baterija
 - b. poklopac kućišta
3. Izdignite kopče dalje od memorijskog modula sve dok ne iskoči.
4. Podignite memorijski modul i uklonite ga iz računala.



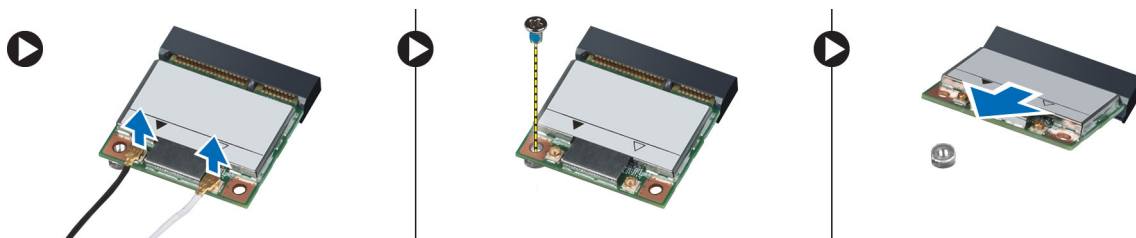
Ugradnja memorijskog modula

1. Umetnite memoriju u memorijski utor.
2. Pritisnite jezičke kako biste osigurali memorijski modul na matičnu ploču.
3. Ugradite:
 - a. poklopac kućišta
 - b. baterija

4. Slijedite upute u odlomku *Nakon rada na unutrašnjosti računala*.

Uklanjanje WLAN kartice

1. Slijedite postupke u poglavlju *Prije rada na unutrašnjosti računala*.
2. Uklonite:
 - a. baterija
 - b. poklopac kućišta
3. Izvedite sljedeće korake:
 - a. Odspojite antenske kabele iz WLAN kartice.
 - b. Uklonite vijak kojim je WLAN kartica pričvršćena na računalo.
 - c. Uklonite WLAN karticu iz njezina utora na matičnoj ploči.

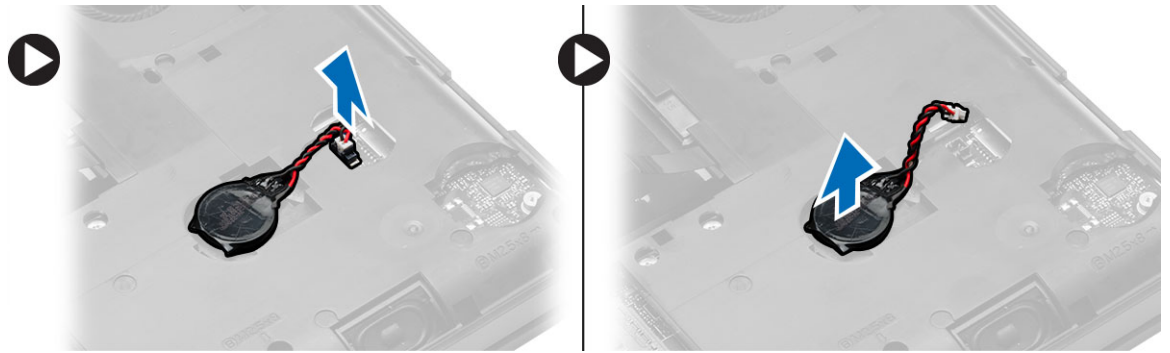


Ugradnja WLAN kartice

1. Umetnite WLAN karticu u njezin priključak na matičnoj ploči.
2. Priključite antenske kabele na odgovarajuće priključke označene na WLAN kartici.
3. Pritegnite vijak kako biste pričvrstili WLAN karticu na računalo.
4. Ugradite:
 - a. poklopac kućišta
 - b. baterija
5. Slijedite upute u odlomku *Nakon rada na unutrašnjosti računala*.

Uklanjanje baterije na matičnoj ploči

1. Slijedite postupke u poglavlju *Prije rada na unutrašnjosti računala*.
2. Uklonite:
 - a. baterija
 - b. poklopac kućišta
3. Izvedite sljedeće korake:
 - a. Odspojite kabel baterije na matičnoj ploči od matične ploče.
 - b. Izdignite i uklonite bateriju na matičnoj ploči s ljepila.



Ugradnja baterije na matičnoj ploči

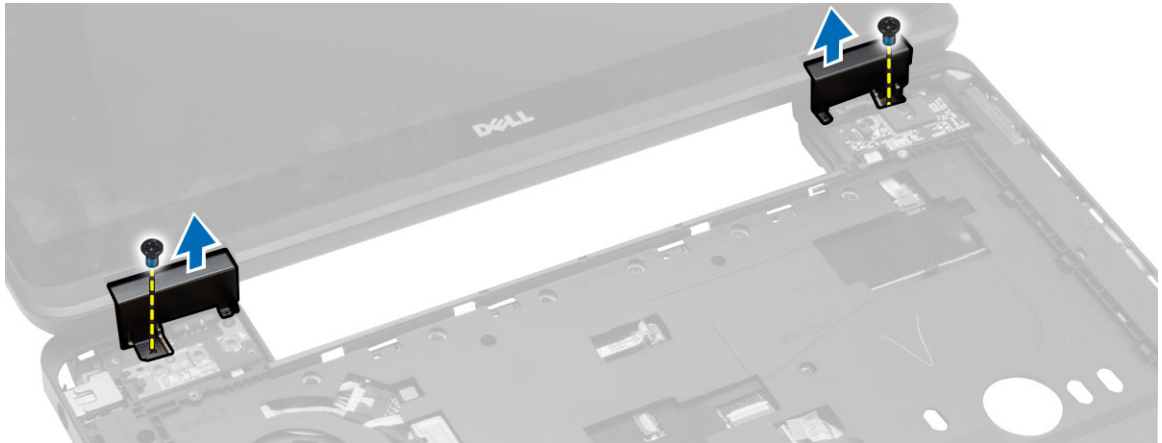
1. Postavite bateriju na matičnu ploču s ljepljivom stranom okrenutom prema dolje.
2. Prikjučite kabel baterije na matičnoj ploči u matičnu ploču.
3. Ugradite:
 - a. poklopac kućišta
 - b. baterija
4. Slijedite upute u odlomku *Nakon rada na unutrašnjosti računala*.

Uklanjanje šarke zaslona

1. Slijedite postupke u poglavlju *Prije rada na unutrašnjosti računala*.
2. Uklonite:
 - a. baterija
 - b. poklopac kućišta
 - c. okvir tipkovnice
 - d. tipkovnicu
3. Uklonite vijke kojima je šarka zaslona pričvršćena na stražnji dio računala.



4. Uklonite vijke koji pričvršćuju šarku zaslona na prednji dio računala. Pritisnite i uklonite šarku zaslona iz računala.



Ugradnja šarke zaslona

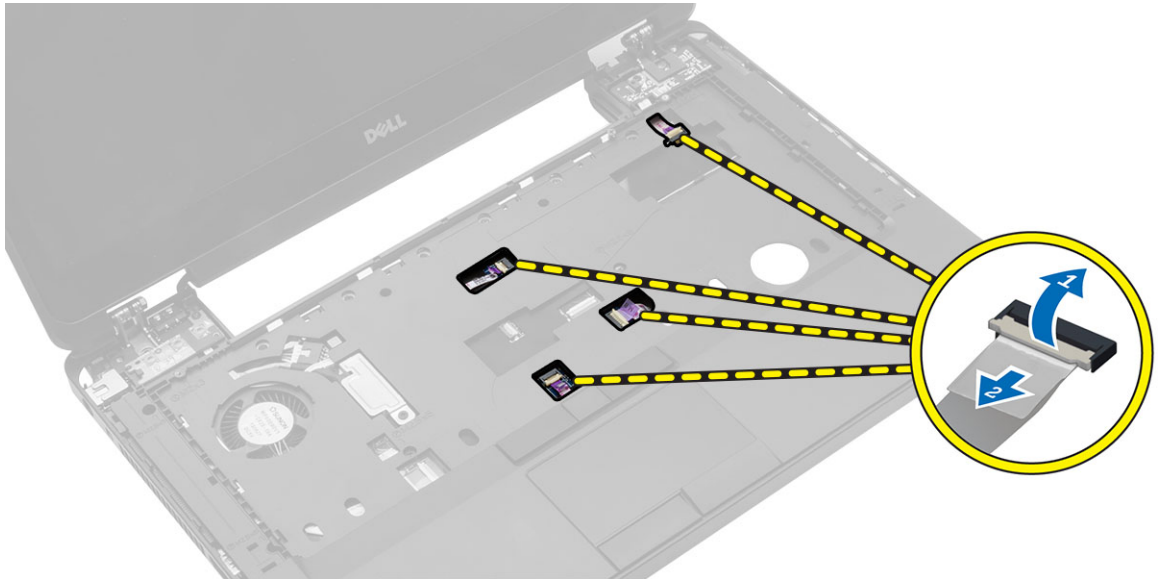
1. Postavite šarku zaslona na računalo.
2. Pritegnite vijke kako biste pričvrstili šarku zaslona na prednju i stražnju stranu računala.
3. Ugradite:
 - a. tipkovnicu
 - b. okvir tipkovnice
 - c. poklopac kućišta
 - d. baterija
4. Slijedite upute u odlomku *Nakon rada na unutrašnjosti računala*.

Uklanjanje oslonca za ruku

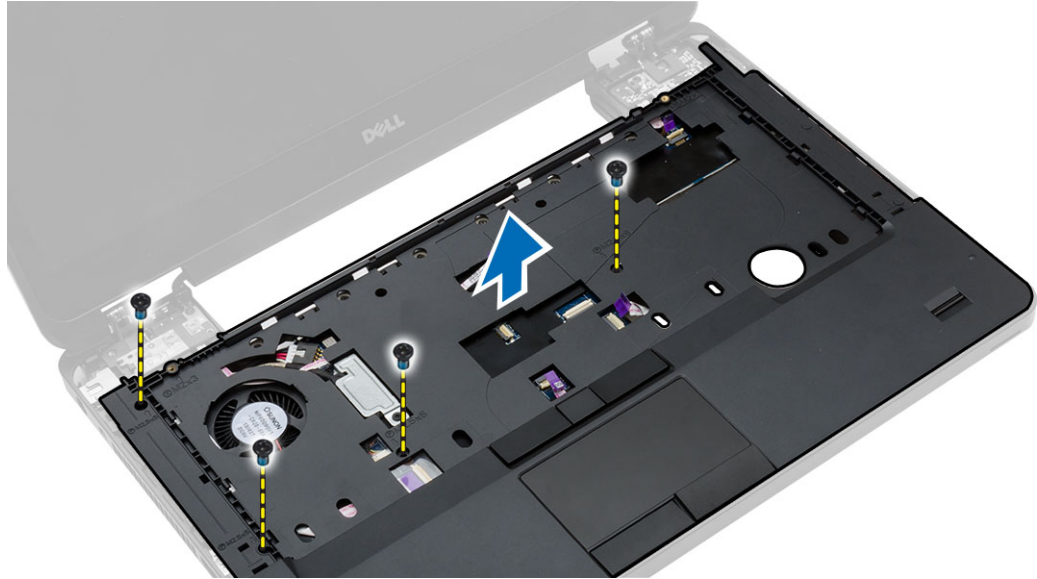
1. Slijedite postupke u poglavlju *Prije rada na unutrašnjosti računala*.
2. Uklonite:
 - a. SD karticu
 - b. baterija
 - c. poklopac kućišta
 - d. okvir tipkovnice
 - e. tipkovnicu
 - f. memoriju
 - g. optički pogon
 - h. tvrdi pogon
 - i. šarka zaslona
3. Uklonite vijke s donje strane računala.



4. Odspojite:
 - a. kabel medijskog gumba
 - b. kabel podloge osjetljive na dodir
 - c. kabel skenera otiska prsta
 - d. kabel gumba za uključivanje/isključivanje



5. Izvedite sljedeće korake:
 - a. Uklonite vijke kojima je oslonac za ruku pričvršćen na računalo.
 - b. Podignite i uklonite oslonac za ruku iz računala



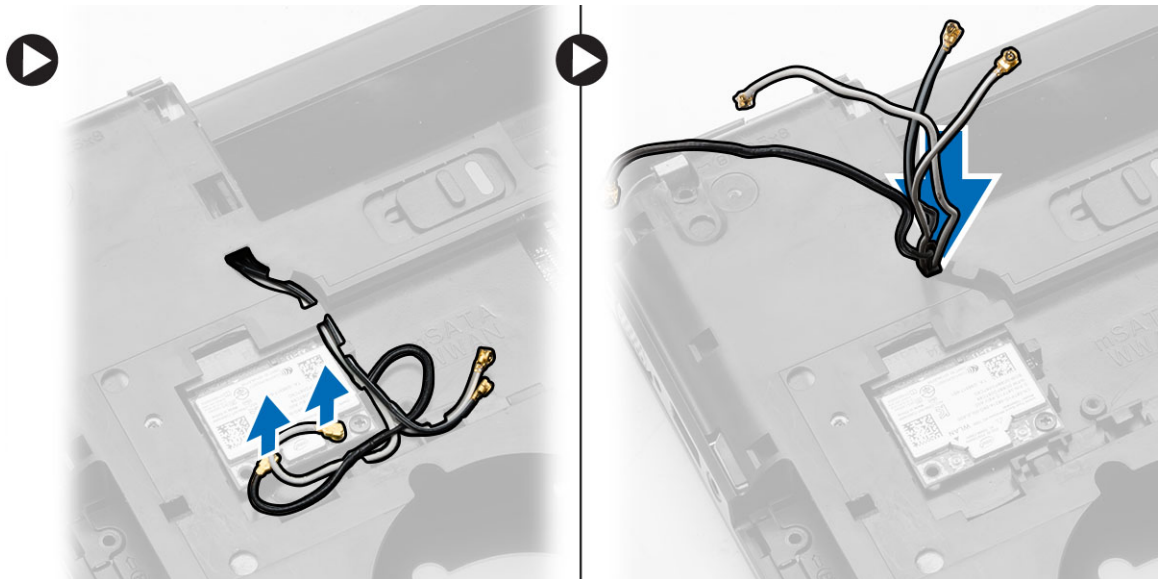
Ugradnja oslonca za ruku

1. Poravnajte sklop oslonca za ruku u njegov originalni položaj u računalu i umetnite ga na mjesto.
2. Priključite kabele sljedećih dijelova na matičnu ploču:
 - a. kabel gumba za uključivanje/isključivanje
 - b. kabel skenera otiska prsta
 - c. kabel podloge osjetljive na dodir
 - d. kabel multimedijском gumba
3. Pritegnite vijke koji pričvršćuju oslonac za ruku na prednji i stražnji dio računala.
4. Ugradite:
 - a. šarka zaslona
 - b. tvrdi pogon
 - c. optički pogon
 - d. memoriju
 - e. tipkovnicu
 - f. okvir tipkovnice
 - g. poklopac kućišta
 - h. baterija
 - i. SD karticu
5. Slijedite upute u odlomku *Nakon rada na unutrašnjosti računala*.

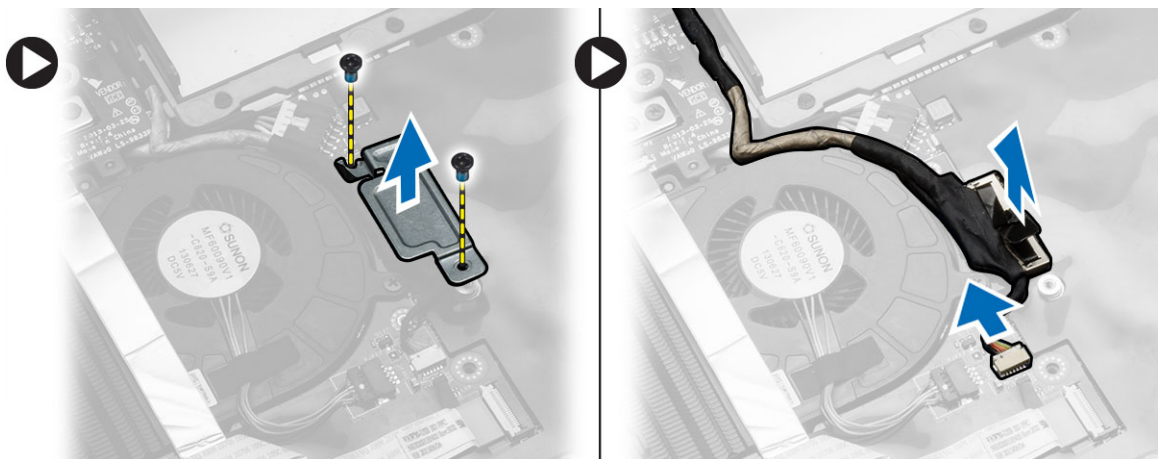
Uklanjanje sklopa zaslona

1. Slijedite postupke u poglavlju *Prije rada na unutrašnjosti računala*.
2. Uklonite:
 - a. SD karticu
 - b. baterija
 - c. poklopac kućišta
 - d. okvir tipkovnice

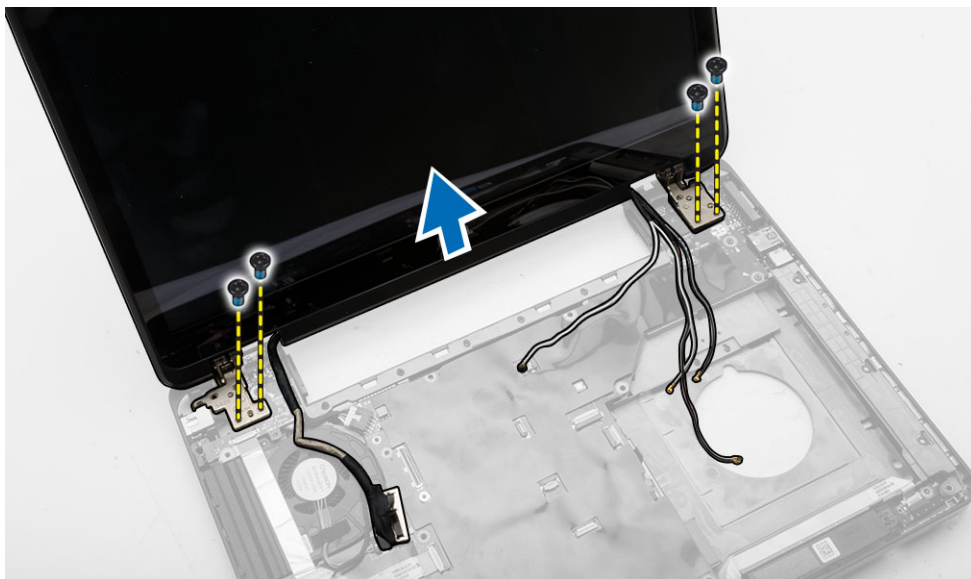
- e. tipkovnicu
 - f. šarka zaslona
 - g. oslonac za ruku
3. Odspojite i uklonite WLAN kabel iz njegovih usmjernih kanala.



4. Izvedite sljedeće korake:
- a. Uklonite vijke koji pričvršćuju priključak kabela zaslona i uklonite ga iz matične ploče.
 - b. Odspojite kabele zaslona iz matične ploče.



5. Uklonite vijke koji pričvršćuju sklop zaslona na mjestu i podignite kako biste uklonili sklop zaslona iz računala.



NAPOMENA: Gornji postupci za uklanjanje sklopa zaslona prikladni su i za računala opremljena sa zaslonom na dodir i bez.

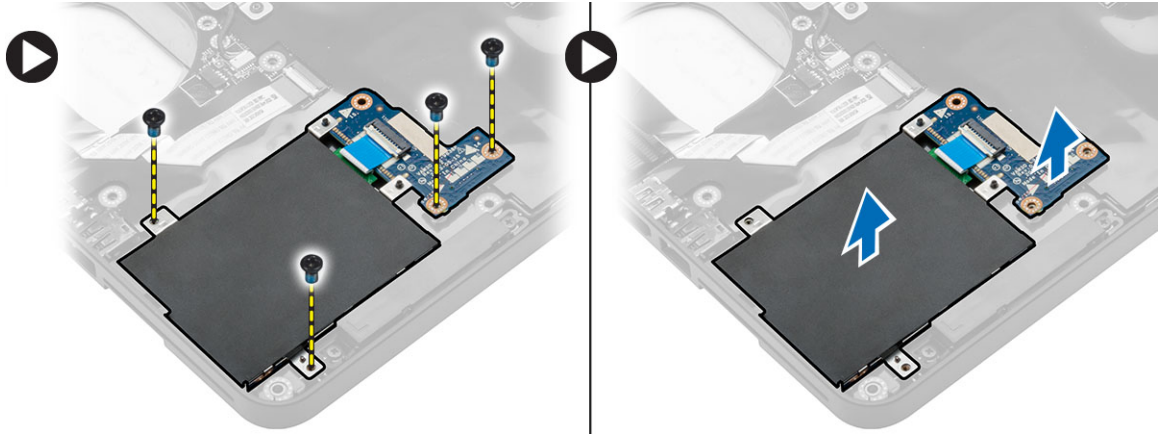
Ugradnja sklopa zaslona

1. Pritegnite vijke koji pričvršćuju sklop zaslona na mjestu.
2. Umetnite WLAN kabel kroz otvore na kućištu.
3. Provučite kabele zaslona kroz njihove odjeljke i priključite kabele zaslona na njihove priključke na matičnoj ploči.
4. Priključite WLAN kabele u njihove priključke.
5. Ugradite:
 - a. oslonac za ruku
 - b. šarka zaslona
 - c. tipkovnicu
 - d. okvir tipkovnice
 - e. poklopac kućišta
 - f. baterija
 - g. SD karticu
6. Slijedite upute u odlomku *Nakon rada na unutrašnjosti računala*.

Uklanjanje okvira ExpressCard

1. Slijedite postupke u poglavlju *Prije rada na unutrašnjosti računala*.
2. Uklonite:
 - a. SD karticu
 - b. baterija
 - c. poklopac kućišta
 - d. okvir tipkovnice
 - e. tipkovnicu

- f. šarka zaslona
 - g. oslonac za ruku
3. Izvedite sljedeće korake:
- a. Uklonite vijke koji pričvršćuju okvir ExpressCard.
 - b. Podignite i uklonite okvir ExpressCard iz računala.



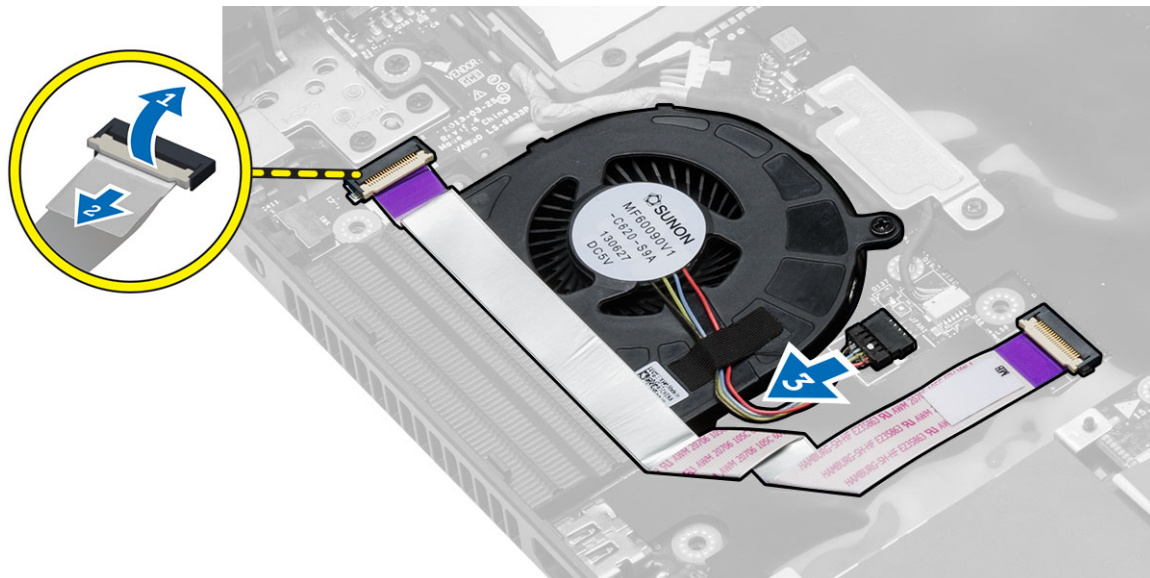
Ugradnja okvira ExpressCard

1. Poravnajte okvir ExpressCard u njezin originalni položaj u računalu i umetnite je na mjesto.
2. Ugradite vijke koji pričvršćuju okvir ExpressCard na matičnu ploču.
3. Ugradite:
 - a. oslonac za ruku
 - b. šarka zaslona
 - c. tipkovnicu
 - d. okvir tipkovnice
 - e. poklopac kućišta
 - f. baterija
 - g. SD karticu
4. Slijedite upute u odlomku *Nakon rada na unutrašnjosti računala*.

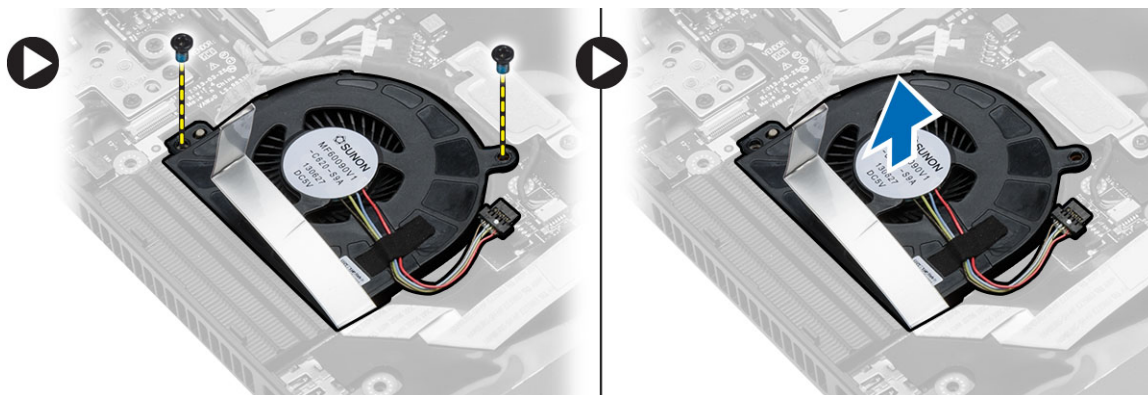
Uklanjanje ventilatora sustava

1. Slijedite postupke u poglavlju *Prije rada na unutrašnjosti računala*.
2. Uklonite:
 - a. SD karticu
 - b. baterija
 - c. poklopac kućišta
 - d. okvir tipkovnice
 - e. tipkovnicu
 - f. memoriju
 - g. optički pogon
 - h. tvrdi pogon
 - i. šarka zaslona
 - j. oslonac za ruku

3. Odspojite:
 - a. kabel ventilatora sustava
 - b. kabel I/O ploče



4. Uklonite vijke koji pričvršćuju ventilator sustava i podignite ventilator sustava kako biste ga uklonili iz računala.



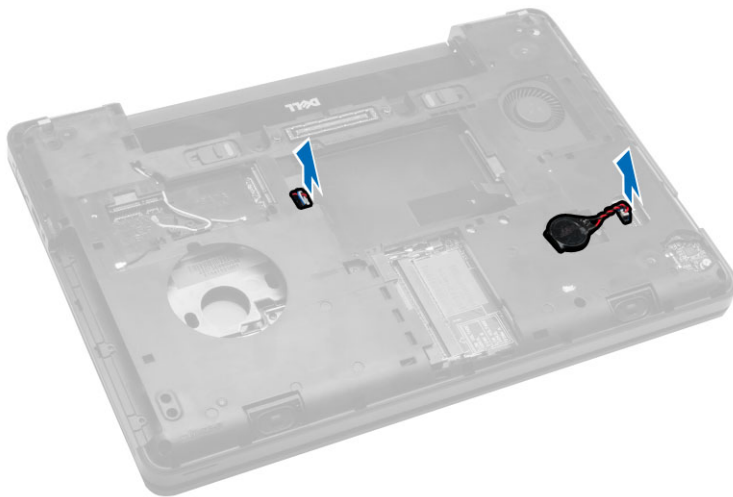
Ugradnja ventilatora sustava

1. Postavite ventilator sustava na računalo.
2. Priključite kabel ventilatora sustava na matičnu ploču.
3. Priključite kabel I/O ploče u njegov priključak.
4. Pritegnite vijke kojima je ventilator sustava pričvršćen za računalo.
5. Ugradite:
 - a. oslonac za ruku
 - b. šarka zaslona
 - c. memoriju
 - d. tvrdi pogon
 - e. optički pogon

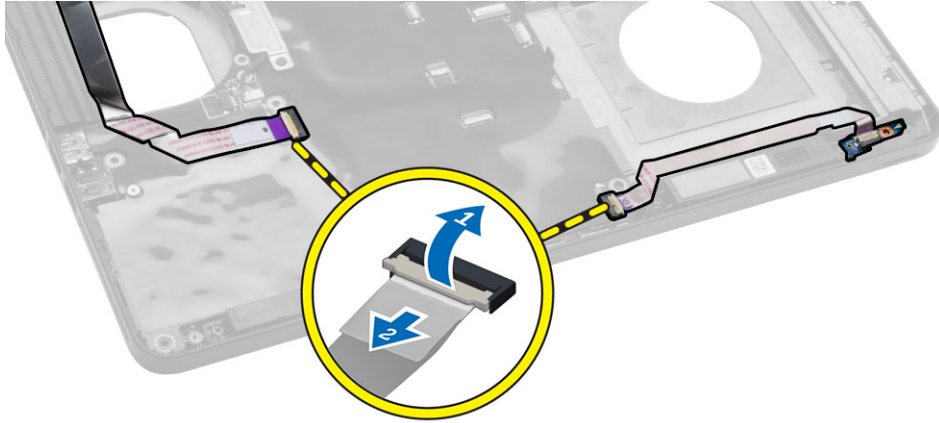
- f. tipkovnicu
 - g. okvir tipkovnice
 - h. poklopac kućišta
 - i. baterija
 - j. SD karticu
6. Slijedite upute u odlomku *Nakon rada na unutrašnjosti računala*.

Uklanjanje matične ploče

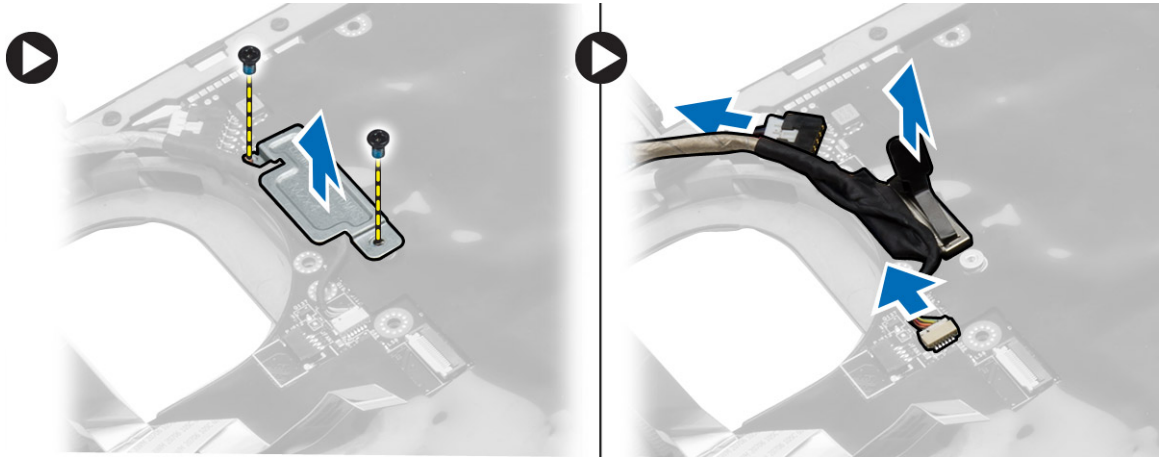
1. Slijedite postupke u poglavlju *Prije rada na unutrašnjosti računala*.
2. Uklonite:
 - a. SD karticu
 - b. baterija
 - c. poklopac kućišta
 - d. okvir tipkovnice
 - e. tipkovnicu
 - f. memoriju
 - g. optički pogon
 - h. tvrdi pogon
 - i. WLAN karticu
 - j. šarka zaslona
 - k. oslonac za ruku
 - l. ventilator sustava
 - m. okvir za ExpressCard
3. Odspojite:
 - a. kabel baterije na matičnoj ploči
 - b. kabel zvučnika



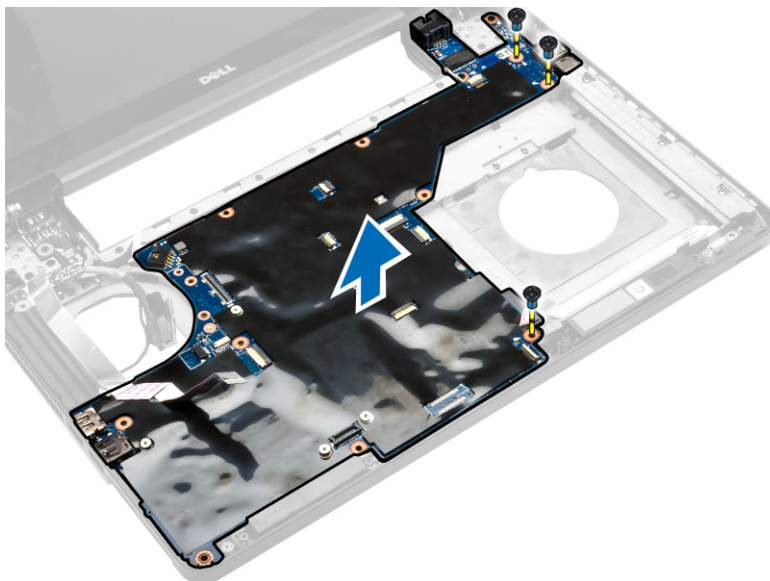
4. Okrenite računalo i odspojite:
 - a. kabel napajanja
 - b. kabel ploče sa svjetlima statusa
 - c. kabel I/O ploče



5. Izvedite sljedeće korake:
- Uklonite vijke koji pričvršćuju priključak kabela zaslona i uklonite ga iz matične ploče.
 - Odspojite kabele zaslona i kabel priključka napajanja na matičnu ploču.



6. Uklonite vijke koji pričvršćuju matičnu ploču i podignite matičnu ploču kako biste je uklonili iz računala.

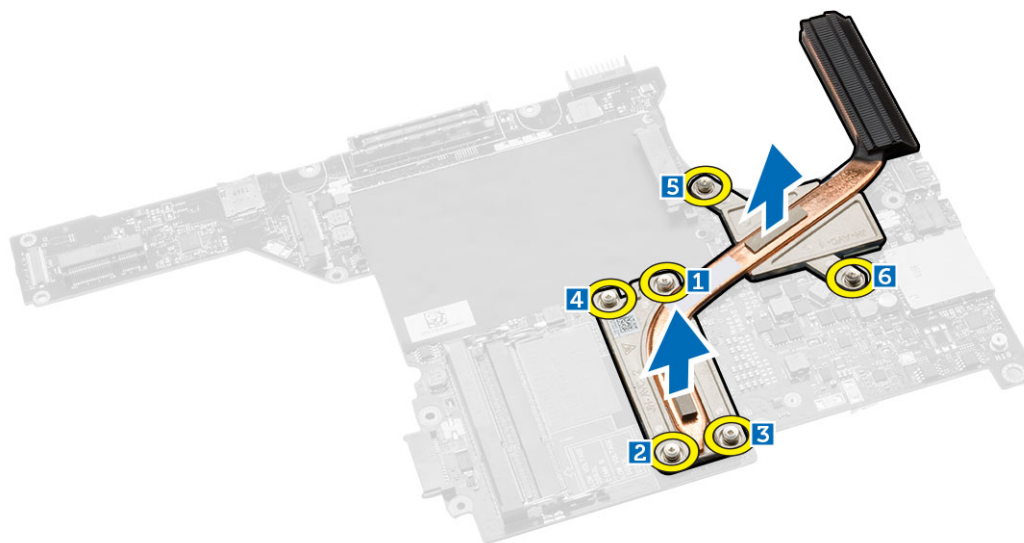


Ugradnja matične ploče

1. Poravnajte matičnu ploču u njezin originalni položaj na računalu.
2. Ponovno postavite i pritegnite vijke kojima je matična ploča pričvršćena za računalo.
3. Priključite kabele sljedeće opreme:
 - a. kabel I/O ploče
 - b. kabel priključka za napajanje
 - c. kabel ploče sa svjetlima statusa
4. Okrenite računalo i priključite kabel baterije na matičnoj ploči i kabel zvučnika na matičnu ploču.
5. Ugradite:
 - a. okvir za ExpressCard
 - b. ventilator sustava
 - c. oslonac za ruku
 - d. šarka zaslona
 - e. WLAN karticu
 - f. tvrdi pogon
 - g. optički pogon
 - h. memoriju
 - i. tipkovnicu
 - j. okvir tipkovnice
 - k. poklopac kućišta
 - l. baterija
 - m. SD karticu
6. Slijedite upute u odlomku *Nakon rada na unutrašnjosti računala*.

Uklanjanje hladila procesora

1. Slijedite postupke u poglavlju *Prije rada na unutrašnjosti računala*.
2. Uklonite:
 - a. SD karticu
 - b. baterija
 - c. poklopac kućišta
 - d. okvir tipkovnice
 - e. tipkovnicu
 - f. memoriju
 - g. optički pogon
 - h. tvrdi pogon
 - i. WLAN karticu
 - j. šarka zaslona
 - k. oslonac za ruku
 - l. ventilator sustava
 - m. okvir za ExpressCard
 - n. matična ploča
3. Izvedite sljedeće korake:
 - a. Uklonite vijke koji pričvršćuju sklop hladila na mjestu.
 - b. Podignite sklop hladila kako biste ga uklonili iz računala.



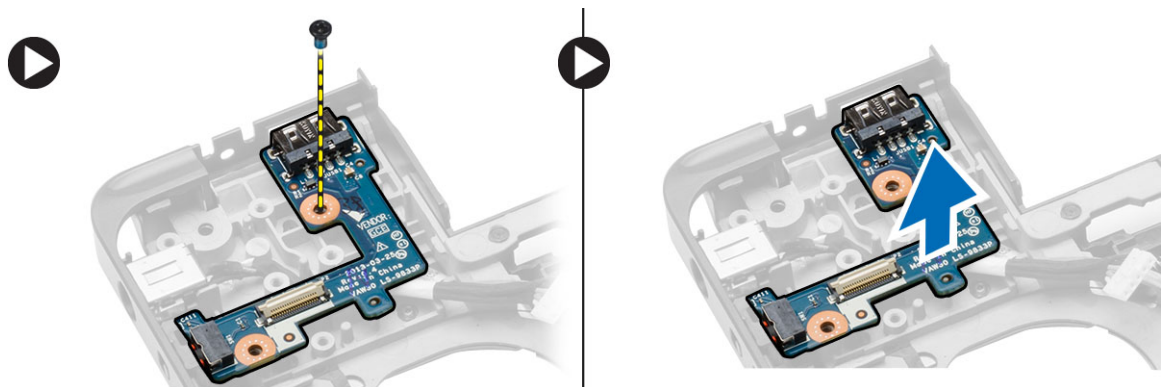
Ugradnja hladila procesora

1. Postavite sklop hladila na matičnu ploču.
2. Pritegnite vijke koji pričvršćuju sklop hladila na računalo.
3. Ugradite:
 - a. matična ploča
 - b. okvir za ExpressCard

- c. ventilator sustava
 - d. oslonac za ruku
 - e. šarka zaslona
 - f. WLAN karticu
 - g. tvrdi pogon
 - h. optički pogon
 - i. memoriju
 - j. tipkovnicu
 - k. okvir tipkovnice
 - l. poklopac kućišta
 - m. baterija
 - n. SD karticu
4. Slijedite upute u odlomku *Nakon rada na unutrašnjosti računala.*

Uklanjanje I/O ploče (lijeva)

1. Slijedite postupke u poglavlju *Prije rada na unutrašnjosti računala.*
2. Uklonite:
 - a. SD karticu
 - b. baterija
 - c. poklopac kućišta
 - d. okvir tipkovnice
 - e. tipkovnicu
 - f. memoriju
 - g. optički pogon
 - h. tvrdi pogon
 - i. WLAN karticu
 - j. šarka zaslona
 - k. oslonac za ruku
 - l. ventilator sustava
 - m. okvir za ExpressCard
 - n. matična ploča
3. Izvedite sljedeće korake:
 - a. Uklonite vijak koji pričvršćuje lijevu I/O ploču na računalo.
 - b. Podignite I/O ploču i uklonite je iz računala.

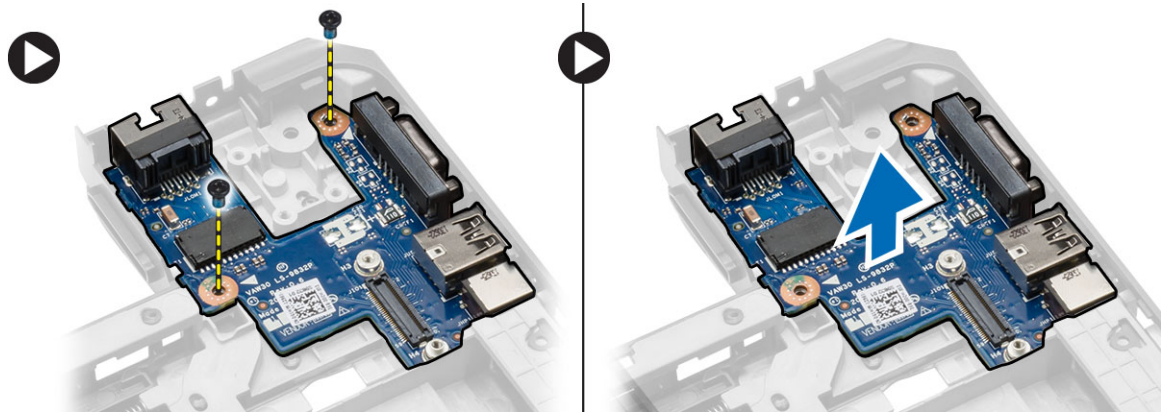


Ugradnja I/O ploče (lijevo)

1. Postavite I/O ploču na računalo.
2. Pritegnite vijak koji osigurava I/O ploču na računalo.
3. Ugradite:
 - a. matična ploča
 - b. okvir za ExpressCard
 - c. ventilator sustava
 - d. oslonac za ruku
 - e. šarka zaslona
 - f. WLAN karticu
 - g. tvrdi pogon
 - h. optički pogon
 - i. memoriju
 - j. tipkovnicu
 - k. okvir tipkovnice
 - l. poklopac kućišta
 - m. baterija
 - n. SD karticu
4. Slijedite upute u odlomku *Nakon rada na unutrašnjosti računala*.

Uklanjanje I/O ploče (desna)

1. Slijedite postupke u poglavlju *Prije rada na unutrašnjosti računala*.
2. Uklonite:
 - a. SD karticu
 - b. baterija
 - c. poklopac kućišta
 - d. okvir tipkovnice
 - e. tipkovnicu
 - f. memoriju
 - g. optički pogon
 - h. tvrdi pogon
 - i. WLAN karticu
 - j. šarka zaslona
 - k. oslonac za ruku
 - l. ventilator sustava
 - m. okvir za ExpressCard
 - n. matična ploča
3. Izvedite sljedeće korake:
 - a. Uklonite vijke kojima je I/O ploča pričvršćena za računalo.
 - b. Podignite I/O ploču i uklonite je iz računala.



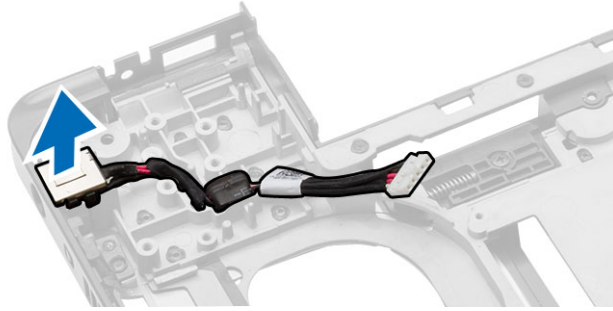
Ugradnja I/O ploče (desno)

1. Postavite I/O ploču na računalo.
2. Pritegnite vijke koji osiguravaju I/O ploču na računalo.
3. Ugradite:
 - a. matična ploča
 - b. okvir za ExpressCard
 - c. ventilator sustava
 - d. oslonac za ruku
 - e. šarka zaslona
 - f. WLAN karticu
 - g. tvrdi pogon
 - h. optički pogon
 - i. memoriju
 - j. tipkovnicu
 - k. okvir tipkovnice
 - l. poklopac kućišta
 - m. baterija
 - n. SD karticu
4. Slijedite upute u odlomku *Nakon rada na unutrašnjosti računala*.

Uklanjanje priključka napajanja

1. Slijedite postupke u poglavlju *Prije rada na unutrašnjosti računala*.
2. Uklonite:
 - a. SD karticu
 - b. baterija
 - c. poklopac kućišta
 - d. okvir tipkovnice
 - e. tipkovnicu
 - f. memoriju
 - g. tvrdi pogon
 - h. optički pogon
 - i. WLAN karticu

- j. šarka zaslona
 - k. oslonac za ruku
 - l. okvir za ExpressCard
 - m. ventilator sustava
 - n. matična ploča
3. Izvedite sljedeće korake:
- a. Uklonite kabel priključka napajanja iz usmjernih kanala.
 - b. Podignite i uklonite priključak napajanja iz računala.



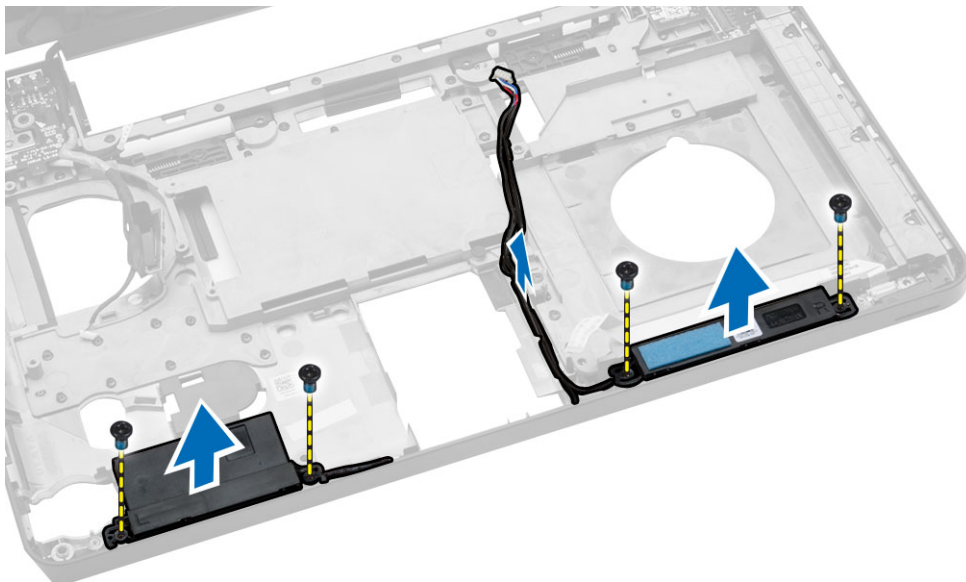
Ugradnja priključka napajanja

1. Postavite priključak za napajanje na njegovo mjesto u računalu.
2. Usmjerite kabel priključka za napajanje u njegove usmjerne kanale.
3. Ugradite:
 - a. matična ploča
 - b. ventilator sustava
 - c. okvir za ExpressCard
 - d. oslonac za ruku
 - e. šarka zaslona
 - f. WLAN karticu
 - g. tvrdi pogon
 - h. optički pogon
 - i. memoriju
 - j. tipkovnicu
 - k. okvir tipkovnice
 - l. poklopac kućišta
 - m. baterija
 - n. SD karticu
4. Slijedite upute u odlomku *Nakon rada na unutrašnjosti računala*.

Uklanjanje zvučnika

1. Slijedite postupke u poglavlju *Prije rada na unutrašnjosti računala*.
2. Uklonite:
 - a. SD memorijsku karticu
 - b. baterija
 - c. poklopac kućišta

- d. okvir tipkovnice
 - e. tipkovnicu
 - f. memoriju
 - g. optički pogon
 - h. tvrdi pogon
 - i. WLAN karticu
 - j. šarka zaslona
 - k. oslonac za ruku
 - l. ventilator sustava
 - m. okvir za ExpressCard
 - n. matična ploča
3. Izvedite sljedeće korake:
- a. Uklonite kabel zvučnika iz kanala za usmjeravanje.
 - b. Uklonite vijke kojima su zvučnici pričvršćeni na računalo.
 - c. Podignite i uklonite zvučnike iz računala.



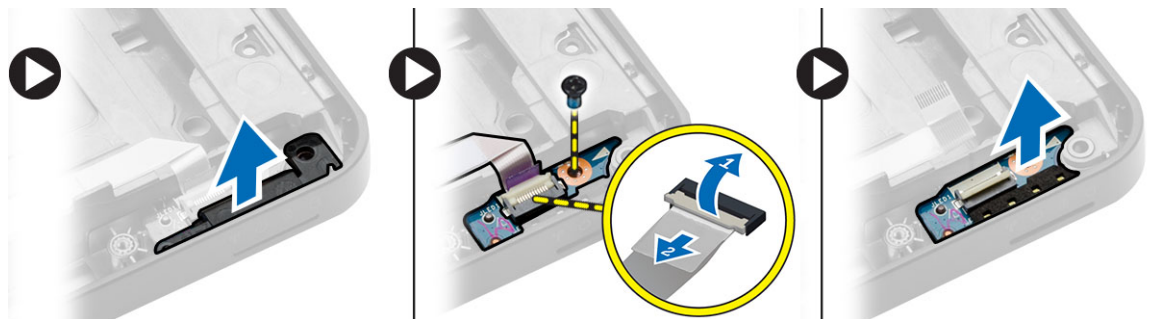
Ugradnja zvučnika

1. Postavite zvučnike na računalo.
2. Pričvrstite kabele zvučnika u kanalima za provođenje.
3. Pritegnite vijke kojima su zvučnici pričvršćeni u računalo.
4. Ugradite:
 - a. matična ploča
 - b. okvir za ExpressCard
 - c. ventilator sustava
 - d. oslonac za ruku
 - e. šarka zaslona
 - f. WLAN karticu
 - g. tvrdi pogon
 - h. optički pogon

- i. memoriju
 - j. tipkovnicu
 - k. okvir tipkovnice
 - l. poklopac kućišta
 - m. baterija
 - n. SD karticu
5. Slijedite upute u odlomku *Nakon rada na unutrašnjosti računala*.

Uklanjanje ploče s indikatorima

1. Slijedite postupke u poglavlju *Prije rada na unutrašnjosti računala*.
2. Uklonite:
 - a. SD karticu
 - b. baterija
 - c. poklopac kućišta
 - d. okvir tipkovnice
 - e. tipkovnicu
 - f. memoriju
 - g. optički pogon
 - h. tvrdi pogon
 - i. WLAN karticu
 - j. šarka zaslona
 - k. oslonac za ruku
 - l. ventilator sustava
 - m. okvir za ExpressCard
 - n. matična ploča
 - o. zvučnike
3. Izvedite sljedeće korake:
 - a. Uklonite pokrov kontrolne ploče s LED lampicama.
 - b. Odspojite kabel ploče s indikatorima i uklonite vijak koji pričvršćuje ploču s indikatorima.
 - c. Podignite i uklonite ploču s indikatorima iz računala.



Ugradnja ploče s indikatorima

1. Postavite ploču s indikatorima na njezino mjesto na računalo.
2. Priključite kabel ploče s indikatorima u njezin priključak.
3. Pritegnite vijak kako biste pričvrstili ploču s indikatorima na računalo.
4. Postavite pokrov LED na ploču s indikatorima.

5. Ugradite:
 - a. zvučnike
 - b. matična ploča
 - c. ventilator sustava
 - d. okvir za ExpressCard
 - e. oslonac za ruku
 - f. šarka zaslona
 - g. WLAN karticu
 - h. tvrdi pogon
 - i. optički pogon
 - j. memoriju
 - k. tipkovnicu
 - l. okvir tipkovnice
 - m. poklopac kućišta
 - n. baterija
 - o. SD karticu
6. Slijedite upute u odlomku *Nakon rada na unutrašnjosti računala*.

Program za postavljanje sustava

Program za postavljanje sustava omogućuje vam da upravljate računalom hardvera i odredite opcije razina BIOS-. Iz programa za postavljanje sustava možete:

- promijeniti postavke NVRAM nakon što dodate ili uklonite hardver
- prikazati konfiguraciju hardvera sustava
- omogućiti ili onemogućiti integrirane uređaje
- postaviti pragove performansi i upravljanja napajanjem
- upravljati sigurnosti računala


Redoslijed podizanja sustava

Redoslijed podizanja sustava omogućuje vam da zaobiđete redoslijed uređaja za podizanje-sustava i izravno podignete sustav s određenog uređaja (na primjer: optički pogon ili tvrdi pogon). Tijekom tijekom uključivanja samotestiranja (POST), kada se prikaže logotip Dell možete:


- pristupiti programu za postavljanje sustava pritiskom na tipku <F2>
- otvoriti izbornik za jednokratno podizanje sustava pritiskom tipke <F12>

Izbornik za jednokratno podizanje sustava prikazuje uređaje s kojih možete podignuti sustav uključujući opciju dijagnostike. Opcije izbornika za podizanje su:

- uklonjivi pogon (ako postoji)
- STXXXX pogon

 **NAPOMENA:** XXX označava broj SATA pogona.


- optički pogon
- dijagnostike

 **NAPOMENA:** Odabir dijagnostika prikazuje zaslon **ePSA dijagnostike**.


Zaslon za podizanje sustava također prikazuje opciju pristupa zaslonu programa za postavljanje sustava.

Navigacijske tipke


Sljedeća tablica prikazuje navigacijske tipke programa za postavljanje sustava.

 **NAPOMENA:** Za većinu opcija programa za postavljanje sustava promjene koje izvršite su zabilježene no nemaju učinak dok ponovno ne pokrenete sustav.

Tablica 1. Navigacijske tipke

Tipke	Navigacija
Strelica gore	Vraća se na prethodno polje.
Strelica dolje	Pomiče se na sljedeće polje.
<Enter>	Omogućuje odabir vrijednosti u odabranom polju (ako postoji) ili slijedi vezu u polju.
Razmaknica	proširuje ili smanjuje padajući -popis, ako postoji.
<Tab>	Pomiče na sljedeće područje fokusa.
	 NAPOMENA: Samo za standardne grafičke preglednike.
<Esc>	Pomiče na prethodnu stranicu dok prikazujete glavni zaslon. Pritiskanje <Esc> u glavnom zaslonu prikazuje poruku koja zahtjeva da spremite nespremljene promjene i ponovno pokrenete sustav.
<F1>	Prikazuje datoteku pomoći programa za postavljanje sustava.

Opcije programa za postavljanje sustava

 **NAPOMENA:** Ovisno o računalu i instaliranim uređajima, stavke navedene u ovom odjeljku možda će se prikazati, a možda i neće.


Tablica 2. Općenito


Opcija	Opis
System Information	Ovaj odlomak navodi primarne značajke hardvera vašeg računala. <ul style="list-style-type: none"> Podaci o sustavu: prikazuju se verzija BIOS-a, oznaka za uslugu, oznaka sredstva, oznaka vlasništva, datum vlasništva, datum proizvodnje i kôd za brzu uslugu. Podaci o memoriji: prikazuju se instalirana memorija, raspoloživa memorija, brzina memorije, načini rada memorijskih kanala, tehnologija memorije, veličina DIMM A i veličina DIMM B. Podaci o procesoru: prikazuje se tip procesora, broj jezgri, ID procesora, trenutna brzina sata, minimalna brzina sata, maksimalna brzina sata, predmemorija L2 procesora, predmemorija L3 procesora, podrška za HT i 64-bitna tehnologija. Podaci o uređaju: prikazuje primarni tvrdi pogon, uređaj MiniCard, ODD uređaj, priključni eSATA uređaj, LOM MAC adresu, videokontroler, verziju Video BIOS-a, videomemoriju, tip ploče, izvornu razlučivost, audiokontroler, Wi-Fi uređaj, WiGig uređaj, mobilni uređaj, Bluetooth uređaj.
Battery Information	Prikazuje stanje baterije i vrstu AC adaptera koji je priključen na računalo.
Boot Sequence	<p>Boot Sequence</p> <p>Omogućuje vam da promijenite redoslijed u kojem računalo pokušava pronaći operativni sustav. Opcije su:</p> <ul style="list-style-type: none"> Diskette Drive Internal HDD USB Storage Device (USB uređaj za pohranu podataka) CD/DVD/CD-RW Drive (CD/DVD/CD-RW pogon) Onboard NIC (Ugrađeni NIC)

Opcija	Opis
	Po zadanoj postavci, sve opcije su označene. Možete odznačiti svaku opciju i promijeniti redoslijed podizanja sustava.
Boot List Option	Omogućuje vam promjenu popisa podizanja sustava. <ul style="list-style-type: none"> Naslijeđe UEFI
Advanced Boot Options	Ova opcija omogućuje vam da učitate legacy opciju ROMs. Po zadanoj postavci Enable Legacy Option ROMs nije označeno.
Date/Time	Omogućuje promjenu datuma i vremena.

Tablica 3. Konfiguracija sustava


Opcija	Opis
Integrated NIC	Omogućuje konfiguraciju integriranog mrežnog kontrolera. Opcije su: <ul style="list-style-type: none"> Disabled (Onemogućeno) Enabled (Omogućeno) Omogućeno s PXE-om: ova opcija je prema zadanom omogućena.
Parallel Port	Omogućuje vam konfiguraciju paralelnog ulaza na priključnoj stanici. Opcije su: <ul style="list-style-type: none"> Disabled (Onemogućeno) AT: ova opcija je prema zadanom omogućena. PS2 ECP
Serial Port	Omogućuje vam konfiguraciju ugrađenog serijskog ulaza. Opcije su: <ul style="list-style-type: none"> Disabled (Onemogućeno) COM1: ova opcija je prema zadanom omogućena. COM2 COM3 COM4
SATA Operation	Omogućuje vam da konfigurirate kontroler unutarnjeg SATA tvrdog pogona. Opcije su: <ul style="list-style-type: none"> Disabled (Onemogućeno) AHCI RAID uključen: ova opcija je prema zadanom omogućena.
Drives	Omogućuje vam konfiguriranje SATA pogona u računalu. Svi pogoni su prema zadanom omogućeni. Opcije su: <ul style="list-style-type: none"> SATA-0 SATA-1 SATA-2

Opcija	Opis
	<ul style="list-style-type: none"> SATA-3
SMART Reporting	<p>Ovo polje kontrolira jesu li pogreške tvrdog pogona za ugrađene pogone prijavljene tijekom podizanja sustava. Ova tehnologija dio je SMART (hr. tehnologija samostalnog nadziranja analize i izvješćivanja; eng. – Self Monitoring Analysis and Reporting Technology) specifikacije. Ova opcija je prema zadanom omogućena.</p> <ul style="list-style-type: none"> Omogući SMART izvješćivanje
USB Configuration	<p>Ovo polje konfigurira ugrađeni USB kontroler. Ako je podrška podizanja sustava omogućena, sustavu je dopušteno podizanje sustava s bilo koje vrste USB uređaja za masovnu pohranu (HDD, memorijski ključ, disketna jedinica).</p> <p>Ako je omogućen USB ulaz, uređaj priključen na ovaj ulaz omogućen je i dostupan u operacijskom sustavu.</p> <p>Ako je USB ulaz onemogućen, operacijski sustav ne vidi nijedan uređaj priključen na ovaj ulaz.</p> <ul style="list-style-type: none"> Enable Boot Support (Omogući podršku podizanja sustava) Enable External USB Port (Omogući vanjski USB ulaz) Omogući USB 3.0 kontroler <p> NAPOMENA: USB tipkovnica i miš uvijek rade u postavkama BIOS-a neovisno o ovim postavkama.</p>
Audio	<p>Ovo polje omogućuje vam ili onemogućuje integrirani audiokontroler. Opcija Omogući audio option odabrana je po zadanoj postavci.</p>
Keyboard Illumination	<p>U ovom polju možete odabrati način rada značajke osvjetljenja tipkovnice.</p> <p>Razina osvjetljenja tipkovnice može se postaviti na vrijednosti od 25% do 100%</p> <ul style="list-style-type: none"> Onemogućeno Razina je 25% Razina je 50% Razina je 75% Razina je 100%: Ova opcija je omogućena po zadanoj postavci
Unobtrusive Mode	<p>Ova opcija, kada je omogućena, pritiskanje Fn+B će isključiti sva svjetla i zvukove u sustavu. Pritisnite Fn+B za nastavak normalnog rada. Opcija je onemogućena po zadanoj postavci.</p>
Miscellaneous Devices	<p>Omogućuje vam da omogućite ili onemogućite sljedeće uređaje:</p> <ul style="list-style-type: none"> Enable Microphone (Omogući mikrofoni) Enable Camera (Omogući kameru) Omogući ExpressCard Enable Hard Drive Free Fall Protection (Omogući zaštitu tvrdog pogona od pada) Omogući medijsku karticu






Opcija	Opis
	<ul style="list-style-type: none"> Onemogući medijsku karticu <p> NAPOMENA: Svi uređaji su prema zadanom omogućeni. Također možete omogućiti ili onemogućiti medijsku karticu.</p>


Tablica 4. Video

Opcija	Opis
LCD Brightness	Omogućuje vam prilagodbu svjetline zaslona ovisno o izvoru napajanja (Na bateriji i Na struji).

 **NAPOMENA:** Postavka Video bit će vidljiva samo kad je videokartica ugrađena u sustav.


Tablica 5. Sigurnost

Opcija	Opis
Admin Password	<p>Omogućuje postavljanje, promjenu ili brisanje zaporke administratora (admin).</p> <p> NAPOMENA: Zaporku administratora morate postaviti prije postavljanja zaporke sustava ili zaporke tvrdog pogona. Brisanjem zaporke administratora automatski se brišu zaporka sustava i zaporka tvrdog pogona.</p> <p> NAPOMENA: Uspješne promjene zaporke odmah stupaju na snagu. Zadana postavka: Not Set (Nije postavljeno)</p>
System Password	<p>Omogućuje postavljanje, promjenu ili brisanje zaporke sustava.</p> <p> NAPOMENA: Uspješne promjene zaporke odmah stupaju na snagu. Zadana postavka: Not Set (Nije postavljeno)</p>
Internal HDD-1 Password	<p>Omogućuje vam postavljanje ili promjenu unutarnjeg tvrdog pogona sustava.</p> <p> NAPOMENA: Uspješne promjene zaporke odmah stupaju na snagu. Zadana postavka: Not Set (Nije postavljeno)</p>
Strong Password	<p>Omogućuje vam da uključite opciju da uvijek postavljate jake zaporkе. Zadana postavka: Nije odabrana opcija Enable Strong Password (Omogući jaku zaporku).</p> <p> NAPOMENA: Iako je omogućena Jaka zaporka, administratorska i zaporka sustava moraju sadržavati najmanje jedno veliko tiskano slovo, jedno malo tiskano slovo i sadržavati najmanje 8 znakova.</p>

Opcija	Opis
Password Configuration	Omogućuje vam određivanje minimalne i maksimalne duljine zaporki administratora i sustava.
Password Bypass	Omogućuje vam da omogućite ili onemogućite odobrenje za zaobilazanje zaporke sustava i unutarnjeg HDD-a kad su postavljene. Opcije su: <ul style="list-style-type: none"> • Disabled (Onemogućeno) • Reboot bypass (Zaobilazanje pri ponovnom pokretanju) Zadana postavka: Disabled (Onemogućeno)
Password Change	Omogućuje vam da omogućite ili onemogućite dopuštenje za promjenu zaporki sustava ili tvrdog pogona kada je postavljena zaporka administratora. <p>Zadana postavka: odabrano je Dopusti promjene zaporki koje nisu administratorske.</p>
Non-Admin Setup Changes	Omogućuje vam da odredite jesu li dopuštene promjene opcija postavljanja kad je postavljena zaporka administratora. Ako je onemogućena, opcije postavljanja zaključane su lozinkom administratora
TPM Security	Omogućuje vam da omogućite pouzdani modul platforme (eng. Trusted Platform Module (TPM) tijekom POST-a. <p>Zadana postavka: The option is disabled.</p>
Computrace	Omogućuje vam aktivaciju ili deaktivaciju opcionalnog Computrace softvera. Opcije su: <ul style="list-style-type: none"> • Deaktiviraj • Disable (Onemogući) • Activate (Aktiviraj)  NAPOMENA: Opcije Activate (Aktiviraj) i Disable (Onemogući) trajno će aktivirati ili onemogućiti značajku i daljnje promjene neće biti dopuštene. <p>Deaktivirano (zadana postavka)</p>
CPU XD Support	Omogućuje vam da omogućite način rada Onemogućeno izvršenje procesora. <p>Omogući CPU XD podršku (zadana postavka)</p>
OROM Keyboard Access	Omogućuje vam postavljanje opcije za unos zaslona za konfiguriranje opcija ROM-a s pomoću prečaca tijekom podizanja sustava. Opcije su: <ul style="list-style-type: none"> • Omogući • One Time Enable (Jednokratno omogući) • Disable (Onemogući) Zadana postavka: omogući

Opcija	Opis
Admin Setup Lockout	Omogućuje vam spriječiti korisnike od ulazanja u program za postavljanje kad je postavljena zaporka administratora. Zadana postavka: Omogući zaključavanje postavki od strane administratora nije odabrano

Tablica 6. Secure Boot


Opcija	Opis
Secure Boot Enable	Ova opcija omogućuje ili onemogućuje značajku sigurnog podizanja. <ul style="list-style-type: none"> • Disable (Onemogućeno) (zadano) • Omogući
Expert Key Management	Omogućuje vam da rukujete bazama podataka sigurnosnih ključeva samo ako je sustav u Prilagođenom načinu rada. Opcija Omogući prilagođeni način rada je onemogućena po zadanoj postavci. Opcije su: <ul style="list-style-type: none"> • PK • KEK • db • dbx <p>Ako omogućite Prilagođeni način rada, pojavljuju se odgovarajuće opcije za PK, KEK, db i dbx. Opcije su:</p> <ul style="list-style-type: none"> • Spremi u datoteku- Sprema ključ u datoteku koju je odabrao korisnik • Zamijeni iz datoteka- Zamjenjuje trenutni ključ s ključem iz datoteke koju je odabrao korisnik • Dodaj iz datoteka- Dodaje ključ u trenutnu bazu podataka iz datoteke koju je odabrao korisnik • Obriši- Briše odabrane ključeve • Poništi sve ključeve- Poništava sve na zadane postavke • Obriši sve ključeve- Briše sve ključeve <p> NAPOMENA: Ako onemogućite Prilagođeni način, sve promjene bit će obrisane, a svi ključevi vratit će se na zadane postavke.</p>


Tablica 7. Performanse


Opcija	Opis
Multi Core Support	Ovo polje određuje hoće li proces imati omogućenu jednu ili sve jezgre. Performanse nekih programa poboljšat će se s dodatnim jezgrama. Ova opcija prema zadanom je omogućena. Omogućuje vam da omogućite ili onemogućite podršku procesora za više jezgri. Opcije su: <ul style="list-style-type: none"> • Sve • 1 • 2

Opcija	Opis
	Zadana postavka: Sve
Intel SpeedStep	Omogućuje vam da omogućite ili onemogućite značajku Intel SpeedStep. Zadana postavka: Enable Intel SpeedStep (Omogući Intel SpeedStep)
C States Control	Omogućuje vam da omogućite ili onemogućite dodatna stanja mirovanja procesora. Zadana postavka: opcija C stanja je omogućena.
Intel TurboBoost	Omogućuje vam da omogućite ili onemogućite Intel TurboBoost način rada procesora. Zadana postavka: Enable Intel TurboBoost (Omogući Intel TurboBoost)
Hyper-Thread Control	Omogućuje vam da omogućite ili onemogućite HyperThreading u procesoru. Zadana postavka: Enabled (Omogućeno)
Rapid Start Technology	Ova opcija može poboljšati vijek trajanja baterije automatskim postavljanjem računala u stanje slabijeg napajanja tijekom stanja mirovanja, nakon što je korisnik odredio vrijeme. Zadana postavka: Disabled (Onemogućeno)


Tablica 8. Upravljanje napajanjem

Opcija	Opis
AC Behavior	Omogućuje vam da omogućite ili onemogućite automatsko uključivanje računala računala kada je priključen AC adapter. Zadana postavka: Pokretanje na AC nije odabrano.
Auto On Time	Omogućuje vam da odredite vrijeme u kojemu se računalo mora automatski uključiti. Opcije su: <ul style="list-style-type: none"> • Onemogućeno (zadana postavka) • Every Day (Svaki dan) • Weekdays (U tjednu) • Odaberi dane
USB Wake Support	Omogućuje vam da omogućite USB uređajima pokretanje sustava iz stanja čekanja. <p> NAPOMENA: Ova je značajka funkcionalna samo kada je priključen AC adapter. Ako je AC adapter uklonjen u stanju čekanja, program za podizanje sustava uklonit će napon iz svih USB ulaza kako bi očuvao snagu baterije.</p> <ul style="list-style-type: none"> • Enable USB Wake Support (Omogući podršku za pokretanje putem USB uređaja)

Opcija	Opis
	<ul style="list-style-type: none"> • DEnable USB Wake Support nije odabrano
Wireless Radio Control	<p>Omogućuje vam da omogućite ili onemogućite funkciju koja automatski prebacuje iz žične ili bežične mreže neovisno o fizičkoj vezi.</p> <ul style="list-style-type: none"> • Kontroliraj WLAN radio • Kontroliraj WWAN radio • Kontroliraj WLAN radio ili Kontroliraj WWAN radio nisu odabrani (zadana postavka)
Wake on LAN/WLAN	<p>Omogućuje vam da omogućite ili onemogućite značajku koja uključuje računalo iz isključenog stanja kada primi poticaj putem LANsignala.</p> <ul style="list-style-type: none"> • Onemogućeno: ova opcija je prema zadanom omogućena. • Samo LAN • WLAN Only (Samo WLAN) • LAN or WLAN (LAN ili WLAN) • LAN with PXE Boot (LAN pomoću PXE podizanja)
Block Sleep	<p>Ova opcija omogućuje vam blokadu prelaska u spavanje (stanje S3) u okruženju operacijskog sustava.</p> <p>Blokada spavanja (stanje S3) - Ova opcija je onemogućena po zadanoj postavci.</p>
Peak Shift	<p>Ova opcija omogućuje vam da minimalizirate potrošnju AC napajanja tijekom vršnog napajanja u danu. Nakon što omogućite ovu opciju, vaš sustav se pokreće samo putem baterije čak i ako je priključeno AC napajanje.</p>
Advanced Battery Charge Configuration	<p>Ova opcija vam omogućuje da maksimizirate vijek trajanja baterije. Omogućavanjem ove opcije vaš sustav koristi standardni algoritam za punjenje te druge tehnike tijekom ne radnih sati radi poboljšanja vijeka trajanja baterije.</p> <p>Onemogućeno (zadana postavka)</p>
Primary Battery Charge Configuration	<p>Omogućuje vam odabir načina punjenja baterije. Opcije su:</p> <ul style="list-style-type: none"> • Prilagodljivo • Standard • Brzo punjenje: Ova opcija omogućena je po zadanoj postavci. • Primarno korištenje AC • Prilagođeno <p>Ako je odabrano prilagođeno punjenje, možete također konfigurirati Početak prilagođenog punjenja i Kraj prilagođenog punjenja.</p> <p> NAPOMENA: Svi načini punjenja nisu dostupni za sve baterije. Za omogućavanje ove opcije, onemogućite opciju Konfiguracija naprednog punjenja baterije.</p>

Opcija	Opis
Battery Slice Charge Configuration	<p>Omogućuje vam odabir vrste punjenja baterije. Opcije su:</p> <ul style="list-style-type: none"> Standard Charge (Standardno punjenje) Brzo punjenje: ova opcija je prema zadanom omogućena. <p> NAPOMENA: Brzo punjenje možda nije dostupno za sve baterije. Za omogućavanje ove opcije, onemogućite opciju Konfiguracija naprednog punjenja baterije.</p>
Intel Smart Connect Technology	<p>Ova opcija, ako je omogućena, periodično pretražuje za najbliže bežične veze dok je računalo u stanju mirovanja. Ovu opciju možete koristiti za sinkronizaciju e-pošte ili drugih aplikacija društvenih mreža koje su otvorene, kada uđete u stanje mirovanja.</p>

Tablica 9. POST Behavior

Opcija	Opis
Adapter Warnings	<p>Omogućuje vam da omogućite ili onemogućite poruke upozorenja programa za postavljanje sustava (BIOS) kada upotrebljavate određene adaptere.</p> <p>Zadana postavka: Omogući upozorenja adaptera</p>
Keypad (Embedded)	<p>Omogućuje vam da odaberete jedan od dva načina za aktivaciju tipkovnice koja je ugrađena u unutarnju tipkovnicu.</p> <ul style="list-style-type: none"> Samo tipka Fn: ova opcija je prema zadanom omogućena. Tipkom Numlock <p> NAPOMENA: Opcija tipkovnice (ugrađena) nije podržana u Latitude E5540</p>
Mouse/Touchpad	<p>Omogućuje vam da odredite kako sustav radi s unosom mišem i podlogom osjetljivom na dodir. Opcije su:</p> <ul style="list-style-type: none"> Serial Mouse (Serijski miš) PS2 Mouse (PS2 miš) Podloga osjetljiva na dodir/PS-2 miš: ova opcija je prema zadanom omogućena.
Numlock Enable	<p>Omogućuje vam da omogućite NumLock kod podizanja sustava računala.</p> <p>Omogući mrežu (zadana postavka)</p>
Fn Key Emulation	<p>Omogućuje vam da postavite opciju prema kojoj tipka <Scroll Lock> upotrebljava se za simulaciju funkcije tipke <Fn>.</p> <p>Omogući emulaciju tipke Fn (zadana postavka)</p>
Mebx Hotkey	<p>Omogućuje vam da odredite treba li funkcija MEBx prečaca biti omogućena prilikom podizanja sustava</p> <p>Omogući MEBx prečace (Zadana postavka)</p>

Opcija	Opis
Fastboot	Omogućuje vam da ubrzate postupak podizanja sustava zaobilaženjem nekih kompatibilnih koraka. Opcije su: <ul style="list-style-type: none"> Minimalno Temeljito (zadana postavka) Auto
Extended BIOS POST Time	Omogućuje vam da izradite dodatnu odgodu posizanja sustava: Opcije su: <ul style="list-style-type: none"> 0 sekunda 5 sekunda (zadana postavka) 10 sekunda

Tablica 10. Podrška virtualizaciji

Opcija	Opis
Virtualization	Omogućuje vam da omogućite ili onemogućite Intelovu tehnologiju virtualizacije. Enable Intel Virtualization Technology (zadana postavka)
VT for Direct I/O	Omogućuje ili onemogućuje alatu Virtual Machine Monitor (VMM) upotrebu dodatnih hardverskih mogućnosti koje omogućuje tehnologija Intel® Virtualization za izravne U/I. Omogući VT za izravni I/O - omogućeno po zadanoj postavci.
Trusted Execution	Ova opcija specificira može li Measured Virtual Machine Monitor (MVMM) iskoristiti dodatne hardverske mogućnosti koje pruža Intelova tehnologija za pouzdano izvršenje. Za upotrebu ove značajke moraju biti omogućene tehnologija virtualizacije TPM i tehnologija virtualizacije za izravan U/I. Pouzdana izvršenje – prema zadanom onemogućeno.

Tablica 11. Bežično

Opcija	Opis
Wireless Switch	Omogućuje vam postavljanje bežičnih uređaja koji se mogu kontrolirati putem bežičnog prekidača. Opcije su: <ul style="list-style-type: none"> WWAN WLAN WiGig Bluetooth Sve opcije su prema zadanom omogućene.
Latitude E5440	<ul style="list-style-type: none"> WWAN WLAN WiGig Bluetooth
Latitude E5540	<ul style="list-style-type: none"> WLAN WiGig

Opcija	Opis
	<ul style="list-style-type: none"> Bluetooth <p>Sve opcije su prema zadanom omogućene.</p>
Wireless Device Enable	Omogućuje vam da omogućite ili onemogućite unutarnje bežične uređaje.
Latitude E5440	<ul style="list-style-type: none"> WWAN WLAN / WiGig Bluetooth <p>Sve opcije su prema zadanom omogućene.</p>
Latitude E5540	<ul style="list-style-type: none"> WLAN / WiGig Bluetooth <p>Sve opcije su prema zadanom omogućene.</p>

Tablica 12. Održavanje

Opcija	Opis
Service Tag	Prikazuje servisnu oznaku vašeg računala.
Asset Tag	Omogućuje vam da izradite oznaku sustava računala ako oznaka računala još nije postavljena. Ova opcija nije postavljena po zadanoj postavci.

Tablica 13. Dnevnici sustava

Opcija	Opis
BIOS Events	Omogućuje vam da pregledate i izbrišete događaje POST testa programa za podizanje sustava (BIOS).
Thermal Events	Omogućuje vam da pregledate i obrišete događaje programa za podizanje sustava (termalni).
Power Events	Omogućuje vam da pregledate i obrišete događaje programa za podizanje sustava (napajanje).


Ažuriranje BIOS-a

Preporučujemo da ažurirate BIOS (program za postavljanje sustava), kod zamijene matične ploče ili ako je ažuriranje odstupno. Za prijenosna računala osigurajte da je baterija potpuno napunjena i priključena na utičnicu

1. Ponovno pokrenite računalo.
2. Idite na dell.com/support.
3. Upišite **Servisnu oznaku** ili **Kôd za brzu uslugu** i kliknite na **Pošalji**.



NAPOMENA: Za lociranje servisne oznake kliknite na **Gdje je moja servisna oznaka?**

 **NAPOMENA:** Ako ne možete pronaći servisnu oznaku, kliknite na **Detektiraj servisnu oznaku**. Nastavite s uputama na zaslonu.

4. Ako ne možete locirati ili pronaći servisnu oznaku, kliknite na Kategorije proizvoda u vašem računalu.
5. Odaberite **Vrstu proizvoda** iz popisa.
6. Odaberite model računala i pojavljuje se stranica **Podrška proizvodu**.
7. Kliknite na **Dohvati upravljačke programe** i kliknite na **Prikaži sve upravljačke programe**.
Otvaraju se upravljački programi i stranica za preuzimanje.
8. Na zaslonu Upravljački programi i preuzimanja, pod padajućim popisom **Operacijski sustav**, odaberite **BIOS**.
9. Identificirajte najnoviju datoteku BIOS-a i kliknite na **Preuzmi datoteku**.
Možete analizirati koje upravljačke programe je potrebno ažurirati. Za svoj proizvod kliknite na **Analiziraj sustav za ažuriranja** i slijedite upute na zaslonu.
10. Odaberite željeni način preuzimanja u **Molimo odaberite način preuzimanja u nastavku**; kliknite na **Preuzmi datoteku**.
Prikazuje se prozor **Preuzmi datoteku**.
11. Za spremanje datoteke na radnu površinu kliknite na **Spremi**.
12. Za instalaciju ažuriranih BIOS postavki na vašem računalu kliknite na **Pokreni**.
Slijedite upute na zaslonu.


Zaporka sustava i postavljanje

Možete izraditi zaporku sustava i zaporku za postavljanje kako biste osigurali računalo.

Vrsta zaporkе	Opis
Zaporka sustava	Zaporka koju morate upisati za prijavu u sustav.
Zaporka za postavljanje	Zaporka koju morate unijeti za pristup i vršenje promjena u postavkama BIOS-a računala.


 **OPREZ:** Značajka zaporkе omogućuje osnovnu razinu sigurnosti za podatke na vašem računalu.

 **OPREZ:** Svatko može pristupiti podacima spremjenim na vašem računalu ako nisu zaključani i ostavljeni bez nadzora.

 **NAPOMENA:** Vaše računalo isporučeno je s onemogućenom zaporkom sustava i postavljanja.

Pridruživanje zaporkе sustava i zaporkе za postavljanje

Možete pridružiti novu **Zaporku sustava** i/ili **Postaviti zaporku** ili promijeniti postojeću **Zaporku sustava** i/ili samo **Postaviti zaporku** kada je **Status zaporkе Otključan**. Ako je status zaporkе **Zaključano**, ne možete promijeniti zaporku sustava.

 **NAPOMENA:** Ako je premosnik zaporkе onemogućen, postojeća zaporka sustava i postavljanje zaporkе je obrisano i ne trebate pružati zaporku sustava za prijavu u računalo.

Za ulaz u program za postavljanje sustava pritisnite <F2> odmah nakon uključivanja ili ponovnog podizanja sustava.

1. U zaslonu **BIOS sustava** ili **Program za postavljanje sustava**, odaberite **Sigurnost sustava** i pritisnite <Enter>.

Prikazuje se zaslon **Sigurnost sustava**.

2. U zaslonu **Sigurnost sustava** potvrdite da je **Status zaporke Otključano**.
3. Odaberite **Zaporka sustava**, upišite zaporku sustava i pritisnite <Enter> ili <Tab>. Koristite sljedeće upute za pridruživanje zaporke sustava:
 - Zaporka može imati da 32 znamenke.
 - Zaporka može sadržavati brojeve od 0 do 9.
 - Važe se samo mala slova, velika slova nisu dopuštena.
 - Dopuštene su samo sljedeće posebne znamenke: razmak, ("), (+), (,), (-), (.), (/), (:), (l), (\), (l), (').


Ponovno unesite zaporku sustava kad se to od vas traži.

4. Upišite zaporku sustava koju ste ranije upisali i kliknite na **U redu**.
5. Odaberite **Zaporka za postavljanje**, upišite zaporku sustava i pritisnite <Enter> ili <Tab>. Poruka od vas traži da ponovno upišete zaporku postavljanja.
6. Upišite zaporku postavljanja koju ste ranije upisali i kliknite na **U redu**.
7. Pritisnite <Esc> i poruka od vas traži da spremite promjene.
8. Pritisnite <Y> za spremanje promjena.
Računalo se ponovno pokreće.

Brisanje ili promjena postojeće zaporke sustava i/ili postavljanja

Osigurajte da je **Status zaporke** Otključano (u programu za postavljanje sustava) prije pokušaja brisanja ili promjene postojeće zaporke sustava i/ili postavljanja. Ne možete obrisati ili promijeniti postojeću zaporku sustava ili postavljanja, ako je **Status zaporke** zaključano.

Za ulaz u program za postavljanje sustava pritisnite <F2> odmah nakon uključivanja ili ponovnog podizanja sustava.

1. U zaslonu **BIOS sustava** ili **Program za postavljanje sustava**, odaberite **Sigurnost sustava** i pritisnite <Enter>. Prikazuje se zaslon **Sigurnost sustava**.
2. U zaslonu **Sigurnost sustava** potvrdite da je **Status zaporke Otključano**.
3. Odaberite **Zaporku sustava**, dodajte ili obrišite postojeću zaporku sustava i pritisnite <Enter> ili <Tab>.
4. Odaberite **Zaporku postavljanja**, dodajte ili obrišite postojeću zaporku postavljanja i pritisnite <Enter> ili <Tab>.  **NAPOMENA:** Ako mijenjate zaporku sustava i/ili postavljanja, ponovno unesite novu zaporku kad se od vas to traži. Ako brišete zaporku sustava i/ili postavljanja potvrdite brisanje kad se promiče.
5. Pritisnite <Esc> i poruka od vas traži da spremite promjene.
6. Pritisnite <Y> za spremanje promjena i izlaz iz programa za postavljanje sustava.
Računalo se ponovno pokreće.

Dijagnostike

Ako imate problema s vašim računalom, pokrenite ePSA dijagnostiku prije nego se obratite tvrtki Dell za tehničku pomoć. Svrha pokretanja dijagnostika je testiranje hardvera računala bez zahtjeva za dodatnom opremom ili opasnosti od gubitka podataka. Ako niste u mogućnosti sami riješiti problem, osoblje usluge i podrške može koristiti rezultate dijagnostike za pomoć u rješavanju problema.

Dijagnostika poboljšanog testiranja računala prije podizanja sustava (ePSA)

Dijagnostika ePSA (poznata kao dijagnostika sustava) izvodi potpunu provjeru hardvera. ePSA je ugrađena s BIOS-om i pokreće se interno s BIOS-om. Ugrađena dijagnostika sustava pruža komplet opcija za određene uređaje ili grupu uređaja omogućavajući vam da:

- automatski pokrenete testove ili u interaktivnom načinu rada
- ponovite testove
- prikazete ili spremite rezultate testa
- Pokrenete temeljite testove za uvođenje dodatnih opcija testiranja radi pružanja dodatnih informacija o uređaju(-ima) u kvaru
- Prikaz poruka o statusu koji vas informira ako su testovi uspješno završeni
- Prikaz poruka o pogrešci koji vas informiraju o problemima do kojih je došlo tijekom testiranja







OPREZ: Koristite dijagnostiku sustava za testiranje samo vašeg računala. Korištenje ovog programa s drugim računalima može dovesti do nevaljanih rezultata ili poruka o pogrešci.



NAPOMENA: Neki testovi za određene uređaje zahtijevaju interakciju korisnika. Uvijek osigurajte da se prisutni kod računala kada dijagnostika vrši testove.

1. Uključite računalo.
2. Kada se računalo podiže, pritisnite tipku <F12> kada se prikaže logotip Dell.
3. Na zaslону izbornika za podizanje odaberite opciju **Dijagnostika**.
Prikazuje se prozor **Poboljšanog testiranja računala prije podizanja sustava**, navodeći sve detektirane uređaje u računalu. Dijagnostika pokreće testove na svim detektiranim uređajima.
4. Ako želite pokrenuti dijagnostički test na određenom uređaju pritisnite <Esc> i kliknite na **Da** kako biste zaustavili dijagnostički test.
5. Odaberite uređaj s lijeve ploče i kliknite na **Pokreni testove**.
6. Ako postoje neki problemi, prikazuju se kodovi pogreške.
Zabilježite kôd pogreške i obratite se tvrtki Dell.

Svjetla statusa uređaja



Ikona	Opis
	Uključuju se kada uključite računalo i trepere kada se računalo nalazi u načinu za upravljanje energijom.
	Uključuje se kada računalo očitava ili zapisuje podatke.
	Svijetli ili treperi kako bi pokazala napunjenost baterije.
	Uključuje se kada je omogućena bežična mreža.

Svjetla statusa baterije

Ako je računalo priključeno u električnu utičnicu, svjetlo baterije funkcionira na sljedeći način:

Naizmjenično treperenje žutog i bijelog svjetla	Priključen je AC adapter koji nije proizvela tvrtka Dell i koje ne podržava vaše prijenosno računalo.
Naizmjenično treperenje žutog i svijetljenje bijelog svjetla	Privremeni kvar baterije s priključenim AC adapterom.
Trajno treperenje žutog svjetla	Ozbiljan kvar baterije s priključenim AC adapterom.
Nema svjetlosti	Baterija je potpuno napunjena s priključenim AC adapterom.
Uključeno bijelo svjetlo	Baterija je u načinu punjenja s priključenim AC adapterom.

Specifikacije

 **NAPOMENA:** Ponude se mogu razlikovati po regijama. Za više informacija o konfiguraciji svog računala kliknite ikonu  (**Ikona Start**) → **Pomoć i podrška** i zatim odaberite opciju za prikaz informacija o vašem računalu.




Tablica 14. System Information

Značajka	Specifikacija
Širina DRAM sabirnice	64-bitna
Flash EPROM	SPI 32 Mbita + 64 Mbita
sabirnica PCIe Gen1	100 MHz
Frekvencija vanjske sabirnice	DMI (5 GT/s)

Tablica 15. Procesor

Značajka	Specifikacija
Vrste	<ul style="list-style-type: none"> • Intel Core i3 serija • Intel Core i5 serija • Intel Core i7 serija
L3 predmemorija	do 8 MB

Tablica 16. Memorija

Značajka	Specifikacija
Priključak za memoriju	Dva SODIMM utora
Kapacitet memorije	2 GB, 4 GB ili 8 GB
Vrsta memorije	DDR3 SDRAM 1600 Mhz
Minimalno memorije	2 GB
	 NAPOMENA: 64-bitni operacijski sustav zahtjeva minimalno 4 GB memorije.
Maksimalno memorije	16 GB
	 NAPOMENA: svaki utor SoDIMM podržava maksimalno 8 GB memorije.
	 NAPOMENA: 64-bitni operacijski sustav zahtjevaju 16 GB korištenja memorije.

Tablica 17. podrška mSATA

Značajka	Specifikacija
s konfiguracijom Express Card I/O i Discrete Graphic	Nema podrške SATA na oba Latitude E5440 i Latitude E5540.
za druge konfiguracije	Nije podržano mSATA na oba Latitude E5440 i Latitude E5540.
bez konfiguracije Card I/O na Discrete Graphic i sve UMA grafike	<ul style="list-style-type: none"> • Podržava mSATA i WWAN na Latitude E5440 • Podržava mSATA na Latitude E5540.

Tablica 18. Audio

Značajka	Specifikacija
Tip	Četverokanalni audio visoke definicije
Kontroler	Realtek ALC3226
Stereo konverzija	24-bit (analogno u digitalno i digitalno u analogno)
Sučelje:	
Unutarnje	audio visoke definicije
Vanjsko	priključak za mikrofonski/stereo slušalice/vanjski priključak za zvučnike
Zvučnici	dva
Unutarnje pojačalo za zvučnik	1 W (RMS) po kanalu
Kontrola glasnoće	prečaci za kontrolu glasnoće i isključivanja tona


Tablica 19. Video

Značajka	Specifikacija
Tip	integrirana na matičnoj ploči
Kontroler	
UMA	Intel HD Graphics 4600
Diskrete	Nvidia GeForce (N14M-GE) Discrete grafička kartica, 2 GB grafike

Tablica 20. Komunikacije

Značajka	Specifikacija
Mrežni adapter	10/100/1000 Mb/s Ethernet (RJ-45)
Bežično	<ul style="list-style-type: none"> • Ugrađena bežična lokalna mreža (WLAN) • Bežična mreža širokog područja (WWAN) (samo E5440)

Tablica 21. Ulazi i priključci

Značajka	Specifikacija
Audio (opcionalno)	priključak za mikrofonski/stereo slušalice/priključak za zvučnike
Video	<ul style="list-style-type: none"> jedan 15-pinski VGA priključak 19-pinski HDMI priključak
Mrežni adapter	jedan RJ-45 priključak
USB 2.0	<ul style="list-style-type: none"> jedan 4-pinski priključak kompatibilan USB 2.0 (E5440) dva 4-pinska priključka kompatibilna s USB 2.0 priključkom (E5540) <p> NAPOMENA: USB 2.0 priključak na stražnjem dijelu računala Latitude E5540, postaje aktiviran kada je računalo Latitude E5540 priključeno na priključnu stanicu.</p>
USB 3.0	dva kompatibilna priključka s USB 3.0
Čitač memorijskih kartica	jedan 8-u-1 čitač memorijskih kartica
Priključak za priključnu stanicu	jedan
Priključak kartice identiteta pretplatnika (SIM)	jedan (samo E5440)

Tablica 22. Zaslona

Značajka	Specifikacija
Tip	
Latitude E5440	<ul style="list-style-type: none"> HD (1366 x 768), WLED HD+ (1600 x 900)
Latitude E5540	<ul style="list-style-type: none"> HD (1366 x 768), WLED FHD (1920 x 1080)
Veličina	
Latitude E5440	14,0 inča
Latitude E5540	15,6 inča
Dimenzije:	
Latitude E5440:	
Visina	192,50 mm (7,57 inča)
Širina	324,00 mm (12,75 inča)
Dijagonalno	355,60 mm (14,00 inča)
Aktivna područja (X/Y)	309,40 mm X 173,95 mm

Značajka	Specifikacija
Maksimalna razlučivost	<ul style="list-style-type: none"> • 1366 x 768 piksela • 1600 x 900 piksela
Maksimalna svjetlina	200 nita
Latitude E5540:	
Visina	210,00 mm (8,26 inča)
Širina	360 mm (14,17 inča)
Dijagonalno	394,24 mm (15,60 inča)
Aktivno područje (X/Y)	344,23 mm X 193,54 mm
Maksimalna razlučivost	<ul style="list-style-type: none"> • 1366 x 768 piksela • 1920 x 1080 piksela
Maksimalna svjetlina	220 nita za HD, 300 nita za FHD
Radni kut	0° (zatvoreno) do 135°
Učestalost osvježavanja	60 Hz
Minimalni kutovi gledanja:	
Vodoravno	<ul style="list-style-type: none"> • +/- 40° za HD • +/- 60° za FHD
Okomito	<ul style="list-style-type: none"> • +10°/-30° za HD • +/-50° za FHD
Gustoća piksela:	
Latitude E5440	0,2265 mm x 0,2265 mm
Latitude E5540	<ul style="list-style-type: none"> • 0,2520 mm x 0,2520 mm za HD • 0,1790 x 0,1790 za FHD



Tablica 23. Tipkovnica

Značajka	Specifikacija
Broj tipki	SAD: 86 tipki, Velika Britanija: 87 tipki, Brazil: 87 tipki i Japan: 90 tipki
Raspored	QWERTY/AZERTY/Kanji

Tablica 24. Podloga osjetljiva na dodir

Značajka	Specifikacija
Aktivno područje:	
X-os	80,00 mm (3,15 inča)
Y-os	45,00 mm (1,77 inča)

Tablica 25. Baterija

Značajka	Specifikacija
Tip	4-ćelijska, 6-ćelijska ili 9-ćelijska „pametna“ litij-ionska baterija
Dimenzije:	
Visina	
4-ćelijska, 6-ćelijska i 9-ćelijska	20,00 mm (0,79 inča)
Širina	
4-ćelijska i 6-ćelijska	208,00 mm (8,18 inča)
9-ćelijska	214,00 mm (8,43 inča)
Dubina	
4-ćelijska i 6-ćelijska	48,08 mm (1,89 inča)
9-ćelijska	71,79 mm (2,83 inča)
Težina	
4-ćelijska	240,00 (0,53 lb)
6 ćelija	344,73 g (0,76 lb)
9-ćelijska	508,20 g (1,12 lb)
Napon	
4-ćelijska	14,8 V DC
6-ćelijska i 9-ćelijska	11,1 VDC
Raspon temperatura:	
Radno	od 0 °C do 50 °C (od 32 °F do 122 °F)
U mirovanju	od -40 °C do 85 °C (od -40 °F do 185 °F)
	 NAPOMENA: Baterija je otporna na prethodno navedene temperature skladištenja uz 100% napunjenost.
	 NAPOMENA: Baterija je također otporna na temperature skladištenja od -20 °C do +60 °C uz očuvanje njezine učinkovitosti.
Baterija na matičnoj ploči	Litij-ionska baterija na matičnoj ploči 3 V CR2032

Tablica 26. AC adapter

Značajka	Latitude E5440	Latitude E5540
Tip	65 W	Adapter od 90 W
Ulazni napon	od 100 VAC do 240 VAC	od 100 VAC do 240 VAC
Ulazna struja (maksimalno)	1,7 A	1,5 A

Značajka	Latitude E5440	Latitude E5540
Ulazna frekvencija	od 50 Hz do 60 Hz	od 50 Hz do 60 Hz
Izlazna snaga	65 W	90 W
Izlazna struja	3,34 A (neprekidno)	4,62 A (neprekidno)
Nominalni izlazni napon	19,5 +/-1,0 VDC	19,5 +/-1,0 VDC
Raspon temperatura:		
Radno	od 0 °C do 40 °C (od 32 °F do 104 °F)	od 0 °C do 40 °C (od 32 °F do 104 °F)
U mirovanju	od -40°C do 70°C (od -40°F do 158°F)	od -40°C do 70°C (od -40°F do 158°F)

Tablica 27. Fizički


Fizički	Latitude E5440		Latitude E5540	
	Dodir	Bez dodira	Dodir	Bez dodira
Visina	Prednja – 27,70 mm (1,09 inča)	Prednja – 25,20 mm (0,99 inča)	Prednja – 28,25 mm (1,11 inča)	Prednja – 26,00 mm (1,02 inča)
	Prednja – 32,20 mm (1,27 inča)	Prednja – 28,65 mm (1,13 inča)	Prednja – 33,60 mm (1,32 inča)	Prednja – 29,70 mm (1,17 inča)
Širina	338,00 mm (13,31 inča)		379,00 mm (14,92 inča)	
Dubina	235,00 mm (9,25 inča)		250,50 mm (9,86 inča)	
Težina (minimalno)	1,99 kg (4,40 lb)		2,42 kg (5,35 lb)	

Tablica 28. Okruženje

Značajka	Specifikacija
Temperatura:	
Radno	od 0 °C do 35 °C (od 32 °F do 95 °F)
Skladištenje	od -40 °C do 65 °C (od -40 °F do 149 °F)
Relativna vlažnost (maksimalno):	
Radno	10% do 90% (bez kondenzacije)
Skladištenje	5% do 95% (bez kondenzacije)
Nadmorska visina (maksimalno):	
Radno	od -15,24 m do 3048 (od -50 stopa do 10.000 stopa)
U mirovanju	od -15,24 m do 10.668 m (od -50 stopa do 35.000 stopa)

Značajka	Specifikacija
Razina onečišćenja zraka	G1, kao što je definirano u ISA-S71.04-1985

Kontaktiranje tvrtke Dell

 **NAPOMENA:** Ako nemate aktivnu vezu s internetom, podatke za kontakt možete naći na računu kojeg ste dobili prilikom kupnje proizvoda, otpremnici, računu ili katalogu proizvoda tvrtke Dell.

Tvrtka Dell pruža nekoliko opcija za podršku i uslugu kojima možete pristupiti putem interneta ili telefona. Njihova dostupnost ovisi o državi i proizvodu, stoga neke usluge možda neće biti dostupne u vašoj regiji. Ako se želite obratiti tvrtki Dell u vezi prodaje, tehničke podrške ili problema oko korisničke podrške:

1. Idite na **dell.com/support**.
2. Odaberite kategoriju podrške.
3. Odaberite vašu zemlju ili regiju iz padajućeg izbornika **Choose a Country/Region** (Odaberite zemlju/regiju) koji se nalazi na dnu stranice.
4. Odaberite odgovarajući uslugu ili vezu za podršku na temelju vaših potreba.