

(Dell Latitude 14 Rugged Extreme (7404 מדריך תחילת עבודה



הערות, התראות ואזהרות

הערה: "הערה" מציינת מידע חשוב המסייע להשתמש במחשב ביתר יעילות. 

התראה: "התראה" מציינת נזק אפשרי לחומרה או אובדן נתונים, ומסבירה כיצד ניתן למנוע את הבעיה. 

אזהרה: "אזהרה" מציינת אפשרות של נזק לרכוש, פגיעה גופנית או מוות. 

Copyright © 2015 Dell Inc. כל הזכויות שמורות. מוצר זה מוגן על ידי כל החוקים בארה"ב והחוקים הבינלאומיים להגנה על זכויות יוצרים וקניין רוחני. Dell™ והלוגו של Dell הם סימנים מסחריים של חברת Dell Inc. בארה"ב ו/או בתחומי שיפוט אחרים. כל הסימנים האחרים והשמות המוזכרים במסמך זה עשויים להיות סימנים מסחריים בבעלות החברות שלהן. בהתאמה.

06 - 2014

מהדורה A01

תוכן עניינים

4	1	חיפוש מידע ומשאבים
5	2	סקירת מערכת
7	3	התקנה מהירה
9	4	הסרה והתקנה של רכיבים
9		פתיחת הדלתות עם תפס הלחיצה
9		סגירת הדלתות עם תפס הלחיצה
9		הסרת הסוללה
10		התקנת הסוללה
10		הסרת הכונן הקשיח
10		התקנת הכונן הקשיח
11	5	עבודה על המחשב
11		שימוש במקלדת בעלת תאורה אחורית
11		הפעלה/כיבוי של התאורה האחורית של המקלדת או כוונן הבהירות
11		שינוי צבע התאורה האחורית של המקלדת
12		התאמה אישית של המקלדת עם התאורה האחורית בהגדרת המערכת (BIOS)
12		תכונות לנעילת מקש הפונקציות < Fn >
13		הפעלה/כיבוי של מצב סתר
13		נטרל מצב סתר בהגדרת המערכת (BIOS)
13		אפשרו ונטרו תכונת האלחוט (WiFi)
14	6	מחבר ניתוק מהיר (QD)
14		התקנת מחבר ניתוק מהיר (QD)
14		הסרת מחבר ניתוק מהיר (QD)
15	7	מפרט
		únicamente para Mé(xico19) Information para NOM
20	8	פנייה אל Dell

חיפוש מידע ומשאבים

עיין במסמכי הבטיחות והתקינה שסופקו עם המחשב שברשותך ובדף הבית של התאימות לתקינה בכתובת: www.dell.com/ **regulatory_compliance** לקבלת מידע נוסף אודות:

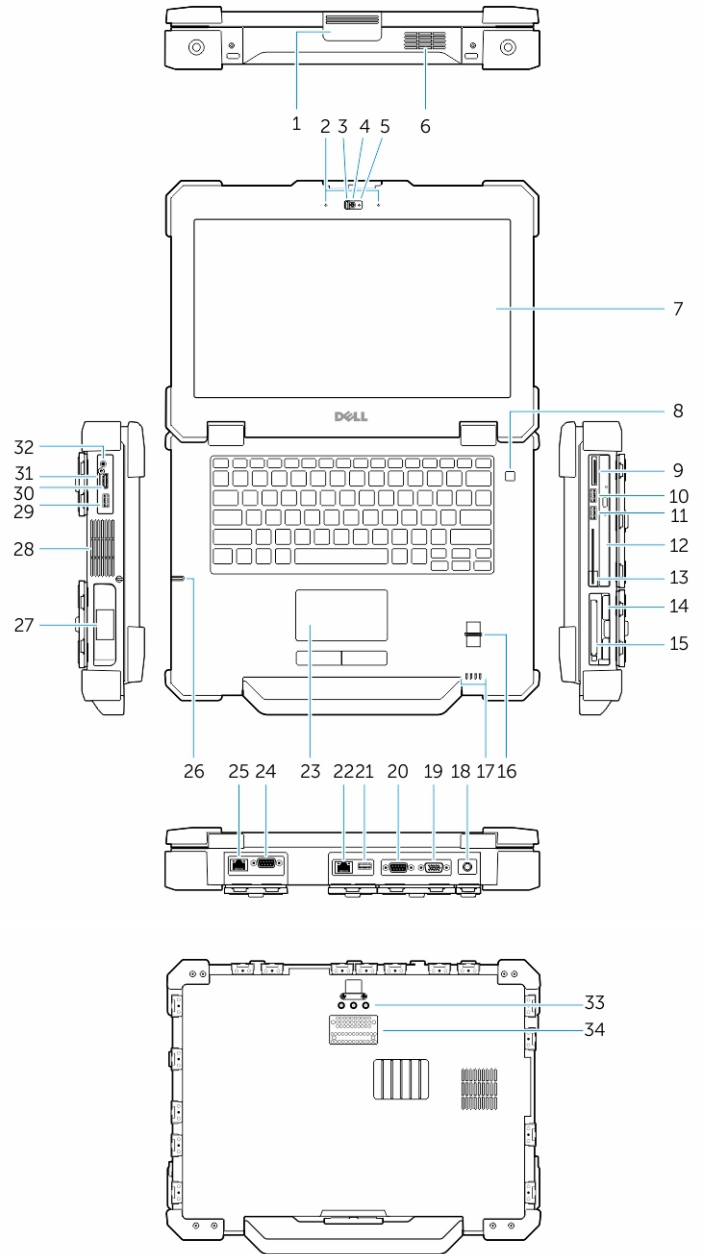
- נוהלי בטיחות מומלצים
- אישור תקינה
- ארגונומיה

בקר בכתובת www.dell.com לקבלת מידע נוסף אודות:

- כתב אחריות
- תנאים ותניות (ארה"ב בלבד)
- הסכם רישיון למשתמש קצה

מידע נוסף על המוצר שברשותך זמין בכתובת www.dell.com/support/manuals


סקירת מערכת



- .2 מיקרופון
- .4 מצלמה (אופציונלי)

- .1 תפס צג
- .3 צמצם פרטיות

5.	נורית מצב מצלמה	6.	רמקול
7.	צג/מסך מגע עם אפשרות קריאה מחוץ למבנים	8.	לחצן הפעלה
9.	קורא כרטיסי זיכרון	10.	מחבר USB 2.0
11.	מחבר USB 3.0	12.	כונן אופטי
13.	קורא כרטיסים חכמים	14.	הכונן הקשיח
15.	קורא ExpressCard או PCMCIA	16.	קורא טביעות אצבעות
17.	נוריות מצב	18.	מחבר אספקת חשמל
19.	מחבר VGA	20.	מחבר טורי
21.	מחבר USB 2.0	22.	מחבר רשת
23.	משטח מגע	24.	מחבר טורי
25.	מחבר רשת	26.	עט מגע
27.	הסוללה	28.	תא תרמי אטום
29.	מחבר USB 3.0 עם PowerShare	30.	מחבר HDMI
31.	קורא כרטיסי SIM	32.	מחבר שמע
33.	מחברי מעבר לתדר רדיו	34.	מחבר להתקן עגינה

 אזהרה: אין לחסום את פתחי האוורור, להכניס לתוכם חפצים או לאפשר לאבק להצטבר בהם. כאשר מחשב Dell פועל, אין לאחסנו בסביבה ללא זרימת אוויר נאותה, כגון מזוודה סגורה. הגבלת זרימת האוויר עשויה לגרום נזק למחשב. המחשב מפעיל את המאוורר כשהוא מתחמם. רעש המאוורר הוא תופעה רגילה ואינו מצביע על בעיה במאוורר או במחשב.

 סכנה: סכנת פיצוץ – אין להשתמש במחברים חיצוניים (שקע חשמל, יציאת HDMI, יציאות USB, יציאת RJ45, יציאת RS232, יציאת שמע, קורא כרטיסים חכמים, קורא כרטיסי SD, קורא כרטיסי Express Card, קורא כרטיסי PC, קורא כרטיסי SIM) במקומות מסוכנים.

התקנה מהירה

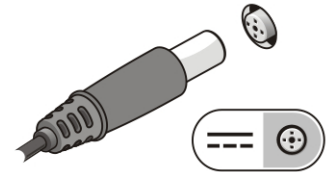
אזהרה: לפני שתתחיל לבצע הליך כלשהו בסעיף זה, קרא את מידע הבטיחות המצורף למחשב שברשותך. לקבלת מידע נוסף על שיטות העבודה המומלצות בקר בכתיבת www.dell.com/regulatory_compliance

אזהרה: מתאם AC מתאים לסוגים שונים של שקעי חשמל ברחבי העולם. עם זאת, במדינות שונות יש מחברי חשמל ומעבירי חשמל שונים. שימוש בכבל שאינו תואם או חיבור לא נכון של הכבל למעביר או לשקע החשמל עלול לגרום לשריפה או נזק לציוד.

התראה: בעת ניתוק כבל מתאם ה-AC מהמחשב, אחוז במחבר ולא בכבל עצמו, ומשוך בחוזקה אך בעדינות, כדי למנוע נזק לכבל. בעת ליפוף כבל מתאם ה-AC, הקפד להמשיך את זווית המחבר על מתאם ה-AC כדי למנוע נזק לכבל.

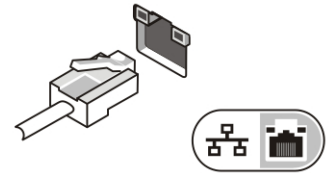
הערה: התקנים מסוימים עשויים שלא להיות כלולים, אם לא הזמנת אותם.

1. חבר את מתאם ה-AC למחבר של מתאם ה-AC במחשב ולשקע החשמל.



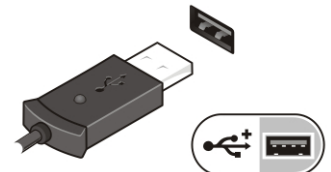
איור 1. מתאם AC

2. חבר את כבל הרשת (אופציונלי).



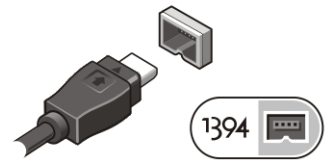
איור 2. מחבר רשת

3. חבר התקני USB, כגון עכבר או מקלדת (אופציונלי).



איור 3. מחבר USB

4. חבר התקני IEEE 1394, כגון כונן קשיח 1394 (אופציונלי).



איור 4. מחבר 1394

5. פתח את צג המחשב ולחץ על לחצן ההפעלה כדי להפעיל את המחשב.



איור 5. לחצן הפעלה

הערה: מומלץ להפעיל ולכבות את המחשב פעם אחת לפחות, לפני התקנת כרטיסים או חיבור המחשב להתקן עגינה או להתקן חיצוני אחר, כגון מדפסת. 

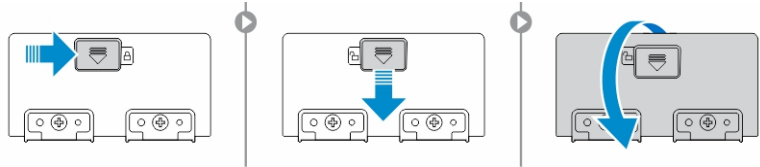
הסרה והתקנה של רכיבים

עקיף זה מספק מידע מפורט אודות אופן ההסרה וההתקנה של הרכיבים במחשב.

פתיחת הדלתות עם תפס הלחיצה

המחשב כולל שמונה דלתות עם תפס לחיצה. ארבע בגב המחשב, שתיים בצד הימני ושתיים בצד השמאלי של המחשב.

1. דלתות עם תפס לחיצה בצד השמאלי ובצד הימני: החלק את התפס לכיוון גב המחשב כדי לנעול, ולכיוון חזית המחשב כדי לפתוח.
2. דלתות עם תפס לחיצה בגב המחשב: החלק את התפס ימינה כדי לנעול ושמאלה כדי לפתוח.
3. כעת ניתן לפתוח את הדלת על-ידי לחיצה כלפי מטה על התפס ומשיכת הדלת כדי להרחיקה מהמחשב.



סגירת הדלתות עם תפס הלחיצה

1. סובב את הדלת חזרה למקומו, לכיוון המחשב.
2. שלב את המנעול על-ידי החלקתו עד שסמל המנעול יהיה גלוי.

הסרת הסוללה

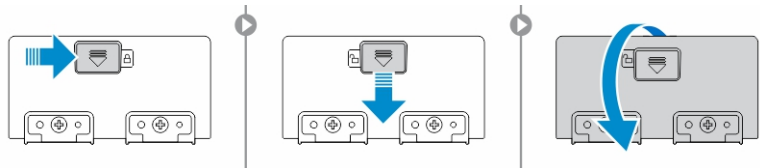
אזהרה: שימוש בסוללה לא תואמת עלול להגריל את הסכנה לשריפה או להתפוצצות. החלף את הסוללה רק בסוללה תואמת של Dell. הסוללה מתוכננת לעבודה עם מחשב Dell שברשותך. אל תשתמש בסוללה ממחשבים אחרים במחשב שברשותך.

אזהרה: לפני הסרה או החלפה של הסוללה, כבה את המחשב, נתק את מתאם זרם החילופין משקע החשמל ומהמחשב, נתק את המורם משקע הטלפון ומהמחשב והסר את כל הכבלים החיצוניים מהמחשב.

אזהרה: לא לשימוש במקומות מסוכנים. עיין בהוראות ההתקנה.

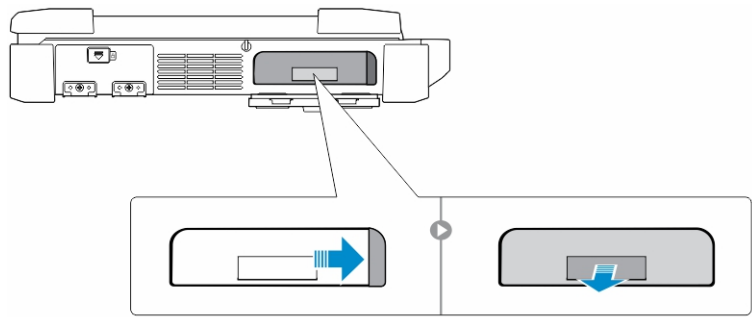
אזהרה: כדי למנוע התלקחות בסביבות מסוכנות, יש להחליף או לטעון סוללות אך ורק באזורים שידוע כי אינם מסוכנים.

1. דחף את תפס הנעילה של הסוללה ימינה כדי לשחרר אותה.
2. כעת ניתן לפתוח את הדלת על-ידי החלקת התפס כלפי מטה, וסיבוב הדלת בכיוון מטה.



3. כדי להסיר את הסוללה:

- a. כדי לבטל נעילה, דחף את תפס שחרור הסוללה ימינה.
- b. החלק את הסוללה אל מחוץ למחשב על-ידי משיכת הלשונית המחוברת לסוללה.

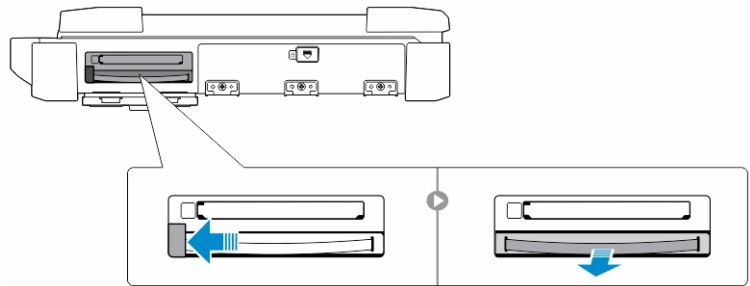


התקנת הסוללה

1. החלק את הסוללה לחרוץ שלה עד שהיא תיכנס למקומה בנקישה.
2. סובב את דלת הסוללה בחזרה למצבה הסגור ולחץ עד שתשמע צליל נקישה.
3. שלב את המנעול על-ידי דחיפת התפס שמאלה עד שסמל המנעול יהיה גלוי.

הסרת הכונן הקשיח

1. החלק את תפס שחרור הכונן הקשיח שמאלה כדי לבטל את נעילתו.
2. משוך החוצה את הכונן הקשיח באמצעות לולאת המשיכה והסר אותו מהמחשב.



התקנת הכונן הקשיח

1. כדי לאבטח את הכונן הקשיח, דחף את הכונן הקשיח לתא שלו.
2. סובב את הדלת בחזרה לכיוון המחשב ולחץ עליה עד שתיכנס למצבה הסגור.
3. הערה: ודא שלשוניות המשיכה של הכונן הקשיח לא מכסות את גומיות איטום המים. שלב את המנעול על-ידי החלקתו עד שסמל המנעול יהיה גלוי.

עבודה על המחשב

סעיף זה מספק מידע על המקלדת עם התאורה האחורית, מצב סתר, מקשי פונקציות וכיצד להחליף בין מצב מחשב נייד למצב מחשב לוח.

שימוש במקלדת בעלת תאורה אחורית

בדרת Latitude הקשיחה מצוידת במקלדת עם תאורה אחורית הניתנת להתאמה אישית. המערכת מגיעה עם הצבעים הבאים במצב מאופשר:

1. לבן
2. אדום
3. ירוק
4. כחול

לחילופין, ניתן להגדיר במערכת 2 צבעים נוספים בהתאמה אישית בהגדרת המערכת (BIOS).

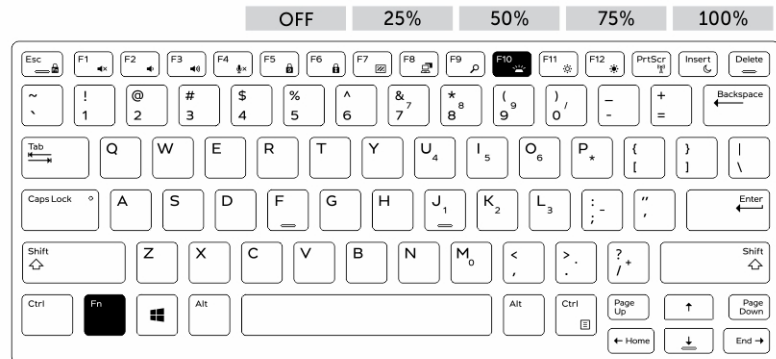
הפעלה/כיבוי של התאורה האחורית של המקלדת או כוונן הבהירות

1. הקש על **<Fn>** + **<F10>** כדי להפעיל את מתג התאורה האחורית של המקלדת.

 הערה: אין צורך במקש **<Fn>** אם נעילת מקש הפונקציות **<Fn>** מופעלת.

 הערה: כפעם הראשונה ששחמש בצירוף המקשים לעיל התאורה האחורית תופעל עם ההגדרה החלשה ביותר. הקשות נוספות על צירוף המקשים עברות באופן מחזורי בין הגדרות הבהירות 25%, 50%, 75% ו-100%.

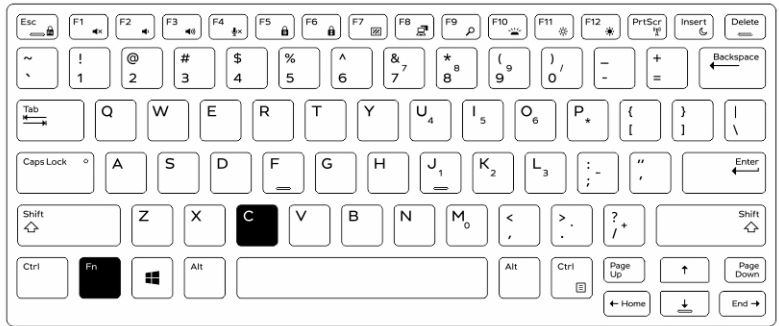
2. הקש בצורה מחזורית על צירוף המקשים כדי לכוון את הבהירות או לכבות לחלוטין את התאורה האחורית של המקלדת.



שינוי צבע התאורה האחורית של המקלדת

כדי לשנות את צבע התאורה האחורית של המקלדת:

1. הקש על המקשים **<C>** + **<FN>** כדי לעבור בצורה מחזורית בין הצבעים הזמינים לתאורה אחורית.
2. הצבעים לבן, אדום, ירוק וכחול פעילים כברירת מחדל. ניתן להוסיף עד שני צבעים מותאמים אישית למחזור בהגדרת המערכת (BIOS).

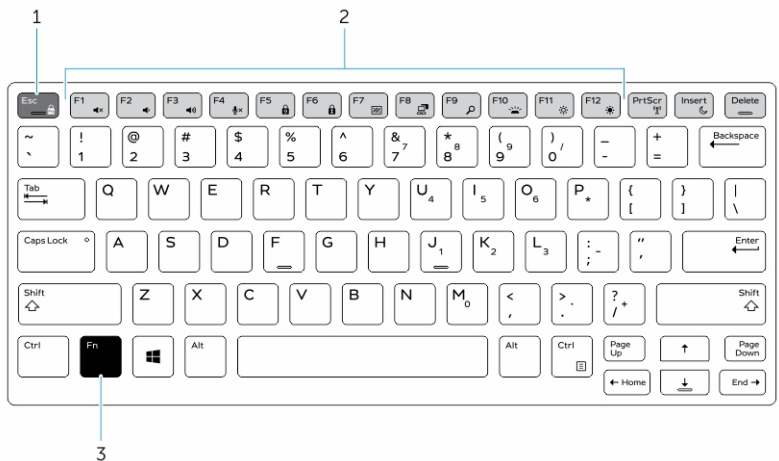


התאמה אישית של המקלדת עם התאורה האחורית בהגדרת המערכת (BIOS)

1. כבה את המחשב.
2. הפעל את המחשב, וכאשר יופיע הלוגו של Dell, הקש על מקש <F2> שוב ושוב כדי להציג את תפריט System Setup (הגדרת המערכת).
3. הרחב ופתח את תפריט **System Configuration** (תצורת המערכת).
4. בחר **RGB Keyboard Backlight** (תאורה אחורית של המקלדת של RGB).
5. באפשרותך לאפשר/לנטרל את הצבעים הסטנדרטיים (לבן, אדום, ירוק וכחול).
6. לחץ על **Apply** (החל) כדי להחיל שינויים ולאחר מכן לחץ על **Exit** (יציאה) כדי לסגור את System Setup (הגדרת המערכת).

תכונות לנעילת מקש הפונקציות <Fn>

הערה: המקלדת כוללת יכולת לנעילת מקש הפונקציות <Fn>. כאשר מקש זה מופעל, הפונקציות המשניות בשורה העליונה של המקשים הופכות לברירת המחדל ואינן מחייבות שימוש במקש <Fn>.



איור 6. הסברים למקש <Fn>

1. מקש נעילת <Fn>
2. מקשי <Fn> מושפעים
3. מקש <Fn>

הערה: נעילת <Fn> משפיעה על המקשים לעיל בלבד. הפונקציות המשניות לא מחייבות לחיצה על מקש <Fn> כאשר המקש מאופשר.

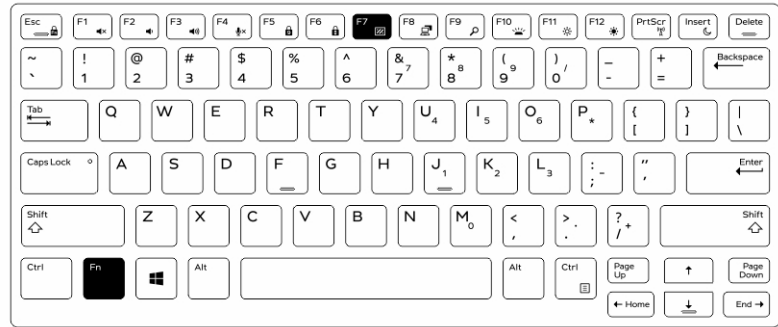
הפעלת מקש נעילת הפונקציות (Fn)

1. הקש על המקשים <Fn> + <Esc>
2. הערה: פונקציות משניות אחרות על המקשים, מתחת לשורה העליונה, לא יושפעו והן מחייבות שימוש במקש <Fn>.
2. הקש שוב על המקשים <Fn> + <Esc> כדי להשבית את תכונת נעילת הפונקציות.

מקשי הפונקציות יחזרו לפעולות ברירת המחדל שלהם.

הפעלה/כיבוי של מצב סתר

1. הקש על צירוף המקשים **<Fn> + <F7>** (אין צורך להקיש על מקש **<Fn>** כאשר נעילת Fn מופעלת) כדי להפעיל מצב סתר.
הערה: מצב סתר הוא פונקציה משנית של מקש **<F7>**. ניתן להשתמש במקש זה לביצוע פונקציות אחרות במחשב, כאשר לא משתמשים בו יחד עם מקש **<Fn>** להפעלת מצב סתר.
2. מבוצע כיבוי של כל האורות והצלילים.
3. הקש שוב על צירוף המקשים **<Fn> + <F7>** כדי לכבות את מצב הסתר.

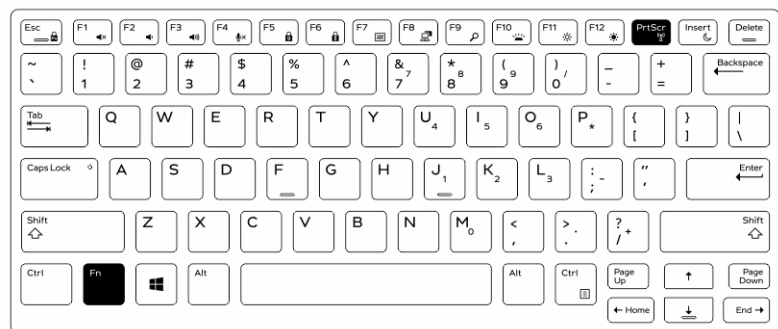


נטרל מצב סתר בהגדרת המערכת (BIOS)

1. כבה את המחשב.
2. הפעל את המחשב, וכאשר יופיע הלוגו של Dell, הקש על מקש **<F2>** שוב ושוב כדי להציג את תפריט **System Setup** (הגדרת המערכת).
3. הרחב ופתח את תפריט **System Configuration** (תצורת המערכת).
4. בחר **Stealth Mode Control** (בקרת מצב סתר).
- הערה: מצב סתר מאופשר כברירת מחדל.
5. בחר **Disable** (נטרל) כדי לנטרל את מצב הסתר.
6. בסיום, לחץ על **Apply** (החל) כדי להחיל את השינויים ועל **Exit** (יציאה) כדי לצאת מה-BIOS או מ-System Setup (הגדרת המערכת).

אפשרו ונטרול תכונת האלחוט (WiFi)

1. הקש על המקשים **<Fn> + <PrtScr>** כדי לאפשר את הרשת האלחוטית.
2. הקש שוב על המקשים **<Fn> + <PrtScr>** כדי לנטרל את הרשת האלחוטית.



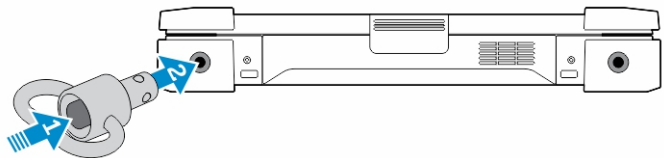
6

מחבר ניתוק מהיר (QD)

המוצרים הקשיחים של Latitude מצוידים בשקעים למחברי QD (ניתוק מהיר) בפינות. שקעים אלה מאפשרים חיבור של אביזרים אופציונליים, כגון רצועות כתף.

התקנת מחבר ניתוק מהיר (QD)

1. בצע את השלבים הבאים כדי להתקין מחבר ניתוק מהיר:



- a. יישר את מחבר הניתוק המהיר עם השקע שבפינת המחשב.
 - b. לחץ לחיצה ארוכה על הלחצן בחלק העליון של מחבר הניתוק המהיר.
2. הכנס את המחבר לשקע בזמן שאתה מחזיק את הלחצן לחוץ.
 3. שחרר את הלחצן לאחר שהמחבר התמקם היטב בשקע כדי לאבטח אותו.

הסרת מחבר ניתוק מהיר (QD)

1. לחץ לחיצה ארוכה על הלחצן בחלק העליון של מחבר הניתוק המהיר.
2. משוך את המחבר כדי להוציאו מהשקע תוך החזקת הלחצן לחוץ.

מפרט

הערה: ההצעות עשויות להשתנות מאזור לאזור. 

טבלה 1. System Information

מפרט	תכונה
64 סיביות	רוחב אפיק DRAM
SPI 32 Mbits	Flash EPROM
100MHz	אפיק PCIe 2.0

טבלה 2. מעבד

מפרט	תכונה
Intel Core סדרת i3/i5/i7	סוגים
עד 4 MB	מטמון L3
1600 MHz	תדר אפיק חיצוני


טבלה 3. זיכרון

מפרט	תכונה
שני חריצי SODIMM	מחבר זיכרון
2 ג'יגה-בתים, 4 ג'יגה-בתים, 8 ג'יגה-בתים	קיבולת זיכרון
DDR3L SDRAM 1600 Mhz	סוג זיכרון
4 GB	זיכרון מינימלי
16 GB	זיכרון מקסימלי

טבלה 4. Audio

מפרט	תכונה
שמע בארבעה ערוצים באיכות גבוהה	סוג
Realtek ALC3226	בקר
24 bit (אנלוגי-לדיגיטלי ודיגיטלי-לאנלוגי)	המרת סטריאו
	ממשק:
שמע HD	פנימי
מחבר כניסת מיקרופון/אוזניות סטריאו/רמקולים חיצוניים סטריאופוניים	חיצוני
רמקול מונו אחד	רמקולים
2 וואט (RMS)	מגבר רמקול פנימי

מפרט	תכונה
לחצנית הגברת עוצמת הקול/החלשת עוצמת הקול	בקרי עוצמת קול

התראה: כוונן בקרת עוצמת הקול, בנוסף לאיקוולייזר במערכת ההפעלה ו/או תוכנת האיקוולייזר, לערכים שונים מהאמצע עלולים להגביר את עוצמת הקול היוצא מהאוזניות ולגרום נזק או פגיעה בשמיעה. 

טבלה 5. וידאו

מפרט	תכונה
משולב בלוח המערכת	סוג
	בקר
	UMA
Intel HD Graphics 4400	Intel Core דורת i3/i5
Intel HD Graphics 5000	Intel Core i7
כרטיס גרפיקה נפרד מסוג Nvidia GeForce (N14M-GE), זיכרון גרפיקה 2 GB	נפרד (אופציונלי)

טבלה 6. תקשורת

מפרט	תכונה
10/100/1000 Mb/s של (RJ-45) Ethernet	מתאם רשת
WLAN עם Bluetooth מאופשר	אלחוט
WWAN	

טבלה 7. יציאות ומחברים

מפרט	תכונה
מחבר אחד למיקרופון/אוזניות סטריאו/רמקולים	Audio
מחבר VGA אחד של 15 פינים	וידאו
מחבר אחד של 19 פינים מסוג HDMI	
שני מחברי RJ-45	מתאם רשת
שני מחברי 4 פינים, תואמי USB 2.0	USB 2.0
מחבר אחד של 9 פינים, תואם USB 3.0 עם PowerShare	USB 3.0
מחבר אחד של 9 פינים, תואם USB 3.0	
קורא ExpressCard אחד או קורא PCMCIA אופציונלי (מחליף את קורא ה-ExpressCard)	קורא כרטיסי זיכרון
שני מחברים טוריים של 9 פינים DB	טורי
אחד	יציאת עגינה
חריץ micro-SIM אחד עם תכונת אבטחה	חריץ SIM

טבלה 8. צג

מפרט	תכונה
צג WLED	סוג
14.0 אינץ'	גודל





מפרט	תכונה
	מידות:
190.00 מ"מ (7.48 אינץ')	גובה
323.5 מ"מ (12.59 אינץ')	רוחב
375.2 מ"מ (14.77 אינץ')	אלכסון
309.40 מ"מ x 173.95 מ"מ	אזור פעיל (X/Y)
1366 x 768 פיקסלים	רזולוציה מקסימלית
0° (סגור) עד 180°	זווית הפעלה
60 Hz	קצב רענון
	זוויות תצוגה מינימליות:
70° +/- לפחות עבור HD	אופקית
70° +/- לפחות עבור HD	אנכית
0.1875 מ"מ	רוחב פיקסל
	טבלה 9. מקלדה

מפרט	תכונה
83 מקשים: אנגלית ארה"ב, תאילנדית, צרפתית קנדית, קוריאנית, רוסית, עברית, אנגלית בינלאומית	מספר מקשים
84 מקשים: אנגלית ארה"ב, צרפתית קנדית קוויבק, גרמנית, צרפתית, ספרדית (אמריקה הלטינית), נורדית, ערבית, קנדה דו-לשוני	
85 מקשים: פורטוגזית ברזילאית	
87 מקשים: יפנית	
QWERTY/AZERTY/Kanji	פריסה
	טבלה 10. משטח מגע

מפרט	תכונה
	שטח פעיל:
91 מ"מ (3.58 אינץ')	ציר X
51 מ"מ (2.00 אינץ')	ציר Y
	טבלה 11. סוללה

מפרט	תכונה
סוללת ליתיום-יון "חכמה" עם 6 תאים/9 תאים	סוג
	מידות:
21 מ"מ (0.82 אינץ')	גובה
166.9 מ"מ (6.57 אינץ')	רוחב
80 מ"מ (3.14 אינץ')	עומק
6 תאים: 365.5 גר' (0.80 ליברות)	משקל
9 תאים: 520 גר' (1.14 ליברות)	

מכונה	מפרט
מתח	11.1 וולט זרם ישר
טווח טמפרטורות:	
הפעלה	<ul style="list-style-type: none"> • טעינה: 0 °C עד 60 °C (32 °F עד 140 °F) • פריקה: 0 °C עד 70 °C (32 °F עד 158 °F)
לא בהפעלה	עד 71 °C (160 °F עד -60 °F)
	הערה: מארז הסוללה עמיד בטמפרטורות האחסון שלעיל ברמת טעינה של 100%.
	הערה: מארז הסוללה עמיד גם בטמפרטורות אחסון של -20 °C עד +60 °C ללא פגיעה בביצועיו.
סוללת מטבע	סוללת מטבע ליתיום CR2032 של 3 וולט

טבלה 12. מתאם זרם חילופין

מכונה	מפרט
סוג	65 ואט / 90 ואט
מתח כניסה	100 עד 240 וולט ז"ח
זרם כניסה (מרב'י)	1.5 אמפר/1.7 אמפר
תדר כניסה	50 Hz עד 60 Hz
הספק יציאה	65 W / 90 W
זרם יציאה	3.34 אמפר/4.62 אמפר (רציף)
מתח יציאה נקוב	19.5 +/- 1.0 VDC
טווח טמפרטורות:	
הפעלה	0 °C עד 40 °C (32 °F עד 104 °F)
לא בהפעלה	עד 70 °C (158 °F עד -40 °F)

טבלה 13. פיזי

מכונה	מפרט
גובה	51.5 מ"מ (2.02 אינץ')
רוחב	356.1 מ"מ (14.01 אינץ')
עומק	247.5 מ"מ (9.74 אינץ')
משקל	3.53 ק"ג (7.79 ליברות)

טבלה 14. סביבתי

מכונה	מפרט
טמפרטורה:	
הפעלה	29 °C עד 63 °C (-20 °F עד 145 °F)
אחסון	עד 71 °C (160 °F עד -60 °F)
לחות יחסית (מקסימום):	
הפעלה	10% עד 90% (ללא עיבוי)
אחסון	0% עד 95% (ללא עיבוי)

מפרט	תכונה
	רום (מקסימום):
15.24 – מטר עד 4572 מטר (50 – רגל עד 15,000 רגל)	הפעלה
15.24 – מ' עד 9144 מ' (50 – רגל עד 30,000 רגל)	לא בהפעלה
ISA-71.04-1985 ב- G1 כמוגדר	רמת זיהום אוויר

únicamente para Mé(xico) Information para NOM

המידע הבא ניתן עבור ההתקן המתואר במסמך זה, בהתאם לדרישות התקנים המקסיקניים הרשמיים (NOM).

VAC – 240 VAC 100	Voltaje de alimentación
Hz – 60 Hz 50	Frecuencia
A/1,7 A 1,5	Consumo eléctrico
V de CC 19,50	Voltaje de salida
A/4,62 A 3,34	Intensidad de salida

פנייה אל Dell

 הערה: אם אין ברשותך חיבור אינטרנט פעיל, באפשרותך למצוא מידע ליצירת קשר בחשבונית הרכישה, תעודת המשלוח, החשבון או קטלוג המוצרים של Dell.

חברת Dell מציעה מספר אפשרויות לתמיכה, בטלפון או דרך האינטרנט. הזמינות משתנה בהתאם למדינה ולשירות, וייתכן כי חלק מהשירותים לא יהיה זמינים באזורך. כדי ליצור קשר עם Dell בנושאי מכירות, תמיכה טכנית או שירות לקוחות:

1. עבור אל dell.com/support.
2. בחר קטגוריית תמיכה.
3. ברר פרטים לגבי הארץ או האזור שלך ברשימה הנפתחת **Choose A Country/Region** (בחר ארץ/אזור) בחלק התחתון של הדף.
4. בחר בקישור המתאים לשירות או לתמיכה הנחוצים.